

Ziemia Suska 4/2013 kwiecień 2013

Spis treści:

Bez podpisu.: *Suska Majówka*. MS Ziemia Suska. 2013, nr 4/2013, s. 2.

Bez podpisu.: *Informacja z działalności Burmistrza Miasta Sucha Beskidzka*. MS Ziemia Suska. 2013, nr 4/2013, s. 3/4.

ER.: *XXX Sesja Rady Miejskiej w Suchoj Beskidzkiej*. MS Ziemia Suska. 2013, nr 4/2013, s. 4/5.

Bez podpisu.: *Uchwały*. MS Ziemia Suska. 2013, nr 4/2013, s. 5.

ER.: *Jak prawidłowo segregować odpady?* MS Ziemia Suska. 2013, nr 4/2013, s. 6.

Bez podpisu.: *Uwaga – wykup pojemników*. MS Ziemia Suska. 2013, nr 4/2013, s. 7.

ER.: *Mieszkańcy spotkali się z Burmistrzem i Radnymi*. MS Ziemia Suska. 2013, nr 4/2013, s. 7/8.

ER.: *Mini konkurs rozstrzygnięty*. MS Ziemia Suska. 2013, nr 4/2013, s. 9.

ER.: „*Ochrona środowiska – wspólny cel*”. VI Miejski Turniej Ekologiczny. MS Ziemia Suska. 2013, nr 4/2013, s. 9.

ER.: *Parkomat na Rynku – nowy sposób pobierania opłat*. MS Ziemia Suska. 2013, nr 4/2013, s. 10.

ER.: *Pseudo graffiti szpecą miasto*. MS Ziemia Suska. 2013, nr 4/2013, s. 10/11.

Woźniak B.: *Wystawa historyczna*. MS Ziemia Suska. 2013, nr 4/2013, s. 11.

Rumianek E.: *Przedszkole a otoczenie społeczne*. MS Ziemia Suska. 2013, nr 4/2013, s. 12/13.

Wajdzik A.: *Dzień Marchewki w naszym przedszkolu*. MS Ziemia Suska. 2013, nr 4/2013, s. 13.

AS.: *Grupy „Comeniusa” spotkały się w Hiszpanii*. MS Ziemia Suska. 2013, nr 4/2013, s. 14/15.

Świerkosz M., Waryło- Ostruszka A., Stopka A., Łoboz T.: *Dzień Otwarty w Zespole Szkół im. Jana Pawła II w Suchoj Beskidzkiej*. MS Ziemia Suska. 2013, nr 4/2013, s. 15.

Różycka M.: *Bądź wolontariuszem! Zmieniaj świat!* MS Ziemia Suska. 2013, nr 4/2013, s. 16/17.

Bez podpisu.: *Zespół Szkół im. Wincentego Witosa*. MS Ziemia Suska. 2013, nr 4/2013, s. 17.

Biblioteka Suska.: *Zagrajmy w eksperymenty. Nowości w Oddziale dla Dzieci i Młodzieży. Oddział dla Dorosłych poleca. Bestseller sprzed lat. TOP 10, czyli najchętniej wypożyczane książki w Oddziale dla Dorosłych. Godziny otwarcia biblioteki*. MS Ziemia Suska. 2013, nr 4/2013, s. 18/19.

Rolka E.: *Działamy na rzecz rozwoju społeczności lokalnej*. MS Ziemia Suska. 2013, nr 4/2013, s. 20.

Bez podpisu.: *Bank Spółdzielczy w Suchoj Beskidzkiej*. MS Ziemia Suska. 2013, nr 4/2013, s. 21.

ER.: *Zespół Muzyki Dawnej: Specjalne warsztaty i koncert*. MS Ziemia Suska. 2013, nr 4/2013, s. 21.

Cholewka A.: *Ogródkowe porady*. MS Ziemia Suska. 2013, nr 4/2013, s. 22.

Bez podpisu.: *Kronika Straży Miejskiej*. MS Ziemia Suska. 2013, nr 4/2013, s. 22.

Krzyżków M.: *Cztery gole na początek wiosny*. MS Ziemia Suska. 2013, nr 4/2013, s. 23.

Krzyżków M.: *Rośnie nowe pokolenie narciarzy Babiej Góry!* MS Ziemia Suska. 2013, nr 4/2013, s. 23.

BZ.: *Złoto dla pływaków z suskiego gimnazjum*. MS Ziemia Suska. 2013, nr 4/2013, s. 24.

Lichosyć S.: *Wiosenna akcja sprzątnięcia miasta w dniach 25-26 kwietnia 2013 r.* MS Ziemia Suska. 2013, nr 4/2013, s. 24.

Bez podpisu.: *Regulamin zawodów. Wiosenne Biegi Przetajowe Szkół Podstawowych i Gimnazjów*. MS Ziemia Suska. 2013, nr 4/2013, s. 24.

Organizator.: *Regulamin XX Rowerowego Rajdu Ziemi Suskiej O Puchar Burmistrza Miasta Sucha Beskidzka. Sucha Beskidzka, 03.05.2013 r.* MS Ziemia Suska. 2013, nr 4/2013, s. 25.

Organizatorzy.: *Regulamin Otwartego Turnieju Piłki Światowej*. MS Ziemia Suska. 2013, nr 4/2013, s. 26.

Burmistrz Miasta.: *Informacja*. MS Ziemia Suska. 2013, nr 4/2013, s. 26.

Bez podpisu.: *Ogłoszenie wyników zbiórki publicznej*. MS Ziemia Suska. 2013, nr 4/2013, s. 26.

Redakcja.: *Cennik reklam i ogłoszeń w miesięczniku samorządowym „Ziemia Suska”*. MS Ziemia Suska. 2013, nr 4/2013, s. 26.

Redakcja.: *Ziemia Suska*. MS Ziemia Suska. 2013, nr 4/2013, s. 26.

Bez podpisu.: *Zespół Szkół im. Jana Pawła II W Suchoj Beskidzkiej*. MS Ziemia Suska. 2013, nr 4/2013, s. 27.

Sużyw.: *Ogłoszenie*. MS Ziemia Suska. 2013, nr 4/2013, s. 28.



ziemia SUSKA

MIESIĘCZNIK SAMORZĄDOWY

4 / kwiecień / 2013 (201)

CENA 2 ZŁ

ISSN 1425 087 X - NR REJESTRU 169 - ROK IX



Nowy Kościół pw. Nawiedzenia Najświętszej Marii Panny według projektu Teodora Talowskiego. Fot. red.

25
20
15
10
9
8
7
6
5
4
3
2
1
cm

cm 1 2 3 4 5 6 7 8 9 10 15 20



SUSKA MAJÓWKA

30.04.-06.05.2013

PROGRAM:

30 kwietnia 2013 r. (wtorek)

- godz. 9.00 - Konkurs historyczno-geograficzny „Ocalić od zapomnienia” - Sala Rycerska w suskim zamku
- godz. 10.00 - Wiosenne biegi przełajowe szkół podstawowych i gimnazjów - stadion sportowy MKS „Babia Góra”
- godz. 16.00 - Pokaz ratownictwa medycznego – Rynek,
(w razie niesprzyjających warunków atmosferycznych budynek Zakładu Doskonalenia Zawodowego – Rynek 16)

1 maja 2013 r. (środa)

- godz. 9.00 - XV Wystawa Ogrodnicza - plac obok zamku suskiego
- godz. 10.00 - Pokaz umiejętności pływackich dzieci i młodzieży - Kryta Pływalnia
- godz. 14.00 - Otwarty turniej piłki siatkowej (powyżej 30 lat) - hala sportowa ZS im. Jana Pawła II

2 maja 2013 r. (czwartek)

- godz. 10.00 - XIII Turniej Łuczniczy Robin Hooda „Zamek Suski 2013” - park zamkowy
- godz. 13.00 - Otwarte Zawody Strzeleckie z broni palnej - strzelnica, ul. Makowska,
(w razie niesprzyjających warunków atmosferycznych strzelnica pneumatyczna ZSO w Suchoj Beskidzkiej – ul. Plk. Tadeusza Semika 1)
- godz. 13.00 - Multimedialne przedstawienie teatralne - pt. *Suskie legendy*
w wykonaniu dzieci z Miejskiego Przedszkola Samorządowego w Suchoj Beskidzkiej - Sala Rycerska w suskim zamku
- godz. 14.00 - Wiosenny jarmark rodzinny - Centrum Handlowe Dąbie
- godz. 16.00 - Turniej Piłki Nożnej Zakładów Pracy o Puchar Burmistrza Miasta Sucha Beskidzka
- kompleks boisk sportowych „Orlik 2012”
- godz. 17.00 - Wernisaż Wystawy Środowiskowej - Galeria Sztuki - Zamek

3 maja 2013 r. (piątek)

- godz. 10.00 - XX Rajd Rowerowy Ziemi Suskiej - stadion sportowy MKS „Babia Góra”
- godz. 11.00 - Msza Święta za Ojczyznę - kaplica na górze Jasień
- godz. 14.00 - Otwarty turniej piłki siatkowej (do 30 lat) - hala sportowa ZS im. Jana Pawła II
- godz. 14.00 - Turniej piłki nożnej reprezentacji Orlików powiatu suskiego – kompleks boisk sportowych „Orlik 2012”

4 maja 2013 r. (sobota)

- godz. 15.00 - Turniej rodzinny – piłka siatkowa - kompleks boisk sportowych „Orlik 2012”
Miejskie Obchody Dnia Strażaka
 - godz. 16.00 - Msza Święta w intencji strażaków i ich rodzin - kaplica na Błądzonec
 - godz. 17.00 - Uroczysty apel - plac przed remizą OSP Błądzonka
- godz. 19.00 - Koncert Akustyczny Odcień Rocka - Mała Zbrojownia - Zamek /WSTĘP WOLNY!/

5 maja 2013 r. (niedziela)

- godz. 14.00 - Turniej piłki koszykowej drużyn niezrzeszonych OPEN - kompleks boisk sportowych „Orlik 2012”

6 maja 2013 r. (poniedziałek)

- godz. 10.00 - XXVIII Festiwal Teatrów Dzieci i Młodzieży „BAJDUREK” - eliminacje powiatowe, Mała Zbrojownia - Zamek

Organizatorzy:

Burmistrz Miasta Sucha Beskidzka,
Starostwo Powiatowe w Suchoj Beskidzkiej,
Małopolski Ośrodek Doradztwa Rolniczego,
Miejski Ośrodek Kultury – Zamek,
Muzeum Miejskie Suchoj Beskidzkiej,
Biblioteka Suska im. dra Michała Żmigrodzkiego,
Miejskie Przedszkole Samorządowe w Suchoj Beskidzkiej,
Zarząd Powiatowy Ligi Obrony Kraju,
Łucznicze Towarzystwo Sportowe „Zamek Suski”,
Uczniowski Klub Sportowy „Jasień”,
Miejski Klub Sportowy „Babia Góra”,
Zarząd Oddziału Miejskiego Związku OSP RP,
Medyczne Studium Zawodowe,
F.W. Suzyw Sp. z o.o.,
Portal: Powiatsuski24.pl.

informacje: www.zameksuski.pl; www.sucha-beskidzka.pl

Zapraszamy!

patronat medialny:



Organizatorzy zastrzegają sobie prawo do zmian w programie !



INFORMACJA

Z DZIAŁALNOŚCI BURMISTRZA MIASTA SUCHA BESKIDZKA

w okresie międzysesyjnym od 28 lutego do 25 marca 2013 r.

- Burmistrz Miasta zarządzeniami z dnia 28 lutego i 4 marca br. dokonał zmian w uchwale budżetowej gminy Sucha Beskidzka na 2013 r. i w planie finansowym budżetu gminy, dotyczących jednostek oraz dotacji celowych.
Plan dochodów po zmianie wyniósł: 27.362.488,10 zł
Plan wydatków po zmianie wyniósł: 27.924.084,25 zł
- Zarządzeniem z dnia 1 marca 2013 roku Burmistrz Miasta wprowadził zmiany w regulaminie korzystania z kompleksu sportowego „Moje Boisko Orlik 2012” dotyczące godzin jego otwarcia w miesiącu marcu. Kompleks czynny jest od poniedziałku do piątku w godz. od 16:00 do 20:00, w soboty i niedziele w godz. od 12:00 do 20:00.
- Wniosek złożony przez Gminę Sucha Beskidzka o dofinansowanie kosztów osobowych projektu „Animator – Moje Boisko Orlik 2012” został pozytywnie rozpatrzony przez Ministerstwo Sportu i Turystyki. W ramach tego projektu od marca do listopada br. na suskim Orliku został zatrudniony animator sportu, którego część kosztów zatrudnienia w wysokości 1000 zł miesięcznie zostanie sfinansowana z programu ministerialnego.
- Na terenie Suchej Beskidzkiej została utworzona Jednostka Strzelecka 3031, Strzeleckiego Obwodu Piechoty Górskiej. Jest to organizacja obronna o charakterze społeczno-wychowawczym, dla której głównymi zadaniami są działania na rzecz umacniania niepodległości Rzeczypospolitej Polskiej, wychowywanie w duchu patriotyzmu, dyscypliny społecznej i dbałość o sprawność fizyczną. W dniu 1 marca br. na dziedzińcu suskiego zamku samodzielny pluton tworzący Jednostkę Strzelecką 3031 złożył przysięgę w obecności dowódcy Obwodu Piechoty Górskiej. Honorowy patronat nad uroczystą przysięgą objął Burmistrz Miasta Sucha Beskidzka.
- Sztuczne mrożenie lodowiska „Biały Orlik” zostało zakończone w dniu 6 marca 2013 r., jednocześnie został zamknięty drugi sezon jego eksploatacji. Obecnie trwają prace związane z demontażem urządzeń. W okresie od 6 grudnia 2012 r. do 6 marca 2013 r. odnotowano ponad 12 400 wejść na lodowisko. Łączne wpływy ze sprzedaży biletów oraz wypożyczalni łyżew wyniosły ponad 69 tysięcy złotych, natomiast koszty bieżącego funkcjonowania lodowiska w tym okresie zamknęły się kwotą ponad 108 tysięcy złotych.
- W dniu 7 marca 2013 r. odbyło się drugie posiedzenie Młodzieżowej Rady Miejskiej. Głównym tematem obrad sesji było przystąpienie do realizacji projektu „Szkoły na tropie (elektro) odpadów”, prowadzonego w ramach programu „Szkoły dla Ekorozwoju” przez Fundację „Partnerstwo dla Środowiska”. Głównym jego założeniem jest kształtowanie świadomości proekologicznej i rozwijanie odpowiedzialnych postaw społeczności szkolnej poprzez działania na rzecz ekorozwoju. W sesji, która odbyła się w Zespole Szkół Szkoła Podstawowa Nr 1 i Gimnazjum, uczestniczyli zaproszeni goście: Burmistrz Miasta, radni Rady Miejskiej, dyrektor szkoły oraz zaangażowani w projekt nauczyciele i uczniowie.
- Młodzi łyżwiarze z Suchej Beskidzkiej uczestniczący w realizowanym przez gminę projekcie nauki na łyżwach wzięli udział w turnieju „Mistrzowie Białego Orlika”. Małopolski finał wojewódzki turnieju odbył się 9 marca br. w gminie Iwanowice. Drużyna reprezentująca nasze miasto zajęła II miejsce. Zmagania zespołowe obserwował utytułowany hokeista Mariusz Czerkawski.
- Na zlecenie Burmistrza Miasta, Zakład Komunalny przeprowadził w dniach 12, 13 i 14 marca br. zbiórkę odpadów wielkogabarytowych na terenie miasta. Łącznie zostało zebranych blisko 7 ton odpadów. Koszt przeprowadzonej zbiórki wyniósł 3 558,07 zł brutto.
- Burmistrz Miasta uczestniczył w spotkaniach z mieszkańcami, które zostały zorganizowane wspólnie z Radnymi Rady Miejskiej. Pierwsze spotkanie z udziałem radnych: Mieczysława Hudziaka, Małgorzaty Kulki, Marii Kuś i Ewy Stróżak odbyło się 12 marca 2012 r. w sali rycerskiej suskiego zamku. Drugie w którym uczestniczyli radni Bogusława Hudziak i Janusz Siwiec miało miejsce w dniu 14 marca br. w budynku OSP na Błędzonce. Natomiast trzecie, w którym udział wzięli radni: Czesław Korczak, Tadeusz Pochopień, Jan Siwiec i Marcin Stawowy, odbyło się w dniu 19 marca br. w Zespole Szkół Szkoła Podstawowej Nr 1 i Gimnazjum. Burmistrz Miasta przybliżył mieszkańcom najważniejsze sprawy, którymi obecnie zajmuje się samorząd, przedstawił tegoroczny budżet i planowane w nim inwestycje, wiele uwagi poświęcił założeniom nowego systemu odbioru odpadów komunalnych oraz informacji dotyczącej nazewnictwa ulic i uporządkowania numeracji nieruchomości. Odpowiadał na liczne pytania mieszkańców. Dominowały sprawy modernizacji i remontów dróg, chodników oraz oświetlenia ulicznego. Kolejne spotkanie z mieszkańcami planowane jest na dzień 4 kwietnia 2013 r. w Szkole Podstawowej Nr 2. Udział w nim wezmą radni Krystian Krzeszowiak, Adam Leśniak, Krzysztof Skrzypek i Andrzej Zawila.
- W drugiej połowie marca br. na parkingu przy Rynku zamontowany został parkomat. Urządzenie posiada własne zasilenie oparte na układzie paneli słonecznych. Od kwietnia br. korzystający z ww. parkingu w godzinach od 6.00 do 20.00 będą zobowiązani do ponoszenia opłaty parkingowej, której wysokość zostanie ustalona zarządzeniem Burmistrza Miasta. Koszt urządzenia wraz z dostawą i montażem, którego na zlecenie Burmistrza Miasta dokonała firma „DEJW” z Limanowej wynosi 16.715,70 zł brutto. Nad właściwym funkcjonowaniem urządzenia oraz egzekwowaniem opłat czuwać będzie Straż Miejska.
- Zarządzeniem z dnia 12 marca 2013 r. Burmistrz Miasta ogłosił przetarg nieograniczony na kompleksową przebudowę placu targowego wraz z zabezpieczeniem przeciwpowodziowym. W ramach inwestycji wykonana zostanie nowa nawierzchnia targowiska: miejsca handlowe wykonane będą z kostki brukowej a drogi wewnętrzne z masy mineralno-bitumicznej. Na koronie wału przeciwpowodziowego z murem żelbetowym powstanie ciąg pieszy z kostki brukowej, który będzie również miejscem spacerowym wzdłuż potoku Stryszawka. Teren targowiska uzupełnią wiaty, kojce dla zwierząt, wykonana zostanie nowa kanalizacja deszczowa oraz sieć oświetleniowa. Otwarcie ofert nastąpi w dniu 29 marca 2013 r. Zgodnie z założeniami, zakończenie inwestycji planowane jest na połowę września 2013 r.
- Burmistrz Miasta zawarł w dniu 14 marca 2013 r. umowę z firmą WM International z Myślenic na zakup maszyny do pielęgnacji tafli lodowiska Biały-Orlik. Koszt zakupu używanej rolby firmy Zamboni wyniósł 52.890 zł brutto. Posiadanie przez Gminę własnej rolby pozwoli na zmniejszenie kosztów eksploatacji lodowiska, bowiem wynajem tego urządzenia na jeden sezon zimowy to wydatek rządu 24 427 zł.

- Wniosek Muzeum Miejskiego na organizację wystawy pt. „Fundacje Komorowskich 1613-1614 i ich wpływ na rozwój Suchej”, złożony do Programów Ministra Kultury i Dziedzictwa Narodowego w priorytecie wspierania działań muzealnych został wysoko oceniony i otrzymał dofinansowanie w kwocie 50 000 zł. Wystawa, której tematem będzie historia dwóch najstarszych, a zarazem najcenniejszych zespołów zabytkowych w Suchej: kościelno-klasztornego i zamkowo-parkowego, wiąże się również z przypadającą w przyszłym roku rocznicą 400-lecia fundacji kościoła pod wezwaniem Nawiedzenia Najświętszej Marii Panny (1613-1614), przez ówczesnego właściciela Suchej Piotra Komorowskiego. Wystawa w sposób chronologiczny ukaże historię obu zespołów oraz ich znaczenie dla rozwoju Suchej od XVII–XIX wieku. Jej uzupełnieniem będzie realizacja filmu historycznego oraz wydanie katalogu. Otwarcie wystawy nastąpi w czerwcu br.
- W dniu 25 marca br. Burmistrz Miasta wydał zarządzenie w sprawie przeprowadzenia obowiązkowej deratyzacji na terenie miasta w celu zapobiegania powstawania chorób zakaź-

nych przenoszonych na ludzi i zwierzęta przez szczury i myszy. Obowiązkowa deratyzacja zostanie przeprowadzona w miesiącu kwietniu oraz październiku br.

- Burmistrz Miasta w dniu 25 marca 2013 r. zlecił Zakładowi Komunalnemu utrzymanie bieżące i eksploatację kanalizacji opadowej na terenie Suchej Beskidzkiej w roku 2013. Zakres zlecenia obejmuje m.in. czyszczenie studzienek, kanałów, krat ściekowych, i innych urządzeń burzowych. Koszty bieżącego utrzymania kanalizacji opadowej wyniosły 29.930,52 zł brutto.
- W dniu 25 marca br. odbyło się posiedzenie Rady Społecznej Miejskiej Przychodni Zdrowia. Podjęte zostały uchwały w sprawie: przyjęcia sprawozdania z realizacji planu finansowego i rzeczowo-finansowego za rok 2012, zaopiniowania podziału zysku osiągniętego w roku 2012 oraz przyjęcia planu rzeczowo-finansowego i inwestycyjnego na rok 2013. Ponadto przyjęto sprawozdanie z realizacji planu inwestycyjnego za rok 2012 oraz zaopiniowany został Regulamin Organizacyjny Miejskiej Przychodni Zdrowia.

XXX SESJA RADY MIEJSKIEJ W SUCHEJ BESKIDZKIEJ

Podczas XXX sesji radni Rady Miejskiej powrócili do tematu rozbudowy sieci kanalizacyjnej, podejmując uchwałę dotyczącą pozyskania środków na realizację kolejnego odcinka. Przyjęli również program opieki nad zwierzętami bezdomnymi a na koniec wysłuchali sprawozdań z działalności suskich instytucji kultury za ubiegły rok.

POŻYCZKA NA ROZBUDOWĘ KANALIZACJI

Na marcowej sesji radni podjęli uchwałę dotyczącą zaciągnięcia pożyczki z Wojewódzkiego Funduszu Ochrony Środowiska i Gospodarki Wodnej w Krakowie na budowę kanalizacji w rejonie ulicy Podksiężę. Pożyczka udzielona zostanie na preferencyjnych warunkach, zgodnie z którymi będzie możliwość umorzenia do 40 proc. zadłużenia po osiągnięciu efektu ekologicznego, czyli wykazaniu, jakie korzyści dla środowiska przyniosła realizacja inwestycji. Spłata pożyczki nastąpi w okresie pięciu lat, począwszy od roku 2014. Prace związane z budową kanalizacji w rejonie ulicy Podksiężę już się rozpoczęły. Zakres robót obejmuje wykonanie ok. 4,5 km rurociągu. Zgodnie z zawartą umową prace powinny się zakończyć pod koniec września. W latach ubiegłych w tej części miasta została zrealizowana sieć wodociągowa, która obecnie zaopatruje wielu mieszkańców tego rejonu.

Rozbudowa sieci kanalizacji jest jednym z priorytetów Gminy, konsekwentnie realizowanym od wielu lat. Sucha Beskidzka jest jedną z nielicznych gmin w Małopolsce, w której sieć kanalizacyjna została wykonana na tak dużym obszarze – skanalizowane zostało ponad 80 proc. miasta.

PROGRAM OPIEKI NAD ZWIERZĘTAMI BEZDOMNYMI

Podczas sesji radni przyjęli *Program opieki nad zwierzętami bezdomnymi oraz zapobiegania bezdomności zwierząt na terenie Gminy Sucha Beskidzka w 2013 roku*. Projekt programu poprzedzony został konsultacjami z instytucjami i organizacjami, których działalność dotyczy ochrony zwierząt. Zapisy programu są zgodne z nowelizacją ustawy o ochronie zwierząt, która zobowiązuje Radę Miejską do określania w drodze uchwały takiego dokumentu.

Bezdomność zwierząt jest zjawiskiem społecznym, którego głównymi przyczynami są porzucanie zwierząt przez właścicieli,

niekontrolowane rozmnażanie oraz niepoddawanie zwierząt sterylizacji i kastracji. Zgodnie z przyjętym programem gmina zapewni opiekę bezdomnym zwierzętom przede wszystkim poprzez odławianie ich, umieszczanie w Schronisku dla Bezdomnych Zwierząt w Nowym Targu, dostęp do opieki weterynaryjnej, czy też poszukiwanie nowych właścicieli dla zwierząt, przebywających tymczasowo pod opieką Gminy. Niezwykle ważne w przypadku zwierząt bezdomnych jest zmniejszenie ich populacji. Stąd też prowadzone są działania edukacyjne w zakresie opieki nad zwierzętami, prowadzona jest współpraca ze społecznymi opiekunami kotów wolno żyjących, a przede wszystkim sterylizacja i kastracja zwierząt, które pozostają pod tymczasową opieką, przed przekazaniem ich nowym właścicielom.

Należy pamiętać, że w Suchej Beskidzkiej każdy właściciel psów po dokonaniu opłaty od jego posiadania, dostaje breloczek, który każdego roku ma inny kształt i kolor. Dzięki breloczkom umieszczonym przy obrozach psów możliwa jest identyfikacja zagubionych czworonogów.

Zadania opisane w *Programie* realizuje Straż Miejska oraz policja i te organizacje pożytku publicznego, stowarzyszenia i fundacje, których statutowym celem działania jest ochrona zwierząt oraz przeciwdziałanie ich bezdomności. Rada Miejska w Suchej Beskidzkiej każdego roku przeznacza środki na realizację zadań związanych z przeciwdziałaniem bezdomności zwierząt. Środki te wydatkowane są na opiekę nad zwierzętami w schronisku, pomoc doraźną bezdomnym zwierzętom poszkodowanym na terenie miasta, opiekę weterynaryjną, ograniczenie rozrodczości i koszty zapewnienia tymczasowej opieki nad zwierzętami przed przewiezieniem ich do schroniska lub przekazaniem zwierzęcia nowemu właścicielowi.

KULTURALNE MIASTO

Na ostatniej sesji radni wysłuchali sprawozdań z działalności instytucji kultury za rok 2012. W Suchej Beskidzkiej działają trzy samorządowe instytucje kultury: Miejski Ośrodek Kultury – Zamek,

Muzeum Miejskie Suchoj Beskidzkiej oraz Biblioteka Suska. Poprzez swoją działalność oraz szereg niekonwencjonalnych przedsięwzięć od lat tworzą ofertę kulturalną, w której niemal każdy może znaleźć coś dla siebie. Zasięg i bogactwo oferty suskich instytucji kultury czyni z Suchoj Beskidzkiej centrum kulturalnym regionu. Samorząd Suchoj Beskidzkiej, mając na uwadze rolę, jaką pełni kultura, corocznie przyznaje jej ok. 5 proc. środków w budżecie. Dzięki temu suskie instytucje kultury rozwijają się oraz przyciągają do siebie dzieci, młodzież oraz dorosłych w ramach zróżnicowanych imprez, zajęć oraz innych przedsięwzięć.

W Miejskim Ośrodku Kultury – Zamek w Suchoj Beskidzkiej na szeroką skalę prowadzona jest działalność polegająca na tworzeniu, upowszechnianiu i ochronie kultury. MOK współdziała ze społecznym ruchem kulturalnym i innymi instytucjami kultury z terenu miasta oraz powiatu suskiego. Ilość wydarzeń kulturalnych oraz bogata oferta dla koneserów sztuki i rozrywki daje Suchoj Beskidzkiej pozycję lidera w regionie pod względem dostępu do kultury.

Miejski Ośrodek Kultury - Zamek jest organizatorem imprez artystycznych i rozrywkowych, które mają na celu promocję miasta i regionu, utrwalają folklor muzyczny i słowny nie tylko obszaru podbabiogórskiego, ale również całej Małopolski. W bogatym kalendarium ubiegłorocznej działalności znalazł się przede wszystkim Jubileuszowy Koncert Noworoczny pod patronatem Burmistrza Miasta - „Od arii do piosenki”, w którym wystąpili Bogusław Morka, Ryszard Morka, Jan Zakrzewski, Ewelina Hańska, Agnieszka Makówka oraz Zespół muzyczny „Allegro” pod kierownictwem Andrzeja Płończyńskiego. Jak co roku MOK był również organizatorem wszystkich dużych imprez plenerowych, które za każdym razem gromadzą przed zamkową estradą tysiące osób. Gwiazdą ubiegłorocznych Dni Ziemi Suskiej był zespół IRA, obchodzący 25-lecie istnienia na scenie muzycznej a występ w Suchoj Beskidzkiej był częścią jego trasy koncertowej z tej właśnie okazji. W ramach realizacji stałego kalendarza imprez Miejski Ośrodek Kultury Zamek zorganizował szereg imprez, m.in. „9. Noworoczną Galę Operową”, „Suską Majówkę”, „17. Suskie Spotkania z Folklorem”, „16. Dni Muzyki na Zamku”, czy też V Festiwal Pieśni Patriotycznej. Ponadto organizowane były klubowe koncerty muzyczne w salach „Małej Zbrojowni”, gdzie preferowana była muzyka rockowa i bluesowa. Oprócz tego odbyło się wiele spektakli teatralnych, spotkań autorskich, projekcji filmowych, konkursów i festiwali dla dzieci i młodzieży. Organizacja imprez artystycznych i rozrywkowych jest powiązana z bieżącą znajomością rynku muzyczno-artystycznego, w oparciu o stały kontakt z wykonawcami i agencjami artystycznymi, mediami oraz zdobywaniem sponsorów pod kątem realizowanych przedsięwzięć kulturalnych.

Pod egidą MOK-Zamek działają grupy teatralne, taneczna, Zespół Muzyki Dawnej im. Gaspare Castiglione (obchodzący w ubiegłym roku jubileusz 15-lecia istnienia), Miejska Orkiestra Dęta i zespoły regionalne – mała i duża Ziemia Suska oraz kapela dziecięca Mała Ziemia Suska. MOK prowadzi również Galerię Sztuki, w której w ubiegłym roku zaprezentowano 14 wystaw.

Głównym celem działalności **Muzeum Miejskiego Suchoj Beskidzkiej** jest gromadzenie i trwała ochrona dóbr naturalnego i kulturalnego dziedzictwa ludzkości, informowanie o wartościach i treściach gromadzonych zbiorów, upowszechnianie podstawowych wartości historii, nauki i kultury polskiej oraz światowej, kształtowanie wrażliwości poznawczej i estetycznej oraz umożliwianie korzystania ze zgromadzonych zbiorów. Działalność wystawiennicza Muzeum coraz częściej dostrzegana jest w skali ogólnopolskiej. Tematyka wystaw wiąże się z ważnymi rocznicami w życiu lokalnej społeczności oraz ze znaczącymi wartościami w kulturze i sztuce. W ubiegłym roku miłośnicy sztuki mieli możliwość obejrzenia następujących wystaw: „Sądownictwo w państwie suskim oraz dawne narzędzia tortur i kar”, „Pieniądz, jako dzieło sztuki” oraz „Piękno kryształów” z giełdą minerałów i biżuterii. Obecnie Muzeum Miejskie realizuje projekt digitalizacji zabytków architektury i sztuki na terenie miasta Suchoj Beskidzka, na który otrzymało dofinansowanie w wysokości 74.571 zł, jak również kontynuuje digitalizację zbiorów, które

na bieżąco są udostępniane na stronie internetowej. W 2012 roku muzeum zwiedziły 20 253 osoby, w tym 2200 osób bezpłatnie (tj. osoby niepełnosprawne, młodzież szkolna, osoby zwolnione z opłat za bilety wstępu). W porównaniu do ubiegłego roku liczba zwiedzających się zwiększyła, również dzięki temu, że na bieżąco wysyłane są oferty, między innymi do biur turystycznych, które w planach swoich wycieczek uwzględniają zwiedzanie zamku i muzeum.

Ubiegły rok był drugim rokiem kalendarzowym, w którym w **Bibliotece Suskiej** funkcjonował nowy system udostępniania zbiorów, polegający na swobodnym dostępie do księgozbioru. Zakończone zostały prace związane z włączeniem do elektronicznego katalogu księgozbioru Oddziału dla Dzieci i Młodzieży. Systemem został objęta już cała biblioteka główna, a młodzi czytelnicy, podobnie jak użytkownicy wypożyczalni głównej, mogą teraz korzystać z katalogu za pośrednictwem Internetu. W wyniku wprowadzonych zmian oraz dzięki konsekwentnie realizowanemu systemowi uzupełniania księgozbioru biblioteka odnotowała niespotykany dotąd wzrost ilości wypożyczeń – blisko 55 tys., czyli o przeszło 7 tys. więcej niż rok wcześniej. Wzrosła również liczba czytelników i obecnie wynosi ona 2 684.

Biblioteka to jednak nie tylko wypożyczalnia książek. Wśród pozostałej działalności Biblioteki Suskiej wymienić można szereg projektów, na przykład „Fun English” – multimedialne lekcje angielskiego, czy też e-learningowy kurs „Biblioteka – miejsce bezpiecznego Internetu”. Promocję czytelnictwa biblioteka realizuje również poprzez różnego typu inicjatywy oraz współpracę z instytucjami kultury w Suchoj Beskidzkiej. Przykładem może być cieszący się dużą popularnością Suski Klub Fantastyki. Wspólnym przedsięwzięciem była organizacja I Otwartych Mistrzostw Powiatu Suskiego w „Magic: The Gathering”. Działalność Biblioteki Suskiej jest pozytywnie oceniana nie tylko przez mieszkańców naszego miasta i powiatu. Jej walory doceniono również w organizowanym przez dziennik Rzeczpospolita Ogólnopolskim Rankingu Bibliotek, w którym suska księżnica zdobyła wysokie 28. miejsce wśród ocenianych 700 bibliotek za całej Polski.

ER

UCHWAŁY PODJĘTE NA XXX SESJI RADY MIEJSKIEJ

Uchwała Nr XXX/214/2013 w sprawie programu opieki nad zwierzętami bezdomnymi oraz zapobiegania bezdomności zwierząt na terenie Gminy Suchoj Beskidzka w 2013 r.

Uchwała Nr XXX/215/2013 w sprawie ustalenia zasad korzystania z kompleksu boisk sportowych „Moje Boisko - Orlik 2012” oraz sezonowego lodowiska „Biały Orlik” w Suchoj Beskidzkiej.

Uchwała Nr XXX/216/2013 w sprawie wyrażenia zgody na wydzierżawienie na okres 12 lat w trybie bezprzetargowym gruntu położonego przy ul. Billy Wildera w Suchoj Beskidzkiej.

Uchwała Nr XXX/217/2013 w sprawie zmian w uchwale budżetowej Gminy na rok 2013.

Uchwała Nr XXX/218/2013 w sprawie Wieloletniej Prognozy Finansowej Gminy Suchoj Beskidzka na lata 2013 - 2020.

Uchwała Nr XXX/219/2013 w sprawie przekazania środków finansowych na Fundusz Wsparcia Policji Komendy Wojewódzkiej Policji w Krakowie.

Uchwała Nr XXX/220/2013 w sprawie zaciągnięcia pożyczki w Wojewódzkim Funduszu Ochrony Środowiska i Gospodarki Wodnej w Krakowie w 2013 r.

JAK PRAWIDŁOWO SEGREGOWAĆ ODPADY?

Czy chcemy, czy nie chcemy – produkujemy mnóstwo odpadów. I odwrotu od takiego stanu już raczej nie ma. Żyjemy w czasach agresywnego marketingu, w którym kluczową rolę spełnia opakowanie. To za jego sprawą często kupujemy wszelkiego rodzaju produkty. Produkty zużywamy, a opakowania trzeba wyrzucić. Pytanie tylko – gdzie?

Mieszkańcy Suchoj Beskidzkiej już od wielu lat z coraz większym powodzeniem sortują odpady. W budownictwie jednorodzinny wykorzystywane są do tego celu worki do segregacji z napisem „Gmina Sucha Beskidzka” w kolorach: niebieskim (na papier), żółtym (na tworzywa sztuczne, metal, opakowania wielomateriałowe), zielonym (na szkło), a od 1 lipca także worek brązowy (na odpady zielone, bioodpady i odpady opakowaniowe ulegające biodegradacji). Przy blokach oraz w innych punktach miasta ustawione są pojemniki IGLOO, do których mieszkańcy również wrzucają odpowiednio posegregowane odpady. Zdecydowana większość mieszkańców przy składaniu deklaracji o wysokości opłat za gospodarowanie odpadami komunalnymi zapowiedziała, że na terenie swoich nieruchomości będą zbierać odpady w sposób wysegregowany, gdyż jest on dla wszystkich najbardziej opłacalny. Poniżej przypominamy zasady prawidłowej segregacji oraz wyjaśniamy, co zrobić z pewnymi kłopotliwymi, ale też bardzo powszechnymi śmieciami.

WORKI LUB POJEMNIKI IGLOO W KOLORZE NIEBIESKIM

Wrzucamy do nich: gazety, książki, zeszyty, prospekty, katalogi, papier pakowy, torebki papierowe, zapisany papier szkolny i biurowy, pudełka kartonowe. Do tych pojemników wrzucamy również opakowania po mleku i napojach, które składają się z kilku materiałów, ale instalacje oddzielają papier od aluminium. Wiele kolorowych gazet, pełnych zdjęć i różnych wkładek (jak choćby program telewizyjny) produkowane są z papieru najgorszej jakości. Jest w nich bardzo dużo wypełniaczy i mało celulozy, którą można powtórnie wykorzystać. Ale mimo wszystko to także jest makulatura - idealna na papier toaletowy.

WORKI LUB POJEMNIKI IGLOO W KOLORZE ŻÓŁTYM

Wrzucamy do nich: odpady opakowaniowe z tworzyw sztucznych i metali, zgniecione plastikowe butelki PET po napojach, opakowania plastikowe po jogurtach i innych produktach, puszki aluminiowe i stalowe, twarde tworzywa sztuczne, worki foliowe, folię gospodarczą, ogrodniczą.

Wrzucając butelki po napojach warto ją zgnieść, by nie zapełniały one szybko pojemników bądź worków; można ją również w tym celu przedziurawić. Butelek lepiej nie zakręcać (podobnie jak kartonowych opakowań) – są wykonane z innego rodzaju plastiku niż butelka, dlatego w sortowni i tak trzeba będzie ją odkręcić. Co więcej, w szkołach, przedszkolach i różnych instytucjach organizowane są często akcje zbierania nakrętek na cele charytatywne. Warto się do tych akcji włączyć.

Pojawiają się czasami wątpliwości dotyczące tych opakowań, które są zabrudzone tłuszczem, np. po oleju bądź tłuszczach roślinnych. Wyjaśniamy, że należy je wrzucić do worka w kolorze żółtym, ale uprzednio zadbać o to, by opakowania te były puste i było w nich jak najmniej resztek. Byłoby również dobrze, gdyby były w miarę czyste.

WORKI LUB POJEMNIKI IGLOO W KOLORZE ZIELONYM

Wrzucamy do nich: butelki szklane po napojach i żywności, butelki po napojach alkoholowych, słoiki po artykułach spożywczych (bez nakrętek), szklane opakowania po kosmetykach, inne opakowania szklane.

Niektórzy pytają, co zrobić z papierową naklejką, która często ściśle przyklejona jest do słoika lub butelki? Nie ma potrzeby ich zmywać, gdyż w hutach szkła są specjalne urządzenia, które bez trudu poradzą sobie z takimi zanieczyszczeniami. Ze względu na zapach, jaki może wydobywać się z pojemnika na selektywną zbiórkę, warto słoik wyplukać. Dobrze jest też odkręcić pokrywkę i wrzucić ją do worka na metal i tworzywa.

Do pojemników i worków w kolorze zielonym nie wolno wrzucać: szkła okiennego, samochodowego, zbrojonego, lusterek, wyrobów kryształowych, porcelany, fajansu, ceramiki, żarówek i świetlówek. Świetłówki i żarówki energooszczędne należy oddać do punktu, gdzie zbierane są tzw. elektrośmieci. Energooszczędne świetłówki zawierają rtęć, dlatego wyrzucenie ich na wysypisko jest bardzo szkodliwe dla środowiska.

WORKI W KOLORZE BRĄZOWYM

Wrzucamy do nich odpady ulegające biodegradacji: resztki roślinne, tj. liście, chwasty, trawę, resztki żywności, obierki po owocach i warzywach, skorupki jaj, skorupki z orzechów, odpadki z ryb i mięsa. Mieszkańcy, którzy będą korzystali na terenie swojej posesji z kompostowników, nie będą potrzebowali używać brązowych worków.

POZOSTAŁE ODPADY

Jak widać, wśród odpadów, które każdego dnia trafiają do naszych koszy, wiele z nich – jeśli zostały odpowiednio posegregowane – zostanie poddanych recyklingowi. Jednak nie wszystkie nasze śmieci mogą zostać przetworzone. I choć niektórzy twierdzą, że nie produkują odpadów, bo wszystkie segregują, to trudno dać temu wiarę. Dlatego przypominamy, że odpadami, które nie nadają się do dalszej segregacji, są np. worki z odkurzacza, artykuły higieniczne, pieluchy, zabawki pluszowe i wykonane z wielu materiałów, różnego rodzaju tekstylia – również zużyte ubrania, zużyte obuwie, niedopałki papierosów, naczynia typu acro, ceramikę, porcelanę, spodki, talerze, doniczki, świeczki, znicze, lustra, szkło zbrojone, szkło okienne, opakowania po tabletkach (przetknięte leki należy oddać do specjalnego pojemnika w aptekach) oraz wszystkie inne odpady komunalne, których nie można wrzucić do kolorowych worków lub pojemników. Jak widać z powyższej listy są to odpady, które każdy z nas produkuje – jeden mniej, drugi więcej, ale każdy.

ER

UWAGA - WYKUP POJEMNIKÓW

Zgodnie z ustawą o utrzymaniu porządku i czystości w gminach każdy właściciel ma obowiązek wyposażenia swojej nieruchomości w odpowiedni pojemnik na odpady. Dotychczas było praktykowane, że pojemniki niektórzy mieszkańcy wykupili na własność, inni natomiast dzierżawili w cenie 1 zł miesięcznie. Zielone pojemniki na odpady zmieszane, z których korzystają mieszkańcy Suchej Beskidzkiej, wcześniej zakupione przez Gminę i przekazane do użytkowania przez Zakład Komunalny, są przystosowane do odbioru przez pojazdy wyposażone w profesjonalny system ważenia śmieci. Pojemniki te spełniają wszelkie wymagane normy, również unijne, ponadto każdy z nich

oznakowany jest specjalnym kodem, identyfikującym go z właścicielem konkretnej nieruchomości.

Informujemy, że jest możliwość wykupienia dzierżawionych pojemników na własność w cenie 50 zł brutto. Cena pojemnika została pomniejszona o dotychczasowe wpłaty w formie dzierżawy (warto zaznaczyć, że koszt nowego pojemnika, spełniającego wymagane normy, wynosi ok. 120 zł.).

Mieszkańcy zainteresowani zakupem pojemników proszeni są o kontakt z Zakładem Komunalnym w Suchej Beskidzkiej (tel. 33 874 25 60 lub 33 874 20 79, wew. 217). Przy sprzedaży pojemnika zostanie wystawiona faktura VAT.

MIESZKAŃCY SPOTKALI SIĘ Z BURMISTRZEM I RADNYMI

Podobnie jak wiosną ubiegłego roku, Burmistrz Miasta i radni Rady Miejskiej w Suchej Beskidzkiej zorganizowali w marcu i kwietniu spotkania z mieszkańcami. We wszystkich spotkaniach udział brał burmistrz oraz radni poszczególnych rejonów miasta.

Pierwsze spotkanie odbyło się 12 marca w Sali Rycerskiej suskiego zamku. Udział w nim wzięli radni Mieczysław Hudziak, Małgorzata Kulka, Maria Kuś i Ewa Stróżak. Dwa dni później w sali Ochotniczej Straży Pożarnej na ul. Błędzonka z mieszkańcami spotkali się radni Bogusława Hudziak i Janusz Siwiec. W kolejnym spotkaniu, które odbyło się 19 marca w Zespole Szkół im. Jana Pawła II, udział wzięli radni Czesław Korczak, Jan Siwiec, Tadeusz Pochopień oraz Marcin Stawowy. W ostatnim spotkaniu, 4 kwietnia, w Szkole Podstawowej nr 2, uczestniczyli radni Krystian Krzeszowiak, Adam Leśniak, Krzysztof Skrzypek i Andrzej Zawila. Zarówno na spotkaniach w marcu jak i w kwietniu widoczne było spore zainteresowanie ze strony mieszkańców.

Spotkania rozpoczynały się od omówienia aktualnej sytuacji miasta. Burmistrz Miasta przedstawił tegoroczny budżet i omówił kwestię kluczowych przedsięwzięć, które zostały zrealizowane w ubiegłym roku oraz planów na rok bieżący. Mimo dużych obciążeń, wynikających z koniecznych wydatków bieżących, m.in. na utrzymanie infrastruktury oraz placówek oświatowych i innych, z budżetu na ten rok ok. 7 mln zł przeznaczono na inwestycje. Suma ta stanowi ponad 20 proc. całego budżetu, co daje bardzo dobry wskaźnik, gwarantujący rozwój miasta, mimo ogólnie trudnej sytuacji na rynku.

Najważniejszą i najkosztowniejszą inwestycją w tym roku będzie niewątpliwie przebudowa placu targowego wraz z budową muru i wału przeciwpowodziowego, zabezpieczającego brzeg Stryszawki. Gmina Sucha Beskidzka na realizację tego projektu otrzymała dofinansowanie ze środków unijnych w wysokości 1 mln zł. Przy okazji tego tematu pojawiła się kwestia planów Polskich Linii Kolejowych, związanych z budową tzw. obwodnicy, czyli łącznicy kolejowej, która w pewnym zakresie koliduje z naszymi wcześniejszymi planami przebudowy placu targowego. Pozostałe inwestycje związane są z kontynuacją rozbudowy wodociągów, studni głębinowych oraz sieci kanalizacyjnej. Ponadto w tym roku w strefie aktywności gospodarczej w rejonie ulicy Przemysłowej wykonane zostaną nowe drogi wewnętrzne oraz sieć kanalizacji deszczowej. Na realizację tego zadania Gmina również pozyskała środki unijne, które pokryją 70 proc. kosztów. Z innych inwestycji na pewno warto wymienić przebudowę chodnika wzdłuż ulicy Role wraz z budową ścieżki rowerowej. Utrzymanie tego chodnika leży w gestii zarządcy drogi



wojewódzkiej, jednak próżno czekać, że Zarząd Dróg Wojewódzkich w Krakowie sam prędko wykona jego remont. Dlatego też samorząd Suchej Beskidzkiej zawarł porozumienie, na mocy którego przejmie rolę inwestora i wykona przebudowę chodnika wraz z fragmentami odwodnienia, pokrywając 50 proc. kosztów tego zadania. Dodatkowo uporządkowane zostanie również oświetlenie uliczne.

Burmistrz mówił również o problemach, z jakim boryka się samorząd miejski, a wśród nich o tym największym, który w znacznym zakresie hamuje rozwój miasta. Są to roszczenia spadkobierców rodziny Tarnowskich do wielu nieruchomości o znaczeniu strategicznym dla miasta. Wiele trudności nie tylko mieszkańcom, ale również pracownikom wdrażającym nowe rozwiązania, przysporzyła konieczność reorganizacji w naszym mieście systemu gospodarowania odpadami komunalnymi, co jest wynikiem „rewolucji śmieciowej”, która już od lipca zacznie obowiązywać w całej Polsce. Wymuszone ustawą zmiany w dużym stopniu rzutują na wypracowane od lat w naszej gminie dobre praktyki. Niezwykle istotna jest kwestia związana z dalszym funkcjonowaniem Rejonowej Sortowni i Składowiska odpadów przy ul. Wadowickiej. Według odgórnych ustaleń składowisko to miałyby zostać zamknięte a nasze śmieci wożone byłyby do Myślenic. Nasz samorząd sprzeciwia się takiemu rozwiązaniu, bo nie tylko podważa ono zasadność wieloletniego inwestowania w powstanie i funkcjonowanie profesjonalnej instalacji, ale również rzutuje na koszty, które ponieśliby mieszkańcy, gdyby śmieci trzeba było transportować na wysypisko w Myślenicach.

Na wszystkich spotkaniach wśród poruszanych wątków dominowały dwie kwestie – nowa ustawa śmieciowa oraz temat zmiany w numeracji budynków i nazewnictwa ulic w różnych częściach miasta. Pytania mieszkańców dotyczące nowego systemu gospodarowania odpadami świadczyły o tym, że prowadzona przez miasto akcja informacyjna przyniosła dobre rezultaty i większość osób zapoznała się już z nowymi zasadami. Druga kwestia natomiast wzbudziła więcej emocji. Przy rozwiązaniu problemu, jakim

jest chaos w numeracji budynków w naszym mieście, nieodzowna będzie współpraca mieszkańców. Bałagan numeracyjny to zaszczyt sprzed kilkudziesięciu lat, kiedy to kolejne numery nie były przypisywane do działek budowlanych wzdłuż danej ulicy, ale nadawano je według kolejności oddawanych do użytku budynków. Stąd dziś dochodzi do tak kuriozalnych przypadków, że na niektórych ulicach, na przykład Błądzonka, Role czy Podksiężę, obok siebie znajdują się budynki o odległych od siebie numerach. O ile sami mieszkańcy przyzwyczaili się do takiego mieszmaszu, o tyle służby ratunkowe, osoby przyjezdne, turyści, kurierzy, czy też klienci wielu firm niejednokrotnie zdezorientowani błądzą po mieście i nie mogą się połąpać w zawiłościach numeracyjnych.

Uporządkowanie kwestii numeracji budynków i nazewnictwa ulic to zadania skomplikowane nie tylko dla urzędu, ale również dla mieszkańców, gdyż niestety wiąże się z dodatkowymi kosztami, wynikającymi z konieczności wymiany dokumentów czy też uaktualnienia wpisów. Jeszcze większe trudności czekają osoby prowadzące działalność gospodarczą, gdyż wymianie będzie musiało ulec więcej dokumentów, druków, pieczętek, szyldów itp. Trzeba jednak kiedyś podjąć decyzję, co jest dla nas wszystkich bardziej opłacalne – jednorazowe poniesienie kosztów związanych z uporządkowaniem tego bałaganu, czy też trwanie w obecnej sytuacji, gdzie często dochodzi do utraty zniecierpliwionych klientów i dostawców, nie mówiąc już o czasie przeznaczonym na szukanie drogi do celu. *- Jeśli nie podejmiemy teraz decyzji o nazewnictwie ulic i uporządkowaniu numeracji budynków, to problem będzie się pogłębiał. Jedynym skutecznym rozwiązaniem, jest utworzenie nowej ewidencji wszystkich nieruchomości zlokalizowanych wzdłuż poszczególnych ulic – tych zabudowanych i tych przeznaczonych pod zabudowę – i nadanie każdej z nich numeru porządkowego – uważa burmistrz Stanisław Lichosyt.*

Odrębną sprawą jest samo nazewnictwo ulic. Są w naszym mieście ulice, które ciągną się przez kilka kilometrów, a wokół nich rozbudowują się osiedla, które zachowują nazwę głównej ulicy. Wprawdzie przy rozgałęzieniach dróg stoją pomocne tabliczki z nazwą osiedla, jednak na pewno wszystkim byłoby łatwiej, gdyby te boczne ulice miały swoje własne nazwy. *- Mogłyby one nawiązywać do przyjętych w naszej tradycji nazw – proponuje Burmistrz Miasta.* Problem chaosu numeracyjnego dotyczy dużej części miasta i wielu mieszkańcom zależy na tym, by wreszcie tę sprawę uporządkować. Dlatego też podczas spotkań z burmistrzem i radnymi dużo osób włączało się aktywnie do rozmowy, dzieląc się swoimi uwagami oraz zgłaszając konkretne propozycje. Część rozmówców potwierdziła, że przy nadawaniu nazw ulicom warto odwołać się do funkcjonujących potocznie określeń. Dotyczy to przede wszystkim rejonu ulic Błądzonka oraz Zasypanica. Nazwy głównych ulic mogłyby pozostać, natomiast boczne ulice przyjęłyby nowe nazwy wraz z nową numeracją, poczynając od numeru 1. Mieszkańcy potwierdzali duże przywiązanie do tradycyjnych nazw, które obecnie pomagają również w lokalizacji konkretnego miejsca. Stąd też nowe nazwy ulic wzdłuż ul Błądzonka mogłyby brzmieć na przykład: Lipie, Knapiki, Włochówka itd.

Wydaje się, że kwestia przyjęcia konkretnych nazw dla ulic jest raczej sprawą organizacyjną. Inaczej jest z konsekwencjami wpro-



dzenia proponowanych zmian. Na spotkaniach pojawiało się wiele głosów osób zaniepokojonych kosztami, które trzeba będzie ponieść w związku ze zmianami adresów. Będzie nas czekała bowiem wymiana dokumentów typu prawo jazdy czy dowód rejestracyjny, a dla osób prowadzących działalność gospodarczą lista ta jest o wiele dłuższa. Stąd też obawy niektórych osób przed koniecznością poniesienia dodatkowych kosztów i zmiany danych teleadresowych w wielu miejscach. Burmistrz zgodził się z tymi argumentami, zwrócił jednakże uwagę, że pozostanie przy obecnym stanie wiąże się ze stratami, jakie ponoszą klienci, dostawcy i inne zainteresowane osoby, które szukają konkretnego adresu. Wymianę dokumentów można rozłożyć w czasie, określając okres przejściowy, w którym będzie można załatwić wszelkie formalności. Burmistrz zaznaczył również, że wymiana dowodu nie wiąże się z kosztami, natomiast w przypadku prawa jazdy i dowodu rejestracyjnego Rada Powiatu może opłaty obniżyć. Temat nazewnictwa ulic i zmiany numeracji zapewne jeszcze nie raz będzie poruszany na różnego rodzaju spotkaniach, jednak rozważając konsekwencje, jakie on za sobą pociąga, nie należy patrzeć jedynie na koszty, które trzeba będzie jednorazowo ponieść, ale przede wszystkim na to, że wreszcie będzie szansa na likwidację chaosu adresowego i wprowadzenie długo oczekiwanego porządku.

Pozostałe pytania i wnioski mieszkańców skierowane do Burmistrza Miasta oraz radnych dotyczyły spraw związanych z modernizacją i remontami dróg, chodników, oświetlenia ulicznego, zaopatrzenia w wodę i rozbudową kanalizacji ściekowej. Odpowiadając na pytania burmistrz przedstawił hierarchię zadań, czyli kolejność planowanych inwestycji z perspektywy ich istotności dla rozwoju miasta. Najważniejszą z poruszanych spraw jest budowa wodociągów i kanalizacji, następnie remonty dróg, w dalszej kolejności oświetlenie uliczne. Konsekwencją takiego określenia priorytetów jest zrównoważony rozwój miasta, który dokonuje się również dzięki współpracy z mieszkańcami.

Jak widać, spotkania radnych i burmistrza z mieszkańcami jako forma konsultacji są bardzo ważne zarówno dla władz miasta, jak i dla mieszkańców, którzy mają możliwość bezpośrednio zgłosić swoje uwagi, wnioski i pomysły. Możliwość spotkania i przeprowadzenia merytorycznej dyskusji na tematy bliskie nam wszystkim, z pewnością przysłuży się do lepszej współpracy między samorządem a mieszkańcami.

ER



MINI KONKURS ROZSTRZYGNIĘTY!

W ostatnim – dwusetnym – numerze „Ziemi Suskiej” zaproponowaliśmy naszym Czytelnikom zabawę w mini konkursie. Na jednym ze zdjęć ukryliśmy miniaturkę suskiego dukata, a dla tych, którzy go znaleźli, przygotowaliśmy upominki. 4 kwietnia rozdzwonił się redakcyjny telefon i kolejne osoby zgłaszały, że dukat schował się na stronie 15., w zdjęciu do artykułu „W starym kinie” – kino w szkolnej bibliotece.

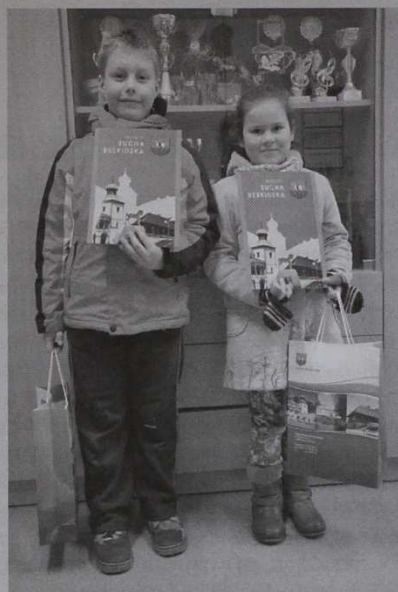
Z wielką przyjemnością ogłaszamy, że prawidłowych odpowiedzi udzielił następujący Czytelnicy: **Piotruś Malik, Kazimierz Sulka, Elżbieta Starzak, Karolina Trzop, Michał Lenart, Anna Rzepka, Dawid Sikora** oraz **Mateusz Porzycki**. Dodatkowo wychowawcy w Miejskiej Świetlicy Profilaktycznej przeprowadzili wśród dzieci konkurs, który wyłonił kolejnych dwóch zwycięzców: **Gabrysię Ligęzę** i **Szymona Marczyńskiego**.

Wszyscy uczestnicy naszego konkursu otrzymali dyplomy i upominki ufundowane przez Burmistrza Miasta. Najmłodszy Czytelnik – Piotruś Malik –

otrzymał również maskotkę, naszego smoka Kicka.

Serdecznie gratulujemy Zwycięzcom i dziękujemy za udział w zabawie!

ER



Gabryś Ligęza i Szymon Marczyński



Piotruś Malik

„OCHRONA ŚRODOWISKA – WSPÓLNY CEL”. VI MIEJSKI TURNIEJ EKOLOGICZNY

Uczniowie szkół podstawowych w Suchej Beskidzkiej zmierzili się z tematyką związaną z ochroną środowiska. VI Miejski Turniej Ekologiczny odbył się 16 i 17 kwietnia w Filii Szkoły Podstawowej nr 2.

W pierwszym dniu zmagañ turniejowych udział wzięły cztery drużyny z klas I-III. Zespoły rozwiązywały testy przyrodnicze, krzyżówki, rebusy, gry zręcznościowe o tematyce ekologicznej. Podczas zabaw turniejowych dzieci wykazały się dużą wiedzą z zakresu podstawowych zasad ekologii oraz dbania o środowisko naturalne. Komisja oceniła prezentowaną wiedzę, przyznając: I miejsce – drużynie Szkoły Podstawowej nr 1 w składzie: Emilia Mielec, Eliza Kubas, Wiktoria Barcik; II miejsce – drużynie Szkoły Podstawowej nr 2 w składzie: Kamil Chrzęszcz, Oliwia Pająk, Wojciech Droński; III miejsce – drużynie Filii Szkoły Podstawowej nr 2 w składzie: Monika Krupa, Kamil Siwiec, Kacper Kapuśnik; IV miejsce – drużynie Szkoły Podstawowej nr 1 w składzie: Magdalena Siwiec, Dominika Bargiel, Patryk Rusin.

Następnego dnia w zmaganiach konkursowych wzięli udział uczniowie klas IV – VI. Pytania dotyczyły takich zagadnień, jak np. zagrożenia środowiska wynikające z rozwoju gospodarki, formy ochrony środowiska w Polsce czy też działania na rzecz poprawy stanu środowiska przyrodniczego. Komisja wyłoniła zwycięzców, przyznając: I miejsce – Karolinie Hoły, uczennicy Szkoły Podstawowej nr 2; II miejsce – Barbarze Czerneckiej, uczennicy Filii Szkoły Podstawowej nr 2; III miejsce – Adrianowi Mikołajczykowi uczniowi Szkoły Podstawowej nr 2.

Uroczyste zakończenie VI Miejskiego Turnieju Ekologicznego odbyło się 18 kwietnia w Filii Szkoły Podstawowej nr 2 i wzięli w nim udział Sekretarz Gminy Tadeusz Woźniak, Kierownik Referatu Gospodarki Komunalnej i Ochrony Środowiska Michał Surmiak, Katarzyna Woźnica z Nadleśnictwa Sucha Beskidzka oraz dyrektor Zespołu Szkół im. Jana Pawła II Krystyna Wajdzik. Podczas uroczystości laureatom i uczestnikom turnieju wręczono dyplomy, nagrody książkowe i rzeczowe. Wszyscy zebrani obejrzeli przedstawienie teatralne o tematyce ekologicznej,



przygotowane przez uczniów Filii Szkoły Podstawowej Nr 2.

VI Miejski Turniej Wiedzy Ekologicznej miał na celu zaprezentowanie wiedzy i postaw proekologicznych najmłodszego pokolenia mieszkańców Suchej Beskidzkiej oraz motywowanie ich do dalszego pogłębiania wiedzy z zakresu ekologii i ochrony środowiska. Organizatorzy składają serdeczne podziękowania Burmistrzowi Miasta Sucha Beskidzka za ufundowanie cennych nagród książkowych i rzeczowych, Nadleśnictwu Sucha za przekazanie materiałów dydaktycznych, edukacyjnych oraz udział w pracach komisji a także kierują wyrazy wdzięczności dla uczestników oraz ich opiekunów.

ER

PARKOMAT NA RYNKU – NOWY SPOSÓB POBIERANIA OPŁAT

Na parkingu przy Rynku w Suchej Beskidzkiej uruchomiony został parkomat i od początku kwietnia należy w nim uiszczać opłaty za postój samochodów.

Parkomat znajdujący się na suskim Rynku jest urządzeniem posiadającym własne zasilanie, oparte na układzie paneli słonecznych. Przyjmuje monety: 10 gr, 20 gr, 50 gr, 1 zł, 2 zł, 5 zł. Opłata parkingowa obowiązuje we wszystkie dni tygodnia od godz. 6.00 do godz. 20.00. Po zajęciu miejsca parkingowego należy uiszczyć odpowiednią opłatę, zależną od czasu postoju. Bilet opłaty parkingowej należy pobrać z parkomatu i umieścić za przednią szybą auta.

Opłata podstawowa:

za pierwsze 30 min.: 1,00 zł
za pierwszą godzinę: 2,00 zł
za każdą następną godzinę: 1,00 zł
za cały dzień: 10,00 zł.
W przypadku pojazdów pow. 3,5 t:
za pierwsze 30 min.: 3,00 zł
za pierwszą godzinę: 5,00 zł

za każdą następną godzinę: 3,00 zł
za cały dzień: 30,00 zł.

Można również skorzystać z **opłaty abonentowej**, którą wcześniej należy wykupić w kasie Urzędu Miejskiego.

abonament 7-dniowy: 40,00 zł
abonament 14-dniowy: 70,00 zł
abonament miesięczny: 110 zł

W przypadku nieuiszczenia opłaty podstawowej lub przekroczenia opłaconego czasu parkowania będzie pobierana opłata dodatkowa w wysokości 30 zł. Jeżeli opłata ta nie zostanie uregulowana w ciągu dwóch dni roboczych, jej wysokość wzrośnie do 100 zł. Nad właściwym funkcjonowaniem urządzenia oraz egzekwowaniem opłat czuwa Straż Miejska.

ER



PSEUDO GRAFFITI SZPECĄ MIASTO

Elewacje wielu budynków, tak w centrum miasta, jak i na jego obrzeżach, szpecą pseudo graffiti. Pojawiają się one często na dopiero co odnowionych budynkach i nowych obiektach, gdzie sprejowe bazgroły wywołują nie tylko obrzydzenie, ale i szok i powszechną dezaprobatę, gdyż w bezsensowny sposób niszczą coś, co dopiero powstało. Ściany budynków, ogrodzenia, bramy, bloki mieszkalne, wiadukty, betonowe elementy, metalowe konstrukcje – wszystko to zdaniem wandalów nadaje się do oszpecenia.

O tym, jak szpeci i budzi wściekłość rzekomy popis umiejętności malarskich, mogliśmy się wszyscy przekonać choćby w ubiegłym roku, kiedy to na dopiero co oddanym do użytku moście nad Stryszawką pojawiły się pewnego dnia rasistowskie napisy, wykonane zapewne przez sympatyków jednego z krakowskich klubów sportowych. Trudno zrozumieć głupotę, nie ma dla niej wytłumaczenia. Pozostaje mieć nadzieję, że w takich przypadkach Policja znajdzie sprawców, którzy zapłacą za powstałe szkody.

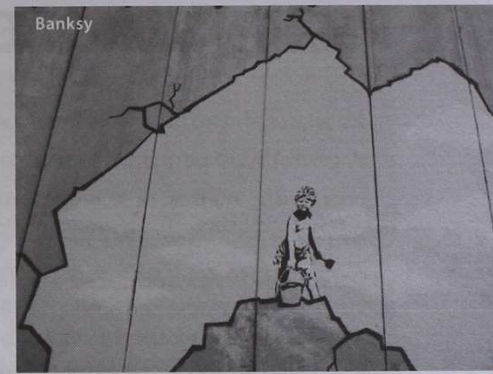
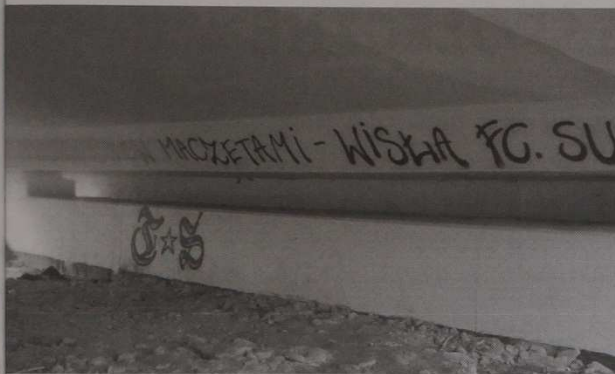
Ulica Beniowskiego nie jest, niestety, jedynym miejscem, do którego docierają wandalowie. Mieszkańcy osiedla Beskidzkiego pewnego ranka z przerażeniem zobaczyli, jakie napisy „zdobią” elewację jednego z bloków. Pod osłoną nocy tuż pod oknami mieszkań na parterze wandalowie oszpecili ścianę głupimi napisami. Aby wykonać taki napis lub „malowidło” z pewnością trzeba działać w grupie – jedna osoba demoluje, pozostałe stoją na czatach. Czy możliwe, żeby nie było świadków takich zdarzeń? O ile pod mostem łatwiej się schować, o tyle przy blokach, wielu stacjach trafo czy innych miejscach już trudniej uniknąć spojrzeń mieszkańców, przechodniów. Co się stało z naszą czujnością? Czy jest nam obojętne, co wyprawiają nie mający pomysłu na siebie ludzie? W latach 80. amerykańscy kryminalodzy stworzyli „teorię rozbitych okien”. Mówi ona, że przyzwolenie na łamanie norm społecznych i drobną chuliganerię (np. rozbijanie szyb w oknach czy malowanie sprejem ścian) sprzyja rozwojowi większej



Most – ul. Beniowskiego

przestępczości. Prawdziwość tej teorii potwierdzono w wielu eksperymentach. Jeżeli zatem będziemy pozwalać, by młodzież bezkarnie niszczyła ściany kolejnych budynków, to możemy się spodziewać, że za jakiś czas będziemy mieć do czynienia z falą kradzieży, napaści oraz innych aktów przemocy i wandalizmu. Nie może być przyzwolenia i tolerancji dla takiego typu zachowań.

Być może naszym rodzimym (i nie tylko rodzimym) niszczycielom cudzego mienia, działającym najczęściej pod osłoną nocy, wy-



daje się, że tworzą sztukę. W naszych czasach popularny jest przecież „street art”, którego przykładem są okazałe murale czy też graffiti. Swoje apogeum graffiti osiągnęło w XX wieku, kiedy stało się symbolem wolności słowa, poruszając tematy drażliwe i niejednokrotnie kontrowersyjne, sięgając też po tematy polityczne, religijne czy związane z problemami autonomii. Zapewne dla wielu z czytelników nie jest obca postać bodaj najsłynniejszego twórcy graffiti – Banksy'ego. Jego rysunki zdobiją wiele miejsc na całym świecie, budzą uśmiech, ale też zmuszają do refleksji, jak choćby te wykonane na murze oddzielającym Izrael od Palestyny. Kilka lat temu na gigantycznej ścianie stawianej przez Izrael pojawiło się 12 obrazów. Na jednym z nich w szczelinie muru widać idylliczną plażę. Na innym za komiksowym oknem rozciąga się górską panoramę. W dramatycznej i groźnej sytuacji artysta zdobywa się na dystans i daje nadzieję. Patrząc na rysunek Banksy'ego, na którym mały chłopiec namalował białą drabinę, wydaje się nam, że pokonanie muru to nic trudnego. Wystarczy wejść i już. Na tę małą chwilę zapomina my, że po drugiej stronie czeka śmierć od kul karabinów.

Tyle o artystach. Niestety, musimy wrócić na ziemię, bo przykłady z Suchej Beskidzkiej oraz wielu innych miast dobitnie świadczą o tym, że nie wszyscy wykonujący na ścianach napisy czy malunki są artystami. I nie każdy motyw wykonany sprejem na murze jest sztuką – niejednokrotnie graffiti staje się pretekstem do znieważenia powszechnych wartości, do ubliżania osobom publicznym i tym mniej znanym, do obrażania, zwalczania przeciwników, do krzywdzenia wyznawców innej religii, zwolenników odmiennych poglądów, kibiców innego klubu. Nie można pozwolić, by miejsca publiczne stały się nośnikiem

nienawiści. Utrwalanie jej w miejscach ogólnodostępnych będzie ją tylko wzmagać i rozpowszechniać.

Należy jednak dostrzec różnicę między tymi, dla których graffiti jest jedynie wyrazem niszczycielskiej nienawiści, a tymi, dla których staje się ono wyrazem ekspresji i sztuki. Nie można też przyklejać wszystkim autorom graffiti jednej etykiety, bo niejednokrotnie pod kapturem skrywa się prawdziwy talent. Wiele jest przykładów świetnych murali, wykonanych w miejscach zapomnianych i zniszczonych, które dzięki efektywnym rysunkom lub napisom zyskują drugie życie. Są to miejsca przeznaczone na rysunki i prawdziwi graficy mogą je wykorzystać przy odgórnej zgodzie i aprobach. Takie graffiti są niewątpliwą ozdobą i można o nich mówić jako o sztuce, gdyż sprawiają, że przechodnie zatrzymują się na chwilę i rozmyślają nad przesłaniem obrazu.

Mieszkańcy Suchej Beskidzkiej na widok kolejnych napisów i obrazków najczęściej muszą przyspieszyć kroku, by jak najszybciej odwrócić spojrzenia od wątpliwej urody bohemozów. W naszym mieście nie ma miejsc przeznaczonych na murale bądź inne graffiti i każdy rysunek wykonany na ścianie bądź innym miejscu bez zgody właściciela jest aktem wandalizmu. Pozostaje mieć nadzieję, że nasza wzmocniona czujność pozwoli wyeliminować kolejne próby oszpeccenia miasta. Młodym „artystom” życzymy opamiętania, a ci, którzy naprawdę mają talent i chcą go rozwijać, z pewnością mogą znaleźć w naszym mieście doskonałe ku temu warunki, niekoniecznie na ulicy.

ER

WYSTAWA HISTORYCZNA

W czerwcu br. Muzeum Miejskie Suchej Beskidzkiej zaprezentuje wystawę historyczną pt. Fundacje Komorowskich 1613-1614 i ich wpływ na rozwój Suchej. Na jej realizację muzeum złożyło aplikację konkursową do Programów Ministra Kultury i Dziedzictwa Narodowego w priorytecie wspierania działań muzealnych i otrzymało dofinansowanie w wysokości 50 000 zł.

Tematem wystawy będzie historia dwóch najstarszych, a zarazem najcenniejszych zespołów zabytkowych: zamkowo-parkowego i kościelno-klasztornego, których historia wiąże się z osobą Piotra Komorowskiego (1580-1640). Na ekspozycji zaprezentowane zostaną cenne dzieła sztuki (malarstwo, rzeźba, grafika), pamiątki, dokumenty oraz archiwalia związane z historią zamku i parafii suskiej od XVII do XIX wieku, a więc do momentu, w którym w wyniku przemian ustrojowo-gospodarczych przestało istnieć „państwo suskie”, którego głównym twórcą był Piotr Komorowski. Zbiory pochodzą z Muzeum Narodowego i Biblioteki Jagiellońskiej w Kra-

stawie, Parafii Suskiej pod wezwaniem Nawiedzenia Najświętszej Marii Panny, Parafii Archikatedralnej św. Stanisława BM i św. Wacława na Wawelu, Parafii pod wezwaniem Bożego Ciała w Krakowie, Archiwów Akt Dawnych w Krakowie, Żywcu i Warszawie oraz Muzeum Miejskiego Suchej Beskidzkiej.

Wystawa w sposób chronologiczny i interaktywny ukaże historię fundacji oraz wpływ,

jaki wywarły na rozwój miejscowości, zarówno w kontekście rodów szlacheckich władających Suchą oraz działalności Zakonu Kanoników Regularnych Laterańskich od 1624 po jego kasatę w 1782 r. Ekspozycję wzbogacą interaktywne prezentacje multimedialne, zawierające m.in. cyfrową wersję dokumentów archiwalnych oraz tablice architektoniczne, ukazujące główne fazy rozbudowy zamku. W ramach zadania powstanie film historyczny. Wydany zostanie także folder.

Organizacja wystawy wiąże się z przypadającą w przyszłym roku rocznicą 400-lecia fundacji starego kościoła pod wezwaniem Nawiedzenia Najświętszej Marii Panny (1613-1614).

Wystawa będzie pierwszą zasadniczą częścią stałej wystawy historycznej. Okres od nadania praw miejskich do czasów obecnych (1896-2014) zostanie zaprezentowany w 2014 roku.

Barbara Woźniak

Ministerstwo
Kultury
i Dziedzictwa
Narodowego.



Burmistrz Miasta
Sucha Beskidzka



muzeum
miejskie
Suchej Beskidzkiej

PRZEDSZKOLE A OTOCZENIE SPOŁECZNE

Miejskie Przedszkole Samorządowe jest otwarte na otoczenie społeczne. Realizując treści zawarte w podstawie programowej oraz przyjętej Koncepcji Pracy staramy się wzbogacić doświadczenia społeczne dzieci poprzez włączanie w życie przedszkola jak największej osób i instytucji naszego miasta.

Dobrze układa się współpraca z wolontariatem szkół średnich. Młodzież ZS im W. Witosa pod opieką pani Bogusławy Jurzak wspiera nasze działania podczas organizowanych uroczystości przedszkolnych. Tych działań jest wiele: pomoc wolontariuszek podczas spotkania z Mikołajem, dekoracja przedszkola na bal karnawałowy, przeprowadzenie zabaw walentynkowych. Dzieci z dużym zainteresowaniem obejrzały przedstawienie podkreślające wartość przyjaźni: „Skarb pirata Cynamona” oraz przedstawienie i zabawy na powitanie wiosny. W tym roku szkolnym młodzież ZS im W. Witosa wzbogaca również przeżycia dzieci podczas realizowanego w przedszkolu programu czytelniczego. Wolontariuszki przebijają się w bajkowe postaci, bawią się z maluszkami. Należy tutaj dodać, że w programie czytelnicznym chętnie uczestniczą emerytowane babcie naszych przedszkolaków, nauczycielki i panie bibliotekarki z Biblioteki Suskiej oraz Zespołu Szkół im. Jana Pawła II. Dzieci chętnie odwiedzają szkołę w ramach realizowanego planu współpracy ze Szkołą Podstawową, mającego na celu ułatwienie startu szkolnego naszym absolwentom oraz wyrabianiu nawyków szkolnych. Duże wsparcie okazał nam wolontariat z LO im. Marii Skłodowskiej-Curie podczas imprezy integracyjnej, organizowanej jesienią w ogrodzie przedszkolnym.

Miłą niespodziankę sprawili dzieciom studenci z WSTiE, którzy dwukrotnie występowali z pouczającym przedstawieniem pt. „Mikołajkowa przemiana”. Zaprezentowali się podczas spotkania z Mikołajem dla naszych przedszkolaków, dla dzieci nieuczęszczających do przedszkola oraz podopiecznych Poradni Psychologiczno-Pedagogicznej. Dzieci z zainteresowaniem śledziły przygodę chłopca, który pod wpływem napotkanych nieszczęśliwych postaci z bajek zmienił swoje życzenia, aby je uszczęśliwić. Studenci pełnili także rolę reporterów podczas nagrywania przedszkolnego



reportażu „Chcemy być jak oni” - uczniowie szkoły podstawowej.

Bardzo żywo układa się współpraca z Miejską Świetlicą Profilaktyczną dzięki życzliwości Pani kierownik, która udostępniła dzieciom sale zabaw. Zajęcia w nowym otoczeniu wzbogacają doświadczenia dzieci, stają się dla nich bardziej atrakcyjne, poszerzają kontakty społeczne.

Poznając środowisko lokalne dzieci wiele razy odwiedzały MOK w suskim zamku, gdzie były przyjęte bardzo życzliwie. Uczestniczyły w lekcjach muzealnych, przybliżających historię naszego miasta. Dowiedziały się, jak powstało miasto, co to herb, godło, jak bito monety, zwiedzały niektóre komnaty, obejrzały wystawę monet, szlachetnych minerałów oraz wystawę grafiki Państwa



Biesów. Zostały również zaproszone do udziału w przedstawieniu teatru Art - re pt. „Smerfy”. Jesienią odwiedzały suskie szkoły średnie - prosiły o oddawanie głosów na prace plastyczne w ogólnopolskim konkursie „Akademia aquafresh” - zostały przyjęte bardzo serdecznie.

W życie przedszkola chętnie włączają się rodzice dzieci poprzez świadczenie różnych form pomocy dla grup, do których uczęszczają ich pociechy, jak również dla całego przedszkola. Na imprezę integracyjną w ogrodzie „Poznajmy się” wielu rodziców upiekło ciasta, podarowało cenne gadżety do zorganizowania loterii fantowej, z których dochód przeznaczono na doposażenie przedszkola. Rodzice chętnie wspierają nauczycieli podczas orga-

nizowanych wycieczek wyjazdowych i uroczystości grupowych. Wypożyczyli ekspozycje do „Kącika regionalnego” oraz na zorganizowaną wystawę „Mikołaje i anioły”, udekorowali przedszkole na grudniowe uroczystości świąteczne. Dzięki przekazaniu na rzecz przedszkola 1% podatku za rok 2011 zakupiono półki do sali ma-luszków. Za kwotę z 2012 roku zostanie doposażony ogród przed-szkolny.

Wszystkim, którzy wspierają nasze działania dla dzieci, bar-dzo serdecznie dziękują: dyrektor, pracownicy i dzieci Miejskiego Przedszkola Samorządowego.

Ewa Rumianek

DZIEŃ MARCHEWKI W NASZYM PRZEDSZKOLU



Przedszkole Niepubliczne „Bajkowe Ranczo” bierze udział w programie Kubusiowi Przyjaciele Natury. Celem tego programu edukacyjnego jest zwrócenie uwagi na sprawy przyrody, natury i ekologii oraz zainteresowanie dzieci tą problematyką.

5 kwietnia świętowaliśmy w naszym przedszkolu Dzień Marchewki. Jedni marchewkę bardzo lubią, inni trochę mniej, ale każdy przedszkolak wie, że to warzywo zawiera dużo witamin i innych potrzebnych składników, dlatego powinniśmy marchewkę często jeść.

Z okazji jej święta wszyscy – i dzieci, i nauczycielki – ubrani byli na pomarańczowo i w swoich grupach świętowali na różne sposoby. Najmłodsze Żabki nauczyły się piosenki o marchewce, potem wyklejały sylwetki warzywa bibułą, a na koniec zjadły pyszne ciasto marchewkowe upieczone przez mamę Piotrusia (dziękujemy!).

Jeżki śpiewały i rozwiązywały marchewkowo - warzywne zagadki i rebusy, a potem w 4 grupach wykonały piękne prace plastyczne: marchewki-giganty. Wychowankowie starszych grup Krasnale i Tygryski mogli się już pochwalić dużą wiedzą na temat walorów zdrowotnych marchewki i innych warzyw. Starszaki wykonywały piękne korale i ludziki z marchewki. Wszystkie przedszkolaki tego dnia chrupały marchewkę i jabłka pod różnymi postaciami, piły również pyszne soki.

Anna Wajdzik



GRUPY „COMENIUSA” SPOTKAŁY SIĘ W HISZPANII

Delegacja uczniów i nauczycieli z Zespołu Szkół im. Jana Pawła II wzięła udział w spotkaniu grup biorących udział w projekcie Comenius „Uczenie się przez całe życie”. Spotkanie odbyło się w dniach od 11 do 15 marca 2013 r. w mieście Perafort w Hiszpanii i oprócz grupy z Suchej Beskidzkiej wzięły w niej udział uczniowie z Włoch, Portugalii oraz Węgier.

Pobyt w ramach programu Comenius miał na celu poznawanie kultury współczesnej oraz starożytnej, przybliżanie tradycji i obyczajów, integrację z rodzinami, doskonalenie umiejętności posługiwania się językiem angielskim, poznawanie kuchni katalońskiej, narodowych tańców oraz piękna krajobrazu tego regionu kraju.

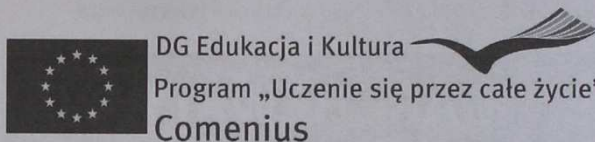
Czas spędzony w Hiszpanii wypełniały różne atrakcje, przede wszystkim wycieczki do miast Perafort, Tarragona oraz Barcelona. Dzięki nim uczniowie mogli poznać zabytki architektury świadczące o niezwykle bogactwie dziejowym tych miast i burzliwej historii życia ich mieszkańców. Szczególnie w pamięć zapadła wycieczka do Barcelony, podczas której młodzi suszanie zwiedzili Stadion Olimpijski, a także słynny stadion FC Barcelona Camp Nou wraz z muzeum trofeów piłkarskich.

Szkoła w Perafort zorganizowała dla wszystkich uczestników warsztaty taneczne, na których poznawano taniec zwany sardana. Inną atrakcją było wielkie grillowanie na dziedzińcu szkolnym. Do stołu podano ka-

talońskie przysmaki, np. grillowany karczoch oraz por, a także tradycyjne kielbaski. Uczestnicy programu Comenius brali też udział w paradzie Robala, której wtórowała muzyka grana na bębnach. Wokół Robala biegały rozbawione dzieci, rzucające przed nim konfetti. W ramach projektu zorganizowano również wycieczkę do lokalnej piekarni,

w której uczestnicy mogli posmakować ciasta typowego dla tego regionu. Delegacja Zespołu Szkół zaprezentowała w goszczącej ją szkole prace uczniów z Suchej Beskidzkiej. Cieszyły się one dużym zainteresowaniem wśród pozostałych grup.

Ważnymi momentami pobytu w Hiszpanii były spotkanie w Urzędzie Miasta z Burmistrzem Tarragony oraz spotkanie w siedzibie Burmistrza Perafort. W każdym z tych miejsc wszyscy uczestnicy zostali bardzo serdecznie powitani. Delegacje z poszczególnych



„Developing tolerance towards cultural diversity”

Projekt został zrealizowany przy wsparciu finansowym Komisji Europejskiej. Produkt lub publikacja odzwierciedlają jedynie stanowisko ich autora i Komisja Europejska nie ponosi odpowiedzialności za umieszczoną w nich zawartość merytoryczną.



państw odśpiewały hymny państwowe, natomiast Burmistrz Miasta Perafort przekazał na ręce delegacji upominki.

Na zakończenie pobytu wszystkim uczestnikom programu Comenius w obecności Burmistrza Miasta Perafort zostały uro-

czyście wręczone imienne certyfikaty przez dyrektora szkoły, panią Fatimę Sabat.

Hiszpańskie Perafort było przedostatnim punktem spotkań na mapie Comeniusa. W trakcie wizyty podsumowane zostały dotychczasowe działania oraz opracowano ra-

port końcowy. Kolejnym i zarazem ostatnim miejscem, w którym spotkają się grupy z projektu Comenius, będzie Jászberény. Uczniowie i nauczyciele z Zespołu Szkół w Suchej Beskidzkiej już się na to spotkanie przygotowują.

A.S.

DZIEŃ OTWARTY W ZESPOLE SZKÓŁ IM. JANA PAWŁA II W SUCHEJ BESKIDZKIEJ

Na organizowany przez Zespół Szkół im. Jana Pawła II dzień otwarty licznie przybyli uczniowie ze Szkoły Podstawowej nr 2 i jej Filii. Uczniowie Gimnazjum przygotowali dla nich żywą lekcję języka niemieckiego.

Uczniowie zaprezentowali język niemiecki w różnych formach. W scenariuszu imprezy znalazły się zabawne wyliczanki, wesołe piosenki, łamańce językowe, scenki sytuacyjne oraz sztuka teatralna. Każda z tych form pokazała charakter, melodię i brzmienie języka niemieckiego. Każda była przez uczniów przygotowana z wielkim zaangażowaniem osobistym. Aktorzy wystąpili w przebraniu, a na scenie znajdowały się dekoracje pomagające zrozumieć prezentowane treści. Występy młodzieży promującej naukę języka niemieckiego miały na celu przybliżenie młodszemu kolegom tego języka i zachęcenie do jego nauki. W nowym roku szkolnym będą go poznawać, a potem dzielić się swoimi umiejętnościami z innymi, młodszymi kolegami.

Zaprezentowano:

- Sztukę teatralną „Melanie möchte schlafen”. Wprowadzenie widzów w świat zaczarowanej krainy (W roli Melanie - Kinga Predota, w roli matki - Karolina Wróbel, wróżka - Julia Moskal, gołębie - Artur Lenart, Grzegorz Jania, ryby - Ola Kosman, Olga Lenart, Wiktoria Kotowska - uczniowie klasy I AG);
- Piosenkę zespołu Blümchen „Mein Tag” (Gabrysia Dudor, Kasia Kołacz - klasa III CG);
- Scenkę sytuacyjną „Schweinererei” (Ania

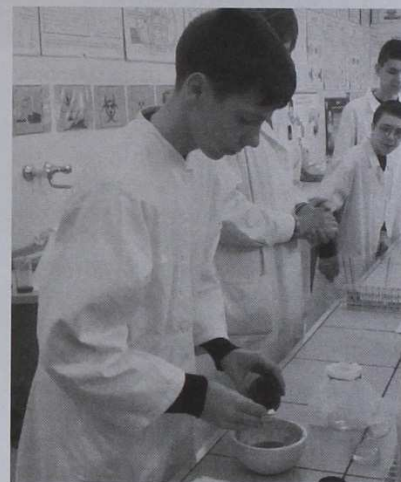
Kawa, Natalia Chrzęszcz, Radek Wojtyłko - klasa II BG);

- Wyliczanki na wesoło (Kasia Listwan, Kamila Basiura - klasa III DG);
- Łamańce językowe (Filip Huzarski, Karolina Wróbel, Maciek Mięso, Ola Kosman, Wojtek Bury, Kinga Predota, Grzegorz Jania - klasa I AG).
- Piosenkę „Echte Freunde” (wszyscy występujący na scenie)

Uczniowie gimnazjum biorący udział w zajęciach literacko-teatralnych z języka angielskiego, realizowanych w ramach innowacji pedagogicznej, zabrali swoich młodszych kolegów na wycieczkę po Londynie czerwonym dwupiętrowym autobusem. Zaprezentowali ciekawe miejsca oraz postacie związane z kulturą brytyjską - na scenie pojawiła się królowa oraz Szekspir i Paul McCartney. Następnie gimnazjaliści przedstawili dwie scenki w języku angielskim - uczniowie czytali „Tomka Sawyer” po angielsku, a później na podstawie tekstu przygotowali krótkie inscenizacje.

Po zakończonych prezentacjach języków obcych grupa z języka niemieckiego radosną piosenką pożegnała przybyłych uczniów.

Przybyli uczniowie wzięli też udział w pokazach z fizyki i chemii. Uczniowie zobaczyli



doświadczenia z fizyki, tj. „odrzuć balonik”, „stawianie baniek”, „ogrzewanie i oziębianie powietrza”, „wędrujące winogrono”, „burza kolorów”, „śpiewające kieliszki”, „wir w butelce”, „nurek Kartezjusza”, „zużywanie powietrza”, „silniejsze od wody”, „koncentryczne kopuły”, „odbijanie bańki”, „żywe zapalki”, „wytworzone konstrukcje”. Próbowali rozdzielić półkule magdeburskie, zobaczyli peryskop, barometr, poduszkiwiec i żyroskop. Zdemontowano, jak można znaleźć środek masy mopa, zachowanie się ciała w zależności od gęstości cieczy, jaki kształt przybiera kropla oleju w wodzie, a jaki w denaturacie, jakie ciała przewodzą prąd elektryczny, co to jest dyfuzja i jak wytworzyć chmurę. Nie zabrakło też doświadczeń z próżnią, z generatorem Van de Graaffa, Rumkorfa, kulą plazmową i z optyki. Uczestnicy mogli włożyć palec do zagotowanej, co dopiero wody i nie oparzyć się, zobaczyć jak zachowuje się balonik i pianka do golenia w próżni.

Demonstrowane przez uczniów doświadczenia z chemii to: reakcja węgliku wapnia z wodą, magiczna piana, spalanie magnezu w parze wodnej, otrzymywanie i spalanie wodoru, reakcja zobojętniania, niebieski duszek, burza w probówce, lokomotywa, reakcja manganianu (VII) potasu z gliceryną, Próba Tollensa i Trommera. Zaprezentowany został też prosty sposób na wyizolowanie DNA z kiwi.

Przygotowane pokazy zostały też zaprezentowane uczniom naszej szkoły. Mamy nadzieję, że wszystkim się podobało!

**Magdalena Świerkosz,
Anna Ostruszka-Waryło,
Alicja Stopka, Teresa Łoboz**



BĄDŹ WOLONTARIUSZEM! ZMIENIAJ ŚWIAT!

– Zostałem wolontariuszem, bo nie chcę tak po prostu „przeżyć” życia... bez celu. Chcę czuć się potrzebny, wiedząc, że dzięki mnie ktoś się uśmiecha. A przecież uśmiech to najpiękniejsza nagroda – mówi Mateusz, student Wyższej Szkoły Turystyki i Ekologii.

WOLONTARIAT W POLSCE

Badania w Polsce prowadzone są od 2001 roku. Każdej jesieni Stowarzyszenie Klon/Jawor ocenia poprzez badania „Wolontariat i filantropia Polaków” naszą skłonność do działań społecznych jak również do dobroczynności. Za każdym razem wyniki tych badań są bardzo różne. W 2010 roku 16% Polaków deklaroowało, że w ostatnim roku było lub jest wolontariuszem. To nas plasuje jednak w ogonie Europy.

Skąd taki słaby wynik? Co roku 100 milionów Europejczyków poświęca swój czas i wiedzę, pomagając potrzebującym i dając coś od siebie społecznościom, w których żyją. Emerytowany nauczyciel sztuki prowadzi wykłady w muzeum, licealista w szpitalu czyta książki chorym dzieciom, były piłkarz trenuje zawodników klubu z sąsiedztwa. W Europie czy Stanach Zjednoczonych wolontariat wpisany jest w proces edukacji. Później przekłada się to na działania. Młodym ludziom nie trzeba już tłumaczyć, czym i po co jest wolontariat, nie trzeba ich zachęcać do takich działań. Jest to dla nich naturalne. Wystarczy ogłosić, że są potrzebni do takiej czy innej akcji. U nas jest to nadal cały proces osławiania i tłumaczenia.

Stwierdzenie to z pewnością nie dotyczy jednak studentów Wyższej Szkoły Turystyki i Ekologii. Wolontariat wpisany jest w proces edukacji Uczelni.

WAMPIRY ZNOWU ATAKUJĄ

Dwa razy w roku, wiosną i jesienią, „Wampirjada” przeprowadzana jest na polskich uczelniach wyższych i zainteresowanie wy-



darzeniem nie maleje. Z każdą edycją coraz więcej osób oddaje krew. Celem akcji jest zachęcenie nie tylko studentów i pracowników, ale też mieszkańców do włączenia się w Honorowe Dawstwo Krwi. W dniach 3-4 kwietnia 2013 r. studenci Wyższej Szkoły Turystyki i Ekologii już po raz kolejny zorganizowali happening pod hasłem „NIE BĄDŹ ŻYŁA – ODDAJ KREW” oraz „HEJ CHŁOPAKU, HEJ DZIEWCZYNO – ODDAJ KREW”. Podczas trwania kwietniowej „Wampirjadi” na Zamku Suskim w siedzibie WSTiE odbyła się akcja honorowego krwiodawstwa obsługiwana przez Regionalne Centrum Krwiodawstwa i Krwiolęcznictwa – Oddział Terenowy w Suchej Beskidzkiej. Dla wielu chorych z chorobami krwi przeszczep szpiku kostnego jest jedyną szansą na uratowanie życia. Wielu

z nich oczekuje na znalezienie w rejestrach niespokrewnionego dawcy. Podczas kwietniowej akcji cztery osoby zarejestrowały się w potencjalnej bazie dawców szpiku kostnego fundacji DKMS, krwiodawcy otrzymywali także deklaracje woli.

NASZE DZIECI

Od lat Wyższa Szkoła Turystyki i Ekologii współpracuje z katowickim Domem Dziecka prowadzonym przez Siostry Boremeuszki. Współpraca ta ma kilka wymiarów, ale jej podstawowym przesłaniem jest zaangażowane młodzieży – studentów WSTiE, którzy od 10 lat sprawują opiekę nad dziećmi. Organizują dla nich mikołaj-





kowe spotkania w Hotelu Monttis, zajmują się dziećmi podczas ich wakacyjnych pobytów na Podbabiogórze, jak również z okazji Świąt Wielkanocnych wybierają się do Katowic-Szopienic z mnóstwem prezentów, uśmiechem i szczerą troską. 9 kwietnia grupa 50 studentów Turystyki i rekreacji wraz z wykładownicą Markiem Durmałą odwiedziła po raz kolejny swych podopiecznych. Dzieci obejrzały spektakl „Wiosna” przygotowany przez sekcję teatralną WSTiE. Z uśmiechem na twarzy odebrały słodkie podarunki i zabawki oraz spędziły radosne chwile na grach i zabawach z odwiedzającymi ich

studentami. Kwietniowy dzień spędzony przez studentów w katowickim ośrodku wychowawczym na zawsze pozostanie w ich pamięci, bo każde spotkanie z maluchami – jak twierdzą – przynosi im wiele zadowolenia, satysfakcji i radości.

DLACZEGO WARTO BYĆ WOLONTARIUSZEM?

W Polsce jest kilka milionów czynnych wolontariuszy. Co sprawia, że w czasach komercji, życia w pośpiechu, zanikania więzi

międzyludzkich rzesze młodych ludzi decydują się na bezinteresowną pomoc innym? Studenci WSTiE odpowiadają: – *Czujemy się potrzebni; dając radość innym, jednocześnie dajemy radość sobie. Wolontariat pozwala nam oderwać się od trosk życia codziennego, pozwala uczynić je barwnym i po prostu lepszym. A to wszystko dzięki spotkaniom z dziećmi tak bardzo pokrzywdzonymi przez los. Każdemu człowiekowi życzymy podobnych przeżyć, bo one utwierdzają nas w przekonaniu, że nasze zaangażowanie ma sens.*

Magdalena Różycka



Zespół Szkół im. Wincentego Witosa

ul. Spółdzielców 1; 34-200 Sucha Beskidzka
tel./fax: (33) 874 27 71 email: zsw@powiatsuski.pl



OFERTA EDUKACYJNA na rok szkolny 2013/2014

SZKOŁY DLA MŁODZIEŻY

TECHNIKUM

czas trwania nauki – 4 lata

- Technik ekonomista
- Technik hotelarstwa
- Technik obsługi turystycznej
- Technik informatyk
- Technik logistyki
- Technik organizacji reklamy
- Technik żywienia i usług gastronomicznych
- Kelner



ZASADNICZA SZKOŁA ZAWODOWA

czas trwania nauki – 3 lata

- Kucharz
- Cukiernik
- Sprzedawca (dla młodocianych pracujących)



SZKOŁY DLA DOROSŁYCH

SZKOŁY POLICEALNE

na podbudowie szkoły średniej (2lata)

- Technik administracji
- Technik BHP (1,5 roku)
- Technik ekonomista*
- Technik obsługi turystycznej*
- Technik informatyk*
- Technik prac biurowych*
- Technik organizacji reklamy*
- Technik ochrony fizycznej osób i mienia*

BEZ
PŁA
TNE

*możliwość uruchomienia kierunku po zgłoszeniu odpowiedniej liczby słuchaczy

LICEUM OGÓLNOKSZTAŁCĄCE

na podbudowie szkoły gimnazjalnej (3lata)

Od września 2013r. jest możliwość ukończenia kursów kwalifikacyjnych zgodnych z ofertą szkoły

dowiedz się więcej informacji o szkole ofercie kształcenia i rekrutacji na naszej stronie internetowej. ZAPRASZAMY

www.zsw.powiatsuski.pl



Biblioteka Suska
im. dra Michała Zmigrodzkiego

SPOTKAJMY SIĘ W BIBLIOTECE

ZAGRAJMY W EKSPERYMENTY

O tym, że Internet to istna kopalnia pomysłów na przeprowadzanie prawdziwych naukowych eksperymentów przekonali się młodzi uczestnicy zajęć pod hasłem „Zagrajmy w Eksperymenty”, które w dniach 18 - 24 marca odbywały się w Bibliotece Suskiej, w ramach ogólnoeuropejskiej kampanii „Tydzień z Internetem”.

Dzięki Internetowym przepisom na eksperymenty przygotowanym specjalnie z tej okazji przez Fundację Rozwoju Społeczeństwa Informacyjnego we współpracy z Laboratorium EE, młodzi badacze poznawali niecodzienne właściwości codziennych substancji, z którymi spotykają się na co dzień i przeprowadzali proste i efektowne eksperymenty dotyczące pięciu ludzkich zmysłów: wzroku, słuchu, smaku, węchu i dotyku.

Tydzień z Internetem (Get Online Week) to doroczna ogólnoeuropejska kampania koordynowana przez sieć



organizacji Telecentre-Europe, mającą na celu zachęcenie jak największej liczby osób do skorzystania z Internetu. Honorowy patronat nad polską edycją kampanii objął Prezydent Rzeczypospolitej Polskiej Bronisław Komorowski.



KSIAŻKA NA TELEFON – nowa usługa Biblioteki Suskiej i Strzelców

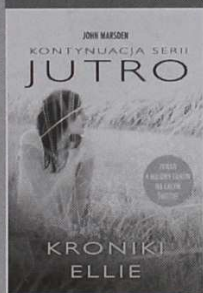
Już od drugiej połowy kwietnia osoby starsze lub niepełnosprawne mogą korzystać z nowej usługi uruchomionej przez Bibliotekę Suską we współpracy z suską jednostką Związku Strzeleckiego „Strzelec” Organizacji Społeczno-Wychowawczej.

Wszystkie osoby, które ze względu na stan zdrowia nie mogą odwiedzić biblioteki będą teraz mogły zamówić in-

teresującą ich książkę przez telefon, a do domu dostarczą ją Strzelcy.

Aby złożyć zamówienie, a także uzyskać poradę czytelniczą należy zadzwonić do wypożyczalni Biblioteki Suskiej tel. 33 874 53 40. Strzelcy będą dostarczać książki dwa razy w miesiącu w środy.

Nowości w Oddziale dla Dzieci i Młodzieży



Marsden J.: Kroniki Ellie. Wojna się skończyła, walka wciąż trwa

Jeśli staniesz do walki, możesz wygrać albo przegrać. Jeśli nie będziesz walczyć, przegrasz na pewno... W książce „Kroniki Ellie. Wojna się skończyła, walka wciąż trwa” powraca

główna bohaterka bestsellerowej sagi „Jutro”. Poznajemy powojenne losy Ellie. Dziewczyna powróciła na rodzinną farmę na obrzeżach Wirrawee. To miejsce, do którego przynależy. Teraz będzie musiała odbudować swoje życie i stawić czoło skutkom wojny...

Fulscher S.: Majka i miejska dżungla

Majka myśli, że znów spędzi wakacje nad morzem. Ale – co za niespodzianka! – zamiast tego z Justyną i jej rodzicami ląduje



w Berlinie. Miasto jest przeogromne, a wytorny hotel niezmiernie! Justyna, jak zwykle zakochana, uważa, że przyjaciółka też powinna w końcu przeżyć pierwszą miłość. No i proszę – obie poznają pewnego uroczego francuskiego chłopca... Ale

właśnie wtedy Justyna wpada w niezłe tarapaty. Czy Majka zdoła ją z nich wyciągnąć?

Mull B.: Pozaświatowcy. Tom 1. Świat bez bohaterów

Mull, lepiej znany jako autor popularnego cyklu Fablehaven, przedstawia nową przygodę fantasy, w której Jason i Rachel, dwójka amerykańskich dzieciaków, zostaje – osobno – wciągnięta do alternatywnego świata zwanego Lyrian. Chcą wrócić do domu, ale nie wiedzą jak to zrobić. Trzynastoletni



Jason podejmuje się misji zdobycia magicznego słowa, potrzebnego do obalenia Maldora, złego cesarza Lyrianu, a pomaga mu w tym Rachel, Ślepy Król i inni sojusznicy. Dwoje nastolatków wyrusza, by odnaleźć pilnie strzeżone sylaby słowa,

udaremniając jednocześnie plany przebiegłych i podłych sługusów Maldora. Szaleńcze przygody, z polem wymyślone stwory i zaskakujące zwroty akcji – wszystko to pojawia się w czasie wędrówki Jasona i Rachel po niebezpiecznym świecie. Zakończenie książki jest nie tyle finałem, ile chwilą wytchnienia przed następną częścią. Czytelnicy, którzy szukają bogatej, wypełnionej przygodami fabuły, powinni spróbować najnowszej powieści Mulla.

Oddział dla Dorosłych poleca

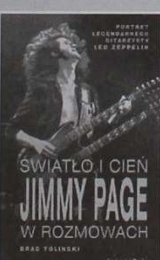


Cabre J.: Wyznaję

„Wielka powieść europejska”, „przełom w literaturze”, „powieść-katedra o idealnych proporcjach i epickim, pełnym kunstystycznym detali wykonaniu”, „książka, która przeżyje nas wszystkich”. „Wyznaję” zachwyca czytelników i krytyków.

Tę książkę czyta niemal cała Europa! To trzymające w napięciu do ostatniej strony wyznanie miłosne i spowiedź człowieka starającego się przeniknąć istotę zła – w świecie i sobie samym. Historia chłopca dorastającego samotnie wśród tajemnicami. Za sprawą osiemnastowiecznych skrzypiec zagłębia się w mroki dziejów hiszpańskiej inkwizycji i piekła dwudziestowiecznej Europy. Cabré, którego pasją jest muzyka, skomponował tę powieść jak symfonię, z częstymi zmianami nastroju, tempa i głosu narracji. Bogactwo wątków, postaci, pomysłów literackich oszałamia i wzbudza zachwyt. Urodził się w Barcelonie. Tak jak jego bohater uczył się gry na skrzypcach i tak jak on porzucił je dla bardziej wyrafinowanego instrumentu – języka.

Jaume Cabré od lat uznawany jest za najwybitniejszego pisarza katalońskiego. Teraz, po wydaniu w 2011 roku znakomitej powieści „Wyznaję”, mówi się o nim jako o jednym z najważniejszych pisarzy europejskich. I słusznie. Zresztą już wcześniej – paradoksalnie – w Europie był on bardzo ceniony, bardziej niż w tej części Hiszpanii, w której językiem literackim jest kastylijski. W Niemczech sprzedano ponad pół miliona egzemplarzy jego książek, we Włoszech, Francji czy Holandii – dziesiątki tysięcy. A teraz gdziekolwiek jego nowy utwór jest publikowany, tam zbiera znakomite recenzje i szybko wspina się do czołówek list księgarskich bestsellerów. Jego obspane nagrodami książki zostały przetłumaczone na kilkanaście języków i wydane w setkach tysięcy egzemplarzy. „Wyznaję” podbija Europę! Teraz – po raz pierwszy Jaime Cabré i jego najważniejsza książka – po polsku.



Page J.: Światło i cień

Książka powstała na kanwie obszernych wywiadów, przeprowadzonych z Jimmym Page'em w ciągu ponad 20 lat przez dziennikarza muzycznego Brada Tolinskiego, któremu udało się zdobyć zaufanie niechętnego mediom muzyka.

Światło i cień to opowieść o całej karierze Page'a, poczynając od lat najmłodszych, gdy wybijał się na pozycję czołowego angielskiego gitarzysty sesyjnego, który współpracował z artystami tej miary, co: Tom Jones, Shirley Bassey, Burt Bacharach, Eric Clapton oraz zespoły Kinks i The Who. Jimmy Page szczerze i bezpośrednio zwierza się z dekadencjonalnych, a zarazem niezwykle twórczych lat grania w Led Zeppelin, z bardzo energetycznych relacji łączących go z innymi członkami zespo-

łu – Robertem Plantem, Johnem Bonhamem i Johnem Paulem Jonesem – a także przedsięwzięć, którym się później oddawał. Oprócz wiwatek najważniejszych utworów Led Zeppelin, w tym Stairway to Heaven, Whole Lotta Love i Kashmir, artysta odnosi się też do rewelacyjnych tras koncertowych. Opowiada o fascynacji okultyzmem, o spotkaniu z Elvise Presleyem, a nade wszystko o powstawaniu rockowego arcydzieła, za jakie uznano album Led Zeppelin IV, ujawniając jego kulisy. Uzupelnieniem są perełki w postaci m.in. rozmów Jimmy'ego Page'a z innymi mistrzami gitary, w tym Jeffem Beckiem oraz Jackiem White'em.



Schmitt E.E.: Intrygantki

Oto nienawiść, która nie cofnie się przed niczym. Oto namiętność, która wybaczy nawet najgorsze winy. Dzieli je od siebie zaledwie mały krok. Pięć kobiet pałających żądzą zemsty zastawia

pułapkę na mężczyznę, który dawno temu złamał każdej z nich serce. Jednak kiedy zwabiony podstępem Don Juan wpada w ich sidła, cały misterny plan wali się w gruzy. Okazuje się, że mimo upływu lat uwodzicielskie słowa Don Juana nie straciły nic ze swojej zniewalającej mocy. Kobiety szybko odkrywają, że tajemniczy łajdak, którego tak przez lata nienawidziły, wciąż ma nad nimi władzę. Dawne namiętności odżywają – i okazują się o wiele silniejsze niż pielęgnowany latami gniew z powodu zdrady.



Michalak K.: Sklepik z niespodzianką - Lidka

Dobra literatura kobieca! Miasteczko Pogodna, które Bogusia pokochała od pierwszego wejrzenia, stało ciche i spokojne w promieniach przedpołudniowego słońca. Zegar na ratuszowej wieży wybijał kolejne kwadranse, kasztanowce w parku szumiały na wietrze od morza, a światło w kroplach fontanny tworzyło tęczę, którymi powinny zachwycać się maluchy. Zwykle o tej porze było ich w parku pełno. Nie dziś jednak. Bo chociaż tutaj, na rynku, panował leniwy letni spokój, parę przecznic dalej rozgrywał się dramat...

Sklepik z Niespodzianką to wciąż miejsce spotkań kręgu zaprzyjaźnionych kobiet. Jednak w małej nadmorskiej miejscowości nastąpił czas zmian. Z lekarki weterynarii, którą w Pogodnej lubiano i szanowano, ze wspaniałej przyjaciółki, na którą Bogusia, Adela i Stasia mogły liczyć, Lidka przeistacza się w godną pożałowania istotę, raniącą najbliższych. Co jeszcze poświęci, by zostać matką? Oprócz barwnych losów mieszkańców Pogodnej autorka gwarantuje wzruszenia, emocje, miłość i nienawiść. Poszukiwanie własnej drogi i własnego miejsca w życiu. Problemy zwyczajne i niezwykłe. Małe radości i smutki...

Bestseller sprzed lat



Douglas L. C.: Szata

W tytułową szatę ubrany był Chrystus, gdy prowadzono go na ukrzyżowanie. Potem wygrał ją w kości jeden z żołnierzy. Tyle mówi Biblia. Co się z nią stało? Autor powieści próbuje odpowiedzieć na to

pytanie, przedstawiając historię rzymskiego trybuna Marcellusa. Z innej strony patrzy na wydarzenia, które zostały opisane w Nowym Testamencie – z punktu widzenia Rzymianina. Klimat utworu przypomina „Quo vadis” Sienkiewicza – te same czasy, podobni bohaterowie, historia początków Chrześcijaństwa, nawet...

TOP 10

czyli najchętniej wypożyczone książki w Oddziale dla Dorosłych.

1. Cojean A.: *Kobiety Kaddafiego*
2. Andrews V.C.: *Kto wiatr sieje*
3. Rowling J.K.: *Trafny wybór*
4. James EL: *Pięćdziesiąt odcieni*
5. Domino Z.: *Syberiada polska*
6. Grochola K.: *Houston, mamy problem*
7. Martel Y.: *Życie Pi*
8. Archer J.: *Za grzechy ojca*
9. Cussler C.: *Dżungla*
10. Wałęsa D.: *Marzenia i tajemnice*



BibliotekaSuska
im. dra Michała Żmigrodzkiego

ul. Piłsudskiego 23
34-200 Sucha Beskidzka,
tel. administracja (33) 874 22 47
tel. wypożyczalnia: (33) 874 53 40
e-mail: sucha@bibliotekasuska.pl
www.bibliotekasuska.pl

Godziny otwarcia Biblioteki Suskiej

poniedziałek	12:00 – 20:00
wtorek	8:00 – 16:00
środa	12:00 – 20:00
czwartek	8:00 – 16:00
piątek	8:00 – 16:00
sobota	8:00 – 14:00

W opisach wykorzystano notki wydawców.



DZIAŁAMY NA RZECZ ROZWOJU SPOŁECZNOŚCI LOKALNEJ

Rozmowa z Urszulą Stopą-Gawlas, Prezesem Zarządu Banku Spółdzielczego w Suchej Beskidzkiej

ER: Minął rok sprawowania przez Panią funkcji Prezesa Zarządu Banku Spółdzielczego w Suchej Beskidzkiej. Z pewnością jest to okazja do refleksji i podsumowań.

Urszula Stopa-Gawlas: To był rok bardzo intensywnej pracy. Kierowanie pracą Zarządu, współpraca z Radą Nadzorczą, zdefiniowanie nowych relacji z pracownikami a przede wszystkim takie kierowanie Bankiem, by zapewnić stabilność i bezpieczeństwo jego działania to nie lada wyzwanie. A przede wszystkim ogromna odpowiedzialność wynikająca ze świadomości zaufania, jakim Klienci darzą nasz Bank. Jestem z Bankiem Spółdzielczym w Suchej Beskidzkiej związana od prawie dwudziestu lat i przez ten czas miałam wielokrotnie okazję przekonać się, że trwałe relacje z Klientami, atrakcyjna oferta i szybkość podejmowania decyzji to podstawa dobrej marki naszego Banku.

Co jest podstawową działalnością Banku Spółdzielczego w Suchej Beskidzkiej?

Nasz Bank, jak każdy bank uniwersalny, przede wszystkim przyjmuje depozyty i udziela kredytów. Bardzo ważnym elementem naszej oferty jest prowadzenie rachunków bankowych dla osób fizycznych, firm, jednostek samorządu terytorialnego i innych podmiotów. Produkty te zyskują na funkcjonalności dzięki wydawanym kartom płatniczym i kredytowym, usługom bankowości internetowej, mobilnej i telefonicznej. Spotykamy się zatem z naszymi Klientami zarówno w sposób tradycyjny w placówkach Banku, jak również w przestrzeni teleinformatycznej. Nasza oferta jest więc atrakcyjna dla osób ceniących sobie bezpośredni kontakt, ale również dla tych, którzy preferują w tym obszarze korzystanie z Internetu czy telefonu.

Jak ocenia Pani wpływ aktualnej sytuacji ekonomiczno-gospodarczej na środowisko lokalne?

Dane płynące z naszej gospodarki na pewno powodują niepokój. Najwyższa od lat stopa bezrobocia, wzrost ilości upadających firm, spadek zaufania w relacjach biznesowych i wyraźne spowolnienie gospodarcze – to bez wątpienia czynniki determinujące dużą ostrożność w podejmowaniu decyzji przez lokalnych przedsiębiorców oraz gospodarstwa domowe. Niewątpliwie właścicielom firm jest trudniej rozpocząć inwestycje czy zwiększać zatrudnienie, a konsumentom – wydawać swoje pieniądze zarówno na podstawowe artykuły codziennego użytku, jak też np. na zmianę samochodu czy budowę domu.

W tym obszarze istotna jest rola Banku jako instytucji finansowej.

Oczywiście. Bank wspiera Klientów, poszukując najlepszych rozwiązań finansowych, pozwalających im na spokojne funkcjonowanie a nawet rozwój w tym trudnym okresie. Robimy to przecież od ponad 100 lat i niejednokrotnie byliśmy podporą dla naszych Klientów. Należy jednakże pamiętać o tym, że udzielenie kredytu odbywa się wg określonych zasad i na określonych warunkach. Najogólniej

definiuje to Ustawa Prawo bankowe wskazując, że Bank zobowiązany jest do badania zdolności kredytowej potencjalnego kredytobiorcy i uzyskania odpowiedniego zabezpieczenia udzielanego kredytu. W naszym Banku staramy się, by ta procedura była przeprowadzana relatywnie szybko, a nasi pracownicy są doradcami, którzy dopasują produkt do potrzeb Klienta, jednocześnie rzetelnie informując o wszystkich aspektach skorzystania z oferty kredytowej.

Bank Spółdzielczy w Suchej Beskidzkiej znany jest jako sponsor lokalnych inicjatyw kulturalnych, sportowych i dobroczynnych.

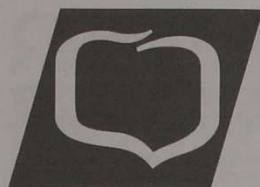
Związek z lokalnym środowiskiem to przecież nie tylko relacje typowo biznesowe. Współpracujemy z lokalnymi władzami samorządowymi, przede wszystkim z władzami Suchej Beskidzkiej, Budzowa, Stryszawy i Zembrzyc, uczestnicząc w finansowaniu różnego rodzaju inicjatyw i imprez z obszaru sportu, rekreacji, oświaty oraz kultury i sztuki. Wspieramy wiele lokalnych klubów, stowarzyszeń i organizacji działających na rzecz rozwoju i promocji naszego regionu i jego folkloru oraz pomagających osobom o trudnej sytuacji materialnej lub zdrowotnej. Rozmowy i spotkania z osobami zaangażowanymi np. w udzielanie pomocy potrzebującym, w organizowanie wolnego czasu dzieci i młodzieży, w podtrzymywanie lokalnych tradycji, utwierdziły mnie w przekonaniu, że w działaniach charytatywnych ważna jest nawet najmniejsza podarowana kwota, poświęcony czas i każdy życzliwy gest. Zrozumienie tego pozwala nam zrobić wiele dobrego.

Bankowość spółdzielcza ma w Polsce ponad 150-letnią tradycję. Co jest siłą banków spółdzielczych?

Myślę, że naszą siłą jest ścisły związek z lokalną społecznością. Nasi Klienci nie są dla pracowników Banku anonimowymi numerami w systemie informatycznym. To już od wielu pokoleń członkowie naszych rodzin, znajomi, sąsiedzi czyli osoby, z którymi spotykamy się na co dzień. Mamy dla nich uśmiech i życzliwość towarzyszące profesjonalnej i rzetelnej obsłudze. Te pozytywne wieloletnie relacje są charakterystyczne dla całego sektora bankowości spółdzielczej, czego potwierdzeniem są np. wyniki badań przeprowadzanych wśród Polaków. Wg ankietowanych banki spółdzielcze wyróżniają się polskością, tradycją, uczciwością, przestrzeganiem zasad i działaniem w interesie Klienta. Respondenci podkreślali też dbanie o rozwój gminy i prowadzenie wspólnych działań banków spółdzielczych dla rozwoju regionalnego, przeciwstawiając te działania bankom komercyjnym, które zarobione w Polsce pieniądze często inwestują w innych krajach. Chciałabym zatem zaakcentować – kapitał Banku Spółdzielczego w Suchej Beskidzkiej jest wyłącznie polski a jego działalność w różnych aspektach wspiera rozwój naszego kraju oraz środowiska lokalnego.

Dziękuję za rozmowę.

Rozmawiała Ewelina Rolka



Bank Spółdzielczy

w Suchej Beskidzkiej

Centrala Banku:	Oddział w Stryszawie:	Oddział w Budzowie:	Punkt Obsługi Klienta w Zembrzycach:	Punkt Obsługi Klienta w Suchej Beskidzkiej:
34-200 Sucha Beskidzka ul. Piłsudskiego 5 tel. 33 874 50 00 fax 33 874 50 11	34-205 Stryszawa 17 tel. 33 874 73 22 fax 33 874 77 25	34-211 Budzów 225 tel. 33 874 02 22 fax 33 874 00 15	34-210 Zembrzyce 44 tel. 33 874 62 94	34-200 Sucha Beskidzka ul. Mickiewicza 89 tel. 33 874 27 90

Godziny obsługi Klientów od poniedziałku do piątku:

od 8:00 do 17:00, w ostatni roboczy dzień miesiąca od 8:00 do 15:00	od 7:30 do 15:00	od 7:00 do 14:00	od 7:00 do 12:00	od 9:00 do 16:00, w ostatni roboczy dzień miesiąca od 8:00 do 15:00
--	------------------	------------------	------------------	--

Lista bankomatów Banku Spółdzielczego w Suchej Beskidzkiej (czynnych 24h):

34-200 Sucha Beskidzka ul. Piłsudskiego 5 ul. Szpitalna 22	34-205 Stryszawa 286	34-211 Budzów 225	34-210 Zembrzyce 44	34-200 Sucha Beskidzka ul. Mickiewicza 89
--	----------------------	-------------------	---------------------	--

Ponadto Klienci Banku mogą korzystać z sieci ponad 4,5 tys. bankomatów dostępnych bez prowizji na terenie całego kraju. Aktualna lista bezprowizyjnych bankomatów znajduje się na stronie internetowej: www.bssucha.pl

ZESPÓŁ MUZYKI DAWNEJ: SPECJALNE WARSZTATY I KONCERT

Zespół Muzyki Dawnej im. Gaspare Castiglione, działający przy MOK – Zamek, wziął udział w specjalnych warsztatach, prowadzonych przez Agnieszkę Bernacką, kierowniczkę zespołu, oraz Ryszarda Dominika Dembińskiego, kierownika zespołu Rocal Fuza ze Świeradowa Zdroju.

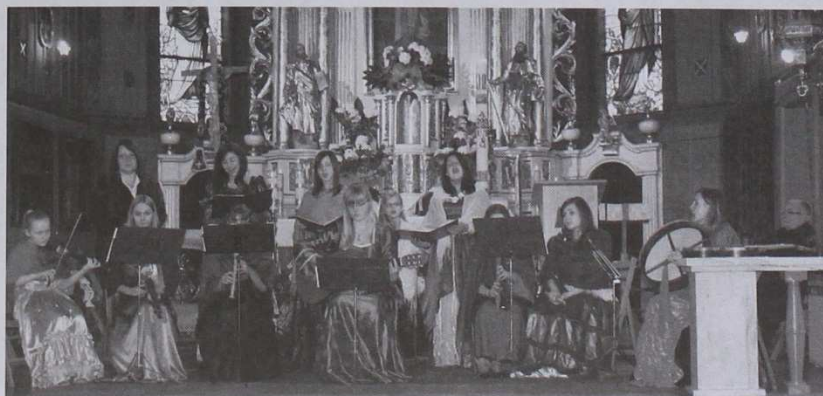
Warsztaty odbyły się 12 i 13 kwietnia w Centrum Muzycznym AKORD w Suchej Beskidzkiej. Młodzież pracowała w małych sekcjach instrumentalnych oraz wokalnych. Przygotowano utwory religijne, utwory instrumentalne i wokalnie-instrumentalne, głównie z XIV i XV wieku. Na zakończenie warsztatów Zespół wystąpił w kościele pod wezw. Św. Klemensa w Zawoi Centrum, uświetniając muzyką i śpiewem Mszę św., a następnie koncertując dla zebranej publiczności. Ksiądz proboszcz podziękował zespołowi za krzewienie dawnej kultury muzycznej i zaprezentowanie pięknych pieśni religijnych.

Współpraca z Ryszardem Dembińskim, muzykiem o bogatym doświadczeniu dydaktycznym zdobytym w Polsce i zagranicą, zaowocowała zaproszeniem suskiego zespołu na Międzynarodowe Spotkania z Mu-

zyką Dawną. Festiwal ten odbędzie się w wrześniu w Świeradowie Zdroju. Dla naszego zespołu możliwość wymiany doświadczeń i zaistnienia na scenie międzynarodowej to niewątpliwie wyróżnienie i szansa na dalszy rozwój.

Program przygotowany podczas warsztatów i zaprezentowany w Zawoi: „Alleluia” – Mikołaj z Radomia, XV w., „Polorum Regina” – Anonim, XIV w. (Libre Vermell de Montserrat), „Nieście chwałę, mocarze” – Psalm XXIX – muzyka Mikołaj Gomółka, słowa Jan Kochanowski, XVI w., „O Gospodzie Uwielbiona” – Anonim, XVI w., „Splendens Ceptigera” – Anonim, XIV w. (Libre Vermell de Montserrat), „Cantio Polonica” – Tabulatura lutniowa W. Długoraja 1619 r., „Ave hierarchia” – Anonim XV w. (Polska), „Cuntisimus concanentes” – Anonim, XIV w. (Libre Vermell de Montserrat), „Taniec irlandzki”, „Senora de hermosa” – Juan dell Encina, XV/XVI w.

ER



OGRÓDKOWE PORADY

Wszyscy odetchnęli z ulgą – wiosna wreszcie nadeszła. Oczywiście odsłoniła również beztrzoną działalność człowieka – zaśmiecanie, chociaż jest światelko w tunelu. Segregacja śmieci może wejść w nawyk naszych czynności porządkowych i przyroda odetchnie. Niszczenie środowiska nie jest nowością.

W 1899 roku Tetmajer pisał: „Człowiek rabuje ziemię. Pustoszy ją na powierzchni i w głębi. Spustoszenie we wnętrzu ziemi pozostaje niewidoczne. [...] Ludzka pazerność nie zna miary. [...] Aż kiedyś Ziemia nie będzie miała nic do ofiarowania człowiekowi. Współczesna cywilizacja, tworząc nowe, bezmyślnie niszczy stare, a bez przeszłości nie ma przyszłości. W moim rozumieniu przeszłość to nie tylko zabytki sztuki materialnej, to także lasy, ugory, łąki bezkarnie wyniszczane. Dwór, chałupę odbudujesz; łąk, oczeretów, ugorów, lasów geniusz nawet nie odtworzy. Któż uratuje od zagłady pejzaż wsi polskiej, kto zachowa dla potomnych pole, by polem było?”. Tyle lat minęło, a problemy nie zniknęły. Starajmy się chociaż w ogrodach zachować tradycje i dbałość środowiska.

Po długiej zimie nadchodzi czas porządkowania ogrodów i leczenia się z zimowej depresji.

ROŚLINY OZDOBNE:

- odkrywamy rośliny po ustaleniu się dodatnich temperatur,
- przycinamy krzewy kwitnące latem i jesienią - zawiązujące pąki na przyrostach tegorocznych: budleje, hibiskusy, wrzosy, pięciorniki, ogniki, hortensję krzewiastą (nie mylić z ogrodową). Krzewy kwitnące wcześniej wiosną przycinamy po kwitnieniu,
- przycinamy róże - rabatowe skracamy o 1/3, wielokwiatowe na 5-7 oczek, cienkie pędy wycinamy,
- skracamy długie pędy glicynii,
- opryskujemy Miedzianem przeciwko chorobom grzybowym,
- przycinamy żywopłoty,
- porządkujemy trawnik (odpowietrzanie aeratorem, widłami amerykańskimi), nawozimy go po pierwszym koszeniu. Trawy rosną dobrze na glebach lekko kwaśnych, jeśli nie trzeba odkwaszania, to dawka dolomitu 10 kg na 100 m² wzbogaca glebę w wapń i magnez, który

- wpływa na dobre wybarwienie traw,
- nawozimy wszystkie rośliny budzące się do życia, kwiaty 1-roczone, 2-letnie, byliny nie lubią świeżego obornika i kwaśnej gleby,
- do zwalczania ochojników (mszyce zasiedlające modrzewie, świerki) stosujemy Promanal - preparat na bazie oleju parafinowego.

W SADZIE:

- prześwietlamy drzewa i krzewy, winorośl kończąc cięcie przed kwitnieniem,
- oczyszczamy grządki truskawek, płytko spulchniając,
- borówkę amerykańską ściółkujemy torfem,
- na jabłoniach żeruje kwiecik jabłkowiec - przy małych drzewach można go strącać na płachtę, ograniczając jego liczebność,
- stosujemy oprysk Miedzianem, Syllitem, Kaptanem przeciw chorobom grzybowym.

WARZYWNIK:

- po ociepleniu gleby wysiewamy warzywa: groch, koper, marchew, rzodkiewkę, bób, cebulę, białą rzodkiew,
- przygotowujemy rozsadnik do wysiewu warzyw lub kupujemy rozsady na **Wystawie Ogrodniczej, na którą jak co roku zaprasza Ośrodek Doradztwa Rolniczego.**

Aleksandra Cholewka

KRONIKA STRAŻY MIEJSKIEJ

Suskie kompostowanie

To, że gminy od lipca przejmują gospodarkę odpadami, poprowadzone jest szeroko prowadzoną kampanią informacyjną. Kompostowanie jest jednym z elementów właściwego gospodarowania odpadami i może dlatego niektórzy mieszkańcy chyba w ramach „ćwiczeń” podrzucają na tereny gminne obierki, jabłka i inne odpadki z jedzenia. Zapewne obywateli się to pod osłoną nocy, by sąsiad nie zauważył. Dlaczego procesy gnilne mają odbywać się na mojej posesji? Będzie mi śmiedziało. Tuż obok jest teren gminny, więc tam złożyłem, bo przecież gmina przejmuje odpady, to będą mieli gotowe.



Uciekali bez zastanowienia

Jest kilka miejsc w mieście, które młodzież szkolna upodobała sobie jako miejsce spotkań pod chmurką. W związku z tym mundurowi otoczyli te miejsca szczególną opieką, zaglądając tam częściej niż gdzie indziej. Rozmowa pod chmurką jednak by się nie kleiła, gdyby nie butelkowana „woda rozmowna”. Gdy strażnicy dostrzegają biesiadników, ci najczęściej bez zastanowienia rzucają się do ucieczki, sprawdzając kondycję mundurowych. Tak było i w tym przypadku, gdy czterech mężczyzn prawdopodobnie racyło się alkoholem na świeżym powietrzu. Na widok mundurowych „dali nogę”, skutecznie oddalając się z miejsca spotkania. Zapomnieli, że uciekając zostawili na miejscu swoją „wizytówkę” w postaci plecaka. Ustalenie właściciela było tylko formalnością...



CZTERY GOLE NA POCZĄTEK WIOSNY

W tym miejscu mieliśmy podsumować start Babiej Góry po pierwszych czterech kolejkach rundy wiosennej, ale przedłużająca się zima spowodowała, że piłkarze zainaugurowali drugą połowę sezonu dopiero 13 kwietnia.

Babia Góra wygrała 4:1 z Zagórzanką Zagórze. Dwa gole zdobył Robert Starowicz, który w dniu meczu obchodził 26. urodziny. – *To był dla mnie bardzo dobry dzień, a wygrana Babiej Góry to bezcenny prezent* – powiedział Starowicz, który podobnie jak inny nasz etatowy napastnik – Michał Pacyga (także wpisał się na listę strzelców – przyp. M.K.) rozpoczął spotkanie na ławce rezerwowych. – *To jest właśnie nasza broń. Mamy zgrany kolektyw i bardzo mocną ławkę rezerwowych. Każdy zawodnik jest w stanie odmienić losy spotkania* – mówi trener Babiej Góry Jacek Kudzia.

Spotkanie z Zagórzanką mogło jednak rozpocząć się bardzo źle dla gospodarzy, ale w 12. minucie bardzo dobrą interwencją popisał się Marcin Kozak broniąc strzał jednego z zawodników rywali na słupek. Pierwszego gola w oficjalnym meczu w 2013 roku dla Babiej Góry zdobył Dawid Steczek, który po akcji lewą stroną Rafała Magiera najsprytniej zachował się w polu karnym i strzałem z siedmiu metrów pokonał bramkarza Zagó-



rzanki. Goście doprowadzili do wyrównania już kilka minut później. Na następne gole kibice z Suchej Beskidzkiej musieli poczekać do drugiej połowy. Najpierw w 78. Starowicz

uprzedził wychodzącego bramkarza Zagórzanki i głową skierował piłkę do siatki, następnie Pacyga (asysta Roberta Starowicza) wykorzystał sytuację sam na sam z bramkarzem gości. W doliczonym czasie gry po najbardziej skutecznej akcji w wykonaniu Babiej Góry w tym spotkaniu, Starowicz wykorzystał podanie od Rafała Magiera i ustanowił wynik spotkania na 4:1.

– *Nie było to porywające widowisko w naszym wykonaniu. Wygrana jest najważniejsza, a kibicom mam nadzieję osłodziła cały mecz nasza akcja, po której padł ostatni gol. Trenujemy takie rozegranie piłki na treningach, zdobywaliśmy tak gole w sparingach i cieszę się, że udało się nam to pokazać także w meczu o punkty. Naszą siłą jest kolektyw i mocna ławka rezerwowych* – dodał trener Jacek Kudzia.

Więcej o Babiej Górze czytaj na:

www.babiagora.info.

Babia Góra - Zagórzanka Zagórze 4:1 (1:1)

Gole dla Babiej Góry: R. Starowicz (dwie), Steczek, Pacyga.

Skład Babiej Góry: Kozak - Rzepka, Listwan, Kudzia, Magiera, Leśniak (80' P. Starowicz), Cichy (55' Kociołek), Żaczek, Steczek (60' Pacyga), Pęczek, Dyduch (60' R. Starowicz).

Maciej Krzyśków

ROŚNIE NOWE POKOLENIE NARCIARZY BABIEJ GÓRY!

– Sezon uważam za udany. W zawodach brała mniejsza liczba zawodników niż chociażby w roku poprzednim, ale ich wyniki napawają optymizmem – mówi kierownik sekcji narciarskiej MKS Babia Góra Sucha Beskidzka Andrzej Stanaszek.

W tym sezonie zawodnicy sekcji narciarskiej Babiej Góry startowali w zawodach FIS (zawody międzynarodowe o najwyższym stopniu trudności) w Młodzieżowym Pucharze Polski, Małopolskiej Lidze Narciarskiej MOZN o nazwie BRUGI BLIZARD TECHNICA CUP, w zawodach Szkolnego Związku Sportowego oraz w zawodach lokalnych.

W klasyfikacji klubowej w ramach ligi MOZN Babia Góra uplasowała się na 6 miejscu na 35 klubów – po raz pierwszy od 14 lat klub z Suchej Beskidzkiej znalazł się poza podium. – *Indywidualnie uzyskaliśmy jednak bardzo wiele dobrych wyników. A narty to przede wszystkim sport indywidualny* – mówi Andrzej Stanaszek.

W zawodach FIS największe sukcesy odniosła Alicja Stanaszek, zajmując 6 miejsce w slalomie w Krynicy. Podczas Ogólnopolskiej Olimpiady Młodzieży w Ustrzykach, gdzie Ala reprezentowała nasz klub i województwo małopolskie, zajęła 6 miejsce w slalomie, 7 w superkombinacji (połączenie slalo-

mu i supergiganta) i 8 miejsce w gigancie. W klasyfikacji województw - Małopolska zajęła w tych zawodach 1 miejsce. Zawody te były też zaliczane do kategorii FIS. W zawodach FIS reprezentowali Babią Górę także: Aleksandra Luberda, Michał Basiura i Krzysztof Zięba. W Młodzieżowym Pucharze Polski reprezentowali Babią Górę: Natalia Krasnodębska, Maria Kubasiak, Patrycja Kościelniak i Wojtek Kubasiak. Maria Kubasiak zajęła 7 miejsce w slalomie (Jurgów), 8 w gigancie (Żar) i 8 w slalomie (Limanowa). Natalia Krasnodębska zajęła 8 i 11 miejsce w slalomie (Limanowa).

– *Reasumując sezon uważam za udany. W zawodach brała udział mniejsza liczba zawodników, jednak ich wyniki napawają optymizmem. Zajęcie miejsca w pierwszej 10 Pucharu Polski to duży sukces dla naszego klubu. Cieszę także miejsca punktowane w Mistrzostwach Polski i zawodach FIS - które należą do najtrudniejszych, w których bierzemy udział. Tu można się spotkać z Olimpijczykami*



i zawodnikami z Pucharu Świata - jest więc od kogo się uczyć. Rośnie też młoda kadra klubowa. W tym sezonie rozpoczęła zajęcia grupa 5-6 -latków. Bardzo im się narty spodobały, więc jest nadzieja że zasilą szeregi naszych zawodników – powiedział Andrzej Stanaszek.

Więcej o sekcji narciarskiej MKS Babia Góra Sucha Beskidzka znajdziesz na stronie www.babiagora.info

Maciej Krzyśków

ZŁOTO DLA PŁYWAKÓW Z SUSKIEGO GIMNAZJUM!

Ogromnym sukcesem okazał się start suskich pływaków w finale małopolskim, który odbył się 4 kwietnia w Tarnowie.

Dwa podejścia do tych zawodów – jeden start odwołany z powodu niezwykle trudnych warunków pogodowych uniemożliwiający bezpieczny dojazd; łzy, żal i czekanie na decyzję organizatorów o nowym terminie i... jest! Będzie druga runda zawodów! Zawodnicy wykorzystali swoją szansę i wysokie umiejętności pływackie, walcząc zaciekle w sportowej rywalizacji ze swoimi konkurentami i słabościami.

Złoto w stylu dowolnym wywalczyła Izabela Kaczorowska (czas: 28.95). Złoty krążek zawisnął również na piersiach Michała Drońskiego (czas: 34.31). Niezwykle zacięcie

walczyła sztafeta dziewcząt, ostatecznie zajmując IV miejsce – zaledwie 2 sek. brak do podium.

Pozostali zawodnicy również mogą być z siebie dumni: Klaudia Boryczko – V miejsce – styl grzbietowy, Mikołaj Ogarek – XI miejsce w stylu motylkowym, Sylwia Gorycka – XI miejsce – styl klasyczny, Stanisław Pochopień – XIII miejsce – styl grzbietowy, Karolina Pochopień – XVI miejsce – styl motylkowy.

W zawodach wystartowali indywidualnie również: Weronika Zielińska, Sylwia Walaśki – styl klasyczny, Konrad Saletnik – styl grzbietowy, Michał Polak – styl klasyczny.



Skład sztafety dziewcząt: Izabela Kaczorowska, Klaudia Boryczko, Karolina Pochopień, Aleksandra Kurdas, Patrycja Kościelniak, Weronika Zielińska, Magdalena Białko, Sylwia Gorycka. Opiekunem i trenerem grupy jest Piotr Staszak.

BZ

WIOSENNA AKCJA SPRZĄTANIA MIASTA w dniach 25–26 kwietnia 2013 r.

Burmistrz Miasta Sucha Beskidzka zwraca się z prośbą do mieszkańców, instytucji publicznych, prowadzących działalność gospodarczą oraz wszystkich tych, dla których piękne i czyste miasto ma znaczenie **O WŁĄCZENIE SIĘ DO WIOSENNEJ AKCJI SPRZĄTANIA MIASTA!!!** Estetyczne otoczenie sprzyja dobremu samopoczuciu, radosnemu przeżywaniu wspaniałych chwil i ważnych spotkań. Serdecznie wszystkich Państwa proszę o współpracę, która niewątpliwie przyniesie zauważalny efekt.

Corocznie w akcji biorą udział przedszkolaki, uczniowie szkół podstawowych, średnich i gimnazjów oraz wszyscy

chętni mieszkańcy Suchoj Beskidzkiej. Uczestnicy akcji będą sprzątać tereny na swoich posesjach oraz inne tereny ogólnodostępne.

Osoby zainteresowane czynnym udziałem w wiosennej akcji sprzątania naszego miasta proszone są o zgłoszenie się do Urzędu Miejskiego w Suchoj Beskidzkiej przy ul. Mickiewicza 19 pok. nr 33 w celu szczegółowych ustaleń i odbioru worków oraz rękawic.

(-) BURMISTRZ MIASTA SUCHA BESKIDZKA
STANISŁAW LICHOSYT

REGULAMIN ZAWODÓW WIOSENNE BIEGI PRZEŁAJOWE SZKÓŁ PODSTAWOWYCH I GIMNAZJÓW

CELE:

- popularyzacja biegania jako najprostszej formy ruchu;
- promocja zdrowego stylu życia;
- integracja dzieci i młodzieży;
- hartowanie organizmu przez ruch na świeżym powietrzu.

TERMIN ZAWODÓW:

- 30 kwietnia 2013 r. (wtorek) godz. 10.00.

MIEJSCE ZAWODÓW:

- Stadion Sportowy MKS „Babia Góra” w Suchoj Beskidzkiej.

ORGANIZATORZY:

- Burmistrz Miasta Sucha Beskidzka,
- Zespół Szkół im. Jana Pawła II w Suchoj Beskidzkiej.

UCZESTNICY:

- W biegach startują wszyscy chętni według podanych kategorii wiekowych – rocznik 1997 i młodsi, posiadający aktualne badania lekarskie, osobno dziewczęta i chłopcy,
- uczestnicy muszą posiadać pisemną zgodę rodziców na start w zawodach oraz ważną legitymację szkolną.

ZGŁOSZENIA:

- na kartkach startowych w dniu zawodów, podając imię i nazwisko, rocznik, szkołę.

DYSTANSE:

- klasa „0” i młodsi dziewczęta – 200 metrów
- klasa „0” i młodsi chłopcy – 300 metrów
- klasa I i II dziewczęta i chłopcy – 300 metrów
- klasa III i IV dziewczęta – 400 metrów
- klasa III i IV chłopcy – 600 metrów
- klasa V i VI dziewczęta – 600 metrów
- klasa V i VI chłopcy – 800 metrów
- gimnazjum dziewczęta – 800 metrów
- gimnazjum chłopcy – 1000 metrów

POSTANOWIENIA KOŃCOWE:

- Zawodnicy nie mogą biegać w kolcach.
- W sprawach spornych decyzję ostateczną podejmuje organizator.
- Za stan zdrowotny zawodników odpowiadają rodzice lub opiekunowie.

REGULAMIN XX ROWEROWEGO RAJDU ZIEMI SUSKIEJ O PUCHAR BURMISTRZA MIASTA SUCHA BESKIDZKA SUCHA BESKIDZKA, 03.05.2013 R.

1. CELE:

- popularyzacja sportu rowerowego wśród dzieci i młodzieży oraz zasad bezpiecznego poruszania się rowerem;
- wyrabianie umiejętności mistrzowskiego opanowania jazdy rowerem;
- popularyzacja tras rowerowych na terenie Suchej Beskidzkiej;
- uatrakcyjnienie Suskiej Majówki 2013.

2. ORGANIZATOR:

MKS „Babia Góra” Sucha Beskidzka.

3. TERMIN I MIEJSCE RAJDU:

3 maja 2013 r., rozpoczęcie o godz. 10:00.
Start i meta: Stadion Sportowy MKS „Babia Góra”
w Suchej Beskidzkiej.

4. PROGRAM RAJDU

Program rajdu obejmuje następujące konkurencje:

- I. Wyścig rowerowy dla dzieci ur. 2009 i młodszy – 60 m
- II. Wyścig rowerowy dla dziewcząt ur. 2007/08 – 100 m
- III. Wyścig rowerowy dla chłopców ur. 2007/08 – 100 m
- IV. Wyścig rowerowy dla dziewcząt ur. 2005/06 – 400 m
- V. Wyścig rowerowy dla chłopców ur. 2005/06 – 400 m
- VI. Wyścig rowerów górskich dla dziewcz. ur. 2003/04 – 600 m
- VII. Wyścig rowerów górskich dla chłop. ur. 2003/04 – 1000 m
- VIII. Wyścig rowerów górskich dla dziewcz. 2001/02 – 1000 m
- IX. Wyścig rowerów górskich dla chłop. 2001/02 – 1500 m
- X. Wyścig rowerów górskich dla dziewcz. 1997-2000 – 1500 m
- XI. Wyścig rowerów górskich dla chłop. 1997-2000 – 2000 m
- XII. Wyścig rowerów górskich dla dziewcz. 1996 i starsze – 2000 m
- XIII. Wyścig rowerów górskich dla chłop. 1996 i starsi – 3000 m

5. UCZESTNICTWO:

- a) O zakwalifikowaniu do danej grupy wiekowej decyduje rok urodzenia.
- b) W wyścigach rowerowych biorą udział dzieci po spełnieniu następujących wymogów:
 - praktyczna umiejętność bezpiecznej jazdy rowerem;
 - posiadanie roweru sprawnego technicznie oraz kasku ochronnego;
 - obecność rodzica lub opiekuna wraz z dokumentem tożsamości (dzieci do lat 8);
 - posiadanie pisemnej zgody rodziców (dotyczy osób niepełnoletnich);
 - posiadanie dowodu tożsamości (legitymacja szkolna).
- c) **Do uczestnictwa w wyścigach dopuszcza się wyłącznie osoby niezrzeszone w klubach i sekcjach kolarskich (kolarstwo szosowe, torowe, górskie, przełajowe).**

6. ZASADY ZGŁASZANIA

Szkoły, organizacje itp. zgłaszają swoich uczestników pisemnie, podając imię i nazwisko, datę urodzenia i adres zamieszkania uczestnika oraz pisemną zgodę rodziców w terminie do 29.04.2013 r. na adres BIURA RAJDU:

**Miejski Klub Sportowy „Babia Góra”
ul. Mickiewicza (Stadion Sportowy),
34-200 Sucha Beskidzka**

Zgłoszenia przyjmowane będą również przez Komisję Sędziowskie w dniu rajdu do 30 minut przed startem danej grupy. Uczestnicy rajdu przyjeżdżają na własny koszt.

7. OCENA RAJDU

- a) Ocenę rajdu przeprowadza się wyłącznie w klasyfikacji indywidualnej bez podziału na płeć w grupie I i z podziałem na płeć uczestników w grupach II - XIII;
- b) Wyścigi będą przeprowadzone „seriami na czas”;

- c) Przy uzyskaniu identycznego czasu przez dwóch lub więcej uczestników zostanie przeprowadzona między nimi dogrywka. Decyzja o długości trasy zostanie podjęta przez Głównego Sędziego.
W przypadku udziału mniej niż 10 osób w danej grupie organizatorzy zastrzegają sobie prawo łączenia grup w kategorii wiekowej lub odwołania wyścigu danej grupy.

8. NAGRODY

Fundatorami nagród są organizator rajdu oraz zainteresowane problematyką rajdów rowerowych instytucje i sponsorzy. Przewiduje się następujące nagrody:

- a) puchary we wszystkich kategoriach;
- b) nagrody rzeczowe;
- c) dyplomy.

9. ZADANIA UCZESTNIKÓW:

- a) Przejechanie przez uczestnika wyznaczonej trasy.
- b) Uczestnikom rajdu zabrania się:
 - wyjazdu na trasę w czasie trwania przejazdu zawodników niebiorących udziału w danej konkurencji;
 - skracania trasy.
- c) Stosowania się do poleceń sędziów, osób kierujących rajdem i osób odpowiedzialnych za zabezpieczenie.
- d) Nieprzestrzeganie ww. ustaleń będzie równoznaczne z dyskwalifikacją uczestnika.

10. KOMISJA SĘDZIOWSKA

- a) Kierownictwo Rajdu powołuje Komisję Sędziowską, w skład której wchodzi: sędzia główny, sędzia techniczny, sędzia startowy, sędzia mierzący czas, sekretarz.
- b) Sędzia Główny przed rozpoczęciem rajdu zapoznaje uczestników z regulaminem.
- c) Sędzia Główny ogłasza wyniki danego wyścigu, które stają się prawomocne po upływie 30 minut od ich ogłoszenia.
- d) Przed upływem regulaminowego czasu uprawomocnienia się wyników danego wyścigu może być zgłoszony protest.
- e) Ogłoszony przez Sędziego Głównego wynik po rozpatrzeniu i wyjaśnieniu ewentualnych protestów jest ostateczny i nie podlega dalszym odwołaniom.
- f) Komisja Sędziowska ze swoich czynności sporządzi protokoły, które są załącznikami do komunikatu z przebiegu rajdu.

11. USTALENIA KOŃCOWE

- a) W razie złych warunków atmosferycznych Sędzia Główny w porozumieniu z organizatorem może podjąć decyzję o zmianie trasy lub odwołaniu rajdu.
- b) Każdy uczestnik rajdu bierze udział w imprezie na własną odpowiedzialność.
- c) Ubezpieczenie NNW leży po stronie uczestników rajdu,
- d) Organizator zapewnia ubezpieczenie OC imprezy,
- e) Organizator nie ponosi odpowiedzialności za zniszczony, zagubiony sprzęt oraz rzeczy osobiste w trakcie rajdu.
- f) W przypadku powstania niejasności co do sformułowań niniejszego regulaminu, do ustalenia obowiązującej jego interpretacji upoważnione jest wyłącznie Kierownictwo Rajdu.
- g) Regulamin obowiązuje od 22.04.2013 r.
- h) Organizator zastrzega sobie prawo do zmiany Regulaminu.

ORGANIZATOR

Rajd współfinansowany z budżetu Gminy Sucha Beskidzka w ramach otwartego konkursu na realizację zadań publicznych Gminy w zakresie wspierania i upowszechniania kultury fizycznej i sportu w 2013 roku.

REGULAMIN OTWARTEGO TURNIEJU PIŁKI SIATKOWEJ

1. Cel:

- popularyzacja piłki siatkowej wśród młodzieży i dorosłych,
- promocja zdrowego trybu życia,
- integracja uczestników turnieju.

2. Organizatorzy:

- Burmistrz Miasta Sucha Beskidzka,
- Zespół Szkół im. Jana Pawła II w Suchej Beskidzkiej,

3. Termin i miejsce:

- 1 maja 2013 r. (środa) godz. 14.00, turniej w kat. powyżej 30 lat,
- 3 maja 2013 r. (piątek) godz. 14.00, turniej w kategorii do 30 lat.
- Hala Zespołu Szkół im. Jana Pawła II w Suchej Beskidzkiej, ul. Płk. Tadeusza Semika 3.

4. Uczestnictwo:

- w skład drużyny mogą wchodzić mężczyźni i kobiety,
- zgłoszenia drużyn wraz z listą zawodników przysyłać na adres e-mail: kp01@poczta.fm do dnia 28.04 2013 (po tym terminie zgłoszenia drużyn nie będą przyjmowane)

5. System rozgrywek:

- decyzja o systemie rozgrywania turnieju zostanie podjęta przed rozpoczęciem zawodów w obecności kierowników drużyn i sędziów,
- sprawy sporne rozstrzyga sędzia zawodów.

6. Postanowienia końcowe:

- organizator nie ubezpiecza zawodów i zawodników oraz nie ponosi odpowiedzialności za skutki kradzieży, zagubienia, uszkodzenia sprzętu i odzieży,
- kapitanowie drużyn mają obowiązek zapoznać się z regulaminem turnieju oraz zapoznać z nim zawodników swojego zespołu,
- przystąpienie drużyny do turnieju jest jednoznaczne z akceptacją regulaminu turnieju,
- organizator turnieju zastrzega sobie prawo wprowadzenia zmian w regulaminie.

Organizatorzy

INFORMACJA

Burmistrz Miasta Sucha Beskidzka informuje, że zostały sporządzone wykazy nieruchomości gminnych przeznaczonych do dzierżawy.

Wykazy znajdują się w siedzibie Urzędu Miejskiego w Suchej Beskidzkiej przy ul. Mickiewicza 19.

OGŁOSZENIE WYNIKÓW ZBIÓRKI PUBLICZNEJ

Komitet Organizacyjny „POMOC DLA WIOLETTY” z siedzibą w Suchej Beskidzkiej, os. Na Stawach 6/13, 34-200 Sucha Beskidzka, na podstawie decyzji nr 1/2013 z dnia 1 marca 2013 r. wydanej przez Burmistrza Miasta Sucha Beskidzka, przeprowadziła w dniu 16 marca 2013 r. zbiórkę publiczną na leczenie i rehabilitację Wioletty.

Zbiórka publiczna została przeprowadzona w formie sprzedaży cegiełek wartościowych w nominale 10 zł oraz wolnych datków do puszek kwestarskich, w wyniku czego uzyskano kwotę:

- **2010,00 zł** pochodzącą z sprzedaży cegiełek wartościowych,
- **457,60 zł** pochodzącą z puszek kwestarskich,
- łącznie uzyskano kwotę **2025,60 zł** po odliczeniu kosztów zbiórki.

Kwota ta, zgodnie z celem zbiórki publicznej, zostanie przeznaczona na leczenie i rehabilitację Wioletty.

W trakcie trwania zbiórki publicznej Komitet nie zebrał ofiar w naturze.

CENNIK REKLAM I OGŁOSZEŃ W MIESIĘCZNIKU SAMORZĄDOWYM „ZIEMIA SUSKA”

Reklama 1/4 strony

- tylna okładka (kolor) 120,54 zł (brutto)
- wewnątrz numeru (czarno-biała) 77,49 zł (brutto)

Reklama 1/2 strony

- tylna okładka (kolor) 206,64 zł (brutto)
- wewnątrz numeru (czarno-biała) 137,76 zł (brutto)

Reklama cała strona

- tylna okładka (kolor) 344,40 zł (brutto)
- wewnątrz numeru (czarno-biała) 241,08 zł (brutto)

Minimalna wielkość zamawianego modułu reklamowego to 50 cm² – 46,12 zł (brutto) – kolor i 30,75 zł (brutto) – czarno-biały.

Przy zamówieniach dwóch do czterech edycji stosujemy **rabat w wysokości 20%**, przy zamówieniach pięciu i więcej edycji stosujemy **rabat w wysokości 30%**.

Zlecenia przyjmuje Redakcja do 10 każdego miesiąca. Reklamy wg własnego opracowania przyjmowane są na płytach CD lub pocztą elektroniczną.

Adres Redakcji:

„Ziemia Suska”, 34-200 Sucha Beskidzka,
ul. Mickiewicza 19,
tel. 033 874 95 29
e-mail: ziemiasuska@sucha-beskidzka.pl

**ZAPRASZAMY DO SKORZYSTANIA
Z NASZEJ OFERTY !!!**



Wydawca:

Rada Miejska w Suchej Beskidzkiej

Pismo zrzeszone

w Polskim Stowarzyszeniu Prasy Lokalnej

Redakcja MS „Ziemia Suska”
ul. Mickiewicza 19, 34-200 Sucha Beskidzka
tel. 33 874 95 29
e-mail: ziemiasuska@sucha-beskidzka.pl

Redakcja:

Barbara Woźniak – Redaktor Naczelny
Ewelina Rolka – Dziennikarz

Współpraca:

Referaty Urzędu Miejskiego
i jednostki organizacyjne
Gminy Sucha Beskidzka

Opracowanie graficzne:

Maciej Hojda

Druk:

Drukarnia **Grafikon**
34-100 Wadowice, Jaroszewice 324
tel. 33 873 46 20
fax 33 873 46 22
e-mail: biuro@grafikon.com.pl

Materiałów niezamówionych redakcja nie zwraca, zastrzega sobie prawo skracania artykułów i korespondencji oraz opatrywania ich własnymi tytułami. Za treść ogłoszeń i reklam redakcja nie bierze odpowiedzialności.



ZESPÓŁ SZKÓŁ IM. JANA PAWŁA II W SUCHEJ BESKIDZKIEJ



25
20
15
10
9
8
7
6
5
4
3
2
1
cm

cm 1 2 3 4 5 6 7 8 9 10 15 20



Wiosenny jarmark rodzinny



2 maja 2013

Lokalny Portal Informacyjny
Powiatsuski24.pl

DYSKONT

Mnóstwo atrakcji dla całej rodziny!

KONKURS MŁODE TALENTY

w godz. 14⁰⁰ - 18⁰⁰



liczne promocje

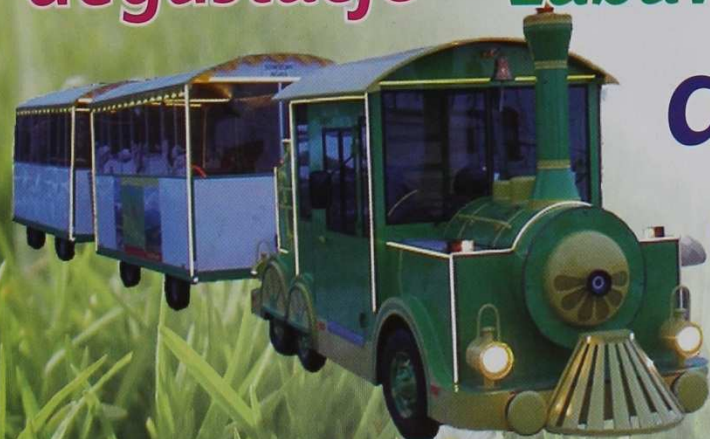
dmuchańce

degustacje

zabawy dla najmłodszych

dojazd

CIUCHCIA GRATIS



Więcej informacji oraz rozkład jazdy ciuchci na:
www.suzyw.com.pl oraz www.powiatsuski24.pl