

Ziemia Suska 3/2013 marzec 2013

Spis treści:

Lichosyt S., Cwiękała B.: *Życzenia*. MS Ziemia Suska. 2013, nr 3/2013, s. 1.

Bez podpisu.: *Za nami 200 numerów „ Ziemi Suskiej”*. MS Ziemia Suska. 2013, nr 3/2013, s. 3.

Lichosyt S.: *Ogłoszenie*. MS Ziemia Suska. 2013, nr 3/2013, s. 3.

Cwiękałą B.: *Podziękowania*. MS Ziemia Suska. 2013, nr 3/2013, s. 3.

ER.: *Minikonkurs dla czytelników „ Ziemi Suskiej”*. MS Ziemia Suska. 2013, nr 3/2013, s. 4.

Bez podpisu.: *Informacja z działalności Burmistrza Miasta Sucha Beskidzka*. MS Ziemia Suska. 2013, nr 3/2013, s. 4/5.

ER.: *XIX Sesja Rady Miejskiej w Suchej Beskidzkiej*. MS Ziemia Suska. 2013, nr 3/2013, s. 6/7.

Bez podpisu.: *Uchwały*. MS Ziemia Suska. 2013, nr 3/2013, s. 7.

Bez podpisu.: *Sprawozdanie Burmistrza Miasta Sucha Beskidzka z wykonania uchwał podjętych przez Radę Miejską w Suchej Beskidzkiej w okresie od 1 października 2012 r. do 31 grudnia 2012 r.* MS Ziemia Suska. 2013, nr 3/2013, s. 7/8/9.

ER.: *Śmieciowa rewolucja cz. V*. MS Ziemia Suska. 2013, nr 3/2013, s. 10.

ER.: *Promesa na odbudowę drogi*. MS Ziemia Suska. 2013, nr 3/2013, s. 11.

ER.: *Uroczysta przysięga strzelecka*. MS Ziemia Suska. 2013, nr 3/2013, s. 11.

ER.: *Przedszkole pełne dzieci?* MS Ziemia Suska. 2013, nr 3/2013, s. 12.

ER.: *Młodzieżowa Rada Miejska obradowała o ekorozwoju*. MS Ziemia Suska. 2013, nr 3/2013, s. 13.

Rumianek E.: *Przedszkolaki poznają swoją małą ojczyznę*. MS Ziemia Suska. 2013, nr 3/2013, s. 13/14.

Halawa A., Maciejowski K.: *III Miejsce w Polsce w cukiernictwie dla uczniów z suskiego „ Witosy”*. MS Ziemia Suska. 2013, nr 3/2013, s. 14.

Krzyszowiak D.: *ZS im. Witosy lokalną Akademią CISCO*. MS Ziemia Suska. 2013, nr 3/2013, s. 15.

BL.,HK.: *„ W starym kinie” – kino w szkolnej bibliotece*. MS Ziemia Suska. 2013, nr 3/2013, s. 15.

Bez podpisu.: *Zapisy uczniów do Zespołu Szkół im. Jana Pawła II*. MS Ziemia Suska. 2013, nr 3/2013, s. 15.

Różycka M.: *Finał VIII Konkursu Wiedzy Informatycznej i Turystycznej. Studia w WSTiE – dla najlepszych*. MS Ziemia Suska. 2013, nr 3/2013, s. 16.

ER.: *Mikołaje na motocyklach*. MS Ziemia Suska. 2013, nr 3/2013, s. 17.

Żona, dzieci. Cała rodzina.: *Podziękowania*. MS Ziemia Suska. 2013, nr 3/2013, s. 17.

Biblioteka Suska.: *Fantastyczna sobota. Perełka z lamusa. Nowości w oddziale dla Dzieci i Młodzieży. Oddział dla Dorosłych poleca. Bestseller sprzed lat. TOP 10, czyli najchętniej wypożyczone książki w Oddziale dla dorosłych. Godziny otwarcia biblioteki.* MS Ziemia Suska. 2013, nr 3/2013, s. 19.

Płazak A.: *Między dawnymi a nowymi czasy.* MS Ziemia Suska. 2013, nr 3/2013, s. 20/21/22.

Bez podpisu.: *Najstarsze Polskie Pieśni Pasyjne.* MS Ziemia Suska. 2013, nr 3/2013, s. 22.

ER.: *Zaświećmy się na niebiesko. 2 kwietnia: Światowy Dzień Wiedzy Na Temat Autyzmu.* MS Ziemia Suska. 2013, nr 3/2013, s. 22/23.

ER.: *Zagrajmy w boccę!* MS Ziemia Suska. 2013, nr 3/2013, s. 23/24.

ER.: *II Miejsce suskich łyżwiarzy na turnieju „ Mistrzowie Białego Orlika”.* MS Ziemia Suska. 2013, nr 3/2013, s. 24.

Cholewka A.: *Ogródkowe porady.* MS Ziemia Suska. 2013, nr 3/2013, s. 25.

Bez podpisu.: *Kronika Straży Miejskiej.* MS Ziemia Suska. 2013, nr 3/2013, s. 25.

Burmistrz Miasta.: *Ogłoszenie.* MS Ziemia Suska. 2013, nr 3/2013, s. 26.

Bez podpisu.: *Cennik reklam i ogłoszeń.* MS Ziemia Suska. 2013, nr 3/2013, s. 26.

Redakcja.: *Ziemia Suska.* MS Ziemia Suska. 2013, nr 3/2013, s. 26.

Bez podpisu.: *Za nami 200 numerów „ Ziemi Suskiej”.* MS Ziemia Suska. 2013, nr 3/2013, s. 27.

Sużyw.: *Ogłoszenie.* MS Ziemia Suska. 2013, nr 3/2013, s. 28.

# Wesołego Alleluja!

Zdrowych i wesołych Świąt Wielkanocnych,  
serdecznych spotkań w gronie Rodziny  
i Przyjaciół oraz obfitości na świątecznym stole  
Mieszkańcom Miasta oraz Gościom

**Życzą**

*W imieniu Radnych  
Przewodniczący  
Rady Miejskiej  
Bogusław Cwiężkała*

*Burmistrz Miasta  
Sucha Beskidzka  
Stanisław Lichosy*



ZŁOŻENIE DO GROBU.

Kopia oryginału z 1644 r. wykonana przez Gustawa Grzywińskiego w 2. poł XIX w.  
Obraz znajduje się w Kaplicy Zamkowej pod wezw. Św. Piotra Apostoła. Fot. Adam Wróbel

# ZA NAMI 200 NUMERÓW „ZIEMI SUSKIEJ”

**Miesięcznik Samorządowy „Ziemia Suska” został powołany uchwałą Rady Miejskiej w Suchej Beskidzkiej w czerwcu 1995 roku.**

Andrzej Halawa, pełniący wówczas funkcję Przewodniczącego Rady Miejskiej, na łamach pierwszego numeru czasopisma, który ukazał się w lipcu 1995 roku, skierował do czytelników następujące słowa: *„Kierujemy do Was pierwszy numer czasopisma samorządowego, wydany z inicjatywy Rady i Zarządu Miasta Sucha Beskidzka. W założeniach pomysłodawców ma być to miesięcznik przybliżający mieszkańcom problematykę naszego miasta, rzetelnie informujący o tym, czym aktualnie zajmuje się samorząd. Aby czasopismo było ciekawe i chętnie czytane, niezbędny jest w jego redagowaniu udział samych mieszkańców. Dlatego prosimy i zachęcamy Państwa do prezentowania na łamach „Ziemi Suskiej” swoich ciekawych propozycji i pomysłów. Reprezentujemy pogląd, że jego formuła powinna być otwarta i oprócz bieżących informacji winny w nim znaleźć miejsce artykuły dotyczące historii, kultury, oświaty, służby zdrowia, turystyki, ekologii itp., naszej „małej ojczyzny” – Ziemi Suskiej [...]”.*

Na pierwszego Redaktora Naczelnego „Ziemi Suskiej” Rada Miejska powołała Wojciecha Żaka. Funkcję sekretarza pełniła Maria Lenart. Siedziba Redakcji mieściła się w Bibliotece Suskiej przy ul. Piłsudskiego 23. Na początku gazeta wydawana była w formie kilkunastu stron formatu A-3. Drukowana była wtedy w drukarni „Grafodruk” w Suchej Beskidzkiej. Wszystkie materiały i artykuły były wówczas przepisywane na maszynie biurowej, następnie szły do drukarni, gdzie przez kilka dni przygotowywano je do druku, pracując nad układem stron i korektą. Dużym ułatwieniem w pracy redakcyjnej było wprowadzenie obróbki graficznej. W 1996 r. skład i łamanie gazety wykonywane było już na komputerze przez Janusza Kociołka. Gazetę, ze względu na pełny offset, zaczęto drukować w Drukarni Scal w Tomicach. W maju 2000 roku zmienił się skład redakcji oraz siedziba, którą stał się suski zamek. Funkcję redaktora naczelnego objął Paweł Długosz, sekretarza redakcji Barbara Woźniak, dziennikarza Paweł Wojtala. Zmianie uległ format gazety, pomniejszony z A3 do A4.

W październiku 2000 roku Rada Miejska powierzyła funkcję Redaktora Naczelnego Barbarze Sochackiej, Przewodniczącej Rady Miejskiej, która sprawowała ją do 2008 roku. Rada Miejska powołała również Radę Programową, którą reprezentowali Barbara Sochacka, Kazimierz Pochopień i Marian Nata-

nek. W 2001 roku zmieniono szatę graficzną gazety. Pojawiła się kolorowa okładka, promująca ważne wydarzenia oraz dziedzictwo kulturowe miasta. Skład graficzny powierzono artyście grafikowi Maciejowi Hojdzie. W 2003 roku wydruk gazety przeniesiono do Wydawnictwa i Drukarni Grafikon w Jaroszewicach. Siedzibą redakcji nadal była ul. Zamkowa 1. Do zespołu redakcyjnego dołączyła Ewa Pochopień-Sarna, a po jej odejściu Katarzyna Pyclik. W 2008 roku na redaktora naczelnego powołano Barbarę Woźniak, która funkcję tę pełni do dziś. Zmianie uległ skład osobowy. Do zespołu dołączył Stanisław Budnik, Wojciech Gach i Leszek Parchański. Siedziba redakcji została przeniesiona od Urzędu Miejskiego przy ul. Mickiewicza 19. Kolejna zmiana w redakcji nastąpiła w 2011 roku. Od tego czasu gze-

tę redaguje Ewelina Rolka. Z redakcją gazety przez te wszystkie lata współpracowało wiele osób, których w tym miejscu nie sposób wymienić. Byli wśród nich m.in. Helena Małysiak, Małgorzata Przerzywacz, Kazimierz Masiuk, Marcin Leśniakiewicz, Edward Sochacki, Kazimierz Surzyn i wielu innych.

Zespół redakcyjny przez cały czas ukazywania się pisma stara się realizować zadania określone przez organ założycielski. Do stałych form pisma należą relacje z wydarzeń społecznych, kulturalnych gospodarczych miasta, m. in. sprawozdania z sesji Rady Miejskiej, informacje z prac Komisji Rady Miejskiej, poszczególnych referatów Urzędu Miejskiego oraz instytucji samorządowych. Mieszkańcy informowani są na bieżąco o zasadach aktualnych podatków, budżecie gminy, planowanych i realizowanych inwestycjach. Relacjonowane są wszystkie ważniejsze wydarzenia społeczne, polityczne, kulturalne, sportowe czy też turystyczne, organizowane na terenie miasta lub odbywające się z udziałem przedstawicieli władz samorządowych czy instytucji miejskich.

**Miesięcznik Samorządowy „Ziemia Suska” od blisko 17 lat towarzyszy mieszkańcom Suchej Beskidzkiej, opisując aktualne wydarzenia i wracając wspomnieniami do naszej historii. Tym samym przez te lata powstała niepowtarzalna kronika naszego miasta, w której dzieje Suchej Beskidzkiej spletały się ze zmianami, jakie w tym czasie zaszły w całym kraju. Prasa regionalna zajmuje szczególną pozycję wśród mediów. Misja, jaką spełnia, nakłada na nią m.in. odpowiedzialność za przekazywanie informacji, zaangażowanie na rzecz społeczności lokalnej, a także upowszechnianie wiedzy na temat regionu, jego historii i kultury.**

**Z okazji wydania dwusetnego numeru „Ziemi Suskiej” pragnę przekazać serdeczne gratulacje i najlepsze życzenia wszystkim dotychczasowym i obecnym pracownikom Redakcji. Życzę wiele radości z tworzenia Miesięcznika, lekkości pióra oraz wiernych czytelników, dla których „Ziemia Suska” będzie zawsze źródłem cennych informacji o naszej małej ojczyźnie.**

Burmistrz Miasta  
Stanisław Lichosy

**Z okazji dwusetnego numeru „Ziemi Suskiej” w imieniu Rady Miejskiej w Suchej Beskidzkiej składam serdeczne podziękowania wszystkim osobom, które od początku wydawania Miesięcznika Samorządowego brały aktywny udział w jego redagowaniu. Można śmiało stwierdzić, że „Ziemia Suska” doskonale wpisała się w historię naszego miasta, towarzysząc we wszystkich ważnych wydarzeniach i opisując sprawy ważne dla naszych mieszkańców.**

**Gratuluje niekwestionowanego dorobku „Ziemi Suskiej” składam jednocześnie najlepsze życzenia dalszego aktywnego i twórczego towarzyszenia w życiu suskiego samorządu oraz całego miasta.**

Przewodniczący Rady  
Bogusław Cwiękała



Piszemy o historii ziemi suskiej, promujemy twórczość związaną z naszym regionem.

Z redakcją współpracują Referaty Urzędu Miejskiego w Suchej Beskidzkiej, instytucje kultury: MOK-Zamek, Muzeum Miejskie Suchej Beskidzkiej, Biblioteka Suska im. dra Michała Żmigrodzkiego, szkoły podstawowe, średnie i wyższe z terenu miasta, Miejskie Przedszkole Samorządowe, Niepubliczne Przedszkole „Bajkowe Ranczo”, Straż Miejska, Komenda Powiatowa Policji, Komenda Powiatowa Straży Pożarnej, ZUS, biuro terenowe KRUS, Ośrodek Doradztwa Rolniczego, kluby i stowarzyszenia sportowe, Zespół Opieki Zdrowotnej w Suchej Beskidzkiej, Miejska Świetlica Profilaktyczna. „Ziemia Suska” od 2002 r. jest zrzeszona w Polskim Stowarzyszeniu Prasy Lokalnej z siedzibą w Krakowie. Egzemplarze obowiązkowe miesięcznika są regularnie wysyłane do bibliotek krajowych, zgodnie z odpowiednią ustawą.

W ciągu tych 200 numerów „Ziemia Suska” wydorosła, a jak to już z biegiem lat idzie - zmieniła również swój wygląd. Nabraliśmy tuszy, zwiększyliśmy objętość, pojawił się kolor i poprawił papier. Staramy się, by nasze artykuły dotyczyły spraw bliskim

mieszkańcom Suchej Beskidzkiej. Z pewnością wiele jeszcze przed nami, stale uczymy się na własnych błędach i szukamy coraz to lepszych rozwiązań. Jest dla nas niezwykle ważne, że możemy liczyć na współpracę z wieloma wspaniałymi ludźmi oraz wieloma instytucjami, działającymi na terenie miasta. Dlatego też w tym miejscu pragniemy gorąco podziękować Wydawcy „Ziemi Suskiej”, którym jest Rada Miejska w Suchej Beskidzkiej, oraz Burmistrzowi Miasta Sucha Beskidzka. Słowa podziękowania kierujemy również tym osobom, których zaangażowanie w tworzenie „Ziemi Suskiej” przez te

wszystkie lata jest nie do przecenienia. Nie sposób wymienić wszystkich, których teksty pojawiały się w gazecie, którzy dzielili się z nami wspomnieniami, fotografiami i dobrymi radami. Przez wszystkie 200 numerów „Ziemia Suska” mogła liczyć również na swoich Czytelników, w których domach gościmy już od 1995 roku. Dziękujemy za wszystkie uwagi, nadesłane propozycje, sugestie oraz dobre słowa ustawicznie zapraszamy Państwa do współpracy.

ER



## MINIKONKURS DLA CZYTELNIKÓW „ZIEMI SUSKIEJ”

Z okazji dwusetnego numeru „Ziemi Suskiej” mamy dla Państwa propozycję udziału w zabawie. W pewnym miejscu wewnątrz numeru ukryte jest zdjęcie suskiego dukata. Dla 10 spostrzegawczych osób, którzy 3 kwietnia po godz. 10.00 zadzwonią do redakcji „Ziemi Suskiej” (tel. 33 874 95 29) i powiedzą, w którym miejscu znajduje się dukat, przygotowujemy nagrody – niespodzianki. Zapraszamy do zabawy!

## INFORMACJA

### Z DZIAŁALNOŚCI BURMISTRZA MIASTA SUCHA BESKIDZKA w okresie międzysesyjnym od 31 stycznia 2013 r. do 27 lutego 2013 r.

- W dniach 10 i 17 lutego 2013 roku odbyły się Walne Zebrania Sprawozdawcze Ochotniczych Straży Pożarnych działających na terenie naszego miasta. W trakcie zebrań przyjęto sprawozdania z działalności jednostek za rok 2012, a także zatwierdzono plany działania i plany finansowe na rok 2013.
- Na podstawie porozumienia z Urzędem Pracy w sprawie aktywizacji osób bezrobotnych, od 11 lutego br. Gmina Sucha Beskidzka jest organizatorem prac społecznie użytecznych. Na terenie miasta oraz w jednostkach organizacyjnych gminy 10 bezrobotnych wykonuje prace związane z utrzymaniem czystości oraz inne prace porządkowe i konserwacyjne w wymiarze 10 godzin/tygodniowo. Podjęta po raz kolejny akcja jest ważnym narzędziem aktywizacji społeczno - zawodowej bezrobotnych. Koszty organizacji prac wynoszą 33.880 zł i są finansowane z dwóch źródeł: 60% pokrywa Powiatowy Urząd Pracy, natomiast pozostałe 40% stanowi udział gminy. Realizatorem porozumienia jest Miejski Ośrodek Pomocy Społecznej.
- Złożone przez Burmistrza Miasta oraz Muzeum Miejskie do Wojewódzkiego Urzędu Pracy wnioski o sfinansowanie zatrudnienia osób bezrobotnych w ramach programu „Konserwator edycja 2013” uzyskały pozytywną ocenę i zostały przyjęte do realizacji. W ramach programu w roku 2013 zostaną zatrudnione na okres 6 miesięcy 3 osoby przy pracach w Zespole Zamkowo-Parkowym i jedna osoba w Muzeum Miejskim. Natomiast w roku 2014 kolejne 3 osoby również na okres 6 miesięcy, w tym 2 przy pracach konserwatorskich na terenie zespołu zamkowego. Koszty zatrudnienia pracowników w całości zostaną pokryte z programu Konserwator, który finansowany jest z Europejskiego Funduszu Społecznego w ramach Programu Operacyjnego Kapitał Ludzki.
- W związku z rozwiązaniem umowy o prace z Kierownikiem Referatu Gospodarki Komunalnej i Ochrony Środowiska za jednomiesięcznym okresem wypowiedzenia złożonym przez pracownika, Burmistrz Miasta wszczął procedurę naboru na ww. stanowisko zgodnie z wymogami ustawy o pracowniku samorządowych. W wyniku przeprowadzonej procedury spośród 9-ciu aplikujących kandydatów komisja powołana przez Burmistrza Miasta wskazała kandydaturę Pana Michała Surmiaka, który został zatrudniony na ww. stanowisku od dnia 4 lutego 2013 roku, na sześciomiesięczny okres próbny.
- W wyniku prowadzonych negocjacji z firmą TAURON, Burmistrz Miasta w dniu 11 lutego br. podpisał aneksy dotyczące cen zakupu energii elektrycznej oświetlenia ulicznego na terenie miasta. Stawki za poszczególne taryfy zostały obniżone o kilka procent i pozostaną niezmiennie do końca 2014 roku.
- Burmistrz Miasta zarządzeniami z dnia 13.02.2013 r. dokonał zmian w uchwale budżetowej gminy Sucha Beskidzka na 2013 r. i w planie finansowym budżetu gminy polegających na wprowadzeniu zmian w planach jednostek.  
Plan dochodów po zmianie wyniósł - 27.401.944,78 zł  
Plan wydatków po zmianie wyniósł - 27.669.944,78 zł
- Na postawie ustawy o podatkach i opłatach lokalnych oraz uchwał Rady Miejskiej w sprawie stawek podatkowych, na rok 2013 wydanych zostało łącznie 5555 decyzji dotyczących podatku od nieruchomości oraz podatku rolnego i leśnego. Na terenie miasta decyzje podatkowe doręczane są przez osoby zatrudnione w Urzędzie Miejskim, natomiast decyzje dotyczące podatników zamiejscowych, których jest 1354 zo-

stały przesłane drogą pocztową. Warto podkreślić, że w przypadku doręczenia wszystkich decyzji drogą pocztową, koszt wysyłki wyniósłby ok. 32.000 zł.

- Przetargi pisemne nieograniczone na dzierżawę nieruchomości gruntowych położonych przy ul. Mickiewicza, przeznaczonych na prowadzenie działalności gospodarczej tj. płatnych parkingów zostały rozstrzygnięte w dniu 15 lutego 2013 r. W pierwszym przetargu, który dotyczył dzierżawy parkingu przy obiektach handlowych obok Policji cena wywoławcza wynosiła 250,00 zł netto miesięcznie złożone zostały 3 oferty, w tym najkorzystniejsza za kwotę 400 zł netto miesięcznie. Natomiast w drugim przetargu dotyczącym parkingu obok Sądu cena wywoławcza wynosiła 420,00 zł netto złożono 4 oferty, a wśród nich najkorzystniejsza za kwotę 840 zł netto miesięcznie. Dzierżawcą obu parkingów została Pani Barbara Łapińska zam. w Katowicach. Umowy zawarte zostaną na okres 3 lat i obowiązywać będą od dnia 01 marca 2013 r. do dnia 29 lutego 2016 r.
- W dniu 19 lutego 2013 r. w Zespole Szkół „Szkoła Podstawowa Nr 1 i Gimnazjum” im. Jana Pawła II odbył się „Turniej Bezpieczeństwa w Ruchu Drogowym” organizowany przez Komendę Policji w Suchej Beskidzkiej. W eliminacjach brały udział 3 - osobowe reprezentacje szkół podstawowych (klasy 4-6) i gimnazjum z terenu naszego miasta. Uczestnicy musieli wykazać się znajomością przepisów ruchu drogowego i pierwszej pomocy przedmedycznej oraz pokonać sprawnościowy tor przeszkód na rowerze. Zwyciężyła drużyna Szkoły Podstawowej Nr 1, która wraz z reprezentacją gimnazjum będzie reprezentować nasze miasto na Powiatowym Turnieju BRD w dniu 12 kwietnia 2013 r. Drużyny otrzymały dyplomy i nagrody ufundowane przez Burmistrza Miasta.
- W siedzibie OSP Sucha Beskidzka - Miasto przeprowadzono eliminacje miejskie kolejnej edycji Ogólnopolskiego Turnieju Wiedzy Pożarniczej „Młodzież Zapobiega Pożarom”. W eliminacjach miejskich brało udział po 3-ch uczniów z każdej szkoły wyłonionych uprzednio spośród 98 uczestników rywalizacji. Laureaci otrzymali okolicznościowe statuetki, dyplomy i nagrody rzeczowe ufundowane przez Burmistrza Miasta i będą reprezentować nasze miasto w zawodach powiatowych.
- W dniach od 22 do 24 luty w Łodzi odbyły się Targi pn. „Regiony Turystyczne - Na Styku Kultur”, na których Sucha Beskidzka promowała się wraz z innymi gminami powiatu suskiego.
- W ramach akcji informacyjnej o funkcjonowaniu nowego systemu gospodarowania odpadami komunalnymi, który ostatecznie wchodzi w życie od dnia 01 lipca 2013 roku przygotowana i wydana została ulotka w ilości 6000 sztuk. Ulotki zawierają najważniejsze informacje dla właścicieli nieruchomości zamieszkałych o nowym sposobie postępowania z odpadami komunalnymi i zostały dostarczone mieszkańcom wraz decyzjami podatkowymi. Ponadto dostępne są również w Biurze Obsługi Mieszkańców oraz na stronie internetowej Urzędu Miasta. Ulotki dołączono także do lutowego wydania miesięcznika samorządowego Ziemia Suska. Koszt wydruku, który na zlecenie Burmistrza Miasta wykonała Drukarnia Grafikon wyniósł 1.698,00 zł brutto.
- Zamówienie publiczne na realizację zadania pn. „Budowa kanalizacji sanitarnej na ul. Podksiężę” prowadzone było w trybie przetargu nieograniczonego. Termin składania ofert upłynął w dniu 1 lutego 2013 r.; wpłynęło 6 ofert. Cena najtańszej oferty wynosiła 1 075 101,29 zł brutto, a cena najdroższej oferty 1 732 746,98 zł brutto. W wyniku rozstrzygnięcia postępowania za najkorzystniejszą uznana została oferta złożona przez firmę EKOINSTAL Sp. z o.o. z Suchej Beskidzkiej - cena wybranej oferty wynosi 1 075 101,29 zł brutto. Zgodnie z warunkami przetargu termin realizacji zadania upływa z dniem 30.09.2013 r.

- Zamówienie publiczne na realizację zadania pn. „Dozbrojenie strefy aktywności gospodarczej - rejon ul. Przemysłowej” prowadzone było w trybie przetargu nieograniczonego. Termin składania ofert upłynął w dniu 4 lutego br.; wpłynęło 9 ofert. Cena najtańszej oferty wynosiła 372 698,04 zł brutto, a cena najdroższej - 630 086,75 zł brutto. W wyniku rozstrzygnięcia postępowania za najkorzystniejszą uznano ofertę złożoną przez firmę DROG-BUD Franciszek Fryc ze Spytkowic - cena wybranej oferty wynosi 372 698,04 zł brutto. Zgodnie z warunkami przetargu termin realizacji zadania upływa z dniem 31.07.2013 r.
- W związku z planowaną budową łącznicy kolejowej wzdłuż drogi krajowej, która ma częściowo przebiegać po terenach obecnego placu targowego, Burmistrz Miasta Sucha Beskidzka zlecił firmie Projektowanie i Nadzór Budowlany Waldemar Polak z Makowa Podhalańskiego dokonanie korekty dokumentacji projektowej targowiska miejskiego, na przebudowę którego Gmina otrzymała dotację w wysokości jednego miliona złotych. Sprawa budowy obwodnicy kolejowej powróciła już po uzyskaniu pozwolenia na przebudowę targowiska i złożeniu wniosku o dofinansowanie ze środków europejskich. Wg zapewnień przedstawicieli PKP ma być zrealizowana w najbliższych latach.
- W związku z ogłoszonym naborem wniosków do konkursu dla Działania 1.2. Rozwój społeczeństwa informacyjnego w ramach Małopolskiego Regionalnego Programu Operacyjnego na lata 2007-2013, Burmistrz Miasta złożył projekt pn. „Budowa Miejskiego Systemu Informacji Przestrzennej jako narzędzia poszerzającego zakres świadczonych e-usług w Gminie Sucha Beskidzka”. Złożony wniosek dotyczy uzupełnienia obecnie stosowanych rozwiązań informatycznych, wprowadzenie nowych związanych z przetwarzaniem i udostępnianiem danych geoprzestrzennych, a także przewiduje modernizację infrastruktury technicznej w zakresie sprzętu informatycznego jak i rozwiązań telekomunikacyjnych. W chwili obecnej trwa procedura oceny formalnej złożonych wniosków.
- Na wniosek złożony przez Burmistrza Miasta, Ministerstwo Administracji i Cyfryzacji w ramach podziału środków na usuwanie skutków klęsk żywiołowych przyznało Gminie Sucha Beskidzka dotację w wysokości 140 tys. zł na odbudowę infrastruktury drogowej zniszczonej w wyniku powodzi. Dotacja ta zostanie przeznaczona na remont drogi prowadzącej do osiedla Książki (ul. Błądzonka). Promesę na ww. kwotę przekazał Burmistrzowi Miasta sekretarz stanu w Ministerstwie Administracji i Cyfryzacji Włodzimierz Karpiński w dniu 27 lutego br w Małopolskim Urzędzie Wojewódzkim.
- W dniu 27 lutego 2013 roku Burmistrz Miasta Sucha Beskidzka złożył wniosek do Programu Współpracy Transgranicznej Rzeczpospolita Polska - Republika Słowacka 2007-2013 - Mikroprojekty, pn. „Podniesienie skuteczności systemu ratownictwa i ochrony ludności na pograniczu polsko-słowackim”. Przedmiotem projektu jest współpraca pomiędzy gminą Sucha Beskidzka i słowacką gminą Kamenná Poruba przy realizacji przedsięwzięcia, którego podstawowym celem będzie podnoszenie skuteczności ratownictwa powszechnego i ochrony ludności na pograniczu polsko-słowackim. Podejmowane działania skupiać się będą na podnoszeniu umiejętności i kwalifikacji w obszarze dotyczącym ratownictwa medycznego, bezpiecznego wypoczynku w górach, ze szczególnym uwzględnieniem wypoczynku nad zbiornikami wodnymi i rzekami górskimi przy wykorzystaniu zakupionego w ramach projektu specjalistycznego sprzętu ratowniczo-medycznego. Głównym realizatorem działań projektowych będzie OSP Sucha Beskidzka - Miasto. Obecnie trwa procedura oceny formalnej złożonych wniosków.

## XIX SESJA RADY MIEJSKIEJ W SUCHEJ BESKIDZKIEJ

**Podczas XXIX sesji Rady Miejskiej radni kolejny raz wrócili do temtu „śmieciowej rewolucji”, o czym piszemy na stronie 10. Ponadto tematem obrad była działalność Miejskiego Ośrodka Pomocy Społecznej, powołano również nową Radę Muzeum Miejskiego Suchoj Beskidzkiej. Na koniec obrad radni jednogłośnie poparli obywatelski projekt sprzeciwiający się zmianom w sądownictwie.**

### AKTYWNY MOPS

Podczas lutowej sesji radni zapoznali się ze sprawozdaniem z ubiegłorocznej działalności Miejskiego Ośrodka Pomocy Społecznej w Suchoj Beskidzkiej. W minionym roku, poza wsparciem w postaci różnego rodzaju zasiłków dla osób będących w trudnej sytuacji materialnej, chorych czy niepełnosprawnych, suski MOPS wypłacał również m.in. świadczenia rodzinne i dodatki mieszkaniowe, pokrywał koszty dożywiania uczniów i koszty opieki w Domu Pomocy Społecznej. Ogółem w 2012 roku z różnego rodzaju form wsparcia skorzystało kilkaset osób. Należy zauważyć, że systematycznie wzrasta liczba świadczeniobiorców. Znaczną część klientów Ośrodka stanowią osoby bezrobotne i ich rodziny. W wielu rodzinach występuje długotrwała choroba, a koszty leczenia w znacznym stopniu przewyższają możliwości finansowe rodziny. Dużą część osób korzystających ze wsparcia MOPS-u stanowią również osoby niepełnosprawne, którym udzielana jest pomoc przy współpracy z Powiatowym Centrum Pomocy Rodzinie w Suchoj Beskidzkiej i Powiatowym Zespołem ds. Orzekania o Stopniu Niepełnosprawności.

Poza bezpośrednią pomocą finansową dla osób potrzebujących ogromna część pracy Ośrodka polegała na realizacji różnego rodzaju działań o charakterze społecznym. W 2012 r. Gmina Suchoj Beskidzka za pośrednictwem MOPS pozyskała dotację na realizację Resortowego Programu Wspierania Rodziny i systemu pieczy zastępczej „Asystent Rodzinny”. W ramach programu w okresie od października do grudnia 2012 zatrudniono na umowę zlecenie asystenta rodzinnego który przepracował łącznie 510 godzin z 20 rodzinami z problemem opiekuńczo - wychowawczym. Celem programu była poprawa sytuacji życiowej rodzin objętych usługą asystentów rodziny, w tym w szczególności stworzenie optymalnych warunków służących wychowywaniu dzieci i pokonywaniu bieżących problemów, nabycie i doskonalenie umiejętności społecznych rodziców i zwiększenie kompetencji rodzicielskich.

W ramach prowadzonej przez Gminę Suchoj Beskidzka aktywnej polityki rynku pracy, zostały zorganizowane prace społecznie użyteczne dla 13 osób bezrobotnych bez prawa do zasiłku, korzystających ze świadczeń z pomocy społecznej. Celem prac społecznie użytecznych jest przede wszystkim łagodzenie negatywnych skutków bezrobocia, wykonanie wielu prac na rzecz społeczności lokalnej, szansa dla osób skierowanych na powrót na rynek pracy (zatrudnienie), uzyskanie dochodów dzięki własnym umiejętnościom oraz aktywizacja bezrobotnych, mobilizacja do wyjścia z domu

Ubiegłoroczna działalność suskiego MOPS-u to również kontynuacja dużego projektu „Czas na aktywność. Program aktywacji społecznej i zawodowej w Gminie Suchoj Beskidzka”, na realizację którego Ośrodek otrzymał wsparcie z Unii Europejskiej. Założone cele realizowane były w trzech cyklach szkoleń rozłożonych na lata 2010–2012. Wsparciem zostały objęte 52 osoby bezrobotne zamieszkałe na terenie miasta oraz korzystające ze świadczeń pomocy społecznej. W roku 2012 w projekcie wzięło udział 17 osób, w tym 9 mężczyzn i 8 kobiet. Każdy z uczestników był objęty pomocą finansową w postaci zasiłku celowego lub zasiłku celowego specjalnego. Sześciu uczestników projektu w 2012 r. podjęło pracę zawodową, a dwie osoby pracują dorywczo. Łącznie blisko 20 osób, które brały udział w szkoleniach w ramach projektu od 2010 r., pracuje zawodowo

W 2012 r. Gmina Suchoj Beskidzka przystąpiła do realizacji cieszącego się dużą popularnością zadania z zakresu pomocy społecznej „Wspieranie osób w podeszłym wieku w integracji z młodzieżą w ramach ośrodka wsparcia dla osób starszych”. Zadanie koordynowane jest przez MOPS, natomiast realizowane jest przez organizację pozarządową: Zarząd Powiatowy Ligi Obrony Kraju oraz Stowarzyszenie „Radość”. Deklarację uczestnictwa w zajęciach złożyło 46 osób, średnio w zajęciach uczestniczyło 19 osób. Zajęcia prowadzone były 5 dni w tygodniu, przez 4 godziny dziennie. Dwa razy w tygodniu odbywały się zajęcia wspólne osób starszych oraz dzieci i młodzieży z Miejskiej Świetlicy Profilaktycznej w Suchoj Beskidzkiej. Spotkania odbywały się w siedzibie Stowarzyszenia „Radość” w Liceum Ogólnokształcącym oraz w Miejskiej Świetlicy Profilaktycznej. W ubiegłym roku odbyło się 97 zajęć, w tym min. zajęcia komputerowe, plastyczne, kulinarne, muzyczne, sportowe, teatralne, aqua aerobik, wycieczki piesze oraz wyjazdowe, wspólne urodziny, edukacja regionalna, wyjścia do muzeum, biblioteki oraz wiele innych.

### NOWA RADA MUZEUM MIEJSKIEGO

Z uwagi na zmiany statutów instytucji kultury, co było spowodowane nowelizacją ustawy o organizowaniu i prowadzeniu działalności kulturalnej, pojawiła się potrzeba powołania nowej Rady Muzeum Miejskiego Suchoj Beskidzkiej. Zadaniem Rady jest sprawowanie nadzoru nad wypełnianiem przez Muzeum jego powinności wobec zbiorów i społeczeństwa, w szczególności nad celami określonymi przez Ustawę o muzeach i Statut Muzeum. Do obowiązków Rady Muzeum należy dokonywanie oceny działalności Muzeum, opiniowanie przedkładanych przez Dyrektora wieloletnich oraz rocznych planów działalności, wraz z planem finansowym, a także sprawozdań rocznych z działalności Muzeum.

Zgodnie ze Statutem Muzeum Miejskiego Rada Muzeum liczy 5 osób. Na ostatniej sesji Rada Miejska powołała Radę Muzeum w następującym składzie: Marek Kołodziejczyk, Marcin Leśniakiewicz, Edward Sochacki, Tomasz Pasierbek oraz Janusz Siwiec. Są to osoby, których wiedza, doświadczenie i zaangażowanie gwarantują, że będą merytorycznym wsparciem Muzeum. Kadencja członków Rady Muzeum trwa cztery lata. Rada wybiera ze swojego grona przewodniczącego, natomiast szczegółowy tryb pracy Rady określa uchwalony przez nią regulamin.

### RADNI ZA PRZYWRÓCENIEM SĄDU REJONOWEGO W SUCHEJ BESKIDZKIEJ

Na mocy rozporządzenia Ministra Sprawiedliwości 79 sądów rejonowych o limicie etatów do 9 sędziów włącznie zostało przekształconych w wydziały zamiejscowe sąsiednich sądów. Taka sytuacja dotyczy również Sądu Rejonowego w Suchoj Beskidzkiej, który od początku tego roku jest filią sądu w Wadowicach. Samorząd Suchoj Beskidzkiej zdecydowanie negatywnie ocenia dokonaną zmianę i niejednokrotnie już podnosił ten problem. Rada Miejska w styczniu ubiegłego roku podjęła uchwałę wyrażającą sprzeciw wobec likwidacji Sądu Rejonowego w Suchoj Beskidzkiej.



Burmistrz Miasta wystąpił również do Rzecznika Praw Obywatelskich z pismem o podjęcie działań w celu przywrócenia zlikwidowanego Sądu.

Na ostatniej sesji radni przyjęli stanowisko w sprawie poparcia obywatelskiego projektu ustawy o okręgach sądowych sądów powszechnych oraz o zmianie ustawy *Prawo o ustroju sądów powszechnych* i zdecydowali o poparciu tej inicjatywy. 27 czerwca 2012 r. Komitet Inicjatywy Ustawodawczej, skupiający m.in. sędziów, adwokatów, radców prawnych, notariuszy, złożył w Kancelarii Sejmu obywatelski projekt ustawy o okręgach sądowych sądów powszechnych oraz zmianie ustawy *Prawo o ustroju sądów powszechnych*. Obywatelski projekt realizuje i urzeczywistnia konstytucyjną zasadę, że regulowanie ustroju sądów powszechnych należy dokonywać wyłącznie poprzez ustawy. Projekt ten jest ewidentnie korzystny dla jednostek samorządowych, gdzie nastąpiło zniesienie sądów rejonowych i ustanowienie oddziałów zamiejscowych. Stanowi istotny element demokratycznego państwa prawa. Gwarantuje obywatelom konstytucyjne prawo do sądów, a także stanowi istotny element niezależności i niezawisłości sądownictwa w Rzeczypospolitej Polskiej. Projekt tej ustawy zakłada przywrócenie zlikwidowanych sądów, między innymi Sądu Rejonowego w Suchej Beskidzkiej, oraz wprowadza zakaz samodzielnego podejmowania przez ministra decyzji o likwidacji sądów. Mając to na względzie Rada Miejska wyraziła zdecydowane poparcie dla złożonego obywatelskiego projektu ustawy o okręgach sądowych sądów powszechnych i o zmianie ustawy *Prawo o ustroju sądów powszechnych*.

ER

## UCHWAŁY PODJĘTE NA XIX SESJI RADY MIEJSKIEJ

**Uchwała Nr XXIX/205/2013** w sprawie powołania Rady Muzeum przy Muzeum Miejskim Suchej Beskidzkiej

**Uchwała Nr XXIX/206/2013** w sprawie zmian w regulaminie utrzymania czystości i porządku na terenie Gminy Sucha Beskidzka

**Uchwała Nr XXIX/207/2013** w sprawie zmiany w uchwale dotyczącej terminów, częstotliwości i trybu uiszczania opłat za gospodarowanie odpadami komunalnymi

**Uchwała Nr XXIX/208/2013** w sprawie ustalenia wysokości opłat za gospodarowanie odpadami komunalnymi

**Uchwała Nr XXIX/209/2013** w sprawie zmian w Miejskim Programie Profilaktyki i Rozwiązywania Problemów Alkoholowych w Gminie Sucha Beskidzka na rok 2013

**Uchwała Nr XXIX/210/2013** w sprawie współdziałania Gminy Sucha Beskidzka z Powiatem Suskim w zakresie przeciwdziałania alkoholizmowi oraz przemocy w rodzinie

**Uchwała Nr XXIX/211/2013** w sprawie zmian w uchwale budżetowej Gminy na rok 2013

**Uchwała Nr XXIX/212/2013** w sprawie zmian w Wieloletniej Prognozie Finansowej Gminy Sucha Beskidzka na lata 2013 - 2017

**Uchwała Nr XXIX/213/2013** w sprawie poparcia dla obywatelskiego projektu ustawy o okręgach sądowych sądów powszechnych oraz o zmianie ustawy *Prawo o ustroju sądów powszechnych*

## SPRAWOZDANIE BURMISTRZA MIASTA SUCHA BESKIDZKA Z WYKONANIA UCHWAŁ PODJĘTYCH PRZEZ RADĘ MIEJSKĄ W SUCHEJ BESKIDZKIEJ w okresie od 1 października 2012 r. do 31 grudnia 2012 r.

### I. UCHWAŁY PODJĘTE NA XXIV SESJI RADY MIEJSKIEJ W DNIU 30 PAŹDZIERNIKA 2012 R.

**Nr 155** - w sprawie przyjęcia programu współpracy Gminy Sucha Beskidzka z organizacjami pozarządowymi oraz podmiotami, o których mowa w art.3 ust. 3 ustawy z dnia 24.04.2003 r. o działalności pożytku publicznego i o wolontariacie na rok 2013;

- uchwała została zamieszczona na stronie internetowej miasta, w Biuletynie Informacji Publicznej oraz na tablicy ogłoszeń tut. urzędu. Zarządzeniem z dnia 18 grudnia 2012 r. Burmistrz Miasta ogłosił otwarty konkurs ofert na realizację zadań publicznych Gminy Sucha Beskidzka w 2013 rok w zakresie wspierania i upowszechniania kultury fizycznej i sportu. Zarządzeniem z dnia 25 stycznia 2013 r. Burmistrz Miasta udzielił wsparcia finansowego i zawarł umowy na realizację zadań publicznych z zakresu upowszechniania kultury fizycznej i sportu na kwotę 34.200 zł.

**Nr 156** - w sprawie bonifikaty od opłaty za przekształcenie prawa użytkownika wieczystego w prawo własności nieruchomości;

- Rada Miejska wyraziła zgodę na udzielenie przez Burmistrza Miasta Sucha Beskidzka bonifikaty w wysokości 50% od opłaty wynoszącej 10.618,00 zł z tytułu przekształcenia prawa użytkownika wieczystego w prawo własności działki ewidencyjnej nr 9673/6 o powierzchni 723 m<sup>2</sup>, położonej w Suchej Beskidzkiej os. Beskidzkie 1.

W dniu 24 grudnia 2012 r. Burmistrz Miasta Sucha Beskidzka wydał decyzję w sprawie przekształcenia powyższego prawa. Decyzja jest już prawomocna. Osoby, na rzecz których dokonano przekształcenia, wpłaciły opłatę w wysokości 5.309,00 zł.

**Nr 157** - w sprawie bonifikaty od opłaty za przekształcenie prawa użytkownika wieczystego w prawo własności nieruchomości;

- Rada Miejska wyraziła zgodę na udzielenie przez Burmistrza Miasta Sucha Beskidzka bonifikaty w wysokości 50% od opłaty wynoszącej 56.983,00 zł z tytułu przekształcenia prawa użytkownika wieczyste-

go w prawo własności działki ewidencyjnej nr 9677/34 o powierzchni 2808 m<sup>2</sup>, położonej w Suchej Beskidzkiej os. Na Stawach 8.

W dniu 24 grudnia 2012 r. Burmistrz Miasta Sucha Beskidzka wydał decyzję w sprawie przekształcenia powyższego prawa. Decyzja jest już prawomocna. Osoby, na rzecz których dokonano przekształcenia, wpłaciły opłatę w wysokości 28.491,50 zł.

**Nr 158** - w sprawie wyboru metody ustalania opłaty za gospodarowanie odpadami komunalnymi;

- zgodnie z ustaleniem Rady Miejskiej od dnia 1 lipca 2013 r. opłata za gospodarowanie odpadami komunalnymi w przypadku nieruchomości zamieszkałych będzie ustalana w oparciu o liczbę osób zamieszkujących daną nieruchomość.

Uchwała została ogłoszona w Dzienniku Urzędowym Województwa Małopolskiego z dnia 16 listopada 2012 r., poz. 6122.

**Nr 159** - w sprawie odbioru odpadów komunalnych od właścicieli nieruchomości niezamieszkałych, na których powstają odpady komunalne;

- od dnia 1 lipca 2013 r. Gmina przejmie odbiór odpadów komunalnych od właścicieli nieruchomości niezamieszkałych.

Uchwała została ogłoszona w Dzienniku Urzędowym Województwa Małopolskiego z dnia 16 listopada 2012 r., poz. 6123.

**Nr 160** - w sprawie określenia wysokości stawek podatkowych od nieruchomości;

- uchwała stanowi podstawę do naliczenia wysokości podatku i wydania decyzji podatkowych dla osób fizycznych i prawnych. Aktualnie trwa naliczanie podatku dla osób fizycznych. Osoby prawne w terminie do 31 stycznia wpłacały pierwszą ratę podatku.

Uchwała została ogłoszona w Dzienniku Urzędowym Województwa Małopolskiego z dnia 16 listopada 2012 r., poz. 6124.

**Nr 161** - w sprawie zmiany uchwały dotyczącej określenia wzorów formułarzy od podatku od nieruchomości, podatku rolnego i podatku leśnego;

- formularze podatkowe zostały przekazane osobom prawnym w styczniu br. celem ich złożenia w ustawowym terminie do dnia 31 stycznia. Osoby fizyczne wypełniają deklaracje w przypadku zmian w opodatkowaniu.

Uchwała została ogłoszona w Dzienniku Urzędowym Województwa Małopolskiego z dnia 16 listopada 2012 r., poz. 6125.

**Nr 162** - w sprawie podziału Gminy Sucha Beskidzka na okręgi wyborcze w wyborach do Rady Miejskiej w Suchej Beskidzkiej;

- uchwała została przekazana Wojewodzie Małopolskiemu oraz Komisarzowi Wyborczemu Delegatury Krajowego Biura Wyborczego w Nowym Sączu.

Uchwała została ogłoszona w Dzienniku Urzędowym Województwa Małopolskiego z dnia 16 listopada 2012 r., poz. 6126.

**Nr 163** - w sprawie powołania Młodzieżowej Rady Miasta Sucha Beskidzka;

- uchwała została przekazana dyrektorowi Zespołu Szkół „Szkoła Podstawowa Nr 1 i Gimnazjum” im. Jana Pawła II, który przeprowadził wybory młodzieżowych radnych. W dniu 4 grudnia 2012 r. odbyła się I sesja Młodzieżowej Rady Miasta Sucha Beskidzka.

Uchwała została ogłoszona w Dzienniku Urzędowym Województwa Małopolskiego z dnia 23 listopada 2012 r., poz. 6282.

**Nr 164** - w sprawie zmian w uchwale budżetowej Gminy na rok 2012;

- uchwałą zwiększone zostały dochody i wydatki gminy o kwotę 94.609,00 zł.

Plan dochodów po zmianie wyniósł - 26.723.217,11 zł.

Plan wydatków po zmianie wyniósł - 25.876.267,62 zł.

Uchwała stała się podstawą do dokonania zmian w planie finansowym budżetu Gminy, które zostały wprowadzone Zarządzeniem Burmistrza Miasta z dnia 30 października 2012 r.

Uchwała została ogłoszona w Dzienniku Urzędowym Województwa Małopolskiego z dnia 16 listopada 2012 r., poz. 6127.

**Nr 165** - w sprawie zmian w Wieloletniej Prognozie Finansowej Gminy Sucha Beskidzka na lata 2012 - 2017;

- uchwałą tą przyjęto zmiany w Wieloletniej Prognozie Finansowej na lata 2012-2017 zawierające prognozowane ustalenia dotyczące budżetów, prognozę kwoty długu wraz z objaśnieniami.

Uchwała ta zawiera także wykaz wieloletnich przedsięwzięć obejmujący limit wydatków oraz zobowiązań z nimi związanych.

**Nr 166** - w sprawie udzielenia pomocy rzeczowej dla Powiatu Suskiego;

- Rada Miejska wyraziła zgodę na udzielenie pomocy rzeczowej w kwocie 24.000 zł dla Powiatu Suskiego z przeznaczeniem na modernizację chodników w ciągu drogi powiatowej przy ul. Zamkowej i ul. Juliusza hr. Tarnowskiego w Suchej Beskidzkiej. W dniu 14 listopada 2012 r. Burmistrz Miasta zawarł umowę z Powiatem Suskim na wykonanie budowy chodników na kwotę 34.000 zł. Udział finansowy Powiatu Suskiego w inwestycji wynosił 10.000 zł. Dzięki zawartemu porozumieniu wybudowano ok. 150 mb. nowego chodnika.

**Nr 167** - w sprawie rozpatrzenia skargi;

- Rada Miejska uznała skargę w części dotyczącej zarzutów na działania Kierownika Miejskiego Ośrodka Pomocy Społecznej i podniesione w niej zarzuty za bezzasadne. Pismo informujące o rozstrzygnięciu skargi wraz z uchwałą zostało przesłane skarżącemu.

**Nr 168** - w sprawie rozpatrzenia skargi;

- Rada Miejska uznała skargę w części dotyczącej zarzutów na działania Kierownika Miejskiego Ośrodka Pomocy Społecznej i podniesione w niej zarzuty za bezzasadne. Pismo informujące o rozstrzygnięciu skargi wraz z uchwałą zostało przesłane skarżącemu.

## II. UCHWAŁY PODJĘTE NA XXV SESJI RADY MIEJSKIEJ W DNIU 29 LISTOPADA 2012 R.

**Nr 169** - w sprawie zmian w Statucie Miejskiej Przychodni Zdrowia w Suchej Beskidzkiej;

- uchwała została przekazana kierownikowi Miejskiej Przychodni Zdrowia. Uchwała została ogłoszona w Dzienniku Urzędowym Województwa Małopolskiego z dnia 10 grudnia 2012 r., poz. 6935.

**Nr 170** - w sprawie zatwierdzenia taryfy za zbiorowe zaopatrzenie w wodę i odprowadzenie ścieków na 2013 rok;

- uchwała została przekazana Zakładowi Komunalnemu w Suchej Beskidzkiej, który stosuje zatwierdzone taryfy w naliczaniu należności za wodę i ścieki od 1 stycznia 2013 r.

**Nr 171** - w sprawie dopłaty za zbiorowe zaopatrzenie w wodę i odprowadzenie ścieków na 2013 r.;

- zgodnie z uchwałą od dnia 01 stycznia 2013 r. Gmina Sucha Beskidzka dopłaca mieszkańcom miasta do kosztów oczyszczania ścieków. Uchwała została przekazana Zakładowi Komunalnemu w Suchej Beskidzkiej.

**Nr 172** - w sprawie opłat za usuwanie i unieszkodliwianie odpadów komunalnych w I półroczu 2013 r.;

- uchwała została przekazana Zakładowi Komunalnemu w Suchej Beskidzkiej, który nalicza opłaty zgodnie z ustalonymi przez Radę Miejską wysokościami.

Uchwała została ogłoszona w Dzienniku Urzędowym Województwa Małopolskiego z dnia 07 grudnia 2012 r., poz. 6818.

**Nr 173** - w sprawie zmian w uchwale budżetowej Gminy na rok 2012;

- uchwałą zwiększone zostały dochody i wydatki gminy o kwotę 87.878,00 zł.

Plan dochodów po zmianie wyniósł - 27.020.003,11 zł.

Plan wydatków po zmianie wyniósł - 26.173.053,62 zł.

Uchwała stała się podstawą do dokonania zmian w planie finansowym budżetu Gminy, które zostały wprowadzone Zarządzeniem Burmistrza Miasta z dnia 29 listopada 2012 r.

Uchwała została ogłoszona w Dzienniku Urzędowym Województwa Małopolskiego z dnia 17 grudnia 2012 r., poz. 7337.

**Nr 174** - w sprawie zmian w Wieloletniej Prognozie Finansowej Gminy Sucha Beskidzka na lata 2012 - 2017;

- uchwałą tą przyjęto zmiany w Wieloletniej Prognozie Finansowej na lata 2012-2017 zawierające prognozowane ustalenia dotyczące budżetów, prognozę kwoty długu wraz z objaśnieniami.

Uchwała ta zawiera także wykaz wieloletnich przedsięwzięć obejmujący limit wydatków oraz zobowiązań z nimi związanych.

## III. UCHWAŁY PODJĘTE NA XXVI SESJI RADY MIEJSKIEJ W DNIU 20 GRUDNIA 2012 R.

**Nr 175** - w sprawie bonifikaty od opłaty za przekształcenie prawa użytkownika wieczystego w prawo własności nieruchomości;

- Rada Miejska w Suchej Beskidzkiej wyraziła zgodę na udzielenie przez Burmistrza Miasta Sucha Beskidzka bonifikaty w wysokości 40% od opłaty wynoszącej 26.360,00 zł z tytułu przekształcenia prawa użytkownika wieczystego w prawo własności działki ewidencyjnej nr 2788 o powierzchni 1310 m<sup>2</sup>, położonej w Suchej Beskidzkiej przy ul. Błądzonka.

W dniu 09 stycznia 2013 r. Burmistrz Miasta Sucha Beskidzka wydał decyzję w sprawie przekształcenia powyższego prawa. Decyzją jest już prawomocna.

W dniu 06 lutego 2013 r. Gminna Spółdzielnia „Samopomoc Chłopska” wpłaciła opłatę w wysokości 15.816,00 zł.

**Nr 176** - w sprawie zmian w uchwale budżetowej Gminy na rok 2012;

Uchwałą zmniejszone zostały dochody Gminy o kwotę 827.183,86 zł. oraz wydatki Gminy o kwotę 27.183,86 zł

Plan dochodów po zmianie wyniósł - 26.217.777,25 zł.

Plan wydatków po zmianie wyniósł - 26.170.827,76 zł.

Uchwała stała się podstawą do dokonania zmian w planie finansowym budżetu Gminy, które zostały wprowadzone Zarządzeniem Burmistrza Miasta z dnia 20 grudnia 2012 r.

Uchwała została ogłoszona w Dzienniku Urzędowym Województwa Małopolskiego z dnia 04 stycznia 2013 r., poz. 45.

**Nr 177** - w sprawie zmian w Wieloletniej Prognozie Finansowej Gminy Sucha Beskidzka na lata 2012 - 2017;

- uchwałą tą przyjęto zmiany w Wieloletniej Prognozie Finansowej na lata 2012-2017 zawierające prognozowane ustalenia dotyczące budżetów, prognozę kwoty długu wraz z objaśnieniami.

Uchwała ta zawiera także wykaz wieloletnich przedsięwzięć obejmujący limit wydatków oraz zobowiązań z nimi związanych.

**Nr 178** - w sprawie zaciągnięcia kredytu w banku w 2012 r.;

- uchwała została unieważniona przez Radę Miejską na sesji w dniu 28 grudnia 2012 r. uchwałą nr 186.

**Nr 179** - w sprawie regulaminu utrzymania czystości i porządku na terenie Gminy Sucha Beskidzka;  
Nowy regulamin utrzymania czystości i porządku obowiązywał będzie od dnia 1 lipca 2013 r.  
Uchwała została ogłoszona w Dzienniku Urzędowym Województwa Małopolskiego z dnia 28 grudnia 2012 r., poz. 7804.

**Nr 180** - w sprawie terminu, częstotliwości i trybu uiszczania opłat za gospodarowanie odpadami komunalnymi;  
- Rada Miejska określiła terminy i tryb wnoszenia opłat za gospodarowanie odpadami komunalnymi, które będą obowiązywały od dnia 1 lipca 2013 r.  
Uchwała została ogłoszona w Dzienniku Urzędowym Województwa Małopolskiego z dnia 28 grudnia 2012 r., poz. 7761.

**Nr 181** - w sprawie wzoru deklaracji o wysokości opłaty za gospodarowanie odpadami komunalnymi składanych przez właścicieli nieruchomości na obszarze Gminy Sucha Beskidzka;  
- formularze deklaracji oraz ulotka informująca o nowym systemie gospodarowania odpadami komunalnymi jest dostarczana mieszkańcom miasta wraz z decyzjami podatkowymi. Formularze deklaracji są również dostępne w Referacie Gospodarki Komunalnej i Ochrony Środowiska Urzędu Miasta oraz na stronie internetowej [www.sucha-beskidzka.pl](http://www.sucha-beskidzka.pl).  
Uchwała została ogłoszona w Dzienniku Urzędowym Województwa Małopolskiego z dnia 28 grudnia 2012 r., poz. 7805.

**Nr 182** - w sprawie szczegółowego sposobu i zakresu świadczenia usług odbierania odpadów komunalnych od właścicieli nieruchomości i zagospodarowania tych odpadów w zamian za uiszczoną opłatą;  
- określone przez Radę Miejską zasady będą obowiązywać od dnia 1 lipca 2013 r.  
Uchwała została ogłoszona w Dzienniku Urzędowym Województwa Małopolskiego z dnia 28 grudnia 2012 r., poz. 7762.

**Nr 183** - w sprawie ustalenia wysokości opłat za gospodarowanie odpadami komunalnymi;  
- nowe stawki opłat za gospodarowanie odpadami komunalnymi będą obowiązywały od dnia 1 lipca 2013 r.  
Uchwała została ogłoszona w Dzienniku Urzędowym Województwa Małopolskiego z dnia 28 grudnia 2012 r., poz. 7806.

#### IV. UCHWAŁY PODJĘTE NA XXVII SESJI RADY MIEJSKIEJ W DNIU 28 GRUDNIA 2012 R.

**Nr 184** - w sprawie zmian w uchwale budżetowej Gminy na rok 2012;  
- uchwałą zmniejszone zostały dochody Gminy o kwotę 180.460,00 zł oraz wydatki gminy o kwotę 1.480.460,00 zł.  
Plan dochodów po zmianie wyniósł - 26.037.317,25 zł.  
Plan wydatków po zmianie wyniósł - 24.690.367,76 zł.  
Uchwała stała się podstawą do dokonania zmian w planie finansowym budżetu Gminy, które zostały wprowadzone Zarządzeniem Burmistrza Miasta z dnia 28 grudnia 2012 r.  
Uchwała została ogłoszona w Dzienniku Urzędowym Województwa Małopolskiego z dnia 22 stycznia 2013 r., poz. 851.

**Nr 185** - w sprawie zmian w Wieloletniej Prognozie Finansowej Gminy Sucha Beskidzka na lata 2012 - 2017;  
- uchwałą tą przyjęto zmiany w Wieloletniej Prognozie Finansowej na lata 2012-2017 zawierające prognozowane ustalenia dotyczące budżetów, prognozę kwoty długu wraz z objaśnieniami.  
Uchwała ta zawiera także wykaz wieloletnich przedsięwzięć obejmujący limit wydatków oraz zobowiązań z nimi związanych.

**Nr 186** - w sprawie zaciągnięcia kredytu w banku w 2012 r.;  
- uchwała stanowiła podstawę do zaciągnięcia kredytu w kwocie 400.000 zł na pokrycie występującego planowanego deficytu przejściowego. Kredyt został spłacony w dniu 24 stycznia 2013 r.

**Nr 187** - w sprawie budżetu Gminy Sucha Beskidzka na rok 2013;  
- dochody na rok 2013 rok określone zostały na kwotę - 27.401.944,78 zł, w tym:  
dochody bieżące - 25.530.190,78 zł,  
dochody majątkowe - 1.871.754,00 zł.  
Wydatki na 2013 rok określone zostały na kwotę - 27.669.944,78 zł, w tym:

wydatki bieżące - 20.948.464,78 zł,  
wydatki majątkowe - 6.721.480,00 zł.  
Różnica między dochodami i wydatkami stanowi planowany deficyt budżetu na kwotę 268.000,00 zł, który zostanie pokryty przychodami pochodzącymi z zaciągniętego kredytu i pożyczek w wysokości 268.000 zł  
Przychody na 2013 rok stanowią kwotę - 2.320.000,00 zł  
Rozchody na 2013 rok stanowią kwotę - 2.052.000,00 zł z przeznaczeniem na spłatę pożyczek, kredytów zaciągniętych w latach poprzednich i wykup papierów wartościowych wyemitowanych w latach poprzednich.  
Uchwała stanowiła podstawę do opracowania planu finansowego budżetu gminy na rok 2013, który został zatwierdzony Zarządzeniem Burmistrza Miasta z dnia 15 stycznia 2013 r.  
Uchwała została ogłoszona w Dzienniku Urzędowym Województwa Małopolskiego z dnia 18 stycznia 2013 r., poz. 759.

**Nr 188** - w sprawie Wieloletniej Prognozy Finansowej Gminy Sucha Beskidzka na lata 2013 - 2017;  
- uchwałą tą przyjęto Wieloletnią Prognozę Finansową na lata 2013-2017 zawierającą prognozowane ustalenia dotyczące budżetów, prognozę kwoty długu wraz z objaśnieniami.  
Uchwała ta zawiera także wykaz wieloletnich przedsięwzięć obejmujący limit wydatków oraz zobowiązań z nimi związanych.

**Nr 189** - w sprawie zatwierdzenia Miejskiego Programu Profilaktyki i Rozwiązywania Problemów Alkoholowych w Gminie Sucha Beskidzka na rok 2013;  
- zatwierdzony program profilaktyki jest podstawą wszelkich działań prowadzonych przez Gminę Sucha Beskidzka w 2013 r. w zakresie profilaktyki i przeciwdziałania alkoholizmowi. Treść programu została przekazana Członkom Miejskiej Komisji Rozwiązywania Problemów Alkoholowych oraz Kierownikowi Miejskiej Świetlicy Profilaktycznej, jako osobom współodpowiedzialnym za jego realizację.

**Nr 190** - w sprawie zatwierdzenia Miejskiego Programu Przeciwdziałania Narkomanii w Gminie Sucha Beskidzka na rok 2013;  
- program określa działania Gminy Sucha Beskidzka w zakresie minimalizacji wszelkich patologii związanych z narkomanią. Treść programu została przekazana członkom Miejskiej Komisji Rozwiązywania Problemów Alkoholowych oraz Kierownikowi Miejskiej Świetlicy Profilaktycznej, jako osobom współodpowiedzialnym za jego realizację.

**Nr 191** - w sprawie zmiany Statutu Muzeum Miejskiego Suchoj Beskidzkiej;  
- uchwała została przekazana dyrektorowi Muzeum Miejskiego.  
Uchwała została ogłoszona w Dzienniku Urzędowym Województwa Małopolskiego z dnia 14 stycznia 2013 r., poz. 520.

**Nr 192** - w sprawie nadania Statutu Miejskiemu Ośrodkowi Kultury - Zamek w Suchoj Beskidzkiej;  
- uchwała została przekazana dyrektorowi Miejskiego Ośrodka Kultury - Zamek.  
Uchwała została ogłoszona w Dzienniku Urzędowym Województwa Małopolskiego z dnia 14 stycznia 2013 r., poz. 483.

**Nr 193** - w sprawie zmiany Statutu Biblioteki Suskiej im. dra Michała Żmigrodzkiego;  
- uchwała została przekazana dyrektorowi Biblioteki Suskiej.  
Uchwała została ogłoszona w Dzienniku Urzędowym Województwa Małopolskiego z dnia 14 stycznia 2013 r., poz. 521.

Uchwały podjęte przez Radę Miejską w Suchoj Beskidzkiej, które wymagały opublikowania, podane zostały do wiadomości publicznej poprzez rozplakatowanie w tablicach ogłoszeń w Urzędzie Miejskim, jak również ogłoszenie w gazecie samorządowej „Ziemia Suska”.

Wszystkie uchwały zostały opublikowane na stronie internetowej Gminy Sucha Beskidzka oraz w Biuletynie Informacji Publicznej.

Zgodnie z obowiązującymi przepisami uchwały przekazano do Wydziału Prawnego i Nadzoru Wojewody Małopolskiego w Krakowie oraz do Regionalnej Izby Obrachunkowej Oddział w Oświęcimiu dla zbadania ich zgodności z obowiązującymi przepisami.

Do Redakcji Dziennika Urzędowego Województwa Małopolskiego przekazane zostały uchwały Rady Miejskiej, które stanowią akty prawa miejscowego Gminy Sucha Beskidzka oraz uchwały, które podlegają ogłoszeniu w trybie przewidzianym dla aktów prawa miejscowego.

W sprawozdaniu niniejszym dotyczy to uchwał posiadających numery porządkowe: 158, 159, 160, 161, 162, 163, 164, 169, 172, 173, 176, 179, 180, 181, 182, 183, 184, 187, 191, 192, 193.

Przypominamy, że termin składania deklaracji od właścicieli nieruchomości zamieszkałych oraz właścicieli nieruchomości niezamieszkałych, na których powstają odpady komunalne, mija **15 kwietnia**. Wypełnione deklaracje należy składać w Urzędzie Miejskim.

## ŚMIECIOWA REWOLUCJA CZ. V

**W ostatnich numerach „Ziemi Suskiej” opisywaliśmy, w jaki sposób od lipca będzie funkcjonował w naszym mieście system zbierania i gospodarowania odpadami komunalnymi. Konieczne zmiany są podyktowane nową ustawą, zgodną z dyrektywami UE. W tym numerze piszemy o „Regulaminie utrzymania czystości i porządku na terenie Gminy Sucha Beskidzka” oraz podajemy nową opłatę dla nieruchomości zamieszkałych wyposażonych w kompostowniki i aktualne stawki opłat za pojemniki w przypadku nieruchomości niezamieszkałych.**

### REGULAMIN – WAŻNY DOKUMENT

Tzw. ustawa śmieciowa nałożyła na samorządy wiele nowych obowiązków. Zmianie ulegnie cały system gospodarowania odpadami komunalnymi – metody zbiórki odpadów, sposób naliczania opłat, miejsca składowania itp. Konieczne stało się również wprowadzenie wielu zmian do istniejących regulaminów utrzymania czystości i porządku na terenie poszczególnych gmin. W Suchej Beskidzkiej jeszcze pod koniec ubiegłego roku Rada Miejska przyjęła nowy *Regulamin*, którego zapisy są dostosowane do wymagań nowej ustawy. Regulamin określa szczegółowe zasady utrzymania czystości i porządku na terenie naszej gminy, a w szczególności obowiązki w tym zakresie właścicieli nieruchomości. Ponadto poszczególne zapisy określają warunki wykonywania działalności w zakresie odbierania odpadów komunalnych od właścicieli nieruchomości, a także sposób zagospodarowania tych odpadów.

Regulamin jest dokumentem, który mieszkańcom Suchej Beskidzkiej wytycza sposób postępowania nie tylko z odpadami komunalnymi, ale również z utrzymywaniem porządku na swoich posesjach itp.; ponadto rozstrzyga kwestie związane np. z odśnieżaniem chodników, konsekwencjami wynikającymi z posiadania zwierząt czy też prowadzenia działalności rolniczej. Zapisy Regulaminu obowiązują wszystkich mieszkańców, a dostosowanie się do nich może być gwarancją, że nasze miasto będzie czyste a posesje zadbane.

### KOMPOSTOWNIKI

Podczas lutowej sesji radni podjęli decyzję, że miesięczna stawka opłaty za odpady komunalne, zbierane i odbierane w sposób selektywny z nieruchomości wyposażonych w kompostownik, wynosić będzie od 1 lipca 2013 r. **6 zł miesięcznie od osoby**. Informację o posiadaniu kompostownika i korzystaniu z niego należy zawrzeć w deklaracji. Pracownicy firmy odbierającej odpady będą zobowiązani do sprawdzenia, czy kompostownik faktycznie znajduje się na terenie posesji i czy w związku z tym właściciel nieruchomości jest uprawniony do uiszczania niższej opłaty.

Do kompostowania używać można następujących odpadów:

- resztki roślinne z kuchni, także fusy z herbaty, resztki warzyw, owoców, skorupki jajek;
- trawa z plewienia i koszenia trawy, zeschnięte rośliny;
- poobcinane gałęzie, poszatkowane wcześniej sekatorem;
- resztki jedzenia i ściółki po domowych zwierzętach roślinożernych – w tym ich odchody (ale już nie odchody kocie czy psie).

Najważniejsza zasada jest taka, że odpadki, które przeznaczamy na kompost, muszą być biodegradowalne. Pozostałe odpady należy odpowiednio sortować i oddawać w odpowiednich workach lub pojemnikach.

### ZMIANY W WYSOKOŚCI OPŁAT DLA NIERUCHOMOŚCI NIEZAMIESZKAŁYCH

Wprowadzenie wymaganych przez nową ustawę zmian przysporzyło polskim samorządom wiele problemów. W ogólnokrajowej debacie pojawia się wiele krytycznych głosów nie tylko od wódatarzy

gmin, ale również od samych mieszkańców, którzy w niektórych przypadkach będą musieli ponosić większe niż dotychczas koszty za wywóz odpadów komunalnych. Są opinie mówiące o absurdalnym sposobie wprowadzania zmian, gdyż w pierwszej kolejności samorządy zostały zobowiązane do ustalenia odpowiednich opłat, a dopiero później do wyłonienia firmy odpowiedzialnej za wywóz odpadów. Niemożliwe okazuje się więc precyzyjne określenie rzeczywistych kosztów niezbędnych na pokrycie funkcjonowania nowego systemu. Trudności polegają na tym, że opłaty uchwalone przez samorządy mogą być za niskie. Z drugiej strony gminy nie chcą podnosić opłat od mieszkańców, dla których jawi się on jako kolejny podatek, tak zwany „śmieciowy”.

Ustalone pod koniec ubiegłego roku stawki opłat za pojemniki z odpadami komunalnymi pochodzącymi od właścicieli nieruchomości niezamieszkałych, jakie będą obowiązywały w Suchej Beskidzkiej od 1 lipca, na ostatniej sesji Rady Miejskiej zostały – zgodnie ze wcześniejszymi zapowiedziami - zweryfikowane. Radni przyjęli propozycję Burmistrza Miasta, według którego stawki tych opłat powinny zostać zmniejszone. Zmiany te wynikły z kolejnych przeliczeń, w których wzięto pod uwagę liczbę podmiotów oddających odpowiednie ilości odpadów i odpowiadające im ilości odpadów komunalnych. Stąd też stawki opłat za pojemnik z odpadami komunalnymi zmieszanymi pochodzącymi od właścicieli nieruchomości niezamieszkałych wynoszą obecnie:

- 20,00 zł - za pojemnik 120 l, (bez zmian)
- 38,00 zł - za pojemnik 240 l,
- 56,00 zł - za pojemnik 360 l,
- 120,00 zł - za pojemnik 1 100 l
- 750,00 zł - za pojemnik 7 000 l.

W przypadku zadeklarowanego zbierania odpadów w sposób selektywny stawki będą niższe:

- 12,50 zł - za pojemnik 120 l,
- 23,00 zł - za pojemnik 240 l,
- 34,00 zł - za pojemnik 360 l,
- 72,00 zł - za pojemnik 1 100 l,
- 450,00 zł - za pojemnik 7 000 l.

W pozostałych warunkach naliczania opłat nie wprowadzono zmian, co znaczy, że miesięczna opłata za gospodarowanie odpadami komunalnymi pochodzącymi z nieruchomości niezamieszkałych, na których powstają odpady komunalne, stanowić będzie iloczyn liczby pojemników o określonej pojemności ustalonych według zasad określonych w Regulaminie utrzymania czystości i porządku na terenie gminy Sucha Beskidzka oraz powyższych stawek. Należy pamiętać więc o minimalnych wielkościach wytwarzanych odpadów w zależności od rodzaju nieruchomości. Radni na wniosek Burmistrza Miasta ustalili, że zmniejszona zostanie minimalna wielkość w przypadku domków letniskowych. Dotychczas wynosiła ona 0,15 kg/m<sup>2</sup> powierzchni użytkowej miesięcznie. Z ponownych analiz wynika jednak, że wielkość ta może okazać się nieadekwatna, stąd też w tym przypadku radni uchwalili, że minimalna wielkość oddawanych odpadów komunalnych dla domków letniskowych wynosić będzie 0,10 kg/m<sup>2</sup> powierzchni użytkowej miesięcznie.

ER

# PROMESA NA ODBUDOWĘ DROGI

**Sucha Beskidzka znalazła się na liście samorządów, które otrzymały środki na odbudowę infrastruktury zniszczonej na skutek klęsk żywiołowych.**

W środę, 27 lutego 2013 r., Burmistrz Miasta Sucha Beskidzka odebrał promesę z rąk Włodzimierza Karpińskiego - sekretarza stanu w Ministerstwie Administracji i Cyfry-

zacji oraz Jerzego Millera - wojewody małopolskiego. Spotkanie przedstawicieli gmin, powiatów i województw, które otrzymały fundusze, odbyło się w Małopolskim Urzę-

dzie Wojewódzkim w Krakowie.

Otrzymane w ramach promesy wsparcie w wysokości 140 tys. zł przeznaczone zostanie na remont fragmentu drogi prowadzącej do osiedla Książki przy ulicy Bładzonka. Trwają już przygotowania do procedury przetargowej, w wyniku której wybrany zostanie wykonawca inwestycji. W ramach zadania wykonana zostanie nowa nawierzchnia oraz odwodnienie drogi.

ER

# UROCZYSTA PRZYSIĘGA STRZELECKA

**Uroczysta przysięga strzelecka, poprzedzona zawodami „10 strzałów ku chwale Ojczyzny” odbyła się 1 marca 2013 r. w Suchoj Beskidzkiej. Inicjatorem przedsięwzięcia był Samodzielny Pluton Strzeleckiego Obwodu Piechoty Górskiej, a honorowy patronat objęli: Starosta Suski, Burmistrz Miasta Sucha Beskidzka oraz dowódca Śląsko-Małopolskiego Okręgu Strzeleckiego.**



Strzelecki Obwód Piechoty Górskiej, działający w strukturach Związku Strzeleckiego „Strzelec”, został utworzony w 2008 roku, a jego zasięg działania obejmuje obecnie powiaty bielski, cieszyński, pszczyński, żywiecki oraz nowotarski, oświęcimski, suski i tatrzański. Powstały na terenie powiatu suskiego Samodzielny Pluton Strzeleckiego Obwodu Piechoty Górskiej działa od września 2012 r., a w jego skład wchodzi głównie uczniowie szkół ponadgimnazjalnych i gimnazjów z terenu powiatu suskiego.

Uroczystości w Suchoj Beskidzkiej rozpoczęły się od zawodów „10 strzałów ku chwale Ojczyzny” na strzelnicy Ligi Obrony Kraju.

Następnie członkowie Związku Strzeleckiego złożyli kwiaty pod tablicą poświęconą Marszałkowi Józefowi Piłsudskiemu, umieszczoną na budynku Biblioteki Suskiej oraz wzięli udział w otwarciu wystawy w bibliotece pt. „100-lecie działalności „Strzelca” na pograniczu Śląska i Małopolski”. Wieczorem w suskim kościele parafialnym została odprawiona msza św. w intencji Ojczyzny, a następnie na dziedzińcu zamku miała miejsce uroczysta przysięga strzelecka, którą na ręce dowódcy Strzeleckiego Obwodu Piechoty Górskiej, st. sierż. Maurycego Rodaka, złożyło 14 osób z naszego powiatu. Dowódcą nowo powstałej Jednostki Strzeleckiej 3031

Sucha Beskidzka został sierż. ZS Dawid Warmuz. Powstała jednostka weszła w strukturę Strzeleckiego Obwodu Piechoty Górskiej.

ER



# PRZEDSZKOLE PEŁNE DZIECI?

**Każdego roku na wiosnę w większych miastach w Polsce, w rozmowach rodziców dzieci w wieku przedszkolnym, dominuje jeden temat – rekrutacja do przedszkoli. Zazwyczaj jest tak, że miejsc w przedszkolach jest zdecydowanie mniej niż dzieci w wieku przedszkolnym.**

Mieszkańcy Suchoj Beskidzkiej na szczęście takiego problemu nie mają, bo od wielu lat, pomimo mniejszej ilości dzieci, Miejskie Przedszkole Samorządowe nie zmniejszyło limitu przyjęć, a dodatkowo rodzice mogą również skorzystać z oferty Przedszkola Niepublicznego „Bajkowe Ranczo”. Dlatego też w naszym mieście rodzice, którzy autentycznie potrzebują profesjonalnej opieki dla dzieci w czasie, gdy pracują, są w o wiele lepszej sytuacji, niż rodzice w wielu innych miastach.

## KILKA SŁÓW O REKRUTACJI

W Miejskim Przedszkolu Samorządowym czeka na dzieci 150 miejsc – po 25 w sześciu grupach. O miejsce dla dziecka mogą ubiegać się osoby zameldowane i zamieszkałe w Suchoj Beskidzkiej. Przyjmowane są dzieci w wieku od 3 do 6 lat, natomiast dzieci 2,5-letnie zostaną przyjęte w uzasadnionych przypadkach w miarę wolnych miejsc. Obecnie trwa nabór na kolejny rok szkolny. Aby dziecko dostało się do przedszkola samorządowego, musi spełnić odpowiednie kryteria. Wynikają one z ustawy o systemie oświaty oraz rozporządzenia Ministra Edukacji Narodowej. Zgodnie z nimi pierwszeństwo mają pięcioletnie i sześciolatki, ale pod warunkiem, że nie zostały zapisane do oddziału zerowego w szkole podstawowej. Wynika to z nowych ustaleń MEN-u, według których wszystkie dzieci w wieku pięciu lat są objęte obowiązkowym, rocznym przygotowaniem przedszkolnym. Dzieci urodzone w roku 2007, które nie rozpoczną nauki w I klasie szkoły podstawowej od 1 września 2013 r., pozostaną nadal przedszkolakami. Dopiero dzieci urodzone w 2008 r. będą pierwszym rocznikiem, który rozpocznie szkołę podstawową w wieku sześciu lat. Realizacja obowiązkowego rocznego wychowania przedszkolnego rozpoczyna się 1 września w tym roku kalendarzowym, w którym dziecko kończy 6 lat. Kolejne zapisy mówią o tym, że pierwszeństwo przyjęcia mają dzieci matek lub ojców samotnie je wychowujących, następnie matek lub ojców, wobec których orzeczono znaczny lub umiarkowany stopień niepełnosprawności bądź całkowitą niezdolność do pracy lub niezdolność do samodzielnej egzystencji. Ponadto uprzywilejowane będą również dzieci umieszczone w rodzinach zastępczych, a także dzieci z rodzin wielodzietnych, czyli posiadające troje i więcej rodzeństwa.

Przedstawione wyżej kryteria określone są jako **podstawowe**, co oznacza, że dzieci je spełniające zostaną przyjęte do przedszkola w pierwszej kolejności. Jeżeli chętnych do przedszkola jest więcej niż miejsc, stosowane są kryteria **dotatkowe**, określone w statucie Miejskiego Przedszkola Samorządowego oraz w jego regulaminie rekrutacji. Brane jest wtedy pod uwagę, czy dziecko już uczęszczało do przedszkola, czy rodzeństwo zostało zakwalifikowane na podstawie kryteriów podstawowych lub też czy dziecko pochodzi z rodziny o trudnej sytuacji materialnej (stąd też konieczność wypełnienia stosownych oświadczeń). Wprowadzenie kryteriów jest konieczne, gdyż do Miejskiego Przedszkola Samorządowego jest zdecydowanie więcej chętnych, niż do przedszkola niepublicznego.

## PRZEDSZKOLNA CODZIENNOŚĆ

Po zamknięciu listy już wiadomo, które dzieci zostaną przedszkolakami, a dla których rodzice będą musieli poszukać innej formy opieki. Potem nadchodzi wrzesień i... po kilku dniach zaczynają się pierwsze infekcje i wynikające z nich nieobecności. Najbardziej narażone są najmłodsze dzieci, które zazwyczaj w ten sposób reagują na pierwsze tak intensywne kontakty z rówieśnikami, a co za tym idzie – bakteriami i wirusami. Zdarza się, że dzieci nie ma w przedszkolu przez tydzień, dwa a nawet dłużej.

Długie absencje zdarzają się jednak nie tylko w grupach maluchów, ale też u starszych dzieci, już zaprawionych w byciu przedszkolakami. Nie w każdym też przypadku przyczyną nieobecności jest stan zdrowia. Być może wpływa na to trwająca już drugi rok narzucona ogólnie w całej Polsce zasada, w myśl której za 5 godzin zajęć (w suskim przedszkolu od 8.00 do 13.00), podczas których realizowana jest podstawa programowa, rodzice nie wnoszą opłaty. Płatna jest każda godzina w przedziale 6.30–8.00 oraz 13.00–16.00 w wysokości 0,18 proc. obowiązującej stawki minimalnego wynagrodzenia za pracę (jest to kwota 2,88 zł za godzinę). Przy przyjęciu do przedszkola rodzice deklarują, na ile godzin będą posyłać swoje dzieci. Dodatkowo każdego dnia wychowawcy zaznaczają rzeczywisty czas pobytu dziecka w przedszkolu, za który rodzice są rozliczani. Ponadto, jeżeli minimum trzy razy zdarzy się, że czas, jaki dziecko spędza w przedszkolu, jest

rozbieżny z zadeklarowanym, rodzice muszą wypełnić aneksy do deklaracji.

Dyrektor Miejskiego Przedszkola Samorządowego w Suchoj Beskidzkiej Izabela Juszcak zauważa, że z nowego naliczania opłat nie jest zadowolona część rodziców, a także dyrekcja i wychowawcy, którzy dodatkowo muszą skrupulatnie sprawdzać godziny przyścia i wyjścia każdego dziecka: „Dlatego też prosimy rodziców o rozważne i przemyślane wypełnianie deklaracji oraz o to, by dzieci faktycznie spędzały ten czas w przedszkolu. Jest to niezbędne, gdyż na podstawie planowanej ilości dzieci planujemy rozkład zajęć” – mówi Izabela Juszcak.

Być może odbieranie dzieci z przedszkola samorządowego tuż po godz. 13.00 ma na celu oszczędność kosztów. Zastanawiające jest jednak, że rodzice są w stanie odebrać dzieci o tej porze i w czasie, gdy większość osób pracuje, sprawować nad nimi samodzielną opiekę. Skoro tak – to może nie potrzebują przedszkola? Ponadto myślenie, że w ten sposób można zaoszczędzić, jest krótkowzroczne. Przedszkole jest czynne od 6.30 do 16.00, niezależnie od tego, ile dzieci w tych godzinach będzie korzystało z opieki. Oczywiście, na podstawie deklaracji rodziców, dostosowany jest grafik pracy wychowawców, jednak ogromne koszty generuje samo utrzymanie całego budynku, co jest niezależne od liczby dzieci aktualnie przebywających w placówce. Mniejsze wpływy od rodziców oraz absencja dzieci (spowodowana bądź przez choroby, bądź przez celowe zabiegi rodziców) udaremniają wiele ciekawych inicjatyw, zakłócają poprawne funkcjonowanie przedszkola. „Gdyby frekwencja w przedszkolu była większa, proces dydaktyczno-wychowawczy byłby ciągły a wpływy większe, co z pewnością działałoby na korzyść dzieci” – zapewnia dyrektor MPS.

Z absencją dzieci związany jest również szczególny problem. Otóż w każdej z grup jest kilkoro dzieci, których nieobecności w zdecydowany sposób przeważają nad obecnościami. Są nawet tacy, którzy uczestniczą w zajęciach zaledwie raz bądź kilka razy w miesiącu, blokując tym samym miejsce dla innych. Po ponad 6 miesiącach roku szkolnego dzieci te pojawiły się na zajęciach zaledwie kilkanaście razy! Choć zrozumiałe mogą być przyczyny zdrowotne, to jednak powtarzające się w każdej grupie takie przypadki mogą wskazywać, że niekoniecznie są to dzieci przewlekłe chore. Wychowawcy tymczasem prowadzą zajęcia w niepełnym składzie grupy, a dziecko, które pojawi się na nich raz w miesiącu, nie jest w stanie dołączyć do pozostałych przedszkolaków. W przedszkolu jest 6 grup, a w każdej z nich po kilka przypadków dzieci ustawicznie nieobecnych. W skali całej placówki powstaje więc co najmniej jedna „nieobecna grupa”, na którą każdego dnia czekają kadra pedagogiczna, ogrzane sale, jadalnia... Naturalne są więc pytania o koszty tych nieobecności – koszty, które ktoś – w domyśle: my wszyscy – musimy pokryć. Każdego miesiąca pieniądze idą więc nie tylko na pokrycie wydatków wynikających z zajęć z dziećmi, ale również na pokrycie nieobecności dzieci przy równoczesnej konieczności zapewnienia obsady pedagogicznej i całego funkcjonowania przedszkola.

Warto zatrzymać się na chwilę przy kwestii kosztów związanych z funkcjonowaniem suskiego przedszkola. Z każdym rokiem oświata pochłania coraz większą część miejskiego budżetu, natomiast zmiana w naliczaniu opłat, wynikająca z 5 „bezpłatnych” godzin, dodatkowo uszczupliła go o ponad 80 tys. zł. Utrzymanie jednego miejsca w Miejskim Przedszkolu Samorządowym kosztuje gminę 522,53 zł miesięcznie, natomiast opłata rodziców pokrywa nieznaczną część kosztów. Co więcej, zgodnie z obowiązującym prawem niepubliczne przedszkole za każde dziecko dostaje od gminy 75 proc. kwoty, którą za malucha otrzymuje przedszkole samorządowe. Kwota ta wynosi u nas 391,90 zł, a dodać należy, że do „Bajkowego Rancza” w tym roku uczęszcza ok. 45 najmłodszych mieszkańców Suchoj Beskidzkiej.

Z pewnością wielu rodzicom zależy, by ich dzieci regularnie uczęszczały do przedszkola, w którym nie tylko bezpiecznie spędzają czas, ale bawiąc się uczą i rozwijają się. Zdarzają się nieliczne przypadki dzieci, dla których ze względów zdrowotnych muszą zrezygnować z przedszkola. Jest jednak niestety gros rodziców, którzy być może pochopnie podejmują decyzję o zapisie dziecka, gdyż w trakcie roku nieobecności ich dzieci w placówce przeważają nad nieobecnościami. Dyrektor MPS ostrzega: „Kontaktujemy się z rodzicami nieobecnych dzieci i wyjaśniamy przyczynę absencji. Jednak w przypadku nieusprawiedliwionych dłuższych nieobecności mamy możliwość skreślenia dziecka z listy wychowanków przedszkola. Na ich miejsce czekają inne dzieci”.

# MŁODZIEŻOWA RADA MIEJSKA OBRADOWAŁA O EKOROZWOJU

Młodzieżowa Rada Miejska ma za sobą kolejne spotkanie. Tym razem tematem obrad było przystąpienie do realizacji projektu „Szkoły na tropie (elektro)odpadów”, prowadzonego w ramach programu „Szkoły dla Ekorozwoju” przez Fundację „Partnerstwo dla Środowiska”. Sesja poświęcona temu tematowi odbyła się 7 marca w Zespole Szkół im. Jana Pawła II.



Głównym założeniem projektu jest kształtowanie świadomości proekologicznej i rozwijanie odpowiedzialnych postaw społeczności szkolnej poprzez działania na rzecz ekorozwoju, oraz zaangażowanie młodzieży, nauczycieli i rodziców oraz firmy, organizacje pozarządowe i samorządy w działania na rzecz zrównoważonego rozwoju. Realizując program szkoła może ubiegać się o jeden z dwóch certyfikatów „Szkoła dla Ekorozwoju”: Lokalne Centrum Aktywności Ekologicznej lub Zielona Flaga. Sesja Młodzieżowej Rady Miejskiej poświęcona była przygotowaniu planu działań ekologicznych na podstawie przeprowadzonego przez młodych radnych na terenie szkoły Audytu Ekologicznego.

Obradom przyglądali się zaproszeni goście: Burmistrz Miasta, radni Rady Miejskiej, dyrektor szkoły oraz zaangażowani w projekt nauczyciele i uczniowie. W trakcie sesji

młodzi radni dyskutowali na działań ekologicznych, które mogliby podjąć, aby zrealizować wymagania na II stopień certyfikacji. Wśród propozycji znalazły się między innymi przeprowadzenie akcji informacyjnych i reklamujących program „Szkoła dla Ekorozwoju”: ogłoszenie konkursu na plakat ekologiczny związany z elektroodpadami, prowadzenie gazetki szkolnej, umieszczanie informacji na stronie internetowej szkoły, a ponadto zorganizowanie zbiórki roślin doniczkowych, zbieranie deszczówki do podlewania roślin wokół szkoły, zorganizowanie wśród mieszkańców miasta zbiórki starych, niepotrzebnych urządzeń elektrycznych, zadbanie o czystość terenu wokół szkoły, zorganizowanie rajdu rowerowego promującego zdrowy styl życia. Podsumowując wszystkie propozycje Przewodniczący MRM Wojciech Kubasiak odczytał projekt uchwały

o wsparciu ogólnoszkolnych działań ekologicznych przez Młodzieżową Radę i przyjęcie obowiązków koordynatora. Projekt chwały zawierał również konkretne propozycje działań. Uchwała ta została jednogłośnie przyjęta do realizacji.

W dalszej części zebrania prowadzący udzielił głosu przybyłym gościom. Głos zabrał Burmistrz Stanisław Lichosyt, który podzielił się swoimi spostrzeżeniami na temat przebiegu sesji MRM i udzielił wskazówek do realizacji podejmowanych działań ekologicznych, zwracając szczególną uwagę na cel tych działań. Podkreślił, że zaangażowanie w działania na rzecz ochrony środowiska powinno być bezinteresowne, a wystarczającą nagrodą za nie powinna być satysfakcja ze zrobienia czegoś dobrego dla innych, dla środowiska naturalnego, a przez to i dla siebie.

ER

## PRZEDSZKOLAKI POZNAJĄ SWOJĄ MAŁĄ OJCZYZNĘ

**Dla najmłodszych mieszkańców naszego miasta Ojczyzna to dom, przedszkole i najbliższe otoczenie. Dzieci poznają je podczas spacerów, wycieczek, spotkań ze znanymi mieszkańcami naszego miasta, przedstawicielami różnych grup społecznych oraz odwiedzania zabytków i różnych instytucji. Wszystkie te działania to doskonały sposób na kształtowanie uczuć patriotycznych poprzez rozwijanie zainteresowań historią i kulturą swojego miejsca zamieszkania.**

Realizując edukację regionalną, dzieci 5- i 6-letnie Miejskiego Przedszkola Samorządowego z ogromnym zainteresowaniem odwiedzają zabytki historyczne naszego miasta. Wiele razy były w Zamku, gdzie uczestniczyły w lekcjach muzealnych, prowadzonych przez pracowników Miejskiego Ośrodka Kultury. Jesienią poznały legendy związane z historią naszego miasta, historię suskiego herbu, proces wytwarzania monet, obejrzały również wystawę monet i szlachetnych minerałów. W ostatnich dniach obejrzały wystawę grafiki i rysunku Państwa Biesów - technikę znacznie różniącą się

od obrazów znanych malarzy. Mogły dokonać porównania malarstwa barwnego z grafiką czarno - białą, co było dla nich nowym doświadczeniem. Wędrując śladem zabytków suskich dotarły również do Karczmy Rzym, miejsca niezwykle, gdzie poznały legendę o Panu Twardowskim, obejrzały Galerię Malarstwa i Rzeźby twórców ludowych naszego regionu oraz zapoznały się z architekturą tak osobliwej budowli.

Marzec przedszkolaki rozpoczęły od wizyty w Urzędzie Miasta Sucha Beskidzka. Uczestniczyły w spotkaniu z Panem Burmistrzem.



Na początek w sali sesyjnej dzieci zaprezentowały wiersz, zaśpiewały piosenkę związaną z folklorem naszego regionu. Potem dowiedziały się, jaką funkcję spełnia ta sala, kim są radni oraz na czym polega praca burmistrza. W trakcie zadawania pytań poznały plany władz miasta dotyczące najbliższych inwestycji. Poznały także opinię Burmistrza na temat najbardziej urokliwych zakątków naszego miasta oraz jego awersję do postaw antyekologicznych wielu mieszkańców. Z zaciekawieniem słuchały opowieści o herbie oraz znaczeniu poszczególnych kolorów we fladze naszego miasta. Dzieci zostały również zaproszone do gabinetu gospodarza miasta. Tam w trakcie zwiedzania dzieci za-



interesowały się mapą Suchej Beskidzkiej i chętnie oglądały wskazane przez Pana Burmistrza ważniejsze obiekty znajdujące się na terenie miasta. Każdy przedszkolak mógł także usiąść w fotelu Burmistrza i upamiętnić ten moment na fotografii.

Na pamiątkę spotkania wszyscy otrzymali od Pana Burmistrza „dukata suskiego” i słodycze. Dzieci natomiast podziękowały pięknie wykonanym podczas zajęć herbem Suchej Beskidzkiej. Spotkanie przebiegło w miłej i ciepłej atmosferze, dostarczyło cennych doświadczeń. Podobało się -bo na pytanie „kto w przyszłości zostanie burmistrzem” większość dzieci zdecydowanie odpowiedziało „ja”.

*Ewa Rumianek*

## III MIEJSCE W POLSCE W CUKIERNICTWIE DLA UCZNIÓW Z SUSKIEGO „WITOSA”!

**Mateusz Jurzec i Michał Palarczyk z Zespołu Szkół im. Wincentego Witosa w Suchej Beskidzkiej wraz z opiekunem mgr inż. Krzysztofem Maciejowskim reprezentowali powiat suski w Mistrzostwach Polski w Cukiernictwie.**

Zawody odbyły się w Warszawie w dniach 20 i 21 lutego 2013 roku. Udział w mistrzostwach zakończył się wielkim sukcesem – uczniowie stanęli na podium zajmując III miejsce w Polsce w cukiernictwie.

Przygotowania do mistrzostw trwały aż 5 miesięcy. Aby podjąć wyzwanie, uczniowie musieli skorzystać z pomocy fundatora – firmy Dawn z Poznania, w której wraz z opiekunem codziennie (przez 5 dni) ćwiczyli po 10 – 12 godzin dziennie. W trakcie ćwiczeń dojrzewał pomysł udoskonalenia

receptury, skomponowania bukietu smaków oraz aranżacji dekoracji.

- Pracowaliśmy bardzo ciężko. Przez 5 dni wstawaliśmy o 7 rano i kończyliśmy ćwiczenia po 19. Najwięcej trudności sprawiła nam dekoracja, ponieważ w ostatniej chwili zdecydowaliśmy się zamienić karmel na czekoladę. Zmieniła się więc wcześniejsza koncepcja wykonania – wspominają Michał i Mateusz. Opiekun, Krzysztof Maciejowski dodaje: Tylko dzięki ciężkiej pracy i zaangażowaniu oraz pomocy sponsora, który za-

pełnił nam niezbędny profesjonalny sprzęt i surowce, zdołaliśmy pokonać konkurencję.

Finał odbył się w Warszawie. Uczniowie wykonali 2 torty i 6 deserów nawiązujących tematycznie i smakowo do przesłania mistrzostw „Woda – źródło życia”. Przygotowane desery zachwyliły eksplozją i różnorodnością smaku (m.in. kremu bazyliowego, ziarna kaowca, maliny, octu balsamicznego).

Sześciu ekspertów przyznało Mateuszowi i Michałowi miejsce na podium oraz puchar, nagrodę pieniężną w wysokości 2 200 zł., sprzęt AGD, nagrody książkowe od Anny Komorowskiej oraz słodkości Wedla.

Zarówno uczniowie jak i opiekun Krzysztof Maciejowski zapowiadają walkę o pierwsze miejsce w przyszłym roku.

*Anna Halawa i Krzysztof Maciejowski  
foto. K. Maciejowski*





## ZS IM. W. WITOSA LOKALNĄ AKADEMIA CISCO

Dzięki podpisaniu umowy z Cisco Networking Academy Suport Center, działającej przy Wyższej Szkole Informatyki i Zarządzania w Rzeszowie, w ZS im. W. Witosa powstała lokalna Akademia CISCO.

**CISCO SYSTEMS**

**Networking  
Academy**

odniesienia sukcesu w nowoczesnym środowisku gospodarki internetowej. Otwiera także możliwości znalezienia satysfakcjonującej pracy i jest solidną podstawą przyszłej kariery zawodowej.

Uczniowie Technikum Informatycznego w ZS im. W. Witosa biorą już udział w szkoleniach IT Essentials: PC Hardware and Software, a po jego ukończeniu mogą kontynuować szkolenia CCNA Discovery (Cisco Certified Network Associate Discovery). Każde szkolenie potwierdzone jest certyfikatem CISCO.

Więcej informacji na stronie:

[www.cisco.com/web/PL/netacad/index.html](http://www.cisco.com/web/PL/netacad/index.html).

*Dariusz Krzeszowiak*



Program Cisco Networking Academy jest programem edukacyjnym opracowanym przez Cisco, służący nauczaniu informatyki wraz z wszystkimi materiałami dydaktycznymi oraz ćwiczeniami laboratoryjnymi.

Program Cisco Networking Academy oferuje możliwość uzyskania wiedzy teoretycznej i praktycznej z dziedziny projektowania, rozwoju i utrzymywania sieci komputerowych. Absolwenci kursów są przygotowani do uzyskania certyfikatu zawodowego Cisco Certified Networking Associate (CCNA). Zdobyta wiedza, poparta uzyskaniem certyfikatem, stanowi przesłankę do

## „W STARYM KINIE” – KINO W SZKOLNEJ BIBLIOTECE

Na kilka dni biblioteka Zespołu Szkół im. Jana Pawła II zamieniła się w salę kinową. Blisko 300 uczniów szkoły podstawowej i gimnazjum uczestniczyło w zajęciach prowadzonych przez bibliotekarki, które zapoznały ich z historią filmu i kina.

Podczas prezentacji multimedialnej uczniowie zobaczyli jak wyglądały pierwsze filmy braci Lumiere, mogli zaobserwować rozwój techniki filmowej od pierwszych

aparatów, takich jak latarnia magiczna aż po współczesne czasy i kino 5D. Aby poczuć atmosferę prawdziwego kina, postarano się także o odpowiednią dekorację i przygotowanie wystawy, na której zgromadzono projektory filmowe, stare aparaty, rzutniki, taśmy filmowe, slajdy, kasety DVD, CD i inne. Wielką atrakcją dla najmłodszych było wyświetlanie bajek na projektorze slajdowym z lat siedemdziesiątych.

Zajęcia i wystawa cieszyły się ogromnym zainteresowaniem uczniów, a projekcja starych filmów i okazja zobaczenia danych urządzeń do ich odtwarzania umożliwiła „podróż w czasie” i dostarczyła wielu niezapomnianych wrażeń.

*B.L i H.K.*



## ZAPISY UCZNIÓW DO ZESPOŁU SZKÓŁ IM. JANA PAWŁA II

Dyrektor Zespołu Szkół Szkoła Podstawowa nr 1 i Gimnazjum im. Jana Pawła II w Suchej Beskidzkiej ogłasza zapisy na rok szkolny 2013/2014:

- do klasy I - dzieci z rocznika 2006, które są objęte obowiązkiem szkolnym oraz dzieci z rocznika 2007, które na wniosek rodziców mogą być wcześniej objęte obowiązkiem szkolnym,
- do Oddziału przedszkolnego – dzieci z rocznika 2008,
- do klasy I Gimnazjum – dzieci z rocznika 2000.

Zapisu można dokonać w dniach 4 - 29 marca 2013 roku w godzinach 7.30 - 15.00 w sekretariacie Zespołu Szkół - Szkoła Podstawowa nr 1 i Gimnazjum im. Jana Pawła II.

**W sekretariacie szkoły oraz na naszej stronie internetowej <http://zs-sucha.edupage.org> można pobrać odpowiedni kwestionariusz przyjęcia ucznia do szkoły (zakładka Rekrutacja).**

## FINAŁ VIII KONKURSU WIEDZY INFORMATYCZNEJ I TURYSTYCZNEJ. STUDIA W WSTIE – DLA NAJLEPSZYCH!

Obecnie informatyka uważana jest za jedną z najważniejszych nauk, a zakres jej zastosowań stale się poszerza. Istnieje wiele dziedzin życia, które zostały skomputeryzowane. Praktycznie na co dzień wykorzystuje się komputer i Internet, dlatego ta dziedzina wiedzy rozwija się bardzo dynamicznie. Informatycy mają naprawdę szansę na duże pieniądze, ale trzeba być dobrym w tym, co się robi. Ważne jest więc zdobycie odpowiedniego, specjalistycznego wykształcenia, a takie gwarantuje Wyższa Szkoła Turystyki Ekologii w Suchej Beskidzkiej.

Odpowiadając na zapotrzebowanie współczesnego rynku pracy, WSTiE już po raz ósmy zorganizowała **Konkurs Wiedzy Informatycznej i Turystycznej** dla maturzystów – pasjonatów tych dziedzin nauki, które wymagają od każdego ciągłego rozwijania się i dokształcania, by móc sprostać wymaganiom, jakie stawia w XXI wieku branża informatyczna i turystyczna.

Maturzyści stanęli przed szansą sprawdzenia swej wiedzy i umiejętności w konkursowych zmaganiach przygotowanych oraz ocenianych przez nauczycieli akademickich WSTiE. W tegorocznej edycji konkursu wzięło udział **ponad 400 maturzystów**, zaś w drugim etapie 70 z 32 szkół z terenu całego województwa małopolskiego. Zainteresowanie konkursem było ogromne, a wśród uczestników znaleźli się uczniowie m.in. z ze szkół średnich z: Krakowa, Tarnowa, Gorlic, Czernichowa czy Krościenka nad Dunajcem. Konkurs tradycyjnie odbywał się pod patronatem Małopolskiego Kuratora Oświaty. Finał konkursu organizowano w dwóch obszarach: **Idea społeczeństwa informacyjnego** w ramach projektu: INFORMATYKA OTWIERA DRZWI JUTRA oraz **Znaczenie turystyki w rozwoju regionalnym** w ramach projektu UWOLNIJ WYOBRAŻNIĘ. Konkurs promuje wiedzę z zakresu technologii informatycznej i turystyki, wskazując na przyszłościowe kierunki kształcenia oraz rozwija zainteresowania uczniów. Młodzież biorąca udział w konkursie zdobywa cenne doświadczenie przed egzaminami maturalnymi, uczy się samodzielności i samodyscypliny, jest otwarta na poważne wyzwania. Uczestnicy konkursu

zdarzają sobie sprawę z faktu, że współczesne życie każdego człowieka praktycznie opiera się na sieciach informacyjnych, wśród których największym ich źródłem jest Internet. Informatyka rozwija się wraz z postępem technologii, ale również wraz z rozwojem codziennego życia każdego człowieka.

Konkurs Wiedzy Informatycznej i Turystycznej, organizowany przez WSTiE, od lat cieszy się dużym zainteresowaniem, gdyż główną nagrodą są indeksy na studia na Wydziale Informatyki oraz Wydziale Turystyki i Rekreacji, natomiast laureaci drugiego i trzeciego miejsca otrzymują odpowiednio dwa lata lub rok studiów nieodpłatnych. Ponadto WSTiE funduje wiele atrakcyjnych nagród elektronicznych m.in.: tablety, dyski zewnętrzne oraz bezprzewodowe klawiatury i myszki.

**Laureatami VIII finału konkursu Idea społeczeństwa informacyjnego zostali:**

I miejsce: **Piotr Wąchała** z ZSTiO im. Jana Pawła II w Limanowej, II miejsce: **Michał Kolbusz** z ZS im. W. Goetla w Suchej Beskidzkiej, III miejsce: **Marcin Ziąbek** z II LO im. K. K. Baczyńskiego w Chrzanowie.

**Wyróżnienia** otrzymali: **Tomasz Kozik** z ZS nr 2 im. Ks. St. Staszica w Wadowicach, **Szymon Masłowski** z ZSME w Tarnowie.

**Laureatami VIII finału konkursu Znaczenie turystyki w rozwoju regionalnym zostali:** I miejsce: **Justyna Bizoń**, II miejsce: **Dorota Sermak** z ZS nr 3 im. ks. prof. Józefa Tischnera w Wadowicach, III miejsce: **Karolina Wilk** z ZS nr 1 im. ks. prof. Józefa Tischnera w Bochni.



**Wyróżnienia** otrzymali: **Bartosz Bizoń** z ZS nr 1 w Wadowicach, **Dominika Góralczyk** z ZSG nr 1 w Krakowie, **Rafał Krok** z ZSS im. Tadeusza Tańskiego w Nowym Sączu.

Zdobywczyni I miejsca, Justyna Bizoń, powiedziała: - *Bardzo się cieszę ze zwycięstwa, cieszę się ogromnie z indeksu i możliwości studiowania za darmo przez 3 lata. Oczywiście dodatkowa nagroda w postaci tabletu też sprawiła mi wielką radość. Chciałabym podkreślić, że o ile część testowa nie zaskoczyła mnie, to część praktyczna była naprawdę trudna. Wysitek jednak się opłacił, dlatego nie żałuję czasu poświęconego na naukę i przygotowania.*

O znaczeniu konkursu dla uczniów szkół ponadgimnazjalnych w Małopolsce mówił pan **Tomasz Skowron**, opiekun laureatki: - *Jako szkoła bierzemy udział w konkursie od samego początku, gdyż to bardzo cenna inicjatywa, która ułatwia drogę ambitnej młodzieży na studia i pokazuje, że warto pracować. Większość uczniów z naszej szkoły wykorzystuje otrzymane indeksy. Głównie są to osoby z technikum hotelarskiego, które chcą rozwijać swoje zainteresowania. Sam z wielką przyjemnością odkrywam na nowo Małopolskę, oglądając slajdy przygotowane przez organizatorów konkursu. Pokazują nasz region w nowy, niekonwencjonalny sposób, który potem wykorzystuję również we własnej pracy, gdyż jestem także przewodnikiem beskidzkim.*

Organizatorzy gratulują wszystkim laureatom i finalistom, zaś nauczycielom, którzy sprawowali nad młodzieżą opiekę merytoryczną, dziękują za pomoc i zaangażowanie. Jednocześnie zachęcają uczniów do udziału w kolejnej edycji konkursu, gdyż stanowi on doskonałą formę sprawdzenia wiedzy i umiejętności przed egzaminem dojrzałości, a ambitnym otwiera drogę na studia.

Magdalena Różycka



# MIKOŁAJE NA MOTOCYKLACH

Grupa suskich pasjonatów motocykli wpadła na niebanalny pomysł - chce wyruszyć z Suchoj Beskidzkiej do Żywca i spotkać się tam z dziećmi z Domu Dziecka. Sam przyjazd motocyklistów na pewno będzie dla podopiecznych wielką frajdą, ale organizatorzy planują jeszcze inne atrakcje: przede wszystkim wspólnie spędzony czas podczas wiosennego pikniku, zabawy, konkursy, grill i przejażdżki na motorach. A oprócz tego – upominki. Do akcji może włączyć się każdy z nas!

## MOTO -ŁAJE MOTOCYKLIŚCI DZIECIOM

Pomysłodawcami akcji „Moto-laje – motocykliści dzieciom” jest grupa przyjaciół: Zbigniew Semik, Paweł Klimasara, Szymon Gałuszka i Sławomir Banaś. Ich pomysł spodobał się znajomym oraz innym motocyklistom z Wadowic i innych miast. Na fejsbukową stronę zagląda coraz więcej osób i coraz większe jest również zainteresowanie przedsięwzięciem przez sponsorów. Na czym dokładnie polega cała akcja, wyjaśnia Zbigniew Semik: – *Wśród wielu osób panuje opinia, że motocykliści to ludzie, którzy robią wiele hałasu i panoszą się na drogach. Mówi się o nas „dawcy” i wszystkich wrzuca się do jednego worka. Chcemy odwrócić uwagę od tych krzywdzących stereotypów i pokazać, że mamy mnóstwo pozytywnej energii, którą potrafimy zmieniać w czyn. Stąd też pomysł, by wywołać uśmiech na twarzach 30 wychowanków domu dziecka w Żywcu. Chcemy pojechać do nich z upominkami i wspólnie spędzić z nimi czas. Do akcji może włączyć się każdy – będziemy organizować zbiórkę artykułów, które są tym dzieciom potrzebne.*

Wyjazd zaplanowany jest na 1 maja. O godzinie 9 na parkingu pod Tesco zbiorą się motocykliści z Suchoj Beskidzkiej oraz ich przyjaciele z Wadowic i okolic. Wcześniej zorganizowana zostanie zbiórka artykułów. Jakie rzeczy byłyby przydatne? - *Najbardziej potrzebne są rzeczy codziennego użytku, takie jak odzież, bielizna, środki higieniczne i kosmetyczne, pościel, koce, ręczniki itp. Mile widziane będą również artykuły spożywcze z długim terminem ważności. Poza tym dzieci na pewno ucieszą się ze słodyczy i innych upominków – wyjaśnia Zbigniew Semik i dodaje: - Nie trzeba wyklądać dużych sum, liczy się każdy gest i drobiazg. Nawet najmniejsze zaangażowanie to wielka pomoc. Dary można zostawiać przez cały kwiecień w kawiarni „Cofeina Cafe” oraz restauracji „Pełna Chata”.*

Akcja suskich „Moto-lajów” zatacza coraz szersze kręgi - coraz więcej osób chce się do niej włączyć; przybywa również sponsorów.



Na zdjęciu od lewej strony: Zbigniew Semik, Szymon Gałuszka, Paweł Klimasara.

Wszystkich zainteresowanych zapraszamy na fanpage akcji: <https://www.facebook.com/MotoLaje?ref=ts&fref=ts>, gdzie na bieżąco pojawiają się wszelkie niezbędne szczegóły.

Pomysłodawcy zapewniają, że majowa wyprawa do Żywca to dopiero początek:

*Planujemy organizację cyklicznych akcji dla dzieci. Mamy już pomysły na Dzień Dziecka oraz wigilię. Wszystkich, którym bliska jest nasza idea, zapraszamy do udziału w naszych akcjach! – zachęcają suscy Moto-laje.*

ER

*„Ludzie, których kochamy, zostają na zawsze,  
bo zostawili ślady w naszych sercach”*

**Wszystkim, którzy w tak bolesnych dla nas chwilach  
dzielili z nami smutek i żal, okazali wiele serca,  
duchowego wsparcia, współczucia i życzliwości,  
wzięli liczny udział w uroczystości pogrzebowej  
członka naszej rodziny**

**Śp.  
Marcina MAJCHERCZYKA**



**za obecność, słowa wsparcia, modlitwę,  
pamięć, liczne intencje mszalne,  
złożone wieńce i kwiaty  
serdeczne podziękowania składają**

**Żona z dziećmi i całą rodziną**



BibliotekaSuska  
im. dra Michała Zmigrodzkiego

SPOTKAJMY SIĘ W BIBLIOTECE

## FANTASTYCZNA SOBOTA

### FANTASTYCZNE WARSZTATY WRACAJĄ DO BIBLIOTEKI !

zapraszamy miłośników fantastyki  
na sobotnie warsztaty  
gier fabularnych,  
strategicznych gier planszowych

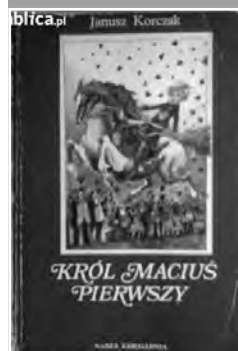
**SOBOTA 16 marca**  
**godz. 9.00 - 12.00**

Oddział dla Dzieci i Młodzieży  
Biblioteki Suskiej im. dra M. Zmigrodzkiego  
ul. Piłsudskiego 23  
tel. (33) 874 22 47

**WSTĘP  
WOLNY**



### Perełka z lamusa



**Korczak J.:**  
**Król Maciuś Pierwszy**

Historia małego władcy, który pragnąc uszczęśliwić wszystkie dzieci w swoim państwie, oddaje rządy w ich ręce. Jednak nowatorskie reformy nie podobają się dorosłym. Również królowie sąsiednich państw patrzą niechętnie na wprowadzone przez Maciusia zmiany. Czy młody władca zdoła obronić swój kraj przed najeźdźcami?

## Nowości w Oddziale dla Dzieci i Młodzieży



**Rollins J.:**  
**Jake Ransom i wyjący Sfinks**

Wspaniała książka przygodowa dla dzieci. Daj się porwać w niezapomnianą podróż. Jake usiłuje powrócić do Kalipso, wykorzystując do tego celu zegarek ojca. Ku własnemu zaskoczeniu trafia

na pustynię, gdzie spotyka swoich przyjaciół i siostrę. Kiedy gorączkowo próbują uzgodnić plan działania, zostają otoczeni przez egipskie wojsko. Co czeka młodych podróżników w niewoli pięknej księżniczki Nefertiti?

**Widmark M.: Tajemnica galopu**

W Valleby odbywają się wyścigi konne. W dzwonek obstawiają wybrane konie. Zgodnie z



**Garcia K., Stohl M.: Piękne Istoty**

Ethan, bohater powieści, mieszka w Gatlin – małym, nudnym miasteczku w Południowej Karolinie. Jest nastolatkiem, który gra w kosza i umawia się z dziewczynami. Uwielbia czytać i marzy o podróżach po całym świecie. Zwyczajna historia? Zapewne tak, gdyby nie

przewidywaniami trzech doświadczonych jeźdźców od razu zostawia w tyle debiutantkę Sarę Bernard. Ale co to? Najlepsze konie nagle tracą siły, zwalniamy i zaczynają się dziwnie zachowywać. Lasse i Maja podejrzewają, że kryje się za tym jakiś spisek...



fakt, że Etan ma swoją tajemnicę. Od miesiąca śni mu się ten sam sen. Widzi w nim tę samą dziewczynę, której nigdy nie spotkał. Pewnego dnia do jego klasy dołącza nowa uczennica. Okazuje się ona... dziewczyną ze snu. Lena zamieszkuje u

swojego wuja Macona. Nie pasuje jednak do mieszkańców Gatlin. Inaczej wygląda, mówi, porusza się. Jest bardziej mroczna. Ma też swoją tajemnicę. Nad jej rodziną od pokoleń ciąży straszliwa klątwa, przez którą Lena nie może żyć jak zwyczajna nastolatka. Ethan zakochuje się w dziewczynie, a ona odwzajemnia uczucie. Zdradza chłopakowi swoją tajemnicę. Aby uratować Lenę i ich miłość, Ethan próbuje znaleźć sposób na uniknięcie tragicznego losu

## Oddział dla Dorosłych poleca

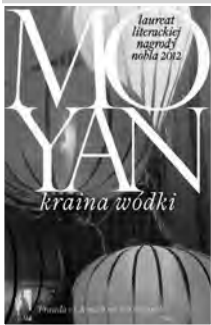


### Cygler H.: *W cudzym domu*

Lata osiemdziesiąte XIX wieku. Los rzuca Joachima Hallmana (von Eistetten), Luizę Sokołowską (Roisier) i Dmitrija Szuszki-  
na do Warszawy. Każdy z nich chce tu rozpocząć nowe życie. Tymczasem Joachim na skutek donosu zostaje

osadzony w Cytadeli. Grozi mu szubienica, a w najlepszym razie wywóz na Sybir, gdyż śledztwo prowadzi specjalny wysłannik carski, radca Szuszkin. Nienawidzi on wszystkiego co polskie. Do czasu...

Wartka akcja przenosi się z Paryża, Gdańska i Warszawy na daleką Syberię. Spiski, konspiracja, namiętności – wszystko to ukazane na bardzo dobrze udokumentowanym tle historycznym. Bohaterowie ze swoimi problemami i tożsamością nabierają współczesnego wymiaru, a ich fascynujące przeżycia i perypetie miłosne trzymają w napięciu.



### Mo Yan: *Kraina wódki*

Powieść jednego z najbardziej cenionych współczesnych pisarzy chińskich, nagrodzonego literacką nagrodą Nobla. Miejsce akcji jest odległa kraina Chin - Alkoholandia. Zostaje tam oddelegowany z Pekinu śledczy DingGou'er w celu

zbadania zagadki praktyk kanibalistycznych, których rzekomo dopuszczają się funkcjonariusze partyjni. Odurzony najznakomitszymi trunkami, ulegając namowom swych nad wyraz gościnnych gospodarzy detektyw żyje na granicy snu i rzeczywistości. Nie wie, czy podane podczas wystawnego obiadu złoto-skóre niemowlę w sosie sojowym jest prawdziwe, czy jedynie na prawdziwe wygląda. Wplątany w intrygę miłosną, odarty ze złudzeń bezradnie szuka wyjścia z tego labiryntu iluzji. Równoległe z trwającym śledztwem poznajemy korespondencję między pisarzem Mo Yanem a Li Yidou, doktorantem alkoholologii, który wysłał swemu mistrzowi odwagzne opowiadania, w zaskakujący sposób pozwalające rozwiłać prowadzone dochodzenie. Bogactwo powieści stanowią niezwykle postaci. Poznajemy karła prowadzącego w stolicy Alkoholandii restaurację o zaskakującym menu; pulchne niemowlęta płci męskiej prowadzone na rzeź przez własnych rodziców; chłopca o demonicznym spojrzeniu; teściową Li Yidou - wiecznie młodą nauczycielkę wprowadzającą swych studentów w tajniki przyrządzania nietypowych dań. Wszystkie wydarzenia opisane są wnikliwie, językiem pełnym zaskakujących porównań, niepozbanionym czarnym humorem. Wątki o symbolicznym znaczeniu przeplatają się z odniesieniami do współczesnej chińskiej rzeczywistości. Wszystkie elementy tworzą obraz chiń-

skiego społeczeństwa - skorumpowanego, zdegenerowanego, w którym elity polityczne za wszelką cenę chcą utrzymać absolutną władzę, a prości mieszkańcy prowincji tracą wszelkie wartości.



### Kącki M.: *Lepperiada*

Znany i wielokrotnie nagradzany dziennikarz śledczy bierze na warsztat jedno z najbardziej kuriozalnych ugrupowań na polskiej scenie politycznej — Samoobronę. Marcin Kącki, opisu-

jąc partii Andrzeja Leppera, wychodzi daleko poza dokumentalny zapis wydarzeń i afer. Bezlitośnie odsłania kulisy zdobywania i umacniania władzy, a jego przenikliwość i pozornie beznamiętny ton sprawiają, że już sama myśl o uniwersalności opisywanych mechanizmów budzi grozę. O śledztwie Kąckiego trudno czytać z zimną krwią, lektura Lepperiady każe czujnie patrzeć na ręce obecnym i przyszłym politykom, zmusza do czytania między wierszami doniesień prasowych i krytycznego traktowania przecieków dziennikarskich.



### Cojean A.: *Kobiety Kaddafiego*

Porywane, gwałcone, upokarzane... Taki był los kobiet podporządkowanych przyjemności Kaddafiego. W swojej wstrząsającej książce AnnickCojean oddaje im głos.

W listopadzie 2011 roku AnnickCojean opublikowała w „Le Monde” artykuł, w którym opisała historię młodej kobiety uprowadzonej przez libijski przywódcę i wcielonej do jego „haremu”.

Soraya opowiedziała dziennikarce swoją poruszającą, pełną upokorzeń i cierpienia historię. Zauważona przez wodza jako piętnastolatka podczas szkolnej uroczystości, została porwana i wcielona do jego żeńskiej gwardii przybocznej, była przetrzymywana i przez wiele lat wykorzystywana. Ucieczka w przededniu rewolucji nie zwróciła jej jednak wolności – doświadczenie życia w twierdzy Bab al-Azizia u boku Kaddafiego zламаło jej życie. Soraya nie była jedyna. Podobny los spotkał setki libijskich kobiet. AnnickCojean, chcąc dociec prawdy o ich losie, udała się do Trypolisu, by przeprowadzić dziennikarskie śledztwo, które ujawniło wstrząsające informacje dotyczące słynnych „Amazonek” oraz obnażyło ukrywane fakty z życia osobistego Kaddafiego. Autorka dotarła do najważniejszych osób z jego otoczenia i – przelamując tabu – pokazała prawdziwą twarz hołubionego przez Europę drapieżnego władcy oraz ponury los jego ofiar.

## Bestseller sprzed lat

Jan Dobraczyński  
Cień Ojca



### Dobraczyński J.: *Cień ojca*

„Cień Ojca” to jedna z najwybitniejszych książek Jana Dobraczyńskiego, oparta na zapisie ewangelicznym. Ukazują postać św. Józefa, Opiekuna Najświętszej Rodziny, jako człowieka poddanego

próbie posłuszeństwa wobec Boga i Jego zamiarów, mężczyzny, który musi zrozumieć i zaakceptować swą rolę cienia Prawdziwego Ojca wobec Tego, którego zrodzi jego Miriam - wybrana mu przez Najwyższego. Książka daje świadectwo wartościom, które nigdy nie tracą na znaczeniu: odpowiedzialności za rodzinę, cierpliwości i prawdziwej miłości.

## TOP 10

### czyli najchętniej wypożyczone książki w Oddziale dla Dorosłych.

1. James EL: *Pięćdziesiąt twarzy Greya*
2. Grochola K.: *Houston, mamy problem*
3. Rowling J.K.: *Trafny wybór*
4. Archer J.: *Za grzechy ojca*
5. Murakami H.: *Zniknięcie słonia*
6. Wiśniewski J.L.: *Miłość oraz inne dysonanse*
7. Smith P.: *Poniedziałkowe dzieci*
8. Martel Y.: *Życie Pi*
9. Musso G.: *Telefon od anioła*
10. Wałęsa D.: *Marzenia i tajemnice*



BibliotekaSuska  
im. dra Michała Żmigrodzkiego

ul. Piłsudskiego 23  
34-200 Sucha Beskidzka,  
tel. administracja (33) 874 22 47  
tel. wypożyczalnia: (33) 874 53 40  
e-mail: sucha@bibliotekasuska.pl  
[www.bibliotekasuska.pl](http://www.bibliotekasuska.pl)

### Godziny otwarcia Biblioteki Suskiej

poniedziałek	12:00 – 20:00
wtorek	8:00 – 16:00
środa	12:00 – 20:00
czwartek	8:00 – 16:00
piątek	8:00 – 16:00
sobota	8:00 – 14:00

W opisach wykorzystano notki wydawców.

# MIĘDZY DAWNYMI A NOWYMI CZASY

**W sierpniu 1935 r. przybywa do Suchej z Rabki, gdzie pełnił posługę przez 5 lat, kapłan, którego postać i dzieło chcemy przypomnieć przyjacielom, przedstawić zaś tym, którzy powinni go poznać.**

Władysław Bukowiński urodził się 22 czerwca 1904 r. w Berdyczowie, guberni kijowskiej, z rodziców Cypriana Józefa, z rodziny ziemiańskiej powiatu sandomierskiego, dyrektora cukrowni należących do spółki kijowskiej, z wykształcenia inżyniera agronoma oraz Jadwigi z d. Scipio del Campo, ze spolszczonej rodziny włoskiej przybyłej niegdyś do Polski z królową Boną Sforza. Jadwiga Bukowińska zmarła w 1918 r. w Płoskirowie na Podolu. Cyprian Józef ożenił się następnie z rodzoną siostrą pierwszej żony Wiktorią, z którą miał syna Zygmunta, zmarłego w 1972 r. w Krakowie.

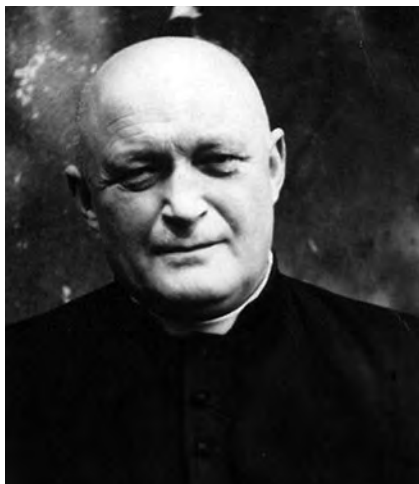
Władysław uczył się początkowo w domu, następnie w gimnazjum rosyjskim w Kijowie oraz polskim gimnazjum w Płoskirowie. Państwo Bukowińscy z synami w 1920 r. wracają do Polski, zatrzymują się niedługo czas w rodzinnych Świącicach, po roku Cyprian Józef uzyskuje stanowisko zarządcy majątku rodziny Potoczek w Pisarach i Krzeszowicach k. Krakowa.

Maturę eksternistyczną zdaje Władysław w Krakowie 24 września 1921 r. i od października rozpoczyna studia na Wydziale Prawa Uniwersytetu Jagiellońskiego, zakończone w czerwcu 1926 r. uzyskaniem tytułu magistra prawa. Równolegle 1923-1925 kończy Szkołę Nauk Politycznych na Wydziale Prawa UJ.

W okresie studiów czynny w życiu akademickim, pracach społecznych, dobroczynności. W szczególności angażuje się w działalność akademickiego Koła Kresowego, utrzymuje kontakty ze Stowarzyszeniem Polaków Uchodźców Kresów Wschodnich. Organizuje w kole kresowym samokształcenie, pomoc materialną, m.in. uzyskuje fundusze z inicjowanych balów i różnych dochodowych imprez; pomocy dla potrzebujących nie zamyka w kręgu młodzieży studenckiej przyjmując i karmiąc wszelkiego rodzaju również żebraków i bezdomnych. W okresie studiów zawiązuje też liczne przyjaźnie, które przetrwały próby czasu i były kontynuowane do końca życia.

Dla przyjaciół, szczególnie najbliższych, nie było więc zaskoczeniem, gdy Władysław, upewniwszy się co do powołania kształtującego się już w okresie studiów prawniczych, podjął następnie w latach 1926-1931 kolejne studia na Wydziale Teologicznym Uniwersytetu Jagiellońskiego, ukoronowane święceniemi kapłańskimi w dniu 28 czerwca 1931 r. z rąk Metropolity Adama Stefana Sapiehy na Wawelu. Metropolita wyraża zarazem zgodę aby po odpracowaniu w archidiecezji krakowskiej okresu studiów mógł ks. Władysław wyjechać na kresy, gdzie od początku widział swoje powołanie i teren pracy kapłańskiej.

Mszę prymicyjną odprawia 12 lipca 1931 r. w kościele parafialnym w Rudawie. Olbrzymia parafia rudawska obejmowała i obejmuje na-



**ks. Władysław Bukowiński.**  
Fot. archiwum rodziny Bartoszków

dal kilkanaście wsi i osad z tradycjami sięgającymi XI w. lub nawet wcześniej. M.in. kilkaset metrów od prastarego kościoła rudawskiego mieszka wówczas rodzina Cypriana Józefa w zabytkowym obiekcie kamiennieo-drewnianym, tzw. Lamusie, niegdyś pełniącym funkcje obronne, także zbrojowni oraz skarbcza. Tam też 19 lipca odprawia mszę św. dla pracowników rolnych i mieszkańców Pisar w nieistniejącej obecnie kaplicy polowej, w pobliżu Lamusa i letniej rezydencji właścicieli majątku.

Przychodzi czas spełnienia warunków, od których uzależnił metropolita upragniony wyjazd na kresy.

Od 1 września 1931 r. do 30 czerwca 1935 r., skierowany do Rabki obejmuje prefekturę gimnazjum św. Tereski, prowadzonego przez siostry Irenę, Zofię i Krystynę Szczuka. Łączy katechezę z pracą wychowawczą i działalnością społeczną, w szczególności udziela się w szkolnym kole Caritas. Z gronem profesorskim i wychowankami gimnazjum utrzymuje żywy kontakt do końca życia. Niestety w kronice szkoły zachowały się zapiski dot. tych kontaktów w okresie 19.02.1935 r. do 26.10.1936 r., wcześniejsze części kroniki zaginęły. Także pod datą 14 stycznia 1938 r. odnotowano wizytę w gimnazjum ks. Władysława, który wracając z Zakopanego zatrzymał się tam i wygłosił dwa odczyty.

Od sierpnia 1935 r. do sierpnia 1936 r. skierowany do Suchej, pracuje jako wikary i katecheta szkoły podstawowej. Organizuje tu sekcję stowarzyszenia akademickiego Odrodzenie z młodzieży miejscowej studiującej na różnych uczelniach wyższych w Polsce, w szczególności na Uniwersytecie Jagiellońskim.

Okres pobytu i pracy księdza w Suchej zapisał się trwale w jego pamięci, czego wyrazem była m.in. prowadzona przez następne kilka-

dziesiąt lat korespondencja i trwałe przyjaźnie. W pamięci ówczesnych podopiecznych i wychowanków pozostała postać tego kapłana owocując wieloma inicjatywami w życiu naukowym, kulturalnym i działalności społecznej.

Wrażliwość kapłana, zwłaszcza na potrzeby najuboższych i najbardziej potrzebujących pomocy zapadła głęboko we wdzięczną pamięć parafian. Legendarny niemal uczynek, gdy chorej i drżącej z zimna cygance oddał bez wahania swoje futro, skądinąd jedyne swe wówczas ciepłe okrycie, nie był jedynym tego rodzaju.

Dnia 18 sierpnia 1936 r. wyjeżdża z Suchej bezpośrednio do Łucka, żegna go tłum parafian, młodzież akademicka, szkolna, pierwszokomunijne dzieci; są kwiaty, wyrazy wdzięczności, płacz. Trwałość powstałych więzów potwierdzają po latach spotkania z przyjaciółmi ze Suchej w czasie kolejnych powojennych odwiedzin Polski w latach 1965, 1969, 1972/73.

Spróbujmy przywołać tu jego apostołski szlak, przypominający mniej może odyseję, bardziej natomiast wędrówki innego apostoła, Pawła z Tarsu, też więzionego i także tułacza. Od sierpnia 1936 do września 1939 r. pracuje w Łucku w seminarium duchownym, gdzie wykłada socjologię do chwili wybuchu wojny, pełniąc zarazem funkcję sekretarza Instytutu Akcji Katolickiej i wykładowcy religii w szkołach miejscowych. Od września 1939 do sierpnia 1940 r. jest proboszczem katedry łuckiej, opiekuje się uciekinierami i żołnierzami z rozbitych formacji polskich. Od sierpnia 1940 do czerwca 1941 r., uwięziony przez NKWD służy posługą duchową współwięźniom, pociesza i podtrzymuje na duchu. 23 czerwca 1941 r. NKWD w związku z ofensywą niemiecką prowadzi masowe egzekucje więźniów politycznych, ks. Władysław Bukowiński i ks. Stanisław Kobylecki cudem przeżywają pod zwałami poległych. Po wkroczeniu Niemców i powrocie do zdrowia powraca do obowiązków proboszcza katedry, udzielając pomocy duszpasterskiej oraz materialnej ofiarom pogromów banderowskich, dożywia jeńców sowieckich a także w łączności z komendantem AK ps. „Adam” przeprowadza udaną akcję wywożenia z miasta dzieci żydowskich i ukrywania ich w rodzinach katolickich. Za działalność w tym okresie otrzymał w 1944 r. Złoty Krzyż Zasługi z Mieczami, zweryfikowany następnie przez PRL i zarejestrowany w Zarządzie Głównym ZBOWiD w 1968 r. Ów najtrudniejszy okres okupacyjny kończy 4 stycznia 1945 r. wkroczenie wojsk sowieckich do Łucka.

22 stycznia 1945 r. NKWD wywozi więźniów politycznych z Łucka, w tym 18 dni wcześniej aresztowanego wraz z innymi księżmi proboszcza Bukowińskiego do Kijowa do więzienia Bezpieki, gdzie przebywa w śledztwie do czerwca 1945 r. Oskarżony wraz z innymi o zdradę sowiektów na rzecz Watykanu i zdradzieckie kontakty z papieżem, skazany został na 10 lat karnych obozów pracy. Przewieziony z Kijowa do Charkowa, stamtąd do obozów Czelabińskich, pracuje przy wyrębie lasów i kopaniu rowów, zaś w latach 1947-1949 r. w obozie w osadzie Bakał w górach Uralu. Ów okres

uwięzienia ocenia sam jako czas najintensywniejszej pracy apostołskiej, mimo słabości, mimo ciężkich chorób w tym obustronnego zapalenia płuc. Od 1950 do 1954 r. przeniesiony do obozu w Dżekazganie ok. 500 km od Karagandy, wykonuje pracę niewolniczą w kopalni miedzi, kilkaset metrów pod ziemią w chłodzie i stałej wilgoci. Praca trwa 12 godzin na dobę. 10 sierpnia 1954 r., po odbyciu kary 9 lat 7 miesięcy i 6 dni, zostaje zwolniony z obozu z nakazem zesłania na 3 lata do Karagandy. Wyrok 10-letni skrócono o 5 miesięcy, w uzasadnieniu za „dobre sprawowanie”. Od 10 sierpnia 1954 do 3 grudnia 1958 r. wykonuje pracę duszpasterską na terenie Kazachstanu, mieszkając w mieście górniczym Karaganda. Praca stróża nocnego na budowie umożliwiła posługę duszpasterską w wolnym pozostałym czasie. Pracuje wśród katolików Niemców, Ukraińców, Polaków i innych narodowości, w prywatnych mieszkaniach w konspiracji. W czerwcu 1955 r. odmawia władzom miejscowym zgody na repatriację do Polski i występuje o przyznanie obywatelstwa sowieckiego.

W latach 1957-1958 odbył 5 dużych wypraw misyjnych, trwających od 1 do 4 miesięcy. Były to wyjazdy do Alma Aty, następnie 2 wyprawy do Tadżykistanu, dalej wyprawa do Aktiubińska oraz do Samipałatyńska. Ta ostatnia wyprawa misyjna została przerwana skutkiem donosu, co spowodowało śledztwo i nakaz wyjazdu.

Ponowne uwięzienie i obozy pracy przypadają na okres od grudnia 1958 do grudnia 1961 r. Aresztowany i osadzony w więzieniu za działalność duszpasterską, nielegalne otwarcie kościoła, agitacje przesądów religijnych, przechowywanie literatury antyradzieckiej jak np. miesięcznik „Rycerz Niepokalanej” czy „Dekalog”. Skutkiem tego do kwietnia 1961 r. przebywa w obozie pracy w miejscowości Czuna w obwodzie irkuckim przy obróbce drewna. Następnie przeniesiony do obozu pracy dla duchownych w miejscowości Sosnowka w Mordawskiej Republice. W sumie spędził w więzieniach i obozach pracy za posługę duszpasterską 13 lat 5 miesięcy i 10 dni. Po roku 1961 aż do śmierci w dniu 3 grudnia 1974 r. jest już na stałe duszpasterzem w Karagandzie. Do Polski przyjeżdża trzykrotnie. Pierwszy raz przebywa w kraju od 3 czerwca 1965 do 31 sierpnia 1965 r., spotyka się z przyjaciółmi, znajomymi, rodziną, odwiedza przyjaciół z Suchej, Rabki, kolegów kapłanów z seminarium duchownego, przyjaciół z koła „Odrodzenia”. Drugi pobyt w Polsce od września 1969 do 16 grudnia 1969 r., spotkanie z rodziną, przyjaciółmi, miesięczny pobyt wypoczynkowy w Krynicy. Ostatni pobyt w Polsce od 18 grudnia 1972 do 19 kwietnia 1973 r. daje wreszcie okazję i sposobność do zadbania o bardzo nadzarpięte zdrowie. Przez 2 miesiące przebywa w szpitalu Żeromskiego w Krakowie – Nowej Hucie pod opieką przyjaciela z przedwojennego Koła Kresowego - ordynatora oddziału zakaźnego dr med. Stanisława Kownackiego (którego notabene proces beatyfikacyjny diecezjalny toczy się aktualnie w Krakowie). Mimo uporczywych nalegań rodziny oraz części przyjaciół nie zdających sobie dostatecznie sprawy z istoty dzieła misjonarskiego ks. Władysława, nie zgadza się na pozostanie na stałe



Kościół w Rudawie. Fot. Edward Rudzki

w Polsce, słusznie argumentując, że „grób kapłana także apostołuje”. Ks. Władysław zmarł w szpitalu w Karagandzie 3 grudnia 1974 r. ok. godz. 5 rano. Do końca modlił się, nagły krwotok zakończył życie. 10 stycznia 1975 r. w kościele św. Floriana w Krakowie odprawiona została msza św. koncelebrowana przez kolegów ze studiów teologicznych i przyjaciół ks. Władysława, pod przewodnictwem ks. kard. Karola Wojtyły, który też wygłosił okolicznościowe kazanie. Z bogatej spuścizny epistolograficznej ks. Władysława dostępne aktualnie listy do przyjaciół wydał w 2007 r. ks. dr Jan Nowak, postulator procesu beatyfikacyjnego. Kilkakrotnie też, najpierw zagranicą, później w kraju wydawane były wspomnienia dla przyjaciół duchownych i świeckich, a także „Historia pisana w łagrach”, zarys historii Polski na użytek Polaków w byłym ZSRR.

O powrót księdza do Polski zabiegało wiele osób w różnym czasie, nieraz w najlepszych intencjach, w tym zarówno rodzina, m.in. brat przyrodni Zygmunt Bukowiński, jak też wielu z jego przedwojennych i powojennych przyjaciół. Ksiądz, jak świadomie i dobrowolnie zdecydował się na pozostanie w kraju misyjnym, za jaki należało uważać ZSRR, tak też zdecydowanie odmawiał pozostania nawet z uwagi na stan zdrowia bądź potrzebę wypoczynku na stałe w Polsce. Najlepiej prawdopodobnie motywy decyzji księdza Władysława o pozostaniu do końca życia w Karagandzie rozumiał i akceptował kardynał Stefan Wyszyński, który w odpowiedzi na list (prośbę) Zygmunta, przyrodniego brata, by zechciał użyć swej władzy do nakłonienia księdza do powrotu, napisał do niego tak:

„Dobry Panie,

w liście Jego jest zawarta odpowiedź na doniosły problem. Sam przecież pan zdaje

sobie sprawę z tego, czym jest kapłan dla ludzi wierzących, zwłaszcza w takiej sytuacji, w jakiej pracuje Brat. Opuścić ludzi, a więc skazać ich na brak Eucharystii, Spowiedzi świętej, Sakramentu Chrztu św. - to rzecz straszna. Nawet mało gorliwy kapłan decyduje się na to z trudem. A cóż dopiero tak wspaniały człowiek, jak im jest dobrze mi znany Brat Pana. Wydaje mi się, że szczęście z powrotu Brata, dla Was obydwu byłoby trudne i krótkie. Brat miałby wyrzuty sumienia, że zostawił ludzi. A Pan – że stał się przyczyną osamotnienia ludzi. I dlatego, wydaje mi się, że sprawę należy zostawić Bratu. Niech On sam rozstrzyga, gdyż sprawa dotyczy Jego kapłańskiego sumienia. Tego nie zastąpi najlepsze serce braterskie. Pozostawmy więc dobremu Bogu sprawę, a ufność bezgraniczna zastąpi nasze lęki i obawy.

Ślę panu wyrazu głębokiej czci i błogosławieństwa.

Gniezno, dnia 26 lutego 1957  
Arcybiskup Metropolita Gnieźnieński  
i Warszawski, Prymas Polski”

Jan Paweł II w liście z dnia 18 listopada 2004 r. do arcybiskupa Metropolity Krakowskiego kardynała Franciszka Macharskiego w ten sposób pisze:

„Cieszę się, że postać tego bohaterskiego kapłana nie idzie w zapomnienie. Przeciwnie, pozostaje on w pamięci wielu, jako heroiczny świadek Chrystusa i pasterz tych, którzy doświadczali prześladowań z powodu wiary i pochodzenia. Nigdy ich nie opuścił. Dobrowolnie poszedł na zesłanie, aby dzielić ich los. Bogu dziękuję, że mogłem go osobiście poznać, budować się jego świadectwem i wspierać w każdy możliwy w tamtych czasach sposób. Nigdy oprócz modlitwy nie prosił o nic

dla siebie, ale zawsze był otwarty na wszystko, co mogło dać oparcie w wierze i w cierpieniu tym, których Pan Bóg powierzył jego pieczy. Podziwiałem jego oddanie i duszpasterski zapał. Nie straszne mu były przeciwności, a nawet więzienie, byle tylko uciśniony Lud Boży mógł czerpać z jego postuży.

Ksiądz Władysław powtarzał, że chce umrzeć w Karagandzie, „ponieważ grób kapłana również katechizuje. Zmarł w tym górniczym i przemysłowym mieście Kazachstanu

3 grudnia 1974 r. i tam pochowany.

Wracając do bliskich nam spraw suskich, można mieć nadzieję, że związki ks. Władysława, którego proces beatyfikacyjny toczy się obecnie na szczeblu rzymskim bliski ukończenia, związki obecnie już wielopokoleniowe w rodzinach zaprzyjaźnionych, pozwolą uzyskać nowe cenne informacje i wiadomości z życia i dzieła tego wielkiego kapłana. W księżczkach do nabożeństwa matek, babek i prababek, w archiwach rodzinnych znajdu-

ją się do dzisiaj niewątpliwie obrazki z kłedy 1935 r., I komunii dzieci 1936 r., zapewne prywatne listy, może inne jeszcze pamiątki. Celowe byłoby także skrupulatne przejrzanie parafialnego liber memorabilium oraz innych dokumentów w archiwum.

Redakcja czeka na zgłaszanie takich pamiątek rodzinnych, dokumentów, listów w nadziei, że dysponenci zechcą wyrazić zgodę na ich publikację i omówienie.

**Aleksander Płazak**

## NAJSTARSZE POLSKIE PIEŚNI PASYJNE

Proboszcz Parafii p.w. NNMP Stanisław Bogacz oraz Miejski Ośrodek Kultury – Zamek zapraszają na koncert „Najstarsze polskie pieśni pasyjne” w wykonaniu Zespołu Muzyki Dawnej im. Gaspare Castiglione, który odbędzie się 24 marca 2013 r. o godz. 16.00 w Starym Kościele w Suchej Beskidzkiej. W programie koncertu znajdują się średniowieczne i renesansowe pieśni pasyjne, kancjonały, ludowe i tradycyjne śpiewy wielkopostne, pieśni religijne.

Tego samego dnia o godz. 18.00 Zespół Muzyki Dawnej wystąpi również w Sanktuarium Matki Bożej Opiekunki i Królowej Rodzin w Makowie Podhalańskim.



**Proboszcz Parafii p.w. NNMP  
Stanisław Bogacz  
oraz Miejski Ośrodek Kultury - Zamek  
zapraszają na koncert**

**"Najstarsze Polskie Pieśni Pasyjne"**  
w wykonaniu  
**Zespołu Muzyki Dawnej im. Gaspare Castiglione**  
w dniu 24 marca 2013r. o godz. 16:00  
w Starym Kościele w Suchej Beskidzkiej.

## ZAŚWIEĆMY SIĘ NA NIEBIESKO 2 KWIECIA: ŚWIATOWY DZIEŃ WIEDZY NA TEMAT AUTYZMU

**Autyzm – o tej chorobie słycał niemal każdy, ale mało kto potrafi powiedzieć, na czym tak naprawdę polega. W naszym społeczeństwie, w którym tak często rządzą stereotypy, dziecko z autyzmem jest zazwyczaj oceniane jako źle wychowane, niegrzeczne, wręcz rozwydrzone, a dorosły z autyzmem to dziwak lub „psychol”.**

Autyzm jest szczególnym zaburzeniem, u podstaw którego leży nieprawidłowa praca mózgu. Osoby z autyzmem mają problemy z mówieniem, postrzeganiem świata, rozumieniem relacji społecznych. W odmienny sposób odbierają wrażenia zmysłowe. Trudno jest nam nawet wyobrazić sobie, że sól jest kwaśna, śnieg parzy, a delikatne głośkanie powoduje silny ból. Ale tak właśnie może wyglądać świat osoby z autyzmem. I nie jest to ani gorsze, ani lepsze postrzeganie świata; jest po prostu inne i zasługuje na nasze zrozumienie.

Zaburzenie to dotyka coraz większej grupy ludzi. „W Europie żyje 5 milionów osób z autyzmem, dla których każda zmiana społecznej świadomości ma fundamentalne znaczenie. Osobom z autyzmem przysługują szereg praw zgodnie z Kartą Praw Osób z Autyzmem przyjętą przez Parlament Europejski. Mimo tego, wiele osób z autyzmem



nadal nie ma podstawowego dostępu do specjalistycznej diagnozy, terapii, edukacji, zatrudnienia i możliwości życia w społeczeństwie” – informuje Dyrektor Autism-Europe, Aurelie Baranger.

Stąd niezwykle ważne są wszelkie inicjatywy, które mają propagować wiedzę w kwestii autyzmu. Jedną z nich jest **Światowy Dzień Wiedzy na Temat Autyzmu**, który obchodzony jest **2 kwietnia na całym świecie**. Wtedy też będzie można włączyć się w akcję „**Zaświeć się na niebiesko**”, gdyż tego dnia symbolem solidarności z osobami z autyzmem będzie kolor niebieski.

W Suchej Beskidzkiej o światowej akcji przypomina Pracownia Diagnostyki i Terapii Dziecka LOBUS, w której diagnozowane są autystyczne dzieci z terenu powiatu suskiego i innych części Polski. Placówka działa od 2009 roku i jest Specjalistyczną Niepubliczną Poradnią Psychologiczno-Pedagogiczną. Jak ważna jest szybka diagnoza, przekonuje Grażyna Kryjak-Lenart, dyrektor Poradni: „*Rodzice na ogół zaczynają niepokoić się o rozwój swoich dzieci zazwyczaj ok. 15-24 miesiąca życia kiedy u dziecka nie rozwija się mowa.*



Zgłaszając swoje obawy lekarzowi pediatrze, bardzo często w odpowiedzi słyszą, że należy poczekać, ponieważ dziecko może zacząć mówić później. Taka postawa prowadzi do tego, że rodzice uspokajają się i nie podejmują kroków w kierunku diagnozy. Na ogół między pierwszą wizytą dziecka u lekarza, a postawieniem diagnozy autyzmu mija ponad dwa lata i niestety najczęściej dopiero po tych dwóch latach rodzice zapisują dziecko na terapię. A przecież im szybciej zostanie dziecko zdiagnozowane, tym prędzej można rozpocząć terapię. Pracownia LOBUS jest jedną z niewielu placówek w Polsce, w których prowadzona

jest zespołowa diagnoza całościowych zaburzeń rozwoju. Dla najmłodszych dzieci z autyzmem i innymi zaburzeniami planowane jest utworzenie Punktu Przedszkolnego, w którym będzie prowadzona profesjonalna terapia.

Niestety, lekarstwa na autyzm nie ma, ale dzięki odpowiednio dobranej terapii osoby z autyzmem mogą sobie lepiej radzić w życiu. Niezwykle ważna jest też świadomość społeczna w tej kwestii, która w Polsce jest niestety jeszcze bardzo niska. Dlatego każdy z nas może włączyć się 2 kwietnia do akcji „Zaświeć się na niebiesko”. Kolor niebieski

da osobom z autyzmem i ich rodzinom nadzieję na lepsze życie. Każdy może wyrazić swoją solidarność: oświetlić budynek na niebiesko, dodać niebieski kolor do ubrania, propagować logo akcji w Internecie. Niech w ten jeden dzień w roku będzie nam niebiesko, aby każdy kolejny stał się łatwiejszy dla osób z autyzmem.

Więcej informacji na temat autyzmu można uzyskać na stronach:

[www.synapsis.org.pl](http://www.synapsis.org.pl),  
[www.autismspeaks.org](http://www.autismspeaks.org)  
[www.pracownialobus.pl](http://www.pracownialobus.pl)

ER

## ZAGRAJMY W BOCCIĘ!

**Wydawać by się mogło, że to najzwyczajniejsze piłeczki. Jedna jest biała, pozostałe są czerwone i niebieskie. W wielu sportach używa się piłek – i tych dużych, do nogi, kosza czy siatki, i tych mniejszych – w bilardzie, tenisie, ping-pongu. Jednak kulki do gry w boccia są szczególne. Przyciągają do gry i integrują graczy.**

W Suchej Beskidzkiej pionierami tej paraolimpijskiej dyscypliny są członkowie Stowarzyszenia Zintegrowani – Niepokonani, którzy w każdy czwartek spotykają się w sali gimnastycznej w Liceum Ogólnokształcącym i doskonalą swoją grę. Za nimi już pierwsze sukcesy!

Wszystko zaczęło się od Janka, który kilka lat temu uległ wypadkowi. W czasie długiej rehabilitacji poznał Marka Bogaczyka – założyciela Fundacji Pomocy Ofiarom Wypadków „Droga do Sprawności”, który zaraził go boccia. To dzięki Markowi Janek nawiązał kontakt z poznańskim Startem. „W Poznaniu prężnie działa Stowarzyszenie Sportowo-Rehabilitacyjne Start, które wraz z Polskim Komitetem Paraolimpijskim organizuje na skalę ogólnopolską dyscyplinę paraolimpijską jaką jest boccia. Wiceprezesem Stowarzyszenia jest pani Beata Dobak-Urbańska, natomiast jedną z osób szkolących, a jednocześnie sędzią ogólnopolskim, jest pani Joanna Marchlewicz. To właśnie dzięki nim nauczyłem się tej gry, która tak mnie

zafascynowała, że dziś mam uprawnienia instruktorskie oraz sędziowskie” – mówi Jan Kurdas, trener oraz wiceprezes suskiego Stowarzyszenia Zintegrowani – Niepokonani.

Potem był zbieg sprzyjających okoliczności, owocne spotkania z życzliwymi ludźmi oraz... prezent urodzinowy dla Janka, którym był zestaw bili do bocci. W listopadzie 2011 roku rozegrano pierwszy pokazowy mecz w Suchej Beskidzkiej, który dla przyniósł wiele korzyści zarówno zawodnikom, zmotywowanym do dalszych treningów, oraz gościom, którzy pierwszy raz zetknęli się ze sportem, w którym niepełnosprawni mogą odnosić takie same sukcesy, jak osoby w pełni sprawne. Dorota do dziś wspomina to wydarzenie: „Nigdy nie zapomnę, gdy podczas tego meczu udało mi się wygrać z osobami sprawnymi. Wtedy tak naprawdę do mnie dotarło, że ja, będąc tak poturbowana przez życie, mam takie same szanse na zwycięstwo jak inni. Ogromnie podniosło mnie to na duchu”.

Niezwykle ważne było, aby ten entuzjazm zmienić w coś trwałego. Stąd też



pomysł o założeniu Stowarzyszenia, które od lutego 2012 r. formalnie działa w Suchej Beskidzkiej i okolicach. Obecnie poza Janem Kurdasem suska grupa składa się z siedmiu osób: Doroty Kachel, Marty Pawlicy, Aleksandry Głuszek, Konrada Kubasiaka, Zbigniewa Kolczaka, Roberta Zająca i Macieja Chorążego. Do tego dochodzą wolontariusze, którzy pomagają w dojeździe na spotkania i motywują do udziału w nich.

Jak wyjaśnia Krystyna Wągiel, prezes Stowarzyszenia Zintegrowani – Niepokonani, najważniejszym celem ich działalności jest przede wszystkim aktywizacja, integracja i reintegracja społeczna osób niepełnosprawnych. „Na drodze do założenia naszego stowarzyszenia stanęło wiele przeszkód, ale na szczęście pojawili się też życzliwi ludzie, dzięki którym pomocy udało nam się dopiąć wszystkie formalności. Działamy coraz prężniej, nawiązujemy kontakty z innymi środowiskami i grupami działającymi na rzecz osób niepełnosprawnych oraz realizujących idee wolontariatu” – mówi Krystyna Wągiel i dodaje: „Dla osób, które co czwartek przychodzą na salę gimnastyczną zagrać w boccia, niezwykle ważny jest fakt uczestnictwa w zajęciach i poczucie akceptacji. Staramy się stworzyć przyjazną atmosferę, by każdy czuł się tu dobrze”.

O tym, jak ważna jest atmosfera pełna tolerancji i poszanowania inności fizycznej, przekonują inni członkowie drużyny. Dla



Marty gra w boccie jest zdecydowanie przyjemniejsza od lekcji wychowania fizycznego. Oprócz tego, że jest aktywna na boisku, świetnie się bawi a każdy sukces daje jej mnóstwo satysfakcji. Dla Konrada natomiast każdy trening to odpoczynek od codzienności i możliwość spotkań ze znajomymi. Każdy mecz to doskonała okazja do szlifowania swoich umiejętności, które z tygodnia na tydzień są coraz większe. Ostatnio Konrad wygrał w kolejnym turnieju, ale nie poprzestaje na tym i nadal intensywnie ćwiczy. Korzysta z rad instruktora. Janek co pewien czas wstrzymuje grę i zachęca do komentowania sytuacji na boisku: Jak najlepiej teraz rzucić? A może lepiej odpuścić? Czy warto teraz ryzykować?

Boccia to dyscyplina paraolimpijska, szybko rozwijająca się w Polsce. Przypomina curling lub boules, wymaga skupienia i precyzji w rzutach. Polega na tym, że zawodnicy dorzucają swoimi bilami w kolorach niebieskim i czerwonym do białej bili. Gra została zainicjowana w Europie na początku

lat 80., kiedy uznano, że jest wiele osób niepełnosprawnych, które z powodu dysfunkcji nie mogą uczestniczyć w uprawianiu większości dyscyplin. Boccia zadebiutowała na Światowych Igrzyskach Niepełnosprawnych w Nowym Jorku w 1984 r., a na stałe weszła do programu paraolimpijskiego od Igrzysk w Barcelonie w 1992 roku. Dziś uprawiania jest w ponad 50 krajach. Zasady bocci pozornie nie są trudne. W trakcie gry okazuje się jednak, że to, co na pierwszy rzut oka wydaje się banalne, w praktyce wymaga nie tylko wprawy, ale odpowiedniej strategii. Muszą o tym stale pamiętać kapitanowie drużyn, którzy do kolejnego rzutu muszą odpowiednio dobrać zawodników.

„Tu trzeba myśleć” - mówi Ola, jedna z zawodniczek suskiej drużyny. I, wspominając swoje początki, dodaje: „Na początku miałam wiele obaw. Nie było łatwo się otworzyć na nowych ludzi, na to, by grać. Po pewnym czasie zaczęło mi się jednak coraz bardziej podobać. Najlepsze jest to, że tu trzeba



obmyślać strategię i cały czas kontrolować wynik meczu, by odpowiednio rzucić albo wybrać gracza”.

Nazwa „Zintegrowani – Niepokonani” doskonale odzwierciedla ideę, jaką przyświeca członkom stowarzyszenia. Pokazuje, że wspólnymi siłami można osiągnąć nie tylko sukces na zawodach, ale również w codziennym życiu. Boccia jednoczy na boisku niepełnosprawnych ze sprawnymi, odwraca uwagę od tego, co ich różni i pokazuje, jak wiele nas wszystkich łączy.

ER

## II MIEJSCE SUSKICH ŁYŻWIARZY NA TURNIEJU „MISTRZOWIE BIAŁEGO ORLIKA”

**Młodzi łyżwiarze z Suchej Beskidzkiej wzięli udział w Turnieju „Mistrzowie Białego Orlika”, który odbył się w 9 marca na lodowisku „Biały Orlik” przy Szkole Podstawowej w Sieciechowicach. Zmagania drużyn obserwował m.in. utytułowany hokeista Mariusz Czerkawski.**

W małopolskim finale wojewódzkim Turnieju „Mistrzowie Białego Orlika” wzięli udział młodzi hokeiści – amatorzy (uczniowie klas IV-VI szkół podstawowych), reprezentujący gminy Iwanowice i Sucha Beskidzka. Zadaniem drużyn było pokonanie jak najszybciej rozmieszczonego na lodowisku toru przeszkód – był to zarazem sprawdzian podstawowych umiejętności jazdy na łyżwach (jazda w przód, jazda po łuku, zatrzymanie, balans ciałem, utrzymanie równowagi). Łyżwiarze z Suchej Beskidzkiej doskonale radzili sobie na białej tafli, jednakże zwycięską okazała się drużyna z Sieciechowic i to ona będzie reprezentować Małopolskę w finale Turnieju w Warszawie. Młodzi suszanie zajęli II miejsce.

Ogólnopolski Turniej realizowany jest w ramach Programu „Mistrzowie Białego Orlika” przez Stowarzyszenie Sport 7 Mariusza Czerkawskiego, przy współpracy z Ministerstwem Sportu i Turystyki. Ma na celu promocję zimowych dyscyplin sportowych oraz aktywnego spędzania wolnego czasu, a także szkolenie animatorów z zasad bezpiecznego korzystania z lodowiska i profesjonalnego prowadzenia zajęć na lodzie. Skierowany jest do uczniów klas IV – VI szkół podstawowych z województw: śląskiego, małopolskiego, podkarpackiego, lubelskiego, mazowieckiego, podlaskiego, pomorskiego i warmińsko-mazurskiego. W jego ramach przeszkoleni przez Stowarzyszenie Sport 7 animatorzy przeprowadzili w mija-



jącym sezonie zimowym na lodowiskach *Biały Orlik* zajęcia i treningi. W Suchej Beskidzkiej zajęcia odbywały się od 7 stycznia do 7 marca.

Obserwujący Turniej dzieci, młodzież i dorośli mieli okazję pojeździć i uczestniczyć w kilkunastominutowym otwartym treningu, który poprowadzili mistrzowie hokeja Mariusz Czerkawski (najlepszy polski hokeista; gwiazda zagranicznych lig hokeja – szwedzkiej, amerykańskiej NHL; zagrał w meczu gwiazd NHL All-Stars Weekend; Olimpijczyk z Albertville 1992 r.; odznaczony m.in. Krzyżem Kawalerskim Orderu Odrodzenia

Polski za wybitne zasługi dla rozwoju hokeja na lodzie oraz osiągnięcia w działalności społecznej) i Andrzej Tkacz (polski hokeista, olimpijczyk, trener; zawodnik zagranicznych lig hokeja – niemieckiej, austriackiej, szwajcarskiej; dwukrotny zdobywca tytułu Mistrza Polski i Złotego Kija; Olimpijczyk z Sapporo 1972 r. i Innsbrucka 1976 r.; 8-krotnie grał w turniejach o mistrzostwo świata; trener kadry narodowej w 1997 r.). Na koniec Turnieju mistrzowie łyżew podpisali mnóstwo autografów i pozowali do mnóstwa zdjęć.

ER

# OGRÓDKOWE PORADY

**Marzec – trudny miesiąc, zmienne pogody, dosięga nas osłabienie wiosenne, bo słońca mieliśmy mało, ale wystarczy wejść do sklepów ogrodniczych - tam już wiosna. Mars, od którego ten miesiąc wzięł nazwę, to bóg wiosny, wegetacji i wojny, może dlatego mimo wiosennych słabości mamy zapał do „wojowania” z zimowymi pozostałościami. Mimo że prognozy pogody zapowiadają nawrót zimy, to już w ogrodach przydomowych rozpoczęły się porządki.**

W kwaciarniach kolorowo od pierwiosnków. Zabawnie je opisał L.J. Kern w wierszu „Prymula”: (fragmenty)

*Staroświecka, niemodna, damula  
Mało kogo dzisiaj rozczuła...  
Nikt się do niej zbyt nie przytula  
Staroświecka biduła – Prymula...  
Zachwycała się nią babuła, trochę mniej  
już nasza matuła  
Potem znikła, że niby brzydula...  
...Dziś od nowa po grządkach hula  
Coraz bardziej się upopula, i gotówkę się na  
nią wybuła...*

Pierwiosnek – łacińska nazwa Primula od wczesnego kwitnienia („prima” – pierwsza). Hodowcy wzbogacili ten gatunek o niespo-

tykane barwy. Użyto do tego pierwiosnka pospolitego bezłodygowego (rosły dawniej w ogródkach). Jako doniczkowy uprawiany jest pierwiosnek kubkowaty – tego nie sadzimy w ogródkach, u niektórych ludzi może wywoływać krótkotrwałą wysypkę alergiczną. Pierwiosnek bezłodygowy pospolity sadzimy w ogrodzie. Nie ma on dużych wymagań, ale jest uroczy i warto go posadzić. Lubi światło, glebę cięższą, lekko kwaśną, nie lubi nadmiernego podlewania, ale ma duże wymagania pokarmowe, zwłaszcza co do azotu i potasu.

## OZDOBNE

- przycinamy krzewy ozdobne kwitnące późnym latem i jesienią,
- robimy sadzonki z przechowywanych

- balkonowych roślin mącznych,
- zwalczamy mączlika („białą muszkę”), stosując żółte lepkie tabliczki, Preparaty Prowado AE, Confidor, Mospilan,
- przy dobrej pogodzie na rozsadniku i pod okryciem z folii lub włókniny można wysiać cynie, nagietki, aksamitki, lwie paszcze; korzystnie jest wysiać wcześniej groszek pachnący, maciejkę, łubin, słonecznik, rezedę,
- przeglądamy przechowywane cebulki i kłącza, usuwając porażone.

## SADOWNICTWO

- przegląd drzew i krzewów pod kątem cięcia prześwietlającego, sanitarnego,
- tniemy winorośl,
- w marcu przy cieplej pogodzie (temp ok. 8°C) kryjówki opuszcza kwieciek jabłkowiec - pierwsze objawy to kropelki soku wyciekające z pąków (pącz pąków). Przy małych drzewach można go strząsać na płachtę. Do zwalczania szkodników jest szereg biologicznych preparatów: wirusowe (np. Carpowirusine SC), Sprusit EC, Promanal EC, Bioczos, żółte, niebieskie, pomarańczowe, białe tabletki lepowe do sygnalizacji i odłowu szkodników, pułapki feromonowe również do sygnalizacji i odłowu szkodników.

**Aleksandra Cholewka**

## KRONIKA STRAŻY MIEJSKIEJ

### Trudny powrót do domu

Od dyżurnego KPP strażnicy dostali informację, że na jednym z przystanków autobusowych „pies skacze po ludziach”. Mundurowi udali się na miejsce i jakież było ich zdziwienie, gdy dostrzegli kobietę, znaną im z zamiłowania do mocniejszych trunków, która, siedząc na chodniku, prawą ręką kurczowo przyciskała do ciała, jak największy skarb (dwie butelki wina), a w tym czasie duży pies szarpał jej lewą rękę. Strażnicy znali kobietę i jej najlepszego przyjaciela, który w obliczu niedyspozycji swojej Pani usilnie starał się postawić ją do pionu. Starania te spełzyły na niczym, bo jego Pani w żaden sposób nie wykazywała woli współpracy, a ponadto wynikiem jego desperacji kobieta miała mocno poranioną rękę. Mundurowi „odciągnęli” psa od właścicielki, a w związku z tym, że zima w tym roku śnieżna i siedzenie na śniegu mogło wpłynąć na pogorszenie stanu zdrowia kobiety, zapewnili jej wygodne krzesło z pobliskiego lokalu gastronomicznego i tak wspólnie oczekiwali na wezwaną wcześniej karetkę pogotowia. Pogotowie zabrało Panią, a mundurowi psa odwieźli do domu, przekazując go małżonkowi. Na informację o zabraniu żony do szpitala mężczyzna nie zareagował, dopiero po wyjawieniu, że miała przy sobie wino, dostrzegli błysk w oku. Mundurowi pozostawili go z myślami i wrócili do swoich zajęć. Za jakiś czas zaniepokojony mieszkaniec miasta telefonował, że na ulicy w innej części miasta siedzi kobieta. Po przybyciu na miejsce okazało się, że to ta sama Pani zaopatrzona medycznie z owiniętą ręką wracała do domu. Tym razem idąc „wężykiem” poważnie złamała nogę. Wezwano pogotowie. Za kilka dni „pośrubowana” i zaopatrzona w gips wróciła do domu, tym razem samochodem. Teraz mundurowi wraz z MOPS-em odwiedzają posesję, pytając o zdrowie...

### Czarno nad miastem

Mundurowi w sezonie grzewczym otrzymują zgłoszenia od mieszkańców dotyczące wydobywającego się z kominów smrodów. Mimo że prowadzona jest szeroka kampania w tym kierunku, nadal zdarza się, że do pieca trafia nie tylko węgiel. Wczesnym ran-

kiem zadzwoniła osoba chcąc pozostać anonimowa, że z kominu na jednej posesji wydobywa się czarny dym. Mężczyzna dał również upust swoim emocjom, wyjawiając, co sądzi na temat palenia „byle czym”. Mundurowi wzięli sprzęt i udali się na miejsce. Tam „pilnujący” pieca zarzekł się, że pali tylko węglem. Nagromadzone rupiecie znajdujące się niedaleko pieca ponoć nigdy do niego nie trafiały. Na wszelki wypadek mundurowi pobrali próbki popiołu do badania i wysłali je do laboratorium. Za jakiś czas okazało się, czy wśród węgla nie zawierały się jakieś nietypowy opał...

### Chciał do ludzi

Przy jednej z ulic w mieście na posesji prywatnej pojawił się nieproszony gość. Właściciel zdziwiony odwiedzinami, poinformował strażników. Ponoć borsuk - wszystkożerca prowadzi życie nocne, dzień przesiaduje w norze. Co skłoniło zwierzątko do zmiany trybu życia? Czy przejadł się dżdżownicami i zaległy mu na żołądku, czy też „za widoku” szukał życiowej partnerki (okres godowy trwa od lutego do października)? Borsuk, jak to borsuk, nie był zbyt „rozmowny”, przewieziony z gęsto zaludnionej ulicy na łono natury wolno oddalił się, pomrukując coś pod nosem...



**BURMISTRZ MIASTA SUCHA BESKIDZKA**  
ogłasza przetarg pisemny nieograniczony na dzierżawę lokalu użytkowego znajdującego się  
w budynku położonym przy ul. Mickiewicza 20 w Suchej Beskidzkiej

Lp.	Nr działki Nr Księgi Wieczystej	Powierzchnia w m <sup>2</sup>	Opis nieruchomości	Przeznaczenie nieruchomości i sposób jej zagospodarowania	Terminy wnoszenia opłat	Okres dzierżawy	Zasady aktualizacji opłat	Cena wywoławcza
1.	9502/2 (KW Nr KR1B/000 30496/3)	90,98	Lokal handlowy znajdujący się w budynku przy ul. Mickiewicza 20 w Suchej Beskidzkiej	ZP - tereny zieleni urządzonej	Miesięcznie do 20 dnia każdego miesiąca z „góry”	Do 1 roku	Czynsz dzierżawny aktualizowany na podstawie Zarządzenia Burmistrza Miasta Sucha Beskidzka, proporcjonalnie do zmiany stawek za dzierżawę lokali przeznaczonych na cele handlowe	Miesięcznie: 17,50 zł za 1 m <sup>2</sup> + 23% podatek VAT

Oferty pisemne dotyczące dzierżawy lokalu użytkowego należy składać w zamkniętych kopertach z adnotacją: „Dzierżawa lokalu użytkowego znajdującego się w budynku położonym przy ul. Mickiewicza 20 w Suchej Beskidzkiej” oraz umieszczoną nazwą oferenta, w terminie do dnia 21 marca 2013 r. do godz. 15<sup>30</sup> w siedzibie ogłaszającego przetarg, to jest w Urzędzie Miejskim w Suchej Beskidzkiej, ul. Mickiewicza 19, pokój nr 23 (I piętro) – Sekretariat.

Oferta powinna zawierać:

- 1/ imię, nazwisko i adres oferenta albo nazwę lub firmę, jeżeli oferentem jest osoba prawna lub inny podmiot.
- 2/ datę sporządzenia oferty,
- 3/ oświadczenie, jaki rodzaj działalności będzie prowadzony w lokalu użytkowym,
- 4/ oświadczenie, że oferent zapoznał się z warunkami przetargu i przyjmuje te warunki,
- 5/ oferowaną cenę za dzierżawę lokalu użytkowego, wyższą niż cena wywoławcza.

Otwarcie ofert oraz wybór najkorzystniejszej z nich nastąpi w dniu **25 marca 2013 r. o godz. 12<sup>00</sup>** w sali nr 21, I piętro Urzędu Miejskiego w Suchej Beskidzkiej, ul. Mickiewicza 19.

O wynikach przetargu oferenci zostaną powiadomieni na piśmie w terminie do trzech dni od dnia zamknięcia przetargu.

Zastrzega się prawo zamknięcia przetargu bez wybrania oferenta.

Informacji udziela Referat Gospodarki Nieruchomościami Urzędu Miejskiego w Suchej Beskidzkiej, pokój nr 28 lub nr 29 w godzinach od 9<sup>00</sup> do 15<sup>30</sup>, tel. (33) 874-95-38 lub (33) 874-95-39.

## CENNIK REKLAM I OGŁOSZEŃ W MIESIĘCZNIKU SAMORZĄDOWYM „ZIEMIA SUSKA”

**Reklama 1/4 strony**

- tylna okładka (kolor) 120,54 zł (brutto)
- wewnątrz numeru (czarno-biała) 77,49 zł (brutto)

**Reklama 1/2 strony**

- tylna okładka (kolor) 206,64 zł (brutto)
- wewnątrz numeru (czarno-biała) 137,76 zł (brutto)

**Reklama cała strona**

- tylna okładka (kolor) 344,40 zł (brutto)
- wewnątrz numeru (czarno-biała) 241,08 zł (brutto)

Minimalna wielkość zamawianego modułu reklamowego to 50 cm<sup>2</sup> – 46,12 zł (brutto) – kolor i 30,75 zł (brutto) – czarno-biały. Przy zamówieniach dwóch do czterech edycji stosujemy

**rabat w wysokości 20%**, przy zamówieniach pięciu i więcej edycji stosujemy **rabat w wysokości 30%**.

Zlecenia przyjmuje Redakcja do 10 każdego miesiąca. Reklamy wg własnego opracowania przyjmowane są na płytach CD lub pocztą elektroniczną.

Adres Redakcji:

„Ziemia Suska”, 34-200 Sucha Beskidzka,  
ul. Mickiewicza 19,  
tel. 033 874 95 29  
e-mail: ziemiasuska@sucha-beskidzka.pl

**ZAPRASZAMY DO SKORZYSTANIA  
Z NASZEJ OFERTY !!!**



**Wydawca:**

Rada Miejska w Suchej Beskidzkiej

Pismo zrzeszone

w Polskim Stowarzyszeniu Prasy Lokalnej

Redakcja MS „Ziemia Suska”

ul. Mickiewicza 19, 34-200 Sucha Beskidzka  
tel. 33 874 95 29

e-mail: ziemiasuska@sucha-beskidzka.pl

**Redakcja:**

Barbara Woźniak – Redaktor Naczelny  
Ewelina Rolka – Dziennikarz

**Współpraca:**

Referaty Urzędu Miejskiego  
i jednostki organizacyjne  
Gminy Sucha Beskidzka

**Opracowanie graficzne:**

Maciej Hojda

**Druk:**

Drukarnia **Grafikon**

34-100 Wadowice, Jarosławice 324

tel. 33 873 46 20

fax 33 873 46 22

e-mail: biuro@grafikon.com.pl

*Materiałów niezamówionych redakcja nie zwraca, zastrzega sobie prawo skracania artykułów i korespondencji oraz opatrywania ich własnymi tytułami. Za treść ogłoszeń i reklam redakcja nie bierze odpowiedzialności.*



lipiec 1995 (pierwszy numer)



styczeń-luty 1996 (nr 7)



lipiec 1997 (nr 25)

# ZA NAMI 200 NUMERÓW „ZIEMIA SUSKIEJ”



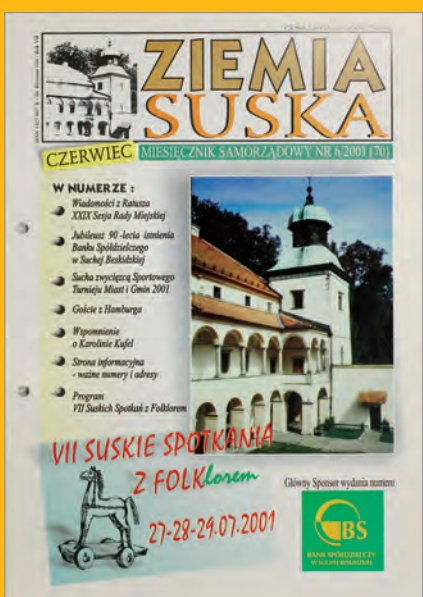
maj 2000 (ostatnia okładka w formacie A3) (nr 58)



czerwiec 2000 (pierwsza okładka w formacie A4) (nr 59)



styczeń 2001 (nr 65)



czerwiec 2001 (pierwsza kolorowa okładka) (nr 70)



wrzesień 2001 (nr 73)



wrzesień 2002 (nr 84) (nowa okładka)

# Zapisz się na newslettera

## i bądź na bieżąco!



# ZAPISZ SIĘ I ZGARNIJ KUBEK

Żeby otrzymać kubek  
wystarczy zapisać się  
na newslettera od 18.03 na  
[www.suzyw.com.pl](http://www.suzyw.com.pl),  
wydrukować potwierdzenie  
i zgłosić się do najbliższej  
placówki SH Sużyw



**Sucha Beskidzka:** „Market Kicek”, „Market Jasień”,  
„Salon kawy i wina”  
**Babica:** „Market U Izzy”  
**Brody:** „Market Brody”, „Delikatesy Solca”, „Delikatesy Cedron”  
**Bystra:** „Market Jaskółka”, „Market Złota Raczka”  
**Łętownia:** „Market Groń”  
**Pewelka:** „Market Pilsko”  
**Świnna:** „Market Kaskada”  
**Zembrzyce:** „Dyskont”  
**Żywiec:** „Delikatesy”

## Newsletter

Jeśli chcesz otrzymywać od nas informacje o nowościach i  
promocjach podaj adres e-mail i wybierz rodzaj informacji

Twój adres e-mail...

- wybierz -



ZAPISZ SIĘ

Salon kawy i wina

SKLEP KAWIARNIA

Wielki Piątek 29.03  
Wielka Sobota 30.03  
Niedziela 31.03  
Lany Poniedziałek 01.04

8:00-20:00  
8:00-16:00  
nieczynne  
10:00-18:00

Przyjdź z kuponem  
i skorzystaj z rabatu

-10%  
Zapraszamy

\*Promocja obowiązuje do wyczerpania zapasów.