

Ziemia Suska 4/2011

Spis treści:

(GW), *V Sesja Rady Miejskiej w Suchej Beskidzkiej*, s. 3-6.

LP, *Parking przy ulicy Piłsudskiego*, s. 6.

LP, *Dodatkowe przejścia dla pieszych na Rolach*, s. 7.

LP, *Powstanie nowy most przy ulicy Beniowskiego*, s. 7-8.

TW, *Niewielkie zainteresowanie odbiorem gazu ziemnego*, s. 8.

Barbara Woźniak, *INWENTARYZACJA ZABYTKÓW ARCHITEKTURY I SZTUKI W SUCHEJ BESKIDZKIEJ*, s. 9.

MOK- Zamek, *Sukcesy suskich zespołów*, s. 10.

MOPS w Suchej Beskidzkiej, *Turnusy opiekuńcze*, s. 10.

MOPS w Suchej Beskidzkiej, *NABÓR DO PROJEKTU „CZAS NA AKTYWNOŚĆ. PROGRAM AKTYWIZACJI SPOŁECZNEJ I ZAWODOWEJ W GMINIE SUCHA BESKIDZKA” na 2011r.* s. 11.

TW. *Reaguj NA PRZEMOC!* s.12.

LP, *Pierwszy mecz drużyny Broncos Sucha Beskidzka*, s. 13.

REGULAMIN OTWARTEGO TURNIEJU PIŁKI SIATKOWEJ DLA MIESZKAŃCÓW SUCHEJ BESKIDZKIEJ, s.13.

Barbara Woźniak, *PIENIĄDZ W KULTURZE EUROPY*, s. 14.

Barbara Woźniak, *Misje Franciszkańskie w Ameryce Południowej i Afryce*, s. 14.

Katarzyna Fajak, *Mosty u stóp Babiej Góry*, s. 15.

Paweł Kysiak, *125 lat straży pożarnej w Suchej*, s. 16-19.

Burmistrz Miasta Sucha Beskidzka, *NARODOWY SPIS POWSZECHNY LUDNOŚCI I MIESZKAŃ 2011*, s. 20.

REGULAMIN ZAWODÓW – WIOSENNY BIEG PRZEŁAJOWY ZORGANIZOWANY Z OKAZJI OBCHODÓW DNI ZIEMI SUSKIEJ – POD HASŁEM KAMPANII PROFILAKTYCZNEJ „ZACHOWAJ TRZEŻWY UMYSŁ”, s. 20.

REGULAMIN XVIII ROWEROWEGO RAJDU ZIEMI SUSKIEJ O PUCHAR BURMISTRZA MIASTA SUCHA BESKIDZKA Sucha Beskidzka, 03.05.2011 r., s. 21.

Kronika Straży Miejskiej , s. 22.

St. Asp. Paweł Siwiec, *Informacje z Policji*, s. 22.

(MWP), *Sala Porodów Rodzinnych w suskim szpitalu*, s. 23.

Anna Kubasiak, *W SZÓSTĄ ROCZNICĘ ŚMIERCI JANA PAWŁA II*, s. 23.

Grażyna Kierzkowska, Danuta Matejko, Lucyna Stec, *Konkurs Plastyczny „Ilustracje do wierszy Juliana Tuwima” rozstrzygnięty*, s. 24.

BL, *Spotkanie z rzeźbiarzem*, s. 25.

ZS im W. Witosa, *Dzień Otwarty w „Witosie”*, s. 25.

ZS im W. Witosa, *Najlepszy kucharz 2011 roku*, s. 26.

WSTiE, *Z WSTiE świat w zasięgu ręki – Staże w USA*, s. 26-27.

WSTiE, *Wyższa Szkoła Turystyki i Ekologii w ścisłej czołówce uczelni wyższych*, s. 27.

SPOTKAJMY SIĘ W BIBLIOTECE, *Spotkanie z autorami książki „Tańce i pieśni dolańskie i laskie na Żywiecczyźnie”*, *Konkurs Fotograficzny, Warto przeczytać, Perłka*, s. 28.

SPOTKAJMY SIĘ W BIBLIOTECE, *Nowości w Oddziale dla Dorosłych, Nowości w Oddziale dla Dzieci i Młodzieży*, s. 29.

Kazimierz Surzyn, *WADOWICKIE SPOTKANIA Z OJCEM ŚWIĘTYM JANEM PAWŁEM II*, s. 30-31.

Przedszkole Niepubliczne „Bajkowe Ranczo” ogłasza zapisy, s. 32.

WYKAZ nieruchomości gminnej położonej w Suchej Beskidzkiej przeznaczonej do dzierżawy stanowiący załącznik nr 1 do Zarządzenia Nr 194 / 11 Burmistrza Miasta Sucha Beskidzka z dnia 06 kwietnia 2011 r., s. 32.

Wydłużony czas pracy w Urzędzie Skarbowym w Suchej Beskidzkiej, s. 32.

Aleksandra Cholewka, *Porady ogrodnicze*, s. 34.

Maciej Krzyśków, *Złapali rytm (i wiatr) po przerwie / MKS Babia Góra Sucha Beskidzka – LKS Strzelec Budzów 3:0*, s. 35.

Maciej Krzyśków, *Zagrali na maksa i.. wygrali / Old Boys Bochnia – MKS Babia Góra Sucha Beskidzka 30:32*, s. 35.

Marian Mamcarczyk, *SREBRO MAĆKA MATEJKI I BRĄZ SUSKIEJ DRUŻYNY NA HALOWYCH MISTRZOSTWACH POLSKI MŁODZIKÓW*, s. 36.

P.M. *Kolejny sukces Seido Karateków!!!*, s. 37.

Godziny Otwarcia Kompleksu Sportowego „Moje Boisko Orlik 2012” w Suchej Beskidzkiej, s. 38.

ZDROWYCH I WESOŁYCH ŚWIĄT WIELKANOCNYCH,
WYPEŁNIONYCH RADOŚCIĄ
ZMARTWYCHWSTANIA PAŃSKIEGO,
SERDECZNYCH SPOTKAŃ
W GRONIE RODZINY I PRZYJACIÓŁ
ORAZ OBFITOŚCI NA ŚWIĄTECZNYM STOLE
MIESZKAŃCOM MIASTA ORAZ GOŚCIOM

ŻYCZĄ

BURMISTRZ MIASTA
SUCHA BESKIDZKA

STANISŁAW LICHOSYT

W IMIENIU RADNYCH
PRZEWODNICZĄCY RADY MIEJSKIEJ

BOGUSŁAW CWIĘKAŁA





SUSKA MAŻÓWKA

03.05.- 07.05.2011

PROGRAM:

3 maja 2011 r. (wtorek)

- godz. 10.00 **XVIII Rajd Rowerowy Ziemi Suskiej** - stadion sportowy MKS „Babia Góra”
- godz. 11.00 **Msza Święta za Ojczyznę** - Kaplica na Górze Jasień
- godz. 14.00 **Otwarty Turniej Piłki Siatkowej (powyżej 30 lat)** - hala sportowa ZS im. Jana Pawła II
- godz. 16.30 **“Zapisany w naszych sercach”
Koncert ku czci Ojca Świętego Jana Pawła II**
Wystąpią: Katarzyna Baczevska - altówka; Grażyna Kozina - fortepian; Bartłomiej Meiges – fortepian
- Sala Rycerska Zamek - **Wstęp wolny!**

4 maja 2011 r. (środa)

- godz. 8.00 **Msza Święta w intencji strażaków i ich rodzin**
- Kościół Parafialny pw. NNMP w Suchej Beskidzkiej
- godz. 10.00 **XXVI Festiwal Teatrów Dzieci i Młodzieży „BAJDUREK”**
- eliminacje powiatowe - Mała Zbrojownia Zamek
- godz. 15.30 **Pokaz ratownictwa medycznego słuchaczy Medycznego Studium Zawodowego**
- Rynek (część II - 11 maja 2011 r. godz. 11.00 - Rynek)

6 maja 2011 r. (piątek)

- godz. 9.00 **Konkurs historyczno-geograficzny „Ocalić od zapomnienia”**
- Sala Rycerska Zamek
- godz. 10.00 **Wiosenne biegi przełajowe szkół podstawowych i gimnazjów**
- stadion sportowy MKS „Babia Góra”
- godz. 15.00 **Otwarte zawody strzeleckie z broni pneumatycznej i kulowej**
- strzelnica w LOK ul. Makowska
(w przypadku niesprzyjających warunków atmosferycznych strzelnica ZSO)
- godz. 15.30 **Otwarty Turniej Piłki Siatkowej (do 30 lat)** - hala sportowa ZS im. Jana Pawła II
- godz. 17.00 **Wernisaż Wystawy Środowiskowej** - Galeria Sztuki - Zamek

7 maja 2011 r. (sobota)

- godz. 9.00 **XIII Wystawa Ogrodnicza** - plac obok Zamku Suskiego
- godz. 10.00 **XI Turniej Łuczniczy Robin Hooda „Zamek Suski 2011”** - park zamkowy
- godz. 12.00 **Pokaz umiejętności pływackich dzieci i młodzieży** - Kryta Pływalnia
- godz. 13.00 **Turniej Piłki Nożnej Zakładów Pracy
o Puchar Burmistrza Miasta Sucha Beskidzka**
- kompleks boisk sportowych „Orlik 2012”
(w przerwie pokaz - Football Amerykański - drużyna BRONCOS Sucha Beskidzka)
- godz. 19.00 **Koncert zespołu “BLUESMOBILE”-Tadeusz Pociężyński - kwartet krakowski**
- Mała Zbrojownia - Zamek **WSTĘP WOLNY!**

Wystawy w Zamku:

Misje Franciszkańskie w Ameryce Południowej i Afryce 26.04.2011 - 30.09.2011

Wystawa eksponatów obrazujących kulturę materialną i duchową Indian amerykańskich oraz ludów zamieszkujących Kenię pochodzących ze zbiorów Muzeum Historycznego w Warszawie

“Dialogi, korespondencje. malarska rzeczywistość Wojciecha Weissa i Aneri”

Wystawa malarstwa młodopolskich artystów. 26.04.2011 - 31.12.2011

“Alaska” - wystawa fotograficzna fauny i flory Alaski autorstwa Sebastiana Bielaka

11.04.2011 - 20.05.2011

VI Wystawa Środowiskowa - Galeria Sztuki Zamek

patronat medialny:

DZIENNIK POLSKI

Kronika
Beskidzka

RADIO
KRAKÓW
Małopolska

ziemia
SUSKA

Organizatorzy:

Burmistrz Miasta Sucha Beskidzka
Muzeum Miejskie Suchej Beskidzkiej
Biblioteka „Suska” im. dr Michała Żmigrodzkiego
Starostwo Powiatowe w Suchej Beskidzkiej
Małopolski Ośrodek Doradztwa Rolniczego
Zarząd Powiatowy Ligi Obrony Kraju
Łucznicze Towarzystwo Sportowe „Zamek Suski”
Uczniowski Klub Sportowy „Jasień”
Miejski Klub Sportowy „Babia Góra”
Komenda Powiatowa Państwowej Straży Pożarnej
Uczniowski Klub Sportowy „Jedynka”
Uczniowski Klub Sportowy BRONCOS - Football Amerykański
Medyczne Studium Zawodowe w Suchej Beskidzkiej
Miejski Ośrodek Kultury - Zamek

Zapraszamy!

V SESJA RADY MIEJSKIEJ W SUCHEJ BESKIDZKIEJ

TEMAT OŚWIATY I ZAROBKÓW NAUCZYCIELI, KTÓRYM RADNI ZAJMOWALI SIĘ DWUKROTNIE PODCZAS OBRAD, ZDOMINOWAŁ MARCOWĄ SESJĘ RADY MIEJSKIEJ. PODCZAS POSIEDZENIA WYŚLUCHANO RÓWNIEŻ SPRAWOZDAŃ Z DZIAŁALNOŚCI SUSKICH INSTYTUCJI KULTURY I MOPSU, A TAKŻE SPRAWOZDANIA DOTYCZĄCEGO DZIAŁAŃ GMINY W ZAKRESIE PRZECIWDZIAŁANIA NARKOMANII. RADNI PODJĘLI RÓWNIEŻ DECYZJĘ O DOFINANSOWANIU PROWADZONEJ PRZEZ POWIAT AKCJI UTYLIZACJI AZBESTU, WPROWADZILI FORMALNE ZMIANY W DWÓCH UCHWAŁACH I WYSTOSOWALI REZOLUCJĘ DO PKP W OBRONIE PRZEZNACZONEJ DO LIKWIDACJI LINII KOLEJOWEJ SUCHA BESKIDZKA – ŻYWIEC.

NAUCZYCIELSKA ŚREDNIA

Temat finansowania oświaty, który jak bumerang wraca na nasze łamy, jak zwykle wywołał sporo emocji podczas sesji Rady Miejskiej. Podobnie jak w roku ubiegłym niezwykle emocjonująca dyskusja rozgorzała po wysłuchaniu przez radnych sprawozdania z wysokości średnich wynagrodzeń nauczycieli.

Wadliwy, a pod wieloma względami wręcz ocierający się o absurd system finansowania oświaty w Polsce od lat spędza sen z powiek samorządowcom. W imię zdającej się nie mieć końca „reformy szkolnictwa” kolejne rządy stawiają polskim szkołom coraz to nowe wymagania, bezustannie zaostżając kryteria, jakie spełnić powinien zarówno organizator jak i same placówki oświatowe. Lawinowy wzrost kosztów, jaki generują kolejne zmiany zdaje się zupełnie nie obchodzić ustawodawców a za wcielenie w życie ich pomysłów płacić muszą organizatorzy szkół czyli samorządy.

Od wielu lat największą kwotą w miejskim budżecie stanowią wydatki związane z oświatą. W ubiegłym roku gmina wydała na ten cel 7 441 251 zł, tymczasem subwencja oświatowa przekazana Suchej Beskidzkiej wyniosła zaledwie 4 406 232 zł. Dotacja z budżetu państwa nie wystarczała nawet na pokrycie nauczycielskich pensji nie wspominając już o kosztach bieżącego utrzymania szkół, remontach czy jakichkolwiek inwestycjach w szkołach. Sięgającą kilku milionów złotych różnicę miasto musiało pokryć z własnych dochodów. Poza wspomnianymi wydatkami w 2009 r., po zmianach wprowadzonych przez rząd w Karcie Nauczyciela, samorządy obciążone zostały kolejnym, generującym spore koszty obowiązkiem a mianowicie zapewnieniem odgórnie ustalonych średnich pensji dla nauczycieli.

Każdego roku organizator jest zobowiązany wypłacić nauczycielom wynagrodzenie na poziomie ustawowo zagwarantowanych średnich, ustalonych dla poszczególnych stopni awansu zawodowego nauczycieli. Od września 2010 r. stawki te wynoszą (brutto): dla nauczyciela stażysty 2446 zł, dla nauczyciela kontraktowego 2716 zł, dla nauczyciela mianowanego 3523 zł i dla nauczyciela dyplomowanego 4502 zł. Jeżeli średnia pensja obliczona dla wszystkich pracujących w gminie nauczycieli posiadających dany stopień awansu zawodowego nie osiągnie obligatoryjnej wysokości, samorząd musi wypłacić tym nauczycielom tzw. dodatek uzupełniający.

W ubiegłym roku w suskich placówkach oświatowych wymagane średnie przekroczone zostały dla nauczycieli kontraktowych i mianowanych, z kolei nauczyciele stażyści i dyplomowani, którzy średnich nie osiągnęli, otrzymali dodatki uzupełniające. Ich łączny koszt wyniósł 171 449 zł i prawie w całości dotyczył nauczycieli dyplomowanych, których w suskich szkołach pracuje ponad 70% (59 na 82 etaty). Na dodatki dla stażystów gmina przeznaczyła ogółem niespełna 800 zł.

Warto zaznaczyć, że zgodnie z przepisami dodatek otrzymują wszyscy nauczyciele danego stopnia, dla którego na poziomie Gminy nie została osiągnięta średnia, niezależnie

od rzeczywistych zarobków poszczególnych nauczycieli. – *To wyjątkowo niesprawiedliwy mechanizm. Część nauczycieli dyplomowanych w Suchej osiągnęła gwarantowane średnie, część tych średnich nie osiągnęła, jednak w związku z tym, że średnia obliczona dla całej grupy była niższa od wymaganej, dodatek w tej samej wysokości otrzymują wszyscy. To zupełnie nielogiczne i nie powiązane z rzeczywistością wykonaną pracą.* – mówił wiceburmistrz Edward Sochacki.

Wydaje się, że ustawodawca wprowadzając kontrowersyjny przepis nie przewidział również, jakimi konsekwencjami może on skutkować dla młodych, chcących rozpocząć pracę w szkole, nauczycieli. Jak się bowiem okazało, dla samorządów jedynym sposobem zmniejszenia kosztów związanych z dopłatami, które w ubiegłym roku, w przypadku dużych miast w Polsce sięgały kilku milionów złotych, było wstrzymanie zatrudniania nowych nauczycieli i rozdysonowanie dodatkowych godzin pośród tych już pracujących w szkole ponieważ tzw. godziny ponadwymiarowe wliczane są do średnich zarobków. Każdy nowy etat automatycznie wpływałby bowiem na zaniżenie średnie.

– *Niespełna dziesięć lat temu podjąłem niepopularną decyzję ograniczając do minimum godziny ponadwymiarowe zatrudnionym wówczas nauczycielom, dzięki temu w suskich szkołach znalazło się miejsce dla jedenastu nowych nauczycieli. Dziś też niemal co tydzień przychodzi do mnie młody nauczyciel z prośbą o pomoc, często jest to dramat młodych ludzi, którzy ukończyli studia i pozostają bez pracy. Jednak jeśli te absurdałne przepisy zmuszające samorządy do dopłat i uzyskiwania średnich zarobków nadal będą obowiązywać, młodzi nauczyciele nie mają szans na pracę. W związku z niżem demograficznym oddziałów szkolnych jest coraz mniej a każda gmina chcąc uniknąć ogromnych dopłat podnosi średnie poprzez godziny ponadwymiarowe dla nauczycieli już zatrudnionych* – powiedział Burmistrz Stanisław Lichosy.

DODATKI FUNKCYJNE DLA NAUCZYCIELI

Podczas marcowej sesji Rada Miejska ustaliła nowe stawki dodatków dla dyrektorów gminnych placówek oświatowych oraz dla nauczycieli pełniących funkcję wychowawców klas. Sporym zaskoczeniem było dla radnych negatywne zaopiniowanie proponowanych podwyżek przez Związek Nauczycielstwa Polskiego. Ta bezprecedensowa sytuacja, w której po raz pierwszy związek zawodowy wypowiada się przeciwko podniesieniu wynagrodzenia dla nauczycieli stała się przyczyną gorącej dyskusji.

Zgodnie ze zmianami wprowadzonymi przez radę w regulaminie określającym wysokość dodatków i innych składników wynagrodzenia nauczycieli zarówno dodatek za wychowawstwo jak i dodatek funkcyjny dla dyrektorów będą teraz wyższe. Większy miesięczny dodatek będzie przysługiwać nauczycielom, którym powierzono wychowawstwo klasy. W przypadku klasy do 20 uczniów wyniesie on teraz – 5%

(było 3%), w klasie od 21 do 25 uczniów 6% (4 %) a w klasie powyżej 25 uczniów – 7% (5%).

– *Jestem całkowicie przekonany co do słuszności tej propozycji. Również na podstawie swoich doświadczeń wiem, że praca wychowawcy jest niezwykle obciążająca i stresująca, a także znacznie bardziej czasochłonna w porównaniu z nauczycielami, którzy tej funkcji nie pełnią.* – Mówił podczas marcowej sesji wiceburmistrz Edward Sochacki, który w zawodzie nauczyciela pracował kilkadziesiąt lat.

Większe wynagrodzenie przysługiwać będzie też nauczycielom pełniącym funkcje kierownicze w suskich placówkach oświatowych. Nowa wysokość dodatku funkcyjnego dla dyrektora przedszkola kształtować może się teraz w zakresie od 500 zł do 1200 zł (wcześniej 300 zł – 800 zł) a dla wicedyrektora od 200 zł do 450 zł (wcześniej 200 zł – 300 zł). Dodatek dla dyrektora Zespołu Szkół wynieść może teraz od 1000 zł do 2400 zł (wcześniej 600 zł do 1600 zł), dla dyrektora szkoły podstawowej wraz z filią od 600 zł do 1700 zł (wcześniej 350 zł – 1000 zł) a dla wicedyrektora od 300 zł do 1000 zł (wcześniej 300 zł – 700 zł).

Zgodnie z przepisami oświatowym, zmiany regulaminu wynagradzania winny być zaopiniowane przez nauczycielskie związki zawodowe. Przedłożony przez burmistrza suskiej radzie projekt uchwały w całości pozytywnie zaopiniowała Nauczycielska „Solidarność”. Jednak Związek Nauczycielstwa Polskiego negatywnie odniósł się do kilku proponowanych podwyżek, a mianowicie do zwiększenia dodatku funkcyjnego dla dyrektora Zespołu Szkół oraz dyrektora i wicedyrektora szkoły podstawowej, postulując pozostawienie tych dodatków bez zmian.

– *Przedstawiciele Związku Nauczycielstwa Polskiego często zaskakiwali mnie swoimi pomysłami, jednak tym razem ich stanowisko jest dla mnie szokujące, bo trudno mi uwierzyć w nagłą troskę o miejski budżet. Być może dyrektorzy nie spełniają oczekiwań ZNP, ale ja ich pracę oceniam pozytywnie. Uważam, że dodatki funkcyjne należy podnieść, bo zdarza się, że np nauczyciel dyplomowany, który realizuje godziny ponadwymiarowe osiąga większe wynagrodzenie od dyrektora szkoły, mimo że zakres obowiązków dyrektora, odpowiedzialność i wymagania, jakie się przed nim stawia są nieporównywalnie większe* – mówił Burmistrz Stanisław Lichosy.

Opinia ZNP była nie lada zaskoczeniem również dla radnych, trudno bowiem w tej sytuacji zrozumieć intencje związku, który do tej pory zawsze domagał się podwyżek płac, tym bardziej, że Prezes suskiego oddziału ZNP Roman Kisielewski w żaden sposób swojego stanowiska nie uzasadnił.

Chociaż regulamin określający wysokość dodatków zgodnie z Kartą Nauczyciela podlega uzgodnieniom ze związkami zawodowymi, to nie oznacza konieczności uzyskania zgody związków, a opinia ta nie jest wiążąca dla rady. Podczas marcowej sesji suscy radni jednogłośnie przyjęli proponowane w regulaminie zmiany.

KOLEJ NA REZOLUCJĘ

Budowa pierwszej linii kolejowej pod koniec XIX w. była dla małej wówczas Suchoj prawdziwą rewolucją i zapoczątkowała niezwykle dynamiczny rozwój Miasta. Polskie Koleje Państwowe były przez kilkadziesiąt lat największym zakładem pracy w mieście, w szczytowym okresie pracowało tu ponad 2,5 tys. osób. Przez wiele dziesięcioleci prężnie działająca suska kolej była obecna praktycznie w każdej dziedzinie życia społecznego w mieście a Sucha Beskidzka przez wielu nazywana była „miastem kolejarzy”.

Dzisiaj z dawnej świetności PKP, z której dumny był chyba każdy suszanin niewiele już pozostało, pociągów kursuje coraz mniej a tętniący niegdyś życiem dworzec świeci pustkami. Jakiś czas temu zarząd PKP poinformował, że najstarsza w mieście, licząca 125 lat linia kolejowa z Suchoj do Żywca w perspektywie najbliższych pięciu lat zostanie zlikwidowana. W obronie linii kolejowej stanęli suscy radni, którzy na

marcowym posiedzeniu wystosowali rezolucję w tej sprawie do Zarządu PKP Polskie Linie Kolejowe.

Budząca sprzeciw wielu środowisk decyzja PKP to nie pierwsza i z pewnością nie ostatnia decyzja, którą kolej uzasadnia względami ekonomicznymi. Jednak likwidacja kolejnych linii, podczas gdy w całej Europie stawia się właśnie na tego typu transport publiczny i w niego inwestuje, budzi poważne wątpliwości. Kolej była i będzie najwygodniejszym i najbezpieczniejszym środkiem komunikacji i aż trudno uwierzyć, że w XXI wieku nasz transport publiczny opiera się głównie na nieludzkoprzepełnionych „busach”, często adaptowanych na ten cel z samochodów dostawczych.

Wystosowanie apelu przez suską radę, jako jednego z wielu głosów sprzeciwu w tej sprawie bynajmniej nie jest powodowane nostalgią i sentymentami, choć bez wątplenia sentymenty do kolei ma w naszym mieście sporo osób. PKP tłumaczy swoją decyzję m.in. brakiem zainteresowania pasażerów, jednak obserwując kolejne zmiany w rozkładach jazdy pociągów i zaniechanie jakichkolwiek inwestycji trudno oprzeć się wrażeniu, że PKP niejako na własną prośbę tych pasażerów się pozbywa a likwidacja jest głównym kierunkiem działania przyjętym przez polską kolej.

Poniżej publikujemy pełną treść rezolucji Rady Miejskiej:

„*Zwracamy się do Zarządu PKP Polskie Linie Kolejowe S.A. z apelem o utrzymanie linii kolejowej Sucha Beskidzka – Żywiec. Wyrażamy swoje zaniepokojenie docierającymi do nas informacjami o zamiarze likwidacji w/w linii, świadczymy o tym m.in. dokument „Perspektywy funkcjonowania infrastruktury kolejowej na terenie województwa śląskiego”. W dokumencie tym linia ta przedstawiona jest, jako zagrożona zamknięciem w perspektywie około 5 lat. Likwidacja historycznej liczącej 125 lat linii kolejowej, będącej częścią kolei transwersalnej, łączącej Żywiec z miastami małopolski jest nieuzasadniona ze względów społecznych i komunikacyjnych potrzeb mieszkańców tych rejonów oraz turystów.*

Zmniejszająca się liczba pasażerów korzystających z tej linii jest wynikiem wieloletnich zaniedbań inwestycyjnych Polskich Kolei Państwowych, oraz braku zoptymalizowania rozkładu jazdy. Pasażerów zabrakło, gdyż rozkład jazdy nie miał realnego związku z rzeczywistością i zapotrzebowaniem mieszkańców, a czas przejazdu pociągu na odcinku 35 km wynosił 1,5 godziny. To spowodowało, że pociągi na tej linii stały się niekonkurencyjne (podróż pociągiem przy obecnym stanie technicznym trwa dwa razy dłużej niż autobusem). Dopóki nie zostaną podjęte działania modernizacyjne, nie można się spodziewać wzrostu liczby pasażerów tej linii. Narzekanie na rentowność linii, przy jednoczesnym zaniechaniu jakichkolwiek działań remontowych i modernizacyjnych oraz zrzucanie odpowiedzialności na samorządy jest nieetyczne. W wakacje 2010 r. PKP zastąpiła pociągi autobusami, deklarowano wówczas, że po wakacjach pociągi powrócą. Tak jednak się nie stało, minęło już 8 miesięcy i nic nie wskazuje na to, że coś może się zmienić. Podjęcie działań modernizacyjnych jest konieczne dla przywrócenia rentowności linii, czyli doprowadzenie do średniej prędkości przejazdowej min. 50 km/h. Dzisiejsza prędkość na wielu odcinkach linii wynosi 20 – 30 km/h ponadto na trasie istnieje wiele przejazdów drogowych bez sygnalizacji świetlnej, co zmusza jadący pociąg do nagłego zmniejszenia prędkości.

W ostatnich kilku latach wielokrotnie organizowane były przez samorządy Województwa Małopolskiego spotkania dotyczące modernizacji tej linii kolejowej. W spotkaniach tych udział brali również przedstawiciele PKP Polskie Linie Kolejowe S.A. Do tej pory jednak nie zostały podjęte żadne konkretne działania, a decyzja o całkowitej likwidacji tej historycznej linii kolejowej wydaje się być coraz bliższa.

Mając na uwadze powyższe argumenty, zwracamy się z apelem o utrzymanie i modernizację linii kolejowej Sucha Beskidzka – Żywiec oraz przywrócenie ruchu pociągów na tej

trasie. Liczymy na udział w procesie modernizacji Marszałków Województwa Małopolskiego i Śląskiego”.

KULTURALNE MIASTO

W suskim budżecie na kulturę przeznaczają się co roku ok 5%. To wskaźnik, którym mogą pochwalić się jedynie duże, dynamicznie rozwijające się miasta. W Europie zachodniej kultura od wielu dziesięcioleci traktowana jest jako bardzo poważna gałąź gospodarki, mająca duży wpływ m.in. na rozwój turystyki czy nauki. Kultura postrzegana jest również jako jeden z głównych czynników rozwoju społecznego, który bezpośrednio przekłada się na rozwój gospodarczy.

Trzy samorządowe instytucje kultury działające w Suchoj Beskidzkiej: Miejski Ośrodek Kultury – Zamek, Muzeum Miejskie i Biblioteka Suska poprzez swoje główne formy działalności jak i szereg niekonwencjonalnych, niereżymowych przedsięwzięć od lat tworzą ofertę kulturalną, w której niemal każdy może znaleźć coś dla siebie, a zasięg i różnorodność ich działań czyni z Suchoj prawdziwe kulturalne centrum regionu. Ostatnia sesja stała się okazją do podsumowania pracy tych instytucji w ubiegłym roku.

W bogatym kalendarium ubiegłorocznej działalności Miejskiego Ośrodka Kultury – Zamek znalazł się m.in. tradycyjny koncert noworoczny pod patronatem Burmistrza Miasta, podczas którego suski Zamek gościł gwiazdy polskiej sceny operowej: Bogumiłę Dziel Wawrowską, Ryszarda Wróblewskiego i Roberta Tymowskiego. Jak co roku MOK był również głównym organizatorem wszystkich dużych imprez plenerowych, które za każdym razem gromadzą przed zamkową estradą tysiące osób. Gwiazdami ubiegłorocznych Dni Ziemi Suskiej byli Marek Torzewski, Zespół Pieśni i Tańca – Krakus a także Robert Gawliński z zespołem. W ubiegłym roku sporo osób odwiedziło Suski Zamek również za sprawą odbywających się tu regularnie projekcji filmowych. W ośrodku kultury prowadzone są m.in. zajęcia taneczne i plastyczne, organizuje się różnego rodzaju turnieje, konkursy i dziesiątki kameralnych koncertów. Pod egidą MOK-Zamek działają grupy teatralne, chóry „Jasień” i „Glissando appassionato”, Miejska Orkiestra Dęta, Zespół Muzyki Dawnej i zespoły regionalne – mała i duża „Ziemia Suska”. MOK prowadzi również galerię sztuki, w której w 2010 r. zorganizowano 12 wystaw.

Suskie Muzeum Miejskie – najmłodsza z miejskich instytucji kultury, która w ciągu kilku lat wyrobiła sobie markę niezwykle profesjonalnej i nowoczesnej placówki odwiedziło w 2010 r. aż 15 tys. osób. Działalność wystawiennicza muzeum coraz częściej dostrzegana jest w skali ogólnopolskiej, a obecność ponad stu osób niemalże na każdym wernisażu w muzeum nikogo już nie dziwi. Muzealne wystawy również w ubiegłym roku były przedsięwzięciami, które przyciągały koneserów z całej Polski. Poza stałą wystawą historyczną w muzeum zobaczyć można było m.in. wystawę „Dialogi, korespondencje, malarska rzeczywistość Wojciecha Weissa i Aneri”, kontynuację zorganizowanej wraz z Narodowym Bankiem Polskim wystawy „Pieniądz w historii” czy wystawę fotograficzną „Twoja i moja katedra”. Muzeum pełni niezwykle ważną rolę kulturotwórczą nie tylko w samym mieście ale w całym regionie. Niezwykle ważna jest też działalność edukacyjna prowadzona przez muzeum realizowana w formie lekcji muzealnych i warsztatów historycznych.

2010 rok w Bibliotece Suskiej to kontynuacja modernizacji i zmian zarówno wizualnych jak i organizacyjnych, dzięki którym suska księżnica staje się nowoczesnym centrum wiedzy i lokalnej aktywności. Ubiegły rok w bibliotece upłynął pod znakiem ogólnopolskiego „Programu Rozwoju Bibliotek”, nowatorskiego przedsięwzięcia finansowanego za pośrednictwem Polsko-Amerykańskiej Fundacji Wolności przez Fundację Billa i Melindy Gates, do którego zakwalifikowała się Biblioteka Suska. W ramach programu, biblioteka wraz z filiami wyposażona została w sprzęt komputerowy i multime-

dialny, a wszyscy jej pracownicy przez cały rok uczestniczyli w intensywnym programie szkoleniowym.

W Bibliotece Suskiej kontynuowane były również prace modernizacyjne przeprowadzone został m.in. remont głównego magazynu książek, który pozwolił na całkowitą zmianę dotychczasowego sposobu korzystania z biblioteki. Czytelnicy biblioteki uzyskali bezpośredni, wolny dostęp do całego, liczącego 33 tys. woluminów, księgozbioru. W ubiegłym roku zakończono również najbardziej żmudny etap tworzenia elektronicznej bazy danych, dzięki czemu w tym roku w Bibliotece Suskiej uruchomiony zostanie elektroniczny system wypożyczeń.

Biblioteka Suska to dziś nie tylko książki, to także mnóstwo przedsięwzięć o charakterze kulturalnym i edukacyjnym. Przez cały rok w bibliotece organizowane były spotkania klubów zainteresowań, warsztaty, zajęcia dla dzieci i konkursy. Suska Biblioteka współpracowała w 2010 r. z kilkunastoma organizacjami pozarządowymi i fundacjami z całej Polski, zdobywając szereg grantów i wspólnie realizując projekty.

AKTYWNY MOPS

Podczas marcowej sesji radni wysłuchali sprawozdania z ubiegłorocznej działalności Miejskiego Ośrodka Pomocy Społecznej w Suchoj Beskidzkiej. W ubiegłym roku, poza wsparciem w postaci różnego rodzaju zasiłków dla osób będących w trudnej sytuacji materialnej, chorych czy niepełnosprawnych, suski MOPS wypłacał również m.in. świadczenia rodzinne i dodatki mieszkaniowe, pokrywał koszty dożywiania uczniów i koszty opieki w Domu Pomocy Społecznej. Za pośrednictwem ośrodka wypłacana była również pomoc dla osób dotkniętych powodzią. Ogółem w 2010 r. różnego rodzaju formami wsparcia świadczonymi przez MOPS objętych zostało prawie 700 osób.

Poza bezpośrednią pomocą finansową dla osób potrzebujących ogromna część pracy ośrodka polegała na realizacji różnego rodzaju działań o charakterze społecznym. W 2010 r. utworzony został m.in. Punkt Informacji Wsparcia i Pomocy dla Osób Dotkniętych Przemocą, powołany został również Zespół Interdyscyplinarny, w skład którego wchodzi przedstawiciele różnych instytucji. Zadaniem zespołu jest podejmowanie wspólnych działań mających na celu zapobieganie przemocy oraz pomoc osobom i rodzinom uwikłanym w przemoc.

Ubiegłoroczna działalność Suskiego MOPSu to również początek realizacji dużego, zaplanowanego na trzy lata projektu, na realizację którego ośrodek uzyskał wsparcie z funduszy Unii Europejskiej. W ramach skierowanego do osób długotrwale bezrobotnych Programu „Czas na aktywność. Program aktywizacji społecznej i zawodowej na terenie Gminy Sucha Beskidzka” uczestnicy projektu wzięli udział w warsztatach kompetencji społecznych, doradztwie zawodowym, terapii psychologicznej, zostali objęci wsparciem asystenta rodzinnego oraz skorzystali z poradnictwa prawnego.

GMINA ZAPOBIEGA NARKOMANII

Podczas ostatniej sesji Rada Miejska wysłuchała raportu z wykonania Miejskiego Programu Przeciwdziałania Narkomanii w Gminie Sucha Beskidzka za rok 2010, przedstawionego przez Sekretarza Gminy – Tadeusza Woźniaka. Podobnie jak w latach ubiegłych głównym kierunkiem przyjętym w gminnej strategii przeciwdziałania narkomanii była profilaktyka.

Działania profilaktyczne prowadzone przez gminę od wielu lat zasadniczo nie odbiegają od działań prowadzonych w tym zakresie nie tylko w naszym kraju. To właśnie na prewencję i tzw. wczesną interwencję kładzie się nacisk w większości tego typu programów. Jedną z najciekawszych ubiegłorocznych inicjatyw w zakresie przeciwdziałania narkomanii był program profilaktyczny realizowany w naszym mieście

przez Krakowski Ośrodek Programów Profilaktycznych. Podczas spotkań, w których wzięli udział suscy gimnazjaliści i uczniowie szkół średnich można było m.in. porozmawiać z terapeutą, wysłuchać wykładów dotyczących zjawiska narkomanii a także obejrzeć niezwykle wymowny spektakl teatralny pt. „Druga strona cienia”. W sześciu edycjach programu wzięło udział łącznie ok 600 uczniów. Atrakcyjna a przede wszystkim wywierająca duże wrażenie edukacja antynarkotykowa poprzez teatr cieszyła się w naszym mieście sporym powodzeniem. W ubiegłym roku ponad 250 uczniów obejrzało również spektakle profilaktyczne przygotowane przez krakowski Impresariat artystyczny „Inspiracja”. Łącznie na profilaktykę poprzez teatr miasto przeznaczyło w ubiegłym roku prawie 5,5 tys. zł

Oprócz działań o charakterze prewencyjnym na finansowe wsparcie Gminy mogły liczyć również placówki udzielające pomocy osobom, które w sytuacji kryzysowej już się znalazły. Ponad 11 tys. zł miasto przeznaczyło w ubiegłym roku na dofinansowanie Ośrodka Interwencji Kryzysowej poza wsparciem dla ofiar przemocy zajmującego się udzielaniem pomocy osobom uzależnionym od alkoholu, narkotyków i leków.

Miejski Program Przeciwdziałania Narkomanii podobnie jak w latach ubiegłych realizowany był równolegle z innymi programami profilaktycznymi prowadzonymi przez gminę, dzięki czemu prowadzone działania mogły uzupełniać się nawzajem. Szczególne znaczenie miały tu działania punktu Informacyjno – Konsultacyjnego dla osób uzależnionych przy Miejskiej Przychodni Zdrowia i działalność Miejskiej Świetlicy Profilaktycznej.

Jak zwykle sporo uwagi poświęcono również promowaniu zdrowego, wolnego od uzależnień stylu życia i propagowaniu alternatywnych form spędzania wolnego czasu. W 2010 r. gmina m.in. po raz kolejny przystąpiła do Ogólnopolskiej Kampanii „Stop 18” mającej na celu ograniczenie młodym ludziom dostępu do wyrobów tytoniowych a także do Kampanii profilaktycznej „Postaw na rodzinę”, promującej inwestowanie w relacje rodzinne, będące najskuteczniejszą formą profilaktyki. Miasto dofinansowało również organizowaną przez suską Poradnię Psychologiczno Pedagogiczną konferencję pn. „Przemocy mówimy – Nie”.

POMOC GMINY W UTYLIZACJI AZBESTU

Po raz kolejny gmina Sucha Beskidzka dofinansuje prowadzoną przez Powiat Suski akcję utylizacji wyrobów azbestowych. Podczas marcowej sesji przeznaczono na ten cel kwotę 10 tys. zł. To najwyższa dopłata spośród gmin Powiatu Suskiego, miasto pokrywać będzie połowę kosztów utylizacji azbestu ponoszonych przez mieszkańców Suchoj Beskidzkiej. W ubiegłym roku z dopłat skorzystało 12 mieszkańców naszego miasta, zutylizowane zostało ponad 31 ton azbestu, głównie w postaci pokryć dachowych.

[GW]

UCHWAŁY PRZYJĘTE NA V SESJI RADY MIEJSKIEJ

Uchwała Nr V/31/2011 Rady Miejskiej w Suchoj Beskidzkiej z dnia 18 marca 2011 r. w sprawie: zmiany w Uchwale Nr XXVIII/196/09 Rady Miejskiej w Suchoj Beskidzkiej z dnia 31 marca 2009 roku dotyczącej regulaminu określającego wysokość dodatków i innych składników wynagrodzenia nauczycieli oraz szczegółowych warunków ich przyznawania.

Uchwała Nr V/32/2011 Rady Miejskiej w Suchoj Beskidzkiej z dnia 18 marca 2011 r. w sprawie: wyznaczenia obszaru, na którym nastąpiło zniszczenie obiektów budowlanych w wyniku osunięcia ziemi.

Uchwała Nr V/33/2011 Rady Miejskiej w Suchoj Beskidzkiej z dnia 18 marca 2011 r. Rezolucja w sprawie utrzymania linii kolejowej Sucha Beskidzka – Żywiec.

Uchwała Nr V/34/2011 Rady Miejskiej w Suchoj Beskidzkiej z dnia 18 marca 2011 r. w sprawie: udzielenia pomocy finansowej dla Powiatu Suskiego na realizację zadania o charakterze celu publicznego – ochrona środowiska, unieszkodliwianie wyrobów zawierających azbest z terenu miasta Sucha Beskidzka.

Uchwała Nr V/35/2011 Rady Miejskiej w Suchoj Beskidzkiej z dnia 18 marca 2011 r. w sprawie: zmian w uchwale budżetowej gminy na 2011 rok.

Uchwała Nr V/36/2011 Rady Miejskiej w Suchoj Beskidzkiej z dnia 18 marca 2011 r. w sprawie: zmian w Wieloletniej Prognozie Finansowej Gminy Sucha Beskidzka na lata 2011 – 2015.

Uchwała Nr V/37/2011 Rady Miejskiej w Suchoj Beskidzkiej z dnia 18 marca 2011 r. w sprawie: zasad udzielania dotacji celowej z budżetu gminy Sucha Beskidzka na zmianę systemu ogrzewania na proekologiczne.

W I E Ś C I Z M I A S T A

PARKING PRZY ULICY PIŁSUDSKIEGO

JESZCZE W TYM ROKU PRZY ULICY PIŁSUDSKIEGO POWSTANIE PARKING WRAZ Z MYJNIĄ SAMOCHODOWĄ. ZAKOŃCZONE ZOSTAŁO JUŻ POSTĘPOWANIE DOTYCZĄCE UDZIELENIA KONCESJI NA ROBOTY BUDOWLANE ZWIĄZANE Z WYKONANIEM INWESTYCJI, KTÓRA JEST REALIZOWANA W RAMACH PARTNERSTWA PUBLICZNO-PRYWATNEGO.

Umowa koncesji zawarta w mieście marcu br. z Przedsiębiorstwem Wielobranżowym MARKAM s.c. z Suchoj Beskidzkiej zakłada wybudowanie przy ulicy Piłsudskiego, w bezpośrednim sąsiedztwie Banku Spółdzielczego parkingu dla samochodów osobowych oraz samoobsługowej myjni samochodowej w terminie 9 miesięcy od zawarcia umowy. W ramach koncesji prywatny przedsiębiorca zawarł z gminą umowę, w której zobowiązuje

się do zrealizowania inwestycji. Szacunkowa wartość przedmiotu koncesji to 861 000 złotych. Wynagrodzeniem koncesjonariusza jest wyłączne prawo do użytkowania parkingu wraz z myjnią przez okres 15 lat, w tym czasie przysługuje mu prawo do pobierania opłat za usługi parkingowe i korzystanie z myjni. Po zakończeniu obowiązywania umowy parking wraz z myjnią zostanie przekazany Gminie Sucha Beskidzka. Według ustalonej koncepcji

przy ulicy Piłsudskiego powstanie około 36 miejsc postojowych z nawierzchni wykonanej z kostki brukowej, w tym 2 miejsca dla osób niepełnosprawnych. W skład parkingu wejdzie także samoobsługowa myjnia bezdotykowa. Obecnie trwają prace projektowe i procedury związane z uzyskaniem pozwolenia na budowę, po zakończeniu których koncesjonariusz rozpocznie prace budowlane.

Realizacja inwestycji w ramach koncesji jest wykorzystaniem nowych możliwości wykonywania zadań poprzez zaangażowanie środków prywatnych i potencjału prywatnych przedsiębiorców, a gmina nie angażuje bezpośrednio środków w realizację inwestycji.

LP.

DODATKOWE PRZEJŚCIA DLA PIESZYCH NA ROLACH

PRZEZ SUCHĄ BESKIDZKĄ PRZEBIEGA DROGA WOJEWÓDZKA NR 946. JEJ ODCINEK NA ULICY ROLE JEST SZCZEGÓLNIENIE NIEBEZPIECZNY ZE WZGLĘDU NA DUŻY RUCH SAMOCHODÓW KIERUJĄCYCH SIĘ W STRONĘ ŻYWCA LUB W ODWROTNYM KIERUNKU, PONADTO PERSPEKTYWA PRAWIE KILOMETROWEGO ODCINKA PROSTEJ POWODUJE, ŻE KIEROWCY ZNACZNIE PRZEKRACZAJĄ PRĘDKOŚĆ. Z TEGO POWODU W TYM MIEJSCU DOCHODZI DO WIELU KOLIZJI.

Dodatkowo dużym problemem jest bezpieczne przejście na drugą stronę ulicy ponieważ ulica Role ma długość około 2 km i tylko jedno oznaczone przejście dla pieszych, które znajduje się na samym początku, przy Szkole Podstawowej Nr 2. W celu rozwiązania tego problemu samorząd miejski na czele z Burmistrzem podjął starania o wybudowanie przy ulicy Role kilku fragmentów chodnika o łącznej długości około 80 metrów niezbędnego do wykonania dwóch dodatkowych przejść dla pieszych. Na całej długości ulicy jest istniejący chodnik od strony zabudowań, po drugiej stronie dro-

gi, za torami kolejowymi i rzeką, są osiedla Zawodzie i Bańdury, do których prowadzą mosty przez Stryszawkę. W okolicach zjazdów z ulicy Role na oba mosty zostaną wykonane oznaczone przejścia dla pieszych, które wykona Zarząd Dróg Wojewódzkich pod warunkiem, że miasto Sucha Beskidzka wybuduje w tych miejscach fragmenty chodników prowadzące do mostów i dróg osiedlowych, ponieważ według przepisów przejście dla pieszych można wyznaczyć w miejscu gdzie po obu stronach drogi jest chodnik.

Obecnie gotowa jest już dokumentacja projektowa wraz ze wszystkimi

uzgodnieniami i zezwoleniami. Dodatkowo Burmistrz Miasta złożył do Zarządu Dróg Wojewódzkich wniosek o dofinansowanie przedsięwzięcia w ramach tzw. inicjatyw samorządowych, który został rozpatrzony pozytywnie i Wojewódzkie Małopolskie pokryje połowę kosztów.

Planowany termin zakończenia prac budowlanych to koniec czerwca br., ich koszt to około 30 tys. złotych. Zrealizowanie dodatkowych przejść dla pieszych znacznie poprawi bezpieczeństwo zarówno pieszych jak i kierowców na Rolach.

LP.



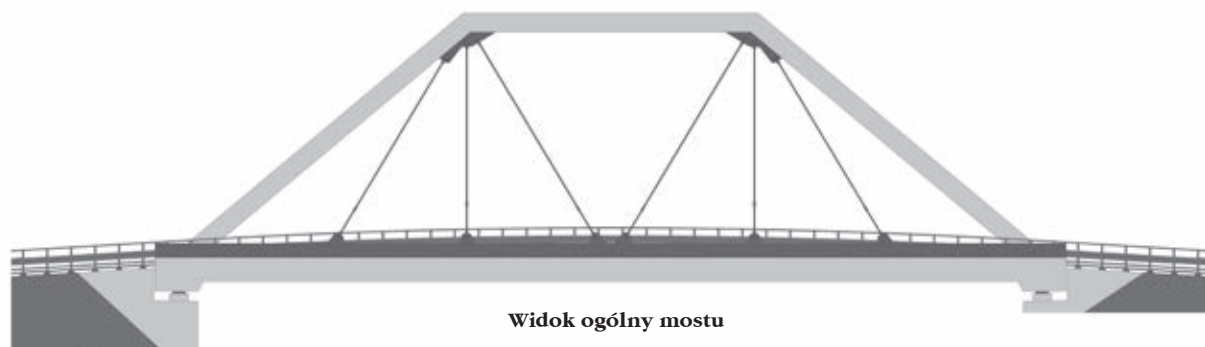
POWSTANIE NOWY MOST PRZY ULICY BENIOWSKIEGO

ZAKOŃCZYŁO SIĘ POSTĘPOWANIE PRZETARGOWE MAJĄCE NA CELU WYŁONIENIE WYKONAWCY NOWEGO MOSTU PRZY ULICY BENIOWSKIEGO W SUCHEJ BESKIDZKIEJ. NOWA PRZEPRAWA POWSTANIE JESZCZE W TYM ROKU W MIEJSCU MOSTU WYBUDOWANEGO PO POWODZI W 1997 R.

Był to most tymczasowy, pomimo ograniczenia na nim tonażu przejeżdżały przez niego duże pojazdy, co stanowiło przyczynę załamania drewnianych podpór i wyłączenia przeprawy z ruchu kołowego. Ze względów bezpieczeństwa obecnie na moście odbywa się jedynie ruch pieszych. Pomimo iż była to tymczasowa drewniana

konstrukcja most stał się alternatywą dla bardzo ruchliwego odcinka ulicy Mickiewicza i jego brak jest boleśnie odczuwalny. Miasto dynamicznie się rozwija, liczba samochodów stale rośnie i w związku z tym Burmistrz Miasta zdecydował, iż w miejscu tym musi powstać trwały most, który przejmie część ruchu z głównej ulicy mia-

sta. W bezpośrednim sąsiedztwie mostu znajdują się duże zakłady pracy, do których codziennie ulicą Beniowskiego dojeżdża kilkuset zmotoryzowanych pracowników, ponadto rzesza osób przejeżdżając przez most skracała sobie dojazd do ulic Błądzonka, Zamkowa, Batalionów Chłopskich oraz do wyjazdu z Suchej. Obecnie, gdy most jest nieczynny, cały ruch samochodowy, który do tej pory był w ogromnej części przejmowany przez przeprawę, skupił się na ulicy Mickiewicza, zwłaszcza na jej odcinku od ulicy Beniowskiego do rynku i ulic wyjazdowych z miasta. Projekt zakłada budowę dwujezdniowego mostu żelbetowego jednoprzęsło-



Widok ogólny mostu

wego. Długość całkowita mostu wraz z przyczółkami wyniesie 45 metrów, szerokość jezdni to 6 metrów, po jednej stronie mostu przebiegać też będzie dwumetrowej szerokości chodnik. Most zaprojektowano na obciążenie klasy B, co pozwoli na przejazd samochodu o ciężarze do 30 ton. Nowa przeprawa zostanie osadzona jedynie na brzegach i nie będzie miała innych podpór, tym samym zagrożenie porwania jej przez powódź będzie mniejsze.

Prowadzone uprzednio dwa przetargi zostały unieważnione ze względu na zbyt wysokie ceny ofertowe, które przedstawiali wykonawcy. Ostatecznie w wyniku trzeciego postępowania przetargowego została wybrana oferta Firmy Inżynieryjno – Budowlanej F.I.B Talaga z Myślenic, której cena wynosi 2 363 868,96 złotych. Zadanie zostanie sfinansowane w części ze środków z darowizny w wysokości 500 000 złotych uzyskanych w wyniku prowadzonych

negocjacji pomiędzy Burmistrzem Miasta a przedstawicielami spółki KRAKUS z Poznania – nabywcy nieruchomości po firmie OSTER w sprawie zamiarów inwestycyjnych – budowy marketów INTERMARCHE i BRICOMARCHE oraz najprawdopodobniej stacji paliw. Obecnie trwają prace projektowe przedsięwzięcia na terenach po fabryce mebli, a inwestycja ma się rozpocząć jeszcze w bieżącym roku.

LP.

W I E Ś C I Z M I A S T A

NIEWIELKIE ZAINTERESOWANIE ODBIOREM GAZU ZIEMNEGO

SIEĆ GAZOWA DO SUCHEJ BESKIDZKIEJ PRZY ZNACZNYM UDZIALE GMINY ZOSTAŁA DOPROWADZONA W 1995 ROKU. OD TEGO CZASU JEST SYSTEMATYCZNIE ROZBUDOWYWANA. OBECNA JEJ DŁUGOŚĆ WRAZ Z PRZYŁĄCZAMI WYNOŚI PONAD 12 KM.

W większości instytucji publicznych oraz w wielu zakładach pracy i gospodarstwach domowych w mieście wprowadzone zostało ogrzewanie gazem, co przyczyniło się zdecydowanie do ograniczenia tzw. niskiej emisji i szkodliwych substancji do atmosfery. Po przekształceniach własnościowych, dystrybucją i rozbudową sieci gazowej zajmuje się spółka gazownicza z siedzibą w Zabrze, która buduje ją bez finansowego udziału gminy wszędzie tam, gdzie mieszkańcy deklarują korzystanie z gazu do celów grzewczych. Podstawowym kryterium są jednak warunki ekonomiczne i w tym względzie konieczna jest określona liczba odbiorców

w danym rejonie. W Suchej Beskidzkiej głównym źródłem zanieczyszczeń powietrza, szczególnie w okresie zimowym są paleniska gospodarstw domowych, w których najczęściej używa się taniego węgla o gorszym składzie i parametrach grzewczych. Dalsza rozbudowa sieci gazowej jest uzależniona od ilości odbiorców gazu ziemnego na cele grzewcze. Wychodząc naprzeciw temu Burmistrz Miasta wysłał miesiącu lutym br., wraz z decyzjami podatkowymi do mieszkańców ulic Nad Stawami, 29 Stycznia, Armii Krajowej oraz części ulic Mickiewicza (od stacji PKP do Szkoły Podstawowej Nr 2), części ul. Krzeszowiaków oraz ul. Źródlanej 230 deklaracji



zapytaniem o możliwość podłączenia ogrzewania gazowego. Z deklaracji, które wpłynęły do Urzędu Miejskiego wynika, że jest trochę lepiej w stosunku do analiz prowadzonych w okresach poprzednich, jednak nadal wiele gospodarstw nie jest zainteresowanych wykorzystaniem gazu ziemnego w celach grzewczych. Mieszkańcy rejonu ulic Nad Stawami i 29 Stycznia okazali większe zainteresowanie. Chęć ogrzewania domostw paliwem gazowym wyraziło w tym rejonie 29 gospodarstw. Z pozostałych rejonów, obejmujących łącznie 6 ulic deklarację taką złożyło tylko 19 gospodarstw.

Ochrona środowiska jest jednym z podstawowych priorytetów samorządu miejskiego, dlatego włodarzom Suchej Beskidzkiej zależy, aby z sieci gazowej korzystała jak największa liczba mieszkańców. Deklaracje będą podstawą do rozmów Burmistrz Miasta ze spółką z Zabrze w sprawie dalszej rozbudowy sieci gazowej. Niewątpliwie zachętą do podjęcia decyzji o podłączeniu gazu ziemnego i zmiany systemu ogrzewania może być uchwała Rady Miejskiej, która przewiduje dla mieszkańców Suchej Beskidzkiej możliwość dopłat do ekologicznych systemów grzewczych.

TW.

ZESTAWIENIE DEKLARACJI			
Lp	Nazwa ulicy	Ilość nieruchomości do których została skierowana deklaracja	Ilość deklaracji podłączenia swojej nieruchomości do sieci gazowej w celu ogrzewania pomieszczeń
1.	ul. Nad Stawami	59	20
2.	ul. 29 Stycznia	36	9
3.	ul. Armii Krajowej	21	4
4.	ul. Armii Krajowej A	60	8
5.	ul. Armii Krajowej B	16	2
6.	część ulicy Mickiewicza	22	3
7.	część ulicy Krzeszowiaków	6	2
8.	ul. Źródłana	10	0

W dniu 7 kwietnia 2011 roku około 14.30 w Krakowie doszło do tragicznego w skutkach wypadku drogowego. Czterech funkcjonariuszy suskiej Policji jadąc nieoznakowanym samochodem służbowym Skoda Octavia zderzyło się z tramwajem.



Sierżant WOJCIECH SPYRKA, który był pasażerem pojazdu, w wyniku odniesionych obrażeń, po kilku godzinach zmarł. Miał 28 lat. W policji służył od 2007 roku. Był policjantem służby kryminalnej. Do 2010 roku służył w Komisariacie Policji w Jordanowie. Od 2011 roku w Komendzie Powiatowej Policji w Suchej Beskidzkiej.

Kierownictwo Komendy Powiatowej Policji w Suchej Beskidzkiej, policjanci i pracownicy cywilni składają kondolencje rodzinie i bliskim Wojciecha Spyrki.

W I E Ś C I Z M I A S T A

INWENTARYZACJA ZABYTKÓW ARCHITEKTURY I SZTUKI W SUCHEJ BESKIDZKIEJ

KULTUROWE DZIEDZICTWO NASZEGO MIASTA JEST NIEZWYKLE BOGATE. KRAJOBRAZ SUCHEJ BESKIDZKIEJ WYRÓŻNIAJĄ CENNE SIEDMNASTOWIECZNE ZESPOŁY ZABYTKOWE: ZAMKOWO-PARKOWY I KOŚCIELNO-KLASZTORNY ORAZ LICZNE PRZYKŁADY SZTUKI SAKRALNEJ W POSTACI KAPLICZEK, KAPLIC I PRZYDROŻNYCH KRZYŻY . ABY UAKTUALNIĆ ICH LICZBĘ ORAZ STAN ZACHOWANIA W DNIACH OD 18 DO 22 MAJA BR., W RAMACH PRAKTYK STUDENTÓW INSTYTUTU HISTORII SZTUKI UNIWERSYTE- TU JAGIELLOŃSKIEGO W KRAKOWIE ZOSTANIE PRZEPROWADZONA INWENTARYZACJA.

W Suchej Beskidzkiej spotkać możemy obiekty małej architektury sakralnej o dużej wartości artystycznej, wykonane przez uznane warsztaty kamieniarskie oraz te, które powstały z potrzeby serca i są jedynymi w swoim rodzaju wotami dziękczynnymi za doznane łaski lub upamiętniają jakiegoś szczególne wydarzenie. Wiele z nich położonych jest w bezpośrednim sąsiedztwie domostw.

Zwracamy się z prośbą do Mieszkańców naszego miasta, aby umożliwili studentom wejście na teren posesji. Osoby przeprowadzające inwentaryzację będą posiadały stosowny identyfikator z imieniem i nazwiskiem, miejscem i datą inwentaryzacji, wydany przez Muzeum Miejskie Suchej



Beskidzkiej, które jest współorganizatorem praktyk. Usystematyzowana rejestracja zabytków sztuki polega na ich szczegółowym opisie, fotografowaniu i wykonaniu pomiarów. Wyniki inwentaryzacji zostaną opublikowane w postaci katalogu, który udostępniony zostanie również w wersji on-line na stronie internetowej muzeum miejskiego www.muzeum.sucha-beskidzka.pl.

W sobotę 21 maja w Sali Rycerskiej suskiego zamku o godz. 16.00 odbędzie się wykład otwarty Prof. Piotra Krasnego, dyrektora Instytutu Historii Sztuki UJ w Krakowie pt. „Sztuka Renesansu i Baroku na Węgrzech”, na który serdecznie zapraszamy.

BARBARA WOŹNIAK

SUKCESY SUSKICH ZESPOŁÓW

W DNIACH 8-9 KWIETNIA BR. ZESPÓŁ REGIONALNY ZIEMIA SUSKA, MAŁA ZIEMIA SUSKA ORAZ KAPELA MAŁA ZIEMIA SUSKA UCZESTNICZYLI W IV MIĘDZYKULTUROWYM PRZEGLĄDZIE FOLKLORYSTYCZNYM „ZAGŁĘBIE I SĄSIEDZI” W DĄBROWIE GÓRNICZEJ, BIORĄC UDZIAŁ W RÓŻNYCH KATEGORIACH KONKURSOWYCH. W PRZEGLĄDZIE UDZIAŁ WZIĘŁO PONAD 2100 UCZESTNIKÓW.

W kategorii – dziecięce zespoły śpiewacze – I miejsce zajęła Grupa Śpiewacza Kapeli Mała Ziemia Suska. W kategorii – dorośli, zespoły śpiewacze – II miejsce zajęła Grupa Śpiewacza Męska Ziemi Suskiej. W kategorii instrumentalistów wyróżnie-

nie zdobył Jan Ryt z Kapeli Mała Ziemia Suska. Wykonawcy prezentowali bardzo wysoki poziom artystyczny. Bardzo cieszy fakt, że nasze, czyli suskie zespoły zdobyły wysokie miejsca. Gratulujemy!

MOK-ZAMEK



MIEJSKI OŚRODEK POMOCY SPOŁECZNEJ

TURNUSY OPIEKUŃCZE

MIEJSKI OŚRODEK POMOCY SPOŁECZNEJ W SUCHEJ BESKIDZKIEJ INFORMUJE, ŻE WOJEWODA MAŁOPOLSKI W RAMACH OTWARTEGO KONKURSU OFERT DLA PODMIOTÓW POZARZĄDOWYCH DOFINANSOWAŁ PROJEKTY NA REALIZACJĘ ZADANIA PN. „WSPARCIE RODZIN I OPIEKUNÓW DŁUGOTRWALE ZAJMUJĄCYCH SIĘ OSOBAMI NIEZDOLNYMI DO SAMODZIELNEJ EGZYSTENCJI ZE WZGLĘDU NA WIEK, CHOROBE LUB NIEPEŁNOSPRAWNOŚĆ I WYMAGAJĄCYCH STAŁEJ OPIEKI, MAJĄCE NA CELU ODCIĄŻENIE ICH W CODZIENNYCH OBOWIĄZKACH, POPRZEC ZORGANIZOWANIE PODOPIECZNYM CAŁODOBOWEGO, OKRESOWEGO POBYTU W POSTACI TURNUSÓW OPIEKUŃCZYCH W OŚRODKACH WSPARCIA LUB PODOBNYCH PLACÓWKACH ŚWIADCZĄCYCH USŁUGI OPIEKUŃCZE”.

Planowany termin realizacji programu to kwiecień – październik 2011 roku. Z oferty będą mogły skorzystać osoby niepełnosprawne, przewlekle somatycznie chore lub w podeszłym wieku, wymagające stałej opieki, które na co dzień pozostają pod opieką własnych rodzin lub innych osób. Dzięki programowi opieki krótkoterminowej opiekunowie osób chorych i niepełnosprawnych uzyskają czas niezbędny na załatwienie ważnych życiowych spraw np.: pobyt w szpitalu, remont mieszkania czy odpoczynek. Oferta powyższa nie jest skierowana do osób wymagających hospitalizacji i osób z zaburzeniami psychicznymi.

Koszty dojazdu do Ośrodka i powrót do domu pokrywa uczestnik turnusu opiekuńczego, który również organizuje te przejazdy we własnym zakresie. Do pobytu na turnusie opiekuńczym uczestnik zobowiązany jest dopłacić organizatorowi turnusu, zgodnie z jego ustaleniami, kwotę 200 zł. W przypadku opuszczenia ośrodka przed zakończeniem turnusu opiekuńczego wpłata nie podlega zwrotowi.

W roku bieżącym z pobytu na turnusach opiekuńczych mogą skorzystać w całej Małopolsce 533 osoby w następujących ośrodkach:

Lp.	Ośrodek	Telefon kontaktowy	Ilość miejsc
1.	Centrum Rehabilitacyjno-Pielęgnacyjne dla Chorych na SM w Woli Batorskiej	12-422-28-11, 12-281-01-68 p. Monika Świtniewska	130
2.	Dom Pielęgnacyjny im. Doktora Edmunda Wojtyły w Wadowicach	33-823-56-54, 604-510-960 p. Stanisława Wodyńska	80
3.	Ośrodek Caritas w Zembrzycach (lub w Zatorze)	33-877-07-65, 692-213-664 p. Małgorzata Pałka (33-841-22-39)	228
4.	Ośrodek w Wysowej-Zdroju	662-633-847, 18-353-20-76 p. Elżbieta Wansacz	70
5.	Ośrodek w Niepołomicach	609-564-878, 12-281-36-90 p. Marta Grochot	25

Podczas dwutygodniowego pobytu na turnusach opiekuńczych uczestnikom zapewniona zostanie, oprócz całodobowej opieki, pomoc medyczna i pielęgnarska z uwzględnieniem zaleceń lekarskich oraz wyżywienie z uwzględnieniem posiłków dietetycznych. We własnym zakresie uczestnicy turnusów opiekuńczych będą mogli korzystać z zabiegów rehabilitacyjnych. Ponadto, w miarę możliwości organizatora zapewnione zostaną dodatkowe zajęcia rekreacyjno-kulturalne.

Dodatkowe informacje można uzyskać w Miejskim Ośrodku Pomocy Społecznej w Suchej Beskidzkiej, ul. Mickiewicza 19 pok. nr. 13 i 14, tel. 33 874 22 43 oraz w Małopolskim Urzędzie Wojewódzkim w Krakowie pod numerami tel.: 12-39-21-492 lub 12-39-21-214.

NABÓR DO PROJEKTU „CZAS NA AKTYWNOŚĆ. PROGRAM AKTYWIZACJI SPOŁECZNEJ I ZAWODOWEJ W GMINIE SUCHA BESKIDZKA” NA 2011

Projekt skierowany jest do osób bezrobotnych z terenu Gminy Sucha Beskidzka, objętych wsparciem Ośrodka Pomocy Społecznej. Uczestnictwo w projekcie umożliwi osobom bezrobotnym zwiększenie motywacji i poziomu zaangażowania w proces poszukiwania pracy. Nabycie teoretycznych i praktycznych umiejętności umożliwiających podjęcie pracy.

Udział w projekcie jest bezpłatny

Wszelkie informacje na temat projektu oraz szczegółowych warunków uczestnictwa można uzyskać w Miejskim Ośrodku Pomocy Społecznej w Suchej Beskidzkiej, ul. Mickiewicza 19 pok. nr. 13 i 14, tel. 33 874 22 43, kom. 504 418 105



KAPITAŁ LUDZKI
NARODOWA STRATEGIA SPÓJNOŚCI

UNIA EUROPEJSKA
EUROPEJSKI
FUNDUSZ SPOŁECZNY



Projekt „Czas na aktywność. Program Aktywizacji społecznej i zawodowej w Gminie Sucha Beskidzka” współfinansowany ze środków Unii Europejskiej w ramach Europejskiego Funduszu Społecznego

**Projekt realizowany przez Miejski Ośrodek Pomocy Społecznej
w Suchej Beskidzkiej, ul. Mickiewicza 19**

CZAS NA AKTYWNOŚĆ. PROGRAM AKTYWIZACJI SPOŁECZNEJ I ZAWODOWEJ W GMINIE SUCHA BESKIDZKA

**Projekt współfinansowany przez Unię Europejską
w ramach Europejskiego Funduszu Społecznego.**

PROJEKT SKIEROWANY JEST DO OSÓB KTÓRE:

- Są mieszkańcami Gminy Sucha Beskidzka.
- Korzystają z pomocy Miejskiego Ośrodka Pomocy Społecznej.
- Są osobami bezrobotnymi w wieku aktywności zawodowej.

PROJEKT OBEJMUJE:

- Zawarcie kontraktu socjalnego.
- Warsztaty Kompetencji Społecznych.
- Skierowanie i sfinansowanie Terapii psychologicznej, rodzinnej lub psychospołecznej.
- Organizację i sfinansowanie usług wsparcia poprzez asystenta rodziny
- Doradztwo Zawodowe.
- Zorganizowanie i sfinansowanie poradnictwa z prawnikiem.

**Projekt Systemowy realizowany w ramach
Programu Operacyjnego Kapitał Ludzki 2007 – 2013**

PRIORYTET VII	Promocja Integracji Społecznej
DZIAŁANIE 7.1	Rozwój i Upowszechnienie Aktywnej Integracji
PODDZIAŁANIE 7.1.1	Rozwój i Upowszechnienie Aktywnej Integracji poprzez Ośrodki Pomocy Społecznej.

REAGUJ NA PRZEMOC!

PRZEMOC TO ZAMIERZONE I WYKORZYSTUJĄCE PRZEWAGĘ SIŁ DZIAŁANIE SKIEROWANE PRZECIWKO CZŁONKOM RODZINY, KTÓRE NARUSZA ICH PRAWA I DOBRA OSOBISTE, POWODUJĄC CIERPIENIE SZKODY. PRZEMOC W RODZINIE JEST ZJAWISKIEM, KTÓRE WYSTĘPUJE W KAŻDEJ KULTURZE, SPOŁECZNOŚCI. MOŻE MIEĆ MIEJSCE ZARÓWNO W RODZINACH TZW. DYSFUNKCYJNYCH, GDZIE PRZEMOCY TOwarzyszą inne problemy np. uzależnienie, jak i w rodzinach o wysokim statusie społecznym, w których z pozoru nie ma większych problemów.

Badania TNS OBOP, przeprowadzone w 2007 roku na zlecenie Ministerstwa Pracy i Polityki Społecznej, pokazują, że co trzeci Polak (36%) przyznaje, że przynajmniej raz doświadczył którejś z form przemocy. Nieco mniej, bo 30% badanych, doświadczyło przemocy więcej niż raz, natomiast co dziewiąty (11%) wielokrotnie doświadczał przemocy. Najczęściej doświadczaną przez Polaków formą przemocy jest przemoc psychiczna, które to doświadczenie przynajmniej raz stało się udziałem 31% badanych. Przemocy fizycznej doświadczyło mniej, bo 17% respondentów. Półowa Polaków (48%) zamieszkiwało lub mieszka w gospodarstwie domowym, w którym dochodziło do przypadków przemocy (w grupie tej znajdują się świadkowie przemocy, jej ofiary i sprawcy). Według danych Komendy Głównej Policji blisko 80 % sprawców przemocy w rodzinie w chwili interwencji policji było pod wpływem alkoholu. Żyjąc w stanie chronicznego napięcia, lęku i poniżania, osoba doznająca przemocy bardzo długo podejmuje decyzję o poszukiwaniu pomocy dla siebie i dzieci. Zwykle decyduje się na to po ostrej przemocy skierowanej na nią samą lub na dziecko. Poważne zagrożenie życia lub zdrowia jest zwykle czynnikiem motywującym do wezwania policji, zwrócenia się po pomoc do specjalistycznej placówki dla osób krzywdzonych przez najbliższych.

Gmina Sucha Beskidzka włączyła się w kampanię pn. „Reaguj NA PRZEMOC”, której celem jest uświadamianie osobom krzywdzonym jak również świadkom przemocy – konieczności reagowania. Milczenie krzywdzonych osób pozwala sprawcom utrzymywać psychiczną przewagę. Musimy temu przeciwdziałać. Osoba doznająca przemocy w rodzinie ma prawo do poradnictwa medycznego, psychologicznego, prawnego, socjalnego, zawodowego i rodzinnego, interwencji kryzysowej i wsparcia. W każdej gminie w Polsce powstał zespół interdyscyplinarny. To grupa profesjonalistów – policjantów, kuratorów sądowych, pracowników

pomocy społecznej i służby zdrowia. Łączy ich wspólny cel - rozwiązywanie problemu przemocy w konkretnych rodzinach. Możesz liczyć na ich wsparcie o szczegóły zapytaj w urzędzie miasta. Przemoc można zatrzymać. Podejmij decyzję. Świadkowie przemocy mogą odegrać istotną rolę w procesie infor-

mowania zespołu interdyscyplinarnego o konkretnych przypadkach, w których konieczne jest podjęcie działań interwencyjnych. To szczególnie ważne, aby przełamać znieczulicę i obojętność wobec przypadków krzywdzenia!

tw.

Czy naprawdę myślisz, że to jej prywatna sprawa?

JEŚLI JESTEŚ ŚWIADKIEM PRZEMOCY...

Przemoc wobec najbliższych jest przestępstwem. Dzięki zmianom prawa osoby krzywdzone mogą liczyć na skuteczną pomoc i wsparcie.

Jeśli wiesz, że ktoś jest bity lub poniżany, słyszy groźby, doświadcza krzywd – reaguj! Jeśli odwracasz wzrok, krzywdzeni myślą, że nikt nie może i nie chce im pomóc.

Bicie i poniżanie nie jest prywatną sprawą. Okaż solidarność. Nie bądź obojętny!

REAGUJ NA PRZEMOC!

PIERWSZY MECZ DRUŻYNY BRONCOS SUCHA BESKIDZKA

W DNIU 17 KWIETNIA NA STADIONIE SPORTOWYM OBOK ZESPOŁU SZKÓŁ IM. WITOSA W SUCHEJ BESKIDZKIEJ ODBYŁ SIĘ PIKNIK Z FUTBOLEM AMERYKAŃSKIM, KTÓREGO GŁÓWNYM PUNKTEM BYŁ POKAZOWY MECZ SUSKIEJ DRUŻYNY BRONCOS Z DRUŻYNĄ TYCHY FALCONS. MECZ TEN BYŁ DEBIUTEM ZARÓWNO SPORTOWYM JAK I ORGANIZACYJNYM MŁODEJ, BO ZAŁOŻONEJ W MAJU 2010 ROKU DRUŻYNY.

Mecz ten był debiutem zarówno sportowym jak i organizacyjnym młodej, bo założonej w maju 2010 roku drużyny. Wynik spotkania pozostał w tym dniu sprawą drugorzędną, głównym celem zawodów było zapoznanie publiczności z zasadami futbolu amerykańskiego. Pomimo pokazowego charakteru, mecz był zacięty, nie brakowało woli walki i ambicji z obu stron, co licznie zgromadzona widownia nagradzała głośnymi brawami. Kolejne spotkania z udziałem Broncos Sucha Beskidzka już wkrótce.

Terminarz spotkań drużyny Broncos Sucha Beskidzka na 2011 rok.

- 7 maja, godzina 15:00 pokazówka w przerwie turnieju piłkarskiego na Orliku w Suchej Beskidzkiej,

- w maju mecz treningowy z Warriors Ruda Śląska w Suchej Beskidzkiej,
- w czerwcu mecz treningowy z Tytani Lublin w Suchej Beskidzkiej,
- w lipcu wyjazd na 3 dniowy Camp do Zakopanego,
- 27 sierpnia turniej PLFA8 o mistrzostwo Polski w Suchej Beskidzkiej,
- 24 września turniej rewanż PLFA8 w Zielonej Górze,
- 8 października finał PLFA8 w Warszawie o mistrzostwo Polski.

LP



REGULAMIN OTWARTEGO TURNIEJU PIŁKI SIATKOWEJ DLA MIESZKAŃCÓW SUCHEJ BESKIDZKIEJ

1. Cel

- popularyzacja piłki siatkowej wśród młodzieży i dorosłych
- promocja zdrowego trybu życia
- integracja uczestników turnieju

2. Organizatorzy:

- Burmistrz Miasta Sucha Beskidzka
- Uczniowski Klub Sportowy „Jedynka”

3. Termin i miejsce:

- 3 maja, godz.14.00, turniej w kategorii powyżej 30 lat
- 6 maja, godz.15.30, turniej w kategorii do 30 lat
- Hala Zespołu Szkół im. Jana Pawła II w Suchej Beskidzkiej, ul. plk. Semika 3

4. Uczestnictwo:

- w skład drużyny mogą wchodzić mężczyźni i kobiety wyłącznie z Suchej Beskidzkiej
- zgłoszenia drużyn wraz z listą zawodników przesyłać na adres e-mail: kp01@poczta.fm do dnia 1 maja 2011 (po tym terminie zgłoszenia drużyn nie będą przyjmowane)

5. System rozgrywek:

- decyzja o systemie rozgrywania turnieju zostanie podjęta przed rozpoczęciem zawodów w obecności kierowników drużyn i sędziów,
- sprawy sporne rozstrzyga sędzia zawodów.

6. Postanowienia końcowe:

- organizator nie ubezpiecza zawodów i zawodników oraz nie ponosi odpowiedzialności za skutki kradzieży, zagubienia, uszkodzenia sprzętu i odzieży.
- kapitanowie drużyny mają obowiązek zapoznać się z regulaminem turnieju oraz zapoznać z nim zawodników swojego zespołu,
- przystąpienie drużyny do turnieju jest jednoznaczne z akceptacją regulaminu turnieju,
- organizator turnieju zastrzega sobie prawo wprowadzenia zmian w regulaminie.

ORGANIZATORZY

PIENIĄDZ W KULTURZE EUROPY

MUZEUM MIEJSKIE SUCHEJ BESKIDZKIEJ WZIĘŁO UDZIAŁ W KONKURSIE NARODOWEGO BANKU POLSKIEGO W WARSZAWIE I OTRZYMAŁO DOFINANSOWANIE W WYSOKOŚCI 23 940,00 ZŁ NA REALIZACJĘ PROJEKTU Z ZAKRESU EDUKACJI EKONOMICZNEJ PT. „PIENIĄDZ W KULTURZE EUROPY”.

Przedsięwzięcie polegać będzie na organizacji wystawy plenerowej, która w sposób obrazowy ukaże oddziaływanie i wpływ pieniądza na kulturę naszego kontynentu od czasów starożytnych do współczesnych w takich dziedzinach jak: gospodarka, polityka, religia, sztuka, literatura oraz życie codzienne.

W ramach ekspozycji wyodrębnione zostaną cztery zasadnicze działy. Pierwszy to *Potęga wizerunków*, w którym zaprezentowane zostaną najbardziej utrwalone w kulturze przedstawienia mężczyzn i kobiet na monetach od czasów starożytnych do obecnych. Drugi ukaże *rolę pieniądza w Sferze sacrum i profanum*, czyli w życiu religijnym i obyczajowym. Trzeci pokaże pieniądź jako *Cenne dzieło sztuki*, natomiast czwarty poświęcony zostanie *Metodom jego wytwarzania*. Ujęte zostaną również inne, pozapłatnicze funkcje pieniądza i jego znaczenie dla kultury symbolicznej. W ramach projektu zorganizowane zostanie również z seminarium naukowe,

podczas którego wykłady wygłoszą specjaliści w dziedzinie ekonomii, historii i socjologii. Muzeum przygotowało także specjalną ofertę dla uczniów szkół podstawowych i średnich, którzy po uprzednim zgłoszeniu, będą mogli wziąć udział w lekcjach muzealnych (www.muzeum.sucha-beskidzka.pl, e-mail: muzeum@sucha-beskidzka.pl).

Jest to już drugi projekt muzeum, który otrzymał bardzo wysoką opinię merytoryczną od Komisji ds. Edukacji Narodowego Banku Polskiego. W 2009 roku była to wystawa numizmatyczna pt. „Pieniądz w historii”, która cieszyła się ogromnym zainteresowaniem wśród odwiedzających Muzeum Miejskie. Projekt dofinansowano ze środków Narodowego Banku Polskiego.

BARBARA WOŹNIAK

NBP

Narodowy Bank Polski



Burmistrz Miasta
Sucha Beskidzka



muzeum
miejskie
Suchej Beskidzkiej

MISJE FRANCISZKAŃSKIE W AMERYCE POŁUDNIOWEJ I AFRYCE

W ŚRODĘ 27 KWIETNIA O GODZ. 17.00, W MUZEUM MIEJSKIM SUCHEJ BESKIDZKIEJ ODBĘDZIE SIĘ OTWARCIE WYSTAWY, KTÓREJ TEMATEM SĄ MISJE OJCÓW FRANCISZKANÓW Z PROWINCJI ŚW. JADWIGI W BOLIWIJ, KENII, BURKINIE FASO I TOGO.

Prezentowane eksponaty pochodzą z Muzeum Misyjnego, działającego przy Biurze Referatu Misyjnego w Górze św. Anny. Obrazują one życie codzienne oraz kulturę boliwijskich Indian oraz ludów zamieszkujących Afrykę. Zostały one zaprezentowane w module trzech sal wystawowych, tuż obok kaplicy zamkowej. Są to m.in. ręcznie tkane stroje Indian, narzędzia, łuki, kolczany, strzały do luków, przykłady rękodziela – makaty, bieżniki, ponczo, maski, rzeźby, pióropusze, przedmioty kultu – m.in. krzyż do przekazywania wiadomości, figurki bóstw indiańskich, Brama Słońca z kamienia, kalendarz Majów, szopki wykonane w korze drzew, „dyplom” na krowiej skórze, Biblia w języku Quechua (narzędzie boliwijskie), instrumenty muzyczne – panfletnie, instrumenty z tykwy, grze-

lotki peruwiańskie. Wśród eksponatów z Afryki podziwiać będzie można figurki drewniane Masajów, figurki mosiężne z wojownikami, muszle, amulety, owoce baobabu i chlebowca, kamień z żyłką i grudką złota, fajkę z plemienia Tamberma, maski (m.in. z Czadu) narzędzie szamana, księgi liturgiczne w języku Moba i wiele innych obiektów związanych z kulturami plemiennymi.

Honorowym gościem wystawy będzie O. Krystian Pieczka i Br. Feliks Skrzypacz, pracujący w Boliwii, którzy opowiedzą o działalności misjonarzy. Wystawę będzie można zwiedzać od 26 kwietnia do 30 września 2011 roku, w godzinach pracy muzeum:

www.muzeum.sucha-beskidzka.pl

BARBARA WOŹNIAK

27.04.2011 -
- 30.09.2011

Otwarcie wystawy
27 kwietnia 2011 r.
godz. 17.00

**MISJE FRANCISZKAŃSKIE
W AMERYCE POŁUDNIOWEJ I AFRYCE**

Organizatorzy:
Referat Misyjny
Zakonu Braci Misyjnych Prowincji
św. Jadwigi w Górze Świętej Anny
Muzeum Misyjne przy Biurze Referatu
Misyjnego w Górze św. Anny
Burmistrz Miasta Sucha Beskidzka
Muzeum Miejskie Suchej Beskidzkiej

Aranzacja plastyczna:
Rafal Lenart

muzeum
miejskie
Suchej Beskidzkiej

Muzeum Miejskie Suchej Beskidzkiej
ul. Zamkowa 1, 34-200 Sucha Beskidzka
www.muzeum.sucha-beskidzka.pl
muzeum@sucha-beskidzka.pl

od 3. listopada do 30 kwietnia:
od wtorku do piątku w godz. 9.00 - 17.00,
w soboty i niedziele w godz. 10.00 - 18.00,
w niedzielę i święta nieczynne.

od 1. maja do 31 października:
od wtorku do piątku w godz. 9.00 - 17.00,
w soboty i niedziele w godz. 10.00 - 18.00,
w niedzielę i święta nieczynne.

Opis: Opuszczenie miejsca zamieszkania i
podjęcie podróży przed zamknięciem

Sponsorzy:
PRACOWNIA REKLAMY
Rafal Lenart
Sucha Beskidzka

MOSTY U STÓP BABIEJ GÓRY

PROBLEM AKCEPTACJI SPOŁECZNEJ DLA OBSZARÓW CHRONIONYCH STANOWI OD LAT JEDEN Z ISTOTNYCH KIERUNKÓW DZIAŁAŃ PODEJMOWANYCH PRZEZ WIELE INSTYTUCJI. SZCZEGÓLNIIE ZAINTERESOWANE SĄ NIM POLSKIE PARKI NARODOWE. NIE ZAWSZE BOWIEM W SWYM NAJBLIŻSZYM OTOCZENIU MOGĄ LICZYĆ NA ZROZUMIENIE I PRZYJAZNĄ OTULINĘ SPOŁECZNĄ. STĄD WIĘC PROBLEM TEN STAŁ SIĘ TEMATEM PRZEWODNIM KONFERENCJI PT. „BUDOWANIE MOSTÓW DO SPOŁECZEŃSTWA – TWORZENIE AKCEPTACJI SPOŁECZNEJ DLA OBSZARÓW CHRONIONYCH”, KTÓRA ODBYŁA SIĘ U STÓP BABIEJ GÓRY W OSTATNICH DNIACH (11–14 KWIETNIA 2011 ROKU).

Organizatorami konferencji byli Babiogórski Park Narodowy oraz Konsulat Generalny USA w Krakowie. Konferencja była kontynuacją cyklu sympozjów organizowanych z okazji Dnia Ziemi przez Konsulat USA w Krakowie we współpracy z polskimi parkami narodowymi. Do przeprowadzenia tegorocznej konferencji włączyły się także parki: Tatrzański i Karłowicki oraz Urząd Miasta Sucha Beskidzka i Urząd Gminy Zawoja, a także Muzeum Miejskie Suchej Beskidzkiej oraz Miejski Ośrodek Kultury w Suchej Beskidzkiej „Zamek”. Dzięki uprzejmości Burmistrza Miasta Sucha Beskidzka inauguracja mogła odbyć się w pięknych wnętrzach Zamku Suskiego.

Jako zasadnicze cele organizatorzy postawili sobie przybliżenie mechanizmów kształtowania społecznego odbioru obszarów chronionych; prezentację prawnych, ekonomicznych i instytucjonalnych możliwości współpracy pomiędzy obszarami chronionymi a społecznością, zwłaszcza na poziomie lokalnym; przeanalizowanie roli organizacji pozarządowych działających na rzecz ochrony przyrody oraz zaprezentowanie doświadczeń strony amerykańskiej odnośnie tego rodzaju współpracy.

Konferencję otworzyli w niezwyklej atmosferze Sali Rycerskiej Allen Greenberg – Konsul Generalny USA, Józef Omylak – Dyrektor BgPN i Stanisław Lichosyt – Burmistrz Miasta Sucha Beskidzka. Wykład inauguracyjny bogato ilustrowany slajdami i autorską wystawą fotograficzną wygłosił dr inż. Sebastian Bielak z Politechniki Krakowskiej. Inaugurację konferencji uatrakcyjnił występ Zespołu Muzyki Dawnej im. Gaspare Castiglione, działający przy Miejskim Ośrodku Kultury Zamek w Suchej Beskidzkiej.

Materiały przedstawione podczas sesji plenarnych w dru-

gim dniu konferencji pozwoliły na zaprezentowanie roli mediów w kształtowaniu obrazów obszarów chronionych i promowaniu idei ochrony przyrody. Których doskonałym zobrazowaniem było studium przypadku oparte na akcji przeprowadzonej w Tatrzańskim Parku Narodowym pod hasłem „Razem dla Tatr”. Były także przyczynkiem do przeanalizowania form i możliwości współpracy pomiędzy obszarami chronionymi a społeczeństwem (na przykładzie Stanów Zjednoczonych i Tatrzańskiego Parku Narodowego).

Uczestnicy konferencji (ponad 70 osób) brali także udział w grupach warsztatowych pracując nad takimi zagadnieniami, jak: tworzenie akceptacji społecznej dla obszarów chronionych, rola organizacji pozarządowych działających przy parkach narodowych, czy możliwości wykorzystania wartości przyrodniczych do osiągania celów społecznych. Gościom umożliwiono także poznanie walorów regionu Babiogórskiego krajobrazy jak i elementy dziedzictwa kulturowego Orawian.

Zaproszeni do udziału w konferencji goście nie zawiedli organizatorów. Wspólnie obradowali i wymieniali doświadczenia przedstawiciele władz lokalnych, stowarzyszeń, przedstawiciele świata nauki, towarzystw i fundacji oraz zainteresowanych parków narodowych. Spotkania przebiegały w miłej atmosferze. Prezentowane przez uczestników kreatywne podejście do zagadnień oraz zrozumienie pozwalają mieć nadzieję, że u stóp Babiej Góry wkrótce pojawią się trwale i stabilne przyczółki pozwalające na wzniesienie mostów pomiędzy parkami a społecznością lokalną.

KATARZYNA FUJAK



125 LAT STRAŻY POŻARNEJ W SUCHEJ

STRAŻE POŻARNE TO NIELICZNE ORGANIZACJE SPOŁECZNE MOGĄCE POSZCZYCIĆ SIĘ DZIAŁALNOŚCIĄ NA PRZESTRZENI OSTATNICH TRZECH WIEKÓW. NIE INACZEJ JEST ZE STRAŻĄ POŻARNĄ W NASZYM MIEŚCIE, SUCHEJ BESKIDZKIEJ.

HISTORIA

Powstanie straży: „**Dnia 21 listopada 1886 roku w zamku w Suchy w Wielkiej Sali Biblioteki o godzinie 3-ciej po południu odbyła się narada w celu zawiązania miejscowej straży ogniowej ochotniczej. Uczestników było 26.**”

Powyżej cytat z aktu zawiązania znajdującego się w zbiorach Biblioteki Suskiej im. dra Michała Żmigrodzkiego w Suchej Beskidzkiej. Fotokopia umieszczona została w książce pt. „Zarys historii suskich straży pożarnych” wydanej w 2006 roku. Na pierwsze posiedzenie komitetu założycielskiego przybyli przedstawiciele Zembrzyc, Tarnawy, Makowa oraz Suchej. Suchą reprezentowali: Proboszcz ks. Józef Procnier, Edward Drapella – przedstawiciel obszaru dworskiego, Marszałek Dworu, Leopold Olszewski, Józef Heumann – Naczelnik Stacji, dr Jan Gawlik, Edmund Bożęcki, Walenty Marczewski, Adiunkt w Biurze Rachunkowym, Karol Czernecki – Aptekarz, Wincenty Józefiak – Wójt Gminy, Andrzej Pastuszka, ... Harańczyk, Edward Krupka, Filip Hass, ... Hollender, ... Herzka oraz dr Michał Żmigrodzki – będący jednocześnie protokołantem posiedzenia. Zamierzano utworzyć związek straży obejmujący wszystkie w/w miejscowości, z tym że w każdym miało powstać odrębny oddział. Wszystkie miały się łączyć na wypadek pożaru, przy czym komendę obejmował Naczelnik z tej miejscowości, gdzie miało miejsce zdarzenie. Zbilansowano także stan sprzętu pożarowego znajdującego się w poszczególnych miejscowościach. Posiedzenie Rady Gminy poświęcone tej sprawie odbyło się 25 listopada 1886 roku przy obecności 22 radnych pod przewodnictwem W. Józefiaka. Z grona Rady wyłoniony został Komitet Straży, do którego weszli ks. Józef Procnier, Edward Drapella, Leopold Olszewski, Jan Gawlik, Józef Heumann, Jan Pastuszka, Filip Hass. Wówczas to wyasygnowano środki finansowe na zakup sprzętu gaśniczego. Na ten cel w listopadzie 1886 roku z inicjatywy Rady zorganizowano składki wśród mieszkańców Suchej.

28 listopada 1886 roku odbyło się w Makowie drugie posiedzenie Komitetu Wspólnego. Suski Komitet rozpoczął in-

tensywne zabiegi organizacyjne. Już 1 grudnia tego roku na zwołanym zebraniu ustalona została wysokość składek członkowskich, a także wystosowano pisma do różnych instytucji z prośbą o wsparcie finansowe. Do 9 marca 1887 roku odbyły się jeszcze trzy posiedzenia, przygotowano statut, zamówiono sprzęt i umundurowanie. W efekcie tych działań w dniu 30 kwietnia 1887 roku przyjęty został statut oraz ustalony termin oficjalnego „otwarcia” Towarzystwa i poświęcenia sztandaru na dzień 11 maja. Obecnie sztandar ten znajduje się w zbiorach Muzeum Pożarnictwa w Alwerni koło Krakowa stanowiąc jeden z najstarszych, a zarazem najcenniejszych eksponatów.

Uroczyste otwarcie Towarzystwa i poświęcenie sztandaru miało miejsce 11 maja 1887 roku w miejscowym kościele. Według statutu Straż składała się z trzech oddziałów: służby ogniowej, służby na placu i pogotowia na stacji kolejowej. Na podstawie sporządzonej 16 maja tegoż roku listy Komendantem Straży został Leopold Olszewski, a jego zastępcą dr Michał Żmigrodzki, Komendantem I Oddziału Wojciech Barber i II Oddziału Jan Pastuszka. Każdy z oddziału składał się z dwóch dziesiątek, którymi kierowali jako dziesiątnicy: Andrzej Wiciński, Franciszek Kysiak, Stanisław Rutkowski i Aleksander Płatek. Nadto było dwóch trębaczy: Teofil Mikołajczyk, Jan Stanek oraz dwóch mechaników do sikawek Robert Stopka i Michał Lysoń. Łącznie stan osobowy straży stanowiło 45 osób. W maju 1894 roku Naczelnikiem Straży wybrany został dr Michał Żmigrodzki, jego zastępcą Aleksander Płatek, a Sekretarzem Ludwik Kulig.

Początki działania straży były trudne, gdyż nie posiadała ona odpowiedniego sprzętu. Z biegiem lat dorobiła się sikawki ręcznej czterokołowej o zaprzęgu konnym. W 1912 roku posiadała już 3 sikawki ręczne i wóz konny drabiniasty. W tym czasie jednostka przystąpiła do budowy siedziby – Remizy na placu Sokolskim. W maju 1927 roku w czasie uroczystości odbyło się poświęcenie sztandaru w obecności władz miejskich i kościelnych, a także zaproszonych jednostek. W dniu 26 sierpnia 1927 roku jednostka obchodziła 40-lecie





swojego istnienia. W 1928 roku jednostka posiadała pierwszy samochód marki FIAT przerobiony z samochodu osobowego. W 1935 roku został uchwalony trzyletni plan pracy dla Zarządu, w którym określono m.in. założenie oddziału Żerisko-Samarytańskiego, ostateczne załatwienie sprawy kupna lub przeprowadzenia hipotecznego obecnie używanego placu pod budowę remizy i rozpoczęcie jej budowy, urządzenie 50-lecia OSP. 4 września 1938 roku na dziedzińcu suskiego kościoła został poświęcony i oddany do użytku typowy pojazd strażacki (wówczas zwany autopogotowiem).

Z chwilą wybuchu II wojny członkowie Straży Pożarnej zostali wcieleni do obowiązkowej straży pożarnej miasta Sucha pod Komendą Policji niemieckiej. Okupant dla potrzeby straży dostosował pomieszczenia magazynowe, gdzie przechowywano sprzęt pożarniczy i odbywano ćwiczenia. Członkowie OSP podczas okupacji brali czynny udział w działalności podziemnej, w ramach różnych organizacji m.in. w postaci łączników między grupami zbrojnego podziemia. Wielu członków przynależność do straży uchroniła przed wywiezieniem do obozów koncentracyjnych.

Pierwsze po wojnie Walne Zgromadzenie OSP odbyło się 25 listopada 1945 roku. W ciągu pierwszych powojennych lat powołany zarząd jako naczelne zadanie postawił sobie sprawę pozyskiwania i adaptację budynku dla potrzeb straży, gdyż drewniana remiza na placu Sokoła uległa spaleniowi podczas wojny. Przy czynnym udziale strażaków i mieszkańców Suchoj budynek w rynku został przystosowany do potrzeb Ochotniczej Straży Pożarnej. Zarząd Straży w tym czasie zakupił samochód ciężarowy marki FORD, który został przerobiony na samochód gaśniczy i w 1949 roku nastąpiło jego poświęcenie.

W 1955 roku Zarząd podjął decyzję o rozbudowie remizy. Prace przeprowadzono systemem gospodarczym. Obiekt po modernizacji i rozbudowie miał posiadać: 3 garaże, dyżurkę, biuro, magazyn, dużą świetlicę, mieszkanie dla gospodarza, kotłownię i pomieszczenie na opał.

W marcu 1956 roku komenda Powiatowa Straży Pożarnej w Żywcu na bazie istniejącej OSP powołała posterunek zawodowy, przydzielając trzy etaty kierowców, którzy jednocześnie pełnili służbę jako telefoniści. W tym samym roku, kiedy nastąpiła reorganizacja powiatów w Suchej utworzona zostaje Powiatowa Komenda Straży Pożarnej na bazie istniejących pomieszczeń OSP. Komendantem został asp. poż. Marek Aksamit, który rozpoczął współpracę z Zarządem OSP Sucha przy dalszej rozbudowie obiektu. Obiekt zostaje zmodernizowany i przekazany do użytku OSP i Komendzie Powiatowej w 1962 roku.

W tym roku OSP obchodziła jubileusz 75-lecia istnienia i działalności. Podczas tych uroczystości jednostka otrzymała drugi sztandar, który odznaczony został najwyższym strażackim odznaczeniem Złotym Znakiem Związku OSP. Odbyła się także uroczystość przekazania do użytku, zmodernizowanego Domu Strażaka, wybudowanego w czynie społecznym.

Z chwilą likwidacji powiatów, która nastąpiła 1975 roku w pożarnictwie suskim także zachodzą zmiany. Decyzją Wojewody Bielskiego z dnia 12 czerwca 1976 roku została powołana Zawodowa Straż Pożarna, a jej siedzibą stał się budynek OSP Sucha Miasto. Zawodowi strażacy mieli pełnić służbę w budynku remizy OSP przez okres 3 lat do chwili wybudowania nowej siedziby. Trzyletni okres, na który opiewała umowa najmu wydłużył się do 26 lat tzn. do roku 2002 kiedy to zawodowcy przeprowadzili się do nowej remizy przy ulicy Makowskiej 26.

W 1987 roku OSP obchodziła 100-lecie istnienia. Uroczysta akademia została zorganizowana w sali nieistniejącego już kina Smrek. Z okazji jubileuszu wykonano tablicę, na której umieszczone zostały gwoździe z nazwiskami zasłużonych dla jednostki obywateli i zaproszonych gości. Pod koniec 2002 roku kiedy to Państwowa Straż Pożarna opuściła remizę przy ulicy Rynek 16 Zarząd OSP podjął decyzję o wznowieniu działalności operacyjno-technicznej i o prawne przejęcie całego obiektu. Pomimo starań budynek został przekazany do dyspozycji władz samorządowych. Nastąpiła jego komunalizacja. Pomieszczenia, w którym obecnie ma siedzibę jednostka zostały przekazane przez Gminę na mocy umowy użyczenia. W chwili obecnej ma do dyspozycji dwa garaże, pomieszczenia świetlicy oraz zaplecze.

W latach 1976–2002 jednostka OSP nie prowadziła działalności ratowniczo gaśniczej z uwagi na to, że większość pomieszczeń remizy oraz cały sprzęt przekazano Zawodowej Straży Pożarnej. W tym okresie działalność Ochotniczej Straży Pożarnej w Suchej Beskidzkiej – Miasto skupiała się na organizowaniu corocznej akcji kalendarzowej, pozyskiwaniu nowych członków, starcie w zawodach sportowo-pożarniczych oraz przeprowadzaniu Walnych Zebrań. Z chwilą opuszczenia budynku przez zawodowych strażaków i przejścia do nowego obiektu, typowa działalność ratownicza została wznowiona.

30 kwietnia 2006 roku jednostka obchodziła jubileusz 120 lat istnienia. Uroczystości odbyły się na dziedzińcu za-



mkowym. Imprezę uświetnił występ Reprezentacji Orkiestry Karpackiego Oddziału Straży Granicznej z Nowego Sącza, który zaprezentował pokaz musztry paradowej. Na zakończenie odbyła się defilada pododdziałów pieszych i pojazdów, od najstarszych (zaprzęg konny) po najnowszy sprzęt. Na uroczystości poświęcono i przekazano nowy sztandar (już trzeci) dla jednostki. Z okazji jubileuszu wykonano pamiątkową tablicę przedstawiającą Św. Floriana oraz wydano książkę pt. „Zarys Historii Suskich Straży Pożarnych”.

Obecnie OSP Sucha Beskidzka - Miasto na swoim wyposażeniu posiada:

- lekki samochód gaśniczy Lublin I (zakupiony z własnych środków) wraz ze sprzętem do poboru i podawania wody,
- motopompy : Polonia PO5, Honda WT 40x (szlamowa), Niagara (plywająca), elektryczna (szlamowa)
- agregat prądowłórczy GEKO 2,2 KW ze stacjonarnym masztem oświetleniowym 4 x 500 W,
- pilarkę spalinową STIHL,
- sprzęt łączności radiowej: radiotelefon przewoźny Radmor i przenośny Motorola,
- sprzęt do alarmowania w postaci syreny elektrycznej uruchamianej poprzez system selektywnego wywoływania sprzężony z informacją tekstową otrzymywaną na telefon komórkowy poprzez poszczególnych członków OSP.

Rok 2011 to rok obchodów 125-lecia powstania straży pożarnej w mieście Sucha Beskidzka. Spadkobiercami tej pięknej i bogatej historii są strażacy ochotnicy i zawodowi.

Do jednego z najważniejszych wydarzeń dotyczących naszych strażaków profesjonalistów należy zaliczyć dzień 2 maja 1996 roku, kiedy w dwudziestolecie swojego istnienia Jednostka Ratowniczo-Gaśnicza PSP otrzymała sztandar ufundowany przez społeczeństwo wręczony na dziedzińcu suskiego zamku w stulecie nadania praw miejskich Suchoj Beskidzkiej.

Kolejnym wielkim wyzwaniem dla strażaków zawodowych była budowa nowej siedziby odpowiadającej potrzebom stawianym przez XXI wiek.



Nowy budynek remizy Komendy Powiatowej i Jednostki Ratowniczo-Gaśniczej Państwowej Straży Pożarnej należy do najładniejszych i najnowocześniejszych w naszym kraju. Jego wybudowanie to zasługa wielu osób i instytucji przychylnych działalności strażaków. Należy w tym miejscu wspomnieć suskich radnych RM II kadencji w osobach panów Andrzeja Halawy, Wita Bobera, Stanisława Lichosyta, Bogusława Cwiekały, Jana Steczka, Wojciecha Żaka, Kazimierza Wywijasa pod przewodnictwem ówczesnego Burmistrza p. Andrzeja Siwca, którzy przyczynili się do przekazania działki pod budowę strażnicy. Starostę i radnych Rady Powiatu, którzy poparli ideę budowy remizy. Komendantów Wojewódzkich z Bielska Białej i Krakowa, którzy przyznali środki finansowe na realizację inwestycji.

Do tej na wskroś nowoczesnej remizy zawodowi strażacy wprowadzili się pod koniec 2002 roku, a jej oficjalne przekazanie do użytku odbył się w maju 2003 r.

W budynku mieści się 12 stanowisk garażowych, z których wyjazd następuje poprzez automatycznie otwierane bramy segmentowe wyposażone w sygnalizację świetlną. Dodatkowo każdy pojazd posiada podłączenie do instalacji odprowadzenia spalin, instalację podtrzymywania powietrza i ładowania akumulatorów. Wyjazd na drogę publiczną ułatwiony jest poprzez zastosowanie zdalnie sterowanej drogowej sygnalizacji świetlnej. Obecnie na wyposażeniu tutaj KPPSP znajdują się następujące pojazdy: gaśniczy lekki Tarpan Hooker, gaśniczy średni Man, gaśniczy ciężki Man oraz specjalne – ratownictwa technicznego Renault Mascot, podnośnik hydrauliczny 25 m Volvo, rozpoznawczo ratowniczy Nissan, dowodzenia i łączności Renault Kangoo, operacyjny Opel Astra, kwatermistrzowski Star jak i Lublin Bus 9-osobowy.

W części administracyjnej budynku mieszczą się biura Komendy Powiatowej PSP, koszary Jednostki Ratowniczo-Gaśniczej wraz z zapleczem socjalnym oraz siłownią i sauną. Najważniejszym miejscem jest pomieszczenie Zintegrowanego Stanowiska Kierowania, gdzie dyżurni straży pożarnej i pogotowia ratunkowego przyjmują zgłoszenia, dysponują siły i środki oraz koordynują działania ratownicze. Do swojej dyspozycji mają nowoczesny sprzęt elektroniczny i komputerowy wraz z oprogramowaniem.

W siedzibie KP PSP znajdują się biura Wydziału Bezpieczeństwa i Zarządzania Kryzysowego Starostwa Powiatowego w Suchoj Beskidzkiej. Oprócz tego swoją siedzibę ma tu Koło Emerytów i Rencistów PSP. Wokół budynku znajdują się pięknie zagospodarowane tereny zielone z oczkiem wodnym i altaną ogrodową, boisko do piłki siatkowej i ściana wspinaczkowa przeznaczona do ćwiczeń.

WYKAZ PREZESÓW

I NACZELNIKÓW STRAŻAKÓW OCHOTNIKÓW:

Prezesi:

Jan Gawlik	brak danych	
Henryk Bulman	1927-1939	12 lat
Edward Fortuna	1945-1947	2 lata
Franciszek Michałek	1947-1948	1 rok
Józef Krauz	1949-1952	3 lata
Mieczysław Mendelski	1952-1956	4 lata
Stanisław Polak	1956-1962	6 lat
Ludwik Kysiak	1962-1978	16 lat
Aleksander Miśkowiec	1978-1991	13 lat
Michał Kubasiak	1991-1991	
Józef Kosowski	1992-2001	9 lat
Wojciech Kysiak	2001-2011	10 lat
Roman Wilk	od 2011	

Naczelnicy:

Szymon Pietyra	brak danych
Antoni Mizia	brak danych
Michał Lysoń	brak danych



Adam Kysiak	brak danych	
Michał Wągiel	1917-1951	34 lata
Ludwik Kysiak	1951-1954	3 lata
Ferdynand Błachut	1954-1960	6 lat
Michał Kubasiak	1960-1970	10 lat
Marian Mak	1970-1971	1 rok
Wojciech Kysiak	1971-1975	4 lata
Romuald Fortuna	1975-1982	7 lat
Wiesław Kysiak	1982-1987	5 lat
Marek Banaś	1987-1991	4 lata
Paweł Kysiak	1991-1995	4 lata
Władysław Świerkosz	1995-2006	11 lat
Marek Fluder	2006-do chwili obecnej	

WYKAZ KOMENDANTÓW

DOWODZĄCYCH ZAWODOWYM POŻARNICTWEM:

płk poż. Marek Aksamit	1956-1975
kpt. poż. Wojciech Kysiak	1976-1986
st. bryg. mgr Bogusław Patera	1986-do chwili obecnej

4. NAJWIĘKSZE POŻARY I MIEJSCOWE ZAGROŻENIA Z UDZIAŁEM OSP:

- 1905 rok – gaszenie pożaru, który wybuchł na suskim zamku,
- 1912 rok – gaszenie pożaru masowego w Jordanowie (paliły się budynki mieszkalne i gospodarcze),
- 1913 rok – gaszenie pożaru masowego w Zembrzycach,
- 1916 rok – gaszenia pożaru masowego w Makowie Podhalańskim,
- 1934 rok – w dniach 15 do 22 lipca walka z powodzią za którą suska straż otrzymała pamiątkowy dyplom zdołbiący ściany remizy nadany przez Zarząd Krakowskiego Oddziału Związku Straży Pożarnych Rzeczypospolitej Polskiej,
- 1964 rok – ponowny duży pożar w Zembrzycach (paliło się 17 drewnianych stodół),
- 1969 rok – w dniu 2 kwietnia akcja podczas katastrofy samolotu pod Policą w Zawoi,
- 1970 rok – pożar w Babiogórskiej Fabryki Mebli w Suchej

Beskidzkiej (hala produkcyjna),

- 1975 rok – pożar budynku administracyjnego PKS w Suchej Beskidzkiej na ul. Zamkowej,
- 2001 rok – powódź na terenie miasta Sucha Beskidzka,
- 2006 rok – pożar hurtowni opakowań w Suchej Beskidzkiej,
- 2009 rok – gaszenie serii pożarów budynków gospodarczych w Suchej Beskidzkiej na osiedlu Błędzonka,
- 2010 rok – trzy fale powodziowe na terenie miasta Sucha Besk.

5. NAJWIĘKSZE POŻARY I MIEJSCOWE ZAGROŻENIA Z UDZIAŁEM PSP:

- 1992 rok pożary lasów w Olkuszku i Kuźni Raciborskiej,
- 1993 rok pożar warsztatu stolarskiego w Lachowicach,
- 1994 rok osuwisko w Zawoi Gołyni,
- 1997 rok pożar lakierni Babiogórskiej Fabryki Mebli w Suchej Besk.,
- 1999 rok wybuch autoklawu w firmie „Rajdimpex” w Suchej Besk.,
- 2000 rok pożar lakierni Spółdzielni „Podhalanka” w Makowie Podh.,
- 2001 rok wielka powódź na terenie powiatu suskiego,
- 2002 rok pożar budynku campingu w Zawoi os. Welczoń (4 ofiary śmiertelne)
- 2003 rok pożar tartaku w Zawoi,
- 2006 rok akcja ratownicza w Chorzowie (zawalenie hali targowej),
- 2006 rok pożar hurtowni opakowań w Suchej Besk.,
- 2009 rok gaszenie serii pożarów budynków gospodarczych w Suchej Beskidzkiej na osiedlu Błędzonka,
- 2010 rok pożar szeregu budynków mieszkalnych w Suchej Besk. na ul. Mickiewicza,
- 2010 rok powódź na terenie powiatu suskiego i pomoc innym powiatom (limanowskiemu, tarnowskiemu, krakowskiemu, wadowickiemu).

Ilość interwencji straży pożarnych na terenie naszego powiatu w roku 2010 wyniosła 1341 likwidowanych zdarzeń.

PAWEŁ KYSIAK



NARODOWY SPIS POWSZECHNY LUDNOŚCI I MIESZKAŃ 2011

W dniach od 01 kwietnia do 30 czerwca 2011 r. przeprowadzany jest Powszechny Spis Ludności i Mieszkań, według stanu na dzień 31 marca 2011 r., godz. 24.00.

Zgodnie z ustawą z dnia 04 marca 2010 r. o narodowym spisie powszechnym ludności i mieszkań 2011 r., spisem zostaną objęte:

- osoby stale zamieszkałe i czasowo przebywające w mieszkaniach, budynkach i pomieszczeniach niebędących mieszkaniami,
- osoby niemające miejsca zamieszkania,
- mieszkania, budynki, obiekty zbiorowego zakwaterowania i inne zamieszkałe pomieszczenia niebędące mieszkaniami gospodarstwa rolne osób fizycznych i prawnych oraz jednostek organizacyjnych nie mających osobowości prawnej.

Osoby przekazujące dane w ramach spisu są zobowiązane są do udzielenia ścisłych, wyczerpujących i zgodnych z prawdą odpowiedzi na pytania zawarte w formularzu spisowym. Obowiązek ten wynika z ustawy o Narodowym Spisie Powszechnym Ludności i Mieszkań w 2011 r.



Metody prowadzenia spisu:

1. W dniach od 01 kwietnia do 16 czerwca 2011 r. można dokonać samospisu internetowego, polegającego na samodzielnym wypełnieniu formularza dostępnego na stronach www.stat.gov.pl lub www.spis.gov.pl. Osoby deklarujące dokonanie samospisu internetowego otrzymają, po wejściu na wskazany przez GUS adres, login i hasło. Po zalogowaniu się dostępny będzie formularz elektroniczny
2. Osoby, które nie mają dostępu do Internetu mają możliwość samodzielnego spisania się metodą offline. Polega ona na wypełnianiu „czystych” formularzy elektronicznych, które nie zawierają żadnych danych. Formularze można pobrać na nośnikach elektronicznych

w Gminnym Biurze Spisowym (Urząd Miejski w Suchej Beskidzkiej) i Wojewódzkim Biurze Spisowym (Urząd Statystyczny).

3. Od dnia 08 kwietnia do dnia 30 czerwca 2011 r. – ankierzy statystyczni będą realizować wywiady telefoniczne. Skontaktują się z tymi osobami, które nie spisały się przez Internet.
4. Osoby, które wcześniej nie dokonały samo spisu lub nie spisały się poprzez wywiad telefoniczny w dniach od 08 kwietnia do 30 czerwca 2011 r. zostaną odwiedzone przez rachmistrzów spisowych.
5. W dniach 15 i 16 kwietnia 2011 r. na terenie miasta Sucha Beskidzka zostanie przeprowadzony spis osób bezdomnych.

W sprawie pytań i wątpliwości można kontaktować się:

- z Gminnym Biurem Spisowym mieszczącym się w Urzędzie Miejskim w Suchej Beskidzkiej, tel. 33-874-95-38 lub 33-874-95-39.
- za pośrednictwem poczty elektronicznej spis@stat.gov.pl
- poprzez stronę internetową www.stat.gov.pl (z działem: „Pytania do GUS”).

BURMISTRZ MIASTA SUCHA BESKIDZKA

REGULAMIN ZAWODÓW – WIOSENNY BIEG PRZEŁAJOWY ZORGANIZOWANY Z OKAZJI OBCHODÓW DNI ZIEMI SUSKIEJ – POD HASŁEM KAMPANII PROFILAKTYCZNEJ „ZACHOWAJ TRZEŻWY UMYSŁ”

CELE:

- popularyzacja biegania jako najprostszej formy ruchu;
- promocja zdrowego stylu życia;
- integracja dzieci i młodzieży;
- hartowanie organizmu przez ruch na świeżym powietrzu.

TERMIN ZAWODÓW:

- 06.05.2011 rok
- godzina 10.00

MIEJSCE ZAWODÓW:

- Stadion Sportowy MKS Babia Góra

ORGANIZATORZY:

- Urząd Miejski w Suchej Beskidzkiej
- Zespół Szkół im. Jana Pawła II w Suchej Beskidzkiej

UCZESTNICY:

- W biegach startują wszyscy chętni według podanych kategorii wiekowych – rocznik 1995 i młodszy, posiadający aktualne badania lekarskie, osobno dziewczęta i chłopcy; - Uczestnicy muszą posiadać pisemną zgodę rodziców na start w zawodach, oraz ważną legitymację szkolną.

ZGŁOSZENIA:

- na kartkach startowych w dniu zawodów podając imię i nazwisko, rocznik, szkołę.

DYSTANSE:

- klasa „0” i młodszy dziewczęta i chłopcy – około 200 metrów
- klasa I i II dziewczęta i chłopcy – 300 metrów
- klasa III i IV dziewczęta – 400 metrów



- klasa III i IV chłopcy – 600 metrów
- klasa V i VI dziewczęta – 600 metrów
- klasa V i VI chłopcy – 800 metrów
- gimnazjum dziewczęta – 800 metrów
- gimnazjum chłopcy – 1000 metrów

SPRAWY RÓŻNE:

- Zawodnicy nie mogą biegać w kółkach.
- W sprawach spornych decyzję ostateczną podejmuje organizator.
- Za stan zdrowotny zawodników odpowiadają rodzice lub opiekunowie.

ORGANIZATORZY

REGULAMIN

XVIII ROWEROWEGO RAJDU ZIEMI SUSKIEJ O PUCHAR BURMISTRZA MIASTA SUCHA BESKIDZKA

Sucha Beskidzka, 03.05.2011 r.

1. CELE:

- obchody Suskiej Majówki;
- popularyzacja wśród dzieci i młodzieży sportu rowerowego oraz zasad bezpiecznego poruszania się rowerem;
- wyrabianie umiejętności mistrzowskiego opanowania jazdy rowerem;
- popularyzacja tras rowerowych na terenie Suchoj Beskidzkiej.

2. ORGANIZATORZY:

- Urząd Miejski w Suchoj Beskidzkiej
- MKS „Babia Góra” Suchoj Beskidzka
- Miejski Ośrodek Kultury w Suchoj Beskidzkiej

3. TERMIN I MIEJSCE RAJDU.

3 maja 2010 r., rozpoczęcie o godz. 10:00

Start i meta: Stadion Sportowy MKS „Babia Góra” w Suchoj Beskidzkiej.

4. PROGRAM RAJDU.

Program rajdu obejmuje następujące konkurencje:

- I Wyścig rowerowy dla dzieci do 4 lat – m
- II Wyścig rowerowy dla dziewcząt 5-6 lat – 100 m
- III Wyścig rowerowy dla chłopców 5-6 lat – 100 m
- IV Wyścig rowerowy dla dziewcząt 7-8 lat – 400 m
- V Wyścig rowerowy dla chłopców 7-8 lat – 400 m
- VI Wyścig rowerów górskich dla dziewcz. 9-10 lat – 600 m
- VII Wyścig rowerów górskich dla chłop. 9-10 lat – 1000 m
- VIII Wyścig rowerów górskich dla dziewcz. 11-12 lat – 1000 m
- IX Wyścig rowerów górskich dla chłop. 11-12 lat – 1500 m
- X Wyścig rowerów górskich dla dziewcz. 13-16 lat – 1500 m
- XI Wyścig rowerów górskich dla chłop. 13-16 lat – 2000 m
- XII Wyścig rowerów górskich dla dziewcz. pow.16 lat – 2000 m
- XIII Wyścig rowerów górskich dla chłop. pow. 16 lat – 3000 m

5. UCZESTNICTWO.

- a) O zakwalifikowaniu do danej grupy wiekowej decyduje rok urodzenia.
- b) W wyścigach rowerowych biorą udział dzieci do lat 8 po spełnieniu następujących wymogów:
 - praktyczna umiejętność bezpiecznej jazdy rowerem;
 - posiadanie roweru sprawnego technicznie oraz kasku ochronnego;
 - obecność rodzica lub opiekuna wraz z dokumentem Tożsamości;
- c) W wyścigach rowerów górskich może brać udział każda osoba powyżej 1 roku życia po spełnieniu następujących wymogów:
 - praktyczna umiejętność bezpiecznej jazdy rowerem;
 - posiadanie roweru sprawnego technicznie oraz kasku ochronnego;
 - posiadanie dowodu tożsamości (legitymacja szkolna);
 - posiadanie pisemnej zgody rodziców (dotyczy osób niepełnoletnich).
- d) Do uczestnictwa w wyścigach dopuszcza się wyłącznie osoby mieszkające w Suchoj Beskidzkiej oraz nie zrzeszone w klubach i sekcjach kolarskich (kolarstwo szosowe, torowe, górskie, przełajowe).

6. ZASADY ZGŁASZANIA

Szkoły, organizacje itp. zgłaszają swoich uczestników pisemnie podając imię i nazwisko, datę urodzenia i adres zamieszkania uczestnika oraz pisemną zgodę rodziców w terminie do 28.04.2011 r. na adres BIURA RAJDU:

**Miejski Klub Sportowy „Babia Góra”
ul. Mickiewicza (Stadion Sportowy)
34-200 Suchoj Beskidzka
tel. 0 33 874 32 32**

Zgłoszenia przyjmowane będą również przez Komisję Sędziowskie w dniu rajdu do 30 minut przed startem danej grupy. Uczestnicy rajdu przyjeżdżają na własny koszt.

7. OCENA RAJDU

- a) Ocenę rajdu przeprowadza się wyłącznie w klasyfikacji indywidualnej bez podziału na płeć w grupie I i z podziałem na płeć uczestników w grupach II - XIII;



- b) Wyścigi będą przeprowadzone „seriami na czas”;
- c) Przy uzyskaniu identycznego czasu przez dwóch lub więcej uczestników o wyższej lokacie decyduje wcześniejsza seria startu.

W przypadku udziału mniej niż 10 osób w danej grupie organizatorzy zastrzegają sobie prawo łączenia grup w kategorii wiekowej lub odwołania wyścigu danej grupy.

8. NAGRODY

Fundatorami nagród są organizatorzy rajdu oraz zainteresowane problematyką Rajdów rowerowych instytucje i sponsorzy. Przewiduje się następujące nagrody:

- a) puchary we wszystkich kategoriach;
- b) nagrody rzeczowe;
- c) dyplomy;

9. ZADANIA UCZESTNIKÓW.

- a) Przejechanie przez uczestnika wyznaczonej trasy.
- b) Uczestnikom rajdu zabrania się:
 - wyjazdu na trasę w czasie trwania przejazdu zawodników nie biorących udziału w danej konkurencji;
 - skracania trasy.
- c) Stosowania się do poleceń sędziów, osób kierujących rajdem i osób odpowiedzialnych za zabezpieczenie.
- d) Nieprzestrzeganie w/w ustaleń będzie równoznaczne z dyskwalifikacją uczestnika.

10. KOMISJA SĘDZIOWSKA.

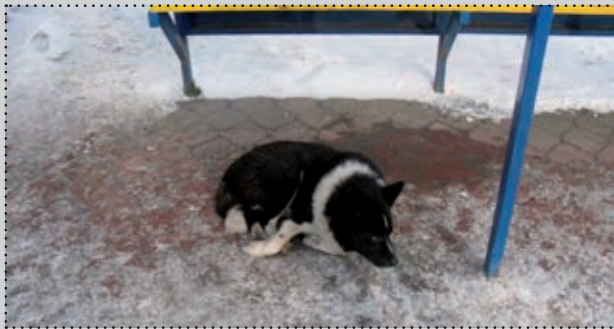
- a) Kierownictwo Rajdu powołuje Komisję Sędziowską w skład której wchodzi: sędzia główny, sędzia techniczny, sędzia startowy, sędzia mierzący czas, sekretarz.
- b) Sędzia Główny przed rozpoczęciem rajdu zapoznaje uczestników z regulaminem.
- c) Sędzia Główny ogłasza wyniki danego wyścigu, które stają się prawomocne po upływie 30 minut od ich ogłoszenia.
- d) Przed upływem regulaminowego czasu uprawomocnienia się wyników danego wyścigu może być zgłoszony protest.
- e) Ogłoszony przez Sędziego Głównego wynik po rozpatrzeniu i wyjaśnieniu ewentualnych protestów jest ostateczny i nie podlega dalszym odwołaniom.
- f) Komisja Sędziowska ze swoich czynności sporządzi protokoły, które są załącznikami do komunikatu z przebiegu rajdu.

11. USTALENIA KOŃCOWE.

- a) W razie złych warunków atmosferycznych Sędzia Główny w porozumieniu z organizatorami może podjąć decyzję o zmianie tras lub odwołanie rajdu.
- b) Każdy uczestnik rajdu bierze udział w imprezie na własną odpowiedzialność.
- c) Organizatorzy ubezpieczają wszystkich uczestników rajdu.
- d) Organizatorzy nie ponoszą odpowiedzialności za zniszczone, zagubiony sprzęt oraz rzeczy osobiste w trakcie rajdu.
- e) W przypadku powstania niejasności co do sformułowań niniejszego regulaminu, do ustalenia obowiązującej jego interpretacji upoważnione jest wyłącznie Kierownictwo Rajdu. Regulamin obowiązuje od 15.04.2011 r.

ORGANIZATORZY

PODRÓŻ NA STARE LATA



Na przystanku Dworca „Beskidus” pod ławką leżał skulony zwierzak. Nie dał rady dalej iść więc czekał cierpliwie, aż ktoś mu pomoże. Serca mieszkańców prawidłowo zareagowały. W ciągu kilku minut „zasypali” telefonami miejskich strażników. Na miejscu psiakowi towarzyszyło kilka osób. Wśród nich suski bezdomny (z wyboru), który również przystanął użalając się nad ciężkim losem bezdomnego zwierzęcia. Mundurowi pomogli zwierzakowi „wtoczyć się” do klatki. Był mocno osłabiony i nie mógł chodzić. Przewieziony do Zakładu Komunalnego staruszek nakarmiony i zaopatrzony weterynaryjnie wrócił do „żywych”. Nikt go jednak nie szukał, więc trafił do „Domu Spokojnej Starości” - Schroniska w Nowym Targu.

Strażnicy nie przypuszczali, że historia ta będzie miała swój dalszy ciąg i skończy się happy endem. Gdy pies trafił do Schroniska odbierający go pracownik stwierdził, że jeden z mieszkańców Nowego Targu od miesiąca poszukuje swojego pupila – karelskiego psa na niedźwiedzie, który wyszedł z domu i nie powrócił. Pies jest podobny do zaginionego. Gdy podzielił się swoimi myślami z współpracownikami, został „sprowadzony” na ziemię, bo gdzieżby pies z Nowego Targu znalazł się w Suchej Beskidzkiej. To nie „pies, co jeździł koleją”, bo znalezionej na dworcu autobusowym. Odległość to ponad 50 km, a pieniądze na bilet na pewno nie posiadał. Pracownikowi schroniska nie dawało to jednak spokoju - zadzwonił do potencjalnego właściciela i był to „strzał” w dziesiątkę. Na widok przybyłego właściciela pies uruchomił natychmiast atrybuty do cieszenia się – machając ogonem nie krył zadowolenia z zakończenia wielotygodniowej tułaczki. Jak się okazało, właściciele rozpoczęli swoją akcję poszukiwawczą wiele tygodni temu. Szukając swojego pupila dzwonił do schroniska, czy aby ktoś go nie znalazł. Jak przypuszcza właściciel, ktoś „zwinął” pieska „nie zdając”

sobie chyba sprawy, że psiak ma 14 lat i jest na emeryturze. Zapewne gdy osłabł w podróży, porzucono go w Suchej Beskidzkiej. To pies rzadkiej rasy – karelski pies na niedźwiedzie. Dawniej wykorzystywany był do polowań na niedźwiedzie i wilki. Współcześnie ponoć, poluje się z nim w Skandynawii na losie, a w Polsce przeważnie na dziki. Jest ich w Polsce zaledwie kilkadziesiąt.

Mundurowi również nie przypuszczają, żeby zapędził się do Suchej w pogoni za niedźwiedziem, bo dzika w mieście już widzieli ale niedźwiedzia jeszcze nie. W ramach szkoleń wydrukowali sobie fotkę, jak mógł wyglądać za młodu. Zabiedzony nie przypominał za bardzo lat młodzieńczych.

MIELI NOSA?

Pracownicy jednej z firm na terenie miasta spalali odpady w piecu znajdującym się na terenie zakładu. Nikt by się o tym nie dowiedział, gdyby nie wielki dym wydobywający się z komina oraz smrodek, którym uraczyli okolice. Prawdopodobnie to rozbudziło ekologiczne myślenie przejeżdżającego anonimowego mężczyzny, który podzielił się swoimi spostrzeżeniami z ludźmi w mundurach. Strażnicy udali się na miejsce a nos doprowadził ich do celu. Korzystając z upoważnienia na „zagładnięcie do pieca”, mundurowi potwierdzili proceder pozbywania się odpadów przez komin. Zaproszony do siedziby mundurowych właściciel firmy „obarczony” drukiem do zapłaty, przyobiecwał poprawę.

POSZUKIWACZ SILNYCH DOZNAŃ

W sobotnią noc w okolicach dworca PKP mundurowi zauważyli mężczyznę idącego „wężykiem”. Gdy zbliżył się do tablicy informacyjnej, procentowe omamy spowodowały, że zamiast czytać ogłoszenia, zaczął je zrywać. Początkowo strażnicy myśleli: „nie da rady czytać, bo ma mętny wzrok, weźmie do domu i zaznajomi się z ogłoszeniem”. Nic mylnego, bo szybko porzucił ogłoszenie „upiększając” okoliczny trawnik. Gdy zrywanie plakatów stało się „nudne”, w ramach poszukiwań silnych doznań „z kopa” potraktował nieopodal stojące urządzenie do utrzymania czystości. Strażnicy ujęli mężczyznę. Spoglądając w Jego dowód tożsamości w punkcie data urodzenia nie mogli się nadziwić. Mieli przed sobą trzydziestoletniego „młodzieniaszka”. Przecież niszczyliśkie zapędy to domena nastolatków. Tym razem trafił się nestor. Po kilku dniach od zdarzenia, uprzednio zaproszony, odwiedził siedzibę strażników, gdzie za nocny wyczyn został sowicie „nagrodzony”.

INFORMACJE Z POLICJI

W dniu 15 marca 2011 roku (wtorek- dzień targowy) w godzinach popołudniowych w Suchej Beskidzkiej 70-letnia kobieta z Makowa Podhalańskiego podczas wsiadania do autobusu poczuła jak pcha się na nią stojąca za nią kobieta. Zdziwił ją fakt, że po chwili kobieta ta odeszła i wsiadła do innego busa. 70-latką zorientowała się, że nie ma w kieszeni portfela - była pewna, że okradła ją właśnie ta kobieta. O kradzieży powiadomiła policję, podała rysopis złodziejki. 29 marca 2011 roku (wtorek) na tym samym przystanku funkcjonariusze suskiej Policji zauważyli kobietę, która odpowiadała rysopisowi. Została ona zatrzymana. 70-latką bez wahania ją rozpoznała. Kobieta, która ją okradła okazała się 46-letnia mieszkanka Krakowa. Okazało się, że wielokrotnie

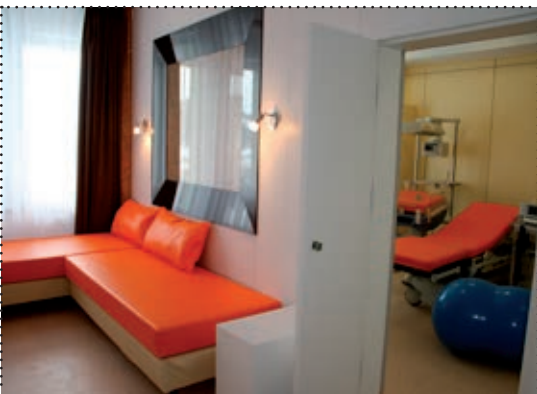
była już karana za podobne przestępstwa. Najprawdopodobniej przyjechała do Suchej, aby znowu kogoś okraść. Przyznała się do tej kradzieży. Grozi jej od 3 miesięcy do 5 lat więzienia. Pamiętajmy, że pieniądze przechowujemy w miejscu trudnodostępnym dla złodzieja - najlepiej w kieszeniach wewnętrznych. Ofiarami kieszonkowców najczęściej padają osoby starsze, ale nie tylko – również te, które noszą pieniądze w kieszeniach zewnętrznych np. w spodniach, kurtkach itp. - są to tzw. „okazje dla kieszonkowców”. W portfelu było ok. 300 złotych, pieniędzy nie odzyskano.

ST. ASP. PAWEŁ SIWIEC
RZECZNIK PRASOWY KPP SUCHA BESKIDZKA

SALA PORODÓW RODZINNYCH W SUSKIM SZPITALU

W SZPITALU W SUCHEJ BESKIDZKIEJ W WARUNKACH ODPOWIADAJĄCYCH WYSOKIM EUROPEJSKIM STANDARDOM ODBYWAJĄ SIĘ PORODY W SALI PORODÓW RODZINNYCH. ISTNIEJE U NAS MOŻLIWOŚĆ SKORZYSTANIA Z PORODU RODZINNEGO.

Pomieszczenia, wyglądem przypominają wnętrza mieszkań, znajdują się tam wygodne kanapy. Niezbędny sprzęt



medyczny jest w zasięgu ręki. Podczas porodu kobieta ma możliwość wyboru pozycji porodowej, może korzystać z tradycyjnego łóżka porodowego, piłki, worka sako, materaca gimnastycznego. Dziecko od pierwszych chwil po narodzinach aż do wypisu z oddziału przebywa wraz z matką. Spokojna muzyka w trakcie porodu, poczucie bezpieczeństwa, codzienne odwiedziny bliskich, życzliwy stosunek personelu do matek i ich dzieci, kolorowa pościel, cisza, uprzejmość, zapewnienie intymności - to wszystko powoduje, iż Szpital w Suchej Beskidzkiej to Szpital Przyjazny Dziecku. Po porodzie można wraz z maluszką i towarzyszącą osobą pozostać jeszcze przez dwie godzi-



ny w tym samym pokoju i cieszyć się tą niepowtarzalną chwilą. Narodziny dziecka w takich warunkach nadają temu wydarzeniu prawdziwie rodzinnego charakteru.

(MWP)

ZESPÓŁ SZKÓŁ IM. JANA PAWŁA II

W SZÓSTĄ ROCZNICĘ ŚMIERCI JANA PAWŁA II

ZEBRALIŚMY SIĘ DZIŚ, W SZÓSTĄ ROCZNICĘ ŚMIERCI NASZEGO UKOCHANEGO POLAKA I PATRONA SZKOŁY, JANA PAWŁA II ... – TYMI SŁOWAMI ROZPOCZĘŁA SIĘ UROCZYSTOŚĆ UPAMIĘTNIAJĄCA SZÓSTĄ ROCZNICĘ ŚMIERCI PAPIEŻA JANA PAWŁA II, PRZYGOTOWANA PRZEZ NAUCZYCIELI ANNĘ KUBASIAK, ALICJĘ STOPKĘ, ALICJĘ JAKUBIAK I PIOTRA LEŚNIAKIEWICZA.

Po powitaniu przez panią Dyrektorkę Krystynę Wajdzik oraz ks. Krzysztofa Króla, uczniowie przedstawili kilka scenek z życia Karola Wojtyły. W pierwszej przedstawiono Go jako pasjonata sportu – bramkarza. W krótkich słowach opowiedziano o sportowych zainteresowaniach Karola i Jego kontaktach z przyjaciółmi. Druga scenka opowiadała o fascynacji Wojtyły teatrem, aktorstwem, polską literaturą oraz językiem polskim. Trzeci epizod potwierdził słowa Jana Pawła II, że „młodzi są nadzieją Kościoła”. Wikary Wojtyła organizował różne wycieczki z młodzieżą, dla której był przyjacielem i wychowawcą.

Pomiędzy poszczególnymi scenkami czas umilały pieśni w wykonaniu uczniów szkoły podstawowej oraz członków kapeli „Mała Ziemia Suska” oraz melodie grane na pianinie, w tle zaś prezentowano slajdy i zdjęcia z życia Karola Wojtyły.

Chociaż Papież odszedł od nas już



sześć lat temu, to jednak nadal żyje w naszych sercach. Rok ten jest wyjątkowy pod jeszcze jednym względem. Spełniło się bowiem „Santo subito” – wymodlone przez wiernych z całego świata, bowiem 1 maja 2011 r. Papież Polak – Jan Paweł II będzie beatyfikowany na placu Świętego Piotra w Watykanie przez Benedykta XVI.

Karol Wojtyła bardzo kochał mło-



dzień, często z nią żartował i zachęcał do zdobywania nowych umiejętności, zaznaczał, że młodość jest szczególnym bogactwem, bogactwem odkrywania, wybierania i przewidywania. Jego nauka pozostaje wciąż żywa, uniwersalna oraz ponadczasowa, to też na zawsze trwać będzie w naszych sercach.

ANNA KUBASIAK

KONKURS PLASTYCZNY „ILUSTRACJE DO WIERSZY JULIANA TUWIMA” ROZSTRZYGNIĘTY

W DNIU 6 KWIETNIA 2011 R. ODBYŁ SIĘ APEL PODSUMOWUJĄCY MIĘDZYSZKOLNY KONKURS PLASTYCZNY POD HASŁEM „ILUSTRACJE DO WIERSZY JULIANA TUWIMA” ZORGANIZOWANY PRZEZ ŚWIETLICĘ SZKOLNĄ I PEDAGOGA SZKOLNEGO W ZESPOLE SZKÓŁ IM. JANA PAWŁA II W SUCHEJ BESKIDZKIEJ



W konkursie wzięły udział następujące szkoły: Szkoła Podstawowa nr 1 w Suchej Beskidzkiej, Gimnazjum w Suchej Beskidzkiej, Szkoła Podstawowa nr 1 w Makowie Podhalańskim, Filia Szkoły Podstawowej nr 2 w Suchej Beskidzkiej, Szkoła Podstawowa nr 4 w Zawoi oraz Powiatowy Młodzieżowy Dom Kultury w Lubartowie.

W apelu uczestniczyły klasy 0–III naszej szkoły oraz laureaci z opiekunami z Filii Szkoły Podstawowej nr 2 w Suchej Beskidzkiej i Szkoły Podstawowej nr 4 w Zawoi. Apel rozpoczął się od recytacji wierszy będących tematem konkursu w wykonaniu dzieci uczęszczających do świetlicy. Następnie przedstawiono listę laureatów, którym nagrody wręczała Dyrektorka Zespołu Szkół Krystyna Wajdzik.

Po wręczeniu nagród uczestnicy apelu oglądali wyeksponowane na sali gimnastycznej, w świetlicy i na korytarzu szkolnym prace konkursowe, a następnie laureaci konkursu wraz z opiekunami udali się do świetlicy



na „słodki poczęstunek” ufundowany przez Pana Wiktora Szklarczyka z Piekarni Machaczka. Sponsorami konkursu, oprócz Piekarni Machaczka, byli: Pan Zbigniew Folwarski – dostawca mleka do naszej szkoły oraz Spółdzielnia Uczniowska „Grosik” i „Kapslesek” działające w szkole. Na konkurs napłynęło ponad 200 prac, które wykonało 190 uczniów.

Jury w składzie: Grażyna Kierzkowska, Danuta Matejko, Lucyna Stec miało ciężki orzech do zgryzienia, aby wśród tej dużej ilości prac znaleźć najbardziej i w związku z tym postanowiono nagrodzić prace 36 uczniów.

Lista nagrodzonych uczniów:

Klasy 0: Weronika Bąbol – SP nr 1 w Makowie Podhalańskim; Julia Kaczmarczyk – SP nr 1 w Makowie Podhalańskim; Katarzyna Tokarz – SP nr 1 w Makowie Podhalańskim; Szymon Marczyński – SP nr 1 w Suchej Beskidzkiej.

Klasy I: Karina Chłapek – SP nr 1 w Makowie Podhalańskim; Jacek Smyrak – SP nr 1 w Makowie Podhalańskim; Mikołaj Polański – SP nr 1 w Makowie Podhalańskim; Kacper Kapuśnik – Filia SP nr 2 w Suchej Beskidzkiej; Maria Fidelus – SP nr 1 w Suchej Beskidzkiej; Oliwia Porębska – SP nr 1 w Suchej Beskidzkiej; Radek Celak – SP nr 1 w Suchej Beskidzkiej.

Klasy II: Dawid Bisaga – SP nr 1 w Makowie Podhalańskim; Aleksandra Pyka – SP nr 1 w Makowie Podhalańskim; Dominik Zaręba – SP nr 1 w

Makowie Podhalańskim; Joanna Stanaszek – SP nr 1 w Makowie Podhalańskim; Daria Barcik – SP nr 1 w Makowie Podhalańskim; Oliwia Gorzkowska – SP nr 1 w Makowie Podhalańskim; Kamil Kapuśnik – Filia SP nr 2 w Suchej Beskidzkiej; Piotr Szczygiel – Filia SP nr 2 w Suchej Beskidzkiej; Natalia Pieróg i Anita Dudek – SP nr 4 w Zawoi.

Klasy III: Arletta Bisaga – SP nr 1 w Makowie Podhalańskim; Dorota Spyrka – SP nr 4 w Zawoi; Wiktoria Chowaniak – SP nr 4 w Zawoi; Marlena Chłapek – SP nr 1 w Makowie Podhalańskim; Paulina Dyrzc – Filia SP nr 2 w Suchej Beskidzkiej; Jakub Adam Kostyla – Powiatowy Młodzieżowy Dom Kultury w Lubartowie (woj. Lubelskie).

Klasy V: Justyna Janik – SP nr 4 w Zawoi; Izabela Bałos – SP nr 1 w Suchej Beskidzkiej; Paulina Głanowska – SP nr 1 w Suchej Beskidzkiej; Agnieszka Boczek – SP nr 1 w Suchej Beskidzkiej.

Gimnazjum: Karolina Głanowska – Gimnazjum w Suchej Beskidzkiej; Marta Stec – Gimnazjum w Suchej Beskidzkiej; Dorota Świtek – Gimnazjum w Suchej Beskidzkiej; Justyna Matusik – Gimnazjum w Suchej Beskidzkiej; Paulina Krawczyk – Gimnazjum w Suchej Beskidzkiej.

Wszystkim zwycięzcom serdecznie gratulujemy!

GRAŻYNA KIERZKOWSKA,
DANUTA MATEJKO, LUCYNA STEC

SPOTKANIE Z RZEŹBIARZEM

W RAMACH SPOTKAŃ „Z KULTURĄ NA TY” W BIBLIOTECE SZKOLNEJ W ZESPOLE SZKÓŁ IM. JANA PAWŁA II W SUCHEJ BESKIDZKIEJ ODBYŁO SIĘ SPOTKANIE Z MARIANEM BUCAŁĄ, MIEJSCOWYM RZEŹBIARZEM.

W czasie spotkania uczniowie szkoły z zainteresowaniem i zaciekawieniem wysłuchali opowieści o tym co inspirowało twórcę, skąd czerpał natchnienie, dlaczego jego słynne rzeź-

by – „bucalki” przedstawiają często postacie ludzi zmęczonych, przygarbionych, odzianych w kapoty i chusty, podpartych kosturem. W ten właśnie sposób pan Bucala udokumentował



życie dawnych suszan. W trakcie spotkania młodzież dowiedziała się też jak zmieniła się Sucha i codzienne życie jej mieszkańców na przestrzeni kilkudziesięciu lat. Uczniowie wysłuchali jak dawniej obchodzono święta, jakie zwyczaje i obrzędy towarzyszyły tym szczególnym dniom, w jaki sposób dzieci spędzały wolny czas, jak wyglądało codzienne życie mieszkańców naszego miasta. Wychowankowie Zespołu Szkół przez kilka dni mogli podziwiać w bibliotece szkolnej wystawę rzeźb pana Mariana Bucalę. „Bucalki” można oglądać w różnych miejscach świata. Znajdują się w prywatnych zbiorach na terenie Ameryki, Kanady, Europy, rzeźby suszanina zostały podarowane również papieżowi Janowi Pawłowi II.

Na zakończenie spotkania młodzież szkolna wręczyła kwiaty panu Marianowi Bucale z podziękowaniami za możliwość kontaktu z jego twórczością. Spotkanie to było także swoistą lekcją historii i edukacji regionalnej, która na długo pozostanie w pamięci uczniów.

BL

DZIEŃ OTWARTY W „WITOSIE”

W DNIU 26 MARCA BR. NAUCZYCIELE ORAZ UCZNIOWIE ZESPOŁU SZKÓŁ IM. W. WITOSA W SUCHEJ BESKIDZKIEJ ZORGANIZOWALI DZIEŃ OTWARTY DLA GIMNAZJALISTÓW ZAINTERESOWANYCH NAJBLIŻSZĄ REKRUTACJĄ. BYŁA WIĘC OKAZJA, BY ZAPREZENTOWAĆ WALORY SZKOŁY ORAZ PRZEDSTAWIĆ OFERTĘ EDUKACYJNĄ NA ROK SZKOLNY 2011/2012.

Uczniowie klas trzecich gimnazjum zwiedzili budynek „Witosa” i zapoznali się z zapleczem dydaktycznym szkoły. W tym roku do dyspozycji uczniów oddane zostaną nowe sale komputerowe, sale wyposażone w tablice multimedialne i projekторы.

W nowym roku szkolnym absolwenci gimnazjum będą mogli podjąć naukę tradycyjnie: w technikum ekonomicznym, hotelarskim i gastronomicznym oraz na nowych, cieszących się dużym zainteresowaniem kierunkach – tj. w technikum organizacji reklamy



i technikum informatycznym.

Podczas Dnia Otwartego swe umiejętności zaprezentowali gastronomowie i cukiernicy (wystawa ciast i dań własnoręcznie przygotowanych przez uczniów) oraz barmani. Były też występy szkolnego kabaretu, pomiar BMI, pokaz ratownictwa medycznego oraz popisy sportowe i wiele, wiele innych atrakcji.

W Zespole Szkół im. Witosa każdy znajdzie dla siebie coś ciekawego!

ZESPÓŁ SZKÓŁ IM. WITOSA W SUCHEJ
BESKIDZKIEJ



NAJLEPSZY KUCHARZ 2011 ROKU

W DNIU 4 KWIETNIA 2011 R. W ZESPOLE SZKÓŁ IM.W.WITOSA W SUCHEJ BESKIDZKIEJ ODBYŁ SIĘ IV KONKURS „NAJLEPSZY KUCHARZ 2011 ROKU”. TEMATEM WIODĄCYM BYŁO HASŁO: „POTRAWY PODBESKIDZIA DAWNIEJ I DZIŚ”.

W rywalizacji wzięło udział 40 uczniów, którzy w pierwszym etapie konkursu zmagali się z rozwiązaniem testu pisemnego z przedmiotów zawodowych. Wyłoniono dziesięciu uczniów, którzy przystąpili do drugiej części konkursu, mianowicie do sporządzenia potrawy regionalnej w swojej własnej odsłonie. Zmagania kulinarne uczniów były pasjonujące, uczniowie bowiem oprócz przygotowania potrawy musieli nadać nazwę potrawie jak również zaprezentować, omawiając swoje danie w nawiązaniu do kuchni Podbeskidzia.

Finalistą konkursu okazał się uczeń klasy IV Technikum Gastronomicznego Bartosz Adamek, drugie miejsce zajęła uczennica klasy IV TG Anna Czarna, a na trzecim miejscu znalazł się uczeń klasy IV TG Przemysław Lempke.

Ten coroczny konkurs gastronomiczny cieszy się ogromnym zainteresowaniem i zaangażowaniem uczniów. Uwieńczeniem sukcesów były cenne nagrody, które ufundowali sponsorzy: Zakład Drzewny „Spółnota”, Drogeria „Kosmyk” oraz Rada Rodziców ZS im. W. Witosa.

ZESPÓŁ SZKÓŁ IM. WITOSA W SUCHEJ



Z WSTiE ŚWIAT W ZASIĘGU RĘKI – STAŻE W USA

KONSULAT GENERALNY STANÓW ZJEDNOCZONYCH W KRAKOWIE ORAZ WYŻSZA SZKOŁA TURYSTYKI I EKOLOGII W SUCHEJ BESKIDZKIEJ BYLI ORGANIZATORAMI WYKŁADU: „UZYSKANIE POPARCIA SPOŁECZNEGO DLA OBSZARÓW CHRONIONYCH POPRZEC WSPÓŁPRACĘ Z LOKALNĄ SPOŁECZNOŚCIĄ”.

W dniu 11.IV.2011 w siedzibie WSTiE w Suchej Beskidzkiej z prowadzącym wykład: Kyle Pattersonem Szefem Biura Spraw Publicznych Parku Narodowego Rocky Mountains oraz prowadzącymi dyskusję Vaughn Bakerem, Dyrektorem Parku Narodowego Rocky Mountains, Benem Bobowskim, Dyrektorem Wydziału Badań i Ochrony Przyrody – spotkała się bardzo liczna grupa studentów Uczelni. W spotkaniu wzięli również udział przedstawiciele Konsulatu Stanów Zjednoczonych w Krakowie: Benjamin Ousley, Konsul ds. prasy i kultury oraz Iwona Sadecka, doradca ds. prasy i kultury.

Amerykańscy goście przybyli do Suchej Beskidzkiej z jednego z najpiękniejszych zakątków Stanów Zjednoczo-

nych. Park Narodowy Gór Skalistych (ang. *Rocky Mountain National Park*) to park narodowy w północno-zachodniej części stanu Kolorado. Znaczną część parku stanowią Góry Skaliste. Został utworzony w 1915 roku. W parku można znaleźć 577 km szlaków, 150 jezior, i ponad 724 km strumieni. Ponad 60 wierzchołków gór w parku sięga powyżej 3 657 m (12 000 stóp), zaś jedna czwarta parku jest nad poziomem granicy drzew. W 2010 roku park odwiedziło 3,128,446 turystów.

Wykład spotkał się z dużym zainteresowaniem studentów, którzy zasypali prowadzących dyskusję mnóstwem pytań dotyczących zarówno tego pięknego zakątka USA,





jak również metod wspierania projektów lokalnych społeczności. Szczególne zainteresowanie wzbudziły wśród uczestników spotkania, nowatorskie rozwiązania promocyjno-marketingowe parku, jak również współpraca z lokalną społecznością, której efektem jest zrównoważony rozwój obszarów. Ponieważ wykład odbywał się we wnętrzach pięknego renesansowego Zamku Suskiego zwanego „Małym Wawelem”, przybysze ze Stanów Zjednoczonych zainteresowani byli historią tego przepięknego obiektu. Wzajemna wymiana opinii i poglądów, brak bariery językowej – studenci wykazali się biegłą znajomością języka

angielskiego – spowodowały, że atmosfera spotkania była naprawdę wspaniała. Amerykańscy goście – przedstawiciele Rocky Mountain National Park zadeklarowali stałą współpracę z Wyższą Szkołą Turystyki i Ekologii. Vaughn Baker, Dyrektor Parku Narodowego Rocky Mountains, na ręce Kanclerza WSTiE Marii Grzechynki złożył zaproszenie i gwarancję staży zawodowych w Parku Narodowym Gór Skalistych – dla studentów Uczelni. Już po raz kolejny okazało się, że z perspektywy Suchej Beskidzkiej świat naprawdę jest w zasięgu ręki.

WSTiE

W Y Ż S Z A S Z K O Ł A T U R Y S T Y K I I E K O Ł O G I I

WYŻSZA SZKOŁA TURYSTYKI I EKOLOGII W ŚCISŁEJ CZOŁÓWCE UCZELNI WYŻSZYCH

WYŻSZA SZKOŁA TURYSTYKI I EKOLOGII W SUCHEJ BESKIDZKIEJ ZAJMUJE TRZECIE MIEJSCE W POLSCE WŚRÓD UCZELNI KSZTAŁCĄCYCH KADRY DLA TURYSTYKI. TEGOROCZNY RANKING, PRZYGOTOWANY PRZEZ *WIADOMOŚCI TURYSTYCZNE* (MARZEC-KWIECIEŃ 2011) – OPINIOTWÓRCZE PISMO BRANŻOWE, WYŁOŃIŁ DZIESIĘĆ NAJLEPSZYCH POLSKICH UCZELNI WYŻSZYCH O PROFILU TURYSTYCZNYM. WYSOKIE NOTOWANIA SUSKIEJ UCZELNI CIESZĄ TYM BARDZIEJ, ŻE OCENĘ, RZECZOWĄ I MERYTORYCZNA, WYSTAWILI PRZEDSTAWICIELE SEKTORA TURYSTYCZNEGO.

W naszym kraju 66 szkół wyższych kształcą specjalistów z turystyki i rekreacji, ale – wg raportu *Wiadomości Turystycznych* – tylko niektóre z nich solidnie przygotowują do pracy w zawodzie. Celem rankingu było wskazanie uczelni, które reprezentują najwyższy poziom kształcenia zawodowego i których program odpowiada potrzebom zgłaszanych przez pracodawców. Poszukują oni bowiem absolwentów w pełni przygotowanych do zawodu, posiadających nie tylko ugruntowaną wiedzę, ale również umiejętności praktyczne i potrafiących je wykorzystać w konkretnej rzeczywistości gospodarczej. Stąd za podstawowy wskaźnik uznano przygotowanie zawodowe, w tym m.in.: staże i praktyki (krajowe i zagraniczne) oraz dodatkowe kursy. Istotnym kryterium

były zajęcia prowadzone przez praktyków, bo kto lepiej przygotowuje do zawodu, jeśli nie oni. Brano również pod uwagę poziom naukowy, ofertę kształcenia (w tym nowości programowe) oraz warunki studiowania. Zestawienie, pokazujące w sposób przejrzysty ofertę edukacyjną i ocenę jej jakości, powinno ułatwić przyszłym studentom wybór najlepszej uczelni.

Tak wysoka lokata w ogólnopolskim rankingu jest powodem do satysfakcji, a także potwierdzeniem faktu, iż tylko połączenie teorii z praktyką jest gwarancją sukcesu. Uczelnia może pochwalić się swoimi absolwentami, których losy zawodowe monitoruje od lat. Znajdują oni zatrudnienie w dobrych firmach w kraju i za granicą, m.in. w Wielkiej Brytanii, Francji, Niemczech



czy Irlandii; osiągają międzynarodowe sukcesy, np. druga nagroda światowego finału konkursu IMEX, University Challenge we Frankfurcie n. Menem.

Wyższa Szkoła Turystyki i Ekologii niezmiennie od lat stara się zapewnić najwyższe standardy kształcenia i wyposażyć absolwentów w szerokie kompetencje zawodowe, bo na rynku pracy liczą się przede wszystkim fachowe umiejętności i praktyczne przygotowanie do zawodu.

WSTiE



BibliotekaSuska
im. dra Michała Zmigrodzkiego

Spotkanie z autorami książki „Tańce i pieśni dolańskie i laskie na Żywiecczyźnie”

Biblioteka Suska przywitała pierwszy dzień wiosny spotkaniem z autorami książki „Tańce i pieśni dolańskie i laskie na Żywiecczyźnie”. Twórcy imponującej zarówno pod względem treści, jak i objętości publikacji – Jan Gąsiorek – folklorysta, choreograf, instruktor zespołów regionalnych, oraz Marcin Pokusa – muzyk, absolwent Akademii Muzycznej w Poznaniu, instruktor muzyki w Ognisku Twórczości Artystycznej w Milówce, prowadzonym przez braci Golców, współtwórca zespołu „Siewcy Lednicy” opowiadali licznie zgromadzonym gościom o kulisach powstawania swojej książki.

Książka „Tańce i pieśni dolańskie i laskie na Żywiecczyźnie” jest imponującym zbiorem, w którym znajduje się opis 60 tańców oraz zbiór ponad 950 pieśni z północnej i wschodniej części Żywiecczyzny. Wielkim walo-



rem publikacji są zapisy nutowe zebranych utworów. To cenne źródło informacji dla folklorystów, muzyków, choreografów, etnografów, naukowców i miłośników żywieckiego folkloru. Materiał podzielony został na trzy części. Pierwsza charakteryzuje region, druga opowiada o tańcach, a trzecia o pieśniach. Książka jest bogata w ilustracje zdjęciowe (m.in. figur tanecznych), nuty i teksty pieśni. Opisy tańców zawierają oprócz ich nazwy m.in. pochodzenie tańca, miejscowości, w których bywał tańczony, uchwyty rąk, kroki, metrum, figury, tempo itp. Podzielone są na takie kategorie, jak tańce korowodowe, chodzone, obrzędowe, zawodowe, wirowe, czy w cztery pary.

Książka „Tańce i pieśni dolańskie i laskie na Żywiecczyźnie” dostępna jest w Bibliotece Suskiej oraz w Fili Biblioteki Suskiej przy ul. Zasypanckiej.



KONKURS FOTOGRAFICZNY

ZABYTKI ZNANE I NIEZNANE

odkryj skarby kultury materialnej Podbablogórza



NOWY WIOSENNY TERMIN KONKURSU!

jesteś fotografem amatorem?

uwieczniłeś na zdjęciu zabytki naszego regionu: stare domy, chaty, piwnice, zabudowania gospodarcze, kapliczki, krzyże przydrożne, pomniki cmentarne, zabytki przyrody itp?

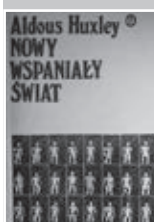
Prześlij swoje prace do Biblioteki Suskiej. Czekamy na Twoje zdjęcia do 8 czerwca 2011r. Ogłoszenie wyników i wręczenie nagród - 15 czerwca 2011r. Regulamin konkursu znajdziesz na naszej stronie internetowej: www.bibliotekasuska.pl

organizatorzy: Biblioteka Suska im. dra M. Zmigrodzkiego
Starostwo Powiatowe w Suchej Beskidzkiej w Suchej Beskidzkiej



BibliotekaSuska
im. dra Michała Zmigrodzkiego

Warto przeczytać



Huxley A.: Nowy wspaniały świat

Nowy wspaniały świat to jedna z najsłynniejszych antyutopii w literaturze XX wieku. Przedstawiona w powieści Huxleya wizja przyszłego społeczeństwa, które osiągnęło stan całkowitego zorganizowania i zrealizowało ideał powszechnej szczęśliwości, jest wizją przerażającą...

W roku 2541 (czyli w 632 roku nowej „ery Forda”) obywatele Republiki świata powstają w rezultacie sztucznego zapłodnienia i klonowania. Od

niemowlęcia poddawani są wszechstronnemu psychologicznemu i biologicznemu warunkowaniu - po to, by w wieku dojrzałym stać się cząstkami kastowej społeczności, złożonej z pozbawionych wyższych uczuć ludzkich automatów. Czy ten „wspaniały świat”, w którym dominuje seks, prymitywne rozrywki, narkotyki, soma, jest tylko zrodzoną w wyobraźni pisarza fantasmagorią?...

Perełka



Mól D.: Królestwo

Pewnego dnia dwunastoletni Kacper znajduje przed swoim domem rudego kota. Nawet nie przypuszcza, że pojawienie się w domu zwierzęcia będzie początkiem niesamowitej przygody, która otworzy przed nim korytarze niezwykłego Królestwa. Dzięki wyprawie do innego wymiaru chłopiec pozna również głęboko skrywany sekret swojego ojca.

Niebezpieczna misja, ludzie zmieniający rzeczywistość siłą woli, przedziwne stwory, tajemnicze historie i fantastyczne zdarzenia – w Królestwie wszystko jest możliwe. Przekonajcie się o tym sami!

Nowości w Oddziale dla Dorosłych



**Pawlikowska B.:
Poradnik globtrotera
czyli blondynka
w podróży**

W dzieciństwie trasy jej podróży wyznaczały książki, filmy i wyblakłe ze starości magazyny

National Geographic. Kiedy marzenia o poznawaniu świata stały się rzeczywistością, musiała sama zmierzyć się z potęgą natury, różnicami kulturowymi i własnym organizmem. Po kilkunastu latach gromadzenia doświadczeń i testowanych na własnej skórze wynalazków podróżniczych przyszedł czas, aby uporządkować bezcenną wiedzę i podzielić się nią z innymi. W tej książce Beata Pawlikowska – podróżniczka, pisarka i autorka audycji „Świat według blondynki” w Radiu Zet – opisała wszystko co wie o podróżowaniu. Ta praktyczna wiedza przyda się każdemu, bez względu na to czy planuje poważną ekspedycję czy tylko wakacyjny wyjazd.



**Piekara J.:
Mój przyjaciel Kaligula**

Zapraszamy w literacką podróż, która zacznie się w antycznym Rzymie, sięgnie mocarstwowej Polski alternatywnego świata i współczesnej Ameryki, a zakończy się na rubieżach naszej

Galaktyki oraz w Piekle zapelnionym przez demony i ich ofiary. Piętnaście opowiadań od „twardego” science-fiction, poprzez horror aż do współczesnych opowieści obyczajowych. Historie wzruszające i okrutne, sentymentalne i cyniczne, dramatyczne i zabawne. Od żadnej się nie oderwiecie...



**Kalotay D.:
Rosyjska zima**

Nina Riewska była niegdyś słynną tancerką, podziwianą przez samego Stalina. Jako pierwsza z radzieckich artystów, uciekła przed laty na Zachód. Czy

faktycznie, jak uważa wielbiący ją świat, z powodów politycznych? Sędziwa gwiazda, mieszkająca w Bostonie, postanawia sprzedać na aukcji swe cenne klejnoty. Tylko one znają tajemnicę Niny, która dawno w biednej Moskwie żyła jak księżniczka i zakochała się w pewnym poecie... Miłość, zdrada, kulisy rosyjskiego baletu i rodzinny sekret na tle świetnie opisanego życia w ZSRR.



McCarthy C.: Droga

Nowa, filmowa edycja jednej z najważniejszych powieści ostatnich lat.

Opowieść o skazanej na tragiczny koniec wędrowce, podana zaskakująco pięknym językiem, w najbardziej ponurych momentach osiągającym lotność poezji – jakby cmentarne ballady Nicka Cave'a czy Toma Waitsa przepisane na oszczędną, chirurgiczną prozę. „Droga” to czarna jak węgiel elegia o tym kolorowym raj, w którym żyjemy, nie zdając sobie sprawy z naszego szczęścia. Niewiele znam książek tak silnie grających na emocjach.

Jacek Dukaj

Droga – połączenie powieści drogi, powieści przygodowej oraz horroru – jest uznawana za największe arcydzieło Cormaca McCarthy'ego.

TOP 10

czyli najchętniej wypożyczone książki w Oddziale dla dorosłych.

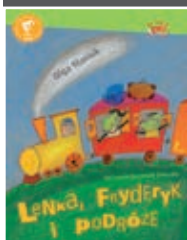
1. Giffin E.: *Siedem lat później*
2. Sipińska U.: *Hodowcy lalek*
3. Wojciechowska M.: *Kobieta na krańcu świata 2*
4. Mead R.: *Akademia wampirów*
5. Canavan T.: *Kapłanka w biele*
6. Gerritsen T.: *Nosiciel*
7. Cejrowski W.: *Podróżnik WC*
8. Larsson S.: trylogia *Millenium*
9. Lackberg C.: *Saga kryminalna*
10. Gutowska-Adamczyk M.: *Cukiernia pod Amorem*

MAŁY TOP 10

czyli najchętniej wypożyczone książki w Oddziale dla Dzieci i Młodzieży.

1. Wilson J.: *Diamentowe dziewczyny*
2. Majgier K.: *Trzynastka na karku*
3. Gardner S.: *Ja, Kolendra*
4. Nowak E.: *Ogon kici*
5. Sójka A.: *Szkoła czarownic*
6. Cantin M.: *Demon z gór*
7. Niemycki M.: *Zuzia na tropie Makusynów*
8. Opala R.: *Rudzielec*
9. McCaffrey A.: *Delfiny z Pern*
10. Musierowicz M.: *Język Trolli*

Nowości w Oddziale dla Dzieci i Młodzieży

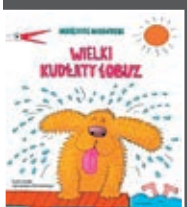


**Masiuk Ol.: Lenka,
Fryderyk i podróż**

Lenka i Fryderyk mieszkają w Dolinie, ale wola podróżować niż siedzieć na miejscu. Lenke pasjonują pociagi, nieznaną krainę i ich mieszkańcy. Fryderyk podróżuje w

... fotelu, czytając, czy raczej pochłaniając książki. Jednak dziś postanowili się zamienić. Fryderyk wsiadł do pociągu, a Lenka zabrała się za czytanie. Nawet bliźniaczki Euzebie zaniepokoiły się, co z tego wyniknie...

Książka nagrodzona w II Konkursie Literackim im. Astrid Lindgren (2 miejsce)



**Niemycki M.: Wielki
kudłaty łobuz**

Piątka z Bukowej Góry

to grupa przyjaciół, którzy zawsze mogą na siebie liczyć. Wspólnie przeżywają niezwykle przygody, szukając rozwiązania niejednej tajemnicy.



**Fulscher S.: Majka
wkracza do akcji**

Majka to najszcześliwsza dziewczyna na świecie! Hm, czy aby na pewno? No cóż, starszy brat jest od niej ładniejszy, młodsza siostra bystrzejsza, a

najlepsza przyjaciółka, Justyna, ma już piersi, podczas gdy Majka może tylko o nich pomarzyć? Ale nie to jest najgorsze: pamiętnik Majki zniknął w tajemniczych okolicznościach! Ten sam, w którym wymądrzała się na temat wszystkich znajomych! Nawet Justyny?



Biblioteka Suska

im. dra Michała Żmigrodzkiego

ul. Piłsudskiego 23
34-200 Sucha Beskidzka,
tel. administracja (33) 874 22 47
tel. wypożyczalnia: (33) 874 53 40
e-mail: sucha@bibliotekasuska.pl
www.bibliotekasuska.pl

**Godziny otwarcia
Biblioteki Suskiej**

poniedziałek	12:00 – 20:00
wtorek	8:00 – 16:00
środa	12:00 – 20:00
czwartek	8:00 – 16:00
piątek	8:00 – 16:00
sobota	8:00 – 14:00

W opisach wykorzystano notki wydawców.

WADOWICKIE SPOTKANIA Z OJCEM ŚWIĘTYM JANEM PAWŁEM II

1 MAJA 2011 ROKU OJCIEC ŚWIĘTY JAN PAWEŁ II OGŁOSZONY ZOSTANIE BŁOGOSŁAWIONYM. WARTO WIĘC PRZYPOMNIEĆ SOBIE NAJBLIŻSZE NASZYM SERCOM WIZYTY JEGO ŚWIĄTBLIWOŚCI DO WADOWIC, GDZIE JAK SAM MÓWIŁ WSZYSTKO SIĘ ZACZEŁO.

Pierwszy raz Ojciec Święty przybył do Wadowic w dniu 7 czerwca 1979 roku w czasie pierwszej pielgrzymki do Ojczyzny. Wówczas przyleciał śmigłowcem z Kalwarii Zebrzydowskiej na stadion „Skawy”. Był serdecznie witany przez proboszcza Parafii Wadowickiej ks. dr. Edwarda Zachera, władze miejskie, wadowiczian i gości. Następnie Papież samochodem pojechał w kierunku Rynku w Wadowicach. Po drodze zatrzymał się przed rodzinnym domem. W kościele pw. Ofiarowania Najświętszej Maryi Panny modlił się przed Najświętszym Sakramentem. Ucałował też chrzcielnicę, przed którą został ochrzczony w dniu 20 czerwca 1920r. Potem wyszedł na trybunę usytuowaną przed kościołem, owacyjnie witany przez tłumy wadowiczian i ludność przybyłą z innych rejonów Polski oraz z zagranicy.

Podczas wygłoszonego przemówienia wspominał swoje dzieciństwo, młodość spędzoną w Wadowicach, szkołę powszechną i gimnazjalną. Z szacunkiem i uznaniem odniósł się do rodziców, nauczycieli, katechetów, przyjaciół. Papież powiedział m.in.: „Z wielkim wzruszeniem przybywam dzisiaj do tego miasta, w którym się urodziłem, do parafii, w której zostałem ochrzczony i przyjęty do wspólnoty Kościoła Chrystusowego, do środowiska, z którym związałem się przez osiemnaście lat mojego życia, od urodzenia do matury. Kiedy patrzę na ten rynek, to prawie każdy szczegół łączy się tu dla mnie ze wspomnieniem najwcześniejszego okresu życia... Myślą i sercem wracam nie tylko do domu, w którym się urodziłem, obok kościoła, a również do szkoły podstawowej, tu w Rynku. Z kolei do Gimnazjum wadowickiego im. Marcina Wadowity, do którego uczęszczałem... Te właśnie lata łączą się dla mnie nierozdzielnie z Wadowicami... A także i z tą okolicą... z rzeką Skawą, z pasmami Beskidów”.

Dalej Ojciec Święty mówił o chrzcie i wizerunku Matki Boskiej: „Przy tej chrzcielnicy zostałem przyjęty do łaski Bożego Synostwa i wiary Odkupiciela mojego, do wspólnoty Jego Kościoła... I mogłem jeszcze raz spojrzeć w oblicze Matki Nieustającej pomocy w Jej wadowickim obrazie...”

Na koniec wystąpienia Papież poprosił wiernych: „żebyście nie przestali się tutaj modlić za mnie przed tą Matką Boską Nieustającej Pomocy, bo Papież - kto jak kto, ale papież – to nieustającej pomocy szczególnie potrzebuje”.

Na zakończenie wizyty Ojciec Święty spotkał się na plebanii z proboszczem, księżmi, a przede wszystkim z kolegami z gimnazjum, po czym odleciał helikopterem do Oświęcimia.

Drugi raz Wadowice gościły Papieża podczas drugiej części czwartej Jego pielgrzymki do Ojczyzny. Było to w dniu 14 sierpnia 1991 roku. Ojciec Święty w rodzinne strony wyruszył z Krakowa. W czasie jazdy zatrzymał się na rynku w Kalwarii Zebrzydowskiej, witany serdecznie przez tłumy zebranej ludności. Około 9.30 Papież przybył na wadowicki Rynek. Odwiedził kościół Ofiarowania NMP i modlił się w asyście proboszcza ks. Kazimierza Sudera przed Najświętszym Sakramentem w kaplicy Matki Bożej Nieustającej Pomocy. Jan Paweł II ucałował chrzcielnicę



w kaplicy św. Rodziny. Około 10.00 przybył do nowo wybudowanej świątyni pod wezwaniem św. Piotra Apostoła. Gorąco witany był przez proboszcza ks. Michała Pioska i towarzyszących mu księży wikariuszy. Papież idąc w kierunku zakrystii zatrzymał się obok licznej grupy chorych i niepełnosprawnych. Rozmawiał z nimi i ich błogosławił, rozumiejąc doświadczenie – trud i cierpienie – każdego z nich w doczesnym życiu.

Przed kościołem św. Piotra Apostoła odbyły się główne uroczystości. Przemówienie powitalne w imieniu Archidiecezji Krakowskiej wygłosił ks. kardynał Franciszek Macharski. Papież odprawił mszę świętą koncelebrowaną w asyście kardynałów: Angelo Sodano, Franciszka Macharskiego, Henryka Gulbinowicza, kilkudziesięciu biskupów i ponad 100 kapłanów. Ojciec Święty w czasie mszy św. dokonał konsekracji kościoła zbudowanego jako wotum wdzięczności za Jego powołanie na Stolicę Piotrową i cudownego ocalenia życia, po zamachu 13 maja 1981r. Poświęcił też 20 kamieni węgielnych dla nowo budowanych świątyń w krakowskiej archidiecezji.

W wygłoszonej wtedy homilii mówił m.in.: „Tyś jest Chrystus, Syn Boga żywego – Bądź pozdrowiona ziemi ojczyzna, bądź pozdrowione me rodzinne miasto nad rzeką Skawą. To tutaj w tym mieście, w starym parafialnym kościele, po raz pierwszy usłyszałem to Piotrowe wyznanie... jako dar wiary Kościoła... Dzisiaj, po tylu latach, jakże wdzięczny Ci jestem moja matko, i mój Ojczy, i mój bracie! Jakże wdzięczny Ci jestem prastara wadowicka parafio. I wam kapłani, duszpasterze i katecheci, i wam koledzy, rówieśnicy, koledzy i koleżanki. Jakże wam wdzięczny jestem za to największe wtajemniczenie. Wszystko z niego czerpie swój ostateczny sens... Życzę Wam, by w tej nowej waszej świątyni rozbrzmiewały wciąż słowa Piotrowego wyznania: Tyś jest Chrystus, Syn Boga żywego... aby te słowa rozbrzmiewały tutaj z pokolenia na pokolenie”.

Po zakończeniu nabożeństwa kardynał Franciszek Macharski poświęcił i odsłonił przed kościołem św. Piotra spizowy pomnik Jana Pawła II, który wykonał włoski artysta Michele Minguzzi.

Uroczystości kończył wspólny obiad na plebanii. Ojciec Święty spotkał się z kolegami kapłanami z tego samego rocznika święceń, tj. z 1946 r., oraz z kolegami gimnazjalistami – rocznik 1938.

Około 15.30 Papież odleciał śmigłowcem do Częstochowy na spotkanie z młodzieżą z okazji VI Światowego Dnia Młodzieży.

Po raz trzeci Jan Paweł II przybył do Wadowic 16 czerwca 1999 r. w czasie siódmej z kolei wizyty w Ojczyźnie. Ojciec Święty przyleciał śmigłowcem do rodzinnego miasta ze Starego Sącza około 18-stej. Odwiedził Bazylikę Ofiarowania Najświętszej Maryi Panny. Jego Świątobliwość dokonał koronacji obrazu Matki Bożej Nieustającej Pomocy. Podkreślić trzeba, że koronę ufundowali wadowiczanie. Papież ofiarował Matce Boskiej złoty różaniec. Na placu Jana Pawła II spotkał się z mieszkańcami Wadowic i okolic.

Słowo powitalne do Papieża skierował ks. kardynał Franciszek Macharski, który powiedział m.in.: „miłosiernemu Bogu dzięki za to, że Ojciec Święty dziś jest w Starym Sączu i w Wadowicach. Tu jest papieskie gniazdo rodzinne, tu wszedł w kościół, w Polskę i świat. Niech to wiedzą wszyscy, niech w Wadowicach i ludzie i kamienie wołają: Niech będzie pochwalony Bóg nasz Pan za Jana Pawła II!”

Zebrany tłum wołał: „Witaj w domu”, „Kochamy Ciebie”, „Niech żyje Papież”, „Jesteś wspaniały” i śpiewał: „Ojciec Święty witamy Cię, Ojciec Święty, kochamy Cię, Witaj w domu, cieszymy się, witaj w domu, słuchamy Cię, Panie Jezu błogosław Mu, Panie Jezu, dopomóż Mu, Duchu Święty, napełnij Go, Duchu Święty umacniaj Go, Matko Boża, ochraniaj Go, Matko Boża prowadź Go.” Witatom nie było końca.

Ojciec Święty w Słowie Bożym mówił m.in.: „Po raz kolejny w czasie mojej posługi Kościołowi Powszechnemu na stolicy św. Piotra przybywam do moich rodzinnych Wadowic. Z wielkim wzruszeniem patrzę na to miasto lat dziecięcych, które było świadkiem moich pierwszych kroków, pierwszych słów, tych – jak mówi Norwid – pierwszych ukłonów, co są jak odwieczne Chrystusa wyznanie. Bądź pochwalone miasto mojego dzieciństwa, dom rodzinny, kościół parafialny, kościół mojego Chrztu Świętego. Pragnę wejść w te gościnne progi, na nowo uklonąć się rodzinnej ziemi i jej mieszkańcom i wypowiedzieć słowa, którymi wita się domowników po powrocie z dalekiej drogi: niech będzie pochwalony Jezus Chrystus... witam wszystkich wadowiczan, począwszy od najstarszych moich rówieśników, z którymi łączą mnie więzy lat dziecięcych i młodzieńczych, aż po tych młodych, którzy po raz pierwszy widzą Papieża u siebie... Pozdrawiam drogiego ks. kardynała Franciszka, dziękuję, że roztacza stale opiekę nad moim rodzinnym miastem...księżę biskupów pomocniczych i seniorów: biskupa Stanisława, Albina, Jana, Kazimierza... kapłanów, ks. proboszcza tutejszej parafii Kubę Gila – urzędowo ks. prałata Jakuba Gila... Jeruzalem, przez wzgląd na dom Pana Boga Naszego będę się modlił o dobro dla Ciebie – te słowa psalmisty czynie dziś swoimi i odnoszę je do miasta Wadowic, miasta mego dzieciństwa. Przez wzgląd na dom, na rodzinny dom i na dom Pana, będę się modlił o dobro dla ciebie... opatrność pozwoliła mi dziś stanąć jakby na pomoście łączącym te dwa domy- dom rodzinny i dom Boży... Po synowsku całuję próg domu rodzinnego wyrażając wdzięczność Opatrzności Bożej za dar życia przekazany mi przez moich rodziców, za ciepło gniazda, za miłość moich najbliższych... Z czcią całuję też próg Domu Bożego

wadowickiej parafii, a w niej chrzcielnicę, przy której zostałem wszczepiony w Chrystusa i przyjęty do wspólnoty Kościoła. W tej Świątyni przystąpiłem do pierwszej spowiedzi i komunii świętej, tu byłem ministrantem, tu dziękowałem Bogu za dar kapłaństwa i już jako arcybiskup krakowski tu przeżywałem swój srebrny jubileusz kapłaństwa. Ile dobra, ile łask wyniosłem z tej świątyni, z tej parafialnej wspólnoty, wie jedynie ten, który jest dawcą wszelkich łask... w końcu jak za dawnych lat kieruję swe kroki do świątokrzyskiej kaplicy, aby na nowo spojrzeć w oblicze Matki Bożej Nieustającej Pomocy w jej wadowickim obrazie. Czynie to z tym większą radością, że dane mi jest koronować tę Matkę... Bądźcie pewni, że Wasza gorąca miłość do Maryi nigdy nie pozostaje bez odpowiedzi... Zwracamy się do tej, która jest niezastąpioną przewodniczką na drogach zbawienia. Naszym przodkom zawsze było bliskie to przekonanie o niezastąpionej roli Matki w życiu Kościoła i każdego chrześcijanina. W ciągu ostatnich 100 lat mieszkańcy Wadowic dawali temu szczególny wyraz, gdy gromadzili się ze czcią przed wizerunkiem Matki Bożej Nieustającej pomocy i czynili ją Orędowniczką, Patronką życia osobistego, rodzinnego i społecznego... Podczas mego pierwszego pobytu w Wadowicach skierowałem do Was prośbę, abyście przed wizerunkiem tej Matki otaczali mnie nieustanną modlitwą. Widzę, że została ona wykuta w kamieniu. Wierzę, że jest to znak, że prośba ta jest głęboko wryta również w Waszych sercach. Serdecznie dziękuję Wam za modlitwę... Jest jeszcze jedna rzecz, za którą chcę podziękować. Wiem, że kościół krakowski i jego kardynał postawił w Wadowicach szczególne wotum wdzięczności Matce Boga. Niedaleko stąd został wybudowany Dom Samotnej Matki. Znajdują tam schronienie, pomoc kobiety, które mimo ofiar i przeciwności pragną strzec daru swego macierzyństwa... Moja wdzięczność jest tym większa, że dom ten nosi imię mojej matki Emilii”.

Dalej Jan Paweł II wspominał gimnazjum „Sokoła”, kolegów, koleżanki, cukiernię z kremówkami, ulice i zakątki Wadowic oraz najbliższe okolice i Skawę. „W każdym razie – powiedział Papież – tu w tym mieście, w Wadowicach wszystko się zaczęło - i życie się zaczęło, i szkoła się zaczęła, studia się zaczęły, teatr się zaczął i kapłaństwo się zaczęło.”

Ojciec Święty podkreślił też: „Mówi się, że wszędzie dobrze, ale najlepiej w domu. Jestem tu oczekiwany jak w rodzinnym domu”.

Na koniec Jego Świątobliwość zwrócił się do Maryi: „Bądź z nami nieustannie. Panno chwalebna i błogosławiona, o Pani nasza, Orędowniczko nasza, Pośredniczko nasza, Pociętycielko nasza, Matko nasza”.

Wszystkie pielgrzymki Ojca Świętego były bardzo pouczające, zawierały głębokie myśli nad sensem życia i przemijania. Papież jako człowiek wielkiego autorytetu i charyzmy posiadał niezwykle dar nawiązywania kontaktu z wiernymi. Potrafił umiejętnie wtrącić do przemówienia uwagi żartobliwe. Radosny, pogodny nastrój towarzyszący pielgrzymkom udzielał się wszystkim- tym, którzy bezpośrednio uczestniczyli w nabożeństwach i spotkaniach z Papieżem i tym, którzy słuchali go i oglądali poprzez odbiorniki radiowe i telewizyjne. Nie brak też było łez szczęścia i wzruszenia w każdej polskiej rodzinie.

Przywołuję jeszcze raz słowa ks. kardynała Franciszka Macharskiego: „Niech będzie pochwalony Bóg nasz Pan za Jana Pawła II.”

KAZIMIERZ SURZYN

Opracowano na podstawie własnych zbiorów audiowizualnych oraz *Kroniki życia i pontyfikatu Jana Pawła II*, Kraków 2005.

PRZEDSZKOLE NIEPUBLICZNE „BAJKOWE RANCZO” OGŁASZA ZAPISY

**Przedszkole Niepubliczne „Bajkowe Ranczo”
w Suchej Beskidzkiej
ogłasza rekrutację na rok szkolny 2011/2012
w dniach od 10 marca do 30 kwietnia br.**

Zainteresowanych rodziców zaprasza się w podanym terminie do siedziby przedszkola przy ulicy Batalionów Chłopskich w celu pobrania, wypełnienia oraz złożenia karty zgłoszeniowej dziecka w kancelarii przedszkola.

Oferta „Bajkowego Rancza”:

- przedszkole czynne w godzinach od 6:30 do 17:30
- całodzienna fachowa opieka
- 3 posiłki dziennie, napoje na żądanie
- interesująca oferta edukacyjna (j. angielski, rytmika, warsztaty artystyczne, zajęcia biblioteczne, spotkania z ciekawymi ludźmi, imprezy integracyjne, zajęcia otwarte, liczne uroczystości, wyjazdy).

**Przedszkole Niepubliczne „Bajkowe Ranczo”,
Sucha Beskidzka, ul. Batalionów Chłopskich 260
tel. 511 981 635, 781 744 864**

OGŁOSZENIE

Sprzedam specjalistyczne ruchome łóżko (sterowane pilotem) oraz inny sprzęt dla osoby niepełnosprawnej. Cena do uzgodnienia.

Kontakt: tel. 33 877 16 75

WYKAZ NIERUCHOMOŚCI GMINNEJ położonej w Suchej Beskidzkiej przeznaczonej do dzierżawy stanowiącej załącznik nr 1 do Zarządzenia Nr 194 / 11 Burmistrza Miasta Sucha Beskidzka z dnia 06 kwietnia 2011 r.

Lp.	Nr działki	Powierzchnia nieruchomości w m ²	Opis nieruchomości	Przeznaczenie nieruchomości i sposób jej zagospodarowania	Wysokość opłat z tytułu dzierżawy	Terminy wnoszenia opłat	Zasady aktualizacji opłat	Forma oddania w dzierżawę
1.	Część działki nr 9677/43 (KW Nr KR1B/00012937/5)	Łącznie 74	Położona w Suchej Beskidzkiej przy ul. W. Goetla zabudowana obiektem handlowym	ZN – tereny zieleni nieurządzonej	Miesięcznie: na cele handlowe 4,10 zł za 1 m² + 23 % podatek VAT na cele składowe 0,35 zł za 1 m² + 23 % podatek VAT	Kwartalnie: do 10 marca do 10 czerwca do 10 września do 10 grudnia	Czynsz dzierżawny aktualizowany na podstawie Zarządzenia Burmistrza Miasta Sucha Beskidzka	Bezprzetargowa

Termin wywieszenia wykazu na podstawie art.35 ust.1 ustawy z dnia 21 sierpnia 1997 r. o gospodarce nieruchomościami (Dz. U. z 2010 r. Nr 102, poz.651 z późniejszymi zmianami) upływa w dniu 28 kwietnia 2011 r.

WYDŁUŻONY CZAS PRACY W URZĘDZIE SKARBOWYM W SUCHEJ BESKIDZKIEJ

**Urząd Skarbowy w Suchej Beskidzkiej informuje,
że wychodząc naprzeciw oczekiwaniom Klientów tutejszego Urzędu,
wydłuża czas pracy w dniach: 28-29 kwietnia oraz 2 maja 2011 roku do godziny 18:00.**

**Ponadto informujemy, że w sobotę 30 kwietnia 2011 roku
Urząd oraz kasa Urzędu, tylko w zakresie wpłat,
będą czynne w godzinach 9:00 – 13:00.**

**Wynajmę pomieszczenia usługowo-biurowe
w nowo wybudowanym budynku,
w centrum Suchej Beskidzkiej,
na ulicy Mickiewicza.**



**Kontakt pod numerem:
505-002-011**

PORADY OGRODNICZE

OGRÓDKOWE

Cotygodniowy programu TVP2 „W 80 ogrodów dookoła świata” pokazuje czym mogą być ogrody, jaką pasją człowieka, niezależnie od poglądów, polityki. Autor programu powiedział: *Z przyrodą, ziemią nie walczy się, lecz z nią współpracuje..., a ogród jest pojęciem kulturowym i trzeba poznać kulturę, aby oddać charakter tworzonego otoczenia.*

Historia zakładania ogrodów liczy sobie prawie 3 tys. lat. Zaczęła się od Bliskiego Wschodu, a kolebką była Persja, Egipt, Mezopotamia. Słowo ogród pochodzi od grodzienia – ogród to teren ogrodzony, zamknięty, to miejsce schronienia. Zarówno chrześcijaństwo, jak i judaizm, a także islam ogród utożsamiały z rajem. Odwiedz na tęsknota człowieka.

Kwietniowe prace pełną parą. Jak co roku robimy dokładny przegląd roślin, aby przygotować je do wegetacyjnego sezonu.

OGRÓD OZDOBNY

- Przycinamy róże: wielkokwiatowe silne pędy na 5–7 oczek, słabe na 3–5 oczek, rabatowe skracamy o 1/3 do 2/3, usuwamy cienkie i uszkodzone pędy, różom pnącym usuwamy u nasady pędy słabe i bardzo stare. Oprysk miedzianem ogranicza rozwój chorób grzybowych.
- Przycinamy krzewy i żywopłoty iglaste, wycinając uszkodzone pędy.
- Przycinamy pnącza ,glicynii skracamy długie końcowe pędy, powojniki kwitnące wcześniej wiosną – po kwitnieniu. Bogactwo odmian powojników i uroda uzasadnia ich obecność w ogrodzie. Mogą być sadzone jako osłony przy podporach, w donicach, do ozdabiania grządek kwiatowych, pokrywających podłoże. Można je sadzić obok róż, krzewów, drzewek iglastych.
- Kontynuujemy prace pielęgnacyjne trawnika – to nie tylko ozdoba ogrodu, ale również rola użytkowa, mianowicie chroni przed kurzem, hałasem, poprawia mikroklimat zwiększając wilgotność powietrza, jest miejscem wypoczynku i zabawy. Dlatego ważne przed jego założeniem bardzo dobre przygotowanie gleby: tzn. przekopanie na gł. 40–60 cm, odchwasczenie, dokładne wyrównanie, nawiezenie obornikiem lub kompostem, wysiew odpowiedniej mieszanki traw ok. 3 kg/ar (od marca do maja i drugi termin lipiec–sierpień).
- Wysiewamy kwiaty 1-roczone.
- Dzielimy, przesadzamy byliny kwitnące latem i jesienią.
- Chcąc mieć pachnący niski żywopłot na obrzeżach ogródków posadźmy santolinę (świętoziół cyprysowaty zwany świętym lnem). Przypomina lawendę i z nią tworzy efektowne zestawienie, kwitnie na żółto od lata do jesieni, jest rośliną skalną. Wymaga okrycia na zimę, wiosennego przycinania, (cięcie, formowanie, sadzonkowanie jesienne powoduje zamieranie rośliny). Ma właściwości lecznicze. Ciekawą rośliną jest mieltnik (kochia) jako roślina żywopłotowa 1-rocza.
- Aby ogród wypełniały zapachy posadźmy azalie pontyjskie, fiołki, hiacynty, konwale, piwonie, lilie, laki, maciejki, rezedy, tytoń ozdobny, oczywiście róże, macierzanki, melisę, mięte. Do pięknych, choć krótko kwitnących należą piwonie nazywane różami bez kalców. Występują jako byliny i krzewy. Są odporne na mróz, szkodniki i choroby z wyjątkiem szarej pleśni jeżeli mają za dużo wilgoci. Dokarmiane kompostem, dobrze rozłożonym obornikiem, lub mieszkankami bogatymi w fosfor okazale kwitną. Nie tolerują świeżego obornika, nawozów wapniowych i jednoskładnikowych azotowych, lubią słoneczne stanowiska.. Uprawiane są piwonia lekarska, chińska (pojedyncze, pełne, anemonowe, japońskie), piwonia delikatna (rzadziej spotykana), krzewiasta i wiele innych.
- Zasilamy rośliny zwłaszcza kwitnące cebulowe. Ważnym składnikiem jest potas, sprzyja przyrostowi suchej

masy cebul, korzeni, zwiększa odporność na suszę, choroby (odpowiada za gospodarkę wodną w roślinie), azot jest plonotwórczy- powoduje wzrost masy zielonej, przenawożenie osłabia kwitnienie, zwiększa podatność na choroby,

W WARZYWNIKU

- wysiew warzyw znoszących chłody (marchew, pietruszki, sałaty, cebule, czosnek, groch),
- stosowanie współrzędności upraw, między rzędami warzyw wysiewać nagietki, aksamitkę, nasturcję, ziola,
- stosując korzystne sąsiedztwo przy uprawie warzyw wpływamy na ich zdrowotność – min. następuje dezinformacja szkodników: np. marchew korzystnie obok cebuli, pora, fasoli, grochu, niekorzystnie przy burakach, kapuście, ziemniakach. Ogórek korzystnie przy sałacie, selerze, rzodkiewce, niekorzystnie przy pomidorach, ziemniakach, sałata przy rzodkiewce, marchwi, koprze, buraki przy cebuli, fasoli, porach.

W ostatnich latach masowo pojawiają się ślimaki. Po 15 maja zaczynają intensywny rozwój, który trwa do końca września (pomrowik plamisty żyje i rozmnaża się już w temp.+2°C). Sprzyja im duża wilgotność i temp. 18–19°C., mogą być alergiczne, roznoszą choroby, nie powinno się spożywać owoców nadgrzyzionych przez ślimaki. Zabiegi profilaktyczne:

- odchwasczanie, częste motyczenie i grabienie, (powoduje wysuszenie jaj i młodych), wczesny siew, przesypanie kompostu wapnem, stosowanie barier-trociny z wapnem palonym, potłuczone łupiny z jaj, siew roślin pułapek: lucerna, sałata, aksamitka, stosowanie przynęt – marchew, ziemniaki, liście kapusty, jabłka, otręby.
- Chemiczne preparaty: Mesurol, Antyślimak, Ślimax, Ślimakol (rozpuszcza go deszcz, niekorzystna cecha). Preparat nasypać na podstawkę doniczkową i nakryć doniczką z wyciętymi na dole otworami. Chemia to ostateczność, ponieważ może zniszczyć też pożyteczne zwierzęta np. salamandry.

W SADZIE

- kontynuujemy prześwietlanie drzew, utrzymując koronę drzewa w kształcie choinki (chodzi o dobre doświetlenie drzewa), silne, pionowe młode pędy na wierzchołku drzewa lepiej wyrwać niż ciąć sekatorem – lepiej zabliznia się rana,
- oczyszczamy zagony truskawek, bardzo płytko spulchniając (ok. 5 cm), bo można uszkodzić korzenie, ostrożnie z nawożeniem, lepiej po zbiorach, chyba że rośliny są słabe,
- torfem ściółkujemy borówki amerykańskie,
- zachęcam do uprawy poziomek- owoce zaliczane do lukusowych ze względu na wysoki koszt uprawy towarowej. Poziomka zawiera łatwo przyswajalne sole potasu, fosforu, żelaza, wapnia, wiele witamin. Owoce surowe i suszone korzystnie wpływają na przemianę materii. Świeże mają zastosowanie w kosmetyce – dobry wpływ na cerę. Wysiew nasion do skrzynek w II–III lub bezpośrednio na zagon w V–VI.

Pracownicy Ośrodka Doradztwa Rolniczego od 15 marca do 15 maja wypełniają w suskim biurze przy ulicy Kościelnej 5b wnioski o dopłaty obszarowe. Ponieważ corocznie nowelizowane są przepisy warto korzystać z doradztwa. Pracownicy mają również dyżury w poszczególnych gminach.

Z okazji Świąt Wielkiej Nocy życzę radości i przeżywania tego Święta w najpiękniejszych ogrodach.

ALEKSANDRA CHOLEWKA

ZŁAPALI RYTM (I WIATR) PO PRZERWIE / MKS BABIA GÓRA SUCHA BESKIDZKA – LKS STRZELEC BUDZÓW 3:0

PIERWSZE ZWYCIĘSTWO W RUNDZIE WIOSENNEJ PRZED WŁASNĄ PUBLICZNOŚCIĄ ZANOTOWALI PIŁKARZE MKS BABIA GÓRA SUCHA BESKIDZKA. WYGRANA 3:0 ZE STRZELCEM BUDZÓW BYŁA JAK NAJBARDZIEJ ZASŁUŻONA PATRZĄC TYLKO NA DRUGĄ POŁOWĘ – O PIERWSZEJ LEPIEJ JAK NAJSZYBCIEJ ZAPOMNIEĆ.

Na usprawiedliwienie zawodników można powiedzieć, że musieli do przerwy zmagać się nie tylko z ustawionym defensywnie rywalem, ale też silnym wiatrem. Po przerwie Babia Góra zagrała lepiej, skuteczniej i, dosłownie i w przenośni, złapała wiatr w żagle. Bramki zdobywali: Daniel Marek – samobójczy gol zawodnika Strzelca, Robert Starowicz i Michał Pacyga. Goli byłoby z pewnością o wiele więcej, gdyby nie nieprawdopodobne momentami parady bramkarza gości, Artura Kachnica i nonszalancja naszych zawodników w ofensywie. Zwycięzców się jednak nie sądzi. W kolejnym spotkaniu, rozegranym na stadionie przy ulicy Mickiewicza w dniu 17 kwietnia piłkarze z Suchoj Beskidzkiej zremisowali bezbramkowo z WKS Tempo Białka.

Wygrana ze Strzelcem Budzów pokazała, że suszanie liczą się w walce o awans do wyższej klasy rozgrywkowej. Siła to zawodnicy, którzy mogą wejść na podmęczonego przeciwnika i ożywić grę. Dwa tygodnie temu temu w Paszkówce dwa gole dla Babiej Góry padły w momencie, gdy na murawie przebywali czterej rezerwowi. W meczu ze Strzelcem Budzów wprowadzenie po przerwie Roberta Starowicza i Kamila Dyducha kompletnie zaskoczyło rywali. – *Liczy się zespół, końcowy efekt. Każdy zawodnik*

wie, że z chwilką gdy wchodzi na murawę, ma dać z siebie maksimum. Ten, który zszedł wykonał swoje zadanie, teraz on jako zmiennik musi pomóc drużynie – wyjaśnia trener Jacek Kudzia i tego się wszyscy trzymajmy.

MKS Babia Góra Sucha Beskidzka – LKS Strzelec Budzów 3:0 (0:0)

1:0 - Daniel Marek (sam.) 47'

2:0 - R. Starowicz 59'

3:0 - M. Pacyga 83'

MKS Babia Góra Sucha Beskidzka: Talaga, Barzyczak, Gluc (60' Cichy), Żaczek, Magiera, Bałos (46' Dyduch), Tłok (76' Kociołek), Mika, Ścieszka. Leśniak (46' R. Starowicz), M. Pacyga.

LKS Strzelec Budzów: Kachnic, Łuczak, Kąkol, Chromy, Daniel, Gałuszka, Pieczara, Reziak, Kania (76' Bienias), Pawlica, Polak.

MKS Babia Góra Sucha Beskidzka - WKS Tempo Białka 0:0

MKS Babia Góra Sucha Beskidzka: Talaga, Barzyczak, Żaczek, Magiera, Cichy (71' P. Starowicz), Ścieszka (57' Bałos), Mika, Tłok (57' T. Pacyga), Dyduch, M. Pacyga, R. Starowicz (71' Leśniak).

WKS Tempo Białka: Karłak, Dybał (61' J. Bielarz), Kozieł, Harańczyk, M. Bielarz, B. Ficek (32' Urbański), Wnętrzak, Grabowski, M. Puzik, W. Puzik, Korbel (90' T. Ficek).

MACIEJ KRZYSKÓW

RZECZNIK PRASOWY MKS BABIA GÓRA

ZAGRALI NA MAKSA I.. WYGRALI / OLD BOYS BOCHNIA – MKS BABIA GÓRA SUCHA BESKIDZKA 30:32

PO TAKIEJ WYGRANEJ CZŁOWIEK CZUJE, ŻE TRENINGI MAJĄ SENS. BARDZO SIĘ CIESZYLIŚMY Z TEJ WYGRANEJ, BO BYŁA NAM BARDZO POTRZEBNA NIE TYLKO JEŻELI CHODZI O KOLEJNE ZDOBYTE DWA PUNKTY, ALE TEŻ DLA NAS JAKO ZAWODNIKÓW. PODBUDOWALIŚMY SIĘ – POWIEDZIAŁ PO WYGRANYM MECZU Z OLD BOYS BOCHNIA 32:30 (17:15) KAPITAN MKS BABIA GÓRA SUCHA BESKIDZKA, ARTUR STEC.

Mecz z drużyną z Bochni zakończył się dwubramkowym zwycięstwem drużyny Babiej Góry. Przez cały mecz to ekipa z Suchoj Beskidzkiej była stroną dominującą – przed przerwą gospodarze tylko raz wyszli na prowadzenie. Prawdziwy horror nastąpił dopiero w ostatnich minutach spotkania. – *W samej końcówce zrobiło się nerwowo, ale tym bardziej motywowało to nas i determinowało do osiągnięcia jak najlepszego wyniku. Konrad Grzela obronił karnego w 59. minucie przy stanie 31:30 dla nas (w całym meczu obronił aż trzy – przyp. red.) i wtedy wiedzieliśmy, że tego meczu nie przegramy* – dodaje Stec.

W kolejnym meczu suscy piłkarze ręczni zmierzili się z UKS Krakowiak Kraków pokonując przyjezdnych 33:26.

BKS Old Boys Bochnia – MKS Babia Góra Sucha Beskidzka 30:32 (15:17)

Składy (w nawiasie obok imienia i nazwiska zawodnika, liczba zdobytych goli): **BKS Old Boys Bochnia:** Bogusław Duda, Hubert Pamuła (5), Dariusz Gniewek (1), Paweł Woźniczka (2), Krzysztof Piotrowicz, Piotr Węgrzyn (8), Paweł Prysak (1), Filip Pach (5), Michał Sibiudo (5), Daniel Skrzyniarz, Piotr Słowiak (1). **MKS Babia Góra Sucha Beskidzka:** Artur Stec (6), Mariusz Jopek (5), Dominik Śmietana (7), Mateusz Kąkol, Grzegorz Sułkowski (8), Konrad Grzela, Adrian Hajdyła (1), Grzegorz Skórka (5).

MKS Babia Góra Sucha Beskidzka – UKS Krakowiak Kraków 33:26 (17:11)

Skład MKS Babia Góra Sucha Beskidzka (w nawiasie liczba zdobytych goli): Grzela, Skórka, Stec (4), Włodarski, Sułkowski (14), Kowalczek, Pochopień (3), Jopek (6), Śmietana (6), Wojdyła, Kąkol.

MACIEJ KRZYSKÓW

RZECZNIK PRASOWY MKS BABIA GÓRA

SREBRO MAĆKA MATEJKI I BRĄZ SUSKIEJ DRUŻYNY NA HALOWYCH MISTRZOSTWACH POLSKI MŁODZIKÓW

W DNIACH 9–10 KWIETNIA ODBYŁY SIĘ W ŻYWCU HALOWE MISTRZOSTWA POLSKI MŁODZIKÓW, W KTÓRYCH WYSTARTOWAŁO TRZECH ZAWODNIKÓW ŁTS ZAMEK SUSKI – MACIEJ MATEJKO, PAWEŁ SITARZ I OLAF ŁAKATOSZ.

W pierwszym dniu zawodów odbyły się kwalifikacje na dystansach; 15 m do tarcz 60 cm i 10 m do tarcz 40 cm. Po pierwszym dniu zawodów Maciek zajmował 11, Paweł 15 a Olaf 35 miejsce. Suma punktów trzech najlepszych zawodników każdej drużyny z kwalifikacji decydowała o lokacie w klasyfikacji drużynowej. Już po pierwszym dniu zawodów zespół suskich młodzików zdobył brązowy medal dzięki świetnej postawie całej trójki reprezentantów naszego klubu. Wielkie brawa należą się całej trójce, zarówno Maćkowi jak i również Pawłowi i Olafowi, gdyż jest to ich pierwszy wspólny występ w zawodach rangi mistrzostw Polski zakończony od razu medalem.

W drugim dniu zawodów odbyły się indywidualne rozgrywki finałowe pierwszych 32 zawodników z każdej kategorii, którzy uzyskali najlepsze rezultaty w kwalifikacjach. Odbyła się walka o medale i tytuły

Mistrzów Polski na dystansie 15 m w 20 seriach 3 strzałowych do tarcz 40 cm. Po świetnym otwarciu za 28 pkt i 30 pkt w pierwszych dwóch seriach, Maciek Matejko objął prowadzenie i po 10 seriach wystrzelał 280 pkt (na 300 możliwych) uzyskując 7 punktową przewagę nad następnym zawodnikiem. Po krótkiej przerwie Maciek rozpoczął drugą połowę dwoma słabszymi seriami za 26 i 24 pkt, ale pomimo to zachował prowadzenie. Następne serie strzelał już bardzo dobrze aż do 17. kiedy to jego najgroźniejszy rywal z klubu gospodarza zawodów – Łuczniaka Żywiec wyrównał, dzięki 3 kolejnym świetnym seriom po 30 pkt każda. W przedostatniej serii Maciek strzelił 26 a jego rywal znów 30 pkt. i tym sposobem zdobył on przewagę 4 pkt. W ostatniej serii Maciek bardzo skoncentrowany strzelił 30 pkt a jego rywal „tylko” 27, co wystarczyło mu do zwycięstwa a nasz



mistrz „musiał się zadowolić” drugą lokatą.

Srebrny medal i tytuł Wicemistrza Polski młodzików w klasyfikacji indywidualnej Maćka Matejki oraz brązowy medal w klasyfikacji drużynowej wywalczone na Halowych Mistrzostwach Polski w Żywcu to kolejne wielkie sukcesy tego młodego i bardzo utalentowanego zawodnika. Dla przypomnienia, w ubiegłym roku podczas Mistrzostw Polski Młodzików na torach otwartych, które odbyły się również w Żywcu, Maciek zdobył także dwa medale – brązowy w klasyfikacji generalnej i złoty na dystansie 2 x 30 m. Już wtedy dał się poznać jako bardzo obiecujący zawodnik najmłodszej generacji, co potwierdził w niedzielę zdobywając również dwa medale na zawodach rangi Mistrzostw Polski.

Można śmiało powiedzieć, że Maciej Matejko kontynuuje tradycje klubowe swoich wielkich poprzedników, wielokrotnych mistrzów Polski w hali i na torach otwartych a także srebrnych medalistów Mistrzostw Europy – Mateusza Mamarczyka i Mateusza Zwolińskiego.

Na naszych oczach wyrasta lider suskiego zespołu łuczników i wszystko wskazuje na to, że przed Maćkiem jeszcze długa droga usłana wielkimi sukcesami, czego z całego serca życzymy temu młodemu utalentowanemu i ambitnemu sportowcowi, uczniowi suskiego gimnazjum i mieszkańcowi naszego miasta.

MARIAN MAMARCZYK



KOLEJNY SUKCES SEIDO KARATEKÓW!!!

*UZNANIE NALEŻY SIĘ CZŁOWIEKOWI, KTÓRY JEST NA ARENIE;
KTÓREGO TWARZ NAZNACZONA JEST PYŁEM, POTEM I KRWIĄ;
KTÓRY ODWAŻNIE DAŻY DO CELU;
KTÓRY MYLI SIĘ I WKRÓTCE PONAWIA PRÓBĘ;
KTÓRY W KOŃCU ZNA TRIUMF WIELKIEGO OSIĄGNIĘCIA;
I KTÓRY JEŚLI NAWET PRZEGRĄ,
PRZYNAJMNIEJ PRZEGRĄ DAJĄC Z SIEBIE WSZYSTKO,
TAK ŻE JEGO MIEJSCE NIGDY NIE BĘDZIE Z TYMI CHŁODNYMI I TCHÓRZLIWYMI DUSZAMI,
KTÓRE NIE ZAZNAŁY NI ZWYCIĘSTWA NI PORAŻKI.*

2 złote i 1 brązowy medal zdobyli podopieczni Senpai Piotra Michulca 3 Dan i Pawła Michulca 1 Dan podczas startu w ogólnopolskim turnieju Seido Karate o Puchar Ziemi Żywieckiej, który odbył się w Łodygowicach. W turnieju wystartowało 146 zawodników z następujących ośrodków: Bielsko Biała, Wadowice, Andrychów, Kęty, Kalwaria Zebrzydowska, Radom, Myślenice, Dąbrowa Górnicza, Żywiec, Maków Podhalański, Sucha Beskidzka, Oświęcim, Czechowice Dziedzice.

Zawody zostały rozegrane w dwóch formułach: kata i kumite. W kategorii kata juniorów starszych złoty medal zdobył Kornel Kwak, który wykonał kata Seido 2. W kategorii kata juniorów młodszych zwyciężyła Aleksandra Nieciąg, która zdobyła złoty medal wykonując 3 Taikyoku kata. W kategorii kumite junierek młodszych brązowy medal zdobyła Lidia Wolczko.

Wszystkim serdecznie gratuluję. Osu!!!

P.M.





GODZINY OTWARCIA



KOMPLEKSU SPORTOWEGO „MOJE BOISKO ORLIK 2012” W SUCHEJ BESKIDZKIEJ

PONIEDZIAŁEK – PIĄTEK

- od godz. 10.30 do godz. 12.30
w roku szkolnym – zajęcia grupowe dla dzieci i młodzieży szkolnej,
w ferie i wakacje – zajęcia dla dzieci i młodzieży
- od godz. 15.00 do godz. 21.00 ogólnodostępny,
- od godz. 18.00 do godz. 21.00
istnieje możliwość wcześniejszej rezerwacji u animatora zajęć sportowo-rekreacyjnych, w tym:

wtorek i piątek

- od godz. 18.00 do godz. 21.00
dla grup spoza terenu miasta Sucha Beskidzka

SOBOTA – ogólnodostępny

- od godz. 10.00 do godz. 13.00
- od godz. 14.00 do godz. 21.00

NIEDZIELA – ogólnodostępny

- od godz. 14.00 do godz. 21.00

W soboty i w niedziele rezerwacja jest możliwa po wcześniejszym uzgodnieniu z administratorem.

Każda rezerwacja w godzinach innych niż wyznaczone może odbywać się tylko i wyłącznie za zgodą administratora.

ADMINISTRATOR OBIEKTU

CENNIK REKLAM I OGŁOSZEŃ W MIESIĘCZNIKU SAMORZĄDOWYM „ZIEMIA SUSKA”

Reklama 1/4 strony

- tylna okładka (kolor) 120,54 zł (brutto)
- wewnątrz numeru (czarno-biała) 77,49 zł (brutto)

Reklama 1/2 strony

- tylna okładka (kolor) 206,64 zł (brutto)
- wewnątrz numeru (czarno-biała) 137,76 zł (brutto)

Reklama cała strona

- tylna okładka (kolor) 344,40 zł (brutto)
- wewnątrz numeru (czarno-biała) 241,08 zł (brutto)

Minimalna wielkość zamawianego modułu reklamowego to 50 cm² – 46,12 zł (brutto) – kolor i 30,75 zł (brutto) – czarno-biały.

Przy zamówieniach dwóch do czterech edycji stosujemy **rabat w wysokości 20%**, przy zamówieniach pięciu i więcej edycji stosujemy **rabat w wysokości 30%**.

Zlecenia przyjmuje Redakcja do 10 każdego miesiąca. Treść reklamy wg własnego opracowania przyjmowane są na płytach CD lub pocztą elektroniczną.

Adres Redakcji:

„Ziemia Suska”, 34-200 Sucha Beskidzka,
ul. Mickiewicza 19, pok. nr 26, I piętro
tel. 033 874 95 36
e-mail: ziemiasuska@sucha-beskidzka.pl

**ZAPRASZAMY DO SKORZYSTANIA
Z NASZEJ OFERTY !!!**



Wydawca:
Rada Miejska w Suchej Beskidzkiej

Pismo zrzeszone
w Polskim Stowarzyszeniu
Prasy Lokalnej

Redakcja MS „Ziemia Suska”
ul. Mickiewicza 19, 34-200 Sucha Beskidzka
tel. 033 874 95 36
e-mail: ziemiasuska@sucha-beskidzka.pl

Redakcja:
Barbara Woźniak – Redaktor Naczelny
Wojciech Gach – Dziennikarz
Leszek Parchański – Dziennikarz

Współpraca:
Referaty i jednostki organizacyjne
Urzędu Miejskiego

Opracowanie graficzne:
Maciej Hojda

Druk:
Drukarnia **Grafikon**
34-100 Wadowice, Jaroszewice 324
tel. (033) 873 46 20
fax (033) 873 46 22
e-mail: biuro@grafikon.com.pl

Materiałów niezamówionych redakcja nie zwraca, zastrzega sobie prawo skracania artykułów i korespondencji oraz opatrywania ich własnymi tytułami. Za treść ogłoszeń i reklam redakcja nie bierze odpowiedzialności.



Zapraszamy do zmodernizowanego
Dyskontu Dąbie



**Dyskont samoobsługowy
spożywczo-przemysłowy czynne:**

pn-pt 6.00 - 20.00, sb - 6.00 - 17.00, nd 9.00 - 14.00

**10 tys. pozycji asortymentowych
zgromadzonych na pow. ponad 1600 mkw**



- szeroki wybór artykułów spożywczych i przemysłowych w atrakcyjnych cenach
- wypłacisz gotówkę, zapłacisz kartą, zrealizujesz bony
- **zapraszamy klientów hurtowych i indywidualnych**
- obowiązują ceny hurtowe i dyskontowe
Cena H (hurtowa) dla klientów prowadzących działalność gospodarczą
Cena D (dyskontowa) dla klientów indywidualnych
- Przy większych ilościach oferujemy rabaty!
- Upusty na przyjęcia weselne, komunie!



tel. 33 877 06 90
693 692 412

www.suzyw.com.pl



EDUKACJA ARTYSTYCZNA
W ZAKRESIE SZTUK PLASTYCZNYCH
ETNO-ARTEM

WYDZIAŁ
SZTUKI

UNIWERSYTET PEDAGOGICZNY
IM. KEN W KRAKOWIE

REKRUTACJA NA STUDIA 2011

STUDIA ARTYSTYCZNE:

W SUCHEJ BESKIDZKIEJ

STUDIA LICENCJACKIE / NIESTACJONARNE

WWW.UP.KRAKOW.PL/INSZTUKI

UL. PODCHORAŻYCH 2 KRAKÓW
TEL: (012) 662 61 41

