

Ziemia Suska 3/2011

Spis treści:

INFORMACJA z działalności Burmistrza Miasta Sucha Beskidzka w okresie międzysesyjnym pomiędzy IV a V sesją Rady Miejskiej w Suchej Beskidzkiej, s. 2-4.

LP, Zakończono prace związane z budową drogi wewnętrznej „Dąbie” realizowanej w ramach projektu stworzenia „Strefy aktywności gospodarczej Dąbie”, s. 4.

LP, *Powstanie nowa droga wewnętrzna*, s. 5.

LP, *Remont drogi do os. Kamienne*, s. 5.

TW, *WYBORY DO RAD POWIATOWYCH MAŁOPOLSKIEJ IZBY ROLNICZEJ*, s. 5.

LP, *INWESTYCJA W „PSIE PAKIETY”*, s. 6.

LP, *Nowy zarząd Ochotniczej Straży Pożarnej – Błądźonka*, s. 6.

LP, *Młodzież Zapobiega Pożarom 2011*, s. 7.

Zagłosuj na Miejski Ośrodek Kultury – Zamek w Suche Beskidzkiej! s. 7.

LP, *Człowiek – najlepsza inwestycja*, s. 8.

LP, *Internetowa baza informatorów dla osób niepełnosprawnych*, s. 9.

Edyta Pyka, *Nowe, biometryczne dowody osobiste*, s. 9-10.

(MWP), *Uroczyste otwarcie zmodernizowanego Zakładu Diagnostyki Laboratoryjnej w Suskim ZOZ-ie*, s. 11.

KRONIKA STRAŻY MIEJSKIEJ, s. 12.

ZS im. Jana Pawła II, *Wystawa prac uczniów z zaprzyjaźnionej szkoły w Jaszbereny*, s. 12-13.

LP, *Zwycięstwo suskich gimnazjalistów w półfinale Mistrzostw Małopolski w Koszykówe*, s. 13.

Małopolska Gimnazjada na suskiej pływalni, s. 13-14.

LP, *Bal Karnawałowy w Miejskim Przedszkolu Samorządowym*, s. 15.

ZAPISY DO MIEJSKIEGO PRZEDSZKOLA SAMORZĄDOWEGO, s. 15.

Przedszkole Niepubliczne „Bajkowe Ranczo” ogłasza zapisy, s. 15.

Paweł Adamek, *Spotkanie jubileuszowe LZS*, s. 16.

WSTiE, *Dołączyli do najlepszych – Małopolski konkurs wiedzy informatycznej i turystycznej w WSTiE rozstrzygnięty*, s. 17.

WSTiE, *Korespondentka z Oslo donosi*, s. 18-19.

WSTiE, *Dzień otwarty w WSTiE – 31 marca 2011 r.*, s. 19.

PTTK zaprasza na wycieczki, s. 19.

SPOTKAJMY SIĘ W BIBLIOTECE, *Odeszła Lucyna Legut*, s. 20.

SPOTKAJMY SIĘ W BIBLIOTECE, *Nowości w Oddziale dla Dorosłych*, s. 21.

SPOTKAJMY SIĘ W BIBLIOTECE, *Nowości w Oddziale dla Dzieci i Młodzieży*, s. 21.

Andrzej Bogunia-Paczyński, *Aleksander Branicki – pierwszy polski fotograf-amator*, s. 22.

Burmistrz Miasta Sucha Beskidzka Stanisław Lichosyt, *OGŁOSZENIE O KONKURSIE Burmistrz Miasta Sucha Beskidzka ogłasza konkurs na kandydata na stanowisko Dyrektora Miejskiego Przedszkola Samorządowego w Suchej Beskidzkiej*, s. 23.

Burmistrz Miasta Sucha Beskidzka Stanisław Lichosyt, *Burmistrz Miasta Sucha Beskidzka w imieniu Zamawiającego - Gminy Sucha Beskidzka, woj. małopolskie, 34-200 Sucha Beskidzka, ul. Mickiewicza 19, tel. 0-33 874-23-41, fax 0-33 874-22-66, ogłasza przetarg nieograniczony na: „Budowę mostu na potoku Stryszawka w ciągu ul. Beniowskiego w Suchej Beskidzkiej”*, s. 24-25.

Burmistrz Miasta Sucha Beskidzka Stanisław Lichosyt, *KONKURS NA WSPARCIE REALIZACJI PROJEKTÓW Z ZAKRESU ROZWOJU SPORTU W GMINIE SUCHA BESKIDZKA W 2011 ROKU*, s. 25-26.

Informacja prasowa ZUS, *WYSOKOŚĆ ŚWIADCZEŃ I DODATKÓW PO WALORYZACJI*, s. 26.

Informacja prasowa ZUS, *WIĘCEJ NA ŚWIADCZENIACH PRZEDEMERYTALNYCH*, s. 27.

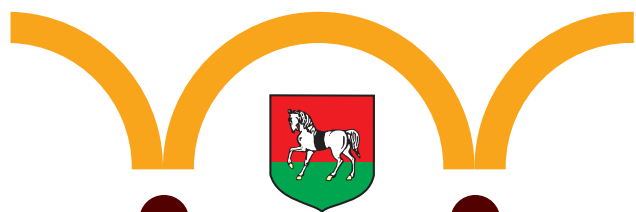
ZUS INFORMUJE, s.27.

Aleksandra Cholewka, *Porady ogrodnicze*, s. 28.

LP, *Piknik z Futbolem Amerykańskim*, s. 29.

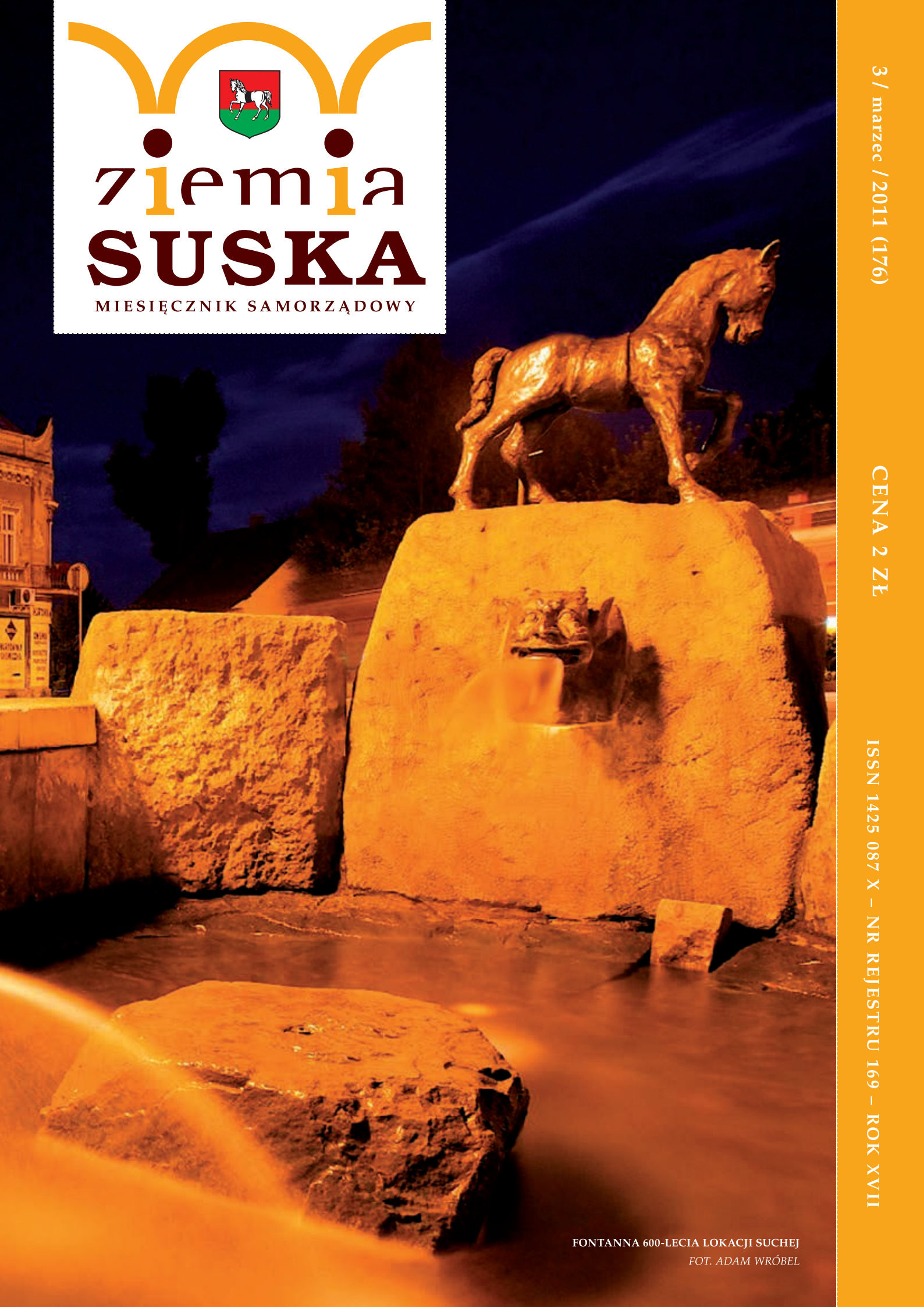
Maciej Krzyśków, *Krakowiak odprawiony z kwitkiem*, s. 29.

Maciej Krzyśków, *Liga tuż tuż / Wisła Łączany – MKS Sucha Beskidzka 0:4*, s. 30-31.



ziemia SUSKA

MIESIĘCZNIK SAMORZĄDOWY



3 / marzec / 2011 (176)

CENA 2 ZŁ

ISSN 1425 087 X – NR REJESTRU 169 – ROK XVII

FONTANNA 600-LECIA LOKACJI SUCHEJ
FOT. ADAM WRÓBEL

INFORMACJA

Z DZIAŁALNOŚCI BURMISTRZA MIASTA SUCHA BESKIDZKA w okresie międzysesyjnym pomiędzy IV a V sesją Rady Miejskiej w Suchej Beskidzkiej

- Burmistrz Miasta zarządzeniami z dnia 31 stycznia, 11 lutego oraz 7 marca 2011 r. dokonał zmian w uchwale budżetowej gminy Sucha Beskidzka na 2011 r. i w planie finansowym budżetu gminy Sucha Beskidzka polegających na wprowadzeniu zmian w planach jednostek oraz dotacji.
Plan dochodów po zmianie wyniósł - 23.190.565,56 zł
Plan wydatków po zmianie wyniósł - 21.165.104,56 zł
- Zamówienie publiczne na realizację zadania „Budowa sieci wodociągowej na os. Podksiężę – etap I”. prowadzone było w trybie przetargu nieograniczonego. W dniu 24 stycznia 2011 r. dokonano otwarcia ofert. Oferty złożyło 2 wykonawców. Najwyższa cena wynosiła - 716 379,35 zł brutto. Najniższa cena wynosiła - 375 180,54 zł brutto. Wybrano ofertę złożoną przez firmę Usługi Instalacji Wodno-Kanalizacyjnej, Centralnego Ogrzewania i Gazu Jerzy Steczek. Cena wybranej oferty to 375 180,54 zł brutto. Termin realizacji zamówienia upływa w dniu 30.06.2011 r.
- Zarząd Dróg Wojewódzkich zaakceptował złożony przez Gminę Sucha Beskidzka w trybie Inicjatywy Samorządowej wniosek pn. „Budowa chodnika w ciągu drogi wojewódzkiej nr 946 w Suchej Beskidzkiej przy ul. Role”. Celem przedsięwzięcia jest wyznaczenie dwóch przejść dla pieszych w ciągu ulicy Role, do czego koniecznym jest budowa chodnika po drugiej stronie ulicy o łącznej długości ok 80 m. Szacowany koszt zadania to 30 tys. zł, z czego 15 tys. zostanie pokryte ze środków ZDW. Zgodnie z ustaleniami, Zarząd Dróg Wojewódzkich w Krakowie wykona ponadto dodatkowo prace związane ze zmianą organizacji ruchu tj. wprowadzeniem oznakowania przejść dla pieszych.
- Zamówienie publiczne na realizację zadania „Budowa mostu na potoku Stryszawka wraz z remontem ul. Beniowskiego” prowadzone było w trybie przetargu nieograniczonego. W dniu 07.02.2011 r. dokonano otwarcia ofert. Oferty złożyło 12 wykonawców.
Cena najtańszej oferty wynosiła 2 811 758,75 zł brutto.
Cena najdroższej oferty wynosiła 4 683 282,30 zł brutto.
W dniu 09.02.2011 r. postępowanie zostało unieważnione na podstawie art. 93 ust. 1 pkt 4 ustawy Prawo zamówień publicznych – oferta z najniższą ceną przewyższa kwotę, którą zamawiający zamierza przeznaczyć na sfinansowanie zamówienia.
W dniu 16.02.2011 r. zostało ogłoszone kolejne postępowanie przetargowe na budowę mostu na potoku Stryszawka. Z zakresu objętego przedmiotem zamówienia został wyłączony remont ul. Beniowskiego. W dniu 3 marca 2011 r. dokonano otwarcia ofert. Oferty złożyło 8 wykonawców.
Cena najtańszej oferty wynosiła 2 405 287,51 zł brutto.
Cena najdroższej oferty wyniosła 3 405 145,67 zł brutto.
W dniu 10.03.2011 r. postępowanie zostało unieważnione na podstawie art. 93 ust. 1 pkt 4 ustawy Prawo zamówień publicznych – oferta z najniższą ceną przewyższa kwotę, którą zamawiający zamierza przeznaczyć na sfinansowanie zamówienia.
W dniu 11 marca zostało ogłoszone kolejne postępowanie przetargowe. Termin składania ofert upływa w dniu 28 marca br.
- Zgodnie z Uchwałą Nr VII/46/07 Rady Miejskiej w Suchej Beskidzkiej z dnia 30 maja 2007 r. w sprawie uchwalenia programu gospodarowania mieszkaniowym zasobem Gminy Sucha Beskidzka oraz wynajmowania lokali mieszkalnych wchodzących w skład mieszkaniowego zasobu Gminy Sucha Beskidzka, zarządzeniem z dnia 31 stycznia 2011 r. Burmistrz Miasta powołał nową komisję do spraw opiniowania wniosków o przydział lokali mieszkalnych z zasobu gminy. Do składu komisji zostali powołani: Czesław Korczak i Jan Siwiec – rad-
- ni Rady Miasta, Renata Chudziak i Władysława Młynarczyk – pracownicy Miejskiego Ośrodka Pomocy Społecznej oraz Marta Cholewa Janoszek i Barbara Basiura – pracownicy Referatu Gospodarki Nieruchomościami.
- Gmina Sucha Beskidzka otrzymała w dniu 3 lutego 2011 r. z Ministerstwa Spraw Wewnętrznych i Administracji, w ramach podziału środków na usuwanie skutków powodzi promesę w wysokości 100 000 zł, zostanie ona przeznaczona na odbudowę drogi do osiedla Kamienne.
- Zarządzeniem z dnia 1 lutego 2011 r. Burmistrz Miasta Sucha Beskidzka, po zapoznaniu się z oceną ofert dokonaną przez Komisję Konkursową, udzielił dotacji na realizację zadań publicznych Gminy Sucha Beskidzka w 2011 roku z zakresu wspierania i upowszechniania kultury fizycznej i sportu , działającym na terenie naszego miasta 6 stowarzyszeniom sportowym:
 - Zarządowi Powiatowemu Ligi Obrony Kraju – w kwocie 1.550 zł,
 - Beskidzkiemu Klubowi Karate w kwocie 11.000 zł,
 - Uczniowskiemu Klubowi Sportowemu „Gładiator” – w kwocie 3.450 zł,
 - Miejskiemu Klubowi Sportowemu „Babia Góra” – w kwocie 16.000 zł,
 - Uczniowskiemu Klubowi Sportowemu „Jedynka” – w kwocie 2.000 zł,
 - Uczniowskiemu Klubowi Sportowemu „Jasień” – w kwocie 4.000 zł.Ponadto Burmistrz udzielił dotacji na realizację zadań publicznych Gminy Sucha Beskidzka w 2011 roku z zakresu pomocy społecznej dwóm organizacjom:
 - Zarządowi Miejskiemu Polskiego Komitetu Pomocy Społecznej - w kwocie 4.000 zł,
 - Polskiemu Związkiowi Emerytów, Rencistów i Inwalidów Koło Nr 1 w Suchej Beskidzkiej – w kwocie 1.000 zł.Łączna kwota dotacji wyniosła 43.000 zł
Na realizację zadań z ww. podmiotami zostały spisane umowy.
- W dniach 6 i 27 lutego 2011 r. odbyły się Walne Zebrania Sprawozdawczo-Wyborcze Ochotniczych Straży Pożarnych działających na terenie miasta. W trakcie zebrania przyjęto sprawozdania z działalności jednostek za 2010 r., a także zatwierdzono plany działania i plany finansowe na 2011 r. Dokonano także wyboru: Zarządów, Komisji Rewizyjnych, delegatów na Zjazd Miejski, a także przedstawicieli do Zarządu Oddziału Miejskiego. Zestawienie zbiorcze z przebiegu Walnych Zebrań zostało przesłane do Zarządu Oddziału Powiatowego ZOSP RP oraz wprowadzone do aplikacji internetowej „System OSP”.
- Zamówienie publiczne na realizację zadania „Budowa drogi wewnętrznej bocznej od ul. Mickiewicza” prowadzone było w trybie przetargu nieograniczonego. Otwarcie ofert odbyło się w dniu 28 lutego 2011 r. Oferty złożyło 5 wykonawców. Cena najtańszej oferty wynosiła 78 146,51 zł brutto. Cena najdroższej oferty wynosiła 179 900,00 zł brutto. Trzy oferty zostały odrzucone na podstawie art. 89 ust. 1 pkt 2 ustawy Pzp, ponieważ ich treść nie spełniała warunków określonych w Specyfikacji Istotnych Warunków Zamówienia. W wyniku przeprowadzonego postępowania wybrano ofertę firmy TRANSFIG z Przegini Duchownej. Cena wybranej oferty to 78 146,51 zł brutto. Termin wykonania zamówienia upływa z dniem 30 czerwca 2011 r.
- Złożony przez Burmistrza Miasta w Wojewódzkim Urzędzie Pracy wniosek o dofinansowanie zatrudnienia osób bezrobotnych w ramach programu „Konserwator” uzyskał pozytywną ocenę i został przyjęty do finansowania. W ramach programu z dniem 15 kwietnia 2011 roku zostaną zatrudnione 2 osoby na okres 6 miesięcy przy pracach w Muzeum Miejskim oraz Zespo-

le Zamkowo-Parkowym. Koszt zatrudnienia w wysokości około 20 tys. zł zostanie pokryty w całości z programu „Konservator”, który finansowany jest z Europejskiego Funduszu Społecznego w ramach Programu Operacyjnego Kapitał Ludzki, Poddziałanie 6.1.1. „Wsparcie osób pozostających bez zatrudnienia na regionalnym rynku pracy”.

- W dniu 22 lutego 2011 r. odbył się przetarg pisemny nieograniczony na dzierżawę nieruchomości gruntowej stanowiącej część działki ewidencyjnej nr 9874/4 o łącznej powierzchni 810 m², położonej obok Karczmy RZYM, przeznaczonej na prowadzenie płatnego parkingu. Najkorzystniejszą ofertę na kwotę 2.110,00 zł netto miesięcznie złożyła firma „NMS” Nieruchomości – Marketing, Władysław Łukaszka z Naprawy.
- W wyniku prowadzonych negocjacji pomiędzy Burmistrzem Miasta, a przedstawicielami spółki KROKUS z Poznania – nabywcy nieruchomości po firmie OSTER w sprawie zamierów inwestycyjnych tj. budowy sklepów INTERMARCHE i BRICOMARCHE w Suchej Beskidzkiej, w dniu 22 lutego 2011 r. została zawarta umowa darowizny na rzecz gminy w kwocie 500 000 zł. Zgodnie z treścią umowy powyższa kwota będzie przekazana przez spółkę na konto gminy w terminie do 31 marca br i zostanie przeznaczona na pokrycie części kosztów budowy mostu na potoku Stryszawka w ciągu ul. Beniowskiego.
- W dniach 25-27 lutego 2011 roku w Łodzi odbyły się XVII Międzynarodowe Targi pn. „Regiony Turystyczne – Na Styku Kultur”, na których Sucha Beskidzka promowała się wraz z innymi gminami powiatu suskiego.
- Zamówienie publiczne na realizację odbudowy drogi do os. Kamiennie prowadzone było w trybie przetargu nieograniczonego. Otwarcie ofert odbyło się w dniu 14.03.2011 r. Oferty złożyło 4 wykonawców.
Cena najtańszej oferty wynosiła 127 511,34 zł brutto
Cena najdroższej oferty wynosiła 152.040,05 zł brutto
W wyniku przeprowadzonego postępowania wybrano ofertę firmy Przedsiębiorstwa Robót Drogowo-Mostowych z Wadowic. Cena wybranej oferty to 127 511,34 zł brutto. Termin wykonania zamówienia upływa z dniem 30 czerwca 2011 r. Zadanie jest realizowane w ramach usuwania skutków powodzi, na które gmina otrzymała dofinansowanie w wysokości 100.000 zł z MSWiA. Pozostała część pokryta zostanie z budżetu gminy.
- Zarządzeniem z dnia 28 lutego 2011 r. Burmistrz Miasta wprowadził zmiany w regulaminie korzystania z kompleksu sportowego „Moje Boisko Orlik 2012” dotyczące godzin otwarcia kompleksu w miesiącu marcu 2011 roku. Godziny otwarcia zostały wywieszone na obiekcie Orlika, a także zamieszczone na stronie internetowej miasta.
- W dniu 4 marca 2011 r. w Zespole Szkół im. Jana Pawła II odbył się Turniej Bezpieczeństwa Ruchu Drogowego. W turnieju uczestniczyły trzyosobowe drużyny z suskich szkół podstawowych oraz gimnazjum. Do eliminacji powiatowych zakwalifikowały się drużyny ze Szkoły Podstawowej Nr 2 i gimnazjum. Wszyscy zawodnicy otrzymali nagrody rzeczowe ufundowane przez Burmistrza Miasta
- Gmina Sucha Beskidzka znalazła się w gronie 5 laureatów konkursu „Od Eko-Samorządu do Eko-Społeczeństwa” organizowanego przez Centrum Wspierania Inicjatyw Pozarządowych. Konkurs skierowany do samorządów z całej Polski ma na celu promowanie samorządów prowadzących aktywne i innowacyjne działania na rzecz ochrony środowiska. Laureaci otrzymują prawo używania znaku „Eko-Samorząd”. Wręczenie statuetek i certyfikatów odbędzie się w maju br. we Wrocławiu.
- W lutym br. na terenie osiedli mieszkaniowych Na Stawach i Beskidzkim oraz obok bloków przy ul. Mickiewicza zostało zamontowanych 5 kpl dystrybutorów stanowiących tzw. „psi pakiet”. Montaż powyższych zestawów jest kolejnym krokiem w kierunku dalszej poprawy czystości i porządku w mieście, a w szczególności stanowiąc zachętę dla właścicieli psów do wypełniania obowiązku sprzątnięcia po swoich pupilach. Kosz zakupu pakietów wyniósł 6.832,65 złotych brutto.

- W związku z realizacją prac przygotowawczych do Narodowego Spisu Powszechnego Ludności i Mieszkań 2011 r. w dniach od 01 do 17 marca 2011 r. na terenie miasta przeprowadzony został obchód przedspisowy, którego głównym celem była weryfikacja danych dotyczących budynków i uzupełnienie wykazu o nowe punkty adresowe, a także zapoznanie rachmistrzów z obszarem, na którym przeprowadzać będą właściwy spis trwający od kwietnia do czerwca 2011 r. Na terenie miasta Sucha Beskidzka spis przeprowadzać będzie pięciu rachmistrzów.
- W dniu 9 marca 2011 roku Burmistrz Miasta złożył wniosek do Małopolskiego Urzędu Marszałkowskiego o dofinansowanie w 50% zadania „Remont pomieszczeń OSP Sucha Beskidzka – Miasto”. Dotyczy ono remontu pomieszczeń OSP oraz wymiany drzwi zewnętrznych i bramy garażowej. Szacowany całkowity koszt zadania to 24 tys. zł, z czego 12 tys. zł stanowiłyby dofinansowane z budżetu Województwa Małopolskiego w ramach realizowanego programu „Małopolskie Remizy 2011”.
- Zarządzeniem z dnia 11 marca 2011 r. Burmistrz Miasta Sucha Beskidzka ogłosił konkurs na wsparcie realizacji projektów z zakresu rozwoju sportu w Gminie Sucha Beskidzka w 2011 r. i ustalił regulamin komisji konkursowej. Projekty realizowane będą od 1 kwietnia 2011 r. do 30 listopada 2011 r. Termin złożenia wniosków upływa z dniem 28 marca 2011 r. Ogłoszenie konkursu zostało zamieszczone na stronie internetowej miasta, w Biuletynie Informacji Publicznej oraz wywieszone na tablicy ogłoszeń.
- Zarząd Województwa Małopolskiego rozstrzygnął przetarg nieograniczony na zakup, wykonanie i montaż mebli oraz elementów aranżacyjnych dla punktów informacji turystycznej tworzonych w ramach Małopolskiego Systemu Informacji Turystycznej. Koszt realizacji zadania w przypadku Punktu Informacji Turystycznej powstającego w Suchej Beskidzkiej wyniesie 37 325,90 zł i finansowany będzie w całości ze środków Europejskiego Funduszu Rozwoju Regionalnego oraz Województwa Małopolskiego.
- Wniosek złożony przez Gminę Sucha Beskidzka o dofinansowanie kosztów osobowych projektu „Animator - Moje Boisko Orlik 2012” został pozytywnie rozpatrzony przez Ministerstwo Sportu i Turystyki. W ramach tego projektu od marca do listopada br. został zatrudniony animator sportu, który zawarł umowę zlecenie z Małopolskim Szkolnym Związkiem Sportowym w Krakowie na organizację i prowadzenie zajęć sportowo-rekreacyjnych na obiekcie Orlika w wymiarze 80 godzin miesięcznie, co stanowi 50% miesięcznej liczby godzin. Na pozostałe 80 godzin Burmistrz Miasta Sucha Beskidzka zawarł z animatorem sportu umowę zlecenie.
- W dniu 3 kwietnia 2011 r. odbędą się wybory do Rad Powiatowych Małopolskiej Izby Rolniczej. Osobami uprawnionymi do głosowania w wyborach do izb rolniczych są podatnicy podatku rolnego, którzy posiadają gospodarstwo rolne o łącznej powierzchni przekraczającej 1 ha lub 1 ha przeliczeniowy. Jednomandatowy okręg wyborczy nr 123 obejmuje obszar miasta Sucha Beskidzka. Wybory na terenie miasta będą odbywać się w punkcie wyborczym zlokalizowanym w Urzędzie Miejskim.
- Muzeum Miejskie Suchej Beskidzkiej wzięło udział w konkursie Narodowego Banku Polskiego w Warszawie i otrzymało dofinansowanie w wysokości 23 940,00 zł na realizację projektu pt. „Pieniądz w kulturze Europy”. W ramach projektu, w maju br. zorganizowane zostanie seminarium naukowe, podczas którego wykłady wygłoszą specjaliści w dziedzinie ekonomii, historii i socjologii. Oddziaływanie i wpływ pieniądza na kulturę Europy w sposób obrazowy ukaże wystawa, składająca się z 60 plasz tematycznych, które wyeksponowane zostaną na zakupionym w tym celu wolnostojącym plenerowym systemie ekspozycyjnym. Jest to już drugi projekt muzeum, który otrzymał bardzo wysoką ocenę merytoryczną od Komisji ds. Edukacji Narodowego Banku Polskiego. Jego efektem będzie utworzenie Gabinetu Numizmatycznego w oparciu o zbiory własne muzeum oraz serie kolekcjonerskie wydawane m.in. przez Mennicę Państwową.

- Zakończono zostało postępowanie dotyczące udzielenia koncesji na roboty budowlane związane z realizacją zadania „Zaprojektowanie, budowa i eksploatacja parkingu wraz z myjnią samochodową przy ul. Piłsudskiego”. Inwestycja ta jest realizowana w ramach partnerstwa publiczno-prywatnego. Umowa koncesji z Przedsiębiorstwem Wielobranżowym MARKAM s.c. Marcin Bahyrycz, Kamil Żak z siedzibą w Suchej Beskidzkiej została zawarta w dniu 01.03.2011 r. Zakłada ona wybudowanie przy ul. Piłsudskiego parkingu dla samochodów osobowych wraz z samoobsługową myjnią samochodową, w terminie 9 miesięcy od daty zawarcia umowy. Szacunkowa wartość przedmiotu koncesji to 861 000 zł. Zgodnie z warunkami zawartej umowy wynagrodzeniem Koncesjonariusza będzie prawo do użytkowania zrealizowanego obiektu przez okres 15 lat.
- Zakończono prace związane z budową drogi wewnętrznej „Dąbie”- realizowanej w ramach projektu stworzenia „Strefy aktywności gospodarczej Dąbie”. W ramach wykonanej inwestycji wybudowana została droga o nawierzchni z mie-

szanek mineralno-bitumicznych na długości 820 mb wraz z infrastrukturą techniczną. Zakres robót obejmował również przebudowę sieci elektroenergetycznej i teletechnicznej oraz budowę sieci oświetlenia ulicznego, kanalizacji sanitarnej i kanalizacji deszczowej. Wykonano również chodnik oraz zjazdy do nieruchomości przyległych do drogi. Wykonawcą robót budowlanych było Przedsiębiorstwo Robót Drogowo-Mostowych z Wadowic, natomiast nadzór inwestorski pełniła firma PHIN Consulting Sp. z o.o. z siedzibą w Łodzi. Całkowita wartość zakończonego projektu wynosi 2.545.466,79 zł brutto, z czego kwota w wysokości 1.972.552,70 zł brutto stanowi dofinansowanie pozyskane z Europejskiego Funduszu Rozwoju Regionalnego w ramach Małopolskiego Regionalnego Programu Operacyjnego. Dodatkowo za kwotę 69.271,69 zł brutto przeprowadzono prace projektowe i budowlane związane z poszerzeniem drogi na odcinku 400 m do szerokości 6 m. Zmiana ta podyktowana jest możliwością wykorzystania w przyszłości tego odcinka jezdni jako głównego wjazdu do miasta od strony Wadowic.

W I E Ś C I Z M I A S T A

ZAKOŃCZONO PRACE ZWIĄZANE Z BUDOWĄ DROGI WEWNĘTRZNEJ „DĄBIE” realizowanej w ramach projektu stworzenia „Strefy aktywności gospodarczej Dąbie”

ZAKOŃCZYŁA SIĘ REALIZACJA PRAC INFRASTRUKTURALNYCH NA TERENIE STREFY AKTYWNOŚCI GOSPODARCZEJ – DĄBIE. PRZEZ WIĘKSZĄ CZĘŚĆ 2010 ROKU I POCZĄTKIEM 2011 ROKU NA TERENACH PRZY ULICY WADOWICKIEJ TRWAŁY ROBOTY BUDOWLANE.

Wybudowana została droga wewnętrzna o długości 821 metrów wraz z kanaliczacją opadową, sanitarną, oświetleniem, chodnikami i zjazdami, przebudowano sieć teletechniczną. Obszar wyposażony został w sieć wodociągową, energetyczną oraz możliwość przyłączenia do sieci gazowej. Łączny koszt inwestycji wyniósł 2 545 466,79 zł brutto, z czego kwota dofinansowania ze środków unijnych to 1 972 552,70 zł, pozostałą część pokryła gmina ze środków własnych. Dodatkowo za kwotę 69.271,69 zł brutto przeprowadzono prace projektowe i budowlane związane z poszerzeniem drogi na odcinku 400 m do szerokości 6 m. Zmiana ta podyktowana jest możliwością wykorzystania w przyszłości tego odcinka jezdni jako głównego wjazdu do miasta od strony Wadowic.

Starania o pozyskanie funduszy na jej powstanie i związane z tym przygotowanie dokumentacji trwały 3 lata. We wrześniu 2009 roku pojawiła się szansa pozyskania środków finansowych na realizację powyższej inwestycji. W związku z ogłoszonym naborem projektów do Małopolskiego Regionalnego Programu Operacyjnego w ramach działania 4.3 Tworzenie i rozwój stref aktywności gospodarczej, schemat A – Strefy aktywności gospodarczej o powierzchni 2-20 ha, Burmistrz Miasta



zgłosił do konkursu projekt pn. „Stworzenie strefy aktywności gospodarczej w Suchej Beskidzkiej – rejon Dąbie”. W grudniu 2009 roku zakończyła się procedura oceny formalnej i merytorycznej wniosku wraz z oceną strategiczną, która otwarła możliwość realizacji inwestycji ze wsparciem finansowym z Europejskiego Funduszu Rozwoju Regionalnego. W marcu ubiegłego roku w suskim Urzędzie Miejskim Marszałek Województwa Małopolskiego przekazał Burmistrzowi Suchej Beskidzkiej umowę, na mocy której miasto otrzymało

na stworzenie strefy środkowej unijnej w ramach Małopolskiego Regionalnego Programu Operacyjnego.

Przedsięwzięcie na Dąbiu podniosło atrakcyjność inwestycyjną Suchej Beskidzkiej i doprowadzi do powstania w strefie aktywności gospodarczej nowych zakładów. Według deklaracji przedsiębiorców do 2015 roku w strefie będzie działało kilkanaście zakładów, co pozwoli na stworzenie ponad dwustu czterdziestu nowych miejsc pracy.

LP



PROGRAM REGIONALNY
NARODOWA STRATEGIA SPÓJNOŚCI



Małopolska

UNIA EUROPEJSKA
EUROPEJSKI FUNDUSZ
ROZWOJU REGIONALNEGO



POWSTANIE NOWA DROGA WEWNĘTRZNA

DO KOŃCA CZERWCA BR. ZOSTANIE WYBUDOWANA NA ZLECENIE GMINY SUCHA BESKIDZKA DROGA WEWNĘTRZNA BOCZNA OD ULICY MICKIEWICZA, ZA BUDYNKIEM GALERII HANDLOWEJ W CENTRUM MIASTA.

Nowa droga połączy parking dla samochodów osobowych oraz postój taksówek przy Sądzie Rejonowym z istniejącym zjazdem z ulicy Mickiewicza. Ponadto po-

wstanie chodnik dla pieszych stanowiący przedłużenie istniejącego już chodnika do drogi wewnętrznej. Zakres prac obejmuje roboty ziemne, wykonanie podbudowy

wy drogi, a następnie nawierzchni z mieszanki mineralno-bitumicznej i chodnika z betonowej kostki brukowej, ponadto wykonane zostanie odwodnienie terenu. Realizacja inwestycji pozwoli na podniesienie estetyki tego miejsca, a także znacząco poprawi dostępność komunikacyjną. Wykonawcą inwestycji jest wyłoniona w drodze przetargu nieograniczonego firma TRANSFIG z Przegini Duchownej.

LP.



REMONT DROGI DO OS. KAMIENNE

GMINA SUCHA BESKIDZKA OTRZYMAŁA PROMESĘ NA KWOTĘ 100 TYSIĘCY ZŁOTYCH POCHODZĄCĄ ZE ŚRODKÓW BUDŻETU PAŃSTWA NA USUWANIE SKUTKÓW POWODZI.

Zdecydowano, że pieniądze przeznaczone zostaną na remont kolejnego odcinka drogi dojazdowej do osiedla Kamienne w Suchej Beskidzkiej. Za-

kres prac obejmie naprawę poboczy, wyrównanie istniejącej podbudowy i wykonanie nawierzchni z mieszanki mineralno-bitumicznych na długości

około 427 mb. Ponadto zostaną ułożone betonowe korytka ściekowe. Wykonawcą inwestycji na os. Kamienne jest wyłoniona w drodze przetargu nieograniczonego firma Przedsiębiorstwo Robót Drogowo-Mostowych w Wadowicach. Roboty zostaną wykonane do końca maja br.

LP.

WYBORY DO RAD POWIATOWYCH MAŁOPOLSKIEJ IZBY ROLNICZEJ

W DNIU 3 KWIETNIA 2011 R. ODBĘDĄ SIĘ WYBORY DO RAD POWIATOWYCH MAŁOPOLSKIEJ IZBY ROLNICZEJ. W JEJ SKŁAD WEJDĄ ROLNICY UBIEGAJĄCY SIĘ O MANDAT, KTÓRZY W WYBORACH OTRZYMAJĄ NAJWIĘKSZĄ ILOŚĆ WAŻNIE ODDANYCH GŁOSÓW.

Rada Powiatowa MIR wybierze, ze swego składu Przewodniczącego Rady Powiatowej i delegata do Walnego Zgromadzenia Małopolskiej Izby Rolniczej. Osobami uprawnionymi do głosowania w wyborach do izb rolniczych

są podatnicy podatku rolnego, którzy posiadają gospodarstwo rolne o łącznej powierzchni przekraczającej 1 ha lub 1 ha przeliczeniowy. Jednomandatowy okręg wyborczy nr 123 obejmuje obszar miasta Sucha Beskidzka. Wybory

odbędą się w dniu 3 kwietnia 2011 r. (niedziela) w punkcie wyborczym w Urzędzie Miejskim w Suchej Beskidzkiej w godzinach od 8.00 do 18.00.

TW.

INWESTYCJA W „PSIE PAKIETY”

OBOWIĄZKIEM KAŻDEGO WŁAŚCICIELA PSA JEST SPRZĄTANIE PO SWOIM CZWOROONOGU, TYMCZASEM CO ROKU WRAZ Z KOŃCEM ZIMY TOPNIEJĄCY ŚNIEG ODSŁANIA ŚLADY PSIEJ BYTNOŚCI. DOWODEM NA TO SĄ ZANIECZYSZCZONE PSIMI ODCHODAMI CHODNIKI, TRAWNIKI I WSZYSTKIE INNE MIEJSCA, KTÓRE W TRAKCIE SPACERU Z WŁAŚCICIELEM ODWIEDZIŁY ICH PUPILE.

Co powoduje, że posiadacze psów nie przestrzegają regulaminu utrzymania czystości w mieście i uciekają od obowiązku posprzątania po swym psie? W celu ułatwienia wywiązywania się z tego obowiązku na zlecenie Urzędu Miasta Sucha Beskidzka na terenie osiedli mieszkaniowych Na Stawach i Beskidzkim oraz obok bloków przy ul. Mickiewicza zamontowanych zostało pięć

kompletów dystrybutorów z torebkami do zbierania psich nieczystości. Montaż powyższych zestawów stanowi zachętę dla właścicieli psów do wypełniania obowiązku sprzątania po swoich pupilach. Wystarczy wyjąć torebkę, umieścić w niej nieczystości i wrzucić do przeznaczonego na ten cel kosza.

LP.



NOWY ZARZĄD OCHOTNICZEJ STRAŻY POŻARNEJ – BŁĄDZONKA

W NIEDZIELĘ 27 LUTEGO BR. W REMIZIE OCHOTNICZEJ STRAŻY POŻARNEJ - BŁĄDZONKA W SUCHEJ BESKIDZKIEJ ODBYŁO SIĘ WALNE ZEBRANIE SPRAWOZDAWCZO-WYBORCZE. SPOTKANIE MIAŁO NA CELU PODSUMOWANIE ZE SZŁOROCZNEJ DZIAŁALNOŚCI OSP – BŁĄDZONKA I WYBÓR ZARZĄDU NA NOWĄ 5-LETNIĄ KADENCJĘ.

Wśród zebranych gości nie zabrakło Burmistrza Suchej Beskidzkiej Stanisława Lichosyta, przedstawicieli Urzędu Miejskiego oraz strażaków z OSP – Miasto. Po powitaniu przybyłych przedstawiono sprawozdania z działalności za rok ubiegły oraz sprawozdanie finansowe. Obecnie OSP – Miasto liczy 36 członków, skład Młodzieżowej Drużyny Pożarniczej to 12 członków. W 2010r. strażacy ochotnicy z Bładzłonki uczestniczyli w 20 akcjach ratowniczych. Przedstawiający sprawozdanie Prezes Józef Steczek podziękował także za wsparcie fi-



nansowe i organizacyjne Burmistrzowi Miasta i Komendantowi PSP. Najważniejszą część zebrania stanowiły wybory zarządu, po przeprowadzeniu jawnych głosowań na kolejną 5-letnią kadencję wybrano zarząd w następującym składzie:

- Prezes – Józef Steczek
- Wiceprezes – naczelnik – Edward Bańdura
- Wiceprezes – Czesław Gołuszka
- Z-ca Naczelnika – Andrzej Hajdyła
- Skarbnik – Leszek Pyka
- Sekretarz – Wojciech Gąsiorowski
- Gospodarz – Łukasz Lasek

W skład nowej Komisji Rewizyjnej weszli: Henryk Bańdura – przewodniczący, Jan Gołuszka – wiceprzewodniczący, Józef Iciek – sekretarz.

Nowemu zarządowi gratulacje złożył Burmistrz Miasta, dziękując jednocześnie ustępującym członkom zarządu za dotychczasową współpracę. Podczas spotkania odbyła się także uroczystość nadania druhowi Andrzejowi Chowańcowi tytułu Prezesa Honorowego OSP. Strażackie zebranie zakończyło się poczęstunkiem i dyskusjami o kierunkach działania nowego zarządu.

LP



MŁODZIEŻ ZAPOBIEGA POŻAROM 2011

W CZWARTEK 24 LUTEGO BR. W SIEDZIBIE OCHOTNICZEJ STRAŻY POŻARNEJ SUCHA BESKIDZKA - MIASTO PRZEPROWADZONO ELIMINACJE MIEJSKIE KOLEJNEJ EDYCJI OGÓLNOPOLSKIEGO TURNIEJU WIEDZY POŻARNICZEJ "MŁODZIEŻ ZAPOBIEGA POŻAROM". TURNIEJ MA NA CELU M. IN. POPULARYZOWANIE WŚRÓD DZIECI I MŁODZIEŻY ZNAJOMOŚCI PRZEPISÓW PRZECIWOŻAROWYCH, ZASAD POSTĘPOWANIA NA WYPADEK POŻARU, PRAKTYCZNYCH UMIEJĘTNOŚCI POSŁUGIWANIA SIĘ PODRĘCZNYM SPRZĘTEM GAŚNICZYM, CZY ORGANIZACJI OCHRONY PRZECIWOŻAROWEJ.

Po eliminacjach przeprowadzonych w szkołach podstawowych i gimnazjum do udziału w eliminacjach miejskich zakwalifikowało się 12 uczniów, na których czekał egzamin pisemny i ustny z tematyki przepisów przeciwpożarowych oraz wyposażenia technicznego straży pożarnej. Eliminacje miejskie nadzorowała komisja pod przewodnictwem asp. sztab. Pawła Kysiaka.

Do eliminacji powiatowych zakwalifikował się Mariusz Matusik, uczeń filii Szkoły Podstawowej Nr 2 oraz Bartłomiej Polak z suskiego Gimnazjum. Obaj laureaci będą reprezentować nasze miasto w etapie powiatowym, który odbędzie się w miesiącu marcu w Komendzie Powiatowej PSP Sucha Beskidzka. Oprócz okolicznościowych dyplomów wszyscy uczestnicy eliminacji miejskich otrzymali nagrody rzeczowe ufundowane przez Burmistrza Miasta Sucha Beskidzka, które wręczył Zastępca Burmistrza Edward Sochacki.

LP.



ZAGŁOSUJ NA MIEJSKI OŚRODEK KULTURY – ZAMEK W SUCHE BESKIDZKIEJ!

Projekt Miejskiego Ośrodka Kultury – Zamek w Suchej Beskidzkiej pt. „**TA KARCZMA RZYM SIĘ NAZYWA**”^{*} przeszedł wstępną selekcję spośród 300 nadesłanych z całej Polski w konkursie **ALIOR BANKU „DOM Z WYŻSZĄ KULTURĄ”**.

Dalsze jego losy zależą będą od ilości głosów oddanych na niego, (przejdą tylko 4 projekty).

NIE BĄDZ BIERNY! DZIĘKI TOBIE

NASZ PROJEKT BĘDZIE REALIZOWANY W NASZYM MIEŚCIE- SUCHA BESKIDZKA!

Wejdź na stronę i zagłosuj!

<http://domykultury.newsweek.pl/lista-projektow>

Głosowanie do 4 kwietnia.

^{*} Celem projektu jest integracja i mobilizacja dzieci, młodzieży, a także dorosłych z Suchej Beskidzkiej, którzy są zainteresowani filmem, historią, plastyką, pragnący rozwijać swoje zdolności artystyczne i brać aktywny udział w życiu kulturalnym miasta i regionu. W naszym mieście nie ma kina, nie ma także teatru, jedynym

centrum kultury jest właśnie placówka MOK – Zamek. Powstały film pomoże również wypromować nasze miasto w regionie, wskaże ciekawe miejsca takie jak – zabytkową Karczmę Rzym, zamek „Mały Wawel”, czy choćby uznysłowi fakt, że w mieście urodził się największy mistrz sztuki filmowej – Billy Wilder. Harmonogram projektu, budżet projektu, casting dotyczący obsady, wielogodzinne próby, projekcja filmu z udziałem zaproszonych gości oraz ewentualne kolejne projekcje, afisze, ulotki, podziękowania, zaproszenia, relacja z premiery filmowej w mediach, fotorelacja na stronach internetowych, zdjęcia i nagrania filmowe archiwizujące działania, wystawa, sprawozdanie z przebiegu projektu. Rezultaty miękkie: Uczestnicy projektu będą rozwijać swoje talenty artystyczne i zainteresowania różnymi dziedzinami sztuki (elementy warsztatów teatralnych, filmowych, tanecznych, plastycznych-scenografii). Będą pracować nad projektem i szcieniem kostiumów. Zaprojektują i wykonają scenografię. Społeczność uczestnicząc w ofercie artystycznej zaproponowanej przez MOK - Zamek, będzie miała okazję aktywizować się i zmotywować do współpracy. Charakter rozrywkowy, promocyjny, edukacyjny i poznawczy przedsięwzięcia bezpośrednio wpłynie na upowszechnianie wartości kulturowych.

CZŁOWIEK – NAJLEPSZA INWESTYCJA

ZAPRASZAMY DO UDZIAŁU W PROJEKCIE „ZDOBĄDŹ DOTACJĘ – ZOSTAŃ PRZEDSIĘBIORCĄ” REALIZOWANYM W RAMACH PROGRAMU OPERACYJNEGO KAPITAŁ LUDZKI, PRIORYTET VI „RYNEK PRACY OTWARTY DLA WSZYSTKICH”, DZIAŁANIE 6.2 „WSPARCIE ORAZ PROMOCJA PRZEDSIĘBIORCZOŚCI I SAMOZATRUDNIENIA”.

Uczestnikami projektu mogą być osoby:

- dotknięte skutkami powodzi i/lub osuwisk powstałych w 2010 r. oraz posiadające udokumentowanie w postaci zasilku celowego z tego tytułu przyznawanego przez Ośrodki Pomocy Społecznej,
- zamieszkujące województwo małopolskie,
- zamierzające zarejestrować i prowadzić działalność gospodarczą na terenie Małopolski,
- nie posiadające wpisu do rejestru Działalności Gospodarczej, nie zarejestrowane w Krajowym Rejestrze Sądowym oraz nie prowadzące działalności gospodarczej na podstawie odrębnych przepisów w okresie 12 miesięcy przed dniem złożenia dokumentów rekrutacyjnych,
- nie wyłączone z udziału w projekcie według §VIII Regulaminu rekrutacji,
- które dostarczą dokumenty rekrutacyjne w okresie trwania naboru.

Formy wsparcia:

- doradztwo indywidualne i grupowe,
- szkolenia,
- środki finansowe na rozwój przedsiębiorczości do wysokości 40 tys. zł,
- kapitałowe (do 800 zł miesięcznie) oraz doradcze wsparcie pomostowe w formie podstawowej bądź przedłużonej.

Do projektu zakwalifikuje się łącznie 60 osób (po 30 osób z każdego naboru), które uzyskały największą ilość punktów podczas procesu rekrutacji.

Nabór pierwszy: 02.03.2011–30.03.2011

Nabór drugi: maj/czerwiec 2011 roku

Dopuszcza się udzielenie wsparcia dla uczestników projektu przewidujących prowadzenie działalności gospodarczej w jednej z poniższych form:

- jednoosobowej działalności gospodarczej,
- spółki cywilnej zawartej między uczestnikami projektu,
- spółdzielni,
- spółdzielni socjalnej.

Środki finansowe na rozwój przedsiębiorczości powinny służyć pokryciu wydatków uznanych za niezbędne do rozpoczęcia i prowadzenia działalności gospodarczej i odpowiednio uzasadnionych - przez uczestnika projektu - w biznes planie. Tym samym środki te, z zastrzeżeniem zasad określonych przy przyznawaniu pomocy de minimis, mogą być przeznaczone w szczególności na:

- wydatki inwestycyjne - np. na zakup środków trwałych, maszyn i urządzeń, wartości niematerialnych i prawnych, prace remontowe i budowlane,
- wydatki na środki obrotowe - np. zakup towarów,

- wydatki na pokrycie innych niezbędnych kosztów związanych z rozpoczętą i prowadzoną działalnością gospodarczą z wyłączeniem wypłaty wynagrodzeń - np. koszty promocji.

Dopuszczalne jest również pokrycie w ramach dotacji wydatków bieżących (np. opłat czynszowych, rachunków za media, opłat telefonicznych), których terminowe uregulowanie stanowi niezbędny warunek utrzymania się przedsiębiorstwa na rynku, niemniej jednak środki z dotacji powinny być przeznaczone w pierwszej kolejności na zakup środków trwałych, środków obrotowych oraz usług (z wyłączeniem doradztwa) niezbędnych do założenia i prowa-

dzenia działalności gospodarczej - zgodnie z założeniami przyjętymi w biznes planie zatwierdzonym przez Beneficjenta realizującego dany projekt. Ostateczna decyzja w w/w zakresie zależy od Operatora - firmy Systema Sp. z o.o.

Biuro projektu:

System Sp. z o.o.

ul. 1 Maja 5, 33-300 Nowy Sącz


tel. 785 34 04 24, tel./fax (18) 547 44 27

e-mail: dotacje@systema.pl


www.dotacje.efsart.eu

Projekt jest współfinansowany przez Unię Europejską ze środków Europejskiego Funduszu Społecznego.


LP.



KAPITAŁ LUDZKI
NARODOWA STRATEGIA SPÓJNOŚCI



SYSTEMA



UNIA EUROPEJSKA
EUROPEJSKI
FUNDUSZ SPOŁECZNY


Człowiek - najlepsza inwestycja

**Jeżeli ucierpiałeś/aś w wyniku powodzi lub osuwiska
dołącz do uczestników projektu**

Zdobądź dotację - zostań przedsiębiorcą

Zapewniamy:

- szkolenia i doradztwo z zakresu zakładania i prowadzenia własnej firmy
- bezzwrotne dotacje do wysokości 40 000 zł
- doradcze i kapitałowe wsparcia pomostowe



Systema Sp. z o.o.
ul. 1 Maja 5, 33-300 Nowy Sącz
tel./fax 18 547 44 27 PLAY 785 34 04 24
e-mail: dotacje@systema.pl
www.dotacje.efsart.eu

Rekrutacja do projektu:
I tura luty - marzec 2011 r.
II tura maj - czerwiec 2011 r.

Projekt jest współfinansowany przez Unię Europejską w ramach Europejskiego Funduszu Społecznego

INTERNETOWA BAZA INFORMATORÓW DLA OSÓB NIEPEŁNOSPRAWNYCH

NA STRONIE REGIONALNEGO OŚRODKA POLITYKI SPOŁECZNEJ W KRAKOWIE (WWW.ROPS.KRAKOW.PL), W ZAKŁADCE POLITYKA SPOŁECZNA – OSOBY NIEPEŁNOSPRAWNE, ZOSTAŁA STWORZONA INTERNETOWA BAZA INFORMATORÓW DLA OSÓB NIEPEŁNOSPRAWNYCH.

W bazie znajduje się obecnie ponad 40 publikacji wydanych przez różne instytucje i organizacje pozarządowe z te-

renu Małopolski i całego kraju.

Celem utworzenia bazy jest ułatwienie dostępu osobom niepełnosprawnym,

ich rodzinom oraz innym osobom zainteresowanym, do istotnych informacji i zebranie publikowanych informatorów w jednym miejscu. Dzięki nowej bazie w szybszy i prostszy sposób będzie można dotrzeć do pożądanej informacji.

Internetowa baza informatorów będzie stale uzupełniana o nowe, pojawiające się i udostępniane w Internecie pozycje.

LP.

URZĄD STANU CYWILNEGO

NOWE, BIOMETRYCZNE DOWODY OSOBISTE

CZY TO PRAWDA, ŻE NIE BĘDZIE OBOWIĄZKU MELDUNKOWEGO? CZY MUSIMY WYMIENIAĆ DOWODY OSOBISTE? I CO TO TAKIEGO JEST ZMOKU? Z TAKIMI PYTANIAMI CORAZ CZĘŚCIEJ W OSTATNIM CZASIE MIESZKAŃCY SUCHEJ BESKIDZKIEJ ZWRACAJĄ SIĘ DO URZĘDU.

Do tej pory przepisy o ewidencji ludności i dowodach osobistych były zawarte w jednej ustawie, która od 1974 roku, po licznych zmianach, funkcjonuje do dzisiaj. W nowym uregulowaniu prawnym przepisy te zostały rozłączone. 1 lipca 2011 roku wchodzi w życie ustawa „O dowodach osobistych”, a 1 sierpnia 2011 roku „O ewidencji ludności”.

Nowe przepisy niosą za sobą wiele istotnych zmian. Przede wszystkim uproszczone zostają przepisy dotyczące zameldowania i wymeldowania, będzie można zameldować się przez pełnomocnika, uproszczone zostały również formularze meldunkowe. Nowa ustawa znosi w stosunku do obywateli polskich, obywateli Unii Europejskiej, Europejskiego Obszaru Gospodarczego EOG (*European Economic Area*, EEA) oraz obywateli Konfederacji Szwajcarskiej i członków ich rodzin, sankcje karne za niedokonanie obowiązku meldunkowego.

Wymeldowanie, zgłoszenie wyjazdu za granicę i powrotu z za granicy będzie możliwe z zastosowaniem środków komunikacji elektronicznej, czyli nie będzie konieczności osobistego stawiennictwa w urzędzie. Ustawa uwzględni jednak poszanowanie praw właścicieli lokali, poprzez potwierdzenie faktu zamieszkiwania meldującego się, przez właściciela lub podmiot dysponujący lokalem oraz konieczności przedłożenia tytułu prawnego do lokalu, tego właściciela lub podmiotu.

Ustawa przewiduje ograniczenie rejestrów ludności oraz automatyczną wymianę danych między nimi. Zlikwidowane zostaną Wojewódzkie Zbiory Meldunkowe. Aby docenić innowacyjność tych rozwiązań, należy wiedzieć, jak długą, kosztowną i skomplikowaną procedurą jest obecnie wymiana tych danych.

Wymiana danych wygląda następująco: **Gminny Zbiór Meldunkowy** tworzony jest i uzupełniany na podstawie: meldunków, danych odnośnie dowodów osobistych, czynności związanych z nadaniem nr PESEL. Korespondencyjnie napływających: decyzji Wojewody o nadaniu obywatelstwa, powiadomień Kierowników Urzędów Stanu Cywilnego z całej Polski, o urodzeniach, zgonach, małżeństwach, zmianie imion i nazwisk, orzeczeniach sądowych dotyczących zmian



w aktach stanu cywilnego. Dane te ze zbioru gminnego, na dyskietkach wysyłane są pocztą, do **Wojewódzkiego Zbioru Meldunkowego**, a stąd dalej do **MSWiA do bazy PESEL**.

Pomimo tak rozbudowanej struktury, dotychczasowe rozwiązanie nie dawało urzędowi dostępu do innych danych, niż te zawarte we własnych zbiorach. Osoba chcąc załatwić coś w jednej instytucji musiała mieć ze sobą szereg różnych dokumentów i odwiedzić wcześniej kilka urzędów. Zmiana przepisów umożliwi pobieranie danych bezpośrednio z bazy PESEL, a wszystkie dane, które do tej pory zasilają Gminne Zbiory Meldunkowe będą przekazywane w formie elektronicznej bezpośrednio do bazy danych PESEL.

Takie zmiany są możliwe dzięki budowie systemu informatycznego – Zintegrowanego Modułu Obsługi Końcowego Użytkownika (ZMOKU). Jest to oprogramowanie typu „WEB Software” egzystujące jako panel internetowy do obsługi funkcjonalności w zakresie Dowodów Osobistych, Urzędów Stanu Cywilnego i Ewidencji Ludności. ZMOKU zaprojektowany i opracowany został na zlecenie Centrum Projektów Informatycznych MSWiA w ramach projektu pl. ID (PESEL-2), w celu umożliwienia Gminom, jako użytkownikom końcowym, zdalnego dostępu, poprzez publiczną sieć Internetu, do centralnej bazy danych. Dostęp ten odbywa się poprzez standaryzowany panel autoryzacyjny zwany Centralną Szyną Integracyjną. ZMOKU zmieni sposób działania administracji publicznej w zakresie rejestrów państwowych, dowodów osobistych, ewidencji ludności i aktów stanu cywilnego.

Kolejną istotną zmianą będzie zniesienie od 1 stycznia 2014 roku obowiązku meldunkowego, zlikwidowany zostanie rejestr mieszkańców, pozostanie tylko rejestr PESEL administrowany przez ministra właściwego do spraw wewnętrznych.

NOWY ELEKTRONICZNY, WIELOFUNKCYJNY DOWÓD OSOBISTY.

Elektroniczne dowody osobiste miały pojawić się już od 1 lipca. Przyjdzie nam jednak poczekać nieco dłużej na efekty tej pokaznej inwestycji. Co najmniej do 2012 roku. Jak tłumaczy MSWiA, urzędy i resorty nie są na to jeszcze przygotowane.

Nawet, gdy ustawa o nowych dowodach osobistych wejdzie w życie, nie obędzie to oznaczać, że stare dowody przestaną być ważne lub będziemy musieli je jak najszybciej wymienić. Uspokajamy, dowody będziemy wymieniać sukcesywnie. Każdy dowód posiada określoną datę ważności (umieszczoną na awersie, w prawym dolnym rogu dokumentu) do końca, której będzie można się nim posługiwać.

Nowy dowód osobisty posiada warstwę graficzną i warstwę elektroniczną w postaci mikroprocesora. Zawiera 3 certyfikaty oraz jedną cechę biometryczną, a mianowicie wizerunek twarzy (fotografia paszportowa). W odróżnieniu od paszportu nie będzie odcisków palców. Wydawany będzie tylko obywatelom RP zamieszkałym w kraju, a będzie się można o niego starać w dowolnej gminie, niekoniecznie w miejscu zamieszkania i co istotne bezpłatnie. Dla dzieci do 5 roku życia wydawany na 5 lat, powyżej 5 roku życia na 10 lat. Wniosek dla dziecka lub osoby niemającej pełnej zdolności do czynności prawnych składa 1 rodzic lub 1 opiekun albo 1 kurator. Wniosek można składać już na 30 dni przed ukończeniem 18 roku życia.

W dowodzie zawarte będą:

Dane dotyczące osoby: Nazwisko, imię (imiona), nazwisko rodowe, imiona rodziców, data i miejsce urodzenia, płeć, wizerunek twarzy odpowiadający wymogom biometrii, nr PESEL, obywatelstwo, nie będzie adresu, rysopisu i podpisu.

Dane dotyczące dowodu osobistego: Seria i nr dowodu osobistego, data wydania, data ważności, oznaczenie organu wydającego dowód osobisty.

Dane zamieszczone w warstwie graficznej: Certyfikat dowodu osobistego, certyfikat podpisu osobistego, certyfikat ograniczonej identyfikacji. Przestrzeń umożliwiającą

zamieszczenie, na własny koszt i odpowiedzialność, certyfikatu kwalifikowanego, do bezpiecznego podpisu kwalifikowanego, przestrzeń na zamieszczenie danych służących do wykorzystania dowodu osobistego jako karty ubezpieczenia zdrowotnego.

Warstwa elektroniczna dowodu: umożliwi umieszczenie w przyszłości dodatkowych danych np. biometrycznych. Umożliwi uwierzytelnienie obywatela w obecnych oraz planowanych systemach dziedziczeniowych i uzyskanie szybkiego autoryzowanego dostępu do danych gromadzonych w tych systemach np. NIP, REGON, orzeczenie o niepełnosprawności, pełnomocnictwa urzędowe.

Certyfikat dowodu osobistego: Potwierdza ważność dowodu osobistego, zawiera niepowtarzalny identyfikator, informację, że dane są stosowane zgodnie z określonymi politykami certyfikacji, informację, że świadczącym usługi certyfikacyjne jest minister właściwy do spraw wewnętrznych, serię i numer dowodu osobistego, dane służące do weryfikacji informacji uwierzytelniającej, oznaczenie początku i końca okresu ważności certyfikatu. Aktywacja jest obowiązkowa, dokonuje jej organ gminy podczas odbioru dowodu osobistego. Ważność certyfikatu dowodu osobistego jest tożsama z ważnością dowodu. Ważności certyfikatu nie można zawiesić.

Certyfikat podpisu osobistego: Umożliwia składanie bezpłatnego podpisu elektronicznego, jest kluczem do rejestrów państwowych.

Zawiera: Niepowtarzalny identyfikator, informacje, że dane są stosowane zgodnie z określonymi politykami certyfikacji. Informację, że świadczącym usługi certyfikacyjne jest minister właściwy do spraw wewnętrznych, imię (imiona), nazwisko, nr PESEL osoby składającej podpis osobisty, dane służące do weryfikacji podpisu osobistego, oznaczenie początku i końca okresu ważności certyfikatu.

Aktywacja jest dobrowolna i następuje na wniosek posiadacza dowodu osobistego. Osoby małoletnie i ubezwłasnowolnione nie będą mogły korzystać z podpisu osobistego, ponieważ nie posiadają zdolności do czynności prawnych. Złożenie podpisu osobistego wymaga wprowadzenia nr PIN.

Opatrzanie podpisem osobistym dokumentu w postaci elektronicznej wywołuje dla podmiotu publicznego skutek prany równoznaczny ze złożeniem własnoręcznego podpisu pod dokumentem w postaci papierowej, a dla podmiotu innego niż podmiot publiczny, skutek prawny będzie wywołany jeżeli obie strony wyrażą na to zgodę.

Certyfikat ograniczonej identyfikacji: umożliwia ograniczoną identyfikację posiadacza dowodu osobistego, ale na razie nie posiada przewidzianych prawem zastosowań. Nie będzie on identyfikował żadnej konkretnej osoby, a jedynie potwierdzał, że podpis został świadomie złożony przez posiadacza dowodu osobistego. Przewidywany zakres przyszłych zastosowań może objąć np. instytucję świadka koronnego lub wyniki badań.

Wnioski o aktywację certyfikatów będzie można złożyć, w formie pisemnej lub dokumentu elektronicznego EPU-AP, równocześnie z wnioskiem o wydanie dowodu osobistego lub w terminie późniejszym, jednak nie później niż na 3 miesiące przed upływem terminu ważności dowodu osobistego – do organu dowolnej gminy.

Nowe rozwiązania i uregulowania prawne przynoszą szereg udogodnień dla obywatela, umożliwiając korzystanie z usług urzędu w sposób tradycyjny lub drogą elektroniczną, bez konieczności osobistego stawiennictwa w urzędzie, nawet poza godzinami pracy. Potwierdzenie tożsamości za pomocą podpisu cyfrowego, skrócenie czasu poświęcanego na załatwianie spraw urzędowych i ograniczenie ilości dodatkowych dokumentów.

EDYTA PYKA

UROCZYSTE OTWARCIE ZMODERNIZOWANEGO ZAKŁADU DIAGNOSTYKI LABORATORYJNEJ W SUSKIM ZOZ-IE

W DNIU 3 MARCA 2011 ROKU W SZPITALU REJONOWYM W SUCHEJ BESKIDZKIEJ ODBYŁO SIĘ UROCZYSTE OTWARCIE ZMODERNIZOWANEGO ZAKŁADU DIAGNOSTYKI LABORATORYJNEJ. OTWARCIE ROZPOCZĘŁO SIĘ PRZYWITANIEM WSZYSTKICH GOŚCI PRZEZ DYREKTORA ZOZ W SUCHEJ BESKIDZKIEJ JANUSZA BACZEWSKIEGO. POŚWIĘCENIA DOKONAŁ KS. KAZIMIERZ MYNARSKI Z PARAFII SUSKIEJ, A NASTĘPNIE KOORDYNATOR ZDL DR RAFAŁ SPOREK OPROWADZIŁ WSZYSTKICH GOŚCI PO POMIESZCZENIACH LABORATORIUM.

Dalsza część uroczystości kontynuowana była na Zamku w Suchej Beskidzkiej, gdzie oprócz multimedialnej prezentacji Dyrektor ZOZ w Suchej Beskidzkiej Janusz Baczewski omówił zasady współpracy z POZ na rok 2011. Oprawę muzyczną zapewnił zespół „Świst”, a na zakończenie wszyscy goście zostali zaproszeni na poczęstunek.

Remont Zakładu z oddawaniem kolejnych pracowni podzielony został na dwa etapy. Pierwszy etap prac wykonany został w 2005 roku (modernizacja tzw. lewej strony – większość pracowni laboratorium). Drugi został zrealizowany pod koniec 2010 roku (modernizacja tzw. prawej strony – część administracyjna laboratorium i pozostała część pracowni laboratorium). W trakcie prac budowlanych Zakład świadczył przypisane mu usługi nieprzerwanie w pełnym zakresie.

Wśród wykonanych prac do najistotniejszych należały modernizacja instalacji wodno – kanalizacyjnej, elektrycznej, dźwiękowego systemu ostrzegania DSO, sygnalizacji przeciwpożarowej (synchronizowanie z centralą Straży Pożarnej), instalacja laboratoryjnej sieci komputerowej (wprowadzenie nowych skierowań, kodów kreskowych, polepszenie komunikacji z podwykonawcami i zleceniodawcami, archiwizacja danych). We wszystkich pomieszczeniach ZDL został zainstalowany system klimatyzacji, ponadto scalono Pracownie Biochemii Klinicznej i Immunologii poprzez zainstalowanie platformy ana-



litycznej. Dodatkowo wprowadzono zamknięty system pobierania krwi, co ma bezpośredni wpływ na bezpieczeństwo personelu pobierającego, jakość wykonywanych badań laboratoryjnych oraz zmniejszenie ilości powtarzanych badań.

Dzięki modernizacji Zakładu zwiększyła się jego wydajność, która wpłynęła na eliminację niebezpiecznej ekspozycji odczynników na personel, poszerzony został również panel wykonywanych badań w ogóle i wykonywanych w tym samym dniu z zakresu bakteriologii, hematologii, wirusologii, endokrynologii, biochemii klinicznej,

markerów nowotworowych, chorób autoimmunologicznych itd.

Efektom tego jest skrócenie czasu oczekiwania na wynik badania.

W ramach działalności usługowej w Zakładzie Diagnostyki Laboratoryjnej wykonuje się około 500 000 badań dla pacjentów szpitala, podstawowej opieki zdrowotnej i gabinetów specjalistycznych. Praca trwa 24 h/dobę, 7 dni w tygodniu. Aktualnie Zakład zatrudnia: 4 diagnostów laboratoryjnych, 22 techników i 2 pracowników administracji.

(MWP)



MENTOR, CZY CO?

W młodości robił za lokalnego bamboccioni. Na garnuszku u rodziców przeżył wiele lat. Nabawił się przy tym jedynie zwiotczenia mię-



śni rąk, bo praca nie była Jego domeną. Jeszcze gdy mieszkał z rodzicami, był już „studentem” ochleju. Gdy zabrakło rodzicieli, nie miał kto ugotować, zaczął stołować się na koszt państwa. Po rodzicach pozostało Mu mieszkanie w spadku. Wiódł szczęśliwy żywot przez następne parę lat w towarzystwie kolegów o tych samych zainteresowaniach. Idylla nie trwała zbyt długo, bo spadkobierca nie był zainteresowany płatnościami z tytułu użytkowania lokalu. Wskutek wielu zawirowań udało Mu się wymienić lokal na mniejszy i pewnie uzyskać jakieś środki na dalsze krzewienie zainteresowań. W końcu i ten lokal zamienił na procenty i tym samym został obywatelem świata. Lokalny patriotyzm nie pozwolił Mu na opuszczenie miasta. Bardziej „mobilny” niż kiedyś, gdy był przywiązany do stałego miejsca zamieszkania, „odwiedza” piwnice bloków i inne zakamarki miasta szukając swojego „kąta” i przysparzając zajęć mundurowym.

KANDYDAT NA BEZDOMNEGO

Historia Mentora, zafascynowała prawdopodobnie lokatora bloku na innym osiedlu. Wszystko wskazuje na to, że idzie tą samą drogą. Młodszy o wiele lat pasjonat tanich trunków doprowadził mieszkanie swoich rodziców do ruiny. W ramach walki z wolnym czasem mężczyzna organizuje „cocktail party”. Spraszani ze wszystkich stron koledzy dzielnie pomagają Mu w „utrzymywaniu” odpowiedniej temperatury w lokalu, paląc ognisko na środku pokoju. Za opał służą najczęściej meble, ale gdy w głowie szumi „beczka mocna” podłogę też można porąbać i spalić. Koledzy bezdomni nie zaznajomieni z higieną odkręcili kiedyś baterie w łazience

zalewając pomieszczenia. Sprzedając złom można było zamienić towar na procenty i tym samym ogrzać się od środka. „Zagryzali” chyba tynkiem ze ścian, bo wszystkie są pozbawione wierzchniej warstwy. Mundurowi odwiedzają „kandydata” codziennie nie mogąc doczekać się zakończenia procedury przydzielenia Mu lokalu „pod chmurką”.



TRZECH NARWAŃCÓW

Rodzinną ucieczką z miejsca zamieszkania lub barbarzyńskie pozbycie się problemu? Jak zwał, tak zwał. Trójka młodych, wesołych piesków zwiedzała stolicę powiatu wzbudzając litość przechodniów. Widziano je najpierw na cmentarzu, potem przemierzając się w ramach poznawania świata, znalazły się na placu potartacznym.



Tam okoliczne dzieci dokarmiły bezdomne szczeniaczki. Gdy zobaczyły przejeżdżających mundurowych poprosiły o zajęcie się sprawą. Strażnicy widząc małe, niewinnie wyglądające zwierzątka postanowili je zabrać używając jedynie rąk. Jeden z nich, czarny kundelek, nie rozumiejąc zapewne zamiarów mundurowych, „utopił” swoje małe, białe zęby w ręce strażnika. Następnie odwieziono pieski do Zakładu Komunalnego, gdzie ten sam „narwaniec” podczas karmienia, swoimi zębami poczęstował pracownika Firmy. Teraz przez hojne używanie zębów przez jednego z rodzeństwa, przedłużą sobie pobyt w Suchoj Beskidzkiej przez piętnastodniową obserwację weterynaryjną. W tym czasie strażnicy obserwują swojego kolegę.

ZESPÓŁ SZKÓŁ IM. JANA PAWŁA II

WYSTAWA PRAC UCZNIÓW Z ZAPRZYJAŻNIONEJ SZKOŁY W JASZBERENY

W LUTYM BR. SPOŁECZNOŚĆ ZESPOŁU SZKÓŁ IM. JANA PAWŁA II W SUCHEJ BESKIDZKIEJ, A TAKŻE ODWIEDZAJĄCY SZKOŁĘ RODZICE ORAZ GOŚCIE, MIELI OKAZJĘ PODZIWIĄĆ PREZENTOWANĄ NA KORYTARZACH I W SALI GIMNASTYCZNEJ WYSTAWĘ KILKUDZIESIĘCIU PRAC MALARSKICH I RYSUNKOWYCH WYKONANYCH NASTĘPUJĄCYMI TECHNIKAMI: PASTELA, AKWARELA, TUSZ.

Ekspozowane prace plastyczne przedstawiały głównie pejzaże i sceny rodzajowe. Barwne, pełne wyrazu dzieła wykonane zostały przez uczniów z zaprzyjaźnionej szkoły w Jaszbe-



reny na Węgrzech, z którą suski Zespół Szkół współpracuje od 2004 r. Płaszczyzny współpracy to sport, kultura, historia i tradycja. Współpraca zakłada wymianę korespondencji, odwiedzin w czasie

roku szkolnego i wakacji oraz prezentacja różnorodnych działań obu placówek.

ZS IM. JANA PAWEŁA II



ZESPÓŁ SZKÓŁ IM. JANA PAWEŁA II

ZWYCIĘSTWO SUSKICH GIMNAZJALISTÓW W PÓŁFINALE MISTRZOSTW MAŁOPOLSKI W KOSZYKÓWCE

GIMNAZJUM Z SUCHEJ BESKIDZKIEJ ZWYCIĘŻYŁO Z KOMPLETEM PUNKTÓW W ODBYWAJĄCYM SIĘ W NOWYM TARGU PÓŁFINALE MISTRZOSTW MAŁOPOLSKI W KOSZYKÓWCE CHŁOPCÓW.

Gimnazjum z Suchej Beskidzkiej zwyciężyło z kompletem punktów w odbywającym się w Nowym Targu półfinale Mistrzostw Małopolski w koszykówce chłopców. W finale suscy koszykarze pokonali faworyzowany zespół

gospodarzy 20:10, a we wcześniejszych spotkaniach zdecydowanie zwyciężyli drużyny Białego Dunajca (31:4) i Myślenic (18:11), awansując tym samym do finału wojewódzkiego, który odbędzie się pod koniec marca w Wielicz-

ce. Opiekunem młodych koszykarzy z Suchej Beskidzkiej był Piotr Staszak, a drużynę gimnazjum reprezentowali: Jakub Żaczek, Sebastian Torba, Artur Rzepka, Krzysztof Kurek, Jakub Wróbel, Mateusz Zachura, Amadeusz Żmuda, Michał Stróżak, Maciej Janeczek, Michał Maślaniuk, Patryk Bułka, Mateusz Jurek oraz Jakub Sajnog.

OPRACOWANO NA PODSTAWIE MATERIAŁÓW PORTALU WWW.SPORTOWE.PODHALE.PL LP.

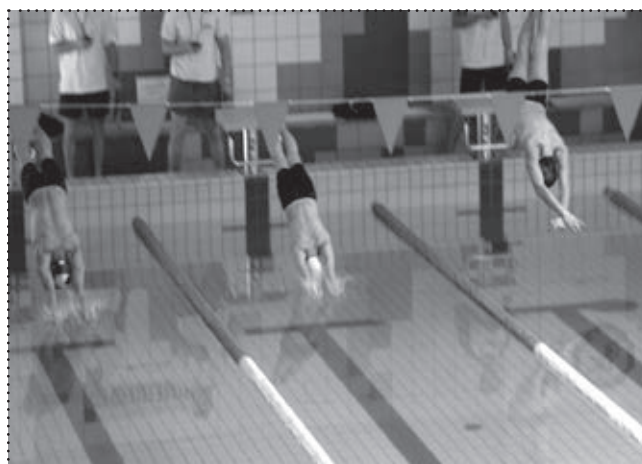


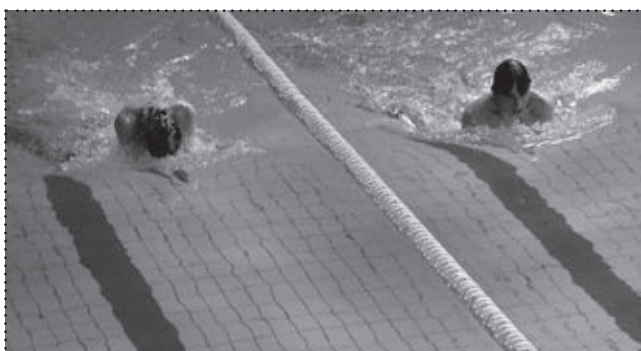
WIEŚCI Z MIASTA

MAŁOPOLSKA GIMNAZJADA NA SUSKIEJ PŁYWAŁNI

W DNIU 15 MARCA 2011 R. NA SUSKIEJ KRYTEJ PŁYWAŁNI ODBYŁY SIĘ ZAWODY PŁYWACKIE MAŁOPOLSKA GIMNAZJADA W PŁYWANIU INDYWIDUALNYM I SZTAFETOWYM POD PATRONATEM HONOROWYM MARSZAŁKA WOJEWÓDZTWA MAŁOPOLSKIEGO MARKA SOWY. ORGANIZATORAMI ZAWODÓW BYLI BURMISTRZ MIASTA SUCHA BESKIDZKA, MAŁOPOLSKI SZKOLNY ZWIĄZEK SPORTOWY W KRAKOWIE ORAZ POWIATOWY SZKOLNY ZWIĄZEK SPORTOWY W SUCHEJ BESKIDZKIEJ.

Celem zawodów była popularyzacja pływania oraz klasyfikacje indywidualne i zespołowe zawodników. W zawodach wzięli udział uczniowie z rocznika 1995 i młodsi z gimnazjów z Krakowa, Tarnowa i 12 powiatów z całej Małopolski, w tym suskiego. W programie Gimnazjady znalazły się wyścigi indywidualne dziewcząt i chłopców stylami dowolnym, grzbietowym, klasycznym i motylkowym oraz sztafety. Zwycięzcy sztafet otrzymali puchary, zwycięzcy poszczególnych zawodów indywidualnych medale i dyplomy, a zawodnicy z miejsc IV - VI dyplomy. Puchary, medale i dyplomy ufundowali Burmistrz Miasta Sucha Beskidzka i Małopolski Szkolny Związek Sportowy w Krakowie.





Wyniki reprezentantów Suchej Beskidzkiej i powiatu suskiego:

DZIEWCZĘTA

Styl dowolny

4. Kaczorowska Izabela Gimnazjum Sucha Beskidzka - 31,19; 22. Uznańska Karolina Gimnazjum Zembrzyce - 34,05; 43. Kołodziejczyk Joanna Gimnazjum Sucha Beskidzka - 44,6.

Styl grzbietowy

4. Rogowska Natalia Gimnazjum Sucha Beskidzka - 35,16; 15. Borowy Justyna Gimnazjum Białka - 39,75; 26. Woźny Magdalena Gimnazjum Juszczyn - 44,33; 32. Gancarz Kamila Gimnazjum Stryszawa - 47,5.

Styl klasyczny

14. Wąsek Karolina Gimnazjum Stryszawa - 41,59; 27. Woźniak Marta Gimnazjum Zawoja - 46,41; 28. Talaga Izabela Gimnazjum Zembrzyce - 46,49.



Styl motylkowy

5. Zajda Klaudia Gimnazjum Sucha Beskidzka - 35,28; 15. Sikora Aleksandra Gimnazjum Juszczyn - 38,62; 21. Pochopień Karolina Gimnazjum Sucha Beskidzka - 40,45.

Sztafeta

5. Gimnazjum Sucha Beskidzka - 6,08,92; 19. Gimnazjum Juszczyn - 8,48,82

CHŁOPCY

Styl dowolny

12. Pochopień Jan Gimnazjum Sucha Beskidzka - 28,54; 17. Wróbel Jakub Gimnazjum Sucha Beskidzka - 29,37; 40. Skowron Daniel Gimnazjum Stryszawa - 32,05; 46. Leśniak Andrzej Gimnazjum Stryszawa - 33,59; 49. Chmiel Wojciech Gimnazjum Sucha Beskidzka - 34,3.

Styl grzbietowy

9. Wąsek Arkadiusz Gimnazjum Stryszawa - 35,41; 23. Duman Norbert Gimnazjum Budzów - 42,37; 31. Biedrawa Tomasz Gimnazjum Juszczyn - 46,16.

Styl klasyczny

6. Światłoń Michał Gimnazjum Budzów - 36,46; 15. Droński Michał Gimnazjum Sucha Beskidzka - 39,88; 36. Mika Dominik Gimnazjum Stryszawa - 46,08.

Styl motylkowy

31. Galka Łukasz Gimnazjum Juszczyn - 36,88.

Sztafeta

11. Gimnazjum Sucha B. - 5,43,66; 19. Gimnazjum Stryszawa - 6,32,37.

BAL KARNAWAŁOWY W MIEJSKIM PRZEDSZKOLU SAMORZĄDOWYM

W OKRESIE KARNAWAŁU W MIEJSKIM PRZEDSZKOLU SAMORZĄDOWYM W SUCHEJ BESKIDZKIEJ ZOSTAŁ ZORGANIZOWANY BAL.

Zabawa rozpoczęła się już od wczesnych godzin porannych. Dzieci przebrane za różne postacie z bajek wzajemnie podziwiałały swoje stroje. Po śniadaniu wodzirej zabawiał przedszkolaków proponując wiele ciekawych zabaw, improwizacji i tańców. Na twarzach maluchów widać było zadowolenie i radość, a także

nieskrępowaną ekscytację. Dzieci brały także udział w poczęstunku, a następnie pozowały do zdjęć. Prawdziwy karnawałowy nastrój trwał do późnych godzin popołudniowych, a dzieci z żalem opuszczały rozświetlone przedszkole.



LP.



ZAPISY DO MIEJSKIEGO PRZEDSZKOLA SAMORZĄDOWEGO

Miejskie Przedszkole Samorządowe w Suchej Beskidzkiej ogłasza zapisy dzieci do przedszkola na rok szkolny 2011/2012. Zapisy będą odbywały się w terminie 14 marca – 08 kwietnia 2011 r.

Karty należy pobrać w kancelarii przedszkola, która jest czynna codziennie w godz. 8:00–15:00 lub ze strony internetowej przedszkola:

www.mps-sucha.ro-dan.com

telefon 33 8742047

PRZEDSZKOLE OFERUJE:

- ciekawe formy zajęć i zabaw najnowszymi metodami,
- imprezy i przyjęcia okolicznościowe,
- atrakcyjne wyjazdy i wycieczki,
- teatryki (raz w miesiącu),
- basen (kilka razy w roku dzieci 6-letnie),
- naukę języka angielskiego,
- zajęcia rytmiczne,
- spotkania z ciekawymi ludźmi.

PRZEDSZKOLE NIEPUBLICZNE „BAJKOWE RANCZO” OGŁASZA ZAPISY

Przedszkole Niepubliczne „Bajkowe Ranczo” w Suchej Beskidzkiej ogłasza rekrutację na rok szkolny 2011/2012 w dniach od 10 marca do 30 kwietnia br. Zainteresowanych rodziców zaprasza się w podanym terminie do siedziby przedszkola przy ulicy Batalionów Chłopskich w celu pobrania, wypełnienia oraz złożenia karty zgłoszeniowej dziecka w kancelarii przedszkola.

Oferta „Bajkowego Rancza”:

- przedszkole czynne w godzinach od 6:30 do 17:30
- całodzienna fachowa opieka
- 3 posiłki dziennie, napoje na żądanie
- interesująca oferta edukacyjna (j.angielski, rytmika, warsztaty artystyczne, zajęcia biblioteczne, spotkania z ciekawymi ludźmi, imprezy integracyjne, zajęcia otwarte, liczne uroczystości, wyjazdy).

**Przedszkole Niepubliczne „Bajkowe Ranczo”,
Sucha Beskidzka, ul. Batalionów Chłopskich 260
tel. 511 981 635, 781 744 864**

SPOTKANIE JUBILEUSZOWE LZS

W DNIU 12 MARCA 2011 R. W ZESPOLE SZKÓŁ IM. W. WITOSA W SUCHEJ BESKIDZKIEJ ODBYŁO SIĘ SPOTKANIE Z OKAZJI 65-LECIA ZRZESZENIA LUDOWE ZESPOŁY SPORTOWE.

W obchodach jubileuszowych uczestniczyli przedstawiciele władz wojewódzkich Małopolskiego Zrzeszenia LZS: Mieczysław Nowakowski – Honorowy Przewodniczący Krajowego Zrzeszenia LZS, Jacek Kucybała – Z-ca Przewodniczącego Małopolskiego Zrzeszenia LZS, Józef Regulski – Sekretarz Małopolskiego Zrzeszenia LZS, władze Powiatowego Zrzeszenia LZS: Alojzy Szczęśniak – Przewodniczący Powiatowego Zrzeszenia LZS, Adam Bałos – Skarbnik Powiatowego Zrzeszenia LZS oraz zaproszeni goście: Marek Kwak – Dyrektor ZS im. W. Witosa w Suchej Beskidzkiej, Roman Stec – Prezes Banku Spółdzielczego w Jordanowie, Kazimierz Bałos – Prezes Kółka Rolniczego w Juszczyźnie, Edward Gigoń – Honorowy Prezes LKS „Naroże” Juszczyzna, a także licznie zgromadzeni Prezesi i zasłużeni działacze klubów zrzeszonych w pionie LZS

Okolicznościowy referat wygłosił Przewodniczący Powiatowego Zrzeszenia LZS Alojzy Szczęśniak. Przypomniwał w nim historię Zrzeszenia, ze szczególnym uwzględnieniem terenu powiatu suskiego. Kolejnym wystąpieniem było skrótowe sprawozdanie z działalności Zrzeszenia w Małopolsce. Referującym był V-ce Przewodniczący Małopolskiego Zrzeszenia LZS, który podkreślił, że Zrzeszenie realizuje się w sporcie wyczynowym (ikoną Zrzeszenia jest Adam Małyśz) oraz w sporcie niekwalifikowanym, często spełniającym rolę jedyne go sposobu na zdrowe spędzanie czasu na wsi. Zaznaczył, że jest to możliwe jedy-

nie dzięki bezinteresownym działaczom w terenie.

Następnie wręczono odznaczenia, które otrzymali:

Zasłużony Działacz LZS – Władysław Polak, Jan Borowski, Tadeusz Gaura, Eugeniusz Surmiak;

Złota Odznaka LZS - Rafał Salawa, Paweł Adamek, Jarosław Gąstała, Maria Czarny, Edward Pawlica, Władysław Pieczara, Jan Sasuła, Piotr Zgudziak;

Srebrna Odznaka LZS – Józef Wajdzik, Krzysztof Cwiertnia, Robert Małyśziak, Sławomir Bączek, Tadeusz Iskra, Józef Janiczak, Marian Pawlica;

Brązowa Odznaka LZS – Barbara Wróbel, Małgorzata Kubasiak, Danuta Stanaszek, Marian Michałek, Tadeusz Zadora, Jerzy Kadela, Józef Nosal, Zbigniew Talaga, Kazimierz Bury, Mieczysław Wciślak, Sławomir Bienias, Stanisław Burliga, Jacek Gibas, Rafał Kąkol, Rafał Krzanowski, Łukasz Peciak, Michał Surmiaj, Stanisław Mędrala. Ponadto wręczono pamiątkowy puchar jako podziękowanie Edwardowi Gigonowi za całokształt 65-letniej działalności na rzecz Zrzeszenia. Puchar otrzymało również Powiatowe Zrzeszenie LZS w Suchej Beskidzkiej, które odebrał Przewodniczący Alojzy Szczęśniak.

Kończącym akcentem było wręczenie instytucjom i przedsiębiorcom wspierającym działalność Powiatowego Zrzeszenia LZS podziękowań.

Organizacją obchodów zajęli się nauczyciele i pracownicy ZS im. W. Witosa w Suchej Beskidzkiej, w osobach: Barbara Wróbel, Danuta Stanaszek, Małgorzata Kubasiak, Halina Miśkowiec, Władysława Woźny i Paweł Adamek. Wszyscy licznie zebrani działacze sportowi pionu LZS w powiecie suskim wyrazili wielkie uznanie organizatorom spotkania, podkreślając, że takiej oprawy nie powstydzili by się wojewódzkie obchody jubileuszu LZS.

PAWEŁ ADAMEK



**Zespół Szkół
im. Wincentego Witosa
w Suchej Beskidzkiej**

zaprasza serdecznie

26 marca 2011 r. (sobota)

w godz. 9.00 – 13.00

na DZIEN OTWARTY

W PROGRAMIE:

- prezentacja kierunków kształcenia
- prezentacja najważniejszych osiągnięć uczniów
- pokaz barmański oraz potraw flambirowanych
- pokaz ratownictwa medycznego
- kiermasz ciast oraz wyrobów garmazeryjnych
- pokaz rowerowy
- i inne

Zapraszamy wszystkich gimnazjalistów oraz rodziców do odwiedzenia szkoły oraz zapoznania się z ofertą edukacyjną na rok szkolny 2011/2012.

**ul. Spółdzielców 1
34-200 Sucha Beskidzka
www.zsw.powiatsuski.pl**

DOŁĄCZYLI DO NAJLEPSZYCH – MAŁOPOLSKI KONKURS WIEDZY INFORMATYCZNEJ I TURYSTYCZNEJ W WSTIE ROZSTRZYGNIĘTY!

JUŻ PO RAZ SZÓSTY WYŻSZA SZKOŁA TURYSTYKI I EKOLOGII ZORGANIZOWAŁA KONKURS POD PATRONATEM MAŁOPOLSKIEGO KURATORA OŚWIATY SKIEROWANY DO UCZNIÓW OSTATNICH KLAS WSZYSTKICH TYPÓW SZKÓŁ ŚREDNICH Z CAŁEGO WOJEWÓDZTWA. DO ZMAGAŃ KONKURSOWYCH PRZYSTĄPILI TEGOROCZNI MATURZYŚCI, KTÓRZY PODJĘLI RYWALIZACJĘ W DWÓCH OBSZARACH: KONKURS *IDEA SPOŁECZEŃSTWA INFORMACYJNEGO* W RAMACH PROJEKTU *INFORMATYKA OTWIERA DRZWI JUTRA* SPRAWDZAŁ WIEDZĘ INFORMATYCZNĄ, KONKURS *ZNACZENIE TURYSTYKI W ROZWOJU REGIONALNYM* W RAMACH PROJEKTU *UWOLNIJ WYOBRAŹNIĘ – WIEDZĘ GEOGRAFICZNĄ*.



Przedsięwzięcie od lat cieszy się dużym zainteresowaniem, gdyż główną nagrodą są trzy lata bezpłatnych studiów na Wydziale Informatyki lub Wydziale Turystyki i Rekreacji; laureaci drugiego i trzeciego miejsca otrzymują odpowiednio dwa lata lub rok studiów za darmo. Młodzież biorąca udział w konkursie zdobywa cenne doświadczenie przed egzaminami maturalnymi, uczy się samodzielności i samodyscypliny, jest otwarta na poważne wyzwania. Konkurs promuje wiedzę z zakresu technologii informatycznej i turystyki, wskazując na te kierunki kształcenia jako przyszłościowe, umożliwia rozwijanie zainteresowań uczniów.

16 marca br. w siedzibie uczelni na Zamku Suskim odbył się pasjonujący

finał. Prace uczestników oceniali jury złożone z nauczycieli akademickich, przedstawicieli władz uczelni i Kuratorium Oświaty w Krakowie. W części informatycznej brało udział 24 finalistów reprezentujących 12 szkół. Laureatami zostali: **Szymon Góralczyk** z Zespołu Szkół nr 2 w Wadowicach (I miejsce), **Krzysztof Talarczyk** z Zespołu Szkół Technicznych i Ogólnokształcących w Limanowej (II miejsce), **Rafał Zajac** z Zespołu Szkół nr 2 w Wadowicach (III miejsce). Przyznano również wyróżnienia premiowane atrakcyjnymi nagrodami rzeczowymi. Otrzymali je: **Piotr Kudłacik** – Zespół Szkół nr 2 w Wadowicach, **Krzysztof Wróbel** – Zespół Szkół Techniczno-Informatycznych w Mszanie Dolnej oraz **Jakub**

Płoskonka – Zespół Szkół im. Jana Pawła II w Niepołomicach.

Do finału konkursu wiedzy turystycznej zakwalifikowało się 23 uczniów z 11 szkół. Wygrała **Anna Bizoń** z Zespołu Szkół nr 3 w Wadowicach, za nią uplasował się **Michał Stasiak** z Zespołu Szkół Ogólnokształcących w Suchej Beskidzkiej, a trzecie miejsce zajął **Wojciech Żelazny** z Zespołu Szkół nr 3 w Wadowicach. Wyróżnienia otrzymali: **Jacek Jamróz** – Zespół Szkół Ogólnokształcących w Suchej Beskidzkiej oraz **Kornelia Koziol** – Zespół Szkół im. W. Witosa w Suchej Beskidzkiej.

Organizatorzy konkursu składają serdeczne gratulacje wszystkim laureatom i finalistom, którzy podjęli wyzwanie, postawili na samokształcenie i zdobyli indeks jeszcze przed egzaminami maturalnymi. Dali przykład swoim rówieśnikom, że wiedza popłaca, a wysiłek włożony w przygotowanie się do konkursu przynosi wymierne korzyści. Osobne słowa podziękowania otrzymali nauczyciele, bo to oni motywowali uczniów do pracy i sprawowali nad nimi opiekę merytoryczną.

Przyszłorocznych maturzystów, którzy wiążą swoją przyszłość z naukami ścisłymi albo turystyką, już dziś zapraszamy do udziału w kolejnej edycji Małopolskiego konkursu wiedzy informatycznej i turystycznej.



KORESPONDENTKA Z OSLO DONOSI

KATARZYNA GAŁKA STUDENTKA I ROKU TURYSTYKI I REKREACJI WYŻSZEJ SZKOŁY TURYSTYKI I EKOLOGII W SUCHEJ BESKIDZKIEJ BYŁA JEDNĄ Z DWÓCH MŁODYCH POLEK, KTÓRE ZNALAZŁY SIĘ WŚRÓD 80. WOLONTARIUSZY Z CAŁEJ EUROPY PRACUJĄCYCH W CENTRUM PRASOWYM MISTRZOSTW ŚWIATA W NARCIARSTWIE KLASYCZNYM W OSLO ZAKOŃCZONYCH 6 MARCA 2011 R.

Droga do Oslo nie była łatwa. Na początku października ubiegłego roku Kasia zdobywała pierwsze szlify podczas Finału Letniego Pucharu Kontynentalnego, który odbywał się na skoczni w Wiśle-Malince. Z miłości do skoków i sportu kolekcjonowała nie tylko autografy, ale również wiedzę na temat asów przestworzy. Następnie musiała przejść dwustopniową rekrutację i wykazać się znajomością języka angielskiego oraz norweskiego. Ważnym punktem było również udzielenie wyczerpującej odpowiedzi na pytanie: „Dlaczego to właśnie TY masz zostać wolontariuszem?”. Wydaje się, że mieszkanka Czernichowa w Małopolsce i studentka suskiej uczelni była przekonująca, gdyż znalazła w tej elitarnej grupie.

Gdy dotarła do Oslo, na bieżąco przysyłała do WSTiE pełne emocji relacje. – *Witam i pozdrawiam z mroźnego i zaśnieżonego Oslo – pisała. Mimo niskiej temperatury atmosfera jest gorąca, gdyż trwają ostatnie przygotowania do wielkiej narciarskiej imprezy.* Gdy odbierała akredytację mediów, informowała swych kolegów w Suchej Beskidzkiej: – *Kiedy przystępowałam do rekrutacji i zaczynałam uczyć się języka norweskiego, to wydawało się to tak mało realne. A jednak tu jestem!* Relacje z Oslo spływały do Suchej Beskidzkiej z prawdziwie dziennikarską rzetelnością i szybkością. Korespondentka Uczelni donosiła: *Mistrzostwa rozpoczęte! Wczoraj o godzinie 18:00 odbyła się ceremonia otwarcia Mistrzostw Świata w narciarstwie klasycznym Oslo 2011. Swoją obecnością uświetnił ją Gian Franco Kasper – prezydent FIS. Główną atrakcją był jednak występ Marii Haukaas Mittet, która zaprezentowała hymn tegorocznych mistrzostw „Glorious”. Na Medal Plaza zgromadziło się ok. pięćdziesiąt tysięcy widzów – sympatyków sportów zimowych. Najbardziej charakterystyczną częścią imprezy byli jednak wolontariusze z całej Europy, ubrani w jednakowe stroje. Przeszli w paradyzie zaraz za Gwardią Królewską – wśród nich byłam i ja.*

Kolejna relacja była pełna radości: – *Witam i pozdrawiam po jednym z najbardziej emocjonujących dni jak do tej pory! Justyna Kowalczyk zdobyła dziś srebro i chciałam podzielić się z Wami wspólnym zdjęciem tuż po ceremonii.*

Kasia wraz z jej polską koleżanką Cecylią została już zaproszona na olimpiadę do Sochi w 2014 roku, a za wysiłek, trud i przyjazd z Polski specjalnie na mistrzostwach podziękował im sam Król Norwegii Haakon. – *Dla nas było to spotkanie wręcz nieoczekiwane i naprawdę się go nie spodziewaliśmy – wspomina Kasia. – Był to bezcenny uścisk dłoni i kolejna chwila, którą musimy dodać do cyklu „niezapomnianych”. Podobno dostałyśmy również gromki aplauz zebranych wokół nas ludzi, ale myślę, że mój stres i szok sięgnął zenitu i dlatego go nie pamiętam.*

Możliwość pogłębiania swojej pasji, spełnienie kolejnego z długiej listy marzeń, wspaniała wycieczka, nowe znajomości i przyjaźnie, ogromny zapas nowych doświadczeń - tak w skrócie podsumowała swój wyjazd Kasia, którą podczas Mistrzostw Świata w Oslo dziennikarze nazwali „śmieszka”.



Studentka WSTiE Kasia Gałka podczas MŚ w Oslo



Stoją od lewej: Kasia Gałka, Justyna Kowalczyk, Cecylia Czembor



Kasia i Cecylia z drużyną Austrii – mistrzami świata w kombinacji norweskiej

Kim jednak tak naprawdę są wolontariusze? Są wszędzie – pilnują porządku na trasach biegowych, wpuszczają kibiców na trybuny, podają napoje zawodnikom na treningu, pomagają w biurze prasowym. Organizatorzy tegorocznych Mistrzostw Świata pisali o 2200 zarejestrowanych wolontariuszach. Co dostają w zamian? Służbowe, eleganckie, kombinizony i inne elementy zimowej odzieży, noclegi i ciepły posiłek. Ale do tego jest jeszcze wartość dodana – nieopowtarzalna szansa zdobycia doświadczenia. W edukacyjnym biegu, na którego mecie czeka praca, szansę mają ci z największym doświadczeniem. Cieszy nas więc ogromnie, że w Oslo Polskę reprezentowała w elitarnym gronie studentka suskiej Wyższej Szkoły Turystyki i Ekologii.



WSTiE Kasia Gałka w Centrum Prasowym MŚ

DZIEŃ OTWARTY W WSTiE – 31 MARCA 2011 R.

Maturzysto, specjalnie dla Ciebie 31 marca 2011 r. organizujemy dzień otwarty. Przyjdź i przekonaj się na własne oczy, że Wyższa Szkoła Turystyki i Ekologii to Twoja szansa na przyszłość. Jeśli interesują Cię najatrakcyjniejsze zawody, w naszej ofercie znajdziesz coś dla siebie. Zapraszamy w godz. 10–15 na zamek suski – do siedziby uczelni.

W programie:

- Zwiedzanie sal wykładowych, pracowni, dziekanatu – możesz studiować w renesansowym zamku!

- Poznanie atrakcyjnej oferty edukacyjnej – przygotowaliśmy ją specjalnie dla Ciebie.
- Spotkania z kadrami dydaktyczno-naukową – nasi wykładowcy odpowiedzą na wszystkie pytania.
- Rozmowy z przedstawicielami samorządu studenckiego – z nimi na pewno znajdziesz wspólny język.
- Prezentacje multimedialne – przekonasz się, że do studentów z WSTiE należy świat.
- Możliwość złożenia aplikacji na studia licencjackie, inżynierskie i magisterskie – pomożemy Ci załatwić formalności.

WSTiE

PTTK ZAPRASZA NA WYCIECZKI



Zdjęcia z wycieczki w małe Pieniny (5 marca 2011 r.); fot. Marek Fluder

Oddział „Ziemi Babiogórskiej” PTTK w Suchej Beskidzkiej zaprasza w nowym 2011 roku na organizowane przez siebie wycieczki z cyklu „Poznajemy Małopolskę” (autokarowe) i „Na górskim szlaku” (piesze). W bieżącym roku odbyły się już wycieczki w Małe Pieniny (piesza górską) oraz na polski Spisz (autokarowa). W kolejnych miesiącach zaplanowane są następujące wyjazdy:

„POZNAJEMY MAŁOPOLSKĘ”

- maj – Podkrakowskie dolinki jurajskie (wycieczka autokarowo-pieszna)
- czerwiec – Księstwo Zatorskie
- wrzesień - Pętla popradzka (m. in. Stary Sącz, Muszyna, Krynica; wycieczka dwudniowa)
- październik/listopad – Powiśle Dąbrowskie (tereny na północ od Tarnowa)

„NA GÓRSKIM SZLAKU”:

- kwiecień (prawdopodobnie 16 kwietnia) – Beskid Wyspowy (Mogieliца, 1171 m)
- lipiec - Babia Góra (1725 m, szlakiem od strony orawskiej)
- sierpień - Magura Spiska (Kuraszowski Wierch, 1040 m)
- wrzesień/październik - Beskid Sądecki (Radziejowa, 1262 m; wycieczka dwudniowa)

Wycieczki odbywają się w soboty (wycieczki dwudniowe - w soboty i niedziele). Szczegółowe informacje (także konkretne datyienne) dotyczące poszczególnych wycieczek są podawane na stronie internetowej miasta Sucha Beskidzka www.sucha-beskidzka.pl, stronie Oddziału „Ziemi Babiogórskiej” PTTK w Suchej Beskidzkiej <http://sucha-beskidzka.pttk.pl>, tablicach ogłoszeniowych w Suchej Beskidzkiej oraz pod numerami telefonów: 33 874 36 70 (poniedziałek–piątek, godz. 10–12; Oddział „Ziemi Babiogórskiej”) i 609 036 054 (Marcin Leśniakiewicz).



BibliotekaSuska
im. dra Michała Żmigrodzkiego

S P O T K A J M Y S I Ę W B I B L I O T E C E

Odeszła Lucyna Legut

W piątek 4 marca, w wieku 85 lat w Gdańsku zmarła Lucyna Legut - aktorka, prozaik, autorka popularnych książek dla dzieci i młodzieży, utworów dramatycznych, słuchowisk radiowych i widowisk telewizyjnych, artystka malarka.

Urodziła się 27 marca 1926 roku w Suchoj Beskidzkiej. W 1950 roku ukończyła Państwową Wyższą Szkołę Teatralną w Krakowie. W latach 1945–1947 studiowała malarstwo na krakowskiej Akademii Sztuk Pięknych. W latach 1951–1956 grała na deskach Teatru Ziemi Pomorskiej w Toruniu, a w 1956 roku została aktorką Teatru Wybrzeże i pracowała tam przez 35 lat.

Z grą aktorską łączyła twórczość literacką. Jako pisarka debiutowała w roku 1960 książeczką dla dzieci Świerzcze mają sklep z instrumentami. Sporą popularność zdobyła jej książka Piotrek zgubił dziadka oko, a Jasiek chce dożyć spokojnej starości. W roku 1961 debiutowała jako autorka utworów scenicznych, na sopockiej Scenie Kameralnej, sztuką Złodziej serc.

Lucyna Legut została uhonorowana licznymi odznaczeniami i nagrodami, m.in. Krzyżem Oficerskim Orderu Odrodzenia Polski w 2000 roku i Nagrodą Miasta Gdańska w Dziedzynie Kultury w roku 2005.

W grudniu 2009 roku Lucyna Legut przekazała Bibliotece Suskiej egzemplarze swoich niepublikowanych powieści i sztuk teatralnych. Te unikalne pozycje są dostępne w czytelni biblioteki.



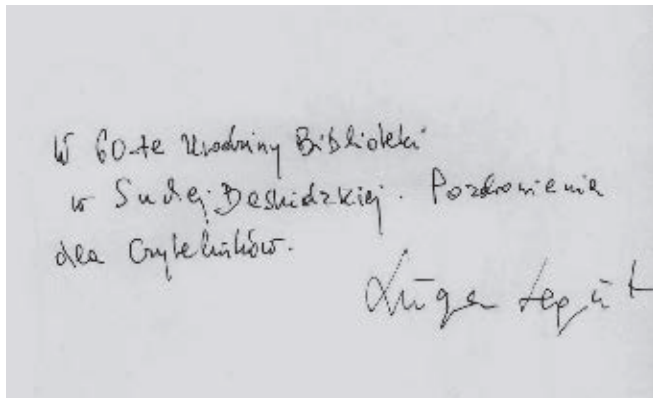
Lucyna Legut z rodziną – lata 20-te XX w.
(fotografia przekazana przez autorkę Bibliotece Suskiej)

Rodzinie i Przyjaciółom Zmarłej pragniemy złożyć serdeczne wyrazy współczucia.

Dyrektor oraz Pracownicy Biblioteki Suskiej
im. dra Michała Żmigrodzkiego w Suchoj Beskidzkiej



Dom w którym urodziła się Lucyna Legut
(fotografia przekazana przez autorkę Bibliotece Suskiej)



Polecamy



Gebert K. *Wojna czterdziestoletnia*

Jest to publicystyczna, przedstawiona w najdrobniejszych szczegółach prezentacja wojen, jakie od 1967 r. prowadzi Izrael. Ukazuje działania polityków, zarówno te prowadzone w świetle jupiterów jak w zaciszach gabinetów. Są tu manewry wojsk i walka wywiadów, krótkie biografie głównych aktorów wydarzeń, ale także losy szeregowych żołnierzy. Autorowi udaje się pochwycić pełen obraz zdarzeń. Ukazuje wpływ, jaki na codzienne życie Izraelczyków i Palestyńczyków mają toczące się rokowania pokojowe, i jakie społeczne reperkusje wywołuje palestyński terroryzm i izraelskie akcje odwetowe.

Perełka



Amicis: *Serce*

Dziesięć miesięcy w szkole to dla Henryka, ucznia trzeciej klasy nie tylko okres nauki i zabaw - to czas dojrzewania, doświadczenia siły przyjaźni i nienawiści, honoru i fałszu. Henryk... notował sobie odręcznie i jak umiał to, co widział, co czuł, co myślał w szkole i poza nią... - i tak powstała ta książka,

napisana przez jednego z was, i o was. Znajdziecie tu wiele wspaniałych opowiadań, w których wasi rówieśnicy stają się prawdziwymi bohaterami.

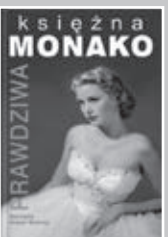
Nowości w Oddziale dla Dorosłych



Sipińska U.
Gdybym była aniołem

To druga zaskakująca książka Autorki, po jej znakomitej autobiografii *Hodowcy lalek*. Wszystkie opowiadania zostały oparte na motywach

prawdziwych wydarzeń! Są też wątki z obecnej rzeczywistości w Polsce; miejscami wesołe, miejscami jak z filmów sensacji czy thrillerów psychologicznych. Niesamowite opowieści o dziwnych, ludzkich losach. Będzie nawet coś o Niemenie, Rodowicz i o cudownych rodzicach.



Meyer-Stabley B.
Prawdziwa księżna Monako

Oto pogłębiony portret jednej z najbardziej uwielbianych i najbardziej tajemniczych „ikon” XX wieku. Grace Kelly przeszła do legendy, stając się księżną Monako. Jej ślub z księciem Rainierem w

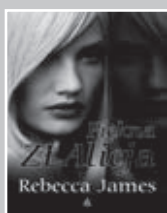
roku 1956 był jednym z najwspanialszych wydarzeń stulecia. Od tego momentu nigdy już nie opuściła pierwszych stron gazet, czyniąc z mikroskopijnego księstwa najbardziej medialny dwór Europy. Była uosobieniem doskonałości i piękna. Z dyskrecją godną wielkiej damy pomagała potrzebującym. Przyjaźniła się z najwybitniejszymi przedstawicielami świata filmu i estrady: Carym Grantem, Avą Gardner, Marią Callas, Frankiem Sinatrą...



Wojciechowska M.
Kobieta na krańcu świata 2

Martyna Wojciechowska po raz kolejny wyruszyła w najodleglejsze zakątki naszego globu na poszukiwanie wyjątkowych kobiet.

Tym razem znalazła je w Afryce i Azji. Etiopia wprowadziła ją w melancholijny nastrój i skłoniła do przemyśleń na temat braku sprawiedliwości na świecie, Borneo natomiast przywróciło uśmiech za sprawą gromadki wesołych orangutanów, które – nie tylko w przenośni – weszły jej na głowę!



James R.
Piękna ZłAlicja

Nie poszłam na pogrzeb Alicji. Byłam wtedy w ciąży, oszalała i wściekła z rozpaczy. Ale to nie po Alicji rozpaczalam. Nie, wtedy już nienawidzi-

łam Alicji i cieszyłam się, że umarła. To Alicja zniszczyła mi życie, odebrała najlepsze, co kiedykolwiek miałam, i roztrzaskała na milion kawałków. Nie płakałam po Alicji, ale przez nią. Ale teraz, cztery lata później i o całe wieki szczęśliwsza, kiedy wreszcie usadowiłam się w wygodnym poukładanym życiu z moją córką Sarą (moją słodką, poważną małą Sarą), czasem żałuję, że jednak nie poszłam na pogrzeb Alicji...

TOP 10

czyli najchętniej wypożyczone książki w Oddziale dla dorosłych.

1. Giffin E.: *Siedem lat później*
2. Ahern C.: *Dziękuję za wspomnienia*
3. Brzozowicz C.: *Cejrowski*
4. Larsson s.: *Trylogia Millenium*
5. Mann W.: *Rockmann, czyli jak nie zostałem saksofonistą*
6. Pilipiuk A.: *Wampir z M-3*
7. Kordel M.: *Sezon na cuda*
8. Michalak K.: *Zmysłona*
9. Cejrowski W.: *Podróżnik WC*
10. Picoult J.: *W naszym domu*

MAŁY TOP 10

czyli najchętniej wypożyczone książki w Oddziale dla Dzieci i Młodzieży.

1. McCaffrey A.: *Niebiosa Pern*
2. Lindgren A.: *Ronja, córka zbójnika*
3. Gościnnny: *Mikołajek i inne chłopaki*
4. Fox M.: *Kaśka Podrywaczka*
5. Nowak E.: *Bardzo biała wrona*
6. Curwood J.O.: *Szara wilczyca*
7. Paolini Ch.: *Eragon*
8. Lewis C.S.: *Księżę Kaspian*
9. Nienacki Z.: *Pan Samochodzik i człowiek z UFO*
10. Colfer E.: *Kod Wieczności*

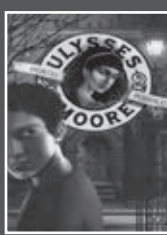
Nowości w Oddziale dla Dzieci i Młodzieży



Klimczak R.: Nudzimisie

W „Nudzimisiach” akcja toczy się na przemian w dwóch miejscach: w świecie ludzi oraz w krainie nudzimisiołów. Bohaterem jest pięcioletni Szymek, któremu pewnego razu o bajkowych stworzeniach,

które pomagają dzieciom pokonać nudę, opowiada tata. W ten sposób chłopiec poznaje Hubka – niezwykle sympatycznego, sepleniącego nudzimisia. Wraz z Hubkiem czytelnicy przenoszą się do krainy nudzimisiołów. Opisaną przez Rafała Klimczaka tak barwnie i lekko, że aż chciałoby się tam przenieść – zobaczyć domy wyrastające z nasionek, przejść się po galaretkowych plantacjach, usiąść pod lizakowcem olbrzymim, spróbować obiadu dojrzewającego w południe na liściotalerzu. Za sprawą Hubka i jego przyjaciół magia przenika do świata ludzi – Szymek, spotykając się z nudzimisiami, zmniejsza się do ich rozmiarów i może spróbować np. zabawy w bańkolotki. „Nudzimisie”, napisane z myślą o przedszkolakach, mają nie tylko bawić, ale też uczyć – przestrzegania zasad, umiarkowania w jedzeniu czy radzenia sobie ze strachem. Świetnie się je czyta młodszym dzieciom, dzięki temu, że barwne ilustracje są na każdej stronie.



Baccalario P.: Ogród Popiołów

Na Oceanie Czasu leży wyspa. Dzika i niebezpieczna. Nikt nie zdoła z niej uciec. Nawet Ulysses Moore nie chciałby się na niej znaleźć, ale nie

ma wyboru, bo właśnie tam znajduje się klucz do odszukania Penelopy. Nie wie jednak, że jego wróg wrócił i planuje straszliwą zemstę. Podróżnicy w Wyobraźni ruszają w najtrudniejszą przygodę.



Grabowska-Grzyb A.: Julek i Maja w labiryncie

Julek i Maja przypadkowo wchodzą do gry komputerowej – i natychmiast orientują się, że toczy się ona

we wnętrzu ludzkiego mózgu. Początkowo zafascynowani światem wirtualnym i spotkanymi tam intrygującymi bytami, nie chcą wracać do zwykłego życia. Napięcie rośnie, a decydująca bitwa przebiega dramatycznie. Czy uda im się znaleźć wyjście z gry i powrócić do zwykłego świata?



Biblioteka Suska
im. dra Michała Żmigrodzkiego

ul. Piłsudskiego 23
34-200 Sucha Beskidzka,
tel. administracja (33) 874 22 47
tel. wypożyczalnia: (33) 874 53 40
e-mail: sucha@bibliotekasuska.pl
www.bibliotekasuska.pl

Godziny otwarcia Biblioteki Suskiej

poniedziałek	12:00 – 20:00
wtorek	8:00 – 16:00
środa	12:00 – 20:00
czwartek	8:00 – 16:00
piątek	8:00 – 16:00
sobota	8:00 – 14:00

W opisach wykorzystano notki wydawców.

ALEKSANDER BRANICKI – PIERWSZY POLSKI FOTOGRAF-AMATOR

ALEKSANDER HR. BRANICKI (1821–1877) – ZIEMIANIN, WŁAŚCICIEL ROZLEGŁYCH DÓBR NA UKRAINIE (STAWISZCZE) I W GALICJI (SUCHA), KOLEKCJONER DZIEŁ SZTUKI, TWÓRCA ZBIORÓW BIBLIOTECZNYCH I IKONOGRAFICZNYCH, BOTANIK I ZAMIŁOWANY ENTOMOLOG, WIELKI MIŁOŚNIK, POPULARYZATOR I MECENAS NAUK PRZYRODNICZYCH, KRAJOZNAWCA I PODRÓŻNIK – BYŁ TAKŻE JEDNYM Z PIONIERÓW POLSKIEJ FOTOGRAFII. ALEKSANDER MACIESZA, AUTOR JEGO BIOGRAMU W „POLSKIM SŁOWNIKU BIOGRAFICZNYM” NAZYWA DZIEDZICA STAWISZCZY I SUCHEJ – „PIERWSZYM POLSKIM FOTOGRAFEM-AMATOREM”.

Wynaleziona w Anglii w 1851 r. technika mokrego kolodionu, która w krótkim czasie zastąpiła i niemal całkowicie wyparła pierwotną technikę uzyskiwania obrazów fotograficznych metodą L.M. Daguerre'a z 1839 r. – bardzo szybko, bo jeszcze w tym samym roku dzięki fotografowi warszawskiemu Karolowi Beyerowi, dotarła na ziemię polskie. I to właśnie w atelier tego pierwszego w Warszawie dagerotypisty i fotografa (także znanego numizmatyka i kolekcjonera) Branicki miał okazję zobaczyć pierwsze odbitki na papierze i zapoznać się z tajnikami nowej techniki fotograficznej. Wkrótce też zaczął sam eksperymentować.

Co, a raczej – kogo fotografował Branicki? – *O jego pracy fotograficznej niewiele można powiedzieć...* – twierdzi Ignacy Płażewski (Spojrzenie w przeszłość polskiej fotografii, 1982) – *Interesowała go fotografia portretowa, a modeli poszukiwał wyłącznie we własnej sferze.*

W roku 1852 Branicki fotografował swojego szwagra, Zygmunta Kraszińskiego; ta odbita na papierze podobizna stała się później dla Konstantego Mackiewicza podstawą do wykonania w kamieniu litograficznym popularnego i wielokrotnie powielanego portretu trzeciego wieszca (sama fotografia nie zachowała się). W tym również 1852 r. powstał fotograficzny wizerunek młodszej siostry Aleksandra Branickiego – Katarzyny z Branickich Potockiej. Oryginał tego „zdjęcia z natury” – papierowa odbitka z kliszy kolodionowej, o rozmiarach 143:204 mm – datowanego, powtórzmy, na rok 1852, znajduje się w zbiorze ikonograficznym Archiwum Państwowego w Krakowie. Tam też piszący te słowa odnalazł go na początku lat 80 ubiegłego wieku i opublikował na łamach kwartalnika „Kraków” (nr 3/1985).

Nie wiemy gdzie fotografia ta mogła być wykonana – może w Białym Pałacyku Frascati Branickich – Lubomirskich w Warszawie, Może w pałacu Potockich w Krzeszowicach, A może – i to jest wersja najbardziej prawdopodobna – na Zamku w Suchej? Tak czy inaczej, przyszła wreszcie pora, aby dziś po 158 latach od chwili powstania, kopię tego bezcennego zabytku sztuki fotograficznej przekazać do zbiorów Muzeum Miejskiego Suchej Beskidzkiej. Słowo jeszcze o osobie portretowanej: Katarzyna z Branickich Adamowa Potocka (10 XII 1825 – 20 IX 1907) – arystokratka, działaczka społeczna i filantropka, najmłodsza córka Władysława Branickiego i Róży z Potockich, siostra Ksawerego, Aleksandra, Konstantego i Elizy Kraszińskiej – ze względu na pochodzenie, majątek, urodę i niepospolitą inteligencję była w latach 40. XIX w. jedną z najznakomitszych partii; otaczała ją wówczas liczna grupa starających się o jej rękę (był wśród nich m.in. Ludwik Napoleon Bonaparte), zaś mąż siostry, Zygmunt Krasziński (który dedykował jej jeden ze swoich wierszy „Ty wiesz, żeś piękna, ty czujesz żeś ładna...”) usiłował wyswatać ją ze swoim przyjacielem księciem Jerzym Lubomirskim. Ostatecznie Katarzyna poślubiła (1847)



Portret Aleksandra Branickiego namalowany przez Juliusz Kossaka

bliskiego kuzyna Adama Potockiego (zmuszonego przez swoją matkę do zerwania kilkuletniego związku z Marią Kalergis). – *Krakowska socjeta była bardzo ciekawa młodej pani Potockiej, o której urodzie i ułożeniu opowiadano wiele w salonach* – pisze w wydanej w ubiegłym roku książce „Kardy i kokardy. Opowieść o paniach Potockich” Bogna Wernichowska – *Mieszkająca pod Wawelem arystokracja (...) przyjmowała nowożeńców bardzo serdecznie. Każdego popołudnia eleganckie lando y herbem Pilawa wyruszało spod „Baranów”, by krążyć po Krakowie pomiędzy siedzibami znakomitych rodzin. Młoda pani Potocka budziła powszechny zachwyt nie tylko aparycją i elegancją, ale też dzięki umiejętności prowadzenia ciekawej rozmowy...”. Katarzyna Potocka została później matką Artura, Andrzeja (przyszłego namiestnika Galicji) i Róży Raczzińskiej; przez wiele lat zarządzała dobrami Potockich w Krzeszowicach i Tenczynku (była także właścicielką klucza lubnickiego koło Staszowa), fundowała pałac w Krzeszowicach, prowadziła szeroką działalność filantropijną i oświatowo-wychowawczą, wspomagała finansowo prace naukowe profesorów Uniwersytetu Jagiellońskiego. Pochowana została w krypcie Potockich w kościele św. Marcina w Krzeszowicach.*

ANDRZEJ BOGUNIA-PACZYŃSKI

OGŁOSZENIE O KONKURSIE

Burmistrz Miasta Sucha Beskidzka

ogłasza konkurs na kandydata na stanowisko

Dyrektora Miejskiego Przedszkola Samorządowego w Suchej Beskidzkiej

1. Do konkursu może przystąpić osoba, która spełnia następujące wymagania:
Nauczyciel mianowany lub dyplomowany, który
 - 1) ukończył studia magisterskie i posiada przygotowanie pedagogiczne, lub ukończył studia pierwszego stopnia lub studia wyższe zawodowe i posiada przygotowanie pedagogiczne, lub ukończył kolegium nauczycielskie albo nauczycielskie kolegium języków obcych, i posiada kwalifikacje do zajmowania stanowiska nauczyciela w danym przedszkolu
 - 2) ukończył studia wyższe lub studia podyplomowe z zakresu zarządzania albo kurs kwalifikacyjny z zakresu zarządzania oświatą, prowadzony zgodnie z przepisami w sprawie placówek doskonalenia nauczycieli;
 - 3) posiada co najmniej pięcioletni staż pracy pedagogicznej na stanowisku nauczyciela lub pięcioletni staż pracy dydaktycznej na stanowisku nauczyciela akademickiego;
 - 4) uzyskał:
 - a) co najmniej dobrą ocenę pracy w okresie ostatnich pięciu lat pracy lub
 - b) pozytywną ocenę dorobku zawodowego w okresie ostatniego roku albo
 - c) w przypadku nauczyciela akademickiego – pozytywną ocenę pracy w okresie ostatnich czterech lat pracy w szkole wyższej
- przed przystąpieniem do konkursu na stanowisko dyrektora;
 - 5) spełnia warunki zdrowotne niezbędne do wykonywania pracy na stanowisku kierowniczym;
 - 6) nie był karany karą dyscyplinarną, o której mowa w art. 76 ust. 1 ustawy z dnia 26 stycznia 1982 roku – Karta Nauczyciela (Dz. U. z 2006 r. Nr 97, poz. 674 z późniejszymi zmianami), a w przypadku nauczyciela akademickiego – karą dyscyplinarną, o której mowa w art. 140 ust. 1 ustawy z dnia 27 lipca 2005 r. – Prawo o szkolnictwie wyższym (Dz. U. Nr 164, poz. 1365, z późniejszymi zmianami) oraz nie toczy się przeciwko niemu postępowanie dyscyplinarne;
 - 7) nie był skazany prawomocnym wyrokiem za umyślne przestępstwo lub umyślne przestępstwo skarbowe;
 - 8) nie toczy się przeciwko niemu postępowanie karne lub o ubezwłasnowolnienie;
 - 9) nie był karany zakazem pełnienia funkcji związanych z dysponowaniem środkami publicznymi, o którym mowa w art. 31 ust. 1 pkt 4 ustawy z dnia 17 grudnia 2004 roku o odpowiedzialności za naruszenie dyscypliny finansów publicznych /Dz. U. z 2005 r. Nr 14, poz. 114 z późniejszymi zmianami/ lub w art. 147 ust. 1 pkt 4 ustawy z dnia 26 listopada 1998r. o finansach publicznych (Dz. U. z 2003 r. Nr 15, poz. 148 z późniejszymi zmianami)
2. Oferty osób przystępujących do konkursu powinny zawierać:
 - 1) uzasadnienie przystąpienia do konkursu wraz z koncepcją funkcjonowania i rozwoju przedszkola;
 - 2) poświadczone przez kandydata za zgodność z oryginałem kopie dowodu osobistego lub innego dokumentu potwierdzającego tożsamość oraz poświadczającego obywatelstwo kandydata;
 - 3) życiorys z opisem przebiegu pracy zawodowej, zawierający w szczególności informację o stażu pracy pedagogicznej
 - w przypadku nauczyciela albo stażu pracy dydaktycznej
 - w przypadku nauczyciela akademickiego;
 - 4) oryginały lub poświadczone przez kandydata za zgodność z oryginałem kopie dokumentów potwierdzających posiadanie wymaganego stażu pracy, o którym mowa w ppkt. 3
 - 5) oryginały lub poświadczone przez kandydata za zgodność z oryginałem kopie dokumentów potwierdzających posiadanie wymaganego wykształcenia, w tym dyplomu ukończenia studiów wyższych lub świadectwa ukończenia studiów podyplomowych z zakresu zarządzania albo świadectwa ukończenia kursu kwalifikacyjnego z zakresu zarządzania oświatą;
 - 6) zaświadczenie lekarskie o braku przeciwwskazań zdrowotnych do wykonywania pracy na stanowisku kierowniczym;
 - 7) oświadczenie, że przeciwko kandydatowi nie toczy się postępowanie karne, postępowanie dyscyplinarne lub postępowanie o ubezwłasnowolnienie;
 - 8) oświadczenie, że kandydat nie był skazany prawomocnym wyrokiem za umyślne przestępstwo lub umyślne przestępstwo skarbowe;
 - 9) oświadczenie, że kandydat nie był karany zakazem pełnienia funkcji związanych z dysponowaniem środkami publicznymi, o którym mowa w art. 31 ust. 1 pkt 4 ustawy z dnia 17 grudnia 2004 roku o odpowiedzialności za naruszenie dyscypliny finansów publicznych (Dz. U. z 2005 r. Nr 14, poz. 114 z późniejszymi zmianami) lub w art. 147 ust. 1 pkt 4 ustawy z dnia 26 listopada 1998 r. o finansach publicznych (Dz. U. z 2003 r. Nr 15, poz. 148, z późniejszymi zmianami);
 - 10) oryginał lub poświadczona przez kandydata za zgodność z oryginałem kopia aktu nadania stopnia nauczyciela mianowanego lub dyplomowanego;
 - 11) oryginał lub poświadczona przez kandydata za zgodność z oryginałem kopia karty oceny pracy lub oceny dorobku zawodowego;
 - 12) oświadczenie, że kandydat nie był karany karą dyscyplinarną, o której mowa w art. 76 ust. 1 ustawy z dnia 26 stycznia 1982 roku – Karta Nauczyciela (Dz. U. z 2006 r. Nr 97 poz. 674 z późniejszymi zmianami) lub w art. 140 ust. 1 ustawy z dnia 27 lipca 2005 r. – Prawo o szkolnictwie wyższym (Dz. U. Nr 164, poz. 1365, z późniejszymi zmianami);
 - 13) oświadczenie, że kandydat wyraża zgodę na przetwarzanie swoich danych osobowych zgodnie z ustawą z dnia 29 sierpnia 1997 roku o ochronie danych osobowych (Dz. U. z 2002 r. Nr 101, poz. 926 z późniejszymi zmianami) w celach przeprowadzenia konkursu na stanowisko dyrektora,
3. Oferty należy składać w zamkniętych kopertach z podanym adresem zwrotnym i dopiskiem „Konkurs na stanowisko dyrektora Miejskiego Przedszkola Samorządowego w Suchej Beskidzkiej”, w sekretariacie Urzędu Miejskiego w Suchej Beskidzkiej ul. Mickiewicza 19 w terminie do dnia 11 kwietnia 2011 roku do godziny 14:00.
4. Konkurs przeprowadzi komisja konkursowa powołana przez Burmistrza Miasta Sucha Beskidzka. O terminie i miejscu przeprowadzenia postępowania konkursowego kandydaci zostaną powiadomieni indywidualnie.

**Burmistrz Miasta Sucha Beskidzka w imieniu Zamawiającego - Gminy Sucha Beskidzka,
woj. małopolskie, 34-200 Sucha Beskidzka, ul. Mickiewicza 19,
tel. 0-33 874-23-41, fax 0-33 874-22-66,**

ogłasza przetarg nieograniczony na:

„BUDOWĘ MOSTU NA POTOKU STRYSZAWKA W CIĄGU UL. BENIOWSKIEGO W SUCHEJ BESKIDZKIEJ”

Przedmiot zamówienia:

Przedmiot zamówienia stanowią roboty budowlane związane z budową mostu na potoku Stryszawka w ciągu drogi gminnej ul. Beniowskiego w Suchej Beskidzkiej.

Przedmiot zamówienia obejmuje w szczególności wykonanie następujących prac:

- rozbiórkę istniejącego mostu na potoku Stryszawka w ciągu ul. Beniowskiego wraz z uporządkowaniem terenu,
- budowę mostu żelbetowego na potoku Stryszawka w ciągu ul. Beniowskiego,
- budowę odcinkowego umocnienia brzegu potoku Stryszawka w rejonie mostu,
- budowę chodników z kostki brukowej betonowej,
- pełną obsługę geodezyjną inwestycji,
- zapewnienie kierownictwa budowy,
- opracowanie projektu wykonawczego budowy mostu (wg potrzeb wykonawcy),
- wykonanie wszelkich niezbędnych prób i sprawdzeń (w szczególności przeprowadzenie próbnego obciążenia przęsła mostu w zakresie wskazanym normą PN-S-10040:1999),
- wykonanie innych niezbędnych prac i czynności niezbędnych dla prawidłowej realizacji zadania zgodnie z dokumentacją projektową i przepisami prawa.

Istniejący most tymczasowy na potoku Stryszawka w ciągu ul. Beniowskiego w Suchej Beskidzkiej jest mostem o konstrukcji półtrwałej z belek walcowanych INP 550 na podporach drewnianych, posiadającym drewniany pomost jezdny. Ze względu na zły stan techniczny most nie jest użytkowany.

Parametry mostu:

- klasa obciążenia - B (wg PN-85/S-10030),
- długość całkowita mostu wraz z przyczółkami - 44,60 m,
- rozpiętość teoretyczna - 36,00 m,
- szerokość całkowita pomostu - 12,30 m,
- szerokość jezdni i chodnika - 2,00 + 6,00 = 8,00 m,
- konstrukcja przyczółków - żelbetowe, quasi-skrzyniowe,
- łożyska - garnkowe nośności 4 200 kN,
- posadowienia mostu - mikrofale stalowe typu TITAN 103/51/ o nośności obliczeniowej 1 900 kN.

Wykonawca jest zobowiązany do realizacji przedmiotu zamówienia zgodnie z przepisami prawa, dokumentacją projektową, zasadami wiedzy i sztuki budowlanej oraz wskazaniami inspektora nadzoru inwestorskiego.

Szczegółowy opis przedmiotu zamówienia określa Specyfikacja Istotnych Warunków Zamówienia (SIWZ).

Zamawiający dopuszcza zastosowanie materiałów równoważnych do wskazanych w dokumentacji przetargowej pod warunkiem, że będą one miały właściwości nie gorsze niż materiały podane w dokumentacji.

Termin realizacji zamówienia:

Wymagany termin zakończenia realizacji zamówienia: do dnia 15.11.2011 r.

Zamawiający wymaga wnieścia wadium w kwocie 50 000 zł na zasadach określonych w SIWZ.

Specyfikację Istotnych Warunków Zamówienia (opłata: 50 zł) można odebrać w Urzędzie Miasta Sucha Beskidzka, ul. Mickiewicza 19, pok. 31, lub otrzymać za zaliczeniem pocztowym.

Specyfikacja Istotnych Warunków Zamówień została umieszczona na stronie internetowej: www.sucha-beskidzka.pl oraz w Biuletynie Informacji Publicznej (BIP).

Opis warunków udziału w postępowaniu oraz opis sposobu dokonywania oceny spełniania tych warunków

W postępowaniu mogą brać udział wykonawcy, którzy nie podlegają wykluczeniu z postępowania okolicznościach, o których mowa w art. 24 ust. 1 ustawy Pzp oraz spełniają warunki dotyczące:

- posiadania wiedzy i doświadczenia - tj. wykażą, że w okresie ostatnich pięciu lat przed upływem terminu składania ofert w postępowaniu, a jeżeli okres prowadzenia działalności jest krótszy - w tym okresie, wykonali zgodnie z zasadami sztuki

ki budowlanej i prawidłowo ukończyli przynajmniej 2 zadania polegające na budowie lub przebudowie drogowego obiektu mostowego (most, wiadukt lub estakada) o wartości nie mniejszej niż 1 000 000 zł każde.

- dysponowania osobami zdolnymi do wykonywania zamówienia - tj. wykażą, że dysponują przynajmniej 1 osobą posiadającą uprawnienia budowlane niezbędne do pełnienia funkcji kierownika budowy przy realizacji robót stanowiących przedmiot zamówienia.

Zamawiający dokona oceny spełniania ww. warunków na podstawie złożonych dokumentów opisanych w SIWZ i w niniejszym ogłoszeniu, wg formuły „spełnia/nie spełnia”.

W celu potwierdzenia spełniania warunków udziału w postępowaniu wykonawcy, oprócz oświadczenia (wg wzoru stanowiącego załącznik nr 2A do SIWZ), o którym mowa w art. 44 ustawy Pzp, są zobowiązani do przedłożenia następujących dokumentów:

- 1) wykaz robót budowlanych w zakresie niezbędnym do wykazania spełnienia warunku wiedzy i doświadczenia, wykonanych w okresie ostatnich pięciu lat przed upływem terminu składania ofert w postępowaniu, a jeżeli okres prowadzenia działalności jest krótszy - w tym okresie, z podaniem ich rodzaju i wartości, daty i miejsca wykonania oraz załączeniem dokumentu potwierdzającego, że roboty zostały wykonane zgodnie z zasadami sztuki budowlanej i prawidłowo ukończone (wg załącznika nr 5A do SIWZ),

- 2) wykaz osób, które będą uczestniczyć w wykonywaniu zamówienia, w szczególności odpowiedzialne za kierowanie robotami budowlanymi, wraz z informacjami na temat ich kwalifikacji zawodowych, doświadczenia i wykształcenia niezbędnych do wykonania zamówienia, a także zakresu wykonywanych przez nie czynności, oraz informacja o podstawie do dysponowania tymi osobami (wg załącznika nr 5B do SIWZ),

W celu wykazania braku podstaw do wykluczenia z postępowania o udzielenie zamówienia wykonawcy w okolicznościach, o których mowa w art. 24 ust. 1 ustawy Pzp, należy przedłożyć następujące dokumenty:

- 1) oświadczenie o braku podstaw do wykluczenia (wg wzoru stanowiącego załącznik nr 2B do SIWZ),
 - 2) aktualny odpis z właściwego rejestru, jeżeli odrębne przepisy wymagają wpisu do rejestru, w celu wykazania braku podstaw do wykluczenia w oparciu o art. 24 ust. 1 pkt 2 ustawy Pzp, wystawionego nie wcześniej niż 6 miesięcy przed upływem terminu składania ofert, a w stosunku do osób fizycznych oświadczenie w zakresie art. 24 ust. 1 pkt 2 ustawy Pzp,
 - 3) aktualne zaświadczenie właściwego naczelnika urzędu skarbowego potwierdzające, że wykonawca nie zalega z opłatami podatków lub zaświadczenie, że uzyskał przewidziane prawem zwolnienie, odroczenie lub rozłożenie na raty zaległych płatności lub wstrzymanie w całości wykonania decyzji właściwego organu - wystawione nie wcześniej niż 3 miesiące przed upływem terminu składania ofert,
 - 4) aktualne zaświadczenie właściwego oddziału ZUS lub KRUS potwierdzające, że wykonawca nie zalega z opłatami składek na ubezpieczenie zdrowotne i społeczne, lub potwierdzenia, że uzyskał przewidziane prawem zwolnienie, odroczenie lub rozłożenie na raty zaległych płatności lub wstrzymanie w całości wykonania decyzji właściwego organu - wystawione nie wcześniej niż 3 miesiące przed upływem terminu składania ofert.
- Szczegółowe informacje dot. wymaganych oświadczeń i dokumentów zawiera SIWZ.

Uprawnieni do kontaktów z oferentami:

mgr inż. Rafał Adamek - tel. 33 874-95-40 (w sprawach związanych z przedmiotem zamówienia)
mgr inż. Grzegorz Myszura - tel. 33 874-95-41 (w sprawach związanych z procedurą przetargową)

Oferty należy składać w Urzędzie Miasta Sucha Beskidzka, 34-200 Sucha Beskidzka, ul. Mickiewicza 19, pok. nr 23 (sekretariat).

Termin składania ofert upływa dnia 28.03.2011 r. o godz. 14:00.

Otwarcie ofert nastąpi dnia 28.03.2011 r. o godz. 14:30 w Urzędzie Miasta Sucha Beskidzka, 34-200 Sucha Beskidzka, ul. Mickiewicza 19 w pok. nr 21 (sala sesyjna).

Nie dopuszcza się składania oferty wariantowej.

Nie dopuszcza się składania ofert częściowych.

Nie przewiduje się udzielania zamówień uzupełniających.

Termin związania ofertą będzie wynosił 30 dni.

Data zamieszczenia ogłoszenia w Biuletynie Zamówień Publicznych oraz na stronie internetowej Zamawiającego (www.sucha-beskidzka.pl): 11.03.2011 r.

Zamawiający nie przewiduje wyboru oferty najkorzystniejszej z zastosowaniem aukcji elektronicznej oraz nie zamierza zawierać umowy ramowej i ustanawiać dynamicznego systemu zakupów.

Zamawiający dopuszcza możliwość zmiany zawartej umowy w sprawie zamówienia publicznego na zasadach określonych w SIWZ.

Kryteria wyboru oferty i ich znaczenie: cena brutto - 100%

W związku z możliwością pojawienia się wyjaśnień i modyfikacji treści SIWZ, wprowadzanych na podstawie art. 38 ustawy Pzp, Zamawiający zwraca uwagę na konieczność sprawdzania treści niniejszego ogłoszenia o zamówieniu do czasu upływu ostatecznego terminu składania ofert.

BURMISTRZ MIASTA SUCHA BESKIDZKA
STANISŁAW LICHOSYT

KONKURS NA WSPARCIE REALIZACJI PROJEKTÓW Z ZAKRESU ROZWOJU SPORTU W GMINIE SUCHA BESKIDZKA W 2011 ROKU

§ 1.

Przedmiot zgłaszanych projektów

1. Przedmiotem konkursu jest wyłonienie klubów sportowych, którym udzielona zostanie dotacja na wsparcie realizacji projektów z zakresu rozwoju sportu w Gminie Sucha Beskidzka w 2011 roku w różnych dyscyplinach sportowych.
2. O dotacje mogą ubiegać się kluby sportowe w rozumieniu art. 3 ust. 2 i art. 4 ustawy z dnia 25 czerwca 2010 roku o sporcie (Dz. U. Nr 127, poz. 857 z późn. zm.), które będą realizowały co najmniej jeden cel publiczny z zakresu rozwoju sportu z wymienionych poniżej:
 - 1) poprawa warunków uprawiania sportu na obszarze Gminy,
 - 2) zwiększenie dostępności mieszkańców do zajęć sportowych,
 - 3) podnoszenie poziomu sportowego wśród mieszkańców uprawiających sport oraz działających na terenie Gminy klubów sportowych,
 - 4) popularyzacja aktywnego wypoczynku poprzez organizację zajęć, zawodów i imprez sportowo-rekreacyjnych.

§ 2.

Wysokość środków finansowych przeznaczonych na dotacje oraz formy wypłaty dotacji

1. Na realizację projektów w 2011 roku przeznacza się kwotę - 97.000 zł.
2. Forma wypłaty przyznanej dotacji zostanie określona w umowie.
3. Dotacja może być wypłacona jednorazowo lub w transzach.

§ 3.

Termin realizacji projektów

Projekty realizowane będą w okresie od dnia 1 kwietnia 2011 roku do 30 listopada 2011 roku.

§ 4.

Warunki merytoryczne i finansowe, jakie powinien spełniać projekt i objęte nim przedsięwzięcia

1. W konkursie projektów mogą uczestniczyć kluby sportowe nie należące do sektora finansów publicznych i nie działające w celu osiągnięcia zysku, prowadzące działalność sportową na terenie Gminy Sucha Beskidzka.
2. Projekt może być realizowany, jeżeli klub sportowy przystąpi do konkursu projektów i złoży w terminie wniosek spełniający wymogi określone w niniejszym ogłoszeniu.
3. Z budżetu Gminy Sucha Beskidzka może być udzielona dotacja w szczególności na dofinansowanie:
 - 1) realizacji programów szkolenia sportowego,
 - 2) zakupu sprzętu sportowego,

- 3) pokrycia kosztów organizowania zajęć, zawodów sportowych lub imprez sportowo-rekreacyjnych oraz uczestnictwa w nich,
- 4) pokrycia kosztów korzystania z obiektów sportowych dla celów szkolenia sportowego,
- 5) wynagrodzenia kadry szkoleniowej.
4. Z dotacji celowej nie mogą być dofinansowane w szczególności:
 - 1) wypłaty wynagrodzeń dla zawodników i działaczy klubu sportowego, z zastrzeżeniem ust. 3 pkt 5,
 - 2) transfery zawodników z innego klubu sportowego,
 - 3) zapłaty kar, mandatów i innych opłat sankcyjnych nałożonych na klub sportowy lub zawodnika tego klubu,
 - 4) zobowiązania klubu sportowego wynikające z zaciągniętej pożyczki, kredytu lub wykupu papierów wartościowych oraz kosztów obsługi zadłużenia,
 - 5) koszty, który wnioskodawca poniósł na realizację przedsięwzięcia przed zawarciem umowy o udzielenie dotacji.
5. Wysokość dofinansowania realizacji projektu z budżetu Gminy Sucha Beskidzka nie może przekroczyć 90% ogółu jego kosztów.
6. Jeden projekt nie może być jednocześnie dofinansowany dotacją udzieloną na warunkach i w trybie Uchwały Nr III/11/10 Rady Miejskiej w Suchej Beskidzkiej z dnia 30 grudnia 2010 roku w sprawie: określenia warunków i trybu finansowania zadań własnych Gminy Sucha Beskidzka (Dziennik Urzędowy Województwa Małopolskiego z 2011 r., Nr 86, poz. 669, z późniejszą zmianą) oraz dotacją udzieloną z budżetu Gminy Sucha Beskidzka na zasadach, o których mowa w ustawie o działalności pożytku publicznego i o wolontariacie.
7. Klub sportowy może otrzymać dotację na więcej niż jeden projekt, pod warunkiem, że każdy z nich objęty będzie oddzielnym wnioskiem, umową i sprawozdaniem.

§ 5.

Termin składania wniosków o udzielenie dotacji

1. Wnioski o przyznanie dotacji na wsparcie realizacji projektu z zakresu rozwoju sportu należy złożyć na formularzu, stanowiącym załącznik Nr 1 do Zarządzenia Nr 145/11 Burmistrza Miasta Sucha Beskidzka z dnia 7 marca 2011 roku w sprawie: określenia ramowego wzoru wniosku o przyznanie dotacji na realizację projektu z zakresu rozwoju sportu, umowy i sprawozdania z jego realizacji.
2. Wnioski należy składać w Urzędzie Miejskim w Suchej Beskidzkiej w Biurze Obsługi Mieszkańców w terminie do dnia 28 marca 2011 roku (poniedziałek) do godz. 1100. Wnioski złożone po tym terminie nie zostaną rozpatrzone.
3. Wnioski należy składać w zamkniętej, opisanej kopercie (nazwa i adres klubu sportowego) z dopiskiem: „Wniosek o przyznanie dotacji na wsparcie realizacji projektów z zakresu rozwoju sportu w Gminie Sucha Beskidzka w 2011 roku”.

4. Do wniosku należy dołączyć:
 - 1) aktualny odpis z rejestru lub odpowiednio wyciąg z ewidencji lub inne dokumenty potwierdzające status prawny wnioskodawcy i umocowanie osób reprezentujących podmiot,
 - 2) aktualny statut,
 - 3) sprawozdanie merytoryczne i finansowe za ostatni rok, a w przypadku organizacji działającej krócej, za spełnienie tego wymogu uważane jest dołączenie sprawozdania za okres od momentu rejestracji do daty ogłoszenia konkursu.
5. Wszystkie oryginały dokumentów załączone do wniosku lub składane w toku realizacji projektu i jego rozliczania winny zostać podpisane przez osoby upoważnione do reprezentowania klubu. Natomiast wszystkie kserokopie dokumentów powinny zostać poświadczane „za zgodność z oryginałem” przez osoby upoważnione do reprezentowania klubu.
6. Złożenie wniosku nie jest równoznaczne z przyznaniem dotacji lub przyznaniem dotacji w oczekiwanej wysokości.
7. Przy wyborze projektów preferowane będą projekty przewidujące udział finansowy środków własnych wnioskodawcy na poziomie wyższym niż wymagane 10%.

§ 6.

Postanowienia końcowe

1. Komisja Konkursowa powołana Zarządzeniem Burmistrza Miasta Sucha Beskidzka w terminie do dnia 29 marca 2011 roku rozpatrzy złożone wnioski.
2. Ostatecznego wyboru projektów dokonuje Burmistrz Miasta Sucha Beskidzka na podstawie listy projektów rekomendowanych przez Komisję Konkursową w terminie do dnia 30 marca 2011 roku.

3. W przypadku przyznania dotacji w wysokości innej niż wnioskowana, klub sportowy ubiegający się o dotację dokonuje stosownej korekty kosztorysu w terminie ustalonym przez Burmistrza Miasta Sucha Beskidzka.
4. Burmistrz Miasta Sucha Beskidzka w drodze zarządzenia ogłosi ostateczne wyniki konkursu projektów. O wynikach konkursu poinformuje pisemnie klub sportowy, a także zamieści na stronie internetowej miasta Sucha Beskidzka, w Biuletynie Informacji Publicznej oraz na tablicy ogłoszeń w siedzibie Urzędu Miejskiego w Suchej Beskidzkiej.
5. Dodatkowe informacje dotyczące konkursu na wsparcie realizacji projektów z zakresu rozwoju sportu w Gminie Sucha Beskidzka w 2011 roku można uzyskać w Referacie Promocji i Spraw Społecznych Urzędu Miejskiego w Suchej Beskidzkiej ul. Mickiewicza 19, II piętro, pokój nr 53, nr tel. 33 874 95 47, e-mail: promocja@sucha-beskidzka.pl.
6. Decyzja Burmistrza Miasta Sucha Beskidzka o wyborze projektu i o wysokości przyznanej dotacji jest ostateczna i nie przysługuje od niej odwołanie.
7. Burmistrz Miasta Sucha Beskidzka zastrzega sobie prawo do unieważnienia konkursu lub odstąpienie od zawarcia umowy na skutek:
 - 1) stwierdzenia istotnego naruszenia prawa przy wyborze projektów,
 - 2) wystąpienia istotnej zmiany okoliczności powodujących, że zakończenie procedury wyborem projektu lub zawarcie umowy nie leży w interesie publicznym, a zmiany takiej nie można było wcześniej przewidzieć.

BURMISTRZ MIASTA SUCHA BESKIDZKA
STANISŁAW LICHOSY

Informacja prasowa



WYSOKOŚĆ ŚWIADCZEŃ I DODATKÓW PO WALORYZACJI

W związku z przeprowadzaną przez Zakład Ubezpieczeń Społecznych waloryzacją, wysokość poszczególnych świadczeń emerytalno-rentowych oraz wysokość dodatków od 1 marca 2011 r. przedstawia się następująco:

- Najniższa emerytura, renta z tytułu całkowitej niezdolności do pracy oraz renta rodzinna **728,18 zł**
- Najniższa renta z tytułu częściowej niezdolności do pracy **560,13 zł**
- Najniższa renta z tytułu całkowitej niezdolności do pracy w związku z wypadkiem lub chorobą zawodową oraz renta rodzinna wypadkowa **873,82 zł**
- Najniższa renta z tytułu częściowej niezdolności do pracy w związku z wypadkiem lub chorobą zawodową **672,16 zł**
- Renta socjalna **611,67 zł**
- Świadczenie przedemerytalne **867,25 zł**
- Dodatek pielęgnacyjny oraz dodatek za tajne nauczanie **186,71 zł**
- Dodatek pielęgnacyjny dla inwalidy wojennego całkowicie niezdolnego do pracy i samodzielnej egzystencji.. **280,07 zł**
- Dodatek dla sieroty zupełnej **350,94 zł**
- Dodatek kombatancki, świadczenie w wysokości dodatku kombatanckiego **186,71 zł**
- Dodatek kompensacyjny **28,01 zł**
- Świadczenie pieniężne dla żołnierzy zastępczej służby wojskowej przymusowo zatrudnianych w kopalniach węgla, kamieniołomach, zakładach rud uranu i batalionach budowlanych – w zależności od liczby pełnych miesięcy trwania pracy **od 9,36 zł do 186,71 zł**
- Świadczenie pieniężne przysługujące osobom deportowanym do pracy przymusowej oraz osadzonym w obozach pracy przez III Rzeszę i ZSRR – w zależności od liczby pełnych miesięcy trwania pracy **od 9,36 zł do 186,71 zł**
- Świadczenie pieniężne przysługujące cywilnym niewidomym ofiarom działań wojennych **611,67 zł**

Szczegółowe informacje na temat wysokości świadczeń i dodatków po waloryzacji można uzyskać na stronie internetowej pod adresem www.zus.pl oraz w terenowych jednostkach organizacyjnych Zakładu Ubezpieczeń Społecznych.

WIĘCEJ NA ŚWIADCZENIACH PRZEDEMERYTALNYCH

Od 1 marca weszły w życie przepisy ustawy z dnia 3 grudnia 2010 r. o zmianie ustawy o świadczeniach przedemerytalnych. Dzięki wprowadzonym zmianom osoby pobierające świadczenia i zasiłki przedemerytalne będą mogły więcej dorabiać.

Wprowadzone zmiany w ustawie z dnia 30 kwietnia 2004 r. o świadczeniach przedemerytalnych (Dz.U. nr 120, poz. 1252 ze zm.) zmieniają zasady zmniejszania i zawieszania świadczeń przedemerytalnych. Dotychczas osoby pobierające świadczenia przedemerytalne także mogły dorabiać, jednak kwota ich świadczenia była sumowana z kwotą przychodu z pracy. Od 1 marca podstawę do zmniejszenia lub zawieszenia świadczenia przedemerytalnego będzie stanowiła tylko wysokość przychodu z pracy. Ponadto osoby pobierające świadczenie przedemerytalne będą miały możliwość wyboru sposobu rozliczenia przychodu rocznie lub miesięcznie, w zależności, który będzie dla nich korzystniejszy.

Dopuszczalna kwota przychodu odpowiada **25%** przeciętnego wynagrodzenia w 2010 r. i wynosi **806,30 zł** miesięcznie.

Świadczenie przedemerytalne zostanie zmniejszone jeżeli miesięczna kwota przychodu przekroczy **806,30 zł** i nie będzie wyższa niż **2 257,50 zł**. Jeżeli świadczeniobiorca osiągnie przychód wyższy niż **2 257,50 zł** wówczas jego świadczenie zostanie zawieszona. W przypadku rozliczenia rocznego świadczenie zostanie zmniejszone jeżeli kwota rocznego przychodu przekroczy **9 675,60 zł** i nie będzie wyższa niż **27 090 zł**. Uzyskanie kwoty przychodu większej niż **27 090 zł** spowoduje zawieszenie świadczenia.

Rok rozliczeniowy dla świadczeń przedemerytalnych obejmuje okres od marca do lutego roku następnego.

Szczegółowe informacje na temat zasad dorabiania do świadczenia przedemerytalnego można uzyskać na stronie internetowej pod adresem www.zus.pl oraz w terenowych jednostkach organizacyjnych Zakładu Ubezpieczeń Społecznych.

ZUS INFORMUJE

Zakład Ubezpieczeń Społecznych Oddział w Chrzanowie informuje, że zgodnie z komunikatem Prezesa Zakładu Ubezpieczeń Społecznych z dnia 22 lutego 2011 r. kwoty przychodu odpowiadające:

- **70%** przeciętnego miesięcznego wynagrodzenia ogłoszonego za IV kwartał 2010 r. wynosi **2 406,80 zł** – przychody osiągane w wysokości nie przekraczającej tej kwoty nie powodują zmniejszenia **emerytury lub renty**,
- **130%** przeciętnego miesięcznego wynagrodzenia ogłoszonego za IV kwartał 2010 r. wynosi **4 469,70 zł** – osiągnięcie przychodu w wysokości przekraczającej kwotę **2 406,80 zł**, nie wyższej jednak niż **4 469,70 zł** powoduje zmniejszenie **emerytury lub renty**;
- osiągnięcie przychodu w kwocie przekraczającej **4 469,70 zł** (**130%** przeciętnego miesięcznego wynagrodzenia) powoduje zawieszenie prawa do **emerytury lub renty**,

osiągnięcie przychodu w kwocie przekraczającej **1 031,50 zł** (**30%** przeciętnego miesięcznego wynagrodzenia ogłoszonego za IV kwartał 2011 r.) powoduje zawieszenie **renty socjalnej**.

Powyższe kwoty przychodu obowiązują w okresie od 1 marca do 31 maja 2011 r.

Bez względu na wysokość osiąganego przychodu nie podlegają zawieszeniu ani zmniejszeniu świadczenia osób mających ustalone prawo do emerytury i ukończone 60 lat - w przypadku kobiet i 65 lat - w przypadku mężczyzn, a także osób, które pobierają z ZUS renty dla inwalidów wojennych, inwalidów wojskowych, których niezdolność do pracy pozostaje w związku ze służbą wojskową oraz rent rodzinnych przysługujących po osobach uprawnionych do tych świadczeń.

Powyższe kwoty przychodu obowiązują w okresie od 1 marca do 31 maja 2011 r.

ZUS INFORMUJE

Zakład Ubezpieczeń Społecznych Oddział w Chrzanowie informuje, iż w związku ze zmianą wysokości przeciętnego miesięcznego wynagrodzenia, które w czwartym kwartale wyniosło 3 438,21 zł, podstawa wymiaru składek na dobrowolne ubezpieczenie chorobowe w marcu, kwietniu i maju 2011 r. dla:

1. osób prowadzących pozarolniczą działalność gospodarczą na podstawie przepisów o działalności gospodarczej lub innych przepisów szczególnych,
2. twórców i artystów,
3. osób prowadzących działalność w zakresie wolnego zawodu w rozumieniu przepisów o zryczałtowanym podatku dochodowym od niektórych przychodów osią-

ganych przez osoby fizyczne, a także osób prowadzących działalność w zakresie wolnego zawodu, z której przychody są przychodami z działalności gospodarczej w rozumieniu przepisów o podatku dochodowym od osób fizycznych,

4. wspólnika jednoosobowej spółki z ograniczoną odpowiedzialnością oraz wspólników spółki jawnej, komandytowej lub partnerskiej,
5. osób prowadzących niepubliczną szkołę, placówkę lub ich zespół, na podstawie przepisów o systemie oświaty oraz osób współpracujących z osobami prowadzącymi pozarolniczą działalność, nie może przekraczać miesięcznie kwoty **8 595,53 zł** (tj. **250%** przeciętnego wynagrodzenia w czwartym kwartale 2010 r.).

PORADY OGRODNICZE

OGRÓDKOWE

Leopold Staff, poezja z cyklu „Gałąź kwitnąca”:

„Przedwiośnie” (fragmenty)

Dreszcz wiosny. Wierzba puszcza już kosmate bazie,

Woń ostra i upojna tchnie z brunatnej skiby,

Pachnąc niby pot pracy i wilgotne grzyby.

Ciepłe deszczowe niebo śpi w krajobrazie.

Czarna ziemia oddycha głęboko, jak gdyby

Wyzwolona po długim, surowym zakazie.

Miękka i czuła tklivość, podobnie zarazie,

Wnika z powietrza w ludzkie serca i sadyby...

Rutynowe działania w ogrodzie, powtarzalne co roku, które znamy, mogą nie określić tej fenomenalnej pory jaką jest wiosna, jak to robią poeci, bo przecie wiemy co sadzić co przyciąć... to proza, ale nadać jej wymiar poezji – to już sztuka. Bo przecież ogród to sztuka. Wszyscy czekamy na to piękno wiosny, jakie co roku nas oszałamia i wnika w nasze serca... i zabieramy się do wiosennych prac, a te dają nam możliwość wyłączenia się z potoku przeróżnych informacji nie zawsze potrzebnych.

W SADZIE

- przeglądamy drzewa pod kątem cięcia sanitarnego i prześwietlającego. Im później przycinamy tym mniej będzie wyrastać „wilków”. Robimy to w dniu słoneczny, nie deszczowy, a kończymy przed kwitnieniem. Nie skracamy pędów 1-rocznych. Drzewa pestkowe prześwietlamy po zbiorach owoców. Obniżamy wysokość drzew skracając przewodnik. Drzewo powinno mieć kształt choinki,
- opryskujemy Miedzianem przeciwko chorobom grzybowym,
- tniemy krzewy, winorośl,
- wygrabiamy ubiegłoroczne liście, które są rozsadnikiem grzybów chorobotwórczych.

W marcu podczas ciepłych dni opuszcza kryjówki i zaczyna żerowanie wiele szkodników, między innymi kwiecień jabłkowiec. Pierwsze objawy jego żerowania to lepkie kropelki soku („placz pąków”) wyciekającego z pąków, można częściowo zniszczyć kwiecień strząsając go na płachtę. Z innych szkodników będą mszyce, miodówki, przędziorki, skorupiki, miseczniki. Pamiętajmy, że szkodniki mają swoich naturalnych wrogów, pozwólmy im działać, dbając o właściwe metody agrotechniczne w uprawie roślin. Jedną z nich jest dbałość o glebę w której rośliny wzrastają zwłaszcza istotny jest jej odczyn. W Polsce większość gleb ma odczyn kwaśny, co powoduje niedobór lub nadmiar wielu składników pokarmowych. Zwiększa się zawartość glinu, manganu, zmniejsza się przyswajalność fosforu, magnezu, wapnia. Zakwaszenie gleb spowodowane jest wieloma czynnikami: wymywaniem składników w głąb gleby, gazowymi zanieczyszczeniami powietrza (dwutlenek siarki, tlenki azotu, amoniak, tlenki węgla), wykorzystywaniem składników przez rośliny uprawne, kwaśne deszcze. Gleby o odczynie zasadowym, lub przewapnowane również mają szereg makro i mikroelementów niedostępnych dla roślin. Generalnie polega to na powstawaniu związków nierozpuszczalnych w wodzie, bądź toksycznych dla roślin. Dlatego warto co jakiś czas robić analizę gleby.

- nawozimy drzewa i krzewy obornikiem, kompostem lub nawozami wieloskładnikowymi,
- pod koniec miesiąca, jeśli ociepli się ziemia można przygotować grządki od wiosenne sadzenia krzewów, drzewek, truskawek.

W WARZYWNIKU

- przygotowujemy rozsadnik pod kapustne, pory, brokoły, sałaty: lodową, masłową, rzymską, liściową,
- przygotowujemy grządki do wczesnych wysiewów: koper, groch bób, rzodkiewkę, sałatę, czosnek. Niektóre warzywa jak marchew pietruszkę dobrze jest wysiewać w podwyższ grządki (redliny) – lepsze jest dopowietrzenie i ocieplenie podłoża,
- nasiona warzyw otoczkowane (zaprawione przeciw chorobom) wymagają dobrego nawodnienia do kiełkowania,
- stosujemy agrowłókninę do okrywania wysianych warzyw,
- warzywa ciepłolubne wysiewamy po dobrym ogrzaniu gleby.

W OGRODZIE OZDOBNYM

- ostrożne odkrywanie roślin, róże, powojniki odkrywamy po ustaleniu się temp. pow. 0°C wygrabianie zeschniętych liści,
- dalsze cięcie krzewów ozdobnych. Przypominam podział ze względu na kwitnienie:

grupa I – zrzucające liście na zimę i kwitnące na końcach tegorocznych pędów latem i jesienią: budleja, hibiskus, tawuła jap. wrzos, hortensja krzewiasta, ognik, pięciornik, tamaryszek, róże. Te krzewy po przycięciu silnych pędów na 15–20 cm wydadzą nowe gałązki zakończone kwiatostanami,

grupa II – krzewy kwitnące wczesną wiosną na pędach ubiegłorocznych tniemy po przekwitnięciu odcinając 1/3, 1/2 przekwitniętego pędu: forsycja, porzeczka krwista, lilak, wajgela, jaśminowiec, migdałowiec, zlotlin, tawuła wczesna,

grupa III – pnącza- zależnie od gatunku i roli jaką pełnią – czy osłaniająca, a więc muszą być zagęszczane, silne cięcie stymuluje wzrost i odmładza rośliny, tnąc po kwitnieniu powodujemy tworzenie pędów z pąkami na rok przyszły,

grupa IV – iglaste i zimozielone – cięcie wiosenne,

- trawnik – delikatne wygrabianie, wertykulacja (napowietrzanie poprzez cięcie darni), przed ruszeniem rośliny korzystne jest wałowanie, aby wyrównać powierzchnię i docisnąć glebę do korzeni, nawożenie, dosiew nasion jeśli będą ubytki przysypując nasiona piaskiem z torfem,
- cięcie żywopłotów
- przygotowujemy skrzynki balkonowe planując nasadzenia, propozycja: pachnąca werbena, niecierpki, fuksje, jako dodatki zielistka i plektrantus, lub kaskadowa werbena i żółty uczep,
- przeglądamy przechowywane kwiaty cebulowe, kłącza,
- nawozimy kwiaty doniczkowe, gwiazdę betlejemską przycinamy krotko, przygotowując do spoczynku, lub podlewamy traktując bez okresu spoczynkowego jak inne doniczkowe
- z dawnych kwiatów z „babcinych” okien upowszechniamy fuksję, dostępne są obecnie w ogromnej liczbie odmian. Odkryta 300 lat temu w lasach Ameryki Południowej przez Francuzów, nazwana przez Linneusza na cześć botanika i lekarza Leonarda Fuchsa. Nazywana baletnicą, ulanką, jest piękną ozdobą ogrodu, okien, tarasów. Warunkiem powstawania pąków kwiatowych jest długi dzień. Do dobrego wzrostu potrzebuje żyznego niezbyt lekkiego, napowietrzonego podłoża, zawsze wilgotnego. Wymaga corocznej wymiany ziemi. Ma duże zapotrzebowanie na składniki pokarmowe. Po posadzeniu aby uniknąć chorób grzybowych doglebowych można podlać 0,15% Prewikurem N,
- z końcem marca zasilamy rośliny wcześniej rozpoczynające vegetację.

ALEKSANDRA CHOLEWKA

PIKNIK Z FUTBOLEM AMERYKAŃSKIM

Drużyna Futbolu Amerykańskiego Broncos Sucha Beskidzka zaprasza na piknik z futbolem amerykańskim, podczas którego zostanie rozegrany mecz pokazowy suskiej drużyny z zespołem Tychy Falcons. Zawody odbędą się w dniu 17 kwietnia o godzinie 14:00 na stadionie „CERES” przy Zespole Szkół im. Witosa. Wstęp wolny! Szczegóły na stronie internetowej drużyny www.broncossuchabeskidzka.com

LP

OGŁOSZENIE

Zatrudnię przedstawicieli handlowych z okolic Suchoj Beskidzkiej.

Wymagany samochód osobowy.

Kontakt pod nr **515 262 377**



BRANCOS Sucha Beskidzka
American Football Team

PIKNIK Z FUTBOLEM AMERYKAŃSKIM !!! MECZ POKAZOWY

VS



FALCONS



VS

VS



Knights

Termin:
17 kwietnia 2011, godzina 14.00.
Miejsce:
Stadion "CERES" koło ZS. W. Witosa w Suchoj Beskidzkiej

Wstęp wolny - Zapraszamy !!!
www.broncossuchabeskidzka.com

Sponsorzy:






Opisowanie i projekt: Dorota Pielka, tel. 726 616 622

INFORMACJE Z BABIEJ GÓRY

KRAKOWIAK ODPRAWIONY Z KWITKIEM

EFEKTOWNYM ZWYCIĘSTWEM SZCZYPIORNISTÓW MKS BABIA GÓRA SUCHA BESKIDZKA 39:24 ZAKOŃCZYŁ SIĘ ICH NIEDZIELNY, WYJAZDOWY MECZ Z KRAKOWIAKIEM KRAKÓW. DO PRZERWY SUSCY PIŁKARZE RĘCZNI WYGRYWALI 17:9. POSTAWILIŚMY NA OFENSYWNĄ GRĘ I OPLACIŁO SIĘ – POWIEDZIAŁ ARTUR STEC, KAPITAN DRUŻYNY. SUSCY SZCZYPIORNIŚCI NA PARKIET WRACAJĄ 27 MARCA NA SPOTKANIE Z LUKS SKRZYSZÓW.

Od pierwszych do ostatnich minut na parkiecie istniała tylko jedna drużyna – MKS Babia Góra Sucha Beskidzka. Gospodarze co prawda w 8. minucie wyszli na prowadzenie (jedyne w całym meczu – przyp. red.), ale sytuacja tylko jeszcze bardziej rozdrażniła naszych zawodników. – *Byliśmy zespołem zdecydowanie lepszym i cały czas kontrolowaliśmy grę* – mówi kapitan drużyny, Artur Stec i dodaje: – *Takie mecze można zaliczyć do lekkich, łatwych i przyjemnych. Graliśmy naprawdę dobrze w ofensywie, w defensywie zresztą też i sięgnęliśmy po zasłużone zwycięstwo.*

Po tym, jak Krakowiak wyszedł na prowadzenie, pięć goli z rzędu zdobyła Babia Góra. – *Pochwały należą się wszystkim zawodnikom za to spotkanie, a zwłaszcza Dominikowi Śmietanie* – podkreśla Artur Stec. W drugiej połowie grający trener Grzegorz Sułkowski wprowadzał na boisko młodszych zawodników, ale nie odbiło się na to zdobyczach punktowych dla Babiej Góry. W następnej kolejce Babia Góra pauzuje, a w kolejnym ligowym spotkaniu w dniu 27. marca zagra na własnym parkiecie z LUKS Skrzyszów.

Krakowiak Kraków - MKS Babia Góra Sucha Beskidzka 24:39 (9:17)

Skład Babiej Góry (w nawiasie obok imienia i nazwiska zawodnika, liczba zdobytych goli): Grzela, Buda, Skórka (4), Włodarski (1), Stec (9), Hajdyła (1), Sułkowski (10), Kowaliczek, Pochopień (1), Jopek (4), Śmietana (9), Winczewski, Kąkol.

MACIEJ KRZYŚKÓW
RZECZNIK PRASOWY MKS BABIA GÓRA



LIGA TUŻ TUŻ / WISŁA ŁĄCZANY – MKS SUCHA BESKIDZKA 0:4

NA KILKA DNI PRZED STARTEM LIGI, PIERWSZY MECZ SPARINGOWY Z PRZEDSTAWICIELEM A-KLASY ROZEGRAŁA MKS BABIA GÓRA SUCHA BESKIDZKA. NA BOISKU W RADZISZOWIE PODOPieczNI JACKA KUDZI WYGRALI 4:0 Z WISŁĄ ŁĄCZANY. GOLE DLA BABIEJ GÓRY ZDOBYWALI: MICHAŁ PACYGA, TOMASZ ŚCIESZKA, JACEK LEŚNIAK I JEDEN Z ZAWODNIKÓW WISŁY, KTÓRY ZALICZYŁ TRAFIENIE SAMOBÓJCZE.

Mecz był toczony na bardzo trudnym terenie, ale mimo to udało się trenerowi przeciwzyć kilka wariantów akcji czy ogólnych założeń taktycznych. – *Nasza ligowa rzeczywistość jest jaka jest i musimy być przygotowani, że na takich boiskach też nam może przyjść się zmierzyć z rywalami. Trochę graliśmy innym ustawieniem niż zazwyczaj. Nic nas nie może zaskoczyć, bo wiemy, że każdy mecz ma nas przybliżać do przedsezonowego założenia* – podkreśla trener Jacek Kudzia. Dla kibiców, którzy oglądali mecze Babiej Góry w rundzie jesiennej i przyzwyczaili się, że to suscy zawodnicy prowadzą grę i starają się rozgrywać dokładnie akcje, sparingowe starcie z Wisłą Łączany nie byłoby żadnym zaskoczeniem. To Babia Góra od początku do końca dominowała na murawie, a gdyby lepiej mieli uregulowane celowniki poszczególni zawodnicy, wynik powinien być o wiele wyższy.

Spotkanie z Wisłą Łączany pokazało, że poprzednie sparingi i wyniki osiągnięte przez MKS Babia Góra Sucha Beskidzka nie są dziełem przypadku. Na kilka dni przed startem rundy wiosennej (pierwszy mecz rozegramy 27. marca z Orłem Wieprz o godzinie 16:00 na stadionie przy ulicy Mickiewicza w Suchej Beskidzkiej) możemy ze spokojem oczekiwać na start ligi, chociaż wszyscy wiemy, że dopiero mecze o stawkę zweryfikują zimowe przygotowania.

Tylko **Karola Głuca** (drobne problemy zdrowotne) i **Roberta Starowicza** (studia) spośród kluczowych zawodników zabrakło w kadrze Babiej Góry na mecz



z Wisłą. Był w Radziszowie Jasiek Sulikowski, ale nie pojawił się nawet na minutę na placu gry. – *Chciałem go wpuścić, ale zgłosił ból w plecach. Nie chcieliśmy ryzykować* – powiedział opiekun Babiej Góry. Na otarcie lez Jaškowi przypadła zaszczytna funkcja sędziego liniowego w drugiej połowie.

– *Nie będziemy chcieli odkrywać wszystkich kart zwłaszcza, że środowisko w naszej lidze chętnie wymienia się informacjami na temat gry poszczególnych drużyn* – zapowiadał trener **Jacek Kudzia** i słowa dotrzymał. Na boisku w Radziszowie warunki do gry była zgoła odmienne od tych na boiskach w Skotnikach czy Myślenicach, ale z pewnością były bliższe A-klasowej rzeczywistości. – *Gra z jednym wysuniętym zawodnikiem z przodu, z zagęszczonym środkiem pola i szybkimi skrzydłowymi, którzy mogą być 2 i 3 nawet na pastnikiem, to taktyka, która może być użyteczna np. na małych boiskach jak w Krzeszowie. Mecz z Wisłą był pożyteczny pod tym względem nie tylko dla mnie, ale i zawodników. Nie możemy dać się w żadnym meczu zaskoczyć* – powtarza szkoleniowiec Babiej Góry.

Mecz z Wisłą rozpoczął się bardzo udanie dla Babiej Góry, po akcji z **Pawłem Krzeszowiakiem** golkipera Wisły pokonał z bliskiej odległości **Michał Pacyga**. Ten sam zawodnik w 30. minucie miał przed sobą w zasadzie pustą bramkę (świetną akcję przeprowadził **Dawid Steczek**), ale piłka podskoczyła na nierówności i ostatecznie Wisła mogła odetchnąć. Pięć minut później z prawej strony dośrodkował **Romek Barzyczak**, z piłką minął się Michał Pacyga, ale do piłki doszedł **Tomek Pacyga**. Po strzale głową grającego na lewej pomocy Tomka Pacygi piłka jeszcze skożłowała i ostatecznie poszybowała nad poprzeczką. Wisła w pierwszej połowie nie zagroziła ani razu bramce **Kamila Talagi**, nie licząc kilku dośrodkowań, które padały łupem albo naszych obrońców, albo właśnie Talagi.

Trener Jacek Kudzia dokonał kilku rosząd w składzie w przerwie, ale nie zmieniło to obrazu gry na boisku. Babia Góra już 60 sekund po rozpoczęciu drugiej połowy mogła podwyższyć na 2:0. Paweł Starowicz wyłuskał piłkę spod nóg zawodnika Wisły, podał prostopadłe w kierunku Michała Pacygi i ten... zapewne znalazłby



się ostatecznie w sytuacji sam na sam z bramkarzem Wisły, ale stan murawy, nie pozwolił mu opanować piłki. W 55. minucie kapitalnie lewym skrzydłem szarżował **Tomek Ścieszka**. Gary wypatrzył w polu karnym Michała Pacygę, a ten podał do **Jacka Leśniaka**. Wprowadzony po przerwie Leśniak zmarnował jednak świetną sytuację. Chwilę później mogło się to strogo zemścić, z prawej strony dośrodkowanie w nasze pole karne trafiło do zawodnika Wisły. Ostatecznie nie musiał nawet interweniować Kamil Talaga, bo strzał zablokował **Patryk Starowicz**.

W 66. minucie ładnie Garego na lewym skrzydle uruchomił jeden z testowanych przez Babią Górę zawodnik. Skrzydłowy Babiej Góry wpadł w pole karne Wisły, ale jego strzał prawą (!) nogą był niecelny. Ten sam zawodnik chwilę później wpisał się już jednak na listę strzelców. Wcześniej jednak Michał Pacyga chciał podać do wbiegającego w pole karne **Michała Bałosa**, ale piłkę ręką zablokował jeden z zawodników Wisły. Sędzia podyktował rzut wolny bezpośredni z 18. metrów. Do piłki podszedł Ścieszka i płaskim, mocnym strzałem zdobył drugą bramkę dla Babiej Góry. Na 3:0 już w pierwszym kontakcie z piłką mógł wyprowadzić Babią Górę **Kuba Kociołek**. W sytuacji sam na sam z bramkarzem Wisły strzelił obok słupka. Co nie udało się Kociołkowi, uczynił... jeden z zawodników Wisły.

Indywidualną akcję prawą stroną przeprowadził Bałos, wpadł w pole karne i dośrodkował w kierunku nadbiegających Kociołka i Ścieszki. Obu naszych zawodników pogodził obrońca Wisły, który wpakował piłkę do własnej siatki. W 72. minucie akcję Babiej Góry zapoczątkował **Łukasz Mika**, ale jej wykończenie duetu Bałos-Leśniak pozostawiało wiele do życzenia. Kolejne dwie stuprocentowe sytuacje zmarnował **Konrad Listwan**, raz przestrzelił, za drugim razem bramkarz Wisły wyszedł obronną ręką w beznadziejnej wydawałoby się dla niego opresji. W następnej sytuacji Listwan już nie strzelał, ale podawał - decyzja ta okazała się słuszna, bo z najbliższej odległości do siatki trafił Leśniak.

Wisła Łączany - MKS Babia Góra Sucha Beskidzka 0:4 (0:1)

0:1 - M. Pacyga, 0:2 - Ścieszka, 0:3 - Leśniak, 0:4 - zawodnik Wisły (samobójcza)

Skład Babiej Góry: Talaga, Barzyczak (46' Starowicz), Żaczek (78' Kępa), Magiera, Cichy (58' A. Listwan), T. Pacyga (46' Ścieszka), Tłok (65' Mika), Krzeszowiak (65' zawodnik testowany 1, 74' K. Listwan), Steczek (46' Bałos), Dyduch (46' Leśniak, 80' zawodnik testowany 2), M. Pacyga (70' Kociołek).

MACIEJ KRZYSKÓW

RZECZNIK PRASOWY MKS BABIA GÓRA

CENNIK REKLAM I OGŁOSZEŃ W MIESIĘCZNIKU SAMORZĄDOWYM „ZIEMIA SUSKA”

Reklama 1/4 strony

- tylna okładka (kolor) 120,54 zł (brutto)
- wewnątrz numeru (czarno-biała) 77,49 zł (brutto)

Reklama 1/2 strony

- tylna okładka (kolor) 206,64 zł (brutto)
- wewnątrz numeru (czarno-biała) 137,76 zł (brutto)

Reklama cała strona

- tylna okładka (kolor) 344,40 zł (brutto)
- wewnątrz numeru (czarno-biała) 241,08 zł (brutto)

Minimalna wielkość zamawianego modułu reklamowego to 50 cm² - 46,12 zł (brutto) – kolor i 30,75 zł (brutto) – czarno-biały.

Przy zamówieniach dwóch do czterech edycji stosujemy rabat w wysokości 20%, przy zamówieniach pięciu i więcej edycji stosujemy rabat w wysokości 30%.

Zlecenia przyjmuje Redakcja do 10 każdego miesiąca. Treść reklamy wg własnego opracowania przyjmowane są na płytach CD lub pocztą elektroniczną.

Adres Redakcji:

„Ziemia Suska”, 34-200 Sucha Beskidzka,
ul. Mickiewicza 19, pok. nr 26, I piętro
tel. 033 874 95 36
e-mail: ziemiasuska@sucha-beskidzka.pl

**ZAPRASZAMY DO SKORZYSTANIA
Z NASZEJ OFERTY !!!**



Wydawca:
Rada Miejska w Suchoj Beskidzkiej

Pismo zrzeszone
w Polskim Stowarzyszeniu
Prasy Lokalnej

Redakcja MS „Ziemia Suska”
ul. Mickiewicza 19, 34-200 Sucha Beskidzka
tel. 033 874 95 36
e-mail: ziemiasuska@sucha-beskidzka.pl

Redakcja:
Barbara Woźniak – Redaktor Naczelny
Wojciech Gach – Dziennikarz
Leszek Parchański – Dziennikarz

Współpraca:
Referaty i jednostki organizacyjne
Urzędu Miejskiego

Opracowanie graficzne:
Maciej Hojda

Druk:
Drukarnia **Grafikon**
34-100 Wadowice, Jaroszewice 324
tel. (033) 873 46 20
fax (033) 873 46 22
e-mail: biuro@grafikon.com.pl

Materiałów niezamówionych redakcja nie zwraca, zastrzega sobie prawo skracania artykułów i korespondencji oraz opatrywania ich własnymi tytułami. Za treść ogłoszeń i reklam redakcja nie bierze odpowiedzialności.



Zapraszamy do zmodernizowanego
Dyskontu Dąbie



**Dyskont samoobsługowy
spożywczo-przemysłowy czynne:**

pn-pt 6.00 - 20.00, sb - 6.00 - 17.00, nd 9.00 - 14.00

**10 tys. pozycji asortymentowych
zgromadzonych na pow. ponad 1600 mkw**



- » szeroki wybór artykułów spożywczych i przemysłowych w atrakcyjnych cenach
- » wypłacisz gotówkę, zapłacisz kartą, zrealizujesz bony
- » **zapraszamy klientów hurtowych i indywidualnych**
- » obowiązują ceny hurtowe i dyskontowe
Cena H (hurtowa) dla klientów prowadzących działalność gospodarczą
Cena D (dyskontowa) dla klientów indywidualnych
- » Przy większych ilościach oferujemy rabaty!
- » Upusty na przyjęcia weselne, komunie!

