

Ziemia Suska 8-2009

Spis treści :

Informacja z działalności Burmistrza Miasta Sucha Beskidzka, s. 2.

GW. XXXIII Sesja Rady Miejskiej Suchoj Beskidzkiej, s. 4.

Burmistrz Miasta, Ogłoszenie Burmistrza miasta Sucha Beskidzka, s. 6.

LP. Modernizacja nawierzchni odcinka ul. Armii Krajowej, s. 7.

LP. Nagroda za sportowe osiągnięcia dla Pauli Goryckiej, s. 7.

BS. 60 lat później-nowe oblicze Biblioteki Suskiej, s. 8.

LP. Międzynarodowy turniej piłki nożnej młodzieży gimnazjalnej na Orliku, s. 9.

LP. Prace remontowe na kwaterze żołnierzy polskich, s. 10.

LP. „Dąb Pamięci” przy Zespole Szkół Ogólnokształcących, s. 10.

LP. Akcja Sprzątanie Świata, s. 10.

LP. Ośrodek interwencji kryzysowej, s. 10.

LP. Centrum Konsultacyjno-Terapeutyczne dla osób uzależnionych, s. 12.

WSTIE. IX GAUDEAMUS w WSTIE, s. 12.

MPS. Nowy rok szkolny w przedszkolu samorządowym, s. 14.

MM. Dożynki 2009, s. 15.

P. Siwiec. Zespół Szkół im. Witosa z certyfikatem „Szkoła promująca bezpieczeństwo”, s. 15.

Dzielnicowy roku 2009, s. 16.

Regulamin 12. Bienalle fotograficzne „Z daleka od zgiełku...-Beskidy w obiektywie”, s. 17.

Regulamin II Festiwal Pieśni Patriotycznej „To Polska-moja Ojczyzna”, s. 17.

T. Bielczyńska. Dzień papieski w Zespole Szkół im. Jana Pawła II, s. 18.

Projekcje filmowe na zamku suskim, s. 19.

B. Woźniak, Pieniądz w historii, s. 19.

MM. Szlak renesansu w Małopolsce, s. 20.

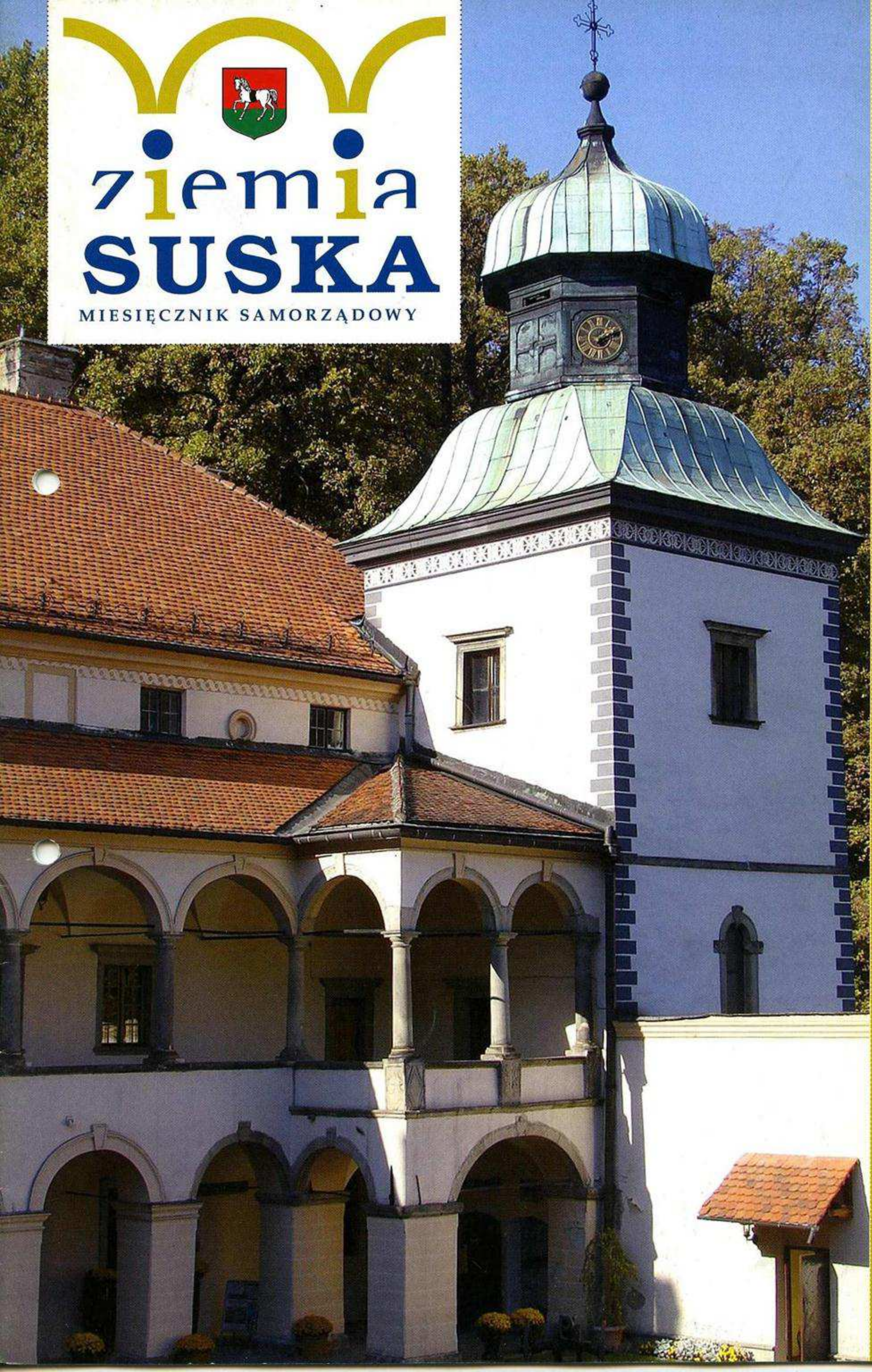
A. Cholewka. Porady Działkowe, s. 20.

P. Michulec, Paweł Michulec kolejnym Suskim „Czarnym Pasem”, s. 21.

Burmistrz Miasta Sucha Beskidzka w imieniu Zamawiającego, s. 23.



**ziemia
SUSKA**
MIESIĘCZNIK SAMORZĄDOWY



8/2009 (159)

CENA 2 ZŁ

ISSN 1425 087 X – NR REJESTRU 169 – ROK XV

Pani

KRYSTYNIE DUDOŃ

Radnej Rady Miejskiej Miasta Sucha Beskidzka

wyrazy szczerego i głębokiego współczucia

Z POWODU ŚMIERCI OJCA

składają

*Burmistrz Miasta
Sucha Beskidzka
Stanisław Lichosyt*

*W imieniu Radnych
Przewodniczący Rady Miejskiej
Bogusław Cwiękała*

W I A D O M O Ś C I Z R A T U S Z A

INFORMACJA

Z DZIAŁALNOŚCI BURMISTRZA MIASTA SUCHA BESKIDZKA

w okresie międzysesyjnym od 27 sierpnia 2009 r. do 28 września 2009 r

- Burmistrz Miasta zarządzeniem z dnia 27 sierpnia 2009 r., ogłosił przetarg na sprzedaż działki ewidencyjnej nr 9385/3 o powierzchni 756 m², położonej przy ul. Batalionów Chłopskich w Suchej Beskidzkiej. W/w działka jest niezabudowana, uzbrojona, z bezpośrednim dostępem do drogi publicznej. Cena wywoławcza wynosi 60.000,00 zł brutto. Przetarg odbędzie się 6 października br.
- Zarządzeniem z dnia 27 sierpnia 2009 r. Burmistrz Miasta Sucha Beskidzka przydzielił mieszkanie nr 17, położone w bloku nr 3 na os. Beskidzkim osobie, która znajdowała się na liście oczekujących na przydział mieszkania oraz kwalifikowała się do najmu lokalu z zasobów gminy. Poprzedni lokator ze względów zdrowotnych zmienił miejsce zamieszkania i zrezygnował z dalszego najmu lokalu.
- Burmistrz Miasta Zarządzeniem z dnia 28 sierpnia 2009 r. dokonał zmian w budżecie i układzie wykonawczym budżetu gminy Sucha Beskidzka na 2009 rok. Zmiany wynikały z Uchwały Rady.
Plan dochodów po zmianie wyniósł - 20.386.870,63 zł
Plan wydatków po zmianie wyniósł - 22.083.172,63 zł.
- W dniu 02.09.2009 r. został rozstrzygnięty przetarg nieograniczony na odbudowę dróg w ramach likwidacji szkód powodziowych. W ramach prowadzonej procedury przetargowej wpłynęła jedna oferta Przedsiębiorstwa Robót Drogowo-Mostowych z Wadowic. Oferta spełniała kryteria określone w SIWZ i została uznana za korzystną. W dniu 04.09.2009 r. została zawarta umowa. Wartość robót objętych przedmiotem zamówienia wynosi 231 355,40 zł brutto, w tym zadanie 1: droga Bładzonka Lipie – 153 527,08 zł brutto, zadanie 2: droga do os. Ka-

mienne – 39 422,88 zł brutto, zadanie nr 3: droga do os. Pikieta: 38 405,44 zł brutto.
Ponadto w ramach likwidacji szkód powodziowych zadanie pn: „Odbudowa odwodnienia drogi oraz odtworzenie poboczy – Podksiężę „ zostało zlecone Zakładowi Komunalnemu w Suchej Beskidzkiej. Jego wartość wynosi 39.197,47 zł brutto. Termin realizacji w/w zadań upływa z dniem 30.10.2009 r.

- W dniu 4 września 2009 r. Burmistrz Miasta podjął zarządzenie w sprawie opracowania projektu budżetu gminy Sucha Beskidzka na 2010 rok. Zarządzenie to zawiera harmonogram prac nad przygotowaniem projektu budżetu.
Do dnia 05.10.2009 r. dyrektorzy jednostek budżetowych, zakładu budżetowego, instytucji kultury, kierownicy referatów oraz samodzielne stanowiska, jak również mieszkańcy gminy, radni oraz organizacje społeczne i polityczne składają wnioski w formie planów rzeczowych zadań i wstępnych projektów finansowych wraz z częścią opisową oraz niezbędnymi wyliczeniami. Następnym etapem prac będzie weryfikacja poprawności złożonych wniosków pod względem zasadności i celowości wnioskowanych środków finansowych oraz zadań. Do 15 listopada 2009 r. Burmistrz Miasta przedłoży Radzie Miejskiej oraz prześle do Regionalnej Izby Obrachunkowej w Krakowie projekt budżetu gminy na 2010 rok.
- Zgodnie z decyzją Burmistrza Miasta od dnia 7 września br. w Krytej Pływalni wznowiona została realizacja programów: „Powszechnej nauki pływania” oraz „Jesteśmy nadal aktywni”. Mieszkańcy Suchej Beskidzkiej mają możliwość cztery razy w tygodniu (od poniedziałku do czwartku) bezpłatnie korzystać z obiektu.

W godz. od 13.00 do 14.00 dzieci do lat 15 wraz z opiekunami, a od 14.00 do 15.00 emeryci i renciści. Programy prowadzone będą do dnia 17 grudnia 2009 roku. W ramach programu „Powszechna nauka pływania” zatrudnionych zostało dwóch instruktorów.

- Zakład Komunalny na zlecenie Burmistrza Miasta przeprowadził w dniach od 8 do 10 września 2009 r. zbiórkę odpadów wielkogabarytowych. W wyniku przeprowadzonej akcji zebrano ponad 15 ton odpadów. Koszt przeprowadzonej zbiórki wyniósł 6.876,34 zł brutto.
- Zarządzeniem z dnia 9 września 2009 roku Burmistrz Miasta Sucha Beskidzka przyznał nagrodę pieniężną III stopnia za wybitne osiągnięcia sportowe w 2009 roku Pauli Beacie Goryckiej – mieszkance Suchoj Beskidzkiej, zawodniczce Miejskiego Klubu Sportowego „DEK Meble Cyclo-Korona” Kielce – w wysokości 1.000 zł brutto. Pani Paula Beata Gorycka w dniu 2 września 2009 roku zdobyła siódme miejsce na Mistrzostwach Świata do lat 23 w kolarstwie górskim, które odbyły się w Australii.
- Burmistrz Miasta Sucha Beskidzka odstąpił z przyczyn leżących po stronie wykonawcy od realizacji umowy na „Wykonanie dokumentacji projektowej budowy mostu na potoku Stryszawka w Suchoj Beskidzkiej”, zawartej w dniu 23.04.2009 r. z konsorcjum firm: MOST KOMPLEKS Rafał Pik i TECHMOST-PROJEKT Mariusz Żywioł. Bezpośrednim powodem odstąpienia od umowy było zaprzestanie przez Wykonawcę realizacji przedmiotu zamówienia. Zgodnie z postanowieniami umowy Wykonawca został wezwany do zapłaty kar umownych w wysokości 20% wynagrodzenia brutto, tj. kwoty 11 956,00 zł. Należność wynikająca z tego tytułu została uregulowana przez lidera konsorcjum w wyznaczonym terminie.
- W dniu 10 września 2009 r. Burmistrz Miasta złożył w Ministerstwie Spraw Wewnętrznych i Administracji – Biuro do Spraw Usuwania Skutków Klęsk Żywiolowych w Krakowie rozliczenie dotacji z rezerw celowych budżetu Państwa na usuwanie skutków powodzi z 2008 r. na zadanie „Remont drogi ul. Ogrodowej w Suchoj Beskidzkiej”. Całkowity koszt inwestycji wyniósł 118.475,53 zł, z czego dofinansowanie stanowiło kwotę 94.000,00 zł pozostała część pokryta została z budżetu gminy.
- W Sali Rycerskiej Suskiego Zamku w dniach 6, 13, 20 i 27 września br. odbyły się XIII Dni Muzyki na Zamku. W czasie ich trwania zostały zorganizowane koncerty muzyki lutniowej, fortepianowej oraz dworskiej. Organizatorem Dni Muzyki był Miejski Ośrodek Kultury – Zamek.
- Burmistrz Miasta Zarządzeniem z dnia 11 września 2009 r. dokonał zmian w budżecie i w układzie wykonawczym budżetu gminy Sucha Beskidzka na 2009 rok polegających na przeniesieniach w planie wydatków między rozdziałami i paragrafami oraz zmian w planie dotacji celowych budżetu państwa.
- W ramach obchodów 70 rocznicy wybuchu II wojny światowej, Stowarzyszenie Gmin Babiogórskich w dniu 11 września 2009 roku zorganizowało w Sali Rycerskiej suskiego zamku VI Sympozjum Popularno-Naukowe pn. „Straty osobowe, cywilizacyjne i materialne, zadane przez hitlerowskie Niemcy w czasie II wojny światowej w miejscowościach okolicznościowych w latach 1939–1945”. W czasie jego trwania ogłoszono szereg referatów, związanych z w/w tematyką. Sympozjum towarzyszyła również wystawa okolicznościowa przygotowana przez Muzeum Miejskie Suchoj Beskidzkiej przy współpracy z MOK–Zamek, z materiałów przekazanych przez gminy i osoby indywidualne. Na ekspozycji można

obejrzeć cenne dokumenty, rekwizyty i pamiątki pochodzące z okresu II wojny światowej. Wystawa będzie udostępniona zwiedzającym do końca września 2009 roku.

- Członkinie Koła Gospodyń z Suchoj Beskidzkiej po raz kolejny wzięły udział w konkursie na „Wieniec dożynkowy” organizowanym w trakcie VIII Dożynek Powiatowych, które odbyły się w Sidzinie w dniu 13 września br. Suskie Koło Gospodyń zdobyło II miejsce w kategorii „Wieniec tradycyjny”.
- W dniu 18 września br. odbyło się posiedzenie Komisji Architektoniczno-Urbanistycznej w celu zaopiniowania projektu zmian planu zagospodarowania przestrzennego miasta Sucha Beskidzka, do których przystąpiono na podstawie Uchwały Rady Miejskiej z dnia 29 listopada 2008 r. Projekt dotyczył proponowanych zmian w rysunku i tekście planu. Komisja wniosła uwagi do przedstawionego projektu zmian. W dniu 25 września br. odbyło się kolejne posiedzenie komisji, podczas którego została wydana pozytywna opinia dla projektu uwzględniającego wniesione uwagi. Zgodnie z procedurą wynikającą z ustawy o planowaniu i zagospodarowaniu przestrzennym projekt uchwały zostanie przesłany do organów i instytucji uzgadniających.
- Gmina Sucha Beskidzka uczestniczyła w XVI akcji „SPRZĄTANIE ŚWIATA” pod hasłem „POMAGAMY ZIEMI CODZIENNIE”. W tym przedsięwzięciu wzięły udział: szkoły podstawowe, przedszkola, szkoły średnie z terenu naszego miasta. W czasie trwania akcji zebranych zostało 129 worków śmieci. Podsumowanie akcji miało miejsce na płycie Rynku w dniu 20 września 2009 r., podczas którego program słowno muzyczny o tematyce ekologicznej przedstawiły dzieci z Zespołu Szkół „Szkoła Podstawowa Nr 1 i Gimnazjum” oraz Szkoły Podstawowej Nr 2 i jej Filii. Dla uczestników tej imprezy zostały przygotowane nagrody książkowe. Przeprowadzono liczne konkursy związane z ochroną środowiska i ekologią. Dla ich laureatów i uczestników Burmistrz Miasta ufundował nagrody książkowe.
- W związku z ogłoszonym przez Zarząd Województwa Małopolskiego naborem wniosków o dofinansowanie projektów ze środków Europejskiego Funduszu Rozwoju Regionalnego, dotyczącym stref aktywności gospodarczej o powierzchni 2–20 ha, w dniu 22.09.2009 r. Burmistrz Miasta Sucha Beskidzka złożył do konkursu projekt pn. „Stworzenie strefy aktywności gospodarczej w Suchoj Beskidzkiej – rejon Dąbie”. Projekt zakłada budowę drogi wewnętrznej w strefie wraz z włączeniem do drogi krajowej oraz realizację kanalizacji opadowej, sanitarnej i oświetlenia. Wartość całkowita projektu wynosi przeszło 6 mln zł z czego 80% może zostać sfinansowane z programu. W chwili obecnej trwa procedura oceny formalnej wniosku.
- Zakończono realizację zadania inwestycyjnego związanego z przebudową ciągu pieszego wzdłuż ul. Płk. T. Semika. Zakres prac obejmował modernizację chodnika przed budynkiem Zespołu Szkół Ogólnokształcących oraz wykonanie nowego na dalszym odcinku do Zespołu Szkół „Szkoła Podstawowa nr 1 i Gimnazjum”. Nowy chodnik z kostki brukowej zlokalizowany został bliżej jezdni. Zadanie na zlecenie Gminy Sucha Beskidzka zrealizował Zakład Komunalny.
- Burmistrz Miasta na wniosek mieszkańców osiedla Kamienne podjął decyzję o zakupie materiałów oraz pompy głębinowej dla ujęcia wody na os. Kamienne. Zakup ten pozwoli na zwiększenie wydajności poboru wody z ujęcia głębinowego i zaopatrzenie z nowej studni wszystkich mieszkańców należących do spółki wodnej.

Zamówienie za kwotę 5.970 zł brutto zrealizowała Firma Handlowa „AGAT” z Suchej Beskidzkiej.

- W Bibliotece Suskiej im. dra Michała Żmigrodzkiego przeprowadzony został gruntowny remont wypożyczalni i czytelnicy biblioteki głównej. W ramach modernizacji pomieszczenia wyposażone zostaną również w funkcjonalne i estetyczne umeblowanie. Nowa aranżacja znacznie podniesie komfort korzystania z różnego rodzaju usług biblioteki. Dużym udogodnieniem będzie stworzenie w wypożyczalni dodatkowych stanowisk komputerowych. W ramach prac w październiku zostanie zrealizowany również I etap modernizacji oddziału dla dzieci, który zlokalizowany będzie w nowym, oddzielnym pomieszczeniu. Remont współfinansowany jest przez Ministerstwo Kultury i Dziedzictwa Narodowego z przyznanej Bibliotece Suskiej dotacji w kwocie 28 tys. zł w ramach projektu złożonego w konkursie grantowym „Infrastruktura Bibliotek”.

- W dniach od 25 do 26 września br. na kompleksie sportowym Orlik rozegrany został Turniej Piłki Nożnej Młodzieży Gimnazjalnej o Puchar Burmistrza Miasta Sucha Beskidzka. W zawodach uczestniczyły zespoły chłopców reprezentujących gimnazja z Suchej Beskidzkiej, Makowa Podhalańskiego, Stryżawy, Bystrej-Sidziny oraz z partnerskiego miasta Jaszbereny na Węgrzech. Celem imprezy była integracja młodzieży miast partnerskich, popularyzacja piłki nożnej oraz zdrowego trybu życia. Pierwsze miejsce i Puchar Burmistrza Miasta Sucha Beskidzka wywalczyła drużyna z Węgier. Drużynom z pozostałych miejsc wręczono statuetki, ponadto wszystkie ekipy biorące udział w turnieju otrzymały pamiątkowe dyplomy oraz nagrody ufundowane przez Burmistrza Miasta. Udział w turnieju młodzieży z Jaszbereny oraz trzydniowy pobyt w Suchej Beskidzkiej był jednym z elementów współpracy naszych miast partnerskich. W miesiącu lipcu na letnim obozie w Jaszbereny przebywała grupa uczniów z naszego miasta.

WIADOMOŚCI Z RATUSZA

XXXIII SESJA RADY MIEJSKIEJ SUCHEJ BESKIDZKIEJ

CIĄGNĄCY SIĘ OD OŚMIU LAT SPÓR GMINY ZE SPADKOBIERCAMI RODZINY TARNOWSKICH ZDOMINOWAŁ WRZEŚNIOWĄ SESJĘ SUCHEJ RADY MIEJSKIEJ. RADNI UDZIELILI APROBATY DLA DZIAŁAŃ BURMISTRZA PODEJMOWANYCH W TEJ SPRAWIE I JEDNOGŁOŚNIE PRZYJĘLI INFORMACJĘ NA TEN TEMAT. PODCZAS SESJI PRZYJĘTO TEŻ ZMIANY W REGULAMINIE PRYZNAWANIA STYPENDIÓW SOCJALNYCH DLA UCZNIÓW ORAZ USTALONO WYSOKOŚĆ BONIFIKATY PRZY SPRZEDAŻY GMINNEGO MIESZKANIA.

REPRYWATYZACJA PO POLSKU

Temat roszczeń majątkowych rodziny Tarnowskich względem gminy jak bumerang wraca od lat na obrady Rady Miejskiej, wielokrotnie gościł również na naszych łamach. Za każdym razem kiedy przedstawialiśmy najróżniejsze zwroty akcji, jakie następowały w tym sporze, niemożliwym było określenie jak i kiedy ostatecznie rozwiąże się ten jeden z największych w ostatnich latach problemów Suchej Beskidzkiej. W sprawie orzekały już sądy różnych instancji, wydawano decyzje administracyjne, końca sporu jednak wciąż nie widać. W trakcie jego trwania problemem stało się już nie samo rozstrzygnięcie, ale również kwestia do kogo należy podejmowanie decyzji w tej sprawie.

– *Przez całe osiem lat sprawowania przeze mnie funkcji Burmistrza Miasta najważniejszym problemem były i są roszczenia spadkobierców byłych właścicieli wielu nieruchomości i znacznych obszarów w Suchej. Moim celem nie jest walka z rodziną Tarnowskich, tylko dbanie o majątek gminy, pomnażanie go, a przede wszystkim niedopuszczenie do jego utraty* – tymi słowami burmistrz skomentował wielowątkową historię roszczeń majątkowych rodziny Tarnowskich wobec gminy, zaprezentowaną w specjalnej informacji na wrześniowej sesji.

Przypomnijmy, że spór spadkobierców rodziny Tarnowskich z gminą dotyczy ok. 7 ha terenów potartacznych, budynków przy ul. Mickiewicza: po starym przedszkolu, i położonego obok dworca PKS, terenu pomiędzy zamkiem a nadleśnictwem, oraz zamku i parku zamkowego. Spadkobiercy domagają się też zwrotu budynku starego browaru, po dawnym WZGS, budynku PTTK przy ulicy Mickiewicza oraz dwóch innych należących do Gminnej Spółdzielni Samopomoc Chłopska i Spółdzielni mieszkaniowej „Beskid”. W tych przypadkach, jednak gmina nie jest bezpośrednim adresatem ich roszczeń.

Wszystko zaczęło się w 2001 r. kiedy to spadkobiercy na drodze administracyjnej wystąpili do Wojewody Małopolskiego o zwrot nieruchomości będących częścią tzw. dobra Sucha-Ślemień, które w wyniku reformy rolnej z 1944 r. przeszły na własność skarbu państwa, a w latach pięćdziesiątych stały się własnością gminy Sucha Beskidzka. Reforma PKWN obejmowała nieruchomości ziemskie, jeżeli ich łączny obszar liczył co najmniej 50 ha użytków rolnych lub gdy przekraczał 100 ha powierzchni ogólnej niezależnie od sposobu jego użytkowania. Juliusz hr. Tarnowski posiadał majątki ziemskie, obejmujące łącznie 6.033 ha lasów i 329 ha użytków rolnych. Sama powierzchnia folwarku „Sucha” wynosiła 167 ha. Linią przyjętą przez spadkobierców byłych właścicieli była próba wykazania, że parcele będące przedmiotem sporu, nie podlegały dekretowi PKWN ze względu na brak funkcjonalnego związku pomiędzy nimi, a resztą majątku ziemskiego o charakterze rolnym. – *Jeśli majątek liczył ponad 100 ha, nie miało znaczenia jaka część była związana z rolnictwem, a w jaki sposób użytkowano resztę. Taki majątek z mocy prawa przechodził na własność Państwa. Dzisiaj można krytykować dekret o reformie rolnej ale on nadal obowiązuje i dopóki nie zostanie unieważniony, a na to się nie zanoszą próby udowadniania, że niektóre składniki byłego majątku Tarnowskich nie podpadały pod jego zapisy są zwykłą manipulacją* – mówi burmistrz Stanisław Lichosyt.

Ponad trzy lata Wojewoda Małopolski na wniosek pełnomocników Tarnowskich prowadził postępowanie, którego przedmiotem były wszystkie nieruchomości objęte sporem. W 2004 r. na podstawie zgromadzonego materiału dowodowego odrzucił on roszczenia spadkobierców uznając, że przedwojenny majątek Tarnowskich w Suchej podpadał pod dekret o reformie rolnej. Od korzystnego dla gminy orzeczenia Tarnowscy odwołali się do Ministra Rolnictwa i Rozwoju Wsi. Ten wbrew dotychczasowej praktyce w ca-

łości uchylił decyzję wojewody uznając, że tego typu spory powinny być rozstrzygane przez sądy powszechne a nie organy administracyjne. Tym samym ponad trzyletnie postępowanie Wojewody Małopolskiego i wszelki zgromadzony przez niego materiał dowodowy uznane zostały za bezprzedmiotowe.

Po decyzji ministra, spadkobiercy, teraz już w sądach cywilnych, zaczęli występować o zwrot kolejnych nieruchomości, w tym zamku, który na początku nie był przedmiotem roszczeń. Orzecznictwo sądów, które jeszcze kilka lat wcześniej w podobnych sprawach nie nakazywało zwrotów, tym razem bez względu na wcześniejsze decyzje zmierzało w kierunku „naprawiania krzywd historycznych”, chcąc scedować rolę płatnika zadośćuczynienia na samorządy. W kolejnych sprawach zapadały wyroki, w pierwszej instancji, nakazujące gminie zwrot części majątku spadkobiercom byłych właścicieli. Obserwując skrajnie różne postanowienia jakie zapadały w tej sprawie w ciągu ostatnich lat trudno oprzeć się wrażeniu że tak naprawdę cała ta sprawa nie jest wyłącznie prawniczym sporem, lecz ma polityczne podłoże.

Przełom nastąpił w 2006 r. kiedy to na skutek odwołań Gminy Sucha Beskidzka, Sąd Najwyższy uchylił niekorzystny dla gminy wyrok sądu drugiej instancji i orzekł, że ... właściwe w tego typu sporach jest jednak postępowanie administracyjne.

W ten sposób historia zatoczyła koło i choć decyzja administracyjna w tej sprawie już kiedyś zapadała, o losie spornych nieruchomości zadecydować ma wkrótce po raz kolejny, teraz już inny Wojewoda Małopolski. Tym razem jednak każda z nieruchomości rozpatrywana jest osobno, co niepokojąco przypomina linię przyjętą przez spadkobierców na początku sporu, a mianowicie próbę wykazania braku związku tych nieruchomości z resztą majątku, co miałyby wykluczyć objęcie ich reformą rolną. Co ciekawe, mimo wyroku wskazującego właściwą drogę postępowania decyzje zapadają dwutorowo, odnośnie niektórych nieruchomości nadal toczą się bowiem założone wcześniej sprawy w sądach cywilnych. Wydaje się, że w tym przypadku również orzecznictwo sądowe zależeć będzie od decyzji administracyjnych i wszyscy czekają na decyzje wojewody. Jak do tej pory sąd albo oddalał pozwy spadkobierców, tak jak było to w przypadku nieruchomości przy ul. Mickiewicza, lub sprawy zostają zawieszane, jak jest w przypadku zamku i terenów potartacznych.

Postępowanie administracyjne trwa, terminy jego zakończenia dla poszczególnych nieruchomości ze względu na wyjątkową złożoność sprawy przesuwane były już kilka razy. Pierwsze decyzje wojewoda, jeśli termin znów się nie zmieni, podjąć ma do końca roku. Trudno przewidzieć jaka będzie kolejna decyzja w tej sprawie, jednego można być pewnym, determinacji w obronie „stanu posiadania” gminie z pewnością nie zabraknie. W tym przypadku, pomijając gigantyczne straty materialne jakie poniosłoby miasto tracąc wspomniany majątek, bój toczy się bowiem o znacznie więcej.

– *Jeżeli wojewoda podejmie decyzję niekorzystną dla gminy będziemy się od niej odwoływać, najpierw do Ministra Rolnictwa, a jeśli to nie pomoże – do Sądów Administracyjnych. Z całą pewnością, gdyby energię i środki, które przez lata poświęcamy na tą sprawę ukierunkować na inne działania przyniosłoby to bardziej wymierne efekty. Nie mam jednak wątpliwości, że naszym obowiązkiem jest, tak jak do tej pory bronić majątku gminy – powiedział burmistrz zapytany przez radnego Hudziaka o ewentualną strategię działania na wypadek niekorzystnych dla gminy rozstrzygnięć.*

Zdaniem wielu ekspertów wszystkiemu winny jest brak tzw. ustawy reprivatyzacyjnej, która jednoznacznie powinna regulować zasady postępowania z przejętym przez Państwo mieniem. Rada Miejska i Burmistrz dwukrotnie występowali z dramatyczną rezolucją o jak najszybsze podjęcie prac nad

ustawą reprivatyzacyjną, która wysłana została imiennie do każdego z posłów na sejm RP, do ministerstw i do ważniejszych mediów w Polsce. Celem rezolucji było zwrócenie uwagi opinii publicznej i parlamentu na ten ogromny problem. Za każdym razem w odpowiedzi przychodziły setki listów z zapewnieniami, głównie od opozycyjnych posłów, że ustawa, która w skali ogólnopolskiej rozwiązałaby ten problem, już wkrótce będzie gotowa. Obiecanej od 20 lat przez wszystkie ugrupowania polityczne ustawy jak nie było tak nie ma i wszystko wskazuje na to, że również obecny rząd, dla którego wspomniana regulacja była jednym ze sztandarowych haseł wyborczych, jej nie przyjmie. W bieżącym roku podjął nawet, krytykowaną zarówno przez samorządy jak i spadkobierców decyzję o uszczupieniu o 1 mld zł Funduszu Reprivatyzacji, na którym gromadzone są środki na przyszłą reprivatyzację. Polska jest jedynym krajem byłego bloku wschodniego, w którym problem reprivatyzacji nie został rozwiązany. Żaden z rządów III RP nie odważył się podjąć niepopularnej decyzji, która raz na zawsze zamknęłaby temat.

Znaczenie spornych nieruchomości dla miasta jest ogromne, zarówno w sferze materialnej jak i społecznej. Nie sposób wyobrazić sobie jak bardzo zmieniłaby się Sucha Beskidzka, gdyby sprawdził się czarny scenariusz. Toczące się spory już teraz stanowią hamulec dla rozwoju miasta. Położone w ścisłym centrum tereny potartaczne od lat pozostają niezagospodarowane, a wszelkie planowane na nich inwestycje stoją pod znakiem zapytania. Gdyby nie blokada Księgi Wieczystej spowodowana sporami sądowymi, na terenach potartacznych stałyby już przynajmniej dwa bloki mieszkalne. Należy przy tym pamiętać że Sucha ze względu na swoje położenie nie posiada alternatywnych terenów pod takie inwestycje. Zamek dzięki ogromnej pracy i nakładom finansowym, jest dziś centrum kulturalnym i edukacyjnym miasta, wizytówką Suchoj Beskidzkiej. Wraz z ulubionym miejscem spacerów Suszan - zamkowym parkiem, który w ciągu ostatnich lat odzyskał swoją świetność, stanowi obszar wokół którego koncentruje się całe kulturalne i społeczne życie miasta.

Gdyby nie wspomniana determinacja, gmina pewnie już dawno utraciłaby nieruchomości, o które walczy przez ostatnie osiem lat, zaś obserwując narastającą w ostatnich latach tendencję do zwracania majątków byłym właścicielom, już sam fakt, że w Suchoj sprawa nadal jest otwarta, jest dużym sukcesem. W tej materii zrobiono już chyba wszystko co było możliwe. Gmina konsekwentnie odwoływała się od niekorzystnych dla niej rozstrzygnięć. W 2006 r. podjęto ryzykowną i kosztowną, ale jak się później okazało słuszną decyzję o wynajęciu renomowanej warszawskiej kancelarii prawniczej, która wywalczyła dla miasta przełomowy dla sprawy wyrok Sądu Najwyższego. Próbowano porozumieć się bezpośrednio z rodziną Tarnowskich. Niestety ze względu na wygórowane oczekiwania spadkobierców, którzy zażądali 75-procentowej rekompensaty za ich przedwojenne majątki, rozmowy nie przyniosły rezultatów. Warto wspomnieć, że rodzinę Tarnowskich, która od 1939 roku przebywa poza granicami Polski, reprezentuje wyspecjalizowana w tego typu sprawach kancelaria prawnicza z Krakowa.

Z całą pewnością do sprawy będziemy jeszcze niejednokrotnie powracać, trudno jednak oprzeć się refleksji nad zadawanym przez burmistrza retorycznym pytaniem: - „Czy nasz kraj stać na naprawianie historycznych krzywd sprzed ponad 65 lat?, a jeśli tak, to komu w pierwszej kolejności należy się zadośćuczynienie, bo przecież przedwojenni właściciele ziemscy nie byli jedynymi Polakami pokrzywdzonymi w czasie wojny i w wyniku zmiany ustroju”.

MIESZKANIE Z BONIFIKATĄ

Z 60 procentowym upustem jeden z mieszkańców osiedla Beskidzkiego będzie mógł kupić od gminy mieszkanie, którego był dotychczasowym najemcą. Podczas wrześnio-

wej sesji Rada Miejska podjęła uchwałę o udzieleniu takiej właśnie indywidualnej bonifikaty od wartości rynkowej lokalu i od opłaty za grunt oddany w użytkowanie wieczyste.

Od ubiegłego roku przy sprzedaży gminnych mieszkań obowiązują nowe kryteria. Wcześniej wysokość bonifikaty przy sprzedaży gminnych mieszkań określały ogólne zasady obowiązujące w każdym przypadku. Teraz, każdy wniosek rozpatrywany jest indywidualnie, na podstawie odrębnej uchwały Rady Miejskiej, a o wysokości udzielonej bonifikaty decyduje m.in. powierzchnia mieszkania, jego stan techniczny oraz np. to czy zbywany lokal przeznaczony będzie na cele mieszkalne.

Na dwóch suskich osiedlach mieszkaniowych i w blokach przy ul. Mickiewicza zostało jeszcze 48 gminnych mieszkań, kiedyś było ich 470. Zdecydowana większość osób, która była zainteresowana wykupem swoich mieszkań zrobiła to jeszcze w latach dziewięćdziesiątych, kiedy to ulgi były znacznie większe niż obecnie. Dziś na wykup mieszkania od gminy decydują się nieliczni. W tym przypadku nabywcą był wieloletni najemca, który kupił mieszkanie na własne potrzeby. Niestety bywa i tak, że inspiratorami naglej chęci wykupu mieszkania przez osoby, które nigdy nie były tym zainteresowane, są przedsiębiorczy znajomi najemcy, skuszeni gminną ulgą.

WZROŚŁA WYSOKOŚĆ STYPENDIÓW SOCJALNYCH

Rada Miejska zmieniła wysokość stypendiów socjalnych udzielanych uczniom z terenu gminy. Zmiana wynikała ze zwiększenia stawek zasiłków rodzinnych, od których uzależnione są kwoty stypendium.

Jeżeli średni dochód miesięczny netto na jednego członka rodziny wynosił będzie do 100 zł, kwota stypendium wyniesie 182 zł, jeśli zmieści się w przedziale od 101 zł do

200 zł uczeń otrzyma stypendium w wysokości 110 zł miesięcznie, najniższą kwotę stypendium czyli 73 zł otrzymają wszyscy ci, których dochód na osobę w rodzinie znajdzie się w przedziale od 201 zł do 351 zł.

Stypendia socjalne może otrzymywać każdy uczeń szkoły podstawowej, gimnazjum i szkoły ponadpodstawowej, jeśli dochód na jednego członka jego rodziny nie przekracza 350 zł netto. Otrzymując tego typu wsparcie, uczeń musi później skrupulatnie rozliczyć się z jego wykorzystania. Stypendium może być przeznaczone wyłącznie na cele związane z edukacją takie jak książki, zeszyty, pomoce naukowe, czy np. opłacenie dodatkowych lekcji. W poprzednim roku szkolnym stypendia socjalne, które finansowane są z dotacji Urzędu Wojewódzkiego otrzymywało 59 dzieci z terenu Suchej.

[GW]

UCHWAŁY PODJĘTE NA XXXIII SESJI RADY MIEJSKIEJ W SUCHEJ BESKIDZKIEJ

Uchwała Nr XXXIII/219/09 Rady Miejskiej w Suchej Beskidzkiej z dnia 29 września 2009 r. w sprawie: zmiany w regulaminie udzielania pomocy materialnej o charakterze socjalnym dla uczniów zamieszkałych na terenie Gminy Sucha Beskidzka.

Uchwała Nr XXXIII/220/09 Rady Miejskiej w Suchej Beskidzkiej z dnia 29 września 2009 r. w sprawie: wyrażenia zgody na udzielenie bonifikaty od ceny nieruchomości.

Uchwała Nr XXXIII/221/09 Rady Miejskiej w Suchej Beskidzkiej z dnia 29 września 2009 r. w sprawie: zmian w uchwale budżetowej gminy na 2009 rok.

OGŁOSZENIE BURMISTRZA MIASTA SUCHA BESKIDZKA

o wyłożeniu do publicznego wglądu projektu zmiany miejscowego planu zagospodarowania przestrzennego miasta Sucha Beskidzka wraz z prognozą oddziaływania na środowisko.

Na podstawie art.17 pkt 10 ustawy z dnia 27 marca 2003 r. o planowaniu i zagospodarowaniu przestrzennym (Dz. U. Nr 80 z 2003 r. poz. 717) w myśl art. 39 ust.1 ustawy z dnia 03 października 2008 r. o udostępnianiu informacji o środowisku i jego ochronie, udziale społeczeństwa w ochronie środowiska oraz ocenach oddziaływania na środowisko (Dz. U. nr 199 z 2008 r. poz. 1227) oraz Uchwały Rady Miejskiej w Suchej Beskidzkiej nr XXIX/201/09 z dnia 24 kwietnia 2009 r.

zawiadamiam o wyłożeniu do publicznego wglądu projektu zmiany miejscowego planu zagospodarowania przestrzennego miasta Sucha Beskidzka, wraz z prognozą oddziaływania na środowisko, w dniach od 08 października 2009 r. do 29 października 2009 r. w siedzibie Urzędu Miejskiego, ul. Mickiewicza 19, pokój nr 31 w godzinach od 9.00 do 14.00.

Projekt zmiany miejscowego planu zagospodarowania przestrzennego będzie dostępny na stronie internetowej www.sucha-beskidzka.pl. Dyskusja publiczna nad przyjętymi w projekcie rozwiązaniami odbędzie się w dniu 22 października 2009 r. w siedzibie Urzędu Miasta pokój nr 21 o godz. 14.00.

Przedmiotem zmiany planu są wyłącznie zmiany w tekście dotyczące:

1. odległości budynków i budowli od granicy terenów leśnych, wód powierzchniowych płynących oraz terenów zamkniętych,
2. odległości budynków i ogrodzeń od ulic i dróg publicznych,
3. warunków zabudowy i zagospodarowania terenów oznaczonych symbolem: Um, PS, WZ,

4. ustalenia nowych warunków dotyczących systemów grzewczych obiektów w strefie I-miejskiej,
5. odległości między budynkami na terenach o nachyleniu powyżej 15%,
6. definicji usług komercyjnych i działalności gospodarczej określonych w §3 miejscowego planu zagospodarowania przestrzennego.

Zgodnie z art. 18 ust. 1 ustawy z dnia 27 marca 2003 r. o planowaniu i zagospodarowaniu przestrzennym, każdy kto kwestionuje ustalenia przyjęte w projekcie zmiany planu miejscowego, może wnieść uwagi.

Uwagi należy składać na piśmie do Burmistrza Miasta Sucha Beskidzka z podaniem imienia i nazwiska lub nazwy jednostki organizacyjnej i adresu wnioskodawcy oraz oznaczeniem nieruchomości, której uwaga dotyczy, w nieprzekraczalnym terminie do 12 listopada 2009 r.

W myśl art. 40 ustawy z dnia 03 października 2008 r. o udostępnianiu informacji o środowisku i jego ochronie, udziale społeczeństwa w ochronie środowiska oraz ocenach oddziaływania na środowisko, uwagi i wnioski do prognozy oddziaływania na środowisko mogą być wnoszone w formie pisemnej, ustnie do protokołu, za pomocą środków komunikacji elektronicznej bez konieczności opatrzenia ich bezpiecznym podpisem elektronicznym. Uwagi należy składać do Burmistrza Miasta Sucha Beskidzka z podaniem imienia i nazwiska lub nazwy jednostki organizacyjnej i adresu wnioskodawcy w nieprzekraczalnym terminie do 12 listopada 2009 r.

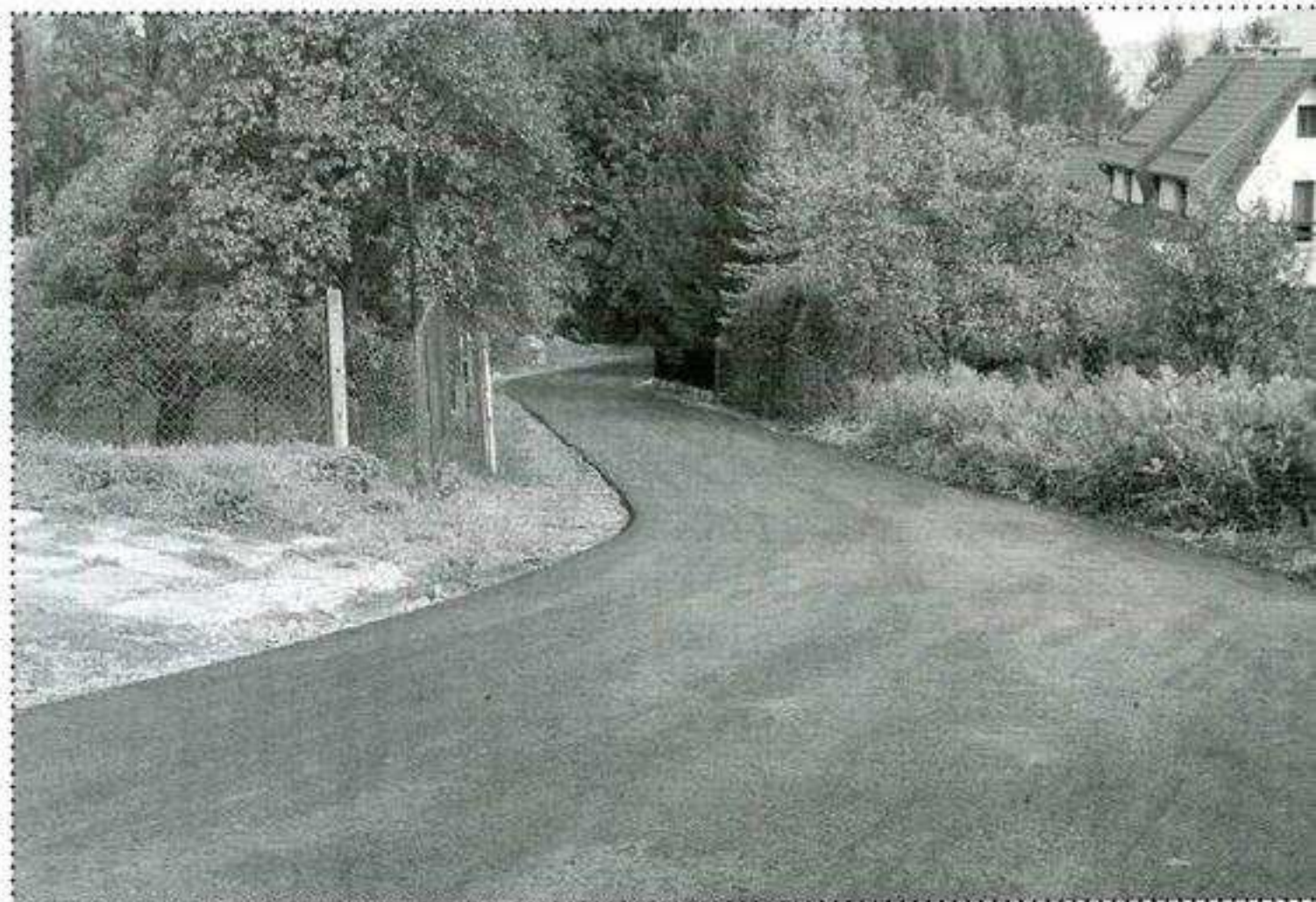
BURMISTRZ MIASTA
STANISŁAW LICHOSY

MODERNIZACJA NAWIERZCHNI ODCINKA UL. ARMII KRAJOWEJ

ZAKOŃCZONE ZOSTAŁY PRACE MODERNIZACYJNE ODCINKA ULICY ARMII KRAJOWEJ.

Na długości około 150 metrów wykonano nową nawierzchnię asfaltową, ponadto wyregulowane zostały krawężniki. Łączna powierzchnia zmodernizowanej jezdni to prawie 800 m². Na zlecenie Gminy Sucha Beskidzka prace wykonało Przedsiębiorstwo Usługowo Produkcyjno Handlowe „Drogbud” z Zawoi. W miesiącu lipcu zmodernizowany został niżej położony fragment ulicy Armii Krajowej, gdzie również wykonano nową nawierzchnię oraz w części remontowanego odcinka drogi poszerzono jezdnię.

LP.



NAGRODA ZA SPORTOWE OSIĄGNIĘCIA DLA PAULI GORYCKIEJ

W DNIU 28 WRZEŚNIA W URZĘDZIE MIEJSKIM, ODBYŁA SIĘ UROCZYSTOŚĆ WRĘCZENIA NAGRODY BURMISTRZA MIASTA ZA WYBITNE OSIĄGNIĘCIA SPORTOWE DLA MIESZKANKI SUCHEJ BESKIDZKIEJ PAULI GORYCKIEJ, REPREZENTUJĄCEJ KOLARSKI KLUB DEK MEBLE CYCLO KORONA KIELCE. W TRAKCIE SPOTKANIA ZAWODNICZCE, KTÓRA PRZEBOJEM WDARŁA SIĘ DO KADRY NARODOWEJ W KOLARSTWIE GÓRSKIM MTB WRĘCZONO DYPLOM, UPOMINKI ORAZ NAGRODĘ PIENIĘŻNĄ.

Paula zawodowe ściganie rozpoczęła w ULKS Sprint Jordanów, skąd w lutym tego roku przeniosła się do klubu z Kielc. W ubiegłym roku

została mistrzynią Polski Juniorek, wygrała klasyfikację generalną juniorek Grand Prix MTB Czesława Langa, zajęła także piąte miejsce na

Mistrzostwach Świata w swojej kategorii. Tegoroczne występy przyniosły odpowiednio 9 i 7 miejsce na Mistrzostwach Europy i Mistrzostwach Świata Młodzieżowców, czwarte miejsce w klasyfikacji generalnej elity Grand Prix MTB oraz pierwsze zagraniczne starty w Pucharach Świata.

Od bieżącego roku akademickiego, Paula jest także studentką fizjoterapii na krakowskiej Akademii Wychowania Fizycznego. Zawodniczka podzieliła się swoimi wrażeniami z zawodów oraz przedstawiła swoje plany na przyszłość, którą w najbliższych latach wiąże z kolarstwem górskim. Burmistrz pogratulował znaczących osiągnięć sportowych, nie krył także zadowolenia z występów suszanki na polskich i zagranicznych trasach będących promocją dla miasta.

LP.



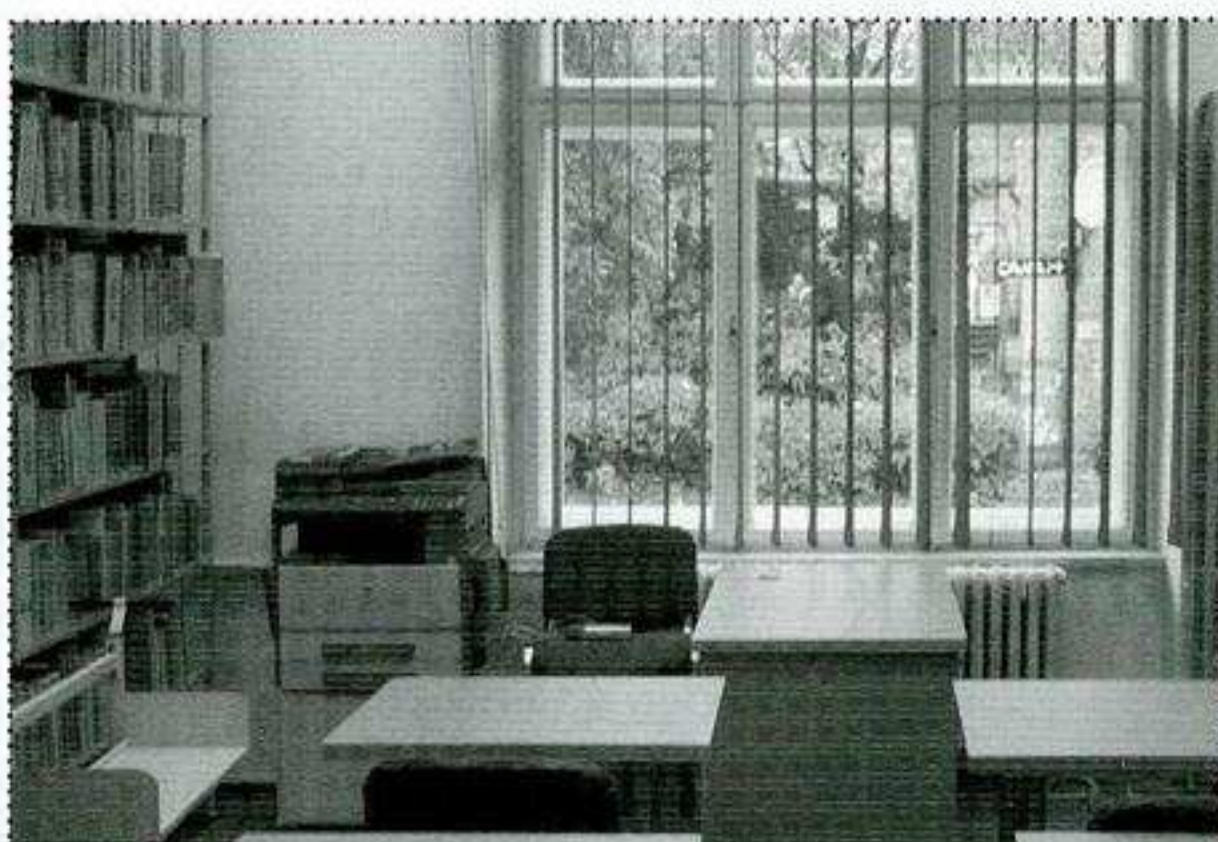
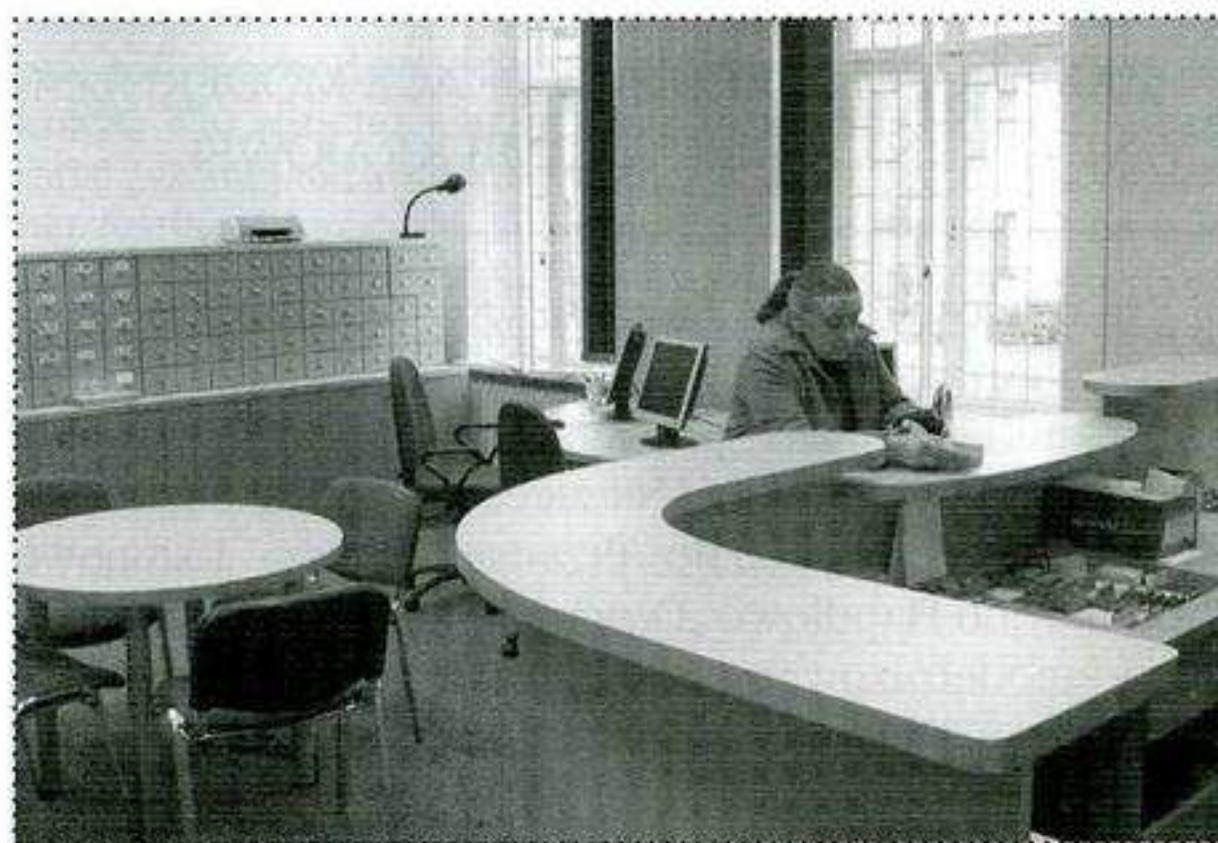
60 LAT PÓŹNIEJ – NOWE OBLICZE BIBLIOTEKI SUSKIEJ

ZAKOŃCZONY ZOSTAŁ PIERWSZY ETAP PRAC MODERNIZACYJNYCH W OBCHODZĄCEJ W TYM ROKU 60-TE URODZINY BIBLIOTECE SUSKIEJ IM. DRA MICHAŁA ŻMIGRODZKIEGO.

Czytelnicy mogą już korzystać z gruntownie odremontowanej wypożyczalni i czytelnicy. Nowocześnie zaaranżowane wnętrza obu pomieszczeń wyposażone zostały również w funkcjonalne i estetyczne umeblowanie. Dużym udogodnieniem jest stworzenie w wypożyczalni stanowisk komputerowych, dzięki czemu czytelnicy biblioteki uzyskali łatwy dostęp jednocześnie do różnych źródeł informacji. W ramach prac remontowych, w październiku zrealizowany zostanie również I etap modernizacji oddziału dla dzieci, który zlokalizowany będzie w oddzielnym pomieszczeniu.

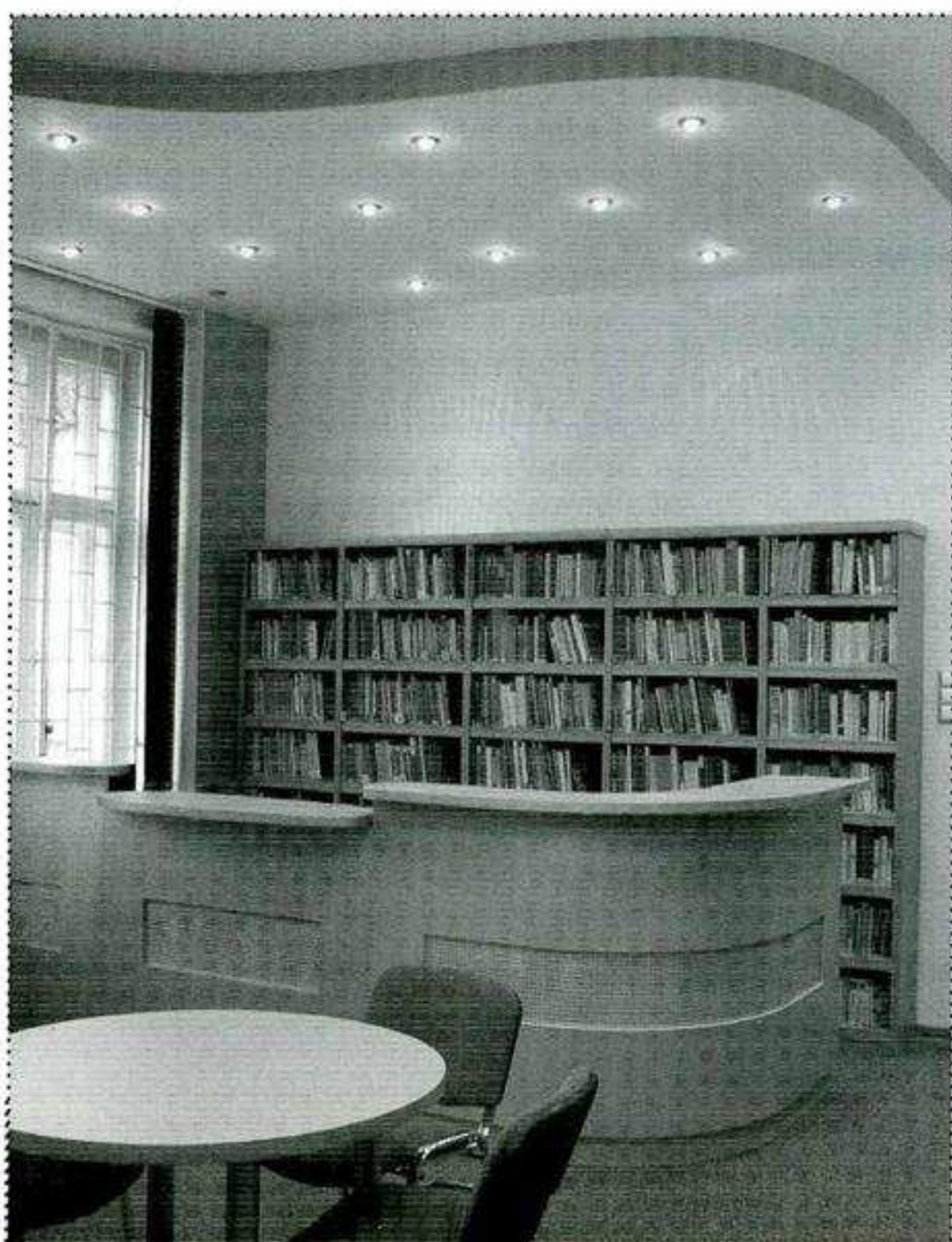
Prace modernizacyjne w kwocie 28 000 zł realizowane są ze środków Ministra Kultury i Dziedzictwa Narodowego w ramach zadania pn. „60 lat później – nowe oblicze Biblioteki Suskiej”, na które w programie „Infrastruktura bibliotek” suska ksiąźnica otrzymała ministerialne wsparcie. Całkowity koszt zadania to 57 200 zł, pozostała jego część w wysokości 29 200 zł finansowana jest ze środków gminy w ramach przekazywanej Bibliotece Suskiej dotacji.

BS.



BibliotekaSuska
im. dra Michała Żmigrodzkiego

Ministerstwo
Kultury
i Dziedzictwa
Narodowego.



MIĘDZYNARODOWY TURNIEJ PIŁKI NOŻNEJ MŁODZIEŻY GIMNAZJALNEJ NA ORLIKU

W DNIACH OD 25 DO 26 WRZEŚNIA BR. NA KOMPLEKSIE SPORTOWYM ORLIK, ROZEGRANY ZOSTAŁ TURNIEJ PIŁKI NOŻNEJ MŁODZIEŻY GIMNAZJALNEJ O PUCHAR BURMISTRZA MIASTA SUCHA BESKIDZKA. W ZAWODACH UDZIAŁ WZIEŁY SZEŚCIOOSOBOWE ZESPOŁY CHŁOPCÓW, REPREZENTUJĄCYCH GIMNAZJA Z SUCHEJ BESKIDZKIEJ, MAKOWA PODHALAŃSKIEGO, STRYSZAWY, BYSTREJ-SIDZINY ORAZ Z PARTNERSKIEGO MIASTA JASZBERENY NA WĘGRZECH. CELEM IMPREZY BYŁA INTEGRACJA MŁODZIEŻY MIAST PARTNERSKICH, POPULARYZACJA PIŁKI NOŻNEJ ORAZ ZDROWEGO TRYBU ŻYCIA.

W drodze losowania wyłoniono dwie grupy eliminacyjne po 3 zespoły, które w piątek rozegrały mecze grupowe systemem „każdy z każdym”. Mecze rozgrywane w turnieju trwały 2 x 15 minut. W sobotę zdobywcy trzecich miejsc w grupach spotkali się w meczu o piąte miejsce. Wygrał zespół z Makowa Podhalańskiego, pokonując drugą drużynę Suchej Beskidzkiej. W spotkaniu o trzecie, walkę stoczyły drużyny Bystrej-Sidziny oraz pierwszy zespół suskiego gimnazjum, które zajęły drugie miejsca w swoich grupach. Mecz ten zakończył się wynikiem 3:1 na korzyść graczy z Bystrej-Sidziny. Wreszcie w finale spotkali się zwycięzcy dwóch grup eliminacyjnych: ekipy Jaszbereny i Stryszawy. Po zaciętym i wyrównanym spotkaniu (zwycięska bramka padła w ostatnich sekundach spotkania) pierwsze miejsce i Puchar Burmistrza Miasta Sucha Beskidzka wywalczyła drużyna z Węgier wygrywając 1:0. Drużynom z pozostałych miejsc wręczono statuetki, ponadto wszystkie ekipy biorące udział w turnieju otrzymały pamiątkowe dyplomy oraz nagrody ufundowane przez Burmistrza Miasta Sucha Beskidzka. Nie zabrakło również wyróżnień indywidualnych, statuetki oraz nagrody dla najlepszego bramkarza i strzelca turnieju powędrowały odpowiednio do reprezentantów gimnazjum ze Stryszawy i Makowa Podhalańskiego.

Udział w turnieju był dla młodzieży z Jaszbereny jednym z punktów pobytu w Suchej Beskidzkiej. Podczas czterodniowej wizyty młodzi Węgrzy zwiedzili nasze



miasto i okolice, goszcząc m.in. w Muzeum Miejskim Suchej Beskidzkiej. Uczestniczyli również w spotkaniach z młodzieżą suskich szkół, a w niedzielę zwiedzili Kraków poznając najcenniejsze zabytki kultury i sztuki polskiej. Wymiana i wyjazdy młodzieży są jednym z elementów współpracy naszych miast partnerskich. W miesiącu lipcu na letnim obozie w Jaszbereny przebywała grupa uczniów z naszego miasta.

LP.



PRACE REMONTOWE NA KWATERZE ŻOŁNIERZY POLSKICH



NA SUSKIM CMENTARZU ZAKOŃCZYŁY SIĘ PRACE ZWIĄZANE Z REMONTEM KWATERY ŻOŁNIERZY POLSKICH.

Zakres robót objął wzmocnienie i ułożenie podmytych przez deszcz cokołów na kwaterze oraz kamiennych schodów, pod które podłożono betonowe wsporniki, tzw. podstopnice. Ponadto, na pamiątkowym pomniku założono płytę zabezpieczającą przed czynnikami atmosferycznymi. Na zakończenie prac teren dokoła kwater został gruntownie uporządkowany, wyrównano i oczyszczono krawężniki i obrzeża betonowe oraz dodatkowo dosadzono krzewy. Wykonawcą remontu była firma Pielęgnacja Zieleni P. Matusiaka z Bielska-Białej. Koszty prac remontowych, które wyniosły 14 500 zł zostały pokryte z dotacji, którą Gmina Sucha Beskidzka otrzymała z Małopolskiego Urzędu Wojewódzkiego w Krakowie.

LP.

„DĄB PAMIĘCI” PRZY ZESPOLE SZKÓŁ OGÓLNOKSZTAŁCĄCYCH

TRWA OGÓLNOPOLSKA AKCJA SADZENIA 21473 DĘBÓW, Z KTÓRYCH KAŻDY MA PRZYWOŁYWAĆ PAMIĘĆ ZAMORDOWANEGO W KATYNIU OFICERA WOJSKA LUB POLICJI.

„Dęby pamięci” sadzone są na terenie całego kraju, tak by na 70-tą rocznicę zbrodni Katyńskiej, przypadającą w kwietniu 2010 roku, każda

ofiara została uhonorowana osobnym pomnikiem natury. Patronami akcji są Prezydent Rzeczypospolitej prof. Lech Kaczyński oraz abp. Sła-



woj Leszek Głódź W miesiącu wrześniu uroczystość sadzenia „Dębu pamięci” odbyła się w Suchej Beskidzkiej. Dąb dla uczczenia pplk Felicjana Madeyskiego-Poraja, komendanta Miasta Kraków, zamordowanego w kwietniu 1940 roku w Charkowie, został posadzony przed budynkiem Zespołu Szkół Ogólnokształcących obok ustawionego pamiątkowego obelisku. Uroczystość rozpoczęła się mszą świętą w kościele parafialnym w Suchej Beskidzkiej i modlitwą za pomordowanych. Na zakończenie w sali gimnastycznej Zespołu Szkół uczniowie zaprezentowali program słowno-muzyczny o tematyce patriotycznej.

LP.



WIEŚCI Z MIASTA

AKCJA SPRZĄTANIE ŚWIATA

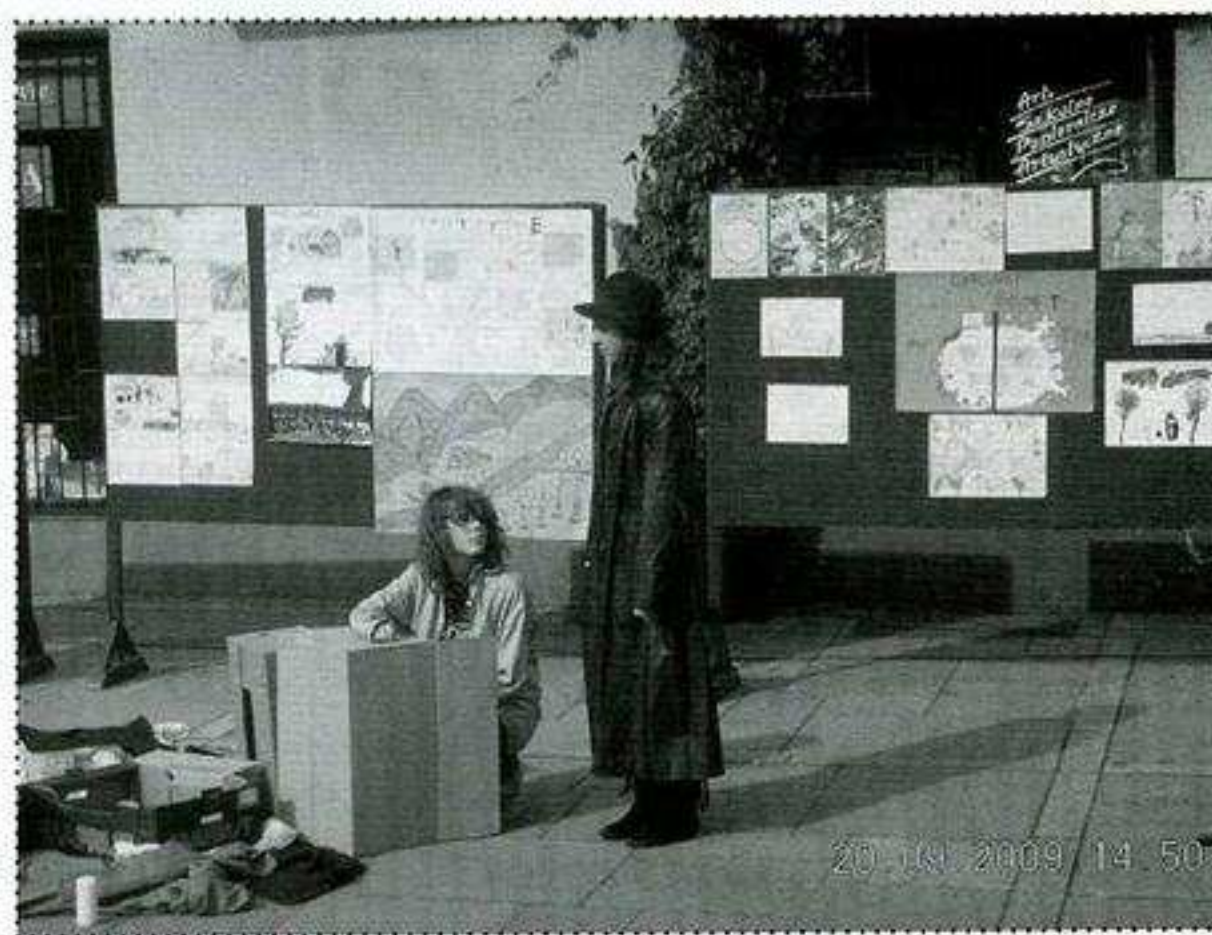
PRAWIE 130 WORKÓW Z ODPADAMI ZEBRALI UCZESTNICY XVI AKCJI SPRZĄTANIE ŚWIATA. TEGOROCZNA EDYCJA ODBYWAŁA SIĘ POD HASŁEM „POMAGAMY ZIEMI CODZIENNIE” I KŁADŁA NACISK NA RECYKLING I SEGREGACJĘ ODPADÓW ORAZ OSZCZĘDZANIE SUROWCÓW NATURALNYCH, ENERGII I MATERIAŁÓW.

W akcji trwającej od 18 do 20 września udział wzięli uczniowie szkół podstawowych i średnich, gimnazjum, przedszkolaki, wychowankowie Miejskiej Świetlicy Profilaktycznej oraz osoby prywatne. Finał akcji odbył się 20 września na suskim ryn-

ku, gdzie można było obejrzeć min. program słowno-muzyczny przygotowany przez uczniów suskich szkół. Ponadto odbył się konkurs plastyczny oraz konkurs wiedzy na temat segregacji odpadów i ochrony środowiska. Nie zabrakło także wystawy oryginal-

nych plakatów o tematyce ekologicznej. Dzieci i młodzież uczestniczące w konkursach oraz artystycznych pokazach otrzymały nagrody w postaci książek, atlasów i encyklopedii ufundowanych przez Burmistrza Miasta.

LP.



WIEŚCI Z MIASTA

OŚRODEK INTERWENCJI KRYZYSOWEJ

OD KILKU MIESIĘCY DZIAŁA W NASZYM MIEŚCIE OŚRODEK INTERWENCJI KRYZYSOWEJ, ZLOKALIZOWANY W BUDYNKU POWIATOWEGO URZĘDU PRACY PRZY ULICY MICKIEWICZA. JEST ON ODPOWIEDZIĄ NA ZAPOTRZEBOWANIE MIESZKAŃCÓW SUCHEJ BESKIDZKIEJ ORAZ CAŁEGO POWIATU POWIATU NA USŁUGI PSYCHOLOGICZNO-PEDAGOGICZNE, SOCJALNO-PRAWNE, A TAKŻE SOCJOTERAPEUTYCZNE.

Ośrodek świadczy specjalistyczne usługi osobom i rodzinom będącym ofiarami przemocy lub znajdującymi się w innej sytuacji kryzysowej. Najczęstszymi problemami zgłaszanymi do placówki są: przemoc ze strony bliskich, choroba psychiczna, konflikty rodzinne, konflikty małżeńskie, separacja, rozwód, zaburzenia psychopatologiczne, trudności wychowawcze i szkolne, uzależnienie od alkoholu, narkotyków i leków. Działania ośrodka mają na celu zapobieganie powstawaniu i pogłębianiu się dysfunkcji osób i rodzin oraz ograniczanie zjawisk patologicznych występujących na terenie powiatu. Działania w tym zakresie prowadzi grupa specjalistów, którzy posiadają odpowiednie przygotowanie zawodowe do pracy z osobami znajdującymi się w trudnej sytuacji życiowej, min. psychologowie, prawnik, pracownik socjalny i socjoterapeutka.

Niepokojący jest fakt że odnotowuje się coraz większy wzrost interwencji związanych ze znęcaniem się nad najbliższymi członkami rodziny. Zdecydowana ich większość jest następstwem nadużywania alkoholu przez sprawców przemocy i właśnie w tych szczególnie drastycznych przypadkach konieczne jest zapewnienie kobietom i dzieciom czasowego schronienia. W tym celu został uruchomiony hostel, gdzie znajdą oni schronienie i pomoc. Mieszkańcy hostelu, w zależności od rodzaju sytuacji kryzysowej w jakiej się znaleźli, będą mogli korzystać z konsultacji i wsparcia psychologicznego, psychoterapii, pracy socjalnej i poradnictwa, porad prawnych, uzyskania informacji o przysługujących prawach i uprawnieniach. Działalność Ośrodka wspierana jest przez Gminy powiatu suskiego.

LP.

CENTRUM KONSULTACYJNO-TERAPEUTYCZNE DLA OSÓB UZALEŻNIONYCH

OD POCZĄTKU WRZEŚNIA BR. W POMIESZCZENIACH MIEJSKIEJ PRZYCHODNI ZDROWIA PRZY ULICY HANDLOWEJ DZIAŁA CENTRUM KONSULTACYJNO TERAPEUTYCZNE DLA OSÓB UZALEŻNIONYCH PROWADZONE PRZEZ SUSKIE STOWARZYSZENIE „RADOŚĆ”.

Swoją działalnością obejmuje terapię indywidualną, rodzinną i grupową dla osób uzależnionych i współuzależnionych. Zadania realizowane przez centrum są tożsame z zadaniami Poradni Leczenia Uzależnień, która funkcjonowała w Miejskiej Przychodni Zdrowia do końca sierpnia 2009 r. Program realizowany przez dwóch psychologów, lekarza psychiatrę oraz terapeutę uzależnień skierowany jest do wszystkich osób, które chcą dobro-

wolnie podjąć terapię, jak również do osób, wobec których sąd orzekł obowiązek podjęcia leczenia. Porady i terapia są bezpłatne, a realizacja projektu jest możliwa dzięki współfinansowaniu przez gminy: Sucha Beskidzka, Maków Podhalański, Zawoja, Zembrzyce, Budzów i Stryszawa.

Centrum Konsultacyjno Terapeutyczne dla Osób Uzależnionych jest czynne w następujących godzinach:

Wtorek od 12.00 do 17.00,
Środa od 7.00 do 10.00, 11.00 do 12.00 oraz od 14 do 19.00,
Piątek od 7.30 do 10.30.

Więcej informacji można uzyskać pod numerem telefonu 669 934 006 od poniedziałku do czwartku w godzinach od 8.00 do 16.00 lub osobiście w wymienionych godzinach.

LP.

IX GAUDEAMUS W WSTIE

RADUJMY SIĘ DOPÓKI JESTEŚMY MŁODZI... WIWAT PROFESOROM I AKADEMII! SŁOWA NAJSTARSZEJ PIEŚNI STUDENCKIEJ ZAINAUGUROWAŁY NOWY ROK AKADEMICKI 2009/2010 W WYŻSZEJ SZKOLE TURYSTYKI I EKOLOGII W SUCHEJ BESKIDZKIEJ.

Uroczystość, która miała miejsce 3 października w siedzibie Uczelni, poprzedziła Msza św. koncelebrowana przez rektora Wyższego Seminarium Duchownego w Krakowie ks. dra hab. Grzegorza Rysia. Honorowymi gośćmi byli przedstawiciele władz województwa małopolskiego i powiatu suskiego, wóldarze miasta, przedstawiciele środowisk naukowych, przedsiębiorcy, jak również absolwenci ubiegłych lat. Po mszy wszyscy udali się na zamek suski, do najbardziej reprezentacyjnej sali rycerskiej, gdzie po raz dziewiąty wspólnie odśpiewali *Gaudeamus igitur, iuvenes dum sumus*.

Uroczystość otworzył Jego Magnificencja rektor WSTiE prof. dr hab. Janusz Sondel, który w swoim przemówieniu omówił najważniejsze dokonania i inicjatywy szkoły na polu naukowym. Zapewnił młodzież, że będzie zdobywać wiedzę na uczelni, która podejmuje wyzwania XXI wieku, bada potrzeby ryn-

ku pracy i nie boi się innowacji. Z satysfakcją poinformował, że rozpoczyna się realizacja ważnego projektu współfinansowanego ze środków Unii Europejskiej pod nazwą: *Nowe specjalności, staże i warsztaty szansą na wzmocnienie i rozwój potencjału dydaktycznego WSTiE*. Celem przedsięwzięcia, nadzorowanego przez Ministerstwo Nauki i Szkolnictwa Wyższego, jest zwiększenie liczby absolwentów kierunków o kluczowym znaczeniu dla gospodarki opartej na wiedzy. WSTiE, wzbogacając swoją ofertę edukacyjną, uruchomiła dwie nowe specjalności na kierunku Turystyka i rekreacja: *Zarządzanie promocją regionalną i lokalną, Zarządzanie turystyką zrównoważoną*. W ramach darmowych studiów zaplanowano zarówno dla studentów studiów dziennych, jak i zaocznych: atrakcyjne zajęcia z wysokiej klasy specjalistami i praktykami, warsztaty w zakresie kompetencji niezbędnych na rynku pracy, płatne

3-miesięczne staże i wynagrodzenie w wysokości ok. 7500 zł brutto. Dzięki działaniom coachingowym i doradczym w projekcie studenci nabędą bardzo cenne umiejętności zarządzania samym sobą i własną karierą zawodową, staże u najlepszych pracodawców pozwolą na przygotowanie się do praktycznego wykonywania zawodu.

WSTiE współpracuje z wieloma uczelniami UE, m.in. z Anglii, z Francji, z Węgier, z Cypru i z Litwy. Pod koniec września podpisała umowę z Uniwersytetem Complutense w Hiszpanii, jedną z największych na świecie publicznych szkół wyższych uczącą ponad 100 000 studentów.

Kanclerz Maria Grzechynka rozpoczęła swoje wystąpienie od przypomnienia całej społeczności, że rektor WSTiE prof. Janusz Sondel obchodził w minionym roku akademickim w Collegium Maius w Krakowie zaszczytny jubileusz 50-lecia pracy naukowej, co zostało uhonorowane okolicznościową publikacją: Księga Jubileuszowa „Leges Sapere. Studia i prace dedykowane Profesorowi Januszowi Sondłowi w pięćdziesiątą rocznicę pracy naukowej”. Jeszcze raz pogratulowała Panu Profesorowi wybitnych dokonań na rzecz nauki polskiej oraz najstarszej polskiej uczelni.



W dalszej części swojego przemówienia poinformowała, że w bieżącym roku studenci będą też mogli odbyć staż w Parlamencie Europejskim w Brukseli. Zachęciła wszystkich do korzystania z bogatej oferty praktyk zagranicznych i staży, które można realizować nie tylko w wielu państwach Unii Europejskiej, ale też w USA. Wysoko oceniła aktywność studentów zaangażowanych w pracę samorządu i wolontariat. Na zakończenie zwróciła się do młodzieży z życzeniami, aby zdobywane doświadczenia pomagały iść uparcie ku dobrej przyszłości, a studiowanie w WSTiE było zaszczytem i powodem do dumy.

Ceremonię immatrykulacji nowoprzyjętych studentów, uroczyste ślubowanie oraz wręczenie indeksów poprowadził dr Krzysztof Borkowski wraz z dr Markiem Łabajem i dr Radosławem Klimkiem. Dziekani poszczególnych Wydziałów: Turystyki i Rekreacji, Nauk Politycznych i Informatyki gratulowali studentom dokonanego wyboru i życzyli im wielu sukcesów.

Do życzeń przyłączyli się goście, m.in. burmistrz Suchej Beskidzkiej Stanisław Lichosyt, który przyznał, że WSTiE wywiera ogromny wpływ na życie i rozwój miasta.

Na ręce Pana Rektora i Pani Kancelerz, w imieniu całego samorządu, złożył serdeczne podziękowania za zaangażowanie w różne sfery życia i promocję Suchej. Poinformował, że

Sucha Beskidzka zajmuje II miejsce w Polsce w pozyskiwaniu i wykorzystaniu środków unijnych, a jedną z instytucji ważnych w tej statystyce jest właśnie WSTiE.

Starosta powiatu Andrzej Pająk oraz były wicemarszałek Małopolski Andrzej Sasuła wyrazili w swoich przemówieniach radość, że taka szkoła w Suchej jest i jest taka dobra, a absolwenci odnajdują się na lokalnym rynku pracy, budują tu swoją przyszłość oraz karierę osobistą. Przykładem takiej osoby jest absolwentka Sabina Zając, która w swoim wystąpieniu przyznała, że świadomie wykorzystwała wszystkie możliwości, jakie zaoferowała jej WSTiE, po studiach podjęła pracę w międzynarodowych liniach lotniczych i obecnie, wykorzystując swoje doświadczenie, otrzymała pracę na kierowniczym stanowisku w renomowanej firmie związanej z branżą lotniczą. Podkreśliła, że w WSTiE uczą świetni fachowcy, panuje życzliwa atmosfera a każdy student otrzymuje swoją szansę.

Tegoroczny wykład inauguracyjny pt: „Partnerstwo Wschodnie – wymiar kontaktów społecznych” wygłosił. podsekretarz stanu w Ministerstwie Spraw Zagranicznych dr Andrzej Kremer, absolwent Wydziału Prawa i Administracji UJ. W swoim wystąpieniu podjął próbę wyjaśnienia celów wielkiego sukcesu polsko-szwedzkiej dyplomacji, jakim jest Partnerstwo Wschodnie.

Inicjatywa przewiduje zacieśnienie stosunków między Unią Europejską a jej wschodnimi sąsiadami: Białorusią, Armenią, Azerbejdżanem, Gruzją, Mołdawią i Ukrainą. Dotyczy umacniania standardów demokracji, przyspieszenia procesów transformacji społecznej i gospodarczej oraz pomocy w budowaniu sprawnej administracji i społeczeństwa obywatelskiego. Dr Kremer podkreślił, że Polska otrzymała w procesie transformacji pomoc ze strony zachodnich państw i teraz chciałaby ten honorowy dług spłacić. Idea Partnerstwa Wschodniego jest rodzajem sztafety w drodze do demokracji, w której powinniśmy mieć swój udział.

Oprawę muzyczną mszy oraz inauguracji przygotował chór Glisando Appassionato pod kierunkiem Alicji Jakubiak śpiewając staropolskie psalmy i pieśni, *Gaudeamus igitur*, *Gaude Mater Polonia* oraz, na zakończenie uroczystości, hymn państwowy.

Po inauguracji studenci oraz zaproszeni goście zwiedzali główną siedzibę szkoły. W klubie studenckim U Stańczyka obejrzeni wystawę fotografii studenta Turystyki i Rekreacji WSTiE Kamila Mańkowskiego, mistrza Polski w paralotniarstwie oraz wystawę zdjęć studentki II roku Turystyki i Rekreacji laureatki Konkursu Fotograficznego Joanna Drożdżik.

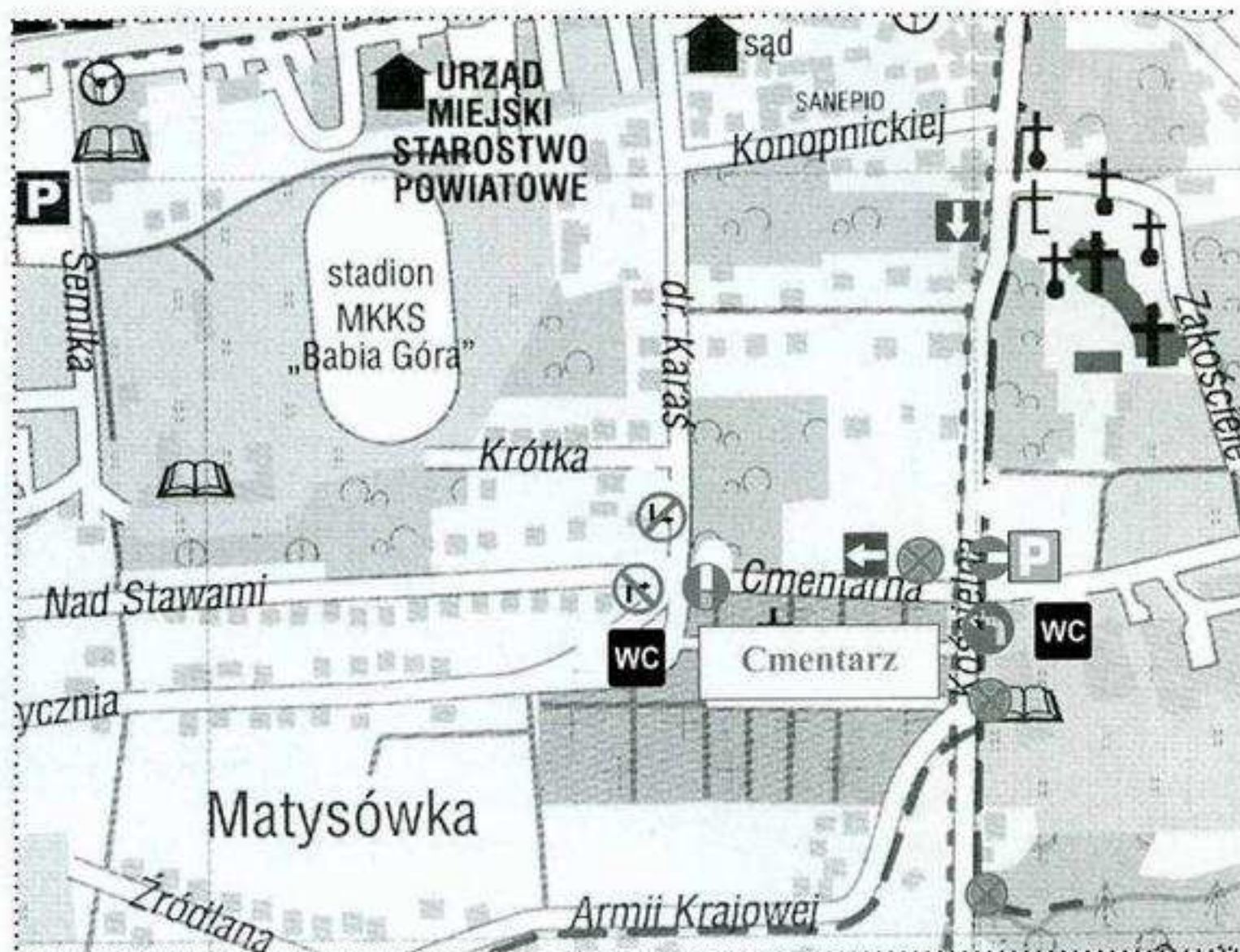
KOMUNIKAT

W dniu 1 listopada 2009 r. (Wszystkich Świętych) na drogach w okolicach Cmentarza w Suchej Beskidzkiej nastąpi
ZMIANA ORGANIZACJI RUCHU.

Ul. Cmentarna oraz ul. Kościelna na odcinku od ul. Konopnickiej do ul. Cmentarnej, będą drogami jednokierunkowymi. Zmiany te są konieczne do utrzymania porządku i przejezdności dróg w rejonie Cmentarza.

Prosimy o zachowanie szczególnej ostrożności w tym rejonie, zwracanie uwagi na oznakowanie oraz bezwzględne stosowanie się do poleceń służb mundurowych.

BURMISTRZ MIASTA
STANISŁAW LICHOSYT



WIEŚCI Z MIASTA

NOWY ROK SZKOLNY W PRZEDSZKOLU SAMORZĄDOWYM

MINAŁ MIESIĄC OD ROZPOCZĘCIA ROKU SZKOLNEGO 2009/10, U UCZNIÓW SZKÓŁ OPADŁY EMOCJE ZWIĄZANE Z JEGO ROZPOCZĘCIEM, A U PRZEDSZKOLAKÓW ZAKOŃCZYŁ SIĘ OKRES ADAPTACJI W NOWE ŚRODOWISKO. WŁADZE ORAZ PRACOWNICY SUSKIEGO PRZEDSZKOLA DOKŁADAJĄ WSZELKICH STARAŃ, ABY DZIECI CZUŁY SIĘ DOBRZE W PLACÓWCE. ZAPEWNIENIE ODPOWIEDNIH WARUNKÓW PRZEDSZKOLAKOM JEST NIEZBĘDNE DLA ICH PRAWIDŁOWEGO ROZWOJU WE WSZYSTKICH SFERACH.

Dzieci powracające po wakacyjnej przerwie do przedszkola zastały funkcjonalnie przebudowane i estetycznie wyremontowane dwie łazienki. Dzięki pracom malarskim, tapetowaniu poprawiono również estetykę kuchni, korytarzy oraz szatni. Powodem do dumy suskiej placówki przedszkolnej jest ogród zabaw. Obiekt ten nakładem pracy oraz starań dyrekcji i pracowników przy czynnym współudziale rodziców systematycznie wzbogacany jest w nowy sprzęt do zabaw na świeżym powietrzu. Dzięki temu dzieci mają możliwość dłuższego, bezpiecznego oraz zgodnego z ich potrzebami pobytu na świeżym powietrzu.



Jeśli mowa o bezpieczeństwie, wspomnieć należy, że w okresie tegorocznych wakacji w ogrodzie przedszkolnym wykonane zostały prace związane z wycianiem starych, spróchniałych drzew i gałęzi. Teren w ogrodzie przygotowany jest do organizowania zabaw o charakterze sportowym, które to w miesiącu wrześniu prowadzone były systematycznie. Radosne uśmiechy dzieci, ich aktywność oraz zadowolenie z faktu, iż są przedszkolakami Przedszkola Samorządowego w Suchej Beskidzkiej niech będą najpiękniejszym podziękowaniem dla wszystkich, którzy przyczynili się do zapewnienia tak dobrych warunków małym mieszkańcom naszego miasta.

MPS



DOŻYNKI 2009

JUŻ PO RAZ ÓSMY, TYM RAZEM W SIDZINIE ODBYŁ SIĘ KONKURS WIENCA DOŻYNKOWEGO PODCZAS DOŻYNEK POWIATOWYCH. UROCZYSTOŚĆ ROZPOCZĘŁA SIĘ MSZĄ ŚWIĘTĄ. NASTĘPNIE KOLOROWY KOROWÓD Z WIĘNCAMI PRZESZEDŁ NA BOISKO SPORTOWE PRZY ZESPOLE SZKÓŁ W SIDZINIE, GDZIE MIAŁY MIEJSCE GŁÓWNE UROCZYSTOŚCI DOŻYNKOWE.

Po oficjalnym przywitaniu przybyłych gości przez władze samorządowe odbyły się prezentacje artystyczne grup wieńcowych. Do konkursu na „wieńiec dożynkowy” przystąpiło dwanaście Kół Gospodyń Wiejskich z gmin powiatu suskiego.

Główne cele konkursu to pielęgnowanie i kultywowanie ludowej tradycji wykonywania wieńców i obrzędów dożynkowych, troska o ocalenie i odtworzenie kultury ludowej, promowanie dziedzictwa kulturowego wsi polskiej. Po raz kolejny udział w konkursie wzięły członkinie Koła Gospodyń z Suchej Beskidzkiej, które zdobyło II miejsce w kategorii „Wieniec tradycyjny”.

MM



INFORMACJE Z POLICJI

ZESPÓŁ SZKÓŁ IM. WITOSA Z CERTYFIKATEM „SZKOŁA PROMUJĄCA BEZPIECZEŃSTWO”

6 PAŹDZIERNIKA BR. W KOMENDZIE WOJEWÓDZKIEJ POLICJI W KRAKOWIE ODBYŁO SIĘ UROCZYSTE WRĘCZENIE CERTYFIKATÓW „SZKOŁA PROMUJĄCA BEZPIECZEŃSTWO”. WŚRÓD SZKÓŁ, KTÓRE OTRZYMAŁY TO PRESTIŻOWE WYRÓŻNIENIE ZNALAZŁ SIĘ ZESPÓŁ SZKÓŁ IM. W. WITOSA W SUCHEJ BESKIDZKIEJ.

W maju 2008 roku ZS im. W. Witosa w Suchej Beskidzkiej przystąpił do programu Zintegrowanej Polityki Bezpieczeństwa. Inicjatorem wdrożenia programu w szkole była Komenda Powiatowa Policji w Suchej Beskidzkiej. Nie bez powodu wybrano właśnie tą szkołę. Z obserwacji wynikało, że dyrekcja Szkoły i grono pedagogiczne robi wiele, aby uczniowie czuli się w niej bezpiecznie. Mimo to, od czasu do czasu dochodziło do różnego rodzaju zdarzeń, niejednokrotnie w rozwiązanie ich angażowana była również policja.

Realizację programu rozpoczęto badaniami ankietowymi wśród uczniów, rodziców i nauczycieli. Analiza ankiet pozwoliła sprecyzować dokładnie zagrożenia jakie należy wyeliminować, a tym samym wskazała co uczynić, aby uczniowie szkoły mogli czuć się w nich bezpiecznie.

Przeprowadzono również wizje terenu szkoły, aby określić miejsca najbardziej niebezpieczne. Wizja prowadzona była przy udziale uczniów. Następnie opracowany został plan Zintegrowanej Polityki Bezpieczeństwa, który określał zadania, a także partnerów, których udział jest niezbędny w realizacji projektu.

W maju 2009 roku przedstawiciele Komendy Wojewódzkiej Policji w Krakowie przeprowadzili audyt w ZS im. W. Witosa, którego celem była ocena realizacji zadań wynikających z programu Zintegrowanej Polityki Bezpieczeństwa. Wynik? Szkoła otrzymała od Komendanta Wojewódzkiego Policji Certyfikat „Szkoła Promująca Bezpieczeństwo”.

PAWEŁ SIWIEC

OFICER PRASOWY KPP SUCHA BESKIDZKA

DZIELNICOWY ROKU 2009

OD POCZĄTKU WRZEŚNIA DO KOŃCA LISTOPADA 2009 ROKU TRWA KONKURS „DZIELNICOWY ROKU 2009”. MIESZKAŃCY POWIATU SUSKIEGO ZADECYDUJĄ, KTÓRY Z DZIELNICOWYCH OTRZYMA TYTUŁ „NAJLEPSZEGO DZIELNICOWEGO”- ZADECYDUJE O TYM LICZBA ODDANYCH GŁOSÓW. GŁOSOWAĆ MOŻNA ODDAJĄC GŁOS POPRZEZ INTERNET WCHODZĄC NA STRONĘ:

www.sucha-beskidzka.policja.gov.pl.

Jeżeli ktoś nie ma dostępu do sieci może oddać głos na dzielnicowego w jednostkach policji na terenie powiatu suskiego lub w budynkach urzędów gmin i miast oraz w Starostwie Powiatowym Sucha Beskidzka. Tuż przy wejściach do tych budynków znajdują

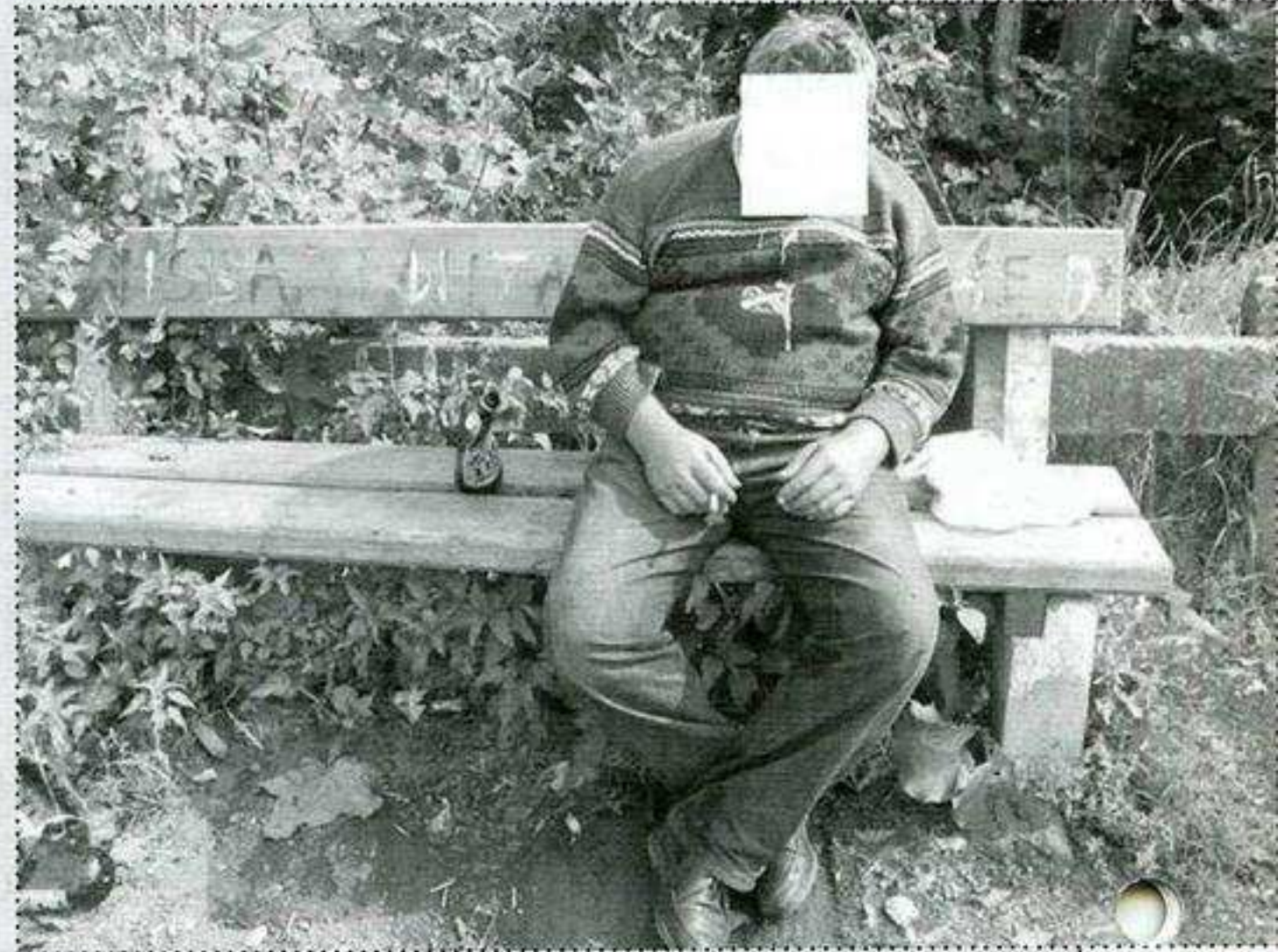
się plakaty z wizerunkiem dzielnicowych z powiatu suskiego, a także urny i kupony konkursowe do wypełnienia.

Rozstrzygnięcie konkursu będzie miało miejsce w grudniu 2009 roku.

KRONIKA STRAŻY MIEJSKIEJ

BEZDOMNY MILUSIŃSKI

Zaniepokojona losem bezdomnego zwierzęcia mieszkanka Suchoj Beskidzkiej powiadomiła mundurowych o tym, że sympatyczny milusiński chodzi po śmietnikach w poszukiwaniu stawy. Na pierwszy rzut oka było widać, że pochodził z dobrego domu. Czy się zagubił czy brak agresji spowodował, że poprzedni właściciel się go pozbył nie ustalono. Strażnicy zapiekowali się nim i zabrali zwierzę do ZK (czytaj: Zakład Komunalny). Tylko piesek był niezadowolony, „na odchodne” pokazał strażnikom język... Nikt go nie szukał, tym samym trafił do Schroniska w Nowym Targu. Wśród nowych „kumpli” z całego Podhala na pewno poczuje się lepiej. Będzie miał wikt i opiekunek. Ponieważ jest sympatycznym pieskiem szybko trafi do rodziny zastępczej.



NIE ZAMAWIAŁ BUDZENIA

Przy jednej z ulic naszego miasta na ławce znany z nazwiska mężczyzna po całonocnych trudach związanych z poszukiwaniem pracy zasnął snem kamiennym. Swoją zawód – „miłośnika nalewek” uprawia od wielu lat, toteż po całodziennym wysiłku zmrózł nieco oko. Na ławce oraz obok ławki leżały opróżnione do kropli plastikowe butelki po tanim alkoholu. Papieros w ręce wypalony do połowy świadczył, że dopiero co zakończył „lechtanie kubków smakowych”. Jak się okazało, ławka była dla Niego od kilku dni domem. Spał na niej i wietrzył ubranie, a opuszczał ją jedynie idąc po prowiant. Mimo, że do prawdziwego domu miał niewiele ponad kilometr, droga prowadziła pod górę, toteż nie był w stanie pokonać takiej trudności. Nie zamawiał budzenia ale mundurowi postawili Go do pionu i wskazali azymut do domu. Zmęczonym krokiem ruszył wolno, oglądając się za siebie...

REGULAMIN

12. BIENNALE FOTOGRAFICZNE

„Z DALA OD ZGIEŁKU... – BESKIDY W OBIEKTYWIE”

Zasady ogólne:

1. Organizatorem Biennale jest Miejski Ośrodek Kultury – Zamek w Suchej Beskidzkiej, oraz Babiogórski Park Narodowy z siedzibą w Zawoi.
2. Biennale ma zasięg ogólnopolski.
3. Celem i ideą Biennale jest utrwalanie piękna krajobrazu beskidzkiego, zwłaszcza regionu Babiej Góry, kultury materialnej i duchowej mieszkańców regionu oraz fauny i flory Beskidów.
4. Kategorie tematyczne:
 - I. Krajobraz Beskidów
 - II. Impresje Babiogórskie, krajobraz, fauna i flora
 - III. Kultura materialna, zabytki, ludzie, sztuka
5. Nagrodzone prace przechodzą na własność organizatora, co jednocześnie oznacza przeniesienie na organizatora majątkowych praw autorskich z prawem eksploatacji w każdym obszarze.
6. Prace nienagrodzone zostaną odesłane uczestnikom w terminie 2 miesiące po zakończeniu Biennale.
7. Wypełnienie i podpisanie karty zgłoszenia jest wyrazem akceptacji regulaminu i warunków udziału w Biennale.
8. Kontakt w sprawie Biennale:
BIURO ORGANIZACYJNE:
 Miejski Ośrodek Kultury - Zamek
 ul. Zamkowa 1; 34-200 Sucha Beskidzka
 tel. 0515134720, tel/fax. (033) 874 13 03
 www.zameksuski.pl; e-mail. mok@zameksuski.pl

Warunki szczegółowe uczestnictwa:

1. Uczestnikiem Biennale może zostać każdy, zarówno amator jak i profesjonalista, ponieważ konkurs ma charakter otwarty.
2. Warunkiem udziału jest opłata konkursowa w wysokości 20 zł od jednego uczestnika, którą należy uiścić na konto organizatora, tj. Miejskiego Ośrodka Kultury – Zamek.
Bank Pekso S.A o/ Sucha Beskidzka Nr 53 1240 4878 1111 0000 4711 6793 z dopiskiem „biennale fotograficzne”, przesyłając kopię dowodu wpłaty wraz z kartą zgłoszenia. Opłata ta zostanie przeznaczona na dofinansowanie wydania katalogu wystawy.
3. Każdy z uczestników Biennale może nadesłać od 1 do 10 prac w tym max. 4 zestawy wielozdjęciowe (do 6 zdjęć w zestawie), które traktowane będą jako jedna praca.
4. **Format zdjęć** nie może być mniejszy niż 15 cm x 21 cm (zalecamy 24 cm x 30 cm).
Technika prac tradycyjna, (bez wydruków komputerowych).
5. Każda z prac powinna zawierać umieszczony na odwrocie czytelny opis zawierający tytuł pracy, miejsce jej wykonania oraz „godło” autora.

6. Z chwilą przyznania nagród autorom zwycięskich prac, o których mowa w pkt 10 niniejszego regulaminu, organizator konkursu otrzymuje prawo do wykorzystania nagrodzonych prac dla własnej działalności, w tym działalności promocyjnej i reklamowej, na wszelkich polach eksploatacji znanych w momencie rozstrzygnięcia konkursu. Laureaci konkursu zobowiązują się, że nie będą wykorzystywali praw osobistych do prac w sposób sprzeczny z interesem organizatora ani bez porozumienia z nim.
 W związku z powyższym prosimy o dołączenie do prac konkursowych tzw. wglądówek w formacie **jpg** na płycie **CD** z fotografiami.
7. Prace, wraz z kartą zgłoszenia w kopercie zamkniętej (opatrzonej „godłem”), prosimy przesłać lub dostarczyć do biura organizacyjnego w terminie **do 31 października 2009 roku**.
8. Nadesłanie autorskich prac wraz z podpisaną kartą zgłoszenia jest równoznaczne z uznaniem regulaminu, oraz oznacza, że wyraża on zgodę na opublikowanie swojej pracy oraz personaliów na liście wygranych, w sytuacji gdy stanie się laureatem konkursu.
 Uczestnik konkursu jednocześnie oświadcza, że nadesłana praca jest jego autorstwa, a prawo do rozporządzania nią nie jest w żaden sposób ograniczone prawami osób trzecich.
9. Najciekawsze prace będą prezentowane na wystawie pokonkursowej w Galerii Sztuki - Zamek w grudniu br.
10. Biennale zostanie rozstrzygnięte **do końca listopada 2009 roku**. Ogłoszenie wyników i rozdanie nagród odbędzie się podczas wernisazu wystawy.

Jury – Nagrody:

1. W skład Jury wejdą artyści fotograficy, artyści plastycy i przedstawiciele organizatorów.
2. Jury oceni prace, zakwalifikuje na wystawę, przyzna nagrody: **Grand Prix Biennale oraz trzy nagrody** (I, II, III miejsce). Członkowie komisji przyznają nagrody w każdej kategorii na podstawie zasad w uchwalonym przez siebie regulaminie działań. Jury konkursu zastrzega sobie prawo do nie przyznania nagród i wyróżnień.
3. Zwycięzcy Biennale otrzymają nagrody pieniężne.
 Nagrody pieniężne zgodnie z Ustawą z dnia 26 lipca 1991 r. o podatku dochodowym od osób fizycznych (Dz. U. z 2000 r. Nr 14, poz. 176 ze zm.) będą pomniejszone o 10% wartości brutto.
4. **Pula nagród wynosi 2 000 zł**
5. Autorzy, których prace zostaną zakwalifikowane na Wystawę (laureaci) otrzymają dyplomy i katalogi wystawy.
 Zapraszamy do udziału!

REGULAMIN

II FESTIWAL PIEŚNI PATRIOTYCZNEJ

„TO POLSKA - MOJA OJCZYZNA”

w dniach 6–7 listopada 2009 r. w Suchej Beskidzkiej
 pod patronatem Burmistrza Miasta Sucha Beskidzka

I. Postanowienia ogólne.

1. Organizatorem jest Miejski Ośrodek Kultury Zamek w Suchej Beskidzkiej.
2. Festiwal ma charakter otwarty dla wszystkich wykonawców całego powiatu suskiego, wykonujących utwory o tematyce patriotycznej. Utwory mogą być powszechnie znane lub mogą mieć charakter autorski.
3. Celem Festiwalu jest spotkanie młodzieży, dzieci i dorosłych, aby wspólnie przez śpiew przeżywać wzniosłe uczucia patriotyczne.
4. Festiwal ma charakter przeglądu w kategoriach wiekowych dla solistów i zespołów: dziecięcych do lat 13, młodzieżo-

wych od 14 do 18 lat, dorosłych .

5. Wykonawcy oceniani będą przez Komisję Artystyczną powołaną przez organizatora, w kategoriach: solistów, zespół.
6. Obowiązywać będzie dowolna treść utworów w których zawarte będą wartości patriotyczne i wyraz miłości do ojczyzny – Polski.
7. Laureaci otrzymają statuetki Festiwalu, dyplomy oraz nagrody rzeczowe.

II. Postanowienia szczegółowe.

1. Piątek i sobota 6 i 7 listopada są dniami przesłuchania. 11 listopada jest dniem koncertu laureatów o godz. 17.00.

2. Dzień i godziny przesłuchania wyznaczają organizatorzy po przyjęciu wszystkich kart zgłoszeń. (Organizatorzy mogą wziąć pod uwagę proponowany przez wykonawcę termin).
3. Zespoły i soliści przygotowują po 2 utwory. W razie większej ilości wykonawców organizatorzy zastrzegają sobie możliwość zmiany zadeklarowanych utworów i przesłuchania tylko jednego.
4. W czasie przesłuchania niedopuszczalne są bisy na życzenie publiczności.
5. W programie organizatorzy przewidują obowiązkowe próby z akustykiem Harmonogram prób przygotowują organizatorzy. Czas prób jest uzależniony od ilości zgłoszeń wykonawców, jednak nie mniej jak 3 minuty i nie większy jak 10 minut. Wykonawcy przyjeżdżają na 1 godz. przed próbą.
6. Organizatorzy zapewniają nagłośnienie, oraz wykwalifikowaną Komisję Artystyczną.
7. Uczestnicy Festiwalu przyjeżdżają na własny koszt.
8. Komisja Artystyczna oceniać będzie wykonawców wg następujących kryteriów:
A) Technicznych:
- dokładność wykonawcza
- rytmika, frazowanie, intonacja
B) Artystycznych:
- wierność stylistyczna
- muzykalność, sugestywność odtwórcza
- dobór repertuaru
- nowe techniki wykonawcze
- ogólny wyraz artystyczny
9. Komisja Artystyczna może przyznawać dodatkowe nagrody specjalne, wyróżnienia dla najmłodszych wykonawców, drugoplanowych np. akompaniatorów instrumentalistów.
10. Laureaci do III miejsca włącznie i inni wytypowani przez Komisję Artystyczną wystąpią na koncertach laureatów. Informa-

cja o przyjeździe zostanie przekazana telefonicznie kierownikom zespołów i solistów.

III. Informacje końcowe.

1. Miejscem przesłuchań festiwalowych będzie Sala Rycerska. Miejscem Koncertu Laureatów jest Sala Rycerska na zamku w Suchej Beskidzkiej.
2. Warunkiem przystąpienia do Festiwalu jest dostarczenie do biura Festiwalu karty zgłoszenia w terminie do dnia 31 października 2009 roku.
3. Program festiwalu zostanie podany po zgłoszeniu uczestnictwa.
4. Organizatorzy preferują składy grające na żywo tak wśród zespołów jak i solistów bez użycia pleybecku.
5. Podpisanie Karty zgłoszenia jest jednoznaczne z akceptacją regulaminu i jest równoznaczne z wyrażeniem zgody na nieodpłatne prawo do rejestracji dowolną techniką zapisu i wykorzystania zarejestrowanego materiału.
6. Decyzje Jury w sprawie nagród i wyróżnień są jednoznaczne i nieodwołalne.
7. Ostateczna interpretacja regulaminu należy do organizatorów.
8. Wszystkie spory organizacyjne rozstrzygane są z kierownikami zespołów.
9. Koordynatorem Festiwalu jest Pani Alicja Jakubiak.
10. Biuro Festiwalu mieści się w Miejskim Ośrodku Kultury Zamek w Suchej Beskidzkiej, ul. Zamkowa 1, czynne od poniedziałku do piątku w godz. 8.00–16.00; tel./fax 033 8741303; e-mail. mok@zameksuski.pl; informacja na stronie www.zameksuski.pl Adres korespondencyjny: MOK-Zamek; ul. Zamkowa 1; 34-200 Sucha Beskidzka

W I E Ś C I Z M I A S T A

DZIEŃ PAPIESKI W ZESPOLE SZKÓŁ IM. JANA PAWŁA II

OBCHODY ŚWIĘTA SZKOŁY W DNIU 16.10.2009 R. ROZPOCZEŁA UROCZYSTA MSZA ŚW. W KOŚCIELE PARAFIALNYM, NASTĘPNIE UCZNIOWIE ZESPOŁU SZKÓŁ ZEBRALI SIĘ W HALI SPORTOWEJ, GDZIE POWITAŁA WSZYSTKICH PANI MGR KRYSZYNA WAJDZIK – DYREKTOR SZKOŁY.

Na uroczystość przybyli ks. Stanisław Bogacz – proboszcz suskiej parafii, pan Stanisław Lichosyt – burmistrz miasta, pani Anna Śmietana – kierownik Centrum Administracji Szkół, dyrektorzy placówek oświatowych oraz przedstawiciele rodziców. Motyw przewodni tegorocznych obchodów stanowiły: wolność, ojczyzna, nadzieja. Wolność,

o której Ojciec Święty mówił, że trzeba ją stale zdobywać, ojczyzna, którą zawsze słowiańskim sercem kochał i nadzieja, której zabronił nam, Polakom, kiedykolwiek stracić. Ważnym momentem uroczystości było przyjęcie uczniów klas I w poczet społeczności gimnazjalnej. Po ślubowaniu uczniowie klas pierwszych przyjęli od wychowaw-

ców życzenia, by czas spędzony w gimnazjum upłynął w przyjaznej atmosferze i sprzyjał rozwojowi talentów.

Ostatnia część uroczystości została poświęcona nauczycielom. Nagrodami Burmistrza Miasta Suchej Beskidzkiej w związku z Dniem Nauczyciela zostali uhonorowani: pani Jolanta Kubieniec, pani Alicja Jakubiak oraz pan Grzegorz Wronka. Uroczystość zakończyła pani dyrektor, podkreślając trud uczniów, którzy przygotowali akademię, a także dziękując nauczycielom, pod kierunkiem których pracowali.

TERESA BIELCZYŃSKA



PROJEKCJE FILMOWE NA ZAMKU SUSKIM

MIEJSKI OŚRODEK KULTURY ZAMEK ZAPRASZA NA PROJEKCJE FILMÓW, KTÓRE ODBĘDĄ SIĘ W SALI RYCERSKIEJ NA ZAMKU W SUCHEJ BESKIDZKIEJ.

„DZIECI IRENY SENDLEROWEJ”

w dniu **23 października br.** (piątek)
Seanse w godzinach: 12.30; 17.00
Bilety w cenie 11 zł do nabycia w MOK-Zamek
Ilość miejsc ograniczona!

„GWIAZDA KOPERNIKA”

w dniu **23 października br.** (piątek)
Seanse w godzinach: 9.00; 10.45
Bilety w cenie 11 zł do nabycia w MOK-Zamek
Ilość miejsc ograniczona!

„MIŁOŚĆ NA WYBIEGU”

w dniu **24 października br.** (sobota)
Seanse w godzinach: 17.00
Bilety w cenie 11 zł do nabycia w MOK-Zamek
Ilość miejsc ograniczona!

PIENIĄDZ W HISTORII

OD POŁOWY LISTOPADA BR. W MUZEUM MIEJSKIM SUCHEJ BESKIDZKIEJ BĘDZIE MOŻNA OGLĄDAĆ NOWĄ WYSTAWĘ, KTÓREJ TEMATEM SĄ DZIEJE PIENIĄDZA. WYSTAWĘ HONOROWYM PATRONATEM OBJĘLI: PREZES NARODOWEGO BANKU POLSKIEGO SŁAWOMIR SKRZYPEK I BURMISTRZ MIASTA SUCHA BESKIDZKA STANISŁAW LICHOSYT. JEJ REALIZACJA STAŁA SIĘ MOŻLIWA DZIĘKI WSPANIAŁYM ZBIOROM KOLEKCJONERSKIM WOJCIECHA MIROCHY (ŻYWIEC), IRENEUSZA SENECKIEGO (BIELSKO-BIAŁA), ALEKSANDRA GAJZLERA (ŻYWIEC), KAZIMIERZA STECZKA (SUCHA BESKIDZKA) I MIECZYŚLAWA ZAWADZKIEGO (BIELSKO-BIAŁA).



Na ekspozycji zaprezentowane zostaną różne odmiany pieniądza, od tzw. płacidel, poprzez monety, pieniądze papierowe, zastępcze, banknoty, żetony, karty oraz kolekcja medali muzeów polskich. Łącznie ok. 4 000 numizmatów. Oczywiście nie zabraknie fałszywych groszy Komorowskich i różnych lokalnych odmian pieniądza. Wystawę uzupełniona zostanie bogatą ikonografią. Pieniądz i bogactwo były częstymi motywami dzieł malarskich. Wielcy mistrzowie jak Michelangelo Merisi zwany Carravaggio, Hieronim Bosch, Rembrandt Harmensz van Rijn, są twórcami wspaniałych przedstawień, które ukazują pieniądz w wymiarze metaforycznym, religijnym, psychologicznym, społecznym i ekonomicznym. Ich reprodukcje wraz z dawnymi rycinami, których tematem jest produkcja monet, są uzupełnieniem wystawy, której towarzyszy również prezentacja multimedialna z opisem ciekawych przykładów pieniądza prawie z całego

świata oraz katalog. Na wystawie nie mogło zabraknąć także suskiego akcentu, a mianowicie historii Banku Spółdzielczego, który już za dwa lata obchodzić będzie rocznicę 100-lecia istnienia.

W dniu otwarcia wystawy, uruchomiona zostanie prasa mennicza do bicia żetonów okolicznościowych. Mamy nadzieję, że te wspaniałe zbiory staną się doskonałą formą do poznawania dziejów Polski i świata, szczególnie dla młodego pokolenia, będąc jedyną w swoim rodzaju lekcją historii. Aranżację plastyczną ekspozycji przygotował Rafał Lenart – Specjalista dw. Wystaw w Muzeum. Wystawa jest zasadniczą częścią projektu z zakresu edukacji ekonomicznej, na realizację, którego Muzeum Miejskie otrzy-

mało dofinansowanie z Narodowego Banku Polskiego oraz od Burmistrza Miasta Sucha Beskidzka. Kuratorami wystawy są Wojciech Mirocha i Barbara Woźniak.

Muzeum Miejskie Suchej Beskidzkiej serdecznie zaprasza szkoły do wzięcia udziału w lekcjach muzealnych, które rozpoczną się już 17 listopada. Zgłoszenia przyjmowane są w godzinach pracy instytucji lub na adres e-mail: muzeum@sucha-beskidzka.pl

BARBARA WOŹNIAK

NBP

Narodowy Bank Polski



Burmistrz Miasta
Sucha Beskidzka



muzeum
miejskie
Sucha Beskidzkiej

SZLAK RENESANSU W MAŁOPOLSCE



Goście, którzy odwiedzą w tym dniu zamek, będą mogli zapoznać się z kulturą, architekturą oraz sztuką tego okresu. Przy sprzyjającej pogodzie o godz. 12.00, planowana jest również wyprawa do Kaplicy Konfederackiej na górze Jasień. W tegorocznej edycji, oprócz zamku w Suchej Beskidzkiej udział biorą: Willa Decjusza w Krakowie, Dwór w Jeżowie i renesansowy lamus przy Dworze w Branicach.

Serdecznie zapraszamy!

Szczegółowe informacje:

pod nr. tel. 33 874 26 05, (w godzinach pracy muzeum od wt. do ndz.)
www.muzeum.sucha-beskidzka.pl
e-mail: muzeum@sucha-beskidzka.pl
www.szlakrenesansu.pl

W DNIU 25 PAŹDZIERNIKA BR. (NIEDZIELA) W RAMACH III EDYCJI PROGRAMU PN. „SZLAK RENESANSU W MAŁOPOLSCE”, KTÓREGO GŁÓWNYM ORGANIZATOREM JEST WILLA DECJUSZA W KRAKOWIE, MUZEUM MIEJSKIE SUCHEJ BESKIDZKIEJ BEZPŁATNIE ZAPREZENTUJE SVOJE EKSPOZYCJE ZWIEDZAJĄCYM.

Szlak Renesansu w Małopolsce
Spotkania z kulturą Renesansu
25 października 2009
www.szlakrenesansu.pl

Projekt został sfinansowany przez województwo małopolskie przez Fundację i Narodowe Centrum Kultury w ramach Mechanizmu Finansowego Unii Europejskiej Obszaru Gospodarczego Norweskiego Mechanizmu Finansowego oraz Państwa Rzeczypospolitej w ramach Funduszu dla Organizacji Pozarządowych.

Logos: VD VILLA DECJUS, norway grants, eea grants, ECORYS

Muzeum można zwiedzać od wtorku do niedzieli. W sezonie od maja do października: wt.–pt. 9.00–17.00, sb.–ndz. 10.00–18.00.

Poza sezonem od listopada do kwietnia: wt.–pt. 8.00–16.00, sb.–ndz. 9.00–15.00. W poniedziałki muzeum jest nieczynne.

MM.

MAŁOPOLSKI OŚRODEK DORADZTWA ROLNICZEGO

PORADY DZIAŁKOWE

KOLEJNY ROK, KOLEJNY MIESIĄC, CZYNNOŚCI POWTARZALNE, KTOŚ POWIE: NUDNE, CIĄGLE TO SAMO..., ALE WYZNACZAJĄ NAM RYTM PRAC ZGODNY Z PORAMI ROKU, A TAKŻE Z OKRESEM ŻYCIA, A TO JEST PIĘKNE. TAKIE UROZMAICONE.

Październikowo-listopadowa pora – porządkowanie w ogrodzie, często pogoda może zaskoczyć i nie zdążymy z wszystkim się uporać, bo może być jak we fraszce Sztaudyngera:

„Jednego dnia wszystkie kwiaty zważy – Mróz najsprytniejszy z kucharzy”... ale nadzieja – matka optymistów mówi – w przyszłym roku zdążysz.

Ta pora roku to czas sadzenia, natomiast przesadzanie roślin iglastych trzeba zostawić do wiosny – ich właściwa pora sadzenia to VIII–IX ze względu na potrzebny czas do ukorzenia. Natomiast nie ma jednoznacznej odpowiedzi kiedy

lepiej sadzić róże – zaleca się jesienią, bo lepiej się ukorzenia, wcześniej zaczną wegetacje wiosną, nie są narażone na wiosenną suszę, jest większy wybór odmian.

Natomiast jeśli mamy glebę ciężką, wilgotną, o wysokim poziomie wody gruntowej, lepiej, aby uniknąć przemarznięcia sadzić wiosną. Róże są wymagające co do gleby, udają się na piaszczysto-gliniastej glebie uprawionej do głębokości 40 cm, wynawożonej kompostem, preferowanym obornikiem (nie lubi świeżego), stanowisku słonecznym, ciepłym, przewiewnym. Ważne są odległości między krzewami pozwalające na swo-

bodny wzrost: wielokwiatowe co 40–50 cm, wielokwiatowe co 30–40 cm, pnące co 60–100 cm. Warto kupować róże I wyboru – z odkrytymi korzeniami powinny mieć 3 silne pędy szkieletowe (przynajmniej dwa wyrastające z miejsca okulizacji), i dobrze rozwinięty system korzeniowy. Róże w pojemnikach powinny mieć zdrowe liście, dobrze przerośniętą bryłę korzeniową, z ziemią nie obsypującą się po wyjęciu, bez oznak żerowania szkodników. Róże z odkrytym korzeniem przed posadzeniem dobrze jest zanurzyć w wiadrze z wodą. Miejsce okulizacji powinno być ok. 5 cm poniżej powierzchni ziemi. Po dociśnięciu i obfitym podlaniu usypujemy kopczyk aż po wierzchołki pędów, nie stosować do tego celu torfu – zbyt chłonie wodę. Lilie, tulipany, narcyze i inne cebulowe przed sadzeniem moczymy w środku grzybobójczym biologicznego typu Biosept, lub chemicznych: Kaptan, Topsin, Funaben, mieszaninie Benlate Kaptan. Wysiewamy rośliny wymagające

przemrożenia: goryczki, dzwonki alpejskie, sasanki, miłek wiosenny. Wykopujemy nie zimujące karpy dalii, mieczyki przesypując torfem. Skrzynki balkonowe uzupełniamy jesiennymi kwiatami, a do zimowania po oczyszczeniu i radykalnym skróceniu przygotowujemy pelargonie fuksje, begonie, lantany. Mając na uwadze wiosenne sadzenie przygotowujemy grządki – przekopane z nawozami organicznymi, a w razie potrzeby fosforowo- potasowymi będą czekały wiosny. Z trawnika należy usuwać liście, uzupełniamy składniki pokarmowe (nawozy wapniowo-magnezowe, fosfor, potas), nie wskazane jest niskie koszenie trawy, aby nie pobudzać trawy do wzrostu.

W sadzie- kończą się zbiory owoców, należy usuwać porażone owoce z drzew, wygrabiać opadłe liście, które są rozsadnikiem chorób. Jeśli sadzimy drzewka zwracamy uwagę na jakość materiału sadowniczego. Przy drzewkach ważna jest średnica pnia na wys. 30 cm od ziemi około 12 mm, wys. drzewka 120–150 cm z rozgałęzioną koroną. Warto również zasięgnąć informacji o podkładce, na której jest zaokulizowane drzewo, a która nadaje cechy odmianie jak siłę wzrostu, odporność. Przy sadzeniu należy uważać, aby nie zasypać ziemią podkładki. Porządkujemy maliny usuwając zaschnięte pędy po owocowaniu. W szkółkarskiej ofercie pojawiają się stare wartościowe odmiany do sadów przydomowych z jabłoni min. Ananas Berżeński, Grafsztynek, Antonówka, Kronselska, Boiken, Królowa Renet, Malinowa Oberlandzka. Ciekawe śliwy: Ontario – podobna do

renklody Uleny samopylna, odporna na moniliozę, mirabelka Flotowa – wczesna, wytrzymała na mróz, spotykana na Dolnym Śląsku, Tipala – odm. niemiecka, żółta czerwonym rumieńcem, wytrzymała na mróz, Mirabelka z Nancy odmiana francuska mało wrażliwa na choroby, doskonała na soki, kompoty, nalewki. Mirabelki są często mylone z alyczą, która jest odrębnym gatunkiem, a używana jest jako podkładka dla śliw. Żółta Afaska – śliwa bułgarska obcopolna, wytrzymała na mróz i choroby. Warto posadzić śliwę japońską mimo, że pochodzi z klimatu kontynentalnego możliwa jest jej uprawa u nas. Po opadnięciu liści można opryskać drzewa preparatami miedziowymi wiśnie, brzoskwinie, morele przeciwko chorobom grzybowym i bakteryjnym. Do jesiennie-wczesno-wiosennego zwalczania miseczników, miodówek, przedziorków skorupików mszycy – ochojnika stosujemy biologiczny preparat na bazie oleju parafinowego Promanal.

W ogrodzie warzywnym po zbiorach przygotowujemy grządki pod wiosenne wysiewy. Wapnujemy przykopujemy obornik, kompost lepiej stosować wiosną. Przerabiamy przemę kompostową, aby ją napowietrzyć. Sadzimy czosnek, cebule dymkę.

W tym trudnym jesiennym okresie, kiedy będzie nam brakowało słońca i może nas dopaść zimowa depresja spożywamy buraki, kapustę, szparagi, soczewicę, pomidory – warzywa które zawierają dużo kwasu foliowego. Jego brak wpływa na skłonność do depresji. Podobnie węglowodany zawarte w ziemniakach (gotowanych

na parze), brokułach zwiększają aktywność serotoniny hormonu antydepresyjnego. Na jesienne wieczory można przyrządzić sobie wino grzane na ziółkach: 40 g jabłek (w kawałkach), 10 g liści melisy, 30 g kwiatu hibiskusa, 10 g cynamonu, skórka pomarańczowa, cytrynowa (świeże umyte i sparzone), goździki dobrze utłuczone – zalewamy winem i podgrzewamy.

We wrześniu na Powiatowych Dożynkach zostały rozdane nagrody w X już Powiatowym Konkursie na „Najpiękniejszy ogród przydomowy i obejście w gospodarstwie rolnym”. Piękno jest subiektywne – stąd trud oceniania, ale pomocznymi są kryteria „wymierzalne” dotyczące ochrony środowiska (konkurs jest w gestii Wydziału Środowiska Powiatu Suskiego) jak kompostowniki, segregacja śmieci, dbałość o zewnętrzną część terenu poza ogrodzeniem. Niewątpliwie taki konkurs sprzyja propagowaniu dobrych wzorców nie tylko w kwestii piękna, ale i ochrony środowiska.

Komisja w składzie Stanisław Czernik, Aleksandra Cholewka, Marek Mrugacz oceniała i wytypowała gospodarstwa: I miejsce P. Totoś Marian - Sidzina, II miejsce P. Tadeusz Wala - Stryszawa, III miejsce P. Janina Zięba – Łętownia. W kategorii ogród przydomowy: I miejsce Henryka Keller – Zawoja, II miejsce Weronika Szabla Budzów, III miejsce Alina Moćko- Żarnówka. Wyróżnienia otrzymali: Janina Wątroba – Sucha Beskidzka, Lucyna Kachel – Lachowice, Anna Małysa – Łętownia.

ALEKSANDRA CHOLEWKA

S P O R T

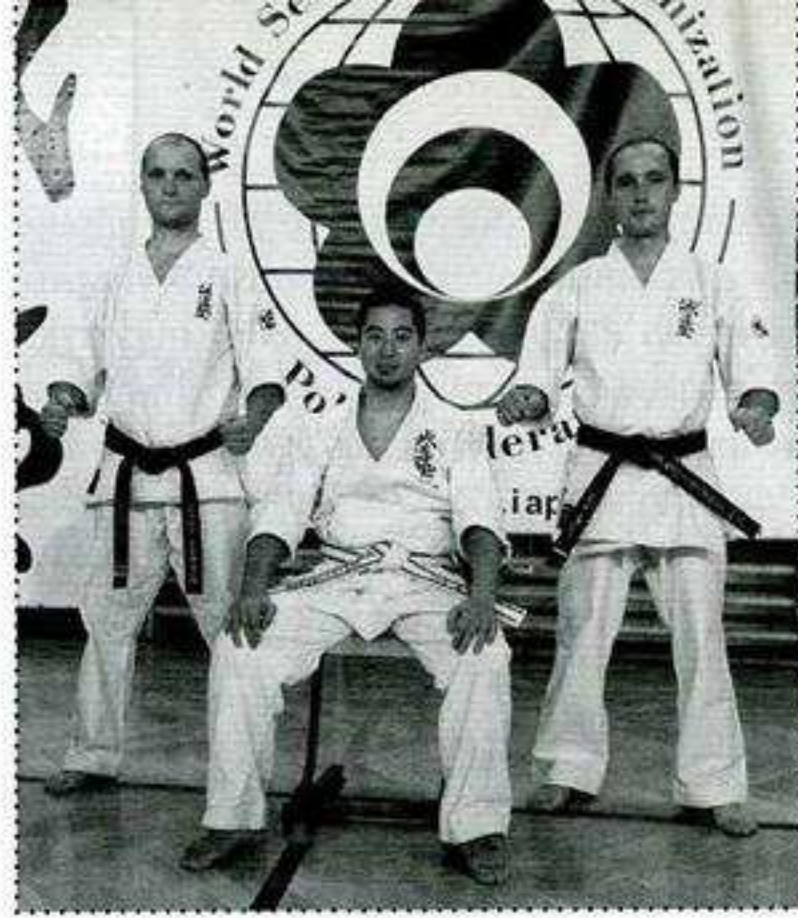
PAWEŁ MICHULEC KOLEJNYM SUSKIM „CZARNYM PASEM”

W OSTATNI WRZEŚNIOWY WEEKEND W WADOWICACH ODBYŁY SIĘ EGZAMINY NA CZARNE PASY SEIDO KARATE, PRZEPROWADZONE PRZEZ JEDNĄ Z NAJZNAMIENITSZYCH OSÓB ŚWIATOWEGO KARATE NIDAIME AKIRA NAKAMURA. DO CIĘŻKIEJ PRÓBY ZDOBYCIA KOLEJNYCH STOPNI WTAJEMNICZENIA STANELI TAKŻE SUSCY KARATECY W TYM WIELOLETNI INSTRUKTOR KARATE PAWEŁ MICHULEC, KTÓRY UZYSKAŁ STOPIEŃ 1 DAN. PONIŻEJ PREZENTUJEMY NIEZWYKLE BARWNY REPORTAŻ, SUSKIEGO INSTRUKTORA SEIDO KARATE - PIOTRA MICHULCA (3 DAN), W KTÓRYM PO RAZ KOLEJNY NA NASZYCH ŁAMACH UDOWADNIA, ŻE KARATE TO ZNACZNIE WIĘCEJ NIŻ SPORT.

W dniach 25-27 września 2009r w Wadowicach Nidaime Akira Nakamura Wiceprezydent Światowej Organizacji Seido Karate przeprowadził egzamin na czarne pasy Seido Karate - stopnie 1,2,3 Dan i na stopnie kyu. Do egzaminu na stopień 1 Dan przystąpił Paweł Michulec - wieloletni instruktor w Seido Dojo Sucha Beskidzka. Do egzaminu na stopnie „kyu” przystąpili moi studenci - Barbara Bednarz, Wójcik Mariusz i Wójcik Dariusz - studenci którzy najdłużej praktykujący karate w mojej sekcji.

Godzina 17.00 - Wadowice - hala sportowa. Wszyscy uczestnicy egzaminu z niepokojem i drżeniem serca oczekują na przybycie Nidaime Akira. Są wśród nich także moi przyjaciele Adam,





Romario, Robert, Konrad i inni którzy praktykują ze mną karate od kilkunastu lat. Wiem co czują. Podobnie czułem się podczas wszystkich moich dotychczasowych promocji. Zadają sobie pytanie - czy moi studenci dadzą radę, czy się nie poddadzą, czy pokażą ducha prawdziwego karateki-wojownika, który nigdy się nie poddaje? Basia stara się nie okazywać zdenerwowania, Mariusz pełen spokoju rozmawia z pozostałymi uczestnikami, Darek, o którego bardzo martwiłem się w ostatnim czasie mówi, że da rady. Mojemu bratu udzielam ostatnich wskazówek. Rozmawia z kolegami z Niemiec, którzy przyjechali uczestniczyć w egzaminie. Życzę wszystkim powodzenia.

Godzina 18.00 - na halę wchodzi Nidaime Akira Nakamura i Kyoshi Bogdan Czapla. Rozpoczyna się egzamin. Nidaime podaje pierwsze techniki ręczne i ich kombinacje do wykonania. Patrzę na uczestników egzaminu - stres powoduje że pierwsze techniki wykonują niepewnie. Każde następne kombinacje są wykonywane perfekcyjnie.

Po technikach podstawowych Nidaime podaje do wykonania self defense technik. Zdający wykonują zadane kombinacje self defens technik bardzo dobrze. Następnie kihon kumite i kata. Ostatni element piątkowej części egzaminu to kumite dla osób zdających na „kyu”. O 21.00 w piątek kończy się egzamin na stopnie „kyu” i pierwsza część egzaminu na czarne pasy. Uczestnicy egzaminu wychodzą bardzo zmęczeni z hali. Mają za sobą 3 godziny egzaminu.

W sobotę jest już tylko egzamin dla kandydatów na 1,2,3 Dan Seido Karate. O 10.00 rano uczestnicy egzaminu z zawiązanymi oczami ruszają z hali sportowej na wadowicki rynek, gdzie będą poddani najtrudniejszemu testowi. Wszystkie techniki muszą wykonać z zawiązanymi oczami. Widać zdenerwowanie wśród uczestników egzaminu. Nie wiedzą gdzie są i kto na nich patrzy. Wykonują wszystkie techniki i kombinacje najlepiej jak potrafią. Potężny okrzyk seidokarateka unosi się nad wadowickim rynkiem.

Wracamy na halę. Przed halą kandydaci na 2 i 3 Dan muszą wykonać kata. W ich ruchach widać perfekcję wykonania i klasę godną mistrza Seido Karate. Kandydaci na 1 Dan kata wykonują na hali sportowej.

W dalszej części egzaminu każdy musiał opowiedzieć o swojej drodze karate, dlaczego praktykuje karate-do, jak długo, co daje mu praktykowanie karate-do w życiu osobistym i zawodowym. Czy praktykowanie karate pozwoliło pokonać jego słabości.

Wśród kandydatów na 3 Dan widać było łzy wzruszenia podczas opowiadania o swojej drodze karate-którą podążają już kilkanaście lat. Opowiadają o swoich najbliższych - żonach, dzieciach, rodzicach, którzy towarzyszą im podczas tej długiej i dla nich niekończącej się drogi karate. Wspominają swoich rodziców, którzy odeszli. Wspominają pierwszych swoich nauczycieli karate, którzy tragicznie zginęli. Na twarzy pozostałych uczestników widać zadumę. Mnie, Senpai Mirkowi i Senpai Jackowi cisną się łzy do oczu. Wśród zdających na Sandan - 3 Dan jest Roman Kruszecki, a wśród kandydatów na Shodan-1 Dan jego córka Monika, która nie kryła łez wzruszenia, że może zdawać egzamin razem z tatą, który był i jest dla niej

przykładem wspaniałego nauczyciela i wspaniałego ojca.

Przed uczestnikami egzaminu ostatnia część egzaminu - kumite.

Po 2,5 godzinach walk uczestnicy egzaminu są bardzo wyczerpani. Nie mają siły. Nidaime zmienia walczących w parach - ostatnie 5 walk. *Teraz pokażcie swojego ducha* - mówi Nidaime - pokażcie że jesteście godni nosić czarny pas Seido Karate. Teraz kiedy brakuje wam sił nie poddawajcie się. U kresu swoich sił walczący wykonują techniki z kiai. Czuję się jakbym uczestniczył w prawdziwej walce samurajów. Po ponad 2,5 godzinie wyczerpujących walk Nidaime kończy egzamin. Wszyscy siadają wokół Nidaime, Kyoshi Bogdana i instruktorów którzy asystowali Nidaime podczas egzaminu (Senpai Mirek, Senpai Rafał, Senpai Jacek, Senpai Zbyszek, Senpai Fredy z Niemiec i ja). Nidaime podsumowując egzamin podkreślił wielkiego ducha uczestników egzaminu, bardzo wysoki poziom wyszkolenia i jak dużą pracę wykonaliśmy od jego ostatniej wizyty w 2007 r. Nidaime prosi Kyoshi Bogdana i instruktorów posiadających 3 Dany o krótką wypowiedź o egzaminie i uczestnikach egzaminu. Kyoshi Bogdan ze wzruszenia kończy swoją wypowiedź w pół zdania. Senpai Rafał gratuluje wszystkim postawy na egzaminie i wspomina początki drogi karate swoich uczniów. Senpai Mirek życzy wszystkim żeby ich droga karate trwała jak najdłużej i nie kryje łez wzruszenia, a Senpai Jacek podkreśla że to dopiero teraz zaczyna się prawdziwa przygoda z karate. Ja ze swojej strony pogratulowałem wszystkim, dzieląc się z nimi ich radością, bo podobnie czułem się w czerwcu podczas mojej promocji na 3 dan i cieszę się że drogą karate-do idziemy razem.

Niedziela - 27 września. Po wczorajszym egzaminie, dzisiaj osoby, które zdały egzamin mają otrzymać swoje czarne pasy Seido Karate. Przez cały czas trwania egzaminu nosili biały pas - symbol pokory i powrotu do początku swojej drogi karate. Również osoby które zdawały egzamin na stopnie „kyu” oczekują na wyniki egzaminu. O godzinie 10.00 rozpoczyna się wspólny uroczysty trening Seidokarateka z Nidaime Akira. Na trening przybyło ponad 200 Seidokarateka, w tym karatecy z Suchoj Beskidzkiej.

O godzinie 11.00 rozpoczyna się uroczysta promocja na czarne pasy Seido Karate. Wśród zaproszonych gości jest Burmistrz Miasta Sucha Beskidzka Pan Stanisław Lichosyt i Przewodniczący Rady Miasta Bogusław Cwiękała. Paweł Michulec otrzymał promocję na 1 Dan Seido Karate i otrzymał od Nidaime Akira Nakamura czarny pas Seido Karate. GRATULUJĘ!!!

Z Suchoj Beskidzkiej promocję na stopnie „kyu” otrzymali: Barbara Bednarz 2 kyu - brązowy pas, Wójcik Mariusz i Wójcik Dariusz 3 kyu Seido Karate. GRATULUJĘ!!!

Składam serdeczne gratulacje mojemu bratu Pawłowi za uzyskanie promocji na 1 Dan Seido Karate i postawy godnej samuraja podczas egzaminu. Basi, Mariuszowi i Darkowi gratuluję uzyskania promocji na kolejny stopień „kyu” i wspaniałej postawy podczas egzaminu.

Jeszcze raz wszystkim serdecznie gratuluję!!!

Osu!!!

PIOTR MICHULEC 3 DAN

INSTRUKTOR W SEIDO DOJO SUCHA BESKIDZKA.....

**Burmistrz Miasta Sucha Beskidzka
w imieniu Zamawiającego - Gminy Sucha Beskidzka,
woj. małopolskie, 34-200 Sucha Beskidzka, ul. Mickiewicza 19, tel. (0-33) 874-23-41, fax (0-33) 874-22-66,
ogłasza przetarg nieograniczony na:
„Montaż windy dla osób niepełnosprawnych wraz z przebudową części pomieszczeń
w Miejskiej Przychodni Zdrowia w Suchoj Beskidzkiej**

Przedmiot zamówienia:

Przedmiotem zamówienia są dostawa i montaż windy dla osób niepełnosprawnych wraz z przebudową części pomieszczeń w Miejskiej Przychodni Zdrowia w Suchoj Beskidzkiej, ul. Handlowa 1.

Zakres zamówienia obejmuje m.in.:

- roboty ziemne i fundamentowe,
- roboty rozbiórkowe,
- dostawę i montaż windy dla osób niepełnosprawnych,
- wykonanie instalacji elektrycznej zasilania windy,
- montaż stolarki wewnętrznej,
- malowanie ścian.

Szczegółowy zakres robót objętych przedmiotem zamówienia zawiera: projekt budowlany, przedmiar robót oraz Specyfikacja Techniczna Wykonania i Odbioru Robót (STWOiR) stanowiące załączniki do SIWZ.

Roboty należy wykonywać zgodnie z decyzją o pozwoleniu na budowę, projektem budowlanym, technologią przewidzianą dla tego rodzaju prac, zasadami wiedzy i sztuki budowlanej oraz z zachowaniem zasad BHP.

Po wykonaniu robót objętych przedmiotem zamówienia Wykonawca dostarczy Zamawiającemu wszystkie dokumenty niezbędne do uzyskania pozwolenia na użytkowanie.

Zamawiający dopuszcza możliwość współfinansowania zamówienia przez Państwowy Fundusz Rehabilitacji Osób Niepełnosprawnych (PFRON) w ramach „Programu wyrównywania różnic między regionami II”.

Termin realizacji zamówienia:

Wymagany termin realizacji zamówienia: do dnia 30.04.2010 r.

Zamawiający nie wymaga wnieścia wadium.

Specyfikację Istotnych Warunków Zamówienia (cena 20 zł) można odebrać w Urzędzie Miasta Sucha Beskidzka, ul. Mickiewicza 19, pok. 31, lub za zaliczeniem pocztowym.

Specyfikacja Istotnych Warunków Zamówień została umieszczona na stronie internetowej: www.sucha-beskidzka.pl

O udzielenie zamówienia mogą się ubiegać Wykonawcy, którzy spełniają następujące warunki:

- 1) spełniają warunki udziału w postępowaniu określone w art. 22 ust. 1 i nie podlegają wykluczeniu na podstawie art. 24 ust. 1 i 2 ustawy Pzp,
- 2) wykażą, że dysponują lub będą dysponować przynajmniej 1 osobą posiadającą uprawnienia niezbędne do pełnienia funkcji kierownika budowy przy realizacji przedmiotu zamówienia,
- 3) wykażą, że w okresie ostatnich pięciu lat przed dniem wszczęcia postępowania o udzielenie zamówienia, a jeżeli okres prowadzenia działalności jest krótszy - w tym okresie, wykonali należycie przynajmniej jedno zamówienie polegające na dostawie i montażu windy dla osób niepełnosprawnych.

W celu potwierdzenia spełnienia warunków udziału w postępowaniu Wykonawcy muszą dostarczyć następujące oświadczenia i dokumenty:

- 1) podpisane oświadczenie Wykonawcy o spełnieniu warunków udziału w postępowaniu wg załączonego wzoru (załącznik nr 2),
- 2) aktualny odpis z właściwego rejestru albo aktualne zaświadczenie o wpisie do ewidencji działalności gospodarczej, jeżeli odrębne przepisy wymagają wpis do rejestru lub zgłoszenia do ewidencji działalności gospodarczej, wystawione nie wcześniej niż 6 miesięcy przed upływem terminu składania ofert,
- 3) aktualne zaświadczenie właściwego naczelnika urzędu skarbowego potwierdzające, że wykonawca nie zalega z opłacaniem podatków, opłat, lub zaświadczenia, że uzyskał przewidziane prawem zwolnienie, odroczenie lub rozłożenie na raty zaległych płatności lub wstrzymanie w całości wykonania decyzji właściwego organu - wystawionych nie wcześniej niż 3 miesiące przed upływem terminu składania ofert,

- 4) aktualne zaświadczenia właściwego oddziału Zakładu Ubezpieczeń Społecznych lub Kasy Rolniczego Ubezpieczenia Społecznego potwierdzające, że wykonawca nie zalega z opłacaniem składek na ubezpieczenie zdrowotne lub społeczne, lub zaświadczenia, że uzyskał przewidziane prawem zwolnienie, odroczenie lub rozłożenie na raty zaległych płatności lub wstrzymanie w całości wykonania decyzji właściwego organu - wystawionych nie wcześniej niż 3 miesiące przed upływem terminu składania ofert,
- 5) aktualną informację z Krajowego Rejestru Karnego w zakresie określonym w art. 24 ust. 1 pkt 4-8 i 9 ustawy Pzp, wystawioną nie wcześniej niż 6 miesięcy przed upływem terminu składania ofert,
- 6) wykaz osób, którymi dysponuje lub będzie dysponował Wykonawca i które będą uczestniczyć w wykonaniu zamówienia, wraz z informacjami na temat ich kwalifikacji zawodowych, doświadczenia i wykształcenia niezbędnych do wykonania zamówienia, a także zakresu wykonywanych przez nie czynności wraz z dokumentami stwierdzającymi posiadane uprawnienia (załącznik nr 3) - oraz pisemne zobowiązanie innych podmiotów do udostępnienia osób zdolnych do wykonania zamówienia, jeżeli w wykazie wykonawca wskazał osoby, którymi będzie dysponował,
- 7) wykaz wykonanych robót budowlanych (zamówień) w okresie ostatnich pięciu lat przed dniem wszczęcia postępowania o udzielenie zamówienia, a jeżeli okres prowadzenia działalności jest krótszy - w tym okresie, polegających na dostawie i montażu wind dla osób niepełnosprawnych, z podaniem ich wartości, podstawowym parametrem oraz daty i miejsca wykonania oraz załączyć dokumenty potwierdzające, że roboty te zostały wykonane należycie (np. referencje) (załącznik nr 4).

Opis sposobu dokonywania oceny spełnienia warunków udziału w postępowaniu:

Zamawiający wymaga, aby Wykonawca spełniał wszystkie wyżej opisane warunki. Ocena będzie dokonywana przez komisję przetargową powołaną przez Zamawiającego na zasadzie: „spełnia - nie spełnia” wszystkich tych warunków.

W celu potwierdzenia spełnienia warunków wymaganych od wykonawców należy złożyć dokumenty i oświadczenia zgodnie z informacjami podanymi powyżej.

Uprawnieni do kontaktów z oferentami:

mgr inż. Rafał Adamek - tel. (0-33) 874-95-40 (w sprawach związanych z przedmiotem zamówienia)

mgr inż. Grzegorz Myszyra - tel. (0-33) 874-95-41 (w sprawach związanych z procedurą przetargową)

Oferty należy składać w Urzędzie Miasta Sucha Beskidzka, 34-200 Sucha Beskidzka, ul. Mickiewicza 19, pok. 23 (sekretariat).

Termin składania ofert upływa dnia 29.10.2009 r. o godz. 11:00.

Otwarcie ofert nastąpi dnia 29.10.2009 r. o godz. 11:30 w Urzędzie Miasta Sucha Beskidzka, 34-200 Sucha Beskidzka, ul. Mickiewicza 19 w pok. nr 21.

nie dopuszcza się składania oferty wariantowej.

nie dopuszcza się składania ofert częściowych.

Termin związania ofertą będzie wynosił 30 dni.

Data zamieszczenia ogłoszenia w Biuletynie Zamówień Publicznych oraz na stronie internetowej Zamawiającego (www.sucha-beskidzka.pl): 08.10.2009 r.

Zamawiający nie przewiduje wyboru oferty najkorzystniejszej z zastosowaniem aukcji elektronicznej.

Zamawiający dopuszcza możliwość zmiany zawartej umowy w sprawie zamówienia publicznego na zasadach określonych w SIWZ.

Kryteria wyboru oferty i ich znaczenie: cena (koszt) 100%



Wydawca:

Rada Miejska w Suchoj Beskidzkiej

Pismo zrzeszone
w Polskim Stowarzyszeniu
Prasy Lokalnej

Redakcja MS „Ziemia Suska”
ul. Mickiewicza 19, 34-200 Sucha Beskidzka
tel. 033 874 95 28
e-mail: ziemiasuska@sucha-beskidzka.pl

Redakcja:

Barbara Woźniak – Redaktor Naczelny
Wojciech Gach – Dziennikarz
Leszek Parchański – Dziennikarz

Współpraca:

Referaty i jednostki organizacyjne
Urzędu Miejskiego

Projekt graficzny:

Maciej Hojda

Druk:

Drukarnia **Grafikon**

34-100 Wadowice, Jaroszewice 324

tel. (033) 873 46 20

fax (033) 873 46 22

e-mail: biuro@grafikon.com.pl

Materiałów niezamówionych redakcja nie zwraca, zastrzega sobie prawo skracania artykułów i korespondencji oraz opatrywania ich własnymi tytułami. Za treść ogłoszeń i reklam redakcja nie bierze odpowiedzialności.

