

Ziemia Suska 3/2009

Spis treści:

Informacja z działalności Burmistrza Miasta Sucha Beskidzka, s. 2-3.

XXVIII sesja Rady Miejskiej Suchoj Beskidzkiej, s. 4-6.

LP., Wnioski o wydanie paszportu w Urzędzie Miejskim, s. 6.

Leszek Parchański, Jakość wody pitnej w Suchoj Beskidzkiej, s. 7-8.

LP., Projekt nowego mostu przy ulicy Beniowskiego, s. 9.

Budowa nowych chodników, s. 9.

LP., Gala plebiscytowa Koalicji Marek Ziem Górskich, s. 10.

LP., Firma Kuracjusz, s. 11.

LP., Targi Turystyczne- Kraków 2009, s. 11.

LP., Prezentacja MKKS Babia Góra, s. 12.

LP., II Dni Matematyki w Zespole Szkół im. Jana Pawła II w Suchoj Beskidzkiej, s. 13.

LP., Konkurs z wiedzy o Janie Pawle II, s. 14.

LP., Konkurs potraw i palm wielkanocnych, s. 15.

LP., Turniej par brydża sportowego, s. 15.

Regulamin XVI rowerowego rajdu Ziemi Suskiej o puchar Burmistrza Miasta Sucha Beskidzka, s. 16.

Regulamin turnieju piłki siatkowej zakładów pracy, s. 17.

Regulamin zawodów – wiosenny bieg przełajowy zorganizowany z okazji obchodów dni Ziemi Suskiej pod hasłem kampanii profilaktycznej „Zachowaj trzeźwy umysł”, s. 17.

HiMountain Elbrus Winter Expedition 2009, s. 18-19.

Aleksandra Cholewka, Zaproszenie na wystawę ogrodniczą, s. 19.

Stop wypalaniu trawy, s. 20.

Złoty (trój)skoczek ze Stryszawy, s. 21.

Promocja szkół, s. 22.

Ogólnopolskie zgrupowanie Seido Karate, s. 23.



ziemia SUSKA

MIESIĘCZNIK SAMORZĄDOWY

3/2009 (154)

CENA 2 ZŁ

ISSN 1425 087 X - NR REJESTRU 169 - ROK XV

fot. M. Rzeźniczak

INFORMACJA

Z DZIAŁALNOŚCI BURMISTRZA MIASTA SUCHA BESKIDZKA

w okresie międzysesyjnym od 19 lutego 2009 r. do 27 marca 2009 r.

- Burmistrz Miasta, zarządzeniem z dnia 25 lutego 2009 r. ogłosił II otwarty konkurs ofert na realizację zadań publicznych Gminy Sucha Beskidzka w 2009 roku. Konkurs obejmuje zadania z zakresu: upowszechniania kultury fizycznej i sportu, krajoznawstwa i turystyki, ochrony zdrowia i pomocy społecznej. Ogłoszenie o konkursie ukazało się w Gazecie Krakowskiej w dniu 28 lutego 2009 r., na stronie internetowej miasta, w Biuletynie Informacji Publicznej oraz zostało rozplakatowane na tablicach ogłoszeń. Termin składania ofert upływa z dniem 31 marca br. Złożone oferty zostaną rozpatrzone w dniu 1 kwietnia br. przez komisję powołaną przez Burmistrza Miasta.
- W dniu 27 lutego br. Burmistrz Miasta dokonał zgłoszenia Gminy Sucha Beskidzka do 12 Edycji Konkursu Ministra Środowiska pn. „Lider Polskiej Ekologii” odbywającego się pod honorowym patronatem Prezydenta Rzeczypospolitej Polskiej Lecha Kaczyńskiego. Zgłoszenie zawiera m.in. obszerną ankietę z opisem działań proekologicznych naszego miasta, osiągnięć z dziedziny ekologii oraz wymagane zaświadczenia.
- W związku z ofertą Pani Bolesławy Boni dotyczącą sprzedaży swojego księgozbioru w ilości 10 tys. jednostek, Burmistrz Miasta zarządzeniem z dnia 17 lutego 2009 r. powołał komisję, która do dnia 30 kwietnia br. dokona oceny oferowanych zbiorów pod względem ich wartości i możliwości wykorzystania przez instytucje kultury.
- Zarządzeniem Burmistrza z dnia 27 lutego 2009 r. zatwierdzony został regulamin kompleksu sportowego „Moje Boisko – Orlik 2012”. Określa on sposób korzystania z obiektu sportowego, zachowania się na zajęciach sportowo-rekreacyjnych, treningach i imprezach na nim organizowanych oraz harmonogram czasu zająć.
- Burmistrz Miasta zarządzeniem z dnia 27 lutego 2009 r. dokonał zmian w budżecie i układzie wykonawczym budżetu gminy Sucha Beskidzka na 2009 rok. Zmiany wynikały z Uchwały Rady Miejskiej Nr XXVII/187/09 z dnia 19 lutego 2009 r.
- Na zlecenie Gminy Sucha Beskidzka, w okresie ferii zimowych w budynku Szkoły Podstawowej nr 2 przeprowadzony został kompleksowy remont pomieszczeń sanitarnych znajdujących się na drugim piętrze. Wymienione zostały wszystkie elementy wyposażenia pomieszczeń oraz stolarka drzwiowa. Na ścianach i podłodze położono płytki ceramiczne. Sanitariaty zostały wyposażone w nowe i estetyczne kabiny sanitarne. Koszt zadania wyniósł około 45 tysięcy złotych.
- Burmistrz Miasta w imieniu Gminy Sucha Beskidzka zawarł z firmą ELWAD z Wadowic umowę na wykonanie oświetlenia ciągu pieszego ul. Mickiewicza na odcinku od Przedszkola Samorządowego do ul. Plk. T. Semika. Zadanie obejmuje realizację ziemnej sieci kablowej oraz montaż pięciu stylizowanych słupów. Zgodnie z umową termin wykonania upływa z dniem 29 maja br. Koszt realizacji inwestycji to 29 000 zł.
- W dniu 9 marca 2009 r. odbyło się spotkanie burmistrzów, wójtów oraz przewodniczących rad gmin powiatu suskiego ze starostą. Podczas spotkania Starosta Suski przedstawił propozycję udziału gmin w remontach dróg powiatowych w wysokości 1/3 kosztów, pozostałe 2/3 mają być pokryte z budżetu Powiatu Suskiego. W wyniku tych ustaleń Burmistrz Miasta pismem z dnia 21 marca br. złożył deklarację udziału finansowego gminy Sucha Beskidzka w naprawie dróg powiatowych w 2009 r. w kwocie 220 tys. złotych. Według wstępnych szacunków powyższa kwota winna zabezpieczyć udział gminy w remontach ul. Kościelnej, Przemysłowej i odcinka ul. Bładzonka na długości ok. 600m, gdzie w roku ubiegłym wykonana została kanalizacja sanitarna. Oczekujemy na zajęcie stanowiska powiatu w tej sprawie.
- W ramach projektu pn. „Małopolska Sieć Hotspotów” ogłoszonego przez Urząd Marszałkowski Województwa Małopolskiego, w dniu 13 marca 2009 roku złożony został wniosek dotyczący instalacji na terenie miasta otwartych punktów dostępu do Internetu. Przedmiotem projektu jest stworzenie możliwości swobodnego i darmowego korzystania z sieci Internet dla mieszkańców oraz turystów. Dodatkowo w wybranych lokalizacjach zostaną umieszczone kamery internetowe, których obraz prezentowany będzie na stronie internetowej. W przypadku zakwalifikowania naszego wniosku do realizacji, urządzenia zostaną zlokalizowane w obrębie pasażu handlowego. Zadanie zostanie sfinansowane ze środków Województwa Małopolskiego. Gmina Sucha Beskidzka pokryje koszty przyłącza i zasilania energetycznego. W Suchej Beskidzkiej działa już pierwszy bezprzewodowy punkt dostępu do Internetu – tzw. Hot Spot, z którego korzystać bezpłatnie mogą turyści i mieszkańcy w obrębie rynku suskiego. Został on uruchomiony przez gminę we wrześniu 2007 r.
- Zarządzeniem z dnia 16 marca 2009 r. Burmistrz Miasta dokonał zmian w budżecie i w układzie wykonawczym budżetu gminy Sucha Beskidzka na 2009 rok polegających na przeniesieniach w planie wydatków między paragrafami oraz wprowadzeniu zmian w planie dotacji celowych budżetu państwa wynikającej z przyznanej dotacji w dziale 854 – Edukacyjna opieka wychowawcza w kwocie 14.703 zł z przeznaczeniem na pomoc materialną dla uczniów.
Plan dochodów po zmianie wynosi - 20.058.970 zł
Plan wydatków po zmianie wynosi - 18.651.569 zł
- W dniach 16 i 24 marca 2009 r. zostały podpisane 2 akty notarialne dotyczące nabycia przez Gminę Sucha Beskidzka działek ewidencyjnych: nr 1509/1 o powierzchni 102 m² (os. Rzeźniczaki) oraz nr 8703/3 o powierzchni 13 m² (os. Ciekówka), zajętych pod drogi wewnętrzne. Grunty zostały przekazane nieodpłatnie na rzecz Gminy przez ich właścicieli. Ponadto w dniu 24 marca 2009 r. została zawarta umowa dotycząca zamiany działki ewidencyjnej nr 10008/5 o powierzchni 85 m², na działkę ewidencyjną nr 10009/6 o powierzchni 60 m², położoną przy ul. Szpitalnej. Zamiana została dokonana w celu regulacji stanu prawnego gruntu zajętego pod drogę dojazdową. Koszty notarialne i sądowe pokryła Gmina Sucha Beskidzka.
- Na wniosek Burmistrza Miasta Sucha Beskidzka, w dniu 18 marca 2009 r. Starosta Suski wydał decyzję zezwalającą na wprowadzenie zmiany organizacji ruchu na drodze gminnej ul. Nad Stawami. Zmiana podyktowana jest koniecznością poprawy bezpieczeństwa i płynności ruchu kołowego oraz pieszego na tej ulicy, ma na celu ograniczenie blokowania pasa jezdni przez samochody mieszkańców, którzy mimo prośby Burmistrza nie podjęli działań zmierzających do zmniejszenia utrudnień dla innych użytkowników drogi.

- Burmistrz Miasta zarządzeniem z dnia 18 marca 2009 r. przedstawił Radzie Miejskiej w Suchej Beskidzkiej sprawozdanie z wykonania budżetu gminy Sucha Beskidzka za 2008 rok. Sprawozdanie zawiera część opisową z realizacji dochodów i przychodów za 2008 rok w kwocie 22.767.612,59 zł, wydatków i rozchodów w kwocie 22.432.339,66 zł. Szczegółowo opisana została realizacja zadań inwestycyjnych w 2008 roku na kwotę 4.961.823,25 zł. Dodatkowymi załącznikami są sprawozdania zakładu budżetowego, instytucji kultury, miejskiej przychodni zdrowia oraz Gminnego Funduszu Ochrony Środowiska i Gospodarki Wodnej. Sprawozdanie to zostało przesłane do Regionalnej Izby Obrachunkowej w Krakowie celem zaopiniowania.
- Zarządzeniem Burmistrza z dnia 18 marca 2009 roku ustalone zostały zasady oraz wzory dokumentów niezbędnych do wypłaty ekwiwalentu pieniężnego dla członków Ochotniczych Straży Pożarnych z terenu miasta Sucha Beskidzka biorących udział w działaniu ratowniczym lub szkoleniu pożarniczym.
- W dniu 18 marca 2009 r. Burmistrz Miasta w imieniu Gminy Sucha Beskidzka zawarł umowa najmu części budynku położonego przy ul. Mickiewicza 20 w Suchej Beskidzkiej (stare przedszkole), o łącznej powierzchni 90,98 m². W wynajętym lokalu będzie prowadzona działalność handlowa. Przedmiotowa umowa obowiązywać będzie przez okres dwóch lat.
- W związku z planowanym przez Ministerstwo Edukacji Narodowej podziałem 0,6% rezerwy części oświatowej subwencji ogólnej na 2009 rok, w dniu 20 marca 2009 roku został złożony wniosek, dotyczący dofinansowania remontów bieżących w Zespole Szkół Szkoła Podstawowa nr 1 i Gimnazjum w Suchej Beskidzkiej.
- Otwarcie kompleksu boisk sportowych powstałych w ramach rządowego programu „Moje boisko – ORLIK 2012” miało miejsce w dniu 20 marca br. Na uroczystość przybyli m.in. senatorowie Rzeczypospolitej Polskiej, przedstawiciele władz samorządowych szczebla wojewódzkiego, powiatowego i miejskiego, instytucji, zakładów pracy, dzieci i młodzież suskich szkół oraz mieszkańcy miasta. Po przecięciu wstęgi zespół boisk został poświęcony przez ks. Prałata Stanisława Bogacza. Na zakończenie uroczystości zainaugurowany został pierwszy mecz piłki nożnej, który na sztucznej murawie rozegrali uczniowie suskich szkół podstawowych, natomiast uczniowie Zespołu Szkół Ogólnokształcących oraz suskiego gimnazjum mimo kapryśnej zimowej pogody przetestowali nawierzchnię z poliuretanu grając w koszykówkę.
- Złożony przez Gminę Sucha Beskidzka wniosek na dofinansowanie kosztów osobowych projektu „Animator – Moje Boisko ORLIK 2012”, został pozytywnie rozpatrzony przez Ministerstwo Sportu i Turystyki. W ramach projektu w okresie od marca do listopada 2009 r. sfinansowanych zostanie 50% kosztów zatrudnienia animatora zajęć sportowo-rekreacyjnych na terenie kompleksu sportowego „ORLIK”.
- Po raz czwarty Stowarzyszenie Koalicja Marek Ziem Górskich, do którego nasza Gmina przystąpiła w kwietniu 2008 roku, przeprowadziło plebiscyt na Osobowość Ziem Górskich, w kategoriach: Mały Przedsiębiorca Ziem Górskich, Średni Przedsiębiorca Ziem Górskich, Dziennikarz Ziem Górskich, Osobowość Ziem Górskich i Samorządowiec Ziem Górskich. Uroczysta gala, w czasie której ogłoszono jego wyniki, miała miejsce w dniu 21 marca br. w Miejskim Centrum Kultury w Żywcu. W kategorii Średni Przedsiębiorca zwyciężyła Firma Kuracjusz Beskidzki, zgłoszona do plebiscytu przez Burmistrza Miasta. Statuetkę laureata odebrał jej właściciel Pan Kazimierz Gacek. To wyróżnienie jest wyrazem uznania dla działalności firmy i promocją, także dla naszego

miasta. W roku ubiegłym gala podsumowująca trzecią edycję plebiscytu miała miejsce w suskim zamku.

- Zarządzeniem wewnętrznym nr 7/09 z dnia 24 marca 2009 r. Burmistrz Miasta zatwierdził Regulamin udzielania zamówień publicznych, o wartości szacunkowej nieprzekraczającej równowartości kwoty 14 000 euro. Przyjęty regulamin określa reguły udzielania zamówień, dla których nie stosuje się przepisów ustawy Prawo zamówień publicznych.
- W miesiącu marcu zakończone zostały roboty adaptacyjno-remontowe II piętra Urzędu Miejskiego. Zakres prac obejmował kompleksowy remont trzech pomieszczeń biurowych. Wymienione zostały wszystkie warstwy posadzkowe, instalacje elektryczne i komputerowe oraz stolarka drzwiowa, ponadto wykonano roboty tynkarskie i malarskie. Koszt wykonanych prac wyniósł 34.379,54 zł brutto.
- Zarządzeniem z dnia 24 marca 2009 r. Burmistrz Miasta podjął decyzję o przeprowadzeniu konkursu na stanowisko dyrektora Zespołu Szkół „Szkoła Podstawowa nr 1 i Gimnazjum” im. Jana Pawła II. Ogłoszenie o konkursie zostało opublikowane w Gazecie Krakowskiej, Gazecie Samorządowej „Ziemia Suska” na miejskim portalu internetowym. Termin składania ofert upływa 24 kwietnia 2009 r. o godz. 14.00. Kandydata na stanowisko dyrektora wyłoni komisja, w skład której wejdą przedstawiciele: Kuratorium Oświaty w Krakowie, Związku Nauczycielstwa Polskiego, Rady Pedagogicznej i Rady Rodziców Zespołu Szkół, Międzyzakładowej Komisji NSZZ „Solidarność” Pracowników Oświaty.
- W dniach 26 i 27 marca 2009 r. Zakład Komunalny na zlecenie Gminy Sucha Beskidzka przeprowadził zbiórke odpadów wielkogabarytowych z terenu miasta. Zebrano 4,5 tony odpadów. Koszt zbiórki wyniósł 2.464,60 zł
- Punkt konsultacyjny dla osób uzależnionych od alkoholu i innych środków psychoaktywnych oraz członków ich rodzin, finansowany ze środków gminy, został ze względów organizacyjnych przeniesiony z Miejskiej Świetlicy Profilaktycznej do budynku Miejskiej Przychodni Zdrowia przy ul. Handlowej 1. W nowym lokalu zostały wykonane prace remontowe, których koszt wyniósł 2.440 zł brutto. W punkcie konsultacyjnym, w każdy wtorek od godz. 13.00 do 15.00 dyżury pełni instruktor terapii uzależnień.
- Kaplica zamkowa pw. Św. Piotra Apostoła zyskała nowe wyposażenie w postaci pulpitu i podestu, które na zlecenie Burmistrza Miasta wykonał suski stolarz Ryszard Banaś. Elementy te wykonane są z drewna. Nowy wystrój podkreślił charakter kaplicy nie tylko jako zabytkowego wnętrza, ale również świątyni, w której sprawowana jest liturgia Mszy Świętej. Jego poświęcenie nastąpi w uroczystość św. Piotra i Pawła w dniu 29 czerwca br. Koszt nowego wyposażenia to 3.050 zł brutto.
- Zamówienie publiczne na wykonanie dokumentacji projektowo-kosztorysowej budowy mostu na potoku Stryszawka w ciągu ul. Beniowskiego prowadzone jest w trybie przetargu nieograniczonego. W dniu 26 marca 2009 r. nastąpiło otwarcie ofert. Oferty złożyło 5 wykonawców.
Najwyższa cena wynosi: 398.940,00 zł brutto.
Najniższa cena wynosi: 59.780,00 zł brutto.
Obecnie trwa szczegółowa analiza złożonych ofert. Po jej dokonaniu komisja przetargowa przedłoży Burmistrzowi Miasta protokół z postępowania przetargowego.
- W związku z dużym zainteresowaniem mieszkańców wnioskami o wydanie dokumentu paszportowego, Burmistrz Miasta w uzgodnieniu ze Starostą Wadowickim zorganizował punkt poboru w/w druków w Urzędzie Miejskim. Druki wydawane są w godzinach pracy Urzędu, w Biurze Obsługi Mieszkańców.

XXVIII SESJA RADY MIEJSKIEJ SUCHEJ BESKIDZKIEJ

NAJWAŻNIEJSZYM PUNKTEM MARCOWEJ SESJI RADY MIEJSKIEJ BYŁO PRZYJĘCIE UCHWAŁ WPROWADZAJĄCYCH W SUCHEJ BESKIDZKIEJ, ZAPOWIADANY OD JAKIEGOŚ CZASU, NOWY SYSTEM ODBIORU ODPADÓW KOMUNALNYCH. RADA PRZYJĘŁA RÓWNIEŻ ZASADY GOSPODAROWANIA MAJĄTKIEM SUSKIEJ PRZYCHODNI ZDROWIA, USTALIŁA REGULAMIN OKREŚLAJĄCY WYSOKOŚĆ DODATKÓW I INNYCH SKŁADNIKÓW WYNAGRODZENIA NAUCZYCIELI, USTANOWIŁA SŁUŻEBNOŚĆ GRUNTOWĄ, UMOŻLIWIAJĄCĄ KONSERWACJĘ STACJI TRANSFORMATOROWEJ I OKREŚLIŁA ZASADY UMARZANIA DŁUGÓW WOBEC GMINY. PODCZAS SESJI PRZYJĘTO RÓWNIEŻ DWIE UCHWAŁY DOTYCZĄCE ZBLIŻAJĄCYCH SIĘ WYBORÓW DO PARLAMENTU EUROPEJSKIEGO I WYSLUCHANO SPRAWOZDAŃ Z DZIAŁALNOŚCI KOMISJI STAŁYCH RADY MIEJSKIEJ W UBIEGŁYM ROKU.

ŚMIECIOWA REWOLUCJA

Zapowiadany wielokrotnie na naszych łamach przełom, w systemie odbioru odpadów komunalnych w Suchej Beskidzkiej, stanie się faktem już 1 lipca tego roku. Znanie wszystkim mieszkańcom czarne worki na śmieci, w większości przypadków przejdą do historii a ich miejsce zajmą plastikowe pojemniki, które gmina dostarczy mieszkańcom za symboliczną złotówkę. W pojemnikach odbierane będą odpady niesegregowane, odbiór odpadów segregowanych odbywać będzie się na dotychczasowych zasadach.

Zwiastunem nowej ery była zakupiona w ubiegłym roku, przez Zakład Komunalny nowoczesna śmieciarka marki DAF, wyposażona m.in.: w elektroniczny system ważenia pojemników, z możliwością odczytywania danych i przenoszenia ich do komputerowej bazy. Samochód ma dużą moc oraz ładowność, przy stosunkowo małej wadze, co ułatwia manewry zarówno w terenie o większym natężeniu ruchu jak i na wąskich ulicach. Dzięki temu, nowym systemem odbioru odpadów objęty zostanie prawie cały obszar miasta. Odbiór w dotychczasowej formie (czarne worki) pozostanie tylko na terenach gdzie nie będzie możliwości dojazdu samochodu specjalistycznego. Wykaz obszarów objętych nowym systemem, ukaże się przed jego uruchomieniem.

Prowadzony do tej pory sposób odbioru odpadów już na wstępie przyjęty został jako tymczasowy. Jako że odpady nie były ważone, trudno było również określić rzeczywistą ich ilość, produkowaną przez poszczególne gospodarstwa domowe. Nowy system zdecydowanie ułatwi odbiór odpadów, a samym mieszkańcom pozwoli zrationalizować gospodarowanie nimi.

Każde gospodarstwo domowe otrzyma 110 litrowy, plastikowy pojemnik. Mieszkańcy nie będą musieli kupować pojemników, jednak do ich obowiązków należeć będzie utrzymanie ich w należytym stanie, w tym dezynfekcja. Pojemniki będą wyposażone w kółka, aby umożliwić wystawianie ich również z posesji nie położonych bezpośrednio przy drodze.

Zgodnie z nowymi zasadami płacić będziemy nie za objętość lecz za wagę odbieranych odpadów, dzięki temu opłaty będą adekwatne do rzeczywistej ilości śmieci, jakie wyprodukujemy. Podczas opróżniania, pojemnik będzie ważony, a jego właściciel otrzyma stosowny wydruk. Firmy i instytucje w zależności od potrzeb będą mogły stosować pojemniki 240 l i 1100 l.

Podobnie jak w przypadku worków, wprowadzone zostały roczne limity określające minimalną ilość odpadów, za jaką zobowiązani będziemy zapłacić. Ich wielkość jest adekwatna do minimum stosowanego w przypadku worków, które dla budynków jednorodzinnych wynosi: co najmniej 1 worek – 110 l raz na 4 miesiące, od osoby, a dla budynków zamieszkałych czasowo oraz pozostałych dostawców: 1 worek – 110 l na miesiąc, od budynku.

W przypadku plastikowych pojemników obowiązkowe minimum, **dla mieszkańców domów jednorodzinnych to co najmniej 70 kg na rok, od jednej osoby zamieszkującej w budynku.** Dla obiektów zamieszkałych czasowo, domków rekreacyjnych i letniskowych – **roczne minimum wynosi 280 kg od budynku.** Dla pozostałych dostawców odpadów, czynnych sklepów, pawilonów handlowych, restauracji, pensjonatów, szpitali, domów wypoczynkowych, jadłodajni, lokali rozrywkowych, barów, innych stałych obiektów gastronomicznych, zakładów rzemieślniczych, usługowych, przemysłowych, instytucji, szkół itp. ilość odpadów ustalana będzie indywidualnie w zależności od wielkości i rodzaju prowadzonej działalności, lecz i w tym przypadku obowiązkowe **minimum to 280 kg na rok.**

Za odbiór śmieci w pojemnikach płacić będziemy na zasadzie przedpłaty w wysokości **30 zł rocznie od 1 osoby.** Płatność zostanie rozłożona na dwie raty po 15 zł. Kwota ta stanowi równowartość ceny za wywóz przyjętej, minimalnej ilości wytworzonych odpadów przez jedną osobę rocznie tj. 70 kg.

(Przykładowo: Jeżeli w domu jednorodzinny zamieszkuje 4 osoby, to w ramach rocznej opłaty 120 zł (4 x 30 zł) Zakład Komunalny odbierze od nich 280 kg odpadów (4 x 70 kg)).

Wysokość minimalnej opłaty będzie taka sama, niezależnie od systemu odbioru odpadów. W przypadku odbioru odpadów w workach wymagane roczne minimum na osobę również wynosi 30 zł (3 worki x 10 zł).

Limity dla odpadów w pojemnikach określone zostały na podstawie średniej ilości, jaka obecnie odbierana jest od mieszkańców w ciągu roku. Są dosyć wysokie i trudno będzie je przekroczyć, tym bardziej jeśli segreguje się odpady. Jednak, jeżeli objęty obowiązkową opłatą limit - 70 kg na osobę rocznie, zostanie przekroczony, to za każdy kilogram powyżej tej ilości zapłacimy **dodatkowo 0,45 zł.** Stan naszego limitu, będziemy mogli kontrolować na bieżąco dzięki wydrukowi, jakie każdorazowo otrzymamy.

Przyjęta na marcowej sesji uchwała określająca stawki opłat obowiązujących za wywóz odpadów niesegregowa-

nych wprowadza jeszcze jedną zmianę. Od 1 lipca również w przypadku odbioru popiołu i żużla w specjalnych pojemnikach płacić będziemy, nie za pojemnik, jak to było do tej pory, lecz za jego wagę. Kwota ta została ustalona na 0,30 zł za kg.

Nowy system wystartuje za niespełna trzy miesiące. Do tego czasu Zakład Komunalny podpisze z każdym dostawcą stosowne umowy i dostarczy pojemniki. Zmiana ta z pewnością będzie wielkim udogodnieniem dla wszystkich „producentów” śmieci, do których niestety, współcześnie zalicza się każdy z nas. Być może dzięki temu, że nasza „produkcja” zostanie po raz pierwszy zważona, uświadomimy sobie jej skalę i to, jak wiele jeszcze jest w tej materii do zrobienia.

PRZYGOTOWANIA DO EUROWYBORÓW

Deputowani do Parlamentu Europejskiego wybierani są przez obywateli państw członkowskich w wyborach bezpośrednich. Pierwsze wybory, w których mieszkańcy Unii mogli samodzielnie wybierać swoich przedstawicieli w Europarlamencie odbyły się w 1979 r. W Polsce euro-wybory odbyły się do tej pory tylko jeden raz, w czerwcu 2004 r. czyli tuż po wejściu naszego kraju do wspólnoty europejskiej. Frekwencja była wtedy zaskakująco niska i wyniosła ok. 20%. Suski wynik był zbliżony do krajowej średniej. Obecnie wiedza przeciętnego Polaka na temat Unii Europejskiej jest zdecydowanie większa, coraz więcej osób ma również świadomość, że decyzje podejmowane w Brukseli nie pozostają bez wpływu na nasze codzienne życie.

Tegoroczne wybory do Parlamentu Europejskiego zostały zarządzone na dzień 7 czerwca. Podczas marcowej sesji suska Rada Miejska przyjęła dwie uchwały dotyczące przeprowadzenia eurowyborów w naszym mieście. Pierwsza z nich dotyczyła zmian w uchwale o podziale gminy na okręgi wyborcze. Obowiązująca w tej sprawie regulacja z 2002 r. dzieli gminę na 6 obwodów głosowania, szczegółowo określając ich granice. Ponieważ od czasu ostatnich wyborów w Suchej Beskidzkiej powstała nowa ulica - „Pod modrzewiami” a także nowe, zamieszkane budynki konieczne było wprowadzenie zmian w obowiązującej uchwale, tak aby wszyscy uprawnieni do głosowania mieszkańcy znaleźli się w wykazie wyborców.

Druga z przyjętych regulacji dotyczyła utworzenia w suskim szpitalu siódmego, dodatkowego obwodu wyborczego. Obwód taki tworzony jest jeżeli w szpitalu przebywa minimum 50 osób.

UMARZANIE DŁUGÓW

Zgodnie z ustawą o finansach publicznych w przypadkach uzasadnionych ważnym interesem dłużnika lub interesem publicznym, należności pieniężne wobec gminy mogą być umarzane. Ich spłata może być też odraczana lub rozkładana na raty. Zasady umarzania długów określa wierzyciel. Na marcowej sesji radni przyjęli szczegółowe zasady i tryb umarzania, odraczania lub rozkładania na raty spłaty należności pieniężnych wobec Gminy Sucha Beskidzka lub jej jednostek organizacyjnych. Regulacja dotyczy należności do których nie stosuje się przepisów Ordynacji podatkowej.

Uchwała w tej sprawie była już podejmowana przez suską Radę Miejską w czerwcu 2006 r. Nowością wprowadzoną na ostatniej sesji jest określenie wysokości kwot, o których umorzeniu mogą decydować poszczególne organa gminy. Uchwała upoważnia kierowników jednostek organizacyjnych do umarzania i stosowania ulg, kiedy wartość należności nie przekracza kwoty 1.000 zł. Burmistrz może decydować o należnościach do 25 000 zł. W przypadku kiedy dług jest większy niż 25 tys. o jego umorzeniu lub zastosowaniu ulg decydować będzie Rada Miejska.

Najważniejszym kryterium, które decyduje o umorzeniu jest tzw. „istotny interes dłużnika”. Może to być np. sytuacja kiedy dłużnik po wyegzekwowaniu należności nie będzie mógł wyżywić rodziny, lub w przypadku przedsiębiorstwa, wyegzekwowanie długu doprowadzi do jego upadłości.

Każdy przypadek będzie bardzo szczegółowo badany. Konieczne będzie przedstawienie przez dłużnika wielu dokumentów, które mają potwierdzić jego trudną sytuację i rzeczywistą niemożność spłaty długu.

Należności mogą być umorzone w całości lub w części również w przypadku śmierci dłużnika, kiedy niemożliwe jest pokrycie długu ze spadku, jaki po sobie pozostawił, lub w przypadku upadłego przedsiębiorstwa, kiedy masa upadłościowa jest niewystarczająca. Oprócz całkowitego umorzenia w przypadkach uzasadnionych względami społecznymi lub gospodarczymi możliwe jest również odroczenie terminu zapłaty należności albo rozłożenie jej na raty.

RACJONALNIE I NOWOCZEŚNIE

Zgodnie z Ustawą o Zakładach Opieki Zdrowotnej, zasady na jakich publiczny zakład opieki zdrowotnej dokonuje zakupu aparatury medycznej określa podmiot, który ten zakład utworzył. W jego gestii leży również określenie standardu i przeznaczenia sprzętu, a także ustalenie zasad ewentualnej sprzedaży wyposażenia czy wynajmu pomieszczeń.

Podczas marcowej sesji Rada Miejska ustaliła zasady zbywania, wdzierżawiania i wynajmowania aktywów trwałych Miejskiej Przychodni Zdrowia. Uchwała określa też procedury dokonywania zakupów lub przyjmowania darowizny aparatury i sprzętu medycznego przez suską przychodnię.

Regulacja oprócz zapewnienia racjonalnego wykorzystania środków finansowych zagwarantować ma również zachowanie najwyższych standardów świadczonych przez przychodnię usług medycznych. Zgodnie z przyjętymi zasadami, przychodnia będzie mogła zakupić jedynie aparaturę nowej generacji, pozwalającą na stosowanie nowoczesnych technologii medycznych i posiadającą wszystkie niezbędne atesty. Zanim dokona zakupu musi zapewnić również środki na późniejszą eksploatację sprzętu, a także kadre, która będzie ten sprzęt obsługiwać.

Zakup aparatury, której wartość przekracza 100 tys. zł wymagać będzie dodatkowo zgody Rady Miejskiej i musi być zaopiniowany przez Radę Społeczną przychodni.

Przyjęte na sesji zasady określają również procedury ewentualnej sprzedaży wyposażenia oraz wynajmu lub użyczenia pomieszczeń przychodni. Zbycie aktywów trwałych każdorazowo wymagać będzie zgody Burmistrza Miasta, poprzedzonej pozytywną opinią Rady Społecznej Zakładu. Przychodnia będzie mogła wynajmować tylko te pomieszczenia, które okażą się zbędne dla prowadzenia jej statutowej działalności.

KOMISJE W STATYSTYKACH

W poprzednim numerze pisaliśmy o przyjęciu przez Radę Miejską tegorocznych planów pracy działających w niej trzech komisji stałych. Na ostatniej sesji można było dowiedzieć się, jak plany te realizowane były w ubiegłym roku. Przewodniczący poszczególnych komisji przedstawili sprawozdania z działalności za rok 2008. Prace w ramach komisji przebiegają wg ustalonego na początku każdego roku planu. Jednak w ciągu roku zarówno liczba posiedzeń jak i tematyka poruszanych zagadnień zwykle przekracza pierwotnie ustalony harmonogram.

Komisja I, czyli Komisja Rozwoju Gospodarczego i Finansów spotykała się w ubiegłym roku 15 razy w tym 4 razy wspólne z komisją Spraw Społecznych. W czasie posiedzeń sformułowano 13 wniosków, wydano 19 opinii i przyjęto 17 informacji. Frekwencja była dobra. Trzech z ośmiu członków komisji wzięło udział we wszystkich posiedzeniach a trzech innych było nieobecnych tylko na jednym posiedzeniu. Komisja zajmowała się głównie sprawami budżetu, inwestycji i gospodarki komunalnej. Oprócz tematów zawartych w planie pracy, takich jak np. zasoby mieszkaniowe gminy, aktualizacja Planu Rozwoju Lokalnego i Planu Zagospodarowania Przestrzennego, czy stawki podatków, komisja zajmowała się również m.in. gospodarką wodno-ściekową i rewitalizacją osiedla Beskidzkiego.

Druga z komisji - komisja Spraw Społecznych odbyła w 2008 r. 13 posiedzeń. Zajmowała się głównie zagadnieniami związanymi z oświatą, zdrowiem, sprawami socjalnymi, kulturą przestrzeganiem prawa i porządku publicznego, turystyką, kulturą fizyczną i sportem, Wspólnie z komisją I brała również udział w opiniowaniu sprawozdania z wykonania budżetu gminy, opiniowaniu projektu budżetu oraz stawek podatków i opłat lokalnych na rok 2009. W 2008 roku komisja wydała łącznie 22 opinie, zapoznała się z 19 informacjami i wystąpiła z 3 wnioskami. Frekwencja na posiedzeniach była bardzo dobra, tylko dwóch radnych było nieobecnych na dwóch posiedzeniach.

Stuprocentową frekwencją na posiedzeniach może się pochwalić trzecia z działających w suskiej radzie komisji stałych - Komisja Rewizyjna. W jej skład wchodzi 5 radnych. W ubiegłym roku komisja odbyła 12 posiedzeń i przeprowadziła 8 kontroli tematycznych. Kontrolowała realizację uchwał podjętych przez Radę Miejską, realizację budżetu gminy Sucha Beskidzka za 2007 rok, w aspekcie absolutorium dla Burmistrza Miasta, działalność Zakładu Komunalnego w Suchej

Beskidzkiej, zamówienia publiczne realizowane przez Urząd Miejski, ściągalność podatków i realizację Planu Rozwoju Lokalnego. Rozpatrzyła także jedną skargę mieszkańca miasta, którą uznała za bezzasadną. Prowadzone przez komisje kontrole nie wykazały żadnych nieprawidłowości.

(GW)

UCHWAŁY PODJĘTE NA XXVIII SESJI RADY MIEJSKIEJ W SUCHEJ BESKIDZKIEJ

Uchwała Nr XXVIII/191/09 Rady Miejskiej w Suchej Beskidzkiej z dnia 31 marca 2009 r. w sprawie: ustanowienia służebności gruntowej.

Uchwała Nr XXVIII/192/09 Rady Miejskiej w Suchej Beskidzkiej z dnia 31 marca 2009 r. w sprawie: ustalenia zasad zbywania, wydzierżawiania i wynajmowania aktywów trwałych oraz zakupu lub przyjęcia darowizny aparatury i sprzętu medycznego przez Miejską Przychodnię Zdrowia w Suchej Beskidzkiej.

Uchwała Nr XXVIII/193/09 Rady Miejskiej w Suchej Beskidzkiej z dnia 31 marca 2009 r. w sprawie: szczegółowych zasad i trybu umarzania, odraczania lub rozkładania na raty spłaty należności pieniężnych, do których nie stosuje się przepisów ustawy Ordynacja podatkowa, przypadających Gminie Sucha Beskidzka lub jej jednostkom organizacyjnym oraz wskazania organów do tego uprawnionych.

Uchwała Nr XXVIII/194/09 Rady Miejskiej w Suchej Beskidzkiej z dnia 31 marca 2009 r. w sprawie: zmian w „Regulaminie utrzymania czystości i porządku w Gminie Sucha Beskidzka”.

Uchwała Nr XXVIII/195/09 Rady Miejskiej w Suchej Beskidzkiej z dnia 31 marca 2009 r. w sprawie: zmiany Uchwały XXVI/179/08 Rady Miejskiej z dnia 30 grudnia 2008 roku w sprawie opłat za usuwanie i unieszkodliwianie odpadów komunalnych.

Uchwała Nr XXVIII/196/09 Rady Miejskiej w Suchej Beskidzkiej z dnia 31 marca 2009 roku w sprawie: regulaminu określającego wysokość dodatków i innych składników wynagrodzenia nauczycieli oraz szczegółowych warunków ich przyznawania.

Uchwała Nr XXVIII/197/09 Rady Miejskiej w Suchej Beskidzkiej z dnia 31 marca 2009 r. w sprawie: zmiany w uchwale o podziale gminy na okręgi wyborcze, określeniu ich granic, numerów i liczby wybieranych radnych w każdym okręgu wyborczym oraz podziału gminy na obwody głosowania.

Uchwała Nr XXVIII/198/09 Rady Miejskiej w Suchej Beskidzkiej z dnia 31 marca 2009 r. w sprawie: utworzenia odrębnego obwodu głosowania dla przeprowadzenia głosowania w wyborach do Parlamentu Europejskiego.

WIADOMOŚCI Z RATUSZA

WNIOSKI O WYDANIE PASZPORTU W URZĘDZIE MIEJSKIM

W ZWIĄZKU Z DUŻYM ZAINTERESOWANIEM WNIOSKAMI O WYDANIE DOKUMENTU PASZPORTOWEGO, BURMISTRZ MIASTA WYSZEDŁ NAPRZECIW POTRZEBOM MIESZKAŃCÓW I W UZGODNIENIU ZE STAROSTĄ WADOWICKIM, ZORGANIZOWAŁ PUNKT POBORU W/W DRUKÓW W BIURZE OBSŁUGI MIESZKAŃCÓW SUSKIEGO MAGISTRATU.

Umożliwi to łatwiejszy dostęp do nich mieszkańcom, którzy do tej pory musieli dojeżdżać do biura paszportowego w Wadowicach, by zdobyć wniosek o wydanie paszportu. Druki wydawane są w godzinach pracy urzędu w Biu-

rze Obsługi Mieszkańców mieszczącym się na parterze budynku Urzędu Miejskiego przy ul. Mickiewicza 19.

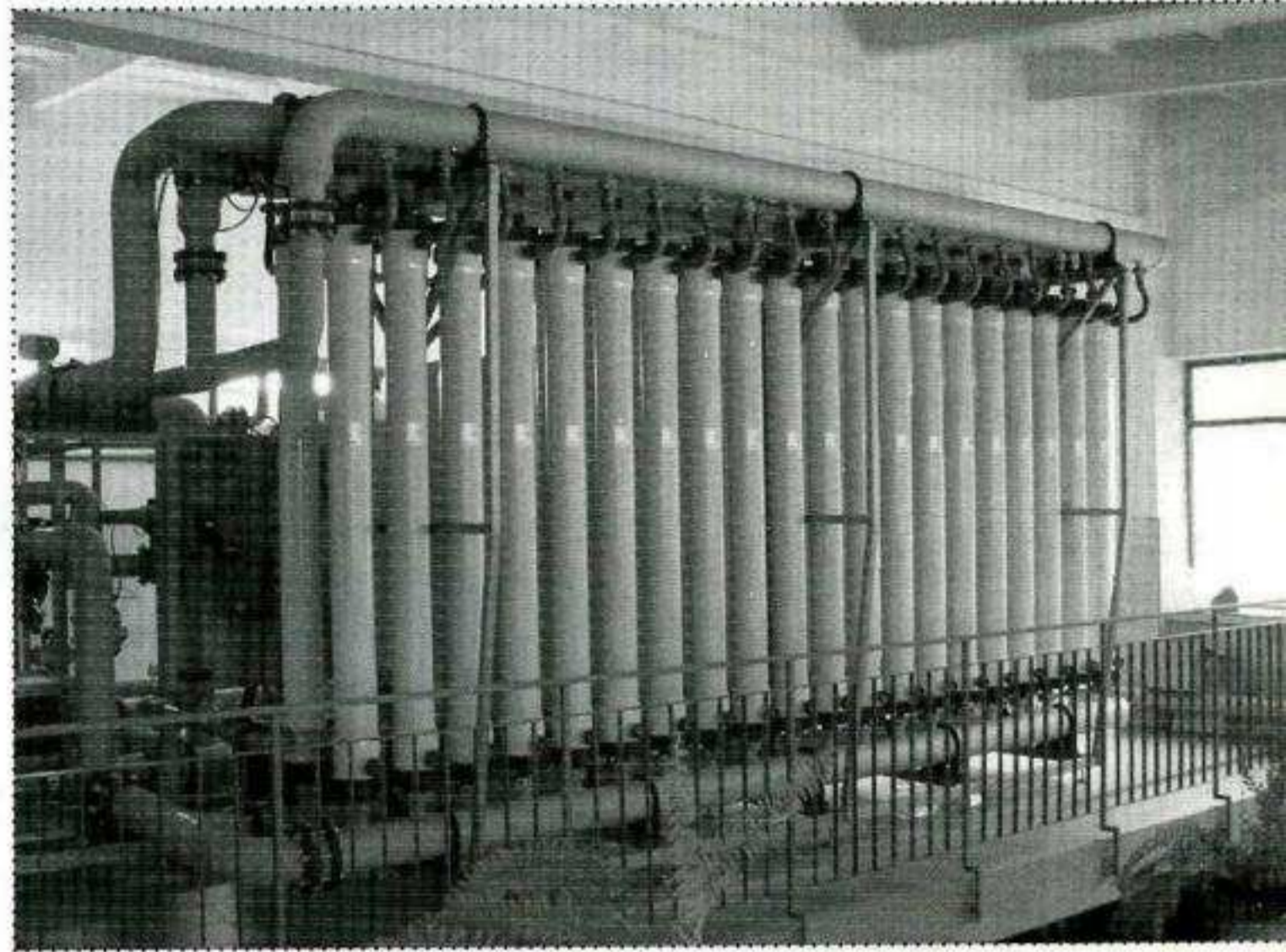
LP.

JAKOŚĆ WODY PITNEJ W SUCHEJ BESKIDZKIEJ

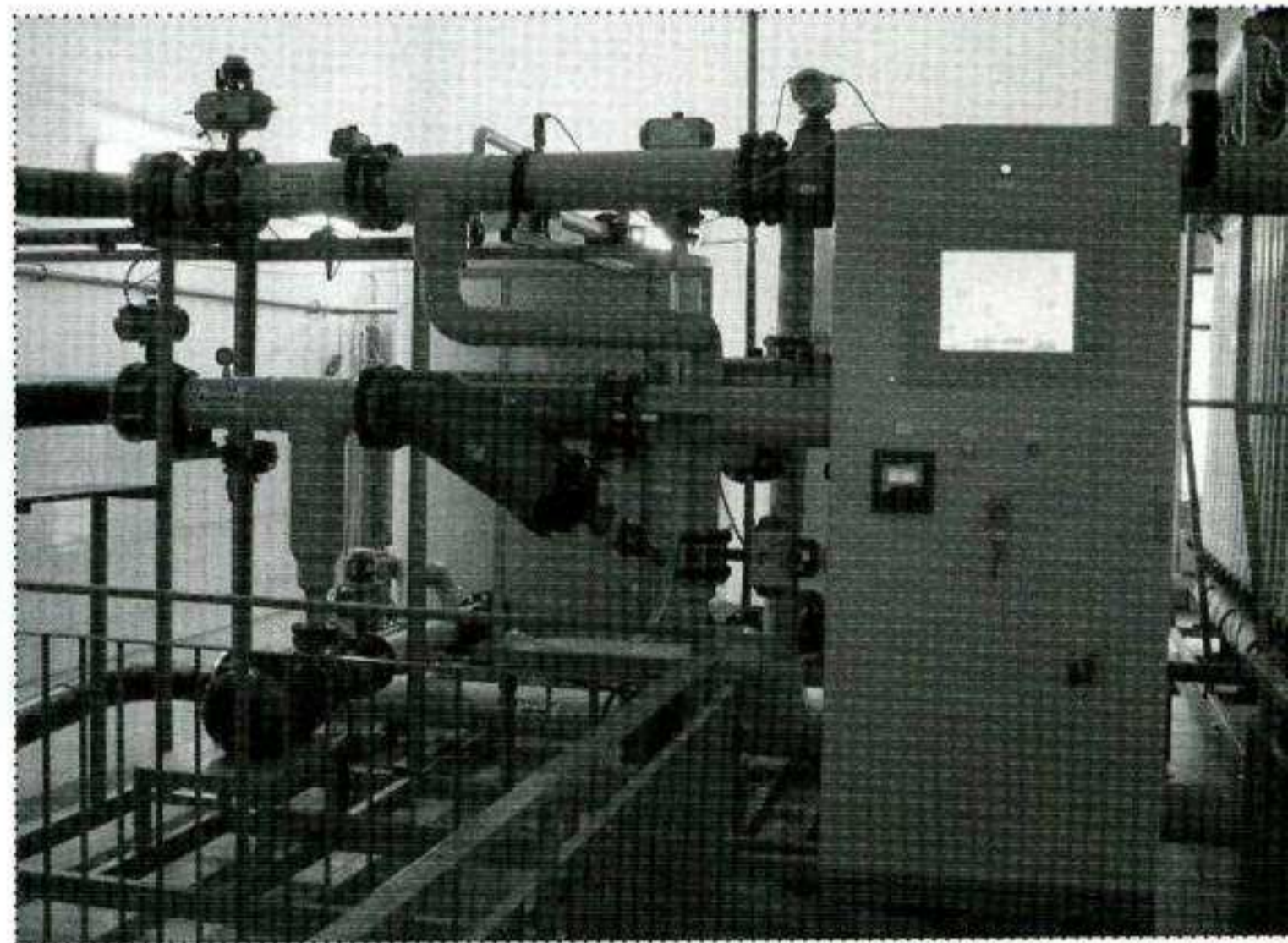
MINAŁ TRZECI ROK, ODKĄD W SUSKIEJ STACJI UZDATNIANIA WODY FUNKCJONUJE NAJNOWOCZĘŚNIEJSZY W EUROPIE SYSTEM FILTRÓW MEMBRANOWYCH AMERYKAŃSKIEJ FIRMY PALL. SYSTEM TEN JEST POWSZECHNIE STOSOWANY W KRAJACH EUROPY ZACHODNIEJ PRZY PRODUKCJI WODY W MIEJSKICH STACJACH WODOCIĄGOWYCH, W PRZEMYSŁE SPOŻYWCZYM I FARMACEUTYCZNYM. NA TERENIE NASZEGO KRAJU TO WŁAŚNIE SUCHA BESKIDZKA STAŁA SIĘ PREKURSOREM W JEGO STOSOWANIU.

Proces uzdatniania wody w Suchej Beskidzkiej oparty jest na podwójnym systemie, do pracującej od kilkudziesięciu lat stacji uzdatniania, w 2006 roku dołączony został system filtrów membranowych, gdzie następuje mechaniczne usuwanie wszelkich zanieczyszczeń. Woda przepuszczana jest przez 40 membran o długości 200 centymetrów, w których znajdują się włókna z polichlorku winylidenu. Dzięki nowemu systemowi, produkowana jest woda o wysokiej jakości przy zachowaniu jej właściwości, czyli soli mineralnych i mikroelementów. Opisywana metoda ultrafiltracji całkowicie eliminuje bakteriologiczne i wirusologiczne skażenie, dając bardzo dobry wynik mętności wody 10 krotnie lepszy od dopuszczalnej granicy. Od czasu zastosowania systemu filtrów membranowych, w naszym mieście nie było przypadku przekroczenia norm związków chemicznych lub bakteriologicznych w uzdatnionej wodzie. Zakład Komunalny w Suchej Beskidzkiej posiada własne laboratorium stale nadzorujące produkcję wody. Nadzór nad jej jakością sprawują także inspektorzy Sanepidu. W trakcie licznych monitoringów kontrolnych, bieżących i przeglądowych nie odnotowano również przypadków przekroczenia obowiązujących parametrów.

Tymczasem od pewnego czasu, głównie na łamach dodatku Dziennika Polskiego pojawiają się artykuły na temat stosowania przez Zakład Komunalny w Suchej Beskidzkiej dużych ilości środków chemicznych w procesie uzdatniania wody, takich jak: siarczan glinu, podchloryn sodu, dwutlenek chloru czy clarofos, zarzuca się „drogę na skróty” czy też brak „solidarnej pracy gmin”. Forma przekazu tych informacji może stwarzać u czytelnika wrażenie szkodliwych działań w suskich wodociągach. To nie droga na skróty a konieczność, trzy lata stosowania podwójnego systemu produkcji wody pitnej udowodniły, że metoda się sprawdziła, najlepszym tego przykładem jest fakt, iż od pamiętnego skażenia wodociągów w 2005 r. nie odnotowano żadnych zagrożeń, mimo złej jakości wody Stryszawki. Na łamach prasy przedstawiciel Wojewódzkiego Inspektoratu Ochrony Środowiska w dość infantylny sposób domaga się od władz Suchej Beskidzkiej „solidarnej pracy gmin”, w celu poprawy wód m.in. potoku Stryszawka. Zapomina, że burmistrz Suchej Beskidzkiej nie ma takiej mocy sprawczej mimo szczerych chęci, by jakkolwiek gminę przymusić do budowy kanalizacji sanitarnej czy też kooperacji w zakresie poprawy jakości wody. Kolejną niedorzecznością płynącą od tandemu Zastępcy Wojewódzkiego Inspektora Środowiska – Robert Szkutnik – dziennikarz



Filtry membranowe

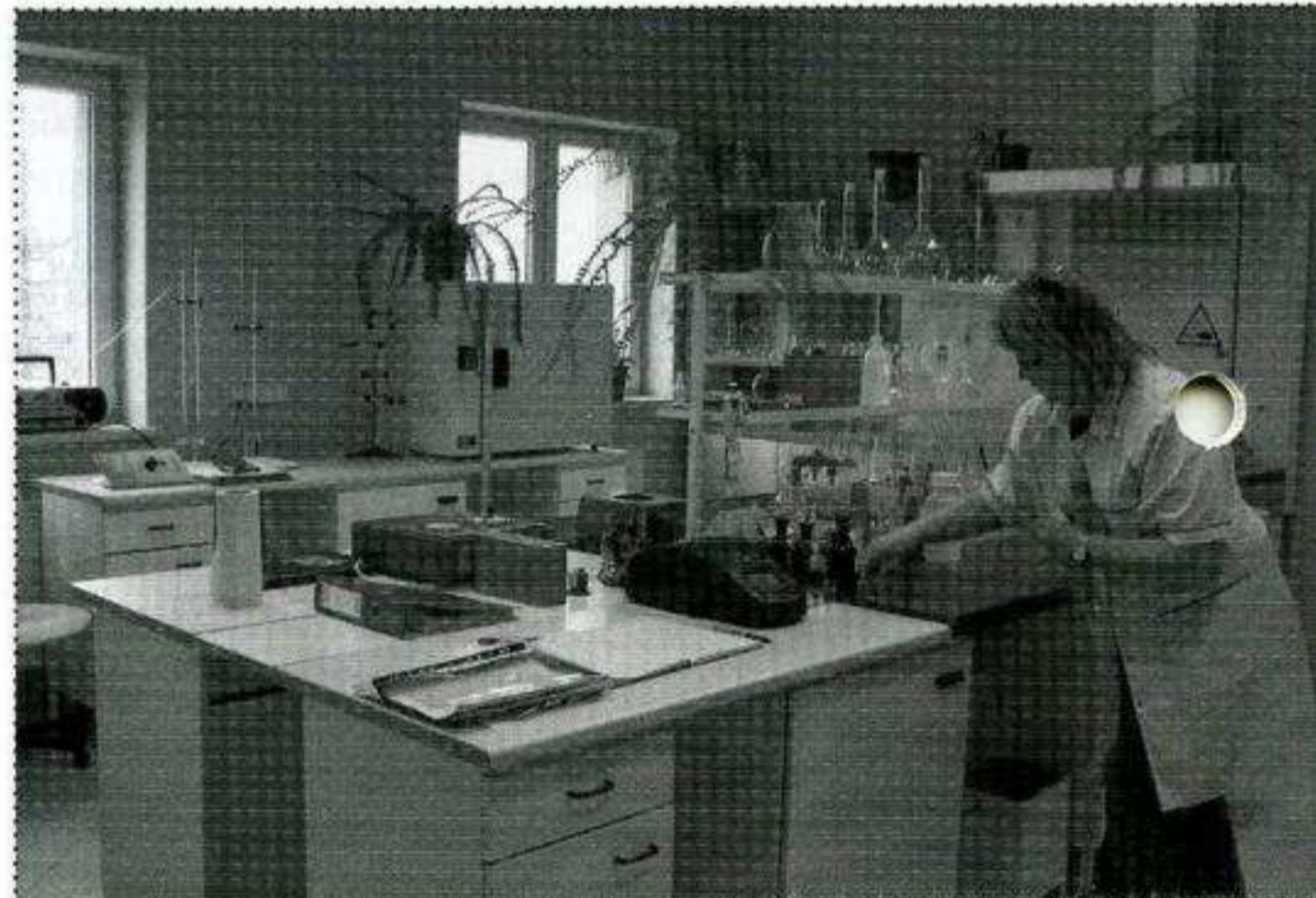
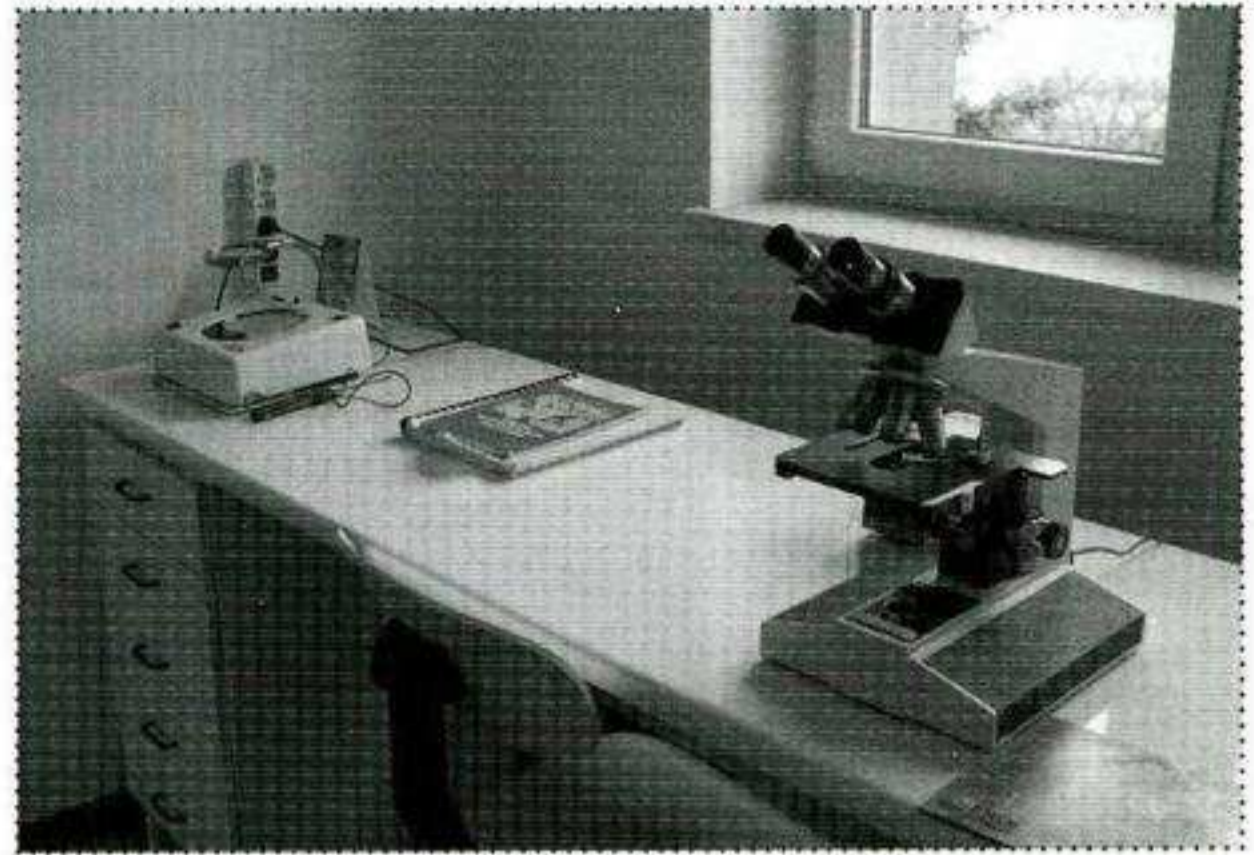


Dziennika Polskiego jest zarzut dotyczący konieczności płukania filtrów membranowych. Przecież skoro filtry zatrzymują wszelkie brudy to wiadomo, że trzeba je przepłukiwać a częstotliwość czyszczenia zależy od stanu wody surowej, niestety, na to co płynie Stryszawką nie wystarczy już tylko zwykłe płukanie, konieczne jest stosowanie środków wspomagających. Co warto podkreślić jawnym przekłamanie czy też kwestią braku rzetelności gazety regularnie opisującej w wybiórczy sposób problem jakości wody są także ilości środków chemicznych stosowanych przez suski Zakład

Komunalny, dane te odbiegają od prawdziwych nawet o 4 tony w odniesieniu do jednego środka, ponadto nieprawdą jest jakoby stosowano dwutlenek azotu, co najwyżej był to dwutlenek chloru, lecz dojście do prawdziwych informacji przekracza najwyraźniej możliwości zainteresowanej gazety. Nie jest powiedziane to co ma kluczowe znaczenie w przypadku tego tematu, iż rozróżnić należy środki chemiczne dodawane do wody pitnej od środków chemicznych stosowanych do regeneracji i czyszczenia membran.

Odpowiedź na pytanie, dlaczego stosuje się poszczególne środki chemiczne jest prosta – zły stan czystości wody powierzchniowej, przeznaczonej do uzdatniania w potoku Stryszawka. Występują w niej bakterie coli i salmonelli, a w bezpośrednim sąsiedztwie wodociągów obowiązuje zakaz kąpielii. Gmina Sucha Beskidzka nie ma żadnego wpływu na czystość wody pobieranej do uzdatniania ze Stryszawki, ponieważ zarówno źródła jak i dopływy rzeki znajdują się na terenie gminy Stryżawa. Wobec braku alternatywnych źródeł wody pitnej, Zakład Komunalny jest skazany na pobór wody z tego jednego źródła i właśnie wysoki poziom jego zanieczyszczenia, decyduje o konieczności użycia niezbędnej ilości środków chemicznych w celu przepłukiwania i regeneracji filtrów. Do uzdatnionej już wody, dodaje się dwutlenek chloru, by zabezpieczyć ją przed powtórny skażeniem w sieci wodociągowej, zabieg ten stanowi wymóg Państwowej Inspekcji Sanitarnej. Zamiast niego dawniej stosowano chlor, który oprócz dezynfekcji powodował specyficzny zapach wody. Natomiast demonizowany w licznych publikacjach prasowych clarofos jest środkiem bezpiecznym, a jego stosowanie ma korzystny wpływ na jakość wody w rurociągach przesyłowych. Środek ten jest powszechnie stosowany przez przedsiębiorstwa dezynfekujące wodę dwutlenkiem chloru, a ilość stosowanego środka odnosząca się do 720 tysięcy metrów sześciennych wody produkowanej rocznie przez suski zakład komunalny nie wpływa na pogorszenie jej jakości. Zarówno clarofos jak i dwutlenek chloru były stosowane przed wprowadzeniem systemu membranowego uzdatniania wody i zużycie tych środków było dwa razy większe niż obecnie. Wspomaganie uzdatniania wody środkami chemicznymi jest powszechne, dozwolone i niezbędne zwłaszcza przy tak wysokim skażeniu wody, jakie występuje w Stryżawce. Nie ma żadnych wątpliwości, że suska stacja uzdatniania wody funkcjonuje prawidłowo, a wszelkie działania w tym zakresie, podejmowane zarówno przez władze miasta jak też Zakład Komunalny sprawiają, że do mieszkańców Suchoj Beskidzkiej dostarczana jest woda wysokiej jakości, spełniająca wszystkie normy.

Tym bardziej nie jest to łatwe zadanie, zważywszy na fakt, iż poziom skanalizowania sąsiednich gmin obejmuje niestety niewielki procent ich mieszkańców, a w niektórych z nich budowa kanalizacji jeszcze się nie zaczęła. Ponadto karygodny proceder wypuszczania zawartości szamb w okolicznych miejscowościach, powoduje skażenia wód bakteriami typu kałowego. Kontrola tego procederu i wyciągnięcia surowych konsekwencji, to podstawowe zadania powołanych do tego służb ochrony środowiska i pole do popisu m.in. dla Wojewódzkiego Inspektora Ochrony Środowiska.



Laboratorium Zakładu Komunalnego

Ten jednak w temacie jakości wody woli za pośrednictwem jednej i tej samej gazety ograniczać się do krytyki samorządu Suchoj Beskidzkiej i Zakładu Komunalnego. Wydawnictwo to niezmiennie cytuje kilka wyuczonych wypowiedzi Zastępcy Wojewódzkiego Inspektora Ochrony Środowiska w Krakowie zmieniając jedynie co pewien czas kontekst, przedmiot nieuzasadnionej krytyki pozostaje natomiast ten sam.

Wygląda na to, że w tej sytuacji nieprędko doczekamy się w pełni czystych rzek, na skanalizowanie gmin całego powiatu trzeba będzie jeszcze długo czekać. Chyba że nastąpią radykalne zmiany i ochrona wód stanie się dla innych gmin nadrzędnym celem, prawdopodobnie jednak nie będzie to możliwe bez udziału odpowiednich inspektorów ochrony środowiska, którzy zamiast politycznych rozgrywek, będą mieli odwagę skutecznie wyegzekwować przestrzeganie zasad ochrony środowiska jednakowo od wszystkich.

Sucha Beskidzka poprzeczkę działań proekologicznych postawiła bardzo wysoko, sieć kanalizacyjna obejmuje już ponad 70% mieszkańców i ciągle jest rozbudowywana, działa zmodernizowana oczyszczalnia ścieków wyposażona w najnowsze systemy technologiczne. Mimo tego w dalszym ciągu jesteśmy zmuszeni ponosić ogromne koszty produkcji wody pitnej, naprawiając skutki złej gospodarki ściekowej innych gmin nie mając jednocześnie żadnych możliwości usunięcia przyczyn złego stanu wody w potoku Stryżawka.

LESZEK PARCHAŃSKI

PROJEKT NOWEGO MOSTU PRZY ULICY BENIOWSKIEGO

W DRODZE POSTĘPOWANIA PRZETARGOWEGO ZOSTAŁ WYBRANY WYKONAWCA, DOKUMENTACJI PROJEKTOWEJ BUDOWY MOSTU NA POTOKU STRYSZAWKA W CIĄGU ULICY BENIOWSKIEGO, KTÓRY MA PRZEDSTAWIĆ PROJEKT DO KOŃCA LIPCA BR. NOWA PRZEPRAWA POWSTANIE W MIEJSCE MOSTU WYBUDOWANEGO PO POWODZI W 1997 R.

Pomimo iż była to tymczasowa drewniana konstrukcja most stał się alternatywą dla bardzo ruchliwego odcinka ulicy Mickiewicza i jego brak jest odczuwalny. Miasto dynamicznie się rozwija, liczba samochodów stale rośnie i w związku z tym burmistrz miasta zdecydował, iż w miejscu tym musi powstać trwały most.

Wybudowana przeprawa przejmie część ruchu z głównej ulicy miasta. W bezpośrednim sąsiedztwie mostu znajdują się duże zakłady pracy, do których codziennie ulicą Beniowskiego dojeżdża kilkuset zmotoryzowanych pracowników, ponadto rzesza osób przejazdem przez most skracala sobie dojazd do ulic Bładzonka, Zamkowa, Batalionów Chłopskich oraz do wyjazdu z Suchej. Obecnie gdy most jest nieczynny cały ruch samochodowy, który do tej pory był w ogromnej części przejmowany przez przeprawę, skupił się na ulicy Mickiewicza. Nowy most odciąży ruch na głównej

ulicy miasta, płynniej i szybciej będzie można dotrzeć do wyjazdów z miasta, a także do osiedli położonych na drugim brzegu Stryszawki. Przeprawa spełniająca tą funkcję musi być przede wszystkim trwała, zatem wykluczony jest remont uszkodzonego mostu, powstać musi zupełnie nowa konstrukcja. Projekt zakłada budowę mostu żelbetowego jednoprzęsłowego mającego ponad 60 metrów długości. Most zostanie osadzony jedynie na brzegach i nie będzie miał innych podpór, tym samym zagrożenie porwania go przez powódź będzie mniejsze.

Wykonawcą projektu jest konsorcjum firm z Wisły i Cieszyna, koszt jego realizacji wynosi 59 780 złotych. W tym roku zostanie opracowany projekt, natomiast termin rozpoczęcia budowy uzależniony jest od pozyskania środków na dofinansowanie inwestycji.

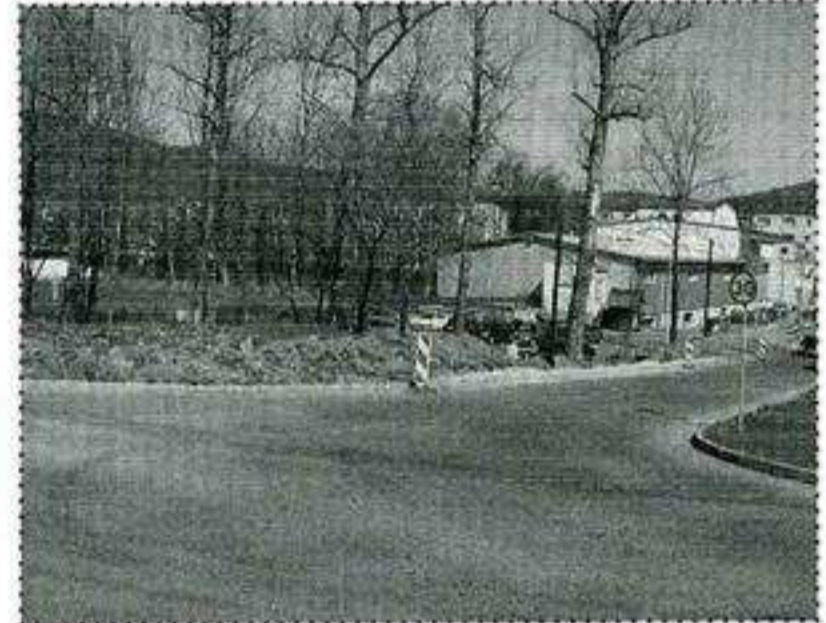
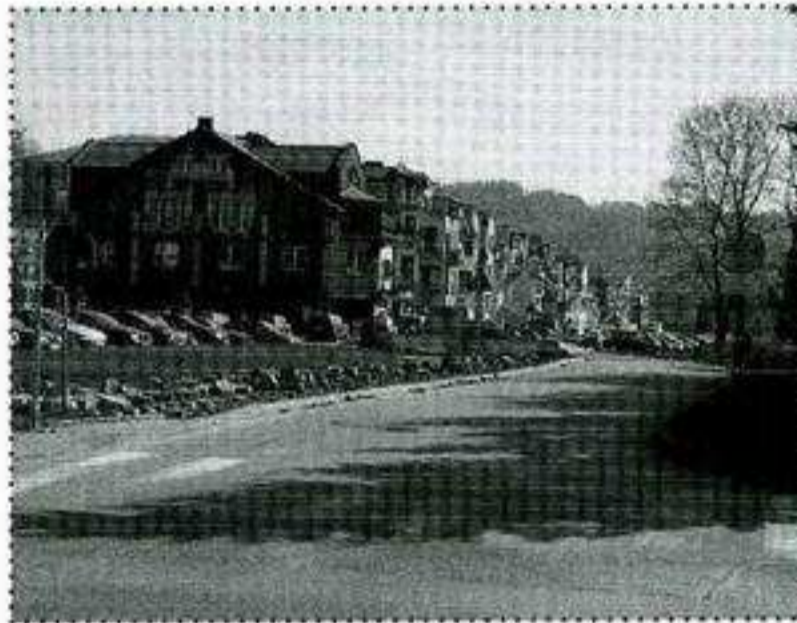
LP.

BUDOWA NOWYCH CHODNIKÓW

DLA POPRAWY BEZPIECZEŃSTWA I WYGODY PIESZYCH POWSTANĄ NOWE ODCINKI CHODNIKÓW PRZY ULICY SZCZEPKOWSKIEGO OD STRONY ULICY HANDLOWEJ NA DŁUGOŚCI OKOŁO 70 M ORAZ NA ŁUKU ULIC HANDLOWEJ I NAD STAWAMI, NA DŁUGOŚCI OKOŁO 100 METRÓW.

Obecnie rozpoczęto prace przy ich budowie. Realizowane chodniki o szerokości 1,5 m będą wykonane z kostki brukowej. Wykonawcą prac jest firma Metal-Bud z Suchej Beskidzkiej. Termin zakończenia inwestycji to koniec maja br., a całkowity koszt jej wykonania wynosi 40.131,81 złotych brutto.

TW.



OGŁOSZENIE

Komitet Organizacyjny Akcji „POMOC dla KRZYSIA” informuje, że w dniu 12 marca 2009 roku przeprowadził zbiórkę publiczną funduszy na leczenie i rehabilitację 5-letniego Krzysia Samsona, w formie sprzedaży cegiełek (biletów wstępu na występ Kabaretu Profan-Butan) oraz dobrowolnych datków do puszek kwestarskich podczas której uzyskał łączną kwotę 3.108,96 zł. Środki finansowe zostały przekazane rodzicom na leczenie i rehabilitację chorego dziecka.

OGŁOSZENIE

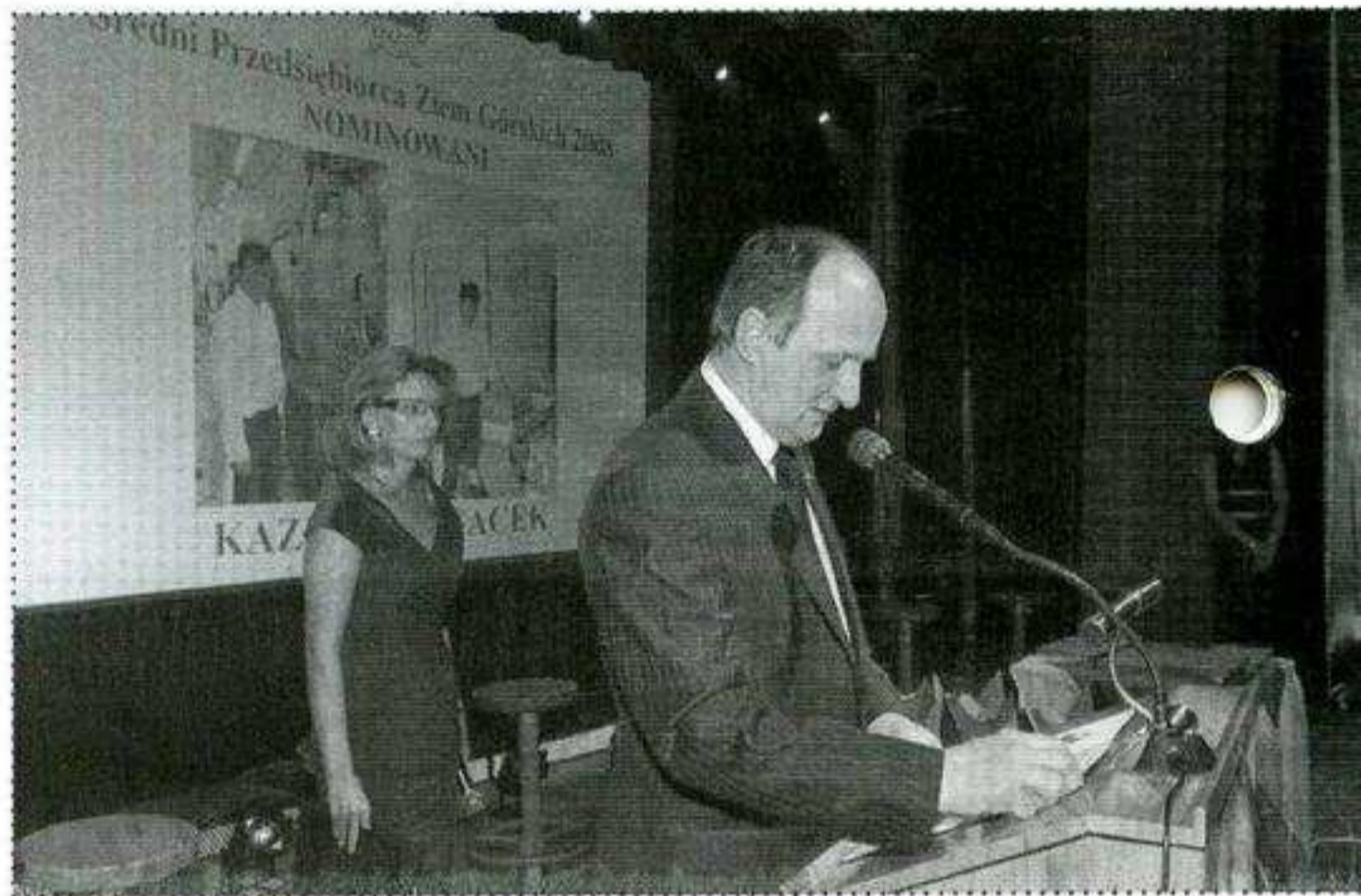
Zarząd OSP Sucha Beskidzka – Bładzonka informuje, że istnieje możliwość wynajęcia sali o powierzchni około 170 m² wraz z zapleczem socjalnym z przeznaczeniem na wesela i imprezy okolicznościowe mieszczącej się w remizie OSP na Bładzonce.

Wszelkie informacje dotyczące wynajmu lokalu udzielane są pod numerem telefonu:

033 874 33 81 lub 0 601 410 472

GALA PLEBISCYTOWA KOALICJI MAREK ZIEM GÓRSKICH

PO RAZ CZWARTY STOWARZYSZENIE KOALICJA MAREK ZIEM GÓRSKICH, DO KTÓREGO NASZA GMINA PRZYSTĄPIŁA W KWIETNIU 2008 ROKU, PRZEPROWADZIŁO PLEBISCYT NA OSOBOWOŚĆ ZIEM GÓRSKICH, W KATEGORIACH: MAŁY PRZEDSIĘBIORCA ZIEM GÓRSKICH, ŚREDNI PRZEDSIĘBIORCA ZIEM GÓRSKICH, DZIENNIKARZ ZIEM GÓRSKICH, OSOBOWOŚĆ ZIEM GÓRSKICH I SAMORZĄDOWIEC ZIEM GÓRSKICH.



Uroczysta gala, w czasie której ogłoszono wyniki, miała miejsce w dniu 21 marca br. w Miejskim Centrum Kultury w Żywcu. W kategorii Średni Przedsiębiorca zwyciężyła Firma Kuracjusz, zgłoszona do plebiscytu przez Burmistrza Miasta Sucha Beskidzka. Statuetkę laureata odebrał jej właściciel Kazimierz Gacek. To wyróżnienie jest wyrazem uznania dla działalności firmy i promocją, także dla naszego miasta.

W pozostałych kategoriach zwycięzcami zostali: w kategorii Osobowość Ziem Górskich: Prof. Stanisław Hodorowicz Rektor Państwowej Podhalańskiej Wyższej

Szkoly, w kategorii Dziennikarz Ziem Górskich: Mariusz Hujdus – zastępca redaktora naczelnego Super Nowej, w kategorii Mały Przedsiębiorca Ziem Górskich: Jadwiga Dudys – właścicielka gospodarstwa agroturystycznego „Chlebowa Chata”, w kategorii Samorządowiec Ziem Górskich Antoni Szlagor – burmistrz Żywca. Ponadto tytuł Honorowego Ambasadora Ziem Górskich otrzymały Justyna Kowalczyk i Arcyksiężna Maria Krystyna Habsburg. W roku ubiegłym gala podsumowująca trzecią edycję plebiscytu miała miejsce w suskim zamku.

LP.



FIRMA KURACJUSZ

FIRMA KURACJUSZ ISTNIEJE OD KWIETNIA 1992 ROKU. JEJ WŁAŚCICIELEM JEST KAZIMIERZ GACEK. DZIAŁALNOŚĆ FIRMY OPIERA SIĘ NA PRODUKCJI NATURALNEJ WODY ŹRÓDLANEJ POBIERANEJ Z ODWIERTÓW GŁĘBINOWYCH, MIESZCZĄCYCH SIĘ NA STOKU GÓRY JASIEŃ W SUCHEJ BESKIDZKIEJ. ASORTYMENT OBEJMUJE WODY GAZOWANE, NISKOGAZOWANE ORAZ NIEGAZOWANE.

Kuracjusz[®]
Naturalne Wody Mineralne

Woda źródłana „**Kuracjusz Beskidzki**” posiada wysokie walory zdrowotne i smakowe, jest zalecana i rekomendowana przez Stowarzyszenie Diabetyków „WSD” z Wodzisławia Śląskiego, ponadto produkt został wyróżniony przez Fundację Rozwoju Kardiologii w Zabrze. W najbliższym czasie firma zamierza wprowadzić na rynek wody smakowe (truskawka, jabłko, cytryna), planowane jest również poszerzenie asortymentu o nowe pojemności i typy butelek.

Firma KURACJUSZ wspiera region oraz regionalne instytucje poprzez przekazywanie swoich produktów lokalnym organizacjom, co więcej regularnie wspomaga imprezy kulturalne odbywające się na terenie Suchej Beskidzkiej oraz powiatu suskiego. Promocją dla naszego miasta są również etykiety firmy, na których producent informuje, że woda czerpana jest ze źródeł w Suchej Beskidzkiej.



Działalność Kuracjusza i jego udział w życiu społeczno-kulturalnym Suchej i okolic doceniła Kapituła Plebiscytu Koalicji Marek Ziem Górskich przyznając firmie nagrodę w kategorii Średni Przedsiębiorca Ziem Górskich, którą na plebiscytowej Gali odebrał właściciel Kazimierz Gacek.

LP.

TARGI TURYSTYCZNE KRAKÓW 2009

W DNIACH 3-5 KWIETNIA BR. W HALI KORTÓW TENISOWYCH AKADEMII WYCHOWANIA FIZYCZNEGO ODBYŁ SIĘ 19. KRAKOWSKI SALON TURYSTYCZNY.

Była to kolejna impreza targowa w tym roku (po targach turystycznych w Łodzi i Sosnowcu), na której wśród 104 wystawców z kraju i zagranicy prezentowała się Sucha Beskidzka wraz z innymi gminami powiatu suskiego. Odwiedzający targi mogli uzyskać informację na temat bazy noclegowej, najcenniejszych zabytków, szlaków turystycznych i rowerowych, a także gospodarstw agroturystycznych powiatu suskiego.

LP.



PREZENTACJA MKKS BABIA GÓRA

W ŚRODOWE POPOŁUDNIE 25 MARCA W SALI RYCERSKIEJ ZAMKU ZOSTAŁA ZORGANIZOWANA PRZEZ NOWY ZARZĄD KLUBU PREZENTACJA ZAWODNIKÓW MIEJSKO-KOLEJOWEGO KLUBU SPORTOWEGO BABIA GÓRA.

Licznie zgromadzeni miłośnicy klubu poznali składy drużyny: piłkarzy nożnych seniorskiej i juniorskiej, piłkarzy ręcznych, przedstawiono także osiągnięcia i plany sekcji narciarskiej. Głos zabrali trenerzy i kapitanowie poszczególnych drużyn, którzy obiecali skuteczną ry-

walizację w rundzie wiosennej. Zaprezentowany został też nowy hymn klubu. Program artystyczny wypełniły popisy wokalne solistek oraz pokazy taneczne cheerleaderek.

LP.



TERMINARZ ROZGRYWEK O MISTRZOSTWO: KLASA A SENIORÓW W SEZONIE 2008/2009

11 kwiecień 2009 r. – sobota

14:00 MKKS Babia Góra Sucha Beskidzka - WKS Tempo Białka 1:1

19 kwiecień 2009 r. – niedziela

16:00 LKS Gród Grodzisko - MKKS Babia Góra Sucha Beskidzka

26 kwiecień 2009 r. – niedziela

17:00 MKKS Babia Góra Sucha Beskidzka - LKS Czarni Koziniec

1 maj 2009 r. - piątek

14:00 LKS Wisła Łączany - MKKS Babia Góra Sucha Beskidzka

3 maj 2009 r. – niedziela

17:00 MKKS Babia Góra Sucha Beskidzka - LKS Orzeł Wieprz

10 maj 2009 r. – niedziela

11:00 LKS Jubilat Izdebnik - MKKS Babia Góra Sucha Beskidzka

17 maj 2009 r. – niedziela

17:00 MKKS Babia Góra Sucha Beskidzka - LKS Dąb Paszkówka

24 maj 2009 r. – niedziela

17:00 LKS Borowik Bachowice - MKKS Babia Góra Sucha Beskidzka

31 maj 2009 r. – niedziela

17:00 MKKS Babia Góra Sucha Beskidzka - LKS Żarek Stronie

7 czerwiec 2009 r. – niedziela

17:00 MKKS Babia Góra Sucha Beskidzka - LKS Stalmark Burza Roczyny

14 czerwiec 2009 r. – niedziela

17:00 LKS Huragan Skawica - MKKS Babia Góra Sucha Beskidzka

II DNI MATEMATYKI W ZESPOLE SZKÓŁ IM. JANA PAWŁA II W SUCHEJ BESKIDZKIEJ

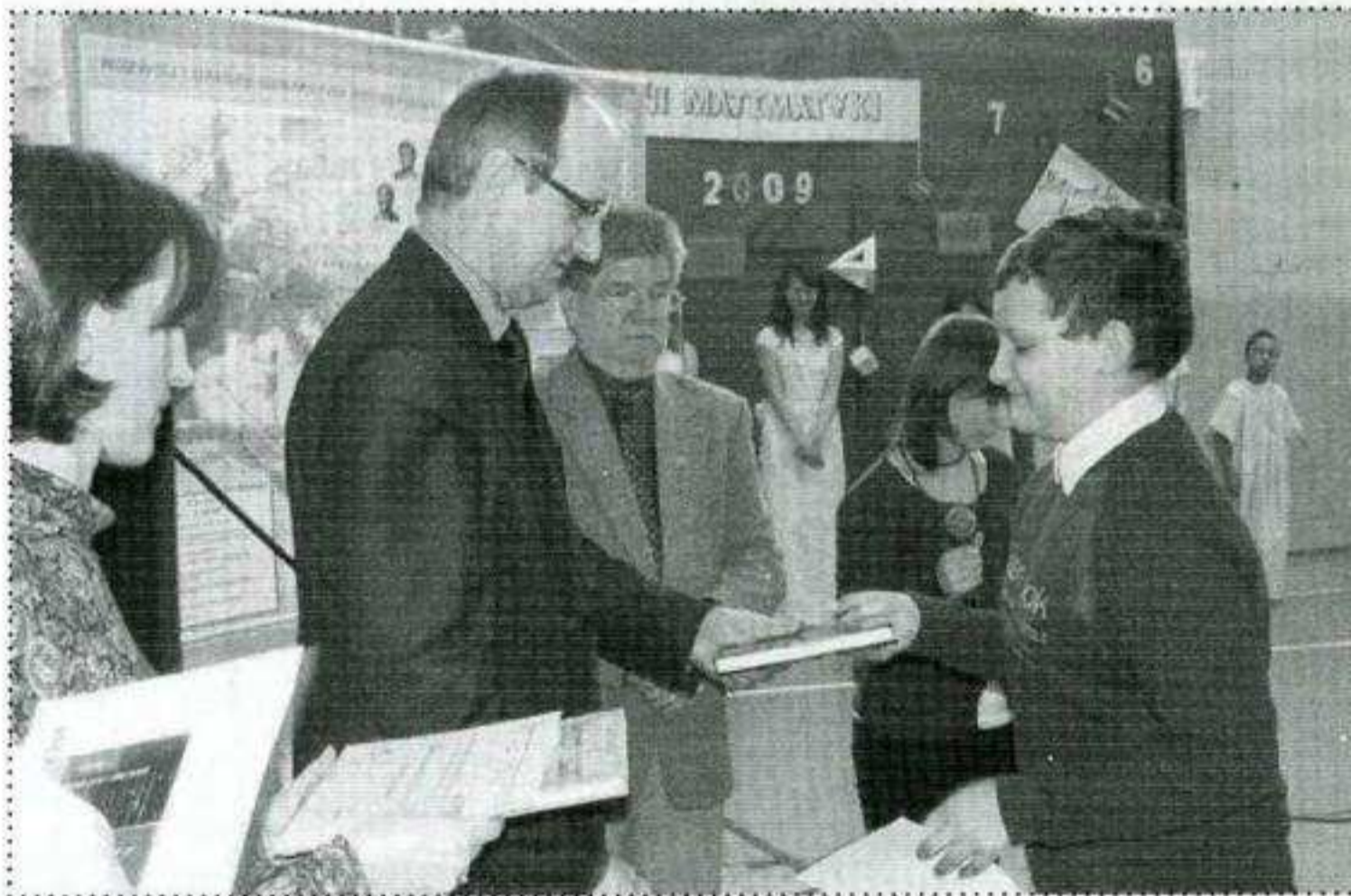
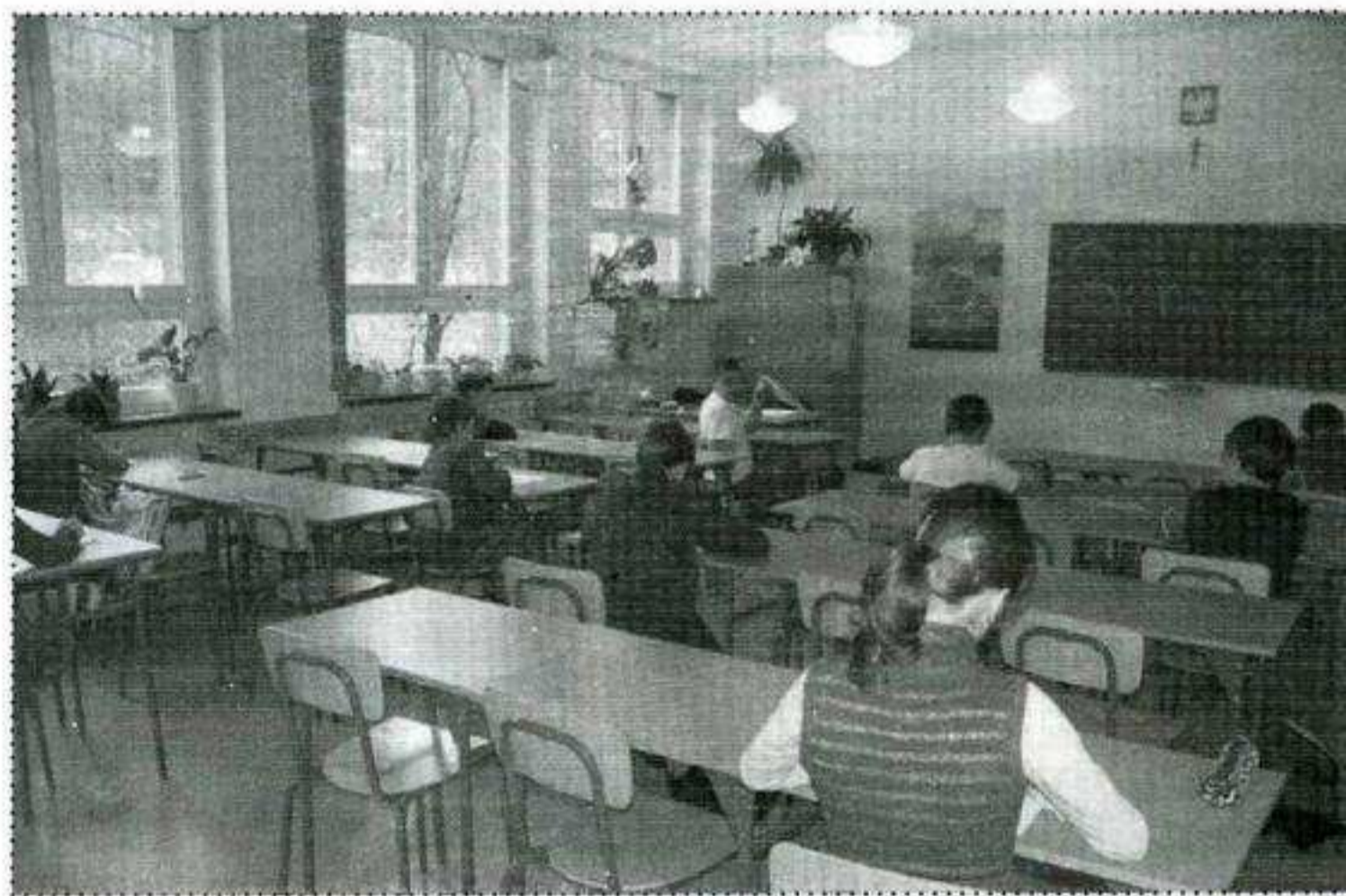
W MARCU BR. W ZESPOLE SZKÓŁ IM. JANA PAWŁA II W SUCHEJ BESKIDZKIEJ ODBYŁY SIĘ II DNI MATEMATYKI, ZORGANIZOWANE W CELU POPULARYZOWANIA MATEMATYKI WŚRÓD UCZNIÓW, ROZWIJANIA UZDOLNIEŃ I ROZBUDZANIA ZAINTERESOWAŃ TĄ SZLACHETNĄ DZIEDZINĄ NAUKI.

Podczas Dni odbywały się różnorakie konkursy sprawdzające wiedzę i umiejętności matematyczne uczniów przeprowadzone w luźnej formie zabaw matematycznych, wśród których znalazły się między innymi „Mistrz zamiany jednostek”, „Rachmistrz”, „Mistrz kryptarytmów”, „Matematyczne zabawy z zapalkami” oraz „Jeden z dwunastu”.

Zwieńczeniem akcji był apel, w trakcie, którego uczniowie przedstawili inscenizację dotyczącą życia sławnych matematyków, a na zakończenie Burmistrz Miasta Sucha Beskidzka Stanisław Lichosyt oraz dyrektor Zespołu Szkół Piotr Kubieniec wręczyli nagrody laureatom poszczególnych konkursów.

Koordynatorkami II Dni Matematyki były Panie Magdalena Świerkosz i Teresa Drożdż – nauczycielki matematyki.

LP.



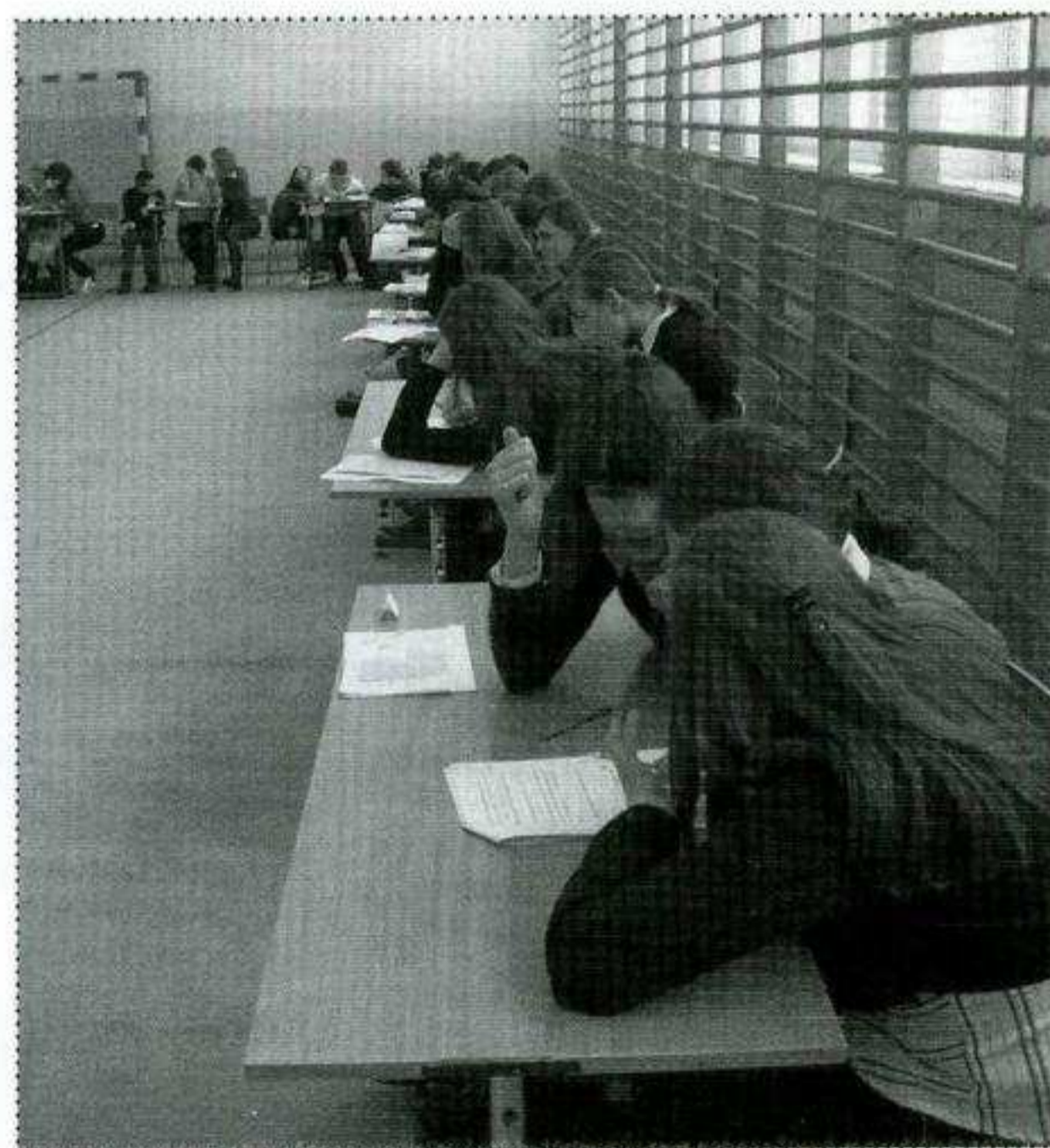
KONKURS Z WIEDZY O JANIE PAWLE II

W ZESPOLE SZKÓŁ SAMORZĄDOWYCH W KRZESZOWIE ODBYŁ SIĘ II POWIATOWY KONKURS WIEDZY O JANIE PAWLE II POD PATRONATEM KSIĘDZA KARDYNAŁA STANISŁAWA DZIWIŚZA. TEGO-ROZNA EDYCJA PRZEBIEGAŁA POD HASŁEM „WIZYTY JANA PAWŁA II W POLSCE”.

Konkurs, w którym udział wzięło Gimnazjum z Suchoj Beskidzkiej, podzielony był na dwie części: w pierwszej trzyosobowe drużyny zmagaly się z ustnymi pytaniami, w drugiej z testem pisemnym złożonym z 20 pytań. Zwycięzcą w grupie gimnazjalnej zostało Gimnazjum w Stryszawie, natomiast w grupie szkół podstawowych I miejsce zajęła Szkoła Podstawowa w Bieńkówe. Zwycięzcy oraz uczestnicy konkursu otrzymali pamiątkowe nagrody, których fundatorami byli: Proboszcz parafii z Krzeszowa ksiądz Antoni Kania, Burmistrz Suchoj Beskidzkiej Stanisław Lichosyt, Wójt gminy Stryszawa Jacek Zajac, państwo: Agata Gólszka, Halina i Jan Lizakowie oraz Sławomir Młyński. Inicjatorem i jednocześnie prowadzącą konkurs była Pani Małgorzata Kubieniec.



LP.



ZAJĘCIA SPORTOWO-REKREACYJNE „JUŻ PŁYWAM”



Od 15 kwietnia br. w obiekcie Krytej Pływalni w Suchoj Beskidzkiej, prowadzone są pozalekcyjne zajęcia nauki pływania, skierowane do uczniów szkół podstawowych z terenu naszego miasta pn. „Już pływam”. Organizatorem zajęć jest Gmina Sucha Beskidzka realizująca projekt dotyczący zagospodarowania czasu wolnego dzieci i młodzieży poprzez organizację zajęć rekreacyjno-sportowych. Odbywają się one w czterech grupach, pod nadzorem ratowników i wykwalifikowanych instruktorów. Zgodnie z projektem, młodzi ludzie będą mogli korzystać z zajęć do dnia 18 czerwca br. Ich koszt wyniesie 14.800 zł, z czego 7.400 zł to środki pozyskane z budżetu Województwa Małopolskiego, pozostała część pokryta zostanie z budżetu Gminy.

TW

WIEŚCI Z MIASTA

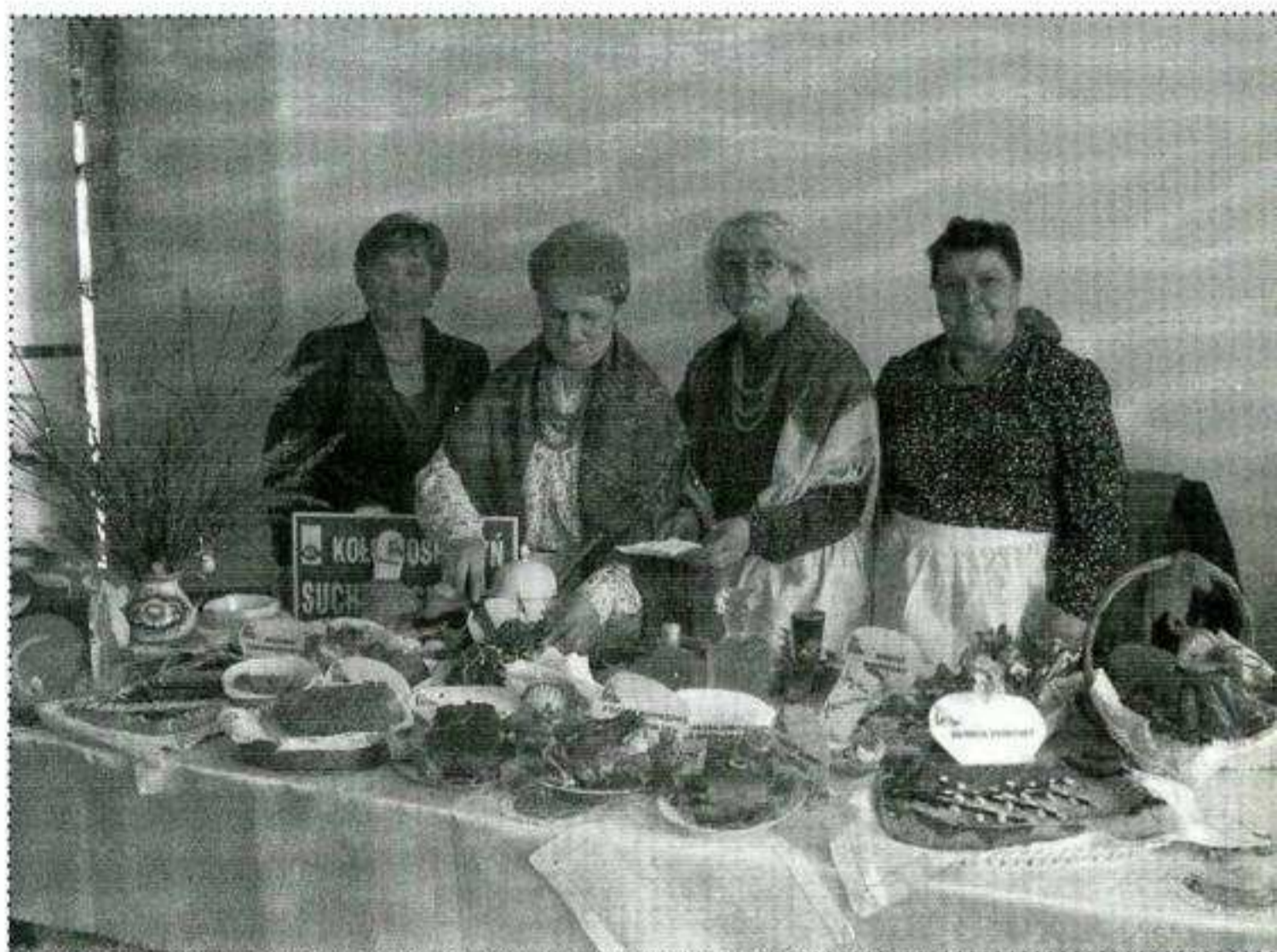
KONKURS POTRAW I PALM WIELKANOCNYCH

W DOMU WESELNYM „GREG” W BUDZOWIE ODBYŁ SIĘ 4 KWIETNIA BR. V POWIATOWY KONKURS POTRAW I PALM WIELKANOCNYCH.

Celem konkursu jak co roku była popularyzacja tradycyjnych zwyczajów i obrzędów ludowych związanych ze Świątami Wielkanocnymi, pielęgnowanie i kultywowanie wielowiekowej tradycji, integracja społeczności powiatu oraz promocja gmin. Do konkursu przystąpiło 15 Kół Gospodyń Wiejskich z powiatu suskiego startujących w dwóch kategoriach Potrawy Wielkanocne oraz Palma Wielkanocna.

Również i nasze miasto miało swoją reprezentację – Koło Gospodyń z Suchoj Beskidzkiej, które otrzymało szczególne wyróżnienie za pasztet wielkopostny z żurawiną. Serdecznie gratulujemy!

LP.



WIEŚCI Z MIASTA

TURNIEJ PAR BRYDŻA SPORTOWEGO

W SALI RYCERSKIEJ SUSKIEGO ZAMKU W DNIU TRZECIEGO KWIETNIA BR. ODBYŁ SIĘ TURNIEJ PAR BRYDŻA SPORTOWEGO O PUCHAR BURMISTRZA MIASTA SUCHA BESKIDZKA. W TURNIEJU UDZIAŁ WZIĘŁO CZTERNAŚCIE PAR.

I miejsce i Puchar zdobyli: Eugeniusz Prusak z Jordanowa i Jerzy Maciaszek z Rabki, natomiast kolejne dwa miejsca, tj. II i III wywalczyli zawodnicy z Rabki, mianowicie: II miejsce Alicja Chaniecka i Grzegorz Chaniecki, a III miejsce Tadeusz Klimiński i Adam Łęczny. Statuetka dla Najlepszej Pary z Suchoj Beskidzkiej powę-

drowała do rąk Andrzeja Liszki i Sławomira Ścieszki, którzy konkursie uplasowali się na VI miejscu. Organizatorzy dziękują za wsparcie turnieju: Restauracji Kasper Suski, Firmie Budowlanej Roberta Lichosyta, Firmie PROGASZ oraz Panom Mariuszowi Korczakowi i Jerzemu Kaplanowi.

LP



REGULAMIN

XVI ROWEROWEGO RAJDU ZIEMI SUSKIEJ O PUCHAR BURMISTRZA MIASTA SUCHA BESKIDZKA

1. CELE

- obchody Suskiej Majówki;
- popularyzacja wśród dzieci i młodzieży sportu rowerowego oraz zasad bezpiecznego poruszania się rowerem;
- wyrabianie umiejętności mistrzowskiego opanowania jazdy rowerem;
- popularyzacja tras rowerowych na terenie Suchoj Beskidzkiej.

2. ORGANIZATORZY

- Burmistrz Miasta Sucha Beskidzka
- MKKS „Babia Góra” Sucha Beskidzka
- Komenda Powiatowa Policji w Suchoj Beskidzkiej
- Miejski Ośrodek Kultury-Zamek w Suchoj Beskidzkiej
- Powiatowy Szkolny Związek Sportowy w Suchoj Besk.

3. TERMIN I MIEJSCE RAJDU

- 3 maja 2009 r., rozpoczęcie o godz. 10:00
- start i meta: Stadion Sportowy MKKS „Babia Góra” w Suchoj Beskidzkiej

4. PROGRAM RAJDU

Program rajdu obejmuje następującą konkurencję:

- Wyścig rowerowy dla dzieci do 4 lat - 60 m
- Wyścig rowerowy dla dziewcząt 5-6 lat - 100 m
- Wyścig rowerowy dla chłopców 5-6 lat - 100 m
- Wyścig rowerowy dla dziewcząt 7-8 lat - 400 m
- Wyścig rowerowy dla chłopców 7-8 lat - 400 m
- Wyścig rowerów górskich dla dziewcz. 9-10 lat - 600 m
- Wyścig rowerów górskich dla chłop. 9-10 lat - 1000 m
- Wyścig rowerów górskich dla dziewcz. 11-12 lat - 1000 m
- Wyścig rowerów górskich dla chłop. 11-12 lat - 1500 m
- Wyścig rowerów górskich dla dziewcz. 13-16 lat - 1500 m
- Wyścig rowerów górskich dla chłop. 13-16 lat - 2000 m
- Wyścig rowerów górskich dla dziewcz. 17-19 lat - 2000 m
- Wyścig rowerów górskich dla chłop. 17-19 lat - 3000 m

5. UCZESTNICTWO

- O zakwalifikowaniu do danej grupy wiekowej decyduje rok urodzenia.
- W wyścigach rowerowych biorą udział dzieci do lat 8 po spełnieniu następujących wymogów:
 - praktyczna umiejętność bezpiecznej jazdy rowerem;
 - posiadanie roweru sprawnego technicznie oraz kasku ochronnego;
 - posiadanie pisemnej zgody rodziców lub ich obecność i zgoda.
- W wyścigach rowerów górskich może brać udział każda osoba powyżej 9 roku życia po spełnieniu następujących wymogów:
 - praktyczna umiejętność bezpiecznej jazdy rowerem;
 - posiadanie roweru sprawnego technicznie oraz kasku ochronnego;
 - posiadanie dowodu tożsamości (legitymacja szkolna);
 - posiadanie pisemnej zgody rodziców (dotyczy osób niepełnoletnich).
- Do uczestnictwa w wyścigach dopuszcza się wyłącznie osoby nie zrzeszone w klubach i sekcjach kolarskich (kolarstwo szosowe, torowe, górskie, przełajowe).

6. ZASADY ZGŁASZANIA

Szkoły, organizacje itp. zgłaszają swoich uczestników pisemnie podając imię i nazwisko, datę urodzenia i adres zamieszkania uczestnika oraz pisemną zgodę rodziców w terminie do 25.04.2009 r. na adres BIURA RAJDU:

**Miejsko-Kolejowy Klub Sportowy „Babia Góra”
ul. Mickiewicza (Stadion Sportowy) 34-200 Sucha Beskidzka tel. 0 33 874 32 32**

Zgłoszenia przyjmowane będą również przez Komisję Sędziowską w dniu rajdu do 30 minut przed startem danej grupy. Uczestnicy rajdu przyjeżdżają na własny koszt.

7. OCENA RAJDU

- Ocenę rajdu przeprowadza się wyłącznie w klasyfikacji indywidualnej bez podziału na płeć w grupie I i z podziałem na płeć uczestników w grupach II - XIII;
- Wyścigi będą przeprowadzone „seriami na czas”;
- Przy uzyskaniu identycznego czasu przez dwóch lub więcej uczestników o wyższej lokacie decyduje wcześniejsza seria startu.
W przypadku udziału mniej niż 10 osób w danej grupie organizatorzy zastrzegają sobie prawo łączenia grup w kategorii wiekowej lub odwołania wyścigu danej grupy.

8. NAGRODY

Fundatorami nagród są organizatorzy rajdu oraz zainteresowane problematyką rajdów rowerowych instytucje i sponsorzy. Przewiduje się następujące nagrody:

- puchary we wszystkich kategoriach;
- nagrody rzeczowe;
- dyplomy;
- koszulki okolicznościowe dla wszystkich uczestników rajdu.

9. ZADANIA UCZESTNIKÓW

- Przejechanie przez uczestnika wyznaczonej trasy.
- Uczestnikom rajdu zabrania się:
 - wyjazdu na trasę w czasie trwania przejazdu zawodników nie biorących udziału w danej konkurencji;
 - skracania trasy.
- Stosowania się do poleceń sędziów, osób kierujących rajdem i osób odpowiedzialnych za zabezpieczenie.
- Nieprzestrzeganie w/w ustaleń będzie równoznaczne z dyskwalifikacją uczestnika.

10. KOMISJA SĘDZIOWSKA

- Kierownictwo Rajdu powołuje Komisję Sędziowską w skład której wchodzi: sędzia główny, sędzia techniczny, sędzia startowy, sędzia mierzący czas, sekretarz.
- Sędzia Główny przed rozpoczęciem rajdu zapoznaje uczestników z regulaminem.
- Sędzia Główny ogłasza wyniki danego wyścigu, które stają się prawomocne po upływie 30 minut od ich ogłoszenia.
- Przed upływem regulaminowego czasu uprawomocnienia się wyników danego wyścigu może być zgłoszony protest do Jury Rajdu, (wpłata za złożenie protestu wynosi 40,- złotych)
- Ogłoszony przez Sędziego Głównego wynik po rozpatrzeniu i wyjaśnieniu ewentualnych protestów jest ostateczny i nie podlega dalszym odwołaniom.
- Komisja Sędziowska ze swoich czynności sporządzi protokoły, które są załącznikami do komunikatu z przebiegu rajdu.

11. USTALENIA KOŃCOWE

- W razie złych warunków atmosferycznych Sędzia Główny w porozumieniu z organizatorami może podjąć decyzję o zmianie tras lub odwołanie rajdu.
- Każdy uczestnik rajdu bierze udział w imprezie na własną odpowiedzialność.
- Organizatorzy ubezpieczają wszystkich uczestników rajdu.
- Organizatorzy nie ponoszą odpowiedzialności za zniszczony, zagubiony sprzęt oraz rzeczy osobiste w trakcie rajdu.
- W przypadku powstania niejasności co do sformułowań ni niejszego regulaminu, do ustalenia obowiązującej jego interpretacji upoważnione jest wyłącznie Kierownictwo Rajdu.
- Regulamin obowiązuje od 15.04.2009 r.

ORGANIZATORZY

REGULAMIN TURNIEJU PIŁKI SIATKOWEJ ZAKŁADÓW PRACY

1. CEL

- popularyzacja piłki siatkowej wśród młodzieży i dorosłych,
- integracja uczestników turnieju,
- promocja zdrowego stylu życia.

2. ORGANIZATORZY

- Burmistrz Miasta Sucha Beskidzka,
- Zespół Szkół im. Jana Pawła II w Suchoj Beskidzkiej

3. TERMIN I MIEJSCE

- 1 maja 2009 roku (piątek) godz. 1400,
- hala sportowa Zespołu Szkół im. Jana Pawła II, ul. Płk. T. Semika 3, Sucha Beskidzka
- final – kompleks boisk sportowych „ORLIK”

4. UCZESTNICTWO

- w skład drużyny mogą wchodzić mężczyźni i kobiety,
- zgłoszenia drużyn wraz z listą zawodników do dnia 27 kwietnia 2009 roku w Referacie Promocji i Spraw Społecznych – Urzędu Miejskiego w Suchoj Beskidzkiej, II piętro pokój nr 53, tel. 033 874 95 47, e-mail: promocja@sucha-beskidzka.pl,

- zawodnicy reprezentujący dany zakład pracy muszą być w nim zatrudnieni,
- przyjazd drużyn na koszt własny.

5. SYSTEM ROZGRYWEK

- decyzja o systemie rozgrywania turnieju zostanie podjęta przed rozpoczęciem zawodów w obecności kierowników drużyn i sędziów,
- sprawy sporne rozstrzyga sędzia zawodów.

6. POSTANOWIENIA KOŃCOWE

- organizator nie ubezpiecza zawodów i zawodników oraz nie ponosi odpowiedzialności za skutki kradzieży, zagubienia, uszkodzenia sprzętu i odzieży,
- kapitanowie drużyny mają obowiązek zapoznać się z regulaminem turnieju oraz zapoznać z nim zawodników swojego zespołu,
- przystąpienie drużyny do turnieju jest jednoznaczne z akceptacją regulaminu turnieju,
- organizator turnieju zastrzega sobie prawo wprowadzenia zmian w regulaminie.

REGULAMIN ZAWODÓW – WIOSENNY BIEG PRZEŁAJOWY ZORGANIZOWANY Z OKAZJI OBCHODÓW DNI ZIEMI SUSKIEJ POD HASŁEM KAMPANII PROFILAKTYCZNEJ „ZACHOWAJ TRZEŻWY UMYŚL”

1. CELE:

- popularyzacja biegania jako najprostszej formy ruchu
- promocja zdrowego stylu życia
- integracja dzieci i młodzieży
- hartowanie organizmu przez ruch na świeżym powietrzu

2. TERMIN ZAWODÓW:

- 30.04.2009 r., godzina 10:00

3. MIEJSCE ZAWODÓW:

- Stadion Sportowy MKKS Babia Góra

4. ORGANIZATORZY:

- Urząd Miasta w Suchoj Beskidzkiej
- Zespół Szkół im. Jana Pawła II w Suchoj Beskidzkiej

5. UCZESTNICY:

- w biegach startują wszyscy chętni według podanych kategorii
- uczestnicy muszą posiadać pisemną zgodę rodziców na start w zawodach oraz ważną legitymację szkolną

6. ZGŁOSZENIA:

- na kartkach startowych w dniu zawodów podając imię i nazwisko, rocznik, szkołę

7. DYSTANSE:

- klasa „0” i młodsi dziewczęta i chłopcy – około 200 metrów
- klasa I i II dziewczęta i chłopcy – około 300 metrów
- klasa III i IV dziewczęta – 400 metrów
- klasa III i IV chłopcy – 600 metrów
- klasa V i VI dziewczęta – 600 metrów
- klasa V i VI chłopcy – 800 metrów
- gimnazjum dziewczęta – 800 metrów
- gimnazjum chłopcy – 1000 metrów

8. SPRAWY RÓŻNE:

- zawodnicy nie mogą biegać w kółkach
- w sprawach spornych decyzję ostateczną podejmuje organizator
- za stan zdrowotny zawodników odpowiadają rodzice lub opiekunowie

9. PLANOWANE STARTY W POSZCZEGÓLNYCH KATEGORIACH I GRUPACH WIEKOWYCH:

LP.	GODZ. STARTU	GRUPA WIEKOWA KATEGORIA WIEKOWA	DYSTANS około:
1	10:00 - 10:10	KLASY „0” I MŁODSZE DZIEWCZĘTA	200 m
2	10:10 - 10:20	KLASY „0” I MŁODSZE CHŁOPCY	300 m
3	10:20	DEKORACJA I ROZDANIE NAGRÓD – KLASY „0” I MŁODSZE	
4	10:30 - 10:40	KLASA I-II DZIEWCZĘTA	300 m
5	10:40 - 10:50	KLASA I-II CHŁOPCY	400 m
6	10:50	DEKORACJA I ROZDANIE NAGRÓD – KLASY I-II	
7	11:00-11:10	KLASA III-IV DZIEWCZĘTA	400 m
8	11:10-11:20	KLASA III-IV CHŁOPCY	600 m
9	11:20	DEKORACJA I ROZDANIE NAGRÓD – KLASY III-IV	
10	11:30-11:40	KLASA V-VI DZIEWCZĘTA	600 m
11	11:40-11:50	KLASA V-VI CHŁOPCY	800 m
12	11:50	DEKORACJA I ROZDANIE NAGRÓD – KLASY V-VI	
13	12:00 -12:10	GIMNAZJUM DZIEWCZĘTA	800 m
14	12:10 - 12:20	GIMNAZJUM CHŁOPCY	1000 m
15	12:20	DEKORACJA I ROZDANIE NAGRÓD - GIMNAZJUM	

Start w poszczególnych konkurencjach może być przyspieszony bądź opóźniony w zależności od liczby zawodników.

HiMountain ELBRUS WINTER EXPEDITION 2009

ODDZIAŁ PTTK W SUCHEJ BESKIDZKIEJ ORAZ MIEJSKI OŚRODEK KULTURY - ZAMEK ZAPRASZAJĄ NA SPOTKANIE ZE ZNANĄ ALPINISTKĄ I PODRÓŻNICZKĄ ALEKSANDRĄ DZIK.

Podczas spotkania obejrzyć można będzie ilustrowaną niecodziennymi fotografiami prezentację dokumentującą wyprawę zimową na **Elbrus**. Spotkanie odbędzie się w sali rycerskiej suskiego zamku **23 kwietnia o godz. 18.00. Wstęp wolny!**

ELBRUS (5642 m n.p.m.)

Jego nazwa oznacza w różnych językach „Górę Światła” lub „Górę Tysiąca Gór”. Jest to szczyt położony w zachodniej części Kaukazu, na północ od głównego pasma, na terenie Kabardo-Bałkarii. Kwestią dyskusyjną jest, czy zaliczyć go do Europy czy też do Azji. Przyjmując, iż należy do Europy, uznać należy go za najwyższy szczyt kontynentu. M. in. do Korony Ziemi spośród gór Europy wlicza się właśnie Elbrus, a nie uważany przez niektórych za najwyższy jej wierzchołek Mont Blanc. Ponadto Elbrus jest najwyższym szczytem Rosji. Góra jest stożkiem wygasłego wulkanu o dwóch szczytach. Wyższy, zachodni, liczy sobie 5642 m n.p.m., zaś niższy, wschodni, 5621 m n.p.m. Wierzchołek zachodni po raz pierwszy zdobyto w roku 1829, zaś właściwy szczyt zachodni w 1874 r. Pierwszego polskiego wejścia dokonał w 1956 r. Jerzy „Druciarz” Rudnicki. Latem Elbrus jest popularnym celem wypraw. Dla wielu alpinistów szczyt ten stanowi etap przejściowy pomiędzy Alpami a górami najwyższymi. Zimą natomiast stanowi wyzwanie niezwykle trudne i podejmowane przez niewielu. Decydują o tym przede wszystkim skrajnie niskie temperatury, panujące w miesiącach zimowych na dużych wysokościach, a także niestabilna pogoda, trudny orientacyjnie teren, ogromne masy śniegu, zaś w wyższych partiach złodzone stoki.

INFORMACJE

O WYPRAWIE NA ELBRUS

(ze strony: <http://www.tienshan.pl/elbrus-winter-expedition.html>)

Uczestnicy

„HiMountain Elbrus Winter Expedition”:

ALEKSANDRA DZIK - urodzona w 1982 r. Absolwentka psychologii i socjologii na Uniwersytecie Śląskim. Obecnie doktorantka na Uniwersytecie Jagiellońskim. Pracuje także jako przewodnik beskidzki i pilot wycieczek.

Osiągnięcia wysokogórskie:

- Pik Somoni (d. Pik Kommunizma, 7495 m n.p.m.) - 2008;
- Pik Korżeniewskiej (7105 m n.p.m.) - 2007;
- Szczyt Awicenny (d. Pik Lenina, Niepodległości,



7134 m n.p.m.) - 2006;

- zimowe wejście na Elbrus (5642 m n.p.m.), najprawdopodobniej jako pierwsza Polka zimą - 2009;
- zimowy trawers oraz wejście na Mont Blanc (4810 m n.p.m.) - 2008.

Osiągnięcia w narciarstwie wysokogórskim:

- Mistrzostwo Polski w Narciarstwie Wysokogórskim w sezonie 2006/2007 (w parze z Magdaleną Derezińską);
- Puchar Polski w Narciarstwie Wysokogórskim w sezonie 2006/2007;
- członkostwo Kadry Narodowej Polski w Narciarstwie Wysokogórskim w sezonie 2006/2007 oraz 2007/2008.

Osiągnięcia w rajdach przygodowych (Adventure Racing):

- Mistrzostwo Polski w Rajdach Przygodowych w sezonie 2008 (w zespole Navigator Suunto);
- Wicemistrzostwo Czech w Rajdach Przygodowych w sezonie 2005 (w zespole Davis Trezeta AT);
- IV miejsce w Zamberlan Adventure Trophy – Mistrzostwach Europy w Rajdach Przygodowych w sezonie 2008 (w zespole Navigator Suunto).

JOANNA STASIELAK (KW Warszawa)

- urodzona w 1979 roku. Absolwentka krakowskiej AWF, doktorantka tejże uczelni. Pracuje w Specjalnym Ośrodku Szkolno-Wychowawczym dla Młodzieży Niepełnosłyszczącej. Pasję górską łączy z zainteresowaniem dzien-

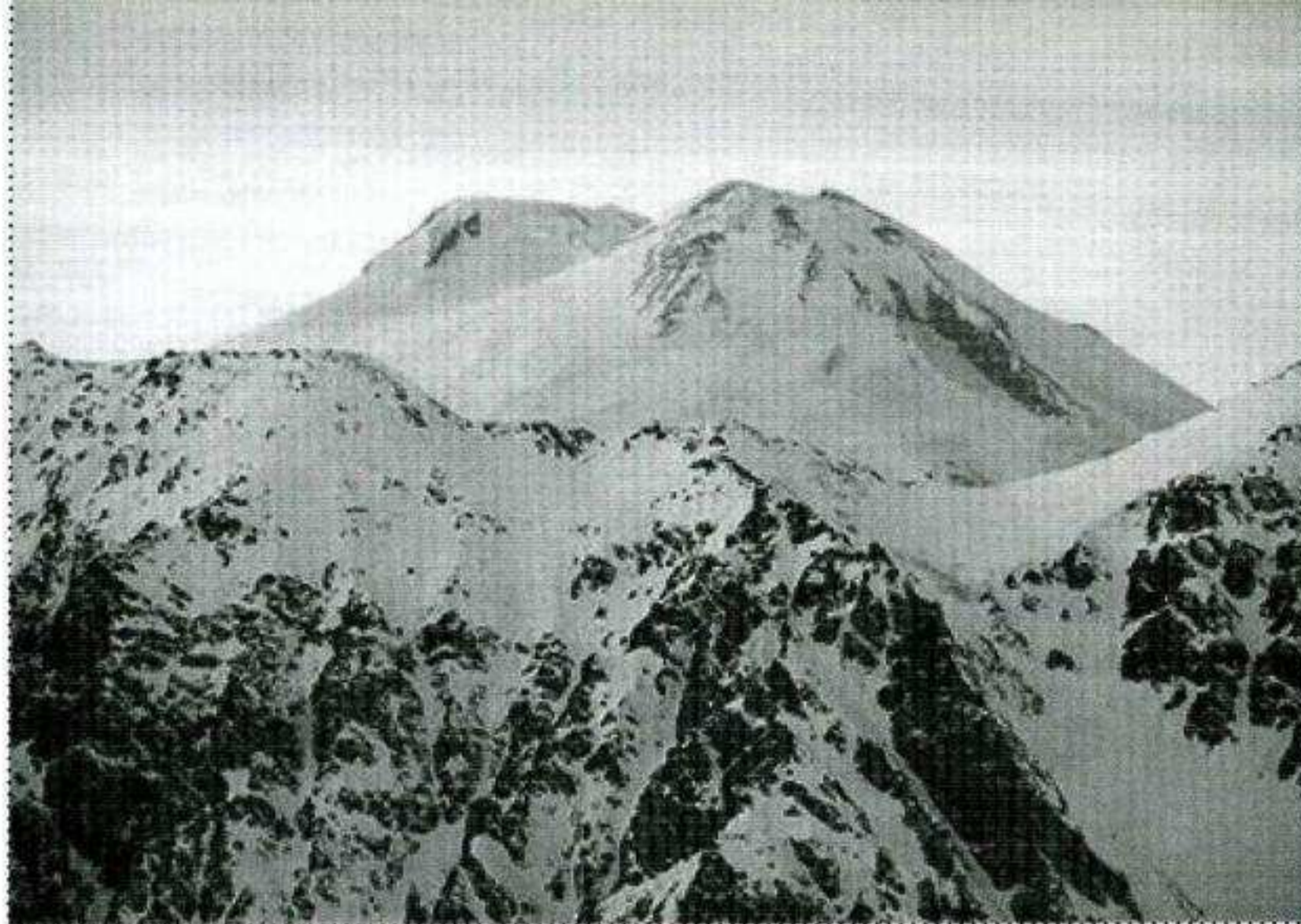
nikarstwem sportowym. Przez wiele lat zawodniczka lekkiej atletyki. Obecnie członkini Komisji ds. Mediów PZA.

Osiągnięcia górskie:

- Mont Blanc (4810 m n.p.m.);
- przejścia wspinaczkowe w Alpach i Tatrach;

PAWEŁ SZANIEC (Świętokrzyski Klub Alpinistyczny)

- urodzony w 1986r. Student geodezji na Uniwersytecie Rolniczym w Krakowie. Pracuje jako kierownik sklepu ze sprzętem alpinistycznym w Krakowie. Od wielu lat wspina się w skałach. Obecnie pasje wspinaczkową rozwija w Tatrach (wjescia letnie i zimowe na większość trudniejszych szczytów) oraz w Alpach. W przerwach między wyjazdami górkimi wielokrotny uczestnik maratonów biegowych i biegów przygodowych.



Osiągnięcia górskie:

- Grossglockner (3797 m n.p.m.);
- Matterhorn (4478 m n.p.m.);
- przejścia zimowe w Tatrach.

MAŁOPOLSKI OŚRODEK DORADZTWA ROLNICZEGO

ZAPROSZENIE NA WYSTAWĘ OGRODNICZĄ

MAŁOPOLSKI OŚRODEK DORADZTWA ROLNICZEGO POWIATOWY ZESPÓŁ W SUCHEJ BESKIDZKIEJ ZAPRASZA NA JEDENASTĄ JUŻ WYSTAWĘ OGRODNICZĄ, KTÓRA JAK ZWYKLE ODBĘDZIE SIĘ 1 MAJA (PIĄTEK) NA PLACU OBOK SUSKIEGO ZAMKU. MOTTO NASZEJ WYSTAWY TO FRASZKA JANA SZTAUDYNGERA „ŚWIADCZĄ O JAKIEJS EPOCE KWIATY, NIE TYLKO OWOCE”.

Naszym zamiarem było przedstawienie producentów drzew i krzewów ozdobnych oraz owocowych z sąsiednich i naszego powiatu, stworzenia klimatu sprzyjającego do właściwych zakupów roślin, coraz większej wiedzy na temat: co, jak, kiedy sadzić, aby ogrody były coraz piękniejsze, i co najważniejsze - nie traciły rodzimego charakteru. Ten trend niestety zaczął wkraczać do wiejskich ogródków – stają się powoli „miejskie.” Zanikają tradycyjnie uprawiane kwiaty, zaczynają dominować trawnik i rośliny iglaste. To na pewno zmniejsza ilość pracy, ale jak pięknie wyglądają przepelnione zapachami i barwami ogrody nie trzeba nikogo przekonywać.

Mikołaj Rej pisał, aby w ogrodzie zwanym wirydarzem rosły ...*różyczki, ziółka, rzodkiewki, sałaty, szalwijki, rozmaryny, lilije, piwonie, konwalije...* ogródek pięknie zasiać *ziołami pachnącymi...*, a róże nie tylko

„ogrodne”, ale i „polne, dąbrowne”. Szkoda byłoby skazać na wyginięcie starych lokalnych odmian irysów, lilii, dali, malw, goździków kamiennych, łubinów, geranium, ostróżek, konwalii, rudbekii, szalwii, floksów, piwonii, dzwonków może wielu jeszcze innych, które pamiętają starsze gospodynie. Tradycyjne ogródki są również elementem naszej regionalnej tożsamości.

Kilka informacji na kwiecień:

- Przycinamy róże usuwając przemarznęte, złamane, wielkokwiatowe przycinamy na 3-5 oczek, a silne pędy na 5-7, rabatowe skracamy o 1/3 do 2/3.
- Róże pnące przywiązujemy do podpór nie skracając długich pędów 1-rocznych pędów,
- Parkowym kwitnącym 1 raz nie skraca się wierzchołków pędów, powtarzającym kwitnienie usuwa

się stare pędy u nasady, aby mogły wyrastać młode pędy.

- Dwukrotny oprysk Miedzianem ogranicza rozwój chorób grzybowych.
- Przycinamy żywopłoty z roślin iglastych, oraz wszystkie krzewy posadzone wiosną.
- Regenerujemy trawnik, nawożąc go po pierwszym koszeniu.
- Wiosenne zabiegi to oprócz zachwywania się przyrodą, sadzenie, nawożenie zwłaszcza kwitnących cebulowych, cięcie sanitarne i zwalczanie chorób grzybowych, oraz szkodników.
- Ochrona w ogrodzie przydomowym powinna opierać się na profilaktyce, określeniu nasilenia i szkodliwości choroby czy szkodnika pod kątem racjonalności stosowania chemicznej interwencji. Biologiczne preparaty są zawsze dopuszczalne, nie są zagrożeniem dla pożytecznych organizmów.

Pracownicy Ośrodka Doradztwa Rolniczego w Suchej Beskidzkiej od 15 marca do 15 maja pomagają wypełniać rolnikom wnioski o dopłaty obszarowe.

ALEKSANDRA CHOLEWKA

Wypalanie traw zabija

LUDZI ZWIERZĘTA ŚRODOWISKO



NIE WYPALAJ - NIE ZABIJAJ

Wspieramy Program Walki z Wiosennym Zagrożeniem Pożarowym

Fundacja
AKADEMIA DOBRZYCH POMYSŁÓW

www.adp.org.pl/trawy

To miejsce czeka na logo SPONSORÓW, PARTNERÓW, PATRONÓW MEDIALNYCH

STOP WYPALANIU TRAWY!

Utrzymywanie w czystości środowiska, w którym żyjemy, to nasz obowiązek. I tak być powinno nawet bez specjalnych zarządzeń. Niestety, dla wielu nierozważnych i bezmyślnych osób sprzymierzeńcem w wiosennych porządkach stał się ogień.

Jak Polska długa i szeroka, nad ogródkami, drogami i polami zaczynają unosić się kłęby dymu, dając świadectwo umiłowania ludzi do porządków. Ludzi zapominających lub nieświadomych faktu, że wystarczy słaby wiatr, aby ogień wymknął się spod kontroli, a co za tym idzie - bardzo szybko rozprzestrzenił się i przeistoczył w tragiczny w skutkach pożar. Wówczas rzeczona niefrasobliwość oraz ludzka bezmyślność powodują, iż giną ludzie oraz zwierzęta: płoną pobliskie lasy, zabudowania mieszkalne i gospodarce.

Mimo wielu zagrożeń utrzymuje się moda na bezmyślne podpalanie wszystkiego, co porośnięte jest usychającą trawą w różnych jej siedliskach: na łąkach, w przydrożnych rowach, wypalanie zarośli, uschniętych chwastów i resztek słomy pozostawionej na polach po zeszłorocznych zbiorach.

Wypalanie traw w Polsce, również w powiecie suskim, jest niechlubną tradycją, z którą od lat zmagają się strażacy, policjanci i strażnicy miejscy. Wszyscy oni apelują, że wypalanie nie jest efektywnym sposobem „odnawiania” gleby. Zostało bowiem naukowo udowodnione wiele lat temu, że wypalanie suchej roślinności wpływa negatywnie na wiele elementów przyrodniczych, ziemia bowiem zostaje wyjałowiona, a nie użyźniona, nie dochodzi do naturalnego rozkładu resztek roślinnych; przerywany jest proces

formowania się próchnicy; do atmosfery przedostaje się szereg związków chemicznych będących truczynami zarówno dla ludzi, jak i zwierząt. Wypalanie traw skutkuje zabijaniem znacznej ilości organizmów żywych, niezbędnych do prawidłowego funkcjonowania przyrody.

Mimo, iż wypalanie traw jest szkodliwe, niedozwolone i bardzo niebezpieczne, co roku setki nierozważnych i bezmyślnych osób właśnie w ten sposób „oczyszcza” swoje pola, łąki i trawniki.

Celowe podpalanie traw stanowi przyczynę większości wszystkich pożarów traw. Przez własną lekkomyślność stajemy się niszczycielami środowiska, a nierzadko własnego mienia.

Z danych Komendy Powiatowej Państwowej Straży Pożarnej wynika, iż w ubiegłym roku zanotowano na terenie powiatu suskiego 80 pożarów powstałych w następstwie lekkomyślnego, a często złośliwego podpalenia suchej roślinności. W bieżącym roku mimo, iż dopiero co pożegnaliśmy zimę, odnotowano już przypadki podpalenia trawy. Tylko dzięki szybkiej interwencji, zaangażowaniu strażaków, zawdzięczać można, iż nie doszło do większych pożarów.

Warto zastanowić się nad skutkami tego niebezpiecznego, niczym nieuzasadnionego, szkodliwego społecznie i ekonomicznie zjawiska.

Przestrzegamy przed zagrożeniami wynikającymi z wypalania roślinności.

Apelujemy o rozsądek! Zanim podpalisz, zastanów się czy przez bezmyślność nie narazisz życia swojego i innych.



Studenci Wyższej Szkoły Turystyki i Ekologii w Suchej Beskidzkiej
zapraszają 9 maja 2009 r. na **JUWENALIA**,
czyli **I Suskie Kickonalia** pod hasłem: „Lepiej bez Kicka niż bez Was”.

W programie m.in.

- loty balonem
- konkursy i zabawy dla dzieci, młodzieży i dorosłych
- zawody sportowe (turniej piłki siatkowej, zawody pływackie, mecz piłki nożnej)
- próby bicia rekordów w różnych kategoriach pod hasłem: „Bij rekordy razem z nami”
- występy laureatów przeglądu zespołów muzycznych „Kicek na rockowo”
- koncert zespołu „Jamal”

Patronat medialny:



S P O R T

ZŁOTY (TRÓJ)SKOCZEK ZE STRYSZAWY

NIEWIELU MIESZKAŃCÓW SUCHEJ BESKIDZKIEJ I SASIEDNICH MIEJSCOWOŚCI WIE, ŻE W POBLISKIEJ STRYSZAWIE MIESZKA I TRENUE JÓZEF LASIK, KTÓREGO ŻYCIOWĄ PASJĄ STAŁY SIĘ DWIE DYSCYPLINY LEKKOATLETYCZNE – TRÓJSKOK I SKOK W DAL, A TAKŻE RZEZBIENIE W DREWNI. Z OSTATNICH MISTRZOSTW EUROPY WETERANÓW W LEKKOATLETYCE, KTÓRE ODBYŁY SIĘ W DNIACH 25–29 MARCA WE WŁOSKIEJ ANCONIE, PRZYWIÓZŁ DWA ZŁOTE MEDALE ODNOSZĄC SUKCES ZARÓWNO W TRÓJSKOKU JAK I W SKOKU W DAL.



Sportowa pasja narodziła się dość wcześnie, gdyż jak sam mówi, już w szkole podstawowej wygrywał wszystkie zawody lekkoatletyczne, potem trenował trójskok w międzyszkolnym klubie sportowym w Bielsku-Białej. Przez trzy lata był członkiem reprezentacji Polski juniorów zajmując czołowe miejsca w kraju, następnie już jako senior był 12-krotnym finalistą mistrzostw Polski. Czynne uprawianie sportu pan Józef zakończył mając

32 lata. Po 14 latach przerwy postanowił wznowić treningi, wysilek opłacił się, wkrótce został mistrzem Polski weteranów w kategorii wiekowej 45–49 lat, a miesiąc później w Danii zdobył brązowy medal w trójskoku na Mistrzostwach Europy Weteranów, a potem kolejne na czempionatach Europy w Szwecji, rodzimym Poznaniu i Finlandii. Ogromnym sukcesem był medal Mistrzostw Olimpijskich w Edmonton, gdzie zajął trzecie miejsce.

Liczba medali robi wrażenie, jednak jak zaznacza, najważniejsze jest coś innego, dla Józefa Lasika sport jest przede wszystkim wychowawcą, który uczy cierpliwości, wytrzymałości i systematyczności oraz przełamywania własnych słabości, opanowania, a to bardzo cenne lekcje w naszym trudnym teraz życiu.

Najbliższy cel stryszawskiego skoczka to Mistrzostwa Olimpijskie Weteranów w Sydney na przełomie września i października, gdzie celuje w dwa medale na skoczni. By jednak stało się to możliwe potrzebna jest doskonała organizacja treningów i przede wszystkim wyjazdu na drugą półkulę. Skala przedsięwzięcia jakim jest udział w zawodach olimpijskich w Sydney sprawia, że pozyskanie sponsora staje się niezbędne. Występy na arenach lekkoatletycznych Polski i świata to doskonała promocja naszego regionu.





**I Liceum Ogólnokształcące
im. Tadeusza Kościuszki
w Zespole Szkół Ogólnokształcących
w Myślenicach**

tel.: 2740070, fax.: 0122722806
<http://almalo.edu.pl>
 e-mail: zso@almalo.edu.pl
 ul. Jagiellońska 8
 32-400 Myślenice

1. W roku szkolnym 2009/2010 rekrutację prowadzi się do 9 oddziałów trzyletniego liceum ogólnokształcącego,

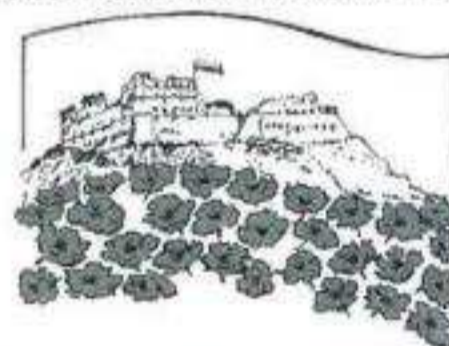
oddział	ilość oddziałów	przedmioty rozszerzone	języki obce	przedmiot dodatkowy
A*	2	matematyka, informatyka, fizyka i astronomia	kontynuacja języka obcego z gimnazjum oraz jeden z poniższych języków: niemiecki, angielski, francuski, rosyjski	
B*	2	biologia, chemia, fizyka		
C*	1	matematyka, geografia		j. łaciński
D*	1	historia, geografia, wiedza o społeczeństwie		
E*	1	j. polski, historia		j. łaciński
F*	1	j. angielski, geografia	kontynuacja języka angielskiego oraz jeden z poniższych języków: niemiecki, angielski, francuski, rosyjski	
G*	1	j. niemiecki, geografia	kontynuacja języka niemieckiego oraz j. angielski od podstaw	

* Minimalna liczba uczniów kontynuujących język angielski lub język niemiecki nie może być mniejsza niż 13.

Szkoła oferuje wiele zajęć pozalekcyjnych i kół przedmiotowych. **Uczniowie naszej szkoły osiągają bardzo dobre wyniki na egzaminie maturalnym i według informacji OKE w Krakowie należymy do ścisłej czołówki szkół małopolskich.**



**Zespół Szkół
Ogólnokształcących
i Zawodowych
w Lubniu
im. Bohaterów Monte Cassino**



TECHNIKUM	Przedmioty punktowane:
• technik hotelarstwa - 2 oddziały	j. polski, j. obcy, matematyka, geografia,
• technik żywienia i gosp. dom.	j. polski, j. obcy, matematyka, biologia,
• technik kucharz	j. polski, j. obcy, matematyka, biologia,
ZASADNICZA SZKOŁA ZAWODOWA do wyboru dowolny zawód - 2 oddziały	



- zapewniamy przyjazną i miłą atmosferę, przy optymalnej liczbie uczniów w klasach,
- szkoła jest bezpieczna (monitoring 24h)
- uczniom pomaga pedagog i pielęgniarka,
- lekcje odbywają się na 1 zmianę (od 8 do 14)
- działa zespół muzyczny, koło teatralne, SKS, koło rękodzieła artyst., radiowęzeł, sklepik szkolny.
- w naszym Ośrodku Egz. przeprowadzany jest egzamin w ZSZ (kucharz i sprzedawca),
- mamy wyposażone pracownie naukowe, siłownię, bezpłatną czytelnię z dostępem do Internetu,
- wszystkie klasy wyposażone są w TV i DVD,

OGÓLNOPOLSKIE ZGRUPOWANIE SEIDO KARATE

W DNIACH 6-8 MARCA 2009R W WADOWICACH ODBYŁO SIĘ KOLEJNE OGÓLNOPOLSKIE ZGRUPOWANIE SZKOLENIOWE SEIDO KARATE. W ZGRUPOWANIU UCZESTNICZYŁO PONAD 50 PRZEDSTAWICIELI WSZYSTKICH OŚRODKÓW SEIDO KARATE W POLSCE.

W zgrupowaniu mogły uczestniczyć osoby, które posiadają stopień minimum 5 kyu (stopień żółtego pasa). Klub Karate Seido Dojo Sucha Beskidzka reprezentowali: Piotr Michulec 2 DAN, Paweł Michulec, Barbara Bednarz, Wójcik Mariusz, Wójcik Dariusz i Gwiazdoń Sabina.

Treningi podczas zgrupowania prowadził Kyoshi Bogdan Czapla 5 DAN – reprezentujący Światową Organizację Seido Karate w Polsce. Osoby posiadające czarny pas doskonalily techniki z bo (kijem) i jo (krótkim kijem) tj.: kata z bo (kata z kijem), bo Kihon Kumite (walka kijem), bo/jo kumite (walka krótkim kijem). Osoby posiadające stopnie uczniowskie „kyu” doskonalily kata Pinian 1-5 oraz zostały zapoznane z Yansu Kata, Tsuki no Kata i Saiha Kata.

Osoby przygotowujące się do egzaminu na stopnie mistrzowskie DAN



zostały zapoznane z całym materiałem szkoleniowym obowiązującym na egzaminie na stopnie mistrzowskie Shodan, Nidan, Sandan.

W trakcie zgrupowania powtórzono także zaawansowane kombinacje samoobrony i Yakusoku Kumite. Na zakończenie zgrupowania Kyoshi Bogdan Czapla omówił zasady przystąpienia do egzaminu na stopień mistrzowski 1, 2, 3 DAN, który odbędzie się we wrześniu 2009 r. w Wadowicach, podczas międzynarodowego zgrupowania Seido Karate. Egzamin będzie prowadził Wiceprezydent Światowej Organizacji SEIDO KARATE Nidaime Akira Nakamura. Kolejne zgrupowanie szkoleniowe SEIDO KARATE 15-17 maja 2009 r.

Wszystkich zainteresowanych treningami SEIDO KARATE zapraszamy na treningi:

Hala sportowa Zespołu Szkół im. Jana Pawła II
Szkoła Podstawowa i Gimnazjum w następujących terminach:

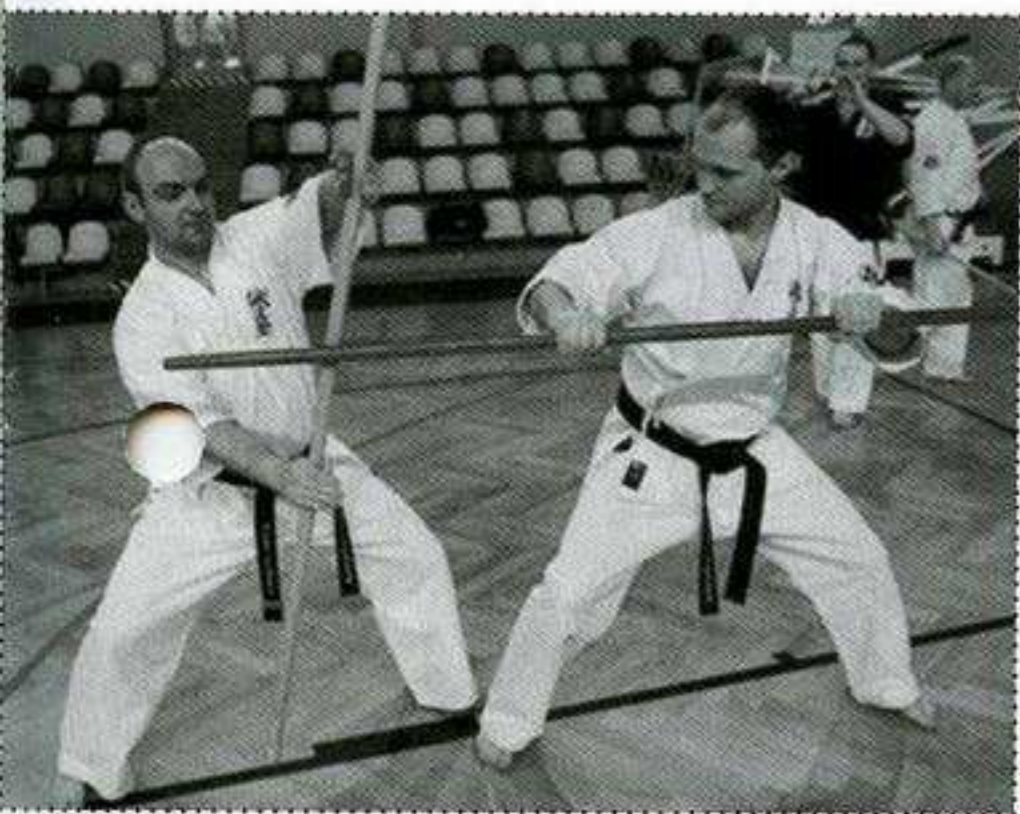
poniedziałki i środy:

18.30-19.30 grupa dzieci
19.30-21.00 grupa młodzieżowa
21.00-21.30 trening dla zaawansowanych

BLIŻSZE INFORMACJE POD NUMEREM TELEFONU 607 61 01 61 I NA STRONIE

www.seido-suchabeskidzka.pl
ZAPRASZAM!!! OSU!!!

PIOTR MICHULEC 2 DAN
INSTRUKTOR W SEIDO DOJO
SUCHA BESKIDZKA



ziemia
SUSKA
MIESIĘCZNIK SAMORZĄDOWY

Wydawca:
Rada Miejska w Suchoj Beskidzkiej

Pismo zrzeszone
w Polskim Stowarzyszeniu
Prasy Lokalnej

Redakcja MS „Ziemia Suska”
ul. Mickiewicza 19, 34-200 Sucha Beskidzka
tel. 033 874 26 05
e-mail: ziemiasuska@sucha-beskidzka.pl

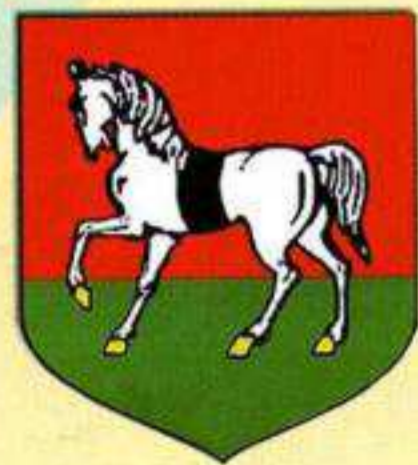
Redakcja:
Barbara Woźniak – Redaktor Naczelny
Wojciech Gach – Dziennikarz
Leszek Parchański – Dziennikarz

Współpraca:
Referaty i jednostki organizacyjne
Urzędu Miejskiego

Projekt graficzny:
Maciej Hojda

Druk:
Drukarnia **Grafikon**
34-100 Wadowice, Jaroszewice 324
tel. (033) 873 46 20
fax (033) 873 46 22
e-mail: biuro@grafikon.com.pl

Materiałów niezamówionych redakcja nie zwraca, zastrzega sobie prawo skracania artykułów i korespondencji oraz opatrywania ich własnymi tytułami. Za treść ogłoszeń i reklam redakcja nie bierze odpowiedzialności.



SUSKA MAJÓWKA 2009

29.04.2009 - 04.05.2009

29 kwietnia 2009 r. /środa/

- **godz. 10.00** Konkurs Wiedzy Historycznej "Ocalić od zapomnienia"
- Sala Rycerska Suskiego Zamku.

30 kwietnia 2009 r. /czwartek/

- **godz. 10.00** „Wiosenne biegi przełajowe uczniów szkół podstawowych i gimnazjum”
- stadion sportowy MKKS „Babia Góra”.

1 maja 2009 r. /piątek/

- **godz. 9.00** XI Wystawa ogrodnicza - plac obok zamku suskiego
- **godz. 10.00** Pokaz umiejętności pływackich dzieci i młodzieży - Kryta Pływalnia
- **godz. 12.00** Pokaz walk kick-boxing, box, muay-thay - sala gimnastyczna Zespołu Szkół im. Jana Pawła II
- **godz. 14.00** Turniej Piłki Siatkowej Zakładów Pracy - hala sportowa Zespołu Szkół im. Jana Pawła II
- finał kompleks boisk sportowych „ORLIK 2012”
- **godz. 15.30** Pokaz Seido Karate - Beskidzki Klub Karate - hala sportowa Zespołu Szkół im. Jana Pawła II



2 maja 2009 r. /sobota/

- **godz. 10.00** Zawody strzeleckie z broni pneumatycznej - tor łuczniczy
(w przypadku niesprzyjających warunków atmosferycznych - strzelnica ZSO)
- **godz. 10.00** IX Turniej Łuczniczy Robin Hooda „Zamek Suski 2009” - park zamkowy
- **godz. 13.00** Turniej Piłki Nożnej Zakładów Pracy o Puchar Burmistrza Miasta Sucha Beskidzka
- stadion sportowy MKKS „Babia Góra”
- **godz. 19.30** Koncert zespołu WORKAHOLIC / blues - rock - swing / -sala „Mała Zbrojownia” - wstęp wolny

3 maja 2009 r. /niedziela/

- **godz. 10.00** XVI Rajd Rowerowy Ziemi Suskiej o Puchar Burmistrza Miasta Sucha Beskidzka
- stadion sportowy MKKS „Babia Góra”
- **godz. 11.00** Msza Święta za Ojczyznę - Kaplica na Górze Jasień

4 maja 2009 r. /poniedziałek/

- **godz. 10.00** XXIV Festiwal Teatrów Dzieci i Młodzieży „Bajdurek” - eliminacje powiatowe
- sala „Mała Zbrojownia” - zamek

organizatorzy

Burmistrz Miasta Sucha Beskidzka
Muzeum Miejskie Suchoj Beskidzkiej
Biblioteka Suska im. dr Michała Żmigrodzkiego
Starostwo Powiatowe w Suchoj Beskidzkiej
Małopolski Ośrodek Doradztwa Rolniczego
Zarząd Powiatowy Ligi Obrony Kraju
Łucznicze Towarzystwo Sportowe „Zamek Suski”
Beskidzki Klub Karate Seido
Uczniowski Klub Sportowy „Gladiator”
Uczniowski Klub Sportowy „Jasień”
Miejsko-Kolejowy Klub Sportowy „Babia Góra”
Miejski Ośrodek Kultury - Zamek

Zapraszamy!



patronat
miejscowy:

