

Ziemia Suska 2/2009

Spis treści:

Barbara Woźniak, *Otwarcie „Orlika”*, s. 2-3.

Regulamin korzystania z kompleksu sportowego „Moje boisko Orlik 2012” w Suchej Beskidzkiej, s. 4.

Informacja z działalności Burmistrza Miasta Sucha Beskidzka, s. 5-6.

XXVII Sesja Rady Miejskiej Suchej Beskidzkiej, s. 7-8.

Sprawozdanie Burmistrza Miasta Sucha Beskidzka z wykonania uchwał, s. 9-11.

Projekt kanalizacji dla kolejnych suskich osiedli, s. 11.

LP. *Remont w Szkole Podstawowej Nr 2*, s. 12.

LP. *Oświetlenie ciągu pieszego przy ul. Mickiewicza*, s. 12.

Program „Profilaktyka Raka Piersi”, s. 13.

Wykaz nieruchomości gminnych położonych w Suchej Beskidzkiej przeznaczonych do dzierżawy, s. 14.

Uwaga rolnicy!, s. 14.

Zakaz uprawy maku i konopi włóknistych!, s. 14.

LP., *Czy musiał podrożyć wstęp na pływalnię?*, s. 15.

LP., *Kontynuacja akcji „Noc STOP”*, s. 15.

Ogłoszenie o konkursie, s. 16.

LP. *Problem psich odchodów*, s. 16.

MR., *Sucha na targach Intourex 2009*, s. 17.

LP., *Promowali pszczelarstwo i turystykę*, s. 17.

Nowa era w Babiej Górze, s. 18-19.

LP., *Ruszyła budowa obwodnicy Zembrzyc*, s. 19.

Kazimierz Surzyn, *Stefania Kapłanowa – poetka i pisarka ludowa*, s. 20-21.

Konkurs historyczno-geograficzny „Ocalić od zapomnienia Sucha Beskidzka i okolice”, s. 21.

Regulamin konkursu poetyckiego „Pamięci naszych przodków – ofiar II wojny światowej”, s. 22.

BS, *Marta Fox w piątek trzynastego*, s. 23.

LP., *Turniej bezpieczeństwa w ruchu drogowym*, s. 24.

LP., Mistrzostwa Polski Południowej w kick-boxingu, s. 25.

LP., Krwiodawstwo w Witosie, s. 26.

Ziemia, jesteś kapłańska i błogosławiona, s. 27.

Prezentacje szkół, s. 28-31.



ziemia SUSKA

MIESIĘCZNIK SAMORZĄDOWY



OTWARCIE KOMPLEKSU SPORTOWEGO „ORLIK”

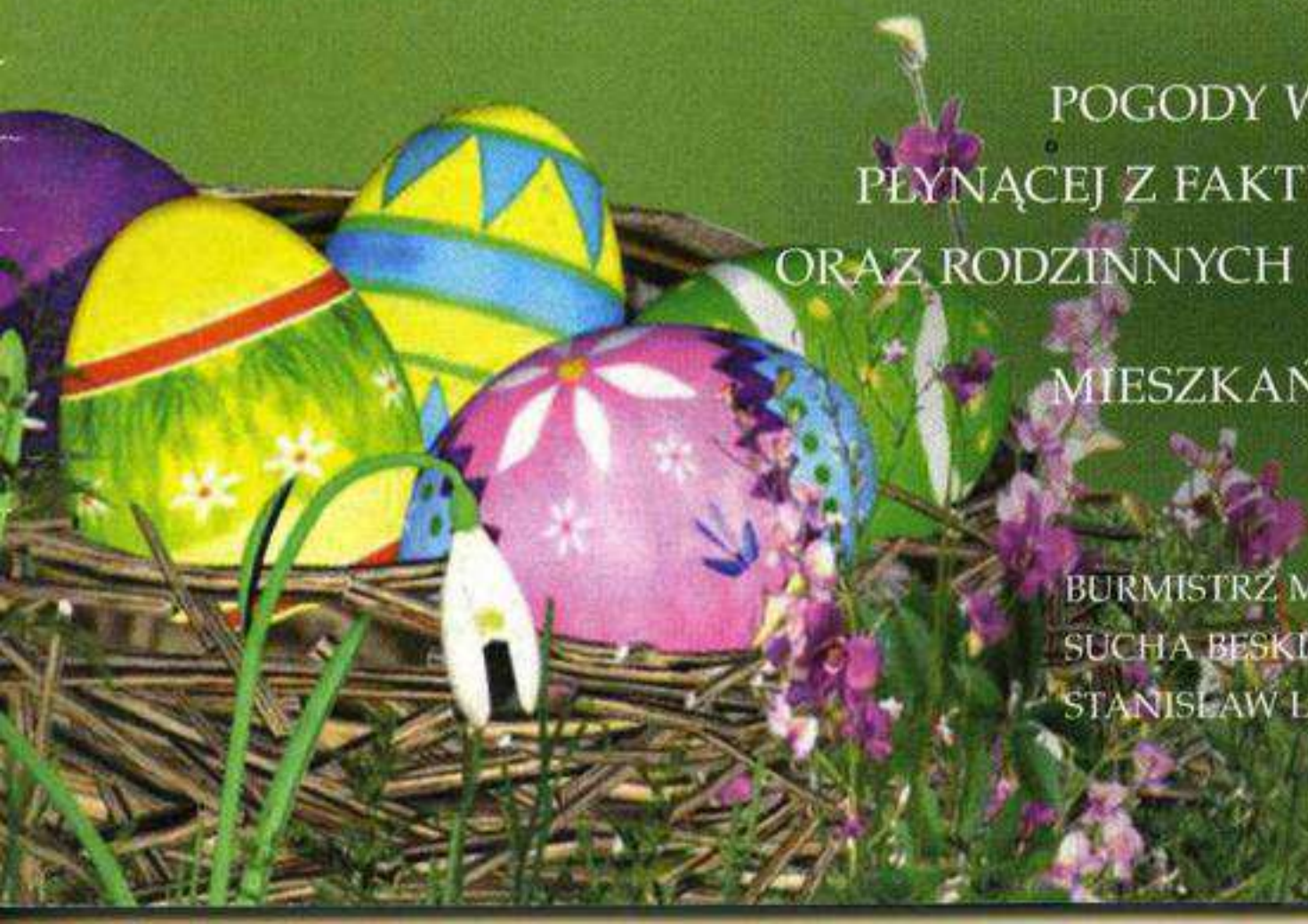
POGODY W SERCU, ZDROWIA I RADOŚCI
PEŁNĄCEJ Z FAKTU ZMARTWYCHWSTANIA PAŃSKIEGO
ORAZ RODZINNYCH SPOTKAŃ PRZY WIELKANOCNYM STOLE

MIESZKAŃCOM MIASTA ORAZ GOŚCIOM

ŻYCZA

BURMISTRZ MIASTA
SUCHA BĚSKIDZKA
STANISŁAW LICHOSYT

W IMIENIU RADNYCH RADY MIEJSKIEJ
PRZEWODNICZĄCY RADY
BOGUSŁAW ĆWIEKAŁA



OTWARCIE „ORLIKA”

W PIĄTEK 20 MARCA BR., W PRZEDEDNIU KALENDARZOWEJ WIOSNY PRZY UL. PŁK TADEUSZA SEMIKA MIAŁO MIEJSCE UROCZYSTE OTWARCIE KOMPLEKSU BOISK SPORTOWYCH, POWSTAŁYCH W RAMACH RZĄDOWO - SAMORZĄDOWEGO PROGRAMU „MOJE BOISKO ORLIK 2012”. TO SZCZEGÓLNE WYDARZENIE W ŻYCIU SPORTOWYM NASZEGO MIASTA, UŚWIETNILI SWOJĄ OBECNOŚCIĄ SENATOROWIE RZECZYPOSPOLITEJ POLSKIEJ, WŁADZE SAMORZĄDOWE SZCZEBŁA WOJEWÓDZKIEGO, POWIATOWEGO I MIEJSKIEGO, BURMISTRZOWIE I WÓJTOWIE ORAZ PRZEWODNICZĄCY RAD GMIN POWIATU SUSKIEGO, WADOWICKIEGO I NOWOTARSKIEGO, PRZEDSTAWICIELE DUCHOWIEŃSTWA, INSTYTUCJI, ZAKŁADÓW PRACY, DELEGACJE ZE SZKÓŁ WRAZ Z POCZTAMI SZTANDAROWYMI Z ZESPOŁU SZKÓŁ IM. JANA PAWŁA II ORAZ SZKOŁY PODSTAWOWEJ NR 2 I JEJ FILII.

W tym dniu sprawdziło się ludowe porzekadło, że *w „Marcu jak w garncu”*, jednak pomimo obfitych jak na tę porę roku opadów śniegu, wiosenny nastrój towarzyszył gościom oraz przybyłej na uroczystość młodzieży szkolnej.

Uroczystość rozpoczął Burmistrz Miasta Sucha Beskidzka Stanisław Lichosyt, który po przywitaniu przybyłych na uroczystość gości, przybliżył historię budowy Orlika. Przypomnijmy, że mimo wcześniej złożonego wniosku nasze miasto nie otrzymało dotacji w pierwszym „rozdańniu”. W czerwcu ubiegłego roku Jordanów (zatwierdzony w marcu 2008 r. przez Sejmik Województwa Małopolskiego do udziału w programie), zrezygnował z budowy boisk. Wspominając okoliczności tamtych decyzji burmistrz powiedział: – *Pod koniec czerwca ubiegłego roku otrzymałem telefon z zapytaniem czy Sucha Beskidzka jest w dalszym ciągu zainteresowana budową kompleksu sportowego „Orlik”, był warunek, że ten kompleks musi powstać do końca 2008 roku. Bez większego wahania odpowiedziałem że „tak”. Odłożyłem słuchawkę i nadeszła chwila refleksji, zadałem sam sobie pytanie: - coś ty chłopie dobrego zrobił? Połowa roku, w budżecie nie ma ani złotówki na ten cel, wydatki napięte, a dodatkowych dochodów nie widać. Tymczasem przed nami przygotowanie terenu, aktualizacja map do celów projektowych, wykonanie projektu, uzyskanie pozwoleń na budowę, potem procedury przetargowe i jeśli się uda wybrać wykonawcę, to dopiero można faktycznie zacząć budować. Przedstawiłem mój nowy zamiar Radzie Miejskiej, oczywiście uzyskałem akceptację, ale widziałem w oczach niektórych radnych niedowierzanie, czy to jest możliwe. Drodzy Państwo, fakt że tu dzisiaj jesteśmy świadczy, że udało nam się pokonać wszystkie problemy i kłopoty z tym związane. Burmistrz podkreślił, że powodzenie tego trudnego przedsięwzięcia było wyrazem determinacji i udziałem wielu osób i instytucji: – ...Składam podziękowanie projektantom, szczególnie Panu dr Markowi Kołodziejczykowi, który w ścisłym ekspresowym tempie wykonał projekt, wbrew pozorom nie było takie proste, bo zdecydowaliśmy się na wprowadzenie pewnych zmian w projekcie wzorcowym, a każda zmiana wymagała zgody Ministerstwa Sportu. Dla większego komfortu i bezpieczeństwa użytkowników powiększyliśmy budynek socjalny o około 30 m² powierzchni użytkowej, czyli o jedną trzecią. Zwiększył się również teren ogrodzonego boiska, po to, aby była możliwość zamontowania rzędu krzesłek, to jest około 100 miejsc siedzących. Dodatkowo w trakcie projektowania okazało się, że po tym terenie przebiega sieć gazowa i linia energetyczna, trzeba było to wszystko przenieść. Składam*



gorące podziękowania powiatowym służbom architektonicznym na ręce Pani Naczelnik Lucyny Grabowskiej, bo pozwolenie na budowę zostało wydane bez najmniejszej zwłoki. Dziękuję wykonawcom tego zadania: - liderowi konsorcjum firmie Drog-Mat Pana Adama Maciejowskiego z Suchoj Beskidzkiej, firmie Best-Sport Plus z Żywca za wykonanie sztucznych nawierzchni. Na ręce prezesa Pana Jacka Semika składam podziękowanie firmie Metal-Bud za wykonanie budynku socjalnego. Powiatowemu Inspektorowi Nadzoru Budowlanego, który zakończył cały ten proces



inwestycyjny wydając pozwolenie na użytkowanie obiektów. Dziękuję również wszystkim swoim współpracownikom, którzy w jakikolwiek sposób byli zaangażowani w tą inwestycję i przygotowanie dzisiejszej uroczystości”.

Szczególne podziękowania w imieniu swoim, Rady Miejskiej i mieszkańców Suchej Beskidzkiej, zwłaszcza tych najmłodszych, Burmistrz Suchej Beskidzkiej skierował na ręce senatorów dla Rządu Rzeczypospolitej Polskiej za pomoc finansową w wysokości 333 tys. złotych. Podziękował Zarządowi Województwa Małopolskiego na ręce obecnego na uroczystości w-ce Marszałka Romana Ciepeli oraz Sejmikowi Województwa Małopolskiego za udział finansowy w suskim „Orliku” w takiej samej kwocie czyli 333 tys. złotych.: – *Bez tej inspiracji z waszej strony, pomocy która łącznie wynosiła 666 tys. złotych, czyli około połowy wartości całego zadania, nie byłoby możliwości powstania tego kompleksu sportowego. Kompleksu, który w sposób znaczący uzupełnia naszą bazę sportową, dobrą bazę, bo w Suchej Beskidzkiej jest hala sportowa, kilka sal gimnastycznych, mamy piękną pływalnię, stadion sportowy i inne obiekty do uprawiania sportów. Do tego dochodzi dzisiaj ten piękny kompleks ze sztucznymi nawierzchniami jako jeden z pierwszych w regionie, pierwszy w powiecie suskim i wadowickim. Ale taka baza sportowa w Suchej Beskidzkiej jest konieczna, wystarczy powiedzieć, że w tym, niespełna 10-tysięcznym mieście uczy się ponad sześć tysięcy dzieci i młodzieży, ma więc kto z tego korzystać. Zapewne jest to alternatywa dla telewizji, dla Internetu i innych rozrywek, które nie zawsze przynoszą oczekiwane rezultaty.* Kończąc swoje wystąpienie Burmistrz powiedział: – *Uważam, że samorząd miejski w Suchej Beskidzkiej stwarza dobre warunki dla uprawiania*



sportu, reszta należy do Was, przede wszystkim młodych mieszkańców Suchej Beskidzkiej, Waszych opiekunów i nauczycieli wychowania fizycznego, teraz piłka jest po waszej stronie boiska, my będziemy oczekiwać rezultatów, również dobrych wyników sportowych.

W głównej części uroczystości nastąpiło przecięcie wstęgi z udziałem: Burmistrza Miasta Sucha Beskidzka Stanisława Lichosyta, Przewodniczącego Rady Miejskiej Bogusława Ćwiękały, Wicemarszałka Województwa Małopolskiego Romana Ciepeli, senatorów RP Janusza Sepioła, Stanisława Bisztygi, Zbigniewa Cichonia i Radnych Sejmiku po czym ks. Prałat Stanisław Bogacz poświęcił obiekt.

W wystąpieniach przedstawicieli rządu RP oraz samorządu województwa małopolskiego nie zabrakło gratulacji i serdecznych życzeń skierowanych zarówno do Burmistrza Miasta, Radnych Miejskich oraz najmłodszych mieszkańców Suchej, z myślą, o których wybudowany został Orlik. Senator RP Stanisław Bisztyga odczytał list od Ministra Sportu i Turystyki, skierowany na ręce Burmistrza Miasta. Sportowym darem, który w imieniu młodych „Orlików” przyjął Stanisław Lichosyt były zestawy piłek do gry w piłkę nożną, siatkową i koszykową, przekazane przez Ministra Sportu Mirosława Drzewieckiego, Wicemarszałka Województwa Małopolskiego Romana Ciepeli oraz posła na Sejm RP Pawła Grasia. Szczególną piłkę z podpisem byłego trenera reprezentacji Polski, a obecnie senatora RP Antoniego Piechniczka Burmistrzowi wręczył senator Janusz Sepioł. Były kwiaty od dzieci i młodzieży i podziękowania, które w ich imieniu złożył Piotr Kubieniec dyrektor Zespołu Szkół im. Jana Pawła II.

Aby sportowej tradycji stało się zadość, jako pierwszy na płycie boiska stanęli samorządowcy i senatorowie, a pierwszym symbolicznym podaniem piłki przez Burmistrza do Wicemarszałka Województwa Małopolskiego Romana Ciepeli, na „Orliku” zainaugurowany został pierwszy mecz piłki nożnej, który rozegrali uczniowie suskich szkół podstawowych oraz koszykówki w wykonaniu uczniów Zespołu Szkół Ogólnokształcących im. Marii Skłodowskiej - Curie oraz Gimnazjum im. Jana Pawła II.

Suski Orlik jest obecnie jedynym w powiecie suskim i wadowickim obiektem powstałym w ramach rządowego-samorządowego programu „Moje Boisko Orlik 2012”. Pomimo faktu, że 2008 roku na budowę kompleksów sportowych dotacje miały zapewnione dwie gminy z powiatu suskiego: Jordanów i Zawoja oraz trzy z wadowickiego: Andrychów, Wadowice i Stryszów, żaden z tych samorządów nie zdołał skutecznie przeprowadzić procesu inwestycyjnego - udało się tylko w Suchej Beskidzkiej!

BARBARA WOŹNIAK



MINISTER
SPORTU I TURYSTYKI
Mirosław Drzewiecki

Warszawa, 2009-03-20

Pan
Stanisław Lichosyt
Burmistrz Miasta Sucha Beskidzka

Szanowny Panie,

Z wielką satysfakcją pragnę powitać społeczność Suchej Beskidzkiej wśród tych, które mają już swojego „Orlika”. Mam nadzieję, że realizując tę inwestycję stworzyliśmy młodym ludziom możliwość bezpiecznego, a zarazem aktywnego spędzania wolnego czasu, dając przy tym szansę na odkrycie niejednego talentu piłkarskiego.

Program rządowo-samorządowy „Moje Boisko - ORLIK 2012” realizowany jest przede wszystkim z myślą o dzieciach i młodzieży, aby mogły cieszyć się z uprawiania sportu w bezpiecznych warunkach, na nowoczesnych obiektach. Adresowany jest do wszystkich gmin, bez względu na położenie geograficzne, zasobność gminy, czy też barwy polityczne osób sprawujących władzę. Naszym celem jest budowa ogólnodostępnych, bezpłatnych kompleksów boisk sportowych wraz z szatniami i zapleczem socjalnym, w każdej gminie na terenie całego kraju. W ten sposób tworzymy wielką piramidę, na której szczycie będą Ci najlepsi, osiągający sukcesy w sporcie wyczynowym. Jest to najpiękniejszy tego typu projekt, jaki kiedykolwiek był realizowany w Europie.

Dzisiaj otwieramy kompleks sportowy w Suchej Beskidzkiej – kolejną inwestycję realizowaną w ramach Programu „Moje boisko - ORLIK 2012” w województwie małopolskim.

Jestem przekonany, że Wasz „Orlik” będzie się cieszyć ogromnym zainteresowaniem i przysporzy wiele satysfakcji zarówno gospodarzom obiektu, jak i jego użytkownikom. Dziękuję wszystkim mieszkańcom oraz władzom Suchej Beskidzkiej za pomoc w realizacji Programu „Moje Boisko - ORLIK 2012” i życzę wielu sukcesów sportowych.

Ze sportowym pozdrowieniem,

REGULAMIN KORZYSTANIA Z KOMPLEKSU SPORTOWEGO „MOJE BOISKO ORLIK 2012” W SUCHEJ BESKIDZKIEJ

Zespół boisk sportowych „ORLIK 2012” jest własnością Gminy Sucha Beskidzka, służy do celów wypoczynkowo-rekreacyjnych oraz dla rozwoju sportu dziecięcego i młodzieżowego. Jest obiektem użyteczności publicznej przeznaczonym dla społeczności lokalnej.

§ 1.

Regulamin określa sposób korzystania z obiektu sportowego oraz zachowania się na zajęciach sportowo-rekreacyjnych, treningach i imprezach na nim organizowanych.

§ 2.

Ilekroć w zasadach jest mowa o:

- 1) **obiekcie sportowym** – należy przez to rozumieć kompleks sportowy wykonany w ramach programu rządowego „Moje Boisko Orlik 2012” zlokalizowany w Suchej Beskidzkiej przy ul. Plk. T. Semika,
- 2) **administratorze** – należy przez to rozumieć Gminę Sucha Beskidzka 34-200 Sucha Beskidzka ul. Mickiewicza 19,
- 3) **organizatorze** – należy przez to rozumieć organizatora imprezy sportowej odbywającej się na terenie obiektu.

§ 3.

W celu właściwego utrzymania obiektu, prawidłowego funkcjonowania, a także zapewnienia bezpieczeństwa użytkownikom administrator zatrudnia:

- 1) **animatora zajęć sportowo-rekreacyjnych** do zadań którego należy m.in.:
 - organizowanie i prowadzenie zajęć sportowo-rekreacyjnych,
 - szerzenie i popularyzacja sportu wśród mieszkańców miasta
 - inicjowanie i prowadzenie akcji promocyjnych sportu,
 - rezerwacja boisk na zajęcia, treningi, rozgrywki i imprezy sportowe,
 - współpraca z placówkami oświatowymi w zakresie organizacji czasu wolnego dzieci i młodzieży w okresie ferii i wakacji.
- 2) **trenera środowiskowego** do zadań którego należy m.in.:
 - prowadzenie treningów i zajęć sportowo-rekreacyjnych,
 - podejmowanie działań mających na celu zwiększenie aktywności sportowej środowiska,
 - współpraca ze stowarzyszeniami sportowymi działającymi na terenie miasta.

§ 4.

1. Obiekt sportowy obejmuje:
 - 1) boisko do piłki nożnej o nawierzchni ze sztucznej trawy,
 - 2) boisko wielofunkcyjne o nawierzchni z poliuretanu,
 - 3) zaplecze socjalno-szatniowe.
2. Obiekt jest oświetlony i ogrodzony.
3. Obiekt sportowy dostępny jest codziennie. W przypadku niekorzystnych warunków atmosferycznych zajęcia mogą zostać ograniczone.
4. Godziny otwarcia:

poniedziałek – piątek

 - 1) od godz. 11⁰⁰ do godz. 13⁰⁰ zajęcia grupowe dla dzieci i młodzieży szkolnej,
 - 2) od godz. 15⁰⁰ do godz. 21⁰⁰ dla wszystkich, w tym dla klubów sportowych, pod warunkiem dokonania wcześniejszej rezerwacji.

sobota:

 - 1) od godz. 10⁰⁰ do godz. 13⁰⁰,
 - 2) od godz. 14⁰⁰ do godz. 21⁰⁰ - ogólnodostępny z możliwością wcześniejszej rezerwacji.

niedziela i święta:

 - 1) od godz. 14⁰⁰ do godz. 21⁰⁰ - ogólnodostępny z możliwością wcześniejszej rezerwacji.
 3. W okresie wakacji i ferii zimowych obowiązuje odrębny harmonogram korzystania z obiektu.
 4. Osoby korzystające z obiektu mogą korzystać z pomieszczeń socjalnych.

§ 5.

1. Korzystanie z boisk i ich rezerwacja wymaga wcześniejszego uzgodnienia z animatorem zajęć sportowo-rekreacyjnych. Osoba fizyczna lub podmiot rezerwujący bierze odpowiedzialność za stan obiektu i bezpieczeństwo uczestników.

2. Zajęcia grupowe młodzieży szkolnej odbywać się mogą wyłącznie pod opieką nauczyciela – opiekuna grupy.
3. Harmonogram zajęć rekreacyjnych, rozkład treningów i rozgrywek przeprowadzanych na terenie obiektu sportowego należy ustalić osobiście z animatorem zajęć sportowo-rekreacyjnych.
4. Obiekt sportowy może być rezerwowany w celu przeprowadzenia imprezy sportowej na podstawie zawartych umów z animatorem zajęć sportowo-rekreacyjnych.
5. Zajęcia sportowe odbywające się w terminach określonych w § 4 ust. 4 koordynuje animator zajęć sportowo-rekreacyjnych.

PRZEBYWANIE NA OBIEKCIE SPORTOWYM

§ 6.

1. Osoby korzystające z boisk obowiązane są do wpisania się do rejestru użytkowników prowadzonego przez animatora zajęć sportowo-rekreacyjnych.
2. Korzystający z boisk zobowiązani są do używania odpowiednich strojów sportowych oraz obuwia sportowego z płaską powierzchnią spódów.

§ 7.

1. W celu zapewnienia bezpieczeństwa użytkownikom i korzystania z boisk zgodnie z ich przeznaczeniem zabrania się:
 - 1) korzystania z boisk bez zgody animatora zajęć sportowo-rekreacyjnych lub trenera środowiskowego,
 - 2) używania obuwia piłkarskiego z korkami metalowymi lub plastikowymi,
 - 3) wprowadzania i użytkowania sprzętu innego niż zgodne z przeznaczeniem boisk, np. rower, motorower, deskorolka, rolki itp.,
 - 4) niszczenia urządzeń sportowych i płyt boisk,
 - 5) wchodzenia na ogrodzenia i urządzenia sportowe,
 - 6) zastawiania wejść, wyjść oraz dróg ewakuacyjnych,
 - 7) wstępu osobom, których stan wskazuje na spożycie napojów alkoholowych lub środków odurzających,
 - 8) palenia tytoniu, spożywania alkoholu, żucia gumy,
 - 9) zaśmiecania, wnoszenia opakowań szklanych i metalowych,
 - 10) zakłócania porządku i używania słów wulgarnych,
 - 11) malowania, rysowania na urządzeniach i budowlach obiektu sportowego,
 - 12) przeszkadzania w zajęciach lub grze,
 - 13) wprowadzania zwierząt.
2. Rozstrzygnięcia dotyczące korzystania z boisk podejmuje animator zajęć sportowo-rekreacyjnych lub trener środowiskowy, który w zależności od sytuacji może:
 - 1) nakazać zmianę obuwia sportowego i stroju,
 - 2) zwrócić uwagę na niewłaściwe, niezgodne z regulaminem zachowanie, nakazać opuszczenie obiektu,
 - 3) wezwać Straż Miejską lub Policję.
3. Korzystający z boisk ponoszą pełną odpowiedzialność materialną za zniszczenia i dewastację obiektu.
4. Osoby naruszające zasady bezpieczeństwa i porządku będą pociągnięte do odpowiedzialności karno-administracyjnej.
5. Na terenie obiektu sportowego zakazuje się umieszczania reklam bez zgody administratora.

POSTANOWIENIA KOŃCOWE

§ 8.

1. Uwagi dotyczące funkcjonowania obiektu sportowego można zgłaszać do animatora zajęć sportowo-rekreacyjnych lub trenera środowiskowego.
2. Naruszenie zasad korzystania z obiektu sportowego może, po stosownym uprzedzeniu przez animatora zajęć sportowo-rekreacyjnych lub trenera środowiskowego, powodować opuszczenie lub zakaz korzystania z tego obiektu.
3. Za rzeczy użytkownika pozostawione na obiekcie, administrator nie ponosi żadnej odpowiedzialności.
4. O wszelkich aktach wandalizmu lub innych niebezpiecznych zdarzeniach mających miejsce na obiekcie należy natychmiast poinformować animatora zajęć sportowo-rekreacyjnych lub trenera środowiskowego.
5. Każdy korzystający z obiektu jest zobowiązany do zapoznania się z powyższymi regulaminem i jego przestrzegania.

INFORMACJA

Z DZIAŁALNOŚCI BURMISTRZA MIASTA SUCHA BESKIDZKA

w okresie międzysesyjnym od d30 grudnia 2008 r. do 18 lutego 2009 r.

- Burmistrz Miasta Zarządzeniem z dnia 30 grudnia 2008 r. dokonał zmian w budżecie i układzie wykonawczym budżetu gminy Sucha Beskidzka na 2008 rok. Zmiany wynikały z Uchwały Rady Miejskiej Nr XXVI/182/08 z dnia 30 grudnia 2008 r.
Plan dochodów po zmianie wyniósł 20.618.461,47 zł.
Plan wydatków po zmianie wynosi 21.396.883,47 zł.
- Zarządzeniem z dnia 5 stycznia 2009 r. Burmistrz Miasta zatwierdził do realizacji w 2009 roku dwa programy: Powszechnej nauki pływania i program zdrowotny pn. „Jesteśmy nadal aktywni”. Programy te, na mocy zawartej przez Gminę umowy z dyrekcją Krytej Pływalni realizowane są w następujących okresach: od 19 stycznia do 13 lutego, od 2 marca do 19 czerwca oraz od 7 września do 17 grudnia. Mieszkańcy Suchoj Beskidzkiej mogą cztery razy w tygodniu bezpłatnie korzystać z obiektu w wyznaczonych godzinach: od 13.00 do 14.00 - dzieci do lat 15 wraz z opiekunami, a od godz. 14.00 - 15.00 - emeryci i renciści. Realizacja tych programów, oprócz profilaktyki zdrowotnej jest formą pomocy finansowej Starostwu Powiatowemu w utrzymaniu Krytej Pływalni. Za każdy dzień dwugodzinnego korzystania z basenu, Gmina ponosi koszty w wysokości 1000 zł plus koszty instruktorów nauki pływania.
- W dniu 5 stycznia 2009 r. została zawarta umowa z instruktorem terapii uzależnień Panem Janem Świętkiem na prowadzenie Punktu Konsultacyjnego dla osób uzależnionych od alkoholu i innych środków psychoaktywnych oraz osób współuzależnionych i dotkniętych przemocą. Punkt konsultacyjny mieści się w obiekcie Miejskiej Świetlicy Profilaktycznej, przy ul. Handlowej. Osoby zainteresowane mogą skorzystać bezpłatnie z porad i pomocy terapeuty w każdy wtorek w godzinach od 13.00 do 15.00.
- Gmina Sucha Beskidzka zawarła umowę ze Spółką Akcyjną ENION Oddział w Bielsku-Białej, Rejon Dystrybucji Wadowice na eksploatację oświetlenia ulicznego w 2009 r. Koszt eksploatacji wynosi 8.932,23 zł brutto miesięcznie. Warto przypomnieć, że na terenie Suchoj Beskidzkiej znajduje się blisko 1000 punktów oświetlenia ulicznego, utrzymywanych przez miasto. Koszt eksploatacji jednej latarni ulicznej (bez kosztów energii) wynosi 10,98 zł miesięcznie, a w przypadku nowych opraw oświetleniowych, których wiek nie przekracza 5-ciu lat - 50% tej kwoty. Podpisanie umowy poprzedziło spotkanie burmistrzów Suchoj Beskidzkiej i Makoja Podhalańskiego oraz wójtów gmin: Budzów, Zawoi i Zembrzyc z Panem Wiesławem Augustyniakiem Dyrektorem ENION-u Rejon Dystrybucji Wadowice, w wyniku którego ustalono, że stawka za konserwację 1 punktu świetlnego pozostanie na poziomie roku 2008.
- W miesiącu styczniu br. dla lepszego wyeksponowania oraz uwidocznienia „witacza” zlokalizowanego przy wjeździe do miasta od strony ul. Wadowickiej, na zlecenie Gminy Sucha Beskidzka zamontowana została instalacja podświetlająca. Koszt realizacji instalacji wyniósł 1.222,71 zł brutto.
- W dniu 11 stycznia br., jak co roku na ulicach Suchoj Beskidzkiej i gmin ościennych kwestowali wolontariusze w ramach XVII finału Wielkiej Orkiestry Świątecznej Pomocy. Do akcji przyłączyły się również szkoły z terenu powiatu suskiego. Wieczorem, na Małej Scenie Suskiego Zamku wystąpiły zespoły rockowe. Odbyła się również licytacja orkiestrowych gadżetów. Łącznie zebrano ponad 40 tys. złotych. Jest to najwyższa kwota zebrana przez suski sztab od początku prowadzenia akcji.
- Zarządzeniem z dnia 14 stycznia 2009 r., Burmistrz Miasta zatwierdził plan stałych imprez i inicjatyw kulturalnych, sportowo-rekreacyjnych i turystycznych organizowanych w 2009 roku w Gminie Sucha Beskidzka. Kalendarz imprez jest nadal „otwarty”, a propozycje do niego przyjmowane będą przez cały rok.
- Na podstawie uchwał Rady Miejskiej w miesiącu styczniu i lutym prowadzone jest naliczanie podatków na rok 2009. Wydanych zostało ok. 4.000 decyzji, w tym ok. 1000 dla osób zamieszkałych poza Suchą Beskidzką. Na terenie miasta decyzje podatkowe doręczane są przez pracowników Urzędu Miejskiego oraz osobę zatrudnioną na umowę zlecenie. W przypadku doręczania wszystkich decyzji drogą pocztową koszt wysyłki wyniósłby ponad 17 000 zł.
- W wyniku rozstrzygnięcia naboru na wolne stanowisko pracy, Burmistrz Miasta w dniu 14 stycznia powierzył Panu mgr Maciejowi Hyckowi stanowisko Zastępcy Kierownika Urzędu Stanu Cywilnego na okres od 15 stycznia do 31 grudnia 2009 r. Pan Maciej Hyciek od 11 lat jest pracownikiem Urzędu Miejskiego.
- W ramach konkursu Ministerstwa Kultury i Dziedzictwa Narodowego, Muzeum Miejskie pozyskało dodatkowe środki w wysokości 39 000 zł na organizację wystawy grafiki i książek pt. „PRO FIDE ET PATRIA” (Dla Wiaary i Ojczyzny), ze zbiorów funkcjonującej do 1939 roku w zamku suskim Biblioteki hr. Branickich i Tarnowskich. Honorowy patronat na wystawą sprawuje Burmistrz Miasta Sucha Beskidzka Stanisław Lichosyt. Na okres trzymiesięcznej wystawy, do zamku suskiego powrócą wspaniałe dzieła polskich i obcych mistrzów, tworzących kanon europejskiej grafiki historycznej. Zbiory w ilości ok. 1000 jednostek trafią do Muzeum Miejskiego z Muzeum Narodowego w Warszawie już na początku czerwca br. Otwarcie wystawy, ze względu na ich ilość i znaczenie, nastąpi w pierwszych dniach lipca br. W ramach pozyskanych środków muzeum zakupi m.in. specjalistyczne wyposażenie w postaci odpowiednich gablot, systemu do prezentacji grafiki oraz wyda profesjonalny katalog z prezentowanymi na wystawie zbiorami.
- Gmina Sucha Beskidzka otrzymała promesę na kwotę 100 tysięcy złotych, pochodzącą ze środków budżetu państwa na usuwanie skutków powodzi z lat poprzednich. Zgodnie z obowiązującymi zasadami do otrzymanej kwoty gmina musi dołożyć minimum 20% środków własnych. Po dokonaniu weryfikacji potrzeb (brano pod uwagę remont kilku dróg na terenie gminy), podjęta została decyzja, że środki te zostaną przeznaczone na remont ulicy Ogrodowej. Przetarg na wykonanie robót planowany jest na przełomie lutego i marca br.
- Obok skrzyżowania w Rynku oraz naprzeciw Dworca Kolejowego PKP, zamontowane zostały dwa stylizowane słupy informacyjne. Słupy, jako dodatkowy element małej architektury, wskazują położenie instytucji i obiektów zabytkowych znajdujących się na terenie naszego miasta. Całkowity koszt wykonania wyniósł 7.718,80 zł brutto.

- W dniu 16 stycznia 2009 r. w Sali Rycerskiej odbył się Koncert Noworoczny organizowany pod patronatem Burmistrza Miasta Sucha Beskidzka. Na tegorocznej gali pn: „W szampańskim nastroju i w rytmie walca” wystąpiła Ewelina Hańska – sopran i Danuta Dudzińska – sopran w towarzystwie tenora Bogusława Morki i barytona Wiesława Bednarka. W programie koncertu znalazły się najpiękniejsze pieśni pochodzące ze słynnych operetek jak: Księżniczka Czardasza, Hrabina Marica, Wesola Wdówka. Atmosfera koncertu i sala wypełniona po brzegi po raz kolejny potwierdziła niezwykłą popularność noworocznej gali, która już szósty raz z kolei została zorganizowana w zamku suskim.
- Burmistrz Miasta Zarządzeniem z dnia 19 stycznia 2009 r. zatwierdził układ wykonawczy budżetu Gminy Sucha Beskidzka na 2009 rok. Podstawą opracowania układu wykonawczego jest Uchwała Budżetowa Gminy Sucha Beskidzka Nr XXVI/184/08 Rady Miejskiej w Suchej Beskidzkiej z dnia 30 grudnia 2008 r. Układ wykonawczy, oprócz szczegółowego określenia dochodów i wydatków budżetu wyznacza jednostki odpowiedzialne za jego realizację według klasyfikacji budżetowej.
- Burmistrz Miasta w imieniu gminy Sucha Beskidzka w dniu 23 stycznia zawarł umowę na opracowanie projektu przebudowy chodnika wzdłuż ul. Plk. T. Semika oraz dojścia do Szkoły Podstawowej nr 1 i Gimnazjum wraz z przyległym parkingiem. Dokumentacja projektowa, zgodnie z umową wykonana będzie do 31 marca br. za kwotę 7 320,00 zł brutto.
- W dniu 24 stycznia br., w Sali Rycerskiej suskiego zamku, odbyło się spotkanie opłatkowe Stowarzyszeniu Gmin Babiogórskich oraz przedstawicieli słowackiego stowarzyszenia „Zdrużenie Babia Hora”. Tradycją noworocznych spotkań opłatkowych jest wyróżnianie osób za szczególne osiągnięcia dla rozwoju i promocji obszaru Stowarzyszenia w dziedzinach gospodarki, kultury w formie Laurów Babiogórskich Stopnia Podstawowego i Szczególnego. W bieżącym roku Kapituła Stowarzyszenia przyznała 6 Laurów Babiogórskich Stopnia Podstawowego, które otrzymali m.in.: Pan Wiesław Kwak – Dyrektor Miejskiego Ośrodka Kultury – Zamek oraz Zespół Regionalny „Ziemia Suska”. Laurem Babiogórskim Stopnia Szczególnego w formie statuetki nagrodzona została m.in.: Pani Maria Skrbeńska za wieloletnią pracę społeczną na rzecz propagowania i rozwoju turystyki ziemi babiogórskiej.
- Sala Rycerska suskiego zamku wzbogaciła się o portret, przedstawiający Piotra Komorowskiego herbu Korczak (1580 – 1640) jako fundatora Parafii pw. Nawiedzenia Najświętszej Marii Panny w Suchej (1614-1630). Dosłowną kopię dzieła, którego oryginał pochodzący z 1632 r. znajduje się w Klasztorze Kanoników Regularnych Laterańskich w Parafii Bożego Ciała w Krakowie, namalował Rafał Lenart, artysta malarz, a zarazem Specjalista ds. wystaw w Muzeum Miejskim Suchej Beskidzkiej.
- Zamówienie publiczne na wykonanie dokumentacji projektowo-kosztorysowej kanalizacji sanitarnej dla osiedli: Pikieta, Sumerówka, Bucalówka. Prowadzone było w trybie przetargu nieograniczonego. W dniu 28 stycznia 2009 r. dokonano otwarcia ofert. Oferty złożyło 6 wykonawców. Najwyższa cena wynosiła 111.020,00 zł brutto. Najniższa cena wynosiła 74.420,00 zł brutto. Wybrano ofertę firmy Agencja Technik Ekologicznych i Realizacji Inwestycji „Perfekt” z Kielc. Cena wybranej oferty wynosi - 74 420,00 zł brutto.
- Zarządzeniem z dnia 28 stycznia 2009 r. Burmistrz Miasta w ramach otwartego konkursu przyznał dotacje na realizację zadań publicznych Gminy Sucha Beskidzka w zakresie upowszechniania kultury fizycznej i sportu, działającym na terenie naszego miasta 6 stowarzyszeniom sportowym w następujących kwotach:
 - Miejsko-Kolejowy Klub Sportowy „Babia Góra” - 8.000 zł,
 - Łucznicze Towarzystwo Sportowe „Zamek Suski” - 1.155 zł
 - Zarząd Powiatowy Ligi Obrony Kraju - 3.650 zł
 - Uczniowski Klub Sportowy „Jasień” - 10.000 zł
 - Beskidzki Klub Karate - 10.000 zł
 - Uczniowski Klub Sportowy „Gladiator” - 1.920 złŁącznie rozdysponowano kwotę 34 725 zł. Z w/w podmiotami zawarte zostały umowy, określające zakres oraz harmonogram wykonania zadań wraz z terminem rozliczania przekazanych środków finansowych.
- Zarządzeniem z dnia 28 stycznia 2009 r. Burmistrz Miasta w ramach otwartego konkursu zadań z zakresu rozwoju sportu kwalifikowanego przyznał dotację dla trzech klubów sportowych z terenu Gminy Sucha Beskidzka w następujących kwotach:
 - Miejsko-Kolejowy Klub Sportowy „Babia Góra” - 58.500 zł
 - Łucznicze Towarzystwo Sportowe „Zamek Suski” 16.000 zł
 - Uczniowski Klub Sportowy „Gladiator” - 3.500 złŁącznie rozdysponowano kwotę 78 000 zł. Z w/w klubami zostały spisane umowy, określające zakres oraz harmonogram wykonania zadań wraz terminami rozliczania przekazanych środków finansowych.
- W dniu 29 stycznia br. w Urzędzie Miejskim w Suchej Beskidzkiej odbyło się spotkanie Wojewody Małopolskiego Jerzego Millera z władzami samorządowymi gmin powiatu suskiego. Podczas wizyty, wojewoda zapoznał się z planami samorządowców dotyczącymi rozwoju gmin oraz wysłuchał uwag związanych z problemami i barierami związanymi z ich działalnością. Dużo uwagi poświęcono kwestii pozyskiwania finansów na budowę wodociągów i kanalizacji oraz rządowemu programowi tzw. „schetyńówek”, który zakłada modernizację oraz budowę dróg lokalnych. Wojewoda zapoznając się z planami i problemami samorządów, obiecał wsparcie zakładanych inicjatyw w granicach swoich kompetencji i możliwości.
- Zarządzeniem z dnia 29 stycznia 2009 r., Burmistrz Miasta powołał na stanowisko Dyrektora Biblioteki Suskiej Pana mgr Wojciecha Gacha na okres od dnia 1 lutego 2009 do dnia 31 stycznia 2010r. Pan Wojciech Gach przez był przez 7 lat pracownikiem Miejskiego Ośrodka Kultury-Zamek.
- W dniu 29 stycznia br. została zawarta umowa z Firmą Projektowo-Wykonawczą „MIKEL” ze Stryżawy na opracowanie dokumentacji projektowej oświetlenia ulic przebiegających przez os. Matuski-Barzyczaki, Włochówka, Urbańcówka, Legutówka i Burówka. Prace projektowe, mają zostać zakończone do dnia 29 lipca br. Całkowity koszt wykonania projektów wynosi 28 426,00 zł brutto.
- W 30 stycznia 2009 roku, przeprowadzone zostały eliminacje miejskie do szóstej edycji Ogólnopolskiego Turnieju Wiedzy Pożarniczej „Młodzież zapobiega pożarom”. Gospodarzem była jednostka Ochotniczej Straży Pożarnej Sucha Beskidzka Miasto. W eliminacjach miejskich wzięło udział 12 uczniów ze szkół podstawowych i gimnazjum. Do eliminacji powiatowych zakwalifikował się Mariusz Matusik uczeń Filii Szkoły Podstawowej Nr 2 oraz Wojciech Chmiel uczeń Gimnazjum Zespołu Szkół im. Jana Pawła II. Zwycięzcy otrzymali puchary, które ufundował Prezes Ochotniczej Straży Pożarnej Sucha Beskidzka Miasto, natomiast wszystkim uczestnikom eliminacji miejskich nagrody oraz okolicznościowe dyplomy wręczył Burmistrz Miasta Sucha Beskidzka.
- Zamówienie publiczne na realizację zadania pn: „Obsługa geodezyjna Gminy Sucha Beskidzka w 2009 r.” prowadzone było w trybie przetargu nieograniczonego. Otwarcie ofert nastąpiło w dniu 05 lutego 2009 r. Wpłynęła jedna oferta, złożona przez Przedsiębiorstwo Usług Geodezyjnych Sp. z o.o. z Bielska-Białej. Wyniku rozstrzygnięcia przetargu wybrano ofertę w/w firmy. Cena wybranej oferty wynosi 87 852,20 zł. brutto.

XXVII SESJA RADY MIEJSKIEJ SUCHEJ BESKIDZKIEJ

PODCZAS LUTOWEJ SESJI SUSKIEJ RADY MIEJSKIEJ PRZYJĘTE ZOSTAŁY PLANY PRACY KOMISJI STAŁYCH NA BIEŻĄCY ROK. ZABEZPIECZONO ŚRODKI W BUDŻECIE GMINY NA REMONT ULICY BENIOWSKIEGO. RADNI PODJĘLI RÓWNIEŻ DECYZJE O DOFINANSOWANIU PROWADZONEGO PRZEZ ZOZ PROGRAMU PROFILAKTYKI RAKA PIERSI ORAZ PRZYJĘLI RAPORT Z REALIZACJI MIEJSKIEGO PROGRAMU PRZECIWDZIAŁANIA NARKOMANII.

SZANSA DLA BENIOWSKIEGO

Po przeprowadzonych w ostatnich latach modernizacjach i przebudowach dróg zarządzanych przez gminę stan 90% z nich, bez wątpienia, można określić jako dobry. Wiele ulic zostało generalnie odremontowanych, zyskując zupełnie nowe oblicze. Jedną z ostatnich suskich dróg gminnych, której stan w dalszym ciągu pozostawia wiele do życzenia jest ulica Beniowskiego.

Droga ta, choć nie należy do najdłuższych, jest jedną z najintensywniej eksploatowanych miejskich arterii. Swoje siedziby mają tu jedne z największych suskich zakładów pracy. Do grudnia ubiegłego roku, kiedy to nieznany sprawca uszkodził konstrukcję drewnianego mostu, znajdującego się w ciągu tej drogi, była ona też bardzo popularnym wśród kierowców skrótem.

Szansą dla ulicy Beniowskiego może stać się dofinansowanie, o jakie gmina stara się na jej remont w ogłoszonym przez Województwo Małopolskie programie „Modernizacja dróg gminnych”. Podczas lutowej sesji rada zabezpieczyła w budżecie wkład własny na realizację tego zadania w wysokości 130 tys. zł. Środki te, gmina wyda na remont w przypadku otrzymania dofinansowania. Według szacunków całkowity koszt inwestycji wyniesie ok. 250 tys. zł.

Aby jednak ul. Beniowskiego stała się w pełni funkcjonalną drogą, oprócz remontu nawierzchni konieczna jest również budowa nowego mostu, a to inwestycja, której koszt liczy się już nie w setkach tysięcy, ale w milionach złotych. Jednak, także w tej kwestii poczyniono już pierwsze kroki. W drugiej połowie lutego ogłoszony został przetarg na wykonanie projektu nowego, żelbetowego mostu, który ma zastąpić dotychczasową drewnianą przeprawę.

KOMISJE ROZPOCZĘŁY PRACĘ

Czasem obserwując głosowania podczas sesji Rady Miejskiej można ulec wrażeniu, że bardzo istotne uchwały podejmowane są bez większej dyskusji. Jednak, zanim nowe regulacje trafią pod głosowanie na sesji, zdecydowana większość z nich jest szeroko dyskutowana i modyfikowana na posiedzeniach komisji, które opiniują je i ustalają ich ostateczny kształt.

Podczas lutowej sesji Rada Miejska przyjęła tegoroczne plany posiedzeń trzech funkcjonujących w suskiej radzie komisji stałych. Komisji Rozwoju Gospodarczego i Finansów, Komisji Spraw Społecznych oraz Komisji Rewizyjnej.

Komisja Rozwoju Gospodarczego i Finansów oprócz opiniowania, wraz z komisją II, projektu budżetu i sprawozdań z jego realizacji zajmować będzie się w tym roku m.in. oceną realizacji inwestycji w mieście, analizą stanu dróg gminnych

oraz zasobami mieszkaniowymi gminy. Przedmiotem prac komisji I będzie też organizacja zbiórki odpadów komunalnych oraz regulamin utrzymania czystości i porządku w mieście. Bardzo ważnym zadaniem zawartym w planie pracy będzie również zaopiniowanie stawek podatkowych na rok 2010.

W harmonogramie prac Komisji Spraw Społecznych na bieżący rok znalazły się m. in. analiza działalności Muzeum Miejskiego, Miejskiego Ośrodka Kultury – Zamek, Biblioteki Suskiej, Miejskiej Przychodni Zdrowia a także ocena działalności Towarzystwa Miłośników Ziemi Suskiej.

Komisja zajmować będzie się również sprawami dotyczącymi profilaktyki uzależnień, planami pracy placówek oświatowych i omówieniem projektu Statutu Gminy Sucha Beskidzka

Trzecia z komisji suskiej rady – Komisja Rewizyjna podobnie jak w latach ubiegłych zajmować będzie się działaniami kontrolnymi w kwestiach dotyczących realizacji uchwał podejmowanych przez Radę Miejską. Przedmiotem jej działania będzie też m.in. kontrola funkcjonowania Urzędu Miejskiego i wszystkich instytucji samorządowych w mieście. W tym roku komisja skontroluje też ściągalność podatków i zamówienia publiczne. Jednym z jej najważniejszych zadań będzie, jak co roku, kontrola wykonania budżetu w aspekcie absolutorium dla Burmistrza Miasta.

Przyjęte na sesji plany zawierają ramowe harmonogramy określające terminy i problematykę poszczególnych posiedzeń. W ciągu roku jednak, rzeczywistość ich liczba oraz tematyka poruszanych zagadnień przekracza zwykle pierwotnie ustalony plan.

STOP NARKOTYKOM

O ile jeszcze 10 lat temu problem narkomanii dotyczył w dużej mierze tylko większych ośrodków miejskich, to obecnie, ze względu na znacznie łatwiejszy dostęp do substancji psychoaktywnych, na niebezpieczeństwo uzależnienia od narkotyków młody człowiek z małej miejscowości jest narażony niemalże w takim samym stopniu jak jego rówieśnik z dużego miasta.

Według sondażu CBOS w ciągu ostatnich pięciu lat liczba uczniów zażywających narkotyki spadła z 24 do 15%. Głównym powodem obniżającej się liczby młodych ludzi eksperymentujących z narkotykami jest wzrost świadomości w kwestii zagrożeń, jakie z tego rodzaju używkami się wiążą. Ogromne znaczenie mają w tym przypadku kampanie profilaktyczne prowadzone w całej Polsce. Statystyki napawają optymizmem i wskazują na skuteczność prowadzonych działań, aby jednak nie zaprzepaścić osiągnięć w tym zakresie tego rodzaju kampanie muszą być prowadzone cały czas.

W Suchej Beskidzkiej od 2006 roku realizowany jest Miejski Program Przeciwdziałania Narkomanii Podczas lutowej sesji pełnomocnik Burmistrza Miasta do spraw profilaktyki - Sylwia Barcik przedstawiła raport z jego wykonania w 2008 r. Równolegle do programu przeciwdziałania narkomanii gmina realizuje Program Profilaktyki I Rozwiązywania Problemów Alkoholowych, który jest programem wiodącym, w jego ramach prowadzona jest bowiem szeroko rozumiana profilaktyka uzależnień, w tym również narkomanii. Oba programy wzajemnie się uzupełniają. Celem obu, oprócz informowania o zagrożeniach związanych z nałogami jest wskazywanie alternatywnych form spędzania wolnego czasu.

Do ciekawszych działań prowadzonym w tym zakresie w ubiegłym roku zaliczyć można zorganizowany przez Miejską Komisję ds. Rozwiązywania Problemów Alkoholowych oraz Miejską Świetlicę Profilaktyczną konkurs profilaktyczny pn: „Stop Nałogom”, którego plonem były prace plastyczne i spektakle teatralne. W 2008 r. prowadzone były też m.in. szkolenia na temat zagrożeń wynikających z działalności sekt i nowych ruchów religijnych. Miasto przystąpiło też do Ogólnopolskiej Kampanii „Miesiąc Odpowiedzialnej Sprzedaży STOP 18”, która miała na celu ograniczenie dostępu do wyrobów tytoniowych osobom niepełnoletnim. W ramach projektu zorganizowany został piknik profilaktyczny, prowadzone były szkolenia dla sprzedawców i młodzieży.

Oprócz działań związanych z szeroko rozumianą problematyką nałogów, prowadzono również akcje związane stricte z przeciwdziałaniem narkomanii.

Odbyły się m.in. szkolenia dla nauczycieli, rodziców oraz uczniów suskiego gimnazjum. Program dla nauczycieli obejmował podstawowe informacje o najczęściej używanych narkotykach, procedury postępowania i metody współpracy szkół z policją w sytuacjach zagrożenia dzieci i młodzieży narkomania. Uczestnicy zajęć, którymi byli również rodzice mogli dowiedzieć się gdzie szukać pomocy i co robić w przypadku podejrzenia, że ich dziecko sięga po narkotyki. Młodzież biorąca udział w projekcie pracowała z psychologiem, obejrzała również spektakl profilaktyczny.

GMINA DOFINANSUJE PROGRAM PROFILAKTYKI RAKA PIERSI

Gmina Sucha Beskidzka dofinansuje realizowany przez suski Zespół Opieki Zdrowotnej program profilaktyczny pn. „Profilaktyka raka piersi”. 6 tys. zł miejskiej dotacji przeznaczone zostanie m.in. na sfinansowanie kosztów druku indywidualnej karty badań profilaktycznych plakatów, materiałów edukacyjnych, wyposażenia technicznego aparatu USG a także prowadzenie szkoleń przez lekarzy, pielęgniarki i psychologa oraz pokrycie kosztów tzw. „Białej soboty” polegającej m.in. na bezpłatnych badaniach lekarskich i konsultacjach. W Suchej akcja będzie przeprowadzona 30 maja lub 7 czerwca

Program „Profilaktyka raka piersi” jest prowadzony przez ZOZ od 2007 r. jest on skierowany do uczniów, rodziców, nauczycieli, pielęgniarek, położnych środowiskowych oraz pozostałej społeczności lokalnej.

Składa się z trzech etapów. Pierwsza część programu to informacja i edukacja, prowadzona przez pielęgniarki Poradni Medycyny Szkolnej. Są to wykłady, ćwiczenia na

fantomach piersi, rozdawnictwo ulotek. Druga część to wykład psychologa klinicznego, trzecia to „Biała Sobota” – akcja w środowisku lokalnym poświęcona profilaktyce raka piersi.

FINAŁ NOCNEGO GRAFFITI

W jednym z ubiegłorocznych numerów „Ziemi Suskiej” pisaliśmy na temat problemu, jaki sprawiają właścicielom suskich nieruchomości twórcy tzw. graffiti, którzy bezkarnie niszczą elewacje budynków narażając instytucje i osoby prywatne na straty, sięgające czasem nawet kilku tysięcy złotych. Problem był kilkakrotnie poruszany na sesjach Rady Miejskiej. Informacje, jakie wówczas przedstawiciele policji przekazali, interweniującemu w tej sprawie radnemu Sochackiemu nie napawały optymizmem. Podczas lutowej sesji dowiedzieliśmy się jednak, że już wtedy policja prowadziła działania operacyjne, które pod koniec ubiegłego roku zakończyły się ujęciem sprawców 85% malowideł. Edward Sochacki podziękował przedstawicielowi policji za skuteczne załatwienie sprawy, podkreślając, iż z pewnością będzie to przestroga dla ewentualnych naśladowców świeżo złapanych wandalii.

(GW)

UCHWAŁY PODJĘTE NA XXVII SESJI RADY MIEJSKIEJ W SUCHEJ BESKIDZKIEJ

Uchwała Nr XXVII/185/09 Rady Miejskiej w Suchej Beskidzkiej z dnia 19 lutego 2009 r. w sprawie: zagwarantowania środków finansowych na realizację zadania „Remont i przebudowa drogi na ul. Beniowskiego w Suchej Beskidzkiej”.

Uchwała Nr XXVII/186/09 Rady Miejskiej w Suchej Beskidzkiej z dnia 19 lutego 2009 r. w sprawie: udzielenia pomocy finansowej dla Powiatu Suskiego na dofinansowanie programu profilaktycznego pt. „Profilaktyka raka piersi”.

Uchwała Nr XXVII/187/09 Rady Miejskiej w Suchej Beskidzkiej z dnia 19 lutego 2009 r. w sprawie: zmian w uchwale budżetowej gminy na 2009 rok.

Uchwała Nr XXVII/188/09 Rady Miejskiej w Suchej Beskidzkiej z dnia 19 lutego 2009 r. w sprawie: zatwierdzenia planu pracy Komisji Rozwoju Gospodarczego i Finansów Rady Miejskiej w Suchej Beskidzkiej na rok 2009.

Uchwała Nr XXVII/189/09 Rady Miejskiej w Suchej Beskidzkiej z dnia 19 lutego 2009 r. w sprawie: zatwierdzenia planu pracy Komisji Spraw Społecznych Rady Miejskiej w Suchej Beskidzkiej na rok 2009.

Uchwała Nr XXVII/190/09 Rady Miejskiej w Suchej Beskidzkiej z dnia 19 lutego 2009 r. w sprawie: zatwierdzenia planu kontroli Komisji Rewizyjnej Rady Miejskiej Suchej Beskidzkiej na rok 2009.

SPRAWOZDANIE

BURMISTRZA MIASTA SUCHA BESKIDZKA Z WYKONANIA UCHWAŁ podjętych przez Radę Miejską Suchoj Beskidzkiej w IV kwartale 2008 r.

I. Uchwały podjęte na XXIII sesji Rady Miejskiej w dniu 03 października 2008 r.

1. Nr 152 - w sprawie przystąpienia Gminy Sucha Beskidzka do projektu „Małopolski System Informacji Turystycznej” realizowanego w latach 2008 - 2010;

Uchwała warunkująca przystąpienie do w/w projektu została przekazana do Departamentu Kultury, Dziedzictwa Narodowego i Turystyki Urzędu Marszałkowskiego Województwa Małopolskiego. Uchwała wraz z dokumentacją projektową umożliwia przygotowanie porozumienia w sprawie realizacji zadania w partnerstwie z Województwem Małopolskim.

2. Nr 153 - w sprawie zmiany w uchwale dotyczącej wymiaru godzin pracy dla kadry kierowniczej placówek oświatowych;

Uchwała została przekazana Dyrektorowi Szkoły Podstawowej Nr 2 i jej Filii.

Zmiana wymiaru godzin dotyczyła dyrektora i wicedyrektora w/w szkoły i wynikała ze zmiany formy organizacyjnej tej placówki.

Uchwała została opublikowana w Dzienniku Urzędowym Województwa Małopolskiego Nr 693 z dnia 12 listopada 2008 r.

3. Nr 154 - w sprawie ustalenia wartości najniższego wynagrodzenia oraz wartości jednego punktu dla placówek oświatowych, dla których organem prowadzącym jest Gmina Sucha Beskidzka i Miejskiej Świetlicy Profilaktycznej;

Nr 155 - w sprawie ustalenia wartości najniższego wynagrodzenia oraz wartości jednego punktu dla Centrum Administracji Szkół;

Nr 156 - w sprawie ustalenia wartości najniższego wynagrodzenia oraz wartości jednego punktu dla Miejskiego Ośrodka Pomocy Społecznej;

Nr 157 - w sprawie ustalenia wartości najniższego wynagrodzenia oraz wartości jednego punktu dla Zakładu Komunalnego;

Uchwały zostały przekazane poszczególnym jednostkom organizacyjnym Gminy i na ich podstawie będzie można dokonywać regulacji płac w tych placówkach.

Uchwały zostały opublikowane w Dzienniku Urzędowym Województwa Małopolskiego Nr 693 z dnia 12 listopada 2008 r.

4. Nr 158 - w sprawie opinii dotyczącej likwidacji Samodzielnego Publicznego Zakładu Opieki Zdrowotnej Szpitala Geriatrycznego im. Jana Pawła II w Katowicach; Uchwała opiniująca pozytywnie likwidację w/w placówki została przesłana Prezydentowi Miasta Katowice.

II. Uchwały podjęte na XXIV sesji Rady Miejskiej w dniu 29 października 2008 r.

5. Nr 159 - w sprawie określenia wysokości stawek podatkowych od nieruchomości;

Nr 160 - w sprawie zmian w uchwale dotyczącej zwolnień w podatku od nieruchomości;

Nr 162 - w sprawie określenia wysokości stawek w podatku od środków transportowych;

Nr 163 - w sprawie określenia wzorów formularzy do podatku od nieruchomości, podatku rolnego i podatku leśnego;

W/w uchwały stanowią podstawę do naliczenia podatków na rok 2009 oraz wydania decyzji podatkowych dla osób prawnych i fizycznych. Wymiar w/w podatków ustalony zostanie w oparciu o wypełnione przez podatnika deklaracje podatkowe wg wzorów zatwierdzonych przez Radę Miejską Uchwałą Nr 163. Uchwały zostały opublikowane w Dzienniku Urzędowym Województwa Małopolskiego Nr 745 z dnia 01 grudnia 2008 r.

6. Nr 161 - w sprawie określenia wysokości opłaty od posiadania psów;

Rada Miejska ustaliła jednorazową opłatę od posiadania psa w wysokości 30 zł, która płatna jest bez wezwania w terminie do 31 marca 2009 r. Do dnia 28 stycznia br. 43 osoby wniosły w/w opłatę w kasie tut. Urzędu i odebrały identyfikatory dla psów, które w roku 2009 mają kształt budy i są w kolorze żółtym.

Uchwała została opublikowana w Dzienniku Urzędowym Województwa Małopolskiego Nr 745 z dnia 01 grudnia 2008 r.

7. Nr 164 - w sprawie określenia warunków i trybu wsparcia finansowego rozwoju sportu kwalifikowanego na terenie Gminy Sucha Beskidzka;

Przedmiotowa uchwała została przekazana klubom i stowarzyszeniom sportowym oraz Gminnej Radzie Sportu w Suchoj Beskidzkiej. Na jej podstawie Burmistrz Miasta Zarządzeniem z dnia 5 stycznia 2009 r. ogłosił konkurs projektów na finansowe wsparcie realizacji zadań z zakresu sportu kwalifikowanego na terenie Gminy Sucha Beskidzka. Zarządzeniem z dnia 28 stycznia 2009 r. Burmistrz Miasta udzielił wsparcia finansowego trzem klubom sportowym łączna kwota dofinansowania 78.000 zł. Z w/w podmiotami zostały zawarte umowy na realizację zadań z zakresu sportu kwalifikowanego.

Uchwała została opublikowana w Dzienniku Urzędowym Województwa Małopolskiego Nr 849 z dnia 15 grudnia 2008 r.

8. Nr 165 - w sprawie ustalenia regulaminu przyznawania nagród i wyróżnień Burmistrza Miasta Sucha Beskidzka za wybitne osiągnięcia sportowe;

Uchwała została przekazana klubom, stowarzyszeniom sportowym oraz Gminnej Radzie Sportu.

Uchwała została opublikowana w Dzienniku Urzędowym Województwa Małopolskiego Nr 849 z dnia 15 grudnia 2008 r.

9. Nr 166 - w sprawie przyjęcia programu współpracy na 2009 rok Gminy Sucha Beskidzka z organizacjami pozarządowymi i innymi podmiotami prowadzącymi działalność pożytku publicznego;

Program został przekazany klubom, stowarzyszeniom sportowym oraz Gminnej Radzie Sportu. Burmistrz Miasta Zarządzeniem z dnia 15 grudnia 2008 r. ogłosił otwarty konkurs ofert na realizację zadań publicznych Gminy Sucha Beskidzka w 2009 r. Burmistrz Miasta Zarządzeniem z dnia 28 stycznia 2009 r. udzielił

wsparcia finansowego i zawarł umowy na realizację zadań publicznych z zakresu upowszechniania kultury fizycznej i sportu. Łączna kwota dofinansowania – 34.725 zł.

10. Nr 167 - w sprawie zmiany w uchwale dotyczącej zatwierdzenia Miejskiego Programu Profilaktyki i Rozwiązywania Problemów Alkoholowych na 2008 r.;

Na podstawie w/w uchwały kwotę 23.628 zł w ramach Miejskiego Programu Profilaktyki i Rozwiązywania Problemów Alkoholowych wydatkowano na inwestycję związaną z budową wielofunkcyjnych boisk sportowych w ramach programu „Moje boisko - Orlik 2012”.

11. Nr 168 - w sprawie zmian w uchwale budżetowej Gminy na 2008 r.

Uchwałą zwiększone zostały dochody o kwotę 117.697 zł i wydatki gminy o kwotę 285.401 zł.

Plan dochodów po zmianie wyniósł - 20.910.261,47 zł

Plan wydatków po zmianie wyniósł - 21.886.296,47 zł

Uchwała stała się podstawą do dokonania zmian w układzie wykonawczym budżetu, które zostały wprowadzone Zarządzeniem Burmistrza Miasta

Nr 754/08 z dnia 31.10.2008 r.

Uchwała została opublikowana w Dzienniku Urzędowym Województwa Małopolskiego Nr 748 z dnia 01 grudnia 2008 r.

III. Uchwały podjęte na XXV sesji Rady Miejskiej w dniu 28 listopada 2008 r.

12. Nr 169 - w sprawie wyrażenia zgody na udzielenie bonifikaty od ceny nieruchomości;

W dniu 28 listopada 2008 r. Rada Miejska w Suchej Beskidzkiej wyraziła zgodę na udzielenie bonifikaty w wysokości 60 % od wartości rynkowej lokalu mieszkalnego, jeżeli będzie on zbywany na rzecz dotychczasowego najemcy oraz od pierwszej opłaty za grunt oddany w użytkowanie wieczyste.

Zlecony został operat szacunkowy określający wartość rynkową lokalu mieszkalnego oraz udziału w prawie użytkowania wieczystego gruntu pod blokiem. Termin wykonania operatu upływa w dniu 27 luty 2009 r.

13. Nr 170 - w sprawie zatwierdzenia taryfy za zbiorowe zaopatrzenie w wodę i odprowadzenie ścieków; Uchwała została przekazana Zakładowi Komunalnemu, który będzie stosował zatwierdzone taryfy w naliczaniu należności za wodę i odprowadzenie ścieków w 2009 roku.

14. Nr 171 - w sprawie dopłaty za zbiorowe zaopatrzenie w wodę i odprowadzenie ścieków do kanalizacji sanitarnej na rok 2009; Zgodnie z uchwałą od dnia 01 stycznia 2009 r. Gmina Sucha Beskidzka dopłaca do cen wody i ścieków mieszkańcom oraz przedsiębiorcom i instytucjom z terenu miasta Sucha Beskidzka w wysokościach określonych w w/w uchwale. Uchwała została przekazana Zakładowi Komunalnemu w Suchej Beskidzkiej.

15. Nr 172 - w sprawie przystąpienia do sporządzenia zmiany miejscowego planu zagospodarowania przestrzennego miasta Sucha Beskidzka;

Uchwała stała się podstawą do rozpoczęcia procedury zmiany Miejscowego Planu Zagospodarowania Przestrzennego. W dniu 04 luty 2009 r. w Gazecie Krakowskiej oraz na tablicach informacyjnych w mieście zostało opublikowane ogłoszenie Burmistrza Miasta o przystąpieniu do zmiany planu zagospodarowania przestrzennego. W dniu 09 luty 2009 r. zostały pisemnie powiadomione o przystąpieniu do sporządzenia jego zmian organy właściwe do uzgodnienia projektu

planu. Termin składania przez właścicieli nieruchomości wniosków o zmianę upływa 27 lutego br. Dalsze czynności prowadzone będą zgodnie z procedurą wynikającą z ustawy o planowaniu i zagospodarowaniu przestrzennym.

16. Nr 173 - w sprawie zmian w uchwale budżetowej gminy na 2008 rok;

Rada Miejska dokonała zwiększenia dochodów i wydatków gminy o kwotę 5.644 zł.

Plan dochodów po zmianie wyniósł - 21.000.992,47 zł.

Plan wydatków po zmianie wyniósł - 21.680.627,47 zł.

Uchwała stała się podstawą do dokonania zmian w układzie wykonawczym budżetu gminy, które zostały wprowadzone Zarządzeniem Burmistrza Miasta Nr 782/08 z dnia 28.11.2008 r.

Uchwała została opublikowana w Dzienniku Urzędowym Województwa Małopolskiego Nr 871 z dnia 16 grudnia 2008 r.

IV. Uchwały podjęte na XXVI sesji Rady Miejskiej w dniu 30 grudnia 2008 r.

17. Nr 174 - w sprawie ustalenia wysokości ekwiwalentu pieniężnego dla członków Ochotniczych Straży Pożarnych z terenu Gminy Sucha Beskidzka za udział w działaniu ratowniczym lub szkoleniu pożarniczym organizowanym przez Państwową Straż Pożarną lub Gminę;

Uchwała została przesłana do Redakcji Dziennika Urzędowego Województwa Małopolskiego i wejdzie w życie po 14 dniach od dnia jej ogłoszenia. Według przekazanej przez Redakcję informacji uchwała zostanie opublikowana w drugiej połowie miesiąca lutego br. Po jej uprawomocnieniu się uchwała zostanie przekazana jednostkom Ochotniczych Straży Pożarnych i będzie stanowić podstawę wypłaty ekwiwalentu pieniężnego dla członków OSP.

18. Nr 175 - w sprawie opinii dotyczącej likwidacji Oddziału dla Przewlekłe Chorych w Makowie Podhalańskim znajdującego się w strukturach ZOZ w Suchej Beskidzkiej;

Uchwała opiniująca negatywnie likwidację w/w oddziału została przesłana do Starostwa Powiatowego w Suchej Beskidzkiej.

19. Nr 176 - w sprawie zatwierdzenia Miejskiego Programu Profilaktyki i Rozwiązywania Problemów Alkoholowych w Gminie Sucha Beskidzka na rok 2009;

Zatwierdzony program profilaktyki jest podstawą realizacji wszelkich działań prowadzonych przez Gminę Sucha Beskidzka w 2009 roku w zakresie profilaktyki i przeciwdziałania alkoholizmowi. Treść programu została przekazana Członkom Miejskiej Komisji Rozwiązywania Problemów Alkoholowych oraz Kierownikowi Miejskiej Świetlicy Profilaktycznej, jako osobom współodpowiedzialnym za jego realizację. Program został także przekazany Referatowi Finansowemu Urzędu.

20. Nr 177 - w sprawie zatwierdzenia Miejskiego Programu Przeciwdziałania Narkomanii w Gminie Sucha Beskidzka na rok 2009;

Program określa działania Gminy Sucha Beskidzka w zakresie minimalizacji wszelkich patologii związanych z narkomanią. Treść programu została przekazana Członkom Miejskiej Komisji Rozwiązywania Problemów Alkoholowych oraz Kierownikowi Miejskiej Świetlicy Profilaktycznej, jako osobom współodpowiedzialnym za jego realizację. Program został także przekazany Referatowi Finansowemu Urzędu.

21. Nr 178 - w sprawie zaliczenia ulicy Nieszczyńskiej do kategorii dróg gminnych w Suchej Beskidzkiej;

Uchwała została przesłana do Redakcji Dziennika Urzędowego Województwa Małopolskiego i wejdzie w życie po 14 dniach od dnia jej ogłoszenia. Według przekazanej przez Redakcję informacji uchwała zostanie opublikowana w drugiej połowie miesiąca lutego br.

22. Nr 179 - w sprawie opłat za usuwanie i unieszkodliwianie odpadów komunalnych;

Uchwała została przesłana Zakładowi Komunalnemu w Suchej Beskidzkiej oraz do Redakcji Dziennika Urzędowego Województwa Małopolskiego i wejdzie w życie po 14 dniach od dnia jej ogłoszenia. Według przekazanej przez Redakcję informacji uchwała zostanie opublikowana w drugiej połowie miesiąca lutego br. Po jej uprawomocnieniu się stosowane będą opłaty za odbiór i utylizację nieczystości w wysokościach ustalonych przez Radę Miejską w/w uchwałą.

23. Nr 180 - w sprawie przyjęcia Lokalnego Programu Rewitalizacji Suchej Beskidzkiej dla obszaru osiedla Beskidzkiego;

Uchwała została przekazana do Instytucji Organizującej Konkurs tj. Departamentu Funduszy Europejskich Urzędu Marszałkowskiego Województwa Małopolskiego celem przedłożenia w ogłoszonym naborze wniosków o dofinansowanie projektów ze środków Europejskiego Funduszu Rozwoju Regionalnego w ramach działania 6.1 Rozwój miast, schemat A – projekty realizowane wyłącznie w ramach programów rewitalizacji. W chwili obecnej trwa procedura oceny Programu Rewitalizacji.

24. Nr 181 - w sprawie zmiany w uchwale dotyczącej inkasa opłaty skarbowej;

Uchwała została przesłana do Redakcji Dziennika Urzędowego Województwa Małopolskiego i wejdzie w życie po 14 dniach od dnia jej ogłoszenia. Według przekazanej przez Redakcję informacji uchwała zostanie opublikowana w drugiej połowie miesiąca lutego br. Po uprawomocnieniu się uchwały zostanie zawarty aneks do umowy zmieniający wysokość wynagrodzenia za inkaso.

25. Nr 182 - w sprawie zmian w uchwale budżetowej gminy na 2008 rok;

Uchwałą tą dokonano ostatecznej korekty budżetu gminy na 2008 r. Zmniejszono dochody gminy o kwotę 391.524 zł oraz wydatki o kwotę 292.737 zł.
Plan dochodów po zmianie wyniósł - 20.618.461,47 zł.
Plan wydatków po zmianie wyniósł - 21.396.883,47 zł.

Uchwała stała się podstawą do dokonania zmian w układzie wykonawczym budżetu gminy, które zostały wprowadzone Zarządzeniem Burmistrza Miasta Nr 832/08 z dnia 30 grudnia 2008 r.

Uchwała została przesłana do Redakcji Dziennika Urzędowego Województwa Małopolskiego. Według przekazanej przez Redakcję informacji uchwała zostanie opublikowana w drugiej połowie miesiąca lutego br.

26. Nr 183 - w sprawie wykazu wydatków, które nie wygasają z upływem roku budżetowego 2008;

Rada Miejska ustaliła wykaz wydatków przeniesionych do realizacji w 2009 roku oraz ostateczne terminy ich wykonania tj. plac zabaw dla dzieci, projekty sieci kanalizacyjnej i wodociągowej, wodociąg ul. Podksiężę oraz modernizacja oświetlenia.

Kwota 283.210 zł określająca w/w wydatki została przekazana w dniu 31.12.2008 r. na wyodrębnione konto bankowe. Termin ich realizacji 31.12.2009 r.

27. Nr 184 - w sprawie zatwierdzenia budżetu Gminy Sucha Beskidzka na rok 2009;

Dochody na 2009 rok określone zostały na kwotę - 19.959.086 zł.

Wydatki na 2009 rok określone zostały na kwotę - 18.381.685 zł.

Różnica między dochodami i wydatkami stanowi planowaną nadwyżkę budżetu na kwotę 1.577.401 zł z przeznaczeniem na spłatę pożyczek i kredytów zaciągniętych w latach poprzednich.

Rozchody na 2009 rok kwota - 1.577.401 zł (spłata kredytów i pożyczek).

Uchwała stała się podstawą do opracowania układu wykonawczego na 2009 rok, który został zatwierdzony Zarządzeniem Burmistrza Miasta Nr 862/09 z dnia 19 stycznia 2009 r. Uchwała budżetowa została przekazana do Redakcji Dziennika Urzędowego Województwa Małopolskiego w celu publikacji. Redakcja nie określiła terminu publikacji w/w uchwały.

Uchwały podjęte przez Radę Miejską w Suchej Beskidzkiej, które wymagały opublikowania podane zostały do wiadomości publicznej poprzez rozplakotowanie na tablicach ogłoszeń w Urzędzie Miejskim, jak również poprzez ogłoszenie w gazecie samorządowej „Ziemia Suska”.

Wszystkie uchwały zostały opublikowane na stronie internetowej gminy Sucha Beskidzka oraz w Biuletynie Informacji Publicznej.

Zgodnie z obowiązującymi przepisami uchwały przekazano do Wydziału Prawnego i Nadzoru Wojewody Małopolskiego w Krakowie oraz do Regionalnej Izby Obrachunkowej Oddział w Oświęcimiu dla zbadania ich zgodności z obowiązującymi przepisami.

Do Redakcji Dziennika Urzędowego Województwa Małopolskiego przekazane zostały uchwały Rady Miejskiej, które stanowią akty prawa miejscowego Gminy Sucha Beskidzka.

W sprawozdaniu niniejszym dotyczy to uchwał posiadających numery porządkowe: 153, 154, 155, 156, 157, 159, 160, 161, 162, 163, 164, 165, 173, 174, 178, 179, 181, 182, 184.

WIADOMOŚCI Z RATUSZA

PROJEKT KANALIZACJI DLA KOLEJNYCH SUSKICH OSIEDLI

W ramach kontynuacji rozbudowy sieci kanalizacyjnej, w drodze przetargu nieograniczonego został wyłoniony wykonawca dokumentacji projektowo-kosztorysowej kanalizacji sanitarnej dla osiedli: Pikieta, Sumerówka i Bucalówka w Suchej Beskidzkiej. Projekty kanalizacyjne obejmujące w/w osiedla obejmą łącznie około 2,5 km sieci kanalizacji sani-

tarnej, co umożliwi w czasie realizacji zadania podłączenie około 70 gospodarstw domowych. Termin zakończenia prac projektowych to 29 maja 2009 roku, a koszt ich wykonania wynosi 74 420 zł brutto.

LP.

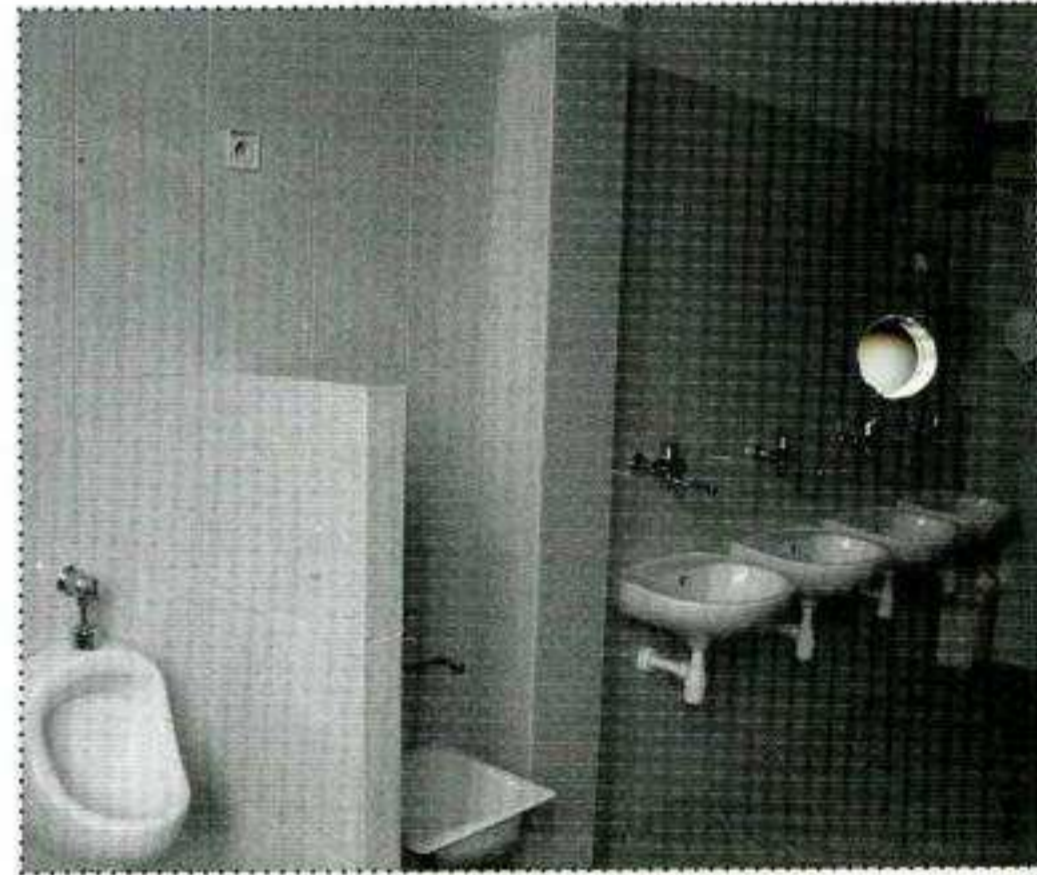
REMONT W SZKOLE PODSTAWOWEJ NR 2

W OKRESIE FERII ZIMOWYCH, W BUDYNKU SZKOŁY PODSTAWOWEJ NR 2 PRZEPROWADZONO KOMPLEKSOWY REMONT POMIESZCZEŃ SANITARNYCH PRZEZNACZONYCH DLA CHŁOPCÓW, ZNAJDUJĄCYCH SIĘ NA DRUGIM PIĘTRZE.

Wymienione zostały umywalki, miski ustępowe, pisuary i skrzydła drzwiowe. Położono również płytki na ścianach i podłodze, pomalowano pozostałe części pomieszczenia oraz zamontowano nowoczesne i estetyczne kabiny sanitarne. Modernizacja pierwszego węzła na

parterze, przeznaczonego dla dziewcząt została przeprowadzona już rok temu, natomiast w bieżącym roku, przyszła kolej na pomieszczenia dla chłopców. Remont kosztował około 45 tysięcy złotych.

LP.



OŚWIETLENIE CIĄGU PIESZEGO PRZY UL. MICKIEWICZA

NA ODCINKU OD BUDYNKU PRZEDSZKOLA SAMORZĄDOWEGO DO UL. PŁK. TADEUSZA SEMIKA WKRÓTCE ROZPOCZNĄ SIĘ PRACE ZWIĄZANE Z WYKONANIEM NOWEGO OŚWIETLENIA CIĄGU PIESZEGO.

Zakres prac obejmie wykonanie ziemnej sieci kablowej oraz montaż pięciu stylizowanych słupów oświetleniowych. Dzięki inwestycji, zdecydowanie poprawi się poziom oświetlenia tego odcinka oraz jego estetyka. Zdecydowano o realizacji tego zadania, ponieważ na tym najbardziej zacienionym odcinku ciągu pieszego przy głównej ulicy

miasta, często dochodziło do aktów wandalizmu. Prace związane z realizacją zadania Gmina Sucha Beskidzka zleciła firmie „ELWAT” z Wadowic. Oświetlenie ma zostać wykonane w terminie do 29.05.2009 r., a koszt inwestycji wynosi 29 688,11 zł brutto.

LP.

POMOC DLA UZALEŻNIONYCH

W najbliższy poniedziałek 16 marca Stowarzyszenie Trzeźwościowe „Miłość” uruchamia w Suchej Beskidzkiej punkt porad dla osób uzależnionych od alkoholu i członków ich rodzin.

Członkowie stowarzyszenia będą udzielać bezpłatnych porad w każdy poniedziałek w godzinach od 15:00 do 16:00 w budynku Miejskiej Przychodni Zdrowia na ulicy Handlowej 1 (wejście podwórzem od strony osiedla Na Stawach). Stowarzyszenie jest organizacją powołaną w celu pomocy osobom uzależnionym od alkoholu, jego podstawowym zadaniem jest działanie na rzecz ulepszania programów przeciwdziałania uzależnieniom, poprawy skuteczności, upowszechniania nowych programów utrzymania abstynencji, a także postaw trzeźwościowych.

Ponadto przypomnieć należy, że na terenie miasta działa również Punkt Konsultacyjny dla osób uzależnionych od alkoholu i innych środków psychoaktywnych oraz członków ich rodzin finansowany z budżetu gminy. Nieodpłatną poradę można uzyskać w każdy wtorek od 13:00 do 15:00 w budynku Miejskiej Świetlicy Profilaktycznej przy ulicy Handlowej gdzie dyżury pełni certyfikowany instruktor terapii uzależnień.

PROGRAM „PROFILAKTYKA RAKA PIERSI”

W ZWIĄZKU Z PROWADZONYM PROGRAMEM „PROFILAKTYKA RAKA PIERSI” DYREKTOR ZESPOŁU OPIEKI ZDROWOTNEJ W SUCHEJ BESKIDZKIEJ ZWRÓCIŁ SIĘ DO BURMISTRZA MIASTA O WSPARCIU FINANSOWE AKCJI. RADA MIEJSKA NA LUTOWEJ SESJI PODJĘŁA UCHWAŁĘ W SPRAWIE DOFINANSOWANIA PROGRAMU W KWOCIE 6 TYSIĘCY ZŁOTYCH. ŚRODKI TE ZOSTANĄ PRZEKAZANE ZA POŚREDNICTWEM SUSKIEGO STAROSTWA ORGANIZATOROM PROGRAMU.

Opisywany projekt realizowany jest przez suski szpital od grudnia 2007 r. i ma na celu podniesienie świadomości młodzieży i kobiet w zakresie samobadania piersi. Część akcji skierowana do uczniów klas trzecich szkół ponadgimnazjalnych opiera się na warsztatach edukacyjno-informacyjnych prowadzonych przez Poradnię Medycyny Szkolnej, podczas których odbywają się wykłady, ćwiczenia, rozdawane są materiały w postaci ulotek, folderów, filmów.

Dla kobiet (ale również i mężczyzn) po dwudziestym roku życia organizowane jest natomiast spotkanie edukacyjne zwane „Białą Sobotą”, na którym odbywają się szkolenia i wykłady prowadzone przez pielęgniarki i dietetyczki, można bezpłatnie skorzystać z konsultacji lekarskich, badań klinicznych piersi oraz USG (po kwalifikacji lekarza) i mammografii przeprowadzanych przez chirurgów onkologów. Każdy uczestnik szkoleń ma możliwość nauki samobadania piersi na fantomach, ponadto otrzymuje materiały edukacyjne z zakresu profilaktyki.

W ubiegłym roku w trakcie spotkań tego typu w Makowie Podhalańskim, Jordanowie i Zawoi udzielono łącznie niemal 1000 porad. W tym roku akcja planowana jest w Zembrzycach, Bystrej, Stryszawie oraz Suchej Beskidzkiej. Suskie spotkanie w ramach „Białej Soboty” odbędzie się na przełomie maja i czerwca na terenie szpitala. O dokładnym terminie i harmonogramie spotkania organizatorzy poinformują z odpowiednim wyprzedzeniem.

Ze środków przekazanych przez gminę Sucha Beskidzka zakupione zostaną między innymi plakaty re-

klamowe, foldery informacyjne, ulotki, filmy edukacyjne, banery i kalendarze promocyjno-reklamowe, ponadto pokryte zostaną koszty organizacji „Białej Soboty”.

Wyniki ankiet przeprowadzanych wśród uczestników świadczą o potrzebie organizacji takich programów jak „Profilaktyka Raka Piersi”, ponieważ podnoszą one poziom wiedzy i świadomości w zakresie wykrywania i leczenia raka piersi. Jak informują organizatorzy programu Rak piersi jest najgroźniejszym, złośliwym nowotworem występującym wśród kobiet w Polsce. Objawia się po latach utajonego wzrostu. Rokowanie w raku sutka zależy od stopnia zaawansowania, ale istnieje wyraźna zależność między wielkością zmiany a okresem wystąpienia objawów. Rak wykryty we wczesnej fazie wzrostu (poniżej 10 mm) najczęściej nie daje jeszcze przerzutów do okolicznych węzłów chłonnych i rokuje wieloletnie przeżycie, a nawet wyleczenie wokoło 90% przypadków. W Polsce około 50% zachorowań jest wykrywanych niestety już w wysokim stadium zaawansowania, dlatego najczęściej wykonywanym zabiegiem jest amputacja piersi. Obecnie postęp w technice badań diagnostycznych umożliwia wykrywanie raka sutka w okresie klinicznie bezobjawowym - tzw. rak przedkliniczny. Umożliwia to leczenie oszczędzające z zachowaniem gruczołu piersiowego. Im wcześniej pacjentka zgłosi się do lekarza, tym jej szansa na wyleczenie jest większa.

Warto zatem skorzystać i wziąć udział w programie organizowanym przez suski Zespół Opieki Zdrowotnej.

LP.

WYKAZ NIERUCHOMOŚCI GMINNYCH POŁOŻONYCH W SUCHEJ BESKIDZKIEJ PRZEZNACZONYCH DO DZIERŻAWY

stanowiący załącznik nr 1 do Zarządzenia Nr 912/09 Burmistrza Miasta Sucha Beskidzka z dnia 27 lutego 2009 r.

Lp.	Nr działek	Łączna powierzchnia nieruchomości przeznaczonych do dzierżawy w m ²	Opis nieruchomości	Przeznaczenie nieruchomości i sposób jej zagospodarowania	Wysokość opłat z tytułu dzierżawy	Terminy wnoszenia opłat	Zasady aktualizacji opłat	Forma oddania w dzierżawę
1.	Działki nr: 3098/1, 3102, 3103, 3110, 3111, 3112, 3113, 3175, 3176, 3177/2	20.000	Położone w Suchej Beskidzkiej przy ul. Błądzonka, przeznaczone na prowadzenie działalności gospodarczej - quad park	UT - tereny usług turystycznych i rekreacji	Kwartalnie 240,00 zł + 22 % podatek VAT	Kwartalnie: do 10 czerwca do 10 września do 10 grudnia	Czynsz dzierżawny aktualizowany na podstawie Zarządzenia Burmistrza Miasta Sucha Beskidzka	Bezprzetargowa do dnia 31 grudnia 2009 r.

Termin wywieszenia wykazu na podstawie art.35 ust.1 ustawy z dnia 21 sierpnia 1997 r. o gospodarce nieruchomościami (Dz. U. z 2004 r. Nr 261, poz.2603 z późniejszymi zmianami) upływa w dniu 19 marca 2009 r.

WYKAZ NIERUCHOMOŚCI GMINNYCH POŁOŻONYCH W SUCHEJ BESKIDZKIEJ PRZEZNACZONYCH DO DZIERŻAWY

stanowiący załącznik nr 1 do Zarządzenia Nr 922 / 09 Burmistrza Miasta Sucha Beskidzka z dnia 10 marca 2009 r.

Lp.	Nr działek	Powierzchnie nieruchomości w m ²	Opis nieruchomości	Przeznaczenie nieruchomości i sposób jej zagospodarowania	Wysokość opłat z tytułu dzierżawy	Terminy wnoszenia opłat	Zasady aktualizacji opłat	Forma oddania w dzierżawę
1.	Działki nr: 9463/49 9463/50	Łącznie 756	Położone w Suchej Beskidzkiej przy ul. Mickiewicza, niezabudowane	Uc – tereny usług komercyjnych	Miesięcznie 0,34 zł za 1 m² + 22 % podatek VAT	Kwartalnie: do 10 marca do 10 czerwca do 10 września do 10 grudnia	Czynsz dzierżawny aktualizowany na podstawie Zarządzenia Burmistrza Miasta Sucha Beskidzka	Bezprzetargowa na 5 lat na rzecz właściciela nieruchomości przyległej
2.	Część działki nr 10181/2	Łącznie 46	Położona w Suchej Beskidzkiej przy ul. Szpitalnej, zabudowana obiektem handlowym	ZL – tereny parków Leśnych	Miesięcznie 4,30 zł za 1 m² + 22 % podatek VAT	Kwartalnie: do 10 marca do 10 czerwca do 10 września do 10 grudnia	Czynsz dzierżawny aktualizowany na podstawie Zarządzenia Burmistrza Miasta Sucha Beskidzka	Bezprzetargowa na 3 lat na rzecz właściciela obiektu handlowego znajdującego się na nieruchomości
3.	Część działki nr 9792	Łącznie 20	Położona w Suchej Beskidzkiej przy ul. Mickiewicza, na której znajduje się punkt gastronomiczny	UP – tereny usług publicznych	Miesięcznie 4,30 zł za 1 m² + 22 % podatek VAT	Kwartalnie: do 10 marca do 10 czerwca do 10 września do 10 grudnia	Czynsz dzierżawny aktualizowany na podstawie Zarządzenia Burmistrza Miasta Sucha Beskidzka	Bezprzetargowa na 6 miesięcy na rzecz właściciela punktu gastronomicznego znajdującego się na nieruchomości

Termin wywieszenia wykazu na podstawie art.35 ust.1 ustawy z dnia 21 sierpnia 1997 r. o gospodarce nieruchomościami (Dz. U. z 2004 r. Nr 261, poz.2603 z późniejszymi zmianami) upływa w dniu 31 marca 2009 r.

UWAGA ROLNICY!

W MIESIĄCU MARCU 2009 R. MOŻNA SKŁADAĆ WNIOSKI O ZWROT AKCYZY ZAWARTEJ W CENIE OLEJU NAPĘDOWEGO WYKORZYSTYWANEGO DO PRODUKCJI ROLNEJ

Zgodnie z ustawą z dnia 10 marca 2006 r. o zwrocie podatku akcyzowego zawartego w cenie oleju napędowego wykorzystywanego do produkcji rolnej (Dz. U. z 2006 r. Nr 52, poz. 379) każdy rolnik, który chce uzyskać zwrot akcyzy zawartej w cenie oleju napędowego zużytego do produkcji rolnej powinien w okresie **od dnia 01 marca 2009 r. do 31 marca 2009 r.** złożyć wniosek w Urzędzie Miejskim w Suchej Beskidzkiej, ul. Mickiewicza 19.

Wniosek powinien zawierać następujące dane:

1. Imię i nazwisko, miejsce zamieszkania i adres albo nazwę, siedzibę i adres producenta rolnego,
2. Numer identyfikacji podatkowej (NIP) producenta rolnego, jeżeli został nadany,
3. Numer ewidencyjny (PESEL) albo numer dowodu osobistego lub innego dokumentu potwierdzającego tożsamość producenta rolnego oraz nazwę organu, który wydał dokument, w przypadku gdy producent rolny jest osobą fizyczną,
4. Oświadczenie o powierzchni użytków rolnych położonych na obszarze gminy, do której jest składany wniosek o zwrot podatku,

5. Pisemną zgodę pozostałych współwłaścicieli, jeżeli producent rolny jest współwłaścicielem gruntów gospodarstwa rolnego,
6. Numer rachunku bankowego, w przypadku gdy zwrot podatku nastąpi w formie przelewu.

Do wniosku o zwrot podatku dołącza się:

1. Faktury VAT, stanowiące dowód zakupu oleju napędowego w okresie 6 miesięcy poprzedzających miesiąc złożenia wniosku.
2. Odpis z Krajowego Rejestru Sądowego, w przypadku gdy producent rolny - rolnik podlega wpisowi do tego rejestru.

Wniosek o zwrot podatku można pobrać w Referacie Gospodarki Nieruchomościami (I piętro, pokój nr 28 lub nr 29) lub w Biurze Obsługi Mieszkańców Urzędu Miejskiego w Suchej Beskidzkiej, ul. Mickiewicza 19 (parter, pokój nr 7).

BURMISTRZ MIASTA
SUCHA BESKIDZKA

ZAKAZ UPRAWY MAKU I KONOPI WŁÓKNISTYCH!

Burmistrz Miasta Sucha Beskidzka informuje, że zgodnie z Rozporządzeniem Nr 1/09 Wojewody Małopolskiego z dnia 04 marca 2009 r. w sprawie określenia ogólnej powierzchni przeznaczonej pod uprawy maku i konopi włóknistych w województwie małopolskim oraz rejonizacji tych upraw w 2009 roku **na terenie miasta Sucha Beskidzka obowiązuje całkowity zakaz uprawy maku i konopi włóknistych.**

Uprawa maku i konopi obojętna jest rygorami ustawy z dnia 29 lipca 2005 r. o przeciwdziałaniu narkomanii (Dz. U. z 2005 r. Nr 179, poz.1485 z późniejszymi zmianami) na podstawie której w roku 2009, podobnie jak w latach poprzednich obowiązuje całkowity zakaz uprawy maku i konopi włóknistych na tzw. „potrzeby własne”.



CZY MUSIAŁ PODROŻEĆ WSTĘP NA PŁYWALNIĘ?

UCHWAŁĄ ZARZĄDU POWIATU Z DNIA 25 LISTOPADA 2008 ROKU, ZMIENIONY ZOSTAŁ CENNIK OBOWIĄZUJĄCY NA SUSKIM BASENIE. OD DNIA 1 STYCZNIA BR. KOSZT WSTĘPU NA PŁYWALNIĘ WZRÓSŁ O OKOŁO 40 GROSZY ZA GODZINĘ, PONADTO ZNIESIONE ZOSTAŁY ZNIŻKI DLA OSÓB KORZYSTAJĄCYCH Z OBIEKTU W WEEKENDOWE PORANKI. ZMIANA CENNIKA TŁUMACZONA JEST WZGLĘDAMI EKONOMICZNYMI, GŁÓWNIEM WZROSTEM CEN PRĄDU, GAZU ORAZ MINIMALNEGO WYNAGRODZENIA.

Jak mówi dyrektor pływalni Olgierd Kierski, zarówno podwyżka jak i likwidacja zniżek nie wpłynęły na zmianę frekwencji, a liczba osób korzystających z ulg w sobotnie i niedzielne poranki od dłuższego czasu była niewielka i systematycznie spadała. Dyrektor podkreśla również, że ceny po wzroście i tak są niższe od cen obowiązujących na basenach w sąsiednich powiatach, czego przykładem jest obiekt w Wadowicach, ponadto poprzednia podwyżka miała miejsce ponad dwa lata temu, podczas gdy na innych pływalniach ceny w tym czasie podnoszono dwukrotnie.

Argumentacja dyrektora wydaje się racjonalna, niemniej budowa pływalni została zrealizowana dzięki porozumieniu gminy Sucha Beskidzka ze Starostwem Powiatowym. Miasto regularnie partycypuje w utrzyma-

niu obiektu, poprzez realizację takich jak obecnie funkcjonujących projektów: „Powszechna Nauka Pływania” oraz „Jesteśmy nadal aktywni”, przeznaczając na ich finansowanie rocznie około 150 tysięcy złotych. Dlatego, mimo tak dużej pomocy ze strony miasta, zarządca obiektu czyli Starostwo Powiatowe zdecydowało o wzroście cen i likwidacji zniżek weekendowych, nie podejmując innych działań, pozwalających na wzrost dochodów bez konieczności wzrostu cen. Zamiast zdecydować się na likwidację porannych ulg oraz wprowadzenie podwyżki, może należało zwiększyć zakres reklamy i oddziaływania marketingowego, zachęcając bardziej klientów do korzystania z krytej pływalni.

LP.

KONTYNUACJA AKCJI „NOC STOP”

SUSKA POLICJA KONTYNUUJE AKCJĘ PREWENCYJNĄ „NOC STOP”. ISTOTĄ PRZEDSIĘWZIĘCIA JEST OZNAKOWANIE POJAZDÓW, KTÓRYCH WŁAŚCICIELE DEKLARUJĄ, IŻ Z REGUŁY NIE JEŹDŹĄ SWOIMI POJAZDAMI W GODZINACH NOCNYCH TJ. POMIĘDZY 23.00 A 5.00. WARUNKIEM PRZYSTĄPIENIA DO AKCJI JEST ODPOWIEDNIE DOBROWOLNE OZNAKOWANIE POJAZDU SPECJALNYMI NAKLEJKAMI Z HOLOGRAMEM.

Naklejki takie umieszcza się:

- w przypadku samochodów osobowych na przedniej szybie w lewym dolnym rogu, na tylnej szybie w prawym górnym rogu.
- w przypadku samochodów dostawczych na przedniej szybie w lewym dolnym rogu, na szybie w prawych drzwiach w lewym dolnym rogu.

Naklejka pokryta jest klejem służącym do przymocowania jej na szybie od strony wewnętrznej pojazdu. Zwrócona znakiem holograficznym napisem NOC STOP na zewnątrz jest dobrze widoczna w sztucznym, nocnym oświetleniu. Policjanci są zobligowani do kontroli pojazdów oznakowanych naklejkami NOC STOP w godzinach od 23.00 do 5.00 celem sprawdzenia czy kieruje nim właściciel czy też przypadkiem pojazd nie został skradziony.

Fakt uczestnictwa w akcji nie wiąże się z wzięciem przez organizatorów odpowiedzialności za ewentualną kradzież pojazdu. Akcja jest ogólno wojewódzka, prowa-



dzona przy współpracy z Towarzystwem Ubezpieczeń i Reasekuracji Warta SA. Osoby chętne do oznakowania w ten sposób swojego samochodu, powinny się udać do Komendy Powiatowej Policji w Suchej Beskidzkiej lub komisariatów w Makowie Podhalańskim i Jordanowie. Naklejki te są dostępne u dyżurnego każdej z jednostek.

LP.

OGŁOSZENIE O KONKURSIE

BURMISTRZ MIASTA SUCHA BESKIDZKA OGŁASZA KONKURS NA KANDYDATA NA STANOWISKO DYREKTORA ZESPOŁU SZKÓŁ „SZKOŁA PODSTAWOWA NR 1 I GIMNAZJUM” IM. JANA PAWŁA II W SUCHEJ BESKIDZKIEJ.

1. Do konkursu może przystąpić osoba, która spełnia następujące wymagania:
 - 1) ukończyła studia wyższe magisterskie i posiada przygotowanie pedagogiczne oraz posiada kwalifikacje do zajmowania stanowiska nauczyciela w Zespole Szkół „Szkoła Podstawowa i Gimnazjum” oraz posiada stopień awansu zawodowego nauczyciela mianowanego lub dyplomowanego - zgodnie z Rozporządzeniem Ministra Edukacji Narodowej i Sportu z dnia 6 maja 2003 roku w sprawie wymagań, jakim powinna odpowiadać osoba zajmująca stanowisko dyrektora oraz inne stanowisko kierownicze, w poszczególnych typach szkół i placówek (Dz. U. Nr 89, poz. 826 z późniejszymi zmianami);
 - 2) ukończyła studia wyższe lub studia podyplomowe z zakresu zarządzania albo kurs kwalifikacyjny z zakresu zarządzania oświatą, prowadzony zgodnie z przepisami w sprawie placówek doskonalenia nauczycieli;
 - 3) posiada co najmniej pięcioletni staż pracy pedagogicznej na stanowisku nauczyciela lub pięcioletni staż pracy dydaktycznej na stanowisku nauczyciela akademickiego;
 - 4) w okresie pięciu lat bezpośrednio przed powierzeniem stanowiska dyrektora uzyskała co najmniej dobrą ocenę pracy w przedszkolu, szkole lub placówce, a w przypadku nauczyciela akademickiego – pozytywną ocenę pracy w okresie ostatnich czterech lat pracy w szkole wyższej, jeżeli stanowisko dyrektora obejmuje bezpośrednio po ustaniu zatrudnienia w szkole wyższej, albo w okresie roku bezpośrednio przed przystąpieniem do konkursu na stanowisko dyrektora uzyskał pozytywną ocenę dorobku zawodowego;
 - 5) posiada zaświadczenie lekarskie o braku przeciwwskazań zdrowotnych do wykonywania pracy na stanowisku kierowniczym;
 - 6) nie była karana karą dyscyplinarną, o której mowa w art. 76 ust. 1 ustawy z dnia 26 stycznia 1882 roku – Karta Nauczyciela /tekst jednolity z 2006 roku Dz. U. Nr 97 poz.674 z późniejszymi zmianami), oraz nie toczy się przeciwko niej postępowanie dyscyplinarne;
 - 7) nie była karana za przestępstwo popełnione umyślnie oraz nie toczy się przeciwko niej postępowanie karne;
 - 8) nie była karana zakazem pełnienia funkcji związanych z dysponowaniem środkami publicznymi, o którym mowa w art. 31 ust.1 pkt 4 ustawy z dnia 17 grudnia 2004 roku o odpowiedzialności za naruszenie dyscypliny finansów publicznych /tekst jednolity z 2005 roku Dz. U. Nr 14, poz. 114 z późniejszymi zmianami/
 2. Oferty osób przystępujących do konkursu powinny zawierać:
 - 1) uzasadnienie przystąpienia do konkursu wraz z koncepcją funkcjonowania i rozwoju szkoły;
 - 2) życiorys z opisem przebiegu pracy zawodowej, zawierający w szczególności informacje o stażu pracy pedagogicznej – w przypadku nauczyciela lub stażu pracy dydaktycznej – w przypadku nauczyciela akademickiego;
 - 3) akt nadania stopnia nauczyciela mianowanego lub dyplomowanego oraz dokumenty potwierdzające posiadanie wymaganego wykształcenia;
 - 4) dyplom ukończenia studiów wyższych lub studiów podyplomowych z zakresu zarządzania albo zaświadczenie o ukończeniu kursu kwalifikacyjnego z zakresu zarządzania oświatą;
 - 5) ocenę pracy, o której mowa w § 1 pkt 4 rozporządzenia Ministra Edukacji Narodowej i Sportu z dnia 6 maja 2003 roku w sprawie wymagań, jakim powinna odpowiadać osoba zajmująca stanowisko dyrektora oraz inne stanowisko kierownicze, w poszczególnych typach szkół i placówek;
 - 6) zaświadczenie lekarskie o braku przeciwwskazań zdrowotnych do wykonywania pracy na stanowisku kierowniczym;
 - 7) oświadczenie, że kandydat nie był karany karą dyscyplinarną, o której mowa w art. 76 ust. 1 ustawy z dnia 26 stycznia 1982 roku – Karta Nauczyciela (tekst jednolity z 2006 roku Dz. U. Nr 97 poz.674 z późniejszymi zmianami), oraz nie toczy się przeciwko niemu postępowanie dyscyplinarne;
 - 8) oświadczenie, że kandydat nie był karany za przestępstwo popełnione umyślnie oraz nie toczy się przeciwko niemu postępowanie karne;
 - 9) oświadczenie, że kandydat nie był karany zakazem pełnienia funkcji kierowniczych związanych z dysponowaniem środkami publicznymi, o którym mowa w art. 31 ust. 1 pkt 4 ustawy z dnia 17 grudnia 2004 roku o odpowiedzialności za naruszenie dyscypliny finansów publicznych /tekst jednolity z 2005 roku Dz. U. Nr 14, poz. 114 z późniejszymi zmianami/;
 - 10) oświadczenie, że kandydat wyraża zgodę na przetwarzanie swoich danych osobowych zgodnie z ustawą z dnia 29 sierpnia 1997 roku o ochronie danych osobowych /tekst jednolity z 2002 roku Dz. U. Nr 101, poz. 926 z późniejszymi zmianami/ w celach przeprowadzenia konkursu na stanowisko dyrektora;
 - 11) oświadczenie lustracyjne zgodnie z art. 7 ustawy z dnia 18 października 2006 r. o ujawnieniu informacji o dokumentach organów bezpieczeństwa państwa z lat 1944 -1990 oraz treści tych dokumentów (tekst jednolity z 2007 roku Dz. U. Nr 63, poz. 425 z późniejszymi zmianami) lub informację o złożeniu oświadczenia.
3. Oferty należy składać w zamkniętych kopertach z podanym adresem zwrotnym i dopiskiem „Konkurs na stanowisko dyrektora Zespołu Szkół „Szkoła Podstawowa Nr 1 i Gimnazjum” im. Jana Pawła II, w sekretariacie Urzędu Miejskiego w Suchej Beskidzkiej ul. Mickiewicza 19 w terminie do dnia 24 kwietnia 2009 roku do godziny 1400.
 4. Konkurs przeprowadzi komisja konkursowa powołana przez Burmistrza Miasta Sucha Beskidzka. O terminie i miejscu przeprowadzenia postępowania konkursowego kandydaci zostaną powiadomieni indywidualnie.

WIEŚCI Z MIASTA

PROBLEM PSICH ODCHODÓW

CO ROKU, WRAZ Z NADCHODZĄCĄ WIOSNĄ TOPNIEJĄCY ŚNIEG ODSŁANIA KOLEJNE ŚLADY PSIEJ BYTNOŚCI W POSTACI ICH ODCHODÓW. OGROMNA WIĘKSZOŚĆ WŁAŚCICIELI NIE WYKAZUJE SIĘ ODPOWIEDZIALNOŚCIĄ, A DOWODEM NA TO SĄ ZANIECZYSZCZONE PSIMI ODCHODAMI CHODNIKI, TRAWNIKI I WSZYSTKIE INNE MIEJSCA, KTÓRE W TRAKCIE SPACERU Z WŁAŚCICIELEM ODWIEDZIŁY ICH PUPILE.

Niewiedza, wstyd a może zwykłe lenistwo powodują, że posiadacze psów za nic mają regulamin utrzy-

mania czystości w mieście, uciekając od obowiązku posprzątania po swym psie. Rozwiązaniem proble-

mu byłoby z pewnością usuwanie psich odchodów przez odpowiednie służby miejskie wyposażone w odpowiedni sprzęt, niemniej wiązałyby się to ze znacznym wzrostem opłaty za posiadanie psa. Nasuwa się tu jednak pytanie, czy osoby, które nie wywiązują się obowiązku opłaty za posiadania psa będą to robić, gdy będzie ona wyższa? Najlepszym i najprostszym wyjściem w tej sytuacji jest samodzielne sprzątanie po swoim pupilu, co jest normą w większości krajów w Europie Zachodniej.

SUCHA NA TARGACH INTOUREX 2009

150 WYSTAWCÓW WZIĘŁO UDZIAŁ W MIĘDZYNARODOWYCH TARGACH TURYSTYKI, REKREACJI I WYPOCZYNKU INTOUREX 2009 W SOSNOWCU, KTÓRE MAŁY MIEJSCE W DNIACH 20-22 LUTEGO 2009 ROKU.

Tegoroczny INTOUREX był najważniejszym i największym w południowej Polsce spotkaniem branży turystycznej przed sezonem letnim. Najbogatszą ofertę na targach prezentowały polskie regiony. Poza ofertą regionalną dla zwiedzających targi, atrakcją były również prezentacje takich krajów jak m.in.: Czechy, Słowacja, Węgry, Francja, Bel-

gia, Rumunia, Ukraina, Tunezja, Meksyk oraz Indie.

Dzięki tej imprezie, na kilka miesięcy przed wakacjami można było zapoznać się z ciekawą ofertą spędzenia urlopu w kraju i zagranicą. Także Sucha Beskidzka wraz z innymi gminami powiatu suskiego prezentowała swoje atrakcje turystyczne, zabytki, bazę noclegową i



gastronomiczną, a nasze stoisko cieszyło się dużym zainteresowaniem.

MR

PROMOWALI PSZCZELARSTWO I TURYSTYKĘ

W DNIU 2 MARCA BR. Z INICJATYWY MIEJSCOWEGO KOŁA PSZCZELARZY „JODŁA” W SUCHEJ BESKIDZKIEJ ORAZ PANI DYREKTOR EWY DEBIŃSKIEJ W ZESPOLE SZKÓŁ W TARNAWIE DOLNEJ ODBYŁO SIĘ SPOTKANIE Z UCZNIAMI, W KTÓRYM UDZIAŁ WZIĘLI PREZES KOŁA STANISŁAW MICHAŁEK ORAZ JÓZEF POLAK – MIŁOŚNIK PSZCZELARSTWA, FOTOGRAFII I TURYSTYKI.

Józef Polak wciągnął uczniów w interesującą dyskusję o okolicznych szlakach turystycznych i nazwach geograficznych, natomiast drugi z zaproszonych gości odkrywał przed słuchaczami tajniki pszczelarstwa, opowiadając o budowie pszczelej rodziny i jej życiu w ciągu roku, sprzęcie i narzędziach niezbędnych do prac w pasiece, rozmnażaniu i długości życia pszczół. Zademonstrowany został ubiór pszczelarza oraz niektóre z narzędzi.

Młodzi słuchacze dowiedzieli się również, że spośród licznych przedstawicieli świata owadów pszczoła miodna ma dla człowieka największe znaczenie. Korzyści bezpośrednie, jakie dają nam pszczoły, znane są powszechnie: stanowią je cenne produkty dostarczane przez pszczoły: miód, wosk, propolis, pyłek, kit, a także jad pszczelej. Korzyści pośrednie z gospodarstw pszczelich polegają na zwiększeniu plonów nasion i owoców roślin uprawnych przez udział pszczół w zapyleniu ich kwiatów. Zdarza się,



że korzyści pośrednie z hodowli pszczół mają większą wartość niż jakość i ilość uzyskanych od nich produktów.

Planowa produkcja miodu dobrej jakości nie jest rzeczą łatwą, wymaga od pszczelarza wiele poświęcenia, jak również nie małej ilości wiedzy. Wielką wagę ma tu także doświadczenie, i to zarówno to zaczerpnięte od innych, jak też własne wypracowane na przestrzeni lat.

O podjęciu odpowiednich kroków w pasiece zmierzających do wykonania zamierzonego celu decydują często warunki klimatyczne, których w pełni nie sposób przewidzieć.

Pszczelarstwo to dziedzina gospodarcza bardzo ceniona w przeszłych wiekach, później nieco zapomniana i niedoceniana, a obecnie znów powracająca do łask, ze względu na lecznicze walory produktów pszczelich. Mając to na uwadze goście z Koła „Jodła” starali się zaszczepić w młodzieży zainteresowanie tematyką pszczelarską, ponieważ jak podkreślali następców ich pasji nie widać.

W spotkaniu udział wzięło ponad stu uczniów oraz nauczyciele tarnawskiej szkoły, uczestnicy na jego zakończenie otrzymali od gości upominki w postaci woskowych figurek-świeczek oraz zaproszenie do pasieki Pana Stanisława Michałka. Przedstawiciele Miejscowego Koła Pszczelarzy „Jodła” gościli wcześniej w szkołach w Śleszowicach, Zawoi Przysłop i w filii Szkoły Podstawowej Nr 2 na suskiej Błędzonce, uczniowie tej ostatniej skorzystali także z zaproszenia do odwiedzin wspomnianej pasieki.



LP

NOWA ERA W BABIEJ GÓRZE

W DNIU 13 LUTEGO BR. W URZĘDZIE MIEJSKIM ODBYŁO SIĘ ZEBRANIE SPRAWOZDAWCZO-WYBORCZE, PODCZAS KTÓREGO WYBRANO NOWY ZARZĄD MIEJSKO-KOLEJOWEGO KLUBU SPORTOWEGO BABIA GÓRA SUCHA BESKIDZKA. PO ZDANIU SPRAWOZDANIA I UZYSKANIU ABSOLUTORIUM PRZEZ USTĘPUJĄCY ZARZĄD, DOSZŁO DO GŁOSOWANIA MAJĄCEGO NA CELU WYBÓR NOWEGO SIĘDMIOOSOBOWEGO ZARZĄDU KLUBU SPOŚRÓD DZIESIĘCIU ZGŁOSZONYCH KANDYDATÓW.

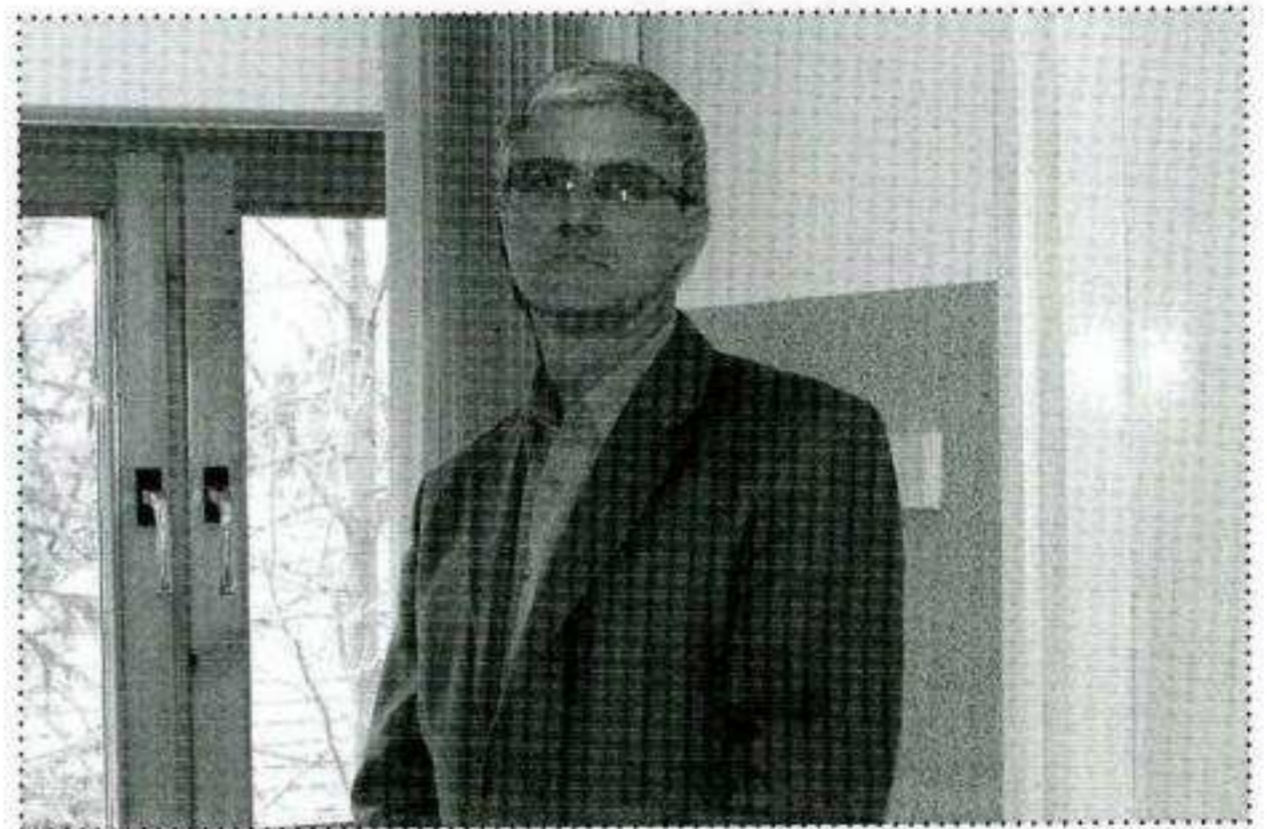
Ustępującemu zarządowi MKKS „Babia Góra”, tj. Henrykowi Sochackiemu – prezesowi, Maciejowi Romanowskiemu, Adamowi Szklarczykowi – vice prezesom, Andrzejowi Janiczakowi, Janowi Pochopieniowi, Krzysztofowi Wąglowi, Witoldowi Romanowskiemu, Maciejowi Sarlejowi, Tomaszowi Kuligowi – członkom, należy złożyć podziękowania za wieloletnie zaangażowanie, działalność i pracę na rzecz klubu.

Zebrane 63 osoby uprawnione do głosowania zdecydowały, że członkami zarządu na cztery kolejne lata zostali: Jacek Seremak – prezes zarządu, Bogusław Kołodziejczyk – vice prezes zarządu, Krystian Krzeszowiak – skarbnik, Robert Lichosyt – sekretarz, Maciej Sarlej, Tomasz Wala, Mariusz Korczak – członkowie zarządu.

Jacek Seremak, nowy prezes klubu jest doświadczonym działaczem piłkarskim. Przez pięć lat kierował A-klasową drużyną z Jeleśni, doprowadzając do baraży o wejście do klasy okręgowej i rozwoju grup młodzieżowych, które stanowią obecnie chlubę klubu.

Babia Góra pod wodzą nowych władz będzie klubem posiadającym cztery sekcje: piłki nożnej (opiekun sekcji Marek Banaś), piłki ręcznej (Artur Stec), narciarstwa (Andrzej Stanaszek) i kulturystyki (Maciej Sarlej). W przyszłym roku ma powstać dodatkowo juniorska drużyna szczypiornistów.

Obecnie trwają przygotowania do otwarcia sezonu wiosennego, które nastąpi 15 marca dla piłkarzy ręcznych i dwa tygodnie później dla futbolistów. Wzorem klubów z ekstraklasy w dniu 25 marca w ramach akcji promocyjnej klubu odbędzie się uroczysta prezentacja zawodników sekcji piłki nożnej i piłki ręcznej oraz nowej maskotki klubu, która zostanie wybrana w trakcie trwającego obecnie konkursu. Z nowości wymienić należy także powołanie rzecznika prasowego klubu, został nim Pan Maciej Krzyśków, ponadto powstaje nowa strona internetowa i trwają



Prezes Jacek Seremak

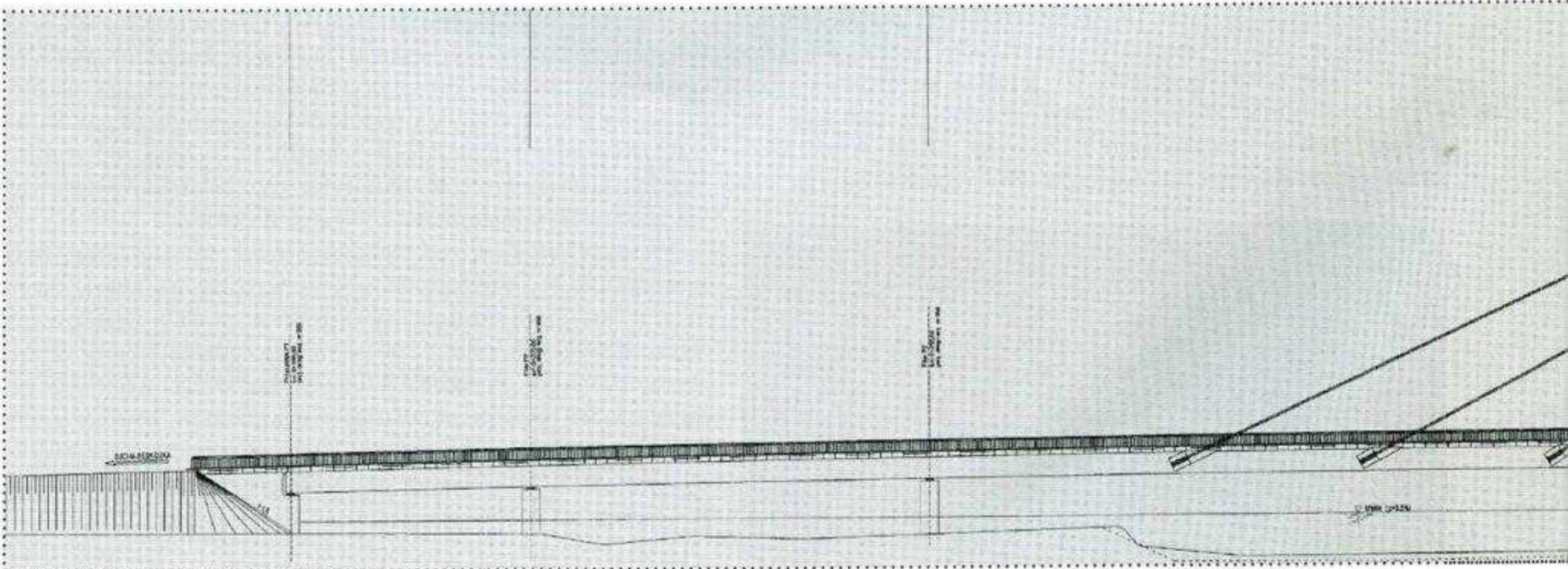
poszukiwania spikera meczowego.

Atrakcją meczów rundy wiosennej będzie losowanie nagród w trakcie każdego spotkania wśród osób które wykupiły bilet, zwłaszcza że główną nagrodą będzie samochód osobowy.

Od strony czysto sportowej optymizmem napawa dobra frekwencja na treningach piłki nożnej, kilku zawodników odeszło, ale zastąpili ich nowi, w większości zawodnicy występujący w przeszłości w Babiej Górze.

Zespół szczypiornistów liczy już natomiast ponad dwudziestu regularnie trenujących zawodników, przed którymi ciężki sezon w trzeciej lidze.

Także w kwestiach natury ekonomicznej prezes Seremak jest dobrej myśli, podkreśla, że sytuacja finansowa klubu jest stabilna mając oparcie w dotacji przekazywanej przez Gminę Sucha Beskidzka i pochodzącą z dzierżaw, dodatkowo trwają wstępne rozmowy z ewentualnymi sponsorami, których pozyskanie pozwoliłoby na dynamiczny



rozwój klubu. Nowe władze liczą także na dotacje unijne na działalność sportową, ponadto klub zostanie zarejestrowany jako instytucja pożytku publicznego, co pozwoli na pozyskiwanie dodatkowych środków. Wiosną planowany jest remont budynku klubowego oraz prace konserwatorskie na obiekcie, z kolei w drugiej połowie roku ma zostać zamontowane dodatkowe oświetlenie na boisku treningowym co pozwoli na wydłużenie czasu korzystania z niego w godzinach wieczornych i po zmierzchu.

Nowowwybrane władze mając na uwadze 90-lecie działalności klubu przypadające w tym roku opracowują nowy

program obchodów, planowany jest cykl imprez, którego zwieńczeniem byłby mecz Babiej Góry z atrakcyjnym rywalem. Prezes Seremak jest pełen optymizmu, akcentuje bardzo dobrą atmosferę wokół klubu po wyborze nowych władz mających ogromny zapał i liczne pomysły. Nowy szef stara się wpoić zawodnikom swoje dwie zasady: "zero gwiazdorzenia tylko praca" oraz „najpierw drużyna potem wynik”. Nasuwa się tu przekonanie, że jeśli zostaną one spełnione klub nawiąże do czasów swojej największej świetności na co liczne grono kibiców z niecierpliwością czeka.

WIEŚCI Z MIASTA

RUSZYŁA BUDOWA OBWODNICY ZEMBRZYC

W DNIU 6 LUTEGO BR. ROZPOCZĘŁA SIĘ BUDOWA OBWODNICY ZEMBRZYC W CIĄGU DROGI WOJEWÓDZKIEJ NR 956 BIERTOWICE – SUŁKOWICE - ZEMBRZYCE. UROCZYSTOŚĆ SYMBOLICZNEGO WBIĆCIA ŁOPATY, OTWIERAJĄCEGO BUDOWĘ ZASZCZYCIŁO SWOJĄ OBECNOŚCIĄ LICZNE GRONO GOŚCI, M IN.: MARSZAŁEK WOJEWÓDZTWA MAŁOPOLSKIEGO MAREK NAWARA, WICEWOJEWODA STANISŁAW SORYS, PARLAMENTARZYŚCI, DYREKCJA WOJEWÓDZKIEGO ZARZĄDU DRÓG, A TAKŻE GOSPODARZE SĄSIEDNICH GMIN I PRZEDSTAWICIELE SAMORZĄDÓW.

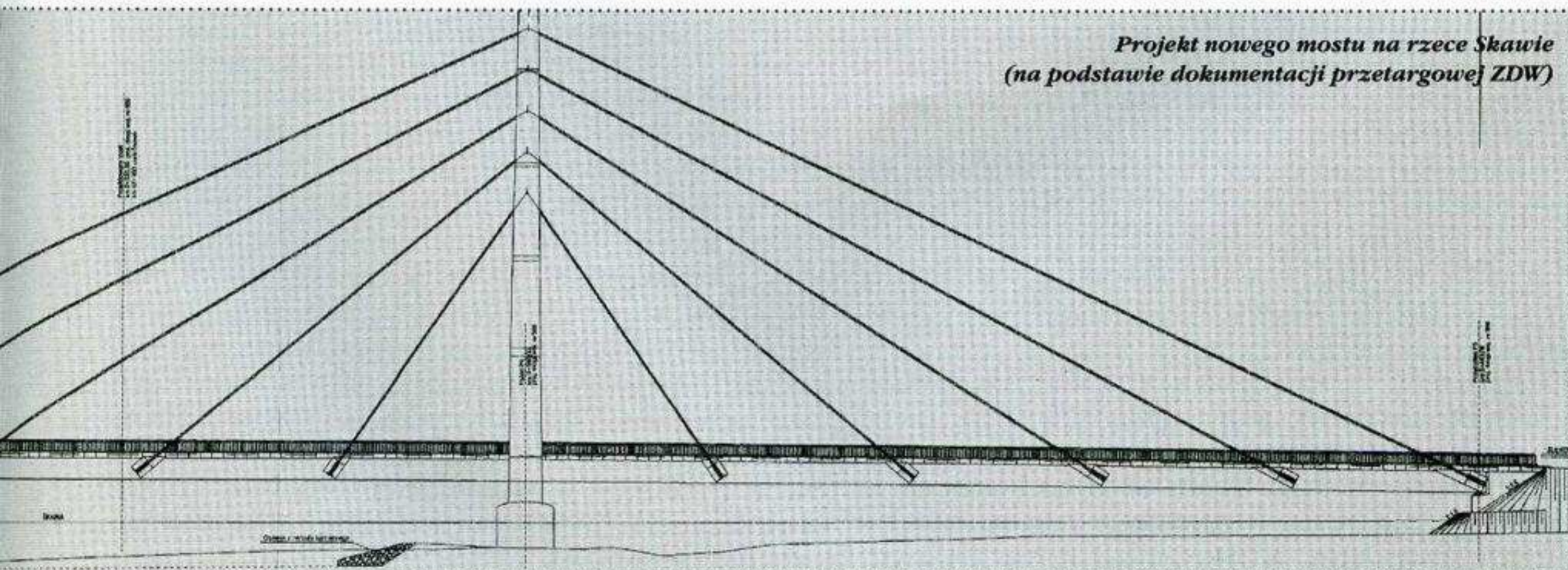
W ramach prowadzonej inwestycji wybudowana zostanie nowa dwujezdniowa droga klasy G o długości niemal 1,8 km, dwie drogi serwisowe, jednopoziomowe skrzyżowanie drogi wojewódzkiej z gminną oraz dwa wiadukty. Ponadto na rzece Skawie powstanie most o długości 244 m i szerokości 13,3 m przy długości przęsła nurtowego 105 m i najwyższej klasie obciążeniowej A, czyli 50 ton. Konstrukcja stanowić będzie ozdobę doliny Skawy ponieważ będzie to most wantowy, podwieszany przy pomocy stalowych lin uformowanych w kształt wachlarza.

Po zakończeniu inwestycji, ruch tranzytowy ominie centrum Zembrzyc, poprawi się przez to bezpieczeństwo kierowców i mieszkańców, a nastąpi według planów w połowie 2010 roku. Zadanie realizowane jest przez Zarząd Dróg Wojewódzkich ze środków Urzędu Marszałkowskiego i kosztować będzie około 41 mln zł. Inwestycja ma już przyznaną unijną dotację z Małopolskiego Regionalnego Programu Operacyjnego w wysokości 10,45 mln euro.

Budowa obwodnicy to dobra wiadomość dla mieszkańców Zembrzyc i kierowców, ale również dla mieszkańców Suchoj Beskidzkiej. Miasto jako stolica powiatu jest celem przyjazdu jego mieszkańców, którzy załatwiają sprawy w urzędach, instytucjach lub też zwyczajnie przyjeżdżają na zakupy. Powoduje to niemały ruch na drogach dojazdowych do Suchoj, w tym w dużej części od strony Zembrzyc. Popularność drogi prowadzącej przez Zembrzyce wynika także z faktu, że stanowi ona główną trasę w kierunku Krakowa oraz z Krakowa w kierunku Suchoj Beskidzkiej i powiatu suskiego. Budowa nowoczesnej drogi, o zwiększonej przepustowości ułatwi znacznie komunikację drogową ze stolicą województwa, co będzie stanowiło zachętę do odwiedzin naszego miasta, zwłaszcza w perspektywie uruchomienia zbiornika Świnna Poręba. Inwestycja ta pośrednio wpłynie zatem na rozwój Suchoj Beskidzkiej szczególnie jako miejscowości rekreacyjno-turystycznej.

LP.

Projekt nowego mostu na rzece Skawie
(na podstawie dokumentacji przetargowej ZDW)



STEFANIA KAPŁANOWA – POETKA I PISARKA LUDOWA

ZMARŁA 9 LAT TEMU. BYŁA JEDNĄ Z NAJBARDZIEJ ZNANYCH I LUBIANYCH POETEK REGIONU. JEJ UTWORY DO DZIŚ BUDZĄ WŚRÓD CZYTELNIKÓW PODZIW, UZNANIE I SKŁANIAJĄ NAS DO GŁĘBOKICH PRZEMYŚLEŃ.



Urodziła się w Marcówce 10 lipca 1915 roku. Mieszkała z rodzicami i licznym rodzeństwem w domu nazywanym „U Krawca”. Rodzice Anna i Józef Pietyrowie posiadali niewielkie gospodarstwo. Będąc bardzo religijnymi, wpajali dzieciom zasady wiary katolickiej. Kapłanowa szkołę podstawową ukończyła w Marcówce. Trudne warunki rodzinne nie pozwoliły jej dokończyć edukacji w rozpoczętym seminarium nauczycielskim. Musiała pracować na swe utrzymanie. Podejmowała różne zajęcia w Katowicach, Zakopanem, Krynicy, Jaworznie, Krakowie i w Suchej, gdzie wykonywała zawód fryzjerski.

Już od wczesnych lat dziecięcych przejawiała talent literacki. W 1939 roku debiutowała na łamach Ilustrowanego Kuriera Codziennego. Od roku 1940 mieszkała w Suchej. Podczas okupacji hitlerowskiej został zniszczony jej cały dorobek twórczy.

Ponownie zaistniała jako pisarka w 1956 roku. Jej pierwsze sztuki teatralne w latach pięćdziesiątych wystawiał amatorski zespół teatralny m.in. w Marcówce, Suchej i w Stryżowie. Artyści działali pod kierunkiem jej siostry Heleny. Wiersze poetki drukowano wówczas w „Głosie Młodzieży Wiejskiej”.

Kapłanowa prężnie działała w Towarzystwie Miłośników Ziemi Żywieckiej. Była członkinią Grupy Literackiej „Gronie” w Żywcu. Nawiązała współpracę ze Stowarzyszeniem Twórców Ludowych w Lublinie. Działała również w Towarzystwie Miłośników Ziemi Suskiej. Od 1972 roku wchodziła w skład suskiej Grupy Literackiej

„Wrzos”. W latach 1972 – 1975 prowadziła młodzieżową grupę teatralną „Kameleon” pod patronatem Towarzystwa Miłośników Ziemi Suskiej i Grupy Literackiej „Wrzos”. Dla zespołu napisała dwie sztuki: „Biała Pani i Muzy” oraz „Podrzutek”. Przedstawienia wystawiano m.in. w Suchej Beskidzkiej, w Makowie Podhalańskim i w Stryżowie.

Utwory Kapłanowej pojawiły się w następujących czasopiśmie: „Młoda wieś pisze”, „Wieś tworząca”, „Pogłosy ziemi”, „Biuletyn Informacyjny Styl”, „Dziennik Polski”, „Echo Chełmka”, „Chłopska Droga”, „Gazeta Krakowska”, „Gość Niedzielny”, „Kamena”, „Jasień”, „Karta Groni”, „Podbeskidzie”, „Sygnały”, „Kalendarz Żywiecki”, „Zarzewie”, „Tygodnik Kulturalny”, „Zielony Sztandar”, „Życie Literackie”, „Radar” i „Kalendarz Beskidzki”. Utwory pisarki ukazały się również w „Antologii współczesnej poezji ludowej”, w opracowaniu J. Szczawieji, w zbiorach poezji wydanych przez Towarzystwo Miłośników Ziemi Żywieckiej pt. „Żywieckie doliny i szczyty”, „A drzewa schylają korony”, „Gałązka jodły”, „Jest taka ziemia”, w tomiku wierszy suskich poetów zatytułowanym „W cieniu jodeł i świerków” oraz w zbiorze opowiadań pt. „Książę Magura – suskie legendy, podania i opowieści”. Dwie ostatnie wymienione pozycje opublikowane zostały przez Towarzystwo Miłośników Ziemi Suskiej i Miejską Bibliotekę Publiczną w Suchej Beskidzkiej w ramach cyklu wydawniczego „Biblioteka suska”. Często poezją Kapłanowej ilustrowane były audycje radiowe.

Stefania Kapłanowa wydała dwa tomiki poezji. „Oświęcimskie sekwencje” opublikowało w 1981 roku Towarzystwo Miłośników Ziemi Żywieckiej, zaś w 1985 roku „W zielonej kolebce” Stowarzyszenie Twórców Ludowych w Lublinie.

Poetka często występowała przed publicznością w Suchej i regionie, przez co przybliżała im swoją twórczość. W 1979 roku wyróżniono ją na Ogólnopolskim Konkursie Literackim im. Jana Pocka.

Motywy do swoich opowiadań Kapłanowa brała prosto z życia. W utworze pt. „Skąd się wzięła Dupokówka” wyjaśniła, jak doszło do nazwania Dupokówką jednego z osiedli w Suchej. Opowiadanie zatytułowane „Cudotwórca” przedstawia wiejskiego uzdrowiciela, który pomagał mieszkańcom wsi w drobnych dolegliwościach. W „Śmiercicce” pisarka podsunęła sprytny pomysł prowadzący do powrotu męża na łono rodziny spod sideł kochanki. „Zemsta Kornasiowej” uczy czytelników, iż należy dotrzymywać raz złożonych obietnic, aby nie narazić się na gniew tych, przed którymi się je składało.



Stefania Kapłanowa zmarła 26 marca 2000 roku. Pochowana została dwa dni później na suskim cmentarzu.

KAZIMIERZ SURZYN

KONKURS HISTORYCZNO-GEOGRAFICZNY „OCALIĆ OD ZAPOMNIENIA SUCHA BESKIDZKA I OKOLICE”

Organizatorzy:

Miejski Ośrodek Kultury - Zamek
ul. Zamkowa 1, 34-200 Sucha Beskidzka
tel. (033) 8741303
www.zameksuski.pl, email: mok@zameksuski.pl

Muzeum Miejskie Suchej Beskidzkiej
ul. Zamkowa 1,34-200 Sucha Beskidzka
tel./fax (033) 874 26 05
www.muzeum.sucha-beskidzka.pl,
e-mail:muzeum@sucha-beskidzka.pl

Zakres tematyczny konkursu obejmuje wiedzę krajoznawczą na temat Suchej Beskidzkiej i Powiatu Suskiego ze szczególnym uwzględnieniem zagadnień historycznych, geograficznych, przyrodniczych i turystycznych.

Literatura konkursowa:

1. J. H. Harasimczyk, *Sucha Beskidzka i okolice*, wyd. Urząd Miejski w Suchej Beskidzkiej (wyd. 1999 lub 2005)
2. J. Kociołek, *Gminy Babiogórskie* (folder), 2000 r.
3. M. Leśniakiewicz, B. Woźniak, *Sucha Beskidzka. W cieniu Babiej Góry*, Kraków 2007 (do bezpłatnego ściągnięcia w wersji. pdf pod adresem: http://www.greenways.pl/images/uploaded_images/Sucha.pdf)
4. M. Leśniakiewicz, *Sucha Beskidzka* (folder), wyd. Urząd Miejski w Suchej Beskidzkiej 2008 r.
5. Kalendarz Stowarzyszenia Gmin Babiogórskich 2006, *Najważniejsze zabytki w miejscowościach leżących pod Babią Górą oraz sanktuaria i miejsca kultu na obszarze Stowarzyszenie Gmin Babiogórskich*, red. J. Kociołek.

W konkursie mogą wziąć udział uczniowie szkół podstawowych i gimnazjalnych z terenu powiatu suskiego. Każda ze szkół może wytypować maksymalnie 4 uczestników w każdej z kategorii konkursowej, na podstawie wcześniej przeprowadzonych eliminacji.

Karty zgłoszeń należy dostarczyć osobiście do Muzeum Miejskiego Suchej Beskidzkiej w terminie do dnia 28 kwietnia br. lub przesłać na adres e-mail muzeum:

muzeum@sucha-beskidzka.pl

Miejsce i termin konkursu

Konkurs odbędzie się w dniu 29 kwietnia (czwartek) w Sali Rycerskiej suskiego zamku, przy ul. Zamkowej 1 o godz. 10.00.

Organizatorzy nie pokrywają kosztów dojazdów uczestników konkursu.

Charakter konkursu

Konkurs przeprowadzony zostanie w dwóch kategoriach: dla szkół podstawowych i gimnazjalnych. Polegać będzie na rozwiązaniu testu, składającego się z 20 pytań zróżnicowanych pod względem stopnia trudności.

Na rozwiązanie testu przeznaczona jest 20 minut.

Interpretację regulaminu oraz rozstrzygnięcie wszelkich spraw nie ujętych w regulaminie podejmie wspólnie obradująca Komisja konkursowa.

Komisja konkursowa przyzna dyplomy i nagrody w formie wydawnictw książkowych dla laureatów I, II i III miejsca.

**Serdecznie zapraszamy
do udziału w konkursie!**

REGULAMIN KONKURSU POETYCKIEGO „PAMIĘCI NASZYCH PRZODKÓW – OFIAR II WOJNY ŚWIATOWEJ”

I. Cele konkursu

Upamiętnienie 70 rocznicy wybuchu II wojny światowej i złożenie hołdu ofiarom wojny.

Wzmocnienie identyfikacji młodzieży z dziedzictwem historycznym miejsca zamieszkania połączone z edukacją patriotyczną,

Doskonalenie mowy ojczystej poprzez indywidualną wypowiedź poetycką.

II. Organizacja i przebieg konkursu

Organizatorem konkursu jest Stowarzyszenie Gmin Babiogórskich przy współpracy Starostwa Powiatowego w Suchej Beskidzkiej.

Konkurs przeprowadzony zostanie w II etapach:

I etap – gminny

W każdej z gmin należących do Stowarzyszenia Gmin Babiogórskich w oparciu o niniejszy regulamin przeprowadzony zostanie konkurs, który pozwoli wyłonić laureatów – uczestników II etapu konkursu – finału SGB.

Konkursy w poszczególnych gminach rozstrzygnięte zostaną w terminie do 10.06.2009.

Powołane przez organizatora konkursu etapu gminnego Jury wyłoni ze zgłoszonych wierszy po max. 3, w każdej kategorii.

Wiersze wybrane przez Jury etapu gminnego wraz z protokołem podsumowującym przekazane zostaną do organizatora II etapu w terminie do 19.06.2009

Organizacją konkursów w gminach zajmą się podmioty wskazane przez same gminy.

O nagrodach dla uczestników konkursu szczebla gminnego decydują gminy.

II etap – finał SGB

W tym etapie konkursu wezmą udział utwory wytypowane i przesłane przez Jury konkursów gminnych.

Nadesłane prace oceni Jury powołane przez organizatorów konkursu.

Laureaci Konkursu (II etapu) zostaną zaproszeni na organizowane przez SGB sympozjum poświęcone II wojnie światowej, które odbędzie się 11.09.2009 w zamku w Suchej Beskidzkiej.

Podczas sympozjum odbędzie się oficjalne podsumowanie konkursu, a laureaci konkursu (II etapu) otrzymają dyplomy i nagrody ufundowane przez organizatorów.

III. Uczestnictwo w konkursie

Konkurs przeprowadzony będzie w trzech kategoriach:

1. Uczniowie szkół podstawowych i gimnazjów

2. Uczniowie szkół ponadgimnazjalnych

3. Osoby dorosłe (od ukończenia szkoły średniej)

Udział w konkursie zapewnia uczestnikom zgłoszenie pracy konkursowej - wiersza w terminie i formie określonej niniejszym regulaminem.

Każdy uczestnik konkursu może zgłosić max. 3 wiersze własnego autorstwa o tematyce zgodnej z tytułem konkursu.

IV. Forma prac konkursowych

Praca konkursowa – wiersz powinna być nadesłana w dwóch formach:

a) formie wydruku na papierze formatu A4, czcionka 12,
b) formie elektronicznej - CD lub dyskietka (bez danych autora do przesłania jury)

Do pracy należy dołączyć kartę zgłoszenia z następującymi informacjami:

a) tytuł wiersza
b) imię, nazwisko, wiek autora,
c) adres zamieszkania i numer telefonu autora
d) nazwę i adres szkoły (w kat. 1 i 2)
f) zgodę na nieodpłatne wykorzystanie prac w publikacjach wydawanych przez organizatorów konkursu.

V. Kryteria oceny prac konkursowych

Zgodność z tematem.

Oryginalność prezentowanych treści.

Walory literackie.

VI. Przekazywanie prac konkursowych.

1. Prace konkursowe na etap gminny będą przekazywane na adres wskazany przez organizatora tego etapu.

2. Prace wyłonione przez jury etapów gminnych należy przesłać na adres siedziby SGB.

Stowarzyszenie Gmin Babiogórskich

Urząd Gminy Zawoja

34-222 Zawoja 1307

Nadesłanych prac organizatorzy nie zwracają.

Informacji na temat konkursu udzielają:

Janusz Kociołek – tel. 033 874 44 33 (Starostwo Powiatowe w Suchej Beskidzkiej)

Maria Mazur – tel. 033 874 95 47 (sekretarz SGB)

TURNIEJ BRYDŻOWY

Miejski Ośrodek Kultury Zamek w Suchej Beskidzkiej
oraz Miłośnicy Brydża Sportowego w Suchej Beskidzkiej
zapraszają do udziału

W TURNIEJU PAR BRYDŻA SPORTOWEGO O PUCHAR BURMISTRZA MIASTA SUCHA BESKIDZKA.

Turniej odbędzie się w Sali Rycerskiej suskiego zamku w dniu 3 kwietnia (piątek) o godz. 16.00

ZAPISY I INFORMACJE:

MOK - ZAMEK, ul. Zamkowa1; 34-200 Sucha Beskidzka; tel./fax 033 874 13 03; e-mail: mok@zameksuski.pl

MARTA FOX W PIĄTEK TRZYNASTEGO

WBREW POZOROM, ZAINTERESOWANIEM WŚRÓD WSPÓŁCZESNEJ MŁODZIEŻY CIESZYĆ MOGA SIĘ NIE TYLKO KONCERTY GWIAZD ROCKA, TELEWIZJA CZY INTERNET ALE RÓWNIEŻ LITERATURA. W ZORGANIZOWANYM PRZEZ BIBLIOTEKĘ SUSKĄ SPOTKANIU AUTORSKIM Z PISARKĄ MARTĄ FOX WZIEŁO UDZIAŁ OK. 200 MŁODYCH CZYTELNIKÓW. ZAMKOWA SALA RYCERSKA PEKAŁA W SZWACH A SZCZEGÓLNA DATA SPOTKANIA – PIĄTEK TRZYNASTEGO OKAZAŁA SIĘ SZCZĘŚLIWA POD KAŻDYM WZGLĘDEM.



Martą Fox jest jedną z najbardziej popularnych współczesnych autorek powieści dla młodzieży i dorosłych. Jej twórczość prozatorska dotyczy problemów dorastającej młodzieży, osadzonych we współczesnych realiach, z jakimi stykają się dzisiejsze nastolatki. Nie unika ona w swoich utworach trudnych tematów związanych z dojrzewaniem i dlatego jest tak ceniona zarówno przez młodzież jak również ich rodziców.

O ogromnej popularności tej pisarki może świadczyć wysoka frekwencja na suskim spotkaniu z autorką. Szczególnie licznie dopisała młodzież szkolna, do której w dużej mierze adresowane są książki Fox. Pisarka nie zapomniała jednak o dojrzałych czytelnikach i kilka chwil poświęciła swojej książce „Święta Rito od rzeczy niemożliwych”, opartej na elementach autobiograficznych.

W czasie spotkania Marta Fox opowiadała o bohaterach swoich książek, inspiracjach, a także o swojej drodze życiowej spod znaku literatury. Autorka odczytała również fragmenty swoich najnowszych powieści tj. „Kaśka Podrywaczka” oraz „Paulina w orbicie kotów”, tym samym zachęcając zgromadzoną młodzież do

sięgnięcia po wspomniane powieści, a jednocześnie mobilizując do większej aktywności czytelniczej.

Pomimo bardzo swobodnej atmosfery panującej na spotkaniu z autorką „Podrywaczki”, można było wyczuć dydaktyzm w wypowiedziach skierowanych do młodzieży, który jest ważnym elementem pisarstwa Fox. Nie można zapomnieć, iż powieściopisarka przez wiele lat pracowała jako nauczycielka, więc proble-

my współczesnej młodzieży nie są jej obce.

Podczas spotkania zainteresowanie wzbudziła zarówno osoba Marty Fox, jak również jej utwory, o czym świadczą liczne pytania zadawane przez zgromadzonych czytelników.

Po zakończonym spotkaniu pisarka rozdawała autografy oraz rozmawiała ze swoimi najwierniejszymi czytelnikami.

[BS]



TURNIEJ BEZPIECZEŃSTWA W RUCHU DROGOWYM

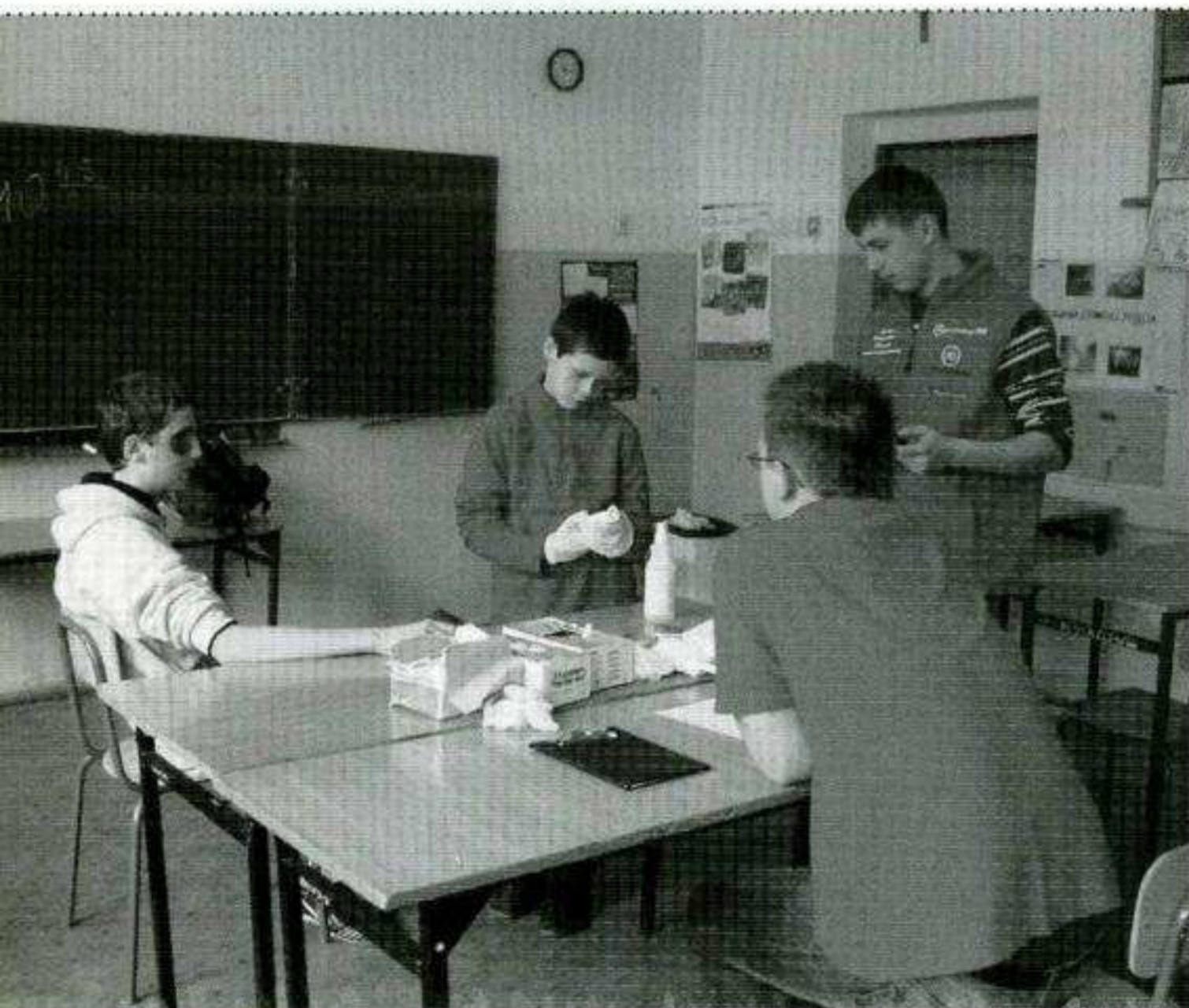
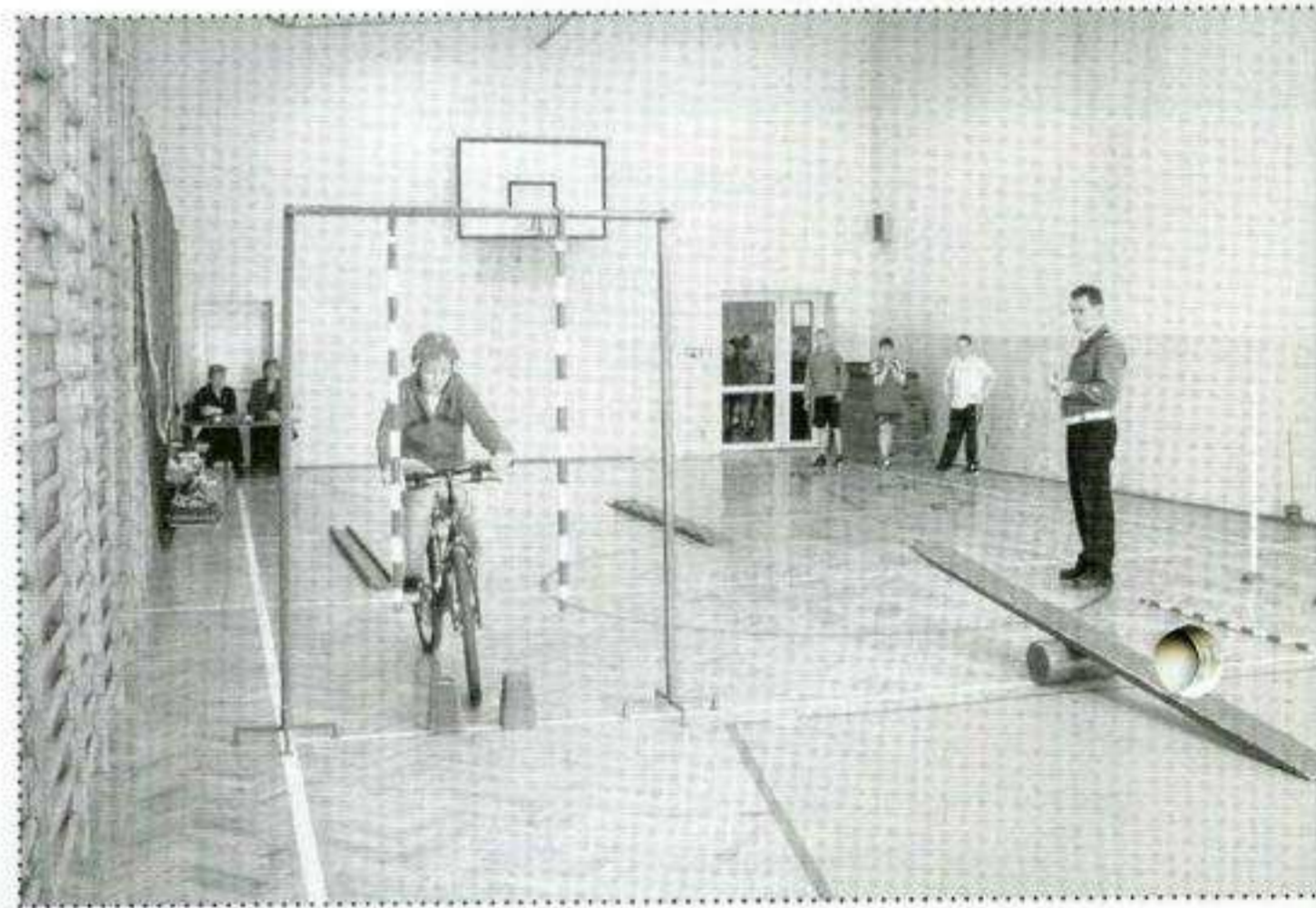
W DNIU 10 MARCA BR. W ZESPOLE SZKÓŁ IM. JANA PAWŁA II W SUCHEJ BESKIDZKIEJ ODBYŁY SIĘ MIEJSKIE ELIMINACJE „TURNIEJU BEZPIECZEŃSTWA W RUCHU DROGOWYM”. IDEA TURNIEJU JEST POPULARYZOWANIE PRZEPISÓW I ZASAD BEZPIECZNEGO PORUSZANIA SIĘ PO DROGACH, PODSTAWOWYCH UMIEJĘTNOŚCI UDZIELANIA PIERWSZEJ POMOCY PRZEDMEDYCZNEJ ORAZ KSZTAŁTOWANIE PARTNERSKICH ZACHOWAŃ WOBEC INNYCH UCZESTNIKÓW RUCHU.

Eliminacje miejskie składały się z trzech części. Pierwszy etap stanowił test z zakresu ruchu drogowego rowerzystów, ruchu pieszych, znajomości znaków drogowych. W drugiej części uczniowie zaprezentowali swoje umiejętności na rowerowym torze przeszkód, natomiast ostatni etap stanowiła prezentacja umiejętności z zakresu udzielania pierwszej pomocy przedmedycznej. Turniej wyłonił najlepsze drużyny, które będą reprezentowały nasze miasto w turnieju powiatowym. Zmagania uczestników oceniała komisja w składzie: sierż. szt. Jerzy Joneczek i sierż. szt. Zbigniew Kania z Referatu Ruchu Drogowego Komendy Powiatowej Policji w Suchej Beskidzkiej, Pani Izabela Łoś - wizytator Kuratorium Oświaty oraz Pani Maria Mazur Kierownik Referatu Promocji i Spraw Społecznych Urzędu Miejskiego. Wśród suskich szkół podstawowych najlepsi okazali się reprezentanci filii Szkoły Podstawowej Nr 2, drugie miejsce zajęła drużyna ze Szkoły Podstawowej Nr 2, a trzecie uczniowie Szkoły Podstawowej Nr 1.

Drużyna filii Szkoły Podstawowej Nr 2 i drużyna z Gimnazjum będą reprezentować nasze miasto na turnieju powiatowym, który w tym roku odbędzie się w Zespole Szkół w Łętowni.

Uczestnicy otrzymali nagrody rzeczowe ufundowane przez Burmistrza Miasta Sucha Beskidzka. Wszystkim uczestnikom serdecznie gratulujemy, a zwycięzcom życzymy samych sukcesów podczas startu w eliminacjach powiatowych.

LP.



PORADNIA DLA OSÓB Z AUTYZMEM
I POKREWNymi ZABURZENIAMI ROZWOJU „PRODESTE” Z OPOŁA

oraz

fundacja
Prodeste

www.prodeste.pl

ORGANIZUJĄ

CYKL SZKOLEŃ DLA SPECJALISTÓW ŚWIADCZĄCYCH USŁUGI OSOBOM ZE SPEKTRUM AUTYZMU I ICH RODZINOM dla pedagogów, logopedów, psychologów i lekarzy.

Kompleksowy model pracy w diagnozie i terapii osób ze spektrum autyzmu.
Miejsce szkoleń: Sucha Beskidzka, Centrum Konferencyjno Szkoleniowe „Monttis”
<http://www.monttis.com.pl/onas.html>
Szczegółowe informacje:
tel.: 660 826 478, e-mail: szkolenia.autyzm@wp.pl

Pierwsze szkolenie zrealizowane będzie w promocyjnej cenie 250 zł od osoby!

Po ukończeniu szkoleń istnieje możliwość zatrudnienia lub współpracy na terenie Suchoj Beskidzkiej.

S P O R T

MISTRZOSTWA POLSKI POŁUDNIOWEJ W KICK-BOXINGU

W NIEDZIELĘ 8 MARCA BR. W BIELSKU-BIAŁEJ ODBYŁY SIĘ MISTRZOSTWA POLSKI POŁUDNIOWEJ W KICK-BOXINGU LIGHT-CONTACT SENIORÓW, ELIMINACJE DO MISTRZOSTW POLSKI LIGHT-CONTACT SENIORÓW I KOBIEŃ ORAZ PUCHAR PODBESKIDZIA W KICK-BOXINGU SEMI I LIGHT-CONTACT KADETÓW. ORGANIZATOREM IMPREZY BYŁO STOWARZYSZENIE KICK-BOXINGU „BESKID DRAGON”.

W zawodach udział wzięło trzech reprezentantów suskiego Uczniowskiego Klubu Sportowego „Gladiator”, seniorzy: Damian Oleksa i Marcin Syc w kategorii wagowej 84 kg oraz ka-

det Przemysław Banaś w wadze +69 kg. Opiekę nad zawodnikami sprawował prezes klubu i trener Mariusz Pyka. Dwójka seniorów mimo wyrównanych i stojących na wysokim



poziomie walk, nie zdołała przebrnąć przez eliminacje. Duży sukces odniósł natomiast w kategoriach semi i light-contact Przemysław Banaś, zdobywając dwa złote medale. Zawodnik UKS „Gladiator” Sucha Beskidzka z Bielska-Białej wyjechał ze sporym bagażem, ponieważ oprócz medali otrzymał puchar i dyplomy. W turnieju brało ogółem udział około 200 zawodników, stoczono kilkadziesiąt walk, zawody były relacjonowane w lokalnym radiu i telewizji.

Prezes UKS „Gladiator” składa podziękowania firmom Auto-Serwis Jancarz z Suchoj Beskidzkiej i Kompleksowe Naprawy Powypadkowe Żywczak z Zawoi, które wsparły finansowo udział klubu w zawodach.

LP

KRWIODAWSTWO W WITOSIE

OD CZTERECH LAT ZESPÓŁ SZKÓŁ IM. WITOSA W SUCHEJ BESKIDZKIEJ ORGANIZUJE W OKRESIE WIOSNY I JESIENI AKCJĘ HONOROWEGO ODDAWANIA KRWI, KTÓRA MA MIEJSCE NA TERENIE SZKOŁY. PIERWSZA TEGOROCZNA AKCJA, W KTÓREJ UDZIAŁ WZIĘLI UCZNIOWIE I NAUCZYCIELE „WITOSA” ODBYŁA SIĘ W DNIACH 9 I 10 MARCA.

Zamysłem przedsięwzięcia jest propagowanie i popularyzowanie idei honorowego krwiodawstwa, ze szczególnym podkreśleniem bezinteresowności daru krwi, ponadto dążenie do zabezpieczenia ilości krwi i jej składników dla potrzeb lecznictwa. Przy pomocy służby medycznej w osobach lekarza i pielęgniarek z Regionalnego Centrum Krwiodawstwa i Krwiolecznictwa w Krakowie Oddział Terenowy w Suchej Beskidzkiej, krew oddało łącz-

nie 98 osób, a dla wielu uczestników była to kolejna edycja akcji na terenie szkoły.

Zasługą akcji jest również to, że niektórzy uczniowie biorący udział w szkolnym krwiodawstwie regularnie oddają krew w oddziałach krwiodawstwa poza szkołą. Koordynatorami przedsięwzięcia są Panie: Beata Szafraniec, Agata Jania oraz Joanna Grzela. Kolejna odsłona akcji odbędzie się jesienią.

LP.



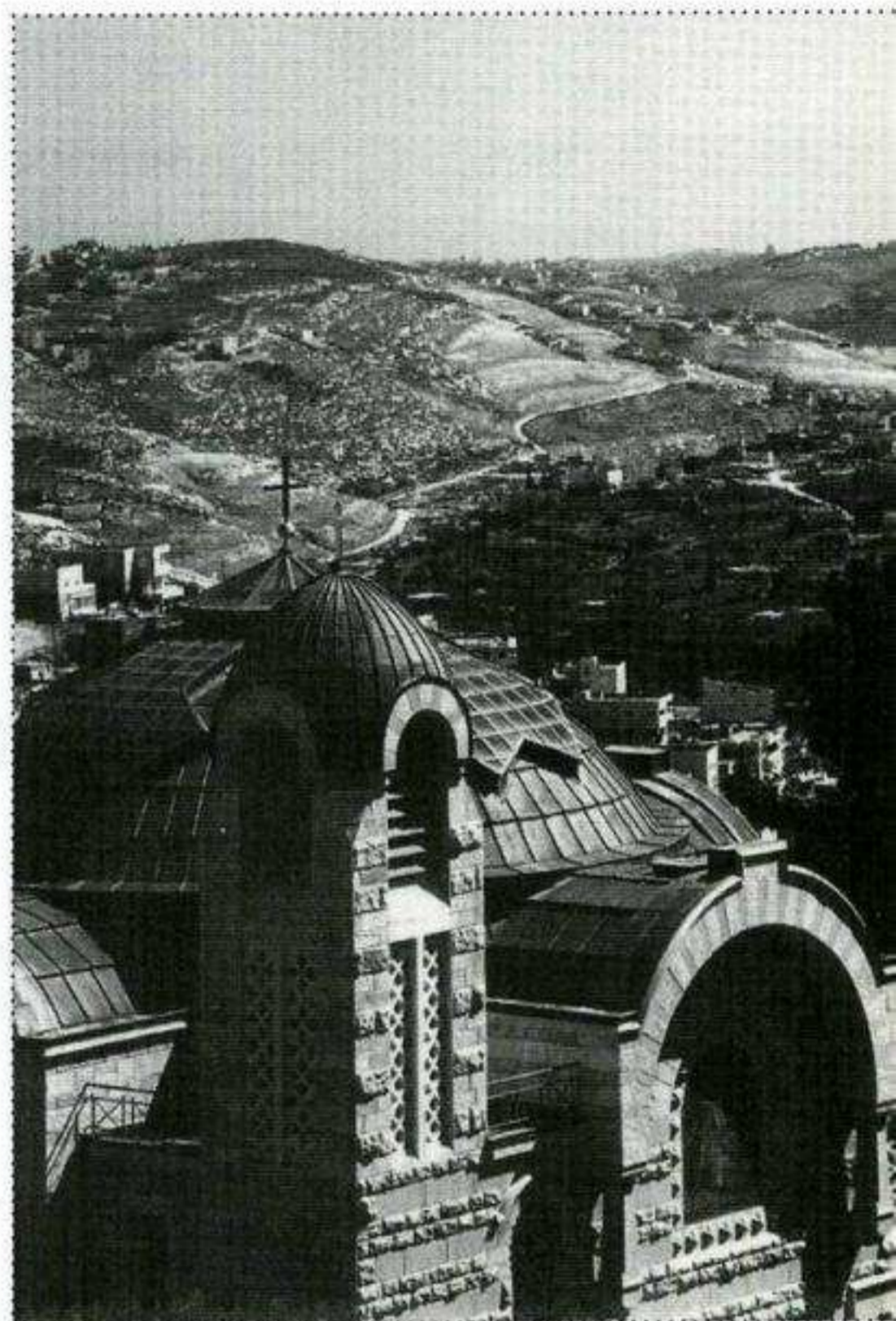
ZIEMIO, JESTEŚ KAPŁAŃSKA I BŁOGOSŁAWIONA

TO PO TEJ ZIEMI, ZIEMI ŚWIĘTEJ, ZIEMI INNEJ NIŻ WSZYSTKIE, ZIEMI NAZYWANEJ RÓŻNIE: KANAAN (ZIEMIA OBIECANA), PALESTYNA, A OBECNIE IZRAEL, DANE NAM BYŁO OD BOGA PIELGRZYMOWAĆ W DNIACH 4 – 11 LUTEGO 2009 R. W CZASACH BIBLIJNYCH REGION TEN BYŁ UWAŻANY ZA CENTRUM ŚWIATA, A DLA TRZECH MONOTEISTYCZNYCH RELIGII – JUDAIZMU, CHRZEŚCIJAŃSTWA I ISLAMU – STAŁ SIĘ CENTRALNYM PUNKTEM WIERZEŃ RELIGIJNYCH.

Żydzi uważali, że ziemia ta została im przeznaczona dawno temu przez Boga, który uczynił ich „narodem wybranym” poprzez Abrahama i jego potomków. Dla chrześcijan ziemia ta jest kolebką chrześcijaństwa, ponieważ tutaj narodził się Jezus Chrystus – Mesjasz i Pan, który poprzez śmierć i zmartwychwstanie odkupił ludzkość, otwierając jej drogę zbawienia. Dla muzułmanów Jerozalem jest (po Mekce i Medynie) trzecim z najświętszych miast, gdyż właśnie tutaj prorok Mahomet odbył „nocną podróż” do nieba ze świętej skały otoczonej przez Złotą Kopułę Jerozolimską. Stąpienie po tej samej ziemi, po której przed wiekami chodził Pan Jezus, Jego Matka, uczniowie, jest chyba najważniejszym wydarzeniem w życiu chrześcijanina. Nie można nie odczuć wzruszenia w Nazarecie idąc, być może uliczkami, którymi chodziła Matka Boska, Pan Jezus, jako dziecko, dotknąć

dłonią i ucałować miejsce narodzenia Syna Bożego w Betlejem, przeżywać na środku Jeziora Genezaret słów Ewangelii o uciszeniu burzy przez Pana Jezusa, odnowić sakrament Chrztu Św. w wodach Jordanu, czy też przeżyć na nowo słowa małżeńskiej przysięgi w Kanie Galilejskiej. W przedostatnim dniu pielgrzymki o godz. 5.00 rano prawie jeszcze w pustej Bazylice Grobu Pańskiego uczestniczyliśmy we Mszy Św., aby potem dotknąć skały Golgoty.

Droga Krzyżowa prowadząca uliczkami Jerozolimy, wśród tłumu przekrzykujących się handlarzy – to przeżycie nie do zapomnienia. Nie sposób wymienić wszystkich miejsc i oddać bogactwa wrażeń. Po sześciu dniach wspaniałej pogody w ostatnim dniu obudził nas rano deszcz z nieba nad Jerozolimą. Wieczorem powiał silny wiatr jak tchnienie Ducha Św., w nocy



Jerozolima - Kościół św. Piotra Gallicantu

zaś niebo otwarły błyskawice. Nasza pielgrzymka do Ziemi Świętej nie była tylko wyrazem pragnienia poznania nowego regionu geograficznego, gdyż to miejsce jest czymś więcej niż tylko punktem na mapie. Ono jest warte refleksji i wzruszenia. Pielgrzymka była niepowtarzalną okazją poznania krainy biblijnej, pogłębienia wiary i duchowej przemiany na resztę życia. Tutaj, bowiem objawiła się Boska potęga, Boska miłość i Boskie miłosierdzie.

Ta pielgrzymka stała się naszym pomostem pomiędzy codziennością, a życiem pełnym Boga. Wyruszyliśmy na nią w tzw. „niepewnym czasie” (konflikt w strefie Gazy, przerywany rozejm, zimowa aura, kryzys ekonomiczny) targani wątpliwościami. A jednak warto było...

Było to możliwe również dzięki naszym wspaniałym przewodnikom, opiekunom i organizatorom: księdzu dziekanowi Stanisławowi Bogaczowi i księdzu profesorowi Romanowi Bogaczowi.

RELACJA UCZESTNICZEK PIELGRZYMKI
HALINY FITAK, ANNY GACEK,
STANISŁAWY HAREŹLAK, KRYSZYNY WĄGIEL





ZESPÓŁ SZKÓŁ

im. Andrzeja Średniawskiego w Myślenicach

SZKOŁY DLA MŁODZIEŻY

TECHNIKUM

ARCHITEKTURY KRAJOBRAZU

zawód: technik architektury krajobrazu

- 4 letnie Technikum przygotowuje do:
- projektowania i kształtowania krajobrazu
 - pielęgnacji i realizacji ogrodów zieleni
 - pielęgnowania i konserwacji obiektów architektury krajobrazu

TECHNIKUM INFORMATYCZNE

zawód: technik informatyk

- 4 letnie Technikum przygotowuje do zadań związanych z:
- systemami operacyjnymi
 - grafiką komputerową
 - bazami danych
 - językami programowania
 - sprzętem komputerowym

TECHNIKUM GASTRONOMICZNE

zawód: technik żywienia i gospodarstwa domowego

- 4 letnie Technikum przygotowuje uczniów do:
- prowadzenia własnej firmy: agroturystycznej, hotelarskiej, gastronomicznej
 - zatrudnienia w obiektach żywienia zbiorowego

BEZPŁATNA NAUKA DLA DOROSŁYCH

Studium Architektury Krajobrazu
zawód: technik
architektury krajobrazu

Studium Gastronomiczne
zawód: technik żywienia
i gospodarstwa domowego

Studium Informatyczne
zawód: technik informatyk

Liceum Uzupełniające
na podbudowie szkoły zasadniczej
lub gimnazjum

**PRZYJĘCIE DO SZKÓŁ
BEZ EGZAMINU WSTĘPNEGO**

ul. 3-go Maja 97b, 32-400 Myślenice
tel. (12) 272-01-18, fax. (12) 274-35-65
<http://www.sredniawski.pl>
e-mail: sekretariat@sredniawski.pl

Zespół Szkół Ponadgimnazjalnych

Małopolski Ośrodek Doksztalania i Doskonalenia Zawodowego
w Myślenicach



II Liceum Ogólnokształcące Rekrutacja na rok szkolny 2009/2010
rozpoczynamy nabór do 6 klas pierwszych:

1A " humanistyczna "

nauczane przedmioty w zakresie rozszerzonym:
język polski, historia

1B " językowo-matematyczna "

nauczane przedmioty w zakresie rozszerzonym:
matematyka, język angielski lub język niemiecki

1C " pedagogiczno-społeczna "

nauczane przedmioty w zakresie rozszerzonym:
biologia, wos

1D " biologiczno-chemiczna "

nauczane przedmioty w zakresie rozszerzonym:
biologia, chemia

1E " informatyczno-matematyczna "

nauczane przedmioty w zakresie rozszerzonym:
informatyka, matematyka

1F " turystyczna "

nauczane przedmioty w zakresie rozszerzonym:
język angielski lub język niemiecki, geografia

1G " sportowa "

nauczane przedmioty w zakresie rozszerzonym:
biologia, geografia

Proponujemy Ci:

- naukę w systemie jednomianowym (zajęcia do 15:30)
- zajęcia pozalekcyjne
- wycieczki i wyjazdy w ramach wymiany międzynarodowej
- zajęcia w szkolnym klubie sportowym (sks)
- ściankę wspinaczkową
- zakwaterowanie w internacie
- obiady w stołówce szkolnej
- miłą i przyjazną każdemu uczniowi atmosferę

tel: [012] 272 04 24
fax: [012] 272 12 46

ul. Zdrojowa 18
32-400 Myślenice

sekretariat@zsp.edu.pl
www.zsp.edu.pl

ZESPÓŁ SZKÓŁ ZAWODOWYCH I OGÓLNOKSZTAŁCĄCYCH W SUŁKOWICACH

OFERTA KSZTAŁCENIA NA ROK 2009/10

1. LICEUM OGÓLNOKSZTAŁCĄCE

im. Św. Jana Kantego

Przedmioty rozszerzone- j.angielski, wos
języki: angielski, niemiecki



2. TECHNIKUM im. Karola Wojtyły

- **Technik Mechanik** specjalizacja: obrabiarki sterowane numerycznie

Przedmiot rozszerzony: matematyka języki: angielski, drugi do wyboru spośród: niemieckiego, włoskiego, rosyjskiego, francuskiego

- **Technik Informatyk** specjalizacja: grafika komputerowa

Przedmiot rozszerzony: matematyka języki: angielski, drugi do wyboru spośród: niemieckiego, włoskiego, rosyjskiego, francuskiego

- **Technik Organizacji Usług Gastronomicznych**

Przedmiot rozszerzony: biologia języki: angielski, drugi do wyboru spośród: niemieckiego, włoskiego, rosyjskiego, francuskiego

- **Technik Hotelarz**

Przedmiot rozszerzony: geografia języki: angielski, drugi do wyboru spośród: niemieckiego, włoskiego, rosyjskiego, francuskiego

3. ZASADNICZA SZKOŁA ZAWODOWA im. Wojska Polskiego

- **mechanik pojazdów samochodowych/operator obrabiarek skrawających** -3-letnia- praktyka na warsztatach szkolnych
- **klasa wielozawodowa** 2-letnia -sprzedawca, kucharz małej gastronomii -praktyka u pracodawcy
- **klasa wielozawodowa** 3-letnia (stolarz, piekarz, cukiernik, fryzjer, murarz i inne)-praktyka u pracodawcy

4. SZKOŁY DLA DOROSŁYCH

- **Uzupełniające Liceum Ogólnokształcące dla dorosłych**
(na podbudowie Zasadniczej Szkoły Zawodowej) - system zaoczny
- **Szkoła Policealna dla dorosłych** - system zaoczny
 - Technik obsługi ruchu turystycznego
 - Technik handlowiec

Szkoła szczyty się 115-letnią historią i tradycją kształcenia zawodowego. Posiadamy nowoczesne, specjalistyczne pracownie przedmiotowe gwarantujące wysoki poziom kształcenia zarówno ogólnego jak i zawodowego. Doskonała baza sportowa gwarantuje wszechstronny rozwój fizyczny uczniów i sukcesy sportowe. Bazę dydaktyczną uzupełniają Warsztaty Szkolne wyposażone w najnowocześniejsze obrabiarki CNC i stację kontroli pojazdów oraz Ośrodek Doksztalania i Doskonalenia Zawodowego. O poziomie kształcenia świadczy wysoki poziom zdawalności egzaminów zewnętrznych. Szkoła współpracuje z Portugalią w zakresie wymiany młodzieży, w fazie organizacji są praktyki w Niemczech dla uczniów z technikum organizacji usług gastronomicznych.

ZESPÓŁ SZKÓŁ W DOBCZYCACH

IM WITOLDA WYSPIAŃSKIEGO UL SZKOLNA 20 A

NASZA OFERTA EDUKACYJNA:

Liceum ogólnokształcące kształcące w zakresie rozszerzonym:

- język polski, język angielski
- matematyka, informatyka
- LICEUM MUNDUROWE (NOWOŚĆ!!)

❖ Technikum nr 1 (4 lata) kształcące w zawodach:

- Technik elektryk
- Technik elektronik
- Technik informatyk
- Technik organizacji usług gastronomicznych
- Technik kucharz
- TECHNIK PSZCZELARZ (NOWOŚĆ!!)

❖ Zasadnicza szkoła zawodowa:

- Elektryk (3 lata)
- Cukiernik (3 lata)
- Elektromechanik pojazdów samochodowych (3 lata)
- Kucharz małej gastronomii (2 lata)



**POSIADAMY JEDNO Z NAJLEPSZYCH ZAPLECZY
SPORTOWYCH W POWIECIE!!!**

PRZYJDŹ, SPRAWDŹ I PRZEKONAJ SIĘ SAM!

www.dobczyce.edu.pl zs@dobczyce.edu.pl
tel. (012) 27 - 10 - 181; (012) 27 - 10 - 185 fax (012) 27 - 11 - 072

ZESPÓŁ SZKÓŁ TECHNICZNO - EKONOMICZNYCH W MYŚLENICACH Ul. Żeromskiego 17, tel. 012 372-00-40

jest największą szkołą w powiecie myślenickim. szeroki profil kształcenia pozwoli na zdobycie zawodu, który Cię interesuje, a także umożliwi kontynuowanie nauki na wyższych uczelniach.

NASZA OFERTA EDUKACYJNA DLA ABSOLWENTÓW SZKÓŁ GIMNAZJALNYCH:

CZTEROLETNI TECHNIKA:

- Technik pojazdów samochodowych
- Technik mechanik
- Technik ekonomista (specjalność: ekonomika i organizacja przedsiębiorstw i finanse i rachunkowość)
- Technik handlowiec /technik handlowiec/
- Technik budownictwa /technik budownictwa/
(specjalność: projektowanie konstrukcyjno-budowlane)

Ukończenie technikum umożliwia podjęcie pracy w wyuczonym przez siebie zawodzie, nauka kończy się egzaminem potwierdzającym kwalifikacje zawodowe oraz egzaminem maturalnym umożliwiającym absolwentom podjęcie studiów na wyższych uczelniach.

TRZYLETNIE LICEA PROFILOWANE:

- Profil - zarządzanie informacją
przygotowanie do wykorzystania technologii informacyjnej i komunikacyjnej w wyszukiwaniu, selekcjonowaniu i archiwizowaniu informacji, ze szczególnym uwzględnieniem zasobów sieci lokalnych i sieci internetowej, multimedialnych źródeł informacji oraz baz danych.

3-letnie liceum profilowane kończy się egzaminem maturalnym z możliwością kontynuowania nauki na studiach wyższych lub szkołach policealnych.

TRZYLETNIE SZKOŁY ZAWODOWE:

z praktyczną nauką zawodu w Warsztatach Szkolnych:

- murarz,
- operator obrabiarek skrawających,
- mechanik pojazdów samochodowych

Wybierając naukę w tych zawodach możesz nieodpłatnie uzyskać prawo jazdy lub ukończyć kurs spawacza. Możesz również dalej kontynuować naukę w Technikach Uzupełniających: Mechanicznym i Handlowym.

DWU I TRZYLETNIE SZKOŁY ZAWODOWE dla młodocianych pracowników

Jeżeli chcesz odbywać praktykę w zakładach prywatnych lub uspołecznionych, (po podpisaniu umowy o pracę) możesz kształcić się w zawodach:

- ✓ sprzedawca (2 lata)
- ✓ stolarz (3 lata)
- ✓ piekarz (3 lata)
- ✓ kucharz małej gastronomii (2 lata)
- ✓ mechanik pojazdów samochodowych (3 lata)
- ✓ mechanik - monter, maszyn i urządzeń

- NOWY KIERUNEK !!!

KLASY WIELOZAWODOWE W ZAWODACH:

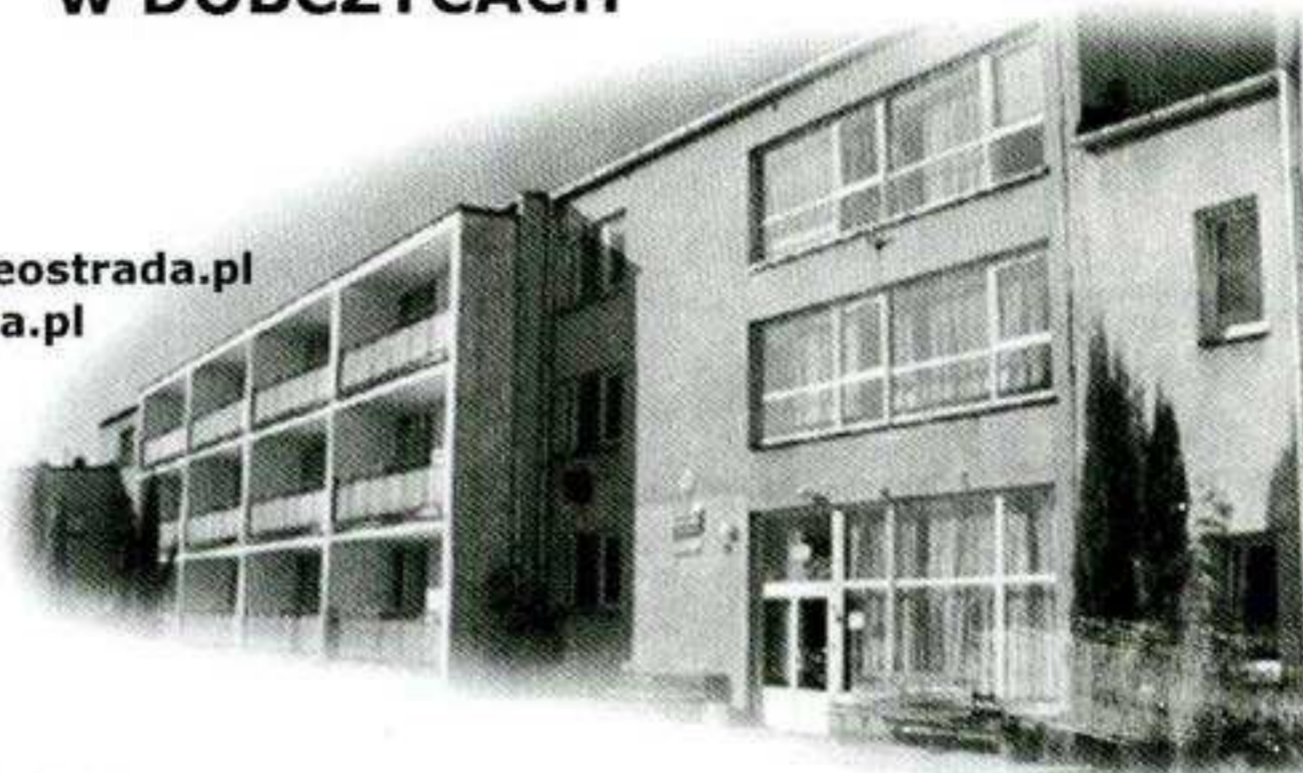
- ✓ Fryzjer (3 lata),
- ✓ Betoniarz - zbrojarz (2 lata),
- ✓ Rzeźnik - wędliniarz (3 lata),
- ✓ Murarz (3 lata),
- ✓ Zdun (3 lata),
- ✓ Dekarz (3 lata),
- ✓ Monter instalacji i urządzeń sanitarnych (3 lata),
- ✓ Posadzkarz (2 lata),
- ✓ Monter instalacji gazowych (3 lata),
- ✓ Blacharz samochodowy (3 lata)
- ✓ Cukiernik (3 lata)
- ✓ Malarz - Tapeciarz (2 lata),
- ✓ Lakiernik (2 lata)
- ✓ Blacharz (2 lata),
- ✓ Elektryk (3 lata)
- ✓ Kowal (2 lata)
- ✓ Elektromechanik pojazd. samochodowych (3 lata),
- ✓ Ślusarz (3 lata)
- ✓ Złotnik jubiler (3 lata)
- ✓ INNE.

BAZA SZKOLNA:

- Ośrodek Szkolenia Kierowców przy ZSTE prowadzący naukę jazdy dla uczniów samochodami: Chevrolet, Punto II, Opel Corsa,
- Bardzo dobrze wyposażone Warsztaty Szkolne, w których możesz odbywać praktyczną naukę zawodu,
- 30 sal lekcyjnych
- 4 pracownie informatyczne,
- stałe łącze internetowe
- bibliotekę z czytelnią i Centrum Multimedialnym
- możliwość nieodpłatnego korzystania z Internetu,
- salę gimnastyczną,
- siłownię,
- boiska asfaltowe.

**PROPONOWANE KIERUNKI KSZTAŁCENIA
W ZESPOLE SZKÓŁ TECHNICZNYCH I ROLNICZYCH
im. JANA DŁUGOSZA
W DOBCZYCACH**

32 – 410 Dobczyce
ul. Górska 31
tel. (012) 27 – 11 – 210
fax. (012) 27 – 10 – 101
e-mail: sekretariat@zstir.neostrada.pl
http://www.zstir.neostrada.pl



1. **Technikum: (4-letnie)**
 - technik ekonomista
 - technik urządzeń sanitarnych
 - technik technologii żywności
 - technik usług fryzjerskich
2. **Zasadnicza Szkoła zawodowa: (3-letnia)**
 - mechanik pojazdów samochodowych
 - mechanik operator pojazdów i maszyn rolniczych
3. **Technikum Uzupełniające dla Dorosłych (3 – letnie)**
 - technik mechanik (obsługa pojazdów samochodowych)
 - technik rolnik



Informacje dodatkowe:

- szkoła organizuje zajęcia praktyczne i praktyki zawodowe dla wszystkich uczniów,
- posiada internat – 60 miejsc (pokoje 2, 3 osobowe),
- prowadzi szkolenia kandydatów na kierowców kat. B i kursy operatorów wózków widłowych oraz kombajnistów i spawaczy
- prowadzimy zajęcia pozalekcyjne (sekcja strzelecka, muzyczna, sportowa, koło komputerowe)

Wszelkie informacje w sekretariacie szkoły od 7.00 - 15.00

**ziemia
SUSKA**
MIESIĘCZNIK SAMORZĄDOWY

Wydawca:
Rada Miejska w Suchej Beskidzkiej

Pismo zrzeszone
w Polskim Stowarzyszeniu
Prasy Lokalnej

Redakcja MS „Ziemia Suska”
ul. Mickiewicza 19, 34-200 Sucha Beskidzka
tel. 033 874 26 05
e-mail: ziemiasuska@sucha-beskidzka.pl

Redakcja:
Barbara Woźniak – Redaktor Naczelny
Wojciech Gach – Dziennikarz
Leszek Parchański – Dziennikarz

Współpraca:
Referaty i jednostki organizacyjne
Urzędu Miejskiego

Projekt graficzny:
Maciej Hojda

Druk:
Drukarnia **Grafikon**
34-100 Wadowice, Jarosławice 324
tel. (033) 873 46 20
fax (033) 873 46 22
e-mail: biuro@grafikon.com.pl

Materiałów niezamówionych redakcja nie zwraca, zastrzega sobie prawo skracania artykułów i korespondencji oraz opatrywania ich własnymi tytułami. Za treść ogłoszeń i reklam redakcja nie bierze odpowiedzialności.

OTWARCIE „ORLIKA”

