

Ziemia Suska 1/2009

Spis treści:

Informacja z działalności Burmistrza Miasta Sucha Beskidzka, s. 2.

XXVI Sesja Rady Miejskiej Suchoj Beskidzkiej, s. 3.

Budżet 2009 Uchwalony, s. 3.

Śmieciowy cennik, s. 4.

Ekwiwalent dla Strażaków, s. 4.

NIE – dla likwidacji oddziału, s. 5.

Gminne programy profilaktyczne, s. 5.

Stare osiedle jak nowe – Marzenia, czy rzeczywistość, s. 5.

Coby się wam darzyło..., s. 6.

Uchwały podjęte na XXVI Sesji Rady Miejskiej w Suchoj Beskidzkiej. s. 7.

Ogłoszenie Burmistrza Miasta Sucha Beskidzka o przystąpieniu do sporządzenia zmiany miejscowego planu zagospodarowania przestrzennego Miasta Sucha Beskidzka, s. 8.

Dla Zdrowia!, s. 8.

TW., Wkrótce otwarcie Kompleksu Sportowego „Orlik”, s. 9.

LP., Wizyta Wojewody w suskim magistracie, s. 11.

TW., Rewitalizacja osiedla Beskidzkiego, s. 11.

LP., Blokowanie ulicy Nad Stawami, s. 12.

LP., Nowy Zarząd Związku Gmin, s. 12.

TW., 100 tysięcy dla Suchoj, s. 13.

TW., Nowa Śmieciarka, s. 13.

Ogłoszenie - Zakład Komunalny w Suchoj Beskidzkiej ogłasza przetarg na wynajem pomieszczeń, s. 13.

TW., Czy wstyd wyzwoli czyny?, s. 14.

LP., Nowe elementy „Witaczy”, s. 15.

Wyniki z konkursu projektów złożonych na realizację zadań z zakresu rozwoju sportu kwalifikowanego na terenie gminy Sucha Beskidzka w 2009 roku, s. 15.

Wyniki otwartego konkursu ofert na realizację zadań publicznych gminy Sucha Beskidzka w roku 2009, s. 15.

WG., Koncert Noworoczny, s. 16.

WG., Rosyjscy artyści zachwycili suska publiczność, s. 17.

BW., Piotr Komorowski w Sali Rycerskiej, s. 18.

MMSB, „Pro Fide Et Patria” wystawa grafiki i książki z Biblioteki Zamkowej, s. 19.

Spotkanie z kulturą, s. 20.

MR., Opłatek SGB, s. 21.

ZS., Na przestrzeni światów / spotkanie drugie, s. 23.

WG., Orkiestra zebrała ponad 42 tysiące!, s. 24.

Kazimierz Steczek, Utopiony skarb, s.26.

Leszek Parchański, Podsumowanie roku w suskim LOK, s. 27.

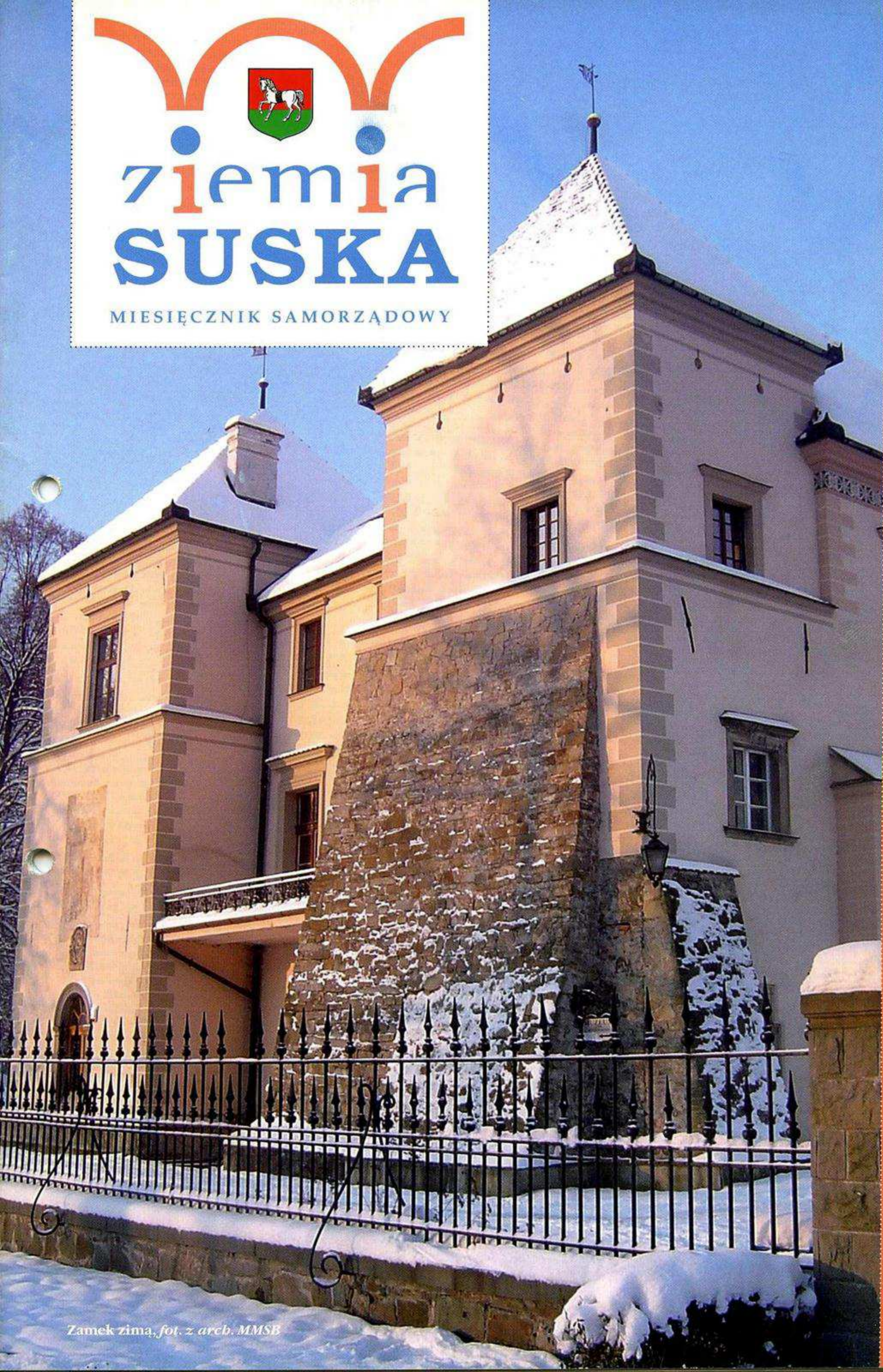
Seido Karate – styl dla każdego, s. 28.

Bogusław Patera, Strażackie podsumowanie ubiegłego roku, s. 30.



ziemia SUSKA

MIESIĘCZNIK SAMORZĄDOWY



1/2009 (152)

CENA 2 ZŁ

ISSN 1425 087 X - NR REJESTRU 169 - ROK XV

Zamek zimą, fot. z arch. MMSB

INFORMACJA

Z DZIAŁALNOŚCI BURMISTRZA MIASTA SUCHA BESKIDZKA

w okresie międzysesyjnym od 28 listopada 2008 r. do 29 grudnia 2008 r.

- Zarządzeniem z dnia 28 listopada 2008 r. Burmistrz Miasta dokonał zmian w budżecie i układzie wykonawczym budżetu gminy Sucha Beskidzka na 2008 rok. Zmiany wynikały z Uchwały Rady Miejskiej Nr XXV/173/08 z dnia 28 listopada 2008 r.
- W dniu 29 listopada 2008 roku w Sali Rycerskiej suskiego zamku Burmistrz Miasta w imieniu Prezydenta Rzeczypospolitej Polskiej odznaczył „Medalami za Długoletnie Pożycie Małżeńskie” szesnaście par małżeńskich, które pięćdziesiąt lat temu stanęły na ślubnym kobiercu. Jubilaci otrzymali listy gratulacyjne od Wojewody Małopolskiego oraz upominki od samorządu. Uroczystość poprzedziła Msza święta odprawiona w kaplicy zamkowej.
- Zamówienie publiczne na „Wykonanie dokumentacji projektowo-kosztorysowej kanalizacji sanitarnej dla osiedli: Pikieta, Sumerówka-Bucałówka w Suchej Beskidzkiej”, prowadzone było w trybie przetargu nieograniczonego. Otwarcie ofert nastąpiło w dniu 8 grudnia 2008 r. Wpłynęły 3 oferty dotyczące I i II części zamówienia. Oferta firmy BIOTECH-PROJEKT Pracownia Projektowo-Techniczna ul. Mickiewicza 19, 34-200 Sucha Beskidzka została na podstawie art. 24 ust.1 pkt 10 ustawy Prawo Zamówień Publicznych wykluczona z postępowania - nie spełniła warunków określonych w SIWZ. Cena najtańszej oferty dla I części (os. Pikieta) wyniosła 35 990,00 zł brutto, dla II części (Bucałówka Sumerówka) wyniosła 67 100,00 zł brutto. Cena najdroższej oferty dla I części wyniosła 41 846,00 zł brutto, dla II części wyniosła 81 984,00 zł brutto. W związku z tym, że ceny najkorzystniejszych ofert przewyższały kwoty jaką zamawiający może przeznaczyć na realizację zadania, zamówienie w oparciu o art. 93 ust. 1 pkt 4 ustawy Prawo Zamówień Publicznych zostało unieważnione.
- Zamówienie publiczne na „Budowę sieci wodociągowej i kanalizacji opadowej na os. Szklarczyki w Suchej Beskidzkiej” prowadzone było w trybie przetargu nieograniczonego. Otwarcie ofert odbyło się w dniu 10 grudnia 2008 r. Wpłynęły 2 oferty. Cena najtańszej oferty wynosiła 78 515,22 zł brutto. Cena najdroższej oferty wynosiła 87 654,82 zł brutto. Wybrano ofertę firmy: Usługi Instalacji Wodno-Kanalizacyjnej, Centralnego Ogrzewania i Gazu Jerzy Steczek, 34-205 Stryszawa 820. Cena wybranej oferty: 78 515,22 zł brutto. Zakończone w dniu 29 grudnia br. zadanie obejmowało wykonanie sieci wodociągowej o długości ok. 520 mb, oraz sieci kanalizacji opadowej o długości blisko 130 mb.
- W ramach prowadzonych regulacji stanu własności dróg, w dniu 11 grudnia 2008 r. podpisany został akt notarialny dotyczący nabycia przez Gminę Sucha Beskidzka działek ewidencyjnych o numerach: 6788/1, nr 6829/1 oraz nr 6831 o łącznej powierzchni 0,0938 ha, zajętych pod drogę boczną od ul. Zasypnica. Nabycie prawa własności nastąpiło za kwotę 1.507,00 zł. Ponadto w dniu 18 grudnia 2008 r. została podpisana część aktów notarialnych w sprawie regulacji stanu prawnego działek zajętych pod drogi prowadzące do os. Rzeźniczaki (ul. Błądzonka) i os. Ciekówka (ul. Role). Grunty zostały przekazane przez osoby prywatne nieodpłatnie, zgodnie z podpisanymi wcześniej oświadczeniami. Koszty notarialne i sądowe pokryła Gmina Sucha Beskidzka.
- W dniach 11 i 12 grudnia 2008 r., Zakład Komunalny na zlecenie Gminy Sucha Beskidzka przeprowadził zbiórkę odpadów wielkogabarytowych z terenu miasta. Zebrano ponad 4 tony odpadów. Koszt przeprowadzonej zbiórki wyniósł 2.521,92 zł brutto.
- Na zlecenie Gminy Sucha Beskidzka Firma Handlowa „AGAT” Józef Górka, ul. Mickiewicza 102, 106, 34-200 Sucha Beskidzka dokonała wymiany kotła c.o. w Szkole Podstawowej nr 2. Roboty polegały na demontażu zużytego kotła oraz dostawie i montażu nowego wraz z systemem sterującym. Całkowity koszt zadania to 17 721,00 zł brutto.
- Na zlecenie Gminy Sucha Beskidzka, istniejące przy wjazdach do miasta tzw. „witacze” uzupełniono elementami informacyjnymi oraz herbami miast partnerskich: Fromborka, Jaszbereny i Ceriale. Koszt w/w zadania wyniósł 8.629,61 zł brutto.
- Burmistrz Miasta zarządzeniami z dnia 12 i 15 grudnia 2008 r., przyznał nagrody pieniężne za wybitne osiągnięcia sportowe w 2008 roku: dwóm zawodniczkom Łuczniczego Towarzystwa Sportowego „Zamek Suski” oraz zawodnikowi Klubu Sportowego „Cracovia” mieszkańcy Suchej Beskidzkiej. Nagrody zostały wręczone w dniu 22 grudnia 2008 roku.
- Zarządzeniem z dnia 15 grudnia 2008 r. Burmistrz Miasta dokonał zmian w budżecie i w układzie wykonawczym budżetu gminy Sucha Beskidzka na 2008 rok, polegających na przeniesieniach w planie wydatków między rozdziałami i paragrafami oraz wprowadzeniu zmian w planie dotacji celowych budżetu państwa. W dziale 801 – Oświata i wychowanie zwiększono dotację o kwotę 8.081 zł z przeznaczeniem na dofinansowanie pracodawcom kosztów przygotowania zawodowego młodocianych pracowników (szkoły średnie). Plan dochodów po zmianie wynosi: 21.009.985,47 zł. Plan wydatków po zmianie wynosi: 21.689.620,47 zł.
- Zarządzeniem z dnia 15 grudnia 2008 roku Burmistrz Miasta zaopiniował rozkład godzin pracy oraz harmonogram dyżurów całodobowych aptek ogólnodostępnych z terenu miasta Sucha Beskidzka na rok 2009, przedstawiony przez Starostwo Powiatowe. Rozkład godzin oraz harmonogram dyżurów całodobowych dostępny będzie na stronie internetowej miasta oraz opublikowany zostanie w Miesięczniku Samorządowym „Ziemia Suska”.
- Burmistrz Miasta zarządzeniem z dnia 15 grudnia 2008 roku ogłosił otwarty konkurs ofert na realizację zadań publicznych Gminy Sucha Beskidzka w 2009 roku w zakresie upowszechniania kultury fizycznej i sportu. Ogłoszenie ukazało się w Gazecie Krakowskiej „Na Podhalu”, w Miesięczniku Samorządowym „Ziemia Suska”, na stronie internetowej miasta, w Biuletynie Informacji Publicznej oraz zostało rozplakatowane na tablicach ogłoszeń. Termin składania ofert upływa z dniem 20 stycznia 2009 roku. Warunki konkursu, tryb i szczegółowe kryteria wyboru ofert zawarte zostały w regulaminie konkursu, który stanowi załącznik do w/w zarządzenia.

- Burmistrz Miasta Sucha Beskidzka zarządzeniem z dnia 29 października br. dokonał zmian stawek za najem lokali i dzierżawę gruntów, które obowiązywać będą na terenie Gminy od dnia 1 stycznia 2009 roku. Na podstawie w/w zarządzenia w miesiącu grudniu przygotowane są informacje o zmianie oraz aneksy do zawartych umów pomiędzy Gminą Sucha Beskidzka, a osobami korzystającymi z obiektów i nieruchomości stanowiących własność komunalną.
- Zamówienie publiczne na „Obsługę geodezyjną Gminy Sucha Beskidzka w 2009 r. prowadzone było w trybie przetargu nieograniczonego. Do dnia 15 grudnia br. Nie wpłynęła żadna oferta. W związku z tym na podstawie art. 93 ust.1 pkt 1 ustawy Prawo Zamówień Publicznych postępowanie zostało unieważnione. W dniu 16 grudnia 2008 r. zostało wszczęte kolejne postępowanie o udzielenie zamówienia publicznego na realizację w/w zadania. Otwarcie ofert odbyło się w dniu 24.12.2008 r. Do przetargu przystąpiło dwóch oferentów.
- W dniu 16 grudnia 2008 r. w Sali Rycerskiej suskiego zamku odbyła się debata pn: „Polska niepodległość po 90 latach” którą zorganizowała Wyższa Szkoła Turystyki i Ekologii przy współpracy Burmistrza Miasta Sucha Beskidzka oraz Starosty Powiatu Suskiego. Inicjatorem debaty, a zarazem jej prowadzącym był Poseł Paweł Kowal. Głównym punktem spotkania było wręczenie orderów i odznaczeń dla tych, którzy walczyli o wolność i niepodległość naszego kraju. Udekorowanych zostało 27 zasłużonych z całego rejonu. Odznaczenia Krzyżami Oficerskimi, Krzyżami Kawalerskimi oraz Złotymi, Srebrnymi i Brązowymi Krzyżami Zasługi dokonał Jan Olszewski były premier, obecny doradca prezydenta RP.
- W dniu 18 grudnia br. dokonano wymiany 31 kloszy (w formie kul mlecznych), osadzonych na stylizowanych słupach oświetleniowych w Rynku, przy ul. Kościelnej oraz części ul. Mickiewicza. Wymiana tych elementów latarni była konieczna ze względów estetycznych. Koszt zakupu kloszy wyniósł 3.214,70 zł brutto, natomiast

koszty robocizny zostały pokryte przez Zakład Energetyczny w ramach eksploatacji oświetlenia ulicznego.

- Zakład Komunalny na zlecenie Gminy Sucha Beskidzka wykonał chodnik o długości ok. 50 m łączący istniejącą ciąg piesze przy ul. Piłsudskiego i Nad Skawą. Zadanie oprócz ułożenia nawierzchni z kostki brukowej oraz wbudowania krawężników i obrzeży betonowych, objęło uzupełnienie nawierzchni mineralno-bitumicznych. Całkowity koszt zadania wyniósł 17.000,00 zł brutto.
- Na zlecenie Gminy Sucha Beskidzka firma: PUH „DY-DUCH” 34-205 Stryszawa - Kopce dokonała wymiany 13 okien drewnianych na okna PCV, wraz z parapetami wewnętrznymi w budynku komunalnym przy ul. Piłsudskiego 11. Koszt przeprowadzonych prac wyniósł 28.699,79 zł brutto.
- Zakończony został odbiór techniczny kompleksu boisk sportowych realizowanych w ramach rządowego programu „Moje Boisko – Orlik 2012”. Już niebawem do dyspozycji dzieci i młodzieży zostanie przekazany nowoczesny zespół boisk ze sztucznymi nawierzchniami sportowymi, ogrodzeniem i sztucznym oświetleniem oraz budynkiem socjalnym. Do nowopowstałych obiektów wykonany został zjazd z ul. Plk. Semika oraz parking z kostki brukowej na osiem stanowisk postojowych. Powołana przez burmistrza miasta komisja dokonująca odbioru końcowego, zobowiązała wykonawcę do dostosowania nawierzchni mniejszego boiska wielofunkcyjnego do warunków określonych w SIWZ. Stwierdzone podczas odbioru usterki i niedoróbki wynikające przede wszystkim z niesprzyjających czynników atmosferycznych mają zostać usunięte w terminie do 15 stycznia 2009r. Do tego czasu zostanie wstrzymana ostatnia rata płatności, kwota ta zostanie zlokalizowana na tzw. depozycie. Ponadto, wykonawcy zostali zobowiązani do uzupełnienia granulem sztucznej nawierzchni trawiastej. Ostateczny koszt całej inwestycji wynosi 1.330 664,79 zł z czego 666.000 zł to dotacje z budżetu Państwa oraz Urzędu Marszałkowskiego w Krakowie.

WIADOMOŚCI Z RATUSZA

XXVI SESJA RADY MIEJSKIEJ SUCHEJ BESKIDZKIEJ

BEZ WĄTPIENIA NAJWAŻNIEJSZYM PUNKTEM, OSTATNIEJ W UBIEGŁYM ROKU SESJI SUSKIEJ RADY MIEJSKIEJ BYŁO UCHWALENIE BUDŻETU GMINY NA ROK 2009. RADNI PRZYJĘLI TEŻ M.IN. NOWE STAWKI OPŁAT ZA ODBIÓR ODPADÓW KOMUNALNYCH, UCHWALILI WYSOKOŚĆ EKWIWALENTU DLA STRAŻAKÓW ORAZ USTALILI WYKAZ WYDATKÓW NIEWYGASAJĄCYCH, KTÓRE SĄ KONTYNUACJĄ ZAPLANOWANYCH I REALIZOWANYCH W 2008 ROKU INWESTYCJI. PODCZAS GRUDNIOWEJ SESJI RADA PRZYJĘŁA RÓWNIEŻ DWA PROGRAMY PROFILAKTYCZNE ORAZ KOMPLEKSOWY PROGRAM REWITALIZACJI OSIEDLA BESKIDZKIEGO. NA GRUDNIOWEJ SESJI NIE MOGŁO ZABRAKNAĆ AKCENTÓW ŚWIĄTECZNYCH. JAK CO ROKU O TEJ PORZE SUSKICH RAJCÓW ODWIEDZILI KOŁĘDNICY.

BUDŻET 2009 UCHWALONY

Sucha Beskidzka, po raz kolejny weszła w nowy rok z nowym budżetem. Podczas XXVI Sesji Rady Miejskiej 30 grudnia 2008 r. radni jednogłośnie uchwalili budżet gminy na rok 2009 przedłożony przez Burmistrza Miasta Stanisława Lichosyta. Przed przyjęciem przez radę projekt budżetu został pozytywnie zaopiniowany przez obie komisje Rady Miejskiej i przez Regionalną Izbę Obrachunkową w Krakowie.

Ogółem kwota budżetu na rok 2009 wynosi 19.959.086 zł. Dochody stanowią kwotę 19.899.086,00 zł, wydatki 18.381.685 zł a rozchody 1.577.401 zł.

Budżet Suchoj Beskidzkiej w dalszym ciągu ma rozwojowy i proinwestycyjny charakter. Lista wydatków inwestycyjnych w nowoprzyjętym budżecie zawiera 30 tytułów. Na inwestycje ze środków własnych gminy przeznaczone zostało 2.340.800 zł. W ciągu roku kwota ta zostanie powiększona o środki z Wojewódzkiego Funduszu Ochrony Środowiska w formie preferencyjnych pożyczek na zadania

związane z ochroną środowiska, głównie dotyczy to dalszej rozbudowy kanalizacji sanitarnej. Gmina ma również nadzieję na pozyskanie dotacji unijnych na rozbudowę infrastruktury drogowej oraz rewitalizację osiedla Beskidzkiego. Projekty techniczne są już przygotowane a finansowy wkład własny miasta na te przedsięwzięcia został zabezpieczony w nowym budżecie.

Sporą część środków miasto przeznaczy na zadania związane z budową i modernizacją dróg, oświetleniem a także dalszą rozbudową sieci wodociągowej i kanalizacyjnej. Planowany jest m.in. remont i modernizacja dróg wewnętrznych na Rolach i w rejonie ul. 3 Maja a także remonty dróg i chodników w różnych częściach miasta. W budżecie na 2009 r zaplanowano również wykonanie dokumentacji projektowej mostu na Strykawce przy ul. Beniowskiego. Ma on zastąpić wielokrotnie naprawiany drewniany most, który po ostatnim uszkodzeniu został wyłączony z ruchu kołowego. Budowana będzie sieć kanalizacyjna na Bładzonce, Zasypnicy, ul. Zamkowej, ul. Nad Stawami i sieć wodociągowa na Podksiężu. Powstanie również dokumentacja techniczna umożliwiająca kolejne inwestycje w przyszłości.

Kończąca rok sesja stała się okazją do krótkiego podsumowania ubiegłorocznego budżetu. Burmistrz podkreślił doskonałą współpracę z Radą Miejską przy jego realizacji. Zmiany w budżecie gminy w roku 2008 uchwalane były niemalże na każdej sesji. W trakcie realizacji zwiększył się on zarówno po stronie dochodów jak i wydatków o ponad 10%. Na inwestycje przeznaczono natomiast ok. 25% ogólnej kwoty budżetu, czyli dwukrotnie więcej niż planowano na początku roku. Realizacja tak dynamicznego i odważnego budżetu wymagała wyjątkowych starań i narzucała niezwykle duże tempo pracy, za co burmistrz podziękował na grudniowej sesji wszystkim pracownikom samorządowym.

Wszystko wskazuje na to, że równie ambitny tegoroczny budżet będzie wymagał od jego realizatorów nie mniejszego zaangażowania.

Sucha Beskidzka od wielu lat utrzymuje stałe, wysokie tempo rozwoju, przeznaczając sporą część środków budżetowych na inwestycje, co przy wzrastających z roku na rok wydatkach bieżących gminy, zarówno związanych z zadaniami własnymi, jak i z zadaniami, do których realizacji gmina jest zobligowana przez państwo, nie jest sprawą łatwą. Przykładowo, na same wydatki związane z oświatą zaplanowano w budżecie 6 249 573 zł. Miasto przeznaczy na ten cel jednak znacznie więcej gdyż kwota ta nie uwzględnia np. tegorocznych podwyżek płac (10%). Warto przy tym dodać, że subwencją na cele oświatowe, którą otrzyma gmina z budżetu Państwa w 2009 roku wyniesie niewiele ponad 4,0 mln złotych, pozostałą kwotę samorząd zmuszony jest wygospodarować z własnych środków.

Na wysokości gminnych dochodów może odbić się również planowana w przez rząd obniżka stawek podatkowych w bieżącym roku a przez to możliwe zmniejszenie się dochodów gminy z tytułu udziału w podatkach od osób fizycznych. Pociuszającym jednak może być fakt, że od dwóch lat środki, jakie gmina otrzymuje z tego tytułu, są o kilka procent wyższe niż prognozowane przez Ministerstwo Finansów, Świadczy to o tym, że mieszkańcy Suchej Beskidzkiej z roku na rok uzyskują większe dochody.

ŚMIECIOWY CENNIK

W 2009 roku zapłacimy więcej za wywóz niesegregowanych śmieci. Podwyżka podobnie jak w ubiegłym roku spowodowana jest wzrostem tzw. opłaty marszałkowskiej, czyli opłaty środowiskowej nakładanej na składowiska odpadów w całej Polsce, za każdą zdeponowaną tonę śmieci. Po ubiegłorocznej drastycznej podwyżce z 15 zł do 75 zł, w tym roku wzrośnie ona do kwoty 100 zł za tonę.

Sukcesywne podnoszenie opłaty składowiskowej, ma zmusić Polaków do segregowania. Obecnie ponad 90% odpadów ulegających biodegradacji trafia na wysypiska. Zgodnie z unijnym wymogiem do końca okresu przejściowego, jakim objęta jest Polska, w 2010 roku na składowiska nie może trafić więcej niż 75% takich odpadów.

Według zapowiedzi w mediach średnie podwyżki za odbiór śmieci na 2009 rok w całym kraju mają kształtować się na poziomie 30%. Nie ominą one również mieszkańców Suchej Beskidzkiej, chociaż w naszym mieście wzrost będzie znacznie mniejszy, bo ok. 11% w przypadku odpadów niesegregowanych, odbieranych w czarnych workach i o ok. 14% w przypadku popiołu i żużlu.

Jak dalece odczujemy podwyżkę w dużej mierze zależy będzie jednak od nas samych, gdyż opłaty za odbiór odpadów posegregowanych pozostaną na niezmienionym, poziomie.

Poniżej publikujemy przyjęte na grudniowej sesji stawki opłat za odbiór odpadów komunalnych.

Oplata za odbiór i utylizację nieczystości stałych niesegregowanych

- a) w workach o pojemności 110 litrów w kolorze czarnym z nadrukiem:
netto 9,35 zł/szt
brutto 10,00 zł/szt
- b) w workach o pojemności 60 litrów w kolorze czarnym z nadrukiem:
netto 4,67 zł/szt
brutto 5,00 zł/szt
- c) w pojemnikach o pojemności 110 litrów - na popiół, żużel:
netto 11,21 zł/szt
brutto 12,00 zł/szt

Oplata za odbiór utylizację odpadów segregowanych

- a) w workach o pojemności 110 litrów przezroczysty z nadrukiem w kolorze żółtym - na plastik, puszki i metal:
netto 0,93 zł/szt
brutto 1,00 zł/szt
- b) w workach o pojemności 110 litrów przezroczysty z nadrukiem w kolorze zielonym - na szkło:
netto 1,40 zł/szt
brutto 1,50 zł/szt
- c) w workach o pojemności 110 litrów przezroczysty z nadrukiem w kolorze niebieskim - na papier:
netto 1,40 zł/szt
brutto 1,50 zł/szt

EKWIWALENT DLA STRAŻAKÓW

Strażacy suskich Ochotniczych Straży Pożarnych będą otrzymywać ekwiwalent pieniężny za udział w akcjach ratowniczych i ćwiczeniach. Na grudniowej sesji Rada Miejska ustaliła jego wysokość w kwocie 5 zł za każdą godzinę działań ratowniczych lub ćwiczeń.

Obowiązek ustalenia ekwiwalentu nakłada na gminę znowelizowana w ubiegłym roku Ustawa o ochronie przeciwpożarowej. Zgodnie z nią wysokość ustalanego i wypłacanego przez gminę ekwiwalentu nie może przekraczać 1/175 przeciętnego wynagrodzenia, czyli w chwili obecnej 17 zł. Przyjęta przez suskich radnych stawka należy do stosunkowo niskich, w niektórych gminach powiatu suskiego wynosi ona 8 zł.

Mimo, że zgodnie z intencją ustawodawcy ekwiwalent nie ma być zarobkiem ale formą rekompensaty dla strażaków, którzy podczas akcji ratowniczych nie mogą wykonywać pracy zawodowej, kwestia ta wzbudza spore kontrowersje wśród samych zainteresowanych. Niektó-.....

rzy strażacy szukają nawet sposobu aby móc przekazywać przysługujące im rekompensaty na rozwój swoich jednostek. Takie deklaracje składane były w grudniu ubr. na posiedzeniu Zarządu Miejskiego OSP, któremu przewodniczył burmistrz miasta, jednocześnie prezes ZM OSP w Suchej Beskidzkiej. Wynagrodzenie, w tej czy innej postaci, stawia bowiem pod znakiem zapytania społeczny charakter ich, bądź co bądź, ochotniczej działalności. Z drugiej jednak strony, brak jakiegokolwiek rekompensaty może sprawić, że wielu z nich do społecznej służby może dopłacić z własnej kieszeni.

NIE – DLA LIKWIDACJI ODDZIAŁU

Na grudniowej sesji radni negatywnie zaopiniowali projekt uchwały Rady Powiatu w sprawie likwidacji Oddziału dla Przewlekłe Chorych w Makowie Podhalańskim, znajdującego się w strukturach suskiego Zespołu Opieki Zdrowotnej. Opinia rady nie jest w stanie powstrzymać likwidacji, gdyż tego typu oddziały zamykane są w całej Polsce, ma jednak symboliczne znaczenie i ma być wyrazem dezaprobaty dla zmian w służbie zdrowia, które bardzo często odbywają się kosztem pacjenta.

W sierpniu ubiegłego roku prezes Narodowego Funduszu Zdrowia wydał zarządzenie, zgodnie z którym świadczenia pielęgnacyjne i opiekuńcze na oddziałach dla przewlekłe chorych przestaną być kontraktowane wraz z końcem roku. Po tym terminie świadczenia te przejąć miały zakłady opiekuńczo - lecznicze. W związku z decyzją NFZ-u, Starostwo Powiatowe, będące organem założycielskim suskiego ZOZu, podjęło decyzję o przystąpieniu do likwidacji makowskiego oddziału przekazując opiekę nad pacjentami Zakładowi Opiekuńczo-Leczniczemu w Makowie Podhalańskim. Zgodnie z uzasadnieniem decyzji, zmiana pozwolić ma na dalsze nieprzerwane udzielanie świadczeń tego rodzaju, bez ograniczania ich warunków oraz jakości i dostępności.

Mogłoby się wydawać, że skoro świadczenia będą nadal udzielane tyle, że pod innym szyldem, cała zmiana ma wyłącznie formalny charakter i tak naprawdę dla samych pacjentów nic się nie zmienia. Jednak, nowe rozwiązanie niesie ze sobą dosyć istotne ograniczenie, które dostrzegli również suscy radni.

„Przeprowadzka”, co prawda gwarantuje pacjentom dalsze świadczenie tych samych usług, o ile jednak NFZ pokrywał za pacjenta koszty 30 dni utrzymania, zakwaterowania i świadczeń zdrowotnych udzielanych w oddziale, to w przypadku zakładu opiekuńczo – leczniczego pacjent pokryje te koszty sam, przekazując na ich poczet 70 % swojej renty czy emerytury.

Zważywszy, że większość pacjentów tego oddziału to osoby starsze posiadające niskie dochody, nawet częściowa odpłatność, dla wielu z nich mogłaby być przeszkodą uniemożliwiającą korzystanie z usług oddziału.

Radni zwrócili również uwagę na fakt, że likwidacja oddziału, mimo że jest wynikiem odgórnej decyzji NFZ-u wcale nie jest konieczna już teraz. Pod koniec roku Narodowy Fundusz Zdrowia przedłużył bowiem termin kontraktowania świadczeń na oddziałach dla przewlekłe chorych do dnia 31 grudnia 2009 r., likwidacja zaś może być dokonana na 3 miesiące przed tym terminem. Do tego czasu wiele osób mogłoby przebywać na oddziale nie ponosząc żadnych kosztów. Być może ten czas pozwoliłby również na znalezienie innego, korzystniejszego dla pacjentów rozwiązania.

GMINNE PROGRAMY PROFILAKTYCZNE

Jednym z najważniejszych zadań gminy w sferze społecznej jest profilaktyka uzależnień. Oprócz typowych

działań związanych z edukacją w tym zakresie i pomocy osobom dotkniętym problemem uzależnień, bardzo duży nacisk kładzie się na propagowanie stylu życia wolnego od nałogów i na tworzenie alternatywnych sposobów spędzania wolnego czasu. Jak wynika z badań, to właśnie nuda jest jedną z najczęstszych przyczyn sięgania młodzieży po używki.

Podczas grudniowej sesji przyjęte zostały dwa programy profilaktyczne, które obowiązywać będą w Suchej Beskidzkiej w 2009 r. Program Profilaktyki i Rozwiązywania Problemów Alkoholowych oraz Program Przeciwdziałania Narkomanii będące szczegółowymi harmonogramami działań w zakresie przeciwdziałania uzależnieniom. Programy finansowane są ze środków z rocznych opłat za sprzedaż napojów alkoholowych oraz ze środków własnych gminy.

W ramach obu programów przez cały rok prowadzona będzie szeroka działalność edukacyjna, uświadamiająca niebezpieczeństwa związane z uzależnieniami. Będą to szkolenia, prelekcje, spotkania, a także niekonwencjonalne formy takie jak spektakle teatralne czy projekcje filmowe. Bardzo istotnym elementem jest przygotowanie specjalistycznej kadry, w tym celu program zakłada również szereg szkoleń dla nauczycieli.

Oprócz działań prewencyjnych istotnym elementem programów jest pomoc osobom już dotkniętym nałogami oraz ich rodzinom. Poza typowymi działaniami terapeutycznymi dla osób uzależnionych, z leczeniem odwykowym włącznie, program zakłada również prowadzenie zajęć terapeutycznych i rehabilitacyjnych dla rodzin dotkniętych problemem alkoholizmu i bardzo często związanym z nim problemem przemocy.

Głównymi realizatorami programów będą Miejska Świetlica Profilaktyczna i Pełnomocnik Burmistrza ds. profilaktyki. W swoich działaniach wspierać będzie je Policja i Straż Miejska, współpracując m.in. przy kontroli przestrzegania zasad sprzedaży alkoholu.

STARE OSIEDLE JAK NOWE - MARZENIA, CZY RZECZYWISTOŚĆ

Być może już niedługo osiedle Beskidzkie, nazywane przez wielu mieszkańców „starym osiedlem”, zyska zupełnie nowe oblicze. Podczas grudniowej sesji Rada Miejska przyjęła dokument zatytułowany Lokalny Program Rewitalizacji Suchej Beskidzkiej – obszar osiedle Beskidzkie. Program jest długofalową strategią mającą na celu podniesienie standardu życia mieszkańców Osiedla Beskidzkiego, zarówno w wymiarze materialnym jak i w sferze społecznej.

Zgodnie z założeniami, realizacja programu ma przypadać na lata 2009–2013. Szacunkowa wartość inwestycji to ok. 14 mln zł. Swoją wkład własny w realizację pierwszego etapu gmina zabezpieczyła już w budżecie, lecz by program został zrealizowany konieczne będą środki z zewnątrz. Szansa na ich uzyskanie możliwa jest z Europejskiego Funduszu Rozwoju Regionalnego, finansującego programy rewitalizacyjne, aby jednak móc ubiegać się o te lub o inne środki konieczne jest posiadanie kompleksowego programu rewitalizacji danego obszaru.

Program bezpośrednio nawiązuje do przyjętego w 2007 roku programu rewitalizacji miasta, który jako jeden z obszarów wymagających kompleksowych zmian wymieniał właśnie Osiedle Beskidzkie. O tym że to właśnie ono, jako pierwsze ma zyskać nowe oblicze zadecydowało wiele czynników, zarówno natury technicznej jak i gospodarczych oraz społecznych

Na tym, najstarszym w Suchej osiedlu bloków mieszkalnych powstałych w latach 1959–1970 mieszka ok. 1100 osób. Stan techniczny, zarówno budynków jak i ca-



lej infrastruktury osiedla, pozostawia wiele do życzenia. Mieszkania budowane tzw. systemem oszczędnościowym w dalszym ciągu ogrzewane są piecami węglowymi. Stan dróg wewnętrznych jest zły. Na osiedlu brakuje parkingów, placów zabaw z prawdziwego zdarzenia.

Również w sferze społecznej obraz Beskidzkiego rysuje się w szarych barwach. Aż 25% rodzin korzystających z pomocy społecznej to mieszkańcy tego osiedla. Stopa bezrobocia jest tu również większa od suskiej średniej. Niekorzystnie kształtuje się również sytuacja demograficzna. Na osiedlu mieszka mniej młodych osób niż w innych częściach miasta. Aktywność gospodarcza mieszkańców jest bardzo niska. Zaledwie 30 osób prowadzi działalność gospodarczą.

Jednym ze sposobów na wymienione bolączki ma być właśnie rewitalizacja, czyli jak czytamy w dokumencie „złożony proces przemian społecznych, gospodarczych i przestrzennych w miastach lub ich zdegradowanych częściach, mający na celu poprawę jakości życia mieszkańców, podniesienie estetyki i harmonii przestrzeni, prowadzący do ożywienia gospodarczego oraz wywołujący pożądane efekty w sferze społecznej.”

Rewitalizacja polegać ma m.in. na poprawie zagospodarowania przestrzennego terenu i funkcjonalności przestrzeni, poprawie stanu infrastruktury i estetyki osiedla, czy zwiększeniu komfortu budynków mieszkalnych.

Pierwszym elementem zaplanowanym w programie jest kompleksowa zmiana systemu ciepłowniczego, która bez wątpienia przyniesie ulgę zarówno mieszkańcom osiedla jak i środowisku. Do realizacji tego przedsięwzięcia konieczny jest udział mieszkańców i aktywność wspólnot mieszkaniowych. W ramach programu planuje się też m.in. modernizację chodników i dróg wewnętrznych, przebudowę kanalizacji sanitarnej i deszczowej, (obie te kanalizacje są połączone, dlatego obecnie woda opadowa w znacznej części płynie do oczyszczalni ścieków), placów zabaw, urządzenie zieleni oraz szereg działań o charakterze społecznym.

Wizja rewitalizacji osiedla Beskidzkiego przedstawiona jest w programie z dużym rozmachem, ale i potrzeby tego obszaru i jego mieszkańców nie są małe. Realizacja choćby części jego założeń z pewnością zmieni na lepsze życie mieszkańców osiedla.

COBY SIĘ WOM DARZYŁO...

Na scynście, na zdrowie, na to Boże Narodzynie... tymi słowami, nie żałując owsa, mali muzykanci składali radnym świąteczno-noworoczne życzenia. Wizyty koledników z „Małej Ziemi Suskiej” na kończącej rok sesji powoli stają się już chyba tradycją. Wydaje się jednak, że z roku na rok muzykantów jest coraz więcej i, że grają i śpiewają coraz



głośniej i z coraz większą energią. Rzeczywiście w zespole pojawiły się nowe instrumenty i nowe roześmiane buzie, które przedstawił kierownik zespołu Stanisław Kubasiak, dziękując za stworzenie przyjaznej atmosfery dla rozwoju folkloru w Suchej. Atmosfery, przyjaznej również w sensie finansowym. W minionym roku, dzięki wsparciu ze strony miasta zespół wzbogacił się bowiem o nowe instrumenty i stroje, brał również udział w licznych warsztatach i festiwalach, zdobywając wiele nagród i wyróżnień.

– „Mała Ziemia Suska” to nasz wielki skarb. Życzymy zespołowi, aby w dalszym ciągu tak znakomicie się rozwijał. A wszystkim małym muzykantom z „Ziemi Suskiej”, aby doskonalili swoje umiejętności i dorastali w zdrowiu. Na to, dorastanie, godzimy się jednak pod warunkiem, że znajdziecie dla siebie następców takich samych jak wy. – żartował burmistrz dziękując „Małej Ziemi Suskiej” za przepiękny występ.

Jak co roku, po kołędzie na sesję przyszła też orkiestra dęta Stowarzyszenia Muzycznego „Śleszowice”, jedna z najprężniej działających orkiestr w powiecie, bardzo często uświetniająca różne uroczystości w naszym mieście. Śleszowiczanom również nie brakuje energii a ich koledy, w aranżacji na trąbki, saksofony i puzony dosłownie zatrzęsły murami suskiego ratusza.

(GW)

UCHWAŁY PODJĘTE NA XXVI SESJI RADY MIEJSKIEJ W SUCHEJ BESKIDZKIEJ

Uchwała Nr XXVI/174/08 Rady Miejskiej w Suchej Beskidzkiej z dnia 30 grudnia 2008 roku w sprawie: ustalenia wysokości ekwiwalentu pieniężnego dla członków Ochotniczych Straży Pożarnych z terenu Gminy Sucha Beskidzka za udział w działaniu ratowniczym lub szkoleniu pożarniczym organizowanym przez Państwową Straż Pożarną lub gminę.

Uchwała Nr XXVI/175/08 Rady Miejskiej w Suchej Beskidzkiej z dnia 30 grudnia 2008 roku w sprawie: wydania opinii dotyczącej likwidacji Oddziału dla Przewlekłe Chorych w Makowie Podhalańskim znajdującego się w strukturach Zespołu Opieki Zdrowotnej w Suchej Beskidzkiej.

Uchwała Nr XXVI/176/08 Rady Miejskiej w Suchej Beskidzkiej z dnia 30 grudnia 2008 roku W sprawie: zatwierdzenia Miejskiego Programu Profilaktyki i Rozwiązywania Problemów Alkoholowych w Gminie Sucha Beskidzka na rok 2009.

Uchwała Nr XXVI/177/08 Rady Miejskiej w Suchej Beskidzkiej z dnia 30 grudnia 2008r. w sprawie: zatwierdzenia Miejskiego Programu Przeciwdziałania Narkomanii w Gminie Sucha Beskidzka na rok 2009.

Uchwała Nr XXVI/178/08 Rady Miejskiej w Suchej Beskidzkiej z dnia 30 grudnia 2008 r w sprawie: zaliczenia ulicy Nieszczyńskiej do kategorii dróg gminnych w Suchej Beskidzkiej.

Uchwała Nr XXVI/ 179/08 Rady Miejskiej w Suchej Beskidzkiej z dnia 30 grudnia 2008 r w sprawie: opłat za usuwanie i unieszkodliwianie odpadów komunalnych.

Uchwała Nr XXVI/180/08 Rady Miejskiej w Suchej Beskidzkiej z dnia 30 grudnia 2008 r. w sprawie: przyjęcia „Lokalnego Programu Rewitalizacji Suchej Beskidzkiej - obszar osiedle Beskidzkie”

Uchwała Nr XXVI/181/08 Rady Miejskiej w Suchej Beskidzkiej z dnia 30 grudnia 2008 r. w sprawie: zmiany Uchwały Nr VI/40/07 Rady Miejskiej w Suchej Beskidzkiej z dnia 27 kwietnia 2008 roku w sprawie inkasa opłaty skarbowej.

Uchwała Nr XXVI/182/08 Rady Miejskiej w Suchej Beskidzkiej z dnia 30 grudnia 2008 r. w sprawie: zmian w uchwale budżetowej gminy na 2008 rok.

Uchwała Nr XXVI/183/08 Rady Miejskiej w Suchej Beskidzkiej z dnia 30 grudnia 2008 roku. w sprawie: wykazu wydatków, które nie wygasają z upływem roku budżetowego 2008.

UCHWAŁA BUDŻETOWA Gminy Sucha Beskidzka na rok 2009 Nr XXVI/184/08 Rady Miejskiej w Suchej Beskidzkiej z dnia 30 grudnia 2008 r.

OGŁOSZENIE BURMISTRZA MIASTA SUCHA BESKIDZKA O PRZYSTĄPIENIU DO SPORZĄDZENIA ZMIANY MIEJSCOWEGO PLANU ZAGOSPODAROWANIA PRZESTRZENNEGO MIASTA SUCHA BESKIDZKA

Na podstawie art.17 pkt 1 ustawy z dnia 27 marca 2003 r. o planowaniu i zagospodarowaniu przestrzennym (Dz.U. Nr 80 poz 717), zawiadamiam o podjęciu przez Radę Miejską w Suchej Beskidzkiej uchwały nr XXV/172/08 w dniu 28 listopada 2008 r. o przystąpieniu do sporządzenia zmiany miejscowego planu zagospodarowania przestrzennego miasta Sucha Beskidzka.

1. Przedmiotem zmiany planu będzie:

- 1/wyznaczenie terenów przeznaczonych dla różnych form zabudowy mieszkalnej, usługowej i produkcyjno-składowej, powiększenie terenów dla wyciągu narciarskiego "Cholerne" oraz wyznaczenie terenu dla obiektu obsługującego wyciąg „Kubasiaki” i szlak turystyczny,
- 2/wyznaczenie terenów przeznaczonych do zalesienia,
- 3/zmiana przebiegu, wprowadzenie lub wykreślenie z planu dróg wewnętrznych w obrębie terenów zabudowy mieszkalnej i działalności gospodarczej oraz wprowadzenie ulicy na terenie Um3,
- 4/wyznaczenie terenów bezpośredniego zagrożenia powodzią,
- 5/zmiany w tekście planu dotyczące:
 - rozszerzenia ustaleń określających formę i geometrię dachów,

- wprowadzenie zasad umieszczania w przestrzeni publicznej nośników reklamowych na obszarze miasta w granicach administracyjnych.

Zakres zmian obejmuje 17 obszarów oznaczonych na załącznikach graficznych stanowiących integralną część uchwały o przystąpieniu do sporządzenia zmiany miejscowego planu zagospodarowania przestrzennego miasta Sucha Beskidzka. W/w załączniki wraz z ogłoszeniem umieszczone zostały na tablicy ogłoszeń Urzędu Miejskiego.

Z przedmiotową dokumentacją można się także zapoznać w Referacie Rozwoju Miasta Urzędu Miejskiego I-piętro, pok. nr 31. Pisemne wnioski dotyczące zakresu przedmiotowych zmian miejscowego planu zagospodarowania przestrzennego można kierować na adres: Urząd Miejski, ul. Mickiewicza 19, 34-200 Sucha Beskidzka, w terminie do 27 lutego 2009 r.

Wniosek powinien zawierać nazwisko, imię i adres wnioskodawcy, przedmiot wniosku oraz oznaczenie nieruchomości, której dotyczy.

*Burmistrz Miasta Sucha Beskidzka
Stanisław Lichosy*

DLA ZDROWIA!



Burmistrz Miasta informuje mieszkańców Suchej Beskidzkiej, że 2009 roku w Krytej Pływalni w Suchej Beskidzkiej nadal realizowane będą programy: „Powszechna nauka pływania” oraz „Jesteśmy nadal aktywni”.

Do bezpłatnego korzystania z basenu zapraszamy:

- **dzieci do lat 15** z opiekunami: od poniedziałku do czwartku w godzinach 13.00-14.00 (oprócz dni świątecznych i dni zamknięcia pływalni),
- **emerytów i rencistów**: od poniedziałku do czwartku w godzinach 14.00-15.00 (oprócz dni świątecznych i dni zamknięcia pływalni). Wstęp – za okazaniem legitymacji emeryta-rencisty z dowodem tożsamości.

W następujących terminach:

- od 19 stycznia do 13 lutego 2009 roku,
- od 2 marca do 19 czerwca 2009 roku,
- od 7 września do 17 grudnia 2009 roku.

Informacji udziela:

Referat Promocji i Spraw Społecznych
Urzędu Miejskiego w Suchej Beskidzkiej
tel. 033 8749547 e-mail: promocja@sucha-beskidzka.pl

Kryta Pływalnia w Suchej Beskidzkiej ul. Zielona 1
e-mail: basen.sucha@neostrada.pl, tel. 033 8745530.

WKRÓTCE OTWARCIE KOMPLEKSU SPORTOWEGO „ORLIK”

KOMPLEKS SPORTOWY WYBUDOWANY W SUCHEJ BESKIDZKIEJ W RAMACH RZĄDOWEGO PROGRAMU „MOJE BOISKO ORLIK 2012” CZEKA NA OTWARCIE. POWSTANIE SUSKIEGO „ORLIKA”, TO KOLEJNY ETAP ROZBUDOWY MIEJSKIEJ INFRASTRUKTURY SPORTOWEJ I OFERTA SKIEROWANA SZCZEGÓLNICIE DLA DZIECI I MŁODZIEŻY. OBIEKT OPRÓCZ SWOJEJ POŻYTECZNEJ FUNKCJI, ZNACZNIE PODNIÓSŁ WALORY ESTETYCZNE TEJ CZĘŚCI MIASTA.

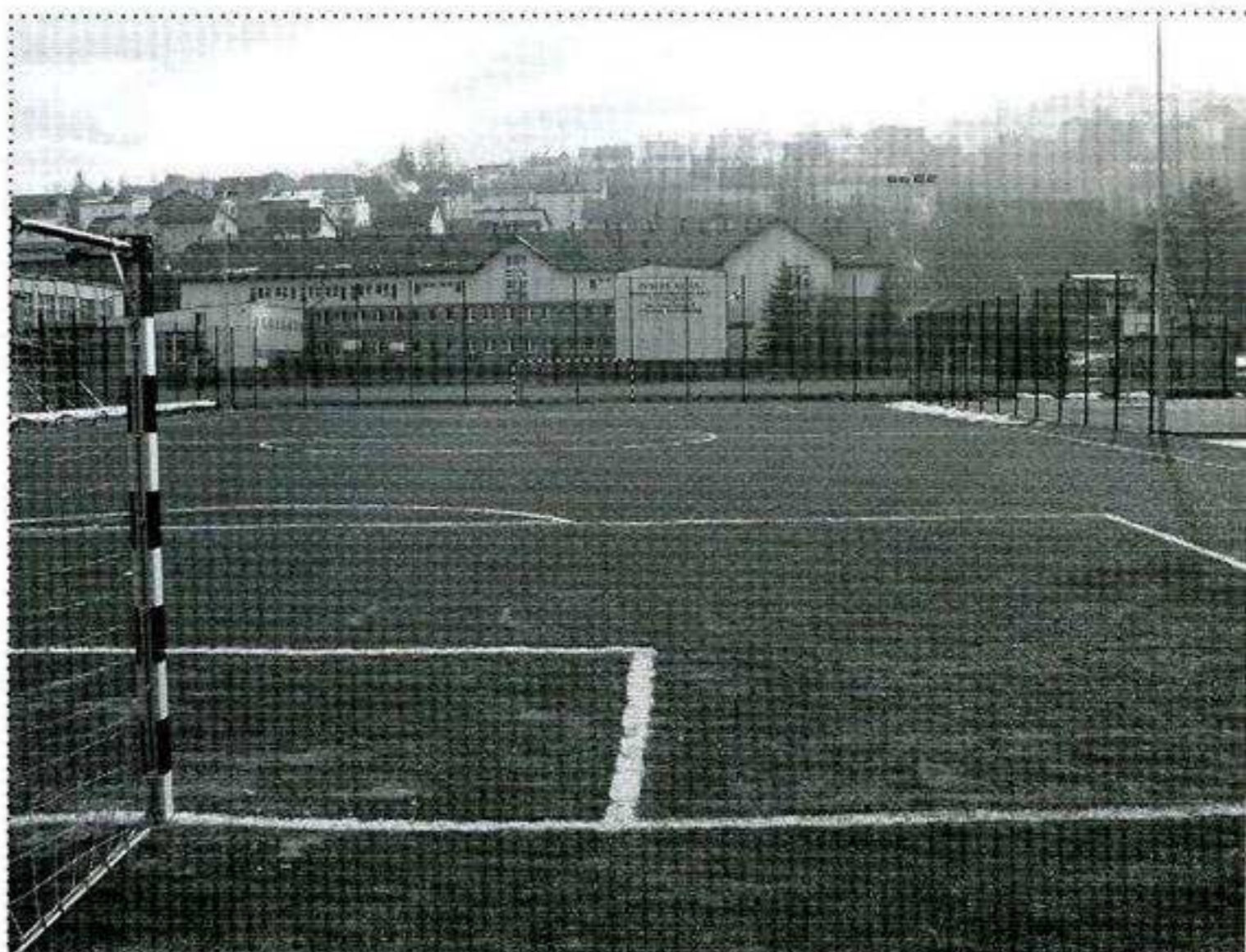
Obiekt oprócz swojej pożytecznej funkcji, znacznie podniósł walory estetyczne tej części miasta. Boisko piłkarskie o wymiarach 30 x 62 m (pole gry 26 x 56 m) ma nawierzchnię ze sztucznej trawy, natomiast boisko wielofunkcyjne, przeznaczone do piłki koszykowej i piłki siatkowej posiada wymiary 19.1 m x 32.1 m ma nawierzchnię poliuretanową. Wszystko to ogrodzone jest do wysokości 4 m, a tzw. pilko chwyty osadzone na wysokość 6 m. Teren jest oświetlony przez jupitery rozmieszczone na ośmiu masztach, które umożliwiają korzystanie z obiektów również w godzinach wieczornych. Budowa każdego zespołu boisk, w ramach rządowego programu musiała odbywać się według szablonowego projektu, opracowanego przez Ministerstwo Sportu. Możliwe były pewne niewielkie zmiany, które w przypadku Suchej Beskidzkiej zostały wprowadzone, dotyczyły one przede wszystkim budynku socjalnego. Jest on znacznie większy od wzorcowego, co w sposób zdecydowany poprawiło funkcjonalność obiektu. Poza tym teren zespołu sportowego został nieco powiększony i dzięki temu udało się wygospodarować miejsce na jednorzędową trybunę na 96 miejsc siedzących. Na wszystkie te zmiany miasto uzyskało zgodę Ministerstwa Sportu.

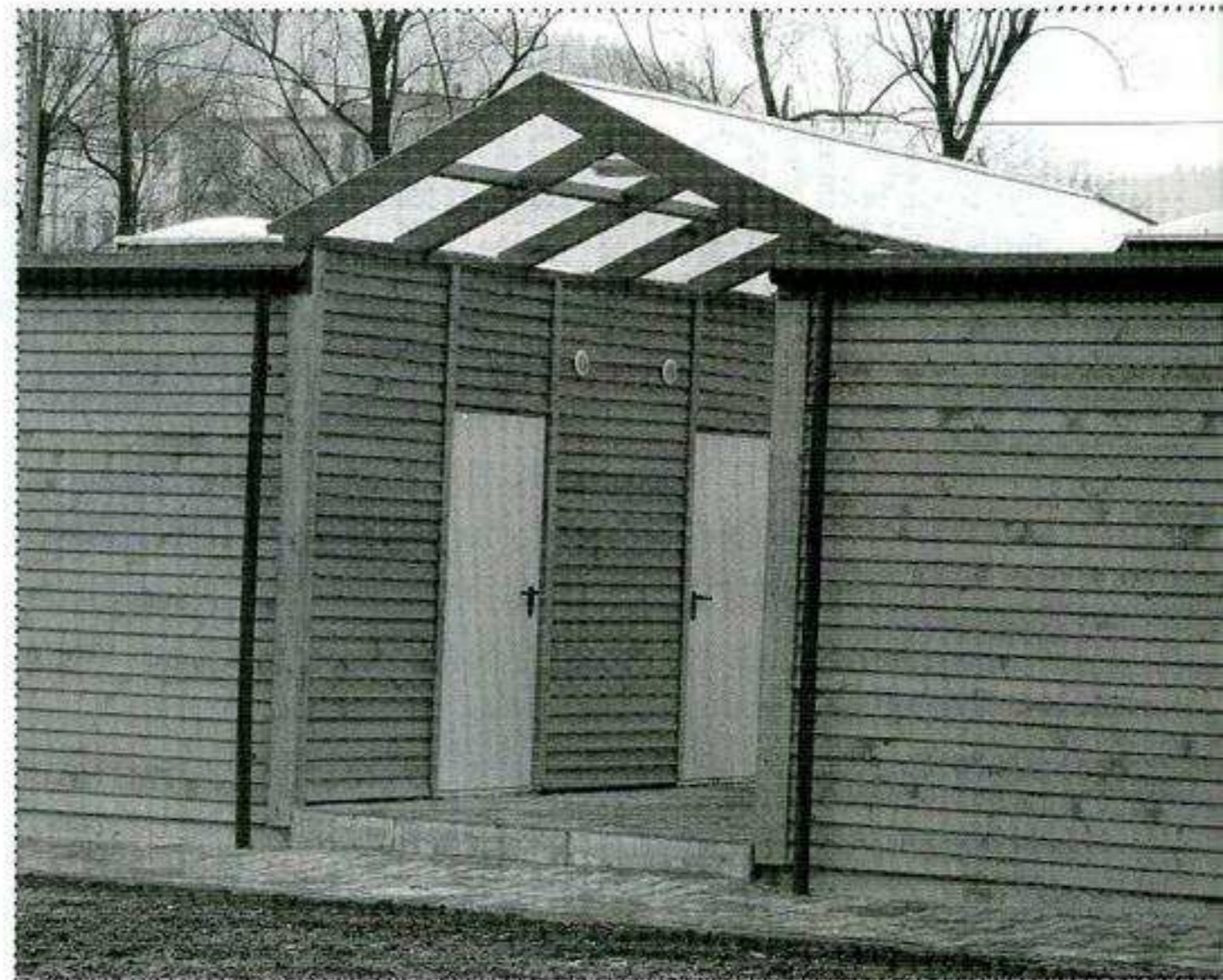
Kompleks boisk sportowych – Orlik 2012 w Suchej Beskidzkiej to jak na razie jedyny taki obiekt w małopolskiej części Podbeskidzia. W 2008 roku, w ramach rządowego programu „Moje boisko – Orlik 2012” podjęły się budowy i otrzymały dotację dwie gminy z powiatu

suskiego tj miasto Jordanów i Zawoja oraz trzy gminy z wadowickiego – Wadowice, Andrychów i Stryszów. Żaden z tych samorządów jednak nie zdołał skutecznie przeprowadzić procesu inwestycyjnego, udało się w Suchej Beskidzkiej.

Przypomnijmy, że w czerwcu ubiegłego roku, Jordanów zrezygnował z udziału w programie. Wówczas propozycję budowy Orlika i to jeszcze do końca 2008 roku otrzymała Sucha Beskidzka, która w pierwszej edycji programu, pomimo złożenia wniosku nie została uwzględniona. Burmistrz Miasta Stanisław Lichosyt bez wahania potwierdził gotowość przystąpienia do budowy „Orlika”. Zarząd Województwa Małopolskiego przyjął kandydaturę Suchej Beskidzkiej, którą ostatecznie w dniu 1 lipca 2008 r. zatwierdził Sejmik Województwa Małopolskiego.

Prace ruszyły natychmiast i postępowały w wielkim tempie. Była przecież połowa roku budżetowego, a do tego niezwykle krótki termin realizacji. Trzeba było wykonać wiele prac przygotowawczych polegających m.in. na opracowaniu dokumentacji technicznej, uzyskaniu pozwolenia na budowę oraz zgodnie z procedurą przetargową dokonać wyboru wykonawców. Adaptację dokumentacji projektowej wraz z uzgodnieniami z Ministerstwem Sportu wykonał Pan Marek Kołodziejczyk Roboty budowlane zostały rozpoczęte w drugiej połowie września 2008 roku, odbiór techniczny nastąpił w grudniu. Wykonawcą zadania było Konsorcjum firm: Usługi Ogólnobudowlane Adam Maciejowski i Best





Sport Pro Sp. z o.o., natomiast budynek socjalny zrealizowała firma Metal-Bud Sp. z o.o. z Suchoj Beskidzkiej. Całkowity koszt inwestycji wyniósł 1 330 664,79 zł, z czego: 333 000,00 pokryte zostało z budżetu Województwa Małopolskiego, 333 000,00 z budżetu Państwa, natomiast 664 664,79 zł z budżetu Gminy Sucha Beskidzka.

Uroczyste otwarcie obiektu sportowego odbędzie się prawdopodobnie w dniu 12 marca 2009r. Nie ma wątpliwości, że na ten moment z największą niecierpliwością czekają młodzi chłopcy, którzy już kilkakrotnie, samowolnie testowali nawierzchnię nowego boiska ze sztucznej trawy, dopóki jednak nie zostanie wydane pozwolenie na użytkowanie obiektu, nie powinno się z niego korzystać. Obecnie przygotowany jest harmonogram zajęć na terenie obiektu. Umowy na współfinansowanie „Orlika”, zawarte zarówno z Wojewodą Małopolskim jak również z Marszałkiem Województwa Małopolskiego nakładają na gminę obowiązek zatrudnienia na jeden etat trenera przez okres 10-ciu lat. Wydaje się jednak, że to za mało i w naszym przypadku prawdopodobnie będzie to 1,5 etatu. Obiekt powinien być maksymalnie wykorzystany, a jednocześnie nie może pozostać bez opieki, boiska będą ogólnodostępne w godzinach popołudniowych

i wieczornych. Do tego dochodzą dni wolne od pracy i dni świąteczne, byłoby nie do przyjęcia żeby w tych dniach były niedostępne.

TW



WIZYTA WOJEWODY W SUSKIM MAGISTRACIE

W DNIU 29 STYCZNIA BR., W SUSKIM RATUSZU GOŚCIŁ WOJEWODA MAŁOPOLSKI JERZY MILLER. WIZYTA MIAŁA CHARAKTER ROBOCZY I BYŁA WPISANA W CYKL STYCZNIOWYCH SPOTKAŃ WOJEWODY Z PRZEDSTAWICIELAMI WŁADZ SAMORZĄDOWYCH Z WSZYSTKICH POWIATÓW NA TERENIE WOJEWÓDZTWA.

W ponad czterogodzinnym spotkaniu, którego gospodarzem był burmistrz Suchoj Beskidzkiej Stanisław Lichosyt, udział wzięli burmistrzowie i wójtowie powiatu suskiego wraz z starostą Andrzejem Pajakiem. Podczas wizyty, wojewoda zapoznał się z planami samorządowców dotyczącymi rozwoju gmin oraz wysłuchał uwag związanych z problemami i barierami związanymi z ich działalnością. Dużo uwagi poświęcono kwestii pozyskiwania finansów na budowę wodociągów i kanalizacji oraz rządowemu programowi tzw. „schetynówek”, który zakłada modernizację oraz budowę dróg lokalnych. Wojewoda przedstawił informację dotyczącą podziału subwencji i środków finansowych na zadania zlecone. Ponadto, poruszono kwestię ograniczeń, jakie nakłada na gminy włączenie części ich obszarów do programu ochrony przyrody „Natura 2000”. Wojewoda zapoznając się z planami i problemami samorządów, obiecał wsparcie zakładanych inicjatyw w granicach swoich kompetencji i możliwości.

LP.



REWITALIZACJA OSIEDLA BESKIDZKIEGO

PODCZAS GRUDNIOWEJ SESJI, RADA MIEJSKA PRZYJĘŁA LOKALNY PROGRAM REWITALIZACJI OSIEDLA BESKIDZKIEGO. JEST ON BEZPOŚREDNIM NAWIĄZANIEM DO PRZYJĘTEGO W 2007 ROKU PROGRAMU REWITALIZACJI MIASTA, W KTÓRYM POWYŻSZE OSIEDLE ZOSTAŁO WSKAZANE JAKO JEDEN Z OBSZARÓW WYMAGAJĄCYCH KOMPLEKSOWYCH ZMIAN.

Zadecydowało o tym wiele czynników, zarówno natury technicznej, gospodarczej oraz społecznej. Na tym najstarszym suskim osiedlu, powstałym w latach 1959–1970 mieszka ok. 1100 osób. Stan techniczny, zarówno budynków oraz całej infrastruktury pozostawia wiele do życzenia. Mieszkania budowane tzw. systemem oszczędnościowym, w dalszym ciągu ogrzewane są piecami węglowymi. Stan dróg wewnętrznych jest zły. Na osiedlu brakuje parkingów, placów zabaw.

Również w sferze społecznej obraz osiedla rysuje się w niezbyt korzystnych barwach. Aż 25% rodzin korzysta z pomocy społecznej, a stopa bezrobocia jest większa niż w innych obszarach Suchoj. Niekorzystnie kształtuje się również sytuacja demograficzna. Na osiedlu mieszka mniej młodych osób niż w innych częściach miasta. Aktywność gospodarcza mieszkańców jest niska. Statystycznie zaledwie 30 osób prowadzi działalność gospodarczą.

Obecnie przyjęty program rewitalizacji został przesłany do Urzędu Marszałkowskiego w Krakowie, gdzie zostanie poddany ocenie przez komisję konkursową. Konkurencja jest jednak bardzo duża, ponieważ podobne programy przygotowało 54 gminy z Małopolski. W przypadku akceptacji, nasze miasto będzie składało wnioski na dwa kolejne zadania objęte programem, które poddane zostaną ocenie.

Pierwszym zadaniem zaplanowanym w programie jest kompleksowa zmiana systemu ciepłowniczego, która bez wątpienia przyniesie ulgę, zarówno mieszkańcom osiedla jak i środowisku. W drugim projekcie zaplanowana została modernizacja infrastruktury sieci kanalizacyjnej, deszczowej i wodociągowej, chodników, dróg wewnętrznych, parkingów, budowa ścieżek rowerowych, wykonanie elementów małej architektury, oświetlenia ciągów komunikacyjnych i urządzenie zieleni. Są to bardzo kosztowne przedsięwzięcia, których łączny koszt oszacowano na ponad 8 mln złotych. W celu ich realizacji, niezbędne jest pozyskanie środków zewnętrznych.

Wizja rewitalizacji Osiedla Beskidzkiego przedstawiona została w programie z dużym rozmachem, ponieważ potrzeby tego obszaru oraz jego mieszkańców są duże. Wykonanie choćby części założeń programu z pewnością wpłynie na lepsze warunki życia mieszkańców osiedla. Jednak dla jego realizacji konieczne jest aktywne włączenie się wspólnot m.in. w kwestię dysponowania terenem, czy modernizacji systemów centralnego ogrzewania w mieszkaniach. Dlatego niezrozumiałym i niepokojącym jest fakt, że niektóre wspólnoty mieszkaniowe nie podejmują uchwał upoważniających gminę do dysponowania terenem, co jest niezbędne do projektowania i uzyskania pozwolenia na budowę.

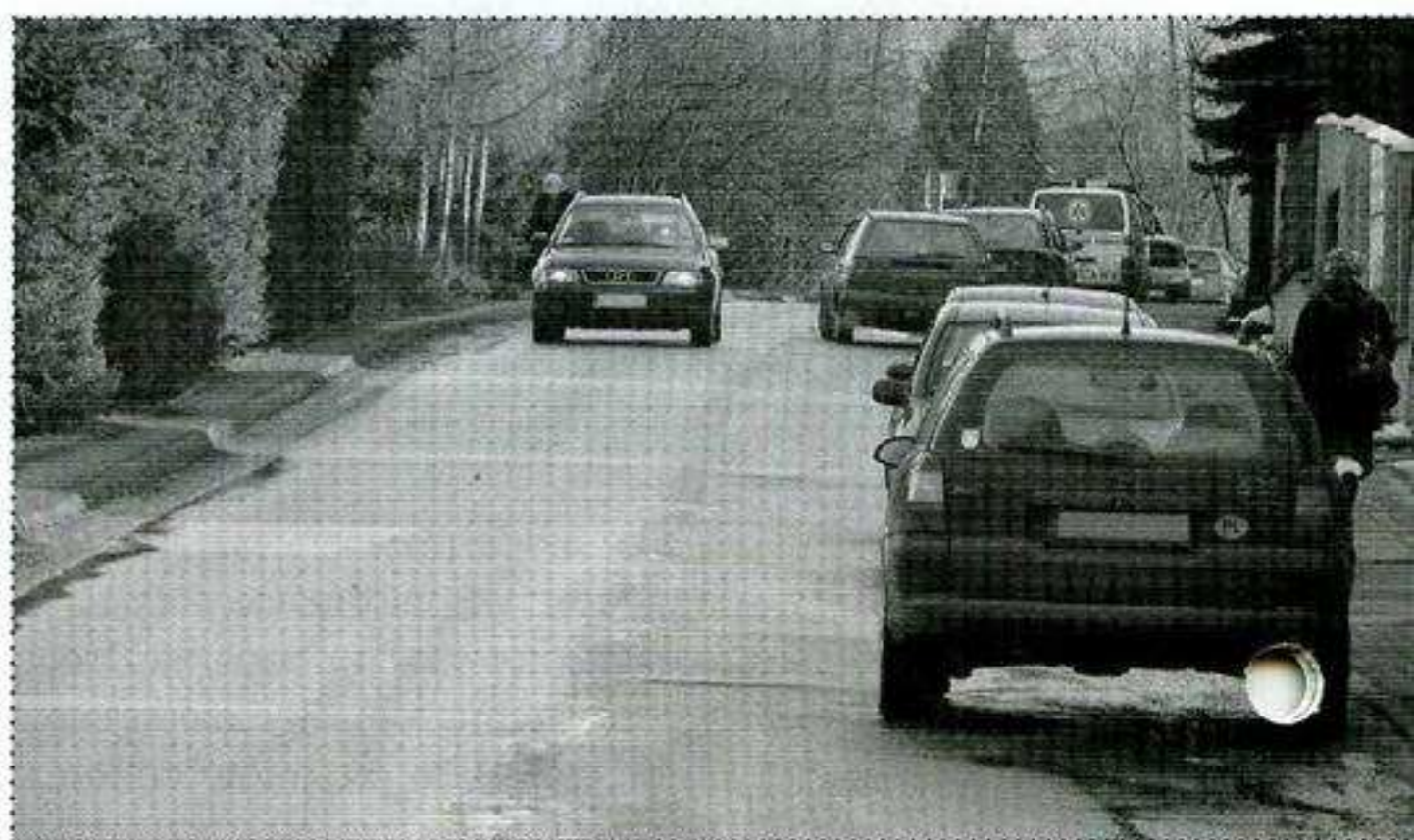
TW

BLOKOWANIE ULICY NAD STAWAMI

SPORYM PROBLEMEM STAŁA SIĘ KWESTIA PARKOWANIA SAMOCHODÓW NA ULICY NAD STAWAMI. TA LOKALNA DROGA BIEGNIJE RÓWNOLEGLE DO MOCNO ZAZWYCZAJ OBCIĄŻONEJ ULICY MICKIEWICZA I STANOWI CZĘSTO ALTERNATYWĘ DLA GŁÓWNEJ ARTERII MIASTA.

Popularność ulicy Nad Stawami wynika z tego, że można nią dotrzeć zarówno do kościoła, zespołu szkół, cmentarza czy szpitala, a nawet do wyjazdu z miasta omijając centrum Suchoj Beskidzkiej. Problem stanowią samochody mieszkańców ulicy, ciągiem zaparkowane po jednej stronie drogi, co przy stosunkowo małej szerokości (6 metrów) jezdni w praktyce powoduje zężenie i wyłączenie z ruchu pasa drogi, zagrażając tym bezpieczeństwu ruchu. Tak zaparkowane samochody uniemożliwiają również właściwe utrzymanie drogi poprzez sprzątanie w okresie letnim i odśnieżanie w czasie zimy.

Problem blokowania pasa jezdni ul. Nad Stawami jest od dłuższego czasu przedmiotem obserwacji przez Służby Miejskie. Burmistrz Miasta otrzymuje szereg interwencji od innych użytkowników drogi z prośbą o spowodowanie ograniczenia utrudnienia w ruchu. W wyniku tego na zlecenie gminy wykonany został projekt zmiany organizacji ruchu polegający na wprowadzeniu po obu stronach jezdni znaków zakazu postoj. Nie ulega wątpliwości, że zastosowanie takiego rozwiązania będzie szczególnie dotkliwe dla tych mieszkańców ulicy, którzy mają potrzebę krótkotrwałego postoj, dlatego też traktowane jest jako ostateczność. Aby dać mieszkańcom szansę na zmianę przyzwyczajzeń, podjęcia przez nich samych próby poszukiwania innych rozwiązań parkowania samochodów, burmistrz miasta zwrócił się do mieszkańców ulicy z pisemną prośbą o zaprzestanie blokowania ulicy. Niestety pomimo upływu ponad 2 tygodni, rezultat apelu burmistrza jest znikomy, nikt też z



mieszkańców nie wykazał inicjatywy, aby temu zaradzić. W przypadku dalszego ignorowania problemu od marca br. zostaną postawione znaki zakazu postoj. Podstawowym przeznaczeniem jezdni jest przemieszczanie się pojazdów, nie może być ono zdominowane przez parkowanie. W gospodarstwach domowych przybywa samochodów, zdarza się, że na jedną rodzinę przypada więcej niż jeden. Nasuwa się przy tym refleksja, czy nie warto zastanowić się kupując kolejny samochód, gdzie będzie on parkowany. Podobny problem z parkowaniem samochodów występuje na ulicy Goetla, szczególnie na odcinku od budynku PZU do ul. 29 Stycznia.

LP.

NOWY ZARZĄD ZWIĄZKU GMIN

W PAŹDZIERNIKU UBIEGŁEGO NASTĄPIŁA ZMIANA ZARZĄDU ZWIĄZKU GMIN DORZECZA GÓRNEJ SKAWY – ŚWINNA PORĘBA Z SIEDZIBĄ W SUCHEJ BESKIDZKIEJ. UCHWAŁĄ Z DNIA 21.10.2008 R. ZGROMADZENIE ZWIĄZKU PRZYJĘŁO REZYGNACJĘ Z FUNKCJI PRZEWODNICZĄCEGO ZARZĄDU ZWIĄZKU AURELIUSZA KANI, WÓJTA GMINY BYSTRA-SIDZINA, A NASTĘPNIE DOKONANO WYBORU NA TO STANOWISKO PONOWNIE STANISŁAWA LICHOSYTA, BURMISTRZA SUCHEJ BESKIDZKIEJ, KTÓRY W LATACH 2001-2004 PEŁNIŁ JUŻ FUNKCJĘ PRZEWODNICZĄCEGO. CZŁONKAMI ZARZĄDU ZOSTALI STANISŁAW PAWLIK, BURMISTRZ MAKOWA PODHALAŃSKIEGO ORAZ JÓZEF GAŚIOREK, WÓJT ZEMBRZYCE.

Przypomnijmy, że Związek Gmin Dorzecza Górnej Skawy – Świnna Poręba jest związkiem międzygminnym zrzeszającym gminy: Bystra Sidzina, Jordanów, Maków Podhalański, Mucharz, Stryszawa, Stryszów, Sucha Beskidzka, Zawoja, Zembrzyce. Jego głównym zadaniem jest ochrona środowiska naturalnego poniżej zbiornika wodnego Świnna Poręba poprzez organizację systemu zbiórki, segregacji, składowania i utylizacji śmieci, budowa i rozbudowa kanalizacji oraz propagowanie ekologii na terenie jego działania.

LP.



WIEŚCI Z MIASTA

100 TYSIĘCY DLA SUCHEJ

GMINA SUCHA BESKIDZKA OTRZYMAŁA PROMESĘ NA KWOTĘ 100 TYSIĘCY ZŁOTYCH, POCHODZĄCĄ ZE ŚRODKÓW BUDŻETU PAŃSTWA NA USUWANIE SKUTKÓW POWODZI Z LAT POPRZEDNICH.

Do otrzymanej kwoty gmina musi dołożyć 20% środków własnych. Po weryfikacji potrzeb (brano pod uwagę remont kilku dróg na terenie gminy), zdecydowano, że środki te zostaną przeznaczone na remont ulicy Ogrodowej. Na odcinku około 320 metrów ulica ta zyska nową podbudowę oraz nową nawierzchnię. Przetarg na wykonanie robót planowany jest na przełomie lutego i marca br.

TW

WIEŚCI Z MIASTA

NOWA ŚMIECIARKA

W GRUDNIU UBIEGŁEGO ROKU, NA ULICACH NASZEGO MIASTA POJAWIŁ SIĘ NOWY SAMOCHÓD DO WYWOZU NIECZYSTOŚCI STAŁYCH MARKI DAF, ZAKUPIONY DLA ZAKŁADU KOMUNALNEGO, ZA KWOTĘ 334 000 ZŁ BRUTTO.

Zastąpił on stary i wyeksploatowany już sprzęt. Pojazd jest w pełni zautomatyzowany, wyposażony został m.in.: w elektroniczny system ważenia pojemników, z możliwością odczytywania danych i przenoszenia ich do komputerowej bazy. Zaletą „śmieciarki” jest duża moc oraz ładowność przy stosunkowo małej wadze, co ułatwia manewry zarówno w terenie o większym natężeniu ruchu jak i na wąskich ulicach naszego miasta. Zakup



samochoodu tego rodzaju, jest również elementem przyszłych zmian usprawniających system zbiórki odpadów, w wyniku których nasza gmina planuje zakup plastikowych pojemników na odpady o pojemności 110 litrów, które mają zostać wydierżawione gospodarstwu domowemu za symboliczną kwotę. W ten sposób usprawniony zostanie dotychczasowy system zbiórki śmieci. Propozycje zmian znajdują się obecnie w fazie dyskusji. Szczegółowo omówione zostaną na posiedzeniu Komisji Rady Miejskiej w pierwszym kwartale br. i najprawdopodobniej wprowadzone z dniem 1 lipca br.

TW

OGŁOSZENIE

Zakład Komunalny w Suchej Beskidzkiej ogłasza przetarg na wynajem dwóch pomieszczeń przy ul. Wadowickiej 4, z przeznaczeniem na biuro, usługi lub handel. Każde z pomieszczeń posiada powierzchnię 32,4 m². Pomieszczenia te mają dostęp do podstawowych mediów, tj. wody i CO. Wymagają częściowej adaptacji, z której koszt częściowo zostanie pokryty z należnego czynszu. Zakład posiada miejsca parkingowe oraz pomieszczenia magazynowe.

Kontakt: Zdzisław Karkuła lub Zygmunt Sumera, tel. (033) 874 20 79 od poniedziałku do piątku w godz. od 7.00 do 15.00

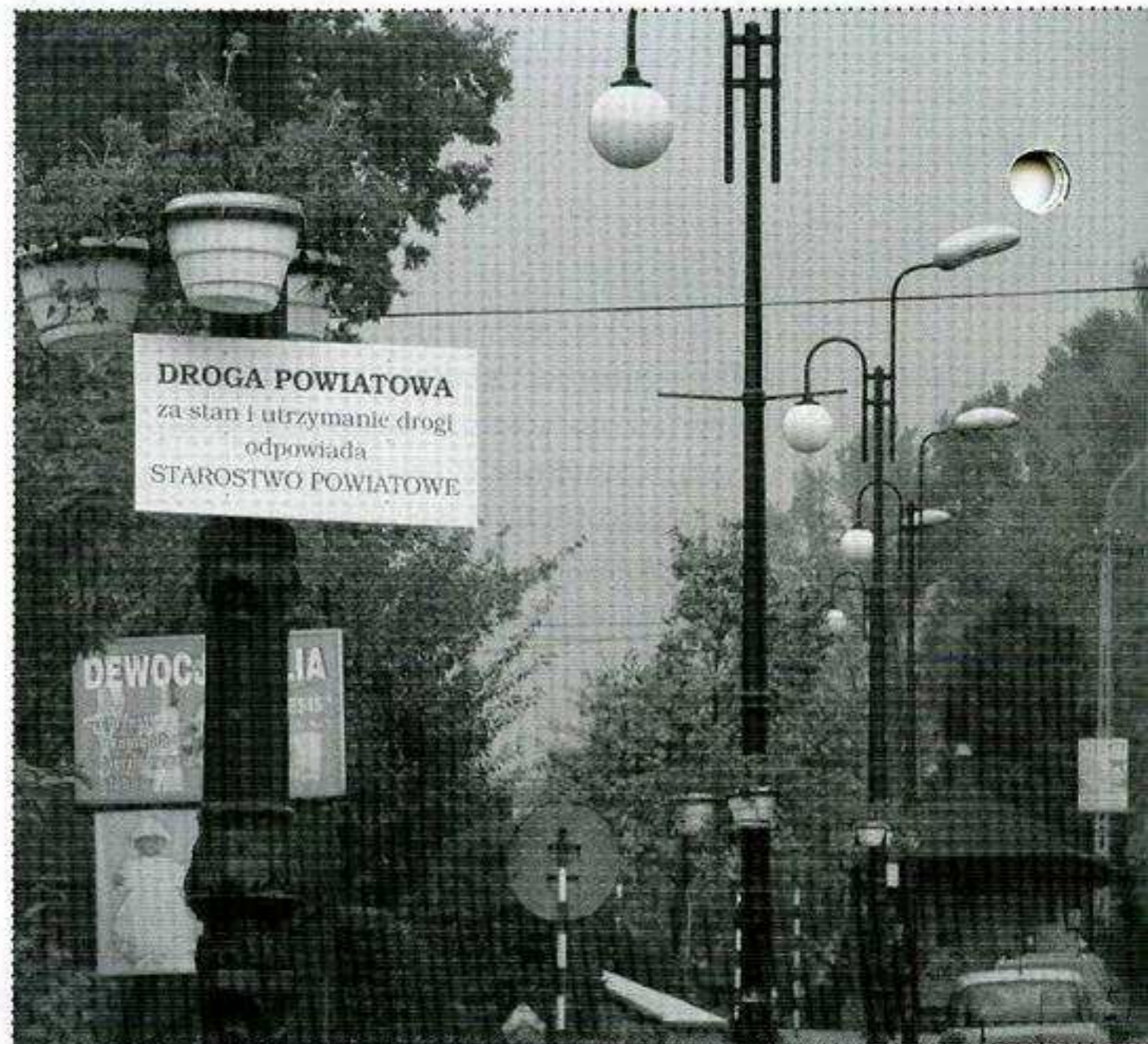
Oferty cenowe (cena za 1 m²) należy składać w zamkniętych kopertach do dnia 10 marca 2009 roku do godz. 13.00 w sekretariacie Zakładu Komunalnego przy ul. Wadowickiej 4.

CZY WSTYD WYZWOLI CZYNY?

FATALNY STANU DRÓG POWIATOWYCH NA TERENIE SUCHEJ BESKIDZKIEJ POKRYWA SIĘ OD DŁUŻSZEGO CZASU Z NIEZROZUMIAŁYM ZACHOWANIEM STAROSTWA W TEJ SPRAWIE. MIMO WIELOKROTNYCH APELI ZE STRONY RADNYCH MIEJSKICH I POWIATOWYCH REPREZENTUJĄCYCH NASZE MIASTO, WŁADZE POWIATU NIE PODJĘŁY SKUTECZNYCH DZIAŁAŃ ZMIERZAJĄCYCH DO POPRAWY STANU DRÓG. REZULTATU NIE PRZYNIOSŁY TAKŻE SIĘGAJĄCE 2005 ROKU PROPOZYCJE PRZEJĘCIA PRZEZ MIASTO ZARZĄDU NAD DROGAMI POWIATOWYMI I DEKLARACJA UDZIAŁU W FINANSOWANIU UTRZYMANIA WPROST PROPORCJONALNEGO DO WIELKOŚCI ŚRODKÓW PRZEKAZANYCH PRZEZ STAROSTWO. CZARĘ GORYCZY PRÓCZ NOTORYCZNEGO BLOKOWANIA MIEJSKICH INICJATYW I TŁUMACZENIA SYTUACJI BRAKIEM ŚRODKÓW FINANSOWYCH PRZELEWA IGNORANCJA I BRAK JAKICHKOLWIEK PROPOZYCJI STAROSTWA DOTYCZĄCYCH ROZWIĄZANIA SPRAWY.

W powszechnym przekonaniu osób odwiedzających nasze miasto, a nawet znacznej części mieszkańców Suchej Beskidzkiej, to burmistrz miasta odpowiada za całą infrastrukturę miejską, zwłaszcza tę drogową. W sytuacji, gdy wyjaśnienia i tłumaczenia są mało skuteczne, a prawowity zarządca dróg nadal nie wykazuje zainteresowania obowiązkiem utrzymania ich w należytym stanie, burmistrz postanowił odpowiednio oznakować ulice należące do Powiatu, a położone na terenie Suchej Beskidzkiej.

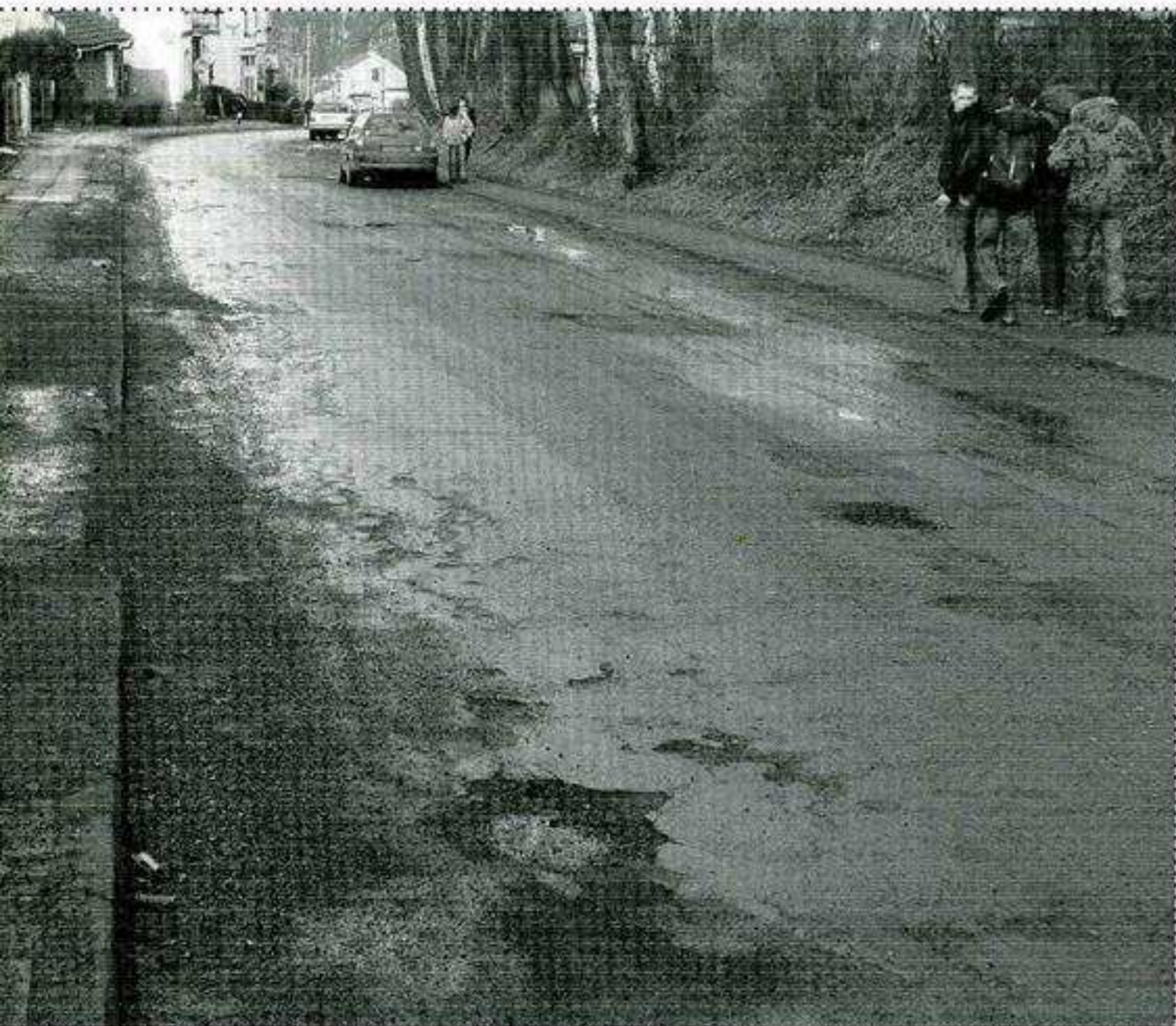
W pierwszej kolejności oznakowane zostały ulica Kościelna i Szpitalna, na słupach energetycznych umieszczono tabliczki z informacją, że za stan drogi odpowiada starostwo powiatowe. Niestety już po kilkunastu godzinach zniknęły. Początkowo podejrzenie padło na „złomiarzy” ale, gdy za kilka dni sytuacja się powtórzyła i ze słupów odkręcono znów tylko te tabliczki, było już jasne, kto wydaje polecenia usuwania informacji. – *Mieszkańcy mają prawo wiedzieć kto jest odpowiedzialny za stan poszczególnych ulic. Mam świadomość, że niektóre nasze gminne drogi też wymagają naprawy, ale robimy to sukcesywnie i w ostatnich latach większość została wyremontowana. Tego nie można powiedzieć*



o drogach powiatowych, podejmowaliśmy wielokrotnie próby rozwiązania problemu i udzielenia pomocy Starostwu Powiatowemu w wypełnianiu podstawowych obowiązków, jako zarządcy dróg zwłaszcza, że te położone są w centrum miasta, za każdym razem nasze propozycje były odrzucane. Mam wrażenie, że to Pan Starosta robi nam przysługę pozwalając sobie pomóc. Jedyne co udało się osiągnąć do tej pory, to wzbudzenie poczucia wstydu, bo przypuszczam, że to z tego powodu tablice informacyjne są ściągane – mówi burmistrz Stanisław Lichosyt. Rzeczywiście, do takiej drogi jak np. ul. Kościelna wstyd się przyznać, miejmy jednak nadzieję, że poczucie wstydu wyzwoli chęć konkretnych czynów i użytkownicy dróg powiatowych po dziesięciu latach funkcjonowania samorządu powiatowego będą mogli utwierdzać się w przekonaniu, że reforma administracyjna z 1998 roku, była dobrym rozwiązaniem.

Przypomnijmy, że na terenie miasta Sucha Beskidzka drogami, którymi zarządza starostwo powiatowe są: ul. Kościelna, Szpitalna, Zamkowa, Batalionów Chłopskich, Błazonka, Przemysłowa, Zasypanicka i Turystyczna.

TW



NOWE ELEMENTY „WITACZY”

ZLOKALIZOWANE PRZY WJEŹDZIE DO MIASTA OD STRONY MAKOWA PODHALAŃSKIEGO I WADOWIC TZW. „WITACZE”, ZOSTAŁY WZBOGACONE O NOWE ELEMENTY.

W grudniu umieszczono na nich herby trzech miast partnerskich Suchoj Beskidzkiej: Fromborka, węgierskiego Jaszbereny oraz włoskiego Ceriale oraz poniżej nazwy miasta napis *ZAPRASZA PONOWNIE* zachęcający przyjezdnych do powtórnej wizyty. W najbliższym czasie dla



jeszcze lepszego ich wyeksponowania, zainstalowane zostaną instalacje podświetlające. W ten sposób „witacze” pełniąc rolę informacyjno-promocyjną, jeszcze bardziej efektywnie zachęcać będą do odwiedzin naszego miasta.

LP.

WYNIKI KONKURSU PROJEKTÓW ZŁOŻONYCH NA REALIZACJĘ ZADAŃ Z ZAKRESU ROZWOJU SPORTU KWALIFIKOWANEGO NA TERENIE GMINY SUCHA BESKIDZKA W 2009 ROKU

Burmistrz Miasta Sucha Beskidzka Zarządzeniem Nr 873/09 z dnia 28 stycznia 2009 roku, udzielił wsparcia finansowego na realizację zadań z zakresu rozwoju sportu kwalifikowanego na terenie Gminy Sucha Beskidzka w 2009 roku następującym klubom sportowym:

1. Łuczniczemu Towarzystwu Sportowemu „ZAMEK SUSKI” na zadanie:
„Udział członków klubu w szkoleniach z zakresu łucznictwa sportowego oraz uczestnictwo w lokalnych, regionalnych, ogólnopolskich i międzynarodowych zawodach organizowanych przez PZŁucz i MZŁucz” – kwota: **16.000 zł**
2. Miejsko-Kolejowemu Klubowi Sportowemu „BABIA GÓRA” na zadania:
 - a) „Organizacja szkoleń, przygotowań i uczestnictwo w rozgrywkach piłki nożnej w Podokręgu Piłki Nożnej Wadowice” – kwota: **46.500 zł**
 - b) „Organizacja szkoleń, przygotowań i uczestnictwo w Małopolskiej Lidze Narciarstwa Zjazdowego” – kwota: **12.000 zł**
3. Uczniowskiemu Klubowi Sportowemu „GLADIATOR” na zadanie:
„Udział członków klubu w szkoleniach z zakresu kick-boxingu, boxu, muay-thai oraz uczestnictwo w zawodach krajowych organizowanych przez PZKB” – kwota: **3.500 zł**
Łączna kwota: **78.000 zł**

WYNIKI OTWARTEGO KONKURSU OFERT NA REALIZACJĘ ZADAŃ PUBLICZNYCH GMINY SUCHA BESKIDZKA W ROKU 2009

Burmistrz Miasta Sucha Beskidzka Zarządzeniem Nr 872/09 z dnia 28 stycznia 2009 roku, udzielił dotacji na realizację zadań publicznych Gminy Sucha Beskidzka w zakresie: upowszechniania kultury fizycznej i sportu:

1. Zarządowi Powiatowemu Ligi Obrony Kraju na zadania:
 - a) „Prowadzenie szkoleń sportowych dla dzieci i młodzieży w strzelectwie sportowym, z broni pneumatycznej i kulowej oraz sportach obronnych” – kwota: **1.000 zł**
 - b) „Organizowanie zajęć sportowo-rekreacyjnych dla dzieci i młodzieży w czasie wolnym od zajęć szkolnych ze szczególnym uwzględnieniem ferii i wakacji” – kwota: **900 zł**
 - c) „Organizowanie imprez sportowo-rekreacyjnych dla dzieci, młodzieży oraz mieszkańców miasta rozwijających ich sprawność fizyczną” – kwota: **1.750 zł**
 2. Beskidzkiemu Klubowi Karate na zadanie:
 - a) „Prowadzenie szkoleń sportowych dla dzieci i młodzieży - karate seido” – kwota: **10.000 zł**
 3. Łuczniczemu Towarzystwu Sportowemu „ZAMEK SUSKI” na zadanie:
 - a) „Popularyzacja sportu wśród dzieci i młodzieży poprzez organizację zawodów łuczniczych w ramach Szkolnej Ligi Robin Hooda pn. Zamek Suski 2009” – kwota: **1.155 zł**
 4. Uczniowskiemu Klubowi Sportowemu „Gladiator” na zadanie:
 - a) „Organizowanie imprez sportowo-rekreacyjnych dla dzieci, młodzieży mieszkańców miasta rozwijających ich sprawność fizyczną – Spartakiada Młodzieżowa” – kwota: **1.920 zł**
 5. Miejsko-Kolejowemu Klubowi Sportowemu „BABIA GÓRA” na zadania:
 - a) „Organizowanie imprez sportowo-rekreacyjnych dla dzieci i młodzieży i mieszkańców miasta rozwijających ich sprawność fizyczną – organizowanie turniejów piłkarskich o puchar Burmistrza Miasta w kategoriach drużyn młodzieżowych i seniorskich” – kwota: **3.300 zł**
 - b) „Prowadzenie zajęć i szkoleń sportowych dla dzieci i młodzieży w kulturystyce” – kwota: **4.700 zł**
 6. Uczniowskiemu Klubowi Sportowemu „JASIEŃ” na zadanie:
 - a) „Prowadzenie szkoleń sportowych dla dzieci i młodzieży w pływaniu” – kwota: **10.000 zł**
- Łączna kwota: **34.725 zł**

KONCERT NOWOROCZNY

NOWOROCZNE KONCERTY W SALI RYCERSKIEJ SUSKIEGO ZAMKU TO WYDARZENIE, KTÓREGO NIE TRZEBA REKLAMOWAĆ. ORGANIZOWANE POD PATRONATEM I Z INICJATYWY BURMISTRZA MIASTA OPERETKOWE GALE, PODCZAS KTÓRYCH POSŁUCHAĆ MOŻNA NAJWSPANIALSZYCH POLSKICH GŁOSÓW, OD SZEŚCIU LAT CIESZĄ SIĘ NIESŁABNĄCYM POWODZENIEM. BILETY SPRZEDAJĄ SIĘ NA PNIU A BYWA I TAK, ŻE MELOMANI REZERWUJĄ MIEJSCA KILKA MIESIĘCY PRZED KONCERTEM, NIE WIEDZĄC NAWET, KTO TYM RAZEM WYSTĄPI.

Nie inaczej było w tym roku. Wspaniała atmosfera i jak zwykle doborowa obsada. Artyści Ewelina Hańska – sopran i Danuta Dudzińska – sopran, w znakomitym towarzystwie tenora Bogusław Morki i barytona Wiesława Bednarka, porwali suską publiczność w cudowną podróż do krainy operetki i musicalu. Śpiewakom towarzyszył zespół muzyczny „Allegro” pod dyrekcją Andrzeja Płonczyńskiego w składzie: Andrzej Płonczyński – fortepian, Dariusz Labuń – gitara basowa, Krzysztof Szczotka – perkusja, Katarzyna Magdziak – skrzypce, Michał Szubarga – klarnet i Andrzej Chrobak – trąbka.

Koncert nosił tytuł „W szampańskim nastroju i rytmie walca” i rzeczywiście szampański nastrój udzielił się chyba wszystkim na sali. W pro-

gramie same przeboje. Najpiękniejsze pieśni z dzieł takich jak: *Księżniczka Czardasza*, *Hrabina Marica*, *Wesoła Wdówka*, *Clivia* czy *Evita*. Nie zabrakło oczywiście, takich hitów jak pieśń Tawego Mleczarza „Gdybym był bogaczem” ze *Skrzypka na dachu*, czy piosenka „Memory” z musicalu *Koty* Andrew Lloyd Webbera. Wszystko to ukraszone zabawnymi anegdotami Andrzeja Krajewskiego, prowadzącego piątkowy koncert.

Występ, jak co roku, zakończył się owacjami na stojąco. I jak co roku, ponad dwugodzinne spotkanie z artystami tego formatu okazało się zbyt krótkie, by zaspokoić domagającą się bisów publiczność, która tak jak w zaśpiewanej na koniec „Cyganerii”, mimo że było już bardzo późno nie miała zamiaru iść spać.

WG



ROSYJSCY ARTYŚCI ZACHWYCILI SUSKĄ PUBLICZNOŚĆ

NIEBYWAŁYCH WRAŻEŃ DOSTARCZYŁY SUSKIEJ PUBLICZNOŚCI WYSTĘPY DZIECI I MŁODZIEŻY Z ROSYJSKICH CENTRÓW KULTURY. 7 STYCZNIA W SALI RYCERSKIEJ SUSKIEGO ZAMKU OD- BYŁ SIĘ KONCERT BĘDĄCY IMPREZĄ TOWARZYSZĄCĄ FESTIWALU PN. „ŚWIAT BAJKOWYCH CUDÓW”.

Suska publiczność gorąco oklaski- wała perfekcyjnie zaaranżowane ukła- dy taneczne zespołów „Santa Lucia”, „Kalinka” i „Ornament” z Moskwy. Równie wielkie wrażenie zrobiły na widowni popisy wokalne solistów ze- społu Szansa” z miasta Władymir oraz program przygotowany przez chór z miasta Elista z Kalmuckiej Republiki Autonomicznej i Zespół Instrumental- ny „Retro” z Moskwy.

Wszyscy wykonawcy, mimo młode-

go wieku, dzięki specjalnemu systemo- wi kształcenia jaki funkcjonuje w Ro- sji zaprezentowali program na bardzo wysokim, profesjonalnym poziomie.

Koncert artystów z Federacji Rosyj- skiej odbywał się w Suchej Beskidzkiej już po raz drugi. Jego organizatorami byli: Burmistrz Miasta Sucha Beskidz- ka, Wyższa Szkoła Turystyki i Ekologii, Biuro Podróży „Polan Travel” z Bielska- Białej i MOK-Zamek.

WG



BIBLIOTEKA SUSKA
im. dra MICHAŁA ŻMIGRODZKIEGO

Spotkanie autorskie z



MARTA FOX

ZAMEK-PIĄTEK 13-GO MARCA 2009

POCZĄTEK SPOTKANIA GODZ. 11.00 - WSTĘP WOLNY

Marta Fox - Poetka, autorka popularnych powieści dla młodzieży i tak zwanych dorosłych. Jej wiersze tłumaczone były na język angielski, niemiecki, hiszpański. W 2004 roku otrzymała Złoty Telefon - honorowe odznaczenie „Niebieskiej Linii” - Ogólnopolskiego Pogotowia do walki z Przemocą w Rodzinie, za książkę Coraz mniej milczenia. O dramatach dzieciństwa bez tabu. W 2006 roku otrzymała honorowe odznaczenie Zasłużony dla Kultury Polskiej Najbardziej znane tytuły: Magda.doc, Wielkie ciężarówki wyjeżdżają z morza, Niebo z widokiem na niebo, Pierwsza miłość, Chcę być chłopcem jak mój ojciec. Ostatnio wydana książka to powieść autobiograficzna: Święta Rito od Rzeczy Niemożliwych.

info: (033) 874 22 47 - sucha@bibliotekasuska.pl

Zdjęcia: WSTiE

PIOTR KOMOROWSKI W SALI RYCERSKIEJ

SALA RYCERSKA SUSKIEGO ZAMKU ZYSKAŁA PIERWSZY Z WIZERUNKÓW WŁAŚCICIELI OBIEKTU, PRZEDSTAWIAJĄCY PIOTRA KOMOROWSKIEGO HERBU KORCZAK (1580 – 1640) JAKO FUNDATORA PARAFII PW. NAWIEDZENIA NAJŚWIĘTSZEJ MARIII PANNY W SUCHEJ (1614-1630). DOSŁOWNĄ KOPIĘ DZIEŁA, KTÓREGO ORYGINAŁ POCHODZĄCY Z 1632 R. ZNAJDUJE SIĘ W KLASZTORZE KANONIKÓW REGULARNYCH LATERAŃSKICH W PARAFII BOŻEGO CIAŁA W KRAKOWIE, NAMALOWAŁ RAFAŁ LENART, ARTYSTA MALARZ, A ZARAZEM SPECJALISTA DS. WYSTAW W MUZEUM MIEJSKIM SUCHEJ BESKIDZKIEJ.

Obraz olejny o wym: 211 cm x 137 cm jest typowym portretem sarmackim, przedstawiającym Piotra Komorowskiego w staropolskim kontusz, z rzuconą na ramiona delią podbitą futrem i szablą u boku. Piotr Komorowski stoi na tle ciemnej draperii, delikatnie wspierając się o fragmentarycznie ukazany postument lub stół nakryty niebieską tkaniną (może być to fragment antepedium barokowego ołtarza). W prawej dłoni trzyma akt fundacyjny Parafii Suskiej, w którym wymienione zostały jego godności jako Hrabiego na Liptowie, Starosty Oświęcimskiego, Barwałdzkiego i Orawskiego. Komorowski jest tu przedstawiony jako szlachcic w wieku ok. 52 lat. Jego prawe oko zostało zasłonięte czarną opaską. Fundacja Parafii wiązała się bowiem z jego cudownym uzdrowieniem, którego

doznał z choroby oczu za przyczyną bł. Stanisława Kazimierczyka, otoczonego od XVI w. lokalnym kultem kanonika zakonu Bożego Ciała. Obraz wykonany jest zgodnie z zasadami sztuki polskiego malarstwa barokowego. Artysta oddał każdy szczegół z należytą precyzją i pełną znajomością tematu. Nie było to łatwe zadanie, ponieważ sam proces technologiczny jest bardzo skomplikowany i czasochłonny. Wykonanie kopii tych gabarytów trwało ponad pół roku, co było podyktowane samą techniką (uzyskanie odpowiedniego efektu, nakładanie warstw, laserunki, itp.) oraz dużym rozmiarem obrazu. Muzeum Miejskie jako instytucja kultury Gminy Sucha Beskidzka, rozpoczęło tworzenie galerii rodów magnackich zamieszkujących zamek od XVI do XVIII wieku w oparciu o zachowaną

ikonografię historyczną. Panteon właścicieli Piotr Komorowski rozpoczął nieprzypadkowo. Kopia obrazu powstała dokładnie 400 lat później od chwili utworzenia przez Piotra Komorowskiego Państwa (*Dominium*) Suskiego (1608 r.). W zachowanej, bardzo skromnej ikonografii, obraz ten jest jednym z najpiękniejszych całościowych przedstawień Piotra Komorowskiego. W kolejnych latach powstaną również wizerunki: Gaspare Castiglione vel Kaspra Suskiego, Krzysztofa Komorowskiego, Konstancji Krystyny Komorowskiej i Jana Wielopolskiego.

Obraz można obejrzeć w godzinach pracy Muzeum Miejskiego (www.muzeum.sucha-beskidzka.pl) od wtorku do niedzieli. Serdecznie zapraszamy!

BW.



„PRO FIDE ET PATRIA”

WYSTAWA GRAFIKI I KSIĄŻEK Z BIBLIOTEKI ZAMKOWEJ

W WYNIKU STARAŃ DYREKTORA MUZEUM MIEJSKIEGO SUCHEJ BESKIDZKIEJ, MUZEUM POZYSKAŁO W RAMACH KONKURSU MINISTERSTWA KULTURY I DZIEDZICTWA NARODOWEGO DODATKOWE ŚRODKI W WYSOKOŚCI 39 000 ZŁ NA ORGANIZACJĘ WYSTAWY GRAFIKI I KSIĄŻEK PT. „PRO FIDE ET PATRIA”, ZE ZBIORÓW FUNKCJONUJĄCEJ DO 1939 ROKU W ZAMKU SUSKIM BIBLIOTEKI HR. BRANICKICH I TARNOWSKICH.

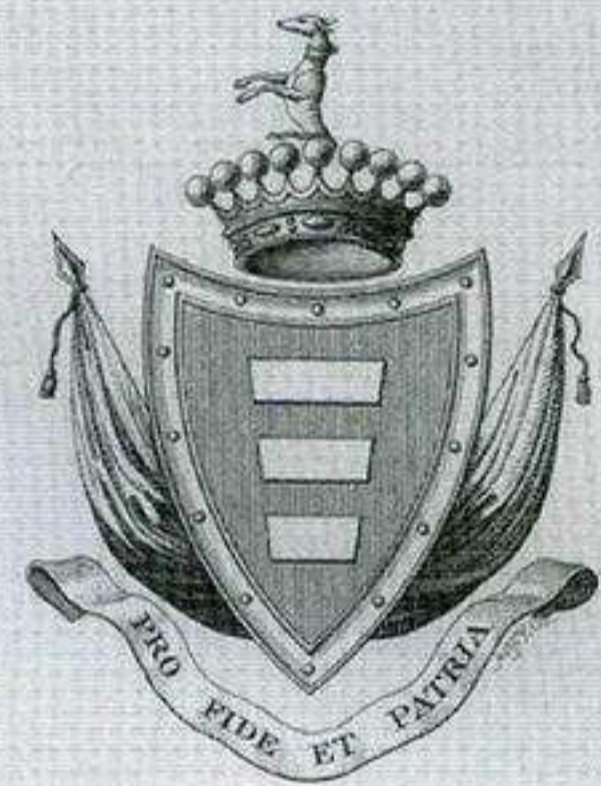
W ten sposób, po 70 latach od chwili wybuchu II wojny światowej na okres wystawy czasowej, do zamku suskiego powrócą wspaniałe dzieła polskich i obcych mistrzów m.in.: *Bernarda Bellotto zwanego Canaletto, Szymona Czechowicza, Jeremiasza Falcka, Wojciecha Gersona, Józefa Grassiego, Artura Grottgera, Wilhelma Hondiusa, Teofila Kwiatkowskiego, Aleksandra Lessera, Piotra Michałowskiego, Jana Piotra Norblina, Cypriana Kamila Norwida, Aleksandra Orłowskiego, Jan Feliksa Piwarskiego, Wincentego Smokowskiego, Franciszka Smuglewicza, Zygmunta Vogla, Szymona Bogumiła Zuga i innych.* Tytuł wystawy „PRO FIDE ET PATRIA – Dla Wiary i Ojczyzny”, jest bezpośrednim nawiązaniem do ekslibrisu Branickich z rodowym herbem Korczak, wspaniałe wyrażającym ideę gromadzenia przez nich księgozbioru jako cennych pamiątek narodu polskiego. Biblioteka zamkowa na



Ekslibrisy Branickich Pro Fide Et Patria

przełomie XIX i XX wieku uznawana była za jedną z najważniejszych księżnic prywatnych w kraju.

Honorowy patronat na wystawę sprawuje Burmistrz Miasta Sucha Beskidzka Stanisław Lichosyt. Jej otwarcie, ze względu na ilość prezen-



Ex-Libris Com. Branicki Sucha

towanych zbiorów nastąpi na początku lipca br., natomiast zakończenie planowane jest na koniec września. Wystawa trafi do Muzeum Miejskiego z Muzeum Narodowego w Warszawie, które powyższe zbiory zakupiło od ich byłych spadkobierców w 2006 roku. Pierwszy pokaz pn. „Kolekcja z Suchej” został przygotowany w sierpniu 2008 roku przez Pracowników Gabinetu Grafiki i Rysunku Nowożytnego, stając się bardzo ważnym wydarzeniem w świecie kultury i sztuki. Ogromna życzliwość dyrekcji i pracowników Muzeum Narodowego w Warszawie umożliwiła zorganizowanie wystawy na zamku suskim, czyli w pierwotnym miejscu ich zgromadzenia.

Niezwykle wartościową częścią zbiorów, które zobaczymy już w lipcu br. w Muzeum Miejskim Suchej Beskidzkiej, są prace z okresu XVI–XIX wieku o dużym znaczeniu ikonograficznym jak: portrety, widoki miast, rysunki z wykopalisk archeologicznych, przedstawienia o tematyce re-



Zamek na przełomie XIX i XX w. czasach funkcjonowania Zbiorów Biblioteczno-Muzealnych



Hrabia Aleksander Barnicki z synem Władysławem

ligijnej, heraldycznej i etnograficznej, wzbogacone o pamiątki związane z Suchą oraz obszarem dawnej Galicji.

Wystawa jest wspólnym przedsięwzięciem Muzeum Narodowego w Warszawie: Gabinet Grafiki i Rysunku Nowożytnego, Gminy Sucha Beskidzka, która udzieliła dofinansowania zadania w kwocie 8100 zł i Muzeum Miejskiego Suchej Beskidzkiej. W organizację wystawy włączyła się również Biblioteka Suska im dra Michała Żmigrodzkiego. Realizacja wystawy jest możliwa dzięki wsparciu finansowym Ministerstwa Kultury i Dziedzictwa Narodowego. Dzięki tym środkom Muzeum zakupi specjalistyczne wyposażenie ekspozycyjne w postaci odpowiednich gablot i systemu do prezentacji zbiorów, m.in.. grafiki i malarstwa. Wystawie towarzyszyć będzie również wydanie katalogu, przygotowanego przy współpracy obu muzeów.

Dyrektor Muzeum Miejskiego Suchej Beskidzkiej Barbara Woźniak zwraca się z prośbą do wszystkich osób lub instytucji, które są w posiadaniu książek, fotografii lub innych pamiątek z biblioteki zamkowej (lub zamku) o ich udostępnienie jako



Michał Żmigrodzki

Dr Michał Żmigrodzki jeden z najwybitniejszych kustoszy Biblioteki

cennego materiału ikonograficznego do przygotowywanej ekspozycji, prosząc o kontakt w godzinach pracy muzeum (wt.-nd.) pod nr. **tel. 033 8742605.**

e-mail: muzeum@sucha-beskidzka.pl
www.sucha-beskidzka.pl

MMSB

KULTURA

SPOTKANIE Z KULTURĄ RENESANSU

W NIECODZIENNYM SPOTKANIU Z KULTURĄ RENESANSU, KTÓRE MIAŁO MIEJSCE W DNIU 22 STYCZNIA BR. W OBIEKCIE SUSKIEGO ZAMKU WZIĘŁY UDZIAŁ DZIECI Z PUBLICZNEJ SZKOŁY PODSTAWOWEJ SIÓSTR PIJAREK, IM. ŚW. JÓZEFA KALASANCJUSZA W KRAKOWIE - OLSZANICY. SPOTKANIE ZOSTAŁO ZORGANIZOWANE PRZEZ MUZEUM MIEJSKIE SUCHEJ BESKIDZKIEJ I STOWARZYSZENIE WILLA DECJUSZA W KRAKOWIE W RAMACH PROJEKTU NA „SZLAK RENESANSU W MAŁOPOLSCE”

Po wprowadzeniu w klimat epoki i wysłuchaniu wykładu na temat historii zamku suskiego i jego architektury, młodzi ludzie pod czujnym okiem instruktora tańca historycznego uczyli się Pavany (taniec renesansowy). Ukoronowaniem tego dnia były warsztaty plastyczne, prowadzone przez Rafała Lenarta Specjalistę ds. wystaw w Muzeum, podczas których uczniowie wykonywali swoje herby według zasad heraldyki. Nie zabrakło również występu Zespołu Muzyk Dawnej im. Gaspare Castiglione, który zaprezentował cykl utworów z tego okresu.

Spotkania z kulturą renesansu mają formę interaktywnych lekcji muzealnych i są połączone z prezen-



Wprowadzenie do historii w Muzeum



Zajęcia plastyczne – dzieci wykonują herby

racją zbiorów oraz samego miejsca, którym jest obiekt zamku. Uczestniczące w nim dzieci, poprzez zabawę poznają kulturę danej epoki w bardzo przyjemny sposób, kreatywnie wykorzystując swoją wiedzę – mówi

Barbara Woźniak dyrektor Muzeum. W podobnych zajęciach, które odbyły się w Willi Decjusza wzięły udział dzieci ze Szkoły Podstawowej nr 2 w Suchej Beskidzkiej.

LP.



STOWARZYSZENIE GMIN BABIOGÓRSKICH

OPŁATEK SGB

W SALI RYCERSKIEJ SUSKIEGO ZAMKU, SAMORZĄDOWCY ZRZESZENI W STOWARZYSZENIU GMIN BABIOGÓRSKICH ORAZ PRZEDSTAWICIELE SŁOWACKIEGO STOWARZYSZENIA „ZDRUŻENIE BABIA HORA” SPOTKALI SIĘ PRZY WSPÓLNYM STOLE, BY PODZIELIĆ SIĘ OPŁATKIEM I PODSUMOWAĆ MINIONY ROK.

Uroczystość rozpoczął występ Zespołu Muzyki Dawnej im. Gaspare Castiglione. Gospodarz spotkania, Burmistrz Suchej Beskidzkiej Stanisław Lichosyt witając licznie przybyłych gości, podkreślił historyczne znaczenie obiektu zamku i jego kulturotwórczą rolę nie tylko dla miasta Sucha Beskidzka, ale również Ziemi Babiogórskiej.

W noworoczny nastrój spotkania wprowadził gości Kapelan Stowarzyszenia o. Tomasz Michalski, po czym wszyscy zaproszeni podzielili się opłatkiem składając sobie życzenia. Nie zabrakło występu Kapeli „Mała Ziemia Suska”, która ujęła wszystkich zebranych wspaniałym wykonaniem kolęd i pastorałek.

Tradycją noworocznych spotkań opłatkowych jest wyróżnianie osób za szczególne osiągnięcia dla rozwoju i promocji obszaru Stowarzyszenia w dziedzinach gospodarki, kultury, w tym w szczególności: ratowania, ochrony, dokumentowania i pomnażania dziedzictwa przeszłości, współpracy, turystyki, ochrony środowiska, oświaty i sportu w formie Laurów Babiogórskich Stopnia Podstawowego i Szczególnego.





W bieżącym roku Kapituła Stowarzyszenia przyznała Laur Babiogórski Stopnia Podstawowego następującym osobom i stowarzyszeniom:

Janowi Najdkowi - Wójtowi Gminy Budzów za wkład pracy w rozwój Gminy pod względem gospodarczym, oświatowym i kulturalnym;

Stowarzyszeniu Jordanowskie Koło Kultury Ludowej za osiągnięcia w dziedzinie artystycznej, działania na rzecz kultury i ochrony dziedzictwa kulturowego regionu babiogórskiego;

Halinie Opalińskiej za propagowanie kultury, osiągnięcia artystyczne, czynny wkład w ochronę dziedzictwa kulturowego i rozwój Babiogórskiego Ekomuzeum.

Renacie i Stanisławowi Starzec za osiągnięcia artystyczne oraz czynny udział w powstaniu Babiogórskiego Ekomuzeum i utworzenie Galerii Regionalnej;

Wiesławowi Kwakowi - Dyrektorowi Miejskiego Ośrodka Kultury - Zamek za działalność artystyczną oraz tworzenie właściwego klimatu dla rozwoju i upowszechniania kultury, propagowanie idei regionalizmu oraz dziedzictwa kulturowego miasta Sucha Beskidzka i regionu;

Zespołowi Regionalnemu „Ziemia Suska” za aktywną twórczość w kultywowaniu tradycji muzycznych folkloru babiogórskiego.

Laur Babiogórski Stopnia Szczególnego w formie statuetki otrzymali:

Ludwik Młynarczyk za całokształt pracy, a szczególnie szeroką działalność popularyzatorską w dziedzi-



nie kultury orawskiej, wychowanie wielu pokoleń dzieci i młodzieży w duchu tradycji, długoletnią pracę społeczną na rzecz Orawy;

Maria Strączek za całokształt pracy, propagowanie kultury i popularyzowanie twórczości ludowej;

Jordanowskie Stowarzyszenie Twórców „Pasja” za osiągnięcia w dziedzinie artystycznej i działalność na rzecz ochrony dziedzictwa kulturowego regionu babiogórskiego;

Maria Skrbeńska za wieloletnią pracę społeczną na rzecz propagowania i rozwoju turystyki ziemi babiogórskiej.

Oprócz wyróżnień zostały wręczone podziękowania dla: Gminy Jabłonka za organizację spotkania oplatkowego w styczniu ubiegłego roku, przedstawicieli władz Zubrohlavy na Słowacji za zorganizowanie finału Konkursu Wiedzy Ogólnej „Leonardo 2008” oraz Gminy Lanckorona za przygotowanie XIII Międzynarodowego Zjazdu Samorządowców.

Kończąc spotkanie Burmistrz Miasta podziękował zebranym za liczne przybycie zachęcając do zwiedzenia Muzeum Miejskiego Suchoj Beskidzkiej, a Starszy Gazda podkreślił znaczenie wspólnych spotkań - miłośników Babiej Góry oraz tych, którym leży na sercu pomnażanie dziedzictwa kulturowego naszych przodków, ochrona walorów przyrodniczych ziemi babiogórskiej oraz promocja Gmin - Członków Stowarzyszenia.

MR



NA PRZESTRZENI ŚWIATÓW SPOTKANIE DRUGIE

ROZSTRZYGNĘTO II EDYCJĘ KONKURSU POETYCKIEGO „NIENAZWANE UCZUCIA - SPOTKANIE NA PRZESTRZENI ŚWIATÓW”, ORGANIZOWANEGO PRZEZ LICEUM OGÓLNOKSZTAŁCĄCE IM. MARII SKŁODOWSKIEJ-CURIE W SUCHEJ BESKIDZKIEJ ORAZ MIEJSKI OŚRODEK KULTURY - ZAMEK. W TEGOROCZNEJ EDYCJI KONKURSU, PRZEZNACZONEGO DLA UCZNIÓW SZKÓŁ GIMNAZJALNYCH I ŚREDNICH WZIĘŁO UDZIAŁ 23 MŁODYCH POETÓW Z TERENU CAŁEGO POWIATU SUSKIEGO.

Laureatami II Konkursu poetyckiego „Nienazwane uczucia - Spotkanie na przestrzeni światów” zostali:

W kategorii szkół gimnazjalnych:

I miejsce – Patrycja Przybyś z Jordanowa, za wiersz: „wprost”, II miejsce – Jolanta Bylica z Palczy, za wiersz: „O mnie”, III miejsce – Barbara Radecka z Bystrej, za wiersz: „Bezuczuciowy uczuciowiec”. Wyróżnienie za wiersz „Nocy czerni” otrzymała Justyna Semik ze Stryszawy.

W kategorii szkół Średnich:

I miejsce – Katarzyna Pająk z Suchej Beskidzkiej, za wiersz: „Tożsamość świerszcza”, II miejsce – Ewa Lenart z Lasu, za wiersz: „Pachnąca”, III miejsce – Justyna Pindel z Toporzyska, za wiersz „List”. Wyróżnienie za wiersz „Żaden jeszcze odpoczynek...” otrzymała Ewa Maria Wąsik z Makowa Podhalańskiego

Prace oceniało jury w składzie: Izabela Korzec – polonistka LO i Wojciech Gach – instruktor MOK – Zamek. Nowością tegorocznej edycji była nagroda specjalna, przyznawana w obu kategoriach przez zwyciężczynię z ubiegłego roku - Sylwię Surzyn ze Stryszawy. W kategorii szkół średnich otrzymała ją Ewa Lenart, w kategorii gimnazjów: Barbara Świętek.

Uroczyste wręczenie nagród ufundowanych przez Starostę Suskiego odbyło się 29 stycznia w Galerii Sztuki - Zamek. Nagrodzone wiersze prezentowała Ewa Reciak aktorka grupy teatralnej „ZAMęt”. Prezentujemy wiersze nagrodzone główną nagrodą w tegorocznej edycji konkursu.

[ZS]

Katarzyna Pająk

Tożsamość świerszcza

Wiesz, ludzie są jak sny
spowici w sto tysięcy wiatrów
ludzie są jak sny wirtualne

i jednym co twardo stąpa jest tu mrok
co od karczmy do karczmy
wyludza blaszany grosz

ranki co się w czarnej kawie plawią
coporanną dymiące gazetą
całe są czekaniem na cud

lecz nie o tym jest śpiewka
w szarogniwnych gazetach
gdzie sto pogrzebów i żadnego wesela

nie o nim, urodzonym październikiem
nie dojrzał, wyglupny jak dziecko
przed pewnym lustrem stał się dorosły

gdyby miał matkę przyziemniejszą
niżli ta Boska, Częstochowska
opowiadałaby mu pewnie grzeczne
bajki

nie mylby rąk z przeżegnaniem
zanim zasiada do harfy anielskiej
wierzyłby, że wszystko jest zbawialne

poznaliśmy się przez drzwi
apogeum jesieni pluło właśnie
fioletem
był jak śmierć w palonej trawie

jego bóg, fircyk w glanach popielatych
jego śmiech, przedrzeźnianie świętości
temperatura ciała w tańcu

mógł mieć na imię zaprzeczenie
ale o imię nie pytałam
patrzac jak liże kipiącą szybę

na bankiecie świata nieuchwytny
krążył po scenie z aparatem
wiem że uchwycił też i moje zdjęcie

a w słowa ubierał tak odświętnie
a demonicznie, jakby grając w bierki
nie rozmówca, nie poeta, a jednak...

tańczył, witraże jego oczu czy gwiazdy
w tańcu
gdyby mnie tak prowadził drogą
w obłędzie kopuła niebios by nas
stratowała

gdyby dał namiary na swoje
horoskopy
ale on drwił z telefonów, spluwał na
skrzynki pocztowe
tylko głupiec ujawnia się
przedwcześnie

I wiesz, że ja nie wiem, kim on jest
może lepiłam go z błota, z masy
papierowej
może go splodziła szkarłatna kropla

i dałam mu kolor purpury
frywolne skrzydła z cienkiej bibuły
przydzieliłam tożsamość świerszcza

Wiesz, ludzie są powierzchowni
a nie znając toczymy fikcję w nas
samyh
my żyjemy fikcją, nigdy się nie
poznamy

Patrycja Przybyś

wprost

Oszłamiająco różanie

ściskam twoje włosy
jakbym chciała je wyrwać
nie możesz odejść
ale śmiejemy się bo to
zabawa

ogłupiająco bżowo
trzymasz moje ramiona
boję się ale
od zapachu chcę tego co się stanie

słodko lawendowo
nie widzę nic
w ostatnim przeblysku świadomości
kładę wszystko na jednej szali

mijamy się między obcymi dotykami
wyciągamy odruchowo dawne ręce
ale wkradła się obojętność
a to taka chemia co nie ma zapachu
więc teraz mogę poczuć nieprzytłumione
zło

ORKIESTRA ZEBRAŁA PONAD 42 TYSIĄCĘ!

PODCZAS XVII FINAŁU WIELKIEJ ORKIESTRY ŚWIĄTECZNEJ POMOCY SZTAB W SUCHEJ BESKIDZKIEJ ZEBRAŁ PONAD 42 TYSIĄCĘ ZŁOTYCH. TO NAJWYŻSZA KWOTA JAKĄ SUSKI SZTAB ZEBRAŁ UCZESTNICZĄC W AKCJI OD SAMEGO JEJ POCZĄTKU.

Jak co roku, przez cały dzień na ulicach Suchej, Makowa, Stryżawy, Osielca, Kukowa, Skawicy, Budzowa, i Zembrzyc kwestowali wolontariusze. Do akcji przyłączyły się również szkoły z terenu całego powiatu.

Po południu na małej scenie suskiego zamku odbył się prawdziwy rockowy maraton. W koncercie udział wzięły trzy żywieckie zespoły: *Metanoia*, *Anviltones*, *Gloria Victis* a na zakończenie w gotycko - progresywne klimaty przeniósł słuchaczy cieszyński zespół *Poison Words*. Podczas koncertu odbyła się licytacja gadżetów WOŚP i pamiątek ufundowanych przez Burmistrza Miasta Sucha Beskidzka. Siedzibą sztabu w powiecie suskim był jak co roku Miejski Ośrodek Kultury – Zamek, zaś koordynatorem akcji Małgorzata Kociolek – główny instruktor MOK.

Organizatorzy serdecznie dziękują suskim restauracjom, które włączyły się w organizację finału zapewniając wolontariuszom i artystom gorący poczęstunek: Restauracji „Kasper Suski”, Pizzerii „102”, Pizzerii „Olimp” i Pizzerii „Zodiak” oraz koordynatorom akcji w poszczególnych gminach i szkołach, którymi podczas XVII finału byli: Anna Drobna – Osielec, Aniela Kochaniewicz – Budzów, Piotr Talaga – Zembrzyce, Krzysztof Mikłusiak – Kuków, Magdalena Słapa – Skawica, Edyta Spyrka – Stryżawa, Agnieszka Barzycka, Gabriel Borowy – Maków Podbalański, Ewa Józefiak – L.O. Sucha Beskidzka.



WG.

WYKAZ

nieruchomości gminnych położonych w Suchej Beskidzkiej przeznaczonych do dzierżawy zgodnie z Zarządzeniem Nr 886/09 Burmistrza Miasta Sucha Beskidzka z dnia 06 luty 2009 r.

Lp.	Nr działki	Powierzchnia nieruchomości przeznaczona do dzierżawy w m ²	Opis nieruchomości	Przeznaczenie nieruchomości i sposób jej zagospodarowania	Wysokość opłat z tytułu dzierżawy	Terminy wnoszenia opłat	Zasady aktualizacji opłat	Forma oddania w dzierżawę
1.	Działka nr 9526/15	180	Położona w Suchej Beskidzkiej przy ul. Mickiewicza, zabudowana obiektami handlowymi	KS – tereny urządzeń komunikacji zbiorowej	Miesięcznie 4,30 zł za 1 m ² + 22 % podatek VAT	Kwartalnie: do 10 marca do 10 czerwca do 10 września do 10 grudnia	Czynsz dzierżawny aktualizowany na podstawie Zarządzenia Burmistrza Miasta Sucha Beskidzka	Bezprzetargowa do dnia 31 grudnia 2009 r.

Termin wywieszenia wykazu na podstawie art.35 ust.1 ustawy z dnia 21 sierpnia 1997 r. o gospodarce nieruchomościami (Dz. U. z 2004 r. Nr 261, poz.2603 z późniejszymi zmianami) upływa w dniu 27 lutego 2009 r.

JÓZEF POLAK W KRAINIE INKÓW

W GALERII SZTUKI - ZAMEK MOŻNA OGLĄDAĆ WYSTAWĘ FOTOGRAFII JÓZEFA POLAKA, BĘDĄCĄ ARTYSTYCZNYM PLONEM PODROŻY AUTORA DO AMERYKI POŁUDNIOWEJ. NAJWAŻNIEJSZYM PUNKTEM WYPRAWY BYŁO DOTARCIE DO MIASTA INKÓW MACHU PICCHU.

Na wystawie zaprezentowanych zostało kilkadziesiąt barwnych zdjęć, obrazujących najciekawsze zabytki kultury i przyrody tej części Ameryki. Urzekają one swoim niepowtarzalnym pięknem oraz egzotyką. Wystawę będzie można oglądać do 4 marca. Autor wystawy Józef Polak, z zawodu architekt i przewodnik beskidzki pasjonuje się fotografią od wielu lat. Za pomocą obiektywu, stara się utrwać najcenniejsze obiekty architektury i sztuki oraz obyczajowość miejsc, które zwiedził. „W krainie Inków” to kolejna po Chinach, Kresach Wschodnich, Ziemi Świętej oraz Skandynawii wystawa pokazana w zamkowej galerii. Panu Józefowi gratulujemy wspaniałej pasji i życzymy wielu udanych wypraw!

REDAKCJA ZIEMI SUSKIEJ



POMOC DLA KRZYSIA!

Nasz synek, Krzyś, urodził się w 2004 roku jako zdrowy i silny chłopczyk. Początkowo jego rozwój przebiegał prawidłowo.



W wieku 3 lat ujawniła się padaczka, która okazała się lekooporna. We wrześniu 2008 zdiagnozowano u Krzysia chorobę genetyczną – CEROLIDIPOFUSCYNOSĘ NEURONALNĄ TYP II - postać późnoniemowlęcą. Jest to choroba postępująca prowadząca do śmierci. W tej chwili nie ma na nią lekarstwa. Przeraza nas nasza bezsilność wobec tej choroby, chcielibyśmy zrobić wszystko, aby pomóc naszemu dziecku. Chcemy dostać się na eksperymentalną terapię genową do Nowego Jorku lub do Chin na próby z komórkami macierzystymi. Wiąże się to niestety z bardzo dużymi wydatkami, które przekraczają nasze możliwości finansowe. Dlatego zwracamy się do Państwa o pomoc.

Jak przekazać 1%

Bardzo prosimy Państwa o przekazanie na rzecz naszego Synka 1% swojego podatku.

Fundacja Dorośli Dzieciom

KRS: 0000243743

Z dopiskiem:

Darowizna dla Krzysztofa Samson

Na konto fundacji można również przekazywać darowizny, które podlegają odliczeniu od dochodu:

Fundacja Dorośli Dzieciom

53 1910 1019 2402 7236 3121 0001

ul. Staszica 10, 27-200 Starachowice

Z dopiskiem:

Darowizna dla Krzysztofa Samson

Dziękujemy

Anna Chwistecka-Samson

UTOPIONY SKARB

PRZYPADKOWO ZNALAZŁEM SIĘ W SIEDLI-SKU BAŃDURY, KOLEBCE MYCH PRZODKÓW – PRADZIADKA MICHAŁA, DZIADKA STANISŁAWA I OJCA JÓZEFA UR. W 1901 R., W CHAŁUPIE POD NUMEREM 179. OBECNIE TAM MIESZKAJĄCY (PRZYBYSZ) P. ADAM LALIK, ZAPYTAŁ, CO TO ZNACZY, ŻE WYKONUJĄC WYKOPY POD FUNDAMENTY DOMU LUB OGRODZENIA, SĄ PODGLĄDANI, A LUDZIE PATRZĄ RÓWNIEŻ W WYKOPY, ZERKAJĄC, CO TEŻ ŁYŻKA KOPARKI LUB ŁOPATA WYRZUCI NA ZEWNĄTRZ. PODGLĄDACZE I KUKACZE OCZYWIŚCIE NIE ZDRADZALI SWOICH POWODÓW. W KOŃCU UZNANO, ŻE JEST TO TYLKO LUDZKA CIEKAWOŚĆ. KIEDY ODPOWIEDZIAŁEM MU, ŻE ZNAM ICH POWODY, JEGO LEKCEWAŻĄCY UŚMIECH ZDRADZAŁ – CO TY MOŻESZ O TYM WIEDZIEĆ?

Przekonał się o mojej znajomości tematu i topografii terenu, kiedy wymienilem takie nazwy jak Snozy, Stawiska, Zapadliska, opisałem kaskadowe jeziora i przedstawiłem również nazwiska mieszkających tu przed 120 laty ludzi jak: Bańdurzy, Steczki, Laliki, Skrzyпки, Skowrony, Paleczni, Kwaki. Opowiedziałem mu również o Żydzie Chaimie Israelu Rachimbaumie karczmarzu i sklepikarzu, który za potokiem Stryszawki tuż przy gościńcu biegnącym w kierunku Żywica prowadził wyszynk w którym było wszystko „mydło, szwarc, powidło i...”

Mieszkał tam też Walenty, różnie nazywany: dziadem, pielgrzymem, żebrakiem, pątnikiem. Był to człowiek o tajemniczej osobowości, jednak rozmowny, stateczny umiejący czytać i pisać. Współzmiennie czuli przed nim wielki respekt ponieważ był mądry w doradztwie, udzielał również trafnych rad przy chorobach ludzkich i zwierzęcych, i był zawsze „przy pieniądzu”. W swym pielgrzymowaniu przemierzał ziemie polskie pod wszystkimi zaborami, rozpoczynając pielgrzymowanie wczesną wiosną od klasztoru w Kalwarii Zebrzydowskiej. Do swej izdebki wracał jesienią by przetrwać zimę. Po drodze odwiedzał starszyzną dziadowską w Krakowie, składając datek pieniężny dla chorych (dziadów), jak również ustalając trasę na następny rok.

W swym pielgrzymowaniu odwiedzał kościoły, klasztory, karczmy. Na jarmarkach, odpustach śpiewał nie tylko pieśni nabożne, ale też opowiadał o wydarzeniach i o wszystkim, co spotkał na swym pątniczym szlaku, a jego opowieści były niepodważalne, zwłaszcza dla zapadłych osad ludzkich położonych z dala od miast. Był wówczas tym co dzisiaj radio, telewizja, prasa. Snuł opowieści o tym jak wyrodne dzieci wyrzuciły z chałupy starego ojca lub matkę, kto zamordował sąsiada, o złodziejach, rozbójnikach, pożarach, o przedziwnych wydarzeniach, czarownikach, a ciekawskich słuchaczy zawsze miał po ręką.

Swego czasu wrócił z Suchej (z Rynku) i przysiadł się na pogródcie obok kumotra Staszka. W trakcie pogawędki powiedział, że pożyczył większą sumę pieniędzy; dopytując się Staszek, komu i ile, czy ma pokwitowanie? Walenty poklepał się po kieszeni lacha i odpowiedział, że porządnemu człowiekowi, a dobry procent ma już w kieszeni. Miało się już ku wiosnie, słonko było coraz wyżej, w potoku, kruszyły się lody, a Waluś szykował się na kolejne pielgrzymowanie. Dzień żegnał pobóżnymi pieśniami, zaś ranek witał godzinkami. Z wieczora słyszano jego modlitwy i śpiewy, zaś któregoś dnia pojawiła się dziwna cisza. Zaciekawiała ona sąsiedztwo ci kiedy otwarto

drzwi do komory, Waluś już leżał spowity snem sprawiedliwym. Czas było sprawić pochówek, szukano pieniędzy. Znalezione wprawdzie trochę drobnych srebrnych i miedzianych grajcarów (kreutzerów), ale i tak to było za mało. Udano się do Chaima Israela po radę, czy nie wie komu Waluś pożyczył niegdyś pieniądze, gdyż on robił z nim również interesy i często przebywał w jego towarzystwie. Żyd oznajmił, że nie wie, ale powiedział z patosem „szukajcie! - on mieć bogaty, pierwszorzędny pieniądz”.

Kilkakrotnie przeszukali izdebkę, sieni, strych, piwniczkę, kieszenie lachów, również zajrzeli za święte obrazy i nic nie znaleźli. Rozkopali murki kamienne, między zagonami - kępy kamienne... i nadal bez skutku! A czas naglił. Nie było czasu spekulować, domyślać się np. komu pożyczył. Należało pożyczyc brakującą sumę. W grę wchodził tylko Chaim Izrael. Zwrócono się do Żyda, który rzekł: Ja wam pożyczę boście zacny gospodarz i dobili targu. Pochowano Walusia po chrześcijańsku. Bomba skarbu wybuchła jak domownicy szykując się do prac wiosennych i siewów, potrzebowali załatać dziurawy worek na zboże. Szukali łaty, a w sieni na kołku wisiał połatany lach Walusia, którego przez nieuwagę zapomnieli utopić. Odpruwając łate, wypadł właśnie jak mówił Żyd tenże „bogaty pieniądz”. Nie było tego dużo, ale starczyło na oddanie długu za pokrycie kosztu pochówku. W obojętności zrobiło się larum i lament, cóż oni to zrobili z Walusiowymi połatanymi ciężkimi lachami i ile tam mogło być w nich bogactwa? Nie chciały odpływać tośmy tykami spychali, aby je woda zabrała - mówiono.

Zacny gospodarz wziął znalezisko i udał się do Żyda spłacić zaciągnięty dług.

Chaim wysłuchał go zadowolony, że tak szybko odzyskał należność. Oszacował wartość „złociaków”. Starczyło na pokrycie długu i jeszcze wydał gospodarzowi kilka ryńskich, nakazując by dalej szukali.

Kiedy gospodarz opowiadał, że wszystkie jego lachy wrzuciono do potoka i odpłynęły one z krą, Żyd na te wieści sposepniał, przymrużył oczy i skarcił, „to wy nie wiecie że szmaty, przerabia się na papier i można by za nie było zarobić trochę smajcerów!”

- Ale to były brudne lachy i ktoby wierzył, że pod łatami zaszył złociaki- rzecze gospodarz.

- Ny gospodarzu to nie wiecie, że na brudnym chlebie rodzi się.

- Ny nie wiecie, że wiara czyni cuda..

- Ny wy utopić pierwszorzędny bogaty pieniądz.

Na to wtrącił gospodarz, że nakazy ojców mówią, że po umarłaku należy spalić jego odzież i pościel. I tu Żyd wpadł w furję - Wasz Bóg pokarał was za nie przestrzeganie nakazów ojców. Jak nakazano spalić to spalić, a nie topić, gdybyście spalili na brzegu, to byście mieli pierwszorzędny pieniądz. W końcu Israel Chaim podniesionym głosem przedrzeźniał gospodarza. Pane Chaim, pane Chaim koniec, basta!

Gospodarz za resztę kupił flaszkę Żytniówki, pół funta muledanych cukierków dla dzieciaków, kawałek cukru, bo Święta Wielkanocne były już na karku, pochwalił Boga i wyszedł, słysząc jak na odchodne Israel Chaim powiedział- „Szukać!”

I szukali, jak wiosenne wody opadły, tym razem wzbrowieni w motyki i tyki, szli brzegiem rzeki, czy aby o jakiś korzeń lub krzak nie zahaczył się jakiś lach. Przeszukali rzekę Stryszawkę i Skawę, po obu brzegach, aż do mostów w Zembrzycach i nie znalezione.

A wieści o bogatym pieniądzu do dziś spędzają sen z oczu Bańdurówki, choć to już IV i V pokolenie.

* Ryński - potoczna nazwa w Galicji Guldena austr.

* złociak - gwarowa nazwa monet złotych (Marki, Ruble, Guldeny, Franki itp.)

* smajcer - starozakonni Żydzi pogardliwie nazywali kreutzery (grajcary), gdyż kojarzył się z krzyżem.

KAZIMIERZ STECZEK

PODSUMOWANIE ROKU W SUSKIM LOK

NA OSTATNIM POSIEDZENIU W 2008 R., ZARZĄD POWIATOWY LOK ZŁOŻYŁ SPRAWOZDANIE SWOJEJ DZIAŁALNOŚCI ORAZ DOKONAŁ PODSUMOWANIA MINIONEGO ROKU. NA ZAPROSZENIE ZARZĄDU PRZYBYLI PRZEDSTAWICIELE WŁADZ WOJEWÓDZKICH LOK, SAMORZĄDU, A TAKŻE ORGANIZACJE I FIRMY Z POWIATU SUSKIEGO.

Sprawozdanie wykazało spadek stanu liczebnego organizacji, obecnie liczy ona 287 osób skupionych w dziewięciu kołach, dwóch klubach żołnierzy rezerwy i w klubie łączności w Andrychowie. Plan finansowy na 2008 r. został zrealizowany zgodnie z przyjętymi założeniami, co pozwoliło na oszczędności przeznaczone na działalność w 2009 r.

Zarząd Powiatowy LOK w okresie objętym sprawozdaniem skupił się na przeprowadzaniu akcji letniego i zimowego wypoczynku dzieci i młodzieży, organizowaniu Szkolnej Ligi Strzeleckiej, zajęć i treningów dla dzieci młodzieży oraz zawodów strzeleckich, m.in. w ramach obchodów Suskiej Majówki i z okazji Dnia Niepodległości. Łącznie na terenie całego powiatu zorganizowano 134 imprezy sportowo-rekreacyjne. Ponadto reprezentanci LOK brali udział w licznych zawodach na szczeblu wojewódzkim odnotowując sukcesy w Wojewódzkich Zawodach Informatycznych, Wojewódzkim Finale Konkursu Wiedzy Morskiej oraz zawodach pływackich. W kolejnym już roku priorytetowym zadaniem Zarządu Powiatowego LOK była adaptacja terenu pod strzelnicę kulową przy ulicy Makowskiej w Suchej Beskidzkiej. Wsparcie finansowe samorządu oraz okolicznych podmiotów gospodarczych pozwoliło na przygotowanie stanowisk strzeleckich. Obecnie trwają intensywne zabiegi mające na celu otwarcie strzelnicy jeszcze w 2009 r.

Pełne starań i wysiłku działania suskiego LOK oraz osób wspierających rozwój i działalność organizacji zostały docenione przez krajowe i wojewódzkie władze LOK, poprzez przyznanie szeregu odznaczeń, które wręczyli przedstawiciele władz wojewódzkich LOK płk Marek Stasiak oraz prezes Zarządu Powiatowego LOK Andrzej Grzela.

Brazowy medal Za Zasługi dla Obronności Kraju wręczono Leszkowi Łacie z suskiego LOK, medale Za Wybitne Zasługi dla LOK otrzymali: Jacek Zajac – wójt gminy Stryszawa, Józef Rzepka – z-ca wójta gminy Stry-



szawa, Jan Pietras – burmistrz miasta i gminy Andrychów, Marek Bogacz – działacz suskiego LOK.

Złote medale za Zasługi dla LOK otrzymali: Józef Balos, Paweł Pytko, Tomasz Bizoń, Krzysztof Adamus, Krzysztof Wójcik; srebrne: Józef Gąsiorek, Jakub Hadka, Wojciech Hajdyla, Wit Ziółkowski, Stanisław Grochowski, Mariusz Zieliński; brązowe: Rafał Rapacz, Marek Listwan, Zuzanna Chaja, Grzegorz Czyszczoń.

Medale Zbiorowe Za Zasługi dla LOK przyznano Urzędowi Gminy w Budzowie oraz Zespołowi Szkół nr 1 im. T. Kotarbińskiego w Andrychowie.

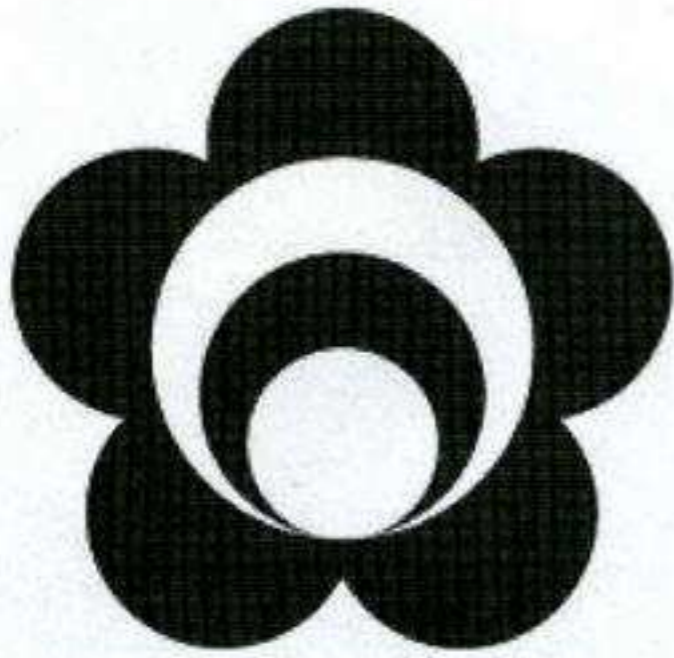
Ponadto odznaki Zasłużony Działacz LOK otrzymali: Wojciech Stanek, Andrzej Skóbel, Paweł Kopaczewski, Piotr Stach.

Patery Zarządu Głównego LOK odebrali Stanisław Lichosyt – burmistrz miasta Sucha Beskidzka oraz Stanisław Pawlik – burmistrz miasta i gminy Maków Podhalański.

LESZEK PARCHAŃSKI



SEIDO KARATE – STYL DLA KAŻDEGO



Szkolenie SEIDO KARATE, prowadzone jest w następujących grupach wiekowych:

Grupy dziecięce

- dzieci od 6 do 12 roku życia

W grupach dziecięcych główny nacisk kładzie się na trening ogólnorozwojowy i podstawy karate. Większość treningu to ćwiczenia zręcznościowe, poprawiające sprawność fizyczną. Trening dla dzieci to także gry i zabawy zręcznościowe poprawiające koordynację ruchową, uczące pracy w grupie, wykształcające odwagę i pewność siebie. Drugim elementem treningu dla najmłodszych są oczywiście podstawy karate. Nauka prowadzona jest wg programu opracowanego przez Kaicho Tadashi Nakamurę 9 DAN – założyciela stylu SEIDO i jest on dostosowany do możliwości trenujących. Dzięki temu, dzieci chętnie trenują, osiągają dobre wyniki w nauce, szybko się uczą i mają satysfakcję z uczęszczania na treningi. Dla dzieci od 12 roku życia organizowane są zawody sportowe. Celem zawodów jest przyzwyczajenie dzieci do atmosfery panującej na zawodach, do rywalizacji sportowej, ambicji, solidnej i systematycznej pracy, co owocuje w przyszłości nie tylko w aspekcie sportowym, ale także w innych dziedzinach życia. Dla dzieci, młodzieży i seniorów, co roku organizowane są obozy sportowe. Na obozach tych poza wspaniałym wypoczynkiem, dzieci nie tylko poznają nowe i ciekawe techniki karate, ale głównie uczą się samodzielności, odpowiedzialności i dyscypliny. Kształtuje to charaktery młodych ludzi. Dzieci uczestniczą w egzaminach na stopnie uczniowskie „kyu”, podczas

KIEDY KTOŚ PYTA MNIE, KTO MOŻE TRENOWAĆ SEIDO KARATE, ODPOWIADAM- KAŻDY. POTRZEBA TYLKO TROCHĘ CHĘCI I ODWAŻY, ABY PRZYJŚĆ NA PIERWSZY TRENING.



których zdobywają wyższe stopnie wtajemniczenia w SEIDO KARATE.

Treningi dla młodzieży

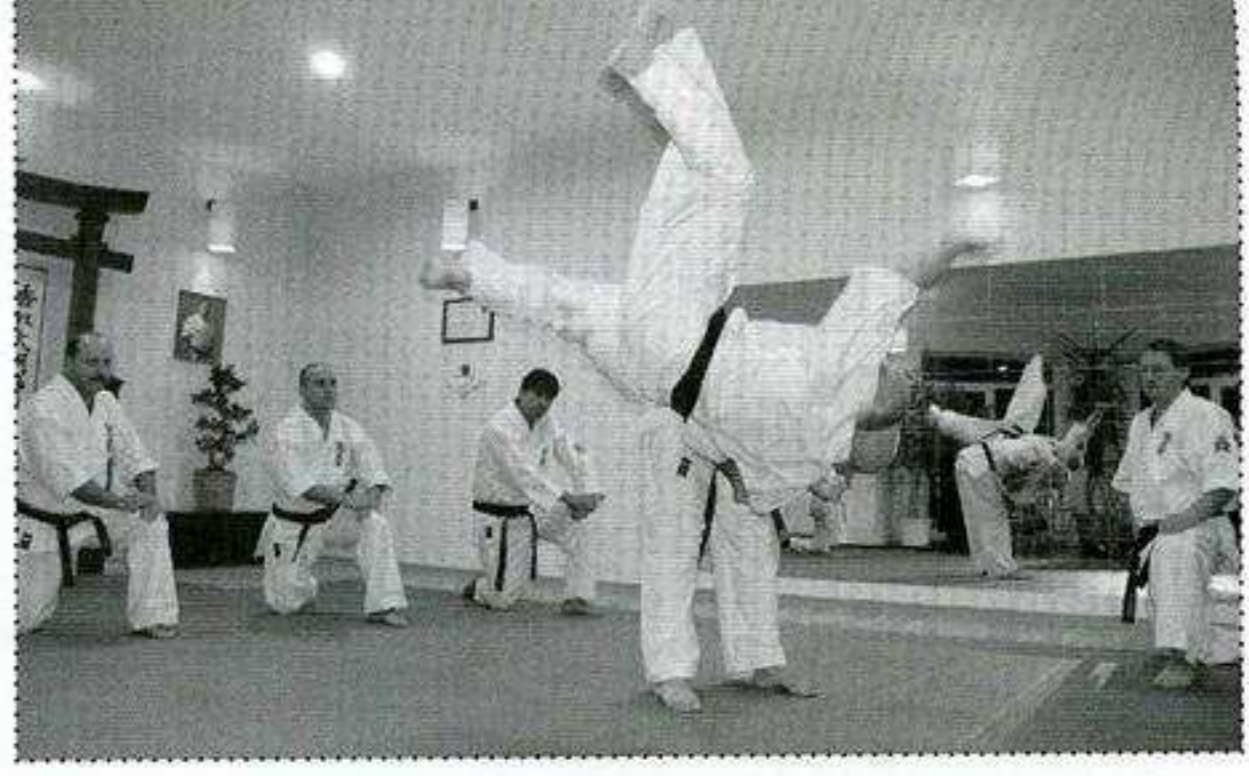
Treningi w grupach młodzieżowych to w aspekcie wychowawczym głównie przekaz wartości kodeksu samurajskiego. To szacunek do innych osób, a szczególnie do osób starszych, to obowiązkowość, praca, odpowiedzialność i dyscyplina, honor, godność i poświęcenie. A więc kształtowanie cech osobowych wytyczających drogę życia ludzi o wysokich wartościach moralnych. Opanowanie sztuki walki SEIDO karate to droga długa, wymagająca czasu i wysiłku a także poświęcenia, samodyscypliny i chęci. Niemniej jednak, wyczerpujące treningi i w ich następstwie osiągnięte wyniki dają ogromną satysfakcję. Młodzież uczestniczy w wielu zgrupowaniach szkoleniowych i obozach, na których doskonalili swoje umiejętności a także uczestniczy w zawodach sportowych różnej rangi, mogąc realizować swoje ambicje sportowe. Treningi dla młodzieży ukierunkowane są także na osiągnięcie perfekcji w technikach karate, poprzez trening:

- technik podstawowych - kihon. Kihon jest fundamentem prakty-

kowania karate. Treningowi podstawowych technik poświęcamy zawsze dużo czasu,

- kombinacji technik w różnorodnych układach walki,
- samoobrona to bardzo ciekawy i rozbudowany dział szkolenia Seido, od podstawowych bardzo prostych kombinacji aż do wysoko zaawansowanych,
- kata i ich interpretacje (bunkai). Kata to świetny trening pozwalający doskonalic technikę w różnych układach i kombinacjach. Bunkai uczy praktycznego zastosowania w kumite technik zawartych w Kata. Bez kata i bunkai nie można mówić o praktykowaniu karate,
- yakusoku kumite to zaawansowane formy kumite uczące zastosowania przeróżnych technik w określonych kombinacjach. Trening ten uczy poruszania się, wyczucia dystansu, ataku i szybkiej kontry, strategii i taktyki walki,
- kihon kumite to układy walk zawierające wszystkie techniki ręczne, nożne, bloki itp.
- kumite - wolna walka,
- treningi kondycyjne i siłowe.

Młodzież także uczestniczy w egzaminach na stopnie uczniowskie „kyu”.



Treningi dla osób powyżej 35 roku życia

Seido Karate praktykowane jest przez osoby w różnym wieku. Są to dzieci, młodzież, a także osoby dorosłe. Osoby te trenują swoje karate z ogromnym zapalem i poświęceniem i dają im ogromną satysfakcję.

I to, czego oczekują daje im właśnie SEIDO KARATE:

- kultywowanie tradycji samurajskich po przez przestrzeganie kodeksu samurajskiego,
- przestrzeganie trzech fundamentalnych zasad, na których opiera się SEIDO KARATE: miłości - szacunku - posłuszeństwie,
- medytacje, które pozwalają wyciszyć naszą psychikę,
- poczucie wartości i przynależności do grupy, w której nie ma znaczenia zamożność, pozycja społeczna, rasa, wyznanie, poglądy polityczne itd. Razem trenujemy, darzymy się szacunkiem, wzajemnie wspomagamy się i razem osią-

gamy cel, jaki sobie wyznaczylismy.

Osoby dorosłe także mogą uczestniczyć w egzaminach i zdobywać stopnie wtajemniczenia w karate.

Pod względem technicznym, program jest tak opracowany, aby był możliwy do realizacji przez osoby w każdym wieku. Nie każdy musi być wyczynowcem i nie każdy musi trenować jak wyczynowiec, ale każdy może trenować karate na miarę swoich potrzeb i możliwości.

Karate jest dla każdego i każdy bez względu na wiek i w każdej chwili może rozpocząć swoją Drogę. Seido oparte jest na tradycji szkół samurajskich. Jest to szkoła surowa, ale ciekawa i niezwykła.

MIŁOŚĆ – POSŁUSZEŃSTWO – SZACUNEK

To trzy podstawowe zasady wytyczające Drogę Seido. To trzy zasady, którymi musi kierować się Seidokarateka na swojej drodze karate.

Wszystkich zainteresowanych treningami SEIDO KARATE zapraszam na treningi:

Hala sportowa Zespołu Szkół
im. Jana Pawła II

Szkoła Podstawowa i Gimnazjum
w następujących terminach:

Poniedziałki:

- 18.30-19.30 grupa dzieci
- 19.30-21.00 grupa młodzieżowa
- 21.00-21.30 trening dla zaawansowanych

Środy:

- 18.30-19.30 grupa dzieci
- 19.30-21.00 grupa młodzieżowa
- 21.00-21.30 trening dla zaawansowanych

BLIŻSZE INFORMACJE:

tel. 607 61 01 61

I NA STRONIE

www.seido-suchabeskidzka.pl

ZAPRASZAM!!!

OSU!!!

PIOTR MICHULEC 2 DAN
INSTRUKTOR W SEIDO DOJO
SUCHA BESKIDZKA

PODZIĘKOWANIE ZA UDZIAŁ W POGRZEBIE

*Kto znał wspomni,
Kto kochał, nie zapomni*

Składamy serdeczne podziękowania wszystkim, którzy w bolesnych dla nas chwilach, dzieli z nami smutek i żal, okazali wiele serca, życzliwości i współczucia.

W sposób szczególny dziękujemy tym, którzy uczestniczyli w obrzędach żałobnych, Mszy Świętej i w ostatniej drodze na miejsce wiecznego spoczynku naszego Kochanego Męża, Taty i Dziadka

Ś.P. ANTONIEGO LENARTA

Dziękujemy ks. Stanisławowi, który sprawował Liturgię Pogrzebową za ważne i dobre słowa.

Dziękujemy Rodzinie, Przyjaciołom, Sąsiadom, Kolegom, Kolejarzom, Bibliotekarzom, Panu Burmistrzowi wraz z pracownikami Urzędu Miejskiego, Radnym Rady Miejskiej, Delegacjom instytucji i zakładów pracy oraz Wszystkim znajomym i nieznanym – za intencje Mszy Świętej oraz tak liczny i godny udział w pogrzebie.

Bóg zapłać

składa Rodzina

NOWA SIEDZIBA PODREGIONU NSZZ „SOLIDARNOŚĆ” ZABRAKŁO MIEJSCA...

W dwudziestą rocznicę okrągłego stołu, który dzięki „SOLIDARNOŚCI” zapoczątkował zmianę ustroju w Polsce, uświadamiamy sobie jak bardzo poróżnili się ludzie, którzy w tamtych niezwykle trudnych czasach walczyli wspólnie o niepodległą Polskę będąc po jednej stronie barykady. Niemal codziennie media dostarczają nam kolejnych tego przykładów.

Trudno dzisiaj znaleźć jednoznaczną odpowiedź dlaczego tak się dzieje, być może niespełnione ambicje, walka o władzę a może nadmierne oczekiwania...

Przykłady takich „przemian” można przytoczyć również z Suchoj Beskidzkiej. Otóż, głoszący swoje „solidarnościowe” korzenie starosta suski Andrzej Pałajak nie widzi już miejsca w podległym sobie budynku Urzędu Pracy dla tej samej „Solidarności” i po 12 latach odmówił dalszej dzierżawy pomieszczenia biurowego

dla naszej organizacji. Podobno te 12 m² potrzebne mu są do „dalszego” rozwoju Powiatu suskiego. No cóż jeśli ma być rozwój, to my nie możemy stać na jego przeszkodzie, miejmy jednak nadzieje, że będzie to rozwój powiatu a nie tylko administracji.

W tej dla nas trudnej sytuacji, zwróciliśmy się o pomoc do władz miasta, okazało się, że burmistrz administracji nie zamierza rozbudowywać, bo na drugim piętrze Urzędu Miejskiego znalazło się miejsce dla związku, które wydzierżawiliśmy na trzy lata w zamian za comiesięczny czynsz.

Podajemy więc nowy adres Suskiego Podregionu „SOLIDARNOŚCI”: **Sucha Beskidzka ul Mickiewicza 19 pok 50.**

Korzystający z naszej pomocy bezrobotni będą mieli nieco utrudniony kontakt ale nadal pozostajemy do ich dyspozycji. Zapraszamy!

JAN SIWIEC

STRAŻACKIE PODSUMOWANIE UBIEGŁEGO ROKU

JAK WYNIKA Z INFORMACJI SPORZĄDZONEJ PRZEZ KOMENDĘ POWIATOWĄ PAŃSTWOWEJ STRAŻY POŻARNEJ W SUCHEJ BESKIDZKIEJ, W 2008 R. NA TERENIE POWIATU SUSKIEGO POWSTAŁO 748 ZDARZEŃ, Z CZEGO ODNOTOWANO 198 POŻARÓW, 525 MIEJSCOWYCH ZAGROZEŃ I 25 FAŁSZYWYCH ALARMÓW, W PORÓWNANIU Z 2007 R. OZNACZA TO ZNACZNY SPADEK ILOŚCI ZDARZEŃ

W przypadku pożarów większość stanowiły pożary małe-181, średnich naliczono 16, odnotowano też 1 duży pożar.

Spadek zaobserwowano również w statystyce pożarów „suchych traw”, których było 69, co jest pozytywnym efektem akcji propagandowej dotyczącej zakazu wypalania traw.

Do najgroźniejszych pożarów doszło w okresie wiosny w Juszczyńcu gdzie spaleni lub częściowemu zniszczeniu uległ zespół zabudowań (stodola, stajnia, garaż, budynki magazynowe) oraz w Łętowni gdzie wskutek pożaru domu zginęły dwie osoby. Były to jednocześnie jedyne śmiertelne ofiary pożarów w ubiegłym roku, ponadto dziewięć osób zostało rannych.

Wśród przyczyn powstania pożarów najczęściej wymieniane były wypalania traw, usterki urządzeń i instalacji elektrycznych oraz nieprawidłowa eksploatacja urządzeń grzewczych na paliwo stałe.

Pod względem lokalizacji najczęściej pożarów wybuchło na terenie gminy Maków Podhalański, w mieście Sucha Beskidzka, w gminach Stryżawa oraz Jordanów.

W wypadkach drogowych i innych miejscowych zagrożeniach zginęło dziewięć osób, a 139 osób zostało rannych (wliczając pożary).

Miniony rok przyniósł także spadek pod względem ilości fałszywych alarmów, było ich 25, najwięcej w gminie Maków Podhalański oraz mieście Sucha Beskidzka.

Z zestawienia Państwowej Straży Pożarnej wynika, że w 2008 r. ogółem w działaniach ratowniczo-gaśniczych na terenie powiatu suskiego udział wzięło 1463 zastępów strażackich.

O efektywności ich akcji świadczy suma wartości uratowanego mienia wynosząca 9 289 000zł, niewspółmiernie wyższa od kwoty strat materialnych wynikłych z opisywanych zagrożeń.

BOGUSŁAW PATERA
KOMENDANT PSP

Pani Marii Lenart
wieloletniej Dyrektor
Biblioteki Suskiej
im. dra Michała Żmigrodzkiego

wyrazy szczerego
i głębokiego współczucia
z powodu śmierci

MEŻA

składają
dyrekcja i pracownicy
Biblioteki Suskiej im. dra Michała Żmigrodzkiego

HARMONOGRAM DYŻURÓW CAŁODOBOWYCH APTEK OGÓLNODOSTĘPNYCH NA TERENIE SUCHEJ BESKIDZKIEJ W 2009 r.

02.01.09 r.	09.01.09 r.	Mickiewicza 91 Sucha Beskidzka Apteka „Aspirynka”
09.01.09 r.	16.01.09 r.	Handlowa 3 Sucha Beskidzka Apteka im. J. Stopy
16.01.09 r.	23.01.09 r.	Rynek 15 Sucha Beskidzka Apteka „Epione”
23.01.09 r.	30.01.09 r.	Szpitalna 22 Sucha Beskidzka Apteka „Niezapominajka”
30.01.09 r.	06.02.09 r.	Mickiewicza 39 Sucha Beskidzka Apteka „Nova”
06.02.09 r.	13.02.09 r.	Mickiewicza 123 Sucha Beskidzka Apteka „Sana”
13.02.09 r.	20.02.09 r.	Mickiewicza 91 Sucha Beskidzka Apteka „Aspirynka”
20.02.09 r.	27.02.09 r.	Handlowa 3 Sucha Beskidzka Apteka im. J. Stopy
27.02.09 r.	06.03.09 r.	Rynek 15 Sucha Beskidzka Apteka „Epione”
06.03.09 r.	13.03.09 r.	Szpitalna 22 Sucha Beskidzka Apteka „Niezapominajka”
13.03.09 r.	20.03.09 r.	Mickiewicza 39 Sucha Beskidzka Apteka „Nova”
20.03.09 r.	27.03.09 r.	Mickiewicza 123 Sucha Beskidzka Apteka „Sana”
27.03.09 r.	03.04.09 r.	Mickiewicza 91 Sucha Beskidzka Apteka „Aspirynka”
03.04.09 r.	10.04.09 r.	Handlowa 3 Sucha Beskidzka Apteka im. J. Stopy
10.04.09 r.	17.04.09 r.	Rynek 15 Sucha Beskidzka Apteka „Epione”
17.04.09 r.	24.04.09 r.	Szpitalna 22 Sucha Beskidzka Apteka „Niezapominajka”
24.04.09 r.	01.05.09 r.	Mickiewicza 39 Sucha Beskidzka Apteka „Nova”
01.05.09 r.	08.05.09 r.	Mickiewicza 123 Sucha Beskidzka Apteka „Sana”
08.05.09 r.	15.05.09 r.	Mickiewicza 91 Sucha Beskidzka Apteka „Aspirynka”
15.05.09 r.	22.05.09 r.	Handlowa 3 Sucha Beskidzka Apteka im. J. Stopy
22.05.09 r.	29.05.09 r.	Rynek 15 Sucha Beskidzka Apteka „Epione”
29.05.09 r.	05.06.09 r.	Szpitalna 22 Sucha Beskidzka Apteka „Niezapominajka”
05.06.09 r.	12.06.09 r.	Mickiewicza 39 Sucha Beskidzka Apteka „Nova”
12.06.09 r.	19.06.09 r.	Mickiewicza 123 Sucha Beskidzka Apteka „Sana”
19.06.09 r.	26.06.09 r.	Mickiewicza 91 Sucha Beskidzka Apteka „Aspirynka”
26.06.09 r.	03.07.09 r.	Handlowa 3 Sucha Beskidzka Apteka im. J. Stopy
03.07.09 r.	10.07.09 r.	Rynek 15 Sucha Beskidzka Apteka „Epione”
10.07.09 r.	17.07.09 r.	Szpitalna 22 Sucha Beskidzka Apteka „Niezapominajka”
17.07.09 r.	24.07.09 r.	Mickiewicza 39 Sucha Beskidzka Apteka „Nova”
24.07.09 r.	31.07.09 r.	Mickiewicza 123 Sucha Beskidzka Apteka „Sana”

31.07.09 r.	07.08.09 r.	Mickiewicza 91 Sucha Beskidzka Apteka „Aspirynka”
07.08.09 r.	14.08.09 r.	Handlowa 3 Sucha Beskidzka Apteka im. J. Stopy
14.08.09 r.	21.08.09 r.	Rynek 15 Sucha Beskidzka Apteka „Epione”
21.08.09 r.	28.08.09 r.	Szpitalna 22 Sucha Beskidzka Apteka „Niezapominajka”
28.08.09 r.	04.09.09 r.	Mickiewicza 39 Sucha Beskidzka Apteka „Nova”
04.09.09 r.	11.09.09 r.	Mickiewicza 123 Sucha Beskidzka Apteka „Sana”
11.09.09 r.	18.09.09 r.	Mickiewicza 91 Sucha Beskidzka Apteka „Aspirynka”
18.09.09 r.	25.09.09 r.	Handlowa 3 Sucha Beskidzka Apteka im. J. Stopy
25.09.09 r.	02.10.09 r.	Rynek 15 Sucha Beskidzka Apteka „Epione”
02.10.09 r.	09.10.09 r.	Szpitalna 22 Sucha Beskidzka Apteka „Niezapominajka”
09.10.09 r.	16.10.09 r.	Mickiewicza 39 Sucha Beskidzka Apteka „Nova”
16.10.09 r.	23.10.09 r.	Mickiewicza 123 Sucha Beskidzka Apteka „Sana”
23.10.09 r.	30.10.09 r.	Mickiewicza 91 Sucha Beskidzka Apteka „Aspirynka”
30.10.09 r.	06.11.09 r.	Handlowa 3 Sucha Beskidzka Apteka im. J. Stopy
06.11.09 r.	13.11.09 r.	Rynek 15 Sucha Beskidzka Apteka „Epione”
13.11.09 r.	20.11.09 r.	Szpitalna 22 Sucha Beskidzka Apteka „Niezapominajka”
20.11.09 r.	27.11.09 r.	Mickiewicza 39 Sucha Beskidzka Apteka „Nova”
27.11.09 r.	04.12.09 r.	Mickiewicza 123 Sucha Beskidzka Apteka „Sana”
04.12.09 r.	11.12.09 r.	Mickiewicza 91 Sucha Beskidzka Apteka „Aspirynka”
11.12.09 r.	18.12.09 r.	Handlowa 3 Sucha Beskidzka Apteka im. J. Stopy
18.12.09 r.	25.12.09 r.	Rynek 15 Sucha Beskidzka Apteka „Epione”
25.12.09 r.	01.01.10 r.	Szpitalna 22 Sucha Beskidzka Apteka „Niezapominajka”

ROZKŁAD GODZIN PRACY APTEK OGÓLNODOSTĘPNYCH NA TERENIE MIASTA SUCHA BESKIDZKA

1.	Apteka Prywatna „Epione” 34-200 Sucha Beskidzka Rynek 15	PN, ŚR - PT: 8 ⁰⁰ - 18 ⁰⁰ WT: 7 ³⁰ - 18 ⁰⁰ SO: 8 ⁰⁰ - 14 ⁰⁰
2.	Apteka Prywatna im. mgr J. Stopy 34-200 Sucha Beskidzka ul. Handlowa 3	PN - PT: 7 ³⁰ - 19 ⁰⁰ SO: 8 ⁰⁰ - 16 ⁰⁰ N i ŚW: 9 ⁰⁰ - 13 ⁰⁰
3.	Apteka Prywatna „Aspirynka” 34-200 Sucha Beskidzka ul. Mickiewicza 91	PN - PT: 7 ³⁰ - 20 ⁰⁰ SO: 8 ⁰⁰ - 14 ⁰⁰
4.	Apteka Prywatna „Niezapominajka” 34-200 Sucha Beskidzka ul. Szpitalna 22	PN - PT: 7 ³⁰ - 17 ³⁰ SO: 8 ⁰⁰ - 14 ⁰⁰
5.	Apteka Prywatna „Sana” 34-200 Sucha Beskidzka ul. Mickiewicza 123	PN, ŚR - PT: 8 ⁰⁰ - 18 ⁰⁰ WT: 7 ³⁰ - 18 ⁰⁰ SO: 8 ⁰⁰ - 15 ⁰⁰
6.	Apteka Prywatna „Nova” 34-200 Sucha Beskidzka ul. Mickiewicza 39	PN-PT: 7 ³⁰ - 18 ⁰⁰ SO: 8 ⁰⁰ - 14 ⁰⁰



MIESIĘCZNIK SAMORZĄDOWY

Wydawca:

Rada Miejska w Suchej Beskidzkiej

Pismo zrzeszone
w Polskim Stowarzyszeniu
Prasy Lokalnej

Redakcja MS „Ziemia Suska”
ul. Mickiewicza 19, 34-200 Sucha Beskidzka
tel. 033 874 26 05
e-mail: ziemiasuska@sucha-beskidzka.pl

Redakcja:

Barbara Woźniak – Redaktor Naczelny
Wojciech Gach – Dziennikarz
Leszek Parchański – Dziennikarz

Współpraca:

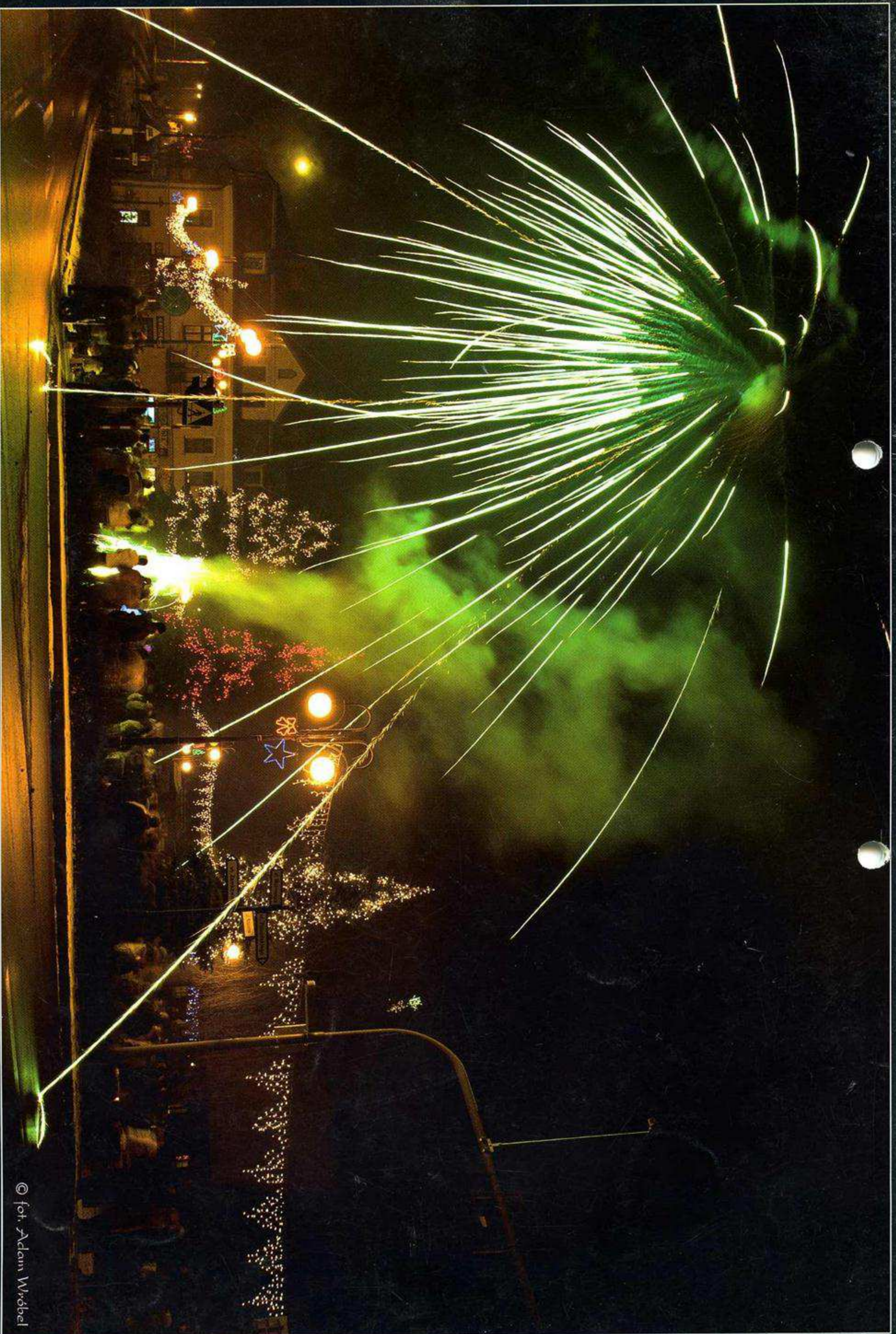
Referaty i jednostki organizacyjne
Urzędu Miejskiego

Projekt graficzny:
Maciej Hojda

Druk:

Drukarnia **Grafikon**
34-100 Wadowice, Jarosławice 324
tel. (033) 873 46 20
fax (033) 873 46 22
e-mail: biuro@grafikon.com.pl

Materiałów niezamówionych redakcja nie zwraca, zastrzega sobie prawo skracania artykułów i korespondencji oraz opatrywania ich własnymi tytułami. Za treść ogłoszeń i reklam redakcja nie bierze odpowiedzialności.



© fot. Adam Wróbel

Zdjęcie przedstawiające powitanie Nowego Roku przez Mieszkańców Suchej Beskidzkiej zostało „Zdjęciem Tygodnia” pierwszego tegorocznego numeru ogólnopolskiego tygodnika ANGORA. Jest to ogromny sukces dla Adama Wróbla, suskiego fotografa, który sfotografował moment rozbłysku sztucznych ogni nad Ryńkiem oraz promocja dla naszego miasta, zważywszy na fakt, że w tym dziale publikowane są najlepsze zdjęcia agencji fotograficznych z całego świata. Gratulujemy!

Redakcja „ZS”