

Ziemia Suska 9/2008

Spis treści:

ZS im. JP II.: *Nadanie sztandaru Zespołowi Szkół im. Jana Pawła II.* „MS Ziemia Suska”. 2008, nr 9/2008, s. 3.

Bez podpisu.: *Informacja z działalności Burmistrza Miasta Sucha Beskidzka.* „MS Ziemia Suska”. 2008, nr 9/2008, s. 4/5.

GW.: *XXIII Sesja Rady Miejskiej w Suchoj Beskidzkiej.* „MS Ziemia Suska”. 2008, nr 9/2008, s. 6/7.

Bez podpisu.: *Uchwały.* „MS Ziemia Suska”. 2008, nr 9/2008, s. 7.

Bez podpisu.: *Informacja z działalności Burmistrza Miasta Sucha Beskidzka.* „MS Ziemia Suska”. 2008, nr 9/2008, s. 8/9.

G. W.: *XXIV Sesja Miejskiej w Suchoj Beskidzkiej.* „MS Ziemia Suska”. 2008, nr 9/2008, s. 10/11/12/13.

Bez podpisu.: *Uchwały.* „MS Ziemia Suska”. 2008, nr 9/2008, s. 14.

TW.: *Budowa kompleksu sportowego Orlik.* „MS Ziemia Suska”. 2008, nr 9/2008, s. 14.

BW.: *Narodowe święto niepodległości w Suchoj Beskidzkiej.* „MS Ziemia Suska”. 2008, nr 9/2008, s. 15/16/17.

WG.: *To Polska – Moja Ojczyzna.* „MS Ziemia Suska”. 2008, nr 9/2008, s. 18.

BW.: *Oznaczony szlak historyczny.* „MS Ziemia Suska”. 2008, nr 9/2008, s. 19.

TW.: *Runął most.* „MS Ziemia Suska”. 2008, nr 9/2008, s. 20.

TW.: *Modernizacja dróg gminnych.* „MS Ziemia Suska”. 2008, nr 9/2008, s. 20.

Fundacja Era Parowozów.: *Ogłoszenie.* „MS Ziemia Suska”. 2008, nr 9/2008, s. 21.

Szymański M.: *Wyniki zbiórki publicznej.* „MS Ziemia Suska”. 2008, nr 9/2008, s. 21.

Sikora Anna.: *Leśna edukacja.* „MS Ziemia Suska”. 2008, nr 9/2008, s. 22/23.

Redakcja.: *Ziemia w twoich rękach.* „MS Ziemia Suska”. 2008, nr 9/2008, s. 24.

Redakcja.: *Stypendia dla najzdolniejszych.* „MS Ziemia Suska”. 2008, nr 9/2008, s. 25.

TW.: *Monitoring w SP nr 2.* „MS Ziemia Suska”. 2008, nr 9/2008, s. 26.

KS.: *Powiatowy Konkurs Recytatorski Poezji i Prozy Regionalnej „W cieniu jodeł i świerków”.* „MS Ziemia Suska”. 2008, nr 9/2008, s. 26.

Surzyn B.: *Humor wierszem.* „MS Ziemia Suska”. 2008, nr 9/2008, s. 27.

Kubasiak S.: „*Mała Ziemia Suska*” na Słowackiej Orawie. „MS Ziemia Suska”. 2008, nr 9/2008, s. 28/29/30.

WG.: *Kobieta i mężczyźni*. „MS Ziemia Suska”. 2008, nr 9/2008, s. 30.

Redakcja.: *Dzień w muzeum już za nami*. „MS Ziemia Suska”. 2008, nr 9/2008, s. 31.

BW.: *W klimacie renesansu*. „MS Ziemia Suska”. 2008, nr 9/2008, s. 32.

BW.: *Suski Zamek Perłą w Koronie Małopolski*. „MS Ziemia Suska”. 2008, nr 9/2008, s. 32.

BS.: *Bank Spółdzielczy w Suchej Beskidzkiej. Tradycja i nowoczesność*. „MS Ziemia Suska”. 2008, nr 9/2008, s. 33.

Bez podpisu.: *Zapraszamy do korzystania z naszych usług!* „MS Ziemia Suska”. 2008, nr 9/2008, s. 33.

Szczerba A.: *Śmierć jest zawsze niespodziewana*. „MS Ziemia Suska”. 2008, nr 9/2008, s. 34.

Bez podpisu.: *Podziękowanie*. „MS Ziemia Suska”. 2008, nr 9/2008, s. 34.

Kliś A.: *Stanisław Iciek (1925-1944)*. „MS Ziemia Suska”. 2008, nr 9/2008, s. 35.

Harańczyk P.: *Nocne zmagania w szpitalu*. „MS Ziemia Suska”. 2008, nr 9/2008, s. 35.

Kopp P.: *Krakowskie miodobranie*. „MS Ziemia Suska”. 2008, nr 9/2008, s. 36.

Wala T.: *Liga amatorska*. „MS Ziemia Suska”. 2008, nr 9/2008, s. 36.

Michulec P.: *Zgrupowanie Seido Karate z Jun Shihan Roger Thyer Jones 6 Dan*. „MS Ziemia Suska”. 2008, nr 9/2008, s. 37.

Michulec P.: *Ogłoszenie*. „MS Ziemia Suska”. 2008, nr 9/2008, s. 37.

Cholewka A.: *Doradca radzi – doradca informuje*. „MS Ziemia Suska”. 2008, nr 9/2008, s. 38.

Urbaniec S.: *Porady kulinarne*. „MS Ziemia Suska”. 2008, nr 9/2008, s. 38.

Redakcja.: *Ziemia Suska*. „MS Ziemia Suska”. 2008, nr 9/2008, s. 38.

Bez podpisu.: *Konkurs fotograficzny*. „MS Ziemia Suska”. 2008, nr 9/2008, s. 38.

Eurobank.: *Ogłoszenie*. „MS Ziemia Suska”. 2008, nr 9/2008, s. 39.

Firma budowlana Robert Lichosyt.: *Ogłoszenie*. „MS Ziemia Suska”. 2008, nr 9/2008, s. 40.



ziemia SUSKA

MIESIĘCZNIK SAMORZĄDOWY

9/2008 (150)

CENA 2 ZŁ

ISSN 1425 087 X - NR REJESTRU 169 - ROK XIV



NARODOWE ŚWIĘTO NIEPODLEGŁOŚCI W SUCHEJ BESKIDZKIEJ

fot. Rafał Lenart



NADANIE SZTANDARU ZESPOŁOWI SZKÓŁ IM. JANA PAWŁA II

*PRZEMINĘŁY JUŻ WIEKI, A MYŚMY OSTALI,
BURZOM DZIEJÓW NIE DALIŚMY SIĘ ZGNIEŚĆ.
SZTANDAR WALKI, CO W RĘCE OJCOWIE NAM DALI,
TO NASZ HONOR I WIARA I CZĘŚĆ.*

W przededniu Dnia Papieskiego, 15 października 2008 roku, w Zespole Szkół Szkoła Podstawowa Nr 1 i Gimnazjum im. Jana Pawła II w Suchej Beskidzkiej, odbyła się uroczystość nadania sztandaru, który z rąk Burmistrza Miasta Stanisława Lichosyta przyjął Dyrektor Piotr Kubieniec i przekazał uczniowskiej społeczności szkolnej.

Sztandar to symbol i świętość, znak łączący tych, którzy wyznają wartości, które wyznawał i świadczył swoim życiem obrany cztery lata wcześniej za Patrona Szkoły Jan Paweł II, autorytet moralny oraz nauczyciel i przyjaciel młodzieży.

Rangę sztandaru podnosi ceremonia jego poświęcenia, dzięki czemu uzyskuje on wymiar nie tylko świecki, ale również religijny, toteż uroczystość rozpoczęła się odprawioną w Kościele parafialnym uroczystą Mszą Świętą, której przewodniczył ks. kardynał Franciszek Macharski. Poświęcił on sztandar i wygłosił homilię.

Uczniowie, nauczyciele, rodzice i zaproszeni goście udali się następnie do budynku Zespołu Szkół, gdzie kontynuowano uroczystość, którą zaszczylicili swoją



obecnością ks. kardynał Franciszek Macharski, ks. Prałat Stanisław Bogacz proboszcz Parafii suskiej, Burmistrz Miasta Sucha Beskidzka Stanisław Lichosyt, Starosta Suski Andrzej Pająk, radni Rady Miejskiej, przedstawiciele Kuratorium Oświaty w Krakowie oraz zaprzyjaźnionych miast partnerskich Fromborka i Jaszbereny.

Przyjmując sztandar, uczniowie złożyli ślubowanie. Przyrzekli służyć Ojczyźnie rzetelną nauką i wzorowym zachowaniem, dbać o dobre imię szkoły, być godnym jej Patrona – Jan Pawła II, przestrzegać wpajanych przez niego zasad i ideałów. Polacy w trudnych momentach dziejowych łączyli się pod wspólnym sztandarem. Jego historię i znaczenie przedstawili uczniowie w krótkim widowisku historycznym.

ZS IM. JP II



INFORMACJA

Z DZIAŁALNOŚCI BURMISTRZA MIASTA SUCHA BESKIDZKA w okresie międzysesyjnym od 23 sierpnia 2008 r. do 2 października 2008 r.

- Burmistrz Miasta Zarządzeniem z dnia 25 sierpnia 2008 r. dokonał zmian w budżecie i układzie wykonawczym budżetu gminy Sucha Beskidzka na 2008 rok. Zmiany wynikały z Uchwały Rady Miejskiej Nr XXII/151/08 z dnia 22 sierpnia 2008 r.
- W związku z przejściem na emeryturę p. Marii Lenart – dyrektor Biblioteki Suskiej, Zarządzeniem z dnia 25 sierpnia 2008 r., Burmistrz Miasta powierzył pełnienie obowiązków Dyrektora Biblioteki Pani mgr Katarzynie Skrzypczak na okres od dnia 1 września do dnia 31 grudnia br. Pani Katarzyna Skrzypczak (poprzednie nazwisko Łasak) jest pracownikiem Suskiej Biblioteki od czterech lat.
- Burmistrz Miasta w dniu 26 sierpnia br. podjął Zarządzenie Wewnętrzne w sprawie wdrożenia Systemu Elektronicznego Obiegu Dokumentów w Urzędzie Miejskim. System został opracowany przez Firmę R-Data z Krakowa na zlecenie Urzędu Marszałkowskiego w ramach wspólnego projektu, w którym bierze udział nasze miasto. Na stronie internetowej miasta funkcjonuje elektroniczna skrzynka podawcza umożliwiająca składanie dokumentów drogą elektroniczną osobom i instytucjom, które posiadają podpis elektroniczny z certyfikatem kwalifikowanym. System Elektronicznego Obiegu dokumentów jest systematycznie wdrażany, a pełny zakres zagadnień objętych elektronicznym systemem winien być wprowadzony w I kwartale 2009 r.
- Zarządzeniami z dnia 29 sierpnia i 15 września 2008 r., Burmistrz Miasta dokonał zmian w budżecie i w układzie wykonawczym budżetu gminy Sucha Beskidzka na 2008 rok. Polegały one na przeniesieniach w planie wydatków między rozdziałami i paragrafami oraz wprowadzeniu zmian w planie dotacji celowych budżetu państwa o kwotę 10.697zł w dziale 852 – Pomoc społeczna z przeznaczeniem na wypłatę zasiłków okresowych.
Plan dochodów po zmianie wynosi - 20.780.949,47 zł
Plan wydatków po zmianie wynosi - 21.589.280,47 zł
- Po przeprowadzeniu weryfikacji ofert na roboty drogowe, złożonych przez Zakład Komunalny, Burmistrz Miasta w dniu 4 września br. zlecił zakładowi budżetowemu gminy, przeprowadzenie remontów następujących dróg:
- drogi wewnętrznej, bocznej od ul. Spółdzielców. Koszt prac wynosi 81.230,64 zł brutto.
- drogi wewnętrznej, przy ulicy Błądzonka - Grabnik. Koszt prac wynosi 14.239,69 zł brutto.
Zakres zleconych prac obejmuje m.in.: roboty rozbiórkowe i ziemne, wykonanie podbudowy z kruszywa oraz odwodnienie dróg. Po zrealizowaniu w/w etapu. remontu, położona zostanie nawierzchnia asfaltowa. Roboty te wykona firma DROMIL z Żywca, wyłoniona w przetargu nieograniczonym.
- W dniu 6 września br., w Suchej Beskidzkiej odbyła się impreza pn. „Cargo Tour Sucha Beskidzka Parowozjada 2008”, zorganizowana przez PKP Cargo S.A. przy udziale Burmistrza Miasta. Na miłośników starych parowozów i pociągów, główne atrakcje czekały na dworcu kolejowym i w okolicach zamku. Na dworcu kolejowym licznie zgromadzona publiczność obejrzała prezentację lokomotyw parowych, konkurencje sprawnościowe parowozów i drużyn trakcyjnych. Zabytkowe parowozy przyjechały do Suchej z Chabówki, Wolsztyna oraz ze Słowacji. W godzinach popołudniowych, w okolicach zamku zorganizowana została parada historycznych składów pociągów osobowych i towarowych. Jednym z elementów pokazu była inscenizacja obrony pociągu wojskowego, przygotowana przez grupę pasjonatów militariów z Bielska-Białej. Miłośnicy kolei obejrzały wystawę fotograficzną „Z historii suskiej kolei” zorganizowaną przez Fundację „Era Parowozów” oraz Muzeum Miejskie Suchej Beskidzkiej. Parowozjadę uświetnił występ Stowarzyszenia Muzycznego „Śleszovia”, a także koncert Alicji Boncol gwiazdy muzyki country. Parowozjadę prowadził Irek Bieleninik – konferansjer i znany artysta estradowy.
- Umowa na budowę kompleksu boisk sportowych w ramach programu „Moje boisko - Orlik 2012”, została zawarta w dniu 10 września z wykonawcą wyłonionym w przetargu nieograniczonym tj. Konsorcjum firm: Usługi Ogólnobudowlane Adam Maciejowski, ul. Batalionów Chłopskich, 34-200 Sucha Beskidzka i Best Sport Pro Sp. z o.o. ul. Grunwaldzka 5, 34-300 Żywiec. Pierwszy etap inwestycji polegać będzie na wykonaniu zespołu boisk do piłki siatkowej, koszykowej i piłki nożnej wraz z odwodnieniem oraz ogrodzeniem i oświetleniem. Wartość tego etapu wynosi 1 036 981,60 zł brutto. Zakończenie prac planowane jest na dzień 1 grudnia 2008 roku. Ogłoszony został również przetarg na II część zadania, która obejmie budowę obiektów zaplecza socjalnego. Termin składania ofert został wydłużony i upływa z dniem 07.10.2008 roku.
- W dniu 12 września 2008 r., Burmistrz Miasta podjął Zarządzenie w sprawie opracowania projektu budżetu gminy Sucha Beskidzka na 2009 rok. Zarządzenie to zawiera harmonogram prac dotyczących przygotowania projektu budżetu. Do dnia 05.10.2008 r. dyrektorzy jednostek budżetowych, zakładu budżetowego, instytucji kultury, kierownicy referatów, samodzielne stanowiska, jak również mieszkańcy gminy, radni oraz organizacje społeczne i polityczne składają wnioski w formie planów rzeczowych zadań i wstępnych projektów finansowych wraz z częścią opisową oraz niezbędnymi wyliczeniami. Następnym etapem prac będzie weryfikacja pod względem zasadności i celowości wnioskowanych środków finansowych oraz zadań. Do 15 listopada br., Burmistrz Miasta przedłoży Radzie Miejskiej oraz prześle do Regionalnej Izby Obrachunkowej w Krakowie projekt budżetu gminy na 2009 rok.

- Zamówienie publiczne na „Wykonanie sieci kanalizacji sanitarnej przy ul. Błędzonka w Suchej Beskidzkiej”, prowadzone było w trybie przetargu nieograniczonego. W dniu 12.09.2008 komisja przetargowa dokonała otwarcia ofert.

Wpłynęły trzy oferty:

Najwyższa oferta wynosiła 910.398,72 zł brutto

Najtańsza oferta wynosiła 599.137,25 zł brutto

Została wybrana oferta:

Usługi Instalacji Wodno-Kanalizacyjnej,
Centralnego Ogrzewania i Gazu

Jerzy Steczek, 34-205 Stryszawa 820

Cena wybranej oferty: 599.137,25 zł brutto

Umowa z wykonawcą została zawarta, a roboty związane z budową kanalizacji rozpoczęto 29 września 2008r. W ramach tej inwestycji, po wykonaniu sieci kanalizacyjnej, zostanie odbudowana droga wewnętrzna do osiedla Włochówka oraz chodnik i pas jezdni drogi powiatowej ul Błędzonka na odcinku ok. 500 m.

- W Sali Rycerskiej Suskiego Zamku w dniach 13, 14 i 19 września br. odbyły się XII tzw. Dni Muzyki na Zamku. W pierwszym dniu wystąpiła międzynarodowa grupa lutników dając koncert pt. „Lutnia Staropolska”. W drugim wystąpił Szczeciński Chór Chłopięcy „Słowiki”, natomiast 19 września Słowacka Orkiestra Akordeonowa „Akordeonika”. Organizatorem Dni Muzyki był Miejski Ośrodek Kultury - Zamek.

- Zgodnie z decyzją Burmistrza Miasta od dnia 15 września br. w obiekcie Krytej Pływalni wznowiona została realizacja dwóch programów: „Powszechnej nauki pływania” oraz „Jesteśmy nadal aktywni”. Mieszkańcy Suchej Beskidzkiej mają możliwość cztery razy w tygodniu (od poniedziałku do czwartku) bezpłatnie korzystać z Krytej Pływalni. W godz. 13.00-14.00 dzieci do lat 12 wraz z opiekunami, a od 14.00-15.00 emeryci i renciści. Programy prowadzone będą do dnia 30 listopada 2008 roku. W ramach programu „Powszechna Nauka Pływania” zatrudnionych zostało dwóch instruktorów nauki pływania.

- W dniu 16.09.2008 r., odbyło się otwarcie ofert w przetargu nieograniczonego na udzielenie zamówienia publicznego dotyczącego „Modernizacji drogi dojazdowej do gruntów rolnych – Mędralówka”

Wpłynęła tylko jedna oferta:

Przedsiębiorstwo Usługowo-Handlowe

„TRANSDRÓG” KACZMARCZYK s.j.

34-222 Zawoja 1205

Cena oferty wynosi 60. 482,72 zł brutto.

W związku z tym, że przewyższa ona kwotę jaką Gmina Sucha Beskidzka może przeznaczyć na realizację w/w zadania, na podstawie art. 93 ust.1 pkt 4 ustawy z dnia 29 stycznia 2004 r. Prawo zamówień publicznych, postępowanie zostało unieważnione.

- W dniu 16 września 2008 r., została podpisana umowa z Firmą Handlową Usługową „GRANIT-CENTRUM „Usługi Pogrzebowe – Kamieniarstwo Henryk Mirek” 34-200 Sucha Beskidzka, ul. Piłsudskiego 19 na wykonanie remontu kwater żołnierzy polskich, znajdujących się na cmentarzu parafialnym. Koszt prac, wynoszący 4.000,00 zł brutto w całości jest finansowany z dotacji otrzymanej z budżetu Wojewody Małopolskiego na w/w cel.

- Zamówienie publiczne na zadanie pn. „Ułożenie nawierzchni asfaltowej: ul. Nad Skawą, droga Błędzonka Grabnik, droga wewnętrzna boczna od Spółdzielców”, prowadzone było w trybie przetargu nieograniczonego W dniu 17.09.2008 r. odbyło się otwarcie ofert.

Wpłynęły dwie oferty:

Najwyższa oferta wynosiła 145.001,27 zł brutto

Najtańsza oferta wynosiła 130.809,68 zł brutto

Została wybrana oferta złożona przez

Żywiecką Spółkę Drogową „DROMIL” Sp. z o.o.
ul. Leśnianka 102a, 34-300 Żywiec

Cena wybranej oferty wynosi: 130.809,68 zł brutto

- Zakład Komunalny na zlecenie Burmistrza Miasta przeprowadził w dniach 18 i 19 września 2008 r., zbiórkę odpadów wielkogabarytowych. W wyniku przeprowadzonej akcji zebranych zostało ponad 6 ton odpadów.

- W dniu 19.09.2008 r. zostało wszczęte postępowanie o udzielenie zamówienia publicznego w trybie przetargu nieograniczonego na: „Prowadzenie zimowego utrzymania na drogach o dużym spadku, będących w zarządzie Gminy Sucha Beskidzka w okresie zimy 2008/2009”. Termin składania ofert upływa z dniem 10.10.2008 r.

- Muzeum Miejskie Suchej Beskidzkiej przystąpiło do otwartego konkursu ofert pn. „Małopolska Gościńna”, otrzymując z budżetu Województwa Małopolskiego dotację w wysokości 5 tys. złotych na oznaczenie Miejskiego Szlaku Historyczno-Krajoznawczego. W ramach zadania, do końca listopada br. na terenie naszego miasta ustawionych zostanie dziesięć wolnostojących tablic informacyjnych z charakterystyką następujących obiektów: stacja kolejowa, cmentarz choleryczny cmentarz parafialny, zespół kościelno-klasztorny, Rynek i karczma Rzym, zespół zamkowo-parkowy, kaplica konfederacka na górze Jasień, budynek sądu, siedziba zarządcy hut suskich i drewniane wille dworskie przy ul. Mickiewicza.

- W związku z obsunięciem się drogi i uszkodzeniem konstrukcji mostu znajdującego się w ciągu drogi powiatowej ul. Błędzonka na wysokości Filii Szkoły Podstawowej Nr 2, które stworzyło niebezpieczeństwo dla jej użytkowników, Burmistrz Miasta zawiadomił o w/w fakcie Powiatowego Inspektora Nadzoru Budowlanego w Suchej Beskidzkiej, uznając, że zdarzenie to ma charakter katastrofy budowlanej

- Gmina Sucha Beskidzka uczestniczyła w XV jubileuszowej akcji Sprzątania Świata odbywającej się pod hasłem „ZIEMIA W TWOICH RĘKACH”. W tym przedsięwzięciu udział wzięły szkoły podstawowe, przedszkole, szkoły średnie z terenu naszego miasta. W czasie trwania akcji zebranych zostało ponad 150 worków śmieci. Podsumowanie akcji miało miejsce na płycie Rynku w dniu 28 września br., podczas którego wystąpiły zespoły dziecięce i młodzieżowe. Przeprowadzono także liczne konkursy o tematyce ekologicznej, m.in.: plastyczny pn. „Ziemia w Twoich rękach”, na plakat ekologiczny i na temat segregacji odpadów. Dla uczestników i laureatów konkursów Burmistrz Miasta ufundował nagrody książkowe.

XXIII SESJA RADY MIEJSKIEJ W SUCHEJ BESKIDZKIEJ

PODCZAS PAŹDZIERNIKOWEJ SESJI SUSKA RADA MIEJSKA PODJĘŁA DECYZJĘ O PRZYSTĄPIENIU NASZEGO MIASTA DO MAŁOPOLSKIEGO SYSTEMU INFORMACJI TURYSTYCZNEJ. CZTEROKROTNIENIE, PODCZAS SESJI, RADNI PRZYJMOWALI REGULACJE, NA MOCY KTÓRYCH ZWIĘKSZONA ZOSTAŁA WARTOŚĆ TZW. JEDNEGO PUNKTU, CZYLI WSPÓŁCZYNNIKA, ZA POMOCĄ KTÓREGO OKREŚLA SIĘ MIESIĘCZNE STAWKI WYNAGRODZENIA PRACOWNIKÓW JEDNOSTEK SAMORZĄDOWYCH. USTALONE ZOSTAŁY RÓWNIEŻ NOWE STAWKI NAJNIŻSZEGO WYNAGRODZENIA. RADA MIEJSKA WYDAŁA TAKŻE OPINIĘ DOTYCZĄCĄ LIKWIDACJI SZPITALA GERIATRYCZNEGO W KATOWICACH.

SUCHA W TURYSTYCZNEJ SIECI

Sucha Beskidzka będzie jednym z dwudziestu małopolskich miast, w których powstanie punkt informacji turystycznej, utworzony w ramach Małopolskiego Systemu Informacji Turystycznej. System ten jest pionierskim w skali kraju rozwiązaniem, które umożliwi wszystkim uczestniczącym w projekcie miejscowościom dostęp do aktualnej bazy ofert turystycznych całego województwa.

Punkt informacji turystycznej powstanie na parterze zamku. Będzie można w nim uzyskać informacje o atrakcjach, obiektach i infrastrukturze turystycznej Suchej Beskidzkiej, oraz całej Małopolski. Dzięki systemowi informatycznemu, którego centrum znajdować będzie się w Krakowie możliwe będzie np. uzyskanie aktualnej informacji dotyczącej bazy noclegowej w każdej z uczestniczących w programie miejscowości. Z kolei o suchych atrakcjach będzie można dowiedzieć się wszystkiego odwiedzając dowolny punkt w Małopolsce.

Oprócz funkcji informacyjnej celem punktu będzie promocja miasta i regionu a także wspomaganie rozwoju lokalnych produktów. W ramach systemu wydawane będą materiały promocyjne, różnego rodzaju publikacje, foldery itp. Oczywiście dystrybucja wszystkich publikacji odbywać będzie się w każdym z małopolskich punktów.

Projekt jest finansowany z Małopolskiego Regionalnego Programu Operacyjnego. Urząd Marszałkowski sfinansuje 75% kosztów remontu i dostosowania pomieszczenia na potrzeby punktu, pozostałe 25% pokryje gmina. Wyposażenie punktu, zakup komputerów, mebli, urządzeń biurowych, a także aranżacja wnętrza zostanie w całości pokryta ze środków Urzędu Marszałkowskiego.

Na XXIII sesji Rada Miejska przyjęła uchwałę zabezpieczającą w budżecie środki na realizację tego projektu w wysokości 125 tys. zł. Kwota ta stanowi całkowity koszt adaptacji pomieszczenia punktu informacji turystycznej i po jego uruchomieniu zostanie zrefundowana przez Urząd Marszałkowski.

OBIECUJEMY DBAĆ O NASZĄ SZKOŁĘ

Po wakacyjnej przerwie uczniowie i pracownicy suskiej „jedynki” wrócili do „pachnącej nowością” szkoły. Latem w Zespole Szkół im. Jana Pawła II wykonano szereg remontów i modernizacji. W kilkunastu salach pomalowano ściany, wymieniono wykładziny podłogowe, zakupiono także nowe meble. Oprócz sal lekcyjnych wyremontowano m.in. jadalnię, magazyny i kuchnię, która została wyposażona w nowe urządzenia. Gruntownie przebudowano także główne wejście do szkoły. Gmina wydała na ten cel ok. 200 tys. zł.

Starania te dostrzegli również uczniowie tej szkoły, którzy na październikową sesję przyszli podziękować za przeprowadzone prace. Dzieci zadeklarowały, że będą szanować sale lekcyjne i szkolny sprzęt.

Podziękowania te, choć z pewnością bardzo miłe, nie były, jak podkreślił burmistrz, konieczne, bowiem tworzenie suchkim dzieciom dobrych warunków do nauki jest obowiązkiem gminy. Bardzo ważna była jednak deklaracja, że środki jakie miasto przeznacza co roku na remonty szkół nie będą zmarnowane.

– *To pieniądze nas wszystkich, również waszych rodziców. Dlatego ważne jest by to co zostało zrobione służyło wam jak najdłużej i abyście to szanowali. O to was proszę, nie tylko w swoim imieniu, ale i w imieniu całej rady. Jeśli tak się stanie, będziemy mieć większą motywację do tego, żeby w przyszłości przeznaczyć środki na dokończenie remontu.* – powiedział Stanisław Lichosyt

Uczniowie, którzy odwiedzili radnych, z pewnością doskonale to rozumieją. Apel ten jednak powinien być skierowany do innych uczniów tej szkoły, która mimo, iż była remontowana stosunkowo niedawno, bardzo często jest dewastowana, a meble wymienia się czasem nawet po roku użytkowania. Konieczne jest zapobieganie temu i pilnowanie porządku w szkole, co jak podkreślił burmistrz, należy do obowiązków dyrektora tej placówki.

Aż cztery razy radni przyjmowali uchwały dotyczące ustalenia najniższego wynagrodzenia i wartości tzw. jednego punktu, czyli współczynnika za pomocą którego określa się miesięczne stawki wynagrodzenia zasadniczego pracowników zatrudnionych w jednostkach samorządowych. Do tej pory, wartość jednego punktu i wartość najniższego wynagrodzenia dla wszystkich jednostek organizacyjnych gminy regulowała jedna, przyjęta w 2001 roku, uchwała.

Podczas XXIII sesji przyjęto cztery, oddzielne regulacje dla placówek oświatowych i Miejskiej Świetlicy Profilaktycznej, oraz dla Centrum Administracji Szkół, Miejskiego Ośrodka Pomocy Społecznej i Zakładu Komunalnego.

We wszystkich przypadkach, kwota najniższego wynagrodzenia w I kategorii zaszerogowania została podniesiona z 700 zł do 800 zł. Przyjęcie uchwał nie spowoduje automatycznych podwyżek płac dla pracowników tych jednostek. Nowa regulacja umożliwi jednak ewentualny wzrost wynagrodzeń w przyszłości.

W związku z utworzeniem filii Szkoły Podstawowej nr 2 i obowiązkiem kierowania przez jej dyrektora jed-

nocześnie dwoma placówkami, Rada Miejska przyjęła uchwałę obniżającą tygodniowy, obowiązkowy wymiar zajęć dydaktyczno – wychowawczych dla dyrektora i wicedyrektora „dwójki”. W przypadku dyrektora wymiar został obniżony z 7 do 5 godzin dydaktycznych tygodniowo, natomiast dla wicedyrektora ustalony został wymiar 14 godzin tygodniowo. Zmiana ta nie spowoduje zmiany ogólnej liczby godzin w tych placówkach. Zgodnie z Kartą Nauczyciela, przed przyjęciem przez radę, projekt uchwały został pozytywnie zaopiniowany przez Kuratorium Oświaty.

LIKWIDACJA SZPITALA GERIATRYCZNEGO W KATOWICACH

Rada Miejska pozytywnie zaopiniowała projekt uchwały Rady Miasta Katowice dotyczący likwidacji Samodzielnego Publicznego Zakładu Opieki Zdrowotnej Szpitala Geriatrycznego im. Jana Pawła II w Katowicach. Zgodnie z Ustawą o Zespołach Opieki Zdrowotnej każdy projekt uchwały o likwidacji Publicznego Zakładu Opieki Zdrowotnej wymaga opinii właściwych organów gminy i powiatu, których ludności zakład udziela świadczeń zdrowotnych. Ponieważ w tym roku w Szpitalu Geriatrycznym im. Jana Pawła II w Katowicach przebywało dwóch pacjentów z Suchoj Beskidzkiej, wśród 89 podmiotów do których zwrócono się o zaopiniowanie uchwały znalazła się również suska Rada Miejska.

Opinia wydana przez suskich rajców była pozytywna. W istocie bowiem, likwidacja tego szpitala będzie jedynie formalną zmianą prawną a pacjenci z terenu naszego miasta będą mieli zagwarantowane świadczenie usług na dotychczasowym poziomie

Aby poszerzyć bazę leczniczą dla pacjentów w podeszłym wieku w ciągu trzech lat przeprowadzona będzie rozbudowa tego szpitala, polegająca na dobudowaniu do istniejącego budynku nowego obiektu na 40 łóżek, z częścią rehabilitacyjno szkoleniową, powstaną także parkingi i drogi dojazdowe. W efekcie powstanie Regionalne Centrum Leczenia osób trzeciego i czwartego wieku a realizacja świadczeń zdrowotnych, na podstawie umowy z narodowym funduszem zdrowia, zostanie powierzona nowo utworzonemu Niepublicznemu Zakładowi Opieki Zdrowotnej.

NOCNE GRAFFITI

Na poprzedniej sesji radny Edward Sochacki zapytał, obecnego na sali, komendanta policji, jakie działania podejmowane są przeciwko osobom, które niszczą elewacje budynków, malując tzw. graffiti. Radny zwrócił uwagę na fakt, że ostatnio działalność wandalii niepokojąco się wzmogła. Bardzo często niszczone są świeżo odremontowane elewacje publicznych obiektów. Graffiti pojawia się też na budynkach prywatnych a nawet na pociągach. O ile kwestią dyskusji jest wartość artystyczna ulicznej sztuki pojawiającej się w zachodnich metropoliach, o tyle suskie bohemy, to wyłącznie przejaw wandalizmu i głupoty. Najczęściej są to wulgarne napisy piętnujące któryś z klubów piłkarskich.

Radny, pytając komendanta o reakcje policji, zwrócił uwagę na fakt, że w tak małym miasteczku, jak Sucha, odnalezienie autora tego typu „dzieła” po samej tylko treści napisu nie powinno stanowić problemu, czasem nawet sami się pod nimi podpisują. Komendant wyjaśnił, że Policja podejmuje działania tylko w przypadku otrzymania zgłoszenia, a tego poszkodowani najczęściej

nie robią, obiecał jednak przygotować szczegółową informację w tej sprawie. Na październikowej sesji przewodniczący rady przedstawił odpowiedź Policji na zadane przez radnego pytanie.

Informacja dotyczyła okresu od 1 stycznia 2007 r. do 22 sierpnia 2008 r. Wynikało z niej, że policja w tym czasie zajmowała się pięcioma takimi sprawami. Trzy z nich dotyczyły pomalowania pociągów na stacji kolejowej, jedna budynku również na terenie PKP, a jedna budynku stacji benzynowej. Trzy z postępowań zostały umorzone wobec nie wykrycia sprawców. W jednym przypadku, podczas malowania pociągu złapano na gorącym uczynku mieszkańca Krakowa. W innym zakończonym powodzeniem, autorem napisów na budynku kolejowym okazał się złapany przez sokistów mieszkaniec Warszawy, który jak się później okazało w ramach swojego beskidzkiego tournée pomalował również elewację jednego ze sklepów.

W ciągu półtora roku ujęto dwóch sprawców na pięć prowadzonych spraw. To, zdaniem radnego Sochackiego, niezbyt imponujący wynik. - *Nie zadowolona mnie to. Uważam, że problem jest i dobrze byłoby pochwalić się jakąś skutecznością, dotyczy to również Straży Miejskiej. Jeśli w takiej sprawie, pozornie drobnej, te organy są, delikatnie mówiąc, bezsilne, no to obawiam się, że w innych sprawach obywatel może obawiać się o bezpieczeństwo mienia i swoje własne* – powiedział radny.

(GW)

UCHWAŁY PODJĘTE NA XXIII SESJI RADY MIEJSKIEJ W SUCHEJ BESKIDZKIEJ

Uchwała Nr XXIII/152/08 Rady Miejskiej w Suchej Beskidzkiej z dnia 3 października 2008 r. w sprawie: przystąpienia gminy Sucha Beskidzka do projektu „Małopolski System Informacji Turystycznej” realizowanego w latach 2008-2010

Uchwała Nr XXIII/153/08 Rady Miejskiej w Suchej Beskidzkiej z dnia 03 października 2008 roku w sprawie: zmiany w Uchwale Nr XXI/386/02 Rady Miejskiej w Suchej Beskidzkiej z dnia 16 września 2002 roku w sprawie wymiaru godzin pracy dla kadry kierowniczej placówek oświatowych.

Uchwała Nr XXIII/154/08 Rady Miejskiej w Suchej Beskidzkiej z dnia 03 października 2008 roku w sprawie: ustalenia wartości najniższego wynagrodzenia oraz wartości jednego punktu dla placówek oświatowych dla których organem prowadzącym jest Gmina Sucha Beskidzka i Miejskiej Świetlicy Profilaktycznej.

Uchwała Nr XXII/155/08 Rady Miejskiej w Suchej Beskidzkiej z dnia 03 października 2008 roku w sprawie: ustalenia wartości najniższego wynagrodzenia oraz wartości jednego punktu dla Centrum Administracji Szkół.

Uchwała Nr XXIII/156/08 Rady Miejskiej w Suchej Beskidzkiej z dnia 03 października 2008 roku. w sprawie: ustalenia wartości najniższego wynagrodzenia oraz wartości jednego punktu dla Miejskiego Ośrodka Pomocy Społecznej w Suchej Beskidzkiej.

Uchwała Nr XXIII/157/08 Rady Miejskiej w Suchej Beskidzkiej z dnia 3 października 2008 roku w sprawie : ustalenia wartości najniższego wynagrodzenia oraz wartości jednego punktu dla Zakładu Komunalnego w Suchej Beskidzkiej

Uchwała Nr XXIII/158/08 Rady Miejskiej w Suchej Beskidzkiej z dnia 3 października 2008 roku w sprawie: wydania opinii dotyczącej likwidacji Samodzielnego Publicznego Zakładu Opieki Zdrowotnej Szpitala Geriatrycznego im. Jana Pawła II w Katowicach.

INFORMACJA

Z DZIAŁALNOŚCI BURMISTRZA MIASTA SUCHA BESKIDZKA

w okresie międzysesyjnym od 3 października 2008 r. do 28 października 2008 r .

- Burmistrz Miasta zarządzeniem z dnia 1 października br. dokonał zmian wydatków w budżecie i układzie wykonawczym budżetu gminy Sucha Beskidzka na 2008 rok, polegających na przeniesieniach w planie wydatków pomiędzy rozdziałami i paragrafami oraz wprowadzeniu zmian w planie dotacji celowych budżetu państwa.

Zwiększono dotację o kwotę 11.615 zł:

- w dziale 852 - Pomoc Społeczna o 5.303 zł z przeznaczeniem na dofinansowanie wypłat zasiłków okresowych w części dotowanej z budżetu państwa,
- w dziale 854 – Edukacyjna Opieka Wychowawcza o kwotę 6.312 zł z przeznaczeniem na dofinansowanie zakupu podręczników dla dzieci rozpoczynających roczne przygotowanie przedszkolne lub naukę w klasach I - III szkoły podstawowej.

Plan dochodów po zmianie wynosi - 20.792.564,47 zł

Plan wydatków po zmianie wynosi - 21.600.895,47 zł

- Zamówienie publiczne na „Prowadzenie zimowego utrzymania na drogach w zarządzie Gminy Sucha Beskidzka o dużym spadku w sezonie zimowym 2008/2009” prowadzone było w trybie przetargu nieograniczonego. Oferty do dnia 7 października 2008 r. złożyło 5 oferentów. Wybrano następujących wykonawców:

Rejon III

Stanisław Mamcarz,

ul. Zasywnicka 73,

34-200 Sucha Beskidzka.

Cena wybranej oferty: 2.300,00 zł brutto.

Rejon VI

F.H.U. „IW” Iwona Warmuz,

34-141 Przytkowice 431.

Cena wybranej oferty: 14.000 zł brutto

Postępowanie w części dotyczące rejonów I, IV i V zostało unieważnione. Ceny ofert przewyższały kwotę jakie Zamawiający mógł przeznaczyć na realizację zadania.

W dniu 17 października br. zostało wszczęte kolejne postępowanie w trybie przetargu nieograniczonego dotyczące rejonów I, IV i V. Oferty do dnia 28 października br. złożyło 3 oferentów. Wybrano następujących wykonawców:

Rejon I

Ryszard Bogdan,

Podksiężę 50,

34-200 Sucha Beskidzka.

Cena wybranej oferty: 26.000 zł brutto

Postępowanie w części dotyczące rejonów IV i V zostało unieważnione. Ceny ofert przewyższały kwotę jakie Zamawiający mógł przeznaczyć na realizację zadania.

Nadal większość prac związanych z zimowym utrzymaniem dróg wykonuje Zakład Komunalny, którego oferta została przyjęta na kwotę 365 907,00 zł co stanowi 6% wzrost ceny w stosunku do roku ubiegłego.

- W dniu 7 października 2008 roku. nastąpiło otwarcie ofert na udzielenie zamówienia publicznego na „Budowę kompleksu sportowego ORLIK 2012 II etap – wykonanie zaplecza socjalnego. Zamówienie prowadzone było

w trybie przetargu nieograniczonego.

Wpłynęła jedna oferta firmy:

Metal-Bud Sp. z o.o.,

ul. Przemysłowa 8,

34-200 Sucha Beskidzka.

Cena oferty 238. 785,63 zł brutto.

W wyniku rozstrzygnięcia przetargu zadanie powierzono w/w oferentowi. Termin realizacji zamówienia upływa w dniu 1 grudnia 2008 roku.

- W dniu 9 października 2008 r. odbył się przetarg ustny nieograniczony na sprzedaż nieruchomości gminnych położonych przy ul. Spółdzielców, stanowiących następujące działki ewidencyjne: nr 6887/4 o powierzchni 0,0793 ha, nr 6887/5 o powierzchni 0,0770 ha, nr 6887/6 o powierzchni 0,0748 ha, Do przetargu przystąpił jeden oferent, który zaoferował za każdą działkę po 34.510,00 zł brutto, co łącznie stanowi kwotę 103.530,00 zł. Podpisanie aktu notarialnego nastąpi w dniu 30 października 2008 r.

- Muzeum Miejskie Suchoj Beskidzkiej obchodziło w dniu 11 października br. swój pierwszy jubileusz. Powołane przez Radę Miejską w Suchoj Beskidzkiej na wniosek Burmistrza Miasta, jest najmłodszą z samorządowych instytucji kultury. Roczna działalność Muzeum postanowiono podsumować w formie cyklu wydarzeń, obejmujących m.in.: prezentację zbiorów oraz wykłady na temat historii obiektu oraz zabytków w Małopolsce, które wpisane zostały na listę Światowego Dziedzictwa Kultury i Natury UNESCO. Na zakończenie Dnia Muzeum odbył się koncert kameralny Andrzeja i Jacka Zielińskich, założycieli zespołu Skaldowie, którym towarzyszył Chór pod dyrekcją Alicji Jakubiak.

- W dniu 15 października odbyła się uroczystość poświęcenia i nadania sztandaru Zespołowi Szkół im. Jan Pawła II w Suchoj Beskidzkiej. Uroczystość rozpoczęła się Mszą Świętą, której przewodniczył ks. kardynał Franciszek Macharski. Uczniowie, nauczyciele, rodzice i zaproszeni goście wśród, których byli m.in. przedstawiciele zaprzyjaźnionych miast partnerskich z Fromborka i Jaszbereny, udali się następnie do budynku Zespołu Szkół. Burmistrz Miasta Sucha Beskidzka Stanisław Lichosyt przekazał sztandar Dyrektorowi Zespołu Szkół Piotrowi Kubieńcowi, który następnie wręczył go przedstawicielom społeczności szkolnej. Przyjmując sztandar, uczniowie złożyli uroczyste ślubowanie.

- W dniu 16 października 2008 roku podpisana została umowa pomiędzy Województwem Małopolskim a Gminą Sucha Beskidzka na dofinansowanie ze środków Funduszu Ochrony Gruntów Rolnych zadania pn. Modernizacja drogi rolniczej - Mędralówka na długości 220 metrów. Wysokość przyznanych środków to 25.000,00 zł. Modernizacja drogi została wykonana przez żywiec-

ką spółkę drogową DROGMIL, objęła m.in. profilowanie i zagęszczenie podłoża, wykonanie podbudowy oraz położenie warstwy z masy mineralno-asfaltowej. Całkowity koszt zadania wynosi 53.000,00 zł. Rozliczenie dotacji ma nastąpić do 31 października 2008 r.

- W dniu 16 października br. w sali sesyjnej Urzędu Miejskiego odbyło się spotkanie radnych Rady Miejskiej okregów nr 9,10,12 i 13 z mieszkańcami miasta. W spotkaniu brał udział Burmistrz Miasta, który udzielał odpowiedzi na pytania i postulaty mieszkańców.
- Burmistrz Miasta w dniu 17 października br. zlecił Pracowni Usług Projektowych mgr inż. Andrzej Melzer z siedzibą w Makowie Podhalańskim analizę wniosków o zmianę przeznaczenia gruntów w miejscowym planie zagospodarowania przestrzennego w zakresie zgodności z ustaleniami „Studium Uwarunkowań i Kierunków Zagospodarowania Gminy Sucha Beskidzka”, oraz ocenę jego aktualności w oparciu o obowiązujące przepisy. Ze względu na przeciągający się proces legislacyjny dotyczący nowego ustawodawstwa w zakresie planowania przestrzennego oraz z uwagi na rodzaj wnioskowanych zmian najlepszym rozwiązaniem wydaje się być przystąpienie do wprowadzenia zmian w planie, a nie podejmowanie procedury uchwalania nowego miejscowego planu zagospodarowania przestrzennego dla całego miasta. Projekt uchwały w tej sprawie zostanie przygotowany na sesję w listopadzie 2008 r.
- Zarządzeniem z dnia 17 października 2008 roku, Burmistrz Miasta dokonał zmian w budżecie i układzie wykonawczym budżetu gminy, polegających na przeniesieniach w planie wydatków między paragrafami oraz utworzeniu załącznika jednostki organizacyjnej o nazwie Filia Szkoły Podstawowej Nr 2.
- Urząd Kontroli Skarbowej w Krakowie rozpoczął w dniu 20 października br. kontrolę gminy Sucha Beskidzka. Jej przedmiotem są zagadnienia celowości i zgodności z prawem gospodarowania środkami publicznymi oraz prawidłowości obliczania i wpłacania należności pieniężnych państwowych funduszy celowych. Kontrola obejmuje lata 2006 i 2007. Przewidywany termin zakończenia kontroli określono na dzień 12 listopada 2008 r.
- W dniu 23 października 2008r. został przeprowadzony przegląd w okresie gwarancji, po rocznej eksploatacji, zmodernizowanej oczyszczalni ścieków. Komisja powołana przez Burmistrza Miasta przy udziale Wykonawcy dokonała szczegółowego sprawdzenia funkcjonowania oczyszczalni. Wykonawca został zobowiązany do usunięcia drobnych usterek w terminie do 6 tygodni.
- W dniu 26 października br. na stadionie sportowym Miejsko-Kolejowego Klubu Sportowego „Babia Góra” rozegrana została finałowa kolejka Amatorskiej Ligi Powiatu Suskiego w piłce nożnej. W rozgrywkach brało udział 7 drużyn. Mistrzem rozgrywek i zdobywcą Pucharu Burmistrza Miasta Sucha Beskidzka została drużyna Montera Kurów.

- Na zlecenie Burmistrza Miasta firma „Pielęgnacja Zieleni” Mirosław Topór z Bielska – Białej wykonała na cmentarzu parafialnym prace związane z pielęgnacją zieleni niskiej i wysokiej na kwaterach żołnierzy polskich i radzieckich. Koszt wykonanych prac wyniósł 2000 zł brutto. Ponadto Firma Handlowa Usługowa „GRANIT-CENTRUM” wykonuje remont kwater żołnierzy polskich. Koszt prac remontowych, wynoszący 4.000,00 zł brutto w całości jest finansowany z dotacji otrzymanej z budżetu Wojewody Małopolskiego na w/w cel.
- W ostatnich dniach października zakończone zostały prace związane z modernizacją ulicy Nad Skawą, która zyskała nową nawierzchnię asfaltową. Oprócz kanalizacji sanitarnej teren został odwodniony, a ulica otrzymała odpowiednie parametry. Po jednej stronie jezdni wykonany został ciąg pieszy z kostki brukowej. Łączny koszt robót drogowych wynosi 196. 454,29 zł, a kanalizacyjnych 380 740,23 zł.
- W ramach prowadzonych prac remontowych i modernizacyjnych w lokalach należących do zasobu mieszkaniowego gminy zawarto umowy na przeprowadzenie robót w następującym zakresie:
 - wymianę stolarki okiennej w budynku położonym przy ul. Piłsudskiego 11, umowę zawarto z PPUH Dyduch 34-205 Stryszawa Kopce. Koszt wymiany wynosi 28.699, 79 zł. Termin wykonania umowy określono na dzień 19 grudnia 2008 r.
 - remont budynku położonego przy ul. Kościelnej 6 w zakresie ocieplenia ścian, malowania pokrycia dachowego i rynien. Umowę zawarto z Zakładem Robót Ogólnobudowlanych ul. Krótka 12, 34-200 Sucha Beskidzka. Koszt realizowanych prac wynosi 39.954,96 zł brutto. Zakończenie robót nastąpi do dnia 15 listopada br.
- Na zlecenie Burmistrza Miasta Zakład Komunalny zrealizował remont drogi do osiedla Garbnik, polegający na profilowaniu i wykonaniu warstw podbudowy. Obecnie prowadzone są prace związane z nawierzchnią asfaltową na w/w drodze. Łączny koszt robót wyniesie 33. 470,06 zł.
- W dniu 1 i 2 listopada 2008r. na drogach w okolicy Cmentarza w Suchej Beskidzkiej nastąpi zmiana organizacji ruchu. Ulice: Cmentarna oraz ul. Kościelna na odcinku od ul. Konopnickiej do ul. Cmentarnej będą drogami jednokierunkowymi. Zmiany te są konieczne do utrzymania porządku i przejezdności dróg. Nad bezpieczeństwem i porządkiem w rejonie cmentarza czuwać będzie Straż Miejska, wspierana przez funkcjonariuszy Policji.
- Walne zgromadzenie związku Gmin Dorzecza Górnej Skawy, przyjęło rezygnację z funkcji dotychczasowego przewodniczącego Zarządu Związku. W dniu 21 października 2008 roku dokonano wyboru nowego przewodniczącego, którym został Stanisław Lichosyt burmistrz Suchej Beskidzkiej. Członkami Zarządu Związku Gmin Dorzecza Górnej Skawy na wniosek przewodniczącego wybrani zostali Stanisław Pawlik burmistrz Makowa Podhalańskiego oraz Józef Gąsiorok wójt gminy Zembrzyce.

XXIV SESJA RADY MIEJSKIEJ W SUCHEJ BESKIDZKIEJ

PODATKI BYŁY BEZ WĄTPIENIA NAJWAŻNIEJSZYM TEMATEM, KTÓRYM SUSKA RADA MIEJSKA ZAJMOWAŁA SIĘ NA OSTATNIEJ SESJI. USTALONE ZOSTAŁY NOWE, LOKALNE STAWKI PODATKOWE, KTÓRE OBOWIĄZYWAĆ BĘDĄ W 2009 R. NIE UDAŁO SIĘ UNIKNAĆ PODWYŻEK, JEDNAK SUSKIE PODATKI W DALSZYM CIĄGU NALEŻĄ DO NAJNIŻSZYCH W REGIONIE. SPORO MIEJSCA PODCZAS PAŹDZIERNIKOWEJ SESJI POŚWIĘCONO TEMATYCE SPORTU. RADA PRZYJĘŁA ZASADY, NA JAKICH GMINA WSPIERAĆ BĘDZIE SPORT KWALIFIKOWANY, USTALONO WARUNKI PRZYZNAWANIA NAGRÓD DLA WYBITNYCH SPORTOWCÓW, PRZYJĘTO TEŻ PROGRAM WSPÓŁPRACY Z ORGANIZACJAMI PROWADZĄCYMI DZIAŁALNOŚĆ POŻYTKU PUBLICZNEGO. RADA PODJĘŁA RÓWNIEŻ DECYZJĘ O WSPARCIU BUDOWY „ORLIKA” Z TZW. ŚRODKÓW ALKOHOLOWYCH.

PODATKI 2009

O kilka procent zwiększą się stawki podatków lokalnych obowiązujących w Suchej Beskidzkiej w 2009 r. Mimo podwyżki, utrzymujące się od lat na niezbyt wygórowanym poziomie, suskie podatki pozostaną nadal jednymi z najniższych w regionie. Podczas październikowej sesji Rada Miejska przyjęła stawki przyszłorocznego podatku od nieruchomości, podatku od środków transportu, opłaty za posiadanie psa, oraz zasady naliczania podatków leśnego i rolnego. Przyjęte zostały również wzory formularzy podatkowych, jakie obowiązywać będą w Suchej w 2009 r. Wysokość poszczególnych stawek podatków publikujemy w dalszej części artykułu.

Zgodnie z ustawą o podatkach i opłatach lokalnych, wysokość ustalanych przez Radę Miejską podatków, nie może przekroczyć wysokości określonych w corocznym obwieszczeniu Ministra Finansów, w sprawie górnych granic kwotowych podatków i opłat lokalnych. W Suchej Beskidzkiej od wielu lat stawki podatków znajdują się w dolnej granicy kwot określonych w ministerialnym obwieszczeniu. Szacuje się, że zgodnie z nowymi stawkami, z tytułu podatków, do gminnej kasy wpłynęnie w przyszłym roku ok. 4 mln zł. Tymczasem, koszty inwestycji realizowanych przez miasto, z roku na rok, są coraz wyższe. Wielokrotnie wzrosły również bieżące wydatki, związane z zadaniami do realizacji których zobligowana jest gmina.

Próba zrekomensowania wzrostu kosztów, podniesieniem wysokości podatków nie była jednak brana, przez radnych, pod uwagę. Klóciłoby się to bowiem z przyjętą przez gminę zasadą utrzymywania podatków

na niskim poziomie, co służyć ma m.in. zwiększeniu atrakcyjności Suchej dla potencjalnych inwestorów.

Daleki od szukania rekompensaty w kieszeni podatników był również burmistrz. - *Podwyżka, która państwo przyjęliście tylko w niewielkiej części pokrywa braki, które wynikają ze wzrostu cen. Jeśli chodzi o usługi drogowe, ich koszt w ostatnim roku wzrósł przynajmniej o 30%. Żadna podwyżka 5% lub 8% tego nie zrekomensuje. Chcąc utrzymać tempo rozwoju miasta musimy szukać innych możliwości, gdzie indziej oszczędzać albo zdobywać środki z innych źródeł.* – powiedział Stanisław Lichosyt.

Porównując suskie podatki do stawek obowiązujących u naszych sąsiadów, bez wątpienia możemy stwierdzić, że w Suchej, mimo podwyżki, jest w dalszym ciągu „taniej”. Stawki podatków na 2009 r. w wielu wypadkach są niższe od tych, które obowiązują w innych gminach regionu w roku bieżącym, a które bez wątpienia, w roku przyszłym będą jeszcze wyższe.

Co ciekawe, mimo niższych podatków, pod względem dochodu w przeliczeniu na jednego mieszkańca Sucha Beskidzka plasuje się na 106 miejscu w Polsce, czyli wyżej np. od Wadowic czy Andrychowa, nie wspominając już o innych gminach naszego powiatu, zajmujących znacznie bardziej odległe pozycje.

Poniżej publikujemy tabele porównujące stawki poszczególnych podatków w Suchej i innych gminach regionu. Stawki podatków dotyczące Suchej Beskidzkiej podane są już wysokości uwzględniającej podwyżkę. W przypadku pozostałych gmin podajemy stawki obowiązujące w nich w chwili obecnej, bez uwzględnienia ewentualnych przyszłorocznych podwyżek.

Stawka podatku od gruntów związanych z prowadzeniem działalności, za 1 m² (w bieżącym roku wynosi w Suchej 0,48 zł, po podwyżce wyniesie 0,52 zł).

SUCHA BESKIDZKA (2009)	MAKÓW PODHALAŃSKI (2008)	JORDANÓW (2008)	WADOWICE (2008)	STRYSZAWA (2008)	ZEMBRZYCE (2008)
0,52 zł	0,58 zł	0,60 zł	0, 58 zł	0,60 zł	0,68 zł

Sucha Beskidzka jest jedną z nielicznych gmin, w której stawka podatku od budynków, w których prowadzona jest działalność gospodarcza jest zróżnicowana i zależy od profilu działalności. Zróżnicowanie stawek ma na celu wsparcie preferowanych przez gminę kierunków rozwoju. Zdecydowanie najbardziej pożądane są usługi i produkcja, tu stawka w 2009 r. wyniesie 12,70 i mimo podwyżki, jest w wielu przypadkach niższa od tych, które obowiązują u naszych sąsiadów, w 2008 roku.

Stawka podatku od budynków, w których prowadzona jest działalność gospodarcza, za 1 m².

SUCHA BESKIDZKA (2009)		Maków P. (2008)	Jordanów (2008)	Wadowice (2008)	Zembrzyce (2008)	Stryszawa (2008)
handel i gastronomia	15,50 zł	16,14 zł	17,40 zł	16,80 zł	15,50 zł	13,50 zł
usługi bankowe	17,00 zł					
usługi notarialne	16,00 zł					
usługi i produkcja	12,70 zł					
usługi w zakresie wynajmu pokoi gościnnych w celach wypoczynkowych w ilości nie przekraczającej 5 pokoi	11,00 zł					
Działalność gospodarcza w zakresie obrotu kwalifikowanym materiałem siewnym	8,90 zł					
Działalność gospodarcza w zakresie udzielania świadczeń zdrowotnych	4,00 zł					

W Suchej również taniej, się mieszka. Nowa stawka podatku od nieruchomości dla budynków mieszkalnych w 2009 r. będzie wynosić 0,45 zł za 1 m². To mniej niż w wielu gminach regionu w bieżącym roku.

SUCHA BESKIDZKA (2009)	Maków P. (2008)	Jordanów (2008)	Wadowice (2008)	Zembrzyce (2008)	Stryszawa (2008)
0,45 zł	0,48 zł	0,50 zł	0,44 zł	0,50 zł	0,52 zł

Podobnie jak w roku bieżącym podatek od nieruchomości nie będzie pobierany od budynków stanowiących mienie gminne z wyjątkiem wydzierżawionych, wynajętych lub oddanych w wieczyste użytkowanie, oraz tzw. budowli do wytwarzania wody.

Na październikowej sesji Rada Miejska przyjęła również nowe stawki podatku od środków transportu. Przedstawiona została też informacja dotycząca naliczania podatku rolnego i leśnego na 2009 rok. Stawka podatku rolnego przeliczana na podstawie komunikatu GUS dotyczącego cen żyta, wyniesie 139,50 zł od 1 ha przeliczeniowego, w podatku od nieruchomości 279,00 zł od 1 ha. Podatek leśny, obliczany na podstawie komunikatu GUS dotyczącego cen drewna, wyniesie 33,56 zł od 1 ha lasów.

Radni ustalili też nową wysokość opłaty od posiadania psów. Za naszego czworonoga w przyszłym roku będziemy musieli zapłacić 30,00 zł. Górna stawka tej opłaty, określona przez ministra, wynosi 104,20 zł i wiele miast w Polsce stosuje zbliżone stawki. Co prawda opłata będzie znacznie wyższa niż w tym roku, jednak wpływy z jej tytułu, w dalszym ciągu nie zrekompensują kosztów, jakie gmina ponosi w związku z obowiązkiem zajmowania się bezdomnymi zwierzętami. Dla przykładu, tylko same koszty za schronisko dla psów, które miasto pokrywa wynoszą rocznie ok. 13 tys. zł. tymczasem roczne wpływy z opłat za psy to ok. 8 tys. zł. Zgodnie z ustawą z opłaty tej zwolnione są m.in. osoby w wieku powyżej 65 lat, prowadzące samodzielne gospodarstwo domowe, osoby niepełnosprawne, a także płatnicy podatku rolnego.

PONIŻEJ PUBLIKUJEMY NOWE STAWKI PODATKÓW, PRZYJĘTE NA OSTATNIEJ SESJI.

1. Stawki podatku od nieruchomości za 1m² powierzchni użytkowej (w złotych, rocznie)

Dopuszczalna masa całkowita w tonach	Data produkcji	
	Do 31.12.1995 r.	Od 01.01.1996 r.
	Stawka podatku w złotych	
Powyżej 3,5 t do 5,5 t włącznie	417,00	405,00
Powyżej 5,5 t do 9 t włącznie	730,00	707,00
Powyżej 9 t i poniżej 12 t	915,00	891,00

2. Od samochodów ciężarowych o masie całkowitej równej lub wyższej niż 12 t:

Dopuszczalna masa całkowita		Zawieszenie osi pneumatyczne lub równoważne	Inny system zawieszenia osi
Nie mniej niż	Mniej niż	Stawka podatku w złotych	
2 osie			
12 t	15 t	1.099,00	1.146,00
15 t		1.146,00	1.449,00
3 osie			
12 t	15 t	1.760,00	1.794,00
15 t	19 t	1.760,00	1.794,00
19 t	23 t	1.794,00	1.852,00
23 t		1.818,00	1.910,00
4 osie i więcej			
12 t	23 t	1.829,00	1.922,00
23 t	27 t	1.829,00	1.922,00
27 t	29 t	1.841,00	1.968,00
29 t		1.968,00	2.691,00

3. Od ciągnika siodłowego lub balastowego przystosowanego do używania łącznie z naczepą lub przyczepą o dopuszczalnej masie całkowitej zespołu pojazdów:

a) od 3,5 t i poniżej 12 t

Dopuszczalna masa całkowita w tonach	Data produkcji	
	Do 31.12.1995 r.	Od 01.01.1996 r.
	Stawka podatku w złotych	
Do 7 t i 7 t	695,00	671,00
Powyżej 7 t i poniżej 12 t	961,00	926,00

b) równej lub wyższej niż 12 t

Dopuszczalna masa całkowita		Zawieszenie osi pneumatyczne lub równoważne	Inny system zawieszenia osi
Nie mniej niż	Mniej niż	Stawka podatku w złotych	
2 osie			
12 t	31 t	1.633,00	1.679,00
31 t	36 t włącznie	1.737,00	2.080,00
	powyżej 36 t	1.737,00	2.243,00
3 osie			
12 t	36 t włącznie	1.794,00	1.995,00
powyżej 36 t	40 t	2.002,00	2.691,00
	40 t	2.002,00	2.691,00

4. Od przyczep i naczep, z wyjątkiem związanych z działalnością rolniczą prowadzoną przez podatnika rolnego, posiadających łącznie z pojazdem silnikowym dopuszczalną masę całkowitą od 7 t i poniżej 12 t – 873,00 zł.

5. Od przyczep lub naczep, z wyjątkiem związanych z działalnością rolniczą prowadzoną przez podatnika podatku rolnego, posiadających łącznie z pojazdem silnikowym dopuszczalną masę całkowitą równą lub wyższą niż 12 t

Dopuszczalna masa całkowita		Zawieszenie osi pneumatyczne lub równoważne	Inny system zawieszenia osi
Nie mniej niż	Mniej niż	Stawka podatku w złotych	
1 oś			
12 t	25 t	463,00	521,00
25 t		695,00	811,00
2 osie			
12 t	23 t	718,00	984,00
23 t	33 t	718,00	984,00
33 t	36 t włącznie	984,00	1.494,00
	powyżej 36 t	1.331,00	1.968,00
3 osie			
12 t	36 t	1.216,00	1.483,00
	36 t	1.216,00	1.483,00

6. Od autobusów:

Liczba miejsc siedzących (łącznie z miejscem kierowcy)	Data produkcji	
	Do 31.12.1995 r.	Od 01.01.1996 r.
	Stawka podatku w złotych	
Do 15	343,00	337,00
Od 16 do 29	629,00	616,00
30 lub więcej	1.386,00	1.359,00

MIASTO SPORTU

O tym, że w Suchej jest wyjątkowo dobra atmosfera dla rozwoju sportu nie trzeba chyba nikogo przekonywać. W ostatnich latach powstało wiele nowych obiektów sportowych, w mieście działa aż 9 klubów i stowarzyszeń sportowych, trwają prace przy budowie boisk wielofunkcyjnych w ramach programu „Orlik 2012”, organizowanych jest wiele imprez popularyzujących sport i zdrowy tryb życia. Nie bez echa ze strony miasta pozostają również sukcesy naszych sportowców. Co roku Burmistrz Miasta przyznaje nagrody pieniężne za wybitne osiągnięcia sportowe. Ogromne znaczenie mają też dotacje finansowe, jakie miasto przyznaje działającym w Suchej klubom. Tylko w bieżącym roku gmina przeznaczyła na ten cel kwotę 100 tys. zł

Aż cztery uchwały, z podejmowanych na październikowej sesji, związane były ze sportową tematyką. Rada Miejska określiła m.in. warunki i tryb wsparcia finansowego rozwoju sportu kwalifikowanego, czyli dotacji dla klubów, które działają w ramach ogólnopolskich związków sportowych a ich zawodnicy posiadają stosowne licencje i uczestniczą w ligowej rywalizacji danej dyscypliny.

Przyjęcie uchwały umożliwiło stworzenie czytelnych zasad udzielania dotacji klubom sportowym. Pozwoli to na sprawniejszą kontrolę i rozliczenie środków publicznych przeznaczonych na dotacje.

Nowa regulacja określa tryb i warunki otrzymania dotacji i sposób jej rozliczenia. Szczegółowo precyzuje również na co dany klub może przeznaczyć gminną dotację. Może to być np. dofinansowanie wydatków bieżących z tytułu przygotowań klubu do udziału we współzawodnictwie, dofinansowanie wydatków związanych z utrzymaniem lub remontem obiektów i urządzeń sportowych czy też organizacja rozgrywek sportowych odbywających się na terenie Gminy Sucha Beskidzka.

Aby otrzymać dofinansowanie, kluby składać będą projekty, które rozpatrywane będą przez Burmistrza Miasta po przeprowadzeniu oceny przez komisję konkursową.

Kolejną „sportową” uchwałą, przyjętą na ostatniej sesji, był regulamin przyznawania nagród i wyróżnień Burmistrza Miasta Sucha Beskidzka za wybitne osiągnięcia sportowe. Nagroda I stopnia, podobnie jak w latach poprzednich, może być przyznana zawodnikowi np. za miejsca medalowe na Igrzyskach Olimpijskich, Mistrzostwach Świata lub Europy, Nagroda II stopnia za punktowane miejsca w Igrzyskach Olimpijskich, Mistrzostwach Polski lub Pucharze Polski. W nowym regulaminie wprowadzono też możliwość przyznania nagrody III Stopnia dla zawodników którzy zajęli miejsca medalowe na Ogólnopolskiej Olimpiadzie Młodzieży

lub miejsca medalowe na mistrzostwach i zawodach wojewódzkich i międzywojewódzkich. Dodatkowo, co przed nowelizacją przepisów nie było możliwe, burmistrz może przyznawać też nagrody dla działaczy sportowych i trenerów, którzy niejednokrotnie również współtworzą sukces zawodnika.

Z rozwojem sportu w mieście związaną była również uchwała o przekazaniu kwoty 23.628 zł na budowę boisk wielofunkcyjnych w ramach programu „Moje boisko – Orlik 2012” Kwota ta pochodzi z dodatkowych przychodów z tzw. środków alkoholowych, czyli z pieniędzy jakie gmina otrzymuje za wydawanie pozwoleń na sprzedaż alkoholu. Zgodnie z przepisami środki te mogą być przeznaczane m.in. właśnie na takie cele jak budowa obiektów sportowych, które stanowią miejsce alternatywnego spędzania wolnego czasu.

Ze sportem, co prawda nie wyłącznie, związany jest również przyjęty na sesji program współpracy na 2009 rok Gminy Sucha Beskidzka z organizacjami pozarządowymi i innymi podmiotami prowadzącymi działalność pożytku publicznego

Również w ramach tego programu kluby i organizacje sportowe mogą liczyć na wsparcie finansowe miasta. W tym wypadku dotację dotyczą jednak wyłącznie projektów nie związanych z ligowym współzawodnictwem klubów, lecz np. z organizacją przez nie przedsięwzięć, mających na celu popularyzację sportu wśród mieszkańców miasta.

O dotacje w ramach programu mogą ubiegać się nie tylko kluby sportowe. Program zakłada współpracę z organizacjami pozarządowymi i innymi podmiotami prowadzącymi działalność pożytku publicznego, w obrębie następujących obszarów: Kultura i sztuka oraz ochrona dóbr kultury, wspomniana już Kultura fizyczna i sport, Turystyka, krajoznawstwo oraz wypoczynek dzieci i młodzieży, Ochrona i promocja zdrowia oraz przeciwdziałanie patologiom społecznym oraz Pomoc społeczna. W ramach programu na wsparcie mogą liczyć takie projekty jak np. organizowanie imprez kulturalnych, wspieranie amatorskiego ruchu artystycznego, organizowanie imprez sportowo-rekreacyjnych, zapewnienie bezpieczeństwa osobom przebywającym w górach, propagowanie idei honorowego krwiodawstwa, czy np. projekty związane z pomocą osobom będącym w trudnej sytuacji życiowej

Aby otrzymać wsparcie finansowe dla swoich projektów organizacje muszą zapewnić 25% wkład własny. Tym razem Rada Miejska postanowiła złagodzić kryteria, poprzednio wymagany wkład własny wynosił 30%. Dotacje, podobnie jak w latach ubiegłych, przyznawane będą w ramach otwartego konkursu ofert

(GW)

UCHWAŁY PODJĘTE NA XXIII SESJI RADY MIEJSKIEJ W SUCHEJ BESKIDZKIEJ

Uchwała Nr XXIV/159/08 Rady Miejskiej w Suchej Beskidzkiej z dnia 29 października 2008 r. w sprawie: określenia wysokości stawek podatkowych od nieruchomości.

Uchwała Nr XXIV/160/08 Rady Miejskiej w Suchej Beskidzkiej z dnia 29 października 2008 r. w sprawie: zmian w uchwale Nr XIII/81/07 Rady Miejskiej w Suchej Beskidzkiej z dnia 30 października 2007r. dotyczącej wprowadzenia zwolnień od podatku od nieruchomości.

Uchwała Nr XXIV/161/08 Rady Miejskiej w Suchej Beskidzkiej z dnia 29 października 2008 r. w sprawie: określenia wysokości opłaty od posiadania psów.

Uchwała Nr XXIV/162/08 Rady Miejskiej w Suchej Beskidzkiej z dnia 29 października 2008 r. w sprawie: określenia wysokości stawek w podatku od środków transportowych.

Uchwała Nr XXIV/163/08 Rady Miejskiej w Suchej Beskidzkiej z dnia 29 października 2008 r. w sprawie: określenia wzorów formularzy do podatku od nieruchomości, podatku rolnego i podatku leśnego.

Uchwała Nr XXIV/164/08 Rady Miejskiej w Suchej Beskidzkiej z dnia 29 października 2008 r. w sprawie: określenia warunków i trybu wsparcia finansowego rozwoju sportu kwalifikowanego na terenie Gminy Sucha Beskidzka.

Uchwała Nr XXIV/165/08 Rady Miejskiej w Suchej Beskidzkiej z dnia 29 października 2008 r. w sprawie: ustalenia regulaminu przyznawania nagród i wyróżnień Burmistrza Miasta Sucha Beskidzka za wybitne osiągnięcia sportowe.

Uchwała Nr XXIV/166/08 Rady Miejskiej w Suchej Beskidzkiej z dnia 29 października 2008 r. w sprawie: przyjęcia programu współpracy na 2009 rok Gminy Sucha Beskidzka z organizacjami pozarządowymi i innymi podmiotami prowadzącymi działalność pożytku publicznego.

Uchwała Nr XXIV/167/08 Rady Miejskiej w Suchej Beskidzkiej z dnia 29 października 2008 r. w sprawie: zmiany w uchwale dotyczącej zatwierdzenia Miejskiego Programu Profilaktyki i Rozwiązywania Problemów Alkoholowych na rok 2008.

Uchwała Nr XXIV/168/08 Rady Miejskiej w Suchej Beskidzkiej z dnia 29 października 2008 r. w sprawie: zmian w uchwale budżetowej gminy na 2008 rok.

W I E Ś C I Z M I A S T A

BUDOWA KOMPLEKSU SPORTOWEGO ORLIK

TRWAJĄ ZAAWANSOWANE PRACE BUDOWLANE PRZY REALIZACJI KOMPLEKSU SPORTOWEGO W RAMACH RZĄDOWEGO PROGRAMU „MOJE BOISKO ORLIK 2012”.

Inwestycja obejmuje wykonanie zespołu boisk do piłki siatkowej, koszykowej i piłki nożnej wraz z odwodnieniem terenu oraz jego ogrodzeniem. Wykonawcą tej części zadania jest Konsorcjum firm: Usługi Ogólno-

budowlane Adam Maciejowski i Best Sport Pro Sp. z o.o. Po wykonaniu prac polegających na niwelacji, odwodnieniu terenu, podbudowie i postawieniu słupów ogrodzeniowych, przystąpiono do realizacji nawierzchni boisk.

Wartość prac tego etapu inwestycji wynosi 1.036.981,60 zł brutto. Drugą część zadania, obejmującą budowę obiektów zaplecza socjalnego, realizuje firma Metal-Bud Sp. z o.o. z Suchej Beskidzkiej. Koszt prac to 238. 785,63 zł brutto. Wykonanie budynku zaplecza jest już na etapie montażu ścian. Zakończenie planowane jest na dzień 1 grudnia 2008 roku.

TW



NARODOWE ŚWIĘTO NIEPODLEGŁOŚCI W SUCHEJ BESKIDZKIEJ

OBCHODY 90. ROCZNICY ODZYSKANIA PRZE NASZ KRAJ NIEPODLEGŁOŚCI ROZPOCZĘŁY SIĘ OD ZŁOŻENIA KWIATÓW PRZEZ WŁADZE MIEJSKIE NA KWATERZE WOJSKA POLSKIEGO. W KOŚCIELE PARAFIALNYM O GODZ. 11.00 ZOSTAŁA ODPRAWIONA UROCZYSTA MSZA ŚWIĘTA W INTENCJI OJCZYZNY.

Wprowadzeniem do liturgii stał się piękny program słowno-muzyczny, przygotowany przez uczniów szkoły Podstawowej Nr 2, którego ideą było ukazanie walki narodu polskiego o niepodległość. Słowo Boże na temat znaczenia słowa Ojczyzna wygłosił ks. Krzysztof Halaczek.

Po zakończeniu Mszy świętej, orszak uczestników reprezentowany przez poczty sztandarowe i delegacje wyruszył na ulicę Piłsudskiego, w towarzystwie grającej Pierwszą Brygadę Orkiestry Dętej. Tę szczególnie symboliczną dla mieszkańców naszego miasta cześć uroczystości rozpoczął tradycyjnie Hymn Narodowy, po czym nastąpiło złożenie kwiatów pod tablicą upamiętniającą postać Marszałka. Kwiaty złożyli: delegacja władz miejskich na czele z Burmistrzem Miasta Stanisławem Lichosytem, Przewodniczącym Rady Miejski Bogusławem Cwiękałą i Sekretarzem Miasta Tadeuszem Woźniakiem, delegacja władz powiatowych na czele z Przewodniczącym Rady Powiatu Tadeuszem Gancarzem, Związek Kombatanów Rzeczypospolitej Polskiej i Byłych Więźniów Politycznych, delegacja NZZS „Solidarność”, delegacja Zarządu Miejskiego Polskiego Stronnictwa Ludowego, Koło Gospodyń z Suchej Beskidzkiej, Miejskowe Koło Pszczelarzy „Jodła”, delegacja Zespołu Szkół im. Jana Pawła II, delegacja Szkoły Podstawowej Nr 2, delegacja Fili Szkoły Podstawowej Nr 2, delegacja Zespołu Szkół im. Marii Skłodowskiej-Curie, delegacja ZS im. Walerego Goetla, delegacja Zespołu Szkół im. Wincentego Witosa oraz pan Roman



Sumera, najmłodszy żyjący członek Związku Strzelca Piłsudskiego w Suchej. Poczty sztandarowe reprezentowali: Związek Kombatanów Rzeczypospolitej i Byłych Więźniów Politycznych, Zarząd Miejski Polskiego Stronnictwa Ludowego, Oddział PTTK Ziemi Babiogórskiej im. prof. Walerego Goetla, Ochotnicza Straż Pożarna Bładzonka, Ochotnicza Straż Pożarna Miasto,





Miejscowe Koło Pszczelarzy „Jodla”, Związek Harcerstwa Polskiego, Zespół Szkół im. Jana Pawła II, Zespół Szkół Ogólnokształcących im. Marii Skłodowskiej-Curie, Zespół Szkół im. Wincentego Witosa, Zespół Szkół im. Walerego Goetla.

Burmistrz Miasta Sucha Beskidzka Stanisław Lichostyt w swoim wystąpieniu, nawiązując do historii odzyskania niepodległości, podkreślił wartość patriotyzmu w czasach obecnych zarówno w skali krajowej jak i lokalnej. Podziękował również wszystkim uczestnikom uroczystości za udział w tym najważniejszym dla naszego kraju święcie narodowym.





Mieszkańcy miasta mogli w tym dniu zwiedzić również wystawę okolicznościową na temat wydarzeń z 1918 roku. Ważnym wydarzeniem Dnia obchodów był koncert laureatów I Festiwalu Pieśni Patriotycznej

zorganizowanego przez Miejski Ośrodek Kultury - Zamek pod Patronem Burmistrza Miasta pn. To Polska - Moja Ojczyzna oraz występ Miejskiego Chóru Jasień.

BW.



TO POLSKA – MOJA OJCZYZNA

JAK CO ROKU, UWIEŃCZENIEM OBCHODÓW NARODOWEGO ŚWIĘTA ODZYSKANIA NIEPODLEGŁOŚCI W SUCHEJ BYŁ UROCZYSTY, WIECZORNY KONCERT W SALI RYCERSKIEJ SUSKIEGO ZAMKU. TYM RAZEM UROCZYSTOŚĆ MIAŁA NIECO ODMIENNY CHARAKTER NIŻ W UBIEGŁYCH LATACH. PRZED SUSKĄ PUBLICZNOŚCIĄ ZAPREZENTOWALI SIĘ FINALIŚCI I FESTIWALU PIEŚNI PATRIOTYCZNEJ „TO POLSKA – MOJA OJCZYZNA”, ZOGRANIZOWANEGO PRZEZ MOK – ZAMEK, POD PATRONATEM BURMISTRZA MIASTA SUCHA BESKIDZKA STANISŁAWA LICHOSYTA.

Data finałowego koncertu nie była przypadkowa. W tym wyjątkowym, dla wszystkich Polaków, dniu prezentowane utwory nabrały szczególnego znaczenia. Zamkowe spotkanie nie było wyłącznie prezentacją wokalnego kunsztu wykonawców, ale również, zgodnie z ideą festiwalu, wspólnym przeżywaniem tego święta i spotkaniem pokoleń.

W przeglądzie brali udział dojrzały, zarówno wiekiem jak i scenicznym stażem, wykonawcy ale również ludzie bardzo młodzi, a nawet dzieci. I to właśnie udział tych najmłodszych był szczególnie ważny, zwłaszcza że ich pełne emocji występy świadczyły o tym, że patriotyzmu można uczyć również poprzez muzykę.

W Festiwalu wzięły udział chóry, soliści, i zespoły instrumentalno – wokalne. Przesłuchania rozpoczęły się już w piątek 7 listopada, kolejni wykonawcy zaprezentowali się następnego dnia. Jury, w którego skład wchodziły Alicja Jakubiak – muzyk, Elwira Zajac – muzyk i Wojciech Pazdur – literat, miało naprawdę twarde orzechy do zgryzienia. Trudno bowiem, w przypadku tak szczególnego repertuaru, kierować się wyłącznie techniczną oceną występu, pomijając emocjonalny charakter prezentacji. Ostatecznie jurorzy postanowili wyróżnić wszystkich biorących udział w przeglądzie, wybierając do galowego koncertu po jednym utworze każdego z nich. Ten szczególny werdykt wynikał również z tego, iż to nie rywalizacja była w tym spotkaniu najważniejsza, a na uznanie zasługuje już samo zaangażowanie i duma, z jaką wykonawcy prezentowali patriotyczne pieśni.

Wyróżnienia, oraz pamiątkowe puchary wręczyli Burmistrz Miasta Stanisław Lichosyt, Przewodniczący Rady Miejskiej Bogusław Cwiękała i Dyrektor Miejskiego Ośrodka Kultury – Zamek Wiesław Kwak.



Podczas wieczornej gali mogliśmy wysłuchać m.in. „Pierwszej Brygady” w wykonaniu zespołu wokalnego z suskiego liceum, utworu „Polskie Kwiaty” zaśpiewanego przez chór Jordanowskiego Koła Kultury Ludowej, „Roty” śpiewanej a cappella przez Irenę Stopę, czy pieśni „Przybyli ułani”, z własnym fortepianowym akompaniamentem, w wykonaniu suszanki Aleksandry Jurzak. Szczególnie wzruszające były trzy prezentacje najmłodszych uczestników festiwalu, którymi były dzieci: Gabriela Polak i Marcelina Polak z Baczyna oraz zespół „Perelki” z Palczy. Na zakończenie pełnymi zadumy gitarowymi aranżacjami oczarowały publiczność dwa zespoły z Zembrzyc – „Wesołe struny” i „Miramaja”. Prezentacje uczestników, przeplatane były występami zespołu, który z każdym występem zachwyca coraz bardziej, a mianowicie, miejskiego chóru „Jasień”, pod kierownictwem Alicji Jakubiak.

[wg]



OZNACZONY SZLAK HISTORYCZNY

W LISTOPADZIE BR., DZIESIĘĆ NAJWAŻNIEJSZYCH OBIEKTÓW MIEJSKIEGO SZLAKU HISTORYCZNEGO W MIEŚCIE, A MIANOWICIE: BUDYNEK STACJI KOLEJOWEJ, CMENTARZ CHOLERYCZNY, CMENTARZ PARAFIALNY, ZESPÓŁ KOŚCIELNO-KLASZTORNY, RYNEK I KARCZMA „RZYM”, ZESPÓŁ ZAMKOWO-PARKOWY, KAPLICA KONFEDERACKA NA GÓRZE JASIEŃ, BUDYNEK C.K. SĄDU POWIATOWEGO I URZĘDU PODATKOWEGO, (OBECNY SĄD REJONOWY), SIEDZIBA ZARZĄDCY HUT SUSKICH (DAWNE PRZEDSZKOLE) I DREWNIANE WILLE DWORSKIE, OZNACZONYCH ZOSTAŁO W FORMIE TABLIC INFORMACYJNYCH.

Tablice osadzone są na ozdobnych słupach w stylu retro. Na każdej z nich znajduje się ogólna charakterystyka danego obiektu oraz schematyczna mapa pogłądowa z przebiegiem trasy. Kolorystyka tablic, z charakterystycznym białą-niebieskim kwadratem oraz skalą barw utrzymaną w kolorze brązów, wykonana została zgodnie z założeniami zadania, nawiązując do oznaczeń szlaków na terenie województwa małopolskiego. Osoby odwiedzające nasze miasto, zainteresowane historią i zwiedzaniem zabytków, podczas wędrowki szlakiem będą miały możliwość zaznajomienia się z najciekawszymi obiektami bez konieczności poszukiwania dodatkowych materiałów i odnajdywania interesujących miejsc na osobnych planach czy mapach. Projekt graficzny tablic wykonał artysta grafik Maciej Hojda.

Muzeum Miejskie serdecznie dziękuje Burmistrzowi Miasta Sucha Beskidzka p. Stanisławowi Lichosytowi, Oddziałowi PTTK Ziemi Babiogórskiej im. prof. Walerego Goetla oraz wszystkim osobom i instytucjom zaangażowanym w realizację projektu.

Miejski Szlak Historyczny wytyczony został w 1998 r. staraniem Komisji Krajoznawstwa i Opieki nad Zabytkami, działającej przy oddziale PTTK Oddziału Ziemi Babiogórskiej im. prof. Walerego Goetla oraz Gminy Sucha Beskidzka. Jest typowym szlakiem krajoznawczym, który prowadzi śladem najcenniejszych pamiątek, miejsc widokowych oraz innych wartości kulturowego dziedzictwa Suchoj Beskidzkiej, które koniecznie



trzeba zobaczyć, by poznać jedyny w swoim rodzaju klimat miasta.

Do bieżącego wydania MS „Ziemia Suska” dołączona została bezpłatna karta pocztowa, obrazująca przebieg jego trasy wraz ze zdjęciami oznaczonych miejsc.

Projekt zrealizowano przy wsparciu finansowym Województw Małopolskiego.

BW.

RUNAŁ MOST

W DNIU 24 WRZEŚNIA BR., W GODZINACH POPOŁUDNIOWYCH RUNĘŁA POŁOWA MOSTU ZLOKALIZOWANEGO W CIĄGU UL. BŁĄDZONKA, ZLOKALIZOWANEGO W POBLIŻU SZKOŁY PODSTAWOWEJ.

Patrząc na stan dróg powiatowych w naszym mieście, to co się wydarzyło było tylko kwestią czasu. Dziś powstaje obawa, czy podobny los nie spotka w niedalekiej przyszłości kilka innych mostów i przepustów, znajdujących się w tej części miasta.

Zniszczenie powstałe na Bładzonce jest jednym z powodów na to, w jak katastrofalnym stanie są drogi powiatowe przebiegające przez Suchą. Skargi na ich stan często docierają do Burmistrza Miasta, który nie jest ich zarządcą. Wielokrotnie miasto podejmowano próby przejęcia zarządzania drogami powiatowymi w zamian za przekazanie części środków koniecznych do ich utrzymania, jednak działania te nie przyniosły rezultatu, pomimo deklaracji, że z budżetu gminy dołożone zostanie drugie tyle, ile otrzyma ona ze starostwa. Oprócz negatywnego stanowiska władz powiatowych, miasto nie otrzymało al-



ternatywnej propozycji rozwiązania problemu.

Dziś katastrofalny stan odcinków dróg powiatowych zagraża bezpieczeństwu. Miejmy nadzieję, że zdarzenie to spowoduje podjęcie konkretnych działań przez zarządzających drogami powiatowymi.

TW.

MODERNIZACJE DRÓG GMINNYCH

W OSTATNICH DNIACH PAŹDZIERNIKA ZAKOŃCZONE ZOSTAŁY PRACE ZWIĄZANE Z MODERNIZACJĄ ULICY NAD SKAWĄ, KTÓRA ZYSKAŁA NOWĄ NAWIERZCHNIĘ ASFALTOWĄ.

Teren został odwodniony, a ulica otrzymała odpowiednie parametry. Po jednej stronie jezdni wykonany został ciąg pieszy z kostki brukowej. Łączny koszt robót drogowych wyniósł 196. 454,29 zł. Zrealizowa-

ny został również remont drogi do osiedla Garbnik, polegający na profilowaniu i wykonaniu warstw podbudowy oraz położeniu nawierzchni asfaltowej. Łączny koszt robót to 33. 470,06 zł.



Zakończono również prace związane z poprawą parametrów drogi rolniczej Mędralówka. Wartość prac wynosi 51.083,43 zł, z czego 25.000 zł gmina otrzymała w formie dotacji z Urzędu Marszałkowskiego w Krakowie.

TW.



FUNDACJA ERA PAROWOZÓW zaprasza na SYLWESTROWY EXPRESS DO ZAKOPANEGO po zbójnicku

w pociągu retro na trasie Chabówka – Zakopane – Chabówka
31.XII.2008/01.01.2009



*Ni ma jak to w górach, ni ma jak ze zbójnikami
Nowy rok powitać kansi na peronie
Nozkami zakrzesać zaśpiewać krapecke
Baby rozjanielić, wypić gorzołecke
A dwunosto przydzie kiedy, niewiadomo...*

W PROGRAMIE:

1. Zbójcecko Witacka przy ognisku!
2. Ogniskowe Zwyrтки, czyli...
 - Wspólna zabawa ze Zbójnikami
 - Pokazy i nauka tańców góralskich
 - Dowiedzie się co robił Janosik kie nie zbójwoł...
 - Co trza zrobić co by z dybów wyleźć?
 - Jak gorzołecke smakuje
 - I jak sie Zbója tońcy!!!
3. Zabawa sylwestrowa w pociągu retro na trasie Chabówka – Zakopane – Chabówka

KOSZT BILETU

dla 1 osoby: 200 zł, dla pary: 390 zł

REZERWACJA I SPRZEDAŻ BILETÓW

e-mailem: robert.d@eraparowozow.pl
telefonicznie: nr tel. (022) 625 52 46
osobiście w biurze Fundacji Era Parowozów w Warszawie,
Al. Jerozolimskie 125/127, pok. 604 w godz. 9.00-17.00

Szczegółowe informacje na stronie internetowej
www.eraparowozow.pl lub pod telefonem j.w.

CENA OBEJMUJE:

Program artystyczny w góralskim stylu (zabawa i konkursy z nagrodami przy ognisku),
Oprawę muzyczną całości imprezy,
Catering: przy ognisku i w pociągu,
Szaloną podróż pociągiem retro,
Możliwość zwiedzenia Skansenu Taboru Kolejowego w Chabówce,
Parking dla uczestników imprezy na terenie Skansenu Taboru Kolejowego,
Ubezpieczenie,
Pierwszą pomoc medyczną,
Podatek VAT

DOBRA ZABAWA GWARANTOWANA !!!

ZA OPRAWĘ MUZYCZNĄ ARTYSTYCZNĄ I CATERING



odpowiada

Lewicowy Odłam Krystynki
34-520 Poronin, ul. Tatrzańska 97 B
lewicowy.ok@wp.pl
lewicowyok@lewicowyok.pl

WYNIKI ZBIÓRKI PUBLICZNEJ

Na podstawie decyzji Nr 1/2008 Burmistrza Miasta Sucha Beskidzka z dnia 1 września 2008 r. Fundacja Era Parowozów przeprowadziła zbiórkę publiczną. Odbyła się ona w dniu 06.09.2008 r. na terenie dworca PKP w Suchoj Beskidzkiej podczas imprezy kolejowej „Parowozjada 2008 r.” Łącznie zebraliśmy: **1381,04 zł, 1,00 EURO, 2,00 Kč**

Ponadto oświadczamy, że wszystkie zebrane datki przeznaczone zostaną na odnowienie parowozu Ty23-104 stacjonującego w Skansenie Taboru Kolejowego w Chabówce.

MIROSLAW SZYMAŃSKI

LEŚNA EDUKACJA

ROZSTRZYGNĘCIE IV EDYCJI OGÓLNOPOLSKIEGO KONKURSU „CZYSTY LAS”

28 PAŹDZIERNIKA W SALI SENATU STOŁECZNEJ SZKOŁY GŁÓWNEJ GOSPODARSTWA WIEJSKIEGO WRĘCZONO NAGRODY ZWYCIĘZCOM IV EDYCJI OGÓLNOPOLSKIEGO KONKURSU „CZYSTY LAS”. JEGO ANIMATOREM JEST TOWARZYSTWO PRZYJACIÓŁ LASU, A WSPÓLORGANIZATOREM I GŁÓWNYM FUNDATOREM NAGRÓD – LASY PAŃSTWOWE. JURY OBRADUJĄCE POD PRZEWODNICTWEM PROF. TOMASZA BORECKIEGO, REKTORA SGGW DWÓCH POPRZEDNICH KADENCJI, PREZESA TOWARZYSTWA PRZYJACIÓŁ LASU, WYŁONIŁO LAUREATÓW KONKURSU. WŚRÓD NAGRODZONYCH W KATEGORII „LEŚNA EDUKACJA – MŁODZIEŻ” ZASZCZYTNE DRUGIE MIEJSCE ZDOBYŁ ZESPÓŁ SZKÓŁ IM. WALEREGO GOETLA W SUCHEJ BESKIDZKIEJ.

Uczniowie Zespołu Szkół im. Walerego Goetla od kilku lat z wielkim zapalem i zaangażowaniem prowadzą aktywną działalność na rzecz promocji czystego środowiska w swoim regionie, realizując ciekawe projekty ekologiczne, wśród których niewątpliwie należy wymienić takie przedsięwzięcia jak: „ZIELONY DETEKTYW”, „SPRZĄTANIE ŚWIATA”, „ZAWODÓWKI GOETLOWSKIE ŚRODOWISKU”, „PRZYRODA – JESTEM ZA”, „ZDROWA PRZYRODA, ZDROWA ŻYWNOŚĆ, ZDROWY CZŁOWIEK”. W roku szkolnym 2007 / 2008 wzięli również po raz pierwszy udział w ogólnopolskim konkursie „Czysty Las”, którego celem była poprawa czystości polskich lasów, promocja zasobów przyrody i właściwych zachowań w lesie oraz edukacja ekologiczna młodzieży.

Zmagania konkursowe toczyły się od marca do czerwca 2008 roku. Szkoła przystąpiła do rywalizacji w dwóch kategoriach: „Sprzątnięcie Lasu” (szkoły zawodowe) i „Leśna Edukacja” (technika).

Realizując zadania konkursowe pierwszej z wymienionych kategorii, uczniowie wraz z nauczycielami podjęli się dużego wyzwania, jakim było porządkowanie okolicznych lasów. Działaniami został objęty sąsiadujący ze szkołą kompleks leśny zwany „Księżym Potokiem”, a także okolice Przysłopia, Mioduszyny, Drwałówki, Zasepnicy i Lipskiej Góry. Ślady działalności były także widoczne w sąsiadującej gminie Stryszawa i Babiogórskim



Dyrektor Szkoły Ewa Kawończyk, uczniowie i nauczyciele szkoły: Danuta Uznańska i Małgorzata Talaga

Parku Narodowym. W całej akcji brało udział około 480 uczniów, którzy uzbrojeni w rękawice i worki na śmieci przeczesali obszar prawie 463 ha i zebrali 148 worków śmieci.

Z kolei w kategorii „Leśna Edukacja” priorytetami tematycznymi były zagadnienia „Las w literaturze” oraz „Lasy Europy”. W obszarze dotyczącym literatury pięknej zorganizowano i przeprowadzono dwa konkursy li-



Budynek Ministerstwa



Dyrektor Szkoły Ewa Kawończyk, uczniowie, redaktor Andrzej Zaleski i Dyrektor Lasów Państwowych Marian Pigoń



terackie języku ojczystym i jeden w języku niemieckim. Wykonano również zestawienie bibliograficzne o tematyce leśnej w programie MOL2000+. Ponadto młodzież przygotowała: krótkie formy artystyczne (koncert, inscenizacje teatralne i muzyczne znanych w kulturze ludowej motywów o tematyce leśnej), warsztaty rzeźby ludowej, spotkania z twórcami sztuki ludowej oraz wystawę wyróżnionych w konkursie prac stolarskich (pasieki, budki lęgowe, karmniki, itp.) i plastycznych. Natomiast działania dotyczące propagowania wiedzy o lesie, kształtowania wśród społeczności szkolnej właściwych zachowań oraz wrażliwości i szacunku dla ojczystej przyrody w szczególności obejmowały: badania flory i fauny ostoi przyrody „Księży Potok”, zalesianie lasów prywatnych oraz sadzenie drzewek na terenach przyszkolnych, prace porządkowe w szkołkach leśnych, warsztaty edukacyjne w terenie (tj. w BPN w Stowarzyszeniu Lasów Prywatnych w Zawoi, w lasach państwowych na terenie gminy Stryżawa), zajęcia edukacyjne prowadzone przez wysoko kwalifikowane kadry przedstawicieli Nadleśnictwa, Babiogórskiego Parku Narodowego, PTTK i innych przedstawicieli, zajęcia edukacyjne w szkole prowadzone przez nauczycieli biologii, geografii, przedsiębiorczości czy na lekcjach do dyspozycji wychowawcy oraz zajęcia z języków obcych i warsztaty językowe (język niemiecki, angielski i rosyjski).

W trakcie przebiegu prac i działań konkursowych szkoła otrzymywała duże wsparcie od lokalnych instytucji. Szczególne podziękowania za życzliwość, przychylność i zrozumienie należą się następującym instytucjom:

Państwowemu Gospodarstwu Leśnemu Lasy Państwowe Nadleśnictwo Sucha, Babiogórskiemu Parkowi Narodowemu, Zawojskiemu Stowarzyszeniu Właścicieli Lasów Prywatnych, Filii Wojewódzkiej Biblioteki Pedagogicznej w Suchej Beskidzkiej oraz Bibliotece Suskiej im. dr Michała Żmigrodzkiego w Suchej Beskidzkiej.

Udział w konkursie „Czysty Las” dostarczył zarówno uczniom jak i nauczycielom wiele powodów do satysfakcji i przyniósł ogromną radość. Przyczynił się do promocji wśród młodzieży i ich bliskich naturalnych bogactw przyrody, jakimi są lasy, nauczył odpowiedzialności i poszanowania natury oraz ukształtował właściwe nawyki związane z gospodarowaniem lasem. Zdobyte zaś przez szkołę dzięki temu konkursowi pieniądze (nagroda finansowa w wysokości 5 tys. złotych za II miejsce) pozwolą jeszcze bardziej intensywnie pracować nad świadomością ekologiczną młodzieży i kształtowaniem jej postaw. Szkoła planuje bowiem przeznaczyć te środki na zakup aparatu cyfrowego, oprogramowania graficznego CORELDRAW, filmów edukacyjnych, płyt CD, książek o tematyce leśnej i ekologicznej, materiałów piśmienniczych oraz innych akcesoriów do celów promocji konkursów, w tym ekologicznych.

ANNA SIKORA



Dyrektor Szkoły Ewa Kawończyk, uczeń Tomasz Pabis i Prezes Przyjaciół Lasów prof. dr hab. Tomasz Borecki



Nadleśniczy Nadleśnictwa Sucha Tadeusz Kosman, Dyrektor Generalny Lasów Państwowych Prezes Towarzystwa Przyjaciół Lasów

ZIEMIA W TWOICH RĘKACH

PONAD 150 WORKÓW Z ODPADAMI ZEBRALI UCZESTNICY AKCJI SPRZĄTANIE ŚWIATA, KTÓRA W TYM ROKU ODBYWAŁA SIĘ POD HASŁEM „ZIEMIA W TWOICH RĘKACH”. MA ONA NA CELU ZWRÓCENIE UWAGI NA PROBLEMY ZWIĄZANE Z CORAZ WIĘKSZĄ PRODUKCJĄ ŚMIECI, ICH SKŁADOWANIEM, SEGREGACJĄ I RECYKLINGIEM.

W akcji, która ze względu na niepogodę została przedłużona o tydzień, wzięli udział uczniowie szkół podstawowych, gimnazjum, szkół średnich, przedszkolaki, wychowankowie świetlicy profilaktycznej i osoby prywatne.

Sprzątano m.in. tereny: wzdłuż ulicy Mickiewicza, wzdłuż potoku Stryszawka, teren wokół Zespołu Szkół im. Jana Pawła II, stadion sportowy MKKS „Babia Góra” plac potartaczny oraz plac zabaw koło bloku Nr 3 i garaży na osiedlu na Stawach, park obok Starego Przed-

szkola, tereny rekreacyjne koło ujęcia wody oraz tereny od wodospadu do ul. Przemysłowej i od Filii szkoły podstawowej Nr 2 do osiedla Lipie. Finał akcji odbył się na suskim rynku 28 września. Jak co roku obejrzeć można było artystyczne prezentacje uczniów suskich szkół poświęcone tematyce ekologicznej, a na płycie rynku odbył się konkurs rysunkowy i quiz ekologiczny. W tegorocznej akcji sprzątania świata aktywny udział wzięli uczniowie Zespołu Szkół im. Jan Pawła II. Grupa gimnazjalistów z klasy II c przygotowała i przedsta-



wiła „Eko-Kapturka”. Ponadto rozdane zostały nagrody za wcześniej przygotowane plakaty, gdzie wyróżnieni zostali również uczniowie tejże szkoły. Imprezie towarzyszyła wystawa plakatów ekologicznych, wyróżnionych w tegorocznym konkursie. Trud młodych ekologów, zarówno podczas sprzątania, jak i podczas artystycznych zmagani, został należycie doceniony. Podczas finału rozdano ponad 100 nagród, ufundowanych przez Burmistrza Miasta

RED.



STYPENDIA DLA NAJZDOLNIEJSZYCH

3 LISTOPADA W SALI RYCERSKIEJ SUSKIEGO ZAMKU MIAŁA MIEJSCE UROCZYSTOŚĆ WRĘCZENIA STYPENDIÓW PREZESA RADY MINISTRÓW ORAZ MINISTRA EDUKACJI NARODOWEJ. STYPENDIA PREMIERA OTRZYMAŁO 43 NAJWYBITNIEJSZYCH UCZNIÓW SZKÓŁ PONADGIMNAZJALNYCH Z POWIATÓW SUSKIEGO, WADOWICKIEGO I OŚWIĘCIMSKEGO.

Wśród wyróżnionych znalazło się ośmioro uczniów z naszego powiatu

1. Sylwia Żegleń LO - ZS im. H. Kołłątaja w Jordanowie
2. Tomasz Skupień - Technikum Zespołu Szkół im. bł. ks. Piotra Dańkowskiego w Jordanowie
3. Magdalena Tyszevska - LO ZS im. św. Jana Kantego w Makowie Podhalańskim
4. Szymon Włoch - LP im. św. Jana Kantego w Makowie Podhalańskim
5. Aleksandra Surzyn - LO - ZSO im. Marii Skłodowskiej Curie w Suchej Beskidzkiej
6. Tomasz Mazur - Technikum Mechatroniczne ZS im. Walerego Goetla w Suchej Beskidzkiej
7. Katarzyna Kudzia - Technikum ZS im. Wincentego Witosa w Suchej Beskidzkiej
8. Katarzyna Kozina - LO ZS w Zawoi.

Stypendia wręczał Małopolski Kurator Oświaty Artur Dziański. W uroczystości udział wzięli przedstawiciele



władz lokalnych z trzech powiatów, dyrektorzy szkół oraz przedstawiciele Małopolskiego Kuratorium Oświaty. Jako, że bohaterami uroczystości byli uczniowie, również cześć artystyczna była przygotowana przez ich kolegów. Wystąpiła „Mała Ziemia Suska” pod kierownictwem Stanisława Kubasiaka, a także uczniowie z suskiego LO – Katarzyna Cyganik i Piotr Fortuna.

Uroczystość ta odbywała się w Suchej już po raz drugi z rzędu. Jej organizatorem, z ramienia kuratorium, była Wizytator Małopolskiego Kuratorium Oświaty Izabela Łoś. Wszystkim wyróżnionym serdecznie gratulujemy.

RED.



MONITORING W SP NR 2

ZŁOŻONY PRZEZ BURMISTRZA MIASTA W MAJA BR. W KURATORIUM OŚWIATY W KRAKOWIE WNIOSEK O DOFINANSOWANIE ZADANIA Z RZĄDOWEGO PROGRAMU WSPIERANIA ORGANÓW PROWADZĄCYCH PUBLICZNE PLACÓWKI OŚWIATOWE O NAZWIE "MONITORING WIZYJNY W SZKOŁACH I PLACÓWKACH", ZOSTAŁ PRZYJĘTY DO FINANSOWANIA.

W jego zakresie w Szkole Podstawowej Nr 2, w miesiącu październiku zainstalowano system monitoringu

wizyjnego. Na terenie szkoły zamontowano trzy kamery, które zlokalizowano na zewnątrz i wewnątrz obiektu.

B I B L I O T E K A S U S K A

Powiatowy Konkurs Recytatorski Poezji i Prozy Regionalnej W CIENIU JODEŁ I ŚWIERKÓW

W DNIU 30 PAŹDZIERNIKA BR W BIBLIOTECE SUSKIEJ IM. DRA MICHAŁA ŻMIGRODZKIEGO MIAŁA MIEJSCE VI EDYCJA POWIATOWEGO KONKURSU RECYTATORSKIEGO – POEZJI I PROZY REGIONALNEJ – „W CIENIU JODEŁ I ŚWIERKÓW”. W KONKURSIE UDZIAŁ WZIĘŁO ŁĄCZNIE 13 UCZNIÓW SZKÓŁ GIMNAZJALNYCH I PONADGIMNAZJALNYCH Z TERENU POWIATU SUSKIEGO.

Głównym organizatorem Konkursu jest Biblioteka Suska im. dra Michała Żmigrodzkiego przy współudziale Starostwa Powiatowego i Urzędu Miejskiego pod patronatem Miesięcznika Samorządowego „Ziemia Suska”.

Celem konkursu jest kształcenie estetyczne dzieci i młodzieży w duchu umiłowania i szacunku do ziemi rodzinnej poprzez odkrywanie piękna poezji i prozy autorów regionu podbabiogórza.

Recytacje oceniane były w dwóch kategoriach wiekowych – szkół gim-

nazjalnych i ponadgimnazjalnych.

Recytację oceniało jury w składzie: p. Małgorzata Kurek – Kierownik Biblioteki Pedagogicznej w Suchej Beskidzkiej, p. Wojciech Gach – Instruktor MOK Zamek, p. Marcin Leśniakiewicz – Inspektor Wydziału Kultury, Kultury Fizycznej, Turystyki i Promocji Powiatu, p. Przemysław Kopp – etnolog, przedstawiciel Muzeum Miejskiego Suchej Beskidzkiej, p. Agnieszka Parchańska – bibliotekarz Biblioteki Suskiej im. dra M. Żmigrodzkiego.

Instalacja monitoringu pozwala w pełni kontrolować wszelkie zdarzenia oraz osoby wchodzące na teren placówki oraz monitorować bezpieczeństwo uczniów w czasie przerw spędzanych na korytarzu oraz boisku szkolnym.

Koszt całkowity zadania wyniósł 8.000,00 zł, w tym z rządowego programu pochodzi 6.400,00 zł, pozostała część została pokryta z budżetu gminy.

TW.

Jury kierując się następującymi kryteriami: nawiązanie do regionu, dykcja, intonacja, dobór repertuaru do możliwości głosowych, kultura słowa, ogólny wyraz artystyczny; przyznało następujące nagrody i wyróżnienia:

W kategorii szkół Gimnazjalnych:

I miejsce Justyna Biedrawa – ZS w Siedzinie, II miejsce Aleksandra Jurzak – ZS w Suchej Beskidzkiej, III miejsce Aneta Syc - ZS w Bystrej, Wyróżnienie Paulina Paczka – ZS w Suchej Beskidzkiej.

W kategorii Szkół Ponadgimnazjalnych:

I miejsce Dorota Bednarz – ZS im. W. Witosa w Suchej Beskidzkiej, II miejsce – Katarzyna Cyganik – ZS Ogólnokształcących w Suchej Beskidzkiej, II miejsce – Regina Syc – ZS im. H. Kołłątaja w Jordanowie, III miejsce - Paulina Żmudka - ZS Ogólnokształcących w Suchej Beskidzkiej

Wszyscy uczniowie biorący udział w konkursie otrzymali pamiątkowe dyplomy oraz nagrody książkowe ufundowane przez organizatorów.

KS.



HUMOR WIERSZEM

*Uśmiech jest jak słońce, które spędza chłód
z ludzkiej twarzy (W. Hugo)*

W MAJU W SP NR 2 W SUCHEJ BESKIDZKIEJ ODBYŁ SIĘ NIECODZIENNY KONKURS ARTYSTYCZNO-RECYTATORSKI PT.: „HUMOR WIERSZEM” ZORGANIZOWANY PRZEZ BIBLIOTEKĘ SZKOLNĄ.

Słowami M. Achowda „Nie ma nic piękniejszego niż pobudzać ludzi do śmiechu” organizator konkursu Barbara Surzyn powitała wszystkich uczestników, jury i licznie zebraną publiczność.

Celem konkursu było zainteresowanie poezją oraz rozwijanie zdolności recytatorskich i aktorskich. Do konkursu przystąpiło 28 uczniów z kl. 0 – VI i i jedna najmłodsza uczestniczka 3-letnia Marysia Jania wyróżniona za wysokie umiejętności artystyczno-wokalne.



Jury w składzie: Jolanta Kubieniec – przewodnicząca, Agata Szczybura – członek, Joanna Kapłan – członek, przyznali następujące miejsca:

W kategorii klas 0 – I. I miejsce – Klaudia Trybała – kl. Ia, II miejsce – Natalia Cyganek – kl. Ia, III miejsce – Weronika Kurek – kl. 0.

W kategorii klas II – III. I miejsce – Jakub Jurzak – kl. IIa, Maciej Mięso i Filip Huzarski – kl. IIa, II miejsce – Wiktoria Kotowska – kl. IIb, III miejsce – Marta Pietrusa – kl. II b.

W kategorii klas IV – VI. I miejsce – Aleksandra Jurzak – kl. VIa, Agnieszka Mięso – kl. VIa, Michał Droński – kl. IVa, II miejsce – Joanna Bojęs – kl. VIb, III miejsce – Katarzyna Sarlej – kl. VIa, Paweł Ryt – kl. Vb.

Przy owacyjnej publiczności i życzliwym jury oraz profesjonalnych popisach uczestników konkurs dostarczył wszystkim dużo uśmiechu i dobrej zabawy.

Życząc wszystkim na co dzień dużo uśmiechu i dobrego humoru Barbara Surzyn wręczała wszystkim uczestnikom „Ordery uśmiechu”.

Zapraszamy do obejrzenia zdjęć do albumu fotografii i na stronę internetową szkoły.

B. SURZYN



„MAŁA ZIEMIA SUSKA” NA SŁOWACKIEJ ORAWIE

HEJ DUDY MOJE DUDY, GAJDY MOJE GAJDY
HEJ KIEDYŚCIE MI GRAŁY TAJCOWOŁBYK ZAWDY

Dudy to instrument muzyczny z grupy aerofonów – stroikowych, o archaicznym surowym brzmieniu. Składa się z dwóch piszczałek zaopatrzonych w stroiki trzcinowe – gajdzicy czy przebierki, piszczałki melodycznej, na której muzyk wygrywa melodię oraz z większej piszczałki burdonowej, basowej, zwanej bąkiem wydającej dźwięk stały, który służy jako bas. W skład dud wchodzi zbiornik powietrza na ogół ze skóry koziej i rurka lub miech do wdmuchiwania powietrza. W średniowieczu zostały przyniesione do Europy z Azji. Instrument bardzo popularny w Szkocji, Irlandii, Hiszpanii, Grecji i Chorwacji.

Pierwszy raz nazwa dudy pojawia się w Polsce w XVI wieku. Instrumenty takie jak - dudy i kozły - przetrwały w Polsce wieki i rozbrzmiewały również w naszym regionie:

Okolo 1892 r. żyło w okolicy Suchejej kilku dudziarzy przybywających na każdy suchecki jarmark - taki cytat za znawcą muzyki A. Chybińskim przywołuje Alicja Maleta pisząc o dudziarach pod Babią Górą w opracowaniu „Z dziejów muzykowania na dudach w Beskidach Zachodnich” - t. 5 Rocznika Babiogórskiego wspomina o muzykach z Grzechyni, Zawoi, Budzowa i Makowa Podhalańskiego. Pokazuje wreszcie fotografię przedwojenną – „Dudziarz - Sucha Beskidzka Role”.

Takie informacje mają kapitalne znaczenie dla naszej muzyki. Dudy jako instrument zaginęły w naszym regionie, są jednak charakterystyczne tak dla Suchejej Beskidzkiej jak i okolic.

Rekonstrukcji, prawdopodobnie jedyne go sprawnego, autentycznego instrumentu z regionu babiogórskiego, który znajduje się w naszym posiadaniu, (fotografia), podjął się nieżyjący już znany budowniczy dud, dudziarz, skrzypek, nauczyciel gry i wielki miłośnik muzyki góralskiej – Tomasz Skupień z Kuźnic. To on



namawiał do gry na tym instrumencie, do ożywienia niestety zapomnianego już dźwięku w naszym regionie. O dudziarach z okolic Suchejej, biorących licznie udział w okresie przedwojennym w Paradach Krakowskich wspomina Jan Karpiel Bułeczka – skrzypek, dudziarz, architekt - wielka Osobowość Podhala.

Jeszcze po wojnie rozbrzmiewały ostatnie dźwięki dud pod Babią Górą. W latach 60-tych, Henryk Front z Zawoi Obłaźnej, koncertował w szkołach, propagując taką muzykę. Niestety nie znalazł swojego następcy.

Zachowały się jednak stare nagrania miejscowych dudziarzy.

Mamy do czego wracać. Granie na dudach to jeden z przejawów Naszej kultury.





Dzięki m.in. takim inicjatywom jak projekt „Babiogórska Szkoła Muzyk”, napisany i koordynowany przez Janusza Kociołka, gdzie dzieci z Powiatu Suskiego mogły się uczyć gry na dudach, powoli wracają one do naszych kapel.

Daje się teraz słyszeć ten instrument w kapeli „Juzyna” z Zawoi, kapeli ze Strykszawy czy kapeli „Mała Ziemia Suska” z Suchej Beskidzkiej.

Dudy Żywieckie, gajdy, koza czy kozioł i dudy wielkopolskie również w historii poszczególnych regionów przechodziły kryzys.

Ginącym instrumentem w Wielkopolsce w latach 30-tych tego stulecia przyszły z pomocą instytucje oświatowe. Dudy wpisywały się tutaj w regionalizm wielkopolski w czasach zaborów.

Aktualnie, region Wielkopolski to prawdziwe „zagłębie dudziarskie”. Wielość instrumentów zwanych kozłami, technik grania, kapel, budzi podziw wielu znawców.

Podobnie Podhale przechodziło kryzys tych instrumentów – kozy podhalańskiej. Muzykowanie jednak na niej, mimo, że stało się okresowo mniej popularne, nie zanikło. Aktualnie dudziarstwo, podobnie jak cała muzyka podhalańska, przeżywa rozkwit.

Odnosnie muzykowania na Żywiecczyźnie czy Śląsku Cieszyńskim, kapele mają w swoich składach dudy żywieckie czy gajdy istebniańskie.

Wydaje się, iż nadal w zapomnieniu dudy pozostają na Orawie Polskiej i Spiszu.

Dudy, gajdy, koza czy kozioł, mimo, iż podobne różnią się od siebie tak budową jak techniką grania. Budowniczy tych instrumentów, to dość rzadki fach. Na szczęście jednak spotykany w naszym kraju. Takie nazwiska jak Byrtek z Żywiecczyzny, Kawulak ze Beskidu Śląskiego czy Skupień z Podhala znane także poza granicami naszego kraju – są przykładami kunsztu w budowaniu tych instrumentów. Budowniczość dud organizują własne spotkania warsztatowe, w których wymieniają się doświadczeniami. Powstają nowe instrumenty, młodzi ludzie uczą się grania na dudach.

Do regionów, w których szczególnie kultywowane jest granie na dudach należy Górna Orava Słowacka.

Franciszek Skurczak z Orawskiej Polhory – dudziarz i budowniczy instrumentów był pierwszym nauczycielem naszych muzyków. Tam też, po raz dziewiąty zorganizowano międzynarodowy festiwal gajdorzy, na który została zaproszona nasza kapela – Mała Ziemia Suska.

Orvska Polhora, Zuberec, Orvski Podzámok, Twardoszyn, Milówka, to miejscowości, które gościły muzyków w trwającym od 12 do 14.09.2008 r. w IX międzynarodowym festiwalu „Gajdovacka 2008”. W występach brali udział muzycy z Japonii, Anglii, Hiszpanii, Szkocji, Francji, Chorwacji, Czech, Słowacji oraz Polski.

Nasz kraj reprezentowała grupa dudziarzy z Wielkopolski, Przemysław Ficek z kapelą z Żywiecczyzny - Fickowo Pokusa oraz Jan Ryt – dudziarz z Suchej Beskidzkiej z Kapelą Mała Ziemia Suska w składzie: Paweł Ryt, Wojtek Kubasiak, Alicja Stanaszek, Paulina Paczka, Agnieszka Mięso, Asia Master, Magda Kubasiak - reprezentowali nasz rodzimy folklor. Razem z kapelą występowali dudziarze - Przemysław Żurek ze Strykszawy (z kapeli Juzyna) oraz Maksymilian Bargiel z Lachowic, którzy znakomicie współdziałali z naszymi muzykami.

Kapela występowała w Zubercu w skansenie, w pięknej scenerii góralskiej wioski Słowackiej, gdzie



zostaliśmy razem z innymi kapelami przewiezieni przez organizatorów autobusem. Na 20 ha powierzchni, w tarzańskim otoczeniu znajduje się cała zabudowa góralskiej osady – jest kościół, karczma, młyn, szkoła, chałupy góralskie, stodoły, stajnie... Skansen sprawia wrażenie zamieszkałego, chodzą tutaj zwierzęta hodowlane, wiejskie drogi wydają się być dopiero co używane. Niepowtarzalny nastrój, niestety minionych już czasów, w połączeniu z dźwiękami muzyki góralskiej oraz kolorowymi strojami tworzył taki klimat, jakby czas się zatrzymał. Obrazy, które zostają w pamięci motywują do dalszego poznawania tradycji i zwyczajów słowackich jak i innych górali mieszkających w Karpatach.

W niedzielę graliśmy na mszy św. festiwalowej w Orawskiej Polhory. Oprawę mszy przygotowała miejscowa kapela Goluska, kapela z Wielkopolski oraz Kapela Mała Ziemia Suska.

Przejazd przez Słowacką wieś zaprzęgami konnymi, gdzie na wozach przez około dwie godziny podróży z Orawskiej Polhory do Schroniska turystycznego pod Babia górą – Slana Woda, również przypadł w udziale naszej kapeli oraz Słowakom. Zmarznięci, przewiani babiogórskim, wiatrem zagraliśmy koncert w Slanej Wodzie – na plenerowej scenie w „Gala Programie”. Inna

sceneria niż w skansenie. Scena umiejscowiona była wysoko w górach – po drugiej stronie Babiej Góry. Publiczność mimo zimna pełna była folklorystów z różnych stron świata.

W czasie festiwalu braliśmy również udział w warsztatach „Mała Szkoła Gajdowania” organizowanych przez muzyków z Chorwacji.

Granie w towarzystwie, tak znakomitych muzyków i kapel z innych krajów całej Europy i nie tylko, jest doskonałym sposobem na rozwijanie umiejętności naszych muzyków. Zawieramy nowe znajomości i innymi kapelami – pokazujemy wreszcie innym nasz rodzinny folklor.

Kapela została bardzo dobrze przyjęta przez publiczność oraz organizatorów – już dzisiaj mamy zaproszenie na przyszłoroczną imprezę. Otrzymaliśmy również zapowiedź zaproszenia do Poznania na jubileusz tamtejszego zespołu dudziarskiego.

Gajdovacka to wielkie święto dudziarzy, święto europejskiego folkloru, w którym mieliśmy okazję uczestniczyć i prezentować melodie spod Babiej Góry.

STANISŁAW KUBASIAK

KULTURA

KOBIETA I MĘŻCZYŹNI

W SOBOTNI WIECZÓR SALA RYCERSKA SUSKIEGO ZAMKU, DOSŁOWNIE, PEKAŁA W SZWACH OD KOMPLETU WIDZÓW A MURY, DOSŁOWNIE, TRZĘŚŁY SIĘ OD SALW ŚMIECHU. 25 PAŹDZIERNIKA WYSTĄPIŁ W SUCHEJ JEDEN Z NAJZNAKOMITSZYCH POLSKICH KABARETÓW, KABARET „HRABI”. „HRABI” CZYLI JOANNA KOŁACZKOWSKA, DARIUSZ KAMYS, ŁUKASZ PIETSCH I TOMASZ MAJER ZAPREZENTOWALI PROGRAM PT. „KOBIETA I MĘŻCZYŹNA”.

Spektakl ukazuje relacje damsko-męskie przedstawione w zaskakującym, czasem ocierającym się o absurd stylu. W intrygę oczywiście wciągani są, z mniejszymi lub większymi oporami, widzowie. A to muszą poskładać koszulę, to przybić

gwoźdźca a czasem nawet, pocałować małpoluda.

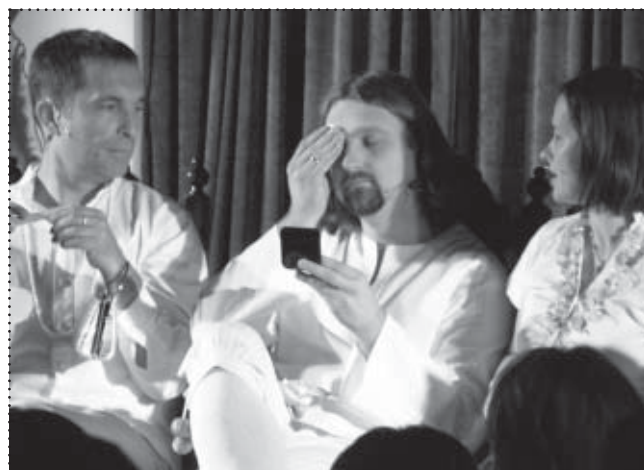
Artyści przez prawie dwie godziny nie dawali widzom wytchnienia, zwłaszcza, że prezentowany program składał się prawie w całości ze skeczy nie prezentowanych dotąd



w telewizji. A skecze bardziej znane, w bezpośrednim kontakcie z artystami tego formatu, śmieszyły tak samo, jakbyśmy słyszeli je po raz pierwszy.

Organizatorem występu był: Miejski Ośrodek Kultury - Zamek.

WG.



DZIEŃ W MUZEUM JUŻ ZA NAMI

W SOBOTĘ 11 PAŹDZIERNIKA BR. MUZEUM MIEJSKIE SUCHEJ BESKIDZKIEJ OBCHODZIŁO SWÓJ PIERWSZY JUBILEUSZ. POWOŁANE PRZEZ RADĘ MIEJSKĄ W SUCHEJ BESKIDZKIEJ NA WNIOSEK BURMISTRZA MIASTA, JEGO GŁÓWNEGO ORGANIZATORA, JEST NAJMŁODSZĄ Z SAMORZĄDOWYCH INSTYTUCJI KULTURY. INAUGURACJA DZIAŁALNOŚCI, ZWIĄZANA Z OTWARCIEM EKSPOZYCJI NASTĄPIŁA WE WRZEŚNIU UBIEGŁEGO ROKU.

Swoją już roczną działalność Muzeum postanowiło podsumować w formie cyklu wydarzeń. Honorowy patronat nad „Dniem w Muzeum” objął Burmistrz Miasta Sucha Beskidzka Stanisław Lichosyt. Wykład na temat roli zamku w historii, który wygłosiła Barbara Woźniak, dyrektor Muzeum, oficjalnie rozpoczął obchody „Dnia w Muzeum”, po czym nastąpiła prezentacja zbiorów w wykonaniu Rafała Lenarta, specjalisty ds. wystaw. Została ona połączona ze zwiedzaniem ekspozycji oraz zamku.

Pamiętki, fotografie i dokumenty, związane z historią naszego miasta oraz kolekcja malarstwa europejskiego wzbudziły duże zainteresowanie zaproszonych gości, wśród których licznie uczestniczyła młodzież z Liceum Ogólnokształcącego im. Marii Skłodowskiej-Curie w Suchej Beskidzkiej. Zabytki Małopolski, wpisane na Listę Światowego Dziedzictwa Kultury i Natury UNESCO przedstawił podczas prezentacji multimedialnej Marcin Leśniakiewicz, przewodnik beskidzki i terenowy po Małopolsce, a zarazem członek Rady Muzeum.

Część edukacyjną Dnia w Muzeum zakończył niecodzienny pokaz szermierki dawnej w wykonaniu grupy Fencing Arts. Na dziedzińcu zamkowym miał miejsce prawdziwy pojedynek na szable pt. „Pan Wołodyjowski kontra Cyrano de Bergerac”. Pokaz składał się z dwóch bardzo widowiskowych choreografii, nawiązujących do pojedynków z połowy XVII wieku, utrzymanych w konwencji lekcji szermierki. Obie przywołane w tytule postacie cieszyły się zasłużoną sławą wybitnych szermierzy i nauczycieli tej sztuki. Szermierka określana w ówczesnych źródłach „szlachetną sztuką obrony”, nie tylko nauczała umiejętno-



ści wojskowych, ale była również kuźnią charakteru i kultury, mocno wpisującą się w obyczajowość XVII wieku. Następnie wszyscy zainteresowani mieli okazję bezpłatnie, w towarzystwie przewodników, zwiedzić ekspozycję muzealną.

Burmistrz Miasta Sucha Beskidzka Stanisław Lichosyt, otwierając część artystyczną obchodów, która miała miejsce w wypełnionej po brzegi na Sali Rycerskiej zamku, dokonał podsumowania rocznej działalności Muzeum i podziękował jego dyrektor. Następnie licznie zebrani goście wysłuchali występu Chóru Glissando Appassionato pod dyrekcją Alicji Jakubiak. Chór dziewczęcy koncertuje już od pięciu lat biorąc udział w licznych uroczystościach i odnosząc wiele sukcesów. Piękny występ Chóru publiczność nagrodziła gromkimi brawami.

Ukoronowaniem dnia był koncert kameralny braci Andrzeja i Jacka Zielińskich, filarów legendarnego, istniejącego już od 43 lat zespołu Skaldowie, którzy podczas dwugodzinnego występu zaprezentowali największe przeboje z repertuaru grupy, jak i utwory mniej znane, ale równie piękne. Warto dodać, że kilka piosenek artyści wykonali wspólnie z chórem „Glissando Appassionato.” „Prześliczna wiolonczelistka”, „Wszystko mi mówi, że mnie ktoś pokochał” czy „Medytacje wiejskiego listonosza” to tylko niektóre tytuły piosenek, które zabrzmiały tego dnia w Sali Rycerskiej, a owacyjnie przyjęci bracia Zielińscy ujęli zgromadzoną publiczność nie tylko wspaniałą formą muzyczną, której może im pozazdrościć większość współczesnych gwiazd, ale także poczuciem humoru.

Dyrektor Muzeum Miejskiego Suchej Beskidzkiej dziękuje sponsorom, wśród których znaleźli się: Bank Spółdzielczy w Suchej Beskidzkiej, Firma Pacyga Export-Import, Firma Fabios, Wyższa Szkoła Turystyki i Ekologii, Firma Sużyw, Hotel Monttis, Firma Kobeton, Firma Kuracjusz, PHPU Mijax, Firma Samanta, Firma Moll Bis oraz osobom zaangażowanym w przygotowanie jubileuszu, m.in.: Alicji Jakubiak i Chórowi Glissando Appassionato, Marcinowi Leśniakiewiczowi, Katarzynie Skrzypczak, Bogusławie Basiurze, Natalii Wróbel, Rafałowi Lenartowi, Bożenie Spyrcze, Przemysławowi Koppowi, Pawłowi Woźniakowi i Grzegorzowi Janikowi.

RED.



W KLIMACIE RENESANSU

W NIEDZIELĘ 26 PAŹDZIERNIKA BR. W RAMACH REALIZOWANEGO WSPÓLNIE Z WILLĄ DECJUSZA W KRAKOWIE PROJEKTU PN. „SZLAK RENESANSU W MAŁOPOLSCE”, MUZEUM MIEJSKIE SUCHEJ BESKIDZKIEJ WRAZ OBIEKTEM ZAMKU ZOSTAŁO UDOSTĘPNIONE SZEROKIEMU GRONU ZWIEDZAJĄCYCH, KTÓRZY MOGLI ZAPOZNAĆ SIĘ Z JEGO HISTORIĄ ORAZ ARCHITEKTURĄ.

To spotkanie z kulturą i sztuką renesansu stało się również okazją do wysłuchania koncertu muzyki dawnej w wykonaniu działającego przy Miejskim Ośrodku Kultury - Zamek Zespołu im. Gaspare Castiglione pod batutą Agnieszki Bernackiej. Tabulatura Jana z Lublina, Pavana czy Klaszczy wszyscy zgodnie rękoma Mikołaja Gomółki do tekstu Jana Kochanowskiego, wprowadziły zgromadzoną na Sali Rycerskiej publiczność w klimat epoki.

Wykład na temat historii stroju europejskiego i jego wpływu na obyczajowość w XVI i XVII wie-

ku, połączony z prezentacją multimedialną wygłosiła Maria Molenda (UJ), historyk stroju i kostiumolog. Jego dopełnieniem stała się wystawa ubiorów kobiecych, pt. „Pochwała wymyślnym strojom białogłowskim”, prezentowana na ekspozycji muzealnej.

Zamek w Suchej Beskidzkiej był jednym z trzech obiektów w Małopolsce, w których w tym dniu odbywały się Spotkania z kulturą Renesansu. Bogaty program dla zwiedzających przygotowała także Willa Decjusza w Krakowie oraz Dwór w Jeżowie.

BW.

Szlak Renesansu w Małopolsce

Patronat Honorowy
Marek Narusz
Marszałek Województwa Małopolskiego

Spotkania z kulturą Renesansu
26 października 2008



Dwór w Jeżowie
Zamek w Suchej Beskidzkiej
Willa Decjusza w Krakowie

11.00 - 15.00
Zwiedzanie obiektów z przewodnikiem
(wejście o pełnych godzinach)

12.00
Wykłady na temat sztuki Renesansu

Wystawy, koncerty muzyki dawnej wstęp wolny

www.szlakrenesansu.pl

Organizator: Fundatorzy: Partnerzy:



Patronat medialny:



SUSKI ZAMEK PERŁĄ W KORONIE MAŁOPOLSKI

RENEANSOWY ZAMEK W SUCHEJ BESKIDZKIEJ ZNALAZŁ SIĘ W PIERWSZEJ DZIESIĄTCE PLEBISCYTU PN. „PERŁY W KORONIE MAŁOPOLSKI”, ZAJMUJĄC WYSOKIE SIÓDME MIEJSCE.

W konkursie ogłoszonym w czerwcu br. przez portal internetowy naszemiasto.pl., zgłoszono 61 atrakcji turystycznych województwa małopolskiego, wśród których znalazły się zabytki architektury i sztuki, techniki, szlaki turystyczne i atrakcje przyrodnicze.

Celem konkursu było wyłonienie 10 najbardziej atrakcyjnych z nich. Głosowanie zakończyło się w dniu 30 sierpnia br. Zamek suski otrzymał 11.261 głosów oraz certyfikat „Perła w koronie Małopolski 2008”.

Takie zainteresowanie obiektem świadczy o jego wartości historycznej, estetycznej oraz kulturotwórczej, o czym zdecydowali sami internauci wpisując go do turystycznego panteonu Małopolski.

Dziękujemy wszystkim internautom, którzy zagłosowali na nasz Zamek!

BW.

BANK SPÓŁDZIELCZY W SUCHEJ BESKIDZKIEJ TRADYCJA I NOWOCZESNOŚĆ

BANK SPÓŁDZIELCZY W SUCHEJ BESKIDZKIEJ DZIAŁA NA TERENIE POWIATU SUSKIEGO JUŻ OD 1911 ROKU. OBECNIE OBSŁUGUJEMY KLIENTÓW W TRZECH PLACÓWKACH: CENTRALI W SUCHEJ BESKIDZKIEJ ORAZ ODDZIAŁACH W BUDZOWIE I STRYSZAWIE. KLIENCI MOGĄ KORZYSTAĆ Z NASZYCH USŁUG ZARÓWNO W SPOSÓB TRADYCYJNY PRZEZ BEZPOŚREDNIĄ OBSŁUGĘ W PLACÓWCE BANKU JAK I ZA POŚREDNICTWEM NOWOCZESNYCH KANAŁÓW DOSTĘPU JAK TELEFON KOMÓRKOWY CZY INTERNET. DOSTĘP DO KREDYTÓW, LOKAT I RACHUNKÓW OFERUJEMY OSOBOM FIZYCZNYM, PODMIOTOM PROWADZĄCYM DZIAŁALNOŚĆ GOSPODARCZĄ, JEDNOSTKOM BUDŻETU TERE-
NOWEGO ORAZ RÓŻNYM INSTYTUCJOM DZIAŁAJĄCYM NA TERENIE NASZEGO POWIATU.

POLSKI BANK

Należy zwrócić uwagę na to, że Bank Spółdzielczy w Suchej Beskidzkiej posiada wyłącznie polski kapitał. Pracujemy na polskim rynku, zatem to nasz kraj i nasze społeczeństwo odnosi korzyści chociażby z podatków, które płacimy. Kapitał wypracowany w naszym Banku nie wypływa za granicę, ale pozostaje w kraju i wpływa na jego rozwój. Nasz Bank od wielu lat służy pomocą i wsparciem lokalnej społeczności, czego wyrazem jest sponsoring różnego rodzaju akcji charytatywnych, czy też imprez masowych o charakterze kulturalnym i sportowym organizowanych na terenie powiatu suskiego.

BANK BEZPIECZNY

Pozycja naszego Banku jest stabilna, współczynniki płynności i wypłacalności kształtują się na właściwym poziomie, a wypracowany zysk jest niemal w całości przeznaczany na zwiększenie poziomu kapitałów własnych. Dzięki takiej strategii możemy się ciągle rozwijać i unowocześniać swoją ofertę. Baza naszych Klientów stale się powiększa, rośnie ilość otwieranych w naszym Banku rachunków, wzrasta suma złożonych u nas depozytów i zaciągniętych kredytów. Stabilna baza depozytowa i ostrożna polityka kredytowa powodują, że Bank Spółdzielczy w Suchej Beskidzkiej to bank, któremu można zaufać.

NOWOCZESNY WYGLĄD

W czerwcu tego roku rozpoczęliśmy prace remontowo-budowlane w celu modernizacji budynku wybudowanego w latach 60-tych ubiegłego wieku. Nowy wygląd nawiązuje do zabytkowej architektury Suchej Beskidzkiej a jednocześnie wprowadza powiew świeżości w wygląd naszego miasta. Poza walorami estetycznymi remont przyniesie także wymierny efekt w postaci zwiększenia komfortu i jakości obsługi naszych Klientów.

BS

Zapraszamy do korzystania z naszych usług!

Centrala Sucha Beskidzka
ul. Piłsudskiego 5, tel. 0-33 874-50-00

Oddział w Budzowie tel. 0-33 874-02-22

Oddział w Stryszawie tel. 0-33 874-73-22

e-mail:
sekretariat-bs.suchabeskidzka@bankbps.pl

www.bssucha.pl



Odnowiony budynek Banku Spółdzielczego

ŚMIERĆ JEST ZAWSZE NIESPODZIEWANA

28 WRZEŚNIA 2008 R. ODESZŁA OD NAS EMERYTOWANA NAUCZYCIELKA JĘZYKA ŁACIŃSKIEGO I JĘZYKA NIEMIECKIEGO SUSKIEGO LICEUM MGR ANNA MROŻEK. WSPANIAŁEGO PEDAGOGA, OBDARZONEGO NIEZWYKŁĄ CHARYZMĄ, CZŁOWIEKA O WIELKIM SERCU I PATRIOTYZMIE POŻEGNAŁA 2 PAŹDZIERNIKA 2008 R. SPOŁECZNOŚĆ MIASTA, PRZYJACIELE, PRZEDSTAWICIELE WIELU POKOLEŃ UCZNIÓW, WYCHOWANKÓW, DLA KTÓRYCH POZOSTAŁA NIEPODWAŻALNYM AUTORYTETEM.

ANNA MROŻEK urodziła się 12 stycznia 1916 r. w Porąbce Uszewskiej w województwie krakowskim. Nauki w szkole powszechnej pobierała najpierw w swojej rodzinnej miejscowości, a następnie w Borzęcinie. Przedwojenne koedukacyjne gimnazjum ukończyła w Brzesku. Po złożeniu egzaminu dojrzałości w 1935 r. została przyjęta na Wydział Filozoficzny UJ, gdzie studiowała filologię klasyczną. Wybuch II wojny światowej zmusił ją do przerwania studiów i podjęcia pracy w charakterze nauczycielki w prywatnym majątku ziemskim, a następnie telegrafistki na Poczcie Głównej w Krakowie.

Po zakończeniu wojny kontynuowała studia, aż do uzyskania w 1946 r. tytułu mgr filologii klasycznej. W czasie studiów uczyła na wykłady Studium Pedagogicznego i prowadziła prywatne komplety z języka łacińskiego, języka greckiego i języka polskiego. Tytuł mgr germanistyki uzyskała w 1966 r., kończąc filologię germańską na UAM w Poznaniu. Pracę z młodzieżą rozpoczęła w 1947 r. w kieleckim Gimnazjum i Liceum Ogólnokształcącym, skąd w 1950 r. została przeniesiona do liceum w Tarnowskich Górach. W latach 1950–1952 uczyła młodzież w liceum w Zabrze.

Pracę w murach suskiego zamku, gdzie mieściła się poprzednia siedziba szkoły podjęła 1 września 1952 r. i nieprzerwanie do roku szkolnego 1994/95 przekazywała wiedzę i wychowywała kolejne pokolenia licealistów.

Nauczycielka, której nie powstydziliby się żaden uniwersytet, powiązała swoją pedagogiczną karierę z suskim ogólniakiem.

W ciągu 43 lat pracy w liceum przygotowała setki uczniów do egzaminu dojrzałości i egzaminów wstępnych na uczelnie z języka łacińskiego i z języka niemieckiego. Spod jej sprawnej dydaktycznej ręki wyszło wielu olimpijczyków, którym starała się z powodzeniem wpajać zasadę, *by w swoich marzeniach wybiegali zawsze dalej, a w swoich celach mierzyli zawsze wyżej.*

Swoją pracą podnosiła prestiż liceum w oczach przedstawicieli wyższych uczelni krakowskich, co doprowadziło do zacieśnienia współpracy m.in. z katedrą germanistyki UJ.

Kochała pracę z młodzieżą. Przez długie lata pełniła funkcję opiekunki Samorządu Uczniowskiego, była też wychowawczynią w Internacie.

Przez cały ten czas miała opinię profesjonalistki. Była nauczycielem wymagającym od uczniów, ale także od siebie. Wszystko, co robiła było przepełnione wielką nauczycielską pasją. Niezmordowanie kształtowała osobowość młodych ludzi, niejednokrotnie pomagając im wytyczyć cel dalszego życia. Dbała o to, by uczniowie suskiego liceum hołdowali najwyższym wartościom i najlepszym tradycjom.

Sama zawsze pozostawała wierna swoim poglądom i ideałom, zasadom wiary i tradycji. Umiała o nich mówić w czasach, kiedy mówić było wielką odwagą, a potem w czasach, kiedy mówienie o tychże wartościach przestawało być popularne. Mówiła pięknym poezji łacińskiej, mądrością greckich i rzymskich filozofów i rozsądkiem wychowawcy. W jej twarzy można było wyczytać nie tylko ogromną erudycję, fachowość nauczycielskiego rzemiosła, ale też dar uwagi i poświęcenia. W oczach Pani Profesor kryła się głęboka troska, grecka „storge”, wyraz opiekuńczości wobec swoich uczniów.

Jej drobna postać, pełna powagi i mądrości wzbudzała zarówno szacunek, jak i respekt. Przed nią wypadło „wypaść dobrze”. Zmuszała i zachęcała do intelektualnego wysiłku. Poliglotka, umiała zarazić pasją uczenia się języków obcych w czasach, kiedy nauka tychże języków nie była tak pożądana jak w dzisiejszych czasach.

Wielkość Pani Profesor, dla mnie, jej uczennicy (myszę, że jestem wyrazicielką opinii wielu jej uczniów), polegała przede wszystkim na tym, że umiała w sposób doskonały połączyć bycie dobrym nauczycielem, nauczycielem - mistrzem z byciem dobrym, a przy tym skromnym i uczciwym człowiekiem.

Wyrażając wdzięczność Tej, która już odeszła aleją do gwiazd, zapewniamy, powtarzając za Janem Okonim:

Trud Twój nie umrze z Tobą, będzie żył w słonecznych oczach rozkwitłych w dojrzałość...

Patrząc na 92-letnie życie Anny Mrożek aktualności nabierają słowa *A przecież niecały umieram, to co we mnie niezniszczalne trwa.*

Na zawsze pozostanie Pani w naszej pamięci.

ANNA SZCZERBA

PODZIĘKOWANIE

Księdzu Proboszczowi Stanisławowi Bogaczowi, Księżom Rodakom, Władzom Miasta Sucha Beskidzka, całej tak licznej rodzinie, przyjaciołom i znajomym oraz wszystkim, którzy wzięli udział w pogrzebie naszego brata

KS. DRA STANISŁAWA SEMIKA

- tą drogą składamy serdeczne Bóg Zapłać i Szczęść Boże.

Rodzeństwo

STANISŁAW ICIEK (1925-1944)

*...I ZOSTANĄ W MEJ MYŚLI, I W DRODZE ŻY-
WOTA JAK KOMPAS POKAŻĄ MI, POWIODĄ, GDZIE
CNOTA: JEŚLI ZAPOMNĘ O NICH, TY, BOŻE NA
NIEBIE. ZAPOMNIJ O MNIE.*

A. MICKIEWICZ

Stanisław Iciek urodził się 7 września 1925 roku w Suchej Beskidzkiej. Był młodszym bratem mojego dziadka Tadeusza Ićka. W czasie wojny już, jako harcerz włączył się w aktywną walkę z okupantem niemieckim. Pod pseudonimem „Puszczyk” walczył w oddziale partyzanckim. Jego oddział ukrywał się między innymi w lesie w rejonie Leskowca. Podczas jednej z licznych wart, pełnionych na stokach tej góry, Stanisław Iciek spostrzegł z oddali zbliżającego się do obozu polskich partyzantów wroga. Chcąc zaalarmować obóz i tym samym umożliwić ucieczkę swoim kolegom - żołnierzom, nawiązał walkę z nacierającymi hitlerowcami. Podczas tej długiej wymiany ognia został trafiony w nogę, jednak mimo to dalej dzielnie osłaniał odwrót swojego od-

działu. W pewnym momencie zaciął się jego karabin, umożliwiając Niemcom schwytanie. Kto wie jak potoczyłyby się jego losy, gdyby nie zawiodła go broń?

Pojmanego, rannego Stasia Niemcy wlekli przez Suchą. Ten barbarzyński akt miał ukazać siłę hitlerowców i przestrzec innych przed działaniami partyzanckimi. Wtedy po raz ostatni widziała go jego matka Aniela Iciek i mój dziadek Tadeusz Iciek. Został on wywieziony do Bielska do siedziby gestapo gdzie był bity i maltretowany. Mimo to nie wydał on nikogo ze swojego oddziału. Z Bielska został przewieziony transportem do obozu koncentracyjnego Auschwitz. Został tam rozstrzelany pod ścianą śmierci w dniu 9 grudnia 1944 roku w wieku 19 lat. Jego brat, a mój dziadek wraz ze swoją matką, aby odnaleźć choćby najmniejszy ślad po młodym Stasiu, byli w obozie po wyzwoleniu. Tam odnaleźli prycze, na której wyrzył on swoje imię i nazwisko. Nie chciał, aby zapomniano o nim i jego tragicznej historii. Jego symboliczny grób znajduje się na Cmentarzu Parafialnym w Suchej Beskidzkiej.

Ku pamięci!!

ANNA KLIS

W I E Ś C I Z M I A S T A

NOCNE ZMAGANIA W SZPITALU

W DNIACH 14-15 PAŹDZIERNIKA BR. DYREKTOR ZESPOŁU OPIEKI ZDROWOTNEJ ORAZ KOMENDANT POWIATOWY PAŃSTWOWEJ STRAŻY POŻARNEJ W SUCHEJ BESKIDZKIEJ ZORGANIZOWALI CYKL ĆWICZEŃ TAKTYCZNO-BOJOWYCH WE WSZYSTKICH SZPITALACH ZNAJDUJĄCYCH SIĘ NA TERENIE POWIATU SUSKIEGO.

Ćwiczenia jak zwykle zawierały element ewakuacji zagrożonych pacjentów oraz gaszenie powstałego wewnątrz obiektu pożaru. W tym roku zaplanowano jednak ćwicze-

nia na godziny nocne (20.00–22.00), kiedy to liczba personelu drastycznie się zmniejsza, a w obiektach nie przebywają dyrektorzy i kadra kierownicza. PSP nie przybędzie na miejsce zdarzenia z pierwszymi zastępami. Zgodnie z przypuszczeniami w tych warunkach symulowana akcja przebiega zupełnie inaczej, trudniej było skoordynować działania, przeprowadzić ewakuację i podjąć skuteczną akcję gaśniczą. Jedynym plusem tej pory jest mniejsza liczba pojazdów parkowanych wokół obiektów szpitalnych i brak osób odwiedzających chorych. Po każdym ćwiczeniu, przebieg ewakuacji oraz akcji gaśniczej był szczegółowo omawiany i sformułowano kolejne wnioski do realizacji poprawy bezpieczeństwa pacjentów, co było



głównym celem ćwiczeń.

W tym roku ćwiczenia przeprowadzono: 14 października w Szpitalu Rejonowym w Suchej Beskidzkiej i 15 października w Szpitalu w Makowie Podhalańskim. Podczas ćwiczeń w Makowie Podhalańskim ze względów bezpieczeństwa w rolę ewakuowanych pacjentów wcielili się strażacy z jednostek OSP. W ćwiczebnych działaniach ratowniczo-gaśniczych uczestniczyły 2 zastępy JRG Sucha Beskidzka oraz 8 zastępów OSP.

BRYG HARAŃCZYK PIOTR



KRAKOWSKIE MIODOBRIANIE

W RAMACH ODBYWAJĄCEGO SIĘ PO RAZ XV KRAKOWSKIEGO MIODOBRIANIA, PRZYPADAJĄCEGO NA PIERWSZĄ NIEDZIELĘ WRZEŚNIA, SUCHĄ BESKIDZKĄ ODWIEDZILI SŁOWACCY PSZCZELARZE, KTÓRZY CO ROKU PRZYJEŹDŹAJĄ DO NASZEGO KRAJU I ZWIEDZAJĄ PRZY TEJ OKAZJI POLSKIE PASIEKI I MIASTA.

Głównym organizatorem tej wycieczki był prezes Orawskiego Związku Pszczelarzy na Słowacji p. inżynier Pavol Kozáčik z Nižnej.

W ubiegłym roku Słowacy zwiedzili Andrychów. W tym roku postanowili skorzystać z zaproszenia Miejscowego Koła Pszczelarzy „Jodła” i przyjechać do Suchoj Beskidzkiej. W planie mieli zwiedzanie Zamku „Małego Wawelu”, Muzeum Etnograficznego „Domek Ogrodnika” oraz

pasieki Stanisława Michałka, znajdującej się w Tarnawie Górnej. Oprócz tego mieli okazję uczestniczyć w pokazie zabytkowych parowozów i składów retro pod nazwą CARGO TOUR Sucha Beskidzka Parowozjada 2008. Zostali oni powitani przez p. Dyrektora Muzeum Miejskiego Suchoj Beskidzkiej Barbarę Woźniak. Przewodnikiem oprowadzającym gości po obiekcie MMSB był Przemysław Kopp.



Zwiedzanie Suchoj Beskidzkiej odbyło się wg. wcześniej ustalonego programu, którego końcowym etapem był obiad w karczmie „Rzym”.

Następnie słowaccy pszczelarze udali się do Rudnika koło Sułkowic, gdzie specjalnie dla nich zostało zorganizowane ognisko przez „Koło Pszczelarzy Kraków Śródmieście i Krowodrza”. Gospodarzem był wiceprezes tego koła p. Czesław Idec. Przy wspólnym stole i w rytm muzyki granej przez kapele, nasi słowaccy przyjaciele rozmawiali i tańczyli, a po zakończeniu spotkania udali się do Krakowa na nocleg. Następnego dnia uczestniczyli w Krakowskim Miodobrianiu na placu Wolnica.

Organizatorzy dziękują p. Burmistrzowi Stanisławowi Lichosytowi oraz p. Dyrektora Muzeum Miejskiego Suchoj Beskidzkiej Barbarze Woźniak za serdeczne przyjęcie i ciepłą i miłą atmosferę.

Nadmienia się, że koło pszczelarzy „Jodła” w Suchoj Beskidzkiej od 2002 roku ma nawiązane koleżeńskie stosunki z pszczelarzami na Słowacji i corocznie w miesiącu lipcu z okazji odbywającego się tam Święta Miodu odwiedza swoich przyjaciół. Dzięki tym spotkaniom pszczelarze suscy mają okazję zobaczyć jak wygląda gospodarka pasieczna na Słowacji. Miejscowe koło jest bardzo zadowolone z przyjaźni ze Słowakami i ma nadzieję, że ta współpraca będzie długa i owocna.

PRZEMYSŁAW KOPP

S P O R T

LIGA AMATORSKA

PO RAZ 10 ZOSTAŁY ROZDANE PUCHARY W LIDZE AMATORÓW. W TEJ EDYCJI BRAŁO UDZIAŁ 7 ZESPOŁÓW Z POWIATU SUSKIEGO.

☛ Monter Kurów	-	☛ Weber/Błaszak Sucha B	8 : 1
☛ Los Asfaltos Sucha B	-	☛ Lachy Lachowice	4 : 1
☛ Stolarze Sucha B	-	☛ Budromost Las	1 : 3

Ranking	Zespoł	Ilość meczy	Z	B	P	Bramki	Różnica	Punkty
1 *	☛ Monter Kurów	6	4	1	1	29:10	19	13
2 *	☛ Las Vegas	6	4	1	1	20:3	17	13
3 *	☛ Los Asfaltos Sucha B	6	4	1	1	22:6	16	13
4 *	☛ Stolarze Sucha B	6	3	0	3	17:14	3	9
5 *	☛ Budromost Las	6	2	1	3	11:16	-5	7
6 *	☛ Lachy Lachowice	6	2	0	4	17:32	-15	6
7 *	☛ Weber/Błaszak Sucha B	6	0	0	6	0:41	-35	0

O miejscach pucharowych decydowały ostatnie spotkania, a po ich zakończeniu trzy drużyny miały po 13 punktów. Według regulaminu o kolejności decydował bilans bezpośrednich spotkań, a w małej tabeli najlepiej wypadła drużyna Montera Kurów zdobywając Puchar Burmistrza Miasta Suchoj Beskidzka. Drugie miejsce i Puchar Prezesa MKKS Babia Góra przypadło zespołowi Las Vegas, a trzecie miejsce i Puchar Ligi – Los Asfaltos Sucha Beskidzka.

Po raz pierwszy przyznano dwie statuetki: „najskuteczniejszego zawodnika” dla Rafała Pietrusy z Los Asfaltos oraz dla „najlepszego zawodnika” wybranego przez kapitanów drużyn, dla bramkarza Las Vegas Barzyczaka. Wszystkie drużyny wyraziły już chęć uczestnictwa w wiosennej edycji ligi.

TEKST: TOMASZ WALA

ZGRUPOWANIE SEIDO KARATE Z JUN SHIHAN ROGER THYER JONES 6 DAN



Na zaproszenie Kyoshi Bogdana Czaplí – Prezesa Polskiej Federacji SEIDO KARATE treningi podczas zgrupowania prowadził Jun Shihan Roger Thyer Jones 6 Dan z Wielkiej Brytanii – posiadacz najwyższego stopnia mistrzowskiego SEIDO KARATE w Europie.

Po rozpoczęciu zgrupowania instruktora Piotra Michulec z Suchej Beskidzkiej spotkała miła niespodzianka. Został wybrany z grona czarnych pasów do asystowania Jun Shihan Rogerowi podczas prezentacji wszystkich technik i kombinacji.

Podczas kilkugodzinnych treningów Jun Shihan Roger przekazywał nam swoją wiedzę z zakresu podstawowych, średniozaawansowanych i zaawansowanych technik SEIDO

KARATE. Zaprezentował zastosowanie demonstrowanych technik oraz kombinacje kumite. Dla czarnych pasów został przeprowadzony oddzielny trening z zaawansowanymi kombinacjami kopnięć i zaawansowanymi kombinacjami technik obrony.

Seido Karateka z Suchej Beskidzkiej zaprezentowali bardzo wysoki poziom wyszkolenia i dobrze opanowali nowy materiał szkoleniowy na zgrupowaniu.

Treningi były bardzo intensywne a Jun Shihan zwracał szczególną uwagę na posiadaczy czarnych pasów oraz na kandydatów na stopień 1 Dan. Na zakończenie zgrupowania każdy uczestnik musiał zaprezentować przed Jun Shihan Roger i Kyosi Bogdanem Czaplą poznane techniki i kombinacje na zgrupowaniu.

W sobotę wieczorem posiadacze czarnych pasów uczestniczyli z Jun Shihan Rogerem we wspólnej kolacji podczas której Jun Shihan opowiadał ciekawe epizody z życia Kaicho Tadashi Nakmaury.

Następne zgrupowanie Seido Karateka w listopadzie.

Seido Karate to niezwykle ciekawy system karate oparty na długoletnim doświadczeniu jednego z największych współczesnych mistrzów karate Kaicho Tadashi Nakamura 9 Dan. Jest przeznaczony zarówno dla dzieci, młodzieży jak i dorosłych. Program szkolenia opracowany przez Kaicho Tadashi Nakamura daje możliwości rozwijania swojej drogi karate dla każdego niezależnie od wieku.

PIOTR MICHULEC 2 DAN
INSTRUKTOR W SEIDO DOJO
SUCHA BESKIDZKA



Jun Shihan Roger i Piotr Michulec

Wszystkich zainteresowanych treningami SEIDO KARATE zapraszamy na treningi:

Hala sportowa Zespołu Szkół
im. Jana Pawła II

Szkoła Podstawowa i Gimnazjum
w następujących terminach:

Poniedziałki:

18.30-19.30 grupa dzieci
19.30-21.00 grupa młodzieżowa
21.00-21.30 trening dla zaawansowanych

Środy:

18.30-19.30 grupa dzieci
19.30-21.00 grupa młodzieżowa
21.00-21.30 trening dla zaawansowanych

BLIŻSZE INFORMACJE POD
NUMEREM TELEFONU 607 61 01 61
I NA STRONIE

www.seido-suchabeskidzka.pl
ZAPRASZAM!!! OSU!!!



Uczestnicy zgrupowania



Wojownicy Seido Karate

Rubrykę redagują pracownicy Powiatowego Zespołu Doradztwa Rolniczego w Suchej Beskidzkiej

DORADCA RADZI – DORADCA INFORMUJE

LISTOPAD – MIESIĄC REFLEKSYJNY, ODWIEDZAJĄC COMMENTARZE MAMY ŚWIADOMOŚĆ PRZEMIJANIA CZASU, KOLEJNYCH POKOLEŃ I MYŚL CO PO NAS ZOSTANIE. JAK PRZEGLĄDAMY OGRODNICZE GAZETY, CZ JEŹDZIMY PO KRAJU TO WIDAĆ CO ZOSTAWIAMY – PIĘKNE OGRODY. TA DZIEDZINA SZTUKI JEST RÓWNIEŻ TRWAŁA I PONADCZASOWA.

LISTOPAD – MIESIĄC BARDZO PRACOWITY!

W ogrodzie ozdobnym:

- w balkonowych skrzynkach po usunięciu letnich kwiatów można umieścić zimowe dekoracje - gałązki iglastych, pędy irgi, ostrokrzewu, mahonii, szyszek, wrzosy itp.
- przygotowujemy zimowe okrycia wrażliwych bylin: lawenda, wrzośce, zawilce japońskie, cebulowe (bardzo dobrą ściółką jest kora), powojniki, kopczykujemy róże, w całości okrywamy hortensje ogrodowe, które zawiązują pąki kwiatowe na 2-letnich pędach pod koniec lata - jeśli przemarzną, hortensja nie kwitnie. Chcąc mieć ten piękny krzew szukajmy odmian odpornych na mróz,
- ściółkujemy krzewy iglaste i liściaste nie zrzucające liści, aby zabezpieczyć je przed utratą wilgoci w zimie (one nie przerywają procesów życiowych i mogą schnąć z powodu suszy,
- wygrabiamy opadłe liście, szczególnie wokół róż – profilaktyka przed wiosenną infekcją czarnej plamistości, mączniaków, rdzy, plamistości liści. Od wiosny do jesieni można stosować preparat naturalny: odwar ze skrzypu lub jeden z gotowych: Biosept, Biochikol,
- wykopujemy bulwy mieczyków zaprawiając je na mokro np. Kaptanem 0,25%, dalej, kanny przesypując torfem lub piaskiem.
- wapnujemy grządki (rola wapnowania nadal jest niedoceniana), jeśli zachodzi potrzeba, kosimy trawnik,
- aby zabezpieczyć przed rozłamaniem pod ciężarem śniegu kolumnowe iglaki trzeba obwiązać sznurkiem – wzmocni się ich konstrukcję.

W sadzie:

- wygrabiamy liście, usuwamy porażone owoce,
- sadzimy drzewka i krzewy przycięte zostawiając na wiosnę, sadzonki truskawek, aby dały wysoki plon, powinny

- mieć dużą średnicę korony, dobrze rozbudowany system korzeniowy, podczas sadzenia korzeni nie należy obcinać i powinny być rozluźnione, nie podwinęte
 - zabezpieczamy przed mrozem winorośl wykonując wcześniej cięcie
 - brzoskwinie, morele, wiśnie opryskujemy Miedzianem, lub Syllitem przeciw chorobom grzybowym i bakteryjnym (przy temp. +5, +6°C)
 - do późnojesiennego, lub wczesnowiosennego zwalczania szkodników :miseczników, miodówek, przędziorków, skorupików, mszycy – ochojnika można stosować preparat na bazie oleju parafinowego : Promanal
 - bielenie drzew stanowi ochronę przed mrozem, a nie szkodnikami, robimy to przed styczniem
 - zasilamy drzewa i krzewy obornikiem, nawozami mineralnymi fosforowo-potasowymi
- W warzywniku:**
- po uprzątnięciu z resztek roślinnych przekopujemy grządki, zostawiając jarmuż i brukselkę, osłaniamy przed głębokim przemarzeniem rozsadnik, nawozimy obornikiem, nawozami fosforowo-potasowymi

TEKST: ALEKSANDRA CHOLEWKA
PZDR SUCHA BESKIDZKA

PORADY KULINARNE

SAŁATKA DO WĘDLIN Z CHRZANEM

Słoik selera konserwowego, puszka kukurydzy, 4 jajka, 2 łyżki chrzanu, majonez. Wszystkie składniki wymieszać, doprawić do smaku.

REDAGUJE: STANISŁAWA URBANIEC

KONKURS FOTOGRAFICZNY

Prawidłowa odpowiedź w konkursie 6/08/08 brzmi:
Szpital Rejonowy im dra Jana Gawlika.

Nagrodę otrzymuje Anna Pająk z Suchej Beskidzkiej.



Wydawca:
Rada Miejska w Suchej Beskidzkiej

Pismo zrzeszone
w Polskim Stowarzyszeniu
Prasy Lokalnej

Redakcja MS „Ziemia Suska”
ul. Mickiewicza 19, 34-200 Sucha Beskidzka
tel. 033 874 26 05
e-mail: ziemiasuska@sucha-beskidzka.pl

Redakcja:
Barbara Woźniak – Redaktor Naczelny
Wojciech Gach – Dziennikarz

Współpraca:
Referaty i jednostki organizacyjne
Urzędu Miejskiego

Projekt graficzny:
Maciej Hojda

Druk:
Drukarnia Grafikon
34-100 Wadowice, Jaroszewice 324
tel. (033) 873 46 20
fax (033) 873 46 22
e-mail: biuro@grafikon.com.pl

Materiałów niezamówionych redakcja nie zwraca, zastrzega sobie prawo skracania artykułów i korespondencji oraz opatrywania ich własnymi tytułami. Za treść ogłoszeń i reklam redakcja nie bierze odpowiedzialności.



jeden kredyt dwie promocje 6,9% i 3 miesiące bez rat

Dostajesz obniżone oprocentowanie kredytu – tylko 6,9% i możliwość przesunięcia spłaty pierwszej raty do 3 miesięcy. Już nie musisz wybierać promocji.

Zapraszamy do placówki eurobanku,
– Wadowice, pl. Jana Pawła II 16.

zadzwoń
9000 www.eurobank.pl

Koszt jak za połączenie lokalne wg stawki operatora. Promocje obowiązują do 31.12.2008 roku. RRSO dla kredytu w wysokości 6000 zł, rozłożonego na 24 raty, bez ubezpieczenia wynosi 11,94%. Okres karencji w spłacie może być krótszy o 1 miesiąc, jeżeli klient wybierze inny dzień spłaty raty niż zaproponowany przez bank.



FIRMA BUDOWLANA

Robert Lichosyt

SPRZEDAŻ MATERIAŁÓW BUDOWLANYCH

34-200 Sucha Beskidzka
ul. Przemysłowa 10

e-mail:lichosytspk@op.pl
www.lichosyt.com.pl

tel./fax 033 874 22 72

PROMOCJA!!!

PŁYTA G-K 12,5 mm

18,90 zł/szt.



GŁADŹ STABILL 25 kg

33,50 zł/szt.



KLEJ CEKOL
DO PŁYT G-K

15,50 zł/szt.

ZAPRASZAMY!!!