

Ziemia Suska 8/2008

Spis Treści:

MR. *Parowozjada 2008*, s. 2.

Informacja z działalności Burmistrza Miasta Sucha Beskidzka, s. 4.

GW. *XXII Sesja Rady Miejskiej w Suchoj Beskidzkiej*, s. 6.

Wyrazy współczucia dla Burmistrza Miasta Sucha Beskidzka, s. 9.

Wiadomości z Ratusza, s. 10.

TW. *Ruszyła budowa kompleksu boisk w ramach programu „Moje Boisko-ORLIK 2012”*, s. 10.

P. Kubieniec, *Podziękowania za remonty* s. 11.

I. Korzec, *Wymurowanie Aktu Erekcyjnego sali gimnastycznej w Zespole Szkół Ogólnokształcących w Suchoj Beskidzkiej* s. 12.

TW. *Modernizacja ul. Nad Skawą*, s. 12.

Bezpłatny wstęp na basen, s. 13.

B. Woźniak, *Oznaczenie szlaku Historyczno-Krajoznawczego*, s. 13.

BW. *Dzień w muzeum z piosenkami Skaldów!* s. 14.

WG. *Wielkie kino w małej zbrojowni*, s. 15.

S. Kubasiak, *„Mała Ziemia Suska” w Orawskiej Polhorze*, s. 16.

WG. *Kabaret Hrabci na Zamku*, s. 17.

Zubrzycki Skansen w obiektywie, s. 18.

MR. *Dożynki Powiatowe*, s. 18.

Konkurs Fotograficzny, s. 18.

Jubileuszowy Memoriał, s. 19.

GW. *Jesień melomanów*, s. 22.

P. Michulec, *Centralne Honbu Nowy Jork-Czerwiec 2008*, s. 23.

S. Barcik, *Nie! Dla sprzedaży papierosów niepełnoletnim*, s. 24.

Informacja prasowa, s. 25.

MR. *Siatkówka plażowa*, s. 26.

R.W. *A, B, C bezrobotnego i poszukującego pracy ...czyli co skutecznie może skrócić okres poszukiwań pracy*, s. 27.



ziemia SUSKA

MIESIĘCZNIK SAMORZĄDOWY



PAROWOZJADA 2008

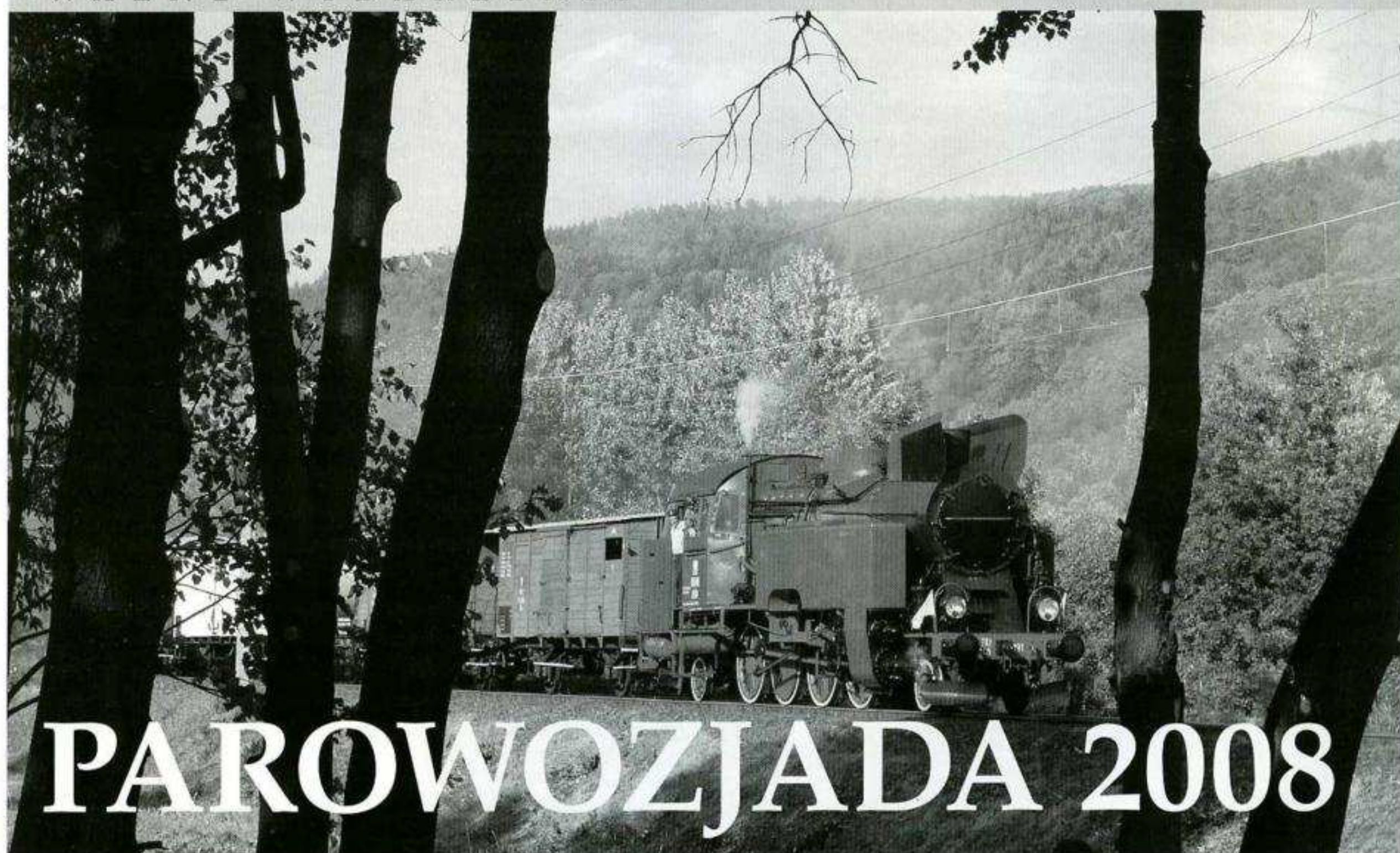


fol. M. Rzeźniczak

8/2008 (149)

CENA 2 ZŁ

ISSN 1425 087 X - NR REJESTRU 169 - ROK XIV



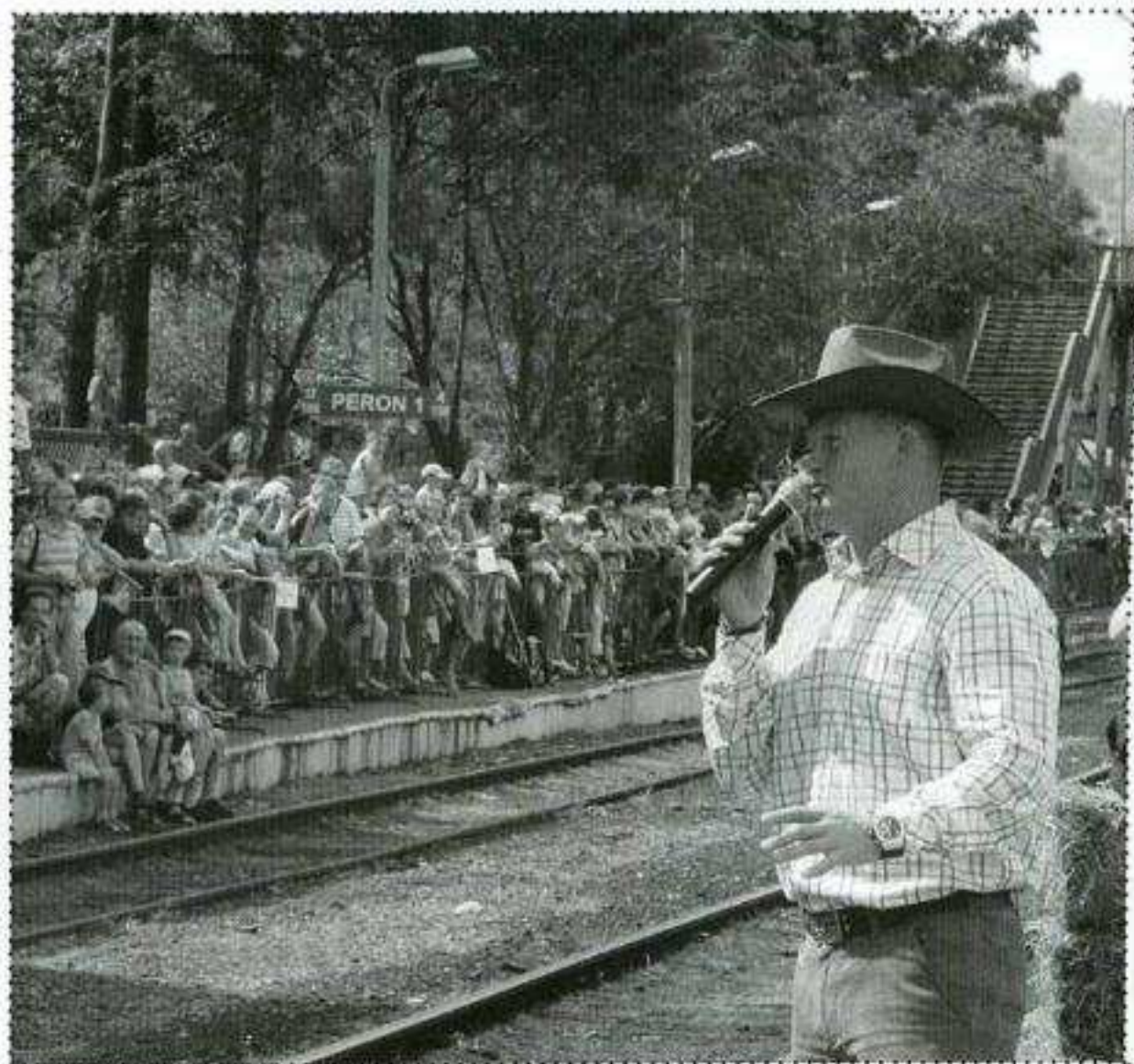
PAROWOZJADA 2008

W DNIU 6 WRZEŚNIA BR., W SUCHEJ BESKIDZKIEJ ODBYŁA SIĘ IMPREZA PN. „CARGO TOUR SUCHA BESKIDZKA PAROWOZJADA 2008”, ZORGANIZOWANA PRZEZ PKP CARGO S.A. I NASZE MIASTO.

Główne atrakcje miały miejsce na dworcu kolejowym i w okolicach zamku. Już od rana, do Suchej Beskidzkiej zjeżdżały parowozy i pociągi retro. Uroczyste otwarcie imprezy nastąpiło o godz. 11.00. Poprzedził je występ Stowarzyszenia Muzycznego „Śleszovia”. Dopisała pogoda i publiczność, która w liczbie kilku tysięcy obejrzała prezentację lokomotyw parowych, konkurencje sprawnościowe parowozów i drużyn trakcyjnych. Nie zabrakło również makiety kolejowej wykonanej przez Słowacki Klub Modelarzy Kolejowych i Mi-

łośników Kolei z Komarna. Imprezę uświetnił koncert Alicji Boncol, gwiazdy muzyki country. Przed budynkiem dworca można było zakupić gadżety i wydawnictwa kolejowe oraz promocyjne miasta Sucha Beskidzka, jak również posilić się potrawami serwowanymi na stoiskach gastronomicznych. Szczególnie zadowolone były dzieci oraz miłośnicy kolei, którzy mogli obejrzyć najpiękniejsze zabytkowe parowozy oraz wagony przybyłe ze skansenu z Chabówki, Wolsztyna oraz ze Słowacji. Parowozjadę humorystycznie i bardzo sprawnie prowadził Irek Bieleninik – konferansjer i znany artysta estradowy.

W trakcie imprezy prowadzona była zbiórka przez Fundację „Era Parowozów” na odnowienie zabytkowego parowozu, który obecnie znajduje się w skansenie Taboru Kolejowego w Chabówce. Uczestniczący zbiórki mieli szansę wylosować cenne nagrody.

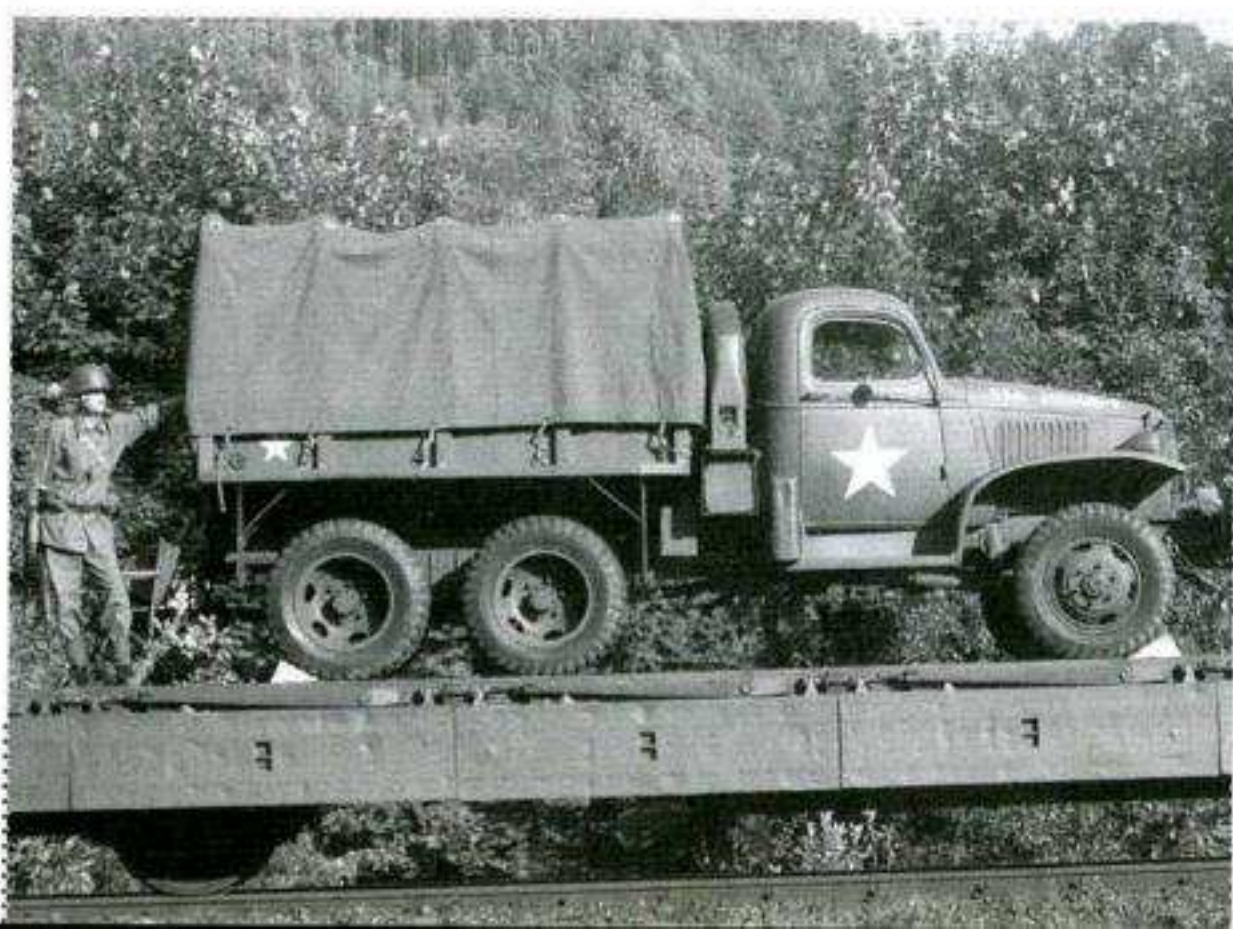
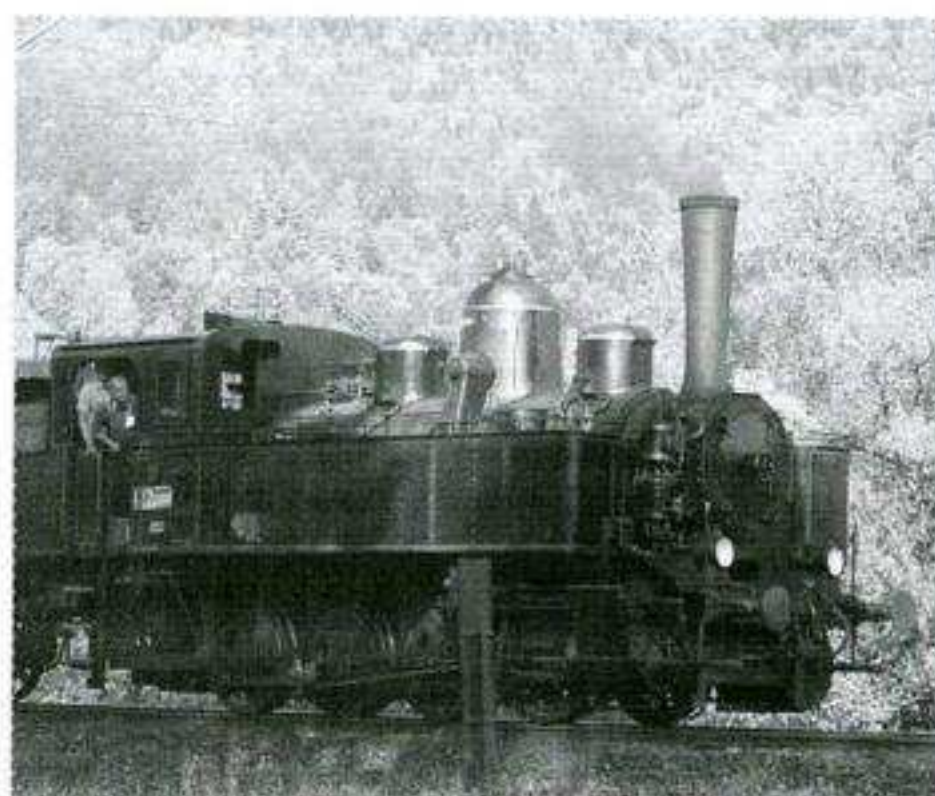




W godzinach popołudniowych w okolicach zamku zorganizowana została parada historycznych składów pociągów osobowych i towarowych. Głównym elementem pokazu była inscenizacja obrony pociągu wojskowego. Przygotowała ją grupa pasjonatów militariów z Bielska-Białej. Miłośnicy kolei mieli także okazję obejrzeć wystawę fotograficzną „Z historii Suskiej kolei” zorganizowaną przez Fundację „Era Parowozów” oraz Muzeum Miejskie Suchej Beskidzkiej. Pre-

zentowane fotogramy udostępnił J. Harasimczuk i P. Matejko. Wystawa ta będzie czynna w Suskim Zamku do 11 października 2008 roku. Prezentacja różnorodnych składów pasażerskich i towarowych na dworcu w Suchej Beskidzkiej była niewątpliwą atrakcją dla gości i mieszkańców Suchej, a pokazy sprawnościowe drużyn pozwoliły wrócić wspomnieniami do minionych czasów.

MR
ZDJĘCIA: M. RZEŹNICZK



INFORMACJA

Z DZIAŁALNOŚCI BURMISTRZA MIASTA SUCHA BESKIDZKA

w okresie międzysesyjnym od 28 czerwca do 21 sierpnia 2008 r

- Burmistrz Miasta Zarządzeniem z dnia 30 czerwca 2008 r. dokonał zmian w budżecie i układzie wykonawczym budżetu gminy Sucha Beskidzka na 2008 r. Zmiany wynikały z Uchwały Rady Miejskiej Nr XXI/143/08 z dnia 27 czerwca 2008 r. Ponadto zarządzeniami z dnia 29 lipca i 7 sierpnia 2008r. Burmistrz Miasta dokonał zmian w budżecie, które polegały na przeniesieniach w planie wydatków między rozdziałami i paragrafami.
- Zarządzeniem z dnia 1 lipca 2008 roku, Burmistrz Miasta przyznał nagrody pieniężne za wybitne osiągnięcia sportowe w 2008 roku następującym osobom:
 - 1) Karolowi Miśkowcowi – zawodnikowi sekcji narciarskiej MKKS „Babia Góra” – nagrodę pieniężną III stopnia w wysokości 900 zł brutto,
 - 2) Andrzejowi Stanaszkowi – trenerowi sekcji narciarskiej MKKS „BabiaGóra” – nagrodę pieniężną III stopnia w wysokości 700 zł brutto,Burmistrz Miasta nagrody oraz pamiątkowe dyplomy wręczył w/w osobom w dniu 4 sierpnia 2008 roku.
- W dniu 6 lipca br., na boisku sportowym w Stryżawie odbyły się Gminne Zawody Sportowo-Pożarnicze. Suchą Beskidzką reprezentowały jednostki Ochotniczej Straży Pożarnej Bładzonka oraz OSP Miasto. Ogółem w zawodach wzięło udział 10 drużyn w kategorii seniorów i 9 drużyn młodzieżowych. W klasyfikacji końcowej w grupie seniorów jednostek OSP Suchoj Beskidzkiej pierwsze miejsce zajęła OSP Bładzonka, która zwyciężyła również w klasyfikacji młodzieżowej. Zwycięskie drużyny otrzymały puchary ufundowane przez Burmistrza Miasta Sucha Beskidzka.
- W ramach XXXI Międzynarodowego, Beskidzkiego Rajdu Pojazdów Zabytkowych będącego VII częścią Mistrzostw Polski, na dziedzińcu Zamku Suskiego w dniu 11 lipca 2008 roku zaprezentowało się 70 zabytkowych samochodów. Najstarszym prezentowanym pojazdem był samochód marki TATRA 11 z 1924 roku. W Suchoj Beskidzkiej automobiliści zmagali się również z próbami sportowymi, które zorganizowane były na placu targowym. Celem rajdu, oprócz sportowej rywalizacji była także promocja historii motoryzacji. Głównym organizatorem rajdu był Automobilklub Beskidzki przy współudziale Prezydenta Bielska-Białej, Urzędu Miasta Czechowice-Dziedzice oraz Burmistrza Miasta Sucha Beskidzka.
- W dniach 12–13 lipca 2008 roku na boisku piłki plażowej przy ul. Role rozegrany został Turniej o Puchar Burmistrza Miasta Sucha Beskidzka w ramach akcji LATO 2008. W pierwszym dniu w rozgrywkach uczestniczyli uczniowie szkół podstawowych i gimnazjów (dziewczęta i chłopcy), w drugim dniu rozegrany został turniej w kategorii OPEN (kobiety, mężczyźni). Łącznie w turnieju wzięło udział 35 drużyn. Zwycięzcy otrzymali puchary i medale ufundowane przez Burmistrza Miasta. Kolejny turniej siatkówki plażowej odbędzie się w dniach 23 i 24 sierpnia br.
- W dniu 16.07.2008 r. nastąpiło otwarcie ofert w przetargu na „Wymianę wykładzin podłogowych w Zespole Szkół Podstawowych nr 1 i Gimnazjum”. Wpłynęło 9 ofert:
Najwyższa oferta wynosiła 114.899,45 zł brutto.
Najtańsza oferta wynosiła 57.970,80 zł brutto.
Dwie oferty na podstawie art. 89 ust. 1 pkt 2 ustawy prawo zamówień publicznych zostały odrzucone (nie spełniały warunków zawartych w Specyfikacji Istotnych Warunków Zamówienia). Wybrano ofertę firmy: Usługi Remontowo-Budowlane „MAXON” Mariusz Zbierski ul. Torowa 2M, 62-510 Konin. Cena wybranej oferty: 57.970,80 zł brutto. Termin wykonania zamówienia upływa z dniem 28 sierpnia 2008 roku.
- Burmistrz Miasta zarządzeniem z dnia 22 lipca 2008 roku, zatwierdził nowy regulamin dofinansowania z Gminnego Funduszu Ochrony Środowiska i Gospodarki Wodnej kosztów unieszkodliwiania wyrobów zawierających azbest. Właściciele posiadający nieruchomości na terenie miasta Sucha Beskidzka mogą otrzymać dofinansowanie w wysokości 50% kosztów ich unieszkodliwiania. Poprzednio obowiązujący regulamin przewidywał dofinansowanie w wysokości 25%.
- Zarządzeniem z dnia 30 lipca 2008 roku Burmistrz Miasta przedstawił Radzie Miejskiej w Suchoj Beskidzkiej sprawozdanie z wykonania budżetu gminy Sucha Beskidzka za I półrocze 2008 r. Sprawozdanie zawiera część opisową z realizacji dochodów i przychodów za I półrocze 2008r. w kwocie 11.153.289,72 zł oraz wydatków i rozchodów w kwocie 9.102.679,82 zł. W sprawozdaniu szczegółowo opisana została realizacja zadań inwestycyjnych. Dodatkowymi załącznikami są: sprawozdania Zakładu Komunalnego, Instytucji Kultury, Miejskiej Przychodni Zdrowia i Gminnego Funduszu Ochrony Środowiska i Gospodarki Wodnej. Sprawozdanie to zostało przesłane celem zaopiniowania do Regionalnej Izby Obračunkowej w Oświęcimiu, która w dniu 11 sierpnia 2008 r. przesłała pozytywną opinię dotyczącą w/w sprawozdania.
- Trwa procedura regulacji stanu prawnego gruntów zajętych pod wyremontowaną drogę gminną, prowadzącą do os. Ciekówka (Role). Jej pierwszy etap ma na celu wydzielenie gruntów faktycznie zajętych pod drogę. Koszt podziału geodezyjnego 11 działek wynosi 13.285,80 zł brutto. Po wydaniu decyzji zatwierdzających podział, zostaną sporządzone protokoły uzgodnień i ustalone terminy aktów notarialnych. Zgodnie ze złożonymi oświadczeniami właścicieli gruntów, działki zajęte pod drogę zostaną przekazane gminie nieodpłatnie.
- Zakończona została inwestycja dotycząca Modernizacji ul. 3-go Maja w Suchoj Beskidzkiej, która objęła swym zakresem przebudowę ciągów pieszych po obu stronach jezdni oraz wykonanie nawierzchni z masy asfaltowej. Chodniki ułożone dotychczas z płyt betonowych zastąpiono kostką. W trakcie prac poszerzono wjazd od strony szpitala zwiększając tym samym bezpieczeństwo ruchu. Całkowity koszt zadania wyniósł 373.341,53 zł brutto.

- Złożony przez Burmistrza Miasta w dniu 15 maja br. w Kuratorium Oświaty w Krakowie wniosek o dofinansowanie zadania z rządowego programu wspierania organów prowadzących publiczne placówki oświatowe o nazwie „Monitoring wizyjny w szkołach i placówkach”, został przyjęty do finansowania. W jego zakresie Szkoła Podstawowa Nr 2 zostanie wyposażona w system monitoringu wizyjnego. Koszt całkowity zadania wyniesie 8000,00 zł, w tym z programu pochodzić będzie 6.400,00 zł, pozostała część zostanie pokryta z budżetu gminy. System monitoringu przyczyni się do zwiększenia bezpieczeństwa uczniów.
- Mieszkanca os. Garce przez kilka lat gromadziła na swojej działce różnorakie odpady. Wielokrotne interwencje straży miejskiej i łagodniejsze środki przymusu nie dały rezultatu. W związku z tym w dniach od 28 lipca do 1 sierpnia 2008 r. na podstawie postanowienia Burmistrza Miasta, Zakład Komunalny w asyście funkcjonariuszy policji i straży miejskiej dokonał wywozu odpadów z działki mieszkanca os. Garce. Przy zaangażowaniu 10 pracowników i sprzętu, z dzikiego wysypiska wywieziono kilkanaście ton śmieci samochodów, w tym ok. 4 tony złomu. Ogólny koszt wywozu szacowany jest na ok. 12 tys. złotych.
- Na zlecenie Burmistrza Miasta na przełomie lipca i sierpnia Wytwórnia Materiałów Betonowych „Kobeton” dostarczyła płyty IOMB, na drogi: boczną od ul. Krzeszowiaków, boczną od ul. Szpitalnej oraz na osiedle Nowy Świat. Płyty przydzielane są mieszkańcom, którzy zobowiązali się dokonać remontu dróg we własnym zakresie.
- W dniu 1 sierpnia br., Burmistrz Miasta podpisał umowę z firmą Usługi Stolarskie Adam Zawila, ul. Batalionów Chłopskich 274, Sucha Beskidzka na wykonanie remontu kładki pieszej przy ul. Turystycznej w Suchej Beskidzkiej. Zakres robót obejmuje m.in. wymianę desek, konserwację elementów drewnianych i całej konstrukcji metalowej. Koszt robót wyniesie 14.667,00 zł brutto. Termin wykonania remontu upływa z dniem 7 października 2008 r.
- Zamówienie na „Remont i modernizacja drogi ul. Nad Skawą w Suchej Beskidzkiej” prowadzone było w trybie przetargu nieograniczonego. W dniu 04.08.2008 r. odbyło się otwarcie ofert. Wpłynęła jedna oferta: Przedsiębiorstwa Robót Drogowo-Mostowych ul. Kochanowskiego 1, 34-100 Wadowice. Cena oferty 214.872,72 brutto. W związku z tym, że cena oferty przewyższa kwotę jaką zamawiający może przeznaczyć na realizację zamówienia, przetarg na podstawie art. 93 ust.1 pkt 4 ustawy prawo zamówień publicznych został unieważniony. Zadanie w części obejmującej wykonanie ciągu pieszego po jednej stronie, odwodnienia oraz miejscowe poszerzenie pasa zlecono do realizacji Zakładowi Komunalnemu w Suchej Beskidzkiej. Koszt realizacji zadania 118.986,00 zł brutto. Na wykonanie nawierzchni asfaltowej zostanie ogłoszony przetarg.
- W pierwszej dekadzie sierpnia na zaproszenie miast partnerskich, przedstawiciele naszego miasta złożyli wizyty w Jaszbereny na Węgrzech, uczestnicząc w XVIII Festiwalu Folkloru Mniejszości Narodowych i Jarmarku Sztuki Ludowej oraz w mieście Frombork, biorąc udział w obchodach „Dni Fromborka”. Na uroczystościach tych wystąpił gościnnie Zespół Regionalny „Ziemia Suska”.
- W dniu 7 sierpnia 2008 r. został zawarty akt notarialny w sprawie nabycia przez Gminę Sucha Beskidzka działki ewidencyjnej nr 527/1 o powierzchni 0,0108 ha, położonej przy ul. Bładzonka. Jest to działka przeznaczona pod budowę drogi dojazdowej do os. Książkówka. Nabycie prawa własności nastąpiło za kwotę 4.320,00 zł. W/w regulacja była niezbędnym warunkiem poszerzenia pasa drogi dojazdowej. Obecnie trwają przygotowania do rozpoczęcia prac związanych z utwardzeniem w/w drogi.
- Wniosek złożony przez Burmistrza Miasta do Ministra Edukacji Narodowej o dofinansowanie remontów bieżących w budynkach oświatowych w ramach podziału rezerwy części oświatowej subwencji ogólnej został rozpatrzony pozytywnie. Gmina Sucha Beskidzka otrzymała dodatkowe środki w wysokości 18.900,00 zł. Zostaną one przeznaczone na bieżące remonty w Zespole Szkół Szkoła Podstawowa nr 1 i Gimnazjum w Suchej Beskidzkiej.
- W dniu 11.08. 2008 r. odbyło się otwarcie ofert w przetargu na „Budowę wielofunkcyjnych boisk sportowych w ramach programu „Moje boisko – Orlik 2012” Wpłynęła jedna oferta
Konsorcjum firm:
Usługi Ogólnobudowlane Adam Maciejowski, ul. Batalionów Chłopskich 221, 34-200 Sucha Beskidzka i Best Sport Pro Sp. z o.o. ul. Grunwaldzka 5, 34-300 Żywiec. Cena oferty wyniosła: 1 036.981,20 zł brutto. Zamawiający na podstawie art. 26 ust. 3 ustawy prawo zamówień publicznych wezwał oferenta do usunięcia stwierdzonych braków i uzupełnienia dokumentów w terminie do 25.08 2008 r. godz.12.00. Nie usunięcie braków w w/w terminie spowoduje odrzucenie oferty i konieczność ponownego ogłoszenia przetargu.
- Zamówienie na „Wykonanie sieci kanalizacji sanitarnej przy ul. Bładzonka w Suchej Beskidzkiej” prowadzone było w trybie przetargu nieograniczonego W dniu 12.08.2008 komisja przetargowa dokonała otwarcia ofert. Wpłynęły dwie oferty: Usługi Instalacji Wodno-Kanalizacyjnej, Centralnego Ogrzewania i Gazu, Jerzy Steczek, 34-205 Stryżawa 820. Cena oferty 525.681,70 zł brutto Oferta na podstawie art. 89 ust. 1 pkt 2 ustawy prawo zamówień publicznych została odrzucona (nie spełniała warunków zawartych w Specyfikacji Istotnych Warunków Zamówienia)
P.U.S.H. „Pro-Agua”, A.M.M. Jaskóła Sp. J., ul. Żeromskiego 18, 28-200 Staszów. Cena oferty: 783.590,43 zł brutto W związku z tym, że cena oferty przewyższa kwotę jaką zamawiający może przeznaczyć na realizację zamówienia, przetarg na podstawie art. 93 ust.1 pkt 4 ustawy prawo zamówień publicznych został unieważniony. W dniu 19 sierpnia br. został ogłoszony kolejny przetarg na realizację w/w zadania.
- W dniu 13.08 2008 r. odbyło się otwarcie ofert w przetargu nieograniczonego na wykonanie „Przebudowy wejścia głównego do Zespołu Szkoła Podstawowa Nr 1 i Gimnazjum im. Jana Pawła II w Suchej Beskidzkiej” Wpłynęły dwie oferty:
Firmy Remontowo-Budowlanej, Ryszard Smoleń, 34-745 Sptkowice 564. Cena oferty wynosiła 17.927,53 zł brutto. Oferta na podstawie art. 89 ust. 1 pkt 2 ustawy prawo zamówień publicznych została odrzucona (nie spełniała warunków zawartych w Specyfikacji Istotnych Warunków Zamówienia).
Została wybrana oferta Firmy Remontowo Budowlanej

REBLOK Agnieszka Kolber, os. Na Stawach 7/45, 34-200 Sucha Beskidzka. Cena wybranej oferty: 20.388,49 zł brutto.

- Zamówienie publiczne na „Malowania sal lekcyjnych w Zespole Szkół Podstawowych Nr 1 i Gimnazjum im. Jana Pawła II w Suchej Beskidzkiej” prowadzone było w trybie przetargu nieograniczonego. Otwarcie ofert nastąpiło w dniu 13.08.2008 r. Wpłynęło pięć ofert: Najwyższa oferta wynosiła 97.809,56 zł brutto. Najtańsza oferta wynosiła 40.515,05 zł brutto. Została wybrana oferta Zakładu Remontowo-Budowlanego Malarstwo i Tapeciarstwo, Mieczysław Zarzycki, 34-205 Stryszawa 71E. Cena wybranej oferty: 40.515,05 zł brutto.
- W dniu 16 sierpnia 2008 roku rozegrany został jubileuszowy 10 Międzynarodowy Wyścig Kolarski „Memorial Henryka Łasaka”. Trasa wyścigu liczyła 164,9 km i biegła tak jak w latach poprzednich ulicami naszego miasta oraz Gmin: Zembrzyce i Stryszawa. W wyścigu wystartowało 12 zespołów, w składzie których znajdowali się zawodnicy z Polski, Estonii, Czech, Słowacji, Białorusi, Ukrainy, Rosji, Norwegii, Finlandii, Szwecji i Niemiec. Zwycięzcą wyścigu został Krzysztof Jeżowski, reprezentujący CCC Polsat Polkowice. Zawodnicy walczyli na trasie wyścigu, również o zwycięstwa na sześciu lotnych premiach. Sportowej imprezie na suskim rynku towarzyszyły występy zespołów oraz konkursy dla publiczności. Przed ceremonią dekoracji zawodników zostały wręczone złote odznaki za zasługi dla kolarstwa nadane przez Polski Związek Kolarstwa, które otrzymali: Burmistrz Miasta Sucha Beskidzka, Starosta Suski, Wójt Gminy Zembrzyce, Wójt Gminy Stryszawa oraz Kierownik Referatu Promocji i Spraw Społecznych Urzędu Miejskiego w Suchej Beskidzkiej. Złotymi odznakami za zasługi dla sportu uhonorowani zostali: Burmistrz Miasta Sucha Beskidz-

ka oraz Dyrektor Generalny Wyścigu – Paweł Romański. Wyścig Kolarski, będący największą imprezą sportową organizowaną na terenie powiatu suskiego, przebiegał sprawnie i bezpiecznie. Burmistrz Miasta składa podziękowania wszystkim osobom i służbom które włączyły się w organizację wyścigu oraz sponsorom i fundatorom nagród.

- Wobec pozytywnej opinii ze strony organu nadzoru pedagogicznego jakim jest Małopolski Kurator Oświaty, zarządzeniem z dnia 21 sierpnia 2008 r. Burmistrz Miasta po przeprowadzonym postępowaniu konkursowym powierzył stanowisko Dyrektora Szkoły Podstawowej Nr 2 i jej filii Pani Małgorzacie Peć na okres pięciu lat szkolnych, tj. od 1 września 2008 r. do 31 sierpnia 2013 roku.
- Sucha Beskidzka została tegorocznym laureatem Rankingu Samorządów „Rzeczpospolitej” 2008 w kategorii „Najlepsza Gmina Miejska”. Co roku taki ranking przeprowadza dziennik „Rzeczpospolita”, który w ten sposób honoruje miasta i gminy, najbardziej dbające o swój rozwój, podniesienie jakości życia mieszkańców, jednocześnie zachowując reguły odpowiedzialności i bezpieczeństwa finansowego. Kapituła rankingu, której przewodniczył eurodeputowany, były premier Jerzy Buzek, dokonała oceny wszystkich 2489 miast i gmin. W pierwszym etapie, korzystając z danych Ministerstwa Finansów spośród wszystkich polskich samorządów wybrano ok 500 gmin, które najlepiej zarządzały swoimi finansami w latach 2004–2007 i jednocześnie najwięcej inwestowały. Z wytypowanych w ten sposób gmin, w drugim etapie wyłoniono laureatów, oceny samorządów dokonano wg kilkunastu kryteriów zatwierdzonych przez Kapitułę Rankingu. Sucha Beskidzka została laureatem zajmując jedno z czołowych miejsc wśród małopolskich miast i pierwsze w Małopolsce Zachodniej. To kolejne duże wyróżnienie naszego miasta na arenie ogólnopolskiej.

WIADOMOŚCI Z RATUSZA

XXII SESJA RADY MIEJSKIEJ SUCHEJ BESKIDZKIEJ

NAJWAŻNIEJSZYM PUNKTEM SIERPNIOWEJ SESJI RADY MIEJSKIEJ BYŁO, BEZ WĄTPIENIA, PRZYJĘCIE SPRAWOZDANIA BURMISTRZA MIASTA Z WYKONANIA BUDŻETU GMINY SUCHA BESKIDZKA ZA I PÓŁROCZE 2008 ROKU. PODCZAS 22 SESJI RADNI PODJĘLI RÓWNIEŻ DECYZJĘ O USTANOWIENIU SŁUŻEBNOŚCI GRUNTOWEJ NA GMINNYCH NIERUCHOMOŚCIACH, MAJĄCEJ UŁATWIĆ DZIAŁALNOŚĆ ZLOKALIZOWANEJ W ICH SĄSIEDZTWIE FIRMIE. PRZYJĘTY ZOSTAŁ NOWY STATUT MIEJSKIEJ ŚWIETLICY PROFILAKTYCZNEJ, PODJĘTO DECYZJĘ O DOFINANSOWANIU WYJAZDU REHABILITACYJNEGO UCZESTNIKÓW WARSZTATÓW TERAPII ZAJĘCIOWEJ W KUKOWIE. PODCZAS SIERPNIOWEJ SESJI RADA, JEDNOMYŚLNIE, POPARŁA RÓWNIEŻ STANOWISKO BURMISTRZA W KWESTII SKARGI JEDNEGO Z MIESZKAŃCÓW, DOTYCZĄCEJ NEGATYWNEGO ODDZIAŁYWANIA DROGI GMINNEJ NA OGRODZENIE JEGO POSESJI.

BUDŻET NA PÓŁMETKU

Podczas sierpniowej sesji Rada Miejska przyjęła informację Burmistrza Miasta z wykonania budżetu gminy Sucha Beskidzka za I półrocze 2008 roku. Informacja, przedłożona Radzie i jednogłośnie przez nią przyjęta, uprzednio uzyskała pozytywną opinię Komisji Budżetowej Rady Miejskiej oraz Regionalnej Izby Obrachunkowej w Krakowie.

Budżet Suchej Beskidzkiej w dalszym ciągu można określać mianem rozwojowego i proinwestycyjnego. Na

zadania inwestycyjne, których realizacja właśnie trwa, miasto przeznacza ponad 6 mln. zł czyli ok. 30% wydatków budżetowych ogółem.

- *Cieszy wysoki udział wydatków inwestycyjnych. Praca burmistrza i urzędu tym bardziej zasługuje na uznanie, że inwestycje są na bieżąco realizowane mimo powszechnych w całym kraju problemów ze znalezieniem wykonawcy i rosnącymi kosztami* – podkreślił Edward Sochacki, Przewodniczący Komisji Budżetowej, przedstawiając jej stanowisko.

Budżet gminy na dzień 30 czerwca 2008 stanowił kwotę 22 667 765 zł, z czego dochody stanowiły kwotę 19 803 303 zł, natomiast wydatki 20 611 634 zł. Przychody stanowiły kwotę 2 864 462 zł, zaś rozchody 2 056 131 zł.

W okresie sprawozdawczym budżet był zwiększony o kwotę ogółem 3 128 065 zł. Dochody zostały zrealizowane w 54% tj w kwocie 10 629 227 zł. Wydatki w 40% tj. w kwocie 8 142 079,82 zł.

W trakcie realizacji, budżet gminy jest na bieżąco korygowany. W ciągu pół roku, w uchwale budżetowej wprowadzono 16 zmian, 5 dokonanych przez radę oraz 11 przez burmistrza, na podstawie zarządzeń. Kwota budżetu zmienia się również dzięki staraniom samorządu o pozyskanie dodatkowych środków np. z funduszy Unii Europejskiej. W pierwszym półroczu udało się m.in. zdobyć środki na zajęcia sportowo rekreacyjne i na dofinansowanie remontów bieżących szkół. Ze sporym zastrzykiem finansowym dla gminnej kasy wiąże się również udział Suchej w realizacji programu Moje boisko Orlik 2012.

POMOC DLA NIEPEŁNOSPRAWNYCH

Warsztaty Terapii Zajęciowej w Kukowie to placówka zajmująca się rehabilitacją społeczną i zawodową osób niepełnosprawnych. W prowadzonych przez nią zajęciach uczestniczy codziennie ponad 30 osób niepełnosprawnych. Są to mieszkańcy Krzeszowa, Kukowa, Stryszawy, Lasu i Lachowic, a także siedmiu mieszkańców naszego miasta. Dzięki warsztatom rozwijają oni swoje zdolności manualne, plastyczne i muzyczne; a poprzez prowadzone zajęcia rehabilitacyjne i ruchowe poprawiają swoją kondycję fizyczną.

Po raz kolejny suska Rada Miejska podjęła decyzję o udzieleniu wsparcia finansowego tej placówce. Poprzednio pomoc polegała na dofinansowaniu dojazdów uczestników warsztatów. Tym razem miasto przekaże 1200 zł na dofinansowanie wyjazdu rehabilitacyjnego w okolice Kołobrzegu, planowanego na drugą połowę września. Jako, że warsztaty są jednostką budżetową gminy Stryszawa, w celu przekazania dotacji Rada Miejska podjęła uchwałę o udzieleniu pomocy finansowej dla Gminy Stryszawa z przeznaczeniem na wspomniany cel.

DOJAZD DO FIDELTRONIKA

Podczas XXII Sesji radni podjęli decyzję o ustanowieniu służebności gruntowej, polegającej na prawie przechodu i przejazdu po nieruchomościach Gminy Sucha Beskidzka, położonych przy ul. Przemysłowej. W wyniku tej decyzji na dwóch działkach, należących do gminy, wydzielony został pas o szerokości 4 m, umożliwiający swobodny dojazd do działki należącej do firmy Fideltronik. Na działce tej właściciel planuje przeprowadzić inwestycje budowlane.

Jak podkreślił Burmistrz Miasta, decyzja ta należy do kolejnych, które mają ułatwić funkcjonowanie istniejącym w Suchoj Beskidzkiej firmom. – *Firma Fideltronik jest największym zakładem pracy w Suchoj Beskidzkiej. Miasto nie posiada terenów inwestycyjnych, które mogłoby zaoferować, jednak w zakresie, w którym możliwa jest pomoc powinno zrobić wszystko aby umożliwić jej rozwój* – powiedział Stanisław Lichosyt.

NOWY STATUT ŚWIETLICY

W związku ze zmianami wprowadzonymi przez Ministra Pracy i Polityki Społecznej w rozporządzeniu dotyczącym placówek opiekuńczo-wychowawczych, Rada Miejska

przyjęła nowy statut Miejskiej Świetlicy Profilaktycznej. Większość zmian wprowadzonych w nowym statucie dotyczy kwestii związanych bezpośrednio z wychowaniem i rozwojem fizycznym i poznawczym dziecka. Wprowadzono również zapisy dotyczące organizacji pracy świetlicy.

Zgodnie z aktualnymi przepisami, nowy statut umożliwia świetlicy m.in. organizowanie hostelu. Określona została również liczba opiekunów niezbędnych do bezpiecznego funkcjonowania świetlicy. Zgodnie z nowym zapisem, w czasie zajęć odbywających się poza terenem Świetlicy pod opieką jednego wychowawcy nie może przebywać więcej niż 14 dzieci, a w przypadku dzieci do lat 3 lub dzieci niepełnosprawnych nie więcej niż 3 dzieci. Placówka ma zapewnić dzieciom posiłek dostosowany do pory dnia i wyposażenie niezbędne do zajęć a w miarę możliwości również odzież, obuwie, bieliznę i inne przedmioty osobistego użytku.

Miejska Świetlica Profilaktyczna popularnie nazywana „Dziuplą” jest jednostką budżetową gminy. Głównym celem jej działalności jest zapobieganie niedostosowaniu i sieroctwu społecznemu dzieci i młodzieży oraz zapewnienie pomocy rodzicom mającym trudności w wychowywaniu dzieci. Świetlica przygotowuje dzieci do samodzielnego życia, zapewnia też stałą pracę z rodziną dziecka

Codziennie, w zajęciach prowadzonych przez świetlicę bierze udział kilkadziesiąt dzieci. Świetlica jest dla nich miejscem, w którym nie tylko uzyskują pomoc w nauce, ale przede wszystkim miejscem gdzie mogą rozwijać swoje zainteresowania i pasje. Prowadzone są tu zajęcia plastyczne, muzyczne, teatralne i wiele innych. Wszystko to oczywiście całkiem bezpłatnie.

Działalność świetlicy finansowana jest przede wszystkim ze środków, jakie gmina uzyskuje wydając pozwolenia na sprzedaż alkoholu. Dlatego też, jednym z najważniejszych zadań tej placówki jest profilaktyka uzależnień. Świetlica realizuje różnego rodzaju programy profilaktyczne mające na celu uświadamianie niebezpieczeństw jakie niosą ze sobą uzależnienia. Bez wątpienia jednak, jednym z najbardziej skutecznych działań profilaktycznych jest wskazywanie i umożliwianie alternatywnych form spędzania wolnego czasu, a na to wychowankowie mogą tu liczyć zawsze.

Chętnych do zajęć nigdy nie brakuje, a przyjść może tu każdy, świetlica nie jest bowiem zarezerwowana wyłącznie dla dzieci z rodzin zagrożonych patologiami. Wszyscy traktowani są jednakowo. W zajęciach biorą udział dzieci i młodzież z różnych środowisk. Wspólna praca i zabawa, wspólne tworzenie, integruje uczestników, którzy bardzo często traktują „Dziuplę” jak swój drugi dom.

SKARGA BEZZASADNA

Rada Miejska poparła stanowisko burmistrza, odrzucając skargę jednego z mieszkańców w sprawie dotyczącej oddziaływania ulicy Cmentarnej na ogrodzenie jego posesji. Decyzja radnych poprzedzona była opinią Komisji Rewizyjnej, która po przeanalizowaniu wszystkich dokumentów i przeprowadzeniu wizji lokalnej podtrzymała stanowisko burmistrza.

W kwietniu tego roku Pan Czesław Haliżak, którego działka graniczy z ul. Cmentarną zwrócił się do Burmistrza Miasta o wykonanie na koszt gminy trwałego ogrodzenia jego działki od ulicy Cmentarnej. Jego zdaniem, zarówno podczas budowy tej drogi jak i kolejnych przeprowadzanych na niej prac, ogrodzenie jego posesji było sukcesywnie niszczone, a bezpośrednie sąsiedztwo ulicy ma na nie destrukcyjny wpływ również w chwili obecnej.

W piśmie, skierowanym do burmistrza, wnioskował również o wykonanie barier ochronnych wzdłuż całego płotu, uniemożliwiających uderzanie samochodów bezpośrednio w ogrodzenie, usunięcie wszystkich drzew powodujących destrukcję ogrodzenia w tym lip rosnących w górnej części ulicy Karaś pomiędzy jezdnią a płotem, oraz ukształtowania poboczy ulic Cmentarnej i Karaś tak aby podstawa ogrodzenia nie była zasypana ziemią.

Burmistrz negatywnie ustosunkował się do tych żądań, deklarując jednak iż wystąpi do Starosty Suskiego z wnioskiem o wydanie pozwolenia na wycięcie drzew i krzewów znajdujących się od ulicy Cmentarnej na działce gminnej, co rzeczywiście zrobił i po uzyskaniu stosownej zgody drzewa zostały usunięte.

– To ogrodzenie ma około 50 lat i rzeczywiście wymaga remontu, ale z całą pewnością nie na koszt gminy. Analizując całą sytuację, rozważałem możliwość zawężenia chodnika po lewej stronie ulicy cmentarnej, do jednej płytki, co pozwoliłoby na odsłonięcie skarpy od ogrodzenia. Jednak w związku z tym, że istniejące ogrodzenie usytuowane jest w granicy działki, co jest niezgodne z planem zagospodarowania przestrzennego, odstąpiłem od tego zamiaru. Doskonale wiemy, zwłaszcza kierowcy, którzy wyjeżdżają z ul. Cmentarnej na ul. Nad Stawami, że jest tam szalenie niebezpiecznie. Lustro, które jest tam zamontowane niewiele daje, a betonowe ogrodzenie zasłania samochody nadjeżdżające z ul. Z. Karaś. Dlatego nowe ogrodzenie właściciel powinien usytuować zgodnie z planem zagospodarowania przestrzennego – motywował swoją decyzję burmistrz.

Właściciel ogrodzenia, nie godząc się ze stanowiskiem burmistrza, złożył skargę podczas czerwcowej sesji Rady Miejskiej. Skarga została skierowana do rozpatrzenia przez komisję rewizyjną.

Według dokumentów analizowanych przez komisję ul. Cmentarna wybudowana została w 1958 r. jako droga gruntowa. W 1967 r. wykonano nawierzchnię drogi z płyt betonowych tzw. trylinki. W 1971 r. wykonano obrzeże betonowe i pas chodnikowy. Nawierzchnię asfaltową położono w 1987 r.

Komisja ustaliła, że stan techniczny ogrodzenia działki, zarówno od strony zachodniej, jak też wschodniej zasadniczo nie różni się od stanu graniczącego z ul. Cmen-

tarną. Poza elementami uszkodzonymi przez samochody prawdopodobnie w wyniku kolizji drogowych. spowodowanych zbyt bliskim, a w konsekwencji niebezpiecznym dla ruchu drogowego usytuowaniem, ogrodzenie wygląda tak samo z każdej strony.

Radni nie uznali również zasadności budowy barier ochronnych. Zgodnie z planem zagospodarowania przestrzennego, ogrodzenie powinno być bowiem usytuowane w odległości 7,5 m od osi jezdni, a nie jak w tym przypadku ok. 5 m. Gdyby ogrodzenie usytuowane było zgodnie z obowiązującymi przepisami, nie istniałaby jakkolwiek potrzeba odgradzania go od jezdni.

Komisja zwróciła też uwagę na fakt, iż właściciele nieruchomości akceptowali kolejne etapy budowy drogi, nie dochodząc swoich roszczeń w czasie, kiedy ich dokonywano, a po tylu latach głównym czynnikiem wpływającym na stan ogrodzenia jest upływający czas.

Biorąc pod uwagę szereg wątpliwości, które nasunęły się w wyniku analizy sprawy, Komisja Rewizyjna, podtrzymując stanowisko burmistrza, uznała, iż niemożliwe jest pokrycie roszczeń właściciela ze środków publicznych. Decyzję tą poparła cała Rada Miejska.

(GW)

UCHWAŁY PODJĘTE NA XXII SESJI RADY MIEJSKIEJ W SUCHEJ BESKIDZKIEJ

UCHWAŁA Nr XXII/147/08 Rady Miejskiej w Suchej Beskidzkiej z dnia 22 sierpnia 2008 r. w sprawie: ustanowienia służebności gruntowej.

Uchwała Nr XXII/148/08 Rady Miejskiej w Suchej Beskidzkiej z dnia 22 sierpnia 2008r. w sprawie: nadania Statutu Miejskiej Świetlicy Profilaktycznej.

Uchwała Nr XXII/149/08 Rady Miejskiej Suchej Beskidzkiej z dnia 22 sierpnia 2008 r. sprawie: rozpatrzenia skargi Pana Czesława Halizaka.

UCHWAŁA Nr XXII/150/08 Rady Miejskiej w Suchej Beskidzkiej z dnia 22 sierpnia 2008 r. w sprawie: udzielenia pomocy finansowej dla Gminy Stryszawa na dofinansowanie Warsztatów Terapii Zajęciowej w Kukowie.

UCHWAŁA Nr XXII/151/08 Rady Miejskiej w Suchej Beskidzkiej z dnia 22 sierpnia 2008 r. w sprawie: zmian w uchwale budżetowej gminy na 2008 rok.

**Panu
Stanisławowi Lichosytowi
Burmistrzowi Miasta
Sucha Beskidzka
składamy wyrazy głębokiego
i szczerego współczucia
z powodu śmierci ŻONY**

Pracownicy Urzędu Miejskiego
w Suchej Beskidzkiej

**Panu
Stanisławowi Lichosytowi
Burmistrzowi Miasta
Sucha Beskidzka
wyrazy głębokiego
i szczerego współczucia
z powodu śmierci ŻONY**

składają

Radni Rady Miejskiej
w Suchej Beskidzkiej

Na ręce Pana Burmistrza
Stanisława Lichosyta
składam wyrazy głębokiego
współczucia z powodu
śmierci Żony

*dyrektor Zespołu Szkół
im. Jana Pawła II
w Suchej Beskidzkiej
wraz z Gronem Pedagogicznym*

Panu Burmistrzowi
Stanisławowi Lichosytowi
wyrazy szczerego
współczucia
z powodu śmierci Żony

*składają
właściciele i pracownicy
F.W. „Sużyw”*

Panu
Stanisławowi Lichosytowi
Burmistrzowi Miasta Sucha Beskidzka
wyrazy szczerego
i głębokiego współczucia
z powodu śmierci Żony

*składają
dyrekcja i pracownicy
Biblioteki Suskiej im. dra Michała Żmigrodzkiego
oraz Muzeum Miejskiego Suchej Beskidzkiej*

Panu
Stanisławowi Lichosytowi
Burmistrzowi Miasta Sucha Beskidzka
wyrazy głębokiego współczucia
z powodu śmierci Żony
oraz szczerze kondolencje Rodzinie

*składają
Dyrektor i Pracownicy Zakładu Komunalnego
w Suchej Beskidzkiej*



PODZIĘKOWANIE

Wszystkim, którzy w niezwykle bolesnych dla nas chwilach dzielili z nami smutek,
okazali wiele serca, współczucia i życzliwości, tak licznie uczestniczyli we Mszy Św.
i ostatniej drodze na miejsce wiecznego spoczynku
żony i mamy

Ś.P. HALINY LICHOSYT

Księdzu Prałatowi - Proboszczowi Parafii Suskiej, Księżom celebransom, Rodzinie,
Przyjaciołom, Sąsiadom, Przedstawicielom Władz Państwowych, Wojewódzkich
oraz Powiatowych oraz Gminnych, Wójtom, Burmistrzom, Zakładom Pracy i Instytucjom,
Stowarzyszeniom, Organizacjom Społecznym, a także wszystkim pozostałym uczestnikom,
których nie sposób wymienić,
za wspólną modlitwę i intencje Mszy Świętych,
złożone wyrazy współczucia, wieńce i kwiaty,

Serdeczne podziękowania

składa

Stanisław Lichosyt z dziećmi

**BURMISTRZ MIASTA SUCHA BESKIDZKA
OGŁASZA PRZETARG USTNY NIEOGRANICZONY NA SPRZEDAŻ NIERUCHOMOŚCI
GRUNTOWYCH POŁOŻONYCH W SUCHEJ BESKIDZKIEJ UL. SPÓŁDZIELCÓW**

Lp.	Nr działki	Położenie / opis	Łączna powierzchnia nieruchomości w m ²	Nr Księgi Wieczystej	Przeznaczenie w planie zagospodarowania przestrzennego	Cena wywoławcza w zł	Wadium w zł
1.	6887/4	Sucha Beskidzka ul. Spółdzielców, nieruchomość gruntowa niezabudowana, dojazd utrudniony	793	30.497	MN – tereny mieszkalnictwa jednorodzinnego	28.000,00 zł netto + podatek VAT 6.160,00 zł	2.500,00
2.	6887/5	Sucha Beskidzka ul. Spółdzielców, nieruchomość gruntowa niezabudowana, dojazd utrudniony	770	30.497	MN – tereny mieszkalnictwa jednorodzinnego	28.000,00 zł netto + podatek VAT 6.160,00 zł	2.500,00
3.	6887/6	Sucha Beskidzka ul. Spółdzielców, nieruchomość gruntowa niezabudowana, dojazd utrudniony	748	30.497	MN – tereny mieszkalnictwa jednorodzinnego	28.000,00 zł netto + podatek VAT 6.160,00 zł	2.500,00

Przetarg odbędzie się w dniu **3 października 2008 r. o godz. 12.00** w sali nr 21, I piętro Urzędu Miejskiego przy ul. Mickiewicza 19 w Suchej Beskidzkiej. Wadium należy wpłacić do dnia 29 września 2008 r. w kasie lub na konto bankowe Urzędu Miejskiego w Suchej Beskidzkiej: Bank Spółdzielczy w Suchej Beskidzkiej, ul. Piłsudskiego 5, **Nr 33 8128 0005 0018 7886 2000 0040**. Wadium może być wnoszone w pieniądzu, obligacjach Skarbu Państwa lub papierach wartościowych dopuszczonych do obrotu publicznego.

Dowód wniesienia wadium podlega przedłożeniu komisji przed otwarciem przetargu. Za datę wpłacenia wadium uważa się datę wpływu środków na rachunek Urzędu Miejskiego w Suchej Beskidzkiej podanego powyżej.

Wadium złożone przez oferenta, który wygrał przetarg zostanie zarachowane na poczet nabycia nieruchomości.

Wadium przepada na rzecz ogłaszającego przetarg, jeżeli oferent, który wygrał przetarg uchyli się od zawarcia umowy w terminie ustalonym przez ogłaszającego przetarg. Zastrzega się prawo zamknięcia przetargu bez wybrania oferenta.

Informacji udziela Referat Gospodarki Nieruchomościami Urzędu Miejskiego w Suchej Beskidzkiej pokoje nr 28 i nr 29 w godzinach od 9.00 do 15.30, tel. 0 33 874 95 38 lub 0 33 874 95 39.

WIEŚCI Z MIASTA

RUSZYŁA BUDOWA KOMPLEKSU BOISK W RAMACH PROGRAMU „MOJE BOISKO – ORLIK 2012”

JAK JUŻ PISALIŚMY NA ŁAMACH NASZEGO CZASOPISMA, KANDYDATURA MIASTA SUCHA BESKIDZKA W DNIU 1 LIPCA BR. ZOSTAŁA ZATWIERDZONA DO UDZIAŁU W PROGRAMIE „MOJE BOISKO ORLIK 2012”.

Po wykonaniu projektu technicznego i uzyskaniu decyzji o pozwoleniu na budowę oraz po przeprowadzonym postępowaniu przetargowym, ruszają prace związane z budową kompleksu boisk, które usytuowane zostaną na terenie MKKS Babia Góra pomiędzy Zespołem Szkół SP nr 1 i Gimnazjum a Liceum Ogólnokształcącym. W dniu 10 września 2008 roku, w Urzędzie Miejskim została podpisana umowa na realizację pierwszego etapu zadania pomiędzy Gminą Sucha Beskidzka, a Wykonawcą prac, którym jest Konsorcjum firm: Usługi Ogólnobudowlane Adam Ma-

ciejowski i Best Sport Pro Sp. z o.o. Pierwszy etap inwestycji polegać będzie na wykonaniu zespołu boisk do piłki siatkowej, koszykowej i piłki

nożnej wraz z odwodnieniem oraz ogrodzeniem i oświetleniem. Wartość inwestycji wynosi 1 036 981,60 zł brutto. Zakończenie prac planowane jest na dzień 1 grudnia 2008 roku. Został już ogłoszony przetarg na II część zadania, która obejmie budowę obiektów zaplecza socjalnego.

TW



PODZIĘKOWANIE ZA REMONTY

W MIESIĄCACH WAKACYJNYCH, TJ. W LIPCU I SIERPNIU NA TERENIE ZESPOŁU SZKÓŁ IM. JANA PAWŁA II W SUCHEJ BESKIDZKIEJ DZIĘKI DUŻEMU STARANIU SAMORZĄDU MIEJSKIEGO ORAZ OSOBISTEMU ZAANGAŻOWANIU PANA BURMISTRZA WYKONANO SZEREG REMONTÓW I MODERNIZACJI.

W pierwszej kolejności wyremontowano jadalnię, kuchnię oraz pomieszczenia magazynowe bloku żywieniowego. W kuchni i jadalni pojawiły się płytki na ścianach oraz wymalowano te pomieszczenia. Do kuchni szkolnej zakupiono szereg niezbędnych urządzeń, które w dużym stopniu usprawniły i ulepszyły jakość pracy oraz jakość wydawanych posiłków.

Generalnemu remontowi poddano pierwsze piętro budynku szko-

ły, gdzie wymieniono wykładziny podłogowe w 18 salach lekcyjnych, pomalowano ściany oraz zakupiono nowy sprzęt szkolny, tj. krzesła i stołki uczniowskie do 7 sal lekcyjnych. Wykonano również przebudowę wejścia głównego. Koszt realizacji ww. zadań wyniósł ok. 200 tys. zł.

Dyrektor, grono pedagogiczne oraz uczniowie Zespołu Szkół im. Jana Pawła II w Suchej Beskidzkiej składają serdeczne podziękowania na ręce Pana Burmistrza oraz Rady



Miejskiej za przeznaczenie środków finansowych i realizację tak szerokiego zakresu prac remontowych.

DYREKTOR ZESPOŁU SZKÓŁ
PIOTR KUBIENIEC



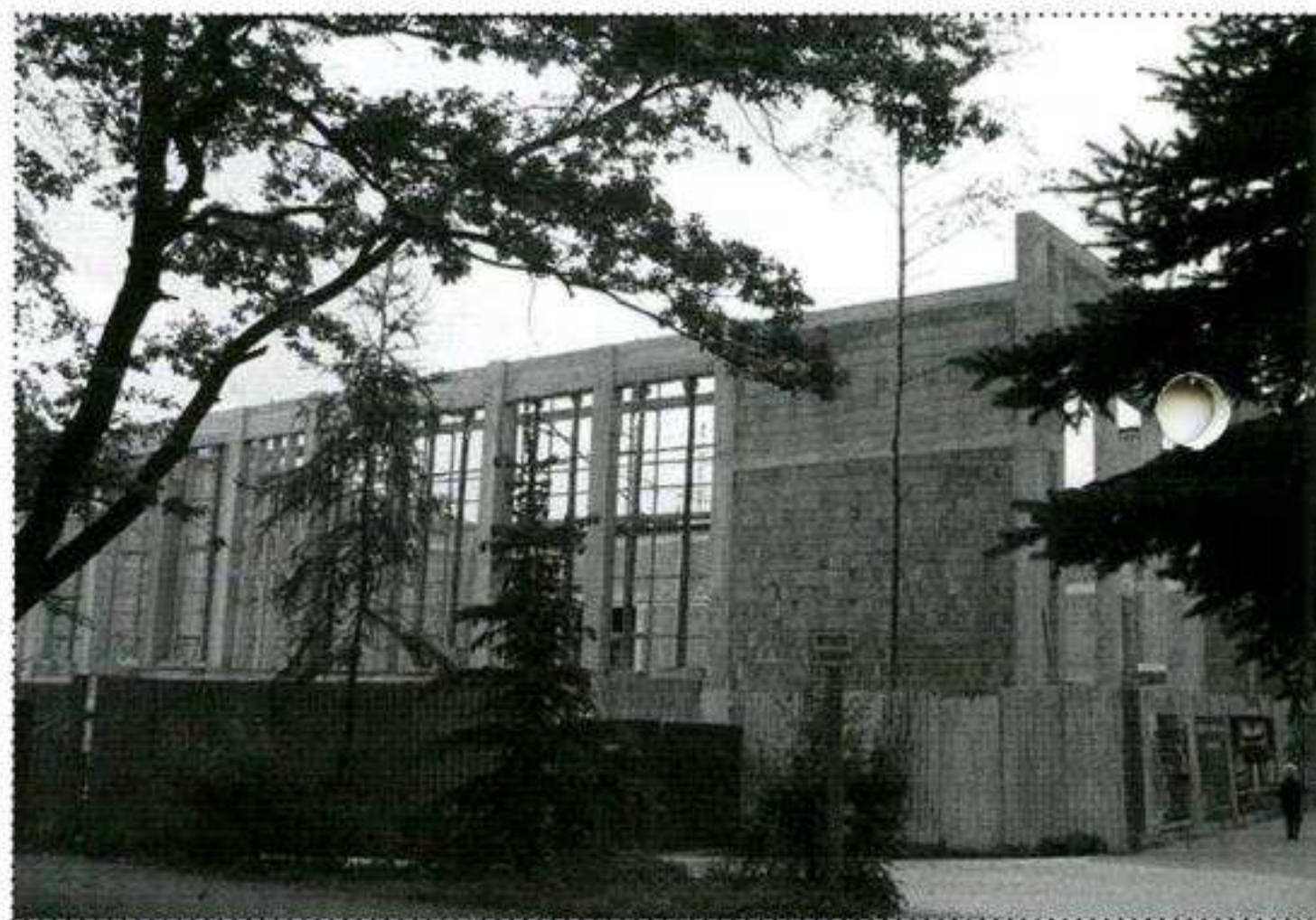
WMUROWANIE AKTU EREKCYJNEGO SALI GIMNASTYCZNEJ W ZESPOLE SZKÓŁ OGÓLNOKSZTAŁCĄCYCH W SUCHEJ BESKIDZKIEJ

W DNIU 1 WRZEŚNIA BR., PODCZAS INAUGURACJI NOWEGO ROKU SZKOLNEGO W ZESPOLE SZKÓŁ OGÓLNOKSZTAŁCĄCYCH W SUCHEJ BESKIDZKIEJ ODBYŁA SIĘ UROCZYSTOŚĆ WMUROWANIA AKTU EREKCYJNEGO POD BUDOWĘ PRZYSZKOLNEJ SALI GIMNASTYCZNEJ. CEREMONIĘ ROZPOCZĘTO WPROWADZENIEM SZTANDARU SZKOŁY I ODŚPIEWANIEM HYMNU. PRZED OSADZENIEM OKAZAŁEGO DOKUMENTU W MURACH POWSTAJĄCEGO BUDYNKU, JEGO UROCZYSTEGO POŚWIĘCENIA DOKONAŁ PROBOSZCZ SUSKIEJ PARAFII KS. PRAŁAT STANISŁAW BOGACZ.

Uroczystość uświetnili zaproszeni goście, m.in. Członek Zarządu Województwa Małopolskiego Marek Sowa, Starosta Suski Andrzej Pająk, Przewodniczący Rady Powiatu Suskiego Tadeusz Gancarz, Burmistrz Miasta Sucha Beskidzka Stanisław Lichosyt, Dyrektor ZSO w Suchej Beskidzkiej Jan Zadora, Dyrektor Delegatury Kuratorium w Wadowicach Halina Cimer, którzy w obecności licznie zgromadzonej młodzieży dokonali wmurowania aktu erekcyjnego.

Nowy obiekt o wymiarach 20 m x 30 m będzie miał 600 m² powierzchni oraz dodatkowo 200 m² zaplecza i zastąpi dotychczasową salę gimnastyczną, której powierzchnia wynosi tylko 180 m² i nie spełnia standardów wymaganych dla prowadzenia zajęć wychowania fizycznego.

Inwestycja, zgodnie z planem, ma się zakończyć w 2010 roku. Koszt budowy zostanie pokryty ze środków budżetu powiatu suskiego. Zainteresowani mają jednak nadzieję na wcześniejsze sfinalizowanie inwestycji, co umożliwiłyby ewentualne dotacje ze środków Unii Europejskiej. Marek Sowa zapewnił zgromadzonych, że



te nadzieje nie są bezpodstawne, a on sam będzie popierał starania o uzyskanie dodatkowych funduszy.

IZABELA KORZEC

W I E Ś C I Z M I A S T A

MODERNIZACJA UL. NAD SKAWĄ

TRWAJĄ ZAAWANSOWANE PARCE ZWIĄZANE Z MODERNIZACJĄ ULICY NAD SKAWĄ.

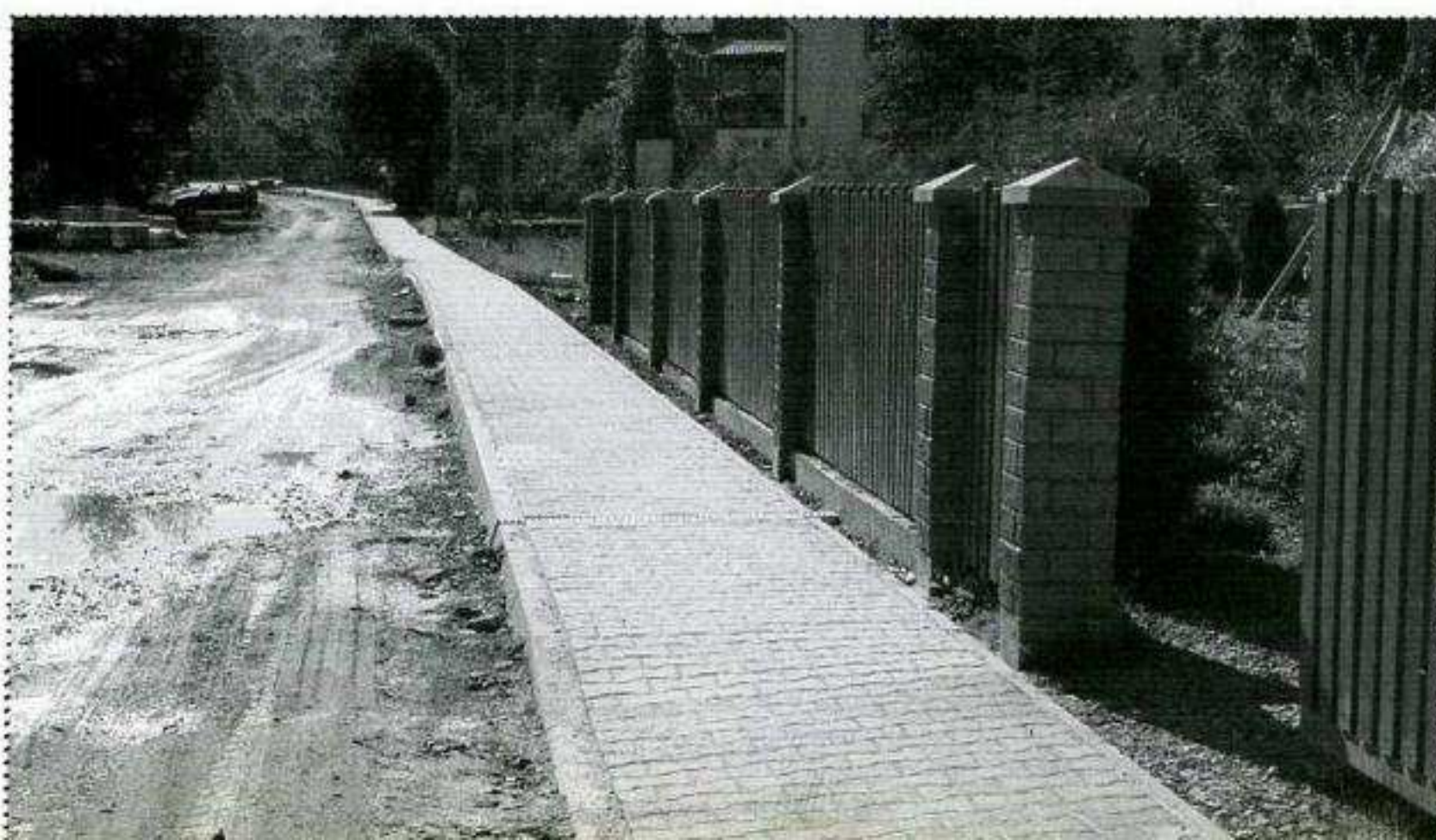
W okresie maja i czerwca br. wykonana została sieć kanalizacyjna i deszczowa o łącznej długości ponad 550 m. Po jednej stronie jezdni po-

wstaje ciąg pieszy z estetycznej kostki brukowej. Jezdnia zostanie również odwodniona i miejscowo poszerzona. Zadanie to wykonuje Zakład Komu-

nalny w Suchej Beskidzkiej.

Ulica nad Skawą otrzyma również nową nawierzchnię asfaltową, której realizacja rozpocznie się w najbliższym czasie.

TW





BEZPŁATNY WSTĘP NA BASEN

Burmistrz Miasta informuje mieszkańców Suchej Beskidzkiej, że w Krytej Pływalni w Suchej Beskidzkiej realizowane będą w dalszym ciągu programy: „Powszechna nauka pływania” oraz „Jesteśmy nadal aktywni”. W terminie od 15 września do 30 listopada do bezpłatnego korzystania z basenu zapraszamy

- **dzieci do lat 12 z opiekunami**
od poniedziałku do czwartku w godzinach 13.00–14.00 (oprócz dni świątecznych),
- **emerytów i rencistów**
od poniedziałku do czwartku w godzinach 14.00–15.00 (oprócz dni świątecznych),

* wstęp – za okazaniem legitymacji emeryta/rencisty z dowodem tożsamości

W I E Ś C I Z M I A S T A

OZNACZENIE SZLAKU HISTORYCZNO-KRAJOZNAWCZEGO

MUZEUM MIEJSKIE SUCHEJ BESKIDZKIEJ PRZYSTĄPIŁO DO OTWARTEGO KONKURSU OFERT PN. „MAŁOPOLSKA GOŚCINNA”, OTRZYMUJĄC Z BUDŻETU WOJEWÓDZTWA MAŁOPOLSKIEGO DOTACJĘ W WYSOKOŚCI 5 TYS. ZŁOTYCH NA OZNACZENIE MIEJSKIEGO SZLAKU HISTORYCZNO – KRAJOZNAWCZEGO. W RAMACH ZADANIA, DO KOŃCA LISTOPADA BR. PRZY NAJCENNIEJSZYCH ZABYTKACH NASZEGO MIASTA STANIE DZIESIĘĆ WOLNOSTOJĄCYCH TABLIC INFORMACYJNYCH Z CHARAKTERYSTYKĄ KAŻDEGO Z NICH.

Szlak miejski (wytyczony w 1998 roku), prowadzi śladem najcenniejszych pamiątek, miejsc widokowych oraz innych wartości kulturowego dziedzictwa Suchej Beskidzkiej. Jest oznaczony charakterystycznymi biało-niebieskimi znakami o wym. 15 cm x 15 cm. Dodatkowe ustawienie tablic informacyjnych o wym. 50 cm x 50 cm obok dziesięciu najważniejszych z jego obiektów wraz z charakterystyką co do czasu powstania, funkcji i znaczenia, zdecydowanie wpłynie na lepsze poznanie jedyne w swoim rodzaju klimatu Suchej Beskidzkiej. Co istotne, stanie się bardzo ważną informacją zwłaszcza dla gości, którzy odwiedzają nasze miasto i często nie są świadomi wartości historycznej danego z miejsc. Ponadto, taki rodzaj opisu będzie również cennym materiałem do edukacji regionalnej w szkołach podstawowych i gimnazjalnych. W ramach realizowanego projektu, ozna-



czony zostaną m.in.: zamek, budynek nadleśnictwa, kaplica konfederacka na Jasieniu, karczma Rzym, stary kościół z klasztorem (obecną plebanią) i zespołem kaplic, nowy kościół, więz Sobieskiego, dawne wille dworskie przy ul. Mickiewicza 36-38-40 oraz budynek dworca PKP.

Takie oznaczenie szlaku wpłynie na zwiększenie atrakcyjności turystycznej Suchej Beskidzkiej. Osoby odwiedzające miasto, zainteresowane historią i zwiedzaniem zabytków podczas wędrowki szlakiem, będą miały możliwość zaznajomienia się z najciekawszymi obiektami bez konieczności poszukiwania dodatkowych materiałów i odnajdywania interesujących miejsc na osobnych planach czy mapach. Wykonanie jednorodnych stylistycznie tablic informacyjnych wpłynie także na czytelność przekazywanych wiadomości.

Projekt realizowany jest przy wsparciu Województwa Małopolskiego oraz Miasta Sucha Beskidzka.

BARBARA WOŹNIAK

DZIEŃ W MUZEUM Z PIOSENKAMI SKALDÓW!

WE WRZEŚNIU BR. MIJA PIERWSZA ROCZNICA INAUGURACJI DZIAŁALNOŚCI MUZEUM MIEJSKIEGO SUCHEJ BESKIDZKIEJ. Z TEJ OKAZJI W DNIU 11 PAŹDZIERNIKA BĘDZIECIE MOGLI PAŃSTWO BEZPŁATNIE ZWIEDZAĆ MUZEUM MIEJSKIE, ZAPOZNAJĄC SIĘ NIE TYLKO ZE ZGROMADZONYMI ZBIORAMI, ALE RÓWNIEŻ WZIĄĆ UDZIAŁ W WYDARZENIACH TOWARZYSZĄCYCH, KTÓRYCH CELEM JEST UŚWIETNIENIE I ROCZNICY DZIAŁALNOŚCI TEJ NAJMŁODSZEJ Z INSTYTUCJI KULTURY W NASZYM MIEŚCIE. HONOROWY PATRONAT NAD *DNIEM W MUZEUM* SPRAWUJE BURMISTRZ MIASTA SUCHA BESKIDZKA.

Podczas zwiedzania, zaprezentowane zostaną pamiątki, fotografie, fotogramy i dokumenty związane z historią naszego miasta oraz kolekcja malarstwa europejskiego. Nie zabraknie także wykładu na temat roli zamku w historii i kulturze narodowej w okresie XIX i XX w. Koneserzy sztuki i miłośnicy wędrówek będą mieli okazję zapoznać się z zabytkami Małopolski, wpisanymi na Listę Światowego Dziedzictwa Kultury i Natury UNESCO, a miłośnicy szermierki dawnej na dziedzińcu zamkowym zobaczą jedyny w swoim rodzaju pojedynek na szable pt. „Pan Wołodyjowski contra Cyrano de Bergerac” w wykonaniu grupy Fencing Arts.

Dzień w Muzeum uświetni występ Chóru Glissando Appassionato pod dyrekcją Alicji Jakubiak. Jednak największą atrakcją tego dnia będzie **koncert kameralny braci Andrzeja i Jacka Zielińskich**, od 43 lat związanych z legendarnym zespołem Skaldowie, wciąż nagrywającym nowe płyty i z powodzeniem koncertującym w Polsce i zagranicą. Andrzej Zieliński, lider

grupy i jeden z najwybitniejszych polskich kompozytorów, twórca kilkuset utworów, wykonywanych nie tylko przez Skaldów, ale też m.in. Marylę Rodowicz i Lucję Prus, obecnie na stałe mieszkający w USA oraz jego brat Jacek – świetny wokalista, skrzypek, trębacz, także pianista i kompozytor, zaprezentują największe przeboje zespołu, jak również piosenki mniej znane, a z pewnością warte przypomnienia.

Bilety na koncert w cenie 30 zł można nabyć w Muzeum Miejskim Suchej Beskidzkiej, ul. Zamkowa 1, w dniach od wtorku do niedzieli w godz. pracy muzeum wt.–pt. od 9.00–17.00, sb–nd. 10.00–18.00 (w poniedziałki muzeum jest nieczynne).

Uwaga! Ilość miejsc ograniczona!

Szczegółowe informacje pod nr. tel. 033 874 26 05 Serdecznie zapraszamy!

BW.

11 PAŹDZIERNIKA 2008 (sobota) | 1 rocznica działalności Muzeum Miejskiego Suchej Beskidzkiej

DZIEŃ w Muzeum

pod patronatem  BURMISTRZA MIASTA SUCHA BESKIDZKA

ZWIEDZANIE! godz. 11.30–17.00
Zwiedzanie Muzeum Miejskiego z Przewodnikiem
wstęp wolny!

WYKŁADY! godz. 10.00 – sala muzealna
„Zamek i jego rola w historii” – prowadzi Barbara Woźniak
godz. 10.30 – sala muzealna
„Prezentacja zbiorów Muzeum Miejskiego” – prowadzi Rafał Lenart
godz. 11.00 – sala muzealna
„Zabytki Małopolski na Liście Światowego Dziedzictwa Kultury i Natury UNESCO” – prowadzi Marcin Leśniakiewicz
wstęp wolny!

POKAZY! godz. 12.00 – dziedzińiec zamkowy
Pokaz szermierki dawnej
pt. „Pan Wołodyjowski contra Cyrano de Bergerac”
w wykonaniu grupy Fencing Arts

KONCERTY! godz. 15.30 – Sala Rycerska – Zamek
Koncert kameralny – bilety w cenie 30 zł



**ANDRZEJ I JACEK
ZIELIŃSCY**
z zespołu Skaldowie
oraz
Chór „Glissando Appassionato”
pod dyr. Alicji Jakubiak

muzeum miejskie
ul. Zamkowa 1
34-200 Sucha Beskidzka
tel./fax: 033 874 26 05
muzeum@sucha.beskidzka.pl

Sponsory:



Bilety tylko w przedsprzedaży w cenie 30 zł. do nabycia w Muzeum Miejskim Suchej Beskidzkiej, ul. Zamkowa 1, tel. 033 874 26 05 (wt.–nd. w godz. 10.00–16.00) UWAGA ILOŚĆ MIEJSC OGRANICZONA!

WIELKIE KINO W MAŁEJ ZBROJOWNI

KOLEJNY RAZ WIELBICIE KINA SPOTKALI SIĘ W ZAMKOWEJ MAŁEJ ZBROJOWNI NA PROJEKCJACH ZORGANIZOWANYCH PRZEZ MOK ZAMEK W RAMACH CYKLU CINEMA CASTELLO.

Tegoroczna letnia akademie filmowa z firmą Valvex, bo taka jest pełna nazwa pokazów, rozpoczęła się już w czerwcu podczas Dni Ziemi Suskiej projekcją czeskiej komedii „Jedna ręka nie klaszcze” w reżyserii Davida Ondricka. Kolejne dwa filmy prezentowane były już tradycyjnie w ostatnich dniach sierpnia. Jak zwykle, organizatorzy ustalając repertuar starali się pokazać najciekawsze filmy europejskie ostatnich lat. Produkcje, nagradzane na prestiżowych festiwalach a mimo to, bardzo często nieznanie szerszej widowni.

W poprzednich edycjach cyklu prezentowano filmy w bardzo odmiennych konwencjach. Gdyby jednak spróbować znaleźć dla nich wspólny mianownik, to żaden z nich nie był filmem, o którym się zapomina zaraz po obejrzeniu. Wnioskując z reakcji opuszczających salę widzów, podobnie było i tym razem.

Przejmująca, duńska czarna komedia „Jablka Adama” w reżyserii Andersa Jensena i wyświetlony w ostatni wieczór wakacji, czeski przebój kinowy „Zamknij się i zastrzel mnie” w reżyserii Steena Agro, choć w różny sposób, bez wątpienia dają do myślenia. Filmy całkowicie odmienne stylistycznie i wydawać

by się mogło, przeznaczone dla różnych odbiorców. Jednak oba, mimo kompletnie innej formy, niosące ze sobą coś więcej niż tylko rozrywkę. Okazuje się, że również w Suchej nie brakuje wielbicieli niebanalnego kina, a seanse w małej zbrojowni mają już swoją, stałą widownię. Widownię szczególnie cenną, kochającą film, ale również bardzo wymagającą i oczekującą od kina czegoś więcej.

Zapraszając na kolejne filmy w Cinema Castello, które być może



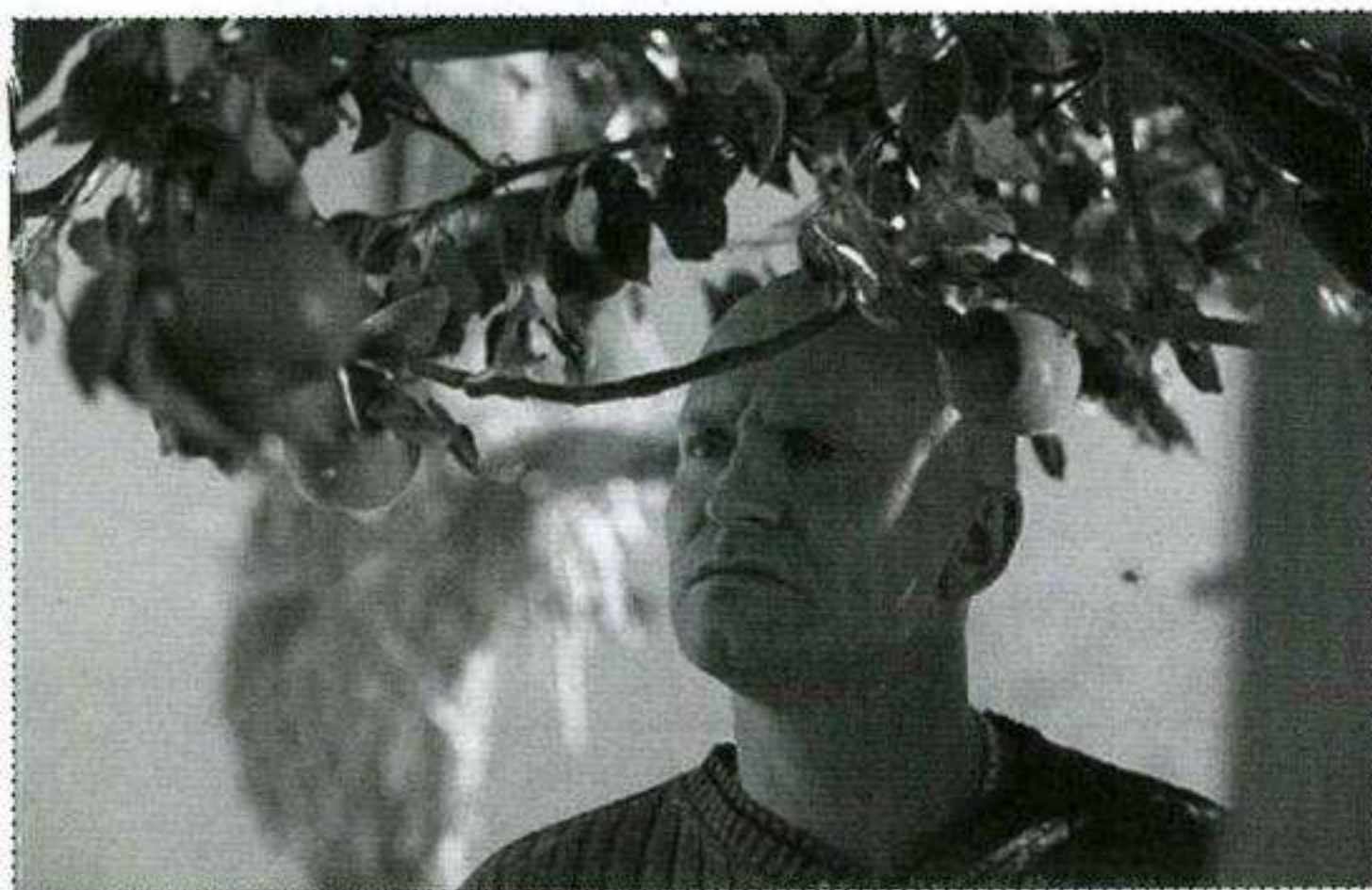
Kadr z filmu „Jedna ręka nie klaszcze”

uda się zaprezentować jeszcze w tym roku, organizatorzy pragną serdecznie podziękować firmie Valvex S.A. mecenasowi zamkowych seansów, dzięki którego hojności możliwe było pozyskanie licencji na projekcje.

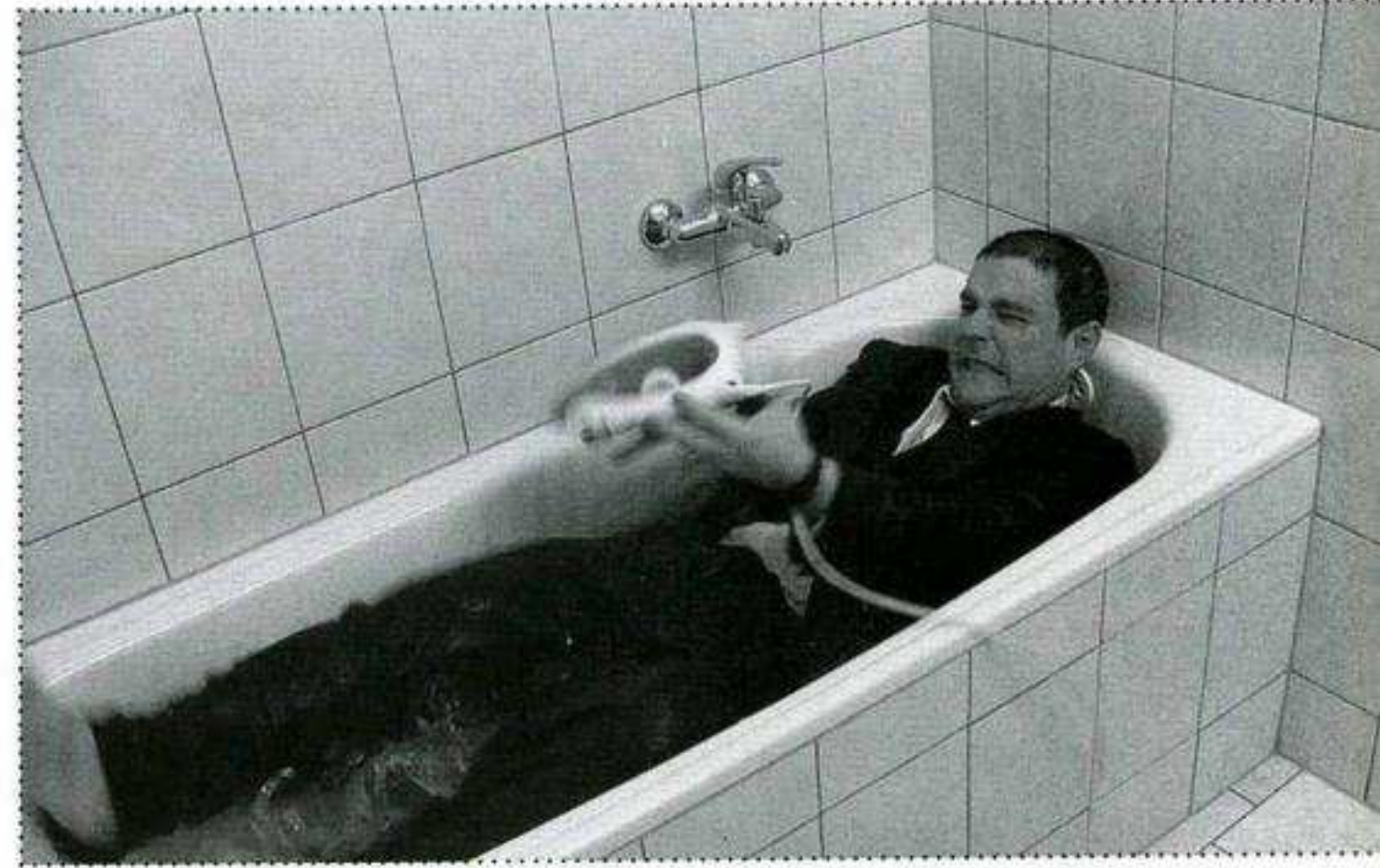
WG



Kadr z filmu „Zamknij się i zastrzel mnie”



Kadr z filmu „Jablka Adama”



Kadr z filmu „Zamknij się i zastrzel mnie”

„MAŁA ZIEMIA SUSKA” W ORAWSKIEJ POLHORZE

TO MIEJSCE BLISKIE NAM GEOGRAFICZNIE I KULTUROWO. NIEKTÓRZY GÓRALE MÓWIĄ O NIM ORAWSKA PÓLGÓRA. NAWIĄZALIŚMY BLISKI KONTAKT Z KAPEŁĄ „GOLUSZKA”, ZNANĄ W SŁOWACJI I W POLSCE, GRAJĄCĄ MUZYKĘ AUTENTYCZNĄ Z TERENU ORAWSKIEJ POLHORY, KTÓRA JEST RÓWNIEŻ ZDOBYWCĄ WIELU NAGRÓD NA FESTIWALACH KRAJOWYCH I MIĘDZYNARODOWYCH.

Warsztaty muzyczne jakie miały miejsce w Polhorze pozwoliły nam poznać bliżej muzykę górali z drugiej strony Babiej Góry, a Słowakom naszą. Wcześniej przygotowaliśmy i wydrukowaliśmy teksty piosenek, których uczyliśmy Słowaków. Podczas wyjazdu w dniach od 23 do 27 sierpnia brało udział dziewięciu młodych muzyków z Suchoj Beskidzkiej. Po wielu występach w 2008 r. (kapela dała kilkadziesiąt koncertów w kraju i poza jego granicami), był to czas odpoczynku połączony ze wspólnym muzykowaniem z wcześniej poznanymi Słowakami. To było spotkanie inne niż poprzednie, które miały miejsce podczas przeglądów, czy w trakcie przygotowań do występów konkursowych. Było to zwyczajne koleżeńskie, góralskie muzykowanie. Znajomość nasza będzie kontynuowana. Otrzymaliśmy m.in. zaproszenie na IX Międzynarodowy Festiwal Gajdorzy w Orawskiej Polhorze oraz na VII Międzynarodowy konkurs „O Zabonvu Notu 2008” Wyjeżdżamy na Słowację na festiwal w dniach 12 – 14 września 2008 r. Będziemy prezentować folklor górali babiogórskich. Mamy wspólnie ze Słowakami zagrać na uroczystej festiwalowej Mszy Świętej.

Doświadczenia z warsztatów pokazują jak bliskie kulturowo są tereny Orawy słowackiej.

Jak podkreślał „Kultury Pracownik - Veducy Folkornych Skupin” z Oravskiej Polory p. Ivan Tamis, nasze melodie są bardzo podobne, gramy podobne nuty. Gwara górali słowackich spod Babiej Góry, praktycznie nie różni się od gwary góralskiej polskiej - zauważają to Słowacy i Polacy. Inaczej mówiąc jest to jeden język – *góralski*.



Szkoda tylko, iż gwara w naszym regionie zanika. Kapela „Mała Ziemia Suska” śpiewa Suskie piosenki, używając czysto gwarowych słów. Musimy mieć świadomość, że gwara ta, to język miejscowy z Suchoj Beskidzkiej i melodie pochodzą właśnie stąd, będąc mową naszych ojców. Jesteśmy z niej dumni i staramy się ją podtrzymywać na miarę swoich możliwości. Ten wyjazd umocnił w nas również takie przekonanie.

Jesteśmy Góralami i góry nas łączą – to jedno z ważniejszych doświadczeń jakie wynikają z tego wyjazdu. Brak granic daje się odczuć nie tylko brakiem odpraw i kontroli granicznych – muzyka i kultura nie znają granic.





Oprócz muzykowania zwiedziliśmy okolicę, kąpaliliśmy się w górskich potokach, płynęliśmy statkiem po Jeziorze Orawskim, zorganizowaliśmy ognisko, wspólne zabawy, posiłki, palenie w kominku, pokonywaliśmy również przeszkody nieprzewidziane, jedyne w swoim rodzaju. Były to niezapomniane przeżycia. Ciekawa wycieczka, piękne okolice, gościnni ludzie.

Dziękujemy za wspaniałe przyjęcie przez kolegów z kapel z którymi mieliśmy przyjemność zagrać. Dziękujemy gospodarzowi p. Iwanowi Matisowi, wielkiemu miłośnikowi folkloru, który stworzył w swoim domu, w którym mieszkaliśmy, taką atmosferę, że czuliśmy się jak u siebie. Mamy zapewnienie dalszej współpracy.

Dziękuję p. Burmistrzowi Stanisławowi Lichosytowi oraz Stowarzyszeniu Gmin Babiogórskich, dzięki którym wsparciu finansowemu, wyjazd mógł dojść do skutku, a także rodzicom muzykantów za bezinteresowną pomoc.

Gratuluję wspaniałej atmosfery na warsztatach i poziomu gry. To wielka przyjemność móc przebywać i pracować z takim gronem młodych ludzi. Uważam, iż muzycy z kapeli „Mała Ziemia Suska” są doskonałymi ambasadorami naszej kultury.

PROWADZACY KAPELE:
STANISŁAW KUBASIAK

KULTURA

KABARET HRABI NA ZAMKU

25 PAŹDZIERNIKA W SALI RYCERSKIEJ SUSKIEGO ZAMKU WYSTĄPI JEDNA Z NAJWIĘKSZYCH GWIAZD POLSKIEJ ESTRADY KABARET HRABI. ZESPÓŁ HRABI TWORZY DWOJE AKTORÓW BYŁEGO KABARETU POTEM (DARIUSZ KAMYS I JOANNA KOŁACZKOWSKA), ŁUKASZ PIETSCH (PIANISTA) ORAZ TOMASZ MAJER. KABARET ZAPREZENTUJE SWÓJ NAJNOWSZY PROGRAM ZATYTUŁOWANY: „KOBIETA I MĘŻCZYZNA”.

Program ten, jak deklarują autorzy, jest w całości poświęcony płciom. Obu po równo. Zwolennicy wyższości płci jednej nad drugą nie mają na co liczyć. Bo to, że różnice istnieją nie ulega wątpliwości - ale żadna różnica nie czyni płci gorszą - lecz na pewno inną. Bo Kobiety są takie... a Faceci też, ale mniej. Za to Faceci potrafią... a kobiety też, ale co innego. Wspólne oglądanie programu Hrabi parami, nie grozi rozpadem związku, ani cichymi

dniami. W programie tym kabaret Hrabi oswaja nas ze stereotypami na temat kobiet i mężczyzn, ukazuje ludzką stronę wad, skłaniając jednocześnie do ich pokochania.

Początek występu godz. 19.30. Bilety w cenie: przedsprzedaż- 35 zł i 40 zł w dniu występu do nabycia w Miejskim Ośrodku Kultury - Zamek (33) 874 13 03. mok@zameksuski.pl

Zapraszamy!

WG.



ZUBRZYCKI SKANSEN W OBIEKTYWIE

Biblioteka Suska im. dra Michała Żmigrodzkiego zaprasza do zwiedzania wystawy pt. Zubrzycki Skansen w obiektywie. Na wystawie zaprezentowano zdjęcia autorstwa pana Józefa Polaka z zawodu architekta i pasjonata fotografii.

Przedstawione zdjęcia oddają piękno i specyficzny urok zabytkowej architektury drewnianej oraz ukazują wnętrza i sprzęty obrazujące dawne życie i pracę mieszkańców naszych okolic.

Wystawa będzie czynna od 22.09.08 – 07.11.08 w godzinach otwarcia biblioteki.

WIEŚCI Z MIASTA

DOŻYNKI POWIATOWE

DOŻYNKI POWIATOWE, ORGANIZOWANE JUŻ PO RAZ SIÓDMY, TYM RAZEM ODBYŁY SIĘ W TARNAWIE DOLNEJ. UROCZYŚĆ ROZPOCZĘŁA SIĘ MSZĄ ŚWIĘTĄ W KOŚCIELE PARAFIALNYM PW. JANA KANTEGO. NASTĘPNIE KOLOROWY KOROWÓD Z WIĘNCAMI DOŻYNKOWYMI PRZEMASZEROWAŁ NA BOISKO SPORTOWE ZESPOŁU SZKÓŁ, GDZIE MIAŁY MIEJSCE GŁÓWNE UROCZYŚĆ. PO OFICJALNYM PRZYWITANIU PRZYBYŁYCH GOŚCI PRZEZ WŁADZE SAMORZĄDOWE ODBYŁY SIĘ PREZENTACJE ARTYSTYCZNE GRUP WIĘNCOWYCH.

Do konkursu na „wieniec dożynkowy” przystąpiło 12 Kół Gospodyń Wiejskich z gmin powiatu suskiego tj. KGW Tarnawa Dolna Zembrzyckie oraz Koło Gospodyń „Mioduszyna”, reprezentująca Gminę Zembrzyce, KGW Bystra reprezentująca Gminę Bystra-Sidzina, KGW Żarnówka reprezentująca Gminę Maków Podhalański, KG Sucha Beskidzka, KGW Bieńkówka reprezentująca Gminę Budzów, KGW Baczyn reprezentująca Gminę Budzów, Koło Kultury Ludowej – Jordanów, KGW Osielec reprezentujące Gminę Jordanów, KGW Lachowice „Lubniczanki”

reprezentująca Gminę Stryszawa, KGW Krzeszów reprezentująca Gminę Stryszawa i KGW Zawojanka.

Głównym celem konkursu było upowszechnianie i kultywowanie ludowej tradycji wykonywania wieńców i obrzędów dożynkowych, prezentacja tradycyjnych najpiękniejszych wieńców dożynkowych oraz promocja dorobku kulturalnego polskiej wsi.

Komisja konkursowa w składzie dr Urszula Janicka - Krzywda – etnograf, folklorysta, prof. UJ Tadeusz Paleczny – socjolog, kulturoznawca oraz Andrzej Peć – etnograf UŚ, oceniała wieńce

w dwóch kategoriach.

W kategorii wieniec tradycyjny, komisja przyznała: I miejsce Zembrzyckiemu Kołu Gospodyń „Mioduszyna”, II miejsce KGW Bieńkówka oraz KGW Zawojanka, III miejsce KGW Krzeszów oraz KGW Sidzina. Wyróżnienie KG z Suchoj Beskidzkiej.

W kategorii wieniec współczesny, komisja przyznała: I miejsce KGW z Tarnawy Dolnej, II miejsce KGW z Baczyna, III miejsce KGW z Lachowic. Wyróżnienie KGW z Suchoj Beskidzkiej.

Podczas tegorocznych dożynek zostały rozstrzygnięte również dwa konkursy organizowane przez Wydział Środowiska Starostwa Powiatowego w Suchoj Beskidzkiej.

Komisja postanowiła przyznać następujące miejsca. W kategorii ogród przydomowy: I miejsce Zofii Cholewie z Suchoj Beskidzkiej, II miejsce Stanisławowi Marek ze Skawicy, III miejsce Barbarze Putyrze.

W kategorii gospodarstwo rolne:

I miejsce Jackowi Ufirow z Makowa Podhalańskiego, II miejsce Krystynie Hutniczak ze Stryszawy, III miejsce Irenie Wiertelczyk z Sidziny.

MR

KONKURS FOTOGRAFICZNY



Czyje imię nosi Szpital w Suchoj Beskidzkiej?

Prawidłowe odpowiedzi prosimy przesyłać na wypełnionym kuponie konkursowym.

Wśród osób, które do 30 września br. nadesłają lub dostarczą do redakcji

prawidłową odpowiedź, rozlosowane zostaną nagrody.

Prawidłowa odpowiedź w konkursie 5/07/08 brzmi: *Piotr Komorowski*. Nagrodę otrzymuje Katarzyna Pająk z Suchoj Beskidzkiej.

KUPON KONKURSOWY NR 6/08/08

Odpowiedź.....

.....

Imię.....

Nazwisko.....

Adres.....

Tel. kontaktowy.....

Wyrażam zgodę na przechowywanie i przetwarzanie moich danych osobowych przez Redakcję Miesięcznika Samorządowego „Ziemia Suska”, 34-200 Sucha Beskidzka, ul. Mickiewicza 19

Data.....

.....

Podpis osoby pełnoletniej, rodzica lub opiekuna



JUBILEUSZOWY MEMORIAŁ

W DNIU 16 SIERPNIĄ 2008 ROKU ODBYŁ SIĘ JUBILEUSZOWY 10. MIĘDZYNARODOWY WYŚCIG KOLARSKI „MEMORIAŁ HENRYKA ŁASAKA”. NASZE MIASTO GOŚCIŁO CZOŁÓWKĘ POLSKICH I ZAGRANICZNYCH KOLARZY M.IN. Z POLSKI, ESTONII, CZECH, SŁOWACJI, BIAŁORUSI, UKRAINY, ROSJI, NORWEGII, FINLANDII, SZWECJI, NIEMIEC. WYŚCIG ZAINAUGUROWANY W 1999 ROKU, WPISAŁ SIĘ NA STAŁE W KALENDARZ IMPREZ MIEJSKICH I JEST JEDNYM Z NAJWAŻNIEJSZYCH WYDARZEŃ SPORTOWYCH W NASZYM REGIONIE.

Do Suchej, jak co roku przyjechali także wychowankowie i przyjaciele zasłużonego dla polskiego kolarstwa trenera, aby uczcić jego pamięć w 35 rocznicę tragicznej śmierci, a także podziwiać zmagania swoich młodszych kolegów. Na uroczystość przybyli „Łasakowcy” m.in. Józef Gawliczek, Jan Kurda, Zygmunt Hanusik, Mieczysław Nowicki, Tadeusz Mytnik, Jan Stachura, Jacek Hertel i Franciszek Surmiński. „Łasakowcy”, władze DUO CIRCULI (główny organizator wyścigu), władze Polskiego Związku Kolarskiego i władze miasta oddali hold oraz złożyli wieńce Henrykowi Łasakowi pod tablicą i popiersiem w Skomialnej Białej. Wyścig rozgrywany był w grupie jednoetapowych wyścigów europejskich (UCI). W wyścigu wystartowało 82 kolarzy, wycofało się 27. Trasa wyścigu przebiegała, tak samo jak w roku ubiegłym, ulicami Suchej Beskidzkiej oraz Gminy Zembrzyce i Stryżawa i liczyła 164,9 km. Średnia prędkość jazdy kolarzy wynosiła 42,45 km/h. Zawodnicy, którzy zajęli miejsca od pierwszego do dwudziestego otrzymali nagrody pieniężne od głównego organizatora.

Na najwyższym podium stanął Krzysztof Jeżowski – CCC POLSAT POLKOWICE (laureat ubiegłoroczny) z czasem 3h53'11" i otrzymał puchar ufundowany przez Burmistrza Miasta Sucha Beskidzka Stanisława Lichosyta.

II miejsce zajął Błażej Janiaczyk – MRÓZ ACTION



UNIQUA i odebrał puchar ufundowany przez Przewodniczącego Rady Miejskiej w Suchej Beskidzkiej Bogusława Ćwiekale.

III miejsce zajął Mart Ojavee (Estończyk) – RIETUMU BANK RIGA – otrzymał puchar ufundowany przez Starostę Suskiego Andrzeja Pajaka.





Zawodnicy walczyli również o nagrody rzeczowe na sześciu lotnych premiach.

I lotną premię (14,4 km) zdobył Marcin Sapa - DHL AUTHOR - nagrodę ekspres do kawy ufundowała SAVIA S.A., a wręczył ją Marian Pasierbek - Kierownik Domu Towarowego „Harnaś”.

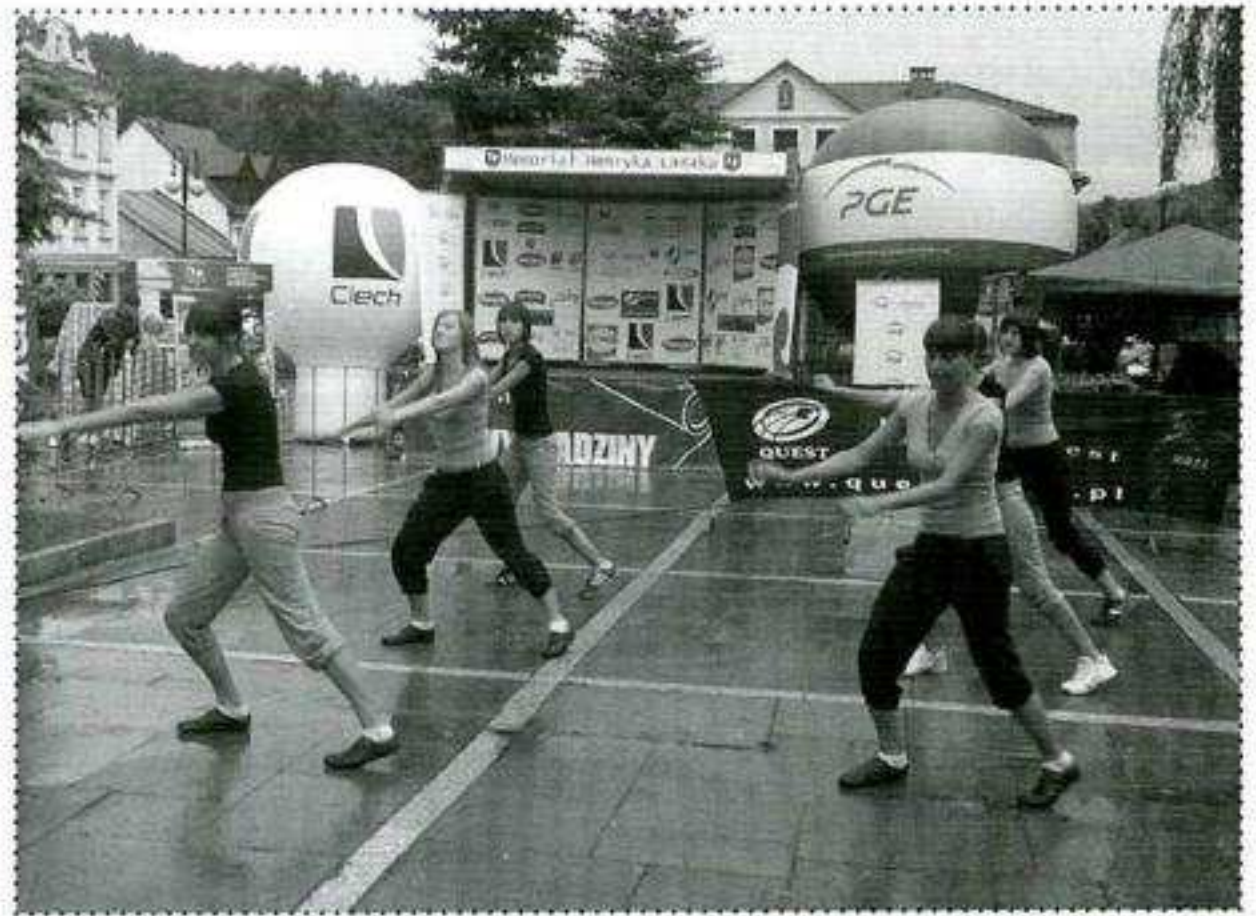
II lotną premię (50,0 km) zdobył Bartłomiej Matysiak - LEGIA i otrzymał nagrodę - wieżę JVC z odtwarzaczem - ufundowaną przez Gminę Zembrzyce, a wręczył ją Józef Gąsiorek Wójt Gminy Zembrzyce.

III lotną premię (75,8 km) zdobył zawodnik ze Szwecji Lars Andersson - TEAM TREK-ADECCO na-

grodę - kuchenkę mikrofalową - ufundował i wręczył Janusz Stanaszek - Zakład Robót Ogólnobudowlanych z Suchoj Beskidzkiej.

IV lotną premię (100,0 km) zdobył zawodnik Jarosław Rębiewski - CCC POLSAT POLKOWICE, nagrodę - aparat cyfrowy SAMSUNG - ufundowała Gmina Stryszawa, a nagrodę wręczył Józef Rzepka - Zastępca Wójta Gminy Stryszawa.

V lotną premię (120,4 km) zdobył Mariusz Witecki - MRÓZ ACTION UNIQUA, nagroda - zegarek G-SHOCK - ufundowana została również przez Gminę Stryszawa, wręczył ją także Józef Rzepka Zastępca Wójta Gminy Stryszawa.





VI lotną premię (135,2 km) zdobył zawodnik z Rosji Sergey Firsanov – RIETUMU BANK RIGA, nagrodę – zestaw walizek – ufundowaną przez „BESKIDUS” Sp. z o.o. wręczył Zbigniew Staszak – pracownik Firmy „BESKIDUS”.

Podczas imprezy na Suskim Rynku czas oczekującym na przyjazd kolarzy umilała Grupa Taneczna działająca przy Miejskim Ośrodku Kultury – Zamek, Zespół Regionalny „Ziemia Suska” oraz Stowarzyszenie Muzyczne „Śleszovia”. Były także konkursy o tematyce historycznej i sportowej, na które nagrody ufundowali sponsorzy. Można było skosztować potraw regionalnych, serwowanych na stoisku gastronomicznym.

Przed ceremonią dekoracji zawodników, zostały wręczone złote odznaki za zasługi dla kolarstwa - Polskiego Związku Kolarskiego Państwu: Stanisławowi Lichosytowi - Burmistrzowi Miasta Sucha Beskidzka, Andrzejowi Pająkowi - Staroście Suskiemu, Józefowi Gąsiorkowi - Wójtowi Gminy Zembrzyce, Jackowi Zającowi - Wójtowi Gminy Stryszawa oraz Marii Mazur - Kierownikowi Referatu Promocji i Spraw Społecznych Urzędu Miejskiego w Suchej Beskidzkiej. Odznaki wręczył Jarosław Potocki – Sekretarz Generalny Polskiego Związku Kolarskiego.

Wręczono również złotą odznakę za zasługi dla sportu dla Stanisława Lichosyta - Burmistrza Miasta Sucha Beskidzka oraz dla Pawła Romańskiego – Prezesa Duo Circuli - Dyrektora Generalnego Wyścigu.



Odznaki wręczył Wójciech Kudlik – Dyrektor Departamentu Sportu Powszechnego w Ministerstwie Sportu i Turystyki. Impreza ta nie odbyłaby się bez pomocy finansowej Starostwa Powiatowego i Gmin przez które przebiegała trasa wyścigu oraz sponsorów, a także wszystkich tych osób i instytucji, które udzieliły pomocy organizacyjnej.

Burmistrz Miasta Sucha Beskidzka dziękuje wszystkim, którzy przyczynili się do sprawnego i bezpiecznego przebiegu wyścigu – policjantom, strażakom, PKP Sekcji Eksploatacji i służbie medycznej.

Pomimo trudnych warunków atmosferycznych nie było większych kolizji na trasie.

Burmistrz dziękuje również mieszkańcom miasta i gościom, którzy licznie zgromadzili się na suskim rynku, a także tym którzy kibicowali kolarzom na trasie wyścigu.

SPONSORZY:

Bank Spółdzielczy w Suchej Beskidzkiej, Bank PEKAO S.A., Eurobank, Firma SAMANTA, Firma OGRODNIK, Firma SPEC, Firma AKCES-PLAST, Firma METALBUD, Teresa i Piotr Wróbel – KWIACIARNIA, Sucha Beskidzka, Grzegorz Krawczyk – Lachowice, SAVIA S.A., Piekarnia – Ciastkarnia ANNA URBAŃSKA, Pracownia Reklamy - Pan Roman Wróbel, Piekarnia „Jacuś”, „Mój Styl” - Barbara i Jan Kaczmarczyk, Zakład Robót Ogólnobudowlanych - Pan Janusz Stanaszek, Piekarnia MACHACZKA, ERGO HESTIA, BESKIDY TOURIST Sp. z o.o., Firma KURACJUSZ, Firma Budowlana – Pan Robert Lichosyt, Firma MATRABUD, Firma KOMEX, Firma VALVEX, Firma PACYGA IMPORT – EXPORT, BESKIDUS Sp. z o.o., Firma DROGBUD, PSS Spółem - „Karczma Rzym”, Hotel MONTTIS, BARDIMEX, Firma Handlowo – Usługowa - Pan Paweł Adamek, Zakłady Mięsne WADOWICE, Firma „Suzyw” Sucha Beskidzka, Nadleśnictwo Sucha Beskidzka, Firma MIJAX, Firma TEQUILA –CATERING, Józef Wajdzik Zakłady Mięsne Stryszawa Firma „M-R” S.C. – Marta i Robert Zmiertka, Firma BOSH SERWIS Elektryka i Mechanika – Pan Zbigniew Kurek, Zespół Szkół im. Jana Pawła II w Suchej Beskidzkiej, Instalatorstwo wodno - kanalizacyjne, centralnego ogrzewania i gazu - Jerzy Steczek - Stryszawa.

PATRONAT MEDIALNY:

TVP3 KRAKÓW, Gazeta Krakowska, Radio Kraków Małopolska, Radio BIELSKO, Miesięcznik Samorządowy „Ziemia Suska”.

JESIEŃ MELOMANÓW

JAK CO ROKU, WRZESIEŃ NA ZAMKU BYŁ PRAWDZIWĄ UCZTĄ DLA MELOMANÓW. PODCZAS XII DNI MUZYKI NA ZAMKU MIŁOŚNICY MUZYKI MIELI OKAZJĘ WYŚLUCHAĆ TRZECH, ZUPEŁNIE ODMIENNYCH STYLISTYCZNIE, ALE RÓWNIIE WYJĄTKOWYCH KONCERTÓW.

Tegoroczna edycja stała na bardzo wysokim poziomie już od pierwszego koncertu. Występ międzynarodowej grupy lutników, związanych ze stowarzyszeniem „Lutnia Staropolska”, był jednocześnie koncertem inauguracyjnym II Międzynarodowy Festiwal „LUTNIE ŚWIATA”, odbywający się w Krakowie, Suchej, Rabce i Wysokiej. Ten kameralny koncert, w wyciemnionej, oświetlonej tylko blaskiem świec sali, był prawdziwą podróżą w czasie, dla której trudno wyobrazić sobie lepszą scenografię niż sala rycerska suskiego zamku

W tym roku festiwal „Lutnie Świata” odbywa się pod hasłem „Spotkanie Wschodu i Zachodu”. Jego organizatorzy, poprzez dobór repertuaru i zaproszonych gości, chcieli uwypuklić rolę jaką w uświadamianiu wspólnoty kulturowej Europy odgrywa dziedzictwo Rzeczypospolitej Wielu Narodów. To w tym baśniowym niemal, w sensie bogactwa form kultury, świecie dochodziło do przenikania na niespotykaną dotąd skalę ducha Orientu i chrześcijańskiej Europy.

Dzień później, wielki koncert małych śpiewaków, czyli słynny chór chłopięcy „Szczecińskie Słowiki”, jeden z najbardziej utytułowanych polskich chórów. Słowiki ze Szczecina, nie mniej znane niż ich poznański odpowiednik występowały już na wszystkich kontynentach. Chór został założony przez Mariana Fokse, Aleksandra Mleczaka i Jana Szyrockiego w grudniu 1960 r. W kwietniu 1992 roku, kierownictwo „Słowików” objęła Bożena Derwich, absolwentka Akademii Muzycznej w Warszawie i to właśnie pod jej dyrekcją chór występuje do dnia dzisiejszego, podobnie było podczas koncertu w Suchej Beskidzkiej. Słowiki zaprezentowały 20 perfekcyjnie zaranżowanych utworów m.in. „Lift thine eyes” Mendelssohna, „Ave Verum” Mozarta czy „Przylecieli sokołowie” Moniuszki.



Tegoroczne Dni Muzyki na Zamku zakończyły się brawami na stojąco. Ostatni z występujących zespołów - słowacka orkiestra akordeonowa „Akordeonika” dosłownie nie mogła zejść ze sceny. Publiczność domagała się bisów, a artyści, choć wyraźnie zmęczeni, nie odmawiali, odwzajemniając się suskim melomanom za tak gorące przyjęcie.

Akordeonowa orkiestra „AKORDEONIKA” powstała w roku 1998 przy Zakładnej Umeleckiej Szkole (Szkole Artystycznej) w Bojnicach. Początkowo była kwintetem, dziś liczy około dwudziestu muzyków. Zespół uzupełniają – flet prosty altowy, gitara basowa, keyboard i wokal. Kierownikiem i dyrygentem jest mgr Oto Mello. Zespół wykonuje aranżacje utworów klasycznych, rozrywkowych i ludowych.

„Akordeonika” to uczniowie szkoły muzycznej. Tuż przed koncertem widząc muzyków przygotowujących się do występu, nikt chyba nie spodziewał się, że ci młodzi ludzie zaprezentują tak niesamowite, pełne wirtuozerii, profesjonalne widowisko. Muzycy zaskakiwali każdym, kolejnym utworem. Akordeonowe aranżacje Mozarta, Mendelssohna a nawet zespołu Abba brzmiały naprawdę potężnie. Widać było, że zespół bawi się muzyką, bawiąc przy okazji swoich słuchaczy.

Koncert Słowaków był ostatnim zaplanowanym w oficjalnym programie Dni Muzyki na Zamku. W niedzielę 28 września o godz. 18.00 w sali rycerskiej na suskich melomanów czeka jednak deser w postaci występu Orkiestry Państwowej Szkoły Muzycznej z Wadowic pod dyrekcją - Elwiry Zajac, na który już teraz serdecznie zapraszamy.

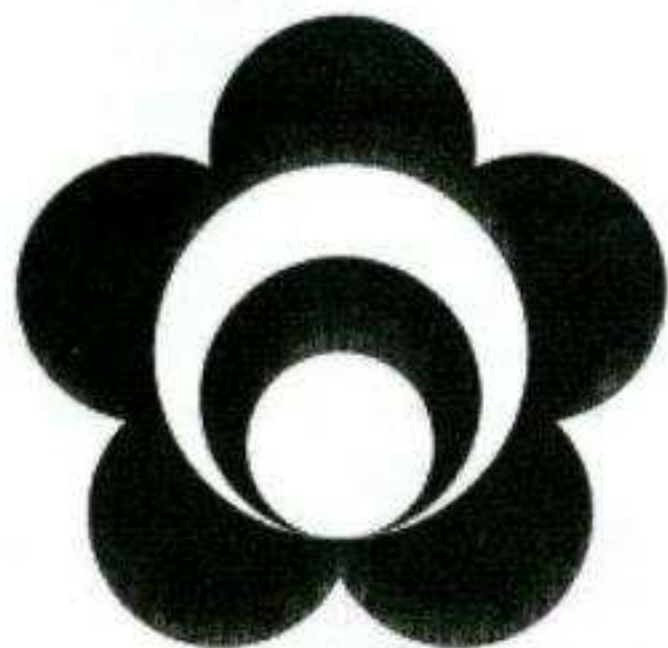
Organizatorem XII Dni Muzyki na Zamku był Miejski Ośrodek Kultury –Zamek przy współpracy z Burmistrzem Miasta Sucha Beskidzka, Firmą VALVEX; Starostwem Powiatowym i Hotelem MONTTIS

[GW]



ZGRUPOWANIE CZARNYCH PASÓW

CENTRALNE HONBU NOWY JORK – CZERWIEC 2008



Przez dwa tygodnie pobytu w Honbu trenowaliśmy zaawansowane techniki i kombinacje w ramach indywidualnego szkolenie prowadzonego przez Kaicho Tadashi Nakamurę i Nidaimę Akira Nakamurę oraz uczestniczyliśmy w grupowych szkoleniach wraz z przedstawicielami innych Dojo z państw zrzeszonych w Światowej Organizacji SEIDO KARATE m.in. z Australii i Nowej Zelandii. Szkolenie obejmowało:

- Kata
- Kata i techniki walki BO i JO
- Kihon kumite
- Yakusoku kumite
- Samoobronę
- Kumite

Treningi rozpoczynały się o godzinie 12.30 i kończyły przed godziną 21.00. Uczestniczyliśmy także w medytacji, a po jej zakończeniu w wykładzie Kaicho poświęconemu szacunkowi dla rodziców oraz sięganiu w życiu po rzeczy niemoż-

liwe. Jak powiedział Kaicho „nie można w życiu się poddać - ćwiczymy SEIDO KARATE, żeby pokonywać słabości i przeciwności losu. Jesteśmy Seido-Ka i nie wolno nam szybko i łatwo się poddać. A szacunek dla rodziców ma być większy od najwyższej góry i najgłębszego morza.”

Wielkim wydarzeniem tego rocznego spotkania i wspólnego treningu czarnych pasów było u honorowanie przez Kaicho pierwszymi w SEIDO stopniami 8 Dan i nadaniem tytułów HANSHI. U honorowani tymi stopniami i tytułami zostali trzej mistrzowie, którzy podążają drogą karate z Kaicho Tadashi Nakamurą od początku. To oni stanowili jeden z najlepszych zespołów Kaicho Nakamury jeszcze w czasach Kyokushinu, następnie razem tworzyli SEIDO i razem podążają raz wytyczoną drogą do dnia dzisiejszego.

Stopień 8 Dan uzyskali:
Hanshi Charles Martin - USA
Hanshi Renzie Hanham - Nowa Zelandia
Hanshi Andy Barber - Nowa Zelandia

W trakcie zgrupowania odbyła się narada wszystkich Branch Chief na której omówiono założenia programowe i organizacyjne dla Światowej Organizacji Seido Juku na najbliższe lata.

PIOTR MICHULEC 2 DAN
INSTRUKTOR W SEIDO DOJO
SUCHA BESKIDZKA

Wszystkich zainteresowanych treningami SEIDO KARATE zapraszam na treningi:

Hala sportowa Zespołu Szkół im. Jana Pawła II
Szkoła Podstawowa i Gimnazjum w następujących terminach:

Poniedziałki:

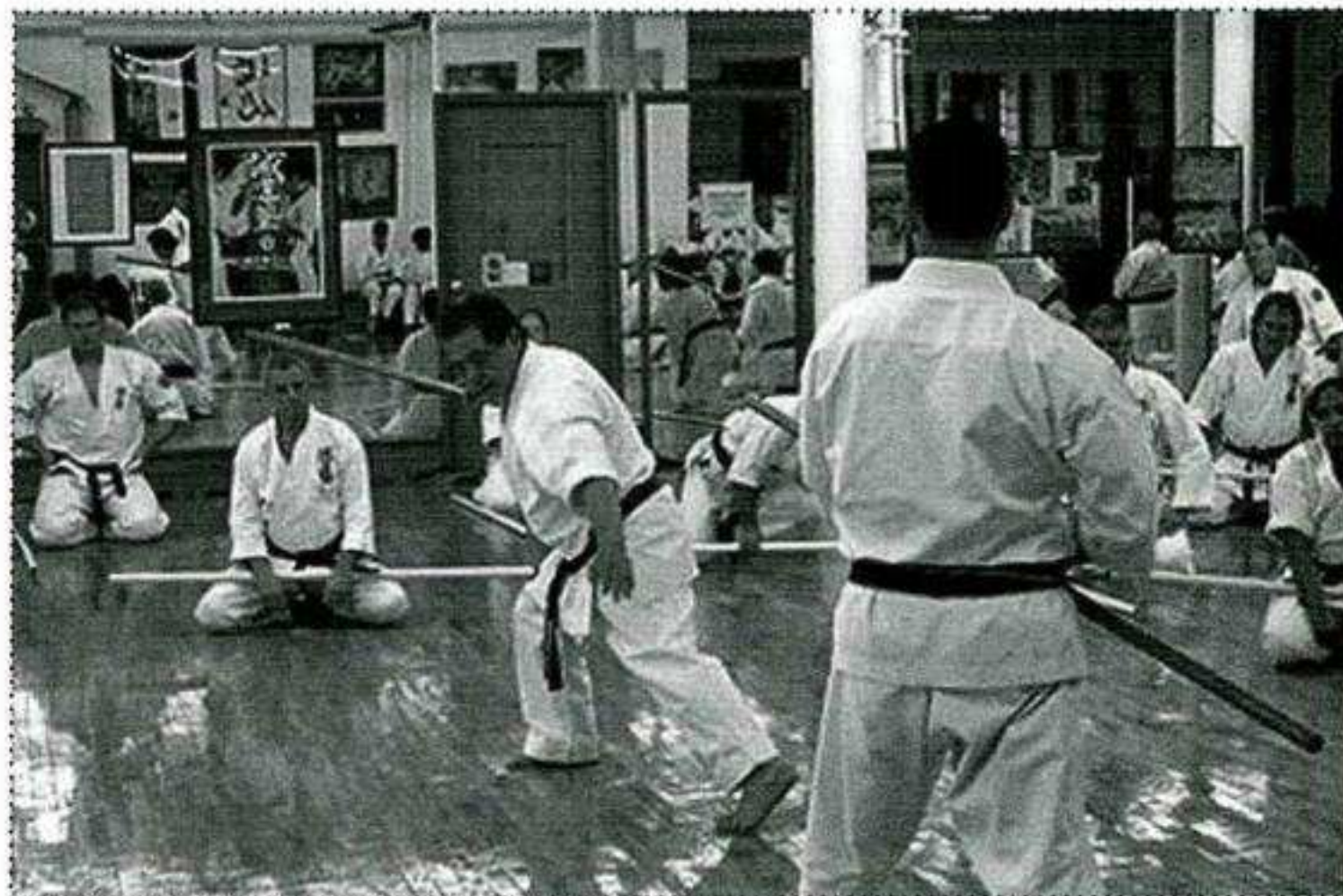
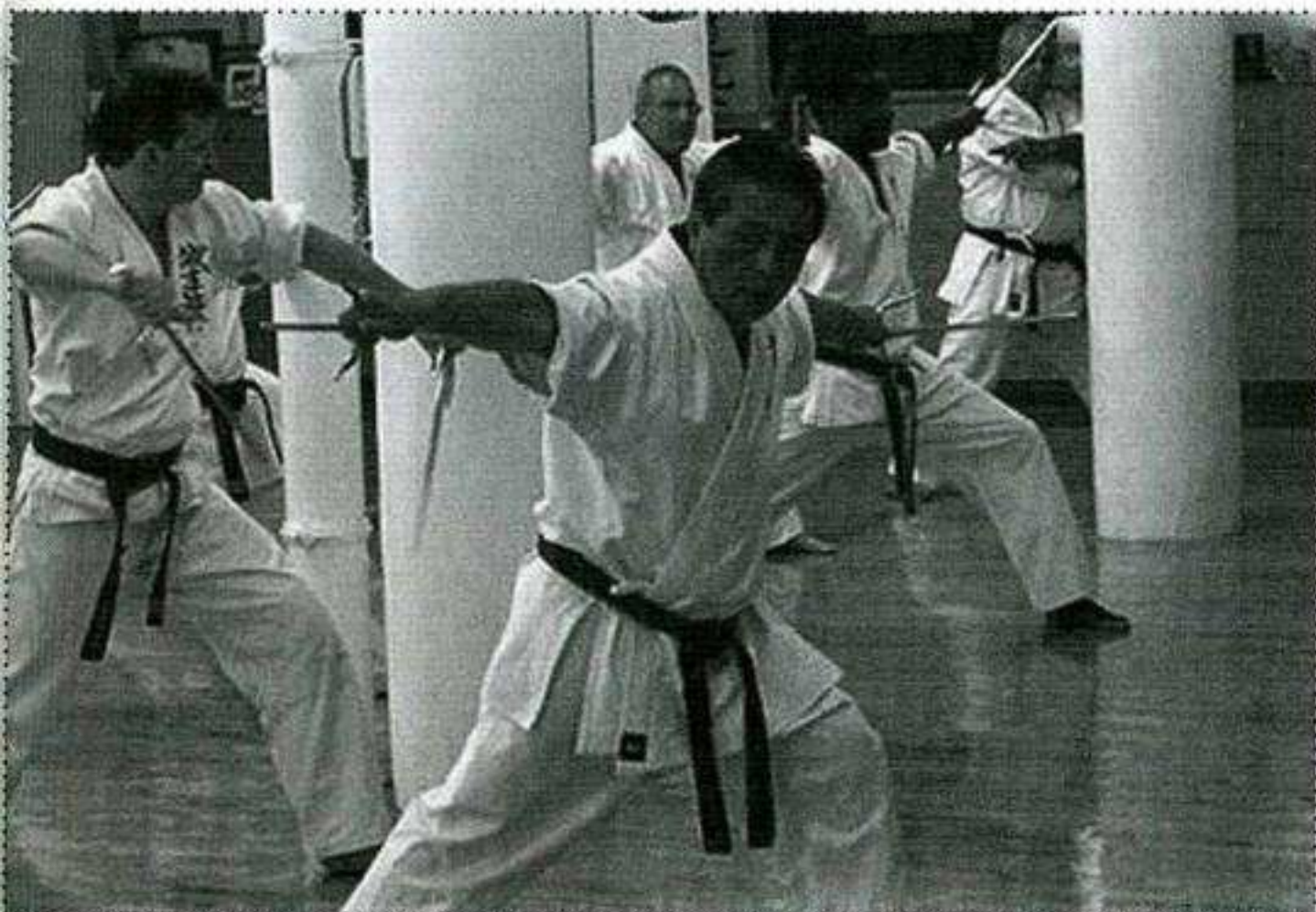
18.30-19.30 grupa dzieci
19.30-21.00 grupa młodzieżowa
21.00-21.30 trening dla zaawansowanych

Środy:

18.30-19.30 grupa dzieci
19.30-21.00 grupa młodzieżowa
21.00-21.30 trening dla zaawansowanych

BLIŻSZE INFORMACJE POD NUMEREM TELEFONU 607 61 01 61 I NA STRONIE

www.seido-suchabeskidzka.pl
ZAPRASZAM!!!





NIE! DLA SPRZEDAŻY PAPIEROSÓW NIEPEŁNOLETNIM

11 WRZEŚNIA BR. W SUCHEJ BESKIDZKIEJ OD-
BYŁ SIĘ OGÓLNOPOLSKI DZIEŃ ODPOWIEDZIAL-
NEJ SPRZEDAŻY WYROBÓW TYTONIOWYCH. TA
JEDNODNIOWA AKCJA EDUKACYJNO-KONTROL-
NA BYŁA KULMINACJĄ XI EDYCJI PROGRAMU
STOP18! W PROGRAMIE UCZESTNICZYŁO PONAD
300 MIEJSCOWOŚCI Z 16 WOJEWÓDZTW, W TYM 57
Z MAŁOPOLSKI, A WYDARZENIU TOWARZYSZYŁA
DEBATA EKSPERCKA, DOTYCZĄCA POWSZECH-
NEGO W POLSCE ŁAMANIA ZAKAZU SPRZEDAŻY
PAPIEROSÓW OSOBOM NIEPEŁNOLETNIM.

Jak pokazują badania, aż w 73% punktów sprzeda-
ży w Polsce młodzi ludzie bez problemu kupują pa-
pierozy. Dzieje się tak, mimo, że prawo od lat zabra-
nia sprzedaży papierosów osobom do 18 roku życia,
a sprzedawcom za złamanie zakazu grozi grzywna
do 5000 złotych! Zdarza się, że w punktach działających
w pobliżu szkół prowadzi się zakazaną prawnie sprze-
dż pojedynczych papierosów. Wtedy mamy do czynie-
nia z podwójnym łamaniem zakazu: niepełnoletni ku-
puje pojedyncze papierosy. Powszechnym zjawiskiem
jest brak troski sprzedawców o potwierdzenie pełnolet-
ności młodej osoby proszącej o wyroby tytoniowe. Co
gorsza, niemal co drugi z badanych sprzedawców (śred-
nio 36%, ale aż 58% w grupie kioskarzy) uważa, że nie
może kontrolować dokumentów młodo wyglądających
klientów. Tymczasem od 2004 roku takie prawo ma.

Gmina Sucha Beskidzka wspólnie z Komendą Po-
wiatową Policji oraz Miejską Komisją ds. Rozwiązywa-
nia Problemów Alkoholowych zorganizowała w dniu
21 sierpnia szkolenie dla sprzedawców z zasad odpo-
wiedzialnej sprzedaży oraz konsekwencji sprzedaży
wyrobów tytoniowych i napojów alkoholowych wbrew
prawu, a 11 września Komenda Powiatowa Policji prze-
prowadziła kontrole w pobliżu punktów sprzedaży
wyrobów tytoniowych na terenie miasta. Sprzedawcy
otrzymali ulotki, przypominające o prawie do legity-
mowania młodo wyglądających osób oraz oznakowa-
nie „STOP18! Nie sprzedajemy wyrobów tytoniowych
niepełnoletnim”. Do szkół, Miejskiej Świetlicy Profilak-
tycznej oraz Miejskiej Przychodni Zdrowia trafiły ulotki
dla rodziców „Jak uchronić swoje dziecko przed pale-
niem?”. Tegorocznym zadaniem policjantów była wizyta
w miejscach sprzedaży „podwyższonego ryzyka”. To
przede wszystkim małe placówki handlowe.

O możliwych zmianach dyskutowali uczestnicy deba-
ty eksperckiej, która odbyła się 11 września w Warszawie.
Panelistami byli specjaliści z dziedziny prewencji, prawa,
wychowania, profilaktyki uzależnień oraz handlu. Celem
debaty było spisanie wniosków dotyczących działań po-
prawiających przestrzeganie zasad handlu wyrobami ty-
toniowymi, a następnie przekazanie dokumentu Sejmo-
wej i Senackiej Komisji Zdrowia, Ministerstwu Zdrowia,

Ministerstwu Spraw Wewnętrznych i Administracji, naj-
większym dystrybutorom wyrobów tytoniowych i innym
zainteresowanym.

Program STOP18! od 1998 roku działa na rzecz za-
pokobienia dostępowi niepełnoletnich do wyrobów ty-
toniowych. W tegorocznej edycji akcji po raz pierwszy
brali udział parlamentarzyści oraz wszystkie komendy
powiatowe policji. Rekordowa liczba uczestników akcji
jest dużą zasługą kilkunastu Posłów i Senatorów, którzy
osobiście zapraszali samorządy do udziału w Ogólno-
polskim Dniu Odpowiedzialnej Sprzedaży.

W Małopolsce w Programie STOP18! brali udział:

Sucha Beskidzka, Andrychów, Alwernia, Babice,
Biały Dunajec, Bochnia, Bolesław, Budzów, Bukowina
Tatrzańska, Bystra-Sidzina, Charsznica, Chełmiec, Dob-
czyce, Drwinia, Gorlice, Grybów, Jabłonka, Jerzmano-
wice-Przegonia, Kamienica, Kamionka Wielka, Klucze,
Kraków, Krościenko, Krzeszowice, Laskowa, Libiąż,
Łabowa, Mogilany, Mszana Dolna, Mucharz, Myśleni-
ce, Nawojowa, Niepołomice, Nowy Sącz, Nowy Targ,
Ochotnica Dolna, Olkusz, Pleśna, Podegrodzie, Poronin,
Ryglice, Rytro, Rzezawa, Sękowa, Skawina, Słaboszów,
Słomniki, Spytkowice, Stary Sącz, Sułkowice, Szczawni-
ca, Świątniki Górne, Tarnów, Trzebinia, Trzyciąż, Wol-
brom, Zakopane.

Czy udział 300 spośród niemal 2,5 tys. gmin w Pol-
sce zmniejszy liczbę nieodpowiedzialnych sprzedaw-
ców w tym roku? Odpowiedzią będą wyniki badania
metodą tajemniczy klient, które jesienią obejmie kilka-
dziesiąt miejscowości w całej Polsce.

SYLWIA BARCIK

Program Odpowiedzialnej Sprzedaży STOP18!, prowa-
dzony od 1998 roku, opiera się na partnerstwie organizacji
i firm, które podejmują wspólne inicjatywy w celu przeciw-
działania dostępowi nieletnich do wyrobów tytoniowych.
Aktywny udział w tegorocznej edycji Programu biorą: firma
tytoniowa Philip Morris Polska, sieci dystrybucyjne i han-
dlowe Ruch, Kolporter, E.Leclerc, Real, Tesco, Żabka i WSS
Społem Praga Południe, PKN Orlen i Shell, organizacje po-
zarządowe Stowarzyszenie „U Siemachy”, Komitet na rzecz
Dzieci w Polsce „KONARD”, Towarzystwo Przyjaciół Dzieci,
Pełnomocnik Zarządu Województwa Małopolskiego ds. Profi-
laktyki i Przeciwdziałania Uzależnieniom. Założenia Programu
propagują stowarzyszenia handlowe Naczelna Rada Zrzeszeń
Handlu i Usług, Polska Izba Handlu, Unia Polskich Sieci Deta-
licznych. Akcji patronuje również Urząd Ochrony Konkurencji
i Konsumentów. Program STOP18! wspierają Ministerstwo
Spraw Wewnętrznych i Administracji, Komenda Główna Poli-
cji, Krajowa Rada Komendantów Straży Miejskich i Gminnych
oraz Związek Harcerstwa Polskiego.

Informacje na temat Programu Odpowiedzialnej
Sprzedaży, włącznie z materiałami edukacyjnymi, moż-
na znaleźć na stronie internetowej www.stop18.pl

ZUS REALIZUJE ORZECZENIE TRYBUNAŁU KONSTYTUCYJNEGO W SPRAWIE PODSTAWY WYMIARU ZASIŁKÓW

Trybunał Konstytucyjny orzekł 24 czerwca 2008 r., że art. 41 ust. 1 ustawy o świadczeniach pieniężnych z ubezpieczenia społecznego w razie choroby i macierzyństwa rozumiany w taki sposób, że w podstawie wymiaru zasiłku chorobowego nie uwzględnia się składników wynagrodzenia, od których pracownik uiszczył składkę na ubezpieczenie chorobowe, a które nie są mu wypłacane za okres pobierania zasiłku chorobowego, jest niezgodny z art. 67 ust.1 w związku z art. 31 ust. 3 Konstytucji RP. W związku z tym należy stosować nowe zasady.

I. Zasady ustalania podstawy wymiaru zasiłków z tytułu choroby i macierzyństwa

Przy ustalaniu podstawy wymiaru zasiłku chorobowego oraz pozostałych świadczeń

w razie choroby i macierzyństwa, należy uwzględnić składniki wynagrodzenia, od których odprowadzana jest składka na ubezpieczenie chorobowe, z wyłączeniem składników, co do których obowiązujące u pracodawcy przepisy płacowe albo umowy o pracę (u pracodawców nie mających obowiązku tworzenia regulaminów wynagradzania), zawierają jednoznaczne postanowienia o zachowywaniu przez pracownika prawa do tego składnika wynagrodzenia za okres pobierania zasiłku. W razie braku takich postanowień w przepisach płacowych lub umowach o pracę należy uznać, że składnik wynagrodzenia nie jest wypłacany za okres pobierania zasiłku i powinien być przyjęty do ustalenia podstawy wymiaru zasiłku. Jeżeli jednak powstaną wątpliwości, a pracodawca udokumentuje, że wypłaca składnik wynagrodzenia za okres pobierania zasiłku, mimo że nie zawarł tej zasady w przepisach płacowych lub umowie o pracę, składnika tego nie należy uwzględniać w podstawie wymiaru. Składniki wynagrodzenia, do których pracownik zachowuje prawo za okres pobierania zasiłku przysługującego w czasie ubezpieczenia, podlegają uwzględnieniu w podstawie wymiaru zasiłku przysługującego za okres po ustaniu tytułu ubezpieczenia. W celu realizacji zasady wynikającej z wyroku Trybunału Konstytucyjnego zostanie uaktualniony formularz ZUS Z-3 „Zaświadczenie płatnika składek”. Będzie on dostępny na stronach internetowych www.zus.pl. Zmiany te zostaną także uwzględnione w formularzach ZUS Z-3 drukowanych przez Zakład.

II. Zasady stosowane przy uzupełnianiu składników wynagrodzenia, do których pracownik nie zachowuje prawa za okres pobierania zasiłku

W przypadku, gdy przepisy płacowe nie zawierają wyraźnych postanowień o sposobie zmniejszania wysokości składnika wynagrodzenia, niewypłacanego za okres pobierania zasiłku, podlega on uwzględnieniu w podstawie wymiaru w kwocie faktycznej. Tylko w razie, gdy przepisy płacowe obowiązujące u pracodawcy, albo umowy o pracę, zawierają jednoznaczne zapisy o pomniejszeniu składnika wynagrodzenia za okres pobierania zasiłku w sposób proporcjonalny, podlega on uwzględnieniu w podstawie wymiaru zasiłku po uzupełnieniu na ogólnych zasadach określonych w ustawie z dnia 25 czerwca 1999r. o świadczeniach pieniężnych z ubezpieczenia społecznego w razie choroby i macierzyństwa.

III. Zasady postępowania w przypadku zasiłków przysługujących za okres przed dniem wejścia w życie wyroku Trybunału Konstytucyjnego

Ubezpieczeni, którym przed wejściem w życie wyroku Trybunału Konstytucyjnego obliczono podstawę wymiaru zasiłku bez uwzględnienia składników wynagrodzenia, do których nie zachowywali prawa w okresie pobierania zasiłku,

mają prawo do wystąpienia o ponowne ustalenie podstawy wymiaru z uwzględnieniem tych składników.

Zasady postępowania są odmienne w zależności od tego, czy w sprawie była wydawana decyzja czy nie oraz, czy było prowadzone postępowanie przed sądem.

• *postępowanie w sprawach, w których wydawana była decyzja*

W sprawach zakończonych decyzją ostateczną, od której nie zostało wniesione odwołanie do sądu, ma zastosowanie przepis art. 145a Kodeksu postępowania administracyjnego. Zgodnie z tym przepisem, termin na wniesienie skargi o wznowienie postępowania wynosi jeden miesiąc od dnia wejścia w życie orzeczenia Trybunału Konstytucyjnego.

W myśl art.146 Kpa uchylenie decyzji nie może nastąpić, gdy od dnia doręczenia decyzji upłynęło pięć lat. Stosownie do powołanych przepisów pracownikom, którzy wystąpili ze skargą o wznowienie postępowania w terminie jednego miesiąca od dnia wejścia w życie orzeczenia Trybunału Konstytucyjnego, tj. do 7 sierpnia 2008 r., prawo do zasiłku, powinno zostać ustalone ponownie z uwzględnieniem w podstawie wymiaru składników wynagrodzenia, do których pracownik nie zachowywał prawa za okres pobierania zasiłku. Dotyczy to spraw, w których od daty doręczenia decyzji do dnia wejścia w życie orzeczenia TK, nie upłynęło pięć lat. W tych sprawach ponowne ustalenie podstawy wymiaru zasiłku, powinno nastąpić za okres wynikający z decyzji lub za okres, którego decyzja dotyczy.

• *postępowanie w sprawach zakończonych prawomocnym orzeczeniem sądu*

W sprawach, które zostały zakończone prawomocnym orzeczeniem sądu, mają zastosowanie przepisy art. 4011, art.404, art. 407 §2 oraz art.408 Kodeksu postępowania cywilnego. Zgodnie z tymi przepisami w przypadku, gdy Trybunał Konstytucyjny orzekł o niezgodności aktu normatywnego z Konstytucją, do wznowienia postępowania właściwy jest sąd, który wydał zaskarżone orzeczenie, a jeżeli zaskarżono orzeczenia sądów różnych instancji, właściwy jest sąd instancji wyższej. Skargę o wznowienie wnosi się w terminie trzech miesięcy od dnia wejścia w życie orzeczenia Trybunału Konstytucyjnego, tj. do 7 października 2008 r. W tych sprawach podstawa wymiaru zasiłku powinna być ustalona ponownie po zakończeniu postępowania przed sądem wznowionego w związku ze skargą. Wypłata wyrównania zasiłku powinna być dokonana za okres, którego postępowanie dotyczy.

• *postępowanie w sprawach, w których nie były wydawane decyzje*

W sprawach, w których nie były wydawane decyzje, ma zastosowanie art. 67 ust. 4 ustawy z dnia 25 czerwca 1999r. W takim przypadku, zgodnie ze wskazaniem Trybunału Konstytucyjnego, roszczenie o wypłatę zasiłku przedawnia się po upływie 3 lat od ostatniego dnia okresu, za który zasiłek przysługuje. W związku z tym, przeliczeniu podlegają zasiłki za okres 3 lat liczony od daty wystąpienia z wnioskiem w tej sprawie. Ponownemu ustaleniu podlega także zasiłek, gdy choćby ostatni dzień okresu, za który ten zasiłek przysługuje, mieści się w tak liczonym 3 letnim okresie. Wówczas wypłaty wyrównania dokonuje się za cały nieprzerwany okres pobierania zasiłku.

• *postępowanie w przypadkach zasiłków przysługujących w dniu wejścia w życie wyroku Trybunału Konstytucyjnego*

W przypadku, gdy zasiłek przysługiwał w dniu wejścia w życie wyroku Trybunału Konstytucyjnego, należy ponownie ustalić podstawę wymiaru zasiłku przysługującego za cały nieprzerwany okres. A zatem, należy wyrównanie zasiłku wypłacić także za tę część nieprzerwanego okresu, która przypada przed dniem wejścia w życie wyroku TK, tj. za okres przed dniem 7 lipca 2008r., bez konieczności występowania ubezpieczonego z wnioskiem w tej sprawie. Zasadę tę stosuje się odpowiednio, gdy w nieprzerwanym okresie pobierane były różne zasiłki w razie choroby i macierzyństwa lub wynagrodzenie za czas choroby i zasiłki.

• **wypłata odsetek**

We wszystkich przypadkach ponownego ustalania podstawy wymiaru zasiłków przysługujących za okres przed dniem ogłoszenia wyroku Trybunału Konstytucyjnego, wypłaty wyrównania zasiłku należy dokonać wraz z odsetkami.

• **dokumentowanie składników wynagrodzenia w celu ponownego ustalenia podstawy wymiaru i wypłaty wyrównania zasiłku, gdy właściwym do ustalania prawa do zasiłków pracownikom zatrudnionym u pracodawcy jest ZUS**

W celu ustalenia podstawy wymiaru zasiłków przysługujących za okres przed dniem ogłoszenia wyroku Trybunału Konstytucyjnego, pracodawca powinien ponownie wystawić zaświadczenie na formularzu ZUS Z-3, w którym poda składniki wynagrodzenia, do których pracownik nie zachowywał prawa w okresie pobierania zasiłku.

Zaświadczenie nie będzie niezbędne w przypadku, gdy w poprzednio składanym w ZUS formularzu ZUS Z-3 ten składnik wynagrodzenia był wykazany i z posiadanych przez ZUS informacji jednoznacznie wynika, że nie przysługiwał za okres pobierania zasiłku, którego podstawa wymiaru jest ponownie ustalana.

www.zus.pl

S P O R T

SIATKÓWKA PLAŻOWA

W DNIACH 23-24 SIERPNI 2008 ODBYŁA SIĘ DRUGA EDYCJA TEGOROCZNEGO TURNIEJU PLAŻOWEJ PIŁKI SIATKOWEJ O PUCHAR BURMISTRZA MIASTA SUCHA BESKIDZKA. ZAWODY PRZEPROWADZONO W TRZECH KATEGORIACH: SZKOŁY PODSTAWOWE, GIMNAZJA ORAZ OPEN. W PIERWSZYM DNIU WYSTARTOWAŁO 13 PAR (SZKOŁY PODSTAWOWE, GIMNAZJA), NATOMIAST W DRUGIM DNIU W KATEGORII OPEN RYWALIZOWAŁY 4 PARY ZAWODNICZEK I 13 PAR ZAWODNIKÓW.

Podajemy wyniki rozgrywek:

23 sierpnia 2008 rok (sobota)

Szkoła podstawowa – chłopcy – 3 pary:

I miejsce – SMOLIK MIKOŁAJ /KORCZAK JAKUB (Sucha Beskidzka)

II miejsce – TORBA SEBASTIAN / ŚLADEWSKI PAWEŁ (Sucha Beskidzka)

III miejsce – JUREK MATEUSZ /BASIURA MICHAŁ (Sucha Beskidzka)

Gimnazjum – dziewczęta – 3 pary

I miejsce – KOŚCIELNIAK KATARZYNA / KOŚCIELNIAK PAULINA (Sucha Beskidzka)

II miejsce – PAJĄK BARBARA / KAPŁON KINGA (Sucha Beskidzka)

III miejsce – KAPŁON KORNELIA / FABER ALEKSANDRA (Sucha Beskidzka)

Gimnazjum – chłopcy – 7 par

I miejsce – SMOLIK BARTEŁOMIEJ / KĘPA MATEUSZ (Sucha Beskidzka)

II miejsce – WÓJCIK DOMINIK /KNAPCZYK JAN (Stryszawa)

III miejsce – ZUZIAK SEBASTIAN /JANIK DAWID (Stryszawa)



24 sierpnia 2008 roku (niedziela)

OPEN – kobiety – 4 pary

I miejsce – FABER ALEKSANDRA / KAPŁON KINGA (Sucha Beskidzka)

II miejsce – MATUSZYK MAGDALENA / KAPŁON KORNELIA (Sucha Beskidzka)

III miejsce – DUMAN MARTA / JANICZAK MARTA (Stryszawa /Sucha Beskidzka)

OPEN – mężczyźni – 13 par

I miejsce – MARCINIAK PAWEŁ / DUBIEL MACIEJ (Kuków)

II miejsce – PŁONKA MATEUSZ / DUBIEL MICHAŁ (Katowice)

III miejsce – FRONCZAK SEBASTIAN / KOŁACZ MICHAŁ (Sucha Beskidzka)

Uczestnicy zaprezentowali bardzo wysoki poziom a turniej cieszył się dużym zainteresowaniem nie tylko zawodników, ale także i kibiców. Zwycięzcy otrzymali puchary, medale i dyplomy ufundowane przez Burmistrza Miasta Sucha Beskidzka.

MR.

A,B,C BEZROBOTNEGO I POSZUKUJĄCEGO PRACY

...czyli co skutecznie może skrócić okres poszukiwania pracy

POWIATOWY URZĄD PRACY W SUCHEJ BESKIDZKIEJ W CYKLU KILKU ARTYKUŁÓW PRAGNIE OPUBLIKOWAĆ FRAGMENTY OPRACOWANEGO I WYDANEGO INFORMATORA DLA OSÓB BEZROBOTNYCH I POSZUKUJĄCYCH PRACY.

Cykl będzie się składał z kilku części poświęconych wybranym zagadnieniom, mających umożliwić jego czytelnikowi zapoznanie się z oferowanym przez Urząd wachlarzem usług i instrumentów aktywizacyjnych oraz dostarczyć podstawowej wiedzy nt. praw i obowiązków osób bezrobotnych i poszukujących pracy. Będą to informacje dotyczące w szczególności uprawnień osób niepełnosprawnych, finansowania kosztów przejazdu i zakwaterowania, dodatku aktywizacyjnego, zwrotu kosztów opieki nad dziećmi lub osobą zależną, stypendiów za kontynuowanie nauki, pożyczek szkoleniowych, dofinansowania kosztów studiów podyplomowych czy finansowania kosztów egzaminu bądź uzyskania licencji. Te zindywidualizowane instrumenty aktywizacyjne wciąż nie cieszą się aż taką popularnością jak staże, przygotowanie zawodowe czy prace interwencyjne a powinny.

JEŚLI SZUKASZ PRACY

Jesteś bez pracy, skończyłeś szkołę (studia), odbyłeś służbę wojskową, musiałeś zakończyć własną działalność gospodarczą - nie wiesz co dalej robić, jak i gdzie poszukiwać nowej pracy, kto może ci pomóc? Najlepiej już następnego dnia zarejestrować się w Powiatowym Urzędzie Pracy, gdzie uzyskasz informacje na wszystkie nurtujące Cię pytania. Pamiętaj o zabraniu ze sobą dokumentów potwierdzających twoje umiejętności i kwalifikacje zawodowe oraz dokumentów potwierdzających okresy pracy i innych okresów podlegania ubezpieczeniu społecznemu.

Oto kilka prostych i podstawowych zasad, stosowanie których zapewne zwiększy szansę na znalezienie odpowiedniego zatrudnienia.

1. Rozgłoś, że szukasz pracy.

Porozmawiaj z przyjaciółmi, znajomymi, krewnymi, sąsiadami, powiedz im, że poszukujesz pracy. Im więcej osób

o tym wie, tym większa szansa, że ktoś się dowie o pojawiających się ofertach pracy.

2. Sporządź sobie plan.

Zorganizuj sobie tydzień tak, by wiedzieć, kiedy udać się na poszukiwanie pracy, kiedy zająć się czymś innym, a kiedy zająć się rodziną czy spotkać z przyjaciółmi.

3. Często sprawdzaj jakie oferty pracy znajdują się w dyspozycji powiatowego urzędu pracy.

Być może któraś z tych ofert jest właśnie dla Ciebie.

4. Przeglądaj oferty pracy w lokalnych i ogólnopolskich gazetach.

Wiedz jednak, że za niektórymi z tych ofert kryją się oszustwi. Nie wierz chociażby w to, że w innych miejscowościach są oferty pracy chałupniczej za wysokim wynagrodzeniem. Jeżeli oferent żąda choćby małej kwoty pieniędzy należy przyjąć, że jest to oferta niewiarygodna.

5. Przygotuj się do rozmowy o pracę.

Idź na rozmowę w sprawie pracy przygotowany. Będziesz pod znacznie mniejszym stresem. Przygotuj sobie odpowiedzi na możliwe pytania dotyczące twego doświadczenia i rodzaju pracy, jakiej poszukujesz. Pomyśl o tym, co sam chciałbyś powiedzieć, wyobraź sobie, jak zareaguje rozmówca. Zawsze zostawiaj u potencjalnego pracodawcy podanie.

6. Nie rezygnuj zbyt szybko.

Po rozmowie z pracodawcą zapytaj, czy możesz zadzwonić w określonym terminie, by dowiedzieć się, jaką podjął decyzję lub by dowiedzieć się czy nie pojawiła się nowa oferta pracy.

7. Bądź aktywny.

Utrzymuj kontakty z przyjaciółmi i kolegami z pracy. Udzielaj się towarzysko, wychodź z domu. Naucz się czegoś nowego. Udzielaj się społecznie.

Trywialne? Być może ... a jednak skuteczne.

Naukę aktywnego poszukiwania pracy można osiągnąć w trakcie szkolenia realizowanego przez PUP w Suchej Beskidzkiej w ramach Klubu Pracy.

Szczegółowe informacje o aktualnej rekrutacji na w/w szkolenie udzielane są w pok. 20 i 10 tel. 033/874-25-12 wew. 220 i 231.

R.W.



Wydawca:
Rada Miejska w Suchej Beskidzkiej

Pismo zrzeszone
w Polskim Stowarzyszeniu
Prasy Lokalnej

Redakcja MS „Ziemia Suska”
ul. Mickiewicza 19, 34-200 Sucha Beskidzka
tel. 033 874 26 05
e-mail: ziemiasuska@sucha-beskidzka.pl

Redakcja:
Barbara Woźniak – Redaktor Naczelny
Wojciech Gach – Dziennikarz

Współpraca:
Referaty i jednostki organizacyjne
Urzędu Miejskiego

Projekt graficzny:
Maciej Hojda

Druk:
Drukarnia **Grafikon**
34-100 Wadowice, Jaroszowice 324
tel. (033) 873 46 20
fax (033) 873 46 22
e-mail: biuro@grafikon.com.pl

Materialów niezamówionych redakcja nie zwraca, zastrzega sobie prawo skracania artykułów i korespondencji oraz opatrywania ich własnymi tytułami. Za treść ogłoszeń i reklam redakcja nie bierze odpowiedzialności.

Market KICEK

Zakupy



na telefon !!

tel. (033) 8744760, kom. 693 692 420

Zamówione towary dowozimy do klienta
w obszarze Miasta Sucha Beskidzka

Zamówienia przyjmowane są
w godzinach od 6:00 do 19:00
w dni robocze oraz w soboty
Niedziela od godz. 9:00 do 18:00

Czas dostawy do 2h

Opłata za transport na terenie
miasta Sucha Beskidzka

Zamówienia do 100zł (opłata za transport 10zł)

Zamówienia powyżej 100zł (bezpłatnie)

