

Ziemia Suska 4/2008

Spis treści:

Bez podpisu.: *Kalendarz imprez w mieście i u sąsiadów.* „ MS Ziemia Suska”. 2008, nr 4/2008, s. 2.

Bez podpisu.: *Informacja z Działalności Burmistrza Miasta Sucha Beskidzka .* „ MS Ziemia Suska”. 2008, nr 4/2008, s. 3/4.

GW.: *XVIII Sesja Rady Miejskiej Suchoj Beskidzkiej.* „ MS Ziemia Suska”. 2008, nr 4/2008, s. 4/5/6/7/8.

Bez podpisu.: *Uchwały.* „ MS Ziemia Suska”. 2008, nr 4/2008, s. 8.

STANI.: *Ambasador w Ratuszu.*„ MS Ziemia Suska”. 2008, nr 4/2008, s. 8.

Burmistrz Miasta Sucha Beskidzka.: *Ogłoszenie.* „ MS Ziemia Suska”. 2008, nr 4/2008, s. 9.

Miejska Przychodnia Zdrowia.: *Mammografia – Bezpłatne badania profilaktyczne.* „ MS Ziemia Suska”. 2008, nr 4/2008, s. 9.

Woźniak T.: *Nieoczekiwana zamiana miejsc.* „ MS Ziemia Suska”. 2008, nr 4/2008, s. 10.

Bez podpisu.: *Bariery w funkcjonowaniu miast i gmin górskich. Stanowisko Burmistrzów Miast : Nowego Targu, Suchoj Beskidzkiej, Wisły, Zakopanego i Żywca.* „ MS Ziemia Suska”. 2008, nr 4/2008, s. 11.

BS.: *Zgodnie z planem.* „ MS Ziemia Suska”. 2008, nr 4/2008, s. 11.

Straż Miejska.: *Z życia wzięte.* „ MS Ziemia Suska”. 2008, nr 4/2008, s. 12.

Woźniak B.: *X Małopolskie Dni Dziedzictwa Kulturowego.* „ MS Ziemia Suska”. 2008, nr 4/2008, s. 13.

Bez podpisu.: *Zaproszenia na „ Suską Majówkę” .*„ MS Ziemia Suska”. 2008, nr 4/2008, s.14.

Rezeźniczak M.: *Sucha na 18 Krakowskim Salonie Turystycznym.* „ MS Ziemia Suska”. 2008, nr 4/2008, s. 14.

Budnik S.: *Historia Ochotniczej Straży Pożarnej Sucha Beskidzka – Błądزونka.* „ MS Ziemia Suska”. 2008, nr 4/2008, s. 14a, 14b, 14c,14d.

Bez podpisu.: *Turniej bezpieczeństwa w ruchu drogowym.* „ MS Ziemia Suska”. 2008, nr 4/2008, s. 15.

Budnik S.: *Turniej Wiedzy Pożarniczej.* „ MS Ziemia Suska”. 2008, nr 4/2008, s. 15/16.

Budnik S.: *Sonda „ Ziemi Suskiej” .* „ MS Ziemia Suska”. 2008, nr 4/2008, s. 17/18.

Brzeškiewicz A.: *Jak trudno jest być kobietą...* „ MS Ziemia Suska”. 2008, nr 4/2008, s. 18.

STANI.: *Dzień kobiet z Samantą.* „ MS Ziemia Suska”. 2008, nr 4/2008, s. 19.

Steczek K.: *Związek Harcerstwa Polskiego w Suchoj w latach 1945-1950 cd.* „ MS Ziemia Suska”. 2008, nr 4/2008, s. 20.

Chmiel A.: *Wiersze o wiosnie.* „ MS Ziemia Suska”. 2008, nr 4/2008, s. 21.

Kanicki K.: *Wiosenna Piosenka.* „ MS Ziemia Suska”. 2008, nr 4/2008, s. 21.

Stanaszek P.: *Wiosna.* „ MS Ziemia Suska”. 2008, nr 4/2008, s. 21.

Kubasiak J.: *Dzień dobry.* „ MS Ziemia Suska”. 2008, nr 4/2008, s. 21.

Krzyszowiak A.: *Wiosna.* „ MS Ziemia Suska”. 2008, nr 4/2008, s. 21.

Jołkowicz Z.: *Wiosna.* „ MS Ziemia Suska”. 2008, nr 4/2008, s. 21.

Glanowska P.: *Wiosna.* „ MS Ziemia Suska”. 2008, nr 4/2008, s. 21.

Frolik N.: *Idzie wiosna.* „ MS Ziemia Suska”. 2008, nr 4/2008, s. 21.

Baranek K.: *Widziałam.* „ MS Ziemia Suska”. 2008, nr 4/2008, s. 21.

Jołkowicz Z.: *Wiosna, wiosna, wiosna.* „ MS Ziemia Suska”. 2008, nr 4/2008, s. 21.

Polak A.: *Wiosna zimę przegoniła.* „ MS Ziemia Suska”. 2008, nr 4/2008, s. 21.

Luberda J.: *Miła Wiosno, dobra Wiosno.* „ MS Ziemia Suska”. 2008, nr 4/2008, s. 21.

Cholewka A.: *Doradca radzi – doradca informuje.* Zaproszenie. „ MS Ziemia Suska”. 2008, nr 4/2008, s. 22/23.

WG.: *53. Ogólnopolski Konkurs Recytatorski.* „ MS Ziemia Suska”. 2008, nr 4/2008, s. 23.

STANI.: *Los Wiaheros, czyli z wiatrem i pod wiatr ku marzeniom.* „ MS Ziemia Suska”. 2008, nr 4/2008, s. 24/25.

Harańczyk P.: *Pomyśl zanim podpalisz suche trawy.* „ MS Ziemia Suska”. 2008, nr 4/2008, s. 25.

Bez podpisu.: *Informacja prasowa. Pieniądzy na emerytury i renty nie zabraknie.* „ MS Ziemia Suska”. 2008, nr 4/2008, s. 26.

Bez podpisu.: *Konkurs fotograficzny.* „ MS Ziemia Suska”. 2008, nr 4/2008, s. 26.

Redakcja.: *Miejsce na twoją reklamę.* „ MS Ziemia Suska”. 2008, nr 4/2008, s. 27.

Bez podpisu.: *Gimnazjaliści!* „ MS Ziemia Suska”. 2008, nr 4/2008, s. 27.

Bez podpisu.: *Zaprosili nas:* „ MS Ziemia Suska”. 2008, nr 4/2008, s. 27.

Redakcja.: *Ziemia Suska.* „ MS Ziemia Suska”. 2008, nr 4/2008, s. 27.

Betoniarnia KOBETON.: *Ogłoszenie.* „ MS Ziemia Suska”. 2008, nr 4/2008, s. 28.



**ziemia
SUSKA**

MIESIĘCZNIK SAMORZĄDOWY

MSZA ŚW. ZA OJCZYZNĘ

3 MAJA O GODZ. 11.00

PRZY KAPLICY NA GÓRZE JASIEŃ

O CZYM RAJCY MIEJSCY RADZILI

POKAZ MODY

SONDA ULICZNA

KALENDARZ IMPREZ „SUSKA MAJÓWKA” 2008

ODLEGŁE CZASY ZHP

PORADY DORADCY

ORAZ WIELE INNYCH CIEKAWYCH INFORMACJI

CZYTAJ SWOJĄ GAZETĘ – WARTO WIEDZIEĆ

KALENDARZ IMPREZ W MIEŚCIE I U SĄSIADÓW

MAJ 2008

W Suchej Beskidzkiej

SUSKA MAJÓWKA 2008

30 kwiecień 2008 r. (środa)

godz. 10.00 – *Sala Rycerska Suskiego Zamku*
VII KONKURS WIEDZY HISTORYCZNEJ „OCALIĆ
OD ZAPOMNIENIA - 400 LAT PAŃSTWA SUSKIEGO”

godz. 10.00 – *stadion sportowy MKKS „Babia Góra”*
WIOSENNE BIEGI PRZEŁAJOWE UCZNIÓW
SZKÓŁ PODSTAWOWYCH I GIMNAZJUM

1 maj 2008 r. (czwartek)

godz. 9.00 – *plac obok Zamku Suskiego*
X JUBILEUSZOWA WYSTAWA OGRODNICZA

godz. 13.00 – *bala Zespołu Szkół im. Jana Pawła II*
ZAKŁADOWY TURNIEJ PIŁKI SIATKOWEJ O PUCHAR
BURMISTRZA MIASTA SUCHA BESKIDZKA

godz. 14.30 – *bala Zespołu Szkół im. Jana Pawła II*
POKAZ SEIDO KARATE – BESKIDZKI KLUB KARATE

2 maj 2008 r. (piątek)

godz. 10.00 – *tor łuczniczy (w przypadku niesprzyjających
warunków atmosferycznych – strzelnica ZSO)*
ZAWODY STRZELECKIE Z BRONI PNEUMATYCZNEJ

godz. 10.00 – *park zamkowy*
VIII TURNIEJ ŁUCZNICZY ROBIN HOODA
„ZAMEK SUSKI 2008”

godz. 10.00 – *Mała Zbrojownia Zamek*
XXIII FESTIWAL TEATRÓW DZIECI I MŁODZIEŻY
„BAJDUREK”

godz. 13.00 – *stadion sportowy MKKS „Babia Góra”*
TURNIEJ PIŁKI NOŻNEJ ZAKŁADÓW PRACY
O PUCHAR BURMISTRZA MIASTA SUCHA BESKIDZKA

3 maj 2008 r. (sobota)

godz. 10.00 – *stadion sportowy MKKS „Babia Góra”*
XV JUBILEUSZOWY RAJD ROWEROWY ZIEMI SUSKIEJ

godz. 11.00 – *Kaplica na Górze Jasień*
MSZA ŚWIĘTA ZA OJCZYZNĘ

godz. 14.30 – *boisko szkolne Szkoły Podstawowej Nr 3*
JUBILEUSZ 50-LECIA OCHOTNICZEJ STRAŻY POŻARNEJ
SUCHA BESKIDZKA BŁĄDZONKA POŁĄCZONY
Z OBCHODAMI DNIA STRAŻAKA

- 14.30 przemarsz jednostek OSP – Remiza OSP
Błądzonka – boisko sportowe Szkoły Podstawowej Nr 3
- 15.00 uroczysta Msza Święta Polowa,
- 16.00 dekoracja sztandaru, wręczenie odznaczeń
i wyróżnień,
- 18.00 festyn strażacki

W Suchej Beskidzkiej

10–11 maj Sucha Beskidzka – Lachowice
X MAŁOPOLSKIE DNI DZIEDZICTWA KULTUROWEGO
Główny organizator: Małopolski Instytut Kultury
w Krakowie
Współorganizatorzy: Burmistrz Miasta Sucha Beskidzka,
MOK Sucha Beskidzka, Wójt Gminy Stryszawa,
GOK Stryszawa

29 maj Koskowa Góra
XXVI RAJD GÓRSKI „KOSKOWA GÓRA 2008”.
Organizator: PTTK Oddział „Ziemi Babiogórskiej”
w Suchej Beskidzkiej

W mieście Jordanów

Maj – Jordanów
X JUBILEUSZOWE OTWARTE MISTRZOSTWA
POWIATU SUSKIEGO PAR BRYDŻA SPORTOWEGO
III OTWARTY TURNIEJ PAR ZIEMI JORDANOWSKIEJ
Organizator: Sekcja Brydżowa MOK Jordanów, Staro-
stwo Powiatowe

W gminie Jordanów

03-04 maj – Osielec
IV FESTIWAL PIEŚNI MARYJNYCH „AVE MARYJA”
Organizator: GOK Jordanów, Zespół Szkół w Osielcu,
Parafia Rzymsko-Katolicka w Osielcu, Urząd Gminy
w Jordanowie, Starostwo Powiatowe

W mieście i gminie Maków Podhalański

10 maj – Maków Podhalański
XVI MIĘDZYNARODOWY BIEG ULICZNY
PO ZIEMI MAKOWSKIEJ
Organizator: Urząd Miejski w Makowie Podhalańskim

30 maj – Juszczyń
FINAŁ POWIATOWEGO KONKURSU POETYCKIEGO
„NIE ZAPOMNIJ O RADOŚCI”.
Organizator: Zespół Szkół w Juszczyźnie

W gminie Zawoja

15 maj – Zawoja
POWIATOWY KONKURS GAWĘDZIARSKI
„PODBABIOGÓRSKIE POSIADY”.
Organizator: GCKPiT w Zawoi, Starostwo Powiatowe

W gminie Bystra – Sidzina

17 maj – Sidzina
V POWIATOWY PRZEGLĄD ORKIESTR DĘTYCH OSP
Organizator: Komenda Powiatowa Państwowej Straży Po-
żarnej w Suchej Beskidzkiej, Zarząd Oddziału Powiatowego
Związku OSP w Suchej Beskidzkiej, Starostwo Powiatowe,
Urząd Gminy Bystra-Sidzina, GOKPiT Bystra-Sidzina.

W gminie Zembrzyce

Maj – Tarnawa Dolna
MISTRZOSTWA POLSKI W TRIALU ROWEROWYM
Organizator: Urząd Gminy Zembrzyce, KS AQUILA Stryszów.

INFORMACJA

Z DZIAŁALNOŚCI BURMISTRZA MIASTA SUCHA BESKIDZKA

w okresie międzysesyjnym od 26 lutego 2008 r. do 25 marca 2008 r.

- W dniu 28 lutego 2008 r. w Szkole Podstawnej Nr 3 w Suchej Beskidzkiej zostały przeprowadzone eliminacje miejskie V edycji Ogólnopolskiego Turnieju Wiedzy Pożarniczej pt. „Młodzież zapobiega pożarom”. Wzięło w niej udział 12 uczniów – po trzech uczniów z każdej szkoły podstawowej i gimnazjum. Do eliminacji powiatowych zakwalifikowali się uczniowie z Zespołu Szkół im. Jana Pawła II w Suchej Beskidzkiej. Oprócz okolicznościowych dyplomów wszyscy uczestnicy eliminacji miejskich otrzymali nagrody ufundowane przez Burmistrza Miasta.
- Zarządzeniem z dnia 29 lutego 2008 r. Burmistrz Miasta dokonał zmian w budżecie i układzie wykonawczym budżetu gminy Sucha Beskidzka na 2008 r. Zmiany wynikały z Uchwały Rady Miejskiej Nr XVII/117/08 z dnia 28 lutego 2008 r. oraz otrzymanej dotacji celowej z budżetu państwa w wysokości 4.000 zł z przeznaczeniem na wydatki w dziale 710 – Działalność usługowa, w rozdziale cmentarze.
Plan dochodów po zmianie wynosi - 18.891.774,00 zł
Plan wydatków po zmianie wynosi - 17.850.556,00 zł
- W Sali Rycerskiej Suskiego Zamku w dniu 1 marca 2008 r. miała miejsce uroczysta gala zorganizowana przez Stowarzyszenie „Koalicja Marek Ziem Górskich”, na której zostały ogłoszone wyniki plebiscytu na Osobowość Ziem Górskich. Tytuł Honorowy Ambasadora Ziem Górskich otrzymał Adam Małyśz, natomiast w kategorii Osobowość Ziem Górskich laureatem został Ludwik Młynarczyk – propagator kultury orawskiej. W kategorii Dziennikarz Ziem Górskich zwyciężył Jacenty Musiał – redaktor naczelny gazety samorządowej powiatu limanowskiego. W kategorii Mały Przedsiębiorca Ziem Górskich laureatem został Krzysztof Bielewicz – wytwórca tradycyjnych żywieckich pierników, natomiast w kategorii Średni Przedsiębiorca Ziem Górskich Adam Worwa – właściciel firmy motoryzacyjnej z Nowego Targu. Wśród przybyłych na galę gości byli m.in. parlamentarzyści, burmistrzowie i wójtowie z Podhala i Żywiecczyny. Galę prowadziła Marietta Żukowska – aktorka, a gwiazdą wieczoru był Ireneusz Krosny – mim. Propozycje osobowości były zgłaszane przez przedstawicieli jednostek samorządu terytorialnego, organizacji i stowarzyszenia oraz osoby fizyczne z terenu Podhala i Żywiecczyny. Członkiem kapituły był m.in. Burmistrz Miasta.
- Zarządzeniem z dnia 10 marca 2008 r. Burmistrz Miasta Sucha Beskidzka ogłosił przetarg ustny nieograniczony na sprzedaż nieruchomości gminnych położonych przy ul. Spółdzielców w Suchej Beskidzkiej, stanowiących następujące działki ewidencyjne:
 - nr 6887 / 2 o powierzchni 0,0970 ha,
 - nr 6887 / 4 o powierzchni 0,0793 ha.
 - nr 6887 / 5 o powierzchni 0,0770 ha,
 - nr 6887 / 6 o powierzchni 0,0748 ha,
 - nr 6887 / 7 o powierzchni 0,1410 ha.
 Przetarg odbędzie się w dniu 09 maja 2008 r.
- Z uwagi na trudną sytuację materialną i mieszkaniową Burmistrz Miasta Sucha Beskidzka Zarządzeniem z dnia 24 stycznia 2008 r. przydzielił lokal socjalny nr 7 położony przy ul. Makowskiej 42 o powierzchni 24,66 m² osobie, której Sąd Rejonowy w Suchej Beskidzkiej nakazał eksmisję z dotychczas zajmowanego lokalu mieszkalnego będącego własnością Spółdzielni Mieszkaniowej „Beskid”. W dniu 13 marca 2008 r. nastąpiło przekazanie lokalu socjalnego nowemu najemcy.
- Zgodnie z zatwierdzonym przez Radę Miejską w Suchej Beskidzkiej regulaminem utrzymania czystości i porządku, raz na kwartał odbierane są od mieszkańców odpady wielkogabarytowe. Pierwsza w tym roku zbiórka odpadów wielkogabarytowych została przeprowadzona w dniach 13–19 marca 2008 r. przez Zakład Komunalny. Odpady odbierane są na koszt Gminy Sucha Beskidzka. W przeprowadzonej akcji zebrano ok. 6,5 tony odpadów, a jej koszt stanowi kwotę 2.383,44 zł.
- Do ogłoszonego na dzień 14 marca br. przetargu na wykonanie modernizacji ulicy 3 Maja oferty złożyło czterech oferentów. Najniższa cena oferty wynosi 313.806,30 zł brutto. Najwyższa cena oferty wynosi 439.740,44 zł brutto. Wybrano ofertę Przedsiębiorstwa Robót Drogowo - Mostowych z Wadowic. Cena wybranej oferty wynosi: 313.806,30 zł brutto.
- Na zlecenie Gminy Sucha Beskidzka, Zakład Komunalny rozpoczął przebudowę ciągu pieszego przy ulicy dr Z. Karaś. Prace polegające na wymianie nawierzchni z płyt chodnikowych i tzw. „trylinki” na kostkę brukową „starobruk” oraz wymianie krawężników i obrzeży, zostaną zakończone w terminie do końca kwietnia br.
- Zakończona została budowa parkingu dla samochodów osobowych przy Urzędzie Miejskim w Suchej Beskidzkiej. Na nowym parkingu wykonanym z kostki brukowej, wyznaczonych zostało 18 stanowisk parkingowych. Wykonawcą prac był Zakład Komunalny w Suchej Beskidzkiej. Dodatkowo wykonany został odcinek chodnika przy ścianie wschodniej budynku. Koszt wykonania robót wyniósł 50.709,37 zł.
- W dniach od 14–16 marca 2008 r. w Katowicach miały miejsce II Międzynarodowe Targi Turystyczne SILESIA TOUR 2008. Gmina Sucha Beskidzka z innymi gminami powiatu suskiego prezentowała się na wspólnym stoisku, gdzie promowała walory turystyczne, zabytki i inne atrakcje, a także bazę noclegową. Stoisko cieszyło się bardzo dużym zainteresowaniem. Następne targi turystyczne, w których uczestniczyć będzie nasze miasto odbędą się w Krakowie w dniach 4–6 kwietnia 2008 r. w Hali Kortów Tennisowych Akademii Wychowania Fizycznego.
- W Zespole Szkół im. Jana Pawła II w Suchej Beskidzkiej 18 marca 2008 r. zostały przeprowadzone eliminacje miejskie turnieju „Bezpieczeństwo w Ruchu Drogowym”. Uczestnicy odpowiadali na pytania testowe z zakresu ru-

chu drogowego rowerzystów, ruchu pieszych, znajomości znaków drogowych oraz prezentowali swoje umiejętności na rowerowym torze przeszkód i udzielaniu pierwszej pomocy przedmedycznej. Wszyscy uczniowie biorący udział w eliminacjach miejskich otrzymali nagrody ufundowane przez Burmistrza Miasta. W turnieju powiatowym nasze miasto reprezentować będzie wyłoniona w eliminacjach najlepsza drużyna ze Szkoły Podstawowej Nr 2 oraz drużyna z Gimnazjum. Turniej powiatowy odbędzie się w Zespole Szkół im. Jana Pawła II w Suchej Beskidzkiej w dniu 2 kwietnia br.

- Burmistrz Miasta Zarządzeniem z dnia 18 marca 2008 r. przedstawił Radzie Miejskiej w Suchej Beskidzkiej sprawozdanie z wykonania budżetu gminy Sucha Beskidzka za 2007 r. Sprawozdanie zawiera część opisową z realizacji dochodów i przychodów za 2007 r. w kwocie 23.600.272,64 zł oraz wydatków i rozchodów w kwocie 23.076.210,18 zł. Szczegółowo opisana została realizacja zadań inwestycyjnych w 2007 r. na kwotę 7.566.770,04 zł. Dodatkowymi załącznikami są sprawozdania zakładu komunalnego, instytucji kultury i Gminnego Funduszu Ochrony Środowiska i Gospodarki Wodnej. Sprawozdanie to zostało przesłane do Regionalnej Izby Obrachunkowej w Oświęcimiu celem zaopiniowania.
- Burmistrz Miasta Zarządzeniem z dnia 21 marca 2008 r. dokonał zmian w budżecie i w układzie wykonawczym budżetu gminy Sucha Beskidzka na 2008 rok polegających na przeniesieniach w planie wydatków między

rozdziałami i paragrafami oraz wprowadzeniu zmian w planie dotacji celowych budżetu państwa.

Zwiększono kwotę dotacji o 3.000 zł dla Miejskiego Ośrodka Pomocy Społecznej z przeznaczeniem na wypłatę dodatków dla pracowników socjalnych realizujących pracę socjalną w środowisku. Zmniejszono kwotę dotacji o 170 zł na wydatki związane z prowadzeniem i aktualizacją rejestru wyborców w gminie (kwota po zmianie 1.420 zł).

Plan dochodów po zmianie wynosi - 18.894.604,00 zł
Plan wydatków po zmianie wynosi - 17.853.386,00 zł

- W dniu 25 marca br. w Suchej Beskidzkiej złożył wizytę Ambasador Stanów Zjednoczonych Victor Ashe. W trakcie spotkania, w którym brał udział również Przewodniczący Rady Miejskiej Bogusław Cwiękała, Burmistrz Miasta przedstawił krótką charakterystykę Suchej Beskidzkiej, a także najważniejsze, aktualne problemy naszego miasta. Ambasador z zainteresowaniem wysłuchał przedstawionych informacji oraz podzielił się swoimi spostrzeżeniami dotyczącymi rozwoju naszego kraju oraz miejscowości, jakie odwiedza. Dodać należy, że była to pierwsza wizyta tak wysokiego przedstawiciela Rządu Stanów Zjednoczonych w Suchej Beskidzkiej. Ambasador Ashe został nominowany przez prezydenta USA w kwietniu 2004 r. oraz zatwierdzony przez Senat Stanów Zjednoczonych w maju 2004 r. W ciągu czterech lat swojej misji w Polsce odwiedził ponad 120 miast i miejscowości.

WIADOMOŚCI Z RATUSZA

XVIII SESJA RADY MIEJSKIEJ SUCHEJ BESKIDZKIEJ

JAK ZAPOWIADALIŚMY W POPRZEDNIM NUMERZE, NA OSTATNIEJ SESJI WRĘCZONO SYMBOLICZNĄ STATUETKĘ SUSKIEGO KONIA HERBOWEGO PANI BARBARZE SOCHACKIEJ UHONOROWANEJ NA POPRZEDNIM POSIEDZENIU RADY TYTUŁEM „ZASŁUŻONY DLA MIASTA SUCHA BESKIDZKA”. 18 SESJA STAŁA SIĘ TEŻ OKAZJĄ DO WRĘCZENIA INNEGO WYRÓŻNIENIA. PRZYBYLI NA POSIEDZENIE PRZEDSTAWICIELE SUSKICH DZIAŁKOWCÓW W IMIENIU PREZESA SWOJEGO ZWIĄZKU ODZNACZYLI BURMISTRZA ŻŁOTĄ ODZNAKĄ „ZASŁUŻONY DLA POLSKIEGO ZWIĄZKU DZIAŁKOWCÓW”. RADA MIEJSKA PRZYJĘŁA RÓWNIEŻ WIELOLETNI PLAN INWESTYCYJNY GMINY SUCHA BESKIDZKA NA LATA 2008–2010. W ZWIĄZKU Z UCHWALENIEM PLANU WPROWADZONO RÓWNIEŻ KONIECZNE POPRAWKI W PLANIE ROZWOJU LOKALNEGO GMINY SUCHA BESKIDZKA NA LATA 2004–2013. RADNI PRZYJĘLI TEŻ SPRAWOZDANIE Z REALIZACJI GMINNEGO PROGRAMU PRZECIWDZIAŁANIA NARKOMANII ZA UBIEGŁY ROK ORAZ UDZIELILI BURMISTRZOWI PEŁNOMOCNICTWA UMOŻLIWIAJĄCEGO PRZYJĘCIE OD WOJEWODY DOTACJI NA UTRZYMANIE GROBÓW WOJENNYCH NA SUSKIM CMENTARZU.

NA MARCOWĄ SESJĘ POWRÓCIŁ RÓWNIEŻ JEDEN Z TEMATÓW DOSYĆ SZEROKO PRZEZ NAS OPISYWANYCH, A MIANOWICIE SPRAWA ROSZCZEŃ SPADKOBIERCÓW RODZINY TARNOWSKICH WZGLĘDEM GMINY. PO RAZ KOLEJNY PODOBNIENIE JAK DWA LATA TEMU RADNI WYSTOSOWALI APEL DO POŚŁÓW W SPRAWIE USTAWY REPRYWATYZACYJNEJ.

MARZENIA DO ZREALIZOWANIA

Podczas ostatniej sesji Rada Miejska przyjęła Wieloletni Plan Inwestycyjny Gminy Sucha Beskidzka na lata 2008–2010. To kolejny, obok uchwalonego w 2004 r. Planu Rozwoju Lokalnego i Planu Rewitalizacji Miasta Sucha Beskidzka, z września ubiegłego roku, dokument prezentujący zamierzenia inwestycyjne gminy na najbliższe lata.

Podobnie jak w przypadku dwóch poprzednich planów, głównym powodem jego opracowania i przyjęcia przez radę, był wymóg posiadania takiego dokumentu postawiony przez dysponentów środków pomocowych m.in. z Unii Europejskiej. Zgodnie z tymi wymogami, plan powinien zawierać zarówno dokładny opis dotychczasowych inwestycji i obecnej sytuacji społeczno-ekonomicznej gminy, jak i szczegółowy plan zamierzeń inwestycyjnych na najbliższe lata. Wszystko to oczywi-

ście poparte konkretnymi wyliczeniami, zawierającymi zarówno środki, jakie gmina może na dany cel przeznaczyć, jak również środki, które może potencjalnie otrzymać z zewnątrz.

Lista zamierzeń inwestycyjnych na lata 2008–2010, przedstawiona w planie, prezentuje się naprawdę imponująco. Możemy znaleźć wśród nich m.in. budowy dróg, sieci wodociągowych i kanalizacyjnych, wyciąg narciarski, halę sportową, salę widowiskową, przebudowy chodników, modernizacje systemu ciepłowniczego.

Część z tych inwestycji zostanie w 100% pokryta z budżetu gminy i bez wątpienia doczeka się realizacji. Jednak, aby zrealizować wszystkie zamierzenia zawarte w planie potrzeba dodatkowo pozyskać środki z zewnątrz: z budżetu Państwa, z Unii Europejskiej czy też z innych źródeł. Środki te są potencjalnie możliwe do pozyskania, bowiem jak wspomniano plan opiera się na konkretnych wyliczeniach i zakładając, że jakaś część kosztów danej inwestycji zostanie pokryta z wewnętrznych środków, bierze się pod uwagę rzeczywicie istniejący program pomocowy, z którego jest szansa te środki otrzymać.

Możliwości gminy, jeśli chodzi o inwestycje, to kwota w granicach 3 mln – do maksymalnie 4 mln zł rocznie. W prognozach przedstawionych w planie na rok 2009 i 2010, mowa jest o inwestycjach na poziomie 10 czy 12 mln zł. Zamierzenia swoim rozmachem przyprawiają o zawrót głowy. Mimo, iż czysto teoretycznie jest to możliwe, już na etapie uchwalania nikt nie ma złudzeń, że uda się je zrealizować w 100%.

– Można odnieść wrażenie, że nasze marzenia są zbyt dalekosiężne i czasem emanuje od nas niepoprawny optymizm. Jednak wszystkie wyliczenia w planie wynikają z możliwości, które mamy w budżecie i szanse pozyskania środków europejskich oraz innych, określonych w konkretnych, istniejących planach i priorytetach. Już dzisiaj wiem na pewno, że wszystkich tych zadań wykonać się nie da. Aż tak wielkim optymistą nie jestem. Natomiast, żeby móc się ubiegać o te środki i w ogóle móc o tym marzyć, jest wymóg, aby było to zapisane w planie. Staramy się nie przepuścić żadnej okazji i składamy wiele wniosków o fundusze unijne, część z nich z dobrym rezultatem – powiedział burmistrz podczas dyskusji nad przyjęciem planu inwestycyjnego.

Zdobywanie tych środków nie jest łatwe. Mimo, iż zewsząd słyszy się o różnego rodzaju programach pomocowych, przy bliższej analizie ich warunków, można odnieść wrażenie, że ich dysponenci celowo utrudniają otrzymanie dotacji, mnożąc wymagania i dopisując do listy wymaganych załączników coraz to nowe dokumenty i analizy, które w wielu wypadkach się pokrywają. Jak do tej pory nasze miasto nadąża za tymi wymogami. Jak pokazuje dotychczasowe doświadczenie Suchej, warto się jednak starać. Dzięki dofinansowaniu, jakie gmina zdobyła z zewnątrz udało się zrealizować w ostatnich latach wielomilionowe inwestycje, takie jak modernizacja oczyszczalni ścieków, czy rekultywacja składowiska odpadów. Nawet gdyby tylko część z „marzeń” zapisanych w planie otrzymała zewnętrzne dofinansowanie, byłby to czysty zysk dla miasta.

REZOLUCJA PO RAZ DRUGI

Minęły prawie dwa lata od czasu, kiedy suska Rada Miejska zwróciła się do posłów z apelem o wznowienie prac nad ustawą reprivatyzacyjną, która ostatecznie rozwiązałaby trwający od 2001 r. problem rozszczeń spadkobierców rodziny Tarnowskich względem gminy. Rezolucja nie pozostała bez echa. Na apel radnych odpowiedziało ok. stu posłów. Wszyscy dostrzegali wagę sprawy i obiecywali podjąć stosowne kroki w kierunku jej rozwiązania. Od tamtej pory, trzykrotnie zbierała się w tej materii komisja sejmowa. Niestety, ustawy reprivatyzacyjnej jak nie było tak nie ma, a gminy w całej Polsce muszą nadal same borykać się z tym problemem, ponosząc przy tym niebagatelne koszty. Od czasu poprzedniej rezolucji zmienił się skład sejmu. Na marcowej sesji, burmistrz i radni wystosowali w tej sprawie kolejny apel do posłów, próbując w ten sposób przypomnieć parlamentarzystom o jednym z największych nierozwiązanych problemów po 1989 r.

Na temat rozszczeń majątkowych spadkobierców rodziny Tarnowskich pisaliśmy już wielokrotnie na naszych łamach. Przypomnijmy tylko, że początek sprawy sięga 2001 r. kiedy to spadkobiercy wystąpili o zwrot nieruchomości będących częścią tzw. dobra Sucha-Ślemień, które w wyniku reformy rolnej z 1944 r. przeszły na własność skarbu państwa, a w latach dziewięćdziesiątych stały się własnością gminy Sucha Beskidzka. Linią przyjętą przez spadkobierców byłych właścicieli była próba wykazania, że parcele będące dziś przedmiotem sporu, nie podlegały dekretowi PKWN ze względu na brak funkcjonalnego związku pomiędzy nimi, a reszta majątku ziemskiego o charakterze rolnym. Od tego momentu spadkobiercy wystąpili o zwrot kolejnych nieruchomości. W tej chwili spór dotyczy ok. 7 ha terenów potartacznych, budynków przy ul. Mickiewicza po byłym przedszkolu, oraz położonego obok dworca PKS, terenu pomiędzy zamkiem a nadleśnictwem, oraz najświeższego z rozszczeń a mianowicie zamku i parku zamkowego. Poza zwrotem tych nieruchomości spadkobiercy domagają się również zwrotu budynku starej winiarni, po dawnym WZGS oraz budynku PTTK przy ulicy Mickiewicza. W tych przypadkach, jednak gmina nie jest bezpośrednim adresatem ich rozszczeń.

W ciągu siedmiu lat zapadały różne decyzje w toczącym się sporze, a postępowania toczą się dwutorowo zarówno na drodze sądowej jak i administracyjnej. Najpierw w 2004 roku Wojewoda Małopolski wydał decyzję administracyjną, w której stwierdzono, że wszystkie nieruchomości podpadały pod dekret PKWN i rozszczenia Tarnowskich nie mogą być uznane. Decyzję tą, wbrew przyjętym procedurom i dotychczasowej praktyce, uchylił później Minister Rolnictwa, który uznał że organy administracyjne nie są władne do rozstrzygnięcia w tej materii i postępowanie winno być prowadzone przed sądami cywilnymi. Po kilku wyrokach, w pierwszej instancji, nakazujących gminie zwrot części majątku spadkobiercom byłych właścicieli, na skutek odwołań samorządu, w czerwcu 2006 roku Sąd Najwyższy uchylił niekorzystny dla gminy wyrok sądu drugiej instancji i orzekł, że jednak właściwe jest postępowanie administracyjne. Sprawy w sądach cywilnych zostały zawieszane, lecz mimo tego orzeczenia jedna z nich,

z niewiadomych powodów, prowadzona była w sądzie jeszcze do lutego tego roku.

Wygląda na to, że organy państwa nie bardzo wiedząc jak uporać się z tym drażliwym problemem, nie do końca wiedzą również do kogo należy podejmowanie decyzji w tej sprawie. Brak konkretnych rozwiązań prawnych w postaci ustawy reprivatyzacyjnej, której Polska jako jeden z ostatnich krajów bloku wschodniego nie doczekała się do tej pory powoduje, że zadośćuczynienie za odebranie przez państwo majątku byłym właścicielom przychodzi często płacić gminom, czy to zwracając majątek, w który przez lata inwestowały, czy też ponosząc ogromne koszty postępowań sądowych.

Ostatnio, w związku z zapowiedziami Rządu przedstawienia w czerwcu kolejnej wersji ustawy reprivatyzacyjnej, coraz częściej słyszy się głosy, że koszty jakie państwo i społeczeństwo ponosi, w związku z brakiem tej regulacji, są znacznie wyższe niż koszty ewentualnych odszkodowań, jakie przyjdzie zapłacić byłym właścicielom.

Koszty ponosi też Sucha Beskidzka. W 2006 r. gmina wydała na ten cel ok. 300 tys. zł. W ubiegłym roku kwota była znacznie niższa. Wynikało to z faktu zawieszenia postępowań sądowych. Trzeba przy tym pamiętać, że tak naprawdę gmina nie miała innego wyjścia. Wobec tendencji, jaką wykazują sądy przychylnie traktując roszczenia byłych właścicieli, inną alternatywą było „poddanie się bez walki” i zwrot nieruchomości. W tym przypadku straty dla Suchoj byłyby ogromne. Patowa sytuacja powoduje również swego rodzaju paraliż inwestycyjny. Dopóki sprawa ostatecznie się nie rozwiąże nikt nie odważy się inwestować w te tereny.

Pozostaje mieć nadzieję, że fakt, iż politycy wreszcie głośno mówią o stratach jakie powoduje brak tej ustawy, można traktować jako dobrą wróżbę i parlament w końcu rozwiąże ten problem. Nawet gdyby gmina miała współuczestniczyć w wypłacaniu odszkodowań spadkobiercom byłych właścicieli, to jest to bez wątpienia lepsze rozwiązanie niż zwrot majątku, czy ponoszenie kosztów ciągnących się latami procesów. Miejmy nadzieję, że apel suskich samorządowców, który przesłany został do każdego posła imiennie, będzie kolejnym mocnym sygnałem dla parlamentu, iż najwyższy czas raz na zawsze zamknąć tą sprawę. Poniżej drukujemy treść rezolucji w całości.

Zwracamy się do Posłów Sejmu Rzeczypospolitej Polskiej z apelem o spowodowanie przyspieszenia prac nad ustawą reprivatyzacyjną, która ostatecznie ureguluje sytuację własnościową nieruchomości przejętych przez Skarb Państwa po II wojnie światowej na mocy dekretu PKWN z dnia 06 września 1944 roku.

W ramach tzw. komunalizacji mienia, Skarb Państwa przekazał gminie Sucha Beskidzka szereg znacjonalizowanych po wojnie nieruchomości, w tym obiekty zabytkowe, które od lat służą lokalnej społeczności. Zmiany ustrojowe w naszym kraju i jednoczesny brak w dalszym ciągu ustawy reprivatyzacyjnej spowodował, że spadkobiercy byłych właścicieli, którzy od zakończenia II wojny światowej przebywają poza granicami Polski, wytoczyli przeciwko Gminie z powództwa cywilnego procesy o zwrot wielu nieruchomości o najbardziej strategicznym znaczeniu dla funkcjonowania i dalszego rozwoju miasta.

Niestety, obecnie sytuacja jest dramatyczna, w kilku przypadkach zapadły już wyroki w pierwszej instancji, nakazujące Gminie Sucha Beskidzka zwrot części majątku spadkobiercom byłych właścicieli. Na skutek odwołań samorządu, w czerwcu 2006 roku Sąd Najwyższy uchylił niekorzystny dla Gminy wyrok sądu drugiej instancji i orzekł, że sprawy winny być rozstrzygane w postępowaniu administracyjnym. W tej chwili postępowania toczą się dwutorowo, na drodze sądowej i administracyjnej. W związku z tym Gmina, oprócz ponoszenia ogromnych jak na swoje możliwości kosztów pełnomocnictw procesowych, jest obciążana przez sądy kosztami procesowymi. Trzeba też pamiętać, że w przypadku orzeczenia przez sądy wyroków nakazujących zwrot nieruchomości, zobowiązania Gminy mogą ulec dodatkowemu zwiększeniu o wartości roszczeń z tytułu utraconych korzyści, dochodzonych na podstawie kodeksu cywilnego.

W ostatnim okresie roszczenia spadkobierców objęły również zespół zamkowo-arkowy (zamek, zwany „Małym Wawelem”), który po przejęciu go od Skarbu Państwa przez samorząd miejski w 1996 roku, dzięki dużym nakładom finansowym, powoli odzyskuje dawny blask i w większości jest już zagospodarowany, głównie na potrzeby instytucji kultury i oświaty.

Od czasu wprowadzenia dekretu o reformie rolnej upłynęło już prawie sześćdziesiąt cztery lata; zmiany o charakterze społecznym i ekonomicznym, jakie nastąpiły w tym okresie nie tylko w Suchoj Beskidzkiej, stały się nieodwracalne. Zapewne niegodziwością było pozbawienie własności przez władze PRL-owskie, ale dzisiaj, po tylu latach, nakazanie zwrotu nieruchomości, w dużej części zagospodarowanych już na potrzeby lokalnej społeczności, byłoby kolejną niegodziwością.

Paradoksem dziejowym jest fakt, że za brak poszanowania podstawowych wartości państwa prawa przez władze PRL, w chwili obecnej mają zapłacić społeczności lokalne, które łożąc przez ostatnie dziesięciolecie daniny na rzecz samorządów, ponoszą koszty procesów oraz mogą utracić zainwestowane mienie.

Przez szereg lat dominował w społeczeństwie polskim pogląd, że wszelkie roszczenia byłych właścicieli stanowią wyzwanie dla władzy ustawodawczej, która w ramach ochrony bytu ekonomicznego i społecznego obywateli wyznaczy właściwą drogę naprawiania krzywd osób pozbawionych własności w ramach tzw. nacjonalizacji. Naszym zdaniem ustawa reprivatyzacyjna musi obejmować także nieruchomości będące w posiadaniu samorządów, a wobec których toczą się postępowania o zwrot. Zamiast ponosić koszty sporów sądowych, bardziej racjonalnym wydatkiem publicznych pieniędzy byłby udział Gminy w wypłacie byłym właścicielom ewentualnych odszkodowań, określonych w ustawie reprivatyzacyjnej.

Sucha Beskidzka jest niespełna dziesięcioletnim miastem, które posiada relatywnie skoncentrowaną zabudowę. Charakter położenia geograficznego miasta (teren górski) wymusza ograniczenie obszarów tzw. centrum administracyjnego, ekonomicznego i kulturalnego. Miasto nie posiada alternatywnych terenów, na których można przeprowadzić planowane inwestycje. Położenie spornych nieruchomości, blokowanych od kilku lat z powodu roszczeń spadkobierców byłych właścicieli, stanowi hamulec dla jakichkolwiek działań zmierzających do dalszego rozwoju miasta w obrębie jego „centrum”. Oko-

liczności te wpływają na wyjątkowość toczących się postępowań sądowych przeciwko Gminie Sucha Beskidzka.

Mając na uwadze wszystkie powyższe argumenty, zwracamy się z apelem do Posłów Sejmu Rzeczypospolitej Polskiej o podjęcie wszelkich możliwych działań zmierzających do jak najszybszego uchwalenia ustawy reprivatyzacyjnej.

Burmistrz Miasta Sucha Beskidzka
Stanisław Lichosyt

W imieniu Rady Przewodniczący
Rady Miejskiej
Bogusław Cwiękała

„SUSKI OSKAR” WRĘCZONY

W poprzednim numerze pisaliśmy o uhonorowaniu naszej wieloletniej redaktor naczelnej Pani Barbary Sochackiej tytułem honorowym „Zasłużony dla miasta Sucha Beskidzka”. Wyróżnienie to przyznała kapituła honorowa na wniosek Burmistrza Miasta. Przypomnijmy, że Pani Barbara Sochacka została nagrodzona za całokształt swojej pracy społecznej, zarówno w samorządzie, w którym przez lata pełniła funkcje przewodniczącej i wiceprzewodniczącej rady miejskiej oraz przewodniczącej komisji, jak i poza samorządem, gdzie była i jest inicjatorką wielu akcji o charakterze społecznym. Przez osiem lat nieodpłatnie pełniła również funkcję redaktora naczelnego naszego miesięcznika. Podczas marcowej sesji dokonano uroczystego nadania tytułu, oraz wręczenia symbolicznej statuetki z brązu, przedstawiającej konia herbowego.

Wszyscy, którzy mieli okazję pracować w samorządzie z laureatką, wielokrotnie podkreślali, że w swojej pracy zawsze wykazywała się ogromną wrażliwością na sprawy społeczne i zawsze na pierwszym miejscu stawiała człowieka. – *Patrzyłam na te wszystkie działania*



przede wszystkim jako człowiek, a w drugiej kolejności, jako samorządowiec. Nasza praca na polu samorządowym polega na tym, że przede wszystkim mamy służyć ludziom. I to starałam się zawsze robić, nie oczekując żadnych zaszczytów. Nie liczyłam na to, że Państwo mnie wyróżnicie, tym bardziej czuje się zaszczycona i zadowolona, a tą statuetkę wręczoną mi dzisiaj traktuję jako „Oskara suskiego”. Życzę wszystkim ludziom, którzy swoją społeczną działalność realizują poprzez pracę w samorządzie, aby też kiedyś doczekali się takiego wyróżnienia – powiedziała Barbara Sochacka odbierając nagrodę. Pozostaje tylko życzyć suskim samorządowcom aby osób, które tak jak Pani Barbara zasłużyły na „Suskiego Oskara” było jak najwięcej.

ZASŁUŻONY DLA DZIAŁKOWCÓW

Na marcowej sesji Rady Miejskiej prezes ogrodu rodzinnego „Jasień” Piotr Pawlik, w imieniu prezesa Polskiego Związku Działkowców, wręczył Burmistrzowi Miasta Stanisławowi Lichosytowi odznakę „Za zasługi dla Polskiego Związku Działkowców”. Wyróżnienie to, jak podkreślił prezes ogrodu „Jasień”, działkowcy przyznali burmistrzowi za przychylność wobec ich działalności oraz długoletnią pomoc i współpracę z zarządem rodzinnego ogrodu działkowego i szczególną troskę o jego dalsze istnienie.

Polski Związek Działkowców to organizacja skupiająca ok. 900 tys. członków w całej Polsce. W naszym województwie działa ponad 300 ogrodów działkowych, jednym z nich jest rodzinny ogród działkowy „Jasień” w Suchej Beskidzkiej. Założony w 1947 roku ogród skupia dziś ok. 300 członków, których łączy wspólna pasja spędzania wolnego czasu na łonie natury. W ubiegłym roku „Jasień” obchodził jubileusz 60-lecia istnienia. Delegaci zaproszeni na uroczystość, która odbyła się w sali rycerskiej suskiego zamku, byli zaskoczeni, że świętu suskich działkowców towarzyszy tak uroczysta oprawa, a miasto tak poważnie traktuje ich działalność.

Ogrody działkowe, jak podkreślił Piotr Pawlik, to nie tylko miejsce, w którym działkowicze mogą oddawać się swojemu hobby, lecz przede wszystkim oaza spokoju. Najlepszym, zdaniem prezesa, dowodem, że



w Suchej nikt nie zamierza działkowcom tego spokoju zakłócać, był fakt oznaczenia ich terenów w planie zagospodarowania przestrzennego, jako „terenów ogrodów działkowych”. Taka gwarancja, zwłaszcza w czasach, gdy w całym kraju bardzo często dla tego typu terenów znajduje się bardziej komercyjne przeznaczenie, miała dla suskich działkowców bardzo duże znaczenie. O tym, że w Suchej działkowcy mogą liczyć na wsparcie zapewniał również burmistrz, dziękując za wyróżnienie – *Przyjmuję to nie tylko jako dowód uznania, ale też jako pewną motywację na przyszłość, a do zrobienia mamy jeszcze wiele. Chodzi przede wszystkim o zabezpieczenie tego terenu przed zalewaniem wodami powodziowymi Strykszawki. Ja, a jak sądzę również Rada Miejska, która mnie wspiera w różnych działaniach, deklarujemy utrzymanie dobrego klimatu dla działkowców. A przede wszystkim możemy obiecać, że nie będziemy wam przeszkadzać* – powiedział Stanisław Lichosyt.

(GW)

UCHWAŁY PODJĘTE NA XVIII SESJI RADY MIEJSKIEJ W SUCHEJ BESKIDZKIEJ

Uchwała Nr XVIII/118/08 Rady Miejskiej w Suchej Beskidzkiej z dnia 31 marca 2008 r. w sprawie: przyjęcia Wieloletniego Planu Inwestycyjnego Gminy Sucha Beskidzka na lata 2008–2010.

Uchwała Nr XVIII/119/08 Rady Miejskiej w Suchej Beskidzkiej z dnia 31 marca 2008 r. w sprawie: zmiany w Planie Rozwoju Lokalnego Gminy Sucha Beskidzka na lata 2004–2013

Uchwała Nr XVIII/120/08 Rady Miejskiej w Suchej Beskidzkiej z dnia 31 marca 2008 r. w sprawie: udzielenia Burmistrzowi Miasta Sucha Beskidzka pełnomocnictwa.

Uchwała Nr XVIII/121/08 Rady Miejskiej w Suchej Beskidzkiej z dnia 31 marca 2008 r. Rezolucja w sprawie apelu do Posłów RP o uchwalenie ustawy reprivatyzacyjnej.

Uchwała Nr XVIII/122/08 Rady Miejskiej w Suchej Beskidzkiej z dnia 31 marca 2008 r. w sprawie: zmian w Uchwale Budżetowej Gminy Sucha Beskidzka na rok 2008.

WIADOMOŚCI Z RATUSZA

AMBASADOR W RATUSZU

25 MARCA BR. ODWIEDZIŁ SUCHĄ BESKIDZKĄ AMBASADOR STANÓW ZJEDNOCZONYCH VICTOR ASHE. WIZYTA ROZPOCZĘŁA SIĘ W URZĘDZIE MIEJSKIM. GOŚCIA PODEJMOWAŁ BURMISTRZ MIASTA STANISŁAW LICHOSYT, KTÓREMU TOWARZYSZYŁ PRZEWODNICZĄCY RADY MIEJSKIEJ BOGUSŁAW CWIĘKAŁA.

W trakcie spotkania burmistrz, przedstawił krótką charakterystykę miasta, a także jego najważniejsze, aktualne problemy. Panowie, ambasador i burmistrz to osoby, które w swojej karierze zawodowej wiele lat poświęcili na pracę w służbie publicznej. Pan ambasador żywo interesował się rozwojem miasta, infrastrukturą miejską a także życiem jego mieszkańców. Z zainteresowaniem wysłuchał informacji przedstawionych przez burmistrza oraz podzielił się swoimi spostrzeżeniami dotyczącymi rozwoju naszego kraju



oraz miejscowości jakie odwiedza. Dodać należy, że była to pierwsza wizyta tak wysokiego przedstawiciela rządu Stanów Zjednoczonych w Suchej Beskidzkiej. Victor Ashe został nominowany przez prezydenta Georgea W. Busha na stanowisko ambasadora USA w Polsce 8 kwietnia 2004 roku. Jego kandydatura zastała przyjęta przez Senat USA 21 maja 2004 roku., a ceremonia zaprzysiężenia odbyła się 23 czerwca 2004 roku. w Waszyngtonie. Ambasador Ashe odwiedził do tej pory wszystkie 16 województw Polski i ponad 120 miast i miejscowości. Killkudziesięcioletnia kariera w służbie publicznej obejmuje 31 lat pracy na obieralnych urządach stanowych i lokalnych Tennessee. Kiedy w grudniu 2003 roku obchodził 16-lecie pracy w ratuszu, był najdłużej piastującym stanowisko burmistrzem w liczącej 216 lat historii Knoxville. Ambasador jest zapalonym miłośnikiem pieszych wędrówek. Jego hobby to również podróżowanie oraz czytanie książek historycznych i powieści kryminalnych.

STANI



BURMISTRZ MIASTA SUCHA BESKIDZKA

ogłasza przetarg ustny nieograniczony
na sprzedaż nieruchomości gruntowych położonych w Suchoj Beskidzkiej ul. Spółdzielców

Lp.	Nr działki	Położenie / opis	Nr Księgi Wieczystej	Łączna powierzchnia nieruchomości	Przeznaczenie w planie zagospodarowania przestrzennego	Cena wywoławcza	Wadium
1.	6887 / 2	Sucha Beskidzka ul. Spółdzielców, nieruchomość gruntowa niezabudowana, dojazd utrudniony	970	30.497	MN – tereny mieszkalnictwa jednorodzinnego	35.000,00 zł netto + podatek VAT 7.700,00 zł	2.500,00
2.	6887 / 4	Sucha Beskidzka ul. Spółdzielców, nieruchomość gruntowa niezabudowana, dojazd utrudniony	793	30.497	MN – tereny mieszkalnictwa jednorodzinnego	28.000,00 zł netto + podatek VAT 6.160,00 zł	2.500,00
3.	6887 / 5	Sucha Beskidzka ul. Spółdzielców, nieruchomość gruntowa niezabudowana, dojazd utrudniony	770	30.497	MN – tereny mieszkalnictwa jednorodzinnego	28.000,00 zł netto + podatek VAT 6.160,00 zł	2.500,00
4.	6887 / 6	Sucha Beskidzka ul. Spółdzielców, nieruchomość gruntowa niezabudowana, dojazd utrudniony	748	30.497	MN – tereny mieszkalnictwa jednorodzinnego	28.000,00 zł netto + podatek VAT 6.160,00 zł	2.500,00
5.	6887 / 7	Sucha Beskidzka ul. Spółdzielców, nieruchomość gruntowa niezabudowana, dojazd utrudniony	1410	30.497	MN – tereny mieszkalnictwa jednorodzinnego	37.000,00 zł netto + podatek VAT 8.140,00 zł	2.500,00

Przetarg odbędzie się w dniu **09 maja 2008 r. o godz. 12.00** w sali nr 21, I piętro Urzędu Miejskiego przy ul. Mickiewicza 19 w Suchoj Beskidzkiej.

Wadium należy wpłacić do dnia 05 maja 2008 r. w kasie lub na konto bankowe Urzędu Miejskiego w Suchoj Beskidzkiej: Bank Spółdzielczy w Suchoj Beskidzkiej, ul. Piłsudskiego 5, Nr **33 8128 0005 0018 7886 2000 0040**.

Wadium może być wnoszone w pieniądzu, obligacjach Skarbu Państwa lub papierach wartościowych dopuszczonych do obrotu publicznego.

Dowód wniesienia wadium podlega przedłożeniu komisji przed otwarciem przetargu.

Za datę wpłacenia wadium uważa się datę wpływu środków na rachunek Urzędu Miejskiego w Suchoj Beskidzkiej podanego powyżej.

Wadium złożone przez oferenta, który wygrał przetarg zostanie zarachowane na poczet nabycia nieruchomości.

Wadium przepada na rzecz ogłaszającego przetarg, jeżeli oferent, który wygrał przetarg uchyli się od zawarcia umowy w terminie ustalonym przez ogłaszającego przetarg.

Zastrzega się prawo zamknięcia przetargu bez wybrania oferenta.

Informacji udziela Referat Gospodarki Nieruchomościami Urzędu Miejskiego w Suchoj Beskidzkiej pokoje nr 28 i nr 29 w godzinach od 9.00 do 15.30, tel. 033 874 95 38 lub 033 874 95 39.

MAMMOGRAFIA – BEZPŁATNE BADANIA PROFILAKTYCZNE

W dniu **29 kwietnia 2008 r.** w godzinach: **8.30–13.00** i **14.00–19.00**

w ambulansie medycznym **przy Miejskiej Przychodni Zdrowia** w Suchoj Beskidzkiej

przeprowadzone zostaną **BEZPŁATNE BADANIA MAMMOGRAFICZNE**

dla Pań w wieku 50–69 lat (roczniki od 1939 do 1958), które nie odbywały tego typu badań w ciągu ostatnich dwóch lat lub w roku 2007 (w ramach Programu Profilaktycznego) otrzymały wskazania do wykonywania powtórnych badań po upływie 12 miesięcy.

Rejestracja telefoniczna (dane i pesel) w godzinach 8.00–16.00 (pon–pt), od 25.03.2008 r. pod bezpłatnym numerem: 0 800 101 201 (z tel. stacjonarnych) lub 061 8773602/04 (z komórek poł. płatne)

Istnieje możliwość rejestracji w dniu badania, w ambulansie (o ile będą wolne miejsca na liście). Na badania proszę zgłaszać się z dowodem osobistym i wynikiem (zdjęcia + opis) ostatniego badania mammograficznego. Dla osób nie spełniających kryteriów badań bezpłatnych: mammografia: 70 zł.

NIEOCZEKIWANA ZAMIANA MIEJSC

W DNIU 1 KWIETNIA 2008 R. DOSZŁO DO NIEOCZEKIWANEJ ZAMIANY NA STANOWISKACH BURMISTRZÓW MIAST: SUCHEJ BESKIDZKIEJ, NOWEGO TARGU, WISŁY, ZAKOPANEGO ORAZ ŻYWCA. TAKĄ INFORMACJĘ, POWOŁUJĄC SIĘ NA DECYZJĘ PREMIERA, PODAŁY NIEMAL WSZYSTKIE MEDIA W REGIONIE, KU ZDZIWIENIU I ZASKOCZENIU MIESZKAŃCÓW MIAST, A NAWET SAMYCH PRACOWNIKÓW URZĘDÓW. BO CHOĆ WIĘKSZOŚĆ POCZĄTKOWO I TAK SKOJARZYŁA TĄ WIADOMOŚĆ Z PRIMA-APRILISEM, TO POWAŻNE WĄTPLIWOŚCI POWSTAŁY GDY PUNKTUALNIE O GODZINIE 9-TEJ RANO W TYCH MIASTACH POJAWILI SIĘ NOWI BURMISTRZOWIE.

Stanisław Lichosyt (burmistrz Suchej Beskidzkiej) pełnił obowiązki burmistrza Zakopanego, **Andrzej Molin** (burmistrz Wisły) przejął obowiązki burmistrza Suchej Beskidzkiej, **Marek Fryźlewicz** (burmistrz Nowego Targu) został burmistrzem Żywca, **Janusz Majcher** (burmistrz Zakopanego) zasiadł na fotelu burmistrza Wisły, a **Antoni Szlagor** (burmistrz Żywca) został burmistrzem Nowego Targu.

Pomysłodawcą i inicjatorem całej akcji było Stowarzyszenia Koalicja Marek Ziem Górskich, a koordynatorem dyrektor Edyta Kwapich. Podstawowym założeniem tego projektu była wymiana wiedzy i doświadczeń z zakresu funkcjonowania miast i gmin położonych na terenach górskich. Taka zamiana była możliwa ze względu na specyfikę dnia, w którym nastąpiła i mogła być również potraktowana z poczuciem humoru. Z informacji prasowych wiemy, że towarzyszyło jej wiele zabawnych sytuacji, a byli też tacy, którzy gotowi byli rzeczywiście uwierzyć w trwałość zmian. Ten dzień dla nowych burmistrzów był bardzo pracowity. Spotkania z pracownikami „swoich nowych” urzędów, radnymi rad miejskich, przedsiębiorcami oraz młodzieżą szkolną, dał na pewno sporo do myślenia włodarzom miast. Po jego zakończeniu, burmistrzowie pięciu miast Podhala i Beskidów spotkali się w suskim zamku, aby dokonać podsumowania projektu i podzielić się swoimi spostrzeżeniami. Wybór miejsca spotkania nie był przypadkowy, oprócz wielu walorów i klimatu tego miejsca, Sucha Beskidzka leży w pośrodku miast uczestniczących w projekcie. Patrząc z perspektywy potencjału miast, których burmistrzowie



Andrzej Molin, „nowy burmistrz” Suchej Beskidzkiej.

wzięli udział w projekcie, (zarówno ekonomicznego jak i turystycznego), Sucha Beskidzka jest najmniejsza z nich, ale potraktowana została jako równorzędny partner. – *Z satysfakcją przyjąłem zaproszenie do udziału w tym projekcie, pomimo wielu zabawnych sytuacji, było to dla mnie niezwykle ważne doświadczenie. Miasta położone na terenach górskich mają sporo podobnych problemów, ale często różne sposoby ich rozwiązywania. Mogę powiedzieć, że byłem jeden dzień burmistrzem Zakopanego, a w żadnych innych okolicznościach nie miałbym możliwości, w tak krótkim czasie, zapoznania się ze specyfiką i charakterystyką, jednego z najbardziej znanych i to nie tylko w Polsce kurortów* – powiedział burmistrz Stanisław Lichosyt.

Niewątpliwie kolejną korzyścią całej akcji była również promocja miast, taki sposób zwrócenia na siebie uwagi okazał się bardzo skuteczny. Tereny górskie, pomimo daru natury jakim jest niezaprzeczone piękno ich położenia, właśnie ze względu na swoją specyfikę i charakter turystyczny, mają wiele wspólnych problemów, z którymi borykają się na co dzień. Biorąc pod uwagę te elementy, burmistrzowie podczas podsumowania projektu, jednomyślnie przyjęli wspólne stanowisko, w którym wskazali na istotne bariery w funkcjonowaniu samorządów na ziemiach górskich. Zostały one przesłane premierowi Rządu RP Donaldowi Tuszkowi oraz parlamentarzystom.

Ze względu na wagę poruszanych spraw powyższe stanowisko prezentujemy w całości na str. 11.

TADEUSZ WOŹNIAK



Stanisław Lichosyt pełniący obowiązki burmistrza Zakopanego.



Spotkanie na zamku, stoją od lewej: M. Fryźlewicz, J. Majcher, A. Szlagor, E. Kwapich, S. Lichosyt, A. Molin.

BARIERY W FUNKCJONOWANIU MIAST I GMIN GÓRSKICH

Stanowisko Burmistrzów Miast: Nowego Targu, Suchej Beskidzkiej, Wisły, Zakopanego i Żywca.

Członkostwo Polski w Unii Europejskiej niewątpliwie przyczynia się do poprawy poziomu i jakości życia Polaków, czego konsekwencją będzie zmniejszenie dystansu rozwojowego dzielącego społeczeństwo polskie od społeczności państw Europy Zachodniej. Podczas długotrwałego procesu zmierzającego do osiągnięcia tego celu miasta położone na terenach górskich napotykać na szereg barier, które przyczyniają się do spowolnienia tych działań. Uchwalane przez ustawodawcę prawo i jego wdrażanie, lub brak uregulowań prawnych, nie zawsze pomaga władzom lokalnym skutecznie realizować nałożone na nią zadania. I tak:

A. Zakwalifikowanie terenów położonych w granicach administracyjnych miast i gmin górskich do programu Natura 2000. Stało się tak mimo negatywnych opinii samorządów. Nie zabezpieczono również środków finansowych na pokrycie wypłaty ekwiwalentu za brak możliwości wykorzystania tych terenów. Przyczyniło się to w pewnym stopniu do zahamowania rozwoju miast i gmin położonych na terenach górskich;

B. Zbyt mały udział miast i gmin górskich w podatkach dochodowych:

- *funkcja turystyczna* – większość miast i gmin o charakterze górskim realizują również funkcje turystyczne. Powoduje to, iż na tych terenach stale przebywa duża ilość turystów oraz powstaje wiele nieruchomości, które zamieszkałe są okresowo, co skutkuje brakiem wpływu podatku dochodowego do budżetu miast i gmin, bowiem udział w tym podatku wpływa do gmin, gdzie mają oni stałe zameldowanie.
- *wyższe koszty związane z rozwojem infrastruktury* – w porównaniu z miastami i gminami nizinnymi, na terenach górskich znacznie wyższe są koszty budowy i rozbudowy lokalnej infrastruktury (uzbrojenie terenów, kanalizacje sanitarne i deszczowe, wodociągi). Powstające nowe osiedla mieszkaniowe są rozproszone ze względu na ukształtowanie terenu, każdy taki teren należy odpowiednio uzbroić, stąd długość poszczególnych mediów w tym dróg musi być znacznie większa w przeliczeniu na mieszkańca.
- *wysokie koszty utrzymania miast i gmin spowodowane górkim ukształtowaniem terenu* – ze względu na specyficzne warunki pogodowe (m.in. górski klimat, zwiększona ilość gwałtownych wiatrów, śnieżyc i burz), miasta i gminy częściowo narażone są na usuwanie uszkodzeń na drogach i tworzenia zabezpieczeń oraz na ponoszenie większych wydatków związanych m.in. z odśnieżaniem, nie mając przy tym zwiększonego wpływu do budżetów z tytułu podatków.

W/w czynniki uzasadniają potrzebę zwiększenia udziału w podatkach dochodowych dla miast i gmin górskich;

C. Brak przepisów ustawy – prawo górskie i tzw. ustawy śniegowej, w chwili obecnej brak jest instrumentów prawnych służących do pozyskiwania terenów na cele sportowo-turystyczne. Ponadto nie ma określonych reguł zachowań obowiązujących mieszkańców oraz turystów w czasie korzystania z gór i stoków narciarskich. Uchwalenie ustawy, która regulowałaby powyższe kwestie z całą pewnością pomogłaby rozwiązać spory pomiędzy właścicielami działek a ośrodkami narciarskimi, które wykorzystują je w celach turystycznych;

D. Dyskryminowanie gmin miejskich o charakterze górskim przy obliczaniu subwencji oświatowej (algorytm powinien być zróżnicowany dla gmin w zależności od położenia) w obecnym kształcie subwencja oświatowa zmusza gminy miejskie do ponoszenia dodatkowych kosztów ze środków własnych na utrzymanie szkół podstawowych i gimnazjalnych, podczas gdy środki te mogłyby być wykorzystane na inny cel. Wynika to m.in. z rozproszonego charakteru sieci szkół charakterystycznej dla terenów górskich, co w zasadzie uprawniałoby do przyznania subwencji w takiej wysokości, w jakiej z tego tytułu otrzymują gminy wiejskie;

E. Brak jest konstrukcji prawnych dających władzom miast i gminy realną możliwość wyboru gospodarki odpadami obowiązującej w gminie jak i możliwość wyboru podmiotów gospodarczych obsługujących tę sferę jej działalności. Zmiana przepisów prawa zmierzających do naprawy tej sytuacji zapobiegłaby m.in. powstawaniu dzikich wysypisk śmieci, spalaniu odpadów w piecach domowych i przyczyniłaby się do tego, że więcej odpadów trafi do zorganizowanego systemu, czyli większej skuteczności segregacji, odzysku i przetwarzaniu odpadów. Konsekwencją zmiany przepisów byłoby również wypełnienie unijnych norm związanych z ochroną środowiska i umożliwienie skutecznej absorpcji środków unijnych.

Mając na uwadze powyższe apelujemy do przedstawicieli rządu i parlamentu, aby:

- **po pierwsze:** zwiększyli subwencje oświatowe dla gmin położonych na terenach górskich;
- **po drugie:** zwiększyli procentowy udział gmin położonych na terenach górskich w podatku dochodowym;
- **po trzecie:** dokonali zmian polskiego ustawodawstwa w taki sposób, aby ułatwiało ono wypełnianie zadań jednostek samorządu terytorialnego na rzecz lokalnych społeczności.

Zrealizowanie tych postulatów przyczyni się do skutecznego gospodarowania środkami finansowymi na rozwój, a oprócz celów postawionych przez Unię Europejską, spowoduje ożywienie gospodarcze i uatrakcyjnienie polskich miast i gmin o charakterze górskich.

WIEŚCI Z MIASTA

ZGODNIE Z PLANEM

KOLEJNYM ZADANIEM REALIZOWANYM NA TERENIE NASZEGO MIASTA ZGODNIE Z PRZYJĘTYM PLANEM JEST MODERNIZACJA CIĄGU PIESZEGO PRZY ULICY DR Z. KARAŚ. INWESTYCJA OBEJMUJE PRZEBUDOWĘ CHODNIKA NA DŁUGOŚCI 218 MB.

Prace polegają na wymianie nawierzchni chodnika. Stare zniszczone płytki zamienione zostaną na nową kostkę brukową typu starobruk. Nowy chodnik będzie wyglądał estetycznie, a zarazem jego użytkowanie będzie bezpieczniejsze.

Całkowity koszt inwestycji wyniesie około 59,5 tys. złotych. Zgodnie z planem zakończenie prac przewidziane jest na 30 kwietnia, postęp prac wskazuje jednak, że



roboty zostaną zakończone przed ustalonym terminem. Wykonawcą robót jest Zakład Komunalny w Suchoj Beskidzkiej.

Kolejną inwestycją ważną i oczekiwaną przez mieszkańców będzie modernizacja ul. 3 maja.

Z ŻYCIA WZIĘTE

RADOSNE ŚWIĘTA WIELKANOCY

W piątkowe popołudnie 80-letnia mieszkanka naszego miasta „złożyła” swój niepotrzebny płaszcz, w pojemniku PCK na używaną odzież mieszczącym się przy bloku, w którym mieszkała. Jednak już wkrótce chęć niesienia pomocy ubogim, przerodziła się w rozpacz. Zorientowała się, że w płaszczu tym pozostawiła dokumenty i „sporą sumkę” pieniędzy. Ponieważ konstrukcja pojemnika nie pozwoliła na „szybkie” odzyskanie zawartości płaszcza po weekendzie zgłosiła się do siedziby straży miejskiej z prośbą o pomoc w odzyskaniu własności. Tym samym trafiła „w dziesiątkę”, gdyż miejscy mundurowi, na co dzień mają kontakt z odległą Firmą, która jest odpowiedzialna za opróżnianie pojemników. Strażnicy przekazali informację KPP. Wspólnie „dbali o bezpieczeństwo” pojemnika strzegąc go przed opróżnieniem przez osoby „niepowołane” oraz „trzymając” w tajemnicy informacje o jego zawartości. Przedstawiciel Firmy opróżniającego pojemnika powiadomiony o konieczności opróżnienia pojemnika, po wjeździe do Suchoj czekał w umówionym miejscu na mundurowych z Policji i Straży Miejskiej. „Komisyjnie” otwarto pojemnik i przy wielkiej radości starszej pani odnaleziono płaszcz i nienaruszoną jego zawartość. Kilka dni po zdarzeniu rozpoczęły się święta Wielkanocy, tym samym były spokojne i szczęśliwe

HISTORIA JEDNOKOŁOWCA

W dzień targowy przed szóstą rano strażnik miejski dostrzegł mężczyznę, który idąc chodnikiem w kierunku Rynku „pchał” przed sobą „nówkę” taczkę ogrodową. Mężczyzna znany był mundurowym od wielu lat. W swoim „życiorysie” miał zapisane wielokrotne spotkania ze stróżami prawa, głównie z powodu „ciągotek” do kieliszka i cudzej własności. Zwykle o tak wczesnej porze „budzi” Go „syndrom dnia następnego” (kac) i tym samym rozpoczynają się poszukiwania czegoś na zaspokojenie „podstawowych potrzeb”. Na drodze do „szczęścia” w tym dniu stanął Mu jednak Mundurowy, który zainteresował się Jego „własnością”. „Pokrętne” tłumaczenie mężczyzny, że



dostał taczkę od mieszkańca ul. Mickiewicza „nie dało spokoju” Miejskiemu i wraz z Dzielnicowym podjęto próbę wyjaśnienia pochodzenia „jednokołowca”. Zabezpieczono „pojazd” parkując go w garażu Straży Miejskiej i rozpoczęto poszukiwania właściciela. Szybko ustalono, że właścicielem „jednokołowca” nie jest wskazany przez mężczyznę „darczyńca”, lecz inny mieszkaniec naszego miasta, który „pojazd” pozostawił u siebie na ogrodzonej posesji. Mężczyzna „wyjechał” nim licząc, że wczesna pora i senność właściciela pozwoli Mu na pozyskanie środków niezbędnych do odwiedzenia stoiska z nalewkami. Tym samym do swojego „bogatego życiorysu” dopisał jeszcze jedno zdarzenie z dziedziny prawa.

JAK W FILMIE

Strażnicy podczas porannego objazdu dostrzegli przy koszu ulicznym w Rynku „nietypowy” duży worek z odpadami. „Zdziwieni”, bo ostatni taki przypadek zanotowali wiele miesięcy temu. Wtedy mieszkaniec Suchoj „upiększył” swoimi śmieciami okolice Rynku, ale wówczas mundurowi „uleczyli” Jego „podejście do sprawy”. Od tego czasu taki „proceder” nie występował, dlatego mundurowi postanowili za wszelką cenę „namierzyć” sprawcę. Gdy wrócili „do siebie” odtworzyli obraz kamery monitoringu z ostatniej nocy. Jak się okazało ok. godz. 22.30 inny mieszkaniec okolic Rynku wychodząc ze swojej posesji pod osłoną nocy „podrzucił” worek nie mając świadomości, że „czujne oko” sfilmowało całe zdarzenie. Dla odwrócenia uwagi, „zapobiegliwie” przeniósł „dziki” worek na drugą stronę ulicy kierując „podejrzanie” na mieszkańców tej części miasta. „Akcja” trwała kilkanaście sekund, po czym mieszkaniec „bezpiecznie” schronił się w swoim domu. Spał spokojnie do czasu otrzymania „zaproszenia” do siedziby straży miejskiej.

REDAGUJE: STRAŻ MIEJSKA W SUCHOJ BESKIDZKIEJ



X MAŁOPOLSKIE DNI DZIEDZICTWA KULTUROWEGO

BURMISTRZ MIASTA SUCHA BESKIDZKA ZAPRASZA MIESZKAŃCÓW MIASTA ORAZ GOŚCI DO UDZIAŁU W X MAŁOPOLSKICH DNIACH DZIEDZICTWA KULTUROWEGO, KTÓRE TRWAĆ BĘDĄ OD 10 DO 11 MAJA BR. MAŁOPOLSKIE DNI DZIEDZICTWA KULTUROWEGO TO NAJBARDZIEJ ORYGINALNE I SPEKTAKULARNE WYDARZENIE, PREZENTUJĄCE KULTUROWY DOROBK MAŁOPOLSKI.

Oficjalnego otwarcia obchodów, dokona Marszałek Województwa. Odbędzie się ono w suskim zamku, który otworzy swoje podwoje mieszkańcom miasta i gościom jako jeden z dwu wytypowanych obiektów w Powiecie Suskim Drugim takim obiektem będzie zażytkowy kościół w Lachowicach, który także będzie można zwiedzać (transport w obie strony zapewniają organizatorzy).

Wszyscy zainteresowani będą mieli możliwość bezpłatnego zwiedzania zamku oraz zapoznania się z kulturowym dziedzictwem naszego miasta i regionu. Zwiedzający otrzymają bezpłatne mini przewodniki oraz broszury na temat historii prezentowanych obiektów. W godz. od 10.00 do 18.00 będzie można bezpłatnie zwiedzać Muzeum Miejskie Suchej Beskidzkiej, Galerię Sztuki - Zamek, Izbę Regionalną „Domek Ogrodnika” oraz wybrać się wraz z przewodnikiem na pieszą wycieczkę do Kaplicy Konfederatów na Górze Jasień. Obchody uświetni także występ Miejskiego Chóru „Jasień”. Ponadto, na dziedzińcu zamkowym odbędzie się widowiskowy pokaz walk dawnych w wykonaniu krakowskiej Szkoły Fechtunku „Aramis”, a także pokaz łuczniczy Łuczniczego Towarzystwa Sportowego „Zamek Suski”. Wszyscy chętni, pod czujnym okiem instruktora będą mieli także możliwość postrzelenia z łuku. Twórcy ludowi zaprezentują swoje rzemiosło, podczas warsztatów rękodzielniczych.

Muzeum Miejskie, poza stałą ekspozycją historyczną i zbiorami malarstwa Habsburgów Żywieckich, zaprezentuje trzy dodatkowe wystawy. Pierwsza, a zarazem największa poświęcona zostanie przypadającemu w dniu 10 maja jubileuszowi 100-lecia poświęcenia nowego kościoła w Suchej. Ponad 200 fotografii wykonanych przez Panią Bolesławę Boni w pełni oddaje klimat parafii suskiej. Zdjęcia z procesji, uroczystych mszy św., wizyt kanonicznych w tym kardynała Karola Wojtyły, prymicji oraz innych wydarzeń o charakterze religijnym staną się na pewno okazją do wielu wspomnień dla zwiedzających. Uzupełnieniem wystawy są fotografie ze zbiorów Pawła Matejko, Kazimierza Steczka oraz Muzeum Miejskiego. Uroczyste otwarcie wystawy, na które serdecznie zapraszamy odbędzie się w dniu 10 maja o godz. 18.00 w Sali Rycerskiej. Wystawa ta oficjalnie rozpocznie obchody jubileuszu 100-lecia parafii suskiej.



Tegoroczną nowością Małopolskich Dni Dziedzictwa Kulturowego są tzw. „Białe Kruki”, w ramach, których prezentowane będą rękopisy, starodruki i cenne księgi, związane z historią obiektów. Takiej wystawy nie zabraknie także w Suchej Beskidzkiej. Biblioteka Suska zaprezentuje bogaty materiał, poświęcony zamkowemu kustoszowi, a zarazem patronowi biblioteki dr Michałowi Żmigrodzkiemu. Dokumenty, książki, zdjęcia wspólnie oddają postać bibliotekarza, a zarazem społecznika zaangażowanego w życie społeczne miasta.

Dla miłośników dawnych strojów nie lada gratką będzie wystawa odtworzonych ubiorów staropolskich i zachodnioeuropejskich z przełomu XVI i XVII, wykonanych przez Fundację Nomina Rosae - Ogród Kultury Dawnej z Nowego Sącza. W Galerii Sztuki Miejskiego Ośrodka Kultury - Zamek będzie można obejrzyć wystawę z cyklu Sacrum w Sztuce.

Zainteresowanie X Małopolskimi Dniami Dziedzictwa Kulturowego rośnie z roku na rok. W roku ubiegłym uczestniczyło w nich ok. 33 tys. osób. Warto podkreślić, że impreza ta jest zwieńczeniem projektu, w przygotowanie, którego angażują się zarówno samorządy lokalne, instytucje kultury, stowarzyszenia, media regionalne, jak i sami mieszkańcy. Udział w dniach jest niepowtarzalną okazją do odwiedzenia wybitnych, często unikatowych obiektów, także zabytków mało znanych oraz tych, które nie są, na co dzień dostępne. Podczas Dni Dziedzictwa Kulturowego prezentowane są pałace i kompleksy dworskie, muzea, klasztory, wiekowe ogrody, stare nekropolie oraz zabytki budownictwa i sztuki ludowej, będące świadectwem kultury i historii Małopolski.

Szczegółowy program Dni Dziedzictwa Kulturowego już niebawem ukaże się na plakatach. Zmęczeni całodniowym niedzielnym zwiedzaniem, będą mogli posilić się tradycyjną grochówką, której nie powinno dla nikogo zabraknąć.

Serdecznie zapraszamy!

BARBARA WOŹNIAK

ZAPROSZENIE NA „SUSKĄ MAJÓWKĘ”

MAJOWY, DŁUGI WEEKEND W SUCHEJ BESKIDZKIEJ W TYM ROKU POŚWIĘCONY BĘDZIE GŁÓWNIIE IMPREZOM SPORTOWYM, KONKURSUM I UROCZYŚCIOCMI JUBILEUSZOWYM.

W ciągu czterech dni od 30 kwietnia do 3 maja uszanie będą rywalizować aż w siedmiu dyscyplinach sportowych, odbędą się także tradycyjne targi ogrodnicze, festiwal teatrów dziecięcych i uroczystości jubileuszowe 50 lecia OSP Bładzonka. Dni Ziemi Suskiej, organizowane do tej pory właśnie na początku maja w tym roku odbędą się w dniach 20–22 czerwca. Mimo, że gwiazdy polskiej estrady zawitają do Suchej dopiero w czerwcu podczas „Suskiej Majówki” z pewnością nikt nie będzie narzekał na nudę. Szczegółowy program Suskiej Majówki znajdziecie państwo w zamieszczonym w gazecie kalendarzu imprez.



SUCHA NA 18 KRAKOWSKIM SALONIE TURYSTYCZNYM

PO RAZ KOLEJNY W DNIACH OD 4-6 KWIEŃNIA BR. GMINY: SUCHA BESKIDZKA, MAKÓW PODHALAŃSKI, ZAWOJA, STRYSZAWA, BYSTRA – SIDZINA, JORDANÓW, A TAKŻE BABIOGÓRSKI PARK NARODOWY PREZENTOWAŁY SIĘ NA WSPÓLNYM STOISKU ZORGANIZOWANYM PRZEZ STAROSTWO POWIATOWE W SUCHEJ BESKIDZKIEJ PODCZAS 18. KRAKOWSKIEGO SALONU TURYSTYCZNEGO NA AWF W KRAKOWIE.

Przez trzy dni swoje oferty przedstawiało 89 wystawców z kraju i zagranicy. Uroki swoich krajów zachwalali Słowacy, Turcy, Cypryjczycy, Egipcjanie, Grecy, Tunezyjczycy oraz odległa Sri Lanka. Wśród wystawców z kraju ofertę prezentowały urzędy miast i gmin, starostwa, stowarzyszenia gmin, biura turystyczne, uzdrowiska, sanatoria,

agencje turystyczne. Każdego dnia program Krakowskiego Salonu Turystycznego uzupełniały liczne imprezy towarzyszące. Stoisko nasze cieszyło się ogromnym zainteresowaniem. Promowaliśmy bazę noclegową, najcenniejsze zabytki, szlaki turystyczne i trasy rowerowe, gospodarstwa agroturystyczne i inne atrakcje. Goście mogli pokosztować

chleba ze smalcem oraz posłuchać kapeli „Mała Ziemia Suska”.

Wspólnie z gminami powiatu suskiego, na początku marca br. Sucha Beskidzka prezentowała się także podczas XIV Międzynarodowych Targów „Regiony Turystyczne – Na Styku Kultur” w Łodzi, w dniach 14–16 marca br. na II Międzynarodowych Targach Turystycznych „Silesia Tour” – w Katowicach. W najbliższych dniach będziemy także obecni na XIII Targach Turystyki i Wypoczynku „LATO” – Warszawa, a w miesiącu październiku na XIX Targach Regionów i Produktów Turystycznych „Tour Salon” w Poznaniu.

MARIA RZEŹNICZAK



TURNIEJ BEZPIECZEŃSTWA W RUCHU DROGOWYM

2 KWIETNIA 2008 ROKU W ZESPOLE SZKÓŁ IM. JANA PAWŁA II W SUCHEJ BESKIDZKIEJ ODBYŁY SIĘ X ELIMINACJE POWIATOWE TURNIEJU BEZPIECZEŃSTWA W RUCHU DROGOWYM. CELEM TURNIEJU JEST POPULARYZOWANIE PRZEPISÓW RUCHU DROGOWEGO, ROWERU JAKO ŚRODKA TRANSPORTU ORAZ PODSTAWOWYCH ZASAD I UMIEJĘTNOŚCI UDZIELANIA PIERWSZEJ POMOCY PRZEDMEDYCZNEJ.

W eliminacjach udział wzięło 9 reprezentacji ze szkół podstawowych i 9 reprezentacji ze szkół gimnazjalnych. Drużyny te reprezentowały wszystkie miasta i gminy powiatu suskiego.

Na etapie powiatowym każdy uczestnik rozwiązywał test ze znajomości przepisów prawa o ruchu drogowym i każdy pokonywał sprawnościowy tor przeszkód na rowerze. Ponadto z każdej drużyny wylosowany zawodnik praktycz-

nie udzielał pierwszej pomocy medycznej. Konkurencja ta polegała na opatrzeniu pozorowanej rany u poszkodowanego.

W kategorii szkół podstawowych zwyciężyła drużyna z Toporzyska. W kategorii szkół gimnazjalnych zwyciężyło Gimnazjum z Tarnawy Dolnej.

Zwycięskie drużyny z rąk pana przewodniczącego Rady Powiatu Tadeusza Gancarza i sekretarza miasta Sucha Beskidzka Tadeusza

Wóźniaka otrzymały pamiątkowe puchary oraz nagrody. Pamiątkowe dyplomy wręczył komendant Powiatowej Policji w Suchej Beskidzkiej podinsp. Zbigniew Maryon. Każdy uczestnik konkursu otrzymał nagrodę, którą ufundowały samorządy lokalne powiatu suskiego i Starostwo Powiatowe w Suchej Beskidzkiej.

Zwycięskie drużyny tj. SP Toporzysko i Gimnazjum z Tarnawy Dolnej będą reprezentować powiat suski na Turnieju Wojewódzkim, który w tym roku odbędzie się pod koniec kwietnia w Krzywawce. Na zakończenie turnieju uczniowie wraz z opiekunami obejrzą pokaz ratownictwa drogowego na stadionie sportowym Miejsko-Kolejowego Klubu Sportowego „Babia Góra”, który zorganizowała Jednostka Ratowniczo-Gaśnicza PSP w Suchej Beskidzkiej i Jednostka OSP Kurów.



TURNIEJ WIEDZY POŻARNICZEJ

W DNIU 31 MARCA 2008 R., W SIEDZIBIE KOMENDY POWIATOWEJ PSP W SUCHEJ BESKIDZKIEJ, ODBYŁY SIĘ POWIATOWE ELIMINACJE OGÓLNOPOLSKIEGO TURNIEJU WIEDZY POŻARNICZEJ „MŁODZIEŻ ZAPOBIEGA POŻAROM”. W ELIMINACJACH WZIĘŁO UDZIAŁ 23 UCZESTNIKÓW Z TERENU POWIATU SUSKIEGO. KONKURS ZOSTAŁ PRZEPROWADZONY W DWÓCH ETAPACH PISEMNYM I USTNYM.

W grupie szkół podstawowych zwyciężył Wojciech Chmiel ze Szkoły Podstawowej nr 1 w Suchej Beskidz-

kiej, w grupie gimnazjów zwyciężył również uczeń z Suchej Beskidzkiej Daniel Smoli. Jest to pierwszy jak do

tej pory wysoki wynik reprezentantów naszego miasta.

Zwycięcy w poszczególnych grupach będą reprezentować powiat suski w eliminacjach wojewódzkich OTWP, który odbędzie się w Suchej Beskidzkiej w dniu 26 kwietnia br.

Wręczenia dyplomów i nagród dokonał Prezes Zarządu Oddziału Powiatowego ZOSP RP oraz Komendant Powiatowy PSP w Suchej Beskidzkiej.

ŻYCIE W CZYSTOŚCI TO WIELKA PRZYJEMNOŚĆ

NADESZŁA OCZEKIWANA PRZEZ WSZYSTKICH WIOSNA, A WRAZ Z NIĄ RUSZYŁA WEGETACJA, ROZKWITAJĄ KWIATY, A NA ZIELENIEJĄCYCH GAŁĄZKACH DRZEW W WIELU MIEJSCACH NA OBRZEŻACH MIASTA POWIEWAJĄ NIBY KWIATY ROZKWITŁEJ MAGNOLII WORECZKI FOLIOWE. W PRZYDROŻNYCH ROWACH WALAJĄ SIĘ PUSZKI PO PIWIE, PLASTIKOWE BUTELKI PO RÓŻNYCH NAPOJACH, ORAZ WIELE INNYCH CYWILIZACYJNYCH WSPANIAŁOŚCI, KTÓRE JEDNYM RUCHEM RĘKI WYRZUCAMY PRZEZ OKNO SAMOCHODU, LUB PO PROSTU POZBYWAMY SIĘ ICH GDZIE POPADNIE.

Czyż po tylu latach edukacji ekologicznej nadal brakuje nam odrobiny wyobraźni. Te codziennie zaśmiecanie ulice, chodniki, rowy, wystawiają nam świadectwo, na którym oceną za dbanie o czystość jest przysłowio-
wa szkolna jedynka.

Wiadomo, ktoś to musi posprzątać. Ktoś powie, płacę podatki niech sprzątają. Teraz nie ma nic za darmo, to miasto zapłaci za sprzątanie, ale z pieniędzy podatników. Czyż nie lepiej za te pieniądze pokleić przysłowiowe dziury w asfalcie, lub wykonać inne potrzebne remonty? Zastanówmy się, zanim czegoś zbędnego będziemy się pozbywać. Rozglądnijmy się wokół siebie, może obok stoi kosz na śmieci, do którego na całym świecie ludzie wrzucają zbędne przedmioty lub niedopałki papierosów. Warto wyrabiać u siebie taki odruch, należy też zwracać uwagę innym. Zaśmiecanie to zły nawyk, warto nad tym popracować.

Segregacja śmieci. Temat znany, temat ciągle nagłaśniany, może dla wielu nudny, ale ciągle aktualny i ważny. Segregacja to duża oszczędność dla budżetu domowego. Segregując, oszczędzasz, nikomu się nie przelewa. To chyba jeden z niewielu przypadków, gdzie za wykonaną usługę, odbiór posegregowanych śmieci nie trzeba ponosić kosztów. Wszyscy, albo prawie wszyscy o tym wiemy, i co? Teoretycznie śmieci segregują wszyscy, fakty są nieco inne. Statystyki podają, że w Rejonowej Sortowni w Suchej Beskidzkiej w roku 2006 odzyskano 476,30 ton surowców wtórnych, zaś w roku 2007 do 30 listopada – 338,35. Nie trudno zestawić liczby, aby wyszło, że ilości posegregowanych śmieci maleją.

Aż się wierzyć nie chce, ilu my mamy bogatych obywateli, a co drugi narzeka na brak pieniędzy.

Segregacja śmieci to nie tylko ważna rzecz generująca dla budżetu domowego korzyści, to duża sprawa dla naszej gospodarki. Odzyskiwane materiały poddane kolejnej przeróbce przynoszą milionowe korzyści. Na to wpadły już dawno dalece zamożniejsze kraje niż Polska, a firmy przerabiające odpady prosperują od lat bardzo dobrze. To nie wszystko, segregując odpady zwiększamy okres używalności wysypisk. Musimy sobie przecież zdawać sprawę, że wszystko ma swój koniec. Wysypi-



Takie miejsca w naszym mieście jeszcze się zdarzają

sko nasze też się kiedyś zapełni i co dalej? Aż strach pomyśleć.

To ważne i prawdziwe, co z bólem serca napisałem, ale nie wszędzie jest tak źle. Nasze miasto z roku na rok jest piękniejsze, pomimo braku czystości, jaki tu i ówdzie można jeszcze spotkać. O tym, że jest coraz lepiej możemy się przekonać patrząc na otaczający nas krajobraz miejski. Władze miasta wkładają wiele wysiłku, aby zdecydowanie eliminować niechlujstwo i bałagan. W wielu wypadkach zachodzi konieczność stosowania najcięższych sankcji, jakimi są mandaty karne, a to jest przykre dla obu stron. Nie wszyscy jednak kochają bałagan i nieporządek. Wielu mieszkańców od lat zmienia obraz swojego najbliższego otoczenia poprzez ukwiecanie okien i balkonów swoich domów a także estetyczne zagospodarowanie ogródków. To proste czynności dające wiele radości właścicielom i przyjezdnym. Postarajmy się, to wiele nie kosztuje. Majowe święta z kilkoma wolnymi dniami i program „Suskiej Majówki”, który je wypełnia, przyciągną do Suchej bardzo wielu gości z najbliższych okolic, Polski a może i z zagranicy. Niech wszyscy wywiozą z Suchej jak najlepsze wrażenia i dobrze powiedzą o mieszkańcach naszego miasteczka.

TEKST I FOTO: STANISŁAW BUDNIK



Ten ogród będzie cieszył oczy nie tylko właścicieli, ale i przechodniów.

SONDA „ZIEMI SUSKIEJ”

REDAKCJA „ZIEMI SUSKIEJ” ZAPYTAŁA PRZYPADKOWO SPOTKANYCH LUDZI, CO SĄDZĄ O GAZECIE, JAKIE MAJĄ PROPOZYCJE LUB UWAGI DO JEJ TREŚCI, A W OGÓLE CZY ZNAJĄ I CZYTAJĄ „ZIEMIĘ SUSKĄ”.



JÓZEF KAWA

Tak czytam gazetę od bardzo dawna, trudno nie czytać jak się jest mieszkańcem Suchoj Beskidzkiej. Bardzo interesują mnie tematy związane z miastem, co się w mieście dzieje, co nowego będzie się budować lub remontować. Interesuje mnie też historia powojenna miasta, jego rozbudowa i rozwój. W mojej rodzinie wszyscy czytają gazetę. Posiadam bardzo stare wydania gazety, chociaż ostatnio poniosłem pewne straty spowodowane przez powódź, po prostu na działce zamokły mi składowane tam gazety. Wydaje mi się, że gazeta zmienia swoje oblicze, poszerza tematykę a tym samym pobudza zainteresowanie czytelników. Z gazety wiem, co się gdzie będzie działo i w mieście i w terenie a relacje z tych spotkań też mnie interesują. Gazeta tworzy historię miasta i najbliższej okolicy i to dobrze. Ja gazetę zawsze kupię, bo chcę i wydaje mi się, że wszyscy mieszkańcy zainteresowani swoim miastem powinni też ją kupować.

MARIA RZEŹNICZAK

Jestem czytelniczką gazety od 10 lat. Zawsze zaczynam czytać gazetę od działu „Wiadomości z Ratusza”. Zdarzyło się kilka razy, że nie mogłam jej kupić. Osobiście orientuję się w sprawach miejskich, ale z gazety wyczytuję fakty, o których nie wiedziałam. Najbardziej interesują mnie sprawy związane z historią, kulturą, turystyką i sportem. Dzięki gazecie, myślę, że osoby, które ją czytają posiadają źródło informacji o mieście. W gazecie mogą



przeczytać o pracy burmistrza i Rady Miejskiej, o różnego rodzaju relacjach z imprez i uroczystości. W ten sposób poprzez gazetę wzmacnia się identyfikacja mieszkańców z gminą. Moim zdaniem gazeta jest na dobrym poziomie. Może chciałabym, żeby było więcej historycznych ciekawostek. Czytelnicy mieliby wówczas szansę dowiedzieć się o faktach im nieznanych. Chciałabym, aby w gazecie było więcej zdjęć kolorowych oraz, więcej zapowiedzi wydarzeń, które będą odbywać się w mieście.



STANISŁAWA KASPERCZYK

Gazetę czytam od bardzo dawna, czytam, bo szukam w niej wszystkiego, co jest związane z moim miastem, z moją gminą. Czytają ją także domownicy, mąż dzieci i wnuki jak przyjeżdżają. Gazetę zaczynam czytać od wiadomości z miasta, od informacji, co się działo na sesji, a potem wybieram informacje kulturalne z miasta i terenu. Cieszy mnie, że pojawiły się informacje o imprezach odbywających się na terenie naszego powiatu, przynajmniej te najważniejsze i że

można poczytać porad o ogródkach, pracy na działce. Teraz mamy gazetę już w sklepiku na Rolach, więc można ją kupić robiąc zakupy koło domu. To dobry pomysł, że gazeta przybliży się do czytelnika. Co mnie interesuje, jak już powiedziałam sprawy aktualne z miasta oraz to, co się dzieje w kulturze w mieście i w innych gminach.



JANUSZ KĘDLARSKI

Tak czytam, a od kiedy, tak na dobre to od czasu jak zmieniła swoją szatę graficzną. Zaczynam czytać od wieści z ratusza i z miasta a potem to już wszystko po kolei. W gazecie właściwie znajduję wszystko, co mnie interesuje, wiem, co się dzieje w mieście, ciekawe są wiadomości z terenu jest sport, turystyka. Każdy może coś znaleźć dla siebie, coś, co go mniej lub bardziej interesuje. Zadowolony jestem, że w gazecie jest dużo zdjęć, szkoda, że jest tak mało zdjęć kolorowych, ale może kiedyś będzie się to zmieniać. Nie mam trudności w kupieniu gazety, mam swoje miejsce i tam zawsze gazetę kupię. Życzę powodzenia i dobrych recenzji.



ANDRZEJ CHOWANIEC

Oczywiście, że czytam Ziemię Suską, bo w niej znajduję wiele materiałów, które mówią o życiu miasta, poruszane są sprawy kulturalne, historyczne i wiele innych ciekawych

rzeczy. Jak się kupi gazetę to czytają ją także domownicy. Właściwie to czytam wszystko. Ja gazetę kupuję u nas na Błędzonce i jak kto chce to może ją zawsze kupić. Nie mam specjalnych upodobań, czytam całość po kolei. Dobrze, że taka gazeta wychodzi.

KAZIMIERZ STECZEK

Ja gazetę czytam, i czasami także od niej piszę. Przeważnie są to materiały historyczne poświęcone har-



cerstwu ale nie tylko. Interesuje mnie historia ta dawna i ta obecna. Ga-

zetę zaczynam czytać od obejrzenia pierwszej i ostatniej strony, a potem to już całość ale z przerwami. Praktycznie w gazecie znajduję wszystko co mnie interesuje. Z zakupem gazety nie mam kłopotu. Jestem zadowolony z jej szaty graficznej. Zauważyłem, że zaczynają się pojawiać nowe działy, to dobrze.

Dziękuję wszystkim za rozmowę
STANISŁAW BUDNIK

JAK TRUDNO JEST BYĆ KOBIETĄ...

OD WIEKÓW KOBIETA TRAKTOWANA JEST GORZEJ OD MĘŻCZYŹN. CZYTAJĄC TO ZDANIE, PEWNIEM RZESZE PŁCI MĘSKIEJ OBURZY SIĘ I ZAPRZECZĄ. CZY JEDNAK SŁUSZNIE?

W starożytności kobiety podporządkowywane były całkowicie mężom bądź ojcom – fakt powszechnie znany. Najpełniej obrazuje to historia pewnej Rzymianki, żony senatora, z którą dostojnik państwowy rozwiódł się, ponieważ miała czelność... udać się na igrzyska bez jego wiedzy!

Niezbyt wesołe są też losy Agryppiny Młodszej, która zamordowała swojego męża Klaudiusza, by zapewnić tron synowi, Neronowi. Gdy Miedzianobrody został w końcu cesarzem, niepomny na poświęcenie matki, postanowił pozbyć się Agryppiny. Ta, stopniowo odsuwana od rządów, zaczęła szukać nowego oparcia w pasierbie Britanicusie. Nero kazał otruć Britanica, a na matkę nasłał morderców. Cesarz chyba wybitnie bał się kobiet, bowiem po rozwodzie z Oktawią również ją nakazał stracić.

W kulturze Celtów ważne miejsce zajmowała kobiecość. W starych legendach spletały się pojęcia zwierzchności, władzy i pierwiastka żeńskiego. Bóstwa kobiece często też symbolizowały śmierć, wojnę i chorobę, a więc wszystko, co najgorsze. W naszej religii nie brakuje o nas równie pięknych wyobrażeń: „Kiedy patrzysz na kobietę, myśl, że to Szatan. Kobieta jest jak przepaść piekielna” – twierdził papież Pius II. Kobiety były winne za grzech, zło i rozpustę całego świata, one były grzechem, złem i rozpustą.

Nieco lepsze o nas wyobrażenie mieli Arabowie. „Kobieta jest wielbłądem, który ułatwia mężczyźnie przejście przez pustynię życia” – głosiło przysłowie arabskie, zaś sam Mahomet miał dostrzegać naszą wartość: „Cały świat i wszystko na nim jest piękne, ale najpiękniejsza jest kochająca kobieta”.

W dzisiejszych czasach, tak jak dawniej, można dostrzec pogardę dla rodzaju żeńskiego. Dlaczego niewiasta na tym samym stanowisku pracy, co mężczyzna, zarabia mniej? Dlaczego wymaga się od nas grzeczności, ogłady i rozumu, dzięki którym mamy znaleźć męża i mieć dzieci, podczas gdy niewychowani i w niczym nie pohamowani mężczyźni dochodzą do władzy nie tylko nad nami, ale i nad całym państwem? Nie dość



tęgo, nie okazuje się nam przecież tyle szacunku, co niegdyś! „Dziś mężczyzna uchodzi już za dżentelmena, kiedy wyjmując papierosa z ust, zanim pocałuje kobietę” - wspomniała Barbara Streisand. Już nie zauważa się naszych zasług. Widzi się Napoleona i jego spektakularne zwycięstwa, ale nikt nie mówi o jego kochankach, bez których walczyłby najwyżej jako jeden z wielu żołnierzy. Zabawne też jest to, że gdy mężczyzna zmienia swoje sympatie jak rękawiczki, to ludzie mówią: Ot, łamacz dziewczęcych serc! A co w przypadku, gdy to pleć piękna zmienia często młodzieńców? Uznawana jest za kobietę lekkich obyczajów. Dlaczego? Dlaczego do tej pory w Iranie obowiązuje prawo, w myśl którego cudzołżnice karane są w sposób prymitywny (zakopywane są w piasku po szyję, a w wystającą głowę rzuca się kamieniami)? Dodaję, że oczywiście zdradzanie żony uchodzi mężczyznom bezkarnie.

Świat, w którym żyjemy opiera się na uwzględnianiu w większości potrzeb męskich, przy czym nie zauważa się, że „mężczyzna bez kobiety jest jak tama bez wody” (jak stwierdził Fiodor Gładkow). Ignorancja naszych zasług i talentów doprowadzi ten padół ziemski do ruiny, a gdy będzie ginął, jeszcze krzyknie, że to przez nas, KOBIEETY!!!

ALEKSANDRA BRZEŚKIEWICZ,
UCZENNICA ZSO W SUCHEJ BESKIDZKIEJ.....

DZIEŃ KOBIET Z SAMANTA

DUŻO TRZEBA PRZEŻYĆ, ABY ZROZUMIEĆ KOBIETY, CHOCIAŻ PRZEŻYWSZY LAT ILEŚ NIE MOŻNA MIEĆ ŻADNEJ PEWNOŚCI, ŻE SIĘ JUŻ WSZYSTKO LUB PRAWIE WSZYSTKO O NICH WIE.

Dlaczego o tym piszę. Zostałem zaproszony na pokaz mody. Spotkanie zorganizowano w Sali Rycerskiej suskiego zamku. Piękna scenografia, wspaniała dekoracja, muzyka, światło, dymy, coś wspaniałego. Już po chwili zorientowałem się, że nas tzn. mężczyzn na sali ze świecą szukać, natomiast sala wypełniona była pięknymi kobietami czekającymi na rozpoczęcie pokazu nowej kolekcji SAMANTY na rok 2008. Rozpoczęcie, na wybiegu pierwsze modelki prezentujące kolekcję bielizny nocnej, następnie daytime. Pokaz zakończono prezentacją strojów plażowych. Jeżeli mam być szczerzy to powiem, że prezentowane stroje zrobiły na mnie wrażenie. Kolekcja ciekawa momentami można by powiedzieć odważna, czego nie mogę powiedzieć o urodzie modelek, z małymi wyjątkami. Ale cóż tu marudzić, przecież te stroje nie będą nosić modelki, lecz nasze żony, córki przyozdabiając swoje ciała, a także po to, aby przyciągać wzrok. Pytanie czy, wiadomo, nie tylko koleżanek. Ja też wyteżalem wzrok, często jednak obraz rzeczywisty przysłał mi mój aparat fotograficzny.

Po obejrzeniu pokazu i przemysleniu, odniosłem wrażenie, że tego typu imprezy są potrzebne, chociażby w celu przywołania wspomnień lub pobudzeniu wyobraźni. Gdy już się napatrzyłem zaproszono wszystkich na bankiet. Reporterskim zwyczajem, chciałem porozmawiać z najważniejszą osobą tego wydarzenia, projektantką tych wspaniałych fatalaszków i udało się. Okazała się nią bardzo młoda i skromna osoba Marzena Listwan.

SB. Od kiedy pani zajmuje się projektowaniem

ML. Od dzieciństwa, a tak na serio od lat licealnych. Zawsze fascynował mnie świat mody, tworzenie nowych wzorów. Skończyłam Akademię Sztuk Pięknych w Krakowie, Wydział Projektowania Wnętrz, a więc związany ze sztuką z proporcjami. To, co robię obecnie jest bardzo pokrewne z moim wykształceniem

SB. Co dla pani było inspiracją do tego pokazu?

ML. Inspiracją były kwiaty, ponieważ ten sezon poświęcony jest kwiatom, ogrodom, kwiatom w wielkim i małym wydaniu. Wszyscy wielcy

i mali projektanci mody ten sezon poświęcili kwiatom

BS. Jak długo trwa przygotowanie takiej kolekcji do pokazu i jak długo trwa sezon?

ML. Sezon trwa pół roku tak naprawdę kilka miesięcy przeważnie od lutego do końca lipca, sierpień jest miesiącem łapania takiego nowego oddechu i wchodzimy w fazę projektowania nowej kolekcji.

SB. Gdzie prezentujecie swoje kolekcje?

ML. Firma SAMANTA prezentuje swoje kolekcje przede wszystkim w Polsce, ale także, w Kazakstanie, Rosji, Francji, Austrii. Np. ostatnio otworzyliśmy swój butik w Wiedniu, bardzo dobrze prosperuje i cieszy się dużym powodzeniem klientek.

BS. Ostatnie pytanie. Dotychczas waszą kolekcję reklamowała Kasia Cichopek znana i lubiana aktorka z serialu „M jak Miłość”, czy dalej będzie reklamować wasze wyroby.

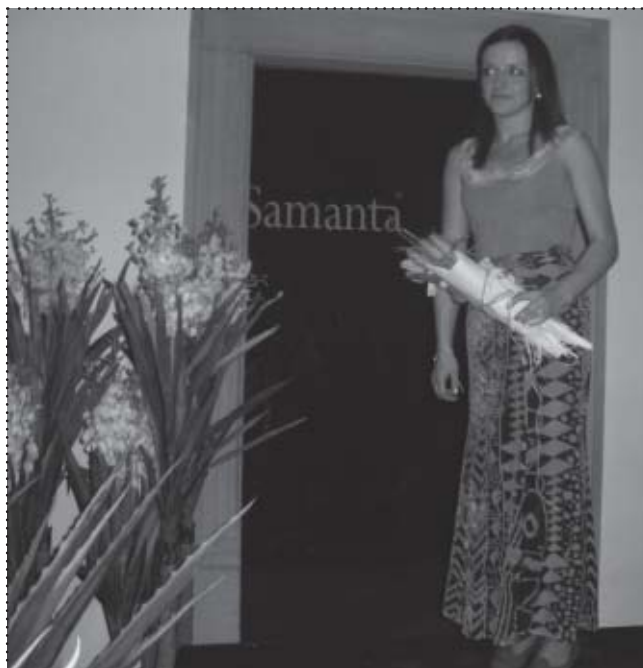
ML. Teraz naszą kolekcję będzie reklamować także aktorka Marysia Góralczyk, chociaż ją należy zaliczyć raczej do grona znanych i lubianych modelek

Dzień Kobiet z SAMANTA był w moim pojęciu imprezą udaną. Pokazane zostały nowe trendy w modzie kobiecej, w modzie, za którą i tak trudno nadażyć.

TEKS I FOTO: STANI



Pokaz bielizny daytime



Marzena Listwan, projektantka w firmie Samanta

ZWIĄZEK HARCERSTWA POLSKIEGO W SUCHEJ W LATACH 1945–1950 cd.

NIE SPODZIEWAŁEM SIĘ, ŻE MÓJ ARTYKUŁ W ZIEMI SUSKIEJ NR 8/2007 O ZHP WSPOMINAJĄCY DZIAŁALNOŚĆ 15 DRUŻYNY IM. KRÓLA JANA III SOBIESKIEGO, WZBUDZI TAK OGROMNE ZAINTERESOWANIE. DOSTAŁEM OD DRUHÓW HARCERZY LUB ICH RODZIN WIELE DOKUMENTÓW NAWET Z PRZED 1939 R., KTÓRE JEŚLI LOS POZWOLI SZERZEJ OPUBLIKUJĘ.

Wielu z nas już nie żyje, lub wyjechali w świat, ale ciekawość ich potomków kieruje się do miejsc skąd wyszli, do swojej małej ojczyzny. A mają, z czego być dumni, pikanterii dają wspomnienia i pożółkłe fotografie. Dziś przekażę parę wspomnień i fotografii.

Po przyjeździe na obozowisko w pierwszej kolejności stawiano namioty, zaś na biwaku szałas z gałęzi, niewiele to ogrzewało, ale chroniło przed wiatrem. W owych latach była ogólna bieda i na biwak każdy przy-

nosił, to co mógł: kasza, chleb, makaron, parę ziemniaków, czy też kawałek słoniny.

Po przyjeździe na biwak, każdy wkładał swoje prowianty na rozłożony koc lub pałatkę, a drużynowy decydował, co będzie na obiad. Swego czasu jeden z druhowów miał upieczoną kurę która, też poszła do wspólnego gara.

Jako młodzi z werwą trzymały się nas żarty i psikusy. Iluż to druhowów przynosiło w plecakach piargi granitowe do Suchej z pod Żółtej Turni, Rysów lub Świnicy.

Przy zdobywaniu sprawności kucharza, jeden z druhowów miał na obiad ugotować makaron, tylko nie wiedział, że makaron wrzuca się do wrzącej wody, a on wrzucił do zimnej i wyszła z tego gęsta bryła jadalna doprawiana malinami i borówkami. Niedoszłego kucharza wyśmiewano piosenką „a z kucharzem na latarnię, oj na latarnię, bo gotuje makaron marnie!”.

Wracając z Obozu z Trzebieży z nad Zalewu Szczecińskiego, zahaczyliśmy o Wrocław. Odbywała się wystawa Ziemi Odzyskanych w 1948 r.

Przed wejściem na wystawę do Hali Ludowej były strzałki i napisy „pisuary”. Druhowie pytają się drużynowego Andrzeja, co to są pisuary? Zrobił minę bardzo zdziwionego, co nie wiecie? Nie widzieliście w ZOO w Poznaniu? Nie? To idźcie za strzałkami i zobaczycie, a są to zamorskie zwierzątka. Wrócili speszeni ze spuszczonej głowami witani gromkim śmiechem a najbardziej śmiali się ci, co wcześniej zobaczyli.

Czuwaj! DH KAZIMIERZ STECZEK

FOT. Z ALBUMU DH. A. JÓZEFIAKA



Drużyna Harcerzy im. Kr. Jana III Sobieskiego przed Świątlicą (barakiem) ZZK Sucha. (Jubasi i Janosiki)



Podbufiec Harcerzy Sucha w 1948 r. na obozie w Trzebieży nad Zalewem Szczecińskim.



Suscy Jubasi na szlaku turystycznym.



Załadunek do „Slipingu” na dworcu kolejowym w Suchej na wyjazd na obóz do Trzebieży.

WIERSZE O WIOŚNIE

MIMO, ŻE PANUJE JESZCZE KALENDARZOWA ZIMA, W PRZY-
 RODZIE KRÓLUJE JUŻ WIOSNA. WIOSENĄ TEMATYKĘ REALIZUJĄ
 RÓWNIEŻ KLASY NAUCZANIA ZINTEGROWANEGO. DZIECI KLASY
 IIA S.P. NR 1 W ZESPOLE SZKÓŁ IM. JANA PAWŁA II W SUCHEJ B. POD-
 CZAS REALIZACJI TEGO DZIAŁU PODJĘŁY WIELKIE WYZWANIE.

Pod kierunkiem wychowawcy, podjęły próbę napisania pierwszego w swo-
 im życiu wiersza. Wiersza o wiosnie. Swoje prace, wraz z podziękowaniami,
 dzieci zadedykowały Tym wszystkim, którzy, odwiedzili ich klasę, w ramach
 akcji „Cała Polska czyta dzieciom”.

A. CHMIEL

KAROL KANICKI

Wiosenna piosenka

Przybyła do nas wiosna,
 I odmieniła świat.
 Na głowie ma wianuszek,
 A w ręku trzyma kwiat.

Odwiedza pola łąki,
 lasu nie minie też.
 Zjawiała się w ogrodzie
 A wraz z nią ptasi śpiew.

PAULINA STANASZEK

Wiosna

Przyszła wiosna cała zielona
 Przez nas bardzo upragniona
 Przyniosła nam słoneczko radosne
 Są więc:
 Krokusy i przebiśniegi
 Ptaszki i motylki
 W wielkie piegi
 na małej biedronce,
 I małe zające
 Na zielonej łące.
 Wszystko wokoło
 pięknie się zieleni,
 przyroda wszystkimi
 barwami się mieni.

JOANNA KUBASIAK

Dzień dobry

Dzień dobry -Pani Wiosno!
 Dzień dobry - Miłe Słonko!
 Witajcie leśne zwierzęta
 Zające sarny i pisklęta.
 Co ranek-dzień dobry!
 I drzewa szumiące,
 Ptaki śpiewające,
 W ogrodach kwiatuszki,
 Biedronki i muszki.
 Powiedz i - ty
 Dziś - dzień dobry !

ALICJA KRZESZOWIAK

Wiosna

Już nadchodzi wiosna
 Najpiękniejsza
 Z wszystkich pór roku
 Pora
 Kiedy przyroda
 Budzi się ze snu
 Zakwitają drzewa, kwiaty
 Trawa się zieleni,
 radośniej na świecie.
 A dlaczego?
 Przecież wiecie
 Przyszła wiosna! wiosna! wiosna!

ZUZANNA JOŁKOWICZ

Wiosna

Wiosna radosna!
 Wiosna!
 Przychodzi.
 Nowe życie się rodzi
 Kwiatuszki rozkwitają
 Ptaszka śpiewają.
 Nadeszła wiosna –
 Pora radosna!

PAULINA GLANOWSKA

Wiosna

Wiosenny deszcz Ziemię podlewa,
 Odpocząć po zimie jej trzeba.
 Wszystko do życia się budzi-
 kwiaty pachnące,
 drzewa, zające.
 A ja pójde na łąkę,
 popatrzę na biedronkę.
 I pójde do lasu,
 mam dużo czasu
 i wiem,
 że wiosna jest tu.
 Ten zapach ziemi,
 te ptaki!
 To są wiosny oznaki.

NATALIA FROLIK

Idzie wiosna

Idzie wiosna
 Przez zimowe pola
 Mówi wszystkim
 Zwierzakom
 Kwiatom
 Ptakom
 - Obudźcie się !
 - To ja wiosna!
 - Pora radosna!

KAMILA BARANEK

Widziałam

Widziałam ja Wiosnę,
 siedziała pod sosną.
 Kłaniały się jej drzewa ,
 skowronek dla niej śpiewał.
 Widziałam przebiśniega
 Tam, na dróźnie,
 obok drzewa.

ZUZANNA JOŁKOWICZ

Wiosna, wiosna, wiosna,
 Idzie lasem radosna
O! kłania się sosna
Sasanka miłosna
Na wierzbie są kotki
A ptaki siadają na płotki.

ALEKSANDRA POLAK

Wiosna zimę przegoniła
 W rannej rosie się umyła
 Kwiaty także obudziła
 Bardzo chętnie to zrobiła.

JOANNA LUBERDA

Miła Wiosno, dobra Wiosno
 Wracaj do nas już,
 Bo zawilec nie chce rosnać,
 Taki z niego tchórz.
 Złoty kluczyczek weź
 Wiosno do rąk
 Złotym kluczem otwórz
 Wiosno każdy pąk.

Rubrykę redagują pracownicy Powiatowego Zespołu Doradztwa Rolniczego w Suchej Beskidzkiej

DORADCA RADZI – DORADCA INFORMUJE

ZAPROSZENIE

JAK CO ROKU ZESPÓŁ OŚRODKA DORADZTWA ROLNICZEGO ZAPRASZA TYM RAZEM NA JUBILEUSZOWĄ DZIESIĄTĄ WYSTAWĘ OGRODNICZĄ. PIERWSZA, MIAŁA MIEJSCE W 1999 ROKU NA DZIEDZIŃCU ZAMKU IM. TARNOWSKICH. NA NASZ APEL ODPOWIEDZIAŁO WTEDY 24 OGRODNIKÓW SZKÓLKARZY. JAK BĘDZIE TYM RAZEM.

Niektórzy sadzili, że jeśli w naszym mieście jest jarmark to taki pomysł może być nietrafiony, bo można kupować rośliny na targu. Naszym jednak zamiarem było przedstawienie producentów roślin ozdobnych z naszego i sąsiedniego śląskiego, województwa oraz ich oferty ogrodniczej, a także przyzwyczajenie do kupowania dobrego materiału u znanych szkółkarzy. Na wystawie, można zasięgnąć fachowej informacji, wymienić uwagi i doświadczenia. Wystawa jest prezentacją nie tylko roślin, ale i nawiązywania dobrych kontaktów. Przychylność władz miejskich pozwoliła na organizację tego zamierzenia na dziedzińcu zamku w ramach imprezy „Dni Ziemi Suskiej” zaczynającej się 1 maja - właśnie naszą wystawą. Tak to się zaczęło i trwa. Obecnie wystawców jest znacznie więcej. Co warto podkreślić, przez te 10 lat zawsze sprzyjała nam pogoda. Mottem naszej wystawy jest fraszka J. Szaudyngera: „świadczą o jakiejś epoce kwiaty, nie tylko owoce”.

ZAPRASZAMY

Przypomnienia kwietniowe. Pogoda sprzyja pracom ogródkowym, i możemy się wyłaczyć z natłoku informacji nie zawsze potrzebnych, a o rośliny trzeba dbać. Przyroda to lekarstwo dbajmy o nią, aby nam tego leku nie zabrakło, a wartość kwiatów ujmuje A. Zięba w „Odzie do kwiatu”:

*...bo kwiatem wypowiesz wszystkie uczucia odcienie,
wielbienie i rozpacz zachwyty i cierpienie
bo kwiat pasuje na pogrzeb i na urodziny
jako wyraz wdzięczności i na przeprosiny
ubarwia rzeczywistość, przeciętność i smętność
kwiat, czyli piękno...*

Ogród ozdobny. Przycinamy róże usuwając pędy przemarznięte, słabe, złamane. Róże wielkokwiatowe przycinamy na 3-5 oczek, a silne pędy na 5-7 oczek, rabatowe skracamy o 1/3 do 2/3. Istnieją różnice w cięciu róż parkowych kwitnących 1 raz (tym nie skracamy wierzchołków pędów) i powtarzających kwitnienie- usuwa się stare pędy u nasady, aby mogły wyrastać młode. Różom pnącym usuwamy pędy słabe i najstarsze u nasady. Długie pędy 1-roczone przywiązujemy do podpory poziomo nie skracając ich. Oprysk Miedzianem ogranicza rozwój chorób.



Przycinamy żywopłoty iglaste, a także wszystkie krzewy sadzone wiosną. Dzielimy byliny kwitnące latem

Regenerujemy trawnik, urządzenie tzw. aerator pomaga „napowietrzyć” go, niestety nie całkiem się sprawdza przy ciężkiej glebie. Dlatego bardzo ważne jest przed założeniem trawnika rozluźnić glebę dodając piasek lub torf. Nawozimy po pierwszym skoszeniu. Mech na trawniku ograniczamy przez wapnowanie (są też środki chemiczne).

Nawozimy wieloskładnikowymi nawozami zwłaszcza cebulowe kwitnące. Bardzo ważnym składnikiem jest potas. Podany wczesnym latem sprzyja przyrostowi suchej masy bulw, korzeni, cebul, zwiększa odporność na suszę, mróz i choroby.

W sadzie. Kontynuujemy prześwietlanie drzew, (cięcie możemy zakończyć tydzień po kwitnieniu). Czereśnie, wiśnie wczesne śliwy przycinamy latem (sierpień) – ze względu na mniejsze porażenie chorobami grzybowymi.

Oczyszczamy zagony truskawek, nawożąc, jeśli rośliny są słabe, jeśli mocne – to dopiero po zbiorach

Ściółkujemy torfem borówki wysokie, które oprócz malin, truskawek, winorośli, powinny znaleźć się w naszych ogródkach. Coraz częściej mówi się też o możliwości uprawy żurawiny wielkoowocowej i borówki brusznicy z rodziny wrzosowatych. Uprawne odmiany żurawiny pochodzą od amerykańskiej żurawiny wielkoowocowej. Są to rośliny światłolubne, wymagają bardzo kwaśnej próchnicznej wilgotnej gleby, (torf, trociny, kora) są dłu-

gowieczne, owocują w pełni w 3-4 roku, jest wiatro owa-
dopylna. Przed sadzeniem podłoże torfowe pokrywa się
warstwą piasku gruboziarnistego – wpływa na lepsze
ukorzenie się. Owoce mają wysoki potencjał anty-
rakowy, zawierają związki wiążące wolne rodniki, kwasy
organiczne, pektyny, dużo witaminy C. Owoce służą do
robienia doskonałych przetworów.

Borówka brusznica dziko rośnie w lasach dolnoślą-
skich, lubelskich, kieleckich, wrocławskich. Dojrzewają
w sierpniu i powtórnie we wrześniu – listopadzie. Rosną
na kwaśnych jałowych glebach. Owoce białe potem ja-
skrawoczerwone, mają właściwości dietetyczne zawiera-
ją cukry, kwasy organiczne m.in. benzoosowy, co daje
przetworom trwałość. Wyśmienite jako dodatek do mięs.
Liście mają działanie lecznicze, m.in. w stanach zapal-
nych dróg moczowych. W krajach skandynawskich opra-
cowano towarowe metody uprawy.

Warzywnik. Wysiewy cebuli dymki, szalotek, czosn-
ku, i innych warzyw na podręczne zużycie w kuchni,
szczególnie warto wysiewać zioła. Można przygotować
rozsadnik na rozsady warzyw, choć lepiej kupić u ogro-
dników. Przez cały miesiąc, można wysiewać rzodkiewkę,
koper. Razem z warzywami dobrze jest wysiewać kwiaty:
nagietki, aksamitki, lawenda, nasturcja, petunia, szalwia,
żywakost. Przy braku nawozów organicznych dobrze jest
wysiać mieszanki roślin motylkowych z nie motylkowymi
na przykopywanie w czerwcu jako nawóz zielony. Dos-
konale poprawiają strukturę gleby, na którą ma również
wpływ wapnowanie w odpowiednich terminach.

Informacja. Pracownicy PZDR w Suchoj Beskidzkiej
od 15 marca pomagają wypełniać wnioski o dopłaty bez-
pośrednie obszarowe. Ze względu na zmiany w sposo-
bie wypełniania, prosimy kontaktować się z nami, aby
uniknąć pomyłek. Wnioski przyjmowane są w ARiMR do
15 maja.

TEKST: ALEKSANDRA CHOLEWKA

PORADY KULINARNE

KIELBASA WIEPRZOWA DOMOWA BIAŁA:

Składniki: 6 kg mięsa wieprzowego bez kości (karczek
lub łopatka), 1kg boczku świeżego lub słoniny, przyprawy
(sól, pieprz, ziele angielskie, czosnek) do smaku. Można do-
dać 10 gram salety, pół litra zimnej przegotowanej wody lub
wywaru ze skórek wieprzowych.

Przygotowanie: Mięso zemleć na grubym sitku, nato-
miast słoninę (boczek) należy zemleć na gęstym sitku. Po
zmieleniu i dodaniu przypraw mięso wstępnie mieszamy
i pozostawiamy do wychłodzenia. Po wychłodzeniu mięso
dokładnie mieszamy dodając wodę lub wywar aż uzyskamy
jednolitą zwartą masę. Po wyrobieniu napełniamy jelita za
pomocą maszyny elektrycznej lub ręcznej.

Przy napełnianiu staramy się aby w jelicie nie powstały
wolne miejsca z powietrzem. Końce wiążemy przędzą.

REDAGUJE: STANISŁAWA URBANIEC

KULTURA

53. OGÓLNOPOLSKI KONKURS RECYTATORSKI

17 UCZESTNIKÓW WZIĘŁO UDZIAŁ W ZORGANIZOWANYCH
3 KWIETNIA W SUSKIM ZAMKU ELIMINACJACH POWIATOWYCH
53 OGÓLNOPOLSKIEGO KONKURSU RECYTATORSKIEGO.

Podobnie, jak w poprzednich latach młodzi artyści zmagali się w czterech
kategorjach: „konkurs recytatorski”, „wywiedzione ze słowa”, „teatr jed-
nego aktora”, oraz „poezja śpiewana”. W konkursie wzięli udział uczniowie
szkół średnich z całego powiatu. Wy-
stępy oceniało Jury w składzie: Moni-

ka Rasiewicz – aktorka, profesor PWST
w Krakowie, Agnieszka Schimscheiner
– aktorka, wykładowca PWST w Krako-
wie i Wojciech Gach – filozof, instruktor
MOK Zamek.

W Turnieju Recytatorskim I nagro-
dę otrzymała Barbara Dyduch II miej-
sce jury przyznało Katarzynie Annie
Cyganiak, która zdobyła również I na-
godę w kategorii „Poezja śpiewana”.
I Nagrodę w kategorii „Teatr Jednego
Aktora” otrzymała Katarzyna Leśni-
kiewicz. Drugie miejsce w tej kate-
gorii zajęła Anna Pitula, III nagrodę
otrzymała Magdalena Sala, wyróżnie-
nie przyznano Joannie Janiszewskiej.
W kategorii „Wywiedzione ze słowa”
nagrod i wyróżnień nie przyznano.

Zdobywcy nagród będą reprezen-
tować nasz powiat w przeglądzie re-
jonowym w Staromiejskim Centrum
Kultury Młodzieży w Krakowie. Orga-
nizatorem konkursu jest Towarzystwo
Kultury Teatralnej w Warszawie.

Organizatorami eliminacji powia-
towych byli, jak co roku, Starostwo
Powiatowe i Miejski Ośrodek Kultury
– Zamek.



Zwycięzcy konkursu

WG

Los Wiaheros,

CZYLI Z WIATREM I POD WIATR KU MARZENIOM

ELIZA – STUDENTKA KULU NA WYDZIALE FILOZOFII, ZAMIESZKAŁA POD LUBLI-
NEM, ANDRZEJ – ABSOLWENT KRAKOWSKIEJ AWF NA KIERUNKU TURYSTYKA I RE-
KREACJA, MIESZKANIEC STRYSZAWY.



Jesteście już na pograniczu brazylijsko-peru- wiańsko-kolumbijskim – jak się tam czuliście?

Andrzej: Rewelacyjnie! Tabatinga w Brazylii łączy się z Leticią w Kolumbii. Teoretycznie do Kolumbii Polacy potrzebują wizy, ale w tym wypadku tak nie było. Wykorzystując, więc lukę wizową podreptaliśmy na śniadanie i obiad do Kolumbii, bo taniej i smaczniej.

Eliza: Tak, Kolumbia np. słynie z tego, że rosną tam najdziwniejsze owoce na świecie. Pierwszy raz niektóre widzieliśmy na oczy i teraz nie sposób jest nam je znaleźć w Internecie czy książkach.

Co dalej? Peru po raz pierwszy?

A: Tak, Iquitos. Co ciekawe, jest to największe miasto na świecie, do którego nie prowadzi żadna droga lądowa. Można do niego jedynie dolecieć lub dopłynąć.

To było wasze pierwsze większe miasto w Peru. Zauważyliście jakieś różnice między tym państwem a Brazylią?

E: Tak. Pierwszą taką rzeczą, która się rzucała w oczy było, mototaxi. Wcześniej tego nie było, a w Iquitos bardzo dużo. Najpierw myślałam, że wynika to ze specyfiki miasta. Cóż, łatwiej przecież i taniej dowieźć tam motor niż samochód. Jednak z czasem okazało się, że jest to bardzo popularny środek transportu również w innych miastach.

A: Ja za to od razu zwróciłem uwagę na policję. Właściwie byli na każdym rogu. Zastanawialiśmy się,

czy jest tu tak niebezpiecznie, że potrzeba ich aż tylu, czy może dzięki temu, że są, jest bezpiecznie. Z czasem dowiedzieliśmy się, że policja pełniła w Peru i nie tylko w Peru głównie funkcje reprezentacyjne, a przestępcy w ogóle się nią nie przejmowali. Ale o policji więcej opowiemy w kontekście naszych wręcz tragicznych w skutkach dla naszej wyprawy przygód..

E: A wracając do pytania, to była jeszcze jedna różnica między Peru a Brazylią. Otóż Peruwianczycy mówią po hiszpańsku, nie tak jak Brazylijczycy po portugalsku. Dodatkowo my zaczęliśmy ten hiszpański rozumieć. Wcześniej było dosyć ciężko komunikacyjnie, a teraz zdarzyło się nawet tak, że tłumaczyliśmy niektóre rzeczy spotkanym po drodze Polakom.

Spotkaliście Polaków?

E: Tak, na lotnisku w Iquitos, gdy lecieliśmy do Limy. Oni akurat wracali z wycieczki do dżungli. Pomogliśmy im się dogadać z taksówkarzem, przetłumaczyliśmy kilka rzeczy w hotelu. Bardzo byliśmy z siebie zadowoleni, że na tyle już rozumiemy, iż możemy pomóc innym.

A: Tak jak Eliza wspomniała poleciliśmy do Limy. Na Plaza de Armas odbywa się w niej codziennie w południe uroczysta zmiana warty przy pałacu gubernatora. Bardzo doniosły moment dnia z orkiestrą wojskową grającą El Condor Passa, tłumem turystów i obstawą policji. Warte zobaczenia. No i jeszcze pełno tam było czyścibutów. Mnie najbardziej denerwowało jak koniecznie chcieli mi czyścić buty. Mimo że moje sandały do czyszczenia pastą w ogóle się nie nadawały.

E: W ogóle cała Lima jest warta zobaczenia. Stare miasto jest pobudowane w zwanym stylu kolonialnym, czyli kolorowe budynki z ciemnymi balkonami, białymi zdobieniami okien i drzwi. Nic dziwnego, że Lima została wpisana na listę światowego dziedzictwa UNESCO.

A dalej, dokąd? Na północ, tak?

A: Tak, kolejnym kolonialnym miasteczkiem, jakie zwiedziliśmy było Trujillo. Dla mnie perełka. Miało śliczną katedrę i ciekawy, Plaza de Armas (Rynek), a w pobliżu znajdują się jeszcze ruiny starożytnego miasteczka Chan Chan oraz Piramidy Słońca i Księżycy. Piramidę Księżycy, w której mieściła się kiedyś świątynia, można zwiedzać. Zostały w niej malowidła na ścianach pamiętające jeszcze preinkaskie czasy.

E: W Trujillo zdziwiły nas sklepy. Mianowicie wejście do sklepów było zakratowane. Podchodziło się do okienka, mówiło, co chce się kupić, płaciło się, po czym sprzedawca podawał towar. Wydawało nam się, że jest to przesadna ochrona przed złodziejami. Jednak mieszkańcy doskonale wiedzą, jak należy się zachowywać,



Zabudowa kolonialna w Limie przy Plaza de Armas - odpowiednik naszego rynku.

żeby uniknąć zagrożenia kradzieży. Zakratowywanie wejść do sklepów to dla tubylców normalne zachowanie, mimo iż nam wydaje się śmieszne i przesadzone.

A: Z Trujillo pojechaliśmy na północ do Tumbes, a stamtąd do Ekwadoru. To była najdziwniejsza granica, jaką przechodziliśmy. Najpierw z dworca bierzemy taxi na granicę, a dokładniej do miejscowości Huaquilas. Po drodze zatrzymujemy się na posterunku Policji, gdzie dostajemy „wjazdówkę” z Peru i jedziemy dalej. Dojeżdżamy do Ekwadoru. Idziemy na dworzec autobusowy, kupujemy dwa bilety do Cuenci i... bierzemy

taxi... dokąd, no właśnie... Jedziemy taksówką w kierunku słynnej drogi Panamericana do miejsca, gdzie jest posterunek policji ekwadorskiej. Dostajemy „wjazdówki” do Ekwadoru, idziemy na Panamericane, gdzie zatrzymujemy nasz autobus do Cuenci, na który wcześniej kupiliśmy bilety. O Schengen tam nie słyszeli.

Jak potoczą się losy podróżników w Ekwadorze dowiedzie się Państwo czytając kolejny odcinek w następnym numerze naszej gazety.

STANI

POMYŚL ZANIM PODPALISZ SUCHE TRAWY

PO WIELU AKCJACH EDUKACYJNYCH I PREWENCYJNYCH WYDAWAŁOBY SIĘ, ŻE O SZKODLIWOŚCI WYPALANIA TRAW I POZOSTAŁOŚCI ROŚLINNYCH NIKOGO JUŻ DZISIAJ NIE TRZEBA PRZEKONYWAĆ.



Optymizmu tego jednak nie potwierdzają coroczne strażackie statystyki, bowiem, tylko na terenie powiatu suskiego w 2007 r. zanotowano 160 takich pożarów. W bieżącym roku, mimo że jeszcze gdzieś niedługo zalegał śnieg zastępy strażaków już kilkanaście razy interweniowały przy pożarach suchych traw. Należy więc stwierdzić, że pożary te nie powstają już w następstwie lekkomyślności, ale jako wynik świadomego i złośliwego podpalenia suchej roślinności.

Dlatego Komenda Powiatowa Państwowej Straży Pożarnej w Suchoj Beskidzkiej w związku ze zbliżającym się tzw. wiosennym zagrożeniem pożarowym przypomina.

Generalnie przepisy zabraniają wypalania suchych traw i pozostałości roślinnych na powierzchniach łąk i pól. Mówią o tym przede wszystkim ustawa o ochronie przyrody i ustawa o lasach oraz szereg przepisów wykonawczych jak choćby rozporządzenie Ministra Rolnictwa i Rozwoju Wsi w sprawie minimalnych wymagań utrzymania gruntów rolnych w dobrej kulturze rolnej.

Z przepisów tych jednoznacznie wynika m.in., że:

- wypalanie łąk, pastwisk, nieużytków, rowów, pasów przydrożnych, szlaków kolejowych oraz trzcinowisk i szuwarów jest zabronione.
- w lasach oraz terenach śródleśnych, jak również w odległości do 100 m od granicy lasu zabrania się wypalania wierzchniej warstwy gleby i pozostałości roślinnych.

Ostrzegamy, że osoby łamiące to prawo podlegają karze aresztu lub grzywny i w przypadku ujawnienia sprawcy kary te będą bezwzględnie stosowane.

Ponadto należy pamiętać, że:

- wypalanie traw jest zjawiskiem niebezpiecznym zarówno dla ludzi, jak i środowiska naturalnego. Podczas wypalania traw zdarzyły się przypadki, że zginęli ludzie. Wiele zwierząt, nie mając możliwości ucieczki pali się żywcem. Ginią owady, ptaki, ich gniazda, żaby, ślimaki, a także mieszkańcy podziemnych nor: krety, nornice oraz inne zwierzęta.
 - dla świata przyrody to katastrofa ekologiczna, ponieważ pożary te niszczą mikroflorę glebową, która wyjąławia glebę i hamuje naturalny rozkład resztek organicznych,
 - podczas wypalania traw spalają się również inne materiały w postaci śmieci i odpadów. Powstaje wówczas toksyczny dym, do atmosfery przedostają się duże ilości dwutlenku węgla, siarki o właściwościach rakotwórczych.
 - gęsty dym ścielący się na drogach ogranicza widoczność, utrudnia ruch drogowy stając się przyczyną kolizji i wypadków samochodowych.
 - efektem wypalania są często niekontrolowane pożary spowodowane przerzuceniem się ognia na zabudowania lub lasy i skutkujące nieraz dużymi stratami materialnymi, a nawet ofiarami śmiertelnymi.
 - zastępy straży pożarnej likwidujące skutki tych pożarów mogą być w danym momencie bardziej potrzebne w innym miejscu.
- Bardzo często zadawane, więc jest strażakom pytanie - to jak usunąć pozostałości roślinne?
- Oczywiście można to zrobić pod warunkiem uprzedniego ścięcia i zgromadzenia na ognisku - mamy wówczas do czynienia z kontrolowanym spalaniem. Aby jednak było to w pełni bezpieczne należy pamiętać o podstawowych zasadach np.:

- ognisko takie musi być zlokalizowane w odległości większej niż 100 m od zabudowań, lasów, zboża na pniu, miejsc ustawienia stert, stogów.
- dym z ogniska nie może powodować zakłóceń w ruchu drogowym,
- miejsce spalania musi być pod stałym nadzorem osoby dorosłej

Występując z tym apelem prosimy zatem wszystkich Państwa o pomoc w zlikwidowaniu bądź znacznym ograniczeniu tego niebezpiecznego, szkodliwego ekologicznie, społecznie i ekonomicznie zjawiska.

BRYG. PIOTR HARAŃCZYK

PIENIĘDZY NA EMERYTURY I RENTY NIE ZABRAKNIE

Emeryci i renciści mogą być spokojni, ponieważ pieniądze na wypłaty dla nich nie zabraknie. Mimo że w najbliższych latach nadal składki od osób pracujących nie będą pokrywać wszystkich wydatków na świadczenia, jednak różnica zostanie uzupełniona z budżetu państwa, który gwarantuje wypłatę emerytur i rent w ustawowej wysokości.

Zakład Ubezpieczeń Społecznych oprócz szerokiego spektrum zadań realizowanych z zakresu pozarolniczych ubezpieczeń społecznych jest także instytucją opracowującą prognozy z tego obszaru. ZUS co roku przygotowuje prognozę wpływów i wydatków Funduszu Ubezpieczeń Społecznych, do którego przekazywane są składki na ubezpieczenia społeczne oraz wypłacane są przede wszystkim świadczenia emerytalne i rentowe.

ZUS każdego roku przedstawia prognozę na najbliższe pięć lat. Biorąc pod uwagę założenia Ministerstwa Finansów, Ministerstwa Pracy i Polityki Społecznej oraz Głównego Urzędu Statystycznego (np. przewidywaną wysokość inflacji, wysokość bezrobocia, wzrost wynagrodzeń itp.), specjaliści Zakładu opracowują trzy warianty prognozy: pośredni, pesymistyczny i optymistyczny.

Prognoza pokazuje, jak będą się kształtować przyszłe wpływy i wydatki FUS w obecnym stanie prawnym. Trzeba pamiętać, że parlament może zmieniać ustawy i w ten spo-

sób np. obniżyć składki lub podwyższyć świadczenia, a tym samym wpływać na wzrost lub spadek niezbędnych dotacji. Działalność ZUS w zakresie poboru składek i wypłaty świadczeń nie ma na to wpływu.

Opracowanie takiej prognozy jest normalną praktyką stosowaną we wszystkich krajach, w których funkcjonuje system obowiązkowych ubezpieczeń społecznych. W Polsce poza ZUS-em budżet państwa dotuje także Kasę Rolniczego Ubezpieczenia Społecznego oraz pokrywa całość wydatków na emerytury wojska, policji, sędziów i prokuratorów.

W prognozie wpływów i wydatków FUS przyjmuje się, że realna wartość deficytu rocznego tego funduszu w latach 2009–2013 będzie malała. Spośród trzech prezentowanych w opracowaniu wariantów tylko w jednym i tylko w latach 2009 i 2013 prognozuje się wzrost deficytu. W pozostałych przypadkach prognoza przewiduje zmniejszenie deficytu. Ponadto we wszystkich wariantach i we wszystkich latach prognozy rośnie wydolność funduszu. Oznacza to, że w latach 2009–2013 coraz większa część wydatków FUS będzie pokrywana wpływami ze składek.

Fakt, że nie wszystkie wydatki FUS pokrywane są wpływami ze składek, nie oznacza jakiegokolwiek zagrożenia dla świadczeń wypłacanych przez ZUS. Wszystkie obecne i przyszłe emerytury i renty będą wypłacane w ustawowej wysokości, ponieważ gwarantowane są przez państwo.

www.zus.pl

KONKURS FOTOGRAFICZNY



Przy jakiej ulicy w Suchej Beskidzkiej stoi ta budowla?

Prawidłowe odpowiedzi prosimy przysyłać na wypełnionym kuponie konkursowym.

Wśród osób, które do 30 kwietnia br. nadeszły lub dostarczą do redakcji prawidłową odpowiedź rozlosowane zostaną nagrody.

Nagrodę w konkursie 1/03/08 przypadła Zdzisławowi Kasperczykowi zam. Sucha Beskidzka ul. Role, którą prosimy odebrać w siedzibie redakcji.

KUPON KONKURSOWY NR 2/04/08

Odpowiedź.....

.....

.....

.....

Imię.....

Nazwisko.....

Adres.....

Tel. kontaktowy.....

Wyrażam zgodę na przechowywanie i przetwarzanie moich danych osobowych przez Redakcję Miesięcznika Samorządowego „Ziemia Suska”, 34-200 Sucha Beskidzka, ul. Mickiewicza 19

Data.....

.....

Podpis osoby pełnoletniej, rodzica lub opiekuna



MIEJSCE NA TWOJĄ REKLAMĘ

Redakcja Gazety Samorządowej
„ZIEMIA SUSKA” proponuje
bardzo dogodne warunki
na zamieszczanie reklam.

Zapraszamy wszystkich
prowadzących jakąkolwiek działalność
na terenie miasta Sucha Beskidzka
i poza jej granicami
do korzystania z naszej oferty

Nasza propozycja cenowa:

- cała strona kolor	500,00 zł + 22% vat
- 1/2 strony	250,00 zł + 22% vat
- 1/4 strony	125,00 zł + 22% vat
- cała strona czarno-biała	250,00 zł + 22% vat
- 1/2 strony strony	125,00 zł + 22% vat
- 1/4 strony	75,00 zł + 22% vat

Przy zamówieniach dwóch lub więcej edycji
stosujemy **rabat w wysokości 30%**.

Zlecenia przyjmuje Redakcja do 10 każdego
miesiąca. Treść reklamy wraz z zdjęciami
wg własnego opracowania przyjmowane są
na płytach CD lub pocztą elektroniczną.

Adres Redakcji:

„Ziemia Suska”, 34-200 Sucha Beskidzka, ul. Mi-
ckiewicza 19, pok. nr 47, II piętro
tel. 033 874 95 29 tel. kom. 502 155 677,
e-mail: ziemiasuska@sucha-beskidzka.pl

TWOJA REKLAMA W TWOJEJ GAZECIE



GIMNAZJALIŚCI!

„przez dobrą szkołę wiedzie droga
do dobrego życia!”

Dyrekcja, Grono Pedagogiczne
i Uczniowie
Zespołu Szkół Ogólnokształcących
w Suchej Beskidzkiej
zapraszają

na Dzień Otwarty

19 kwietnia 2008, od godz. 9.30

W programie:

- spotkanie z Dyrekcją szkoły
- prezentacja działalności i osiągnięć suskiego ZSO
- omówienie zasad rekrutacji oraz szkolnej oferty edukacyjnej w roku szkolnym 2008/2009.

ZAPROSILI NAS:

Firma „SAMANTA” na **Święto Kobiet z Sa-
mantą.**

Zespół Szkół im. Wincentego Witosa w Suchej
Beskidzkiej na **Dzień Otwarty Szkoły.**

Komenda Powiatowa Policji w Suchej Beskidz-
kiej na **X Powiatowy Turniej Bezpieczeństwa w
Ruchu Drogowym.**

ZSS Krzeszów, UG Stryszawa, Parafia NMP Nie-
ustającej Pomocy w Krzeszowie na **I Powiatowy
Konkurs Wiedzy o Papieżu Janie Pawle II.**

Dyrekcja, Grono Pedagogiczne i Uczniowie
ZSO w Suchej Beskidzkiej na **Dzień Otwarty
Szkoły.**



MIESIĘCZNIK SAMORZĄDOWY

Wydawca:

Rada Miejska w Suchej Beskidzkiej

Pismo zrzeszone
w Polskim Stowarzyszeniu
Prasy Lokalnej

Redakcja MS „Ziemia Suska”

ul. Mickiewicza 19, 34-200 Sucha Beskidzka

tel. 033 874 95 29, 502 155 677

e-mail: ziemiasuska@sucha-beskidzka.pl

Redakcja:

Barbara Woźniak – Redaktor Naczelny
Stanisław Budnik – Sekretarz Redakcji
Wojciech Gach – Dziennikarz

Współpraca:

Referaty i jednostki organizacyjne
Urzędu Miejskiego

Projekt graficzny:

Maciej Hojda

Druk:

Drukarnia Grafikon

34-100 Wadowice, Jaroszewice 324

tel. (033) 873 46 20

fax (033) 873 46 22

e-mail: biuro@grafikon.com.pl

*Materiałów niezamówionych redakcja
nie zwraca, zastrzega sobie prawo skracania
artykułów i korespondencji oraz opatrywania
ich własnymi tytułami. Za treść ogłoszeń
i reklam redakcja nie bierze odpowiedzialności.*

BETONIARNIA

KOBETON

Wyroby betonowe
Kostka granitowa
Kamień naturalny i grys kamienny
Okładziny elewacyjne



Skład fabryczny firmy
A W B U D
Kostka brukowa
Galanteria betonowa

www.kobeton.pl

biuro@kobeton.pl

Galanteria betonowa firmy BRUK-BET
Pustaki szalunkowe Palisady Ścienny kamień dekoracyjny i inne



34-240 Jordanów
ul. Przemysłowa 2
tel. 018 267 41 39 fax. 018 267 49 04

34-200 Sucha Beskidzka
ul. Makowska 2
tel. 033 874 10 27 fax. 033 874 45 40



Proponujemy Państwu doskonale produkty, których jakość gwarantujemy 75-letnim doświadczeniem w produkcji wyrobów betonowych. Szczegółowych informacji na temat naszych produktów udziela Państwu pracownicy w zakładach w Suchoj Beskidzkiej i w Jordanowie.

Z a p r a s z a m y