

Ziemia Suska 8/2007

Spis treści:

MSI.: *Największa ekologiczna inwestycja w historii gminy!!! Zakończona modernizacja oczyszczalni ścieków.* „MS Ziemia Suska”. 2007, nr 8/2007, s. 2/3.

Bez podpisu.: *Wystąpienie Burmistrza Miasta wygłoszone na uroczystości otwarcia zmodernizowanej oczyszczalni ścieków.* „MS Ziemia Suska”. 2007, nr 8/2007, s. 4/5.

Bez podpisu.: *Z prac Burmistrza Miasta.* „MS Ziemia Suska”. 2007, nr 8/2007, s. 6/7.

Bez podpisu.: *Wybory do Sejmu i Senatu RP w dniu 21 października 2007 r.* „MS Ziemia Suska”. 2007, nr 8/2007, s. 7.

GW.: *XIII Sesja Rady Miejskiej Suchej Beskidzkiej.* „MS Ziemia Suska”. 2007, nr 8/2007, s. 8/9/10/11/12/13.

Bez podpisu.: *Uchwały.* „MS Ziemia Suska”. 2007, nr 8/2007, s. 13.

Burmistrz Miasta.: *Ogłoszenie.* „MS Ziemia Suska”. 2007, nr 8/2007, s. 14.

Miejskie Przedszkole Samorządowe.: „MS Ziemia Suska”. 2007, nr 8/2007, s. 14.

Burmistrz Miasta.: *Ogłoszenie.* „MS Ziemia Suska”. 2007, nr 8/2007, s. 14.

GW.: *Supermarket czy fabryka mebli?* „MS Ziemia Suska”. 2007, nr 8/2007, s. 15.

Sumera R.: *Podziękowanie.* „MS Ziemia Suska”. 2007, nr 8/2007, s. 15.

Burmistrz Miasta.: *Ogłoszenie.* „MS Ziemia Suska”. 2007, nr 8/2007, s. 16.

MSI.: *Remonty chodników.* „MS Ziemia Suska”. 2007, nr 8/2007, s. 16.

Sochacka B.: *Pożegnanie z Lidią.* „MS Ziemia Suska”. 2007, nr 8/2007, s. 17.

MSI.: *Rynek Suski online.* „MS Ziemia Suska”. 2007, nr 8/2007, s. 17.

Budnik S.: *Józef Piłsudski – droga ku wolności.* „MS Ziemia Suska”. 2007, nr 8/2007, s. 18/19.

Budnik S.: *Będą mili swoją kaplice i swoje drzewo.* „MS Ziemia Suska”. 2007, nr 8/2007, s. 20.

Sołtysik E., Sołtysik G.: *Apel o pomoc dla Tomka.* „MS Ziemia Suska”. 2007, nr 8/2007, s. 21.

Bez podpisu.: *Wykaz nieruchomości gminnych położonych w Suchej Beskidzkiej przeznaczonych do sprzedaży.* „MS Ziemia Suska”. 2007, nr 8/2007, s. 21.

GW.: *Kamienny ogród.* „MS Ziemia Suska”. 2007, nr 8/2007, s. 22.

Budnik S.: *Pejzaż naznaczony charyzmatem.* „MS Ziemia Suska”. 2007, nr 8/2007, s. 23.

GW.: *Z dala od zgiełku po raz jedenasty.* „MS Ziemia Suska”. 2007, nr 8/2007, s. 24.

- BS.: *W cieniu jodeł i świerków.* „MS Ziemia Suska”. 2007, nr 8/2007, s. 24/25.
- Harasimczyk J. H.: *Pasowanie na ucznia Szkoły Podstawowej nr 3.* „MS Ziemia Suska”. 2007, nr 8/2007, s. 25.
- Harasimczyk J. H.: *Dzień Edukacji Narodowej.* „MS Ziemia Suska”. 2007, nr 8/2007, s. 26.
- Bez podpisu.: *Jazzowe Andrzejki.* „MS Ziemia Suska”. 2007, nr 8/2007, s. 26.
- Ostafin K.: *Sucha Beskidzka na starych mapach.* „MS Ziemia Suska”. 2007, nr 8/2007, s. 27/28.
- Steczek K.: *Związek Harcerstwa Polskiego w Suchoj w latach 1945-1950. 15 drużyna harcerzy im. Króla Jana III Sobieskiego.* „MS Ziemia Suska”. 2007, nr 8/2007, s. 29.
- Budnik S.: *Zaduszki Witosowe.* „MS Ziemia Suska”. 2007, nr 8/2007, s. 30.
- Listwan K.: *Integracja w Sidzinie z perspektywy czasu.* „MS Ziemia Suska”. 2007, nr 8/2007, s. 31.
- Listwan K.: *Rewizyta uczniów suskiego liceum w Niemczech.* „MS Ziemia Suska”. 2007, nr 8/2007, s. 32/33/34.
- Stopka A.: *Obchody Dnia Papieskiego.* „MS Ziemia Suska”. 2007, nr 8/2007, s. 34.
- Świerkosz M.: *Ostruszka – Waryło A.: Oszczędzaj – wyłączaj- odzyskuj- świeć przykładem.* „MS Ziemia Suska”. 2007, nr 8/2007, s. 35.
- Redakcja.: *Ziemia Suska.* „MS Ziemia Suska”. 2007, nr 8/2007, s. 35.



**ziemia
SUSKA**

MIESIĘCZNIK SAMORZĄDOWY



**MODERNIZACJA
OCZYSZCZALNI ŚCIEKÓW
NAJWIĘKSZA
EKOLOGICZNA
INWESTYCJA
W HISTORII GMINY!**

fol. Andrzej Strączyk

8/2007 (140)

CENA 2 ZŁ

ISSN 1425 087 X – NR REJESTRU 169 – ROK XIII



WAŻNE WYDARZENIE

NAJWIĘKSZA EKOLOGICZNA INWESTYCJA W HISTORII GMINY!!! ZAKOŃCZONA MODERNIZACJA OCZYSZCZALNI ŚCIEKÓW

W DNIU 12 PAŹDZIERNIKA 2007 ROKU DOKONANO UROCZYSTEGO OTWARCIA ZMODERNIZOWANEJ REJONOWEJ OCZYSZCZALNI ŚCIEKÓW KOMUNALNYCH W SUCHEJ BESKIDZKIEJ. MODERNIZACJA SUSKIEJ OCZYSZCZALNI BYŁA NAJWIĘKSZĄ, SAMODZIELNIE REALIZOWANĄ INWESTYCJĄ MIASTA. NA PRACE MODERNIZACYJNE WYDANO PRAWIE 5 MLN ZŁ.

Zakres przeprowadzonych prac objął wszystkie elementy umożliwiające prawidłową, dostosowaną

do aktualnych standardów pracę oczyszczalni. Zmodernizowane zostały również budynki i drogi wewnętrzne. Po roku prac, oparta na przestarzałej technologii, awaryjna i energochłonna oczyszczalnia ścieków urucho-

miona w 1994 r., została zastąpiona nowoczesnym i zaawansowanym technologicznie obiektem, spełniającym restrykcyjne wymogi norm prawodawstwa polskiego oraz dyrektyw Unii Europejskiej w zakresie ochrony śro-

dowiska. Realizacja inwestycji możliwa była przede wszystkim dzięki skutecznym działaniom gminy na polu pozyskiwania środków finansowych z Unii Europejskiej. Modernizacja suskiej oczyszczalni była bowiem w 60% finansowana ze środków Europejskiego Funduszu Rozwoju Regionalnego. Suska oczyszczalnia jest typem oczyszczalni mechaniczno-biologicznej to znaczy, że główny proces oczyszczania ścieków





składa się z dwóch zasadniczych etapów. Pierwszy etap to oczyszczanie mechaniczne, którego celem jest usunięcie ze ścieków większych zanieczyszczeń mechanicznych, piasku, zawieszin łatwo opadających, olejów i tłuszczu, co zmniejsza ładunek zanieczyszczeń dopływających do części biologicznej układu, stanowiącej drugi etap oczyszczania.

W otwarciu obiektu udział wzięli posłowie na Sejm Rzeczypospolitej Polskiej: Beata Szydło, Stanisław Rydzoń, Marek Łatas i Janusz Chwierut, a także przedstawiciele samorządów lokalnych oraz reprezentanci instytucji z terenu miasta

powiatu i województwa małopolskiego. Uroczystego przecięcia wstęgi dokonali burmistrz miasta Stanisław Lichosyt, dyrektor Zakładu Komunalnego Krzysztof Szczęch, Małopolski Wojewódzki Inspektor Ochrony Środowiska Paweł Ciećko i prezes zarządu firmy Otech, generalnego wykonawcy robót Józef Wojtas. Zmodernizowaną oczyszczalnię poświęcił proboszcz suskiej parafii ks. Stanisław Bogacz. Burmistrz miasta dziękując wszystkim, którzy przyczynili się do realizacji tego przedsięwzięcia zwrócił uwagę na fakt, iż na inwestycje pro-ekologiczne, w ostatnich latach przeznaczane

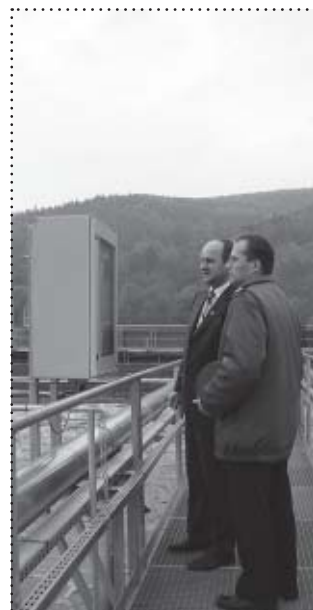


jest corocznie ponad 50% wydatków inwestycyjnych w budżecie gminy.

Po ceremonii otwarcia goście zwiedzający oczyszczalnię mogli zapoznać się ze stosowaną w niej technologią i naocznie przekonać się o skuteczności jej działania. Najbardziej namacalnym tego przykładem były próbki czystej wody uzyskiwanej w ostatnim etapie procesów technologicznych. Realizacja pro-ekologicznych

inwestycji, mimo iż wymaga ogromnych środków finansowych jest jednak naturalną konsekwencją przyjętego kierunku rozwoju Suchej, jakim jest rozwój turystyki. Ekologia w tej dziedzinie ma bowiem kluczowe znaczenie, a realizowane w naszym mieście ekologiczne inwestycje przynoszą korzyść nie tylko Suchej, ale także okolicznym miejscowościom.

MSI



PROJEKT FINANSOWANY ZE ŚRODKÓW
EUROPEJSKIEGO FUNDUSZU ROZWOJU REGIONALNEGO,
BUDŻETU PAŃSTWA ORAZ BUDŻETU GMINY SUCHA BESKIDZKA



ZPORR
Zintegrowany Program
Operacyjny
Rozwoju Regionalnego



WYSTĄPIENIE BURMISTRZA MIASTA WYGŁOSZONE NA UROCZYSTOŚCI OTWARCIA ZMODERNIZOWANEJ OCZYSZCZALNI ŚCIEKÓW

Szanowni Państwo!

Oczyszczalnia ścieków w Suchej Beskidzkiej, została oddana do użytku dokładnie 13 lat temu. Jednak już po kilku latach eksploatacji okazało się, że konieczna jest jej gruntowna modernizacja. Można by się dzisiaj zastanawiać dlaczego?, ale nie zamierzam tego robić, to nic nie zmieni. Nie jest natomiast tajemnicą, że już w momencie oddania do użytku technologia oczyszczalni była przestarzała a wiele jej elementów nie zostało dokończonych.

Pierwszy etap modernizacji został zrealizowany w 2003 roku, wówczas kosztem ponad 300 000 zł, zainstalowana została stacja do odwadniania osadu, który stanowił nie lada problem. Pamiętam że w sposób dramatyczny brakowało miejsca na terenie oczyszczalni na jego składowanie.

Dwuletnie staraniach o środki z Unii Europejskiej, zakończyły się sukcesem. Inwestycja ruszyła na jesieni 2006 roku i dzisiaj jest finał tej niewątpliwie jednej z największych i najbardziej kosztownych inwestycji, realizowanych samodzielnie przez naszą gminę w ostatnich dziesięcioleciach. Jej całkowity koszt wynosi ok. 5,0 mln. zł. Inwestycja w 60% finansowana jest ze środków Europejskiego Funduszu Rozwoju Regionalnego, w 10% z budżetu państwa, natomiast pozostała kwota pochodzi z naszych, lokalnych podatków.

Ogólnie rzecz biorąc, zakres przeprowadzanego remontu obejmuje wszystkie elementy umożliwiające prawidłową, dostosowaną do aktualnych standardów pracę oczyszczalni: m.in. całkowitą zmianę systemu napowietrzania, przy jednoczesnym, wyeliminowaniu archaicznych urządzeń, pochłaniających wiele energii i generujących koszty eksploatacji. Oczyszczalnia wyposażona została w nowoczesną aparaturę kontrolno-pomiarową.

Gruntowna modernizacja oczyszczalni ścieków pozwala spełniać wymogi norm prawodawstwa polskiego oraz dyrektyw Unii Europejskiej w zakresie ochrony środowiska. Znacznie została zwiększona przepustowość. Dzisiaj może ona oczyścić 7000 m³ ścieków na dobę. Uwzględnia to potrzeby rozwojowe naszego miasta jak również gmin ościennych czyli Makowa Podbalańskiego i Stryśzawy. Muszę to dzisiaj powtórzyć – dla tych gmin możliwość podłączenia do suskiej oczyszczalni, jest wielkim dobrodziejstwem, które - mam takie wrażenie, nie jest należycie doceniane. Tylko ci, którzy sami budowali tego typu obiekty, wiedzą jak trudne to zadanie, począwszy od znalezienia terenu a przy obecnym prawie do protestów graniczy to z cudem, poprzez ogromne koszty inwestycji a następnie eksploatacji.

Drodzy Państwo!

Ten trudny i skomplikowany proces inwestycyjny wymagał zaangażowania wielu osób. To dobry moment, aby złożyć ukłon w ich stronę – słowa podziękowania i uznania należą się generalnemu wykonawcy – przedsiębiorstwu OTECH z Gorlic na ręce prezesa Józefa Wojtasa, Inżynierowi Kontraktu Janowi Moskale. Dziękuję kierownikowi referatu rozwoju miasta Adamowi Leśniakowi za ogromne zaangażowanie w procesie inwestycyjnym, dyrektorowi Zakładu Komunalnego Krzysztofowi Szczęchowi, któremu dzisiaj przekazujemy te zmodernizowane i unowocześnione obiekty. Składam również podziękowania pozostałym członkom rady technicznej budowy – Andrzejowi Łągowskiemu i Andrzejowi Strączkowi, który jest jednocześnie odpowiedzialnym za pozyskiwanie funduszy pomocowych, dzisiaj najbardziej widoczne są efekty jego pracy.

Nie ma wątpliwości, że pod względem dbałości o ochronę środowiska i przedsięwzięć w tej dziedzinie, Sucha Beskidzka jest niekwestionowanym liderem w całym powiecie suskim. Od kilku lat, w każdym budżecie wydatki inwestycyjne stanowią ok 30% ogółu wydatków a większość z nich pochłaniają inwestycje służące ochronie środowiska,

Dzisiaj dostęp do kanalizacji ściekowej, ma już ponad 70% mieszkańców Suchej, a kolektory sanitarne są systematycznie rozbudowywane. Na terenie miasta od 2003 roku funkcjonuje sortownia i składowisko odpadów, wybudowane w ramach Związku Gmin wspólnie z innymi gminami powiatu suskiego. Zespół ten, jako jeden z niewielu w województwie małopolskim spełnia wymogi wyznaczone przez Unię Europejską. W mieście funkcjonuje selektywna zbiórka odpadów. Systematycznie prowadzona jest gazyfikacja miasta, najważniejsze i największe zakłady i instytucje, posiadają już kotłownie gazowe. Dzięki zdobytym środkom z funduszy europejskich przed dwoma laty wykonaliśmy rekultywację starego wysypiska śmieci i dzisiaj już nie straszą zwały śmieci przy wjeździe do miasta. Posiadamy jeden z najnowocześniejszych w Europie systemów uzdatniania wody pitnej poprzez tzw. filtry membranowe i w dalszym ciągu jest to jedyna taka stacja uzdatniania wody w Polsce.

Nasze osiągnięcia w dziedzinie ochrony środowiska zostały zauważone nie tylko na szczeblu województwa małopolskiego.

Dwukrotnie tj. w 2005 i 2006 roku Sucha Beskidzka była laureatem Narodowego Konkursu Ekologicznego organizowanego pod patronatem Prezydenta RP, otrzymując tytuł „Gmina Przyjazna Środowisku”.

Co roku Wojewódzki Fundusz Ochrony Środowiska i Gospodarki Wodnej w Krakowie organizuje konkurs pod nazwą „Ekologiczna Gmina Województwa Małopolskiego”. Ocenie konkursowej poddawana jest działalność

samorządów w zakresie ochrony środowiska w trzech kategoriach: ochrona wód, ochrona powierzchni ziemi oraz edukacja ekologiczna i ochrona przyrody. W 2005 roku Sucha Beskidzka otrzymała pierwszą nagrodę w kategorii ochrona powierzchni ziemi i nagrodę pieniężną. W ubiegłym roku natomiast, w tym samym konkursie zdobyła najwyższą ocenę z pośród małopolskich gmin i główną nagrodę – EKO PRIX, która jest sumą punktów we wszystkich trzech kategoriach.

Mamy świadomość, że ochrona środowiska jest naszym obowiązkiem i powinna stanowić wyzwanie dla każdego samorządu, szczególnie zaś takiego, który poważnie myśli o turystyce i troszczy się o zdrowie swoich mieszkańców.

W środowiskach lokalnych są to zadania trudne i nie zawsze popularne, dlatego konieczne jest wspieranie działań samorządu w tej dziedzinie. Ogromne możliwości szczególnie w zakresie kształtowania świadomości ekologicznej mają tutaj media, mam wrażenie jednak, że nie do końca wykorzystane.

Dzisiaj, czasem słyszę zarzuty mieszkańców miasta, zwłaszcza terenów bardziej oddalonych od centrum, że mieszkają w mieście powiatowym a drogi do ich osiedli są gorsze niż w niektórych gminach wiejskich. Odpowiadam im wówczas, że gdybyśmy te środki, które przeznaczamy na ochronę środowiska na przestrzeni ostatnich kilku lat, skierowali na budowę dróg i chodników, to w tym zakresie nie byłoby już nic do zrobienia. Samorząd miejski Suchej Beskidzkiej konsekwentnie realizuje racjonalną politykę gospodarczą i ekologiczną – najpierw infrastruktura podziemna związana z ochroną środowiska a potem dopiero trwale nawierzchnie drogowe. Dlatego tam, gdzie są już kolektory sanitarne, sukcesywnie budowane są nowe drogi.

Dziękuję.



Z PRAC BURMISTRZA MIASTA

w okresie pomiędzy XII a XIII sesją Rady Miejskiej w Suchej Beskidzkiej

- Zarządzeniem z dnia 28 września 2007 r. Burmistrz Miasta dokonał zmian w budżecie i układzie wykonawczym budżetu gminy Sucha Beskidzka na 2007 rok. Zmiany wynikały z Uchwały Rady Miejskiej Nr XII/77/07 z dnia 27 września 2007 r. oraz z otrzymanych dotacji w wysokości 30.252 zł z przeznaczeniem na:
 - kwota 2.420 zł na wydatki związane z wyborami do Sejmu i Senatu,
 - kwota 17.605 zł na dofinansowanie realizacji programu: „Pomoc państwa w zakresie dożywiania”,
 - kwota 3.219 zł na wypłatę dodatków dla pracowników socjalnych Miejskiego Ośrodka Pomocy Społecznej realizujących pracę socjalną w środowisku,
 - kwota 7.008 zł na dofinansowanie świadczeń pomocy materialnej dla uczniów o charakterze socjalnym.

- Zamówienie publiczne na wykonanie modernizacji drogi do gruntów rolnych Mędrałówka prowadzona w trybie przetargu nieograniczonego. W związku z tym, że do dnia 27 września 2007 r. nie została złożona żadna oferta, przetarg został unieważniony. Po przeprowadzonych negocjacjach zadanie zlecono Przedsiębiorstwu BUD-DRÓG z Zawoi. Przeprowadzona modernizacja objęła odcinek drogi na długości 300 m. Na to zadanie nasza gmina otrzymała z Urzędu Marszałkowskiego w Krakowie dotację w wysokości 20.000 zł. Całkowity koszt realizacji zadania wyniósł 49.483,20 zł.

- Przetarg na wykonanie nawierzchni drogi Podkścieże - Wąglówka prowadzony był w trybie przetargu nieograniczonego. W związku z tym, że do dnia upływu terminu składania ofert czyli 27 września 2007 r. nie wpłynęła żadna oferta przetarg został unieważniony. W tej chwili trwają negocjacje z jednym z wykonawców i jeśli sprzyjać będą

warunki atmosferyczne, zadanie zostanie zlecone i wykonane jeszcze w listopadzie bieżącego roku.

- W ramach prowadzonych prac związanych z modernizacją ciągów pieszych, na zlecenie Gminy Zakład Komunalny wykonał przebudowę chodnika wzdłuż ul. pułk. T. Semika po strony lewej. Koszt wykonanych prac wyniósł 57.034,68 zł brutto.

- Złożony w dniu 29 września 2007 r. w Kuratorium Oświaty w Krakowie wniosek o dofinansowanie zadania „Monitoring wizyjny w szkołach i placówkach” z rządowego programu wspierania organów prowadzących w zapewnieniu bezpiecznych warunków nauki, wychowania i opieki w publicznych szkołach i placówkach w latach 2007–2009, uzyskał pozytywną opinię i został przyjęty do finansowania ze środków programu. Wniosek dotyczy rozbudowy systemu monitoringu wizyjnego w Zespole Szkół – Szkoła Podstawowa Nr 1 i Gimnazjum w Suchej Beskidzkiej i będzie polegać na zainstalowaniu dwóch kamer przy wejściu głównym szkoły oraz czterech dodatkowych kamer umieszczonych wewnątrz budynku. Zadanie obejmuje także rozbudowę systemu rejestrującego wraz z okablowaniem i montażem urządzeń. Koszt całkowity projektu wyniesie 10.700,00 zł z czego dofinansowanie z programu wyniesie 90% kosztów.

- Tradycyjnie już, jak co roku we wrześniu, Miejski Ośrodek Kultury zorganizował „Dni Muzyki na Zamku”. Podczas XI edycji w dniu 23 września br. w sali rycerskiej suskiego zamku wystąpił zespół „SCANDICUS” prezentujący repertuar z okresu XIII i XIV wieku. Natomiast w dniu 30 września br. miał miejsce koncert jubileuszowy Zespołu Muzyki Dawnej im. Gaspare Castiglione, nasz zespół świętował 10-lecie istnienia

a zaprezentowany repertuar zyskał ogromne uznanie i darczyńcy, którzy w roku 2007 wspierali finansowo lub rzeczowo realizację miejskich inicjatyw kulturalnych oraz sportowych. Burmistrz Miasta w towarzystwie Przewodniczącego Rady Miejskiej oraz Dyrektora MOK przekazał wszystkim podziękowania, wręczając mecenasom kultury i sportu pamiątkowe gratyfikacje.

- W dniu 1 października 2007 roku miało miejsce otwarcie wystawy „Historia pod tytułem Newsweek”, zorganizowanej przez Bibliotekę Suską im. dr Michała Żmigrodzkiego. Wystawa obejmuje lata 1935–2005 i jest przeglądem wydarzeń historycznych i zjawisk społecznych, które stały się tematami okładek Newsweeka.

- Burmistrz Miasta Zarządzeniami z dnia 9 i 19 października 2007 r. dokonał zmian w budżecie i układzie wykonawczym budżetu gminy polegających na przeniesieniach w planie wydatków między rozdziałami i paragrafami oraz zwiększeniu dochodów i wydatków o kwotę z dotacji w wysokości 12.692 zł z przeznaczeniem na wydatki związane z wyborami do Sejmu i Senatu, w tym: dotacji na wypłatę zrzuconych diet dla członków obwodowych komisji wyborczych.

Plan dochodów po zmianie wynosi: 21.699.376,29 zł
Plan wydatków po zmianie wynosi: 23.049.848,29 zł

- Zamówienie publiczne na Remont drogi – Bładzonka Koczurówka (na Koźle) prowadzona w trybie przetargu nieograniczonego. W związku z tym, że do dnia 9 października 2007 r. wpłynęła jedna oferta, której cena przewyższyła kwotę którą Zamawiający mógł przeznaczyć na sfinansowanie tego zadania – przetarg został unieważniony.

- W dniu 12 października 2007 roku miało miejsce uroczyste otwarcie zmodernizowanej Rejonowej Oczyszczalni Ścieków Komunalnych w Suchej Beskidzkiej. Modernizacja suskiej oczyszczalni była największą i najbardziej kosztowną, samodzielnie realizowaną inwestycją miasta. Zakres przeprowadzonych prac trwających niespełna rok, objął wszystkie elementy umożliwiające prawidłową, dostosowaną do aktualnych standardów pracę oczyszczalni. Przeszarżała, energochłonna i awaryjna technologia, została zastąpiona nowymi, sterowanymi elektronicznie urządzeniami, które pozwoliły na uzyskanie znakomitego efektu ekologicznego, spełniając restrykcyjne wymogi norm prawodawstwa polskiego oraz dyrektyw Unii Europejskiej w zakresie ochrony środowiska. Realizacja inwestycji możliwa była przede wszystkim dzięki skutecznym działaniom gminy w pozyskiwaniu funduszy europejskich. Modernizacja oczyszczalni sfinansowana została ze środków Europejskiego Funduszu Rozwoju Regionalnego oraz budżetu państwa w wysokości 3.251.157,34 zł, pozostałą część stanowią środki gminy. Ogólny koszt zamknął się kwotą 4.954.937,01 zł w tym roboty dodatkowe o wartości 289.115,33 zł Stanowi to 6,2% ceny oferowanej w przetargu. W otwarciu obiektu udział wzięli posłowie do Sejmu Rzeczypospolitej Polskiej, przedstawiciele samorządów lokalnych oraz reprezentanci instytucji z terenu miasta, powiatu i województwa małopolskiego.

- W parku zamkowym 13 października 2007 roku zakończył się trwający 6 dni plener rzeźbiarski. Został on zorganizowany przez MOK-Zamek pod patronatem Burmistrza Miasta w ramach projektu pt. „Zabytkowa przestrzeń – Ogród”. Materiałem, w którym pracowali artyści był wapien pińczowski. Efektem pracy artystów jest osiem kamiennych rzeźb, które stały się ozdobą zamkowego parku. Plener miał charakter konkursu, wzięło w nich udział

ośmiu artystów rzeźbiarzy. Jury przyznało dwie równorzędne drugie nagrody, które otrzymali: Marcin Krupa student ASP w Gdańsku za rzeźbę „Biała Dama” i Józef Polewka z Myślenic za rzeźbę „Złota Rybka” oraz wyróżnienia dla Marka Działka studenta ASP Gdańsk za pracę „Caryca” i artyści rzeźbiarza Andrzeja Wronę za pracę „Dziedzic”. Jury pod przewodnictwem Burmistrza Miasta nie przyznało pierwszej nagrody chociaż jednogłośnie wskazało na pierwsze miejsce dla rzeźby, której autorem jest p. Wiesław Kwak. Dyrektor MOK zdecydował jednak, że występuje poza konkursem. Przedsięwzięcie było współfinansowane przez Urząd Marszałkowski Województwa Małopolskiego, Gminę Sucha Beskidzka oraz sponsorów: Restaurację „Kasper Suski” i Firmę „Kuracjusz Beskidzki”.

● W dniu 16 października 2007 r. został ogłoszony przetarg nieograniczony na wykonanie dokumentacji projektowo-kosztorysowej sieci wodociągowej na os. Podksiężę w Suchej Beskidzkiej. Otwarcie ofert w przetargu wyznaczono na dzień 05. 11. 2007 r.

● Głosowanie w wyborach do Sejmu i Senatu Rzeczypospolitej Polskiej w dniu 21 października 2007 r. odbyło się na terenie naszego miasta w 7 Obwodowych Komisjach Wyborczych. Frekwencja na terenie naszej gminy wyniosła 54,98%. Wśród 4258 oddanych

głosów ważnych - 45,02% zdobyła Platforma Obywatelska, 34,80% Prawo i Sprawiedliwość, 10,48% Lewica i Demokraci, 6,81% Polskie Stronnictwo Ludowe.

● W dniu 21 października br. na stadionie sportowym Miejsko-Kolejowego Klubu Sportowego „Babia Góra” została rozegrana finałowa kolejka Amatorskiej Ligi Powiatu Suskiego w piłce nożnej. W rozgrywkach brało udział 8 drużyn. Mistrzem rozgrywek i zdobywcą Pucharu Burmistrza Miasta Sucha Beskidzka została drużyna Los Asfaltos Sucha Beskidzka.

● Zamówienie publiczne na „Prowadzenie zimowego utrzymania na drogach w zarządzie Gminy Sucha Beskidzka o dużym spadku w sezonie zimowym 2007/2008” prowadzone było w trybie przetargu nieograniczonego. Oferty do dnia 25 października 2007r. złożyło 6 oferentów: Wybrano następujących wykonawców:

Rejon III
Stanisław Mamcarz
ul. Zasywnicka 73
34-200 Sucha Beskidzka
Cena wybranej oferty:
2.210,00 zł. brutto

Rejon VI
F.H.U. „IW” Iwona Warmuz
34-141 Przytkowice 431
Cena wybranej oferty:
14.640 zł brutto

Rejon VII
Wiesław Kubasiak
Ul. Podksiężę192
34-200 Sucha Beskidzka
Cena wybranej oferty:
16.000,00 zł brutto

Rejon VIII
Rafał Kożuch
Juszczyn 442
34-231 Juszczyn
Cena wybranej oferty:
12.000,00 zł brutto
Oferta dotycząca rejonu I – została odrzucona – treść oferty nie odpowiadała zapisom Specyfikacji Istotnych Warunków Zamówienia, Oferta dotycząca rejonu II i V została odrzucona – ceny znacznie przewyższały kwoty jakie zamawiający mógł przeznaczyć na realizację zadania
W stosunku do lat ubiegłych, wprowadzona została modyfikacja warunków zimowego utrzymania polegająca na tym, że wykonawcy za stan gotowości do odśnieżania otrzymywać będą 25% wynagrodzenia umownego.

● W ramach realizacji studni głębinowej dla osiedla Pikieta wykonane zostało przyłącze elektroenergetyczne o długości 120 m, które ma na celu zasilanie pompy głębinowej w wykonanej studni. Ujęcie głębinowe ma zapewnić zaopatrzenie w wodę dla okolicznych gospodarstw domowych do których nie dociera wodociąg miejski. W roku bieżącym gmina zakupi materiały konieczne do budowy sieci wodociągowej i przekaze je utworzonej przez mieszkańców osiedla spółce wodnej w celu realizacji lokalnego wodociągu.

● Zostały zakończone prace związane budową sieci kanalizacyjnej od ul. Spółdzielców do ul. Zasywnickiej

– I etap. W ramach tego zadania wykonano kanalizację w rejonie ul. Spółdzielców, części ul. Mickiewicza i ulicy Ogrodowej o długości sieci ok. 1950 m. Nowy odcinek kanalizacji sanitarnej umożliwia podłączenie 32 posesji. W ramach tego zadania odnowiona została nawierzchnia asfaltowa na całej długości ul. Spółdzielców. Zadanie realizowała firma Ekoinstal z Suchej Beskidzkiej. Całkowity koszt zadania wyniósł 526.390,00 zł (zadanie w kwocie 340 tysięcy złotych jest finansowane z pożyczki uzyskanej w WFOŚ i GW w Krakowie).

● W miesiącu październiku firma Ekoinstal wykonała modernizację ciągu pieszego przy ul. Spółdzielców. Zniszczoną nawierzchnię chodnika zastąpiono kostką brukową. Koszt zadania wyniósł 67 000 zł.

● Trwają prace remontowe związane z modernizacją ciągów pieszych przy drodze wojewódzkiej nr 946. Stara nawierzchnia zastąpiona zostaje kostką brukową wymieniane będą też krawężniki. Prace obejmują 82 m odcinek ul. Mickiewicza (od budynku liceum do przedszkola) oraz ok. 480 m odcinek wzdłuż ul. Piłsudskiego. Zadanie na zlecenie Gminy Sucha Beskidzka realizuje Zakład Komunalny. Wartość robót wynosi ponad 239 tysięcy złotych. Na podstawie zawartej umowy 50% kosztów zrefunduje Zarząd Dróg Wojewódzkich w Krakowie.

WYBORY DO SEJMU I SENATU RP W DNIU 21 PAŹDZIERNIKA 2007 R.

Głosowanie na terenie Suchej Beskidzkiej odbywało się w 7 Obwodowych Komisjach Wyborczych. Frekwencja wyborcza w naszym mieście wyniosła 54,98%. Oddano 4258 głosów ważnych na następujące ugrupowania:

1. Platforma Obywatelska	1917 głosów	45,02%
2. Prawo i Sprawiedliwość	1482 głosy	34,80%
3. Lewica i Demokraci	446 głosów	10,48%
4. Polskie Stronnictwo Ludowe	290 głosów	6,81%
5. Liga Polskich Rodzin	51 głosów	1,20%
6. Polska Partia Pracy	46 głosów	1,08%
7. Samoobrona	26 głosów	0,61%

Spśród kandydatów ugrupowań, które weszły do Sejmu największą ilość głosów na terenie miasta Sucha Beskidzka otrzymali:

Platforma Obywatelska:

GRAŚ PAWEŁ.....	645
PAJĄK ANDRZEJ.....	613
OCHMAN JERZY.....	158
HUZARSKI MACIEJ.....	132
LANGWERSKA-MALIK ALICJA.....	105

Prawo i Sprawiedliwość:

KOWAL PAWEŁ.....	774
SZYDŁO BEATA.....	137
HĄJDA KAZIMIERZ.....	165
POLAK MAREK.....	123

Lewica i Demokraci:

RYDZOŃ STANISŁAW.....	219
TALAGA HALINA.....	95

Polskie Stronnictwo Ludowe:

SZCZEŃSIĄK ALOJZY.....	129
KAŁA JÓZEF.....	41
PUDO STANISŁAW.....	41

Największą liczbę głosów wśród kandydatów na senatorów otrzymali:

1. Bisztyga Stanisław (PO)...	1641
2. Sepioł Janusz (PO).....	1495
3. Wysocki Andrzej (PO).....	1358
4. Klimowicz Paweł (PO).....	1331
5. Cichoń Zbigniew (PiS).....	1185
6. Kramarczyk Andrzej (PiS)	1145
7. Legutko Ryszard (PiS).....	1141
8. Długosz Leszek (PiS).....	1091

MSI

XIII SESJA RADY MIEJSKIEJ SUCHEJ BESKIDZKIEJ

NIEWĄPLIWIE NAJWAŻNIEJSZYM TEMATEM PAŹDZIERNIKOWEJ SESJI BYŁY PODATKI. RADA MIEJSKA PRZYJĘŁA STAWKI PODATKOWE, KTÓRE OBOWIĄZYWAĆ BĘDĄ W SUCHEJ BESKIDZKIEJ W 2008 ROKU. MIMO NIEMIELKIEGO WZROSTU STAWKI TE W DALSZYM CIĄGU BĘDĄ JEDNYMI Z NAJNIŻSZYCH W REGIONIE.

SPORO MIEJSCA NA XIII SESJI POŚWIĘCONO SPRAWOM OŚWIATY. RADNI PRZYJĘLI REGULAMIN PRZYZNAWANIA POMOCY ZDROWOTNEJ DLA NAUCZYCIELI, DOKONANO ZMIAN W SPOSOBIE NALICZANIA WYNAGRODZEŃ DLA PRACOWNIKÓW OŚWIATY, ORAZ PRZYJĘTO ZASADY DOFINANSOWANIA PRZEZ GMINĘ PRZEDSZKOLI NIEPUBLICZNYCH. RADA PRZYJĘŁA RÓWNIEŻ PROGRAM WSPÓŁPRACY GMINY Z ORGANIZACJAMI PROWADZĄCYMI DZIAŁALNOŚĆ POŻYTKU PUBLICZNEGO.

Podczas październikowej sesji radni zatwierdzili taryfę opłat za wodę i odprowadzanie ścieków, która obowiązywać będzie w przyszłym roku.

Na sesji przyjęto zasady gospodarowania nieruchomościami należącymi do gminy, podjęto decyzje o sprzedaży niewielkiej działki przy ul. B. Wildera, oraz przyjęto uchwałę, na mocy której ulica T. Nieszczyńskiej została zaliczona do kategorii dróg gminnych.

Tematem, który wzbudził podczas sesji sporo emocji była sprawa pisma syndyka masy upadłościowej firmy OSTER Polska, który zwrócił się do burmistrza i radnych z prośbą o ustosunkowanie się do propozycji budowy na terenie tej firmy wielkogabarytowego obiektu handlowego. Ponieważ pismo nie spełniało formalnych warunków, wynikających z ustawy o wielkopowierzchniowych obiektach handlowych rada nie mogła zająć się nim na sesji. Burmistrz zwrócił się jednak do przewodniczącego Komisji Rozwoju Gospodarczego i Finansów, zajmującej się również gospodarką przestrzenną z prośbą o wyrażenie przez komisję wstępnej opinii na ten temat. Komisja zajęła stanowisko w tej sprawie na posiedzeniu zwołanym tuż po zakończeniu sesji. Piszemy na ten temat w oddzielnej artykule.

Dwukrotnie podczas sesji radni przyjmowali regulacje, na mocy której zwiększona została wartość tzw. jednego punktu, czyli współczynnika za pomocą którego określa się miesięczne stawki wynagrodzenia zasadniczego pracowników zatrudnionych w jednostkach samorządowych. Nowoprzyjęte regulacje umożliwią podniesienie wynagrodzeń dla pracowników Centrum Administracji Szkół oraz administracji i obsługi gminnych placówek oświatowych.

Rada Miejska przyjęła regulację prawną określającą zasady gospodarowania nieruchomościami stanowiącymi przedmiot własności Gminy Sucha Beskidzka lub będącymi przedmiotem użytkowania wieczystego gminy.

Przepisy szczegółowo regulują kwestie związane z nabywaniem i zbywaniem przez gminę nieruchomości, określają warunki sprzedaży lokali mieszkalnych i użytkowych oraz tryb postępowania w przypadku dzierżawy, najmu lub użyczenia. Zasady określają również procedurę ustalania cen i opłat z tytułu zbycia nieruchomości oraz oddania w użytkowanie wieczyste.

Treść nowoprzyjętej regulacji określa kompetencje burmistrza oraz rady w zakresie gospodarowania nieruchomościami gminnymi.

Zgodnie z Kartą Nauczyciela, każda gmina ma obowiązek przeznaczyć corocznie w budżecie odpowiednie środki na pomoc dla nauczycieli korzystających z opieki zdrowotnej.

Podczas XIII Sesji Rada Miejska przyjęła Regulamin Funduszu Zdrowia dla Nauczycieli. Wspomniana regulacja określa warunki przyznawania pomocy zdrowotnej. Pomoc ta udzielana będzie w formie zasiłku pieniężnego. Na ten cel gmina musi zabezpieczyć w przyszłorocznym budżecie ok. 10 tys. zł.

Regulamin określa tryb składania wniosków, a także rodzaje świadczeń oraz warunki i sposób ich przyznawania. Zgodnie z przyjętymi przepisami pomoc zdrowotną przyznaje się nauczycielom w związku z przewlekłą chorobą lub gdy przebieg choroby jest bardzo ciężki, długotrwałym leczeniem szpitalnym czy długotrwałym leczeniem specjalistycznym.

Do opiniowania wniosków o przyznanie pomocy zdrowotnej dla nauczycieli Burmistrz Miasta powołać będzie specjalną komisję.

PODATKI 2008

Na mocy ustawy o podatkach i opłatach lokalnych Rada Miejska posiada kompetencje do ustalania wysokości stawek podatkowych obowiązujących na obszarze danej gminy. Ich wysokość nie może przekroczyć stawek określonych w corocznym obwieszczeniu Ministra Finansów w sprawie górnych granic kwotowych podatków i opłat lokalnych.

Podczas XIII Sesji Rady Miejskiej uchwalono wysokość stawek podatku od nieruchomości i podatku od środków transportu, jaka będzie obowiązywać w 2008 r. Określony został także sposób naliczania podatku leśnego i rolnego, zaś podatek od posiadania psów zastąpiono stosowną opłatą.

Stawki podatkowe obowiązujące w Suchej Beskidzkiej od wielu lat znajdują się w dolnej granicy kwot określonych w ministerialnym obwieszczeniu. Mimo, iż na październikowej sesji radni uchwalili nieznaczny ich wzrost, podatki w naszym mieście ciągle należą do najmniejszych w regionie.

Utrzymywanie niskich stawek lokalnych podatków ma zdaniem Burmistrza Miasta być zachętą dla inwestorów do lokowania swoich przedsiębiorstw właśnie w naszym mieście.

– *Polityka podatkowa gminy Sucha Beskidzka jest w dalszym ciągu prowadzona w taki sposób, aby podatki były elementem zachęty dla przedsiębiorców, którzy chcą prowadzić działalności gospodarczą, tak by swoje firmy zakładali w Suchoj Beskidzkiej* – powiedział burmistrz uzasadniając propozycje stawek podatkowych na przyszły rok.

Rzeczywiście w porównaniu z innymi gminami w regionie, suskie podatki nie są wysokie, a czasem nawet o ponad 20% niższe od stawek obowiązujących u naszych sąsiadów. Poniżej publikujemy tabele porównujące stawki poszczególnych podatków w Suchoj i innych gminach regionu. Stawki podatków dotyczące Suchoj Beskidzkiej podane są już wysokości uwzględniającej podwyżkę. W przypadku pozostałych gmin podajemy stawki obowiązujące w nich w chwili obecnej, bez uwzględnienia ewentualnych przyszłorocznych podwyżek.

Stawka podatku od gruntów związanych z prowadzeniem działalności za 1 m².

SUCHA BESKIDZKA (2008)	MAKÓW PODH. (2007)	JORDANÓW (2007)	WADOWICE (2007)	STRYSZAWA (2007)	ZEMBRZYCE (2007)
0,48 zł	0,57 zł	0,59 zł	0, 53 zł	0,60 zł	0,66 zł

Stawka podatku od budynków, w których prowadzona jest działalność gospodarcza jest w Suchoj zróżnicowana i zależy od profilu działalności. W wielu okolicznych miejscowościach nie istnieje tego typu zróżnicowanie i stosowana jest jedna stawka podatku.

Stawka podatku od budynków, w których prowadzona jest działalność gospodarcza za 1 m².

	SUCHA BESKIDZKA (2008)	Maków P. (2007)	Jordanów (2007)	Wadowice (2007)	Zembrzyce (2007)	Stryszawa (2007)
handel i gastronomia	14,30 zł	15,80 zł	17,00 zł	15,99 zł	15,50 zł	13,50 zł
usługi bankowe	14,30 zł					
usługi notarialne	14,30 zł					
usługi i produkcja	11,80 zł					
usługi w zakresie wynajmu pokoi gościnnych w celach wypoczynkowych w ilości nie przekraczającej 5 pokoi	9,70 zł					
Działalność gospodarcza w zakresie obrotu kwalifikowanym materiałem siewnym	8,50 zł					
Działalność gospodarcza w zakresie udzielania świadczeń zdrowotnych	3,84 zł					

Stawki podatku od nieruchomości dla budynków mieszkalnych za 1 m².

SUCHA BESKIDZKA (2008)	MAKÓW P. (2007)	JORDANÓW (2007)	WADOWICE (2007)	ZEMBRZYCE (2007)	STRYSZAWA (2007)
0,40 zł	0,47 zł	0,48 zł	0,39 zł	0,50 zł	0,52 zł

Na październikowej sesji przyjęta została również informacja dotycząca naliczania podatku rolnego i leśnego na 2008 rok. W przypadku podatku rolnego podstawą opodatkowania jest liczba hektarów przeliczeniowych.

Podatek rolny z ha przeliczeniowego równy jest cenie 2,5 kwintala żyta obliczonej wg średniej ceny skupu żyta za pierwsze trzy kwartały roku poprzedzającego rok podatkowy, kwota ta wyniesie w 2008 r. 145,73 zł. W podatku od nieruchomości, w przypadku którego przyjmuje się równowartość pieniężną 5 kwintali żyta, będzie to kwota 291,45 zł. od ha przeliczeniowego.

Podatek leśny oblicza się na podstawie średniej ceny sprzedaży 0,220 m³ drewna, uzyskanej przez nadleśnictwo za pierwsze trzy kwartały roku poprzedzającego rok podatkowy. Cena ta wyniosła 147,28 zł.

zatem od 1 ha fizycznego lasów i gruntów ustalonych na podstawie ewidencji gruntów podatek wynosić będzie 32,40 zł

Rada Miejska przyjęła również stawki podatku od środków transportowych, które obowiązywać będą w przyszłym roku. Szacunkowe wpływy do budżetu z tytułu tego podatku mają wynieść łącznie 182 tys. zł, w tym 75 tys. zł od osób fizycznych, zaś 107 tys. zł od osób prawnych.

Oplata za posiadanie psa

Od 1 stycznia 2008 wchodzi w życie zmiana w Ustawie o podatkach i opłatach lokalnych polegająca na likwidacji podatku od posiadania psów. Zgodnie z nową regulacją prawną w miejsce podatku rada gmi-

ny ma możliwość wprowadzenia opłaty od posiadania psów. Maksymalna stawka przewidziana dla tej opłaty na 2008 rok wynosi 100 zł.

Rada miejska zdecydowała, iż w Suchej, opłata ta wynosić będzie 20 zł. Zgodnie z ustawą zwolnione są z niej m.in. osoby w wieku powyżej 65 lat, prowadzące samodzielne gospodarstwo domowe, osoby niepełnosprawne, a także płatnicy podatku rolnego.

Szacuje się, że wpływy z tytułu tej opłaty wyniosą w 2008 r. ok. 10 tys. zł. Warto w tym miejscu zaznaczyć, iż jest to kwota zbliżona do kosztów jakie gmina po-

nosi z tytułu opłat za utrzymanie psów w schronisku w Nowym Targu, do którego trafiają bezdomne, bardzo często porzucone przez swoich właścicieli psy z terenu naszego miasta.

Opłata od posiadania psów będzie płatna jednorazowo, bez wezwania do 31 marca roku podatkowego na rachunek Urzędu Miejskiego lub w kasie urzędu. Podobnie jak w poprzednich latach po uiszczeniu opłaty właściciel otrzyma breloczek z numerem identyfikacyjnym dla psa

PONIŻEJ PUBLIKUJEMY PEŁNE ZESTAWIENIE STAWEK PODATKU OD NIERUCHOMOŚCI I OD ŚRODKÓW TRANSPORTOWYCH NA ROK 2008.

Podatki od nieruchomości

1. Od gruntów:	
a) związanych z prowadzeniem działalności gospodarczej, bez względu na sposób zakwalifikowania w ewidencji gruntów i budynków	0,48
b) pod jeziorami, zajętych na zbiorniki wodne retencyjne lub elektrowni wodnych od 1ha powierzchni	3,74
c) pozostałych, w tym zajętych na prowadzenie odpłatnej statutowej działalności pożytku publicznego przez organizacje pożytku publicznego.	0,12
2. Od budynków lub ich części:	
a) mieszkalnych	0,40
b) związanych z prowadzeniem działalności gospodarczej oraz od budynków mieszkalnych lub ich części zajętych na prowadzenie działalności gospodarczej:	
- handel i gastronomia	14,30
- usługi bankowe	14,30
- usługi notarialne	14,30
- usługi i produkcja	11,80
- od budynków mieszkalnych znajdujących się na na obszarach innych niż wiejskie przeznaczonych na usługi w zakresie wy najmu pokoi gościnnych w celach wycieczkowych w ilości nie przekraczającej 5 pokoi	9,70
c) zajętych na prowadzenie działalności gospodarczej w zakresie obrotu kwalifikowanym materiałem siewnym	8,50
d) zajętych na prowadzenie działalności gospodarczej w zakresie udzielania świadczeń zdrowotnych	3,84
e) pozostałych, w tym zajętych na prowadzenie odpłatnej statutowej działalności pożytku publicznego przez organizacje pożytku publicznego:	
- od budynków zajętych na cele rekreacyjno-wycieczkowe przez osoby fizyczne	5,00
- od garaży wolnostojących (poza budynkiem mieszkalnym)	4,85
- od budynków zajętych na pomieszczenia własne gospodarcze przez osoby fizyczne	3,30
- inne budynki pozostałe	4,85
3. Od budowli – 2% ich wartości określonej na na podstawie art. 4 ust. 1 pkt. 3 i ust. 3-7 ustawy o podatkach i opłatach lokalnych	2 %

Stawki podatku od środków transportowych na 2008 r. wynoszą:

1. Od samochodów ciężarowych o dopuszczalnej masie całkowitej powyżej 3,5 t i poniżej 12 t:

Dopuszczalna masa całkowita w tonach	Data produkcji	
	Do 31.12.1995r.	Od 01.01.1996r.
	Stawka podatku w złotych	
Powyżej 3,5 t do 5,5 t włącznie	397,00	386,00
Powyżej 5,5 t do 9 t włącznie	695,00	673,00
Powyżej 9 t i poniżej 12 t	871,00	849,00

2. Od samochodów ciężarowych o masie całkowitej równej lub wyższej niż 12 t:

Dopuszczalna masa całkowita		Zawieszenie osi pneumatyczne lub równoważne	Inny system zawieszenia osi
Nie mniej niż	Mniej niż	Stawka podatku w złotych	
2 osie			
12 t	15 t	1047,00	1091,00
15 t		1091,00	1380,00

3 osie			
12 t	15 t	1676,00	1709,00
15 t	19 t	1676,00	1709,00
19 t	23 t	1709,00	1764,00
23 t		1731,00	1819,00
4 osie i więcej			
12 t	23 t	1742,00	1830,00
23 t	27 t	1742,00	1830,00
27 t	29 t	1753,00	1874,00
29 t		1874,00	2583,00

3. Od ciągnika siodłowego lub balastowego przystosowanego do używania łącznie z naczepą lub przyczepą o dopuszczalnej masie całkowitej zespołu pojazdów:

a) od 3,5 t i poniżej 12 t

Dopuszczalna masa całkowita w tonach	Data produkcji	
	Do 31.12.1995r.	Od 01.01.1996r.
	Stawka podatku w złotych	
Do 7 t i 7 t	662,00	639,00
Powyżej 7 t i poniżej 12 t	915,00	882,00

b) równej lub wyższej niż 12 t

Dopuszczalna masa całkowita		Zawieszenie osi pneumatyczne lub równoważne	Inny system zawieszenia osi
Nie mniej niż	Mniej niż	Stawka podatku w złotych	
2 osie			
12 t	31 t	1555,00	1599,00
31 t	i do 36 t włącznie	1654,00	1996,00
powyżej 36 t		1654,00	2136,00
3 osie			
12 t	36 t	1709,00	1900,00
36 t	40 t	1907,00	2583,00
40 t		1907,00	2583,00

4. Od przyczep i naczep, z wyjątkiem związanych z działalnością rolniczą prowadzoną przez podatnika podatku rolnego, posiadających łącznie z pojazdem silnikowym dopuszczalną masę całkowitą od 7 t i poniżej 12 t – 831,00 zł.

5. Od przyczep lub naczep, z wyjątkiem związanych z działalnością rolniczą prowadzoną przez podatnika podatku rolnego, posiadających łącznie z pojazdem silnikowym dopuszczalną masę całkowitą równą lub wyższą niż 12 t

Dopuszczalna masa całkowita		Zawieszenie osi pneumatyczne lub równoważne	Inny system zawieszenia osi
Nie mniej niż	Mniej niż	Stawka podatku w złotych	
1 oś			
12 t	25 t	441,00	496,00
25 t		662,00	772,00
2 osie			
12 t	23 t	684,00	937,00
23 t	33 t	684,00	937,00
33 t	i do 36 t włącznie	937,00	1423,00
powyżej 36 t		1268,00	1874,00
3 osie			
12 t	36 t	1158,00	1412,00
36 t		1158,00	1412,00

6. Od autobusów:

Liczba miejsc siedzących (łącznie z miejscem kierowcy)	Data produkcji	
	Do 31.12.1995 r.	Od 01.01.1996 r.
	Stawka podatku w złotych	
Do 15	327,00	321,00
Od 16 do 29	599,00	587,00
30 lub więcej	1320,00	1294,00

DOTACJA DLA PRZEDSZKOLI NIEPUBLICZNYCH

Zgodnie z ustawą o systemie oświaty każda gmina ma obowiązek przekazywania dotacji niepublicznym przedszkolom znajdującym się na jej terenie. Wysokość dotacji nie może być mniejsza niż 75% ustalonych w budżecie gminy wydatków bieżących ponoszonych w przedszkolu publicznym, w przeliczeniu na jednego ucznia. Jeżeli do danego przedszkola uczęszcza uczeń nie będący mieszkańcem gminy dotującej przedszkole koszty dotacji musi pokryć gmina, której uczeń jest mieszkańcem.

Do Przedszkola Niepublicznego Sióstr Serafitek w Makowie Podhalańskim uczęszcza dwoje dzieci z Suchej. Zgodnie ze wspomnianą ustawą w tym przypadku to właśnie gmina Sucha Beskidzka ma obowiązek przekazywania dotacji. Na ten cel w przyszłorocznym budżecie zabezpieczone zostało ok. 5 tys. zł.

OPŁATY ZA WODĘ I KANALIZACJĘ W ROKU 2008

Rada Miejska zatwierdziła taryfy dla Zakładu Komunalnego w Suchej Beskidzkiej na dostawę wody dla gospodarstw domowych i pozostałych odbiorców. Od stycznia 2008 obowiązywać będą następujące stawki:

Dostawa wody:

- dla gospodarstw domowych netto 2,67 zł/m³ brutto 2,86 zł/m³

- dla pozostałych odbiorców netto 2,89 zł/m³ brutto 3,09 zł/m³

Miesięczna opłata abonamentowa za przyłącze:

- o wydajności do 2,5 m³/godz. netto 2,80 zł/m-c, brutto 3,00 zł/m-c

- o wydajności powyżej 2,5 m³/godz. netto 6,50 zł/m-c, brutto 6,96 zł/m-c

Cena za wodę w Suchej mimo wzrostu w dalszym ciągu należy do grupy niskich stawek. Dla porównania publikujemy tabelę przedstawiającą ceny za dostawę wody w niektórych miejscowościach regionu. Należy przy tym pamiętać, iż stawki dotyczące Suchej podane są już w wielkościach obowiązujących od nowego roku, natomiast stawki podane dla innych gmin, są obecnie obowiązującymi i nie uwzględniają ewentualnych przyszłorocznych podwyżek.

Ceny za dostawę wody

Miejscowość (2007)	Cena za m ³ wody (w zł brutto)	
	Gosp. domowe	Przemysł i usługi
Maków Podh. (2007)	3,15	3,50
Wadowice (2007)	2,60	3,63
Oświęcim (2007)	2,68	2,68
Żywiec (2007)	3,15	3,45
Jordanów (2007)	2,81	2,81
Andrychów (2007)	3,21	3,94
Kęty (2007)	3,43	3,43
Rabka (2007)	3,37	4,27
Zator (2007)	3,50	3,50
Zembrzyce (2007)	2,00	2,00
Zawoja (2007)	2,81	2,81
Sucha Beskidzka (stawka od 1.01.2008)	2,86	3,09

Rada Miejska zatwierdziła również taryfy obowiązujące w przyszłym roku za odprowadzanie ścieków do miejskiej kanalizacji sanitarnej. Ustalono, że stawka dla wszystkich producentów wynosić będzie brutto 3,48 zł/m³ (netto 3,25 zł/m³)

Cena ta w rzeczywistości będzie niższa. Uchwalona na październikowej sesji stawka nie uwzględnia bowiem dopłaty, którą gmina od kilku lat stosuje obniżając o jej wysokość cenę każdego m³ ścieków, jaką musi zapłacić odbiorca. Wysokość tej dopłaty poznamy jeszcze w tym roku. Obecnie wynosi ona dla indywidualnych odbiorców 0,92 zł do każdego m³ ścieków.

Dla porównania publikujemy stawki obowiązujące w niektórych gminach regionu.. Podobnie jak w przypadku wody, stawki dotyczące Suchej podane są już w wielkościach obowiązujących od nowego roku, natomiast stawki podane dla innych gmin są obecnie obowiązującymi i nie uwzględniają ewentualnych przyszłorocznych podwyżek. Dodatkowo cena za odprowadzanie ścieków w Suchej podana jest w kwocie bazowej nie uwzględniającej dopłaty, która znacznie obniża rzeczywistą cenę.

Ceny za odprowadzanie ścieków do miejskiej kanalizacji sanitarnej

Miejscowość (2007)	Cena za m ³ (w zł brutto)	
	Gosp. domowe	Przemysł i usługi
Maków Podh. (2007)	4,77	4,77
Wadowice (2007)	3,23	6,15
Oświęcim (2007)	3,60	3,60
Żywiec (2007)	3,28	3,51
Jordanów (2007)	3,21	3,60
Andrychów (2007)	3,38	3,38
Kęty (2007)	3,59	3,59
Rabka (2007)	4,03	4,22
Zator (2007)	3,90	3,90
Zembrzyce (2007)	3,00	3,00
Zawoja (2007)	3,32	3,32
Sucha Beskidzka (stawka bazowa od 01.01.2008, nie uwzględniająca dopłaty obniżającej rzeczywistą cenę)	3,48	3,48

PROGRAM WSPÓŁPRACY Z ORGANIZACJAMI POŻYTKU PUBLICZNEGO

Ustawa o działalności pożytku publicznego i o wolontariacie nakłada na gminę obowiązek corocznego uchwalania programu współpracy z organizacjami pozarządowymi i innymi podmiotami prowadzącymi działalność pożytku publicznego. Na październikowej sesji suska rada przyjęła program, który obowiązywać będzie w roku 2008.

Program zakłada, iż realizacja zadań we współpracy z organizacjami prowadzącymi działalność pożytku publicznego odbywać może się w czterech zasadniczych obszarach działania: w dziedzinie kultury, sportu, turystyki i ochrony zdrowia.

Realizując program gmina może m.in. wspierać amatorski ruch artystyczny, współorganizować imprezy kulturalne, wspierać inicjatywy sportowe, czy też

działania mające na celu zapewnienie bezpieczeństwa osobom przebywającym w górach. Oprócz różnego rodzaju pomocy formalnej i merytorycznej pomoc gminy polega głównie na powierzeniu danej organizacji wykonywania zadania publicznego i udzieleniu dotacji na finansowanie jego realizacji.

Zgodnie ze wspomnianą ustawą działalność pożytku publicznego jest to działalność społecznie pożyteczna prowadzoną przez organizacje pozarządowe w sferze zadań publicznych. Do organizacji tego typu należą m.in. kluby sportowe, stowarzyszenia kulturalne, GOPR, czy organizacje młodzieżowe.

O tym, czy dana organizacja dostanie dotacje, decydować będzie przeprowadzany każdorazowo otwarty konkurs ofert ogłaszany przez burmistrza miasta. Podobnie jak w bieżącym roku jednym z kryterium koniecznym do spełnienia będzie wymóg zapewnienia przez organizację starającą się o dotacje 30% wkładu własnego.

W 2007 r w konkursie który ogłosił burmistrz wzięło udział sześć podmiotów, w tym pięć klubów sportowych MKKS Babia Góra, Łucznicze Towarzystwo Sportowe „Zamek Suski”, Beskidzki Klub Karate, Harcerski Klub Sportowy, Zarząd Powiatowy LOK oraz GOPR. Ogólnie w roku bieżącym realizowanych jest 10 zadań własnych gminy w zakresie kultury fizycznej i sportu oraz w zakresie turystyki.

W nowym programie postanowiono poszerzyć obszary współpracy m.in. o pomoc społeczną. W konkursie ofert mogą brać również udział różnego rodzaju fundacje i stowarzyszenia zajmujące się udzielaniem pomocy finansowej rodzinom i osobom będącym w trudnej sytuacji życiowej i osobom niepełnosprawnym. Poszerzono także zdania w obszarze kultury i ochrony dóbr kultury o wspieranie społecznych, lokalnych inicjatyw kulturalnych i promocyjnych.

Nowością w tegorocznym programie jest też powiększenie bloku – ochrona i promocja zdrowia o zadania związane z propagowaniem idei honorowego krwiodawstwa.

(GW)

UCHWAŁY PODJĘTE NA XIII SESJI RADY MIEJSKIEJ W SUCHEJ BESKIDZKIEJ W DNIU 30 PAŹDZIERNIKA 2007 R.

UCHWAŁA Nr XIII/79/07 Rady Miejskiej w Suchej Beskidzkiej z dnia 30 października 2007r. w sprawie: określenia wysokości stawek podatkowych od nieruchomości na 2008 r.

UCHWAŁA Nr XIII/80/07 Rady Miejskiej w Suchej Beskidzkiej z dnia 30 października 2007 r. w sprawie: określenia wysokości stawek w podatku od środków transportowych na 2008 r.

UCHWAŁA Nr XIII/81/07 Rady Miejskiej w Suchej Beskidzkiej z dnia 30 października 2007 r. w sprawie: wprowadzenia zwolnień od podatku od nieruchomości na 2008 rok.

UCHWAŁA Nr XIII/82/07 Rady Miejskiej w Suchej Beskidzkiej z dnia 30 października 2007 r. w sprawie: określenia wysokości opłaty od posiadania psów na 2008 r.

UCHWAŁA Nr XIII/83/07 Rady Miejskiej w Suchej Beskidzkiej z dnia 30 października 2007 r. w sprawie: określenia wzorów formularzy do podatku od nieruchomości, podatku rolnego i podatku leśnego.

UCHWAŁA Nr XIII/84/07 Rady Miejskiej w Suchej Beskidzkiej z dnia 30 października 2007 r. w sprawie: ustalenia wartości najniższego wynagrodzenia oraz wartości jednego punktu.

UCHWAŁA Nr XIII/85/07 Rady Miejskiej w Suchej Beskidzkiej z dnia 30 października 2007 r. w sprawie: ustalenia wartości najniższego wynagrodzenia oraz wartości jednego punktu.

UCHWAŁA Nr XIII / 86 / 07 Rady Miejskiej w Suchej Beskidzkiej z dnia 30 października 2007 r. w sprawie: określenia zasad gospodarowania nieruchomościami Gminy Sucha Beskidzka.

UCHWAŁA Nr XIII/87/07 Rady Miejskiej w Suchej Beskidzkiej z dnia 30 października 2007 r. w sprawie: pomocy zdrowotnej dla nauczycieli.

UCHWAŁA Nr XIII/88/07 Rady Miejskiej w Suchej Beskidzkiej z dnia 30 października 2007 r. w sprawie: treści wniosku, trybu udzielania i rozliczania dotacji dla niepublicznych przedszkoli, do których uczęszczają uczniowie zamieszkałi na stałe na terenie Gminy Sucha Beskidzka.

UCHWAŁA Nr XIII/89/07 Rady Miejskiej w Suchej Beskidzkiej z dnia 30 października 2007 r. w sprawie: przyjęcia programu współpracy na 2008 rok Gminy Sucha Beskidzka z organizacjami pozarządowymi i innymi podmiotami prowadzącymi działalność pożytku publicznego.

UCHWAŁA Nr XIII/90/07 Rady Miejskiej w Suchej Beskidzkiej z dnia 30 października 2007 r. w sprawie: zatwierdzenia taryf na zbiorowe zaopatrzenie w wodę i odprowadzanie ścieków na 2008 r.

UCHWAŁA Nr XIII/91/07 Rady Miejskiej w Suchej Beskidzkiej z dnia 30 października 2007 r. w sprawie: zaliczenia ulicy Nieszczyńskiej do kategorii dróg gminnych w Suchej Beskidzkiej.

UCHWAŁA Nr XIII / 92 / 07 Rady Miejskiej w Suchej Beskidzkiej z dnia 30 października 2007 r. w sprawie: sprzedaży nieruchomości stanowiącej własność Gminy Sucha Beskidzka.

UCHWAŁA Nr XIII/93/07 Rady Miejskiej Suchej Beskidzkiej z dnia 30 października 2007 r. w sprawie: obowiązku złożenia oświadczenia lustracyjnego.

UCHWAŁA Nr XIII/94/07 Rady Miejskiej w Suchej Beskidzkiej z dnia 30 października 2007 r. w sprawie: zmian w uchwale budżetowej gminy na 2007 rok.

WYMIANY DOWODU OSOBISTEGO

DOKONUJE SIĘ W:
Urzędzie Miejskim
w Suchej Beskidzkiej,
ul. Mickiewicza 19.
Godziny pracy urzędu:
poniedziałek – środa
7.30 – 15.30
czwartek: 9.00 – 17.00
piątek: 7.30 – 15.30

Złożenie wniosku o wydanie dowodu osobistego oraz jego odbiór wymaga osobistego stawiennictwa.

NIEZBĘDNE DOKUMENTY:

- **wypełniony wniosek o wydanie dowodu osobistego**, formularze wniosków można otrzymać w siedzibie Urzędu Miejskiego w biurze obsługi mieszkańców oraz biurze ewidencji ludności.
 - **dwie aktualne fotografie** z całkowicie odsłoniętym lewym uchem,
 - **dowód uiszczenia opłaty 30 zł**, opłaty dokonuje się w kasie urzędu,
 - **dotychczasowy dowód osobisty** lub ważny paszport polski – do wglądu
 - **Odpis skrócony aktu urodzenia** - w przypadku osób, które nie wstąpiły w związek małżeński
 - **Odpis skrócony aktu małżeństwa** z adnotacją o aktualnie noszonym nazwisku
 - w przypadku osób, które wstąpiły w związek małżeński
- Osoby, które posiadają akt urodzenia lub akt małżeństwa w miejscowym Urzędzie Stanu Cywilnego nie składają odpisów z tych aktów.
Dodatkowe informacje można uzyskać w Urzędzie Miejskim w Suchej Beskidzkiej
Biuro Obsługi Mieszkańców tel. 0 33 874 95 00
Biuro Ewidencji Ludności tel. 0 33 874 95 18

Burmistrz Miasta Sucha Beskidzka przypomina, że termin składania wniosków o wymianę dowodów osobistych upływa z dniem 31 grudnia 2007 roku

przedłużenie do dnia 31 marca 2008 roku czasu, w którym będzie można posługiwać się książeczkowymi dowodami osobistymi nie oznacza, że został przesunięty termin ich wymiany !

OGŁOSZENIE

Miejskie Przedszkole Samorządowe w Suchej Beskidzkiej

zaprasza dzieci z miasta i okolic

na spotkanie z prawdziwym Świętym Mikołajem.

Odwiedzi On nasze przedszkole w dniu 5.12.2007 r. o godzinie 16.00

Dzieci będą miały okazję zobaczyć przedstawienie teatralne w wykonaniu starszaków pt. „Jaś i Małgosia”.

Chętni rodzice proszeni są o wcześniejsze zapisanie dzieci w kancelarii tutejszego przedszkola oraz uiszczenie opłaty 10 złotych.

Prezenty należy również dostarczyć wcześniej oraz czytelnie podpisać.

Zapraszamy!

BURMISTRZ MIASTA SUCHA BESKIDZKA

ogłasza przetarg ustny nieograniczony na sprzedaż nieruchomości gruntowych położonych w Suchej Beskidzkiej ul. Spółdzielców

Lp.	Nr działki	Położenie / opis	Łączna powierzchnia nieruchomości w m ²	Nr Księgi Wieczystej	Przeznaczenie w planie zagospodarowania przestrzennego	Cena wywoławcza w zł	Wadium w zł
1.	6887/5	Sucha Beskidzka ul. Spółdzielców, nieruchomość gruntowa niezabudowana, dojazd utrudniony	770	30.497	MN – tereny mieszkalnictwa jednorodzinnego	28.000,00 zł netto + podatek VAT 6.160,00 zł	2.500,00
2.	6887/6	Sucha Beskidzka ul. Spółdzielców, nieruchomość gruntowa niezabudowana, dojazd utrudniony	748	30.497	MN – tereny mieszkalnictwa jednorodzinnego	28.000,00 zł netto + podatek VAT 6.160,00 zł	2.500,00
3.	6887/7	Sucha Beskidzka ul. Spółdzielców, nieruchomość gruntowa niezabudowana, dojazd utrudniony	1410	30.497	MN – tereny mieszkalnictwa jednorodzinnego	37.000,00 zł netto + podatek VAT 8.140,00 zł	2.500,00

Przetarg odbędzie się w dniu **10 grudnia 2007 r. o godz. 13.00** w sali nr 21, I piętro Urzędu Miejskiego przy ul. Mickiewicza 19 w Suchej Beskidzkiej.

Wadium należy wpłacić do dnia 04 grudnia 2007 r. w kasie lub na konto bankowe Urzędu Miejskiego w Suchej Beskidzkiej: Bank Spółdzielczy w Suchej Beskidzkiej, ul. Piłsudskiego 5, Nr 33 8128 0005 0018 7886 2000 0040.

Wadium może być wnoszone w pieniądzu, obligacjach Skarbu Państwa lub papierach wartościowych dopuszczonych do obrotu publicznego.

Dowód wniesienia wadium podlega przedłożeniu komisji przed otwarciem przetargu.

Za datę wpłacenia wadium uważa się datę wpływu środków na rachunek Urzędu Miejskiego w Suchej Beskidzkiej podanego powyżej.

Wadium złożone przez oferenta, który wygrał przetarg zostanie zarachowane na poczet nabycia nieruchomości.

Wadium przepada na rzecz ogłaszającego przetarg, jeżeli oferent, który wygrał przetarg uchyli się od zawarcia umowy w terminie ustalonym przez ogłaszającego przetarg.

Zastrzega się prawo zamknięcia przetargu bez wybrania oferenta.

Informacji udziela Referat Gospodarki Nieruchomościami Urzędu Miejskiego w Suchej Beskidzkiej pokoje nr 28 i nr 29 w godzinach od 9.00 do 15.30, tel. 0 33 874 95 38 lub 0 33 874 95

SUPERMARKET CZY FABRYKA MEBLI?

SYNDYK MASY UPADŁOŚCIOWEJ FIRMY OSTER POLSKA, ZWRÓCIŁ SIĘ DO BURMISTRZA I RADNYCH Z PROŚBĄ O USTOSUNKOWANIE SIĘ DO PROPOZYCJI BUDOWY NA TERENIE TEJ FIRMY WIELKOGABARYTOWEGO OBIEKTU HANDLOWEGO. PONIEWAŻ PISMO NIE SPEŁNIAŁO FORMALNYCH WARUNKÓW, WYNIKAJĄCYCH Z USTAWY O WIELKOPOWIERZCHNIOWYCH OBIEKTACH HANDLOWYCH RADA NIE MOGŁA PODJAĆ UCHWAŁY W TEJ SPRAWIE. MAJĄC NA UWADZE SKOMPLIKOWANĄ SYTUACJĘ PRZEDSTAWIONĄ W PIŚMIE SYNDYKA, WYNIKAJĄCĄ Z KONIECZNOŚCI SZYBKIEGO PODJĘCIA PRZEZ NIEGO DECYZJI W TEJ SPRAWIE, BURMISTRZ ZWRÓCIŁ SIĘ Z PROŚBĄ O WYRAŻENIE WSTĘPNEJ OPINII DO KOMISJI ROZWOJU GOSPODARCZEGO I FINANSÓW, ZAJMUJĄCEJ SIĘ M.IN. GOSPODARKĄ PRZESTRZENNĄ W MIEŚCIE.

W maju 2007 roku wydano postanowienie o otwarciu postępowania upadłościowego spółki Oster Polska, zajmującej się produkcją mebli w fabryce przy ul. Mickiewicza. Zakład zaprzestał swojej działalności jeszcze przed ogłoszeniem upadłości. Firma do tej pory nie wypłaciła pracownikom zaległych wynagrodzeń i należnych odpraw.

W swoim piśmie syndyk poinformował, iż otrzymał dwie oferty nabycia nieruchomości po zlikwidowanym zakładzie. Jedna z nich pochodzi od producenta mebli, który zamierza kontynuować produkcję meblarską w tym zakładzie, druga zaś od firmy zainteresowanej zbudowaniem w miejscu dawnej fabryki kompleksu handlowego, w którego skład weszłyby m.in. supermarket w branży dom – ogród i supermarket spożywczy o łącznej powierzchni ok. 4 tys. m².

Oferta kontynuowania działalności meblarskiej, prowadzonej w tym miejscu od kilkudziesięciu lat mogłaby zapewnić utrzymanie dotychczasowych miejsc pracy, a w przyszłości, ze względu na rozwojowy charakter działalności produkcyjnej, skutkować może stworzeniem nowych. Z kolei oferent zamierzający zbudować w miejscu fabryki obiekt handlowy zaproponował dwukrotnie wyższą cenę, co zdaniem syndyka mogłoby pomóc również w uregulowaniu zobowiązań wobec byłych

pracowników. Realizacje tej inwestycji uzależnił jednak od otrzymania od syndyka zapewnienia, że w tym miejscu tego typu obiekt może powstać. Decyzja w tej sprawie nie leży jednak w gestii syndyka.

Zgodnie z Ustawą o tworzeniu i działalności wielkopowierzchniowych obiektów handlowych, która obowiązuje od września tego roku, aby taki obiekt mógł zostać zbudowany inwestor musi najpierw uzyskać zgodę organu wydającego takie zezwolenia, w tym przypadku burmistrza miasta. Burmistrz wydaje zezwolenie po zasięgnięciu opinii rady miejskiej. Jeśli dotyczy to obiektów handlowych o powierzchni przekraczającej 2 tys. m² dodatkowo potrzebna jest jeszcze opinia w formie uchwały sejmiku wojewódzkiego.

Pismo syndyka masy upadłościowej nie spełniało formalnych warunków wniosku o wydanie takiego zezwolenia. Wniosek oprócz tego, że powinien zawierać szczegółowe dane dotyczące planowanej inwestycji, przede wszystkim powinien być złożony przez właściciela nieruchomości, którym syndyk nie jest. Z kolei ewentualny inwestor, który powinien taki wniosek złożyć, jak już wspomnieliśmy uzależnił chęć zakupu nieruchomości od wcześniejszej zgody na budowę obiektu handlowego.

Komisja Rozwoju Gospodarczego i Finansów, w której skład wchodzi po-

nad połowa suskich radnych zdecydowaną większością głosów negatywnie ustosunkowała się do koncepcji budowy w tym miejscu wielkogabarytowego obiektu handlowego. Swoją zdecydowany sprzeciw wyraził również burmistrz biorący udział w posiedzeniu – *Musimy się zastanowić czy stawiamy na produkcję, która gwarantuje rozwój, czy chcemy zamienić miasto w jedno wielkie targowisko* – powiedział Stanisław Lichosyt.

Sprzeciw komisji był spowodowany przede wszystkim obawą, iż powstanie tego typu obiektu może negatywnie wpłynąć na lokalny handel. Obawa ta wydaje się być mocno uzasadniona, bowiem już w tym momencie w Suchoj na jednego mieszkańca przypada ok. 5 m² powierzchni handlowej i jest to niewątpliwie rekord przynajmniej w skali województwa. Poza dużą ilością małych i średnich sklepów w naszym mieście działa sześć obiektów handlowych zaliczanych do wielkopowierzchniowych, do takich zgodnie z ustawą należą wszystkie, których powierzchnia handlowa przekracza 400 m².

Sieć handlowa w mieście wydaje się być już na tyle „nasycona”, iż powstanie kolejnego wielkiego konkurenta mogłoby doprowadzić do bankructwa wielu lokalnych handlowców, często pozbawiając pracy zatrudnianych przez nich pracow-

ników. Ewentualne nowe miejsca pracy, jakie mogłyby powstać w planowanym supermarkecie, mogłyby z kolei nie zrekomensować wszystkich strat poniesionych przez lokalny rynek.

Nie bez znaczenia dla wydanej opinii była też alternatywna propozycja, mogąca zagwarantować kontynuację produkcji meblarskiej w tym zakładzie, a tym samym gwarancję zatrudnienia pracowników.

Opinia komisji, jako wydana poza procedurą określoną we wspomnianej ustawie nie jest wiążąca, a decyzja w sprawie dalszych losów nieruchomości po nieistniejącej fabryce mebli należy do syndyka masy upadłościowej. Jednak, jak nieoficjalnie dowiedzieliśmy się, oferent planujący budowę supermarketu po otrzymaniu przez syndyka pisma burmistrza przedstawiającego stanowisko komisji wycofał się ze swojej propozycji.

(GW)

PODZIĘKOWANIE

Serdecznie dziękuję
Burmistrzowi Miasta
Stanisławowi Lichosytowi
i Przewodniczącemu Rady
Miejskiej Bogusławowi Cw-
kale za szybką realizację
robót w ramach
na Osiedlu Sumerówka.

„Bóg zapłać wszystkim tym,
którzy zrobili coś
w tym kierunku”

Z poważaniem
Roman Sumera

**BURMISTRZ MIASTA SUCHA BESKIDZKA
ogłasza przetarg ustny nieograniczony**

na sprzedaż nieruchomości gruntowych położonych w Suchej Beskidzkiej ul. Spółdzielców

Lp.	Nr działki	Położenie / opis	Łączna powierzchnia nieruchomości w m ²	Nr Księgi Wieczystej	Przeznaczenie w planie zagospodarowania przestrzennego	Cena wywoławcza w zł	Wadium w zł
1.	6887/2	Sucha Beskidzka ul. Spółdzielców, nieruchomość gruntowa niezabudowana, dojazd utrudniony	970	30.497	MN – tereny mieszkalnictwa jednorodzinnego	35.000,00 zł netto + podatek VAT 7.700,00 zł	2.500,00
2.	6887/3	Sucha Beskidzka ul. Spółdzielców, nieruchomość gruntowa niezabudowana, dojazd utrudniony	820	30.497	MN – tereny mieszkalnictwa jednorodzinnego	30.000,00 zł netto + podatek VAT 6.600,00 zł	2.500,00
3.	6887/4	Sucha Beskidzka ul. Spółdzielców, nieruchomość gruntowa niezabudowana, dojazd utrudniony	793	30.497	MN – tereny mieszkalnictwa jednorodzinnego	28.000,00 zł netto + podatek VAT 6.160,00 zł	2.500,00

Przetarg odbędzie się w dniu 14 grudnia 2007 r. o godz. 13.00 w sali nr 21, I piętro Urzędu Miejskiego przy ul. Mickiewicza 19 w Suchej Beskidzkiej.

Wadium należy wpłacić do dnia 10 grudnia 2007 r. w kasie lub na konto bankowe Urzędu Miejskiego w Suchej Beskidzkiej:

Bank Spółdzielczy w Suchej Beskidzkiej, ul. Piłsudskiego 5, Nr 33 8128 0005 0018 7886 2000 0040.

Wadium może być wnoszone w pieniądzu, obligacjach Skarbu Państwa lub papierach wartościowych dopuszczonych do obrotu publicznego.

Dowód wniesienia wadium podlega przedłożeniu komisji przed otwarciem przetargu.

Za datę wpłacenia wadium uważa się datę wpływu środków na rachunek Urzędu Miejskiego w Suchej Beskidzkiej podanego powyżej.

Wadium złożone przez oferenta, który wygrał przetarg zostanie zachowane na poczet nabycia nieruchomości.

Wadium przepada na rzecz ogłaszającego przetarg, jeżeli oferent, który wygrał przetarg uchyli się od zawarcia umowy w terminie ustalonym przez ogłaszającego przetarg.

Zastrzega się prawo zamknięcia przetargu bez wybrania oferenta.

Informacji udziela Referat Gospodarki Nieruchomościami Urzędu Miejskiego w Suchej Beskidzkiej pokoje nr 28 i nr 29 w godzinach od 9.00 do 15.30, tel. 0 33 874 95 38 lub 0 33 874 95

REMONTY CHODNIKÓW

TRWA MODERNIZACJA MIERZĄCEGO 478 M. ODCINKA CHODNIKA BIEGĄCEGO WZDŁUŻ UL. PIŁSUDSKIEGO.



Stara nawierzchnia, podobnie jak przypadek zakończonego niedawno remontu kolejnego odcinka chodnika przy ulicy Mickiewicza (od budynku liceum do przedszkola), zastępowana jest kostką brukową, wymieniane są również krawężniki.

Wykonawcą robót jest Zakład Komunalny w Suchej Beskidzkiej. Inwestycja realizowana jest dzięki porozumieniu gminy z Wojewódzkim Zarządem Dróg w Krakowie, zarządcą drogi wzdłuż, której biegną te chodniki. Połowę kosztów inwestycji pokrywa Zarząd Dróg, pozostałe 50% pochodzi z budżetu gminy.

POŻEGNANIE Z LIDIĄ

W DNIU 24 PAŹDZIERNIKA 2004 ROKU ODESZŁA OD NAS LIDIA PILCH, POZOSTAWIAJĄC ŻAŁ I SMUTEK NAJBLIŻSZEJ RODZINY I PRZYJACIOŁ ORAZ WIELU SPOTKANYCH NA JEJ DRODZE ŻYCIA OSÓB.

ŻYŁA, PRACOWAŁA I DZIAŁAŁA W NASZYM SUSKIM ŚRODOWISKU PRZEZ WIĘKSZOŚĆ LAT SWOJEGO ŻYCIA.



Urodziła się 3 marca 1944 roku w Stryśzowie i tam też w parafii Stryśzów, w której była ochrzczona, odprowadzona została na miejsce wiecznego spoczynku w dniu 27 października 2007 roku. W tej ostatniej wędrownicy towarzyszyła Jej liczna rzesza przyjaciół, znajomych oraz koleżanek i kolegów, którym było dane z Nią się spotkać i współpracować.

Szkolę podstawową ukończyła w Stryśzowie, Liceum Ogólnokształcące w Wadowicach.

Pracę zawodową rozpoczęła w 1962 roku w Przedsiębiorstwie Połowów Dalekomorskich w Świnoujściu, pracując tam do 1964 roku. Ciągnęło ją w swoje strony, w góry, które kochała. W roku 1964 powróciła i zaczęła pracować w Prezydium Powiatowej Rady Narodowej w Suchej Beskidzkiej. Kolejnym miejscem Jej pracy była Gminna Spółdzielnia „Samopomoc Chłopska” w Suchej Beskidzkiej, Urząd Skarbowy, Regionalne Biuro Sprzedaży „Cepelia”. Pracując, podjęła naukę na Akademii Ekonomicznej w Krakowie, którą ukończyła w 1984 roku uzyskując tytuł magistra ekonomii. Ostatnim etapem Jej wieloletniej pracy był Urząd Miejski w Suchej Beskidzkiej, gdzie po przemianach ustrojowych, wywalczonych przez NSZZ „Solidarność”, po pierwszych wolnych samorządowych wyborach od lipca 1990 roku do stycznia 2005 roku pełniła funkcję Sekretarza Urzędu Gminy. Była radną II kadencji Rady Miejskiej i Wicemarszałkiem Sejmiku Samorządowego Województwa Bielskiego.

Lidia była społecznikiem i gorącym zwolennikiem idei samorządu lokalnego. Powierzone Jej obowiązki starała się

wykonywać zawsze sumiennie, uczciwie i zgodnie z posiadaną wiedzą, którą zdobywała poświęcając często w tym celu swój własny urlop i środki. Swoją pracę traktowała jako służbę człowiekowi i na rzecz dobra wspólnego. W takim duchu przygotowywała kadry pracowników i działaczy samorządowych, gdyż chciała, aby Urząd był przyjazny mieszkańcom, a pracownicy kompetentni. Uczyla solidności, samodzielności i odpowiedzialność młodych ludzi, którym przekazywała swoją wiedzę i doświadczenie.

Była uczynna, szczerza i chętnie udzielała wsparcia koleżankom i kolegom z pracy oraz innym osobom, które zwracały się do Niej o pomoc lub sama je zauważała.

Dla wielu służyła dobrym słowem i nie szczędziła czasu dla bliźnich, zapominając nieraz o sobie. Była osobą skromną, religijną i to nie tylko w słowach, ale i czynach. Zawsze pomagała biednym i potrzebującym, szczególnie osobom samotnym oraz dzieciom pokrzywdzonym przez los.

Za swój patriotyzm, otwartość, prawość i pracę w NSZZ „Solidarność” w regionie, była inwigilowana przez Służbę Bezpieczeństwa, uzyskując w późniejszym okresie status osoby pokrzywdzonej. Swoim prześladowcom wybaczyla.

Szczególną zaletą Lidii była wrażliwość na dobro i piękno. Obdarzona była poczuciem humoru, zabarwionym czasem swoistą ironią.

Pozostanie w naszej pamięci jako człowiek o wyjątkowej osobowości i Wielkim Sercu.

BARBARA SOCHACKA

WIADOMOŚCI Z RATUSZA

RYNEK SUSKI ONLINE

SUSKI RYNEK MOŻNA JUŻ OGLĄDAĆ NIE WYCHODZĄC Z DOMU. NA ROGU ULICY ZAMKOWEJ I MICKIEWICZA ZAMONTOWANA ZOSTAŁA KAMERA, KTÓRA JEST CZĘŚCIĄ SYSTEMU MONITORINGU WIZYJNEGO MIASTA SUCHA BESKIDZKA.

Podstawowym zadaniem tego systemu jest prowadzony przez Policję monitoring, mający na celu podniesienie bezpieczeństwa w tej części miasta. Dodatkowo obraz z kamery został udostępniony na stronie internetowej Gminy Sucha Beskidzka.

Zainstalowana kamera charakteryzuje się zaawansowanymi parametrami i możliwościami technicznymi. Jest to kamera szybkoobrotowa, kolorowa z dużym zoomem optycznym. System pracuje w technologii bezprzewodowej. Pozostała część systemu

(urządzenia rejestrujące i sterujące) znajdują się w Komendzie Powiatowej Policji, drugie stanowisko monitoringowe zostanie uruchomione w siedzibie Straży Miejskiej.

Sucha Beskidzka może również pochwalić się darmowym punktem dostępowym tzw.

HOTSPOT™em. Na Rynku Suskim od 16 października 2007 r. można za darmo skorzystać z zasobów Internetu. Wystarczy posiadać laptopa lub palmtopa z wbudowaną kartą pracującą w standardzie 802.11b/g.

Uruchomienie tego punktu to nie tylko udogodnienie dla mieszkańców Suchej, lecz także ukłon w stronę turystów odwiedzających nasze miasto, którzy zatrzymując się na suskim rynku, będą teraz mogli bezpłatnie skorzystać z Internetu.

MSI

JÓZEF PIŁSUDSKI – DROGA KU WOLNOŚCI

JÓZEF PIŁSUDSKI TO POSTAĆ W NASZYCH DZIEJACH WYBITNA, DZIĘKI KTÓREJ POJAWIŁY SIĘ NA BITEWNYCH SZLAKACH WIELKIEJ WOJNY POLSKIE ODDZIAŁY. I NIE O LICZBY TUTAJ CHODZIŁO, LECZ O POLITYCZNY WYMIAR TEGO FAKTU.

Urodził się Józef Klemens Piłsudski 5 grudnia 1867 roku w Żuławie niedaleko Wilna. Przyszedł na świat w warunkach szalejącego popowstaniowego terroru carskiego, i te warunki w sposób zasadniczy kształtowały jego osobowość. Ród Piłsudskich wywodził się ze

Żmudzi. Była to niewątpliwie rodzina zamożna, znana na Litwie, dlatego sam Józef pisał, iż otoczony był w dzieciństwie pewnym komfortem, rodzice byli bardzo serdeczni i łagodni. Dzieciństwo jego mogło być sielskie, gdyby nie zgrzyt, który sępił czoło ojca, wyciskał łzę

z oczu matki i głęboko wrastał w mózgi dziecięce. Tym zgrzytem było świeże wspomnienie o klęsce narodowej 1863 roku. Wzrastał, więc Józef Piłsudski w atmosferze żałoby popowstaniowej, w warunkach represji władz carskich i nasilających się procesów rusyfikacyjnych.

Gromadkę swoich dzieci starała się wychowywać w miłości do ojczyzny matka, Maria Piłsudska, bo ojciec pochłonięty był bez reszty gospodarowaniem, w którym pojawiały się problemy natury materialnej. Matka nieprzejednana patriotka nie starała się przed dziećmi ukrywać bólu i zawodu z powodu upadku powstania. Wychowując dzieci kładła nacisk na konieczność dalszej walki z wrogiem ojczyzny. Od najmłodsze-
niejszego dzieciństwa Maria zaznajamiała dzieci z utworami naszych wieszczów, kupowała wyłącznie książki polskie, uczyła dzieci historii polski a takie nastawienie rozpałało wyobraźnię małego Józefa. Wszystkie jego marzenia koncentrowały się wówczas wokół powstania i walki zbrojnej z moskalami. W 1884 roku zmarła matka, a Józef rozpoczął w Wilnie studia medyczne. Brat Bronisław także zaangażowany w politykę za udział w spisku „Narodnaja wola” został aresztowany, aresztowano także Józefa i zesłano na Sybir. Po 5 latach tułaczki wrócił człowiek, który dokonał wyboru, wybrał walkę. Związał się z ruchem socjalistycznym, zakładając od początku równość socjalną z ruchem niepodległościowym. Następne lata działalności to tworzenie organizacji, które miały na celu przygotować się do rewolucji narodowej. Powstaje Związek Strzelecki. Całość liczy ponad sześć tysięcy ludzi a w samym okręgu krakowskim ponad trzy tysiące. 6 Sierpnia 1914 roku





przysięgę składa Pierwsza Kadrowa i wyrusza do Kielc na czele, której stanął Piłsudski.

Niestety nie było narodowego powstania a co gorszej, nie było powszechnego entuzjazmu. Fakty polityczne były inne. W Krakowie i Lwowie zaczęto tworzyć legiony. Do legionów wstępowały ludzie z różnych zaborów. Morale ich było różne, wszak to dopiero początek formowania się prawdziwych żołnierzy. Nie należy zapominać o antagonizmach narosłych między mieszkańcami poszczególnych zaborów. Wstępują do legionów także mieszkańcy Ziemi Suskiej. Z drużyny „Sokoła” z Makowa Podhalańskiego pod dowództwem Kazimierza Guzika 58 ochotników wyrusza w dniu 25 sierpnia 1914 roku do Myślenic /przez Makowską Górę/, aby połączyć się z tworzącymi się legionami. Wśród tych ludzi byli także mieszkańcy Bystrej, Osielca, Kojszowki W pierwszym pułku piechoty dowództwo powierzono Józefowi Piłsudskiemu. Rozpoczęły się walki. Szczególnie ciężkie toczono pod Limanową, Marcinkowicami oraz Nowym Sączem. Oddziały Legionowe walczyły także w Karpatach Wschodnich na Wołyniu i wielu innych miejscach. Nadszedł czas złożenia przysięgi państwu sprzymierzonym, Pierwsza Brygada przysięgi nie złożyła. Był to koniec legionów, za Piłsudskim zamknęły się wrota twierdzy w Magdeburgu. Po przeszło rocznym pobycie w twier-

dzy magdeburskiej, Józef Piłsudski zostaje zwolniony z więzienia. W niedzielę 10 listopada 1918 roku wczesnym rankiem przybywa do Warszawy, nazajutrz 11 listopada Rada Regencyjna przekazuje mu dowództwo Wojska Polskiego i powierza misję utworzenia Rządu Narodowego.

Po 123 latach zaborów Polska odzyskała niepodległość, odzyskała wolność, jednak dzień 11 listopada ustanowiono Świętem Narodowym dopiero ustawą z 1937 roku a więc prawie 20 lat po odzyskaniu niepodległości. Do czasu wybuchu II wojny światowej święto to obchodzono oficjalnie tylko dwa razy. Po wojnie władze Polski Ludowej usunęły je z kalendarza, ale nie z serc Polaków. Nadszedł rok 1989, Sejm IX Kadencji przywraca Święto Odzyskania Niepodległości narodowi.

W dniu 11 listopada 2007 roku mieszkańcy Suchoj Beskidzkiej także uroczystie obchodzą ten dzień. Na cmentarzu parafialnym złożone zo-

stały wieńce i kwiaty na grobach poległych żołnierzy. W imieniu władz miasta złożyli je burmistrz Stanisław Lichosyt i przewodniczący Rady Miejskiej Bogusław Cwiękała. O godz. 10.00 młodzież z Zespołu Szkół im. Wincentego Witosa z Suchoj Beskidzkiej w kościele parafialnym przedstawiła program słowno-muzyczny przedstawiający drogę narodu polskiego ku wolności. Po programie odprawiona została msza za ojczyznę. Kulminacyjną częścią obchodów było złożenie wieńcy i kwiatów pod tablicą pamiątkową poświęconą Marszałkowi Józefowi Piłsudskiemu. Kwiaty złożyli w imieniu władz miasta burmistrz Stanisław Lichosyt oraz przewodniczący Rady Miasta Bogusław Cwiękała, w imieniu władz powiatowych vice starosta Józef Bałos w asyście. Wiązanki złożyli także przedstawiciele NSZZ Solidarność, szkół oraz organizacji pozarządowych z terenu miasta Uroczystość uświetniły także poczty sztandarowe

Związku Kombatanów Rzeczypospolitej i Byłych Więźniów Politycznych – Zarząd w Suchoj Beskidzkiej, NSZZ Solidarność, Zarządu Miejskiego Polskiego Stronnictwa Ludowego w Suchoj Beskidzkiej, Ochotniczych Straży Pożarnych z Bładzonki i Rynku, Zespołu Szkół im. Jana Pawła II, Zespół Szkół im. Wincentego Witosa, a także ZHP – Hufiec Ziemi Suskiej.

Burmistrz miasta w swoim wystąpieniu, podziękował wszystkim za udział w uroczystości, oraz podkreślił, że wolność, która teraz posiadamy nie przyszła łatwo. Pokolenia Polaków o nią walczyły przez lata, teraz możemy się nią cieszyć, ale nie wolno zapomnieć, jakim kosztem została osiągnięta. Marsz Pierwszej Brygady w wykonaniu Orkiestry Miejskiej zakończył uroczystości.

Nadanie honorowego obywatela Suchoj Marszałkowi Józefowi Piłsudskiemu nastąpiło w dniu 15 kwietnia 1935 roku uchwałą Rady Miasta Sucha.

STANISŁAW BUDNIK



BĘDĄ MIELI SWOJĄ KAPLICĘ I SWOJE DRZEWO

LUDZIE LASU, LEŚNICY I MYŚLIWI WRAZ ZE SWOIM KAPELANEM KS. KAROLEM SPOTKALI SIĘ NA PLACU KOŚCIELNYM PRZY ODNOWIONEJ KAPLICY, KTÓRA ZOSTAŁA UROCZYŚCIE POŚWIECONA PRZEZ PROBOSZCZA PARAFII P.W. NNMP W SUCHEJ BESKIDZKIEJ KS. STANISŁAWA BOGACZA.

W uroczystości udział wzięli; dyr. Regionalnej Dyrekcji Lasów Pań-

stwowych w Katowicach Kazimierz Szabla, starosta suski Andrzej Pająk,

burmistrz Suchej Beskidzkiej Stanisław Lichosyt, nadleśniczy Nadleśnictwa



Sucha Tadeusz Kosman, wójtowie okolicznych gmin, przedstawiciele Parku Narodowego z Zawoi a także licznie zebrani leśnicy i myśliwi. Kaplica została ofiarowana św. Hubertowi, patronowi ludzi lasu.

Był też drugi akcent tej uroczystości, posadzony został dąb, a jego historia rozpoczęła się od pielgrzymki leśników z całego kraju do Rzymu. Leśnicy przed wyjazdem zebrali nasiona z najstarszego rosnącego w Polsce „Dębu Chrobrego”. Podczas audiencji u Ojca Świętego zostały one w dniu 28.04 2004 roku poświęcone, a następnie po przywiezieniu do kraju posadzone. Wg. certyfikatu Dyrekcji Generalnej Lasów Państwowych, który znajduje się w kaplicy, posadzony dąb oznaczony został numerem 90 i nosi imię „Dąb Jana Pawła II”. Z tej też okazji odsłonięta została tablica upamiętniająca ten fakt. Od tej pory leśnicy i myśliwi z okolic Podbabogórza, będą mieli swoje miejsce, w którym w dniu św. Huberta mogą się spotkać, prosząc swojego patrona o pomyślne łowy.



TEKST I FOTO
STANISŁAW BUDNIK

APEL O POMOC DLA TOMKA

Szanowni Państwo!

W imieniu Państwa Edyty i Grzegorza Sołtysik z Lachowic zwracamy się z prośbą o pomoc finansową, która będzie przeznaczona na leczenie wady serca ich trzyletniego synka - Tomasa.

Tomasz urodził się 3 marca 2005 r. z wrodzoną wadą serca (tzw. niezbalansowany kanał przedsionkowo - komorowy, niedorozwój lewej komory). Przyczyny powstawania tej wady, ani sposoby jej zapobiegania pozostają na razie nieznane. Wada ta stanowi ogromne zagrożenie dla życia dziecka, gdyż lewa komora serca - odpowiedzialna za pompowanie krwi do organizmu jest całkowicie do tego niezdolna. Bez interwencji chirurgicznej w przeważającej liczbie przypadków dochodzi do śmierci w pierwszych dniach po urodzeniu. Walka o życie dziecka z zespołem niedorozwoju lewego serca musi być podjęta natychmiast po urodzeniu.

Konsekwencją w/w wady było przeprowadzenie u Tomka już dwóch bardzo skomplikowanych operacji, które to zostały przeprowadzone pod kierownictwem Prof. Edwarda Malca – Kierownika Kliniki Kardiologii Uniwersyteckiego Szpitala Dziecięcego w Krakowie Prokocimiu. Niestety lekarz ten w czerwcu tego roku zrezygnował z pracy w Prokocimiu i operuje obecnie w Klinice Uniwersyteckiej w Monachium. Nasz lekarz kardiolog uznał, że najlepszym dla normalnego funkcjonowania Tomka wyjściem, jest kontynuowanie leczenia operacyjnego właśnie przez prof. Malca. Ma to być trzecia, ostatnia już, operacja wchodząca w skład wieloetapowego leczenia – metodą Fontana.



Ta ostatnia operacja pozwoli Tomkowi na normalne życie. Profesor Malec, który będzie ją wykonywał, zrzekł się wynagrodzenia, ale koszt samej operacji jest wysoki i wynosi 16 200 euro.

Prosimy wszystkich o pomoc... o szansę na życie naszego dziecka...

Każdy nawet mały datek przekazany dla niego przybliży go do dnia operacji. A czasu jest mało. Operację tą można wykonać tylko u małego dziecka. Tomek tego czasu ma niewiele - pół roku. Bez tej operacji jego czas dobiegnie końca i cierpienie jakie przeszedł okaże się bezsensowne.

Będziemy wdzięczni za każdą wpłaconą kwotę.

Z wyrazami szacunku
Edyta i Grzegorz Sołtysik

**Bank Zachodni WBK 3 Oddział w Krakowie, 31-010 Kraków, Rynek Główny 30.
Stowarzyszenie „Scena Moliere” Nr konta: 671090 1665 0000 0001 0540 4737
Z dopiskiem: „SERCE TOMKA”**

WYKAZ NIERUCHOMOŚCI GMINNYCH POŁOŻONYCH W SUCHEJ BESKIDZKIEJ PRZEZNACZONYCH DO SPRZEDAŻY ZGODNIE Z UCHWAŁĄ NR XII/75/07 RADY MIEJSKIEJ W SUCHEJ BESKIDZKIEJ Z DNIA 27 WRZEŚNIA 2007 R.

Lp.	Nr działki	Powierzchnia nieruchomości w m ²	Opis nieruchomości	Przeznaczenie nieruchomości i sposób jej zagospodarowania	Cena nieruchomości	Forma zbycia
1.	8927/4 (KW Nr 30.497)	159	Położona w Suchej Beskidzkiej przy ul. Mickiewicza. Działka bez dostępu do drogi publicznej z przebiegającym przez nią odcinkiem Młynówki.	ZN – tereny zieleni nieurządzonej	3.103,68 zł w tym 559,68 zł podatek VAT	Bezprzetargowa

Termin do złożenia wniosku przez osoby, którym przysługuje pierwszeństwo w nabyciu nieruchomości na podstawie art.34 ust.1 pkt 1 i pkt 2 ustawy z dnia 21 sierpnia 1997 r. o gospodarce nieruchomościami (Dz. U. z 2004 r. Nr 261, poz. 2603 z późniejszymi zmianami) upływa w dniu 19 grudnia 2007 r.

KAMIENNY OGRÓD

ULUBIONE MIEJSCE SPACERÓW MIESZKAŃCÓW SUCHEJ BESKIDZKIEJ – PARK ZAMKOWY, OD NIEDAWNA PEŁNI RÓWNIEŻ FUNKCJĘ PLENEROWEJ GALERII SZTUKI. OSIEM KAMIENNYCH RZEźB, POWSTAŁYCH PODCZAS PLENERU RZEźBIARSKIEGO, REALIZOWANEGO W RAMACH PROJEKTU PT. „ZABYTKOWA PRZESTRZEŃ - OGRÓD” STAŁO SIĘ PRAWDZIWĄ OZDOBĄ ZAMKOWEGO PARKU.

Jednym z założeń projektu było przywrócenie parkowi funkcji naturalnej przestrzeni ekspozycji sztuki, którą wielokrotnie pełnił już w swojej kilkusetletniej historii. Spotkanie było również doskonałą okazją do prezentacji dorobku biorących w nim udział artystów. W ramach przedsięwzięcia organizowane były prelekcje połączone z pokazami multimedialnymi.

Suski plener, którego

organizatorami byli Burmistrz Miasta Sucha Beskidzka oraz Miejski Ośrodek Kultury - Zamek miał charakter konkursu. Wzięli w nim udział profesjonalni artyści rzeźbiarze. Przedsięwzięcie współfinansowane było przez Urząd Marszałkowski Województwa Małopolskiego. Inicjatorem i jednocześnie komisarzem pleneru był artysta rzeźbiarz Wiesław Kwak.

Jury postanowiło przyznać dwie równorzędne

drugie nagrody, otrzymali je: Marcin Krupa Student ASP w Gdańsku za rzeźbę „Biała dama” oraz artysta rzeźbiarz Józef Polewka z Myślenic za „Złotą rybkę”. Przyznano również wyróżnienia, otrzymali je Marek Działek student ASP Gdańsk za pracę „Caryca” oraz Andrzej Wrona za pracę „Dziedzinec”.

Wapień Pińczowski czyli materiał, z którym zmagali się twórcy, pod względem technicznym

zdecydowanie nie należy do najłatwiejszych. Jednak ostateczne kształty, jakie artyści nadali kamiennym bryłom, zadziwiają zarówno wielorakością formy, jak i niezwykle zróżnicowanym podejściem do tematyki tworzonych dzieł. Zgodnie z założeniami projektu nawiązywać miała ona do miejsca, w jakim rzeźby będą ekspozowane.

(GW)



PEJZAŻ NAZNACZONY CHARYZMATEM

SCENERIA SAL ZAMKU SUSKIEGO, PŁOMIEŃ W KOMINKU, KOLOROWE STROJE CHÓRU KOŁA GOSPODYŃ WIEJSKICH Z SIDZINY STANOWIŁY OPRAWĘ WERNISAŻU WYSTAWY FOTOGRAFICZNEJ PROFESORA KRYSZTIANA WILKA, KTÓRY SIĘ ODBYŁ W DNIU 19. PAŹDZIERNIKA BR.

Wśród gości zaproszonych starostę powiatu reprezentował naczelnik Wydziału Kultury Janusz Kociolek, gminę Bystra-Sidziana wójt Aureliusz Kania, przybyli też przedstawiciele Stowarzyszenia „Tradycja i Natura” z Sidziny, Jordanowskiego Stowarzyszenia Twórców „Pasja” z Jordanowa, a wszystkich powitał i wernisaż otworzył dyrektor Miejskiego

Ośrodka Kultury „Zamek” w Suchej Beskidzkiej Wiesław Kwak.

Witając zebranych i dziękując za przybycie Profesor wyznał: Sidzina urzekła mnie czterdzieści lat temu swoimi pięknymi widokami i ludźmi a szczególnie śladem ich pracy. Dzisiaj wielu z nich już nie ma. Z Sidziny jest wszędzie blisko, Sidzinę trzeba polubić, Sidzina

to pierwsza część wystawy wypełniająca słowo, pejzaż. Charyzmat poświęcony jest ks. Wojciechowi Blaszyńskiemu, jego życiu i jego pracy, pokazując człowieka, który działał w sferze ducha.

Krzysztof Wilk Prof. Politechniki Śląskiej w Gliwicach z zamiłowania fotograf, odkrywający przed nami powoli odchodzący w zapomnienie a nawet już nieistniejący pejzaż babiogórskiej wsi. Wieś Sidzina, jej urokliwe krajobrazy oraz ludzie tam mieszkający stały się obiektem jego zainteresowań. Przez czterdzieści lat starał się obcując z nimi, uchwycić w obiektywie ich codzienne życie, w każdej porze roku, w niedziele i dni powszednie, a wszystko to na tle pięknych krajobrazów i unikalnych starych chałup.

Pasja Profesora ma też drugi wątek, a jest nią zainteresowanie postacią – jak to napisano-świętobliwego galicyjskiego proboszcza ks. Wojciecha Blaszyńskiego. Przez cały czterdziestoletni okres pobytu w Sidzynie a był to czas urlopów i wyjazdów sobotnio-niedzielnymi, Krzysztof Wilk analizował tę postać tak mocno związaną z sidzińskim środowiskiem. Ksiądz Blaszyński pełniąc obowiązki duszpasterza odkrył znaczenie ludzi świeckich w Kościele. Starał się i to mu się w wielu przypadkach udało, przekazać im pewną wiedzę i zrobić z nich



swoich świeckich apostołów, co wówczas było nie lada wyczynem.

Postać księdza niewątpliwie mocno była związana z Sidziną, ale jego myśli często wracały do rodzinnej wsi Chocholowa. Tam też chciał coś po sobie pozostawić i czegoś dokonać. Marzenia swoje urzeczywistnił rozpoczynając budowę murowanej świątyni, drugiej w owym czasie po Nowym Targu na Podhalu.

Powracając do Profesora i jego zainteresowań, postanowił on w swojej fotografii przedstawić efekty, jakie pozostawił po sobie ks. Blaszyński. Dowiódł, że kapliczki i krzyże przydrożne, które powstawały po jego śmierci to duszpasterska praca, jaką proboszcz prowadził wśród swoich wiernych. Te właśnie kapliczki są drugą częścią wystawy prac powstałych przy fotografowaniu sidzińskiego pejzażu noszącej tytuł, charyzmat.

Wystawa na Zamku Suskim trwać będzie do 30 listopada br. i warto ją zobaczyć.

TEKST I FOTO
STANISŁAW BUDNIK



Z DAŁA OD ZGIEŁKU PO RAZ JEDENASTY

8 GRUDNIA ODBĘDZIE SIĘ WERNISAŻ WYSTAWY BIENNALE FOTOGRAFICZNEGO „Z DAŁA OD ZGIEŁKU - BESKIDY W OBIEKTYWIE”. ORGANIZATOREM KONKURSU JEST OD POCZĄTKU JEGO ISTNIENIA MIEJSKI OŚRODEK KULTURY - ZAMEK W SUCHEJ BESKIDZKIEJ.

W tym roku do grona organizatorów dołączył Babiogórski Park Narodowy. Celem i ideą biennale



jest utrwalanie piękna krajobrazu beskidzkiego zwłaszcza regionu Babiej Góry, fauny i flory Beskidów, a także kultury materialnej i duchowej regionu. Z każdą kolejną edycją suskie biennale cieszy się coraz większą popularnością. W tym roku wzięło w nim udział ponad 50 fotografików z całej Polski.

Rozstrzygnięcia konkursu dokonało jury,

w którego skład weszli artyści fotograficy Dominik Dubiel, Ryszard Kozłowski i Adam Wróbel, przedstawiciel BgPN Tomasz Pasierbek oraz artysta plastyk Wiesław Kwak – dyrektor MOK - Zamek.

Zdobywcą pierwszej nagrody został Tadeusz Śmiałkowski z Nowego Targu. Dwie równorzędne drugie nagrody otrzymali Mariusz Wiech z Lachowic i Romuald Cichos

z Lublińca, równorzędne trzecie miejsca przyznano Jolancie Szablowskiej ze Szczecina i Krzysztofowi Czyżowi z Bielska-Białej. Wyróżnienia otrzymali: Andrzej Chaja z Suchej Beskidzkiej, Michał Stec z Czechowic Dziedzic i Konrad Zacharski z Wadowic. W tegorocznej edycji konkursu jury nie przyznało nagrody Grand Prix.

(GW)

BIBLIOTEKA SUSKA

W CIENIU JODEŁ I ŚWIERKÓW

W DNIU 25 PAŹDZIERNIKA BR. W BIBLIOTECE SUSKIEJ IM. DRA MICHAŁA ŻMIGRODZKIEGO MIAŁA MIEJSCE V EDYCJA POWIATOWEGO KONKURSU RECYTATORSKIEGO POEZJI I PROZY REGIONALNEJ „W CIENIU JODEŁ I ŚWIERKÓW”. W KONKURSIE BIORĄ UDZIAŁ UCZNIOWIE SZKÓŁ Z TERENU POWIATU SUSKIEGO, RECYTACJE OCENIANE SĄ W TRZECH KATEGORIACH WIEKOWYCH – SZKÓŁ PODSTAWOWYCH, GIMNAZJALNYCH I PONADGIMNAZJALNYCH.

W tegorocznej edycji wzięło udział łącznie 18 uczestników w tym:

- sześciu uczniów ze szkół podstawowych,
- dziewięciu uczniów ze szkół gimnazjalnych
- trzech uczniów ze szkół

ponadgimnazjalnych. Celem konkursu jest kształcenie estetyczne dzieci i młodzieży w duchu umiłowania i szacunku do ziemi rodzinnej poprzez odkrywanie piękna poezji i prozy au-

torów regionu podbabiogórskiego.

Recytację oceniali Jury w składzie: Wojciech Gach – przewodniczący jury – instruktor MOK Zamek, Małgorzata Kurek – kierownik Biblioteki Pedagogicznej w Suchej Beskidzkiej,

Monika Banaś – polonistka – bibliotekarz Biblioteki Suskiej, Iwona Jasińska – kierownik Oddziału dla Dzieci i Młodzieży Biblioteki Suskiej.

Jury oceniając recytację kierowało się następującymi kryteriami: dobór repertuaru do możliwości głosowych, nawiązanie do regionu, dykcja, intonacja, kultura słowa oraz ogólny wyraz artystyczny. Biorąc pod uwagę wyżej wymienione kryteria Jury przyznało:

W kategorii szkół podstawowych:

- I miejsce Aleksandra Jurzak – SP nr 2 w Suchej Beskidzkiej,





- II miejsce Laura Mazur SP nr 8 Zawoja Mosorne
- III miejsce Daria Dyrda SP nr 2 Maków
- Podhalański,
- wyróżnienie Katarzyna Sarlej SP nr 2 w Suchej Beskidzkiej.

W kategorii szkół gimnazjalnych:

- Dwa I miejsca otrzymali Aneta Syc – Gimnazjum w Bystrej i Bartłomiej Marek – Gimnazjum w Skawicy.
- II miejsce Aleksandra Kołodziej – Gimnazjum w Jordanowie,-
- III miejsce – Elżbieta Makoś – Gimnazjum w Zawoi Wilcznej,
- wyróżnienie Mikołaj Duś z Gimnazjum w Suchej Beskidzkiej,
- wyróżnienie Katarzyna Kot z Gimnazjum w Lachowicach.

W kategorii szkół ponadgimnazjalnych dwie równorzędne pierwsze nagrody otrzymały:

- Anna Pitula z ZS Ogólnokształcących w Suchej Beskidzkiej,
- Małgorzata Rychlik z ZS im. H. Kołataja w Jordanowie,
- wyróżnienie Kinga Słapa ZS im. Św. J. Kantego w Makowie Podhalańskim.

Wszyscy uczniowie biorący udział w konkursie otrzymali nagrody książkowe oraz pamiątkowe dyplomy ufundowane przez organizatorów.

BS

SZKOŁA PODSTAWOWA NR 3

PASOWANIE NA UCZNIĄ SZKOŁY PODSTAWOWEJ NR 3

*OJEJEJE, POWIEM WAM W SEKRECIE,
ŻE BARDZO JESTEM DZIŚ ZDENERWOWANA,
BO WŁAŚNIE DZISIAJ, JAK PEWNIENI JUŻ WIECIE,
NA UCZNIĄ SZKOŁY BĘDĘ PASOWANA.*

„Witaj, witaj między nami, dalej już pójdziemy razem, bo z nowymi kolegami rozpoczynamy pierwszą klasę.

Czeka podróż nas daleka - z książką i nauczycielem, jeśli będziesz bardzo ciekaw, to tajemnic zgłębisz wiele.

Dzisiaj chcemy być odważnie przeszedł naszej szkoły progi. My przyjmujemy Cię przyjaźnie, witaj nam kolego drogi.”

Już od dawna w polskiej szkole panuje piękny zwyczaj pasowania na ucznia klasy pierwszej i składania uroczystego ślubowania o następującej treści:

„Będę zawsze dbać o dobre imię szkoły. Wykorzystam w pełni czas przeznaczony na naukę. Będę szanować wszystkich ludzi, rośliny i zwierzęta. Postaram się być dobrym kolegą.



Będę się uczyć radości tworzenia i rozwijania swoich talentów. Wiem, że we wszystkim pomogą mi rodzice i nauczyciele. Ślubuję”.

W Szkole Podstawowej nr 3 w Suchej Beskidzkiej w dniu 4 października 2007 roku o godzinie 9 rano na sali gimnastycznej dzieci, rodzice i nauczyciele uczestniczyli w ślubowaniu klasy I prowadzonej przez Elżbietę Palarską. Po części artystycznej wykonanej przez uczniów klasy I dyrektor szkoły Iwona Bucala zabrała głos i odebrała przyrzeczenia uczniowskie po czym pasowała ich

na uczniów szkoły.

Powyższe ślubowanie złożyli uczniowie: Klaudia Basiura, Antoni Fidelus, Grzegorz Knapczyk, Izabela Kosmał, Anna Maślanka, Aleksandra Sitarz, Jakub Szwarz, Michał Woźniak, Bartosz Wójcik.

Nowo pasowani uczniowie klasy I Szkoły Podstawowej nr 3 w Suchej Beskidzkiej otrzymali: dyplomy pasowania na ucznia a także upominki. Rada Rodziców ufundowała dzieciom wycieczkę do Krakowa na bajkę pt. „I ty możesz zostać bohaterem”.

JERZY HENRYK HARASIMCZYK



DZIEŃ EDUKACJI NARODOWEJ

NIECH OKO OPATRZNE, CO CZUWA NAD ŚWIATEM,
NAD MRÓWKI I PSZCZÓŁKI ROBOTĄ,
OSYPIE WASZ ŻYWOT OWOCEM I KWIATEM-
NIECH NATCHNIE POCZCIWĄ OCHOTĄ!

/WINCENTY POL/

12 października 2007 roku o godzinie 9-tej na sali gimnastycznej Szkoły Podstawowej nr 3 w Suchej Beskidzkiej Samorząd Uczniowski reprezentując społeczność szkolną zaprosił nauczy-

cieli i rodziców na uroczystą akademię z okazji Dnia Nauczyciela. Uroczystość rozpoczęła dyrektor Iwona Bucala, która po słowie wstępnym skierowanym do nauczycieli, rodziców, młodzieży i dzieci

naprodą Dyrektora Szkoły wyróżniła nauczycielki Bożenę Grabiec i Elżbietę Palarską. Wyróżnieni nauczyciele w minionym czasie wiele trudu włożyli w organizację życia społeczno-kulturalnego i wychowawczego tutejszej szkoły.

W dalszej części uroczystości młodzież klasy szóstej zaprezentowała część artystyczną przygotowaną pod kierunkiem Teresy Korczak i Marii Ocieczek. Uśmiechy dzieci i oklaski były dowodem wdzięczności za ich trud i pracę. Podziękowania



rodziców i kwiaty od dzieci to zarazem ocena, jaką otrzymali tutejsi nauczyciele za pracę oświatowo-wychowawczą, za opiekę i rozwijanie tych młodych mieszkańców naszego miasta.

JERZY HENRYK HARASIMCZYK



MIEJSKI OŚRODEK KULTURY - ZAMEK

JAZZOWE ANDRZEJKI

29 LISTOPADA W SALI RYCERSKIEJ SUSKIEGO ZAMKU WYSTĄPI TRIO PRZEMYSŁAWA STRĄCZKA, JEDNEGO Z NAJCIEKAWSZYCH POLSKICH GITARZYSTÓW JAZZOWYCH. GRUPA „PRZEMEK STRĄCZEK TRIO” WYSTĄPI W SKŁADZIE PRZEMEK STRĄCZEK - GITARA, ANDRZEJ ZIELAK - KONTRABAS, BARTEK STAROMIEJSKI - PERKUSJA.

Suski koncert jest częścią trasy koncertowej promującej album „Earthly room”. Początek godz. 19.00. Bilety w cenie 15 zł i 10 zł (młodzież) do nabycia w Miejskim Ośrodku Kultury - Zamek (33) 874 13 03.

Przemysław Strączek (ur.1976). Jest absolwentem wydziału artystycznego na Uniwersytecie Śląskim w Cieszynie oraz Instytutu Jazzu, na Akademii Muzycznej w Katowicach kierunku jazz i muzyka estradowa w zakresie gry na gitarze. Jest laureatem III nagrody Mi-

strzowskiego Konkursu Gitarzystów Jazzowych im. Marka Bliżińskiego w Warszawie (dwukrotnie w 2001 i 2003 roku, gdzie wyróżniono go również za indywidualność w improwizacji podczas drugiego konkursu) oraz II nagrody Ogólnopolskiego Konkursu Improwizacji Gitarowej w Kielcach w 2005 roku. Jest założycielem grupy Tres Jazz w 1998 roku, z którą nagrał dwie płyty: Asocjacje (1999) i The Shape of Melody (2004). Jest także autorem podręcznika dla gitarzystów jazzowych pt:

Elementarne zasady improwizacji jazzowej na gitarze.”

Jako gitarzysta swoje inspiracje czerpie z takich muzyków jak: Jim Hall, Charlie Parker, Bill Evans, Joe Diorio, Kurt Rosenwinkel, kładąc nacisk przede wszystkim na harmonię. Nie stroni także od innych nurtów jazzu, czego dowodem jest druga płyta zespołu Tres Jazz, w której to muzyka dotyka stylistyki easy jazz.

Poza wykształceniem muzycznym, swoją wiedzę i umiejętności pogłębiał biorąc udział w różnego rodzaju warsztatach jazzowych w Polsce i zagranicą, między innymi podczas festiwalu w Montreux w Szwajcarii, gdzie miał wówczas miejsce światowy konkurs gitarzystów jazzowych. Uczestniczył w warsztatach prowadzonych przez Ed'a Tinghen'a dr. (Oscar Peterson Trio, Ella Fitzgerald, Miles Davis) Dave'a Fridmana vb, Dave'a Samuels'a dr, vb (Spyro Gyra), Dave'a Fuse Fiuczyńskiego git., Bogdana



Hołownii i wielu innych. Występował w audycjach telewizyjnych, radiowych, koncertował na takich festiwalach jak: Guitar City w Warszawie, Międzynarodowy Festiwal Jazzowy w Usti nad Labem (cz.), Świdnickie Noce Jazzowe, Krokus Jazz Festiwal w Jeleniej Górze, Siedlecki Festiwal Standardów Jazzowych, Silesian Jazz Meeting w Rybniku, Tarnogórskie Spotkania Jazzowe, Hot Spring Jazz Festiwal w Częstochowie, Jazz w Ruinach w Gliwicach oraz w Republice Czeskiej, Portugalii, Brazylii, Argentynie, Urugwaju i w Chile.

SUCHA BESKIDZKA NA STARYCH MAPACH TOPOGRAFICZNYCH

PIERWSZE SZCZEGÓŁOWE MAPY SUCHEJ BESKIDZKIEJ, KTÓRE DZISIAJ MOŻEMY NAZWAĆ TOPOGRAFICZNYMI ZOSTAŁY WYKONANE POD KONIEC XVIII W. MAPY TE W PRZESZŁOŚCI BYŁY SPORZĄDZANE NA PODSTAWIE TERENOWYCH PRAC KARTOGRAFÓW I GEODETÓW, A WSPÓŁCZEŚNIE PRZY ICH TWORZENIU WYKORZYSTUJE SIĘ DODATKOWO ZDJĘCIA LOTNICZE I SATELITARNE.

Mapy topograficzne charakteryzują się dużą skalą przedstawienia obszaru, co wiąże się z reguły ze znaczną szczegółowością i dokładnością rysunku oraz kartometrycznością obiektów czyli możliwością wykonywania ich pomiarów.

W XIX i na początku XX w. mapy topograficzne były wydawane rzadko, co kilkadziesiąt lub co kilkanaście lat. Były tworzone przez wojsko i przeznaczone dla wojska. Odbiorcy cywilni mieli do tych materiałów uniemożliwiony lub bardzo ograniczony dostęp.

Mapy pierwszego zdjęcia wojskowego zostały wykonane w latach 1778–1783 w skali 1:28800 przez oficerów armii austriackiej m.in. ppłk Friedricha von Miega. Bardzo nietypowa w dzisiejszej kartografii skala była skutkiem austriackiego systemu miar, w którym do 1872 r. nie posługiwano się jednostkami metrycznymi a calami, stopami, sążniami wiedeńskimi i milami austriackimi. Oryginalne arkusze map były wielobarwne. Każdy rodzaj użytkowania ziemi miał charakterystyczne tło, a czasami dodatkowe sygnatury.

Rzeźba terenu była przedstawiona metodą kreskową. Układ kresek, ich gęstość, kierunek oraz regularność pozwalały na rozróżnienie obszarów stromych od mało nachylonych, wysokich wzniesień od pagórków oraz umożliwiały określenie ogólnej konfiguracji ukształtowania powierzchni. Miało to niebagatelne znaczenie dla wojska przy opracowywaniu taktyki bitew, tras przemieszczania się lub w celu znalezienia dogodnych miejsc kwaterunku.

Jak na podstawie tej mapy wyglądała Sucha niedługo po pierwszym rozbiórze Polski? Przede wszystkim uwagę zwraca bardzo duże wylesienie stoków Jasienia, Lipskiej Góry i gór na południe od Stryszawki. Wynikało to głównie z „głodu ziemi” czyli zajmowania pod uprawę lub wypas większości terenów mimo, iż warunki środowiska przyrodniczego w górach temu nie sprzyjały (kamieniste gleby, duże nachylenie stoków, warunki klimatyczne pogarszające się wraz ze wzrostem wysokości n.p.m.). Istotne znaczenie dla wylesienia miał również rozwinięty handel drewnem. Większe płaty lasu znajdowały się na stromych, zachodnich stokach Mioduszyny i między Suchą a Zembrzycami, wzdłuż doliny Skawy. W centrum Suchoj na mapie zaznaczono aż osiem stawów: pięć dużych o zbliżonej do siebie wielkości w dolinie Stryszawki, dwa małe przy połączeniu dolin Skawy i Stryszawki oraz jeden średnich rozmiarów w dolinie Skawy. Równoległe do



Stryszawki płynął niewielki ciek, który był najprawdopodobniej młynówką i uchodził bezpośrednio do Skawy.

Główna droga w kierunku Żywca nie znajdowała się w dzisiejszym miejscu. Wytyczono ją w pobliżu zamku a kilkaset metrów dalej przecinała Stryszawkę i biegła w niewielkiej odległości od niej.

Na mapie wyróżniają się kościół i zamek. W pobliżu kościoła, oznaczonego sygnaturą obrazkową, znajdowało się kilkanaście zabudowań. Przy zamku uwagę zwracają budynki i uporządkowana struktura użytkowania ziemi na terenie dzisiejszego parku.

Wśród nielicznych nazw miejscowych, które umieszczono na mapie pojawiają się m.in. Sucha, Skawa Fl. (rzeka Skawa) Blondzonka (Bładzonka) i Metuschina W. (Las Mioduszyna). Nazwy te nie zawierały polskich liter i były często zapisane z błędami lub w brzmieniu przekazanym przez miejscowych niemieckojęzycznych oficerów austriackim.

Drugie zdjęcie wojskowe również w skali 1:28800 jest aktualne dla lat 1861–62. Jest ono już znacznie dokładniejsze, gdyż opierało się na nowych pomiarach wykonanych dla katastru w skali 1:2880. Ujednolicono system znaków i kolorystykę, co ułatwia współczesną interpretację map. Rzeźba była wciąż wrysowana



za pomocą kresek według zasady im bardziej stromo tym większa gęstość kresek.

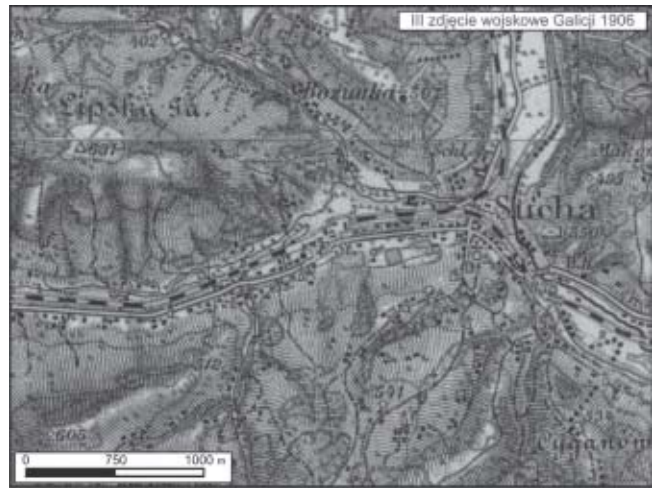
Według mapy w centrum Suchej na początku lat 60. XIX w. znajdowały się cztery stawy, o łącznej powierzchni ok. 13 ha. Wylesienie okolic Suchej było wciąż duże a miejsce dzisiejszych lasów na stromych stokach górskich zajmowały przeważnie pastwiska i łąki.

Główna droga w kierunku Żywca wytyczona była już jak współcześnie i zaczęła stanowić oś wzdłuż której sytuowano zabudowę.

Z nazw miejscowych umieszczono m.in. nazwy gór: Smolikowa Góra ze szczytem Lenartowa (dzisiejsza Lipska Góra), Susgagora (Jasień), Susinow (szczyt Magurki), Magórka (w pobliżu Magurki), Działowski (szczyt Mioduszyny), potoków i rzek: Bładzonka Bach (Potok Bładzonka) Goluszkow Bach (Potok Gołuszków), Stryszawka Bach (Stryszawka), Skawa Fluss, osiedli: Na Dabiu (Na Dąbiu), Za Kościele, Spiwłowka (Śpiwle). Mimo, że nazw było znacznie więcej niż na poprzedniej mapie to ponownie zapisano je z błędami lub w formie zasłyszanej przez oficera austriackiego. Pojawiła się polska litera „ó”. Niektóre z nazw nie mają odpowiedników na współczesnych mapach topograficznych np. Sowoja (szczyt Kiczory), Błazyckowka (obok Garców). W dodatkowym opisie na każdym arkuszu mapy znajdują się nazwy miejscowości, osiedli i ilość domów z wyliczonymi miejscami kwaterunku dla ludzi i koni. W parafii suskiej znajdowały się wówczas 364 budynki mieszkalne i 3 wolnostojące stodoły, w których można było zakwaterować 350 ludzi i 28 koni. Według tych danych osiedla po wschodniej stronie Skawy tj. Śpiwłowka, Błazyckówka i Garce należały do Makowa.

Mapy z trzeciego zdjęcia wojskowego miały liczne, aktualizowane wydania, na ogół dla pierwszej i drugiej dekady XX w. Były one w skali 1:25000 lub 1:75000. System znaków rozszerzono a rzeźbę terenu na mapach 1:25000 przedstawiono za pomocą używanych do dziś poziomicy. W skali 1:75000 wciąż posługiwano się metodą kreskową. Mapy te zachowane są do dziś w skali szarości, mimo, iż oryginały były wielobarwne.

Lesistość Suchej, choć wciąż znacznie mniejsza od obecnej, zaczęła wzrastać. Kształt granicy rolno-leśnej był bardzo nieregularny, świadczący o ekspansji lasu na strome stoki, jeszcze do niedawna zajęte przez pastwiska. Oznaczało to stopniową utratę znaczenia uprawy ziemi i hodowli w funkcjonowaniu Suchej.



W centrum były trzy stawy, w pobliżu których znajdował się tartak. Wśród najważniejszych zmian w krajobrazie Suchej można wymienić linię kolejową i wzrastającą wzdłuż niej gęstość budynków. Wśród nazw, w których użyto polskich liter np. „ó”, „ł” występują np. Surzynów, Lenartowa, Stryszawka Bach, Skawa, Bładzonka, Gołoszka, Spiwłówka i Cyganówka.

Mapy z lat 30. XX w. zostały wykonane już w wolnej Polsce przez oficerów Wojskowego Instytutu Geograficznego. Były one kolorowe, w skalach 1:25000 i 1:100000. Do czasów współczesnych zachowały się głównie mapy 1:100000, które nazwano taktycznymi. Rzeźbę terenu na mapach taktycznych przedstawiono za pomocą poziomicy. Objaśnienia znaków dołączono do każdego arkusza mapy.

Sucha liczyła 529 budynków, o ponad 100 więcej niż Zembrzyce, ale blisko 60 mniej niż Maków. Lesistość była już bardzo zbliżona do obecnej a zabudowa zagęszczona zwłaszcza wzdłuż linii kolejowej i drogi na Żywiec. W centrum Suchej znajdowały się dwa duże stawy i pięć mniejszych. Połączone były kanałem, a ich łączna powierzchnia przekraczała 8 ha. W pobliżu stawów nadal istniał tartak.

Nazwy występujące na mapie taktycznej to np.: Działowskie, Jasień, Lipska Góra, Magurka, Surzynówka, Stryszawka, Skawa, Bładzonka, Śpiwłówka, Podkście, Kubasiaki, Nowy Świat, Role, Zasypnica.

Archiwalne mapy topograficzne, mimo błędów konstrukcyjnych lub treściowych, są ważnym świadectwem organizacji ludzkiego życia wraz z upływem czasu. Wiele z oznaczeń i wydzielonych kategorii obiektów na mapach archiwalnych jest bardziej precyzyjne, niż na współczesnych i niesie ze sobą duży ładunek informacji. Mapy można analizować według ilościowych i jakościowych cech wybranych elementów przyrodniczych lub społeczno-gospodarczych np. zmian sieci wodnej i drogowej, struktury użytkowania ziemi, gęstości zabudowy, nazewnictwa miejscowego. W ujęciu syntetycznym, można je uznać za swoistego rodzaju „stop-klatki” w fascynującej historii zmian krajobrazu Suchej Beskidzkiej.

Dla zainteresowanych tematem polecam lekturę książki: A. Konias 2000, Kartografia topograficzna Śląska Cieszyńskiego i zaboru austriackiego. Wydawnictwo Uniwersytetu Śląskiego, Katowice.

ZWIĄZEK HARCERSTWA POLSKIEGO W SUCHEJ W LATACH 1945–1950 15 DRUŻYNA HARCERZY IM. KRÓLA JANA III SOBIESKIEGO

JESZCZE TRWAŁA WOJNA, TOCZYŁY SIĘ WALKI O ŻYWIEC, ZA BABIĄ GÓRĄ STACJONOWAŁY WOJSKA NIEMIECKIE, A W SUCHEJ NA STANOWISKACH BOJOWYCH SŁABŁA ARTYLERIA RADZIECKA, WŁADZE LOKALNE I RADZIECKIE PRZYSTĄPIŁY DO USUWANIA SKUTKÓW ZNISZCZEŃ.

Jeszcze trwała wojna, toczyły się walki o Żywiec, za Babią Górą stacjonowały wojska niemieckie, a w Suchej na stanowiskach bojowych słabła artyleria radziecka, władze lokalne i radzieckie przystąpiły do usuwania skutków zniszczeń. W tych warunkach ogromnej grozy i niedostatku, dh Marcin Mrugacz zebrał grupę entuzjastów, którzy przeżyli terror okupacji niemieckiej i przystąpił do organizacji harcerstwa na zasadach Skautingowych.

Chętnych nie brakowało. Stacja PKP w Suchej na miejsce zbiórek harcerskich przekazała pomieszczenie po strzelnicy za Parowozownią. W 1946 roku, z drużyny ZHP wyodrębniono Zastęp Juhasów. Godłem Zastępu był Góral Babiogórski, a widocznym wyróżnikiem stały się kapelusze góralskie. Wszystkie uroczystości na terenie Suchej zarówno państwowe, kościelne jak i patriotyczne były uatrakcyjniane przez harcerzy. Na organizowa-

ne ogniska przybywały całe rodziny, nawet nie związane z harcerstwem. Miejsce zjazdów było zlokalizowane w pobliżu Krzyża Jubileuszowego nad Krzeszowiakówką. Harcerstwo organizowało jedno jak i kilkudniowe wypadu krajoznawcze od Tatr, poprzez Beskidy aż nad Bałtyk. W 1948

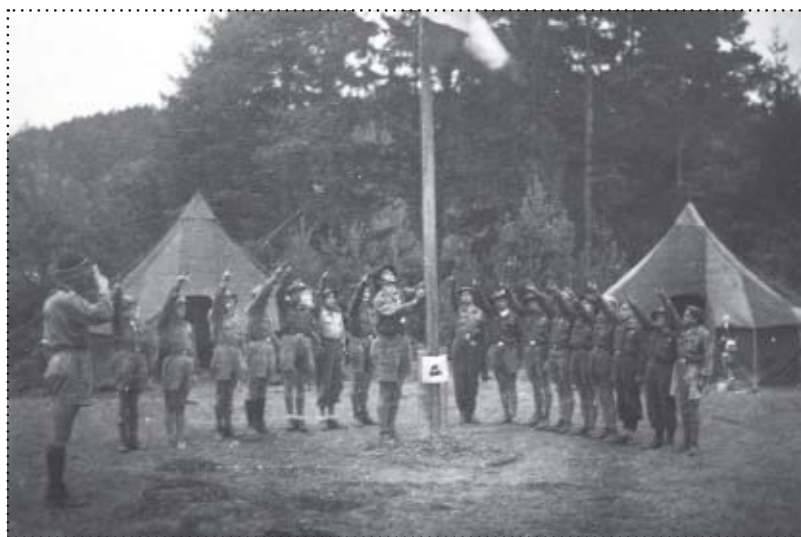
roku zorganizowano obóz młodzieżowy nad Zalewem Szczecińskim, w 1949 roku w Łebie nad Jeziorem Łębskim. Od połowy 1949 roku wprowadzono harcerstwo na wzór leninowski, zmieniając nazwę na Związek Harcerstwa Polskiego. Była kadra harcerska odeszła i władze w 1950 roku dopięły swego niszcząc idee skautingu. Z tamtych lat pozostały wspomnienia i poźółkłe fotografie.

Czuwaj!

DH KAZIMIERZ STECZEK



I rząd od góry: Adam Józefiak, Stanisław Steczek, Zygmunt Nikliński. II rząd: ŚP. Zygmunt Boryczko, ŚP. Stanisław Hupert, ŚP. Marcin Mrugacz, ŚP. Józef Korczak, ŚP. Jerzy Mrugacz. III rząd: siedzą na ziemi: Władysław Krzeszowiak, Zdzisław Hoffman, Tadeusz Matuszek, Włodzimierz Krzeszowiak.



ZADUSZKI WITOSOWE

WIERZCHOSŁAWICE TO RODZINNA WIEŚ WINCENTEGO WITOSA. TAM SIĘ URODZIŁ, DORASTAŁ, W TEJ WSI PEŁNIŁ TAKŻE FUNKCJĘ WÓJTA. PRZYSZEDŁ TAKŻE TAKI OKRES, KIEDY MUSIAŁ SIĘ ROZSTAĆ ZE SWOJĄ WSIĄ SWOJĄ ZIEMIĄ, ABY ZAJĄĆ SIĘ SPRAWAMI KRAJU. ZOSTAŁ POWOŁANY NA STANOWISKA PREMIERA.

Tę funkcję przyszedł mu w swoim życiu pełnić trzy razy a spowodowane to było zawirowaniami politycznymi, które w tym okresie miały miejsce w kraju. Po okresie służby państwowej powrócił do swojej rodzinnej wsi do swojego gospodarstwa, ale nie rozstał się z pracą polityczną pełniąc obowiązki prezesa PSL Piast.. Ciekawe były dzieje tego człowieka, jednak najciekawsze jest to, że jego charyzma pozostała i dla wielu dziś jest drogowskazem jak żyć, jak kochać

ziemię i dla niej pracować, jak kochać ojczyznę i jej służyć.

Od kilkudziesięciu lat a właściwie od pogrzebu Wincentego Witoso corocznie w listopadzie po Świecie Zmarłych w Wierzchosławicach spotykają się ludzie związani z ruchem ludowym, chociaż nie tylko ci. W tym roku zaszczytli swoją obecnością Zaduszki Witosowe; prezes Polskiego Stronnictwa Ludowego Waldemar Pawlak, Jarosław Kalinowski, posłowie i europosłowie, władze

wojewódzkie, delegacje powiatów, gmin, różne inne organizacje pozarządowe, oraz szkoły noszące imię Wincentego Witoso i Stanisława Mierzwę. Uroczystości rozpoczęły się w parafialnym kościele, a następnie delegacje z wieńcami i sztandarami udały się na miejscowy cmentarz aby przy kaplicy mauzoleum złożyć je, oddając tym samym cześć wielkiemu Polakowi i jego ideałom którym służył przez całe swoje życie.

Uroczystość w Wierzchosławicach miała też

drugą część, a wiązała się ona z rozstrzygnięciem konkursu pod nazwą „Najlepszy Wójt Małopolski” W konkursie organizowanym już od VIII lat przez Gazetę Krakowską w tym roku brało udział 53 wójtów z terenu Małopolski, a jedynym z dziesięciu wyróżnionych został wójt Gminy Jordanów Stanisław Pudo

Powiat Suski także zaakcentował swoją obecność na Zaduszkach Witosowych w Wierzchosławicach. Reprezentowała go delegacja składająca się z przedstawicieli Kół Gospodyń Wiejskich, działaczy Kółek Rolniczych oraz członków Polskiego Stronnictwa Ludowego z terenu powiatu.

TEKST I FOTO
STANISŁAW BUDNIK



Delegacja suska w rozmowie z Jarosławem Kalinowskim.

INTEGRACJA W SIDZINIE Z PERSPEKTYWY CZASU

MINAŁ JUŻ ROK, ODKĄD UCZNIOWIE KLAS DRUGICH STALI SIĘ CZĘŚCIĄ SPOŁECZNOŚCI SUSKIEGO LICEUM OGÓLNOKSZTAŁCĄCEGO IM. MARII SKŁODOWSKIEJ-CURIE. MUSIMY PRZYZNAĆ, ŻE BYŁ TO TRUDNY ROK, NIEKIEDY WYMAGAJĄCY OD NAS WIELE WYSIŁKU, ALE ZARAZEM PEŁEN MIŁYCH NIESPODZIANEK, CHWIL SZCZĘŚCIA I RADOŚCI PRZEŻYWANYCH W KLASOWYM GRONIE. DZIŚ, KIEDY PATRZYMY NA NOWO PRZYBYŁYCH UCZNIÓW, PRZYPOMINAMY SOBIE NASZE PIERWSZE DNI W SZKOLE... JAK ZAGUBIENI POZNAWALIŚMY REALIA SZKOŁY ... MÓWIĄC O POZNAWANIU SIEBIE NAWZAJEM, NIE SPOSÓB NIE PRZYPOMNIEĆ O OBOZIE INTEGRACYJNYM W DOMU WCZASÓW DZIECIĘCYCH W SIDZINIE, ORGANIZOWANYM Z INICJATYWY NASZEJ DYREKCJI W KAŻDYM ROKU SZKOLNYM.

We wrześniu uczniowie wszystkich klas pierwszych wraz z wychowawcami spędzali trzy niezapomniane dni w malowniczo położonej miejscowości, jaką jest Sidzina. Celem obozu była dobra zabawa, dzięki której mieliśmy poznać się lepiej, zawrzeć nowe znajomości, przyjaźnie. Nieodłącznym elementem obozu były codzienne warsztaty integracyjne prowadzone przez kompetentnych wychowawców ośrodka. Podczas warsztatów, które trwały około trzech godzin dziennie pracowaliśmy indywidualnie lub w grupach. Każdy musiał przedstawić się, opowiedzieć coś o sobie, swoich zainteresowaniach, cechach charakteru. Zazwyczaj prezentacja swojej osoby odbywała się poprzez zabawę. Przykładowym zadaniem było narysowanie na kartkach zwierzęcia, z którym się utożsamiamy się, a następnie na forum całej grupy uzasadnić swój wybór. W naszej pamięci utkwiło zadanie polegające na napisaniu każdemu na kartce przyklepionej do pleców, co myślimy o nim. Dzięki temu, po przeczytaniu takiej kartki wiedzieliśmy, co podoba się innym w nas oraz nad czym musimy popracować, aby stworzyć zgrany

zespół. Cześć zajęć polegała na wspólnym tworzeniu zasad postępowania członków klasy, które miały ułatwić funkcjonowanie w grupie. I tak zobowiązaliśmy się do pomagania sobie w nauce, wzajemnej życzliwości i dążenia do stworzenia solidarnej i sympatycznej klasy.

Nasz pobyt w Sidzinie nie ograniczał się jednak tylko do warsztatów integracyjnych. W pełni korzystaliśmy z pięknej pogody, która towarzyszyła nam podczas obozu. Wykorzystaliśmy w tym celu sprzęt sportowy, grając na dworze w gry zespołowe lub po prostu prowadziliśmy pogawędki na świeżym powietrzu. Nie należy zapomnieć o dyskotece, która pokazała całą prawdę o naszych umiejętnościach tanecznych, a niekiedy nawet i wychowawców. Jeżeli mowa o rozrywkach, to kilka słów o sidzińskim pokazie mody. My, zwykli uczniowie postanowiliśmy zabrać się w światowych projektantów mody, a także modelki i modele. Podzieleni na grupki mieliśmy zaprojektować, a następnie zaprezentować dowolny strój, stworzony z ubrań udostępnionych przez wychowawców ośrodka. Liczyła się wyobraźnia, pomysłowość i oryginalność. Im bar-

dziej strój i sposób jego prezentacji był komiczny, tym lepsza nota od jury, w skład którego wchodził wychowawcy klas i reprezentanci uczniów. Podsumowując, mamy wyobraźnię na miarę mediolańskich projektantów mody oraz grację i obycie światowych modelek i modeli.

Jedną z atrakcji przygotowanych przez wychowawców Domu Wczasów Dziecięcych dla nas była piesza wyprawa na Halę Krupową. Wszyscy zdobywcy górskich szczytów przystąpili do tej wyprawy jak jeden mąż. Zapal malował się na ich twarzach i mieli w sobie mnóstwo sił (czego nie można było już powiedzieć po dotarciu na miejsce). Szlak wędrówki wiódł przez malownicze okolice. Im wyżej, tym piękniejsze były widoki na Babią Górę i okoliczne wioski. Miejscem docelowym tej wycieczki było schronisko na Hali Krupowej. Po posiłku przystąpiliśmy do zejścia z góry. Żadne słowa nie opiszą naszej radości na widok ośrodka! Byliśmy zmęczeni i wyczerpani, ale dumni z siebie!

Innym punktem pobytu w Sidzinie o charakterze rozrywkowym było ognisko, bo nic tak nie łączy jak wspólne smażenie kielbasek i śpiew. Podczas

ogniska na nudę nie mogliśmy narzekać. Wszyscy ochotniczo uczestniczyliśmy w zabawach prowadzonych przez opiekunów, udzielaliśmy się wokalnie oraz konsumowaliśmy kielbaski. Szczególne podziękowania należą się gitarzystom, którzy swoją grą umilali nam czas.

Jednak nic, co piękne i dalekie od nauki nie trwa wiecznie. Pobyt w Domu Wczasów Dziecięcych w Sidzinie musiał dobiec końca. Chyba każdemu żal było opuszczać miejsce tylu wspaniałych zabaw i dziecięcej beztroski. Dzięki sidzińskiej integracji poznaliśmy się nawzajem i zdobyli wiedzę na temat, jak tworzyć solidarną i sympatyczną klasę. Zrozumieliśmy, że tworzymy jedną całość w myśl zasady „jeden za wszystkich, wszyscy za jednego”.

Dzisiaj z perspektywy czasu mogę z całą odpowiedzialnością powiedzieć, że ten trzydniowy pobyt w Domu Wczasów Dziecięcych nauczył nas wiele dobrego. Jak szanować drugiego człowieka, być tolerancyjnym i otwartym na potrzeby innych.

KAROLINA LISTWAN
 UCZENNICA KL. II E
 LICEUM OGÓLNOKSZTAŁCĄCEGO
 IM. MARII SKŁODOWSKIEJ-CURIE
 W SUCHEJ BESKIDZKIEJ.

REWIZYTA UCZNIÓW SUSKIEGO LICEUM W NIEMCZECH

DZIĘKI INICJATYWIE DYREKCJI LICEUM OGÓLNOKSZTAŁCĄCEGO IM. MARII SKŁODOWSKIEJ-CURIE ORAZ STARANIOM MAGDALENY POCHOPIEŃ, ANNY TATARY ORAZ JADWIGI SOBCZUK, NAUCZYCIELEK NASZEJ SZKOŁY, NARODZIŁA SIĘ REALNA SZANSA KOLEJNEJ WYMIANY POLSKO-NIEMIECKIEJ. CHĘTNYCH NIE BRAKOWAŁO. BYLI NIMI GŁÓWNI UCZNIOWIE KLASY IIE, IIIC, IIID ORAZ IIIF. RÓWNIEŻ NASI NIEMIECCY KOLEDZY ZAANGAŻOWALI SIĘ W REALIZACJĘ TEGO PROJEKTU.

Dnia 8 października 2006 roku, o godz. 20.00, niemiecki autokar z szesnastoosobową grupą uczniów i ich opiekunami dotarł do Suchej Beskidzkiej. Właśnie wtedy na licealistów, i nie ukrywamy w dużej mierze na ich rodziców, spadł obowiązek zapewnienia niemieckim gościom opieki. Skłamałabym, gdybym powiedziała, że nie obawialiśmy się trochę tych obowiązków oraz problemów związanych z porozumieniem. Jednak już pierwsze dni pokazały „że nie taki diabeł straszny, jak go malują”. Nasze poświęcenie i wyrozumiałość naszych kolegów zaowocowała wspaniałą współpracą zarówno w domach, jak i na wspólnych zajęciach.

Dzięki pomysłowości naszych opiekunów udało nam się zorganizować wycieczkę na Laskowiec, wspólne zajęcia w szkole, a także liczne wycieczki autokarowe, m.in. do Krakowa, Wieliczki, Zakopanego i Oświęcimia. Wieczorami to my przejmowaliśmy inicjatywę. Był więc mecz „Polska – Niemcy” na hali sportowej w Zawoi, integracyjna dyskoteka oraz zajęcia pływackie na suskim basenie. Rozrywek nie brakowało, ale czasu owszem.

14 października pożegnaliśmy naszych „pod-

opiecznych”. Przez ponad pół roku utrzymywaliśmy z nimi kontakt wyłącznie korespondencyjny lub telefoniczny, z niecierpliwością oczekując na dzień rewizyty. W końcu nastąpił po długim okresie oczekiwania i przygotowań.

10 czerwca bieżącego roku jak jeden mąż stawiliśmy się na przyszłolicealnym parkingu. Naszymi opiekunkami na czas wycieczki zostały wicedyrektor Elżbieta Kwak oraz Agnieszka Warta. Punktualnie o godz. 22.00 nastąpiły ostatnie uściski z bliskimi

i wyruszyliśmy w blisko 16-godzinną trasę. Atmosfera w autobusie była rewelacyjna, dopóki sen nas nie zmorzył (a stało się to naprawdę szybko, ku radości kierowców i wychowawczyń). Przypomnę, że przez większość trasy spaliśmy jak susły. Dlaczego? Nie wiem. Może nieprzyzwyczajeni do monotonii jazdy, reagowaliśmy na nią snem? Najważniejsze, że szczęśliwie dojechaliliśmy do celu. Choć im bliżej Tuttlingen, tym bardziej byliśmy podenerwowani. Na miejsce dotarliśmy w poniedziałek o godzi-

nie 14.00. Wysiedliśmy z autobusu lekko zestresowani, jak później okazało się niepotrzebnie. Niemcy przywitali nas bardzo serdecznie. Później nadszedł moment rozdzielenia się. Każdy z nas pojechał do domu swojego kolegi czy koleżanki. Zorganizowanie poniedziałkowego popołudnia należało do dyspozycji naszych niemieckich znajomych, którzy zadbali o to, by się nam nie nudziło. Jedni poszli na basen, inni na pole golfowe, a jeszcze inni zapoznawali się z okolicą i kosztowali niemieckich lodów. Tak upłynął pierwszy dzień.

Nazajutrz nie było litości. Trzeba było wstać wcześniej, aby około godziny 8.00 zameldować się w szkole. Na wtorkowe przedpołudnie zaplanowano zwiedzanie Tuttlingen oraz znajdującej



Uczestnicy wymiany wraz z opiekunkami: Panią Wicedyrektor mgr Elżbietą Kwak i Panią mgr Agnieszką Wartą

się w tym mieście firmy medycznej- Aesculap. Pogoda nam sprzyjała zarówno podczas wtorkowego spaceru po mieście, jak i przez resztę tygodnia (oprócz piątku, ale o tym później). Jakie były nasze odczucia po zwiedzeniu najważniejszych miejsc w tym niemieckim miasteczku? Pozytywne. To naprawdę schłodne i miłe miasteczko, w którym panuje błogi spokój. Część z nas udała się na rejs rowerkiem wodnym po Dunaju przepływającym przez Tuttlingen.

W środę nasi opiekunowie i przewodnicy zaplanowali zwiedzanie sąsiedniej Francji, a dokładnie miasta Strassburg. Wielu z nas zakochało się w architekturze tego miasta, a dziewczyny w miejscowych sklepach i galeriach. Jednak wszyscy chcieli zobaczyć najsłynniejszy obiekt tego miasta, czyli Parlament Europejski. Niestety, nie udało nam się wejść do środka, jednak nawet pamiątkowe zdjęcia przed budynkiem i zobaczenie go na własne oczy (impornujące wrażenie) zaspokoili naszą ciekawość.

Wieczór upłynął pod znakiem ogniska zorganizowanego w Moringen. Wyśmienity humor i miłe towarzystwo po raz kolejny okazały się gwarancją dobrej zabawy. Najdzielniejsi opuścili teren ogniska po północy, przez co mieli kłopoty z poranną pobudką.

W kolejnym dniu naszego pobytu w Niemczech postanowiliśmy odwiedzić Szwajcarię. Miejsmem docelowym była Bazylea. Mówiąc o Bazylei, muszę wspomnieć o cudownych, wąskich uliczkach, które przecinają to miasto i prowadzą do wspaniałych zabytków architek-



Grupa uczestników wymiany. Zdjęcie zrobione na Moście Środkowym w Szwajcarii.

tonicznych. Największym powodzeniem cieszył się tu Most Środkowy, na którym każdy bez wyjątków robił sobie pamiątkowe zdjęcie. Ostatnie dwie godziny pobytu w Bazylei należały do nas. Sposób spędzenia ich był dowolny. Nasi panowie (było ich tylko dwóch) oddali się konsumpcji miejscowych przysmaków, a dziewczyny wy-

brały się na europejskie zakupy...

Piątkowe zwiedzanie Freiburga dało się nam we znaki, a wszystko przez pogodę. Przez cały dzień padało i było zimno. Jednak zaopatrzeni w kurtki przeciwdeszczowe i parasole wytrwale realizowaliśmy kolejne punkty wycieczki. Dzień rozpoczęliśmy od wspólnej lekcji z niemieckimi

uczniami w ich szkole.

Większość z nas po tych zajęciach jednomyślnie stwierdziła, że niemiecka szkoła jest mniej rygorystyczna i wymagająca niż polska. Po zapoznaniu się z realiami szkolnymi naszych zachodnich sąsiadów udaliśmy się do wspomnianego już Freiburga. Ogromne wrażenie w tym mieście zrobiła na nas freiburska katedra



Uczestnicy wymiany przed parlamentem w Strassburgu.

ze 116 -metrową wieżą, na którą co odważniejsi mogli wejść. Piątkowy wieczór, tak jak poprzedni dzień, spędziliśmy w towarzystwie naszych niemieckich gospodarzy, przechadzając się po mieście.

Sobota była ostatnim dniem naszego pobytu u naszych niemieckich przyjaciół. Ponownie odwiedziliśmy Szwajcarię. Tym razem Konstancję nad Jeziorem Bodeń-

skim i Steim Am Rhein. Te dwie miejscowości wywarły chyba na nas największe wrażenie. Do Steim Am Rhein przyjechaliśmy po południu. Natychmiast zauroczył nas tutaj spokój, brak ruchliwych ulic oraz kolorowa architektura w blaskach słońca. Kiedy otrzymaliśmy czas wolny, nikt nie myślał o zakupach, tylko każdy udał się nad Ren, by zamoczyć w nim

nogi i poopalać się na brzegu.

Nasze rewizyta dobiegała końca. Nie obyło się bez pożegnania i łez... W niedzielny poranek z bagażem wspomnień (i pamiątek), niewyspani zebraliśmy się na placu przed niemiecką szkołą. Pamiątkowe zdjęcia, ostatnie podziękowania dla niemieckich rodzin za gościnę i nauczycieli za trud włożony w organizację naszego pobytu

zwiastowały czas powrotu do Polski.

Pobyty w Niemczech uświadomił nam potrzebę poznawania kultury naszych zachodnich sąsiadów oraz utrzymywania przyjacielskich relacji z narodem niemieckim mimo historycznej przeszłości.

KAROLINA LISTWAN
UCZENNICA KL. II E
LICEUM OGÓLNOKSZTAŁCĄCEGO
IM. MARII SKŁODOWSKIEJ-CURIE
W SUCHEJ BESKIDZKIEJ.

ZESPOŁU SZKÓŁ IM. JANA PAWŁA II

OBCHODY DNIA PAPIESKIEGO

*A TRZEBAŻ MOCY,
BYŚMY TEN PAŃSKI DŹWIGNĘLI ŚWIAT,
WIĘC OTO IDZIE PAPIEŻ SŁOWIAŃSKI,
LUDOWY BRAT.*

TAK WIESZCZYŁ SWOJEJ OJCZYŹNIE I ŚWIATU JULIUSZ SŁOWACKI. NASZE POKOLENIE DOCZekaŁO SIĘ SPEŁNIENIA TYCH PROROCZYCH SŁÓW WIELKIEGO POLSKIEGO POETY. BYLIŚMY ŚWIADKAMI PONTYFIKATU JANA PAWŁA II, DLATEGO TEŻ PRAGNIEMY W SPOSÓB SZCZEGÓLNY WSPOMINAĆ JEGO OSOBĘ I CZCIĆ PAMIĘĆ O NIM.

„Papież z dalekiego kraju”, jak często określał Go świat, stał się Papieżem wszystkich ludzi, pragnący dobrze służyć Kościołowi w trudnych czasach kończącego się drugiego tysiąclecia.

Zespół Szkół im. Jana Pawła II w Suchej Beskidzkiej w sposób szczególny pragnął uczcić 29. rocznicę wyboru Papieża Polaka na Tron Piotrowy.

16 października 1978 roku w Krakowie bije dzwon Zygmunta, dziś biją radośniej nasze serca. Dzień ten po raz kolejny przypomniał nam chwilę, w której z okna papieskiego pałacu rozległy się słowa „Habemus papa” – „Mamy Papieża!”. Polski kardynał stał się Pasterzem Kościoła.

Zebrana w hali spor-

towej rzesza młodzieży szkolnej wraz ze swymi nauczycielami, wychowawcami oraz dyrekcją przeżywała chwile wielkiego wzruszenia. Na tę niezwykłą uroczystość zaproszeni zostali także przedstawiciele władz miejskich i oświatowych roboszcz Parafii oraz księża pracujący w zespole szkół.

W atmosferze studia telewizyjnego, przyjaciele Karola Wojtyły przywołują wspomnienia o Człowieku, którego życie osobiste było życiem poświęconym dla innych.

Zwykły młody człowiek, jak o Nim mówili, wystawiany przez los na próby, cierpiący i walczący o najcenniejsze ideały, stał się symbolem Miłości i Pokory dla współczesnego świata.

Młodzież zespołu szkół z wielkim zaangażowaniem starała się zaprezentować tę niezwykłą Osobowość i wcielając się w postaci przyjaciół Karola Wojtyły, jak najwierniej odtworzyć chwile spędzone wspólnie z Nim.

Scenariusz do przedstawienia napisała nauczycielka języka polskiego Agnieszka Mikołajek-Kraus. Dzięki jej pomysłowi i pracy włożonej w przygotowanie młodych artystów oraz zaangażowaniu ze strony uczniów mogliśmy na nowo przywołać falę wspomnień o naszym Patronie. Rekwizyty do przedstawienia przygotowali samodzielnie uczniowie.

Ramy dla wspomnień tworzyła atmosfera pieśni

bliskich sercu Ojca Świętego wykonanych przez szkolny chór pod kierunkiem nauczyciela muzyki Nikolaja Kostowa.

„Panie, to Ty na mnie spojrzales” miała w tej podniosłej chwili wyjątkową wymowę.

W Dniu Papieskim delegacja uczniowska zapaliła również symboliczne znicze przed budynkiem zespołu szkół, gdzie znajduje się tablica pamiątkowa.

Dziękujemy nauczycielom, którzy aktywnie uczestniczyli w przygotowaniu Dnia Papieskiego: p. Annie Habowskiej czuwającej nad całością organizacji imprezy, Agnieszce Mikołajek-Kraus za przygotowanie młodzieży do występu, Nikolajowi Kostowowi za przygotowanie chóru szkolnego, Dariuszowi Ryczko i Michałowi Pilarczykowi za przygotowanie sceny.

Dzień Papieski był także okazją do wręczenia nagród z okazji Święta Edukacji Narodowej. Z rąk dyrektora zespołu szkół Piotra Kubieńca nasze koleżanki i koledzy odebrali nagrody wraz z aktami podziękowania za osiągnięcia na polu edukacji.

ALICJA STOPKA

OSZCZĘDZAJ – WYŁĄCZAJ – ODZYSKUJ – ŚWIEĆ PRZYKŁADEM

W DNIU 26 WRZEŚNIA UCZNIOWIE KLAS I c I Ila GIMNAZJUM Z ZESPOŁU SZKÓŁ – SZKOŁA PODSTAWOWA NR 1 I GIMNAZJUM IM. JANA PAWŁA II, POD OPIEKĄ ANNY OSTRUSZKI-WARYŁO I MAGDALENY ŚWIERKOSZ, WZIĘLI UDZIAŁ W AKCJI SPRZĄTANIA LASÓW, ZORGANIZOWANEJ PRZEZ NADLEŚNICTWO SUCHA, W RAMACH KAMPANII EDUKACYJNEJ SPRZĄTANIE ŚWIATA Z ZIELONĄ LIGĄ. TEGOROCZNE HASŁO KAMPANII BRZMIĄŁO: OSZCZĘDZAJ. WYŁĄCZAJ. ODZYSKUJ. ŚWIEĆ PRZYKŁADEM.

Uczniowie wyruszyli na wcześniej ustalone trasy pod opieką wychowawców i przedstawicieli z Nadleśnictwa. Akcja miała na celu nie tylko sprzątnięcie lasu. Uczniowie poznali piękno i wartości lasów sprzątnięc jednocześnie pozostawione przez „użytkowników” lasu śmieci. Przekazano im treści edukacyjne do-

tyczące odpowiednich zachowań w lesie, uświadomiono, że śmieci w lesie to tak naprawdę zasługa nas samych i że to w naszych rękach leży los środowiska.

Po sprzątnięciu był czas na posiłek i konkurs przy wspólnym ognisku.

MAGDALENA ŚWIERKOSZ
ANNA OSTRUSZKA-WARYŁO



ziemia
SUSKA

MIESIĘCZNIK SAMORZĄDOWY

Wydawca:

Rada Miejska w Suchej Beskidzkiej

Pismo zrzeszone
w Polskim Stowarzyszeniu
Prasy Lokalnej

Redakcja MS „Ziemia Suska”
ul. Zamkowa 1, Sucha Beskidzka
tel. 033 874 95 29
e-mail: ziemiasuska@poczta.onet.pl

Redakcja:

Barbara Sochacka – Redaktor Naczelny
Barbara Woźniak – Sekretarz Redakcji
Stanisław Budnik – Dziennikarz
Wojciech Gach – Dziennikarz

Współpraca:

Referaty i jednostki organizacyjne
Urzędu Miejskiego

Projekt graficzny:
Maciej Hojda

Druk:

Drukarnia Grafikon
34-100 Wadowice, Jaroszewice 324
tel. (033) 873 46 20
fax (033) 873 46 22
e-mail: biuro@grafikon.com.pl

Materiałów niezamówionych redakcja nie zwraca, zastrzega sobie prawo skracania artykułów i korespondencji oraz opatrywania ich własnymi tytułami. Za treść ogłoszeń i reklam redakcja nie bierze odpowiedzialności.

