

Ziemia Suska 4/2006

Spis treści:

*Dni Ziemi Suskiej 2006 Program*, s. 2.

*Z pracy Burmistrza Miasta*, s. 3.

*XL Sesja Rady Miejskiej Suchej Beskidzkiej*, s. 4.

Red., *Skarga bezpodstawna*, s. 4

Red., *Nadanie statutu Miejskiemu Ośrodkowi Kultury – ZAMEK w Suchej Beskidzkiej*, s. 4.

Red., *Zmiana nazwy, nadania imienia i nadania statutu bibliotece*, s. 5.

*Nowe garaże*, s. 5.

Red., *Pierwsze lody przetłamane*, 5.

Red., *„Strażnica” PPSP – na swoim / prezent od miasta*, s. 6.

Barbara Woźniak, *Dalszy ciąg roszczeń Tarnowskich*, s. 6.

Barbara Woźniak, *Drogi! ...Ach te drogi, Boże drogi!*, s. 8.

*Harmonogram dyżurów całodobowych aptek ogólnodostępnych od kwietnia do grudnia 2006 roku*, s. 9.

*Godziny pracy lekarzy w Miejskiej Przychodni Zdrowia w Suchej Beskidzkiej*, s. 10.

*Ogłoszenie o przetargu nieograniczonym na „Modernizację Rejonowej Oczyszczalni Ścieków Komunalnych w Suchej Beskidzkiej*, s. 11.

RED., *Prezes Podokręgu Piłki Nożnej Wadowice w Suchej*, s. 12.

*Składki na ubezpieczenie społeczne*, s. 13.

MSI, *Miejsce na Twoja reklamę!*, s. 14.

UM, *Opłaty za dzierżawę gruntów bez zmian!*, s. 14.

BW, *Złote Gody*, s. 14.

Barbara Woźniak, *Wiosenne problemy*, s. 15.

Katarzyna Pyclik, *Szukałem Was, a wy przyszliście do Mnie*, s. 16.

Red., *„Trzy Korony Małopolski” Głosujmy na Nasze Miasto!*, s. 17.

Serwis Papieski (opracowanie zbiorowe), *Jan Paweł II jako literat, poeta i myśliciel*, s. 18.

Serwis Papieski, *Jan Paweł II – Anegdoty*, s. 20.

Henryk Kubasiak, *Niedziela Zmartwychwstania Pańskiego*, s. 21.

Red., *Nowa seria kart pocztowych*, 22.

Red., *Młodzi artyści na małej scenie*, s. 24.

BW, *I Powiatowe Mistrzostwa Juniorów w szachach*, s. 25.

MK, *Poezja na zamku*, s. 25.

Red., *Plakaty Leszka Żebrowskiego*, s. 26.

HO, *Pasja Tworzenia*, s. 27.

Maria Molenda, Marcin Sepiał, *Elegancja Średniowiecza Splendor Renesansu*, s. 28.

Franciszek Fitak, *Historia Przewodnictwa Babiogórskiego cz. I*, s. 30.

MPS, *Suskie przedszkolaki przyjaciółmi czystego środowiska*, s. 31.

MPS, *Czy suskie przedszkolaki skutecznie odpędziły zimę?*, s. 32.

*Zdrowo jemy – radośnie żyjemy: konkurs*, s. 32.

Główny Inspektor Sanitarny, *Chcąc Ustrzec się ptasiej grypy*, s. 33.

AS, *Projekt zagospodarowania terenu wokół szkół*, s. 33.

SP nr 2, *Co słychać w Naszej Szkole*, s. 34.

Monika Zuziak, *Marzec w Szkole Podstawowej nr 3*, s. 35.

Angelika Jończyk, *Wojewódzkie zmagania olimpijczyków*, s. 36.

Elżbieta Kłapyta, Urszula Sternal, *Dzień Otwarty Wyższej Szkoły Turystyki i Ekologii*, s. 37.

Katarzyna Pyclik, *Miejskie eliminacje turnieju „Bezpieczeństwo w ruchu drogowym”*, s. 38.

Red., *Dzieci Kułasówki*, s. 39.

Kazimierz Steczek, *Munduś / opowieść z życia wzięta*, s. 40.

*Informacja na temat cen skupu surowców wtórnych Rejonowej Sortowni i Składowiska Odpadów Komunalnych w Suchej Beskidzkiej*, 41.

*Regulamin zawodów – Wiosenny Bieg Przełajowy zorganizowany z okazji obchodów Dni Ziemi Suskiej*, s. 42

*Ważne telefony*, s. 43



**ziemia  
SUSKA**

MIESIĘCZNIK SAMORZĄDOWY

4/2006 (127)

CENA 1 ZŁ

ISSN 1425 087 X – NR REJESTRU 169 – ROK XII

**NA NADCHODZĄCE  
ŚWIĘTA WIELKANOCNE  
ZDROWIA, RADOŚCI  
ORAZ BŁOGOSŁAWIEŃSTWA  
OD ZMARTWYCHWSTAŁEGO CHRYSTUSA  
MIESZKAŃCOM MIASTA ORAZ GOŚCIOM  
ŻYCZA**

BURMISTRZ MIASTA  
SUCHA BESKIDZKA  
STANISŁAW LICHOSYT

W IMIENIU RADNYCH  
PRZEWODNICZĄCY RADY MIEJSKIEJ  
BOGUSŁAW CWIĘKAŁA

# DNI ZIEMI SUSKIEJ 2006

## PROGRAM

### 28.04.2006 / PIĄTEK /

- Godz. 10.00 VII Konkurs Wiedzy Historycznej „OCALIĆ OD ZAPOMNIENIA”  
- szkoły podstawowe i gimnazja /Sala Rycerska – Zamek/

### 29.04.2006 / SOBOTA /

- Godz.10.00 Zawody strzeleckie z broni pneumatycznej o Puchar Burmistrza Miasta  
- tor łuczniczy /w przypadku niesprzyjającej pogody – strzelnica LO/  
Godz.6.00 Otwarcie Wystawy Artystów z Jászberény w Galerii Sztuki Zamek  
Tibor Palkó & Gyorgy Mate  
Godz.17.00 KONCERTY PLENEROWE  
Zespół LOS AGENTOS  
Zespół NEGATYW  
Godz. 20.00 Zespół KOMBII /estrada zamkowa/  
Godz. 21.40 Festyn SPONSORA - Zespół muzyczny

### 30.04. 2006 / NIEDZIELA /

- Godz.14.00 Uroczystości Jubileuszowe Ochotniczej Straży Pożarnej  
- /dziedziniec zamku/  
Godz.15.20 Defilada  
Godz.15.20 Koncert Orkiestry Dętej Reprezentacyjnej KOSG  
Godz.16.00 Majówka Strażacka  
MIEJSKA ORKIESTRA DĘTA  
Kabaret

### 1.05.2006 / PONIEDZIAŁEK /

- Godz. 9.00 Wystawa Ogrodnicza  
Patronat Burmistrz Miasta Sucha Beskidzka  
OFERTA OGRODNICZA PRODUCENTÓW Z WOJEWÓDZTWA MAŁOPOLSKIEGO  
- drzewka i krzewy owocowe  
- krzewy ozdobne  
- cebulki i rozsady kwiatów, kwiaty balkonowe i rabatowe  
- nawozy, sprzęt ogrodniczy  
\* MOŻLIWOŚĆ ZAKUPU WYSTAWIONYCH PRODUKTÓW  
\* NA KIERMASZU UDZIELANE BĘDZIE FACHOWE DORADZTWO  
DOTYCZĄCE PIELĘGNACJI ROŚLIN  
Godz.10.00 Bieg Wiosenny – szkoły podstawowe i gimnazjum /stadion/  
Godz.14.00 MECZE PIŁKI NOŻNEJ Zakładów Pracy - /stadion MKKS „Babia Góra”/

### 2.05.2006 / WTOREK /

- Godz.10.00 XXI Festiwal Teatrów Dzieci i Młodzieży „BAJDUREK”  
eliminacje powiatowe – „Mała Scena” Zamek  
Godz.10.00 VI TURNIEJ ŁUCZNICZY - /park zamkowy/

### 3.05.2006 / ŚRODA /

- Godz.10.00 XIII Rowerowy Rajd Ziemi Suskiej o Puchar Burmistrza Miasta –  
- /stadion MKKS „Babia Góra”/  
Godz.11.00 Msza Św. Za Ojczyznę – /w Kaplicy na Górze Jasień/  
Godz.17.00 Koncert Kameralny – Muzyka Polska /Sala Rycerska – zamek/

Szczegółowe informacje na plakatach

# Z PRAC BURMISTRZA MIASTA

W OKRESIE POMIĘDZY XXXIX A XL SESJĄ RADY MIEJSKIEJ

- Zarządzeniem Burmistrza Miasta Nr 1148/06 z dnia 28 lutego 2006 roku, dokonano zmian w układzie wykonawczym budżetu gminy Sucha Beskidzka polegających na przeniesieniach w planie wydatków między paragrafami.

- W miesiącu marcu br. zostały zawarte umowy na opracowanie dokumentacji technicznej rozbudowy sieci wodociągowych i kanalizacyjnych obejmujące:

- sieć wodociągową osiedla Sumerówka,
- sieć kanalizacji sanitarnej ul. Makowskiej - etap II obejmujący lewą stronę ulicy, uwzględniając możliwości przyjęcia ścieków z osiedla Pikieta,
- sieć kanalizacji sanitarnej ul. Starzyńskiego - etap II,
- sieć kanalizacji sanitarnej ul. 3 Maja - etap II.

- Zlecone zostało opracowanie projektu organizacji ruchu w ciągu drogi wojewódzkiej nr 946 w Suchej Beskidzkiej, na odcinku od ul. Krzeszowiaków do dworca PKP. W związku z zakończoną przebudową chodnika przy ulicy Mickiewicza (od ul. Krzeszowiaków do ul. B. Wildera), uznano za konieczne wprowadzenie zmiany organizacji ruchu drogowego, polegającej na:

- zakazie postoju na chodniku - strona prawa - na odcinku od ul. Krzeszowiaków do ul. Spółdzielców, w celu podniesienia bezpieczeństwa pieszych i uniknięcia szybkiej degradacji nawierzchni chodnika,
- wydzieleniu na jezdni 2,5 m pasa postojowego - po stronie lewej,

na długości 175 m (od bylej „Magurki” w stronę dworca PKP) - wraz z przesunięciem osi jezdni. Propozycja zmiany mającej na celu poprawę bezpieczeństwa i zapewnienie płynności ruchu na odcinku ulicy Mickiewicza została przesłana do Zarządu Dróg Wojewódzkich oraz Komendy Wojewódzkiej Policji w Krakowie w celu uzgodnienia.

- Z uwagi na bardzo trudną sytuację mieszkaniową, Zarządzeniem Nr 1150/06 Burmistrza Miasta Sucha Beskidzka z dnia 2 marca 2006 roku jednej z rodzin został przydzielony lokal mieszkalny nr 8 w bloku nr 4 na os. Beskidzkim w Suchej Beskidzkiej. Przydzielony lokal ma powierzchnię 53,45 m<sup>2</sup>. Wyżej wymienieni od kilku lat ubiegali się o przydział lokalu komunalnego.

- Na prośbę najemcy lokalu mieszkalnego nr 1 w bloku nr 2 os. Beskidzkie w Suchej Beskidzkiej, uzasadnioną trudną sytuacją finansową, Zarządzeniem Nr 1151/06 z dnia 2 marca 2006 roku Burmistrz Miasta Sucha Beskidzka dokonał jego zamiany na lokal mieszkalny - socjalny o mniejszej powierzchni, położony przy ul. Makowskiej. Pozyskane w ten sposób mieszkanie komunalne w bloku nr 2 na Osiedlu Beskidzkim zostanie przydzielone jednej z rodzin umieszczonych na liście oczekujących na mieszkanie.

- Ogłoszony został przetarg ustny nieograniczony na sprzedaż nieruchomości gruntowej niezabudowanej, stanowiącej działki ewidencyjne o numerach: 9975/3 oraz 9975/5 o łącznej powierzchni 36 arów 26 m<sup>2</sup>, położone przy ul. Piłsudskiego w Suchej Beskidzkiej. Przetarg odbędzie się w dniu 5 kwietnia 2006 r. Cena wywoławcza wynosi 256.200,00 zł brutto.

- Burmistrz Miasta Zarządzeniem Nr 1164/06 z dnia 20 marca 2006 roku przedstawił Radzie Miejskiej sprawozdanie z wykonania budżetu gminy Sucha Beskidzka za 2005 rok. Sprawozdanie zawiera część opisową z realizacji dochodów i przychodów za 2005 rok w kwocie 20.191.909 zł, wydatków i rozchodów w kwocie 20.149.462 zł. Szczegółowo została opisana realizacja zadań inwestycyjnych w 2005 roku. Wydatki na ten cel stanowiły kwotę 5.652.279 zł. Dodatkowymi załącznikami są sprawozdania Zakładu Komunalnego, instytucji kultury, Gminnego Funduszu Ochrony Środowiska i Gospodarki Wodnej. Sprawozdanie zostało również przekazane Regionalnej Izbie Obrachunkowej w Oświęcimiu celem zaopiniowania.

- Postępowanie na „Dostawę sprzętu komputerowego dla Urzędu Miejskiego w Suchej Beskidzkiej” prowadzone było w trybie przetargu nieograniczonego. Oferty złożyło 5 wykonawców. Wymagane warunki udziału w postępowaniu

spełnili wszyscy wykonawcy.

Najniższa zaofferowana cena wynosiła: 27.724,50 zł brutto, a najwyższa zaofferowana cena wynosiła: 33.361,00 zł brutto. Wybrano ofertę z najniższą ceną firmy: APOLLO Sp. z o. o. ul. Komorowicka 5 F 43-300 Bielsko - Biała.

- Postępowanie na „Wykonanie kanalizacji sanitarnej miasta Sucha Beskidzka w rejonie os. Zawodzie i os. Bańdurówka” prowadzone było w trybie przetargu nieograniczonego. Oferty złożyło 3 wykonawców.

Wymagane warunki udziału w postępowaniu spełniło 2 wykonawców. Najniższa zaofferowana cena wynosiła: 314.770,46 zł brutto, a najwyższa zaofferowana cena wynosiła: 498.829,78 zł brutto. Wybrano ofertę z najniższą ceną firmy: EKOINSTAL Sp. z o.o. ul. Przemysłowa 8 34-200 Sucha Beskidzka.

- Gmina Sucha Beskidzka otrzymała od Ministerstwa Spraw Wewnętrznych i Administracji dotację w wysokości 200.000 zł, na najważniejsze zadania związane z dalszym usuwaniem skutków powodzi z 2005 r.

Kwota przekazana naszej Gminie, zostanie przeznaczona na odbudowę infrastruktury drogowej - mostowej.

Wniosek Gminy złożony w grudniu 2005 r. do Urzędu Wojewódzkiego w Krakowie dotyczył siedmiu zadań o łącznej wartości kosztorysowej 602 tys. zł.

W roku bieżącym zostanie złożony kolejny wniosek o dotację na usuwanie szkód powodziowych w infrastrukturze miejskiej.

## XL SESJA RADY MIEJSKIEJ SUCHEJ BESKIDZKIEJ Z DNIA 30 MARCA 2006 ROKU

PODCZAS MARCOWEJ SESJI RADNI DYSKUTOWALI NA TEMATY ZWIĄZANE ZE ZMIANAMI W STATUCIE MIEJSKIEGO OŚRODKA KULTURY – ZAMEK ORAZ ZE ZMIANĄ NAZWY, NADANIEM IMIENIA ORAZ ZMIANAMI W STATUCIE POWIATOWEJ I MIEJSKIEJ BIBLIOTEKI PUBLICZNEJ. ZBYCIE GRUNTÓW ZABUDOWANYCH GARAŻAMI PRZY ULICY BILLY WILDERA, ZBYCIE NIERUCHOMOŚCI W FORMIE DAROWIZNY NA POTRZEBY PAŃSTWOWEJ POWIATOWEJ STRAŻY POŻARNEJ W SUCHEJ BESKIDZKIEJ ORAZ WYKUP NIERUCHOMOŚCI GRUNTOWEJ NA STOKU „CHOLERNE”, TO KOLEJNE SPRAWY PORUSZONE PODCZAS MARCOWEJ SESJI. UCHWALONO PONADTO, ZACIĄgniĘCIE POŻYCZKI W WOJEWÓDZKIM FUNDUSZU OCHRONY ŚRODOWISKA I GOSPODARKI WODNEJ W KRAKOWIE W 2006 ROKU. ROZPATRZONA ZOSTAŁA SKARGA PRZESŁANA PRZEZ MAŁOPOLSKI URZĄD WOJEWÓDZKI W KRAKOWIE. RADA UCHWALIŁA ZMIANY W UCHWALE BUDŻETOWEJ GMINY NA ROK 2006, ORAZ ZAAKCEPTOWAŁA SPRAWOZDANIA Z DZIAŁALNOŚCI STAŁYCH KOMISJI RADY MIEJSKIEJ W 2005 ROKU.

### Na XL sesji Rady Miejskiej Suchej Beskidzkiej zostały podjęte następujące uchwały:

**Uchwała nr XL/336/06** w sprawie zmiany w statucie Miejskiego Ośrodka Kultury – Zamek.

**Uchwała nr XL/337/06** w sprawie zmiany nazwy, nadania imienia oraz zmiany w statucie Powiatowej i Miejskiej Biblioteki Publicznej.

**Uchwała nr XL/338/06** w sprawie zbycia gruntów zabudowanych garażami przy ulicy Billy Wildera.

**Uchwała nr XL/339/06** w sprawie zbycia nieruchomości w formie darowizny na potrzeby Państwowej Straży Pożarnej w Suchej Beskidzkiej.

**Uchwała nr XL/340/06** w sprawie wykupu nieruchomości gruntowej na stoku „Cholerne”.

**Uchwała nr XL/341/06** w sprawie rozpatrzenia skargi przesłanej przez Małopolski Urząd Wojewódzki w Krakowie.

**Uchwała nr XL/342/06** w sprawie zaciągnięcia pożyczki w Wojewódzkim Funduszu Ochrony Środowiska i Gospodarki Wodnej w Krakowie w 2006 roku.

**Uchwała nr XL/343/06** w sprawie zmiany w uchwale budżetowej Gminy na rok 2006.

### Ponadto Rada Miejska:

Jednomyślnie przyjęła informację Burmistrza Miasta z działalności w okresie międzysesyjnym.

Jednomyślnie przyjęła sprawozdania z działalności stałych Komisji Rady Miejskiej w 2005 roku.

### SKARGA BEZPODSTAWNA

Do Małopolskiego Urzędu Wojewódzkiego w Krakowie, wpłynęła skarga właściciela firmy cukierniczej Cattabriga, pana Bogusława Witosińskiego, na działania Burmistrza Miasta Sucha Beskidzka oraz Zakładu Komunalnego w Suchej Beskidzkiej w sprawie związanej z podłączeniem

Zakładu Cukierniczego przy ul. Role 3, do miejskiej sieci kanalizacyjnej. Zgodnie z Kodeksem Postępowania Administracyjnego, Wojewoda Małopolski przekazał do rozpatrzenia skargę pana Witosińskiego Radzie Miejskiej w Suchej Beskidzkiej, która jest to tego ustawowo uprawniona.

Zanim sprawa trafiła pod obrady sesji, była przedmiotem kontroli Komisji Rewizyjnej Rady Miejskiej Suchej Beskidzkiej. Komisja Rewizyjna po przeanalizowaniu całej, bardzo obszernej dokumentacji dotyczącej tematu, który toczy się już od 2002 roku, stwierdziła, że czynności prowadzone przez Burmistrza Miasta Sucha Beskidzka i Zakład Komunalny, były zgodne z obowiązującym prawem. Komisja Rewizyjna wniosła o uznanie skargi Bogusława Witosińskiego i podniesione w niej zarzuty za nieuzasadnione.

Na sesji w dniu 30 marca Rada Miejska po zapoznaniu się z wyjaśnieniami Burmistrza oraz rezultatami kontroli Komisji Rewizyjnej, podjęła jednogłośnie uchwałę, uznając skargę Właściciela firmy Cattabriga za bezpodstawną. *Jedno co mam sobie do zarzucenia w tej sprawie, toczącej się od co najmniej 2003 roku jest to, że wykazywałem zbyt wiele cierpliwości. W normalnych warunkach, odpowiednie instytucje powinny spowodować, natychmiastowe zamknięcie tego zakładu, do czasu spełnienia podstawowych warunków z zakresu ochrony środowiska – powiedział Burmistrz Stanisław Lichosyt.*

W sprawie dotyczącej ścieków z Zakładu Produkcyjno-Gastronomicznego pana Bogusława Witosińskiego, mogli Państwo również przeczytać w obszernym artykule zamieszczonym w ZS, nr 11–12/2005, a zatytułowanym – „Kto kogo wpuścił w kanał?”.

RED.

### NADANIE STATUTU MIEJSKIEMU OŚRODKOWI KULTURY – ZAMEK W SUCHEJ BESKIDZKIEJ

Miejski Ośrodek Kultury – Zamek w Suchej Beskidzkiej jest miejską, samorządową instytucją kultury, której podstawowym celem statutowym jest prowadzenie działalności kulturalnej. Został utworzony w październiku 2000 roku i w tym też miesiącu został nadany mu Statut, który określa przede wszystkim zakres działalności i jego wewnętrzną organizację.

W ostatnim okresie Miejski Ośrodek Kultury – Zamek znacznie poszerzył swoje zadania m. in. w zakresie działalności promocyjnej i wydawniczej, a także dokumentowania działań i dorobku twórców kultury, sztuki i nauki. Oprócz zadań w zakresie działalności kulturalnej współpracuje przy organizacji wielu znaczących imprez rekreacyjnych, turystycznych o zasięgu lokalnym, krajowym i międzynarodowym, oraz prowadzi Gminne Centrum Informacji, którego głównym celem jest działalność informacyjna i promocyjna, a także współpraca z osobami poszukującymi zatrudnienia. Istniała zatem potrzeba nadania nowego statutu, który poszerza zakres wykonywanych zadań przez Miejski Ośrodek Kultury – Zamek.

RED.

## ZMIANA NAZWY, NADANIA IMIENIA I NADANIA STATUTU BIBLIOTECE

Podczas marcowej sesji Rada Miejska podjęła uchwałę, dotyczącą zmiany nazwy, nadania imienia i nadania statutu bibliotece. Projekt uchwały w tej sprawie przygotował Burmistrz Suchej na wniosek Pani Dyrektor Biblioteki. Do tej pory biblioteka nosiła nazwę „Powiatowa i Miejska Biblioteka Publiczna w Suchej Beskidzkiej”, decyzją Rady Miejskiej nazwa ta została zmieniona na „Biblioteka Suska” i nadano jej imię „dr Michała Żmigrodzkiego”.

Ze względu na to, iż biblioteka od sierpnia 2000 roku przejęła na podstawie porozumienia prowadzenie zadań biblioteki powiatowej, Burmistrz Miasta przed podjęciem decyzji przez Radę Miejską, zwrócił się do Zarządu Powiatu o wyrażenie swojej opinii na temat planowanej zmiany nazwy i nadania imienia, a w konsekwencji także zmiany statutu. Zarząd Powiatu nie wniósł żadnych zastrzeżeń w tym temacie.

Nadanie imienia dr Michała Żmigrodzkiego bibliotece jest niewątpliwie uhonorowaniem Jego zasług dla rozwoju bibliotekarstwa oraz zachowania dziedzictwa kulturowego miasta. Dr Michał Żmigrodzki był kustoszem w bibliotece Branickich na zamku w Suchej od 1882 roku, pełnił tę funkcję przez 40 lat, do końca życia, oddając suskim zbiorom nieocenione zasługi. Opracował i włączył zbiory zakupione do Suchej przez Władysława Branickiego. Opublikował pierwszy spis rękopisów Biblioteki Branickich oraz opracował zbiory specjalne poświęcone numizmatyce, rękopisom i archiwaliom, grafice i kartografii. Założył i prowadził Księgę Pamiątkową Biblioteki, która stanowi nieoceniony dokument życia kulturalnego i społecznego Suchej na przełomie XIX i XX wieku.

Biblioteka Suska zapewnia obsługę biblioteczną mieszkańców w głównej siedzibie przy ulicy Piłsudskiego 23, gdzie również mieści się Oddział dla Dzieci, po zmianie statutu funkcjonować będą dwie filie: w Szpitalu Rejonowym oraz przy ulicy Zasypanickiej obok Szkoły Podstawowej nr 2.

Obok mieszkańców miasta ze zbiorów biblioteki korzystają także mieszkańcy powiatu, głównie uczniowie i studenci uczący się w Suchej Beskidzkiej, a także pracownicy tutejszych zakładów pracy. Posiada ona bogate zbiory regionalne, w ramach których gromadzone są książki, monografie, mapy, foldery reklamowe, przewodniki oraz czasopisma lokalne. Gromadzi wycinki prasowe oraz dokumenty dotyczące ważnych zagadnień społecznych i gospodarczych miasta i powiatu suskiego. Prowadzi także działalność wystawienniczą i promocyjną oraz zajęcia edukacyjne dla dzieci i młodzieży.

RED.

## NOWE GARAŻE

Z roku na rok w naszym mieście przybywa samochodów, a tym samym również wzrasta zapotrzebowanie na miejsca, gdzie mogłyby powstawać nowe garaże, takich terenów jest jednak jak na lekarstwo. Dla mieszkańców bloków w Suchej Beskidzkiej najpopularniejszym miejscem przechowywania swoich „czterech kółek” są garaże blaszane, w sumie na naszych dwóch osiedlach mieszkaniowych jest ich ponad dwieście. Z pewnością jest to najtańsza forma, a w dodatku do tych tymczasowych budowli, wielu już zdążyło się przyzwyczaić. Mogłoby więc być dalej „jako-tako” gdyby do blaszanych konstrukcji nie dobiegała się korozja, bo później to już nasze auto wcale nie jest takie bezpieczne, nie wspominając o szpeceniu otoczenia. Bloki na naszych osiedlach w ostatnich latach w szybkim tempie pięknieją i zmieniają swoje oblicze, przybywa nowych elewacji, tworzy się coraz większy dystans estetyczny pomiędzy odnowionymi blokami, a blaszanymi garażami.



## PIERWSZE LODY PRZEŁAMANE

Okazją do zapoczątkowania zmian była budowa Krytej Pływalni, jeszcze do niedawna tło tego pięknego obiektu stanowiło 13 garaży blaszanych, nie tylko szpecąc, ale również utrudniając wjazd i parkowanie obok basenu. W roku 2004 przeprowadzona została zamiana gruntu w tym rejonie ze Starostwem Powiatowym. Burmistrz Suchej Beskidzkiej zaproponował właścicielom blaszaków budowę nowych murowanych garaży na uprzednio przygotowanym gruncie. Obiecał również że po spełnieniu postawionych przez niego warunków, umowa dzierżawy gruntów zostanie zawarta na dziesięć lat, a nawet będzie możliwość wykupu na własność. Początkowo ta propozycja została przyjęta bez entuzjazmu, pojawiały się nawet głosy krytyki, z czasem jednak właściciele garaży przekonali się do propozycji burmistrza i ostro wzięli się do inwestycji. Efektem tego jest rząd 13-tu nowych ładnych garaży, „odkryta” Kryta Pływalnia i wyda-



je się, wszystkie strony zadowolone. Burmistrz słowa dotrzymał, na jego wniosek Rada Miejska na sesji w marcu br., wyraziła zgodę na sprzedaż gruntów pod nowymi garażami, nie ma więc przeszkód, aby ich właściciele nabyli również na własność grunt, na którym zdecydowali się inwestować.

Podobne rozwiązanie ma miejsce przy ulicy Gospodarczej, tam w miejsce kilkunastu metalowych skorodowanych „budek” powstał segment murowanych garaży, który z całą pewnością, w przeciwieństwie do poprzednich jest ozdobą tamtej części osiedla. Czy warto było podjąć wysiłek? Z całą pewnością TAK! Gratulujemy odważnym. Ciekawe czy powyższe przykłady będą inspiracją dla innych?



RED.

## „STRAŻNICA” PPSP – NA SWOIM PREZENT OD MIASTA

Jednostka Ratowniczo – Gaśnicza Państwowej Straży Pożarnej w Suchej Beskidzkiej ma już 30 lat. Sucusy strażacy, są nieocenieni, o czym mogliśmy się przekonać wielokrotnie, choćby podczas tak krytycznych momentów dla naszego miasta, jakimi były skażenie ujęcia wody, czy sierpniowa powódź, to właśnie oni zawsze są gotowi do działania i pomocy mieszkańcom.

Do 2002 roku siedziba PPSP mieściła się w budynku obok karczmy „Rzym”. Od wielu lat czyniono starania w celu poprawy warunków lokalowych, pojawiła się wreszcie szansa budowy nowych obiektów, lecz nie było lokalizacji. Z pomocą przyszły władze samorządowe Suchej Beskidzkiej, Rada Miejska II kadencji w czerwcu 1998 roku postanowiła oddać w użyczenie na okres 10 lat działkę przy ulicy Makowskiej, (na której mieścił się magazyn gazu) z przeznaczeniem pod budowę nowej strażnicy. Dzięki staraniom kierownictwa PPSP oraz pomocy Starostwa Powiatowego, w ciągu kilku lat powstały tam nowe obiekty strażnicy, przekazane do użytku w maju 2003 roku. Strażnica niewątpliwie należy do najnowocześniejszych i najlepiej wyposażonych tego typu jednostek na południu Polski. Mieści się tutaj między innymi Centrum Powiadomienia Ratunkowego, a w sytuacjach szczególnych Sztab Kryzysowy. Dogodne położenie, przy drodze krajowej, ułatwia szybkie reagowa-

nie na różne zdarzenia. To wszystko sprawia że mieszkańcy Suchej Beskidzkiej i powiatu mogą czuć się bezpiecznie, a piękne obiekty stanowią ozdobę tamtej części miasta.

Rada Miejska podczas marcowej sesji, podejmując odpowiednią uchwałę wyraziła zgodę na przekazanie na własność nieruchomości o łącznej powierzchni 0,8195 ha przy ul Makowskiej - Państwowej Straży Pożarnej na potrzeby działalności statutowej. Z całą pewnością ten dar od miasta stanowi dowód ogromnego uznania za dotychczasową działalność na rzecz mieszkańców Suchej Beskidzkiej, którym lokalizacja tej nowoczesnej jednostki zapewnia poczucie większego bezpieczeństwa. Obecny na sesji Rady Miejskiej, Komendant Państwowej Powiatowej Straży Pożarnej bryg. mgr Bogusław Patera, podziękował Burmistrzowi Miasta, oraz Radzie Miejskiej za przekazanie nieruchomości, przypomniał że ten fakt jest ukoronowaniem dzieła rozpoczętego w 1998 roku wspólnie z obecnym Burmistrzem Miasta i Przewodniczącym Rady Miejskiej, pełniącymi w tamtym czasie funkcje członków Zarządu Miasta. Zapewnił, że Strażacy zrobią wszystko, aby mieszkańcy naszego miasta czuli się jeszcze bardziej bezpiecznie. Symboliczne przekazanie nieruchomości nastąpi 30 kwietnia 2006 roku, podczas uroczystych obchodów jubileuszu 30-lecia Państwowej Straży Pożarnej w Suchej Beskidzkiej połączonych z obchodami 120 rocznicy powstania OSP Rynek. Uroczystości odbędą się na dziedzińcu zamkowym, a jedną z głównych atrakcji będzie koncert Orkiestry Reprezentacyjnej Straży Granicznych.

RED.

## WIADOMOŚCI Z RATUSZA

# DALSZY CIĄG ROSZCZEŃ TARNOWSKICH

NA MOCY DEKRETU PKWN Z DNIA 6 WRZEŚNIA 1944 R. O PRZEPROWADZENIU REFORMY ROLNEJ RODZINA TARNOWSKICH UTRACIŁA SWÓJ MAJĄTEK. NIERUCHOMOŚCI ZIEMSKIE STANOWIĄCE WŁASNOŚĆ LUB WSPÓŁWŁASNOŚĆ OSÓB FIZYCZNYCH BĄDŹ PRAWNYCH, JEŻELI ICH ŁĄCZNY OBSZAR PRZEKRACZAŁ 100 HA POWIERZCHNI, PRZEZNACZONE BYŁY NA CELE TEJ REFORMY. Z MOCY PRAWA PRZESZŁY ONE NA RZECZ SKARBU PAŃSTWA. JULIUSZ HR TARNOWSKI POSIADAŁ MAJĘTNOŚĆ ZIEMSKĄ, TZW. DOBRA SUCHA – ŚLEMIEŃ, OBEJMUJĄCE ŁĄCZNIE 6.033 HA LASÓW I 329 HA UŻYTKÓW ROLNYCH. SAMA POWIERZCHNIA FOLWARKU „SUCHA” WYNOŚIŁA 167 HA.

Spadkobiercy prawni hr. Tarnowskiego w prowadzonych sporach sądowych chcą udowodnić, że parcele oraz nieru-

chomości nie podlegały dekretowi PKWN, z uwagi na brak związku funkcjonalnego pomiędzy nimi, a resztą majątku ziemskie-

go. Aby dowieść przed sądem, że dane nieruchomości nie posiadają takiego związku, strony muszą powoływać świad-

ków, którzy w zeznaniach mogą zaświadczyć o charakterze danej nieruchomości w okresie przed II wojną światową. Jak trudny i niejednoznaczny jest to spór, świadczyć może linia orzecznictwa naszych sądów, które do końca lat 90-tych w przeważającym stopniu orzekały na korzyść Skarbu Państwa i Gmin, natomiast po 2000 roku ich orzecznictwo uległo zmianie.

Korzystny dla Gminy Sucha Beskidzka wyrok Sądu Okręgowego w Kra-



kwiecień w dniu 28 grudnia 2004 r. oddalił powództwo rodziny Tarnowskich dotyczące budynku przy ul. Mickiewicza 40 (obok dworca PKS-u). Według zeznań świadków w budynku tym przed wojną mieściła się ochronka sióstr „Szarytek”. W skutek apelacji Tarnowskich, Sąd Apelacyjny w Krakowie zmienił wyrok, nakazując Gminie zwrot nieruchomości. Na przedmiotowy wyrok w dniu 25 listopada 2005 roku Gmina złożyła skargę kasacyjną do Sądu Najwyższego, to jednak nie powstrzymało wykonania postanowienia sądu drugiej instancji. Do chwili ostatecznego rozstrzygnięcia budynkiem administruje krakowska kancelaria adwokacka prowadząca sprawy spadkobierców.

W marcu br. Krakowski Sąd Okręgowy poparł kolejne roszczenia rodziny Tarnowskich uznając, że tereny potartaczne, łącznie z obecnym dworcem autobusowym oraz budynek byłego przedszkola samorządowego wraz z parkiem jordanowskim zostały niesłusznie objęte dekretem o reformie rolnej i winny stać się ich własnością. Obydwa wyroki zapadły w pierwszej instancji i nie są jeszcze prawomocne. Tereny te stanowią bardzo cenny obszar strategiczny dla dalszego rozwoju miasta. Wszelkie inwestycyjne działania Gminy na tym terenie zostały zatrzymane z powodu roszczeń spadkobierców, którzy już od 2001 roku upominają się o ich zwrot. Roszczenia obejmują ok. 6,8 ha gruntów, położonych w samym centrum miasta.

Zgodnie z planem zagospodarowania przestrzennego, grunty te są przeznaczone pod budownictwo wielorodzinne, połączone z sektorem usługowym, na co również ma wpływ sąsiedz-



two pasażu handlowego, który istotnie przeobraził nieciekawą krajobraz tej części miasta w miejsce atrakcyjne dla mieszkańców Suchoj Beskidzkiej i stanowiące, poza cennymi z punktu widzenia historii i tradycji wartościami kulturowego dziedzictwa – współczesną wizytówkę miasta. Niepokój władz miejskich budzi, poza prawdopodobieństwem utraty majątku Gminy, również fakt, że miasto może stracić kontrolę nad tym, co może tam powstać. Burmistrz Miasta podkreśla, że zarówno w jednym jak i w drugim przypadku Gmina będzie się odwoływać do Sądu Apelacyjnego, a jeżeli będzie taka potrzeba złoży kasację do Sądu Najwyższego, wykorzystując wszystkie możliwości obrony majątku Gminy. Obecnie trwają rozmowy z kancelarią adwokacką z Warszawy, która ma wzmocnić działania Gminy w tym zakresie.

Nie jest to jednak pełna lista roszczeń. Ostatnio dołączyły do niej sprawy o zwrot starego browaru (budynek WZGS-u) przy ul. Mickiewicza oraz terenu położonego między Nadleśnictwem, a zamkiem. Obecnie w tym miejscu mieści się parking, jest to również miejsce imprez plenerowych. Pod koniec 2004 roku, Sąd Okręgowy w Krakowie oddalił pozew, w którym Tarnowscy domagali się zwrotu 130 ha lasów w Nadleśnictwie Sucha Beskidzka argumentując ten fakt, że zostały one bezprawnie im zabrane i przekazane na rzecz Skarbu Państwa w 1944 r.

Nie pewna jest również sytuacja Zespołu Zamkowo-Parkowego. Po przejściu zabytkowej nieruchomości w 1996 roku, Gmina poniosła duże nakłady, aby z tego obiektu stworzyć często odwiedzane przez mieszkańców miasta i przybywających do nas gości miejsce. Zespół Zamkowo-Parkowy tętni życiem, mieszczą się tam instytucje oraz prowadzą działalność podmioty prywatne. W zaniebany parku wykonano ciekawia pielęgnacyjne, zadbano o duży staw, wykonano alejki spacerowe i dodatkowe wejście w ogrodzeniu parkowym. W 2005 r. sytuacja i tej nieruchomości stanęła pod dużym znakiem zapytania. W Sądzie Rejonowym w Suchoj Beskidzkiej na wniosek jednego ze spadkobierców, rozpoczęło się postępowanie o uzgodnienie treści księgi wieczystej z rzeczywistym stanem prawnym w zakresie dotyczącym nieruchomości, na której znajduje się obecnie Zespół Zamkowo-Parkowy.

*- Nie ma wątpliwości, że ponad sześćdziesiąt lat temu, rodzinie Tarnowskich i również innym, wyrządzono wielką krzywdę wprowadzając dekret PKWN. Jest to jednak akt prawny, którego nikt dotąd nie uchylił, więc nadal obowiązuje. Państwo polskie skonfiskowało majątek właścicielom ziemskim, który kilkanaście lat temu przekazało samorządom. Powstaje więc absurdalna sytuacja, otóż sądy powszechne, które reprezentują to samo Państwo teraz, na mocy wydawanych wyroków*

*odbierają ten majątek Gminom, w dodatku obciążając je ogromnymi kosztami sądowymi. Z całą pewnością już dawno te kwestie powinny być uregulowane odpowiednią ustawą przez Sejm Rzeczypospolitej, określającą ewentualne odszkodowania i wskazanie kto ma je wypłacać. Nasi południowi sąsiedzi – Czesi, zrobili to skutecznie już dawno. Nasz ustawodawca wydaje się nie dostrzegać tego skomplikowanego problemu, pozostawiając Gminy samym sobie – mówi Burmistrz Stanisław Lichosyt.*

Dzisiaj można tylko zapytać czy gminy nie poniosą większych strat w swoim majątku, tracąc cenne nieruchomości, decydujące często o ich rozwoju, ponosząc koszty procesów sądowych, zamiast np. wypłacić określone w ustawie reperywatyzyjnej odszkodowanie byłym właścicielom. Paradoksem dziejowym jest fakt, że Gminy w wielu przypadkach przejęły od Skarbu Państwa nieruchomości w dobrej wierze, inwestując w nie spore środki finansowe. W tym miejscu nasuwa się również myśl, co rodzina spadkobierców zrobi z ewentualnie odzyskanym majątkiem, czy zainwestuje w nieruchomości, co raczej jest mało prawdopodobne, czy je po prostu sprzeda przy najbliższej okazji.

Tarnowscy starają się także odzyskać inne nieruchomości przejęte przez Skarb Państwa po II wojnie światowej, tj. pałac w centrum Andrychowa, dwór w Jaszczurowej oraz dzieła sztuki warte 1,2 mln zł, które w 1947 r. zostały wywiezione z suskiego zamku do Zamku Królewskiego w Krakowie.

BARBARA WOŹNIAK

# DROGI! ...ACH TE DROGI, BOŻE DROGI!

NARESZCIE MAMY WIOSNĘ, A Z NIĄ COROCZNE PROBLEMY ZWIĄZANE ZE SPUŚCIZNĄ ZIMY, CZYLI STANEM DRÓG. TEGOROCZNA ZIMA BYŁA WYJĄTKOWO SUROWYM EGZAMINATOREM NAWIERZCHNI WSZYSTKICH DRÓG, NIEKTÓRE ODCINKI, ZWŁASZCZA TYCH WOJEWÓDZKICH I POWIATOWYCH PRZYPOMINAJĄ SER SZWAJCARSKI. NIECO LEPIJ JEST Z DROGAMI GMINNYMI, ALE I TU JEST JESZCZE WIELE DO ZROBIENIA.

Rok 2005 był rekordowym pod względem nakładów finansowych na remonty i rozbudowę dróg oraz infrastruktury drogowej w mieście. Wraz ze środkami na usuwanie skutków powodzi, wydatki na ten cel wyniosły łącznie ok. 2,2 mln zł i były prawie trzykrotnie wyższe w porównaniu z poprzednimi latami.

Władze miasta w ubiegłym roku zdecydowały się na wydanie obligacji komunalnych na kwotę 1,2 mln zł z przeznaczeniem na drogi. Wykonanych zostało ponad 15000 m<sup>2</sup> nowych nawierzchni asfaltowych, ok. 4000 m<sup>2</sup> nowych chodników i wiele innych remontów i drobniejszych napraw. Wysokie tempo zostanie utrzymane rów-

nież w 2006 roku, w budżecie zaplanowano na ten cel ponad 1,5 mln zł, co jest kwotą dwukrotnie większą niż np. w 2004 roku. Potrzeby są jednak ogromne, tegoroczne plany obejmują m.in.: kontynuację przebudowy ciągu pieszego przy drodze wojewódzkiej nr 946 – (ul. Mickiewicza), modernizację ul. Goetla, ul. Starzeńskiego, współudział w przebudowie mostu na drodze powiatowej (ul. Bładzonka).

Stale rosnące natężenie ciężkiego ruchu drogowego potęguje zużycie nawierzchni, do tego dochodzą nie tylko szkody zimowe, ale również takie wydarzenia, jak ubiegłoroczna nawałnica. Straty wyszacowane zostały na ponad 2,4 mln zł. i to

lokrotne monity w Zarządzie Dróg Wojewódzkich w Krakowie w sprawie remontu głównej ulicy miasta nie przyniosły rezultatu. Dopiero złożona w 2005 roku, przez Burmistrza Stanisława Lichosyta, deklaracja dwudzie-



*Droga gminna na ul. Konopnickiej*

przede wszystkim w infrastrukturze drogowej. Prace związane z usuwaniem zniszczeń trwały aż do grudnia ubiegłego roku, pozyskane środki finansowe z MSWiA umożliwiły naprawę kilku odcinków dróg miejskich. Dzięki staraniom władz miasta, w marcu br. Gmina Sucha Beskidzka otrzymała od Ministerstwa Spraw Wewnętrznych i Administracji kolejną dotację w wysokości 200.000 zł, na najważniejsze zadania, związane z dalszym usuwaniem skutków powodzi. Kwota ta zostanie przeznaczona na odbudowę infrastruktury drogowo-mostowej, a jednym z zadań w ramach tej dotacji, będzie droga do osiedla Zasepnica-Zwaliściaki.

Warto w tym miejscu przypomnieć, że drogi przebiegające przez Suchą Beskidzką mają czterech zarządców, co wynika z ich podziału na: krajowe, wojewódzkie, powiatowe i gminne. Wie-

stoprocentowego udziału finansowego z budżetu miasta, przekonało Zarząd Dróg Wojewódzkich w Krakowie do remontu kapitalnego ul. Mickiewicza i ul. Piłsudskiego. Udział miasta w tym przedsięwzięciu wynosi ponad 160 tys. zł. Z uzyskanych przez nas informacji wynika, że w chwili ukazania się tego numeru naszej gazety, powinny trwać roboty drogowe na w/w ulicach.

Ponadto prowadzone są rozmowy ze Starostwem Powiatowym dotyczące remontów dróg powiatowych, ich rezultatem jest porozumienie dotyczące remontu ul. Batalionów Chłopskich - odcinka od mostu drewnianego w stronę ul. Bładzonka. Już niebawem ok. 800 m tej ulicy otrzyma nową nawierzchnię asfaltową, w tym przypadku udział naszej gminy wyniesie ok. 25% łącznych kosztów zadania.

BARBARA WOŹNIAK



*Dziury na ul. Piłsudskiego*

# HARMONOGRAM DYŻURÓW CAŁODOBOWYCH APTEK OGÓLNODOSTĘPNYCH OD KWIETNIA DO GRUDNIA 2006 ROKU

31.03.06 r.	03.04.06 r.	Rynek 15
03.04.06 r.	07.04.06 r.	Szpitalna 22
07.04.06 r.	10.04.06 r.	Mickiewicza 56
10.04.06 r.	14.04.06 r.	Mickiewicza 39
14.04.06 r.	17.04.06 r.	Mickiewicza 123
17.04.06 r.	21.04.06 r.	Mickiewicza 91
21.04.06 r.	24.04.06 r.	Szpitalna 22
24.04.06 r.	28.04.06 r.	Rynek 15
28.04.06 r.	01.05.06 r.	Mickiewicza 39
01.05.06 r.	02.05.06 r.	Rynek 15
02.05.06 r.	03.05.06 r.	Mickiewicza 39
03.05.06 r.	05.05.06 r.	Mickiewicza 56
05.05.06 r.	12.05.06 r.	Handlowa 3
12.05.06 r.	15.05.06 r.	Mickiewicza 91
15.05.06 r.	19.05.06 r.	Mickiewicza 123
19.05.06 r.	22.05.06 r.	Rynek 15
22.05.06 r.	26.05.06 r.	Szpitalna 22
26.05.06 r.	29.05.06 r.	Mickiewicza 56
29.05.06 r.	02.06.06 r.	Mickiewicza 39
02.06.06 r.	05.06.06 r.	Mickiewicza 123
05.06.06 r.	09.06.06 r.	Mickiewicza 91
09.06.06 r.	12.06.06 r.	Szpitalna 22
12.06.06 r.	16.06.06 r.	Rynek 15
16.06.06 r.	23.06.06 r.	Handlowa 3
23.06.06 r.	26.06.06 r.	Mickiewicza 39
26.06.06 r.	30.06.06 r.	Mickiewicza 56
30.06.06 r.	03.07.06 r.	Mickiewicza 91
03.07.06 r.	07.07.06 r.	Mickiewicza 123
07.07.06 r.	10.07.06 r.	Rynek 15
10.07.06 r.	14.07.06 r.	Szpitalna 22
14.07.06 r.	17.07.06 r.	Mickiewicza 56
17.07.06 r.	21.07.06 r.	Mickiewicza 39
21.07.06 r.	24.07.06 r.	Mickiewicza 123
24.07.06 r.	28.07.06 r.	Mickiewicza 91
28.07.06 r.	04.08.06 r.	Handlowa 3
04.08.06 r.	07.08.06 r.	Szpitalna 22
07.08.06 r.	11.08.06 r.	Rynek 15
11.08.06 r.	14.08.06 r.	Mickiewicza 39
14.08.06 r.	18.08.06 r.	Mickiewicza 56
18.08.06 r.	21.08.06 r.	Mickiewicza 91
21.08.06 r.	25.08.06 r.	Mickiewicza 123
25.08.06 r.	28.08.06 r.	Rynek 15

28.08.06 r.	01.09.06 r.	Szpitalna 22
01.09.06 r.	04.09.06 r.	Mickiewicza 56
04.09.06 r.	08.09.06 r.	Mickiewicza 39
08.09.06 r.	15.09.06 r.	Handlowa 3
15.09.06 r.	18.09.06 r.	Mickiewicza 123
18.09.06 r.	22.09.06 r.	Mickiewicza 91
22.09.06 r.	25.09.06 r.	Szpitalna 22
25.09.06 r.	29.09.06 r.	Rynek 15
29.09.06 r.	02.10.06 r.	Mickiewicza 39
02.10.06 r.	06.10.06 r.	Mickiewicza 56
06.10.06 r.	09.10.06 r.	Mickiewicza 91
09.10.06 r.	13.10.06 r.	Mickiewicza 123
13.10.06 r.	16.10.06 r.	Rynek 15
16.10.06 r.	20.10.06 r.	Szpitalna 22
20.10.06 r.	27.10.06 r.	Handlowa 3
27.10.06 r.	30.10.06 r.	Mickiewicza 56
30.10.06 r.	03.11.06 r.	Mickiewicza 39
03.11.06 r.	06.11.06 r.	Mickiewicza 123
06.11.06 r.	10.11.06 r.	Mickiewicza 91
10.11.06 r.	13.11.06 r.	Szpitalna 22
13.11.06 r.	17.11.06 r.	Rynek 15
17.11.06 r.	20.11.06 r.	Mickiewicza 39
20.11.06 r.	24.11.06 r.	Mickiewicza 56
24.11.06 r.	27.11.06 r.	Mickiewicza 91
27.11.06 r.	01.12.06 r.	Mickiewicza 123
01.12.06 r.	08.12.06 r.	Handlowa 3
08.12.06 r.	11.12.06 r.	Rynek 15
11.12.06 r.	15.12.06 r.	Szpitalna 22
15.12.06 r.	18.12.06 r.	Mickiewicza 56
18.12.06 r.	22.12.06 r.	Mickiewicza 39
22.12.06 r.	25.12.06 r.	Mickiewicza 123
25.12.06 r.	29.12.06 r.	Mickiewicza 91
29.12.06 r.	01.01.07 r.	Szpitalna 22

Rynek 15 – Sucha Beskidzka Apteka „Epione”

Szpitalna 22 – Sucha Beskidzka Apteka „Koniczynka”

Mickiewicza 56 – Sucha Beskidzka Apteka Kolejowa

Mickiewicza 39 – Sucha Beskidzka Apteka „Nova”

Mickiewicza 123 – Sucha Beskidzka Apteka „Sana”

Mickiewicza 91 – Sucha Beskidzka Apteka „Aspirynka”

Handlowa 3 – Sucha Beskidzka Apteka im. J. Stopy

# GODZINY PRACY LEKARZY W MIEJSKIEJ PRZYCHODNI ZDROWIA W SUCHEJ BESKIDZKIEJ

## PORADNIA OGÓLNA

### Lek. med. Artur Jędrzejewski

	Godziny przyjęć	Wizyty domowe
Poniedziałek	10.25 - 18.00	–
Wtorek	8.00 - 14.00	14.00 - 15.35
Środa	8.00 - 14.00	14.00 - 15.35
Czwartek	7.00 - 13.00	13.00 - 14.35
Piątek	8.00 - 14.00	14.00 - 15.35
Sobota	Wg grafiku 8.00 -12.00	

### Lek. med. Marta Willak - Matoga

	Godziny przyjęć	Wizyty domowe
Poniedziałek	8.00 - 14.00	14.00 - 15.35
Wtorek	7.00 - 13.00	13.00 - 14.35
Środa	–	–
Czwartek	–	–
Piątek	10.25 - 17.00	17.00-18.00
Sobota	Wg grafiku 8.00 -12.00	

### Lek med. Krystyna Szyngiera-Mrugacz

Poniedziałek	7.00 - 10.50
Wtorek	12.10 - 16.00
Środa	14.10 - 18.00
Czwartek	12.10 - 16.00
Piątek	12.10 - 16.00
Sobota	Wg grafiku 8.00 -12.00

Wizyty domowe w godzinach pracy lekarza

### Lek. med. Krzysztof Kościelniak

Poniedziałek	7.00 - 9.00
Wtorek	–
Środa	–
Czwartek	–
Piątek	15.00 - 18.00
Sobota	–

Wizyty domowe w godzinach pracy lekarza

## PORADNIA „D” i LEKARZA RODZINNEGO

### Lek med. Katarzyna Pochopień

	Godziny przyjęć	dziecko zdr	Wizyty domowe
Poniedziałek	8.00 - 14.00	12.00 - 13.00	14.00 - 15.35
Wtorek	12.00 - 18.00	16.00 - 17.00	10.25 - 12.00
Środa	7.00 - 13.00	12.00 - 13.00	13.00 - 14.35
Czwartek	8.00 - 14.00	11.00 - 12.00	14.00 - 15.35
Piątek	8.00 - 14.00	12.00 - 13.00	14.00 - 15.35
Sobota	Wg graf. 8.00 -12.00	–	–

## PORADNIA „D”

### Lek.med. Aneta Zemlik

	Godziny przyjęć	dziecko zdr	Wizyty domowe
Poniedziałek	8.00 - 14.00	11.00 - 12.00	14.00 - 15.35
Wtorek	8.00 - 14.00	11.00 - 12.00	14.00 - 15.35
Środą	8.00 - 14.00	11.00 - 12.00	14.00 - 15.35
Czwartek	12.00 - 18.00	16.00 - 17.00	10.25 - 12.00
Piątek	7.00 - 13.00	11.00 - 12.00	13.00 - 14.35
Sobota	Wg graf. 8.00 -12.00		

## PORADNIA „K”

### Lek. med. Renata Herman

Poniedziałek	12.00 - 15.00
Wtorek	8.00 - 15.00
Środa	–
Czwartek	14.00 - 19.00
Piątek	8.00 - 12.00
Sobota	–

## PORADNIA STOMATOLOGICZNA

### Lek stom. Danuta Fortuna

	Godziny przyjęć	Profilaktyka szkolna
Poniedziałek	8.00 - 13.30	13.30 - 15.00
Wtorek	8.00 - 13.30	13.30 - 15.00
Środa	12.00 - 18.00	11.00 - 12.00
Czwartek	–	–
Piątek	8.00 - 14.00	14.00 - 15.00

### Lek. stom. Grażyna Szyda-Hetnał

	Godziny przyjęć	Profilaktyka szkolna
Poniedziałek		
Wtorek	12.00 - 18.00	11.00 - 12.00
Środa	8.00 - 14.00	14.00 - 15.00
Czwartek	8.00 - 14.00	14.00 - 15.00
Piątek	8.00 - 14.00	14.00 - 15.00

## REHABILITACJA

10:00 – 18:00

Centrala: tel. 033 874 23 72  
Rejestracja: tel. 033 874 20 07  
Administracja: tel. 033 874 28 17

# OGŁOSZENIE O PRZETARGU NIEOGRANICZONYM

BURMISTRZ MIASTA SUCHA BESKIDZKA W IMIENIU ZAMAWIAJĄCEGO GMINY SUCHA BESKIDZKA, WOJ. MAŁOPOLSKIE 34-200 SUCHA BESKIDZKA, UL. MICKIEWICZA 19, TEL. /033/ 874 23 41, FAX. 874 22 66, ogłasza przetarg nieograniczony na:

## MODERNIZACJĘ REJONOWEJ OCZYSZCZALNI ŚCIEKÓW KOMUNALNYCH W SUCHEJ BESKIDZKIEJ

CPV: 45.23.24.21, 45.23.24.40, 45.25.22.00, 45.40.00.00

### OPIS PRZEDMIOTU ZAMÓWIENIA

Zakres remontu obejmuje wszystkie elementy umożliwiające prawidłową pracę oczyszczalni, a mianowicie:

- modernizację pompowni ścieków,
- modernizację komory krat,
- modernizację piaskownika, wraz z korytem dopływowym do osadnika Imhoffa,
- modernizację i remont przepompowni piasku,
- modernizację osadnika Imhoffa,
- modernizację komory napowietrzania I stopnia,
- modernizację komory napowietrzania II stopnia,
- remont koryta odpływowego do OWT,
- modernizację i remont osadników wtórnych OWT,
- modernizację pompowni cyrkulacji osadu,
- modernizację i remont zagęszczaczy osadu,
- modernizację pompowni głównej osadu,
- modernizację pompowni ścieków oczyszczonych II stopnia,
- remont mieszacza przegrodowego i pomostów technologicznych,
- modernizację sieci zewnętrznej i punktu zlewnego,
- wykonanie instalacji dozowania P i X,
- wykonanie stacji dmuchaw,
- wymiana sieci i instalacji elektrycznych, oraz AKP i A,
- remont budynków technologicznych oczyszczalni,
- remont dróg wewnętrznych i ogrodzeń

**Wartość zamówienia:** powyżej 60 000 EUR

**Termin realizacji** (wymagany): 5 miesięcy licząc od daty udzielenia zamówienia

**Wymagane wadium:** 75.000 PLN

Specyfikację Istotnych Warunków Zamówienia (cena 150 PLN) można odebrać w Urzędzie Miejskim w Suchej Beskidzkiej pok. 30, lub za zaliczeniem pocztowym w terminie do 02.05.2006 r.

Uprawnieni do kontaktów z oferentami:  
mgr Adam Leśniak tel. 033 874 23 41  
mgr Marcin Stec tel. 033 874 23 41

Oferty należy składać w Referacie Rozwoju Miasta Urzędu Miejskiego w Suchej Beskidzkiej przy ul. Mickiewicza 19, p. 30.

Termin składania ofert upływa dnia 04.05.2006.r o godz. 11.00

Otwarcie ofert nastąpi dnia 04.05.2006.r o godz. 12.00 w Urzędzie Miejskim w Suchej Beskidzkiej w sali nr 21.

Nie dopuszcza się do składania oferty wariantowej.

Nie dopuszcza się składanie ofert częściowych.

Termin związania ofertą będzie wynosił 60 dni.

### INFORMACJE DOTYCZĄCE SYTUACJI WYKONAWCY ORAZ INFORMACJE I FORMALNOŚCI NIEZBĘDNE DO OCENY, CZY SPEŁNIA ON MINIMALNE WYMOGI EKONOMICZNE, FINANSOWE I TECHNICZNE

W postępowaniu przetargowym mogą wziąć udział wykonawcy nie wykluczeni na podstawie art. 24 ust 1 i 2, spełniający wymogi art. 22 ust. 1 ustawy Pzp z 29.01.2004 (wykonawca składa stosowne oświadczenie zgodnie ze wzorem SIWZ) oraz Specyfikacji Istotnych Warunków Zamówienia

Warunki wymagane od wykonawców:

- a) Wykonawca musi wykazać, że w ciągu każdego z ostatnich 3 lat osiągnął obrót roczny równy co najmniej kwocie 4.000.000 zł, a w przypadku, gdy okres prowadzenia działalności jest krótszy w tym okresie. [warunek ten będzie weryfikowany za pomocą sprawozdania finansowego, a jeżeli podlega ono badaniu przez biegłego rewidenta zgodnie z przepisami o rachunkowości również z opinią o badanym sprawozdaniu albo w przypadku wykonawców nie zobowiązanych do sporządzania sprawozdania finansowego, inny dokument określający obroty, zysk oraz zobowiązania i należności za okres nie dłuższy niż ostatnie 3 lata obrotowe, a jeżeli okres prowadzenia działalności jest krótszy za ten okres (niniejsze dokumenty należy dołączyć do oferty)]
- b) Informacja banku, w którym wykonawca posiada podstawowy rachunek bankowy, potwierdzająca wysokość posiadanych środków finansowych w kwocie nie mniejszej niż 1.500.000 zł (może być wyciąg z rachunku bankowego) lub zdolność kredytową wykonawcy na kwotę nie mniejszą niż 1.500.000 zł. Dokument winien być wystawiony nie wcześniej niż 6 miesięcy przed upływem terminu składania ofert. (w przypadku przedstawienia powyższych dokumentów sporządzonych w walucie innej niż złoty należy podać wartość przeliczoną na złote według kursu NBP z dnia ukazania się ogłoszenia o niniejszym przetargu w Biuletynie Zamówień Publicznych)
- c) Polisa lub inny dokument ubezpieczenia potwierdzającego, że wykonawca jest ubezpieczony od odpowiedzialności cywilnej w zakresie prowadzonej działalności gospodarczej, na wartość co najmniej 1.000.000 zł (w przypadku przedstawienia powyższych dokumentów sporządzonych w walucie innej niż złoty należy podać wartość przeliczoną na złote według kursu NBP z dnia ukazania się ogłoszenia o niniejszym przetargu w Biuletynie Zamówień Publicznych)
- d) Wykaz wykonanych w okresie ostatnich pięciu lat robót budowlanych, a jeżeli okres prowadzenia działalności jest krótszy w tym okresie, związanych z budową/przebudową/rozbudową/modernizacją oczyszczalni ścieków. /Zamawiający uzna warunek za spełniony jeżeli wykonawca wykaże, że w podanym okresie wykonał przynajmniej 2 zadania związane z budową/przebudową/rozbudową/modernizacją oczyszczalni ścieków wraz z dokumentami potwierdzającymi, że roboty te zostały wykonane należycie/.

- e) Informacja na temat przeciętnej liczby zatrudnionych pracowników, w okresie ostatnich trzech lat, a w przypadku gdy okres prowadzonej działalności jest krótszy - w tym okresie. Zamawiający uzna warunek za spełniony jeżeli wykonawca zatrudnił przeciętnie co najmniej 15 pracowników we wskazanym okresie.
- f) Wykaz osób, które będą wykonywać zamówienie lub będą uczestniczyć w wykonywaniu zamówienia, wraz z danymi na temat ich kwalifikacji niezbędnych do wykonania zamówienia, a także zakresu wykonywanych przez nich czynności. Przedłożone przez wykonawcę wykazy i dokumenty muszą potwierdzać przewidziany do realizacji niniejszego zamówienia Personalnel kluczowy.
- g) Informacje o wymaganym sprzęcie niezbędnym dla realizacji robót
- h) Oświadczenie oferenta o akceptacji SIWZ
- i) Dowód wniesienia wadium,
- j) Sporządzenie kosztorysu ofertowego,
- k) Pełnomocnictwo (pełnomocnictwa), jeśli oferta, będzie podpisana przez pełnomocnika, dotyczy to również przypadku jeżeli jest ono wymagane dla Spółki Cywilnej lub uczestników konsorcjum.

Przy ocenie spełnienia warunków udziału w postępowaniu o których mowa w pkt od a) do e) - przez wykonawców wspólnie ubiegających się o udzielenie zamówienia (konsorcjum) wielkości stanowiące o spełnieniu warunków będą zsumowane. Nie spełnienie powyższych wymagań spowoduje wykluczenie oferty konsorcjum. Doświadczenie podwykonawców oraz ich zasoby nie będą brane pod uwagę przy określeniu czy wykonawca spełnia warunki udziału.

Dokumenty potwierdzające spełnienie warunków udziału, zgodnie z rozporządzeniem Prezesa Rady Ministrów z dnia 7 kwietnia 2004 r. (Dz.U. Nr 71 poz.645, § 1 ust.1):

- a) aktualny odpis z właściwego rejestru albo aktualne zaświadczenie o wpisie do ewidencji działalności gospodarczej, wystawione nie wcześniej niż 6 miesięcy przed terminem składania ofert,
- b) aktualną informację z Krajowego Rejestru Karnego albo

równoważnego zaświadczenia właściwego organu sądownego lub administracyjnego kraju pochodzenia osoby w zakresie określonym w art. 24 ust. 1 pkt. 4 8 ustawy, wystawionych nie wcześniej niż 6 miesięcy przed upływem terminu składania ofert

- c) aktualną informację z Krajowego Rejestru Karnego w zakresie określonym w art.24 ust. 1 pkt. 9 ustawy, wystawionych nie wcześniej niż 6 miesięcy przed upływem terminu składania ofert
- d) aktualne zaświadczenie właściwego naczelnika urzędu skarbowego potwierdzające, że wykonawca nie zalega z opłacaniem podatków, opłat, lub zaświadczenia, że uzyskał przewidziane prawem zwolnienie, odroczenie lub rozłożenie na raty zaległych płatności lub wstrzymanie w całości wykonania decyzji właściwego organu wystawionych nie wcześniej niż 3 miesiące przed upływem terminu składania ofert,
- e) aktualne zaświadczenia właściwego oddziału Zakładu Ubezpieczeń Społecznych lub Kasy Rolniczego Ubezpieczenia Społecznego potwierdzające, że wykonawca nie zalega z opłacaniem składek na ubezpieczenie zdrowotne lub społeczne, lub zaświadczenia, że uzyskał przewidziane prawem zwolnienie, odroczenie lub rozłożenie na raty zaległych płatności lub wstrzymanie w całości wykonania decyzji właściwego organu wystawionych nie wcześniej niż 3 miesiące przed upływem terminu składania ofert.

#### Roboty budowlane

Zamówienie dotyczy projektu nr Z/2.12/III/413/05 pn. Modernizacja rejonowej oczyszczalni ścieków komunalnych w Suchej Beskidzkiej współfinansowanego ze środków Europejskiego Funduszu Rozwoju Regionalnego w ramach Działania 3.1 Obszary Wiejskie Zintegrowanego Programu Operacyjnego Rozwoju Regionalnego ZPORR

#### Kryteria wyboru oferty i ich znaczenie:

cena (koszt) 95%  
gwarancja 5%

## W I A D O M O Ś C I Z R A T U S Z A

# PREZES PODOKRĘGU PIŁKI NOŻNEJ WADOWICE W SUCHEJ

W MARCOWEJ SESJI RADY MIEJSKIEJ UCZESTNICZYŁ PREZES PODOKRĘGU PIŁKI NOŻNEJ WADOWICE PAN ALEKSANDER CIMER, PODZIĘKOWAŁ RADNYM ORAZ BURMISTRZOWI MIASTA SUCHA BESKIDZKA ZA MOŻLIWOŚĆ WYSTĄPIENIA PODCZAS SESJI, PRZEDSTAWIŁ RADNYM DZIAŁALNOŚĆ PODOKRĘGU PIŁKI NOŻNEJ WADOWICE, KTÓRY OBEJMUJE SWOIM DZIAŁANIEM WSZYSTKIE KLUBY SPORTOWE UCZESTNICZĄCE W ROZGRYWKACH PIŁKI NOŻNEJ NA TERENIE POWIATU WADOWICKIEGO ORAZ POWIATU SUSKIEGO. PODOKRĘG PIŁKI NOŻNEJ POSIADA CZTERY WYDZIAŁY: WYDZIAŁ DYSCYPLINY, GIER, SZKOLENIA ORAZ SĘDZIOWSKI.

Na terenie miasta Sucha Beskidzka działa jeden Klub, który należy do Podokręgu Wadowickiego, to MKKS Babia Góra Sucha Beskidzka, a jej prezesem jest pan Henryk Sochacki, który jest jednocześnie członkiem małopolskiego Zarządu Związku Piłki Nożnej Kra-

ków. Prezes Podokręgu Piłki Nożnej Wadowice poinformował Radnych, że z okazji 85-lecia Polskiego Związku Piłki Nożnej Pan Henryk Sochacki, został odznaczony Srebrnym Krzyżem Zasługi nadanym przez Prezydenta Rzeczypospolitej za społeczną pracę sportową.

Na zakończenie Pan Aleksander Cimer odczytał list pochwalny skierowany do Rady Miejskiej w Suchej Beskidzkiej” *W imieniu Zarządu Podokręgu Piłki Nożnej w Wadowicach, składam serdeczne podziękowania za okazaną życzliwość i wsparcie finansowe*

*udzielane na rzecz dzieci i młodzieży. Wysoko ceniąc tę pomoc, uznajemy jej ogromne znaczenie ze względu, iż środki te przeznaczone są na wszechstronny rozwój młodego człowieka. Serdecznie wdzięczni za zaangażowanie Waszej Gminy w tym temacie wyrażamy nadzieję na przychyłność i zrozumienie także w przyszłości.*

**Na wniosek Podokręgu Piłki Nożnej Wadowice, Małopolski Związek Piłki Nożnej przyznał odznaczenie Srebrną Odznakę Krakowskiego Okręgowego Związku Piłki Nożnej Burmistrzowi Miasta panu Stanisławowi Lichosytowi.**

RED.

**Zakład Ubezpieczeń Społecznych Oddział w Chrzanowie informuje, iż ulega zmianie wysokość najniższej podstawy wymiaru składek oraz kwoty składek na ubezpieczenia społeczne i ubezpieczenie zdrowotne oraz na Fundusz Gwarantowanych Świadczeń Pracowniczych i na Fundusz Pracy w marcu, kwietniu i maju 2006 r., dla niektórych grup ubezpieczonych.**

## ***Składki na ubezpieczenia społeczne***

I. Dla osób prowadzących pozarolniczą działalność gospodarczą na podstawie przepisów o działalności gospodarczej lub innych przepisów szczególnych, które rozpoczęły wykonywanie działalności gospodarczej **nie wcześniej niż 25 sierpnia 2005 r. oraz nie prowadzą lub w okresie ostatnich 60 miesięcy kalendarzowych** przed dniem rozpoczęcia wykonywania działalności gospodarczej nie prowadziły pozarolniczej działalności, a także **nie wykonują działalności gospodarczej na rzecz byłego pracodawcy**, na rzecz którego przed dniem rozpoczęcia działalności gospodarczej w bieżącym lub poprzednim roku kalendarzowym wykonywały w ramach stosunku pracy lub spółdzielczego stosunku pracy czynności wchodzące w zakres wykonywanej działalności gospodarczej - podstawę wymiaru składek na ubezpieczenia społeczne w marcu, kwietniu i maju 2006 r. stanowi zadeklarowana kwota, nie niższa niż **269,73 zł** (30 proc. kwoty minimalnego wynagrodzenia w 2006 r., które wynosi **899,10 zł**).

Składka na ubezpieczenia społeczne wyżej wymienionych osób nie może być niższa:

- na ubezpieczenie emerytalne od kwoty: **52,65 zł** (tj. 19,52 proc.)
- na ubezpieczenia rentowe od kwoty: **35,06 zł** (tj. 13 proc.)
- na ubezpieczenie chorobowe od kwoty: **6,61 zł** (tj. 2,45 proc.)

II. Dla osób prowadzących pozarolniczą działalność gospodarczą na podstawie przepisów o działalności gospodarczej lub innych przepisów szczególnych, które nie zostały wymienione w punkcie I, dla twórców i artystów, dla osób prowadzących działalność w zakresie wolnego zawodu, wspólników jednoosobowej spółki z ograniczoną odpowiedzialnością oraz wspólników spółki jawnej, komandytowej lub partnerskiej oraz osób współpracujących z osobami prowadzącymi pozarolniczą działalność - podstawę wymiaru składek na ubezpieczenia społeczne w marcu, kwietniu i maju 2006 r. stanowi kwota zadeklarowana, nie niższa niż **1517,17 zł** (60 proc. przeciętnego miesięcznego wynagrodzenia w czwartym kwartale 2005 r., które wynosi **2528,62 zł**). Składka na ubezpieczenia społeczne wyżej wymienionych osób nie może być niższa:

- na ubezpieczenie emerytalne od kwoty: **296,15 zł** (tj. 19,25 proc.)
- na ubezpieczenia rentowe od kwoty: **197,23 zł** (tj. 13 proc.)
- na ubezpieczenie chorobowe od kwoty: **37,17 zł** (tj. 2,45 proc.)

Podstawa wymiaru składek na **dobrowolne ubezpieczenie chorobowe** dla wszystkich wyżej wymienionych osób, w marcu, kwietniu i maju 2006 r. nie może przekraczać miesięcznie kwoty **6321,55 zł** (tj. 250 proc. przeciętnego miesięcznego wynagrodzenia w czwartym kwartale 2005 r.).

Stopa procentowa składki na **ubezpieczenie wypadkowe** na rok składkowy obejmującego okres od 1 kwietnia 2006 r. do 31 marca 2007 r. dla płatników składek, którzy przekazali informację ZUS IWA za trzy kolejne ostatnie lata kalendarzowe jest ustalana przez ZUS. Zawiadomienie o jej wysokości ZUS przekaże płatnikom w terminie do 20 kwietnia 2006 roku. Pozostali płatnicy składek zobowiązani są do **samodzielnego ustalania** stopy procentowej składki na ten rok składkowy

## ***Składka na ubezpieczenie zdrowotne***

Składka na ubezpieczenie zdrowotne za marzec, kwiecień i maj 2006r. dla wszystkich wyżej wymienionych **nie może być niższa** od **175,25 zł** (tj. 8,75 proc. kwoty 2002,91 czyli 75 proc. przeciętnego miesięcznego wynagrodzenia w sektorze przedsiębiorstw w czwartym kwartale 2005 r., włącznie z wypłatami z zysku).

## ***Składka na FGŚP***

Pracodawcy, do których stosuje się przepisy ustawy o ochronie roszczeń pracowniczych w razie niewypłacalności pracodawcy, powinni dodatkowo opłacać składkę na Fundusz Gwarantowanych Świadczeń Pracowniczych w wysokości **0,10 proc.** Podstawą do naliczania składki w tej wysokości są przepisy ustawy budżetowej na rok 2006.

**W związku ze zmianą od 1 stycznia 2006 r. stopy procentowej składki na Fundusz Gwarantowanych Świadczeń Pracowniczych, płatnicy składki, którzy za ten okres przekazali składkę w innej wysokości zobowiązani są dokonać korekty wysokości wpłat od początku roku budżetowego w pierwszym miesiącu następującym po miesiącu, w którym została ogłoszona ustawa budżetowa. Ustawa budżetowa została ogłoszona 2 marca 2006 r. Szczegółowe wyjaśnienia w tym zakresie można uzyskać w każdej jednostce terenowej ZUS oraz na stronie internetowej Zakładu ([www.zus.pl](http://www.zus.pl))**

## ***Składka na Fundusz Pracy***

Płatnicy zobowiązani do opłacania składek na Fundusz Pracy opłacają je w wysokości **2,45 proc.** Podstawą do naliczania składki w tej wysokości są przepisy ustawy budżetowej na rok 2006.

## MIEJSCE NA TWOJĄ REKLAMĘ!

W URZĘDZIE MIEJSKIM W SUCHEJ BESKIDZKIEJ PRZY UL. MICKIEWICZA 19, MOŻNA SKŁADAĆ INDYWIDUALNE OFERTY DOTYCZĄCE WYNAJĘCIA TABLICY REKLAMOWEJ, ZNAJDUJĄCEJ SIĘ PRZY WJEŹDZIE DO SUCHEJ BESKIDZKIEJ PRZY ULICY WADOWICKIEJ.

Do tej pory na tablicy mieścił się okolicznościowy napis „600 lat Suchej Beskidzkiej”. Cała powierzch-

nia jednej strony tablicy reklamowej wynosi 12 m<sup>2</sup>. Cena za wynajęcie powierzchni od strony pół-

nocnej tj. (wjazdu do Suchej), nie może być niższa niż 320,00 zł netto, natomiast od strony południowej musi wynosić, co najmniej 180,00 zł netto miesięcznie. W przypadku wynajęcia tablic na okres dłuższy niż jeden miesiąc będzie możliwość uzyskania rabatu.



MSI

## OPŁATY ZA DZIERŻAWĘ GRUNTÓW BEZ ZMIAN!

W roku bieżącym opłaty za dzierżawę gruntów komunalnych, położonych na terenie miasta Sucha Beskidzka, pozostaną bez zmian, czyli na poziomie stawek stosowanych w 2005 roku.

Czynsz dzierżawny należy regulować bez uprzedniego wezwania do zapłaty w kasie Urzędu Miejskiego przy ul. Mickiewicza 19 (parter budynku) lub na konto: Bank Spółdzielczy w Suchej Beskidzkiej, ul. Piłsudskiego 5, nr konta: **67 8128 0005 0018 7886 2000 0010**.

### OBOWIĄZUJĄCE TERMINY:

- za I kwartał 2006 roku, do dnia 10 marca 2006 r.,
- za II kwartał 2006 roku, do dnia 10 czerwca 2006 r.,
- za III kwartał 2006 roku, do dnia 10 września 2006 r.,
- za IV kwartał 2006 roku, do dnia 10 września 2006 r.

UM

## JUBILEUSZ



## ZŁOTE GODY

ZŁOTE GODY, CZYLI 50 LAT WSPÓLNEGO ŻYCIA ŚWIĘTOWAŁO 10 PAR MAŁŻEŃSKICH Z NASZEGO MIASTA. TRADYCYJNIE NA SALI RYCERSKIEJ ODBYŁA SIĘ UROCZYSTOŚĆ WRĘCZENIA MEDALI I LISTÓW GRATULACYJNYCH ZA DŁUGOLETNIĘ POŻYCIE MAŁŻEŃSKIE. W KAPLICY ZAMKOWEJ POD WEZW. ŚW. PIOTRA APOSTOŁA MSZĘ ŚWIĘTĄ W INTENCJI JUBILATÓW ODPRAWIŁ KS. STANISŁAW BOGACZ PROBOSZCZ PARAFII SUSKIEJ.

Burmistrz Miasta Pan Stanisław Lichosyt złożył serdeczne gratulacje parom małżeńskim, życząc im pogody ducha oraz rodzinnego szczęścia, spędzonego w gronie najbliższych. Z Jego rąk meda-

le za długoletnie pożycie małżeńskie otrzymali Państwo: Stanisława i Emil Głuszkowie, Janina i Zygmunt Gąsiorowscy, Władysława i Jan Kołaczowie, Stanisława i Stanisław Kubasiakowie,





Zofia i Bolesław Kwakowie, Stanisława i Marian Mikusowie, Józefa i Józef Pitulowie, Janina i Franciszek Siwkowie (nieobecni podczas uroczystości), Ger-

truda i Kazimierz Murzynowie, Zofia i Stanisław Uljaszowie. Miłą pamiątką dla Jubilatów były także albumy: o Janie Pawle II oraz „Sucha Beskidzka wczoraj



i dziś”, które jubilaci odebrali z rąk Przewodniczącego Rady Miejskiej p. Bogusława Cwiękały.

Nie zabrakło lampki szampana oraz życzeń

i gratulacji od najbliższych.

Tę piękną uroczystość tradycyjnie przygotowały panie Edyta Pyka i Dorota Wróblewska.

BW.

## WIADOMOŚCI Z RATUSZA

# WIOSENNE PROBLEMY

### PSI PROBLEM

Teraz, kiedy nic jeszcze się nie zieleni, na tle pozimowej szarzyzny najbardziej widać porzucane śmieci, opadłe konary drzew i....odchody naszych czworonożnych przyjaciół, zwłaszcza przy blokowiskach oraz głównych arteriach miasta. Jest to dosyć drażliwy temat, który wraca jak bumerang. Aby temu zaradzić na najbardziej zanieczyszczonych rejonach umieszczono kosze na psie odchody. Właściciele zwierząt będą mieli możliwość zaopatrzenia się w specjalne torebki, które tylko i wyłącznie będzie można wrzucać do wyznaczonych pojemników. Pewnie na twarzach wielu właścicieli czworonogów pojawi się uśmiech, jednak takie działanie jest wynikiem kultury osobistej oraz odpowiedzialności za pupila. Nadszedł już najwyższy czas, aby zadbać o swoje podwórko.

Na wielu posesjach rozpoczęto już wiosenne sprzątanie. Używany do zwalczania śliskości piasek i żużel oraz zimowe brudy znikają z przydomowych obejść. Ulice miasta są porządkowane przez pracowników gospodarczych

Urzędu Miejskiego oraz Zakładu Komunalnego. Prace porządkowe objęły w pierwszej kolejności płytę Rynku oraz centrum. Ważne jest, aby przy wiosennym sprzątanu nie zapomnieć o zasadach segregacji, wrzucając odpady do odpowiednich pojemników, a nie zostawiać ich przy pojemnikach, co niestety do tej pory się zdarza.

### WYPALNIE TRAW

Innym problemem, który wraca każdej wiosny jest wypalanie suchych traw. Wśród społeczeństwa nadal panuje przekonanie, że poprawia ono jakość gleby, jest swoistym rodzajem jej nawożenia i użyzniania. Tymczasem pozbawienie gleby naturalnej pokrywy roślinnej powoduje przyspieszenie jej erozji i wyjałowienie. Gleba jest wówczas bezbronna wobec działania czynników atmosferycznych, tj. promieni słonecznych, wiatru i opadów. W płomieniach giną nie tylko suche trawy, ale cały system korzeniowy, flora, drobne zwierzęta oraz bakterie i grzyby, które regulują jakość gleby. Roślinność ulegająca naturalnemu rozkładowi

użyznia glebę, podczas gdy popioły spalonych traw są praktycznie bezużyteczne. Wypalanie powoduje także lokalne zanieczyszczenie powietrza oraz zagraża nie tylko budynkom, ale również ludziom.

O zdrowy rozsądek już od lat apelują strażacy, któ-

rzy bardzo często wyjeżdżają do takich wiosennych pożarów.

Przypominamy, że wypalanie traw jest wykroczeniem i podlega karze aresztu oraz grzywny. Strażacy informują również, że osoby, które dopuściły się takiego wykroczenia zostaną obciążone kosztami gaszenia pożaru.

BARBARA WOŹNIAK



## SZUKAŁEM WAS, A WY PRZYSZLIŚCIE DO MNIE

W DNIU 2 KWIETNIA MINĄŁ ROK, OD CZASU KIEDY WSZYSCY Z OBAWĄ SPOGLĄDALIŚMY W STRONĘ WATYKANU. TO JUŻ ROK... JEDNAK MY CIĄGLE MAMY WRAŻENIE, ŻE TO ZALEDWIE KILKA DNI TEMU MODLILIŚMY SIĘ O ZDROWIE JANA PAWŁA II, A NASZE SERCA WYPEŁNIONE BYŁY NADZIEJĄ I WIARĄ W TO, ŻE CIERPIENIA NASZEGO UKOCHANEGO PAPIEŻA NIE OZNACZAJĄ JESZCZE KOŃCA JEGO OBECNOŚCI WŚRÓD NAS.

Koniec marca i początek kwietnia 2005 roku to czas, w którym miało miejsce coś niezwykłego, staliśmy się jednością, a to za sprawą jednego człowieka Jana Pawła II, naszego ukochanego Papieża Polaka, Ojca Świętego. Wtedy właśnie wszyscy razem pogrzeżyliśmy się początkowo w nadziei i modlitwie, a następnie w żalobie, smutku, rozpacz.

Kiedy po długich cierpieniach, Jan Paweł II, „odszedł do domu Ojca”, świat poczuł się jak osierocone dziecko, wszyscy czuliśmy się jakby nagle odeszła najbliższa nam osoba. I tak właśnie było – odszedł człowiek, którego bardzo kochaliśmy, który był naszym autorytetem, drogowskazem, wzorem, osobą, która potrafiła nas Polaków zjednoczyć.



Początek kwietnia, to czas kiedy na całym świecie, a szczególnie zaś w Polsce, w Ojczyźnie Wielkiego Papieża, ludzie jednoczą się w zadumie, modlitwie, wspomnieniach. To czas przemyśleń i refleksji...

W Suchej Beskidzkiej uroczystości związane z pierwszą rocznicą śmierci Ojca Świętego Jana Pawła II, rozpoczęły się już w dniu 31 marca,

w Zespole Szkół Szkoła Podstawowa Nr 1 i Gimnazjum, któremu w dniu 20 listopada 2004 roku nadano imię Jana Pawła II.

Podczas uroczystości, uczniowie suskiego Zespołu poprzez pieśni i modlitwę oddali hołd Naszemu Wielkiemu Papieżowi. Spotkanie odbyło się w wielkiej zadumie, skłoniło osoby na nim obecne do refleksji, stworzyło okazję do przypo-



mnienia sobie głównych przesłań jakich przez lata pontyfikatu udzielał nam Jan Paweł II.

Młodzież szkolna, która bardzo licznie uczestniczyła w spotkaniu, miała okazję w głębokiej zadumie wysłuchać słów jakie Jana Paweł II, kierował właśnie do niej, bo to przecież w młodzieży nasz Ojciec Święty widział nadzieję, budowniczych lepszego jutra. Według Ojca Świętego losy świata są właśnie w rękach młodych ludzi, bo to od nich będzie zależało jutro.

Oprawę muzyczną spotkania przygotował p. Nikolaï Kostow, natomiast program artystyczny przygotowali: p. Marzena Gil, p. Anna Ostruszka-Waryło oraz p. Piotr Pajerski.

Po uroczystym spotkaniu, uczniowie udali się na plac przed szkołą, gdzie znajduje się obelisk z pamiątkową tablicą poświęconą Janowi Pawłowi II, w tym właśnie miejscu reprezentanci każdej klasy złożyli znicze i po raz kolejny tego dnia pogrzeżyli się w zadumie.

Uroczystość, która odbyła się w dniu 31 marca nie była jedyną inicjacją





pedagogów i nauczycieli z Suskiego Zespołu, przy okazji obchodów pierwszej rocznicy śmierci Jana Pawła II, w dniu 2 kwietnia o godzinie 11:00 w Kościele Parafialnym pod wezwaniem Nawiedzenia Najświętszej Marii Panny w Suchej Beskidzkiej, odbyła się uroczysta msza święta w intencji

szybkiej beatyfikacji Jana Pawła II.

Kolejnym wydarzeniem, którego celem będzie oddanie hołdu Janowi Pawłowi II, jest pielgrzymka do Watykanu, w której będą uczestniczyć nauczyciele i pedagodzy. Jej inicjatorem jest dyrektor Zespołu Szkół im Jana Pawła II,



pan Piotr Kubieniec, którego zamysłem było odwiedzenie papieża Polaka, niestety za życia ukochanego Ojca Świętego nie udało się zrealizować planów, dlatego też głównym celem pielgrzymki,

będzie odwiedzenie grobu Jana Pawła II, w okresie, który przypada na pierwszą rocznicę śmierci papieża to jest w dniach od 28 kwietnia do 3 maja 2006 roku.

KATARZYNA PYCLIK

## PLEBISCYT

# „TRZY KORONY MAŁOPOLSKI” GŁOSUJMY NA NASZE MIASTO!

SUCHA BESKIDZKA BIERZE UDZIAŁ W PLEBISCYCIE PN. „TRZY KORONY MAŁOPOLSKI”, MAJĄCYM NA CELU WYŁONIENIE MIAST W MAŁOPOLSCE, KTÓRE ZASŁUŻYŁY NA MIANO NAJBARDZIEJ GOSPODARNYCH I PRZYJAZNYCH SWOIM OBYWATELOM.

W plebiscycie mogły brać wszystkie miasta województwa małopolskiego oprócz Krakowa, który ze względu na swoją rangę i wielkość byłby raczej nie do porównania z małymi miastami w województwie. Warunkiem udziału w konkursie było wypełnienie ankiety oraz zgłoszenie pięciu najważniejszych inicjatyw, które zostały zaplanowane i przeprowadzone przez nasze miasto w ciągu kadencji samorządowej 2002 – 2006, wraz z krótkim opisem każdego z nich. Dynamiczny rozwój naszego miasta widać na przykładzie wysokiego tempa inwestycyjnego, którego istotą jest znaczna poprawa infrastruktury i dostosowywanie jej do standardów europejskich, a w efekcie do poprawy jakości życia mieszkańców. Niesie to za sobą wiele pozytywnych następstw, a przede wszystkim możliwości pozyskiwania coraz większej ilości inwestorów

oraz podmiotów prowadzących działalność gospodarczą, co w efekcie wpływa na zwiększanie się miejsc pracy. Jednak głównym czynnikiem mającym wpływ na znaczną poprawę jakości życia lokalnej społeczności jest właściwy rozwój szeroko rozumianej infrastruktury. Realizacje takich inwestycji jak obiekt Krytej Pływalni przy ul. Zielonej, budowa hali sportowej przy Zespole Szkół SP Nr 1i Gimnazjum im. Jana Pawła II, rekultywacja składowiska odpadów przy ul. Wadowickiej, wprowadzenie najnowocześniejszego w Polsce systemu uzdatniania wody pitnej za pomocą filtrów membranowych Firmy Pall, budowa wałów przeciwpowodziowych na Stryśzawce, zabezpieczających osiedle Kułakówka przed zalaniem wodami powodziowymi oraz inicjatywy roku jubileuszowego 2005 to główne zadania zgłoszone do plebiscytu.

Patronat honorowy nad plebiscytem sprawuje Marszałek Województwa Małopolskiego Janusz Sepioł. W dniach od 11.IV 2006 r. do 6.V 2006 r. w „Gazecie Krakowskiej” drukowane będą kupony do głosowania na zgłoszonych kandydatów. Zwycięcy Plebiscytu zostaną wyłonieni przez Kapitułę w oparciu o: informacje zawarte w ankiecie plebiscytowej, ocenę zgłoszonych przez miasto własnych zrealizowanych przedsięwzięć oraz ilości uzyskanych głosów oddanych na kuponach zamieszczonych w „Gazecie Krakowskiej”.

Ankiety plebiscytowe dotyczące zgłoszonych miast można zobaczyć na stronach internetowych organizatorów tj., Urzędu Marszałkowskiego, Telewizji Polskiej Oddział w Krakowie oraz na stronie Stowarzyszenia Gmin i Powiatów Małopolski. Plebiscyt zostanie przeprowadzony równolegle w 3 kategoriach:

kategoria I - miasta do 15 000 mieszkańców;  
kategoria II - miasta od 15 000 do 30 000 mieszkańców;  
kategoria III - miasta powyżej 30 000 mieszkańców.

Pierwszy plebiscyt odbył się w 2002 roku. Wtedy laureatem w kategorii miast dużych został Nowy Targ, a wyróżnienia przyznano dla Brzeska, Olkusza i Tarnowa. W gronie miast średnich „Trzy Korony” przypadły Libiążowi, wyróżnienia odebrały Bochnia, Limanowa, Niepołomice, Natomiast w kategorii miast najmniejszych najwyższe wyróżnienie trafiło do Nowego Wiśnicza, a inne wyróżnienia do Dobczyc, Muszyny i Sułkowic.

Rozstrzygnięcie konkursu nastąpi w dniu 15 maja br. Finał Plebiscytu oraz wręczenie nagród odbędzie się w dniu 22 maja br. w Centrum Sztuki i Techniki Japońskiej „Manggha”.

Głosujmy zatem na Suchą Beskidzką!

RED.



## JAN PAWEŁ II JAKO LITERAT, POETA I MYŚLICIEL

NA TWÓRCZOŚĆ JANA PAWŁA II SKŁADA SIĘ WIELE DZIEŁ, ENCYKLIKI DZIEŁA LITERACKIE, KSIAŻKI, WIERSZE, POEZJE, SZTUKI TEATRALNE. POCZĄSZY OD PONTYFIKATU JANA XXIII NIEKTÓRE ENCYKLIKI, NP. „PACEM IN TERRIS”, SĄ ADRESOWANE DO WSZYSTKICH LUDZI DOBREJ WOLI I STAŁY SIĘ PRZEDMIOTEM STUDIÓW ORAZ REFLEKSJI RÓŻNYCH GREMIÓW CZY ORGANIZACJI MIĘDZYNARODOWYCH, NP. ONZ.

Fundamentem dla encyklik papieskich Jana Pawła II jest nauczanie Soboru Watykańskiego II, którego realizację Ojciec Święty uczynił naczelnym zadaniem swojej posługi apostolskiej. Oficjalne nauczanie na Stolicy Apostolskiej Jan Paweł II rozpoczął od ogłoszenia programowej encykliki „Redemptor hominis” („Odkupiciel człowieka”) w marcu 1979. Najnowsza, czternasta ogłoszona w kwietniu 2003 roku, nosi tytuł „O Eucharystii w życiu Kościoła”. Niemal każda z tych encyklik była wydarzeniem nie tylko dla świata katolickiego. Encyklika „Redemptor hominis” należy do bardziej znaczących. Papież bardzo wyraźnie podkreśla, że dokonane przez Chrystusa odkupienie potwierdza „niezbywalną godność i wartość każdej osoby ludzkiej bez względu na jej wyznanie czy kulturę”. Jan Paweł II naucza w niej, że „powszechność odkupienia jest odpowiedzią na powszechność grzechu” oraz, że „odkupienie jako odnowione stworzenie ustanowiło ład i harmonię we wszelkich wymiarach ludzkiego życia”.

W listopadzie 1980 r. Ojciec Święty ogłosił kolejną encyklikę „Dives in misericordia” („O Bożym miłosierdziu”). Poświęcona jest ona w głównej mierze problematyce miłosierdzia Bożego i jego znaczenia w moralności chrześcijańskiej.

Rok później - we wrześniu 1981 r. - Jan Paweł II ogłosił encyklikę „Laborem exercens”. Jest w niej zawarta analiza problematyki pracy ludzkiej w warunkach współczesnego świata. Ojciec Święty rozwija ideę pierwszeństwa osoby ludzkiej wobec rzeczy i samej pracy, która - według papieża - winna być środkiem utrzymania i pomnażania dobrobytu kraju oraz samo-realizacji człowieka. Omawia również uprawnienia pracowników oraz rolę i zadania związków zawodowych.

W czerwcu 1985 r. ukazała się kolejna encyklika „Slavorum Apostoli”, poświęcona dziełom misyjnym Kościoła. Ojciec Święty ukazuje w niej misyjne i kulturowe znaczenie dzieła Cyryla i Metodego w świetle aktualnej sytuacji Kościoła i świata. Papież wskazuje na związek między wiarą i kulturą. Przedstawia sposoby pokonywania podziałów między narodami, jak również między Kościołami chrześcijańskimi. Rysuje w niej wizję powszechności Kościoła, obejmującego różne tradycje kulturowe z poszanowaniem ich odrębności.

Kolejną encykliką, którą ogłosił Jan Paweł II w maju 1986 roku, była „Dominum et Vivificantem”



(O Duchu Świętym w życiu Kościoła i świata). Papież nawiązuje w niej do wiary Kościoła, sformułowanej na Soborze Powszechnym w Konstantynopolu w 381 r. i wyznawanej do dzisiaj w Credo: „Wierzę w Ducha Świętego, Pana i Ożywiciela”. Jest on dopełnieniem Ojca i Syna.

W marcu 1987 r. Jan Paweł II wydał encyklikę zatytułowaną „Redemptoris Mater” („Matka Odkupiciela”). Ojciec Święty stara się w niej ukazać centralne miejsce i rolę Maryi w Kościele pielgrzymującym i wynikające z jej podwójnego związku z Chrystusem i Kościołem macierzyńskie pośrednictwo. Uwzględnia również bogactwo związków maryjnych w liturgiach Wschodu, zwłaszcza bizantyjskiej. W encyklice tej papież wskazał na znaczącą rolę kobiety w Kościele.

W grudniu tego samego roku Jan Paweł II opublikował jeszcze jedną encyklikę „Sollicitudo rei socialis”, w której koncentruje się na kwestiach społecznych współczesności. Przypomina o istnieniu poważnych patologii w świecie, zwłaszcza w zakresie zagrożenia życia ludzkiego i pokoju w wyniku podziałów na wrogie bloki polityczne. Ojciec Święty akcentuje też konieczność uwzględnienia w posłudze Kościoła tzw. opcji preferencyjnej na rzecz ubogich, którymi są ludzie pozbawieni nie tylko dóbr materialnych, ale także dóbr duchowych. Encyklika ta zachęca do angażowania się w kształtowanie stosunków społecznych zgodnie z zasadą solidarności, a nie przez eliminację przeciwników politycznych bądź przemoc.

Po trzech latach - w grudniu 1990 r. - ukazuje się „Redemptoris Missio” („Misja Odkupiciela”). Omawia ona teologiczne podstawy ewangelizacji. Charakteryzuje współczesną działalność misyjną, wskazuje jako jej obszar takie środowiska jak imigranci, młodzież, skupiska biedy, wielkie miasta, jak również cały obszar stosunków międzynarodowych.

Załamaniu się ideologii marksistowskiej i upadkowi systemu komunistycznego poświęcona jest encyklika Jana Pawła II „Centesimus annus”, która ogłoszona została w maju 1991 r. Rozwija ona główne tezy katolickiej nauki społecznej w świetle współczesnych doświadczeń historycznych, zwłaszcza w aspekcie upadku doktryn totalitarnych. Uznając osiągnięcia gospodarcze kapitalizmu, zwraca uwagę na zagrożenie wartości etycznych, wynikające z absolutyzacji zasad liberalizmu.

Zagadnienia moralne omawia Jan Paweł II w encyklice „Veritatis splendor” („Blask prawdy”), która została ogłoszona w sierpniu 1993 r. Ukazuje ona oparte na Piśmie Świętym, a także tradycji, racje moralnego nauczania Kościoła. Wskazuje też na wewnętrzny, nierozzerwalny związek istniejący między wiarą i moralnością oraz między wolnością i prawdą.

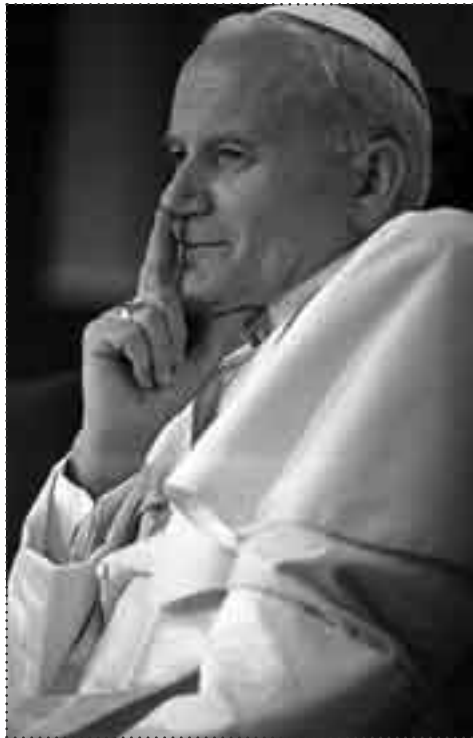
Najwięcej kontrowersji wzbudziła encyklika „Evangelium vitae” („Ewangelia życia”), opublikowana w marcu 1995 r., w której Ojciec Święty w sposób zdecydowany i stanowczy broni wartości, a także nienaruszalności życia ludzkiego. Wykłada w niej i rozwija znane stanowisko Kościoła w sprawie aborcji i eutanazji oraz zajmuje się szczegółowo naturalnymi metodami planowania rodziny, zachęcając do ich stosowania. Występuje przeciwko eksperymentom biologicznym i genetycznym na człowieku, sprzecznym z „Bożym zamysłem”.

W grudniu tego samego roku ukazuje się encyklika „Ut unum sint” („Abyśmy byli jedno”), poświęcona działalności ekumenicznej. Papież omawia w niej zagadnienia dialogu katolików z chrześcijanami prawosławnymi i protestanckimi na temat zjednoczenia Kościoła chrześcijańskiego.

W kwietniu 1998 roku, Jan Paweł II ogłosił kolejną encyklikę „Fides et ratio”. Ojciec Święty ukazuje w niej relacje zachodzące między wiarą i rozumem.

Ostatnia encyklika ogłoszona przez Jana Pawła w kwietniu 2003 roku nosi tytuł „O Eucharystii w życiu Kościoła”. Ojciec Święty podkreśla w niej, że „Kościół żyje dzięki Eucharystii. Ta prawda wyraża nie tylko doświadczenie wiary, ale zawiera w sobie istotę tajemnicy Kościoła”. *Dzięki Najświętszej Eucharystii, w której następuje przeistoczenie chleba i wina w Ciało i Krew Pana*”, *Kościół „w sposób szczególny raduje się” obecnością Boga* - napisał Jan Paweł II w encyklice. Papież udziela w niej także odpowiedzi na nurtujące wielu chrześcijan pytanie, czy jest zgodne z nauką Kościoła wspólne sprawowanie Eucharystii przez różne Kościoły chrześcijańskie (np. przez katolików i prawosławnych lub katolików i protestantów).

Większość swoich utworów Karol Wojtyła pisał pod pseudonimem Andrzej Jawień. Jak pisał znany krytyk literacki Wojciech Natanson, na scenie ojczystego piśmiennictwa pojawił się w trzydziestym roku życia jako „gotowy poeta”, który wie, czego chce od literatury, ma własny język artystyczny oraz własne sprawy



do rozstrzygnięcia. Rozpoczął od dużych form, m.in. w latach 1950–52 ogłosił trzy poematy na łamach „Tygodnika Powszechnego”. W 1946 roku wydrukowana została „Pieśń o Bogu ukrytym”, w 1975 roku „Rozważania o śmierci”, a w 1979 roku - poemat „Myśląc ojczyzna”. Z pięciu napisanych przez Karola Wojtyłę sztuk jedna zaginęła. Poświęcona ona była prawdopodobnie tematyce Starego Testamentu, która zawsze była bliska przyszłemu papieżowi. Potwierdzeniem tego są dwie sztuki napisane w 1940 roku pod wpływem doświadczeń z września 1939 roku: „Hiob” oraz „Jeremiasz”.

Pięć czy nawet sześć lat (według różnych informacji) poświęcił Karol Wojtyła na napisanie następnej sztuki pt. „Brat naszego Boga” (1944-1950). Jej bohaterem jest Brat Albert Chmielowski - późniejszy święty, kanonizowany przez samego Jana Pawła II.

Dziesięć lat później (w 1960 roku) Karol Wojtyła napisał swoją najbardziej znaną i często wystawianą sztukę „Przed sklepem jubilera”. Wykorzystał w niej liczne doświadczenia własne: kapłańskie, pedagogiczne, psychologiczne i moralne. „Przed sklepem jubilera” to utwór poświęcony problemom miłości małżeńskiej. Krytycy dostrzegli w niej inspiracje romantyczne, norwiderskie.

Do dwóch ostatnich dramatów Jan Paweł II napisał komentarz zatytułowany „Promieniowanie ojcostwa”. W lutym 2005 r. światło dzienne ujrziała nowa książka papieża pt. „Pamięć i tożsamość”. Jest to zbiór filozoficznych i historycznych refleksji papieża na takie tematy, jak demokracja, wolność i prawa człowieka, a także totalitaryzmu XX wieku. Już teraz zwraca się uwagę na to, że w książce znajdują się poruszające wspomnienia, dotyczące zamachu na życie papieża z 13 maja 1981 roku. Do napisania tego tomu zainspirowały Jana Pawła II przeprowadzone przed ponad dziesięcioma laty w Castel Gandolfo rozmowy z księdzem profesorem Józefem Tischnerem oraz profesorem Krzysztofem Michalskim z Instytutu Nauk o Człowieku w Wiedniu, które zostały wówczas nagrane. Podjęte wtedy tematy papież postanowił rozwinąć i zawrzeć w książce.

Poemat mistyczny - Jan Paweł II „Tryptyk Rzymski” uważany jest przez wielu za syntezę dotychczasowej twórczości literackiej Karola Wojtyły. Osoby, które zapoznały się już z tekstem poematu Ojca Świętego lub jego fragmentami, mówią, że utwór w głęboko religijnej perspektywie rozpatruje kwestie życia i śmierci. Inspirowany jest osobistymi doświadczeniami z bogatego w przemyślenia życia Jana Pawła II.

SERWIS PAPIESKI (OPRACOWANIE ZBIOROWE)

## JAN PAWEŁ II - ANEGDOTY

\*\*\*

Niedługo po tym, jak Jan Paweł II został papieżem, zatroskany o zdrowie przyjaciela, biskupa Andrzeja Deskura, osobiście zatelefonował do szwajcarskiej kliniki, w której leczył się Deskur. Gdy telefonistka w szpitalu w Zurychu usłyszała w słuchawce:

„Jestem papieżem, dzwonię z Watykanu”, odpowiedziała:

\*\*\*

Zaraz po wprowadzeniu stanu wojennego w Polsce, doradca prezydenta USA Zbigniew Brzeziński otrzymał zadanie nawiązania bezpośredniego kontaktu z Watykanem. Z dużymi trudnościami Brzeziński zdobył telefon do Stolicy Apostolskiej i wkrótce udało mu się odbyć rozmowę telefoniczną z papieżem. Na koniec rozmowy poprosił:

- Czy Wasza Świątobliwość zechciałby udostępnić swój prywatny numer telefonu, do wykorzystania w nagłym wypadku?

Jan Paweł II odsunął słuchawkę i cicho spytał księdza Dziwisza:

- Czy ja mam jakiś prywatny telefon?

\*\*\*

Wkrótce po wyborze Jana Pawła na tron Piotrowy, pracownicy Watykanu martwili się, że papież nie chce korzystać z lektyki papieskiej. Mówili:

- Bez lektyki ludzie nie będą widzieć Ojca Świętego, więc może zrobić jakiś podest?

- Na podest nie wejść, nie jestem mistrzem olimpijskim! - oznajmił Jan Paweł II.

\*\*\*

Rok 1998, Boże Narodzenie. Na Placu św. Piotra zebrało się tysiące wiernych. Ponieważ padał ulewny deszcz, wierni trzymali nad swymi głowami otwarte parasole. W wyznaczonej porze w oknie swego apartamentu pojawił się papież który swoje wystąpienie zakończył słowami:

- Pozdrawiam wszystkich tu zebranych! I pozdrawiam też wszystkie parasole!

\*\*\*

Pod koniec września 1978 r., austriacki kardynał Franz König i kardynał Karol Wojtyła po spotkaniu w jednej z wiedeńskich restauracji, zamówili taksówkę. Gdy wsiedli, König powiedział do taksówkarza:

- Jedź ostrożnie, wieszysz przyszłego papieża.

\*\*\*

Jeden z watykańskich prałatów chciał się nauczyć polskiego, więc sprowadził sobie nasz elementarz. Nauka była jednak tak pospieszna, że kiedy chciał się nową umiejętnością pochwalić przed Ojcem Świętym, coś mu się pomyliło i zamiast:

„Jak się czuje Papież”, rzekł: „Jak się czuje piesek?”. Papież spojrział na niego zdumiony, po czym odparł: „Hau, hau”.

\*\*\*

Podczas powitania w Monachium Papież spytał licznie obecne dzieci: „Dano wam dziś wolne w szkole?”. „Tak” - wrzasnęła z radością dzieciarnia. „To znaczy - skomentował Jan Paweł II - że papież powinien częściej tu przyjeżdżać”.

\*\*\*

Podczas jednej ze swoich wizytacji rzymskich parafii Papież - jak to ma w zwyczaju - wdał się w rozmowę z dziećmi. - Wy jesteście młodzi, a ja już jestem stary - powiedział.

- Nie, nie jesteś stary - gromko zaprotestowały dzieci.

- Tak, ale jak jestem z wami, to dziecinniej - replikował Papież

\*\*\*

Przed kilku laty - wspomina watykański korespondent Telewizji Publicznej, Jacek Moskwa - po modlitwie „Anioł Pański” Jan Paweł II przemawiał, niemal krzycząc. Zaraz potem, podczas audiencji w Pałacu Apostolskim, Moskwa prosił Papieża, aby na siebie uważał, bo jego chrypka zaniepokoiła dziennikarzy.

- To że złości - usprawiedliwiał się Papież.

A odchodząc dodał: - A złość piękności szkodzi.

\*\*\*

Podczas czwartej pielgrzymki do Ojczyzny, w Olsztynie, dziennikarzowi „Gazety Wyborczej” udało się wychylić głowę ponad tłum i zapytać Jana Pawła II o zdrowie.

- A jakoś człapię - odpowiedział Papież.

\*\*\*

Opaleni kardynałowie  
Pod koniec pierwszej pielgrzymki do Ojczyzny, w czerwcu 1979 roku, upływającej pod znakiem upałów, Papież oznajmił, że jej pierwszy efekt jest już widoczny - opalili się towarzyszący mu kardynałowie.

\*\*\*

Przed ponad 25 laty Papież w ten sposób zakończył pierwszą audiencję dla Polaków: „Więcej już nie mówię, bo jeszcze bym coś takiego powiedział, że później Kongregacja Nauki Wiary musiałaby się do mnie dobrać”.

\*\*\*

Po jednym ze spotkań Papież pożegnał polskich biskupów słowami znanej pieśni: „O cześć wam, panowie magnaci!”

SERWIS PAPIESKI

## NIEDZIELA ZMARTWYCHWSTANIA PAŃSKIEGO

UROCZYŚCIÓŚĆ ZMARTWYCHWSTANIA NAZYWAMY WIELKANOCĄ, CZYLI WIELKĄ NOCĄ, BOWIEM CUD ZMARTWYCHWSTANIA JEZUSA DOKONAŁ SIĘ NAD RANEM, GDY JESZCZE BYŁO CIEMNO. WIELKANOC JEST PIERWSZYM I NAJWAŻNIEJSZYM ŚWIĘTEM W KOŚCIELE. OBCHODZILI GO APOSTOŁOWIE W TYM SAMYM CZASIE, KIEDY ŻYDZI OBCHODZILI SWOJĄ PASCHĘ, GDYŻ CUD ZMARTWYCHWSTANIA PANA JEZUSA DOKONAŁ SIĘ W DZIEŃ PO UROCZYŚCI PASCZY.

Paschę obchodzili Izraelici na pamiątkę wybawienia ich z niewoli egipskiej. W tę noc wyjścia przechodzi przez Egipt Anioł śmierci i zabija pierworodnych. Dopiero po tej pladze faraon wypuszcza Izraelitów z niewoli. Krew baranka, którą Żydzi pomazali odrzwia swoich domów ocaliła ich pierworodnych od śmierci. W czasie obchodzenia żydowskiej paschy przypadła śmierć Pana Jezusa i Jego Zmartwychwstanie. Jest to tajemnica naszego odkupienia, wybawienia od śmierci wiecznej, wyprowadzenia z niewoli szatana i wprowadzenia nas do ziemi obiecanej, czyli do nieba.

Żydzi obchodzili Paschę 14 Nizan. Przez miesiąc Nizan określano miesiąc (30 dni) od księżycowego nowiu marca do nowiu kwietnia. Jednak ze względu na to, że Chrystus zmartwychwstał w niedzielę, chrześcijanie pierwszą niedzielę po wiosennej pełni księżyca obchodzą jako wielkanocną. Za pełnię wiosenną uważa się tę, która wypada po zrównaniu dnia z nocą, czyli po 21 marca. Tak więc Wielkanoc może się wahać pomiędzy 22 marca a 25 kwietnia. Obecnie w ramach dialogu ekumenicznego rozważa się



**Zmartwychwstanie El Greco**

także przyjęcie wspólnej daty obchodzenia Wielkanocy wśród wyznawców Chrystusa. Dopóki to nie nastąpi obchód Wielkanocy w najbliższych latach wypada następująco:

2007 – 8 kwietnia

2008 – 23 marca

2009 – 12 kwietnia

2010 – 4 kwietnia

Chrześcijaństwo w noc Zmartwychwstania udzielałi Chrztu świętego w przyległym do świątyni baptysterium (sadzawka z wodą). Ten sakrament to przejście (pascha) ze śmierci duchowej do życia w łasce Boga. Tego dokonał Zmartwychwstały Pan w każdym z nas i to dokonuje się stale gdy z Nim pokonujemy

zło. Po chrzcie nowo ochrzczeni ubierali się w białe szaty, znak niewinności, i udawali się procesjonalnie do kościoła, gdzie otrzymywali Ducha Świętego w sakramencie Bierzmowania, a w czasie Mszy Św. Komunii Św. W związku z nocnym czuwaniem

i ożywionym ruchem cesarz Konstantyn Wielki nakazał miasto stołeczne oświetlić.

Wielkanoc jest pierwszym świętem w Kościele chronologicznie i co do ważności. Przez wszystkie wieki jest uważane za największe, za słońce roku kościelnego, za centrum wszystkich tajemnic, związanych z życiem i posłannictwem Jezusa na ziemi.

Przed swoim zmartwychwstaniem Pan Jezus zstąpił do piekła, czyli do otchłani. Były tam dusze świętych ludzi, które od początku świata czekały na czas nadejścia Zbawiciela i dokonanego przez Niego odkupienia. Chrystus zstąpił do podziemi, aby zabrać tych, którzy wierzą w Niego do radości Ojca. Po swoim zmartwychwstaniu Chrystus przez 40 dni ukazywał się uczniom i wyznawcom, jadł z nimi, rozmawiał i wydawał ostatnie polecenia. Jego ciało było uwielbione to znaczy nie podlegało cierpieniu, było nieśmiertelne, nie podlegało prawom fizycznym. Święty Paweł stwierdza, że zmartwychwstanie Jezusa jest fundamentem naszej chrześcijańskiej wiary.

W Kościele centralnym nabożeństwem roku liturgicznego jest Liturgia Wigilii Paschalnej odprawiana w Wielką Sobotę pod wieczór. Jest ona już obchodem zmartwychwstania Pańskiego. Liturgia ta kończy się procesją rezurekcyjną, którą w większości kościołów przenosi się na niedzielę rano.

HENRYK KUBASIAK

# NOWA SERIA KART POCZTOWYCH

W MARCU BR. , STARANIEM URZĘDU MIEJSKIEGO WYDANA ZOSTAŁA NOWA SERIA KART POCZTOWYCH. PRZEDSTAWIAJĄ ONE NIE TYLKO CENNE ZABYTKI DZIEDZICTWA KULTUROWEGO NASZEGO MIASTA, ALE RÓWNIEŻ JEGO WSPÓŁCZESNOŚĆ. PROJEKT GRAFICZNY WYKONAŁ MACIEJ HOJDA. AUTORAMI FOTOGRAFII SĄ: JANUSZ SOBALA, KATARZYNA PYCLIK, ADAM WRÓBEL I BARBARA WOŹNIAK. KARTKI ZOSTAŁY WYDANE W DRUKARNI I WYDAWNICTWIE „GRAFIKON” W WADOWICACH. MOŻNA BĘDZIE JE NABYĆ W RÓŻNYCH PUNKTACH HANDLOWYCH W MIEŚCIE. BĘDĄ CENNĄ PAMIĄTKĄ ZARÓWNO DLA TURYSTÓW ODWIEDZAJĄCYCH SUCHĄ BESKIDZKĄ ORAZ SA-MYCH MIESZKAŃCÓW MIASTA.

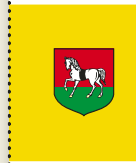
RED.







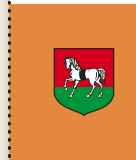
SUCHA BESKIDZKA



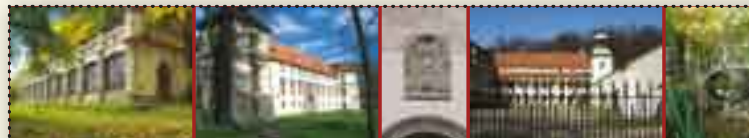
*Sucha Beskidzka*



*Sucha Beskidzka*



*Sucha Beskidzka*

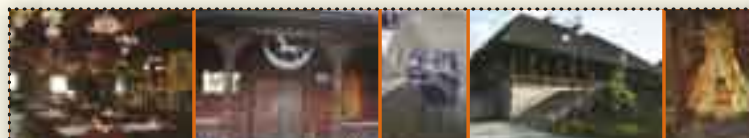


**SUCHA BESKIDZKA** *Zespół Zamkowo-Parkowy*



**SUCHA BESKIDZKA**

*Zespół Zamkowo-Parkowy*



**SUCHA BESKIDZKA** *Karczma Rzym*



## MŁODZI ARTYŚCI NA MAŁEJ SCENIE

WYSTĄPILI ONI W DNIU 7 KWIETNIA PODCZAS ELIMINACJI GMINNYCH POWIATOWEGO KONKURSU RECYTATORSKIEGO SZKÓŁ PODSTAWOWYCH. WYSTARTOWAŁY W NIM SZKOŁA PODSTAWOWA NR 2 I SZKOŁA PODSTAWOWA NR 3.

Jury w składzie Wojciech Gach i Barbara Woźniak – instruktorzy MOK - Zamek po wysłuchaniu wszystkich uczestników przyznało nagrody w odpowiednich kategoriach wiekowych.

W kategorii klas I – III, dwa równorzędne pierwsze miejsce otrzymali Krzysztof Kurek i Agnieszka Toczek, natomiast miejsce II Jakub Jończyk – uczniowie Szkoły Podstawowej Nr 3. Laureaci I miejsca w tej kategorii wezmą udział w Powiatowym Konkursie Recytatorskim Szkół Podstawowych, który

odbędzie się w Makowie Podhalańskim w dniu 20 kwietnia w Centrum Kul-

tury Promocji, Turystyki i Sportu.

Natomiast w kategorii



klas od IV – VI zwyciężyła Agnieszka Gołuszka uczennica szkoły Podstawowej Nr 2. Drugie miejsce zajął Maciej Pyka, uczeń Szkoły Podstawowej Nr 3. Jury ze względu na wyrównany poziom konkursu przyznało cztery równorzędne III miejsca dla Katarzyny Kapłan i Pawła Kotowskiego uczniów SP nr 2 oraz Joanny Basiury i Katarzyny Radwan uczennic SP nr 3. Laureaci I i II miejsc otrzymali promesę do Konkursu Powiatowego.

Wszyscy uczestnicy konkursu otrzymali dyplomy i nagrody książkowe ufundowane przez Organizatora, którym był Miejski Ośrodek Kultury - Zamek.

RED.

## I POWIATOWE MISTRZOSTWA JUNIORÓW W SZACHACH

SZACHY TO DYSCYPLINA SPORTOWA MAJĄCA SWOICH ZWOLENIKÓW NA CAŁYM ŚWIECIE. ZNANA NIEMAL OD ZARANIA DZIEJÓW (POWSTAŁA W TRZECIM ĆWIERĆWIECZU VI WIEKU NASZEJ ERY W INDIACH – TAKĄ DATĘ PODAJE W SWYM EPOKOWYM DZIELE HISTORY OF CHESS WYDANYM W LONDYNIE W 1913 R. ZNANY ANGIELSKI HISTORYK H.J.R. MURRAY), UWAŻANA JEST ZA SPORT WYSOKIEJ KLASY, WYMAGAJĄCY STRATEGICZNEGO I LOGICZNEGO MYŚLENIA. NIE DZIWI WIĘC FAKT, ŻE ZNALAZŁ ON RÓWNIEŻ SOWICH MIŁOŚNIKÓW RÓWNIEŻ U NAS.

W dniu 18 marca br., po raz pierwszy w Sali Rycerskiej suskiego zamku odbyły się I Otwarte Mistrzostwa Szachowe Juniorów Powiatu Suskiego. Organizatorem zawodów był Miejski Ośrodek Kultury - Zamek oraz Wydział Kultury, Kultury Fizycznej, Turystyki i Promocji Powiatu Suskiego. W mistrzostwach udział wzięło 29 zawodników,

głównie uczniów szkół podstawowych, gimnazjalnych i średnich, reprezentujących szkoły powiatu suskiego oraz myślenickiego. Zawody rozgrywane były systemem szwajcarskim (7 rund) po 15 minut dla zawodnika. Sędziowali: Jan Świebocki – Sędzia Szachowy Klasy Państwowej oraz Stanisław Sukta. Mistrzostwa przebiegały

w miłej, sportowej atmosferze, a zacięta rywalizacja wynikała z wysokiego poziomu zawodników, którzy startowali w trzech kategoriach: szkół podstawowych, tj. klas od I – III i IV-VI oraz Gimnazjum i Liceum. Wszyscy uczestnicy otrzymali pamiątkowe dyplomy i nagrody, które ufundowali: Miejski Ośrodek Kultury - Zamek oraz Starostwo



Powiatowe. Mistrzostwa szachowe przyjmą charakter cykliczny. Obecnie trwają już zapisy zawodników, którzy wezmą udział w mistrzostwach szachowych na Zamku o Trofeum CZARNEGO KONIA, które odbędą się w maju br. Szczegółowe informacje w MOK – Zamek: tel. 033 874 13 03



Wyniki według kolejności zajętych lokat w poszczególnych kategoriach wiekowych:

**SZKOŁY PODSTAWOWE: KLASY I – III**

1. Marcin Chmiel (Myślenice)
2. Piotr Pindel (Zembrzyce)
3. Kamil Szpak (Maków Podhalański)
4. Marcin Koper (Maków Podhalański)
5. Anna Pająk (Sucha Beskidzka)
6. Łukasz Jagosz (Sucha Beskidzka)
7. Daniel Bałos (Maków Podhalański)
8. Jan Lurka (Wieprzec)

**SZKOŁY PODSTAWOWE: KLASY IV – VI**

1. Michał Kaczmarczyk (Sucha Beskidzka)
2. Adam Romanowski (Sidzina)
3. Marcin Stasiura (Sucha Beskidzka)
4. Kornel Kwak (Maków Podhalański)
5. Mateusz Bielczyński (Sucha Beskidzka)

6. Dariusz Lurka (Wieprzec)
7. Mateusz Wciślak (Zembrzyce)
8. Hubert Gawlas (Sucha Beskidzka)
9. Marek Madejczyk (Sucha Beskidzka)
10. Patryk Ptak (Sucha Beskidzka)
11. Adam Zadora (Sucha Beskidzka)
12. Jan Ryt (Sucha Beskidzka)

**GIMNAZJUM I LICEUM**

1. Michał Płatek (Myślenice)
2. Adam Płatek (Myślenice)
3. Jakub Wieczorek (Maków Podhalański)
4. Zbigniew Starowicz (Sucha Beskidzka)
5. Joanna Starowicz (Sucha Beskidzka)
6. Dominik Wieczorek (Maków Podhalański)
7. Michał Stasica (Sucha Beskidzka)
8. Mateusz Kubasiak (Sucha Beskidzka)
9. Niewiadomska Karolina (Sucha Beskidzka)

BW

M I E J S K I O Ś R O D E K K U L T U R Y – Z A M E K

## POEZJA NA ZAMKU

W DNIU 17 MARCA NA MAŁEJ SCENIE SU-SKIEGO ZAMKU ODBYŁA SIĘ EDYCJA 51. OGÓL-NOPOLSKIEGO KONKURSU RECYTATORSKIEGO.

Poetyckim zmaganiom przyglądał o się Jury w składzie: Barbara Kruk-Solecka – aktorka scen krakowskich, Grzegorz Juras – aktor scen krakowskich, wykładowca PWST i Wojciech Pazdur – literat, poeta. Jury przyznało nagrody w odpowiednich kategoriach konkursowych:

**W TURNIEJU RECY-TATORSKIM:**

I miejsce – Liliannie

Jurek z Zespołu Szkół im. ks. Jana Kantego w Makowie Podhalańskim;

II miejsce – Katarzynie Zajac z Zespołu Szkół im. H. Kołłątaja w Jordanowie

oraz wyróżnienia:  
- Małgorzacie Rychlik z Zespołu Szkół im.

H. Kołłątaja w Jordanowie  
- Ewie Burlidze z Zespołu Szkół Ogólnokształcących im. M. Skłodowskiej - Cu-

rie w Suchoj Beskidzkiej

W kategorii „WYWIE-DZIONE ZE SŁOWA”

I miejsce – Barbarze Dyduch z Zespołu Szkół Ogólnokształcących im. M. Skłodowskiej-Curie w Suchoj Beskidzkiej  
ex equo I miejsce – Krzysztofowi Kysiowi reprezentantowi tej samej szkoły.

**W kategorii: „TEATR JEDNEGO AKTORA”**

I miejsce – Katarzynie Leśniakiewicz

II miejsce – Karolinie Kwaśnej, uczennicom Zespołu Szkół Ogólnokształcących im. M. Skłodowskiej-Curie w Suchoj Beskidzkiej.

**W kategorii „POEZJA ŚPIEWANA”**

I miejsce Katarzynie Jurzak również reprezentantce ZSO im. M. Skłodowskiej-Curie.

Zdobywcy I i II miejsc otrzymali promocję do rejonowego przeglądu, który odbędzie się w Staromiejskim Centrum Kultury w Krakowie w dniach: 19 i 20 kwietnia 2006 roku.

Wszyscy uczestnicy konkursu otrzymali dyplomy oraz nagrody książkowe ufundowane przez organizatorów, którymi byli Miejski Ośrodek Kultury - Zamek i Starostwo Powiatowe w Suchoj Beskidzkiej.

MK

## PLAKATY LESZKA ŻEBROWSKIEGO

GALERIA SZTUKI - ZAMEK ZAPRASZA NA WYSTAWĘ PLAKATU WYBITNEGO POLSKIEGO ARTYSTY PLASTYKA LESZKA ŻEBROWSKIEGO. PLAKATY LESZKA ŻEBROWSKIEGO MOŻNA BĘDZIE OGLĄDAĆ W ZAMKOWEJ GALERII PRZEZ CAŁY KWIECIEŃ.

LESZEK ŻEBROWSKI  
ur. 23.02.1950 r. Ukończył Liceum Sztuk Plastycznych w Szczecinie w pracowni G. Recka i Wydział Projektowania Graficznego w Wyższej Szkole Sztuk Plastycznych w Gdańsku w pracowni I. Krechowicza.

Oprócz malarstwa zajmują się wieloma dziedzinami plastyki równocześnie. Projektuje plakaty teatralne i wystawiennicze dla teatrów i galerii Szczecina, Krakowa, Berlina i Lubeki. Współpracując z „Piwnicą przy Krypcie”, realizuje szereg scenografii między innymi do spektakli „Po sezonie”, „Czarny kot-rudy”.

Projektuje i ilustruje książki i katalogi dla szczecińskich wydawnictw: Globu, Krajowej Agencji Wydawniczej i Biura Wystaw Artystycznych.

Umieszcza swoje rysunki satyryczne w takich pismach jak: „Solidarność”, „Jedność”, „Plusy i Minusy”.

Organizuje wystawy i akcje plastyczno-muzyczne np. „Przyspieszenie” w Klubie 13-Muz. Bierze udział w około siedemdziesięciu wystawach indywidualnych i zbiorowych w kraju i zagranicą.



WYBRANE  
WYSTAWY  
1979 - Salon Jesienny. Szczecin (Nagroda im. O. Bałakiriewa)  
1980 - Konik Morski. Szczecin (I nagroda)  
1981 - Konik Morski. Szczecin (I nagroda)  
1983 - Salon Zimowy. Radom (III nagroda)

1984 - Samowar 80 - plakat (I nagroda)  
1985 - Międzynarodowe Biennale Plakatu. Lahti (Finlandia)  
1985 - „Erotyk - Słubice (I nagroda)  
1985 - Salon Zimowy. Radom (wyróżnienie)



1986 - Międzynarodowe Biennale Plakatu. Warszawa  
1987 - Cztery Pory roku - Szczecinek (Grand Prix)  
1987 - Konik Morski. Szczecin (Nagroda honorowa)  
1988 - Współczesny plakat polski. Ogaka (Japonia)  
1988 - Arsenał 88 - Warszawa



1988 - Międzynarodowe Triennale Rysunku. Wrocław  
1988 - Sztuka - rysunek satyryczny. Zielona Góra (wyróżnienie)  
1989 - Międzynarodowe Triennale Plakatu. Mons-Belgia (wyróżnienie)  
1989 - Konkurs na rysunek: Anglet - Francja (wyróżnienie)  
1989 - Międzynarodowe Biennale Plakatu. Lahti - Finlandia  
1990 - Międzynarodowe Triennale Portretu Współczesnego. Radom.  
1990 - Uldystawy indywidualne. Szczecin, Koszalin, Kołobrzeg, Kamień Pomorski  
1991 - Współczesne Malarstwo polskie. Boston (USA)  
1991 - „Przyspieszenie” Klub XIII Muz. Szczecin  
1992 - Międzynarodowe Biennale Plakatu. Mons (Belgia) - Nagroda główna

RED.



## PASJA TWORZENIA

HISTORIA JORDANOWSKIEGO STOWARZYSZENIA TWÓRCÓW „PASJA” NIE JEST ANI KRÓTKA ANI BANALNA, ZWAŻYWSZY, ŻE TRWA OD CZASÓW PRZEDWOJENNYCH PO WSPÓŁCZESNE, BO TAKA JEST ROZPIĘTOŚĆ WIEKU TWÓRCÓW I WYNOŚI DOKŁADNIE 70 LAT (NAJMŁODSZY LAT 19, ZAŚ NAJSTARSZY 89). W ROKU 1999 ODBYŁO SIĘ ZEBRANIE ZAŁOŻYCIELSKIE, A W GRUDNIU 2000 ROKU STOWARZYSZENIE ZOSTAŁO FORMALNIE ZAREJESTROWANE W SĄDZIE I OTRZYMAŁO OSOBOWOŚĆ PRAWNĄ.

Stowarzyszenie jest organizacją zrzeszającą obywateli polskich i cudzoziemców mających pełną zdolność do czynności prawnych. Terenem działania Stowarzyszenia jest obszar Rzeczypospolitej Polskiej. Dla pełniejszego i właściwego realizowania swoich celów Stowarzyszenie może prowadzić działalność poza granicami RP, ponadto Stowarzyszenie może być członkiem Krajowych i zagranicznych organizacji o podobnym profilu i celu działania. Cele „Pasji” to:

- działanie na rzecz poszanowania dziedzictwa przyrodniczego i kulturowego;
- promowanie lokalnych twórców kultury i sztuki;
- podniesienie znaczenia regionalnej kultury i sztuki;
- w swojej Małej Ojczyźnie wyszukiwanie młodych talentów;
- objęcie patronatu nad artystycznie uzdolnioną młodzieżą;
- w technicznym świecie na progu Nowego Millenium promowanie hasła „KULTURA ŁAGODZI OBYCZJE”



- promowanie Ziemi Jordanowskiej w kraju i za granicą;
- współpraca z organizacjami krajowymi i międzynarodowymi o podobnych celach;
- kreowanie przedsiębiorczości na rzecz zrównoważonego rozwoju;

W chwili obecnej Stowarzyszenie skupia twórców zajmujących się wieloma dziedzinami sztuki: malarstwem, rzeźbą, witrażownictwem, haftem, koronkarstwem, fotografią, poezją, grafiką, ceramiką (mozaiki)

### CZŁONKAMI STOWARZYSZENIA SĄ:

Jolanta Białoń – haft  
 Jarosław Sulak – rzeźba  
 Szczęśniak Stanisław – poezja  
 Bożena Sandulska – poezja  
 Stanisław Szeliga – rzeźba  
 Małgorzata Gwiazdonik – malarstwo  
 Krzysztof Bigosiński – malarstwo  
 Waldemar Migas – haft  
 Grzegorz Miśkiewicz – rzeźba  
 Józef Ciscoń – mozaika  
 Stanisław Franusiak – malarstwo  
 Stanisława Klemens – malarstwo  
 Otylia Pietras – malarstwo  
 Aleksander Marek Pietras – radca prawny  
 S. Aneta Wrzesińska – rzeźba  
 Ks. Zbigniew Pytel – fotografia  
 Jan Hanusiak – muzyka  
 Józef Dobrowski – rzeźba  
 Anna Fabiańczyk – malarstwo  
 Mieczysław Głuch – rzeźba  
 Juliusz Paweł Tatała – rzeźba  
 Adam Duszniak – rzeźba  
 Anna Kobiałka – koronkarstwo  
 Teresa Sarna – malarstwo  
 Stanisław Starzec – rzeźba, malarstwo  
 Renata Starzec – malarstwo  
 Stanisława Palacz – haft  
 Beata Mitka – tkanina artystyczna  
 Aleksander Basiura – rzeźba  
 Halina Opalińska – witraż, malarstwo  
 Maria Plewa – malarstwo



Stowarzyszenie współpracuje z następującymi podmiotami:

- STAROSTWO POWIATOWE W SUCHEJ BESKIDZKIEJ
- URZĄD MIASTA JORDANÓW
- URZĄD GMINY JORDANÓW
- STOWARZYSZENIE „TRADYCJA I NATURA” BYSTRA I SIDZINA
- TOWARZYSTWO MIŁOŚNIKÓW ZIEMI JORDANOWSKIEJ
- STOWARZYSZENIE GMIN BABIOGÓRSKICH
- STOWARZYSZENIE TRZEŹWOŚCI „DOM”
- FUNDACJA PARTNERSTWO DLA ŚRODOWISKA
- STOWARZYSZENIE EKOLOGICZNO-KULTURALNE „LAS”
- FUNDACJA „LUTNIA STAROPOLSKA”
- ZESPÓŁ SZKÓŁ IM. HUGONA KOŁŁATAJA W JORDANOWIE
- ZESPÓŁ SZKÓŁ IM. BŁ. KS. DAŃKOWSKIEGO W JORDANOWIE
- KANCELARIA PREZESA RADY MINISTRÓW

- INSTYTUT SZTUKI AKADEMII PEDAGOGICZNEJ W KRAKOWIE
- MOK JORDANÓW
- MOK SUCHA BESKIDZKA – GALERIA SZTUKI
- ZAMEK

Twórcy spotykają się w każdy ostatni piątek miesiąca w budynku przy ul. 3 maja 2 o godzinie 18:00

Władzami statutowymi jest Zarząd Jordanowskiego Stowarzyszenia Twórców „Pasja” w osobach:

- PREZES – OPALIŃSKA HALINA (TEL/FAX 0182773996)
- Z-CA PREZESA – BASIURA ALEKSANDER
- SEKRETARZ – SANDULSKA BOŻENA
- SKARBNIK – MITKA BEATA
- CZŁONEK – PIETRAS OTYLIA

Ze znaczących nagród w 2005r. stowarzyszenie może pochwalić się nagrodą Starosty Suskiego za osiągnięcia w dziedzinie twórczości artystycznej, upowszechniania kultury i ochrony dziedzictwa kulturowego oraz „laur Babiogórski Stowarzyszenia Gmin Babiogórskich” za działalność na rzecz poszanowania dziedzictwa kulturowego promowania twórców kultury i sztuki zarówno kraju jak i za granicą, organizowanie wystaw i konkursów o zasięgu ponad lokalnym.

HO.

## G A L E R I A S Z T U K I – Z A M E K

# ELEGANCJA ŚREDNIOWIECZA SPLENDOR RENESANSU

WYSTAWA HISTORYCZNA „ELEGANCJA ŚREDNIOWIECZA, SPLENDOR RENESANSU” MA NA CELU UKAZANIE RÓŻNORODNOŚCI UBIORÓW NOSZONYCH PRZEZ ZAMOŻNIEJSZE KRĘGI SPOŁECZEŃSTWA. POKAZUJEMY ODTWORZONE UBIORY, UŻYWANE ZARÓWNO W EUROPIE ZACHODNIEJ JAK I ŚRODKOWEJ, CO UMOŻLIWIA DOKONANIE PORÓWNAŃ KROJU, TKANIN I OZDÓB A TAKŻE OGÓLNYCH CECH STYLISTYCZNYCH ZGODNYCH Z UPODOBANIAM I ŚREDNIOWIECZNYCH I RENESANSOWYCH SPOŁECZEŃSTW.

Odtwarzanie ubiorów historycznych jest fascynującą, a jednocześnie trudną i żmudną pracą. Jej podstawą jest w pierwszym rzędzie materiał ikonograficzny – portrety i wizerunki świętych, władców, arystokratów i patrycjuszów odzianych w bogato zdobione suknie szyte z kosztownych tkanin i uzupełnione biżuterią. Ogromną pieczołliwość twórców uchwyciła chwilę życia i zachowała ją, pozwalając nam oglądać możliwych takimi, jakimi pragnęli zostać zapamiętani. Ubiór stanowił dla nich środek przekazu informacji o statusie społecznym i pozycji. Głównie dzięki sztuce możemy więc poznać elegancję i splendor dawnych epok.

Sam obraz jednak nie jest wystarczającym źródłem. Musi być uzupełniony przekazem literackim – opisami ubiorów i tkanin pisanych źródłach epoki i skonfrontowany z nielicznymi, oryginalnymi ubiorami pochodzącymi z czasów średniowiecza i renesansu, dziś stanowiącymi jedne z najcenniejszych skarbów kolekcji muzealnych. Od XVI wieku dysponujemy także drukowanymi księgami o ubiorach, podrycznikami krawiectwa oraz wzorami krojów z rękopiśmiennych ksiąg cechów krawców. Niebagatelne znaczenie ma także wiedza na temat rozwoju techniki tkactwa. Zachowane tkaniny dają nam wyobrażenie

o kunszcie ich twórców i projektantów. Źródła pisane przynoszą wielką liczbę nazw tkanin, których często nie potrafimy wiarygodnie skojarzyć z zachowanymi materia-

łami jak również określić sposobu ich wytworzenia. Dodajmy, że w dużej mierze są to tkaniny dziś nie produkowane.

Przygotowując projekty ubiorów i dobierając do nich materiały, stajemy wobec konieczności użycia tkaniny, która poprzez wzór, fakturę, kolor i fakturę oddaje charakter dawnych wyrobów tkackich, ale jest wykonana we współczesnej technice. Nawet te materiały, które używane są nieprzerwanie





od czasów średniowiecza, produkowane są dziś inaczej niż tkaniny zabytkowe lub z innego surowca.

Musimy więc często zastępować brokaty aksamitne i jedwabne tkaniny wzorzyste tkaninami bawełnianymi lub drukowanymi, o zbliżonych wielkich wzorach, naturalne jedwabne jedwabne atłasy i adamaszki tkaninami wiskozowymi a delikatne lniane płótna i batysty, niegdyś podstawowy materiał na koszule i bieliznę, płótnem bawełnianym. Tylko w ten sposób możemy ukazać w stopniu maksymalnie przybliżonym urodę i bogactwo dawnego ubioru.

Wspomniano też o roli ubioru jak wyznacznika pozycji społecznej noszącej go osoby. Czasem drobne elementy niosą dodatkowe informacje o upodobaniach, zainteresowaniach czy uczuciach portretowanej osoby. Np. Maddalena Strozzi Doni namalowana przez Rafaela ok. 1506 roku, żona bogatego florenckiego kupca, kolekcjonera klejnotów i antyków, nosi skromną w kroju suknię o barwie ciepłego pomarańcza, z dowiązanymi szerokimi rękawami z aksamitu. Na

jej dekolcie układa się naszyjnik ze złotym jednorożcem i oprawionymi klejnotami: szmaragdem, rubinem, szafirem i perłą. Klejnot ten zawiera bogate symboliczne znaczenie: czystość szafiru i niewinność jednorożca, cudowna moc szmaragdu, dziewicza perła i rubin o intensywnej czerwieni oznaczający dobrobyt. Symboliczne znaczenia przypisywano nie tylko barwom czy klejnotom, również elementy ubioru obdarzone były często rozbudowaną symboliką. Dowodzi tego między innymi piętnastowieczny traktat Oliviera de la Marche, w którym autor daje wykładnie znaczeń wszystkich części garderoby.

Ciekawym zagadnieniem jest kwestia pojawienia się różnych nowinek w ubiorze: nowych fasonów, ekstrawaganckich dodatków – zmiany te są trudne do uchwycenia, ale czasami udaje się je związać z konkretnymi osobami. Dobrym przykładem jest historia wynalezienia fortugału – sztywnej spódnicy na obręczach, która w XVI i XVII wieku była obowiązkowym elementem dworskiej sukni

kobiecej. Jego pojawienie się wiąże się z pomysłem Joanny królowej portugalskiej; musiała ukryć błogosławiony stan którego sprawcą bynajmniej nie był jej mąż obdarzonym zasadnym przydomkiem Impotente. Wyrocznią w sprawach mody na dworze francuskim w drugiej połowie XV wieku była piękna kochanka króla Karola VII Agnieszka Sorel. Wszystkie jej pomysły były błyskawicznie naśladowane przez damy dworu.

W minionych stuleciach w sztuce ubierania się panowie wcale nie pozwalali wyprzedzać się paniom. Ich ubiory, także te militarne, musiały zawsze odzwierciedlać pełnioną funkcję i bogactwo. Młodzieńcy chętnie chwytali się nowości, budząc zgorznienie moralistów. Już w XI wieku św. Bernard wyrzucał rycerzom, że stroją się na wojnę, jak na zabawę i poświęcają czas na trefienie włosów.

Moda nie знаła granic. Wzory ubiorów noszonych we Francji, Hiszpanii, czy w Niemczech przyjmowano w krajach Europy środkowej. Spotykamy je na zabytkach

malarstwa i rzeźby. Wspomniała szesnastowieczną hiszpańską suknię dworską odnajdujemy na obrazie przedstawiającym Polyxenę z Rozmberku (Czechy), włoskie wzory ukazują suknie Perchty z Rozmberku. Ciekawym przykładem własnych twórczych rozwiązań w modzie są polskie suknie o kształcie przełomu XVI/XVII wieku, w których obfita spódnica rozkłada się w dużych fałdach na dzwonoowatym fortugale.

Mamy świadomość, że szczegółowa rekonstrukcja dawnego ubioru jest zadaniem trudnym i ryzykownym. Postanowiliśmy jednak podjąć się go, uwzględniając szeroki kontekst historyczny i kulturowy, aby zrozumieć nie tylko zasady konstrukcji dawnego ubioru, ale także jego charakter. Odtworzony w oparciu o te założenia ubiór ułatwia bezpośredni kontakt z kulturą dawnych wieków.

Ubiory wykonały: Barbara Janus, Wiesława Michalik, Elżbieta Mróz i Lucyna Rojek.

MARIA MOLENDĄ  
MARCIN SEPIAŁ

# HISTORIA PRZEWODNICTWA BABIOGÓRSKIEGO CZ. I

PRZEWODNICTWO BABIOGÓRSKIE ROZ-  
POCZEŁO SIĘ W XVII WIEKU. JEGO ROZWÓJ  
PRZYPADA NA WIEK XIX. NIEKTÓRE WYCIECZ-  
KI M.IN. JOSEPHA SCHULTESA (DYR. OGRODU  
BOTANICZNEGO W KRAKOWIE) W 1806 ROKU  
ORAZ RODZINĘ MARII STECZKOWSKIEJ W 1855  
ROKU OPROWADZAŁ PO BABIEJ GÓRZE LEŚNI-  
CZY Z ZAWOI -WILCZNEJ.

## I. Początki przewodnictwa

Teolog Ludwik Zejszner odnotował, że w 1830 roku istnieli przewodnicy na Babią Górę z Krzyżówek i Krzyżowej, gdzie podobnie jak w Zubrzycy, można było wynająć wraz z przewodnikiem konie. W 1860 roku Walery Eliasz Radzikowski wymienił jako najlepszego ówczesnego przewodnika z Zawoi Szymona Czarnego.

Od lat 70 wieku XIX oprowadzał po Babiej Górze przede wszystkim Wawrzyniec Szkolnik z Zawoi Czatoży. Po kilku latach stał się stałym tragarzem, a później zaprzyjaźnionym przewodnikiem Hugona Zapałowicza w jego wyprawach geobotanicznych.

Innymi wybitnymi przewodnikami babiogórskimi byli Wawrzyniec Szkolnik i Jędrzej Zając z Zawoi.

Księga pamiątkowa ze szczytu Babiej Góry wymienia nazwiska dziesięciu przewodników z Zawoi oraz Koszarawy i Przyborowa. Okazyjnie trudnił się przewodnictwem nauczyciel A. Borucki z Zawoi Wilcznej.

Podobne wzięcie jak w Zawoi Wawrzyniec Szkolnik i Jędrzej Zając zyskał z orawskiej strony należącej wówczas do Węgier, wieloletni gajowy Jan Lach z Polhory, mieszkający w gajowni na Równi (Lachowe), a po 1899 roku jego następcą, Paweł Urban z Rabczyc również gajowy, ojciec znanego pisarza słowackiego Milo Urbana, autora m. in. powieści „Żywi bicz”, „Kto sieje wiatr”. Wycieczki prowadzili również baco-  
wie – Stefan Pindziak i Józef Burdyl z Hali Rabczyckiej pod Diablakiem oraz Marcin Cudzik z Czarnej Hali po zawojskiej stronie.

Ogółem Orawa dostarczyła w drugiej połowie XIX wieku prawie dwudziestu przewodników; wśród nich był m.in. Franciszek Solawa z Zubrzycy Górnej, który w 1901 roku oprowadzał po Babiej Górze profesora uniwersytetów poznańskiego i łódzkiego – Henryka Ułasyna.

W 1914 roku Kazimierz Sosnowski w swym „Przewodniku” dwóch dobrych przewodników po Babiej Górze a mianowicie Józefa Gancarczyka z Markowych Równienek, zarazem dzierżawcy schroniska na Markowych Szczawnicach oraz A. Zająca z Wilcznej. W późniejszych latach liczba przewodników znacznie zmalała, głównie z powodu wyznakowania licznych ścieżek dla turystów. Od 1926 roku jedynym przewodnikiem po Babiej Górze był Rupert Gancarczyk z Markowych Równienek, który legitymował się książeczką, wysta-

wioną przez Oddział Babiogórski Polskiego Towarzystwa Tatrzańskiego i pobierał takse dzienną w wysokości 6 złotych + 2 złote strawnego.

W styczniu 1961 roku wprowadzono uprawnienia państwowe przewodnika beskidzkiego, obejmujące większy fragment Beskidów i wymagające kursu zakończony egzaminem.

Należy dodać, że przed I wojną światową z wiosek podbabiogórskich z południowej strony Babiej Góry były organizowane pielgrzymki do Kalwarii Zebrzydowskiej, których trasa prowadziła przez Babią Górę i Pasma Polic. Grupy pielgrzymów tzw., kampanie były prowadzone przez przewodników, znających dobrze trasę. Do znanych przewodników należy zaliczyć m. in. Piotra Borowego, ur. 28. V. 1858 roku. zm. 18.I.1932 roku, oraz Ignacego Dziurczaka – Brzezowskiego z Zubrzycy Górnej, ur. 17. XII. 1867 R., zm 31. V. 1951 r.

## II. Wawrzyniec Szkolnik – patron Koła Przewodników Beskidzkich w Suchej Beskidzkiej

W początkowym okresie przewodnictwa babiogórskiego, do najbardziej znanych przewodników zalicza się Wawrzyńca Szkolnika.

Urodził się 3 czerwca 1842 r. w Skawicy jako syn Klemensa Tomasza i Marianny z domu Zaga. W okresie międzywojennym twierdzono jakoby jego ojciec uciekł z Litwy po upadku Powstania Listopadowego i osiadł w Zawoi, przybrał nazwisko Szkolnik. Hugo Zapałowicz twierdzi, że Wawrzyniec jako dziecko przez trzy lata uczęszczał do szkoły ludowej w Zawoi. Po jej ukończeniu po ciężkiej pracy czytał książki, pogłębiając swoje wiadomości z historii Polski. Około 1870 roku zorganizował i prowadził prywatną szkołę na Welczy, a po dwóch latach przeniósł się do Czatoży, gdzie kontynuował pracę oświatową przez 23 lata. Działalność tę musiał przerwać, ponieważ nie posiadał wymaganych przepisami egzaminów i dokumentów. Zapałowicz twierdzi, że Szkolnik uczył góralskie dzieci pisania, czytania i rachunków. Za tę pracę pobierał niewielką zapłatę lub też zupełnie z niej rezygnował.

W sierpniu 1873 roku Szkolnik ożenił się z Agnieszką Luzik z Zawoi, która jednak wkrótce zmarła.

W 1875 roku Szkolnik zetknął się z Hugonem Zapałowiczem, który latem tego roku przebywał w Zawoi, gdzie badał roślinność masywu babiogórskiego i pasm sąsiednich. Spotkanie to stanowiło ważny moment w życiu Szkolnika. Podczas licznych wycieczek po Babiej Górze, Pilsku, Policach, po gali-cyjskiej i węgierskiej stronie, Zapałowicz dobrze poznał swego przewodnika i odtąd Szkolnik uczestniczył w jego naukowych wędrówkach po górach. W latach 1875 – 1879 wędrowali razem po Beskidach Zachodnich, zaś w 1890 roku wyprowadzają się po raz pierwszy w Karpaty Wschodnie. Około dwóch miesięcy wędrowali po Górach Rodniańskich z grupą, w skład której wchodził też Teodor Pareński – przyjaciel Zapałowicza oraz. Iwan Żyteniuk, zatrudniony jako miejsco-



wy przewodnik. W tej trudnej wędrówce po słabo zaludnionym, dzikim terenie, Szkolnik sprawdził się według Zapałowicza zarówno jako człowiek, na którego w chwilach krytycznych można liczyć jak i praktyczny kierownik gospodarstwa.

Powracając z Karpat Wschodnich zatrzymano się we Lwowie, odpoczywano i zwiedzano miasto. We Lwowie Zapałowicz, Pareński i Szkolnik wywieźli po taczce ziemi na sypany w tym, czasie Kopiec Unii Lubelskiej i umieścili swe nazwiska w specjalnej księdze zapisów. Zapałowicz zanotował, że istnieje w niej od-tąd podpis górala spod Babiej Góry.

W latach 1881 i 1882 Szkolnik towarzyszył Zapałowiczowi w jego wyprawach w Karpaty Wschodnie. Te wspólne wyprawy góralskie pozwoliły Zapałowiczowi dogłębnie poznać cechy charakteru Szkolnika, o których mówi, że były jego doradcą, wiernym towarzyszem, a w potrzebie bardzo często i kucharzem. W dwudziestoletniej znajomości ze Szkolnikiem pi-

sze o nim „Jest to syn ludu, który mi dotąd najwyraźniej zaimponował” Stwierdzenie to jest ważne, bo Zapałowicz, wiele lat wędrował po Karpatach i poznawał bardzo dobrze ludzi gór.

28 maja 1876 roku Szkolnik ożenił się po raz drugi z Zofią Mentel z Zawoi, z tego małżeństwa miał sześcioro dzieci trzy córki i trzech synów. Jednemu z nich, urodzonemu w 1886 roku nadał imię Hugo, dając w ten sposób wyraz swemu stosunkowi do Zapałowicza. Syn ten jednak wkrótce po narodzeniu zmarł.

W 1889 roku Szkolnik poznał wybitnego znawcę Karpat – Bronisława Gustawicza. Około dwóch miesięcy towarzyszył mu w wycieczkach mających na celu wykonanie barometrycznych pomiarów wysokości na obszarze Babiej Góry i sąsiednich grup górskich. Sutowicz scharakteryzował Szkolnika jako znakomitego przewodnika i znawcę tutejszej okolicy.

FRANCISZEK FITAK

## O Ś W I A T A

# SUSKIE PRZEDSZKOLAKI PRZYJACIÓŁMI CZYSTEGO ŚRODOWISKA

WZOREM UBIEGŁEGO ROKU MIEJSKIE PRZEDSZKOLE SAMORZĄDOWE W SUCHEJ BESKIDZKIEJ PRZYSTĄPIŁO DO REALIZACJI II EDYCJI PROGRAMU EKOPRZYJACIEL. PROGRAM MA NA CELU ZDOBYCIE I POSZERZENIE PRZEZ DZIECI WIEDZY Z DZIEDZINY EKOLOGII I OCHRONY ŚRODOWISKA JAK I ZASTOSOWANIE JEJ W PRAKTYCE.

Dlatego też jednym z punktów realizacji programów była zbiórka surowców wtórnych. W akcję tę czynnie włączyli się rodzice przedszkolaków, którzy wspólnie ze swoimi dziećmi przynieśli makulaturę, butelki plastikowe oraz puszek. Następnie dzieci starsze pod okiem pani Ewy i

pani Anety dokonywały ich segregacji, ważyły oraz skrupulatnie notowały wyniki.

W tym roku zebrano ogólnie około 1,5 tony surowców wtórnych w tym 1455 kg makulatury, 20 kg puszek, 20 kg butelek plastikowych.

Należy wspomnieć że czynnikiem niewątpliwie

motywującym do tego typu działań był element konkurencji jak i czekające na zwycięzców atrakcyjne nagrody.

W tym roku ilość zebranych odpadów przez poszczególne grupy przedstawia się następująco:

- I. 5 – latków „Biedronki” – 534 kg surowców
- II. 5-6- latki „Zajaczki” – 321 kg
- III. 6 – latki „Misie” – 302 kg
- IV. 2-3-latki „Stokrotki” – 130 kg
- V. 4-5-latki „Kubusie” – 103 kg
- VI. 2-4- latki „Słoneczka” – 96 kg

Gratulujemy grupie 5-latków „Biedronki” !

Indywidualne rozstrzygnięcie konkursu nastąpi w terminie późniejszym.

MPS



## CZY SUSKIE PRZEDSZKOLAKI SKUTECZNIE ODPĘDZIŁY ZIMĘ?

DZIECI Z MIEJSKIEGO PRZEDSZKOLA SAMORZĄDOWEGO W SUCHEJ BESKIDZKIEJ STOJĄ NA STRAŻY KULTYWOWANIA TRADYCJI SWOJEGO REGIONU.

W dniu 20 marca wyruszyły barwnym koro- wodem przez rzekę, aby jak każda tradycja utopić Marzannę. Po dokonaniu tego obrzędu, z gaikiem na czele, ze śpiewem na ustach przeszły ulicami miasta wywołując uśmiech na twarzach napotkanych przechodniów. O skuteczności poże- gnania może świadczyć fakt, iż niebawem słońce

zabłysnęło radośnie nad naszym miastem.

### SŁÓW KILKA O MARZANNIE

Niegdyś zmęczeni zimą i głodem przed- nówkowymi ludziami, chcąc przyspieszyć odejście zimy i nadejście wiosny sporządzali słomianą kukłę, która była symbolem negatywnych skutków

zimy. Dziewczęta ubie- rały ją w suknie kobiece i z radosnymi przyspiew- kami wynoszoną ją poza granice wsi, najlepiej nad rzekę. Tam zaś Marzannę rozbierano i wrzucano ją do wody lub palono przy wtórze radosnego śpiewu i okrzyków.

Tradycja topienia Marzanny sięga czasów pogańskich, łączono ją z niszczeniem pogań-



skich bożków. Inni uwa- żali, że obrzęd ten ma chronić ludzi przed cho- robami i zarazami.

Jedno jest pewne – obrzęd przetrwał do dnia dzisiejszego i przysparza dzieciom wiele radości, a przy okazji jest lekcją z edukacji regionalnej.

MPS



## K O N K U R S P L A S T Y C Z N Y

### ZDROWO JEMY – RADOŚNIE ŻYJEMY

Miejskie Przedszkole Samorządowe w Suchej Beskidzkiej zaprasza wszystkie dzieci w wieku od 5 do 7 lat. do udziału w konkursie plastycznym „Zdrowo jemy – radośnie żyjemy”

#### REGULAMIN KONKURSU

##### Cel:

1. Prezentacja i popularyzacja plastycznej twórczości dzieci.
2. Promowanie zdrowego stylu życia.

##### Uczestnicy:

Dzieci w wieku od 5 do 7 lat z terenu miasta Sucha Beskidzka.

##### Warunki konkursu:

1. Prace wykonane na kartkach z bloku technicznego - format A3 lub A4
2. Technika wykonania – dowolna.
3. Praca indywidualna.
4. Wszystkie prace muszą być czytelnie opisane (na odwrocie) - imię i nazwisko, wiek, adres zamieszkania, telefon.

**Termin składania prac:** 15 maja 2006 roku

**Organizatorzy:** Brygida Marciszewska, Anita Mucek.

**Adres organizatora:** Miejskie Przedszkole Samorządo- we, Sucha Beskidzka ul. Mickiewicza 23, tel. 874 20 47

Prace należy składać osobiście w kancelarii przedszko- la lub przesłać na podany adres.

Nagrody: Komisja konkursu w skład, której wejdą m.in. nauczyciele sztuki, dokona oceny nadesłanych prac i przyzna zwycięzcom atrakcyjne nagrody. Laureaci kon- kursu zostaną powiadomieni telefonicznie i zaproszeni na uroczystość wręczenia nagród. Nagrodzone prace zostaną umieszczone (za zgodą autorów) na stronie internetowej przedszkola.

UWAGA: Organizatorzy nie zwracają nadesłanych prac.

**ZAPRASZAMY DO UDZIAŁU W KONKURSIE**

## CHCĄC USTRZEC SIĘ PTASIEJ GRYPY:

- Spożywaj mięso drobiowe, przetwory drobiarskie i jaja **poddane odpowiedniej obróbce cieplnej w temperaturze minimum 7°C**;
- Myj dokładnie z użyciem detergentu wszystkie przedmioty, które miały kontakt z surowym drobiem (deski, noże talerze); pamiętaj, że zamrożenie mięsa nie niszczy wirusa ptasiej grypy;
- Nie dotykaj, bez odpowiedniego zabezpieczenia, martwych lub sprawiających wrażenie chorych ptaków dzikich ani ubitego drobiu; przede wszystkim dopilnuj, aby nie robiły tego dzieci;
- Zadbaj o to, aby dzieci unikały miejsc bytowania dzikiego ptactwa, ferm drobiu oraz innych miejsc jego przetrzymywania;
- Myj ręce po każdorazowym zetknięciu z ptactwem, zarówno dzikim, jak i hodowlanym; dopilnuj, aby robiły to także dzieci;
- Pamiętaj, aby surowe mięso drobiowe nie miało styczności z innymi produktami żywnościowymi;
- Przypominamy o przestrzeganiu zakazu przywozu z zagranicy żywego lub martwego ptactwa, drobiu i wyrobów drobiarskich, jaj, nieprzetworzonych piór i ich części, pierza, puchu oraz trofeów myśliwskich.

Bezwzględnie przestrzegaj zaleceń wydawanych przez przedstawicieli inspekcji weterynaryjnej i państwowej inspekcji sanitarnej;

GŁÓWNY INSPEKTOR SANITARNY

## O Ś W I A T A

# PROJEKT ZAGOSPODAROWANIA TERENU WOKÓŁ SZKOŁY

BUDYNEK ZS SP NR 1 I GIMNAZJUM IM. JANA PAWŁA II W SUCHEJ BESIŁKOWIE USYTUOWANY JEST MIĘDZY BOISKIEM SPORTOWYM BABIEJ GÓRY, A ZBOCZEM NAD KTÓRYM ZNAJDUJE SIĘ CIĄG JEDNORODZINNYCH DOMÓW PRZY ULICY NAD STAWAMI.

Ambicją dyrektora Piotra Kubieńca jest to, aby w najbliższej przyszłości zagospodarować obszar zbocza dla celów szkolnych. Bezúżyteczny dotychczas teren, stanie się według projektu dyrektora „zieloną salą” z ławeczkami, na której w ciepłe, pogodne dni dzieci i młodzież naszej szkoły będą mogły miło spędzać czas na przerwach. Na zagospodarowanym i przystosowanym dla potrzeb uczniów tere-

nie można będzie organizować zajęć edukacyjnych, przeprowadzać lekcje z przyrody lub sztuki. Wśród alejek upiększonych kolorową roślinnością porastającą skalniaki, nauczycielki nauczania zintegrowanego będą mogły odbywać tam czasem zajęcia ze swoimi podopiecznymi.

Kontakt z naturą, świeże powietrze, specyficzna sceneria odbiegająca od wystroju pomieszczenia klasowego spowodu-

je, że przybiorą one nietypową i bardziej atrakcyjną formę. Projekt zagospodarowania zbocza jest wyjściem naprzeciw potrzebom uczniów i nauczycieli naszej szkoły. Jest dobrym rozwiązaniem jeśli chodzi o sposób spędzania przerw przez dzieci

i młodzież oraz ciekawym pomysłem pod względem edukacyjnym. Dodatkowo „zielona sala” ma wpłynąć na wizualną stronę placówki, dodać jej uroku i przyciągnąć uczniów do miłego spędzenia wolnego czasu w bezpiecznym dla nich miejscu.

Liczymy na to, iż pomysł dyrektora doczeka się swej realizacji już w nowym roku szkolnym, tak aby nasi uczniowie jak najszybciej mogli odnieść korzyści płynące z oddania do użytku „zielonej sali” na zboczu przy szkole.

A.S



### SZANOWNI MIESZKAŃCY!

#### BIBLIOTEKA SUSKA

informuje, że dzięki inicjatywie pana Burmistrza Stanisława Lichosyta

**Filia biblioteczna – Zasypnica otrzymała nowy lokal**, który mieści się w budynku obok Szkoły Podstawowej nr 2 (wejście do biblioteki od strony boiska sportowego szkoły).

Usytuowanie biblioteki w tym miejscu zapewni szerszy i łatwiejszy dostęp do książki mieszkańcom osiedli: Zasypnica, Role, Kułasówka, Smolikówka oraz górnej części ul. Mickiewicza.

W lokalu tym swoją siedzibę ma także biblioteka szkolna Szkoły Podstawowej nr 2.

BIBLIOTEKA PUBLICZNA - ZASYPNICKA  
ZAPRASZA

Poniedziałek - Wtorek - Środa - Czwartek - Piątek  
od godz. 11:00 do godz. 16:30

## CO SŁYCHAĆ W NASZEJ SZKOLE

W DNIU 21 MARCA W SZKOLE PODSTAWOWEJ NR 2 W SUCHEJ BESKIDZKIEJ WITALIŚMY WIOSNĘ - PRÓBUJĄC WYPROSIĆ ZIMĘ. TEN DZIEŃ STAŁ SIĘ WIOSENNY, BO SPOŁECZNOŚĆ UCZNIOWSKA PODZIELONA NA DWIE GRUPY WIEKOWE BYŁA BARDZO KOLOROWA.

Prezentowany przez klasę IIIA z wychowawczynią mgr Agatą Zajdą, program i inscenizacja, barwnymi postaciami kwiatów i budzącymi się ze snu leśnymi zwierzętami oraz ogromnym słońcem w tle, nastrojał pozytywnie. Nie zabrakło pięknych solowych występów solistów śpiewu i gry na skrzypcach. A za oknem zrobiło się prawie wiosennie i słonecznie.

Starsza grupa wiekowa z programem teatralnym – „Gry jednego aktora” zaprezentowała cztery występy.

Aleksandry Jurzak z IVA opracowany i napisany przez uczennicę i jej rodziców. Jego artystyczny smak, stosowna choreografia i piękna gra tak młodej adeptki sceny przekonał, że wszyscy czekamy na wiosnę.

Maciej Jeremowicz z VIB w edukacyjnym programie dobrych manier przedstawił utwór Je-

rzeżo Kerna „Pierwszy”. Bawił publiczność świetną grą pokazując jak utwór literacki można przedstawić i wykorzystać w wychowaniu.

Basia Pająk z VIB zaprezentowała utwór „Pchła Szachrajka”. Kunsztownie dobrane stroje i rekwizyty dodawały uroku wspaniałej grze aktorskiej bawiąc publiczność.

Najmłodsza aktorka teatru Parawan II, Joasia Waluś z klasy IVB, po roli diabła w szopce na scenie Domu Katolickiego, subtelnie i zabawnie wcieliła się w postać „Kolorowej Krowy”. Program dawał świadectwo i uczył zasad utrzymania higieny osobistej. Świetną grą i koncepcyjnym myśleniem utrwalała znajomość zasad higienicznych.

Stroje i rekwizyty dla aktorów doбираła i uszyła pani mgr inż. Teresa Biermańska. Piękną mu-

zykę i scenariusze opracowała pani mgr Jolanta Kubieniec (opiekunki

pod opieką mgr Agaty Szczybury ma różne propozycje uatrakcyjniania pobytu w szkole np.

- dzień spódniczki – pleć żeńska jest tylko w spódniczkach,
  - dzień chłopca – społeczność uczniowska i nauczyciele są „pod krawatem lub muchą”.
- Chętnie uczestniczy także w akcjach charyta-



teatru Parawan II).

Uczniowie klas młodszych w barwnym korowodzie utopili marzannę. Naszym uczniom ten sposób witania wiosny bardzo się podoba. Jest inną formą edukacji, daje zadowolenie i bawi.

„Nie myślimy o wagarach” jako właściwym sposobie na witanie wiosny. Szkoda, że środki masowego przekazu tak mało przedstawiają pozytywnych zachowań, „narkrecają” młodych wypowiedziami. Zatraca się granica zła i dobra, a ufna postawa rodziców przeświadczonych o prawdomówności swoich pociech nie najlepiej rokuje. Dzieci i młodzież zbyt drastycznie zderza się z trudnościami jakie mają ich rodzice.

Prężnie działający samorząd uczniowski

tywnych, pomocowych i licznych konkursach. W ramach współpracy polsko-węgierskiej wzięliśmy udział w konkursie pt. „Widokówka dla mojego przyjaciela europejskiego”.

Pielęgnowujemy tradycję regionu między innymi przez działalność zespołu regionalnego prowadzonego przez mgr Bernadetę Ryt, który liczy 46 członków na 259 uczniów w szkole. Nawiązana została współpraca zespołu regionalnego z „Babiogórską Szkołą Muzyk”, działającą dzięki unijnemu programowi autorstwa mgr Janusza Kociołka, naczelnika wydziału kultury starostwa suskiego. Uczniowie naszej szkoły grają na instrumentach tradycyjnych – dudy, basy, heligonka, skrzypce. Na zamku często można oglądać



naszych uczniów grających na fortepianie, m.in. Olę Jurzak i Michała Faltowskiego.

Szczupła baza do wychowania fizycznego nie ogranicza naszych osiągnięć sportowych. Wygraliśmy drużynowe i indywidualne zawody pływackie, awansując do etapu wojewódzkiego (Zuzanna Ogarek, Monika Janiczak, Sylwia Porzycka, Anna Sroka, Regina Wilczewska,, Izabela Rzeźniczak, Alicja Stanaszek, Barbara Pająk). Opiekunem zawodniczek jest pani mgr Barbara Najder.

W udanym starcie w zawodach powiatowych

wych w narciarstwie sześciu uczniów zakwalifikowało się do zawodów wojewódzkich, byli to:

Alicja i Paweł Stanaszek, Magdalena i Wojciech Kubasiak, Patrycja i Katarzyna Kościelniak. Osiągnięcia w sportach zimowych są zasługą panów Andrzeja i Mariusza Stanaszków wspieranych przez pana Stanisława Kubasiaka. Co roku mamy przyjemność odbierać nagrody na podsumowaniu Ligi Narciarskiej, zajmując w rankingu szkół od 5 lat zawsze miejsca na podium. W pomiarze zewnętrznym szkoła rokrocznie uzyskuje wyższe wyniki średnich ze

sprawdzianów, ostatnio 31,42, podczas gdy Gmina 28,99, Powiat 29,12 zajmując w dziewięciopunktowej skali staniowej 7 miejsce. Jest to wysoki wynik. Uczniowie czwarty rok biorą udział w konkursach przedmiotowych Małopolskiego Kuratora Oświaty: humanistycznym i matematyczno-przyrodniczym, dochodząc w każdym roku do finałów wojewódzkich.

Rada Rodziców to przyjaciele szkoły, angażują się do współpracy i między innymi przy ich pomocy co roku malowane są przynajmniej dwie sale lekcyjne.

Ukończony został remont biblioteki zlecony przez Burmistrza Miasta Sucha Beskidzka pana Stanisława Lichosyta. Lokalizacja w drugim budynku i podjęta współpraca z Biblioteką Miejską podniesie standard usług i wydłuży czas pracy do godziny 17.00. Pozyskane staraniem dyrektora komputery, które zostaną zamontowane w bibliotece, pochodzą z programu ministerialnego.

Wiadomość z ostatniej chwili, uczniowie SP 2 po raz pierwszy w historii szkoły w turnieju BRD zajęli I miejsce!.

SP NR 2

## O Ś W I A T A

# MARZEC W SZKOLE PODSTAWOWEJ NR 3

WIOSNĘ, TAK SAMO JAK ICH RÓWIEŚNICY Z INNYCH SZKÓŁ DZIECI POWITAŁY TRADYCYJNIE TOPIĄC MARZANNĘ. W DNIU 2 MARCA BR., W OSP NA BŁĄDZĄCE ZOSTAŁ ZORGANIZOWANY KONKURS WIEDZY POŻARNICZEJ PT: MŁODZIEŻ ZAPOBIEGA POŻAROM.

Do konkursu powiatowego zakwalifikował się Damian Wójcik, który zajął I miejsce. Drugie miejsce również należało do naszego ucznia - Mateusza Janeczka. Czekamy na dalszy etap zmagani konkursowych, trzymając kciuki za Damiana. Natomiast 22 marca został zorganizowany pokaz ra-

townictwa przedmedycznego z udziałem słuchaczy studium medycznego w Suchej Beskidzkiej.

W pokazie uczestniczyli wszyscy uczniowie oraz nauczyciele. Ratownicy m.in. tłumaczyli uczniom jak zachować się podczas omdlenia innej osoby, padaczki czy zatrzymania krążenia.

Uczniowie słuchali z dużym zainteresowaniem. Po krótkim wykładzie przyszła kolej na ćwiczenia. Nasi wychowankowie chętnie ćwiczyli udzielanie pierwszej pomocy: pozycja boczna, omdlenie, resuscytacja

krążeniowo-oddechowa. Również w tym samym dniu uczniowie naszej szkoły startowali w konkursie Bezpieczeństwa w Ruchu Drogowym. Po zmaganiach z testem oraz jazdą na rowerze zajęli trzecie miejsce. W skład drużyny weszli: Dominik Lipka, Łukasz Hajdyła oraz Robert Sumera. Gratulujemy!

MONIKA ZUZIĄK



# WOJEWÓDZKIE ZMAGANIA OLIMPIJCZYKÓW

TEGOROCZNY OBOWIĄZEK ORGANIZACJI WOJEWÓDZKIEGO FINAŁU XXXII OLIMPIADY GEOGRAFICZNEJ I XV OLIMPIADY NAUTOLOGICZNEJ SPOCZAŁ NA SUSKIM LO IM. MARII SKŁODOWSKIEJ-CURIE. TAK WIELKIE WYRÓŻNIENIE, SPOŚRÓD INNYCH PLACÓWEK CAŁEGO WOJEWÓDZTWA, NIE TYLKO PODNIOSŁO PRESTIŻ NASZEJ SZKOŁY, ALE NIOSŁO Z SOBĄ RÓWNIEŻ WIELE WYZWAŃ.

Zmagania finałowe rozgrywały się w budynku LO w dniach 21-22 stycznia 2006 r., ale już 20 stycznia pierwsi uczestnicy wraz z opiekunami przybyli z różnych miejscowości województwa małopolskiego i podkarpackiego. Olimpiada zgromadziła aż 104 uczestników, wraz z którymi przybyło 48 opiekunów. Nad prawidłowością przebiegu zmagani czuwało jury w składzie 18 osób. Imprezę swą obecnością zaszczylicili honorowi goście:

Wicemarszałek Województwa Małopolskiego pan mgr Andrzej Sasuła, Starosta Powiatu Suskiego pan mgr inż. Andrzej Pająk, Wicestarosta Powiatu Suskiego pan mgr Józef Bałos, Sekretarz Gminy Sucha Beskidzka pan mgr Tadeusz Woźniak oraz Wizytator Kuratorium Oświaty pani mgr Izabela Łoś.

Głównym sponsorem olimpiady był Burmistrz Miasta Sucha Beskidzka pan Stanisław Lichosyt, Firma wydawnicza Efekt oraz Starostwo Powiatowe, co w znacznym stopniu wpłynęło na prestiż zawodów.

Cała społeczność naszej szkoły, pod troskliwą opieką pana Dyrektora ZSO w Suchej Beskidzkiej - mgr Jana Zadzory oraz pani mgr Małgorzaty Stanaszek, czy-

niła przygotowania, aby godnie powitać i przyjąć finalistów wojewódzkiej olimpiady geograficznej. Na wychowankach pani Stanaszek, uczniach z klasy IIb, spoczywało zadanie uprzyjemnienia olimpijczykom wolnego czasu po zmaganiach konkursowych. Zajęli się także oprowadzaniem gości po naszej szkole i obsługiwali ich podczas posiłków. Wszystkim ogromnie smakowały pyszności, jakie przygotowały panie kucharki ze szkolnej stołówki. Nie zabrakło tradycyjnego polskiego żurku na powitanie oraz wielu innych specjalów, których nie będę tu wymieniać, by nie przyprawić czytelników o zawrót głowy i przysłowiową „cieknącą ślinkę”.

Jak to zwykle bywa na takiego rodzaju imprezach, nie można było zapomnieć o przygotowaniu barwnej galerii, by móc po latach z rozrzewnieniem wspominać dawne dzieje szkoły.

W role fotografów wcielili się, wszędzie obecni i wszystko utrwalający na kliszy, Edyta Hajdyła, Piotr Kidoń, Barbara Żurek z kl.II b oraz Dagmara Kubas z kl.II a. Uczeń Bartłomiej Polański nakręcił film, który ukazuje gorączkowe przygotowania suskich licealistów do

podjęcia gości, a także przebieg olimpiady i zakulisowe, nieraz humorystyczne perypetie organizatorów i uczestników konkursu geograficznego.

Po części pisemnej olimpiady uczestnicy wybrali się na spacer po Suchej Beskidzkiej i zwiedzanie suskich zabytków. Po mieście oprowadzali ich uczniowie z klasy Id wraz z panią mgr Ewą Józefiak.

Szczególnie gościom przypadła do gustu inscenizacja ballady pt. „Pani Twardowska” w wykonaniu szkolnej grupy teatralnej „Mojra” pod opieką pani mgr Katarzyny Głuc. Sztukę wystawiono w zabytkowej karczynie „Rzym”. Duże uznanie zyskał występ kapeli góralskiej „Smyrecki” złożonej ze szczególnie umuzykalnionych uczennic z kl.II f pod batutą, górala z krwi i kości, Szymona Burego z kl.II b. „Smyrecki” stworzyły oryginalny podkład muzyczny spektaklu „Mojry”, grając i śpiewając góralskie piosenki.

Następnie alpinista Jacek Jawień ogromnie zaciekał olimpijczyków barwnymi opowieściami o swojej fascynacji górami. Spotkanie z nim było bardzo ciekawym wydarzeniem dla miłośników geografii.

Opiekunom przybyłym z uczniami zapewniono również wiele atrakcji. W czasie, gdy ich podopieczni stawiali czoła geograficznym wyzwaniom, został im zaprezentowany pokaz multimedialny o Suchej Beskidzkiej. Z wielką przyjemnością wzięli też udział w prezentacjach wielu wydawnictw naukowych i kartograficznych, które ofiarowały im egzemplarze prezentowanych publikacji. Każdy zmógł znaleźć coś dla siebie.

Jednak powróćmy do zmagani olimpijczyków. Rywalizacja odbywała się w dwóch etapach: części pisemnej oraz części ustnej, które obejmowały szeroki zakres zagadnień geografii ekonomicznej, fizycznej i politycznej. W końcowej klasyfikacji zwyciężył Michał Jarzyna ze ZSP nr 5 w Krośnie. Wśród laureatów znaleźli się również uczniowie szkół z Leżajska, Tarnowa, Rzeszowa i Krakowa.

Zwycięzcy zdobyli cenne nagrody, a wszyscy uczestnicy otrzymali drobne upominki.

Przybyli goście byli pełni podziwu dla sprawnej organizacji konkursu oraz gościnności suskiego LO.

Po raz kolejny Sucha Beskidzka udowodniła, iż jest znaczącym ośrodkiem edukacji w województwie małopolskim.

ANGELIKA JOŃCZYK KL. II B  
LO IM. MARII SKŁODOWSKIEJ-CURIE W SUCHEJ BESKIDZKIEJ

## DZIEŃ OTWARTY WYŻSZEJ SZKOŁY TURYSTYKI I EKOLOGII

W DNIU 22 MARCA WYŻSZA SZKOŁA TURYSTYKI I EKOLOGII W SUCHEJ BESKIDZKIEJ ZORGANIZOWAŁA DZIEŃ OTWARTY. JUŻ OD RANA TRWAŁY PRZYGOTOWANIA DO ZWIEDZANIA SIEDZIBY UCZELNI, KTÓRA OD PAŹDZIERNIKA 2005 ROKU MIEŚCI SIĘ NA ZAMKU SUSKIM.

Na pierwszych zainteresowanych nie trzeba było długo czekać. Przyszłych studentów przywitały władze Uczelni oraz przewodnicząca samorządu WSTiE. Każdy z kierunków dysponował własną salą, gdzie studenci udzielali szczegółowych informacji na temat szkoły.

Wszyscy, którzy chcieli dowiedzieć się czegoś więcej na temat Obsługi Ruchu Turystycznego, zapoznać się z programem studiów mogli obejrzeć prezentację obejmującą materiał z praktyk, wymian międzynarodowych czy obozów terenowych.

Z kolei w pracowni

informatycznej można było podziwiać prace studentów z zakresu grafiki komputerowej.

W sali obok studenci Public Relations przedstawili swoje prace z zakresu public relations, zdjęcia z targów edukacyjnych oraz przygotowane przez siebie spoty reklamowe. Największe zainteresowanie wzbudziły jednak praktyki, które można odbyć nie tylko w kraju, ale również za granicą.

Jak powiedział Rafał Sergiel, uczeń Technikum Gastronomicznego w Oświęcimiu: *Wyjazdy takie dają szansę praktycznego wykorzystania*

*wiedzy i nabycia cennych doświadczeń.*

Ciekawość wzbudziła także możliwość kontynuacji nauki na zagranicznych uczelniach tj: Brytyjski Uniwersytet w Luton.. Młodzież, która odwiedziła WSTiE została poproszona o wypełnienie ankiety na temat uczelni. Pozytywnie odniosła się do proponowanej oferty i zadeklarowała chęć kontynuacji nauki w murach Wyższej Szkoły Turystyki i Ekologii w Suchej Beskidzkiej. Mimo niesprzyjających warunków atmosferycznych odwiedziła nas młodzież z okolic Oświęcimia, Krakowa,

Żywca oraz z pobliskich miejscowości. Na zmarzniętych gości czekała gorąca kawa oraz słodki poczęstunek.

Większość odwiedzających zapoznawała się z ofertą szkoły dzięki akcji promocyjnej przeprowadzonej w szkołach średnich przez Sekcję Promocji i Marketingu. Przyjechali, ponieważ chcieli zweryfikować zasłyszane opinie, chcieli zobaczyć, jak wygląda uczelnia i porozmawiać z wykładowcami.

Wszyscy studenci biorący udział w Dniach Otwartych byli zadowoleni z przebiegu imprezy, co również zostało zauważone przez władze uczelni. Jesteśmy przekonani, że w tym roku na studia w WSTiE na pewno nie zabraknie chętnych!

ELŻBIETA KŁAPYTA  
URSZULA STERNAL  
STUDENTKI  
I ROK PUBLIC RELATIONS



# MIEJSKIE ELIMINACJE TURNIEJU „BEZPIECZEŃSTWO W RUCHU DROGOWYM”

W DNIU 22 MARCA BR., W ZESPOLE SZKÓŁ SZKOŁA PODSTAWOWA NR 1 I GIMNAZJUM IM. JANA PAWŁA II, W SUCHEJ BESKIDZKIEJ ODBYŁY SIĘ ELIMINACJE GMINNE TURNIEJU „BEZPIECZEŃSTWO W RUCHU DROGOWYM”. TURNIEJ ODBYWAŁ SIĘ JUŻ PO RAZ ÓSMY Z KOLEI, A JEGO GŁÓWNYMI ORGANIZATORAMI BYLI KOMENDA POWIATOWA POLICJI W SUCHEJ BESKIDZKIEJ URZĄD MIEJSKI ORAZ KURATORIUM OŚWIATY.

Wzięły w nim udział cztery drużyny, w skład których weszli reprezentanci suskich szkół podstawowych oraz Gim-

na 25 pytań testowych z zakresu: ruchu drogowego rowerzystów, ruchu pieszych, znajomości znaków drogowych i udzie-

Celem eliminacji było wyłonienie najlepszej drużyny, która będzie reprezentowała nasze miasto w turnieju po-

Wśród suskich szkół podstawowych najlepsi okazali się reprezentanci Szkoły Podstawowej Nr 2 w składzie: Adam Zadora, Grzegorz Konieczny, Tomasz Kopszak, drugie miejsce zajęła drużyna ze Szkoły Podstawowej Nr 1 w składzie: Piotr Pacyga, Paweł Bańdura, Tomasz Jopek, a trzecie miejsce reprezentanci szkoły podstawowej nr 3 w składzie



nazjum. Łącznie wystartowało 12 uczestników. Turniej tradycyjnie składał się z dwóch etapów. Pierwszy stanowiła część teoretyczna, w której młodzież szkolna musiała udzielić odpowiedzi

lania pierwszej pomocy. Natomiast w drugim etapie uczniowie prezentowali swoje umiejętności na rowerowym torze przeszkód, który trzeba przyznać - wymagał dużej sprawności fizycznej.

wiatowym. Zmagania uczniów oceniała komisja w składzie: mł. asp. Jerzy Siwiec – przewodniczący, st. asp. Wojciech Fluder oraz wizytator z kuratorium oświaty pan Grzegorz Zięba.

Łukasz Hajdyła, Dominik Lipka i Robert Sumera. Suskie Gimnazjum na turnieju powiatowym, który w tym roku, odbywać się będzie 6 kwietnia w Zespole Szkół w Tarnawie Dolnej reprezentować będą: Karol Wójtowicz, Tomasz Zyzański oraz Dawid Sochacki.

Wszyscy uczestnicy turnieju otrzymali nagrody rzeczowe ufundowane przez Burmistrza Miasta Sucha Beskidzka oraz okolicznościowe dyplomy wykonane przez Komendę Powiatową Policji w Suchej Beskidzkiej.

Wszystkim bardzo serdecznie gratulujemy i trzymamy kciuki za dobry start podczas eliminacji powiatowych. Powodzenia!

KATARZYNA PYCLIK





# DZIECI KUŁASÓWKI

DZIECIŃSTWO TO CZAS DO KTÓREGO CHĘTNIE WRACAMY PAMIĘCIĄ. PAN KAZIMIERZ STE-CZEK, KOLEKCJONER I MIŁOŚNIK HISTORII MIASTA PREZENTUJE FOTOGRAFIE Z DZIECIŃSTWA. PRZEDSTAWIONE POSTACIE TO BLISKIE JEGO SERCU OSOBY, MIESZKAJĄCE W SUCHEJ NA KUŁA-SÓWCE. MOŻE KTOŚ ROZPOZNA SIEBIE PO TYLU LATACH!

ZAPRASZAMY PAŃSTWA DO PREZENTACJI SWOICH WSPOMNIENI.

RED.



ROK 1932



ROK 1933



ROK 1936



ROK 1936



ROK 1937

# MONDUŚ

## OPOWIEŚĆ Z ŻYCIA WZIĘTA

KIEDY STASZKOWA ŻONA STANISŁAWA URODZIŁA CHŁOPCA, ZA CZASÓW JAŚNIE NAM PANUJĄCEGO FRANCISZKA JÓZEFA I – CESARZA MONARCHII AUSTRO - WĘGIERSKIEJ, ZACZEŁA SZUKAĆ ODPOWIEDNIEGO IMIENIA WIELKIEGO ŚWIĘTEGO ZA JEGO PATRONA, BY PROWADZIŁ CHŁOPCA PRZEZ ŻYCIE W ZDROWIU I W DOBROBYCIE, TAKIM JAKIM NALEŻAŁO SIĘ CHŁOPOM CO TO MIELI ZAGON I KROWINĘ, A TO JUŻ BYŁO BOGACTWO, KTÓRE W TYCH CZASACH CHRONIŁO PRZED GŁODEM.

Szukała takiego świętego imienia po kalendarzach, modlitewnikach, aż w sukurs przyszedł przypadek. Po drugiej stronie za potokiem, sztreką, gościńcem było siedlisko Piaski i w tymże czasie do domu rodzinnego przyjechał ksiądz Zygmunt. Zauroczeni postawą ks. Zygmunta, rodzice uradzili, że noworodkowi na chrzcie dadzą imię Zygmunt, co w gwarze sieliskiej miejscowej znaczyło Monduś.

Ustalono że kumami będą Rozalia i Tomasz z sieliska, już nie młodzi ale stateczni sąsiedzi. Zaznaczyć należy, że według zwyczaju Starego Testamentu w owym czasie ceremonia obrzędu chrztu w kościele odbywała się bez udziału matki. Matka z dzieckiem udawała się do kościoła dopiero na „wywód” czyli w 40 dni po ochrzczeniu.

W ustalonym dniu przyjechała ona z sąsiedztwa od *Juzofa* kumoterką na płazach która ciągnana była przez konia Siwka, a powoził *Łukos*. Kumotrzy zabrali przygotowane odświętne dzieciątko, które matka pobłogosławiła nakreślonym ręką w powietrzu krzyżem i odjechali. Dziecię opatulili w kozuch ojca bo to zima była sroga. Wygramolili się na sanki po czym pojechali przez potok i gościńiec do kościoła. W starym kościele w zakrystii było tyle światła co od świeczki.

Ksiądz otworzył księgę chrztów i zapytał kumotrów, *Jakie imię chcecie nadać dziecku?* Odpowiedzieli że uradzono, że chcą *Mondusia*. Ksiądz zrozumiał, że Magdusia i zapisał „Magdalena”. A jak się matka nazywa? - Pochodzi z sieliska Goluska, To będzie *Goluska* i tak ksiądz zapisał.

Po ceremonii chrztu dziecko już nie żydek u księdza, ale jako Magdalena, a u chrzestnych *Monduś – Zygmunt*. Trzeba było już wracać bo na dziecko czekają rodzice i ciekawscy sąsiedzi.

W drodze powrotnej w Rynku zastawił koniowi drogę karczmarz Żyd, gdyż nie mógł przepuścić takiej okazji zarobku. *Wstąpicie na jednego? Taką uroczyść należy opić, aby się dziecko dobrze chowało i nie chorowało - mam wyborną Becherówkę prosto z Ołomuńca z Moraw.*

Nie musiał ich długo namawiać, wstąpili, wypili na pomysłność Mondusia, zaszumiało im w głowie

po czym pojechali w dalszą drogę. Nie ujechali daleko. Karczmarz Żyd na Wydartym zagroził im sobą drogę i namówił do wstąpienia do karczmy, aby się dziecko dobrze chowało. Jakoś tym razem wygramolenie z kumoterki sprawiło trudności, to też Żyd skoczył do karczmy, przyniósł flaszkę żytniówki i wypili na strzemiennego, karczmarz zarobił, a Łukos śmignął batem Siwka i ruszyli w dalszą drogę. Dojeżdżając z gościńca pod chałupę trzeba było przejechać potok Stryszawka. Przejeżdżając jedna płaza zahaczyła o kamień wystający z wody, druga ześlizgła się z zamarzliny, coś zablokowało, i zamajdało kumoterką, ale również „cosik” z niej wypadło. Już na brzegu, dojechawszy pod chałupę, rodzice i ciekawi sąsiedzi chcieli zobaczyć Mondusia. Czekający przed chałupą widzieli jak „cosik śleciało z kumoterki”, ale kto by pomyślał...??? Furman był, kumotrzy byli, Siwek był, tylko oczekiwanego Mondusia nie było. Pod chałupę jak przyjechali ze chrztu to tylko koń Siwek był trzeźwy i mocno zziąjany. Usłyszeli tylko krzyk matki, wszyscy domownicy i gapie natychmiast pobiegli nad potok, właśnie tam gdzie „cosik zleciało”, a tam w kozuchu zapatulony Monduś śpi. Widocznie patron Zygmunt miał go w opiece, choć nie był zapisany w księdze chrztu.

Bomba wybuchła jak Monduś miał 3 latka. Listonosz przyniósł wezwanie z Cesarsko Królewskiego Magistratu w Suchej do szczepienia przeciw ospie jako Magdalena. Postanowiono sprawdzić czy to nie pomyłka. Udano się do C. K. Magistratu, urzędnik po sprawdzeniu w księgach mówi *Ja tu mam zapisane Magdalena. Proszę wyjaśnić na Plebanii*. Udano się do księdza, po sprawdzeniu w księgach chrztów też zapisano „Magdalena” i nie zgadzało się też nazwisko panięńskie matki. Ksiądz poradził aby chrzestni przybyli, zeznali jak to było, że chcieli „Mondusia”. Poradził matce, aby z tą sprawą udać się do C. K. Sądu w Suchej, celem sprostowania nieporozumienia, zaś u siebie w księdze chrztów nad „Magdaleną” zapisał „Zygmunt”. Z braków funduszy, nie oddano sprawy do C.K. Sądu, a Monduś rósł zdrowo.

I tak mijały lata, Monduś ukończył szkoły Powszechne Zimowe, pracował też na Tartaku i na Kolei. Wojskowej służby nie odbył nie otrzymawszy wezwania, bo w ewidencji była „Magdalena”. A patron Św. Zygmunt czuwał nad Mondusiem i prowadził go przez życie bez wpadek i przykrości.

Będąc chłopcem w czasie Rekolekcji Wielkanocnych przystąpił do spowiedzi jak to nakazywały przykazania Boże. Wyspowiadał się, otrzymał pokutę, ale ciekawy był jak to będzie gdy pójdzie do innego spowiednika i jaką pokutę otrzyma za te same grzechy. Odczekał, pochodził wokół kościoła, a w międzyczasie spowiednicy udali się do na posiłek a wolne słuchaniace (konfesjonały) zajmowali ci co byli już po posiłku. Monduś przystąpił do spowiedzi, ale miał pecha, bo jego spowiednik zmienił suchanicę. Oczywiście poznał Mondusia, natychmiast wyszedł z suchanicą, wytargał go za uszy, krzycząc na głos *...Ty piekielniku, ty bezbożniku, ty szatanie, ty będziesz sprawdzał księży spowiedników ???!!!!...*

Jako samouk pięknie rzeźbił, a spod jego dłuta wy-

chodziły nie tylko świątki i zwierzątka. W czasie okupacji niemieckiej, będąc na Śląsku, od dobrego humoru wachmana (nadzorcy) mógł dostać urlop i odwiedzić rodzinę. W wolnych chwilach po pracy „na braku” rzeźbił świątki, natomiast wachmanowi wystrugał z drzewa osikowego piękną kobietę. Miał dużo zamówień, a że się Frycom podobały jego rzeźby, to na prośbę otrzymywał urlop.

W czasie okupacji niemieckiej też rodziły się dziewczynki. Lalek nie było, to też matki szyły boguńki (lalki) z gałąnków i szmatek. To też bratowa Mondusia, matka dziewczynki widząc jak rzeźbi poprosiła Mondusią by taką drewnianą główkę jej wyrzeźbił. Przy następnym przyjeździe przywiózł nie tylko samą główkę, ale całą postać kobiety, nagusieńką o wybu-

jałych barokowych kształtach. Gdy to zobaczył ojciec dziecka, doszło do wymówek o bezbożnictwo i zgorzelenie. Wziął więc Mondus kozik i zestrugał co było trzeba, wyrównał raszplą i jedynie głowy nie naruszył. Mondus z uśmiechem powiedział: *Józuś za takie dzieło, gdybym je tylko dał Niemcowi, to dostałbym dodatkowo porcję chleba, margaryny i lżejszą pracę, nie wspominając już o urlopach.*

Tak przeżył w jednej osobie Mondus – Magdalena – Zygmunt; Cesarsko – Królewską Austrię, Sanację Polską, Okupację hitlerowską i zmarł w ostatnim roku Polski Ludowej. I jak tu nie wierzyć w niewidzialną moc Patrona???

KAZIMIERZ STECZEK



### INFORMACJA NA TEMAT CEN SKUPU SUROWCÓW WTÓRNYCH REJONOWEJ SORTOWNI I SKŁADOWISKA ODPADÓW KOMUNALNYCH W SUCHEJ BESKIDZKIEJ

Godziny przyjmowania odpadów:

**Od poniedziałku do piątku od 7.00 do 15.00**

Płatność za skupione surowce: **gotówka**

Informacje na temat cen skupu surowców wtórnych można uzyskać:

Pod numerem telefonu **033 874-41-13**

e-mail: **sortownia@interia.pl**

#### ZESTAWIENIE CEN SKUPU SUROWCÓW WTÓRNYCH OBOWIĄZUJĄCYCH NA DZIEŃ 1 MARCA 2006 R.

L.p.	Rodzaj odpadu	Cena zł/kg
1	Złom drobny	0,30
2	Złom mieszany	0,35
3	Złom gruby	0,45
4	Puszki aluminiowe	3,10
5	Butelki PET	0,60
6	Karton	0,13
7	Papier i gazety	0,06
8	Szkoło opakowaniowe białe	0,08
9	Szkoło opakowaniowe kolorowe	0,04

#### CHARAKTERYSTYKA SUROWCÓW:

1. Złom drobny: zanieczyszczony z elementami innych tworzyw, bardzo drobny.
2. Złom mieszany: Zanieczyszczony zmieszany o różnych wymiarach i wadze
3. Złom gruby: czysty surowiec o stosunkowo dużej wadze oraz wymiarach.
4. Puszki aluminiowe: każdy odpad bez względu na wymiar kolor czy zanieczyszczenie
5. Butelki PET: czyste wysegregowane odpady opakowaniowe oznaczone symbolem:



bez względu na kolor. Butelki czy kubki mogą być opatrzone etykietami. Wskazane jest opróżnienie surowca z resztek napoju czy ewentualnych odpadów żywnościowych oraz pozbawienie nakrętek czy kapsli.

6. Karton: niezatłuszczone czyste pudełka opakowaniowe wysegregowane
7. Papier i gazety: niezatłuszczony cienki papier biurowy oraz opakowaniowy, książki, zeszyty, gazety, bez domieszki folii ( odpad nie powinien zawierać opakowań po soczkach czy mleku) czy elementów metalowych (skoroszyty, segregatory powinny być pozbawione metalowych zapinek czy klamer). Jednorazowe talerzyki czy papierowe serwetki ręczniki nie mogą być zawilgocone oraz zatłuszczone.
8. Szkoło opakowaniowe białe: odpady (słoiki, butelki, pojemniki szklane, zastawy kuchenne) mogą być opatrzone etykietą. Wskazane jest opróżnienie surowców z resztek odpadów żywnościowych oraz usunięcie zakrętek czy kapsli.

Odpady szklane nie obejmują: monitorów, szkła: okiennego, samochodowego, zbrojeniowego oraz luster, lamp, wyrobów kryształowych, porcelany, ceramiki czy szklanych elementów dekoracyjnych (ozdób, figurek)

9. Szkoło opakowaniowe kolorowe: odpady wysegregowane według koloru (słoiki, butelki, pojemniki szklane, zastawy kuchenne) mogą być opatrzone etykietą. Wskazane jest opróżnienie surowców z resztek odpadów żywnościowych oraz usunięcie zakrętek czy kapsli.

Odpady szklane nie obejmują: monitorów, szkła: okiennego, samochodowego, zbrojeniowego oraz luster, lamp, wyrobów kryształowych, porcelany, ceramiki czy szklanych elementów dekoracyjnych (ozdób, figurek)

## REGULAMIN ZAWODÓW – WIOSENNY BIEG PRZEŁAJOWY ZORGANIZOWANY Z OKAZJI OBCHODÓW DNI ZIEMI SUSKIEJ

### CELE:

- \* popularyzacja biegania jako najprostszej formy ruchu
- \* promocja zdrowego stylu życia
- \* integracja dzieci i młodzieży
- \* hartowanie organizmu przez ruch na świeżym powietrzu

**TERMIN ZAWODÓW:** 1.05.2006, godz. 10:00.

**MIEJSCE ZAWODÓW:** Stadion Sportowy MKKS Babia Góra

### ORGANIZATORZY:

Urząd Miejski w Suchej Beskidzkiej  
Zespół Szkół im. Jana Pawła II w Suchej Beskidzkiej

### UCZESTNICY:

W biegach startują wszyscy chętni według podanych kategorii wiekowych – rocznik 1990 i młodszy, posiadający aktualne badania lekarskie, osobno dziewczęta i chłopcy, Uczestnicy muszą posiadać pisemną zgodę rodziców na start w zawodach, oraz ważną legitymację szkolną.

### ZGŁOSZENIA:

Na kartkach startowych w dniu zawodów uczestnicy podają imię i nazwisko, rocznik, szkołę.

### DYSTANSE:

- klasa „0” i młodszy: dziewczęta i chłopcy – ok. 300 metrów,
- klasa I i II dziewczęta i chłopcy – około 400 metrów,
- klasa III i IV dziewczęta - 400 metrów,
- klasa III i IV chłopcy - 600 metrów,
- klasa V i VI dziewczęta - 600 metrów,
- klasa V i VI chłopcy - 800 metrów,
- gimnazjum dziewczęta - 800 metrów,
- gimnazjum chłopcy - 1000 metrów.

### SPRAWY RÓŻNE:

Zawodnicy nie mogą biegać w kolcach.

W sprawach spornych decyzję ostateczną podejmuje organizator.

Za stan zdrowotny zawodników odpowiadają rodzice lub opiekunowie.

Szczegółowe informacje o godzinach poszczególnych biegów będą podane w dniu zawodów.

ORGANIZATORZY



**Wydawca:**  
Rada Miejska w Suchej Beskidzkiej

Pismo zrzeszone  
w Polskim Stowarzyszeniu  
Prasy Lokalnej

Redakcja MS „Ziemia Suska”  
ul. Zamkowa 1, Sucha Beskidzka  
tel. (033) 874 26 05  
e-mail: ziemiasuska@poczta.onet.pl

**Redakcja:**  
Barbara Sochacka – Redaktor Naczelny  
Barbara Woźniak – Sekretarz Redakcji  
Katarzyna Pyclik – Dziennikarz

**Współpraca:**  
Referaty i jednostki organizacyjne  
Urzędu Miejskiego

**Projekt graficzny:**  
Maciej Hojda

**Druk:**  
Drukarnia **Grafikon**  
34-100 Wadowice, Jaroszewice 324  
tel. (033) 873 46 20  
fax (033) 873 46 22  
e-mail: biuro@grafikon.com.pl

*Materiałów niezamówionych redakcja nie zwraca, zastrzega sobie prawo skracania artykułów i korespondencji oraz opatrywania ich własnymi tytułami. Za treść ogłoszeń i reklam redakcja nie bierze odpowiedzialności.*

# WAŻNE TELEFONY

TELEFONY ALARMOWE		Centralne Laboratorium .....	033 872 31 09
POGOTOWIE RATUNKOWE .....	999	Oddział Urologiczny .....	033 872 31 14
STRAŻ POŻARNA .....	998	Noworodki – lekarz .....	033 872 31 13
POLICJA .....	997	Biuro Rejestru Usług Medycznych .....	033 872 31 15
STRAŻ MIEJSKA .....	986	Patomorfologia .....	033 872 31 08
POGOTOWIE CIEPŁOWNICZE .....	993	Administracja likwidatura .....	033 872-31-12
POGOTOWIE GAZOWE .....	992		
POGOTOWIE WODOCIĄGOWE .....	994	REJESTRACJA CENTRALNA PORADNI SPECJALISTYCZNYCH	
POGOTOWIE ENERGETYCZNE .....	991	I. nr telefonu przeznaczony dla pacjentów .....	033 872 31 04
NUMER ALARMOWY Z TELEFONU KOMÓRKOWEGO .....	112	Poradnia Laryngologiczna	
		Poradnia Reumatologiczna	
POGOTOWIE GÓRSKIE .....	033 874 17 77	Poradnia Neurologiczna	
INFORMACJA PKP .....	033 874 25 56	Poradnia Patologii Noworodka	
INFORMACJA PKS .....	033 874 22 57	Poradnia Rehabilitacyjna	
INFORMACJA TURYSTYCZNA PTTK .....	033 874 27 57	Poradnia Konsultacyjna Pediatriczna	
STAROSTWO POWIATOWE .....	033 874 18 27	II. nr telefonu przeznaczony dla pacjentów .....	033 872 31 05
URZĄD MIEJSKI .....	033 874 23 41	Poradnia Neurologii Dziecięcej	
URZĄD STANU CYWILNEGO .....	033 874 21 19	Poradnia Okulistyczna	
URZĄD SKARBOWY .....	033 874 45 74	Poradnia Kardiologiczna	
POWIATOWY URZĄD PRACY .....	033 874 21 06	Poradnia Endokrynologiczna	
POWIATOWA STACJA		Poradnia Stomatologiczna	
SANITARNO-EPIDEMIOLOGICZNA .....	033 874 24 25	Poradnia Diabetologiczna	
MIEJSKA PRZYCHODNIA ZDROWIA .....	033 874 20 07	III nr telefonu przeznaczony dla pacjentów .....	033 872 31 06
PRZEDSZKOLE SAMORZĄDOWE MIEJSKIE .....	033 874 20 47	Poradnia Chirurgiczna	
SZKOŁA PODSTAWOWA I GIMNAZJUM		Poradnia Chirurgii Onkologicznej	
IM. JANA PAWŁA II .....	033 874 42 28	Poradnia Chirurgii Dziecięcej	
ZESPÓŁ SZKÓŁ OGÓLNOKSZTAŁCĄCYCH .....	033 874 22 32	Poradnia Konsultacyjna Internistyczna	
ZESPÓŁ SZKÓŁ IM. WALEREGO GOETLA .....	033 874 21 46	Poradnia Nefrologiczna	
ZESPÓŁ SZKÓŁ IM. WINCENTEGO WITOSA .....	033 874 27 71	Poradnia Chemioterapii Onkologicznej	
WYDZIAŁ ZAOCZNY .....	033 874 23 09	Poradnia Ortopedyczna	
LECZNICA WETERYNARYJNA .....	033 874 27 73	Rejestracja przy Poradni Psychologicznej .....	033 872 32 20
CENTRALA SZPITALA REJONOWEGO .....	033 872 31 00	Rejestracja przy Poradni Leczenia Bólu .....	033 872 33 27
Sekretariat Dyrektora		Rejestracja przy Poradni Alergologicznej,	
Zespołu Opieki Zdrowotnej .....	033 872 33 16	Poradni Chorób Płuc i Gruźlicy .....	033 872 32 12
Dział Zamówień Publicznych .....	033 872 31 11	Rejestracja przy Poradni Urologicznej .....	033 872 32 97
Stacja Dializ .....	033 872 31 16	Rejestracja przy Poradni	
Apteka .....	fax 033 872 31 03	Konsultacyjnej Ginekologicznej .....	033 872 33 01

drukarnia i wydawnictwo



# Wyższa Szkoła Turystyki i Ekologii w Suchej Beskidzkiej



**OFERUJE KSZTAŁCENIE W SYSTEMIE  
DZIENNYM I ZAOCZNYM**

## Kierunki:

- TURYSTYKA I REKREACJA**  
SPECJALNOŚĆ: OBSŁUGA RUCHU  
TURYSTYCZNEGO
- POLITOLOGIA**  
SPECJALNOŚĆ:  
KOMUNIKACJA SPOŁECZNA  
(PUBLIC RELATIONS)
- INFORMATYKA**  
SPECJALNOŚĆ: INFORMATYKA STOSOWANA

## OD PAŹDZIERNIKA ZAPRASZA NA:

### 1. STUDIA PODYPLOMOWE

- ZARZĄDZANIE PROJEKTAMI UNIJNYMI
- TURYSTYKA I ROZWÓJ REGIONALNY
- PUBLIC RELATIONS
- INFORMATYKA - NOWOCZESNE  
TECHNOLOGIE
- RACHUNKOWOŚĆ
- RACHUNKOWOŚĆ I FINANSE
- BANKOWOŚĆ I FINANSE
- PRAWO PODATKOWE

### 2. STUDIA PODYPLOMOWE KWALIFIKACYJNE DLA PRACOWNIKÓW OŚWIATY:

- ORGANIZACJA I ZARZĄDZANIE OŚWIATĄ
- DORADZTWO ZAWODOWE I PERSONALNE
- INFORMATYKA

### 3. KWALIFIKACYJNY KURS PEDAGOGICZNY

### 4. KURSY I SZKOLENIA SPECJALISTYCZNE

- Pilot wycieczek zagranicznych
- Kierownik wycieczek szkolnych
- Wychowawca kolonii i obozów  
młodzieżowych
- Agent reklamy
- Manager sportu
- Instruktor kajakarstwa
- Instruktor narciarstwa
- Instruktor fitness



## ZATRUDNIA

GRONO WYBITNYCH SPECJALISTÓW Z KRAJU I ZAGRANICY

## ORGANIZUJE

MIĘDZYKRAJOWE SZKOLENIA, KONFERENCJE

I SYMPOZJA NAUKOWE

## WSPÓŁPRACUJE

Z RENOMOWANYMI UCZELNIAMI Z POLSKI I EUROPY

## REALIZUJE

PROJEKTY UNIJNE SKIEROWANE DO PRZEDSIĘBIORCÓW Z

MAŁOPOLSKI

## UMOŻLIWIA

KONTYNUOWANIE STUDIÓW NA UNIWERSYTECIE LUTON

W ANGLII

## UCZESTNICZY

W MIĘDZYKRAJOWYCH PROGRAMACH, WYMIANACH

STUDENCKICH

I NAJWIĘKSZYCH TARGACH TURYSTYCZNYCH

## WYSYŁA

MŁODZIEŻ NA PRAKTYKI ZAGRANICZNE M.IN

DO USA, ANGLII, NIEMIEC, IRLANDII, TURCJI, GRECJI,

BUŁGARII, WŁOCH I NA CYPR

## WSPÓŁORGANIZUJE

DNI POLONII WE FRANCJI I BELGII

## ZAPEWNI

POMOC FINANSOWĄ I STYPENDIA NAUKOWE

## PODEJMUJE

WAŻNE INICJATYWY MAJĄCE NA CELU

OCHRONĘ ZABYTKÓW

I OSOBLIWOŚCI TURYSTYCZNYCH NASZEGO REGIONU

## BIERZE UDZIAŁ

W AKCJACH I IMPREZACH CHARYTATYWNYCH

## DBA

O PROMOCJĘ MIASTA, POWIATU I WOJEWÓDZTWA

**Dla najlepszych  
studia za darmo!**

**Kontynuacja  
na studiach w Anglii  
za darmo!**

## Zapraszamy

Wyższa Szkoła Turystyki i Ekologii  
34-200 Sucha Beskidzka, ul. Spółdzielców 1  
tel. (033) 874 20 80, 874 47 40  
www.wste.edu.pl, e-mail: szkola@wste.edu.pl