

Ziemia Suska 04/2003

Spis treści:

Ewelina Pochopień-Sarna, *V sesja Rady Miejskiej*, s. 3-5

Uchwały, s. 5.

Z prac Burmistrza Miasta, s. 6-10.

BW., *Urząd Miejski w internecie*, s. 10.

Tadeusz Woźniak, *Kryta pływalnia*, s. 10.

TW., *Modernizacji ciąg dalszy*, s. 11.

TW., *Rekonstrukcja wału*, s. 11.

Barbara Woźniak, *Segregacja to konieczność*, s. 12-13.

Tradycja i ekologia, s. 14-15.

Zespół Szkół im. Wincentego Witosa w Suchoj Beskidzkiej, s. 15-16.

Kierunki zmian szkolnictwa zawodowego w zespole szkół im. Walerego Goetla w Suchoj Beskidzkiej, s. 16-18

Jan Polak, *Nawiązanie współpracy z PSP*, s. 18.

Jan Polak, *Perspektywy pracy*, s. 19

Red., *Czytelnicze zmagania*, s. 19.

Red., *Pamiątka regionalna*, s. 20.

Red., *Gminny konkurs recytatorski*, s. 20.

Red., *Powiatowy konkurs recytatorski*, s. 21.

Red., *Eliminacje powiatowe Małopolskiego Festiwalu Form Muzycznych i Tanecznych*, s. 21.

Red., *Światło Ziemi Świętej*, s. 22.

Red., *Zamki nitką haftowane*, s. 23.

Tomasz Urbaniec, *Dla dzieci i nauczycieli*, s. 23.

Program Dni Ziemi Suskiej, s. 24.

Barbara Woźniak, *Galeria pod Cylem*, s. 24-25.

Krystyna Stanaszek, *Wybierz życie!*, s. 26.

Red., *Zagrali Lupiemu*, s. 26.

Red., *Zeszyty suskie*, s. 27.

Roman Wiciarz, *Święta Wielkanocne na dawnej pocztówce*, s. 28.

BW. *Jordanów na starej pocztówce*, s. 29.

Kukowskie „*Armaty*”, s. 29.

BW., *Był taki zakład*, s. 30.

Józef Polak, *Kacze stadko*, s. 30.

EP-S, *Firma Oster*, s. 31.

Z notatek Strażników Miejskich, s. 32.

E.P.-S., *Czas na podsumowanie*, s. 32-33.

E.P.-S., *Turniej motoryzacyjny*, s. 33.

E.P.-S., *Turniej BRD rozstrzygnięty*, s. 33.

E.P.-S., *Kronika policyjna*, s. 34.

„*Ziemia Suska 2003*”, s. 34.

Rozkład jazdy, s. 35-36.



ziemia SUSKA

miesięcznik samorządowy

nr 04/2003 (91)

Kwiecień

cena 2 zł

ISSN 1425 087 X - Nr Rejestru 169 - Rok IX

Szanowni Mieszkańcy

Niech nadchodzące Święta Wielkanocne, które są zwycięstwem dobra nad złem, życia nad śmiercią oraz tryumfem nadziei, przyniosą Wam radość i błogosławieństwo Zmartwychwstałego Chrystusa w trudach codziennego życia. Niech szczególna atmosfera tych dni napelni wasze domy nowymi siłami w realizacji zmierzeń i celów.

Wesołego Alleluja!

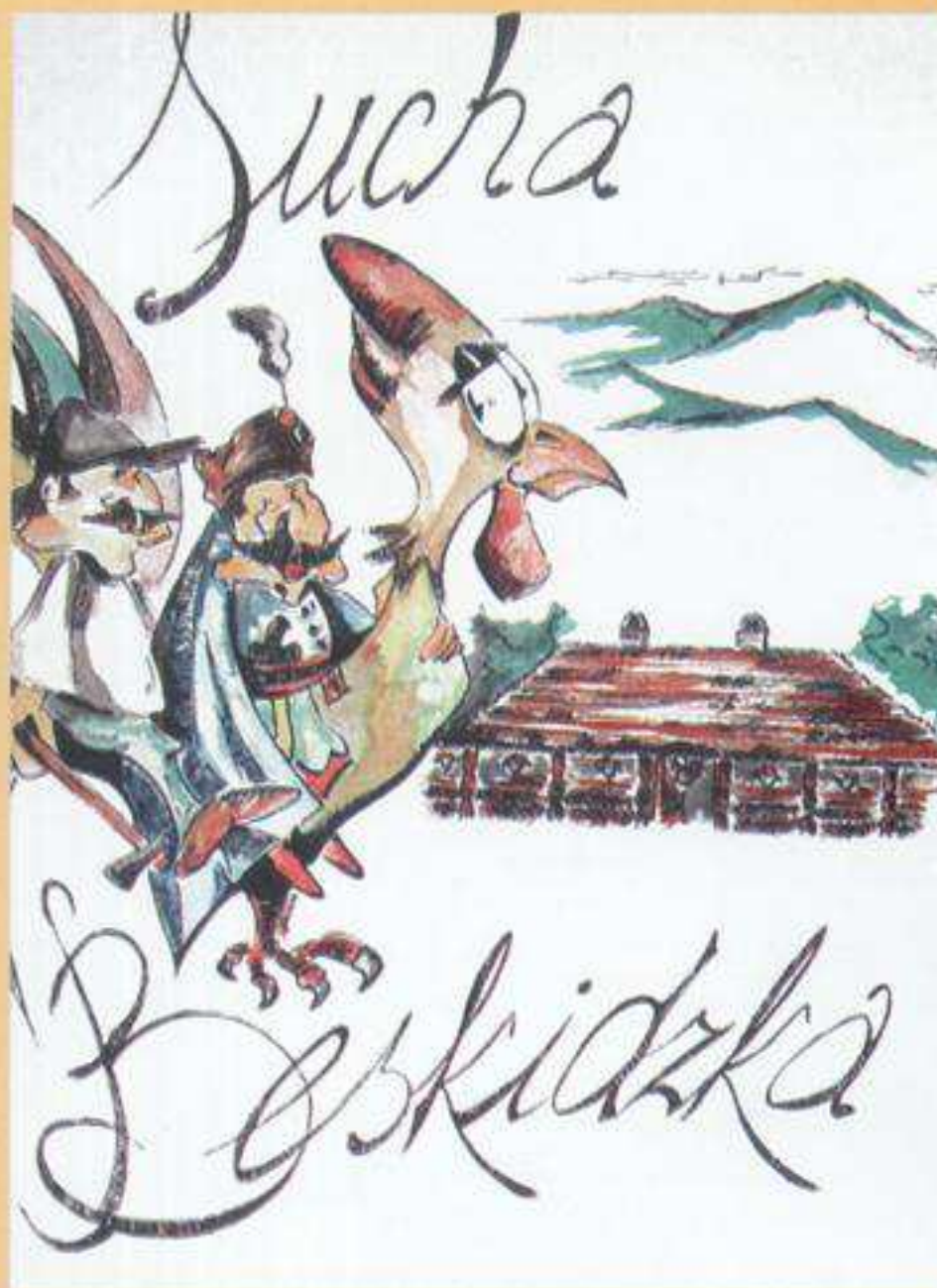
Burmistrz Miasta
Stanisław Lichosyt

W imieniu Radnych RM
Przewodniczący Rady Miejskiej
Bogusław Cwiękała

fol. Filip Kornas



1. „Twardowski” – Krzysztof Madoń
2. Drewniana laska z rękojeścią przedstawiającą biesa – Michał Kozina
3. 4. Akwarelki przedstawiające Twardowskiego i Górala Beskidzkiego na kogucie – Zbigniew Wawrykow z córką Natalią



5. 6. Mały Wawel i Karczma Rzym oraz konik wpisany w herb Suchej – Monika Świątkowska





V SESJA

RADY MIEJSKIEJ

W dniu 4 kwietnia 2003 r. odbyła się V sesja Rady Miejskiej Suchej Beskidzkiej.

Do proponowanego porządku obrad, radni na wniosek Burmistrza Miasta wprowadzili dodatkowy punkt dotyczący zamiany nieruchomości. Radni przyjęli jednogłośnie sprawozdanie Burmistrza Miasta Stanisława Lichosyta z okresu międzysesyjnego.

W punkcie „Wnioski i zapytania mieszkańców” pani Wanda Słowik - członek Zarządu Ogródków Działkowych pytała, czy rozpocznie się budowa wału przeciwpowodziowego przy targowicy, który chroniłby przez zalewaniem również ogródki działkowe. Mieszkanka zwróciła się również z prośbą o zmianę w planie zagospodarowania przestrzennego miasta, gdyż zgodnie z nim ogród drugi potraktowany jest jako teren budowlany, co zwiększa wysokość stawki podatku od nieruchomości. Pan Leszek Mucek, jako społeczny asystent posła Stanisława Rydzonia, zaprosił obecnych na spotkanie z wyżej wymienionym posłem, posłanką Haliną Talagą, senatorem Bogdanem Podgórskim z SLD i na oficjalne otwarcie biura parlamentarzystów w Jordanowie.

Pan Wojciech Kysiak, będący przedstawicielem suskiej Ochotniczej Straży Pożarnej - Sucha Beskidzka - Miasto przypomniał, że w listopadzie 2002 r., Zawodowa Straż Pożarna w Suchej Beskidzkiej przeniosła swoją siedzibę do budynku nowej strażnicy przy ul. Makowskiej. Pan Kysiak przedstawiając historię działalności OSP, zapytał, czy po przeprowadzeniu komunalizacji budynku, który OSP użytkowała przez wiele lat, byłoby możliwe przekazanie na jej dalszą działalność części tego budynku (ok. 117 m²).

Pan Piotr Pawlik, w imieniu 78 dzierżawców garaży przy os. Beskidzkim pytał, jaka będzie przyszłość obiektów w związku z budową krytej pływalni. Mieszkaniec przypomniał także radnym, że w mieście prowadzony był program „Bezpieczne miasto...”. Zgodnie z jego założeniami w Suchej miała powstać „ścieżka rowerowa” wzdłuż ul. Mickiewicza. Mieszkaniec zaproponował, aby kontynuować ideę programu, która istotnie wpłynie na bezpieczeństwo rowerzystów.

Pan Pawlik chciał również wiedzieć, kto i kiedy przywrócił na moście na ul. Beniowskiego (wybudowanym przez wojsko) dopuszczalny tonaż 15 t. Przejazd dużych i obciążonych samochodów powoduje konieczność częstych napraw obiektu.

Pan Wiesław Chrzęszcz pytał, kiedy radny z okręgu wyborczego Role spotka się z mieszkańcami. Przypomniał także, że gmina obiecała mieszkańcom Ról pomoc w budowie kładki nad Stryszawką, którą zniszczyła powódź w 2001 r. Mieszkańcy zgodnie z wymogiem gminy przygotowali projekt, a teraz gmina stawia im kolejne wymagania. Pan W. Chrzęszcz pytał również, czy będzie kontynuowana budowa chodnika łączącego ul. Spacerową z osiedlem Zawodzie.

Burmistrz Miasta odpowiadając na pytanie pani Wandy Słowik oświadczył, że w 2001 r., są realizowane zadania związane z usuwaniem skutków powodzi oraz budową zabezpieczeń.

Jednym z zadań jest wykonanie zabezpieczenia targowicy, lecz ze względu na bezpośrednie zagrożenie domostw, są ważniejsze miejsca do zabezpieczenia, zwłaszcza os. Kułasówka.

W tym roku gmina przystąpiła do budowy wału przeciwpowodziowego, który będzie sięgał od Kułasówki do ujęcia wody. Po jego realizacji możliwe będzie wykonanie chodnika łączącego ul. Spacerową z os. Zawodzie.

W odpowiedzi na pytanie p. Słowik, w sprawie stawki podatku od nieruchomości Burmistrz Miasta wyjaśnił, że stawka ta jest naliczana zgodnie z określonymi przepisami. Szczegóły dotyczące naliczania podatku zgodnie z obowiązującym prawem przedstawiła Skarbnik Gminy Halina Koziol.

Burmistrz poinformował pana Kysiaka, że Gmina przystąpiła do komunalizacji budynku. Po jej przeprowadzeniu Burmistrz będzie mógł podjąć decyzję o przekazaniu w użytkowanie części budynku potrzebnej do prowadzenia działalności przez OSP.

W sprawie garaży, o których mówił pan P. Pawlik, Burmistrz Miasta podkreślił, że obecnie wszyscy dzierżawcy mają podpisane z Gminą umowy do końca 2003 r. Potem za zgodą Rady Miejskiej termin ten zostanie przedłużony, pod warunkiem, że właściciele poprawią wygląd estetyczny obiektów.

Jeśli chodzi o wykonanie ścieżki rowerowej to wiąże się to z wysokimi kosztami - ok. 60 tys. zł, a w mieście są pilniejsze wydatki. W sprawie mostu na ul. Beniowskiego, Burmistrz Miasta wyjaśnił, że tonaż 15 t został tam przywrócony po wykonaniu filara i interwencji zainteresowanych. Umożliwienie przejazdu ciężkim samochodom po moście, odciażyło natężenie ruchu w Rynku. P. W. Słowik stwierdziła, że doszło do nieporozumienia, gdyż prosiła o zmianę kategorii gruntu z budowlanego na rolny, a nie o zwolnienie od płacenia podatku. Burmistrz Miasta odpowiadając na uwagę p. W. Chrzęszcza, w sprawie wymagań ze strony Gminy stwierdził, że jeśli to gmina ma finansować inwestycję, to wszystko musi odbyć się zgodnie z prawem.

W następnym punkcie sesji radni zajęli się zmianą Statutu Samodzielnego Publicznego Zakładu Opieki Zdrowotnej pod nazwą „Miejska Przychodnia Zdrowia w Suchej Beskidzkiej”. Kierownik Przychodni p. Renata Herman wyjaśniła, że zmiana Statutu jest konieczna, gdyż doszło do likwidacji Poradni Badania Sutka u Kobiet. Przychodnia posiada mammograf, który nie spełnia wymagań technicznych i jego obsługa

jest bardzo kosztowna. Ponadto w ubiegłym roku na badania zgłosiła się niewielka liczba kobiet. Zlikwidowanie Poradni w MPZ nie pozbawi możliwości tych badań na terenie miasta, gdyż w suskim szpitalu są one wykonywane. Radni podjęli uchwałę jednogłośnie.

Kolejną omawianą sprawą była zmiana uchwały Rady Miejskiej w sprawie przystąpienia Gminy do Związku Gmin Dorzecza Górnej Skawy - Świnna Poręba, dotyczącej przyjęcia Statutu. Jedną z głównych zmian w Statucie jest możliwość powołania etatowego Przewodniczącego Zarządu Związku. Do tej pory funkcję tę pełnił Burmistrz Miasta Stanisław Lichosyt, a ponadto w Związku istniało stanowisko Dyrektora, które po wprowadzeniu zmian byłoby zlikwidowane. Radny Zenon Przysiężniak pytał czy etatowym Przewodniczącym Związku musi być Burmistrz albo Wójt gminy należącej do Związku. Burmistrz Miasta oświadczył, że proponowane zmiany dają możliwość powołania na to stanowisko kogoś niepełniącego w/w funkcji, czyli osoby, która zajmie się tylko kierowaniem Związku. Radny Janusz Siwiec, który pytał na jakich zasadach wybierany jest Przewodniczący Zarządu Związku, dowiedział się, że wyboru tego dokonuje Walne Zgromadzenie Związku. Wiceprzewodnicząca Rady Lucyna Grabowska, która zadała pytanie czy jest to wybór kadencyjny, dowiedziała się, że Przewodniczący Związku jest powoływany na czas określony. Po zakończeniu dyskusji radni przyjęli uchwałę jednogłośnie.

W następnym punkcie sesji radni zajęli się ustaleniem kryteriów i zasad sprzedaży lokali mieszkalnych w budownictwie komunalnym, położonych na osiedlach Na Stawach, Beskidzkim i przy ul. Mickiewicza 17. Do sprzedaży zostały wyznaczone lokale mieszkalne, stanowiące własność Gminy na rzecz ich najemców wraz z udziałem we współwłasności części wspólnych budynków oraz oddaniem w użytkowanie wieczyste części ułamkowej gruntu. Pierwszeństwo w nabyciu odrębnej własności lokali przyznane zostało najemcom, z którymi najem został nawiązany po 12 listopada 1994 r. na podstawie umowy. Przy sprzedaży lokalu na rzecz dotychczasowych najemców dopuszczono stosowanie bonifikaty od wyceny w wysokości 80% wartości lokalu. Cena sprzedaży lokalu może być na wniosek nabywcy rozłożona na raty roczne, płatne przez okres 5 lat, ale pierwsza rata nie może być niższa niż 30% ceny sprzedaży lokalu przy zastosowaniu bonifikaty. W razie rozłożenia spłaty należności na raty, oprocentowanie należności ustalono w wysokości stopy redyskonta weksli stosowanej przez NBP, obowiązującej w styczniu danego roku. Pierwszą opłatę roczną za użytkowanie wieczyste gruntu ustalono w wysokości 15% wartości rynkowej. Koszty zleconej przez Gminę wyceny lokalu i ułamkowej części gruntu ponosić będzie najemca lokalu. Radni przyjęli wniosek Komisji I, która sugerowała, aby stosowanie 80% bonifikaty obowiązywało do dnia 30 kwietnia 2004 r. Uchwała została podjęta jednogłośnie.

W kolejnym punkcie obrad radni ustalali zasady polityki czynszowej w lokalach i budynkach wchodzących w skład mieszkaniowy zasobu Gminy Sucha Beskidzka. Postanowiono, że do dnia 31 grudnia 2004 r., w stosunkach najmu powstałych przed dniem 10 lipca 2001 r. wysokość czynszu w lokalach, w których obowiązywał w dniu 10 lipca 2001 r. czynsz regulowany, nie może przekraczać 3% wartości odtworzeniowej lokalu (iloczyn powierzchni użytkowej lokalu i wskaźnika przeliczeniowego kosztu odtworzenia 1 m² powierzchni użytkowej budynku mieszkalnego, ogłaszanego przez Wojewodę Małopolskiego). Podwyższenie czynszu lub innych opłat za używanie lokalu, z wyjątkiem opłat niezależnych od właściciela nie może być dokonywane częściej niż 6 miesięcy. Radny Zenon Przysiężniak pytał, czy podjęcie uchwały oznacza wzrost lub spadek wysokości czynszu. Kierownik Referatu Gospodarki Nieruchomościami p. Jacek Kosman oświadczył, że sama uchwała nie zmienia wysokości czynszu, gdyż nie zmienia się stawka bazowa czyli 1,95 zł za 1 m². Zmiana taka nastąpi w dniu wydania odpowiedniego zarządzenia Bur-

mistrza Miasta, który oświadczył, że podejmie decyzję o wzroście czynszu od dnia 1 lipca 2003 r. Do tej pory właściciele lokali płacą większy czynsz niż wynajmujący, co nie sprzyja sprzedaży lokali. Gmina zbyt dużo dopłaca do mieszkań komunalnych i to musi się zmienić. Radny Tadeusz Sadowski poprosił o wyjaśnienie dlaczego współczynnik korygujący D wynikający z wieku budynku, w którym znajduje się dany lokal mieszkalny wynosi 0,001 za każdy rok użytkowania budynku. Radny chciał wiedzieć czy przeprowadzono jakieś obliczenia, które wprowadzają taki wskaźnik. P. Jacek Kosman oświadczył, że nie było takich wyliczeń, a obniżenie wysokości tego wskaźnika spowoduje zmniejszenie wysokości i tak już niskiego czynszu (obecnie 1,69 zł/m²). Radni podjęli uchwałę jednogłośnie.

W następnym punkcie sesji radni zajęli się ustanowieniem hipoteki w celu poręczenia kredytu dla Związku Gmin Dorzecza Górnej Skawy - Świnna Poręba. Radni jednogłośnie wyrazili zgodę na obciążenie hipoteki nieruchomości położonej w Suchej Beskidzkiej przy ul. Wadowickiej, w celu zabezpieczenia zobowiązania pieniężnego do wysokości 8.455.500 zł., dotyczącego kredytu udzielonego przez Narodowy Fundusz Ochrony Środowiska i Gospodarki Wodnej dla ZGDGS-ŚP z siedzibą w Suchej Beskidzkiej, na realizację inwestycji „Budowa Rejonowej Sortowni i Składowiska Odpadów” w Suchej Beskidzkiej.

Dwa kolejne punkty sesji dotyczyły uregulowania własności części działek, zajętych pod budowę drogi gminnej na Os. Śpiwle. Pierwszy z nich dotyczył nabycia na rzecz gminy 25 nieruchomości w formie umowy kupna-sprzedaży. P. Jacek Kosman przypomniał radnym, że droga ta wybudowana została przed laty w tzw. „czynnie społecznym”. Właściciele gruntów zajętych pod tę drogę wystąpili do gminy, aby ta je wykupiła. Przewodniczący Komisji I Edward Sochacki poinformował radnych, że Komisja negatywnie opiniowała projekt uchwały. Proponowane przez właścicieli gruntów stawki są zbyt wysokie i w związku z tym nie mogą być zaakceptowane. Przyjęcie propozycji tych właścicieli sprawi, że także inni, których grunty zajęte są pod drogi gminne, wystąpią z podobnymi żądaniami. Radny Janusz Siwiec pytał o to, jaka jest łączna wartość tych działek i kosztów notarialnych oraz ile środków w budżecie w 2003 r. zostało zabezpieczonych na regulację statusu prawnego gruntów. P. Jacek Kosman oświadczył, że kupno tych działek (po 3,5 zł za 1m²) kosztowałoby Gminę 36.659 zł, przy zabezpieczonej w budżecie kwocie 50 tys. zł. Burmistrz Miasta zauważył, że podobnych nieuregulowanych spraw w mieście jest wiele. Oczywiście każdy ma prawo cenić swoje działki według przyjętych przez siebie kryteriów, ale niektóre propozycje (np. 15 zł za 1 m²) są stanowczo za wysokie. Radni większością głosów odrzucili

uchwałę. Drugi z omawianych punktów dotyczył nabycia w formie darowizny nieruchomości o pow. 24 m², zajętej pod drogę gminną na Os. Śpiwle. Radni jednogłośnie podjęli uchwałę.

W dwóch następnym punktach obrad radni jednogłośnie wyrazili zgodę na wyznaczenie do sprzedaży trzech nieruchomości stanowiących własność Gminy. Pierwsza z nich o powierzchni 484 m² położona jest przy ul. Źródlanej. Dwie pozostałe o powierzchni 1237 m² i 10.088 m² położone są przy ul. Role (obok budynku piekarni). W kolejnym punkcie sesji radni zajęli się zamianą nieruchomości położonej na ul. Przemysłowej na nieruchomość położoną przy ul. Spółdzielców. Pierwsza z nich należąca do jednego z mieszkańców jest niezbędna Gminie do budowy nowego mostku na potoku Bładzonka. Negocjacje z właścicielem nieruchomości, aby sprzedał ją Gminie nie przyniosły rezultatu, zgodził się jedynie na wymianę na nieruchomość przy ul. Spółdzielców. Burmistrz Miasta zaznaczył, że choć wartość materialna tych nieruchomości jest różna, to Gmina w trosce o bezpieczeństwo mieszkańców przyjęła tę propozycję. W przypadku nieuregulowania przez Gminę problemów własnościowych na tym terenie, Starostwo nie będzie miało możliwości realizacji tego zadania. Radni podjęli uchwałę jednogłośnie.

Następnie radni jednogłośnie przyjęli protokół oraz wnioski i ustalenia z IV sesji RM.

W punkcie „Wolne wnioski i informacje” Tadeusz Sadowski, w imieniu radnych będących członkami Komisji II zaproponował wystąpienie do władz suskiego PKP w sprawie nieczynnych

szaletów na dworcu PKP. Burmistrz Miasta poinformował radnych, że półtora miesiąca temu odbyło się spotkanie na dworcu, podczas którego poruszono tę sprawę. Administrator budynku zapewnił, że skontaktuje się z władzami miasta, które znalazłyby pieniądze na doprowadzenie do stanu użyteczności szaletów. Do tej pory jednak nikt z PKP nie powrócił do tej sprawy. Radny Edward Sochacki wnioskował, aby przywrócić obowiązkowe dyżury radnych. Burmistrz Miasta przypomniał, że on sugerował radnym, aby organizowali spotkania z mieszkańcami swoich okręgów. Burmistrz Miasta poinformował także radnych, że od 1 kwietnia b.r. nasza gmina ma swój portal internetowy, który jest aktualizowany we wtorki i piątki. Przewodniczący Rady powrócił do sprawy poruszonej na poprzedniej sesji, czyli do pisma od Polskiego Komitetu Pomocy Społecznej - Zarząd Miejski w Suchej Beskidzkiej, w którym zwrócił się z prośbą o wsparcie finansowe. Przewodniczący przekazał to pismo na ręce Burmistrza Miasta, który w odpowiedzi do PKPS napisał, że Gmina w pierwszej kolejności wspiera Miejski Ośrodek Pomocy Społecznej w realizacji jego zadań obligatoryjnych. W miarę możliwości gmina będzie wspierać pozostałe instytucje, w tym PKPS. Burmistrz dodał także, że przychylając się do prośby Prezesa PKPS o zamianę użytkowanego lokalu na nowy, zaproponował dwa pomieszczenia w budynku Miejskiego Zakładu Gospodarki Komunalnej. Prezes Komitetu nie ustosunkował się jeszcze do tej propozycji.

Przewodniczący Rady poinformował radnych o piśmie od radnego z województwa pomorskiego i jednocześnie ojca 7-miesięcznego niewidomego chłopca, który prosił o wpłaty na konto, przeznaczone na leczenie synka. Radni zdecydowali, że każdy z nich według własnego uznania przekaże na ten cel część swojej dzisiejszej diety. Kierownik Referatu Spraw Społecznych i Edukacji p. Maria Mazur powiadomiła radnych, że w kwietniu nasza gmina po raz czwarty weźmie udział w Salonie Turystycznym w Krakowie. Kończąc sesję, Przewodniczący Rady Miejskiej życzył wszystkim obecnym na sali i ich rodzinom zdrowych i spokojnych Świąt Wielkanocnych.

Ewa Pochopień-Sarna

U C H W A Ł Y

Na V sesji Rady Miejskiej podjęto następujące uchwały:

Uchwała Nr V/43/03 w sprawie zmiany Statutu Samodzielnego Publicznego Zakładu Opieki Zdrowotnej pod nazwą „Miejska Przychodnia Zdrowia w Suchej Beskidzkiej”. Uchwałę podjęto jednogłośnie.

Uchwała Nr V/44/03 w sprawie zmiany Uchwały Rady Miejskiej w sprawie przystąpienia Gminy do Związku Gmin Dorzecza Górnej Skawy – Świnna Poręba. Uchwałę podjęto jednogłośnie.

Uchwała Nr V/45/03 w sprawie ustalenia kryteriów i zasad sprzedaży lokali mieszkalnych w budownictwie komunalnym, położonych na osiedlach Na Stawach, Beskidzkim i przy ul. Mickiewicza 17. Uchwałę podjęto jednogłośnie.

Uchwała Nr V/46/03 w sprawie ustalenia zasad polityki czynszowej w lokalach i budynkach wchodzących w skład

mieszkaniowego zasobu Gminy Sucha Beskidzka. Uchwałę podjęto jednogłośnie.

Uchwała Nr V/47/03 w sprawie ustanowienia hipoteki w celu poręczenia kredytu dla Związku Gmin Dorzecza Górnej Skawy – Świnna Poręba. Uchwałę podjęto jednogłośnie.

Uchwała Nr V/48/03 w sprawie nabycia na rzecz Gminy nieruchomości zajętych pod drogę gminną na osiedlu Śpiwle w formie darowizny. Uchwałę podjęto jednogłośnie.

Uchwała Nr V/49/03 w sprawie wyznaczenia do sprzedaży nieruchomości stanowiącej własność Gminy, położonej przy ul. Źródlanej. Uchwałę podjęto jednogłośnie.

Uchwała Nr V/50/03 w sprawie wyznaczenia do sprzedaży nieruchomości stanowiącej własność Gminy, położonej przy ul. Role. Uchwałę podjęto jednogłośnie.

Uchwała Nr V/51/03 w sprawie zamiany nieruchomości. Uchwała została podjęta jednogłośnie.



Z PRAC BURMISTRZA MIASTA

W okresie pomiędzy IV a V sesją Rady Miejskiej w Suchej Beskidzkiej najważniejsze działania podjęte przez Burmistrza Miasta stanowią następujące decyzje:

Zarządzeniem Burmistrza Miasta Sucha Beskidzka Nr 83/03 z dnia 27 marca br., Radzie Miejskiej Suchej Beskidzkiej przedstawione zostało roczne sprawozdanie z wykonania budżetu Gminy za 2002 r. Sprawozdanie przesłane zostało również do Regionalnej Izby Obrachunkowej – Zespołu Zamiejscowego w Oświęcimiu.

Z Przedsiębiorstwem Państwowej Komunikacji Samochodowej w Suchej Beskidzkiej zawarta została umowa w sprawie określenia zasad udzielania dopłat do ulgowych przejazdów pasażerskich na terenie powiatu suskiego. Ulga ta wynosi 30% i obejmuje osoby, które ukończyły 65 rok życia. Wysokość zastosowanej ulgi do biletów zrefundowana zostanie PPKS z budżetu miasta, w miejsce dotychczas stosowanej dotacji do MZK w Makowie Podhalańskim.

Na terenie miasta rozmieszczone zostały pojemniki typu igloo na odpady sortowane. Lokalizacja pojemników w poszczególnych rejonach Suchej Beskidzkiej była wcześniej ustalona oraz konsultowana z radnymi Rady Miejskiej.

Rozpoczęto procedurę regulującą stan prawny drogi Garce – Śpiwle. Dotyczy tzw. starodroża, tj. działek ewidencyjnych, nie mających założonej księgi wieczystej, nie będących własnością Skarbu Państwa, ani prywatnych osób. W celu uregulowania stanu prawnego, po sporządzeniu niezbędnej dokumentacji geodezyjnej, wystąpimy do Sądu Rejonowego w Suchej Beskidzkiej z wnioskiem o wydanie postanowienia nabycia przez Gminę w/w działek przez zasiedzenie. Ta procedura nie jest związana z przygotowanym na V sesję RM projektem uchwały nabycia przez Gminę działek zajętych pod drogę Śpiwle.

Wyrażono zgodę dla Firmy „Jasień” z Suchej Beskidzkiej na wykonanie próbnych odwiertów dla studni głębinowych na działce gminnej nr 9421/11, położonej w parku zamkowym ponad oranżerią. W przypadku pozytywnych wyników przygotowana zostanie stosowna umowa dzierżawy tego terenu.

W dniu 14 marca 2003 r. rozstrzygnięty został przetarg na wynajem lokalu użytkowego o powierzchni 58,60 m², położonego przy ulicy Mickiewicza (obok dworca PKS). Cena wywoławcza wynosiła 750 zł. netto miesięcznie. W wyniku przetargu uzyskano cenę 2.750 zł. netto miesięcznie.

Przedsiębiorstwo Państwowej Komunikacji Samochodowej w Suchej Beskidzkiej ponownie zwróciło się z propozycją zakupu działki ewidencyjnej nr 9526/15, położonej przy ul. Mickiewicza – dworzec PKS. Między innymi z uwagi na toczące się postępowanie o zwrot w/w działki nie została podjęta inicjatywa uchwalodawcza.

Na dzień 11 kwietnia 2003 r. ogłoszono przetarg ustny nieograniczony na zbycie działek nr 6892/5 i 6892/6, położonych przy ulicy Spółdzielców. Działki te przeznaczone są pod budownictwo mieszkaniowe. Cena wywoławcza wynosi odpowiednio 14.800 zł. i 14.700 zł. Ustalono wadium w wysokości 2.500 zł.

Wyrażono zgodę na wydzierżawienie placu obok Policji, usytuowanego pomiędzy pawilonami handlowymi, z przeznaczeniem na prowadze-

nie płatnego parkingu. Umowa zawarta została na okres 6 miesięcy, począwszy od dnia 1 kwietnia 2003 r.

Z właścicielem działki położonej przy ulicy Przemysłowej, nad potokiem Bładzonka, prowadzone były negocjacje dotyczące sprzedaży działki na rzecz Gminy lub jej zamiany na inną nieruchomości. Pod warunkiem pozyskania tego terenu przez miasto, Starostwo Powiatowe przystąpi do budowy nowego mostu na potoku Bładzonka w miejsce istniejącego, który stwarza zagrożenie powodziowe dla tej części ulicy. Most ten kilkakrotnie stał się przyczyną wystąpienia z brzegów tego potoku. Na V sesję RM został przygotowany projekt uchwały, w którym do zamiany proponuje się działkę przy ulicy Spółdzielców.

Rozpoczęto realizację zadania: droga wewnętrzna od ulicy Pułkownika Tadeusza Semika do ulicy Handlowej, której wykonawcą jest Przedsiębiorstwo Robót Drogowo – Mostowych z Wadowic. Zakres robót objęty przetargiem, został w umowie ograniczony do wysokości zabezpieczonych na ten cel środków w budżecie Gminy na rok 2003.

Opracowano i złożono w Urzędzie Wojewódzkim oraz w Urzędzie Komitetu Integracji Europejskiej wnioski o uruchomienie pierwszej transzy finansowania zadania „Rekonstrukcja wału” w wysokości 167.778 zł. Złożony został również wniosek o zwolnienie z podatku VAT, który stanowi 7% wartości kontraktu finansowanego przez Unię Europejską tj. 23.488 zł.

Proces sporządzenia Planu Zagospodarowania Przestrzennego znajduje się w końcowej fazie. Od kilku tygodni prowadzone są rozmowy z właścicielami gruntów, których protesty do projektu planu zostały uznane jako zarzuty. Na dzień dzisiejszy, spośród 51 zarzutów zostało wycofanych 25. Najprawdopodobniej na najbliższą sesję zostaną przygotowane projekty uchwał o uwzględnieniu lub odrzuceniu pozostałych zarzutów.

W trybie zapytania o cenę na dostawę sprzętu komputerowego dla potrzeb Urzędu Miejskiego. Wpłynęły dwie oferty. Najdroższa w kwocie 12.356,16 zł. brutto, najtańsza w kwocie 11.002,04 zł. brutto. Wybrano najtańszą ofertę

Firmy MOOL s.c. z Suchej Beskidzkiej, mieszczącej się przy ul. Mickiewicza 62.

Pani mgr Elżbiecie Matejko powierzono pełnienie obowiązków dyrektora Zespołu Szkół – Szkoła Podstawowa Nr 1 i Gimnazjum na kolejne 6 miesięcy tj. do dnia 31 sierpnia 2003 r. W tej sprawie wydano Zarządzenie Nr 50/03 z dnia 26 lutego 2003 r.

Zarządzeniem Nr 55/03 z dnia 28 lutego 2003 r. opracowano plan finansowania doskonalenia zawodowego nauczycieli na 2003 r. oraz listę specjalności preferowanych w 2003 r. Określona została także maksymalna kwota opłat za kształcenie i doksztalcenie.

Zarządzeniem Nr 72/03 z dnia 14 marca 2003 r., powołana została komisja do rozpatrywania indywidualnych wniosków nauczycieli o przyznanie dopłat za kształcenie i doksztalcenie w 2003 roku.

Zarządzeniem Nr 92/03 z dnia 3 kwietnia 2003 r., podjęto decyzję o przeprowadzeniu konkursu na stanowiska dyrektorów Zespołu Szkół – Szkoła Podstawowa Nr 1 i Gimnazjum oraz Szkoły Podstawowej Nr 3. Ustalono również Regulamin Konkursu i treść ogłoszenia, która zostanie opublikowana w prasie, Internecie, a także podana do publicznej wiadomości na terenie miasta.

Zarządzeniem nr 71/03 z dnia 14 marca 2003 r. pozytywnie zaopiniowano rozkład godzin pracy aptek ogólnodostępnych z terenu miasta Sucha Beskidzka na drugi, trzeci i czwarty kwartał 2003 roku.

HARMONOGRAM DYŻURÓW APTEK

kwiecień

31.03 – 04.04 Apteka SANA, ul. Mickiewicza 123
04.04 – 07.04 Apteka EPIONE, ul. Rynek 15
07.04 – 11.04 Apteka Prywatna, ul. Szpitalna 22
11.04 – 14.04 Apteka KOLEJOWA, ul. Mickiewicza 56
14.04 – 18.04 Apteka ASPIRYNKA, ul. Mickiewicza 91
18.04 – 21.04 Apteka SANA, ul. Mickiewicza 123
21.04 – 25.04 Apteka EPIONE, ul. Rynek 15
25.04 – 28.04 Apteka Prywatna, ul. Szpitalna 22
28.04 – 02.05 Apteka KOLEJOWA, ul. Mickiewicza 56

maj

02.05 – 09.05 Apteka im. Józefa Stopy, ul. Handlowa 3
09.05 – 12.05 Apteka ASPIRYNKA, ul. Mickiewicza 91
12.05 – 16.05 Apteka SANA, ul. Mickiewicza 123
16.05 – 19.05 Apteka EPIONE, ul. Rynek 15
19.05 – 23.05 Apteka Prywatna, ul. Szpitalna 22
23.05 – 26.05 Apteka KOLEJOWA, ul. Mickiewicza 56
26.05 – 30.05 Apteka ASPIRYNKA, ul. Mickiewicza 91
30.05 – 02.06 Apteka SANA, ul. Mickiewicza 123

czerwiec

02.06 – 06.06 Apteka EPIONE, ul. Rynek 15
06.06 – 09.06 Apteka Prywatna, ul. Szpitalna 22
09.06 – 13.06 Apteka KOLEJOWA, ul. Mickiewicza 56
13.06 – 20.06 Apteka im. Józefa Stopy, ul. Handlowa 3
20.06 – 23.06 Apteka ASPIRYNKA, ul. Mickiewicza 91
23.06 – 27.06 Apteka SANA, ul. Mickiewicza 123
27.06 – 30.06 Apteka EPIONE, ul. Rynek 15
30.06 – 04.07 Apteka Prywatna, ul. Szpitalna 22

lipiec

04.07 – 07.07 Apteka KOLEJOWA, ul. Mickiewicza 56
07.07 – 11.07 Apteka ASPIRYNKA, ul. Mickiewicza 91
11.07 – 14.07 Apteka SANA, ul. Mickiewicza 123
14.07 – 18.07 Apteka EPIONE, ul. Rynek 15
18.07 – 21.07 Apteka Prywatna, ul. Szpitalna 22
21.07 – 25.07 Apteka KOLEJOWA, ul. Mickiewicza 56
25.07 – 01.08 Apteka im. Józefa Stopy, ul. Handlowa 3

sierpień

01.08 – 04.08 Apteka ASPIRYNKA, ul. Mickiewicza 91
04.08 – 08.08 Apteka SANA, ul. Mickiewicza 123
08.08 – 11.08 Apteka EPIONE, ul. Rynek 15
11.08 – 15.08 Apteka Prywatna, ul. Szpitalna 22

15.08 – 18.08 Apteka KOLEJOWA, ul. Mickiewicza 56
18.08 – 22.08 Apteka ASPIRYNKA, ul. Mickiewicza 91
22.08 – 25.08 Apteka SANA, ul. Mickiewicza 123
25.08 – 29.08 Apteka EPIONE, ul. Rynek 15
29.08 – 01.09 Apteka Prywatna, ul. Szpitalna 22

wrzesień

01.09 – 05.09 Apteka KOLEJOWA, ul. Mickiewicza 56
05.09 – 12.09 Apteka im. Józefa Stopy, ul. Handlowa 3
12.09 – 15.09 Apteka ASPIRYNKA, ul. Mickiewicza 91
15.09 – 19.09 Apteka SANA, ul. Mickiewicza 123
19.09 – 22.09 Apteka EPIONE, ul. Rynek 15
22.09 – 26.09 Apteka Prywatna, ul. Szpitalna 22
26.09 – 29.09 Apteka KOLEJOWA, ul. Mickiewicza 56
29.09 – 03.10 Apteka ASPIRYNKA, ul. Mickiewicza 91

październik

03.10 – 06.10 Apteka SANA, ul. Mickiewicza 123
06.10 – 10.10 Apteka EPIONE, ul. Rynek 15
10.10 – 13.10 Apteka Prywatna, ul. Szpitalna 22
13.10 – 17.10 Apteka KOLEJOWA, ul. Mickiewicza 56
17.10 – 24.10 Apteka im. Józefa Stopy, ul. Handlowa 3
24.10 – 27.10 Apteka ASPIRYNKA, ul. Mickiewicza 91
27.10 – 31.10 Apteka SANA, ul. Mickiewicza 123
31.10 – 03.11 Apteka EPIONE, ul. Rynek 15

listopad

03.11 – 07.11 Apteka Prywatna, ul. Szpitalna 22
07.11 – 10.11 Apteka KOLEJOWA, ul. Mickiewicza 56
10.11 – 14.11 Apteka ASPIRYNKA, ul. Mickiewicza 91
14.11 – 17.11 Apteka SANA, ul. Mickiewicza 123
17.11 – 21.11 Apteka EPIONE, ul. Rynek 15
21.11 – 24.11 Apteka Prywatna, ul. Szpitalna 22
24.11 – 28.11 Apteka KOLEJOWA, ul. Mickiewicza 56
28.11 – 05.12 Apteka im. Józefa Stopy, ul. Handlowa 3

grudzień

05.12 – 08.12 Apteka ASPIRYNKA, ul. Mickiewicza 91
08.12 – 12.12 Apteka SANA, ul. Mickiewicza 123
12.12 – 15.12 Apteka EPIONE, ul. Rynek 15
15.12 – 19.12 Apteka Prywatna, ul. Szpitalna 22
19.12 – 22.12 Apteka KOLEJOWA, ul. Mickiewicza 56
22.12 – 26.12 Apteka ASPIRYNKA, ul. Mickiewicza 91
26.12 – 29.12 Apteka SANA, ul. Mickiewicza 123
29.12. 2003 – 02.01 2004 Apteka EPIONE, ul. Rynek 15

OGŁOSZENIE
Burmistrza Miasta Suchej Beskidzkiej
o terminie sesji Rady Miejskiej Suchej Beskidzkiej
w sprawie rozpatrzenia zarzutów dotyczących planu zagospodarowania przestrzennego

Zgodnie z art. 18 ust. 2 pkt. 9 ustawy z dnia 7 lipca 1994 r. o zagospodarowaniu przestrzennym (Dz. U. Z 1999 r nr 15, poz. 139, nr 41, poz. 412 i nr 111, poz. 1279, z 2000 r. nr 12, poz. 136, nr 109, poz. 1157, nr 120, poz. 1268 oraz z 2001 r., nr 5, poz. 42, nr 14, poz. 124, nr 100, poz. 1085, nr 115, poz. 1229, nr 154, poz. 1804) podaje do publicznej wiadomości, że dnia **30 kwietnia 2003 r., o godz. 10.00** w sali nr 5 Urzędu Miejskiego w Suchej Beskidzkiej odbędzie się sesja Rady Miejskiej, której przedmiotem będzie rozpatrzenie zarzutów zgłoszonych do projektu miejscowego planu zagospodarowania przestrzennego gminy Sucha Beskidzka.

OGŁOSZENIE O PRZETARGU NIEOGRANICZONYM

Burmistrz Miasta Sucha Beskidzka, woj. małopolskie 34-200 Sucha Beskidzka ul. Mickiewicza 19, tel. (033) 874 23 41, fax. 874 22 66, ogłasza przetarg nieograniczony na:

"Wykonanie remontów nawierzchni dróg gminnych w Suchej Beskidzkiej"

Dopuszcza się składanie ofert częściowych, liczba zadań 3.

Termin realizacji (wymagany) – **20.08.2003 r.** Wadium: **2.000 zł**

Specyfikację Istotnych Warunków Zamówienia (cena 40 zł) można odebrać w Urzędzie Miejskim w Suchej Beskidzkiej, pok. 34, lub za zaliczeniem pocztowym.

Uprawnieni do kontaktów z oferentami: mgr inż. Andrzej Łagowski, tel. (033) 874 23 41
 mgr Tadeusz Woźniak, tel. (033) 874 23 41

Oferty należy składać w Urzędzie Miejskim w Suchej Beskidzkiej pok. 34.

Termin składania ofert upływa dnia **09.05.2003 r., o godz. 11.00**

Otwarcie ofert nastąpi dnia **09.05.2003 r., o godz. 13.00** w Urzędzie Miejskim w Suchej Beskidzkiej, pok. 27.

Nie dopuszcza się do składania oferty wariantowej. Postępowanie będzie prowadzone z zastosowaniem preferencji krajowych. Postępowanie nie zostało poprzedzone kwalifikacją wstępną.

W przetargu mogą wziąć udział oferenci nie wykluczeni na podstawie art. 19 ust. 1 i art. 22 ust. 7 ustawy o zamówieniach publicznych oraz spełniają wymagania określone w Specyfikacji Istotnych Warunków Zamówienia.

Kryteria wyboru oferty i ich znaczenie:

cena	100%
------	------

OGŁOSZENIE O PRZETARGU NIEOGRANICZONYM

Burmistrz Miasta Sucha Beskidzka, woj. małopolskie 34-200 Sucha Beskidzka ul. Mickiewicza 19, tel. (033) 874 23 41, fax. 874 22 66, ogłasza przetarg nieograniczony na:

"Dostawę kompletnej stacji odwadniania osadów dla potrzeb komunalnej oczyszczalni ścieków w Suchej Beskidzkiej"

PKWiU 29.12.2

Termin realizacji (wymagany) – **31.07.2003 r.** Wadium: **5.000 zł**

Specyfikację Istotnych Warunków Zamówienia (cena 40 zł) można odebrać w Urzędzie Miejskim w Suchej Beskidzkiej, pok. 34, lub za zaliczeniem pocztowym.

Uprawnieni do kontaktów z oferentami: mgr inż. Andrzej Łagowski tel. (033) 874 23 41
 mgr Tadeusz Woźniak tel. (033) 874 23 41

Oferty należy składać w Urzędzie Miejskim w Suchej Beskidzkiej, pok. 34.

Termin składania ofert upływa dnia **09.05.2003 r., o godz. 11.00**

Otwarcie ofert nastąpi dnia **09.05.2003 r., o godz. 12.00** w Urzędzie Miejskim w Suchej Beskidzkiej, pok. 27.

Nie dopuszcza się do składania oferty wariantowej. Postępowanie będzie prowadzone z zastosowaniem preferencji krajowych. Postępowanie nie zostało poprzedzone kwalifikacją wstępną.

W przetargu mogą wziąć udział oferenci nie wykluczeni na podstawie art. 19 ust. 1 i art. 22 ust. 7 ustawy o zamówieniach publicznych oraz spełniają wymagania określone w Specyfikacji Istotnych Warunków Zamówienia.

Kryteria wyboru oferty i ich znaczenie:

cena	80%
jakość	15%
warunki gwarancji i serwisu	5%

OGŁOSZENIE

Na podstawie art. 36 a ust. 3 ustawy z dnia 07 września 1991 roku o systemie oświaty /tekst jednolity z 1996 roku Dz. U. Nr 67, poz. 329, z późniejszymi zmianami/
Burmistrz Miasta Sucha Beskidzka ogłasza
konkursy celem wyłonienia kandydatów na stanowiska dyrektorów:

1. Zespołu Szkół „Szkoła Podstawowa Nr 1 i Gimnazjum” w Suchej Beskidzkiej
2. Szkoły Podstawowej Nr 3 w Suchej Beskidzkiej.

Kandydaci przystępujący do konkursu powinni spełniać wymagania określone w Rozporządzeniu Ministra Edukacji Narodowej z dnia 15 lutego 1999 roku w sprawie wymagań, jakim powinny odpowiadać osoby zajmujące stanowiska dyrektorów oraz inne stanowiska kierownicze w przedszkolach oraz w poszczególnych typach szkół i placówek /Dz. U. Nr 14, poz. 126, z późniejszymi zmianami/. Z konkursu wyłącza się osoby nie posiadające kwalifikacji pedagogicznych.

Kandydat winien złożyć następujące dokumenty:

- 1) 5-letni program rozwoju szkoły z uwzględnieniem zamierzeń dydaktycznych, wychowawczych, opiekuńczych, kadrowych i finansowo-gospodarczych, współpracy z nauczycielami, rodzicami, środowiskiem i związkami zawodowymi,
- 2) wypełniony kwestionariusz osobowy,
- 3) aktualne świadectwo lekarskie potwierdzające posiadanie warunków zdrowotnych niezbędnych do pełnienia funkcji dyrektora placówki oświatowej, do której objęcia kandydat zgłasza ofertę,
- 4) potwierdzające wykształcenie i kwalifikacje pedagogiczne,
- 5) potwierdzające ukończone studia podyplomowe lub kurs kwalifikacyjny z zakresu zarządzania oświatą,
- 6) ocenę pracy zawodowej,
- 7) potwierdzające staż pracy,
- 8) inne, wg uznania kandydata.

Oferty wraz z w/w dokumentami należy złożyć w zamkniętej kopercie w sekretariacie Urzędu Miejskiego w Suchej Beskidzkiej ul. Mickiewicza 19 pokój Nr 25 z dopiskiem:

1. „Konkurs na stanowisko dyrektora Zespołu Szkół – Szkoła Podstawowa Nr 1 i Gimnazjum”
2. „Konkurs na stanowisko dyrektora Szkoły Podstawowej Nr 3”.

Termin składania ofert upływa z dniem 22 kwietnia 2003 roku godzina 15.00

Regulamin konkursu jest do wglądu w Referacie Edukacji i Spraw Społecznych Urzędu Miejskiego w Suchej Beskidzkiej, pokój nr 28 (I piętro), w godzinach pracy Urzędu.

Konkurs przeprowadzi Komisja Konkursowa, powołana przez Burmistrza Miasta Sucha Beskidzka. O terminie konkursu kandydaci zostaną powiadomieni odrębnym pismem.

Burmistrz Miasta Sucha Beskidzka zaprasza firmy, instytucje oraz osoby prowadzące działalność gospodarczą do **zamieszczania swoich reklam** w miejscach brakujących szyb wiat przystanków autobusowych, usytuowanych przy głównych ulicach miasta: Piłsudskiego, Mickiewicza i Role. Reklama może stanowić formę częściowego lub całkowitego zagospodarowania powierzchni wiaty (m.in.: trzy miejsca po szybach). Propozycje reklam należy zgłaszać do Urzędu Miejskiego w Suchej Beskidzkiej, przy ul. Mickiewicza 19, **tel. (033) 874 23 41**. Każdy z reklamodawców zobowiązuje się do utrzymania swojej reklamy w estetycznym stanie, zabezpieczając ją przed uszkodzeniem. Oferujemy możliwość zwolnienia z opłat na okres dwóch lat od chwili umieszczenia reklamy!

ZAWIADOMIENIE

Burmistrz Miasta Sucha Beskidzka informuje, że w dniu 2 maja 2003 roku (piątek) Urząd Miejski nie pracuje. W zamian za dzień wolny Urząd Miejski Będzie czynny w dniu 10 maja 2003 r. (sobota).

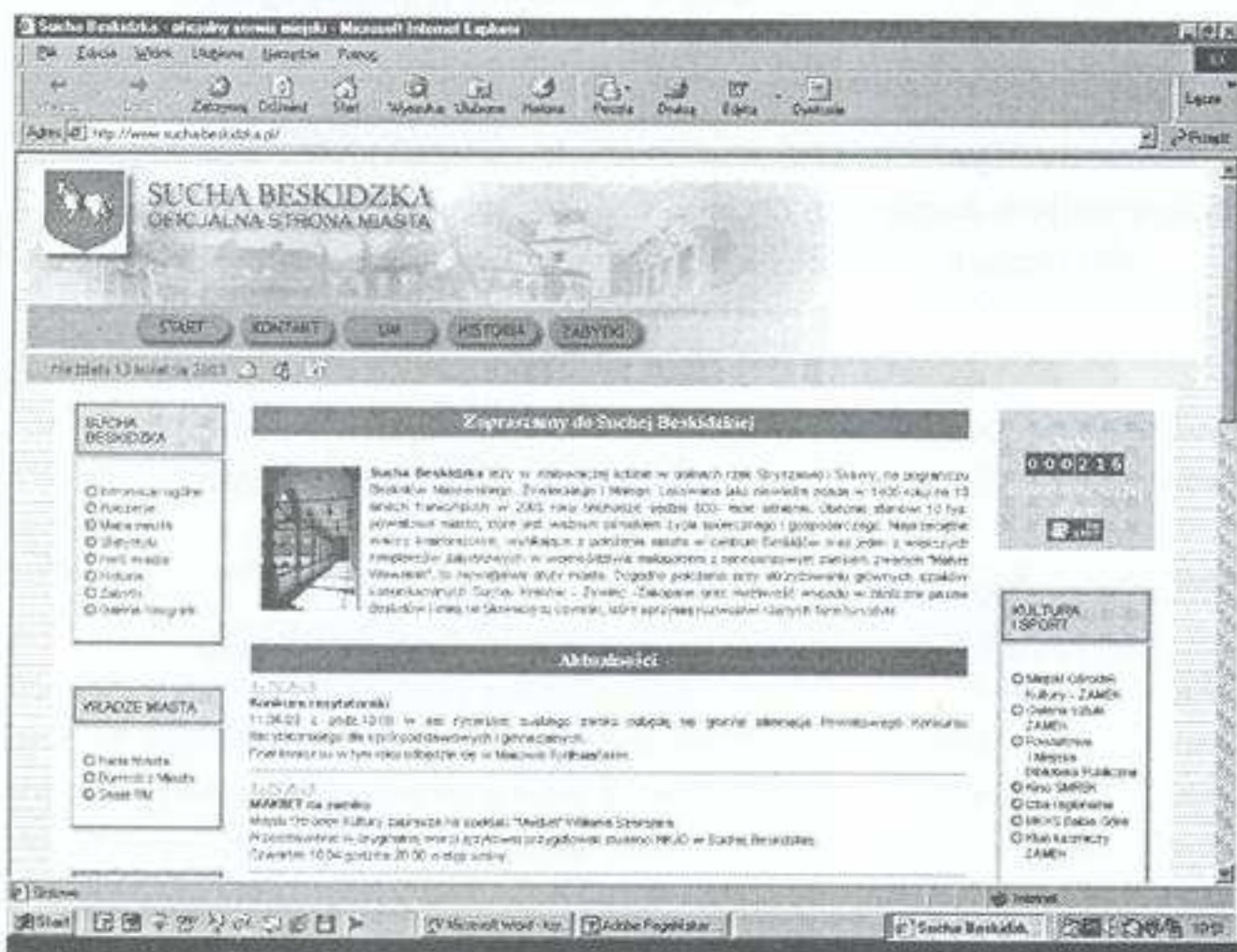
URZĄD MIEJSKI W INTERNECIE

Urząd Miejski w Suchej Beskidzkiej serdecznie zaprasza Państwa do korzystania z nowej strony Internetowej www.sucha-beskidzka.pl

Strona została podzielona na odpowiednie działy, które zawierają podstawowe informacje dotyczące pracy Urzędu Miejskiego oraz wiele ciekawych informacji o naszym mieście. Powstanie strony wiąże się z usprawnieniem przepływu informacji pomiędzy Urzędem a obywatelem. Właśnie jednym z elementów, który ma taką komunikację usprawnić, jest elektroniczny serwis informacyjny w postaci strony www. Na stronie www znajdziecie Państwo m.in.: ważne informacje dotyczące działalności po-

szczególnych referatów i jednostek organizacyjnych, działających na terenie naszej gminy oraz dziedzin, którymi się zajmują. Nie mogło zabraknąć również aktualności, obejmujących szeroką sferę życia społecznego, gospodarczego oraz kulturalnego Suchej Beskidzkiej. Niewątpliwym plusem jest dobrze rozwiązana komunikacja, która umożliwia sprawne poruszanie się w strukturze referatów, czy w gąszczu przepisów, dzięki której każdy zainteresowany może szybko dotrzeć do poszukiwanej przez niego informacji. Strona zawiera również gotowe formularze różnych wniosków do ściągnięcia. Na stronie znajdziecie Państwo również teksty uchwał Rady Miejskiej, rozporządzenia Burmistrza Miasta, informacje o przetargach oraz aktualne informacje na temat życia samorządowego Suchej, a nawet zapowiedzi artykułów, które warto przeczytać w naszym miesięczniku. Zawiera również informację turystyczną oraz opisy najcenniejszych zabytków naszego miasta. Strona jest ciągle rozbudowywana i aktualizowana.

Istnieje również możliwość zamieszczenia reklamy.



BW.

KRYTA PŁYWALNIA

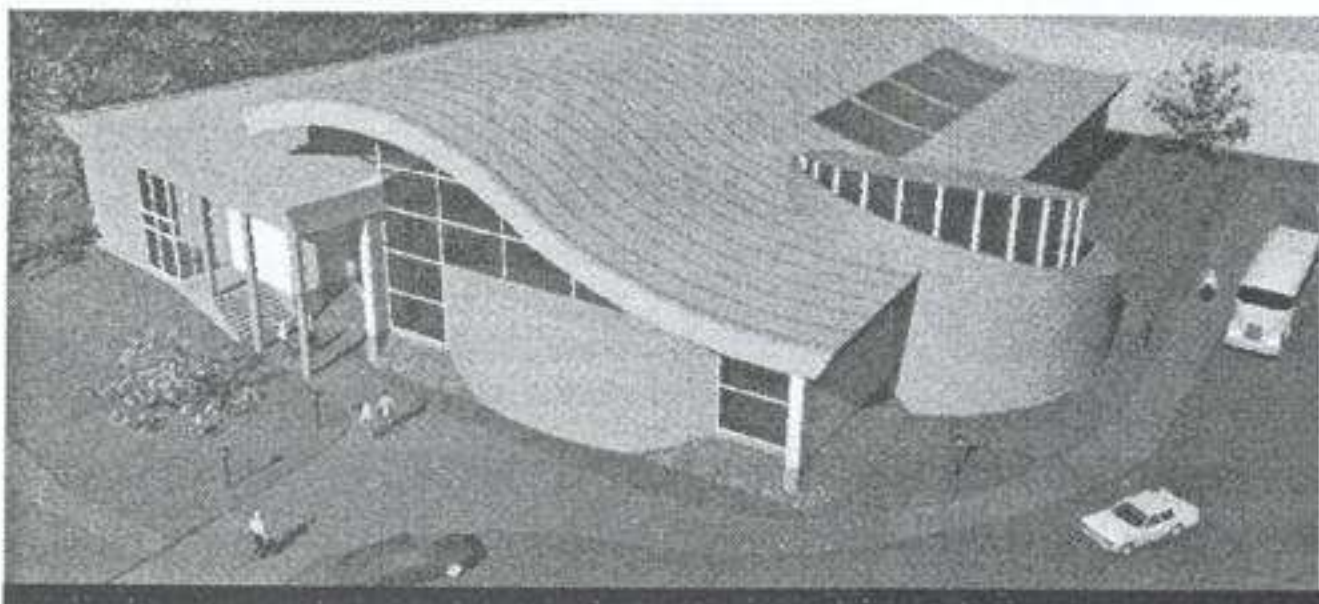
Na ul. Zielonej, obok Zespołu Szkół im. W. Witosa powstanie jeden z najnowocześniejszych obiektów sportowo-rekreacyjnych powiatu suskiego.

Z dniem 1 kwietnia br., ruszyły bowiem prace budowlane, związane z realizacją krytej pływalni. Inwestorami zadania są Starostwo Powiatowe w Suchej Beskidzkiej oraz Gmina Sucha Beskidzka. Zakończenie prac budowlanych przewidywane jest na grudzień 2004 r. Całkowity koszt inwestycji, który obejmie roboty budowlane – montażowe, nadzór inwestorski i koszty dokumentacji określony jest na kwotę 7. 075. 342, 86 zł. W związku z realizacją zadania, w miej-

scu gdzie powstaje obiekt krytej pływalni, oczyszczono teren i prowadzone są roboty ziemne.

W obiekcie pływalni, oprócz głównego basenu o wymiarach 12 m x 25 m, miejsce znajdą m.in.: basen rekreacyjny z torem do nauki pływania, jaccusi, brodzik dla dzieci oraz zjeżdżalnia. Oprócz tego, korzystający z pływalni będą mogli korzystać z kawiarni, bufetu, sauny, gabinetu odnowy biologicznej oraz z sali do ćwiczeń fitness. Powstanie również widownia dla publiczności z 174 miejscami siedzącymi.

Generalnym wykonawcą prac jest zwycięzca Firma SKOBUD.



Tadeusz Woźniak

MODERNIZACJI CIĄG DALSZY

Rozpoczęły się prace związane z dalszą modernizacją suskiego centrum.

W roku bieżącym, zrealizowane zostaną roboty polegające na wymianie nawierzchni ciągów pieszych, tj. starych i zużytych płyt chodnikowych przy ulicach Mickiewicza, Kościelnej i Konopnickiej. Nieestetyczne płyty chodnikowe zastąpione zostaną szarą kostką typu „starobruk”. Natomiast we wszystkie wjazdy oraz opaski przy krawężnikach wkomponowana zostanie kostka w kolorze czarnym. Modernizacja ulicy Mickiewicza obejmie obszar ciągnący się od postoju TAXI w stronę Rynku oraz teren przystanku autobusowego naprzeciw byłej szkoły. Na ul. Kościelnej modernizacja polegać będzie na wymianie chodników na wysokości bramy wjazdowej do kościoła. Również zmieni się oświetlenie. Zastąpią go stylowe lampy, takie same jak na ul. Mickiewicza oraz w Rynku. Niebawem ruszą również prace związane z modernizacją ulicy Konopnickiej, gdzie po uprzednim sfrezowaniu części



nawierzchni i wyrównaniu istniejącej podbudowy oraz wymianie płyt chodnikowych, wykonana zostanie nowa nakładka asfaltowa o grubości 5 cm. Mamy nadzieję, że jeszcze przed Bożym Ciałem ulica będzie jak nowa.

TW

REKONSTRUKCJA WAŁU

Mieszkańcy Kułasówki mogą spać spokojnie, ponieważ od marca br., trwają zaawansowane prace związane z rekonstrukcją uszkodzonego wału przeciwpowodziowego.

Głównym celem robót jest wykonanie mocnej konstrukcji z koszy siatkowo-kamiennych na odcinku 415 metrów, które zabezpieczą brzegi wału, regulując swobodny przepływ wody w korycie rzeki.

Wał będzie zabezpieczał osiedle przed zalaniem wodami powodziowymi. Zadanie to w 80% finansowane jest ze środków Unii Europejskiej, ponieważ naszej Gminie udało się pozyskać fundusze z unijnego programu „PHARE Odbudowa 2001”. Pozostałe 20% kosztów pokryte zostanie z budżetu miasta. Wszystko wskazuje na to, że akceptację uzyska kolejny wniosek złożony przez Burmistrza Miasta do funduszu PHARE na poszerzenie tego zadania. Jeśli tak się stanie, jeszcze w tym roku wykonane zostanie umocnienie kamienne brzegu Stryszawki na odcinku od Hotelu Skalnik do ujęcia wody. Ta inwestycja pozwoliłaby na



wykonanie bardzo trudnego odcinka kanalizacji sanitarnej, łączącego os. Kułasówka z Zawodziem. Trzymajmy kciuki, aby tak się stało.

TW

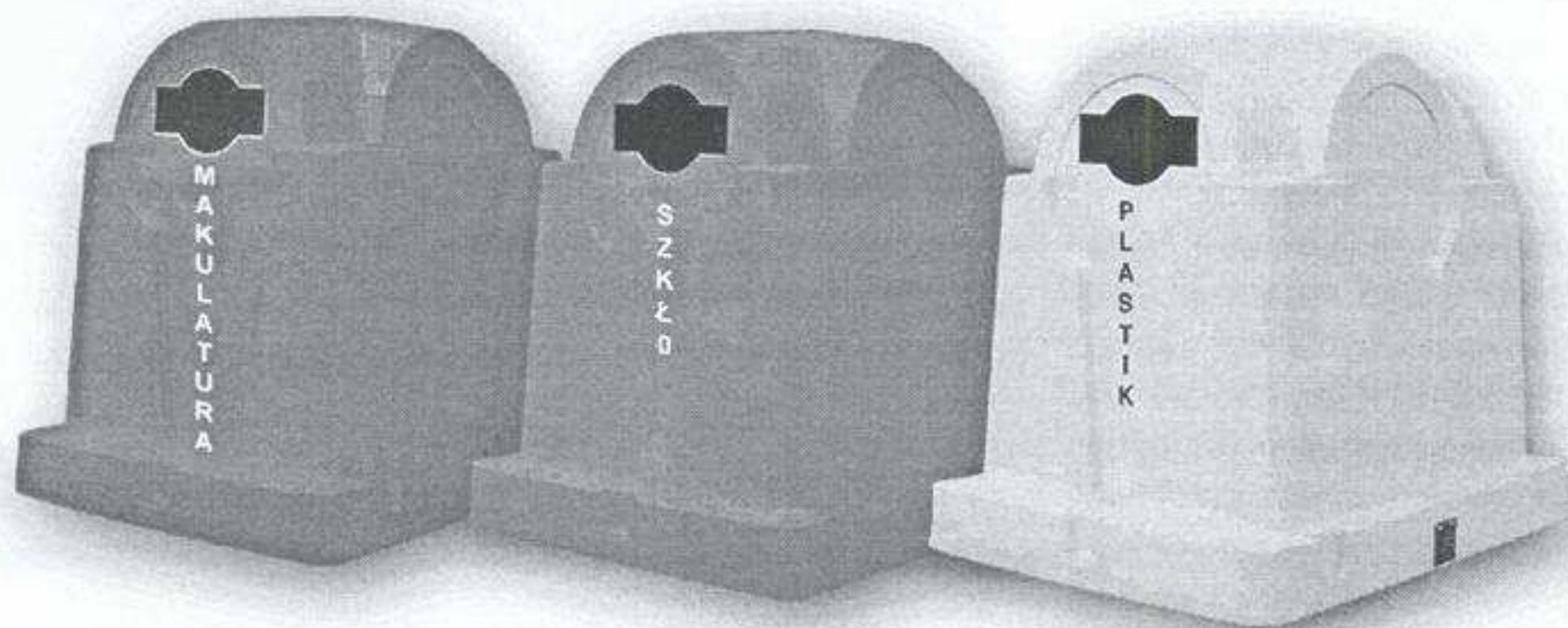
SEGREGACJA TO KONIECZNOŚĆ!

Wszyscy wiemy o tym, że segregacja odpadów jest konieczna. Aby to stwierdzenie nie pozostało powszechnie znanym hasłem i posiadało realny odpowiednik w rzeczywistości, starajmy się wzorem innych społeczności stosować go w naszym codziennym życiu.

Według szacunkowych danych, na jednego mieszkańca przypada ok. 200 kg śmieci rocznie, a ilość ta niestety ciągle wzrasta. Śmieci już z definicji są czymś niepotrzebnym, z czym mamy wieczny kłopot. Segregacja zmienia to podejście i uczy, że zbędny kawałek papieru czy pusta butelka mogą być wartościowe, bo dają się ponownie wykorzystać. A jest ku temu doskonała okazja, ponieważ

szła hr. Tarnowskiego 1, od poniedziałku do piątku, w godz. od 7.00 do 15.00 lub u pracownika zakładu, który odwiedzi nasze domy.

Tylko takie worki będą odbierane przez MZGK w tradycyjny sposób, bez zmian w przyjętym już harmonogramie.



w związku z uruchomieniem Rejonowej Sortowni i Składowiska Odpadów Komunalnych – inwestycji o standardach dostosowanych do wymogów unijnych, akcja selektywnej zbiórki odpadów w naszym mieście ma duże szanse powodzenia. Wszystko jednak zależy od nas.

W marcu br., pracownicy Miejskiego Zakładu Gospodarki Komunalnej na terenie miasta rozstawili 35 kompletów kolorowych pojemników typu igloo, służących do segregacji odpadów komunalnych. W skład każdego kompletu wchodzi po trzy kolorowe pojemniki: niebieski na papier, zielony na szkło i żółty na plastik. Swoją dotychczasową funkcję spełnia również 15 kompletów „starych” pojemników: niebieski na szkło oraz czerwony na plastik, puszki i metal. Mieszkańcy bloków osiedlowych nadal składują odpady do kontenerów KP7 i do pojemników igloo, przeznaczonych do segregacji. Segregując śmieci do pojemników igloo mogą znacznie obniżyć koszty wywozu odpadów

Do wszystkich pojemników typu igloo wrzucamy odpady posegregowane. Ich odbiór jest całkowicie bezpłatny, a więc nie ponosimy żadnych kosztów, a nasza dobra wola polega jedynie na ich wstępnej segregacji w domach.

Pomimo stosunkowo dużej ilości kolorowych pojemników w naszym mieście – w porównaniu z innymi gminami, nie wystarczy ich jednak na ustawienie na każdej ulicy. Dla wygody tych, którzy nie mają ochoty wrzucać posegregowanych odpadów do kolorowego pojemnika, stworzona została możliwość zakupu worków, kolorystycznie odpowiadającym barwom pojemników. Worki można nabyć w Miejskim Zakładzie Gospodarki Komunalnej przy ul. Juliu-

Ceny worków przedstawiają się następująco:

- za worek przezroczysty z nadrukiem i pasem w kolorze niebieski m na papier/makulaturę: 4 zł,
- za worek przezroczysty z nadrukiem i pasem w kolorze zielonym na szkło: 4 zł,
- za worek przezroczysty z nadrukiem w kolorze żółtym na plastik i puszki: 3 zł,

Natomiast każde gospodarstwo indywidualne ma obowiązek zakupu czarnych worków w cenie 6 zł za sztukę, przeznaczonych na odpady niewysegregowane lub niemożliwe do wysegregowania, z wyjątkiem popiołu. Popiół składujemy nadal w metalowych pojemnikach (również do nabycia w MZGK). W cenie zakupionych przez nas worków zawarta została opłata za wywóz i ich utylizację. Zatem nie obowiązują dotychczasowe umowy, które zawieraliśmy wcześniej z MZGK, jednak powinniśmy zachowywać rachunki od zakupów worków, które mogą być kontrolowane przez pracowników MZGK lub Straż Miejską.

Segregacja u podstaw, czyli „u źródła” powstawania odpadów, pozwala przeznaczyć

pozyskany surowiec do dalszego przerobu, a pozostające odpady bytowe wędrują na wysypisko śmieci. Systematyczna segregacja przynosi wiele korzyści. Jest to m.in.: ograniczenie masy odpadów kierowanych na wysypisko śmieci, wiąże się z wydłużeniem czasu ich eksploatacji, znaczne zmniejszenie kosztów gospodarki odpadami, co ma duże znaczenie dla gminy, zmniejszenie częstotliwości wywozu odpadów z gospodarstw domowych, a więc oszczędności w naszym budżecie domowym, a przede wszystkim czystsze i zdrowsze środowisko, na który mamy bezpośredni wpływ, ponieważ nie spalamy szkodliwych odpadów w piecach, ani nie wyrzucamy ich w inne miejsca.

Spalanie odpadów w domowych piecach powoduje szeroką emisję do atmosfery trujących gazów i płynów, w tym tlenku węgla i siarki oraz metali ciężkich, a także innych trujących związków takich jak dioksyny. Działają one kancerogennie na ludzki organizm, uszkadzając nerki, wątrobę, układ nerwowy, hormonalny. Zatem skutecznie osłabiają system immunologiczny.

Jak powinna wyglądać prawidłowa segregacja i co powinniśmy wrzucać, a czego nie do pojemników igloo oraz odpowiadającym im kolorystycznie workom na śmieci?

Do pojemnika lub worka na szkło – kolor zielony, wrzucamy: białe i kolorowe szkło, butelki i słoiki bez nakrętek, po dżemach i pokarmach dla dzieci, innych artykułach spożywczych, po sokach i napojach gazowanych, pojemniki szklane po winie, piwie i alkoholu, stłuczkę szklaną bez dodatków metalowych i plastikowych.

Ze szklanych opakowań nie trzeba odklejać etykiet, ponieważ szkło trafia do specjalnych roztworów usuwających zarówno klej jak i papier. Powinniśmy jednak zdjąć z nich metalowe obrączki, zakrętki i kapsle.

Nie wrzucamy: szkła okiennego, samochodowego i zbrojeniowego, luster, pobitych naczyń z fajansu i porcelany, zużytych żarówek i świetlówek, nakrętek, kapsli i korków, doniczek, wyrobów kryształowych, naczyń żaroodpornych, tworzyw sztucznych oraz ceramiki.

Do pojemnika lub worka na makulaturę/papier w kolorze niebieskim wrzucamy stare gazety, książki, prospekty, katalogi, papierowe torby i worki, pudełka kartonowe i tekturę.

Nie wrzucamy: papieru i tektury pokrytych folią (torebek plastikowych), kartoników po mleku i sokach, opakowań po mrożonkach

i papierosach, kalki, folii, tłustego i zabrudzonego papieru z opakowań po maśle, margarynie, mięsie.

Do pojemników lub worków na plastik w kolorze żółtym wrzucamy opakowania plastikowe, twarde tworzywa sztuczne, w miarę czyste i bez nakrętek butelki po napojach, które powinniśmy przedziurawić oraz opakowania po środkach chemii gospodarczej, kosmetykach, szamponach, torebki foliowe, kubki po napojach mlecznych, tacki po owocach i warzywach, wypłukane opakowania po produktach spożywczych (olej, masło, margaryna), aluminiowe puszki po napojach i puszki stalowe, np. po konserwach, reklamówki i woreczki foliowe.

Nie wrzucamy natomiast folii gospodarczej, ogrodniczej i budowlanej, folii opatrunkowych, pampersów. Do pojemników nie wrzucamy również odpadów, które są złożone z różnych, mieszanych tworzyw sztucznych. Są to m.in.: pojemniki po olejach silnikowych, guziki, zabawki, obudowy do sprzętu RTV.

Obecnie prawie wszyscy producenci wyrobów na spodzie opakowań plastikowych umieszczają duże drukowane litery oznaczające skrót materiału, z którego zostały wykonane. Najłatwiejsze do powtórnego wykorzystania są tzw. pety PET, polietylen (PE) i polipropylen (PP), ponieważ nie zawierają chloru.

Do recyklingu zupełnie nie nadaje się polichlorek winylu (PVC). Wszystkie butelki plastikowe przed wyrzuceniem powinniśmy odkręcić, zgnieść lub przedziurawić.

Istnieje jednak wiele grup odpadów, które ze względu na skład chemiczny oraz toksyny, które wytwarzają podczas rozkładu, nie przyjmie żadne wysypisko śmieci. Rejonowa Sortownia i Składowisko Odpadów apeluje, aby nie dostarczać odpadów, które m.in.:

- występują w postaci ciekłej, (w tym odpadów zawierających wodę w ilości powyżej 90% masy całkowitej, z wyłączeniem szlamów),
- odpadów o właściwościach wybuchowych, żrących, utleniających, wysoce łatwopalnych lub łatwopalnych, w tym eternitu,
- opon i ich części z wyłączeniem opon rowerowych i opon o średnicy zewnętrznej, większej niż 1400 mm,
- odpadów medycznych i weterynaryjnych,
- odpadów powstających w wyniku prac naukowo-badawczych, rozwojowych lub działalności dydaktycznej, które nie są zidentyfikowane lub są nowe, i których oddziaływanie na środowisko jest nieznane.

Patrząc globalnie, odpadów jest coraz więcej, a miejsc w których są gromadzone – coraz mniej. Sortowanie śmieci to jedyna rozsądna droga na to, aby śmieci nas po prostu nie zasypały. W Polsce, co roku powstaje ok. 130 mln ton odpadów. Eksperci przewidują, że już za kilka lat dorównamy standardom światowym i produkować będziemy 1 kg śmieci dziennie na 1 mieszkańca. I tak, dla przykładu, wytworzenie papieru z 1 tony makulatury pozwala uchronić przed ścięciem aż 17 drzew.

Selektywna zbiórka odpadów jest podstawą ich wtórnego, a więc ponownego wykorzystania oraz ekologicznego unieszkodliwienia. Jeżeli więc chcemy, aby nasze dzieci mogły cieszyć się przyrodą, i aby wystarczyło surowców na produkty dla następnych pokoleń musimy jak najszybciej nauczyć się segregowania śmieci.

Barbara Woźniak

TRADYCJA I EKOLOGIA

W tym roku pożegnaliśmy zimę w inny sposób niż zazwyczaj. Naszym zamierzeniem stało się bowiem pogodzenie tradycji ludowej z aspektem ekologicznym, dotyczącym ochrony środowiska naturalnego.

Nie zabrakło palenia „Marzanny”, odwiecznego symbolu zimy, zwiastującego nadejście wiosny, której towarzyszyły okrzyki dzieci „precz zimo zła”. Nie obyło się również bez pogadanki na temat ochrony środowiska, które bardzo często jest bezmyślnie zanieczyszczane przez ludzi. Edukację ekologiczną należy bowiem rozpocząć od najmłodszych lat. Rozmowom o środowisku sprzyjają liczne spacerunki i wycieczki, które nasze dzieci pod czujnym okiem nauczycieli i wychowawców często odbywają po terenie miasta i okolic. W nagrodę, „Pani Wiosna”, czekająca na dzieci w przedszkolu powitała je słodyczkami.

Miejskie Przedszkole Samorządowe serdecznie dziękuje pani Aleksandrze Wójcik za wykonanie tablicy reklamowej placówki, a Państwu Jurzakom za wykonanie i ufundowanie podestów łazienkowych.

Izabela Juszcak

Zespół Szkół im. Św. Jana Kantego w Makowie Podhalańskim
Szkoła kształcąca na wysokim poziomie o ponad stuletniej tradycji, mocno zakorzeniona w lokalnym środowisku i w świadomości nie tylko mieszkańców Małej Ojczyzny

siedziba szkoły:

ul. Rynek 8, 34 220 Maków Podhalański, tel. (033) 877 16 30, www.zsmp.isg.pl

NASZA OFERTA EDUKACYJNA W ROKU SZKOLNYM 2003/2004:

LICEUM OGÓLNOKSZTAŁCĄCE 3-letnie:

- o poszerzonych treściach kształcenia do wyboru z:
- informatyki, matematyki,
- języka: angielskiego, niemieckiego,
- języka polskiego, historii,
- ponadto klasa o zwiększonej ilości godzin z wychowania fizycznego – sekcja piłki nożnej,
- klasa o zwiększonej ilości (do 10 godz.) informatyki

LICEUM PROFILOWANE 3-letnie o profilach:

- kulturalno-artystyczny,
- kreowanie ubiorów,
- socjalny,
- leśnictwo i technologia drewna,
- zarządzanie informacją,

TECHNIKUM 4-letnie:

- technik włókienniczy wyrobów dekoracyjnych,
- technik technologii odzieży,

ZASADNICZA SZKOŁA ZAWODOWA 3-letnia z oddziałem integracyjnym:

- | | |
|-------|------------|
| zawód | - krawiec, |
| | - stolarz, |

TECHNIKUM ZAOCZNE dla absolwentów szkoły zasadniczej 3-letnie:

- technik technologii odzieży,
- technik technologii drewna,

LICEUM OGÓLNOKSZTAŁCĄCE w Makowie Podhalańskim funkcjonuje 13 lat. 19 października 2000 roku bp Tadeusz Pieronek – Rektor Papieskiej Akademii Teologicznej w Krakowie nadał szkole imię św. Jana Kantego – patrona wychowawców i młodzieży. Absolwent posiada przygotowanie ogólnokształcące z poszerzoną wiedzą z wybranych wcześniej przedmiotów umożliwiającą zdanie egzaminu maturalnego i kontynuację nauki na wyższych uczelniach.

Pielęgnowujemy tradycje regionu makowskiego kształcąca młodzież w szkołach technicznych są nimi:

TECHNIKUM WŁÓKIENNICZYCH WYROBÓW DEKORACYJNYCH – jedyna w województwie szkoła otwierająca przed młodzieżą uzdolnioną plastycznie sekrety sztuki użytkowej. Kierunek ten rozwija zdolności i zainteresowania na zajęciach w pracowniach haftu i tkaniny artystycznej.

TECHNIKUM TECHNOLOGII ODZIEŻY – absolwenci tej szkoły mają wykształcenie ogólnokształcące oraz są dobrymi fachowcami poszukiwanymi i chętnie zatrudnianymi przez zakłady pracy lub kontynuującymi naukę w szkołach wyższych.

TECHNIKUM TECHNOLOGII DREWNA – 3-Letnie (po szkole zasadniczej) – absolwenci mają wykształcenie ogólnokształcące oraz są dobrymi fachowcami z

zakresu stosowania technologii i obróbki drewna oraz tworzyw drzewnych. Mogą podjąć naukę na wyższych uczelniach.

LICEUM PROFILOWANE – absolwent posiada przygotowanie ogólnokształcące umożliwiające zdanie egzaminu maturalnego i kontynuację nauki na wyższych uczelniach.

PROFILE:

- **jedyny w regionie**

KULTUROWO-ARTYSTYCZNY

uczeń zdobywa wiedzę ogólnozawodową z dziedziny rysunku, malarstwa, rzeźby, grafiki, ceramiki, tkactwa i haftu (do wyboru), które w dalszym kształceniu umożliwiają mu uzyskanie pełnych kwalifikacji zawodowych. Kierunek daje doskonale przygotowanie do podjęcia nauki w szkołach artystycznych.

Kreowanie ubiorów – uczeń kształci się w następujących dziedzinach: przędzalnictwo, tkactwo, dziewiarstwo, wykańczanie i konserwacja materiałów włókienniczych i odzieży, garbarstwo, krawiectwo i obuwnictwo.

Socjalny – absolwentom tej szkoły będzie łatwiej poruszać się na rynku pracy i w realiach życia codziennego. Mogą oni podjąć dalsze kształcenie w zawodach: terapeuta zajęciowy, opiekun środowiskowy, opiekun dziecięcy, opiekun w domu opieki społecznej. Kieru-

nek związany z człowiekiem i dla człowieka.

Leśnictwo i technologia drewna – absolwent diagnozuje zagrożenie dla środowiska, planuje przebieg zagospodarowania lasu, poznaje materiały drzewne i drewnopodobne, analizuje proces technologiczny, zna maszyny i urządzenia do obróbki drewna.

Zarządzanie informacją – uczy segregowania, wybierania i zarządzania informacją pochodzącą z różnych źródeł medialnych. Kierunek nowoczesny, atrakcyjny i przyszłościowy.

Do dyspozycji młodzieży najnowocześniejsza pracownia komputerowa.

ZASADNICZA SZKOŁA ZAWODOWA

kształci w zawodach:

Krawiec – absolwent posiada wiadomości i umiejętności z zakresu wytwarzania wyrobów odzieżowych zgodnych z wymaganiami technologicznymi w zakładach usługowych i przemysłowych.

Stolarz – absolwent jest przygotowany z zakresu wytwarzania wyrobów z drewna i tworzyw sztucznych w systemie przemysłowym i rzemieślniczym.

ZASADNICZA SZKOŁA ZAWODOWA PROWADZI RÓWNIEŻ KSZTAŁCENIE W ODDZIALE INTEGRACYJNYM

Zespół Szkół im. Wincentego Witosa w Suchej Beskidzkiej

Typy szkół od 1 września 2003 r.	Czas trwania nauki
Liceum Ogólnokształcące z przedmiotami wiodącymi: języki obce informatyka	3 lata
Liceum Profilowane: ekonomiczno- administracyjne usługowo-gospodarcze socjalne zarządzanie informacją	3 lata
Technikum Hotelarskie Technikum Ekonomiczne Technikum Handlowe Technikum Gastronomiczne: technik żywienia i gospodarstwa domowego technik kucharz technik kelner	4 lata
Zasadnicza Szkoła Zawodowa: kucharz małej gastronomii cukiernik sprzedawca* piekarz rzeźnik – wędliniarz*	2 lata 3 lata 2 lata 3 lata 3 lata

* umowa o praktykę

BEZPŁATNE SZKOŁY POLICEALNE

Typ szkoły	Kierunek	Specjalność	Informacja	Czas trwania
STUDIUM POLICEALNE	- technik ekonomista	- rachunkowość i finanse	po szkole średniej	2 lata
	- technik hotelarstwa			
	- technik obsługi turystycznej			
	technik handlowiec		po liceum technicznym	1 rok
	- technik ekonomista	- podatki		
	- technik ekonomista	- rachunkowość i finanse		
	- technik organizacji usług gastronomicznych			
STUDIUM POLICEALNE zaoczne	- technik administracji		po szkole średniej	2 lata
	- technik ekonomista	- rachunkowość i finanse		
	- technik ekonomista	- bankowość		
	technik handlowiec			

BEZPŁATNE SZKOŁY DZIENNE PO ZASADNICZEJ SZKOLE ZAWODOWEJ:

Kucharz – TECHNIKUM GASTRONOMICZNE: – technik żywienia gospodarstwa domowego
Sprzedawca – TECHNIKUM HANDLOWE – technik handlowiec

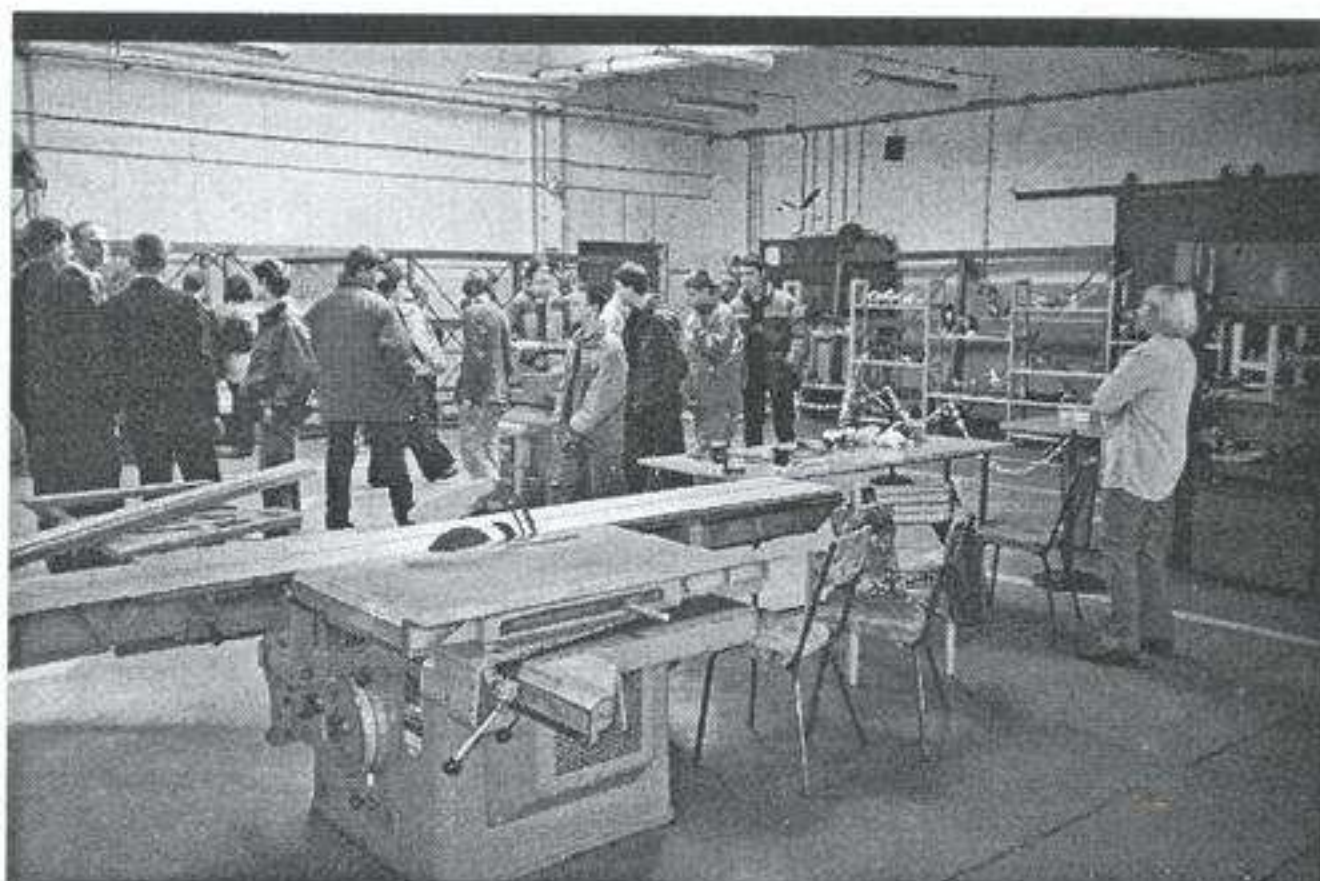


KIERUNKI ZMIAN SZKOLNICTWA ZAWODOWEGO W ZESPOLE SZKÓŁ im. WALEREGO GOETLA W SUCHEJ BESKIDZKIEJ

Gospodarka rynkowa i zmniejszający się rynek pracy kształtują specyfikę i kierunki kształcenia zawodowego.

Coraz większego znaczenia nabiera efektywność kształcenia, na którą największy wpływ mają programy nauczania. Elastyczność modułowych programów nauczania, możliwość modyfikacji i uzupełnień elementów strukturalnych umożliwiają dostosowywanie przygotowania zawodowego do oczekiwań i potrzeb pracodawców. Kształcenie modułowe to nowoczesny, skuteczny system oraz sposób nabywania kwalifikacji i kompetencji zawodowych. Modułowy program nauczania w zawodzie dotyczy zarówno organizacji, treści jak i technologii kształcenia. Moduły są określone jako wyodrębnione elementy procesu pracy, zestawy umiejętności intelektualnych i praktycznych, składające

się na kwalifikacje zawodowe. Taką strategię kształcenia rozpoczęto realizować w naszej szkole. Do pierwszego wdrożenia wybrano jeden z kilkunastu opracowanych już przez MEN modułowych programów nauczania tj. **MECHANIK PRECYZYJNY**, w ramach Zasadniczej Szkoły Zawodowej o dwuletnim cyklu kształcenia i trzech modułach. Przygotowano i dobrze wyposażono do tego celu pracownię techniki i pomiarów. W ramach zorganizowanych "Dni otwartych drzwi szkoły", kiedy odwiedziło nas ponad 400-stu gimnazjalistów, zaprezentowano im tę specjalizację i warunki zdobywania zawodu. Oprócz tego, wdrożona ma być druga pokrewna specjalizacja: **MECHANIK, OPERATOR URZĄDZEŃ TECHNICZNYCH W GOSPODARSTWIE WIEJSKIM** o trzyletnim cyklu kształcenia, którego zaletą jest fakt, iż absolwenci mogą zdobyć prawo jazdy na koszt szkoły w nowouruchomionej szkole nauki jazdy. Wychodząc naprzeciw zapotrzebowaniu warsztatów stolarskich na pracowników średniego dozoru o podwyższonych umiejętnościach, otwieramy w tym roku **TECHNIKUM DRZEWNE** o specjalności **TECHNOLOG OBRÓBKI DREWNA** w oparciu o własną bazę – pracownię stolarską, otrzymaną w darze od



strony niemieckiej. Po uzyskaniu zgody Starostwa Powiatowego na likwidację działalności Warsztatów Szkolnych w formie gospodarstwa pomocniczego, dokonujemy przekształcania ich w zespół specjalistycznych pracowni dydaktycznych, które zabezpieczą całkowicie bazę do realizacji zajęć praktycznych wszystkich nauczanych specjalności. Już w tym roku zamierzamy uzyskać akredytację Okręgowej Komisji Egzaminacyjnej w Krakowie na co najmniej dwie pracownie do prowadzenia egzaminów zewnętrznych. Dobrze rozwija się nowy **KIERUNEK BUDOWLANY**, który po wyposażeniu w pracownię budowlaną i stolarsko-ciesielską zamierzamy rozwijać i wzbogacić o kierunek kształcenia w zakresie technologii instalacji sanitarnych i ochrony środowiska. Jedną z inwestycji, którą w naszej szkole realizuje Starostwo Powiatowe jest wymiana instalacji elektrycznej na dwóch kondygnacjach, która ma na celu m.in.: przygotowanie **PRACOWNI TELEKOMUNIKACYJNEJ**, a w konsekwencji otwarcie takiego kierunku kształcenia. Szeroko zakrojone plany modernizacji i przekształceń w kierunkach i zakresie



kształcenia zawodowego, akceptowane przez Zarząd Powiatu i jego pomocą mają doprowadzić do zmiany efektywności kształcenia dla dobra gospodarki narodowej i lokalnego rynku pracy.

oprac. mgr inż. Stanisław Czaicki

ZESPÓŁ SZKÓŁ im. WALEREGO GOETLA

DYREKTOR: mgr Ewa Kawończyk
tel.(033) 874 21 46, fax. (033) 874 21 93
www.republika.pl/suchagoetelwarsztaty

TYPY SZKÓŁ I KIERUNKI KSZTAŁCENIA

LICEA OGÓLNOKSZAŁCĄCE

*** 3 letnie Liceum Ogólnokształcące – klasa sportowa
rozszerzenie programowe: wychowanie fizyczne (specjalizacja – siatkówka, piłka nożna, biologia)

*** 3 letnie Liceum Ogólnokształcące
rozszerzenie programowe: wychowanie fizyczne, biologia

*** 3 letnie Liceum Ogólnokształcące
rozszerzenie programowe: technologia informacyjna, język angielski /język niemiecki

LICEUM PROFILOWANE

*** 3 letnie Liceum Profilowane, zarządzanie informacją

TECHNIKA

**** 4 letnie Technikum Mechaniczne, specjalizacje:
Mechanik pojazdów samochodowych (**Uwaga, istnieje możliwość zdobycia prawa jazdy na koszt szkoły**)
Obróbka skrawaniem
Aparatura kontrolno-pomiarowa i nowoczesne techniki mierzenia

**** 4 letnie Technikum Budowlane, specjalizacje:
Technologia robót wykończeniowych w budownictwie
Architektura i projektowanie budowlane

**** 4 letnie Technikum Elektryczne, specjalizacje:
Maszyny elektryczne
Instalacje elektryczne
Energoelektronika

**** 4 letnie Technikum Drzewne, kierunek:

Technik obróbki drewna

*** 3 letnie Technikum Mechaniczne po ZSZ, w zawodzie
Technik Mechanik

Już 65 punktów daje możliwość zostania uczniem Liceum lub Technikum.

ZASADNICZE SZKOŁY ZAWODOWE

I. Z nauką zawodu w szkole, w zawodach:

- Mechanik pojazdów samochodowych
- Operator obrabiarek skrawających
- Mechanik precyzyjny (nowy kierunek – kształcenie modułowe – tylko 2 lata)
- Monter – instalator urządzeń technicznych w budownictwie wiejskim (nowy kierunek kształcenia, możliwość zdobycia prawa jazdy na koszt szkoły)

II. Z nauką zawodu poza szkołą w zawodach:

- Mechanik samochodowy
- Blacharz
- Elektromechanik
- Elektryk
- Piekarz
- Murarz
- Lakiernik
- Stolarz
- Fryzjer
- Tapicer
- Sprzedawca
- inne, w zależności od zapotrzebowania

WYMAGANE DOKUMENTY

- podanie, PESEL, życiorys, 4 fotografie,
- karta informacyjna z gimnazjum
- świadectwo ukończenia gimnazjum
- zaświadczenie o wynikach egzaminu gimnazjalnego
- karta zdrowia, zaświadczenie lekarskie
- odpis aktu urodzenia

PONADTO: Zasadnicze Szkoły Zawodowe

- zaświadczenie lekarskie /przydatność do zawodu/
- skierowanie pracodawcy na naukę doksztalającą w szkole
- umowa o praktyczną naukę zawodu /zajęcia praktyczne w zakładach pracy/

ZAPISY od dnia 12 maja do 13 czerwca przyjmuje sekretariat szkoły, pokój nr 110, od godz. 8.00 do 14.00. **TERMIN** spisywania umów w zakładach pracy upływa z dniem 31.08.2003 r.

PODSTAWĄ PRZYJĘCIA jest LISTA RANKINGOWA według ilości uzyskanych punktów.

PLANY NA DZIŚ I JUTRO

Zespół Szkół im. Walerego Goetla jest placówką szkoleniową o wieloletniej tradycji. Szkoła prowadzi wiele kierunków kształcenia, wdraża nowe i atrakcyjne zawody, działa na rzecz przedsiębiorczości i ekorozwoju. Tylko u nas dobrze opanujesz teorię i zdobędziesz zawód, zrealizujesz się na różnorodnych zajęciach pozalekcyjnych. Nasi absolwenci krok po kroku tworzą swoją pozycję zawodową, odnoszą sukcesy zwłaszcza sportowe, bo preferujemy zdrowy i aktywny styl życia – bez uzależnień i nałogów, organizujemy zajęcia i imprezy sportowo-rekreacyjne.

Obecnie należymy do czołówki szkół ponadgimnazjalnych w regionie pod względem osiągnięć sportowych, poziomu kształcenia zawodowego i wyposażenia technodydaktycznego. Większość zajęć dydaktycznych w procesie kształcenia ogólnozawodowego odbywa się w systemie laboratoryjnym. Aktualnie modernizujemy wyposażenie technodydaktyczne pracowni, organizujemy nowe sale seminaryjne.

W szkole działają:

- Spółdzielnia Uczniowska PRZYSZŁOŚĆ, kilkakrotnie wyróżniona jako „pierwsza w kraju” przez Ministra Edukacji Narodowej i Sportu.
- Koło Stowarzyszenia Elektryków Polskich
- Klub Miłośników Techniki
- Klub Europejski
- Klub Integracji Katolickiej
- Samorząd Uczniowski
- Uczniowski Klub Sportowy MECHANIK /Liga Małopolska
- Szkolny Klub Sportowy

Szkoła zapewnia:

- Bardzo dobrą organizację zajęć dydaktycznych
- Bardzo dobre warunki nauki
- Wysoko kwalifikowaną kadrę nauczycielską
- Praktyki zawodowe
- Możliwość korzystania z biblioteki i mediateki
- Możliwość korzystania z pracowni komputerowej
- Możliwość korzystania z pomocy pedagogiczno-psychologicznej oraz opieki zdrowotnej i socjalnej

JAKI WYBRAĆ KIERUNEK KSZTAŁCENIA?

Rozważ nasze propozycje.

Zdobądź maturę i zawód.

NAWIĄZANIE WSPÓŁPRACY Z PSP

W lutym br., 2003 r. w Zespole Szkół im. W. Goetla w Suchej Beskidzkiej uczniowie Technikum Mechanicznego spotkali się z młodszym brygadierem inż. Piotrem Harańczykiem, pełniącym funkcję zastępcy Komendanta Powiatowej Państwowej Straży Pożarnej w Suchej Beskidzkiej.

Spotkanie odbyło się w związku z nawiązaniem współpracy szkoły z Państwową Strażą Pożarną. Inż. Piotr Harańczyk w sposób bardzo ciekawy przedstawił zadania i istotne problemy Straży Pożarnej. Zwrócił uwagę, na fakt, że do zadań straży nie należy tylko gaszenie pożarów, ale również działania z zakresu ratownictwa medycznego.

W nowo wybudowanej Komendzie Powiatowej Straży Pożarnej przy ul. Makowskiej funkcjonuje Jednostka Ratowniczo-Sanitarna, która pozwala koordynować pracę Straży Pożarnej, Pogotowia Ratunkowego oraz Policji. Zaproszony gość zapoznał uczniów z możliwościami kształcenia w szkołach aspirantów, jak również w szkołach oficerskich przygotowujących do zawodu strażaka. Pan Piotr bardzo ciekawie omówił również niezbędne umiejętności strażaków, w zakresie ratownictwa chemicznego oraz sprawności fizycznej.

Uczestnicy spotkania podziękowali zaproszonemu gościowi spontanicznymi gromkimi brawami.

Jan Polak



PERSPEKTYWY PRACY

Jak podają statystyki, wśród bezrobotnych zarejestrowanych w grudniu ubiegłego w Powiatowym Urzędzie Pracy roku 17,1 % stanowią absolwenci.

Oceniając sytuację, największe możliwości zatrudniania ludzi młodych, wchodzących dopiero na rynek pracy istnieją w małych i średnich przedsiębiorstwach. Faktem jest, że wysokie koszty zatrudnienia, zwłaszcza osób bez doświadczenia zawodowego, zniechęcają pracodawców. Absolwenci, którzy szukają pracy lub chcą rozpocząć działalność gospodarczą mogą skorzystać z rządowego programu „Pierwsza praca”, realizowanego od czerwca 2002 r. Zakłada on m.in.: refundację wynagrodzeń i składek, które pracodawcy ponieśli na ubezpieczenie absolwenta przez okres jednego roku. Pracodawca może także zaciągnąć pożyczkę na tworzenie nowych miejsc pracy dla osób bezrobotnych, kierowanych przez Powiatowe Urzędy Pracy. Natomiast absolwentom, którzy zostaną przyjęci na staż przysługuje stypendium. Program ten ma ułatwić osobom kończącym edukację podejmowanie własnej działalności gospodarczej, sprzyjając ich samozatrudnieniu, np. przez przyznawanie tanich kredytów, poręczeń kredytowych, dopłat do oprocentowania oraz okresowego zawieszenia pobierania składki emerytalno – rentowej. Często mylone są ze sobą dwie formy pomocy: tj. staż absolwencki i absolwencka umowa o pracę. Różnica polega na tym, że absolwent odbywający staż nie jest pracownikiem. Nie otrzymuje wynagrodzenia tylko stypendium, które wypłaca mu Starosta. Natomiast kierowany do pracy absolwent

jest związany z pracodawcą umową o pracę. Pracodawca wypłaca absolwentowi wynagrodzenie oraz opłaca składki na ubezpieczenie społeczne. Wynagrodzenia i składki na ubezpieczenie, które pracodawca wypłacił absolwentowi są refundowane przez Starostę jednak według obowiązujących kryteriów. W związku z trudną sytuacją na rynku pracy absolwentów, Zespół Szkół im. Walerego Goetla w Suchej Beskidzkiej nawiązał współpracę z Powiatowym Urzędem Pracy. W lutym 2003 roku zorganizowano cykl spotkań uczniów klas kończących szkoły średnie i zawodowe z pracownikami Powiatowego Urzędu Pracy tj. z panem inż. Zenonem Przysiężniakiem Kierownikiem Działu Poradnictwa i Pośrednictwa Pracy oraz z panią Joanną Świątkowską, doradcą zawodowym. Pan Zenon Przysiężniak, w sposób bardzo ciekawy przedstawił strukturę zatrudniania w powiecie suskim. Przedstawił on uczniom statystykę dotyczącą zatrudnienia, ofert pracy zgłaszanych przez pracodawców, kierunków działania PUP, oferowanej pomocy państwa w zakresie składki emerytalnej, stażów absolwenckich, szkoleń mających na celu przekwalifikowanie, zasady wolontariatu, kryteria przyznawania pożyczek oraz szeroko pojętej pomocy w poszukiwaniu pracy.

Pani Joanna Świątkowska omówiła usługi PUP w zakresie poradnictwa zawodowego oraz programy poszukiwania pracy. Uczniowie mieli możliwość zadawania gościom konkretnych pytań, na które otrzymywali profesjonalne odpowiedzi. Spotkania z uczniami dały początek systematycznej współpracy z Powiatowym Biurem Pracy, których głównym celem jest przekazanie wiedzy na temat poszukiwania zatrudnienia, jak również korzystania z aktywnych form przeciwdziałaniu bezrobociu.

Jan Polak

CZYTELNICZE ZMAGANIA

Pierwszaki ze Szkoły Podstawowej Nr 1 po raz pierwszy wzięły udział w konkursie bibliotecznym na ilustrację do samodzielnie przeczytanej lektury.

Pierwszy kontakt z samodzielnie przeczytaną książeczką, jej interpretacja oraz zaangażowanie pierwszoklasistów w ilustrację czytanych bajek Konopnickiej czy Brzechwy, były doskonałą okazją do sprawdzenia nabytych umiejętności. Komisja konkursowa, której przewodniczyła pani Barbara Waryło przyznała I miejsce Kubusiowi Siwcowi (I c), drugie Wojtusiowi Chmielowi (I a) a trzecie Amadeuszowi Żmudzie (I c). Wyróżnienia otrzymały: Kasia Piątek i Karolika Pyka, uczennice kl I c. Nagrody pocieszenia za uczestnictwo zdobyli Paulinka Piasek, Weronika Ma-

ślanek, Kamil Surlas, Małgosia Borowy, Wojtuś Zajda, Tomasz Sala, Sylwia Bogdanik, Kubuś Żaczek, Klaudia Zajda i Maciuś Bielarz. Dzieci otrzymały nagrody z rąk pani w-ce Dyrektora Zuzanny Chaja. Jak mówi pani Anna Chmiel, jedna z organizatorek konkursu „większość dzieci należy już do grona czytelników Powiatowej i Miejskiej Biblioteki Publicznej. Dzieci czytając książki rozwijają swoją wyobraźnię, wzbogacają słownictwo oraz pisownię. Konkurs będzie kontynuowany”. Organizatorzy konkursu bardzo gorąco dziękują wszystkim sponsorom, którzy ufundowali dla dzieci nagrody.

red.

PAMIĄTKA REGIONALNA

Konkurs na wykonanie pamiątki regionalnej, zorganizowany przez MOK – Zamek pod patronatem Burmistrza Miasta Suchoj Beskidzkiej, cieszył się dużym zainteresowaniem nie tylko wśród twórców ludowych i artystów profesjonalnych, ale również amatorów i dzieci.

W konkursie udział wzięło 12 artystów, którzy łącznie wykonali 49 prac, wśród których nie zabrakło postaci legendarnych, takich jak Pan Twardowski, czy wizerunki zabytków miasta jak zamek i Karczma Rzym. Komisja konkursowa w składzie: Stanisław Lichosyt Burmistrz Miasta, Wiesław Kwak Dyrektor MOK- Zamek oraz Barbara Woźniak Specjalista w Galerii Sztuki -Zamek, pomimo wielu ciekawych prac nie przyznała I nagrody. Postanowiła natomiast wyróżnić cztery osoby, tj. pp. Krzysztofa Madonia z Suchoj Beskidzkiej za wykonanie rzeźby pt. „Twardowski” i Michała Kozinę z Zawoi, za laskę drewnianą z wizerunkiem zamku oraz rękojęścią przedstawiającą biesa. Artysty Ci otrzymali wyróżnienia w formie zamówienia wykonanych przez nich dzieł na kwotę 500 zł. każdy. Natomiast p. Monika Świątkowska z Lachowic, która wykonała grupę pamiątek przedstawiających Mały Wawel i Karczmę Rzym oraz koniki wpisane w herb naszego miasta, otrzymała zamówienie z MOK -Zamek. Pan Zbigniew Wawrykow z córką Natalią z Rabki, za piękne akwarelki przedstawiające Twardowskiego i Górala Beskidzkiego na kogucie nagrodzeni zostali Monografią Suchoj Beskidzkiej. Wszystkie wyróżnione osoby wezmą udział w dalszym etapie konkursu, którego warunki nie ulegają zmianie. Pamiątka regionalna ma stanowić rodzaj souvenir, który poprzez swoją niepowtarzalność oraz bezpośrednie nawiązanie do tradycji będzie się jednoznacznie kojarzył z naszym miastem i jego kulturowym dziedzictwem.



red.

GMINNY KONKURS RECYTATORSKI

Podczas eliminacji gminnych konkursu recytatorskiego, w dniu 11 kwietnia swoje zdolności recytatorskie zaprezentowało 18 uczestników, rekrutujących się z suskich szkół podstawowych oraz gimnazjum.

Jury w składzie pp. Małgorzata Skawińska, polonista ZS Ogólnokształcących w Suchoj Beskidzkiej oraz Wojciech Gach – Instruktor Teatralny MOK -Zamek, biorąc pod uwagę takie kryteria jak: kultura słowa, dobór repertuaru, w tym interpretacja tekstu i ogólny wyraz artystyczny wyłoniło laureatów konkursu. I tak, w kategorii szkół podstawowych zwyciężyła Patrycja Cielecka. Drugie miejsce zajęła Klaudia Nieciąg, natomiast trzecie Karolina Polak, uczennice Szkoły Podstawowej Nr 1. W kategorii gimnazjum pierwsze miejsce wywalczyła Katarzyna Leśnia-

kiewicz, drugie Karolina Kwaśna, a trzecie Karolina Goluszka. Jury postanowiło dodatkowo wyróżnić trzy uczestniczki konkursu, tj. Magdalenę Woleńską, Sarę Soldan i Blanę Filipcow. Patrycja Cielecka oraz Katarzyna Leśniakiewicz wezmą udział w eliminacjach powiatowych, które odbędą się 24 kwietnia w Makowie Podhalańskim. Laureaci konkursu otrzymali piękne nagrody książkowe, ufundowane przez Księgarnię „Matejko” w Rynku.

red.

POWIATOWY KONKURS RECYTATORSKI

W ramach 48 Ogólnopolskiego Konkursu Recytatorskiego, w sali rycerskiej suskiego zamku tradycyjnie odbyły się eliminacje powiatowe.

Reprezentanci szkół średnich w tym roku zmagali się w czterech kategoriach konkursowych. Były to m.in.: turniej recytatorski, wywiedzione ze słowa, teatr jednego aktora oraz turniej poezji śpiewanej. Pod czujnym okiem Jury, w którym zasiadli przedstawiciele krakowskiej Państwowej Wyższej Szkoły Teatralnej w osobach pań Moniki Rasiewicz – Kowal adiunkta PWST, Agnieszki Mandat prodziekana szkoły oraz pan Wojciecha Pazdura, polonisty, poety i redaktora „Wiadomości Makowskich”, oceniło dziewiętnastu uczestników konkursu.

W kategorii turnieju recytatorskiego trzy równorzędne nagrody otrzymali: Anita Bogacz z Zespołu Szkół im. bł. ks. Dańkowskiego w Jordanowie, Mateusz Domalik, uczeń ZS im. Hugona Kołłątaja w Jordanowie oraz Małgorzata Kubasiak z Zespołu Szkół Ogólnokształcących im. M. Skłodowskiej-Curie w Suchej Beskidzkiej. Będą oni reprezentować powiat suski w eliminacjach rejonowych w Krakowie.

W tej kategorii Jury wyróżniło również Ewelinę Harańczyk i Annę Samosiak z ZS Ogólnokształcących w Suchej, Agnieszkę Wojdyłę z ZS im. bł. ks. Dańkowskiego w Jordanowie oraz Mateusza Traczyka, ucznia ZS im. W. Witosa w Suchej Beskidzkiej.

W kategorii: „wywiedzione ze słowa” nie przyznano nagród ani wyróżnień.

W kategorii „teatru jednego aktora”, Jury przyznało III miejsce Bartłomiejowi Sikorze, który uzyskał tym kwalifikacje do udziału w eliminacjach rejonowych. W „turnieju poezji śpiewanej” II nagrodę otrzymała Aneta Habowska z ZS im. W. Witosa w Suchej Beskidzkiej, która wystąpi podczas eliminacji rejonowych a III Karolina Pustelnik z ZS Ogólnokształcących. Zwycięzcy konkursu z rąk Starosty Suskiego Andrzeja Pajaka oraz Naczelnika Wydziału Kultury i Promocji Janusza Kociołka otrzymali nagrody książkowe oraz pamiątkowe dyplomy.

Organizatorem konkursu jest Starostwo Powiatowe i MOK-Zamek.

red.

ELIMINACJE POWIATOWE MAŁOPOLSKIEGO FESTIWALU FORM MUZYCZNYCH I TANECZNYCH

W dniu 3 kwietnia odbyły się ELIMINACJE POWIATOWE XVI MAŁOPOLSKIEGO FESTIWALU FORM MUZYCZNYCH I TANECZNYCH.

Wzięło w nich udział aż 200 osób, które reprezentowały osiemnaście podmiotów wykonawczych, zmagając się w dwóch kategoriach konkursowych: muzycznej i tanecznej. Komisja konkursowa, którą reprezentowali pp. Barbara de Lihenstein-Brońka – choreograf, Roman Michalik – muzyk i Andrzej Brońka – muzyk, przyznała następujące nagrody i wyróżnienia.

W kategorii MUZYCZNEJ:

I miejsce – Zespołowi wokalnemu „IMPULS” z Zembrzyc

II miejsce – Zespołowi muzycznemu „WYSOKA BEND” z Wysokiej

III miejsce – JUSTYNIE RUSZKOWICZ ze SP 1 w Makowie Podhalańskim

W kategorii TANECZNEJ:

I miejsce – Zespołowi tanecznemu „PLAY” z MOK – Zamek w Suchej Beskidzkiej

II miejsce – Zespołowi „KORALIK” z SP Nr 1 w Makowie Podhalańskim

III miejsce – Zespołowi „MARZENIE” z SP Nr 1 w Makowie Podhalańskim

WYRÓŻNIENIENIA otrzymali: Chłopięcy zespół wokalny „SMYK” (SP 1 Maków Podhalański), Zespół „SŁONECZKA” (SP 1 Lachowice), Zespół „WESOŁE STRUNY” (SP Zembrzyce), Zespół „MALWINKI” (SP Śleszowice), Zespół „TROPICANA” (Gimnazjum – Krzeszów).

W eliminacjach finałowych festiwalu w Skawinie udział wezmą: Zespół „IMPULS” z piosenką „Bielanka o domu”, Zespół „WYSOKA BEND” z wiązką „Quando, quando” i „When the saints go marchin' in”, JUSTYNA RUSZKOWICZ z piosenką „Mam już 10 lat”, Zespół „PLAY” z układem „PLAY”, Zespół „KORALIK” z piosenką „Niemądry jałowiec”, Zespół „MARZENIE” z piosenką „Familiijny blues” i Zespół „TROPICANA”.

Jury, gratulując laureatom serdecznie podziękowało wszystkim uczestnikom, nauczycielom, instruktorom, opiekunom, rodzicom, animatorom za przygotowanie programów konkursowych, tj. STAROSTWU POWIATOWEMU w Suchej Beskidzkiej, DYREKCJI I PRACOWNIKOM MIEJSKIEGO OŚRODKA KULTURY-ZAMEK za kontynuację idei festiwalu, profesjonalną realizację imprezy, a także za ufundowanie nagród. Jury z satysfakcją zauważyło również zwiększające się zainteresowanie festiwalem i wzrastający poziom wykonawczy uczestników.

red.





ŚWIATŁO ZIEMI ŚWIĘTEJ



Autorami pięknych zdjęć wykonanych w Jerozolimie są krakowscy fotograficy Artur i Małgorzata Pióro. Prezentowane fotografie przedstawiają miejsca święte, związane z życiem Chrystusa oraz wspaniałe zabytki architektury i sztuki.

Największą pasją artystów jest fotografia. Stała się ona również ich sposobem życia, patrzenia na świat, ludzi i rzeczy. Bardzo lubią obserwować światło w swoim domu, patrzeć jak się zmienia. Dzielić się swoimi spostrzeżeniami i doświadczeniami w dziedzinie fotografii. Wspólne plenery z przyjaciółmi, spotkania przy fotografiach, dyskusje, wspólne wystawy, audycje radiowe, udziały w konkursach fotograficznych i dyskusje na temat magii fotografii, zaowocowały powstaniem krakowskiej grupy Fotograficznej „7”, która przygotowuje się właśnie do kolejnej wystawy, w ramach Dekady Fotografii w Krakowie. Jak mówi Małgosia Pióro:

„Fotografia pozwala mi zatrzymać ulotność ludzkiego istnienia i niepowtarzalność rzeczy. Uchwycić ten jedyny, niepowtarzalny moment mojego przeżycia, wywołanego wzruszeniem spostrzeżonego zdarzenia. Wybierać istotne dla mnie fragmenty rzeczywistości i nadawać im znaczenie, sens. Zapisać moje spostrzeżenia przeżycia i refleksje. Utrwalić to, co widzę”. Artysty posiadają bardzo duży dorobek fotograficzny. Biorą m.in. udział w konkursie Fotograficznym „Z dała od zgiełku...Beskidy w obiektywie”, który organizowany jest przez MOK – Zamek oraz licznych plenerach fotograficznych.

Tę wystawę nasza Galeria prezentuje Państwu dzięki Komisarjatu Ziemi Świętej w Krakowie, który nie tylko wspiera Miejsca Święte w Ojczyźnie Jezusa oraz pracujących tam misjonarzy, ale również organizuje pielgrzymki.

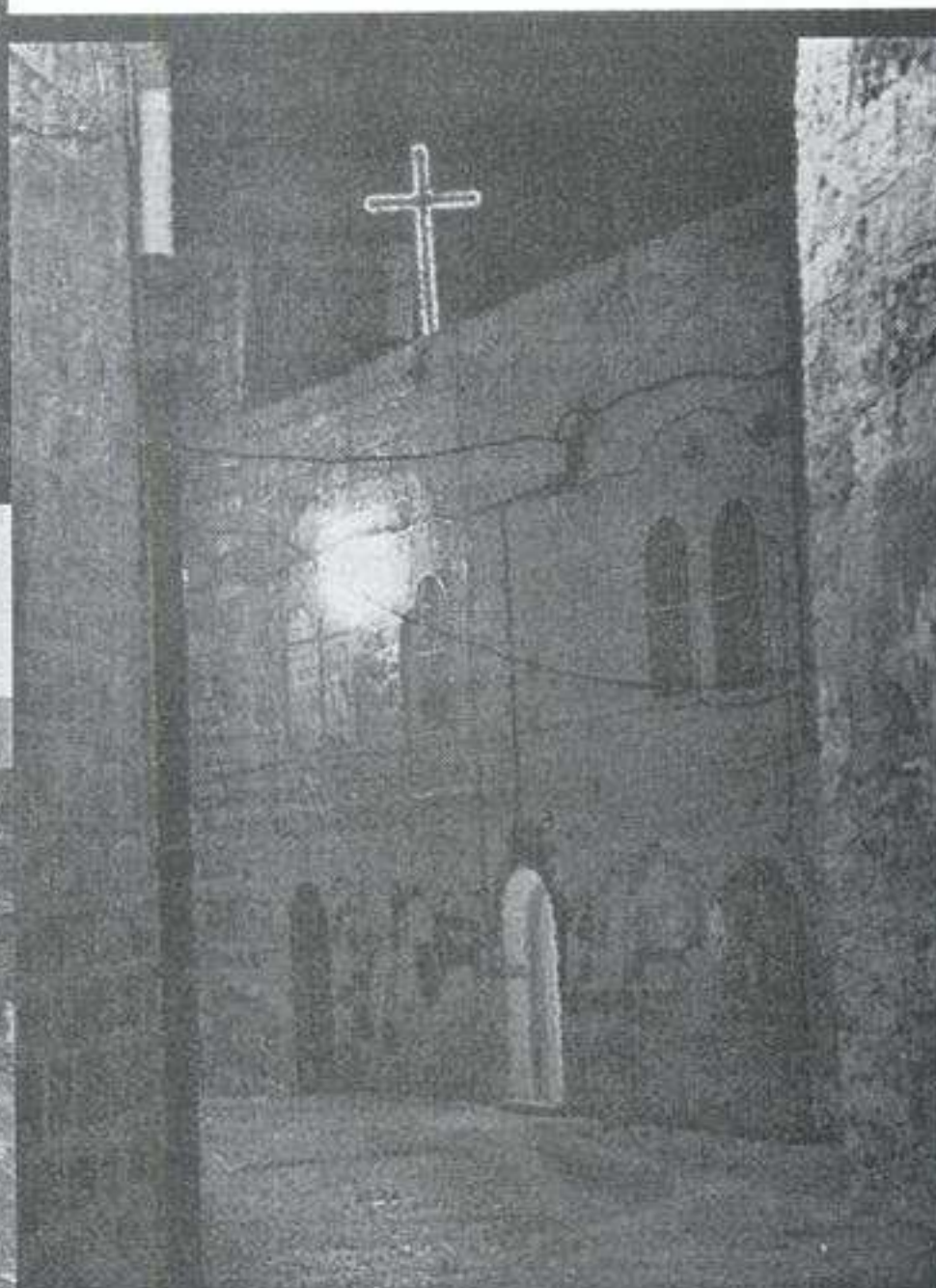
red.

Betlejem – obok
Groty Narodzenia
fot. Artur Pióro



Stara Jerozolima
– Kwartał
Chrześcijański
fot. Artur Pióro

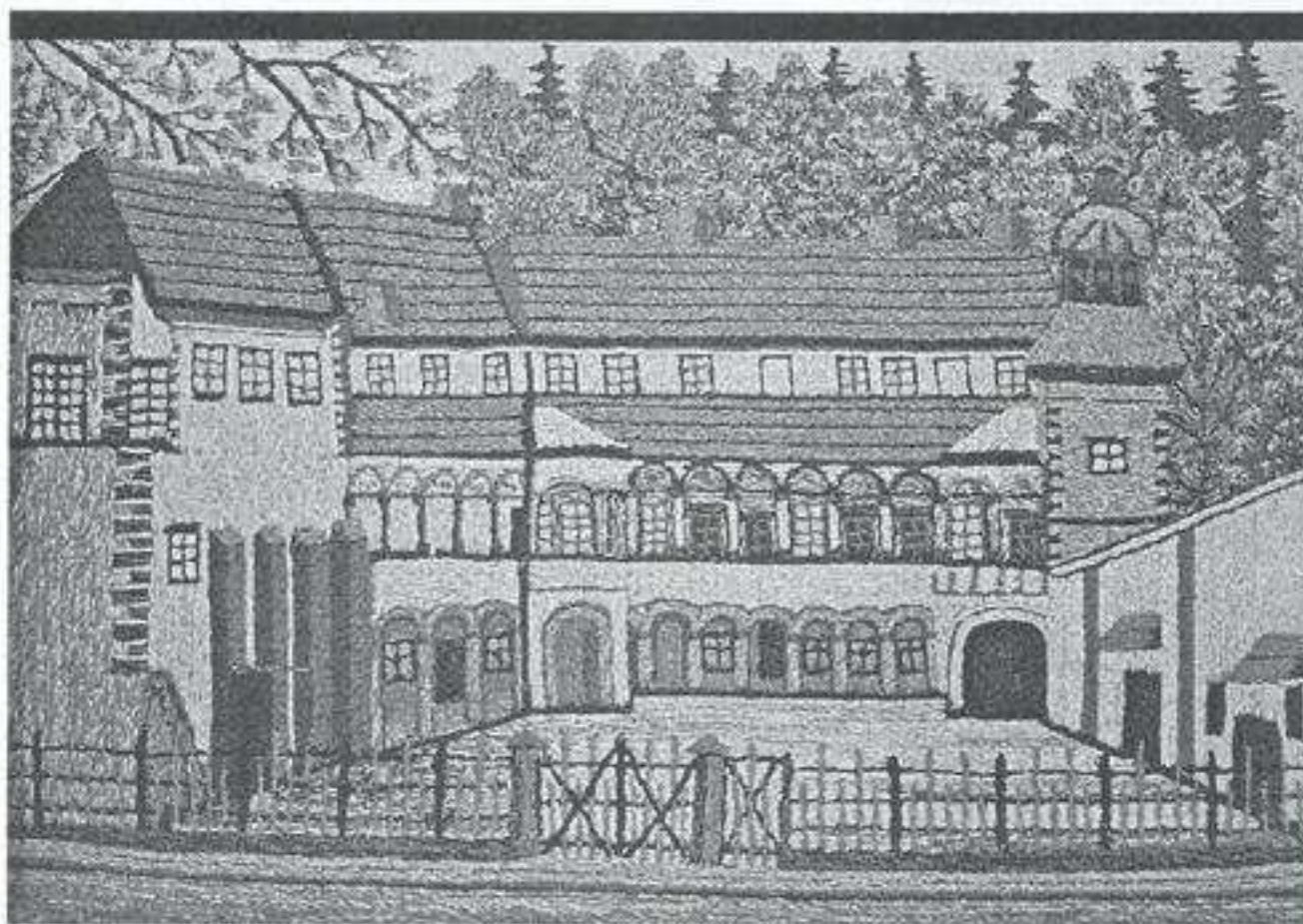
Okolice
Morza Martwego
– Ruiny Masady
fot. Artur Pióro



ZAMKI NITKĄ HAFTOWANE

Autorem prac jest Konstanty Rodak, emerytowany górnik, który w haftowaniu obiektów naszej narodowej historii odnalazł pasję swojego życia.

Konstanty Rodak urodził się 9 lutego 1922 roku w Kocierzy /k. Żywca. Pomimo, że nie zdobył wykształcenia plastycznego, jego twórczość zasługuje na duże uznanie. Ogromna wrażliwość artysty wyraża się nie tylko w formie inspirujących górskich widoków, ale również tworzonych z precyzją budowli architektonicznych, którymi są zamki i drewniane kościółki z terenu dawnej Rzeczypospolitej. Na wystawie nie zabrakło również widoku zamku suskiego. Ruiny dawnych strażnic naszych granic, rozpostarte na Szlaku Orlich Gniazd, sentymentalne krajobrazy oraz obrazy o tematyce martyrologicznej, przedstawiające obóz zagłady w Oświęcimiu to główne tematy prac Konstantego Rodaka. Wszystkie powstały w technice wyszywania. Ich fakturę budują ściegi z kolorowej włóczki. Sposób ułożenia nici oraz zharmonizowany koloryt stanowią o wartości estetycznej tych małych, misternych dzieł sztuki. Jak mówi sam artysta „*Na emeryturze mam więcej czasu. Wiem, że dla człowieka największym wrogiem jest beczynność. Chcę pozostawić po sobie coś trwałego. Zaczęłam więc sam tworzyć obrazy, jednak nie malowane pędzlem, lecz kolorową nicią.*”



W Galerii Sztuki -Zamek prezentujemy Państwu 56 prac artysty. Średniej wielkości wyszywany obraz powstaje w ciągu trzech miesięcy i wymaga benedyktyńskiej dokładności. Użycie tak nietypowego materiału jak włóczka i nici pozwala Konstantemu Rodakowi na osiągnięcie ciekawych efektów, a dobrana kolorystyka sprawia, że prace ogląda się z przyjemnością.

red.

DLA DZIECI I NAUCZYCIELI

Ośrodek Edukacyjny Babiogórskiego Parku Narodowego, zaprasza do lektury Kwartalnika „Parkus”.

Ideą przyświecającą pomysłowi powołania do życia Biuletynu BgPN jest chęć nawiązania bliższej współpracy pomiędzy społecznościami lokalnymi, szkołami podstawowymi, gimnazjami i szkołami średnimi a Parkiem. Tematyka poruszana w „Parkusiu” jest bardzo różnorodna. Redakcja stara się dotrzeć do szerokiego grona odbiorców poczynając od uczniów szkoły podstawowej a na nauczycielach skończywszy. Ciekawostki i konkursy znajdą dla siebie najmłodszy czytelnicy, z wiadomościami o Parku i sposobach jego zwiedzania mogą zapoznać się uczniowie gimnazjów i liceów. Nauczyciele mogą zaznajomić się z osiągnięciami swoich kolegów z innych placówek oświatowych oraz wykorzystać do pracy z dziećmi zamieszczane gotowe materiały dydaktyczne. Pismo kolportowane jest bezpłatnie do wszystkich zainteresowanych szkół z terenu powiatu suskiego i nowotarskiego. Biuletyn BgPN zamieszczany jest również w formie elektronicznej na wirtualnych stronach Babiogórskiego Parku Narodowego pod

adresem: www.bpn.babia-gora.pl. Redakcja pisma pragnie aby kwartalnik stał się „wokandą” na której nauczyciele z różnych szkół po obu stronach Babiej Góry, będą mogli wymienić swoje doświadczenia i podzielić się osiągnięciami w pracy z dziećmi i młodzieżą. W związku z tym zespół redakcyjny „Parkusia”, zaprasza wszystkich chętnych do współpracy w redagowaniu pisma. Czekamy na artykuły poświęcone nie tylko przyrodzie i ekologii ale również dziedzictwu kulturowemu rejonu Babiej Góry.

Liczymy na Państwa zainteresowanie i zaangażowanie wyrażające się poprzez przesyłanie własnych artykułów na adres:

Babiogórski Park Narodowy
Zawoja Barańcowa 1403, 34-223 Zawoja
z dopiskiem „artykuł”

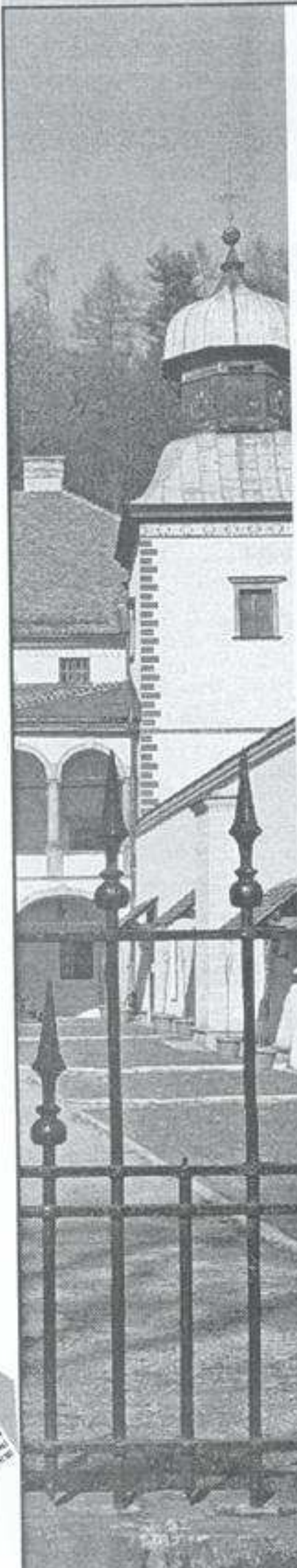
e-mail: napisz@bpn.babia-gora.pl, lub tomek.u@interia.pl

Dodatkowych informacji udziela Tomasz Urbaniec – Dział Edukacji BgPN pod numerem tel. (33) 877 5110, w. 124.

Tomasz Urbaniec



PROGRAM DNI ZIEMI SUSKIEJ



1 maja /czwartek/

- godz. 8.30 WYSTAWA OGRODNICZA /dziedziniec zamku/
 godz. 10.00 IV KONKURS WIEDZY HISTORYCZNEJ „Ocalić od zapomnienia - Sucha Beskidzka i okolice 1405-2003” - szkoły podstawowe i gimnazjalne /zamek/
 godz. 10.00 WIOSENNE BIEGI PRZEŁAJOWE szkoły podstawowe i gimnazjum /stadion MKKS „Babia Góra”/

2 maja /piątek/

- godz. 10.00 XV FESTIWAL TEATRÓW DZIECI I MŁODZIEZY „BAJDUREK”
 - eliminacje powiatowe /zamek/
 godz. 10.00 III TURNIEJ ŁUCZNICZY /park zamkowy/
 godz. 14.00 MECZE POŁKI NOŻNEJ stadion MKKS „Babia Góra”
 godz. 17.00 PROGRAM ESTRADOWY

3 maja /sobota/

- godz. 10.00 X ROWEROWY RAJD ZIEMI SUSKIEJ stadion MKKS „Babia Góra”
 godz. 11.00 MSZA ŚWIĘTA w INTENCJI OJCZYZNY NA GÓRZE JASIEŃ
 godz. 17.00 KONCERTY ZESPOŁÓW: NARWANA, AKURAT,
BLUE CAFE - impreza biletowana
uwaga! - **przedsprzedaż biletów do dnia 25 kwietnia 2003 r.**
 /dzieci 10 zł, dorośli 15 zł, w dniu koncertu 20 zł./

4 maja /niedziela/

- godz. 16.00 WERNISAŻ WYSTAWY MALARSTWA ADAMA BLOKA
 KONCERT ZESPOŁU POSZUKIWANI

5 maja /poniedziałek/

- DZIEŃ OTWARTEJ STRAŻNICY PRZY UL. MAKOWSKIEJ
 godz. 14.00 PLENER MALARSKI DLA DZIECI POD HASŁEM KAMPANII
 PROFILAKTYCZNEJ „ZACHOWAJ TRZEŻWY UMYŚL” /park zamkowy/

WYSTAWY: ADAM BLOK - MALARSTWO - AKWARELE
 ROMAN LASA - MALARSTWO

Tegorocznym „DNIOM ZIEMI SUSKIEJ”
 towarzyszy kampania profilaktyczna „Zachowaj trzeźwy umysł”.

*Organizatorzy zastrzegają sobie prawo do zmian w programie.
 *Szczegółowe informacje na plakatach.



GALERIA POD CYLEM

W Ośrodku Edukacyjnym Babiogórskiego Parku Narodowego w Zawoi od sierpnia 2002 roku działa „Galeria Pod Cylem”.

Organizacją wystaw oraz wernisaży zajmuje się pani Władysława Kulak, pracownik BgPN. Ideą działalności galerii jest prezentacja rodzimej twórczości mieszkańców Podbabiogórza, którzy z różnych względów nie posiadają możliwości wystawiania swoich prac w dużych galeriach, BWA czy muzeach. Galeria pomimo małej kubatury, jest pomieszczeniem technicznie dostosowanym do prezentacji różnych ekspozycji.

„W naszej galerii, oprócz twórczości ludowej, prezentowane były również wysokiej klasy prace artystyczne – mówi Pani Władysława

Kulak. Wystawiali już m.in. Andrzej Pochopień (fotografia), Marian Kudzia (malarstwo), Anna Arcikiewicz (hafty białe i krzyżkowe). Obecnie można oglądać wystawę haftu krzyżkowego oraz punktowego Moniki Bogdanik. Swoje prace, tj. malarstwo na szkło, ceramikę i rysunek już w maju zaprezentuje u nas również Magdalena Smreczak, artysta – plastyk.”

Galeria pod Cylem serdecznie zachęca osoby tworzące na terenie naszego powiatu do prezentacji swojej twórczości. Wystawy organizowane są bezpłatnie. Każdy wystawiający twórca, tak jak w profesjonalnych galeriach może liczyć na plakat oraz ulotkę informacyjną na temat wystawianych dzieł.

Barbara Woźniak

REGULAMIN III POWIATOWEGO KONKURSU LITERACKIEGO pt. „Podbabiogórskie opowieści”

1. Organizatorem konkursu jest Powiatowa i Miejska Biblioteka Publiczna w Suchej Beskidzkiej przy udziale Starostwa Powiatowego i Urzędu Miejskiego pod patronatem Miesięcznika Samorządowego „Ziemia Suska”.
2. W konkursie mogą wziąć udział uczniowie szkół podstawowych, gimnazjalnych i ponadgimnazjalnych z terenu powiatu oraz wszyscy Ci, którym bliska jest lokalna tradycja, historia i kultura regionu.
3. Celem konkursu jest doskonalenie umiejętności literackich wśród dzieci i młodzieży oraz pielęgnowanie tradycji, historii i kultury. Prace biorące udział w konkursie powinny w narracyjnej formie nawiązywać do lokalnej historii, tradycji i podań, oraz przyrody i krajobrazu danej miejscowości, osiedla lub regionu. Dozwolone formy literackie to: gawęda, bajka, podanie, opowiadanie, ballada, wiersz. Może to również być krótki rys historyczny np. osiedla, szkoły, organizacji społecznej lub ciekawa biografia.
4. Konkurs ma charakter otwarty.
Prace konkursowe będą oceniane w następujących kategoriach:
 - I. Uczniowie szkół podstawowych
 - II. Uczniowie gimnazjum
 - III. Uczniowie szkół ponadgimnazjalnych
 - IV. Dorośli
5. Przy ocenie prac brane będą pod uwagę następujące kryteria:
 - a. nawiązanie do lokalnej historii, tradycji i kultury,
 - b. inwencja twórcza,
 - c. sprawność warsztatowa autora,
 - d. oryginalność pracy – prace będące częściowym lub całkowitym plagiatem wcześniej wydanych publikacji zostaną dyskwalifikowane,
 - e. prace mogą nawiązywać do tematyki wcześniej wydanych publikacji, o ile będą zawierać twórcze i samodzielne rozwinięcie poruszonych w nich wątków,
 - f. wyrażenia gwarowe związane z regionem lub daną miejscowością
6. Prace konkursowe należy dostarczać do dnia 10 listopada br. do siedziby Powiatowej i Miejskiej Biblioteki Publicznej przy ul. Piłsudskiego 23 w Suchej Beskidzkiej, tel. (033) 874 22 47
Prace muszą zawierać nazwisko i imię autora, wiek, adres szkoły (klasa) lub adres zamieszkania. Podane dane osobowe wykorzystane będą tylko na potrzeby konkursu.
7. Opiekunowie uczestników konkursu, którzy aktywnie wezmą udział w konkursie zostaną wyróżnieni specjalną nagrodą.
8. Organizatorzy konkursu powołują Jury, które dokona oceny dostarczonych prac.
Jury przyzna w każdej kategorii trzy nagrody: I, II, III.
Jury może przyznać również nagrody specjalne.
9. Rozstrzygnięcie konkursu oraz wręczenie nagród nastąpi w dniu 11 grudnia 2003 r., w siedzibie Powiatowej i Miejskiej Biblioteki Publicznej.

Zapraszamy!

REGULAMIN POWIATOWEGO KONKURSU RECYTATORSKIEGO "W CIENIU JODEŁ I ŚWIERKÓW"

1. Organizatorem konkursu jest Powiatowa i Miejska Biblioteka Publiczna w Suchej Beskidzkiej przy współudziale Starostwa Suskiego i Urzędu Miejskiego w Suchej Beskidzkiej oraz Koła Stowarzyszenia Bibliotekarzy Polskich w Suchej Beskidzkiej.
2. Celem konkursu jest kształcenie estetyczne dzieci i młodzieży w duchu umiłowania i szacunku do ziemi rodzinnej poprzez poznanie poezji i prozy autorów regionu podbabiogórskiego.
3. Uczestnicy konkursu:
 - I kategoria: uczniowie szkół gimnazjalnych w powiecie
 - II kategoria: uczniowie szkół ponadgimnazjalnych w powiecie
4. Każdą kategorię może reprezentować jeden uczeń z danej szkoły.
5. Każdy uczestnik przedstawia dwa utwory: jeden z zakresu poezji i jeden z zakresu prozy (fragment).
6. Tematyka wybranych do recytacji utworów jest dowolna.
7. Łączny czas recytacji nie powinien przekraczać 8 minut.
8. Recytacje będą oceniane przez komisję powołaną przez organizatorów, która rozdzieli również nagrody i wyróżnienia.
9. Termin konkursu 20 listopada 2003 roku
10. Zgłoszenia prosimy nadsyłać do 15 października 2003 r., na adres:
Powiatowa i Miejska Biblioteka Publiczna 34 - 200 Sucha Beskidzka, ul. Piłsudskiego 23 tel. 874 22 47

UWAGA:

W zgłoszeniu należy podać: imię i nazwisko uczestnika, wiek, adres szkoły oraz nazwisko opiekuna.
Wybór autorów i utworów do recytacji ułatwi bibliografia opracowana przez PiMBP i dostępna w siedzibie biblioteki.

Zapraszamy!

WYBIERZ ŻYCIE!

5 kwietnia mogliśmy wziąć udział w chrześcijańskim koncercie ewangelizacyjnym Gus'a Eyre, zorganizowanym przez Wspólnotę Odnowy w Duchu Świętym działającą przy parafii w Suchej Beskidzkiej.



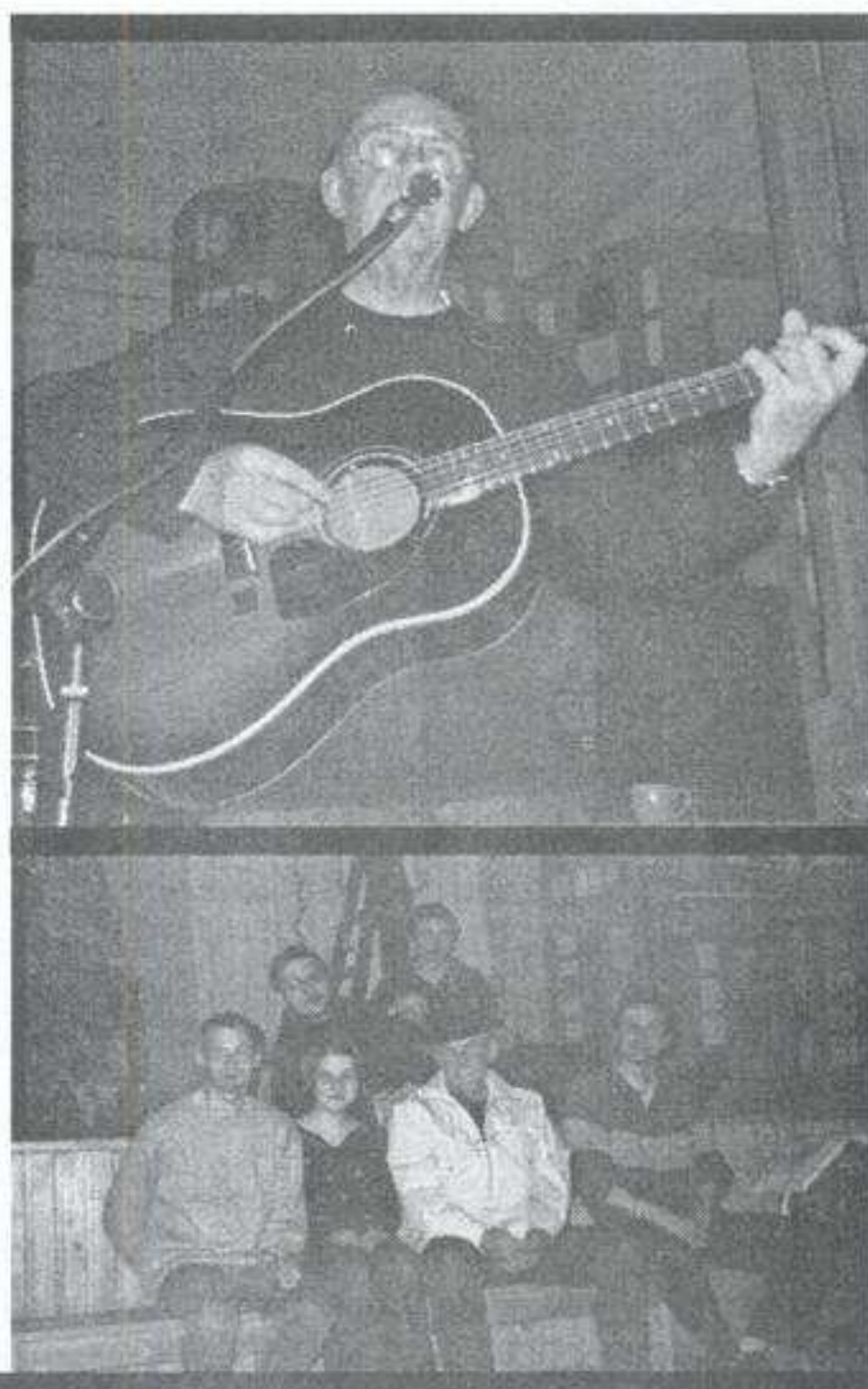
Gus Eyre – brytyjski muzyk i piosenkarz koncertował w naszym mieście nie pierwszy raz. W Domu Katolickim, gdzie odbył się koncert, na prawie dwie godziny zapanowała atmosfera refleksji, którą stworzyła muzyka Gus'a i jego słowo. Słowo, które przynosi nadzieję, ale także uświadamia to, co jeszcze nieuporządkowane i złe w naszych skomplikowanych sercach. Piosenki Gus'a stawiały „naiwne” chyba w naszej rzeczywistości – pełnej afer, korupcji, stresu – pytania. Jak żyć? Jak podejmować dobre decyzje? Jak być wiernym sobie, prawdzie i Bogu?

Artysta nie pozostawił swoich słuchaczy bez odpowiedzi. Zawarł ją w przesłaniu zachęcającym do dokonania życiowego wyboru – życia z Jezusem.

Wybierz życie, kiedy nie masz już sił
Wybierz życie dla twych braci i sióstr
Wybierz życie dla wszystkich twych dzieci
Wybierz życie dla wszystkich wokół ciebie
Wybierz życie
Wybierz życie, masz je tylko jedno, więc je wykorzystaj
Wybierz życie

Gus Eyre „Choose Life”

Krystyna Stanaszek



ZAGRALI LUPIEMU

Aby pomóc swojemu choremu koledze Piotrowi Lubertowiczowi, który obecnie znajduje się bez środków do życia, członkowie Klubu „Stara Zbrojownia” zorganizowali koncert charytatywny, podczas którego wystąpił Jacek Dewódzki. Podczas koncertu zebrano 630 zł.

Piotr „Lupi” Lubertowicz jest znanym muzykiem bluesowym, występującym w znanych formacjach artystycznych. Ostatnio z Jackiem Dewódzkim (ex Dżem). Ma 38 lat i mieszka w Nowym Targu. Sam brał udział w wielu koncertach charytatywnych, m.in. w Wielkiej Orkiestrze Świątecznej Pomocy. Apelujemy o pomoc dla Piotra. Wszyscy, którzy chcą mu pomóc proszeni są o kontakt z Wiesławem Błażkiewiczem pod nr tel. 604 299 768.

Red.



ZESZYTY SUSKIE

Nakładem Towarzystwa Miłośników Ziemi Suskiej we współpracy z Powiatową i Miejską Biblioteką Publiczną oraz przy finansowym wsparciu Urzędu Miejskiego w Suchej Beskidzkiej ukazała się kolejna publikacja z serii „Biblioteka Suska”.

Tym razem jest to pierwszy numer „Zeszytów Suskich”, wydawnictwa, które ma w zamierzeniu autorów spełnić ważną rolę w gromadzeniu, porządkowaniu, udostępnianiu wiedzy oraz informacji o Suchej i okolicy. Zgodnie z przyjętym założeniem zespołu redakcyjnego, który tworzą: Janusz Kociołek (red. nacz.), Maria Lenart, Marcin Leśniakiewicz, Barbara Woźniak i Paweł Matejko, na stronach „Zeszytów” zamieszczane będą zarówno takie artykuły, opracowania i relacje, które ukazały się już wcześniej, w różnym czasie i w różnych wydawnictwach, jak i takie, które dotąd nie były publikowane, w tym także te przygotowane specjalnie do „Zeszytów”.

W bieżącym numerze zapoznacie się Państwo z interesującymi opracowaniami i artykułami. Są to m.in.: „Pałac Wielopolskich w Suchej w XVIII wieku. Przyczynek do dziejów zamku i rodziny” autorstwa Alicji Falinowskiej – Gradowskiej, „Początki Suchej w świetle dokumentów historycznych” Marcina Leśniakiewicza, „Z dziejów poddanych i sądów na ziemi suskiej” Heleny Małysiak-Kośmider, „Z dziejów suskiego węd-

karstwa w latach 1879 – 1999”, „Wspomnienia ze służby” Franciszki Franczak oraz wielkich kustoszów suskiej księżnicy, tj. Józefa Serugi „Sobieszciana archiwalne w zbiorach biblioteczno-muzealnych hr. Tarnowskich w Suchej” i Michała Żmigrodzkiego „Biblioteka hr. Branickich w Suchej”.

Do tej pory w serii: „Biblioteka Suska” ukazało się już pięć wydawnictw: „Sucha Beskidzka – narodziny miasta” Józefa Hampla, „Dzieje Państwa suskiego pod Babią Górą od XIV do końca XIX wieku” Józefa Grzybka, „Książę Magura – suskie legendy, podania i opowieści”, „W cieniu jodeł i świerków” – wiersze suskich poetów i „Klub Sportowy 'Babia Góra' w latach 1921 – 1970. Wspomnienia i refleksje” Andrzeja Wągla.

„Zeszyty Suskie” są kolejnym przyczynkiem do dokumentacji dziejów Suchej. Oficjalna prezentacja połączona z promocją tej ciekawej publikacji została zaplanowana na dzień 1 maja, podczas konkursu historycznego dla szkół podstawowych i gimnazjalnych „Ocalić od zapomnienia. Sucha Beskidzka i okolice 1405 – 2003”.

Później można będzie ją nabyć m.in. w księgarni na suskim rynku i w siedzibie Powiatowej i Miejskiej Biblioteki Publicznej. Redakcja ma nadzieję, że „Zeszyty” przyjmą formę rocznika. Wszystkich zainteresowanych serdecznie zaprasza do współpracy.

Red.

LIST DO REDAKCJI

Kilka dni temu przeglądałem strony internetowe gmin wchodzących w skład powiatu suskiego i przy tej okazji otwarłem także witrynę miasta Sucha Beskidzka. Spotkała mnie spora niespodzianka, ponieważ oczom moim ukazała się zupełnie nowa strona, a nie wiedziałem wcześniej, że trwają nad nią prace. Jednak jeszcze bardziej zaskoczony zostałem, gdy zacząłem przeglądać nowy serwis i zapoznawać się z jego działami. Widziałem już nie jeden gminny serwis internetowy, jest to zresztą związane z moją pracą i muszę jako suszanin z ogromną radością powiedzieć, że moim zdaniem nowa strona www Urzędu Miejskiego w Suchej Beskidzkiej prezentuje się bardzo, ale to bardzo dobrze zarówno pod względem wizualnym i wygody obsługi, jak również – co najważniejsze – zawartości merytorycznej i bogactwa treści.

Z racji swojego wykształcenia i zainteresowań szczególnie interesowały mnie działy „Historia” i „Zabytki”. Oba zagadnienia są opisane ciekawie i jasno, zwyczajnym „ludzkim” stylem, bez niepotrzebnego zadęcia, nieraz spotykanego w tekstach traktujących o historii, nie tylko naszego miasta zresztą. Co prawda nie uniknięto kilku błędów faktograficznych, jed-

nak z pewno zostaną one szybko poprawione – to jeden z atutów Internetu, że odpowiednie korekty można nanieść właściwie na bieżąco; dotyczy to zresztą także zakresu chronologicznego kalendarium, które na razie, z nieznanych mi powodów, kończy się na roku 1995.

Znakomicie swoją rolę spełnia także ta część serwisu, która jest poświęcona pracom władz miejskich. Znajdujemy tu wszystko, co w takim serwisie powinno się pojawić, łącznie z uchwałami Rady Miejskiej i ogromnie pożytecznym i potrzebnym działem „Jak załatwić sprawę”.

Uwagę zwracają również częste aktualizacje strony, co wiąże się – o czym chcę wyraźnie powiedzieć – z ogromną, mrówczą pracą osób prowadzących serwis. By to docenić trzeba po prostu kiedyś w życiu coś podobnego zrobić – to samo zresztą dotyczy np. przygotowywania artykułów do prasy, itp. To wygląda tylko tak prosto i łatwo dla kogoś, kto jedynie czyta tekst, będący ostatecznym efektem takiej pracy.

Twórcom serwisu chciałbym w tym miejscu serdecznie pogratulować i życzyć wytrwałości, gdyż będzie ona potrzebna w dalszej pracy, o ile dalszy żywot witryny ma być tak udany, jak start. Jeśli czegoś mi jeszcze brakuje, to może tylko informacji o szlakach turystycznych pieszych i rowerowych, wiodących po Suchej i jej najbliższej okolicy oraz elektronicznej wersji mapy miejscowości. Nasze miasto leżące na styku trzech części Beskidów (choć niektórzy krajoznawcy i geografowie mają na ten temat inne zdanie – moim skromnym zdaniem zresztą niesłusznie – ale to już przecież nie problem autorów miejskiej witryny) powinno eksponować swoje walory krajozbrowe także w Internecie.

Marcin Leśniakiewicz

ŚWIĘTA WIELKANOCNE NA DAWNEJ POCZTÓWCE

Od prawie 100 lat dwa święta w Polsce doprowadzają obsługę Poczty do bólu głowy. Są to Wielkanoc i Boże Narodzenie. Kolorowy kartonik z napisem „Wesołych Świąt” okazał się bezkonkurencyjnym przekaznikiem ludzkich myśli i słów na odległość, które dzięki rozwojowi komunikacji w obrębie jednego nawet najbardziej rozległego terytorium państwa docierały do adresata, jeśli nie w dniu wysłania to najpóźniej nazajutrz.

Korzystając z okazji wydawcy pocztówek zbijali fortuny i zlecali artystom opracowywanie coraz to nowych wzorów kart. Mnogość polskich zwyczajów ludowych związanych z Wielkanocą dawały malarzom szerokie pole do popisów artystycznych. Wielkanoc jest najstarszym świętem religijnym, obchodzonym uroczysto już od czasów pierwszych chrześcijan. Jest to święto ruchome, w przeszłości spierano się o ustalenie jego daty. W ostateczności na przełomie VII i VIII wieku przy-

jęto, że Wielkanoc obchodzona będzie po pierwszej wiosennej pełni księżyca.

Obchody Wielkiej Niedzieli Wielkanocnej rozpoczynała procesja rezurekcyjna, której towarzyszyło bicie dzwonów. Ucztowanie przy pięknie i bogato zastawionym stole rozpoczynało dzielenie się poświęconym jajkiem. Typowe malarstwo świąteczne, zwłaszcza to ukazujące bogaty obyczaj świąteczny, najpełniej rozwinięło się w pierwszej połowie XX wieku. Powodem stało się zapotrzebowanie na taką tematykę ze strony ówczesnych wydawców kart świątecznych, a także starania artystów o umieszczanie ich prac na pocztówkach, co stanowiło okazję do zyskania popularności i rozwoju kariery zawodowej.

Niebagatelną rolę odegrały tu również oczekiwania i gusta odbiorców. Tylko na dawnych kartach świątecznych zobaczyć jeszcze można całe bogactwo i urodę naszych kulturowych tradycji. Dzisiejsza widokówka świąteczna nie budzi już takich emocji i skojarzeń, choć wykonywana w nowoczesnych technikach poligraficznych w swej treści jest już tylko ilustracją stereotypową. Z mego zbioru kart świątecznych wybrałem dla czytelników „ZS” dwie pocztówki.

Pierwsza nosi datę stempla pocztowego z 1937 roku została, wydana przez firmę „Salon Malarzy Polskich” z Krakowa, a wydrukowana w drukarni „Akropol” również w Krakowie. Autorem obrazu jest Bronisława Rychter-Janowska.

Autorem obrazu na drugiej pocztówce jest Wł. Tetmajer. Została ona wydana w 1908 roku nakładem J. Czernckiego w Wieliczce.

Pocztówki
ze zbiorów
Romana Wiciarza

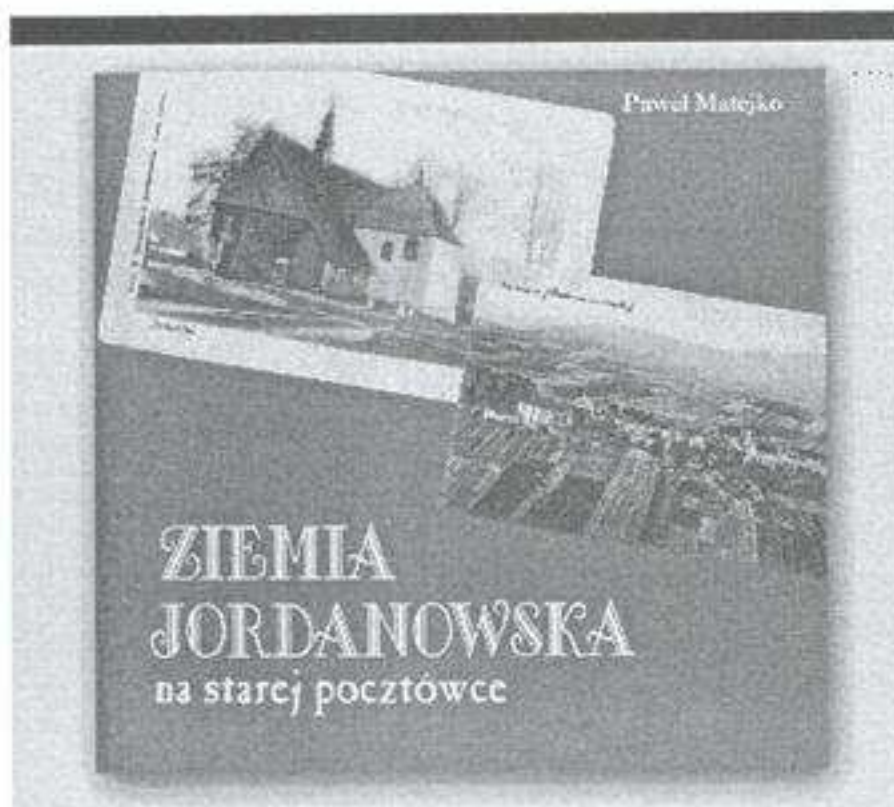


Roman Wiciarz

JORDANÓW NA STAREJ POCZTÓWCE

W maju na naszym regionalnym rynku wydawniczym ukaże się wydawnictwo albumowe pt. „ZIEMIA JORDANOWSKA NA STAREJ POCZTÓWCE”, autorstwa Pawła Matejki.

Będzie to pierwsze wydanie historii kart pocztowych w powiecie suskim, które oprócz unikatowych kart korespondencyjnych zostanie uzupełnione zdjęciami archiwalnymi, pieczęciami oraz dokumentami obrazującymi dzieje Jordanowa i okolicznych miejscowości. Album powstał na podstawie prywatnych zbiorów autora i jego córki Alinki, która kontynuuje pasję kolekcjonerską oraz bibliofilską swojego taty. Z jej zbiorów pochodzą pocztówki ukazujące Jordanów od 1918 roku. W albumie ukaże się najstarsza ilustrowana karta korespondencyjna z 1898 roku, z wizerunkiem nieistniejącego już starego drewnianego kościółka, fragmentem Rynku oraz Szkoły Ludowej, wydana przez Reinholda Dawida, jordanowskiego kupca żydowskiego oraz Szkołę Ludową. Album uzupełnią krótkie opisy historii Jordanowa, związane głównie z przedstawionymi na pocztówkach obiektami oraz XIX – wieczne oryginalne opisy okolicznych wiosek, pieczęcie miejskie, fragment planu katastralnego z XIX w, mapa komunikacyjna Galicji z 1910 roku w formie wkładki,



itp. jak mówi Paweł Matejko: „album ten powstał z zamiłowania do historii Jordanowa, określanego już przez Słownik Geograficzny stolicą babiogórców oraz zielonym miastem”. Autor zapowiada, że będzie kontynuował serię albumową, i nieoficjalnie wiemy, że przygotowuje się do wydania kart pocztowych ukazujących Zawoję. Gratulujemy pomysłu!

BW

KUKOWSKIE „ARMATY”

Wczesnym latem 1939 roku Beskidy ogarnęło widmo wojny. Mężczyzn zdolnych do pracy kierowano do wojskowych punktów zbrojnych.

Nie wszystkich jednak przyjmowano z braku uzbrojenia i umundurowania. Po wsiach, dla potrzeb wojska szykowano zaprzęgi końskie tzw. podwozdy (koń i wóz). W powszechnym użytku nie było również środków masowego przekazu, toteż wieczorami zbierano się wokół chałup i dyskutowano na temat działań wojennych. Oczywiście prym wiodli weterani, którzy brali udział w I wojnie światowej. W zakładach pracy oraz szkołach organizowano szkolenia przeciwlotnicze i przeciwgazowe dla ludności cywilnej. Organizowano komitety obywatelskie, a po zapadnięciu zmroku patrolowano wioski i przysiółki. Zwracano uwagę na obcych. Napięcie wzmagaly różnorakie incydenty graniczne w Beskidach, jak wyłapywanie dywersantów i szpiegów, często w przebraniach duchownych, żebraków i turystów. Wojsko Polskie przy drogach szykowało stanowiska obrony oraz bunkry. Na krótko przed wybuchem II wojny światowej, dywersanci wykołobili w Mucharzu pociąg pociąg pociąg relacji Zakopane – Warszawa, gdzie po-

niósł śmierć maszynista ze Suchej. W takiej to atmosferze, rankiem 1 września 1939 roku Niemcy napadli na Polskę. Nad Beskidami, od strony Babiej Góry krążyły niezliczone grupy niemieckich samolotów, które przelatowały przez Czechy i Słowację by bombardować polskie miasta oraz ugrupowania obrony polskiej armii. W takiej to znerwicowanej i beznadziejnej sytuacji w Kukowie na przysiółku Rzeczeki, w drugim dniu wojny, chłopcy obserwujący przelatujące samoloty z czarnymi krzyżami wpadli na oryginalny pomysł. Na pobliskie pastwiska przeciągnęli wozy końskie i karki, z których po rozłączeniu „przodków” od „zadków” tworzyli armaty przeciwlotnicze. Jak się okazało była to groźna broń przeciw czarnym krzyżom. Chłopcy niby to dla zabawy kierowali dyszle w kierunku przelatujących samolotów. Taka sytuacja nie trwała długo. Pozorny spokój przerwał huk bomb, spadających pomiędzy przysiółkami Rzeczeki a Lisimi Dziurami. Na szczęście bombardowanie nie wyrządziło szkód w zabudowie, dobytku oraz ludności cywilnej, (z wyjątkiem pastwisk i lasów, gdzie powstały pobombowe leje). Niewinna zabawa chłopców w Rzyckach wniosła mały wkład w obronę kraju, ponieważ bomby przeznaczone na miasta czy stanowiska obrony polskiej nie spadły wówczas na wyznaczone cele.

Kazimierz Steczek (ze wspomnień z lat 1939–1945)

BYŁ TAKI ZAKŁAD

Chociaż niewielu mieszkańców o tym wie, na terenie naszego miasta do późnych lat 80-tych działał Krakowski Zakład Dezynfekcji, Dezynsekcji i Deratyzacji.

Jego suski oddział został powołany w 1974 roku przez Józefa Grausana. Zasięg działalności zakładu obejmował byłe województwa krakowskie, nowosądeckie i bielskie. Kierownikiem placówki od początku jej istnienia aż do późnych lat osiemdziesiątych, kiedy zakład rozwiązano był pan Klemens Rogodziński, wnuk pierwszego burmistrza Suchej Henryka Bullmana. Siedziba bazy terenowej mieściła się przy ul. Mickiewicza 33. Natomiast jego głównym zadaniem była deratyzacja, dezynsekcja i dezynsekcja placówek publicznych. Praca polegała na odkażaniu i niszczeniu drobnoustrojów chorobotwórczych i ich form przetrwalnikowych oraz owadów środkami chemicznymi, w celu zapobiegania zakażeniom. Suski oddział, jak wspomina pan Klemens Rogodziński miał podpisane umowy z największymi instytucjami w regionie. Były to m.in.: Zakłady Opieki Zdrowotnej (szpitale: Sucha, Żywiec, Maków Podhalański), Zakłady Przemysłowe, Ośrodki Turystyczne, itp. W suskiej bazie pracowali pp. Antoni Sitarz, Stanisław Chrzaszcz, Jacenty Świerkosz, Stanisław Kozina oraz Krystyna i Klemens Rogodziński.

Działalność zakładu pod względem wykonywanych usług zasługuje na duże uznanie. Świadczą o tym opinie placówek, w których ekipa suskiego oddziału przeprowadzała te zabiegi. „Powołanie placówki terenowej w Suchej Beskidzkiej oraz zapoczątkowaną współpracę z Andrychowskimi Zakładami Przemysłu Bawełnianego oceniamy bardzo do-

brze. Zakres prac w przedsiębiorstwie, w ponad 7 tysięcznym zakładzie w zakresie deratyzacji i dezynsekcji jest bardzo duży i wymaga nieraz dużej akcji ekipy DDD. Działalność placówki terenowej w Suchej i współdziałanie z jej kierownikiem oceniam bardzo wysoko. Jakość prac, terminowość wykonywanych robót jest bez zastrzeżeń. Uważamy, że dobra współpraca przyniesie niewątpliwie korzyści dla naszego zakładu” – pisał Jerzy Kalafaticz, kierownik działu Administracyjno – Gospodarczego AZPB. W kronice zakładu, która znajduje się w posiadaniu pana Rogodzińskiego, wyróżnionego za swoją pracę Srebrnym Krzyżem Zasługi, można przeczytać wiele takich opinii. Zakład rozwiązano bez istotnych przyczyn w 1998 roku. Stanowił niewątpliwie pozytywny przykład dobrze wykonywanej pracy oraz wkład w dziedzictwo naszego miasta i regionu.

Barbara Woźniak

KACZE STADKO

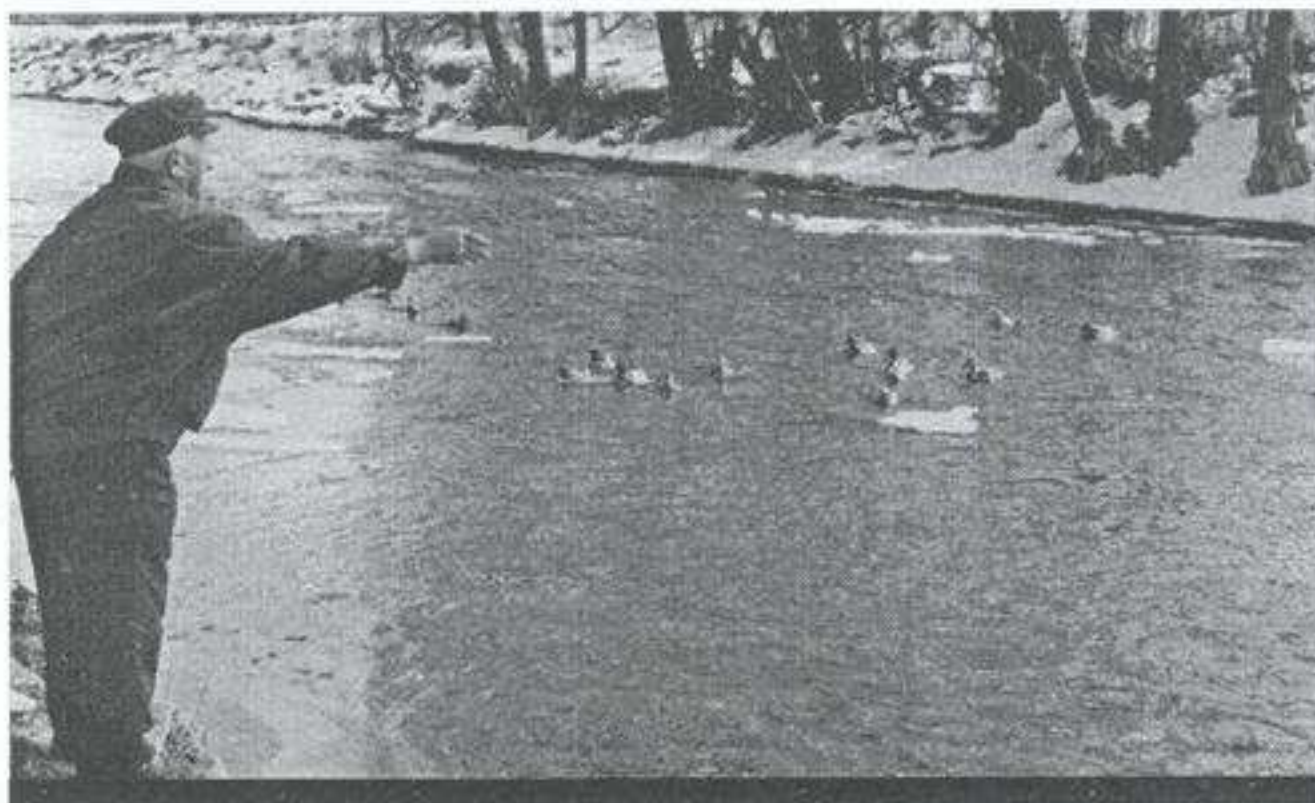
Pomimo, że rzeka Stryszawka nie jest stawem, miejsce to upodobały sobie szczególnie dzikie kaczki.

Spacerując waleń ziemnym w pobliżu ul. Spacerowej spotkałem pana Stefana Cieniawskiego, spieszącego do pobliskiego sklepiku po suchy chleb, którym dokarmia ptaki.

„Wśród stada, które liczy 23 sztuki, znajduje się jedna kaczka ze szczególnie pięknym upierzeniem. Nazywamy ją Mandarynką. Bardzo lubimy to ptasie stadko starając się je chronić i oczywiście karmić” – mówi pan Stefan. Najwięcej kaczek odwiedza rejon mostu dro-

gowego, prowadzącego na osiedle Kułasówka. Mieszkańcy osiedla dokarmiają kaczki z mostu. Kaczki stadko można spotkać już w jesieni, zwłaszcza w okresie października.

Józef Polak



fot. Józef Polak



FIRMA OSTER

Firma OSTER Polska Spółka. z o.o. w Suchej Beskidzkiej rozpoczęła swoją działalność w listopadzie 1994 r., kiedy to wykupiła Babiogórską Fabrykę Mebli.

Po starej firmie pozostawiono tylko istniejące budynki. Firma OSTER zdecydowała się na inny profil produkcji. W Firmie produkowane są ekologiczne meble z pełnego drewna o wysokim poziomie wykończenia olejem lub woskiem. Są to komplety mebli do kuchni, sypialni i pokoiów dziecięcych. Dzięki ruchomemu systemowi modułów można także zakupić części poszczególnych kompletów. Biologiczna powierzchnia mebli sprawia, że łatwo z nich usunąć niewielkie zadrapania.

Dyrekcja kładzie duży nacisk na to, aby działalność Firmy była jak najmniej szkodliwa dla środowiska. W tym celu zbudowano silos, który pozwala w sposób ekologiczny pozbywać się odpadów, trocin i pyłu. Umożliwił on także zastąpienie tradycyjnego ogrzewania węglem nowoczesną metodą ogrzewania.

W Firmie zatrudnione są siedemdziesiąt cztery osoby, z czego piętnaście to kobiety. Większość z nich to starzy, sprawdzeni pracownicy Babiogórskiej Fabryki Mebli. Na terenie zakładu praktyczną naukę zawodu odbywają uczniowie z Zespołu Szkół im. Św. Jana Kantego w Mako- wie Podhalańskim.

Firma wciąż się modernizuje i rozwija. Wciąż kupowane są nowe maszyny. Zgodnie ze zmianami trendów mody i potrzeb odbiorców, Firma dostosowuje swoją produkcję do oczekiwań klientów. Co roku wprowadzane są także nowe wzory mebli.

Zdecydowana większość wyrobów firmy trafia na rynki krajów Europy Zachodniej. Zakład



ma także stałych odbiorców w Krakowie, Warszawie i na Śląsku.

W najbliższym czasie firma OSTER planuje nawiązać współpracę z sieciami sklepów wyspecjalizowanymi w sprzedaży mebli oraz otwarcie salonu meblowego w Suchej Beskidzkiej. W chwili obecnej wyroby Firmy można oglądać w salonie znajdującym się na terenie zakładu.

EP-S

OGŁOSZENIE

**Gminna Spółdzielnia „Samopomoc Chłopska” w Suchej Beskidzkiej
wydzierżawi wolne lokale na działalność gospodarczą:**

- trzy pomieszczenia magazynowe przy ul. Mickiewicza 22, o powierzchni: 130m², 45 m², 14 m²
- dwa pomieszczenia biurowe przy ul. Mickiewicza 22 – I piętro o powierzchni 12 m², 9 m²
- część sali sprzedażnej w PH „Pod Wiązem” – I piętro o powierzchni 20 m²
- pomieszczenie magazynowo-handlowe przy ul. Mickiewicza 12 (w budynku sklepu spożywczego Nr 8) o powierzchni 22 m²

Szczegółowych informacji udziela

sekretariat Spółdzielni GS „SCH” w Suchej Beskidzkiej, ul. Piłsudskiego 5, tel. 874 21 27.

Z NOTATEK STRAŻNIKÓW MIEJSKICH

WIOSENNE PORZĄDKI

Niestety topniejący śnieg odkrył szary krajobraz. Pomimo stałego utrzymywania czystości, w mieście, a szczególnie na jego obrzeżach istnieje jeszcze wiele zaśmieconych miejsc. Przypominamy, że obowiązkiem właścicieli nieruchomości jest prawidłowe utrzymanie porządku na posesjach. Przy okazji kontroli wykryliśmy kilkanaście dzikich wysypisk, gdzie mieszkańcy przez całą zimę gromadzili odpady w postaci popiołów, puszek, kartonów, itp. Są to nie tylko miejsca odludne, ale i takie, na których jedynie właściciel posesji mógł wysypać zbędne odpady, np. brzeg potoku, do którego można jedynie dojść przez jego prywatny ogródek. Często zdarza się tak, że niektóre osoby pozostawiają wśród odpadów swoje „wizytówki”, np. rachunki, zeszyty, koperty z adresami, itp. Gdy pod wskazanym adresem pytamy dlaczego wyrzucają śmieci w tym miejscu, często uzyskujemy przeczącą odpowiedź, której towarzyszy zaskoczenie. Jeszcze większe zdziwienie osoby te okazują po przedstawieniu dowodów.

"NALEWKOWE" ZASŁABNIĘCIA

Tylko w miesiącu marcu z terenu naszego miasta, m.in.: z Rynku, ul. Błądzonka, ul. Piłsudskiego i ul. Zielonej zabraliśmy pięciu nietrzeźwych mężczyzn, którzy po spożyciu „nalewek” nieokreślonego rodzaju, „odpoczywali” w pozycji horyzontalnej. Wszyscy byli mieszkańcami Suchoj Beskidzkiej. Jak widać chodnik, trawnik czy ulica są lepszymi miejscami do spania niż domowe łóżko...



PŁONĄCE TRAWY

To stały problem, który odżywa z nadejściem każdej wiosny, szczególnie w rejonach ul. Makowskiej, Zasypnicy, Przemysłowej jak również stoku Cholerne. Pomimo ciągłych apeli strażaków o niewypalanie traw, z roku na rok liczna pożarów wzrasta. Pożary te niszczą faunę i florę. Ziemia wyjąłwia się wskutek czego zahamowany zostaje bardzo pożyteczny, naturalny proces rozkładu resztek roślinnych oraz asymilacja azotu z powietrza. Ogień rozprzestrzenia się bardzo szybko i na spalenie narażone są zawsze pobliskie domostwa. Nawet wysoka grzywna nie jest adekwatna do start, które powstają w wyniku ludzkiej bezmyślności.

CZAS NA PODSUMOWANIE

W maju 2001 r. powiat suski jako jeden z czterech powiatów w kraju został wytypowany do współpracy polsko-holenderskiej.

Po wielu spotkaniach przedstawicieli władz i policji naszego powiatu z holenderskimi policjantami, w lipcu został opracowany „Plan przeciwdziałania i ograniczenia zjawiska przemocy w grupach rówieśniczych w szkołach podstawowych i gimnazjalnych na terenie powiatu suskiego”. Na placówkę, w której program miał być realizowany wybrano Zespół Szkół – Szkoła Podstawowa Nr 1 i Publiczne Gimnazjum w Suchoj Beskidzkiej. Po przeprowadzeniu ankiet opracowanych przez Szkołę Oficerską w Szczytnie i ich analizie nauczyciele, rodzice, uczniowie i policjanci opracowali program profilaktyczny pod hasłem „Moja szkoła to bezpieczny i szczęśliwy dom”.

Po prawie dwóch latach realizacji programu nadszedł czas jego podsumowania. W tym celu na początku kwietnia doszło do spotkania, w którym udział wzięli przedstawiciele: Komendy Głównej, Wojewódzkiej i Powiatowej Policji, władz miejskich i powiatowych, Zespołu Szkół oraz policji holenderskiej.

Podsumowania działań suskiej Policji dokonał Komendant KPP mł. insp. Józef Przerzywacz. Policjanci przede wszystkim spotykali się z dziećmi i młodzieżą na prelekcjach, podczas których omawiano zagrożenia cychające na nie w różnych sytuacjach i sposoby unikania ich.

Z-ca Dyrektora ZS p. Zuzanna Chaja podsumowała działania w ramach prowadzonego programu. W celu poprawy bezpieczeństwa na korytarzach wzmocniono nadzór nauczycieli. Dodatkowo każdej klasie przydzielono część korytarza, na której dyżurowali uczniowie.

W szkole prowadzono liczne programy profilaktyczne. Dzieci i młodzież uczyły się zachowań asertywnych, zapobiegania przemocy oraz redukcji zachowań agresywnych i stosowania nieagresywnych sposobów reagowania w sytuacjach wywołujących złość i frustrację. Ograniczono także wstęp osób obcych na teren szkoły. Od pół roku szkoła informuje Policję o zdarzeniach, w których pojawiła się przemoc oraz o sytuacjach, w których młodzież popadała w konflikt z prawem.

Obecna na spotkaniu młodzież podkreślała, że poprawiło się jej poczucie bezpieczeństwa w szkole. Zdecydowanie zmniejszyła się ilość aktów przemocy.

Opinię uczniów potwierdzają wyniki ankiet końcowych, które przedstawił nadkom. Andrzej Urban z SO w Szczytnie. Wynika z nich, że aż 31,5% młodzieży uważa, że szkoła jest bezpieczna. Świadkiem przemocy w szkole było 47,5% uczniów, czyli o 14,9% mniej niż w 2001 r. Ofiarą przemocy było 18 % respondentów, czyli o 2,3% mniej niż rok wcześniej. Do dokonywania aktów przemocy przyznało się 12,5% uczniów, czyli aż o 15,8 % mniej niż w 2001 r.

Holenderski gość Nico van Qoik bardzo wysoko ocenił realizację programu i jego efekty. Był zadowolony z działań suskiej Policji oraz z tego, że tak wiele instytucji przyłączyło się do programu. Chodzi to m.in. o Miejską Świetlicę Profilaktyczną i Miejski Ośrodek Kultury – Zamek, które organizowały alternatywne formy spędzania wolnego cza-

su dla dzieci i młodzieży. Holenderskiemu policjantowi szczególnie spodobała się działalność właścicieli dyskoteki „Apollo” p. Władysława i Pawła Makoś, którzy organizowali „Junior Party”, na których dzieci bawiły się bez dymu z papierosów i alkoholu, za to pod czujnym okiem rodziców i ochroniarzy.

Asp. Małgorzata Przerzywacz zapewniła, że program „Bezpieczna Szkoła” będzie nadal kontynuowany na terenie całego powiatu suskiego. Już teraz niektóre szkoły wprowadziły u siebie jego poszczególne elementy. Podkreśliła także, jednak żaden program przeciwdziałania przemocy i inne programy profilaktyczne prowadzone przez szkołę nie przyniosą efektów, jeśli nie włączą się do nich rodzice. To przecież oni są głównym wzorem do naśladowania dla młodego człowieka. Na nich też przede wszystkim spoczywa obowiązek zainteresowania się tym gdzie ich syn czy córka wychodzi w godzinach wieczorowych i nocnych, z kim spędza wolny czas lub, skąd bierze drogie prezenty.

E.P.-S.

TURNIEJ MOTORYZACYJNY

W dniu 27 marca 2003 r. odbył się IV Powiatowy Turniej Motoryzacyjny.

Wzięło w nim udział osiem trzyosobowych drużyn z pięciu szkół średnich z całego powiatu suskiego.

Rywalizacja rozpoczęła się od testu, przy którego rozwiązywaniu, wszyscy uczestnicy musieli wykazać się m.in.: znajomością przepisów o ruchu drogowym. W dalszych konkurencjach młodzież udzielała pierwszej pomocy medycznej osobom poszkodowanym w wypadku drogowym, ponadto reprezentanci drużyn wykazywali się znajomością budowy pojazdu, umiejętnością prowadzenia samochodu i jego obsługą techniczną.

Pierwsze miejsce, podobnie jak w roku ubiegłym, zdobyła drużyna z ZS im. W. Witosa, w składzie: Witold Oleksa, Andrzej Knapiek i Paweł Pieróg. Drugie miejsce wywalczyli reprezentanci ZSZ im. W. Goetla: Mariusz Chrzęszcz, Szymon Jurkowski i Krzysztof Trzebuniak. Na trzecim miejscu uplasowali się uczniowie Liceum Ogólnokształcącego z Zawoi: Tomasz Koper, Dawid Pawulak i Piotr Marek.

Zwycięska drużyna otrzymała puchar oraz podobnie jak reprezentanci dwóch kolejnych drużyn nagrody rzeczowe. Pozostali uczestnicy Turnieju otrzymali drobne upominki. Nagrody ufundowało Starostwo Powiatowe.

E.P.-S.

TURNIEJ BRD ROZSTRZYGNIĘTY

Podczas V Powiatowego Turnieju Wiedzy o Bezpieczeństwie Ruchu Drogowego w dniu 4 kwietnia br., w Szkole Podstawowej w Łętowni spotkali się reprezentanci 9 szkół podstawowych i 9 gimnazjów.

Trzyosobowe drużyny rozwiązywały testy, podczas których należało wykazać się znajomością przepisów o ruchu drogowym oraz prezentowały swoje umiejętności na rowerowym torze przeszkód. W kategorii szkół podstawowych zwyciężyli reprezentanci Łętowni. Drugie miejsce wywalczyła drużyna z Jordanowa, a trzecie drużyna ze Szkoły Podstawowej Nr 1 w Suchej Beskidzkiej w składzie: Jakub Siwiec, Dawid Sochacki i Tomasz Zyzański. Wśród gimnazjalistów najlepsza okazała się również drużyna z Łętowni. Dru-

gą lokatę zajął zespół z Budzowa, a trzecią ekipa z Bystrej. Reprezentanci suskiego Gimnazjum – Bartłomiej Leśniakiewicz, Radosław Listwan i Paweł Stankiewicz wywalczyli czwarte miejsce.

Laureaci Turnieju otrzymali puchary, nagrody rzeczowe, a pozostali uczestnicy zmagani drobne upominki. Nagrody ufundowało Starostwo Powiatowe oraz wszystkie urzędy gmin i powiatu suskiego.

Organizatorem Turnieju byli Komenda Powiatowa Policji, Komenda Powiatowa Straży Pożarnej, ZHP i Kuratorium Oświaty Delegatura w Suchej Beskidzkiej.

E.P.-S.



KRONIKA POLICYJNA

17 marzec, PONIEDZIAŁEK

Na ul. Mickiewicza mieszkaniec woj. Śląskiego kierując Jelczem, w czasie omijania uszkodził toyotę corollę należącą do mieszkańca Zembrzyc.

Na ul. Kościelnej nieznaną sprawca wykorzystał nieuwagę mieszkanki Juszczyzna i ukradł jej z plecaka portfel z dokumentami.

18 marzec, WTOREK

Nieznany sprawca, po zerwaniu klódek w jednym ze sklepów przy ul. Mickiewicza dostał się do jego wnętrza, skąd ukradł dwa komputery i kosmetyki. Łączna suma strat wynosi 30 tys. zł.

19 marzec, ŚRODA

Z pozostawionego w szatni jednej ze szkół średnich plecaka nieznaną sprawca ukradł portfel z 100 zł i dokumenty.

21 marzec, PIĄTEK

Na ul. Zielonej policjanci zatrzymali mieszkańca Stryszawy, który kierował Fiatem 126 p będąc pod wpływem alkoholu. Stryszawianin miał 1,93 promila alkoholu we krwi.

Nieznany sprawca wybił kamieniem dwie szyby wystawowe w sklepie w Rynku.

Nieustaleni sprawcy usiłowali włamać się do Fiata 126 p zaparkowanego przy ul. Nad Skawą. Z nieznaną przyczyną czyn ten się nie udał i włamywacze pozostawili auto z uszkodzoną stacyjką.

25 marzec, WTOREK

Policjanci zatrzymali mieszkańca Krakowa, przy którym znaleźli torbę wypełnioną wiązkami kwiatów sztucznych. Okazało się, że Krakowianin ukradł je z grobów na suskim cmentarzu, nie pamiętał jednak których, gdyż miał aż 3,6 promila alkoholu we krwi.

26 marzec, ŚRODA

Nieznany sprawca włamał się do Peugota zaparkowanego

przy ul. Zamkowej i ukradł z niego telefon komórkowy, dokumenty i pieniądze w kwocie 700 zł.

27 marzec, CZWARTEK

Nieustalony sprawca rozbił kamieniem szybę w jednym z kiosków przy ul. Mickiewicza. Suma strat to 500 zł.

Na ul. Przemysłowej nieznaną sprawca ukradł drabinę aluminiową należącą do jednej z firm telekomunikacyjnych.

28 marzec, PIĄTEK

Podczas pościgu policjanci zatrzymali wandala, który chwilę wcześniej rozbił szybę w kiosku przy ul. Mickiewicza.

Przedstawiciel ZAIKS-u i policjanci z KPP przeprowadzili kontrolę w lokalach rozrywkowych na terenie miasta. W sześciu z nich okazało się, że właściciele odtwarzają muzykę bez stosownych zezwoleń.

29 marzec, SOBOTA

Nieznany sprawca włamał się do garażu przy os. Na Stawach i ukradł z niego komplet opon z alufelgami o łącznej wartości 2 tys. zł.

1 kwiecień, WTOREK

Na placu targowym nieznaną sprawca ukradł mieszkańcowi Kukowa portfel z dokumentami i pieniędzmi w kwocie ok. 100 zł.

4 kwiecień, PIĄTEK

Na parkingu przy ul. Mickiewicza kierujący polonezem mieszkaniec Makowa Podhalańskiego w trakcie cofania uderzył w mercedesa należącego do mieszkanki Kukowa.

5 kwiecień, SOBOTA

Na ul. Piłsudskiego rowerzysta z Makowa Podhalańskiego nie dostosował prędkości jazdy do warunków atmosferycznych, najechał na tył Fiata 126 p kierowanego przez mieszkańca Tarnawy Dolnej.

E.P.-S.



„ZIEMIA SUSKA 2003”

Już po raz trzeci Harcerski Klub Łączności „Babia Góra” SP9ZGN działający przy Komendzie Hufca Ziemi Suskiej w Suchej Beskidzkiej w czasie obchodów Dni Ziemi Suskiej wydaje DYPLOM OKOLICZNOŚCIOWY „ZIEMIA SUSKA 2003”, za przeprowadzenie łączności (nasłuchu) ze stacją klubową SP9ZGN ze stałego bądź terenowego QTH (miejsca) w terminie 28.04. – 04.05.2003 r.

Stacja pracować będzie w różnych miejscach powiatu suskiego na KF w paśmie 3,5 MHz i 7,0 MHz oraz w paśmie UKF – 145 MHz. Chcący otrzymać dyplom trzeba zaliczyć przynajmniej jedną łączność (nasłuch) na KF lub dwie łączności na UKF z

różnych miejsc pracy Stacji SP9ZGN.

Celem naszej pracy jest m.in. propagowanie walorów turystycznych i krajoznawczych naszego regionu, promocja powiatu suskiego oraz rozpoczęcie realizacji programu Związku Harcerstwa Polskiego „Barwy Przyszłości”.

phm. Jan Wyrwa SP9WUZ
Kierownik HKŁ SP9ZGN



ROZKŁAD JAZDY PKS

godziny odjazdów z Suchej Beskidzkiej	czas przeż.	km	miejsowość docelowa	przez	godziny przyjazdów do Suchej Beskidzkiej
7.00 F, 11.30 F	0.39	20	Baczyn Glinnik	Budzów	8.29 F, 12.59 F
5.55 U, 7.35 U, 9.37 1,6,7,L, 11.10 U, 11.50 U, 13.37 5-7 U, 14.15, 18.40 U	1.40 1.23	59	Bielsko - Biała	Żywiec	8.12 5-7 U, 10.20 U, 14.30 U, 17.10 U, 18.03 U, 18.22 5-7 Nn, 20.55 U
5.50 U, 7.30 A, 10.00 U, 11.55 F, 13.20 U, 14.20 F, 15.20 U, 16.20 F, 18.00 U, 19.05 U, 20.15 F 7, 21.15 U, 22.20	0.45	25	Bieńkówka	Budzów	5.28 A, 6.25, 7.35 U, 9.30 A, 11.45 U, 13.15 U, 13.40 F, 15.00 F, 16.00 F, 17.00 U, 18.05 F, 20.50 U
8.40 c	1.50	63	Chyż ne Granica	Zubrzyce	14.23 c
7.00 1A, 14.39 L	2.11	91	Cieszyn	Bielsko - Biała	11.12 Nn, 14.46 1A
5.30 Fa, 6.35 Ua, 9.40 Ua, 15.20 Fa, 19.25 Fa	0.26	15	Grzechynia	Maków Podhal.	6.40 Fa, 7.35 Ua, 10.50 Ua, 15.35 Fa, 18.55 Fa, 20.30 Fa
9.30 F	0.37	19	Hucisko	Lachowice	10.52 F
6.30 FS	0.33	19	Jachówka	Budzów	7.45 FS
18.25 U	2.43	113	Jastrzębie	Bielsko-Biała	12.13 U
10.15 U	2.10	80	Jaworzno	Chrzanów	9.22 U
3.30 Fa	0.50	25	Jeleśnia	Lachowice	5.40 Fa
5.20 A, 5.45 F, 6.10 F, 7.00 U, 7.45 F, 10.05 F, 12.10 F, 15.10 F, 16.40 U	0.45	24	Jordanów Rynek	Osielec	6.45 A, 7.44 F, 8.48 U, 9.44 F, 11.44 F, 13.42 F, 16.04F, 16.39 S, 18.24 U
14.15 S	1.05	33	Jordanów Rynek	Łętownia	7.44 F
4.50 F, 12.50 F, 20.50 F	0.47	27	Jordanów P.K.P	Osielec	7.32 F, 15.03 F, 23.10 F
5.20 Fa, 8.40 Ua, 12.00 Fa, 12.50 7+a, 15.15 Aa	0.38	19	Juszczyn Górny	Maków Podhalański	6.48 Fa, 10.03 Ua, 13.23 Fa, 14.08 7+a, 16.48 Aa, 20.03 Fa
18.30 Fa	0.48	29	Juszczyn	Juszczyn Zgudy	
4.35 Fa, 6.15 Fa, 6.50 Fa, 11.05 Fa, 16.05 Fa	0.30	17	Juszczyn Zgudy	Maków Podhalański	5.45 Fa, 7.55 Fa, 17.15 Fa
6.20 U, 9.00 U, 11.05 U, 15.20 UN, 18.30 U7	2.24	111	Katowice	Oświęcim	12.45 U, 17.15 U, 18.45 U, 22.15 UN, 00.55 U7
5.20 U, 6.30 6,1U, 6.25 U, 7.15 N, 9.00 N, 9.15 U, 10.05 N, 10.55 N, 12.00 U, 13.30 N, 14.30 U, 16.00 U, 17.45 N	1.41, 1.30	61	Kraków	Sułkowice	7.32 U, 9.16 U, 9.50 U, 11.09 U, 12.16 U, 14.21 N, 14.51 N, 16.11 U, 16.41 F, 17.54 N, 19.01 U, 20.30 U, 22.15 N
11.12 Nm	4.52	208	Krosno	Nowy Sącz	14.39 L
15.25 nU	3.35	145	Krynica	Nowy Sącz	11.46 Un
6.35 A	0.25	12	Krzeszów	Kuków	7.35 A
14.50 S	0.35	17	Kurów Szkoła	Lachowice	16.09 S
9.45 U 6-7	2.25	83	Limanowa	Jordanów	16.55 U 6-7
5.30 U, 6.30 F, 8.00, 10.50 F, 12.40 F, 15.15 U, 18.25 F	0,31	14	Lachowice Buczonka		6.48 U, 7.39 F, 9.04, 12.01 F, 13.46 F, 16.36 U, 19.36 F
16.05 s	0.19	11	Lachowice Mączne		16.48 S
6.55, 8.45, 15.30 A	0.30	14	Lachowice PKP		7.30, 9.20, 16.05 A
12.55 U		111	Nowy Sącz	Limanowa	9.41 U
9.45 U	4.20	279	Nysa	Prudnik	12.50 U
6.20, 7.20 S, 7.30, 8.18 S, 9.20, 10.28, 11.33, 13.10, 13.38 A, 14.28, 14.48 S	0.15	8	Maków Podhalański PKP		6.15 U, 6.53 UA, 6.55, 7.40 S, 8.45, 8.55 S, 9.55, 11.00, 12.45 A, 13.45A, 14.15 S,
6.45 F, 14.10 F	0.17	11	Marcówka	Zembrzyce	7.33 F, 15.13 F
14.23 Ug, 19.43 LRmg	1.33	70	Oświęcim	Wadowice	8.53 Ug, 14.33 LRmg

5.40, 7.00 F, 12.50 F, 15.15 F, 17.50 U	0.22	11	Stryżawa Huciska		6.32, 7.47 F, 13.47 F, 15.57 F, 18.42 U
7.40 S, 9.55, 11.00, 12.45 A, 13.45, 14.15 S	0.28	12	Stryżawa PKP		8.18 S, 10.28, 11.33, 13.28 A, 14.28, 14.48 S

4.35, 4.45 F, 6.20 U, 7.25 F, 8.25 U, 9.10 F, 10.15, 11.00 F, 12.10 F, 13.00 F, 14.30 U, 15.35 F, 17.00, 19.00 U, 20.30 U, 22.25 U	0.25	13	Stryżawa Roztoki		5.30, 6.40 F, 7.25 U, 8.25 F, 9.25 U, 10.10 F, 11.10, 12.15 F, 14.10 F, 15.25 U, 16.45 F, 17.55, 19.55 U, 21.30 U
6.20 F, 15.05 F	0.10	6	Stryżawa Steczki		6.44 F, 15.30 F
14.15 S	0.15	8	Stryżawa Szkoła		14.55 S
6.10 F, 7.15 U, 13.30 U, 15.05 F, 19.40 F	0.12	7	Sucha Błazonka		6.42 F, 7.47 U, 13.52 U, 15.32 F, 20.12 F
6.45 F, 7.39 F, 8.25 F, 10.10 F, 12.15 F	0.05	2	Sucha Szpital		7.05 F, 8.05 F, 8.45 F, 10.30 F
5.50 F, 6.30 F	0.27	14	Targoszów	Kuków	6.52 F, 7.27 F
5.10 F, 6.35+, 8.10 U, 9.50, 11.10 F, 12.25, 16.50 U, 22.30 U	0.30	16	Tarnawa Górna	Krzeszów	5.15 U, 6.20 F, 7.35, 9.20 U, 11.05, 12.20 F+, 13.30 U, 15.50 F, 16.40 U, 17.55 U, 21.05 U
14.30 S, 19.45 U	0.43	22	Tarnawa Górna	Targoszów	
15.25 U	0.36	19	Tarnawa Górna	Las III	
8.30 U, 11.55 U	0.33	17	Tarnawa Górna	Zembrzyce	9.48 U, 13.13 U
4.4 F, 5.30 U, 6.25 F, 10.15 F, 13.15 S, 14.15 F, 15.10 U, 17.10 U, 19.10 F	0.30	15	Tarnawa Górna	Sleszowice	5.45 F, 6.40 U, 7.35 F, 8.40 S, 11.30 F, 14.20 S, 15.25 F, 16.30 U, 18.20 U, 20.20 F
11.50 F	0.55	27	Wadowice	Mucharz U.G.	14.35 F
4.30 F, 5.50 F, 6.50 U, 7.30 F, 8.15 N, 9.00 F, 10.45 N, 12.30 U, 13.10 F, 13.50 F, 14.25 N, 15.10 U, 16.35 N, 17.30 U, 18.35 N, 20.35 U, 22.15 An	0.45	25	Wadowice	Skawce	5.36 F, 6.45 F, 7.43 N, 8.45 N, 9.25 F, 10.13 N, 11.30 F, 12.28 F, 13.28 N, 15.10 U, 15.48 F, 16.13 N, 17.15 U, 18.13 N, 19.55 U, 21.13 Nn, 22.10 U
15.10 F	1.00	29	Wieprzec	Kojaszówkę	7.10 U
5.35 U, 7.30 F, 10.40 A, 18.15 F			Wieprzec	Maków Podh.	9.20 F, 12.15 A, 16.45 F, 19.55 F
5.20 Sa, 6.45 Fa, 9.40 Fa, 17.15 Fa	0.30	17	Zachełmna	Budzów	6.30 Sa, 7.45 Fa, 10.50 Fa, 16.15 Fa, 18.20 Fa
15.05 Fa			Zachełmna	Marcówkę	
8.14 5-7 U, 8.55 U, 9.15 U, 12.15 U, 14.35 L 5-7, 18.24 5-7 Nn	1.54	80	Zakopane	Nowy Targ	9.35 1,6,7,L, 13.35 5,7,U, 14.23 U, 15.43 U, 18.23 U, 19.43 5,7,L
4.45 S	0.59	30	Zawoja Czartęca	Maków Podh.	
15.10 N	1.05	33	Zawoja Markowa	Czartęca	
5.20 U, 6.35 N, 8.15 F, 9.20 U, 11.45, 12.20 U, 14.25 N, 16.15 U, 17.40 U, 20.35 U	1.00	30	Zawoja Markowa	Maków Podh.	7.40 U, 8.47 UN, 10.30 F, 11.30 U, 14.25 U, 16.30 N, 17.42 N, 18.40 U, 19.45 U
10.45 S	1.05	33	Zawoja Widły	Przysłop	
6.20 S	0.55	27	Zawoja Podpolice	Maków Podh.	
7.00 U, 10.20 U, 11.15 N, 12.50 U, 13.10 F, 13.55 U, 14.50 U, 17.10 U, 17.20 U, 17.55 UN, 19.05 U, 19.40 U, 22.15 U			Zawoja Policzne	Maków Podh.	5.15 U, 5.53 U, 6.47, 7.32, 7.47, 8.55 U, 9.47 F, 11.27 U, 12.47 U, 13.30 UN, 14.57 F, 15.15 UN, 15.55 U, 15.57, 16.57 U, 17.32 F, 18.37 U, 22.15 U
7.40 U, 15.20 U	1.14	40	Zawoja Krowiarki	Zawoja Policzne	9.58 U, 18.57 U
5.40 F, 16.00 U	0.50	28	Zawoja Welcza	Maków Podh.	7.55 F, 18.00 U
6.30 S, 12.50 S, 13.40 S	1.20	24	Zawoja Wilczna Szk.	Maków Podh.	8.48 S, 15.37 S, 15.38 S
5.30 Fa, 6.48 Ua, 9.05 a, 12.20 Ua, 14.20 Fa, 17.05 Ua, 19.40 Fa	0.30	15	Zarnówka Szk.	Maków Podh.	6.45 Fa, 7.45 Ua, 10.20 a, 13.40 Ua, 15.15 Fa, 18.25 Ua, 21.00 Fa
8.50 U, 17.00 F	1.05	36	Żywiec	Ślemien	7.38 U, 16.38 F

Tłusty druk – kurs pospieszny

5 – kursuje w piątek

6 – kursuje w sobotę

7 – kursuje w niedzielę

A – kursuje od poniedziałku do soboty

F – kursuje w dni robocze od poniedziałku do piątku

S – kursuje w dni nauki szkolnej

L – nie kursuje w pierwszy i drugi dzień Świąt Bożego Narodzenia

U – nie kursuje w pierwszy i drugi dzień Świąt Bożego Narodzenia, w Nowy Rok i w pierwszy dzień Świąt Wielkanocnych

n – nie kursuje w Wigilię w przeddzień Nowego Roku i Wielką Sobotę

N – nie kursuje w pierwszy dzień Świąt Bożego Narodzenia i pierwszy dzień Świąt Wielkanocnych

C – kursuje od 1.07.2003 do 31.08.2003 r.

G – kurs przyspieszony

R – kursuje w piątki i niedziele

m – nie kursuje 24 i 31 grudnia

l – nie kursuje od 1.11.2003 r. do 30.04.2004 r. na odcinku Zawoja

Policzne – Zawoja Krowiarki

a – nie kursuje od 3.11.2003 r. do 31.03.2004 r. na odcinkach:

Grzechynia Carhla – Grzechynia Górna

Juszczyn Polny – Juszczyn Górny

Skawica Górna – Skawica Sucha Góra Warty\

Zawoja Gawły – Zawoja Przysłop

Zarnówka Sklep – Zarnówka Szkoła

Zachełmna Paski – Zachełmna

Juszczyn Kurdasy – Juszczyn Zgudy

Hucisko – Jeleśnia Dworzec PKP



SKŁAD OPAŁU W STRYSZAWIE
obok Urzędu Gminy

OFERUJE

WĘGIEL

- EKO – groszek (do pieców z paleniskami retortowymi), luzem, pakowany
- Gruby, orzech, groszek, miał, flot
- Koks

ZAPEWNIAMY TRANSPORT

do 10 km

tel. kom. 0 606 482 866

DRUKARNIA ZADRUK Sp. z o.o.

Jesteśmy dla Was przez cały rok!!

KOMPLEKSOWA
OBSŁUGA FIRM
STUDIO
KOMPUTEROWE
FOTOGRAFIA
CYFROWA
PROJEKTY
DRUK

Tomice 145
34-100 Wadowice
tel./fax (033) 87 37 159
e-mail: zadruk@post.pl

METKI
ULOTKI
FOLDERY
ETYKIETY
WIZYTÓWKI
AKCYDENSY
DRUKI:
SAMOKOPIUJĄCE
SAMOPRZYLEPNE



ziemia
SUSKA
miesięcznik samorządowy

Wydawca:
Rada Miejska w Suchoj Beskidzkiej

Pismo zrzeszone
w Polskim Stowarzyszeniu
Prasy Lokalnej

Redakcja „Ziemia Suska”
ul. Zamkowa 1, Sucha Beskidzka
tel. (033) 874 26 05
e-mail: ziemiasuska@poczta.onet.pl

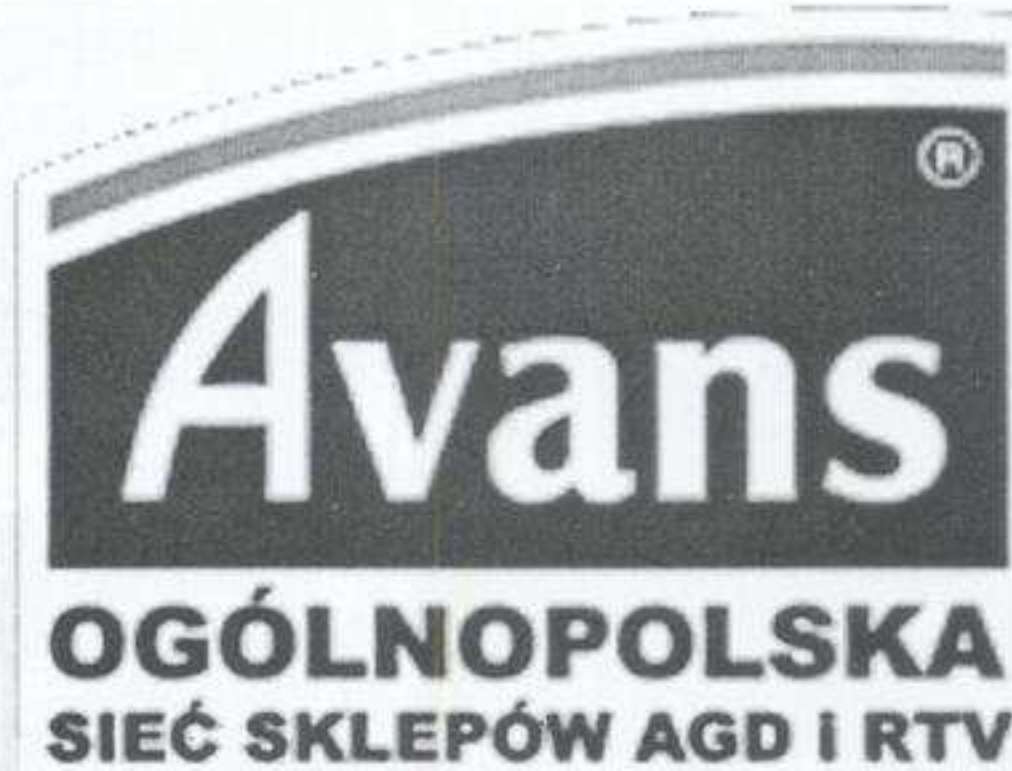
Redakcja:
Barbara Sochacka – Redaktor Naczelny
Barbara Woźniak – Sekretarz Redakcji
Ewa Pochopień-Sarna – Dziennikarz „ZS”

Współpraca:
Referaty i jednostki organizacyjne
Urzędu Miejskiego

Projekt graficzny:
Maciek Hojda

Druk:
Drukarnia ZADRUK sp z o.o.
tel./fax (033) 873 71 59

Materiałów niezamówionych redakcja nie zwraca, zastrzega sobie prawo skracania artykułów i korespondencji oraz opatrywania ich własnymi tytułami. Za treść ogłoszeń i reklam redakcja nie bierze odpowiedzialności.



UWAGA !!!

Nowa Lokalizacja



**Raty
bez odsetek
3 X 0**

**Sucha Beskidzka
Pasaż Handlowy
ul. Mickiewicza 151
(naprzeciwko POLICJI)
tel. fax (033) 874-58-90**

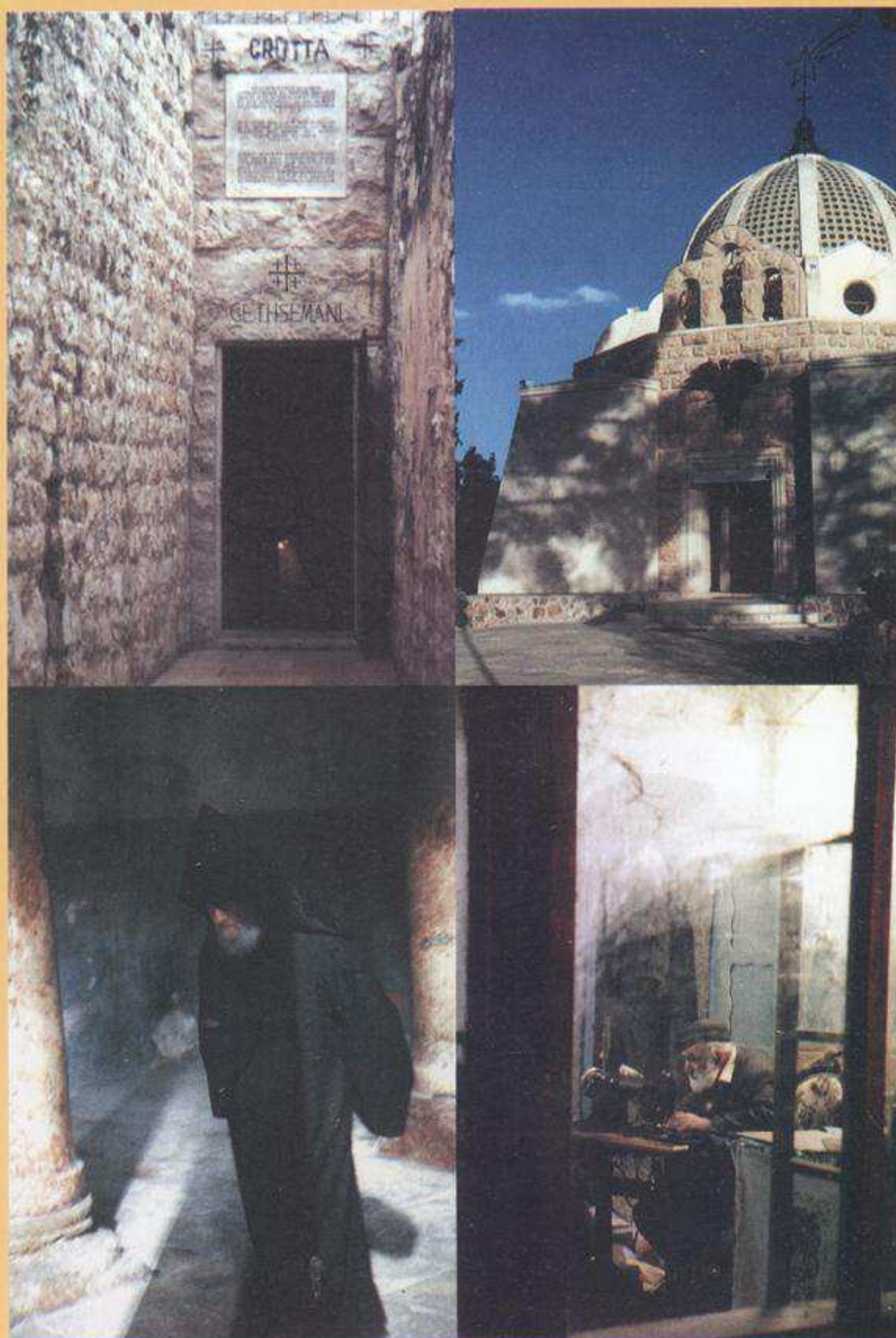
ZOSTAŃ PRZYJACIELEM ZIEMI ŚWIĘTEJ

Dzięki Komisariatowi Ziemi Świętej w Krakowie, a zwłaszcza o. Nikodemowi Gdykowi, w Galerii Sztuki Miejskiego Ośrodka Kultury-Zamek, będziecie Państwo mogli oglądać zdjęcia wykonane przez Artura i Małgosię Pióro w Jerozolimie. Wystawa pt. „Światło Ziemi Świętej” ukazuje najpiękniejsze miejsca, związane z życiem Jezusa oraz Jego działalnością. Wspaniałe zabytki architektury i sztuki, Grota Narodzenia, Morze Martwe, Jezioro Genezaret to tylko niektóre z prezentowanych zdjęć.

Komisariat Ziemi Świętej niesie pomoc franciszkańskim misjonarzom pracującym w Ziemi Świętej i na Bliskim Wschodzie oraz tamtejszym wspólnotom chrześcijan. W tym celu prowadzi Międzynarodowe Stowarzyszenie Przyjaciół Ziemi Świętej. W intencji ofiarodawców i Członków Stowarzyszenia odprawiane są codziennie Msze Święte.

Ojcowie Franciszkanie serdecznie zapraszają wszystkie osoby zainteresowane do GRONA PRZYJACIÓŁ ZIEMI ŚWIĘTEJ. Jest to możliwe m.in.: poprzez:

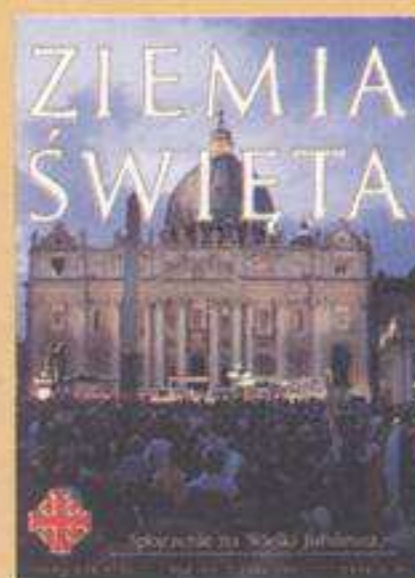
- udział w organizowanych przez nich pielgrzymkach,
- prenumeratę kwartalnika „Ziemia Święta”, czasopisma, które adresowane jest nie tylko do pielgrzymów odwiedzających Ziemię Świętą – Ojczyznę Jezusa, ale także tych, którzy nie mogą się tam udać. Jest bogato ilustrowane i zawiera artykuły z zakresu archeologii, geografii, historii i wydarzeń biblijnych,
- zapisanie się do Międzynarodowego Stowarzyszenia Ziemi Świętej,
- złożenie dowolnej ofiary na konto: BWR I O/Kraków 19101048-17851-27016-1 z dopiskiem „ofiara na Ziemię Świętą”



fot. Małgorzata i Artur Pióro

Siedziba Fundacji
KOMISARIATU ZIEMI ŚWIĘTEJ

Kraków, ul. Reformacka 4,
tel. (012) 422 79 84,
tel./fax. (012) 421 68 06
www.terrasancta.pl,
e-mail. biuro@terrasancta.pl



Pracownia
REKLAMY

Roman Wróbel

34-200 Sucha Beskidzka, ul. Mickiewicza 23, tel. (033) 874 15 44

WYKONUJEMY:

- reklamy, reklamy na pojazdach, banery, komputerowe wycinanie liter,
- pieczątki, oprawę dokumentów, oprawę prac dyplomowych, wydruki laserowe czarno-białe i kolorowe
- ksero od formatu A4 do A0, ksero map, planów
- opracowania graficzne,
- ulotki reklamowe, foldery, zdjęcia cyfrowe

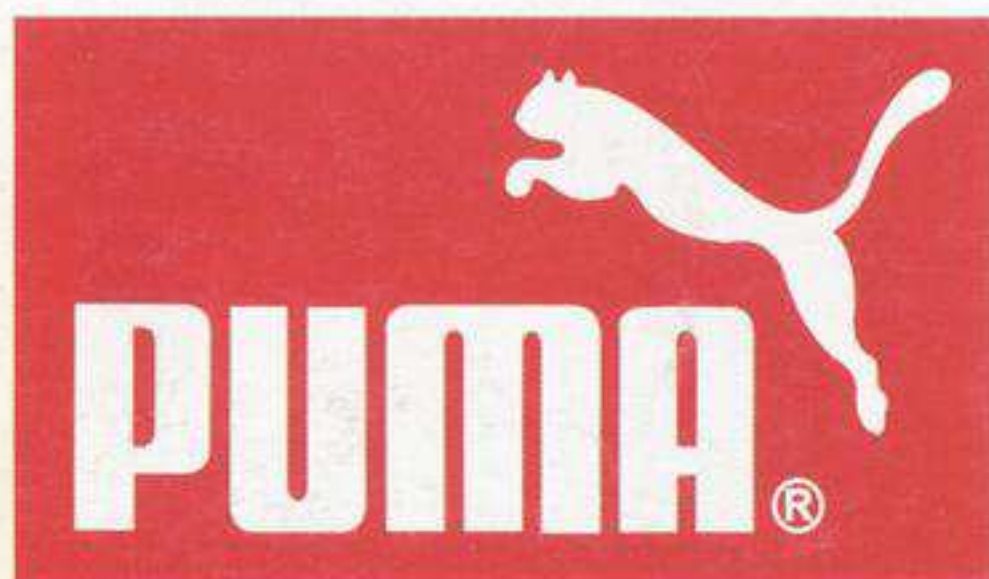
SUPER Market

Sucha Beskidzka ul. Mickiewicza 103
/pasaż na przeciw dworca PKS/

ZAPRASZA

DO ZAKUPU NOWEJ KOLEKCJI

Wiosna - Lato 2003

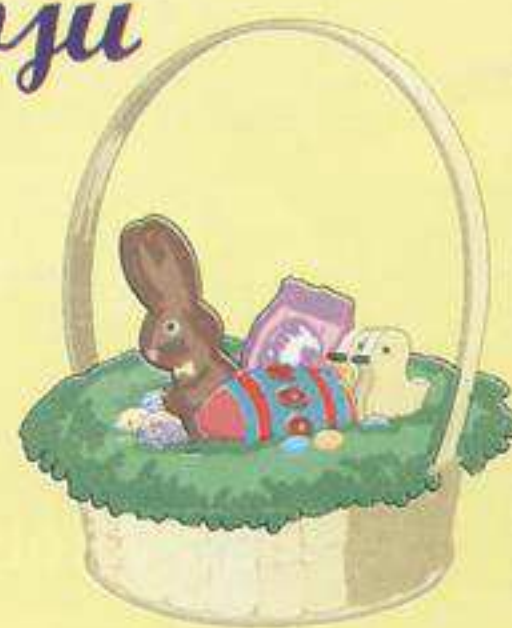
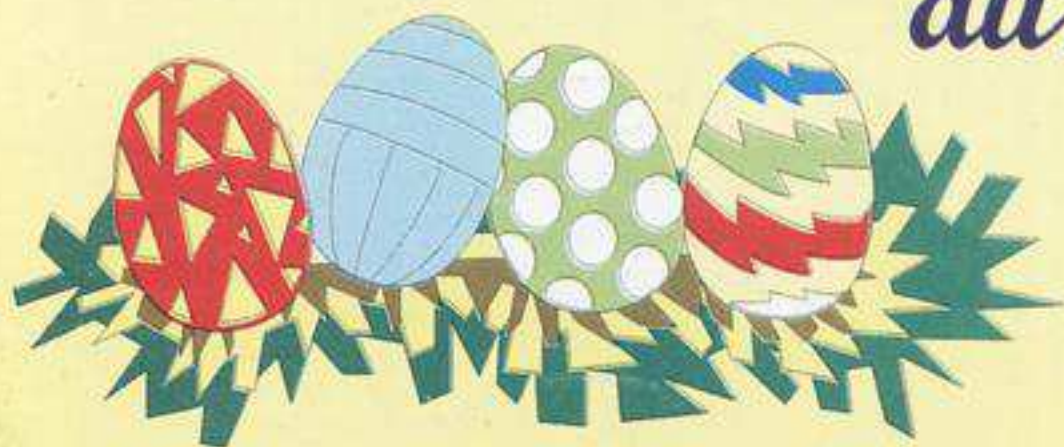


PRZYJDŹ!

KUP!

*a spotka Cię miła
niespodzianka*

Radosnych Świąt Wielkanocnych
dużo szczęścia, pogody ducha
i
słonecznego nastroju



Projekt wykonała PRACOWNIA Poligrafii & Reklamy
Aleksandra Wójcik Sucha Besk. ul. Mickiewicza 30
tel. (033) 874 41 20, kom. 0 602 313 241