

Ziemia Suska 03/2003

Spis treści:

Ewa Pochopień-Sarna, *IV Sesja Rady Miejskiej*, s. 3-5.

*Uchwały*, s. 6-12.

BW., *Europa w Gminie*, s. 12.

*Komunalizacja działek*, s. 13.

Barbara Woźniak, *Komunikacja miejska*, s. 13.

Tadeusz Woźniak, *„Zachowaj trzeźwy umysł”*, s. 14.

Józefa Targosz, *Wymieniamy dowody osobiste*, s. 15.

Maria Lenart, *Najaktywniejszy czytelnik*, s. 15-16.

E.P.-S., *Miłe chwile w przedszkolu*, s. 16.

*Drodzy rodzice! Drogie dzieci!*, s. 17.

Danuta Nitoń-Kwak, *Nowe tradycje Makowskiej szkoły, absolwentki roku 2003*, s. 18.

Ewa Pochopień-Sarna, *Nagrodą był indeks*, s. 19.

Dorota Burliga, *Rodzina jako podstawowe środowisko wychowawcze*, s. 19-20.

*Suskie Liceum Ogólnokształcące*, s. 20-21.

*Wiadomości kulturalne*, s. 22-23.

Red., *Rzeźba w śniegu*, s. 24.

Józef Polak, *Gruba jodła na Jasieniu*, s. 24.

Marcin Leśniakiewicz, *Spiski HRAD i okolice*, s. 25-26.

Dorota Burliga, *Kapliczka na Goczałówce*, s. 27.

BW., *„Sumiennie tak było”*, s. 27.

BW., *Obce rzeczy dobrze wiedzieć jest – swoje obowiązek*, s. 28.

E.P.-S., *Gminny etap turnieju BRD*, s. 28.

*Z notatek Strażników Miejskich*, s. 29.





# ziemia SUSKA

miesięcznik samorządowy

nr 03/2003 (90)

marzec

cena 2 zł

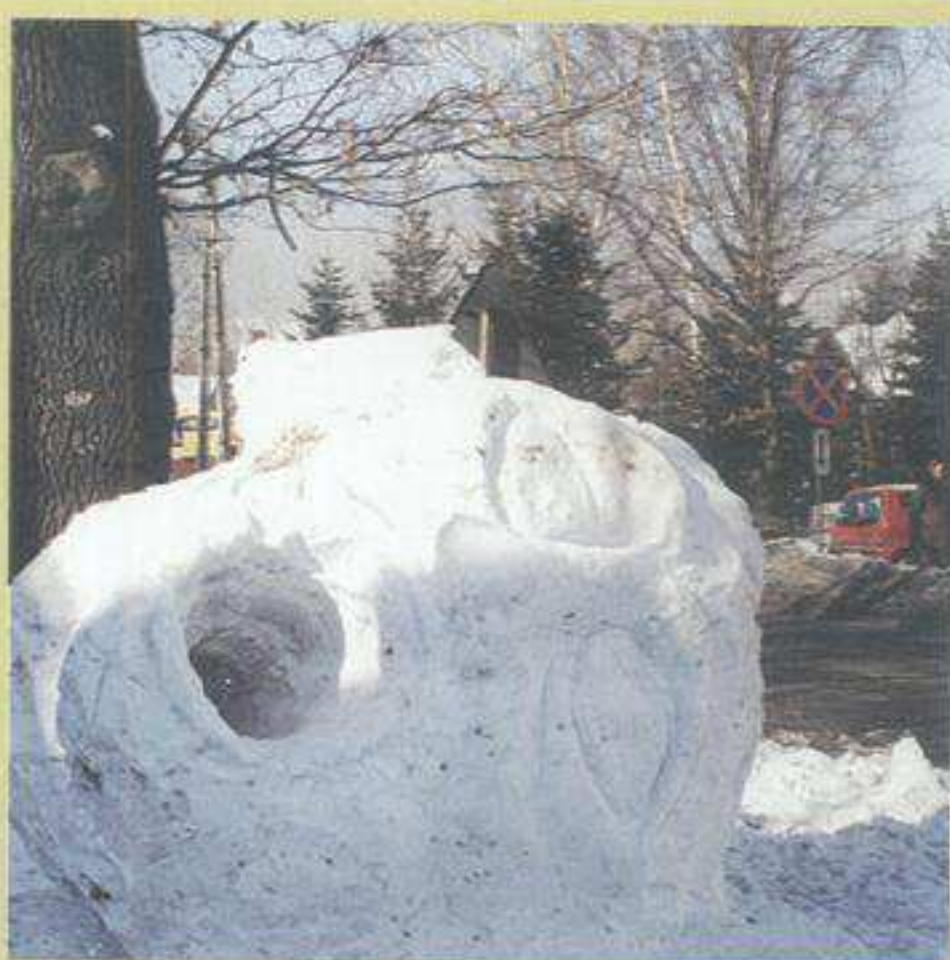
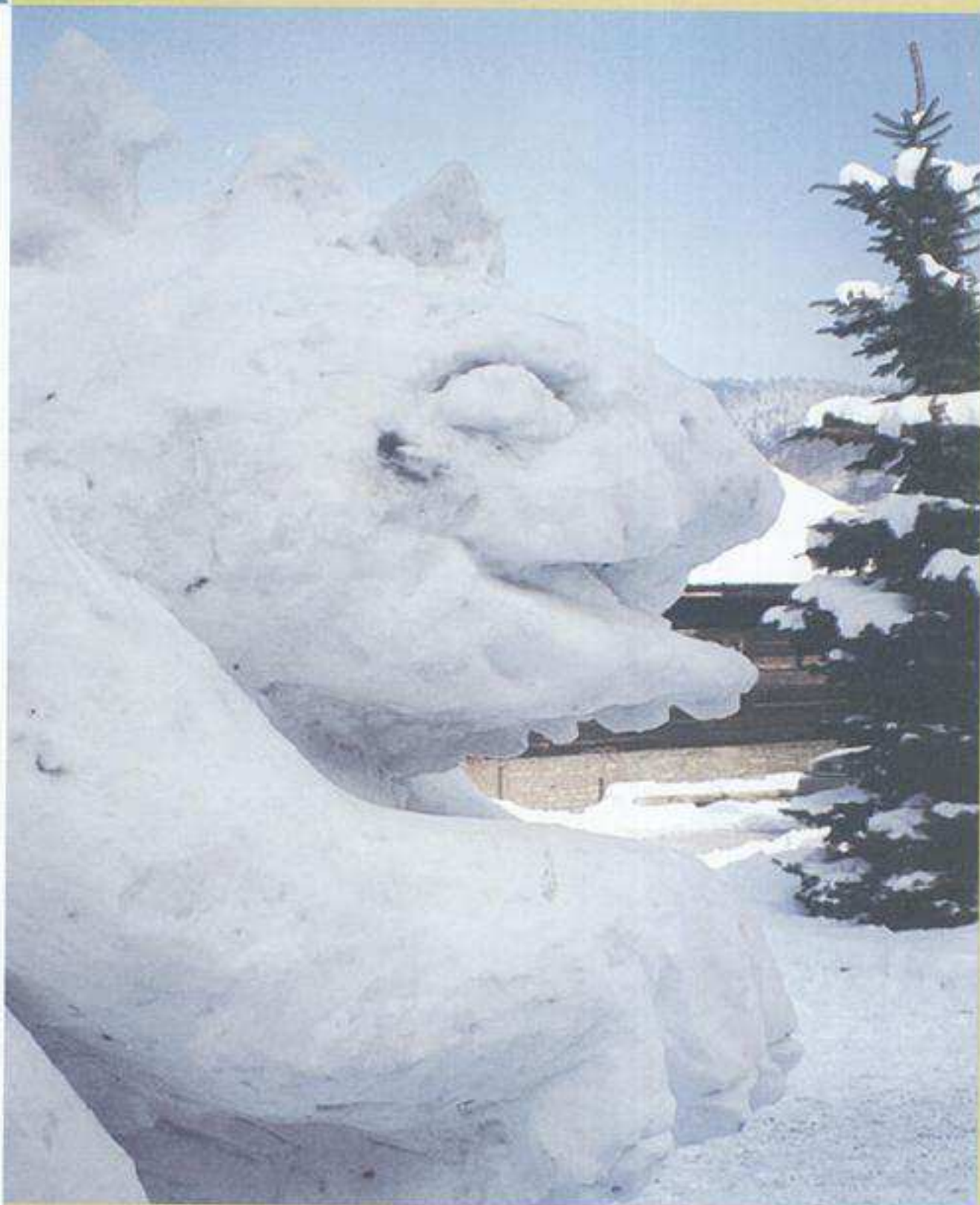
ISSN 1425 087 X - Nr Rejestru 169 - Rok IX



## Miss Ziemi Suskiej 2003 Agnieszka Olejniczak

fol. Adam Wróbel





Uczniowie  
z Zespołu Szkół  
im. Św. Jana Kantego  
w Makowie Podhalańskim  
z opiekunem  
p. Danutą Nitoń-Kwak  
- zwycięzcy  
II edycji konkursu  
na rzeźbę w śniegu.

cd str. 24







# IV Sesja

## RADY MIEJSKIEJ

W dniu 6 marca 2003 r. odbyła się IV sesja Rady Miejskiej Suchoj Beskidzkiej.

Po wysłuchaniu informacji Burmistrza Miasta Stanisława Lichosyta o działalności w okresie międzysesyjnym, radny Edward Sochacki stwierdził, że sprawozdania Burmistrza zawierają bardzo dużo informacji i trudno je wszystkie zapamiętać. W związku z tym radny wnioskował, aby w przyszłości treść sprawozdania z działalności międzysesyjnej była udostępniona radnym w dwóch egzemplarzach w sekretariacie urzędu miejskiego w dniu sesji, natomiast kwartalne sprawozdanie z wykonania uchwał otrzymywali wszyscy radni. Radny wnioskował również, aby sprawozdania Burmistrza oraz wszystkie uchwały Rady Miejskiej były umieszczane na stronach internetowych Urzędu Miejskiego. Przewodniczący Rady Bogusław Cwiękała zaproponował, aby głosowanie nad wnioskami radnego Edwarda Sochackiego odbyło się w punkcie "Wolne wnioski i informacje". Burmistrz wyjaśnił, że przedstawianie sprawozdań nie jest obowiązkowe. Radny Zenon Przysiężniak nawiązując do informacji Burmistrza Miasta, pytał czy podana kwota, czyli 7.075.342,86 zł brutto, za realizację inwestycji pn. "kryta pływalnia" obejmuje stan surowy czy też w pełni wykończony obiekt. Burmistrz poinformował radnego, że jest to kwota całkowitej inwestycji.

W punkcie "Wnioski i zapytania mieszkańców" głos zabrał p. Leszek Mucek, będący reprezentantem posła na Sejm p. Stanisława Rydzonia z SLD w Oświęcimiu. Mieszkaniec wyraził swoje obawy dotyczące współpracy Rady Miejskiej i Burmistrza Miasta ze Związkiem Dorzecze Gmin Górnej Skawy - Świnna Poręba. Jego zdaniem współpraca ta nie układa się najlepiej, gdyż Związek często wycofuje się ze składnych obietnic. Pan L. Mucek zwrócił uwagę także na fakt, że realizacja ustawy o przeznaczeniu gruntów rolnych na zalesianie, nie przynosi korzyści mieszkańcom decydującym się na zalesianie. Burmistrz Miasta stwierdził, że współpraca organów Gminy ze Związkiem układa się bardzo dobrze, a pewne niedociągnięcia pojawiają się przy współpracy z poszczególnymi gminami należącymi do Związku. Jeśli chodzi o realizację ustawy, o zalesianiu to obecna sytuacja jest efektem niezatwierdzenia przestrzennego planu zagospodarowania miasta. P. L. Mucek zapytał, czy działalność ZGDGS- ŚP

wiąże się z wysoką nową ceną za usuwanie odpadów komunalnych, która według jego obliczeń jest wyższa od poprzedniej 6,5 razy. Mieszkaniec dodał także, że w społeczności lokalnej krąży opinia, że budowa i korzystanie z rejonowej sortowni i składowiska odpadów komunalnych była inwestycją bardzo drogą i dlatego inne gminy wycofują się z dostawy śmieci na nowe wysypisko. Przewodniczący Rady przypomniał, że każda gmina indywidualnie ustala cenę za wywóz odpadów. P. L. Mucek podkreślił, że do tej pory płacił 0,60 zł za worek na śmieci, a teraz za cztery worki zapłaci 19 zł. Burmistrz Miasta przypomniał, że cena za tonę śmieci jest dla wszystkich gmin taka sama i wynosi 91 zł. Jeśli mieszkańcy będą sortować swoje śmieci, cena za ich wywóz nie wzrośnie, a być może nawet spadnie. Radny Zenon Przysiężniak zauważył, że p. L. Mucek chyba nie całkowicie rozumie nowe zasady gospodarki odpadami. W cenę 19 zł za cztery worki wliczony jest także wywóz śmieci, a nie tylko worki. Burmistrz Miasta stwierdzając, że mieszkańcy nie mają pełnej informacji o nowych zasadach gospodarki odpadami, poprosił radnych o organizację spotkań z nimi i udzielenie niezbędnych informacji. Burmistrz Miasta, nawiązując do stanowiska p. L. Mucka, zauważył, że do tej pory żaden poseł nie interesował się naszym rejonem. Reprezentant posła na Sejm p. S. Rydzonia nie zgodził się z tym zarzutem. Przypomniał, że posłanka Halina Talaga organizowała spotkanie z władzami powiatu i miasta, ale nikt z zaproszonych nie przyszedł. Podkreślił także, że posłowie chętnie będą służyć pomocą władzom miejskim.

W punkcie "Interpretacje i zapytania radnych" radny Janusz Drabik zwrócił uwagę na fatalny stan powierzchni ul. Mickiewicza i chodnika od dworca PKP do Szkoły Podstawowej Nr 2. Radny Zenon Przysiężniak pytał, czy gmina ma jakiś pomysł na zapewnienie ogrzewania mieszkańcom osiedla Beskidzkiego. Radny Bogusław Stanaszek chciał wiedzieć, na jakich zasadach będzie odbywał się wywóz odpadów wielkogabarytowych.

W kolejnym punkcie sesji radni zajęli się ustaleniem stawki za dzierżawę gruntu dla sortowni odpadów. Pan Jacek Kosman przypomniał, że w 1999 r. Rada Miejska podjęła uchwałę o oddanie w użyczenie terenu pod budowę sortowni. Zgodnie z uchwałą z grudnia 2002 r. stawka za dzierżawę tego terenu wynosi 0,30 zł za 1 m<sup>2</sup> + 22 % VAT, co daje roczny dochód dla gminy ok. 316 tys. zł. W projekcie przygotowanym na tę sesję stawka ta została obniżona o 2/3 i wynosi 0,10 zł za 1 m<sup>2</sup> + 22% VAT. Wiceprzewodnicząca Rady Lucyna Grabowska pytała, na jakich zasadach została wyliczona wysokość tej stawki oraz zaproponowała, aby w pierwszym roku działalności sortowni zwolnić ją od tej opłaty. Burmistrz Miasta wyjaśnił, że do niedawna stawka za cele składowe wynosiła 0,20 zł za 1 m<sup>2</sup>. Gmina Sucha Beskidzka biorąc pod uwagę, że składowisko i sortownia umieszczone są na jej terenie i w związku z tym należy jej się jakaś rekompensata, w ubiegłym roku podniosła tę stawkę do 0,30 zł za 1 m<sup>2</sup>. Podczas rozmów prowadzonych w Związku Gmin



Dorzeczka Górnej Skawy - Świnna Poręba pozostałe gminy zaproponowały, aby w tym roku Sortownia nie płaciła składki za dzierżawę gruntu. Burmistrz Miasta nalegał, aby Sortownia wpłaciła, chociaż 50 % podatku od nieruchomości (160 tys. zł) i 1/3 stawki należnej dzierżawy. Ze względu na interesy naszej gminy nie należy zwalniać innych gmin od opłat. Wiceprzewodnicząca Rady zasugerowała, że zwolnienie innych gmin od opłat sprawi, że będą one chciały zwozić swoje śmieci na suskie składowisko, a to jest warunek, aby sortownia funkcjonowała. Burmistrz Miasta zapewnił Wiceprzewodnicząca, że na pewno śmieci nie zabraknie. Jeśli nie dostarczą ich gminy należące do Związku, to chętnie uczynią to inne gminy. Sytuacja w sortowni poprawia się z dnia na dzień, a w chwili obecnej nie nadąża ona z sortowaniem śmieci. Radny Edward Sochacki zgodził się z Burmistrzem Miasta, że rezygnacja z należnych gminie opłat jest nieuzasadniona. Radny Janusz Siwiec pytał czy nasza gmina rezygnując z pobierania należności nie straci szansy na dodatkowe środki z różnych krajowych funduszy. Skarbnik Gminy Halina Kozioł wyjaśniła, że tak się nie stanie. Ostatecznie jednak radni większością głosów zdecydowali, że na cele składowania odpadów komunalnych na terenie Rejonowej Sortowni i Składowiska Odpadów Komunalnych w Suchej Beskidzkiej obniża się w 2003 r. stawkę do 0,10 zł za 1 m<sup>2</sup> + 22 % VAT).

W następnym punkcie obrad radni jednogłośnie wyrazili zgodę na sprzedaż gruntu o powierzchni 725 m<sup>2</sup> przy ul. Przemysłowej.

Kolejną omawianą sprawą było ustalenie opłat za usuwanie i unieszkodliwianie odpadów komunalnych przez Miejski Zakład Gospodarki Komunalnej w Suchej Beskidzkiej z budynków indywidualnych, firm nieprodukcyjnych, instytucji itp. Radni jednogłośnie zdecydowali, że za powyższe czynności stawki będą następujące: za odpady komunalne w workach: z nadrukiem w kolorze niebieskim na papier - 4 zł/ szt. brutto, z nadrukiem w kolorze zielonym na szkło - 4 zł/szt. brutto, z nadrukiem w kolorze żółtym na plastik i puszki - 3 zł/ szt. brutto, z nadrukiem w kolorze czarnym na odpady niesegregowane - 6 zł/ szt. brutto; a w pojemnikach 110 l na popiół i żużel - 7 zł/szt. brutto.

W następnym punkcie sesji radni zajęli się zmianą Regulaminu ochrony środowiska przed odpadami komunalnymi oraz utrzymania czystości i porządku na terenie miasta Sucha Beskidzka. Radny E. Sochacki wnioskuje, aby w Regulaminie dokonać zamiany kolejności punktów dotyczących sankcji za naruszanie Regulaminu (pkt 17) i bezwzględnych zakazów (pkt 18). Radni jednogłośnie przyjęli ten wniosek i cały Regulamin. Podobnie została podjęta decyzja o obwieszczeniu o ogłoszeniu tekstu jednolitego Regulaminu.

W trzech kolejnych punktach obrad radni zajęli powołaniem przedstawicieli Gminy do stowarzyszeń. Przedstawicielami Gminy do Stowarzyszenia Gmin Babiogórskich większością głosów zostali wybrani Burmistrz Miasta p. Stanisław Lichosyt i radny Tadeusz Sadowski. Radni jednogłośnie zdecydowali, że w Stowarzyszeniu Gmin i Powiatów Małopolski naszą gminę reprezentować będą radna pani Lucyna Grabowska i Burmistrz Miasta, a w Stowarzyszeniu "Podbeskidzkie Centrum Przedsiębiorczości Promocji i Rozwoju Gmin" pan Burmistrz Miasta. Radni większością głosów wybrali także swojego przedstawiciela do Rady Społecznej ZOZ. Został nim radny Bogusław Stanaszek.

W następnym punkcie obrad radni jednogłośnie podjęli uchwałę o zmianie uchwały o zatwierdzeniu Miejskiego Programu Profilaktyki i Rozwiązywania Problemów Alkoholowych.

Kolejną omawianą przez radnych sprawą były zasady odpłatności za dożywianie uczniów w szkołach podstawowych i gimnazjalnych. Wiceprzewodnicząca Rady Lucyna Grabowska zwróciła uwagę na zapis w projekcie uchwały mówiący o tym, że w przypadku powyżej 210% dochodu określonego w art. 4 ustawy o pomocy społecznej, rodzice i opiekunowie mają obowiązek zwrotu 100% wydatków wykorzystanej pomocy. Zdaniem Wiceprzewodniczącej zapis ten jest niezbyt zrozumiały dla wszystkich. Kierownik MOPS p. Anna Talaga wyjaśniła, że zapisy zawarte w projekcie uchwały są wzięte z ustawy o pomocy społecznej i nie można ich zmieniać. Radni jednogłośnie podjęli uchwałę ustalającą następujące zasady częściowego zwrotu kosztów pomocy udzielanej w formie żywienia dzieci w szkołach podstawowych i gimnazjalnych na terenie naszego miasta: do 200 % kryterium dochodowego w rodzinie określonego w art. 4 ustawy o pomocy społecznej, zwalnia się świadczeniobiorcę z odpłatności za koszt pomocy; od 201% do 210% kryterium dochodowego w rodzinie określonego w art. 4 ust. o p.s. - 80% zwrotu wartości wykorzystywanej pomocy; a powyżej 210% dochodu określonego w art. 4 ust. o p.s - rodzice i opiekunowie mają obowiązek zwrotu 100% wydatków wykorzystywanej pomocy.

W czterech kolejnych punktach sesji radni przyjęli jednogłośnie plany pracy Rady Miejskiej i Komisji RM.

W związku z koniecznością dostosowania zapisów w Statucie Gminy Sucha Beskidzka do zmian wprowadzonych w ustawie o samorządzie gminnym, Rada Miejska jednogłośnie podjęła uchwałę o uchwaleniu nowego Statutu Gminy.

W kolejnym punkcie sesji radni jednogłośnie przyjęli uchwałę w sprawie zmiany w uchwale budżetowej gminy na 2003 r. Plan dochodów po dokonanej zmianie wynosi na dzień 6 marca 2003 r. 12.705.890 zł, a wydatków 12.646.226 zł.

Następnie radni jednogłośnie przyjęli protokół oraz wnioski i ustalenia z III sesji Rady Miejskiej.

Odpowiadając na zapytanie radnego J. Drabika, Burmistrz Miasta oświadczył, że przedstawiciele Wojewódzkiego Zarządu Dróg dokonali wstępnych oględzin powierzchni ul. Mickiewicza i prace remontowe zostaną rozpoczęte najprawdopodobniej w kwietniu. Remont chodnika rozpocznie się w ciągu kilku najbliższych dni, ale jego modernizacja będzie możliwa dopiero w przyszłym roku. Pan Andrzej Łagowski dodał, że zarządca ul. Mickiewicza zapewnił go, że dziury zostaną załatwane masą gotową na zimno. Radny Bogusław Stanaszek dowiedział się, że zgodnie z przyjętym regulaminem ochrony środowiska przed odpadami komunalnymi oraz utrzymania czystości i porządku na



terenie miasta, odpady wielkogabarytowe będą usuwane raz na pół roku z terenu całego miasta. P. Jacek Kosman poinformował radnego Zenona Przysiężniaka, że trzy lata temu gmina zaproponowała mieszkańcom os. Beskidzkiego budowę wspólnej kotłowni w Miejskiej Przychodni Zdrowia. Ze względów finansowych inwestycja ta nie doszła do skutku. Jeśli chodzi o sprawę ogrzewania mieszkań za pomocą gazu, to technicznie istniałaby taka możliwość, gdyż nitka gazociągowa przebiega naprzeciw osiedla. Zakład gazowniczy mógłby za darmo przyłączyć osiedla, ale pod warunkiem, że w umowie mieszkańcy zapewnią odbiór gazu. Burmistrz Miasta dodał, że gmina jest otwarta na współpracę z mieszkańcami os. Beskidzkiego w sprawie ogrzewania, ale to oni muszą być inicjatorami.

W punkcie "Wolne wnioski i informacje" Wiceprzewodnicząca Rady przypominając radnym, że 2003 r. jest rokiem niepełnosprawnych zaapelowała o to, aby w Urzędzie Miejskim zlikwidowano bariery architektoniczne. Radny Andrzej Zawila poprosił o ustanowienie ograniczenia prędkości do 40 km/h w okolicy skrzyżowania obok Szkoły Podstawowej Nr 2. Radny Tadeusz Sadowski zwrócił uwagę na fakt, że po ulicach naszego miasta poruszają się przeciążone drzewem samochody ciężarowe, co jest główną przyczyną fatalnego stanu nawierzchni dróg. Radny zapytał także czy MZGK ma już opracowany harmonogram odbioru odpadów komunalnych. Dyrektor Zakładu p. Józef Wicherek poinformował radnego, że odbiór odpadów będzie odbywał się według dotychczasowych zasad. Burmistrz Miasta poprosił radnych o wyjaśnienie, jak należy potraktować ich wystąpienia, gdyż nie chce w przyszłości spotkać się z zarzutem, że nie zareagował na złożone przez radnych wnioski. Radny Tadeusz Sadowski wyjaśnił, że jego wystąpienie to apel do Policji, Straży Miejskiej i prasy. Komendant SM p. Jacek Bogacki wyjaśnił, że uprawnienia do kontroli pojazdów, o których mówił radny, posiadają specjalne ekipy Policji. Najbliższa taka ekipa znajduje się w Wadowicach. Komendant zobowiązał się zebrać informacje na temat, w jaki sposób takie kontrole powinny przebiegać. P. Andrzej Łagowski poinformował radnego Andrzeja Zawilę, że ze względu na to, że ul. Mickiewicza jest drogą wojewódzką i ważna jest na niej płynność ruchu, trudno będzie uzyskać zgodę na ograniczenie prędkości

kolo SP Nr 2. Jeśli jednak Rada Miejska zdecyduje o podjęciu działań w celu ograniczenia w tym miejsce prędkości, gmina wystąpi do odpowiednich organów o potrzebną zgodę. Wiceprzewodnicząca Rady stwierdziła, że jej apel należy potraktować jako wniosek formalny, gdyż może dzięki funduszom uzyskanym z programów dotyczących pomocy niepełnosprawnym, uda się w Urzędzie Miejskim zlikwidować bariery architektoniczne. Burmistrz Miasta oświadczył, że on nie słyszał o takich programach, dzięki którym uda się w 100% sfinansować prace w Urzędzie. Rozpoczęcie prac bez pokrycia finansowego byłoby niezgodne z budżetem. Burmistrz Miasta zauważył także, że ułatwienie poruszania się osobom niepełnosprawnym należy rozpocząć na mieście, chociażby poprzez obniżenie krawężników przy przejściach dla pieszych. Zapewnił Wiceprzewodnicząca, że zbierze informacje na temat możliwości likwidacji barier architektonicznych w Urzędzie Miejskim

Następnie radni zajęli się wnioskami złożonymi przez radnego Edwarda Sochackiego po wysłuchaniu sprawozdania Burmistrza Miasta z działalności międzysesyjnej. Radny Janusz Siwiec zaproponował, aby sprawozdanie z wykonania uchwał dostępne było w dwóch egzemplarzach, a sprawozdanie Burmistrza z działalności międzysesyjnej otrzymywałiby wszyscy radni. Zasugerował także, aby radny Edward Sochacki wycofał wniosek o umieszczaniu treści sprawozdań i uchwał na stronach internetowych, gdyż Burmistrz zapewnił, że jeśli prace nad stronami internetowymi zostaną zakończone, znajdą się na nich powyższe informacje. Wnioskodawca przychylił się do propozycji dotyczącej zmiany ilości poszczególnych sprawozdań, ale nalegał aby głosować nad jego trzema wnioskami. Radni jednogłośnie przyjęli te wnioski.

Burmistrz Miasta zawiadomił radnych, że Biuro Integracji Europejskiej organizuje spotkanie informacyjne, które odbędzie się 29 marca. Poinformował także, że od 6.03.2003 r. w Urzędzie Miejskim zatrudniony jest pracownik, który będzie zajmował się tworzeniem programów i wniosków umożliwiających pozyskanie środków europejskich.

Przewodniczący Rady poinformował radnych o piśmie z Polskiego Komitetu Pomocy Społecznej - Zarząd Miejski w Suchej Beskidzkiej, z prośbą o dotację na prowadzenie działalności charytatywnej w wysokości 6 tys. zł oraz o zwolnienie z wszelkich opłat, z wyjątkiem telefonicznych. Burmistrz Miasta oświadczył, że Prezes PKPS czyni starania o pozyskanie nowego lokalu, najchętniej w budynku Urzędu Miejskiego. Miasto jednak nie posiada odpowiedniego pomieszczenia. Ponadto przy Urzędzie Miejskim działa Ośrodek Pomocy Społecznej i Gmina powinna przede wszystkim wspierać jego działalność. Nasze miasto zwolniło PKPS z opłat za czynsz i systematycznie umarza opłatę za prąd. Tymczasem PKPS jest organizacją ponadgminną i po pomoc może się zgłaszać do Starostwa Powiatowego i innych gmin naszego powiatu. Wiceprzewodnicząca Rady pytała czy działalność PKPS i suskiego MPOS uzupełnia się czy wyklucza. Kierownik MOPS p. A. Talaga wyjaśniła, że są to instytucje uzupełniające się.

Na tym zakończono IV sesję Rady Miejskiej.

Ewa Pochopień-Sarna

Burmistrz Miasta Sucha Beskidzka zaprasza firmy, instytucje oraz osoby prowadzące działalność gospodarczą do **zamieszczania swoich reklam** w miejscach brakujących szyb wiat przystanków autobusowych, usytuowanych przy głównych ulicach miasta: Piłsudskiego, Mickiewicza i Role. Reklama może stanowić formę częściowego lub całkowitego zagospodarowania powierzchni wiaty (m.in.: trzy miejsca po szybach). Propozycje reklam należy zgłaszać do Urzędu Miejskiego w Suchej Beskidzkiej, przy ul. Mickiewicza 19, tel. (033) 874 23 41. Każdy z reklamodawców zobowiązuje się do utrzymania swojej reklamy w estetycznym stanie, zabezpieczając ją przed uszkodzeniem.

Oferujemy możliwość zwolnienia z opłat na okres dwóch lat od chwili umieszczenia reklamy!





# U C H W A Ł Y



**Na IV sesji Rady Miejskiej podjęto następujące uchwały:**

- Uchwałę Nr IV/ 27/03 w sprawie stawki za dzierżawę gruntu dla Sortowni Odpadów. Uchwałę podjęto większością głosów.
- Uchwałę Nr IV/28/03 w sprawie sprzedaży gruntu przy ul. Przemysłowej. Uchwałę podjęto jednogłośnie.
- Uchwałę Nr IV/29/03 w sprawie opłaty za usuwanie i unieszkodliwianie odpadów komunalnych. Uchwałę podjęto większością głosów.
- Uchwałę Nr IV/30/03 w sprawie zmiany Regulaminu ochrony środowiska przed odpadami komunalnymi oraz utrzymania czystości i porządku na terenie miasta. Uchwałę podjęto większością głosów.
- Uchwałę Nr IV/31/03 w sprawie powołania przedstawicieli Gminy do Stowarzyszenia Gmin Babiogórskich. Uchwałę podjęto większością głosów.
- Uchwałę Nr IV/32/03 w sprawie powołania przedstawiciela Gminy do Stowarzyszenia Gmin i Powiatów Małopolski. Uchwałę podjęto jednogłośnie.
- Uchwałę Nr IV/33/03 w sprawie powołania przedstawiciela Gminy do Stowarzyszenia "Podbeskidzkiego Centrum Przedsiębiorczości Promocji i Rozwoju Gmin". Uchwałę podjęto jednogłośnie.
- Uchwałę Nr IV/34/03 w sprawie powołania przedstawiciela Rady Miejskiej do Rady Społecznej ZOZ. Uchwałę podjęto większością głosów.
- Uchwałę Nr IV/35/03 w sprawie zmiany uchwały o zatwierdzeniu Miejskiego Programu Profilaktyki i Rozwiązywania Problemów Alkoholowych. Uchwałę podjęto jednogłośnie.
- Uchwałę Nr IV/36/03 w sprawie zasad odpłatności za dożywianie uczniów w szkołach podstawowych i gimnazjalnych. Uchwałę podjęto jednogłośnie.
- Uchwałę Nr IV/37/03 w sprawie zatwierdzenia planu pracy Komisji Rozwoju Gospodarczego i Finansów. Uchwałę podjęto jednogłośnie.
- Uchwałę Nr IV/38/03 w sprawie zatwierdzenia planu pracy Komisji Spraw Społecznych. Uchwałę podjęto jednogłośnie.
- Uchwałę Nr IV/39/03 w sprawie zatwierdzenia pracy Komisji Rewizyjnej. Uchwałę podjęto jednogłośnie.
- Uchwałę Nr IV/40/03 w sprawie zatwierdzenia planu pracy Rady Miejskiej. Uchwałę podjęto jednogłośnie.
- Uchwałę Nr IV/41/03 w sprawie uchwalenia Statutu Gminy. Uchwałę podjęto jednogłośnie.
- Uchwałę Nr IV/42/03 w sprawie zmian w uchwale budżetowej gminy na 2003 r. Uchwałę podjęto jednogłośnie.



## INFORMACJA O SPOSOBIE ZBIERANIA, SEGREGOWANIA ORAZ ODBIORZE ODPADÓW KOMUNALNYCH NA TERENIE MIASTA SUCHA BESKIDZKA

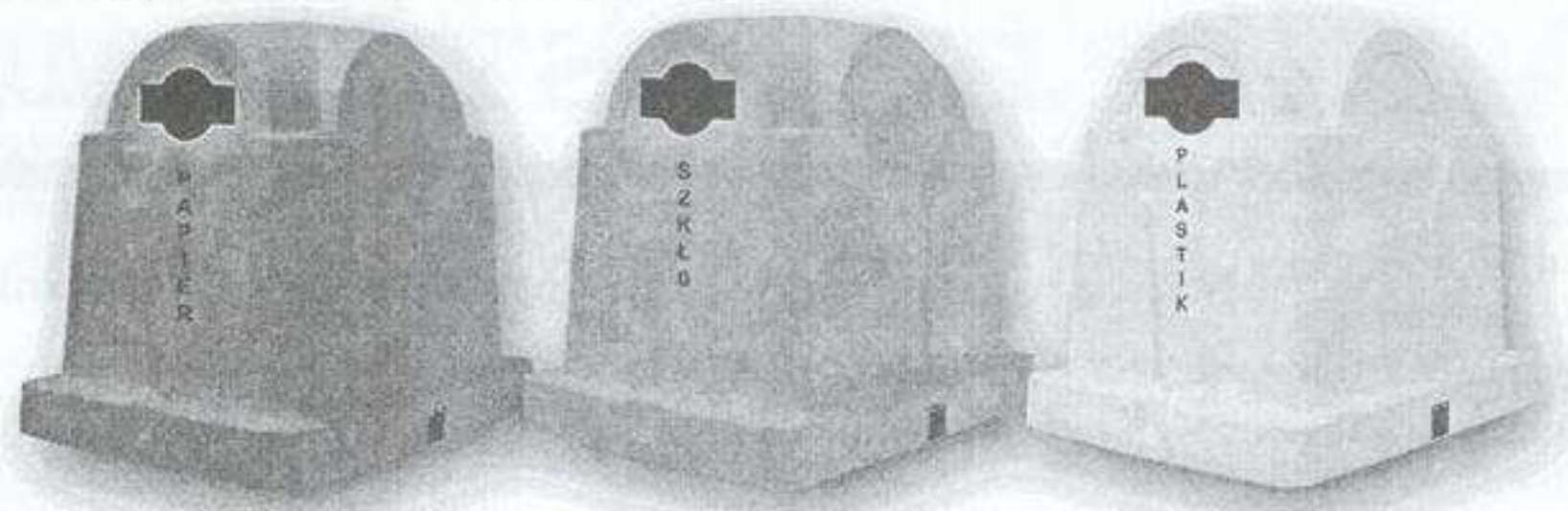
Coraz mniej osób w Suchej Beskidzkiej trzeba przekonywać, że wymogiem naszych czasów jest naprawa szkód ekologicznych, w tym ulepszanie gospodarowania odpadami, które tak bardzo szkodzą przyrodzie. W ramach przeprowadzonych działań na rzecz ochrony środowiska, uruchomiona została Rejonowa Sortownia i Składowisko Odpadów w Suchej Beskidzkiej. Dlatego dotychczas obowiązujący w Suchej Beskidzkiej (od 1.V.1997 roku) system selektywnej zbiórki odpadów ulegnie zmianie, w części dotyczącej sposobu gromadzenia i odbioru odpadów, jak również w sposobie naliczania opłat za ich przyjęcie i utylizację.

### **KIEDY I CO ZA DARMO?**

W miesiącu marcu br. na terenie miasta Sucha Beskidzka zostanie rozmieszczonych 35 kompletów nowych, kolorowych plastikowych pojemników.



W skład kompletu wchodzić będą pojemniki:



**NIEBIESKI - na papier    ZIELONY - na szkło    ŻÓŁTY - na plastik**

Pojemniki te będzie opróżniała Rejonowa Sortownia i Składowisko Odpadów w Suchej Beskidzkiej na własny koszt. Dlatego każdy mieszkaniec naszego miasta segregując wytwarzane odpady i wrzucając je do pojemników znacznie zmniejszy swoje wydatki, gdyż nie będzie płacił za ich odbiór w workach.

**Zatem odbiór odpadów składanych do pojemników jest bezpłatny dla każdego mieszkańca naszej Gminy.**

### **ZA CO PŁACIMY I KIEDY?**

Będziemy płacić za odbiór odpadów, które przed naszymi domami odbierać będzie Miejski Zakład Gospodarki Komunalnej. I tu nastąpiła pewna zmiana. Odpowiednio oznaczone plastikowe worki na odpady będziemy nabywać w Miejskim Przedsiębiorstwie Gospodarki Komunalnej w Suchej Beskidzkiej.

Najwięcej, bo **6 zł** zapłacimy za **worek koloru czarnego o wymiarach 110 cm x 70 cm**, przeznaczony na **ODPADY NIEWYSEGREGOWANE LUB NIEMOŻLIWE DO WYSEGREGOWANIA**.

#### **ODPADY SEGREGOWANE:**

- **worek przezroczysty o wymiarach 110 x 70 cm z nadrukiem i pasem w kolorze niebieskim na papier** zapłacimy **4 zł /szt**
- **worek przezroczysty o wymiarach 110 x 50 cm z nadrukiem i pasem w kolorze zielonym na szkło** zapłacimy **4 zł/szt**
- **worek przezroczysty o wymiarach 110 x 70 cm z nadrukiem i pasem w kolorze żółtym na plastik** zapłacimy **3 zł/szt**

W cenie worka zawarte zostały koszty odbioru i utylizacji odpadów.  
Powyższe ceny za odbiór odpadów zostały uchwalone przez Radę Miejską w Suchej Beskidzkiej.

### **CZY SEGREGOWAĆ STARANNIE?**

Worki przezroczyste na odpady segregowane mają ułatwić sprawdzanie ich zawartości bez konieczności zagładania do środka. Worki napelnione odpadami w sposób niezgodny z opisem na nich zawartym nie będą odbierane. Trzeba je będzie przesortować lub włożyć do worka na odpady niesegregowane, - co wpłynie na dodatkowe koszty.

**Właściwa segregacja jest naszym wspólnym interesem, gdyż za odpady niesortowane Rejonowa Sortownia pobiera wyższe opłaty. Różnica w tych opłatach byłaby pokrywana z budżetu gminy, (czyli przez podatników) lub przez zmianę ceny worków na odpady.**

### **A ODPADY Z FIRM I OD MIESZKAŃCÓW BLOKÓW OSIEDLOWYCH?**

Mieszkańcy bloków osiedlowych: Na Stawach, Os. Beskidzkim, przy ul. Mickiewicza oraz firmy (zakłady produkcyjne) - odpady niesegregowane gromadzą na dotychczasowych zasadach, czyli w kontenerach typu KP 7.

Firmy nieprodukcyjne, instytucje, itp., odpady gromadzą w workach.

Każdy mieszkaniec Suchej Beskidzkiej może zmniejszyć koszty odbioru nieczystości, wrzucając posegregowane odpady do rozstawionych w naszym mieście plastikowych, kolorowych pojemników.

### **GDZIE KUPIĆ WORKI?**

Worki na odpady będzie można kupić już **od 1 marca 2003 r. w Miejskim Zakładzie Gospodarki Komunalnej** w Suchej Beskidzkiej, przy ul. J. hr. Tarnowskiego 1, codziennie od poniedziałku do piątku, w godz. od 7.00 - 15.00 lub u kierowcy odbierającego odpady.

### **INNE INFORMACJE**

Ustawa o utrzymaniu czystości i porządku w gminach nakłada na właściciela nieruchomości obowiązek udokumentowania korzystania z powyższych usług. Dlatego należy mieć zawartą umowę na wywóz nieczystości i dowody zakupu worków. Szczegółowy harmonogram wywozu nieczystości z poszczególnych ulic i osiedli zostanie podany w późniejszym terminie.

**W numerze kwietniowym "ZS", w formie wkładki informacyjnej ukaże się REGULAMIN OCHRONY ŚRODOWISKA PRZED ODPADAMI KOMUNALNYMI ORAZ UTRZYMANIA CZYSTOŚCI I PORZĄDKU NA TERENIE MIASTA.**





## Z prac BURMISTRZA MIASTA



### Najważniejsze działania podjęte przez Burmistrza Miasta stanowią następujące decyzje:

W dniu 30 grudnia Uchwałą Rady Miejskiej w Suchej Beskidzkiej Nr III/21/02 został uchwalony budżet gminy na 2003 rok, który stanowi podstawę gospodarki finansowej. Uchwała budżetowa stanowiła podstawę do stworzenia układu wykonawczego budżetu, który został opracowany na podstawie Zarządzenia Burmistrza Miasta Nr 34/03 z dnia 20 stycznia 2003 r. Układ wykonawczy uwzględnił podział dochodów i wydatków na działy, rozdziały i paragrafy klasyfikacji budżetowej oraz określa jednostki realizujące budżet. Dyrektorzy jednostek zostali pisemnie poinformowani o środkach jakimi dysponują w roku 2003 oraz o odpowiedzialności, która na nich spoczywa, w związku z wydawaniem środków publicznych.

Zarządzeniem Burmistrza Miasta Nr 53/03 z dnia 27 lutego 2003 r. opracowany został harmonogram realizacji dochodów i wydatków z budżetu gminy. Realizacja wydatków dokonywana jest zgodnie z planami złożonymi przez jednostki realizujące budżet, mając na uwadze realizację dochodów.

W miesiącu styczniu i lutym br. prowadzona była akcja związana z wymiarem podatków na 2003 rok, na podstawie stawek podatkowych uchwalonych przez Radę Miejską. Decyzje dotyczące podatku rolnego, leśnego i od nieruchomości do podatników zamiejscowych zostały wysłane pocztą (około 700 sztuk), natomiast podatnikom miejscowym decyzje doręczono posłańcami (około 2.800 sztuk), dzięki czemu gmina zaoszczędziła 12 tys. zł.

Termin płatności podatków określa ustawa. Są to terminy kwartalne, które w 2003 roku przypadają na dni: 17 marca - I rata, 15 maja - II rata, 15 września - III rata, 17 listopada - IV rata.

W dniu 27 lutego 2003 r. do Regionalnej Izby Obrachunkowej w Oświęcimiu złożone zostały sprawozdania roczne z wykonania budżetu gminy za 2002 rok.

Zgodnie z uchwałą Rady Miejskiej w sprawie wysokości stawek za dzierżawę gruntów gminnych, sporządzono aneksy do zawartych umów dzierżawy, które dostarczono wszystkim dzierżawcom. Aneksy do umów zawarto m.in.:

- z właścicielami 220 garaży, w tym: 110 dotyczy garaży położonych na placu potartacznym (umowy wygasają z dniem 30 kwietnia 2004 r.),

- z właścicielami 30 garaży, położonych przy ul. Gospodarczej,

- z właścicielami 80 garaży, położonych przy ul. Zielonej.

Terminy płatności wyznaczone są kwartalnie, na 10-tego każdego ostatniego miesiąca kwartału, tj. 10 marca, 10 czerwca, 10 września i 10 grudnia. Sporządzono także aneksy do umów dotyczących gruntów przeznaczonych na działalność handlowo-usługową z właścicielami 55 kiosków handlowo-usługowych i innej działalności, tj.

- 12 położonych na placu k/ Policji,

- 6 przy ul. Zielonej,

- 3 przy ul. Szpitalnej,

- 5 kiosków RUCH, 4 parkingów i 25 o innym profilu działalności.

Terminy płatności wyznaczono miesięcznie do 20-tego każdego miesiąca

Do publicznej wiadomości został podany wykaz nieruchomości gruntowych, przeznaczonych do oddania w użytkowanie wieczyste. Wykaz obejmuje 3 działki pod blokami Spółdzielni Mieszkaniowej na Osiedlu Beskidzkim, o łącznej powierzchni użytkowej 2.333 m. Sprzedaż prawa użytkowania wieczystego tych działek ureguluje prawo dostępu do drogi publicznej oraz pozwoli lepiej je zagospodarować i utrzymać zgodnie z przeznaczeniem. Rzeczoznawca majątkowy wycenił wartość nieruchomości na łączną kwotę 55.500 zł, a pierwsza opłata z tytułu użytkowania wieczystego wynosi 15 % kwoty, co stanowi 8.350 zł. W ramach zmian własnościowych, podpisano umowy użyczenia podobnych działek gminnych z czterema Wspólnotami Mieszkaniowymi na Osiedlu Beskidzkim.

Na dzień 14 marca 2003 r. ogłoszono przetarg na wynajem lokalu użytkowego w budynku przy ul. Mickiewicza 40, o powierzchni 58,60 m<sup>2</sup>. W/w przetarg dotyczy lokalu od strony zachodniej budynku, w którym znajdował się sklep z materiałami instalacyjnymi. Dotychczasowy najemca zrezygnował z wynajmu, ponieważ przeniósł działalność do innego lokalu. Z uwagi na duże zainteresowanie lokalem, ogłoszono przetarg na jego wynajem. Przetarg ten odbędzie się w formie przetargu ustnego nieograniczonego, a cena wywoławcza wynosi 750 zł netto, co stanowi obecny czynsz za lokal.

W ramach dalszych prac, związanych z regulacją stanu prawnego nieruchomości położonych na terenie Suchej Beskidzkiej, przystąpiono do komunalizacji działek Skarbu Państwa, położonych w centrum miasta, w rejonie Rynku. W tej sprawie sporządzono karty inwentaryzacyjne, które są do wglądu w Referacie Gospodarki Nieruchomościami, gdzie można składać uwagi i zastrzeżenia. Przygotowano także dokumentację geodezyjną, niezbędną do wystąpienia do Sądu Rejonowego w Suchej Beskidzkiej, w sprawie wydania po-



stanowienia o nabyciu przez gminę prawa własności działek, stanowiących ulicę Kamiennie. Do wniosku dołączono prośbę o przesłuchanie dwóch świadków, zamieszkałych na tej ulicy. Przejęcie przez gminę działki pod drogą umożliwi prowadzenie jej dalszej regulacji.

Kancelaria Adwokacka w Krakowie wystąpiła w imieniu i z umocowieniem spadkobierców Juliusza hr Tarnowskiego odrębnym pozwem o zwrot nieruchomości, położonej przy ul. Mickiewicza - budynek byłego Przedszkola. Budynek ten w/g spadkobierców hrabiego zajmowany był przez lekarza dr Andrzeja Karasia, zatrudnionego przez Juliusza hr Tarnowskiego. Nieruchomość ta została przejęta na własność Skarbu Państwa na podstawie dekretu o reformie rolnej, jako nieruchomość związana z gospodarką rolną. Pełnomocnik dawnych właścicieli złożył wniosek do Wojewody Małopolskiego o wydanie decyzji stwierdzającej, że nieruchomość objęta pozwem złożonym w Sądzie Okręgowym w Krakowie, nie podlegała dekretowi o reformie rolnej. Ze względu na konieczność zapoznania się z materiałami dotyczącymi prawa własności i przebiegu postępowania o przejęciu tej nieruchomości na cele reformy rolnej, a które znajdują się w archiwach. Wojewoda wyznaczył termin załatwienia wniosku na dzień do 30 września 2003 r. Gmina stoi na stanowisku, że nieruchomości przejęte na podstawie tego dekretu, były związane z działalnością rolniczą prowadzoną przez Właściciela majątku, dlatego nie podlegały wyłączeniu spod zakresu dekretu reformy rolnej i nie podlegają zwrotowi.

Z inicjatywy radnych Rady Miejskiej zorganizowane zostały szkolenia, które odbędą się w dniach 11 i 29 marca br. tematyka szkoleń obejmuje sprawy z zakresu ustawy o samorządzie gminnym i finansów publicznych. Szkolenie to w początkowym okresie czwartej kadencji Rady Miejskiej niewątpliwie pozwoli na przybliżenie problematyki samorządowej, a tym samym ułatwi radnym sprawowanie mandatu. Ze szkolenia skorzystają również pracownicy samorządowi.

Od dnia 3 marca br. uruchomiony został Miejski Ośrodek Informacji Europejskiej w Suchej Beskidzkiej, którego siedziba znajduje się w Urzędzie Miejskim - pokój nr 29 na I piętrze. Zgodnie z projektem "Moja Gmina w Unii Europejskiej", w Ośrodku Informacji zatrudnionych zostało na okres czterech miesięcy dwóch stażystów, absolwentów wyższych uczelni. Zadaniem Ośrodka Informacji jest

m.in.: przybliżenie mieszkańcom miasta dostępu do informacji o warunkach członkostwa naszego kraju w Unii, o przyszłości gminy w zjednoczonej Europie, a także o referendum akcesyjnym.

Zgodnie z zawartym porozumieniem, Sąd Rejonowy w Suchej Beskidzkiej skierował do Urzędu Miejskiego 11 osób do wykonywania nieodpłatnej pracy na cele społeczne. Do pracy zgłosiło się 9 osób, które łącznie przepracowały 760 godzin (95 dni) przy porządkowaniu miasta. Liczba godzin do odpracowania jest zróżnicowana i wynosi od 40 do 120 na jednego skierowanego. W roku bieżącym skierowane zostały dwie osoby do wykonywania 300 godzin pracy na cele społeczne w Gminie Sucha Beskidzka. Ponadto Sąd Rejonowy zasądził na rzecz zespołu zamkowo - parkowego w Suchej Beskidzkiej (na ochronę zabytków) świadczenia pieniężne, tzw. "nawiązki" w kwocie 1.500 zł w 2002 roku oraz 2.800 zł w roku bieżącym.

Dokonano przeglądu mostów i ustalono zakres najpilniejszych robót remontowych dróg i mostów do wykonania w bieżącym roku. Z uwagi na ograniczone środki przeznaczone w tegorocznym budżecie (455.000 zł), wykonane będą najpilniejsze roboty. Przewidziano między innymi: remont filara kładki na potoku Stryszawka na Kułasówce, zabezpieczenie przyczółków mostków do os. Zwaliściaki i Śrubarze oraz remonty barier na mostkach wraz z ich malowaniem.

Na drogach usunięte zostaną szkody zimowe. Przewidziane jest także dokończenie modernizacji ulicy Konopnickiej (wymiana chodnika po drugiej stronie ulicy i nakładka asfaltobetonowa na jezdni) oraz wykonanie nakładki asfaltobetonowej na drodze bocznej od ulicy Turystycznej i dojazdu do budynku państwa Kosińskich przy ulicy Stokowej. Ponadto wykonane będą roboty w ramach bieżącego utrzymania dróg jak: latanie dziur, wymiana uszkodzonych znaków drogowych, malowanie pasów na przejściach dla pieszych, itp.

Uruchomiono dezynfekcję wody. Od lutego br. stopniowo zmniejszana jest dawka chloru. Do końca marca 2003 r. nastąpi całkowite przejście z dezynfekcji wody podchlorynem sodu na dezynfekcję dwutlenkiem chloru. Zalety dwutlenku chloru to lepsza utleniałość (niszczenie bakterii i innych drobnoustrojów), znaczna poprawa własności smakowych wody (brak zapachu chloru). Do wytwarzania dwutlenku chloru zastosowano nowoczesny generator niemieckiej firmy PROMINENT. Generator sprawdził się w innych miejscowościach, gdzie stosuje się dwutlenek chloru. Uzdatnianie wody tą metodą jest około osiem razy droższe niż dotąd stosowane. Przewidywany roczny koszt wynosi około 100.000 zł.

Przed miastem stoi problem modernizacji oczyszczalni ścieków. W sierpniu ubiegłego roku ówczesny Zarząd Miasta złożył propozycję czterem gminom, które deklarowały chęć zrzutu ścieków do naszej oczyszczalni, aby na własny koszt dokonały koniecznej modernizacji. Koszty robót modernizacyjnych szacuje się na ok. 3 mln zł. Jeśli propozycja byłaby przyjęta, Sucha Beskidzka przekazałaby oczyszczalnię w użyczenie Związkowi Gmin Dorzecza Górnej - Skawy Świnna Poręba na okres 30 lat, a stawka za oczyszczanie ścieków byłaby taka sama dla pozostałych gmin, jak dla naszego miasta. Początkowo propozycja ta została zaakceptowana i już w tym roku gminy miały przystąpić do modernizacji oczyszczalni. Niestety w ostatnim czasie najpierw gmina Zembrzyce, a potem Stryszawa wycofały się z deklaracji. W tej sytuacji przed suską gminą stoi ko-



nieczność modernizacji oczyszczalni ścieków na własny koszt. Obecnie najpilniejszą sprawą jest zakup prasy do odwadniania osadów. W najbliższym czasie musi być podjęta decyzja w tej sprawie.

Sporządzono bilans zadań inwestycyjno-remontowych Gminy jako materiał do wytyczenia podstawowych kierunków działania na okres kadencji 2003 - 2006.

Został rozstrzygnięty przetarg na największą inwestycję jaka stoi przed gminą, czyli budowę krytej pływalni. Inwestycja będzie realizowana wspólnie ze Starostwem Powiatowym na mocy porozumienia zawartego w maju 2002 r. Na podstawie tego samego porozumienia, inwestorem prowadzącym inwestycję jest Starostwo Powiatowe, które zakończyło już procedurę przetargową. Całkowita wartość inwestycji została określona na kwotę 7.075.342,86 zł brutto. Roboty mają rozpocząć się na początku kwietnia br. Przewiduje się 3-letni cykl finansowania tej inwestycji. Wykonawcą robót będzie firma SKOBUD z Żywca.

Zamówienia publiczne:

- rozstrzygnięto przetarg nieograniczony na wykonanie drogi wewnątrz - miejskiej od ul. Plk Semnika w kierunku ul. Handlowej w Suchej Beskidzkiej. Oferty złożyło dwóch oferentów. Najniższa cena wynosiła 109.846,60 zł brutto, a najwyższa 140.672,79 zł brutto. Otwarcie ofert nastąpiło w dniu 19 stycznia 2003 roku. W tym samym dniu Komisja przetargowa wyłoniła wykonawcę, którym jest Przedsiębiorstwo Robót Drogowo-Mostowych z Wadowic. Cena wybranej oferty wynosi - 109.846,60 zł brutto.

Rozpoczęto przygotowania do zmiany systemu zbierania i segregowania odpadów. Trwa ustalanie lokalizacji 35 kompletów pojemników do segregacji /szkło, makulatura, plastik i puszki/. Przygotowano m.in.:

- informację dla mieszkańców miasta o sposobie zbierania, segregowania oraz odbiorze odpadów komunalnych na terenie miasta,

- projekty uchwał:

1/ w sprawie opłat za usuwanie i unieszkodliwianie odpadów komunalnych,

2/ w sprawie zmiany regulaminu ochrony środowiska przed odpadami oraz utrzymania czystości i porządku na terenie miasta Sucha Beskidzka.

3/ obwieszczenie w sprawie ogłoszenia tekstu jednolitego regulaminu ochrony środowiska przed odpadami oraz utrzymania czystości i porządku na terenie miasta Sucha Beskidzka.

Opracowano i złożono wnioski w sprawie dofinansowania robót do następujących instytucji:

- do Zarządu Dróg Wojewódzkich w Krakowie o dofinansowanie remontu ciągów pieszych przy ul. Mickiewicza na odcinku Rynek do ul. Zofii Karaś, w kwocie 42 tys. zł

- do Starostwa Powiatowego w Suchej Beskidzkiej o dofinansowanie remontu ciągów pieszych przy ul. Kościelnej wraz z modernizacją oświetlenia, w kwocie 36 tys. zł

- do Polskiej Agencji Przedsiębiorczości w Warszawie na wykonanie wału zabezpieczającego os. Kułasówka na długości około 250 m (odcinek powyżej domu wypoczynkowego Skalnik) na kwotę 284.110 zł,

- opracowano dla Urzędu Marszałkowskiego oraz Urzędu Wojewódzkiego sprawozdanie z realizacji programu "CENTRA", stanowiące rozliczenie kwoty dotacji w wysokości 307 tys. zł.

## Wywiad z BURMISTRZEM MIASTA p. Stanisławem Lichosytem



**BARBARA WOŹNIAK:** *Panie Burmistrzu, z chwilą przystąpienia Polski do Unii Europejskiej, samorządy lokalne będą miały większe możliwości dofinansowania inwestycji z funduszy strukturalnych. Jak tę szansę wykorzysta nasza Gmina?*

**STANISŁAW LICHOSYT:** W jakim stopniu wykorzysta, to się okaże za kilka lat. Wierzę, że te możliwości w przyszłym roku będą jeszcze większe, ale my nie zamierzamy czekać do roku 2004. Już we wrześniu 2002 r. zgłosiliśmy cztery zadania do dofinansowania ze środków unijnych. Od początku marca trwają prace przy rekonstrukcji wału przeciwpowodziowego na os. Kułasówka i to dzięki zdobytemu dofinansowaniu ze środków europejskich, ich udział wynosi 80% wartości inwestycji. Złożyliśmy kolejny wniosek na poszerzenie tego zadania. Liczymy na uzyskanie pomocy na inwestycje z zakresu ochrony środowiska. Trzeba jednak pamiętać, że aby uzyskać jakiegokolwiek pieniądze, musimy mieć dobrze przygotowane, przekonujące projekty, własny wkład finansowy i nie da się ukryć - trochę szczęścia. Sądzę, że jesteśmy dobrze przygotowani organizacyjnie, aby wykorzystać każdą nadarżającą się okazję.



**BW:** *Wkrótce rozpocznie się budowa krytej pływalni. Będzie to niewątpliwie jedna z największych inwestycji sportowych, realizowanych przy udziale naszego miasta. Jak wygląda współfinansowanie inwestycji i czy czynione są starania, aby pozyskać dodatkowe fundusze ze źródeł pozabudżetowych?*

STANISŁAW LICHOSYT: Tak, jest jedną z największych inwestycji w ogóle z naszym udziałem, inwestycji oczekiwanej od wielu lat. Budowa rozpocznie się od kwietnia br., a koszt całkowity zadania został określony na kwotę 7.075.342,86 zł brutto, z czego 50% to udział miasta Sucha Beskidzka. Na mocy porozumienia zawartego w maju 2002 roku, pomiędzy naszym miastem a Starostwem Powiatowym - inwestorem prowadzącym jest właśnie Powiat (Starosta suski). W naszym budżecie, w bieżącym roku mamy zarezerwowaną kwotę w wysokości 800 tys. zł. Jest szansa na dofinansowanie tej inwestycji z Urzędu Kultury Fizycznej i Sportu do wysokości 30% wartości zadania. Wniosek w tej sprawie został już złożony. W najlepszym przypadku, nasz udział finansowy pochłonie 2.500, 000 zł. Wymagać to będzie wielu wyrzeczeń i zrozumienia ze strony mieszkańców miasta, zwłaszcza, że zmalała szansa na uzyskanie tych pieniędzy ze sprzedaży mienia. Pomimo tego, w dalszym ciągu uważam, że trzyletni cykl dofinansowania czyli zakończenie inwestycji w 2005 roku jest realny.

**BW:** *Miasto realizuje wiele inwestycji proekologicznych. Ostatnio do użytku oddana została Rejonowa Sortownia i Składowisko odpadów komunalnych. Czy zmiana sposobu segregacji odpadów zmobilizuje mieszkańców do przestrzegania jej zasad?*

STANISŁAW LICHOSYT: To nie tylko fakt oddania do użytku nowej Sortowni odpadów, ale przede wszystkim ustawa o ochronie środowiska zmusza nas do innego spojrzenia na ich problem. Przede wszystkim obowiązuje zasada tzw. "segregacji u źródła", czyli producenta odpadów. Jak do tego doprowadzić? Każda gmina próbuje na swój sposób, ale nie ma idealnego rozwiązania. Osobiście uważam, że najlepszym czynnikiem motywującym jest czynnik finansowy. Jeśli więc ktoś nie ma ochoty, aby posegregowane przez siebie śmieci oddać do rozstawionych po mieście kolorowych plastikowych pojemników, będzie płacił więcej kupując kolorowe worki foliowe. Nowy sposób zbierania i segregowania odpadów został przedstawiony na wydanej przez Urząd Miejski ulotce informacyjnej. Zdaję sobie sprawę z tego, że przyzwyczajenie do nowej sytuacji to proces wymagający czasu oraz prowadzenia dalszych akcji informacyjnych.

**BW:** *Dużo ostatnio pisze się na łamach prasy lokalnej o pozwach, w których spadkobiercy Juliusza hr. Tarnowskiego, ubiegają się o zwrot terenów potartacznych oraz budynku starego Przedszkola wraz z przyległym parkiem jordanowskim. Jakie jest oficjalne stanowisko Gminy w tej sprawie?*

STANISŁAW LICHOSYT: W połowie października ubiegłego roku wpłynął pierwszy pozew o zwrot terenów potartacznych. Powiedzieć, że byłem zaskoczony - to bardzo łagodne określenie. Niektórzy tę informację traktowali jako przedwyborczy kawał, niestety to prawda, tak samo jak prawdą jest drugi pozew, tym razem o zwrot starego Przedszkola, który wpłynął w styczniu br. W jednym i drugim przypadku spadkobiercy Juliusza hr. Tarnowskiego, a jest ich sześciu uważają, że nie można było pozbawić ich tego majątku na mocy ustawy o reformie rolnej, ponieważ posiadłości te nie służyły rolnictwu. O tym, czy rzeczywiście podlegały one pod dekret o reformie rolnej ustali w drodze postępowania administracyjnego Wojewoda Małopolski. Ma to nastąpić do 30.09.2003 roku. Nie znaczy to, że w tym dniu sprawa znajdzie ostateczne rozstrzygnięcie. Obawiam się, że na kilkadziesiąt miesięcy zostanie wstrzymany rozwój w tych strategicznych częściach miasta. Niezależnie od tego, w jakich okolicznościach ten majątek 60 lat temu przeszedł na rzecz Skarbu Państwa, a potem Gminy, moim obowiązkiem, powiem więcej - naszym wspólnym obowiązkiem jest bronić interesu miasta Sucha Beskidzka.

**BW:** *Kontrowersje wzbudza sprawa koniecznej modernizacji oczyszczalni ścieków w Suchoj Beskidzkiej. Dwie gminy należące do Związku Gmin Dorzecza Górnej Skawy Świnna Poręba, które pierwotnie deklarowały włączenie się w modernizację oczyszczalni, postanowiły wycofać się z inwestycji. Jakie skutki może wywołać taka decyzja?*

STANISŁAW LICHOSYT: Od dawna wiadomo, że oddana do użytku w 1994 roku oczyszczalnia ścieków wymaga modernizacji, ponadto od początku istnienia nie został rozwiązany problem z osadem. Zaprojektowana na wyrost, miała służyć kilku gminom, ale jest własnością miasta Sucha Beskidzka. Oceniamy, że koszt modernizacji może wynieść co najmniej trzy miliony złotych. W sierpniu ubiegłego roku złożyliśmy propozycję gminom: Maków Podhalański, Stryszawa i Zembrzyce, aby własnym kosztem dokonały modernizacji oczyszczalni, w zamian Sucha Beskidzka przekaże oczyszczalnię w użyczenie na okres 30 lat Związkowi Gmin Dorzecza Górnej Skawy i wszystkie gminy, uczestniczące finansowo w modernizacji będą płacić za ścieki takie same opłaty jak Sucha Beskidzka. Na takie rozwiązanie wyraziła zgodę poprzednia Rada Miejska. Była również wstępna akceptacja zainteresowanych gmin. Niestety ostatnio, najpierw Zembrzyce, a potem Stryszawa wycofały się z tego przedsięwzięcia. Trudno zrozumieć taką decyzję, bo żadna z tych gmin nie jest w stanie wybudować własnej oczyszczalni za wkład wliczony w modernizację istniejącej, ani nawet za kwotę dwa razy większą, nie wspominając o terenie pod taką inwestycję. Chyba, że mieszkańcy tych ościennych gmin są poinformowani i wyrażają gotowość, by płacić wyższe ceny za rzut ścieków do suskiej oczyszczalni. W tej chwili już wiemy, że możemy liczyć tylko na siebie i przygotowywać się do poniesienia kosztów modernizacji. Pozostaje mieć nadzieję, że uda nam się zdobyć środki pozabudżetowe.

**BW:** *W związku z odwołaniami do NSA przedłuża się procedura opracowywania nowego Planu Zagospodarowania Przestrzennego Miasta Sucha Beskidzka. Kiedy możemy spodziewać się jego uchwalenia?*



STANISŁAW LICHOSYT: Wielu mieszkańców Suchej Beskidzkiej oczekuje, na nowy Plan Zagospodarowania Przestrzennego. Jego brak opóźnił m.in. termin rozpoczęcia budowy budynku socjalnego i blokuje inne inwestycje. Niestety nie było możliwe spełnienie wszystkich zadań właścicieli gruntów o ich przekwalifikowanie, stąd są odwołania m.in. do NSA. Ponadto część odrzuconych przez Radę Miejską protestów zostało uznane przez Urząd Wojewódzki jako zarzuty i niektóre procedury trzeba powtórzyć. Brakuje np. uzgodnienia z Energetyką, bo właściciel gruntów nie wyraził zgody na przeprowadzenie linii wysokiego napięcia. Będziemy prowadzić indywidualne rozmowy z właścicielami gruntów. Liczę, że w wielu przypadkach uda się dojść do porozumienia minimalizując liczbę niezadowolonych i tym samym ewentualnych dalszych odwołań. Kiedy nastąpi ostateczne uchwalenie planu? Dzisiaj nie odważę się na żadne prognozy.

**BW: Wiele emocji wzbudza sprawa wyciągu na Stoku Cholerne. Jeżeli wyciąg zostanie zlikwidowany, czy Gmina znajdzie środki, aby wybudować alternatywny obiekt w innym miejscu?**

STANISŁAW LICHOSYT: Z całą pewnością wyciąg w Suchej Beskidzkiej będzie, ale nie może to być inwestycja tak zrealizowana jak na Cholernym. Po wielu nieudanych próbach doprowadzenia obecnego stanu do normalności, najbardziej prawdopodobna wydaje się być decyzja o jego rozbiórce i rozpoczęciu wszystkiego od nowa. Jeśli nie w tym samym miejscu, bo nie dojdzie do porozumienia z właścicielami gruntów, to gdzie indziej. Są jeszcze przynajmniej dwie lokalizacje w Suchej Beskidzkiej, gdzie może być budowany wyciąg. Czy gmina znajdzie środki? Tym, którzy z takim uporem twierdzą, że to miasto powinno budować wyciągi, odpowiem, że jest wiele ważniejszych zadań wla-

snych samorządu, które ze względu na ograniczone środki finansowe, czekają na realizację, jak choćby sale gimnastyczne przy szkołach, zaopatrzenie mieszkańców w wodę, itp. Natomiast z całą pewnością będziemy rezerwować tereny pod tego typu inwestycje w Planie Zagospodarowania Przestrzennego, pomagać w pozyskiwaniu terenu (gruntów), tworzyć dobry klimat i wspomagać inwestorów.

**BW: Centrum miasta, a zwłaszcza Rynek w ciągu ostatniego roku zyskał bardzo wiele na estetyce. Czy w tym roku przewiduje się kontynuację inwestycji?**

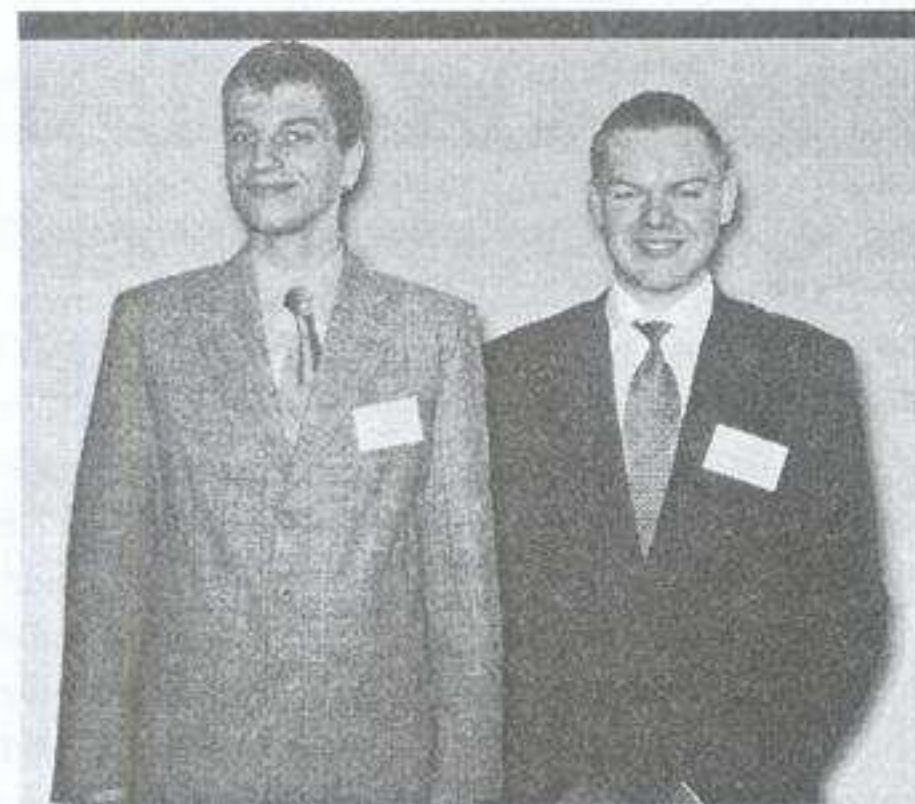
STANISŁAW LICHOSYT: Tak oczywiście, w tym roku planujemy kolejny i już ostatni etap robót remontowo-modernizacyjnych w Rynku i okolicach, końcówkę kanalizacji sanitarnej i dalszą rozbudowę chodników na ul. Mickiewicza, Kościelnej i Konopnickiej. Gdyby tak jeszcze właściciele niektórych prywatnych kamienic zadbali o ich zewnętrzny wygląd, o co ich gorąco proszę (lub do czego ich gorąco zachęcam), wówczas efekt naszych wspólnych działań byłby bardziej wyrazisty.

**BW: Bardzo dziękuję za rozmowę.**

## EUROPA w Gminie

**"Moja Gmina w Unii Europejskiej" to projekt programu rządowego, który od marca br. realizują wszystkie gminy w Polsce, w których utworzone zostały Ośrodki Informacji Europejskiej.**

Ich głównym zadaniem jest udzielanie informacji mieszkańcom na temat Unii Europejskiej przed zbliżającym się referendum akcesyjnym. W ośrodkach na terenie kraju zatrudnienie znalazło ok. 5000 tys. bezrobotnych absolwentów, którzy wytypowani zostali na podstawie programu "Moja pierwsza praca". W Suchej Beskidzkiej siedziba ośrodka mieści się w Urzędzie Miejskim, przy ul. Mickiewicza 19, w pok. nr 29. Staż absolwencki, który potrwa do końca czerwca 2003 r., odbywają dwaj absolwenci wyższych uczelni. Są to panowie Mariusz Jopek, absolwent Wydziału Matematyczno-Fizycznego Politechniki Śląskiej oraz Krzysztof Twardowski, absolwent wydziału Architektury i Urbanistyki Politechniki Krakowskiej. Pomimo, że ośrodek swoją działalność rozpoczął 3 marca, tylko nieliczni mieszkańcy powiatu skorzystali z jego usług. Absolwenci nawiązali jednak współpracę ze szkołami, m.in. z Zespołem Szkół im. Wincentego Witosa, gdzie w kwietniu prowadzić będą akcję informacyjną, m.in.: na temat warunków członkostwa Polski w Unii. **W dniu 29 marca br. o godz. 16.00 w ramach Gminnych Spotkań Europejskich, na sali sesyjnej odbędzie się spotkanie dla mieszkańców, w którym udział wezmą przedsta-**



**wicie Biura Integracji Europejskiej Małopolskiego Urzędu Wojewódzkiego w Krakowie.**

BW.



## Komunalizacja DZIAŁEK

Burmistrz Miasta Sucha Beskidzka informuje, że przystępuje do komunalizacji nieruchomości stanowiących następujące działki ewidencyjne:

- nr 9875 wraz z zabudowaniami, położonej w Rynku,
- nr 9869/3, 9869/13, 9869/15, położonych przy ul. Mickiewicza.

Karty inwentaryzacyjne nieruchomości znajdują się w Urzędzie Miejskim w Suchej Beskidzkiej, ul. Mickiewicza 19, pok. nr 45 (II piętro), gdzie można składać uwagi i zastrzeżenia.

## Komunikacja MIEJSKA

### Z dniem pierwszego marca zmianie uległy dotychczasowe zasady komunikacji miejskiej.

Sytuacja taka jest wynikiem likwidacji Miejskiego Zakładu Komunalnego w Makowie Podhalańskim. Jedną z przyczyn była nierentowność połączeń, wynikająca z dużej konkurencji przewoźników prywatnych na lokalnym rynku. Autobusy miejskie przejęło Państwowe Przedsiębiorstwo Komunikacji Samochodowej w Suchej Beskidzkiej. Mieszkańcom jest jednak trudno przyzwyczaić się do nowej sytuacji, pomimo, że suski PKS uruchomił większość kursów. Za przejazd Suchej Beskidzkiej do Makowa, Stryszawy czy Lachowic zapłacimy 1.80 zł. Na mocy porozumienia PPKS z burmistrzami i wójtami z terenu powiatu suskiego ustalono, że wszystkim podróżnym od 65 roku życia, którzy będą podróżować kursami linii miejskiej na terenie powiatu przysługuje 30% ulga. Za bilet zapłacą 1.26 zł. Przedsiębiorstwo PKS

nie jest w stanie samodzielnie zastosować takiej ulgi komercyjnej w całej sieci prowadzonej przez siebie komunikacji, ponieważ pomimo ciągle wzrastających kosztów przewozów, ceny biletów nie uległy wzrostowi, a w niektórych przypadkach zostały obniżone, w celu pozyskania klientów. I tak na mocy porozumienia z Gminą Zembrzyce, PKS obniżył dotychczasowe ceny biletów z 2.80 zł do 2.30 zł. Bilety można będzie zakupić tylko u kierowców autobusów lub w kasie PKS-u. Nie będą one rozprowadzane w innych punktach sprzedaży, jak było to w przypadku biletów MZK. Osoby, które wykupiły bilet miesięczny na kursy podmiejskie, mogą podróżować również innymi autobusami suskiego PKS-u. Studentom, za okazaniem legitymacji studenckiej, w całej sieci suskiego PKS-u przysługuje 30% zniżka. Oczywiście w autobusach miejskich obowiązują dotychczasowe ulgi (kombatanckie, dla osób niepełnosprawnych, itp.).

Barbara Woźniak

### OGŁOSZENIE O PRZETARGU NIEOGRANICZONYM

Burmistrz Miasta Sucha Beskidzka, woj. małopolskie 34-200 Sucha Beskidzka ul. Mickiewicza 19, tel. (033) 874 23 41, fax. 874 22 66, ogłasza przetarg nieograniczony na:

#### "Wykonanie modernizacji ulicy Konopnickiej w Suchej Beskidzkiej"

Termin realizacji (pożądany) - do 31.05.2003 r.

Specyfikację Istotnych Warunków Zamówienia (cena 40 zł) można odebrać w Urzędzie Miejskim w Suchej Beskidzkiej pok. 32, lub za zaliczeniem pocztowym.

Uprawnieni do kontaktów z oferentami: mgr Adam Leśniak tel. (033) 874 23 41  
mgr Tadeusz Woźniak tel. (033) 874 23 41

Oferty należy składać w Urzędzie Miejskim w Suchej Beskidzkiej, pok. 32.

Termin składania ofert upływa dnia 02.04.2003 r., o godz. 11.00

Otwarcie ofert nastąpi dnia 02.04.2003 r., o godz. 12.00 w Urzędzie Miejskim w Suchej Beskidzkiej pok. 27.

Nie dopuszcza się do składania oferty wariantowej.

Postępowanie będzie prowadzone z zastosowaniem preferencji krajowych. Postępowanie nie zostało poprzedzone kwalifikacją wstępną. W przetargu mogą wziąć udział oferenci nie wykluczeni na podstawie art. 19 ust. 1 ustawy o zamówieniach publicznych oraz spełniają wymagania określone w Specyfikacji Istotnych Warunków Zamówienia.

#### Kryteria wyboru oferty i ich znaczenie:

cena (koszt)	90%
termin realizacji	10%



## „Zachowaj TRZEŻWY UMYŚL”

Nasza Gmina włączyła się do Ogólnopolskiej Kampanii Profilaktycznej "ZACHOWAJ TRZEŻWY UMYŚL", która jest organizowana pod patronatem Minister Edukacji Narodowej i Sportu Krystyny Łybackiej.

Głównym organizatorem kampanii jest Stowarzyszenie Dziennikarzy i Producentów Radiowych. W mieście kampania koordynowana jest przez Pełnomocnika Burmistrza ds. Profilaktyki oraz Członków Miejskiej Komisji Rozwiązywania Problemów Alkoholowych. Kampania trafi przede wszystkim do suskich szkół, w których zaplanowano przeprowadzenie czterech konkursów: "NASZA ZIELONA SZKOŁA", "ŚWIAT Z KOLOROWEJ FOTOGRAFII", "SIEDEM DNI Z MOJEGO ŻYCIA" oraz "MULTIMEDIALNE CENTRUM EDUKACJI". Najlepsze prace konkursowe będą wysyłane do głównych organizatorów kampanii, gdzie mają szansę na zdobycie atrakcyjnych nagród. W ramach akcji odbędzie się lokalna konferencja na temat problematyki uzależnień. Elementy kampanii zostaną również włączone do organizowanych w mieście imprez sportowych, m.in.: rozegrany będzie turniej o Puchar Miejskiej Komisji Rozwiązywania Problemów Alkoholowych. Kampania dotrze do sprzedawców napojów alkoholowych z terenu naszej gminy, którym organizatorzy przypominają o zakazie sprzedaży alkoholu osobom nieletnim. Celem akcji jest uświadomienie społeczeństwu, a zwłaszcza młodym ludziom ogromnego zła, które potrafi wyrządzić alkohol.

Tadeusz Woźniak



## Wymieniamy DOWODY OSOBISTE

Stare dowody osobiste swoją ważność zachowają do 31 grudnia 2007 roku.

Na ich wymianę mamy jeszcze pięć lat. Pamiętajmy jednak, że z początkiem roku 2008 nie będziemy już mogli posługiwać się obecnym dokumentem. Warto zatem spokojnie pomyśleć o pozbyciu się starej i niekiedy zniszczonej papierowej książeczki, ozdobionej często orłem bez korony i napisem "Polska Rzeczpospolita Ludowa". Może już dziś warto mieć niewielką nowoczesną kartę, z prawdziwym godłem Polski, z mniejszą liczbą informacji i bez urzędowych pieczętek. Należy też pamiętać o tym, że są sytuacje, w których wymiana podstawowego dokumentu tożsamości jest obowiązkowa. Dowód osobisty potwierdza tożsamość i obywatelstwo polskie. Pełnoletni obywatel Polski, mieszkający w Rzeczypospolitej Polskiej jest zobowiązany do posiadania dowodu osobistego. Obowiązek ten dotyczy także tych, którzy ukończyli 15 lat - jeżeli pracują (na podstawie umowy o pracę), lub też nie mieszkają wspólnie z rodzicami, albo prawnymi opiekunami. Natomiast prawo do otrzymania dowodu osobistego ma każdy polski obywatel, który ukończył już 13 lat. Dowód ważny jest 10 lat od daty jego wystawienia. Gdy stara się o niego osoba, która nie ukończyła 18 lat, dowód ma tylko 5-letni termin ważności. Dowód wydany osobie, która ukończyła 65 lat jest ważny na czas nieokreślony.

Dowód osobisty wydaje właściwy, ze względu na miejsce zameldowania na pobyt stały, organ gminy, którym jest wójt, burmistrz lub prezydent miasta. Wnioski o wydanie dowodu składa się osobiście w miejscu zameldowania. Osoba niepełnoletnia składa wniosek w obecności rodzica lub opiekuna prawnego. Ustawa z dnia 12 września 2002 roku wprowadza obowiązek wymiany dowodów, wydanych przed dniem 1 stycznia 2001 r. I tak:

- w roku 2003 wymieniamy dowody wydane w latach 1960-1972
- w roku 2004 wymieniamy dowody wydane w latach 1973-1980
- w roku 2005 wymieniamy dowody wydane w latach 1981-1991
- w roku 2006 wymieniamy dowody wydane w latach 1992-1995



### - w roku 2007 wymieniamy dowody wydane w latach 1996-2000

Wniosek o wydanie dowodu osobistego wypełniamy czytelnie, drukowanymi literami. Własnoręczny podpis, który składamy w odpowiedniej ramce nie może wykroczyć poza jej granice. Do wniosku należy dołączyć wymagane dokumenty, którymi są:

- 2 aktualne, jednakowe fotografie o wym. 45 mm x 35 mm, przedstawiające osobę bez nakrycia głowy i okularów z ciemnymi szklami, które mają ukazywać głowę w pozycji lewego półprofilu i z widocznym lewym uchem,
- odpis skrócony aktu urodzenia - w przypadku osób, które ubiegają się o dowód osobisty po raz pierwszy oraz w przypadku osób, które wstąpiły w związek małżeński,
- poświadczenie obywatelstwa polskiego, jeżeli dane zawarte w dokumentach budzą wątpli-

wości co do obywatelstwa osoby starającej się o wydanie dowodu,  
- dowód wniesienia opłaty za wydanie dokumentu, która wynosi 30 zł. Osoba nieletnia płaci dodatkowo 5 zł w znaczkach skarbowych od wniosku.

Opłatę za wydanie dowodu osobistego uiszcza się w kasie właściwego urzędu, w którym składa się dokumenty o jego wydanie. Opłaty nie pobierane są od osób, które:

- ubiegają się o wydanie dowodu z powodu wady technicznej lub w przypadku, gdy dane w dowodzie są niezgodne z wypełnionym wnioskiem,
- zobowiązanych do wymiany dowodu osobistego z powodu administracyjnej zmiany nazwy miejscowości lub ulicy,
- utraciły dowód z powodu kłesk żywiołowych,
- przebywających w domach opieki społecznej, lub korzystających z pomocy społecznej w formie zasiłków stałych,
- od małoletnich, przebywających w domach dziecka.

Czas oczekiwania na wydanie dowodu osobistego wynosi 1 miesiąc. Dowód odbiera się osobiście.

Józefa Targosz

## Najaktywniejszy CZYTELNIK

"A to miej na pilnej pieczy abyś czytał, kiedy tylko możesz"

Mikołaj Rej

Dzieci i młodzież, które spotkały się w piątek 7 marca na podsumowaniu konkursu "Najaktywniejszy Czytelnik Roku 2002" w Oddziale dla Dzieci i Młodzieży Powiatowej i Miejskiej Biblioteki Publicznej w Suchej Beskidzkiej, hasło zacytowane w tytule realizują na piątkę z plusem. Wśród 672 czytelników Oddziału zarejestrowanych w 2002 roku wyróżniono dwudziestu jeden najlepszych i najaktywniejszych młodych czytelników naszego miasta.

Najczęściej odwiedzały bibliotekę **Katarzyna Kubas** ze Szkoły Podstawowej nr 1, która wypożyczyła **202 książki** i **Marta Ryczko** z Gimnazjum - **181 książek**. Kolejni wyróżnieni wg ilości przeczytanych książek to uczniowie Szkół Podstawowych nr 1 i nr 2, Gimnazjum oraz przedszkolaki:

3	Hajdyła Maria	111	Lat 12
4	Kotowska Sandra	99	Lat 13
5	Toczek Agnieszka	90	Lat 5
6	Kotowski Paweł	86	Lat 10
7	Antos Marta	80	Lat 14
8	Orzechowska Anna	77	Lat 16
9	Gibas Justyna	75	Lat 14
10	Spyrka Ewa	69	Lat 16
11	Kotowska Monika	60	Lat 16
12	Dubin Renata	59	Lat 15
13	Koczur Natalia	54	Lat 9



14	Balcer Barbara	53	Lat 15
15	Skowron Dominik	52	Lat 10
16	Bury Ewa	51	Lat 16
17	Kot Magda	51	Lat 14
18	Gibas Mateusz	50	Lat 6
19	Ryczko Tomasz	49	Lat 6
20	Kominko Mikołaj	48	Lat 13

Wśród wyróżnionych jest również dwuletni Kamilek Pyka, który z mamusią i babcią regularnie odwiedza bibliotekę wypożyczając interesujące go bajeczki.



Wszyscy wyróżnieni otrzymali nagrody książkowe i pamiątkowe dyplomy podpisane przez Burmistrza Miasta Stanisława Lichosyta. Pięknie wydane albumy pt. "Świąty Babiej Góry" oraz "Bajki polskie" ufundowała Powiatowa i Miejska Biblioteka Publiczna. W spotkaniu najaktywniejszych czytelników Oddziału dla Dzieci udział wzięli: Lidia Pilch Sekretarz Gminy, Teresa Kaliciak dyrektor Szkoły Podstawowej nr 2, Maria Lenart dyrektor PiMBP, Adam Matuszyk Instruktor PiMBP oraz bacie i mamusie najmłodszych wyróżnionych czytelników biblioteki.

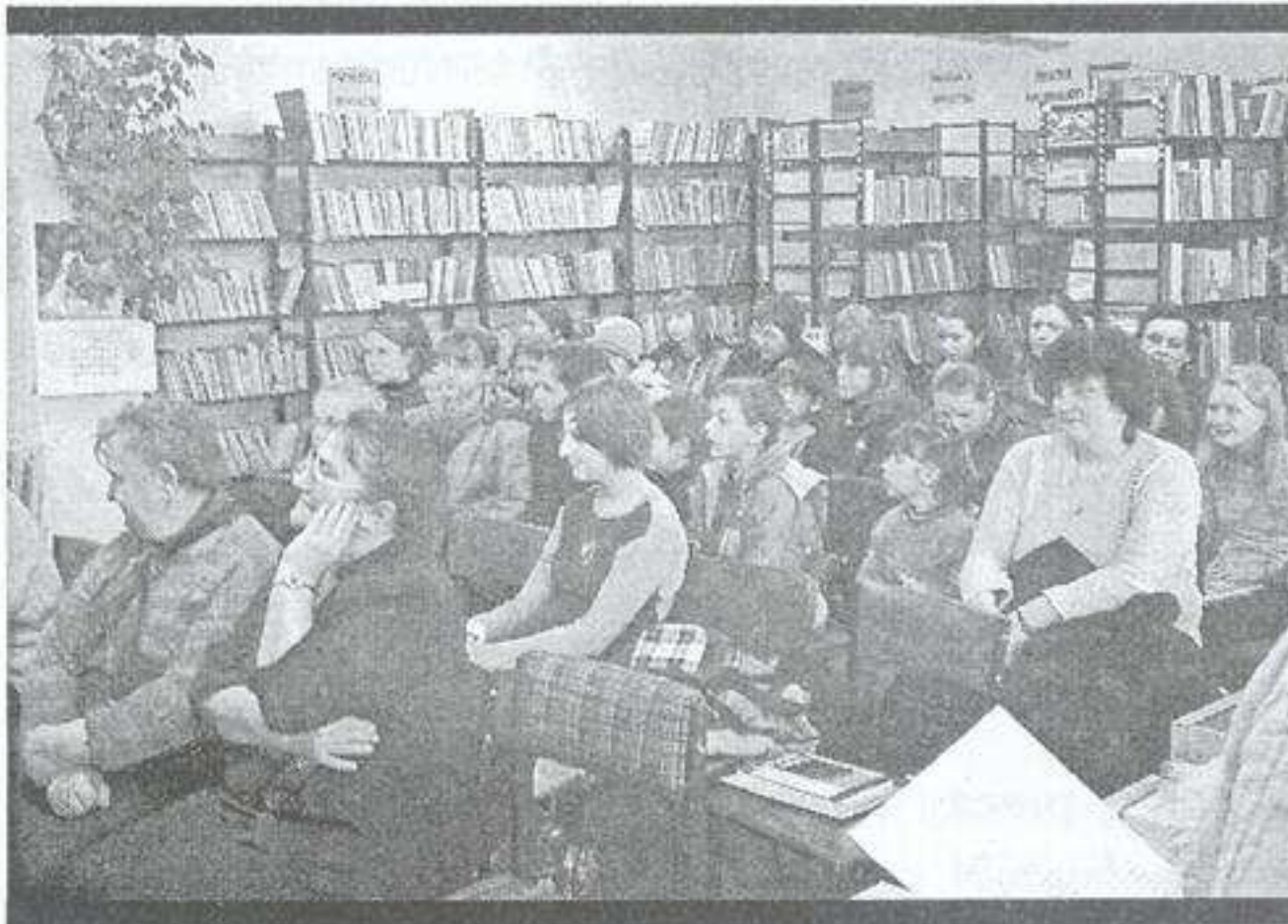
Uczestników i gości przywitała Iwona Jasińska kierownik Oddziału, która poinformowała zebranych, że biblioteka dla dzieci jako samodzielna



placówka istnieje od 20 lat, ale dopiero od niedawna ma taki piękny i samodzielny lokal. W skład księgozbioru Oddziału liczącego 8000 woluminów, obok lektur szkolnych wchodzi książki popularnonaukowe z różnych dziedzin wiedzy, ale najwięcej jest literatury pięknej oraz bajek, legend i książek przygodowych. W 2002 roku 672 zapisanych w Oddziale czytelników wypożyczyło ogółem 7123 książki, odwiedzając placówkę 3703 razy.

Spotkanie upłynęło w bardzo serdecznej i miłej atmosferze oraz stało się okazją do wymiany doświadczeń czytelnicznych i wypożyczenia kolejnych interesujących książek.

Maria Lenart



## Miłe chwile w PRZEDSZKOLU

**W ostatni piątek lutego suskie przedszkole samorządowe odwiedzili mili goście wśród których nie zabrakło babć, dziadków i przedstawicieli Urzędu Miejskiego.**



Okazją do takich odwiedzin stało się przedstawienie pt. "Brzydkie kaczątko" przygotowane przez małych sześciolletnich aktorów. Doskonała gra przedszkolaków i ich ogromne zaangażowanie zostały nagrodzone gromkimi brawami. Ale nie tylko dzięki oglądanej bajce goście mogli przypomnieć sobie beztroskie lata dzieciństwa. Przed i po przedstawieniu dzieci zaprosiły wszystkich gości do wspólnej zabawy. Z rąk Burmistrza Miasta pana Stanisława Lichosyta dzieci otrzymały ogromne torby pełne zabawek. Również Sekretarz Gminy pani Lidia Pilch obdarowała maluchy prezentami. Oczywiście nie zabrakło także słodyczy od ukochanych babć i dziadków.

E.P.-S.



## Drodzy Rodzice! DROGIE DZIECI!

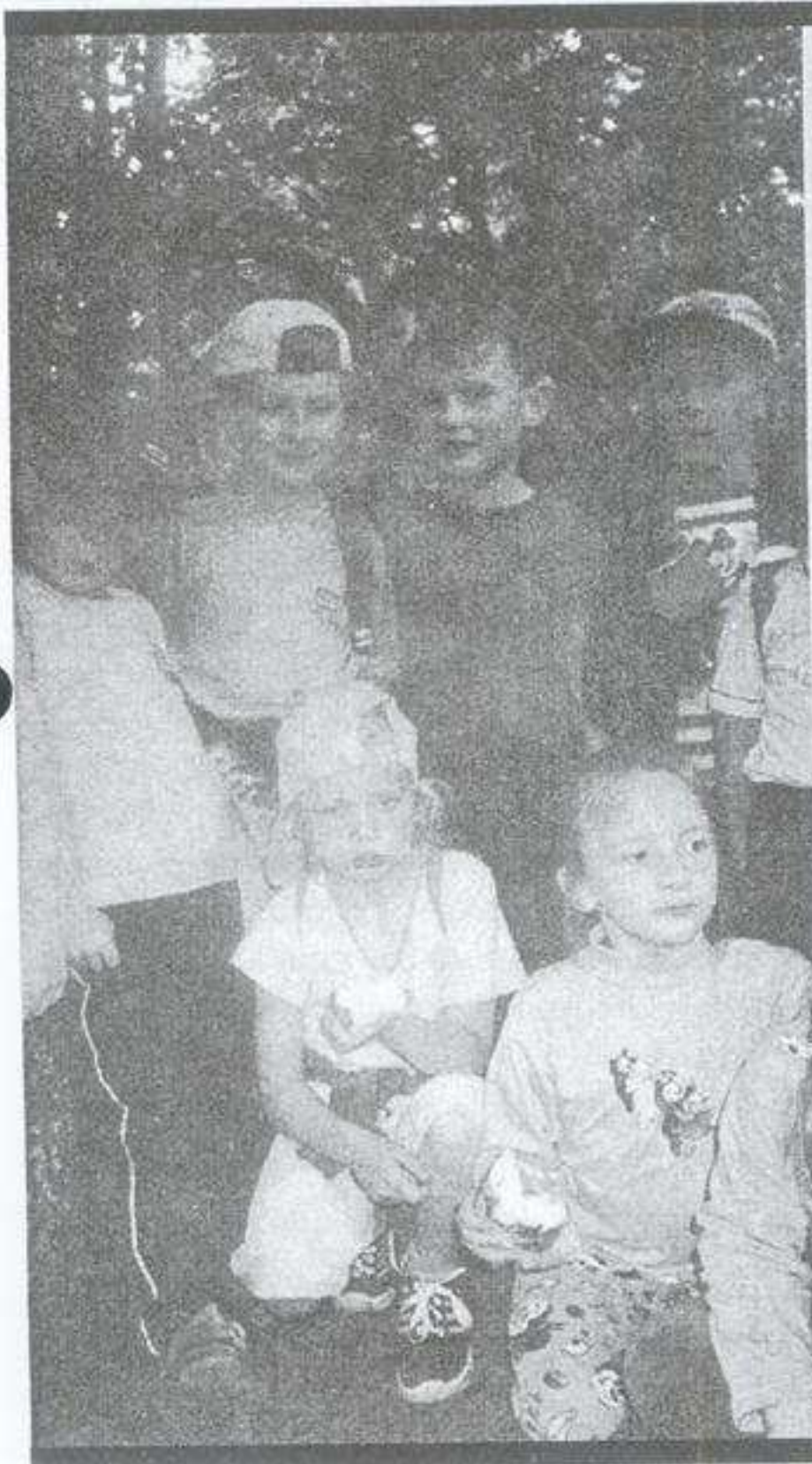
Niemal wszyscy psychologowie, pedagodzy oraz socjologowie wyrażają zdanie, że przebywanie małego dziecka w grupie rówieśniczej wpływa niezwykle korzystnie na jego rozwój.

My staramy się wspierać go wszechstronnie, dbając o wszystkie jego sfery. Zaufajcie nam i nie pozwólcie nudzić się Waszemu dziecku w domu! Na wasze pociechy czekają panie i dzieci z Miejskiego Przedszkola Samorządowego.

Skorzystajcie z naszej atrakcyjnej oferty:

- ciekawych zajęć i zabaw w przedszkolu,
- spotkań z interesującymi ludźmi,
- uroczystości i imprez integracyjnych,
- przedstawień teatralnych w wykonaniu dzieci i aktorów,
- wyjazdów na wycieczki i basen,
- dodatkowych zajęć rytmicznych i języka angielskiego.

Izabela Juszcak



**MIEJSKIE PRZEDSZKOLE SAMORZĄDOWE w Suchej Beskidzkiej** ogłasza rekrutację dzieci na rok szkolny 2003/2004. Rekrutacją zostaną objęte roczniki 2001/2000/1999/1998/1997.

Zapraszamy Rodziców do kancelarii naszego przedszkola w celu pobrania i wypełnienia karty zgłoszeń. **Zapisy będą trwały od 10 marca do 15 kwietnia w godz. od 8.00 - 15.00.** Jednocześnie informujemy, że w naszym przedszkolu realizowany będzie program adaptacyjny, w celu uniknięcia bądź ograniczenia stresu, związanego z przystosowywaniem się dzieci do nowego środowiska społecznego i instytucjonalnego. Zainteresowani Rodzice będą mieli okazję zapoznać się z programem na spotkaniu informacyjnym, o którego terminie zostaną wcześniej powiadomieni.

**Serdecznie zapraszamy!**

Pragniemy również **bardzo gorąco podziękować** Państwu Czernieckim, prowadzącym hurtownię CYTRUSEK oraz Panu Jackowi Bale, właścicielowi PIEKARNI JACUŚ za przekazanie środków, które umożliwiły nam zakup radiomagnetofonu dla przedszkolaków. Ponadto dziękujemy Panu Robertowi Nowakowi za ofiarowanie używanego komputera, który mamy nadzieję usprawni naszą pracę.

Dyrekcja, nauczyciele, pracownicy oraz dzieci  
z Miejskiego Przedszkola Samorządowego w Suchej Beskidzkiej

## O G Ł O S Z E N I E

Firma STS zatrudni Panią na 1/2 etatu.  
Wiadomość w punkcie STS przy ul. Piłsudskiego 7, tel. (033) 874 44 56.



## Nowe tradycje **MAKOWSKIEJ SZKOŁY** ABSOLWENTKI ROKU 2003

**Za niespełna dwa miesiące pierwsze absolwentki Technikum Włókienniczych Wyrobów Dekoracyjnych w Makowie Podhalańskim kończą zajęcia szkolne. Potem jeszcze tylko obrona pracy dyplomowej, egzamin dojrzałości i żegnaj szkoło !!!**

Pięć lat minęło bardzo szybko. Czy ta szkoła spełniła ich oczekiwania? Przed pięciu laty, kiedy składały tu podania, miały zapewne tylko niejasne wyobrażenie o tym co ich czeka, o tym czego mogą się spodziewać po Technikum Włókienniczych Wyrobów Dekoracyjnych.

- *Moje zainteresowania były zawsze plastyczno-humanistyczne* - mówi **Kasia Chwałek** - *lubiłam plastykę w szkole podstawowej, spodziewałam się tutaj wielu zajęć plastycznych, jestem zadowolona, że trafiłam do tej szkoły. Zajęcia ze sztuk plastycznych okazały się bardzo ciekawe, ćwiczenia malarskie w plenerze, wyjazdy na wystawy, wernisaże.*

- *Kilkakrotnie miałyśmy też okazję do prezentowania własnych prac rysunkowych, malarskich i tkackich w Galerii Sztuki -Zamek, wieszaliśmy swoje prace obok prac twórców profesjonalnych* - mówi **Magda Leśnikowska** - *brałyśmy udział w licznych konkursach, wystawach i festiwalach artystycznych, dużo korzyści przyniosły nam również odbywane w trakcie III i IV klasy praktyki zawodowe.*

Rzeczywiście, podczas obowiązkowych praktyk zawodowych, uczennice nabrały doświadczenia np. w muzealnych pracowniach konserwacji tkanin w Krakowie na Wawelu, w krakowskim Muzeum Etnograficznym, czy w pracowniach tkaniny artystycznej Wyższej Szkoły Sztuki Stosowanej w Poznaniu. Kilkakrotnie była też okazja do zaprezentowania włókienniczych wyrobów dekoracyjnych, wytwarzanych w makowskiej szkole, również poza granicami naszego kraju.

**Edyta Bańdura**, uczennica obecnej klasy V TWWD w roku 2002 reprezentowała nas na "MUNDIALU ZAWODÓW" w Lyonie we Francji, oraz na TARGACH TURYSTYCZNYCH w Barcelonie:

- *Nie myślałam nigdy wcześniej, że już będąc uczennicą makowskiego TWWD będę mogła reprezentować Polskę w krajach Unii Europejskiej i, że nasze wyroby włókiennicze wzbudzą tam taki podziw i zainteresowanie. Po Lyonie i Barcelonie były jeszcze kolejne wyjazdy do Francji, do alpejskiego Chambery i później w okolice Lille, gdzie już następne uczennice reprezentowały naszą szkołę i region.*

- **Czy po ukończeniu szkoły chcecie wykorzystać jakoś umiejętności tutaj nabyte?**

- *Tak, mamy nadzieję w dalszym ciągu rozwijać swoje zainteresowania plastyczne na wyższych uczelniach artystycznych* - twierdzą zgodnie Magda i Kasia - *program Technikum Włókienniczych Wyrobów Dekoracyjnych daje do tego dobre przygotowanie.*

Na razie zapraszają do zwiedzenia wystawy prac dyplomowych, która będzie czynna od 28 kwietnia 2003 r. jeszcze przez kilka dni w sali gimnastycznej naszej szkoły.

Tegoroczne prace dyplomowe realizowane były w pracowniach: tkactwa artystycznego, haftu i koronki, są podsumowaniem umiejętności praktycznych, nabytych w tych pracowniach, a także obrazują dobry ogólny poziom plastyczny autorek prac.

Jedna z dyplomantek pracowni tkackiej - **Dorota Koczur** zrealizowała kompozycję pt. "Natura, Ekologia, Sztuka"

- *To czarodziejski wpływ świata natury zainspirował mnie do wykonania właśnie takiej, a nie innej pracy dyplomowej. Z naturą i na jej łonie zawsze czujemy się dobrze, dlatego w kompozycji dyplomowej użyłam jedynie składników i materiałów wytworzonych przez naturę, każda najdrobniejsza roślina, nawet uschnięty badyl przyczynia się do pomnażania pięk-*

*na, tworzy niepowtarzalne kompozycje. Naturalna paleta barw jest tak cudowna, że każda próba sztucznego jej dobarwienia wnosi jedynie dysharmonię. W kontakcie z naturą odpoczywamy, odzyskujemy wewnętrzny spokój, natura napędza nas pięknem w sposób mimowolny.*

To o dyplomach, natomiast obecnie trwa w Galerii Sztuki - Zamek w Suchoj Beskidzkiej w dniach 10 - 26 marca wystawa autorstwa uczennic kl. IV i V "TKANINY STRUKTRALNE", inspirowane strukturą obiektów występujących w naturze.

Zapraszamy również do obejrzenia tej wystawy !

**Zespół Szkół im. św. Jana Kantego w bieżącym roku szkolnym również ogłasza nabór do klasy pierwszej IV- letniego Technikum Włókienniczych Wyrobów Dekoracyjnych.**

W programie szkoły, oprócz pełnego zestawu przedmiotów ogólnych, uczniowie mają do wyboru bogaty zestaw przedmiotów artystycznych, jak: historia sztuki, sztuki plastyczne (rysunek, malarstwo, rzeźba, techniki graficzne), projektowanie plastyczne, zajęcia praktyczne (realizowanie według własnych projektów wyrobów tkackich: gobelinów, kilimów, sumaków, tkanin mieszanych, batików, paczworków, wyrobów hafciarskich w różnych technikach, koronek, wyrobów dziewiarskich), jak również technologia i materiałoznawstwo, dotyczące tych wyrobów włókienniczych. W ramach zajęć z historii sztuki przewidziane jest zwiedzanie wystaw w galeriach i muzeach, co jest najlepszym sposobem na bezpośredni kontakt z oryginalnym dziełem sztuki. Istniejące w szkole pracownie informatyczne umożliwiają wykorzystanie komputera jako narzędzia pracy, wspomagającego proces projektowania plastycznego, a Internet jest dodatkowym źródłem informacji o wszystkich dziedzinach sztuki.

Nawiązane przez szkołę kontakty w krajach Unii Europejskiej otwierają możliwości odbywania tam praktyk zawodowych.

Wymiar godzinowy zajęć przedmiotów artystycznych w TWWD jest porównywalny z wymiarem tych godzin w Liceach Plastycznych i daje podobne szanse na rozwijanie umiejętności plastycznych i przygotowanie do studiów wyższych na kierunkach artystycznych.

**ZAPRASZAMY DO NASZEJ SZKOŁY!!!**

**Danuta Nitoń-Kwak**



# Nagroda był INDEKS

**W Kolegium Nauczycielskim Języków Obcych w Suchej Beskidzkiej, po raz pierwszy odbył się konkurs znajomości języka angielskiego i wiedzy o krajach anglojęzycznych "College Challenge".**

Główną nagrodą był indeks suskiego NKJO, uprawniający do podjęcia studiów w Kolegium bez konieczności składania egzaminu wstępnego. Konkurs odbył się w trzech etapach. W pierwszym etapie w ośmiu szkołach średnich z terenu powiatów suskiego i wadowickiego został przeprowadzony pisemny test składający się z czytania ze zrozumieniem i części gramatyczno-leksykalnej. Spośród 131 uczniów klas maturalnych, do kolejnego etapu przeszło po pięciu finalistów z każdej szkoły. Znaleźli się wśród nich również uczniowie suskich szkół: z ZSZ im. W. Witosa - Justyna Sobaniak, Ewelina Kasino, Aneta Błażyczek, Marcelina Jopek i Maria Polak (opiekunka p. Natalia Wójcik i Monika Wójcik) oraz Liceum Ogólnokształcącego - Wojciech Kłapyta, Katarzyna Palichleb, Joanna Stanisławek, Karolina Śmieszek i Szymon Pietrusa (opiekunka p. Natalia Gławczewa). Drugi etap konkursu odbył się w budynku NKJO. Uczestnicy pisali test składający się ze słuchania i czytania ze zrozumieniem, części gramatyczno-leksykalnej i wypowiedzi pisemnej. Do trzeciego etapu zakwalifikowało się jedenaście osób, w tym trzy z ZS im. W. Witosa w Suchej Beskidzkiej: Justyna Sobaniak, Aneta Błażyczek, Ewelina Kasino oraz trzy z su-

skiego LO: Wojciech Kłapyta, Joanna Stanisławek i Katarzyna Palichleb. Podczas ostatniego etapu konkursu uczestnicy wykonywali 10 minutową prezentację na dowolny, wybrany przez siebie temat związany z krajami anglojęzycznymi.

Jury w składzie: dr Ewa Willim z Instytutu Filologii Angielskiej Uniwersytetu Jagiellońskiego (Przewodnicząca), Lucjan Palcar, Marcin Zydrón i Daniel John Kubis z NKJO, oceniali biegłość w posługiwaniu się językiem angielskim oraz sposób i atrakcyjność zaprezentowania tematu. Zwycięzcą konkursu i jednocześnie zdobywcą indeksu NKJO został Kamil Wójcik z ZSO im. M. Wadowity w Wadowicach. Wszyscy uczestnicy trzeciego etapu otrzymali pamiątkowe dyplomy NKJO, listy gratulacyjne z Departamentu Edukacji i Kultury Urzędu Marszałkowskiego oraz nagrody rzeczowe - materiały do nauki języka angielskiego oraz publikacje na temat województwa małopolskiego ufundowane przez Fabrykę Osłonek Białkowych w Białce i Urząd Marszałkowski Województwa Małopolskiego. Podczas wręczania nagród, Dyrektor NKJO p. Irena Kozina odczytała pismo od Marszałka Województwa p. Janusza Sepiōła. Marszałek dziękował Dyrekcji NKJO za organizację konkursu, a uczestnikom i ich opiekunom za trud włożony w przygotowanie do konkursu.

Ponieważ konkursu spotkał się z wielkim zainteresowaniem ze strony uczniów, a jego poziom został oceniony bardzo wysoko przez p. Ewę Willim, będzie on kontynuowany. W przyszłym roku do konkursu zostaną zaproszeni uczniowie szkół z całej Małopolski Zachodniej.

Ewa Pochopień-Sarna

## Rodzina jako podstawowe ŚRODOWISKO WYCHOWAWCZE

**Od oddziaływań środowiskowych, gdzie szczególne znaczenie ma dom rodzinny zależy w dużej mierze rozwój uczuć dziecka.**

Musimy zaznaczyć, że cechą charakterystyczną dla emocji wieku przedszkolnego jest także ich krótkotrwałość i labilność, łatwość przechodzenia z jednego stanu uczuciowego w inny, często diametralnie różniący się od poprzedniego. Dla zapewnienia prawidłowych warunków rozwoju ważna jest struktura rodziny. Dziecko powinno mieć ojca i matkę - matka otacza dziecko ciepłem i serdeczną troską, ojciec prezentuje postawę stanowczości i konsekwencji.

Jak twierdzi A. Sawicka, dzisiejsi ojcowie są bardziej niż z przed laty zajęci dziećmi. Poświęcają im więcej czasu, często przyprowadzają i zabie-

rają z przedszkola. Dzieci są dumne z ojców, chętnie o nich opowiadają. Duża grupa dzieci pochodzi z rodzin trzypokoleniowych (dziadkowie, dzieci, wnuki), mieszkających razem. Babcie prowadzą gospodarstwo domowe i wyręczają rodziców w ich obowiązkach, także rodzicielskich, za wszelką cenę chcą zdobyć pierwszeństwo w uczuciach wnuków i rozpieszczają je, a nie rzadko pozwalają na wszystko. Inną najmniejszą grupę stanowią dzieci z rodzin rozbitych, nieodpowiedzialnych za wychowanie dzieci, matki samotne mające nieustabilizowane życie osobiste. Musimy brać pod uwagę fakt, czy dziecko wychowuje się w rodzinie pełnej, czy rozbitej, niepełnej. Należy tutaj zaznaczyć, że przez rodzinę pełną rozumiemy rodziny w których panuje atmosfera wzajemnego zrozumienia i obopólnej troski, a nie rodziny, których jedność jest jedynie formalnością.



Na rozwój emocjonalny dziecka w sposób istotny wpływają postawy rodziców.

Postawa jest tendencją do względnie trwałego, niezmiennego sposobu zachowania wobec jakiejś sytuacji czy osoby.

Możemy zaobserwować, że zachowania rodziców wobec dziecka na ogół cechują się pewną stałością. Dotyczy to sposobu odnoszenia się, oceny jego zachowania, otaczania opieką itp. Niezbędnym warunkiem rozwoju uczuć jest potrzeba doznawania czułości, poczucia bezpieczeństwa.

Rodzina kształtuje takie cechy i dyspozycje dziecka, które decydować będą o jego przyszłości. Rezultatem tego może być dziecko dobrze przystosowane do życia społecznego, a zatem jednostka społeczna, związana uczuciowo z określonymi zbiorowiskami, potrafiąca zaspokoić swoje potrzeby, twórcza, wrażliwa, ale może być też dziecko, które będzie miało trudności w znalezieniu się w szerszej grupie społecznej. Będzie nieakceptowane w wyniku swej bierności, egocentryczności, egoistyczności.

Wychowując, kształcąc młodego człowieka musimy mieć na uwadze to, aby nie zniszczyć jego własnej indywidualności.

Wskazówką dla rodziców może być wiersz Kanalila Gibrama:

*Możecie im dać swoją miłość, lecz nie myśli wasze.  
Jako, że swe własne myśli posiadają.  
Możecie gościć ich ciała, lecz nie dusze ich.  
Gdyż ich dusze zamieszkują w domu należącego  
do jutra  
którego nawet w snach waszych odwiedzić nie zdo-  
łacie.  
Możecie usiłować być podobnymi do nich,  
lecz nie próbujcie nawet, uczynić ich podobnymi  
do was.  
Jako że życie się nie cofa, ani na dzień wczorajszy  
nie czeka.*

Czas poświęcony dziecku, w przyszłości z pewnością zaowocuje. Pamiętajmy jednak, że wymaga on serca, wytrwałości - jest długi i wyczerpujący, lecz dzieci z pewnością na to zasługują.

Dorota Burliga



## Suskie LICEUM OGÓNOKSZTAŁCĄCE

### „Przez dobrą szkołę wiedzie droga do dobrego życia”

W ogólnopolskim rankingu najlepszych szkół średnich w Polsce prowadzonym przez „Rzeczpospolitą” i „Perspektywy” w roku szkolnym 2001/2002 zajęliśmy 215 miejsce. Uzyskaliśmy 16 miejsce w województwie. Okazaliśmy się najlepsi w powiatach suskim i wadowickim.

Dysponujemy dobrą bazą dydaktyczną, uczą u nas kompetentni nauczyciele. Wiemy, jak uczyć, by osiągnąć sukces!

#### Klasa matematyczno-fizyczna:

Kierunkowe przedmioty kształcenia: j. obcy, matematyka, fizyka i astronomia.  
Przedmioty rozszerzone: j. obcy, matematyka, fizyka i astronomia.  
Języki obce: angielski lub niemiecki, francuski.  
Przedmioty ujmowane przy rekrutacji: j. polski, j. obcy, matematyka, fizyka.

#### Klasa matematyczno-informatyczna:

Kierunkowe przedmioty kształcenia: matematyka, fizyka i astronomia, informatyka.  
Przedmioty rozszerzone: matematyka, fizyka i astronomia, informatyka.  
Języki obce: angielski i niemiecki.  
Przedmioty ujmowane przy rekrutacji: j. polski, informatyka, matematyka, fizyka.

#### Klasa matematyczno - przyrodnicza:

Kierunkowe przedmioty kształcenia: matematyka, biologia, geografia.  
Przedmioty rozszerzone: matematyka, biologia, geografia.  
Języki obce: angielski lub niemiecki, francuski.  
Dodatkowy przedmiot nauczania: ochrona środowiska.  
Przedmioty ujmowane przy rekrutacji: j. polski, matematyka, geografia, biologia.  
Programowo przewiduje się wycieczki do Parków Narodowych, a w klasie drugiej obóz naukowy.

#### Klasa przyrodnicza:

Kierunkowe przedmioty kształcenia: biologia, chemia, geografia.  
Przedmioty rozszerzone: biologia, chemia, geografia.  
Języki obce: angielski lub niemiecki, francuski.  
Dodatkowy przedmiot nauczania: ochrona środowiska.

Przedmioty ujmowane przy rekrutacji: j. polski, matematyka, geografia, biologia.

Programowo przewiduje się wycieczki do Parków Narodowych, a w klasie drugiej obóz naukowy.

#### Klasa biologiczno - chemiczna:

Kierunkowe przedmioty kształcenia: biologia, chemia, fizyka i astronomia.  
Przedmioty rozszerzone: biologia, chemia, fizyka i astronomia.  
Języki obce: angielski i niemiecki.  
Przedmioty ujmowane przy rekrutacji: j. polski, j. obcy, biologia, chemia.

#### Klasa językowa:

Kierunkowe przedmioty kształcenia: j. polski, j. angielski, j. niemiecki.  
Przedmioty rozszerzone: j. polski, j. angielski, j. niemiecki.  
Języki obce: angielski i niemiecki.  
Przedmioty ujmowane przy rekrutacji: j. polski, j. angielski, j. niemiecki, historia.

#### Klasa europejska:

Kierunkowe przedmioty kształcenia: j. obcy, historia, wiedza o społeczeństwie.  
Przedmioty rozszerzone: j. obcy, wiedza o społ., historia.  
Języki obce: angielski lub niemiecki, francuski.  
Przedmioty ujmowane przy rekrutacji: j. polski, j. obcy, wiedza o społeczeństwie, historia.  
Programowo przewiduje się wycieczkę do Brukseli i Strassburga.

#### Klasa humanistyczna:

Kierunkowe przedmioty kształcenia: j. polski, historia,



wiedza o społeczeństwie.

Przedmioty rozszerzone: j. polski, wiedza o społeczeństwie, historia.

Języki obce: angielski lub niemiecki, francuski.

Przedmioty ujmowane przy rekrutacji: j. polski, j. obcy, wiedza o społeczeństwie, historia.

#### **Klasa dziennikarska:**

Kierunkowe przedmioty kształcenia: j. polski, j. obcy, historia, wiedza o społeczeństwie.

Przedmioty rozszerzone: j. polski, j. obcy, historia.

Języki obce: angielski lub niemiecki, francuski.

Dodatkowa oferta edukacyjna: blok przedmiotowy obejmujący zagadnienia: filozofii, retoryki, elementy komunikacji interpersonalnej.

Przedmioty ujmowane przy rekrutacji: j. polski, j. obcy, wiedza o społeczeństwie, historia.

Programowo przewiduje się w II klasie obóz dziennikarski.

#### **Klasa klasyczna:**

Kierunkowe przedmioty kształcenia: j. polski, j. grecki z kulturą antyczną, historia.

Przedmioty rozszerzone: j. polski, historia, wiedza o kulturze,

Języki obce: angielski lub niemiecki, grecki.

Dodatkowa oferta edukacyjna: blok przedmiotowy obejmujący zagadnienia: filozofii, retoryki, elementy komunikacji interpersonalnej, j. łaciński.

Przedmioty ujmowane przy rekrutacji: j. polski, j. obcy, wiedza o społeczeństwie, historia.

Programowo przewiduje się wycieczkę do Grecji lub Włoch.

#### **Klasa pedagogiczna:**

Kierunkowe przedmioty kształcenia: j. polski, historia.

Przedmioty rozszerzone: j. polski, historia.

Języki obce: angielski lub niemiecki, francuski.

Dodatkowa oferta edukacyjna: pedagogika, psychologia, elementy komunikacji interpersonalnej.

Przedmioty ujmowane przy rekrutacji: j. polski, j. obcy, wiedza o społeczeństwie, historia.

Programowo przewiduje się: na początku klasy pierwszej obóz integracyjny, a ponadto kurs wychowawców kolonijnych.

#### **OFERTA DODATKOWA:**

- zajęcia rekreacyjno-sportowe,
- szeroka oferta kształcenia językowego w pełni odnośząca się do oczekiwań naszych uczniów, czyli możliwość uczenia się dodatkowego języka: francuskiego, łacińskiego, rosyjskiego, hiszpańskiego,
- bogata oferta zajęć pozalekcyjnych rozwijających zainteresowania uczniów,
- współpraca zagraniczna.

#### **WAŻNE TERMINY:**

Termin składania dokumentów: **od 12 maja do 13 czerwca 2003 r.**

Świadectwo ukończenia gimnazjum i zaświadczenie o wyniku egzaminu gimnazjalnego należy złożyć:

**do 23 czerwca 2003 r., do godz. 15:00.**

Termin rekrutacji: **od 25 czerwca do 4 lipca 2003 r.**

Ogłoszenie list kandydatów przyjętych do szkoły:

**25 czerwca 2003 r., godz. 12:00.**

Potwierdzenie woli podjęcia nauki:

**do 27 czerwca 2003 r., do godz. 15:00.**

Ogłoszenie listy kandydatów przyjętych do szkoły, którzy potwierdzili wolę podjęcia nauki: **30 czerwca 2003 r., godz. 13:00.**

Dodatkowy nabór (w przypadku posiadania wolnych miejsc):

**od 1 lipca do 3 lipca 2003 r.**

Ogłoszenie listy kandydatów przyjętych do szkoły z dodatkowego naboru:

**4 lipca 2003 r., godz. 12:00.**

Dodatkowy termin rekrutacji dla absolwentów gimnazjów, którzy przystąpili do egzaminu gimnazjalnego w późniejszym terminie:

**22 sierpnia - 29 sierpnia 2003 r., do godz. 10:00.**

#### **WYMAGANE DOKUMENTY:**

- wypełniony kwestionariusz wraz z ankietą (formularz do pobrania w sekretariacie szkoły),
- świadectwo ukończenia gimnazjum i zaświadczenie o wyniku egzaminu gimnazjalnego lub kopie tych dokumentów, potwierdzone przez dyrektora gimnazjum,
- potwierdzając wolę podjęcia nauki należy złożyć:
- oświadczenie (wzór w sekretariacie szkoły),
- kartę informacyjną.

**JAK LICZYMY PUNKTY w postępowaniu rekrutacyjno-kwalifikacyjnym**  
**Punkty za oceny na świadectwie z przedmiotów ujętych w postępowaniu rekrutacyjno-kwalifikacyjnym:**

- celujący - 20 pkt
- bardzo dobry - 16 pkt
- dobry - 12 pkt
- dostateczny - 7 pkt
- dopuszczający - 1 pkt.

**Punkty za inne osiągnięcia ucznia wymienione w świadectwie ukończenia gimnazjum (maksymalnie 20 pkt):**

- za ukończenie gimnazjum z wyróżnieniem - 6 pkt
- za udział w konkursach organizowanych przez kuratora oświaty (maksymalnie 9 pkt):
- finalista konkursu ponadwojewódzkiego - 9 pkt
- finalista konkursu wojewódzkiego - 7 pkt
- finalista etapu rejonowego - 3 pkt
- wielokrotny finalista konkursu wojewódzkiego - 9 pkt
- za osiągnięcia sportowe lub artystyczne (maksymalnie 5 pkt):
- na szczeblu ponadwojewódzkim - 5 pkt
- na szczeblu wojewódzkim - 4 pkt
- na szczeblu powiatowym - 2 pkt

**Punkty z egzaminu gimnazjalnego.**

Już 80 punktów daje Ci możliwość zostania naszym uczniem!

**Gimnazjalistko! Gimnazjalisto! Przed Tobą ważny wybór!**  
**ZAPRASZAMY**

**22 marca 2003 r. od godz. 10:00 DZIEŃ OTWARTY**

**CZEKAMY NA CIEBIE, TWOICH RODZICÓW I NAUCZYCIELI!**

#### **WYBIERZ**

**Liceum Ogólnokształcące im. Marii Skłodowskiej-Curie  
w Suchej Beskidzkiej**

ZESPÓŁ SZKÓŁ OGÓLNOKSZTAŁCĄCYCH

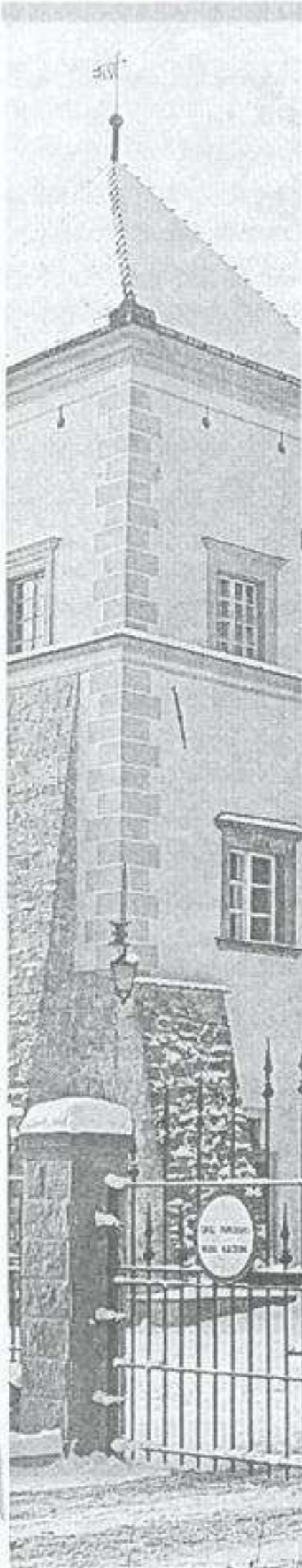
Liceum Ogólnokształcące im. Marii Skłodowskiej-Curie

34 - 200 Sucha Beskidzka, ul. płk. T. Semika 1

tel. (033) 874 22 32, e-mail: zso.sucha@interia.pl

Sekretariat czynny od poniedziałku do piątku  
w godz. 8:00 - 15:00





Miejski Ośrodek Kultury - Zamek w Suchej Beskidzkiej

ogłasza

## KONKURS PLASTYCZNY na wykonanie PAMIĄTKI REGIONALNEJ

Honorowy patronat nad konkursem sprawuje

p. Stanisław Lichosyt - Burmistrz Miasta Sucha Beskidzka

Tematem konkursu jest wykonanie pamiątki regionalnej, souveniru, która będzie symbolem miasta podczas targów, imprez promocyjnych oraz innych wydarzeń, związanych z życiem społecznym i kulturalnym Suchej Beskidzkiej, nawiązującej bezpośrednio do szeroko pojętego dziedzictwa kulturowego w zakresie:

- kultury (wydarzenia kulturalne typowe dla miasta, tj. Dni Ziemi Suskiej, Suskie Spotkania z Folklorem, Dni Muzyki na Zamku, itp.),
- literatury (legends i opowiadania, postaci fikcyjne, związane z danymi miejscami tj. Pan Twardowski (Karczma Rzym), Biała Dama (zamek), itp.),
- życia społecznego (np. tradycje jarmarków końskich, itp...),
- obiektu historycznego: (Zamek, Karczma Rzym, Zespół kościelno-klasztorny, kapliczki, figury, przydrożne krzyże lub inne wytwory jak herb miasta, (kartusz herbowy), flaga, godło, itp.,
- innych wartości, kojarzących się z miastem i jego historią.

Konkurs adresowany jest do artystów profesjonalnych, twórców ludowych oraz twórców amatorów (bez ograniczeń terytorialnych).

Do konkursu można przystąpić indywidualnie lub zbiorowo.

Technika oraz tworzywo (material), z którego wykonana zostanie pamiątka są dowolne, w zależności od inwencji autorów.

Prace należy dostarczyć na adres **Miejskiego Ośrodka Kultury -Zamek w Suchej Beskidzkiej, ul. Zamkowa 1 (II piętro), tel./fax. (033) 874 13 03 , tel. 874 58 00**

Termin nadsyłania prac konkursowych upływa z dniem **28 marca (piątek) 2003 roku.**

W dniu **2 kwietnia 2003 r.** zostaną ogłoszone wyniki konkursu.

### Nagrody:

Nagrodą dla zwycięzcy jest suma 1000 zł oraz zamówienie wykonania odpowiedniej ilości w celach promocyjnych. Nagroda ta jest równoznaczna z zakupem praw autorskich przez organizatorów. Dla wszystkich uczestników konkursu przewidziane są nagrody.

Serdecznie zapraszamy!!!

Miejski Ośrodek Kultury - Zamek oraz Komenda Powiatowej Straży Pożarnej w Suchej Beskidzkiej

ogłaszają KONKURS PLASTYCZNY

## pt. „ STRAŻ POŻARNA W OCZACH DZIECKA ”

Tematem konkursu jest przedstawienie w formie plastycznej wizerunku Straży Pożarnej w szeroko pojętej sferze działań na rzecz:

- ratowania życia ludzkiego
- ochrony obiektów
- gaszenia pożarów
- różnych działań prewencyjnych i edukacyjnych
- usuwania kłesk żywiołowych
- ogólnego wizerunku strażaka i wykonywanej przez niego pracy
- działalności kulturalnej (orkiestry dęte, inne formy)
- sprawności i gotowości bojowej ( zawody strażackie)

Konkurs adresowany jest do dzieci oraz młodzieży z terenu powiatu suskiego, w odpowiednich kategoriach:

- I. **dzieci najmłodsze (wiek przedszkolny)**
- II. **szkoły podstawowe**
- III. **szkoły gimnazjalne**

Do konkursu można przystąpić indywidualnie lub zbiorowo (w grupach)

Technika oraz wykonanie prac jest dowolna.  
Format A3, A4

Termin nadsyłania prac na adres MOK -Zamek mija **31 marca 2003 roku.**

Konkurs zostanie rozstrzygnięty w dniu **4 kwietnia 2003 roku.**

Na zwycięzców czekają atrakcyjne nagrody!

Wszystkie prace zostaną wystawione w nowej siedzibie Powiatowej Straży Pożarnej przy ul. Makowskiej.

ZAPRASZAMY!







# GALERIA SZTUKI - ZAMEK

UL. ZAMKOWA 1; 34-200 SUCHA BESKIDZKA TEL. 033 874 13 03

zaprasza Państwa na wystawy:

## TKANINA ARTYSTYCZNA

w wykonaniu uczennic Zespołu Szkół im. Św. Jana Kantego w Makowie Podhalańskim. To tkaniny wielkoformatowe wykonane techniką mieszaną, głównie krajobrazy, które uczennice szkoły wykonały jako prace dyplomowe.

## MALARSTWO LUCJANA OSTROWSKIEGO

To cykl 25 pejzaży, które artysta wykonał w technice pasteli i akwareli.

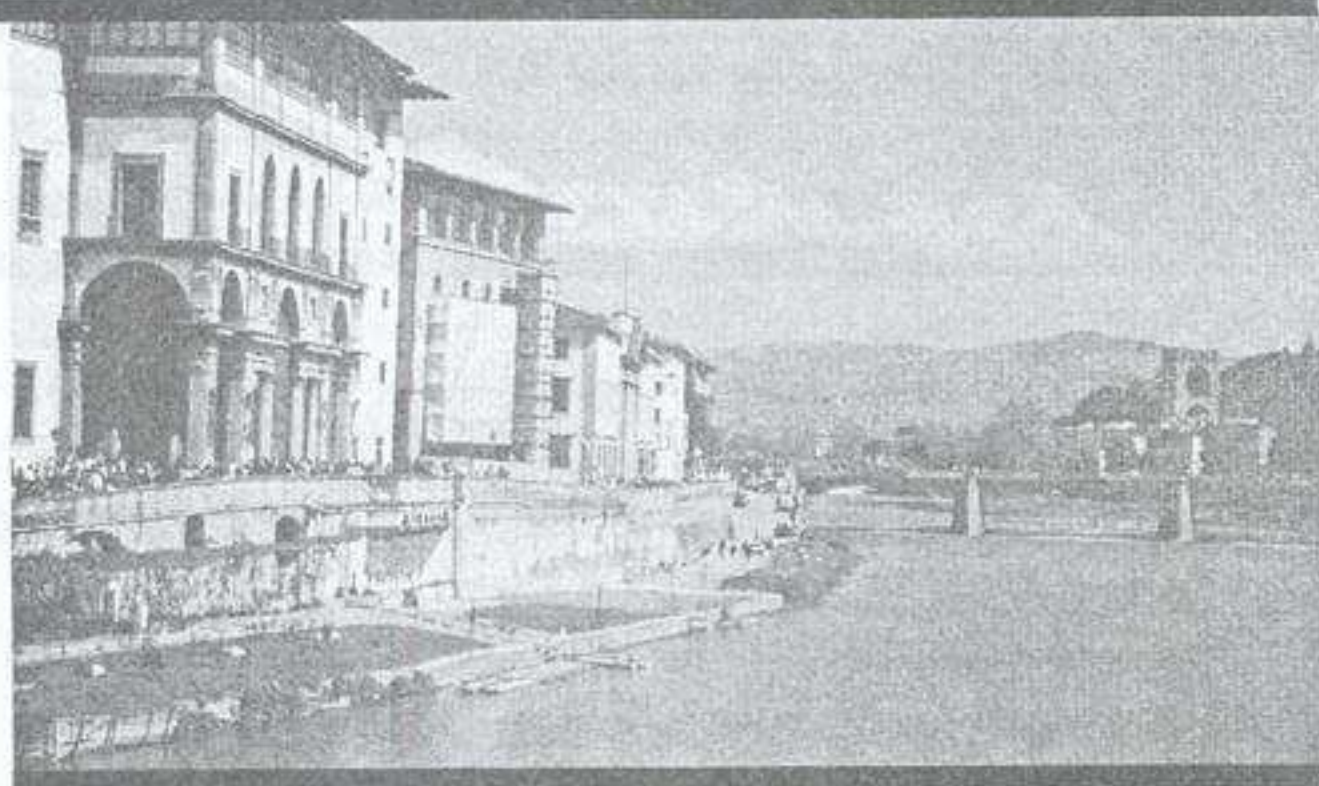
# Fotografia **MARIANA KOIMA** "NA JUBILEUSZOWYM PIELGRZYMIM SZLAKU".

Wystawa ta jest artystycznym plonem pielgrzymki do Włoch u progu Trzeciego Tysiąclecia. To swoista fascynacja pięknem architektury Wenecji, Asyżu, Monte Cassino i Rzymu.

**Marian Koim** - absolwent Państwowego Liceum Technik plastycznych w Bielsku - Białej.

W 1969 roku ukończył Studium Filmu i Fotografii w Warszawie. Fotografik i filmowiec, długoletni pracownik instytucji upowszechniania kultury. Nauczyciel kilku pokoleń fotografików i filmowców amatorów. Fotografia jest dla niego twórczością artystyczną ale także relaksem. Brał udział w licznych wystawach indywidualnych i zbiorowych oraz plenerach fotograficznych (m.in. w plenerze podczas VII Suskich Spotkań z Folklorem w roku ubiegłym). Przez wiele lat dokumentował twórczość ludową oraz wiele imprez kulturalnych i ważnych wydarzeń artystycznych. Jego ulubione tematy to impresyjne krajobrazy a także zabytki, zwłaszcza architektura drewniana, kapliczki i świątki.

W lutym 2001 roku w naszej Galerii Sztuki zaprezentował wspaniały cykl fotografii poświęconej Beskidom w czterech porach roku.





# Rzeźba w ŚNIEGU

**II EDYCJA KONKURSU NA RZEŻBĘ W ŚNIEGU**, zorganizowana przez Miejski Ośrodek Kultury -Zamek pod patronatem Burmistrza Miasta Sucha Beskidzka, cieszyła się dużym zainteresowaniem wśród młodzieży



Fantazyjnie wykonane rzeźby, w okresie lutego stanęły na płycie suskiego Rynku i wzdłuż ul. Mickiewicza. W tym roku, młodych rzeźbiarzy nie zraziła nawet mroźna aura, która towarzyszyła im od pierwszego dnia konkursu. Zwycięzcą została ekipa reprezentująca Zespół Szkół im. Św. Jana Kantego w Makowie Podhalańskim za wykonanie bajkowej rzeźby smoka oraz misia z sercem. Wyróżnienia i dyplomy zdobyli pozostali uczestnicy, wśród których znaleźli się m.in.: Zespół Szkół -Szkoła Podstawowa Nr 1 i Gimna-

zjum, Szkoła Podstawowa Nr 2, Zespół Szkół Ogólnokształcących i. M. Curie -Sklodowskiej, Zespół Szkół Zawodowych im. W. Witosa, Wspólnota Odnowy w Duchu Świętym i Miejski Ośrodek Kultury-Zamek. Nagrody w postaci wydawnictw książkowych ufundował MOK -Zamek. Gratulujemy!

red.

# GRUBA JODŁA na Jasieniu

**Wiosna nastraja pozytywnie, również do wędrówek krajoznawczych.**



fot. Józef Polak

Zachęcam, aby jednym z miejsc docelowych takiego spaceru, nie tylko z okazji świąt i uroczystości narodowych stała się Góra Jasień. Mało kto wie, że właśnie tam rośnie najbardziej okazała jodła, nazywana w sensie pozytywnym "grubą", którą należy zakwalifikować jako pomnik przyrody. Drzewo to zauważyłem jesienią 1980 roku, podczas spaceru z nieżyjącym już Aleksandrem Krzeszowiakiem. Jodła, nie da się ukryć wywarła na nas olbrzymie wrażenie. Aby uchronić ją od ścinki, umieściliśmy na wysokości ok. 3 metrów tabliczkę mówiącą, że drzewo to stanowi pomniki przyrody, chroniony przez prawo. Po przeszło dwudziestu latach, jesienią 2002 roku, po raz kolejny wybrałem się tam na spacer, by sprawdzić, czy drzewo jeszcze istnieje. Nie myliłem się. Jodła "przybrała" zarówno na grubości jak i wysokości. Pomiarów dokonałem na wysokości 1.30 m od poziomu terenu. Średnica jodły wynosi 1.20 m a jej obwód 3.60 m. Jest to jedyny okazały pomnik grubej jodły na naszym terenie.

Aby dojść do grubej jodły, około 100 metrów poniżej Kaplicy Konfederatów Barskich, odbijamy z głównego szlaku w prawo, idąc ok. 200 metrów połą drogą prowadzącą do os. Baco-wie. Proponuję, aby na odcinku szlaku miejskie-



go, z ul. Batalionów Chłopskich do Kaplicy Konfederatów umieścić tabliczkę "DO GRUBEJ JODŁY", a obok drzewa ławkę wypoczynkową oraz tablicę edukacyjną, informującą o gatunkach drzew i roślin jakie występują na Górze Jasień. Jest to niewątpliwie osobliwość przyrodnicza, a także wspomniały, żywy "zabytek" przyrody.

Józef Polak



# Spiski HRAD i okolice

W ostatnich latach bardzo dużą popularność zyskały wypoczynkowe wyjazdy na Słowację.

Brak właściwie jakichkolwiek problemów związanych z przekraczaniem granicy, niewysokie ceny, dobra, niejednokrotnie znacznie lepsza niż w Polsce infrastruktura turystyczna sprawiły, że wypadki poza naszą południową granicę stały się czymś naturalnym i powszechnym. Dotyczy to jednak zwłaszcza okresu zimowego i wypadów na narty, w trochę mniejszym stopniu letnich wyjazdów do gorących źródeł. Tymczasem dużo mniej znane są słowackie atrakcje krajoznawcze. Właśnie o kilku takich atrakcjach - zabytkach historycznych i osobliwościach przyrodniczych wpisanych na listę Światowego Dziedzictwa Kultury i Przyrody UNESCO - będę chciał pisać w kolejnych numerach Ziemi Suskiej, gorąco zachęcając do weekendowych wyjazdów na Słowację.

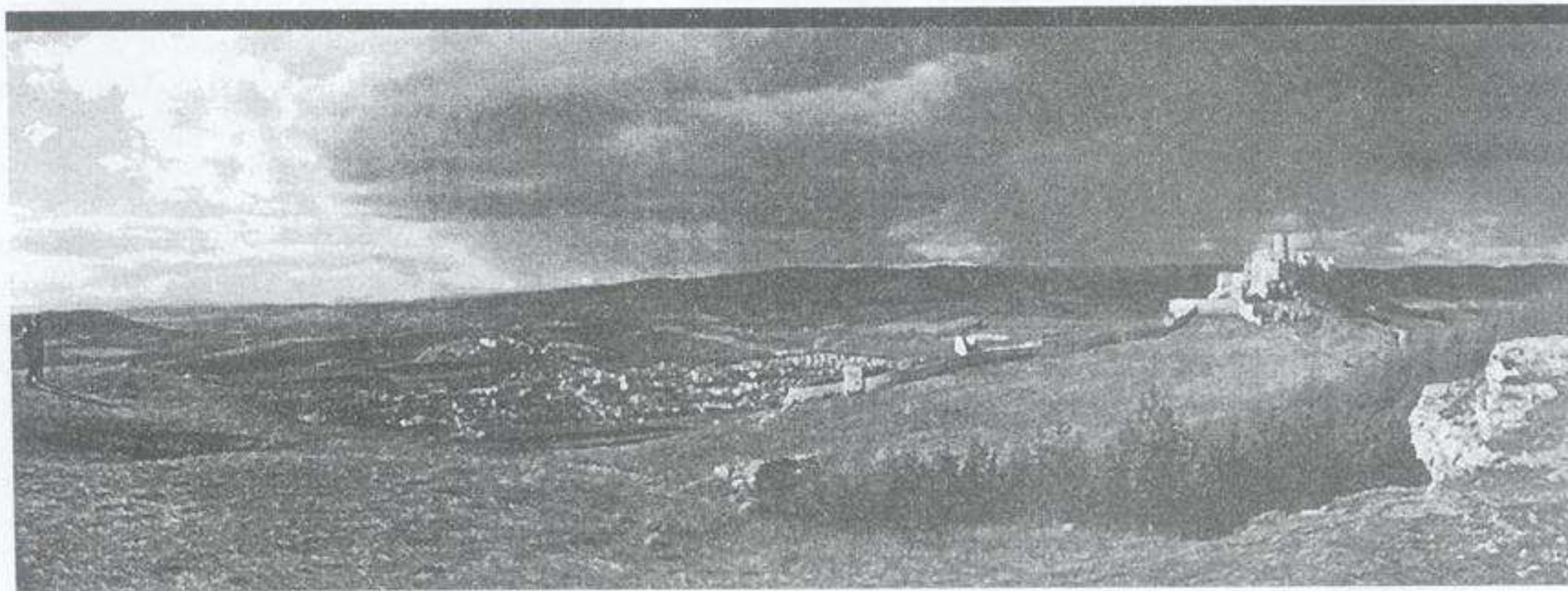
## DLA KAŻDEGO COŚ MIŁEGO

Różnych turystów interesują różne rzeczy. Kogoś fascynują potężne zamczyska, ktoś inny woli zanurzyć się w atmosferze starej katedry. Jeszcze inni przedkładają nad zabytki związane z działalnością człowieka osobliwości przyrodnicze - góry, skały, jeziora. Wyobraźmy sobie miejsce, gdzie wszystkie te elementy występują obok siebie, tworząc harmonijną całość. Miejsce, gdzie na odcinku kilku kilometrów natkniemy ogromne ruiny średniowiecznego zamku, kościelne miasteczko, z górującym ponad nim kościołem katedralnym - miasteczko, w którym czas jakby się zatrzymał, niepozorny wiejski kościółek, kryjący w swym wnętrzu wspaniały skarb w postaci fascynujących ściennych ma-

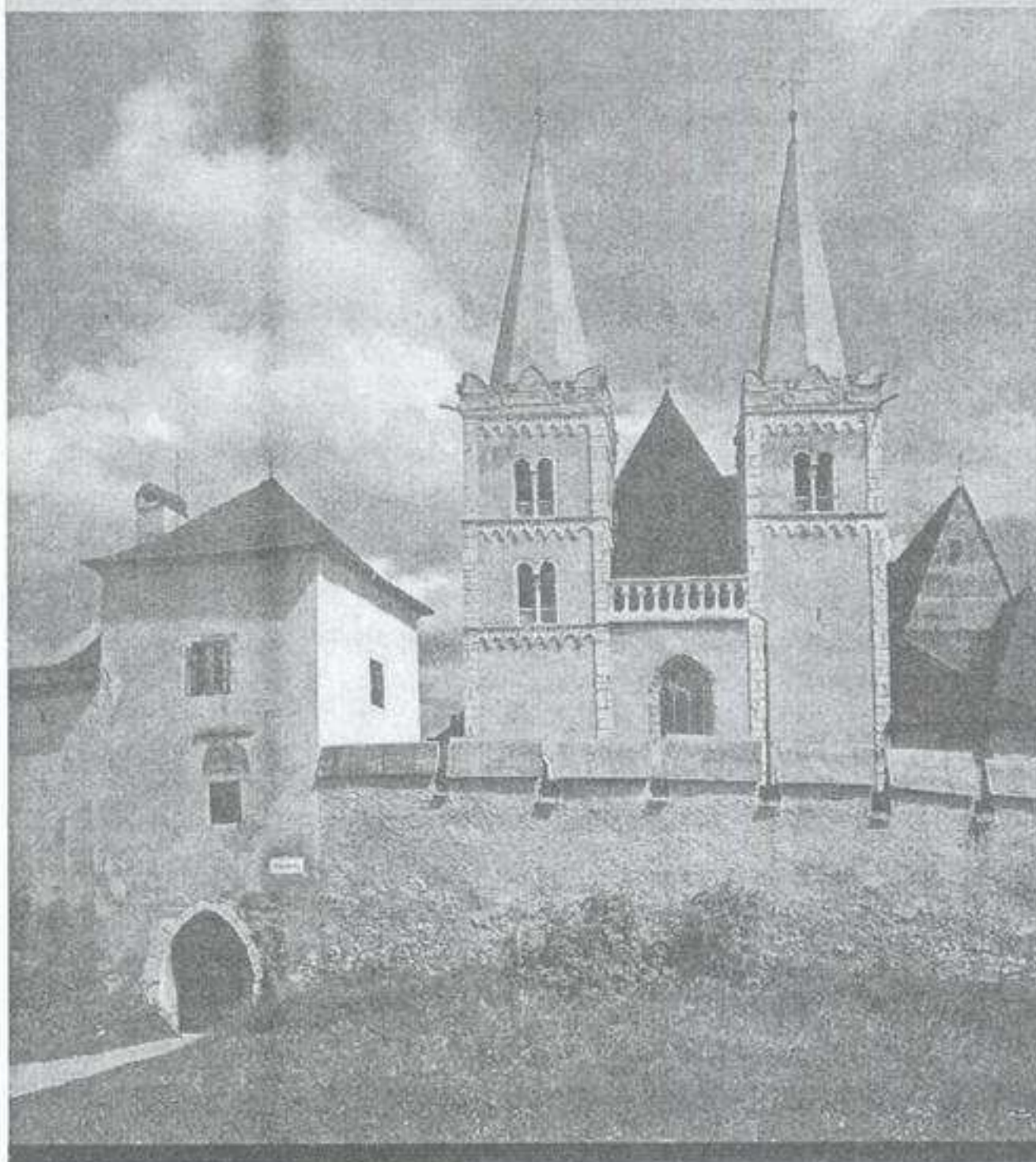
lowidel, pasemko wzgórz czarujące bielą strzelistych skałek i pięknym roztaczających się zeń widoków, czy wreszcie zadziwiające źródelka mineralne, buzujące jak małe gejzery. Takie miejsce istnieje naprawdę i to tylko ok. 200 km od Suchej Beskidzkiej. To Spiski Hrad, który wraz ze swą najbliższą okolicą został w 1993 r. wpisany na listę zabytków UNESCO.

## JAK DOJECHAĆ?

Dojazd do Spiskiego Hradu jest bardzo prosty tak dla osób podróżujących samochodem, jak i tych, które decydują się korzystać ze środków komunikacji publicznej. Pierwsza opcja pozwala oczywiście zaoszczędzić czas. Jadąc samochodem można zobaczyć większość opisywanych atrakcji i wrócić do Suchej jeszcze tego samego dnia. Jeśli jednak ktoś zdecyduje się na weekendowy wyjazd dwudniowy (a zapewniam, że warto) nie powinien mieć żadnych problemów nawet decydując się na pozostawienie samochodu w domu. W takiej sytuacji jak najwcześniej rano wyjeżdżamy pociągiem do Zakopanego. Tam przesiadamy się do często kursujących busów lub autobusów w kierunku Morskiego Oka. Wsiadamy na Łysej Polanie, gdzie przekraczamy pieszo granicę. Oczywiście niezbędny jest paszport, jednak sama odprawa tylko w wyjątkowych sytuacjach trwa dłużej niż 10 minut. Warto zauważyć, że nieraz dłużej muszą czekać turyści zmotoryzowani (jeśli utworzy się kolejka) niż piesi. Po słowackiej stronie granicy znajduje się przystanek słowackich linii autobusowych, z których często (mniej więcej co 1,5 godz.) odjeżdżają autobusy do Popradu. Po przyjeździe do Popradu przesiadamy się po raz ostatni na autobus jadący przez Spiskie Podhradie. Nie ma z tym żadnego problemu, gdyż na tej trasie autobusy jeżdżą bardzo często (zwykle są to dalekobieżne kursy do Preszowa). Aktualny rozkład jazdy można sprawdzić w każdej chwili na stronie [www.vlak-bus.cz](http://www.vlak-bus.cz) (należy szukać połączeń na linii Tatranska Javorina - Poprad - Spiske Podhradie). Jadąc samochodem pokonujemy tą samą trasę. Możemy także wybrać o kilka kilometrów krótszy wariant omijający Poprad. W tym celu na rozwidleniu dróg za Tatrzańską Kotliną kierujemy się na wprost do Spiskiej Białej a następnie Kieżmarku, skąd kierujemy się do miejscowości Janovce, gdzie wjeżdżamy na główną drogę z Popradu. Prze-







jeżdżamy przez Lewoczę i po kilkunastu dalszych kilometrach zjeżdżamy z głównej drogi w prawo, kierując się za drogowskazami w stronę Spiskiej Kapituły i centrum Spiskiego Podhradia. Kilkaset metrów dalej dojeżdżamy na mały placyk przed murem otaczającym Spiską Kapitułę (znajduje się tu także przystanek autobusowy).

### KOŚCIELNE MIASTECZKO

Kierujemy się w lewo i przez bramę w murze obronnym otaczającym osadę wkraczamy do... innego świata. Spiska Kapituła, obecnie administracyjnie stanowiąca część Spiskiego Podhradia, przez wiele wieków była osobnym miasteczkiem i to miasteczkiem niezwykle ważnym, tu bowiem mieściła się duchowe centrum nie tylko Spisza, ale całej północnej Słowacji, a ściślej mówiąc - Węgier, ponieważ tereny te przez wiele stuleci stanowiły część tego właśnie państwa. Osada powstała na przełomie XII/XIII w. niedługo potem stała się siedzibą kapituły i prepozyta spiskiego, który w ramach arcybiskupstwa ostrzyhomskiego pełnił na Spiszu i okolicy zbliżoną funkcję do tej, jaką przynależą biskupom. Długie zabiegi o formalne potwierdzenie niezależności administracyjnej zostały uwieńczone powodzeniem w XVII w., kiedy powstało biskupstwo spiskie, którego siedzibą Spiska Kapituła pozostaje do dzisiaj. W średniowieczu Spiska Kapituła uzyskała status tzw. "locus credibilis" z uprawnieniami porównywalnymi do dzisiejszych biur notarialnych - m.in. zatwierdzano tutaj i redagowano wiążące prawnie dokumenty. Już w XIII



w. istniała tu jedna z najstarszych szkół na terenie obecnej Słowacji, zaś w XVII w. jezuiti założyli tu gimnazjum, które szybko zyskało wysoką renomę.

Najcenniejszym zabytkiem Spiskiej Kapituły jest romańsko-gotycka katedra pw. św. Marcina. Można w niej obejrzeć m.in.: pięć cennych ołtarzy z zachowanymi licznymi elementami gotyckimi, jedną z najstarszych romańskich rzeźb kamiennych na Słowacji - tzw. "Leo albus" ("Biały Lew") i piękną późnogotycką kaplicę z 2. poł. XV w., nekropolię możnowładców węgierskich ze słynnego rodu Zapoljów. Bilety do katedry można nabyć w znajdującej się nieopodal barokowej wieży zegarowej, pierwotnie stanowiącej bramę do parku biskupiego. Obok katedry stoi barokowy pałac biskupi, siedziba biskupa spiskiego. Pośrodku głównego placu osady znajduje się kolumna św. Jana Nepomucena, patrona tutejszego seminarium duchownego, powstałego w 1815 r. 4 lata później w sąsiednim gmachu rozpoczęło działalność najstarsze na Węgrzech kolegium nauczycielskie, funkcjonujące nieprzerwanie do 1950 r., kiedy to budynki te zostały przejęte przez władze komunistyczne. Po 1989 r. powróciły pod zarządek Kościoła, dziś ma tu swoją siedzibę Instytut Teologiczny Uniwersytetu im. J. Komensky'ego w Bratysławie. Niestety budynki te nie pasują pod względem architektonicznym do zabytkowego otoczenia i nieco psują klimat tego miejsca.

Z głównego placu w dół prowadzi jedyna uliczka osady, wokół której skupiły się domy kanoników kapitulnych. Wiele z nich sięga swą metryką średniowiecza, poddawano je jednak licznym przebudowom. Idąc uliczką dojdziemy do Dolnej Bramy w murze opasującym Spiską Kapitułę, skąd szybko możemy zejść do centrum Spiskiego Podhradia, podziwiając wspaniały widok na pobliski Spiski Hrad.

Będąc w Spiskiej Kapitułe warto jednak wcześniej odbyć krótki spacer na zachód (po przeciwnej stronie asfaltowej drogi, którą przyjeżdżaliśmy). Po kilkunastu minutach dojdziemy do trawertynowego pagórka Siva Brada, na którym znajdują się mineralne źródelka, przypominające mini-gejzery. Stoi tu także barokowa kaplica św. Krzyża, a w okolicy szereg innych mniejszych kapliczek.

W następnym numerze ZS zwiedzimy jeden z największych kompleksów średniowiecznych ruin zamkowych w Europie - SPISKI HRAD Skałkowy Rezerwat Przyrody DIVERNIK i mały kościółek w miejscowości Žehra z niezwykle cennymi gotyckimi malowidłami ściennymi.

Marcin Leśniakiewicz



## Kapliczka na GOCZAŁÓWCE

Kapliczka znajdująca się na przysiółku Goczałówka, w Jachówce, jak mówią najstarsi mieszkańcy "U zimnej wody", historią sięga czasów I wojny światowej.

Jeden ze starszych mieszkańców Jachówki pan Tadeusz Babina wspomina legendę, którą opowiedział mu jego ojciec. Działo się to zaraz po wojnie. Gospodarze wracający wieczorem z prac połowych zobaczyli na Radwanikowym polu stado owiec. Zatrzymali się, aby stado to mogło przejść. Wszystkie owce przeskakując drogę znikły w jednym miejscu. Zaskoczeni gospodarze nie potrafili zrozumieć tego zjawiska. Uważali, że są to dusze żołnierzy poległych w czasie I wojny światowej. Na pamiątkę tego wydarzenia, w miejscu, w którym zniknęły postawiono przydrożną kapliczkę. Tam też często zbierali się okoliczni mieszkańcy modląc się za dusze poległych żołnierzy. Ponieważ w owym czasie w Jachówce nie

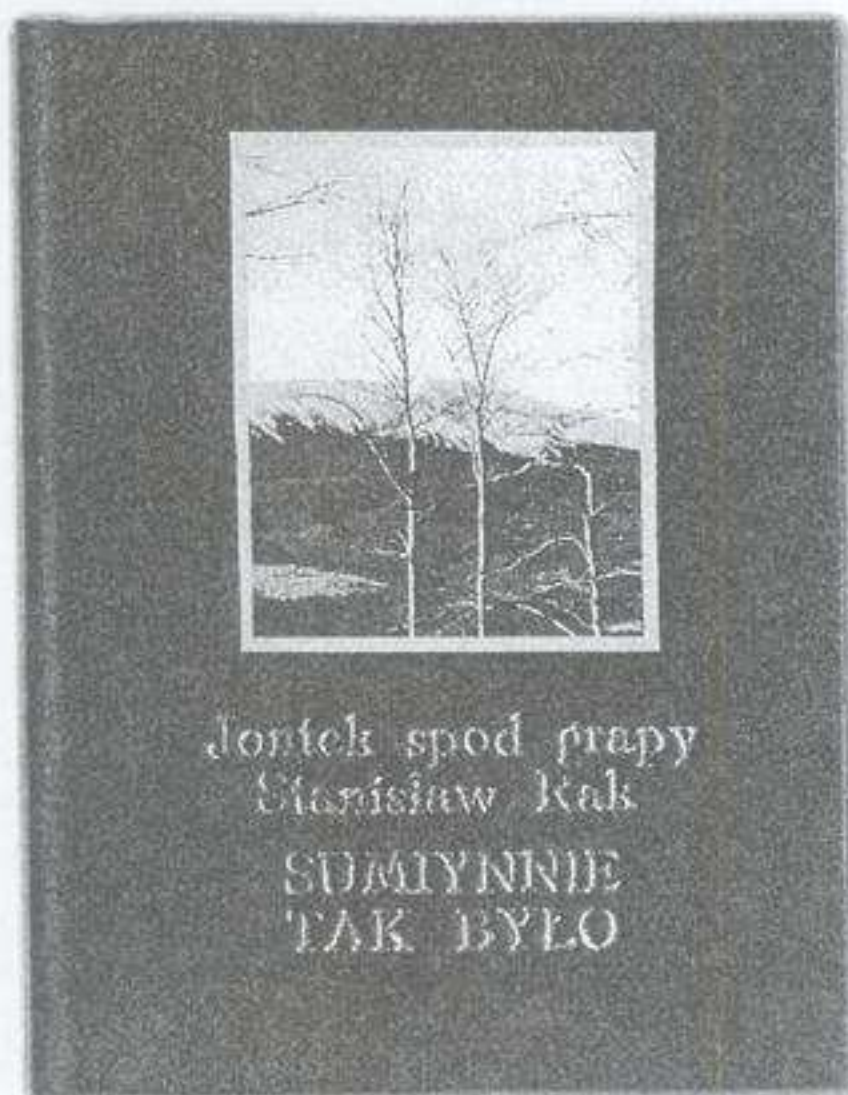
było kościoła, mieszkańcy często przy tej kapliczce odprawiali różne nabożeństwa, śpiewali "majówki" i pieśni maryjne. Pierwotnie kapliczka usytuowana była na pniu drzewa, z czasem umieszczono ją na drewnianym palu. Wielokrotnie odnawiana stoi tam do dziś. Gospodynie dbają o jej wygląd i dekorację. W ostatnich latach kapliczką opiekuje się pani Adela Radwan. Powinniśmy dbać o to, aby w naszej "małej ojczyźnie" kultywować stare tradycje, by następujące po sobie pokolenia potrafiły je przekazywać dalej.

Dorota Burliga



## „Sumiynnie TAK BYŁO”

To zbiór anegdot Stanisława Raka, który jako "Jontek spod grapy" w sposób humorystyczny przedstawia życie obyczajowe Zawojan.



Bohaterami krótkich, anegdotycznych opowiadań są mieszkańcy licznych zawojskich przysiółków. Jak mówi Artur Czesiak (Instytut Języka Polskiego PANP) "(...) autor przedstawił panoramę wydarzeń ciekawych, nadzwyczajnych i śmiesznych, autentycznych i trochę podbarwionych fantazją, czerpiąc z bardzo starych, obecnych w kulturze całej Europy zasobów motywów wędrownych, osadzonych jednakże w miejscowych realiach". Wartość książki podkreśla niewątpliwie fakt, iż została ona napisana w języku gwarowym babiogórców. Językoznawcy język tej grupy etnograficznej określają mianem gwary jednonosówkowej, ponieważ samogłoski „ę” i „ą” zostają zastąpione głoską „o”. To pierwsza książka napisana taką odmianą dialektu małopolskiego. Zachęca estetycznym wydaniem (twarda obwoluta) i dawką dobrego humoru. Można ją nabyć w cenie 26 zł w księgarni p. Matejko w Rynku. Stanisław Rak urodził się w 1925 roku w Zawoi. Z gwarą góralską obcował od dziecka. Przez 25 lat pracował jako naczelnik poczty. Będąc na rencie społecznie w Komitecie Budowy Kościoła - Zawoja Górna. Przez wiele lat stykał się z robotnikami, których anegdoty skrzętnie notował. Publikował je m.in. w czasopiśmie „Pod Diablakiem”.

BW.



## Obce rzeczy dobrze wiedzieć jest – **SWOJE OBOWIĄZEK**

Tymi znaczącymi słowami Zygmunta Glogera, wybitnego polskiego historyka oraz kulturoznawcy Kazimierz Surzyn wprowadza czytelnika w klimat swojej książki, którą jest "Rys historyczny Śleszowic, Tarnawy Dolnej i Tarnawy Górnej".



Jest to pierwsza monograficzna próba ukazania dziejów tych miejscowości. Będzie bardzo cenną pomocą w nauczaniu regionalizmu dla uczniów szkół podstawowych i gimnazjalnych oraz ważnym wkładem w dziedzictwo kulturowe regionu. Autor blisko 10 lat gromadził materiały źródłowe i jak sam zaznacza najbardziej rozbudował wydarzenia dotyczące okresu XIX i XX wieku, a więc historię najnowszą. Kazimierz Surzyn książkę zadedykował Społeczeństwu Tarnawy Dolnej, Śleszowic i Tarnawy Górnej, by jak sam mówi "uchronić ich przeszłość od zapomnienia". Książkę w cenie 7 zł można nabyć w Urzędzie Gminy w Zembrzycach.

Autor przekazał ją również do wszystkich biblio-

tek w powiecie suskim.

Kazimierz Surzyn jest absolwentem historii i politologii Wydziału Nauk Społecznych Uniwersytetu Śląskiego w Katowicach. Posiada II stopień specjalizacji zawodowej w zakresie nauczania historii. Jako nauczyciel dyplomowany pracuje w Gimnazjum w Zembrzycach. Szczególnie interesuje go dziedzictwo kulturowe w regionie, którego problematykę podejmuje na łamach "Serwisu Informacyjnego Ośrodka Metodycznego" w Bielsku - Białej, Tygodniku Rodzin Katolickich "Źródło" oraz w naszym Miesięczniku Samorządowym.

BW.

## Gminny etap **TURNIEJU BRD**



**28 lutego 2003 r., w Zespole Szkół w Suchej Beskidzkiej odbył się Turniej Wiedzy o Bezpieczeństwie Ruchu Drogowego.**

Podczas eliminacji międzyszkolnych wyłoniono trzyosobowe drużyny, które reprezentowały swoje szkoły. W pierwszej części turnieju uczniowie rozwiązywali test, w którym należało wykazać się znajomością przepisów o ruchu drogowym. W drugiej części uczniowie prezentowali swoje umiejętności na rowerowym torze przeszkód, oceniane przez sierż. szt. Jerzego Siwka i st. asp. Wojciecha Fludra z suskiej KPP. Wśród szkół podstawowych zwyciężyła drużyna z SP Nr 1, w składzie: Jakub Siwiec, Dawid Sochacki i Tomasz Zyzański (łącznie 280 pkt). Drugie miejsce zajęli reprezentanci SP Nr 3: Sebastian Kurek, Michał Marszałek i Bogdan Paleczny (193 pkt). Ostatnie miejsce przypadło Damianowi Harańczykowi, Kamilowi Krupie i Kamilowi Semikowi z SP Nr 2 (26 pkt). Suskie Gimnazjum do rywalizacji wystawiło dwie drużyny. Wygrała drużyna w składzie: Bartłomiej Leśniakiewicz, Radosław Listwan i Paweł Stankiewicz (218 pkt). Ich koledzy - Joanna Barzyczak, Łu-



kaszk Kąkol i Mateusz Matonóg zdobyli 146 pkt. Indywidualnie najlepszy wśród uczniów szkół podstawowych był Tomasz Zyzański, który zdobył 98 punktów, a wśród gimnazjalistów Radosław Listwan - 94 pkt. Wszyscy uczestnicy turnieju otrzymali nagrody, ufundowane przez Urząd Miejski w Suchej Beskidzkiej. Najlepsze drużyny wezmą udział w rozgrywkach powiatowych, które odbędą się 4 kwietnia.

E.P-S.





## Z notatek STRAŻNIKÓW MIEJSKICH



### OSZUST UJAWNIONY!

W lutym, pewien mieszkaniec Śląska podając się za wolontariusza, przed Domem Towarowym "Harnaś" prowadził nielegalną sprzedaż kart pocztowych, posługując się sfalszowanym identyfikatorem. Aby zyskać autentyczność nakleił soją fotografię na fotografię innego mężczyzny. Dno puszek do której "kwestował", zamiast plomby było zabezpieczone taśmą klejącą - jak widać w celu szybkiego napełniania i opróżniania jej zawartości.

### "NOCNY DZIĘCIOŁ"

Pewien mieszkaniec Suchej, będąc pod wpływem alkoholu, uderzał głową o słup elektryczny, stojący przy ul. Mickiewicza. Po kilkunastu uderzeniach udał się na Policję, gdzie zgłosił pobicie, po czym zastał i resztę sobotniej nocy spędził w szpitalu.

### "KOLEKCJONER ODPADÓW"

Rejonowej sortowni i składowisku odpadów wyrosła konkurencja. Otóż na jednej z posesji, położonej na peryferiach miasta działa alternatywna instytucja, której obraz ujawnił topniejący śnieg. Sterty worków, puszek, skrzyń i butelek oraz innych odpadów trudnych do opisania zalegają całą działkę, którą właściciel ogrodził prowizoryczną siatką, by zapewne śmieci te „nie uciekły”. Od dłuższego czasu śmieci, wystawione w tym rejonie znikają, pomimo, że nie odbierali ich pracownicy MZGK. Były one gromadzone na prywatnej posesji.

### "CO GMINNE TO NICZYJE?"

Kończy się okres budowy pasażu handlowego wzdłuż ul. Mickiewicza. Właściciele niektórych

budynków, a szczególnie kierownicy budów uważają, że teren potarczny, obok drogi za pasażem nie posiada właściciela. Nie pytając nikogo o zgodę, składują na nim różnego rodzaju materiały budowlane w postaci pustaków, piasku, żerdzi itp. Teren też służy innym do wyrzucania niepotrzebnych odpadów, tj. gruzu, kartonów, płytek, styropianu oraz palenia worków. Dopiero grzywna przypomina, że teren ten jednak ma właściciela, a odpady należy gromadzić w obrębie swojej posesji, w odpowiednich pojemnikach.

### "NOC CUDÓW"

W ostatnią noc karnawału mieszkaniec Andrychowa uderzył swoim samochodem w słup elektryczny na ul. Kościelnej, po czym zjechał "pod prąd" na skrzyżowanie z ul. Mickiewicza i z dużą prędkością udał się w kierunku zamku. Zatrzymany na ul. Zamkowej kierowca miał 1,5 promila alkoholu w organizmie. Cud, że nic się nie stało - ani jemu ani dwójce jego dzieci. Kierowca wy dostał się z samochodu przez tylną klapę, natomiast pasażerów wyciągnięto przez uchyloną szybę, ponieważ drzwi były zablokowane od uderzenia.

### "ODŚNIEŻANIE"

Odśnieżanie dróg co roku wiąże się z wieloma problemami głównie z tego względu, że w mieście są ich cztery rodzaje, m.in.: krajowa, wojewódzka, powiatowa oraz drogi gminne. Jest więc czterech różnych zarządców. Przeciętny mieszkaniec, który nie zawsze wie w czyim zarządzie jest dana droga, często dzwoni w tej sprawie do Burmistrza Miasta lub do Straży Miejskiej, stąd nasze interwencje u zarządców. Problemem jest również kolejność i czas odśnieżania. Często spotykamy się również z pytaniami dlaczego dana droga jest odśnieżana o 7.00 a nie o 5.00. W tą zimę interweniowaliśmy także w sprawie odśnieżania chodników, położonych wzdłuż nieruchomości. Jednak w mieście jest coraz więcej osób, którym nie trzeba było przypominać o obowiązku odśnieżania. Kila lat temu, na zwrócenie uwagi właścicielowi posesji można było usłyszeć takie słowa - cytuję: „*weźcie bezrobotnych, niech odśnieżają, a nie żebym to ja miał robić*”. Myślę, że te czasy odeszły już bezpowrotnie.

Jacek Bogacki  
Komendant Straży Miejskiej

### BADANIE ANKIETOWE W KOMENDZIE POWIATOWJ POLICJI

Informuję, że od dnia 17 marca 2003 r. rozpoczyna się w naszej komendzie badanie ankietowe, mające na celu ustalenie poziomu obsługi obywateli, określenie czasu reakcji na zgłaszane informacje oraz jakości pracy policjantów zajmujących się daną sprawą. Ankietyzacja będzie trwała do czasu wyczerpania ankiet, które opracowywane są przez Komendę Wojewódzką Policji w Krakowie.

Anonimową ankietę można wypełnić w holu Komendy Powiatowej Policji w Suchoj Beskidzkiej, przy ul. Mickiewicza 42, a następnie wrzucić do znajdującej się tam zaplombowanej skrzynki.

Serdecznie zapraszamy wszystkich do wzięcia udziału w tej ankietyzacji i wyrażenia swoich spostrzeżeń na temat pracy policji powiatu suskiego.

Rzetelne potraktowanie przez Państwa tej ankiety pozwoli nam wyeliminować niedociągnięcia występujące w naszej codziennej służbie.

Komendant Powiatowej Policji w Suchoj Beskidzkiej  
mł. insp. mgr Józef Przerzywacz



Zapraszamy do nowootwartej, jedynej w swoim rodzaju  
**HURTOWNI ŚRODKÓW PIORĄCYCH**



U nas można kupić wybrany produkt w dowolnej, dogodnej dla siebie ilości, gdyż sprzedajemy nasze wyroby luzem bez opakowań, co pozwala znacznie obniżyć cenę produktów.

Każdy może przyjść do nas ze swoim pojemnikiem, który my napelniamy wybranym przez klienta produktem.

OFERUJEMY: proszki, płyny do prania oraz płukania tkanin, bardzo dobrej jakości w bardzo przystępnej cenie.

PROSZEK DO PRANIA od 3,00 zł za 1 kg

PŁYN DO PUKANIA od 1,90 za 1 l.

tel. 608 357 208, 600 381 123

SKŁAD OPALU  
W STRYSZAWIE  
obok Urzędu Gminy

OFERUJE

# WĘGIEL

- EKO - groszek (do pieców z paleniskami retortowymi), luzem, pakowany
- Gruby, orzech, groszek, miał, flot
- Koks

**ZAPEWNIAMY TRANSPORT  
do 10 km**

tel. kom. 0 606 482 866

# DRUKARNIA ZADRUK Sp. z o.o.

**Jesteśmy dla Was przez cały rok!!**

KOMPLEKSOWA  
OBSŁUGA FIRM  
STUDIO  
KOMPUTEROWE  
FOTOGRAFIA  
CYFROWA  
PROJEKTY  
DRUK

Tomice 145  
34-100 Wadowice  
tel./fax (033) 87 37 159  
e-mail: zadruk@post.pl

METKI  
ULOTKI  
FOLDERY  
ETYKIETY  
WIZYTÓWKI  
AKCYDENSY  
DRUKI:  
SAMOKOPIUJĄCE  
SAMOPRZYLEPNE

ziemia  
SUSKA  
miesięcznik samorządowy

**Wydawca:**  
Rada Miejska w Suchej Beskidzkiej

**Pismo zrzeszone**  
w Polskim Stowarzyszeniu  
Prasy Lokalnej

Redakcja „Ziemia Suska”  
ul. Zamkowa 1, Sucha Beskidzka  
tel. (033) 874 26 05  
e-mail: ziemiasuska@poczta.onet.pl

**Redakcja:**  
Barbara Sochacka – Redaktor Naczelny  
Barbara Woźniak – Sekretarz Redakcji  
Ewa Pochopień-Sarna – Dziennikarz „ZS”

**Współpraca:**  
Referaty i jednostki organizacyjne  
Urzędu Miejskiego

**Projekt graficzny:**  
Maciek Hojda

**Druk:**  
Drukarnia ZADRUK sp z o.o.  
tel./fax (033) 873 71 59

Materiałów niezamówionych redakcja nie zwraca, zastrzega sobie prawo skracania artykułów i korespondencji oraz opatrywania ich własnymi tytułami. Za treść ogłoszeń i reklam redakcja nie bierze odpowiedzialności.





**UWAGA !!!**

**Nowa Lokalizacja**

**Już 5 kwietnia.**

**WIELKIE OTWARCIE !**



*W dniu otwarcia przy zakupie towaru  
powyżej 200 zł  
upominek gratis !*

**Raty  
bez odsetek  
3 X 0**

**Sucha Beskidzka  
Pasaż Handlowy  
ul. Mickiewicza 151  
(naprzeciwko POLICJI)  
tel. fax (033) 874-58-90**





To już  
za 5 minut 12<sup>00</sup>

**NAUKA dla KAŻDEGO!**  
**NIE CZEKAJ!**  
**PROMOCYJNA OFERTA CENOWA**



*to placówka oświatowa, gdzie ucząc się  
1,5 roku=3 semestry lub 2 lata=4 semestry, ukończysz*

# LICEUM OGÓLNOKSZTAŁCĄCE dla DOROSŁYCH

*w trybie eksternistycznym*

## BIELSKO-BIAŁA

budynek LO im. M. Kopernika, ul. Listopadowa 70, I piętro (pok. 40)  
- zapisy w każdy poniedziałek i piątek w godz. 13.00 - 16.00

## USTRÓŃ

ZS Techn., ul. 3 Maja 15  
- zapisy w każdy wtorek w godz. 13.00 - 15.00

## CIESZYN

ZSO im. M. Kopernika, Plac Wolności 7b  
- zapisy w każdy wtorek w godz. 16.00 - 18.00

## WADOWICE

ZS Bud., ul. Słowackiego 4  
- zapisy w każdą środe w godz. 13.00 - 15.00

## ŻYWIEC

ZS Med. i Ogóln., ul. Grunwaldzka 9  
- zapisy w każdy czwartek w godz. 15.00 - 17.00

## KĘTY

ZS Ogóln. im. M. Dąbrowskiej, ul. Kościuszki 29  
- zapisy w każdą środe w godz. 16.00 - 18.00

**INFORMACJE I ZAPISY NA SEMESTR WIOSENNY od kwietnia 2003 r.**  
**(033) 814 54 44, 816 65 65, 0604 493 153, 0604 273 920**

**Pracownia  
REKLAMY**

**Roman Wróbel**

34-200 Sucha Beskidzka, ul. Mickiewicza 23, tel. (033) 874 15 44

WYKONUJEMY:

- reklamy, reklamy na pojazdach, banery, komputerowe wycinanie liter,
- pieczątki, oprawę dokumentów, oprawę prac dyplomowych, wycinki laserowe czarno-białe i kolorowe
- ksero od formatu A4 do A0, ksero map, planów
- opracowania graficzne,
- ulotki reklamowe, foldery, zdjęcia cyfrowe