

Lichosy Stanisław: *Życzenia*. „MS Ziemia Suska”.2002, nr 11-12/02, s.1.

Lichosy Stanisław: *Suski ratusz po wyborach samorządowych*. „MS Ziemia Suska”.2002, nr 11-12/02, s.2.

Redakcja: *Wybory samorządowe 2002*. „MS Ziemia Suska”.2002, nr 11-12/02, s.3/4.

Pochopień-Sarna Ewa: *XLII sesja rady miejskiej III kadencji*. „MS Ziemia Suska”.2002, nr 11-12/02, s.5/6.

Brak podpisu: *Uchwały*. „MS Ziemia Suska”.2002, nr 11-12/02, s.7.

Pochopień-Sarna Ewa: *I sesja rady miejskiej IV kadencji*. „MS Ziemia Suska”.2002, nr 11-12/02, s.7/8/9.

Brak podpisu: *Uchwały*. „MS Ziemia Suska”.2002, nr 11-12/02, s.10.

Pochopień-Sarna Ewa: *II sesja rady miejskiej IV kadencji*. „MS Ziemia Suska”.2002, nr 11-12/02, s.10/11/12/13.

Brak podpisu: *Uchwały*. „MS Ziemia Suska”.2002, nr 11-12/02, s.13.

Brak podpisu: *Stawki podatkowe*. „MS Ziemia Suska”.2002, nr 11-12/02, s.14/15/16.

Brak podpisu: *Z prac zarządu miasta*. „MS Ziemia Suska”.2002, nr 11-12/02, s.16/17.

Redakcja: *Wymieniamy dowody*. „MS Ziemia Suska”.2002, nr 11-12/02, s.17.

Brak podpisu: *Kompetencje burmistrza*. „MS Ziemia Suska”.2002, nr 11-12/02, s.18/19.

Brak podpisu: *Zimowe utrzymanie dróg*. „MS Ziemia Suska”.2002, nr 11-12/02, s.19/20/21.

Redakcja: *Sygnalizacja świetlna w rynku*. „MS Ziemia Suska”.2002, nr 11-12/02, s.21.

Redakcja: *Potartaczna nieruchomości*. „MS Ziemia Suska”.2002, nr 11-12/02, s.21.

Redakcja: *Święto Niepodległości*. „MS Ziemia Suska”.2002, nr 11-12/02, s.22.

Steczek Kazimierz: *Ludu mój ludu...*. „MS Ziemia Suska”.2002, nr 11-12/02, s.22.

Matuszczyk Andrzej: *Stare hutnictwo w Suchej Beskidzkiej*. „MS Ziemia Suska”.2002, nr 11-12/02, s.23.

Brak podpisu: *Ogłoszenie*. „MS Ziemia Suska”.2002, nr 11-12/02, s.23.

Woźniak Barbara: *Pamięci Konopnickiej*. „MS Ziemia Suska”.2002, nr 11-12/02, s.24/25.

MOK Zamek: *V finał wyborów miss ziemi suskiej 2003*. „MS Ziemia Suska”.2002, nr 11-12/02, s.26.

MOK Zamek: *II konkurs rzeźby w śniegu*. „MS Ziemia Suska”.2002, nr 11-12/02, s.26.

MOK Zamek: *XI finał Wielkiej Orkiestry Świątecznej Pomocy*. „MS Ziemia Suska”.2002, nr 11-12/02, s.26.

GALERIA SZTUKI-ZAMEK: *Krystyna Urbańczyk-Basińska*. „MS Ziemia Suska”.2002, nr 11-12/02, s.27.

MOK Zamek: *Józef Wicherek „Drewno – moja fascynacja”*. „MS Ziemia Suska”.2002, nr 11-12/02, s.27.

MOK Zamek: *Plenerowe spotkanie z folklorem*. „MS Ziemia Suska”.2002, nr 11-12/02, s.27.

MOK Zamek: *Świąteczne karty pocztowe z kolekcji Romana Wiciarza*. „MS Ziemia Suska”.2002, nr 11-12/02, s.28.

MOK Zamek: *III konkurs na kolędniczą Gwiazdkę Betlejemską*. „MS Ziemia Suska”.2002, nr 11-12/02, s.28.

Stanaszek Krystyna: *Strofy z szuflady*. „MS Ziemia Suska”.2002, nr 11-12/02, s.29.

ZARZĄD BS SUCHA BESKIDZKA: *Ogłoszenie*. „MS Ziemia Suska”.2002, nr 11-12/02, s.29.

Harasimczyk Jerzy Henryk: *Pilnujcie mi tych szlaków z tobołkiem za Janem Pawłem II*. „MS Ziemia Suska”.2002, nr 11-12/02, s.30.

Koło Unii Pracy w Suchej Beskidzkiej: *Gratulacje*. „MS Ziemia Suska”.2002, nr 11-12/02, s.30.

Maciejowski Tomasz: *Podziękowanie*. „MS Ziemia Suska”.2002, nr 11-12/02, s.30.

Woźniak Barbara: *Kalwaryjskim pielgrzymom*. „MS Ziemia Suska”.2002, nr 11-12/02, s.31.

Lichosyć Stanisław: *Na ślubnym kobiercu stanęli państwo*. „MS Ziemia Suska”.2002, nr 11-12/02, s.31.

Redakcja: *Złote Wesele na Małym Wawelu*. „MS Ziemia Suska”.2002, nr 11-12/02, s.31.

Brak podpisu: *Ruszyła rozbudowa kolegium*. „MS Ziemia Suska”.2002, nr 11-12/02, s.32.

E.P-S.: *Przedsiębiorcy pierwszacom* . „MS Ziemia Suska”.2002, nr 11-12/02, s.32.

Pochopień-Sarna Ewa: *Nowa strażnica*. „MS Ziemia Suska”.2002, nr 11-12/02, s.33.

Polak Jan: *Nauka zawodu w rzemiośle*. „MS Ziemia Suska”.2002, nr 11-12/02, s.34.

Leśniak Bogumiła: *Symbolika ozdób choinkowych*. „MS Ziemia Suska”.2002, nr 11-12/02, s.35.

Kornas Flip: *XXXVI rajd Żubrów*. „MS Ziemia Suska”.2002, nr 11-12/02, s.36.

Żaczek A.: *Sukcesy lekkoatletek*. „MS Ziemia Suska”.2002, nr 11-12/02, s.37.

E.P-S.: *Policjanci pomogli*. „MS Ziemia Suska”.2002, nr 11-12/02, s.37.

PCL@ND: *Ogłoszenie*. „MS Ziemia Suska”.2002, nr 11-12/02, s.37.

WĘGIEL: *Ogłoszenie*. „MS Ziemia Suska”.2002, nr 11-12/02, s.38.

ZADRUK: *Ogłoszenie*. „MS Ziemia Suska”.2002, nr 11-12/02, s.38.


STANDARD: *Ogłoszenie*. „MS Ziemia Suska”.2002, nr 11-12/02, s.39.

Hotel „Lajkonik” Zawoja: *Ogłoszenie*. „MS Ziemia Suska”.2002, nr 11-12/02, s.40.



ziemia SUSKA

miesięcznik samorządowy



Radosnych i spokojnych
Świąt Bożego Narodzenia,
błogosławieństwa Bożego
oraz wszelkiej pomyślności
w Nowym 2003 Roku
Mieszkańcom oraz Gościom

życzą

Burmistrz Miasta Stanisław Lichosyć
Radni Rady Miejskiej IV kadencji
oraz Redakcja MS „Ziemia Suska”

nr 11-12/2002 (86-87)

listopad-grudzień

cena 2 zł

ISSN 1425 087 X - Nr Rejestru 169 - Rok VII

fol. Adam Wróbel

25

20

15

10

9

8

7

6

5

4

3

2

1

cm

cm

1-

2-

3-

4-

5-

6-

7-

8-

9-

10-

15

20-



Suski RATUSZ

po WYBORACH SAMORZĄDOWYCH

BURMISTRZ MIASTA Stanisław Lichosyt



44 lata, zgłoszony przez Komitet Wyborczy Wyborców „Samorządni” zwycięzca I bezpośrednich wyborów samorządowych.

Podziękowanie

Pragnę serdecznie podziękować Szanownym Mieszkańcom mojego miasta za liczny udział w wyborach do samorządu miejskiego Suchej Beskidzkiej.

Państwa znaczny udział w głosowaniu, w dwóch turach wyborów jest dowodem wysokiej świadomości obywatelskiej i troski o losy naszego miasta.

Dołożę wszelkich sił, aby zapewnić dalszy rozwój miasta i realizację programów wyborczych, które mają zagwarantować polepszenie bytu mieszkańców.

Szczególne wyrazy podziękowania kieruję do tych Mieszkańców, którzy obdarzyli mnie swoim zaufaniem.

Przyjmuję to jako poparcie działalności mojej i radnych SAMORZĄDNYCH poprzedniej kadencji jak i naszego programu działania na najbliższe cztery lata.

Burmistrz Miasta Sucha Beskidzka – Stanisław Lichosyt

NOWĄ RADĘ MIEJSKĄ IV KADENCJI reprezentować będą:



Bogusław ĆWIEKAŁA
KWW „SAMORZĄDNI”,
lista nr 8
okręg nr 13
wiek: 51 lat, 115 głosów
**PRZEWODNICZĄCY
RADY MIEJSKIEJ**



Lucyna GRABOWSKA
KWW „SAMORZĄDNI”
lista nr 8
okręg nr 7
wiek: 44 lata, 78 głosów
**WICEPRZEWODNICZĄCA
RADY MIEJSKIEJ**



Janusz DRABIK
KWW ANDRZEJA
LUDWIKOWSKIEGO
lista nr 9
okręg nr 2
wiek: 56 lat,
90 głosów



Bogusław Anna HUDZIAK
KWW „SAMORZĄDNI”
lista nr 8
okręg nr 14
wiek: 44 lata
133 głosy



Mieczysław Jan HUDZIAK
KWW „SAMORZĄDNI”
lista nr 8
okręg nr 9
wiek: 39 lat
78 głosów



Zenon PRZYSIĘŻNIAK
KW ZENONA
PRZYSIĘŻNIAKA
lista nr 18
okręg nr 5
wiek: 57 lat
210 głosów



Tadeusz SADOWSKI
KOMITET WYBORCZY
PSL
lista nr 6
okręg nr 11
wiek: 47 lat
68 głosów



Marian SEMIK
KW MARIANA SEMIKA
lista nr 18
okręg nr 12
wiek: 39 lat
77 głosów



Ireneusz SĘKACZ
KWW „SAMORZĄDNI”
lista nr 8
okręg nr 1
wiek: 44 lata
69 głosów



Jan SIWIEC
KWW „SAMORZĄDNI”
lista nr 8
okręg nr 6
wiek: 46 lat
128 głosów



Janusz Jan SIWIEC
KWW „SAMORZĄDNI”
lista nr 8
okręg nr 15
wiek: 42 lata
165 głosów,



Krzysztof SKRZYPEK
KW LIGA
POLSKICH RODZIN
lista nr 1
okręg nr 4
wiek: 44 lata
57 głosów



Edward SOCHACKI
KWW „SAMORZĄDNI”
lista nr 8
okręg nr 8
wiek: 54 lata
94 głosy



Bogusław Andrzej STANASZEK
KW „FORUM
SAMORZĄDOWE”
lista nr 17
okręg nr 10
wiek: 37 lat, 84 głosy



Andrzej ZAWILA
KWW ANDRZEJA
LUDWIKOWSKIEGO
lista nr 9
okręg nr 3
wiek: 47 lat
120 głosów

WYBORY Samorządowe 2002

W tym roku, w wyborach samorządowych po raz pierwszy mogliśmy bezpośrednio wybrać wójtów, burmistrzów i prezydentów miast.

O piętnaście mandatów do Rady Miejskiej w naszym mieście, w piętnastu okręgach wyborczych walczyło 87 kandydatów. Ilość zgłoszeń kształtowała się od 4 do 7 osób na jeden okręg wyborczy. Głosowanie odbywało się w sześciu obwodowych komisjach wyborczych:

Obwód	Nr 1	- siedziba -	Szkoła Podstawowa Nr 2, ul. Zasypanka 1
Obwód	Nr 2	- siedziba -	ZSZ im. Wincentego Witosa, ul. Spółdzielców 1
Obwód	Nr 3	- siedziba -	Liceum Ogólnokształcące, ul. Plk. Semika
Obwód	Nr 4	- siedziba -	Urząd Miejski, ul. Mickiewicza 19
Obwód	Nr 5	- siedziba -	ZSZ im. Walerego Goetla, ul. Kościelna 5b
Obwód	Nr 6	- siedziba -	Szkoła Podstawowa Nr 3

W wyborach wzięło udział 4198 osób, co stanowiło 55,7 % uprawnionych do głosowania. Ogółem oddano 4103 ważne głosy i 92 nieważne. Największą frekwencję odnotowano w okręgu nr 3, tj. 73,1 %, a najniższą w okręgu nr 1, tj. 43,2 %. Z radnych największe poparcie uzyskał p. Zenon Przystański, który uzyskał 210 głosów, tj. 63,6 % uprawnionych w okręgu. Miejska Komisja wyborcza nie stwierdziła przypadku, w którym ze względu na taką samą liczbę głosów uzyskanych przez kandydatów, konieczne byłoby przeprowadzenie losowania. Najwięcej, bo aż osiem mandatów uzyskał Komitet Wyborczy Wyborców "Samorządni". Dwa mandaty przypadły dla członków KWW Andrzeja Ludwиковskiego, a po jednym mandacie uzyskali przedstawiciele PSL, "Forum Samorządowego", LPR oraz KW Zenona Przystańskiego i KW Mariana Semika.

Poniżej przedstawiamy zbiorcze zestawienie głosów, które uzyskali poszczególni kandydaci na radnych w danych okręgach wyborczych:

Okręg wyborczy nr 1

Chrzaszcz Grażyna	/LPR/	- 20
Kotowicz Genowefa	/SLD-UP/	- 11
Sękacz Ireneusz	/Samorządni/	- 69
Zadora Aleksandra	/KWW Andrzeja Ludwиковskiego/	- 50
Kłapyta Jan	/Forum Samorządowe/	- 41

Okręg wyborczy nr 2

Lenart Marian	/LPR/	- 12
Krzyszowiak Jacek	/SLD-UP/	- 29
Kaczmarczyk Karol	/Samorządni/	- 26
Drabik Janusz	/KWW Andrzeja Ludwиковskiego/	- 90
Wągiel Bożena	/Powiat Obywatelski i Sprawiedliwy/	- 8
Rzepka Roman	/Sucha - Nasze Miasto/	- 62
Sroka Teresa	/Niezależni/	- 36

Okręg Wyborczy nr 3

Chmiel Tadeusz	/LPR/	- 7
Błażowski Jacek	/SLD-UP/	- 19
Steczek Jan	/Samorządni/	- 96
Zawiła Andrzej	/KWW Andrzeja Ludwиковskiego/	- 120
Kwaśny Wacław	/Powiat Obywatelski i Sprawiedliwy/	- 9
Maj Antoni	/Niezależni/	- 35
Gościński Mirosław	/Decydujemy Razem/	- 34

Okręg Wyborczy nr 4

Skrzypek Krzysztof	/LPR/	- 57
Pochopierni Kazimierz	/SLD-UP/	- 48
Zak Wojciech	/Samorządni/	- 53
Spannbauer Janusz	/Powiat Obywatelski i Sprawiedliwy/	- 50
Kurtok Władysław	/Forum Samorządowe/	- 43

Okręg Wyborczy Nr 5

Paczka Stanisław	/SLD-UP/	- 14
------------------	----------	------

Michał Jan	/Samorządni/	- 29
Kubasiak Stanisław	/KWW Andrzeja Ludwиковskiego/	- 28
Soldan Danuta	/Powiat Obywatelski i Sprawiedliwy/	- 26
Natanek Mieczysław	/Forum Samorządowe/	- 17
Przystański Zenon	/KW Zenona Przystańskiego/	- 210

Okręg Wyborczy Nr 6

Król Józef	/SLD-UP/	- 41
Kawa Janusz	/PSL/	- 31
Siwiec Jan	/Samorządni/	- 128
Jafernik Rafał	/KWW Andrzeja Ludwиковskiego/	- 24
Kubieniec Piotr	/Powiat Obywatelski i Sprawiedliwy/	- 21
Natanek Marian	/Sucha - Nasze Miasto/	- 47

Okręg Wyborczy Nr 7

Góra Marek	/SLD-UP/	- 31
Waryło Tomasz	/PSL/	- 4
Grabowska Lucyna	/Samorządni/	- 78
Mielec Bogdan	/KWW Andrzeja Ludwиковskiego/	- 69
Maciejowski Janusz	/Powiat Obywatelski i Sprawiedliwy/	- 70
Stopa Jacek	/Forum Samorządowe/	- 63

Okręg Wyborczy Nr 8

Chmiel Maria	/LPR/	- 59
Steczek Marian	/SLD-UP/	- 55
Sochacki Edward	/Samorządni/	- 94
Wójcik Ignacy	/KWW Andrzeja Ludwиковskiego/	- 41
Proszowski Grzegorz	/Powiat Obywatelski i Sprawiedliwy/	- 17
Solek Danuta	/Forum Samorządowe/	- 35

Okręg Wyborczy Nr 9

Wróbel Adam	SLD-UP/	- 18
Hudziak Mieczysław	/Samorządni/	- 78
Polny Mirosław	/KWW Andrzeja Ludwиковskiego/	- 63

Jasiak Jerzy /Powiat Obywatelski i Sprawiedliwy/ - 58
Szkłarczyk Wiktor /Forum Samorządowe/ - 76

Okręg Wyborczy Nr 10

Smalcer Jan /LPR/ - 40
Pasierbek Marian /SLD-UP/ - 44
Kulig Waclaw /Powiat Obywatelski i Sprawiedliwy/ - 77
Stanaszek Boguslaw /Forum Samorządowe/ - 84

Okręg Wyborczy Nr 11

Lipiński Stanislaw /SLD-UP/ - 22
Sadowski Tadeusz /PSL/ - 68
Piątek Kazimierz /Samorządni/ - 66
Piergies Paweł /KWW Andrzeja Ludwikowskiego/ - 27
Siwiec Waclaw Powiat Obywatelski i Sprawiedliwy/ - 29
Świątek Maria /Niezależni/ - 8
Haliżak Czeslaw /KKW Partner/ - 11

Okręg Wyborczy Nr 12

Galszka Anna /LPR/ - 14
Józefiak Władysław /SLD-UP/ - 41
Kanicki Jerzy /Samorządni/ - 55
Łoś Tomasz /Powiat Obywatelski i Sprawiedliwy/ - 25
Strączek Lucyna /Forum Samorządowe/ - 32

Semik Marian /KW Mariana Semika/ - 77

Okręg Wyborczy Nr 13

Głuc Jadwiga /LPR/ - 16
Kuś Jan /SLD-UP/ - 10
Chrzęszcz Józef /PSL/ - 11
Ćwiekała Boguslaw /Samorządni/ - 115
Chałuda Ewa /KWW Andrzeja Ludwikowskiego/ - 33
Łoś Boguslaw /Powiat Obywatelski i Sprawiedliwy/ - 48
Bukowczan Łukasz /Forum Samorządowe/ - 22

Okręg Wyborczy Nr 14

Pietrusa Jadwiga /SLD-UP/ - 46
Hudziak Bogusława /Samorządni/ - 133
Barzyczak Tomasz /KWW Andrzeja Ludwikowskiego/ - 14
Mięso Leszek /Powiat Obywatelski i Sprawiedliwy/ - 39
Żaczek Bartłomiej /Forum Samorządowe/ - 65

Okręg Wyborczy Nr 15

Malaga Grażyna /SLD-UP/ - 19
Pergies Halina /PSL/ - 10
Siwiec Janusz /Samorządni/ - 165
Hajdyła Andrzej /KWW Andrzeja Ludwikowskiego/ - 42
Pyka Leszek /Powiat Obywatelski i Sprawiedliwy/ - 45

W naszym mieście o stanowisko Burmistrza ubiegało się pięciu kandydatów, tj. pp. Halina Gibas, Teresa Kaliciak, Burmistrz Miasta Stanisław Lichosyt, Andrzej Ludwikowski i Wit Mateusz Sarlej. Liczba uprawnionych do głosowania wynosiła 7533 osób. Karty do głosowania wydano 4194 osobom, co stanowiło 55,7 %. Oddano 4138 ważnych głosów i 56 nieważnych. Największą frekwencję odnotowano w obwodzie nr 6 - (62 %), najniższą w obwodzie nr 3 - (53 %). W pierwszej turze wyborów największą ilość głosów uzyskali panowie: Stanisław Lichosyt, zgłoszony przez KWW "Samorządni" - 1.719, (41,54 %) oraz Wit Mateusz Sarlej, zgłoszony przez Koalicyjny Komitet Wyborczy Sojusz Lewicy Demokratycznej - Unia Pracy - 746, (18,03 %). Pozostali kandydaci: p. Andrzej Ludwikowski, 711 głosów (17, 19 %), p. Teresa Kaliciak, zgłoszona przez "Forum Samorządowe" - 690 (16,67 %) głosów, a p. Halina Gibas, zgłoszona przez Komitet Wyborczy Liga Polskich Rodzin - 272 głosy (6, 57 %). Oto jak rozłożyły się głosy w poszczególnych obwodach wyborczych:

Nazwisko i imię	Obwód Nr 1	Obwód Nr 2	Obwód Nr 3	Obwód Nr 4	Obwód Nr 5	Obwód Nr 6	Ogólna liczba głosów
Gibas Halina	70	60	27	37	61	17	272
Kaliciak Teresa	164	92	87	110	173	64	690
Lichosyt Stanisław	333	230	246	232	307	371	1 719
Ludwikowski Andrzej	294	115	112	69	77	44	711
Sarlej Wit Mateusz	156	132	146	98	124	90	746

Ponieważ żaden z kandydatów nie uzyskał ponad 50 % poparcia, czyli 2070 głosów, musiało dojść do drugiej tury wyborów, do której przystąpili dwaj kandydaci, którzy otrzymali największą ilość głosów w pierwszej turze, czyli panowie Stanisław Lichosyt i Wit Mateusz Sarlej. Jednak p. Wit Mateusz Sarlej wycofał swoją kandydaturę i zgodnie z ordynacją wyborczą z dnia 20 czerwca 2002 r. do walki o stanowisko Burmistrza Miasta przystąpił trzeci z kolei kandydat, czyli p. Andrzej Ludwikowski. Zyskał on również poparcie: KKW SLD-UP oraz "Forum Samorządowe". Pomimo niesprzyjającej aury, w dniu 10 listopada, w wyborach udział wzięło 3498 osób, a frekwencja wyborcza wyniosła 46,39 %. Zwyciężył p. Stanisław Lichosyt, zyskując 2.099 głosów (60,58 %). Jego kontrkandydat p. Andrzej Ludwikowski otrzymał 1.366 głosów, co dało w efekcie 39,42 %.

W poszczególnych obwodach w II turze wyborów głosy na kandydatów rozłożyły się w sposób następujący:

Nazwisko i imię	Obwód Nr 1	Obwód Nr 2	Obwód Nr 3	Obwód Nr 4	Obwód Nr 5	Obwód Nr 6	Ogólna liczba głosów
Lichosyt Stanisław	339	302	305	280	409	464	2 099
Ludwikowski Andrzej	515	187	215	160	181	108	1 366



O s t a t n i a X L I I

Sesja RADY MIEJSKIEJ III kadencji

W dniach 9 i 10 października br. miała miejsce ostatnia, XLII sesja III kadencji Rady Miejskiej Suchej Beskidzkiej. W środę w sali sesyjnej Urzędu Miejskiego odbyła się I część robocza sesji, którą poprowadziła Przewodnicząca Rady Barbara Sochacka.

Po jednogłośnie przyjęciu sprawozdania Zarządu Miasta z wykonania uchwał podjętych na XLI sesji Rady Miejskiej i z działalności Zarządu w okresie międzysesyjnym, radni zajęli się wyznaczeniem do sprzedaży dwóch nieruchomości. Pierwsza z nich położona jest przy ul. plk T. Semika, druga przy ul. Nad Skawą. Zakupem działki przy ul. plk Semika zainteresowany był Zakład Ubezpieczeń Społecznych w Suchej Beskidzkiej, który zwrócił się z prośbą o wyznaczenie miejsca na budowę swej nowej siedziby. Gmina wskazała działkę o pow. 20 arów, położoną równolegle do pierwszego segmentu pasażu handlowego. Z powodu celu publicznego, jaki pełni ZUS, teren ten może być sprzedany w drodze bezprzetargowej. Burmistrz Miasta dodał, że gmina zaproponowała ZUS-owi zagospodarowanie budynku położonego przy ul. Mickiewicza 9 (były ZSZ im. W. Goetla), ale Zakład zdecydowanie wykluczył taką możliwość. Radny Janusz Spannbauer stwierdził, że propozycja gminy odnośnie budynku przy ul. Mickiewicza była korzystna. Miasto nie może się zgodzić z postawą ZUS-u. Radny prosił, aby prasa podkreśliła, w jaki sposób "rzekomo biedujący ZUS" wykorzystuje pieniądze emerytów i rencistów. Radny namawiał Zarząd Miasta do dalszych rozmów z ZUS-em, gdyż przed miastem stoi niepowtarzalna szansa uregulowania sprawy budynku. Twarda postawa Zarządu może sprawić, że ZUS przyjmie złożoną przez miasto ofertę lub ewentualnie swoją siedzibę wybuduje w innej miejscowości. Radny zaapelował także do Rady, aby nie podejmowała pochopnej decyzji. Burmistrz Miasta zaznaczył, że lokalizacja ZUS-u nie jest mu obojętna, gdyż Sucha czerpać będzie z tego korzyści w postaci podatku od nieruchomości i nowych miejsc pracy. Takiego inwestora jak ZUS, należy traktować poważnie. Ulokowanie siedziby ZUS naprzeciw Urzędu Skarbowego i blisko Urzędu Miejskiego ułatwi załatwianie spraw petentom. Przewodnicząca Rady poddała pod głosowanie wniosek radnego J. Spannbauera o zobowiązaniu Zarządu Miasta do prowadzenia dalszych negocjacji z ZUS-em.

Wniosek został odrzucony. Ostatecznie uchwałę w sprawie przeznaczenia do sprzedaży nieruchomości przy ul. Plk T. Semika radni podjęli większością głosów. Podobnie została przyjęta uchwała o wyznaczeniu do sprzedaży nieruchomości stanowiącej własność gminy, położonej przy ul. Nad Skawą. Radni jednogłośnie wyrazili zgodę na nabycie przez gminę nieruchomości położonej przy ul. Spółdzielców oraz nieruchomości położonych przy ul. Makowskiej, w okolicach zjazdu na os. Garce.

Kolejny punkt sesji dotyczył wezwania do usunięcia naruszenia prawa. Panowie Tadeusz Bogdan i Paweł Dudoń złożyli wnioski o zmianę w planie przestrzennego zagospodarowania miasta Sucha Beskidzka działek stanowiących ich własności na działkę budowlaną. Wnioski te nie zostały przez Radę uwzględnione. Po otrzymaniu decyzji, obaj panowie złożyli pisma w sprawie zarzutu do ustaleń projektu p. z. p., w którym to nie uwzględniono ich wniosków i pozostawiono dotychczasowe przeznaczenie działek. Jednak na podstawie art. 23 i 24 ustawy o zagospodarowaniu przestrzennym w tych przypadkach nie można mówić o naruszeniu interesu prawnego lub uprawnienia autorów pism. W związku z powyższym wezwanie Rady Miejskiej w Suchej Beskidzkiej do usunięcia naruszenia prawa jest nieuzasadnione. Radni podjęli uchwałę jednogłośnie. Po głosowaniu Burmistrz Miasta podkreślił, że na październikowej sesji nie znalazł się punkt dotyczący uchwalenia planu zagospodarowania przestrzennego miasta Sucha Beskidzka, gdyż do Naczelnego Sądu Administracyjnego wpłynęły dwie skargi o nieuwzględnienie zarzutów. Ich rozpatrzenie przez sąd sprawi, że uchwalenie planu przedłuży się o ok. 6 miesięcy.

W następnym punkcie sesji radni zapoznali się z protokołem Komisji Rewizyjnej RM dotyczącym rozpatrzenia skargi Prezesa Powiatowego ZNP w Suchej B., dotyczącej utrudniania wykonywania działalności związkowej oraz niezgodności z prawem uchwały ZM z dnia 29 sierpnia 2002 r. Z protokołu KR wynika, że ZM podjął uchwałę o przedłużeniu okresu pełnienia funkcji i powierzeniu stanowiska dyrektora Zespołu Szkół p. Elżbiecie Matejko na okres 1 roku tj. od 1.09.2002 r. do 31.08.2003 r. Jednak Małopolski Kurator Oświaty zgodził się, aby p. E. Matejko pełniła tę funkcję nie dłużej niż do 28.02.2003 r. Na podstawie decyzji Kuratora, ZM zmienił swoją uchwałę, zgodnie z jego zaleceniem Komisja Rewizyjna stwierdziła, że ZM przy podejmowaniu uchwały w jej pierwotnej treści nie posiadał pisemnego uzgodnienia od MKO, a po jego otrzymaniu ZM zmienił uchwałę. Z uwagi na fakt, że członkowie KR nie brali udziału w spotkaniu, o którym pisze Prezes OP ZNP, Komisja nie mogła ustosunkować się do zarzutów dotyczących utrudniania wykonywania działalności związkowej przez Burmistrza Miasta i dlatego sugeruje załatwienie takich spraw w formie korespondencji. Protokół KR został przyjęty większością głosów, przy jednym wstrzymującym się.

W kolejnym punkcie obrad, wiążącym się z powyższym, radni rozpatrzyli skargę na Burmistrza Miasta Sucha Beskidzka. Z uwagi na brak dowodów potwierdzających przebieg spotkania z Burmistrzem Miasta zdarzenia przedstawione w wersji Prezesa Oddziału Powiatowego ZNP w Suchej, dotyczące utrudnienia wykonywania działalności związkowej uznano za bezzasadne. Radni podjęli uchwałę większością głosów, przy jednym wstrzymującym się.

W następnym punkcie sesji radni zapoznali się z informacjami na temat funkcjonowania i sytuacji finansowej placówek oświatowych, które przedstawili Dyrektorzy Zespołu Szkół SP Nr 1 i Publicznego Gimnazjum, SP Nr 2 i SP Nr 3 oraz Miejskiego Przedszkola Samorządowego. Informacje te zostały przyjęte jednogłośnie.

Po zatwierdzeniu zmian w budżecie gminy na 2002 r., radni jednogłośnie przyjęli protokół oraz wnioski i ustalenia z XLI sesji RM.

W punkcie "Wolne wnioski i informacje" Przewodnicząca Rady poinformowała radnych o piśmie z PPKS, w którym Dyrektor przedsiębiorstwa prosił o informację, że niejako jest ono zainteresowane budową hipermarketu na terenie obecnego dworca PPKS. Przedsiębiorstwo chce, aby w tym miejscu powstała kompleksowa zabudowa, służąca podróżnym. W odpowiedzi Przewodnicząca Rady poinformowała PPKS, że z uwagi na kończącą się kadencję tej Rady, decyzję o sprzedaży gruntu pod budowę podejmie następną Rada Miejska. Przewodnicząca zapoznała także radnych z treścią pisma p. Pawła Dudonia, w którym przedstawione zostały tematy ciągnące się już od czasów II kadencji RM, czyli "działek pod 'Jasieniem'" i działki przy ul. Mickiewicza 9. Mieszkaniec uważa, że wyjaśnienia w tych sprawach otrzymanych od pracowników Urzędu Miejskiego nie są satysfakcjonujące i proponuje skierowanie ich do prokuratury. Na tym zakończono roboczą część XLII sesji Rady Miejskiej.

W czwartkowe popołudnie w suskim zamku odbyła się II uroczysta część sesji. Poprowadził ją msza św., którą w Kaplicy Zamkowej odprawił ks. Prałat Stanisław Kania. Po wznowieniu sesji Przewodnicząca RM dokonała podsumowania kończącej się kadencji Rady Miejskiej. Przypomniała radnym zmiany jakie zachodziły w składach Zarządu Miasta i na stanowisku Burmistrza Miasta. Rada Miejska w swej czteroletniej kadencji spotkała się 42 razy i podjęła 401 uchwał. Do najważniejszych z nich należały: zatwierdzenia studium uwarunkowań i kierunków zagospodarowania miasta Sucha Beskidzka (28.09.1999 r.), zatwierdzenia Głównych Kierunków Inwestowania Gminy w latach 2000–2003 (03.10.2000 r.), przystąpienie do opracowania miejscowego planu zagospodarowania przestrzennego miasta (03.10.2000 r.), utworzenie placówki oświatowo-wychowawczej "Miejska Świetlica Profilaktyczna" (16.02.2000 r.), rozbudowa Szkoły Podstawowej Nr 1 dla potrzeb Gimnazjum oraz przystąpienie do realizacji ze Starostwem Powiatowym wspólnej inwestycji pn. "Kryta Pływalnia" (27.06.2001 r.). Przewodnicząca podkreśliła, że wiele podjętych przez Radę spraw zostało zrealizowanych i zakończonych, co znacznie poprawiło sytuację w naszym mieście, lecz jeszcze wiele problemów pozostało do rozwiązania. Na zakończenie podziękowała wszystkim radnym oraz członkom Komisji spoza Rady za duże zaangażowanie i wkład pracy dla dobra naszego miasta i jego mieszkańców. Szczególne wyrazy podziękowania Przewodnicząca skierowała do Burmistrza Miasta i członków Zarządu Miasta (byłych i obecnych), którzy poświęcali najwięcej czasu i wykonywali trudną pracę na rzecz wspólnego dobra mieszkańców Suchej Beskidzkiej. Podziękowała także Pani Sekretarz,

Pani Skarbnik, kierownikom poszczególnych referatów Urzędu Miejskiego oraz jednostek organizacyjnych gminy, zakładów budżetowych, Rady Prawnemu i wszystkim tym, którzy w jakikolwiek sposób pomagali samorządowi w jego działalności. (treść całego przemówienia Przewodniczącej RM znajduje się w poprzednim numerze ZS - przyp. aut.)

Podsumowania III kadencji dokonał także Burmistrz Miasta. Jego zdaniem, mijająca kadencja to kolejny krok naprzód w rozwoju naszego miasta, które pomimo ogólnego zastoju gospodarczego, przeżywa wzmocniony rozwój. Burmistrz zauważył, że nasze miasto staje się coraz piękniejsze, co przyciąga turystów. Gmina na pierwszym miejscu stawia na ekologię i estetyzację miasta. Na inwestycje proekologiczne przeznaczono w naszym budżecie ok. 26% ogólnych wydatków i jest to najwyższy wskaźnik w województwie małopolskim. W ciągu ostatniego roku wykonanych zostało ok. 5 tys. metrów bieżących kolektora sanitarnego, odbudowano ujęcie wody pitnej dla miasta oraz realizowano gazyfikację. W listopadzie zostanie oddana do użytku nowoczesna sortownia i składowisko odpadów. Największym sukcesem w 2002 r., według Burmistrza Miasta, było przeobrażenie budżetu gminy z typowo konsumpcyjnego na inwestycyjny. Wydatki inwestycyjne w tym roku wynoszą 4.903 tys. zł i stanowią 33% ogólnych wydatków Gminy. Dzięki temu zrealizowano wiele inwestycji, a do najważniejszych z nich należą: rozbudowa i remont SP Nr 1 dla potrzeb Gimnazjum, dokończenie budowy Miejskiej Świetlicy Profilaktycznej, modernizacja oświetlenia i ciągów pieszych w Rynku, budowa mostu na Błędzonce oraz budowa drogi wewnątrz pasażu. Gminie udało się także na te i inne inwestycje pozyskać środki finansowe z zewnątrz w formie dotacji, które wyniosły 1.300 tys. zł. Burmistrz podkreślił, że dzięki dobrej współpracy ze Starostwem Powiatowym udało się zrealizować wiele przedsięwzięć, a do najważniejszych należy zaliczyć przystąpienie do budowy krytej pływalni w Suchej Beskidzkiej. Burmistrz zauważył, że podczas III kadencji były także niepowodzenia, a wśród nich sprawa wyciągu narciarskiego, geotermii oraz plan zagospodarowania przestrzennego miasta. Na zakończenie podziękował wszystkim, którzy wspierali działania samorządu i wszystkim współpracownikom. Następnie z zaproszonych gości głos zabrał Starosta Suski Andrzej Pająk. Podziękował za współpracę Radzie Miejskiej i Burmistrzowi. Dzięki niej udało się zrobić wiele dobrego dla miasta.

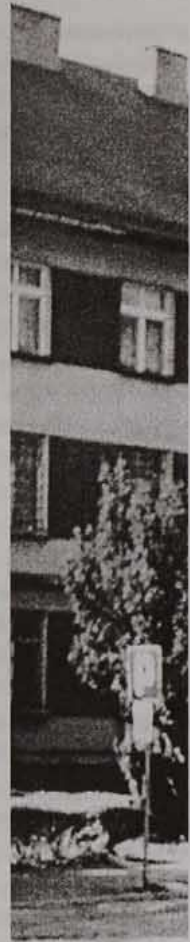
Na zakończenie uroczystości dzieci z Miejskiej Świetlicy Profilaktycznej podziękowały Radzie Miejskiej i Zarządowi Miasta za pracę na rzecz Suchej Beskidzkiej.

Ewa Pochopień-Sarna

U C H W A Ł Y

Na XLII sesji Rady Miejskiej Suchoj Beskidzkiej podjęto następujące uchwały:

- Uchwałę Nr XLII/394/02 w sprawie wyznaczenia do sprzedaży gruntu stanowiącego własność Gminy Sucha Beskidzka, położonego przy ul. Plk. T. Semika. Uchwałę podjęto większością głosów.
- Uchwałę Nr XLII/395/02 w sprawie wyznaczenia do sprzedaży gruntu stanowiącego własność Gminy Sucha Beskidzka, położonego przy ul. Nad Skawą. Uchwałę podjęto większością głosów.
- Uchwałę Nr XLII/396/02 w sprawie nabycia przez Gminę nieruchomości położonej przy ul. Spółdzielców. Uchwałę podjęto jednogłośnie.
- Uchwałę Nr XLII/397/02 w sprawie nabycia przez Gminę nieruchomości położonej przy ul. Makowskiej. Uchwałę podjęto jednogłośnie.
- Uchwałę Nr XLII/398/02 w sprawie wezwania do usunięcia naruszenia prawa w Uchwale Rady Miejskiej Nr XL/381/02 z dnia 5 sierpnia 2002 r. dotyczącej rozpatrzenia protestu Pana Pawła Dudonia. Uchwałę podjęto jednogłośnie.
- Uchwałę Nr XLII/399/02 w sprawie wezwania do usunięcia naruszenia prawa w Uchwale Rady Miejskiej Nr XL/381/02 z dnia 5 sierpnia 2002 r. dotyczącej rozpatrzenia protestu Pana Tadeusza Bogdana. Uchwałę podjęto jednogłośnie.
- Uchwałę Nr XLII/400/02 w sprawie rozpatrzenia skargi Prezesa Oddziału Powiatowego Związku Nauczycielstwa Polskiego w Suchoj Beskidzkiej. Uchwałę podjęto większością głosów.
- Uchwałę Nr XLII/401/02 w sprawie zmian w uchwale budżetowej Gminy Sucha Beskidzka na rok 2002. Uchwałę podjęto jednogłośnie.



I Sesja RADY MIEJSKIEJ IV kadencji

W dniu 26 listopada 2002 r. w sali rycerskiej suskiego zamku odbyła się I sesja IV kadencji Rady Miejskiej. Rozpoczęcie sesji poprzedziła msza św., którą w kaplicy zamkowej odprawił ks. Prałat Stanisław Kania, podkreślając służebność oraz odpowiedzialność radnych wobec społeczności lokalnej.

Po otwarciu sesji przez Przewodniczącą Rady Miejskiej III kadencji Barbarę Sochacką, Przewodniczącą Miejskiej Komisji Wyborczej w Suchoj Beskidzkiej p. Rafała Wróbel przedstawił informację o przebiegu i wynikach wyborów w naszym mieście. Złożył gratulacje wybranemu po raz pierwszy w bezpośrednich wyborach Burmistrzowi Miasta p. Stanisławowi Lichosytowi oraz Radnym. Następnie z rąk Przewodniczącego MKW zaświadczenie o wyborze otrzymali Burmistrz Miasta Stanisław Lichosyt oraz poszczególni radni: Bogusław Cwiękała, Janusz Drabik, Lucyna Grabowska, Bogusława Hudziak, Mieczysław Hudziak, Zenon

Przysiężniak, Tadeusz Sadowski, Marian Semik, Ireneusz Sękacz, Jan Siwiec, Janusz Siwiec, Krzysztof Skrzypek, Edward Sochacki, Bogusław Stanaszek i Andrzej Zawila.

Pani Barbara Sochacka, po złożeniu gratulacji Burmistrzowi Miasta i Radzie Miejskiej, przekazała prowadzenie sesji seniorowi wśród radnych panu Zenonowi Przysiężniakowi. Następnie odbyło się złożenie ślubowania. Po odczytaniu przez prowadzącego obrady treści ślubowania, która brzmi: "Wierny Konstytucji i prawu Rzeczypospolitej Polskiej, ślubuję uroczystie obowiązki radnego sprawować godnie, rzetelnie i uczciwie, mając na względzie dobro mojej gminy i jej mieszkańców", wywołani kolejno radni wypowiadali "Ślubuję", niektórzy dodawali "Tak mi dopomóż Bóg".

Do proponowanego porządku obrad, na wniosek radnego Edwarda Sochackiego, radni wprowadzili trzy dodatkowe punkty, dotyczące ustalenia ilości stałych komisji, ich nazw, zakresu działania i wielkości składów, wyboru Komisji Rozwoju Gospodarczego i Finansów oraz wyboru Komisji Spraw Społecznych.

Po zapoznaniu się z zasadami tajnego głosowania, radni wybrali Komisję Skrutacyjną, w skład której weszli Jan Siwiec, Janusz Siwiec i Bogusław Stanaszek. Następnie radni zajęli się wyborem Przewodniczącego Rady Miejskiej. Radny Janusz Siwiec zgłosił kandydaturę radnego Bogusława Ćwiękały, który ma najdłuższy staż wśród radnych oraz pełnił funkcję Wiceburmistrza Miasta. Radny Andrzej Zawila zgłosił kandydaturę Zenona Przysiężniaka, który zdobył najwyższą ilość głosów w październikowych wyborach, co jest dowodem na to, że cieszy się dużym zaufaniem społecznym. W tajnym głosowaniu radny Bogusław Ćwiękała uzyskał 10 głosów za, 3 przeciw i 2 wstrzymujące się. Radny Zenon Przysiężniak uzyskał 4 głosy za, 8 przeciw i 3 wstrzymujące się. Nowy Przewodniczący Rady Bogusław Ćwiękała przejmując prowadzenie obrad, podziękował radnym za okazane zaufanie. Zapewnił, że swoją funkcję będzie wypełniał solidnie i uczciwie, a razem z Radą Miejską będzie dążył do poprawy warunków życia mieszkańców miasta.

W kolejnym punkcie sesji, radni wybierali Wiceprzewodniczącego Rady. Mieczysław Hudziak zgłosił kandydaturę radnej Lucyny Grabowskiej, gdyż mając doświadczenie z poprzedniej kadencji wie, że "kobieta wśród mężczyzn działa jak balsam". Radny Bogusław Stanaszek zgłosił kandydaturę radnego Zenona Przysiężniaka, który jednak nie wyraził zgody na udział w wyborach. W tajnym głosowaniu radna Lucyna Grabowska uzyskała 15 głosów za. Nowa Wiceprzewodnicząca zapewniła, że będzie służyć miastu najlepiej jak umie.

W następnym punkcie sesji Burmistrz Miasta Stanisław Lichosyt złożył uroczyste ślubowanie o treści: "Obejmując urząd Burmistrza Miasta Sucha Beskidzka uroczystie ślubuję, że dochoвам wierności prawu, a powierzony mi urząd sprawować będę tylko dla dobra publicznego i pomyślności mieszkańców miasta. Tak mi dopomóż Bóg".

W swoim przemówieniu Burmistrz podziękował członkom Zarządu Miasta, czyli p. Marii Chmiel, p. Bogusławowi Ćwiękałowi, p. Janowi Siwcowi i p. Mieczysławowi Hudziakowi za wsparcie przy podejmowaniu decyzji służących dobru miasta. Podziękowania za współpracę złożył także byłej Przewodniczącej Rady p. Barbarze Sochackiej. Burmistrz stwierdził, że jest pewien, że doświadczenie zdobyte w dotychczasowej działalności w samorządzie pozwoli mu na sprawne zarządzanie w mieście i kierowanie urzędem. Podkreślił, że w swoich działaniach liczy na wsparcie nowej Rady. Burmistrz zapewnił, że swoją pracę będzie realizował przede wszystkim program wyborczy KWW "Samorządni", ale jest otwarty na propozycje pozostałych radnych. Podstawowym zadaniem jest utrzymanie wysokiego tempa rozwoju naszego miasta. W ostatnim roku sukcesem było przeobrażenie budżetu z konsumpcyjnego na inwestycyjny i taką właśnie politykę finansową i gospodarczą zamierza Burmistrz nadal prowadzić. Zapowiedział także kontynuację wielu rozpoczętych inwestycji i działań, mających na celu podniesienie jakości życia mieszkańców, w tym dalszą estetyzację i uatrakcyjnianie naszego miasta, udostępnianie nowych terenów pod inwestycje i wspieranie przedsiębiorstw, które tworzą nowe miejsca pracy. Jedną z najważniejszych inwestycji, którą należy i można zrealizować przy współpracy ze Starostwem Powiatowym, w ciągu trzech najbliższych lat jest kryta pływanina. W przyszłym roku zostanie wykonane zabezpieczenie przeciwpowodziowe osiedla Kulasówka, a potem placu targowego i ogródków działkowych. Ważnym, strategicznym zadaniem jest dalsza poprawa jakości

wody pitnej i zrealizowanie alternatywnego ujęcia wody dla mieszkańców. W I kwartale 2003 r. Gmina uruchomi nową sortownię odpadów, co wiąże się z bardzo kosztowną rekultywacją starego wysypiska. Jako główne inwestycje oświatowe, Burmistrz wskazał, budowę sali gimnastycznej przy jednej ze szkół oraz dalszą modernizację obiektów. Burmistrz zauważył także, że wiele rodzin w Suchej znajduje się w bardzo trudnej sytuacji materialnej i życiowej. Dla nich musi być organizowana pomoc społeczna.

W minionej kadencji nie udało się ostatecznie uchwalić planu zagospodarowania przestrzennego miasta, ale Burmistrz zapewnił, że zrobi wszystko, aby wiosną przyszłego roku Rada mogła podjąć uchwałę. Zapowiedział także radnym, że w najbliższym czasie trzeba będzie rozstrzygnąć sprawę funkcjonowania wyciągu narciarskiego na stoku Cholerne. Burmistrz nawiązał do swojej obietnicy poprawy obsługi w kierowanym przez niego urzędzie. Dzięki m.in. zmianom organizacyjnym poprawa ta nastąpiła.

Po wystąpieniu Burmistrza Miasta, głos zabrał Starosta Suski Andrzej Pająk. Pogratulował on Burmistrzowi i radnym tego, że to właśnie oni zostali wybrani przez społeczeństwo. Starosta przypomniał, że współpraca władz powiatu i gminy III kadencji układały się bardzo dobrze i oświadczył, że ma nadzieję iż dalsza będzie tak samo korzystna.

W kolejnym punkcie obrad Sekretarz Gminy p. Lidia Pilch przedstawiła radnym informację o zmianach w ustawie o samorządzie gminnym i nowej pozycji prawnej Burmistrza jako jednoosobowego Zarządu Miasta. Wejście w życie ustawy o bezpośrednim wyborze wójtów, burmistrzów i prezydentów miast z dnia 20 czerwca 2000 r., spowodowało zmiany w ustawie o samorządzie gminnym. Jedną z nich jest właśnie likwidacja instytucji Zarządu Miasta. Dotychczasowe jego obowiązki przejął Burmistrz Miasta. (inf. na str. 18-19)

W czterech następnych punktach sesji radni zajęli się ustaleniem ilości stałych komisji Rady Miejskiej, ich nazwami, zakresami działania, wielkościami składu i wyborem ich członków. Sekretarz Gminy p. Lidia Pilch przedstawiła radnym informacje na temat stałych komisji Rady Miejskiej III kadencji. Regulacje dotyczące Komisji Rady zawarte są w Statucie Gminy w rozdziale V (§ 35-45), z wyjątkiem tej części, w której zmieniony przepis ustawy o samorządzie gminnym. Ustawa ta w art. 18 a mówi o obowiązkowym powołaniu przez Radę Miejską Komisji Rewizyjnej, w skład której wchodzi radni. Tutaj przepis nie zmienił zasad, gdyż w III kadencji RM członkami Komisji Rewizyjnej również mogli być radni. Obecnie ustawa o samorządzie gminnym zawiera pewne zastrzeżenia dotyczące składu

tej Komisji. W skład Komisji, której zadaniem jest kontrolowanie działalności burmistrza, gminnych jednostek organizacyjnych oraz jednostek pomocniczych gminy, powinni wchodzić przedstawiciele wszystkich klubów z wyjątkiem radnych pełniących funkcje Przewodniczącego i Wiceprzewodniczącego Rady Miejskiej. Poprzednia RM powołała Komisję Rewizyjną, w skład której wchodziło początkowo czterech radnych, a później sześciu. Rada postanowiła także, że radny może być członkiem tylko jednej stałej Komisji RM Suchej Beskidzkiej III kadencji. Wyjątek stanowili członkowie Komisji Rewizyjnej, którzy mogli wchodzić w skład jednej, innej stałej Komisji Rady. Na mocy uchwały w sprawie "ustalenia ilości stałych Komisji, ich zakresu działania i wielkości składów osobowych" powołano trzy stałe Komisje: dwunastoosobową (6 radnych i 6 osób spoza Rady) Komisję I - Rozwoju Społeczno-Gospodarczego, Przestrzennego, Gospodarki Finansowej, Gospodarki Wodnej, Ochrony Środowiska, Gospodarki Komunalnej i Mieszaniowej oraz Czynów Społecznych, dziesięcioosobową (5 radnych i 5 osób spoza Rady) Komisję II - Oświaty, Zdrowia i Spraw Socjalnych, Kultury, Przestrzegania Prawa i Porządku Publicznego oraz dziesięcioosobową (5 radnych i 5 osób spoza Rady) Komisję III - Turystyki, Kultury Fizycznej i Sportu, Gospodarki Żywnościowej, Usług, Przemysłu, Zaopatrzenie Ludności i Ochrony Konsumenta, Rolnictwa oraz ds. Samorządu.

W skład tworzonych przez rady gmin IV kadencji komisji (stałych i doraźnych) nie mogą już wchodzić osoby spoza Rady. Wynika to z art. 21 ustawy o samorządzie gminnym, który w ust. 1 brzmi "Rada gminy ze swego grona może powoływać stałe i doraźne Komisje do określonych zadań, ustalając przedmiot działania oraz skład osobowy. Ust. 3 art. 21 stwierdza, że Komisje podlegają radzie gminy, przedkładają jej plan pracy oraz sprawozdanie z działalności. Ust. 4 art. 21 mówi, że w posiedzeniach komisji mogą uczestniczyć radni nie będący jej członkami. Mogą oni zabierać głos w dyskusji, składać wnioski bez prawa udziału w głosowaniu. Przewodniczącemu Komisji, także Rewizyjnej (na mocy § 39 ust. 2 Statutu Gminy) wybiera Rada spośród członków Komisji". Po zapoznaniu się z tą informacją radni przystąpili do powołania Komisji. Rada zdecydowała się oprócz Komisji Rewizyjnej powołać dwie stałe Komisje Rady Miejskiej: Komisję Rozwoju Gospodarczego i Finansów oraz Komisję Spraw Społecznych. Radni postanowili, tak jak ich poprzednicy, że radny może być członkiem tylko jednej stałej Komisji RM Suchej Beskidzkiej IV kadencji. Wyjątek stanowią członkowie Komisji Rewizyjnej, którzy mogą wchodzić w skład jednej, innej stałej Komisji Rady.

W skład Komisji Rewizyjnej weszło sześciu radnych: Przewodniczący Komisji Mieczysław Hudziak, członkowie: Marian Semik, Ireneusz Sękacz, Jan Siwiec, Krzysztof Skrzypek i Andrzej Zawila. W skład Komisji KRGiF weszło 8 radnych: Przewodniczący Komisji Edward Sochacki, członkowie: Bogusław Cwiekała, Janusz Drabik, Lucyna Grabowska, Mieczysław Hudziak, Marian Semik Jan Siwiec i Krzysztof Skrzypek. Zakres działania tej Komisji obejmuje sprawy związane z rozwojem społeczno-gospodarczym, gospodarką finansową, gospodarkę przestrzenną, gospodarką wodną, ochroną środowiska, gospodarką komunalną i mieszkaniową, gospodarką żywnościową, usługami, przemysłem, zaopatrzeniem ludności i ochroną konsumenta, rolnictwem oraz czynami społecznymi.

W skład KSS weszło 7 radnych: Przewodniczący Komisji Tadeusz Sadowski, członkowie: Bogusława Hudziak, Zenon Przysiężniak, Ireneusz Sękacz, Janusz Siwiec, Bogusław Stanaszek i Andrzej Zawila. Zakres działania tej Komisji obejmuje sprawy związane z oświatą, zdrowiem, sprawami socjalnymi, kulturą, przestrzeganiem prawa i porządku publicznego, turystyką, kulturą fizyczną i sportem oraz samorządem.

Kolejną sprawą, którą zajęli się radni było ustalenie wynagrodzenia Burmistrza Miasta. Radni jednogłośnie przyjęli wniosek radnego Janusza Siwca, który wnioskował, aby utrzymać wysokość dotychczasowego wynagrodzenia. Wysokość składników wynagrodzenie miesięcznego brutto Burmistrza Miasta to: wynagrodzenie zasadnicze kategorii XX - 4000 zł, dodatek funkcyjny wg stawki 8 - 1200 zł i dodatek stażowy wg obowiązujących przepisów (obecnie 6%) - 240 zł. Burmistrzowi został także przyznany na okres 1 roku dodatek specjalny w wysokości 1.820 zł. Radni podjęli uchwałę jednogłośnie.

Następnie radni jednogłośnie upoważnili Przewodniczącego Rady Miejskiej do wykonywania czynności z zakresu prawa pracy w przedmiocie: urlopów, delegacji służbowych, dodatkowego wynagrodzenia rocznego, przyznawania nagrody z funduszu nagród, nagrody jubileuszowej oraz podpisania umowy w sprawie ustalenia miesięcznego limitu kilometrów na jazdy lokalne w stosunku do Burmistrza Miasta.

W dwóch kolejnych punktach sesji Burmistrz Miasta przedstawił sprawozdania Zarządu Miasta z wykonania uchwał podjętych na ostatniej sesji oraz z działalności Zarządu w okresie międzysesyjnym. Oba sprawozdania zostały przyjęte jednogłośnie.

W punkcie "Interpelacje i zapytania radnych", radny Zenon Przysiężniak zaproponował zwołanie sesji strategicznej z udziałem radnych III kadencji, kandydatów na burmistrza i radnych, specjalistów, podczas której opracowano by strategię rozwoju miasta. Burmistrz Miasta przypomniał, że Sucha Beskidzka ma opracowane "Główne kierunki rozwoju miasta". Plan ten przygotowali radni, pracownicy Urzędu Miejskiego i specjaliści. Jeśli jednak nowa Rada Miejska będzie chciała, to oczywiście może zlecić opracowywaniem planu strategicznego specjalistom. Koszt takiego planu waha się w granicach od 50 do 100 tys. zł. W tej sytuacji korzystniejszym jest weryfikacja i modyfikacja istniejącego planu, tym bardziej, że doświadczenie pokazuje, że realizacja strategii nie zawsze przebiega według jej założeń. Na tym zakończono I sesję IV kadencji Rady Miejskiej.

Ewa Pochopień-Sarna



U C H W A Ł Y

Na I sesji IV kadencji Rady Miejskiej podjęto następujące uchwały:

- Uchwałę Nr I/1/02 w sprawie ustalenia regulaminu głosowania tajnego. Uchwałę podjęto jednogłośnie.
- Uchwałę Nr I/2/02 w sprawie wyboru Komisji Skrutacyjnej. Uchwałę podjęto jednogłośnie.
- Uchwałę Nr I/3/02 w sprawie wyboru Przewodniczącego Rady Miejskiej. Uchwałę podjęto większością głosów.
- Uchwałę Nr I/4/02 w sprawie wyboru Wiceprzewodniczącego Rady Miejskiej. Uchwałę podjęto jednogłośnie.
- Uchwałę Nr I/5/02 w sprawie ustalenia ilości stałych Komisji, ich nazw i zakresów działania oraz wielkości składów osobowych. Uchwałę podjęto jednogłośnie.
- Uchwałę Nr I/6/02 w sprawie powołania Komisji Rewizyjnej. Uchwałę podjęto jednogłośnie.
- Uchwałę Nr I/7/02 w sprawie wyboru Komisji Rozwoju Gospodarczego i Finansów Rady Miejskiej Suchej Beskidzkiej. Uchwałę podjęto jednogłośnie.
- Uchwałę Nr I/8/02 w sprawie wyboru Komisji Spraw Społecznych Rady Miejskiej Suchej Beskidzkiej. Uchwałę podjęto jednogłośnie.
- Uchwałę Nr I/9/02 w sprawie ustalenia wynagrodzenia Burmistrza Miasta. Uchwałę podjęto jednogłośnie.
- Uchwałę Nr I/10/02 w sprawie upoważnienie Przewodniczącego Rady Miejskiej do wykonywania czynności z zakresu prawa pracy w stosunku do Burmistrza Miasta. Uchwałę podjęto jednogłośnie.



II Sesja RADY MIEJSKIEJ IV kadencji

W dniu 6 grudnia odbyła się II sesja Rady Miejskiej Suchej Beskidzkiej.

Burmistrz Miasta Stanisław Lichosyt przedstawił radnym sprawozdanie z wykonania uchwał podjętych na I sesji RM oraz o najważniejszych decyzjach podjętych w okresie międzysesyjnym. Radni nie mieli uwag do przedstawionych sprawozdań.

W punkcie "Wnioski i zapytania mieszkańców" p. Stefan Cieniawski sugerował, aby prace związane z budową wału przeciwpowodziowego na os. Kulasówka zostały rozpoczęte wiosną 2003 r. Mieszkaniec powracając do sprawy dębów, zażądał przeprowadzenia wizji lokalnej, którą miałyby dokonać komisja, złożona m.in. z przedstawicieli Straży Pożarnej, Starostwa Powiatowego i Zarządu Wodnego. Suszanin wnioskował także o poprawę wyjazdu z ul. Turystycznej na drogę wojewódzką oraz o zasypanie dziur i wyrównanie terenu w okolicach zatoczki autobusowej na ul. Role, tak aby powstał tam parking.

P. Teresa Kaliciak poprosiła o wykonanie prac mających na celu przekierowanie potoku w okolicy Szkoły Podstawowej Nr 2, poprzez

usunięcie zalegających tam gałęzi i kamieni, gdyż przepływająca woda zagraża stojącym tam budynkom. Odpowiadając na wystąpienie p. S. Cieniawskiego Burmistrz Miasta oświadczył, że zgodnie z podpisaną umową termin wykonania wału na os. Kulasówka to 30.09.2003 r. Jest on krótki, ale realny do zrealizowania. P. Andrzej Łagowski stwierdził, że sprawa dębów nie jest prosta, gdyż drzewa te, będące pomnikami przyrody rosną na terenie prywatnym. Burmistrz Miasta nie może więc wydać decyzji zezwalającej na ich wycięcie. Po przeprowadzeniu wizji lokalnej, eksperci stwierdzili, że dęby nie stanowią zagrożenia. W sprawie poprawy wyjazdu

z ul. Turystycznej na drogę wojewódzką gmina będzie rozmawiać z Powiatowym i Wojewódzkim Zarządcą Dróg. W kwestii zasypania dziur, wyrównania terenu

i utworzenia parkingu, nic nie można zrobić, gdyż tereny te nie stanowią własności gminy. Decyzje o podjęciu takich prac może podjąć zarządca drogi. Pani T. Kaliciak została poinformowana, że w sprawie udrożnienia przepustu, gmina zwróci się do

Inspektora Wód w Żywcu. Jeśli nie przyniesie to efektu, miasto postara się sfinansować to zadanie z własnego budżetu. P. S. Cieniawski nie był usatysfakcjonowany odpowiedzią w sprawie dębów. Burmistrz Miasta zwrócił uwagę mieszkańcowi, że miasto ma ważniejsze sprawy do załatwienia niż wycięcie dębów. Zdaniem Burmistrza mieszkańiec poprzez Urząd Miejski walczy z właścicielką działki. Burmistrz przypomniał, że eksperci stwierdzili, że dęby nie tylko nie zagrażają, ale stabilizują ten brzeg, a p. S. Cieniawski nie jest osobą kompetentną do podważania opinii specjalistów. Pani T. Kaliciak poinformowała p. A. Łagowskiego, że pisała już pismo do żywieckiego Inspektora Wód, ale nie przyniosło to efektu. Pan A. Łagowski przypomniał, że gmina podjęła prace związane ze zwiększeniem światła tego przepustu, ale właścicielka działki leżącej naprzeciw przepustu, interweniowała tak skutecznie, że prace trzeba było przerwać.

W punkcie "Interpelacje i zapytania radnych" radny Edward Sochacki poprosił Burmistrza Miasta, a jednocześnie Kierownika Urzędu Miejskiego o przedstawienie pisemnej informacji na temat sposobu funkcjonowania Urzędu, stanu zatrudnienia, zakresu czynności urzędników oraz oceny ich kompetencji i sposobu obsługi petentów. Radny prosił też o podobne informacje dotyczące jednostek organizacyjnych gminy. Radny interpelował także o spowodowanie, aby osoby odpowiedzialne za przekazywanie informacji czyniły to dokładnie i w stosowanym czasie. Radny poprosił także o zajęcie się sprawą osób nietrzeźwych w naszym mieście. Sucha Beskidzka nie ma podpisanej umowy z najbliższymi izbami wytrzeźwień w Bielsku-Białej lub w Krakowie. Do izb wytrzeźwień nietrzeźwych odwożą karetki pogotowia. Zdaniem radnego odwożenie karetkami nietrzeźwych do tak odległych miast utrudnia sprawne działanie pogotowia na terenie powiatu. Gmina powinna podpisać umowę z izbą wytrzeźwień lub zastanowić się nad utworzeniem takiej izby w Suchej. Radny prosił także o ustalenie właściciela ruin budynku położonego między blokami 1 i 2 na os. Na Stawach i zmuszenie go do rozbiórki obiektu. Radny Bogusław Stanaszek, występując w imieniu mieszkańców os. Śpiwle wyraził ich obawy, że w budżecie gminy na 2003 r. nie zostaną zabezpieczone środki na wypłatę dla nich odszkodowań za zabrane im grunty pod budowę drogi.

W kolejnym punkcie obrad radni zajęli się ustaleniem wysokości stawek w podatku od środków transportowych na 2003 r. Burmistrz Miasta poinformował radnych, że we wrześniu 2002 r. Rada Miejska podjęła w tej sprawie uchwałę i w przedłożonym na tej sesji projekcie uchwały stawki te nie zostały zmienione. Temat ten był omawiany na posiedzeniach Komisji I i II, które zaopiniowały pozytywnie propozycje wysokości podatku. Radni podjęli uchwałę jednogłośnie.

Następnie większością głosów została podjęta uchwała w sprawie wysokości stawki podatku od posiadania psów oraz zwolnień od tego podatku. Obie Komisje RM zaopiniowały projekt uchwały pozytywnie. Stawka roczna podatku od posiadania każdego psa na 2003 r. wynosi 17 zł za jednego psa w budynkach wielomieszkańczych (bloki). Podatek ten jest płatny bez wezwania do

31 marca roku podatkowego na rachunek Urzędu Miejskiego lub w kasie urzędu, a w przypadku powstania obowiązku podatkowego w ciągu roku w terminie 14 dni od powstania obowiązku podatkowego. Zwolnione od podatku od posiadania psa są osoby fizyczne posiadające psy do pilnowania budynku, stanowiącego własność tej osoby lub budynku będącego w jej posiadaniu.

Kolejny punkt sesji dotyczył ustalenia wysokości stawek podatkowych od nieruchomości oraz zwolnień od tego podatku na 2003 r. Zarówno Komisja I i II zaopiniowały proponowane stawki pozytywnie, z tym, że Komisja II zaproponowała podniesienie wysokości stawki podatkowej od 1 m² pow. pozostałych gruntów z 0,08 zł do 0,09 zł. Radni jednogłośnie przyjęli tę propozycję. Radny Janusz Siwiec poprosił o zdefiniowanie pojęcia "grunty pozostałe". Pani Jolanta Sadowska z Referatu Finansowego wyjaśniła, że do "pozostałych gruntów" należą grunty zabudowane i zurbanizowane, które dzielą się na: tereny mieszkaniowe, tereny przemysłowe, inne tereny zabudowane, tereny rekreacyjno-wypoczynkowe, użytki kopalne, tereny komunikacyjne,

w tym drogi, tereny kolejowe i inne tereny komunikacyjne. Burmistrz Miasta zaznaczył, że proponowane stawki na 2003 r. są o 3 % wyższe niż w bieżącym roku. Poinformował także radnych, że nastąpiły zmiany w ustawie dotyczące podatku gruntowego czyli rolnego i od gruntów pozostałych. Do tej pory w przypadku gruntów rolnych mieszkańcy płacili 0,03 zł za 1m². Z tego tytułu wpływało rocznie do budżetu gminy ok. 90 tys. zł. Obecnie zmienił się sposób naliczania tego podatku i do kasy gminy wpłynie z tego tytułu 15 tys. zł. Ustawodawca zezwolił na ustanowienie podatku od pozostałych gruntów do wysokości 0,30 zł za 1 m². Przyjęcie propozycji Komisji II pozwoli częściowo zrekompensować straty wynikłe ze zmiany sposobu naliczania podatku od gruntów rolnych. Generalnie jednak z tytułu podatku od nieruchomości budżet gminy poniesie niewielkie straty. Nawiązując do przyjętej wysokości stawki podatkowej pozostałych gruntów, Burmistrz poinformował radnych, że w Makowie Podhalańskim stawka ta wynosi 0,10 zł, a w Zembrzychach – 0,12 zł za 1 m². Radny Mieczysław Hudziak wnioskował o to, by na liście podmiotów zwolnionych od podatku od nieruchomości znalazły się budynki lub ich części oraz grunty stanowiące własność lub będące we władaniu, należące do Górskiego Ochotniczego Pogotowia Ratunkowego. Radni jednogłośnie przyjęli wniosek, a następnie uchwałę.

W następnym punkcie obrad radni jednogłośnie zatwierdzili wzory formularzy od podatku od nieruchomości, podatku rolnego i podatku leśnego.

Po przerwie do sali obrad wkroczył św. Mikołaj w towarzystwie diabła, krasnali i aniołków. Była to niespodzianka dla radnych, którą przygotowały dzieci ze Szkoły Podstawowej Nr 2. Radni otrzymali drobne upominki. Diabeł podsunął Burmistrzowi "cyrograf" do podpisania, w którym zawarta była obietnica budowy sali gimnastycznej przy ich szkole.

W kolejnym punkcie sesji Skarbnik Gminy p. Halina Kozioł przedstawiła radnym informacje w sprawie naliczania podatku leśnego i rolnego na 2003 r.

Podstawę opodatkowania podatkiem rolnym stanowi dla gruntów gospodarstw rolnych – liczba hektarów przeliczeniowych, ustalana na podstawie powierzchni, rodzajów i klas użytków rolnych, wynikających z ewidencji gruntów i budynków oraz zaliczenie do okręgu podatkowego, a dla pozostałych gruntów – liczba hektarów wynikająca z ewidencji gruntów i budynków. Podatek rolny za rok podatkowy wynosi: od 1 ha przeliczeniowego gruntów gospodarstw rolnych – równowartość pieniężną 2,5 q żyta, a od 1 ha pozostałych gruntów – równowartość pieniężną 5 q

żyta. Podstawę opodatkowania podatkiem leśnym stanowi powierzchnia lasu, wyrażona w hektarach, wynikająca z ewidencji gruntów i budynków. Podatek leśny za 1 ha, za rok podatkowy wynosi równowartość pieniędzy 0,220 m³ drewna, obliczoną wg średniej ceny sprzedaży drewna uzyskanej przez nadleśnictwa za pierwsze trzy kwartały roku poprzedzającego rok podatkowy.

Kolejna sprawa, którą zajęli się radni to ustalenie stawek za dzierżawę gruntów stanowiących własność Gminy. Komisja I i II pozytywnie zaopiniowały proponowane stawki, z tym że Komisja II złożyła wniosek, aby do gruntów przeznaczonych na cele handlowe i przemysłowe opodatkowanych stawką 3,50 zł za 1 m² miesięcznie + VAT, czyli położonych przy ul. Mickiewicza i Szpitalnej dopisać ul. Piłsudskiego i Zamkową. Radni jednogłośnie przyjęli wniosek, a następnie uchwałę.

Następny punkt sesji dotyczył zatwierdzenia planu rozwoju i modernizacji urządzeń wodociągowych i kanalizacji w latach 2003–2005. Do planowanych zadań w zakresie "zaopatrzenia w wodę" należą: wodociąg ul. Zaspnicka (budowa sieci wodociągowej, przepompowni wody i alternatywne ujęcie wody – I etap); wodociąg os. Bucalówka (sieć wodociągowa o dl. 650 m wraz z uzbrojeniem) oraz sieć wodociągowa o dl. ok. 200 m na os. Garce. Zakładane nakłady na te inwestycje to 460 tys. zł. Do planowanych zadań w zakresie "kanalizacji sanitarnej" należą: kolektor "A" (kontynuacja, kanalizacja ul. Batalionów Chłopskich, ul. Bładzonka, kanalizacja Śródmieście (kontynuacja), kanalizacja ul. Makowskiej, kolektor "E" Role – Zawodzie, kolektor "A1" ul. Mickiewicza, Spółdzielców, Stokowa, Krzeszów. Nakłady na te zadania wynoszą 2.769.266 zł. Radni zatwierdzili plan jednogłośnie.

W kolejnym punkcie obrad radni zajęli się zatwierdzeniem taryfy za zbiorowe zaopatrzenie w wodę i odprowadzanie ścieków. Komisja I i II złożyły wniosek o zmniejszenie opłaty za odprowadzanie ścieków, który został przyjęty większością głosów. Taryfa za dostawę wody wynosi dla: gospodarstw domowych – 2,14 zł/m³ brutto, pozostałych odbiorów wody – 2,60 zł/m³ brutto. Taryfa za odprowadzanie ścieków wynosi dla: gospodarstw domowych – 1,60 zł/m³ brutto, pozostałych dostawców ścieków – 2,14 zł/m³ brutto. Uchwała została podjęta większością głosów.

Następny punkt sesji dotyczył ustalenia odpłatności za pobyt dziecka w przedszkolu. Dyrektor Miejskiego Przedszkola Samorządowego p. Urszula Małusecka zwróciła się do organu prowadzącego z wnioskiem o podniesienie stawki za organizację żywienia dzieci. Zaproponowana miesięczna opłata za organizację żywienia dzieci wynosi: dla dzieci od 2 do 3 lat – 140 zł, dla dzieci od 3 do 6 lat – 80 zł. Dzienna stawka dla dzieci w wieku od 2 do 6 lat wynosi 4 zł. Radni podjęli uchwałę większością głosów.

W kolejnym punkcie obrad radni zajęli się powołaniem Rady Społecznej Samodzielnego Publicznego Zakładu Opieki Zdrowotnej pn. Miejska Przychodnia Zdrowia w Suchoj Beskidzkiej, ze względu na zakończenie czteroletniej kadencji poprzedniej Rady. Komisja II, która omawiała ten temat zaproponowała, aby w skład Rady, oprócz Stanisława Lichosyta – Przewodniczącego (z racji sprawowanej funkcji Burmistrza) oraz Barbary Bachul – Przedstawiciela Wojewody Małopolskiego, weszli radni: Bogusława Hudziak, Janusz Siwiec i Bogusław Stanaszek. Radni jednogłośnie zaakceptowali proponowany skład Rady Społecznej SPZOZ.

Skarbnik Gminy p. H. Kozioł przedstawiła radnym planowane zmiany w uchwale budżetowej gminy na 2002 r. Radny T. Sadowski pytał, dlaczego wskaźnik procentowy zadłużenia z art. 113 ustawy o finansach publicznych z 19,54 w tym roku wzrośnie w 2003 r. do 23,18, a potem już w latach 2004–2011 wskaźnik ten maleje. Pani Skarbnik wyjaśniła, że na przyszły rok gmina ma już zaciągniętą pożyczkę. W kolejnych latach będą spłaty rat pożyczek, gmina nie planuje zaciągać kolejnych kredytów, więc wskaźnik

zadłużenia będzie spadał. Burmistrz Miasta dodał, że chodzi tu o kredyt na budowę "kolektora A1", część tego kredytu jest wykorzystywana w tym roku, a w przyszłym wypada kolejna transza. Burmistrz wyjaśnił także powód przeniesienia z "wydatków inwestycyjnych" kwoty 8 tys. zł na remont lokalu socjalnego. Sprawa ta pojawiła się dzień przed sesją, więc nie była omawiana na posiedzeniu Komisji I. Gmina nie posiada żadnego lokalu socjalnego, a powstała pilna potrzeba znalezienia takiego lokalu dla starszego pana mieszkającego w budynku grożącym zawaleniem się. Kwota 8 tys. zł pozwoli na adaptację pokoju w mieszkaniu na os. Jasnochowa na niewielki, samodzielny lokal. Radni podjęli uchwałę jednogłośnie.

Następnie radni jednogłośnie przyjęli protokół oraz wnioski i ustalenia z I sesji Rady Miejskiej.

W punkcie "Odpowiedzi na interpelacje i zapytania radnych", Burmistrz Miasta nawiązując do wystąpienia radnego E. Sochackiego, w sprawach organizacyjnych i personalnych w Urzędzie Miejskim oświadczył, że częściowo udało mu się poprawić obsługę petentów w urzędzie. Nie znaczy to jednak, że nic więcej nie da się zrobić. Burmistrz widzi potrzebę dalszego doskonalenia pracy oraz zmian. Zgodnie ze swoją zapowiedzią będzie dbał o to by petent wychodził z urzędu zadowolony ze sposobu jego obsługi, niezależnie od tego czy pozytywnie załatwił sprawę. Sprawy organizacyjne urzędu należą do kompetencji Burmistrza, jednak jest on otwarty na propozycje i sugestie radnych. W I kwartale przyszłego roku nowy, zredagowany regulamin organizacyjny zostanie przedstawiony do zaopiniowania właściwej Komisji. Opinia i uwagi Komisji będą wzięte pod uwagę. Burmistrz omówił obecną organizację urzędu oraz przedstawił radnym kierowników poszczególnych referatów i dyrektorów jednostek organizacyjnych.

Burmistrz zauważył, że druga sprawa o której mówił radny E. Sochacki czyli spowodowanie, aby osoby odpowiedzialne za przekazywanie informacji czyniły to dokładnie i w stosowanym czasie, jest niezwykle ważna.

W sprawie rozwiązania problemów z osobami nietrzeźwymi, Burmistrz stwierdził, że utworzenie izby wytrzeźwień, nawet powiatowej, byłoby dużym obciążeniem dla naszego miasta i gmin powiatu. Także porozumienie z izbą wytrzeźwień w Bielsku-Białej czy innym mieście wiąże się z kosztami. Do tematu tego można powrócić na posiedzeniu komisji lub Rady. Wypowiedź Burmistrza uzupełnił Komendant Straży Miejskiej Jacek Bogacki. Częste kontrole strażników w miejscach, gdzie najchętniej spożywany jest alkohol i liczne wnioski o ukaranie za spożywanie alkoholu w miejscach publicznych sprawiły, że ilość takich zdarzeń spadła. W ciągu roku zdarza się ok. 20–40 przypadków osób nietrzeźwych leżących na ulicach i chodnikach. Jeśli udaje się ustalić miejsce zamieszkania nietrzeźwego, to wtedy strażnicy odwożą go do domu. Jeśli nietrzeźwego nie można dobrać, wzywa się bezwzględnie pogotowie ratunkowe. Odpowiadając w sprawie m.in. budynku, o którym mówił radny,

Burmistrz poinformował, że obiekt stoi na gruncie gminy. Gmina miała podpisaną umowę z panem prowadzącym tam działalność usługową. Pan ten zmarł i w chwili obecnej nie wiadomo, komu rodzina odstąpiła ten obiekt.

Po ustaleniu właściciela obiektu, gmina doprowadzi do zagospodarowania albo zlikwidowania budynku. Nawiązując do wystąpienia radnego B. Stanaszka, Burmistrz Miasta stwierdził, że temat odszkodowań dla mieszkańców os. Śpiwle narósł w tym roku. Wcześniej nikt specjalnie się nie upominał o uporządkowanie tej sprawy. Teraz w urzędzie jest około 40 podań o odszkodowanie, w których mieszkańcy podają różne ceny. W swoich pismach mieszkańcy zwracają uwagę, że nadal płacą podatek za to, co zostało im zabrane pod drogę. Gmina planuje uregulować stan prawny odcinka drogi, a koszty tego wyniosą ok. 50 tys. zł. Gmina chce zaproponować mieszkańcom osiedla cenę 2,5 zł za m². Burmistrz przypomniał, że droga na os. Śpiwle powstała w latach 80-tych i wtedy nikt nie myślał o tym by od gminy otrzymać za grunt jakiegokolwiek pieniądze. W 1994 r. droga ta została geodezyjnie wyznaczona. Została tam wtedy przewidziana droga o szerokości 10 m, co musi zostać teraz sprawdzone. Zdaniem Burmistrza rozmowy indywidualne nie dadzą rezultatu, dlatego

w dniu 18 grudnia odbędzie się spotkanie z wszystkimi zainteresowanymi odszkodowaniem.

W punkcie "Wolne wnioski i informacje" Burmistrz Miasta zapoznał radnych z treścią pisma z Urzędu Marszałkowskiego, dotyczącą wyboru Marszałka Województwa, Zarządu Województwa i Wicemarszałków. Z okazji zbliżających się Świąt Bożego Narodzenia, Burmistrz złożył wszystkim obecnym na sali, życzenia zdrowych i spokojnych świąt. Burmistrz podziękował Pani Dyrektora SP Nr 2 za miłą niespodziankę i przypomniał, że zanim wybuduje obiecaną w "cyrografie" salę gimnastyczną wykorzysta trzy życzenia zagwarantowane mu w podpisanym "dokumencie". Przewodniczący Komisji II T. Sadowski, której jednym z zadań jest współpraca

z Miejskim Ośrodkiem Pomocy Społecznej, poprosił jego Kierowniczkę p. Annę Talagę o przygotowanie informacji na temat działania Ośrodka. Na prośbę Przewodniczącego Rady Miejskiej Bogusława Cwiękały, Sekretarz Gminy wyjaśniła radnym znaczenia pojęć "zapytanie", "interpelacje" i "wniosek".

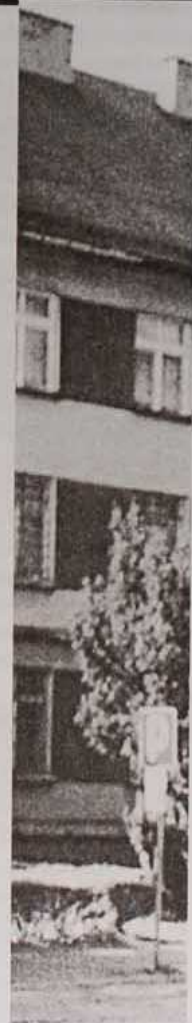
Na zakończenie sesji Przewodniczący Rady w związku ze zbliżającymi się świątami Bożego Narodzenia życzył Burmistrzowi, wszystkim radnym i obecnym na sali, a za ich pośrednictwem wszystkim mieszkańcom miasta, aby świąteczny czas upłynął w zdrowiu i radości oraz spełniły się wszystkie życzenia wypowiedziane przy wigilijnym stole.

Ewa Pochopień-Sarna

U C H W A Ł Y

Na II sesji Rady Miejskiej podjęto następujące uchwały:

- Uchwałę Nr II/11/02 w sprawie ustalenia wysokości stawek w podatku od środków transportowych na 2003 r. Uchwała została podjęta jednogłośnie.
- Uchwałę Nr II/12/02 w sprawie ustalenia stawek podatku od posiadania psów oraz zwolnień od tego podatku na 2003 r. Uchwała została podjęta większością głosów.
- Uchwałę Nr II/13/02 w sprawie ustalenia wysokości stawek podatkowych od nieruchomości oraz zwolnień od tego podatku na 2003 rok. Uchwała została podjęta jednogłośnie.
- Uchwałę Nr II/14/02 w sprawie określenia wzorów formularzy do podatku od nieruchomości, podatku rolnego i podatku leśnego. Uchwała została podjęta jednogłośnie.
- Uchwałę Nr II/15/02 w sprawie ustalenia stawek za dzierżawę gruntów stanowiących własność Gminy. Uchwała została podjęta jednogłośnie.
- Uchwałę Nr II/16/02 w sprawie zatwierdzenia planu rozwoju i modernizacji urządzeń wodociągowych i kanalizacji w latach 2003–2005. Uchwała została podjęta jednogłośnie.
- Uchwałę Nr II/17/02 w sprawie zatwierdzenia taryfy za zbiorowe zaopatrzenie w wodę i odprowadzanie ścieków. Uchwała została podjęta większością głosów.
- Uchwałę Nr II/18/02 w sprawie ustalenia odpłatności za pobyt dziecka w przedszkolu. Uchwała została podjęta większością głosów.
- Uchwałę Nr II/19/02 w sprawie powołania Rady Społecznej Samodzielnego Publicznego Zakładu Opieki Zdrowotnej pn. Miejska Przychodnia Zdrowia w Suchoj Beskidzkiej. Uchwała została podjęta jednogłośnie.
- Uchwałę Nr II/20/02 w sprawie zmian w uchwale budżetowej gminy na 2002 r. Uchwała została podjęta jednogłośnie.



Wiadomości z RATUSZA

Stawki PODATKOWE

UCHWAŁA Nr II/13/02

Rady Miejskiej w Suchoj Beskidzkiej z dnia 06 grudnia 2002 r. w sprawie: wysokości stawek podatkowych od nieruchomości oraz zwolnień od tego podatku na 2003 rok.

Na podstawie art. 18 ust. 2 pkt. 8 i art. 40 ust. 1 ustawy z dnia 08 marca 1990 r. o samorządzie gminnym (Dz.U. z 2001 r. Nr 142 poz. 1591, zm. Dz. U. z 2002 r. Nr 23, poz. 220, Nr 62, poz. 558 i Nr 113 poz. 984), art. 5 ust. 1 art. 7 ust. 3 ustawy z dnia 12 stycznia 1991 r. o podatkach i opłatach lokalnych (Dz.U z 2002 r. Nr 9, poz. 84 i Nr 200 poz. 1683 oraz art. 4 ust. 1 ustawy z dnia 20 lipca 2000r. o ogłaszaniu aktów normatywnych i niektórych innych aktów prawnych (Dz. U. Nr 62, poz. 718, zm. Dz. U. z 2001 r. Nr 46 po. 499 i z 2002 r. Nr 74 poz. 676)

Rada Miejska w Suchoj Beskidzkiej uchwala co następuje:

§1

Stawki podatku od nieruchomości za 1 m² powierzchni użytkowej wynoszą rocznie: (w złotych)

1. Od budynków mieszkalnych lub ich części od 1 m² powierzchni użytkowej **0,36**
2. Od budynków lub ich części związanych z działalnością gospodarczą oraz od części budynków mieszkalnych zajętych na prowadzenie działalności gospodarczej od 1 m² pow. użytk.
 - a/ handel i gastronomia **13,00**
 - b/ usługi bankowe **13,00**
 - c/ usługi notarialne **13,00**
 - d/ zajętych na prowadzenie działalności gospodarczej w zakresie udzielania świadczeń zdrowotnych **3,46**
3. Od budynków lub ich części związanych z działalnością gospodarczą oraz od części budynków mieszkalnych zajętych na prowadzenie działalności gospodarczej innej niż rolnicza
 - a/ pozostałe usługi i produkcja nie wymieniona w pkt. 2 i pkt. 4 od 1 m² pow. użytkowej **10,70**
4. Od budynków lub ich części związanych z działalnością gospodarczą oraz od części budynków mieszkalnych zajętych na prowadzenie działalności gospodarczej:
 - a/ szewstwo **9,70**
 - b/ zegarmistrz **9,70**
 - od 1 m² pow. użytkowej
5. Od części budynków mieszkalnych przeznaczonych na usługi w zakresie wynajmu pokoi gościnnych w celach wypoczynkowych w ilości nie przekraczającej 5 pokoi od 1 m² pow. użytkowej **8,80**
6. Od budynków lub ich części zajętych na prowadzenie działalności gospodarczej w zakresie obrotu kwalifikowanym materiałem siewnym za 1 m² pow. użytkowej **7,70**

7. Od pozostałych budynków za 1 m² pow. użytkowej:
 - a/ od budynków lub ich części zajętych na potrzeby instytucji użyteczności publicznej, nie prowadzących działalności gospodarczej **4,40**
 - b/ od budynków zajętych na cele rekreacyjno-wypoczynkowe przez osoby fizyczne **4,50**
 - c/ od garaży wolnostojących /poza budynkiem mieszkalnym/ **4,40**
 - d/ od budynków zajętych na pomieszczenia własne gospodarcze przez osoby fizyczne **3,00**
8. Od budowli związanych z prowadzoną działalnością gospodarczą od ich wartości
 - a/ związanych z energetyką, wodociągami i oczyszczalnią ścieków **2 %**
 - b/ pozostałe budowle związane z działalnością gospodarczą **2 %**
9. Grunty:
 - a/ Od 1 m² pow. gruntów związanych z działalnością gospodarczą z wyjątkiem z budynkami mieszkalnymi **0,38**
 - b/ Od 1 m² pow. gruntów pozostałych **0,09**

Zwalnia się dnia z podatku od nieruchomości:

1. Nieruchomości i obiekty stanowiące mienie gminne z wyjątkiem nieruchomości i obiektów wydzierżawionych, wynajętych oddanych w wieczyste użytkowanie, budowle do wytwarzania wody oraz budowle do odprowadzania i oczyszczania ścieków.
2. Kluby sportowe, Miejskie instytucje Kultury, za wyjątkiem nieruchomości lub ich części wynajętych przez te jednostki osobom trzecim na prowadzenie działalności gospodarczej.
3. Grunty w posiadaniu osób fizycznych, które w ewidencji gruntów oznaczone są jako nieużytki.
4. Budynki lub ich części oraz grunty stanowiące własność lub będące we władaniu Ochotniczych Straży Pożarnych i Górskiego Ochotniczego Pogotowia Ratunkowego.

§2

Traci moc Uchwała Nr XXXV/311/2001 Rady Miejskiej w Suchoj Beskidzkiej z dnia 28 listopada 2001 r.

§3

Wykonanie Uchwały powierza się Burmistrzowi Miasta Sucha Beskidzka

§4

Uchwała wchodzi w życie z dniem 01.01.2003 r. i podlega ogłoszeniu w Dzienniku Urzędowym Województwa Małopolskiego.

Stawki za dzierżawę gruntów stanowiących własność Gminy

Minimalne stawki czynszu za dzierżawę gruntów stanowiących własność Gminy:

1. Na cele handlowe i przemysłowe:
 - a) położone przy ul. Mickiewicza, ul. Szpitalnej ul. Piłsudskiego, ul. Zamkowej **3,50 zł za 1 m² miesięcznie + VAT**
 - b) pozostałe **3,05 zł za 1 m² miesięcznie + VAT**
2. Cele usługowe **1,25 zł za 1 m² miesięcznie + VAT**
3. inne użytkowe (garaże, szopy, itp.) **1,25 zł za 1 m² miesięcznie + VAT**
4. Cele składowe **0,30 zł za 1 m² miesięcznie + VAT**
5. Sadowniczo-ogrodnicze **0,06 zł za 1 m² rocznie**
6. Rolne **0,02 zł za 1 m² rocznie**

Stawki podatku od środków transportowych na 2003 rok wynoszą:

1. Od samochodów ciężarowych o dopuszczalnej masie całkowitej od 3,5 t i poniżej 12 t

DOPUSZCZALNA MASA CAŁKOWITA w tonach	DATA PRODUKCJI	
	do 31.12.1995 r.	od 01.01.1996 r.
od 3,5 t do 5,5 t włącznie	360,00	350,00
powyżej 5,5 t do 9 t włącznie	630,00	610,00
powyżej 9 t poniżej 12 t	790,00	770,00

DOPUSZCZALNA MASA CAŁKOWITA		zawieszenie osi pneumatyczne lub równorzędne	INNY SYSTEM ZAWIESZENIA OSI
nie mniej niż	mniej niż		
2 o s i e			
12 t	15 t	950,00	990,00
15 t		990,00	1.200,00
3 o s i e			
15 t	19 t	1.520,00	1.550,00
19 t	23 t	1.550,00	1.600,00
23 t		1.570,00	1.650,00
4 o s i e i w i ę c e j			
23 t	27 t	1.580,00	1.660,00
27 t	29 t	1.590,00	1.700,00
29 t		1.700,00	2.124,00

3. Od ciągnika siodłowego lub balastowego przystosowanego do używania łącznie z naczepą lub przyczepą o dopuszczalnej masie całkowitej zespołu pojazdów:

a/ od 3,5 t i poniżej 12 t

DOPUSZCZALNA MASA CAŁKOWITA w tonach	DATA PRODUKCJI	
	do 31.12.1995 r.	od 01.01.1996 r.
do 7 t	600,00	580,00
powyżej 7 ton i poniżej 12 t	830,00	800,00

b/ równej lub wyższej niż 12 t

DOPUSZCZALNA MASA CAŁKOWITA		zawieszenie osi pneumatyczne lub równorzędne	INNY SYSTEM ZAWIESZENIA OSI
nie mniej niż	mniej niż		
2 o s i e			
12 t	31 t	1.410,00	1.450,00
31 t		1.500,00	1.678,00
3 o s i e			
36 t	40 t	1.550,00	1.492,00
40 t		1.600,00	2.207,00

4. Od przyczep i naczep, z wyjątkiem związanych z działalnością rolniczą prowadzoną przez podatnika podatku rolnego, posiadających łącznie z pojazdem silnikowym dopuszczalną masę całkowitą od 7 t i poniżej 12 t – **754 zł.**

5. Od przyczep lub naczep, z wyjątkiem związanych z działalnością rolniczą prowadzoną przez podatnika podatku rolnego, posiadających łącznie z pojazdem silnikowym dopuszczalną masę całkowitą równą lub wyższą niż 12 t.

DOPUSZCZALNA MASA CAŁKOWITA		zawieszenie osi pneumatyczne lub równorzędne	INNY SYSTEM ZAWIESZENIA OSI
nie mniej niż	mniej niż		
2 o s i e			
12 t	25 t	400,00	450,00
25 t		600,00	700,00
3 o s i e			
23 t	33 t	620,00	736,00
33 t	38 t	736,00	1.118,00
38 t		1.000,00	1.472,00
4 o s i e			
36 t	44 t	1.050,00	1.200,00

6. Od autobusów :

LICZBA MIEJSC SIEDZĄCYCH (ŁĄCZNIE Z MIEJSCEM KIEROWCY)	DATA PRODUKCJI	
	do 31.12.1995 r.	od 01.01.1996 r.
do 15	297,00	291,00
od 16 do 29	543,00	532,00
30 lub więcej	1.197,00	1.174,00

Z prac ZARZĄDU MIASTA

W okresie pomiędzy ostatnią sesją III kadencji Rady Miejskiej w Suchoj Beskidzkiej, która odbyła się 10 października br., a I sesją IV kadencji Rady Miejskiej najważniejsze działania podjęte przez Zarząd stanowią następujące decyzje:

Zarząd Miasta nie przyjął oferty Przedsiębiorstwa Państwowej Komunikacji Samochodowej w Suchoj Beskidzkiej, w sprawie zakupu od Gminy działki ewidencyjnej nr 962/15, położonej przy ul. Mickiewicza, na której obecnie zlokalizowany jest dworzec autobusowy. Celem zakupu było wybudowanie budynku dworca, placu manewrowego oraz pawilonu handlowo-usługowego. Zarząd Miasta przed podjęciem tej decyzji zasięgnął opinii środowisk zajmujących się w Suchoj Beskidzkiej działalnością handlowo-usługową oraz obecnych dzierżawców w/w działki.

Realizując uchwałę Rady Miejskiej w Suchoj Beskidzkiej w sprawie sprzedaży gruntu, Zarząd Miasta ogłosił przetarg nieograniczony na sprzedaż działek ewidencyjnych nr 6892/1, 6892/2, 6893/3, położonych przy ul. Spółdzielców, o łącznej powierzchni 1772 m². W planie zagospodarowania przestrzennego miasta działki te przeznaczone są pod budownictwo mieszkaniowe.

W wyniku przetargu w dniu 24 października 2002 r., sprzedano dwie działki tj. nr 6892/2 i 6892/3, za łączną kwotę 30.400 zł.

Zarząd Miasta zawarł z Zarządem Spółki z o.o - Przedsiębiorstwo Turystyczne "Beskidy-Tourist" w Suchoj Beskidzkiej umowę użyczenia części działki ewidencyjnej nr 9791/2 o łącznej powierzchni 1.480 m² na okres pięciu lat, tj. od 1 stycznia 2003 r. do 31 grudnia 2007 r. Przedmiotem umowy jest teren położony za budynkiem Urzędu Miejskiego, niezbędny do prowadzenia działalności Przedsiębiorstwa, tj: stacja diagnostyczna, warsztaty z zapleczem magazynowo-socjalnym, biura obsługi, plac manewrowy, garaże.

Zarząd Miasta przyjął wnioski Prezesa Zarządu Spółki z o.o Przedsiębiorstwo Turystyczne "Beskidy-Tourist" w Suchoj Beskidzkiej, w przedmiocie wyników kontroli przeprowadzonej w Spółce przez Radę Nadzorczą. Kontrola dotyczyła m.in.: gospodarowania ogumieniem, rozliczania faktur na części zamienne, celowości i opłacalności zakupu autokaru z silnikiem TAM, stacji diagnostycznej, zużycia paliwa, analizy rentowności warsztatów, analizy kosztów zastępstw adwokackich.

Zarząd Miasta, przychylając się do prośby rodziców dzieci z osiedla Garce i Śpiwle unuchomił do końca pierwszego semestru bieżącego roku szkolnego kursy busów które dowozić będą je do Zespołu Szkół. W dniu 21 października br. została podpisana umowa z PT "Beskidy-

Tourist" na wykonanie tej usługi. Zgodnie z harmonogramem przejazdów, bus dowożący dzieci do Zespołu Szkół odjeżdża z osiedla Śpiwle o godz. 7.30 raz 9.55.

Zarząd Miasta zapoznał się z wnioskami i ustaleniami Komisji, powołanej do rozpatrywania indywidualnych wniosków nauczycieli o dofinansowanie kształcenia i dokształcania w 2002 r. Przedstawicielka Związku Nauczycielstwa polskiego zwróciła uwagę, że regulamin przyznawania dofinansowania kształcenia nauczycieli, przyjęty przez Zarząd Miasta w dniu 11 lipca 2002 r., winien być uzgodniony lub konsultowany. Komisja zaproponowała rozważenie przez Zarząd Miasta możliwości zwiększenia maksymalnej kwoty dofinansowania opłat za kształcenie i dokształcanie nauczycieli, tak za studia uzupełniające jak i podyplomowe – do wysokości 50% czesnego. Z uwagi na niewielkie środki finansowe na kształcenie i dokształcanie nauczycieli w Przedszkolu Samorządowym, zaproponowano rozważenie możliwości połączenia funduszu Przedszkola z funduszami innych placówek oświatowych. Jeżeli nie ma takiej możliwości, Komisja wnioskuje o zwiększenie funduszu Przedszkola ze środków własnych Gminy.

Zarząd Miasta opowiedział się za odrzuceniem pozwu, który wpłynął od spadkobierców Juliusza hr Tarnowskiego o zwrot nieruchomości położonych w Suchoj Beskidzkiej, a użytkowanych poprzednio jako tartak. Roszczenie o zwrot nieruchomości na wniosek hr Juliusza Tarnowskiego było przedmiotem postępowania sądowego

w 1948 roku. Wniosek ten nie został wówczas uwzględniony. Obecne roszczenie opiera się na tej podstawie, że nieruchomości te nie podlegały dekretowi o reformie rolnej z 1944 r.

Zgodnie z podjętą uchwałą Rady Miejskiej w sprawie procedury uchwalania budżetu gminy na 2003 rok, Zarząd Miasta w miesiącu wrześniu br. podjął działania zmierzające do opracowania planu finansowego gminy. Na podstawie Zarządzenia Burmistrza Miasta w dniu 12 września 2002 r. został określony harmonogram prac nad projektem budżetu. W pracach tych uczestniczyły jednostki organizacyjne, które realizują zadania samorządu gminy, tj. jednostki budżetowe w zakresie oświaty i wychowania, pomocy społecznej, zakłady budżetowe, instytucje kultury. Jednostki te przedłożyły swoje propozycje w formie wniosków budżetowych. Zarząd Miasta w dniach 31 października oraz 07 listopada br. podjął uchwałę o przedłożeniu Radzie Miejskiej projektu budżetu na 2003 rok. Dochody gminy stanowią prognozę wg ważniejszych źródeł i działów klasyfikacji budżetowej. Dochody własne gminy zostały zaplanowane w oparciu o katalog dochodów, które określa ustawa o dochodach jednostek samorządu terytorialnego na lata 1999 - 2002 oraz 2003, tj. podatki lokalne, dzierżawy gruntów, gospodarowanie mieniem komunalnym. Dochody z tytułu subwencji oraz udziału w podatku dochodowym od osób fizycznych wynikają z informacji otrzymanej z Ministerstwa Finansów. Dochody z tytułu dotacji celowych z budżetu państwa są zgodne z informacją przekazaną przez Wojewodę. Wydatki budżetu gminy zostały ujęte w szczególności do działów i rozdziałów klasyfikacji budżetowej, z wyodrębnieniem wydatków bieżących oraz majątkowych. Wydatki są w szczególno-

ści przeznaczone na realizację zadań własnych gminy, które wynikają z ustaw oraz zadań z zakresu administracji rządowej i innych zadań zleconych jednostce.

Propozycje do budżetu 2003 r.

1. Dochody - 12.375.786 zł
2. Przychody (pożyczka kolektor A) - 419.266 zł
Razem: 12.795.052 zł

1. Wydatki - 12.316.052 zł
2. Rozchody (spłata pożyczek) - 479.000 zł
Razem: 12.795.052 zł

Ogółem budżet na rok 2003 został zaplanowany na kwotę 12.795.052 zł.

Zarząd Miasta przychylił się do prośby Stowarzyszenia Rycerstwa Niepokalanej przy parafii pw. Nawiedzenia Najświętszej Maryi Panny w Suchej Beskidzkiej i postanowił przekazać z rezerwy budżetowej kwotę 1.000 zł na dofinansowanie organizowanej przez Stowarzyszenie akcji "Mikołaj 2002" oraz pomocy materialnej przed świętami dla najbiedniejszych rodzin.

Zarząd Miasta przygotował na ostatnim posiedzeniu w dniu 21 listopada 2002 r. projekt planu rozwoju i modernizacji urządzeń wodociągowych i kanalizacyjnych Miejskiego Zakładu Wodociągów i Kanalizacji w Suchej Beskidzkiej na lata 2003-2005.

Na ostatnim posiedzeniu Zarządu Miasta przygotowane zostały również propozycje stawek podatków i opłat lokalnych na 2003 r.

W zakresie zamówień publicznych przeprowadzone zostały następujące działania:

- w oparciu o art. 27 b ustawy o zamówieniach publicznych, unieważniony został przetarg nieograniczony na wykonanie usług opiekuńczych na terenie miasta Sucha Beskidzka w okresie 2003 r., ponieważ wpłynęły mniej niż dwie oferty.

Zamówienia na wykonanie usług opiekuńczych udzielono w trybie z "wolnej ręki" w oparciu o art. 71 ust. 1 pkt. 4 ustawy o zamówieniach publicznych Firmie "Usługi Dornowe", os. Bryndze 4 z Makowa Podhalańskiego,

- w trybie negocjacji z zachowaniem konkurencji zlecono prowadzenie zimowego utrzymania na drogach gminnych o dużym spadku. Do negocjacji zaproszono dziesięciu oferentów. W dniu 23 października ostateczne oferty złożyło sześciu. Umowy zawarto z oferentami, którzy zaproponowali najkorzystniejsze ceny.

Łączna wartość zawartych umów wynosi 83 tys. zł brutto.

Wymieniamy DOWODY

Informujemy Państwa, że Ustawa z dnia 12 września 2002 r., wprowadziła obowiązek wymiany dowodów osobistych, wydanych przed dniem 1 stycznia 2001 r. w następujących terminach:

- od dnia 1 stycznia 2003 r. do dnia 31 grudnia 2003 r. - dowody wydane w latach 1962 - 1972,
- od dnia 1 stycznia 2004 r. do dnia 31 grudnia 2004 r. - dowody wydane w latach 1973 - 1980,
- od dnia 1 stycznia 2005 r. do dnia 31 grudnia 2005 r. - dowody wydane w latach 1981 - 1991,
- od dnia 1 stycznia 2006 r. do dnia 31 grudnia 2006 r. - dowody wydane w latach 1992 - 1995,
- od dnia 1 stycznia 2007 r. do dnia 31 grudnia 2007 r. - dowody wydane w latach 1996 - 2000,

Wymianę dowodów należy zgłaszać do Działu Ewidencji Ludności w Urzędzie Miejskim w Suchej Beskidzkiej, przy ul. Mickiewicza 19.

red.

Kompetencje BURMISTRZA

Informacja o zmianach w ustawie o samorządzie gminnym i nowej pozycji prawnej Burmistrza jako jednoosobowego Zarządu Miasta – przedstawiona na I sesji Rady Miejskiej Suchoj Beskidzkiej w dniu 26 listopada 2002 r. przez p. Sekretarz Gminy Lidie Pilch

Wszystkie szczeble samorządów terytorialnych w Polsce do dnia 27 października 2002 r. zorganizowane były w/g identycznych zasad – mieszkańcy w wyborach wybierali organ stanowiący, który z kolei dokonywał wyboru kolegiального organu wykonawczego, a ten przy pomocy urzędu samorządowego i jednostek organizacyjnych realizował zadania i kompetencje gminy, powiatu, województwa. Zasady te są nadal obowiązujące w odniesieniu do samorządu powiatowego i wojewódzkiego.

Uchwalona przez Sejm Rzeczypospolitej Polskiej w dniu 20 czerwca 2002 r. (Dz. U. Nr 113, poz. 984, zm. Dz. U. Nr 127, poz. 1089) ustawa o bezpośrednim wyborze wójta, burmistrza i prezydenta miasta wprowadziła ustrojową zmianę w jednolitym dotychczas systemie wyborczym samorządu terytorialnego.

Po raz pierwszy, w wyborach samorządowych 27 października 2002 r. burmistrz miasta wybierany był w wyborach powszechnych, równych, bezpośrednich, w głosowaniu tajnym, przez mieszkańców gminy. Dotyczyło to również wójta gminy i prezydenta miasta.

Ustrojowe zmiany w systemie wyborczym organów gminy spowodowały w konsekwencji zmiany w ustawie o samorządzie gminnym oraz w wielu innych ustawach dotyczących działalności gmin.

Do tej pory w gminie organem uchwalodawczym była Rada Miejska, natomiast organem wykonawczym Zarząd Miasta, a burmistrz jedynie jego przewodniczącym.

Obecnie gmina ma też dwa (swoje) organy; tj.:

- uchwalodawczy - Radę Miejską, gdzie niewiele się zmienia,
- oraz wykonawczy - Burmistrz Miasta wykonujący zadania jednoosobowo.

Przeszła istnieć Zarząd Gminy, którego kompetencje, zarówno wskazane w ustawie o samorządzie gminnym, jak i w pozostałych ustawach, przejął burmistrz.

Kompetencje organów gminy po 27 października 2002 r.

Rada Miejska to organ stanowiący i kontrolny.

Kompetencje Rady Miejskiej, działającej w ograniczonym liczbowo składzie (15 radnych w gminie do 20 tys. mieszkańców) w zasadzie nie uległy zmianie.

Zostały odpowiednio zmodyfikowane i dostosowane do nowego statusu organu wykonawczego (np. w sprawie nieudzielenia burmistrzowi absolutorium, co jest równoznaczne z podjęciem inicjatywy przeprowadzenia referendum w sprawie odwołania burmistrza).

Współpraca Rady z legitymowanym przez wyborców Burmistrzem będzie wymagała wypracowania nowych, adekwatnych do sytuacji form i sposobów działania, które mając na względzie przede wszystkim rozwój lokalny, racjonalną politykę finansową, poprawę warunków życia mieszkańców, zapobiegać będą konfliktom i eliminować napięcia.

Na podstawie art. 18 ustawy o samorządzie gminnym i innych ustaw zadaniami Rady Gminy są:

- określanie celów ogólnych związanych z rozwojem gminy - strategia rozwoju, budżet, plany, programy,
- określanie celów szczegółowych,
- kontrola wykonania uchwalonych planów i celów oraz merytoryczna ocena tego wykonania.

Kompetencje Burmistrza Miasta - organ wykonawczy i zarządzający

Zdecydowanemu wzmocnieniu uległa władza wykonawcza w gminie, spersonifikowane zostały jej kompetencje i odpowiedzialność, poprzez przypisanie ich przez ustawy wybranemu burmistrzowi (wójtowi i prezydentowi).

Jednoosobowy organ wykonawczy, został wyposażony w kompetencje dotychczasowego zarządu, uprawnienia zarządcze w kierowaniu sprawami gminy, a ponadto w kompetencje wynikające ze sprawowania władzy administracji ogólnej, organu I instancji w indywidualnych sprawach z zakresu administracji publicznej i w sprawach podatkowych. Burmistrz Miasta swoje zadania realizował będzie przy pomocy:

- urzędu miejskiego,
- gminnych jednostek organizacyjnych,
- gminnych jednostek pomocniczych.

Zadania Burmistrza jako organu wykonawczego – na podstawie art. 30 ustawy o samorządzie gminnym to wykonywanie uchwał Rady Miejskiej i zadań gminy określonych prawem, w tym:

- przygotowanie projektów uchwał rady gminy, praca nad rozwiązaniami strategicznymi, długofalowymi,
- określenie sposobów realizacji zadań uchwalonych przez Radę Miejską,
- kierowanie strategicznym wykonaniem, po zatwierdzeniu przez Radę środków finansowych w budżecie gminy,
- gospodarowanie mieniem komunalnym,
- zatrudnianie i zwalnianie kierowników gminnych jednostek organizacyjnych (nieposiadających osobowości prawnej).

Inne zadania Burmistrza Miasta na podstawie ustawy o samorządzie gminnym i innych ustaw:

- sprawowanie władzy administracji ogólnej na podstawie ustaw,
- kierowanie bieżącymi sprawami gminy,
- kierowanie urzędem gminy i w drodze zarządzenia nadawanie regulaminu organizacyjnego określającego organizację i zasady funkcjonowania Urzędu,
- reprezentowanie gminy na zewnątrz,
- wykonywanie uprawnień zwierzchnika służbowego oraz czynności pracodawcy w stosunku do pracowników Urzędu Miejskiego oraz kierowników jednostek organizacyjnych,
- wydawanie decyzji administracyjnych w sprawach indywidualnych z zakresu

administracji publicznej - jako organ I instancji,
 - wydawanie decyzji podatkowych - jako organ I instancji,
 - wydawanie w formie zarządzenia przepisów porządkowych, w przypadku nie cierpiącym zwłoki, gdy jest to niezbędne dla ochrony życia i zdrowia obywateli oraz zapewnienia porządku, spokoju i bezpieczeństwa publicznego. Działania te muszą zostać zatwierdzone przez Radę Miejską na najbliższej sesji. Zarządzenie traci moc w razie odmowy zatwierdzenia, bądź nie przedstawienia do zatwierdzenia na najbliższej sesji. W takiej sytuacji Rada określa termin utraty mocy obowiązującej zarządzenia.
 - składanie jednoosobowo oświadczeń woli w imieniu gminy w zakresie zarządu mieniem oraz prowadzenia bieżącej działalności gminy.

Burmistrz kieruje podległą sobie administracją w ten sposób, aby wszystkie jej działania były ukierunkowane na realizację zadań wynikających z poszczególnych uchwał.

Aparat pomocniczy Burmistrza to Urząd Miejski, do zadań którego należy:

- wykonywanie zadań gminy określonych przepisami prawa,
- wykonywanie uchwał Rady Miejskiej,
- wykonywanie zarządzeń Burmistrza,
- obsługa administracyjna mieszkańców - usługi administracyjne.

Aparat wykonawczy - Gminne jednostki organizacyjne:

- wykonywanie zadań przypisanych tym jednostkom przez ustawy i organy gminy na podstawie obowiązującego prawa. Usługi administracyjne, komunalne i społeczne.

Spektrum spraw należących do właściwości organu wykonawczego gminy jest bez wątpienia bardzo szerokie.

Jako organ jednoosobowy Burmistrz wyraża swoją wolę w drodze zarządzeń, które (tak jak poprzednio uchwały zarządu) podlegają nadzorowi wojewody oraz Regionalnej Izbie Obrachunkowej w trybie określonym w rozdziale 10 ustawy o samorządzie gminnym. Burmistrz jest obligatoryjnie pracownikiem Urzędu Miasta. Jego stosunek pracy powstaje na podstawie wyboru, a wynagrodzenie określa rada gminy, przy zachowaniu zasad ustalonych w rozporządzeniu Rady Ministrów. Burmistrz w wykonywaniu funkcji wspiera się swym zastępcą. Podkreślenia wymaga, iż inaczej niż członkowie zarządu, jest on obowiązkowo pracownikiem urzędu gminy, zatrudnionym na podstawie powołania. Powołanie i odwołanie zastępcy stanowi wyłączną właściwość burmistrza. Przepis art. 26 a, ust. 2 ustawy o samorządzie gminnym określa jedynie maksymalną liczbę zastępców, uzależniając ją od liczby mieszkańców gminy. Nie może być ona większa niż: jeden w gminach do 20 tys. mieszkańców, dwóch w gminach do 100 tys. mieszkańców. W tym miejscu należy podkreślić, że z brzmienia wspomnianego art. 26 a, ust. 1 ("Wójt, w drodze zarządzenia, powołuje oraz odwołuje swojego zastępcę lub zastępców i określa ich liczbę") trzeba wnioskować, że burmistrz nie może nie powołać żadnego zastępcy, tak jak rada nie mogła odstąpić od powołania zastępcy przewodniczącego zarządu.

Czytelny podział zadań pomiędzy poszczególne elementy struktury organizacyjnej gminy zapewni konkretne efekty - jednolity model zarządzania gminą. W tym celu konieczne będzie znowelizowanie statutu gminy, opracowanie nowego regulaminu organizacyjnego urzędu gminy oraz znowelizowanie regulaminów jednostek organizacyjnych gminy.

Rozwiązania przyjęte w statucie gminy, regulaminie organizacyjnym urzędu gminy, regulaminach jednostek organizacyjnych, stanowić powinny spójny system organizacyjno prawny i funkcjonalny samorządu gminy, gwarantujący pełną realizację zadań gminy na rzecz jej mieszkańców.

Tak w wielkim skrócie przedstawione zostały kompetencje Rady i Burmistrza. W tym roku Burmistrz przedłoży swój projekt Statutu Gminy pod obrady sesji.

Wówczas Rada będzie mogła powołać swoją doraźną Komisję Statutową, bądź zlecić jednej z powołanych Komisji, pracę nad projektem przedłożonego Statutu Gminy, a następnie go uchwalić.

Jeżeli będzie taka wola radnych to można również zorganizować szkolenia w temacie:

- ustawy o samorządzie gminnym,
- ustawy o finansach publicznych,
- w sprawie budżetu gminy, uchwalenia i realizacji,

Zimowe UTRZYMANIE DRÓG w Suchej Beskidzkiej 2002/2003 r.

Zarząd Miasta Sucha Beskidzka informuje, że na terenie miasta są drogi krajowe, wojewódzkie, powiatowe, gminne

DROGA KRAJOWA NR 28 WADOWICE - PRZEMYŚL

/ul. Wadowicka, ul. Makowska/
 jest w zarządzie Generalnej Dyrekcji Dróg Publicznych
 REJON DRÓG KRAJOWYCH W BABICY Nr 676
 tel. (033) 873 73 28

DROGA WOJEWÓDZKA NR 946 ŻYWIEC - SUCHA BESKIDZKA

/ul. Role, ul. Mickiewicza, ul. Piłsudskiego/
 jest w zarządzie Zarządu Dróg Wojewódzkich w Krakowie
 REJON DRÓG WOJEWÓDZKICH
 w Myślenicach, ul. Drogowców 2
 tel.(012) 272 17 88

DROGI POWIATOWE

/ulice Zamkowa, Rynek, J. hr Tamowskiego, Batalionów
 Chłopskich, Bładzonka, Turystyczna, Zasypanica, Przemysłowa,
 Kościelna, Szpitalna/
 są w zarządzie POWIATOWEGO ZARZĄDU DRÓG
 w Suchej Beskidzkiej ul. Kościelna 5b tel.(033) 874 28 88

DROGI GMINNE

są w zarządzie Gminy Sucha Beskidzka
 Urząd Miejski w Suchej Beskidzkiej
 ul. Mickiewicza 19
 tel. (033) 874 23 41

Do zadań zimowego utrzymania należy:

- odśnieżanie jezdni, placów, chodników na podstawie zawartych umów na zimowe utrzymanie dróg 2002/2003
- likwidacja gołoledzi przez posypywanie materiałem szorstkim nieszkodliwym dla środowiska naturalnego /żużel, piasek, grysy o frakcji 2-8 mm/
- wywóz śniegu, błota śnieżnego i lodu zwłaszcza z wąskich ulic, w czasie nadmiernych opadów śniegu.

Ustala się miejsce wywozu na plac przy ul. Zamkowej /pomiędzy Zamkiem a Nadleśnictwem/.

Do zadań prowadzących zimowe utrzymanie dróg należy:

- przygotowanie materiału i sprzętu do akcji zimowej
- odśnieżanie ulic, placów, chodników zgodnie z zawartą umową
- w przypadku wystąpienia gołoledzi posypywanie niebezpiecznych odcinków dróg, podjazdów, zakrętów, przejazdów kolejowych, skrzyżowań itp materiałem szorstkim
- wywóz śniegu, błota śnieżnego w razie nadmiernych opadów śniegu, które powodowałyby zakłócenie w ruchu drogowym

**MIASTO SUCHA BESKIDZKA
W OKRESIE ZIMY 2002/2003
BĘDZIE UTRZYMANE NA BIAŁO**

Jak w latach ubiegłych tylko deptak przy ul. Mickiewicza /od postoju taxi do ul. B.Wildera/, deptak przy ul. Zamkowej i chodnik wzdłuż ul. Role, ul. T.Semika, przystanki autobusowe, schody od Szkoły Podstawowej Nr 1 do ul. Armii Krajowej, będą posypywane **piaskiem**, a niebezpieczne odcinki dróg w mieście tj. przejazdy kolejowe, podjazdy, zakręty, skrzyżowania - **żużlem**.

Do zadań właścicieli i administratorów budynków należy:

- oczyszczanie chodników ze śniegu i błota śnieżnego wzdłuż nieruchomości
- zwalczanie gołoledzi na chodnikach wzdłuż nieruchomości przez posypywanie materiałem szorstkim
- zgarnianie śniegu, błota śnieżnego winno odbywać się w taki sposób aby nie utrudniało ruchu pieszego i kołowego
- śniegu nie wolno gromadzić na przejściach, przejazdach oraz studzienkach ściekowych
- likwidacja sopli lodowych, zwisających z dachów budynków, balkonów, itp.

Koordinacją prowadzenia zimowego utrzymania 2002/2003 na drogach gminnych zajmuje się Referat Gospodarki Komunalnej i Ochrony Środowiska Urzędu Miejskiego.

Do zadań Straży Miejskiej i Policji należy:

- zapoznanie się z operatem zimowego utrzymania dróg gminnych 2002/2003
- pomoc dla prowadzących zimowe utrzymanie przez kierowanie ruchem drogowym na odcinkach odśnieżanych, oraz przy ustalaniu ewentualnych objazdów
- pomoc w mobilizowaniu mieszkańców, zakładów itp. do świadczeń w czasie wystąpienia klęski żywiołowej
- wzmożenie nadzoru przez funkcjonariuszy Straży Miejskiej i Policji nad wykonywaniem przez właścicieli, administratorów, użytkowników nieruchomości obowiązku oczyszczania i posypywania chodników
- zgłaszanie na nr telefonu 874 23 41 wew. 43 lub 44 o wszystkich utrudnieniach w normalnej komunikacji

ORGANIZACJA ZIMOWEGO UTRZYMANIA DRÓG

- okres zimowego utrzymania dróg trwa od 15 listopada 2002 do 31 marca 2003 /okres ten może być rozpoczęty wcześniej lub przedłużony, w przypadku wystąpienia opadów śniegu lub gołoledzi/.
- drogi gminne utrzymywane przez Miejski Zakład Gospodarki Komunalnej
- drogi gminne o dużym spadku utrzymywane przez osoby fizyczne i firmy
- schody, chodniki, przystanki autobusowe utrzymywane przez pracowników Sekcji Obsługi Urzędu Miejskiego

DROGI KRAJOWE

ulice: Wadowicka i Makowska
odsnieżane przez: Podhalańskie Przedsiębiorstwo Robót Drogowych Nowy Targ
tel. (0-18) 266 3121 /całodobowy/

DROGI WOJEWÓDZKIE

ulice Role, Mickiewicza, Piłsudskiego
odsnieżane przez: P.U.P.H. "Drogbud", inż. K. Sobaniak
tel. (033) 874 28 33, 877 50 62, 874 26 01

DROGI POWIATOWE

ulice: Zamkowa, Tarnowskiego, Batalionów Chłopskich, Błazonka /do skrzyżowania k. p. Niekulki/, Przemysłowa, Rynek, Kościelna, Szpitalna, Turystyczna, Zasypanica
odsnieżane przez: P.U.P.H. "Drogbud" inż. K. Sobaniak
tel. (033) 874 28 33, 877 50 62, 874 26 01

DROGI GMINNE

odsnieżane przez: Miejski Zakład Gospodarki Komunalnej w Suchej Beskidzkiej
tel. (033) 874-22-80 w godzinach pracy,
(033) 874-20-79 w godz. dyżuru

ulice: Z. Karaś, Konopnickiej, deptak przy ul. Mickiewicza, Semika, Goetla, Handlowa, Wildera, Zielona, Gospodarcza, Spółdzielców, Nad Stawami, Cmentarna, 29 Stycznia, Krzeszowiaki, chodnik wzdłuż ul. Role, ul. Nieszczyńskiej, boczna od Karaś, Krótka, Zakosciele, plac Rynek+parking, droga do Straży Pożarnej+ parking, pl. targowe, chodniki przy ul. Makowskiej, Zamkowej, drogi na os. Beskidzkim, Beniowskiego, Armii Krajowej +A+B, Górską, boczna od Przemysłowej /do p. Kapaly/, Role Zawodzie do p. Wajdzika +2 drogi boczne, droga wzdłuż pasażu handlowego, drogi pomiędzy garażami na os. Na Stawach, k. cmentarza, boczne od Spółdzielców do p. Sochackiego, do p. Kołodzieja, boczna od Zamkowej/ ślepa/, Starzeńskiego /do p. Gawłasa/, Grabnik, Źródłana, Hudziakówka do Lipniaka, boczna od Armii Krajowej -Bogdanówka, Polna, Stokowa, Ogrodowa, boczna od Przemysłowej/do bud.176/,do Przychodni +parking, parkingi k/ Urzędu, ul. Piłsudskiego, Kościelna 2, boczna od Armii Krajowej w kier. bud. P. Gumulki, Role do: os. Szklarczyki, os. Korczaki, 2 bocz. przy ul. Krzeszowiaki, dojście do kładki wiszącej na os. Garce, boczna od Zasypanickiej /do p. Bodzka/, ul. Sumerówka, ul. Nad Skawą, ul. Garce-Śpiwle, 2 drogi boczne od ul. Garce /do p. Ziemianka i do p. Pochopnia/, Pikieta, droga do os. Bańdurów, do os. Korczaków, boczna od Role-Domino, postój taxi k. bud. Sądu, droga do garaży przy ul. Przemysłowej.

DROGI GMINNE O DUŻYM SPADKU
odśnieżają:**p. Zygmunt Semik** tel.(033) 874 34 07

ulice: Podkiężce- Modrzewie, Kasprzycówka, Wąglówka, Semiki, Starostowka, Beblikowka, 3 Maja, boczna od 3 Maja - Borki, droga Zagrody, droga od bud. p. Wirtha do bud. Śmietany, do ul. Szpitalnej

p. Bogusław Mikołajek tel.(033) 874 15 02

ulice: Matuski-Barzyczaki, Rzeźniczaki, Koczurówka, Włochówka, Burówka

p. Wiesław Kubasiak tel. (033) 874 33 04

ulice: Górska, Bucalówka za Górą, drogi boczne: do Matusika, Wąglówka, Mędralówka, do Kowalczków

p. Kazimierz Głuszek tel. (033) 874 18 63

ulice: Nowy Świat-od skrzyżowania k. stodoł do os. Chrzążcze, Semiki

Firma Handlowo-Uslugowo - Produkcyjna Ewa Nieckula
tel. (033) 874 22 83

ulice: Bładzonka od p. Nieckuli do gr. Stryszawy, Lipie, Knapiki, Książki-Dulscy

Firma Handlowo-Uslugowa Iwona Warmuz
tel.(033) 874 40 75

ulice: Smolikówka, droga boczna od Słonecznej, Słoneczna, Spacerowa, Kamienne, Knapówka, Śrubarze, Zagrody, Zwaliściaki, Kubasy

Sygnalizacja ŚWIETLNA W RYNKU!

W listopadzie br. na skrzyżowaniu w Ryнку ruszyły prace, związane z realizacją akomodacyjnej sygnalizacji świetlnej.

Inwestycję współfinansują: Zarząd Dróg Wojewódzkich, Strostwo Powiatowe i Gmina Sucha Beskidzka. Sygnalizacja świetlna będzie działała na podobnej zasadzie jak sygnalizacja na skrzyżowaniu ulic Mickiewicza, Handlowej i Przemysłowej. W wyniku realizacji inwestycji, niewielkiemu przesunięciu do środka skrzyżowania ulegną przejścia dla

pieszych. Zakończenie inwestycji, którą wykonują krakowskie Zakłady Automatyki planowane jest w grudniu br. Równocześnie w centrum miasta, w obrębie ulic Mickiewicza i Kościelnej trwają prace przy budowie sieci kanalizacji sanitarnej.

red.

Potartaczna NIERUCHOMOŚĆ

Pod koniec października br. do Zarządu Miasta Suchoj Beskidzkiej wpłynął pozew sądowy od spadkobierców ostatniego z właścicieli Suchoj Juliusza hr Tarnowskiego, w którym domagają się zwrotu siedmiu hektarów ziemi, określanych potocznie jako tereny potartaczne.

Wniosek wystosowany został z powództwa Władysława hr Tarnowskiego, któremu pełnomocnictwem w tej sprawie udzieliło rodzeństwo: Anna Maria Veuthey, Róża Maria Punch, Adam Zygmunt Tarnowski, Stefan Tarnowski i Rafał Tarnowski. Jest to już drugi pozew sądowy, który wystosowała rodzina Tarnowskich. Pierwszy miał miejsce w 1948 roku i był skierowany przez Juliusza hr Tarnowskiego. Toczyło się wówczas postępowanie o zwrot tych dóbr jako nieruchomości, które nie miały charakteru ziemskiego. Z zaświadczenia Starostwa Powiatowego w Żywcu wynikało, że nieruchomości te zostały przejęte na cele reformy rolnej. Toczące się postępowanie w tej sprawie przed Sądem Grodzkim w Suchoj oraz Sądem Okręgowym w Wadowicach zakończyło się oddaleniem wniosku. Nasza Gmina

również wniosła o oddalenie powództwa w tej sprawie, uzasadniając swoje stanowisko tym, że nieruchomości, o których zwrot domagają się Tarnowscy były integralnie związane z gospodarką rolną, ponieważ wykorzystywano je jako stawy do hodowli ryb, tzw. staw pilarski i staw sokoli. Tartak służył natomiast do przerobu tzw. "pożytków" czyli drewna z lasów, będących własnością Juliusza hr Tarnowskiego, a więc poprzednika prawnego powodów. Tarnowscy uważają natomiast, że dobra te nie zostały objęte reformą rolną. Zwrot czy choćby rozpoczęcie procedury sądowej może zatrzymać rozwój tej części miasta, która jest atrakcyjna ze względu na swoje położenie. Tereny te w studium planowania przestrzennego miasta pełnią mają funkcję mieszkaniową i usługową. Część środków z ich sprzedaży dla potencjalnych inwestorów Gmina zamierzała przeznaczyć na budowę krytej pływalni. Rodzina Tarnowskich nie jest zainteresowana zwrotem zespołu zamkowo -parkowego, który Gmina przejęła w 1996 roku od Państwowych Zbiorów Sztuki na Waweli.

red.

Święto NIEPODLEGŁOŚCI

W tym roku obchodziliśmy osiemdziesiątą czwartą rocznicę odzyskania niepodległości.

Na wielu instytucjach użyteczności publicznej, a zdarzały się również domy prywatne w tym szczególnym dniu powiewały biało-czerwone flagi. Obchodom tradycyjnie towarzyszyła Msza Święta na górze Jasień, którą w intencji naszej ojczyzny odprawił ks. prałat Stanisław Kania. Na mogiłach żołnierzy suskiego cmentarza parafialnego oraz przed tablicą pamiątkową Józefa Piłsudskiego na gmachu

Magistratu, przedstawiciele władz miejskich, powiatowych oraz NZZ "Solidarność" złożyli biało - czerwone wianki kwiatów. Na sali rycerskiej suskiego zamku młodzież z Zespołu Szkół Ogólnokształcących pod okiem pani Urszuli Kwak przygotowała piękny program okolicznościowy, pt. "A to Polska właśnie".

red.



LUDU mój LUDU...

Z roku na rok ubywa nam dziedzictwa kulturowego w postaci zabytkowych krzyży i kamiennych nagrobków, na których zostały wyryte inskrypcje zmarłych

Dla przykładu "Rachmistrz Dóbr Hr. Branicki, r. 1899", "C.K. Konduktor pocztowy r. 1899", "Urzędnik CK Kolei Państwowej r. 1901", "Obywatel miasta Sucheja 1927 r." czy "Zona kupca i Obywatela Su... (Suchej), przeżywszy 46 lat..." itp...

W dniu Wszystkich Świętych zauważyłem na wysypisku śmieci przy Cmentarzu Parafialnym żelazny krzyż, z bardzo bogatą ornamentyką. Były tam przedstawienia Chrystusa, aniołów i płaczków. Nasuwa mi się w tym miejscu bardzo smutna refleksja, że krzyże pewnie są nam niepotrzebne, zwłaszcza w chwili, kiedy mamy wejść do Unii Europejskiej. Coraz mniej jest naszych narodowych wyznaczników, którym są również formy małej architektury sakralnej jak te krzyże przydrożne, kapliczki, kamienne figury czy też nagrobki. Suskie kamieniarstwo w nie tak dalekiej przeszłości słynęło z wysokiego kunsztu wyrobów kamiennych. Do dnia dzisiejszego w Kalwarii Zebrzydowskiej, na Placu Rajskim ocalało 10 figur kamiennych, będących darem od Jana hrabiego Wielopolskiego (1823 r.). Pamięć i szacunek należy się również suskim hutom, "hamirom". Przypomnę tylko, że Serce Dzwonu Zygmunta, które pękło w trzy lata temu, zostało odlane w 1865 roku właśnie w hutach suskich, za czasów Władysława hr. Branickiego. Dbajmy więc o to, co jeszcze nam pozostało... Naprawdę warto!

Kazimierz Steczek



Stare HUTNICTWO

w Suchej i Makowie

Według nie w pełni potwierdzonych informacji kolebką hutnictwa, i to nie tylko hutnictwa żelaza, ale szkła na terenie Beskidu Średniego była wieś Hucisko koło Jeleśni.

Tutaj w Hucisku, na wododziale rzek Skawy i Koszarawy już w XV w. pozyskiwano rudę, przetwarzając ją w prymitywnych dymarkach. Jan Kanty Wielopolski ok. 1828 r. zakłada w Suchej hutę w miejscu (teraz między Rynkiem a stacją kolejową), gdzie po II wojnie światowej przez wiele lat pracował suski tartak. Przez pierwsze siedem lat mała fryszka przerabiała słowacką rudę. Młot z pieca fryszerskiego o wadze 200 kg poruszany był siłą wody. W 1836 r. zbudowano w suskiej hucie wielki piec. W 1839 r., Wielopolscy oddali ją w dzierżawę hrabiemu Filipowi Ludwikowi de Saint Genois, założycielowi huty żelaza w sąsiednim Makowie oraz jej filii w Zawoi.

W 1851 r. suska huta przechodzi na własność Aleksandra Branickiego przyjmując nazwę: "Zakłady Górniczo-Hutnicze hr. Branickiego w Suchej". Z inicjatywy nowego właściciela odbywa się remont wielkiego pieca oraz budowa nowych pieców fryszerskich i otwarcie emalierni naczyń. Ok. 1860 r. w suskiej hucie oddany zostaje do użytku nowy piec do wytapiania żelaza. Pracuje wówczas aż 11 fryszerek. W 1880 r. suskie wyroby hutnicze (ok. 1500 ton rocznie) znane w Galicji, Czechach i na Słowacji, a zakład zatrudnia ok. 300 osób.

Dobłą produkcję huty zapewniały też nowy młot parowy i walcownia z piecem do wyrobu stali zgrzewanej. Na łamach "Tygodnika Ilustrowanego" w 1869 r. tak o suskiej hucie pisze Maria Steczkowska:

"... Fabryka garnków żelaznych i drobniejszych wyrobów znajduje się nieopodal, we wsi Sucha, hamernia zaś jest w Zawoi o parę mil od Makowa leżącej, dokąd posyłają tutejszy surowiec..."

Miroslaw J. Barański, śledzący szczegółowo dzieje suskiego hutnictwa napisał: "...asortyment produktów wychodzących z suskiej huty był jak się okazuje - wcale bogaty. Produkowano głównie żelazo surowe,

lane i w sztabach oraz liczne wyroby z tego żelaza: odlewy, blachy na lemiesz do pługów, okucia do wozów, kowadła, motyki, siekiery a także kompletne siecziarki i młocarnie (-). Od 1852 r. wytwarzano również do kilkunastu tysięcy żeliwnych garnków..."

Transport do huty surowców i wywóz gotowych wyrobów spoczywał na konnych wozach. W momencie otwarcia linii kolejowej do Suchej ze Skawiny (1886 r.) możliwość dowozu koleją tańszych wyrobów z hut na Śląsku powoduje małą konkurencyjność huty w Suchej.

Dzięki linii kolejowej można było teraz ponadto szybko i sprawnie dostarczać drewno dla potrzeb budownictwa i przemysłu papierniczego.

Drewno, istotny surowiec w dawnej technologii wytwarzania żelaza było zużywane w ogromnych ilościach (3000-5000 sążni w roku), co powodowało rabunkową eksploatację miejscowych lasów.

Duże tradycje przemysłu hutniczego w rejonie Suchej i Stryszawy zdecydowały o uruchomieniu w Makowie w 1846 r. huty żelaza "Maurycy", w której odlewy kowalskie były wytwarzane za pomocą młotów uruchamianych siłą wody. W ciągu dwóch lat wiedeński przedsiębiorca Salomon Mayer baron von Rothschild wybudował wielki piec, dwa piece fryszerskie z dwoma młotami oraz walcownię. Kilka lat później, około połowy XIX w. zakład zostaje rozbudowany o drugi wielki piec i cztery fryszarki.

Potrzeby związane z transportem rudy przyspieszyły w rejonie Makowa i sąsiedniej Suchej budowę wielu odcinków dróg. Także i tutaj, wokół Makowa, zdławastowano, pozyskując jako surowiec wielkie połacie lasów bukowych, modrzewiowych, jodłowych i dębowych. Np. około roku 1877 drzewostan jodłowy został wokół Makowa całkowicie zniszczony.

Z końcem XIX w. pomimo likwidacji makowskiej huty, wyrąb lasów i obróbka drewna były nadal ważnymi dziedzinami wśród zajęć miejscowych górali.

Od 1903 r. do tartaku w Makowie została doprowadzona kolejka wąskotorowa, a do transportu drewna wykorzystywano także rzekę Skawę.

Na cmentarzu w Makowie Podhalańskim jest pochowany jeden z dyrektorów huty w Suchej - Franciszek Kopetschny.

U stóp Makowskiej Góry (698 m), w rejonie Osiedla Tysiąclecia w Makowie zachowały się do dziś fragmenty kamiennego muru o długości kilkudziesięciu metrów, po którym był przewożony wsad do wielkiego pieca. To jedyne zachowane w terenie ślady po makowskiej hucie.

Andrzej Matuszczyk

OGŁOSZENIE

Urząd Miejski w Suchej Beskidzkiej uprzejmie informuje, że w okresie od 1 grudnia 2002 r. do 28 listopada 2003 r. istnieje możliwość skorzystania z gorącego posiłku przez osoby najbardziej potrzebujące

Bezpłatne posiłki wydawane będą w STOŁÓWCE - JADŁODAJNI (tzw. stołowce kolejowej) przy ul. Mickiewicza 56. Osoby znajdujące się w trudnej sytuacji i zainteresowane tematem proszone są o kontakt z **Miejskim Ośrodkiem Pomocy Społecznej w Suchej Beskidzkiej, ul. Mickiewicza 19 (siedziba Urzędu Miejskiego), od poniedziałku do piątku, w godz. od 7.30 do 15.30**

Pamięci KONOPNICKIEJ

Mieszkańcy ul. Marii Konopnickiej w Suchej Beskidzkiej przy udziale szkół podstawowych, gimnazjalnych i średnich z terenu naszego miasta, oddziału Poczty Polskiej w Suchej Beskidzkiej, Powiatowej i Miejskiej Biblioteki Publicznej oraz MOK-Zamek, włączyli się w ogólnopolskie obchody 160 rocznicy urodzin poetki.

Uczennice gimnazjum wręczają róże pani Bolesławie Boni

Pan J. H. Harasimczyk podczas wygłaszania referatu

Pani Joanna Modrzejewska rozdaje autografy

Uroczysta inauguracja rozpoczęła się Mszą Świętą, którą w kaplicy zamkowej, w intencji Mieszkańców ulicy koncelebrowali księża prałaci Zdzisław Sochacki i Stanisław Kania. Obchody swoją obecnością uświetniła prawnuczka poetki Janina Modrzejewska oraz Dyrektor Muzeum Marii Konopnickiej w Żarnowcu Paweł Bukowski, zaproszeni przez panią Bolesławę Boni i Krystynę Wągiel, główne organizatorki i koordynatorki tej uroczystości. Wśród licznie przybyłych gości nie zabrakło przedstawicieli władz miejskich, powiatowych i innych instytucji publicznych. Aby podkreślić szczególne znaczenie obchodów, mieszkańcy ulicy postanowili odświętnie udekorować ulicę i swoje domy, włączając się w przygotowanie uroczystości. Część artystyczna miała miejsce na sali rycerskiej Małego Wawelu. Pani Krystyna Wągiel, ubrana w suknię nawiązującą swoją

stylizyką do czasów poetki, w imieniu mieszkańców ulicy powitała serdecznie zaproszonych gości, dokonując wprowadzenia w klimat epoki i aranżując kolejne punkty programu. Jako pierwszy wystąpił Dyrektor Muzeum im. Marii Konopnickiej Paweł Bukowski, który przybliżył charakter działania placówki. Dworek w Żarnowcu, w związku ze swym jubileuszem w 1903 roku otrzymała Konopnicka jako dar narodu. Ofiarowany na cele muzealne przez rodzinę poetki mieści obecnie pamiątki związane z jej życiem i pracą twórczą. Aktualnie utrzymywany jest przez lokalny samorząd i boryka się, jak większość placówek tego rodzaju z różnymi trudnościami. Burmistrz Miasta Stanisław Lichosyt w imieniu Zarządu Miasta wręczył Dyrektorowi Muzeum 800 zł na cele muzealne. Pani Joanna Modrzejewska, prawnuczka Marii Konopnickiej przybliżyła postać poetki, którą znała z rodzinnych opowiadań jej matki oraz babci.

„(...) To pierwsza tego rodzaju uroczystość w Polsce. Być może inne miasta, wzorem Suchej będą naśladowały pomysł organizowania spotkań tego rodzaju, jednak Sucha zawsze pozostanie tym pierwszym miastem, gdzie pomysł ten został zrealizowany. Pragnę, w imieniu swoim i mojej rodziny bardzo gorąco podziękować wszystkim za przygotowanie uroczystości, która jest dowodem na to, że pamięć o Marii Konopnickiej jest ciągle żywa” – podkreślała pani Joanna. Referat na temat twórczości i związków poetki z Suchą wygłosił p. Jerzy Harasimczyk, regionalista i historyk, podkreślając także jej szczególną wrażliwość na ludzką krzywdę. „Tajemnica popularności pisarki zawiera się nie tylko w prostocie i powszechnej dostępności jej twórczości, ale również w jej szerokiej zainteresowaniach, gdzie z troską





nachyla się nad powagą i smutkiem ludzkiej egzystencji. Cała jej twórczość poświęcona była świadomości i konsekwentnie realizowanej służbie społecznej." Konopnicka w okresie od marca do lipca 1890 roku przebywała w naszym mieście. Jednym z powodów takiej decyzji stała się zapewne praca. Pomimo faktu, że była wówczas znaną pisarką, musiała nadal tworzyć, aby móc zapewnić utrzymanie swoim najbliższym. Trudno było jej zapewne znaleźć czas w Krakowie, gdzie była zapraszana na liczne sympozja i spotkania. Wybrała Suchą, prawdopodobnie ze względu na ciszę, której brakowało jej w Krakowie oraz walory klimatyczne. Sucha jednak nie podbiła jej serca. W liście do córki Laury Pytlińskiej z 23 marca 1890 roku pisze: (...) *To majątek tegoż Branickiego co i Frascati. Mieścina, w której się gnieździ kupka żydostwa, bardzo nędzna i zameczek ciekawy, w części z 14 wieku, w części z 16 i 17 pochodzący, z ogromnymi zbiorami bibliotecznymi. W tym zameczku rezyduje matka pana Branickiego, dama niewidzialna dla zwykłych śmiertelników*". A zaraz potem dodaje: *"Na długo tu wytrzymać nie byłoby można, ale odpoczynek i cisza po Krakowie - bardzo pożądane"*. Pan Jerzy Harsimczyk zaproponował by organizować sympozja poświęcone Marii Konopnickiej, jej imieniem nazwać szlak turystyczny, jak również nadać poetce honorowe obywatelstwo miasta. Uroczystościom towarzyszyła część artystyczna, obrazująca pracę twórczą poetki, którą przygotowała młodzież licealna klas pierwszych pod okiem pań Magdaleny Olejniczak i Marzeny Barzyczak. Nie zabrakło również uczniów ze Szkoły Podstawowej w Kurowie, która nosi imię poetki, które przedstawiły historię swojej szkoły i wręczyły kwiaty pani Joannie Modrzejewskiej. Serdeczne podziękowania złożyły także uczennice suskiego Gimnazjum, zapraszając wszystkich gości na spektakl, który miał miejsce również na sali rycerskiej, kończąc zarazem obchody jubileuszowe. Obchodom towarzyszyły liczne wystawy, związane z twórczością poetki, m.in. wystawa ekslibrisów, ilustrujących najpiękniejsze dzieła Konopnickiej, które

przygotowały dzieci i młodzież gimnazjalna z Zespołu Szkół w Suchej Beskidzkiej. Wystawę książek poetki oraz ilustracje jej najpiękniejszych bajek, wśród których znalazły się grafiki, fotografie z opisem dzieł i najważniejszych wydarzeń związanych z życiem, pracą twórczą oraz związkom poetki z Suchą przygotowała Powiatowa i Miejska Biblioteka Publiczna. Nie zawiedli również uczniowie Zespołu Szkół im. Wincentego Witosa, których dziełem stała się wystawa obrazująca pracę twórczą Konopnickiej. Na stoisku przygotowanym przez suski oddział Poczty Polskiej można było zakupić okolicznościowy znaczek i kartkę z wizerunkiem poetki oraz zaopatrzyć ją w specjalnie na tę okazję przygotowany stempel. Mieszkańcy ulicy wzięli udział w gwieździe na temat ich najbliższego otoczenia, w którym nagrodą były wspaniałe pamiątkowe serduszka piernikowe, opatrzone stemplem z wizerunkiem Marii Konopnickiej, wykonane i ufundowane przez Piekarnię "Mijax" Państwa Baniów z Makowa Podhalańskiego, którym w tym miejscu pragniemy złożyć bardzo serdeczne podziękowania. Mieszkańcy ulicy otrzymali także piękne dyplomy, z wizerunkiem ich domów, które przypominać im będą również o idei obchodów. Punktem kulminacyjnym stało się posadzenie drzewka dębowego w parku zamkowym, w którym udział wzięli goście honorowi obchodów, tj. Joanna Modrzejewska, Paweł Bukowski i mieszkańcy ulicy. Być może mieszkańcy innych ulic w mieście wzorem mieszkańców ulicy Marii Konopnickiej będą starali się uścić swoich patronów?...

Stoisko tematyczne
przygotowane przez
PiMBP w Suchej B.

Stoisko Poczty
Polskiej

Moment posadzenia
dębu przez panią
J. Modrzejewską

Barbara Woźniak

V *final* WYBORÓW Miss Ziemi Suskiej 2003



Jednym głównych punktów Karnawału stanie się tradycyjnie V Final Wyborów Miss Ziemi Suskiej, który przeprowadzony zostanie w ramach eliminacji ogólnopolskiego konkursu MISS POLSKI.

W komnatach Małego Wawelu o koronę Miss staną do walki najpiękniejsze dziewczyny z terenu całego powiatu, wśród których nie zabraknie przedstawicielek naszego miasta. Zachęcamy bardzo serdecznie wszystkie Gminy, z których pochodzą kandydatki o włączenie się w V Final Wyborów. Laureatki otrzymają tytuł MISS ZIEMI SUSKIEJ 2003 I MISS NASTOLATEK ZIEMI SUSKIEJ 2003 oraz po dwa równorzędne tytuły WICEMISS. UROCZYSTY FINAL nastąpi 15 lutego 2003 roku w sali rycerskiej suskiego zamku. Zachęcamy naszych niezawodnych sponsorów o ufundowanie nagród dla najpiękniejszych finalistek oraz udział w przygotowaniu oprawy imprezy w postaci strojów wieczorowych, kąpielowych ze wskazaniem jednoczęściowych, kosmetyków, gotowych kolekcji firmowych oraz innych akcesoriów. Inwencja jest jak zwykle bardzo mile widziana. Z naszej strony zapewniamy szeroką możliwość reklamy w mediach, m.in. w prasie lokalnej i regionalnej, radiu oraz umieszczeniu nazwy i logo firmy na plakatach oraz materiałach reklamowych i ulotkach informacyjnych.

Zwycięzynie Miss Ziemi Suskiej 2003 oraz Miss Nastolatek Ziemi Suskiej 2003 wezmą udział w finale konkursu MISS MAŁOPOLSKI 2003. Szczegółowe informacje w MOK -Zamek.

MIEJSKI OŚRODEK KULTURY - ZAMEK
W SUCHEJ BESKIDZKIEJ
ogłasza **CASTING**
DLA DZIEWCZĄT Z TERENU
POWIATU SUSKIEGO
do V EDYCJI WYBORÓW
MISS ZIEMI SUSKIEJ 2003
w ramach eliminacji
MISS ZIEMI MAŁOPOLSKIEJ 2003
oraz MISS POLSKI 2003

w dniach:

6. XII.2002 (piątek), godz. 15.00
13. XII.2002 (piątek), godz. 15.00
20. XII.2002 (piątek), godz. 15.00
5. I.2003 (piątek), godz. 15.00

wymagania:

MISS PANIEN DOROSŁYCH
- wiek od 18 do 25 lat
MISS NASTOLATEK
- wiek od 15 do 17 lat

Na CASING należy przynieść 2 fotografie (twarz, sylwetka). Zgłoszenia przyjmowane są w Miejskim Ośrodku Kultury - Zamek, ul. Zamkowa 1, tel./fax. (033) 874 13 03, tel. 874 13 03

ZAPRASZAMY!



Wiadomości KULTURALNE



II konkurs RZEŻBY w ŚNIEGU

O ile dopisze pogoda, to w dniach 6-12. stycznia na terenie miasta, m.in. w Rynku i wzdłuż pasażu handlowego na ul. Mickiewicza odbędzie się II edycja konkursu na rzeźbę w śniegu pod patronatem Burmistrza Miasta Suchoj Beskidzkiej. Zachęcamy młodzież szkolną, dzieci oraz osoby dorosłe aby spróbowały swoich sił w tej dziedzinie, zwłaszcza, że ubiegłoroczne formy rzeźbiarskie spotkały się z bardzo pozytywnym przyjęciem wśród mieszkańców i turystów. Mile widziani są również artyści profesjonalni!

Szczegółowe informacje na plakatach.

Zapraszamy!

XI *Final* Wielkiej Orkiestry ŚWIĄTECZNEJ POMOCY

MOK -Zamek zaprasza młodzież chętną do kwestowania na terenie miasta podczas XI FINAŁU WIEKIEJ ORKIESTRY ŚWIĄTECZNEJ POMOCY. Zgłoszenia przyjmowane są w MOK -Zamek przy ul. Zamkowej 1

Zapraszamy!



GALERIA SZTUKI - ZAMEK

UL. ZAMKOWA 1; 34-200 SUCHA BESKIDZKA TEL. 033 874 13 03

Krystyna URBAŃCZYK-BASIŃSKA

"Niech Wam żyją wszystkie kwiaty"

Wystawa malarstwa olejnego, którego głównym motywem są kwiaty, przedstawienia kobiet oraz pejzaży malowanych o różnych porach roku.

Józef WICHEREK

"Drewno - moja fascynacja"

Jedną z fascynacji p. Józefa Wicherka, makowianina a zarazem dyrektora Miejskiego Zakładu Gospodarki Komunalnej w Suchej Beskidzkiej jest rzeźba.

Po raz pierwszy w galerijnych wnętrzach zamkowych postanowił zaprezentować swoistą różnorodność form, która stanowi efekt ponad dwudziestoletniej pasji. Spod jego dłuta wychodzą nie tylko wspaniałe świątki i piety, ale również formy sztuki dekoracyjnej i użytkowej, jak szachy i naczynia, stylistycznie nawiązujące do tradycji rodzimej sztuki ludowej, tacki zdobione ornamentem podhalańskim czy drewniane kwietniki, ciekawy przykład ogrodowej galerii. Fascynuje się meblarstwem, zwłaszcza antykami, które sam z powodzeniem wykonuje. Są to m.in.: kufty, krzesła, stoły i ławy. Twórcze zmagania z drewnem rozpoczął jako pracownik Cepelii, gdzie zajmował się m.in. zatwierdzaniem projektów. Tworzy w różnych gatunkach, zarówno w lipie, wiąz, sośnie czy czereśni. Bierze pod uwagę strukturę drewna, która każdej pracy nadaje specyficzny klimat. Od dwóch lat wykonuje płaskorzeźby, nawiązujące do tematyki

społecznej. Z przymrużeniem oka stara się oddać klimat przemian ustrojowych, stąd Balcerowicz poganiający złotówkę, która go przerasta czy "Emancypacja" ukazana jako kobieta, która podcina gałąź na której siedzi. Zupełnie inny wymiar ma alegoria bezrobocia, którą jest rzeźba łopaty wbitej w pierś, której stylisko opina węzeł gordyjski. Stara się również ukazać ciemne strony ludzkiego charakteru stąd cykl płaskorzeźb pt. "Obluda", czy "To nie ja..., to On". Nie zapomina również o tematyce unijnej. Uważa, że człowiek powinien oddawać się swojej pasji, ponieważ każdy rodzaj twórczości zapełnia pustkę, stając się antidotum na problemy współczesnego świata, które coraz bardziej nas dotykają, a zarazem nadzieją na realizację i spełnienie własnych marzeń, stąd porównanie z pasją nieżyjącej już alpinistki Wandy Rutkowskiej. Innym tworzywem, które go fascynuje jest kamień, zarówno ten któremu stara się nadać odpowiedni kształt, jak również wszelkie naturalne formy, które tworzy sama natura. Obecnie p. Józef Wicherka pracuje nad małymi formami architektury sakralnej. Będą to kapliczki, które powstaną wokół jego domku letniskowego w Grzechyni. Być może powstanie tam również autorska galeria pana Józefa. Wystawę można oglądać do końca grudnia.

Plenerowe SPOTKANIE z FOLKLOREM

W grudniu Nasza Galeria obchodzić będzie wspaniałą jubileusz a jest nim X-lecie istnienia, które zainaugurowane zostanie uroczystym wernisażem wystawy fotografii! pt. "PLENEROWE SPOTKANIA Z FOLKLOREM"

Autorami zdjęć są fotograficy, którzy wzięli udział w plenerze fotograficznym zrealizowanym przez MOK - Zamek w Suchej Beskidzkiej podczas VII Suskich Spotkań z Folklorem. Swoje zdjęcia zaprezentują: **Monika Stanaszek** (Sucha Beskidzka), **Małgorzata Pióro** (Kraków), **Marian Koim** (Bielsko-Biała), **Ryszard Kozłowski** (Bielsko-Biała), **Janusz Sobala** (Wadowice), **Tadeusz Czarnecki** (Kraków), **Wojciech Gach** (Sucha Beskidzka), **Tadeusz Chmiel** (Sucha Beskidzka), **Adam Wróbel** (Sucha Beskidzka), **Monika Burdyl** (Maków Podhalański).

Otwarcie wystawy odbędzie się 20 grudnia (piątek) o godz. 16 00



Świąteczne KARTY POCZTOWE z kolekcji Romana WICIARZA

Dzięki uprzejmości pana Romana Wiciarza, rodowitego makowianina, a od 10 lat mieszkańca Suchoj Beskidzkiej zapraszamy Państwa na wystawę pt. "Święta Bożego Narodzenia i Nowego Roku na polskich ilustrowanych kartach pocztowych z lat 1900-1950", która będzie miała miejsce w dniach od 10 grudnia 2002 r. do 31 stycznia 2003 r.

Pan Roman jest znanym kolekcjonerem i miłośnikiem historii naszego terenu. Kolekcjonuje m.in. pocztówki związane z Makowem Podhalańskim i okolicą, jest również redaktorem "Wiadomości Makowskich", współpracuje z Redakcją "Pod Diablakiem". Jest autorem XX odcinków ukazujących się na łamach WM od 1999 r. cyklu "Maków na starej pocztówce", w których

prezentuje historię miasteczka zawartą na pocztówkach. Był współorganizatorem wystawy poświęconej historii Makowa na starych pocztówkach (1898-1948), która miała miejsce w CKPTiS w Makowie Podhalańskim podczas trwania XXXIX Tygodnia Kultury Beskidzkiej.

W kolekcji pana Romana, oprócz wspomnianych już kart pocztowych, związanych z Makowem Podhalańskim (ponad 200 egzemplarzy) znajduje się okazały zbiór pocztówek (ok. 500 kart), których tematem jest "Malarstwo Malarzy Polskich" z lat 1900-1939. Kolekcjoner ciągle rozwija swoje zainteresowania. Najmłodszym tematem jakim jest ostatnio zafascynowany są Święta Bożego Narodzenia i Nowego Roku w polskim malarstwie na polskich ilustrowanych kartach pocztowych z lat 1900-1950. Pocztówki z tego okresu zbiera zaledwie od 2000 roku, a w zbiorze znalazło się już ok. 120 tych "miniaturowych dzieł sztuki", takich polskich malarzy jak W. Tetmajer, A. Setkonicz, L. Stasiak, B. Rychter-Janowska, P. Stachniwicz, Z. Stryjeriska i wielu innych, których dzieła znalazły uznanie u wydawców ilustrowanych kart pocztowych. Jak mówi sam kolekcjoner, najpiękniejsze są świąteczne karty patriotyczne, z widocznymi symbolami narodowymi. Zresztą, wszystko będziemy mogli podziwiać w czasie trwania wystawy, na którą gorąco zapraszamy. Jak się dowiedzieliśmy, pan Roman posiada ciekawą kolekcję dzwonek, używanych w pojazdach konnych, a wspólnie z żoną Renatą zbierają porcelanowe stare figurki aniołów - być może kiedyś zdecydują się udostępnić swoje zbiory szerszej publiczności?



Szczęśliwego Nowego Roku



WESOŁYCH ŚWIAT



Wesołych Świąt

Miejski Ośrodek Kultury - Zamek w Suchoj Beskidzkiej ogłasza III konkurs na KOŁĘDNICZĄ Gwiazdę Betlejemską

Tematem konkursu jest wykonanie Kołędniczej Gwiazdy Betlejemskiej, której forma bezpośrednio nawiązywać będzie do tradycji regionu, z którego wywodzi się wykonawca lub też do tradycji innych, sąsiadujących z regionem grup etnograficznych, zamieszkujących Beskidy.

TECHNIKA I WYKONANIE

- Konstrukcja gwiazdy powinna być wykonana z materiałów trwałych (np. drewno) i może być wzbogacona o efekty specjalne jak: światło, dźwięk, itp.
- Mechanizm konstrukcji: napęd ręczny z możliwością demonstracji
- Kompozycja powinna zawierać elementy symboliczne, związane z okresem Bożego Narodzenia oraz Karnawału, świadomie nawiązujące do tradycji ludowej w oparciu o Kulturę ludową i tradycję chrześcijańską
- Gwiazda powinna mieć charakter użytkowy. Autor pracy będzie miał również możliwość jej prezentacji podczas Karnawału Beskidzkiego.
- Prace zgłoszone na konkurs nie mogą być wcześniej prezentowane na wystawach i konkursach ani też stanowić kopii eksponatów muzealnych.

WARUNKI UCZESTNICTWA

Kategorie wiekowe uczestników.

1. Dzieci najmłodsze do lat 6
2. Szkoła Podstawowa i Gimnazjum
3. Szkoły średnie i wyższe
4. Dorosli bez ograniczeń wiekowych

Do konkursu można przystąpić indywidualnie lub zespołowo. Zespół konkursowy mogą stanowić:

- Grupy kołędnicze
- Członkowie organizacji społecznych
- Członkowie różnych kolekcji zainteresowań
- Młodzież szkolna (klasa, grupa klasowa)
- Grupa rodzinna
- Indywidualnie
- Każdy uczestnik konkursu może przygotować dowolną ilość prac
- Każda z prac winna być opatrzona czytelnym godłem (pseudonim twórcy, znak)
- Oddzielnie do każdej z prac należy dołączyć kopertę, która zawierać będzie godło, imię, nazwisko oraz adres autora. Koperta powinna być zaklejona.
- Prace konkursowe należy wykonać samodzielnie
- Prace należy dostarczyć na adres Miejskiego Ośrodka Kultury - Zamek,

Termin nadsyłania prac mija 15 stycznia 2003 r.

Rozstrzygnięcie konkursu oraz prezentacja Kołędniczych Gwiazd Betlejemskich nastąpi **19 stycznia 2003 r.**

Prace zgłoszone na konkurs będą wystawione w Galerii Sztuki - Zamek w miesiącu lutym 2002 r.

Strofy z SZUFLADY

**Swoje wiersze pisała do szuflady. Proste, liryczne, dziewczęce, a zarazem mądre i głębokie...
Małgorzata Kobiela z Zawoi, uczennica III klasy LO w Zespole Szkół im. Św. Jana Kantego
w Makowie Podhalańskim.**

Biorąc udział w Międzynarodowym Konkursie Poetyckim „Strofy z szuflady”, nie spodziewała się znaleźć w gronie laureatów. Jej wiersz pt. „Druga strona tęczy” został wyłoniony spośród 2524 nadesłanych na konkurs tekstów i wraz z 29 innymi wierszami został opublikowany w tomiku poetyckim.

Organizatorzy konkursu: Choszczerński Dom Kultury, Miejska Biblioteka Publiczna, Urząd Miejski w Choszczynie oraz Zamek Książąt Pomorskich w Szczecinie poinformowali, że w zawodach wzięło udział 816 autorów z kraju i zagranicy, m.in. z Kanady, USA, Grecji, Danii, Holandii, Czech, Białorusi. Przyznali również, że jury pod przewodnictwem poety Tomasza Jastruna - przedstawiciela Związku Literatów Polskich z Warszawy dokonało niezwykle ostrej selekcji konkursowych utworów i w druku znalazły się tylko najcenniejsze z nich. Kolejny sukces Małgosia odniosła 28 września w Choszczynie, kiedy wzięła udział w Turnieju Jednego Wiersza – w zawodach, w których o zwycięstwo walczyli tym razem sami laureaci konkursu „Strofy z szuflady”. Nasza młoda poetka, prezentując swój wiersz „Jak pogoda” zdobyła III miejsce i nagrodę. Przewodniczący jury, Tomasz Jastrun, podczas wieczornej uroczystości wręczenia nagród w Choszczeńskim Domu Kultury zwrócił uwagę na fakt, iż tegoroczna edycja konkursu okazała się siecią zbierającą „poetyckie perełki” rozsiane po całej Polsce, głównie w małych miejscowościach. Potrzeba zamykania w poetyckiej formie ludzkich czułości i wrażliwości jest – według poety – jedną z prób ocalenia naszego zagrożonego świata: *Wiele pięknych i ważnych utworów przybyłych z całej Polski i spoza jej granic jest znakiem, że poezja żyje, i że wszędzie gdzie tam w zakątkach kraju i świata ludzie nadal piszą wiersze, próbując nadać głębię naszemu coraz szybciej i*



Małgorzata Kobiela
prezentuje swój
wiersz
fot. Grzegorz
Stanaszek

Tomasz Jastrun
wręcza nagrody
fot. Grzegorz
Stanaszek

niestety płycej przeżywanemu życiu – mówił poeta. Mianem „poetyckich pereł” jury Międzynarodowego Konkursu Poetyckiego określiło wiersze Małgosii Kobieli z Zawoi...

Krystyna Stanaszek

Szanowni Klienci Banku Spółdzielczego w Suchej Beskidzkiej

Zakończenie roku jest zawsze w każdym banku i firmie okresem wzmożonej pracy, spowodowanej wymogami ustawowymi i księgowymi, dotyczącymi m.in. kończącego się roku obrachunkowego. Dla ułatwienia wykonywania powyższych czynności podajemy następujące ustalenia.

24.12.2002 r (WIGILIA) wtorek

- obsługa kasowa od godz. 8.00 - 12.00
- pilne rozliczenia międzybankowe "ELIXIR"
oraz rozliczenia wewnątrzbankowe tylko do godz. 10.00

30.12.2002 r. poniedziałek

- normalny dzień obsługi kasowej od 8.00 - 17.00

31.12.2002 r. wtorek

- obsługa kasowa od 8.00 do 12.00
- pilne rozliczenia międzybankowe "ELIXIR"
oraz rozliczenia wewnątrzbankowe tylko do godz. 9.00

Aby ułatwić Szanownym Klientom korzystanie z usług bankowych proponujemy korzystanie z bankomatu oferując karty PolCard Duet, Visa Electron, Visa Business, a także korzystanie z wrotki nocnej.

Przepraszamy za utrudnienia wynikające ze zmian i zapraszamy do dalszego korzystania z naszych usług.

**Życzymy wszystkim Klientom
Wesołych i Zdrowych Świąt Bożego Narodzenia
oraz Szczęśliwego Nowego Roku.**

ZARZĄD BS SUCHA BESKIDZKA

Pilnujcie mi tych SZLAKÓW

Z tobołkiem za JANEM PAWŁEM II

Osobiście po głębokich przemyśleniach i lekturze książki pt. "Pilnujcie mi tych szlaków" muszę przyznać, obym się mylił, że jest to dzieło życia Andrzeja Matuszczyka i Urszuli J. Własiak.

Na myśli mam nie szatę graficzną bo jest wspaniała, nie treści jakie znam i zapewne autorzy jeszcze wiele razy je powtórzą w swoich publikacjach, ale wprost metafizyczną zadumę jaką niesie z sobą to dzieło, wyzwalające głęboko ukryte w człowieku najszlachetniejsze uczucia. Myli się w mojej opinii ks. Maciej Ostrowski pisząc: "Książeczka staje się pomocna w twórczym odpoczynku". Stawia ona bowiem głębokie wyzwania i nakreśla pielgrzymią drogę na końcu tej ziemskiej pielgrzymki po górach życia. Okładka książki ukazuje Jana Pawła II, który zza wysokich gór i przelęczy w ogromnym skupieniu patrzy na skamieniałą grań Tatr. W papieskich białych szatach, zmęczony, z kropidłem w dłoni, poświęca właśnie te góry. Na ręce, spod rękawa sutanny widoczny jest zegarek. Być może jest on zamierzoną metaforą czasu, który biegnie nieubłaganie jak ludzkie życie. Góry będące świadkiem tych wydarzeń, również starzeją się coraz bardziej. Kruszeją glazy i rozsypują się w ewangeliczne ziarenka piasku. Jan Paweł II przekazuje nam głębokie przesłanie napisane tytułem książki. Nie bez znaczenia jest tu kolorystyka. Niebieski kolor zdaje się otaczać nimb Jego głowy. Żółtym kolorem, utożsamianym z barwami papieskimi zaakcentowany został tytuł książki. Przez jej karty prowadzą nas autorzy szlakami Papieża Jana Pawła II. Człowiek - Pielgrzym podąża za niezwykłym przewodnikiem, przemierzając Beskid Mały, Beskid Średni, Beskid Żywiecki, Beskid Wyspowy, Beskid Sądecki, Gorce, Tatry, Pasma Podhala, Bieszczady i Beskid Niski. Trasa ambitna i wielka, wprost nie do pokonania, a jednak do pomocy strudzonego wędrowca dołącza wszędzie Matka Najświętsza - Pani Beskidów, Gorców, Tatr, Podhala, Bieszczad ze swoim zwyczajnym „Fiat” - Niech mi się stanie. Z autorami myśli zapisanych w tej księdze przemierzamy miejsca szczególne, widoczne okiem karty „Piątej Ewangelii”, jakby wyjęte z ogródka otoczenia św. Franciszka z Asyżu, ale i te, które zgodnie z poleceniem Bożym „Uczył sobie człowiek - poddane”. Z książką odkrywamy ślady dziedzictwa kulturowego. A są to nie tylko szatały pasterskie, polany i hale, pomniki i kapliczki, kościółki i mogiły, schroniska i domy; - są to także fotografie i pamiątkowe wpisy do ksiąg, jakże cenne i niemal wprost namacalne ślady bytności w tych miejscach Wielkich Ludzi. Wcale nie rażą niemal swojskie domowe, piękne fotografie, gdzie obok Kościółka na Krzeptówkach poniżej widzimy góralkę sprzedającą „osyplki”. W życiu człowieka jest potrzebny dobrze ustawiony drogowskaz, który potrafi doprowadzić najbardziej zagubionego do celu. Drogowskazy ustawia specjalista, ktoś najbardziej odpowiedzialny i doświadczony w swej pracy. Drogowskazem w tej książce są przejrzyste, wspaniałe ustawione mapy autorstwa Andrzeja Matuszczyka i Marcina Własiuka - przewodników z doświadczeniem. Można więc im zaufać. Nie jest to książka tylko do czytania, bo piękno edytorstwa może również

zauroczyć Czytelnika, któremu każe ją kontemlować i razem z nią śpiewać Pochwałę tych miejsc. Dzięki tej książce chyba zrozumiałem, co ciągnie takich ludzi jak Jan Paweł II, Andrzej Matuszczyk, Maria Konopnicka i wielu innych do tych miejsc, gdzie pragnie się pozostać na zawsze.

„Proście
Wy Boga
O Takie
Mogiły
Które
Leż Nie Chcą
Ni Skarg
Ni Żalości
Lecz Dają
Sercom
Moc Czynu
Zdrój Siły
Na Dzień
Przyszłości...”

(Maria Konopnicka - Cmentarz Łyczakowski)

W Polskich górach, rozdeptanych przez wielkich i małych Polaków, drzemią (jak rycerze pod Giewontem) ogromne wartości Dziedzictwa Narodowego. Odkrywane już wielokrotnie w trudnych czasach narodu, odkrywane będą jeszcze wielokrotnie przez przyszłe pokolenia Polaków. Wezwanie Papieskie „Pilnujcie mi tych szlaków” nie jest nam rzucone jak kamień, bez sensu i celu. Jest to prośba i nakaz. A w jaki sposób je zrozumieć przybliży nam właśnie ta książka. Śmiem twierdzić, wcale nie skromna, ale wprost wyzywająca swoją szatą, formą i treścią, która jest taka sama jak tajemnica i groźba gór, ukryta w ich pięknie.

Jerzy Henryk Harasimczyk

Matuszczyk Andrzej, Własiak J., Urszula.
"Pilnujcie mi tych szlaków".
Wydawnictwo FOTO ULA
Kraków 2002.

Koło Unii Pracy w Suchej Beskidzkiej, gratuluje Panu Stanisławowi Lichosytowi wyboru na stanowisko Burmistrza Miasta oraz nowo wybranym Radnym, życząc sukcesów w pracy samorządowej dla wspólnego dobra mieszkańców.

Podziękowanie

Pragnę bardzo serdecznie podziękować wszystkim osobom, które obdarzyły mnie zaufaniem w wyborach samorządowych do Rady Powiatu Suskiego.

Z wyrazami szacunku
Tomasz Maciejowski

Kalwaryjskim PIELGRZYMOM

Któż z nas nie podziwiał piękna kalwaryjskiego Sanktuarium Maryjnego, które od wieków stanowi duchową stolicę Małopolski

Nie ma więc przesady w zdaniu, w którym Jerzy Harsimczyk, autor przewodnika historycznego pn. **"Kalwaria Zebrzydowska, Lanckorona i okolice"** określa to miejsce również mianem duchowej stolicy ziemi suskiej. Książka ta powstała przy współpracy z Kazimierzem Steczkiem, synem Józefa Steczka, niezjącego już przewodnika kalwaryjskiego, który przez wiele lat prowadził suskich pielgrzymów po tym swoistym Jerozolimie. Nie była to łatwa droga, o czym świadczą może pismo wystosowane przez Prezydium Powiatowej Rady Narodowej w 1962 roku, która kategorię odmawia zezwolenia na zorganizowanie suskiej pielgrzymki, uzasadniając to "zagrożeniem porządku publicznego". Czytamy dalej, że "przemarsz 80 osobowej grupy przez osady wiejskie w okresie nasilenia robót polnych, opóźnionych na skutek długotrwałych deszczów może spowodować

uzasadniona niechęć ludności wiejskiej do ludności miast, która nie zawsze w dostatecznej mierze włącza się prace polne, zwłaszcza w tym czasie kiedy prace polne opóźnione są z przyczyn atmosferycznych". Przewodnik Jerzego Harsimczyka stanowi kompendium wiedzy na temat historii powstania Sanktuarium Maryjnego, które jego fundator - wojewoda krakowski Mikołaj Zebrzydowski wzorował na Jerozolimie. Autor stara się przybliżyć pielgrzymom ponadczasowe i duchowe znaczenie Kalwarii, która wpisana została na listę światowego dziedzictwa kultury UNESCO, opisując także piękno architektoniczne klasztoru ojców Bernardynów, Kaplic Maryjnych i drózek kalwaryjskich. Zwraca też uwagę na ogromne znaczenie Kalwarii dla Jana Pawła II, który już w czerwcu 1979 roku nadał temu Sanktuarium tytuł Bazyliki Mniejszej.

Nie zabrakło również rozdziału na temat suskich pielgrzymek autorstwa Kazimierza Steczka. Książka jest bogato ilustrowana. Zawiera czarno-białe fotografie ze zbiorów Jerzego Harsimczyka, Kazimierza Steczka i Romana Wróbla. Autor opisuje również piękno Lanckorony i okolic.

Barbara Woźniak



Na ślubnym kobiercu stanęli Państwo:

Danuta Janina Mętel i Piotr Zbigniew Mamcarz
Beata Słonina i Robert Niziński
Agnieszka Pastuła i Artur Szklarczyk
Celina Dorota Kubieniec i Wiesław Włodzimierz Owsiniński
Beata Balcer i Grzegorz Zbigniew Jankowski
Agnieszka Kowalska i Robert Jacek Stanaszek

Nowożeńcom, w imieniu władz samorządowych miasta, składam najserdeczniejsze życzenia wszelkiej pomyślności na nowej drodze życia.

Stanisław Lichosyt Burmistrz Miasta

Złote Wesele na MAŁYM WAWELU

W tym roku uroczystość Złotych Godów, czyli pięćdziesiątą rocznicę zawarcia związku małżeńskiego w sali rycerskiej suskiego zamku świętowało trzynaście par małżeńskich.

Państwo: **Maria i Władysław Cwiekałowie, Jadwiga i Franciszek Hajdyłowię, Halina i Jan Kominkowie, Stefania i Mieczysław Lenartowie, Józefa i Jerzy Mięso, Helena i Stanisław Pająkowie, Emilia i Władysław Polakowie, Władysława i Adam Pykowie, Wanda i Józef Smolikowie, Genowefa i Czesław Starowiczowie, Matylda i Władysław Starowiczowie, Wanda i Bronisław Starzakowie, Stanisława i Stanisław Wrotniakowie.**

Burmistrz Miasta Stanisław Lichosyt w imieniu Prezydenta Rzeczypospolitej Polskiej udekorował dostojnych Jubilatów złotym medalem "Za długoletnie pozycie małżeńskie".

"Podsumowując dzisiaj wasze pięćdziesięcioletnie wysiłki, możecie stwierdzić, że nie poszły one na marne, że daliście tak wiele waszej rodzinie i społeczeństwu, wychowując swoje dzieci na pociechę dla siebie i pożytek dla innych, twórczo pracując na rzecz środowiska, w którym przyszło wam żyć" - mówił Burmistrz Miasta. Uroczystość zaszczycił swoją obecnością ks. prałat Stanisław Kania, proboszcz parafii suskiej. Jak przystało na Złote Wesele zabrzmiał Marsz Mendelzona. Nie zabrakło również tradycyjnej lampki-szampa, kwiatów i życzeń od najbliższych. Władze miejskie dla każdej z par przygotowały drobny upominek. O uroczystą oprawę Jubileuszu zadbał przedstawiciel Urzędu Stanu Cywilnego: Edyta Pyka, Anna Roman i Jacek Bucala.

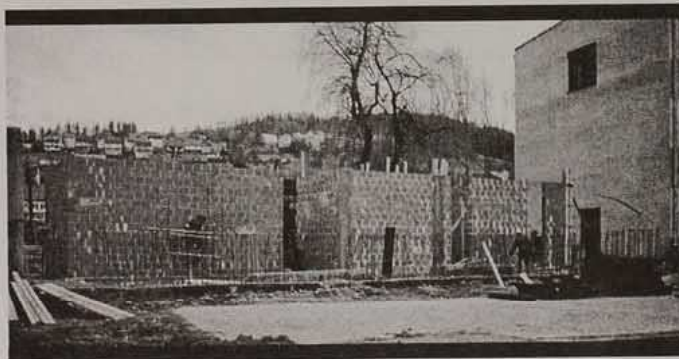
Również nasza redakcja życzy Jubilatom zdrowia i wspólnego przeżycia wielu wspaniałych rocznic.

red.

Ruszyła ROZBUDOWA KOLEGIUM

We wrześniu 2002 r. w Nauczycielskim Kolegium Języków Obcych w Suchej Beskidzkiej rozpoczęły się prace związane z rozbudową i modernizacją bazy dydaktycznej szkoły.

Podczas inauguracji nowego roku szkolnego ks. Prałat Stanisław Kania poświęcił akt erekcyjny, który po podpisaniu przez przedstawicieli władz samorządowych, Dyрекcję NKJO i reprezentanta firmy wykonującej prace remontowo-budowlane, został uroczystie wmurowany w fundamenty nowopowstającego budynku. Budynek został zaprojektowany przez architekta Andrzeja Kaczmarczyka. Wykonawcą prac jest firma SKOBUD z Żywca. Nowy, jednopiętrowy obiekt zostanie połączony przewiązką z istniejącym budynkiem Nauczycielskiego Kolegium Języków Obcych. W wyniku rozbudowy powierzchnia użytkowa szkoły wzrosnie z 990 m² do 1380 m².



Dzięki temu NKJO zyska siedem dużych klas lekcyjnych, bibliotekę i czytelnię ze skomputeryzowaną bazą danych i łączem internetowym oraz drugą salę komputerową.

Rozbudowa NKJO była konieczna, gdyż corocznie systematycznie wzrasta liczba studentów Kolegium. Obecnie w 11 grupach jest 172 słuchaczy. W tej chwili do ich dyspozycji jest tylko pięć sal lekcyjnych. Ponadto Kolegium prowadzi kształcenie czynnych nauczycieli języków obcych oraz organizuje konkursy dla uczniów wszystkich typów szkół. Prowadzenie działalności w obszarze kształcenia przyszłych nauczycieli języków obcych, kształcenia oraz promocji nauczania języków w szkołach, wymaga odpowiedniej bazy dydaktycznej. Realizacja inwestycji zapewni Kolegium odpowiednie warunki pracy do prowadzonej działalności. Inwestycja jest finansowana w ramach kontraktu Województwa Małopolskiego z Rządem RP. Zakładany koszt rozbudowy i modernizacji NKJO wynosi 1.070.000 zł, z czego 450 tys. zł pochodzi z budżetu państwa, a 620 tys. zł z budżetu Województwa Małopolskiego. Zakończenie inwestycji planowane jest na czerwiec przyszłego roku.

Przedsiębiorcy PIERWSZAKOM

Ponad pięćdziesiąt par bawiło się na "I Balu Charytatywnym" zorganizowanym przez Powiatowe Forum Przedsiębiorcy w Suchej Beskidzkiej i Powiatową Komendą Policji.

Podczas balu zbierano fundusze na zakup odbłasków dla pierwszoklasistów wszystkich szkół podstawowych powiatu suskiego. Licytowano prace plastyczne dzieci. Spośród licznych



prac dzieci sprzedano pięć, których autorzy to uczniowie suskich szkół, czyli Tomasz Boczek i Marcin Kosman z Szkoły Podstawowej Nr 1, Natalia Drwał, Angelika Ratajska, Katarzyna Sarlej i Dorota Kubasiak z SP Nr 2. Odbyla się także licytacja przedmiotów, m.in. zegarków, parasoli i bielizny ofiarowanych przez sponsorów. Najwyższą cenę, czyli 720 zł osiągnęła drewniana szopka bożonarodzeniowa, którą kupił Burmistrz Miasta pan Stanisław Lichosyt. Osoby, które nie brały udziału w licytacji chętnie wrzucały datki do skarbonki. Zebrano w sumie ok. 5 tys. zł. Za pieniądze te bielska firma wykonała odbłaski dla pierwszaków, na których znalazło się logo PFP i Policji. Przez cały listopad przedstawiciele Komendy i PFP odwiedzali szkoły podstawowe w całym powiecie i wręczali pierwszacom odbłaski. W suskich szkołach odbłaski otrzymało 132 dzieci.

E.P.S.

Nowa STRAŻNICA

Koncepcja budowy nowej strażnicy dla straży zawodowej w Suchej Beskidzkiej pojawiła się już w latach 70-tych. Jednak dopiero w listopadzie 1999 r. przy ul. Makowskiej ruszyła budowa nowego obiektu. Po trzech latach, stan zaawansowania robót stał się wystarczający na tyle, że w listopadzie br. Komenda Powiatowa w Suchej Beskidzkiej i Jednostka Ratowniczo-Gaśnicza Państwowej Straży Pożarnej przeniosły się ze starych budynków do nowej strażnicy o wysokim standardzie.

Nowa siedziba straży pożarnej jest budynkiem dwuczłonowym. Pierwszy, tzw. administracyjno - socjalny jest trójkondygnacyjny. Mieszczą się tam pomieszczenia biurowe Komendy Powiatowej, Powiatowe Stanowisko Kierowania, sala sztabowa Powiatowego Zespołu Reagowania Kryzysowego, natomiast na piętrze znajdują się pomieszczenia przeznaczone dla odpoczynku, jak również sala gimnastyczna oraz kuchnia z jadalnią. Na poddaszu zlokalizowane zostały magazyny i biura Zarządu Powiatowego Związku OSP. W drugiej części budynku, w sześciu podwójnych boksach znajdują się garaże wozów bojowych, z możliwością wyjazdu na dwie strony. Łączna powierzchnia strażnicy wynosi 2100 m², a kubatura 10.000 m³.

Inwestycja, której dotychczasowy koszt wyniósł ok. 5 mln zł finansowana jest ze środków Wojewody Małopolskiego.

W nowym budynku swoją siedzibę będzie miało również Zintegrowane Stanowisko Kierowania Straży Pożarnej i Pogotowia Ratunkowego.

W przyszłości zostanie przekształcone w Centrum Powiadomienia Ratunkowego.

W Centrum tym obok Straży Pożarnej dyżuruwać będzie dyspozytor pogotowia ratunkowego i karetka wyjazdowa wraz z obsadą i lekarzem.

W najbliższym czasie strażnica będzie służyć 44 strażakom, z których 34 pracuje w systemie zmianowym 24/48, a 10 w systemie codziennym. Liczba strażaków, obsługujących cały powiat, jest zdecydowanie za mała. „Od 01.01.2003 r. liczba zatrudnionych strażaków wzrośnie tylko o jednego” – mówi Komendant Powiatowy mł. bryg. Bogusław Patera. „Nasza Komenda zajmuje ostatnie miejsce pod względem ilości zatrudnionych strażaków w województwie małopolskim, jest również na szarym końcu, jeżeli chodzi o odsetek zatrudnienia strażaków na 1000 mieszkańców powiatu (0,52 przy średniej krajowej 0,76)”.

Także sprzęt, którym posługują się strażacy wymaga uzupełnienia i modernizacji. Jednostka dysponuje łącznie 9 pojazdami, w tym dwoma samochodami gaśniczymi – Renaultem z 1999 r. i Jelczem z 1986 r., samochodem ratownictwa technicznego – Volkswagensem z 1993 r., samochodami operacyjnymi, terenowymi i gospodarczymi oraz piętnastoletnim podnośnikiem hydraulicznym. Dzięki przychylności Rady Powiatu Suskiego, Dyrekcji i Rady Pracowniczej FOB - u w Białce, Małopolskie-



Imponujący budynek nowej strażnicy

go Komendanta Wojewódzkiego PSP w Krakowie, oraz WNOŚ i GW w Krakowie, w pierwszym kwartale 2003 roku, sprzęt wzbogacony zostanie o ciężki samochód o napędzie terenowym MAN do zwalczania katastrof chemiczno-ekologicznych, o wartości 600 tys. zł. Komendant Powiatowy PSP podkreśla, że „po przeprowadzeniu się do nowej strażnicy warunki pracy strażaków zmienią się o 180°”. Suska strażnica będzie jednym z najnowocześniejszych obiektów tego typu w województwie małopolskim i w kraju. Nie bez znaczenia dla sprawnej pracy strażaków jest też lokalizacja obiektu przy drodze krajowej. Ze względu na to oraz fakt, że droga ta jest jedną z dróg o największym natężeniu ruchu na południu Polski oraz zgodnie z przepisami, przy strażnicy zainstalowano sygnalizację świetlną wyjazdową. W momencie wyjazdu samochodu pożarowego od strony Makowa Podhalańskiego i Suchej Beskidzkiej świecić będzie światło czerwone, a po odwołaniu wyjazdu – światło żółte pulsujące. Oficjalne przekazanie strażnicy nastąpi w 2003 r. Na dzień 17 maja zaplanowano uroczystość w wymiarze wojewódzkim, gdzie oprócz przekazania strażnicy, nastąpi wręczenie sztandaru dla Zarządu Powiatowego Związku Ochotniczych Straży Pożarnych w Suchej Beskidzkiej.

Ewa Pochopień-Sarna

Nauka zawodu w RZEMIOŚLE

Małe i średnie zakłady rzemieślnicze obok działalności gospodarczej tradycyjnie zajmują się szkoleniem uczniów.

Nauka zawodu składa się z dwóch integralnych, równolegle realizowanych praktycznej zorganizowanej w zakładzie rzemieślniczym i teoretycznej zorganizowanej w szkole zawodowej lub na kursach doszkalających. Podstawą organizacji nauki jest umowa o pracę w celu przygotowania zawodowego podpisywana pomiędzy pracodawcą rzemieślnikiem a uczniem młodocianym pracownikiem. W związku z zawartą umową o pracę i faktem uczęszczania do szkoły zasadniczej zawodowej młody człowiek uzyskuje podwójny statut tj. ucznia i pracownika młodocianego lub wyłącznie pracownika młodocianego, jeśli doszkacanie teoretyczne realizowane jest w systemie pozaszkolnym.

Podstawowym aktem prawnym regulującym sprawy zatrudnienia pracowników młodocianych jest ustawa z dnia 26 czerwca 1974 r. Kodeks Pracy (zmowlizowana w 1996 r.), zawierająca Dział IX w całości poświęcony kwestiom młodocianych pracowników. Szczegółowe przepisy odnoszące się do zasad odbywania przygotowania zawodowego ustala rozporządzenia Rady Ministrów z dnia 28 maja 1996 r. w sprawie przygotowania zawodowego młodocianych i ich wynagrodzenia (Dz. U. Nr 60, poz.278).

Celem nauki zawodu jest opanowanie przez ucznia - młodocianego pracownika umiejętności praktycznych i teoretycznych w zawodzie i potwierdzenie ich dowodem kwalifikacji zawodowych w drodze przystąpienia do egzaminu czeladniczego. Świadectwo czeladnicze umożliwia absolwentowi zatrudnienie na stanowisku wymagającym kwalifikacji zawodowych na tzw. pierwszym poziomie. Egzaminy czeladnicze przeprowadzane są przez komisje egzaminacyjne izb rzemieślniczych.

Warunki zatrudnienia ucznia

Osoba zamierzająca podjąć naukę w zakładzie rzemieślniczym musi spełniać następujące warunki:

- ukończony 16 rok życia;
- ukończoną ośmioletnią szkołę podstawową lub gimnazjum;
- musi posiadać dobre warunki fizyczne i stan zdrowia pozwalający na podjęcie nauki w danym zawodzie.

Na naukę zawodu mogą być przyjęci młodociani pracownicy w przedziale wiekowym od 16 do 18 lat.

Kandydat na ucznia przed zawarciem umowy o pracę w celu nauki zawodu ma obowiązek poddania się badaniom lekarskim. Badania powinny być potwierdzone odpowiednim zaświadczeniem, wydanym przez uprawnione do tego celu służby medyczne, stwierdzającym, że praca w danym zawodzie nie zagraża zdrowiu młodego człowieka, ani nie ma przeciwwskazań do wykonywania prac wchodzących w zakres nauczania zawodu.

Uprawnienia do szkolenia uczniów - prowadzenie przygotowania zawodowego młodocianych pracowników może prowadzić właściciel zakładu rzemieślniczego, bądź wyznaczony przez niego pracownik. Osoba szkoląca musi wykazywać się posiadaniem przynajmniej mistrza w zawodzie, w którym będzie prowadzona nauka oraz przygotowaniem pedagogicznym, uzyskaniem w wyniku ukończenia kursu pedagogicznego, zakończonego egzaminem. Kurs pedagogiczny powinien obejmować co najmniej 70 godzin zajęć, w tym 10 godzin praktyki metodycznej.

Umowa o pracę z przygotowania zawodowego

Wszelkie formalności związane z zatrudnieniem młodocianego pracownika w celu nauki zawodu najlepiej załatwiać w Cechu.

Przepisy prawne ustalają, jakie elementy musi zawierać umowa o pracę z młodocianym tj.

- rodzaj przygotowania zawodowego, naukę zawodu lub przyuczenie do wykonywania określonej pracy;
- czas trwania nauki zawodu;
- miejsce odbywania przygotowania zawodowego;
- sposób realizacji obowiązku szkolnego;
- wysokość miesięcznego wynagrodzenia.

Umowy powinny ustalić także:

- czy umowa o pracę zawarta na czas określony czy też nieokreślony;
- sposób ponoszenia kosztów doszkacania teoretycznego młodocianego;
- rodzaj kwalifikacji zawodowych osoby szkolącej.

Generalnie umowy o pracę w celu nauki zawodu zawierane są na czas nieokreślony, ale jeśli zakład rzemieślniczy zatrudnia więcej uczniów, niż wynika to z jego potrzeb to umowy mogą być zawarte na czas określony.

Młodociani, którzy w okresie nauki zawodu ukończyli 18 lat, do zakończenia nauki traktowani są, jako pracownicy młodociani.

W okresie nauki zawodu młodociany musi się doszkacać w zasadniczej szkole zawodowej lub na kursach doszkalających.

Zawarcie umowy - Umowę o pracę w celu nauki zawodu podpisują: pracodawca -

właściciel zakładu rzemieślniczego oraz uczeń - młodociany pracownik, a jeśli młodociany nie ukończył 16 lat dodatkowo jego opiekun prawny.

Umowy dla młodocianych doszkalających się w zasadniczych szkołach zawodowych należy zawierać w okresie przyjmowania kandydatów do szkół ponadgimnazjalnych. W przypadku gdy młodociany doszkaca się w systemie poza szkolnym podpisywanie umowy może nastąpić w innym terminie.

Wszelkstronnej pomocy w zakresie prawidłowego spisania umowy oraz w trakcie trwania nauki zawodu w tym dostarczenia niezbędnej do szkolenia dokumentacji uczniowskiej, szkolącom zakładom mogą udzielić Cechy.

Rozwiązanie umowy

Rozwiązanie umowy o pracę w celu przygotowania zawodowego może nastąpić za wypowiedzeniem jedynie w przypadkach:

- nie wypełniania przez młodocianego obowiązków wynikających z umowy o pracę lub obowiązku doszkacania, pomimo stosowania wobec niego środków wychowawczych;
- ogłoszenia likwidacji lub upadłości;
- reorganizacji zakładu w taki sposób, że w jej wyniku niemożliwe jest realizowanie programu praktycznej nauki zawodu;
- stwierdzenia nieprzydatności młodocianego do pracy w danym zawodzie (np. ze względów zdrowotnych)

Umowa z młodocianym w każdym terminie może być rozwiązana jedynie w trybie wzajemnego porozumienia stron.

Okres nauki zawodu ustalony jest w umowie o pracę i powinien zawierać się w przedziale od 24 do 36 miesięcy w zawodzie. Nauka kończy się egzaminem czeladniczym.

W wyjątkowych przypadkach izba rzemieślnicza, na wniosek ucznia i za zgodą pracodawcy może okres nauki przedłużyć lub skrócić. Przedłużenie nie więcej niż o 12 miesięcy może dotyczyć, jedynie tych młodocianych którzy doszkacając się w szkole zawodowej nie otrzymali promocji do następnej klasy.

W innych uzasadnionych przypadkach izba rzemieślnicza może przedłużyć okres nauki nie więcej niż o 6 miesięcy. Skrócenie okresu nauki nie więcej niż o 12 miesięcy może dotyczyć jedynie tych młodocianych, którzy nie doszkacają się w zasadniczej szkole zawodowej.

Wynagrodzenia ucznia - Młodocianemu pracownikowi - uczniowi zawodu przysługuje prawo do wynagrodzenia za pracę. Wysokość miesięcznego wynagrodzenia jest zróżnicowana i w zależności od roku nauki wynosi:

- I rok nauki nie mniej niż 4 %
- II rok nauki nie mniej niż 5 %
- III rok nauki nie mniej niż 6 %

przeciętnego wynagrodzenia w gospodarce narodowej w poprzednim kwartale (ogłasza prezes GUS).

Stawki wynagrodzeń - pracodawca ustalił w kwotach najniższych co oznacza, że pracodawca może ustalić dla młodocianego wyższe wynagrodzenie.

Szczegółowych informacji dotyczących warunków szkolenia uczniów, przystąpienia do egzaminów czeladniczych oraz na temat możliwości ukończenia kursu pedagogicznego - udzielają izby rzemieślnicze i cechy.

Na mocy nowelizacji ustawy o rzemiośle od lutego bieżącego roku izby rzemieślnicze uzyskały uprawnienia do prowadzenia nadzoru nad przebiegiem przygotowania zawodowego w rzemiośle młodocianych pracowników. Nadzór z upoważnienia izb rzemieślniczych sprawują Cechy. Związek Rzemiosła Polskiego opracował jednolite

Jan Polak



Symbolika OZDÓB CHOINKOWYCH

Choinka, według Słownika Języka Polskiego, to tradycyjne drzewko iglaste, świerk albo jodła, ozdobnie przybierane w czasie Świąt Bożego Narodzenia.

W Polsce choinka stała się pierwszoplanowym symbolem świąt. Utożsamiana jest z atmosferą "godnych świąt". Popularnie nazywana jest drzewkiem radości, wigilijnym drzewkiem lub bożonarodzeniowym. To w jej blasku radośnie świętujemy, spotykamy się z bliskimi, śpiewamy kolędy i składamy sobie życzenia. Choinka jest wielkim znakiem symbolicznym, mającym sens nie zawsze współcześnie znany, a niezwykle bogaty, podobnie jak wszystkie ozdoby wnętrza i wszystkie choinkowe detale. Treść symbolu bożonarodzeniowego drzewka jest efektem twórczego zderzenia ideologii chrześcijańskiej z ludowym kodem symbolicznym.

Choinka w dzisiejszej postaci trafiła na ziemię polskie zaledwie przed dwustu laty. Najwcześniej ubierano choinki w domach ewangelickiego mieszczaństwa niemieckiego pochodzenia, którymi w czasie zaborów zasiedlano polskie tereny (Pomorze, Warmia, Mazury, Śląsk). Na tereny Polski centralnej, wschodniej i południowej zwyczaj ubierania choinki trafił na początku XX w. Polską choinkę poprzedzał praktykowany słowiański zwyczaj dekorowania domów zielonymi gałązkami. Stroiki takie występowały między innymi na Podhalu, w Beskidach oraz na Ziemi Krakowskiej. Nosiły nazwy: podłaźnik, podłaźniczka, jutka, sadek, rajske lub boże drzewko. Był to najczęściej wierzchołek jodły lub świerka zawieszany w Wigilię Bożego Narodzenia nad stołem lub w tzw. „świętym kącie” wierzchołkiem do dołu. Przystrajano go własnoręcznie wykonywanymi ozdobami.

Ludność wiejska przywiązywała do podłaźnika ogromne znaczenie, ponieważ chronił dom i jego mieszkańców od złych mocy i uroków. Do najstarszych ozdób tradycyjnej choinki należą: jabłka, orzechy, szyszki, łańcuchy, gwiazdki z papieru, słomy lub opłatka, świeczki, ptaszki, małe światy z opłatka i małe pajaki, języki i bombki z bibuły, cukierki i ciastka w kształcie gwiazdek lub domowych zwierząt. Wszystkie te przedmioty stanowiły ozdoby podłaźników i w polskiej izbie gościły kilkaset lat przed pojawieniem się choinki. W polskiej kulturze ludowej nie ma tradycyjnej choinki bez jabłek. Jabłko miało symbolizować miłość, płodność i urodzaj. Obecność jabłka jako owocu rajskego, zakazanego ma chrześcijańską motywację. Jabłko jako ozdoba choinki jest w ludowych wierzeniach „lekarstwem” na wszystkie problemy, dającym mądrość poznania dobra i zła. Inną tradycyjną ozdobą choinki jest łańcuch, wykonany ze słomy, kolorowych krążków papieru lub bibuły. Inspirowane Biblią i wiarą chrześcijańską motywacje ubierania choinki łańcuchem opierają się na kształcie tej ozdoby. W wierzeniach ludowych symbolizował węza, który skusił Ewę. Znaczenie

łańcucha należy łączyć z materiałem, z którego najczęściej był wykonywany - ze słomą. Przypisuje się jej magiczną moc wyzwalania i wzmagania płodności i urodzaju. Obecność elementów słomianych w izbie w okresie świąt nawiązuje do stajenki, w której przyszedł na świat Chrystus. Łańcuch wykonany ze słomy i różnokolorowych papierowych elementów naśladuje obfitość (przez kolor słomy przypominający złoto), sprowadza do domu, pola, zagrody dostatek, bogactwo, urodzaj i szczęście.

Na choince zawieszane są też liczne gwiazdy i gwiazdki, wykonywane z papieru, słomy, kłosek i z ciasta. Najważniejszą wśród gwiazd była ta, którą umieszczano na szczycie choinki. Inspiracją ludową tej ozdoby jest jednoznaczna - symbolizuje Gwiazdę Betlejemską. Zamieszczając gwiazdę na szczycie choinki, wg wierzeń zyskiwano błogosławieństwo, pokój i bogactwo dla domu.

Do podstawowych ozdób choinki należą świeczki. Zapalone wraz z pojawieniem się pierwszej gwiazdki symbolizowały Jezusa Chrystusa - Zbawiciela i Światłość Świata. Według ludowych opowieści świeca to życie każdego człowieka. Symbolizowała ma również pamięć o zmarłych.

Wytworem wyłącznie polskiej kultury ludowej są światy, czyli brylowate formy, wykonane z kolorowych opłatków, rzadziej papieru i słomy. Stanowiły główną ozdobę podłaźniczek i pajaków, a następnie choinki, występowały też samodzielnie jako element dekoracji świątecznej izby. Były bardzo zróżnicowane - od prostych kul, powstałych ze sklejenia krążków, ich połówek i ćwiartek do bardziej wyszukanych, np. form ażurowych. Kulisty kształt symbolizuje świat, nad którym władzę sprawuje nowo narodzone Dzieciątko. Pajaki to przestrzenne konstrukcje wykonane przede wszystkim ze słomy i bibuły. Stanowią element dekoracyjny izby, lub w mniejszej formie zabawkę choinkową. Posiadają różne kształty. Mogą być słomianą kulą, powstałą ze ździebeł słomy, tarczą, wykonaną, na bazie skrzyżowanych patyczków oplecionych słomą i ozdobionych bibułą, przypominając korony lub świeczniki kościelne.

W kulturze polskiej choinka jest symbolem Chrystusa i jego narodzenia; symbolem drzewa poznania dobra i zła; rajskego drzewa nieśmiertelności; jest drzewkiem ofiarowanym Bogu w zamian za błogosławieństwo, urodzaj, obfitość, zdrowie i szczęście; chroni dom i jego mieszkańców przed działaniem złych duchów. Symbolikę ludowej choinki kontynuuje współczesne drzewko. Przynależność do tradycji nie zmienia fakt, że dziś zamiast świec zielone gałązki stroją lampki elektryczne. Słomiany łańcuch zastąpiono celofanowym, zaś ozdoby kupione w sklepie wyparty dawne wykonane ręcznie ze słomy, ciasta, papieru.

Bogumiła Leśniak



XXXVI Rajd ŻUBRÓW

Rozgrywany w okolicach Suchej Beskidzkiej, 36 Rajd Żubrów, wygrał liczący siedemdziesiąt dwa lata, trzykrotny Mistrz Europy - Sobiesław

Zasada.



fol. Filip Kornas

Zasada stał się przez to dumnym posiadaczem głównej nagrody - Statuetki Żubra, która jest przeznaczona tylko dla specjalnie zasłużonych zawodników, mających ukończone sześćdziesiąt lat. Zasada startował ze swoim wnukiem samochodem Mitsubishi Lancer Evo VI. Drugi na mecie zameldował się Zbigniew Baran z Anną Baran, również w Lancerze Evo VI, na trzeciej pozycji dojechał Włodzimierz Zimny i Janusz Wojtyna (Skoda Octavia). W kategorii dawnych zawodników do lat 50 najszybszy był Andrzej Leńczowski oraz Tomasz Macura, startujący najnowszą obecnie, siódmą ewolucją Mitsubishi Lancera. Po nim Bogdan Drągowski z Markiem Pawłowskim (Lancer Evo VI), a następnie Krystian Durczok i Andrzej Kozłowski (Subaru Impreza WRX). W klasie samochodów zabytkowych, najszybszą załogą okazali się Rafał Piasecki i Dagmara Piasecka, startujący Mercedesem 280 SE, na drugiej pozycji uplasowali się Włosi, Luca Viscardi i Aurelio Capelli w samochodzie MG Speedster, po nich byli Rafał Balicki i Roman Rusin, jadący MGB-GT.

Rajd Żubrów jest organizowany przez aktualnie startujących zawodników sportu samochodowego, dla byłych zawodników, działaczy tego sportu oraz zaproszonych gości. To właśnie na trasach Rajdu Żubrów w 1997 roku poznały się znane MAGDY - KAROTKI (Magdalena Cieślak i Magdalena Lukas). Trasa tegorocznej imprezy miała długość 325 km i była podzielona na 13 odcinków specjalnych. Start nastąpił 9 listopada w Krakowie przed Centrum Handlowym M1 o godzinie 10 rano. Po czym zawodnicy przejechali odcinek na lotnisku. Następne odcinki znajdowały się w Suchej Beskidzkiej, Makowie, Zawoi i Bładzonce. Były przejeżdżane trzy razy. W rajdzie poza najnowszymi samochodami, startowały również zabytkowe: Porsche, MG, Mercedes, Citroen, Ford, Mini a nawet Trabant i Syrena. Po przejechaniu wszystkich prób, zawodnicy udali się w kierunku Zakopanego, by tam jak co roku, w hotelu Kasprowy, zakończyć Rajd, uroczystym bale.

Filip Kornas



25

20

15

10

9

8

7

6

5

4

3

2

1

cm

cm

1

2

3

4

5

6

7

8

9

10

15

15

20

Sukcesy LEKKOATLETEK

Bardzo dobrze rozpoczęły sezon lekkoatletyczny uczennice Zespołu Szkół im. W. Witosa w Suchoj Beskidzkiej pod opieką Anny Żaczek.

Podczas Ogólnopolskiego Finału Ligi Lekkoatletycznej Szkół Ponadgimnazjalnych, który odbył się w Krakowie dnia 18 września br. drużyna dziewcząt w składzie: Katarzyna Menkała, Monika Pilch, Anna Pilarczyk, Bożena Steczek, Paulina Pławna, Marzena Sałaciak, Mariola Mosór, Monika Makoś, Agnieszka Mika, zajęła V miejsce. Mimo niesprzyjającej pogody podczas tych zawodów został poprawiony ponad 20-letni rekord szkoły Elżbiety Pieróg w biegu na 400m (66,9 s), ustanowiła go Anna Pilarczyk, uczennica I klasy Technikum Hotelarskiego, uzyskując w tym biegu 65,39 s. Kolejny sukces to I miejsce podczas Powiatowych Biegów Przelajowych i awans do Wojewódzkich Drużynowych Biegów Przelajowych, które odbyły się 10 października w Tarnowie. Drużyna dziewcząt w składzie: Katarzyna Menkała, Monika Pilch, Bożena Steczek, Mariola Mosór, Monika Nosal, Elżbieta Wróbel, Małgorzata Rusin, Małgorzata Kachnic, Dorota Horzynek, Marta Kaczmarczyk, biegła rewelacyjnie zajmując III miejsce. Po sukcesach w biegach przelajowych przyszła pora zmagania na stadionie. W Suchoj Beskidzkiej 16 października odbyła się Powiatowa Szkolna Liga Lekkoatletyczna. Dziewczęta z "Witosa" zajęły pierwsze i drugie miejsca w biegu na 100 m i w skoku w dal (Katarzyna Menkała, Monika Pilch),



w biegu na 400m (Anna Pilarczyk, Aneta Marfiak), w biegu na 800m (Bożena Steczek, Małgorzata Kachnic) oraz I miejsce w sztafecie 4 x 100 m. Dzięki bardzo dobrym wynikom drużyna zajęła I miejsce w powiecie suskim i awansowała do zawodów wojewódzkich, które były ostatnimi zawodami w tym sezonie lekkoatletycznym. Na stadionie WKS "Wawel" w Krakowie dnia 24 października odbyła się Wojewódzka Liga Lekkoatletyczna Szkół Ponadgimnazjalnych. Dziewczęta spisały się bardzo dobrze poprawiając swoje rekordy życiowe (Anna Pilarczyk 400 m przebiegła w czasie 65,07 s, Kachnic Małgorzata w biegu na 800 m uzyskała wynik 2.41,53 s) jak również rekordy szkoły (sztafeta 4 x 100 m przebiegła w czasie 55,5 s). Drużynowo dziewczęta zajęły II miejsce. Po tak udanym sezonie przyszła pora nadrobić zaległości w szkole i przygotować się do wiosennej rundy zawodów sportowych.

A. Żaczek

POLICJANCY pomogli

Już po raz szósty Komenda Powiatowa Policji w Suchoj Beskidzkiej prowadziła akcję charytatywną na rzecz rodzin znajdujących się w trudnej sytuacji materialnej. Inicjatorką akcji była asp. Małgorzata Przerzywacz. Od 21 października do 15 listopada trwała zbiórka odzieży, którą gromadzono w magazynie Komendy. Akcja była możliwa dzięki licznym ofiarodawcom. Cały samochód odzieży dostarczyli państwo Józef i Barbara Trzop z Zembrzyc. Również cały samochód ubrań przywiózł p. Waclaw Kwaśny z suskiego PCK. Hojna okazała się także p. Danuta Krzeszowiak z Suchoj Beskidzkiej oraz pracownicy Komendy i mieszkańcy miasta. Zebrano ok. 2 ton ubrań. Skorzystać z pomocy mogły osoby z całego powiatu, wskazane przez gminne ośrodki pomocy społecznej. Podczas trwania akcji do Komendy po pomoc zgłosiło się 120 osób. Każda z nich znalazła coś dla siebie i najbliższych. Pozostałe po akcji ubrania na początku grudnia zostały przekazane rodzinom romskim z Nowego Targu. Liczba osób zainteresowanych pomocą świadczy o tym, że takie akcje są potrzebne. Policjanci zastanawiają się nad przeprowadzeniem następnej podobnej akcji już na wiosnę. Szukają także osób, które założyłyby fundację na rzecz ubogich, gdzie przez cały rok zbierano by i rozdawano odzież potrzebującym

E.P.S.

PC@ND

Sucha Beskidzka
ul. Mickiewicza 163
Tel: (033)873-63-04

KOMPUTERY

Processor - AMD DURON 1200MHz
Pl. główna - ECS SOCKETA
Grafika - 3D 32 MB
HDD - 30 GB MAXTOR
Pamięć - RAM 128 MB
CD ROM - 52x
FDD 1,44 MB
Myśk A4 TECH
Klawiatura WIN 98 PS 2
Głośniki GRATIS !!!

UWAGA !!!
W ZESTAWIE MONITOR

17" KOLOR

Nowy zestaw za:

1690 brutto

Raty: ŻAGIEL, AIG

Monitory:
Hivision 15" - 440 zł
Hivision 17" - 550 zł
Samtron 17" - 590 zł
LG 700S 17" - 610 zł
Samsung 753s 17" - 630 zł
Philips 17"plaski - 740 zł
LG 700B Flatron - 805 zł
Samsung 763MB 17" - 800 zł

Kasy, drukarki
FISKALNE
OD 1040 PLN

Posiadamy pełny asortyment:
- podzespołów
- płyt CD-R, CD-RW, DVD
- atramentów
- programów
- gier

Drukarki:
Lexmark Z25 - 205 zł
Lexmark Z35 - 250 zł
HP 3325C - 280 zł
HP 3420C - 365 zł
Canon S200 - 275 zł
HP Laser 1000w - 1150 zł

Oferujemy pełny serwis gwarancyjny i pogwarancyjny



SKŁAD OPAŁU W STRYSZAWIE
obok Urzędu Gminy

OFERUJE

WĘGIEL

- EKO - groszek (do pieców z paleniskami retortowymi), luzem, pakowany
- Gruby, orzech, groszek, miał, flot
- Koks

ZAPEWNIAMY TRANSPORT
do 10 km

tel. kom. 0 606 482 866

DRUKARNIA ZADRUK Sp. z o.o.

Jesteśmy dla Was przez cały rok!!

KOMPLEKSOWA
OBSŁUGA FIRM
STUDIO
KOMPUTEROWE
FOTOGRAFIA
CYFROWA
PROJEKTY
DRUK

Tomice 145
34-100 Wadowice
tel./fax (033) 87 37 159
e-mail: zadruk@post.pl

METKI
ULOTKI
FOLDERY
ETYKIETY
WIZYTÓWKI
AKCYDENSY
DRUKI:
SAMOKOPIUJĄCE
SAMOPRZYLEPNE

ziemia
SUSKA

miesięcznik samorządowy

Wydawca:

Rada Miejska w Suchej Beskidzkiej

Pismo zrzeszone

w Polskim Stowarzyszeniu Prasy Lokalnej

Adres:

Redakcja „Ziemia Suska”
ul. Zamkowa 1, Sucha Beskidzka
tel. (033) 874 26 05
e-mail: ziemiasuska@poczta.onet.pl

Redakcja:

Barbara Sochacka – Redaktor Naczelny
Barbara Woźniak – Sekretarz Redakcji
Ewa Pochopień-Sama – Dziennikarz „ZS”

Projekt graficzny:

Maciek Hojda

Druk:

Drukarnia ZADRUK sp z o.o.
tel./fax (033) 873 71 59

Materiałów niezamówionych redakcja nie zwraca,
zastrzega sobie prawo skracania artykułów
i korespondencji oraz opatrywania ich własnymi tytułami.
Za treść ogłoszeń i reklam redakcja
nie bierze odpowiedzialności.



STANDARD

Wysokie Rabaty

Transport GRATIS !

Profesjonalna Obsługa

Korzystne Systemy Ratalne

Szko Hurt - Detal

Szko Artystyczne



Szko Ceramiczne

**Najkorzystniejsze
Systemy
Ratalne**

**Raty
0% odsetek**



**Sucha Beskidzka
D.H. "Juhas"
ul. Mickiewicza 29
tel. fax (033) 874 17 08**

HOTEL „LAJKONIK” ZAWOJA

NAJWYŻSZA EUROPEJSKA JAKOŚĆ!

Hotel „Lajkonik”

34-223 Zawoja 1550

tel. +4833 874 51 00

fax +4833 874 51 11

www.hotel-lajkonik.pl

e-mail: hotel@lajkonik-zawoja.pl



Hotel znajduje się w Zawoi,
malowniczej miejscowości
u podnóża Babiej Góry.

Dysponujemy 53 miejscami
w pokojach 1, 2 i 3-osobowych
oraz w 4 apartamentach.

Wszystkie pokoje posiadają
pełen węzeł sanitarny, telefon,
TV-SAT, mini bar oraz łącza
internetowe.

Nasza restauracja może
pomieścić 80 gości.

Posiadamy salę klubową
oraz Lobby Bar.

Kompleksowo i nowoczesnie
wyposażona sala konferencyjna
pozwała na przyjęcie 80 osób.