

Brak podpisu: *Strona tytułowa*. „MS Ziemia Suska”.2002, nr 05/02, s.1.

ZADRUK: *Ogłoszenie*. „MS Ziemia Suska”.2002, nr 05/02, s.1.

Pochopień Ewa: *XXXVIII sesja rady miejskiej*. „MS Ziemia Suska”.2002, nr 05/02, s.2/3/4.

Sochacka Barbara: *Informacja*. „MS Ziemia Suska”.2002, nr 05/02, s.4.

B.S.: *Wyjaśnienie*. „MS Ziemia Suska”.2002, nr 05/02, s.4.

Brak podpisu: *Z prac zarządu miasta*. „MS Ziemia Suska”.2002, nr 05/02, s.5/6/7/8.

Brak podpisu: *Ogłoszenia o przetargi*. „MS Ziemia Suska”.2002, nr 05/02, s.9/10.

AM.: *Plan zagospodarowania przestrzennego miasta*. „MS Ziemia Suska”.2002, nr 05/02, s.11/12.

Brak podpisu: *Oferta reklamy*. „MS Ziemia Suska”.2002, nr 05/02, s.11.

Woźniak Tadeusz: *Studium terenów potartacznych*. „MS Ziemia Suska”.2002, nr 05/02, s.13.

BW.: *Centrum miasta nowe zamierzenia inwestycyjne*. „MS Ziemia Suska”.2002, nr 05/02, s.14.

BW.: *Klatka schodowa przy gimnazjum*. „MS Ziemia Suska”.2002, nr 05/02, s.14.

Brak podpisu: *Kolektor A*. „MS Ziemia Suska”.2002, nr 05/02, s.15.

BW.: *Odbudowa ujęcia wody*. „MS Ziemia Suska”.2002, nr 05/02, s.15.

BW.: *Remonty na Zamku suskim*. „MS Ziemia Suska”.2002, nr 05/02, s.16.

BW.: *Miejska Świetlica Młodzieżowa*. „MS Ziemia Suska”.2002, nr 05/02, s.16.

BW.: *Sprzątanie świata*. „MS Ziemia Suska”.2002, nr 05/02, s.17.

TW: *Prace remontowe w Miejskiej Przychodni Zdrowia*. „MS Ziemia Suska”.2002, nr 05/02, s.17.

E.P.: *Miejska Przychodnia Zdrowia podsumowuje ubiegły rok*. „MS Ziemia Suska”.2002, nr 05/02, s.18.

E.P.: *Nowy oddział w szpitalu*. „MS Ziemia Suska”.2002, nr 05/02, s.18.

Pająk Bożena: *Wróć się do przedszkola*. „MS Ziemia Suska”.2002, nr 05/02, s.19.

Brak podpisu: *Podziękowanie*. „MS Ziemia Suska”.2002, nr 05/02, s.19.

E.P.: *„Lyrik auf deutsh”*. „MS Ziemia Suska”.2002, nr 05/02, s.19.

MOK-Zamek: *Sukces tancerzy i recytatorów*. „MS Ziemia Suska”.2002, nr 05/02, s.20.

MOK-Zamek, Woźniak Barbara: *Zaproszenie*. „MS Ziemia Suska”.2002, nr 05/02, s.20/21.

Matejko Paweł: *Z historii korespondencji*. „MS Ziemia Suska”.2002, nr 05/02, s.21/22.

Harasimczyk Jerzy Henryk, Michał: *Kącik poezji*. „MS Ziemia Suska”.2002, nr 05/02, s.22.

Matuszczyk Andrzej: *Z książki Ukochane Góry*. „MS Ziemia Suska”.2002, nr 05/02, s.23/24.

Matuszczyk Andrzej: *Jan Paweł II na górskich szlakach*. „MS Ziemia Suska”.2002, nr 05/02, s.25/26.

Brak podpisu: *Ogłoszenie*. „MS Ziemia Suska”.2002, nr 05/02, s.26.

Harasimczyk Jerzy Henryk: *Pół żartem – całkiem serio Billy Wilder*. „MS Ziemia Suska”.2002, nr 05/02, s.26/27.

Batorowska Hanna: *Internet i programy multimedialne w Szkolnym Centrum Informacji*. „MS Ziemia Suska”.2002, nr 05/02, s.28/29.

Brak podpisu: *Program konferencji*. „MS Ziemia Suska”.2002, nr 05/02, s.30.

Mamcarczyk Marian: *Łucznicy z Suchej nadal zwyciężają*. „MS Ziemia Suska”.2002, nr 05/02, s.31.

Redakcja: *Podziękowanie*. „MS Ziemia Suska”.2002, nr 05/02, s.31.

Kornas Filip: *25 Rajd Krakowski*. „MS Ziemia Suska”.2002, nr 05/02, s.32.

Woźniak Barbara: *W góry bracie*. „MS Ziemia Suska”.2002, nr 05/02, s.32.

E.P.: *Zwycięstwo Babiej Góry*. „MS Ziemia Suska”.2002, nr 05/02, s.33.

Brak podpisu: *Policja informuje*. „MS Ziemia Suska”.2002, nr 05/02, s.33.

E.P.: *Turniej BRD rozstrzygnięty*. „MS Ziemia Suska”.2002, nr 05/02, s.33.

E.P.: *Kronika policyjna*. „MS Ziemia Suska”.2002, nr 05/02, s.34.

E.P.: *Dzielnicy u pierwszaków*. „MS Ziemia Suska”.2002, nr 05/02, s.34.

STANDARD: *Ogłoszenie*. „MS Ziemia Suska”.2002, nr 05/02, s.35.

AVANS: *Ogłoszenie*. „MS Ziemia Suska”.2002, nr 05/02, s.35.

Redakcja: *Dni Ziemi Suskiej- ogłoszenie*. „MS Ziemia Suska”.2002, nr 05/02, s.36.



# ZIEMIA SUSKA

m a j

MIESIĘCZNIK SAMORZĄDOWY nr 5/2002 (80)



SESJA  
ABSOLUTORYJNA

DNI ZIEMI SUSKIEJ  
- program imprez

STUDIUM  
PROGRAMOWO-PRZESTRZENNE  
TERENÓW POTARTACZNYCH

DRUKARNIA  
**ZADRUK** Sp. z o.o.

Jesteśmy dla Was przez cały rok!

KOPIOWANIE  
DESIGNER  
STRONY  
WYKONANIE  
KARTOK  
WYKONANIE  
WYKONANIE  
WYKONANIE

Tomice 145  
34-100 Wadowice  
Tel./fax (033) 87 37 158  
e-mail: zadruk@post.pl

WYKONANIE  
WYKONANIE  
WYKONANIE  
WYKONANIE  
WYKONANIE  
WYKONANIE  
WYKONANIE  
WYKONANIE

PLAN ZAGOSPODAROWANIA  
PRZESTRZENNEGO  
DLA MIASTA

... Z książki  
„UKOCHANE GÓRY”  
- wspomnienia  
Andrzeja Matuszczyka



# WIADOMOŚCI z RATUSZA

## XXXVIII

### Sesja RADY MIEJSKIEJ

**W** dniu 24 kwietnia 2002 r. odbyła się XXXVIII sesja Rady Miejskiej Suchej Beskidzkiej. W porządku obrad sesji dokonano zmian. Wycofano bowiem punkt dotyczący połączenia Szkoły Podstawowej i Gimnazjum w Zespół Szkół, ze względu na brak ostatecznych przepisów oraz punkt dotyczący zmiany uchwały w sprawie ulg w podatku od nieruchomości, ze względu na przygotowywany przez Rząd RP pakiet ustaw dla przedsiębiorców. Wprowadzono w to miejsce dwa projekty uchwał dotyczące zmian uchwały RM z 1997 r. w zakresie sposobu ustalania opłat za wywóz worków ze śmieciami oraz zaciągnięcia pożyczki w Wojewódzkim Funduszu Ochrony Środowiska i Gospodarki Wodnej w Krakowie na realizację zadania docieplania budynku Szkoły Podstawowej Nr 1.

**W** punkcie "Wnioski i zapytania mieszkańców" głos zabrał p. Stefan Cieniawski, który sugerował wycięcie dębów w okolicy potoku Stryszawka za przejazdem na Kulasówkę. Jego zdaniem podczas następnej powodzi woda podmyje drzewa i je zabierze, przez co mogą zostać uszkodzone wszystkie mosty na Stryszawce. P. S. Cieniawski ponownie zasugerował, aby na sesjach Rady Miejskiej był obecny radny powiatu. Pytał również czy w tym roku rozpoczną się prace związane z wykonaniem wału na Kulasówce. Odpowiadając na pytanie p. Cieniawskiego, Burmistrz Miasta poinformował, że dęby, o których była mowa wpisane są jako pomniki przy-

rody i rosną na działce stanowiącej prywatną własność, a zgodnie z przepisami nie można ich tak po prostu usunąć. Korespondencja w tej sprawie, jeśli istnieje zagrożenie o którym mówił mieszkaniec, będzie długa. Właścicielka działki, na której rosną te drzewa jest zdecydowanie przeciwna ich wycięciu. W sprawie wykonania wału odbyły się dwa spotkania. Ostatnio pojawiła się nadzieja, że budowa ta zostanie sfinansowana przez Fundusz PHARE. W najgorszym wypadku, jeśli nie uda się pozyskać środków to wał zostanie przy najmniej wzmocniony.

Następną osobą zabierającą głos była p. Aleksandra Zadora z Zasepnicy. Ustosunkowała się ona do odpowiedzi Burmistrza Miasta na pismo grupy mieszkańców ul. Zasepnicy w sprawie wyłączenia oświetlenia w porze nocnej. Krytycznie oceniła wyjaśnienie uzasadniające wyłączenie oświetlenia, zwiększeniem ilości lamp w kolejnych częściach miasta, przy równoczesnym niedostarczaniu energii do istniejących już punktów. Zaznaczyła również, że grupa mieszkańców, sugerując obniżenie wynagrodzenia urzędników miejskich, miała na myśli wynagrodzenie Burmistrza. Zdaniem p. A. Zadory, mieszkańcy Zasepnicy spodziewali się, że obecny Burmistrz będzie pełnił obowiązki z wynagrodzeniem, które miał poprzedni Burmistrz. Zapytała również, czy ze względu na tragiczną sytuację finansową Gminy, nie należy zastanowić się czy diety Radnych i wynagrodzenie Burmistrza Miasta nie są za wysokie. Zasygnalizowała także sprawę nieusuniętych

szkod pozimowych podając, że mieszkańcy sami je usuwają w miarę swoich możliwości. Na koniec zarzuciła Burmistrzowi, że doprowadził do usunięcia poprzednika, podporządkowując sobie niektórych radnych, gdyż sam nie mógł tego zrobić. W odpowiedzi na przedstawione przez p. A. Zadory zarzuty, Burmistrz wyjaśnił, że sprawa oświetlenia nocnego to trudny problem. Już wcześniej od pisma p. Zadory i grupy, wpłynęło pismo od innej grupy mieszkańców Zasepnicy, w wyniku którego odbyło się bezpośrednie spotkanie mieszkańców Zasepnicy z Władzami Miasta, na którym doszło do porozumienia. Burmistrz stwierdził, że z innych dzielnic miasta, zupełnie nieoświetlonych, mieszkańcy zwracają się z prośbą o wykonanie oświetlenia, zgadzając się równocześnie na oświetlenie do godz. 23.00. Poinformował także, że kolejną decyzję, związaną z nocnym oświetleniem podejmie Rada i Zarząd, gdyż prawdopodobnie w październiku skończą się pieniądze zabezpieczone w budżecie gminy na te wydatki w roku bieżącym. (W I kwartale br. wykorzystano już 70%). W sprawie swojego wynagrodzenia (7.000 zł brutto, netto 4.888 zł), Burmistrz przyznał, że jego pensja jest duża, ale czas jaki poświęca dla miasta, to nie jest osiem godzin dziennie. Burmistrzowi dziwny wydał się zarzut mieszkanki, że to on jednoosobowo obniżył pensję swego poprzednika, - o tym stanowiła bowiem Rada Miejska. Zaznaczył również, że nie wystrzega się odpowiedzialności za swoją dotychczasową działalność w



Radzie Miejskiej. Wyjaśnił jeszcze p. A. Zadorze, że ulica Zasepnica jest drogą powiatową i powiat odpowiedzialny jest za jej remont. Zapytał również, iż skoro ona ma takie zdanie o nim - to dlaczego, dopiero po dziewięciu miesiącach, po objęciu przez niego stanowiska, przyszła na Sesję Rady, i dlaczego nie dostrzegła problemu ulicy Zasypnica przez osiem lat. Zdaniem Burmistrza p. Zadora swoimi zarzutami obraża Radnych.

P. Bolesław Sałapatek pytał czy jest możliwe poszerzenie ul. Armii Krajowej B oraz poprawienie jej nawierzchni. P. B. Sałapatek został poinformowany przez Burmistrza, że ul. Armii Krajowej B będzie w tym roku asfaltowana. Natomiast działki, które bezpośrednio przylegają do drogi są własnością prywatną. Gmina dwukrotnie bezskutecznie zwracała się do właścicieli tych działek z prośbą o możliwość ich wykupu. Pozostała jedynie droga uwłaszczenia.

**P**o zakończeniu tego punktu porządku obrad Radni wybrali Komisję skrutacyjną w składzie: Ireneusz Sękacz, Roman Rzepka i Jan Michaś, a następnie przystąpili do wyboru Wiceprzewodniczącego Rady Miejskiej. Przypominamy Czytelnikom, że na Sesji RM w dniu 14 lutego br., radny Kazimierz Pochopień złożył rezygnację z pełnienia tej funkcji. Radna Maria Chmiel zgłosiła kandydaturę radnego Janusza Siwca, innych kandydatów nie zgłoszono. W tajnym głosowaniu trzynastu radnych opowiedziało się za przyjęciem tego kandydata, a sześciu było przeciw.

**W** kolejnym punkcie obrad radni omawiali sprawozdanie Zarządu Miasta z wykonania budżetu za rok 2001. Planowane dochody ogółem w kwocie 12.004.293 zł wykonano w wysokości 11.680.144 zł tj. w 97%. Planowane wydatki ogółem w wysokości 12.452.748 zł wykonano w wysokości 12.109.255 zł, tj. w 97%. Dochody własne Gminy zostały wykonane w kwocie 4.682.090 zł tj. w 100%. Radni zapoznali się z pozytywnymi opiniami Komisji Rady Miejskiej, Regional-

nej Izby Obrachunkowej w Krakowie o sprawozdaniu z wykonania budżetu przez Zarząd Miasta, z Protokołem Komisji Rewizyjnej dotyczącym rozpatrzenia sprawozdania za 2001 o wykonaniu budżetu z wnioskiem o udzielenie Zarządowi Miasta absolutorium oraz opinią krakowskiej Regionalnej Izby Obrachunkowej w sprawie wniosku Komisji Rewizyjnej w przedmiocie absolutorium. W dyskusji w sprawie rozpatrzenia sprawozdania Zarządu z wykonania budżetu Przewodnicząca Komisji II Maria Chmiel poinformowała radnych, że po analizie sprawozdania z wykonania budżetu za 2001 r., Komisja ta zgłosiła wniosek o przygotowanie na kolejne posiedzenie pisemnej analizy finansowo-merytoryczno-rzeczowej z działalności Miejskiej Świłticy Profilaktycznej oraz z realizacji Miejskiego Programu Profilaktyki i Rozwiązywania Problemów Alkoholowych za rok 2001. Zdaniem członków Komisji forma informacji przedstawiona w sprawozdaniu jest niewystarczająca. Przewodnicząca Rady Barbara Sochacka, w związku ze sprawozdaniem jednostki Gminy - Miejskiego Zakładu Wodociągów i Kanalizacji przypomniała radnym, że w ubiegłym roku wiele mówiło się o konieczności podjęcia prac związanych z uzdatnianiem wody pitnej. W przedłożonym sprawozdaniu brakuje informacji na ten temat. Burmistrz Miasta wyjaśnił, że sprawa ta jest nadal aktualna. Z powodu wysokich kosztów tych prac, czyli ok. 150 tys. zł, zadanie to nie zostało uwzględnione w ubiegłym roku. Teraz istnieje szansa, że w ramach środków na odbudowę ujęcia wody pitnej zostaną rozpoczęte prace mające na celu poprawę jakości wody. Po zamknięciu dyskusji dotyczącej rozpatrzenia sprawozdania z wykonania budżetu za 2001 roku i podaniu przez Przewodniczącą Rady wyjaśnień związanych z nowelizacją ustawy o samorządzie gminnym, w części dotyczącej sposobu głosowania nad absolutorium - Przewodnicząca poddała pod głosowanie projekt uchwały w sprawie udzielenia absolutorium dla Zarządu. Uchwała w spra-

wie udzielenia absolutorium dla Zarządu podjęta została jednogłośnie.

**N**astępnie radni zajęli się zmianą uchwały z dnia 24 kwietnia 1997 r. w sprawie zasad zapewniania warunków organizacyjnych i technicznych ochrony środowiska przed odpadami oraz utrzymania czystości i porządku na terenie miasta Sucha Beskidzka. Do tej pory, jeśli w domu mieszkała więcej niż jedna rodzina opłaty za wywóz worków ze śmieciami były naliczane tak jak od jednej rodziny. Rada jednogłośnie uchwaliła, że w budynkach zamieszkałych przez więcej niż jedną rodzinę umowę podpisuje każda rodzina. Uchwała wejdzie w życie po upływie 14 dni od dnia opublikowania jej w Dzienniku Urzędowym Województwa Małopolskiego.

**W** kolejnym punkcie obrad Radni upoważnili Przewodniczącą RM do wykonywania czynności w sprawach z zakresu prawa pracy w stosunku do Przewodniczącego Zarządu Miasta Sucha Beskidzka. Upoważnienie to nie obejmuje prawa do ustalania wynagrodzenia dla Burmistrza.

**D**wa następne punkty sesji związane były z zaciągnięciem pożyczki w Wojewódzkim Funduszu Ochrony Środowiska i Gospodarki Wodnej w Krakowie. Radni jednogłośnie wyrazili zgodę na zaciągnięcie pożyczki z WFOŚiGW na realizację zadania inwestycyjnego "Docieplenie budynku Szkoły Podstawowej Nr 1 w Suchej Beskidzkiej", w kwocie do 210 tys. zł. Drugi punkt związany był ze zmianą uchwały z dnia 28 listopada 2001 r., dotyczącej zaciągnięcia pożyczki w Wojewódzkim Funduszu Ochrony Środowiska i Gospodarki Wodnej w Krakowie z przeznaczeniem na realizację zadania inwestycyjnego "kanalizacja sanitarna - Kolektor A wraz z siecią rozdzielczą". Gmina planowała, że w tym roku zaciągnie pożyczkę w wysokości 1.122.000 zł, a w 2003 r. - 480.000 zł. Teraz okazało się, WFOŚiGW zmienił harmonogram pożyczki i w tym roku Gmina zaciągnie pożyczkę w wysokości 1.182.000 zł, a w 2003 r. - 419.266 zł. Radni jednogłośnie podjęli uchwałę.



**W** punkcie "Wolne wnioski i informacje" radny Janusz Spannbauer poinformował radnych, że otrzymał od Przewodniczącej Rady odpowiedź na zapytanie w sprawie rozwiązania umowy o pracę z radnym Kazimierzem Pochopniem i stwierdził, że odpowiedź ta nie budzi żadnych zastrzeżeń merytorycznych. Miał jednak pretensje co członków Zarządu o sposób w jaki została ta sprawa załatwiona.

**P**rzewodnicząca Rady poinformowała radnych o piśmie grupy pięciu radnych: Janusza Spannbauera, Kazimierza Wywijasa, Kazimierza Pochopnia, Romana Rzepkę i Mariana Natanka, w którym wniosli zwołanie nadzwyczajnej sesji rady w ciągu 14 dni, której przedmiotem będzie podjęcie uchwały o odwołanie Burmistrza Miasta Pana Stanisława Lichosyta. Według wnioskodawców sprawowanie funkcji Burmistrza Pan S. Lichosyta narusza zakaz wymieniony w ustawie o ograniczeniu prowadzenia działalności gospodarczej przez osoby pełniące funkcje publiczne. Ich zdaniem prawo nie przewiduje "zawieszenia" działalności gospodarczej i Burmistrz powinien weryfikować swoją działalność. Do pisma dołączyli ocenę Departamentu Prawnego Ministerstwa Spraw Wewnętrznych i Administracji do którego zwrócili się z zapytaniem J. Spannbauer i M. Natanek w dniu 01.12.2001r. Przewodnicząca zapytała grupę radnych jak należy rozumieć ich pismo, czy jako wniosek o zwołanie sesji nadzwyczajnej, czy jako wniosek o odwołanie Burmistrza, od tego bowiem zależy dalsza procedura postępowania. Radny J. Spannbauer oświadczył, że to jest wniosek o zwołanie nadzwyczajnej sesji. Burmistrz zaproponował, aby potraktować to jako wniosek o jego odwołanie. Dodał, że w sierpniu ubiegłego roku, gdy obejmował tę funkcję określił na Sesji w jaki sposób zamierza zaprzestać prowadzenia działalności gospodarczej. Już wtedy oświadczył, że "zawiesi" działalność. Zdziwił go fakt, że musiało minąć dziewięć miesięcy zanim ktoś zwrócił uwagę, że

tak nie mógł postąpić.

Burmistrz podziękował radnym za jednoznaczne udzielenie Zarządowi Miasta absolutorium.

Radny M. Natanek podkreślił, że sam przebieg głosowania nad udzieleniem Zarządowi absolutorium świadczy o tym, że złożony wniosek nie jest odwetem, a pięciu radnych kieruje się wyłącznie literą prawa, troską o autorytet Rady i precedensem, który stworzył Burmistrz zwracając się w sprawie radnego Mariana Natanka do Departamentu Prawnego Ministerstwa Spraw Wewnętrznych i Administracji. Burmistrz wyjaśnił, że to jego poprzednik wystąpił w tej sprawie. (Wyjaśnić należy, że Radny Marian Natanek pełnił funkcję członka Zarządu Miasta przez około rok, był równocześnie Prezesem GS i Przewodniczącym Rady innej Spółdzielni, co było niezgodne z prawem wg ustawy antykorupcyjnej. Po otrzymaniu odpowiedzi z Ministerstwa, która brzmiała, że radny musi wybrać jedną funkcję - Marian Natanek ustąpił z funkcji w Zarządzie Miasta razem ze swoim klubowym kolegą Romanem Rzepką, wyrażając przy tej okazji protest przeciwko praktyce sprawowania władzy przez ówczesnego Burmistrza A. Siwca).

Radny J. Spannbauer przypomniał, że na sesji listopadowej Przewodnicząca odczytała pismo Burmistrza, w którym określił on sposób załatwienia sprawy związanej z prowadzeniem jego firmy. Ponieważ kwestia zawieszenia działalności budziła u radnych wątpliwości dlatego w grudniu 2001 r. zwrócili się do DPMSWiA o odpowiedź, czy członkiem Zarządu może być osoba figurująca w ewidencji działalności gospodarczej. Odpowiedź przyszła dopiero w marcu 2002 r. Radny Bogusław Ćwiekala zapytał czy radni w swym piśmie dodali, czy jeśli ten członek Zarządu zawiesił działalność może sprawować taką funkcję, radny Kazimierz Pochopień oświadczył, że Rada ma odpowiednie organy, które mogą stwierdzić czy doszło do naruszenia prawa przez Burmistrza Miasta. Zdaniem radnego zbyt wiele jest manipulowania prawem i dopasowywania go do konkretnych sytuacji i osób.

Przewodnicząca Rady jak i Wiceprzewodniczący i Burmistrz zwracali się do pięciu radnych, aby w końcu zdeklarowali się jak rozumieć ich wnioski. Po krótkiej przerwie grupa ta zmodyfikowała swój wniosek, aby w porządku obrad następnej sesji w maju umieścić wniosek o odwołanie Burmistrza w związku z naruszeniem ustawy antykorupcyjnej. Okazało się jednak, że wcześniej opuścił salę radny Roman Rzepka, jeden z wnioskodawców, dlatego nie można było tej modyfikacji przyjąć. Pismo grupy radnych pozostało więc do rozpatrzenia w pierwotnej wersji. Na tym zakończono XXXVIII Sesję Rady Miejskiej Suchej Beskidzkiej.

Barbara Sochacka,  
Ewa Pochopień

Po zakończonej Sesji Rady Miejskiej Radny Kazimierz Pochopień, jeden z grupy pięciu radnych, którzy złożyli pismo w sprawie zwołania nadzwyczajnej Sesji Rady złożył pisemne oświadczenie, że "w imię zgody społecznej i interesie funkcjonowania organów Miasta wycofuję niniejszym poparcie dla złożonego wniosku o odwołanie Burmistrza Miasta na Sesji w dniu 24.04.2002 r.

Przewodnicząca Rady Miejskiej  
Barbara Sochacka

### Wyjaśnienie dla Czytelników

Zgodnie z zapisem art.28c ustawy o samorządzie gminnym "Rada gminy może odwołać wójta lub burmistrza z innej przyczyny niż nieudzielenie absolutorium jedynie na wniosek co najmniej 1 ustawowego składu rady" W przypadku Rady Miejskiej w Suchej Beskidzkiej, w której Rada składa się z 20 radnych, 1/4 stanowi pięciu radnych.

B.S.



**Na XXXVIII SESJI  
RADY MIEJSKIEJ**

podjęto następujące uchwały:

**Uchwałę Nr XXXVIII /342/02**

w sprawie wyboru Komisji Skrutacyjnej.

Uchwałę podjęto jednogłośnie.

**Uchwałę Nr XXXVIII /343/02**

w sprawie wyboru Wiceprzewodniczącego Rady Miejskiej.

Uchwałę podjęto większością głosów.

Wiceprzewodniczącym RM został p. Janusz Siwiec.

**Uchwałę Nr XXXVIII /344 /02**

w sprawie absolutorium dla Zarządu Miasta.

Radni jednogłośnie zdecydowali o udzieleniu absolutorium dla Zarządu Miasta.

**Uchwałę Nr XXXVIII /345/02**

w sprawie zatwierdzenia sprawozdania Miejskiej Przychodni Zdrowia.

Uchwałę podjęto jednogłośnie.

**Uchwałę Nr XXXVIII /346/02**

w sprawie zmiany uchwały z dnia 24 kwietnia 1997 r., w sprawie zasad zapewniania warunków organizacyjnych i tech-

# Z p r a c

## ZARZĄDU MIASTA

Informacja Zarządu Miasta o podjętych najważniejszych działaniach i decyzjach.

Rozstrzygnięto przetarg nieograniczony na wykonanie kanalizacji sanitarnej ul. Batalionów Chłopskich i części ul. Błądzonka. Oferty złożyło 4 oferentów. Najniższa cena wynosiła 58.078,56 zł netto, najwyższa: 74.740,82 zł netto. Wybrano ofertę firmy: Zakład Usługowo - Handlowy DROG-MAT z Suchej Beskidzkiej. Cena wybranej oferty to 58.078,56 zł netto.

W trybie zapytania o cenę na wykonanie elementów małej architektury do zabudowy rynku w Suchej Beskidzkiej, oferty złożyło dwóch oferentów. Najniższa oferta wyniosła 18.834,14 zł a najwyższa 21.143,20 zł. Wybrano ofertę firmy ART-METAL sp.j. Łapino Górne. Firma zaoferowała najniższą cenę.

Rozstrzygnięto przetarg nieograniczony na budowę mostu na potoku Błądzonka w Suchej Beskidzkiej. Oferty złożyło 4 oferentów. Najniższa cena wynosiła 99.893,76 zł netto, najwyższa: 134. 698, 35 zł netto. Wybrano ofertę Zakładu Remontowo-Budowlanego BUDROMOST. Cena wybranej oferty wyniosła 99.893,76 zł netto.

Rozstrzygnięto przetarg nieograniczony na wykonanie odcinka drogi wewnątrzmięskiej wraz z kanalizacją deszczową na terenach potartacznych.

Oferty złożyło 2 oferentów. Najniższa cena wynosiła 86.838,00 zł netto, najwyższa: 93.291,97 zł netto. Wybrano ofertę firmy Usługi Ogólno-Budowlane Adama Maciejowskiego z Suchej Beskidzkiej. Cena wybranej oferty to 86.838,00 zł netto.

Rozstrzygnięty został przetarg nieograniczony na wykonanie napraw dachu i elewacji zamku suskiego. Najniższa cena wynosiła 11.710,00 zł netto a najwyższa: 12.657,45 zł netto. Wybrano ofertę Zakładu Ogólno-Budowlanego Andrzeja Plaszczyka, z Kojaszówki. Cena wybranej oferty to 11.710,00 zł netto

W trybie zapytania o cenę na dostawę materiałów betonowych do remontu dróg w okresie roku 2002, oferty złożyło czterech oferentów. Kierując się jedynym kryterium jakim była cena danego wyrobu, wybrano następujące oferty: Readimix - Zibet Sp.z o.o z Myślenic - dostawa płyt "IOMB", Anbud Sp.zo.o - Betoniarnia z Suchej Beskidz-



nicznych ochrony środowiska przed odpadami oraz utrzymania czystości i porządku na terenie miasta Sucha Beskidzka. Uchwałę podjęto jednogłośnie.

**Uchwałę Nr XXXVIII /347/02**

w sprawie upoważnienia Przewodniczącej Rady Miejskiej. Uchwałę podjęto jednogłośnie.

**Uchwałę Nr XXXVIII /348/02**

w sprawie zmiany wysokości poręczenia kredytu dla Związku Gmin Dorzecza Górnej Skawy - Świnna Poręba.

Uchwałę podjęto jednogłośnie.

**Uchwałę Nr XXXVIII /349/ 02**

w sprawie zaciągnięcia pożyczki w Wojewódzkim Funduszu Ochrony Środowiska i Gospodarki Wodnej.

Uchwałę podjęto jednogłośnie.

**Uchwałę Nr XXXVIII /350/02**

w sprawie zmiany uchwały Nr XXXV /316/01 Rady Miejskiej w Suchej Beskidzkiej z dnia 28 listopada 2001 r., dotyczącej zaciągnięcia pożyczki w Wojewódzkim Funduszu Ochrony Środowiska i Gospodarki Wodnej w Krakowie.

Uchwałę podjęto jednogłośnie.

**Uchwałę Nr XXXVIII /351/02**

w sprawie zmiany w uchwale budżetowej Gminy na rok 2002.

Uchwałę podjęto większością głosów.

kiej - dostawa koryt żelbetonowych, korytek trapezowych, Wytwórni Materiałów Betonowych "KOBET" z Suchej Beskidzkiej - dostawa ścieków półokrągłych.

W ramach realizacji prac związanych z zadaniem "Infrastruktura rynku" zlecono:

- wykonanie dokumentacji technicznej kanalizacji sanitarnej śródmieścia w Suchej Beskidzkiej - kwota umowy - 7000 zł.

- wykonanie dokumentacji technicznej kablowania Rynku wraz z likwidacją napowietrznej linii oświetleniowej i zasilającej w/c drogi wojewódzkiej, odcinka skrzyżowanie rynku - Dom Towarowy "Pod Wiązem" - kwota umowy: 9.500 zł.

- opracowanie projektu architektury ciągów pieszych w rejonie centrum miasta (ul. Kościelna do wysokości Kościoła), ul. Mickiewicza od Rynku do DT "Pod Wiązem" - Kwota umowy: 3000 zł.

Na podstawie orzeczenia sądowego w procesie zakończonym w maju 2001 r., działka ewidencyjna nr 9467 - zlokalizowana w Suchej Beskidzkiej przy ul. Nieszczyńskiej została przekazana właścicielowi gruntu. Sporządzony został operat szacunkowy nakładów poniesionych przez Gminę na uzbrojenie tej działki oraz określono zwaloryzowaną kwotę wypłaconą właścicielowi z tytułu wywłaszczenia terenu. Na dwukrotnie skierowane wezwania o zwrot w/w kwot, właściciel przedmiotowej działki nie odpowiedział. Zarząd Miasta postanowił skierować do sądu pozew o zwrot należności z tytułu odszkodowania za wywłaszczenie oraz poniesionych nakładów na uzbrojenie działki.

Niewątpliwie tematem wymagającym wyjaśnienia jest sprawa przedszkola. Pani Dyrektor Miejskiego Przedszkola Samorządowego przed posiedzeniem Zarządu Miasta w dniu 21 lutego 2002 r. przedstawiła propozycję "prywatyzacji" Przedszkola Samorządowego w Suchej Beskidzkiej, z terminem realizacji od 1 września 2002 r., czyli od nowego roku szkolnego. Proces przekształcenia samorządowej placówki oświatowej w placówkę prywatną może być przeprowadzony w wyniku likwidacji dotychczasowego przedszkola publicznego, dla którego ustawowym terminem likwidacji jest koniec roku szkolnego.

Ponadto organ prowadzący przedszkole jest obowiązany co najmniej na 6 miesięcy przed terminem likwidacji zawiadomić rodziców, Radę Pedagogiczną i Kuratora Oświaty o zamiarze likwidacji. Termin 6 miesięcy upływał 28 lutego br. Zarząd Miasta wychodząc naprzeciw propozycji Pani Dyrektor, podjął inicjatywę uchwalodawczą w przedmiocie likwidacji przedszkola z dniem 31 sierpnia 2002 r., o czym w dniu 28 lutego br. pisemnie powiadomił zainteresowanych. W czasie przeprowadzonych spotkań z Rodzicami i z Radą Pedagogiczną pojawiło się wiele wątpliwości co do faktu funkcjonowania w mieście tylko jednego przedszkola, które posiadałoby status przedszkola niepublicznego (prywatnego).

W tej sytuacji zrezygnowano z podjętej inicjatywy uchwalodawczej.





Z rezerwy budżetowej Gminy na rok 2002, przekazano kwotę 2.000 zł. na wykonanie strojów dla Zespołu Fletowego, który działa od 1999 r. w Miejskim Ośrodku Kultury - Zamek w Suchej Beskidzkiej. Dla 11 osobowej grupy Zespołu stroje historyczne w konwencji renesansowej uszyła Szkoła Makowska.

W okresie od 1 do 5 maja br. zorganizowana zostanie impreza kulturalna o zasięgu ponadlokalnym tj. DNI ZIEMI SUSKIEJ, której celem jest promocja miasta i regionu.

Łączny koszt imprezy szacuje się na kwotę 40.000 zł. W imieniu organizatorów zapraszam i zachęcamy wszystkich do wzięcia udziału w tej niewątpliwie przyjemnej imprezie o urozmaiconym wachlarzu atrakcji.

Ogłoszenie o zarządzonych konkursach na stanowiska dyrektorów Gimnazjum Publicznego i Szkół Podstawowych Nr 1, Nr 2, Nr 3 zostało podane do wiadomości publicznej poprzez: publikację w Gazecie Krakowskiej i Ziemi Suskiej oraz rozplakatowanie na terenie miasta i w placówkach oświatowych. Powołane zostały Komisje Konkursowe, które zgodnie z "Regulaminem Konkursu" w formie dwuetapowej miały przeprowadzić konkursy na stanowiska dyrektorów w/w placówkach oświatowych. W związku z zapowiadaną zmianą ustawy o systemie oświaty, która dawałaby możliwość łączenia szkoły i gimnazjum w zespół szkół, postanowiono zawiesić postępowanie konkursowe na stanowiska dyrektorów Publicznego Gimnazjum i Szkoły Podstawowej Nr. W związku z czym unieważniono w/w konkursy i zwrócono złożone oferty.

Na stanowisko Dyrektora Szkoły Podstawowej Nr 2 wpłynęły dwie oferty, natomiast na stanowisko Dyrektora Szkoły Podstawowej Nr 3 jedna oferta. W dniu 3 kwietnia 2002 r. odbył się drugi etap konkursów. Na stanowisko Dyrektora Szkoły Podstawowej Nr 2, Komisja Konkursowa wyłoniła kandydata - Panią mgr Teresę Kaliciak, natomiast kandydat na stanowisko Dyrektora Szkoły Podstawowej Nr 3 nie uzyskał wymaganej liczby głosów.

Podjęto inicjatywę uchwałodawczą w przedmiocie połączenia z dniem 1 września 2002 r. Szkoły Podstawowej Nr 1 i Publicznego Gimnazjum w "Zespół Szkół - Szkoła Podstawowa Nr 1 i Publiczne Gimnazjum w Suchej Beskidzkiej" oraz postanowiono przekazać projekt uchwały Rady Miejskiej w tej sprawie do zaopiniowania przez Rady Pedagogiczne tych placówek. Do chwili obecnej zmiana ustawy o systemie oświaty, dopuszczająca możliwość tworzenia zespołów - szkoły podstawowe i gimnazja - nie została jeszcze opublikowana i dlatego chwilowo wstrzymana została propozycja połączenia tych placówek oświatowych.

Przygotowano propozycję podziału budynku przy ul. Mickiewicza 19 w ten sposób, że : Urząd Miejski będzie właścicielem całego budynku "A" i budynku "C" (warsztaty PT "Beskidy"). Starostwo Powiatu władać będzie całym budynkiem "B" , z wyjątkiem sali sesyjnej, która będzie współwłasnością obu instytucji. Plac manewrowy pomiędzy budynkami "A", "B" i "C" stanowić będzie własność Gminy z ustanowioną służebnością dojazdu do budynku "B". W/w propozycja na etapie przygotowania była uzgadniana na bieżąco z Wydziałem Geodezji Starostwa. Aktualnie oczekujemy na odpowiedź Starostwa.

W miesiącu lutym br. dokonano wstępnej analizy niezbędnych wydatków budżetowych w zakresie usuwania szkód powodziowych, remontu dróg i mostów i ich bieżącego utrzymania oraz oświetlenia dróg i placów. Następnie dokonano w terenie przeglądu zgłoszonych zadań. W podjętej uchwale, dotyczącej ustalenia wykazu dróg do remontu w 2002 r., w załączniku nr 1 określono drogi do remontu na które będzie ogłoszony przetarg. Są to powierzchniowe utrwalenia tzw. "kropienie" i nawierzchnie z asfaltobetonu. Przetarg został już ogłoszony, a jego rozstrzygnięcie nastąpi 7 maja br. Natomiast w załączniku nr 2 określono drogi, których remont będzie wykonywał Miejski Zakład Gospodarki Komunalnej w Suchej Beskidzkiej. W załączniku nr 3 określono ilość i rodzaj zakupu materiałów do remontu dróg.

Oferta w sprawie wynajęcia dwóch pomieszczeń na Zamku Suskim o pow. 133 m<sup>2</sup> (na parterze budynku w skrzydle południowo-zachodnim ) dla Restauracji "Kasper Suski" nie została aktual-



nie przyjęta do realizacji. Zarząd Miasta jest w trakcie rozpatrywania innej propozycji zagospodarowania tych pomieszczeń, tj. przeniesienia siedziby Powiatowo - Miejskiej Biblioteki Publicznej do Zamku. Wówczas lokale stanowiące przedmiot oferty byłyby niezbędne dla potrzeb biblioteki.

W związku z wydaną decyzją przez Powiatowego Inspektora Nadzoru Budowlanego w sprawie budynku mieszkalnego, uszkodzonego przez wichurę, Zarząd Miasta zmuszony był do przydzielenia lokalu zastępczego dla poszkodowanych lokatorów. W tym celu przeprowadzono doraźny remont lokalu w budynku komunalnym przy ul. Nieszczyńskiej, w którym zamieszka poszkodowana rodzina. Umowa zawarta została na okres 1 roku. W tym czasie właściciel uszkodzonego wichurą obiektu powinien dokonać naprawy budynku.

Powołany Zespół do przeprowadzenia analizy kosztów w placówkach oświatowych zapoznał Zarząd Miasta z brakami finansowymi w 2002 r., przedłożonymi przez Dyrektorów Szkół Podstawowych i Publicznego Gimnazjum, które wynoszą 866.791 zł. Komisja w oparciu o zweryfikowane propozycje Dyrektorów Szkół przedłożyła propozycje zmniejszenia tych braków o kwotę 198.871 zł. Niestety, pomimo tych propozycji, zmiany ograniczające koszty zostały wprowadzone w niewielkim stopniu, gdyż wg Kuratorium Oświaty i Dyrekcji szkół w czasie trwania roku szkolnego nie mogły być wprowadzone. Zespół sygnalizuje, iż mimo braków finansowych i zmian w ustawie o kulturze fizycznej, w dalszym ciągu realizuje się 4 godziny wychowania fizycznego w szkole Podstawowej Nr 1 i Gimnazjum oraz w Szkole Podstawowej Nr 2. Koszty za miesiąc luty i marzec wyniosły odpowiednio: Szkoła Podstawowa Nr 1: 2.120,02 zł, Publiczne Gimnazjum: 3.647,52 zł, Szkoła Podstawowa Nr 2: 1.367,08 zł, co daje kwotę 7.134,62 zł. Zespół w dalszym ciągu kontynuuje swoje prace w celu zmniejszenia braków na funkcjonowanie oświaty.

Z Instytutem Meteorologii i Gospodarki Wodnej w Krakowie zawarta została umowa użyczenia terenu o powierzchni 5 m<sup>2</sup> na okres 10 lat, z możliwością jej przedłużenia. Teren ten zlokalizowany jest na lewym brzegu rzeki Stryszawka, przy zjeździe z przyczółka mostu drogowego w pobliżu Rynku. W ramach projektowanego Systemu Monitoringu Osłony Kraju wykonany zostanie tam unowocześniony i zautomatyzowany posterunek wodowskazowy (w miejscu dotychczas istniejącego tam zwykłego wodowskazu).

Podjęto Uchwałę w sprawie zawieszenia wyłączania oświetlenia ulicznego w porze nocnej z uwagi na okres Świąt Wielkanocnych oraz na interwencje mieszkańców miasta. Całonocne oświetlenie uliczne ma charakter okresowy i działać będzie do czasu wypracowania innych sposobów zmniejszających ponoszone koszty na ten cel.

Zarząd Miasta zapoznał się z materiałami opracowania " Studium Programowo-Przestrzennego dla potrzeb zagospodarowania terenów potartacznych w Suchoj Beskidzkiej", przygotowanymi przez wykonawcę oraz przedstawił kolejne wytyczne, między innymi; różnorodność zabudowy mieszkalnej, zróżnicowanie wysokości budynków, uwzględnienie istniejącego ciek Młynówki, na którym można zaplanować ewentualne ciągi piesze lub zieleńce. Odbyło się również spotkanie z radnymi i członkami Komisji spoza Rady, na którym wykonawca zaprezentował w/w Studium. Studium to zostało wyłożone do publicznego wglądu w holu budynku Urzędu Miejskiego. Uwagi i wnioski do przedmiotowego opracowania można składać w formie wpisu do "zeszytu uwag", który znajduje się w punkcie informacyjnym.

Z uwagi na możliwość otrzymania środków z Wojewódzkiego Funduszu Ochrony Środowiska i Gospodarki Wodnej w Krakowie w kwocie 1.182. tys. zł. na budowę kolektora A, zachodzi konieczność korekty uchwały podjętej przez Radę Miejską w przedmiotowej sprawie Uchwała uwzględniła kwotę 1.122 tys. zł. Korekta dotyczy zwiększenia środków o kwotę 60.000 zł. Różnica ta powstała z uwagi na zmianę harmonogramu finansowania przez Wojewódzki Fundusz.



## OGŁOSZENIE O PRZETARGU NIEOGRANICZONYM

Zarząd Miasta Sucha Beskidzka,  
woj. małopolskie, 34-200 Sucha Beskidzka, ul. Mickiewicza 19, tel.(033) 874 23 41, fax. (033) 874 22 66  
- ogłasza -

### PRZETARG NIEOGRANICZONY

na:

#### WYKONANIE REMONTÓW NAWIERZCHNI DRÓG GMINNYCH

Dopuszcza się składanie ofert częściowych:

##### ZADANIE 1:

podwójne powierzchniowe utrwalenie asfaltem i grysami.

Miejsce realizacji: drogi: Hudziakówka, Burówka, Książki, Sumerówka, Nowy Świat.

Termin realizacji /wymagany/ od 01.06.2002 r. do 30.07.2002 r., Wadium 1.500 zł.

Kryteria wyboru oferty i ich znaczenie: cena - 100 %

##### ZADANIE 2:

wykonanie nakładek asfaltobetonowych.

Miejsce realizacji: drogi: 29 Stycznia, Armii Krajowej "B", Starzeńskiego.

Termin realizacji /wymagany/ od 01.07.2002 r. do 31.08.2002 r., Wadium 2.000 zł.

Kryteria wyboru oferty i ich znaczenie: cena - 100 %

Zamawiający nie dopuszcza do składania ofert wariantowych.

Specyfikację Istotnych Warunków Zamówienia (cena 40 zł) można odebrać w Urzędzie Miejskim w Suchej Beskidzkiej, pok. 34, lub za zaliczeniem pocztowym.

Uprawnieni do kontaktów z oferentami: mgr inż. Andrzej Łagowski, mgr Tadeusz Woźniak.

Oferty należy składać w Urzędzie Miejskim w Suchej Beskidzkiej pok. 34.

Termin składania ofert upływa dnia 2002.05.07 o godz. 11.00

Otwarcie ofert nastąpi dnia 2002.05.07 o godz. 12.00 w Urzędzie Miejskim w Suchej Beskidzkiej, pok. 27.

Postępowanie będzie prowadzone z zastosowaniem preferencji krajowych. Postępowanie nie zostało poprzedzone kwalifikacją wstępną. W przetargu mogą wziąć udział oferenci nie wykluczeni na podstawie art. 19 i art. 22 ust. 7 ustawy o zamówieniach publicznych oraz spełniający wymogi określone w Specyfikacji Istotnych Warunków Zamówienia.

## OGŁOSZENIE O PRZETARGU USTNYM NIEOGRANICZONYM

Zarząd Miasta Sucha Beskidzka,  
woj. małopolskie, 34-200 Sucha Beskidzka, ul. Mickiewicza 19, tel.(033) 874 23 41, fax. (033) 874 22 66  
- ogłasza -

### PRZETARG USTNY NIEOGRANICZONY

na

#### „SPRZEDAŻ NIERUCHOMOŚCI POŁOŻONEJ W SUCHEJ BESKIDZKIEJ”

Lp.	Nr działki	Położenie	Powierzchnia	Nr KW	Przeznaczenie	Cena wywoław.	Wadium
1.	9531/10	ul. Przemysłowa	0,2986 ha	40439	Tereny przemysłu, usług uciążliwych i składów	65.000,00 zł	13.000,00 zł

Przetarg odbędzie się 21 maja 2002 r. o godzinie 10.00, w sali nr 27,  
I piętro Urzędu Miejskiego w Suchej Beskidzkiej, ul. Mickiewicza 19.

Wadium należy wpłacać do dnia 17 maja 2002 r. na konto bankowe Urzędu Miejskiego w Suchej Beskidzkiej:  
Bank Przemysłowo - Handlowy O/Sucha Beskidzka 10601132-330000041876 i przedłożyć dowód wpłaty w dniu przetargu.

Za datę wpłacenia wadium uważa się datę wpływu środków na rachunek Urzędu Miejskiego w Suchej Beskidzkiej podanego wyżej.

W przypadku wygrania przetargu i odstąpienia od zawarcia aktu notarialnego wadium nie podlega zwrotowi.  
Zastrzega się prawo zamknięcia przetargu bez wybrania oferty. Informacji udziela Referat Gospodarki Nieruchomościami Urzędu Miejskiego w Suchej Beskidzkiej, pok. nr 8, w godz. od 8.00 - 15.00, tel.(0 33) 874 23 41, wew. 18

**OGŁOSZENIE O PRZETARGU USTNYM NIEOGRANICZONYM**

Zarząd Miasta Sucha Beskidzka,  
woj. małopolskie, 34-200 Sucha Beskidzka, ul. Mickiewicza 19, tel.(033) 874 23 41, fax. (033) 874 22 66  
- ogłasza -

**PRZETARG USTNY NIEOGRANICZONY**

na

**„SPRZEDAŻ NIERUCHOMOŚCI POŁOŻONEJ W SUCHEJ BESKIDZKIEJ”**

Lp.	Nr działki	Położenie	Powierzchnia	Nr KW	Przeznaczenie	Cena wywoław.	Wadium
1.	9527/6	ul. Mickiewicza 46	0,2141 ha	30496	teren centrum usługowego ulica zbiorcza tranzytowa	95.000,00 zł	19.000,00 zł

Prawami związanymi z wyżej wymienionymi nieruchomościami są:

1. Umowa dzierżawy gruntu pod garażem zawarta do dnia 30 czerwca 2002 r.
2. Umowa dzierżawy gruntu pod garażem zawarta do dnia 30 czerwca 2002 r.
3. Umowa najmu pomieszczenia zawarta na czas nieokreślony z trzymiesięcznym okresem wypowiedzenia.
4. Umowa najmu garażu zawarta na czas nieokreślony z trzymiesięcznym okresem wypowiedzenia.

Wraz z nabyciem w/w nieruchomości, nabywca nabywa 1/3 udziałów w działce ewidencyjnej nr 9527/7, położonej przy ul. Mickiewicz 46 o łącznej powierzchni użytkowej 0,0195 ha, stanowiącą drogę dojazdową do nieruchomości.

**Przetarg odbędzie się 21 maja 2002r. o godzinie 10.30 w sali nr 27,  
I piętro Urzędu Miejskiego w Suchej Beskidzkiej, ul. Mickiewicza 19.**

Wadium należy wpłacać do dnia 17 maja 2002r. na konto bankowe Urzędu Miejskiego w Suchej Beskidzkiej:  
Bank Przemysłowo-Handlowy O/Sucha Beskidzka 10601132-330000041876 i przedłożyć dowód wpłaty w dniu przetargu.

**Za datę wpłacenia wadium uważa się datę wpływu środków na rachunek Urzędu Miejskiego  
w Suchej Beskidzkiej podanego wyżej.**

W przypadku wygrania przetargu i odstąpienia od zawarcia aktu notarialnego wadium nie podlega zwrotowi.  
Zastrzega się prawo zamknięcia przetargu bez wybrania oferty. Informacji udziela Referat Gospodarki Nieruchomościami  
Urzędu Miejskiego w Suchej Beskidzkiej, pok. nr 8, w godz. od 8.00 - 15.00, tel.(0 33) 874 23 41, wew. 18

**OGŁOSZENIE O PRZETARGU USTNYM NIEOGRANICZONYM**

Zarząd Miasta Sucha Beskidzka,  
woj. małopolskie, 34-200 Sucha Beskidzka, ul. Mickiewicza 19, tel.(033) 874 23 41, fax. (033) 874 22 66  
- ogłasza -

**PRZETARG USTNY NIEOGRANICZONY**

na

**„SPRZEDAŻ NIERUCHOMOŚCI POŁOŻONEJ W SUCHEJ BESKIDZKIEJ”**

Lp.	Nr działki	Położenie	Powierzchnia	Nr KW	Przeznaczenie	Cena wywoław.	Wadium
1.	9527/9	ul. Mickiewicza 46	0,0555 ha	30496	teren centrum usługowego ulica zbiorcza tranzytowa	33.900,00 zł	6.500,00 zł

Prawami związanymi z wyżej wymienionymi nieruchomościami są:

1. Umowa dzierżawy gruntu zawarta do dnia 30 czerwca 2004 r.
2. Umowa dzierżawy gruntu zawarta na czas nieokreślony z trzymiesięcznym okresem wypowiedzenia.

Wraz z nabyciem w/w nieruchomości, nabywca nabywa 1/3 udziałów w działce ewidencyjnej nr 9527/7, położonej przy ul. Mickiewicz 46 o łącznej powierzchni użytkowej 0,0195 ha, stanowiącą drogę dojazdową do nieruchomości.

**Przetarg odbędzie się 21 maja 2002 r. o godzinie 11.00, w sali nr 27,  
I piętro Urzędu Miejskiego w Suchej Beskidzkiej, ul. Mickiewicza 19.**

Wadium należy wpłacać do dnia 17 maja 2002 r. na konto bankowe Urzędu Miejskiego w Suchej Beskidzkiej:  
Bank Przemysłowo - Handlowy O/Sucha Beskidzka 10601132-330000041876 i przedłożyć dowód wpłaty w dniu przetargu.

**Za datę wpłacenia wadium uważa się datę wpływu środków na rachunek Urzędu Miejskiego  
w Suchej Beskidzkiej podanego wyżej.**

W przypadku wygrania przetargu i odstąpienia od zawarcia aktu notarialnego wadium nie podlega zwrotowi.  
Zastrzega się prawo zamknięcia przetargu bez wybrania oferty. Informacji udziela Referat Gospodarki Nieruchomościami  
Urzędu Miejskiego w Suchej Beskidzkiej, pok. nr 8, w godz. od 8.00 - 15.00, tel.(0 33) 874 23 41, wew. 18



# PLAN zagospodarowania przestrzennego MIASTA

**D**nia 15 kwietnia br. zespół autorski Biura Planowania Przestrzennego w Bielsku-Białej zakończył podstawowe prace nad nowym "Planem zagospodarowania przestrzennego miasta Sucha Beskidzka" i przekazał projekt jednostkom uzgadniającym. Przewiduje się, że uzgodniony plan zostanie wyłożony w maju na 21 dni do publicznego wglądu, co umożliwi zainteresowanym, a zwłaszcza właścicielom nieruchomości zapoznanie się z nowymi ustaleniami oraz zgłaszanie swoich uwag. Po rozpatrzeniu przez Zarząd, Radę Miejską zastrzeżeń zgłoszonych w formie protestów lub zarzutów, projekt planu zostanie przedstawiony do uchwalenia - prawdopodobnie w lipcu. Dwa tygodnie po ogłoszeniu uchwały w Dzienniku Urzędowym Województwa Małopolskiego utraci moc obowiązujący plan miasta. Tak, więc dobiegnie końca długi i coraz bardziej skomplikowany proces planistyczny, rozpoczęty faktycznie w 1999 roku, w oparciu o ustawę o "zagospodarowaniu przestrzennym" z dnia 7 lipca 1994 roku. Prace rozpoczęto od analizy stanu realizacji obowiązujące-

go planu, w tym określenia stopnia wykorzystania terenów przeznaczonych dla zabudowy. Analiza ta wykazała, że przyjęte w planie ogólne zasady i kierunki rozwoju struktury miejskiej są nadal aktualne, a rezerwy terenów budowlanych, nawet obszaru śródmiejskiego znaczne. Równocześnie jednak uznano, że ze względu na niską podaż działek i trudności w ich nabywaniu wskazane jest zwiększenie powierzchni terenów budowlanych, zwłaszcza dla zabudowy jednorodzinnej. Ponadto, zmiany ustrojowe i aktualne warunki gospodarcze wymagają uaktualnienia wielu szczegółowych elementów planu, który według ustawy miał obowiązywać do końca 2000 roku. Kolejnym etapem wynikającym z ustawowego obowiązku było opracowanie "studium uwarunkowań i kierunków zagospodarowania przestrzennego". Określono w nim kompleksowe założenia długoterminowej strategii rozwoju i polityki przestrzennej miasta, uwzględniając wytyczne władz wojewódzkich i aktualne uwarunkowania, w tym stan i zasady ochrony środowiska przyrodniczego i kulturowego, stan zagospodarowania i uzbrojenia terenów oraz wa-

runki wynikające z prawa własności gruntów.

W założeniach studium podtrzymano przyjętą wcześniej zasadę "harmonijnego rozwoju o charakterze jakościowym, wyznaczając w oparciu o prognozę demograficzną, analizę aktualnych trendów i realia szczegółowe, cele rozwojowe, które należy uwzględnić w nowym planie:

## CELE EKONOMICZNE I SPOŁECZNE

- kształtowanie mechanizmów i tworzenie warunków rozwoju form działalności umożliwiających obniżenie bezrobocia i wzrost zamożności mieszkańców przy zachowaniu walorów środowiska, w tym:

- rozwój miasta jako subregionalnego, (powiatowego) ośrodka obsługi, z szczególnym uwzględnieniem administracji powiatu, edukacji na poziomie ponadpodstawowym, ochrony zdrowia, życia kulturalnego, sportu i rekreacji, a także ponadlokalnych systemów infrastruktury technicznej,
- rozszerzenie oferty w zakresie turystyki i rekreacji, zwłaszcza poprzez realizację urządzeń rekreacyjno-sportowych zwiększających atrakcyjność turystyczną miasta w stopniu zapewniającym wzrost znaczenia tej funkcji jako źródła dochodów mieszkańców,
- umożliwienie rozwoju działalności gospodarczej o pożądanym profilu, nie kolidującym z funkcją turystyczną i nieuciążliwym dla środowiska; przez przygotowanie i udostępnienie odpowiednich terenów
- poprawa warunków życia mieszkańców poprzez podniesienie standardów mieszkaniowych oraz porządkowanie elementów struktury przestrzennej miasta decydujących o warunkach zamieszkania, pracy, obsługi i wypoczynku, w tym:
- przygotowanie formalno-prawne, uzbrojenie terenów dla różnych form zabudowy mieszkalnej,
- rozwój sieci usług zaspakajających potrzeby lokalne.

## Oferta REKLAMY!

Zarząd Miasta Suchoj Beskidzkiej zaprasza firmy, instytucje oraz osoby prowadzące działalność gospodarczą do zamieszczania swoich reklam w miejscach brakujących szyb wiat przystanków autobusowych, usytuowanych przy głównych ulicach miasta: Piłsudskiego, Mickiewicza i Role.

Reklama może stanowić formę częściowego lub całkowitego zagospodarowania powierzchni wiaty ( m.in. trzy miejsca po szybach)

Propozycje reklam, należy zgłaszać do Urzędu Miejskiego w Suchoj Beskidzkiej przy ul. Mickiewicza 19, tel. (033) 874 23 41.

Każdy z reklamodawców zobowiązuje się do utrzymania swojej reklamy w estetycznym stanie, zabezpieczając ją przed uszkodzeniem.

Ofertujemy możliwość zwolnienia z opłat na okres do dwóch lat od chwili umieszczenia reklamy.

ZAPRASZAMY!



- usprawnienie systemu komunikacji,
- poprawę warunków bioklimatycznych i sanitarnych,

## CELE PRZYRODNICZO-EKOLOGICZNE I KULTUROWE

- ochrona i racjonalne kształtowanie środowiska przyrodniczego i krajobrazu, w tym:
  - zachowanie najcenniejszych elementów środowiska przyrodniczego,
  - powstrzymanie degradacji, rekultywacja,
  - racjonalne gospodarowanie zasobami (grunty, lasy, wody powierzchniowe i podziemne, w tym geotermalne),
  - ograniczenie szkodliwych oddziaływań lokalnych źródeł zanieczyszczeń na ekosystemy, wody oraz warunki bioklimatyczne i sanitarne obszaru osadniczego,
  - zachowanie i rewitalizacja zasobów dziedzictwa kulturowego, przystosowanie ich do współczesnych funkcji,
  - wyekspozowanie walorów historyczno-kulturowych i w nawiązaniu do nich kształtowanie atrakcyjnego wizerunku miasta,
  - zachowanie walorów krajobrazu kulturowo - przyrodniczego

## CELE PRZESTRZENNE

- utrzymanie ładu przestrzennego w kształtowaniu struktury funkcjonalno-przestrzennej miasta - przy zachowaniu walorów przyrodniczych, kulturowych i krajobrazowych, podniesienie walorów estetycznych oraz efektywności wykorzystania zasobów
- powstrzymanie tendencji dalszego rozpraszania zabudowy jako sprzecznych z zasadami ładu przestrzennego, powodujących degradację środowiska oraz niewspółmierny wzrost kosztów infrastruktury komunalnej i jej eksploatacji; ograniczenie budownictwa poza terenami uzbrojonymi,

- kontynuacja kierunków rozwoju przestrzennego przyjętych w poprzednich opracowaniach planistycznych, w tym czytelnego podziału na strefy funkcjonalne,
- oszczędne gospodarowanie przestrzenią, optymalne zachowanie terenów otwartych.

"Studium" zostało zatwierdzone przez Radę Miejską uchwałą z dnia 28 sierpnia 1999 roku.

W styczniu 2001 roku Biuro planowania Przestrzennego w Bielsku Białej w wyniku postępowania przetargowego



podpisało umowę z Zarządem Miasta Suchej Beskidzkiej i rozpoczęło opracowanie nowego "Miejscowego planu zagospodarowania przestrzennego" dla całego obszaru miasta w granicach administracyjnych.

Merytoryczną podstawę opracowania stanowią ustalenia "studium", stanowiące formalną wykładnię polityki przestrzennej gminy w zakresie ogólnych zasad rozwoju struktury. W rozwiązaniach szczegółowych uwzględniono w znacznym stopniu wnioski mieszkańców i właścicieli terenów, (nie kolidujące z obowiązującym prawem i ustaleniami jak wyżej) oraz postulaty i zalecenia zgłaszane przez zainteresowane jednostki administracji państwowej, samorządowej i podmioty gospodarcze. W projekcie starano się utrzymać zasadę ciągłości planowania, zachowując w optymalnym zakresie rozwiązania przyjęte we wcześniejszych planach.

Jak stwierdzono na wstępie projekt planu poddany będzie dalszym konsultacjom społecznym, nie mniej już obecnie można wskazać podstawowe różnice w stosunku do planu dotychczas obowiązującego, a mianowicie:

- ustalenia dotyczące przeznaczenia poszczególnych terenów sformułowano w sposób mniej szczegółowy, umożliwiając przystosowanie do zmieniających się potrzeb,
- ustalenia dostosowano do aktualnych przepisów szczególnych, zwłaszcza dotyczących ochrony środowiska i przyrody,
- ustawy o drogach, prawa wodnego i innych,
- uwzględniono aktualny stan własności terenów i ujednolicono zasady podziału na działki budowlane,
- zwiększono o kilkadziesiąt hektarów powierzchnię terenów dla zabudowy mieszkalnej, letniskowej i nieuciążliwych form działalności gospodarczej,
- w oparciu o specjalistyczny projekt "granicy polno - leśnej", wyznaczono obszary przeznaczone do zalesienia,
- zaktualizowano rozwiązania w zakresie komunikacji, w kilku przypadkach rezygnując z kosztownych, a zatem mało realnych rozwiązań, a równocześnie uszczegółowiono zakres dróg lokalnych i wewnątrzosiedlowych; wprowadzono aktualną klasyfikację i stosowne parametry,
- zaktualizowano zasady rozwoju infrastruktury technicznej, zwłaszcza w zakresie energetyki elektrycznej i gazu,
- w związku z zaleceniami władz dotyczącymi ochrony przed skutkami powodzi oraz związanymi z uaktywnieniem procesów osuwiskowych, po przeanalizowaniu problemu wykluczono lub ograniczono możliwość zabudowy na terenach zagrożonych.

AM.

# STUDIUM terenów potartacznych

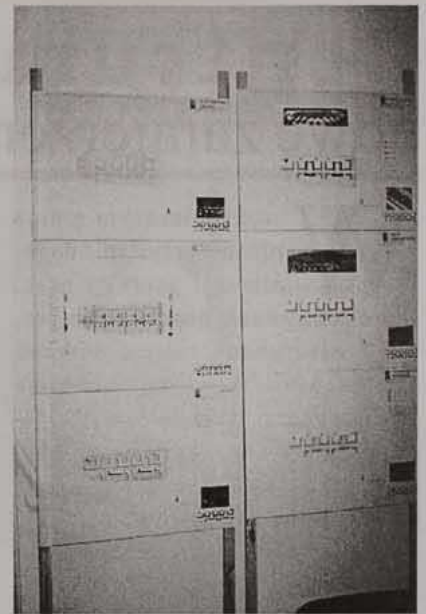
**W** ramach opracowywanego przez Biuro Projektowe p. Andrzeja Kaczmarczyka "Studium programowo - przestrzenne dla potrzeb zagospodarowania terenów potartacznych", zostały przygotowane koncepcje urbanistyczne, przedstawiające propozycje ich zagospodarowania. Przygotowywane studium ma wskazać sposób najbardziej efektywnego zagospodarowania terenów zlokalizowanych w centrum mia-

ją około 4,5 ha powierzchni. Autor studium układ urbanistyczny zabudowy opiera na krzyżowym układzie osi kompozycyjnych. Osie poprzeczne znajdują się na przedłużeniu perspektyw widokowych od głównej ulicy miasta (pierzeje między istniejącą nową zabudową szeregową). Dominujący układ poprzeczny przecięty jest jedną mocną osią prostopadłą. W ten sposób urbanista dzieli teren na osiem dużych kwartałów zabudowy. Na



sta. Od strony południowej tereny otacza nowo powstała zabudowa szeregowa, tzw. pasaż handlowy, a od północy pięciokondygnacyjna zabudowa blokowa, którą tworzy osiedle Na Stawach. Tereny objęte studium obejmu-

osiach kompozycyjnych opiera się układ komunikacyjny. W układzie krzyżowym przewidziano bezpośredni dojazd do każdej działki, redukując prawie do zera miejsca tymczasowego postoj. Wydzielono natomiast



duże tereny pod garaże i miejsca parkingowe na obrzeżach. Autor wkomponował w układ komunikacyjny dwa małe place tzw. "małe rynki".

W przedstawionej koncepcji zróżnicowano funkcje terenu, co jednoznacznie wpłynie korzystnie na ogólną atrakcyjność. Zdecydowanie dominującą funkcją jest funkcja mieszkaniowa. Zajmuje ona około 80 % inwestycji. Reszta funkcji to usługi i drobny handel. Atrakcyjność obszaru wzrośnie również przez planowany w części zachodniej teren z ośrodkiem sportowym, który przeznaczony będzie na cele rekreacyjne. W kształtowaniu projektowanego układu ważną rolę odgrywa zieleń, która obejmuje ona swoim obszarem około 40 % powierzchni. Koncepcje urbanistyczne zostały wyłożone na planszach do publicznego wglądu w holi budynku Urzędu Miejskiego w Suchoj Beskidzkiej. Każdy kto jest zainteresowany, może zapoznać się z nimi i wnieść swoje propozycje do tzw. „zeszytu uwag”, który znajduje się w punkcie informacyjnym. Propozycje studium będą poddane dyskusji podczas sesji Rady Miejskiej, w której mogą wziąć udział mieszkańcy. Jeżeli studium zostanie przyjęte, teren potartaczny zostanie podzielony na osiem kwartałów i gmina przystąpi do sprzedaży działek inwestorom.

Tadeusz Woźniak



## Centrum MIASTA nowe zamierzenia inwestycyjne

**W** roku bieżącym gmina planuje przystąpić do realizacji szeregu prac, które mają na celu poprawę estetycznego wizerunku centrum naszego miasta. Między innymi planowana jest wymiana płyt chodnikowych, które zastąpione zostaną estetyczną kostką brukową typu "starobruk". Wraz z wymianą płyt chodnikowych, usunięte zostaną nieestetyczne elementy małej architektury, którą tworzą wysłużone już łuki betonowe, oddzielające jezdnię od ciągu dla pieszych. W ich miejsce wkomponowane będą stylowe słupki żeliwne.

Oprócz tych prac w centrum suskiej agory kontynuowana zostanie likwidacja napowietrznych linii oświetleniowych, które zastąpią podziemne linie kablowe. Zaplanowano również montaż stylowych słupów, odpowiadającym konwencją już istniejącym. Poza tym, w końcowej fazie znajduje się opracowywanie projektu na wykonanie sygnalizacji świetlnej na skrzyżowaniu ulic w rynku. Realizacja tej inwestycji nastąpi po rozstrzygnięciu przetargu nieograniczonego, który ma zostać ogłoszony w roku bieżącym przez Wojewódzki Zarząd Dróg, jako współfinansujące to zadanie, po zakończeniu prac projektowych. Sygnalizacja świetlna będzie działała na takich samych zasadach jak

funkcjonująca już przy skrzyżowaniu ulic: Handlowej, Mickiewicz i Przemysłowej. Wszystkie prace w obrębie centrum zostaną poprzedzone wykonaniem brakujących odcinków kanalizacji sanitarnej. Tak szeroki zakres prac jest możliwy dzięki zakwalifikowaniu Gminy Sucha Beskidzka do konkursu gminowego „Centra”. Dzięki temu do kasy miejskiej z Urzędu Marszałkowskiego ma wpłynąć w roku bieżącym 307 tys. złotych.

BW.



## Klatka SCHODOWA przy Gimnazjum

**W** dniu 8 kwietnia 2002 r. nastąpił odbiór techniczny trzykondygnacyjnej klatki schodowej, realizowanej przy budynku Szkoły Podstawowej Nr 1 na potrzeby Gimnazjum Publicznego. Klatka zajmuje 52 m<sup>2</sup> ogólnej powierzchni zabudowy przy 123 m<sup>2</sup> powierzchni użytkowej. Klatkę pokrywa dwuspadowy dach. Wszelkie niezbędne roboty instalacyjne dla prawidłowego funkcjonowania obiektu zostały już zrealizowane, łącznie ze stolarką, wykonaną z PCV. Natomiast przed wejściem zostały położone chodniki z kostki brukowej. Wykonawcą zadania jest firma Metal-Bud z Suchoj Beskidzkiej.

Klatka gwarantuje prawidłowe funkcjonowanie Gimnazjum, wpływając na prawidłową komunikację wewnątrz budynku. Obecnie w toku realizowana jest procedura odbiorcza dobudowanej części Gimnazjum. Wszystko wskazuje na to, że po uzyskaniu wszystkich wymaganych zgód, będzie mogło w pełni funkcjonować jeszcze w tym roku szkolnym. W maju br. zostaną zakupione meble szkolne do pozostałych pięciu sal. Przypominamy, że w trzech salach lekcyjnych, które zostały przekazane do użytkowania w marcu br. odbywają się już zajęcia szkolne. Ponadto, w związku z planowaną termomodernizacją obiektu Szkoły Podstawowej i Gimnazjum prowadzone są pro-

cedury przetargowe, w wyniku których zostaną wyłonieni wykonawcy, którzy docieplą cały obiekt (ok. 2000 m<sup>2</sup>) oraz wykonają 550 m<sup>2</sup> stolarki okiennej.

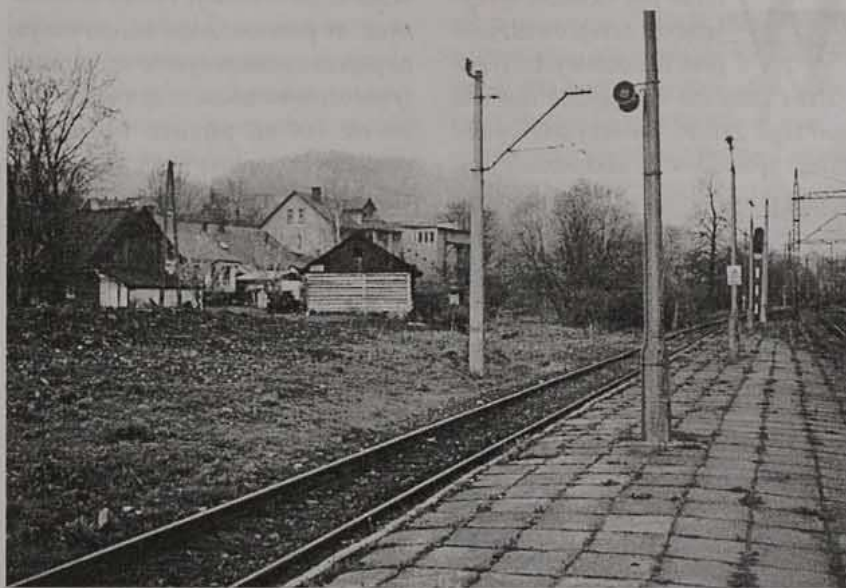
BW.





# Kolektor A

**T**rwają intensywne prace związane z realizacją kolektora sanitarnego A, który docelowo ma dotrzeć do granicy administracyjnej ze Stryszawą, która partycypuje w 25% kosztów inwestycji. Obecnie na ukończeniu jest pierwszy etap realizowanych prac, związanych z doprowadzeniem kolektora głównego, który tworzą rury PVC o średnicy 0,4 m od ul. Przemysłowej do Szkoły Podstawowej Nr 2. Po wykonaniu tego etapu dalsze prace kontynuowane będą w rejonie ul. Role. Obecnie finalizowane jest zawarcie umowy w Wojewódzkim Funduszu Ochrony Środowiska w Krakowie, który dofinan-



suje w znacznym stopniu inwestycję, w formie częściowo umarzalnego kredytu, po uzyskaniu tzw. efektu ekologicznego.

## Odbudowa UJĘCIA WODY

**P**race związane z realizacją odbudowy ujęcia wody pitnej dla miasta na potoku Stryszawka, zniszczonego w czasie zeszłorocznej powodzi dobiegają końca. Powódź zniszczyła ujęcie progowe przy jazie piętrzącym, rozmyty został również prawy brzeg potoku, co doprowadziło do zerwania całego przyczółka jazu i rozmycia części tamy, stanowiącej jego przedłużenie. Podjęcie odbudowy było konieczne ze względu na ogromny stopień zniszczenia ujęcia, które działało jedynie w sposób pro-



wizoryczny a każde kolejne wezbranie wód mogło spotęgować poczynione szkody i doprowadzić do tego, że 6.500 mieszkańców naszego miasta, którzy korzystają z wodociągu miejskiego pozostało by

bez wody. Obecny stan zaawansowania prac obejmuje realizację dopływowej komory ujęcia, którą stanowi obiekt żelbetonowy wraz z osadnikiem.

Zamontowane zostały również rurociągi odprowadzające wodę wraz z armaturą. Wzmocniona została konstrukcja części jazu. Otworzono również te elementy,

które nie zostały całkowicie zniszczone przez powódź. Obecnie regulowane są także odcinki koryta rzeki na ok. 300 m. potoku powyżej i poniżej jazu. Przebieg trasy regulacyjnej oraz szerokość regulowanego koryta dostosowany został do naturalnego biegu rzeki. Koryto rzeki jest zabezpieczone przez kosze siatkowo - kamienne, ułożone na wyso-

kości dwóch metrów na tzw. materacu siatkowo - kamiennym o grubości ok. 30 cm. Spadek dna potoku zredukowano przez dwa progi betonowo - kamienne.

Przypominamy, że Gmina ze względu na ogromne koszty związane z odbudową wystąpiła do Narodowe-



go Funduszu Ochrony Środowiska w Warszawie, skąd uzyskała środki pokrywające 70% kosztów wartości inwestycji. W lutym br. zawarte zostały umowy dotacji oraz pożyczki pomiędzy Gminą a Bankiem Ochrony Środowiska w Krakowie, działającym w imieniu NFOŚ.

BW.



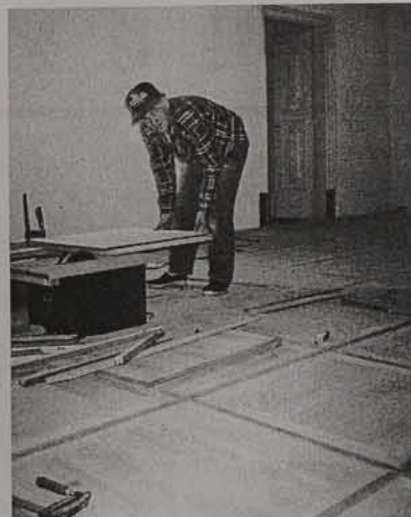
## Remonty na ZAMKU SUSKIM

**W**iosna jest okresem sprzyjającym przeprowadzaniu prac remontowych. Tegoroczna zima nie oszczędziła również suskiego zamku. Intensywne opady śniegu spowodowały uszkodzenie czę-



ści pokrycia dachowego od strony dziedzińca oraz fragmentów tynku elewacji zachodniej. Obecnie przeprowadzane są prace remontowe, związane z wymianą ok. 60 m<sup>2</sup> dachówki ceramicznej (karpiówki) oraz uzupełnianiem tynków. Prace remontowe obejmują również wykonanie obróbek blachar-

skich m.in. instalację rynien miedzianych. W pomieszczeniu usytuowanym na piętrze amfiladowym od strony baszty południowo-zachodniej trwa układanie ok. 100 m<sup>2</sup> parkietu. Będzie ono pełnić m.in. funkcję pracowni tanecznej dla Miejskiego Ośrodka Kultury - Zamek. Ponadto rozpoczęły się prace związane z dalszym etapem konserwacji kaplicy zamkowej. Prace konserwatorskie obejmują konserwację polichromii ścian, sklepień i kapiteli kaplicy. Jest to drugi etap, polegający na tzw. konserwacji estetycznej oraz kompleksowej renowacji pozostałych elementów kaplicy. Konserwatorzy w odkrytych warstwach zabytkowej polichromii, przedstawiającej "Tajemnice Mszy Świętej według Żywota Pana Jezusowego" zastosują technikę punktowania i



rekonstrukcji scalającej, na tzw. "suchy tynk". Przypominamy, że pierwszy z etapów, który przeprowadzony został dwa lata temu objął konserwację techniczną obiektu. Prace oparte zostały na programie postępowania konserwatorskiego, autorstwa nieżyjącego już p. mgr Janusza Bajki, konserwatora dzieł sztuki, szczególnie związanego z naszym miastem m.in. poprzez prace renowacyjne w obiekcie suskiego zamku oraz starego kościoła. Prace w około 50% dofinansowane są przez Urząd Marszałkowski w Krakowie. Ich zakończenie przewiduje się na koniec maja br.

BW.

## Miejska ŚWIETLICA MŁODZIEŻOWA

**P**race związane z adaptacją II piętra Miejskiej Świetlicy Młodzieżowej, dobiegają już końca. W efekcie rozbudowy świetlica powiększy swoją powierzchnię użytkową z 60 do 200 m<sup>2</sup>, które przeznaczone zostaną na pracownię plastyczno-modelarską, terapeutyczną, poradnię psychologiczną i pedagogiczną oraz zaplecze administracyjne. Koszt remontu obiektu wynosi 445 000 zł netto. Kwota ta, na wspólny wniosek wykonawcy oraz świetlicy zwolniona została przez Urząd Skarbowy z 7% do 1% podatku VAT. W części parterowej funkcjonują już trzy pracownie:

komputerowa, wyposażona w 12 komputerów oraz stały dostęp do internetu (SDI), terapeutyczna oraz pracownia, która już od maja będzie pełnić rolę kawiarenki dla dzieci. Kawiarenka prowadzona będzie przez młodzież ze świetlicy. Wyposażenie kawiarenki ufundowała Polska Fundacja Dzieci i Młodzieży, której zawdzięczamy również wy-



posażenie sali terapeutycznej oraz Polsko - Amerykańska Fundacja Wolności. Dzięki tym fundacjom młodzież może również bezpłatnie korzystać z internetu - mówi Jan Zadora. Planujemy także uruchomienie placu zabaw i boiska do gry w siatkówkę oraz zajęć o charakterze kulinarnym, w rodzaju małej garniżerki, z których mogą korzystać także dorośli. Rozwijamy również wolontariat w ramach, którego dzieci mogą już uczestniczyć w lekcjach j. angielskiego, oraz uczyć się tworzenia stron WWW. Borykamy się także z problemami, m.in. z kradzieżami oraz dewastacją mienia wokół świetlicy. Na ul. Zaspnickiej uruchomiona została filia świetlicy, z której dzieci mogą korzystać od poniedziałku do piątku w godz. od 14.00 - 18.00 Chcemy, aby w przyszłości urządzić tam spotkania z filmem - mówi kierownik świetlicy.

BW.



# Sprzątanie MIASTA

**N**ie tylko duże aglomeracje, ale również małe miejscowości w okresie zimowym wyglądają szaro i nieatrakcyjnie. Aby zmienić taki stan rzeczy i uświadomić społeczeństwu potrzebę działań proekologicznych na rzecz środowiska naturalnego, już od wielu lat w okresie wiosennym organizowane są Dni Ziemi - ogólnoswiatowa akcja inspirująca wiele środowisk do udziału w oczyszczaniu terenów miast i gmin z nieczystości. W ideę akcji na terenie naszego miasta, co roku angażują się dzieci i młodzież szkolna, która w dniach od 8 - 20 kwietnia przystąpiła do generalnego porządkowania ulic oraz terenów miejskich, rozpoczynając wielkie sprzątanie od terenu wokół swoich szkół. Uczniowie ze SP nr 1 i Gimnazjum, pod opieką p. Krystyny Gwiżdż oczyścili stok wzdłuż ul. Nad Stawami, plac potartaczny, ulice Goetla, płk. Semika oraz teren wzdłuż deptaka. Wychowankowie Miejskiej Świetlicy Młodzieżowej, pod opieką p. Jana Zadory oprócz placu zabaw przy świetlicy porządkowali także teren placu potartaczego. Dzieci ze Szkoły Podstawowej Nr 2, pod opieką p. Genowefy Kotowicz, porządkując ul. Zaspnicką, teren od szkoły do Pstrągarni, ul.

Role oraz Turystyczną zebrały około 50 worków odpadów! Za pośrednictwem naszej gazety uczniowie apelują do "brudasów dorosłych" o zachowanie czystości, nie tylko na swoich posesjach, ale również na terenach wokół rzek i potoków, gdzie oprócz puszek po piwie, można znaleźć opony samochodowe, łózka oraz cały arsenał wyrobów z tworzywa sztucznego, nie ulegających procesom biodegradacji. Natomiast uczniowie ze Szkoły Podstawowej Nr 3 pod opieką p. Jana Knapika porządkowali ul. Błędzonia i os. Koźle. Uczniowie Zespołu Szkół Zawodowych im. Waleriego Goetla, którymi opiekował się p. Marian Chowanec sprząkali ul. Kościelną i 3 Maja. Natomiast wychowankowie ZSZ im. W. Witosa, przystąpili do porządkowania ul. Billy Wildera, ul. Spółdzielców, ul. Mickiewicza oraz tereny wzdłuż Stryszawki od wiaduktu do mostu na Błędzonce. Młodzież z LO porządkowała teren wzdłuż ul. T. Semika oraz zielenie przy ul. Mickiewicza. Razem zebrano ok. 900 worków śmieci!

Ogólne prace porządkowe związane z zimowym sprzątaniem miasta przez Miejski Zakład Gospodarki Komunalnej, rozpoczęły się już na początku marca br. Wykonywane są przez pracowników

MZGK, na zlecenie Urzędu Miejskiego. Przy pomocy łopat, szczotek i sprzętu mechanicznego z ulic gminnych usuwano piasek i inne zanieczyszczenia. Obecnie pracownicy Zakładu pracują przy oczyszczeniu ulic powiatowych. Jeszcze cztery lata temu wszystkie ulice w naszym mieście były oczyszczane mechanicznie raz w tygodniu. Obecnie z powodu braku środków w budżecie miasta, co tydzień oczyszczane w ten sposób są tylko ulice gminne w centrum Suchej.

Wiosna jest również okresem wzmocnionych prac pielęgnacyjnych zieleni miejskiej. Wykonane zostały cięcia pielęgnacyjne drzew, które objęły m.in. szpaler topól wzdłuż garaży na os. Na Stawach, zagrożających bezpieczeństwu oraz drzew przy Os. Beskidzkim. W tym roku, pod nadzorem p. Władysława Twardowskiego, młodzież z ZSZ im. Wincentego Witosa, w ramach praktyk zawodowych będzie pomagać przy obsadzeniu miejskich gazonów kwiatowych oraz w pracach na terenie parku zamkowego.

**Zarząd Miasta Suchej Beskidzkiej oraz Referat Gospodarki Komunalnej i Ochrony Środowiska bardzo serdecznie dziękują dzieciom, młodzieży oraz opiekunom za zaangażowanie w ideę wiosennego oczyszczania miasta, zachęcając również dorosłych.**

BW.

## Prace remontowe w Miejskiej Przychodni Zdrowia

**W** Miejskiej Przychodni Zdrowia zakończyły się prace remontowe, związane z ociepleniem oraz odnową zewnętrznego elewacji budynku. Prace objęły m.in. roboty tynkarskie. Boczna ściana przychodni została ocieplona płytami steropianowymi a w następnej fazie odmalowana wraz z frontową elewacją. Wykonano również niezbędne obróbki blacharskie.

Wszystkie prace zrealizował Zakład Ogólnobudowlany p. Janusza Sta-



naszka z Suchej Beskidzkiej. Niezależnie od powyższych prac, w pomieszczeniach rejestracji wymianie uległa również stolarka okienna. Przeprowadzone zostały także gruntowne remonty pomieszczeń rehabilitacji i gabinetu zabiegowego.

*W miarę posiadanych środków finansowych prace związane z dalszą odnową elewacji będą kontynuowane* - mówi pani Renata Herman Kierownik Przychodni, która uważa również za konieczne przeprowadzenie remontu dachu budynku i podjęcie prac związanych termorenowacją, polegającą na stopniowej wymianie stolarki okiennej i dociepleniu budynku Przychodni Zdrowia.

TW



## Miejska Przychodnia Zdrowia podsumowuje ubiegły rok

**P**odczas kwietniowej sesji Rady zapoznali się z działalnością medyczną Miejskiej Przychodni Zdrowia w Suchej Beskidzkiej oraz sprawozdaniem finansowym. Poniżej przedstawiamy najważniejsze dane związane z funkcjonowaniem placówki. W 2001 r. przychody Przychodni wyniosły 1.144.006,64 zł, co stanowi 102,31% planowanych. Koszty związane z działalnością MPZ to 1.054.447,04 zł, czyli 94,30% planowanych kosztów. Zysk Przychodni wyniósł 89.559,60 zł.

Na koniec roku stan zatrudnienia w

MPZ objął 23,71 etatów. Średnie wynagrodzenie wynosiło 1598,77 zł brutto. W ubiegłym roku do MPZ zadeklarowało się 8030 pacjentów, z czego 7771 należało do Małopolskiej Regionalnej Kasy Chorych, a 259 do Branżowej Kasy Chorych dla Służb Mundurowych. Pacjenci najczęściej korzystali z usług Poradni Ogólnej, której lekarze udzielili 23 448 porad i odbyli 225 wizyt domowych. Lekarze Poradni dla Dzieci udzielili 12 845 porad, przeprowadzając 311 wizyt domowych. Z usług Poradni Stomatologicznej skorzystało 4684 osób. Poradnia "K" udzie-

liła 3889 porad. W Poradni Rehabilitacyjnej wykonano 17 750 zabiegów dla 658 osób.

W Gabinetce Zabiegowym wykonano łącznie 18 717 usług (m.in. badania EKG, pomiar RR, iniekcja) oraz pobrano materiały do badań analitycznych u 1187 osób. W Poradni Mammograficznej wykonano 199 badań. Koszty badań, w wysokości 40 zł pokrywały pacjentki. W listopadzie w ramach akcji profilaktyki raka piersi MPZ z suskim Urzędem Miejskim sfinansowała koszt 105 badań.

W 2001 r. MPZ zakupiła również ultrasonograf konieczny do sprawnej diagnostyki oraz wymieniła część zużytego sprzętu medycznego na nowy.

E.P.

## Nowy oddział w szpitalu

**J**uż niedługo w Szpitalu Rejonowym w Suchej Beskidzkiej zacznie funkcjonować nowy, trzynasty oddział, gdzie leczone będą schorzenia reumatologiczne. Inicjatorem utworzenia oddziału była dr Lucyna Banaś.

W kwietniu zakończyły się prace remontowe na rzecz nowego oddziału. Wymieniono m.in. instalacje oraz

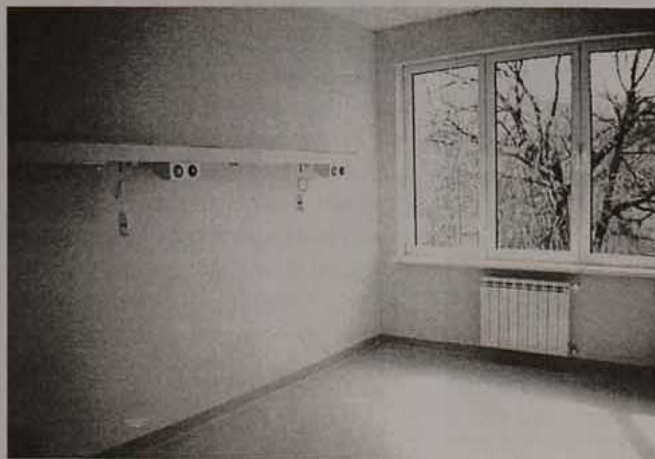
przystosowano pomieszczenia na potrzeby leczenia chorych. Na powierzchni ok. 250 m<sup>2</sup> powstało siedem sal o wysokim standardzie, w których leczonych może być szesnastu pacjentów oraz pomieszczenia niezbędne do funkcjonowania oddziału. Cały remont kosztował 400 tys. zł. Ponad połowa tej kwoty, a dokładnie 210 tys. zł pochodzi z pożyczki otrzymanej od Starostwa Powiatowego, 80 tys. zł szpital uzyskał w ramach programu restrukturyzacji, natomiast 110 tys. zł to środki własne. Stopniowo gromadzone jest również wyposażenie m.in. łóżka i potrzebny sprzęt me-



dwaj specjaliści reumatolodzy: dr Lucyna Banaś i dr Anna Bargiel. Oficjalne otwarcie oddziału nastąpi w połowie maja. Pierwsi pacjenci trafią tu dopiero wtedy, gdy suski szpital podpisze kontrakt z Małopolską Kasą Chorych, co pozwoli pokryć koszty leczenia.

Oddziałów reumatologicznych w Małopolsce jest bardzo mało. Osoby cierpiące na schorzenia reumatologiczne są zazwyczaj przyjmowane na oddziały internistyczne. Natomiast pacjenci z ostrymi stanami choroby do tej pory korzystali z usług szpitali w Krakowie i Ustroniu.

E.P.





# W do PRZEDSZKOŁA

**M**arzenia te duże i te malutkie, każdy ja ma i chętnie w nie ucieka. Nasze dzieci też marzą, w ich dziecięcych marzeniach goszczą czasami całkiem dorosłe pragnienia. O czym marzą maluchy z Przedszkola Samorządowego w Suchej Beskidzkiej i czy potrafią określić znaczenie słowa "marzenie". Przekonajmy się.

**Andrzejek l.6:** "Marzenie to jest coś o czym sobie myślimy, ale to się nie spełni. Ja marzę o stoperze i przerzutkach do roweru."

**Wojtek l. 6:** "Marzenie to jest coś dobrego, chcemy to mieć, ale możemy tego nie dostać. Marzę o zamku z klocków Lego i o tym, aby w przyszłości być bramkarzem".

**Kamilka l. 6:** "Marzę o tym, aby moja babcia jeszcze długo żyła".

**Madzia l. 6:** "Marzę o dużej grze komputerowej".

**Agnieszka l. 6:** "Marzę o pięknej białej sukni, o kolorowej tapecie w moim pokoju oraz o grze "Grzybobranie".

**Oleńka l. 6:** "Marzę o karierze tancerki".

**Kuba l. 6:** "Chciałbym być piłkarzem".

**Mateusz l. 6:** "Chciałbym, żeby rodzice skończyli już budowę

domu, bo miałbym swój pokój. Chciałbym mieć motor i być mistrzem".

**Martusia l. 5:** "Marzę czasami, żeby zamienić się we wróżkę".

**Michałek l. 6:** "Marzę o tym, aby zostać kierowcą rajdowym".

**Krzyś l. 6:** "Bardzo chciałbym mieć górski rower".

Niektórym dzieciom niewiele trzeba do szczęścia, innym marzenia przeplatają się z fantazją i są faktycznie niemożliwe do realizacji. Jedno jest pewne, iż jedno z marzeń suskich przedszkolaków spełniło się. Dzieci marzą o pięknym, wyposażonym w bezpieczny sprzęt do zabaw ogrodzie przedszkolnym. Mają już trzy piaskownice pełne czystego piasku.

Bożena Pająk

Serdecznie dziękujemy panu Bogusławowi Kołodziejczakowi – tatusiowi Joasi za podarowanie piasku do piaskownic przedszkolnych oraz panu Piotrowi Rzeźniczakowi – tatusiowi Michałka za transport.

wdzięczne dzieci oraz Dyrekcja Przedszkola

## "LYRYK auf DEUTSH"

**W** dniu 13 kwietnia w Nauczycielskim Kolegium Języków Obcych w Suchej Beskidzkiej odbył się konkurs recytatorski "Lyrik auf Deutsch". Wzięło w nim udział 101 uczniów z 22 szkół powiatu suskiego. Uczestnicy konkursu, w zależności od kategorii wiekowej recytowali od 15 do 50 wersów utworów poetyckich w języku niemieckim. Jury oceniało m. in. dobór repertuaru, oryginalność interpretacji tekstu, poprawność fonetyczną deklamacji, opanowanie tekstu oraz dodatkowe walory. W kategorii szkół podstawowych klas od pierwszej do trzeciej, trzy pierwsze miejsca przypadły uczniom ze Szkoły Podstawowej w Juszczyźnie. Pierwsze miejsce zdobył Paweł Czarny, drugie Tomasz Jancarz, a trzecie Karolina Stalmach. Wśród

wyróżnionych znaleźli się również uczniowie suskich szkół - Jan Kubieniec i Jan Ryt ze Szkoły Podstawowej Nr 2 oraz Maciej Żaczek, reprezentujący Szkołę Podstawową Nr 1. W kategorii klas od czwartej do szóstej, pierwsze miejsce zajęła Paula Gorycka, ze Szkoły Podstawowej Nr 1, drugie Ewa Lenart ze Szkoły Podstawowej w Kukowie, a trzecie Angelika Copija, ze Szkoły Podstawowej w Kurowie. Lucynie Zgudziak i Katarzynie Hyciek ze Szkoły Podstawowej Nr 2 przyznano wyróżnienia. Pierwsze miejsce w kategorii szkół gimnazjalnych przypadło aż trzem uczestnikom konkursu: Joannie Kisielewskiej z Gimnazjum w Stryszawie, Michałowi Szpakowi z Gimnazjum w Zawoi Wilcznej i Ewie Reciak z Gimnazjum w Budzowie. Na drugim miejscu znalazła się Olga Bargan,

przedstawicielka suskiego Gimnazjum. Z tej szkoły zostały wyróżnione dwie uczennice: Regina Desecka i Alicja Nieckula. Wśród uczniów szkół ponadgimnazjalnych pierwsze miejsce wywalczył Arkadiusz Kachnic a drugie Anna Chudzik z Liceum Ogólnokształcącego w Suchej Beskidzkiej. Na trzecim miejscu znalazła się Anna Babina z LO w Makowie Podhalańskim. Jury wyróżniło m.in. Paulinę Bargiel i Damiana Pajaka z LO w Suchej. W kategorii szkół wyższych jurorzy przyznali wyróżnienia tylko dla Marty Knapiek, Katarzyny Pałosz i Sabiny Rymasz z Nauczycielskiego Kolegium Języków Obcych.

Wszyscy uczestnicy otrzymali podziękowania za udział w konkursie. Laureaci otrzymali nagrody książkowe i rzeczowe ufundowane przez Starostwo Powiatowe, Urząd Miejski w Suchej Beskidzkiej, Urząd Gminy w Budzowie, Instytut Goethego i Instytut Austriacki w Krakowie.

E.P.

**MIEJSKI OŚRODEK KULTURY - ZAMEK****S u k c e s  
tancerzy i recytatorów!**

**G**rupa taneczna Miejskiego Ośrodka Kultury - Zamek, którą kieruje p. Małgorzata Kociołek na eliminacjach powiatowych Małopolskiego Festiwalu Form Muzycznych i Tanecznych 2002, które odbyły się w Sidzinie w dniu 16 kwietnia, zdobyła pierwsze miejsce w kategorii grup tanecznych i tym samym wzięła udział w koncercie finałowym w hali widowiskowo-sportowej w Skawinie. W skład zespołu tanecznego wchodzi dziewczynki z trzecich i czwartych klas szkół podstawowych z terenu Suchej Beskidzkiej, Makowa Podhalańskiego, Mucharza i Stryszawy. Są to: Magdalena Sobańska, Magdalena Matuszyk, Kaudia Salwin, Natalia Basiura, Aleksandra Makówka, Aleksandra Owczarek, Jasia Tkacz, Zuzanna Juszcak, Dominika Semik, Anna Naumowicz i Lena Handzlik.

Z terenu powiatu do finału zakwalifikowała się również grupa wokalna z Gimnazjum z Zembrzyc oraz zespół instrumentalny "Promyki" z Tarnawy Dolnej.

**N**iewątpliwy sukces odniosły również recytatorki ze Szkoły Podstawowej Nr 1 i Gimnazjum w Suchej Beskidzkiej, które wzięły udział w eliminacjach gminnych, przeprowadzonych przez MOK - Zamek. Jury w składzie: Wojciech Pazdur, Izabela Korzec i Barbara Woźniak, biorąc pod uwagę kulturę słowa, dobór repertuaru i interpretację tekstu postanowiło przyznać w kategorii szkół gimnazjalnych dwa równorzędne pierwsze miejsca Oldze Bargan i Aleksandrze Leśniak, drugie miejsce Małgorzacie Kubasiak oraz wyróżnić Edytę Kucak. W kategorii szkół podstawowych pierwsze miejsce otrzymała Katarzyna Leśniakiewicz, uczennica Szkoły Podstawowej Nr 1 oraz Łukasz Sznepka uczeń Szkoły Podstawowej Nr 2. Jury oceniło poziom konkursu jako dobry a wszyscy uczestnicy otrzymali dyplomy i nagrody ufundowane przez MOK -Zamek.

Laureaci pierwszych miejsc w kategorii szkół gimnazjalnych oraz I i II w kategorii szkół średnich wzięli udział w eliminacjach powiatowych, które odbyły

się w dniu 17 kwietnia w Centrum Kultury w Makowie Podhalańskim. W kategorii szkół podstawowych zwyciężyła Katarzyna Leśniakiewicz, natomiast Łukasz Sznepka otrzymał wyróżnienie. W kategorii szkół gimnazjalnych wyróżnienie zdobyła Olga Bargan.

**R**ozstrzygnięty został również konkurs plastyczny na Eklibris, w którym udział wzięła młodzież reprezentująca Gimnazjum Publiczne w Suchej Beskidzkiej oraz osoby dorosłe. Na konkurs wpłynęło 211 prac 97 autorów, wykonanych w różnych technikach rysunkowych i graficznych o tematyce związanej z miastem i regionem pod względem wydarzeń artystycznych, kulturalnych oraz fauny i flory Beskidów. Jury w składzie: Wiesław Kwak, Małgorzata Kociołek i Barbara Woźniak, mając na uwadze estetykę, technikę oraz tematykę wykonanych prac przyznało: dwa równorzędne I miejsca Natalii Biszto i Katarzynie Guzdek, dwa II miejsca: Monice Michalek, Magdalenie Michalek i Joannie Mazur oraz III miejsca: Agnieszce Fajak i Annie Orzechowskiej. Wyróżnienie otrzymał p. Wiesław Boryczko z Zawoi.

**GRATULUJEMY!****GALERIA SZTUKI - ZAMEK**

UL. ZAMKOWA 1; 34-200 SUCHA BESKIDZKA TEL. 033 874 13 03

Galeria Sztuki MOK -Zamek zaprasza na wystawę pt.

**"Sucha i rezydenci suskiego zamku".  
Wystawa kart pocztowych ze zbiorów Pawła Matejko**

Uroczyste otwarcie wystawy nastąpi w dniu 2 maja o godz. 16.00.

Już prawie sześciowiekowa historia osady nieodłącznie powiązana została z rodami szlacheckimi, które zapisały się w dziejach narodu i państwa polskiego jako obrońcy nie tylko wolności szlacheckich, ale wybitni patrioci, mecenasi nauki, za-

śluzeni dla budowania demokracji oraz granic i suwerenności Rzeczypospolitej. Byli to Suscy herbu Saszor, Komorowscy herbu Korczak, Wielopolscy herbu Starykoń, Branicy herbu Korczak i Tarnowscy herbu Leliwa.

Wystawa, którą Państwu prezentujemy ma na celu oddać klimat tamtych dni pomimo, że jej retrospektywny charakter, a więc fragmentaryczne ujęcie dziejów Suchej oraz rodów, które zamieszkiwały obiekt zamku, będąc jednocześnie właścicielami miejscowości nie jest w pełni zobrazować całej historii tworzenia się osady i jej rozwoju, ze względu na brak dokumentów źródłowych. Również brak pamiętek rodowych oraz odpowiednich



eksponatów, mówiących o charakterze wnętrza jest dużym utrudnieniem w odpowiednim przedstawieniu suskich rezydentów. Na podstawie zebranych materiałów ikonograficznych jak zdjęcia portrety i pocztówki z bogatych zbiorów suskiego kolekcjonera Pawła Matejki mogliśmy odtworzyć fragmenty historii, które bardzo dobrze potrafią zilustrować Suchą i jej właścicieli, szczególnie w okresie II połowy XIX i XX wieku.

Zbiory te zawierają również pamiątki związane z Towarzystwem Gimnastycznym „Sokół”, mapy komunikacyjne Galicji oraz ciekawe XIX i XX - wieczne wydawnictwa na temat literatury, sztuki i historii. Wśród nich szczególną uwagę należy poświęcić broszurze autorstwa bibliotekarza zamkowego Józefa Serugi pt. "Dwa nieznanne pierwodruki literatury mieszczkańskiej XVII w. w Suchej", wydanej przez Drukarnie Zakładu Ossolińskich w 1938 roku we Lwowie oraz najstarszej chromolitografii z 1843 roku z widokiem suskiego zamku.

Być może ta wystawa stanie się inspiracją do tworzenia stałej ekspozycji o charakterze historycznym, której bardzo brakuje w obiekcie suskiego zamku, by w pełni oddać jego charakter jako budowli, która jest żywa nie tylko poprzez renesansową bryłę, zaliczaną do perełek renesansowego budownictwa małopolskiego, ale również poprzez "portrety" rezydentów, którymi były znaczne rody szlacheckie, utrwalone przez uczennice Technikum Dekoracyjnych Wyrobów Włókienniczych z Zespołu Szkół Zawodowych im. Św. Jana Kantego z Makowa Podhalańskiego. Wykonały one portrety rezydentów oraz ich herby rodowe. Odrębną kategorię tworzą dokumenty kolejowe, udostępnione przez Mirosława Gościńskiego z Suchej Beskidzkiej, będące ceną pamiątką rodową po dziadku Karolu Gościńskim, ilustrujące historię suskiej kolei w czasie jej największego rozkwitu. Odrębną kategorię stanowią interesujące zbiory etykiet winiarskich i piwnych z miejscowych rozlewni.

Zachęcamy Państwa bardzo serdecznie

do tworzenia tej wystawy.

Państwa propozycje i cenne uwagi zapewne przyczynią się do stworzenia ekspozycji miejskiej, ilustrującej dzieje Suchej. Może i w Waszych domach znajdują się jakieś pamiątki związane w Suchą i jej rezydentami, które mogłoby zobaczyć szersze grono osób?

Wystawa ma charakter otwarty i tylko od Państwa zależy jakie będą jej dalsze losy. - Czy zostanie wzbogacana o dalsze pamiątki i eksponaty, czy też pozostanie jedynie wyjściową formą zebranych przez nas informacji i źródeł. Idea jest ważna ponieważ już w 2005 roku Sucha będzie świętować 600 -lecie istnienia a tak piękną rocznicę warto uczcić cennym zbiorem, będącym najlepszą ilustracją tworzenia się oraz życia miejscowości. Sucha - Rezydenci zamku to otwarta przestrzeń, której nie dzielimy na działy tematyczne, w myśl idei, że wszystko co wiąże się z naszym miastem jest ważne i warto do pokazania.

Barbara Woźniak

## Z historii korespondencji

Choć ludzie od niepamiętnych czasów porozumiewali się między sobą w różny sposób, to w omawianym artykule okres ten rozpoczął się dokładnie w dniu 1 października 1869 roku. Ukazało się wówczas rozporządzenie poczty austriackiej, wprowadzające do użytku na terenie Austro-Węgier kartę korespondencyjną (Corespondez - Karte). Była to rewolucja w dotychczasowym sposobie korespondencji pocztowej. Sposób korespondencji zamkniętej jakim były listy zastąpiono bowiem małym kartonikiem z nadrukowanym na stronie adresowej znaczkiem o wartości 2 krajcarów, przedstawiającym podobiznę Franciszka Józefa. Twórcą tej rewolucyjnej i znacznie tańszej od korespondencji listowej metody przesyłania wiadomości był Emanuel Herrman z Wiednia. W roku 1871 poczta austro-węgierska wyemitowała karty korespondencyjne z nadrukiem w języku niemieckim, z równoczesnym umieszczeniem na tej samej karcie odpowiedniego nadruku w języku używanym w poszczególnych częściach monarchii. Na terenie Galicji, w

skład której wchodziła Sucha, takie karty zostały wydrukowane w języku polskim i rosyjskim. W styczniu 1871 roku, dzięki porozumieniu poczty poszczególnych państw karta korespondencyjna stała się międzynarodowym środkiem korespondencji. Wygląd kart pocztowych określały jednak przepisy pocztowe. Można je było wysłać tylko w granicach tego państwa, które kartę wydało. By mogła być wysłana za granicę, musiała posiadać odpowiednie nadruki w języku kraju do którego miała dotrzeć. Przepisy pocztowe państw zmieniały się z roku na rok, mając bardzo duży wpływ na kształt i wygląd kart. Karty korespondencyjne nie przypominały późniejszych Ilustrowanych Kart Pocztowych. Jak te w okresie późniejszym - pocztówek. Nastąpiło to dopiero w latach 80-tych XIX wieku. W miejscu przeznaczonym dotychczas na korespondencję pojawiły się widoki miast, hoteli, restauracji, dworców i różnego rodzaju zakładów przemysłowych. Pierwsze ilustracje na kartach korespondencyjnych zostały wykonane stemplem kauczukowym.

Niemal równocześnie do ilustracji kart zaczęto wykorzystywać inne techniki: drzeworyt, miedzioryt i litografię. Najpiękniejsze pod względem artystycznym ilustracyjne karty korespondencyjne wykonano techniką litografii barwnej i czarno-białej. Techniki te pozwalały na wykonanie dużej liczby doskonałej jakości odbitek, które były miniaturowymi dziełami sztuki. Niestety, tylko Zawoja może pochwycić się dwoma dziewiętnastowiecznymi ilustrowanymi kartami korespondencyjnymi. Wydane zostały one przez Beskiden -Verien Section Bielitz - Biała oraz Samuela Brüllla z Zawoi. Obie pocztówki znajdują się w moim zbiorze pocztówek z terenu powiatu. Natomiast, i to jest warto odnotowania, chociaż jak na razie nie wiadomo o ilustrowanych kartach korespondencyjnych, wykonywanych metodą litografii barwnej z naszego miasta, to Sucha może pretendować o palmę pierwszeństwa w posiadaniu widoku zamku, wykonanego techniką chromolitografii kolorowej w roku 1843. Chromolitografia została wykonana w formacie A-4 i przedstawia młyn wodny w Lanckoronie, kościół w Stryszowie, zamek suski z karetałą na dziedzińcu i Zator, to ze względu na typowy dla ilustrowanych kart pocztowych



typu Grüss aus, "pozdrowienia z....", należy je uznać za formę przedpocztówkową i protoplastę ilustrowanej karty pocztowej z Suchej. Będę je prezentował w dniu otwarcia wystawy. Najwcześniejszą metodą fotoreprodukcyjną był światłodruk. Karty tego rodzaju zaczęły się ukazywać od 1879 roku, w kolorze czarnym, sepi rzadziej zielonkawym. Pocztówek wykonanych zaś techniką fotolitografii ukazało się stosunkowo niewiele. W roku 1900, Warszawie zorganizowano drugą wystawę ilustrowanych kart korespondencyjnych na ziemiach polskich. Pierwsza odbyła się w Krakowie. Podczas wystawy warszawskiej, ogłoszono konkurs na polską nazwę ilustrowanej karty korespondencyjnej. Wśród wielu zgłoszonych propozycji wybrano nazwę zaproponowaną przez Henryka Sienkiewicza. Była nią pocztówka. Od tego czasu pocztówka stała się nazwą oficjalną, chociaż przez pewien okres używano różnych nazw, co widoczne jest na stronach adresowych pocztówek z tego okresu. W roku 1904 Światowa Unia Pocztowa wprowadziła pionowy podział strony adresowej, przystosowując ją do zamieszczania na niej korespondencji. Zaś stronę odwrotną przeznaczając na ilustrację. Taka forma pocztówki funkcjonuje po dzień dzisiejszy. Najstarsza obecnie znana suska pocztówka jest wydana w roku 1898 przez Samuela Brüllla. Przedstawiono na niej fragment rynku, dworzec i zamek. Pocztówka znajduje się w moich zbiorach. Nie przeszła przez obieg pocztowy, ale data stempla pocztowego okazuje się najpewniejszym dowodem. To są również inne możliwości dostarczania poszczególnych egzemplarzy w zbiorach. Pomijając już datę stempla pocztowego, poprzez analizę technik drukarskich i cech specyficznych dominujących na danych kartach, można w przybliżeniu określić z jakiego okresu one pochodzą. Bardziej dokładna może okazać się kwerenda różnego rodzaju materiałów archiwalnych i osobiste kontakty z innymi kolekcjonerami. Pozwala to niekiedy na dosyć dokładnie ustalenie daty wydania. W roku 1899 ukazała się natomiast seria ilustrowanych kart korespondencyjnych wydanych na zielonkawym kartonie. W serii tej, wydanej przez Salon Malarzy Polskich w Krakowie przedstawiono dworzec kolejowy, zamek i przejazd kolejowy obok zamku z widokiem w stronę rynku. Na uwagę zasługuje stempel umieszczony na jednej z kart. Jest to stempel ambulansu kolejowego nr 529 Sucha - Zwar-

doń z roku 1899. Tu warto zaznaczyć, że jest to chyba najstarszy znany ambulans pocztowo- kolejowy z terenu naszego powiatu. Ambulansy te powstawały wraz z rozwojem linii kolejowych i tworzeniem naszych stacji. Przekazywały one przesyłki pocztowe do miejscowości, przez które przebiegały linie kolejowe. Dzięki temu powstawały na dworcach dodatkowe urzędy pocztowe. Zajmowały się one tylko i wyłącznie ekspedycją przesyłek wysyłanych koleją. Należy więc przypuszczać, że taki urząd powstał zaraz po otwarciu linii kolejowej, tj. 16 grudnia 1884 roku. Poczta w Suchej powstała natomiast w roku 1833 roku. W późniejszym okresie jej siedzibą był m.in. budynek starego Magistratu a następnie budynek sądu. Przy omawianiu historii suskiej pocztówki trudno nie napisać paru słów o instytucji zajmującej się jej przesyłaniem do dnia dzisiejszego. Wobec dużego popytu na wydane przez siebie pocztówki, SMP wznawia w roku 1900 całą serię, tym razem na białym kartonie. Lata 1900 - 1914 można śmiało nazwać złotymi latami suskiej pocztówki. Pojawia się wówczas wielu wydawców, również miejscowych. Zbiorów tych nie mógłbym zgromadzić bez pomocy Dziadków i Rodziców za co chciałbym im serdecznie podziękować.

Paweł Matejko

## K a c i k P O E Z J I

### Moja mgielka

Pomyśl, że gubisz swoje nadzieje

Losu wyroki odrzucasz

Sędzia czasu - Los człowieczy

Posyłam Tobie list

W dziobie jaskółka dźwiga kopertę

Tułaczy czas- Ludzka doła

Utyka stary zółw

Zbliżam do Ciebie odległe chwile

Moja Mgietka - czas samotności

Pamiętny bukiet konwalii niesie

Cudny zielony Maj.

Ślepa nadzieja - Ludzkiej Miłości

Wierna do końca Ludzkich dni.

Jerzy Henryk Harasimczyk

### Za co Ci podziękuję,

Panie?

Czyż nie winnam Ci dziękować za szczęście?, za życie? za dobro wokół siebie?

Zawsze tak mało dziękuję.

A tyle proszę, dużo oczekuję...

Dziękuję!

A Ty, Panie, tak cierpliwy.

Doskonały, idealny...

Wybacz śmiałość głupoty ludzkiej, którą slychać na całym świecie.

Spraw, bym się w większym stopniu Przyczyniała do rozpowszechnienia miłości, tak ważnej i niezmiernie potrzebnej. Wszystkim ludziom, nawet tym najmniejszym.

Spraw, bym kochała.

Bym umiała ukochać.

Bym mówiąc "kocham!"

Naprawdę kochała, bo

czyż dla większości nie są ty tylko słowa, które się mówi: od tak,

a jednocześnie

puste, bezużyteczne, nawet niewarte wypowiedzi

Błąd!

Zresztą. Boże, sam najlepiej o tym wiesz.

Jeśli będę śpiewać?

To będę prosić, przeproszać i dziękować jednocześnie.

A jeśli będę milczeć?

Zrozumiesz to doskonale.

Wyraz mojej twarzy podziękuję za pokój w państwie, a poprosi o pokój dla państwa, w którym ciągle wojny zabijają niewinnych ludzi. Słowa podziękują za zdrowie najbliższych osób, a poproszą, by żadne choroby zdrowia nie psuły.

Moja modlitwa i TY.

Ta bliskość...

I oczy, które mogą wyrazić wszystko...

Podziękować za talenty różnego rodzaju, przeprosić za niedopatrzenie, zaprzepaszczanie szansy spełnienia dobra.

Poprosić o nowy, dużo lepszy dzień.

Michał



## Z książki UKOCHANE GÓRY

### Dwa ostatnie wyjazdy przedślubne do Zasypnicy i Zawoi

Miały miejsce 24 i 25 listopada oraz 2 grudnia 1973 roku, oczywiście w towarzystwie mojej przyszłej małżonki. W pierwszym terminie odwiedziliśmy w stacji turystycznej PTTK w Zasypnicy - Zofię Pytel, z podejściem w wieczór 24.XI. na nocleg w Suchej, a ponownie - wczesnym popołudniem nazajutrz, od strony Zawoi i Zakamienia. Oprócz spraw zupełnie przyziemnych, jak dostarczenie pani Zofii odpowiedniego zaopatrzenia w potrawy i napoje (właśnie zatargane zostały na górę dwa upiornie ciężkie plecaki) stały przed nami generalnie istotne sprawy dotyczące szczegółów ślubu kościelnego.

Pomimo posiadania licencji od krakowskiej Kurii Metropolitarnej na udzielenie ślubu na Zakamieniu, proboszcz w Zawoi w ogóle nie raczył nawet z nami porozmawiać a wikary wśród licznych niedomówień zabrał dokument z zastrzeżeniem, iż ślubu może udzielić tylko ksiądz z Zawoi, a w ogóle to lepiej byłoby, abyśmy sobie całkiem dali spokój z tym Zakamieniem.

Reasumując, licencję zabrano, puszczając nas na Zakamień do ks. Antoniego Stańczyka z pustymi rękami. W dolinie Kalinki, podobnie zresztą jak przez całą sobotę wiały porywiste wiatry przy słonecznej pogodzie, dobrej widoczności i zachęcającym ociepleniu, zupełnie jakby Opatrzność chciała zimę przepędzić przed naszym ślubem.

Niestety Ks. A. Stańczyk musiał akurat wyjechać do Wadowic i nie można było niczego ustalić. Jedyнным plusem ponow-

nego, w niedzielę forsowania Magurki stało się kupno 40 jaj w domach osiedla Przysłop oraz ponowne spotkanie z Zofią Pytlową.

2 grudnia 1973 Hania wraz rozpoczęła kolejny sezon zimowy w nowych butach narciarskich a ilością dni spędzonych ze mną łącznie w górach (218,5 dnia) wyszła na czołowe miejsce przed wiodącego dotąd wszechwładnie prym - Krzysztofa Rzoncę. Niestety zima nagle wzięła nawrót, posypało śniegiem, przymroziło a więc aura na narty stawała się idealna. Z Rynku w Suchej ramieniem Cholerneho wynieśliśmy



Państwo Anna i Andrzej Matuszeczykowie

deski na czerwony szlak, aby dalej już na nartach (i na fokach) podejść stokiem Magurki trawersując jej szczyt. W niepohamowanej nieczym pogoni za ślubnymi jajami (nie rozumieć dosłownie) a także jajami świątecznymi, czyli z myślą o Bożym Narodzeniu, znowu kupiliśmy 50 sztuk.

Jaja te nie ujmowały stresów na szybkiej, oblodzonej drodze na Zakamień, a szczególnie niżej, w dalszej jeździe doliną Kalinki do centrum Zawoi. Tym razem ks. A. Stańczyk przyjął nas niezwykle serdecznie, nie tylko życzliwym słowem, ale i smacznym obiadem, zapewniając o gotowości OO. Karmelitów co do sfinalizowania ślubnej uroczystości w wyznaczonym terminie.

Mamy zostać drugą w ogóle parą nowożeńców w tym kościele. Jako pierwszy zawarł tutaj ślub jeden z krewnych księdza Prałata. Poinformowani, że Zakamień nadal nic nie wie konkretnego o ceremo-

nii ślubnej z zawojskiej parafii, z duszą na ramieniu (i oczywiście z pełnym asortymentem jaj na plecach) oraz w lodowatym wietrze meldowaliśmy się u proboszcza w Zawoi. Tym razem spotkał się z nami zaznaczając, że ślub w zaplanowanym terminie będzie, lecz nie naszą sprawą pozostaje, kto tego ślubu udzieli.

### Ślub na Magurce

Bardzo łatwo było napisać w pamiętniku: *...Stacja Pani Zofii Pytel stała się miejscem mojego przyjęcia weselnego dla rodziny i przyjaciół...* Ile jednak za tym krótkim zdaniem kryło się trosk, zagrożeń, niepewności, niewiadomych - tego byliśmy świadomi jedynie my z Hanią.

Najgorsze okazywało się to, co działo się za oknami. Śnieżyce, zamiecie i huraganowe wiatry tworzyły rzeczywistość w górach aż nadto dobrze na codzień mi znaną.

W piątek 14 grudnia po ślubie cywilnym, (na który z PTTK przysli Irena i Wojtek Torowie, Mela i Antek Remiszewscy oraz Andrzej Łączyński) oraz po krótkim prywatnym przyjęciu oficjalnym dla rodzinki wyjeżdżamy z Hanią oraz moim bratem Piotrem do Zasypnicy, obciążeni resztą zapasów jedzenia.

*...W Suchej tęgi mróz, śnieżycy, pełnia zimy. Dla ulżenia w taszczeniu upiornej torby z bigosem i szynką wzięliśmy do doliny Zasypnicy taksówkę. Po 2 km od wylotu doliny samochód marki Warszawa zagrzebał się tak, że mowy nawet nie było o kontynuowaniu jazdy. Aż sześć osób z okolicznych domów pomagało panu kierowcy nawrócić auto w stronę Suchej...*

Szarpiąc się z torbą i innymi tobołami w półmetrowej warstwie świeżego śniegu wlekliśmy je do Zofii Pytlowej prawie do godz.20.00. A tutaj jeszcze gorsze wieści: szlak czarny na Przysłop i dalsze przejścia na Zakamień są nie do przebycia. Konie ciągnące sanie wpadały tam dziś po brzuchy...

Po kolacji o 21.00 ruszyliśmy we dwój-

kę z Piotrem z latarkami ku Przełęczom Zasywnickim - Niższej i Wyższej oraz do osiedla Przysłop, aby przetrzeć przejście. Na prawo od zawianej na równo drogi widać zarysy śladów po niedawno przetrtych ścieżkach.



Nazajutrz okazało się, że pracownicy przetarte ślady zawiął w nocy wiatr i zasywał nadal padający śnieg.

Rano z Piotrem pędzimy do Suchej po rodzinnych gości i świadków. Spóźnionym nieco PKS-em z Krakowa przybyli: moja mama z Zenobią Zielińską i jej synem Markiem, świadkowie: Władek Klinowski i siostra Hani - Bogdana Sieklicka oraz Tadeusz Madej.

Taksówka zawiozła mamę i ciocię Zenię wyżej niż nas wczoraj tj. około 3 km od Suchej, pod kaplicę przydrożną, poniżej gospodarstwa rodziny Klapetów. W międzyczasie reszta grupy pod przewodnictwem Władka i Tadzia dotarła do Zasywnicy i domu Zofii Pytłowej, czyli naszego domu weselnego.

Po krótkim postoju i herbacie, cała dziwiałka i oczywiście państwo młodzi ruszyli na zasypany stok Magurki. Niezmiernie dalekowzrocznym pociągnięciem okazało się zabranie przez Władka Klinowskiego pochodni, przewidzianych na powrotne przejście.

W sięgających do pasa zaspach, które zamienialiśmy w ścieżkę w tunelu wraz z Piotrem, Władkiem i Tadzkiem - grupa całkiem niedoświadczonych, a przede wszystkim starszych ceprów jakoś sobie radziła, chociaż mamę i Zenię nieźle już sponiewierało na pierwszym stromym odcinku ku Przełęczy Zasywnickiej Niższej.

Istotny wpływ na psychikę całej grupy miała bez wątpienia osobowość Władka Klinowskiego. Koło osiedla Przysłop, na

rozwidleniu szlaków czarnego z czerwonym gości solidnie już zmaltretowani robili nadal dobra minę - do z nazwy dobrej, bo ślubnej gry...

Ksiądz Antoni Stańczyk o 13.45 przyjmując nas serdecznie w prywatnych pomieszczeniach plebanii pozwala nieco się osuszyć z rozmarzającego śniegu.

Ślub brałem w białej koszuli i swetrze przewodnickim z blachą a Hania w nowym żółtym swetrze, narciarskich spodniach i turystycznych butach. Nie pamiętam już dziś, kto i jakim cudem w tym mrozie i wietrze przemycił z Zasywnicy dla panny młodej piękny bukiet dorodnych storczyków.

W pustym kościele dawało się odczuć powiewy wiatru i panował dokuczliwy, szczypiący mróz. Proboszcz z Zawoi jednak postawił na swoim. Udzielającego ślubu księdza przyprowadził z centrum Zawoi leśniczy (a brnęli sobie po zaspach około 2 godzin), zaś ksiądz Stańczyk i jego dwóch braciśzków mogło się jedynie przyglądać ślubnej ceremonii w ich własnym kościele... Płacąc jednak za udzielenie ślubu przede



wszystkim Zakamieniowi daliśmy dobitnie odczuć, co myślimy o całej sprawie.

Autorem przeźroczy ilustrujących ślub został Władek Klinowski. Ojcowie Karmelici po krótkiej uroczystości ślubnej ugościli wszystkich gorącą herbatą i ciastkami uczynając skarpetek gościom z kompletnie przemoczonymi nogami.

Powrót do Zasywnicy miał miejsce w ciemnościach, zadymcie i przy tężejącym mrozie. Nieocenione stawały się w tych warunkach Władkowe pochodnie, chociaż nawet one kilkakrotnie gasły na porywistym wietrze.

Odcinek przez osiedle Przysłop i dalej na Przełęcz Zasywnicką Wyższą niepokojąco się dłużył o siły opuszczały szczególnie mamę i ciocię Zenię. Jednak od momentu rozpoczęcia ostatniego zejścia ku Zasywnicy we wszystkich wstąpił jakiś nowy duch a widok ciepłego domu Pytłowej oraz porządnie zastawionych stołów od razu inaczej nastroił gości do życia.

Pamiętam, że szczytem naszych ówczesnych możliwości w doborze trunków był przywieziony z Jugosławii koniak Cezar, skąd zresztą pochodziły również (konkretnie z Rijeki) nasze obrączki.

Nazajutrz powitała wszystkich - jak na ironię - oślepiająca bezkresna biel śniegu i słońce a około 10.30 przyjechali z Krakowa z życzeniami Irena i Witek Torowie. Z okazji ślubu nadeszło aż 33 telegramy gratulacyjne.

Najmilsza niespodziankę sprawili jednak koledzy z Komisji Ochrony Przyrody: Zygmunt Matuszewski, Wacek Torowski, Hubert Kuhnel i Józio Lorek - pamiątkowym rogałem z drogowskazami tworzącymi harmonijną całość z zasypanym okazem dziewięcisiła.

Andrzej Matuszczyk



# JAN PAWEŁ II na górskich szlakach

## G o r c e

**P**ierwszym trwałym znakiem osobistej więzi Karola Wojtyły z Gorcami jest tzw. "Papierzówka", czyli skromny drewniany szałas w uroczej dolinie Kamienicy Gorczańskiej, teraz w Gorczańskim Parku Narodowym, około 40 minut marszu od małego przysiółka Rzeki, należącego do wsi Lubomierz.

Kierując się z Rzek w górę Kamienicy za znakami niebieskimi, w miejscu ujścia do Kamienicy potoku Ustępny, turysta zwróci uwagę na powyższy szałas. W latach 70-tych, przez okres dwóch tygodni pracował tu twórczo kontemplując uroki Gorców metropolita krakowski kardynał Karol Wojtyła. Bruk przed wejściem do szalasu ułożył osobiście, wynosząc głazy z wartkiego koryta Kamienicy. Lubomierscy górale opowiadają, że pobyt Ojca Świętego owiany był mgłą tajemniczości, a nawet posiadał znamiona małej konspiracji. Sprawa wyszła na jaw, gdy po usłanej wertepami wąskiej drodze w dolinie Kamienicy pojechała elegancka czarna limuzyna z siedziby arcybiskupów krakowskich...

Najważniejsze "papieskie" miejsce w Gorcach to jednak Kaplica Maki Boskiej Królowej Gorców pod Turbaczem. Wszystkich miłośników gór warto zachęcić do wycieczki pod kaplicę. Prowadzi tam turystyczny szlak w kolorze żółtym, biorący początek w letniskowej dzielnicy Nowego Targu - Kowańcu. Szlak przebiega drogą dojazdową do schroniska PTTK na Turbaczu, w związku z czym, nawet w zimie i niezależnie od grubości pokrywy śnieżnej jest owa droga dobrze utrzymywana. Kaplicę wybudowano w słynącym z walorów widokowych górnym skraju malowniczych Polan Bukowina o ok. 30 min. marszu od Turbacza / 1311 m n. p. m/. Od ostatniego przystan-

ku komunikacji miejskiej w Kowańcu wyruszamy łagodnie w górę wśród domów tego osiedla w kierunku północno-wschodnim\* Z rozwidlenia należy wybrać środkową z dróg wznosząc się łagodnie na łąki, a po przekroczeniu półeczka wądrożem w górę.



W kępie świerkowego lasu łuk drogi na prawo i wyjście na łąki, skąd na prawo widać grzbiet i szczyt Czarnotówki /766 m n. p. m/ a w dali panoramę Tatr. Droga wiedzie obok pojedynczego domu przysiółka Oleksówki a pod lasem stoi murowana kaplica Matki Boskiej Różańcowej. Po łuku na prawo wejście w świerkowy las i jednostajnie w górę na wschód i północny-wschód. Z kolejnej łąki ładnie ponownie widoczne są Tatry, a w dali na lewo grzbiet Bukowiny Obidowskiej. Za kolejną kapliczką z figurą Matki Boskiej, podążamy łagodnie w górę lasem świerkowym na główny grzbiet Bukowiny Miejskiej, zwany także Oleksówką (od Kowane a 45 min.)

Przez Polanę Dziubasówkę, żółty szlak

zmierza płasko na północ (w tyle Tatry, na prawo Bukowina Waksmundzka, na wprost w głębi Turbaczu). Podchodzimy łagodnie lasem świerkowym na Polanę Bukowinę i dalej w górę, przez las do znacznie większego wyrębu z widokami na bliski grzbiet Hrubego, a w dali Pasma Podhalańskie i sylwetę Babiej Góry w głębi.

Odtąd lasami świerkowymi na północny wschód lub wschód do spiętrzenia stoku Bukowiny Miejskiej i na Polanę Rusnacką. Nieco wyżej następuje połączenie grzbietów - od Kowane a i Klikuszowej oraz skrzyżowanie szlaków żółtych oraz czarnych z Klikuszowej (od wyjścia z Kowańca 1.15 godz.). Skrajem młodników świerkowych i rozległego ciągu Po-

lan Bukowina łagodnie w górę z widokiem na coraz bliższą kopułę szczytową Turbacza. Na prawo szczyt Bukowiny Miejskiej. Droga obniża się w zagłębieniu terenu na Polanach Bukowina (kapliczka na słupie z figurką Matki Boskiej). Z lewej strony na stoku Turbacza widać Polanę Bukowinę Obidowską, na której znajduje się turystyczne schronisko harcerskie "Bene".

Skrajem lasu świerkowego i następnie Polanami Bukowina szlak żółty dociera pod kaplicę Matki Boskiej Królowej Gorców - całość przejścia od Kowańca 1.45-2 godz.

Kaplicę wzniesli w tempie iście ekspresowym z inicjatywy Czesława Pajerskiego nowotarscy górale, poświęcając ją



papieżowi Janowi Pawłowi II z okazji pierwszej pielgrzymki do Ojczyzny, a szczególnie odwiedzenia Podhala - 8 czerwca 1979 roku. Jednocześnie kaplicę dedykowano św. Stanisławowi Biskupowi Krakowskiemu na 900-lecie męczeńskiej śmierci (1079-1979).

Drewniana konstrukcja posiada kształt krzyża Virtuti Militari a jej dach zdobią orły polskie z kilku epok historycznych. Napis na drzwiach wejściowych głosi: "Pasterzowi RP - pasterze - 1979" - "Do Twej dążym kaplicy 1079-1979". Przy wejściu znajduje się także okolicznościowa tablica ufundowana z okazji ponownej bytności Ojca Świętego w Polsce - w roku 1983. Najstarsza część kaplicy to rosochaty pień, skrępowany drutem kolczastym, z wbitymi weń trzema bagnetami. Symbolizują one trzy armie, które we wrześniu 1939 roku zaatakowały Polskę: niemiecką, sowiecką i słowacką. To ten pień ze znakiem Polski Walczącej kryje małą figurkę Matki Boskiej Leśnej w koronie z cetyny, stojącą pomiędzy trzema konarami. Konarów bronią hełmy polskiej piechoty, polskiej kawalerii i polskich zdobywców Monte Cassino.

Owa kapliczka i cała kaplica od początku stała się przedmiotem nienawiści komunistów. Belkowanie drzwi kaplicy wyobraża kształt polskiego orła, a za kaplicą znajduje się pomnik katyński. Wszystko to symbolizuje w sposób

barwny istotne fragmenty historii Polski. Kaplicę uznaje się ponadto jako wyraz hołdu dla gorczańskich partyzantów z okresu II wojny światowej. Na lewej bocznej ścianie przypominają o tym tablice poświęcone poległym partyzantom z I Pułku Strzelców Podhalańskich Armii Krajowej. Stąd inna używana nazwa kaplicy - Partyzancka.

Warto tu dodać, że budowniczy kaplicy Czesław Pajerski przez wiele lat był szy-

kanowany przez władze a wprowadzony od 1981 roku stan wojenny stworzył dla jego prześladowców wyjątkowo korzystny klimat. Spod kaplicy roztacza się malowniczy widok na Tatry, Kotlinę Nowotarską z odróżnialnym Ludźmierzem oraz na bliski stożek Bukowiny Miejskiej. Na dalszym planie na prawo Pasma Podhalańskie oraz Babia Góra z Pasmem Polic.

Andrzej Matuszczyk

*Jeżeli chcesz osobiście poznać Twoją Małą Ojczyznę - region, w którym mieszkasz, jego historię, zabytki i kulturę oraz ludzi, którzy przyczyniali się do ich rozwoju jeżeli chcesz zaproponować poznanie tych problemów przez Twych najbliższych i znajomych*

proponujemy:

## ZAKUP WYDWNICTW STOWARZYSZENIA GMIN BABIOGÓRSKICH

- Kalendarz Gmin Babiogórskich na rok 2002,
- Rocznik Babiogórskich t.1, t.2, t.3,
- Poezje Babiogórskie

Wszystkie pozycje można nabyć w księgarniach:

Sucha Beskidzka - Rynek, Zawoja - PUH "Wizaż", Jordanów - Rynek, Jablonka - Rynek, Zubrzyca Górna - Skansen, Kraków - Szewska

WYDAWNICTWA STOWARZYSZENIA GMIN BABIOGÓRSKICH  
najlepszym prezentem na każdą okazję!

ZAPRASZAMY!

## Pół żartem – całkiem serio Billy WILDER

*„Hej! Magurko - gaździno, co micyje strois,*

*Myślemy haw w dole, że za słońcem ganis.”*

*z folkloru ludowego Sucheji.*

Do napisania tych refleksji zostałem sprowokowany, jako, że od pewnego czasu staję się coraz bardziej starszy, wrażliwszy i kąśliwy. No bo jakże inaczej mam czynić gdy, w środowisku lokalnym coraz mniej patrzy się na nasze współczesne życie codzienne nie z perspektywy przeszłości ale przyszłości.

Polityka miasta nastawiona na „rozwoj turystyki i promocji”, zaczyna przynosić nieco efek-

tów, które widoczne są w rozbudowie bazy edukacyjnej, kulturalnej i infrastruktury służącej turystyce i wypoczynkowi. Bazę na jakiej opierać powinna się prawdziwa promocja miasta Sucha Beskidzka posiada wprost znakomitą. Na myśl nasuwają się tradycje historyczne, walory historyczne i przyrodnicze, potencjał ludnościowy i intelektualny.

Od lat zauważalne są próby wykorzystania tych

zasobów. Swego czasu pojawiła się na łamach mediów i dyskusji społecznych postać reżysera filmowego Billego Wildera, popularnego w świecie „Samuela Szmulla”. Dziennikarze jacy tu (za sygnałem K. Rogowskiego) dotarli, szukali wielu sensacji, a mało kto w miasteczku potrafił coś konkretnego o tej postaci powiedzieć. Niektórzy przedstawiciele władz miasta zaczęli kreować tę postać na „Suszanina 600 - lecia”. Tu jednak należy zadać pytanie czy tylko On rozstawił Suchą?

Urodził się w Sucheji, dawniej zwanej "Sucha koło Żywca", jak sam przyznaje, ale nie dementuje również informacji podawanych przez Encyklopedyczne biogramy, które mówią, iż stało się to w Wiedniu. Pomimo, iż był człowiekiem pełnym wdzięku i humoru, nigdy w sposób jasny, konkretny i z korzyścią dla tego cudnego miasteczka galicyjskiego, dla rozwoju jego promocji nie potrafił być przydatnym. Miasto nagrodziło go ulicą, taką samą jak był



Jego związek z Nim; krótką, małą, na uboczu, z co najmniej dyskusyjną zabudową. Może i dobrze, że osobiście tu nie przyjechał i ulicy nie zobaczył.

Przyszedł na świat w połowie czerwca 1906 roku, właśnie w Suchej galicyjskiej. W tym okresie żyli również inni wybitni suszanie, jak np. Teresa Nieszczyńska, dr Michał Żmigrodzki, Andrzej Szczepkowski, prof. Walery i Ferdynand Goetel, Józef Rączka, Szymon Gonet, Maria Konopnicka, ks. Jan Humpola, Śwież, dr. Jan Paweł Gawlik, Antoni Pawluskiewicz, Jaglarze, Filki, Ondraczki, Karasie, Edward Drapella z synami, Krupka którego trzej synowie oddali życie za Polskę walcząc w Legionach, Józef James, Karafiaty, Lucyna Legut, Jasińscy, Szalaciak, Karol Czernecki, Branicy, i wielu innych o których czas by zacząć wspominać. Nauczyciele, lekarze, inżynierowie kolejowi, hutnicy, browarnicy, księża.

Lekarz suski dr Jan Paweł Gawlik, przyjmował jego poród. A stało się to tak:

Kiedy w 1883 roku rozpoczęto budowę Transwersalnej linii kolejowej, której celem było na wypadek wojny Austrii z Rosją szybko przetrzymać wojsko z Wiednia przez Zwardoń, Żywiec, Suchą, Nowy Sącz do Husiatynia k. Lwowa - Sucha, która szeroko w Europie znana była ze zbiorów biblioteczno-muzealnych hr. Branickich i Tamowskich, hut i jej wyrobów, które już kończyły swój byt, dużych tartaków, kopalń, rud i jeszcze prężnie działającego browaru piwnego, którego piwem delektował się sam cesarz Franciszek Józef podczas pobytu w miasteczku, została zasiedlana nowymi przybyszami tj. inteligencją (inżynierami) i robotnikami kolejowymi i ich rodzinami. Miasteczko, które prawa miejskie otrzymało trzy lata później właśnie dzięki staraniom miejscowego hrabiostwa, posiadało w tym czasie nowo rozbudowaną szkołę, w Ślemieniu a później przeniesioną do Suchej sąd i urząd skarbowy, bożnicę żydowską, zauważyło brak obszernego kościoła, który niemalże w roku jego urodzenia ukończyli budować, podobnie jak i Magistrat. Bo wstyd powiedzieć Magistrat w tym czasie mieścił się i w szkole i w obecnej Karczmie Rzym. Bardzo prężnie rozwija się życie społeczno-kulturalne, a to za przyczyną organizacji katolickich, społeczno-politycznych, Straży Pożarnej, i w 1905 roku założonego PTG „Sokół”.

W bardzo wielkim skrócie Sucha w tym czasie wyglądała mało ciekawie: dzielnica kolejarzy Role i Zasypanica, potem długo nic i wreszcie Stacja CK. Kolei żelaznych stawy, tartak, parę domków oficjalistów dworskich po prawej stronie (od rynku) akacjowo-kasztanowa aleja, browar, ruiny hut, drewniana hala

strażacka i rynek. „*Nędzna mieszcina w której mieszka kupka nędznego żydostwa*” jak pisała w liście do córki Maria Konopnicka, posiadająca właśnie w miejscu swego zamieszkania ulicę w Suchej. Do czego więc interesowny Żyd jakim był zapewne Billi miał się przyznawać. Mieszkał w domu, nieopodal stacji, którego już z dzisiaj nie ma, jako sąsiad Szczepkowskich i Legutów, Goetłów. Dziadek, wiedeński jubiler nie bardzo dobrze żył z babcią hotelarką z Nowego Targu, której to córka poznawszy uroczego kelnera rozpoczęła działalność restauratora dworcowego w Suchej. Billi po pięciu latach opuszcza Suchą, bowiem interes był tu raczej kiepski. W Berlinie studiuje prawo, które przerywa i jako młodzian odwiedzając babcię, przejeżdża przez Suchą. Żaden



to jednak sentyment i interes, bo wcześniej stąd wyjechał, a i jego sąsiedzi zostali przeniesieni do innych miast. Szczerze więc mówiąc, z Suchą nic go nie łączyło i dopiero w czasach gdy Hitler rozpoczyna pogrom Żydów, ucieka za przykładem rodaków do Ameryki, w tym czasie już pełen świadomości o polsko-żydowskim suskim pochodzeniu. Po otrzymaniu polskiego paszportu udaje się na emigrację. Po latach, kiedy to uparci Polacy postarali się nadać mu na wniosek p. K. Rogowskiego zaszyty w mieście „jakby przez mgłę przypomina sobie uroczą Suchą”, jak pisze p. Z. Kraszewska w „*Super Expresie*” z 5.IV 2002 roku „*Mały Billy plątał się po dworcu i wśród restauracyjnych gości. Po latach powie, że uwielbiał atmosferę zadymionej sali, dworce, parowozów, gwiazdy lokomotywy.*” Prawda jest taka, że restauracja nawet jak na dzisiejsze czasy była bardzo wykwintną, a tytoniu tam nie palono.

Drugim przykładem jest dyskusyjne nadanie imienia ulicy hr. Aleksandra Starzeńskiego. Argumentowano to jego wybitną działalnością

dla rozwoju suskiego sportu i turystyki. Oddział PTTK istniał dopiero trzy miesiące, gdy tragicznie zginął na Babiej Górze ten sympatyczny człowiek. Trudno więc rozwozić się nad działaniami władzy, która nadaje imiona ulic ludzi wybitnych i zasłużonych dla Suchej Beskidzkiej. Oczywiście wydaje się, że względu na koszty, popularność ich innych już zasług, tradycję która się już utworzyła, aby ten zaistniały już fakt należy pozostawić bez zmian, a na przyszłość wyciągnąć wnioski.

Wytworzona w naturalny sposób lokalna obyczajowość i tradycja zaczyna ginąć. Sucha położona w wąskiej kotlinie górskiej nad potokiem Stryszawką; - dawna nazwa Sucha (- czy nie warto do niej powrócić), przecięta torem kolejowym i drogą oraz rzeką Skawą, zawsze przyciągała turystów. Jej piękne góry, cudowne lasy, gospodarstwa, piękny zamek z parkiem, kościoły, wszystkie przysiółki położone w malowniczych górskich jarach nad potokami kryształicznej wody, były w przeszłości tłumnie odwiedzane przez letników. Nazywano wówczas Suchą podgórskim uzdrowiskiem. Nikt nie wstydził się nazw osiedli na których znajdował się jego dom. Sucha to nie Ameryka, z numerami zamiast nazwami. W ten sposób istniały też i w Suchej, zwłaszcza na przysiółkach, osiedla, które brały nazwy od nazwisk rodów jak: Kołaczce, Bandury, Korczaki, Starzaki, Klimasary, Kubasiaki, Pyki, Semiki, Koczury, Hudziaki, Bucaly, Sumery, Krzeszowiaki, Banasie, Kurki, Żmije, Błachuty itp. Nazwiska tych rodów umieszczone są na starych austriackich mapach. Węgierskie, włoskie, austriackie, i innych narodów nazwiska były zgrane z kulturą miasteczka tak bardzo, że tworzyły nierozrwalne z jego obrazem sentymentalne związki. Dlaczego więc nie uszanować tych tradycji i przyszłe pokolenia pozabawiać tego dziedzictwa kulturowego zubożając je o cudotwory nazewnicze np. ul. Handlowa, ul. Słoneczna, ul. Górską, os. Beskidzkie etc...

Swoista symbioza kultury miejscowej - osady założonej na prawie niemieckim i kultury pasterzy włoskich, połączonych z mieszkającą tutaj społecznością żydowską, to jest coś czego pozazdrościć nam mogą nawet Amerykanie.

(Artykuł prowokujący do dyskusji napisany na własną odpowiedzialność).

Jerzy Henryk Harasimczyk.



## Internet i programy multimedialne w szkolnym centrum informacji

Zapoczątkowany w 1998 roku przez Ministerstwo Edukacji Narodowej program mający na celu przygotowanie uczniów do swobodnego posługiwania się komputerem i internetem w rozwiązywaniu problemów, a nauczycieli do twórczego wykorzystania tego narzędzia w procesie dydaktycznym, ma przyczynić się do uczynienia ze szkoły ośrodka nowoczesności i innowacji, który dzięki multimedialnej pracowni komputerowej służy całej społeczności lokalnej.

W szkołach, w których realizuje się główne założenia programu:

- biblioteka szkolna jest miejscem dostępu do internetu oraz multimedialnych źródeł informacji oraz posiada skomputeryzowane zasoby biblioteczne,

- przygotowane zostaje dodatkowe pomieszczenie przeznaczone na multimedialne centrum informacji, szczególnie w sytuacji, gdy lokal biblioteki szkolnej jest zbyt mały,

- uczniowie i nauczyciele mają dostęp do komputerów także poza pracownią komputerową,

- pracownice komputerowe są wykorzystywane nie tylko w procesie nauczania poszczególnych przedmiotów,

- współpracuje się ze środowiskiem lokalnym i pozalokalnym w zakresie wykorzystania internetu i upowszechniania technologii informacyjnej na bazie posiadanych pracowni oraz w zakresie innych przedsięwzięć oczekiwanych przez społeczność lokalną,

- uczniowie wykorzystują komputery i sieć internet do wyszukiwania, selekcjonowania i celowego wykorzystywania informacji, prowadzą szkolną witrynę www i regularnie wydają szkolną gazetkę oraz tworzą jej internetową emisję,

- nauczyciele stosują technologię informacyjną w nauczaniu i jako element swojego warsztatu pracy, są także przygotowani do stosowania technologii informacyjnej i komunikacyjnej w nauczaniu przedmiotowym,

- personel administracyjny oraz kadra kierownicza stosuje komputery w administrowaniu i zarządzaniu szkołą.

Oprócz realizacji tzw. projektów internetowych Ministerstwo Edukacji Narodowej podjęło szereg działań wspierających wprowadzanie technologii informacyjnej do szkół. Założono, że uwaga skoncentrowana powinna być nie tylko na szkoleniu nauczycieli, zakupie sprzętu, budowie portali edukacyjnych, ale też na:

- szkoleniu dyrektorów szkół w zakresie wykorzystywania technologii informacyjnej do zarządzania oświatą i w dydaktyce szkolnej,

- wyposażaniu bibliotek szkolnych jako centrów informacji internetowej i medialnej oraz na szkoleniu bibliotekarzy.

W programie Interkl@sy koncepcję przekształcania bibliotek szkolnych w multime-

dialne i internetowe szkolne centra informacji uznano za jeden z głównych celów strategicznych. Wstępna koncepcja nowej roli biblioteki szkolnej i pedagogicznej została sformułowana w trakcie prac Zespołu ds. Systemu Edukacji Informacyjnej powołanego przy Departamencie Doskonalenia Nauczycieli w MEN w 1998 roku. Jak pisze Jan Jackowicz-Korczyński - konsultant ds. bibliotek programu Interkl@sa, projektowane szkolne centra informacji multimedialnej i internetowej muszą zostać wyposażone w stałe łącza internetowe, aby proces ich "przekształcania" mógł zostać zapoczątkowany. Program Interkl@sa zakłada, że samorządy terytorialne, które są organami prowadzącymi szkoły dostarczą bibliotekom szkolnym sprzęt komputerowy i podłączą go do sieci. Realizacja tych zamierzeń obejmuje pierwszy etap tworzenia centrów informacji multimedialnej i internetowej.

W następnym etapie mają być uwzględnione kierunki prac związane z:

- nawiązywaniem stałego kontaktu roboczego przez biblioteki szkolne,

- wymianę opisów katalogowych,

- podjęcie wspólnej indeksacji zasobów internetowych,

- wykorzystywanie łączy internetowych dla samokształcenia kierowanego,

- wymuszanie na producentach oprogramowania bibliotecznego przystosowania go do możliwości współpracy bibliotek poprzez internet,

- zainicjowanie współpracy w zakresie tworzenia polskiej wersji Europejskiego Tezaurusu Edukacyjnego.

W programie Biblioteka Interkl@sy zwraca się uwagę prawie wyłącznie na stronę techniczną budowy i funkcjonowania szkolnych centrów informacji multimedialnej i internetowej. Przekształcenie lub zamiana tradycyjnych bibliotek w laboratoria internetowe z wyeksponowaniem i przecenianiem jej wirtualnego charakteru a z pominięciem dotychczasowych funkcji jakie pełni w szkole, budzi wśród teoretyków i praktyków bibliotekarstwa szkolnego zastrzeżenia, krytykę a nawet oburzenie.

W Materiałach I Szkoły Letniej zorganizowanej przez Zakład Bibliotekoznawstwa Uniwersytetu w Białymstoku czytamy:

" Zrodzony - nie wiem czy w bólach, ale na pewno w popłochu - program " interklasa " lansowany przez technokratów propaguje hasło przekształcania bibliotek szkolnych w multimedialne i internetowe centra informacji. (...) Nauczyciel bibliotekarz, ma się przekształcić w szkolnego menadżera informacji (szkoda, że Autorzy nie podają recepty na tę metamorfozę), biblioteka szkolna zaś ( ta wirtualna, bo realna w gminie ledwo co dyszy) ma nas zachwycić portalami, wortalami i spiderami. (...) Dlatego też (...) epatowanie bibliotekarzy szkol-

nych gwarą technokratyczną podbudowaną ciągłymi wyższymi koniecznościami " unijnymi " jest nieprzyzwoite. (...) Chyba, że zaczniemy bibliotekarstwo szkolne, w myśl " Interklasy " czynić już tylko wirtualnym. To może się udać, biblioteki realne są naprawdę słabe."

Rozwiązanie tej kwestii leży pośrodku. Nikt ze środowiska bibliotekarskiego nie zaakceptuje zamiany biblioteki szkolnej na centrum informacji multimedialnej i internetowej, w którym gromadzone będą wyłącznie dokumenty elektroniczne a uczniom zagwarantuje się dostęp tylko do zasobów informacyjnych dostępnych poprzez sieć i jedynie umiejętność ich wykorzystywanie będzie egzekwowane w praktyce szkolnej. Ograniczenie funkcji nauczyciela - bibliotekarza do prac na rzecz Społecznej Edukacyjnej Sieci Bibliotecznej i uczy-nienia z niego wyłącznie specjalisty od usług informacyjnych świadczonych na rzecz całego środowiska lokalnego i pozalokalnego jest trudne do pogodzenia z dotychczasową funkcją i misją biblioteki szkolnej.

Nie oznacza to jednak, że wprowadzanie technologii informatycznych, multimedialnych i komunikacyjnych do pracy bibliotek szkolnych jest zbędne. Narzędzia informatyczne powinny jak najszybciej zostać włączone do pracy każdej biblioteki szkolnej, ale nie z powodu stawianych wymagań unijnych, lecz realiów życia w XXI wieku. Biblioteki szkolne muszą ulec przemianom organizacyjnym, a wprowadzenie technologii informacyjnej do szkół jest dla nich sprzyjającą sposobnością rozpoczęcia tej przemiany. Może więc warto powrócić do idei media centre i zmiany skierować w kierunku tworzenia szkolnych skomputeryzowanych dydaktycznych centrów informacji. Jest to koncepcja znana w Polsce już od ponad 30 lat, ale dopiero po wejściu w życie reformy oświaty i wprowadzeniu nowych Podstaw programowych kształcenia ogólnego w 1999 roku zaczęto ponownie nawiązywać do modelu takiej biblioteki. Nie bez znaczenia dla możliwości tworzenia owych centrów miały jednak ostatnie inicjatywy rządowe związane z edukacją informatyczną.

Tak więc współczesny model biblioteki szkolnej winien łączyć w sobie:

- elementy tradycyjnej biblioteki szkolnej z tradycyjnymi zbiorami,

- ośrodka wyposażonego w sprzęt komputerowy i łącza internetowe w celu zapewnienia dostępu do informacji elektronicznej,

- dydaktycznego ośrodka w stylu media centre będącego warsztatem pracy dla nauczycieli i uczniów realizujących swoje potrzeby związane z procesem uczenia się i nauczania, a także samokształcenia i doskonalenia zawodowego.

Powstało też kilka modeli takich placówek, głównie autorstwa nauczycieli bibliotekarzy. Zagadnieniem tym zajmują się także inni nauczyciele i w zależności od tego z jaką dziedziną wiedzy są związani określają szkolne



centrum informacji jako: miejsce gromadzenia różnych mediów dydaktycznych, miejsce dostępu do informacji multimedialnej znajdującej się głównie w sieci globalnej, lub miejsce przeznaczone do realizacji procesu kształcenia i samokształcenia z dostępem do wszystkich źródeł informacji.

Bez względu na przyjęty model szkolne centrum informacji należy traktować jako:

- wielofunkcyjną pracownię wykorzystywaną do zajęć lekcyjnych i pracy samokształceniowej, w której uczniowie sporządzają prace i realizują swoje pomysły w oparciu o zgromadzone tam nowoczesne narzędzia poszukiwania, przetwarzania i przesyłania informacji,
- placówkę typu media centre, posiadającą oprogramowanie do obsługi biblioteki i zapewniającą dostęp do baz danych i programów multimedialnych oraz sieci Internet.

Zgodnie z założeniami MEN biblioteczne w zreformowanej szkole powierzono rolę pracowni ogólnoprzedmiotowej. Jej nazwa - "dydaktyczne centrum informacji, szkolny ośrodek biblioteczny - informacyjny, szkolny ośrodek edukacji samokształceniowej, centrum informacji multimedialnej i internetowej oraz szczegółowe zadania i zasady jej funkcjonowania powinny być zapisane w statucie każdej szkoły".

Zadania przypisywane tzw. multimedialnemu komputerowemu laboratorium w bibliotece szkolnej sformułował m. in. Zdzisław Babicz. Zaliczył do nich:

- zapewnienie indywidualnego dostępu do programów multimedialnych i internetu,
- umożliwienie indywidualnego tworzenia prezentacji multimedialnych,
- umożliwienie grupowej edukacji z zakresu multimedii i internetu.

W początkowym okresie przekształcania bibliotek w takie laboratoria zadania przez nie realizowane, według cytowanego autora, winny koncentrować się wokół:

- udostępniania czytelnikom programów multimedialnych oraz zapewnienia możliwości poszukiwania informacji w sieci Internet,
- umożliwienia przeglądania katalogów biblioteki, uzyskiwania informacji o posiadanych przez bibliotekę zbiorach i rejestrowania wypożyczeń.

Ale jest to tylko niewielka część zadań stawianych przed nowoczesnymi bibliotekami szkolnymi. Oprócz podstawowych funkcji związanych z realizacją procesu informacyjnego biblioteki te mają wspomagać szkolne programy nauczania i wychowania, edukację kulturalną i informacyjną uczniów oraz służyć kształceniu ustawicznemu nauczycieli. Dlatego też komputerowe dydaktyczne centrum informacji musi stosować metody, formy i środki wykorzystywane w dydaktyce. Według Jana Kropiwnickiego bardzo ważne jest aby centrum:

- zintegrowało organizacyjnie działalność dydaktyczną szkoły obejmującą zajęcia lekcyjne, pozalekcyjne i pozaszkolne zarówno dla uczniów jak i nauczycieli,

- utworzyło skomputeryzowany, wielofunkcyjny system informacyjny dla uczniów, nauczycieli i dyrekcji szkoły,

- gromadziło i udostępniało wszelkie typy materiałów dydaktycznych i dokumentów niezbędnych w pracy ucznia i nauczyciela,

- zapewniało odpowiednie warunki do pracy indywidualnej i zbiorowej uczniów,

- przygotowywało uczniów i nauczycieli do swobodnego korzystania z systemu informacji naukowej i nowoczesnych technologii informacyjnych,

- zaspokajało potrzeby zawodowe nauczycieli,

- było warsztatem samodzielnego projektowania, wykonywania, gromadzenia i przetwarzania środków i materiałów dydaktycznych dla potrzeb uczniów i nauczycieli,

- propagowało nowoczesne technologie kształcenia i znaczące osiągnięcia z zakresu pedagogiki szkolnej

Realizując powyższe zadania szkolne centrum informacji ma stanowić wielofunkcyjny interdyscyplinarny kompleks dydaktyczny będący podstawowym warsztatem pracy dla uczniów i nauczycieli. I jak podkreśla cytowany autor "nie może być traktowane - jak to często bywa z bibliotekami szkolnymi - jako dodatek do dydaktyki szkolnej; przeciwnie musi w niej zająć miejsce tak zintegrowane, że bez niego dydaktyka ta nie mogłaby normalnie funkcjonować."

W szkołach, w których powstaną takie centra istnieje konieczność przeorganizowania całego systemu nauczania. Jest to związane z realizacją koncepcji dydaktyki kompleksowej, integrującej wszystkie dziedziny szkolne. Centrum nie może więc być rodzajem "enklawy organizacyjnej" w szkole.

W obecnych warunkach polskich nadal nie jest możliwe zrealizowanie wszystkich wymienionych powyżej postulatów, chociaż od przedstawienia przez J. Kropiwnickiego teoretycznego modelu dydaktycznego centrum informacji (już wówczas traktowanego jako model fantastyczny) minęło dwanaście lat. Realizacja procesu kształcenia ogólnego, w którym istotną rolę pełni szkolne centrum informacji, będące podstawowym warsztatem kształcenia w zakresie stosowania technologii informacyjnej w edukacji, wymaga m. in. od nauczycieli - bibliotekarzy a także od całego grona pedagogicznego zaakceptowania nowych form pracy biblioteczno-informacyjnej i pedagogicznej stosującej narzędzia informatyczne, multimedialne i telekomunikacyjne. Dlatego tak ważne jest aby w procesie kształcenia tradycyjnego, jak i wspartego komputerami szkolić umiejętności informacyjne wszystkich grup użytkowników w szkole. Kształcenie umiejętności dotarcia do informacji, jej oceny i wykorzystania występuje w zapisach programowych kształcenia ogólnego przy wszystkich edukacjach szkolnych.

Umiejętności te, wraz z formami prezentowania przetworzonej informacji, stanowią pod-

stawowy kanon czynności uwzględnianych w różnych strukturach stosowania technologii informacyjnej w edukacji, np. sformułowanych przez Państwową Radę Techniki Edukacyjnej w Wielkiej Brytanii. Włączenie prezentacji multimedialnych do procesu dydaktycznego realizowanego w szkolnym centrum informacji wymaga zaprojektowania ich w sposób dostosowany do określonej sytuacji zadaniowej i cech indywidualnych uczestników procesu kształcenia. Na efektywność użycia tego narzędzia w procesie nauczania ma wpływ cały zespół przedsięwzięć dydaktycznych zastosowanych przez nauczyciela- bibliotekarza w celu pobudzenia twórczego myślenia i działania ucznia.

Przemiany w bibliotekarstwie szkolnym związane są więc z wymaganiami jakie stawia przed nim nowoczesna edukacja nastawiona na indywidualizację nauczania, samodzielne poszukiwanie informacji oraz rozwiązywanie problemów. Dlatego też technologie komunikacyjne i multimedialne, obok tradycyjnych narzędzi informacyjnych muszą być wykorzystywane do tworzenia nowoczesnego warsztatu centrum. Bożena Bartoszewicz- Fabiańska proponuje, aby uruchomienie w bibliotekach szkolnych dostępu do internetu i zapewnienie korzystania z usług sieciowych wyprzedzało sam długi i żmudny proces komputeryzacji procesów bibliotecznych. Bez względu na problemy finansowe, sprzętowe i kadrowe większości bibliotek już od dzisiaj można zacząć: - wzbogacać księgozbiór o wydawnictwa multimedialne, które można wykorzystywać, np.: do prowadzenia lekcji bibliotecznych w szkolnej pracowni komputerowej, jeżeli nie posiadamy komputerów w bibliotece,

- tworzyć adnotowane kartoteki zagadnieniowe dla dokumentów elektronicznych, które niekoniecznie muszą znajdować się w bibliotece szkolnej, tworzyć kartoteki dla adresów internetowych przydatnych w procesie nauczania itp.,

- uruchomić własną biblioteczną stronę www i traktować ją jako bieżący informator biblioteki pełniący funkcję informacyjno - wyszukiwawczą z zakresu wszystkich dziedzin nauki, podobną do funkcji księgozbioru podręcznego w czytelni. Taki wirtualny serwis biblioteczny powinien zawierać również informator o bibliotece, katalog zbiorów własnych i własnych baz danych, odsyłacze do zasobów światowych (zależnie od profilu szkoły i zainteresowań czytelników).

W literaturze można spotkać coraz więcej praktycznych propozycji wykorzystania internetu i technik multimedialnych dla potrzeb działalności dydaktyczno-informacyjnej centrum. Na uwagę zasługują m.in. inicjatywy realizowane przez szkolne centra informacji opisane w "Gazecie Szkolnej" lub w EBIB-ie.

Hanna Batorowska  
bator@wsp.krakow.pl



## PROGRAM KONFERENCJI Sucha Beskidzka, 24-25 maja 2002 r Kształcenie dla przyszłości w szkolnym skomputeryzowanym centrum informacji

### 24 maja 2002 r.

8.00-19.00 Biuro konferencji mieści się w Hotelu Starostwa Powiatowego na parterze i jest czynne także 23 maja od godz. 16.00-20.00

9.40 kawa w bocznej sali obok komnaty rycerskiej w Zamku Suskim

10.00 otwarcie obrad w Sali Rycerskiej Zamku Suskiego

- JM Rektor AP w Krakowie prof. dr hab. Michał Śliwa
- Małopolski Kurator Oświaty mgr Jerzy Lackowski
- Starosta Powiatu Suskiego mgr inż. Andrzej Pająk
- Burmistrza Miasta Sucha Beskidzka Stanisław Lichosy
- Dyrektor Instytutu Bibliotekoznawstwa i Informacji Naukowej AP im. KEN w Krakowie prof. dr hab. Halina Kosętko
- Kierownik Katedry Informatyki i Metod Komputerowych AP AP im. KEN w Krakowie prof. dr hab. Jacek Migdalek

11.00-11.20 Senator RP Grażyna Staniszevska: Interkl@sa - przygotowanie społeczeństwa informacyjnego (Koordynator Programu Interkl@sa)

11.25-11.45 Jan Jackowicz-Korczyński: Polskie biblioteki szkolne w pilotażowych projektach Unii Europejskiej (Koordynator d.s bibliotek Zespołu Zadaniowego Programu Interkl@sa)

11.45-12.05 mgr Ryszard Klak, mgr Ireneusz Szpara: Idea Telecentrów w edukacji dorosłych na terenach wiejskich (Centrum Kształcenia Ustawicznego, Bytom)

12.05-12.20 dr Batorowska Hanna: Nowa rola biblioteki szkolnej w realizacji programu "nauczania dla przyszłości" (IBiIN AP im. KEN, Kraków)

12.20-12.40 przerwa na kawę

12.40-12.55 mgr Bożena Boryczka: Szkolne centrum informacyjne - teoria i rzeczywistość (Ośrodek Edukacji Informatycznej i Zastosowań Komputerów, Warszawa)

12.55-13.10 dr Bogumiła Staniów : Internet w szkolnym ośrodku informacji - moda czy konieczność? (Instytut Bibliotekoznawstwa Uniwersytetu Wrocławskiego)

13.10-13.25 dr Barbara Kamińska-Czubała: Motywacje a rozwój działalności informacyjnej (IBiIN AP im. KEN, Kraków)

13.25-13.40 dr Janusz Morbitzer: Pedagogiczne aspekty multimedialności (Pracownia Technologii Nauczania AP im. KEN, Kraków)

13.40-13.55 mgr Anna Krawczuk, mgr Zdzisław Babicz: Działalność Multimedialnych Centrów Informacji w szkołach województwa podlaskiego (Centrum Edukacji Nauczycieli, Białystok)

13.55-14.10 mgr Jan Jackowicz-Korczyński : Biblioteki szkolne i publiczne w społeczności lokalnej (Interkl@sa)

14.20-15.30 obiad w restauracji zamkowej "Kasper Suski"

15.30-15.45 prof. dr hab. Maciej Kawka: Internetowe strategie komunikacyjne (IBiIN AP im. KEN, Kraków)

15.45-16.00 mgr Bożena Boryczka, mgr Wanda Jochemczyk: Komputer w szkole. Serwis Edukacyjny dla nauczycieli. Serwis Informacyjny dla bibliotekarzy (Ośrodek Edukacji Informatycznej i Zastosowań Komputerów, Warszawa)

16.00-16.15 dr Maria Zajac, mgr Magdalena Andrzejewska: Internet jako źródło zasobów edukacyjnych - na przykładzie Internetowego Biuletynu Edukacyjnego (Katedra Informatyki i Metod Komputerowych AP im. KEN, Kraków)

16.15-16.30 mgr Ewa Piotrowska, mgr Renata Zajac: Wirtualny warsztat informacyjny biblioteki uczelni pedagogicznej i jego wykorzystanie w bibliotece szkolnej (na przykładzie serwisu Biblioteki Głównej Akademii Pedagogicznej im. KEN w Krakowie) (Oddział Informacji Naukowej Biblioteki Głównej AP im. KEN, Kraków)

16.30-16.45 mgr Stanisław Skórka (IBiIN AP im. KEN w Krakowie): "Biblioteka bez granic", czyli internetowa prezentacja biblioteki szkolnej (IBiIN AP im. KEN, Kraków)

16.45-17.00 mgr Anna Rappe, mgr Henryk Szaleniec: Rola Okręgowej Komisji Egzaminacyjnej w Krakowie w upowszechnianiu technologii informacyjnej w szkole (Okręgowa Komisja Egzaminacyjna, Kraków)

17.00-17.15 mgr Agata Kiluk: Analiza wybranych czynników warunkujących efektywność komputerowo wspomaganego nauczania języków obcych (Instytut Pedagogiki Uniwersytetu Jagiellońskiego, Kraków; Zespół Placówek Oświatowych, Siepraw)

17.15-17.30 przerwa na kawę

17.30-17.45 mgr Bożena Szyszkowska-Sienkiewicz: Przekształcanie biblioteki szkolnej w Multimediale Centrum Informacji - aspekt techniczny (Towarzystwo Nauczycieli Bibliotekarzy Szkół Polskich; Biblioteka Zespołu Szkół Przemysłu Spożywczego im. gen. F.Kleeberga, Lublin)

17.45-18.00 mgr Michał Rogoż: Nauczyciel-bibliotekarz w szkole XXI wieku (IBiIN AP im. KEN, Kraków)

18.00-18.15 mgr Elżbieta Siwiak: Biblioteka Szkolnego Centrum Dydaktyczno-Informacyjnego w Zespole Szkół Nr 1 w Jastrzębiu Zdroju (Zespół Szkół Nr 1, Jastrzębie Zdrój)

18.15-18.30 mgr Danuta Orzel: Nowa rola szkolnego centrum informacji w społeczności lokalnej (Szkoła Podstawowa nr 2, Nysa)

18.30-18.45 mgr Irena Targosz: Szkolny Klub Europejski jako przykład działalności Szkolnego Centrum Informacji (Gimnazjum nr 3, Krzeszów) Dyskusja 19.30 uroczysta kolacja w restauracji zamkowej "Kasper Suski"

### 25 maja 2002 r.

8.00-14.00 Biuro konferencji mieści się w Hotelu Starostwa Powiatowego na parterze

8.00 śniadanie w stołówce Hotelu Starostwa Powiatowego

9.00-10.00 Intekl@sa: Centrum Informatyczne Szkoły - "wzorcowca pracownia jutra" i pokaz prowadzonych w niej lekcji otwartych. Prowadzenie: mgr Jan Jackowicz-Korczyński, mgr Ewa Kawończyk - sala konferencyjna w Hotelu Starostwa Powiatowego, I piętro. Centrum Informatyczne Szkoły będzie czynne przez cały czas obrad. Obrady w Sali Rycerskiej w Zamku Suskim

10.20 kawa

10.30-10.50 mgr Jacek Gajkiewicz: : MOL 2000+ w szkolnym centrum informacyjnym (MOL Sp. z o. o., Gdynia)

10.50-11.10 Karolina Tobjasz: Nowoczesna narzędzia pracy w bibliotece szkolnej - na podstawie programu komputerowego "Biblioteka" autorstwa firmy ProgMan Software (ProgMan Software, Gdynia)

11.10-11.25 mgr Jacek Różycki: Szkolenia bibliotekarzy w zakresie technologii informacyjnej (Vulcan, Kraków)

11.25-11.30 dr Batorowska Hanna: Studia Podyplomowe Technologii Informacyjnej oraz Studia Podyplomowe Edukacji Medialnej Czytelniczej i Bibliotekarskiej w Zreformowanej Szkole dla propagatorów i pracowników szkolnych centrów medialnych (IBiIN AP im. KEN w Krakowie)

11.30-11.55 Studia podyplomowe w Instytucie Bibliotekoznawstwa i Informacji Naukowej Akademii Pedagogicznej im. KEN w Krakowie z zakresu bibliotekarstwa, edukacji medialnej, ti, archiwistyki, edytorstwa, marketingu w bibliotece (dr Bożena Pietrzyk, dr Ewa Wójcik, prof. dr hab. Maciej Kawka, dr Barbara Kamińska-Czubała, mgr Adam Bańdo) (IBiIN AP im. KEN w Krakowie)

12.00 Dyskusja, zakończenie obrad - prof. dr hab. Halina Kosętko

14.00 obiad w stołówce Hotelu Starostwa Powiatowego

14.30-16.00 WARSZTATY: Obsługa programu MOL 2000+, Prowadzący: Jacek Gajkiewicz (MOL Sp. z o. o. Gdynia)

Zajęcia dla nauczycieli bibliotekarzy prowadzone będą w pracowniach komputerowych Beskidzkiego Niepublicznego Centrum Doskonalenia Nauczycieli w Suchej Beskidzkiej mieszczącym się w ZSZ im. W. Goetla, ul. Kościelna 5. Osoby zainteresowane wzięciem udziału w warsztatach proszone są o zgłoszenie uczestnictwa w biurze konferencji.

Za Komitet Programowy i Organizacyjny

prof. dr hab. Halina Kosętko  
Dyrektor IBiIN AP im. KEN w Krakowie

dr Hanna Batorowska  
dr Barbara Kamińska-Czubała  
bator@wsp.krakow.pl  
czubala@wsp.krakow.pl

Instytut Bibliotekoznawstwa i Informacji Naukowej  
30-084 Kraków, ul. Podchorążych 2  
Akademia Pedagogiczna im. KEN w Krakowie  
tel. (0-12) 638-66-86  
www.wsp.krakow.pl/kbin/konferencja





## Łucznicy z Suchoj nadal zwyciężają!

Młodzi zawodnicy z ETS "ZAMEK SU-SKI" pracowicie spędzili okres zimowy trenując dwa razy w tygodniu w pomieszczeniach zamku, które dzięki przychylności Zarządu Miasta zostały im udostępnione. Klub uzyskał wreszcie upragnione lokum na pomieszczenia biurowe i treningowe na razie na czas określony, lecz mamy nadzieję, że Zarząd Miasta uwzględni starania młodzieży w osiągnięciu jak najlepszych wyników, o czym poniżej, i przekaże użytkowane dotychczas pomieszczenia do korzystania na czas nieokreślony.

Współzawodnictwo sportowe młodych łuczniczków w ramach Szkolnej Ligi Robin Hooda rozpoczęło się w br. w Jelesni w dniu 2 lutego turniejem halowym. W zawodach tych suska młodzież odniosła kolejny sukces zajmując czołowe lokaty we wszystkich kategoriach.

### Dziewczęta starsze:

- Janik Justyna II w klasyfikacji punktowej I do jablek
- Soldan Sara VII w klasyfikacji punktowej

### Chłopcy starsi:

- Mamcarczyk Mateusz I w klasyfikacji punktowej i II do jablek
- Ziemianek Rafał VII w klasyfikacji punktowej

### Dziewczynki młodsze:

- Leśniak Natalia III w klasyfikacji punktowej
- Kubasiak Dorota VIII w klasyfikacji punktowej

### Chłopcy młodszy:

- Zwoliński Mateusz I w klasyfikacji punktowej III do jablek
  - Leśniak Daniel II w klasyfikacji punktowej
- Drużynowo nasi zawodnicy wywalczyli na tych zawodach III miejsce zdobywając następną trofeum w postaci pucharu do bogatej już kolekcji.

Kolejne zawody z tej serii odbyły się w Wilkowicach w dniu 23 lutego br., gdzie sportowcy suscy także zajęli czołowe miejsca indywidualnie.

### Dziewczęta starsze:

- Janik Justyna I na punkty i II do jablek
- Soldan Sara III na punkty i III do jablek
- Bicz Justyna V na punkty

### Chłopcy starsi:

- Zwoliński Mateusz VII na punkty i VII do jablek
- Mamcarczyk Mateusz VIII na punkty

### Dziewczęta młodsze:

- Kubasiak Dorota I na punkty i IV do jablek
- Leśniak Natalia V na punkty

### Chłopcy młodszy:

- Mamcarz Szymon VII na punkty
- Następna runda szkolnej ligi Robin Hooda

odbyła się 4. kwietnia w Andrychowcu.

W tych zawodach suscy łucznicy zapisali się do kroniki turnieju jako zwycięska drużyna zdobywająca kolejny już puchar. Również nazwiska niektórych zawodników suskich trafiły do miejscowej prasy jako indywidualnych zwycięzców tego turnieju. Zawodnicy nasi sklasyfikowani zostali w następujący sposób:

### Dziewczęta starsze:

- Soldan Sara I w klasyfikacji punktowej
- Janik Justyna II w klasyfikacji punktowej
- Bicz Justyna V w klasyfikacji punktowej
- Banaś Ewa XIV w klasyfikacji punktowej.

### Chłopcy starsi:

- Mamcarczyk Mateusz IV w klasyfikacji punktowej i III do jablek,
- Klimasara Paweł XIII w klasyfikacji punktowej.

### Dziewczynki młodsze:

- Kubasiak Dorota VI w klasyfikacji punktowej
- Leśniak Natalia VII w klasyfikacji punktowej

### Chłopcy młodszy:

- Zwoliński Mateusz I w klasyfikacji punktowej,
- Leśniak Daniel II w klasyfikacji punktowej

Zawodnicy suskiej drużyny mogą się też poszczycić tytułami wicemistrzowskimi, zdobytymi w Halowych Mistrzostwach Okręgu Śląskiego Młodzików, które odbyły się 9 marca br. w Oczkowie k/Zywca. W zawodach tych klasyfikacja suskiej ekipy przedstawiała się następująco:

Soldan Sara III miejsce, brązowy medal i tytuł II wice mistrza halowego Śląskiego Okręgu Łuczniczego młodzieńców, Mamcarczyk Mateusz III miejsce, brązowy medal i tytuł II wice mistrza halowego Śląskiego Okręgu Łuczniczego młodzików.

Pozostali zawodnicy naszej drużyny wywalczyli w czasie zmagania sportowych na tych mistrzostwach również czołowe lokaty:

Janik Justyna IV miejsce, przegrywając w tzw. rundkach nieznacznie ze swą koleżanką klubową Sarą Soldan, Ziemianek Rafał IV miejsce przegrywając w rundkach również nieznacznie ze swym kolegą klubowym Mateuszem Mamcarczykiem. Bicz Justyna VI miejsce.

Jest to najważniejsze w bieżącym roku osiągnięcie młodych łuczniczków, gdyż po raz kolejny udowodnili oni, że umiejętności zdobyte podczas regularnych treningów odbywanych w okresie zimowym plasują ich na czołowych miejscach w okręgu śląskim. Można przypuszczać, że również w rankingu krajowym, niektórzy nasi młodzi zawodnicy będą sklasyfikowani w br. na czołowych lokatach, pomimo niedoborów w sprzęcie i jego standardzie odbiegającym znacznie od

tego jakim dysponują ich rówieśnicy w bardziej renomowanych klubach łuczniczych.

Łucznicy pokazali, jak bardzo im zależy na zaistnieniu w społeczności sportowej miasta Sucha Beskidzka i zdobywając coraz to wyższe lokaty w rywalizacji sportowej liczą na to, że życzliwość, z jaką spotkali się w ostatnim czasie u obecnych władz miasta jak również dyrekcji niektórych przedsiębiorstw z terenu powiatu suskiego będzie nadal trwać, co będzie dopingować ich do bardziej wyężonej pracy, a warunki w jakich przyjdzie działać młodym zawodnikom i społecznikom, którzy nadal bezinteresownie chcą prowadzić zajęcia z dziećmi i młodzieżą, z czasem ulegną zdecydowanej poprawie.

**Pragniemy więc serdecznie podziękować Zarządowi Miasta oraz Dyrektorom i Członkom Zarządów przedsiębiorstw i instytucji, którzy w tych trudnych czasach udzielili pomocy naszemu klubowi. To dzięki Waszej życzliwości i hojności klub ten istnieje i będzie się rozwijał dopóty, dopóki nie będzie Wam obojętny los młodzieży pragnącej uprawiać sport.**

Zapraszamy wszystkich sympatyków łucznicztwa jak również osoby zainteresowane uprawianiem tej dyscypliny sportu na drugi już turniej łuczniczy z udziałem czołowych zawodników z klubów uczniowskich z terenu województwa małopolskiego i śląskiego, który odbędzie się w parku zamkowym w dniu 2 maja br. Turniej rozpocznie się o godzinie 1000. W zawodach tych udział wezmą również wszyscy zawodnicy naszego klubu, których osiągnięcia opisują cyklicznie w miesięczniku "Ziemia Suska".

**Równocześnie Zarząd ETS "ZAMEK SU-SKI" ogłasza zapisy dzieci z klas od III do V szkół podstawowych chętnych do uprawianie tego pięknego sportu pod nadzorem instruktorów naszego klubu. Zapisów można będzie dokonać podczas turnieju łuczniczego w dniu 2 maja br. na terenie parku zamkowego lub w terminie późniejszym przez osobisty kontakt rodziców z członkami zarządu klubu.**

**Serdecznie zapraszamy.**

Marian Mamcarczyk

Redakcja MS "Ziemia Suska" pragnie serdecznie podziękować prof. Andrzejowi Nowakowskiemu, Rzecznikowi Praw Konsumentów w Starostwie Powiatowym w Suchoj Beskidzkiej za cenną współpracę i redagowanie cyklu pt. "Co każdy konsument wiedzieć powinien". Życzymy jednocześnie wielu sukcesów na polu naukowym oraz realizacji własnych zamierzeń.



# 25 Rajd KRAKOWSKI

Tegoroczną eliminację Rajdu Krakowskiego wygrał Krakowski kierowca Leszek Kuzaj, jadący z Belgijskim pilotem Erwinem Mombaeltsem na nowym modelu Peugeot 206 WRC 2001. Krakowski był pierwszym rajdem, na którym Kuzaj pojechał z Mombaeltsem i to w dodatku nowym samochodem (wcześniej jeździł nieco wystuzoną już Toyotą Corollą WRC). Drugi w klasyfikacji generalnej był Janusz Kulig i Jarosław Baran w Seacie Cordoba WRC Evo 3. Był to już drugi rajd Kuliga w tym samochodzie. O zwycięstwie Kuzaja zadecydowała "guma" Kuliga na 7 OS-ie. Trzecie miejsce przypadło Pawłowi i Tomaszowi Dytko, jadącym Mitsubishi Lancerem Evo 6. Czwarte miejsce zajął Sebastian Frycz z dawnym pilotem Krzysztofa Hołowczyca - Maciejem Wisławskim. Piąte miejsce zdobył Damian Gielata ze Zbigniewem Cieślarem, jadącym na Skodzie Octavia WRC. Damian pierwszy raz zasiadł wtedy za kierownicą tego typu samochodu. Na szóstym punktowanym miejscu w grupie N, Rajd ukończyła damska załoga Magda Cieślik oraz Magda Lucas.

Wśród otwierających Rajd efektowną jazdą uwagę na siebie zwrócił Dominik Grzyb z firmy EVO-RENT w Suchej Beskidzkiej, jadący 400-konnym Mitsubishi Lancerem Evo 6.



fol. Filip Kornas



fol. Filip Kornas

Pierwsze odcinki Rajdu zapowiadały się bardzo ciekawie, szczególnie interesująca była jazda młodego kierowcy z okolic Krasnika, Mariusza Steca, jadącego na Mitsubishi Lancer Evo 3. Pięknie wyglądała rywalizacja między kierowcami Pucharowych Peugeot 206 XS. Niestety na trasach tegorocznego Rajdu Krakowskiego nie pojechały jeszcze Pucharowe Fiaty Seicento. Wystartowało tylko kilka Fiatów, lecz poza Pucharem.

Rajd składał się z trzech przejazdów, czte-

rech Odcinków Specjalnych: Mucharz-Dąbrówka, Izdebnik-Lanckorona, Harbutowice-Maków Podhalański oraz Grzechynia-Stryżawa. Linie startową przekroczyło 68 załóg, z czego 54 ukończyły rajd. Podczas Rajdu uważanego przez zawodników za trudny, miało miejsce kilka niegroźnych wypadków i jeden tragiczny, w wyniku którego zmarł wspaniały młody pilot - BARTŁOMIEJ SI-

TEK. Tragedia ta bardzo głęboko wstrząsnęła fanami Rajdów Samochodowych. Niestety wypadki takie zdarzają się na całym świecie, pomimo starań organizatorów i stosowania najnowocześniejszej techniki. Gdy organizatorzy dowiedzieli się o śmierci BARTKA postanowili odwołać ostatni 12 OS, oraz uroczyste zakończenie rajdu.

Filip Kornas

filip\_kornas@poczta.onet.pl

## W GÓRY bracie!

W ramach obchodów ustalonego przez ONZ "Międzynarodowego Roku Gór 2002", Zarząd Główny PTTK organizuje Pierwsze Równoległe Przejście Głównego Szlaku Górskiego od Świeradowa po Halicz, które odbędzie się w dniu 25 maja 2002.

Oddział PTTK w Suchej Beskidzkiej z zaangażowaniem przystąpił do organizacji trzech etapów tego szlaku, zapraszając wszystkich do wzięcia udziału w imprezie. Pierwszy etap wiódł będzie ze schroniska na Markowych Szczawinach na Babią Górę i dalej przez Halę Krupową do miejsca wymarszu, drugi rozpocznie się jednoczesnym wymarszem, z Hali Krupowej przez Cupel, Bystłą Podhalańską oraz z Rynku w Jordanowie, tradycyjnie kończąc się metą w miejscu rozpoczęcia. Natomiast trzeci z etapów przewiduje również jednoczesne wymarsze z Jordanowa, Skawy i Rabki. Metą tego etapu

będzie Rynek w Jordanowie oraz Oddział PTTK na ul. Piłsudskiego w Rabce.

W przejściu każdego z etapów uczestniczyć może dowolna liczba osób, a samo przejście może odbywać się w różnych kierunkach. Zależy to wyłącznie od woli uczestników. Wymarsz rozpocznie się w godz. od 8.00 - 11.00, natomiast na metę należy dojechać między 14.00 a 18.00. Każdy ze startujących uczestników przystępując do wymarszu zobowiązuje się do podania swoich danych osobowych: imienia, nazwiska i numeru PESEL. Należy, więc zabrać z sobą dowód tożsamości. Wszyscy startujący biorą udział na własny koszt oraz ubezpieczają się we własnym zakresie. Każdy z uczestników otrzyma Świadczenie Uczestnictwa Zarządu Głównego PTTK i może wykupić sobie również pamiątkową odznakę PTTK: plastikową w cenie 2 zł lub metalową w cenie 8 zł. Impreza ta będzie próbą ustanowienia rekordu Guinnessa w kategorii PIERWSZEGO RÓWNOZESNEGO PRZEJŚCIA GŁÓWNEGO SZLAKU GÓRSKIEGO. Oddział PTTK w Su-

chej Beskidzkiej prosi, aby w miarę swoich możliwości dokumentować swój udział na trasie, poprzez wykonywanie zdjęć lub filmowanie przemarszu, ponieważ będą one potrzebne do zgłoszenia imprezy w Księdze Guinnessa. W dniu 14 września o godz. 12.00, wzorem innych oddziałów krajowych, suski Oddział PTTK, zorganizuje spotkanie turystów na szczycie Babiej Góry. Podczas tego spotkania wykonywane będą fotografie, które następnie opublikuje "Gazeta Górską" jako "Portrety Polskich Turystów A.D. 2002". Uczestnicy otrzymają wówczas imienne certyfikaty oraz punkty do GOT PTTK. Także i ta impreza będzie próbą ustanowienia rekordu Guinnessa w kategorii "Jednoczesny pobyt na wycieczce górskiej". Serdecznie zapraszamy! Organizatorzy proszą o wcześniejsze zgłaszanie kandydatów. Szczegółowe informacje udzielane są pod numerem telefonu 874 86 70.

Barbara Wozniak

## Zwycięstwo BABIEJ GÓRY

**W** dniu 13 kwietnia w Krakowie nastąpiło podsumowanie XIV Ligi Dzieci Szkolnych w Narciarstwie Alpejskim. Uczestnicy Ligi wzięli udział w czterech slalomach gigantach. Każdy ze slalomów punktowany był oddzielnie, a łączna suma punktów decydowała o końcowej lokacie. Wśród dwunastu klubów najlepsza okazał się suski klub "BABIA GÓRA". Jego reprezentanci zdobyli łącznie 1.855 punktów. Wśród pięćdziesięciu dwóch szkół, których reprezentanci wchodzi w poszczególne kluby zwyciężyła Szkoła Podstawowa Nr 1 w Suchej Beskidzkiej, zyskując łącznie 1.018 punktów. Na trzecim miejscu znalazła się Szkoła Podstawowa Nr 2 w Suchej, która uzyskała 661 punktów.

### SKŁAD ZWYCIĘSKIEGO KLUBU: Dziewczynki

**Rocznik 89/90:** Katarzyna Gielas, Patrycja Kawa, Kamila Bartunek, Paula Gorycka, Paulina Polak,

**Rocznik 91/92:** Renata Trzcinińska (najlepsza wśród rówieśnic), Adrianna Kawa, Kaja Kornaś, Lena Handzlik, Karolina Polak.

**Rocznik 93/94:** Agnieszka Wójcicka (najlepsza wśród rówieśnic), Aleksandra Faber, Alicja Stanaszek, Magdalena Kubasiak,

### Chłopcy

**Rocznik 89/90:** Karol Miśkowiec (najlepszy wśród rówieśników), Szymon Haber, Tomasz Kępa, Michał Kołacz, Jakub Wójtowicz, Kamil Krupa

**Rocznik 90/91:** Mieszko Chmielarski (najlepszy wśród rówieśników), Mateusz Kępa, Piotr Stanaszek, Mikołaj Gorycka, Mateusz Denis, Bartłomiej Adamek, Karol Wójtowicz, Michał Wójtowicz

Trenerami klubowymi są p. Andrzej Stanaszek i p. Mariusz Stanszek.

E.P.

## POLICJA informuje

W dniu 3 maja na stadionie sportowym w Suchej Beskidzkiej w godz. od 9.00 do 14.00 oraz obok remizy strażackiej w Makowie Podhalańskim od godz. 16.00 policjanci będą znakować rowery.

ZAPRASZAMY!

## Turniej BRD rozstrzygnięty

**IV** Powiatowy Turniej Wiedzy o Bezpieczeństwie Ruchu Drogowego odbył się 9 kwietnia br. W Szkole Podstawowej Nr 2 w Stryszawie spotkali się reprezentanci szkół podstawowych i gimnazjów z całego powiatu. Trzyosobowe drużyny rozwiązywały testy, podczas których należało się wykazać znajomością przepisów o ruchu drogowym oraz prezentowały swoje umiejętności na rowerowym torze przeszkód. Sędzią głównym turnieju był p. Witold Zajączek, a sędzią technicznym p. Marek Kaliciak. Zmaganiom uczniów przyglądali się przedstawiciele Starostwa Powiatowego, gmin powiatu suskiego, Kuratorium Oświaty, Policji i Straży Pożarnej.

W kategorii szkół podstawowych zwyciężyli reprezentanci Jachówki (już po raz czwarty!), którzy łącznie zdobyli 177 punktów. Drugie miejsce wywalczyła drużyna ze Szkoły Podstawowej Nr 1 w Suchej Beskidzkiej. Uczniowie suskiej jedyńki: Paulina Gorycka (jedyna uczestniczka w turnieju), Mateusz Mrózek i Tomasz Zyżański zdobyli łącznie 174 punk-



ty. Trzecie miejsce przypadło reprezentantom Szkoły Podstawowej Nr 2 w Makowie Podhalańskim, którzy uzyskali 167 punktów.

Wśród gimnazjalistów najlepsza okazała się drużyna z Łętowni, która wywalczyła 151 punktów. Na drugim miejscu znalazł się zespół z Tarnawy Dolnej zyskując 139 punktów. Trzecie miejsce wywalczyła dru-

żyna z Gimnazjum Nr 2 w Lachowicach. Reprezentanci suskiego Gimnazjum - Bartłomiej Leśniakiewicz, Radosław Listwan i Maciej Sumera, którzy łącznie zdobyli 74 pkt zajęli przedostatnie, ósme miejsce.

Laureaci turnieju otrzymali puchary, nagrody rzeczowe i dyplomy.

E.P.



# K r o n i k a P O L I C Y J N A

**26 marzec, WTOREK**

Nieznany sprawca ukradł zaparkowanego na ul. hr. Tarnowskiego Volkswagena Busa o wartości 40 tys. zł.

Do sklepu przy ul. Zasypnica wszedł mężczyzna podający się za funkcjonariusza UOP. Grożąc ekspedientce nożem zażądał wydania pieniędzy. Kobieta dała mu 350 zł. Na podstawie zeznań sprzedawczynie sporządzono portret pamięciowy sprawcy. Kilka dni później - 3 kwietnia został on zatrzymany na terenie gminy Stryszawa. W wyniku dochodzenia ustalono, że sprawca ten dokonał podobnego czynu w Zawoi.

**27 marzec, ŚRODA**

Nieznany sprawca z biura firmy kosmetycznej przy ul. Mickiewicza ukradł portfel z 270 zł oraz telefon komórkowy. Łączna suma strat 407 zł.

**31 marzec, NIEDZIELA**

Nieznani sprawcy po splądrowaniu domu przy ul. Bładzonka skradli z niego butelkę wódki.

**2 kwiecień, WTOREK**

Nieznani sprawcy dokonali wyrębu i kradzieży pięciu jodeł z lasu na Kamiennym. Suma strat to 1000 zł.

**6 kwiecień, SOBOTA**

Po wyłamaniu okiennic w domu kempingowym przy ul. Nad Stawami, nieznani sprawcy dostali się do wnętrza budynku skąd skradli dwie kurtki damskie.

**8 kwiecień, PONIEDZIAŁEK**

Nieznani sprawcy usiłowali włamać się do hurtowni spożywczo-przemysłowej przy ul. Makowskiej. Włamywaczy spłoszył alarm.

**10 kwiecień, ŚRODA**

W jednym z suskich sklepów nieznany mężczyzna podał się za znajomego właściciela lokalu i wyłudził od ekspedientki 500 zł jako za-

liczkę na zakup ład chłodniczych.

**11 kwiecień, CZWARTEK**

Na os. Na stawach nieznany sprawca ukradł rower górski o wartości 350 zł.

**19 kwiecień, PIĄTEK**

Na ul. Mickiewicza dziewiętnastolatek i siedemnastolatek ze Skawiny pobili trzydziestotrzyletniego mężczyznę. Sprawcy zostali zatrzymani.

Nieznani sprawcy włamali się do hurtowni z artykułami spożywczymi przy ul. Mickiewicza. Skradli papierosy różnych marek o łącznej wartości 38 tys. zł.

Nieznani sprawcy odkręcili dwa koła w Skodzie zaparkowanej na ul. Szpitalnej. Suma strat wynosi 500 zł.

**22 kwiecień, PONIEDZIAŁEK**

Siedemnastolatek z Jachówki jadąc autobusem relacji Sucha Beskidzka - Bieńkówka posłużył się sfałszowaną legitymacją szkolną.

**23 kwiecień, WTOREK**

Z ul. Batalionów Chłopskich nieznany sprawca ukradł Volkswagena Passata Kombi z załadowanymi na nim krzewami. Suma strat wynosi 12 tys. zł.

E.P.

## DZIELNICOWY u pierwszaków

**O**d marca na terenie powiatu suskiego trwa szósta edycja policyjnego programu profilaktycznego "Bezpieczne dziecko". Obejmuje on 1200 pierwszoklasi-

stów. W ramach spotkań z dzielnicowymi, dzieci poznają zasady bezpiecznych zachowań w domu, w szkole i na podwórku. W kwietniu dzielnicowy z Suchej Paweł Guzdek

spotkał się z uczniami klas I ze Szkoły Podstawowej Nr 1. Podczas dwugodzinnej prelekcji dzieci zadawały wiele pytań i z zaciekawieniem oglądały wyposażenie policjanta. Każdy pierwszak otrzymał książeczkę-malowaną, w której zawarte są ilustracje związane z omawianymi zagadnieniami.

E.P.

**ZIEMIA  
SUSKA**

Pismo Samorządu Terytorialnego  
Suchej Beskidzkiej

Wydawca:

Rada Miejska w Suchej Beskidzkiej

Redakcja:

Barbara Sochacka - Redaktor Naczelny  
Barbara Woźniak - Sekretarz Redakcji  
Ewa Pochopień - Dziennikarz „ZS”

Adres: Redakcja „Ziemia Suska”  
ul. Zamkowa 1, Sucha Beskidzka  
tel. (033) 874 26 05

e-mail: ziemiasuska@poczta.onet.pl

Pismo zrzeszone w Polskim  
Stowarzyszeniu Prasy Lokalnej

Druk: Drukarnia ZADRUH sp. z o.o.  
tel./fax (033) 873 71 59

*Materiałów niezamówionych redakcja nie zwraca, zastrzega sobie prawo skracania artykułów i korespondencji oraz opatrywania ich własnymi tytułami. Za treść ogłoszeń i reklam redakcja nie bierze odpowiedzialności.*



**RTV**  **AGD**

**STANDARD**

*Sucha Beskidzka  
D.H. "Juhas"  
ul. Mickiewicza 29  
tel. fax (033) 874 17 08*

**Wysokie Rabaty**

**Profesjonalna Obsługa**

**Transport GRATIS!**

**Najkorzystniejsze Systemy Ratalne**

**Szkło Hurt - Detal**

**Szkło Artystyczne** 

**Szkło Ceramiczne** 

**Avans**  
OGÓLNOPOLSKA  
SNC SPARTEL AGD I RTV  
[www.avans.pl](http://www.avans.pl)

*Życzymy udanych zakupów!*

**Raty 0% odsetek**

# DNI ZIEMI SUSKIEJ 2002

## 1-2-3-4-5 MAJA

Organizatory:

Urząd Miejski w Suchej Beskidzkiej  
Miejski Ośrodek Kultury-Zamek w Suchej Beskidzkiej  
Miejski Ośrodek Doradztwa Rolniczego Biuro Powiatowe  
ZHP Komenda Hufca "Ziemi Suskiej"  
Lucznicy Towarzystwo Sportowe "Zamek Suski"  
Suche Stowarzyszenie Kultury i Sztuki -Klub Stara Zbrojownia  
MKKS "Babia Góra", LOK, Komenda Powiatowa Policji,  
Komenda Powiatowa Państwowej Straży Pożarnej

### PROGRAM IMPREZ:

#### 1 MAJA 2002 /środa/

GODZ. 8.30 **WYSTAWA OGRODNICZA**  
dziedziniec zamku suskiego  
OFERTA OGRODNICZA PRODUCENTÓW Z WOJEWÓDZTWA MAŁOPOLSKIEGO  
PATRONAT: BURMISTRZ MIASTA SUCHA BESKIDZKA

GODZ. 10.00 **WIOSENNE BIEGI PRZELAJOWE**  
- szkół podstawowych i gimnazjum /stadion/

#### 2 MAJA 2002 /czwartek/

GODZ. 10.00 **III- KONKURS WIEDZY HISTORYCZNEJ**  
pt. "Ocalić od zapomnienia"  
- szkoły podstawowe i gimnazja /zamek/

GODZ. 10.00 **II TURNIEJ LUCZNICZY**  
-"ZAMEK SUSKI 2002"-/park zamkowy/

GODZ. 14.00 **TURNIEJ PIŁKI NOŻNEJ-**  
m.in. PKS, PKP, Fideltronik, "Błaszak",  
Samorząd Gminy Sucha Besk.  
/stadion MKKS "Babia Góra"/

GODZ. 16.00 **"SUCHA I REZYDENCI ZAMKU"**  
Wystawa kart pocztowych ze zbiorów Pawła Matejki.  
- otwarcie wystawy historycznej - /zamek/

#### 3 MAJA 2002 /piątek/

GODZ. 10.00 **IX ROWEROWY RAJD "Ziemi Suskiej"**  
**O PUCHAR BURMISTRZA MIASTA**  
- /stadion MKKS "Babia Góra"/

GODZ. 11.00 **MSZA ŚW. za Ojczyznę na Górze Jasień**

GODZ. 17.00 **Koncert z okazji uchwalenia Konstytucji 3-Maja**  
wystąpi Zespół CAPELLA CRACOVIENSIS  
-/sala rycerska/

GODZ. 20.00 **Koncert -LIAM McMURRAY -rock'and roll**  
-/klub "Stara Zbrojownia"/  
- impreza biletowana

#### 4 MAJA 2002 /sobota/

GODZ. 9.00 **XVI Festiwal Teatrów Dzieci i Młodzieży "BAJDUREK"**  
-eliminacje powiatowe-/sala rycerska/

GODZ. 11.00 **PARADA ULICZNA- Teatru Żywego z Bielawy**  
-/pasaż- ul. Mickiewicza-rynek/

GODZ. 17.00 - **KABARET SHOW ANDRZEJA GRABOWSKIEGO**  
(Ferdynand Kiepski) - impreza biletowana /dziedziniec zamkowy/

GODZ. 18.00 **Wernisaż wystawy - Galeria sztuki Zamek**  
**"BTF 2001" - Beskidzkiego Towarzystwa Fotograficznego**

GODZ. 18.30 **Koncert Zespołu "TURNIOKI" - kopela folkowa z Żywca**

GODZ. 20.00 **"TEATR OGNI" - /dziedziniec zamkowy/**  
widowisko plenerowe- sztuczne ognie

GODZ. 21.00 **FESTYN-/dziedziniec zamkowy/**

#### 5 MAJA 2002 /niedziela/

GODZ 19.00 **KONCERT Zespołu "KUŹNIA" z Jabłonki - promocja płyty**

GODZ 19.30 **KONCERT**  
**Zespołu "FORMACJA NIEŻYWYCH SCHABUFF"**  
- impreza biletowana

/ bilety do nabycia w przedsprzedaży w MOK-Zamek Sucha Besk. /TEL:8741303/

#### **IMPREZY TOWARZYSZĄCE:**

\* 30.IV-4.V.'02 DNI OTWARTEJ STRAŻNICZY -JRG Sucha-Rynek

\*Galeria "SZ"-/Stara Zbrojownia/- IKONY- A. Bąk

\*KIERMASZ GASTRONOMICZNY

#### PATRONAT MEDIALNY



Gazeta  
**Krakowska**



#### GŁÓWNY SPONSOR:



#### SPONSORZY:



BANK BPH

BANK PBK



**STOLMARX**

ERGO  
**HESTIA**



PKO BANK POLSKI

