

Brak podpisu: *Strona tytułowa*. „MS Ziemia Suska”.2002, nr 01_02/02, s.1.

Brak podpisu: *W numerze*. „MS Ziemia Suska”.2002, nr 01_02/02, s.1.

Pochopień Ewa: *XXXVI Sesja Rady Miejskiej*. „MS Ziemia Suska”.2002, nr 01_02/02, s.2/3.

Brak podpisu: *Z prac Zarządu Miasta*. „MS Ziemia Suska”.2002, nr 01_02/02, s.4/5.

Brak podpisu: *Na XXXVI Sesji Rady Miasta uchwalono*. „MS Ziemia Suska”.2002, nr 01_02/02, s.4/5.

Brak podpisu: *Wyrazy żalu*. „MS Ziemia Suska”.2002, nr 01_02/02, s.5.

Brak podpisu: *Podziękowanie*. „MS Ziemia Suska”.2002, nr 01_02/02, s.5.

Brak podpisu: *Ogłoszenie*. „MS Ziemia Suska”.2002, nr 01_02/02, s.6.

Brak podpisu: *Zgłaszamy propozycje!*. „MS Ziemia Suska”.2002, nr 01_02/02, s.6.

BW: *Wywiad z Burmistrzem Miasta P. Stanisławem Lichosytem*. „MS Ziemia Suska”.2002, nr 01_02/02, s.7/8.

Pochopień Ewa: *Budżet gminy w 2002 roku*. „MS Ziemia Suska”.2002, nr 01_02/02, s.9/10.

BW.: *Fundusze dla rynku*. „MS Ziemia Suska”.2002, nr 01_02/02, s.11.

BW.: *Kryta pływalnia*. „MS Ziemia Suska”.2002, nr 01_02/02, s.12.

MKKS BABIA GÓRA : *Zaproszenie*. „MS Ziemia Suska”.2002, nr 01_02/02, s.12.

Redakcja: *Akcja zimowa w mieście*. „MS Ziemia Suska”.2002, nr 01_02/02, s.13.

Zarząd miasta: *Informacja*. „MS Ziemia Suska”.2002, nr 01_02/02, s.13.

Brak podpisu: *Ogłoszenie*. „MS Ziemia Suska”.2002, nr 01_02/02, s.13.

Lichosyt Stanisław: *Na ślubnym kobiercu*. „MS Ziemia Suska”.2002, nr 01_02/02, s.14.

Roman Anna: *W roku 2001 w suskim urzędzie stanu cywilnego sporządzono*. „MS Ziemia Suska”.2002, nr 01_02/02, s.14.

Woźniak Barbara: *Babiogórskie podłazy*. „MS Ziemia Suska”.2002, nr 01_02/02, s.14.

MOK-Zamek: *Final IV wyborów Miss Ziemi Suskiej*. „MS Ziemia Suska”.2002, nr 01_02/02, s.15/16/17/18.

Kurs komputerowy :*Ogłoszenie*. „MS Ziemia Suska”.2002, nr 01_02/02, s.19.

MOK-Zamek: *Wystawy*. „MS Ziemia Suska”.2002, nr 01_02/02, s.19.

Brak podpisu: *Konkurs!*. „MS Ziemia Suska”.2002, nr 01_02/02, s.20.

Wojas. Władysław: *Kącik z poezją*. „MS Ziemia Suska”.2002, nr 01_02/02, s.20.

BW: *X Final Wielkiej Orkiestry Świątecznej Pomocy*. „MS Ziemia Suska”.2002, nr 01_02/02, s.21.

Matuszczyk Andrzej: *Zbliża się Wielki Jubileusz Suchej Beskidzkiej*. „MS Ziemia Suska”.2002, nr 01_02/02, s.22/23.

Piesek: *Ogłoszenie*. „MS Ziemia Suska”.2002, nr 01_02/02, s.23.

Przetarg ofertowy: *Ogłoszenie*. „MS Ziemia Suska”.2002, nr 01_02/02, s.23.

Urząd miejski: *Ogłoszenie*. „MS Ziemia Suska”.2002, nr 01_02/02, s.23.

Juszczak Izabela: *Mikołaj w przedszkolu*. „MS Ziemia Suska”.2002, nr 01_02/02, s.24.

E.P.: *Co nowego w trójce?*. „MS Ziemia Suska”.2002, nr 01_02/02, s.24.

Pochopień Ewa: *Zmiany w kodeksie drogowym*. „MS Ziemia Suska”.2002, nr 01_02/02, s.25/26/27.

WiS: *Powstała Rada Powiatowa OPZZ*. „MS Ziemia Suska”.2002, nr 01_02/02, s.27.

E.P.: *Kronika policyjna*. „MS Ziemia Suska”.2002, nr 01_02/02, s.28.

E.P.: *Puchar Burmistrza dla ZSZ im. Goetla*. „MS Ziemia Suska”.2002, nr 01_02/02, s.28.

Zadora Jan: *Ferie w Miejskiej Świetlicy Młodzieżowej*. „MS Ziemia Suska”.2002, nr 01_02/02, s.28.

Brak podpisu: *Rozkład jazdy busów*. „MS Ziemia Suska”.2002, nr 01_02/02, s.29.

Brak podpisu: *Harmonogram całodobowych dyżurów aptek*. „MS Ziemia Suska”.2002, nr 01_02/02, s.30.

Miejska Przychodnia Zdrowia: *Ogłoszenie*. „MS Ziemia Suska”.2002, nr 01_02/02, s.30.

Brak podpisu: *Ogłoszenie*. „MS Ziemia Suska”.2002, nr 01_02/02, s.30.

STANDARD: *Ogłoszenie*. „MS Ziemia Suska”.2002, nr 01_02/02, s.31.

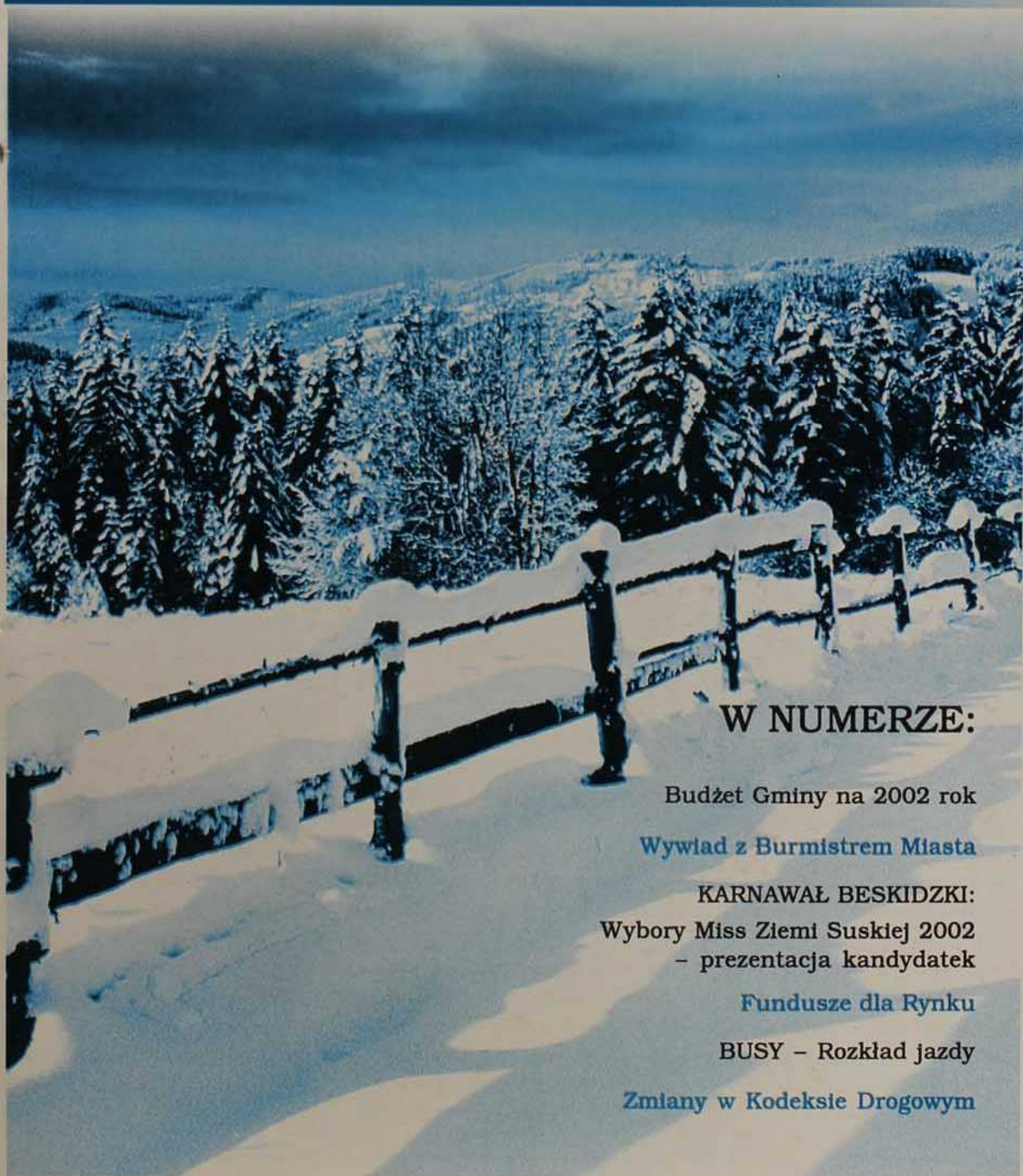
Avans: *Ogłoszenie*. „MS Ziemia Suska”.2002, nr 01_02/02, s.31.

Karnawał beskidzki: *Ogłoszenie*. „MS Ziemia Suska”.2002, nr 01_02/02, s.32.



ZIEMIA SUSKA

styczeń luty MIESIĘCZNIK SAMORZĄDOWY nr 1-2/2002 (76)



W NUMERZE:

Budżet Gminy na 2002 rok

Wywiad z Burmistrem Miasta

KARNAWAŁ BESKIDZKI:

Wybory Miss Ziemi Suskiej 2002
- prezentacja kandydatek

Fundusze dla Rynku

BUSY - Rozkład jazdy

Zmiany w Kodeksie Drogowym



WIADOMOŚCI z RATUSZA

XXXVI

Sesja RADY MIEJSKIEJ

W dniu 27 grudnia 2001 r. odbyła się XXXVI sesja Rady Miejskiej Suchej Beskidzkiej.

Po wysłuchaniu sprawozdania Zarządu Miasta z jego działalności w okresie międzysesyjnym, radny Marian Natanek zapytał czy Zarząd Miasta miał rozeznanie ile może kosztować wykonanie zabezpieczenia przeciwpożarowego na Kułasówce i koło targowicy. Przypomnijmy, że Zarząd ogłosił przetarg na wykonanie tych prac, ale po otwarciu ofert okazało się, że koszty prac są bardzo wysokie i Gmina nie ma środków na ten cel. Burmistrz wyjaśnił, że trudno było oszacować koszty tych prac, a złożone oferty nie są do przyjęcia. Zarząd zmuszony był szukać nowych wykonawców. Do tej pory udało się znaleźć wykonawcę na zabezpieczenie targowicy, którego cena za prace jest znacznie niższa od poprzednich.

W punkcie "Wystąpienia mieszkańców" p. Stefan Cieniawski pytał dlaczego ul. Turystyczna należy do dróg powiatowych, a Smolikówka i ul. Spacerowa są drogami gminnymi i z tego powodu nie są odśnieżane przez służby powiatowe. Mieszkaniec zasugerował także, aby na sesji Rady Miejskiej był obecny radny powiatowy. Chciał również wiedzieć czy zostaną wreszcie podjęte prace związane z wykonaniem wału na Kułasówce i obniżeniem jazu na Stryszawce.

P. Jerzy Harasimczyk w swoim wystąpieniu po przedstawieniu krótkiej historii Suchej podkreślił, że suski zamek powinien stać się centrum kultury ponadlokalnej. Mieszkaniec zaprotestował przeciwko ewentualnemu umieszczeniu w lewym skrzydle zamku siedziby Wyższej Szkoły Ekologii i Turystyki. Zaproponował także, aby jednej z suskiej ulic nadać nazwę dr prof. Jerzego Szablowskiego. P. Władysław Kurtok w imieniu suskich przedsiębiorców poprosił o obniżenie wysokości opłat za umieszczanie reklam na budynkach i terenach będących własnością Gminy. W związku z umieszczeniem w naszej gazecie informacji o terminie składania propozycji zagospodarowania budynku starego przedszkola, P. Marian Natanek zaproponował, aby został on przedłużony. Radny zapytał także dlaczego nie funkcjonuje wyciąg orczykowy na Cholernym.

Burmistrz Miasta wyjaśnił p. S. Cieniawskiemu, że ul. Turystyczna miała kilka lat temu status drogi wojewódzkiej i z mocy prawa stała się drogą powiatową. W zimie zostanie wykonana dokumentacja prac związanych z wykonaniem wału i obniżeniem jazu, a same prace zostaną rozpoczęte w 2002 r. Nawiązując do wystąpienia p. J. Harasimczyka, Burmistrz oświadczył, że nie jest on entuzjastą pomysłu umieszczenia siedziby WSEiT w zamku. Zarząd Miasta postanowił jednak, że to Rada Miejska będzie miała decy-

dujący głos w tej sprawie. Stwierdził również, że nie wyobraża sobie na jakich zasadach suski zamek miałby stać się centrum kultury ponadlokalnej. Wyjaśnił również, że warunkiem nazwania którejś z ulic imieniem dr prof. J. Szablowskiego jest wniosek mieszkańców danej ulicy. Burmistrz zapewnił p. W. Kurtoka, że prośba przedsiębiorców zostanie uwzględniona.

Odporadając na pytania p. M. Natanka Burmistrz podkreślił, że podawany termin składania propozycji zagospodarowania budynku starego przedszkola nie jest ostateczny. Istnieje szansa, że budynek ten będzie siedzibą suskiej filii Szkoły Muzycznej w Wadowicach. Wyciąg orczykowy nie funkcjonuje, gdyż zepsuł się silnik, ale w najbliższym czasie awaria zostanie usunięta.

Następnie radni jednogłośnie zdecydowali o wyznaczeniu do sprzedaży gruntu stanowiącego własność Gminy położonego przy ul. Handlowej. Zainteresowani nabyciem tych działek są właściciele sąsiednich gruntów. Działki o powierzchni użytkowej 171 m² i 159 m² zostaną sprzedane w formie przetargu ustnego nieograniczonego.

Kolejne trzy punkty sesji związane były ze sprzedażą napojów alkoholowych na terenie naszego mia-



sta. Omówił je radnym Pełnomocnik Burmistrza ds. rozwiązywania problemów alkoholowych p. Jan Zadora. Radni jednogłośnie uchwalili, że na terenie naszego miasta będzie 35 punktów sprzedaży napojów alkoholowych zawierających powyżej 4,5% alkoholu (z wyjątkiem piwa) przeznaczonych do spożycia w miejscu sprzedaży. Rada większością głosów podjęła uchwałę określającą zasady usytuowania na terenie miasta miejsc sprzedaży napojów alkoholowych, ustalając zarazem warunki ich sprzedaży. Również większością głosów Radni ustalili szczegółowe zasady wydawania i cofania zezwoleń na prowadzenie sprzedaży napojów alkoholowych oraz kontroli przestrzegania zasad obrotu tymi napojami.

P. Jan Zadora przedstawił także radnym założenia "Programu profilaktyki i rozwiązywania problemów alkoholowych w mieście Sucha Beskidzka na rok 2002". Radni jednogłośnie zatwierdzili program.

Następnie Radni podjęli decyzję o uchyleniu uchwały o stawkach czynszowych dla lokali użytkowych i uchyleniu uchwały dotyczącej ustalenia opłat za umieszczanie reklam na terenach i obiektach będących własnością Gminy. Od tej pory to Zarząd Miasta będzie ustalał wysokość opłat dla poszczególnych reklamodawców. Radni jednogłośnie podjęli uchwałę o zmianie uchwał Nr XXXV/307/01 i XXXV/315/01 z 28 listopada 2001 r. Zmiany te polegały na usunięciu w nich zapisu o obowiązku ich ogłoszenia w Dzienniku Urzędowym Województwa Małopolskiego.

W kolejnym punkcie radni zajęli się uchwaleniem budżetu Gminy Sucha Beskidzka na 2002 rok. Projekt ten został pozytywnie zaopiniowany przez właściwą Regionalną Izbę Obrachunkową. Skarbnik Gminy p. Halina Kozioł omówiła radnym projekt uchwały budżetowej i proponowa-

ne przez Zarząd Miasta poprawki, które zostały zaakceptowane przez Radę. Komisje II i III Rady Miejskiej pozytywnie zaopiniowały projekt budżetu. Komisja I zaproponowała wyasygnowanie kwot na wykonanie pięciu zadań czyli: kanalizację rynku, renowację placu zamkowego, remont chodnika przy ul. Kościelnej, podłączenie do kanalizacji budynków przy ul. Makowskiej oraz ekspertyzę budynków nr 9 i 20 przy ul. Mickiewicza. Zarząd Miasta uwzględnił trzy pierwsze wnioski Komisji I w uchwale budżetowej. Pozostałe dwa zostały zarówno przez Zarząd i Radę Miejską odrzucone.

Radny Marian Natanek odczytał wniosek siedmiu radnych o wyasygnowanie w budżecie Gminy na 2002 rok kwoty 600 tys. zł na zagospodarowanie stoku Cholerne i zakup gruntów pod wyciągiem orczykowym wraz ze wskazaniem źródła tej kwoty. Burmistrz Miasta stwierdził, że w obecnej sytuacji finansowej Gminy, gdy w budżecie nie są zabezpieczone całkowicie kwoty w ważnych działach m.in. "Transport i łączność" oraz "Oświata i wychowanie", należy poważnie zastanowić się nad sensem tego wniosku. R. M. Natanek podkreślił, że nasze miasto wybrało jako kierunek swojego rozwoju turystykę, sport i rekreację lecz kwestia ta nie jest traktowana poważnie. Radni Jacek Stopa, Jerzy Kaniński i Janusz Spannbauer przedstawiali swoje argumenty świadczące o słuszności podpisanego m.in. przez nich wniosku, który jednak został podczas głosowania odrzucony przez Radę.

W głosowaniu nad przyjęciem budżetu Gminy Sucha Beskidzka na rok 2002 dwunastu radnych było za jego przyjęciem, trzech było przeciwnych a dwóch wstrzymało się od głosu.

W przyjętym budżecie na 2002 rok dochody ustalone zostały na kwotę 12.444. 393 zł, wydatki to

kwota 13.095.469 zł. Deficyt wyniesie 1.051.076 zł (zostanie on pokryty z zaciągniętych pożyczek przeznaczonych na budowę Kolektora A - Role i odbudowę ujęcia wody na Stryszawce). Przychody budżetu ustalono na kwotę 1.442.076 zł, a rozchody na 391.000 zł.

Zgodnie z decyzją Rady obsługi budżetu Gminy Sucha Beskidzka w okresie od 01.01.2002 r. do 31.12.2003 r. prowadzić będzie Bank Przemysłowo-Handlowy w Suchej Beskidzkiej. Bank ten zaproponował najkorzystniejsze warunki, dzięki którym gminie uda się zaoszczędzić ok. 20-30 tys. zł. rocznie.

Następnie radni jednogłośnie zatwierdzili planowane zmiany w uchwale budżetowej Gminy na 2001 rok.

W punkcie "Wolne wnioski i informacje" Burmistrz Miasta poinformował radnych, że właściciel wyciągu p. Gałuszka żąda 17 tys. za dzierżawę urządzenia. Radny Kazimierz Pochopień, który jest prezesem przedsiębiorstwa "Beskidy" oświadczył, że stawiany Spółce zarzut, że nie chciała ona eksploatować wyciągu jest niesłuszny. Przedsiębiorstwo zastanawiało się nad taką możliwością, ale nie na takich warunkach jakie mu proponowano.

Radny Marian Natanek zauważył, że jeśli Burmistrz Miasta podjął działania mające na celu uruchomienie w tym sezonie wyciągu, to powinien je kontynuować.

Przewodnicząca RM zaproponowała, aby zmienić nazwę sesyjnego punktu "Wystąpienia mieszkańców" na "Wnioski i wystąpienia mieszkańców", tak aby uściślić wypowiedzi mieszkańców.

Na tym zakończono XXXVI sesję Rady Miejskiej.

Ewa Pochopień



**Na XXXVI SESJI
RADY MIEJSKIEJ**

podjęto następujące uchwały:

Uchwałę Nr XXXVI/318/01
w sprawie sprzedaży gruntu stano-
wiącego własność Gminy, położo-
nego przy ul. Handlowej.
Uchwałę podjęto jednogłośnie.

Uchwałę Nr XXXVI/319/01
w sprawie ustalenia liczby punktów
sprzedaży napojów alkoholowych,
zawierających powyżej 4,5 % alko-
holu (z wyjątkiem piwa), przeznaczo-
nych do spożycia w miejscu
sprzedaży.
Uchwałę podjęto większością gło-
sów.

Uchwałę Nr XXXVI/320/01
w sprawie określenia zasad usy-
tuowania na terenie miasta Sucha
Beskidzka miejsc sprzedaży na-
pojów alkoholowych, ustalenia wa-
runków sprzedaży tych napojów.
Uchwałę podjęto większością
głosów.

Uchwałę Nr XXXVI/321/01
w sprawie ustalenia szczegółowych
zasad wydawania i cofania zezwo-
lenia na prowadzenie sprzedaży
napojów alkoholowych oraz kon-
troli przestrzegania zasad obrotu
tymi napojami.
Uchwałę podjęto większością gło-
sów.

Z p r a c

ZARZĄDU MIASTA

Informacja Zarządu Miasta o podjętych najważniejszych działaniach i decyzjach w okresie między XXXV a XXXVI sesją Rady Miejskiej Suchej Beskidzkiej.

Głównym tematem prac Zarządu na przestrzeni ostatniego miesiąca było ustalenie ostatecznego kształtu budżetu na 2002 rok. Po dokonaniu analizy wniosków Komisji I i wprowadzeniu autokorektur Zarząd Miasta na XXXVI sesji RM przygotował projekt uchwały budżetowej na 2002 rok.

W związku z drugim etapem przetargu na wykonanie dokumentacji projektowej zabezpieczenia osiedla Kułasówka oraz placu targowego przed zalewaniem wodami powodziowymi potoku Stryszawka w dniu 30 listopada 2001 roku nastąpiło otwarcie ofert. Oferty złożyło dwóch oferentów, którzy określili ceny wykonania dokumentacji. Zarząd Miasta w oparciu o art. 27 b ustawy o zamówieniach publicznych przetarg unieważnił, ponieważ cena oferty przewyższała kwotę, jaką zamawiający przeznaczył na finansowanie tego zadania. Cena najkorzystniejszej oferty wyniosła 48. 800, 00 zł. brutto, natomiast kwota planowana w budżecie to 30. 000,00 zł.

Rozstrzygnięty został przetarg na wykonanie dokumentacji technicznej sygnalizacji świetlnej na skrzyżowaniu w rejonie Rynku, na który wpłynęły trzy oferty, spełniające kryteria określone w Specyfikacji Istotnych Warunków Zamówienia. Otwarcie ofert nastąpiło 7 grudnia 2001 roku. Najniższa cena wynosiła 25.680,00 zł brutto, najwyższa 42.800,00 zł brutto. W wyniku oceny ofert wybrano wykonawcę, którym jest Przedsiębiorstwo Produkcyjno-Usługowe "ALTUM" z Krakowa. Cena wybranej oferty to 25.680, 00 zł brutto. Termin realizacji określony został na okres 10 tygodni od dnia podpisania umowy. Dokumentacja będzie współfinansowana w wysokości 50 % przez Starostwo Powiatowe.

Rozstrzygnięty został przetarg na "Bankową obsługę budżetu gminy Sucha Beskidzka", w którym wzięło udział trzech oferentów. Otwarcie ofert nastąpiło w dniu 17 grudnia 2001 r. Najkorzystniejsze warunki przedstawił Bank Przemysłowo-Handlowy S.A. Oddział w Suchej Beskidzkiej. Umowa została zawarta na okres dwóch lat począwszy od dnia 1 stycznia 2002 roku.

Zarząd Miasta postanowił przystąpić do komunalizacji gruntu sta-



nowiącego własność Skarbu Państwa. Są to działki położone przy ul. Nad Skawą. Proces komunalizacyjny rozpocznie się w pierwszym kwartale 2002 roku, po zakończeniu prac adaptacyjnych pomieszczeń na lokal mieszkalny w budynku przy ul. Przemysłowej 6 w Suchej Beskidzkiej. Zarząd Miasta przydzielił ten lokal wychowawcze rodzinne domu dziecka z Suchej Beskidzkiej, która była na liście oczekujących na przydział lokalu.

Złożony przez Zarząd Miasta w dniu 15 listopada wniosek na dofinansowanie odnowy rynku z programu "Centra" został przyjęty i nasze miasto otrzyma dotację na ten cel. Sukces jest tym większy, że konkurencja była bardzo duża. Na 45 wniosków wybrano tylko 12.

Wyrazy głębokiego współczucia
z powodu śmierci
śp. Marty Łagowskiej
- Matki naszego Kolegi
mgr inż. Andrzeja Łagowskiego
składają
Koleżanki i Koledzy
z Urzędu Miejskiego w Suchej Beskidzkiej

Panu mgr inż. Andrzejowi Łagowskiemu,
Kierownikowi Referatu Gospodarki Komunalnej
i Ochrony Środowiska
wyrazy głębokiego współczucia
z powodu śmierci **Matki**
składa
Zarząd Miasta Suchej Beskidzkiej

RODZINIE, PRZYJACIOŁOM, SĄSIADOM I ZAKŁADOM PRACY
ZA OKAZANE WSPÓŁCZUCIE, MODLITWĘ I UDZIAŁ
W OSTATNIEJ DRODZE
NAJUKOCHAŃSZEGO MĘŻA I OJCA
ŚP. STEFANA WANIELISTY
WYRAZY PODZIĘKOWANIA SKŁADAJĄ
ŻONA, CÓRKA I SYN

Uchwałę Nr XXXVI/ 322/01
w sprawie zatwierdzenia Miejskiego Programu Profilaktyki i Rozwiązywania Problemów Alkoholowych w Suchej Beskidzkiej na rok 2002. Uchwałę podjęto jednogłośnie.

Uchwałę Nr XXXVI/323/01
w sprawie uchylenia uchwały o stawkach czynszowych dla lokali użytkowych. Uchwałę podjęto jednogłośnie.

Uchwałę Nr XXXVI/324/01
w sprawie zmiany Uchwał Nr XXXV/307/01 i Nr XXXV/315/01 Rady Miejskiej Suchej Beskidzkiej z dnia 28 listopada 2001 r. Uchwałę 5/01 podjęto jednogłośnie.

Uchwałę Nr XXXVI/325/01
w sprawie uchylenia Uchwały Nr XXXV/308/01 Rady Miejskiej Suchej Beskidzkiej z dnia 28 listopada 2001 r., dotyczącej ustalenia opłat za umieszczanie reklam na terenach i obiektach będących własnością Gminy. Uchwałę podjęto jednogłośnie.

Uchwałę Budżetową Gminy Sucha Beskidzka na rok 2002 Nr XXXVI/326/01.
Uchwałę podjęto większością głosów.

Uchwałę Nr XXXVI/327/01
w sprawie wyboru banku prowadzącego obsługę budżetu gminy Sucha Beskidzka. Uchwałę podjęto jednogłośnie.

Uchwałę Nr XXXVI/328/01
w sprawie zmian w uchwale budżetowej gminy na 2001 rok. Uchwałę podjęto jednogłośnie.



OGŁOSZENIE O PRZETARGU DWUSTOPNIOWYM

Zarząd Miasta Sucha Beskidzka,
woj. małopolskie, 34-200 Sucha Beskidzka, ul. Mickiewicza 19, tel.(033) 874 23 41, fax. (033) 874 22 66

- ogłasza -

PRZETARG DWUSTOPNIOWY

na

„OPRACOWANIE STUDIUM PROGRAMOWO-PRZESTRZENNEGO DLA POTRZEB ZAGOSPODAROWANIA TERENÓW POTARTACZNYCH W SUCHEJ BESKIDZKIEJ”

Specyfikację Istotnych Warunków Zamówienia (cena 20 zł)
można odebrać w Urzędzie Miejskim w Suchej Beskidzkiej pok. 32, lub za zaliczeniem pocztowym.

Termin realizacji: 31 marca 2002 r.

Uprawnieni do kontaktów z oferentami: Jacek Kociolek, mgr Tadeusz Woźniak

Oferty należy składać w Urzędzie Miejskim w Suchej Beskidzkiej, pok. 32

Termin składania ofert upływa dnia 29. 01. 2002 r. o godz. 10. 00

Otwarcie ofert nastąpi dnia 29.01.2001 r. o godz. 11.00
w Urzędzie Miejskim w Suchej Beskidzkiej, pok. 27.

Postępowanie będzie prowadzone z zastosowaniem preferencji krajowych.

Postępowanie nie zostało poprzedzone kwalifikacją wstępną.

W przetargu mogą wziąć udział oferenci nie wykluczeni na podstawie art. 19, spełniający warunki zawarte w art. 22 ust. 2 ustawy o zamówieniach publicznych oraz warunki i wymogi określone w Specyfikacji Istotnych Warunków Zamówienia.

Kryteria wyboru oferty i ich znaczenie:

cena	45%
doświadczenie i przygotowanie fachowe oferenta	10%
ocena opracowania	45%

Zgłaszajmy PROPOZYCJE!

Zarząd Miasta Sucha Beskidzka mając na uwadze tradycje związane z **budynkiem położonym przy ul. Mickiewicza 20**, w którym do niedawna mieściło się przedszkole samorządowe, zwraca się z propozycją do Mieszkańców miasta, aby zgłaszali swoje koncepcje związane z jego zagospodarowaniem wraz z przyległym ogródkiem jordanowskim. Propozycje można zgłaszać do końca tego roku do Referatu Gospodarki Nieruchomościami tel. (033)

874 23 41 nr wew. 15, 18) lub do sekretariatu Urzędu Miejskiego w dowolnej formie (ustnej lub pisemnej).

Zarząd Miasta informuje również, że posiada do zagospodarowania **południowe skrzydło zamku suskiego**. Konkretnie propozycje, dotyczące formy oraz sposobu jego zagospodarowania prosimy kierować do Referatu Gospodarki Nieruchomościami tel. (033) 874 23 41 nr wew. 15, 18.





W wywiad z Burmistrzem Miasta p. Stanisławem LICHOSYTEM

Barbara Woźniak: Minęło pięć miesięcy od chwili objęcia przez Pana funkcji Burmistrza Miasta, rok 2001 mamy za sobą. Czy mógłby Pan podsumować ten okres, jak wygląda realizacja Pańskich zamierzeń, czy zalicza go Pan do udanych?

Burmistrz Miasta Stanisław Lichosy: W mojej ocenie tak. Pomimo okrojonego budżetu udało się zrealizować kilka zadań, między innymi wykonanie gazyfikacji ul 3-go Maja, procesy przygotowawcze i rozpoczęcie tak ważnych inwestycji jak kanalizacja sanitarna, kolektor A I do granicy ze Stryszawą i odbudowa ujęcia wody po powodzi. Wykonany został przepust pod torami kolejowymi w rejonie ulicy Nad Skawą, zadanie bardzo trudne i wielokrotnie odkładane a mające ogromne znaczenie dla zabezpieczenia tej części miasta przed powodzią. W znacznej części zostały też usunięte skutki lipcowej powodzi. Zakończony został I etap rozbudowy Szkoły Podstawowej Nr 1 na potrzeby Gim-

nazjum. Cieszy nawiązanie współpracy ze Starostwem suskim, wspólnie realizujemy zadania takie jak: remont chodnika i wykonanie sygnalizacji w Rynku, zabezpieczenie przeciwpowodziowe ul Błądzonka.

BW: Czy obecna współpraca z Radą Miejską spełnia Pana oczekiwania?

BM Stanisław Lichosy: Z pewnością tak, ponieważ mam poparcie większości członków Rady, co umożliwia należytą współpracę z Zarządem Miasta.

BW: Tegoroczny budżet Gminy też nie należy do zbyt optymistycznych. Czy "dziura budżetowa" państwa odbije się głębokim echem na finansach samorządów lokalnych, m.in. Suchej Beskidzkiej?

BM Stanisław Lichosy: Niestety tak, za rok 2001 nie otrzymaliśmy planowanych udziałów w podatku dochodowym w wysokości ok. 250 tys. złotych, obecna recesja gospodarcza może spowodować, że w

bieżącym roku będzie jeszcze gorzej. Na potrzeby oświaty wyliczono nam subwencję niższą niż za rok 2001, pomimo, że od września przybyło sześć oddziałów gimnazjalnych. W dodatku pod koniec grudnia ubiegłego roku Ministerstwo Edukacji dodatkowo okroiło tę kwotę. W sprawie subwencji oświatowej interweniuje w Ministerstwie i do dzisiaj nie uzyskaliśmy odpowiedzi. Mamy nadzieję, że to pomyłka, w przeciwnym razie będziemy zmuszeni domagać się realizacji przez Skarb Państwa zobowiązań ustawowych środkami przewidzianymi przez przepisy prawne.

BW: Jakie w tym roku planowane są przedsięwzięcia, czy są, wśród nich nowe?

BM Stanisław Lichosy: Większość inwestycji wymaga kontynuacji. Są to wspomniane już kolektor A I, odbudowa ujęcia wody pitnej oraz dalsza rozbudowa Gimnazjum, w którym na ten rok zaplanowano dobudowę klatki schodowej i docieplenie budynku, jak również kontynuowanie modernizacji Rynku i rozpoczętego w październiku ub. roku remontu trybuny stadionu sportowego. Z nowych zadań to m.in.: odbudowa zniszczonego podczas powodzi mostu na Błądzonce, zabezpieczenie przeciwpowodziowe targowiska, ogródków działkowych i osiedla Kułasówka. Największą jednak inwestycją, którą zamierzamy rozpocząć w bieżącym roku wspólnie ze Starostwem Powiatowym jest budowa krytej pływalni.

BW: Pełni Pan funkcję Przewodniczącego Zarządu Związku Gmin Dorzecza Górnej Skawy. Na jakim etapie obecnie znajduje się budowa składowiska odpadów?

BM Stanisław Lichosy: Na dzień dzisiejszy zaawansowanie budowy wynosi ponad 60%. Łączny koszt zadania to kwota czternastu milionów złotych, na które składają się kredyty, dotacje i skład-



ki Gmin, należących do Związku. W tym momencie największym problemem jest uzyskanie poręczenia bankowego kredytu w wysokości pięć i pół miliona złotych z Narodowego Funduszu Ochrony Środowiska w Warszawie, które musi być załatwione do 31 stycznia br. Jeśli nie będzie innych niespodzianek, to sortownia będzie oddana do użytku pod koniec bieżącego roku.

BW: Na grudniowej sesji poinformował Pan radnych, że na modernizację Rynku Sucha Beskidzka otrzymała pokaźną dotację z programu CENTRA. Czy mamy już pisemne potwierdzenie otrzymanej kwoty?

BM Stanisław Lichosyt: Zakwalifikowanie naszego wniosku do dwunastu gmin województwa małopolskiego, które otrzymują dotacje na odnowę centrów miejscowości, uważam za ogromny sukces. Ostateczna kwota będzie znana w umowie, która zostanie zawarta jeszcze w styczniu br. Na razie wiemy, że ma być to 307 tys. złotych. Jeśli się potwierdzi, to w roku 2002 zakończymy modernizację Rynku.

BW: W środowisku nauczycielskim kontrowersje wzbudza nie podpisanie przez Pana dodatkowych godzin lekcyjnych. Czy w tej sprawie udało się Panu znaleźć jakieś rozwiązanie?

BM Stanisław Lichosyt: Istnieje bardzo duża ilość osób, które ukończyły studia specjalistyczne i nie mają zatrudnienia. W celu umożliwienia nauczycielowi przygotowania się do procesu dydaktycznego, postanowienia Karty Nauczyciela określają tzw. pensum, które wynosi 18 godzin lekcyjnych tygodniowo. Oznacza to, że nauczyciel zatrudniony na pełny etat wykonuje ok. 72 godziny lekcyjne miesięcznie. Przecież od jakości procesu dydaktycznego uzależniony jest poziom wykształcenia uczniów, a w konsekwencji dalsze kontynuowanie przez nich nauki i uzyskanie kwalifika-

cji zawodowych, umożliwiających zatrudnienie. Nie sprzyja temu na pewno przeciążenie nauczycieli godzinami nadliczbowymi, które w szkolnictwie nazywa się ponadwymiarowymi. Ograniczenie tych godzin nadliczbowych umożliwi dodatkowe zatrudnienie nauczycieli - absolwentów uczelni. W naszym przypadku, z wykazanych godzin ponadwymiarowych wynika, że w ich miejsce można zatrudnić 15 młodych nauczycieli. Od października ub. roku zatrudniono trzech. To w dalszym ciągu za mało i nie mogą się zgodzić z taką sytuacją. Nie bez znaczenia jest też strona ekonomiczna. Wiadomo, że godzina pracy nauczyciela stażysty jest tańsza od godziny pracy nauczyciela mianowanego.

BW: Prace związane z nadbudową "Jedynki" na potrzeby Gimnazjum dobiegają końca. Kiedy suscy gimnazjaliści rozpoczną zajęcia w nowych salach lekcyjnych?

BM Stanisław Lichosyt: Z ponad miesięcznym opóźnieniem tj. 31 grudnia 2001r., wykonawca zgłosił do odbioru nadbudowaną kondygnację. Powstała nowa powierzchnia użytkowa o podwyższonym standardzie, która rozwiąże problemy lokalowe Gimnazjum.

W całości będzie mogła być przekazana do użytku dopiero po dobudowaniu drugiej klatki schodowej. Ogłoszony na przełomie września i października przetarg, nie doszedł do skutku z powodu braku wykonawcy, był zamiar, że prace będą przebiegały równoległe z nadbudową. W takiej sytuacji pozostał dotychczasowy wykonawca, który niebawem rozpocznie roboty. W międzyczasie musimy jeszcze umeblować nowe sale lekcyjne, co wiąże się z dodatkowymi nakładami finansowymi. Jeśli nie znajdziemy innych źródeł, odbędzie się to kosztem termomodernizacji budynku szkoły.

BW: Ta zima wyjątkowo sprzyja uprawianiu sportów zimowych. Czy w przyszłym sezonie narciarze będą mogli li-

czyć na funkcjonowanie wyciągu "Pod Cholernym" i czy w tej kwestii Zarządowi udało się wypracować wspólny consensus?

BM Stanisław Lichosyt: Bardzo dobrym przykładem wykorzystania warunków terenowych do uprawiania sportów narciarskich i funkcjonowania wyciągu, jest Gmina Spytkowice, gdzie cała infrastruktura świetnie funkcjonującego ośrodka została zrealizowana przez prywatnego inwestora. Zarząd Miasta jest otwarty na wspomoczenie zainteresowanych inwestorów. Dysponujemy wykupionym przez Gminę terenem na osiedlu Zasybnica - Kubasiaki. Pomimo intensywnych starań poprzedniego i obecnego Zarządu Miasta, nie udało się do chwili obecnej znaleźć inwestora, który zrealizowałby ośrodek w pełni wykorzystujący naturalne warunki terenu, gdzie np. śnieg leży dłużej. Natomiast jeśli chodzi o wyciąg na stoku "Cholernym", to dla jego funkcjonowania należałoby wykupić teren o powierzchni 6 ha za kwotę ponad 700 tys. PL. Teren jest w rękach kilku właścicieli i nie ma żadnej gwarancji, że wszyscy oni wyrażą zgodę na sprzedaż. Należałoby się bardzo poważnie zastanowić, co jest ważniejsze dla mieszkańców Suchoj Beskidzkiej - zapewnienie odpowiedniej jakości wody pitnej, budowa kanalizacji sanitarnej, zabezpieczenie przed powodzią czy wykup nieruchomości pod wyciąg, przy równoczesnym uprzednim nabyciu przez Gminę i do obecnej chwili niezagospodarowaniu nieruchomości pod wyciąg na Zasybnicy - Kubasiaki i pod wody geotermalne na Bładzonce. Oczywiście mimo tych wątpliwości Zarząd Miasta nie zamierza stać bezczynnie. Skoro nie możemy pozwolić sobie na wykup tych terenów, przedstawimy inną propozycję, która umożliwi funkcjonowanie wyciągu narciarskiego w mieście.

BW: Dziękuję za rozmowę.

BUDŻET GMINY W 2002 ROKU

Podczas grudniowej sesji Rada Miejska większością głosów uchwaliła budżet Gminy na 2002 rok. **Dochody Gminy zostały ustalone na kwotę 12.044.393 zł.** Największe, bo aż **5.200.190 zł** planowane są w dziale **"Dochody od osób prawnych, od osób fizycznych i innych jednostek nie posiadających osobowości prawnej"**. Są to m.in. wpływy z podatku rolnego, leśnego, od czynności cywilnoprawnych, środków transportu, nieruchomości, spadku i darowizn, posiadania psów, z opłaty targowej i opłaty administracyjnej (łącznie 2.388.187 zł), podatek od działalności gospodarczej osób fizycznych, placony w formie karty podatkowej (100.000 zł.), wpływy z opłaty skarbowej (400.000 zł) oraz udziały Gmin w podatkach stanowiących dochód budżetu państwa (2.187.873 zł.)

Dzięki subwencjom (część oświatowa subwencji ogólnej dla jednostki samorządu terytorialnego, część podstawowa i część rekompensująca subwencji ogólnej dla gmin) oraz odsetkom bankowym od środków na rachunku dochody w dziale **"Różne rozliczenia"** wyniosą 4.357.777 zł. W dziale **"Gospodarka mieszkaniowa"** dochody zaplanowano na kwotę **865.400 zł**, z czego ok. 65,44% stanowią będą dochody z najmu i z dzierżawy. Znaczne dochody planowane są także w takich działach jak: **"Ochrona zdrowia"** - 237.650 zł i są to wpływy z opłat za zezwolenie na sprzedaż alkoholu, **"Administracja publiczna"** - 134.500 zł, **"Opieka społeczna"** - 405.670 zł i są to głównie dotacje celowe otrzymane z budżetu państwa oraz **"Gospodarka komunalna i ochrona środowiska"** - 806.815 zł, z czego 746.815 zł to dotacja z Narodowego Funduszu Ochrony Środowiska i Gospodarki Wodnej na odbudowę ujęcia wody.

Przyszłoroczne wydatki gminy zaplanowano na kwotę 13.095.469 zł. Największe wydatki czyli kwota **4.035.283 zł** związane będą z działem **"Oświata i wychowanie"**. Szkoły podstawowe otrzymają na swoje funkcjonowanie 2.587.115 zł., z czego 400.000 zł przeznaczone zostało na inwestycję tj. rozbudowę Szkoły Podstawowej Nr 1 na potrzeby Gimnazjum - dobudowę klatki schodowej (150.000 zł) oraz termorenowację całego budynku (250.000 zł). Przedszkola przy Szkołach Podstawowych otrzymają 177.500 zł, a Publiczne Gimnazjum 1.207.810 zł. W ramach działu **"Edukacyjna opieka wychowawcza"** Miejskie Przedszkole Samorządowe otrzyma 450.000 zł.

Na funkcjonowanie **"Administracji publicznej"** zabezpieczono kwotę **1.927.283 zł.** Ok. 54,6% tej kwoty przeznaczona jest na wypłatę wynagrodzeń osobowych.

W dziale **"Gospodarka mieszkaniowa"** wydatki wyniosą **627.898 zł**, z czego 100.000 zł przeznaczono na budowę budynku socjalnego.

Na realizację prac w zakresie działu **"Transport i łączność"** przeznaczono **685.400 zł**, z czego 444.400 zł to wydatki związane z utrzymaniem i remontami bieżącymi dróg. Zarząd Miasta w układzie wykonawczym dokona szczegółowego podziału tej kwoty. W ramach pozostałych środków planowane są inwestycje, takie jak: budowa drogi wewnętrzno-miejskiej na odcinku od ul. plk Semika w kierunku ulicy Handlowej, wykonanie sygnalizacji świetlnej w Rynku i modernizacja drogi Bładzonka - Lipie oraz odbudowa mostu na potoku Bładzonka - Lenarty.

Wydatki w dziale **"Opieka społeczna"** planowane są na kwotę **700.170 zł**, z czego ok. 54,45% to wypłata różnych zasiłków i pomocy w naturze oraz składki na ubezpieczenia społeczne.

W ramach działu **"Gospodarka komunalna i ochrona środowiska"**, na który przeznaczono **3.423.044 zł** zaplanowano kilka inwestycji o łącznej wartości 2.698.891 zł. W rozdziale **"Gospodarka ściekowa i ochrona wód"** są to: kanalizacja sanitarna - Kolektor A wraz z siecią rozdzielczą, kanalizacja Batalionów Chłopskich i Śródmieścia, budowa wodociągu na os. Bucałówka i ujęcia wody na potoku Zaysypnica. W rozdziale **"Oświetlenie ulic, placów i ulic"** zostanie wykonane oświetlenie ul. Bładzonka. W ramach **"Usuwania skutków klęsk żywiołowych"** odbudowane będzie ujęcie wody, zniszczone przez powódź za kwotę **1.161.891 zł** wraz z zabezpieczeniem przeciwpowodziowym placu targowego i os. Kulaśówka.

Na **"Bezpieczeństwo publiczne i ochronę przeciwpożarową"** przeznaczono **180.360 zł.** Ok. 77,62% tej kwoty otrzyma Straż Miejska, a 19,40% trafi do Ochotniczej Straży Pożarnej.

Na dział **"Kultura i ochrona dziedzictwa narodowego"** przeznaczono kwotę **460.780 zł**, z czego 46,46 % otrzyma MOK-Zamek, a 50,95% Powiatowa i Miejska Biblioteka Publiczna. Na realizację zadań w zakresie **"Kultury fizycznej i sportu"** zaplanowano kwotę **337.300 zł**, z czego 250.000 zł pochłoną inwestycje - partycypacja w kosztach związanych z kryta pływalnią i modernizacja trybuny na stadionie MKKS "Babia Góra".

Deficyt budżetu gminy wyniesie 1.051.076 zł i zostanie pokryty przychodem gminy z zaciągniętych pożyczek w wysokości 1.442.076 zł, pomniejszonym o rozchody z tytułu spłaty pożyczek w 2002 roku czyli o 391.000 zł. Spłacane odsetki od kredytu i pożyczek w tym roku stanowią kwotę 62.957 zł.

Ewa Pochopień



Poniżej przedstawiamy wydatki majątkowe w budżecie Gminy na rok 2002

Lp.	I n w e s t y c j e	Kwota (w zł)
1	Droga wewnątrz-miejska (od ul.plk Semika w kierunku ul Handlowej, za pasażem handlowym)	50.000
2	Sygnalizacja świetlna w Rynku	30.000
3	Modernizacja drogi Bładzonka - Lipie	30.000
4	Odbudowa mostu na potoku Bładzonka - Lenarty	70.000
5	Wykup gruntów	10.000
6	Budowa budynku socjalnego na ul. Makowskiej	100.000
7	Komputeryzacja Urzędu Miejskiego	40.000
8	Rozbudowa Szkoły Nr 1 na potrzeby Gimnazjum - dobudowa klatki schodowej	150.000
9	Termorenowacja budynku Szkoły Podst. Nr 1 i Gimnazjum	250.000
10	Rozbudowa Miejskiej Świetlicy Profilaktycznej	11.000
11	Zakup sprzętu komputerowego dla MOPS	2.500
12	Kolektor A wraz z siecią rozdzielczą (środki własne i pożyczki)	1.247.00
13	Kanalizacja Batalionów Chłopskich (odcinek ok. 320-350 m)	100.000
14	Kanalizacja Śródmieścia (obiekty nie podłączone do kanalizacji)	50.000
15	Wodociąg do osiedla Bucalówka (kontynuacja zadania z 2001 r., odcinek ok. 300 m)	30.000
16	Ujęcie wody na potoku Zasypnica (opracowanie dokumentacji technicznej)	20.000
17	Składka inwestycyjna z tyt. przynależności do Związku Gmin Dorzecza Górnej Skawy	98.430
18	Oświetlenie ul. Bładzonka (kontynuacja zadania z ubiegłego roku, montaż lamp w kierunku drogi na Lipie)	20.000
19	Odbudowa ujęcia wody zniszczonego przez powódź	95.000
20	Zabezpieczenie p/pow placu targowego i os. Kułasówka (m.in. opracowanie dokumentacji technicznej)	40.000
21	Modernizacja infrastruktury Rynku (odnowa ciągu dla pieszych i likwidacja linii napowietrznej)	30.000
22	Pływalnia kryta (partycypacja gminy w budowie)	200.000
23	Modernizacja trybuny na suskim stadionie MKKS "Babia Góra"	50.000
RAZEM		2.723.930



FUNDUSZE dla RYNKU



Regionalny Komitet Sterujący w Krakowie pod koniec grudnia ubiegłego roku podsumował konkurs grantowy na odbudowę centrów małych miast i gmin na rok 2002 pt. "Centra". Wnioski o dotację były składane do 15 listopada 2001 roku. Konkurs ten ze względu na możliwość otrzymania dotacji finansowych cieszył się ogromną popularnością wśród gmin województwa

małopolskiego. O dużym sukcesie może mówić Sucha Beskidzka, która jako jedna z dwunastu gmin województwa otrzymała grant w wysokości ok. 300 tys. złotych, przeznaczony na dalsze prace modernizacyjne w obrębie suskiej agory. Ideą konkursu, na który napłynęło aż 45 wniosków było podniesienie standardu centrów małopolskich miast i gmin, głównie poprzez estetyzację zabudowy ich. O przyznanie grantu mogły ubiegać

się tylko gminy, których liczba mieszkańców nie przekroczyła 40 tysięcy, natomiast otrzymana dotacja na jeden projekt nie mogła być większa niż 50% całkowitych kosztów oraz kwoty dwóch milionów złotych.

Prace związane z estetyzacją suskiego rynku miały na celu uporządkowanie, rewaloryzację i utrzymanie w konwencji historycznej struktury przestrzennej obszaru, poprzez uwzględnienie staromiejskiego charakteru wzdłuż osi Zamek - Rynek - Kościół w ciągu z ul. Piłsudskiego i Mickiewicza, przy jednoczesnym zachowaniu wartościowych zasobów dziedzictwa kulturowego. Efektem prac jest uporządkowanie zieleni, zmiana oświetlenia oraz małej architektury i wyłożenie chodników kostką typu starobruk. "Jednym z bardzo ważnych elementów jest udział prywatnych właścicieli budynków" - mówi Burmistrz Miasta Stanisław Lichosyt. "We wniosku o dotację mogliśmy udowodnić, że taki udział jest, bowiem część kamienic w Ryнку jest już odnowiona. Mam nadzieję, że uda nam się namówić pozostałych. Z pewnością przed remontem elewacji budynków nie możemy układać kostki brukowej".

Otrzymany grant, według projektu ma być przeznaczony na likwidację naziemnych linii zasilających i oświetleniowych wraz z wykonaniem podziemnych linii kablowych oraz na dalszy etap kanalizacji sanitarnej. Również jednym z założeń jest położenie nawierzchni brukowej, zakup ławek, lamp i koszu oraz urządzenie zieleni niskiej i wysokiej. Realizacja projektu ma nastąpić do końca 2002 roku.

BW.



K r y t a PŁYWALNIA

drugiego etapu przetargu, gdzie będzie brana pod uwagę głównie cena za opracowanie projektu. Rozstrzygnięcie nastąpi pod koniec stycznia. Kompleksowy projekt techniczny wraz z kosztorysami inwestorskimi opracowany będzie prawdopodobnie do końca lipca br., po czym ogłoszony zostanie przetarg na wyłonienie wykonawcy. Maksymalny koszt inwestycji wynosić będzie ok. 7 mln złotych. Budowa krytej pływalni jest wspólnym zadaniem, które finansowane będzie przez Starostwo Powiatowe oraz miasto Sucha Beskidzka.



minimum, na podstawie, którego ogłoszony został dwustopniowy przetarg na sporządzenie kompletnego projektu budowlano-wykonawczego. Przetarg cieszył się ogromnym zainteresowaniem. Rozstrzygnięto już pierwszy etap, podczas którego oferenci prezentowali założenia koncepcyjne oraz szkice architektoniczne pływalni. Spośród osiemnastu oferentów wyłoniono sześciu, którzy zaproszeni zostali do

BW.

Budowa krytej pływalni jest największą inwestycją na terenie powiatu suskiego. Obiekt będzie mieścił się na ulicy Zielonej obok ZSZ im. W. Witosa. Wstępny program użytkowy zakłada budowę głównego basenu o wymiarach 25 x 12 metrów, gdzie mieścić się będzie basen do nauki pływania, brodziki dla dzieci, elementy rekreacyjne w postaci grzybka i zjeżdżalni ślimakowej, basen do hydromasażu. Zaplecze towarzyszące stanowić będą zespół fitness z odnową biologiczną, dwie sauny, zespół gastronomiczny z widokiem na baseny oraz bar z dostępem dla klientów strefy basenowej. Jest to tzw. program



MKKS "Babia Góra" Sucha Beskidzka

zaprasza na

WYCIĄG NARCIARSKI

na stoku "Cholerne" w Suchej Beskidzkiej

(centrum miasta, czynny codziennie od 9.00 - 21.00)

Orczyk 2 os., 400 m długości, różnica poziomów 70 m, trasa zjazdowa oświetlona.

CENY BILETÓW:

- normalny - 15 zł (12 wyjazdów)
- ulgowy - 15 zł (15 wyjazdów)*

* bilet ulgowy przysługuje dzieciom i młodzieży do lat 15-stu oraz instruktorom narciarskim i ratownikom GOPR

INFORMACJA: KIEROWNIK WYCIĄGU, tel. 0 601 215 755

Akcja ZIMOWA w mieście

Z tegorocznej zimy zadowoleni są tylko amatorzy sportów zimowych i dzieci, które mają nadzieję, że te ferie w przeciwieństwie do minionych będą udane. Odmienne zdania są natomiast piesi i kierowcy. W wielu regionach kraju, m.in. w województwie małopolskim ogłoszono stan klęski, ponieważ kilkumetrowe zaspasy odcięły dojazd do wielu miejscowości. W najgorszej sytuacji znalazły się drogi powiatowe i gminne, a zwłaszcza te, które położone są z dala od centrów miast. Niestety, nadmierne opady śniegu znacznie utrudniły ruch, zwłaszcza na drogach dojazdowych do osiedli położonych na znacznej wysokości. I tak w naszym mieście największe problemy wystąpiły na odcinkach dróg Bładzonka - Lipie, drodze dojazdowej do osiedli Kamienne i Nowy Świat. Nie obyło się również bez wywożenia śniegu z centrum miasta, które ze względu na ograniczony ruch odbywało się wieczorem i nocą. W akcji wzięły udział wszystkie służby, pracownicy interwencyjni oraz Firma p. A. Maciejowskiego, która nieodpłatnie wykonała część robót, włączając się w wywóz śniegu, zwłaszcza z miejsc stwarzających zagrożenie dla bezpieczeństwa ruchu oraz w odśnieżanie przejść dla pieszych. Śnieg został usunięty z ul. Kościelnej, Z. Karaś, M. Konopnickiej i Handlowej. Oczywiście nie obyło się bez interwencji mieszkańców, którzy zaniepokojeni stanem dróg domagali się szyb-

kiej interwencji. Problem stanowiła także ogromna ilość usuwanego z ulic śniegu, który spychany na pobocza lub chodniki, tak jak w przypadku ul. Role utrudniał ruch pieszym. Zakład Gospodarki Komunalnej postawiony został w stan najwyższej gotowości, ponieważ do jego obowiązków należy zimowe utrzymanie pięćdziesięciu dwóch ulic w mieście. Do odśnieżania i posypywania wykorzystany został cały dostępny sprzęt, czyli: spycharka, piaskarka Jelcz, trzy ciągniki wyposażone w pługi i koparko-ladowarka. W okresie od listopada do grudnia 2001 r. na posypywanie dróg zużyto ok. 40 ton piasku i ponad 200 ton żużla, podczas gdy w sezonie ubiegłego roku zużycie żużla wyniosło 300 ton. W grudniu, w związku z intensywnymi opadami śniegu pracownicy MZGK pracowali na trzy zmiany. Obecnie stan dróg gminnych jest dobry. Przypominamy również o obowiązkach właścicieli posesji, do których należy m. in. usuwanie śniegu z chodników położonych wzdłuż nieruchomości, oczyszczanie ze śniegu i błota pośnieżnego, tak aby nie utrudniać ruchu pieszym, zwalczanie gołolodzi oraz posypywanie materiałami szorstkimi. Śniegu nie można gromadzić na przejściach, przejazdach oraz studzienkach ściekowych. Należy również pamiętać o likwidowaniu sopli lodowych, które stanowią bardzo duże zagrożenie dla przechodniów!

Red.

W dniu 19 stycznia o godz. 10.00 na stoku "Cholerne" odbędą się zawody narciarskie - (ślalom gigant) XXXVII MEMORIAŁU im. ALEKSANDRA STARZEŃSKIEGO I MARIANA JASIŃSKIEGO. Zapisy przyjmowane są na miejscu w dniu zawodów od godz. 8.30.

Organizatorem zawodów jest Zarząd Oddziału PTTK Ziemi Babiogórskiej i Komisja Turystyki Narciarskiej.

S e r d e c z n i e z a p r a s z a m y !

ZARZĄD MIASTA SUCHA BESKIDZKA INFORMUJE, ŻE NA TERENIE MIASTA SĄ DROGI: krajowe, wojewódzkie, powiatowe, gminne

DROGA KRAJOWA Nr 98 WADOWICE - PRZEMYŚL

(ul. Wadowicka, ul. Makowska) jest w zarządzie Generalnej Dyrekcji Dróg Publicznych REJON DRÓG KRAJOWYCH w Babicy Nr 676
tel. (033) 873 73 28

DROGA WOJEWÓDZKA NR 946 ŻYWIEC - SUCHA BESK.

(ul. Role, ul. Mickiewicza, ul. Piłsudskiego) jest w zarządzie Zarządu Dróg Wojewódzkich w Krakowie REJON DRÓG WOJEWÓDZKICH w Myślenicach ul. Drogowców 2

DROGI POWIATOWE

(ul. Zamkowa - Rynek, Juliusza hr. Tarnowskiego Batalionów Chłopskich, Bładzonka, Turystyczna, Zasypnica, Przemysłowa, Kościelna, Szpitalna) są w zarządzie POWIATOWEGO ZARZĄDU DRÓG W SUCHEJ BESKIDZKIEJ
ul. Kościelna 5b
tel. (033) 874 28 88

DROGI GMINNE

są w zarządzie Gminy Sucha Beskidzka
Urząd Miejski w Suchej Beskidzkiej
ul. Mickiewicza 19
tel.(033) 874 23 41



W MIESIACU GRUDNIU 2001 ROKU NA ŚLUBNYM KOBIERCU STANEŁI PAŃSTWO:

Agata Beata Kwaśniowska i Marcin Sroka,
Magdalena Dorota Jędruszczak i Albert Krzysztof Jasiński,
Agnieszka Magdalena Hajdyla i Marek Jan Bryndza.

Nowożeńcom, w imieniu władz samorządowych miasta, składam najserdeczniejsze życzenia wszelkiej pomyślności na nowej drodze życia.

Stanisław Lichosy
Burmistrz Miasta

W ROKU 2001 W SUSKIM URZĘDZIE STANU CYWILNEGO SPORZĄDZONO:

- 61 aktów małżeństw,
- 1185 aktów urodzeń, w tym 113 dotyczyło dzieci, których rodzicami są mieszkańcy Suchoj Beskidzkiej,
- 298 aktów zgonu, w tym 58 aktów dotyczyło mieszkańców naszego miasta.

Kierownik USC Anna Roman

B a b i o g ó r s k i e P O D Ł A Z Y



Zabytkowe wnętrza Karczmy Rzym w Suchoj Beskidzkiej stały się sceną trzecich już z rzędu eliminacji powiatowych, organizowanych w ramach IV Małopolskiego Przeglądu Grup Kolędniczych, które odbyły się 12 stycznia br. Do rywalizacji przystąpiło osiem grup, które podczas "Babiogórskich Podłazów" zaprezentowały niezwykle piękne zwyczaje kolędnicze, charakterystyczne dla regionu, potwierdzając

jednocześnie fakt, że różnorodność tradycyjnych form kolędowania oraz bogactwo folkloru muzycznego i słownego są wciąż żywe na terenie powiatu suskiego.

Jury w składzie Aleksandra Bogucka - etnomuzykolog, Urszula Janicka - Krzywda - etnograf i Alicja Maleta - etnograf przyznało nagrody w dwóch kategoriach. W kategorii dziecięcej dwa równorzędne pierwsze miejsca otrzymali "Babiogórcy"

z Zawoi i "Kolędnicy z Turoniem" z Bystrej. Zespoły te wezmą udział w finale wojewódzkim konkursu, który odbędzie się 20 stycznia w Chrzanowie. Drugie miejsce wywalczyły "Pastuszki" z Zawoi, natomiast dwa równorzędne trzecie miejsca "Podłaźniki ze Stryzawy" i "Pastuszkowie" z Bystrej.

W kategorii dorosłej Jury przyznało dwa równorzędne pierwsze miejsca "Osielcanom" z Osielca i "Trzem Królom" z Zawoi. Również te zespoły zakwalifikowały się do finału wojewódzkiego. Drugiego miejsca nie przyznano a trzecie wywalczył zespół "Gronie" z Łętowni.

Poziom konkursu był niezwykle wyrównany, zwłaszcza wśród zespołów dziecięcych, o czym świadczyło profesjonalne przygotowanie grup kolędniczych, ze szczególnym naciskiem na kultywowanie lokalnej tradycji i umiejętne wyeksponowanie sfery obrzędowej, w myśl twierdzenia p. Aleksandry Boguckiej, że "...nowe idzie obok a stare powinno trwać". Zwycięzcy otrzymali pamiątkowe nagrody, które osobiście wręczyli pp. Andrzej Pająk Starosta Suski i p. Maria Mazur - Kierownik Referatu Edukacji i Spraw Społecznych Urzędu Miejskiego w Suchoj Beskidzkiej, ufundowane przez organizatorów eliminacji tj. Starostwo Powiatowe i Miejski Ośrodek Kultury - Zamek.

Barbara Woźniak



MIEJSKI OŚRODEK KULTURY - ZAMEK

IV Finał Wyborów M I S S Ziemi SUSKIEJ



Joanna ODROWAŻ – Miss Nastolatek 1999



Renata MĘDRALA – Miss Nastolatek 2000 i Lidia MENTEL – Miss Ziemi Suskiej 2000



Iwona ICIEK – Miss Ziemi Suskiej 1999

SZANOWNI MIESZKAŃCY, SZANOWNI SPONSORZY!

Już po raz czwarty na zamku suskim czternaście pięknych dziewczyn z terenu powiatu suskiego będzie walczyć o tytuł **Miss Ziemi Suskiej**. Nie brak wśród nich także przedstawicielek naszego miasta. **Miejski Ośrodek Kultury-Zamek** zwraca się do Państwa z prośbą o udział w sponsorowaniu **IV FINAŁU MISS ZIEMI SUSKIEJ**. Laureatki wyborów otrzymają tytuł **Miss Nastolatek Ziemi Suskiej - Polska Dziewczyna 2002**, **Miss Ziemi Suskiej - Polska Dziewczyna 2002** oraz dwa równorzędne tytuły **WICEMISS**. Miło nam zaznaczyć, że I, II, i III wybory **Miss Ziemi Suskiej** spotkały się z ogromnym zainteresowaniem wśród



Anna WRÓBEL – Miss Nastolatek 2001



Beata BACA – Miss Ziemi Suskiej 2001

mieszkańców nie tylko naszego miasta, ale i całego powiatu suskiego a dwie spośród zwyciężczyń z roku 1999 i 2001 tj., **Joanna Odrowąż** i **Beata Baca** współpracują z renomowanymi agencjami modelek z Mediolanu. Uroczysty finał tegorocznych wyborów odbędzie się 9 lutego 2002 roku w sali rycerskiej zamku suskiego. Aby uczestniczyć w imprezie należy wykupić bilet wstępu, który jednocześnie pełni rolę zaproszenia, ponieważ tradycyjnie impreza ta posiada charakter zamknięty. Proponujemy Państwu udział w przygotowaniu oprawy wyborów w formie sponsoringu w postaci strojów wieczorowych, kąpielowych ze wskazaniem jednoczęściowych, kosmetyków, gotowych kolekcji firmowych oraz innych akcesoriów (inwencja mile widziana) a przede wszystkim udział w fundowaniu nagród dla najpiękniejszych finalistek. Z naszej strony zapewniamy szeroką możliwość reklamy w mediach, m.in. w prasie lokalnej i regionalnej, radiu, jak również w postaci umieszczenia nazwy i logo firmy na plakatach oraz materiałach reklamowych i ulotkach informacyjnych. MISS ZIEMI SUSKIEJ - POLSKA DZIEWCZYNA 2002 weźmie udział w finale konkursu MISS - DZIEWCZYNA MAŁOPOLSKI 2002. Ponieważ 9 lutego jest ostatnim dniem karnawału MOK -Zamek zaprasza w tym dniu na bal karnawałowy. Bilety można nabyć w

MOK- Zamek, ul. Zamkowa 1,
tel. (033) 874 13 03, 874 22 59
w dniach od poniedziałku do soboty
w godz. od 8.00 do 16.00

Poniżej prezentujemy zdjęcia kandydatek, które wezmą udział w wyborach:
(fot. Konrad Kowalówka)

W kategorii Miss Nastolatek Ziemi Suskiej 2002:





3



Renata GŁUSZEK - Kuków, 17 lat

4



Małgorzata GRUCA - Stryszawa, 17 lat

5



Katarzyna BACA - Lachowice, 16 lat

6



Elżbieta KAŁAFUT - Zembrzyce, 17 lat

7



Bernadetta WRONKA - Skawica, 16 lat

8



Ewelina BARTYZEL - Tarnawa Dolna, 16 lat

25

20

15

10

9

8

7

6

5

4

3

2

1

cm

cm 1 2 3 4 5 6 7 8 9 10

15

20



W kategorii Miss Ziemi Suskiej 2002:



25
20
15
10
9
8
7
6
5
4
3
2
1
cm

1
2
3
4
5
6
7
8
9
10
15
20
cm



Nie załamuj się! Myślimy o Tobie!
Nikt nie robi tego taniej!

I stopień-początkujący -12 godz./100zł/
II stopień-średnio zaawansowany -14 godz./120zł/
III stopień -zaawansowany -16 godz./120zł/

KURS KOMPUTEROWY

W PROGRAMIE:

*WINDOWS 95, *WORD, *EXCEL, *ACCESS, *INTERNET



Wystawiamy świadectwa ukończenia kursu i rachunki VAT

INFORMACJE: MIEJSKI OŚRODEK KULTURY-ZAMEK

UL. ZAMKOWA 1;34-200 SUCHA BESKIDZKA TEL:8741303;8742259

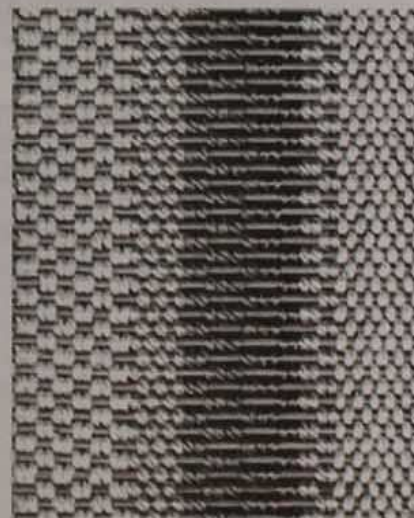


GALERIA SZTUKI - ZAMEK

UL. ZAMKOWA 1; 34-200 SUCHA BESKIDZKA TEL. 033 874 13 03

WYSTAWY

18 stycznia o godz. 18. 00 w Galerii Sztuki - Zamek odbędzie się wernisaż wystawy artysty - grafika **Macieja Hojdy** pt. "REFLEXUS". Wystawę będzie można oglądać do 17 lutego 2002 r.



W lutym zapraszamy na wystawę artysty fotografika **Mariana Koima** pt. "BESKIDY W CZTERECH PORACH ROKU", której towarzyszyć będzie wystawa **TKANINY ARTYSTYCZNEJ** uczennic Zespołu Szkół Zawodowych im. Św. Jana Kantego z Makowa Podhalańskiego.



Konkurs!

Miejski Ośrodek Kultury - Zamek

zaprasza młodzież szkół podstawowych i średnich oraz wszystkie zainteresowane osoby z terenu powiatu suskiego do udziału

konkursie plastycznym na EXLIBRIS

[projekt exlibrisu lub zrealizowany exlibris]

którego tematem będą najważniejsze wydarzenia związane z regionem i jego osobliwościami jak: architektura, sztuka, folklor, wydarzenia społeczne i kulturalne oraz fauna i flora Beskidów lub interpretacja innego (dowolnego) zjawiska. Inwencja mile widziana!

Maksymalny format prac nie powinien przekraczać wym. 10 x 15 cm.

Wykonanie: techniki rysunkowe (piórko, tusz), graficzne (linoryt, drzeworyt, monotypia, grafika komputerowa).

Prace należy składać w Miejskim Ośrodku Kultury - Zamek, ul. Zamkowa (II piętro).

Termin składania prac upływa 15 marca. Ogłoszenie wyników konkursu nastąpi 20 marca br.

Konkurs zostanie rozstrzygnięty w odpowiednich kategoriach wiekowych.

Każdy uczestnik może zgłosić dowolną ilość prac.

Ogłoszenie konkursu nastąpi w kwietniowym wydaniu MS "Ziemia Suska".

Pokonkursową wystawę prac będzie można oglądać w Galerii Sztuki MOK - Zamek od 20 marca do 20 kwietnia br.

Na uczestników czekają nagrody!

C Z Y M J E S T E K S L I B R I S ?

EKSLIBRIS jest najwłaściwszym i najszlachetniejszym sposobem oznaczenia własności książki, gdyż jak miniaturowe dzieło sztuki graficznej budzi uczucia estetyczne, będąc jednocześnie dowodem kultury jej właściciela.

Istota ekslibrisu związana jest więc z umiłowaniem książki, z poziomem kulturalnym człowieka i podkreśla więc istniejącą między książką a jej właścicielem, którego imię i nazwisko widnieją na znaku graficznym.

Kiedyś na ekslibrisach umieszczano takie symbole, jak sowa czy gęsie pióro. Dzisiaj najczęściej spotyka się żartobliwe a niekiedy nawet frywolne rysunki, będące prawdziwymi perełkami miniaturowej grafiki.

Pierwsze w Polsce ekslibrisy ukazały się w latach 1516-1517 i należały do księdza biskupa Macieja Drzewickiego, późniejszego prymasa Polski i Kanclerza Wielkiego Koronnego, którego rodzinne gniazdo znajdowało się w Drzewicy (ziemia radomska).

Przez wiele lat głównym rysunkiem na ekslibrisie był rodowy herb właściciela. Potem zaczęły pojawiać się rozmaite symbole i alegorie, jak na przykład sowa, książka, kaganek, kałamarz, gęsie pióro itp. Do tego dochodził obowiązkowy łaciński napis "ex libris", co po polsku znaczy "z księgozbioru", do którego dołączano imię i nazwisko właściciela biblioteczki.

Ważna też była technika wykonania ekslibrisu, która w ciągu stuleci często się zmieniała: od miedziorytu, drzeworytu i linorytu do grafiki zwykłej i komputerowej.

Dzisiaj ekslibris to najczęściej zwykły kartonik, lub nawet kartka papieru, zawierająca niewielką, wykonaną grafikę. Rysunek jest często żartobliwy lub anegdotyczny i charakteryzuje właściciela księgozbioru, jego profesję lub też ważne wydarzenia z różnych dziedzin życia.

Z a p r a s z a m y d o u d z i a ł u w k o n k u r s i e !

K a c i k POEZJI

Ziemia Suska

Ziemia Suska, ty jesteś darem
Stwórcy Wszechświata
Skarbem ludzkości przez wieki
i lata.

Ziemia Suska, tyś naszą matką
rodzicielką

Chlebem powszednim, naszą
karmicielką.

Ziemia Suska, nieraz plagą
doświadczona

W cierpieniu ludzkim jesteś
pogrążona.

Ale gdy nocą lśniesz w blasku
księżycy

Wszystko, co żyje Tobą się
zachwyca.

Ziemia Suska, jak dotąd jesteś
niezbadała

W erze techniki na los szczęścia
zdana.

Posiadasz w sobie skarby
niezmierzone

Dla dobra ludzi przez Boga
stworzone.

Ziemia Suska, Ty stroisz w zieleń
wszystkie drzewa

Na których latem śpiew ptaków
rozbrzmiewa.

I zdobisz w kolor łąki i ogrody
W przeróżne kwiaty przepięknej
urody.

Ziemia Suska zawrotnie wirująca
Wśród innych planet dookoła
słońca.

Czy moglibyśmy żyć Ziemia
bez Ciebie

Bez chleba, wody i słońca
na niebie?

Wiersz ten dedykuję Potomnym
w ofierze
niech Dobry Stwórca Świata nigdy
nam jej nie odbierze.

*Autorem wiersza "Ziemia Suska"
jest nieżyjący mieszkaniec naszego
miasta*

śp. WŁADYSEAW WOJAS.



X Finał Wielkiej Orkiestry Świątecznej Pomocy

Podczas X Jubileuszowego już Finału Wielkiej Orkiestry Świątecznej Pomocy, zorganizowanego przez

MOK- Zamek i Klub Muzyczny Stara Zbrojownia na ulicach naszego miasta oraz w miejscowościach powiatu suskiego kwestowało piętnastu niestrudzonych wolontariuszy, którzy zebrali kwotę:

17.571,65 zł.

W porównaniu z rokiem ubiegłym jest to suma prawie dwa razy większa. Zebrano wówczas 9.891,36 zł. W tym roku szczególnie hoj-

nie do puszek wolontariuszy napływała obca waluta łącznie z dwudziestu dwóch krajów, nawet z tak odległych



zakątków świata jak San Marino, Portugalia czy Grecja. Świadczy to o tym, że mieszkańcy naszego powiatu podróżują również i w takie zakątki globu, a najbardziej odwiedzane kraje (według ilości zebranych monet) to Niemcy, Austria, Francja i Włochy. Bardzo dużą kwotę bo ponad 6 000 zł zebrali wolontariusze na terenie Gminy Budzów, która najbardziej ucierpiała wskutek lipcowej powodzi. Ofiarność mieszkańców, pomimo trudnej sytuacji była bardzo duża. W tym dniu na suskim rynku zagrała także niestrudzona Orkiestra Dęta z Zembrzyc, natomiast Wielki Finał Orkiestry tradycyjnie miał miejsce w Klubie Muzycznym Stara Zbrojownia, gdzie wystąpiły zespoły rockowe z Suchej i okolic. Akcję wsparł również PCK z Suchej Beskidzkiej, Zespół Szkolno-Przedszkolny z Makowa Podh. i harcerze ze SP w Skawicy. Nad bezpieczeństwem wolontariuszy czuwała Komenda Powiatowa Policji, Straż Pożarna oraz Straż Miejska. Zbiórka przebiegała sprawnie i bez zakłóceń.

W imieniu Wielkiej Orkiestry Świątecznej Pomocy oraz MOK - Zamek w Suchej Beskidzkiej Wszystkim tym, którzy wsparli akcję składamy gorące podziękowania a szczególnie wolontariuszom:

Teresie Kwaśniewskiej, Januszowi Ryszawemu, Rafałowi Pieronkiewiczowi i Rafałowi Pieczarze, kwestującym na terenie Budzowa, **Ewie Gierat**, która kwestowała z **Natalką Listwan, Elżbietą Kuzaj i Agnieszką Matyją** w Makowie Podhalańskim, **Marcie Ficek, Maciejowi Pietrzakowi, Natalii Adamek, Annie Najder, Łukaszowi Mazurowi i Marioli Herman**, kwestującym w Suchej Beskidzkiej oraz **Sylwii Pacyga**, która kwestowała w Skawicy. Dziękujemy **Pizzerii Venti** za pyszne pizze. Tegoroczny dochód WOŚP przeznaczony zostanie na zakup aparatury do diagnozowania wad wrodzonych noworodków. Miejmy nadzieję, że taki sprzęt otrzyma również suski szpital.

BW.



Zbliża się WIELKI JUBILEUSZ SUCHEJ BESKIDZKIEJ!

Znany krajoznawca i badacz historii oraz toponomastyki Beskidów - Aleksy Siemionow tak napisał kilkanaście lat temu: "...Żyjemy w czasach coraz dynamiczniej rozwijającej się cywilizacji. Niemalę z tego tytułu odnosimy korzyści i udogodnienia, ale równocześnie musimy płacić haracz w postaci coraz większego zarówno fizycznego jak też psychicznego zmęczenia, na skutek oderwania się od dawnych, naturalnych warunków egzystencji i zawrotnego tempa współczesnego życia. To też coraz częściej ludzie odczuwają potrzebę zarówno fizycznego jak i psychicznego odsapnięcia, tak nieodzownego naszym ciałom i umysłom. Taką potrzebą należy tłumaczyć chęć cofania się myśli w dawne czasy. Potrzeba takiej retrospekcji w różne dziedziny życia i działania ludzkiego nie omija też turystyki. Dlatego coraz bardziej interesują nas aspekty tych rodzajów ludzkiej działalności w przeszłości..."

Odzwierciedleniem powyższych myśli jest nowe zjawisko w czasopiśmiennictwie górskim a szczególnie na łamach przewodników oraz monografii turystyczno-krajoznawczych. Coraz częściej i coraz więcej na księgarskich półkach pojawia się książek "zapatrzonych w historię", a więc traktujących o dawnych i najdawniejszych dziejach pojedynczych miej-

scowości czy całych regionów.

W 2005 roku SUCHA BESKIDZKA obchodzić będzie JUBILEUSZ 600-lecia. Powszechnie ceniony i wybitny

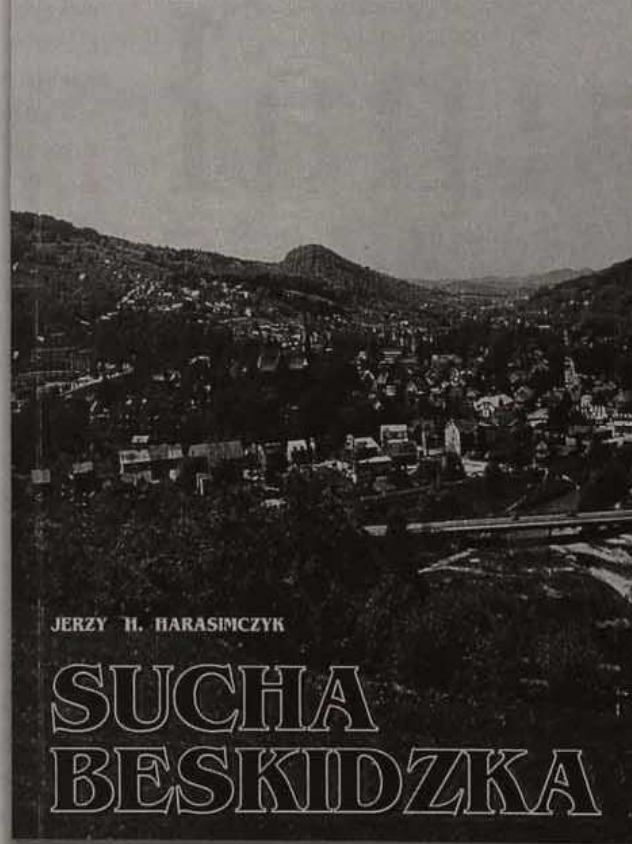
części stoku Mioduszyny (638 m) tuż nad Skawą przedstawia właśnie ujście Stryszawki do rzeki Skawy. W perspektywie doliny Stryszawki dostrze-

żemy na lewo nieco przysłonięty drzewami zabytkowy zespół klasztorno - kościelny a obok suski szpital - wszystko to na stokach ulubionej nie tylko przez krakowian Magurki (872 m). W dali rysuje się charakterystyczny garb Pykowicy (605 m) oraz odległe stąd wzniesienia Pasma Pewelskiego w Beskidzie Średnim. Po stronie prawej stoki Lipskiej Góry (631m) opadają nad Stryszawkę w rejonie stacji kolejowej w Suchej Beskidzkiej.

Specjalnie szczegółowo odniosłem się do tego fragmentu krajobrazu gdyż z Suchą jako miastem a także z jej okolicami wiąże mnie od wielu lat kontakty i wspomnienia bardzo osobiste. Dlatego szczęśliwą jest Sucha Beskidzka posiadająca na swoim terenie twórców tak wrażli-

wych i kompetentnych a sercem piszących jej historię. O historycznym charakterze monografii zaświadcza prawie cała jej treść. Najwięcej miejsca poświęcił autor suskiemu zamkowi oraz zespołowi klasztorno - kościelnemu, nie zapominając wcześniej o ogólnym rysie historycznym oraz dziejach suskiego godła. Zaproponowany w poprzedniej książce

PRZEWODNIK HISTORYCZNY 1405-2005



znawca historii tej ziemi Jerzy Henryk Harasimczyk od 1999 roku wydał już drugą z kolei monografię miasta i okolic. A że najnowsza jego książka nawiązuje przede wszystkim do przeszłości, nie przypadkiem na jej tytułowej stronie można przeczytać: PRZEWODNIK HISTORYCZNY 1405 - 2005.

Poetyczne kolorowe zdjęcie autora na stronie tytułowej wykonane z dolnej

("Sucha Beskidzka i okolice" - 1999) szlak miejski po zabytkach i osobliwościach miasta został teraz rozwinęty i poszerzony a opisy turystycznych szlaków w otoczeniu miasta oraz dość znacznym od Suchej Beskidzkiej oddaleniu tylko atrakcyjność turystycznie - krajoznawczą tych okolic ugruntowują.

J.H Harasimczyk podążając za aktualnymi trendami w turystyce i rekreacji w ogóle - zaproponował w książce także kilka tras rowerowych oraz narciarską przygodę z tymi okolicami. Nie przypadkowo na docelowy punkt wędrowki na nartach sugeruje Mucharz- najdawniejszą kolebkę

osadnictwa w dolinie Skawy w miejscach uświęconych obecnością św. Wojciecha. A więc raz jeszcze zwrot ku historii...

Bogata literatura pozwoli czytelnikom pogłębić wiedzę o dziejach i współczesności Suchej Beskidzkiej - wkrótce już dostojnego Jubilata. Urozmaicona pozostaje graficzna forma książki z rozmaitością fotografii czarno-białych i kolorowych. Na wewnętrznej okładce rzuca się w oczy okolicznościowa pieczętka z sentencją: OCALIĆ OD ZAPOMNIENIA a we wstępie do monografii Jerzy Henryk Harasimczyk napisał m. in.:

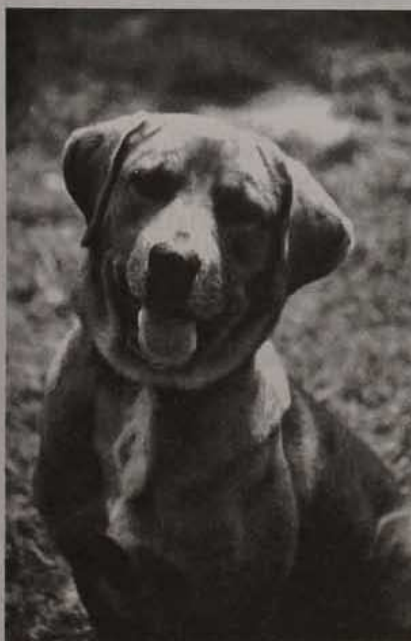
"..Dzieło to przyczyni się do god-

nego zaprezentowania tradycji i wartości kulturowych i piękna Ziemi Suskiej..."

Nie mam żadnych wątpliwości, że już się przyczyniło a swoją twórczą aktywnością w tym względzie dał autor przykład, jak całą sprawę w praktyce trzeba realizować.

SUCHA BESKIDZKA - Jerzy H. Harasimczyk - "Przewodnik historyczny 1405 - 2005", P.U.W. "Roksana", Krosno 2001 rok.

Andrzej Matuszczyk



Piesek rasy mieszanej

o przyjaznym usposobieniu, który obecnie znajduje się na terenie Miejskiego Zakładu Gospodarki Komunalnej w Suchej Beskidzkiej

czeka na nowego właściciela!

Osoby zainteresowane prosimy o kontakt ze Strażą Miejską.

tel. (033) 874 23 41
lub 0 601 597 180.



Urząd Miejski w Suchej Beskidzkiej dysponuje samochodem

FORD TRANSIT 100S VAN,

oferując usługi transportowe - 9 osób łącznie z kierowcą.

Samochód przystosowany jest także do przewozu osób niepełnosprawnych.

Koszt przejazdu za 1 km wynosi 1 zł + VAT.

Oplata postojowa za każdą rozpoczętą godzinę wynosi 5 zł + 7 % VAT. Pierwsza godzina postoju gratis!

Zlecenia przyjmowane są w Urzędzie Miejskim pod następującymi numerami telefonów:

(033) 874 23 41

(033) 874 23 15

od poniedziałku do piątku w godzinach od 7.30 do 15.30

Gminna Spółdzielnia "Samopomoc Chłopska" w Suchej Beskidzkiej ogłasza

PRZETARG OFERTOWY

na wykonanie prac remontowych

w SKLEPIE SPOŻYWCZYM Nr 2, ul. Mickiewicza 29 (obok DT "Juhas") tj.

- położenie posadzki z płytek ceramicznych
- montaż zadaszenia nad wejściem do sklepu
- malowanie wnętrza sklepu

Szczegółowych informacji udziela sekretariat GS "SCH" w Suchej Beskidzkiej, ul. Piłsudskiego 5, tel. (033) 874 21 27

Oferty należy składać w ciągu 14 dni od ukazania się ogłoszenia.



Mikołaj w PRZEDSZKOLU

*Jak co roku w przedszkolu
jest tradycja stara
By dla wszystkich dzieci
bajeczkę przedstawić*

*Gdy chcesz dostać prezent
Mikołaj sprawi Ci uciechę
Wnet całe przedszkole
rozbrzmi szczerym śmiechem!*



I tym razem Mikołaj (ten prawdziwy) zawitał do naszego przedszkola. Był u nas aż dwa razy i nawet wiem, dlaczego. Z pewnością chciał zobaczyć przedstawienie w wykonaniu małych, być może przyszłych aktorów. W tym roku grupa sześciolatków "Wiewiórki" pod okiem pań: Brygidy Marciszewskiej i Anny Rumianek przygotowały bajkę pt. "Calineczka". Do pracy włączyli się również inni nauczyciele, rodzice oraz cały personel przedszkola. Całość z wielkim zaangażowaniem nadzorowała pani Dyrektor Urszula Malusecka.

Premiera przedstawienia odbyła się w dniu 5 grudnia i właśnie w tym dniu przedszkole odwiedził Mikołaj. Tak się wspaniale złożyło, że zaproszeni goście - dzieci nie uczęszczające jeszcze do przedszkola, również otrzymały piękne prezenty od Świętego Mikołaja. Wszyscy mieli też okazję do pozowania wraz z Mikołajem do pamiątkowych zdjęć. Po przedstawieniu dzieci wraz z rodzicami zostały zaproszone do wspólnych piosenek i zabaw przy muzyce. Maluchy miały też okazję do zwiedzenia sal przedszkolnych oraz możliwość skorzystania z na-

szych zabawek. Dzieci witane i żegnane były przez aniołki, które wręczały im pamiątkowe emblematy.

Mamy nadzieję, że niebawem spotkamy się w przedszkolu!

Ponadto w dniu 7 grudnia w suskim zamku dzieci sześciolatki wystąpiły ponownie. Tym razem widzami byli mieszkańcy Suchej Beskidzkiej i okolic, a impreza organizowana była pod patronatem Kroniki Beskidzkiej. Występ przedszkolaków nagrodzono gromkimi brawami.

Izabela Juszcak

C o n o w e g o w T r ó j c e ?

Pod koniec ubiegłego roku w Szkole Podstawowej Nr 3 przeprowadzono całkowity remont sali oddziału zerowego. Dzięki środkom finansowym pochodzącym od rodziców został wytynkowany sufit, pomalowano ściany

i uzupełniono wyposażenie oddziału. Dzięki inicjatywie Dyrektora Szkoły i Zarządu Rady Rodziców uzupełniono wyposażenie sali komputerowej. Za pieniądze otrzymane od rodziców i sponsorów zakupiono monitor, nowy komputer i trzy modemy. Ze środ-

ków gminy dokupiono drukarkę i twarde dyski. Zarząd Miasta przydzielił szkole również fundusze na doposażenie kuchni. Lista potrzeb szkoły jest długa. Odczuwa się w niej brak m.in. świetlicy profilaktycznej, która z powodów finansowych została zamknięta ponad rok temu. Dyrekcji Szkoły zależy na tym, aby móc ją reaktywować. Obecnie w ramach świetlicy szkolnej prowadzone są działania profilaktyczne z poszczególnymi dziećmi.

E.P.



Zmiany w KODEKSIE DROGOWYM

Nowe przepisy Prawa o Ruchu Drogowym obowiązują już od 1 stycznia 2002 r.

Poniżej omawiamy najważniejsze zmiany.

Aby zostać kierowcą

Od 1 czerwca 2002 r., aby uzyskać prawo jazdy kategorii A lub B należy mieć 18 lat. Jeżeli jednak osoba, która nie ukończyła tego wieku rozpocznie lub ukończy przed tym dniem szkolenie na jedną z tych dwóch kategorii, to będzie mogła uzyskać prawo jazdy na dotychczasowych zasadach pod warunkiem, że ma ukończone 17 lat.

W niektórych sytuacjach do uzyskania prawa jazdy niezbędnym będzie posiadanie orzeczenia psychologicznego o braku przeciwwskazań psychologicznych do kierowania pojazdem. Ma to miejsce w przypadku, gdy kandydat na kierowcę przewidziany jest do szkolenia na potrzeby wojska i gdy w wyniku badania lekarskiego kandydata na kierowcę stwierdzona zostanie konieczność przeprowadzenia badania psychologicznego.

Dotychczas do uzyskania niektórych kategorii prawa jazdy należało mieć prawo jazdy innej kategorii, np. do uzyskania prawa jazdy kat. C+E niezbędne było posiadanie prawa jazdy kat. C. Od 1 stycznia br., aby uzyskać prawo jazdy wybranych kategorii, zamiast przedkładać prawo jazdy, wystarczy wcześniejsze ukończenie szkolenia i zdanie egzaminu na wymaganą do tego uprawnienia podstawową kategorię prawa jazdy. Dodatkowe warunki uzyskania prawa jazdy poszczególnych kategorii są

następujące: kat. C, C1, D lub D1 - ukończenie szkolenia i zdanie egzaminu dla kat. B; kat. B+E - ukończenie szkolenia i zdanie egzaminu dla kat. B; kat. C+E - ukończenie szkolenia i zdanie egzaminu dla kat. C; kat. C1+E - ukończenie szkolenia i zdanie egzaminu dla kat. C1; kat. D+E - ukończenie szkolenia i zdanie egzaminu dla kat. D; kat. D1+E - ukończenie szkolenia z zdaniem egzaminu dla kat. D1.

Cofnięcie uprawnień

Od 1 stycznia 2002 r. prawo jazdy można utracić także w przypadku badania psychologicznego, zakończonego wynikiem negatywnym.

Dodatkowe badania

Wprowadzono dodatkowe badania lekarskie, przeprowadzane na podstawie skierowania policji - gdy kierujący prowadził pojazd będąc w stanie nietrzeźwości, pod wpływem narkotyków lub innych podobnych środków oraz starosty - gdy otrzymał on zawiadomienie od zespołu orzekającego o niepełnosprawności kierowcy.

Wprowadzono również dodatkowe badania psychologiczne przeprowadzane na podstawie skierowania policji w przypadku kiedy kierujący prowadził pojazd będąc w stanie nietrzeźwości, pod wpływem narkotyków lub innych podobnych środków lub gdy kierujący otrzymał ponad 24 punkty karne.

Podróż z dzieckiem

Od 1 stycznia 2002 r. została podniesiona dolna granica wieku, od której można przewozić dziecko na przednim siedzeniu pojazdu samochodowego. Dzieci poniżej 12 lat można przewozić z przodu tylko w fotelikach ochronnych. Obowiązek ten dotyczy wszystkich samochodów osobowych, autobusów, samochodów ciężarowych i innych pojazdów samochodowych, nawet wówczas gdy nie są one wyposażone w pasy bezpieczeństwa. Przypomnijmy także, że na przednim siedzeniu nie można stosować innych niż foteliki urządzeń ochronnych (jest to dopuszczalne na tylnych siedzeniach) oraz nie można przewozić dziecka tyłem do kierunku jazdy, jeśli pojazd wyposażony jest w poduszkę powietrzną dla pasażera.

Od 13 maja 2002 r. każde dziecko w wieku do 12 lat, które nie przekracza 150 cm wzrostu, musi być przewożone w foteliku ochronnym lub innym urządzeniu ochronnym.

Używanie telefonów komórkowych podczas jazdy

Nowe przepisy zabraniają korzystania z telefonów wymagających trzymania słuchawki lub mikrofonu w ręce. Przepis ten nie obejmuje innych niż telefony urządzeń nadawczo-odbiorczych (np. CB-radia).

Zasady poruszania się na drodze

Od 1 stycznia 2002 r. droga żwirowa została zakwalifikowana do dróg gruntowych i dlatego kierowca wyjeżdżający z takiej drogi na jezdnię jest włączającym się do ruchu i



powinien ustąpić pierwszeństwa. Obecnie zmieniając pas ruchu na skrzyżowaniu, należy ustąpić pierwszeństwa pojazdowi już jadącemu po tym pasie oraz pojazdowi, który zamierza wjechać na ten pas z prawej strony. Nowe przepisy jednoznacznie uściśliły pierwszeństwo pojazdu szynowego (tramwaju) wobec innych uczestników ruchu, z wyjątkiem sytuacji gdy ze znaków drogowych lub sygnałów wynika inny sposób zachowania oraz gdy tramwaj wyjeżdża z zajezdni lub pętli tramwajowej na jezdnię. Kierujący pojazdem znajdujący się na części jezdni, po której jeżdżą pojazdy szynowe, musi ustąpić miejsca nadjeżdżającym pojazdom szynowym.

Kierowca powinien zwolnić, a gdy jest to konieczne, zatrzymać się aby ułatwić włączenie się do ruchu autobusowi szkolnemu sygnalizującemu zamiar takiego manewru. Kierowca skręcający w drogę poprzeczną ma pierwszeństwo przed rowerzystą przejeżdżającym przez jezdnię, z wyjątkiem sytuacji, gdy rowerzysta znajduje się na wyznaczonym przejeździe.

Przewrócone zostały zasady związane z koniecznością ustępowania miejsca czyli usunięcia się z drogi nadjeżdżającego pojazdu lub nadchodzącego pieszego. Nowe przepisy precyzują też zasady używania świateł postojowych lub pozycyjnych. Powinny być one używane jedynie podczas zatrzymania się nie wynikającego z warunków lub przepisów ruchu drogowego. Osoby, które do tej pory posiadały zaświadczenie zwalniające je z obowiązku używania pasów bezpieczeństwa ze względów zdrowotnych muszą uzyskać orzeczenie lekarskie stwierdzające ten fakt. Od nowego roku wprowadzono możliwość ciągnięcia trzech i więcej przyczep - w przypadku zespołu złożonego z ciągnika rolniczego lub wolnobieżnego i przyczep oraz ciągnięcia

dwóch i więcej przyczep - w przypadku zespołu złożonego z innego pojazdu silnikowego i przyczep. Przejazd zespołu pojazdów z większą niż dotychczas liczbą przyczep będzie możliwy po uzyskaniu zezwolenia wydanego na przewozy nienormatywne.

Przejazdy pojazdów nienormatywnych

W związku z przejazdem tego typu pojazdów wprowadzono odpłatność za ich pilotowanie, którą ponosi właściciel lub posiadacz takiego pojazdu. Zezwolenia dla pojazdów nienormatywnych wydawane są przez Generalnego Dyrektora Dróg Publicznych - na jednokrotny przejazd w wyznaczonym czasie (dla pojazdów w większym stopniu przekraczających normy) i starostę - na czas nieokreślony i czas określony (dla pojazdów nieznacznie przekraczających normy). Szczegółowe zasady wydawania zezwoleń będą określone w przepisach wykonawczych.

Piesi w ruchu drogowym

Pieszy idący po lewej stronie jezdni musi ustąpić miejsca pojazdom nadjeżdżającym z kierunku przeciwnego. Pieszy idący po drodze dla rowerów musi ustąpić miejsca nadjeżdżającym rowerom. Obowiązek ten nie dotyczy osób niepełnosprawnych.

Rowerzysta na drodze

Rowerzysta ma obowiązek korzystać z istniejącej drogi dla rowerów lub z drogi dla rowerów i pieszych. Gdy nie ma drogi dla rowerów, wówczas rowerzysta powinien w pierwszej kolejności korzystać z pobocza, jednocześnie pamiętając o zasadzie nakazującej zrezygnować z jazdy poboczem, o ile jazda rowerem utrudniła-

by poruszanie się pieszych lub gdy pobocze nie nadaje się do jazdy. Należy tu pamiętać, że wjazd rowerzysty z drogi rowerowej na pobocze jest włączeniem się do ruchu. Gdy nie ma drogi rowerowej i nie można skorzystać z pobocza, rowerzysta może jechać prawą stroną jezdni możliwie jak najbliżej jej krawędzi.

W wyjątkowych sytuacjach rowerzysta może jechać po chodniku. Jest to możliwe gdy dozwolona prędkość dla pojazdów na jezdni przekracza 60 km/h i szerokość chodnika wynosi co najmniej 2 metry.

Od nowego roku osoby dorosłe mogą wybrać się na przejażdżkę z dzieckiem poniżej 10 lat. Opiekun dziecka może poruszać się wraz z nim po chodniku, jadąc powoli i ustępując miejsca pieszym. W razie braku chodnika można jechać po poboczu. Gdy nie ma możliwości korzystania z chodnika lub pobocza, opiekun i jadące wraz z nim dziecko mogą jechać jezdnią po jej lewej stronie. Powinni jechać jeden za drugim (wskazane jest aby osoba dorosła jechała za dzieckiem) jak najbliżej krawędzi jezdni.

Motorowerzysta na drodze

Od 01 stycznia 2002 r. kierujący motorowerem powinien poruszać się po poboczu. Ruch motoroweru po jezdni może odbywać się jedynie wtedy, gdy jazda motorowerem utrudniałaby poruszanie się pieszych lub gdy pobocze nie nadaje się do jazdy.

Przywileje dla osób niepełnosprawnych

Obowiązujące od nowego roku przepisy określiły nowe zasady uprawniające do skorzystania z ulg. Niezbędnym warunkiem jest zaopatrzenie pojazdu w kartę parkingową, która powinna być umieszczona za przednią szybą w sposób umożliwia-



jący jej odczytania. Taką kartę będą mogły umieścić jedynie osoby niepełnosprawne kierujące pojazdem lub nim przewożone, które mają obniżoną sprawność ruchową. Kartę parkingową wydaje starosta na podstawie orzeczenia i opinii komisji orzekającej powołanej do rozstrzygania o uprawnieniach rentowych. Polski posiadacz karty parkingowej będzie mógł korzystać z przywilejów dla niepełnosprawnych także za granicą. Należy pamiętać, że o rodzaju ulg i ułatwień decyduje w sposób odmienny ustawodawstwo krajowe każdego z państw osobno. Osoby niepełnosprawne posiadając dotychczas wydane legitymacje mogą z nich korzystać do 1 lipca 2002 r. umieszczając je za szybą tak, jak kartę parkingową. Te pół roku od dnia wejścia zmian w życie, to czas na uzyskanie opinii z komisji orzekającej o niepełnosprawności. Dotyczy to tych osób, które są niepełnosprawne i rozumieniu przepisów o rehabili-

tacji zawodowej i społecznej. Inne osoby, które nie spełniają warunków określonych w tych przepisach, nie będą mogły zachować dotychczas nabytych uprawnień.

Kontrola ruchu drogowego

Od 1 stycznia b.r. pojazd, który został usunięty z drogi ze względu na naruszenie przepisów ruchu drogowego lub ze względu na brak tablic rejestracyjnych albo stan wskazujący, że nie jest on używany musi zostać odebrany przez właściciela lub inną osobę uprawnioną w terminie 6 miesięcy od dnia usunięcia. Jeśli tak się nie stanie, to pojazd ten zostaje przejęty z mocy ustawy na własność gminy albo skarbu państwa. Zrezygnowano z możliwości usuwania pojazdów, których stan techniczny zagraża jedynie porządkowi ruchu drogowego, nie stanowiąc niebezpieczeństwa. Wprowa-

dzono obligatoryjne usunięcie pojazdu z drogi w przypadku przekroczenia wymiarów.

Uprawnienia Straży Granicznej i organów celnych

Straż Graniczna i organy celne otrzymały prawo odmowy wjazdu do Polski pojazdów kierowanych przez osoby pod wpływem alkoholu lub narkotyków, albo przez osoby nie posiadające dokumentów, które są wymagane od kierowcy, pojazdów w złym stanie technicznym zagrażającym bezpieczeństwu lub środowisku naturalnemu oraz pojazdów ponadnormatywnych, jeżeli nie mają zezwolenia.

oprac. Ewa Pochopień (na podst. "Zmiany w kodeksie drogowym 2002", Ministerstwo Infrastruktury, Krajowa Rada BRD)

Powstała Rada Powiatowa

W dniu 18 grudnia 2001r. powstała kolejna struktura powiatowa, którą jest Rada Powiatowa OPZZ. Na zebraniu konstytucyjnym obecni byli sygnatariusze porozumienia organizacji związkowych działających na terenie powiatu suskiego, którzy zostali upoważnieni przez swoje macierzyste organizacje związkowe do powołania Rady Powiatowej OPZZ Powiatu Suskiego. W jej skład weszli pp.: Grażyna Woźna, (NSZZ Pracowników GS "SCH" w Makowie Podhalańskim), Helena Nieckula, (ZNP Oddział Sucha Beskidzka) Kornelia Modliszewska, (NSZZ Pracowników Zakładu Komunalnego w Jordanowie), Jan Steczek, (NSZZ Pra-

cowników Jordanowskiej Fabryki Armatury "Valvex"), Adam Kosman, (NSZZ Pracowników Spółdzielni Pracy "Podhalańka" w Makowie Podhalańskim), Wit Mateusz Sarlej, (ZNP Oddział Stryszawa), Jan Kuryś, (NSZZ Pracowników Fabryki Osłonek Białkowych "Fabios" w Białce). Rada Powiatowa OPZZ jest w trakcie organizacji i stanowi otwartą strukturę, do której mogą przystąpić kolejne związki zawodowe, niezależnie czy są już skonfederowane w OPZZ lub chcące na mocy uchwały swoich zarządów wejść w jej struktury terytorialne.

Na zebraniu konstytucyjnym podjęto uchwałę o powstaniu Rady, przyjęto regulamin i wybrano Przewodni-

czącego, którym został Wit Mateusz Sarlej, dyrektor Gimnazjum nr 2 w Lachowicach, reprezentujący ZNP.

Rada Powiatowa OPZZ będzie reprezentowała organizacje związkowe działające na terenie powiatu suskiego na płaszczyźnie kontaktów z powiatowymi jednostkami administracji rządowej i samorządowej. Ustalać będzie wspólną linię i stanowiska środowisk zawodowych wobec władz w szczególności w zakresie warunków życia ludzi pracy, bezrobocia, spraw socjalnych i kulturalnych, sportu i rekreacji, ochrony środowiska naturalnego, przestrzegania praworządności, sprawiedliwości społecznej,ładu i porządku publicznego, udziału w kształtowaniu i realizacji zadań społeczno - gospodarczych.

WiS



Kronika POLICYJNA

12 grudnia, ŚRODA

Na ul. Mickiewicza kierujący Fiatem 125 p mieszkaniec Przebiczan potrafił przechodzącego przez przejście dla pieszych jedenastoletka z Suchej Beskidzkiej. Dziecko doznało ogólnych potłuczeń i zostało hospitalizowane w suskim szpitalu.

13 grudnia, CZWARTEK

Nieznany sprawca zniszczył sześćdziesiąt metrów kwadratowych folii paroprzepuszczalnej znajdującej się w nowobudowanym budynku przy ul. Szpitalnej. Straty wynoszą 600 zł.

Na ul. Mickiewicza kierujący mercedesem mieszkaniec Makowa Podhalańskiego potrafił pięćdziesięciopięcioletnią mieszkankę Suchej, która doznała ogólnych potłuczeń.

14 grudnia, PIĄTEK

Podczas interwencji na os. Beskidzkim, w mieszkaniu gdzie znajdowała się trzech pijanych mężczyzn, policjant został zraniony w głowę odłamkami szkła, który z ranami ciętymi głowy trafił do szpitala. Mężczyźni zostali zatrzymani do dyspozycji prokuratora.

15 grudnia, SOBOTA

W sklepie spożywczym w Ryнку nieznan sprawca ukradł z kieszeni płaszczka mieszkańca Bystrej portfel w którym było 1700 zł.

18 grudnia, WTOREK

Z budynku na ul. Zasypana nieznan sprawca okradł saszetkę w której było 600 zł.

19 grudnia, ŚRODA

Wandal wybił szybę w lokalu przy ul. Handlowej. Policja zatrzymała sprawcę.

25 grudnia, WTOREK

Nieznany sprawca uszkodził zaparkowanego przy ul. Szpitalnej Seata Ibiza. Straty wynoszą 900 zł.

Od 10 grudnia do 13 stycznia w Suchej doszło do 2 wypadków i 9 kolizji.

E.P.

PUCHAR BURMISTRZA dla ZSZ IM. W. GOETLA

W grudniu 2001 roku na hali sportowej ZSZ im. W. Goetla odbył się **Turniej Piłki Siatkowej o Puchar Burmistrza Miasta**. W turnieju zorganizowanym przez pp. **Macieja Sarleja, Mariusza Stanaszka i Witolda Zajączka** wzięło udział pięć drużyn chłopców ze średnich szkół z terenu naszego powiatu.

Zawody odbyły się na zasadzie "każdy z każdym". Grano do dwóch wygranych setów.

Pierwsze miejsce i Puchar Burmistrza Miasta zdobyła drużyna z **ZSZ im. W. Goetla**. Na **drugiej pozycji** uplasowali się reprezentanci **Liceum Ogólnokształcącego w Suchoj Beskidzkiej**. **Trzecią lokatę** zdobyła **druga drużyna z ZSZ im. W. Goetla**. **Czwarte miejsce** przypadło drużynie z **ZSZ im. W. Witosy**. Na **ostatnim miejscu** znaleźli się przedstawiciele **LO w Makowie Podhalańskim**.

W skład drużyny ZSZ im. W. Goetla,

której opiekunem jest p. Maciej Sarlej weszli: Piotr Balcer, Bogdan Ceremona, Rafał Jurciak, Mateusz Kołacz, Wojciech Kołodziej, Tomasz Kłapyta, Łukasz Mikłusiak, Marcin Pieróg, Tomasz Pieróg, Bartłomiej Sałapatek, Łukasz Wójcik. Natomiast drużyna Liceum Ogólnokształcącego prezentowała się w składzie: Michał Barzyczak, Wojciech Chowaniak, Dominik Kazmierczak, Dawid Knapik, Mariusz Korpacz, Wojciech Malinka, Marcin Matofij, Marcin Szklarczyk. Opiekunami drużyny są pp. Janusz Maciejowski i Witold Droński. W drużynie ZSZ im. W. Witosy zagrali: Michał Banaś, Paweł Bercal, Rafał Cwiękała, Krzysztof Jaroszek, Mariusz Mikołajek, Jarosław Popielarczyk, Marcin Rusin, Mateusz Sikora, Przemysław Wątroba. Opiekunem zespołu jest p. Tomasz Żaczek.

E.P.

Ferie w Miejskiej Świetlicy Młodzieżowej

Miejska Świetlica Młodzieżowa oferuje dzieciom i młodzieży miłe spędzenie ferii, podczas których będzie można korzystać z pracowni komputerowej i internetu oraz nauczyć się na specjalnym kursie tworzenia stron www. We wtorki i czwartki od godz. 17.30 zapraszamy na zajęcia z języka angielskiego. Dzieci będą mogły uczestniczyć także w zajęciach plastycznych, teatralnych i ogólnoswietlicowych. Plan ferii przedstawia się następująco. Już w dniu **23 stycznia** od godz. 11.00 do 15.00 na placu przed świetlicą odbędzie się **konkurs na rzeźbę śniegową**. Grupa chcąc uczestniczyć w śnieżnej zabawie może maksymalnie liczyć do 6 osób. Zorganizowany zostanie również **konkurs "super-slizg"**, polegający na ślizganiu się na dowolnym urządzeniu. Konkurs ten zaplanowany został na **20 stycznia** o godz. 16.00. Liczy się oczywiście pomysł, wy-

konanie i przygotowanie uczestników. W tej konkurencji można startować indywidualnie lub grupowo (maksymalnie 3-osobowy zespół).

O ile dopisze pogoda i zainteresowanie dzieci i młodzieży to **30 stycznia** około godz. 14:30 zorganizowany zostanie **wyjazd na kulig do Zawoi**. Cena wyjazdu od 1 osoby wynosi 20 zł.

W dniu **22 i 24 stycznia** od godz. 17.00 - 20.00 w Świetlicy Młodzieżowej odbędzie się **dyskoteka dla dzieci i młodzieży**. **Dyskoteka na zakończenie ferii** planowana jest na **1 lutego**, również od godz. 17.00 - 20.00.

Na **zabawę karnawałową i bal przebiezańców** zapraszamy dzieci i młodzież w dniu **29 stycznia**. Dzieci do 10 lat będą się bawić od godz. 14.00 - 17.00, natomiast powyżej 10 lat od 17.00 do 20.00. **Zapraszamy!**

Jan Zadora



ROZKŁAD JAZDY BUSÓW

WYJAZDY BUSÓW Z JORDANOWA DO SUCHEJ BESKIDZKIEJ

DNI ROBOCZE OD PONIEDZIAŁKU DO PIĄTKU

6.00, 6.00 BN, 6.30, 7.20N, 7.30, 7.45BN, 8.30, 9.30, 9.55N, 10.30, 10.45BN, 11.30, 11.55N, 12.30, 13.45N, 14.30N, 15.00N, 15.30, 15.45N, 17.00N, 18.05, 19.00N, 21.40N

W SOBOTY: 6.00, 6.30, 7.30, 8.30, 9.30, 10.30, 11.30, 12.30, 18.05

W NIEDZIELE I ŚWIĘTA: 6.30U, 8.00U, 11.30U, 14.30U, 18.05U

WYJAZDY BUSÓW Z SUCHEJ BESKIDZKIEJ DO JORDANOWA

DNI ROBOCZE OD PONIEDZIAŁKU DO PIĄTKU

6.45, 7.15, 8.45, 9.15N, 9.45, 10.45, 11.00BN, 11.40, 12.20N, 12.35, 13.05N, 13.40, 14.45N, 15.00BN, 15.20N, 15.45N, 16.25BN, 17.15N, 17.45N, 18.45, 19.45N, 22.15N

W SOBOTY: 6.45, 7.15, 8.45, 9.45, 10.45, 11.40, 12.25, 13.40, 18.45

W NIEDZIELE I ŚWIĘTA: 7.15U, 8.45U, 12.35U, 15.45U, 18.45U

WYJAZDY BUSÓW Z MAKOWA PODH. DO SUCHEJ BESKIDZKIEJ

DNI ROBOCZE OD PONIEDZIAŁKU DO PIĄTKU

6.25, 6.30N, 6.55, 7.55, 8.15N, 8.55, 9.55, 10.20N, 10.55, 11.15N, 11.55N, 12.20N, 12.55, 14.10N, 14.55N, 15.25N, 15.55N, 16.08N, 17.22N, 18.27, 19.22N

W SOBOTY: 6.25, 6.55, 7.55, 8.55, 9.55, 10.55, 11.55, 12.55, 18.27,

W NIEDZIELE I ŚWIĘTA: 6.55U, 8.25U, 11.55U, 14.55U, 18.27U

WYJAZDY BUSÓW Z MAKOWA PODH. DO JORDANOWA

DNI ROBOCZE OD PONIEDZIAŁKU DO PIĄTKU

5.30N, 6.15, 7.00, 7.15N, 7.30, 7.45N, 8.15N, 8.35, 8.45N, 9.00, 9.15N, 9.30, 9.45N, 10.00, 10.15N, 10.30, 10.45N, 11.00, 11.20NB, 11.45N, 11.55, 12.15N, 12.35, 12.55, 13.15N, 13.25, 13.55, 14.15N, 14.30, 14.45N, 15.00, 15.15N, 15.15BN, 15.30, 15.45N, 16.05N, 16.35, 16.37BN, 16.45N, 17.10N, 17.30, 18.00N, 18.10N, 19.00, 20.00N, 22.25N

W SOBOTY: 5.30NJ, 6.15, 7.00, 7.30, 8.00, 8.30, 9.00, 9.30, 10.00, 10.30, 11.00, 11.30, 11.55, 12.30, 12.55, 13.25, 13.55, 14.30, 15.00N, 15.30, 16.10N, 16.30, 17.30, 19.00

W NIEDZIELE I ŚWIĘTA: 7.30U, 9.05U, 10.30U, 11.40U, 12.30U, 12.55U, 13.25U, 14.30U, 15.30U, 16.00U, 16.30U, 17.30U, 19.00U

WYJAZDY BUSÓW Z OSIELCA (Z POD SZKOŁY) DO JORDANOWA

DNI ROBOCZE OD PONIEDZIAŁKU DO PIĄTKU

6.20, 8.45, 11.50, 12.50, 15.25N, 17.15N, 18.15N

W SOBOTY: 6.20, 8.45, 11.50, 12.50, 15.25N

WYJAZDY BUSÓW Z OSIELCA (R. LEŚNIAKOWA) DO JORDANOWA

6.30, 7.45, 8.55, 10.00, 10.50, 12.00, 13.00, 14.05, 15.35N, 17.25N, 18.25N

OSIELEC SZKOŁA: 6.10, 8.35, 11.45, 15.10, 17.05N, 18.10N

JORDANÓW: 6.30, 7.45, 8.55, 10.00, 10.50, 12.00, 13.00, 14.05, 15.35N

OSIELEC SZKOŁA: 6.10, 8.35, 11.45, 15.10

WYJAZDY BUSÓW Z JORDANOWA DO OSIELCA:

DNI ROBOCZE OD PONIEDZIAŁKU DO PIĄTKU

OSIELEC R. LEŚNIAKOWA: 5.45, 7.20, 8.10, 9.35, 10.25, 11.20, 13.35, 14.45, 16.40N, 17.45N

OSIELEC SZKOŁA: 5.45, 8.10, 11.20, 14.45, 16.40N, 17.45N

W SOBOTY:

OSIELEC R. LEŚNIAKOWA: 5.45, 7.20, 8.10, 9.35, 10.25, 11.20, 13.35, 14.45

OSIELEC SZKOŁA: 5.45, 8.10, 11.20, 14.45

WYJAZDY BUSÓW Z LETOWNI (Z POD KOŚCIOŁA)

DNI ROBOCZE OD PONIEDZIAŁKU DO PIĄTKU

JORDANÓW: 6.43, 7.58, 9.08, 10.13, 11.03, 12.13, 13.18, 14.18, 15.48, 17.38N, 18.38N

OSIELEC R. LEŚNIAKOWA: 5.57, 7.32, 8.22, 9.47, 10.37, 11.32, 13.47, 14.57, 16.52N, 17.57N

OSIELEC SZKOŁA: 5.57, 8.22, 11.32, 14.57, 16.52N, 17.57N

W S O B O T Y:

JORDANÓW: 6.43, 7.58, 9.08, 10.13, 11.03, 12.13, 13.18, 14.18, 15.48N

OSIELEC R. LEŚNIAKOWA: 5.57, 7.32, 8.22, 9.47, 10.37, 11.32, 13.47, 14.57

OSIELEC SZKOŁA: 5.57, 8.22, 11.32, 14.57

Legenda:

N - nie kursuje 24.XII. w Wielką Sobotę i w Wielki Piątek

U - nie kursuje 25.XII., 01.02 i w Wielką Niedzielę

J - kursuje w soboty pracujące zakładu Jordanowianka

B - kursuje przez Bystrą P.

ZAPRASZAMY DO KORZYSTANIA Z NASZYCH USŁUG!
OFERUJEMY WYNAJEM BUSÓW DO 31 MIEJSC SIEDZĄCYCH

(telewizor, video, mikrofon, telefon)

CENY KONKURENCYJNE!

WSZELKIE INFORMACJE MOŻNA UZYSKAĆ

POD NR. TEL.: (018) prefix 26 79 652 lub O 604 530 261



DECYZJĄ Rady Powiatu ustalony został harmonogram całodobowych dyżurów aptek na terenie powiatu suskiego na pierwszy kwartał 2002 r. Poniżej podajemy harmonogram dyżurów aptek w Suchej Beskidzkiej.

APTEKA PRYWATNA

ul. Szpitalna 22, tel.: 874 29 90
 czynna: od poniedziałku do piątku w godz. 8.00-16.00,
 w soboty 8.00-14.00
 dyżury: styczeń: 01 - 07, 18 - 21
 luty: 04 -08, i 22 -25
 marzec: 11 -15 , 29 - 01

APTEKA PRYWATNA "EPIONE"

Rynek 15, tel. 874 35 03
 czynna: od poniedziałku do piątku w godz. 8.00-18.00,
 w soboty 8.00-15.00
 dyżury: styczeń: 14 -18
 luty: 08 -11, 18 -22
 marzec: 15 -18 , 25 - 29

APTEKA PRYWATNA IM. MGR J. STOPY

ul. Handlowa 3, tel.:874 22 35
 czynna: od poniedziałku do piątku w godz. 7.30-19.00,
 w soboty 8.00-15.00,
 w niedziele i święta 9.00-13.00
 dyżury: styczeń/luty 25 - 01.02
 marzec: 01 - 08.

APTEKA PRYWATNA "ASPIRYNKA"

ul. Mickiewicza 91, tel. 874 43 35, 0 604 16 97 20
 czynna: od poniedziałku do piątku w godz. 7.30-17.30,
 w soboty 7.30-13.30
 dyżury: styczeń: 07-11
 luty: 01-04, 11 -15
 marzec: 08 - 11, 18 -22

APTEKA OGÓLNODOSTĘPNA KOLEJOWA

ul. Mickiewicza 56, tel. 874 26 68
 czynna: od poniedziałku do piątku w godz. 8.00-15.00
 dyżury: styczeń: 11 -14, 21 - 25
 luty: 15 - 18, 25 - 01
 marzec: 22 - 25

Miejska Przychodnia Zdrowia

przy ul. Handlowej w Suchej Beskidzkiej

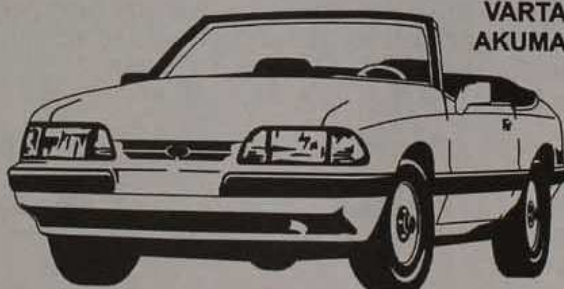
posiada wolne pomieszczenia do wynajęcia.

Szczegółowe informacje udzielane są
 pod nr tel. (033) 874 28 17
 od poniedziałku do piątku w godz. od 8.00 - 15.00

OLEJE, FILTRY AKUMULATORY



PETRO-OIL
 LOTOS
 ELF
 SHELL
 MOBIL
 CASTROL
 FILTRON
 SĘDZISZÓW
 TECHNOCAR
 CENTRA
 VARTA
 AKUMA



AUTO - CZĘŚCI KRAJOWE I ZAGRANICZNE

34-200 Sucha Besk. ul. Piłsudskiego 22
 tel. (33) 874-43-66 od 8.00 do 16.30



ZIEMIA SUSKA

Pismo Samorządu Terytorialnego
 Suchej Beskidzkiej

Wydawca:
 Rada Miejska w Suchej Beskidzkiej

Redakcja:

Barbara Sochacka – Redaktor Naczelny
 Barbara Woźniak – Sekretarz Redakcji
 Ewa Pochopień – Dziennikarz „ZS”

Adres: Redakcja „Ziemia Suska”
 ul. Zamkowa 1, Sucha Beskidzka
 tel. (033) 874 26 05
 e-mail: ziemiasuska@poczta.onet.pl

Druk: Drukarnia ZADRUK sp. z o.o.
 tel./fax (033) 873 71 59

*Materialów niezamówionych redakcja nie zwraca,
 zastrzega sobie prawo skracania artykułów
 i korespondencji oraz opatrywania ich własnymi
 tytułami. Za treść ogłoszeń i reklam redakcja nie
 bierze odpowiedzialności.*



STANDARD

Sucha Beskidzka
D.H. "Juhas"
tel.fax (033) 874 17 08



*Życzymy
udanych
zakupów!*

**RTV
&
AGD**

RABATY

FACHOWA
POMOC

NOWOŚĆ! Raty bez odsetek

TRANSPORT
GRATIS

SZKŁO
HURT-DETAL

**SZKŁO
ARTYSTYCZNE**



**SZKŁO
CERAMICZNE**

Avans
www.avans.pl

NAJKORZYSTNIEJSZE
Systemy
RATALNE



25
20
15
10
9
8
7
6
5
4
3
2
1
cm

1 2 3 4 5 6 7 8 9 10 15 20

KARNAWAŁ BESKIDZKI SUCHA BESKIDZKA 2002

27 STYCZEŃ 2002 /Niedziela/

Godz.16.00

KOLEĐOWANIE

/ w programie: WYSTĘP DZIECI I MŁODZIEŻY

KOŁA MUZYCZNEGO-MIEJSKIEGO OŚRODKA KULTURY-ZAMEK

3 LUTY 2002 /Niedziela/

Godz.16.00

Widowisko obrzędowe -" Gwiazda Betlejemska" /zamek/

/ w programie: występ kapel regionalnych oraz grup kolędniczych
- wręczenie nagród w ramach konkursu "Gwiazda Betlejemska"/

9 LUTY 2002 /Sobota/

Godz.16.00

IV WYBORY MISS ZIEMI SUSKIEJ 2002

-wybór najpiękniejszej nastolatki i panny
z terenu powiatu suskiego - /zamek/

W PROGRAMIE: *Pokaz Mody

BILETY W CENIE 25 ZŁ Już do nabycia w MOK-Zamek
/Uwaga!Ilość miejsc ograniczona/

Godz.20.30

IV Bał Karnawałowy Charytatywny

CELEM TRADYCYJNEGO BALU KARNAWAŁOWEGO JEST ZEBRANIE
FUNDUSZY NA KONSERWACJĘ I ADAPTACJĘ POMIESZCZEŃ W ZAMKU

**W PROGRAMIE: *MUZYKA *TANIEC *NIESPODZIANKI
*DOBRA KUCHNIA *AUKCJA**

Patronat medialny:
Gazeta Krakowska
ZiemiaSuska

**ZAPEWNIAMY MIŁĄ ATMOSFERĘ, ZAPRASZAMY WSZYSTKICH,
KTÓRZY CHCĄ I MOGĄ WESPRZEĆ NASZ CEL.**

BILETY W CENIE 200 ZŁ/od pary/

Już do nabycia w MOK-Zamek

/Uwaga!Ilość miejsc ograniczona/

UWAGA! KONKURS rzeźby w śniegu!

MIEJSKI OŚRODEK KULTURY-ZAMEK W SUCHEJ BESKIDZKIEJ MAJĄC NA UWADZE BARDZO DOBRE WARUNKI POGODOWE
SERDECZNIE ZAPRASZA DZIECI, MŁODZIEŻ I DOROSŁYCH DO WZIĘCIA UDZIAŁU W KONKURSIE NA RZEŻBĘ W ŚNIEGU
O NAGRODĘ BURMISTRZA MIASTA SUCHEJ BESKIDZKIEJ.

KONKURS ODBĘDZIE SIĘ W NAJBLIŻSZYCH DNIACH KARNAWAŁU NA TERENIE MIASTA (plyta rynku, pasaż-ul. Mickiewicza).
W konkursie można będzie wziąć udział grupowo (do czterech osób w grupie), prosimy o przygotowanie
projektów rzeźb. Mile widziane reprezentacje szkół!

Zgłoszenia w MOK-Zamek, ul. Zamkowa 1, Tel: (033) 8741303

ZAPRASZAMY!