

Bez podpisu: *W numerze*. „MS Ziemia Suska”. 2001, nr 7-8/2001, s.1.

Redakcja: *Życzenia*. „MS Ziemia Suska”. 2001, nr 7-8/2001, s.1.

E.P.: *Wiadomości z Ratusza*. „MS Ziemia Suska”. 2001, nr 7-8/2001, s.2/3/4.

Bez podpisu: *Na XXX sesji podjęto następujące uchwały*. „MS Ziemia Suska”. 2001, nr 7-8/2001, s.4.

Siwiec Andrzej: *Informacja Burmistrza Miasta Sucha Beskidzka*. „MS Ziemia Suska”. 2001, nr 7-8/2001, s.5.

Redaktor Naczelny „ZS”: *Informacja*. „MS Ziemia Suska”. 2001, nr 7-8/2001, s.5.

Bez podpisu: *Z prac Zarządu Miasta*. „MS Ziemia Suska”. 2001, nr 7-8/2001, s.6.

Bez podpisu: *Ogłoszenie o przetargu nieograniczonym*. „MS Ziemia Suska”. 2001, nr 7-8/2001, s.6.

Bez podpisu: *Ruszyła nadbudowa Jedyнки*. „MS Ziemia Suska”. 2001, nr 7-8/2001, s.7.

Bez podpisu: *Mała architektura rynku*. „MS Ziemia Suska”. 2001, nr 7-8/2001, s.7.

T.W.: *Remonty na drogach*. „MS Ziemia Suska”. 2001, nr 7-8/2001, s.7.

Bez podpisu: *Podziękowania*. „MS Ziemia Suska”. 2001, nr 7-8/2001, s.7.

KPSP: *Stan zagrożenia pożarowego*. „MS Ziemia Suska”. 2001, nr 7-8/2001, s.8/9.

E.P.: *Drozsza energia!*. „MS Ziemia Suska”. 2001, nr 7-8/2001, s.9.

E.P.: *Zakaz picia pod chmurką*. „MS Ziemia Suska”. 2001, nr 7-8/2001, s.9.

Red.: *Parkowanie*. „MS Ziemia Suska”. 2001, nr 7-8/2001, s.10.

Nowakowski Andrzej: *Co każdy konsument wiedzieć powinien (IV)*. „MS Ziemia Suska”. 2001, nr 7-8/2001, s.11.

Bez podpisu: *Urząd Nadzoru Ubezpieczeń Zdrowotnych informuje*. „MS Ziemia Suska”. 2001, nr 7-8/2001, s.11.

Woźniak Barbara: *Szkodliwy ponad wszelką wątpliwość!*. „MS Ziemia Suska”. 2001, nr 7-8/2001, s.12.

Bez podpisu: *Uwaga*. „MS Ziemia Suska”. 2001, nr 7-8/2001, s.13.

Bartyzel Witold: *Ekologiczna Kotłownia*. „MS Ziemia Suska”. 2001, nr 7-8/2001, s.13.

Zadora Jan: *Co przyniesie nowy rok szkolny!?*. „MS Ziemia Suska”. 2001, nr 7-8/2001, s.14.

EP.: *Chronią porządek publiczny!*. „MS Ziemia Suska”. 2001, nr 7-8/2001, s.15.

Bez podpisu: *Kronika policyjna*. „MS Ziemia Suska”. 2001, nr 7-8/2001, s.15/16.

E.P.: *Bezpieczniej w szkołach*. „MS Ziemia Suska”. 2001, nr 7-8/2001, s.16.

Siwiec Andrzej: *W miesiącu czerwcu na ślubnym kobiercu*. „MS Ziemia Suska”. 2001, nr 7-8/2001, s.16.

Bez podpisu: *USC sporządził*. „MS Ziemia Suska”. 2001, nr 7-8/2001, s.16.

Bez podpisu: *Miejski Ośrodek Kultury – Zamek*. „MS Ziemia Suska”. 2001, nr 7-8/2001, s.17/18/19.

Woźniak Barbara: *Nie tylko dla miłośników starej fotografii!*. „MS Ziemia Suska”. 2001, nr 7-8/2001, s.20.

Bez podpisu: *Apel do właścicieli psów!!!*. „MS Ziemia Suska”. 2001, nr 7-8/2001, s.20.

Zasadziński Mariusz: *Przystop działa lokalnie*. „MS Ziemia Suska”. 2001, nr 7-8/2001, s.20/21.

Nowakowski Andrzej: *Najsprawniejsi spośród suskich licealistów*. „MS Ziemia Suska”. 2001, nr 7-8/2001, s.21.

Ślapa Piotr, Krzeszowiak Tomasz: *Zakończenie roku szkolnego 2000/2001*. „MS Ziemia Suska”. 2001, nr 7-8/2001, s.21.

Red.: *Zmieniamy paszport*. „MS Ziemia Suska”. 2001, nr 7-8/2001, s.22/23.

Kamil: *Bez tytułu*. „MS Ziemia Suska”. 2001, nr 7-8/2001, s.24.

MaK: *Tradycjom trzeba pomoc*. „MS Ziemia Suska”. 2001, nr 7-8/2001, s.24/25.

MaK: *Życiowy sukces Babiej Góry*. „MS Ziemia Suska”. 2001, nr 7-8/2001, s.25.

MaK: *Szczebel wyżej*. „MS Ziemia Suska”. 2001, nr 7-8/2001, s.26.

Redakcja: *Gratulacje naszym piłkarzom osiągniętych sukcesów!*. „MS Ziemia Suska”. 2001, nr 7-8/2001, s.26.

Mamcarczyk Marian: *Suscy łucznicy dwukrotnie najlepsi!!!*. „MS Ziemia Suska”. 2001, nr 7-8/2001, s.26/27.

Bez podpisu: *Policja Przypomina!*. „MS Ziemia Suska”. 2001, nr 7-8/2001, s.27.

EP.: *Policjanci w wojewódzkich zmaganiach*. „MS Ziemia Suska”. 2001, nr 7-8/2001, s.27.

Bez podpisu: *Godziny odjazdów Pociągów*. „MS Ziemia Suska”. 2001, nr 7-8/2001, s.28.

Cholewka Aleksandra: *Porady działkowe*. „MS Ziemia Suska”. 2001, nr 7-8/2001, s.29.

ZDZ Katowice: *Reklama*. „MS Ziemia Suska”. 2001, nr 7-8/2001, s.30.

PKO Bank Polski: *Reklama*. „MS Ziemia Suska”. 2001, nr 7-8/2001, s.30.

Studium Informatyczne: *Reklama*. „MS Ziemia Suska”. 2001, nr 7-8/2001, s.30.

D.H.: „Juhas”: *Reklama*. „MS Ziemia Suska”. 2001, nr 7-8/2001, s.31.

Bez podpisu: *VII Suskie spotkanie z folklorem*. „MS Ziemia Suska”. 2001, nr 7-8/2001, s.32.

Zadruk: *Reklama*. „MS Ziemia Suska”. 2001, nr 7-8/2001, s.32.

Ulotka luźna: *Kompleks domów szeregowych w zwartej zabudowie*. „MS Ziemia Suska”. 2001, nr 7-8/2001, druk luźny.



ZIEMIA SUSKA

LIPIEC
SIERPIEŃ

MIESIĘCZNIK SAMORZĄDOWY NR 7-8/2001 (71-72)

W NUMERZE :

• *Wiadomości z Ratusza
XXX Sesja Rady Miejskiej*

• *VII Suskie Spotkania
z Folklorem*

• *Co przyniesie nowy
rok szkolny*

• *Zmieniamy paszport*

• *Droższa energia*

• *Aktualny rozkład jazdy PKP*

fot. Ewa Baran

*Wszystkim wypoczywającym w naszym
mieście życzymy udanej pogody i miłych wrażeń.*

XXX Sesja Rady Miejskiej w SUCHEJ BESKIDZKIEJ z dnia 27 czerwca 2001 r.

27 czerwca 2001 r. odbyła się XXX Sesja Rady Miejskiej. Sesję otworzył Przewodniczący RM Stanisław Lichosyt, stwierdzając prawomocność obrad. Porządek obrad radni przyjęli większością głosów.

Zastępca Burmistrza p. Kazimierz Wywijas przedstawił sprawozdanie z wykonania uchwał podjętych na ostatniej sesji oraz z działalności Zarządu Miasta w okresie międzysesyjnym.

P. Janusz Siwiec był zainteresowany, czy Zarząd Miasta zlecając zagospodarowanie terenu przycementarnego brał pod uwagę sugestię Komisji II z kwietnia 2000 r., dotyczącą przeprowadzenia rozmowy z księdzem prałatem Stanisławem Kanią. P. Jacek Kosman poinformował radnych, że taka rozmowa odbyła się 30 listopada 2000 r. i podczas niej ksiądz stwierdził, że nie jest zainteresowany budową nowego domu przedpogrzebowego. Przewodniczący RM chciał wiedzieć, o jaki okres czasu z powodu zawieszenia postępowania na czas rozstrzygnięcia protestu od Firmy "Metal - Bud" zostanie przedłużona procedura przetargowa, dotycząca nadbudowy Szkoły Podstawowej Nr 1 na potrzeby gimnazjum. Pan Tadeusz Woźniak poinformował radnych, że okres ten to 14 dni.

Radni większością głosów przyjęli sprawozdanie Zarządu Miasta.

W punkcie "Wystąpienia mieszkańców" p. Józef Kudzia wystąpił ze skargą w sprawie nasypu żwiru na drodze dojazdowej do jego posesji. Następnie przekazał Przewodniczącemu RM pisma dotyczące sprawy z prośbą o ich odczytanie, informując zarazem, że po trzykrotnej interwencji otrzymał na nie odpowiedź, z której jednak nie wynika, jaka została podjęta decyzja w tej sprawie. Pan Stefan Cieniawski zasugerował, że lustro drogowe postawione na skrzyżowaniu obok Szkoły Podstawowej Nr 2 jest "falszywe" i nie odzwierciedla rzeczywistości. Pani Maria Lenart chciała wiedzieć, dlaczego mimo zapewnień nie przeprowadzono prac mających na celu przekształcenie zaniedbanego terenu na Smolikówce w teren rekreacyjny z boiskiem sportowym do gry w siatkówkę i koszykówkę.

Na zapytania mieszkańców odpowiedział p. Kazimierz Wywijas. W sprawie P. Kudzi poinformował, że odbędzie się kolejna wizja lokalna, o której zostaną powiadomieni wszyscy mieszkańcy tego rejonu, Straż Pożarna oraz zostaną na nią zaproszeni wszyscy zainteresowani radni. Pan Stefan Cieniawski został zapewniony, że lustro drogowe jest typowe

i spełnia normy. W sprawie zagospodarowania terenu, na Smolikówce, Zastępca Burmistrza wyjaśnił, że teren ten jest utrzymywany przez grupę pracowników interwencyjnych i na razie tylko tyle można było zrobić.

W punkcie "Interpelacje i zapytania Radnych" p. Jan Siwiec poprosił o wyjaśnienia dotyczące administracji dróg wewnętrznych oraz w jaki sposób zostanie rozwiązany problem linii energetycznej, przebiegającej nad rozbudowywaną Miejską Świetlicą Profilaktyczną. Radny poruszył również temat parkingu na os. Beskidzkim w rejonie bloków 13 i 14, gdzie dla Związku Inwalidów Narządu Ruchu zostały wydzielone dwa miejsca parkingowe radny zapytał, gdzie mają parkować mieszkańcy. Poprosił także o częstsze kontrole Straży Miejskiej w tym miejscu, gdyż parkują tam osoby do tego nieupoważnione. Radny zainteresowany był także wysokością kosztów związanych z wyciągiem pod Cholerzym oraz czy prawdą jest, że wyciąg ten nie będzie już funkcjonował. Natomiast p. Janusz Siwiec stwierdził, że remont mostu przy ul. Beniowskiego został niewłaściwie wykonany i pytał, kto podjął decyzję o jego przeprowadzeniu. Pani Maria Chmiel chciała wiedzieć, czy Konserwator Zabytków wydał zgodę Restauracji "Kasper Suski" na wykonanie "ogródka" na dziedzińcu zamku. Pani Barbara Sochacka zasugerowała, aby władze miasta wystąpiły do odpowiedniej instytucji z prośbą o to, by na tablicach informacyjnych przy drogach prowadzących przez Suchą (np. droga z Wadowic na Nowy Sącz) umieścić informację o naszym mieście, które jest siedzibą powiatu.

Kolejnym punktem obrad było sprawozdanie finansowe Miejskiej Przychodni Zdrowia w Suchej Beskidzkiej za rok obrachunkowy 2000. W ubiegłym roku łączne koszty związane z działalnością MPZ wniosły 916.793,55 zł. Całoroczny wynik finansowy był dodatni wynosząc 74.385,28 zł. Radni jednogłośnie podjęli uchwałę.

Radni powołali Komisje Egzaminacyjne przeprowadzające postępowanie egzaminacyjne dla nauczycieli ubiegających się o awans na stopień nauczyciela mianowanego, tj. księdza mgr Józefa Zwolińskiego, p. Jolanty Smolik i mgr Dariusza Ryczko. W skład trzech poszczególnych Komisji weszli pp. Maria Mazur - przewodnicząca, Elżbieta Matejko - dyrektor Publicznego Gimnazjum, Ewa Hutniczak, Danuta Kukla i Wit Sarlej - eksperci z listy Ministra Edukacji Narodowej. Radni jednogłośnie podjęli trzy uchwały.

Kolejną sprawą było utworzenie stałych obwodów głosowania. Temat ten omówiła Sekretarz Gminy pani Lidia Pilch. W związku z problemami dotyczącymi numeracji budynków przy ul. Mickiewicza, dokonano korekty w istniejących obwodach głosowania bez zmiany ich granic. Zmiany te dotyczą obwodów nr 1, 3 i 5. Utworzono również odrębny obwód głosowania nr 7 w Szpitalu Rejonowym w Suchej Beskidzkiej. Radni jednogłośnie podjęli uchwałę.

Skarbnik Gminy p. Halina Koziół przedstawiła radnym planowane zmiany w uchwale budżetowej gminy na 2001 rok. Pani Barbara Sochacka zapytała, na co dokładnie zostanie wydana kwota 30 tys. zł, przeznaczona na gazyfikację miasta. Pani Koziół wyjaśniła, że kwota ta jest przeznaczona na

wykonanie dokumentacji gazyfikacji ul. 3 Maja. Przewodniczący RM, chciał wiedzieć, czy planując budżet na rok 2000, nie można było przewidzieć kompensaty czynszu restauracji "Kasper Suski" w wysokości 12.846 zł. Pani Halina Kozioł oświadczyła, że jest to kompensata za pierwszy kwartał tego roku, od maja czynsz jest płacony na normalnych zasadach. W tym roku, podobnie jak w poprzednich latach zmiany te są wprowadzane podczas roku budżetowego. Radni jednogłośnie podjęli uchwałę.

Pani Halina Kozioł omówiła również radnym sprawę zaciągnięcia pożyczki w 2001 roku w wysokości 131.000 zł, z przeznaczeniem na realizację zadania inwestycyjnego "Rozbudowa i adaptacja świetlicy profilaktycznej". Pożyczka zostanie spłacona z dochodów pochodzących z wpływów z tytułu opłat za zezwolenie na sprzedaż alkoholu. Projekt ten zyskał pozytywną opinię Komisji I i II. Radni jednogłośnie podjęli uchwałę.

Kolejną sprawą omawianą przez radnych było przystąpienie do realizacji inwestycji p.n. "Kryta Pływalnia w Suchej Beskidzkiej". Przewodniczący Komisji III Kazimierz Pochopień poinformował radnych, że do inwestycji tej chcą dołączyć się Starostwo Powiatowe oraz Gminy Budzów i Stryszawa.

Radni wysłuchali stanowiska w tej sprawie Starosty Powiatu p. Andrzeja Pająka. Największym problemem stojącym na drodze nawiązania współpracy gmina - powiat była sprawa lokalizacji pływalni. Radni miejscy chcieli, by obiekt stanął między Szkołą Podstawową Nr 1, a Liceum Ogólnokształcącym, a radni powiatowi, aby obiekt ten powstał na terenie koło ZSZ im. W. Witosa. Starosta Powiatu, któremu zależy na tym by pływalnia powstała jak najszybciej, w sporze tym pozostał neutralny. Poinformował radnych, że temat budowy basenu nie był przedstawiany na sesji Rady Powiatu. Jeśli chodzi o pokrycie kosztów inwestycji, zapewnił, że powiat, który jest wolny od zadłużenia w przyszłym roku może zaciągnąć kredyt na ten cel. W tegorocznym powiatowym budżecie przeznaczono 50 tys. zł na opracowanie dokumentacji. Cała inwestycja wg wstępnych ustaleń będzie kosztować 6-7 mln zł. Radni jednogłośnie podjęli uchwałę, na mocy, której zobowiązano gminę do współfinansowania inwestycji w części jej przypadającej, ze środków własnych oraz kredytów. RM wyraziła również zgodę na lokalizację pływalni na terenie kompleksu szkolnego ZSZ im. W. Witosa oraz zobowiązała Zarząd Miasta do podpisania porozumienia z Zarządzeniem Powiatu dotyczącego współpracy w zakresie tej inwestycji do dnia 10 lipca br.

Następnie radni zajęli się analizą działalności Miejskiego Zakładu Wodociągów i Kanalizacji za 2000 rok. W 2000 roku MZWiK sprzedał odbiorcom ogółem 464.906 m³ wody. W stosunku do 1999 r. ilość ta spadła o 11,5 %. Do kanalizacji sanitarnej odprowadzono w 2000 r. ogółem 312.472 m³ ścieków. W stosunku do 1999 r. ilość ścieków odprowadzonych do miejskiej sieci kanalizacyjnej zmalała ogółem o 7,1 %.

Na dzień 31.12.2000 r. stan zatrudnienia wynosił 31 osób (w tym 5 pracowników na stanowiskach nierobotniczych). W 2000 r. wykonano na terenie miasta 49 nowych przyłączy wodociągowych do budynków mieszkalnych o łącznej długości 1,1 km.

Na koniec 2000 r. MZWiK posiadał w eksploatacji 52,3 km sieci wodociągowej, w tym: sieć rozdzielczą 27,1 km i podłączenia wodociągowe 25,2 km. W 2000 r. na sieci wodociągowej usunięto 52 awarii, których najczęstszą przyczyną były przede wszystkim uszkodzenia (zużycie) uszczelnień na złączach rur żeliwnych oraz pęknięcia przewodów i uszko-

dzenia spowodowane korozją materiału. Poza tym na sieci wodociągowej wykonywane były naprawy i remonty uzbrojenia (zasuwy, hydranty pożarowe odwodnienia itp.).

Na koniec 2000 roku MZWiK posiadał w eksploatacji 19,3 km kolektorów sanitarnych oraz 3,9 km podłączeń kanalizacyjnych (przykanaliki).

W 2000 r. przejęto do eksploatacji 2,5 km sieci kanałów sanitarnych (kanały sanitarne przy ul. Wadowickiej, Batalionów Chłopskich, Makowskiej i Śródmieście). Do kanałów sanitarnych podłączono w 2000 r. 45 budynków mieszkalnych. MZWiK eksploatuje (w ramach Umowy z Urzędem Miejskim) sieć kanalizacji deszczowej o długości około 7 km.

W ubiegłym roku Zakład osiągnął dodatni wynik finansowy (brutto) w kwocie 34.006,68 zł.

Dyrektor MZWiK Marian Dużiak poinformował radnych, że w eksploatacji oczyszczalni dużo problemów stwarza usuwanie osadów. Pomimo dużych kosztów, MZWiK zmuszony będzie prawdopodobnie do wynajęcia przewoźnej prasy do zagęszczania osadu.

Po zapoznaniu się ze sprawozdaniem, Przewodniczący RM był zainteresowany jak wygląda sytuacja dowożenia ścieków po przejściu oczyszczalni przez MZWiK od Wojewody. Dyrektor Zakładu poinformował, że początkowo była to ilość 1100-1200 m³, obecnie 800-900 m³. Na zapytanie Przewodniczącego skąd wynika ta różnica w ilości, p. M. Dużiak odpowiedział, że jest to uwarunkowane porami roku oraz tym, że spada ilość dowożonych ścieków z Makowa Podhalańskiego. Poza tym istnieje podejrzenie, że ścieki z Makowa są nielegalnie odprowadzane do kanałów. Na sugestię Przewodniczącego RM, aby założyć liczniki na kolektorach, Dyrektor MZWiK odpowiedział, że jest to niemożliwe, gdyż kanały są nieszczelne i pomiary będą niemiarodajne.

Następną sprawą omawianą na sesji był stan prawny budynków i budowli położonych na działkach wydzielonych dla Związku Gmin Dorzecza Górnej Skawy - Świnna Poręba, przeznaczonych pod budowę sortowni odpadów. Temat ten omówił Radzie p. Janusz Siwiec. W związku ze stwierdzeniem wykonywania robót budowlanych, adaptacyjnych przez ZGDGS-ŚP, w budynku administracyjno-socjalnym poprosił o wyjaśnienie, kto, kiedy i na jakiej podstawie podjął decyzję o przekazaniu Związkowi wymienionego budynku, wiaty magazynowej i innych budowli położonych na terenie przeznaczonym pod budowę Rejonowej Sortowni Odpadów. Zastępca Burmistrza poinformował radnych, że zgodnie z uchwałami Rady Miejskiej dotyczącymi użyczenia w/w działki stanowiącej własność Gminy, została zawarta stosowna umowa użyczenia ze Związkiem. Istniejących obiektów nie przekazano Związkowi gdyż w ewidencji środków trwałych Gminy Sucha Beskidzka nie figurują obiekty budowlane na tej nieruchomości. Przewodniczącego RM zainteresowało jak Starostwo Powiatowe mogło wydać zgodę na nadbudowę budynku, którego teoretycznie nie ma.

Radny Janusz Siwiec wnioskował o sprawdzenie legalności prowadzonej przez ZGDGS-ŚP rozbudowy tego obiektu. Radna Maria Chmiel, zgłosiła wniosek o wystąpienie do Nadzoru Budowlanego z zapytaniem, na jakiej podstawie udzielono zezwolenia na te roboty. Radny p. Kazimierz Piątek złożył wniosek o natychmiastowe wstrzymanie robót do chwili wyjaśnienia stanu prawnego tych obiektów. Przewodniczący RM poddał pod głosowanie wniosek radnej p. Marii Chmiel, uzupełniony przez radnych Kazimierza Piątkę i Janusza Siwca. Radni jednogłośnie zobowiązali Zarząd Miasta do wystąpienia w trybie pilnym do Powiatowego Inspektoratu Nadzoru Budowlanego w Suchej Beskidzkiej w spra-

wie legalności nadbudowy budynku administracyjno-socjalnego, położonego na działce przekazanej w użyczenie ZGDGS-ŚP pod zabudowę rejonowej sortowni i składowiska odpadów.

Radny p. Bogusław Cwiękała stwierdził, że ponieważ prace remontowe już trwają i nie jest możliwa dokładna wycena tych nieruchomości, budynki te powinny być potraktowane jako aport wniesiony przez Gminę do inwestycji Rejonowa Sortownia.

Następnie radni większością głosów przyjęli protokół z XXIX sesji RM, a jednogłośnie przyjęli wnioski i ustalenia z poprzedniej sesji.

Do odpowiedzi na interpelacje i zapytania radnych, Wiceburmistrz wyznaczył panów Andrzeja Łagowskiego i Jacka Kosmana. P. A. Łagowski poinformował Radną Barbarę Sochacką, że w sprawie tablicy informacyjnej UM wystąpił w piśmie do Dyrekcji Generalnej Dróg Publicznych Obwodów w Babicy. Jeśli chodzi o wykonanie mostu przy ul. Beniowskiego to została wybrana najkorzystniejsza oferta. Prace zostały wykonane przez firmę z Wadowic, która ma doświadczenie w podobnych pracach oraz zapewnia na nie roczną gwarancję. W sprawie linii napowietrznej przebiegającej nad MŚP potrzebna będzie interwencja Zakładów Energetycznych - Rejon Wadowice a teren na Smolikówce jest utrzymywany w ramach możliwości sekcji obsługi. P. A. Łagowski podał również Radnemu Janowi Siwcowi podstawę prawną regulującą sprawę drogi na os. Beskidzkim.

P. J. Kosman wyjaśnił radnym, że na wymienionym parkingu, ZINR, za zgodą Burmistrza Miasta, ma wydzielone tylko jedno stanowisko. Dofinansowanie Wspólnot Mieszkaniowych oparte jest na oddzielnych zasadach. Pani M. Chmiel dowiedziała się, że Konserwator Zabytków nie wydaje zgody na postawienie elementów czasowych, należy to do zakresu upoważnień administratora obiektu.

Komendant Straży Miejskiej p. Jacek Bogacki zapewnił Radnego Jana Siwca, że strażnicy będą częściej kontrolować parking przy bloku nr 14. W odpowiedzi na zapytania w

sprawie wyciągu, Skarbnik Gminy poinformowała Radnego, że w 2000 r. koszty poniesione z tytułu wyciągu to kwota 18.620 zł, a budżecie na 2001 r. jest zabezpieczona na ten cel kwota 22.000 zł. Zastępca Burmistrza oświadczył, że nie ma żadnych informacji mówiących o tym, że wyciąg nie będzie dalej funkcjonował.

W punkcie "Wolne wnioski i informacje" Radny Jan Siwec na prośbę przedstawicieli Towarzystwa Ochrony Zwierząt, zapytał czy w Gminie istnieje uchwała RM o ochronie zwierząt. Komendant Straży Miejskiej poinformował go, że TOZ zwracało się z tym pytaniem również do nich i chodzi tu konkretnie o uchwałę o wylapywaniu psów. Gmina nie ma takiej uchwały. Radny p. Tomasz Maciejowski chciał wiedzieć, kiedy zostanie posprzątan teren po rozbiórce budynku przy ul. Zamkowej. Poinformował także radnych o problemach, jakie ma Klub "Stara Zbrojownia", który chce uzyskać zgodę na sprzedaż piwa.

Przewodniczący RM odczytał pismo od p. Józefy Kościelniak, w którym jest skarga na pracę Referatu Rozwoju Miasta. Przewodniczący poinformował radnych o piśmie od Rady Rodziców ze Szkoły Podstawowej Nr 2 z prośbą o możliwość kontynuowania nauki w obecnej szkole przez dzieci mające uczyć się w przyszłym roku szkolnym do gimnazjum.

Radni zaakceptowali odpowiedź przygotowaną przez Przewodniczącego na pisma od rodziców dzieci ze Szkół Podstawowych Nr 2 i 3.

Przewodniczący RM odczytał też wniosek 12 Radnych o odwołanie Burmistrza Miasta Andrzeja Siwca ze stanowiska. Wniosek swój radni uzasadnili utratą poparcia i zaufania dla Burmistrza. Przewodniczący RM poinformował, że sesja na której będzie rozpatrywany ten wniosek nie może być wcześniej niż za miesiąc oraz, że wniosek ten wymaga opinii Komisji Rewizyjnej.

Na tym zakończono XXX sesję Rady Miejskiej.

EP.

Na XXX sesji podjęto następujące uchwały:

Uchwałę Nr XXX/254/01 w sprawie zatwierdzenia sprawozdania finansowego samodzielnego publicznego zakładu opieki zdrowotnej pod nazwą „Miejska Przychodnia Zdrowia w Suchej Beskidzkiej”. Uchwałę podjęto jednogłośnie.

Uchwałę Nr XXX/255/01 w sprawie powołania Komisji Egzaminacyjnej przeprowadzającej postępowanie egzaminacyjne dla nauczyciela Publicznego Gimnazjum w Suchej Beskidzkiej, księdza mgr Józefa Zwolińskiego ubiegającego się o awans na stopień nauczyciela mianowanego. Uchwałę podjęto jednogłośnie.

Uchwałę Nr XXX/256/01 w sprawie powołania Komisji Egzaminacyjnej przeprowadzającej postępowanie egzaminacyjne dla nauczyciela Publicznego Gimnazjum w Suchej Beskidzkiej, Pana mgr Dariusza Ryczko ubiegającego się o awans na stopień nauczyciela mianowanego.

Uchwałę podjęto jednogłośnie.

Uchwałę Nr XXX/257/01 w sprawie powołania Komisji Eg-

zaminacyjnej przeprowadzającej postępowanie egzaminacyjne dla nauczyciela Szkoły Podstawowej Nr 1 Pani Jolanty Smolik ubiegającej się o awans na stopień nauczyciela mianowanego.

Uchwałę podjęto jednogłośnie.

Uchwałę Nr XXX/258/01 w sprawie utworzenia stałych obwodów głosowania. Uchwałę podjęto jednogłośnie.

Uchwałę Nr XXX/259/01 w sprawie zmian w uchwale budżetowej gminy na 2001 rok. Uchwałę podjęto jednogłośnie.

Uchwałę Nr XXX/260/01 w sprawie zaciągnięcia pożyczki w 2001 r. z przeznaczeniem na realizację zadania inwestycyjnego „Rozbudowa i adaptacja świetlicy profilaktycznej”. Uchwałę podjęto jednogłośnie.

Uchwałę Nr XXX/261/01 w sprawie przystąpienia do realizacji inwestycji „Kryta Pływalnia w Suchej Beskidzkiej”. Uchwałę podjęto jednogłośnie.

**Informacja
Burmistrza Miasta Sucha Beskidzka
z dnia 05 lipca 2001r.**

Na podstawie art. 32 ust. 1 ustawy z dnia 12 kwietnia 2001r. - Ordynacja wyborcza do Sejmu Rzeczypospolitej Polskiej i do Senatu Rzeczypospolitej Polskiej / Dz. U. Nr 46, poz. 499 / - Burmistrz Miasta Suchej Be-

skidzkiej podaje do publicznej wiadomości informację numerach i granicach obwodów głosowania oraz siedzibach obwodowych komisji wyborczych utworzonych przez Radę Miejską w Suchoj Beskidzkiej Uchwałę Nr XXX/258/01 z dnia 27 czerwca 2001r. dla przeprowadzenia wyborów do Sejmu Rzeczypospolitej Polskiej i Senatu Rzeczypospolitej Polskiej wyznaczonych na dzień 23 września 2001r.

Numer obwodu	Granice obwodu	Siedziba Komisji Obwodowej
Obwód Nr 1	Ulice: Bładzonka Dolna, Starzeńskiego, Batalionów Chłopskich, Beniowskiego, Przemysłowa, Zamkowa, Wadowicka, Makowska, Garce, Śpiwle, Pikieta, Mickiewicza od nr 1- 29 i od nr 85 - 169 (numery nieparzyste) oraz od nr 2 - 50 (numery parzyste), Nieszczyńskiej, Piłsudskiego, Rynek, Plk. T. Semika, W. Goetla, Krótka, Z. Karaś, Konopnickiej, Zakościele, Kościelna.	Urząd Miejski Sucha Beskidzka ul. Mickiewicza 19
Obwód Nr 2	Osiedle: Na Stawach: bloki 1,2,3,4,5,6,7,8,9.	Liceum Ogólnokształcące Sucha Beskidzka ul. Plk. T. Semika 1
Obwód Nr 3	Osiedla: Na Stawach: bloki: 10,11, Beskidzkie bloki: 1,2,3,4,5,6,7,8,9,10,11,12,13,14, Ulica: Mickiewicza nr 52,54,56,58,60.	Zespół Szkół Zawodowych im. W. Witosa Sucha Beskidzka ul. Spółdzielców 1
Obwód Nr 4	Ulica: Bładzonka - (Kurki, Rzeźniczaki, Kwaśni, Leguty, Listwany, Matuscy, Barzyczaki, Pacygówka, Włochy, Urbańcówka, Błachuty, Dulscy, Burówka, Knapiki, Koczurówka, Książki, Lenarty, Lipie, Pykówka, Wajdówka).	Szkoła Podstawowa Nr 3 Sucha Beskidzka ul. Bładzonka 73
Obwód Nr 5	Ulice: - Zasypanica, Zasypanica, (Zwaliściaki, Zagrody, Urbańcówka, Kuligówka, Knapówka, Jony, Jędrzejaki, Kubasy, Listwany, Kubasiaki, Pasierbiaki, Kubiki) - Kamienne, Polna, Role, Krzeszowiaków, Mickiewicza od nr 31 do nr 83 (numery nieparzyste) i od nr 62 do nr 130 (numery parzyste), Ogrodowa, Spółdzielców, Stokowa, Słoneczna, Spacerowa, Turystyczna, Smolikówka.	Szkoła Podstawowa Nr 2 Sucha Beskidzka ul. Zasypanica 1
Obwód Nr 6	Ulice: Nad Skawą, Szpitalna, Górska, Sumerówka, Podksiężę, 3-go Maja, Armii Krajowej, Nad Stawami, Źródłana, 29-go Stycznia.	Zespół Szkół Zawodowych im. W. Goetla Sucha Beskidzka ul. Kościelna 5
Obwód Nr 7	Szpital Rejonowy.	Szpital Rejonowy w Suchoj Beskidzkiej ul. Szpitalna 22

Głosowanie odbędzie się w lokalach obwodowych komisji wyborczych w dniu 23 września 2001 r. w godzinach 6.00 - 20.00

Burmistrz Miasta
mgr Andrzej Siwiec

INFORMACJA

Do redakcji naszej gazety wpłynęło „Oświadczenie” podpisane przez 7 Radnych Rady Miejskiej Suchoj Beskidzkiej: Kazimierza Pochopień, Mariana Natanka, Janusza Spannauera, Marka Głucha, Romana Rzepki, Jerzego Kanickiego i Kazimierza Wywijasa.

Ze względów prawnych nie zostało opublikowane w niniejszym numerze „ZS”

Redaktor Naczelny „ZS”

Z P R A C

ZARZĄDU MIASTA

Najważniejsze z ustaleń podjętych przez Zarząd Miasta w okresie międzysesyjnym

✓ Zarząd Miasta zatwierdził projekty organizacyjne gminnych placówek oświatowych na rok szkolny 2001/2002 oraz podjął uchwałę w sprawie zamiaru powierzenia stanowiska Dyrektora Miejskiego Przedszkola Samorządowego w Suchej Beskidzkiej p. Urszuli Małuseckiej.

✓ Zarząd postanowił nie składać odwołania od decyzji Wojewody Małopolskiego z dnia 12 maja 2001 r. w sprawie komunalizacji budynku przy ul. Mickiewicza 19 gdzie mieści się siedziba Urzędu Miejskiego i Starostwa Powiatowego. Z treści decyzji wynika, że Gmina Sucha Beskidzka nabywa prawo własności w udziale 2/3 powierzchni użytkowej budynku co stanowi 2.051,80 m². Pozostały udział w wysokości 1/3 powierzchni użytkowej budynku, tj. 700,53 m² stanowi własność Skarbu Państwa (Starostwo Powiatowe).

✓ Po otwarciu jedynej oferty na wybudowanie domu przedgrzebowego w Suchej Beskidzkiej, która wpłynęła od p. Anny

i Henryka Mirek, Zarząd Miasta upoważnił Kierownika Referatu Gospodarki Nieruchomościami do przeprowadzenia rozmów w celu uściślenia i uzupełnienia oferty o szkielet obiektu i informacje na temat przeniesienia infrastruktury budowy parkingu.

✓ Zarząd Miasta wyznaczył p. Mariana Pasierbka i Mariana Zarywskiego na członków Rady Nadzorczej P.T. "Beskidy-Tourist" Spółka z o.o. w Suchej Beskidzkiej.

✓ W kwestii przetargu na wykonanie remontów i napraw nawierzchni dróg gminnych w Suchej Beskidzkiej w dniu 1 czerwca 2001 r. nastąpiło otwarcie ofert. W dniu 4 czerwca 2001 r. komisja przetargowa wyłoniła wykonawcę. Najniższa cena wynosiła 63.869,70 zł netto, 68.340,58 zł brutto. Najwyższa cena wynosiła 82.753,66 zł netto, 88.546,42 zł brutto. W wyniku oceny ofert jako wykonawcę wybrano Przedsiębiorstwo "BUDRÓG" Stefana Kaczmarczyka z Zawoi. Cena wybranej oferty to 63.869,70 zł netto, 68.340,58 zł brutto. Termin realizacji wynosi cztery tygodnie od dnia podpisania umowy.

OGŁOSZENIE O PRZETARGU NIEOGRANICZONYM

Zarząd Miasta Sucha Beskidzka, woj. małopolskie,
34-200 Sucha Beskidzka, ul. Mickiewicza 19,
tel. (033) 874 23 41, fax. (033) 874 22 66,
ogłasza przetarg nieograniczony na:

„REMONT BUDYNKU MIESZKALNEGO PRZY UL. NIE SZCZYŃSKIEJ W SUCHEJ BESKIDZKIEJ”

Termin realizacji 30.09.2001 r.

Specyfikację Istotnych Warunków Zamówienia (cena 30 zł) można odebrać w Urzędzie Miejskim w Suchej Beskidzkiej, pok. nr 8, lub za zaliczeniem pocztowym.

Uprawnienie do kontaktów z oferentami:

Jacek Kosman, Bronisław Szerłowski – sprawy techniczne
mgr Tadeusz Woźniak – sprawy proceduralne

Oferty należy składać w Urzędzie Miejskim w Suchej Beskidzkiej w pok. nr 8.

Termin składania ofert upływa dnia 10.08.2001 r. o godz. 10.00

Otwarcie ofert nastąpi dnia 10.08.2001 r. o godz. 11.00

w Urzędzie Miejskim w Suchej Beskidzkiej, pok. nr 27

Postępowanie będzie prowadzone z zastosowaniem preferencji krajowych.

Postępowanie nie zostało poprzedzone kwalifikacją wstępną. W przetargu mogą wziąć udział oferenci nie wykluczeni na podstawie art. 19, spełniający warunki zawarte w art. 22 ust. 2 ustawy o zamówieniach publicznych oraz warunki i wymogi określone w Specyfikacji Istotnych Warunków Zamówienia.

Kryteria wyboru oferty i ich znaczenie:

Cena: 80%

Wiarygodność techniczna oferenta: 20%

OGŁOSZENIE O PRZETARGU NIEOGRANICZONYM

Zarząd Miasta Sucha Beskidzka, woj. małopolskie,
34-200 Sucha Beskidzka, ul. Mickiewicza 19,
tel. (033) 874 23 41, fax. (033) 874 22 66,
ogłasza przetarg nieograniczony na:

„Wykonanie sieci kanalizacji sanitarnej Dąb w Suchej Beskidzkiej”

Termin realizacji 31.08.2001 r.

Specyfikację Istotnych Warunków Zamówienia (cena 20 zł) można odebrać w Urzędzie Miejskim w Suchej Beskidzkiej, pok. nr 23, lub za zaliczeniem pocztowym.

Uprawnienie do kontaktów z oferentami:

mgr Adam Leśniak, mgr inż. Marek Piłsyk – sprawy techniczne
mgr Tadeusz Woźniak – sprawy proceduralne

Oferty należy składać w Urzędzie Miejskim w Suchej Beskidzkiej w pok. nr 23

Termin składania ofert upływa

dnia 06.08.2001 r. o godz. 10.00

Otwarcie ofert nastąpi dnia 06.08.2001 r. o godz. 11.00 w Urzędzie Miejskim w Suchej Beskidzkiej, pok. nr 27

Postępowanie będzie prowadzone z zastosowaniem preferencji krajowych.

Postępowanie nie zostało poprzedzone kwalifikacją wstępną.

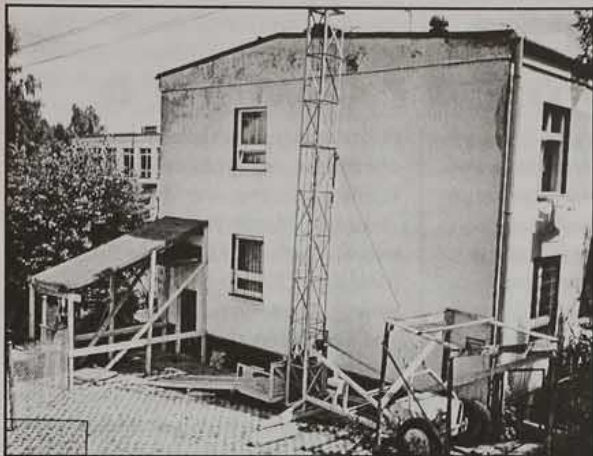
W przetargu mogą wziąć udział oferenci nie wykluczeni na podstawie art. 19, spełniający warunki zawarte w art. 22 ust. 2 ustawy o zamówieniach publicznych oraz warunki i wymogi określone w Specyfikacji Istotnych Warunków Zamówienia.

Kryteria wyboru oferty i ich znaczenie:

cena: 70%

wiarygodność techniczna oferenta: 15%

warunki płatności 15%



RUSZYŁA NADBUDOWA

Prace związane z nadbudową Szkoły Podstawowej Nr 1 na potrzeby samodzielnie funkcjonującego Gimnazjum Publicznego ruszyły w dniu 10 lipca br. Efektem obecnie prowadzonej nadbudowy skrzydła południowego będzie uzyskanie dodatkowego piętra, w którym zlokalizowanych zostanie między innymi siedem sal lekcyjnych, pracownia komputerowa, dwie oddzielne klatki schodowe i sanitariaty. Prace budowlane prowadzi Firma ZIS-BUD ze Stryszawy, wyłoniona na podstawie przetargu nieograniczonego. Łączny koszt zadania wynosić będzie ponad 832 tys. złotych. Zakończenie jego realizacji planowane jest na 12 listopada bieżącego roku.

Mała architektura rynku

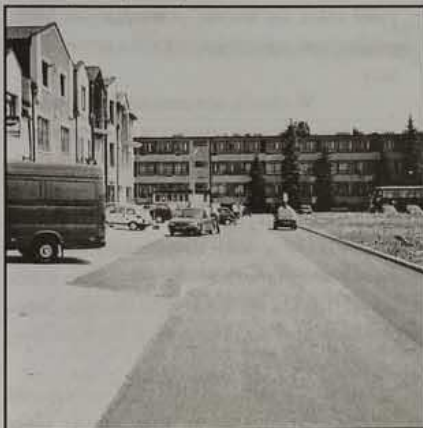
O tym, że jest gdzie usiąść wiedzą wszyscy, którzy uważnie obserwują zmiany wizerunku płyty suskiego rynku. Na stylowych ławeczkach, spotkać można nie tylko stałych amatorów tego miejsca, ale również coraz chętniej spoczywających i podziwiających piękną zabudowę suskiej agory mieszkańców i turystów. Rynek staje się wizytówką miasta. W pierwszej dekadzie lipca zamontowano osiem stylowych ławeczek, które zakupiono w firmie ART-METAL z Łapina Górnego. Wykonane zostały z odlewów żeliwnych w kolorze czarnym z drewnianym siedziskiem. Są bardzo podobne do ławek w parku przyzamkowym. W najbliższym czasie zamontowane będą pozostałe zakupione już elementy małej architektury, wśród

których znajdują się utrzymane w takiej samej konwencji łańcuchy mocowane na żeliwnych słupkach (jako skuteczna bariera oddzielająca pieszych od jezdni). Rynek wzbogaci się również o nowe kosze na śmieci i drogowskaz z nazwami ulic. Przeprowadzane prace modernizacyjne stanowią kolejny etap estetycznej zmiany wizerunku rynku. W bieżącym roku planowana

jest również wymiana płytek chodnikowych na starobruk. Da się jednak zauważyć, że niedawno powstałe zieleńce, mają tutaj również pewien rodzaj nazwijmy to „miłośników”, którzy szczególnie upodobali sobie niektóre gatunki krzewów jak azalie i tawułki nie pozwalając im spokojnie rosnąć akurat w tym miejscu. Zwracamy uwagę, że zieleń miejska stanowi wspólne dobro miasta, świadcząc o jego wizerunku.



REMONTY NA DROGACH



Nowa droga na terenie potartacznym

Okres wiosenno - letni jest czasem wzmoczonego prowadzenia remontów oraz napraw dróg przez ich zarządców. Takie działania prowadzone są również na terenie naszej gminy. Przez Miejski Zakład Gospodarki Komunalnej wykonane zostały prace polegające na usuwaniu szkód pozimowych, polegające najczęściej na cząstkowych remontach nawierzchni mieszankami mineralno-asfaltowymi. Nawierzchnie dróg utrwalane są również emulsją i grysami, min. na odcinkach dróg: Bogdanówka - Borki i Bogdanówka w kierunku Armii Krajowej, obok nowego cmentarza, nad Szpitalem, przy ul. Górskiej, bocznej od ulicy Mickiewicza obok salonu samochodowego, ulicy bocznej obok ulicy Turystycznej, ul. Role Zawodzie oraz drogą przy Banasiówce i przy Błądzonec Dulszkówce. Ponadto w ramach zadań inwestycyjnych gminy Przedsiębiorstwo Robót Drogowo-Mostowych z Wadowic wykonało nawierzchnie asfaltobetonową na 150 m odcinku nowej drogi na terenie potartacznym. Planuje się również

Mieszkańcy osiedla Bogdanówka - Borki w Suchoj Beskidzkiej składają podziękowania na ręce Z-cy Burmistrza Miasta Sucha Beskidzka pana Kazimierza Wywijasa oraz Kierownika Referatu Ochrony Środowiska pana Andrzeja Łagowskiego za szczególną pomoc w zorganizowaniu prac związanych z budową drogi dojazdowej do osiedla oraz za wybór firmy, która wykonała pracę szybko a zarazem solidnie.

*Z wyrazami szacunku
Spoleczność osiedla Bogdanówka Borki.*

po uzyskaniu informacji o wielkości i dofinansowania z Małopolskiego Urzędu Wojewódzkiego przeprowadzenie remontów odcinków dróg Bucalówka za Górą oraz drogi Kubasy /Zasypnica/

T.W.

S t a n

zagrożenia pożarowego

Krajowy System - Ratowniczo-Gaśniczy stanowi integralną część organizacji bezpieczeństwa wewnętrznego państwa, obejmujący w celu ratowania życia, zdrowia, mienia lub środowiska, prognozowanie, rozpoznawanie i zwalczanie pożarów, klęsk żywiołowych lub innych miejscowych zagrożeń. System ten skupia jednostki ochrony przeciwpożarowej, służby, inspekcje, straże, instytucje oraz podmioty, które dobrowolnie w drodze umowy cywilnoprawnej zgodziły się współdziałać w akcjach ratowniczych. System jest zorganizowany na trzech poziomach: powiatowym, wojewódzkim i centralnym. Na obszarze naszego powiatu system tworzą: Komenda Powiatowa PSP, 17 jednostek OSP włączonych do systemu (w tym OSP Bładzonka), Powiatowy Zespół ds Ochrony Przeciwpożarowej i Ratownictwa. Natomiast na poziomie powiatu wspomaganą go służby ratownicze, 12 podmiotów w których KP PSP zawarła umowy cywilnoprawne w tym trzy z terenu Suchoj Beskidzkiej (MZWiK, PPKS, MZGK) i 4 specjalistów.

W ramach organizacji systemu został opracowany szczegółowy katalog zagrożeń oraz analiza zabezpieczenia operacyjnego miast i gmin powiatu, który był opiniowany przez wszystkie gminy, służby, inspekcje i straże oraz Powiatowy Zespół ds Ochrony Przeciwpożarowej i Ratownictwa. Główne czynniki powodujące zagrożenia na terenie miasta Sucha Beskidzka to duża ilość obiektów użyteczności publicznej, w tym zwłaszcza Szpital Rejonowy, gdzie przebywa duża liczba pacjentów (ok. 380) w większości o ograniczonej zdolności ruchowej, liczne obiekty gastronomiczno-handlowe, oświatowe, administracyjno-biurowe itp.

Podobnie wielorodzinne budynki mieszkalne i skupiska zwartej zabudowy mieszkalno-gospodarczej w tym dwa osiedla mieszkaniowe, obiekty zabytkowe tj. stary kościół i dawny klasztor Kanoników Regularnych, kościół parafialny, spichlerz plebański, zamek suski oraz kilkanaście budynków drewnianych pochodzących z XVIII i XIX wieku wraz z Karczmą Rzym. Również zakłady pracy w tym przede wszystkim „Oster Polska” i „Stolmarx” w których to procesy technologiczne przebiegają z użyciem dużej ilości materiałów palnych. Zagrożenie stwarza również duża powierzchnia lasów, w tym drzewostanów zwartych w trudnych dla działań ratowniczych terenach, indywidualne gospodarstwa rolne, przewóz przez i obok centrum licznych kolejowych i drogowych transportów materiałów chemicznie i pożarowo niebezpiecznych, stacje paliw płynnych oraz auto

- gazu wraz z magazynami gazu butlowego propan-butan. Zagrożenie powodziowe powodują rzeki Skawa i Stryżawka oraz potoki Bładzonka i Zasepniczanka.

Występuje również w czasie organizacji wielu masowych imprez rozrywkowych (dyskoteki, rajdy, koncerty, pokazy itp.). Zasadnicze znaczenie w zakresie zabezpieczenia pożarowego miasta odgrywa zaopatrzenie wodne oraz drogi dojazdowe do zabudowań i osiedli. Na terenie miasta Sucha Beskidzka problemy z zaopatrzeniem wodnym do gaszenia pożaru występują przede wszystkim na osiedlach i przysiółkach oddalonych od centrum i położonych w „wyższych” częściach miasta. Corocznie przybawiają hydranty na nowych sieciach wodociągowych. Główne problemy z siecią hydrantową to duża ilość hydrantów podziemnych (są pokrywane masą podczas remontu ulic i chodników, zasypywane śniegiem i zamarzają w zimie), słabe oznakowanie (które jest systematycznie dewastowane), słabe ciśnienie w wyżej położonych częściach miasta.

O ile w centrum miasta i wzdłuż głównych ulic nie występuje problem dojazdu samochodami pożarniczymi to w odległych, zlokalizowanych na wzniesieniach przysiółkach występują znaczne problemy dojazdu szczególnie w okresie jesiennym i zimowym. Dlatego też KP PSP podjęła starania w celu wyposażenia JRG w ciężki samochód gaśniczy z dużą ilością wody oraz napędem terenowym 4x4. Połowę kwoty obiecano pokryć z funduszu KW PSP, ale pod warunkiem pozyskania drugiej połowy ze środków samorządów i sponsorów. Posiadanie takiego samochodu (jedynego w powiecie) pozwoliłoby na szybkie i skuteczne podjęcie działań ratowniczych w trudnym i pozbawionym wody terenie. Na terenie miasta Sucha Beskidzka co roku powstaje coraz więcej zdarzeń wymagających interwencji straży pożarnej. Niepokojącym zjawiskiem są powtarzające się pożary kontenerów na śmieci na osiedlu Beskidzkim. Tylko w bieżącym roku strażacy JRG gasili 8 takich pożarów. W kategorii miejscowych zagrożeń najczęściej na terenie Suchoj Beskidzkiej strażacy likwidują skutki wypadków drogowych i wiatrolomów.

Podstawowe zabezpieczenie operacyjne miasta stanowi Ochotnicza Straż Pożarna Sucha Beskidzka Bładzonka, włączona w 1995 roku do KSRG. Jej wyposażenie stanowią dwa samochody gaśnicze: Star 266 GBM 2/8 oraz Żuk A 156 B GLM 8.

W wyniku oceny prowadzonych akcji i ćwiczeń KP PSP stwierdza, że jednostka jest dobrze przygotowana do prowadzenia samodzielnych działań. Stan techniczny straży nie budzi zastrzeżeń, jednak bieżąca eks-

ploatacja wymaga dokonywania okresowych badań stanu technicznego istniejących instalacji (elektrycznych, dymowych, odgromowych). W celu poprawy stanu alarmowania z funduszy KG PSP (4.920 zł.) wyposażono OSP Bładzonka w selektywny system alarmowania, pozwalający alarmować OSP za pomocą fal radiowych, natomiast ze środków miejskich zakupiono 8 przywoływaczy. Pozwoliło to na skrócenie czasu wyjazdu jednostki do działań o kilka minut. OSP Bładzonka stanowi główne zabezpieczenie miasta podczas wyjazdów JRG do zdarzeń czy ćwiczeń na terenie powiatu. W 2000 roku JRG prowadziła kilkadziesiąt ćwiczeń oraz 383 interwencji poza Suchą Beskidzką.

Ogólne zatrudnienie w Państwowej Straży Pożarnej to 43 osoby w tym 9 w systemie codziennym i 34 w systemie zmianowym 24 x 48. Jest to ilość, która nie zapewnia prawidłowego funkcjonowania PSP w zakresie organizacji spraw szkoleniowych, operacyjnych, kwatermistrzowskich, budowlanych i prewencyjnych na obszarze powiatu.

Operacyjne zabezpieczenie powiatu stanowi JRG KP PSP Sucha Beskidzka, która liczy 33 strażaków pełniących służbę w systemie 24/48, co daje jeden z najniższych współczynników zatrudnienia w woj. małopolskim. **Ilość strażaków jest niewystarczająca i nie zapewnia prawidłowej realizacji zadań operacyjnych.** Sytuacja ta pomimo podejmowania różnych kroków m.in. wystąpieniami Starosty Suskiego i Burmistrza Miasta Suchoj Beskidzkiej do Komendanta Wojewódzkiego nie uległa zmianie. Dlatego należy liczyć się z przypadkami, że do zdarzenia w Suchoj Beskidzkiej JRG nie przyjedzie w ogóle lub z dużym opóźnieniem z powodu udziału w innym zdarzeniu np. 20 km od Suchoj Beskidzkiej.

W celu zapewnienia strażakom normalnych warunków służby, na ulicy Makowskiej od 1999 roku, na terenie przekazanym przez miasto prowadzona jest budowa nowej strażnicy.

W chwili obecnej budynek wykonany jest w stanie surowym zamkniętym i wyposażony w instalacje wewnętrzne i sieci zewnętrzne.

Na dzień dzisiejszy KP PSP i JRG Sucha Beskidzka dysponuje dwoma samochodami gaśniczymi, samochodem ratownictwa drogowego, podnośnikiem 18m, dwoma samochodami operacyjnymi, oraz samochodem gospodarczym.

W 2000 roku KP PSP wzbogaciła się o nowy samochód operacyjny Opel Astra. W celu poprawy funkcjonowania PSP

należy w krótkim okresie czasu wyposażyć JRG w ciężki samochód gaśniczy o napędzie terenowym 4x4, oraz kontynuować działania w celu zwiększenia obsady osobowej JRG. Ważnym problemem jest utworzenie na bazie nowej strażnicy Centrum Powiadomienia Ratunkowego, które obok Szpitalnego Oddziału Ratunkowego stworzy system skutecznej pomocy medycznej.

KP PSP w 2000 roku przeprowadziła na terenie miasta Sucha Beskidzka ogółem 31 czynności kontrolno - rozpoznawczych z zakresu ochrony p. pożarowej w tym:

- 16 kontroli podstawowych w 8 obiektach użyteczności publicznej, w 5 zakładach produkcyjnych, w obiekcie handlowym, warsztato-wym i budynku gospodarczym,
- 11 kontroli sprawdzających wykonanie wydanych decyzji,
- 4 odbiorów obiektów oddawanych do użytku. W 14 kontrolowa-nych podmiotach stwierdzono zaniedbania z zakresu ochrony p. po-żarowej tj. ogółem 43 naruszeń przepisów przeciwpożarowych w tym :
- 8 przypadki stwarzające zagrożenie dla życia ludzi przebywają-cych w obiektach (występowanie na drogach ewakuacyjnych mate-riałów łatwo zapalnych, niewłaściwe warunki ewakuacji, brak oświe-lenia dróg ewakuacji),
- 8 przypadków braku lub nieterminowej kontroli sprzętu gaśnicze-go oraz hydrantów wewnętrznych,
- 7 przypadków niewłaściwej dbałości o stan techniczny instalacji użytkowanych w obiekcie,
- 8 nieprawidłowości w zakresie oznakowania obiektów,
- 7 nieprawidłowości dotyczących określenia sposobu postępowania na wypadek powstania pożaru,
- 1 przypadek braku instalacji sygnalizacyjno-alarmowej pożaru,

- 2 przypadki braku przeszkolenia pracowników,
- 1 przypadek braku urządzeń do usuwania dymów,
- 1 przypadek garażowania pojazdów silnikowych w pomieszcze-niach do tego celu nie przeznaczonych,

W przeciągu roku udzielono telefonicznie kilkudziesięciu porad mieszkańcom Suchoj Beskidzkiej, dotyczących zabezpiecze-nia p. poż obiektów, interpretacji przepisów p. poż oraz sporządzano w/g potrzeb analizy sytuacji pożarowej.

W 2000 roku przy pomocy środków przekazu masowego /w tym gazety „Ziemia Suska”/ informowano mieszkańców Suchoj Beskidzkiej o zagrożeniach pożarowych jak również o sytuacji po-żarowej. Przedstawiono m.in. sytuację pożarową za 1999 rok i I pół-rocze 2000 roku, wystosowano apele w sprawie wypalania traw oraz spalania śmieci w kontenerach, zabezpieczenie pożarowe budynków w sezonie grzewczym.

W ubiegłym roku Komenda Powiatowa Państwowej Stra-ży Pożarnej w Suchoj Beskidzkiej wspólnie z Zarządami Gminnymi i Powiatowym ZOSP RP organizowała Ogólnopolski Turniej Wie-dzy Pożarniczej pt. „Młodzież zapobiega pożarom”. Na terenie miasta Sucha Beskidzka zostały przeprowadzone tylko eliminacje szkolne w ZSO im. plk. Semika. Zaobserwowaliśmy brak zainteresowania turniejem w szkołach podstawowym jak i w pozostałych szkołach średnich. Należy poczynić starania w celu rozpropagowania turnie-ju, tak aby młodzież już od najmłodszych lat uczyć zapobiegania pożarów.

Przedstawiając niniejszą informację, pragniemy zwrócić uwagę na ważniejsze zagadnienia w zakresie ochrony przeciwpo-żarowej miasta Sucha Beskidzka.

KPSP

DROŻSZA ENERGIA!

Od dnia 1 lipca 2001 r. w Beskidzkiej Energetyce obowiązują nowe taryfy opłat za energię elektryczną.

> dla gospodarstw domowych w taryfie G nowe stawki wynoszą:

G11 – 0,3250 zł/kwh

G12 – WT – 0,2993 zł/kwh, NT 0,2414 zł/kwh

G12e - WT – 0,2993 zł/kwh, NT 0,2414 zł/kwh

> w taryfie G12, NT obowiązuje w godz. 13.00 – 15.00 i 22.00 – 6.00.

> w taryfie G12e, NT dotyczy godzin 13.00 – 15.00 i 21.00 – 7.00.

O taryfę G12e mogą starać się odbiorcy, którzy w okresie ostatnich sześciu miesięcy terminowo regulowali należność za energię oraz zawarli stosowną umowę ze sprzedawcą.

Dla odbiorców zasilanych z sieci niskiego

napięcia, którzy pobierają energię nie dla gospodarstw domowych której moc nie przekracza 40 KW stawki w taryfie C są następujące:

C11 – 0,3874 zł/kwh (jedna strefa czasowa)

C12a – 0,3821 zł/kwh (w godzinach szczytu) i 0,2699 zł/kwh (poza szczytem)

C12b – WT – 0,3595 zł/kwh, NT 0,2687 zł/kwh

W taryfie C12a, godziny szczytu to 7.00 – 13.00 i 17.00 – 22.00,

a poza szczytem to 13.00 – 17.00 i 22.00 – 7.00.

W taryfie C12b, NT dotyczy godzin 22.00 - 7.00, a WT od 7.00- 22.00.

W cenę energii elektrycznej w taryfach C 12a i b oraz G wliczone są: cena za energię elektryczną czynną, stawka systemowa opłaty przesyłowej i składnik zmiennej stawki sieciowej.

E.P.

ZAKAZ PICIA POD CHMURKĄ

28 czerwca 2001 r. weszły w życie przepisy nowelizacji ustawy o wychowaniu w trzeźwości. Zgodnie z nowymi przepisami alkohol można spożywać tylko w miejscach do tego przeznaczonych. Do tej pory obowiązywał zakaz spożywania alkoholu na stacjach, dworcach i przystankach oraz w środkach transportu zbiorowego. Teraz dodatkowo zabronione jest spożywanie alkoholu w parkach, placach i na ulicach. Nad przestrzeganiem nowych przepisów czuwać będzie policja i Straż Miejska. Zaostrzone zostały również przepisy dotyczące sprzedaży alkoholu. Ich naruszenie jest już przestępstwem.

E.P.

PARKOWANIE

W związku z faktem, że każdego dnia obserwujemy, że coraz więcej kierujących pojazdami w sposób niewłaściwy parkuje swoje pojazdy, postanowiliśmy przypomnieć kilka zasad prawidłowego parkowania. Zasady zatrzymywania i postoju pojazdów reguluje Ustawa o Ruchu Drogowym (Dz. Nr 98 poz. 602 z dnia 20.06.1997 r.) oraz rozporządzenie Ministrów Transportu i Gospodarki Morskiej oraz Spraw Wewnętrznych i Administracji z dnia 21.06.1999 r. w sprawie znaków i sygnałów drogowych. Natomiast w art. 2 Ustawy Prawo o Ruchu Drogowym zawarte są definicje określające zasady zatrzymania i postoju. Czytamy, m.in., że „zatrzymanie” pojazdu jest jego unieruchomieniem nie wynikającym z warunków lub przepisów ruchu drogowego, trwającym nie dłużej niż jedną minutę a także każde unieruchomienie pojazdu, wynikające z tych warunków lub przepisów. *Postój pojazdu* to unieruchomienie pojazdu nie wynikające z warunków lub przepisów ruchu drogowego, trwające dłużej niż jedną minutę.

Zarówno zatrzymanie jak i postój pojazdu w rozumieniu cytowanych przepisów są wynikiem woli (potrzeb) kierującego lub jego pasażerów, przy czym wola ta nie jest związana z zaistniałą sytuacją na drodze. Unieruchomienie pojazdu wynikające z warunków i przepisów to takie, które jest wynikiem np. zatrzymania przed przejściem dla pieszych, celem ustąpienia pieszym pierwszeństwa, korka na drodze, czerwonego światła na sygnalizatorze itp.

W Kodeksie Drogowym nie ma zdefiniowanego pojęcia parkowania pojazdu. Każde opisane wyżej zatrzymanie lub postój nie wynikające z przepisów lub warunków drogowych jest formą parkowania.

W naszym mieście często zaobserwować możemy wiele nieprawidłowości związanych z parkowaniem. Jest to najczęściej parkowanie na chodnikach, jezdni i na trawnikach a więc w miejscach gdzie jest to surowo zabronione. Przypominamy kilka zasad prawidłowego i bezpiecznego parkowania pojazdu, aby nie doprowadzić złym parkowaniem do wypadku lub utrudnienia ruchu innym kierującym oraz pieszym:

- jeżeli na drodze ustawiony jest znak zakazu zatrzymywania lub postoju to zakaz obowiązuje zarówno na jezdni, poboczu i chodniku dla pieszych, chyba, że przed znakiem jest umieszczona tabliczka wskazująca pewne wyjątki,
- na chodniku dla pieszych możemy zaparkować cały pojazd, ale tylko wtedy, gdy jest to samochód osobowy, motocykl, motorower lub rower oraz pod warunkiem, że szerokość chodnika pozostawionego dla pieszych jest taka, że nie utrudni im ruchu i jest nie mniejsza niż 1,5 metra. Pojazd musi być umieszczony przy krawędzi jezdni. Inne pojazdy o dmc. nie przekraczającej 2,5 tony mogą być zaparkowane na chodniku tylko w miejscu wyznaczonym odpowiednimi znakami drogowymi (dotyczy to min. samochodów dostawczych i ciężarowych)
- zabronione jest zatrzymywanie min. na przejściu dla pieszych, skrzyżowaniach i przystankach komunikacji publicznej itp. Szczegółowe zasady parkowania i zakazy są opisane w art. 46, 47, 49 cytowanej ustawy Prawo o Ruchu Drogowym. W naszym mieście ta sytuacja często występuje na „deptaku” po prawej stronie przy ul. Mickiewicza i na podjazdach do bloków.

Zgodnie z art. 26 pkt. 3.3 kierującemu pojazdem zabrania się jazdy wzdłuż po chodniku lub przejściu dla pieszych. Przykładowo, przy przedszkolu samorządowym w Suchej Beskidzkiej kierowca, który wjeżdża na chodnik i jedzie nim wzdłuż pod drzwiami wejściowe do przedszkola popełnia wykroczenie! Zgodnie z art. 47 dopuszcza się parkowanie pojazdu na chodniku tylko wtedy, gdy na danym odcinku jezdni nie obowiązuje zakaz zatrzymywania lub postoju. Naprzeciw dworca PKP, przy Cafe Bar Luz obowiązuje zakaz zatrzymywania na drodze a więc dotyczy to również chodnika! Szerokość chodnika pozostawionego dla pieszych ma być odpowiednia by nie utrudniać im ruchu a zatem nie może być mniejsza niż 1,5 m. Bardzo często kierowcy nie przestrzegają tej zasady wjeżdżając całym samochodem chodnik, co bardzo często ma miejsce na osiedlu Na Stawach. Piesi są zmuszeni do omijania pojazdu i wchodzenia na trawnik.

Jakie konsekwencje prawne może ponieść kierujący za złe parkowanie?!

Każde niewłaściwe parkowanie, postój lub zatrzymanie pojazdu jest wykroczeniem za które można ukarać grzywną w formie mandatu karnego (50 – 200 zł) lub skierowaniem sprawy do Kolegium ds. Wykroczeń. W przypadku większej wagi lub odmowy przyjęcia mandatu karnego mogą zostać ukarani grzywną do 5 000 zł. Niezależnie od kary grzywny kierujący, który nie stosuje się do znaków zabraniających zatrzymanie lub postoju lub innych przepisów o zatrzymaniu otrzyma do ewidencji 1 pkt karny. W przypadku, gdy pojazd jest pozostawiony w miejscu gdzie jest to zabronione i utrudnia ruch lub zagraża bezpieczeństwu policja może taki pojazd usunąć na koszt właściciela, co wiąże się na pewno z dużą uciążliwością oraz dodatkowymi kosztami.

Innym niepokojącym problemem jest parkowanie pojazdów na trawnikach i zieleńcach.

W myśl Ustawy o Ochronie środowiska jest to niszczenie zieleni, co jest również wykroczeniem, za które można ukarać grzywną do 5 000 zł. W miejscach tych nie należy także myć pojazdów i deptać trawników. Niszczenie zieleni nie zrekompensuje się karą grzywny. Miejsce takie musi się długo odnawiać, pozostaje długo nieestetyczne, brzydkie i świadczące często niejednokrotnie o niedbalstwie osób korzystających z tych miejsc. Pamiętajmy o tym, aby wspólnymi siłami dbać o nasze bezpieczeństwo, zwłaszcza osób pieszych, aby nie parkować w miejscach zabronionych, by tym samym nie zmuszać pieszych do chodzenia po jezdni. Dbajmy także o estetyczny wygląd naszego powiatu, miasta i osiedla.

oprac. red. na podstawie informacji z Policji i Straży Miejskiej

Andrzej Nowakowski



CO KAŻDY KONSUMENT WIEDZIEĆ POWINIEN (IV)

Spory między konsumentami a przedsiębiorcami mogą rozpoznawać sądy powszechne w przypadku, gdy nie można takiego sporu rozpatrzyć w sposób ugodowy. Ponieważ zwykle wartość przedmiotu takiego sporu nie przekracza kwoty 5.000 zł, toteż sądami właściwymi w pierwszej instancji są sądy rejonowe, właściwe ze względu na siedzibę bądź miejsce zamieszkania strony pozwanej. Sprawy takie są rozpoznawane w postępowaniu cywilnym, według przepisów Kodeksu Postępowania Cywilnego, w postępowaniu uproszczonym. Powód wypełnia jedynie formularz pozwu wraz z załącznikami, dostępny w sekretariacie sądu. W Sucej Beskidzkiej te sprawy rozpoznaje Wydział Cywilny Sądu Rejonowego. Jeżeli wartość przedmiotu sporu przekracza kwotę 5.000 zł, lecz jest mniejsza od 30.000 zł, to spór jest rozpoznawany w zwykłym trybie, w którym powód składa normalny pozew wraz z załącznikami. Sprawy o wartości powyżej 30.000 zł, rozpoznaje Sąd Okręgowy w Krakowie. W postępowaniu dotyczącym spraw konsumenckich, najczęściej wy-

nikających z umów kupna-sprzedaży klient może występować sam. Powinien jednak swoje racje odpowiednio udowodnić przed sądem (np. w postaci pisemnej umowy, faktury, paragonu sprzedaży albo urzędowego dokumentu). Dowód wyłącznie z zeznań świadków może okazać się niewystarczający, a brak dowodów skutkuje oddaleniem pozwu. Nie ma obowiązku korzystania z pomocy adwokata czy radcy prawnego. Może jednak zwrócić się do powiatowego Rzecznika Konsumentów, aby ten wystąpił z powództwem na rzecz konsumenta. Rzecznik wedle swej oceny może wystąpić z powództwem na rzecz konkretnego klienta, względnie może przyłączyć się do już toczącego sporu. Rzecznik nie ponosi kosztów postępowania, występując na takich samych prawach, jak adwokat, radca prawny czy prokurator. Natomiast strona przeciwna (powód) ponosi koszty postępowania, zwykle w wysokości 8% sporu wartości przedmiotu sporu, chyba, że sąd na jej wniosek zwolni ją w całości albo w części od ponoszenia kosztów sądowych. Może to nastąpić w przypadku złej sytuacji materialnej lub zdrowotnej strony. Jakie prawa przysługują stronie w przypadku niekorzystnego wyroku? O tym w następnym odcinku.

URZĄD NADZORU UBEZPIECZEŃ ZDROWOTNYCH INFORMUJE: POGOTOWIE RATUNKOWE

Każda osoba, bez względu na miejsce przebywania na terenie kraju, może skorzystać z pomocy pogotowia ratunkowego. **Zadaniem pogotowia ratunkowego jest ratowanie życia człowieka.** Pogotowie udziela, zatem pomocy w takich przypadkach jak: wypadek, poród, nagłe zachorowanie lub pogorszenie stanu zdrowia powodujące zagrożenie życia.

Jeżeli uważamy, że stan osoby potrzebującej pomocy jest poważny, nie należy zwlekać z wezwaniem pogotowia. W sytuacji wystąpienia zagrożenia życia liczy się każda minuta. Nasze zgłoszenie odbiera wykwalifikowany pracownik medyczny, który potrafi ocenić sytuację i podjąć decyzję o wysłaniu właściwego rodzaju karetki. W razie wątpliwości konsultuje się z lekarzem dyżurnym.

Przyjazd karetki jest uzasadniony i bezpłatny, jeżeli zachodzi konieczność ratowania życia lub, jeżeli wzywający tak sądzi, a brak wiedzy medycznej uniemożliwia mu właściwą ocenę stanu zdrowia chorego. **Przyjazd karetki uznaje się za nieuzasadniony,** jeżeli wzywający wprowadził w błąd dyspozytora pogotowia podając nieprawdę.

W przypadku takim, wzywający może zostać obciążony rachunkiem wystawionym przez pogotowie. **Uznanie naszego wezwania za nieuzasadnione nie oznacza konieczności natychmiastowego wniesienia opłaty,** rachunek, bowiem musi być wystawiony z odroczonym terminem płatności. Jeżeli więc uważamy, że mieliśmy podstawy do wezwania pogotowia a decyzja o wystawieniu rachunku za przyjazd karetki jest krzywdząca, **mamy prawo odwołać się do dyrektora zakładu opieki zdrowotnej, w którym znajduje się pogotowie ratunkowe, lub do organu założycielskiego zakładu opieki zdrowotnej (np. do starosty).** Możemy również zwrócić się o pomoc do rzecznika praw pacjenta przy Kasie Chorych. Odpłatność za nieuzasadnione przyjazdy karetki istnieje po to, aby ograniczyć liczbę niepotrzebnych wyjazdów pogotowia. Jeśli bowiem zespół pogotowia wyjedzie niepotrzebnie, może zabraknąć go tam, gdzie zachodzi rzeczywista potrzeba ratowania życia ludzkiego. **W sytuacjach nagłego pogorszenia stanu zdrowia,** bez względu na czas i miejsce przebywania na terenie kraju, po pomoc medyczną **można również zgłosić się do izby przyjęć najbliższego szpitala.** W dużych miastach, gdzie funkcjonuje kilka szpitali, w przypadkach takich najlepiej zgłosić się do szpitala, który pełni w tym dniu ostry dyżur w danej specjalności. Informacje o ostrych dyżurach zamieszczone są m. in. w lokalnej prasie.

Szkodliwy ponad wszelką wątpliwość!

NIEZNISZCZALNY – tak właśnie brzmi właściwa nazwa azbestu, wywodząca się z języka greckiego. Azbest to grupa minerałów aktynolitu, amozytu, antofilitu, chryzotyłu, krokidolitu i termolitu. Uznawany powszechnie jako środek odporny na wysokie temperatury, substancje żrące oraz ścieranie. Używany u nas popularnie w epoce Gierka, zyskał miano dobrego materiału wiążącego i izolatora technicznego. Dodatkowym atutem w jego użytkowaniu stała się łatwa i tania produkcja. Na przestrzeni ostatnich lat znalazł zastosowanie w blisko 3500 tys. różnego rodzaju produktów. Nie zdawano sobie jednak sprawy z faktu, że tak wszechstronny materiał jest tak bardzo szkodliwy. W krajach zachodnich a ostatnio i w Polsce uznano, że azbest oraz produkty azbestowe są przyczyną największej ilości chorób zawodowych, których symptomy wykrywane są po dwudziestu a nawet trzydziestu latach od momentu skażenia, co jest powodem ogólnej ignorancji istoty zagrożenia.

W Polsce azbest był hitem ostatnich lat. Stosowano go jako środek wiążący przy produkcji płyt i rur wodociągowych... Dodawany był również do produkcji płytek podłogowych PCV, linoleum, klejów lepików, pap dachowych, kitów okiennych, tynków, osłon ognioodpornych oraz izolacji termicznych na rurach, zbiornikach i piecach. Po zakupie amerykańskiej licencji produkcji eternitu, polska wieś jak długa i szeroka pokryła się dachami eternitowymi. **Było to wówczas, gdy właśnie w USA wszedł w życie przepis zabraniający produkcji i używania w budownictwie tego pokrycia dachowego, gdyż badania wykazały, że włókna azbestu wchodzące w strukturę tego materiału, podczas naturalnego kruszenia, pod wpływem czynników atmosferycznych, unoszą się w powietrzu i przenikają do płuc człowieka, gdzie się zakorzeniają. Włókno takie może pozostać w płucach przez wiele lat bez szkody w organizmie, ale jest to rodzaj bomby zegarowej. Wystarczy, że obniży się odporność organizmu, aby wokół takiego zagnieżdżonego włókna rozpoczął się gwałtowny proces rakowacenia tkanek. Ustalono, że mikrowłókna azbestu mogą powodować raka płuc a prawdopodobieństwo zachorowania wzrasta zwłaszcza u palaczy, gdyż kancerogenne działanie azbestu współkomponuje się z działaniem substancji smolistych w dymie tytoniowym.**

Zgodnie z paragrafem 4 ust. 1 Rozporządzenia Ministra Gospodarki z dnia 14 sierpnia 1998 roku w sprawie sposobów bezpiecznego użytkowania oraz warunków usuwania wyrobów zawierających azbest wyroby, które zakwalifikowano do wymiany na skutek nadmiernego zużycia powinny być usunięte na koszt właściciela obiektu. Koszt zdeponowania 1 tony odpadów jest bardzo różny i zależy od składowiska.

Na składowisku Miejskiej Oczyszczalni Ścieków przy ul. Nadwiślańskiej w Oświęcimiu za 1 tonę trzeba zapłacić 600 zł. Kopalnia siarki w Tarnobrzegu za taką samą usługę pobiera 140 zł a kopalnia siarki w Machowie ok. 150 zł przy własnym transporcie i rozładunku. W „Gemini” tj. w Biurze Przedstawicielskim Firmy Bolesław Mrzygłód przy ul. Krakowskiej w Andrychowie płaci się od 1 kilograma 1 zł, ale przy większych ilościach można liczyć na obniżenie ceny. Składowisko Trzemeszno koło Gniezna pobiera od 1 tony 950 zł + VAT a przy większych ilościach stosuje proporcjonalny upust. Transport według aktualnych stawek przewoźników wynosi ok. 2 zł za 1 km. Sprzęt do ochrony dróg oddechowych wraz z kombinezonem to wydatek rzędu ok. 40 do 50 zł....

Barbara Woźniak

U W A G A !
 ZE WZGLĘDU NA SZKODLIWOŚĆ
 ZABRANIA SIĘ
 SPALANIA PLASTIKÓW, OPON,
 PAPY ORAZ OPAKOWAŃ
 NIE BĘDĄCYCH OGÓLNIE
 STOSOWANYM OPAŁEM.
 WYDZIELAJĄCE SIĘ
 PODCZAS SPALANIA
 TRUJĄCE ZWIĄZKI CHEMICZNE
 SĄ SZKODLIWE DLA ZDROWIA!
 POWODUJĄ CHOROBY
 NOWOTWOROWE
 I ZATRUWAJĄ ŚRODOWISKO!
 (POD KARĄ GRZYWNY ART. 50
 KODEKSU WYKROCZEŃ)

DWA GAWA

Powiatowy Inspektor Sanitarny w Suchej Beskidzkiej na podstawie art.4 ust.1 Ustawy z dnia 14 marca 1985r. o Inspekcji Sanitarnej (jedn. Tekst Dz.U.z 1998r. Nr 90, póź. 575 z późn. zm.) oraz Rozporządzenia Ministra Zdrowia z dnia 4 września 2000r. w sprawie warunków jakim powinna odpowiadać woda do picia i na potrzeby gospodarcze, woda w kąpieliskach, oraz zasad sprawowania kontroli jakości wody przez organy Inspekcji Sanitarnej (Dz.U. Nr 82, póź. 937) w oparciu o wyniki badań laboratoryjnych powiadamia, że:

Woda jest **nieprzydatna do kąpieli** w miejscu zwyczajowo uważanym za kąpielisko w miastach i gminach Powiatu Suskiego:

Sucha Beskidzka: -rzeka Stryszawka - teren na lewym brzegu poniżej jazu na osiedlu Kulasówka /k. os. Wczasowego PKP

Gmina Stryszawa: - potok Kocońka - teren za remizą OSP Kuków

- potok Lachówka - teren w Stryszawie Dolnej, poniżej mostu na drodze Stryszawa - Krzeszów oraz teren w Stryszawie Ciepeliówka, obok Przystanku Kolejowego w Stryszawie, powyżej mostu do os. Stryszawa Zawodzie

Miasto Jordanów: - rzeka Skawa - teren przy ul. Dziechciarza za „Valveksem” oraz teren na tzw. „Międzywodziu” -

zakole rzeki poniżej ul. Mickiewicza

Miasto i Gmina Maków Podhalański: - rzeka Skawa - teren w okolicy mostu kolejowego Maków- Białka oraz teren w okolicy Dolnego Makowa

Woda jest **przydatna do kąpieli** w miejscu zwyczajowo uważanym za kąpielisko:

Miasto i Gmina Maków Podhalański: - rzeka Skawa - teren przy moście „Grzechyńskim”, teren, tzw. „Skalki” za ogródkami

działkowymi w Makowie Podhalańskim

- potok Skawica - teren poniżej mostu drogowego na granicy Białka - Juszczyń

Gmina Budzów: - potok Pałeczka - teren w okolicy mostu drogowego w Budzowie

Gmina Zembrzyce: - potok Pałeczka - teren w rejonie mostu do ośrodka PKP oraz teren w okolicy Lecznicy dla zwierząt w Zembrzycach

- rzeka Skawa - teren w okolicy Przystanku Kolejowego PKP w Zembrzycach

EKOLOGICZNA KOTŁOWNIA

W ostatnich dniach maja zakończono prace technologiczne przy montażu nowej kotłowni gazowej w Zespole Szkół Ogólnokształcących w Suchej Beskidzkiej.

Zlikwidowano tym samym przestarzałe technologicznie kotły oparte na spalaniu węgla i koksu, a w ich miejsce zainstalowano nowoczesne kotły gazowe „Buderus” o łącznej mocy 450 KW wyposażone w niezawodny system automatycznego sterowania. Kotłownia spełnia wszystkie wymagane rygory związane z BHP i warunki narzucone przez dozór techniczny. Jest estetycznie wykończona i wyposażona w precyzyjny system opomiarowania ciepła. Ponieważ w kompleksie Zespołu Szkół Ogólnokształcących mieści się również Nauczycielskie Kolegium Języków Obcych będące w gestii Marszałka Województwa Małopolskiego, system pomiarowy pozwoli odrębnie rozliczać zużycie ciepła dla Kolegium. Koszt omawianej inwestycji zamknął się w kwocie 181 105 zł i obejmował prace technologiczne, elektryczne i ogólnobudowlane. W ramach robót dodatkowych wykonano również nową instalację gazową dla kuchni należącej do Zespołu Szkół, wymieniono grzejniki oraz zamontowano zawory termostatyczne w części budynku zajmowanego przez Kolegium. Dzięki staraniom Wydziału Inwestycji i Rozwoju Starostwa Powiatowego uzyskano dla omawianej inwestycji wsparcie finansowe z Wojewódzkiego Funduszu Ochrony Środowiska w Krakowie w wysokości 40 % wartości inwestycji tj. 72 442 zł. Było to możliwe dzięki udokumentowaniu, że likwidacja starej kotłowni przyczyni się do zmniejszenia zanieczyszczenia powietrza w Suchej w zakresie emisji tlenu węgla dwutlen-

ku siarki, tlenków azotu, dwutlenku węgla i pyłu zawieszonego. Wykazano również, że dzięki likwidacji starej kotłowni osiągnięty zostanie efekt ekonomiczny związany z eksploatacją. W chwili obecnej trwają ostatnie czynności mające na celu podpisanie porozumienia z Marszałkiem Województwa Małopolskiego o dotację ww. inwestycji.

W tym miejscu warto zaznaczyć, że powyższa inwestycja jest częścią programu mającego na celu likwidację przestarzałych kotłowni węglowych i koksowych we wszystkich szkołach średnich podległych Powiatowi Suskiemu. Do tej pory oprócz omawianej kotłowni wymieniono w I kwartale 2001 roku w Liceum Ogólnokształcącym w Makowie Podhalańskim stare kotły węglowe na nowoczesne olejowe, ogrzewające równocześnie sąsiedni kompleks Zespołu Szkół Zawodowych. Osiągnięto tym samym efekt ekologiczny i równocześnie zapewniono jednolity system grzewczy dla połączonego w ostatnim okresie Zespołu Szkół im. Jana Kantego. W następnej kolejności czeka Liceum Ogólnokształcące w Jordanowie, gdzie wykonano już dokumentację, a starania o dotacje w Wojewódzkim Funduszu Ochrony Środowiska w Krakowie zostały uwieńczone kolejnym sukcesem.

Prace przy kotłowni w Jordanowie są planowane na przełom sierpnia i września. Tak, więc modernizację kotłowni czekają jeszcze Zespół Szkół im. W. Witosa 2 442 w Suchej Beskidzkiej oraz Zespół Szkół w Jordanowie przy ul. Gen. Maczka.

Witold Bartyzel

CO PRZYNIESIE NOWY ROK SZKOLNY !?

W kwietniu 2002 roku szóstoklasiści po raz pierwszy przystąpią do obowiązkowego sprawdzianu, zaś gimnazjaliści w maju 2002 roku po raz pierwszy będą zdawać egzamin. Ogólnokrajowe sprawdziany i egzaminy zewnętrzne przeprowadzane na zakończenie kolejnych etapów kształcenia są bardzo ważnym elementem obecnej reformy systemu edukacji. Sprawdzian w klasie szóstej szkoły podstawowej pozwoli uczniom wykazać się podstawowymi umiejętnościami: czytania, pisania, rozumowania, korzystania z informacji, wykorzystywania wiedzy w praktyce. Wynik sprawdzianu ma dla ucznia znaczenie wyłącznie informacyjne. Natomiast gimnazjalistom wynik egzaminu da obiektywną ocenę osiągnięć i pomoże wybrać szkołę ponadgimnazjalną. Ważnym etapem przygotowań stanie się sprawdzian próbny, który jest planowany na 2 października 2001 roku. Dwa tygodnie później, 16 października egzaminacyjną próbę będą mieli gimnazjaliści. Próby te zapoznają uczniów z nową sytuacją. Uczniowie przećwiczą to, z czym spotkają się na prawdziwym sprawdzianie i egzaminie gimnazjalnym. Sprawdziany i egzamin przeprowadzane będą w macierzystej szkole ucznia lub – w sytuacjach awaryjnych – w innej placówce wskazanej przez właściwą komisję egzaminacyjną.

SPRAWDZIAN W KLASIE SZÓSTEJ

Podstawą przeprowadzenia są standardy wymagań, z którymi zarówno uczniowie jak i rodzice powinni być zapoznani przez szkołę (znajdują się w Rozporządzeniu Ministra Edukacji Narodowej z dnia 21 lutego 2000 r. w sprawie standardów wymagań będących podstawą przeprowadzania sprawdzianów i egzaminów – Dz. U. Nr 17, poz. 215). Poprzez sprawdzian zostanie zbadane, w jakim stopniu uczeń kończący szkołę podstawową opanował umiejętności niezbędne na wyższym etapie kształcenia jak: czytanie, pisanie, rozumowanie, korzystanie z informacji, wykorzystywanie wiedzy w praktyce. Sprawdzian będzie zawierał pytania (zadania) zamknięte, które wymagają dokonania wyboru bądź uporządkowania gotowych odpowiedzi jak również pytania otwarte wymagające udzielenia własnej odpowiedzi, przedstawienia rozwiązania lub rozwinięcia podanego tematu. Sprawdzian będzie trwał 60 minut (w przypadku uczniów z dysfunkcjami czas trwania może zostać przedłużony o 30 minut) i za jego bezbłędne rozwiązanie uczeń będzie mógł uzyskać 40 punktów.

EGZAMIN W TRZECIEJ KLASIE GIMNAZJALNEJ.

Będzie miał charakter zewnętrzny, to znaczy, że wszyscy uczniowie w całym kraju otrzymają takie same arkusze egzaminacyjne ustalone przez Centralną Komisję Egzaminacyjną w Warszawie. Sprawdzenie odpowiedzi uczniów do zadań zamkniętych będzie się odbywało przez czytniki elektroniczne, a odpowiedzi do zadań otwartych – przez specjalnie przygotowanych egzaminatorów nie będących nauczycielami szkoły, do której uczęszcza zdający. Egzamin jest dwuczęściowy. Pierwsza część obejmuje umiejętności i wiadomości z zakresu przedmiotów humanistycznych: języka polskiego, historii, wiedzy o społeczeństwie, sztukę (plastykę, muzykę) oraz ścieżek edukacyjnych, powiązanych z tymi przedmiotami. W drugiej części egzamin obejmuje umiejętności i wiadomości z zakresu przedmiotów matematyczno – przyrodniczych: biologii, chemii, fizyki, geografii i matematyki oraz ścieżek edukacyjnych powiązanych z tymi przedmiotami. Nad

przebiegiem egzaminu czuwać będą członkowie szkolnego zespołu egzaminacyjnego powołani przez dyrektora okręgowej komisji egzaminacyjnej. Każdy uczeń (z wyłączeniem uczniów o specjalnych potrzebach edukacyjnych) będzie miał 120 minut na wykonanie zadań z każdej części egzaminu.

WYMAGANIA EGZAMINACYJNE.

Stosownie do rozporządzenia MEN z 21 marca 2001 roku w sprawie warunków i sposobu oceniania, klasyfikowania i promowania uczniów (Dz. U. Nr 29 poz. 323) standardy zapisano w dwóch grupach tematycznych:

W części humanistycznej egzaminu od ucznia będzie się oczekiwano umiejętności i wiadomości dotyczących:

- > czytania i odbioru tekstów kultury,
- > tworzenia własnych tekstów;

natomiast w części matematyczno – przyrodniczej egzaminu:

- > umiejętności stosowania terminów, pojęć i procedur z zakresu przedmiotów matematyczno – przyrodniczych nie zbędnych w praktyce życiowej i dalszym kształceniu,
- > wyszukiwania i stosowania informacji,
- > wskazywania i opisywania faktów, związków i zależności, zwłaszcza przyczynowo – skutkowych, funkcjonalnych, przestrzennych i czasowych,
- > stosowania zintegrowanej wiedzy i umiejętności do rozwiązywania problemów

Wyniki uzyskane na sprawdzianie w VI klasie szkoły podstawowej jak i również na egzaminie gimnazjalnym nie mają wpływu na uzyskanie promocji ucznia.

Na podstawie komunikatów Dyrektora Centralnej Komisji Egzaminacyjnej podajemy terminy:

1. termin sprawdzianu w klasie szóstej szkoły podstawowej - **na dzień 10 kwietnia 2002 r., godzina rozpoczęcia: 9⁰⁰,**
2. termin sprawdzianu dodatkowego dla uczniów, którzy z przyczyn losowych bądź zdrowotnych nie przystąpili do sprawdzianu albo przerwali sprawdzian w dniu 10 kwietnia 2002 r. odbędzie się **16 sierpnia 2002 r., godzina rozpoczęcia: 11⁰⁰.**

Terminy egzaminu gimnazjalnego w 2002 r.

1. termin egzaminu gimnazjalnego w 2002 roku:
 - część humanistyczna - **9 maja, godz. 9⁰⁰,**
 - część matematyczno - przyrodnicza - **10 maja, godz. 9⁰⁰,**
2. termin egzaminu gimnazjalnego w 2002 roku dla uczniów (słuchaczy), którzy z przyczyn losowych bądź zdrowotnych nie przystąpili do egzaminu gimnazjalnego w terminie ustalonym na podstawie § 29 ust. 1 tego rozporządzenia albo przerwali ten egzamin:
 - część humanistyczna - **19 sierpnia, godz. 9⁰⁰,**
 - część matematyczno - przyrodnicza - **20 sierpnia, godz. 9⁰⁰.**

mgr Jan Zadora (oprac. na podst. Biblioteczki Reformy nr 33 i 34)

CHRONIĄ PORZĄDEK**PUBLICZNY!**

Suska Straż Miejska została powołana w 1993 roku. Obecnie w Straży pracuje czterech strażników. Są to panowie: Jacek Bogacki pełniący funkcję Komendanta oraz Zdzisław Kubasiak, Grzegorz Sitarz i Rafał Tatar. Pracują od poniedziałku do soboty, a jeśli wymaga tego sytuacja to również w niedziele i święta.

Do podstawowych działań straży należy nie tylko ochrona spokoju i porządku w miejscach publicznych, ale również kontrola ruchu drogowego oraz współdziałanie z właściwymi podmiotami w zakresie ratowania życia i zdrowia. Udzielanie pomocy przy usuwaniu awarii technicznych i skutków klęsk żywiołowych oraz innych miejscowych zagrożeń, doprowadzanie osób nietrzeźwych do izby wytrzeźwień lub miejsc zamieszkania, ochrona obiektów komunalnych i urządzeń użyteczności publicznej, kontrola czystości na terenie gminy, egzekwowanie uchwał Rady Miejskiej oraz konwojowanie dokumentów lub wartości pieniężnych dla potrzeb gminy to również obowiązki strażników, do których należy również prowadzenie targowiska.

Strażnik wykonując swoje zadania ma prawo do udzielania pouczeń, legitymowania osób w celu ustalenia ich tożsamości oraz ujęcia osób stwarzających w sposób oczywisty bezpośrednie zagrożenie dla życia, zdrowia ludzkiego i mienia oraz niezwłocznego doprowadzenia takiej osoby do najbliższej jednostki Policji. Strażnik może również nakładać grzywny za wykroczenia w postępowaniu mandatowym (jak również dokonywać czynności sprawdzających), kierując wnioski o ukaranie do kolegium do spraw wykroczeń. Straż Miejska może usuwać pojazdy i blokować koła pojazdów w przypadkach określonych przez przepisy ruchu drogowego.

Natomiast w stosunku do osób uniemożliwiających wykonywanie przez Strażnika jego zadań może on stosować środki przymusu bezpośredniego. Należą do nich: siła fizyczna w postaci chwytów obezwładniających oraz podobnych technik obrony, kajdanki, pałki obronne wielofunkcyjne, psy obronne, paralizatory elektryczne, broń gazowa i ręczne miotacze gazu. Środki te powinny być stosowane w sposób możliwie najmniej naruszający dobra osobiste osoby, w stosunku, do której zostały podjęte. Strażnik na czas wykonywania czynności służbowych może być wyposażony w broń palną krótką.

Suska Straż Miejska posługuje się samochodem, który zgodnie z zezwoleniem Nr 40 wydanym w dniu 16.06.1998 r. przez Ministra Spraw Wewnętrznych i Administracji może być używany jako pojazd uprzywilejowany w ruchu drogowym.

Podczas wykonywania swoich obowiązków Strażnik jest obowiązany nosić umundurowanie, legitymację służbową, znak identyfikacyjny oraz emblemat gminy. Podczas wykonywania swoich czynności w stosunku do obywateli Strażnik jest obowiązany przedstawić się imieniem i nazwiskiem, a ponadto na żądanie osoby, której czynności te dotyczą musi okazać legitymację służbową. Jeśli uznamy, że Strażnik przekroczył swoje kompetencje możemy odwoływać się do Komendanta Straży Miejskiej, a w przypadku naruszenia prawa przez Komendanta - do Burmistrza Miasta, który jest jego bezpośrednim przełożonym.

EP.

24 lipca Dzień Policjanta

Wszystkim Policjantom z okazji
ich Święta życzenia spokojnej
i bezpiecznej pracy składa



Redakcja "ZIEMI SUSKIEJ"

KRONIKA POLICYJNA

11 czerwiec, PONIEDZIAŁEK

Mieszkaniec Makowa Podh. zgłosił włamanie do garażu znajdującego się na ul. Makowskiej i kradzież akumulatora z Żuka. Wartość strat 200 zł.

17 czerwiec, NIEDZIELA

Mieszkaniec Grzechyni kierując Skodą w trakcie omijania stojącego samochodu marki Nubira otarł się o niego i oddalił z miejsca kolizji. Sprawca, którego zatrzymano był w stanie nietrzeźwym - 0,6 promila alkoholu.

18 czerwiec, PONIEDZIAŁEK

Na ul. Piłsudskiego włamano się poprzez wybicie szyby do sklepu ogrodniczego. Skradziono młot pneumatyczny i elektryczny o łącznej wartości 7000 zł.

23 czerwiec, SOBOTA

Nieznani sprawcy włamali się do baru piwnego przy ul. Handlowej, skąd skradli pieniądze, papierosy i piwo oraz do stojącego obok sklepu mięsnego, skąd skradli wyroby mięsne. Łączna wartość strat wynosi 1800 zł.

27 czerwiec, ŚRODA

Nieznani sprawcy dokonali włamania do baru piwnego przy ul. Handlowej. Skradli papierosy, wódkę, piwo oraz gotówkę. Straty wynoszą 750 zł.

28 czerwiec, CZWARTEK

Na ul. Makowskiej nieznani sprawcy przy pomocy nieustalonego narzędzia włamali się do Fiata 126 p. Skradli pokrywę gaźnika, aparat zapłonowy, lusterko zewnętrzne, gaśnicę i skrzynkę z narzędziami. Łączna wartość strat to 1500 zł.

29 czerwiec, PIĄTEK

W zakładzie stolarskim przy ul. Mickiewicza odbywający praktykę nieletni mieszkaniec Osielca wykorzystując nieuważę właściciela zakładu przy ul. Mickiewicza ukradł wiertarką elektryczną o wartości 540 zł.

01 lipiec, NIEDZIELA

W samochodzie, którym poruszali się 26-letni mężczyzna z Jordanowa i 21-letnia kobieta z Wilkowic policjanci znaleźli 200 porcji amfetaminy. Sprawcy, którzy zajmowali się dystrybucją narkotyków m.in. na terenie naszego powiatu zostali zatrzymani do dyspozycji prokuratury.

04 lipiec, ŚRODA

Kierująca Skodą Felicją na ul. Nad Skawą straciła panowanie nad pojazdem, zjechała z jezdni i uderzyła w słup elektryczny. Kobieta i jej pasażer zostali hospitalizowani w suskim szpitalu. Kierująca doznała stłuczenia głowy i stłuczeń ogólnych, a u pasażera podejrzewano wstrząśnienie mózgu.

05 lipiec, CZWARTEK

Nieznani sprawcy włamali się do kiosku „Mini Galeria” przy ul. Mickiewicza. Po rozbiciu okna wysta-

wowego skradli z wystawy pięćdziesiąt srebrnych łańcuszków i sześć zegarków. Straty wynoszą 2000 zł.

Na ul. Mickiewicza 29-letni rowerzysta, który poruszał się po chodniku najechał na kobietę.

W wyniku wypadku kobieta ma złamaną rękę i uszkodzony nos. Sprawca, pomimo, że zbiegł z miejsca wypadku, został zatrzymany przez policję.

07 lipiec, SOBOTA

Nieznani sprawcy po wybiciu szyby dostali się do zakładu ślusarskiego przy ul. Mickiewicza. Skradli spawarkę transformatorową i pilarkę kątową o łącznej wartości 5000 zł.

11 lipiec, ŚRODA

Wykorzystując nieobecność właścicieli mieszkania na Os. Beskidzkim, mieszkaniec Suchej ukraść z niego magnetowid o wartości 800 zł.

12 lipiec, CZWARTEK

Na ul. Mickiewicza mieszkaniec Osielca jadący Fordem Escortem nie zachował ostrożności podczas wyprzedzania i wjechał w kierującego rowerem mężczyznę. Rowerzystę odwieziono do szpitala na obserwację.

15 lipiec, NIEDZIELA

Nieznani sprawcy po zerwaniu kłódki od drzwi wejściowych włamali się do kiosku owocowo-spożywczego przy ul. Mickiewicza. Skradli napoje i słodycze o łącznej wartości 400 zł.

W okresie od 11.06 do 15.07.2001 r. doszło w Suchej do 3 wypadków i 16 kolizji. Zatrzymano sześciu nietrzeźwych kierowców.

E.P.

BEZPIECZNIEJ W SZKOŁACH

W dniach 04-07 czerwca 2001 r. Komendant KPP Józef Przerzycz, kom. Andrzej Parchański i starosta suski Andrzej Pajak uczestniczyli w Legionowie w spotkaniu z przedstawicielami policji holenderskiej z regionu Hollands Midden. Na spotkaniu, w którym brali udział również przedstawiciele trzech innych powiatów wytypowanych do współpracy międzynarodowej, rozmawiano o współdziałaniu policji z samorządami lokalnymi.

Delegacja z naszego powiatu skupiła się nad problemami przemocy w rodzinie, ograniczeniu przestępczości i demoralizacji nieletnich.

W lipcu został opracowany „Plan przeciwdziałania i ograniczenia zjawiska przemocy w grupach wieśniczych w szkołach podstawowych i gimnazjalnych na terenie powiatów suskiego i olkuskiego”. Program ten został zatwierdzony przez odpowiednie instytucje. We wrześniu w Szkole Podstawowej

Nr 1 i Gimnazjum Publicznym w Suchej Beskidzkiej zostaną przeprowadzone wśród rodziców, uczniów i nauczycieli ankiety opracowane przez Szkołę Oficerską w Szczytnie. Po ich analizie, od października 2001 do kwietnia 2002 program będzie wdrażany w życie. Ocena jego skuteczności odbędzie się w maju 2002 r. Jeśli program się sprawdzi to już od 2003 roku będzie realizowany na terenie całego kraju.

E.P.

W miesiącu czerwcu na ślubnym kobiercu stanęli Państwo:

Aneta Elżbieta Chrzasz i Piotr Malon

Nowożeńcom w imieniu władz samorządowych miasta pragnę złożyć życzenia wszelkiej pomyślności na nowej drodze życia.

*Burmistrz Miasta
mgr Andrzej Siwiec*

USC sporządził w miesiącu czerwcu 2001 r.:

- 90 aktów urodzeń, w tym 10 aktów dotyczyło dzieci, których rodzicami są mieszkańcy Suchej Beskidzkiej,
- 3 akty małżeństwa,
- 29 aktów zgonu, w tym 5 aktów dotyczyło mieszkańców naszego miasta.

MIEJSKI OŚRODEK KULTURY-ZAMEK



GALERIA SZTUKI-ZAMEK

UL. ZAMKOWA 34-200 SUCHA BESKIDZKA TEL. (033)74-22-59

Galeria Sztuki MOK – Zamek zaprasza na wystawę
MALARSTWA I AKWARELI artysty plastyka
Józefa Sumery.

Józef Sumera urodził się w Mucharzu w 1923 roku. Dyplom studiów malarskich w Wyższej szkole Sztuk Plastycznych we Wrocławiu uzyskał w 1956 roku. Studiował pod kierunkiem prof. Eugeniusza Gepperta, Stanisława Dawskiego, Karola Estreichera. Debiutował w konkursie w warszawskiej Zachęcie w 1955 roku. Brał udział w kilkudziesięciu wystawach okręgowych we Wrocławiu, Krakowie, Opolu, Bielsku-Białej, Tarnobrzegu, Żywcu. W latach 1965 – 1994 wystawiał prace na 14 wystawach indywidualnych i za granicą Francja, Belgia, Niemcy. Na międzynarodowej wystawie we Francji w 1984 roku otrzymał za akwarele srebrny medal *GRAND PRIX INTERNATIONAL DE PEINTURE DE L' AISNE „ART – CREATION”*, a w 1986 roku medal złoty od *Academie Wollonne Des ARTS* w Chaleroi w Belgii.

Artysta realizuje swe prace różnymi technikami: akwarela, fresk – sgraffito, mozaika.

Kilkadziesiąt prac artysty znajduje się w zbiorach muzealnych w kraju i we Francji, a kilkaset u kolekcjonerów krajowych zagranicznych: Francja, Belgia, Hiszpania, Austria, Turcja i USA. **WERNISAŻ** wystawy odbędzie się **18 sierpnia o godz. 16.00**. Wystawa czynna będzie od 2 sierpnia do 2 września 2001 od poniedziałku do soboty w godz. 9.00 – 16.00

Galeria zaprasza również na wystawy: **SUSKICH SZTANDARÓW, PARAFIALNĄ** oraz **TKANINY ARTYSTYCZNEJ.**

MIEJSKI OŚRODEK KULTURY-ZAMEK ZAPRASZA NA VII SUSKIE SPOTKANIA Z FOLKLOREM PODCZAS KTÓRYCH WYSTAPIĄ:

ZESPÓŁ REGIONALNY „SKALNIK”



powstał w 1982 roku. Prezentuje autentyczny folklor Lachów Sądeckich. Przedstawia stare pieśni, tańce i zwyczaje zebrane od najstarszych mieszkańców Kamionki, pamiętających dawne wesela, potańcówki, „deptanie kapusty” itp. Z wielu sukcesów, jakie „Skalnik” odniósł w czasie prawie 20-letniej działalności, a uwagę zasługują: III miejsce na Ogólnopolskim Konkursie tradycyjnego Tańca Ludowego w Rzeszowie, Złoty Liść „JESIENI TATRZAŃSKIEJ” w ramach Międzynarodowego Festiwalu Folkloru Ziemi Górskich w Zakopanem, II miejsce w Ogólnopolskim Festiwalu Górnicych Zespołów Pieśni i Tańca w Leszczynach, występy w ramach Dni Kultury Polskiej na Słowacji.

Kierownikiem zespołu jest Stefan Kociołek a choreografem Józef Trojan.

**ZESPÓŁ REGIONALNY
„MALI MSZALNICZANIE”**



powstał w 1986 roku, prezentuje folklor dziecięcy jednego z najbardziej atrakcyjnych regionów etnograficznych w Polsce – Lachów Sądeckich. W swoich programach zespół przedstawia dawne zwyczaje, zabawy dziecięce, śpiew, tańce i muzykę ludową w sposób autentyczny. Zespół kilkakrotnie występował w Karpackim Festiwalu Dziecięcych Zespołów Regionalnych w Rabce, a w 1999 roku, po wcześniejszych eliminacjach brał udział w Międzynarodowym Festiwalu Dziecięcych Zespołów Regionalnych *ŚWIĘTO DZIECI GÓR* w Nowym Sączu. W 2000 roku zespół przebywał na Ukrainie u zaprzyjaźnionego tamtejszego zespołu Dżerelce ze Stryja. Co roku „Mali Mszalniczanie” tańczą w miejscowej imprezie folklorystycznej „Lato w Dolinie Kamionki”. Kierownikiem zespołu a zarazem choreografem jest absolwent studium folklorystycznego Pani Danuta Mółka.

STONEHENGE



gra muzykę wyrastającą bezpośrednio z celtyckich korzeni – irlandzką i szkocką. Repertuar obejmuje skoczne jiggi, reele, hornpipy, ale także nastrojowe ballady. Zespół gra skoczną, wesołą muzykę szybko nawiązuje kontakt z publicznością.



FOTO. RAFAŁ PLACEK

Koncert przeplatany jest anegdotami z historią wprost z Zielonej Wypsy. Dopracowane w szczegółach aranżacje oraz perfekcyjne wykonanie na tradycyjnych instrumentach (skrzypce, akordeon, mandolina, gitara, bodhran, banjo, tin whistle oraz gitara basowa – zapewniają doskonale tło muzyczne dla solistów) przenoszą słuchaczy w barokowy nastrój XVI wiecznej Irlandii gwarantując doskonałą zabawę. Ciekawym wydaje się fakt, że podczas słuchania Stonehenge na żywo, nawet osoby o negatywnym nastawieniu do „folku” celtyckiego zaczynają spontanicznie go przeżywać, zmieniając tym samym swoje nastawienie do tego rodzaju muzyki. Zespół znajduje odbiorców zarówno wśród młodzieży jak i wśród pokolenia ich rodziców i dziadków.

Tylko niewtajemniczeni mówią, że Stonehenge to stos dziwnie

ułożonych kamieni. Tylko nieliczni przypuszczają, że Stonehenge był miejscem kultu nieba. Liczni wtajemniczeni, czyli publiczność koncertów pamięta wspomnienie nieba – muzyka „dziurawi niebo”, sprawia, że pada drobniutki deszczyk – nie widać go, a nagle wszyscy czują, że dusze przemokły im do głębi niepowtarzalną atmosferą radości, zabawy, odprężenia.

Skład zespołu

JANUSZ JURCZAK – akordeon, tin whistle, bodhran

KAMIL KRZANOWSKI – skrzypce

MIROSLAW NIEDZIOŁKO – gitara basowa

ARKADIUSZ „KOSMOS” WĄSIK – gitara, śpiew

MARCIN SZERMAŃSKI – mandolina, banjo, gitara

SIWY DYM



powstał wiosną 2000 roku. Trzon zespołu to pięciu autentycznych górali z okolic Zakopanego, którzy związani są z muzyką i tańcem swego regionu od najmłodszych lat. Każdy indywidualnie nabywał swoje umiejętności skrzypiąc poza uszy zrozpaczonego domownikom a stopniowo coraz to większej rzeszy publiczności. Ćwiczenie jednak przyniosło w końcu oczekiwane rezultaty i kiedy w końcu los połączył całą piątkę wspólnym muzykowaniem, stworzyli jedną z najsilniejszych a dla wielu najsilniejszą grupę folklorystyczną w południowej Polsce. Liderem zespołu jest Piotr Majerczyk – skrzypek i główny wokalista (Elvis Presley z Poronina), który ma na swoim koncie wiele poważnych projektów muzycznych oraz estradowych. Wspomagają go: „pierwszy szwagier” Piotra, Grzegorz Pintscher – skrzypek, wokalista a także autor większości tekstów i aranżacji, Andrzej Jarząbek – skrzypek i tęgi wokalista, Jakub Gąsienica Giewont – wyjątkowo utalentowany, wirujący kontrabasista oraz Andrzej Bobak Grapny altowiolista z Kościeliska. W lutym 2000r. powstała pierwsza płyta demonstracyjna, w której połączono muzykę etniczną z rockiem, bluesem reggae i innymi. Inicjatorem tego nagrania był Mirosław Mula, który od tego momentu zdecydowanie pokierował losem grupy. Zespół wciągnięty został do dużej wytwórni fonograficznej i jesienią nagrana została pierwsza, właściwa płyta zespołu z udziałem młodych muzyków sesyjnych. Zimą 2000 roku skompletowana została ostatecznie sekcja rytmiczna w skład, której wchodzi: Damian Kurasz – młody, niezwykle utalentowany gitarzysta jazzowy z Sanoka, Maciej Rapacz – klawiszowiec, akordeonista, kompozytor i aranżer z Rabki, Filip Woźniak – świeżo upieczony magister – perkusista z Krakowa oraz jego ziomek, również utalentowany młody basista Błażej Chochorowski.

Obecnie zespół bardzo dużo koncertuje głównie w kraju, ale ma także wiele zaproszeń zagranicznych. Muzyka, jaką prezentuje na swoich koncertach to niespotykane dotąd połączenie kilku rodzajów muzyki, wykonanej w niepowtarzalny, wyjątkowo specyficzny dla opisanej grupy sposób. „SIWY DYM” to nie tylko nazwa zespołu, ale także pewna myśl przewodnia, sposób na życie, żywioł, który pochłania scenę bez reszty czyniąc występ jedynym w swoim rodzaju.

Zespół udościwnił swoją muzykę największej produkcji telewizyjnej w Europie w owym czasie, jaką był program „Dwa Światy”, z tego też względu pierwsza okładka płyty nosi taki właśnie tytuł.

HALNY



kapela góralska – zespół młodych ludzi grających muzykę Karpat urozmaiconą własnymi pomysłami, jak również utwory słowackie, węgierskie i cygańskie /wszystko na nowo wydanej płycie CD/. Grupa koncertuje estradowo w całej Polsce.

ZESPÓŁ FOLKLORYSTYCZNY „DOLINA SOŁY”



od 1999 roku działa przy oddziale Związku Podhalań w Oświęcimiu, powstał w marcu 1998 roku. Założyli go ludzie urodzeni w okolicach: Nowego Sącza, Limanowej, Żywca, Ujanowic, Tęgoborza, Piwnicznej, Grybowa, Makowa Podhalańskiego. Około 40 osób łączy wspólna pasja, zamilowanie do pieśni i tańca ludowego. Obecnie do zespołu dołączyły ich dzieci.

NAMORE SENSACION DEL CORACION – COMPANIA DE ARTES z ANGOLI



Grupa Namores Sensacion del Coracion powstała we wrześniu 1997 roku w Luandzie, stając się niemal natychmiast ambasadorem dawnej kultury angolańskiej na świecie. Inspiracje do swojego repertuaru czerpie z bogatej tradycji kilku regionów Angoli. Oprócz tańców, głównie o charakterze rytualnym, przedstawia także dawne zwyczaje i obrzędy.

Angola – to kraj położony w południowo-zachodniej Afryce. Ziemia piękna i tragiczna, dotknięta w ciągu wieków dramata wojen, ekspansją przybyszów zza oceanu lub z południa kontynentu, wyniszczona procederem handlu niewolnikami trwającym przez długie stulecia. Od momentu odkrycia przez Diego Cao w 1420 roku, stanowiła posiadłość Portugalii, aż do uzyskania niepodległości w 1975 roku.

Angola to Afryka w miniaturze – przegląd niemal wszystkich stref klimatycznych, różnorodność pejzażu, roślinności, grup etnicznych, wyznań religijnych. Jej najwcześniejszymi mieszkańcami byli Buszmeni, wyparci z czasem przez ludy bantuskie na pograniczu pustyni Namib i Kalahari. Obecnie dominują w Angoli trzy zasadnicze grupy etniczne: Bakongo na terenach północnych, Mbundu – skupieni wokół Luandy i w zachodniej części kraju oraz najliczniejsze plemiona Ovimbundu zamieszkujące centralny płaskowyż.

Sztuka Angoli, podobnie jak całej Afryki, posiada bogatą tradycję związaną głównie z religią i źródła jej należy szukać w tajnych obrzędach, magii, animizmie, kulcie plemiennym. Najsilniej rozwinęła się rzeźba, zarówno przedstawienia figuralne – postacie przodków, bohaterów mitologicznych, wykonywanych głównie w naturalnym polerowanym drewnie, kości słoniowej, glinie, metalu jak i fetysze, maski, ozdoby sprzętów kultowych i użytkowych.

ORKIESTRA p.w. ŚW. MIKOŁAJA



należy do czołówki zespołów folkowych w kraju. Jako jedna z pierwszych kapel (powstała w Lublinie w 1988 roku) wprowadziła do repertuaru muzykę inspirowaną słowiańskim folklorem muzycznym, przede wszystkim polskim, lemnowskim i huculskim. Muzycy wykonują utwory w sposób ciekawy dla współczesnego słuchacza grając na egzotycznych instrumentach akustycznych np. cymbałach, lirze korbowej, piszczalkach, congach, dutatrze, balajajce, którym towarzyszą gitary, mandolina i skrzypce. Od zeszłego roku solistką zespołu jest Anna Kielbusiewicz – zdobywczyni m.in. wyróżnienia na Festiwalu Piosenki Studenckiej w Krakowie w 2000r. i I miejsca na Festiwalu Muzyki Folkowej Polskiego Radia „Nowa Tradycja 2001”. Grupa ma w swoim dorobku 5 albumów. Najnowszy zatytułowany „Z dawna dawnego” – inspirowany polską muzyką ludową, ukazał się w grudniu zeszłego roku i zyskał pozytywne opinie krytyków.

Zespół zagrał ponad 600 koncertów w kraju i zagranicą zarówno w ogromnych festiwalach (Sfinks Festiwal '99-Belgia) jak i w kameralnych salach. Orkiestra brała też udział w wielu programach radiowych i telewizyjnych: „Rzeka” i „Źródła” – II pr. TVP, „Kuba zaprasza” – POLSAT, „Swojskie Klimaty”, transmisji z XXVII Festiwalu Piosenki Studenckiej w Krakowie. Kilkakrotnie programie „Hulaj dusza” w TV Polonia oraz koncercie bożonarodzeniowym Jurka Owsiaaka – II pr. TVP 2000r.

OPEN FOLK



narodziny swoje zawdzięcza Pawłowi Iwaszkiewiczowi, Mirkowi Kozakowi i Robertowi Wasilewskiemu. Prawdopodobnie nie przypuszczali, wiosną 1988 roku, że ich pierwsze wspólne muzykowanie przerodzi się w trwały mariaż, a jego owocem stanie się odkrywana na nowo muzyka ludowa Europy, a przede wszystkim melodie celtyckiego kręgu kulturowego. Związek ten opiera się w dużym stopniu na różnicy charakterów i temperamentów. Paweł – archeolog muzyki, wydobywa, odczytuje utwory zapomniane, na nowo odkrywając je ku ucieście koneserów. Mirek – fanatyk gitary akustycznej, brzmieniowych nowinek technicznych, country i jazzu. Robert sam siebie określa jako muzyka ludowego, wielkiego miłośnika muzyki bretońskiej i Słowiańszczyzny.

Ten collage upodobań i charakterów, oraz wrażliwość i kultura muzyczna, uczyniły ich graniem pięknym i szlachetnym, a zarazem prostym i skromnym, tak jak prosta i skromna jest muzyka ludowa. Celtyckie motywy zabrzmiały w ich wykonaniu inaczej niż w pubach irlandzkich i odmiennie od wykonań zespołów starających się wiernie naśladować „rasowe irlandzkie” kapele. Open Folk przyjmowany jest równie przychylnie na koncertach filharmonicznych, jak i na imprezach folkowych, znajduje swoich słuchaczy zarówno wśród młodzieży Festiwalu w Jarocinie, jak również pośród pokolenia ich rodziców i dziadków. Open – znaczy otwarty na różne interpretacje, otwarty na wielość tradycji, otwarty wreszcie dla wszystkich, którzy chcą współuczestniczyć w muzycznej wędrówce do źródeł cywilizacji, do najgłębszych pokładów wiecznie żywych uczuć. Open Folk już po raz drugi będzie uczestniczył w Suskich Spotkaniach z Folklorem.

TURNIOKI



zespół muzyczny grający i śpiewający muzykę góralską we własnej, współczesnej aranżacji. Większość repertuaru stanowią znane przez wszystkich popularne piosenki, jak np. „Hej bystra woda”, „Idzie dysk, idzie dysk”, „W murowanej piwnicy”, „Orawa”, „Hej bez żywiołki pola leci sarna”, „Zasiadli górale owies”, „Góralu czy ci nie żal” i wiele innych. Zespół wykonuje również własne kompozycje współczesnej muzyki góralskiej. Różne aranżacje sprawiają, że przeplatają się wzajemnie elementy muzyki rockowej, funky i jazzu. Dominującą jednak kategorią jest popularny obecnie żywiołowy styl góralsko-słowiański.

Występ TURNIOKÓW to odrobina góralskiej gwary, góralskich dowcipów, wiele dobrej muzyki oraz zabawy, tańca i śpiewu żywiołowych piosenek znanych każdemu, niezależnie od wieku. Zespół tworzą zawodowi muzycy, posiadający wyższe wykształcenie muzyczne, od lat grający w różnych składach na polskiej scenie.

Skład zespołu:

ARKADIUSZ WIECH – gitara, śpiew

DAMIAN KOCUR – keyboard, śpiew

LESZEK WIŚNIEWSKI – flet, saksofon

DOMINIK BIENIŹYCKI – skrzypce

PIOTR GOŁĘBIEWSKI – gitara basowa

MICHAŁ BARANIEWICZ – perkusja

JOSE TORRES Y SALSA TROPICAL



pierwsza w Polsce orkiestra salsowa grająca muzykę latynoską piosenki polskie z lat 60-tych w gorącej, nowej aranżacji w rytmach cha cha, salsa, merengue.

JOSE TOPRES

artysta pochodzący z Kuby, wirtuoz instrumentów perkusyjnych. Założyciel pierwszej w Polsce ORKIESTRY SALSOWEJ. Występując od 20 lat na scenie polskiej współpracował z wieloma gwiazdami estrady (Marylą Rodowicz, Kayah, Ewą



JOSE TORRES Y SALSA TROPICAL

Bem, Urszulą, Maanamem, Ryszardem Rynkowskim, Stanisławem Sojką, Grzegorzem Ciechowskim, Raz, Dwa, Trzy i wieloma innymi). Koncertował i nagrywał z czołową muzyków jazzowych: Tomaszem Stańko, Wojciechem Karolakiem, Zbigniewem Namysłowskim, Jarosławem Śmietaną, Leszkiem Możdżerem. Brał udział w ponad 40 nagraniach płytowych polskich wykonawców a także w nagraniach muzyki filmowej (np. „Krew i wino” z Jackiem Nikolsonem, „Bandyta”, „Prawo ojca”). Od ponad 10 lat zajmuje 1 miejsce na ankiecie na najpopularniejszego muzyka roku w kategorii „instrumenty perkusyjne”, którą corocznie organizuje najstarsze i najbardziej renomowane czasopismo muzyczne – Jazz Forum. Gość wielu znanych programów telewizyjnych jak „Wieczór z Alicją”, „wieczór z Wampirem”, w tej chwili kierownik muzyczny programu „Wieczór z Jagielskim”.

Skład zespołu:

JOSE TORRES – instrumenty perkusyjne, vocal, lead

MILAGROS ABREU MACHADO – vocal

TOMAS CELIS SANCHEZ – instr. perskusyjne

ALEXIS VINENT BATALLA – taniec

ANDRZEJ RUSEK – git. basowa

MAREK RAJSS – instr. perskusyjne

TADEUSZ LEŚNIAK – piano

JAROSŁAW KĘDZIORA – sax., flet

JAROSŁAW SPAŁEK – tr., vocal

JERZY SKALSKI – tr., vocal

**DO ZOBACZENIA
I USŁYSZENIA
NA KONCERTACH !!!**

* Opracowano na podstawie nadesłanych informacji od zespołów.

NIE TYLKO DLA MIŁOŚNIKÓW STAREJ FOTOGRAFII!

Staraniem Redakcji wychodzącego w Żywcu dwutygodnika „Nad Sołą i Koszarawą” ukazało się wydawnictwo albumowe zrealizowane na podstawie publikowanej galerii pod tytułem „Żywiec i Żywiecczyzna na starych pocztówkach”. Jak pisze redaktor naczelny Hieronim Woźniak „był to nasz wkład w obchody jubileuszu 2000. W ten sposób mało znane widoki naszego miasta i regionu dotarły do tysięcy – jak sądzę – odbiorców, miłośników tak samej pocztówki, jak także

widoków przed stu i więcej lat na tych pocztówkach prezentowanych”.

Album ten jest efektem pasji dwóch kolekcjonerów a zarazem miłośników Żywiecczyzny: Marka Kubicy z Jeleśni i Jana Pudy z Żywca Soprysza. Wydawnictwo rozpoczyna historia pierwszych ilustrowanych kart pocztowych z Żywca i Jeleśni. Ukazują one Żywiec na dawnych kartach pocztowych, wśród których na tle miejskiej architektury wyróżniają się piękne żywieckie kościoły, zamek Habsburgów, stacje kolei transwersalnej oraz arcyksiążęce browary.

Czytelnik może podziwiać również stroje górali i mieszczan żywieckich. Album zawiera widoki z okolicznych gmin żywieckich jak np. Sporysz, Zabłocie, Czernichów, Gilowice, Jeleśnia, Koszarawa, Lipowa, Łękawica, Łodygowice, Milówka, Radziechowy-Wieprz, Rajcza, Ślemień, Świnna, Węgierska Górka i Ujsoły. Nie zabrakło również kart z widokami schronisk Beskidu Żywieckiego: Pod Piłskiem i Na Markowych Szczawinach. Estetyczne wydanie i ciekawe opisy prezentowanych miejsc, wśród których wiele już nie istnieje, na pewno zainteresuje potencjalnego odbiorcę. Album można nabyć w księgarniach wadowickich i żywieckich.

Barbara Woźniak

APEL DO WŁAŚCICIELI PSÓW!!!

**PIES TO PRZYJEMNOŚĆ, ALE
TEŻ I OBOWIĄZEK!
JEŚLI POSIADASZ PSA
PAMIĘTAJ, ŻE:**

- *dobrze wychowany pies jest wizytówką swego pana,
- *za szkody wyrządzone przez psa zawsze odpowiada jego właściciel,
- *pies nie może szczekaniem zakłócać spokoju sąsiadów,
- *niech Twój pies nie brudzi piaskownic, chodników, klatek schodowych..., jeśli to

zrobi – zbierz nieczystości i wrzuć do kosza na śmieci, pies tego nie potrafi, więc musi to zrobić jego pan,

*chroń swoją sukę przed niepożądanym potomstwem, w okresie cieczki (występuje dwa razy do roku) nie puszczaj suki ze smyczy (szczególnie między 9 a 15 dniem cieczki),

*jeśli suka urodziła szczenięta, a nie potrafisz znaleźć dla nich odpowiednich opiekunów, zanieś je do Schroniska dla Bezdomnych Zwierząt, gdzie zostaną „uśpione” w sposób humanitarny,

*jeśli z jakiegokolwiek przyczyny chcesz (lub musisz) pozbyć się swego psa, oddaj go do Schroniska dla Zwierząt,

*porzucone bezpańskie psy stanowią poważne zagrożenie dla Ciebie i Twoich dzieci, *pies to żywa istota, która czuje, cierpi i potrzebuje miłości swego pana.

PRZYSŁÓP DZIAŁA LOKALNIE

W malowniczo położonym przysiółku Przysłop na południowych stokach Magurki w Paśmie Jałowieckim pojawiły się ciekawe inicjatywy na rzecz rozwoju lokalnego. Działa tutaj Stowarzyszenie na Rzecz Zrównoważonego Rozwoju „Przysłop”, które wspomaga działania miejscowej Szkoły Podstawowej i Klasztoru OO. Karmelitów Bosych. Stowarzyszenie przy

wspieraniu finansowym Akademii Rozwoju Filantropia w Polsce i Fundacji Partnerstwo dla Środowiska z Krakowa podjęło aktywne działania na rzecz powstania Szkoły Edukacji Środowiskowej na Bursztynowym Szlaku.

Powstająca placówka będzie pełniła funkcje edukacyjne, promocyjne, doradcze, koordynujące z zakresu działań na rzecz rozwoju lokalnego. Działalność będzie opierała się na istniejących zasobach przyrodniczych i kulturowych regionu. Działania te skupiają na utworzeniu punktu doradztwa przy szkole podstawowej, w którym mieszkańcy okolicznych gmin i zwiedzający

uzyskają informacje z zakresu działań proekologicznych, informacji turystycznej i tworzenia alternatywnych miejsc pracy w stosunku do rolnictwa. Zostanie przeprowadzona dokładna analiza stanu społeczności Przysłopia oraz inwentaryzacja zasobów wodnych i zapotrzebowania na nie, co jest dość istotne dla rozwiązania problemów wynikających z braku wody. Planuje się również przeprowadzenie akcji edukacyjnej z zakresu oszczędzania wody wśród społeczności lokalnej, poprzez opracowanie i rozprowadzenie po domach materiałów informacyjnych oraz organizację zajęć dla dzieci w szkole. Akcja będzie re-

alizowana przy pomocy Regionalnego Ośrodka Edukacji Ekologicznej z Krakowa.

Promocja istniejącej „Ścieżki dydaktycznej Szkoły Podstawowej nr 4 w Zawoi Przysłop”, ukazuje walory krajoznawcze, kulturowe, przyrodnicze i ekologiczne. Uczniowie i nauczyciele prowadzą zbieranie słownictwa gwarowego i miejscowego w celu wydania „Mini słownika gwary babiogórskiej”. Równocześnie zbiera-

ją i opisują stare eksponaty do przyszłej izby regionalnej.

Przy realizacji działań pomagają władze samorządowe z Zawoi, Stryżawy i Makowa Podhalańskiego, Urząd Powiatowy w Suchej Beskidzkiej, Stowarzyszenie Gmin Babiogórskich, Babiogórski Park Narodowy, Oddział PTTK w Suchej Beskidzkiej oraz Gminne Centrum Kultury, Promocji i Turystyki w Zawoi.

Mariusz Zasadziński

Podajemy adres szkoły:
Szkoła Podstawowa nr 4
w Zawoi Przysłop
im. św. Rafała Kalinowskiego
34-222 Zawoja 886
tel. 0-33 8775-031
e-mail: zawojasp4@poland.com

NAJSPRAWNIEJSI SPOŚRÓD SUSKICH LICEALISTÓW

Pod koniec roku szkolnego w hali sportowej „Beskidu” w Andrychowie odbył się turniej sprawnościowy dla uczniów szkół średnich powiatów wadowickiego i suskiego, organizowany przez wadowickiego „Sokoła”, założonego już w 1887 roku, a reaktywowanego w 1990 r. W turnieju startowało siedem czteroosobowych reprezentacji, po dwóch uczniów i dwie uczennice w każdym zespole, łącznie 28 uczestników. Uczestnicy pokonywali trzy konkurencje: bieg z toczeniem piłki slalomem, tzw. kopertę i tor przeszkód. W nawiązaniu do tradycji gimnastycznych, wszyscy uczestnicy startowali boso. Najsprawniejszą uczestniczką imprezy okazała się Edyta Malsecka z Zespołu Szkół Ogólnokształcących z Suchej Beskidzkiej. Uczeń tej szkoły Tomasz Jury był drugi wśród chłopców. Wygrał uczeń wadowickiej „budowlanki” Lucjan Skrzypek. Nagrodę najdzielniejszego uczestnika turnieju otrzymał suski licealista Tomasz Spannbauer, który startując w ostatniej konkurencji, z

obolałą kontuzjowaną stopą, nie dopuścił do zdekompletowania suskiego zespołu. Natomiast suski „ogólniak” pod wodzą nauczyciela wychowania fizycznego, mgr Jacka Stróżaka zdobył II miejsce w klasyfikacji drużynowej (za liceum o profilu wojskowym w Zawoi). Oba zespoły zdobyły puchary ufundowane przez Starostę Wadowickiego, protektora turnieju.

Andrzej Nowakowski

ZAKOŃCZENIE ROKU SZKOLNEGO 2000/2001

Rok szkolny 2000/2001 w ZSZ im W. Goetla zakończyliśmy pełni optymizmu i zapału do dalszej pracy.

Najwyższą średnią otrzymali:

1. Bartłomiej Rusin z klasy IV Technikum Elektrycznego - 4.92
2. Sławomir Sikora z klasy IV Technikum Elektrycznego - 4.92
3. Sebastian Stalinach z klasy III Technikum Elektrycznego - 4.86
4. Dariusz Stanaszek z klasy III Technikum Elektrycznego - 4.86
5. Dariusz Kordel z klasy IV Technikum Elektrycznego - 4.77
6. Sławomir Małyś z klasy I Technikum Elektrycznego - 4.76
7. Krzysztof Trzebuniak z klasy II Technikum Mechanicznego - 4.75
8. Szymon Jurkowski z klasy II Technikum Mechanicznego - 4.75
9. Krzysztof Kudzia z klasy II Technikum Elektrycznego - 4.64
10. Zbigniew Galicki z klasy III Technikum Elektrycznego - 4.64
11. Daniel Lasek z klasy III Technikum Elektrycznego - 4.64
12. Tomasz Krzeszowiak z klasy III Technikum Elektrycznego - 4.64
13. Przemysław Toczek z klasy IV Technikum Elektrycznego - 4.62
14. Grzegorz Ceremuga z klasy IV Technikum Mechanicznego - 4.6
15. Piotr Słapa z klasy III Technikum Elektrycznego - 4.57
16. Łukasz Wójcik z klasy I Technikum Elektrycznego - 4.53

Za dobre wyniki w nauce, pracę społeczną, na rzecz szkoły, udział w konkursach i zawodach zostało wyróżnionych 90 osób, które w miesiącu wrześniu pojadą na „wycieczkę nagrodę” ufundowaną przez Radę Rodziców i Spółdzielnię Uczniowską a 33 uczniów z klas kończących piątych i trzecich otrzymało nagrody książkowe. Teraz w pełni optymizmu udajemy się na zasłużone wakacje. Jednak nie dla wszystkich będą one czasem wypoczynku, 55 uczniów naszej szkoły będzie musiało przygotowywać się do egzaminów poprawkowych.

Piotr Słapa, Tomasz Krzeszowiak

Gratulujemy!!! Redakcja ZS

ZMIENIAMY PASZPORT!

Gdy chcemy ubiegać się o nowy paszport lub też zmienić stary nie musimy jechać do Krakowa, ponieważ takie wnioski przyjmuje Powiatowe Biuro Paszportowe przy ul. Mickiewicza 42 (budynek Policji) w Suchej Beskidzkiej. Oczywiście wniosek taki możemy złożyć również w Małopolskim Urzędzie Wojewódzkim w Krakowie udając się na ul. Św. Sebastiana 9 – 11.

Paszporty wydawane według dotychczas obowiązującego wzoru zachowują ważność do czasu ukończenia ważności w nich określonych i

mogą być wydawane w dotychczasowym trybie, do czasu wyczerpania zapasów, nie dłużej jednak niż do dnia 31 grudnia 2002 r.

Należy wiedzieć, że osoba pełnoletnia ubiegająca się o paszport składa:

- * podanie - wypełnione czytelnie pismem technicznym, podpisane własnoręcznie przez wnioskodawcę,
- * dwie jednakowe, aktualne, wyraźne fotografie (o wymiarach 5 x 4 cm) wykonane na cienkim, papierze, przedstawiające osobę (bez nakrycia głowy i bez okularów z ciemnymi szklami) w pozycji z lewego półprofilu z widocznym lewym uchem, bez ozdób
- * odpis skrócony aktu małżeństwa (jeżeli związek małżeński został zawarty za granicą).

- * poprzednio posiadany paszport (paszporty),
- * wyjaśnienie - należy podać, o który paszport ubiega się wnioskodawca oraz powód wymiany. **wyjaśnienie musi podpisać własnoręcznie wnioskodawca,**
- * dowód uiszczenia opłaty paszportowej,
- * opłatę skarbową w wysokości 5,00 PLN
- * dowód osobisty - zawierający numer ewidencyjny PESEL oraz adnotacje o zameldowaniu na pobyt stały na terenie województwa małopolskiego,

Opłaty paszportowe:

Podstawowa 100 PLN

Ulgowa 50 PLN

Podwyższona 300 PLN (w przypadku zawinionej utraty lub zniszczenia ważnego paszportu 400 PLN w przypadku kolejnej zawinionej utraty lub zniszczenia ważnego paszportu Ulgowa opłata paszportowa przysługuje:

- emerytom, rencistom, inwalidom oraz współmałżonkom tych osób pozostającym na ich wyłącznym utrzymaniu,
- osobom przebywającym w domach pomocy społecznej i zakładach opiekuńczych,
- osobom korzystającym z pomocy społecznej w formie zasiłków stałych,
- kombatantom,
- uczącej się młodzieży szkół dziennych (powyżej 16 lat),
- studentom studiów stacjonarnych.

Osoby ubiegające się o ulgową opłatę paszportową winne przedłożyć odpowiednią legitymację lub zaświadczenie, ewentualnie ostatni odcinek renty lub emerytury.

Studenci studiów stacjonarnych zamiast zaświadczenia z uczelni mogą okazać indeks (z potwierdzeniem wpisu na kolejny semestr).

Opłatę paszportową wnosi się za pośrednictwem urzędów pocztowych lub banków na konto:

Zakład Obsługi Małopolskiego Urzędu Wojewódzkiego w Krakowie

**Kredyt Bank PBI S.A. II Oddział w Krakowie
15001487-538226-121480016265**

W przypadku osoby niepełnoletniej do 18-go roku życia należy złożyć:

- podanie - wypełnione czytelnie pismem technicznym, **podpisane własnoręcznie przez jednego z rodziców,**
- * pisemną zgodę rodziców lub opiekunów prawnych na wydanie paszportu osobie małoletniej (**patrz uwagi końcowe**), podpisaną własnoręcznie w obecności urzędnika
- * dwie jednakowe, aktualne, wyraźne fotografie (o wymiarach 5 x 4 cm) wykonane na cienkim, papierze, przedstawiające osobę (bez nakrycia głowy i bez okularów z ciemnymi szklami) w pozycji z lewego półprofilu z widocznym lewym uchem, bez ozdób,
- * poprzednio posiadany paszport oraz paszporty rodziców z wpisem dziecka,
- * wyjaśnienie - należy podać, o który paszport ubiega się

wnioskodawca oraz powód wymiany. **Wyjaśnienie musi być podpisane własnoręcznie przez jednego z rodziców,**

* dowód uiszczenia opłaty paszportowej,

* opłatę skarbową w wysokości **5,00 PLN**

* wniosek osoby niepełnosprawnej składają rodzice z dowodami osobistymi: w dowodach osobistych musi być wpisane dziecko.

*W innym wypadku należy przedłożyć odpis skrócony aktu urodzenia dziecka

Paszport osoby niepełnoletniej odbiera jeden z rodziców, na podstawie swojego dowodu osobistego.

Opłaty paszportowe:

Podstawowa 100 PLN

Ulgowa 50 PLN

Podwyższona 300 PLN w przypadku zawinionej utraty lub zniszczenia ważnego paszportu 400 PLN w przypadku kolejnej zawinionej utraty lub zniszczenia ważnego paszportu

Ulgowa opłata paszportowa przysługuje małoletnim powyżej 16 roku życia:

- uczącym się w szkołach dziennych,

- osoby posiadające nowe dowody osobiste a ubiegające się o paszport lub wpis dziecka muszą przedłożyć odpis skrócony aktu urodzenia dziecka

Osoby ubiegające się o ulgową opłatę paszportową winne przedłożyć odpowiednią legitymację lub zaświadczenie.

Opłatę paszportową wnosi się za pośrednictwem urzędów pocztowych lub banków na konto:

Zakład Obsługi Małopolskiego Urzędu Wojewódzkiego w Krakowie

Kredyt Bank PBI S.A. II Oddział w Krakowie

15001487-538226-121480016265

Osoba ubiegając się o wpisanie dziecka (do 16 lat) do paszportu składa:

- podanie z danymi dziecka - wypełnione czytelnie pismem technicznym, podpisane własnoręcznie przez tego z rodziców, do paszportu którego dokonany będzie wpis,

- pisemną zgodę rodziców lub opiekunów prawnych na wpisanie do paszportu osoby małoletniej, podpisane własnoręcznie w obecności urzędnika

- paszport jednego z rodziców, do którego dokonany zostanie wpis,

- poprzednio posiadany paszport (paszporty dziecka),

- wyjaśnienie - należy podać, o który wpis dziecka do paszportu ubiega się rodzic (wyjaśnienie musi podpisać własnoręcznie wnioskodawca),

***opłaty skarbowej w wysokości 5,00 PLN - nie uiszcza się jeżeli wpis będzie dokonany jednocześnie z wystawieniem paszportu dla jednego z rodziców.**

Warto wiedzieć, że:

> Jeżeli występuje brak zgodności stanowisk rodziców w kwestii wyrażenia zgody na wydanie paszportu dziecku lub zachodzi niemożność uzyskania zgody jednego z nich należy uzyskać zgodę sądu opiekuńczego na wydanie paszportu dziecku. Prawomocne orzeczenie sądu należy dołączyć do wniosku.

> Jeżeli o paszport dla osoby niepełnoletniej występuje opiekun prawny, należy przedłożyć do wglądu prawomocne postanowienie sądu o ustanowieniu opiekuna prawnego

> Jeżeli jeden z rodziców nie żyje, należy przedłożyć do wglądu odpis aktu zgonu.

> Jeżeli jednemu z rodziców na podstawie orzeczenia sądu nie przysługuje prawo współdecydowania w sprawie wydania paszportu niepełnoletniemu należy przedłożyć do wglądu oryginał prawomocnego orzeczenia sądu.

> Jeżeli o sprawach niepełnoletniego decyduje tylko jeden z rodziców, należy przedłożyć do wglądu oryginał dokumentu urzędowego potwierdzającego ten fakt.

> Jeżeli osoba niepełnoletnia przebywa pod opieką rodziny zastępczej a rodzice dziecka lub jedno z nich mają zawieszoną władzę rodzicielską albo kontakt z nim jest niemożliwy lub utrudniony należy dołączyć do wniosku prawomocne postanowienie sądu opiekuńczego zezwalające na wydanie paszportu. Rodzina zastępcza nie jest uprawniona do wyrażania zgody na wydanie paszportu osobie niepełnoletniej.

oprac. red.

Redakcja Ziemi Suskiej pragnie podzielić się miłym wakacyjnym gestem od jednego z młodszych czytelników - Kamila uczęszczającego do Szkoły Podstawowej nr 1, który postanowił zwiedzić zabytki Krakowa, przysyłając nam pięknie wykonane zdjęcia wraz z pozdrowieniami dla Redakcji, Pani Wychowawczynie oraz całej swojej klasy.

„W jeden z pogodnych wakacyjnych dni razem z Tatą wyruszyłem do Krakowa by zwiedzić najpiękniejsze zabytki tego historycznego miasta. Odwiedziliśmy Zamek Królewski na Wawelu wraz ze wspaniałą Kaplicą Zygmuntowską. Bram Walewlu strzeże rycerz - woj, który bardzo chętnie pozuje do zdjęć oraz smok walewski, zionący ogniem i odstraszący wszystkich śmiałków, którzy chcieliby wejść do jego jamy. Oczywiście taka eskapada musiała skończyć się na krakowskim rynku obleganym przez gołębie i turystów. Wycieczka była wspaniała!”

Kamil



TRADYCJOM trzeba pomóc

Szkoła Podstawowa Nr 2 w Suchej Beskidzkiej posiada bardzo bogatą tradycję w piłce siatkowej. Reprezentanci tej szkoły zawsze należeli do ścisłej czołówki rejonu suskiego. Największym sukcesem było zdobycie III miejsca w mistrzostwach byłego województwa bielskiego w piłce siatkowej chłopców w 1996 roku. Sukces ten powtórzyli dwa lata później reprezentanci tej szkoły w minisiatkówce, zdobywając tytuł vice-mistrza woj. bielskiego. Podobnie udany był obecny rok. Dziewczeta suskiej dwójki po zdobyciu tytułu mistrza powiatu, zdobyły II miejsce w rejonie Podhale. Występowały w składzie: Maria Wcisłak, Natalia Biszto, Natalia Kołodziej, Paulina Mika, Barbara Syc, Aneta Starzak, Izabela Ratajska i Justyna Korczak. Jeszcze lepiej spisali się chłopcy, którzy do tytułu Mistrza Powiatu dorzucili tytuł Mistrza Rejonu Podhale i zastopowani zostali dopiero w wojewódzkich finałach przez Szkołę Mistrzostwa Sportowego w Krakowie. Suscy chłopcy tania swej skóry nie sprzedali i oddali pole dopiero w decydującym trzecim secie 17:19. Do domu wrócili z V-tym miej-

scem pokonując szkołę z Krzeszowic 2:0 (25:13, 25:7). Drużyna chłopców występowała w składzie: Tomasz Korczak, Tomasz Mamcarz, Kamil Janik, Sebastian Fronczak, Marcin Hudziak, Rafał Starzak, Rafał Pasierbek, Kamil Dyduch i Tomasz Starowicz. Sukcesy te są o tyle ciekawe, że szkoła nie dysponuje żadnymi warunkami do realizacji programu wychowania fizycznego. Bo trudno nazwać salą gimnastyczną adaptowaną klasę do potrzeb wychowania fizycznego. Reprezentanci Szkoły Podstawowej Nr 2, grając w różnych salach występują jako ubodzy krewni. Zdawało się, że jest już wszystko na dobrej drodze. Staraniem Dyrekcji Szkoły dwa lata temu wykonano projekt sali gimnastycznej. Zarząd Miasta przeznaczył na początek 200 tys. zł. Szczęście było bardzo blisko. Niestety powoli wycofano się z powyższego pomysłu. Fundusze przeznaczone na inny cel, a temat sali gimnastycznej odłożono ad acta. Czeka na lepsze czasy. A szkoda, bo chodzi tu nie o sukcesy sportowe, bo one przychodzą jakby po drodze, ale o zwykłą realizację programu wychowania fizyczne-

go. Niesprzyjająca pogoda sprawia, że coraz więcej czasu młodzież spędza na sali gimnastycznej. W bieżącym roku ok. 3/5 czasu przeznaczonego na realizację programu spędzono na sali. Inny problem to los absolwentów, którzy kończą szkołę i wtedy najczęściej też kończy się ich kontakt ze sportem przez duże „S”. Powstaje luka. Po prostu w Suchej Beskidzkiej brak jest klubu z dyscypliną piłki siatkowej. Z suskich talentów jedynie Marta Chaja kontynuowała karierę w Żywcu, a Joanna Korczak była uczennicą SP Nr 1 w Wadowicach. A szkoda, bo wyżej wymienione bardzo chętnie grałyby w Suchej Beskidzkiej, gdyby był klub. Od kilku lat kielkuje pomysł powołania do życia w suskim grodzie przy Zarządzie Powiatowym Szkol-

nego Związku Sportowego młodzieżowego Klubu Sportowego z sekcją piłki siatkowej. Jest to pomysł znakomity, są młode talenty, jest Hala Sportowa, są specjaliści. Nic nie stoi na przeszkodzie, aby pomysł wszedł w etap realizacji. Na początek można zacząć od drużyny młodziczek, bowiem cykl szkolenia w siatkówce jest długi i żmudny. A materiał jest znakomity. Mocno zbijające Maria Wciślak i Barbara Syc, rozgrywająca Paulina Mika, czy wspaniały materiał na zawodniczkę „libero” Aneta Starzak. Są równie utalentowani chłopcy z bardzo dobrymi warunkami. Naprawdę szkoda, aby te talenty nie zostały wykorzystane i zeszły z placu jak ich poprzednicy.

MaK

ŻYCIOWY SUKCES BABIEJ GÓRY

Pilkarze Babiej Góry odnieśli nie notowany od lat sukces, awansowali o szczebel wyżej do IV ligi w sposób nie podlegający dyskusji. Na trzy kolejki przed końcem sezonu suska lokomotywa zapewniła sobie awans zdobywając ostatecznie 64 pkt przy stosunku bramek 61:24. w pobitym polu z różnicą aż 12 pkt pozostawili na drugim miejscu Beskid Andrychów. Szczególnie udana był runda wiosenna, w której suscy piłkarze zdobyli aż 39 pkt, zdobywając 35 bramek i tracąc zaledwie 12 bramek. Jak podają statystycy, ulubieńcy naszego miasta byli jedynym klubem w Polsce na poziomie od V ligi wzwyż, który nie przegrał meczu w rundzie wiosennej. Na sukces złożyły się 12 wygranych i tylko trzy remisy na stadionach przeciwników ze Zgodą Malec, LKS Pałanką Wielką i Beskidem Andrychów. Najczęściej, bo 30 razy na boisko wychodzili **Marek Zajda** i **Jacek Stróżak** (grali we wszystkich meczach). 28 spotkań rozegrał **Tomasz Świerkosz**, 27 **Rafał Krowicki**, 26 **Andrzej Dudek** i **Grzegorz Sitarz**. Siłą zespołu był jego wyrównany poziom. Drużyna praktycznie nie miała słabych punktów. Bardzo wyrównany i wysoki poziom prezentowali obrońcy (straconych tylko 24 bramki).

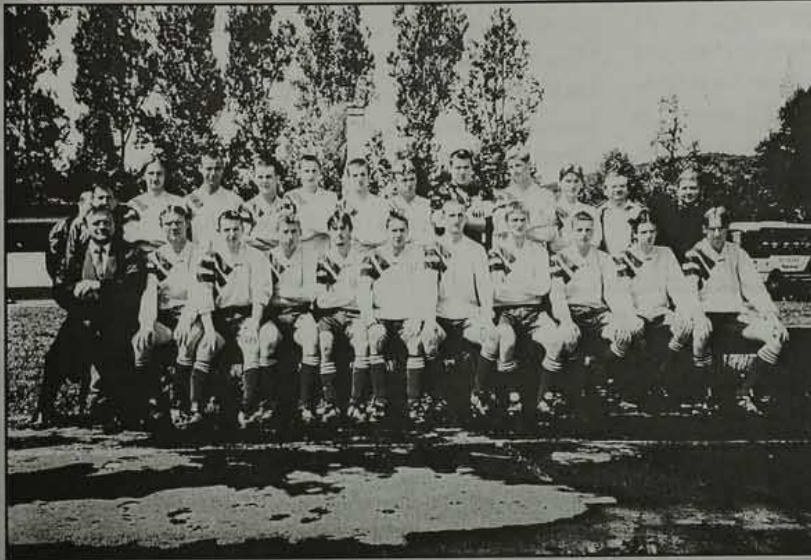
Zaletą ataku była jego bramkostrzelność i fakt, że bramki zdobywała duża grupa zawodników, przeciwnik nigdy nie wiedział, kto mu może strzelić gola. Najwięcej bramek zdobył **Tomasz Świerkosz** 15, **Marek Zajda** 11, **Jacek Wajdzik** 10, po 6 bramek **Grzegorz Sitarz** i **Michał Pilarczyk**. Ponadto do protokołów sędziowskich zapisano jeszcze 7 piłkarzy Babiej Góry zdobywców bramek. Czas na rozpamiętywanie zwycięstw się kończy, przed piłkarzami nowe wyzwanie i nowa wielka przygoda. Piłkarze rozpoczęli przygotowania, bowiem przerwa była bardzo krótka. Runda jesienna zaczyna się już 4 sierpnia. Wszystkich kibiców ciekawi, jaki będzie sezon. Na pewno będzie trudny. Poziom IV ligi jest o wiele wyższy. W roz-

grywkach uczestniczyć będzie 18 zespołów, co będzie wymagało bardzo dobrej kondycji i długiej wyrównanej ławki rezerwowych. Kierownictwo klubu nie przewiduje żadnych wzmocnień. Na to po prostu nie stać kasy klubowej. Trzon zespołu stanowią będą zawodnicy, którzy wywalczyli awans. Są to: **Andrzej Dudek**, **Marcin Balcer**, **Grzegorz Sitarz**, **Jacek Stróżak**, **Rafał Krowicki**, **Tomasz Bielarz**, **Jan Rusin**, **Marek Zajda**, **Michał Pilarczyk**, **Jan Kuczek**, **Tomasz Brańka**, **Jacek Wajdzik**, **Daniel Cichy**, **Tomasz Świerkosz**, **Krzystian Krzeszowiak**, **Marcin Wesołowski**, **Włodzimierz Pacyga**, **Dariusz Popielarczyk**, **Tomasz Kulig**. Powyższa kadra uzupełniona zostanie jedynie o własnych wychowanków, którzy ukończyli wiek juniora. Trenerem zespołu pozostaje nadal pan **mgr Andrzej Bańdura**. Redakcja życzy suskim piłkarzom, aby na dłużej zadowolili się w IV lidze, a fanom Babiej Góry, by stworzyli taki klimat na stadionie suskim, by piłkarze czuli się rzeczywiście jak u siebie w domu.

MaK



SZCZEBEL WYŻEJ



Młodzi piłkarze MKKS-u Babia Góra Sucha Beskidzka pozazdrościli awansu swoim starszym kolegom i zafundowali sobie awans szczebel wyżej tj. do **Wojewódzkiej Ligi Juniorów**, dzięki dobrej i ambitnej grze na jedną kolejkę przed końcem rozgrywek. Juniorzy zdobyli 60 pkt i uzyskali rekordowy stosunek bramek 83:21. W pobitym polu pozostał Hutnik Trzebinia, który bardzo długo suskim juniorom deptał po piętach, ale ostatecznie musiał zadowolić się II miejscem ze stratą 5 pkt. Trzecia Unia Oświęcim – Zasole miała już 10 pkt straty. Siłą zespołu juniorów Babia Góra był jego wyrównany poziom, bardzo dobra obrona, o czym świadczy strata tylko 21 bramek i bardzo skuteczny i groźny atak, który zdobył rekordową ilość goli. Teraz przed juniorami stoi bardzo trudne nowe wy-

zwanie. Kluby, z jakimi przyjdzie im grać, to znane firmy takie jak: Wisła Kraków, Cracovia Kraków, Hutnik Kraków, Sandecja Nowy Sącz itp. Drużyna młodych suszan nie boi się przeszłości, piłkarze mają bogate doświadczenie. Wielu z nich grało w drużynach seniorów i to z bardzo dobrym skutkiem. Problemem dla drużyny będzie odejście czterech zawodników ze względu na wiek do drużyny seniorów. Ale jak twierdzą następcy są i będą się starali godnie zastąpić swoich kolegów. Drużyna przez cały sezon grała w składzie: *Piotr Kłapyta, Mateusz Hajto, Emil Sitarz, Marcin Pęczek, Roger Wandas, Jacek Sitarz, Tomasz Kowaliczek, Jan Pietrusa, Marcin Bialko, Artur Opara, Tomasz Chmiel, Tomasz Ścieszka, Piotr Balcer, Wojciech Kłodziej, Mateusz Mika, Paweł Józefiak, Robert Lichosyt, Piotr Wągiel, Marek Witkowski, Łukasz Kubasiak, Jakub Szkalarczyk, Przemysław Bialko i Daniel Zachura.*

Najwięcej bramek zdobył *Marcin Bialko*. Trenerem zespołu jest pan Henryk Sochacki.

**Gratulujemy młodym
piłkarzom Babiej Góry!**

MaK

Gratulujemy naszym piłkarzom osiągniętych sukcesów!
REDAKCJA

Suscy łucznicy dwukrotnie najlepsi !!!

Młodzi łucznicy z LTS "ZAMEK SUSKI" w dwóch ostatnich przed wakacjami występach na zawodach zdobyli dwukrotnie I miejsce drużynowo oraz wysokie lokaty w klasyfikacji indywidualnej.

16 czerwca na zawodach w Czernichowie, w których wzięło udział 64 zawodników z 7 zespołów, drużyna z Suchoj Beskidzkiej zdobyła po raz pierwszy w swej krótkiej historii I miejsce i puchar Wójta Gminy Czernichów. Również w klasyfikacji indywidualnej zawody te okazały się sukcesem suskich łuczników.

- w kategorii dziewcząt starszych II miejsce zdobyła Bicz Justyna, III miejsce Soldan Sara a IV miejsce Janik Justyna.
- w kategorii dziewcząt młodszych najmłodsza zawodniczka suskiej drużyny Leśniak Natalia zajęła II miejsce a Mika Paulina VI miejsce.
- w kategorii chłopców młodszych Zwoliński Mateusz odniósł kolejny sukces zdobywając II miejsce, Leśniak Daniel zajął III a Mamcarz Szymon VI miejsce.
- w kategorii chłopców starszych Klimasara Paweł zajął I miejsce.
- w strzelaniu do jabłek komplet pierwszych miejsc we wszystkich kategoriach zajęli zawodnicy z suskiej drużyny: Leśniak Natalia, Soldan Sara, Leśniak Daniel i Mika Mateusz.

Ostatnie przed wakacjami zawody odbyły się w Istebnej w dniu 23 czerwca br., w których wzięło udział 76 zawodników z 8 drużyn. Przyniosły one kolejny

sukces młodym suskim łucznikom, gdyż zdobyła ona kolejny puchar za I miejsce. W klasyfikacji indywidualnej młodzi zawodnicy również wywalczyli wysokie lokaty zdobywając medale i nagrody.

- w grupie dziewcząt starszych II lokatę zdobyła Soldan Sara, V miejsce Bicz Justyna, VI Gołuszka Karolina a VII Janik Justyna.

- w grupie dziewcząt młodszych również II lokatę uzyskała Leśniak Karolina a III Mika Paulina.

- w grupie chłopców młodszych VII miejsce zajął Zwoliński Mateusz. Pozostali zawodnicy uplasowali się na dalszych pozycjach.

Młoda suska drużyna osiągnęła w krótkim czasie tak znaczące sukcesy dzięki sumiennej pracy na treningach i wielkiemu zaangażowaniu wszystkich

jej członków, pomimo nadal trwających trudności z pozyskaniem odpowiedniego lokum na siedzibę klubu, która pozwoliłaby normalnie funkcjonować tak dynamicznie rozwijającemu się zespołowi.

W lipcu 4 zawodników z grupy chłopców starszych wyjechało na dwutygodniowy obóz sportowy do Żywca, gdzie pod okiem profesjonalnych trenerów z Beskidzkiego Okręgowego Związku Łuczniczego będą doskonalić swe umiejętności i poprawiać kondycję fizyczną.

W sierpniu prawdopodobnie dalszych 4 lub 5 zawodników weźmie udział w podobnym obozie sportowym w Zwardoniu.

Pozwoli to na rozpoczęcie z tą grupą młodych zawodników strzelań na dłuższe odległości w kategorii młodzików i dalsze rozszerzenie działalności klubu łuczniczego.

Zarząd ETS postanowił, że w czasie wakacji nadal będą się odbywały treningi, co pozwoli dzieciom, które spędzać będą wakacje w Suchej Beskidzkiej na wypełnienie treningami wolnego czasu a zarazem na podniesienie ich umiejętności łuczniczych. Po wakacjach drużynę czekają dalsze zmagania w zawodach na boiskach i w halach sportowych. Zarząd ETS "ZAMEK SUSKI" życzy wszystkim młodym zawodnikom słonecznych i pełnych miłych wrażeń wakacji.

Marian Mamcarezyk



POLICJA PRZYPOMINA !

Zgodnie z Rozporządzeniem Ministra Transportu i Gospodarki Morskiej z dnia 24 czerwca 2000 r. w sprawie wymiany praw jazdy (Dz.U 39 poz. 459/2000) z dniem 30 czerwca 2001 r. tracą ważność uprawnienia do kierowania pojazdami kategorii I i II (tzw. starej kategorii I i II). Stary dokument należy wymienić na nowy! Przy tej wymianie nie istotna jest data uzyskania uprawnień po raz pierwszy oraz wiek kierowcy, lecz data i wiek wydania uprawnień.

Od 01 lipca 2001 r. kierujący pojazdem ze „starym” prawem jazdy jest traktowany jako kierujący bez uprawnień i popełnia wykroczenie z art. 94 § 1 kodeksu wykroczeń!

POLICJANCI W WOJEWÓDZKICH ZMAGANIACH

W czerwcu 2001 r. odbyły się kolejne etapy turniejów „Patrol Roku 2001” i „Dzielnicy Roku 2001”. W VIII wojewódzkim finale turnieju par patrolowych policjantów prewencji reprezentanci powiatu suskiego sierżant sztabowy Bogdan Weisło i starszy posterunkowy Zbigniew Kachel z Komisariatu Policji w Makowie Podhalańskim zajęli dziewiąte miejsce. Po rywalizacji na szczeblu wojewódzkim w konkursie „Dzielnicy Roku 2001”, młodszy aspirant Paweł Guzdek, jako jeden z 25 uczestników będzie reprezentował województwo małopolskie w głównym finale konkursu.

EP.

STACJA DOCELOWA	GODZINY ODJAZDÓW POCIĄGÓW ze stacji PKP w Suchej Beskidzkiej
CHABOWKA	3.17 M, 3.43 SK, 4.25, 4.48 K, 5.01, 5.43 Y, 5.58, 6.47 H, 7.30 C, 7.40, 8.42 L, 9.30, 9.47 F, 10.03 GK, 11.07 O, 11.41 DK, 11.41 J, 12.16 EK, 12.56 Z, 13.18, 14.20 B, 14.30 U, 15.22, 16.26, 18.34 K, 19.30 A, 21.50
CZĘSTOCHOWA OS.	0.05 N, 7.32 A, 21.10 GK
GDYNIA GL.	0.05 N, 20.56 L
KATOWICE	0.05 N, 18.35 F, 19.57 H, 22.12 K, 22.55 T
KRAKÓW GL.	5.50, 7.32 A, 9.26 U, 13.37 B, 15.14, 16.08 J, 16.09 DK, 16.31, 16.52 W, 17.38 EK, 18.02 O, 18.28 C, 19.57 H, 20.29, 20.56 L, 21.10 GK, 22.01 SK, 22.55 T, 23.38 P
KRAKÓW PL.	4.04 U, 4.56, 5.50, 6.51, 7.32 A, 9.26 U, 10.55 K, 12.08 U, 13.37 B, 13.53 I, 15.14, 16.08 J, 16.09 DK, 16.31, 16.52 W, 17.38 EK, 17.49, 18.02 O, 18.28 C, 19.57 H, 20.29, 20.56 L, 21.10 GK, 22.01 SK, 22.55 T, 23.38 P
LUBLIN	16.09 DK
ŁÓDŹ KAL.	0.05 N
OLSZTYN GL.	21.10 GK
POZNAŃ GL.	19.57 I, 22.12 K, 22.55 T
RABKA ZDRÓJ	4.25, 5.01, 7.40, 14.30 U, 21.50
SZCZECIN GL.	22.12 K
WARSZAWA WSCH.	16.52 W, 17.38 EK, 18.02 O, 21.01 SK, 23.38 P
ZAKOPANE	3.17 M, 3.43 SK, 4.25, 4.48 K, 5.01, 5.43 Y, 5.58, 6.47 II, 7.30 C, 7.40, 8.42 L, 9.30, 9.47 F, 10.03 GK, 11.07 O, 11.41 DK, 11.41 J, 12.16 EK, 12.56 Z, 13.18, 14.20 B, 14.30 U, 16.26, 18.34 K, 19.30 A, 21.50
ŻYWIEC	0.05 N, 4.16, 6.16, 12.00, 13.46, 15.49, 17.51, 18.35 F, 19.34, 22.12K

Objaśnienia:

A – Giewont

B – Rysy

C – Kasprowy

D – Ex Jagiello, kursuje: 23.IV-2.IX.2001, 21.XII – 2.I, 19.I – 10.II, 29.III – 2.IV, 27.IV-5.V, 22.VI-1.IX.2002

E – Ex Tatry, kursuje: 14.VI – 2.IX, 15.XII – 24.II, 27.III – 3.IV, 27.IV – 5.V, 30.31.V, 21.VI – 1.IX, 11.XI.2002, oraz w soboty i niedziele

F – Ornak, kursuje: 23.IV – 2.IX, 1.XI.2001, 22.XII – 1.I, 26.I – 24.II, 1.IV, 27.IV – 5.V, 30.V, 22.VI – 1.IX, 1, 11.XI.2002 oraz w soboty i niedziele, oprócz 25.XII i 31.III

G – kursuje do 30.IX.2001, 26.XII – 2.I, 28.III – 2.IV, 20.IV – 29.IX.2002

H – Podhalanin, kursuje codziennie oprócz 25. XII i 31.III

I – kursuje codziennie oprócz 25,26.XII, 1.I, 31.III, 1.IV

J – Janosik, kursuje: do 22.VI, 3.IX – 20.XII.2001, 3-18.I, 11.II – 28.III, 3-26.IV, 6.V. – 21.VI, od 2.IX.2002

K – przewozi przesyłki konduktorskie

L – Tetmajer, prowadzi wyłącznie wag. sypialne i z miejscami do leżenia, kursuje codziennie do odwołania oprócz 25.XII i 31.III

M – kursuje do 2.IX.2001, 26.XII – 2.I, 26.I – 24.II, 28.III – 2.IV, 28.IV – 5.V, 23.VI- 1.IX.2002

N – kursuje do 3.IX.2001, 27.XII – 3.I, 27.I – 25.II, 29.III – 3.IV, 29.IV – 6.V, 24.VI – 2.IX.2002

O – Ex Morskie Oko, kursuje: 14.17.VI., 15.19.VIII, 26-30.XII.2001, 1,2,5,6,20,27.I, 2,3,9,10,16,17,23,24.II, 27.IV, 1,5,30.V, 2.VI, 15,18.2002

P – od Krakowa Płaszowa pospieszny

R – kursuje w dni robocze od poniedziałku do piątku

S – kursuje: 23.VI – 1.X.2001, 22.XII – 6.I, 26.I – 24.II, 28.III – 2.IV, 27.IV – 3.VI, 22.VI-30.IX.2002

T – pospieszny, objęty całkowitą rezerwacją miejsc, kursuje: 27-30.XII, 1,26,27.I, 2,3,9,10.II, 1,27.IV, 5.V

U – kursuje w dni robocze od poniedziałku do piątku oraz 1.XI

W – Ex Witkacy, kursuje 1,2.I

Y – kursuje: 27-30.XII, 26,27.I, 2,3,9,10.II, 29.III, 27.IV, 1.V

Z – Ex Witkacy, kursuje 27.XII



Sadownictwo – plony, na które czekamy cały rok powinny być efektem naszej działalności, jeśli pominiemy: przymrozki, grad szkodniki i inne „dokuczliwości” naszej przyrody. Jak co roku możemy ocenić, co robimy dobrze, na co mamy wpływ, a z czym musimy się pogodzić. W tym roku obserwuję rozwój chorób i szkodników w dużym nasileniu. Stosując zabiegi chemiczne pamiętać należy, że niewłaściwe użycie środka nie pomaga, a raczej niszczy pożyteczne owady. W dalszym ciągu namawiam do profilaktyki w ogródkach.

Zaczyna się zbiór truskawek, – aby dobrze plonowały powinny być: ściółkowane słomą pod koniec kwitnienia (4-5 kg słomy żytniej lub pszennej, ok. 10kg na 10m², sadzone w odpowiedniej rozstawie (30 x 80cm), bo zbyt gęste zagęszczenie i przenawożenie azotem wiosną sprzyja porażeniu chorobami, na glebie o odpowiednim odczynie – pH 5,0-6,0, sadzonki pobrane z kwalifikowanej plantacji, odchwaszczone, nawadniane. Jeśli stosujemy oprysk śr. grzybobójczym p/szarej pleśni i białej plamistości to należy ściśle przestrzegać zaleceń – zmiana ich powoduje powstanie odpornych ras grzyba.

Na jabłoniach zbrązowiałe pączki świadczą o bardzo silnym porażeniu kwieciami (właściwy termin zwalczania go to pocz. IV), występuje również w dużym nasileniu mszyca, miodówka, „robaczywienie” owoców powodują owocówki:

jabłkówek i śliwkówek – termin zwalczania w czerwcu. W końcu miesiąca można założyć na pnie opaski z falistego papieru gdzie gąsienice owocówek będą szukały schronienia – pod koniec lipca opaski po usunięciu pożytecznych owadów należy spalić. Czereśnie, wiśnie uszkadza nasionnica trześniówka, wylot tej muchówki zbiega się z kwitnieniem czerechwy zwalczanie z pocz. VI (Owadofos, Basudin, Zolone, Decis). Do zwalczania mszyc można użyć Pirimor, Aztec, Mospilan, Croneton, Zolone.

Do końca czerwca można nawozić jeszcze drzewa, opóźnianie terminu spowoduje gorsze przezimowanie.

Warzywnictwo - tu głównie prace pielęgnacyjne – odchwaszczanie, nawadnianie dokarmianie warto stosować nawozy typu Ekolist, Multivit Mikrosol U, który zawiera makro i mikroelementy oraz koloidalną krzemionkę, zwiększającą tolerancję na choroby i szkodniki oraz pozwala na obniżenie o 50% stosowanych pestycydów (środków do zwalczania chorób i szkodników). Można wysiewać jeszcze ogórki, fasolę szparagową, burak liściowy, burak ćw. na przechowywanie, rzodkiewkę jako poplon, wysadzamy rozsady kapustnych. Obserwujemy występowanie:

- szkodników – niszcząc je w miarę możliwości mechanicznie bądź z użyciem wyciągów,

- odwarów, gnojówek z takich roślin jak: ostróżka wyniosła, powojnik pnący, ziemniak, mniszek lekarski, bylica piołun, skrzyp polny, pokrzywa zwyczajna, krwawnik pospolity, rumianek pospolity, cebula zwyczajna, czosnek pospolity

Ozdobne - pod koniec VI wykopujemy cebule tulipanów – po wysuszeniu oczyszczeniu przechowujemy w temp. 20-23 C w skrzynkach, jeśli są zagęszczone

cebulice, śnieżyczki, narcyzy i inne – również na przełomie VI i VII wykopujemy i dosuszamy przed jesiennym sadzeniem. Wszystkim krzewom i bylinom przycinamy pędy po przekwitnięciu (mogą powtórzyć kwitnienie).

Do skrzynek bądź na rozsadnik wysiewa się byliny i kwiaty 2-letnie, wysiane latem przed zimą wytworzą rozetkę liściową, (tak jak zboża ozime potrzebują okresu przechłodzenia do zakwitnięcia). Ziemia do wysiewu powinna składać się z mieszaniny ziemi liściowej lub gliniastej torfu i piasku w stos. 1 : 1: 1, lub torf + piasek w stos. 2:1, przesiana bez chwastów, z dodatkiem kompostu lub nawozów min. (np. Bional). Po wyrosnięciu 2-3 liści właściwych pikujemy. Byliny rozmnażamy przez podział (oprócz siewu letniego) wczesną wiosną lub po przekwitnięciu. Poza pracą cieszymy oczy kwiatami, bo tak jak muzyka uspokajają człowieka a L.J.Kern dostrzegając ich piękno poświęca im pełne ciepła i humoru wiersze np. w utworze „Rozchodniki” – (fragmenty) ...Większość ludzi w sprawie botaniki orientację ma mglistą jak sądzą.

Jakie tego są wyniki ?

Takie, że gdy słyszą słowo rozchodniki

Myszą, że to chodzi o pieniądze. Niby nic się nie rozchodzi, tak jak one,

Rozchodniki jednak to nie forsa.

Choć zielone.

Skromne są,

Nie lubią w ogóle hulać

Uwielbiają się za to przytulać.

Byle murek,

byle kamyk

byle skała

zaraz do nich przytulają

swoje ciała...

Aleksandra Cholewka



UWAGA!!!

**ABSOLWENCI
SZKÓŁ ŚREDNICH
I ZASADNICZYCH !!!**

**ZAKŁAD DOSKONALENIA
ZAWODOWEGO w Katowicach
ogłasza zapisy
na rok szkolny 2001/2002
do NIEPUBLICZNYCH SZKÓŁ
W SUCHEJ BESKIDZKIEJ**

**POLICEALNEGO
STUDIUM
ZAWODOWEGO**

na kierunku:
- technik ekonomista //
specjalność: ubezpieczenia
i podatki
- technik obsługi turystycznej //
- technik bhp //

**LICEUM HANDLOWEGO
DLA DOROSŁYCH**

na kierunek:
- technik handlowiec *

**TECHNIKUM
ZAWODOWEGO
DLA DOROSŁYCH**

na kierunek:
- technik technologii żywienia *
specjalność: żywienie zbiorowe

**LICEUM
OGÓLNOKSZTAŁCĄCEGO
DLA DOROSŁYCH**

- profil ogólny *

INFORMACJE I ZAPISY:

**SUCHA BESKIDZKA
ul. Spółdzielców 1
tel. (033) 874-43-81**

* Posiadamy uprawnienia
szkół publicznych
// Nowy kierunek -
uprawnienia po rozpoczęciu



**PKO BANK POLSKI
SPÓŁKA AKCYJNA**

KREDYT „LATO z PKO BP SA”

Powszechna Kasa Oszczędności Bank Polski Spółka Akcyjna udziela kredytu sezonowego pod nazwą „LATO z PKO BP SA”.

Kredyt jest udzielany na preferencyjnych warunkach. Cel na jaki Państwo go przeznaczycie jest Państwem indywidualną sprawą.

Bank PKO dla posiadaczy SUPERKONTA przyznaje kredyt nie wymagając dodatkowych zabezpieczeń.

OGÓLNE WARUNKI UDZIELANIA KREDYTU

Oprocentowanie kredytu - 17,9 % w stosunku rocznym.
Kwota kredytu - od 800 zł do 8.000 zł.

Maksymalny okres spłaty kredytu wynosi 12 miesięcy.
Po spełnieniu określonych warunków kredyt może być udzielony bez zabezpieczenia nawet do 6.000 złotych.

Zapraszamy do naszych placówek

STUDIUM INFORMATYCZNE

W Suchej Beskidzkiej, ul. Kościelna 5

PROWADZI

**AUTORYZOWANY OŚRODEK SUN MICROSYSTEMS
UMOŻLIWIĄJĄCY OTRZYMANIE
MIĘDZYNARODOWEGO ŚWIADECTWA I TYTUŁU
ADMINISTRATORA SYSTEMÓW SIECIOWYCH
ZAPISY NA KURSY SUN-a I CISCO
TRWAJĄ OD 11 CZERWCA DO 31 SIERPNI**



**ZAPRASZAMY
Szczegółowe informacje
ul. Kościelna 5 pokój 109**

tel. (033) 874 45 36 , tel kom. 0 603 444 900



**ZIEMIA
SUSKA**

Pismo Samorządu Terytorialnego
Suchej Beskidzkiej

Wydawca:
Rada Miejska w Suchej Beskidzkiej

Redakcja:

Barbara Sochacka-Redaktor Naczelny
Barbara Woźniak
Ewa Pochopień

Adres: Redakcja „Ziemia Suska”
ul. Zamkowa 1, Sucha Beskidzka
tel. (033) 874 26 05
e-mail: ziemiasuska@poczta.onet.pl

Druk i skład: **ZADRUK** sp. z o.o.,
tel./fax(033) 873 71 59

*Materiałów niezamówionych redakcja nie zwraca,
zastrzega sobie prawo skracania artykułów
i korespondencji oraz opatrywania ich własnymi
rytulami. Za treść ogłoszeń i reklam redakcja
nie bierze odpowiedzialności.*



STANDARD

Sucha Beskidzka
D.H. "Juhas"
tel.fax (033) 874 17 08



Życzymy
udanych
zakupów!

**RTV
&
AGD**

RABATY

FACHOWA
POMOC

NOWOŚĆ ! - RATY BEZ ODSETEK

TRANSPORT
GRATIS

SZKŁO
ARTYSTYCZNE

SZKŁO
HURT-DETAL



SZKŁO
CERAMICZNE

Avans
www.avans.pl

NAJKORZYSTNIEJSZE
Systemy
RATALNE



VII SUSKIE SPOTKANIA

Z FOLKLOREM

27-28-29.07.2001



SUCHA BESKIDZKA-ESTRADA-ZAMEK
PROGRAM:

PATRONAT MEDIALNY:

Gazeta
Krakowska

**RADIO
KRAKÓW**
Małopolska

TVP
Kraków **3**



27.07.2001 /PIATEK/ GODZ. 18.00

- Prowadzący : Mateusz i Stanisław Sularz- Kabaret "TRUTEŃ"
- ZESPÓŁ "Skałnik"
- ZESPÓŁ "Mali Mszalnicy"
- ZESPÓŁ "STONEHENGE"
- ZESPÓŁ "SIWY DYM"

28.07.2001 /SOBOTA/ GODZ. 18.00

- Prowadzący : Mateusz i Stanisław Sularz- Kabaret "TRUTEŃ"
- ZESPÓŁ "HALNY"
- ZESPÓŁ Folklorystyczny "Dolina Soły"
- Namora Sensacion del Soracion-Comonia de Artes z ANGOLI
- "ORKIESTRA ŚW. MIKOŁAJA"
- Losowanie nagród wśród posiadaczy karnetów
- FESTYN SPONSORA Z ZESPOLEM

29.07.2001 /NIEDZIELA/ GODZ. 17.00

- Prowadzący : Marek Koim - lider Zespołu "Varsovia Manta"
- ZESPÓŁ "OPEN FOLK"
- ZESPÓŁ "TURNIOKI"
- JOSE TORRES Y SALSA TROPICAL"
- POKAZ SZTUCZNYCH OGNI**

IMPREZY TOWARZYSZĄCE:

KIERMASZE TWÓRCZOŚCI LUDOWEJ
GIEŁDA STAROCI
KAWIARNIE LETNIE
WYSTAWY W GALERII SZTUKI ZAMEK

WSTĘP:

KARNET NA 3 DNI 20 ZŁ., DZIECI 10 ZŁ.

BILETY NA 1 DZIEŃ 10 ZŁ., DZIECI 5 ZŁ. (dzieci do lat 5 wstęp wolny)

Uwaga! Dodatkową atrakcją będzie losowanie licznych nagród rzeczowych wśród posiadaczy karnetów

SPONSORZY:



Rok założenia - 1985

ZADRUK

Sp. z o.o.

KOMPLEKSOWA
OBSŁUGA FIRM

FOLDERY

ULOTKI

AKCYDENSY
ETYKIETY

WIZYTÓWKI
METKI

DRUKI:
SAMOPRZYLEPNE
SAMOKOPIUJĄCE

NISKIE NAKŁADY,
WYSOKA JAKOŚĆ
NEGOCJOWANE CENY

FOTOGRAFIA CYFROWA • PEŁNOKOLOROWY DRUK OFFSETOWY • PROJEKTY

Tomice 145
34-100 Wadowice
tel./fax (033) 87 37 155
e-mail: zadruk@post.pl

25
20
15
10
9
8
7
6
5
4
3
2
1
cm

cm 1 2 3 4 5 6 7 8 9 10 15 20

Andrychów ul. Słowackiego



KOMFORTOWE MIESZKANIA NA WYNAJEM



*Kompleks domów szeregowych
w zwartej zabudowie*

*Planowe otwarcie
III kwartał 2001*

25

20

15

10

9

8

7

6

5

4

3

2

1

cm

cm

1

2

3

4

5

6

7

8

9

10

15

OFERTA STANDARDU WYPOSAŻENIA MIESZKANIA

1. Mieszkanie zlokalizowane jest w zespole zabudowy szeregowej przy ulicy Słowackiego w Andrychowie.

2. Osiedle położone jest na terenie ogrodzonym i monitorowanym przez Firmę Ochroniarską "Sakura".

3. Dla mieszkańców osiedla zabezpieczona będzie odpowiednia ilość miejsc parkingowych, wybrukowane place i drogi, mały plac zabaw oraz zagospodarowanie terenu zielenią.

4. Do każdego mieszkania przynależy garaż na jeden samochód plus jedno stanowisko parkingowe przed wjazdem do garażu.

5. Wejście do budynku stanowią zewnętrzne, zadaszone schody - jedno dla dwóch mieszkań.

6. Standard wyposażenia:

- sypialnie: podłoga z paneli drewnianych
- kuchnia wraz z jadalnią i salonem (jedno duże otwarte pomieszczenie): podłoga z płytek ceramicznych, kominek w salonie, instalacja elektryczna (380 V) do podłączenia płyty ceramicznej i zmywarki; w kuchni przyłącze i odpływ dla zlewozmywaka i zmywarki
- oddzielna spiżarka przy kuchni (lub garażu)
- łazienka: wanna oraz natrysk, umywalka, muszla klozetowa, ściany oblicowane płytkami ceramicznymi
- oddzielne pomieszczenie WC (opcja)
- ściany: tynki gipsowe malowane farbami półmatowymi w kolorze białym
- mieszkanie wyposażone jest w instalacje: RTV, TV SAT, dwie linie telefoniczne, pełne opomiarowanie instalacji elektrycznej, centralnego ogrzewania, wody zimnej i ciepłej dostarczanej z pobliskiej kotłowni gazowej oraz instalację przygotowaną do montażu urządzeń alarmowych
- stolarka okienna PCV, okna uchylno-rozwieralne z mikrowentylacją, wykonane w systemie Schüco
- każde z pomieszczeń posiada zadaszony balkon, lub taras na poziomie przyziemia.



Kontakt i informacje
od poniedziałku do piątku w godzinach
od 8⁰⁰ do 12⁰⁰, tel: (0 33) 870 57 15,
Andrychów, ul. Słowackiego 4a (bufet)

UWAGI:

Istnieje możliwość indywidualnego doboru podłogowej płytki ceramicznej (cena w standardzie 30,00 zł/m²), ściennej płytki ceramicznej (cena w standardzie 25,00 zł/m²), malowania ścian w zadanym kolorze przy dodatkowej odpłatności wynikającej z różnicy cen.

Umowy najmu będą zawierane na czas nieokreślony z możliwością trzymiesięcznego wypowiedzenia.

Czynsz wynosi 10,00 zł/m² lokalu mieszkalnego i 5,00 zł/m² garażu, plus 85,00 zł ochrona.

Przewiduje się pobranie kaucji gwarancyjnej w wysokości jednego miesięcznego czynszu.

W cenę nie wlicza się: opomiarowanych mediów oraz opłaty administracyjnej, która ustalana będzie na podstawie faktycznie poniesionych kosztów po okresie upływu trzech miesięcy. W skład opłaty administracyjnej będzie wchodzić: sprzątanie dróg i placów, odśnieżanie, utrzymanie zieleni i zewnętrznej infrastruktury osiedla.

**PLANOWANE
OTWARCIE**
III KWARTAŁ 2001