

Ekstern: *Ogłoszenie*. „MS Ziemia Suska”. 2000, nr 11/2000, s. 1.

Wyróżnieni i najbardziej aktywni młodzi spółdzielcy: *Zdjęcie*. „MS Ziemia Suska”. 2000, nr 11/2000, s. 1.

Woźniak B.: *100 letni jubileusz spółdzielni uczniowskich*. „MS Ziemia Suska”. 2000, nr 11/2000, s. 1/17/18.

Bez podpisu: *Rozkład jazdy PKS*. „MS Ziemia Suska”. 2000, nr 11/2000, s. 1/32.

Bez podpisu: *Akcja zimowa rusza Utrzymanie dróg*. „MS Ziemia Suska”. 2000, nr 11/2000, s. 1/5/6/7.

Sochacka Barbara: *Wiadomości z Ratusza*. „MS Ziemia Suska”. 2000, nr 11/2000, s. 1/2/3/4/5.

TW: *Z węglowej na gazową*. „MS Ziemia Suska”. 2000, nr 11/2000, s. 1/8/9.

Woźniak B.: *Powiatowa i Miejska Biblioteka Publiczna*. „MS Ziemia Suska”. 2000, nr 11/2000, s. 1/10.

Gałużka Jolanta: *Obecne wysokości świadczeń ZUS*. „MS Ziemia Suska”. 2000, nr 11/2000, s. 1/19.

Bez podpisu: *Vat w rolnictwie*. „MS Ziemia Suska”. 2000, nr 11/2000, s. 11/11/12.

BW: *Konkursy wystawy MOK- Zamek*. „MS Ziemia Suska”. 2000, nr 11/2000, s. 1/14/15/16.

Bez podpisu: *Wybory prezydenckie*. „MS Ziemia Suska”. 2000, nr 11/2000, s. 5.

Bez podpisu: *Informacja*. „MS Ziemia Suska”. 2000, nr 11/2000, s. 7.

Mieszkańcy osiedla Nowy Świat: *Podziękowanie*. „MS Ziemia Suska”. 2000, nr 11/2000, s. 7.

Bez podpisu: *Oświetlenie ulicy Goetla*. „MS Ziemia Suska”. 2000, nr 11/2000, s. 8.

Zarząd miasta Sucha Beskidzka: *Ogłoszenie*. „MS Ziemia Suska”. 2000, nr 11/2000, s. 8.

Urząd Miejski w Suchoj Beskidzkiej: *Ogłoszenie*. „MS Ziemia Suska”. 2000, nr 11/2000, s. 8.

Redakcja: *Sygnalizacja świetlna*. „MS Ziemia Suska”. 2000, nr 11/2000, s. 9.

Roman Anna: *Na ślubnym kobiercu*. „MS Ziemia Suska”. 2000, nr 11/2000, s. 11.

Sochacka Barbara: *Bank Spółdzielczy w Suchoj Beskidzkiej informuje rolników*. „MS Ziemia Suska”. 2000, nr 11/2000, s. 12/13.

Pająk Stanisław: *Ostatni dzwonek!!!*. „MS Ziemia Suska”. 2000, nr 11/2000, s. 13.

MOK: *Ogłoszenie*. „MS Ziemia Suska”. 2000, nr 11/2000, s. 16.

MOK: *Ogłoszenie*. „MS Ziemia Suska”. 2000, nr 11/2000, s. 16.

Juszczak Izabela: *A w naszym suskim przedszkolu....*. „MS Ziemia Suska”. 2000, nr 11/2000, s. 20.

Patera Bogusław: *Straż pożarna apeluje*. „MS Ziemia Suska”. 2000, nr 11/2000, s. 20/21.

Cholewka Aleksandra: *Porady działkowe*. „MS Ziemia Suska”. 2000, nr 11/2000, s. 21/22.

Bez podpisu: *Przysłowia na listopad*. „MS Ziemia Suska”. 2000, nr 11/2000, s. 22.

Boryczko Wiesław: *Sucha i my na starej fotografii- mosty*. „MS Ziemia Suska”. 2000, nr 11/2000, s. 23.

Buda Stanisław: *Ten cny pan Spytek*. „MS Ziemia Suska”. 2000, nr 11/2000, s. 24/25/26.

Kołodziejczyk J.: *Nasz cmentarz*. „MS Ziemia Suska”. 2000, nr 11/2000, s. 26.

Bez podpisu: *Brydżowe zmagania*. „MS Ziemia Suska”. 2000, nr 11/2000, s. 27.

Bez podpisu: *LZS „Technik” odnosi sukcesy!!!*. „MS Ziemia Suska”. 2000, nr 11/2000, s. 27/28.

MaK: *W pogoni za zwycięstwem*. „MS Ziemia Suska”. 2000, nr 11/2000, s. 28.

Bez podpisu: *Gimnazjada młodzieży szkolnej*. „MS Ziemia Suska”. 2000, nr 11/2000, s. 29.

Okna i drzwi z PCV i Aluminium: „MS Ziemia Suska”. 2000, nr 11/2000, s. 29.

MOK: *Ogłoszenie*. „MS Ziemia Suska”. 2000, nr 11/2000, s. 30.

MOK: *Ogłoszenie*. „MS Ziemia Suska”. 2000, nr 11/2000, s. 30.

Specjalista endokrynolog: *Ogłoszenie*. „MS Ziemia Suska”. 2000, nr 11/2000, s. 30.

Bez podpisu: *Ogłoszenie*. „MS Ziemia Suska”. 2000, nr 11/2000, s. 30.

Kurs komputerowy: *Ogłoszenie*. „MS Ziemia Suska”. 2000, nr 11/2000, s. 30.

Avans: *Ogłoszenie*. „MS Ziemia Suska”. 2000, nr 11/2000, s. 31.

FH Standard: *Ogłoszenie*. „MS Ziemia Suska”. 2000, nr 11/2000, s. 31.



ZIEMIA SUSKA

MIESIĘCZNIK SAMORZĄDOWY NR 11 2000 (63)



Wyróżnieni i najbardziej aktywni
młodzi spółdzielcy

**100 LETNI JUBILEUSZ
SPÓŁDZIELNI UCZNIOWSKICH**
*uroczyste obchody na
zamku suskim str.17*

ROZKŁAD JAZDY PKS

AKCJA ZIMOWA RUSZA
utrzymanie dróg str.5

= W NUMERZIE =

WIADOMOŚCI Z RATUSZA
*uchwały, wnioski i ustalenia
podjęte XXI Sesji Rady Miejskiej str.2*

Z WĘGLOWEJ NA GAZOWĄ
modernizacja kotłowni w SzP nr1 str.8

**POWIATOWA I MIEJSKA
BIBLIOTEKA PUBLICZNA**
spotkanie inauguracyjne str.10

OBECNE WYSOKOŚCI ŚWIADCZEŃ ZUS
rodzaje i kwoty stawek str.9

VAT W ROLNICTWIE
pytania, odpowiedzi, zasady rozliczeń str.11

KONKURSY WYSTAWY MOK- ZAMEK
str.14



LICEUM OGÓLNOKSZTAŁCĄCE

dla

DOROSŁYCH

*możliwość odroczenia od służby woj-
skowej

*możliwość przystąpienia do egzaminu
maturalnego

zapisy

po wcześniejszym uzgodnieniu telefo-
nicznym

Zespół Szkół Budowlanych
Wadowice ul. Słowackiego 4

Zespół Szkół Medycznych i Ogólno-
kształcących

Żywiec, ul. Grunwaldzka 9

informacje

tel. 0 604 493 153

0 604 273 920

(033) 814 54 44

Początek nowego semestru

2 grudnia 2000 r.

WIADOMOŚCI Z RATUSZA XXI Sesji Rady Miejskiej w Suchej Beskidzkiej w dnia 3 października 2000



W sesji udział wzięło 19 radnych, zaproszeni goście, przedstawiciele szkół suskich, mieszkańcy, przedstawiciele instytucji z terenu miasta, pracownicy Urzędu Miejskiego oraz jednostek organizacyjnych gminy. Po przyjęciu porządku obrad, nastąpiło wręczenie pucharów dla uczestników "Sportowego Turnieju Miast i Gmin 2000", w którym Sucha Beskidzka po raz pierwszy zgłosiła swój udział i w grupie do 10 tysięcy mieszkańców zajęła I miejsce w Województwie Małopolskim. Puchary zostały wręczone Zespołowi Szkół Zawodowych im. Walerego Goetla, Zespołowi Szkół Zawodowych im. Wincentego Witosa, Miejskiemu Ośrodkowi Kultury Zamek, MKKS "Babia Góra", Harcerskiemu Klubowi Sportowemu, Społecznej Szkole Podstawowej, Publicznemu Gimnazjum, Szkole Podstawowej Nr 1, Szkole Podstawowej Nr 2, Szkole Podstawowej Nr 3, Miejskiemu Przedszkolu Samorządowemu i Miejskiej Świetlicy Profilaktycznej. W punkcie obrad sesji "Wystąpienia mieszkańców" głos zabierali wyjątkowo licznie przybyli mieszkańcy miasta. Istotną sprawę poruszył p. Alojzy Szczęśniak. Zwrócił on uwagę na problem dotyczący ruchu pieszego ulicą Billy Wildera, którą przemierza się dziennie ok. 1600 uczniów. Brakuje tam chodnika i oznakowania, które należy wykonać, ponieważ ich brak stwarza duże niebezpieczeństwo dla pieszych.

Pan Szczęśniak poruszył również sprawę dotyczącą terenu położonego za garażami przy ul. Zielonej, deklarując, że młodzież ZSZ im. Witosa, przy materialnej pomocy miasta jest w stanie teren ten zagospodarować i utrzymać. Pan Leszek Świątek wystąpił w sprawie sprzedaży pawilonów handlowych przy ulicy Handlowej (tzw. sukiennic) i w imieniu użytkowników tych lokali stwierdził, że cena zaoferowana przez Urząd Miejski jest bardzo wysoka. Dla porównania przedłożył wycenę lokali, wykonaną przez biegłego zatrudnionego na koszt użytkowników, która jest o 50% niższa, niż cena Urzędu. Prosił o zapoznanie się z wyceną, którą następnie złożył na ręce Przewodniczącego Rady oraz o skorygowanie ceny za lokale przeznaczone do sprzedaży.

Pan Jan Toczek wystąpił w sprawie wyciągu narciarskiego na Zasypnicy, stwierdzając, że osobiście pomagał w załatwieniu problemów z wykupem gruntów pod ten wyciąg i słyszy teraz, że nastąpiła zmiana i powstaje wyciąg na stoku "Cholerne".

Mieszkańcy Osiedla Beskidzkiego pp. Tadeusz Mirocha, Aniela Dyba i właścicielka pawilonu na tym osiedlu p. Teresa Sroka, ponownie przedstawili problem parkingu przy ulicy Handlowej. Pan Tadeusz Mirocha poprosił o zamon-

owanie barierek przed wyjściem z bloku nr 14, gdyż jest ono bardzo niebezpieczne ponieważ prowadzi bezpośrednio na ulicę. Głos zabrali również pp. Stefan Cieniawski w sprawie obciążenia gałęzi przy wyjeździe z osiedla Kulaśówka i Maria Lenart z prośbą o usunięcie dwóch dużych dziur z ul. Turystycznej, która jest drogą powiatową. Pani Eleonora Steczek, mieszkanka ulicy Role "Zawodzie" poruszyła sprawę pękniętego przęsła w ławie nad rzeką, po której codziennie przechodzą dzieci oraz mieszkańcy z 30 domów tego osiedla. Prosiła o zainteresowanie się tą częścią miasta, gdyż w złym stanie jest tam również droga, która nie jest oświetlona ani odśnieżana. Potrzebne jest także oznakowanie pasów na ul. Role, naprzeciw osiedla Zawodzie..

Odpowiedzi na wystąpienia mieszkańców udzielił Pan Andrzej Siwiec Burmistrz Miasta. W sprawie chodnika przy ulicy Billy Wildera poinformował, że rozmowy w tej sprawie były już prowadzone a teraz jest odpowiednia chwila, gdyż rozpoczęto prace nad budżetem miasta na 2001 rok. Natomiast teren za garażami trzeba uporządkować i pomimo trudności przyjmuje ten problem jako tezę



Pismo Samorządu Terytorialnego
Suchej Beskidzkiej

Wydawca:

Rada Miejska w Suchej Beskidzkiej

Redakcja:

Barbara Sochacka Redaktor Naczelny
Barbara Woźniak

Adres: Redakcja „Ziemia Suskiej”
ul. Zamkowa 1, Sucha Beskidzka
tel. (033) 874 25 57

Druk i skład: Drukarnia SCAL,
tel./fax(033) 873 71 59

*Materialów niezamówionych redakcja nie zwraca,
zastrzega sobie prawo skracania artykułów
i korespondencji oraz opatrywania ich własnymi
tytułami. Za treść ogłoszeń i reklam redakcja nie
bierze odpowiedzialności.*

do dalszych prac. W sprawie dziur na ulicy Turystycznej wystąpi do Powiatowego Zarządu Dróg lub sam udzieli doraźnej pomocy, gdy prośba ta nie poskutkuje. W kwestiach poruszanych przez mieszkankę "Zawodzia" Burmistrz wyjaśnił, że oświetlenie jest wykonywane sukcesywnie, gdyż na wszystko nie wystarcza środków, natomiast w sprawie przejścia dla pieszych Gmina już wystąpiła. Co do kwestii odśnieżania nie potrafi odpowiedzieć, czy ta sprawa zostanie załatwiona. W sprawie cen pawilonów handlowych "sukiennic" Burmistrz zaznaczył, że przetarg jeszcze się nie odbył a drugi będzie za miesiąc. Teoretycznie Zarząd Miasta może obniżyć ceny i będzie to przedmiotem obrad, ale na tym etapie nie można ich negocjować. Gdyby drugi przetarg się nie odbył, byłoby to kłopotliwe dla Gminy, która musi dbać o swoje interesy. W sprawie parkingu przed blokiem nr 14 na Osiedlu Beskidzkim Burmistrz wyjaśnił, że nie można tej sprawy załatwić w taki sposób, aby zadowolić wszystkich, ale do tematu można wrócić i zrobić parking dla mieszkańców i właścicieli, aby zobaczyć jaki będzie zdawał egzamin w przyszłości. Natomiast w kwestii wyciągu narciarskiego na Zasypnicy, Burmistrz przeprosił, że zawiódł oczekiwania, lecz nadal czyni starania, aby chociaż częściowo załatwić tę sprawę. Zauważył, że istnieje koncepcja, by część środków która miałaby być zainwestowana w tym rejonie przeznaczyć na zakup wyciągu o długości 450 m. Poprosił również, aby nie przeciwstawiać wyciągu na Cholernym i Zasypnicy, gdyż są to wyciągi o dwóch różnych kategoriach. Następnie głos zabrał Pan Mariusz Bielczyński, mieszkaniec ul. Zasypnicy, który nawiązał do wcześniejszych wystąpień, dotyczących wyciągu narciarskiego na Zasypnicy. Stwierdził, że odpowiedź Burmistrza była ogólnikowa, a mieszkańcy Zasypnicy, Suchej Beskidzkiej a także Małopolski nie mają wystarczających informacji w tym temacie. Przypomniał obietnice władz miejskich, symboliczną złotówkę na zakup gruntu, kiedy to ceny wolnorynkowe były o wiele większe. Podkreślił, że teren ten ma specyficzny mikroklimat i warunki do rozwijania sportów narciarskich i, że nikt nie jest przeciwny wyciągowi na stoku Cholernym, ale mieszkańcy czują się oszukani. Stwierdził również, że mieszkańcy powinni znać wyliczenie kosztów, ponieważ za drogie jest dla miasta, by zostawić jedną niedokończoną kosztowną rzecz i przyjąć drugie zadanie. Pan Przewodniczący Rady poinformował, że zleci Komisji Rewizyjnej zajęcie się tym tematem, ponieważ osobiście uważa, że wyciąg na "Cholernym" i koszty z nim związane, oddalają realizację wyciągu narciarskiego na Zasypnicy.

W punkcie 7 porządku obrad "Interpelacje i zapytania radnych", zapytania złożyli radni pp. Maria Chmiel w sprawie kilkudniowych opóźnień w otrzymywaniu wynagrodzenia przez nauczycieli Szkoły Podstawowej, Jan Siwiec w sprawie tablicy z napisem: "Tylko dla mieszkańców ośrodka" umieszczonej przy parkingu na ulicy Handlowej, znaków ograniczających prędkość i tonaż samochodów oraz barierek przed wejściem do bloku nr 14 na Osiedlu Beskidzkim. Zaproponował również, aby Komisja Mieszkańcowa Rady Miejskiej była komisją oddzielną, powoływaną przez Radę a nie wydzieloną z Komisji I, gdyż według niego praca tej komisji jest zła. Pan Janusz Siwiec skierował zapytanie do Zarządu Miasta w sprawie pisma Komendanta Po-

wiatowego Państwowej Straży Pożarnej z dnia 4 sierpnia br., dotyczącego przekazania terenu dla Straży. Wyjaśnił, że sprawa dotyczy dokumentacji geodezyjnej, gdzie nastąpiła pomyłka przy podziale gruntu i chodzi o sprostowanie tego podziału. Zapytał dlaczego Zarząd Miasta nie rozpatrzył tej sprawy. Radny Janusz Kanicki, z uwagi na rozpoczęcie prac związanych z przygotowaniem budżetu Gminy na rok 2001, poprosił o określenie ścisłego terminu w jakim radny składa propozycje do projektu budżetu i terminu, w którym otrzymałby odpowiedź, aby nie było tak, że jeszcze w czerwcu radny nie wie, jakie prace będą wykonywane w jego rejonie. Radny Pan Tomasz Maciejowski wystąpił z zapytaniami w sprawie budowy i realizacji kanalizacji sanitarnej na ul. Batalionów Chłopskich oraz kosztów remontu budynku przy ul. Nieszczyńskiej, zapytując dlaczego lokale socjalne są w złym stanie po remoncie. Radna Pani Barbara Sochacka zapytała na jakim etapie jest realizacja zadań inwestycyjnych Gminy, gdyż jest już miesiąc październik a Rada Miejska nie otrzymała takiej informacji. W następnych punktach porządku sesji Rada Miejska, po przeprowadzonej dyskusji, jednoznacznie podjęła uchwały:

- Uchwałę Nr XXI/184/2000 w sprawie wydania aktu o utworzeniu instytucji kultury o nazwie Miejska Biblioteka Publiczna,
 - Uchwałę Nr XXI/185/2000 w sprawie wydania aktu o utworzeniu instytucji kultury o nazwie Miejski Ośrodek Kultury - Zamek,
 - Uchwałę nr XXI/186/2000 w sprawie nadania Statutu Miejskiej i Powiatowej Biblioteki Publicznej,
 - Uchwałę nr XXI/187/2000 w sprawie nadania Statutu Miejskiemu Ośrodkowi Kultury - Zamek,
 - Uchwałę nr XXI/188/2000 w sprawie przystąpienia do opracowania miejscowego planu zagospodarowania przestrzennego, obejmującego obszar w granicach administracyjnych Gminy Sucha Beskidzka,
 - Uchwałę nr XXI/189/2000 w sprawie procedury uchwalania Budżetu Gminy Sucha Beskidzka na rok 2001,
 - Uchwałę nr XXI/190/2000 w sprawie zasad wynagradzania nauczycieli, ustalenia regulaminu określającego wysokość oraz szczegółów warunków przyznawania nauczycielom dodatków: motywacyjnego, funkcyjnego i za warunki pracy oraz niektórych innych składników wynagradzania,
 - Uchwałę nr XXI/191/2000 w sprawie zmiany w Regulaminie Organizacyjnym Urzędu Miejskiego w Suchoj Beskidzkiej,
 - Uchwałę nr XXI/192/2000 w sprawie zmian w Uchwale nr XIV/138/99 Rady Miejskiej Sucha Beskidzka z 28.12.1999r., dotyczącej wynagrodzenia dla Burmistrza Miasta - podjęto większością głosów
 - Uchwałę nr XXI/193/2000 w sprawie powołania Redaktora Naczelnego Miesięcznika Samorządowego "Ziemia Suska" - podjęto większością głosów
- Przed podjęciem tej uchwały Przewodniczący Rady poinformował Radę, że po rozmowach z radnymi i mieszkańcami Pani Barbara Sochacka postanowiła wycofać swoją rezygnację, złożoną na poprzedniej sesji z pełnienia funkcji Wiceprzewodniczącej Rady Miejskiej. Ponieważ Rada Miejska określiła, że gazeta samorządowa powinna nadal

funkcjonować, to jej dalsze ukazywanie jest uwarunkowane powołaniem Redaktora Naczelnego. Z uwagi na fakt, że w tej chwili nie ma żadnej innej koncepcji powierzono funkcję Redaktora Naczelnego Pani Barbarze Sochackiej, która wyraziła zgodę na jej pełnienie na okres przejściowy, by miesięcznik samorządowy mógł być nadal wydawany.

- Uchwałę nr XXI/194/2000 w sprawie o ustaleniu diet dla Radnych i Członków Komisji spoza Rady - podjęto większością głosów

- Uchwałę nr XXI/195/2000 w sprawie zmian w uchwale budżetowej gminy na rok 2000 - podjęto jednogłośnie. Jednogłośnie zatwierdzono protokół oraz wnioski i ustalenia z XX Sesji Rady Miejskiej Suchoj Beskidzkiej w dniu 22 sierpnia 2000 roku.

Następnie w punkcie 21, Burmistrz Miasta Pan Andrzej Siwiec udzielił odpowiedzi na zapytania Radnych: Janusza Siwca, Kazimierza Pochopnia, Jerzego Kanickiego oraz Pani Barbary Sochackiej. W sprawie parkingu przy ulicy Handlowej, zaproponował, aby raz jeszcze przeanalizować ten temat i rozpatrzyć wniosek dotyczący postawienia tablicy na tym parkingu "Tylko dla mieszkańców bloków nr 13 i 14" oraz postawienia na tej ulicy znaków ograniczających prędkość i tonaż samochodów. W kwestii barierek przed wyjściem z bloku nr 14, poprosił kierownika Referatu Lokalowego o wystąpienie do administratora o ich zamocowanie. W sprawie składu Komisji Mieszkaniowej stwierdził, iż nie leży to w kompetencjach Burmistrza Miasta i w tej sprawie należy się zwrócić do Przewodniczącego Rady Miejskiej. Natomiast w sprawie wniosków dotyczących osiedla Zawodzie przy ul. Role wyjaśnił, że powinny być one wzięte pod uwagę przy opracowaniu budżetu Gminy na rok 2001 w miarę kierowania środków na poszczególne rejon. W sprawie określenia terminów, o których mówił pan Jerzy Kanicki, odpowiedział, że problemy te wynikają z harmonogramu finansowania, który opracowuje Zarząd Miasta i niektóre prace wykonywane są wcześniej a niektóre później. Zarząd będzie się starał, aby były proporcjonalne we wszystkich rejonach. Natomiast w sprawie realizacji inwestycji, Burmistrz wyjaśnił, że jeżeli taki temat zostanie ujęty w programie sesji, to informacje przygotowuje Zarząd Miasta. Z zaplanowanych inwestycji tylko dwie nie są realizowane: kotłownia w Szkołach Podstawowych nr 2 i 3. Na zapytanie p. Marii Chmiel odpowiedzi udzieliła Skarbnik Gminy Pani Halina Kozioł. Na zapytanie Pana Janusza Siwca, dotyczącego pomyłki w podziale gruntu przekazanego Straży Pożarnej wyjaśnienia udzieliła p. Maria Dobranowska - Kierownik Referatu Gospodarki Gruntami. Ponieważ nie usatysfakcjonowało ono radnego, Pan Przewodniczący zaproponował aby sprawę rozpatrzyła Komisja Rewizyjna. Propozycja ta została przyjęta przez Radę. Radny Jan Siwiec nawiązał do sprawy barierek przed wejściem do bloku nr 14 na Osiedlu Beskidzkim, informując, że administrator bloku nie wyraził zgody na ich zamontowanie gdyż, nie widzi takiej potrzeby. Zapytał, czy ze środków gminy nie byłoby możliwości by wykonać tego typu zabezpieczenia, ponieważ sprawa ta ciągnie się już drugi rok. Przewodniczący stwierdził, że Kierownik Referatu Lo-

kalowego rozwiąże ten problem, ponieważ jest to infrastruktura osiedla. Na zapytanie Radnego Tomasza Maciejowskiego odpowiedzi udzielił Kierownik Referatu Rozwoju Miasta Pan Adam Leśniak, który wyjaśnił, że w dniu 2 października otrzymał decyzję formalno prawną umożliwiającą rozpoczęcie procedury, która jest już ogłoszona. Termin przetargu określono na dzień 16 października 2000 roku o godz. 11.00, a wymagany termin realizacji zadania na 30 listopada br. Pan Jacek Kosman poinformował Radnego Tomasza Maciejowskiego, że koszt remontu budynku przy ulicy Nieszczyńskiej wyniósł 38.520 zł brutto i trudno jest mu określić stan techniczny tych lokali, ponieważ przy odbiorze robót nie było żadnych problemów. Obowiązuje trzyletnia gwarancja a wszelkie usterki wynikające z wadliwego wykonania robót zostaną usunięte. Przewodniczący zapytał, czy Radni są zadowoleni z udzielonych odpowiedzi. Pan Jan Siwiec stwierdził, że nie jest informując, że Straż Pożarna występując z wnioskiem do Rady o przekazanie gruntu załączyła mapkę z oznaczeniem graficznym terenu o jaki chodzi. Po kilku miesiącach trwania inwestycji Komendant Powiatowy Straży dowiedział się, że nastąpił inny podział działki. Pani Maria Dobranowska stwierdziła, że nie wie czy nastąpił błąd, ponieważ podział nastąpił z datą 1 czerwca 1998 roku, natomiast umowa użyczenia jest z dnia 28 czerwca 1998r., a protokół zdawczy odbiorczy z 1 lipca 1998. Przewodniczący stwierdził, że jeżeli takie działki miały być przekazane, to tak powinno być i zaproponował, aby tematem zajęła się Komisja Rewizyjna. Sprzeciwu nie zgłoszono. Przewodniczący zapytał kiedy otrzymano zgody właścicieli na wejście w teren z robotami na ul. Batalionów Chłopskich. Pan Adam Leśniak stwierdził, że w sierpniu. Przewodniczący stwierdził, że jego zdaniem prowadzenie w IV kwartale takich robót jest zbyt późne. W wolnych wnioskach i zapytaniach Radnych p. Jan Siwiec w imieniu grupy radnych złożył wniosek o podjęcie przez Radę Miejską Rezolucji dotyczącej zachowania Prezydenta i jego Ministra Marka Siwca w Kaliszu w 1997 roku. Tekst Rezolucji złożył na ręce Przewodniczącego Rady, który poddał ją pod głosowanie. Rezolucja została przyjęta większością głosów (17 za, 1 przeciw, 1 wstrzymujący się). Przewodniczący odczytał pismo Kierownika Referatu Organizacyjnego, dotyczące przyznania nagrody za okres 40 lat pracy dla p. Burmistrza Andrzeja Siwca, gdyż środki na ten cel nie były zabezpieczone w budżecie gminy na 2000 rok oraz o poinformowanie Rady Miejskiej o ewentualnych oszczędnościach, co umożliwiłoby zrealizowanie wypłaty nagrody. Zapoznał Radnych z pismem, które skierował do Komisji Rewizyjnej w sprawie kontroli zagadnień związanych z budową wyciągu narciarskiego w Suchoj Beskidzkiej. Stwierdził, iż na posiedzeniu Komisji II i III w miesiącu wrześniu dowiedział się, że prace związane z budową wyciągu narciarskiego na Cholernym są daleko posunięte i było to zaskoczeniem, gdyż do poniesienia są duże koszty. Przewodniczący Komisji Rewizyjnej Tomasz Maciejowski odczytał protokół Komisji i złożył go na ręce Przewodniczącego, po czym rozpoczęła się gorąca dyskusja na temat zasadności budowy wyciągu na Cholernym, sposobu załatwienia wszystkich spraw, począwszy od ustaleń i porozumienia z miesiąca czerwca 2000 roku. Szczegóły dyskusji zawarte są w protokole z sesji z dnia

Ziemia Suska

3.10.2000. Ze względu na złożoność tematu dotyczącego wyciągu na Cholernym i Zasypnicy, na wniosek p. Barbary Sochackiej, temat został skierowany do Komisji I Rady, celem uporządkowania spraw związanych z inwestycją. Następnie Przewodniczący Rady odczytał założony na jego ręce wniosek 9 radnych, dotyczący odwołania Pana Andrzeja Siwca z funkcji Burmistrz Miasta Sucha Beskidzka.

Wyjaśnił, że zgodnie z ustawą wniosek rozpatrywany będzie przez Radę Miejską na następnej sesji, po wcześniejszym zaopiniowaniu go przez odpowiednie Komisje Rady. XXI sesja zamknięta została o godz. 17.30

Barbara Sochacka

Wybory Prezydenckie

W Suchoj Beskidzkiej głosowanie odbywało się w 7 Obwodowych Komisjach Wyborczych. Frekwencja wyborcza wyniosła ponad 63%. Podajemy wyniki głosowania.

| | | | | |
|-----|------------------------|-------|---|--------|
| 1. | Aleksander Kwaśniewski | 1.936 | - | 41,33% |
| 2. | Andrzej Olechowski | 1.265 | - | 27,01% |
| 3. | Marian Krzaklewski | 1.032 | - | 22,03% |
| 4. | Jarosław Kalinowski | 130 | - | 2,77% |
| 5. | Lech Wałęsa | 80 | - | 1,71% |
| 6. | Andrzej Lepper | 75 | - | 1,60% |
| 7. | Janusz Korwin – Mikke | 74 | - | 1,58% |
| 8. | Dariusz Grabowski | 32 | - | 0,68% |
| 9. | Jan Łopuszański | 29 | - | 0,62% |
| 10. | Piotr Ikonowicz | 15 | - | 0,33% |
| 11. | Tadeusz Wilecki | 10 | - | 0,21% |
| 12. | Bogdan Pawłowski | 6 | - | 0,13% |

ZIMOWE UTRZYMANIE DRÓG GMINNYCH



Już niedługo zima, rusza więc akcja zimowa, której podstawowym zadaniem jest odśnieżanie jezdni, placów i chodników na podstawie zawartych umów, dotyczących zimowego utrzymywania dróg. Do zadań akcji należy likwidacja gołoledzi, wywóz śniegu, błota śnieżnego i lodu, zwłaszcza z wąskich ulic w czasie nadmiernych opadów. Prowadzący akcję są zobowiązani do przygotowania materiału i sprzętu, odśnieżania ulic, placów, chodników zgodnie z zawartą wcześniej umową, a w przypadku gołoledzi, obowiązuje ich posypywanie niebezpiecznych odcinków dróg, podjazdów, zakrętów, przejazdów kolejowych, skrzyżowań materiałem szorstkim jak również

wywóz śniegu, błota śnieżnego, które powodują zakłócenia w ruchu drogowym.

Ustala się że Miasto Sucha Beskidzka w okresie zimy 2000/2001 będzie utrzymane na biało. Jak w latach ubiegłych tylko deptak przy ul. Mickiewicza (od postoju taxi do ul. Billy Wildera), deptak przy ul. Zamkowej i chodnik wzdłuż ul. Role, ul. T. Semika, przystanki autobusowe, schody od Szkoły Podstawowej Nr 1 do ul. Armii Krajowej, będą posypywane piaskiem a niebezpieczne odcinki dróg w mieście jak przejazdy kolejowe, podjazdy i zakręty skrzyżowań – żużlem.

Ziemia Suska

Do zadań i właścicieli administratorów budynków należy:

- oczyszczanie chodników ze śniegu i błota śnieżnego wzdłuż nieruchomości,
- zwalczanie gołoledzi na chodnikach wzdłuż nieruchomości, poprzez posypywanie materiałem szorstkim,
- zgarnianie śniegu, błota śnieżnego, które winno odbywać się w taki sposób, aby nie utrudniało ruchu pieszego i kołowego,
- likwidacja sopli lodowych, zwisających z dachów budynków, balkonów itp.

Do zadań Referatu Gospodarki Komunalnej i Ochrony Środowiska należy:

- koordynowanie w prowadzeniu akcji zimowej 2000/2001 na drogach gminnych w Suchoj Beskidzkiej,

Do zadań Straży Miejskiej i Policji należy:

- udzielanie pomocy prowadzącym akcję zimową przez kierowanie ruchem drogowym na odcinkach odśnieżanych, również przy ustalaniu objazdów,
- pomoc w mobilizowaniu mieszkańców, zakładów itp. do świadczeń w czasie wystąpienia klęski żywiołowej,
- wzmoczenie nadzoru przez funkcjonariuszy Straży Miejskiej i Policji nad wykonywaniem przez właścicieli, administratorów, użytkowników nieruchomości obowiązku oczyszczania i posypywania chodników,
- zgłaszanie na nr telefonu 874 23 41 wew. 31 o wszystkich przypadkach utrudniających normalną komunikację

ORGANIZACJA AKCJI

Okres akcji zimowej trwa od 15 listopada 2000 do 31 marca 2001. Okres ten może być rozpoczęty wcześniej lub przedłużony, w przypadku wystąpienia opadów śnieżnych lub gołoledzi.

DROGI GMINNE UTRZYMYWANE PRZEZ MZGK

STANDARD 1

Odśnieżanie i posypywanie niebezpiecznych odcinków dróg, podjazdów, zakrętów, przejazdów kolejowych, skrzyżowań itp.

ul. Z. Karaś, M. Konopnickiej, deptak przy ul. Mickiewicza od budynku sądu do ul. Billy Wildera – **posypywany piaskiem**, ul. T. Semika i chodniki po obu stronach ulicy – **posypywane piaskiem**, ul. W. Goetla, ul. Handlowa, ul. Billy Wildera, ul. Zielona oraz chodnik, ul. Gospodarcza oraz dwa parkingi, ul. Spółdzielców, ul. Nad Stawami, ul. 29 Stycznia, ul. Cmentarna, ul. Spacerowa, ul. Słoneczna, ul. Krzeszowiaki, chodnik wzdłuż ul. Role – **posypywany piaskiem**, ul. T. Nieszczyńskiej i parking, ul. boczna od Zofii Karaś, ul. Krótka, ul. Zakościele, plac Rynku i parking koło budynków na „Młynach”, wjazd do Straży Pożarnej i parking, place targowe przed wtorkiem, chodniki przy ul. Zamkowej, ul. Makowskiej – **posypywane piaskiem**, drogi wewnętrzne na Os. Beskidzkim – Referat Lokalowy i Spółdzielnia Mieszaniowa, ul. Beniowskiego, al. Armii Krajowej, ul. Armii Krajowej A, ul. Armii Krajowej B, ul. 3 Maja, droga boczna od ul. Przemysłowej do budynku p. Kapały.

Ośrodek dyspozycyjny dla akcji zimowej prowadzonej

przez MZGK znajduje się przy ul. J. hr. Tarnowskiego 1, tel. 874 22 80 – w godzinach pracy, 874 20 79 – w godzinach dyżuru.

Dyżury akcji zimowej trwać będą według potrzeb. Kierowca pełniący rolę dyspozytora będzie dysponował sprzętem oraz pracownikami biorącymi udział w akcji. Za jakość wykonanych robót /prowadzenie akcji na drogach objętych umową/ odpowiedzialny jest **Dyrektor MZGK p. mgr inż. Józef Wicherek oraz p. Zofia Gibas.**

STANDARD NR II

odśnieżanie bez posypywania

ul. Role Zawodzie i drogi boczne, droga przy pasażu handlowym na tartaku, droga pomiędzy garażami na Os. Na Stawach, droga boczna od ul. 29 Stycznia do skrzyżowania z ul. Armii Krajowej, droga boczna od ul. 29 Stycznia do skrzyżowania z ul. Armii Krajowej, droga boczna od ul. Nad Stawami do Sochackiego, droga boczna od ul. Spółdzielców k. pawilonu meblowego, droga boczna od ul. Zamkowej, ul. Starzeńskiego do budynku p. Gawlas Celi, Grabnik, ul. Źródłana, Hudziakówka do Lipniaka, boczna od ul. Armii Krajowej – Bogdanówka, boczna od ul. Armii Krajowej w kierunku bud. p. Gomulki (ok. 100 m), droga boczna od ul. 3 Maja do Borków, ul. Polna, ul. Stokowa, ul. Ogrodowa, droga boczna od ul. Przemysłowej do budynku Gminy, droga do Przychodni i parking, parkingi koło Urzędu, ul. Piłsudskiego, ul. Kościelna (2 szt.).

WYKAZ DRÓG GMINNYCH O DUŻYM SPADKU W SUCHEJ BESKIDZKIEJ OBJĘTYCH ZIMOWYM UTRZYMANIEM

Drogi te będą odśnieżane i posypywane przez wymienione osoby, zgodnie z zawartymi umowami na zimowe utrzymanie dróg 2000/2001. Osoby prowadzące akcję zimową ponoszą odpowiedzialność za szkody lub wypadki drogowe, spowodowane na skutek niewłaściwego wykonania prac przy zimowym utrzymaniu dróg.

P. ZYGMUNT SEMIK, Sucha Beskidzka Podksiężę 187, tel. 874 34 07

Podksiężę Modrzewie od skrzyżowania do budynku p. Świerkosza, Kasprzycówka, Wąglówka, Semiki, Starostówka (odcinek 200 m).

P. BOGUSŁAW MIKOŁAJEK, Sucha Beskidzka ul. Batalionów Chłopskich 270, tel. 874 15 02

Kamienne od granicy ze Stryszawą (bez posypywania, żużel zgromadzony w przyzmac do dyspozycji użytkowników drogi), Knapówka (od ul. Zасыpnica do ostatniego budynku, bez posypywania), Śrubarze (odcinek ok. 200 m, bez posypywania), Zagrody (od ul. Zасыpnica ok. 300 m, bez posypywania), Zwaliściaki (od ul. Zасыpnica ok. 200 m, bez posypywania), Matuski Barzyczaki, Rzeźniczaki, Koczurówka, Włochówka

P. RYSZARD KNAPCZYK, Sucha Beskidzka ul. Podksiężę 140,

tel. 874 31 72

Garce Śpiwle, boczna od ul. Garce Śpiwle (bez posypywania), boczna od ul. Garce Śpiwle do Pochopnia (bez posy-

pywania), Pikieta (bez posypywania), Nowy Świat – od skrzyżowania k. stodół (Chrząszcze, Semiki) /bez posypywania, żużel zgromadzony w przyzmac do dyspozycji użytkowników drogi/, ul. Górską, ul. Nad Skawą, ul. Sumerówka (bez posypywania, żużel zgromadzony w przyzmac do dyspozycji użytkowników drogi), od ul. Szpitalnej do potoka, od budynku Wirtha do budynku Śmiatany do ulicy Szpitalnej.

P. WIESŁAW KUBASIAK, Sucha Beskidzka ul. Podksiężę 192,

tel. 874 33 04

Górska od rozwidlenia k. stodół w prawo jadąc w górę do granicy Grzechyni do Matusika, Wągla oraz Mędralówka
Firma Handlowo-Usługowa P. DANUTA DRWAŁ, Sucha Beskidzka ul. Smolikówka 34,

tel. 874 13 37

Burówka, Bładzonka - od skrzyżowania drogi Książki do Granicy Stryszawy, Lipie, Knapiki, Książki – Dulscy do budynku H. Steczek

**SCHODY, CHODNIKI, PRZYSTANKI AUTOBUSOWE
UTRZYMYWANE PRZEZ PRACOWNIKÓW INTER-
WENCYJNYCH, odśnieżane i posypywane materiałem
szorstkim.**

Przystanki autobusowe – posypywanie piaskiem, schody do szkoły Podstawowej Nr 1 do ul. Armii Krajowej – posypywane piaskiem, schody do budynku p. Machaczki na plac nabiałowy – posypywane piaskiem, schody od ul. Kościelnej do ul. Zakościele posypywane piaskiem, dojścia do oznaczonych przejść dla pieszych (od ul. Mickiewicza do ul. Role), chodnik na moście ul. Beniowskiego – posypywany piaskiem.

Za jakość wykonywanych robót oraz szkody lub wypadki spowodowane na skutek niewłaściwego wykonania prac przy zimowym utrzymaniu, odpowiedzialny jest p. **Władysław Twardowski – Kierownik Sekcji Obsługi Urzędu Miejskiego** (pracownicy interwencyjni).

Dopuszczalne są odstępstwa od tych warunków w przypadku skrajnie niekorzystnych i niestabilizowanych warunków atmosferycznych (zamiecie śnieżne, burze śnieżne), utrzymanie na drogach standardu docelowego może być niemożliwe, wtedy odśnieżanie dróg należy dostosować do aktualnie zmieniających się warunków atmosferycznych.

rycznych.

KONTROLA AKCJI ZIMOWEJ

Kontrolę nad przebiegiem akcji zimowej na drogach na terenie miasta sprawują:

- Sekcja Ruchu Drogowego Komendy Powiatowej Policji w Suchoj Beskidzkiej
- Straż Miejska,
- Kierownik Referatu Gospodarki Komunalnej i Ochrony Środowiska Urzędu Miejskiego

INFORMACJA

**ZARZĄD MIASTA SUCHA BESKIDZKA
INFORMUJE, ŻE NA TERENIE MIASTA
SĄ DROGI:**

krajowe, wojewódzkie, powiatowe, gminne.

DROGA KRAJOWA Nr 98 WADOWICE – PRZEMYŚL

/ul. Wadowicka, ul. Makowska/

jest w zarządzie

Generalnej Dyrekcji Dróg Publicznych

REJON DRÓG KRAJOWYCH W BABICY Nr 676

/tel. 873 – 73 – 28/

DROGA WOJEWÓDZKA Nr 946

ZYWIEC - SUCHA BESKIDZKA

/ul. Role, ul. Mickiewicza, ul. Piłsudskiego/

jest w zarządzie

Zarządu Dróg Wojewódzkich w Krakowie

REJON DRÓG WOJEWÓDZKICH

w Myslenicach ul. Drogowców 2

OBWÓD SUCHA BESKIDZKA ul. Makowska

/tel. 874-26-01/

DROGI POWIATOWE

/ul. Zamkowa – Rynek, Juliusza hr. Tarnowskiego, Batalionów Chłopskich, Bładzonka, Turystyczna, Zasypnica, Przemysłowa, Kościelna,

Szpitalna/

są a zarządzie

POWIATOWEGO ZARZĄDU DRÓG w Suchoj Beskidzkiej

ul. Kościelna 5b

/tel. 874-28-88/

DROGI GMINNE

Są w zarządzie Gminy Sucha Beskidzka

Urząd Miejski w Suchoj Beskidzkiej

ul. Mickiewicza 19

/tel. 874-23-41/

Serdeczne podziękowanie

dla Pana Burmistrza Miasta Andrzeja Siwca, Wiceburmistrza Kazimierza Wywijasa, Rady Miejskiej oraz Dyrekcji Lasów Państwowych w Suchoj Beskidzkiej za okazaną pomoc w realizacji drogi na osiedle „Nowy Świat - Za Górą”

- składają jego mieszkańcy.

OŚWIETLENIE ULICY GOETLA

W miesiącu wrześniu wykonano sieć oświetleniową przy ul. Goetla, której łączna długość wyniosła ok. 350 m. Linia kablowa, ułożona w ziemi, zasila ze stacji transformatorowej 10 stalowych słupów oświetleniowych o wysokości 8 metrów z oprawami sodowymi o mocy 150 W. Realizacja oświetlenia ulicy Goetla, była konieczna i dawno oczekiwana przez mieszkańców.

Zarząd Miasta w Suchej Beskidzkiej informuje, że posiada do wynajęcia lokal z przeznaczeniem na prowadzenie działalności gospodarczej o powierzchni 105 m², mieszczący się przy ul. Piłsudskiego 23 (obecna siedziba Ligi Obrony Kraju).

Istnieje również możliwość wydzierżawienia przyległego gruntu o powierzchni 300 m². Dodatkowych informacji udziela Kierownik Referatu Lokalowego pod numerem telefonu: (033) 874 18 30 w godz. 7.30 – 15.30

Urząd Miejski w Suchej Beskidzkiej dysponuje samochodem **FORD TRANSIT 100S VAN**, oferując usługi transportowe (9 osób łącznie z kierowcą). Samochód przystosowany jest także do przewozu osób niepełnosprawnych.

Koszt przejazdu za 1 km wynosi 1 zł + VAT.

Oplata postojowa za każdą rozpoczętą godzinę: 5 zł + 7% VAT.

Pierwsza godzina postoju gratis!

Zlecenia przyjmowane są pod następującymi numerami telefonów:

033 874 23 41 w godzinach od 7.30 do 15.30

033 874 23 15

Zapraszamy do korzystania z naszych usług!!!

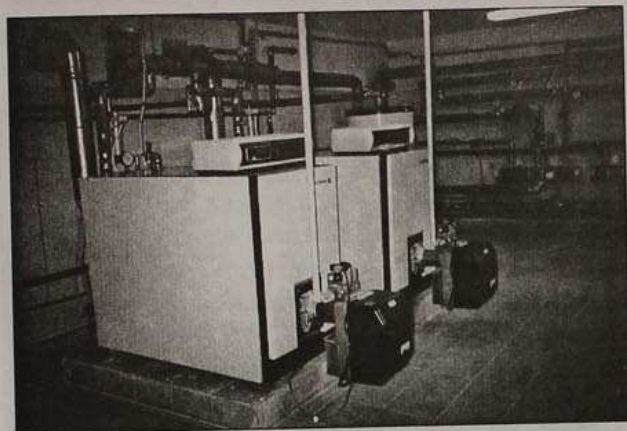


Z WĘGLOWEJ NA GAZOWĄ

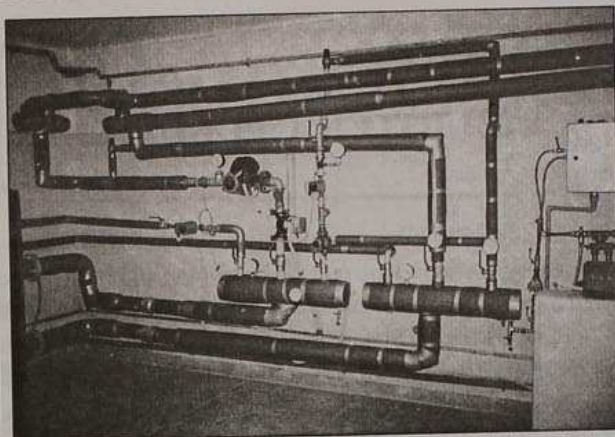
W Szkole Podstawowej Nr 1 w Suchej Beskidzkiej oddano do eksploatacji nową kotłownię gazową. Prace realizowane były w okresie od sierpnia do października br. Zdemontowane zostały m.in. urządzenia wysłużonej już

kotłowni węglowej, a do budynku szkoły wykonano: przyłącze gazu średnio-prężnego, wewnętrzną instalację gazową (od układu redukcyjno – pomiarowego do kotłów) oraz instalację elektryczną. Zamontowany został również aktywny system bezpieczeństwa. Roboty technologiczne objęły instalację dwóch kotłów, wymiennika

cieplej wody, stacji uzdatniania wody oraz urządzeń współpracujących. W byłych pomieszczeniach kotłowni zrealizowano również prace adaptacyjne. Położone zostały posadzki, pomalowane ściany a także wmontowane



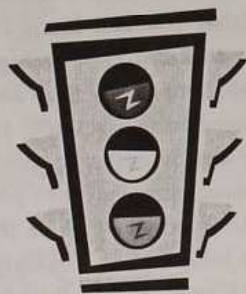
nowe drzwi posiadające atest przeciwpożarowy. Do kotłowni wykonano oddzielne wejście (bezpośrednio z zewnątrz), natomiast w istniejących przewodach kominowych zamontowane zostały specjalne wkłady kominowe z blachy nierdzewnej. Koszt modernizacji kotłowni wyniósł ponad 160 tys. zł. Gmina czyni starania o pokrycie części kosztów ze środków Wojewódzkiego Funduszu



Ochrony Środowiska w Krakowie. Czynnikiem, który decyduje o przyznaniu dofinansowania jest przede wszystkim efekt ekologiczny, uzyskany dzięki tej inwestycji a wyrażający się między innymi znaczną redukcją emisji pyłów oraz tlenków azotu i siarki do atmosfery. Nowa kotłownia, pracująca dla potrzeb centralnego ogrzewania i przygotowania ciepłej wody użytkowej, opalana jest gazem ziemnym GZ-50 a jej moc całkowita wynosi 420 kW. Podczas realizacji, uwzględnione zostały również potrzeby kuchni szkolnej, do której doprowadzono instalację gazową i zakupiono nowoczesne urządzenia gastronomiczne.

TW

SYGNALIZACJA ŚWIETLNA



Już niebawem zostanie uruchomiona akomodacyjna sygnalizacja świetlna na skrzyżowaniu ulic Mickiewicza, Handlowej i Przemysłowej. Została ona zrealizowana przez przedsiębiorstwo "ALTUM" z Kra-

kowa – oficjalnego przedstawiciela holenderskiej firmy PEEK TRAFFIC. Roboty zostały wykonane w ciągu 2 tygodni, bardzo sprawnie i profesjonalnie. sygnalizacja będzie uruchomiona w listopadzie br. Przedsiębiorstwo "ALTUM" działa od 1988r. i posiada duże doświadczenie przy wykonywaniu tego typu inwestycji. Firma jest realizatorem wielu sygnalizacji świetlnych a głównym rynkiem działania przedsiębiorstwa jest Kraków. Uruchomienie sygnalizacji świetlnej poprawi organizację ruchu na skrzyżowaniu, na którym bardzo często dochodzi do kolizji pojazdów.

Inwestorzy zadania to Zarząd Dróg Wojewódzkich w Krakowie (50 % kosztów), Urząd Miejski Sucha Beskidzka (40%) i Starostwo Powiatowe w Suchej Beskidzkiej (10 %).

red.



POWIATOWA I MIEJSKA BIBLIOTEKA PUBLICZNA

28 sierpnia 2000 roku na mocy porozumienia między Starostwem Powiatowym, reprezentowanym przez Starostę Andrzeja Pająka i Wicestarostę Zbigniewa Koleckiego a Zarządem Miasta Sucha Beskidzka, reprezentowanym przez Burmistrza Andrzeja Siwca oraz Wiceburmistrza Kazimierza Wywijasa - Miejskiej Bibliotece Publicznej w Suchej Beskidzkiej powierzono wykonywanie zadań Biblioteki Powiatowej, która przyjęła nazwę „Powiatowej i Miejskiej Biblioteki Publicznej w Suchej Beskidzkiej”. Na uroczystej Konferencji Bibliotekarzy Powiatu Suskiego w dniu 21 września br., nastąpiło uroczysta inauguracja działalności. Dyrektor Maria Lenart serdecznie przy-



witała wszystkich bibliotekarzy z powiatu suskiego. Honorowym gościem spotkania był profesor Jacek Wojciechowski, Dyrektor Wojewódzkiej Biblioteki Publicznej w Krakowie, który w swoim wystąpieniu przedstawił bieżące działania bibliotek. Konferencję zaszczyliły swoją obecnością Władze Powiatowe w osobach Zbigniewa Koleckiego Wicestarosty Powiatu, Tomasza Babcza Przewodniczącego Komisji Edukacji Rady Powiatu, Janusza Kociołka Naczelnika Wydziału Kultury, Kultury Fizycznej, Turystyki i Promocji w Starostwie Suskim. W swoich wystąpieniach podkreślali oni ogromne znaczenie bibliotek, potrzebę ich współpracy i koordynacji działań w zakresie upowszechniania czytelnictwa i informacji a rolę tę powinna spełniać właśnie biblioteka powiatowa. Uczestnicy spotkania wysłuchali również interesującego wykładu dr hab. Stanisława Gawlińskiego pt. „Drogi współczesnej prozy polskiej”. Konferencji towarzyszyła ciekawa wystawa wydawnictw książkowych, pomocnych w zdobywaniu wiedzy (słowniki, leksykony, wydawnictwa specjalistyczne) oraz ekspozycja fotografii przedstawiających nieprze-

cięte walory krajobrazowe przyrody pod hasłem: „Dary Jesieni”. Na miłą atmosferę spotkania wpłynęła gorąca wymiana zdań i poglądów bibliotekarzy, którzy dyskutowali na temat najbliższych perspektyw pracy zawodowej, mając na uwadze rozwój bibliotek, poprzez wprowadzenie komputeryzacji, która pozytywnie wpłynie na dostęp oraz wymianę informacji. Już w styczniu 2001 roku w Bi-



bliotece Powiatowej i Miejskiej zostanie uruchomiona czytelnia komputerowa. Zadania przed którymi stanęła Biblioteka Powiatowa obejmą swoim zakresem ogólną koordynację działalności 35 bibliotek publicznych z terenu całego powiatu. Jest to przede wszystkim działalność instrukcyjno - metodyczna. Jak powiedziała Dyrektor Maria Lenart „Biblioteka jako partner dla bibliotek gminnych ma inspirować a nie nadzorować”. Modernizacja pracy warsztatów bibliotek, pomoc przy opracowywaniu zbiorów, ich klasyfikacji, inwentaryzacji oraz koordynacji w wypożyczaniu zbiorów o charakterze wyspecjalizowanym to podstawowa działalność instytucji. Istotnym czynnikiem jest również doskonalenie zawodowe bibliotekarzy, szkolenia i prowadzenie praktyk wstępnych przy rekrutacji kadry. Ważnym zadaniem jest także ogólna elektronizacja bibliotek, która polegać będzie na stopniowym współtworzeniu sieci komputerowej. W dziedzinie informacji będzie to koordynacja lokalnej działalności informacyjnej oraz pośrednictwo w bibliotecznych systemach informacji biznesowej, rolniczej, edukacyjnej i kulturalnej. Działania te będą podejmowane wspólnie z Biblioteką Wojewódzką w Krakowie. Ważnym elementem jest promocja bibliotek w całym regionie, współpraca przy organizacji wystaw i spotkań literackich oraz różnorodne formy promocji książki.

Powiatowej i Miejskiej Bibliotece Publicznej
najlepsze życzenia w propagowaniu
czytelnictwa i informacji
składa Redakcja Ziemi Suskiej

B. Woźniak

NA ŚLUBNYM KOBIERCU STANĘLI:

Ewa Barbara Mikolajek i Marcin Wrotniak
 Urszula Anna Krowicka i Piotr Jan Kolacz
 Monika Pająk i Dariusz Krzysztof Krzeszowiak
 Katarzyna Kiersnowska i Robert Władysław Orlicki
 Edyta Monika Strączek i Paweł Lenart
 Anna Agnieszka Szczybura i Mariusz Janusz Rzeźniczak
 Marta Rozalia Sroka i Maciej Wojciech Iwaszko
 Agnieszka Tataro i Mirosław Kwaśny



We wrześniu 2000 roku sporządzono 7 aktów małżeństw, 111 aktów urodzeń w tym 11 aktów dotyczyło dzieci, których rodzicami są mieszkańcy Suchoj Beskidzkiej, 22 akty zgonu, w tym 3 akty dotyczyły mieszkańców naszego miasta.

Dnia 6 września 2000 roku w sali reprezentacyjnej suskiego Urzędu Stanu Cywilnego odbyło się uroczyste spotkanie Burmistrza Miasta Pana mgr Andrzeja Siwca oraz honorowego gościa – Proboszcza Parafii ks. Stanisława Kani z parami małżeńskimi, mieszkańcami Suchoj Beskidzkiej, którzy w roku jubileuszowym świętują swoje Złote Gody. Pan Burmistrz w imieniu Prezydenta Rzeczypospolitej Polskiej, udekorował dostojnych Jubilatów medalami „Za długoletnie pożycie małżeńskie” oraz wręczył Im listy gratulacyjne od Wojewody Małopolskiego. Jak co roku, spotkaniu towarzyszyła miła atmosfera, wspomnienia, był tradycyjny toast, kwiaty i upominki od władz samorządowych oraz wiele serdeczności i najlepszych życzeń na przyszłość.



Kierownik USC
 Anna Roman

**VAT W ROLNICTWIE
 kilka PYTAŃ I ODPOWIEDZI MINISTERSTWA FINANSÓW**

Już od 4 września 2000 roku obowiązuje 3-procentowy podatek VAT na nieprzetworzone produkty rolne. Nowe przepisy przewidują rozliczenia na dwa sposoby: w formie ryczałtowej albo na zasadach ogólnych. Przedstawiamy Państwu ogólne zasady ujęte w formie najważniejszych pytań i odpowiedzi.

1. Po co został wprowadzony VAT na nieprzetworzone produkty rolne?

Przed 4 września rolnicy, którzy kupowali środki produkcji takie jak paliwo, energia czy materiały budowlane, nie mieli możliwości odliczenia podatku VAT, który płacili w cenie tych surowców. Według nowych przepisów będą mieli szan-

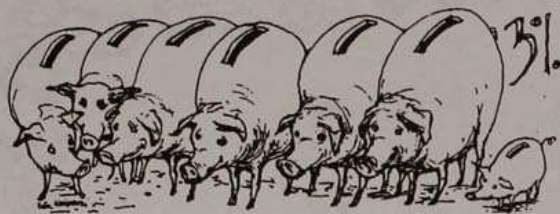
se odzyskać swoje pieniądze.

2. Czy wszyscy rolnicy będą rozliczani według tych samych zasad?

Nie. Regułą jest rozliczenie ryczałtowe. Rolnicy, którzy w ubiegłym roku mieli obroty przekraczające 20 tys. zł będą mogli przejść na tzw. zasady ogólne, czyli rozliczą się tak jak inni podatnicy VAT. Będą jednak musieli dokonać rejestracji, prowadzić ewidencję, wystawić faktury i składać deklaracje do urzędu skarbowego.

3. Na czym polega rozliczenie ryczałtowe?

Nabywca nieprzetworzonych produktów rolnych (np. pośrednik, czy hurtownik), do ceny płaconej rolnikowi powi-



nien doliczyć VAT 3%. Rolnik nie ma obowiązku zapłaty tego podatku do Urzędu Skarbowego. Zatrzymuje go dla siebie, w ramach ryczałtowanego podatku, zawartego w cenie zakupionej energii, paliw, itp.

4. Czy rolnik ryczałtowy będzie musiał prowadzić księgi rachunkowe i składać deklaracje w urzędzie skarbowym?

Nie. Forma ryczałtowa jest prosta i niekłopotliwa. Nie wymaga dopełnienia żadnych formalności w urzędzie skarbowym. Rolnik nie będzie musiał składać deklaracji VAT-owskich, wystawiać faktur ani prowadzić ewidencji swojej działalności.

5. Na jakiej podstawie rolnik ryczałtowy będzie mógł odzyskać 3 % VAT?

Przy zakupie produktów rolnych nabywca wystawi rolnikowi fakturę VAT RR. Na tej fakturze sprzedający składa oświadczenie, że jest rolnikiem ryczałtowym.

6. Czy pośrednik wypłaci gotówkę natychmiast, „do ręki”?

Nie. (pieniądze będą przelewane na rachunek bankowy) dlatego rolnik będzie musiał założyć sobie konto. To jedyna formalność, jaką rolnicy ryczałtowi będą musieli dopełnić w związku z wprowadzeniem VAT-u.

7. Dla kogo są zasady ogólne?

Rolnik, którego ubiegłoroczne obroty przekroczyły 20 tys. zł, uzyskał prawo do rozliczania się według zasad ogólnych. Nie musi jednak z niego skorzystać. Jeżeli uzna, że woli rozliczenie ryczałtowe, może przy nim pozostać.

8. Jakich formalności trzeba dopełnić, żeby przejść na ogólne zasady rozliczeń?

Należy złożyć w Urzędzie Skarbowym zgłoszenie rejestracyjne. Oprócz tego rolnik, który rezygnuje z rozliczenia ryczałtowego musi wykazać, że przez ostatnie trzy miesiące prowadził dzienną ewidencję sprzedaży.

9. Czy można powrócić do rozliczenia ryczałtowego?

Tak, ale nie od razu. Powrót z zasad ogólnych do ryczałtowej formy rozliczenia będzie możliwy dopiero po upływie 3 lat od daty rezygnacji z systemu ryczałtowego.

10. Czy trzeba przechowywać faktury VAT RR?

Osoby skupujące nieprzetworzone produkty rolne wystawi rolnikowi fakturę VAT RR. Należy ją przechowywać w bezpiecznym miejscu przez pięć lat do końca roku, w którym została wystawiona. To znaczy, że fakturę wystawioną w październiku 2000 roku będzie można wyrzucić dopiero 31 grudnia 2005 roku.

BANK SPÓŁDZIELCZY W SUCHEJ BESKIDZKIEJ INFORMUJE ROLNIKÓW

W

związku z nowelizacją nowej ustawy z dnia 8 stycznia 1993 roku o podatku od towarów i usług oraz podatku akcyzowym (Dz.U.Nr. 11, poz. 50 ze zmianami), wprowadzającą 3 % stawkę VAT w rolnictwie, przekazujemy poniżej wyjaśnienia związane z zatwierdzaniem rachunków bieżących dla rolników "ryczałtowych". Przepisy ustawy z dnia 20 lipca 2000 roku o zmianie ustawy o podatku od towarów i usług oraz o podatku akcyzowym dzielą rolników na dwie grupy: ryczałtowych i tych, którzy będą rozliczać VAT na zasadach ogólnych. Rolnicy ryczałtowi, sprzedając swoje produkty, będą otrzymywali od nabywców 3% ryczałtowy zwrot VAT i w zasadzie będą zwolnieni od obowiązków wobec urzędów skarbowych (np. nie będą musieli prowadzić ewidencji, składać deklaracji VAT i wystawiać faktur). Otrzymanie powyższego zwrotu będzie możliwe pod warunkiem dokonania sprzedaży nieprzetworzonych produktów rolnych podatnikowi VAT. To właśnie podatnik VAT (co stanowi warunek w systemie ryczałtowym, nabywający nieprzetworzone produkty rolne od rolników ryczałtowych, będzie zobowiązany do wypłacania ryczałtowego zwrotu VAT. On też obciążony jest obowiązkiem wystawiania w dwóch egzemplarzach faktur (oznaczonych jako faktura VAT RR), dokumentujących zakup tych produktów. Oryginał tej faktury będzie otrzymywał rolnik ryczałtowy i jego obowiązkiem będzie przechowywanie go przez pięć lat (kopia faktury będzie przechowywana przez pięć lat u kontrahenta umowy).

Zwrot 3% ryczałtowego podatku VAT musi być dokonany na rachunek bankowy rolnika ryczałtowego.

Rolnik w momencie sprzedaży swoich towarów u nabywcy nieprzetworzonych produktów rolnych zamiast otrzy-

mywać wypłatę w gotówce będzie podawał numer swojego rachunku bankowego a nabywca przelewając należność na konto rolnika będzie powiększał ją o 3%. Dlatego wyjaśniamy, że rolnicy posiadający w Banku rachunek oszczędnościowy, np. ror, rachunek a vista płatny na każde żądanie w formie książeczki oszczędnościowej, lokaty terminowe oszczędnościowe, aby odzyskać część podatku VAT muszą założyć w Banku odrębny rachunek bieżący: Aby założyć rachunek bieżący należy złożyć następujące dokumenty:

- **nakaz zapłaty podatku rolnego** z Urzędu Gminy lub w przypadku niemożności przedstawienia takiego nakazu – zaświadczenie z Urzędu Gminy o posiadaniu gospodarstwa rolnego, lub innej działalności związanej z rolnictwem,
- **numer NIP** (w przypadku braku obowiązku wpisu do ewidencji działalności gospodarczej – własny NIP, taki jak dla osoby fizycznej),
- **numer REGON** (jeżeli klient został wpisany do ewidencji działalności gospodarczej),
- **dowód tożsamości z numerem Pesel**,
- **formularze przedstawione przez bank**, takie jak są wymagane do otwarcia rachunku bieżącego.

Pozostałe warunki związane z prowadzeniem, oprocentowaniem i prowizjami za czynności bankowe są takie jak



przy innych rachunkach, zakładanych na rzecz podmiotów gospodarczych – co oznacza, że rachunek prowadzony będzie na podstawie "Umowy rachunku bankowego" (bieżącego lub pomocniczego). W okresie do dnia 31.12 2000 roku Bank otwiera rachunki bieżące dla rolników "ryczałtowców" na następujących warunkach:

- środki na rachunku bieżącym nieoprocentowane,
 - nie pobiera się prowizji za obsługę bankową.
- Rolnicy należący do grupy rozliczających VAT na zasadach ogólnych – mają obowiązek:
- zgłoszenia rejestracyjnego w Urzędzie Skarbowym,

- prowadzenia szczegółowej ewidencji prowadzonej działalności,
- składania deklaracji podatkowych VAT,
- prowadzenia rozliczenia podatku VAT z Urzędem Skarbowym.

Grupa ta ma mieć prawo do rozliczania się na takich zasadach jakim podlegają pozostali podatnicy VAT. Nie musi jednak z tego prawa korzystać. Rolnicy należący do tej grupy mogą pozostać przy rozliczaniu ryczałtowym.

Barbara Sochacka

OSTATNI DZWONEK!!!

Dla posiadaczy zamiennych Obligacji Skarbu Państwa to ostatni dzwonek, żeby je przedstawić do wykupu. Ich emisja wprowadzona została zarządzeniem nr 71 Ministerstwa Finansów z dnia 10 listopada 1989 roku. Nazywane były czasem obligacjami nr II emisji ponieważ była to druga emisja obligacji państwowych po obradach okrągłego stołu. Emisja obejmowała obligacje na kwotę 5 bilionów starych złotych o następującej strukturze:

- a) 200 tysięcy sztuk o nominale 5.000.000,- zł
- b) 600 tysięcy sztuk o nominale 1.000.000,- zł
- c) 5.000 tysięcy sztuk o nominale 4.000.000,- zł
- d) 7.000 tysięcy sztuk o nominale 200.000,- zł

Dystrybucję organizował Bank Gospodarstwa Krajowego wspólnie z BGŻ i Bankami Spółdzielczymi oraz PKO BP. Wszystkie obligacje były na okaziciela, a nabywać je mogły wyłącznie osoby fizyczne oraz podmioty określone w art. 1 ust. z dnia 27 grudnia 1989 roku o opodatkowaniu wzrostu wynagrodzeń w 1990 roku, które zakupią obligacje w celu zaliczkowej wypłaty tymi obligacjami – za zgodą pracowników – nagród i premii z zysku. Sprzedaż rozpoczęła się 1 grudnia 1989 roku i trwała do 24 marca 1990r. Pierwotnie planowany termin zakończenia to 31 stycznia 1990r.). Oprocentowanie obligacji II emisji polegało po prostu na indeksowaniu o wskaźnik inflacji aż do 30 listopada 1994 roku. Tak więc oprocentowanie nie było atrakcyjne (choć chroniło posiadaczy obligacji przed spadkiem pieniądza, co w latach hiperinflacji nie było bez znaczenia). Największym atutem była możliwość wykorzystania obligacji do płatności za zakupione akcje prywatyzowanych przedsiębiorstw, gdyż dzięki temu można było uzyskać 20% bonifikaty nie tylko od wartości nominalnej ale od skumulowanej wartości obligacji.

Termin utraty przez obligacje funkcji płatniczej utraty indeksacji o inflację został wyznaczony na 30 listopada 1994 roku. Termin ten na miesiąc przed upływem został przesunięty na 31 stycznia 1995 roku. W kolejnym zarządzeniu zmieniono zasady wykupu obligacji. Termin wygaśnięcia pozostał na pierwotnie wyznaczonym zakończeniu roku 2000. Wykup miał się odbywać poprzez losowania, które

obejmowały każdorazowo 1/10 obligacji i były dokonywane co pół roku w ostatnie piątki miesiący maja i listopada, według planu ogłoszonego w lutym 1995 roku, zawierającego kalendarz losowań i płatności odsetek, kwoty obligacji wycofanych z obiegu w wyniku wykupu, natomiast ich oprocentowanie byłoby stałe i wynosiłoby 3% rocznie. Zmiana polegała na decyzji o rezygnacji z losowań i jednorazowym wykupie obligacji ze środków budżetu państwa. Wykup obligacji rozpoczął się w dniu 3 lipca 1995 roku w konsorcjum zorganizowanym przez BGK czyli w POK-ach Biur Maklerskich PeKaO S.A. i BGŻ, do 30 czerwca 1996 roku, a od 1 lipca 1996 wyłącznie poprzez BGK w oddziałach przy ulicach Pięknej i Łuckiej w Warszawie. Dla osób dla których odległość do Warszawy mogła stanowić przeszkodę wprowadzona została możliwość przedstawienia obligacji do wykupu za pośrednictwem poczty, z załączeniem dyspozycji wykupu zawierającej standardowo wymagane dane właściciela (imię i nazwisko, adres) wraz ze wskazaniem sposobu wypłaty należności (rachunek osobisty, przekaz pocztowy).

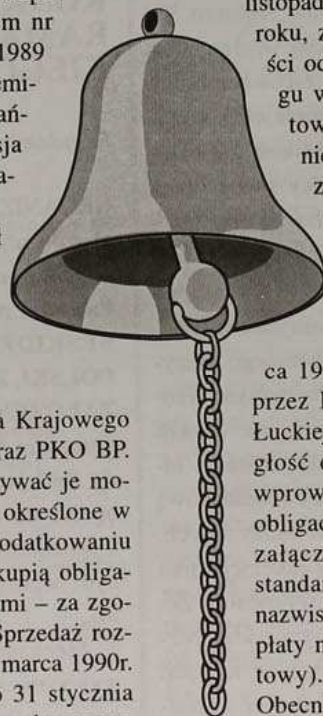
Obecnie można je przedstawić do wykupu wysyłając na adres:

Bank Gospodarstwa Krajowego
I Oddział w Warszawie
Aleje Jerozolimskie 7
00-955 Warszawa 15

Informacje tel. 022 522 93 32, 022 522 91 12

Po 31.12.2000 roku można z nimi zrobić to co z Powszechnymi Świadectwami Udziałowymi, czyli czapeczkę, trąbkę albo łódkę z papieru (reklama telewizyjna PŚU). Sylwester tego roku przypada w niedzielę, więc jeśli ktoś posiada takie obligacje powinien wysłać je do wykupu niezwłocznie. Chyba, że lepiej będą płacić kolekcjonerzy numizmatów, ale nie wiem niestety jakie będzie ich zainteresowanie tego typu papierami (wyglądają niebrzydtko, każdy nominal w innym kolorze, a wydrukowała je Państwowa Wytwórnia Papierów Wartościowych).

Stanisław Paják



MIEJSKI OŚRODEK KULTURY - ZAMEK



**DNI MUZYKI
NA
ZAMKU**

Zakończyły się V Dni Muzyki na Zamku, podczas których mogliśmy wysłuchać zespołów specjalizujących się w wykonywaniu muzyki dawnej okresu renesansu i baroku. Koncert inauguracyjny odbył się w dniu 17 października występem Zespołu im. G Ph. Telemanna z Bielska – Białej, który zaprezentował utwory Daria Castella, Antonio Vivaldiego, Jana S. Bacha oraz patrona zespołu Georga Philipa Telemanna. 24 września gościliśmy zespół Harmonia Sacra z Krakowa, wykonujący muzykę wielkich kompozytorów Tarquinia Merula, Daria Castello, Mikołaja Zieleńskiego, naszego mało znanego rodaka, który sławę i rozgłos zyskał we Włoszech, Jana Sebastiana Bacha oraz Georga Fridericha Haendla. Camerata Cracovia zafascynowała melomanów repertuarem późnego renesansu i wczesnego baroku w utworach niejakiego Anonima, o inicjałach „J.R.”, twórcy, prawdopodobnie niemieckiego, tworzącego muzykę do tekstów polskich, zawartych w mało znanym Kancjonale z Brzegu (1670 r.). Artyści bardzo chętnie mówili o swojej działalności twórczej, demonstrując również instrumenty historyczne: wirginał, klawesyn i renesansową lutnię, jeden z unikatowych instrumentów muzycznych. Nie zabrakło również audycji dla młodzieży szkolnej, która mogła wysłuchać Poranka Muzycznego w wykonaniu Zespołu Metrum z Bielska Białej. W sali rycerskiej rozbrzmiewały tematy muzyczne najslynniejszych melodii filmowych oraz musicali wszech czasów. W audycji uczestniczyła młodzież szkolna z całego powiatu.

Bardzo serdecznie zapraszamy wszystkich do uczestnictwa w tego rodzaju imprezach, ponieważ jest to okazja, aby wysłuchać bardzo ciekawego repertuaru muzycznego oraz niepowtarzalnych w swoim brzmieniu instrumentów historycznych.

Zachęcamy szczególnie młodzież, zwłaszcza teraz w dobie muzyki elektronicznej, ponieważ piękno muzyki poważnej, oprócz walorów brzmieniowych posiada również walory estetyczne (refleksja, sposób przeżywania), których bardzo często brakuje w muzyce nowoczesnej.

Organizatorzy składają serdeczne podziękowania sponsorom: Bankowi Przemysłowo – Handlowemu w Suchej Beskidzkiej, Firmie Valvex z Jordanowa, producentowi

armatury oraz współorganizatorowi imprezy Starostwu Powiatowemu w Suchej Beskidzkiej.
Nikołaj Kostow

**KONKURSY, KONKURSY,
KONKURSY**

I.

Miejski Ośrodek Kultury - Zamek w Suchej Beskidzkiej ogłasza Konkurs na Kolędniczą Gwiazdę Betlejemską



**KONKURS JEST ORGANIZOWANY W
RAMACH KARNWAŁU BESKIDZ-
KIEGO 2001**

Regulamin konkursu

ORGANIZATORZY

Organizatorem Konkursu jest Miejski Ośrodek Kultury – Zamek oraz Miesięcznik Samorządowy Ziemia Suska.

Patronat medialny: **TELWIZJA KRAKÓW, KRONIKA BESKIDZKA, GAZETA KRAKOWSKA, DZIENNIK POLSKI, ZIEMIA SUSKA**

ZAŁOŻENIA MERYTORYCZNE

Tematem konkursu jest wykonanie Kolędniczej Gwiazdy Betlejemskiej, której forma bezpośrednio nawiązywać będzie do powinna być wykonana ręcznie (bez obróbki mechanicznej) z materiałów trwałych (drewno) i może być wzbogacona o efekty specjalne jak: światło, dźwięk, itp.,

2. Mechanizm tradycji regionu, z którego wywodzi się wykonawca lub też do tradycji innych, sąsiadujących z regionem grup etnograficznych, zamieszkujących Beskidy.

TECHNIKA I WYKONANIE

1. Konstrukcja gwiazdy konstrukcji: napęd ręczny z możliwością demonstracji

3. Kompozycja powinna zawierać elementy symboliczne, związane z okresem Bożego Narodzenia oraz Karnawału świadomie nawiązujące do tradycji ludowej w oparciu o kulturę ludową i tradycję chrześcijańską;

...(..)... "Gdy się tedy narodził Jezus w Betlejem Judzkim, za dni króla Heroda, oto przybyli Mędrcy ze Wschodu do Jerozolimy mówiąc: Gdzie jest on król żydowski, który się narodził? Albowiem ujrzeliśmy gwiazdę Jego na wschodzie i przybyliśmy pokłonić się Jemu. A usłyszawszy to król Herod, zatrwożył się i cała Jerozolima z nim....."

„...(...)...Wtedy Herod, wezwawszy potajemnie mędrców, dokładnie dowiedział się od nich o czasie gwiazdy, która się im ukazała. A odsyłając ich do Betlejem rzekł: idźcie a wywiadujcie się pilnie o dzieciątka, a gdy znajdziecie, oznajmijcie mi, abym i ja przybywszy pokłonił się jemu. Oni tedy po wysłuchaniu króla ruszyli w drogę. A oto gwiazda, którą byli widzieli na wschodzie, wyprzedzała ich, aż zatrzymała się nad miejscem, gdzie było dziecię. A ujrawszy gwiazdę, uradowali się radością bardzo wielką. I wszedłszy w dom, znaleźli dziecię z Maryją, matką jego, i upadłszy pokłonili się jemu...” /Pokłon Mędrców ze Wschodu, Ewangelia według w. Mateusza/

4. Gwiazda powinna mieć charakter użytkowy. Autor pracy będzie miał również możliwość jej prezentacji podczas okresu świątecznego np. Karnawał Beskidzki, itp.

5. Prace zgłoszone na konkurs nie mogą być wcześniej prezentowane na wystawach i konkursach ani też stanowić kopii eksponatów muzealnych:

WARUNKI UCZESTNICTWA

I. Kategorie wiekowe uczestników:

1. Szkoła Podstawowa i Gimnazjum
2. Szkoły średnie i wyższe
3. Dorośli bez ograniczeń wiekowych

II. Do konkursu można przystąpić indywidualnie lub zespołowo.

Zespół konkursowy mogą stanowić:

- Grupy kolędnicze
- Członkowie organizacji społecznych
- Członkowie różnych kółek zainteresowań
- Młodzież szkolna (klasa, grupa klasowa)
- Grupa rodzinna
- Indywidualnie

1. Każdy uczestnik konkursu może przygotować dowolną ilość prac.

2. Każda z prac winna być opatrzona czytelnym godłem (pseudonim twórcy, znak graficzny).

3. Oddzielnie do każdej z prac należy dołączyć kopertę, która zawierać będzie godło, imię, nazwisko oraz adres autora. Koperta powinna być zaklejona.

4. Prace konkursowe należy wykonać samodzielnie.

5. Prace należy dostarczyć na adres Miejskiego Ośrodka Kultury-Zamek, 34-200 Sucha Beskidzka, ul. Zamkowa 1.

TERMINY

Termin nadsyłania prac mija **15 stycznia 2001 r.**

PODSUMOWANIE KONKURSU

1. Zgłoszone prace oceni powołana w tym celu komisja konkursowa

2. Komisja konkursowa przyznaje nagrody i wyróżnienia

3. Wręczenie nagród nastąpi w okresie Karnawału Beskidzkiego na przełomie stycznia i lutego 2001 roku w Karczmie Rzym

4. Prace zgłoszone na konkurs będą wystawione w Galerii Sztuki - Zamek w Suchej Beskidzkiej

NAGRODY:

Zakup pracy

Ciekawe wydawnictwa albumowe

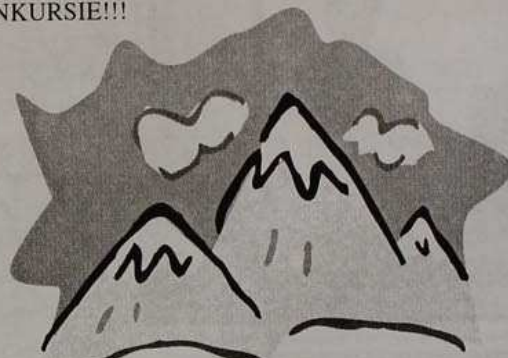
Telefon komórkowy

Aparat fotograficzny

Akcesoria turystyczne

Ekspozycja w izbach regionalnych i inne atrakcyjne nagrody

SERDECZNIE ZAPRASZAMY DO WZIĘCIA UDZIAŁU W KONKURSIE!!!



II.

MIESZKAM W BESKIDACH

Już po raz siódmy z kolei możecie wziąć udział w edycji międzyszkolnego konkursu plastycznego organizowanego przez Gminny Ośrodek Kultury w Świnnej pt. „**MIESZKAM W BESKIDACH**”. Edycja trwać będzie od 15 października 2000r do 15 kwietnia 2001r.

TEMATYKA I TECHNIKA PRAC

Tematyka powinna być związana z jak najszerszym rozumianym pojęciem Beskidy. Organizatorzy nie narzucają, jak i nie określają rodzajów stosowanych technik plastycznych, pozostawiając w tym względzie pełną dowolność i swobodę twórczą. Dopuszcza się wszelkiego rodzaju formy wyrazu plastycznego oraz słownego. Jedynym wymogiem ze strony organizatorów jest fakt, że prace nadsyłane na konkurs powinny być efektem indywidualnej pracy twórczej uczestników konkursu

PRZEBIEG KONKURSU

Każda edycja konkursu ogłaszana jest co roku na przełomie września i października. Termin nadsyłania prac upływa z dniem 31 grudnia. W indywidualnych przypadkach termin ten może być wydłużony po uzgodnieniu z organizatorami. W miesiącu styczniu i lutym następuje wstępna ocena prac. W marcu jury wyłoni organizatorów konkursu. Czas oceny jest nieco wydłużony z uwagi na znaczne ilości prac, ich wyrównany i wysoki poziom oraz różnorodność stosowanych technik. Każdorazowym efektem konkursu jest wystawa prac, której otwarcie przypada zawsze na sobotę o tydzień poprzedzającą Niedzielę Palmową. Ogłoszenie wyników konkursu oraz wręczenie nagród odbywa się po otwarciu wystawy. O wynikach konkursu uczestnicy lub ich opiekunowie informowani są listownie. Prace nagrodzone nie są zwracane, lecz gromadzone celem stworzenia stałej wystawy pt. Mieszkam w Beskidach.



wek sporządzony według wzoru:

Lp. Imię i Nazwisko autora/wiek/tytuł pracy placówka/ miejscowość /imię i nazwisko opiekuna.

Wszelkie informacje o konkursie uzyskać można pod numerem telefonu (033) 863-80-71

Prace konkursowe należy nadesłać na adres: Gminny Ośrodek Kultury w Świnnej, 34-331 Świnna

UWAGI KOŃCOWE
Wielką prośbę kierują organizatorzy do autorów prac i ich opiekunów o czytelne podpisywanie prac z podaniem imienia i nazwiska opiekuna oraz autora wraz z jego wiekiem. Z uwagi na dużą ilość prac dodatkowym elementem ułatwiającym sporządzenie rejestru nadesłanych prac jest wykaz prac nadesłanych z poszczególnych placówek

ce prezentują galerie krajowe m.in. galeria w Chodzieży, mieście uznanym jako zagłębie ceramiki użytkowej i artystycznej. Wystawę oglądać można do 30 listopada.

BW.

MOK – ZAMEK OGŁASZA ZPISY DO KOŁA PLASTYCZNEGO dla dzieci i młodzieży W PROGRAMIE ZAJĘĆ:
RYSUNEK Z NATURY (ołówek, węgiel, piórko)
PODSTAWY PERSPEKTYWY
TECHNIKI GRAFICZNE (linoryt, monotypia)
TECHNIKI MALARSKIE (akwarela, tempera, pastel, gwasz, olej, kolaż, techniki mieszane)
MAŁE FORMY RZEŹBIARSKIE (ceramika, gips, glina)
WIADOMOŚCI Z ZAKRESU HISTORII SZTUKI I ARCHITEKTURY
GRAFIKA KOMPUTEROWA

Zajęcia będą prowadzone w grupach wiekowych.
Zapraszamy !!!

Galeria Sztuki - Zamek zaprasza na wystawę CERAMIKI BEATY ABY WARSZEWSKIEJ-NOBIS

Galeria Sztuki Zamek tym razem prezentuje interesującą wystawę Ceramiki Beaty Aby Warszawskiej – Nobis. Ceramika w wykonaniu artystki przybiera różnorodne formy, od abstrakcji po przedstawienia typowo realistyczne. Na wystawie obejrzyć można obrazy ceramiczne gdzie ulubionym motywem artystki są wyobrażenia ryb, nawiązujące bezpośrednio do symboliki chrześcijańskiej. Jednak główną inspiracją w tworzeniu prac Warszawskiej - Nobis jest sztuka afrykańska, której akcenty są bardzo widoczne zarówno w ceramice użytkowej jak również w formach abstrakcyjnych. Prace cechuje precyzja wykonania, dobór oraz umiejętne łączenie materiałów, dzięki którym artystka uzyskuje piękne kompozycje barwne. Oczywiście atutem twórczości jest mnogość form i tematów - od obrazów ceramicznych, waz i flakonów po historyczne helmy wojowników frankijskich i afrykańskich. Artystka posiada bowiem afrykańskie korzenie. Urodziła się w 1963 roku w Tarkwie (Ghana) i studiowała w Nigerii na Wydziale Sztuk Pięknych i Stosowanych w University of Nigeria w Nuskce. W 1991 roku ukończyła Wydział Ceramiki i Szkła w PWSSP we Wrocławiu w pracowni wybitnej artystki Ireny Lipskiej – Zaworskiej. Oprócz ceramiki artystycznej artystka zajmuje się malarstwem, rzeźbą i rysunkiem. Brała udział w ponad 20 wystawach krajowych i zagranicznych. Swoje prace wystawiała m. in. w Cannes, Kolonii i Bazylei. Często jej pra-

11 LISTOPADA to data ważna dla każdego Polaka. Pamiętajmy o tej rocznicy oraz o miejscach, które upamiętniają wydarzenia tamtego okresu. W Suchej, na budynku Magistratu znajduje się tablica pamiątkowa poświęcona Józefowi Piłsudskiemu, upamiętniająca jego pobyt w Suchej w 1916 r. W tym roku także złożymy tam kwiaty i zapalmy znicz.

Na górze Jasień, tradycyjnie o godz. 11.00 zostanie odprawiona uroczysta Msza Święta. Natomiast 12 listopada o godz. 16.00 na sali rycerskiej zamku odbędzie się Misterium Historyczne, które wykona młodzież z Gimnazjum Nr 3 im. Kazimierza Pułaskiego z Krzeszowa. Wystąpi również Zespół Muzyki Dawnej, działający przy Miejskim Ośrodku Kultury –Zamek.

Zapraszamy!!!!

Przez dwudziesty i trzeci listopada, gdy nie leci śnieg, ani deszcz, czasy mroźne Z zimą nastają niepóźne, A kiedy zaś w on czas deszcze, Większe będą w zimie jeszcze, W zboże, w owoc profitują I dobrze się rzeczy snują.

„Spółdzielczość uczniowska sztuką dobrego gospodarowania i wychowania”

OBCHODY 100 LECIA SPÓŁDZIELNI UCZNIOWSKICH NA ZAMKU SUSKIM

Uroczyste obchody jubileuszu 100 lecia Spółdzielni Uczniowskich, które odbyły się w sali rycerskiej suskiego zamku zaszczylicili honorowi goście, przedstawiciele władz powiatowych i samorządowych oraz uczniowie, dyrektorzy szkół podstawowych i średnich. *W dążeniu do prawidłowego wychowywania młodego pokolenia, spółdzielnie uczniowskie odgrywają bardzo ważną rolę. Ma ona wymiar etyczny ponieważ spółdzielnie uczą nie tylko dobrego gospodarowania i szacunku dla uczciwie zarobionych pieniędzy ale również pracy zespołowej, odpowiedzialności i zbiorowej zaradności* - mówi Wit Sarlej Przewodniczący Rady Spółdzielni Uczniowskich. *Spółdzielnia jest również biznesem, ale jeśli jest tylko biznesem, jest złym interesem*, stwierdza Kazimierz Czaicki, Z-ca Przewodniczącego. W szkołach powiatu suskiego działa już około 40 Spółdzien Uczniowskich. Niektóre z nich już w dniu dzisiejszym mogą pochwalić się laurami zdobytymi za szczególne osiągnięcia na polu swojej działalności. W 1999 roku Spółdzielnia Uczniowska „Przyszłość” działająca w Zespole Szkół Zawodowych im. Walerego Goetla w Suchej Beskidzkiej oraz Spółdzielnia Uczniowska „Iskierka” ze Szkoły Pod-

wej. Janusz Musielak z Liceum Ogólnokształcącego w Jordanowie zdobył pierwsze miejsce w kraju w Olimpiadzie Wiedzy o Spółdzielczości, Małgorzata Kuternak z Zespołu Szkół Zawodowych w Makowie miejsce drugie a Anna Gacek uczennica ZSZ im. Walerego Goetla w Suchej Beskidzkiej



zajęła trzecią lokatę. Oczywiście sukcesy te nie byłyby możliwe, gdyby nie opiekunowie spółdzielni. 30 marca 2000 roku powstała Powiatowa Rada Spółdzielni Uczniowskich, której celem jest upowszechnianie i rozwój spółdzielni na terenie placówek oświatowych. W jej składzie znalazły się osoby oddane idei spółdzielczości, którą urzeczywistniają, tworząc i zarazem działając w strukturach spółdzielni.

Podczas uroczystości, której towarzyszyła interesująca wystawa, promująca osiągnięcia młodych spółdzielców, zostały wręczone medale, dyplomy, podziękowania oraz nagrody rzeczowe. Część artystyczną umilił występ zespołu młodzieżowego „Maskotka”, działającego w Szkole Podstawowej w Białce.

Medale „Zasłużony dla Ruchu Spółdzielczego”, nadane przez Krajową Radę Spółdzielczą, wręczał Wice przewodniczący Fundacji Rozwoju Spółdzielni Uczniowskiej Wiesław Wójcik wraz z Członkiem Zarządu Fundacji Stanisławem Pietruszką a otrzymali je:

Jadwiga Sałapatek i Emilia Poloczek opiekunki S.U w Szkole Podstawowej Nr 1 w Makowie Podhalańskim, **Halina Stolarz**



stawowej Nr 1 w Makowie Podhalańskim, zdobyły pierwsze miejsce w ogólnopolskim turnieju na Najlepiej Pracującą Spółdzielnię Uczniowską w Kraju, otrzymując Puchar Ministra Edukacji Narodo-

opiekunka S.U w Szkole Podstawowej w Jordanowie, **Elżbieta Malczewska** Przewodnicząca Komisji Rewizyjnej Powiatowej Rady SU, **Anna Fidelus** opiekun S.U w Tarnawie Dolnej, **Beata Łobos**

da opiekun S.U w Jachówce, **Kazimierz Polak** opiekun S.U w Zespole Szkół Zawodowych im. Walerego Goetla w Suchej Beskidzkiej, **Ewa Bekas** opiekun S.U w Szkole Podstawowej Nr 2 w Makowie Podhalańskim, **Wit Mateusz Sarlej** Przewodniczący Powiatowej Rady Spółdzielni Uczniowskich i Dyrektor Gimnazjum w Lachowicach.

Z inicjatywy Powiatowej Rady Spółdzielni Uczniowskich nadane zostały dyplomy uznania, „*Za stwarzanie odpowiednich warunków i właściwego klimatu w środowisku szkolnym na rzecz rozwoju Spółdzielni Uczniowskiej*”, które Zofia Szczesiak Instruktor Powiatowej Rady Spółdzielni Uczniowskiej i Przewodniczący tejże Rady Kazimierz Czaicki wręczyli:

Czesławowi Haliżakowi, Dyrektorowi ZSZ im. Walerego Goetla w Suchej Beskidzkiej, **Bogusławowi Mazurowi** Dyrektorowi Liceum Ekonomicznego w Jordanowie, **Czesławie Madoń** Dyrektor Szkoły Podstawowej w Jordanowie, **Teresie Kasprzyckiej** Dyrektor ZSZ w Makowie Podhalańskim, **Krzysztofowi Papieżowi** Dyrektorowi Gimnazjum w Białce, **Janowi Maladze** Dyrektorowi Szkoły Podstawowej w Białce, **Elżbiecie Matejko** Dyrektor Szkoły Podstawowej Nr 1 w Suchej Beskidzkiej, **Piotrowi Kubieńcowi** Dyrektorowi Gimnazjum Nr 3 w Krzeszowie, **Zbigniewowi Hutniczakowi** Dyrektorowi Gimnazjum i Szkoły Podstawowej Nr 1 w Zawoi, **Ewie Hutniczak** Wizytatorowi Kuratorium Oświaty, **Witowi Sarlejowi** Dyrektorowi Gimnazjum Nr 2 w Lachowicach, **Urszuli Hudzik** Dyrektor Szkoły Podstawowej w Grzechyni, **Ewa Dębińskiej** Dyrektor Szkoły Podstawowej i Gimnazjum w Tarnawie Dolnej.

Dyplomy dla opiekunów Spółdzielni Uczniowskiej „*Za szczególne osiągnięcia w rozwoju i działalności Spółdzielni Uczniowskich w Powiecie Suskim*”, nadane również przez Powiatową Radę S.U wręczył Wit Sarlej pp. **Marii Wiciarz**, **Emilii Poloczek**, **Ewie Bekas**, **Beacie Łobodzie**, **Kazimierzowi Czaickiemu**, **Kazimierzowi Polakowi**, **Jadwidze Sałapatek**, **Marii Rusin**, **Anie Fidelus**, **Helenie Pochopień**, **Halinie Stolarz**, **Władysławie Spyrczyńskiej**, **Magdalenie Matonóg**, **Annie Mironiuk** i **Krystynie Piwowarczyk**.

Szczególne „*Podziękowania za szczególne zaangażowanie w krzewieniu idei spółdzielczości uczniowskiej*” dla zasłużonych Działaczy Spółdzielni Uczniowskiej, które nadała Powiatowa Rada

Spółdzielni, z rąk Leszka Kucharskiego Dyrektora Delegatury Kuratorium Oświaty otrzymali pp. **Stanisław Bukowiec**, **Wiesława Trybała**, **Danuta Żontolw**, **Jadwiga Klimasara**, **Stanisława Harężlak**, **Zofia Targosz**, **Elżbieta Malczewska**, **Anna Mironiuk**, **Halina Bałos**, **Stanisław Rumianek**, **Zofia Szczesiak Antoni Szczesiak** i **Adam Bałos**. Nagrody rzeczowe dla uczniów – członków SU, którzy bardzo aktywnie działają w swoich spółdzielniach i przyczynili się do osiągniętych sukcesów w ostatnim okresie oraz pomagali w przygotowaniu uroczystości obchodów stulecia SU, **Elżbieta Malczewska** Przewodnicząca Komisji Rewizyjnej Powiatowej Rady SU wręczyła: **Pawłowi Kubieńcowi**, **Andrzejowi Tandyrze**, **Piotrowi Ślapię** - Członkom Spółdzielni Uczniowskiej „Przyszłość” z ZSZ im. Walerego Goetla w Suchej Beskidzkiej, **Jakubowi Chowańcowi** ze S.U ‘Stokrotka’ ze Szkoły Podstawowej Nr 1 w Suchej Beskidzkiej, **Małgorzacie Kutermak** ze SU. ZSZ „Podhalańska” z Makowa Podhalańskiego, **Joannie Surmiak** ze SU „Iskierka” ze Szkoły Podstawowej Nr 1 w Makowie Podhalańskim, **Karolinie Uznańskiej** z Liceum Ogólnokształcącego w Makowie Podhalańskim, **Katarzynie Dziwisz** z Liceum Ekonomicznego w Jordanowie.

SPONSORZY:

Fabryka Osłonek Białkowych Fabios z Białki,
Bank Spółdzielczy w Jordanowie,
Bank Spółdzielczy w Suchej Beskidzkiej,
GS Samopomoc Chłopska w Makowie Podhalańskim,
Drzewna Spółdzielnia Pracy “Spólnota” w Białce,
Wawrzyniec Madoń Białka 109,
Henryk Bania “Piekarnia Smacznego Pieczywa” z Makowa Podhalańskiego,
Stanisław Stuglik Firma Handlowa “Stanex” w Suchej Beskidzkiej,
Jan Czarnecki “Hurtownia Owoców Cytrusowych i Artykułów Spożywczych” w Suchej Beskidzkiej,
Jan Lorek “Piekarnia Ania” w Zembrzycach,
Firma “Jogurt” z Jordanowa,
Bolesław Urbański z Grzechyni.

B. Woźniak

Ziemia Suska

Zakład Ubezpieczeń Społecznych Oddział w Chrzanowie Inspektorat
w Suchoj Beskidzkiej INFORMUJE o obecnych wysokościach świadczeń:

| Kwota lub procent | Rodzaj | Okres obowiązywania |
|-------------------|--------|---------------------|
|-------------------|--------|---------------------|

ZASIŁKI RODZINNE

| | | |
|--|---|------------|
| 36,90 zł | Stawka miesięczna na małżonka oraz na pierwsze i drugie dziecko | 01.06.2000 |
| | ko | 01.06.2000 |
| 45,70 zł | Na trzecie dziecko | 01.06.2000 |
| 57,10 zł | Na czwarte i kolejne dziecko | 01.06.2000 |
| Osobie samotnie wychowującej dziecko, któremu przysługuje zasiłek pielęgnacyjny, od 1 stycznia 1998 r. zasiłek rodzinny na to dziecko przysługuje w podwójnej wysokości. | | |
| 853,37 zł | Granica dochodu na jedną osobę w rodzinie | 01.06.2000 |

ZASIŁKI WYCHOWAWCZE

| | | |
|-----------|--|------------|
| 276,90 zł | Zasiłek dla mężatki | 01.06.2000 |
| 440,30 zł | Zasiłek dla osoby samotnie wychowującej dziecko oraz wychowującej trzecie i każde następne dziecko | 01.06.2000 |
| 426,69 zł | Granica dochodu na jedną osobę | 01.06.2000 |

ZASIŁEK PORODOWY

| | | |
|--------|--------------------|------------|
| 373,96 | Stawka jednorazowa | 01.09.2000 |
|--------|--------------------|------------|

ZASIŁEK PIELEGNACYJNY

| | | |
|-----------|-------------------|------------|
| 120,64 zł | Stawka miesięczna | 01.06.2000 |
|-----------|-------------------|------------|

ZASIŁEK POGRZEBOWY

| | | |
|---------|--------------------|------------|
| 3739,56 | Stawka jednorazowa | 01.06.2000 |
|---------|--------------------|------------|

WSKAŹNIK WALORYZACJI PODSTAWY ZASIŁKÓW CHOROBYCH

| | | |
|--------|---------------------|--------------|
| 109,0% | Wskaźnik procentowy | III kw. 2000 |
| 100,7% | Wskaźnik procentowy | IV kw. 2000 |

DODATKI

| | | |
|----------------------|--|------------|
| 120,64 zł | Dodatek pielęgnacyjny | 01.06.2000 |
| 180,96 zł | Dodatek pielęgnacyjny dla inwalidy wojennego z tytułu niezdolności do samodzielnej egzystencji | 01.06.2000 |
| 120,64 zł | Dodatek kombatancki | 01.06.2000 |
| 120,64 zł | Dodatek za tajne nauczanie | 01.06.2000 |
| 226,75 zł | Dodatek dla sieroty zupełnej | 01.06.2000 |
| Od 6,05 do 120,64 zł | Dodatek dla żołnierzy zastępczej służby wojskowej przymusowo zatrudnionych w kopalniach węgla, kamieniołomach i zakładach wydobywania rud uranu oraz osób deportowanych do pracy przymusowej i osadzonych w obozach pracy przez III Rzeszę i ZS RR | 01.06.2000 |

NAJNIŻSZE RENTY

| | | |
|-----------|---|------------|
| 470,51 zł | Najniższa emerytura | 01.06.2000 |
| 361,92 zł | Najniższa renta z tytułu częściowej niezdolności do pracy | 01.06.2000 |

Kwoty najniższych rent przysługujących na podstawie ustawy wypadkowej stanowią 120% wymienionych wyżej kwot świadczeń najniższych i od 1 czerwca 2000 r. wynoszą:

| | | |
|-----------|---|------------|
| 434,30 zł | Renta z tytułu częściowej niezdolności do pracy | 01.06.2000 |
| 564,61 zł | Najniższa renta z tytułu całkowitej niezdolności do pracy i samodzielnej egzystencji, renta z tytułu całkowitej niezdolności do pracy oraz renta rodzinna | 01.06.2000 |

LIMITY DOPUSZCZALNYCH DOCHODÓW DLA EMERYTÓW I RENCISTÓW (miesięcznie)

| | | |
|------------|--------------------------------|------------|
| 1199,80 zł | Miesięczny limit ograniczający | 01.01.2000 |
| 2228,20 zł | Miesięczny limit zawieszający | 01.03.2000 |
| 1299,50 zł | Miesięczny limit ograniczający | 01.06.2000 |
| 2413,20 zł | Miesięczny limit zawieszający | 01.06.2000 |
| 1308,10 zł | Miesięczny limit ograniczający | 01.09.2000 |
| 2429,30 zł | Miesięczny limit zawieszający | 01.09.2000 |
| 1308,90 zł | Miesięczny limit ograniczający | 01.09.2000 |
| 2430,80 zł | Miesięczny limit zawieszający | 01.09.2000 |

KWOTA BAZOWA

| | | |
|------------|--|------------|
| 1540,20 ZŁ | | 01.06.2000 |
|------------|--|------------|

WYNAGRODZENIA

| | | |
|------------|----------------------------------|------------|
| 1706,74 zł | Przeciętne w 1999 r. | |
| 1868,65 zł | Przeciętne w I kwartale 2000 r. | |
| 1869,78 zł | Przeciętne w II kwartale 2000 r. | 01.03.2000 |
| 700,00 zł | Najniższe | |

Informacje przygotowała Kierownik Inspektoratu
Jolanta Gałuszka

A. W NASZYM SUSKIM PRZEDSZKOLU.....



*Wesoło jest wesoło
W brzęczącym ulu pszczołom
W zielonym lesie ptakom
W przedszkolu przedszkolakom*

Tym wesołym akcentem rozpoczęliśmy nowy rok szkolny suskim przedszkolu, do którego uczęszcza 158 dzieci. Wszyscy jednomyślnie staramy się stworzyć dzieciom jak najlepsze warunki do zabawy, nauki i rozwoju. Dlatego też bardzo szybko i sprawnie przebiegł proces adaptowania się dzieci do nowego otoczenia i jakże trudnego dla dziecka rozstania się z Mamą. W przedszkolu, oprócz zajęć stałych zorganizowaliśmy zajęcia dodatkowe z rytmiki oraz języka angielskiego. Dzieci miały już okazję uczestniczyć w przedstawieniu zorganizowanym przez muzyków jednej z Filharmonii. Na uwagę zasługuje społeczne zaangażowanie nauczycieli oraz pracowników przedszkola. Odnowiono i pomalowano ściany w trzech salach. Rodzice z wielkim zaangażowaniem pomagali nauczycielom w ich upiększaniu i dekorowaniu. Zakupili także piękne kolorowe ceratki, kwiaty itp. Dzieciom sprzyja również natura. Któż nie pozazdrości maluchom tych wspaniałych spacerów wśród przepychu kolorów zapachów i piękna jesieni? Jest to doskonała okazja do umożliwienia dzieciom czystego kontaktu z przyrodą, mającą bez wątpienia ogromny wpływ na ich rozwój. Tym bardziej że tak trudno jest nakłonić zmęczonych rodziców do spacerów i pozostawienia wielu niezalatwionych spraw. Jednak radość i wdzięczność dzieci jest nieoceniona. Zauważyć to można oglądając wysta-



wę prac plastycznych zorganizowaną w naszym przedszkolu. Prace dzieci nacechowane zostały niezwykłą spontanicznością, pomysłowością oraz ruchem i ekspresją. Dzieci również chętnie śpiewają piosenki o tematyce jesiennej, zdobywając na podstawie ich tekstów wiele wiadomości o przyrodzie. Okazały się one niezwykle przydatne podczas ostatniego spotkania z Leśnikiem, gdzie dzieci wyprzedzały myślą zaproszonego Gościa. Przedszkolaki gromadzą również karmę dla zwierząt, która przekażą w niedługim czasie do Nadleśnictwa. Nie zapomniały bowiem o trudnej sytuacji zwierząt w okresie zimowym. Jesień to także okres wytężonej pracy: Dzieci 6-letnie wraz z nauczycielkami przygotowują przedstawienie teatralne, które zaprezentują w grudniu na okoliczność przyjmowania „Świętego Mikołaja” w przedszkolu.

Już teraz serdecznie zapraszamy na nasz występ!!!
Przedszkole tętni już życiem, śpiewem i radosnym śpiewem dzieci.

Mamo!, Tato ! Wstąpcie tutaj z dzieckiem i przekonajcie sami jak wspaniale czują się dzieci w towarzystwie rówieśników i całego personelu przedszkola.

Izabela Juszczyk



STRAŻ POŻARNA APELUJE!!!

W latach minionych a także w ubiegłorocznym sezonie grzewczym przyczyną kilkudziesięciu pożarów była nieostrożność w eksploatacji urządzeń grzewczych a zwłaszcza instalacji zasilającej te

urządzenia oraz wad przewodów kominowych, dymowych, spalinowych i wentylacyjnych. Istotną przyczyną był również brak wiedzy i lekceważenie podstawowych zasad bezpieczeństwa

pożarowego. W związku z powyższym prosimy o zastosowanie się właścicieli, zarządców i użytkowników budynków do kilku podstawowych zasad w zakresie dbałości o stan techniczny instalacji grzewczych.

I. Usuwanie zanieczyszczeń z przewodów dymowych, spalinowych w obiektach w których odbywa się proces spalania paliwa stałego, ciekłego lub gazowego;

a/ paleniska opalane paliwem stałym – co najmniej cztery razy do roku,

b/ paleniska opalane paliwem ciekłym lub gazowym - co najmniej dwa razy w roku,

c/ paleniska zakładów zbiorowego żywienia i usług gastronomicznych – co najmniej raz w miesiącu.

W obiektach tych należy usuwać zanieczyszczenia z przewodów wentylacyjnych co najmniej raz w roku, jeżeli większa częstotliwość nie wynika z warunków użytkowych.

II. Poddawanie okresowej kontroli stanu technicznego;

a/ instalacji gazowej i przewodów kominowych – raz w roku,

b/ instalacji elektrycznej i odgromowej – raz na pięć lat.

UWAGA!!! Kontrole mogą przeprowadzać jedynie osoby posiadające do tego potwierdzone kwalifikacje zawodowe i upoważnienia. Sporządzone po takiej kontroli protokoły kontroli badań powinny być zachowane przez właściciela, zarządcę czy też użytkownika i dołączone do książki obiektu

budowlanego lub innej dokumentacji.

Pragniemy również podkreślić, że użytkowanie innych urządzeń grzewczych powinno odbywać się z zachowaniem wszelkich zasad bezpieczeństwa pożarowego a w szczególności:

- **użytkowanie pokojowych piecyków zasilanych gazem płynnym** powinno odbywać się zgodnie z instrukcją producenta, tj. zapewnienia należytej wentylacji pomieszczenia, właściwego podłączenia butli przewodem elastycznym, który to po upływie czasookresu użytkowania /data graniczna użytkowania wypisana na przewodzie/, powinien zostać wymieniony na nowy a po jego wymianie instalacja gazową powinna być poddana próbie szczelności pod ciśnieniem roboczym,

- **zasilanie urządzeń grzewczych elektrycznych** powinno odbywać się z instalacji do tego przystosowanych, w przeciwnym wypadku zwiększenie poboru energii może doprowadzić do przeciążenia instalacji elektrycznych i niebezpieczeństwa powstania pożaru. Zabrania się ustawiania elektrycznych urządzeń grzewczych eksploatowanych niezgodnie z warunkami określonymi przez producenta!

Wszelkie materiały powinny się znajdować w odległości powyżej 0,5 metra od urządzeń i instalacji, których powierzchnie zewnętrzne nagrzewają się do temperatury przekraczającej 100 C.

Komendant Powiatowy PSP
st. kpt. mgr Bogusław Patera

PORADY DZIAŁKOWE

Kolejny sezon „ogórkowy” za nami. Rok temu pisałam o przewadze prac jesiennych nad wiosennymi i tezę tę podtrzymuję jako, że (wg zasad matematyki) liczbę prac w założeniu twierdzenia wyliczyłam na tak ogromną, że często mimo pełnej mobilizacji można nie zdążyć z wszystkimi pracami przed zimą. Nie powinno to nas martwić, bo Przyroda i tak poradzi sobie bez naszej pomocy. Ważniejsze prace październikowe:

Sadownictwo

-ten miesiąc to najlepszy termin do sadzenia drzew i krzewów. Przy zakupie należy zadbać o zanotowanie (lub zapamiętanie) nazwy odmian, aby znać ich cechy takie jak wczesność, zdrowotność, termin zbioru, wymagania klimatyczne i glebowe, aby potem odpowiednio je pielęgnować. Czasem trudno jest rozpoznać owoce nowych odmian ze względu na zmienność ich pod wpływem róż-



nych warunków klimatycznych i agrotechnicznych. Sadzenie drzew i krzewów powinno być w dni pochmurne.

Przypomnę parę ważniejszych zasad:

- **głębokość sadzenia** – krzewy jagodowe

sadzimy głębiej niż rosły w szkółce, drzewka tak aby podkładka, a przy truskawkach stożek wzrostu był nad ziemią. Wielkość dołków zależy od żyzności gleby i wielkości systemu korzeniowego (średnia głębokość: 35 do 50 cm a średnica 50 do 70 cm). Przy mało żyznej glebie lub po wykarczowanych drzewkach zaleca się dać na dno (wtedy kopimy głębiej) dobrze

rozłożony obornik lub kompost, i przykryć ziemią oby korzenie nie

stykali się z nawozem,

- **nawożenie** – przed głębokim przekopaniem oprócz obornika dajemy nawozy fosforowe i potasowe wg analizy, lub orientacyjnie 1,5 kg – 2 kg na 100 m² w czystym składniku,
- podlanie po posadzeniu,
- zachowanie właściwych odstępów stosownie do siły wzrostu gatunku i odmiany,
- zabezpieczenie przed gryzoniami i mrozem,
- terminowe przycięcie na wiosnę.

Warzywnictwo

– zbiory korzeniowych zaczynamy od buraków ćwikłowych, następnie marchew, pietruszka, pasternak, czarna rzodkiew, z kapustnych – najpierw włoską (jest najbardziej wrażliwa na chłód)

Po usunięciu resztek roślinnych jeśli istnieje potrzeba należy zwapnować grządki i przekopać płytko wapnowaną glebę. Przygotowujemy rozsadnik do wysiewu nasion na wiosnę, nawozimy obornikiem zagony pod kapustne, selery, ogórki, przerabiamy kompost, sadzimy cebulę dymkę, czosnek odmiany zimowe: Orlik, Orkan, Arkus.

Ozdobne – pora sadzenia krzewów liściastych i róż, a także cebulek kwiatów do doniczek przeznaczonych do wiosennego pędzenia. Kwitnące jeszcze rośliny balkonowe powoli przygotowujemy do zimowania – oczyszczając je i skracając pędy.

Jeśli mamy drzewko fuksji, które staje się przez odpowiednią pielęgnację piękną rośliną wieloletnią, pod koniec października przenosimy do chłodnego jasnego pomieszczenia (6-8 C) przerywamy nawożenie, ograniczamy podlewanie, o jedną trzecią skracamy pędy. Ponownie przytniemy ją na początku marca i przesadzimy do większej doniczki rozpoczynając dokarmianie. Fuksja jest mało podatna na choroby, ale może wystąpić szara pleśń, lub choroby powodujące gnicie korzeni, podstawy łodyg, plamistości liści, a ze szkodników mączlik, mszyce, wciornastek, przędziorki- ważna jest profilaktyka aby tego uniknąć: dobre wietrzenie, unikanie wilgoci w podłożu i powietrzu przy niskiej temperaturze. Stosowanie środków chemicznych powinno opierać się o fachowe rozpoznanie patogena. Pojawił się natomiast biopreparat o nazwie BIOSEPT produkowany na bazie wyciągu z grejpfruta, który można stosować o każdej porze roku i w każdym stadium rozwoju rośliny, posiada właściwości antybakteryjne i antygrzybicze. Badania w Instytucie Sadownictwa i Kwaciarstwa pod kierunkiem prof. Orlikowskiego wykazały skuteczność tego preparatu w zwalczaniu szarej pleśni, rdzy, mączniaka prawdziwego plamistości pierścieniowej pelargonii. Dzięki

swoim właściwościami nadaje się też do przedłużania świeżości kwiatów wazonie.

Tak, że powiększa się grupa biologicznych środków ochrony.



dnia 28.09.00r. w sali sesyjnej Urzędu Miasta w Suchej Beskidzkiej na Sesji Rady Powiatu zostały wręczone nagrody zwycięzcom w II Powiatowym Konkursie „*Na najpiękniejszy ogród przydomowy, obejście w gospodarstwie rolnym*”.

Komisja konkursowa w osobach: Przewodniczący – Krzysztof Działek - Komisja Ochrony Środowiska Leśnictwa i Rolnictwa Starostwa Powiatowego, Marek Mrugacz – Wydział Ochrony Środowiska, Leśnictwa i Rolnictwa Starostwa Powiatowego, Aleksandra Cholewka Małopolski Ośrodek Doradztwa Rolniczego Biuro Powiatowe w Suchej Beskidzkiej, po wnikliwej lustracji pięćdziesięciu dwóch ogrodów z sześciu gmin w kategorii gospodarstwo rolne, pierwsze miejsce przyznała P. Helenie Pytraczyk ze Stryszawy, drugie miejsce P. Krysytynie Pyrtek z Bystrej, trzecie miejsce P. Henrykowi Wicher z Łętowni. W kategorii ogród przydomowy pierwsze miejsce otrzymała P. Małgorzata Guśpiel z Jordanova, drugie miejsce P. Halina Król –Toczek z Zawoi i P. Anna Działek z Osielca, trzecie miejsce P. Halina Bury ze Stryszawy. Cenne nagrody ufundowali: Zarząd Powiatu Suskiego, Przewodniczący Komisji Ochrony Środowiska i Porządku Publicznego, Pawilon Handlowy „Ogrodnik”, Szkoła Krzewów z Białki, ZPH „Skalniak”, FOB Białka. Patronat nad Konkursem objęła Kronika Beskidzka. Ocenianie urody ogrodów jest trudne, są to bowiem aranżacje nieprofesjonalne, a więc kryteria trochę inne. Przy ocenie bierze się oprócz piękna (bo to jest rzecz subiektywna) istotne elementy jak: funkcjonowanie szamb, kompostowników (segregacja odpadów), posiadanie żywopłotów chroniących od dróg, itp. To świadczy między innymi o świadomości właściciela jako osoby kształtującej środowisko naturalne. Fotografie nagrodzonych i pozostałych ogrodów będzie można obejrzeć na ekspozycji w Wydziale Ochrony Środowiska Leśnictwa i Rolnictwa Starostwa Powiatowego w Suchej Beskidzkiej ul. Kościelna 5b.

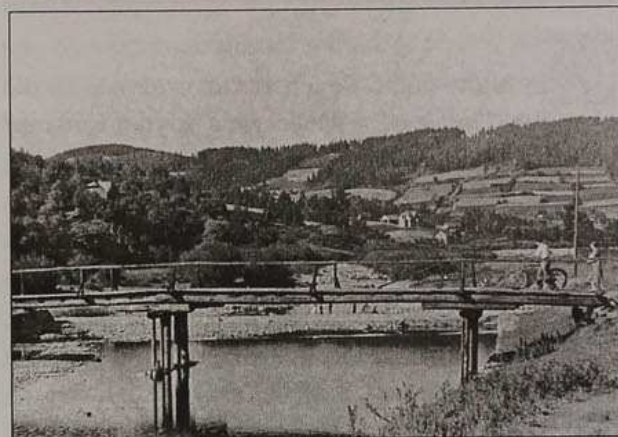
Aleksandra Cholewka
MODR

Biuro Powiatowe

PRZYSŁOWIA NA LISTOPAD

Na Stanisława Kostkę
Ujrzysz i śniegu drobnostkę,
A na Ofiarowanie,
Przydadzą ci się sanie.

SUCHA I MY NA STAREJ FOTOGRAFII - MOSTY



Skawa jest drugim po Sole dopływem prawostronnym Wisły. Powierzchnia zlewni Skawy do miasta Suchej wynosi 468 km². Rzekę charakteryzują duże wahania stanów wody i przepływów w poszczególnych miesiącach roku. Średni roczny przepływ wynosi 7,15 m³/sek. Stryszawka wpadająca do Skawy ma zlewnię o powierzchni 149,77 km². Po intensywnych opadach atmosferycznych lub wiosennych roztopach wezbrane rzeki mogą zagrażać mostom. Na Skawie i Stryszawce oraz jej dopływach Zasepnicy i Bładzonce zauważa się wezbranie letnie. Co kilka lat wody Skawy i Stryszawki wraz z dopływami zagrażają mostom. Przeprowadzanie się w bród przez rzeki suskie w okresie tworzenia się osady Sucha było bardzo utrudnione a zwłaszcza w okresie rozlewisk. Stawianie kładek i mostków drewnianych zwykle kończyło się ich zerwaniem przy podwoziach. Rozmieszczanie domostw po obu stronach Skawy i Stryszawki zmuszało mieszkańców do stałej dbałości o mosty. Budowano mosty drewniane o coraz mocniejszej konstrukcji a z czasem o konstrukcji żelbetowej. Pod koniec XIX wieku w 1884r. wybudowano

linię kolejową, która łączyła Austrię i Węgry z Galicją. Sucha uzyskała bezpośrednie połączenie z Krakowem, Żywcem, Nowym Sączem. Wtedy powstawały na Skawie i Stryszawce żelazne mosty kolejowe. Połączeń nad rzekami Suchej przybawało. Większe powodzie mosty niszczyły, trzeba było je chronić i odbudowywać. Pod koniec okupacji, znany dowódca partyzancki por. Tadeusz Studziński ze zgrupowania Chełm, specjalizujący się w wysadzeniu mostów, wraz z Żukiem, żołnierzem ze zgrupowania kalinowskiego partyzantów radzieckich, stacjonujących w rejonie Babiej Góry, wysadzili duży most kolejowy w Skawcach w dniu 29 grudnia 1944 roku. Wysadzenie tego mostu Niemcy skwitowali meldunkiem do Komendy Policji Katowice w dniu 30 grudnia 1944r. „Meldunek dzienny nr 294/44. Działalność band. Okręg Bielsko melduje: Dnia 30.XII 1944r. o godz. 1.40, został wysadzony most kolejowy na linii kolei Wadowice-Sucha, przed stacją Skawce. Przy tym został zniszczony 1 dom i 3 domy uszkodzone: Sprawcy nieznani. Śledztwo zostało podjęte”. W styczniu 1945 roku wysadzono drogowy most w Juszczyńcu. Kiedy wojska radzieckie zbliżające się od Sułko-

wic podeszły do Zembrzyc 23 stycznia 1945r. i nacierały przez Jasień, ostrzeliwując stanowiska artylerii niemieckiej, rozmieszczone w rejonie na zachód od cmentarza, oba mosty na Stryszawce – drogowy i kolejowy były wysadzone przez saperów niemieckich. W dniu 29 stycznia 1945r., kiedy ofensywa wojsk radzieckich ruszyła przez Suchą na Żywiec, wojska pancerne, artyleria, tabory zmuszone były przeprowadzenia się „w bród” przez Stryszawkę od ul. Zamkowej przez ul. hr Tarnowskiego w kierunku ul. Mickiewicza przez dziedziniec „browaru”. Prostopadła droga do Stryszawki przez tory kolejowe do ul. Mickiewicza zatarasowana była grubymi pniami drzew, ściętymi z posesji „browaru” i „ogrodu miejskiego”. Odbudowa mostów na terenie Suchej nastąpiła szybko ze względu na strategiczną linię służącą zaopatrywaniu wojsk radzieckich podążających na zachód. Pomimo, że konstrukcje i materiał z jakich zbudowane są mosty i mostki na terenie Suchej Beskidzkiej są o wiele bardziej wytrzymałe i odporne na zagrożenia „wielkiej wody”, to zawsze istnieje niebezpieczeństwo ich uszkodzenia.

Wiesław
Boryczko

Stanisław Buda

Ten cny pan Spytek...

Czy warto cofać się o przeszło czterysta lat dla przypomnienia osoby Wawrzyńca Spytka Jordana? Albo jeszcze o dodatkowych dwieście, szukając jego rodowych korzeni? Wiemy, że założył najstarsze miasto w granicach obecnego powiatu suskiego - Jordanów. Czy jednak to, że był akurat takim a nie innym człowiekiem ma dziś dla kogokolwiek, choćby tylko dla mieszkańców tego miasteczka, jakiegokolwiek znaczenie? Spytek był nie byle kim - to umiejacą pomnażać majątek i sławę swego rodu, jedna z najmożniejszych i najbardziej wpływowych osobistości w przeżywającym swój złoty wiek państwie; chwalony za swój rozum polityczny, zapobiegliwość, tolerancję; wykształcony, wspierający artystów i uczonych. Lokowanie Jordanowa było decyzją przemyślaną i trafną - miejscowość wzrastała. Określenie „Gród Jordana” posiada więc zapewne dla jego mieszkańców swoją wagę. A chyba również zobowiązuje i stanowi wyzwanie. Wiemy, że młodzież i nauczyciele Liceum Ekonomicznego i Liceum Agrobiznesu w Jordanowie starają się o uznanie Spytka Jordana za Patrona swej szkoły. Cofając się od jego osoby o siedem pokoleń, w czasie króla Łokietka, napotykamy postać pracującego w wielickiej salinie górniczego majstra Wilhelma, który prawdopodobnie przybył z Niemiec. Jego syn dorobił się na królewskiej kopalni znacznego majątku i zdaje się, że już on za jej wzorowe nadzorowanie i usprawnienia techniczne w wielickich szybach wynagrodzony został przez Kazimierza Wielkiego szlachectwem. Pieczętował się herbem przedstawiającym trzy czarne rogi myśliwskie na srebrnym polu (tak zwane Trąby), używanym już przez ród Brzezinów. Domniemany przez niektórych związek z rogami górniczymi nie znajduje przeto żadnego potwierdzenia. Następcy skutecznie pomnażali dobra rodzinne. Jeden z nich - Jordan - stworzył podstawy późniejszej magnackiej świetności rodziny. Właśnie od jego imienia przyjęła swą nazwę rodową część rodziny, która w ten sposób chciała się odróżnić od krewniaków. O determinacji i fantazji jednego z jego synów świadczy zachowana w starych kroni-

kach wzmianka, że gdy król Aleksander był w żupie wielickiej, Jan Jordan dufając swej czerstwości, ubrawszy się w zupełny kirys (krępował ruchy ciała), jako się na on czas do potrzeby (wojny) ubierano a przypasawszy miecz i ostrogi na nogach mając, skoczył przez szyb za zdrowie królewskie, kędy sól wyciągają z podziwieniem króla i wszystkich dworzan a zarazem król będąc tego wdzięcznym, uczynił go tamże żupnikiem żup obydwu, wielickiej i bocheńskiej, stamtąd nie wyjeżdżając i jurgielt znaczny z tychże żup mu dał. Jordanowie szukali dochodów również w handlu oraz górnictwie srebra i ołowiu. Pełniąc coraz odpowiedzialniejsze funkcje państwowe, nierzadko zasilali skarb królewski swą szkatułą. Spytek przyszedł na świat w 1518 r. Bardzo wcześnie osierocony przez ojca wychował się pod okiem matki, swego wuja starosty Odrowąza (dzięki jego koneksjom od najwcześniejszych lat był związany z dworem królewskim) oraz przyrodniego starszego brata Jana. Swą karierę urzędniczą rozpoczął w 31 roku życia i potoczyła się ona błyskawicznie:

- 1549 kasztelan sądecki
- 1550 podskarbi koronny (czyli minister skarbu, nadzorujący wszystkie dochody i wydatki państwa; był zapewne utalentowanym finansistą)
- wójt Myślenic
- starosta kamionacki i przemyski
- 1555 wojewoda sandomierski
- 1561 starosta czchowski
- 1561 lub 1563 wojewoda krakowski
- 1565 kasztelan krakowski (ukoronowanie kariery Spytka - najwyższy urząd w Koronie po królu i prymasie).

Dzięki gospodarności przodków i własnej zgromadził okazały majątek. Uważany był za jednego z najbogatszych panów w Polsce. Król Zygmunt August nie raz pożyczał od niego na potrzeby wojskowe (pozostawało to oczywiście w związku z pełnioną funkcją podskarbiego). W r. 1551, pożyczając w ten sposób na najem wojska, przyczynił się do pobicia Wołochów i Tatarów, którzy wtargnęli na Ukrainę. Jego dobra ziemskie obejmowały m.in. gniazdo rodowe Zakliczyn (wieś między Wieliczką i Myślenicami), drugi Zakliczyn (założone przez niego miasteczko nad Dunajcem), dziedziczny klucz melsztyński i myślenicki (po obję-

ciu wójtostwa buduje tam murowany zameczek obronny, w którym przesiaduje do czasu wybudowania pięknego pałacu w nabytych od cystersów Mogilanach), Duklę i Limanową (obie uzyskały z jego ręki prawa miejskie), Rabkę oraz dziesiątki wsi - wśród nich te z najbliższych naszych okolic: Skawę, Spytkowice, Wysoką, obie Skomielne, Tokarnię, Więciurkę, Bystrą, Naprawę, Malejową. Niemale dochody przynosiły mu starostwa: czchowskie, kamionackie i przemyskie, a także podarowane mu przez Zygmunta Augusta królewskorzynny. Na terenie swych dóbr rozwijał żywą działalność gospodarczą Przywilej na założenie Jordanowa podpisał dla Spytka król Zygmunt August w Piotrkowie 7.11.1564. Ogłasza w nim, że

pragnąc dobra (pomnożenia) majątku wielkorządcy Spytka Jordana z Zakliczyna, Kasztelana Krakowskiego, Przemyskiego i szczególnie nam drogiego Starosty Kamienieckiego, uznaliśmy dla niego samego pożyteczne i godne i zgadzamy się i dopuszczamy tym oto naszym pismem, aby mógł w ziemi krakowskiej i na surowym korzeniu w dobrach swoich we wsi Malejowa założyć, zbudować i wyposażyć nowe miasto zwane Jordanów i obdarzyć go prawami, przywilejami i wolnościami publicznymi nie innymi od tych, którymi cieszą się inne miasta... Dan w Piotrkowie dnia 7 listopada w roku pańskim tysiąc pięćset sześćdziesiątym czwartym, zaś w trzydziestym piątym roku naszego panowania. Miejscowość liczyła pierwotnie 8 łanów powierzchni. Osada miała powstać na części obszaru wsi Malejowa w parafii Łętownia. (Malejowa oraz przysiółki Chrobacze i Mąkacz zostaną przyłączone do miasta dopiero w 1929 r.). Jordanów powstawał powoli. Budowę rozpoczęto w 1568 r. (w tymże roku umiera jego fundator), choć zapewne istniało tu już siedlisko jakiegoś osadnika. Z tego siedliska powstała początkowo mała osada. Jej domy były skupione na niewielkiej przestrzeni, tworząc gromadę chat. W 1571 r. osadę podniesiono do rangi miasta. Liczba mieszkańców w tych pierwszych latach nie przekraczała 100 osób. Fundator wystawił przywilej regulujący prawa i obowiązki mieszczan (tak zwany porządek miasta, ordynacja). Akt ten znamy z wersji z 1571 r., będącej potwierdzeniem przez Annę Sieniawską ordynacji wystawionej przez jej męża najprawdopodobniej w 1564 r.: ...ku czci i chwale Boga wszechmogącego w Trójcy jedynego i wszystkiej Rzesze niebieskiej

*umyśleliśmy i u siebie to postanowili miasteczko przezwiskiem Jordanów z przodków naszych, także też i własnego imienia naszego opatrzeć i wywołać wedle zwyczajów i prawa naszego pospolitego polskiego. Pierwszym włodarzom miasta poleca Spytek, by nakłaniali mieszczan do *jedności, miłości i zobopólności społecznej*". Tych bowiem zachowanie, umocnienie i rozmnożenie [jest] prawie jako żywot i lekarstwo wszelakiej rzeczy pospolitej: w zachowaniu pokoju, a zwłaszcza w tych rzeczach i obrzędziech, które ku pobożności i chwały Bożej rozmnożeniu [służą] w powszechnym i starożytnym Kościele naszym, chrześcijańskim i apostołskim, w którymś się przez chrzest odnowili i wychowali, jako dziatki od matek swych, jako się też przedtem i ojcowie nasi przez tę Matkę chowali, kościoła chrześcijańskiego należą...*

Wróćmy do samego Spytka. Był wykształconym humanistą, podróżował po Europie Zachodniej, interesował się sztuką, wspierał uczącą się młodzież, artystów i uczonych, fundował kościoły (m. in. w Rabce i Łętowni), szpitale i domy ubogich. Nie słysząc wprawdzie, aby specjalnie ubogaczał kościoły, jednak również nie pozbawiał ich funduszy i duszpasterzy, jak w tym czasie powszechnie czynili owiani duchem reformacji panowie polscy. Nuncjusz papieski, Franciszek Commendone, pisał w 1564 r. do Rzymu o niebywałym rozumie politycznym wojewody krakowskiego, wystawiając mu tym samym dobre świadectwo wobec papieża (*Ze wszystkich panów, których znam w Polsce, ten mi się zawsze zdawał najrozumniejszym*). Dodał jednak również, że o jego wierze nic pewnego nie wiadomo, poza tym, że sprzyja duchowieństwu katolickiemu. Spytek był w istocie dość obojętny religijnie, pozostając w dobrych stosunkach z obu ścierającymi się obozami wyznaniowymi. W r. 1555 sam Kalwin zachęcał go do przyjęcia nowej wiary, później próbował to samo uczynić wybitny teolog kalwiński Henryk Bullinger. Spytek nie dał się jednak nakłonić do wyraźnego opowiedzenia się za nową wiarą, zaś pod koniec życia stał się zdeklarowanym katolikiem. W *Herbarzu polskim* (1839 r.) Kasper Niesiecki pisał: *Chwałą go wszyscy z gładkiej wymowy, biegłości w prawie koronnym, miłości ku ojczyźnie: ale i to niemniejsza jego pochwała, że tamtych czasów, gdy się co żywo Polacy nowinek Luterskich chwytały, on statecznie przy starodawnej wierze Katolickiej, aż do zgonu*

dostawał. Również jego żona, mimo kalwinizmu swojego ojca, oficjalnie była katoliczką, choć przyjmowała komunię pod oboma postaciami. Nuncjusz wychwalał jego rozum polityczny, a zachowane źródła potwierdzają tę opinię; jego poglądy wydają się wyjątkowo przemyślane i wyważone, choć ich racje nie zawsze są czytelne. W czasie wojny kokoszej przewodniczył pod Lwowem delegacji, która rozmawiała z królem. Na sejmie 1558 r. nawoływał, aby zaniechano ogólnikowego rozprawiania o egzekucji i przystąpiono do jej wykonania. Podobnie wypowiadał się na sejmie piotrkowskim 1562 r., zapewniając, że sam podporządkuje się egzekucji dóbr (później, choć nie bez pewnych oporów, zwrócił część posiadanych królewskich). W styczniu 1564 r. został jednym z 7 delegatów sejmu do rozmów z Litwinami w sprawie unii, choć nie wierzył podobno w doprowadzenie jej do skutku. Nieodstępnym przyjacielem Pytki był Mikołaj Rej z Nagłowic. Spytek nie tylko sponzorował druk jego książek. Swe *Zwierciadło* pisał

Rej wiosną 1567 w Mogilnach pod Krakowem; tegoż roku ukończył popijając z *myślenickiej szklenicy* III księgę *Żywota człowieka poczciwego*, którą dedykował Spytkowi (podobnie drugie wydanie *Zwierciadła*). W *Zwierzyńcu* Rej poprzedził swój ukłon w stronę protektora pochwałą jego rozumu: *Ten cny pan Spytek z domu Melsztyńskiego Ledwo był pośledniejszym z tych mędrców każdego*.

Również kilku innych autorów (przeważnie różnowierców) dedykowało Spytkowi swe utwory (prawnik Jakub Przyłuski, bibliista Wojciech Nowopol-ski, matematyk Bernard Wojewódka). Stanisław Orzechowski poświęcił mu swój *Dialog albo rozmowę około egzekucyj*.

Spytek był słabego zdrowia. Ratował je, jeżdżąc do Italii na kuracje w gorących źródłach w Caldero koło Werony. Gdy umierał 11 marca 1568 r. w Mogilanach, liczył lat 50. Pochowany został w kościele św. Katarzyny na Kazimierzu w Krakowie, obok ojca i stryja.

NASZ CMENTARZ

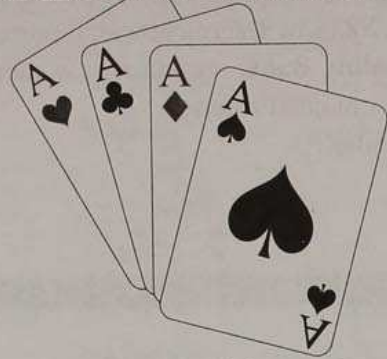
*Na wzgórzu od Jasienia strony,
Skąd widać Kościół, sady, domy,
Cmentarz nasz pięknie położony -
Życia pielgrzymki kres widomy...
Majestatyczny Ogród Zmarłych;
Kaplica, groby i grobowce,
Tęsknota, Pamięć w nich się zwały
I lży te nasze i te obce.
Oaza ciszy i zadumy,
„Memento mori” przypomina...
przychodzą tu z pogrzebem tłumy,
pożegnać Dziadka, Ojca, Syna...
w wierszu Poeta - ksiądz napisał,
Że ludzie prędko tam odchodzą...
Spieszmy się kochać ich za życia,
Bo umierają nieraz młodo.
Czas kruszy kamień i marmury,
Ściera napisy, schyla krzyże,
Choć nasze modły mkną ku Górze*

*To głowy, plecy – co rok niżej...
Od wieków pokolenia Ziemi -
Matce oddają swoje dzieci.
Po śmierci ciała czas natchnienia
Zaś dusza ku Wyżynom leci...
Wszyscy jesteście pielgrzymami,
Niebieskie czeka Jeruzalem..
Życiem uczciwym, uczynkami
Trzeba nam dążyć tam wytrwale...
Niechaj nas cmentarz opamięta...
Życie to tylko dłuższa chwila!
Każdemu śmierć założy pęta,
Tę prawdę tylko Bóg umiła.
Za zmarłych – modlić się potrzeba;
Szczera modlitwa „szturmuje” Nieba,*

*I dbać – rok cały o cmentarze.
Pamięć i serce nam to każe*

J. Kołodziejczyk

BRYDŻOWE ZMAGANIA



Rozpoczęły się 8 września, kiedy to na zaproszenie Towarzystwa Brydżowego przybyła do Suchoj Beskidzkiej czołowa drużyna IV Ligi Brydża Sportowego z Jordanowa, by rozegrać mecz towarzyski. W skład drużyny jordanowskiej weszło trzech czołowych zawodników: Jerzy Maciaszek, Stefan Dargiel i Mariusz Dyrda. Drużynę uzupełniał także doskonały brydżysta Marek Kukla. Przypomnijmy sympatykom brydża, że zawodnicy ci zwyciężali już w poważnych zawodach organizowanych na terenie Polski południowej. Drużynę suską reprezentowali doświadczeni zawodnicy: Zygmunt Brożena, Marek Kaleta, Zbigniew Popiołek i Ireneusz Witkowski. Wystąpili również młodzi, chętni do gry przyszli reprezentanci Suchoj: Sebastian Najder, Adam Mikołajczyk, Paweł Pająk i Tomasz Barzyczak. Celem meczu było pokazanie młodym adeptom „zielonego stolika” sposobu rozgrywania meczów ligowych, jak również rozpro-



pagowanie brydża wśród suskiej młodzieży. Wynik meczu stał się sprawą drugoplanową. Lecz mimo to drużyna z Jordanowa wygrała tylko 25 do 5 z czego i tak wszyscy suscy zawodnicy byli zadowoleni. Mecz rozegrany został w „Kameleonie”, którego właściciel Andrzej Fidelus twierdzi, że wszyscy brydżyści będą tam zawsze mile widziani. Inicjatorem spotkania był Ireneusz Witkowski. Niestety nie mógł on zagrać ze swoim stałym partnerem Januszem Maciejewskim z powodu jego nieobecności w Suchoj.

Towarzystwo Brydżowe w Suchoj Beskidzkiej ma zamiar w 2001 roku zgłosić oficjalnie drużynę w Okręgowym Związku Brydża Sportowego do rozgrywek ligowych. Największą przeszkodą w tej chwili są problemy finansowe, jednak brydżyści z Suchoj mają cichą nadzieję, że znajdzie się sponsor, który pomoże drużynie wystartować w rozgrywkach.

LZS „TECHNIK” ODNOSI SUKCESY!!!



Działający przy Zespole Szkół Zawodowych im. W. Witosa w Suchoj Beskidzkiej Klub Sportowy LZS „Technik” sukcesami zakończył sezon lekkoatletyczny. Zawodniczki pod opieką Anny Żaczek brały udział dn. 18.10.2000r. w Rejonowych Małopolskich Biegach Przelajowych Zrzeszenia LZS, które odbyły się na Krakowskich Błoniach. Dobrze przygotowane do zawodów nie miały sobie równych.

Dziewczeta z rocznik 1984-85 biegały na dystansie 1500 m. Pierwsze trzy miejsca zajęły zawodniczki LZS „Technik”:

- I. Katarzyna Menkała
- II. Ewelina Janeczek

III. Elżbieta Wróbel

Dziewczeta z rocznika 1983 – 81 biegały na dystansie 2000 m., gdzie II miejsce wywalczyła **Monika Pilch** – zawodniczka „LZS Technik”. Bardzo dobre wyniki w biegach indywidualnych spowodowały, że drużynowo dziewczeta zajęły I miejsce, otrzymując piękny puchar dla Klubu. Podczas Wojewódzkich Małopolskich Biegów Przelajowych Zrzeszenie LZS, które odbyły się 25.10.2000 w Krakowie, dziewczeta miały już większą konku-

rencję. Ale nie zawiodła najlepsza zawodniczka **Katarzyna Menkała**. Mimo złego samopoczucia nie dała szans rywalkom i obejmując prowadzenie nie oddała go aż do mety zajmując I miejsce.

W kategorii dziewcząt rocznik 1983 – 81, również swoją dobrą formę potwierdziła Monika Pilch zajmując III miejsce. Po tak udanym sezonie przyszła pora odpoczynku i odrobienia zaległości w nauce. To nie koniec dobrej passy zawodników tego

klubu.

Podczas Małopolskich Wojewódzkich Mistrzostw Zrzeszenia LZS w piłce koszykowej, które odbyły się 26.10.2000r. w Czernichowie, reprezentacja po opiece **Haliny Balos** wywalczyła w mocno obsadzonym turnieju II miejsce.

Oby tak dalej!!!

W POGONI ZA ZWYCIĘSTWEM

Tradycje biegowe w Suchoj są bardzo mocne. Wystarczy przypomnieć takie znakomitości jak Edward Szklarczyk czy Leszek Targosz. Obecnie ich kontynuatorami są Janusz Sarnicki, Tomasz Miśkowiec i Mariusz Kurek oraz rozpoczynający karierę biegacza Żurek. Jednak największe sukcesy odnosi lider biegaczy Janusz Sarnicki, który zajął drugie miejsce w biegu maratońskim po nadmorskiej plaży w Hvide Sande w Danii. Wyprzedził go tylko Kenijczyk Isaak Barnno. Watro nadmienić, że ten maraton należy do najtrudniejszych w Europie. Zwyciężył również w 38 Poważkim Maratonie, który odbył się we wrześniu w słowackiej miejscowości Nove Mesto gdzie pokonał wielu zagranicznych konkurentów. Drugie miejsce zajął Ukrainiec Aleksander, Burcajło a trzecie Węgier Janosz Bugar. Bardzo mocno akcentuje swoją obecność w świecie lekkoatletycznym Tomasz Miśkowiec. Jego ostatnie sukcesy to drugie miejsce w międzynarodowych mistrzostwach Krakowa w biegu na 1500 m. Przegrał jedynie z Amerykaninem Lee Doherty. Równie dobrze spisał się na lekkoatletycznych mistrzostwach Polski, gdzie startując w doborowym towarzystwie zdobył VI miejsce i załaził się w kręgu zainteresowań PZLA. Pozostałych dwóch biegaczy na razie startuje w biegach juniorów. Również oni mogą pochwalić się swoimi pierwszymi sukcesami. Mariusz Karaś wygrał bieg przełajowy w Kętach. Zapal, jaki przejawiają oraz pracowitość gwarantują, że jeszcze nie jeden raz o nich usłyszymy.



MaK

Gimnazjada Młodzieży Szkolnej

Piłka koszykowa chłopców

Eliminacje, Finał Powiatowy

Eliminacje

17.10.2000 r.

Gimnazjum Budzów, hala Jordanów

Finał Powiatowy

20.10.2000 r.

hala Maków Podh.

Eliminacje:

Gimnazjum Budzów

| | | | |
|-------------------|--------------------|-------|---------|
| 1. Gimn Zembrzyce | - Gimn Krzeszów | 20:13 | (6:6) |
| 2. Gimn Budzów | - Gimn Sucha Besk. | 18:19 | (6:12) |
| 3. Gimn Zembrzyce | - Gimn Budzów | 23:8 | (13:3) |
| 4. Gimn Krzeszów | - Gimn Sucha Besk. | 10:21 | (6:8) |
| 5. Gimn Zembrzyce | - Gimn Sucha Besk. | 17:29 | (12:12) |
| 6. Gimn Krzeszów | - Gimn Budzów | 13:10 | (10:4) |

hala Jordanów

| | | | |
|-------------------|-----------------|-------|---------|
| 1. Gimn 1 Skawica | - Gimn 2 Bystra | 13:15 | (5:9) |
| 2. Gimn Białka | - Gimn Jordanów | 27:23 | (16:7) |
| 3. Gimn 1 Skawica | - Gimn Jordanów | 15:22 | (6:9) |
| 4. Gimn Białka | - Gimn 2 Bystra | 25:12 | (15:10) |
| 5. Gimn 2 Bystra | - Gimn Jordanów | 7:21 | (3:8) |
| 6. Gimn 1 Skawica | - Gimn Białka | 23:24 | (9:11) |

Finał Powiatowy – hala Maków Podh.

| | | | |
|---------------------|------------------|-------|---------|
| 1. Gimn Sucha Besk. | - Gimn Jordanów | 23:26 | (9:15) |
| 2. Gimn Białka | - Gimn Zembrzyce | 27:26 | (14:19) |

O III miejsce

Gimn Sucha Besk.

- Gimn Zembrzyce

24:26 (13:8)

O I miejsce

Gimn Białka

- Gimn Jordanów

38:34 (21:13)

- I. Gimn Białka
- II. Gimn Jordanów
- III. **Gimn Zembrzyce**
- IV. Gimn Sucha Besk.
- V-VIII. Gimn Krzeszów
Gimn 2 Bystra
Gimn Budzów
Gimn 1 Skawica

- opiekun mgr Artur Stopiak
- opiekun mgr Waclaw Biedrawa
- **opiekun mgr Piotr Talaga**
- opiekun mgr Marek Kaliciak
- opiekun mgr Grzegorz Matonóg
- opiekun mgr Barbara Gierat
- opiekun mgr Wiesław Trzop
- opiekun mgr Krzysztof Bartyzel

W zawodach startowało 309 zawodników, 231 w eliminacjach i 78 w finale.

DZIAŁ REKLAMY

**OKNA I DRZWI Z PCV I ALUMINIUM
W SYSTEMIE IDEAL INTERTEC 2000**

oraz

**NOWOŚĆ W SYSTEMIE "Salamander"
CENY FABRYCZNE
SPRZEDAŻ RATALNA**

BIURO HANDLOWE SUCHA BESKIDZKA
ul. Mickiewicza 83 (obok Szkoły Podstawowej Nr 2)
tel. 033 874 41 55
tel. kom. 0 606 32 98 44

DZIAŁ REKLAMY

MOK-ZAMEK W SUCHEJ BESKIDZKIEJ ZAPRASZA DO UDZIAŁU



**W
WIELKIEJ ORKIESTRZE
ŚWIĄTECZNEJ POMOCY**

Osoby chętne do kwestowania na ulicach Suchej Beskidzkiej proszone są o głoszenie się/najpóźniej do końca listopada/ do Miejskiego Ośrodka Kultury- Zamek w Suchej Beskidzkiej ul. Zamkowa 1 //II piętro/ w celu podania swoich danych potrzebnych do wyrobienia identyfikatora uprawniającego do kwestowania w tymdniu.

**7.01.2001r. FINAL WIELKIEJ ORKIESTRY
ŚWIĄTECZNEJ POMOCY**

Miejski Ośrodek Kultury - Zamek w Suchej Beskidzkiej ul. Zamkowa 1

zaprasza na

**KURSY
TAŃCA TOWARZYSKIEGO
I TAŃCA DISCO**

STOPNIA I - VI
dla dzieci, młodzieży i dorosłych



W programie:
TANCE STANDARDOWE: walc angielski,
walc wiedeński, foxtrot, tango
TANCE LATYNOAMERYKANSKIE:
cha-cha, rumba, samba, jive,
paso doble
ORAZ: solo disco, socion disco,
rock and'roll, rap, polka ...

CENA KURSU 11 STOPNI - 30 ZŁ.
DZIECI: 15 ZŁ./MIESIĄC

Zapisy: Miejski Ośrodek Kultury - Zamek Sucha Beskidzka, ul. Zamkowa 1
od pon.-piątku w godz. 8.00 - 16.00 tel. 874-22-59, 874-13-43

**CHOROBY TARCZYCY,
OTYŁOŚĆ, MENOPAUZA**

Dr. n med. Agata Waligórska
SPECJALISTA ENDOKRYNOLOG

Przyjmuje w każdą sobotę
w godz. 11.30 - 12.30
Sucha Beskidzka
ul. M. Konopnickiej 13
tel. 874 31 04



**Nie załamuj się
Myślmy o Tobie !
- nikt nie robi tego taniej !!!**

KURS KOMPUTEROWY

PODSTAWOWY KURS OBSŁUGI KOMPUTERA

w programie:
- budowa i działanie komputera PC
- program narzędziowy
- prezentacja i omówienie programu "Mała Firma"
- system operacyjny Windows 95

PROGRAM BIUROWY WORKS 4,0

w programie:
- edytor tekstu
- arkusz kalkulacyjny
- baza danych

40 godzin - 200 zł

wystawiamy świadectwa ukończenia kursu i rachunki VAT

INFORMACJE: : MIEJSKI OŚRODEK KULTURY -ZAMEK
UL. ZAMKOWA 1, 34-200 SUCHA BESKIDZKA.
TEL. 874-22-59; 874-25-57; 8741303



874-22-59/874-13-43
OKAZJA!

**Skuteczne,
naturalne
produkty
odchudzające!**

100% gwarancji
lub zwrot pieniędzy!

tel. 0 502 529 353

Zostań Naszym Stałym Klientem !!

sklep internetowy: www.avans.pl

Avans®

**OGÓLNOPOLSKA
SIEĆ SKLEPÓW AGD I RTV**

RTV-AGD

AGD DO ZABUDOWY

MONTAŻ I SPRZEDAŻ WIZJI TV

DO KAŻDEGO ZAKUPIONEGO SPRZĘTU

DODAJEMY UPOMINEK

NAJKORZYSTNIEJSZY SYSTEM RATALNY

DO 3000 ZŁ 0% PIERWSZEJ WPLĄTY



Sucha Beskidzka
D.H. "Juhas" I piętro
tel.fax (033) 874-17-08

SZKŁO ARTYSTYCZNE

SZKŁO CERAMICZNE

PORCELANA CHIŃSKA

UPOMINKI NA RÓŻNE OKAZJE

TRANSPORT GRATIS !!!!

**ROZKŁAD JAZDY AUTOBUSÓW PKS
SUCHA BESKIDZKA**



ANDRYCHÓW (Wadowice) 4.30 F, 12.30 F, 12.25 F
 BACZYN GLINKI 7.00F, 11.30 F
 BIELSKO BIAŁA (Żywiec) 5.55U, 7.35U, 9.37 L1,6,7, 10.15t
 5A, 11.10U, 11.50 U, 13.37 5-7U, 14.15U, 18.40U
 BIENKÓWKA G. (Jachówka Grn.)
 5.50U, 7.30 1-6, 10.00U, 11.55F, 13.20U, 14.20U, 15.20U, 16.20F,
 18.00U, 19.05U, 20.15F7, 21.15U, 22.40
 CIESZYN (Żywiec) 7.00U, 14.39L
 GORLICE (Jordanów Rynek) 14.22Ł5A
 GRZECHYNIA 5.30Fa, 6.35Ua, 9.40 Ua, 15.20Fa, 19.10 Fa
 HUCISKO 9.30F
 JACHÓWKA 6.30 Fs
 JASTRZĘBIE ARKI 18. 25U
 JAWORZNO OSIEDLE (Wadowice, Chrzanów) 9.30 U
 JORDANÓW RYNEK (Osielec) 5.45 F, 6.10F, 7.00F, 7.45F,
 10,05F, 12.10F, 16.45 F
 JORDANÓW RYNEK (Łętownia) 14.15S
 JORDANÓW PKP (Jordanów Rynek) 4.50F, 12.50F, 20.50F,
 JUSZCZYN G: 5.20Fa, 8.40Uf, 12.00Fa, 12.50 7+a, 15.15
 Ua, 18.40Fa
 KATOWICE (Wadowice, Oświęcim) 6.20U, 9.00U, 11.05U,
 15.20U, 18.30U7
 KRAKÓW 5.20U, 6.30U1-6, 7.15U, 8.55U, 9.15U, 10.05U,
 10.55F, 12.00U, 13.30U, 14.30U, 16.00U, 17.45U,
 KROSNO (Jordanów Rynek) 11.12 Nn
 KRYNICA DW.KOLEJOWY (Nowy Sącz) 15.25U
 KRZESZÓW 6.35 1-6
 KURÓW SZKOŁA 14.50S
 LACHOWICE BUCZONKA 4.35F1, 5.30U, 6.30U, 8.00,
 10.50F, 12.40F, 15.15U, 18.25
 LACHOWICE MACZNE 16.07F
 MARCÓWKA 6.45F, 14.10F
 NOWY SĄCZ (Jordanów Rynek) 12.55U
 NYSA (Prudnik) 9.45U
 OŚWIĘCIM 14.23U, 19.43U5-7
 PALCZA SZKOŁA 5.30F, 15.40S
 RABKA (Jordanów Rynek) 8.10U
 RYBNIK 15.45U, 16.57U6-7
 SIDZINKA MAŁA 8.30F, 11.20U, 13.20U, 16.10F, 19.10U
 SKAWICA SUCHA GÓRA WARTY 6.00Fa, 13.25Sa, 14.15Fa
 STRYSZAWA HUCISKO 5.40, 7.00F, 12.50F, 15.15F, 17.50U
 STRYSZAWA ROZTOKI 4.20U, 5.45F, 6.20U, 8.25U, 9.10F,
 10.15, 12.10U, 15.45F, 17.00, 19.00U, 20.30U, 22.25U
 STRYSZAWA SZKOŁA 14.15F
 STRYSZAWA STECZKI 6.20F
 SUCHA BESKIDZKA BŁĄDZONKA 6.10F, 7.15U, 13.20U,
 15.05F, 19.40F
 SUCHA BESKIDZKA SZPITAL 6.45F, 7.39F, 13.50F
 TARGOSZÓW 5.50F, 6.30F
 TARNAWA GÓRNA (Krzeszów) 5.10F, 6.35+, 8.10U, 9.50 7+,
 11.10F7, 12.25F, 16.50U, 22.30U
 TARNAWA GÓRNA (Las III) 15.25U
 TARNAWA GÓRNA (Targoszów) 14.30 F, 19.45 U
 TARNAWA GÓRNA (Śleszowice) 4.40 F, 5.30 U, 6.25F,

10.15F, 14.15F, 15.10U, 17.10U, 19.10F
 TARNAWA GÓRNA (Zembrzyce Rynek) 8.30U, 11.55U
 WADOWICE (Skawce) 4.45F, 5.50F, 6.50U, 7.30F, 8.15N, 9.00U,
 10.45N, 12.30 6-7, 13.10F, 13.50U, 14.25N, 15.10U, 16.35N,
 17.30U, 18.35N, 20.35U6-7, 22.15Nn
 WADOWICE (Mucharz) 11.50F
 WIEPRZEC POTOKI 5.35U, 7.27F, 10.45 1-6, 15.10F, 18.15U
 ZACHELMNA 15.05Fa
 ZAKOPANE 8.14U5-7, 8.55, 9.15U, 12.15U, 14.35U5-7,
 18.24Nn5-7
 ZAWOJA CZATOŻA 4.45 F
 ZAWOJA CZATOŻA (Zawoja Przysłop) 15.10F
 ZAWOJA MARKOWA 5.20U, 6.25U, 8.15, 9.20U, 11.45, 14.25U,
 17.40U, 20.35U
 ZAWOJA POLICZNE 7.00U, 7.40F, 10.20U, 11.15U, 12.50U,
 13.10U, 13.55U, 14.50U, 15.20U, 16.20U, 17.10U, 17.20U
 17.55U, 19.00, 19.40U
 ZAWOJA PRZYSŁOP 10.55Fa
 ZAWOJA WELCZA G. 5.40F, 16.00U
 ZAWOJA WILCZNA SZK. 6.20S, 12.50S, 13.40S
 ŻARNÓWKA SZKOŁA 5.30Fa, 6.40Ua, 9.05a, 12.20Ua,
 14.20Fa, 17.05Ua, 19.40Ua
 ŻYWIEC 8.50U, 17.00F

LEGENDA

- A - nie kursuje w niedziele i święta
- C - kursuje w soboty niedziele i święta
- F - kursuje od poniedziałku do piątku w dni robocze
- L - nie kursuje 25-26 XII, 1 I oraz w Wielką Niedzielę i Poniedziałek Wielkanocny
- N - nie kursuje 25 XII i w Wielką Niedzielę
- U - nie kursuje 25 XII, 1 I i w Wielką Niedzielę
- a - nie kursuje 2 I
- b - nie kursuje w dniach 27.XII, 2 I oraz we wtorek po Św. Wielkanocnych
- n - nie kursuje 24 i 31 XII
- 5,7 - kursuje w piątek i niedzielę
- S - kursuje w dni nauki szkolnej
- 1 - kursuje w poniedziałki
- 1-5 - kursuje od poniedziałku do piątku
- 5-7 - kursuje od piątku do niedzieli
- 6 - kursuje w soboty
- 6-7 - kursuje w soboty i niedziele
- 7 - kursuje w niedziele
- 1-6 - kursuje od poniedziałku do soboty
- h - nie kursuje w Wigilię oraz Wielką Sobotę
- R - kursuje w dni robocze
- H - kursuje w ferie zimowe i wakacje
- g - kursuje od października do czerwca
- kursy pośpieszne
- * - kurs zawieszony