

Ziemia Suska: *Życzenia*. „MS Ziemia Suska”. 2000, nr 9/10/2000, s. 1.

Bez podpisu: *Wiadomości z Ratusza*. „MS Ziemia Suska”. 2000, nr 9/10/2000, s. 1/2/3/4.

BW.: *Udany Memorial*. „MS Ziemia Suska”. 2000, nr 9/10/2000, s. 1/4/5.

BW.: *Sucha najlepsza w Sportowym Turnieju Miast Gmin*. „MS Ziemia Suska”. 2000, nr 9/10/2000, s. 1/12.

Redakcja: *Kanalizacja Śródmieścia*. „MS Ziemia Suska”. 2000, nr 9/10/2000, s. 1/24.

Bez podpisu: *Nowe oznakowanie ulic*. „MS Ziemia Suska”. 2000, nr 9/10/2000, s. 1/6.

Redakcja: *Sygnalizacja świetlna*. „MS Ziemia Suska”. 2000, nr 9/10/2000, s. 1/23.

Bez podpisu: *V Dni Muzyki na Zamku- program*. „MS Ziemia Suska”. 2000, nr 9/10/2000, s. 1/6.

BW: *Samorządowcy na złazie*. „MS Ziemia Suska”. 2000, nr 9/10/2000, s. 1/16.

BW: *Zawody strażackie*. „MS Ziemia Suska”. 2000, nr 9/10/2000, s. 1/22.

BW: *Sucha sprząta świat*. „MS Ziemia Suska”. 2000, nr 9/10/2000, s. 1/18/19.

Ekstern: *Ogłoszenie*. „MS Ziemia Suska”. 2000, nr 9/10/2000, s. 1.

Bez podpisu: *Zdjęcie*. „MS Ziemia Suska”. 2000, nr 9/10/2000, s. 1.

Niki: *Z historii*. „MS Ziemia Suska”. 2000, nr 9/10/2000, s. 7.

Bury Grzegorz: *Galeria Sztuki- Zamek zaprasza na wystawy*. „MS Ziemia Suska”. 2000, nr 9/10/2000, s. 7/8.

BW: *Akcja „Nadzieja”*. „MS Ziemia Suska”. 2000, nr 9/10/2000, s. 8.

Surzyn Kazimierz: *Górale na Hali Krupowej*. „MS Ziemia Suska”. 2000, nr 9/10/2000, s. 8.

Przerzywacz Józef: *Bezpiecznie do szkoły*. „MS Ziemia Suska”. 2000, nr 9/10/2000, s. 9.

Cholewka Aleksandra: *Porady działkowe na miesiąc wrzesień*. „MS Ziemia Suska”. 2000, nr 9/10/2000, s. 9/10.

Boryczko Wiesław: *Sucha i my na starej fotografii*. „MS Ziemia Suska”. 2000, nr 9/10/2000, s. 10/11/12.

Bez podpisu: *Stan, struktura, bezrobotnych oraz aktywne formy przeciwdziałania bezrobociu w powiatowym Urzędzie Pracy*. „MS Ziemia Suska”. 2000, nr 9/10/2000, s. 13/14.

Zadora Jan: *Wakacje bez ryzyka*. „MS Ziemia Suska”. 2000, nr 9/10/2000, s. 14/15.

Burmistrz Miasta: *Na ślubnym kobiercu*. „MS Ziemia Suska”. 2000, nr 9/10/2000, s. 15.

MaK: *Bezpieczne wakacje*. „MS Ziemia Suska”. 2000, nr 9/10/2000, s. 15/16.

BW: *Prymasowi Tysiąclecia i Piotrowi Naszych Czasów*. „MS Ziemia Suska”. 2000, nr 9/10/2000, s. 16/17.

Bez podpisu: *Renowacja kwater żołnierzy radzieckich*. „MS Ziemia Suska”. 2000, nr 9/10/2000, s. 17.

Banach Marian: *Edukacja ekologiczna*. „MS Ziemia Suska”. 2000, nr 9/10/2000, s. 20.

Zadora Jan: *Stereotypy przemocy*. „MS Ziemia Suska”. 2000, nr 9/10/2000, s. 20/21.

MaK: *Sposób na życie*. „MS Ziemia Suska”. 2000, nr 9/10/2000, s. 23.

MaK: *Zawodowiec z Suchej Beskidzkiej*. „MS Ziemia Suska”. 2000, nr 9/10/2000, s. 24.

Rada Miejska, Zarząd Miasta, Pracownicy Urzędu Miejskiego w Suchej Beskidzkiej: *Ogłoszenie*. „MS Ziemia Suska”. 2000, nr 9/10/2000, s. 24.

PKO Bank Polski: *Ogłoszenie*. „MS Ziemia Suska”. 2000, nr 9/10/2000, s. 25.

Miejska Przychodnia Zdrowia w Suchej Beskidzkiej: *Ogłoszenie*. „MS Ziemia Suska”. 2000, nr 9/10/2000, s. 26.

Specjalista endokrynolog: *Ogłoszenie*. „MS Ziemia Suska”. 2000, nr 9/10/2000, s. 26.

MOK: *Ogłoszenie*. „MS Ziemia Suska”. 2000, nr 9/10/2000, s. 26.

Bez podpisu: *Ogłoszenie*. „MS Ziemia Suska”. 2000, nr 9/10/2000, s. 26.

Kurs komputerowy: *Ogłoszenie*. „MS Ziemia Suska”. 2000, nr 9/10/2000, s. 26.

Okna i drzwi z PCV i Aluminium: *Ogłoszenie*. „MS Ziemia Suska”. 2000, nr 9/10/2000, s. 27.



ZIEMIA SUSKA

MIESIĘCZNIK SAMORZĄDOWY NR 9/10 2000 (62)

- W NUMERZE -

Wiadomości z Ratusza str.2

Udany Memoriał str.4

**Sucha najlepsza w Sporto-
wym Turnieju Miast Gmin
Str.12**

Knalizacja śródmieścia str.24

Nowe oznakowanie ulic str.6

Sygnalizacja świetlna str.23

**V DNI MUZYKI NA ZAMKU -
program str.6**

**Samorządowcy na złazie
str.16**

Zawody strażackie str.22

Sucha sprzęta świat str.18

***W nowym roku szkolnym
wszystkim uczniom radości
w zdobywaniu wiedzy
a nauczycielom satysfakcji
z wykonywanej pracy
życzy***

Ziemia Suska



DZIAŁ REKLAMY



LICEUM OGÓLNOKSZTAŁCĄCE

dla

DOROSŁYCH

w systemie eksternistycznym
z a p i s y

Zespół Szkół Budowlanych
Wadowice ul. Słowackiego 4

w każdą środę

od 12.00 - 14.00

Zespół Szkół Medycznych i Ogólnokształcących

Żywiec, ul. Grunwaldzka 9

w każdy czwartek

od 14.00 - 16.00

* możliwość odroczenia od służby wojskowej

* możliwość przystąpienia
do egzaminu maturalnego

informacje

tel. 0 604 493 153

0 604 273 920

(033) 814 54 44

WIADOMOŚCI Z RATUSZA

Uchwały oraz wnioski i ustalenia podjęte na XX sesji Rady Miejskiej w Suchej Beskidzkiej w dniu 20 sierpnia 2000

Na sesji obecnych było 20 Radnych. Jednogłośnie przyjęto sprawozdanie Zarządu Miasta z wykonania uchwał podjętych na XIX Sesji w dniu 27 czerwca. W punkcie wystąpienia mieszkańców głos zabrali p. Stefan Cieniawski, który podziękował za wycięcie drzew wzdłuż rzeki Stryszawki i poprosił o szybkie usunięcie gałęzi i p. Maria Lenart, mieszkanka ul. Zasepnicy, zapytaniem dotyczącym dalszej realizacji zabezpieczenia osuwiska przy ul. Zasepnicy. Odpowiedzi na powyższe zapytanie udzielił Burmistrz Miasta Andrzej Siwiec, który wyjaśnił, że prawa strona potoku jest zadaniem do wykonania przez gminę i zadanie to trzy lata temu zostało wycenione na kwotę 18 mld starych złotych. Doraźnie wykonano zabezpieczenie, lecz dalsze prace muszą być wykonane i jeżeli Rada Miejska zabezpieczy na ten cel środki to będzie to zrobione. Stwierdził również, że w roku bieżącym nie ma możliwości prowadzenia w tym rejonie prac, lecz w przyszłym roku można się będzie podjąć tego zadania. Pani Maria Lenart stwierdziła, że udzielona odpowiedź usatysfakcjonowała ją połowicznie, z uwagi na to, że zadanie to nie będzie wykonane w tym roku, ale Burmistrz określił na co mieszkańcy mogą liczyć. Natomiast interpelacjach i zapytaniach wystąpili radni: pp. Barbara Sochacka z pytaniem o możliwość udostępnienia dla zwiedzających Zamku i Domku Ogrodnika w dni wolne od pracy (soboty i niedziele), Ireneusz Sękacz z pytaniem, czy związku z podjętymi ustaleniami dotyczącymi wyciągu narciarskiego na stoku "Cholerne", będzie realizowany wyciąg na Zasepnicy i czy będzie to wyciąg o długości tylko 300 m i Kazimierz Pochopień, który wystąpił z prośbą, aby dokonać oznaczenia przejścia dla pieszych (pasy) na ul. Role, w rejonie budynku p. Szklarczyków oraz o ustawienie na tej ulicy znaków o ograniczeniu prędkości. Odpowiedzi na zapytania Radnych udzielił Burmistrz Miasta. W sprawie zgłoszonej przez p. Kazimierza Pochopnia poinformował, że wystąpienia takie były już kilkakrotnie do administratora tej drogi kierowane i ponownie Gmina wystąpi z takim wnioskiem, starając się aby tym razem okazało się ono skuteczne. W sprawie zgłoszonej przez p. Barbarę Sochacką, dotyczącej zwiedzania Zamku w soboty i niedziele, wyjaśnił, że obsada tego obiektu jest skromna jednak ustali z Dyrektorem MOK dyżury oraz kiedy i w jakich godzinach Zamek będzie udostępniany dla zwiedzających. Natomiast w sprawie wyciągu, Burmistrz po-

informował, że wyciąg ten nie stanowi żadnej konkurencji dla wyciągu na Zasepnicy oraz, że jest osoba, która chce zamontować wyciąg na Cholernym i chciała to już zrobić w ubiegłym roku, lecz nie doszło do porozumienia z właścicielami działek.

W punkcie zatwierdzenia porządku obrad radni Janusz Spannbauer i Jan Siwiec zgłosili wniosek o odwołanie z funkcji Przewodniczącego Rady Miejskiej Stanisława Lichosyta, natomiast w punkcie ósmym porządku obrad Janusz Spannbauer w imieniu 5 radnych odczytał wniosek o odwołanie Przewodniczącego Rady. W dalszej dyskusji Przewodniczący Rady ustosunkował się do przedstawionych we wniosku zarzutów i wyjaśnił powody swojego działania po czym wywiązała się dyskusja, w której udział wzięli Radni, Burmistrz i Przewodniczący Rady. W wyniku głosowania 10 za odwołaniem i 10 przeciw - do odwołania przewodniczącego nie doszło. Radni powołali również Radę Programową Miesięcznika Samorządowego Ziemia Suska, w składzie: Barbara Sochacka, Marian Natanek, Kazimierz Pochopień. Nie powołano natomiast Redaktora Naczelnego Ziemia Suskiej, ze względu na rezygnację z wykonywanej pracy byłego redaktora Pawła Długosza. Zmieniono również uchwałę uczestnictwa gminy Stryszawy w kosztach budowy kolektora sanitarnego. Odczytano pismo z posiedzenia Zarządu Gminy Stryszawy o podwyższeniu udziału w budowie do 25%. Rada przyjęła powyższą propozycję. W ostatnim punkcie sesji Barbara Sochacka złożyła na ręce Przewodniczącego Rady Miejskiej rezygnację z pełnionej funkcji Wiceprzewodniczącej Rady Miasta.

Opracowano na podstawie protokołu Rady Miejskiej.



ZIEMIA SUSKA

Pismo Samorządu Terytorialnego
Suchej Beskidzkiej

Wydawca:
Rada Miejska w Suchej Beskidzkiej
Numer opracowała Barbara Woźniak
przy współpracy Rady Programowej

Adres: Redakcja „Ziemia Suskiej”
ul. Zamkowa 1, Sucha Beskidzka
tel./fax (033) 874 13 03
tel. (033) 874 25 57

Druk i skład: **Drukarnia SCAL**
tel./fax(033) 873 71 59

*Materialów niezamówionych redakcja nie zwraca,
zastrzega sobie prawo skracania artykułów
i korespondencji oraz opatrywania ich własnymi
tytułami. Za treść ogłoszeń i reklam redakcja nie
bierze odpowiedzialności.*

Uchwała nr XX/178/2000

W sprawie utworzenia stałych obwodów głosowania.
Na podstawie art. 18. Ust. 2 pkt 15 ustawy z dnia 8 marca 1990 roku o samorządzie gminnym (tekst jednolity -Dz. U. Nr 13 z 1996r., poz. 74) oraz art. 22 ust. 1 i ust. 5 ustawy z dnia 27 września 1990 r. o wyborze Prezydenta Rzeczypospolitej Polskiej (Dz. U. Nr 47 z 2000r. poz. 544 - tekst jednolity) Rada Miejska w Suchej Beskidzkiej uchwała co następuje:

§ 1

Na wniosek Burmistrza Miasta Sucha Beskidzka tworzy obwód głosowania Nr 7 w Szpitalu Rejonowym w Suchej Beskidzkiej (obwód zamknięty), z siedzibą Obwodowej Komisji Wyborczej w Szpitalu Rejonowym w Suchej Beskidzkiej ul. Szpitalna 22, dla wyborców przebywających w tej placówce.

§ 2

Obwody głosowania na obszarze gminy Sucha Beskidzka, utworzone na podstawie przepisów ustawy z dnia 16 lipca 1998 r. - Ordynacja wyborcza do rad gmin, rad powiatów i sejmików samorządowych - pozostają bez zmian.

§ 3

Wykaz obwodów głosowania, ich numery, granice oraz siedziby obwodowych komisji wyborczych utworzonych na terenie gminy Sucha Beskidzka dla przeprowadzenia głosowania w wyborach Prezydenta Rzeczypospolitej Polskiej:

§ 4

1. uchwała podlega ogłoszeniu w Dzienniku Urzędowym Województwa Małopolskiego oraz podana zostaje do publicznej wiadomości w sposób zwyczajowo przyjęty.
2. po jednym egzemplarzu Uchwały przekazuje się niezwłocznie Wojewodzie Małopolskiemu i Wojewódzkiemu Komisarzowi Wyborczemu.

§ 5

Wykonanie uchwały powierza się Zarządowi Miasta Sucha Beskidzka

§ 6

Uchwała wchodzi w życie z dniem ogłoszenia.

Uchwała nr XX /179/2000 z dnia 22 sierpnia 2000 r.

w sprawie zmiany uchwały Nr VIII/83/99 Rady Miejskiej Suchoj Beskidzkiej z dnia 22 czerwca 1999 r., dotyczącej użyczenia i wydzierżawienia nieruchomości stanowiącej własność Gminy

Na podstawie art. 18 ust.2 pkt 9 lit. ustawy z dnia 8 marca 1990 r. o samorządzie gminnym (tekst jednolity - Dz. U. Nr 13, poz. 74 z 1996 r. z późniejszymi zmianami) Rada Miejska w Suchoj Beskidzkiej uchwała co następuje:

§ 1

zmienia w§ 1 uchwały Nr VIII/83/89 Rady Miejskiej w Suchoj Beskidzkiej z dnia 22 czerwca 1999 r. w zdaniu pierwszym powierzchnię działki ewidencyjnej nr 9450/24 z 8 ha 71 a 30m2 na 8 a 79 a 95m2. Zmiana powierzchni następuje ze zmianą konfiguracji działki ewidencyjnej nr 9450/24 położonej przy ul. Wadowickiej ujawnionej w Księdze Wieczystej Nr 35620 w Wydziale Ksiąg Wieczystych Sądu Rejonowego w Suchoj Beskidzkiej.

§ 2

Pozostała treść Uchwały nie ulega zmianie.

§ 3

Wykonanie Uchwały powierza się Zarządowi Miasta w Suchoj Beskidzkiej.

§ 4

Uchwała wchodzi w życie w terminie 7 dni od ogłoszenia.

Numer obwodu	Granice obwodu	Siedziba Komisji Obwodowej
Obwód nr 1	Ulice: Bładzonka Dolna, Starzeńskiego, Batalionów Chłopskich, Beniowskiego, Przemysłowa, Zamiłkowa, Wadowicka, Makowska, Garce, Śpiwle, Pikieta, Mickiewicza od nr 1 - 29 (numery nieparzyste) i od 2 - 50 (numery parzyste), Nieszczyńskiej, Piłsudskiego, Rynek, Semika, Goetla, Krótka, Karaś, Konopnickiej, Zakofciele, Kofcielna	Urząd Miejski Sucha Beskidzka Ul. Mickiewicza 19
Obwód nr 2	Osiedle Na Stawach bloki nr. 1, 2, 3, 4, 5, 6, 7, 8, 9	Liceum Ogólnokształcące Sucha Beskidzka Ul. Plk. T. Semika
Obwód nr 3	Osiedla: Na Stawach, bloki: nr 10, 11 Beskidzkie, bloki: 1, 2, 3, 4, 5, 7, 8, 9, 10, 11, 12, 13, 14 Ulica Mickiewicza 52, 58, 60	Zespół Szkół Zawodowych i m. W. Witosa Sucha Beskidzka Ul. Spółdzielców 1
Obwód nr 4	Ulica: Bładzonka (Kurki, Rzeźniczaki, Kwafni, Leguty, Listwany, Barzyczaki, Pacypówka, Włochy, Urbańcówka, Błachury, Dulscy, Burówka, Knapiki, Koczurówka, Książki, Lenarty, Lipie, Pykówka, Wajdówka)	Szkoła Podstawowa nr 3 Sucha Beskidzka ul. Bładzonka 73
Obwód nr 5	Ulice: Zaspynicka, Zaspynica (Zwalciaki, Zagrody, Urbańcówka, Kuligówka, Knapówka, Jony, Jędrzejaki, Kubasy, Listwany, Kubasiaki, Pasierbki, Kubiki) Kamienne, Polna, Role, Krzeszowiaków, Mickiewicza od nr 31 do nr 129 (numery nieparzyste) i od nr 62 do nr 130 (numery parzyste), Ogródowa, Stokowa, Słoneczna, Spacerowa, Turystyczna, Smolikówka	Szkoła Podstawowa Nr 2 Sucha Beskidzka ul. Zaspynicka 1
Obwód nr 6	Ulice: Nad Skawą, Szpitalna, Górna, Sumerówka, Podkościże, 3-go Maja, Armii Krajowej, Nad Stawami, Żródlana, 29 - Sycznia	Zespół Szkół Zawodowych im. W. Goetla Sucha Beskidzka ul. Kofcielna 5
Obwód nr 7	Szpital Rejonowy (obwód zamknięty)	Szpital Rejonowy Sucha Beskidzka ul. Szpitalna 22

Głosowanie obędzie się w lokalach obwodowych Komisji Wyborczych w dniu 08 października od godz. 6.00 - 20.00

Uchwała nr XX/181/2000

w sprawie zakresu i formy informacji z przebiegu wykonania budżetu gminy za I półrocze 2000 r.

Na podstawie art. 18 ust. 2 pkt 15 ustawy z dnia 8 marca 1990 r. o samorządzie gminnym /tekst jednolity z 1996 Dz. U. Nr 13, poz. 74 z późniejszymi zmianami /art. 135 ust.2 ustawy z dnia 26 listopada 1998 r. o finansach publicznych/ Dz. U. Nr 155, poz. 1014 z późniejszymi zmianami/, Rada Miejska w Suchoj Beskidzkiej uchwała co następuje:

§ 1

I. ustala się formę informacji z zakresu wykonania:

- 1/ dochodów budżetu gminy za I półrocze 2000 r. w podziale na działy, rozdziały, paragrafy klasyfikacji dochodów,
- 2/ realizacji dochodów administracji rządowej zlecone gminie za I półrocze 2000 r. w podziale na działy, rozdziały, paragrafy klasyfikacji dochodów,
- 3/ wydatków budżetu gminy za I półrocze 2000 r. w podziale na działy, rozdziały, paragrafy klasyfikacji wydatków,
- 4/ realizacji wydatków administracji rządowej zlecone gminie za I półrocze 2000 r. w podziale na działy, rozdziały, paragrafy klasyfikacji wydatków,
- 5/ realizacji zadań inwestycyjnych za I półrocze 2000 r. w podziale na działy, rozdziały, paragrafy oraz zadania wydatków,

§ 2

Ustala się formę informacji z zakresu realizacji z zakresu planów finansowych zakładów budżetowych instytucji kultury i środków specjalnych za I półrocze 2000 r. w podziale na działy, rozdziały, paragrafy oraz zadania klasyfikacji dochodów i wydatków dla:

Miejskiego Zakładu Gospodarki Komunalnej
 Miejskiego Zakładu Wodociągów i Kanalizacji
 Miejskiej Biblioteki Publicznej
 Miejskiego Ośrodka Kultury - Zamek
 Miejskiego Przedszkola Samorządowego - środek specjalny
 Świetlic Szkolnych - środek specjalny
 § 3
 Wykonanie uchwały powierza się Zarządowi Miasta
 § 4
 Uchwała wchodzi w życie z dniem podjęcia

Uchwała nr XX/183/2000
 w sprawie budowy kolektora sanitarnego "A"

na podstawie art. 18 ust 1 pkt 6 z dnia 8 marca 1990 r. o samorządzie gminnym (tekst jednolity - Dz. U. Nr. 13 poz. 74 z 1996 r. z późniejszymi zmianami),

Rada Miejska Suchoj Beskidzkiej uchwała co następuje:
 § 1

zmienia treść zapisu § 2 Uchwały Nr XVIII/167/2000 Rady Miejskiej w Suchoj Beskidzkiej z dnia 31 maja 2000 roku w sprawie budowy kolektora sanitarnego "A", który otrzymuje brzmienie:

W porozumienie winno sprecyzować nakłady, jaki poniesione zostaną przez gminy przy założeniu, że Gminy partycypować będą w następujących częściach:

- Gmina Stryszawa 25%
- Gmina Sucha Beskidzka 75%

Kosztów związanych z budową kolektora głównego oraz kosztów dokumentacji technicznej.

§ 2

Pozostałe postanowienia Uchwały nie ulegają zmianie

§ 3

Wykonanie Uchwały powierza się Zarządowi Miasta Suchoj Beskidzka

§ 4

Uchwała wchodzi w życie z dniem podjęcia

OŚWIADCZENIE

Kilka dni po sierpniowej sesji Rady Miejskiej, po naszym mieście zostały rozrzucone ulotki zatytułowane "Odezwa" i podpisane moim imieniem i nazwiskiem.

Oświadczam, że nie ja jestem autorem tych ulotek, uważam, że jest to jedna z najohydniejszych metod stosowanych wobec ludzi. W tej sprawie wystąpiłem do Prokuratury Rejonowej w Suchoj Beskidzkiej.

Ponieważ nie tylko ta ulotka, ale i popularny tygodnik lokalny "Kronika" z dnia 31. 08. 2000 r. w artykule pt. "Burmistrz do odstrzału", przedstawił fakty mijające się z prawdą, zainteresowanych odsyłam do protokołu lub taśm z nagraniami z ostatniej sesji Rady Miejskiej.

z poważaniem

Stanisław Lichosyt

Przewodniczący Rady Miejskiej

UDANY MEMORIAŁ !!!

W naszym mieście już po raz drugi zorganizowany został wyścig Memoriał Henryka Łasaka. Należy przyznać, że był to wyścig udany pod każdym względem. Doskonała organizacja, dobre samopoczucie startujących zawodników i niezawodna suska publiczność to atrybuty tego wspaniałego wydarzenia. Dopisała nawet pogoda, która w takich sytuacjach lubi płatać figle. Ulice naszego miasta a zwłaszcza rynek i dziedziniec zamkowy przeżywały obłędnie i najazd gości. Prawdziwa sportowa poezja i raj dla hobbyistów dwóch kółek! Memoriał tradycyjnie rozpoczął się startem honorowym sprzed suskiego zamku, skąd zawodnicy wyruszyli ulicami: Zamkową, Kościelną, Cmentarną, Szpitalną i Piłsudskiego do Rynku, gdzie nastąpił "start



ostry". Na placu suskiego Rynku zebrali się honorowi goście, władze sportowe, miejskie i powiatowe. Uroczyste otwarcie Wyścigu zaszczyciła małżonka Henryka Łasaka, pani Teresa Łasakowa, która nie ukrywała swojego wzruszenia: *Jestem bardzo wzruszona, że w Suchoj organizuje się po raz drugi tak wspaniała impreza, pamięci mojego męża. Serdecznie dziękuję...*

Przybyli również **Minister Mieczysław Nowicki** Prezes Urzędu Kultury Fizycznej i Sportu oraz Prezes Polskiego Związku Kolarskiego **Wojciech Walkiewicz**.

Nie zabrakło przyjaciół i podopiecznych trenera, byłych mistrzów polskiego kolarstwa: **Tadeusza Mytnika** – Dyrektora Wyścigu, **Stanisława Szody**, **Jana Magiery**, **Zbigniewa Krzeszowca**, **Zygmunta Hanusika**, **Wojciecha Matusiaka**, **Jana Brzeźnego**, **Krzysztofa Steca**, **Józefa Kaczmarczyka** i **Zenona Czechowskiego**.

Po zakończeniu wyścigu goście udali się do Skomialnej Białej, gdzie w 1973 roku zginął tragicznie Henryk Łasak, by przed tablicą pamiątkową złożyć symboliczne wiązanki kwiatów. Dla uczczenia tego wielkiego szkoleniowca Szkoła Podstawowa w Skomialnej Białej będzie nosić Jego Imię.

W Memoriale wystartowało 136 kolarzy zawodowych grup krajowych i zza granicy Czech, Słowacji, Węgier, Białorusi, Rosji, Ukrainy, Niemiec i Włoch. Kolarze pokonywali pięciokrotnie 30 kilometrową trasę wokół Suchoj Beskidzkiej, dopingowani przez niezawodną publiczność, która licznie gromadziła się przy trasie oraz na placu suskiego



rynku. Na trasie wyścigu dominowała, ponownie jak w roku ubiegłym grupa Mróz Supradyn Witaminy, wśród której najbardziej aktywny był Kazimierz Stafiej, zwycięzca czterech spośród pięciu lotnych premii. Zwycięzcą piątej premii był również kolarz Mroza Piotr Chmielewski. Jednak finisz należał do ich klubowego kolegi Jacka Mickiewicza, który o pół koła wyprzedził Marcina Lewandowskiego z Legii Bazyliszek i Marcina Gąbkę z Matt Ceresit CCC. Puchar dla zwycięzcy ufundował i wręczył Starosta Suski Andrzej Pająk, puchar za drugie miejsce ufundował i wręczył Burmistrz Miasta Andrzej Siwiec natomiast za miejsce trzecie Redakcja Dziennika Polskiego, który przekazał przedstawiciel redakcji Fryderyk Warta. Zwycięzcy



otrzymali również nagrody rzeczowe od przedstawicieli gmin oraz sponsorów a także piękne wiązanki kwiatów, które wręczały Miss Ziemi Suskiej 2000.

BW

ORGANIZATORZY WYŚCIGU składają serdeczne podziękowania wszystkim sponsorom, którzy udzieliли pomocy materialnej i finansowej:

1. Starostwu Powiatowemu w Suchej Beskidzkiej
2. Zarządowi Gminy Zembrzyce.
3. Zarządowi Gminy Stryszawa.
4. Zdzisławowi Łopacie – Stacja Paliw Kojszówka., Maszyny i Urządzenia Budowlane, Części do Samochodów Ciężarowych
5. Firmie Produkcyjno – Handlowej "BLACH DOM" S.C. Białka
6. Leszkowi Skrzypkowi - Przedsiębiorstwo Usługowo-Handlowe "Lech" S.C. Przewozy Krajowe i Zagraniczne
7. Stanisławowi Śmietanie - Mechanika Pojazdowa – Blachar-

- stwo Pojazdowe – Pomoc Drogowa Maków Podhalański. ul. Wolności
8. Jackowi Bale - Piekarnia Smacznego Pieczywa "JACUŚ" Sucha Beskidzka ul. Mickiewicza
9. Powszechnemu Zakładowi Ubezpieczeń S.A. Inspektorat w Wadowicach.
10. Telekomunikacji Polskiej S.A Zakład Telekomunikacji w Krakowie
11. Firmie "ERBAK" Produkcja Materiałów Budowlanych Żywiec ul. Stolarska 8.
12. Powszechnej Kasie Oszczędności Bank Polski S.A. Oddział w Wadowicach.
13. Producentowi Soków , Napojów Owocowych i Wody Mineralnej WOSANA Andrychów. ul. Batorego 35 A
14. PSS Spółem Wadowice "Karczma Rzym" w Suchej Beskidzkiej
15. Restauracji "Kasper Suski" w Suchej Beskidzkiej
16. Barbarze i Mirosławowi Szwedom - MATRABUD ul. Makowska 22.
17. Sopockiemu Towarzystwu Ubezpieczeniowemu "Hestia Insurance" S.A. Przedstawicielstwo w Krakowie Oddział w Suchej Beskidzkiej.
18. Nadleśnictwu w Suchej.
19. Firmie Budowlanej - Stanisław Lichosyt Sucha Beskidzka ul. Przemysłowa 10
20. Przedsiębiorstwu Państwowej Komunikacji Samochodowej w Suchej Beskidzkiej.
21. Produkcji Wód Mineralnych "JASIEŃ" w Suchej Beskidzkiej, ul. hr Tamowskiego
22. Krystynie i Bogumiłowi Rajdom - Zakłady Przetwórstwa Owocowo Warzywnego RAJDIMPEX S.C. Sucha Beskidzka ul. Mickiewicza
23. Barbarze i Janowi Kaczmarczykom - "MÓJ STYL". Sucha Beskidzka, ul. Mickiewicza 1
24. Gminnej Spółdzielni "Samopomoc Chłopska" Sucha Beskidzka.
25. Piekarni Machaczka w Suchej Beskidzkiej, Rynek 9
26. Przedsiębiorstwu Turystycznemu "Beskidy Tourist" w Suchej Beskidzkiej, ul. Mickiewicza
27. Kazimierzowi Lemańczykowi, Adamowi Jończykowi, Iwonie Szklarczyk - Przedsiębiorstwo Usługowo-Handlowe GAZOEX S.C. Sucha Beskidzka, ul. Beniowskiego 1
28. Edward Chorążka ART.-BUD Maków Podhalański ul. Moniuszki 4
29. Januszowi Bartoszkowi - Kwaciarnia "MIMOZA" Sucha Beskidzka ul. Mickiewicza 85.
30. mgr Jadwidze Bober - Apteka "EPIONE" Sucha Beskidzka Rynek.
31. Ośrodkowi Szkoleniowo – Wypoczynkowemu "Wodnik" z Suchej Beskidzkiej, ul. Role 561
32. Tadeusz Krawczykowi, Kazimierz Antolakowi - "KRAWAN" S.C. Sucha Beskidzka, ul. Wadowicka
33. Lucynie i Marianowi Strączkom – STOLMARX. Sucha Beskidzka, ul. Armii Krajowej
34. Kodakowi Express – Sucha Beskidzka, ul. Mickiewicza 29.
35. Sławomirowi Mołkowi – Zodiak Maków
36. Coca Coli Niepolomice

Patronat medialny: Radio Plus, Dziennik Polski, Telewizja Katowice, Ziemia Suska.

Również gorące podziękowania za zabezpieczenie trasy wyścigu organizatorzy kierują do Powiatowej Komendy Policji, Powiatowej Straży Pożarnej i Jednostek Ochotniczej Straży Pożarnej ze wszystkich ościennych gmin, Miejskiej Przychodni Zdrowia w Suchej Beskidzkiej, GOPR-u Sekcja Beskidzka, Działu Pomocy Doraźnej ZOZ – u Sucha Beskidzka, Straży Miejskiej i p. Józefa Szklarczyka.

Organizatorzy dziękują również wszystkim tym, którzy przyczynili się do sprawnego przebiegu tej sportowej imprezy.

NOWE OZNAKOWANIE ULIC

Na przełomie sierpnia i września, na niektórych ulicach naszego miasta umieszczone zostały nowe oznakowania w formie tablic dwustronnych z nazwami ulic i osiedli /na niebieskim tle biały napis z nazwą danej ulicy/. Tablice usytuowano na słupkach umocowanych w ziemi. Ogółem w mieście nowe oznakowania zlokalizowano w 14 miejscach, na których łącznie umieszczono 28 tablic.

Są to:

1. ul. Spacerowa, ul. Turystyczna, ul. Słoneczna,
2. ul. Krzeszowiaków, ul. Stokowa,
3. ul. 29 Stycznia, ul. Z. Karaś, ul. Nad Stawami,
4. ul. Kościelna, ul. 3 Maja, ul. Szpitalna,
5. ul. Batalionów Chłopskich, ul. Błędzonka, ul. Przemysłowa,
6. ul. Handlowa, ul. Nad Stawami,
7. ul. Gospodarcza, ul. Handlowa, ul. Zielona,
8. ul. Batalionów Chłopskich, ul. J. hr Tarnowskiego,
9. ul. W.Goetla, ul. Plk. T. Semika,
10. os. Garce - Śpiwle,
11. os. Pikieta,

12. ul. Gospodarcza,
13. ul. Zamkowa,
14. ul. Role

Nowe oznakowanie, zlokalizowane przy skrzyżowaniach ulic korzystnie wpływa na poprawę informacji. Oznakowanie zostało wykonane przez Przedsiębiorstwo "FRAM" z Bielska - Białej.



V DNI MUZYKI NA ZAMKU PROGRAM

ORGANIZATORZY: MIEJSKI OŚRODEK KULTURY – ZAMEK
STAROSTWO POWIATOWE W SUCHEJ BESKIDZKIEJ

PATRONAT MEDIALNY: RADIO PLUS
DZIENNIK POLSKI

SPONSORZY: BANK BPH
FIRMA VALVEX

17.09.2000 – NIEDZIELA /SALA RYCERSKA – godz. 17.00/
ZESPÓŁ BAROKOWY G.Ph TELEMANNA

Magdalena Kania – flet prosty
Renata Sadowska – Smolik – klawesyn
Mariusz Dobrzański – wiolonczela
Piotr Sadowski – Skrzypce
W PROGRAMIE: A. ViValdi, D. Castello, P. Finger, J.S Bach, G. Ph. Teleman

24.IX.2000 – NIEDZIELA/SALA RYCERSKA – godz. 17.00/
ZESPÓŁ "HARMONIA SACRA"

Katarzyna Wiwer – sporan
Teresa Piech – skrzypce
Marcin Szelest – pozytyw
W PROGRAMIE: T. Merula, D. Castello, M. Zieliński, C. Monteverdi, D. Buxtehude, A. Grandi, J.S. Bach

26.IX. 2000 -WTOREK/SALA RYCERSKA godz. 10.00 oraz 11.30/

ZESPÓŁ "METRUM"

Urszula Janiak – skrzypce
Tadeusz Janiak – trąbka
Krzysztof Przemek – instrumenty klawiszowe
AUDYCJA MUZYCZNA DLA MŁODZIEŻY

1.X. 2000 – NIEDZIELA /SALA RYCERSKA godz. 17.00/
ZESPÓŁ MUZYKI DAWNEJ "CAMERATA CRACOVIA"

Marta Trybulec – sopran
Anna Marcisz Chevirier – wirignal
Ireneusz Trybulec – lutnia
W PROGRAMIE: MUZYKA DAWNEJ EUROPY – NIEMCY, POLSKA

WSPÓLFINANSOWANIE: – FUNDACJA WSPÓŁPRACY POLSKO NIEMIECKIEJ

NIEMIECKI PARTNER; Staatsbibliothek zu Berlin
WSPÓLORGANIZACJA: Małopolski Ośrodek Kultury w Krakowie

BILETY DO NABYCIA W MOK- ZAMEK, UL. ZAMKOWA 1, SUCHA BESKIDZKA

TEL: 874-13-03, 874-22-59

Z HISTORII

Dni muzyki na zamku mają już swoją historię. W roku 1996 istniała możliwość aby nasz zamek, ożywić poprzez muzykę. Wspaniałą okazją do wcielenia tej idei w życie stały się Dni Muzyki Dawnej w Żywcu. Organizatorzy imprezy tj. Urząd Miasta w Żywcu oraz Zespół Zamkowo – Parkowy zaproponowali suskiemu Ośrodkowi Kultury współpracę, mając na uwadze bardzo dobre warunki akustyczne sali rycerskiej oraz klimat jaki dla wykonywani a tego rodzaju muzyki stwarzają wnętrza zamku. Pierwszy koncert na sali rycerskiej miał miejsce 7.09.1996 roku jako: "Echa Muzyki Dawnej w Żywcu". Wystąpił wówczas znany i ceniony zespół "Concerto Avena" z Warszawy, który przedstawił cykl czterech koncertów A. Vivaldiego pt. "Cztery Pory Roku". Po tym dobrym początku Dyrektor MOK Wiesław Kwak zaproponował aby już w formie cyklicznej imprezy kontynuować koncerty muzyki poważnej, których program wypełniłaby muzyka dawna (XVI i XVII wieczna), kameralna oraz chóralna. Jako Suskie Dni Muzyki odbyły się one we wrześniu 1997 roku. Koncertował wtedy Kwintet Smyczkowy Filharmonii Śląskiej z Katowic. W dniu 19.09 z recitalem solowym wystąpili Elżbieta Góra i Sławomir Machała (gitara) oraz Benon Maliszewski (baryton) przy akompaniamencie fortepianowym Wojciecha Skowrońskiego. W kolejnym dniu zaprezentował się Akademicki Chór "Organum" wraz z zespołem instrumentalnym "Ricerca" z Krakowa. Całością dyrygował Bogusław Grzybek a w partiach solowych wystąpiła Magdalena Barylak (sopran). W koncercie finałowym, który miał miejsce 21.09.1997

roku wystąpił duet Franciszek Skóra (wiolonczela) i Andronika Krawiec (fortepian) oraz Dziecięcy Zespół Muzyki Dawnej "Capella Nicopolensis" z Mikołowa pod kierownictwem Androniki Krawiec i Bożeny Krzyżowskiej. W kolejnej edycji Suskich Dni Muzyki, które odbyły się w dniach 25 – 27 09.1998 roku znalazł się Poranek Muzyczny Dla Młodzieży przygotowany przez zespół "Metrum" z Bielska Białej zatytułowany "Przeboje wielkich Mistrzów". Artyści przedstawili najślynniejsze tematy muzyki klasycznej w rytmach rozrywkowych. 26.09 z recitalem fortepianowym wystąpiła Sabina Bralczyk z Katowic, zamieszczając w programie muzykę romantyzmu, impresjonizmu oraz muzykę hiszpańską natomiast 27.09 z koncertem muzyki dawnej wystąpiły: Małgorzata Olejniczak (flety) i Agnieszka Habowska (klawesyn). W roku 1999 zmieniono nazwę cyklu suskich koncertów a ponieważ był to już czwarty sezon muzykowania w suskim zamku na plakatach pojawiły się IV Dni Muzyki na Zamku. W programie znalazły się "Biesiada Staropolska" w wykonaniu Bractwa Lutni z Dworu na Wysokiej pod kierownictwem Antoniego Pilcha, Poranek Muzyczny dla Młodzieży w wykonaniu Zespołu Metrum pt. "Opera, operetka, balety i musical", koncert muzyki barokowej w wykonaniu Zespołu im. G.Ph. Telemana z Bielska Białej oraz widowisko wokalne – instrumentalnej "De Maria nunguam satis", które przedstawiła Scena EL-JOT z Krakowa.

Tegoroczne już V Dni Muzyki na Zamku odbędą się w dniach od 17.09 – 1.10 a na ich program złożą się cztery koncerty, na które serdecznie zaprasza Państwa Miejski Ośrodek Kultury - Zamek.

Niki

Galeria Sztuki - Zamek
zaprasza na
wystawy:

15.09.2000 – 30.09.200 Rękodzieło Ludowe Górali
Babiogórskich

W oparciu o regulamin konkursu Rękodzieło Ludowe Górali Babiogórskich, organizowanego przez MOK Zamek w Suchej Beskidzkiej Jury w składzie:

1. Wiesław Kwak , artysta plastyk– Dyrektor MOK - Zamek
 2. Barbara Woźniak – etnolog, Galerii Sztuki MOK - Zamek
 3. Władysława Kulak- Izba Regionalna w Suchej Beskidzkiej
- oceniło 69 prac konkursowych 12 wykonawców z czego do konkursu zakwalifikowano 52 prace 9 wykonawców.

Jury postanowiło przyznać nagrody w następujących kategoriach konkursowych:

I. MALARSTWO

- nie przyznano I, II, III nagrody
- wyróżnienia otrzymały:
- Pani Jadwiga Gałosz godło "Jaga" za cykl prac,
- Bogumiła Leśniak godło „BL” za cykl prac.

II. AKCESORIA DO DEKORACJI WNEȚRZ

- nie przyznano I nagrody

- II. Wiesława Wolczko godło "STOKROTKA"
- III. Anna Polak godło "AP"

III. WYROBY Z DREWNA

- nie przyznano nagród ponieważ prace nie spełniały wymogów konkursowych pod względem technicznym lub nie nawiązywały bezpośrednio do tradycji regionu

IV. HAFT RĘCZNY

- I nagroda - ZSZ w Makowie Podhalańskim, godło "IRYS"
- II nagroda: Maria Strączek, godło "IGIEŁKA"
- III nagroda: Anna Koziana , godło "AK"

V. RZEŹBA

Nie przyznano nagród ani wyróżnień, ponieważ prace nie spełniały wymogów konkursowych pod względem technicznym oraz występowania motywów, które nawiązywałyby do tradycji regionu.

Powyższy konkurs wraz z regulaminem został ogłoszony w marcu 2000 roku w:

w Miesięczniku Samorządowym Ziemia Suska oraz został rozesłany do Ośrodków Kultury w powiecie suskim a także na adresy domowe twórców ludowych. Termin nadsyłania prac upłynął w dniu 30 lipca 2000 r. Wystawa pokonkursowa nagrodzonych prac czynna będzie w Galerii Sztuki - Zamek do 30 września 2000 r.

22.09.2000 - 12.10.2000

Gerzeczor Bury "Moje Okno Na Świat", autorska

wystawa fotograficzna

Ekspozowane na wystawie fotografie nie są zlepkiem przypadkowych pejzaży. Wszystkie co do jednego zostały wykonane na Podtarzu i w samych Tatrach, po Polskiej i Słowackiej stronie, na przestrzeni dwóch lat, podczas blisko trzydziestu wyjazdów plenerowych. Tak o swoich pracach mówi sam autor:

Moje okno na świat nie przypomina wcale tych, które zdobią fasady nowoczesnych budowli czy starych historycznych kamienic. Moje okno na świat noszę zawsze z sobą, kiedy tylko mam ochotę otwierać je szeroko na oścież lub uchylam dyskretnie, troszeczkę. Czasem przesłaniam jego część aksamitną zasłoną, a czasem przykrywam szeleszczącą żaluzją. Spoglądam przez nie o różnych porach dnia. Raz przez kolorowe okulary, raz mrózając lekko oczy, a innym razem głęboko wdychając zapa-

chy natury. Obrazy jakie rejestruje moja pamięć i wyobraźnia pozbawione są tych filozofii i słowotwórczych manifestów. Obrazy te są syntezą dwóch jedyńskich prawd. Prawdy światła i prawdy cienia. Każdy kto ma ochotę może poznać te prawdy zaglądając przez moje okno na świat.

Grzegorz Bury

Serdecznie zapraszamy na wernisaż wystawy, który odbędzie się 22 września o godz. 17.00

Zapowiedzi:

1.10.2000 – 15.11.2000

Marian Majkut "Malarstwo"

Autorska wystawa malarstwa inspirowanego muzyką.

AKCJA "NADZIEJA"

Ogólnopolska akcja pomocy dla dzieci z najuboższych rodzin, organizowana z ramienia Polskiej Akcji Humanitarnej ruszyła również w Suchej. Koordynatorem akcji było Starostwo Powiatowe. W dniach od 1.09 – 3.09. w Savia "Harnaś" przy ulicy Handlowej oraz Savia Rynek mogliśmy spotkać sympatycznych młodych wolontariuszy, którzy kwestowali na terenie sklepów, by w ten sposób, dzięki naszemu wsparciu pomóc dzieciom z najbiedniejszych rodzin w zakupie podstawowych pomocy szkolnych. W sumie zebrano ok. 1000 złotych (w puszkach) oraz taką samą kwotę w różnych materiałach szkolnych. Jak mówi przedstawiciel działu zarządzania kryzysowego i koordynator akcji był p. Waclaw Kwaśny: "Jednym z ustawowych zadań samorządu jest pomoc rodzinom, które znalazły się w trudnej sytuacji. Akcja Nadzieja jest pierwszą akcją tego typu i chcemy ją kontynuować nadal, ponieważ spotkała się ze społecznym poparciem a jest wiele chętnych osób, które pragną z nami współpracować. W tegorocznej akcji wzięło udział 13 wolontariuszy rekrutujących się przede wszystkim spośród uczniów ze szkół średnich."

BW

GÓRALE NA HALI KRUPOWEJ



W ramach obchodów I Światowego Zjazdu Górali Polskich, w niedzielę 13 sierpnia 2000 roku jednym z miejsc spotkania była Hala Krupowa (1200 m n p m), rozciągająca się pomiędzy szczytami Policy (1369 m n p m) i Okrąglicy (1239 m n p m). Całe przedsięwzięcie rozpropagowało Stowarzyszenie Gmin Babiogórskich.

Górale zebrali się na "Sidzińskich Pasionkach", wokół schroniska im. Kazimierza Sosnowskiego, wybudowanego przez krakowski Oddział PTTK w 1955 roku. Tam punktualnie o godz. 11.00 czterech kapłanów celebrowało Mszę Świętą. W wygłoszonej homilii podkreślali bezcenną wartość chleba powszechnego w życiu doczesnym każdego człowieka oraz Chleba Eucharystycznego dla osiągnięcia wiecznego zbawienia. Uwagę zwrócono również na trud pracy rolników i piękno naszych górskich terenów. Po nabożeństwie, w krótkim przemówieniu starosta Andrzej Pająk podkreślił, że takie spotkania Górali od tej będą odbywać się regularnie. Orkiestra oraz zespoły góralskie grały i śpiewały przed schroniskiem i przy ognisku a pieśni "Góralu, czy ci nie żal", "Janicek", "Zasiali Górale owies" itp., płynęły po okolicznych wzgórzach, lasach i dolinach. Wszystkim udzielił się radosny nastrój. Śpiewano razem z zespołami tańcząc w rytm muzyki. Łączono modlitwę z wysiłkiem i odpoczynkiem. To właśnie w tym wszystkim tkwiła jakaś ogromna siła scalająca górali wędrujących babiogórskimi szlakami, aby spotkać się tu razem na Hali Krupowej. Znaczna część turystów podążyła czerwonym szlakiem na pobliską Okrąglicę do pięknej drewnianej Kaplicy pod wezwaniem Matki Boskiej Opiekunki Turystów. Wewnątrz kapliczki zbudowano murewany ołtarz, w którym znajduje się wizerunek Matki Boskiej Opiekunki Turystów z napisem: "Matko Boża Królowo Polski Prowadź Nas" oraz drewniane stacje Drogi Krzyżowej. W Kaplicy wiszą także tablice drewniane upamiętniające tych, którzy zginęli w katastrofie lotniczej 2 kwietnia 1969 roku na północnym stoku Policy. Uczestnicy tej uroczystości powędrowali swoimi szlakami a Stowarzyszenie Gmin Babiogórskich kolejny raz spełniało podstawowy cel swojego istnienia, którym pozostaje nadal propagowanie rodzimych wartości.

Kazimierz Surzyn

BEZPIECZNIE DO SZKOŁY

Tradycyjnie w pierwszych dniach września zwracamy się do wszystkich rodziców, opiekunów i uczniów jako do osób bezpośrednio zainteresowanych bezpieczną drogą do szkoły. Corocznie pomimo działań policji w rejonach szkół dochodzi do wypadków z udziałem dzieci. Tragizm tych zdarzeń musi być ostrzeżeniem dla wszystkich uczestników ruchu, zarówno pieszych jak i kierujących pojazdami. Jedynie wspólny wysiłek włożony w działania propagujące zasady bezpiecznego poruszania się po drogach może w pewnym stopniu ograniczyć ilość tych zdarzeń. Szczególną opieką musimy otoczyć naszych pierwszoklasistów, którzy rozpoczynają bardzo ważny okres swojego życia i stają się samodzielnymi, pełnoprawnymi uczestnikami ruchu drogowego. Nie zawsze jest to jednak zgodne z prawdą, gdyż zdarzają się przypadki dzieci uczęszczających do pierwszych klas szkół podstawowych przed ukończeniem 7 roku życia. W tym przypadku do obowiązków rodziców należy zabezpieczenie opieki swojemu dziecku, które porusza się po drodze publicznej. Szczególnie uczulamy w tym temacie pedagogów prowadzących zajęcia z dziećmi, aby nie dopuszczali do ich samodzielnego poruszania się w drodze do i ze szkoły. Proponujemy aby w pierwszych dniach nowego roku szkolnego rodzice przeszli wraz ze swoim dzieckiem całą trasę dzielącą dom od szkoły i omówili wszystkie niebezpieczeństwa czyhające na drodze, wskazali miejsce prawidłowego przekraczania jedni, uprzedzili o kontaktach z obcymi ludźmi, wskazali miejsca gdzie dziecko może się udać po pomoc w razie zagrożenia. Zgodnie z usta-

wą o ruchu drogowym dzieci w wieku do 15 lat, poruszające się po drodze poza obszarem zabudowanym po zmierzchu, muszą być wyposażone w elementy odbłaskowe, widoczne dla innych uczestników ruchu / art.43 ust. 2 cyt. ustawy/. Obowiązek taki wcale nie musi wiązać się ze specjalnymi wydatkami, gdyż wystarczy przy zakupie nowej odzieży lub tornistra zwrócić uwagę na coraz częstsze wyposażenie ubioru przez producenta we wstawki czy inne akcesoria odbłaskowe.

Na koniec zwracamy szczególną uwagę na decyzje o zezwoleniu na dojeżdżanie przez Wasze dzieci na rowerach i motorowerach do szkoły. Odradzamy takie praktyki, jednak jeżeli uznacie Państwo, że wasze dziecko może już samodzielnie poruszać się takimi pojazdami po drodze, to zadбайcie aby ten ruch odbywał się z zachowaniem wszystkich zasad i z wszystkimi wymogami dotyczącymi umiejętności, odpowiednich uprawnień i odpowiedniego wyposażenia pojazdu. W pierwszych dniach września, po rozpoczęciu roku szkolnego policjanci na terenie całego powiatu suskiego będą pełnili służbę w rejonach szkół w celu przypominania kierującym o wzmocnionym ruchu pieszych – dzieci w tym rejonie, a samym dzieciom będą przypominali jak prawidłowo i bezpiecznie poruszać się po drodze. W tych dniach do każdej szkoły przyjdzie policjant ruchu drogowego bądź dzielnicowy aby propagować zasady bezpiecznego poruszania się po drogach.

Zastępca Komendanta Powiatowego Policji
podinsp. mgr Józef Przerzywacz

PORADY DZIAŁKOWE NA MIESIĄC WRZESIEŃ

Sadownictwo

Trwają w pełni zbiory i ich przetwarzanie, chociaż sklepy zapelnione są już gotowymi bardzo dobrymi przetworami a wiele osób mówi: "to się nie oplaca", to jednak własne konfitury czy powidła pachną domem – wartością, której nie mierzy się cyframi. Zbierając owoce z drzew czy krzewów, zabieram ze sobą sekator, ponieważ zawsze znajdzie się coś do skorygowania w letnim cięciu, którego termin kończy się w połowie września. Zwracam uwagę na dwie informacje przy charakterystyce odmian: termin dojrzałości zbiorczej i konsumpcyjnej. Przestrzeganie ich pozwoli na właściwą ocenę smakowitości owoców. Istotne jest również czy dana odmiana jest przetwórcza czy deserowa, co zdecydowanie wpływa na sposób jej zagospodarowania. Smakoszom wina z własnej piwnicy polecam oprócz winogron i innych owoców aronię. Wino z niej ma jednak niepowtarzalny smak (.....) Z odmian winorośli (wg R. Myśliwca z Jasła) najlepsze do produkcji czerwonego wina są: Sevar – odmiana pełna, wczesna, dość odporna na mróz i

choroby ukraińskie, Gołubok i Wiszniewy Rannij, węgierska Medina, francuska Cascade o wysokiej odporności na choroby i mróz. Do produkcji białego wina najlepsze to: węgierska Bianca – odporna na mróz i mączniak rzekomy, mołdawska Festiwal, francuskie Seyval, Aurora, Blanc niemieckiej selekcji Gm 6495-3. Bardzo dużo ciekawych odmian posiada szkółka winorośli w Andrychowiu. Zainteresowanym zakupem drzewek przypomnę ciekawsze odmiany polecane do ogrodów przydomowych: z jabłoni wczesniejszych: Piros, Celeste, Katia, jesiennych: Jester, Pinowa, Topaz, Rubinola, Witos, śliwy wczesne: Herman, Węgierka Wczesna, późniejsze: Earlyblue, Cacańska Lepotica, Cacańska Najbolia, Hanita, Valievka, czereśnie: Rivan, Ulster, Sam, Kordia – odmiany mało podatne na mróz i choroby grusze: Konferencja, Carola, wiśnie: Lucyna, Pandy, Kelleris 16. Istotne jest, aby kupować drzewka I wyboru. Parametry wysokiej jakości drzewek jabłoni to:

- silny system korzeniowy (strefa korzeniowa liczna o dl. 25cm);
- miejsce okulizacji 20-30 cm nad powierzchnią gleby;
- średnica pnia mierzona 10-15 cm nad miejscem okulizacji powinna wynosić minimum 12 mm;
- liczba pędów rosnących pod kątem prawie prostym;

- co najmniej 5, zakończonych pąkiem kwiatowym.
Sadzimy truskawki – tu ważne jest pochodzenie. Zawsze z kwalifikowanej szkółki.

Jednocześnie ze zbiorami usuwamy resztki roślin, przygotowujemy grządki do obsiewania poplonami bądź nawiezienia organicznego lub wapnowania (nie wolno stosować wapnowania razem z obornikiem pod warzywa wymagające tego – tu trzeba pamiętać o wymaganiach warzyw aby nie stosować tzw. luksusowego nawożenia. W 1-szym roku po oborniku uprawiamy: ogórki, cebulę, seler, kapustę, kalafior, sałatę, paprykę. Wysiewamy sałatę zimową, szpinak, szczypiorek, rzodkiewkę koper, cebulę siedmiolatkę, perłową, rozspankę, wysadzamy karpy rabarbaru. Wysiane warzywa dobrze byłoby docieplić agrowłókniną gdyż prognozy pogodowe są bezlitosne – już mogą wystąpić przymrozki.



OZDOBNE

Sadzimy na miejsca stałe kwiaty 2-letnie, cebulowe po zaprawieniu ich w 0,2% Benlate (2 ml na 1 l wody) przez 10-15 min, lub 1% Kaptanem (10 ml na 1 l wody) przez godzinę, lub 0,7% Topsin + 1,5% Kaptan przez 15 min. Cebulki kwiatów najlepiej sadzić w specjalnych koszyczkach – wówczas możemy planować kolorystyczne “plamy” z różnych odmian. Z końcem września wykopujemy bulwy mietczyków, a po przymrozkach dalej, które po oczyszczeniu i dosuszeniu przechowujemy w piasku lub torfie. Pamiętajmy o trawniku – ewentualnym dosiewie i nawożeniu: azotem do połowy września, potasem i fosforem w październiku. Aby uniknąć zachwaszczenia na ciekawy pomysł wpadła jedna z firm używając ściółkowania drobnymi szyszkami – ponieważ ograniczają zachwaszczenie i zdobią oraz zatrzymują wilgoć w glebie. Kwitnące rośliny 1-roczone zasilamy, pozostałe przestajemy aby dobrze przetrzymały w gruncie lub pomieszczeniach.

Cholewka Aleksandra
MODR
Sucha Beskidzka

SUCHA I MY NA STAREJ FOTOGRAFII

Po odzyskaniu niepodległości po długiej niewoli pod zaborami, polskie szkolnictwo mogło organizować się już na zasadach państwa polskiego. Wielki entuzjazm ogarnął nauczycielską kadrę w tworzeniu organizacji szkolnictwa również na terenie Suchej. Młodzież szkolna wychowywana w patriotyzmie wyrastała na dziejowych działaczy, między innymi z powołaniem nauczycielskim. Sucha w latach 20 - stych XX wieku nie posiadała szkół średnich a te najbliższe, kształcące nauczycieli znajdowały się w Żywcu i Kętach. Na przykładzie suszanki Jadwigi Szotarskiej postanowiłem prześledzić drogę do kariery nauczyciela w tamtych czasach. A nie była ona wcale taka łatwa!

Po ukończeniu Państwowego Seminarium Nauczycielskiego Żeńskiego w Żywcu, Rada Szkolna Powiatowa w



Makowie w 1927, kandydatkę stanu nauczycielskiego Jadwigę Szotarską z Suchej zatrudnia jako nauczycielkę kontraktową w 7 klasowej Szkole Powszechnej w Zawoi. Następnie Rada Szkolna Powiatowa w Makowie mianuje ją nauczycielką kontraktową i przenosi do 3 klasowej Szkoły Powszechnej w Zawoi Wilcznej. Należało w zawodzie nauczycielskim uzyskać również poniższy glejt a było nim: **“Świadectwo moralności, mocą którego zwierzchność gminy rzymsko katolickiej m. Suchej stwierdza niniejszym, że Pani Jadwiga Szotarska stanu wolnego, religii katolickiej, w Suchej od urodzenia zamieszkała, zachowywała się przez cały czas pod każdym względem wzorowo”**.

(czerwiec 1928 r. Zwierzchność gminna: H. Bullman, Magistrat M. Suchej powiat Maków). We wrześniu 1928 roku, Jadwiga Szotarska przeniesiona zostaje do 3 klasowej szkoły w Stryszawie II. Budynek szkoły nr. 2 w Stryszawie został wzniesiony w 1852 roku przez hr. Branickiego, następnie wynajęty na szkołę w styczniu 1911 roku, darowany gminie 8 lipca 1914 r. przez hr. Tarnowskiego. Egzamin praktyczny na nauczyciela Publicznych Szkół Podstawowych, Jadwiga Szotarska zdaje w 1931 roku przed Państwową Komisją Egzaminacyjną dla Nauczycieli Publicznych Szkół Powszechnych w Białej, Okręg Szkolny Krakowski. Następnie uzyskuje formalno – prawne wymogi: **“Certyfikat przynależności mocą,**

którego gmina miasta Su-
chej potwierdza, że p. Ja-
dwiga Szotarska, charakter
i zatrudnienie - nauczyciel-
ka w tej gminie jest przyna-
leżna." (Sucha 1928. Wła-
snoręczny podpis strony:
Szotarska Jadwiga. Za gmi-
nę H. Bullman, J. Kulig,
Wągiel).” Następnym wymo-
giem było świadectwo le-
karskie, "którem stwier-
dzam, że p. Jadwiga Szotar-
ska nauczycielka Szkoły
Powszechnej Nr. 2 w Stry-



szawie, zbadana przeze mnie w dniu dzisiejszym pod
względem umysłowym jak i fizycznym jest zupełnie zdro-
wa, nie obciążona żadną chorobą zakaźną i do pełnie-
nia swych obowiązków zdolna". (Sucha dnia 12 wrze-
śnia 1932 roku. Wszech nauk lekarskich dr Karol Spann-
bauer em. lekarz. kolej. w Suchej)".

Nauczycielka Jadwiga Szotarska w Stryszawie, w Szkole
Nr 2 pracuje razem z súsżankami - siostrami Anną i Ma-
rią Rączkównymi. Następnym wymogiem do pełnienia
zawodu było **poświadczenie obywatelstwa** ze Starostwa
Powiatowego w Żywcu w brzmieniu: "…**Jadwiga Szotarska ze Suchej, córka Teofila i Józefy Gembarowskich posiada obywatelstwo Państwa Polskiego.** (Starosta powiatowy Żywiecki, Żywiec dnia 15 maja 1932 roku. Za Starostę Powiatowego dr Matuszewski). Innym warunkiem było również złożenie **deklaracji: "Oświadczam niniejszym, że mąż mój Józef jest narodowości polskiej. Jest Urzędnikiem w Magistracie w Suchej. Stryszawa 22 listopada 1932r. Boryczko Jadwiga"**. oraz **oświadczenie** tego rodzaju: "Niniejszym oświadczam, że żyję we wspólnocie małżeńskiej". Sucha 10 listopada 1932. To przeświadczenie osoby na stanowisko urzędnika państwowego, którym był również nauczyciel wskazuje, że aby pełnić tę funkcję trzeba było spełniać wiele wymogów, co w dzisiejszych czasach jest nie do pomyślenia. Innym elementem charakteryzującym te czasy, jeżeli chodzi o dokumenty, jest fakt, że niektóre z nich były nych były pisane łacinią.

Na podstawie Odpisu z Kuratorium Okręgu Szkolnego Krakowskiego z lipca 1933 roku, "Rada Szkolna Powiatowa w Żywcu postanawia, że z dniem 1 lutego 1932 roku p. Jadwiga Boryczko stała się stałą nauczycielką Publicznych Szkół Powszechnych". Zaświadczenie Kuratorium stwierdza również, że... "p. Boryczko Jadwiga, nauczycielka Publicznej Szkoły Powszechnej II stopnia w Stryszawie powiat Żywiec, brała udział w 1933r. wakacyjnym kursie programowo - ustrojowym dla nauczycieli szkół powszechnych w Żywcu. "Odpis" Kuratorium Okręgu Szkolnego Krakowskiego zaświadcza, że p. Boryczko Jadwiga nauczycielka Publicznej Szkoły Powszechnej II stopnia w Stryszawie powiat Żywiec, brała

udział w wakacyjnym kur-
sie nauczycielskim poświę-
conym nauczaniu języka
polskiego w Szkole Po-
wszechnej w czasie od 3
VII. Do 22.VII 1939 r. w
Żywcu. Oświadczam, że w
myśl ustawy z dnia 1 lipca
1926 roku o stosunkach
służbowych nauczycieli po-
siada zdolność do działań
prawnych. Stryszawa, dnia
22 czerwca 1933 roku". I
jeszcze jeden wymóg w
formie deklaracji. "oświad-

czam, że w myśl ustawy z dnia 1 lipca 1926 roku o sto-
sunkach służbowych nauczycieli, nie toczy się przeciw-
ko mnie postępowanie karno - sądowe, ani też postępo-
wanie upadłościowe, lub ubezwłasnowolnienie. Strysza-
wa 2 czerwiec 1933 roku. Boryczko Jadwiga". Oprócz
prac dydaktycznych, Jadwiga Boryczko zajmowała się
prowadzeniem biblioteki szkolnej, nadzorując i prowa-
dząc z uczniami ogród przy szkole oraz zajęcia na bo-
isku szkolnym. Organizowała wycieczki narciarskie i po-
średniczyła pomiędzy szkołą a Kasą Stefczyka w Su-
chej. Była nauczycielką religii:

"Dekanat Suski do Pani Jadwigi Szotarskiej; Urząd Dzie-
kański w Mucharzu donosi, że najjaśniejszy Książe Me-
tropolita udzielił Pani Kierownicze misji kanonicznej
do nauczania religii w szkole nr. II w Stryszawie, życzę
Szczęść Boże w pracy apostołskiej. Mucharz 10 X 1930
r. ks Józef Motyka - dziekan. W latach 1932 do
01.12.1940r., J. Boryczko pracowała jako nauczycielka
stała w 4 klasowej Szkole Powszechnej Nr 2 w Strysza-
wie, w czasie gdy Niemcy przeznaczili szkołę polską na
szkołę niemiecką. Jako dziecko w czasie okupacji, pa-
miętam, że nauczanie w Suchej odbywało się w domach
prywatnych a ja chodziłem do szkół na Zasepnicy, na
Garcach, u Wirta, na Bucalówce, Makowskiej Stronie/
obok granicy Rzesza - Gubernia / i na Zbóju u Kosma-
na.

Inspektorat Szkolny w Żywcu z dniem 1 lutego 1945r.
przywraca Boryczko Jadwidze stanowisko nauczycielki
w Szkole Powszechnej II stopnia w Stryszawie. Na wła-
sna prośbę przeniesiona zostaje do Szkoły Powszechnej
Nr 1 w Suchej a już od 1 września 1948r. na do Szkoły
Powszechnej Nr 2 w Suchej. Otrzymała wówczas "Cer-
tyfikat przynależności mocą którego Zarząd Miejski w
Suchej potwierdza, że p. Boryczko Jadwiga z zawodu
nauczycielka w tej gminie posiada prawo swojszczyzny".
Sucha 18 marca 1949 Burmistrz". Złożyła wówczas de-
klarację: "Oświadczam niniejszym, że jestem narodowo-
ści polskiej. Sucha 12 lipca 1947r. J. Boryczko". I dalej:
"Świadectwo Moralności, które wydało Starostwo Po-
wiatowe w Żywcu o treści ..."stwierdzam niniejszym, że
ob. Boryczko Jadwiga ur. w Suchej, zam. w Suchej,

zachowuje się pod każdym względem bez zarzutu. Świadectwo ważne do 30 lipca 1949r. Wicestarosta mgr Antoni Gotwald". Przedwojenne i powojenne zmodyfikowane oświadczenia osobowe. Do końca swoich dni, do końca 1958r., pracowała jako nauczycielka w szkole Nr 2 w Suchej. Pracowała także społecznie w Lidze Kobiet, pomagając w zaopatrzeniu w opał, w zbiorcach złomu i gromadzeniu funduszy dla szkoły. Była przewodniczącą w Komitecie Sklepowym Szkolnym i prowadziła w szkole Nr 1 w Suchej Zespół Taneczny. Była członkiem Okręgowej Komisji Wyborczej do Miejskiej Rady Narodowej w Suchej i Członkiem Komisji Prez. M.R. Narodo-

wej do spraw oszczędności, akcji przesiedleńczej, referatu rolnego i referatu socjalnego, prowadząc w szkole Ligę Ochrony Przyrody. Szanowana i lubiana przez uczniów i grono nauczycielskie, czego jednym z dowodów był fakt, że zawsze w dniu Jej imienin (15 października), nasze mieszkanie było pełne kwiatów.....

Wspominał - Wiesław Boryczko

SUCHA NAJLEPSZA ! W SPORTOWYM TURNIEJU MIAST I GMIN 2000

31 maja z inicjatywy Urzędu Kultury Fizycznej i Sportu, Krajowej Federacji Sport dla wszystkich oraz Zarządu Głównego Towarzystwa Krzewienia Kultury Fizycznej na terenie całego kraju odbyła się VI edycja Sportowego Turnieju Miast i Gmin – 2000. Główną ideą programu było umożliwienie jak największej grupie mieszkańców aktywnego uczestnictwa, które miało trwać co najmniej pół godziny w dowolnych formach rekreacji ruchowej. Głównymi organizatorami a zarazem koordynatorami turnieju w gminach były samorządy lokalne. Patronat sprawowały władze w osobach wójtów, burmistrzów, starostów i prezydentów. Podstawowym kryterium było porównanie procentowego udziału osób uczestniczących w turnieju z ogólną liczbą mieszkańców miasta lub gminy. W turnieju uczestniczyło 31 ośrodków z woj. małopolskiego. Nad jego sprawnym przebiegiem czuwała Wojewódzka Komisja Edukacji, pod kierownictwem przewodniczącego Komisji Edukacji, Kultury Fizycznej i Turystyki Sejmiku Województwa Małopolskiego Marka Łatasy. W składzie znaleźli się również Kierownik Zespołu ds. Sportu i Rekreacji Urzędu Marszałkowskiego Województwa Małopolskiego Andrzej Hyży, prezes Zarządu Wojewódzkiego Małopolskiego TKKF Zofia Czupryna i prezes Zarządu Tarnowskiego TKKF Krzysztof Czyż.

W kategorii do 10 000 tys. mieszkańców Sucha Beskidzka zajęła pierwsze miejsce, uzyskując wynik 93,22% i wyprzedzając gminy: Kamionkę Wielką (86,22%), Ryto (80,36%) Sławków (51,66%), Gręboszów (44,77%), Tymbark (40,18%).

W kategorii od 10 – 20 tys., najlepszy wynik uzyskała Szczurowa (99,41%), od 20 – 50 tys. Stary Sącz (88,16%), od 50 – 100 tys. bezkonkurencyjny okazał się Nowy Sącz (51,30%) natomiast powyżej 100 tys., wygrał Tarnów (22, 63%) a za nim Starostwo Kraków



(0,04%). Podsumowanie Turnieju Miast i Gmin oraz uroczyste wręczenie pucharów odbyło się w Gminnym Centrum Kultury Czyteln i Sportu w Szczurowej. Suchą Beskidzką reprezentowali pp. Maria Mazur Kierownik Referatu Spraw Społecznych oraz Kazimierz Pochopień, Przewodniczący Komisji Trzeciej Rady Miejskiej, na ręce których złożono Puchar Przewodniczącego Sejmiku Województwa Małopolskiego, jako zwycięzcy pierwszej grupy w Sportowym Turnieju Miast i Gmin 2000, symbolicznego Lajkonika z wyrazami uznania od Zarządu województwa małopolskiego, album autorstwa Adama Bujaka "Królewski Kraków" oraz Dyplom z gratulacjami za zajęcie pierwszego miejsca.

BW.

STAN, STRUKTURA BEZROBOTNYCH ORAZ AKTYWNE FORMY PRZECIWDZIAŁANIA BEZROBOCIU W POWIATOWYM URZĘDZIE PRACY

Rok 1999 zakończył się jak już było w poprzedniej informacji pełną realizacją zadań nałożonych w ramach kontraktu zadaniowego przez Wojewódzki Urząd Pracy w Krakowie. Ilość osób bezrobotnych na dzień 31.12.99 roku wzrosła w stosunku do 01.01.99r. o 739 osób i wyniosła 3.612 osób a stopa bezrobocia osiągnęła wielkość 9,1%. W ciągu pierwszych 6-ciu miesięcy 2000 roku w Powiatowym Urzędzie Pracy zarejestrowanych było 1.780 osób w tym 754 osoby po raz pierwszy. W tym samym okresie wyrejestrowanych zostało 1.629 bezrobotnych, z których pracę podjęło 917 osób. Pozostali zostali wyrejestrowani głównie z przyczyn niepotwierdzenia gotowości do pracy (255) i w związku z dowolną rezygnacją (268). Na koniec czerwca br. stan bezrobotnych wyniósł 3.763 osoby w tym 2.226 kobiet i wzrósł w stosunku do 01.01.2000 roku o około 4,2%. Prawo do zasiłku posiadały 651 osoby, tj. 17,5% wszystkich bezrobotnych. Stopa bezrobocia mierzona stosunkiem bezrobotnych do osób czynnych zawodowo wyniosła ok. 9,3% i była niższa od średniej krajowej (13,5%). W dalszym ciągu mieściliśmy się w pierwszej piątce powiatów o najniższej stopie bezrobocia w Województwie Małopolskim. Na dzień 30.06.2000r., oprócz wyżej wymienionych bezrobotnych były zarejestrowane osoby korzystające z zasiłków przedemerytalnych w ilości 129 osób oraz świadczeń przedemerytalnych 66 osób. Zadania dotyczące aktywizacji rynku pracy bezrobotnych oraz środki finansowe na ich realizację były dotychczas (do 1999 roku) określane przez Wojewódzki Urząd Pracy w tzw. Karcie Zadań i Efektów. Począwszy od 1 stycznia 2000 roku w związku z reformą administracyjną kraju Rada Ministrów rozporządzeniem z 14 grudnia 1999 roku, wprowadziła nowe zasady podziału środków Funduszu Pracy pomiędzy Krajowym Urzędem Pracy a samorządami wojewódzkimi i powiatowymi. Środki Funduszu Pracy dla PUP w Suchoj Beskidzkiej na aktywne formy ustalone wg. logarytmu, wyniosły łącznie 1.098.077 tys. zł, tj. tylko 56,7% wykonania roku 1999. W tej sytuacji po dokonaniu dokładnej analizy potrzeb przez PUP, Starosta Suski Andrzej Pająk w dniu 20.03.2000 roku, wystąpił z odpowiednim wnioskiem do Krajowego urzędu Pracy o dodatkowe środki w wysokości 975.000 zł., co w sumie dałoby kwotę 2.064.077 zł. o 7% więcej niż w 1999 roku. W dniu 02.06.2000r., na złożony wniosek Prezes Krajowego Urzędu Pracy zaproponował kontrakt zadaniowy i limit środków FP w wysokości 707.000 zł., zważywszy na perturbacje z utrzymaniem płynności środków Funduszu Pracy pomiędzy KUP a Powiatowym Urzędem Pracy oraz zbyt późne przyznawanie limitów na aktywne formy, wynegocjowany kontrakt można uznać za wystarczający. Łącznia na rok bieżący do dyspozycji

PUP przyznano limit w wysokości 1.796.077 zł., tj. 93,6% wykonania roku ubiegłego. W ramach przyznaných limitów zaplanowano zaktywizować 1.028 bezrobotnych, tj. na poziomie ubiegłego roku. Na koniec czerwca br. ze względu na brak płynności finansowej wydatkowano 308.796,33 zł. tj. zaledwie 17,2% zaplanowanych środków, natomiast ilość zaktywizowanych bezrobotnych wyniosła 509 osób (49,5% planu). Brak płynności finansowej i wynikające stąd poważne zarzuty pracodawców z którymi PUP podpisał umowy na aktywizację bezrobotnych, jest skutkiem (jak tłumaczy KUP) wyższej od założonej w ustawie budżetowej (w planie funduszu pracy) liczby wypłaconych zasiłków i świadczeń przedemerytalnych a także ich wyższej wysokości. Obecnie z tytułu zawartych umów na aktywne formy zmniejszenia skutków bezrobocia, PUP zalega zakładom pracy ponad 425.000 zł. i pomimo wielu interwencji ze strony PUP i Starosty Suskiego, sytuacja nie ulega poprawie a wprost przeciwnie, zadłużenie z miesiąca na miesiąc rośnie. Porównując dwa pierwsze półrocza 1999 i 2000 roku, należy zauważyć, że zasiłki dla bezrobotnych łącznie z zasiłkami i świadczeniami przedemerytalnymi wzrosły o ponad 62% w roku bieżącym. Sytuacja ta ma swoje potwierdzenie w całym kraju, stąd główna przyczyna braku środków na aktywne formy. Po dokonanej zmianie ustawy o zatrudnieniu i przeciwdziałaniu bezrobociu, dającej możliwość zaciągnięcia przez Fundusz Pracy kredytów i pożyczek, sytuacja ma ulec poprawie – tak przynajmniej zapewnia w swoim piśmie Ministerstwo Pracy i Polityki Socjalnej z 27 lipca 2000 roku.

Tak przedstawia się stan bezrobocia na dzień 31.08.2000 r.

1. Ilość bezrobotnych	3.626	
w tym kobiet	2.181	60,1%
2. Z prawem do zasiłku	554	15,3%
w tym kobiet	216	9,9%
3. Zasiłki przedemerytalne	138	
4. Świadczenia przedemerytalne	73	
5. Stopa bezrobocia	około	9,1%
6. Zarejestrowani bezrobotni wg. wykształcenia		
absolwenci /ogółem/	102	
wyższe	13	
średnie	61	
ogólne	9	
zawodowe	19	

Od 15 lipca dodatkowo świetlica prowadziła zajęcia w "starym przedszkolu", w związku z dużą ilością dzieci zapisanych do świetlicy. Podczas akcji letniej prowadzone były różne kontrole, które nie wykazały żadnych uchybień formalno- prawnych. Średnio dziennie z różnej formy aktywnego i twórczego wypoczynku korzystało w pierwszym tygodniu akcji około 110 dzieci, w drugim 117, trzecim 140, czwartym 119, piątym prawie 103, szóstym 112, siódmym 73, ósmym prawie 78 i ostatnim blisko 40 (zastosowano przelicznik ilość dzieci w poszczególnych zajęciach).

Najwięcej dzieci uczestniczyło w zajęciach dopołudniowych (do 15).

Aktywnie w organizację letniego wypoczynku włączył się Rejonowy Zarząd LOK w Suchej Beskidzkiej, który zorganizował dwa treningi strzeleckie z broni kulowej (po około 36 osób w każdym treningu), dwa treningi strzeleckie z broni pneumatycznej (po około 23 osoby). Jak również na wniosek Zarządu Rejonowego LOK Kuratorium Oświaty w Krakowie przyznało dotację w wysoko-

ści 4500 zł na organizację wypoczynku przez Miejską Świetlicę. Uczestnikami akcji były dzieci i młodzież z terenu Suchej Beskidzkiej jak i również z poza Suchej - około 11% (Maków Podhalański, Stryszawa, Zembrzyce, Śleszowice, Radocza.)

Koszt akcji w br. to kwota około 20647,25 zł (MOPS w Suchej Beskidzkiej 1191 zł, Kuratorium Oświaty w Krakowie 4500 zł - pozostałe koszty miasto Sucha Beskidzka). Ponadto drożdżówki i bułki codziennie nieodpłatnie przekazywała Piekarnia Machaczka i Piekarnia S. Wągiel i M. Mazur, wędlinę (raz w tygodniu) - Wytwórnia Wędlin Miśkowiec, woda gazowana - Wytwórnia Wód Gazowanych Jasiień, środki do apteczki pierwszej pomocy apteka im. mgr Józefa Stopy, środki czystości hurtownia EURO CHEM i hurtownia Pani Jadwigi Kurtok, farbę do zajęć plastycznych i organizacji miasteczka komunikacyjnego hurtownia Pani Jadwigi Kurtok.

Wszystkim osobom, które przyczyniły się do organizacji letniego wypoczynku oraz sponsorom składam gorąco podziękowania.

Jan Zadora



**W MIESIĄCU SIERPNIU NA ŚLUBNYM
KOBIERCU STANĘLI:**

**Agnieszka Monika Frydel i Marcin
Tomasz Sikora**
**Sylwia Róża Wrzesińska i Przemysław
Aleksander Wodzyński**
**Katarzyna Gabriela Śmietana i
Włodzimierz Mentel**
**Jonna Żmuda i Piotr Stanisław
Porębski**

W sierpniu 2000 r. sporządzono:
11 aktów małżeństw
102 akty urodzeń, w tym 8
aktów dotyczyło dzieci,
których rodzicami są miesz-
kańcy Suchej Beskidzkiej
22 akty zgonu, w tym 9 aktów dotyczyło mieszkańców
naszego miasta

*Nowożeńcom, w imieniu władz
samorządowych miasta, pragnę
złożyć życzenia wszelkiej
pomyślności na nowej
drodze życia .*
Burmistrz Miasta



BEZPIECZNE WAKACJE

Niestety wyjazdy, kolonie i obozy są coraz bardziej droższe, dlatego duża ilość dzieci pozostaje na miejscu swego zamieszkania. O nich to właśnie pomyśleli suscy działacze związani z Pełno-

mocnikiem ds. Profilaktyki Rozwiązywania Problemów Alkoholowych i Innych Uzależnień. Dla dzieci były zorganizowane punkty w Szkołach Podstawowych naszego miasta oraz w świetlicy terapeutycznej. Dzieci miały do swojej dyspozycji sale gimnastyczne, klasy komputerowe, wycieczki tu-

Ziemia Suska



rystyczne itp. W Szkole Podstawowej Nr 2 największą popularnością cieszyła się piłka siatkowa. W Szkole Podstawowej Nr 1 oczywiście piłka koszykowa, a w Szkole Nr 3 piłka nożna i wycieczki. Duża grupa młodzieży korzystała z możliwości rozwoju intelektualnego, które stwarza praca z komputerem. Średnio, w zajęciach codziennie brało udział około 60 dzieci nie licząc tych, które bawiły się w świetlicy o wdzięcznej nazwie "Dziupła". Duszą całej zabawy w mieście był niezmiernie pomagali nauczyciele suskich szkół.

Mak

V BABIOGÓRSKI ZŁAZ SAMORZĄDOWCÓW

Już po raz piąty z kolei samorządowcy ze Stowarzyszenia Gmin Babiogórskich wspólnie wyruszyli babiogórskim szlakiem - ale tym razem w międzynarodowym towarzystwie, reprezentowanym przez słowackie Zdrzenie Babia Hora. Metę zjazdu wyznaczono przy tzw. Hviezdoslavovej hajowni na granicy Rabcic i Oravskiej Polhory, do której można było dotrzeć dwoma trasami: z Krowiarek przez Babią Górę oraz z Lipnicy Wielkiej z przejścia granicznego na Przywarówce. W złazie wzięli udział m. in.: vice Marszałek Województwa Małopolskiego Andrzej Sasuła, poseł na Sejm RP Franciszek Adamczyk ze Starostą Suskim Andrzejem Pajakiem oraz burmi-



strzowie, wójtowie, przedstawiciele władz samorządowych poszczególnych gmin oraz pracownicy samorządowi wraz ze swoimi rodzinami i przyjaciółmi.

Wszyscy uczestnicy spotkali się na mecie zjazdu, gdzie Kapelan Stowarzyszenia ks Tomasz Michalski odprawił uroczystą mszę świętą w intencji obopólnej i owocnej współpracy pomiędzy stowarzyszeniami.

Uczestników zjazdu uroczystie powitali Eva Kurjakova ze Zdrzenia Babia Hora i Andrzej Pajak Starszy Gazda Stowarzyszenia Gmin Babiogórskich. Miłym akcentem było również wręczenie certyfikatów, które niektórzy z dzielnych samorządowców otrzymali m. in. za pierwsze samodzielne przejście wysokogórskiej trasy. Najbardziej rozśpiewaną na złazie była grupa reprezentującą Gminę Stryszawę, za najlepiej zorganizowaną uznano grupę Pań z działu Księgowości Urzędu Miejskiego w Suchoj Beskidzkiej, które uhonorowane zostały dyplomem. Po za tym wszystkim szefem polskich i słowackich samorządów wręczono honorowe dyplomy, otrzymali je również m in. Stanisław Smyrak i Stanisław Szczęśniak ze SGB, którzy włożyli ogrom pracy w przygotowanie tej imprezy. Osobą najbardziej zapracowaną na mecie był gospodarz wójt orawskiej Polhory Józef Pecarka. Dla uatrakcyjnienia imprezy wystąpił dziecięcy zespół folklorystyczny ze Słowacji, wykonujący piękne tradycyjne pieśni i tańce spod Babięj Góry oraz zespół muzyczny "Rabianka". Atutem zjazdu był niewątpliwie smakowity gulasz oraz, co najważniejsze, wspaniała atmosfera. Dopisała również pogoda. Następny zjazd już za rok!!!

BW

PRYMASOWI TYSIĄCLECIA I PIOTROWI NASZYCH CZASÓW

Mieszkańcy Stryszawy postanowili wzniesć "Pomnik Szczerzej Wdzięczności"

Uroczystość odsłonięcia pomnika odbyła się w dniu 23 sierpnia. Został on wzniesiony staraniem Proboszcza

Parafii św. Anny w Stryszawie dla uczczenia pamięci Ks. Kardynała Stefana Wyszyńskiego i Ks. Kardynała Karola Wojtyły, którzy gościli na Siwcowce, podczas urlopu wypoczynkowego w latach 1960 - 1967 jako Pa-



Pasterze Kościoła Katolickiego w okresie Polski Ludowej. W ten oto sposób Stryszawianie postanowili oddać cześć wielkim twórcom duchowego programu odrodzenia i oswobodzenia narodu spod dyktatury ateistycznego komunizmu. Pomnik został wykonany według projektu artysty rzeźbiarza Wiesława Kwaka, zgodnie z oczekiwaniem żyjących świadków, przy życzliwej pomocy Urzędu Gminy w Stryszawie.

Pomnik usytuowano w pięknej, górskiej scenarii. Główne epitafium jest odlane w brązie i umocowane na dużym bloku kamiennym. Realistycznie przedstawia "Głowy" Polskiego Kościoła, nad którymi czuwa postać Matki Boskiej Częstochowskiej z Dzieciątkiem Jezus. Po środku widnieje napis fundacyjny:



"POMNIK SZCZEREJ WDZIĘCZNOŚCI OJCU ŚW. JANOWI PAWŁOWI II ORAZ PRYMASOWI TYSIĄCLECIA KARDYNAŁOWI

STEFANOWI WYSZYŃSKIEMU KTÓRZY W LATACH 1960-67 JAKO PASTERZE KOŚCIOŁA W POLSCE SPOTKALI SIĘ NA LESISTYCH WZGÓRZACH JAŁOWCA I TWORZYLI EWANGELICZNY PROGRAM DLA NARODU I OJCZYZNY WZNIESIONY W OCZEKIWIU NADEJŚCIA III TYSIĄCLECIA CHRZEŚCIJAŃSTWA NA ŚWIECIE PRZEZ WOLNY NARÓD I KOŚCIÓŁ"

A oto wpis pożegnalny, jaki Kardynał Stefan Wyszyński pozostawił w księdze pamiątkowej Sióstr Zmartwychwstańek w 1967 roku: *"wspominam mile wakacje letnie, spędzone przez szereg lat w gościnnym domu Sióstr Zmartwychwstańek w Stryszawie na Siwcowce. Zachowuję w wdzięcznej pamięci doznaną dobroć, opiekę i uczynność pracowitych sióstr, które nas żywiły, znosiły cierpliwie nasze kaprysy. Imieniem zespołu i własnym składam serdeczne podziękowanie, oddaję Dom i Jego mieszkańców, miłą kaplicę, miejsce tylu modlitw, pod opiekę Matki Kościoła i błogosławie"*

BW

RENOWACJA KWATER ŻOŁNIERZY RADZIECKICH



W miesiącu sierpniu na cmentarzu w Suchoj Beskidzkiej przeprowadzono kolejny etap rewaloryzacji kwater wojennych. Tym razem renowacji poddano kwatery Żołnierzy Radzieckich. Przeprowadzone prace objęły czyszczenie i konserwację 15 bloków nagrobnych, pielęgnację zieleni niskiej, wykonanie drewnianej palisady o długości 40 m oraz nowej tablicy pamiątkowej.

Przeprowadzone prace stanowiły kontynuację prac prowadzonych na grobach wojennych żołnierzy Polskich i Radzieckich w latach ubiegłych. Koszty rewaloryzacji w całości są finansowane przez Wydział Spraw Obywatelskich Małopolskiego Urzędu Wojewódzkiego w Krakowie. W roku przyszłym planowane jest wykonanie tablicy na głównym cokole pamiątkowego obelisku, z wypisaniem wszystkich znanych nazwisk żołnierzy pochowanych w latach 1914 - 1918 w zbiorowej mogile na kwaterze Wojska Polskiego.



CLEAN UP THE WORLD!

W tym roku ruszyła już siódma z kolei edycja ogólnoświatowej akcji Clean Up the World znanej jako Sprzątanie Świata. Akcja ta swoim zasięgiem obejmuje ponad 130 państw całego ziemskiego globu. Wystartowała w 1993 z inicjatywy australijskiego żeglarza Jana Kiernana. Do Polski idea "Sprzątania Świata" przywędrowała w 1994 roku za sprawą mieszkającej wówczas w Australii Miry Stanisławskiej - Meysztowicz, która powołała fundację "Nasza Ziemia" aby w ten sposób koordynować akcję "Sprzątanie Świata" w kraju.

Pomysł "Sprzątania Świata" został w Polsce entuzjastycznie przyjęty. Corocznie do sprzątania stają miliony uczestników, a efektem akcji są nie tylko tysiące ton zebranych śmieci i odzyskanych surowców wtórnych. Akcja Sprzątanie Świata zmieniła atmosferę społeczną wokół sprawy odpadów i przyczyniła się do uchwalenia przez Sejm ustawy o utrzymaniu czystości i porządku w gminach. Zainspirowała do działania lokalne społeczności i ich reprezentantów - radnych, wójtów, burmistrzów i pre-



zydentów. Gminy likwidują dzikie wysypiska, egzekwują od mieszkańców umowy na wywóz odpadów, wprowadzają segregację. Mieszkańcy na co dzień dbają bardziej o swoje otoczenie.

Wrześniowa Akcja "Sprzątanie Świata" pozwala dotrzeć z przesłaniem ekologicznym do całego społeczeństwa. Jednak po to, aby uformować nową świadomość Polaków, niezbędne są systematyczne działania przez cały rok. Mira Stanisławska-Meysztowicz corocznie odwiedza dziesiątki miejscowości w całym kraju spotykając się z ekologami, uczniami, władzami samorządowymi i dziennikarzami. Spotkania te są dla Fundacji źródłem inspiracji i wiedzy o tym, co się dzieje w gminach. Lokalne "Sprzątania" są często elementem kalendarza działań ekologicznych w gminach, szkołach i organizacjach społecznych.

Do siódmej z kolei a ostatniej w tym stuleciu Polska przystępuje jako jeden z liderów w światowej kampanii Clean Up the World. Głównym celem akcji jest skupienie wszystkich mieszkańców świata wokół idei ochrony środowiska ze szczególnym uwzględnieniem problemu odpadów i ich prawidłowego przetwarzania. Nic tak bowiem nie niszczy piękna krajobrazu jak śmieci. Nie wystarczy tylko o tym wiedzieć, trzeba bowiem znaleźć sposób aby zaradzić tej sytuacji. Jak to zwykle bywa jesteśmy w stanie wyrzucić wszystko i byle gdzie. Niepokój budzą przeważnie małe potoczki lub osuwiska dekorowane czym popadnie począwszy od starego sprzętowego łóżka a skończywszy na dezodorantach, puszkach, narzędziach rolniczych i chemikaliach, których barwna plejada staje się nieodłączną dekoracją takich miejsc, które służą bardzo często jako ujęcia wody pitnej. Śmieci te niestety same się nie zutylizują ani nie przetworzą, pozostaną tam niestety przez kilka pokoleń a my nadal będziemy się dziwić skąd biorą się różne zatrucia i choroby na które trudno będzie znaleźć skuteczne antidotum. Pamiętajmy, że **akcja sprzątania świata nie jest akcją jednego dnia!**

"Byłem kiedyś świadkiem, jak pewien półtoraroczny chłopczyk nie mógł się nauczyć patrzenia przez szybę. Jechał pociągiem wraz z mamą, która próbowała zainteresować go tym, co się dzieje za oknem. - Popatrz, krówka! - pokazywała palcem. Chłopiec patrzył na szybę, jak sroka w kość i za skarby, nie mógł zrozumieć, że trzeba patrzeć nie na szybę, tylko przez nią.

Dzieci o wiele większe, a nawet ludzie dorośli, mogą mieć podobną blokadę w stosunku do przyrody. Wydaje się nam, że np. lasy są tylko po to, żeby chroniły kraj przed pustynnieniem, i żeby można było zbierać w nich grzyby i jagody, i jeszcze mieć drewno do robienia mebli.

Oczywiście, tych dobrodziejstw lasu nie trzeba lekceważyć. Ale przecież lasy - i w ogóle cała przyroda - są po





żyć. Ale przecież lasy - i w ogóle cała przyroda - są po coś więcej jeszcze. Są po to, żebyśmy uczyli cieszyć się życiem. I żebyśmy umieli doceniać to, jak nasz świat potrafi być piękny i kolorowy, i nam ludziom życzliwy. W człowieku, który umie podziwiać przyrodę i ją kontemlować, z łatwością pojawi się uczucie, któremu kiedyś dał wyraz Jan Kochanowski:

„Gdzie wschodzi słońce i kędy zapada,
Niechaj świat Boską chwałę opowiada”.

Jednak zauważmy: jeżeli świat jest jak szyba, przez którą duch nasz może dotrzeć do różnych wspaniałych rzeczy, to musimy więcej troszczyć się o to, żeby ta „szyba” była możliwie czysta!”

O. Jacek Salij, profesor Uniwersytetu im. Kardynała Stefana Wyszyńskiego

Sucha sprząta świat!

Również w Suchoj akcja ta cieszy się dużą popularnością zwłaszcza wśród dzieci i młodzieży szkolnej, która corocznie z równym sobie entuzjazmem zbiera i segreguje tony śmieci, które bezrefleksyjnie pozostawiamy prawie w każdym miejscu. Do akcji, już po raz piąty przystąpiły przedszkolaki, szkoły podstawowe i średnie. Młodzież porządkowała tereny wokół swoich szkół oraz miasto, m. in. osiedla Na Stawach i Beskidzkie, ulice Zasepnicką, Role, Krzeszowiaków, Bładzonkę, szlak Na Kozle, Pod Krzyżem na Cholernym, Szlak do Pstrągarni, place zabaw, teren od ulicy Mickiewicza po Stryszawkę, wiadukt kolejowy, ul. Spółdzielców, Billy Wildera, Stadion Klubu Sportowego Babia Góra, obustronny odcinek rzeki Stryszawki. Worki ze śmieciami zostały zebrane przez Miejski Zakład Gospodarki Komunalnej. Prócz szkół w akcji udział wzięli Koło Polskiego Związku Wędkarzy w Suchoj Beskidzkiej oraz mieszkańcy osiedli Podksiężę, Garce, Bładzonki i Zasepnicy. W niedzielę 10 września na płycie suskiego rynku dzieci wystąpiły ze swoim ekologicznym przesłaniem, przedstawiając w swoich rysunkach własną wizję czystego

świata. Młodzież z „Dziupli” wraz z kolegami ze Szkoły Podstawowej Nr 1 wykonała piękne plakaty, które podziwiać mogliśmy na rozstawionych banerach. Dzieci z wielkim entuzjazmem przystąpiły do konkursu plastycznego, którego efektem były piękne prace o motywach związanych z prawidłową segregacją odpadów i ekologicznym stylem życia. Płyta Rynku zamieniła się w piękny różnobarwny obraz a wszyscy uczestnicy konkursu zostali nagrodzeni koszulkami z wymownym napisem „Clean Up the World” oraz innymi upominkami. W części artystycznej wystąpiły dzieci ze Szkoły Podstawowej Nr 1 i Nr 2, prezentując specjalnie przygotowany na tę okazję program słowno - muzyczny. Recytowały wiersze i śpiewały piosenki o tematyce ekologicznej, głównie o tym jak należy dbać o nasze środowisko naturalne. Nie zabrakło również konkursów i quizów, w których dzieci popisały się swoją szeroką wiedzą z zakresu ochrony środowiska. Były również słodycze, napoje i smaczne kielbaski. Niedzielne sprzątanie świata zaszczylicili swoją obecnością przedstawiciele władz miejskich w osobach Burmistrza Andrzeja Siwca, który serdecznie podziękował wszystkim dzieciom za udział w akcji i w-ce Burmistrza Kazimierza Wywijasa, Przewodniczącego Komitetu Organizacyjnego, w skład którego weszli: Zastępca Przewodniczącego mgr inż. Andrzej Łagowski Kierownik Referatu Gospodarki Komunalnej i Ochrony Środowiska, mgr Wiesław Kwak – Dyrektor MOK – Zamek, mgr Agnieszka Kostow Instruktor muzyki w MOK – Z, mgr inż. Józef Wicherek Dyrektor MZGK, Jacek Bogacki Komendant Straży Miejskiej, Władysław Twardowski z grupą pracowników interwencyjnych. Dopisali również sponsorzy: Urząd Miejski w Suchoj Beskidzkiej, fundator koszulek i worków, Firma Miśkowiec, która przeznaczyła na ten cel swoje wyroby w postaci kielbasek oraz Tomasz Maciejowski, który oprócz wędliny zorganizował opał do grilla itp., Piekarnia Smacznego Pieczywa „Jacuś”. Słodycze i napoje zapewniła firma Sużyw, natomiast nagrody dla dzieci biorących udział w konkursie plastycznym oraz quizach (plecaki, chusty „bandany” itp.) ufundował sklep „Indyjski Zakątek Shiva”. Organizatorzy serdecznie dziękują wszystkim sponsorom oraz osobom zaangażowanym w imprezę m. in p. Małgosi Kociołek, która prowadziła niedzielną akcję na Rynku, p. Wiesławowi Kwakowi za pomoc w organizacji konkursu plastycznego, grupie p. Władysława Twardowskiego, za przygotowanie kielbasek oraz Orkiestrze Ochotniczej Straży Pożarnej z Zawoi, która przygrywała podczas trwania imprezy na płycie Rynku. Oczywiście niewątpliwym atutem akcji była piękna pogoda. W ten oto sposób nasza Matka Ziemia odwdzięczyła się wszystkim dzieciom!

BW

EDUKACJA EKOLOGICZNA DLA KIEROWCÓW

Niekontrolowany rozwój masowej motoryzacji w Polsce doprowadził do wielu niekorzystnych dla środowiska zjawisk. Dla wielu posiadanie samochodu jest jedynym wyznacznikiem nie tylko bogactwa, ale też nowoczesności i prestiżu towarzyskiego. Niestety, w parze z tym idzie u wielu posiadaczy aut niewłaściwa kultura jazdy samochodem. Co więcej, spotykamy się dzisiaj powszechnie ze zjawiskiem tzw. agresji komunikacyjnej. Pilną potrzebą jest jakaś sensowna edukacja ekologiczna kierowców. Może tych kilka drobnych i prostych propozycji będzie jakimś początkiem takiej edukacji?

HAŁAS

rozważny kierowca

- używa sygnału tylko wtedy gdy, jest to niezbędne i konieczne,
- nie kupuje z zasady pojazdu, który jest nadmiernie hałaśliwy,
- rusza prawidłowo, włączając biegi w odpowiednim czasie i z wyczuciem.

KULTURA JAZDY

mądry kierowca

- prowadząc samochód, pamięta zawsze o tym, że na drodze nie jest sam! I przed nim i za nim są też inni kierowcy. Nie wymusza pierwszeństwa przejazdu, nie jeździ brawurowo, nie urządza wyścigów, aby się popisać swoją sprawnością. Prowadząc samochód podczas deszczu i po nim, uważa, by nie chlapać wodą i błotem przechodniów. Zawsze pamięta o tym, że użytkownikami dróg są nie tylko posiadacze samochodów, ale także piesi i rowerzyści.

PARKOWANIE

uprzejmy kierowca

- parkuje samochód zawsze zgodnie z przepisami, pamiętając aby nigdzie nie blokować przejść dla pieszych,
- parkuje samochód w taki sposób, aby inni kierowcy mogli stanąć obok jego samochodu,
- parkuje tylko w miejscach do tego przeznaczonych, nigdy nad brzegiem rzeki, w lesie, na łące czy na zieleńcu w mieście,

MYCIE SAMOCHODU

odpowiedzialny kierowca!

- nie myje swojego samochodu gdziekolwiek, lecz tylko w miejscu do tego przeznaczonym,
- nie myje samochodu w rzece, na łące czy przy jeziorze. Przyroda nie może z tego powodu cierpieć!
- uważa, by przy wymianie oleju nie był on rozlany. Olej zużyty oddaje do regeneracji,

SPALINY

- warto wiedzieć, że średniej wielkości samochód zużywa w ruchu miejskim w czasie godziny jazdy tyle tlenu, ile potrzebuje 800 osób do oddychania w tym samym czasie,
- odpowiedzialny kierowca stara się zużywać jak najmniej paliwa. Można to osiągnąć, gdy: silnik będzie zawsze dobrze wyregulowany, hamulce nie stawiają zbyt dużego oporu, opony są prawidłowo napompowane, samochód nie jest zbytnio przeladowany! Pamiętajmy, że jadąc z prędkością 130km/godz., samochód emituje dwa razy więcej spalin niż przy prędkości 100km/godz. Najwięcej szkodliwych spalin powstaje gdy samochody jadą w kolumnach, stają na skrzyżowaniach w "korkach", a następnie ruszają z miejsca oraz gdy mają źle wyregulowane gaźniki,

ZANIECZYSZCZENIE POWIETRZA

rozsądny kierowca

- kontroluje co pewien czas ustawienie zapłonu i gaźnika,
- nie pozostawia silnika niepotrzebnie na "jałowym" biegu,
- wyłącza silnik, jeżeli musi się na dłużej zatrzymać, np. w korku ulicznym, przed światłami sygnalizacyjnymi lub spuszczonego szlabanu kolejowym,
- nie rozgrzewa samochodu przed oknem sąsiada i na podwórkowym parkingu,
- przy zakupie samochodu wybiera model wydzielający jak najmniej szkodliwych spalin,
- używa tylko benzyny bezołowiowej, montuje w swoim samochodzie katalizator,

a nade wszystko unika jazdy bez wyraźnej potrzeby!
Wię, że człowiek może odbywać podróże także komunikacją miejską, pieszo lub rowerem.

Marian Banach
BPE Kraków

STEREOTYPY PRZEMOCY

Nieduża, delikatna, zmęczona osoba, ma kilkoro małych dzieci, nie ma zawodu i jest uzależniona ekonomicznie od męża. Najczęściej, jest biedna, niejednokrotnie pochodzi z mniejszości narodowej. To najczęściej powtarzany stereotyp maltretowanej kobiety. Badania i doświadczenia "dnia rodzinnego" wykazują, że jest to stereotyp fałszywy.

Okazuje się, że zdecydowana większość maltretowanych kobiet należy do tak zwanej klasy średniej, czyli

ma stosunkowo duży dochód rodzinny, ale całe bogactwo spoczywa w rękach męża. Wiele z nich to "duże kobiety", które mogłyby się bronić fizycznie, nie wszystkie mają dzieci, lub wysoko wykwalifikowane pracownice, nierzadko osiągające sukcesy zawodowe, lekarki, prawniczki, nauczycielki, dyrektorki szkół... Maltretowane kobiety znajdujemy we wszystkich grupach wiekowych i poziomach wykształcenia.

Wiele społeczeństw aprobeuje przemoc w domu. Świad-

czą o tym powszechnie panujące mity, stereotypy, przysłowia i porzekadła, które niestety utrudniają prawidłowe reagowanie na akty brutalności. Mity te utwierdzają w przekonaniu o bezkarności czynów.

Typowe mity o przemocy w rodzinie

“Przemoc w rodzinie to sprawa prywatna, nikt nie powinien się wtrącać”.

Nieprawda!

Przemoc, wykorzystanie, bicie, krzywdzenie osób bliskich jest przestępstwem tak samo groźnym i podlegającym karze jak przemoc wobec obcych. Fakt zawarcia małżeństwa czy mieszkanie pod jednym dachem nie stanowi okoliczności zezwalającej na przemoc ani nie znosi odpowiedzialności za popełnienie czynów karanych przez prawo.

“Przemoc zdarza się tylko w rodzinach z marginesu społecznego”

Nieprawda!

Przemoc w rodzinie występuje we wszystkich grupach społecznych, niezależnie od poziomu wykształcenia czy sytuacji materialnej.

“Przemoc jest wtedy, gdy są widoczne ślady na ciele ofiar”

Nieprawda!

Przemoc to nie tylko działania pozostawiające siniaki, złamania czy oparzenia, to także poniżanie, obelgi, zmuszanie do określonych zachowań, grożenie, straszenie.

“Jeśli ktoś jest bity to znaczy, że na to zasłużył”

Nieprawda!

Nikt nie zasługuje na bicie, krzywdzenie, maltretowanie bez względu na to co zrobił czy powiedział. Nikt nie ma prawa znęcać się, poniżać i bić innych.

“Policja nie powinna interweniować w sprawach rodzinnych”

Przemoc domowa nie jest sprawą rodzinną, jest przestępstwem ściganym przez prawo. Policja jest powołana do ochrony bezpieczeństwa osób, zapobiegania popełniania przestępstw i ściganie sprawców przestępstw, bez względu na to czy ofiara należy do rodziny sprawcy czy nie.

“Ofiary przemocy w rodzinie akceptują przemoc”

Nieprawda!

Ofiary przemocy domowej zawsze próbują się bronić, ich działania są jednak mało skuteczne. Wypróbują różne, często nieracjonalne strategie obronne, które w konsekwencji powodują nasilenie przemocy.

“To był jednorazowy incydent, który się nie powtórzy”

Nieprawda!

Przemoc domowa rzadko jest jednorazowym incydem. Jeżeli nie zostaną podjęte stanowcze działania wobec sprawcy – przemoc się powtórzy. Policja zwykle jest wzywana w ekstremalnych sytuacjach gdy prze-

moc ma już długą historię.

“Gdyby naprawdę ofiara cierpiała odeszłaby od sprawcy”

Nieprawda!

Ofiary naprawdę cierpią, nikt nie lubi być bitym i poniżanym. To, że ofiary nie odchodzą od sprawcy wynika zwykle z ich zależności od sprawcy, z trudności mieszkaniowych, z przekonań odnośnie małżeństwa, z nacisków jakim są poddawane ofiary ze strony sprawcy, a także rodziny, kolegów, sąsiadów.

“Przyczyną przemocy w rodzinie jest alkohol”

Nieprawda!

Nawet uzależnienie od alkoholu nie zwalnia od odpowiedzialności za czyny dokonywane pod jego wpływem. Alkohol jedynie ułatwia stosowanie przemocy, sprawcy często piją po to by znęcać się i bić swoich bliskich, a stanem nietrzeźwości próbują usprawiedliwić swoje zachowanie by uniknąć odpowiedzialności.

“Gwałt w małżeństwie nie istnieje”

Nieprawda!

Gwałtem jest doprowadzenie innej osoby do poddania się czynowi nierządnemu lub do wykonania takiego czynu, stosując przemoc, groźbę bezprawną i nigdzie nie jest napisane, że nie dotyczy to osób bliskich napastnika. Każdy ma prawo do decydowania o swoim życiu intymnym, akt ślubu nie odbiera tego prawa.

“Osoby używając przemocy muszą być chore psychicznie”

Nieprawda!

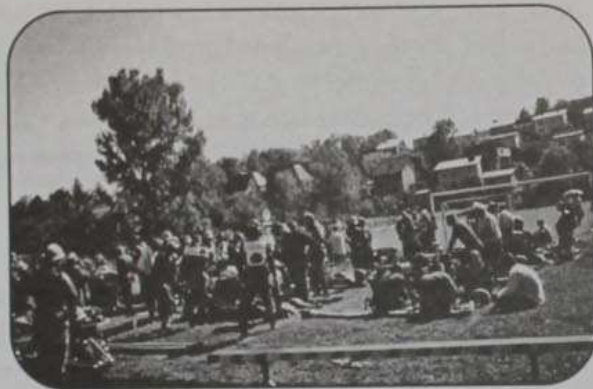
Nie ma bezpośredniego związku między przemocą, a chorobą psychiczną. Przemoc jest demonstracją siły i chęcią przejęcia całkowitej kontroli nad drugą osobą.

Przemoc w rodzinie niejednokrotnie jest problemem ukrytym. Badania z 1997 roku ujawniają, że przemoc fizyczna w małżeństwie nie należy do zjawisk marginalnych.

Przemoc w rodzinie może mieć miejsce we wszystkich warunkach społecznych. Nie zależy, ani od stosunku społecznego, ani od poziomu wykształcenia, ani od kondycji materialnej. Obserwuje się jednak, że w środowiskach o niższym statusie społecznym częściej spotykamy się z tzw. przemocą gorącą, przepelnioną wybuchami agresji, wściekłością, chamstwem i brutalnością mającą bardzo gwałtowny przebieg. W środowiskach natomiast o wysokim statusie społecznym częściej można spotkać tzw. przemoc chłodną, bardziej wyrefinowaną, nie pozostawiającą żadnych widocznych śladów, dokonywaną w “białych rękawiczkach”. W środowiskach uchodzą za uosobienie ideału rodziny i nikomu nie przychodzi do głowy, że tam rozgrywa się dramat. Niejednokrotnie policja nie ma podstaw do interwencji.

Jan Zadora

ZAWODY STRAŻACKIE



10 września na stadionie Klubu Sportowego "Babia Góra" w Suchoj Beskidzkiej byliśmy świadkami I Wojewódzkich Zawodów Ochotniczych Straży Pożarnych Województwa Małopolskiego "Sucha Beskidzka 2000". W zawodach udział wzięły 22 drużyny męskie oraz po raz pierwszy 9 drużyn kobiecych. Łącznie wystartowało 320 zawodników, którzy dzielnie walczyli się o trofea dla swoich jednostek. Rozegrano dwa rodzaje konkurencji: sztafetę 7x50 m oraz ćwiczenie bojowe. Każda z nich wymagała nie tylko sprawności fizycznej ale także umiejętności technicznych, co zresztą udowodniły wszystkie ze startujących drużyn. Sztafeta, gdzie rolę pałeczki spełniała prądownica, rozegrana została na dwóch torach. Jedną z głównych przeszkód była prawie

dwumetrowa ściana, ustawiona na szóstym odcinku toru ale i z nią zawodnicy potrafilo sobie zręcznie poradzić. Panie zamiast ściany pokonywały płotek lekkoatletyczny. Maksymalny limit czasu w obydwu konkurencjach wynosił 3 minuty. Paniom najwięcej trudności sprawiło ćwiczenie bojowe, podczas którego za pomocą strumienia wody z prądownicy miały za zadanie przewrócić czterech pacholków o średnicy 15 cm. Drużyny walczyły dzielnie i widać było, że są dobrze przygotowane jednak bezkonkuren-



cyjną okazała się drużyna z Białki, pomimo faktu, że podczas ćwiczeń bojowych strażacy otrzymali 5 punktów karnych co w efekcie wpłynęło na trzecią lokatę, jednak suma obydwu wyników zdecydowała, że są pierwsi w województwie. Zwycięską drużynę reprezentowali: Kapitan Tomasz Marek, Grzegorz Puzik, Jacek Puzik, Marek Migas, Grzegorz Migas, Szymon Polak i Roman Konior. Drugie miejsce wywalczyła OSP z Wróblówki a trzecie OSP Brzeszcze. Natomiast wśród pań zwyciężyła drużyna z Mysłenic Dolnego Przedmieścia, wyprzedzając OSP z Pałecznicy i OSP Krzeszów. Zwycięzcy otrzymali puchary i nagrody, które wręczone zostały przez przedstawicieli władz wojewódzkich, powiatowych i miejskich. Oprócz części typowo sportowej organizatorzy zadbali również o atrakcje, wśród których najwięcej sensacji, zwłaszcza wśród najmłodszych wzbudził zabytkowy wóz strażacki z 1926 roku oraz pokaz nowoczesnego sprzętu gaśniczego wraz z demonstracją jego działania. W zawodach wojewódzkich udział wezmą drużyny, które zajęły pierwsze lokaty.

BW

SPOSÓB NA ŻYCIE

W Suchej Beskidzkiej powstała najbardziej oryginalna formacja sportowa. Jest nią grupa sportowców nie zgłoszona w żadnej klasie rozrywkowej, żadnym związku a mimo to bardzo regularnie rozgrywa piłkarskie spotkania. Nie grają o punkty, pieniądze, grają dla przyjemności i jest to ich sposób na życie. Zespół powstał około dwa lata temu. Początek był prozaiczny, mecze z zespołem kolegów Zasypnica Górna - Zasypnica Dolna. Potem sami piłkarze doszli do wniosku, że siła tkwi w jedności. Połączyli swoje siły i rozpoczęli mecze z przeciwnikami zza miedzy, z czasem rozszerzając krąg swoich rywali. Chłopcy z Zasepnicy bardzo chętnie służą za sparingpartnerów dla drużyn "C" i "B" klasy. Spotkania rozgrywają oczywiście na boiskach przeciwnika gdyż sami nie dysponują własnym placem gry. To jednak nie ma znaczenia, grać można wszędzie a swojscy kibice towarzyszą im zawsze bardzo licznie. Ilość meczy jaką rozgrywają jest imponująca, od 15 do 20 w ciągu roku. Ich sezon trwa w tym czasie gdy kluby pauzują i przygotowują się do sezonu. Pieniądże dla nich nie są ważne,

sami zakupili stroje. Ważnym jest, że wolny czas spędzają na sportowo. Marzy im się gra w regularnej klasie "C", ale to już sporo kosztuje, - a może mógł by im pomóc jakiś miejscowy sponsor?

Trzon zespołu stanowią: Marek Kwak, Jezry Kwak, Tomasz Kwak, Grzegorz Kwak, Rafał Szczybura, Sławomir Słonina, Piotr Słonina, Marcin Świerkosz, Adam Habowski, Grzegorz Fajak, Józef Kubasiak, Grzegorz Szczybura, Adam Szczybura, Mariusz Rzeźniczak. Duszą zespołu jest Stanisław Zadora a pomagają mu Andrzej Zembala i Lucjan Toczek.

Mak



PIERWSZA SYGNALIZACJA ŚWIETLNA W SUCHEJ

Już niebawem na skrzyżowaniu ulic Mickiewicza, Przemysłowej i Handlowej rozpoczną się prace dotyczące realizacji pierwszej w powiecie suskim sygnalizacji świetlnej. Aktualnie na skrzyżowaniu organizację ruchu określa istniejące oznakowanie pionowe i poziome. Na skrzyżowaniu zaprojektowano sygnalizację świetlną akomodacyjną. Sygnały dla pojazdów emitowane będą przez sygnalizatory zasadnicze oraz powtarzacz zamontowane nad jezdnią. Na drodze głównej zostaną zamontowane pętle indukcyjne przejazdu i obecności a na drogach podporządkowanych - tylko pętle obecności.

Sygnal zielony dla pieszych przez drogę główną będzie wywoływany za pomocą przycisków zamontowanych w masztach. Zaproponowane rozwiązanie pozwoli na płynną regulację długości światła w zależności od natężeń ruchu. Głównym inwestorem zadania jest Zarząd Dróg Wojewódzkich w Krakowie, który współfinansuje inwestycję

w wymiarze 50% wartości. Pozostałymi współinwestorami są: Urząd Miejski (40% wartości) oraz Starostwo Powiatowe w Suchej Beskidzkiej (10%).

red.



ZAWODOWIEC Z SUCHEJ BESKIDZKIEJ

Sporty walki zawsze fascynowały młodych ludzi. Można powiedzieć, że najwięcej entuzjazmu i emocji wzbudzał boks i king-boxing. Mimo to do tych dyscyplin trafiła obecnie niewielu ludzi. Przyczyną są bardzo duże wymagania jakie stawiają przed młodymi ludźmi powyższe dyscypliny a mianowicie: twardość, odporność, wytrzymałość i pracowitość. Jednym z przedstawicieli obydwu dyscyplin z terenu Ziemi Suskiej jest Piotr Kryjak. Swoją karierę rozpoczął zaraz po zakończeniu Szkoły Podstawowej w szkółce bokserskiej krakowskiej Wisły. Tam też stawiał swoje pierwsze kroki w dziedzinie boksu. Udany początek zachęcił go do uprawiania tej trudnej dyscypliny sportu. Po dwóch latach przeniósł się do Oświęcimia gdzie trenował w policyjnym Klubie Sportowym "Sokół" tęsknił jednak do prawdziwych walk. Nareszcie w 1995 roku trafił do GKS –u Jastrzębie i tam debiutował w I Lidze. W 1997 roku jest już w Su-

perfeigterze Nowy Sącz. Uprawia tam zarówno boks jak i king boxing. Tu spotyka się z bardzo dobrymi szkoleniowcami Januszem Jeleniem, Andrzejem Jagielskim, Janem Gudrą i Jerzym Kulejem. Dzięki nim trafia do Kadry Narodowej "B".

Piotr Kryjak odniósł wiele sukcesów. Największe z nich to II i III miejsce na mistrzostwach Polski w king boxingu. Ten wynik powtórzył potem jako senior w 1998 roku. Mimo dużych sukcesów w tej dziedzinie Piotr Kryjak woli jednak walki bokserskie. Dzięki temu sportowi poznał wiele miast Austrii, Czech, Niemiec i Ukrainy. Łącznie stoczył 158 walk w tym ponad 60 przed czasem. Na ringu znany był z mocnego uderzenia. Po udanych testach podpisał kontrakt w Polskiej Promocji Bokserskiej na walki zawodowe. W tej organizacji podnosił swoje kwalifikacje pod kierunkiem trenerów Mariana Basiaka i Dariusza Czernyja. Przed nim walki o zawodowe mistrzostwo Polski a może nawet Europy....

MaK

KANALIZACJA ŚRÓDMIEŚCIA

Jednym z podstawowych zadań inwestycyjnych w mieście jest rozbudowa sieci kanalizacji sanitarnej. Obecnie realizowana jest rozbudowa kanalizacji w śródmiejskim rejonie miasta. Zaprojektowana sieć składa się z 12 kanałów sanitarnych o zróżnicowanej długości, włączonych do istniejącej już kanalizacji. Stanowią one drugi etap kompleksowego rozwiązania gospodarki ściekowej w tym rejonie. Projekt przewiduje realizację rurociągów z rur kanalizacyjnych PCV ? 200 mm o długości 4.102 m. Przyjęto, że powstała sieć kanalizacyjna obsługiwać będzie docelowo około 800 mieszkańców. Obecnie większość gospodarstw odprowadza ścieki do przydomowych osadników. Budowa kanalizacji w znacznym stopniu poprawi stan sanitarny miasta oraz jakości wody w Stryszawce i Skawie. Ścieki odprowadzane zostaną do istniejących kanałów sanitarnych a następnie do oczyszczalni ścieków.

Realizacja kanalizacji w śródmieściu rozpoczęła się w ubiegłym roku. Zrealizowano wówczas kanał "G" o długości 832 m, zlokalizowany w rejonie ulicy Krótkiej oraz Zofii Karaś. W bieżącym roku wykonywane są kanały "A", "C", "D" zlokalizowane po prawej stronie ulicy Mickiewicza o łącznej długości 603 m oraz kanał "H" zlokalizowany w sąsiedztwie ulic: Kościelnej, Konopnickiej i Z. Karaś o długości 1248 m. W przyszłym roku planuje się realizację pozostałych kanałów o łącznej długości 1419 m, w tym kanału "B" znajdującego się po prawej stronie ul. Mickiewicza, kanałów "F", "M", "N" przy ul. Piłsudskiego, kanałów "L", "K" zlokalizowanych w pobliżu ul. 29 Stycznia i kanału "J" położonego wzdłuż ulicy 3 Maja oraz części ulicy Szpitalnej.

red na podstawie inf. z RRM

Członkowi Zarządu
Lek med. Markowi Głuchowi
wyraży najgłębszego współczucia z powodu śmierci Matki
składa: Rada Miejska, Zarząd Miasta oraz
Pracownicy Urzędu Miejskiego w Suchej Beskidzkiej.



PKO BANK POLSKI

AGENCJA PKO BP SA SUCHA BESKIDZKA – ZESPÓŁ OPIEKI ZDROWOTNEJ BLOK A

ODDZIAŁ WADOWICE ul. Lwowska 20, tel. 873-98-71

ODDZIAŁ ANDRYCHÓW ul. Krakowska 138, tel. 875-03-35

Ekspozytura Andrychów ul. Rynek 31, tel. 875-03-61

Ekspozytura Kalwaria Zebrzydowska ul. Targowa 1b, tel. 876-50-80

Ekspozytura Sucha Beskidzka ul. Mickiewicza 41, tel. 874-32-01

Ekspozytura Maków Podhalański os. Tysiąclecia 10, tel. 877-21-47

KREDYT SEZONOWY „LATO z PKO BP SA”

Mając na uwadze okres wakacyjny, a następnie czas zwiększonych wydatków związanych z rozpoczęciem roku szkolnego, wychodząc naprzeciw oczekiwaniom naszych stałych Klientów, wzorem lat ubiegłych podjęliśmy decyzję o uruchomieniu kredytu sezonowego pod hasłem „LATO z PKO BP SA”, ustalając następujące warunki:

- * kredyt udzielany będzie w okresie od 21 czerwca do 20 września 2000r.;
- * okres spłaty kredytu i odsetek do 9 miesięcy;
- * kwota kredytu od 1 000 zł do 6 000 zł;
- * oprocentowanie kredytu wg stałej stopy procentowej w wysokości 17,75%;
- * szczególnie korzystne warunki kredytowania dla posiadaczy SUPERKONTA.

ZLECENIA TELEFONICZNE

SUPERKONTO w PKO BP SA wiąże się z całym pakietem usług finansowych, a jedną z nich jest możliwość wydawania dyspozycji przez telefon. Trzeba tylko podpisać z Bankiem umowę zawierającą m.in. poufne hasło, które upewni pracownika, że ma do czynienia z właściwą osobą. Wówczas będziecie Państwo mogli załatwić na odległość sprawę, która do tej pory wymagała wizyty w Banku.

Klienci PKO BP SA mogą telefonicznie:

- * uzyskiwać informacje o wysokości salda i stanie konta;
- * otwierać i likwidować lokaty terminowe;
- * zmieniać wysokość kwoty zleceń stałych;
- * wypłacać środki pieniężne z rachunku lokaty terminowej na jeden z rachunków.

DZIAŁ REKLAMY

WALCZYMY Z RAKIEM SUTKA!!!

Miejska Przychodnia Zdrowia w Suchej Beskidzkiej, ul. Handlowa 1 zaprasza na badania mammograficzne kobiety w dniach:
poniedziałek: od 9.00 - 11.00,
czwartek :od 13.00 - 15.00
Koszt badania 40 złotych. Dla kobiet w wieku 54 - 59 bezpłatnie! (Kasa Małopolska).

CHOROBY TARCZYCY, OTYŁOŚĆ, MENOPAUZA

Dr. n med. Agata Waligórska
SPECJALISTA ENDOKRYNOLOG
Przyjmuje w każdą sobotę
w godz. 11.30 - 12.30
Sucha Beskidzka ul. M. Konopnickiej 13
tel. 874 31 04

**Skuteczne, naturalne produkty
odchudzające!**

100% gwarancji
lub zwrot pieniędzy!

tel. 0 502 529 353

Miejski Ośrodek Kultury - Zamek w Suchej Beskidzkiej ul. Zamkowa 1

zaprasza na

**KURSY
TAŃCA TOWARZYSKIEGO
I TAŃCA DISCO**

STOPNIA I - VI
dla dzieci, młodzieży i dorosłych



W programie:
TAŃCE STANDARDOWE: walc angielski,
walc wiedeński, foxtrot, tango
TAŃCE LATYNOAMERYKAŃSKIE:
cha-cha, rumba, samba, jive,
paso doble
ORAZ: solo disco, socion disco,
rock and'roll, rap, polka ...

CENA KURSU /I STOPIEŃ/ - 30 ZŁ.
DZIECI: 15 ZŁ./MIESIĄC

Zapisy: Miejski Ośrodek Kultury - Zamek Sucha Beskidzka, ul. Zamkowa 1
od pon.-piątku w godz. 8.00 - 16.00 tel. 874-22-59, 874-13-03



Nie załamuj się
Myślimy o Tobie!
- nikt nie robi tego taniej !!!

KURS KOMPUTEROWY

PODSTAWOWY KURS OBSŁUGI KOMPUTERA

w programie:
- budowa i działanie komputera PC
- program narzędziowy
- prezentacja i omówienie programu "Mała Firma"
- system operacyjny Windows 95

PROGRAM BIUROWY WORKS 4,0

w programie:
- edytor tekstu
- arkusz kalkulacyjny
- baza danych

40 godzin - 200 zł



wystawiamy świadectwa ukończenia kursu i rachunki VAT

INFORMACJE: MIEJSKI OŚRODEK KULTURY-ZAMEK
UL.ZAMKOWA 1, 34-200 SUCHA BESKIDZKA.
TEL. 874-22-59; 874-25-57; 8741303

OKAZJA!

OKNA I DRZWI Z PCV I ALUMINIUM
W SYSTEMIE IDEAL INTERTEC 2000

oraz

NOWOŚĆ W SYSTEMIE "Salamander"

CENY FABRYCZNE
SPRZEDAŻ RATALNA

BIURO HANDLOWE SUCHA BESKIDZKA
ul. Mickiewicza 83 (obok Szkoły Podstawowej Nr 2)
tel. 033 874 41 55
tel. kom. 0 606 32 98 44

**SZKOŁA JEZYKÓW OBCYCH SKIL
w Suchej Beskidzkiej
Rok założenia 1996**

Ogłasza wpisy na rok szkolny 2000/2001

W zakresie języka angielskiego, niemieckiego, francuskiego

- Wykwalifikowani lektorzy
- Opieka specjalisty metodyka Uniwersytetu Jagiellońskiego
- Komunikacyjna metoda nauczania
- Wszystkie poziomy zaawansowania

- dla dzieci przedszkolnych
- dla młodzieży gimnazjalnej
- dla klas I - III
- dla młodzieży licealnej
- dla klas IV - VI
- dla dorosłych

- Przygotowanie do matury, przygotowanie do egzaminów wstępnych na wyższe uczelnie
- Kursy specjalistyczne dla dorosłych (język biznesu, turystyki, bankowości)
- Warsztaty językowe dla osób pragnących doskonalić swoją znajomość języków obcych (raz w miesiącu)

NOWA TEGOROCZNA OFERTA!

- przygotowanie do matury z matematyki
- zajęcia wyrównawcze z matematyki (szkoła podstawowa, gimnazjum, liceum)
- porady psychologa dla rodziców w zakresie niepowodzeń szkolnych dzieci

Zapisy w sekretariacie szkoły:

Sucha Beskidzka ul. Mickiewicza 87, II p. (nowy pasaż handlowo - usługowy)
od dnia 21. 08. 2000 w godz. 15.00 - 18.00

Wszelkie informacje

pod nr tel. (033) 874 42 44 w godz. od 15.00 - 18.00
oraz (033) 877 13 24 po godz. 19.00

Rozpoczęcie nauki: wrzesień, październik 2000 r.

REKLAMA

**PRALKI, LODÓWKI,
I SPRZĘT AGD DO ZABUDOWY
TELEWIZORY, WIEŻE,
ZESTAWY SATELITARNE,
KOSIARKI SPALINOWE I ELEKTRYCZNE**



Sucha Beskidzka
D.H. "Juhas" I piętro
tel.fax (033) 874-17-08



PUNKT SPRZEDAŻY
TAKŻE:

SKAWINA, ul. RYNEK 11
tel. (0-12) 276-18-04
fax (0-12) 276-56-42

MONTAŻ I SPRZEDAŻ WIZJI TV

Do każdego zakupionego sprzętu
dodajemy upominki od Firmy

NAJKORZYSTNIEJSZY SYSTEM RATALNY !

- do 5.500 zł 0% pierwszej wpłaty



TRANSPORT GRATIS

ZOSTAŃ NASZYM STAŁYM KLIENTEM
REALIZUJEMY ZAMÓWIENIA TELEFONICZNE