

Bez podpisu: *Rozbudowa miejskiej świetlicy...* „MS Ziemia Suska”. 2000, nr 8/2000, s. 0/5.

Zarząd Miasta Sucha Beskidzka: *Park Jordanowki.* „MS Ziemia Suska”. 2000, nr 8/2000, s. 0/11.

Bez podpisu: *VI spotkania z folklorem.* „MS Ziemia Suska”. 2000, nr 8/2000, s. 0/21/22.

Bez podpisu: *Psia pasja Suszanina.* „MS Ziemia Suska”. 2000, nr 8/2000, s. 0/17/18.

Daewoo: *Ogłoszenie.* „MS Ziemia Suska”. 2000, nr 8/2000, s. 0.

Redakcja: *Policja Suska awansuje!* „MS Ziemia Suska”. 2000, nr 8/2000, s. 1.

Redakcja: *Gazyfikacja miasta Sucha Beskidzka.* „MS Ziemia Suska”. 2000, nr 8/2000, s. 1/2.

Redakcja: *Ogłoszenie.* „MS Ziemia Suska”. 2000, nr 8/2000, s. 1.

Ekstern: *Ogłoszenie.* „MS Ziemia Suska”. 2000, nr 8/2000, s. 2.

Bez podpisu: *Ogłoszenie.* „MS Ziemia Suska”. 2000, nr 8/2000, s. 3.

Bez podpisu: *Informacja o pożarach i zagrożeniach powiatu suskiego w pierwszym półroczu 2000r.*
„MS Ziemia Suska”. 2000, nr 8/2000, s. 3/4.

Przerywacz Małgorzata: *Bezpieczne wakacje 2000.* „MS Ziemia Suska”. 2000, nr 8/2000, s. 4.

Burmistrz Miasta: *Urząd Stanu Cywilnego.* „MS Ziemia Suska”. 2000, nr 8/2000, s. 5.

Bez podpisu: *Letnia Szkoła Malowania.* „MS Ziemia Suska”. 2000, nr 8/2000, s. 6.

Zadora Jan: *Wakacje bez ryzyka.* „MS Ziemia Suska”. 2000, nr 8/2000, s. 7/8.

Bez podpisu: *Złot abstynentów na Babiej Górze.* „MS Ziemia Suska”. 2000, nr 8/2000, s. 9.

Redakcja: *Renowacja zabytkowej polichromii.* „MS Ziemia Suska”. 2000, nr 8/2000, s. 9.

Bez podpisu: *Ogłoszenie.* „MS Ziemia Suska”. 2000, nr 8/2000, s. 9.

Bez podpisu: *Święto Dzieci Gór.* „MS Ziemia Suska”. 2000, nr 8/2000, s. 10.

Redakcja: *Wyciąg narciarski w samym centrum naszego miasta.* „MS Ziemia Suska”. 2000, nr 8/2000, s. 10.

Rada Miejska, Zarząd Miasta, Pracownicy Urzędu Miejskiego: *Informacja.* „MS Ziemia Suska”. 2000, nr 8/2000, s. 11.

Bez podpisu: *Ogłoszenie.* „MS Ziemia Suska”. 2000, nr 8/2000, s. 11.

Zadora Jan: *Autonomia szkoły – cz. I.* „MS Ziemia Suska”. 2000, nr 8/2000, s. 12.

Harasimczyk J. H: *Z kart regionalizmu.* „MS Ziemia Suska”. 2000, nr 8/2000, s. 12/ 13/ 14.

Zadora Jan: *Profilaktyka w szkole czy w domu?* „MS Ziemia Suska”. 2000, nr 8/2000, s. 15.

Redakcja: *Ogłoszenie.* „MS Ziemia Suska”. 2000, nr 8/2000, s. 15.

Ciszewska Iwona: *Alkoholizm to choroba!* „MS Ziemia Suska”. 2000, nr 8/2000, s. 16.

Redakcja: *Ogłoszenie.* „MS Ziemia Suska”. 2000, nr 8/2000, s. 16.

Redakcja: *Kawiarnia internetowa.* „MS Ziemia Suska”. 2000, nr 8/2000, s. 19/20.

Bez podpisu: : *Ogłoszenie.* „MS Ziemia Suska”. 2000, nr 8/2000, s. 20.

Bez podpisu: *Galeria Sztuki – Zamek Zaprasza na Wystawy.* : *Ogłoszenie.* „MS Ziemia Suska”. 2000, nr 8/2000, s. 21.

Bez podpisu: *Stara Zbrojownia.* „MS Ziemia Suska”. 2000, nr 8/2000, s. 23.

Boryczko Wiesław: *Sucha i my na starej fotografii.* „MS Ziemia Suska”. 2000, nr 8/2000, s. 24.

Bez podpisu: *Ogłoszenie.* „MS Ziemia Suska”. 2000, nr 8/2000, s. 24.

MaK: *Puchar dla trenera.* „MS Ziemia Suska”. 2000, nr 8/2000, s. 25.

Redakcja: *Ogłoszenie.* „MS Ziemia Suska”. 2000, nr 8/2000, s. 25.

MaK: *Vademecum kibica.* „MS Ziemia Suska”. 2000, nr 8/2000, s. 26.

Bez podpisu: *Ogłoszenie*. „MS Ziemia Suska”. 2000, nr 8/2000, s. 26.

Cholewka Aleksandra: *Sadownictwo*. „MS Ziemia Suska”. 2000, nr 8/2000, s. 27.

Redakcja: *Ogłoszenie*. „MS Ziemia Suska”. 2000, nr 8/2000, s. 27.

Katalog firm „Krakowski Rynek”: *Ogłoszenie*. „MS Ziemia Suska”. 2000, nr 8/2000, s. 28.

Bez podpisu: *Ogłoszenie*. „MS Ziemia Suska”. 2000, nr 8/2000, s. 28.

Bez podpisu: *Ogłoszenie*. „MS Ziemia Suska”. 2000, nr 8/2000, s. 28.

Bez podpisu: *Ogłoszenie*. „MS Ziemia Suska”. 2000, nr 8/2000, s. 28.

Bez podpisu: *Ogłoszenie*. „MS Ziemia Suska”. 2000, nr 8/2000, s. 28.

Bez podpisu: *Ogłoszenie*. „MS Ziemia Suska”. 2000, nr 8/2000, s. 28.

Miejska Przychodnia Zdrowia w Suchej Beskidzkiej: *Ogłoszenie*. „MS Ziemia Suska”. 2000, nr 8/2000, s. 28.

Miejski Zakład Gospodarki Komunalnej w Suchej Beskidzkiej: *Ogłoszenie*. „MS Ziemia Suska”. 2000, nr 8/2000, s. 28.

Specjalista endokrynolog: *Ogłoszenie*. „MS Ziemia Suska”. 2000, nr 8/2000, s. 29.

Okna i drzwi z PCV i Aluminium: *Ogłoszenie* „MS Ziemia Suska”. 2000, nr 8/2000, s. 29.

Sakura: *Ogłoszenie* „MS Ziemia Suska”. 2000, nr 8/2000, s. 29.

PKO Bank Polski: *Ogłoszenie* „MS Ziemia Suska”. 2000, nr 8/2000, s. 30.

FH Standard: : *Ogłoszenie* „MS Ziemia Suska”. 2000, nr 8/2000, s. 31.

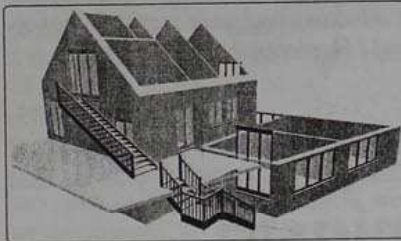


ZIEMIA SUSKA

MIESIĘCZNIK SAMORZĄDOWY NR 8/2000 (61)

AKTUALNOŚCI

Rozbudowa miejskiej świetlicy...



W dniu 27 lipca na placu przy Miejskiej Świetlicy Młodzieżowej przy ul. Handlowej rozpoczęto roboty... - cd. na str. 5

Park Jordana- nowski

W dniu 29 czerwca br. wpłynęło do Zarządu Miasta Sucha Beskidzka pismo mieszkańców Suchoj w sprawie przywrócenia miastu budynku byłego przedszkola i parku „Jordana-nowskiego” - cd na str. 11

KULTURA



Golców cały tłum (fot. A. Wróbel)

VI spotkania z folklorem

VI Suskie Spotkania z Folklorem, które odbyły się na dziedzińcu zamkowym w dniach 21, 22 i 23 lipca mamy już za sobą... - cd na str. 21

WYWIADY

Psia pasja Suszanina

Rozmowa z Wiesławem Borczyko, Międzynarodowym Sędzią Kynologicznym... - cd na str. 17

REKLAMA

DAEWOO
WADOWICE **AUTO**
centrum
ul. Konstytucji 3 Maja 12 (Zaskawie) tel. 033/ 873 97 30
**Sprzedaż samochodów
osobowych i dostawczych**
Opracowanie graficzne: JANOSZ tel. (033) 82 333 85, 8884 881 737

INTERNET www.sucha-beskidzka.pl

Policja Suska awansuje !

28 lipca w Komendzie Powiatowej Policji w Suchej Beskidzkiej z okazji Święta Policji odbyło się uroczyste nadanie awansów Policjantom...

... w obecności Władz Powiatowych i Samorządowych w osobach: Starosty Powiatu Suskiego Andrzeja Pajaka, Przewodniczącego Rady Powiatu Zdzisława Najdera, Przewodniczącego Komisji Przestrzegania Prawa i Porządku Publicznego Krzysztofa Działka oraz Burmistrzów: Suchej Beskidzkiej Andrzeja Siwca, Jordanowa Zbigniewa Kołata i Makowa Podhalańskiego Stanisława Pawlika oraz przedstawicieli Powiatowej Straży Pożarnej, Prokuratury i Sądu.

W dniu 24 lipca w Wojewódzkiej Komendzie Policji w Krakowie odbyło się uroczyste wręczenie Krzyży Zasługi, bardzo prestiżowego wyróżnienia za pracę w Policji. I tak: **Srebrny Krzyż Zasługi** otrzymał Komendant Policji Powiatowej w Suchej Beskidzkiej Da-

riusz Biel, natomiast **Brązowe Krzyże Zasługi** wręczono: Aspirantowi Sztabowemu **Janowi Jabconiowi** z KP w Jordanowie, Aspirantowi **Małgorzacie Przerwacz** z KPP w Suchej Beskidzkiej oraz Aspirantowi Sztabowemu **Mieczysławowi Wójcikowi** z KPP w Suchej Beskidzkiej.

A W A N S O W A L I:

Nadkomisarz Policji

Bogdan Łoboz, Kazimierz Kania
Aspirant Sztabowy
Maciej Bachul, Wiesław Caputa

Aspirant

Jerzy Siwek, Małgorzata Przerwacz,
Wiesław Gracjas, Kazimierz Fortuna,
Adam Jąkała, Bogdan Gałuszka
Młodszy Aspirant

Jacek Jopek
Sierżant Sztabowy
Zbigniew Wala, Jacek Malina,
Mieczysław Frydel, Grzegorz Rączka
Kazimierz Wojdyła, Piotr Pędzimaż,
Ryszard Plewa, Jan Korczak
Starszy Posterunkowy
Paweł Siwiec

Starosta Powiatu Andrzej Pajak ufundował nagrody dla Policjantów, którzy reprezentowali Powiat w Turnieju Par Patrolowych oraz w Turnieju Policjanta Ruchu Drogowego, które otrzymali: Bogdan Wcisło, Zbigniew Kania, Tadeusz Gacek, Marcin Krupa. Nagrodami uhonorowano także Policjantów, którzy w tym roku odeszli na emeryturę: Marię Haberską, Piotra Łobodę, Andrzeja Docha i Wojciecha Niklińskiego.

Wszystkim Policjantom gratulujemy i składamy najlepsze życzenia spokojnej i bezpiecznej pracy!

red.

REDAKCJA



**ZIEMIA
SUSKA**

Pismo Samorządu Terytorialnego
Suchej Beskidzkiej

Wydawca:
Rada Miejska w Suchej Beskidzkiej

Redakcja:
Barbara Woźniak, Paweł Długosz

Adres: Redakcja "Ziemi Suskiej"
ul. Zamkowa 1, Sucha Beskidzka
tel./fax (033) 874 13 03
tel. (033) 874 25 57

Projekt & DTP: ©Musiał Krzysztof
e-mail: kmusial@mac.com
tel. (0603) 299 466

Druk: Drukarnia SCAL,
Tomice 145, Wadowice
tel./fax (033) 873 71 59

Materiałów niezamówionych redakcja nie zwraca, zastrzeżenie służy skracaniu artykułów i korespondencji oraz opatrywania ich własnymi tytułami. Za treść ogłoszeń i reklam redakcja nie bierze odpowiedzialności.

Gazyfikacja miasta Sucha Beskidzka

W 1999 roku Urząd Miejski przeprowadził szeroko zakrojoną działalność marketingową w celu ustalenia wielkości zainteresowania mieszkańców ulic Krótkiej, Nad Stawami, Goetla, Armii Krajowej i 3 – go Maja w związku z podłączeniem do sieci gazowej miasta Sucha Beskidzka.

Wyniki marketingu stanowią podstawę do podjęcia decyzji o pracach zmierzających do rozpoczęcia procesu budowy sieci gazowej. Analiza celowości i warunków wykonania sieci gazowej została wykonana przez GZG w Zabrze. Poniżej przedstawiamy treść pisma dotyczącego realizacji sieci gazowej rejonu ulic: Krótkiej, Nad Stawami, Goetla, Armii Krajowej i 3 Maja, skierowanego przez POLSKIE GÓRNICZTWO NAFTOWE I GAZOWNICTWO S. A. w WARSZAWIE – Oddział Górnośląskiego Zakładu Gazowniczego w Zabrze.

„W nawiązaniu do ustaleń, które mia-

ły miejsce w Urzędzie Gminy Sucha Beskidzka w dniu 3 lipca 2000 roku informujemy, iż po wykonaniu analizy opłacalności inwestycji związanej z doprowadzeniem paliwa gazowego do w/w ulic, warunkiem rozpoczęcia inwestycji ze strony Przedsiębiorstwa Gazowniczego jest podpisanie wiążących umów o przyłączenie z klientami. Poniżej podajemy ilość klientów, którzy winni podpisać umowy o przyłączenie, przy założeniu, iż wykonają instalacje wewnętrzne w celu korzystania z paliwa gazowego do c e l ó w g r z e w c z y c h:

ZAINTERESOWANIE MIESZKAŃCÓW

Rejon ulic	Warunki stawiane przez GZG	Ogólne zainteresowane mieszkańców	Zainteresowanie odbiorem na cele grzewcze
Etap 1 – rejon ul. Krótkiej	min. 12 klientów	6 klientów	4 klientów
Etap 2 – rejon ulic Goetla, część Nad Stawami, ul. Handlowa	min. 25 klientów	20 klientów	11 klientów
Etap 3 – rejon ul. 29 Stycznia, część ul. Nad Stawami	min. 30 klientów	24 klientów	15 klientów
Etap 4 – rejon ul. Armii Krajowej	min. 45 klientów	29 klientów	9 klientów
Etap 5 – rejon ul. 3-go Maja	min. 25 klientów	22 klientów	8 klientów

- 1 etap pierwszy – rejon ulicy Krótkiej – min. 12 klientów;
- 2 etap drugi – rejon ulicy Goetla, część ulicy Nad Stawami oraz ulica Handlowa – min. 25 klientów;
- 3 etap trzeci – rejon ulicy 29 Stycznia oraz część ulicy Nad Stawami – min. 30 klientów;
- 4 etap czwarty – rejon ulicy Armii Krajowej – min. 45 klientów;
- 5 etap piąty – rejon ulicy 3 Maja – min. 25 klientów.

Dodatkowo wyjaśniamy, iż pomimo podanej minimalnej ilości klientów, którzy winni wykonać instalacje wewnętrzne maks. do 6 miesięcy od dnia zawarcia umowy o przyłączenie, okres zwrotu nakładów inwestycyjnych wynosi średnio 15 lat. Dlatego też wykonanie zakresu rzeczowego przy założeniu, iż klienci będą korzystać z paliwa gazowego tylko do celów gotowania i ciepłej wody użytkowej jest dla naszego przedsiębiorstwa nie do przyjęcia”.

Porównując wyniki marketingu z wynikami przedstawionymi przez GZG w Zabrze wynika jednocześnie, że na dzień dzisiejszy żaden z analizowanych rejonów Gminy Sucha Beskidzka nie spełnia w/w warunków.

Pomimo trudności związanych z zawieraniem umów z mieszkańcami przy ul. Goetla, Urząd Miejski podejmuje usilne kroki do rozpoczęcia budowy odcinka gazociągu przy tejże ulicy, na które to zadanie wydane jest aktualne pozwolenie na budowę. W związku z powyższym w najbliższych dniach przedstawiciel UM Sucha Beskidzka w obecności Radnego tego rejonu, od-

wiedzi zainteresowanych mieszkańców w celu spowodowania przyspieszenia procedury spisywania umów. Podobne działania marketingowe, związane z bezpośrednimi rozmowami przedstawiciela UM w obecności Radnych (będących przedstawicielami odpowiednich rejonów miasta z miesz-

kańcami tych ulic, których dotyczy ma gazyfikacja), prowadzone będą w najbliższym czasie. W przypadku nie przeprowadzenia tak daleko zakrojonej akcji marketingowej istnieje poważne zagrożenie, że ulice te nie będą mogły być objęte gazyfikacją, ze względu na brak opłacalności inwestycji (warunki stawiane przez GZG Zabrze). Działania marketingowe, które podjął UM w roku 2000 mające rozznać i ustalić zainteresowanie co do korzystania z gazu mieszkańców ul. Mickiewicza (od Poczty do Rynku), ul. Beniowskiego, Rynku, również nie przynoszą oczekiwanych rezultatów. Na 45 przesłanych deklaracji odpowiedź pozytywną udzieliło jedynie 6 klientów.

red.
(na podstawie informacji z Referatu Rozwoju Miasta)



Kształci
w trybie kursów, przygotowując
do egzaminów eksternistycznych
w zakresie

LICEUM OGÓLNOKSZTAŁCĄCEGO
dla
DOROSŁYCH

- z a p i s y -
Zespół Szkół Budowlanych
Wadowice ul. Słowackiego 4
od 6 września w każdą środę
od 12.00 – 14.00

Zespół Szkół Medycznych i Ogólnokształcących
Żywiec, ul. Grunwaldzka 9
od 7 września w każdy czwartek
od 14.00 – 16.00

- i n f o r m a c j e -
tel. 0 604 493 153
0 604 273 920
(033) 814 54 44

~~Uwaga! Uwaga!~~

SPRZĄTANIE ŚWIATA – POLSKA 2000
08 – 10.09. 2000

Clean up the World!!!!

Wszystkich zapraszamy do sprzątania naszego miasta i zabawy

od

~~8 – 10 września 2000~~ 21-23!

Mottem tegorocznego sprzątania jest segregacja odpadów!

Segregując odpady zmniejszamy zanieczyszczenie środowiska naturalnego człowieka
 Chętnych do wzięcia udziału w akcji „SPRZĄTANIE ŚWIATA 2000” prosimy o kontakt z Urzędem Miasta
 Sucha Beskidzka ul. Mickiewicza 19, pok. 33 I p.
 tel. 874 23 41 w godz. 8.00 – 14.00

peh. a. otm. now. w. o. k.

W niedzielę 10 września o godz. 14.00 odbędzie się zakończenie akcji na płycie Rynku.
 Zapraszamy wszystkich na konkurs plastyczny dla dzieci pt. „CZYSTA ZIEMIA”

Quiz na temat segregacji odpadów oraz występy dzieci i młodzieży!

PZRYŁĄCZCIE SIĘ, TO SIĘ WSZYSTKIM OPLACI

DZIĘKUJEMY!!!

Patronat medialny imprezy obejmuje „Ziemia Suska”

Informacja o pożarach i zagrożeniach powstałych na terenie powiatu suskiego w pierwszym półroczu 2000 r.

W pierwszym półroczu na terenie powiatu suskiego odnotowano 272 zdarzenia, przy których likwidacji uczestniczyły jednostki Państwowej i Ochotniczej Straży Pożarnej. W porównaniu z analogicznym okresem ubiegłego roku, ilość zdarzeń wzrosła o 10%. W (1999 rok: 246 zdarzeń, 1998 rok – 187 zdarzeń)

Od stycznia do końca czerwca na terenie powiatu wybuchło 125 pożarów, 136 innych zdarzeń miejscowych a straż 11 razy wyjeżdżała do alarmów fałszywych. W analizowanym okresie zanotowaliśmy spadek ilości pożarów o około 23% (z 162 na 125). Zdecydo-

wanie przeważały pożary „małe” 112 i 13 pożarów średnich. Na obszarze powiatu doszło do pożaru, w którym śmierć w skutek zaccadzenia poniosła jedna osoba. Pożar ten miał miejsce 02.01. 2000 roku w Osielcu. Wśród przyczyn powstałych pożarów, jak co-

rocznie przoduje wiosenne wypalanie traw, w którego efekcie wybuchło aż 36 pożarów. Na drugim miejscu planuje się nieostrożność osób dorosłych, w wyniku której doszło do wybuchu aż 30 pożarów. Dzięki ciężkiej pracy i zaangażowaniu strażaków i ochotników JRG udało się zapobiec pożarom lasów i ściółek. Niepokojącym jest fakt, że w tym przypadku akcja propagandowa nie odniosła pożądanego skutku. Przyzwyczajenia i bezmyślność są silniejsze od jakichkolwiek zakazów. Najwięcej pożarów powstało już tradycyjnie na terenie gmin z centrami miejskimi jak: Maków Podhalański – 53 i Sucha Beskidzka – 22. Tylko na terenie gminy Bystra-Sidzina zanotowano wzrost pożarów 6 wobec 5 w ubiegłym roku. Na terenach pozostałych gmin zanotowano spadek. W grupie miejscowych zagrożeń odnotowaliśmy znaczny, bo około 45%

wzrost ogólnej ilości miejscowych zagrożeń z 76 na 135. Dominują przede wszystkim działania przy usuwaniu skutków gwałtownych zjawisk atmosferycznych jak ulewy, burze, wichury i oblodzenia (51) oraz zdarzenia przy wypadkach i kolizjach drogowych (40). W statystyce akcji ratowniczych, przy likwidacji innych miejscowych zagrożeń z terenu powiatu, w bieżącym roku zdecydowanie przodowała Sucha Beskidzka – aż 42 zdarzenia. Ponadto gmina Stryszawa i miasto Jordanów zanotowały taką samą ilość zdarzeń jak w pierwszym półroczu ubiegłego roku. Natomiast pozostałe gminy charakteryzował wzrost innych miejscowych zagrożeń. Najwięcej fałszywych alarmów docierało do nas z Jordanowa, Makowa i Suchej Beskidzkiej. Niepokojącym jest fakt, że dwa razy były to złośliwe alarmy fałszywe, w związku z czym prowadzono dochodzenia w celu wykrycia sprawcy. Do najbardziej tragicznych zdarzeń

należy zaliczyć:

- w dniu 22 maja br. na Rynku w Zembrzycach wskutek powalenia wiaty przystankowej przez odczepioną przyczepę samochodową doszło do przygniecenia przechodnia ze skutkiem śmiertelnym,

- w dniu 28 maja w Suchej Beskidzkiej, wskutek powalenia drzewa na domek letniskowy podczas oberwania chmury, śmierć poniosła kobieta.

Miarą skuteczności działania jednostek straży pożarnych w walce z pożarami i w likwidacji skutków innych zagrożeń jest także stosunek wartości mienia niszczonego (wskutek powstałych zagrożeń) do wartości mienia uratowanego podczas tych działań a zagrożonego bezpośrednim zniszczeniem. W bieżącym roku straty szacunkowe w mieniu podczas pożarów wyniosły na naszym terenie 328 tys. zł., natomiast wartość uratowanego mienia to 2006 tys. zł., co pozytywnie świadczy o efektywności akcji ratow-

niczych.

Okres lata to okres wysokich temperatur, kiedy to szczególnie łatwo ulegają pożarom lasy. Dlatego bardzo ważnym jest instruowanie ludności i czasowiczów o zasadach zachowywania się w lasach i na terenach do nich przyległych. Dla przypomnienia informujemy, że ogniska wolno palić tylko w odległości 100 m od lasu lub w miejscach do tego specjalnie przystosowanych, nie można również wjeżdżać samochodami na teren lasu i pozostawić niedopałków! Prosimy również o zwrócenie szczególnej uwagi i zachowanie ostrożności w czasie prac żniwnych i omłotnych. Niebezpieczne jest zwłaszcza wypalanie pozostałości poźniwnych na polach, a także lekceważenie zasad prawidłowej eksploatacji konserwacji i napraw maszyn rolniczych z własnym napędem.

Bądźmy ostrożni !!!

Bezpieczne wakacje 2000

W poprzednim numerze Ziemi Suskiej Komenda Powiatowa Policji przedstawiła plan swych działań, przestrzegając przed różnymi niebezpieczeństwami, radząc jak ich unikać. Miesiąc lipiec w powiecie suskim przebiegał dosyć spokojnie.

Na terenie powiatu odpoczywało 2 642 dzieci w 45 obiektach kolonijnych a najwięcej w Zawoi, ponieważ góry jak co roku, przyciągają swoim pięknem wielu turystów. Apelujemy więc o rozważne korzystanie z górskich szlaków! Odnotowaliśmy jedno zdarzenie na szkodę kolonistów, gdzie nieletni dokonał kradzieży plecaka wypoczywającemu nad rzeką Stryszawką. Dzielnicy nawiązali kontakt z ośrodkami czasowymi, w których przebywają kolonie letnie, ustalając formy współpracy i ostrzegając wychowawców i dzieci o ewentualnych zagrożeniach.

W miesiącu lipcu w Makowie Podhalańskim Komenda Policji odnotowała

1 zdarzenie z udziałem nieletnich, dotyczące kradzieży artykułów chemicznych ze sklepu. Natomiast Komisariat Policji w Jordanowie odnotował również 1 zdarzenie, które dotyczyło włamania miejscowych sprawców do jednego ze sklepów w Sidzinie. W Suchej Beskidzkiej – rozbój z udziałem nieletniego.

Dzielnicy podkreślali problem tzw. „jazdy stopem”! Uczulamy więc rodziców nad niebezpieczeństwami jakie wiążą się z zatrzymywaniem nieznanym kierowców przez dzieci i młodzież. W każdym roku zdarzają się przypadki ucieczek z domu. Rozmawiamy więc częściej ze swoimi dziećmi, poruszając wszystkie tematy by

uświadamiać jak wiele złego może ich spotkać podczas takich ucieczek. Komenda Powiatowa Policji odnotowała w lipcu dwie ucieczki z domu. Na terenie Powiatu we wszystkich Ośrodkach Kultury, Miejskich i Gminnych odbywają się zajęcia dla dzieci, które pozostały w domach. Miasto Sucha Beskidzka zaoferowało dzieciom szeroki program ciekawego spędzenia „Wakacji bez ryzyka”, który koordynuje Jan Zadora. Dziennie w Świetlicy Młodzieżowej przebywa ok. 160 dzieci, uczestnicząc w różnorodnych formach wypoczynku. Są to wycieczki, zajęcia sportowo-rekreacyjne, konkursy, gry itp.

W naszym mieście zakończyły się Suskie Spotkania z Folklorem. Pomimo dużej frekwencji publiczności impreza przebiegała bezpiecznie.

W sierpniu w powiecie suskim będzie wypoczywać 1167 dzieci (II turnus).

Podajemy ważne telefony:

PP Sucha Beskidzka 874 – 26 – 31

KP Maków Podhalański 877 – 12 – 07

KP Jordanów (018) 267 – 55 – 07

TELEFON ALARMOWY 997

oprac. Małgorzata Przerzywacz

Rozbudowa Miejskiej Świetlicy Młodzieżowej

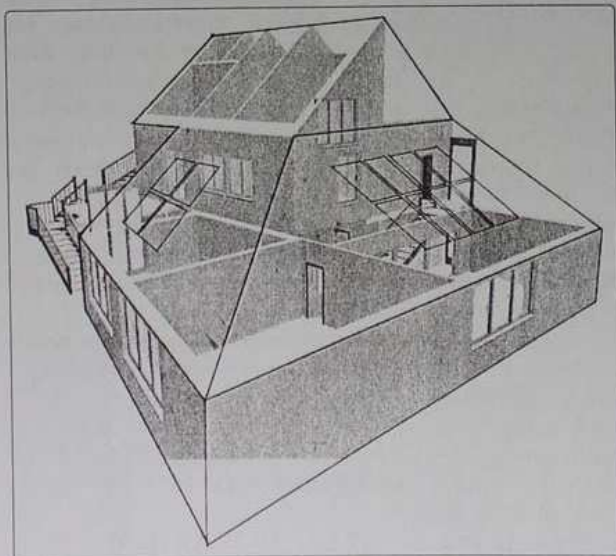
W dniu 27 lipca na placu przy Miejskiej Świetlicy Młodzieżowej przy ul. Handlowej, rozpoczęto roboty związane z adaptacją i rozbudową byłego budynku ELDOM-u na potrzeby świetlicy.

Roboty budowlane będą realizowane etapami. Planowane zakończenie prac nastąpi w 2002 roku. Dzięki tym zabiegom świetlica zyska nowe pomieszczenia, co w znacznym stopniu rozszerzy ofertę zajęć dla dzieci i młodzieży. Przewidywana jest również dalsza adaptacja terenu wokół świetlicy na cele rekreacyjno – sportowe. Już na początek września przewiduje się otwarcie pętli „miasteczka komunikacyjnego”.

Dyrektor, Rada Pedagogiczna i wychowankowie Miejskiej Świetlicy Młodzieżowej składają gorące podziękowania wszystkim firmom, które zechciały wesprzeć działalność placówki.

W sposób szczególny chcielibyśmy podziękować:

PIEKARNI MACHACZKA
PIEKARNI S. C. Wągiel & Mazur
WYTWÓRNI WĘDLIN MIŚKOWIEC
WYTWÓRNI WÓD GAZOWANYCH JASIEŃ
HURTOWNI ARTYKUŁÓW CHEMICZNYCH PANI
JADWIDZE KURTOK
HURTOWNI ARTYKUŁÓW CHEMICZNYCH -
EURO CHEM
FIRMIE TRANS MAK

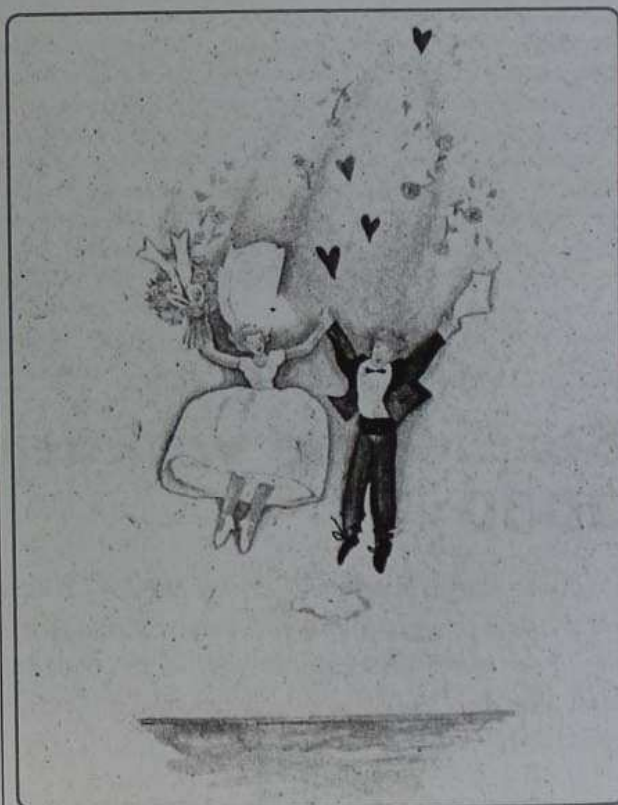


Projekt Miejskiej Świetlicy Profilaktycznej

Urząd Stanu Cywilnego

Na ślubnym kobiercu stanęli państwo:

Jolanta Małgorzata Sikora i Grzegorz Polak
Edyta Anna Pietrusa i Tomasz Krzysztof Jach
Anna Balcer i Józef Zgudziak
Anna Brzostowska i Damian Adam Tyrpa



„W szczęśliwym małżeństwie jest pewna swoboda, jest pewność i zadowolenie, które nie ulegają jakimkolwiek zmianom. Niech nadchodzące lata zbliżają Was do siebie. Niech przyniosą Wam radość, wiele przygód i niespodzianek oraz pokój., (PAM BROWN).

Nowożeńcom, w imieniu władz samorządowych miasta, pragnę złożyć życzenia wszelkiej pomyślności na nowej drodze życia.

Burmistrz Miasta

Letnia szkoła malowania

„Sucha w Pejzażu” dobiegła już końca. Spotkała się ona z dużym zainteresowaniem wśród młodzieży nie tylko z naszego miasta ale również okolicznych miejscowości.



Letnia Szkoła Malowania w komplecie

Młodzi artyści szkolili swoje umiejętności pod okiem artysty – plastyka Wiesława Kwaka, który udzielał im wszelkich porad związanych z warsztatem oraz techniką wykonywania prac. Największym zainteresowaniem

wśród uczestników pleneru cieszył się sam obiekt zamku oraz przyroda parku. Obrazy wykonywane zostały techniką olejną. Można je oglądać na wystawie poplenerowej w Klubie Muzycznym Stara Zbrojownia a ich



W trakcie pracy

autorami są:

Magdalena Leśnikowska z Osielca, uczennica Technikum Włókienniczych WYROBÓW Dekoracyjnych,
 Magdalena Kutek z Makowa Podh., uczennica Technikum Włókienniczych WYROBÓW Dekoracyjnych,
 Elżbieta Grabowska ze Stryżawy, uczennica Gimnazjum,
 Eliza Bąbol z Osielca, uczennica Technikum Włókienniczych WYROBÓW Dekoracyjnych w Makowie Podh.
 Kasia Batorowska, uczennica Szkoły Podstawowej w Suchej Beskidzkiej,
 Kasia Jachimczyk z Zabrze, uczennica Gimnazjum Ogólnokształcącego Szkoły Sztuk Pięknych w Zabrze,
 Kornelia Witek z Makowa Podhalańskiego, Uczennica Technikum Energetycznego w Krakowie,
 Patrycja Bara z Makowa Podh., uczennica Gimnazjum,
 Aga Głuszek, uczennica LODW,
 Mikołaj Kominko, z suchej Beskidzkiej, uczeń Szkoły Społecznej
 Magdalena Grajny z Suchej Beskidzkiej, uczennica Liceum Ogólnokształcącego w Krakowie,
 Janusz Dudek z Makowa Podh., absolwent ZSZ
 Dorota Ficiek z Suchej Beskidzkiej, uczennica Liceum Ogólnokształcącego,
 Aga Brożyna z Makowa Podh., uczennica Technikum Włókienniczych WYROBÓW Dekoracyjnych.

W imieniu naszych młodych artystów bardzo serdecznie zapraszamy Państwa do obejrzenia wystawy.



Artystka i dzieło

Wakacje bez ryzyka

Minął półmetek akcji letniej organizowanej w mieście, a mającej za zadanie zapewnienie dzieciom możliwości spędzenia czasu wakacyjnego w miłej i bezpiecznej atmosferze.

Główną organizacją zajęła się Miejska Świetlica Młodzieżowa w Suchej Beskidzkiej. Średnio dziennie z różnej formy aktywnego i twórczego wypoczynku korzystało 107 dzieci z czego około 11% to mieszkańcy okolicznych

miejsowości. Świetlica swoje zajęcia prowadzi od godz. 9.00 do 19.00, w soboty do godz. 14.00. Organizowane są min. zajęcia plastyczne, teatralno – literackie, dziennikarskie, projekcje multimedialne, dyskoteki, ogniska,



W Aeroklubie z opiekunami



Dzieci w Aeroklubie z Janem Zadorą i Marianem Gibasem



Pan Marian Gibas z dziećmi na wystawie swoich modeli w MŚP.

liczne wycieczki turystyczne piesze i autokarowe. Podczas wycieczki w Tatry 6 lipca wszyscy mogli podziwiać urok Doliny Kościeliskiej i piękno Jaskini Mroźnej. Całość ubarwiał swoimi opowieściami przewodnik Tatrzańskiego Parku Narodowego. Na zakończenie eskapady dzieci podziwiały wyposażenie Aeroklubu Tatrzańskiego w Nowym Targu. Pani Anna Zając i Pani Beata Kosman wspólnie z grupą wycieczkową zdobywały punkty do odznaki GOT, przecierając szlaki na Leskowiec, Mała Babią, Klimczok, Turbacz i Policę. Pomimo niesprzyjającej aury, uczestnicy pieszych wędrówek za każdym razem pytają o następną. Druga wycieczka autokarowa z 27 lipca dostarczyła dzieciom niesamowitych wrażeń. Zapoznały się one z wieloma ciekawostkami dotyczącymi zapory Tresna, by następnie podziwiać widoki z góry Żor (przy jeździe do góry autobusem z wyłączonym silnikiem!). Gwoździem programu stało się zwiedzanie Szkoły Szybowcowej Żar, gdzie w tajniki lotnictwa i modelarstwa lotniczego wprowadzał dzieci pan Marian Gibas.

Lotnictwo i modelarstwo to największe z pasji mojego życia – mówi Marian Gibas. Moim marzeniem jest utworzenie klubu modelarskiego w Suchej Beskidzkiej, gdzie mogliby się spotykać zarówno pasjonaci lotnictwa jak i osoby pragnące zapoznać się z tematyką modelarską. Pan Marian Gibas pochodzi z Suchej Beskidzkiej, z wykształcenia technik – mechanik. Lotnictwem i modelarstwem interesuje się już od dziecka. Jest autorem wielu publikacji naukowych dotyczących konstrukcji samolotów, opisów technicznych szybowców, rysunków i planów. Publikacje te mają charakter



Przed Jaskinią Mroźną

monografii, wydawane zostały w postaci zmniejszonej dokumentacji konstrukcyjnej wraz ze szczegółowym opisem i zdjęciami w profesjonalnych czasopismach lotniczych m. in. w Modelarzu, Planach Modelarskich, Mini Replike. Mają one dotrzeć do tych, którzy interesują się lotnictwem i modelarstwem, jak również mają pełnić rolę trwałego śladu działalności w dziedzinie lotniczej. Publikacje te dotyczą głównie konstrukcji wykonanych w Zakładach PZL Mielec i Warszawa Okęcie jak również Szybowcowych Zakładów Doświadczalnych. Są one wspaniałą zachętą do budowy modeli samolotów. Pan Marian Gibas wykonał już wiele planów do MiGa-15, MiGa-17 i TS-8 „Bies” a także innych znanych modeli.

Praca przy wykonywaniu modeli sprawia panu Marianowi ogromną satysfakcję. Jego dzieła można oglądać w sali Świetlicy Profilaktycznej przy ul. Handlowej. Ulubionymi samolotami są Wilga i Gawron oraz szybowce. Modelarstwo jest również dyscypliną sportową, która zawsze cieszyła się ogromnym zainteresowaniem. Mamy nadzieję, że Panu Marianowi uda się zrealizować swoje marzenie!

Dalsza trasa wycieczki wiodła przez Kęty do Wadowic, gdzie dzieci podziwiały uroki Papieskiego Miasta. Przewodnikiem podczas całej wycieczki był mgr Piotr Pawlik, za co chcielibyśmy mu serdecznie podziękować.

26 lipca odbyła się pierwsza premiera sztuki wystawionej przez dzieci z Miejskiej Świetlicy Młodzieżowej pt. „Śpiąca Królowna”. Młodzi aktorzy wcielili się w postacie swoich bohaterów. Marta Borzestowaka grała rolę Śpiącej Królowny, Mirek Lis zagrał Królewicza, Matkę Ania Kubasiak natomiast Ojca Artur Wójcik. Nie zabrakło Wróżek, którymi były: Ania Kli-

mowska (Wróżka Piękności), Bogusia Żontolw (Wróżka Serca), Ania Staszkievicz (Wróżka Mądrości). Czarnym charakterem scenicznym oczywiście była Natałka Nieciąg, Gwardzistą Mateusz Lalik natomiast w rolę szlachty wcieliły się Klaudia Nieciąg, Sylwia Nieciąg, Maciej Borzestowski, Dominika Semik i Andrzej Wójcik. Głosu Narratora użyczyła Paulinka Wicherek. Dyrektorem artystycznym naszego teatru była Iza Wicherek. Sztukę wyreżyserowała pani Kasia Zadora a głównym scenarzystą i dekoratorem pani Monika Golec. Podkład muzycz-

ny do sztuki zorganizował Jan Zadora. Nadmieniamy, że od 17 lipca zajęcia sportowo – rekreacyjne w Szkole Podstawowej Nr 3 powadzi pani Zuzanna Chaja w godz. od 10.00 – 13.00.

W związku z dużą frekwencją dzieci, dodatkowe zajęcia odbywają się w „starym przedszkolu” przy ul. Mickiewicza 20. Po wykonaniu niezbędnych prac w ogrodzie zajęcia będą odbywały się w starym parku jordanowskim. Obiady dla dzieci przygotowuje stołówka w Szkole podstawowej Nr 1.

Jan Zadora



Śpiąca Królowna z Dworem



Śpiąca Królowna – scena z przedstawienia

Złot abstynentów na Babiej Górze

Nasi abstynenci upodobili sobie górskie szlaki, na które wyruszają już z całymi rodzinami



Na Krowiarkach

Ostania taka wyprawa miała miejsce 23 lipca a zorganizował ją Klub Abstynencki z Suchoj Beskidzkiej przy współpracy Klubów ze Stryszowa i Wadowic. Na babiogórski szlak wyruszyło 150 osób, wśród których była również młodzież szkolna. „*chcielibyśmy organizować takie zloty przynajmniej raz w miesiącu, mówi prezes suskiego klubu Mirosław Liszka, ponieważ propagowanie trzeźwości na naszym terenie jest dla nas ważne z wielu względów. Takie wspólne wypadki w góry dobrze wpływają na tworzenie się więzi międzyludzkich. W miesiącu sierpniu, który jest miesiącem trzeźwości nasz klub proponuje mieszkańcom a zwłaszcza osobom z problemem alkoholowym wspólne spotkania w dniach od poniedziałku do piątku, w godz. 17.00 – 19.00.*



Na Babiej Górze



Przy ognisku

Renowacja zabytkowej polichromii

Już w sierpniu rozpoczną się prace renowacyjne w wieży zegarowej suskiego zamku...

... gdzie w kaplicy zamkowej przeprowadzona zostanie gruntowna konserwacja XVII wiecznej polichromii ściennej, przedstawiającej „Tajemnice Mszy Świętej według Żywota Pana Jezusowego”. Prace zostaną przeprowadzone przez artystę, konserwatora dzieł sztuki Janusza Bajkę w dwóch etapach. Pierwszy – techniczny polegać będzie na uzupełnianiu ubytków ścian, pęknięć i tynków, natomiast w drugim etapie nastąpi właściwe odtworzenie polichromii.

red.

ZOBACZ W INTERNECIE

<p>INFORMACJE</p> <p>HISTORIA</p> <p>URZĘDY</p> <p>MAPA</p> <p>NOCLEGI</p> <p>TURYSTYKA</p> <p>KINO "SMREK"</p>	<p>Sucha Beskidzka</p> <p>Miasto w woj. małopolskiej (ok. 10 tys. mieszk.) położone wzdłuż następujących szlaków drogowych: Katowice - Zakopane, Bielsko Biala - Zakopane, Zakopane - Kraków, w sąsiedztwie sławnych polskich miast: Wadowice, Żywiec. Znajduje się w terenie gorczystym (w pasmie Beskidów).</p> <p>Jest ważnym ośrodkiem administracyjnym (siedziba powiatu) oraz gospodarczym.</p> <p>Lokalne warunki gwarantują zdrowy i atrakcyjny wypoczynek o każdej porze roku.</p> <p>XVI wieczny Zamek w Suchoj tzw. "Mały Wawel" (wg UNESCO zabytek I-jej klasy) uważany jest za perełkę polskiej architektury i sztuki renesansowej.</p> <p>Napisz do nas na adres: sucha-beskidzka@um.pl</p>
---	--

Święto Dzieci Gór

Niedziela nie zakończyła ostatecznie w Suchej spotkań z folklorem

Dość nieoczekiwanie i niemal w ostatniej chwili (stąd niewiele było czasu na reklamę tej imprezy) pojawiła się propozycja prezentacji zespołów uczestniczących w ŚWIĘCIE DZIECI GÓR, czyli organizowanym przez Małopolskie Centrum Kultury w Nowym Sączu – IX Międzynarodowym Festiwalu Dziecięcych Zespołów Regionalnych.

Oferta była dość kusząca, bowiem oprócz zespołów polskich – MAŁEGO HAŚNIKA z Żabnicy oraz DUNAJCA z Niedzicy zapowiedziano na poniedziałek i wtorek (24 i 25. VII) przyjazd zespołów z Turcji (CIHANGIR COLLEGE FOLK DANCE GROUP) i Północnej Osetii (DIETI GOR). Miejski Ośrodek Kultury-Zamek, mimo że oficjalnie 23. VII zakończył VI Suskie Spotkania z Folklorem podjął się tego zadania i tak naprędce montowana była scenka na suchkim rynku. I nie było czego żałować, bowiem występy, szczególnie Rosjan zachwyciły wszystkich (mi-

strzowska technika tańczenia na czubkach palców, taniec z nożami).

Mamy nadzieję, że w przyszłości Suskie Spotkania z Folklorem i Święto Dzieci Gór uda się ze sobą sensownie połączyć.



DETI GOR z Północnej Oseti



DETI GOR z Północnej Oseti



DETI GOR z Północnej Oseti

Wyciąg narciarski w samym centrum naszego miasta !

Wszystko wskazuje na to, iż nadchodząca zima może nas mile zaskoczyć, z uwagi na wyciąg narciarski w samym centrum Suchej na stoku Cholerne

Niektórzy z nas pamiętają swoje pierwsze ślizgi na tej górze i wyciąg narciarski tzw. „wyrwirączkę”. Po likwidacji wyciągu na tym stoku, niewielu przypuściłoby, iż może po-

wstać tam, o wiele większy i lepszy wyciąg w przyszłości. Tak jak miasto, tak i Urząd Miasta cierpliwie czekał na dogodne warunki by przywrócić w nowej jakości wyciąg narciarski w Suchej. Ze względu na długotrwałe prace i formalności związane z budową wyciągu narciarskiego na Zasepnicy, nie zaniehbując tej sprawy Zarząd Miasta pozytywnie ustosunkował do oferty Bielskiej firmy, która zaproponowała budowę wyciągu narciarskiego na stoku Cholerne. Według wstępnego rozeznania i planu wyciąg ma liczyć 400 metrów i ma być stokiem oświetlonym. Władze Miasta wyrażają ogromną wolę i zaangażowanie w tą sprawę, przygotowuje się wszystkie formalności prawno-finansowe i miejmy nadzieję, iż nie stanie na przeszkodzie, co by opóźniło lub uniemożliwiło realizację tego przedsięwzięcia.

Red.

W sprawie zagospodarowania budynku przedszkola i parku „Jordanowskiego”

W dniu 29 czerwca br. wpłynęło do Zarządu Miasta Sucha Beskidzka pismo mieszkańców Suchej w sprawie przywrócenia miastu budynku byłego przedszkola i parku „Jordanowskiego”...

... jako miejsca rekreacji i wypoczynku dzieci i osób starszych. Było to tematem obrad posiedzenia Zarządu Miasta w dniu 6 lipca br.

W celu wyjaśnienia tej kwestii Zarząd Miasta Suchoj Beskidzkiej przedkłada niniejszą informację:

1. W okresie szkolnych wakacji letnich br. w/w nieruchomość wykorzystana zostanie na potrzeby Miejskiej Świetlicy Środowiskowej, w której czas wolny od nauki spędzać będą dzieci pod nadzorem zatrudnionych wychowawców, w ramach zorganizowanych tzw. „Wakacji bez ryzyka”.

2. Za pośrednictwem prasy lokalnej (a także niniejszego pisma) do mieszkańców miasta skierowana zostanie oferta

w sprawie składania propozycji dotyczących koncepcji zagospodarowania budynku byłego przedszkola i parku „Jordanowskiego”.

3. Oferta w w/w sprawie zostanie skierowana również do innych osób zainteresowanych ewentualnie tematem, co zostało przyjęte na posiedzeniu Zarządu Miasta w dniu 21 czerwca 2000r.

4. Wszystkie otrzymane oferty stanowiąc będą podstawę do podjęcia działań mających na celu wybór najkorzystniejszego rozwiązania przedmiotowego tematu, tak dla mieszkańców miasta, jak i dla budżetu gminy.

5. Wyjaśnić należy, że od momentu podjęcia decyzji o likwidacji przed-

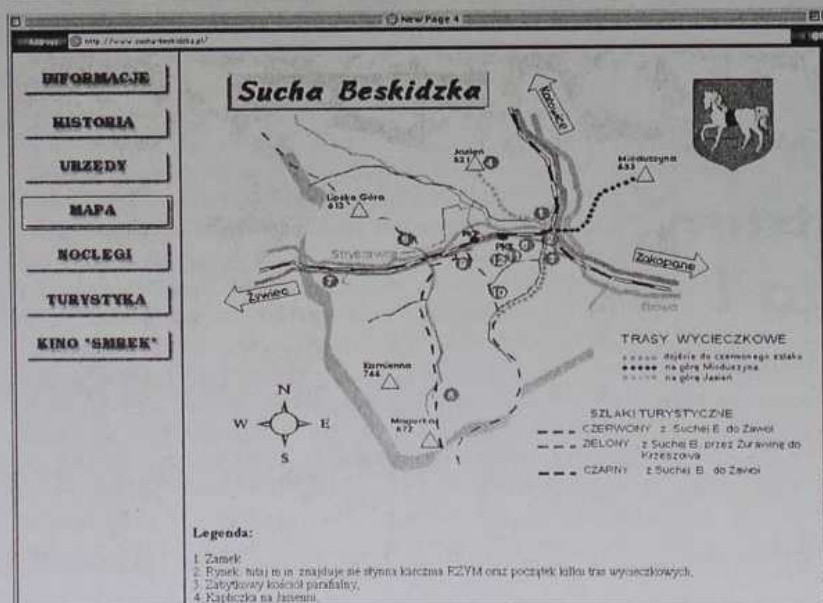
szkola w tym obiekcie, Zarząd Miasta widział potrzebę zagospodarowania tej nieruchomości (a szczególnie parku „Jordanowskiego”) na potrzeby mieszkańców naszego miasta. Główny problem w temacie stanowiła jednak wysokość środków finansowych jakie będzie należało zabezpieczyć w budżecie gminy na remont i utrzymanie obiektu oraz zatrudnienie osób odpowiedzialnych za prowadzenie i bezpieczeństwo placówki. Dlatego wybrane propozycje koncepcji zagospodarowania nieruchomości zostaną skonsultowane z mieszkańcami i radnymi.

6. Z uwagi na brak adresów i stosunkowo nieczytelne podpisy mieszkańców, którzy złożyli niniejszy wniosek, odpowiedź w przedmiotowej sprawie przekazana zostanie wszystkim Radnym i będzie opublikowana w miesięczniku samorządowym „Ziemia Suchoj”

A zatem, Zarząd Miasta liczy na pomoc mieszkańców w opracowaniu koncepcji zagospodarowania tej nieruchomości, koncepcji, która będzie satysfakcjonować społeczeństwo a zarazem nie będzie stanowić dużego obciążenia dla budżetu gminy.

Z wyrazami szacunku
Zarząd Miasta Suchoj Beskidzka

www.sucha-beskidzka.pl



INFORMACJA

Radnemu Rady Miejskiej
Sucha Beskidzka
Panu Januszowi Siwcowi
oraz całej Rodzinie
wyraży najgłębszego
żalu i współczucia z
powodu śmierci żony

składa Rada Miejska,
Zarząd Miasta oraz
Pracownicy Urzędu
Miejskiego.

Autonomia szkoły - cz. 1

Reforma systemu szkolnego, jakby na nią nie spojrzeć wydaje się dążyć do znacznego wzrostu elementów warunkujących wysoką jakość szkół, m. in. jakość pracy profilaktycznej i wychowawczej.

Odchodzenie od centralnego sterowania daje możliwość podejmowania autonomicznych decyzji. Tym samym stwarza szansę do kreowania własnego charakteru.

Są szkoły od dawna mające swój własny charakter, realizujące przynależne im funkcje – uczą i wychowują uczniów, ochraniają i wspierają ich rozwój, są instytucjami do których władze i indywidualni członkowie społeczności lokalnych odwołują się, czerpiąc wzorce i inspirację, z którymi współpracuje się nie tylko w aspekcie funkcji dydaktycznych, ale również szeroko rozumianej polityki społecznej i kulturalnej.

Ta autonomia szkół, a przede wszystkim wychowawców szkolnych u wielu, wywołuje obawy. Czy te obawy są

jednak uzasadnione? Według mnie autonomia to niezależność (w granicach prawa), to odrębność, zachowanie tożsamości nawet przy drastycznych zmianach otoczenia.

W takim ujęciu autonomia jest przeciwległym biegunem konformizmu. Czy jest się czego obawiać myśląc o autonomii wychowawcy? Jeżeli nie będzie on autonomiczny, to czy tym samym będzie konformistą? Czy rodzice posyłający dziecko do szkoły chcą dla niego nijakiego wychowawcy-konformisty?

A wychowawcy?, jakimi chcą być oni sami?, a jakich chcą uczniowie? Czy dzisiejsze prawo oświatowe, dyrekcja szkół i grona pedagogiczne wspierają wychowawców mających silną osobowość, dobre pomysły, ciesząc się uzna-

niem i szacunkiem wychowanków? Jednym z przejawów demokratyzacji szkoły jest wzrost autonomii szkoły, jej dyrektora, nauczycieli, środowiska rodzinnego i uczniów.

Wychowanie do demokracji można rozpoczynać poprzez demokratyzację życia szkoły, urzeczywistnienie idei podmiotowości, wyzwolenie jej kreatywności i niezależności z jednoczesnym poszanowaniem odmienności – wszystkie te zadania pracy wychowawczej może osiągnąć niezależny, świadomy swoich praw dyrektor, nauczyciel, wychowawca.

Brak autonomii pozbawia poczucia sensu pracy, zmusza do abstrahowania od faktycznych możliwości, a tym samym godzi w efekty pracy szkoły.

Niezależność i prawo do samostanowienia szkół jest podstawowym warunkiem ich różnorodności, dostosowania pracy do specyficznych problemów środowiska, a tym samym środkiem do podniesienia efektywności pracy.

Jan Zadora

Z kart regionalizmu

„Takich myślicieli, którzy pomagają nam odczytać świat wartości jest bardzo niewiele”

/o. Adam Schultz, Rzecznik Episkopatu Polski/

Zamyślony nad trumną Ks. Profesora Józefa Tchisnera, w refleksyjnej zadumie nad historią naszych spotkań w latach 1975 – 1982, nasunęły mi się pewne skojarzenia postaci Ks. Profesora z Władysławem Orkanem. Nawiązując do motta chciałbym zaznaczyć, że Ks. prof. Józef Tchisner i Władysław Orkan należeli do najwybitniejszych przedstawicieli regionalizmu.

Ten oto „przyczynek” do historii regionalizmu poświęcam pamięci mego profesora filozofii Ks. Józefa Tchisnera.

*Tę krainę kęp i wiecznej nędzy
Okryły mgły.
I osnuły na kształt lotnej przędzy,
Polne krzewy i drzewa, i chaty*

*Zaodziały w płaszcz haftem bogaty
W przedziwne szwy....*

Patrząc na miejsce jednego i drugiego pochówku, miejsca niezwykle, gdzie nad doliną widnieje w całej okazałości wspaniała panorama Tatr o poszarpanych granicach i wyniosłych szczytach....

*Tak tu spokojnie tak cicho.... całe
życie
Zdaje się tonąć w bieli i błękitach,
Słońce promieni żywot ozłaca....*

Nie sposób w tak krótkim wspomnieniu pisać o zasługach i życiu tych wielkich ludzi. Więc moje myśli tym razem pobiegną w innym kierunku. Międzywojenna Sucha, zdawała się być

miasteczkiem znajdującym się na peryferiach życia politycznego i administracyjnego. Wkrótce po odzyskaniu niepodległości, w pracach nad nowym podziałem administracyjnym kraju, rozpoczęto zabiegi mające na celu utworzenie powiatu suskiego, które bez wątpienia podniosłyby rangę miasta przyspieszając jego rozwój. Podobne starania szły ze strony mieszkańców Makowa Podhalańskiego i Jordanowa. Na niekorzyść Suchej, z rozporządzeniem Rady Ministrów z 8 listopada 1923 roku, Sucha wraz z gminami Stryżawa, Lachowice, Kuków, Pewel, Ślemień, Kocoń, Krzeszów i Kurów została wcielona do nowo powstałego Powiatu Makowskiego. Wywołało to niezadowolone mieszkańców, wynikające ze względów ambicjonalnych i pragmatycznych. Tak było do dnia 4 grudnia 1931 roku, kiedy to zlikwidowano Powiat Makowski a Sucha wraz z wymienionymi gminami powróciła do Powiatu Żywieckiego. Miasteczko sennie, być może takie jak i inne miasta galicyjskie w tym okre-

sie, żyło na swój sposób. Władze miejskie urzędowały w Magistracie. Wszystkie zarządzenia i ogłoszenia władz powiatowych i miejskich ogłaszano przy wtórze bębna na Rynku a następnie odczytywano treść komunikatów. Wielu bowiem obywateli nie potrafiło czytać ani pisać. Bardzo często odczytujący strażnik jękał się, nie mogąc prawidłowo odczytać trudniejszych wyrazów, co wprawiało słuchających w radosny nastrój.

W okresie międzywojennym działały w Suchej liczne organizacje społeczne i polityczne takie jak: Związek Młodzieży Wsi, Katolicki Związek Młodzieży Polskiej, Towarzystwo Gimnastyczne „Sokół”, Związek Hodowców Drobego Inwentarza, Kolejowe Przysposobienie Wojskowe, Związek Strzelecki, Kasyno Urzędnicze, Cechy Rzemieślnicze, organizacje skupiające kupców, rzeźników, strzelców, Kółka Teatralne, Klub Piłki Nożnej „Babia Góra”, „Strzelec”, „Kolejarz”, Związek Inwalidów Wojennych, Związek Rezerwistów, Towarzystwo Szkoły Ludowej, chóry, orkiestry, Straż Pożarna, Biblioteka a także ugrupowania polityczne. Nie bez znaczenia było życie duchowe miasteczka oraz żydowskiej mniejszości narodowej. Wszystkie te organizacje konkurowały ze sobą na polu działalności kulturalnej organizowaniem różnych imprez kulturalno-rozrywkowych, spotkań politycznych /Ks. Stojałowski, Trzeciego Maja, Dni Morza, Rocznic Odzyskania Niepodległości, rocznice Kościuszkowskie etc/. W okresie wakacyjnym odbywały się zloty sokole, ćwiczenia strażaków i niedzielne festyny oraz dancingi w salach Sokoła i Magistratu. Działalność ta miała również swoje „magnesy”, by tym sposobem przyciągać jak największą ilość członków do organizacji, a podczas wyborów do Sejmu i władz lokalnych skłonić ich do głosowania na swoich kandydatów. Praktycznie każda z tych instytucji posiadała swój sztandar i poczet sztandarowy, który godnie reprezentował społeczność lokalną w mieście i poza nim. Tak było również w opowiedzianej poniżej historii.

Franciszek Smreczyński, (prawdziwe nazwisko Smaciarz), zmienione na **Władysława Orkana**, urodził się 27 XI 1875 roku w Porębie Wielkiej. Pu-

blicysta, powieściopisarz, nowelista, poeta, dramaturg. Wychowywał się w biednej rodzinie góralskiej i dzięki matce oraz własnemu uporowi zdobył wykształcenie. Przebywając w Krakowie, w czasie pierwszej wojny światowej wstąpił do Legionów (IV Pułk Piechoty). Po wojnie brał aktywny udział w pracach społeczno – kulturalnych na Podhalu, pełniąc funkcję Przewodniczącego Związku Podhalan. W literaturze polskiej zajął osobne miejsce jako pierwszy wybitny pisarz pochodzenia chłopskiego, związany całym życiem i twórczością ze swym środowiskiem. We wczesnym okresie swego życia umiłowawszy góry pozostał im wierny do ostatnich chwil. Był jednym z pierwszych regionalistów. A Zachemski w „Wierchach” z 1930 roku pisze: „Orkan bowiem był jednym z wodzów regionalizmu w Polsce. W tym ruchu widział jedynie źródło odrodzce narodu. Do ostatnich dni marzył o budowie Państwa ziemiami. Plan tej budowy orlemi skreślił rzutami i przestał w formie: *Memoriału do Ministerstwa W. R i O. P. pod koniec ubiegłego roku. Na Wawelu miał się ten ruch zaogniskować i stąd promieniować na wszystkie ziemie, tak by każda z nich miała swój wyraz, niepożyczoną postawę, własny charakter*” i kończy Zachemski pytaniem: *Ten „Memorial” to ostatnie słowo, niejako testament Orkana w dziedzinie regionalizmu. Czy znajdują się jego wykonawcy?*

Dużo by o nim pisać, jednak opiszę tylko końcowe dni życia i ostatnie pożegnanie poety. Z początkiem 1930 roku Orkan zdecydowanie odmawiał udziału w konferencjach i zebraniach. I tak proszony aby z Bystroniem zreferował w Łowiczu w dniach 11 – 13 stycznia problem „*Źródła kultury w ogóle ze szczególnym uwzględnieniem kultury wiejskiej w Polsce*”, mimo olbrzymiego zainteresowania dla tych spraw nie przyjął zaproszenia, tłumacząc się chorobą serca i zgrzyotami rodzinnymi jak choroba córki. 9 maja 1930 roku żona wysłała do Orkana telegram o następującej treści „*Przyjeźdź bezwarunkowo, sobota, sprawa bardzo pilna – Orkanowa*”. Oczywiście telegram dotyczył jego córki Zosi. Podobno z obawy o Orkana Kazimierz Bernaś pisał, że po otrzymaniu depe-

szy Orkan „*zaniósł się płaczem, a w chwilę później siadł do fortepianu i zagrał marsza żałobnego Janosika*”. Struchlałej matce oświadczył, że gra go ostatni raz, bo jeśli Zosia umarła, życie straciło do niego wszelki sens. „Czas” w dniu 15 maja 1930 roku donosił, że „*we środę o godzinie 1.30 zmarł w Krakowie w mieszkaniu p. Laury Pytlińskiej, znakomity poeta i literat Władysław Orkan, przeżywszy lat 55*”. 16 maja przy udziale tysięcy ludzi, m. in. delegacji suskiej, złożono zwłoki Orkana na krakowskim Cmentarzu Rakowickim. Od rana na ulicę Bracką przybywały różne delegacje, by oddać ostatni hołd poecie. Na zdjęciu wykonanym po śmierci pisarza można zauważyć łagodnie uśmiechniętą twarz... Wydaje się że to tylko spokojny sen utrudzonego dniem codziennym człowieka.

„*Ilustrowany Kurier Codzienny*”, jak podaje J. Dużyk w biografii Władysława Orkana pisał: „*ulicami Krakowa powiała woń smreków, jędliny, jałowca i kosówek. Od pogrzebu Stanisława Wyspiańskiego, Kraków nie pamięta tak żywiołowej manifestacji żałobnej, jaką był pogrzeb w dniu wczorajszym Władysława Orkana....*” Przybyli gazdowie z Zakopanego, Poronina, Białego i Czarnego Dunajca, Szaflar, Wadowickiego, Makowskiego, Żywieckiego, Sądeckiego, z Poręby Wielkiej, przedstawiciele licznych stowarzyszeń, związków i instytucji. Gdy Porębianie wynosili trumnę z domu przy ulicy Brackiej, z Mariackiej wieży popłynęła na pożegnanie złocista melodia hejnału. Najbardziej wzruszającym momentem uroczystości była rzewna nuta góralskiego marsza żałobnego, który tak Orkan lubił... Były różne pożegnania ale my zatrzymamy się przy słowach Wojciecha Roja, który żegnając Orkana w imieniu ludu podhalańskiego, powiedział: „*spocznie w Krakowie tylko tymczasowo, bo Ziemia Podhalańska pragnie, by w niej spoczął na zawsze*”. Zachemski natomiast pisał: „*cała góralszczyzna rzewnie zapłakała, smutek rozsiał się po podhalańskich dzielnicach. Długo się to samemu Orkanowi pominęło, samemu tych dziedzin Gaździe. He miły mocny Boże, miły mocny – kany! Może Wam ta i lepiej, Gazdo najdrożsi, może teraz po jaśniej-*

szej, iż tu na ziemi, chadzacie polanie. Ale nam tu okropnie smutno i żal po Wasem odejściu. Jedno nas tylko krzepi i jedno pociesza: oto samowiedza, żeście Wy, Gazdo Władni, nie pomarli wcale. Nie pomarliście, choć Was tu nie ma, choć ciało złożyliśmy na wieczny spoczynek. bo oto jesteście częścią składową duszy góralskiej, która pominąć nie może. Dopóki dusza Podhalańska nie straci w sobie honorności, nie obniży wlotów do hyru i sławy, dopóki gorzeć nie będzie ogniem umiłowania i przez nią żyć będziecie. I choć bolejemy nad tem, że nas już nie skrzepicie żywym ogniem wielkiego serca, że już nigdy na podhalańską Rodzinę nie spojrzą te wasze ukochane i przemądre oczy, to jednak samowiedza, że w duszy góralskiej życie, ból ten łagodzi i zmniejsza. Poszliście Gazdo, na nieschodzone drogi, na długie gazdowanie; my tu zaś z tem większą upartością, z tem większym zapalem będziemy wprowadzać w czyn i realizować to wszystko, co było troską Waszego serca, jego największym pragnieniem: te najbliższą na Ziemię wynieść ku progom słońca i imię jej szeroko rozstawić".

Po zgonie pisarza do Krakowa przybyła delegacja z Zakopanego, prosząc o przeniesienie zwłok pod Giewont. To samo życzenie wyraził Nowy Targ oraz Poręba Wielka. Wszyscy chcieli go mieć u siebie. Matka Orkana stwierdziła, że przed kilku laty Franek "dał do poznania, że chciałby spocząć na starym cmentarzu w Zakopanem, w towarzystwie Sabaty, Księdza Stolarczyka, Chalubińskiego, Dembowskiego, Witkiewicza". W suskich szkołach odbywały się akademie i wieczornice, w czasie których młodzi poznawali działalność wielkiego Polaka. W pierwszą rocznicę śmierci Orkana odbyło się uroczyste przeniesienie jego zwłok do Zakopanego. Na miejsce spoczynku dla podhalańskiego piewcy wybrano stary cmentarz zakopiański, podhalańskie mauzoleum. W literaturze kronikarskiej znajdujemy opis tych przenosin. "Ostatnia podróż Orkana, poprzedzona uroczystościami w Krakowie, akademią żałobną w auli Uniwersytetu Jagiellońskiego dnia 14 maja 1931 roku, msza żałobna na Cmentarzu Rakowickim oraz pochód żałobny na dworzec kolejowy w dniu

16 maja br., zmieniły się w jedną wielką manifestację holdu, oddanego prochom zmarłego". Trumnę wiezono specjalnym pociągiem, który zatrzymywał się na poszczególnych stacjach, gdzie odbywały się nabożeństwa podczas których oddawano zmarłemu hold. Trumna, tonąca w powodzi wieńców i kwiecica, spoczęła w osobnym wagonie towarowym, zmienionym na kaplicę żałobną. W pociągu jechała asysta, dosiadały się delegacje i poczty sztandarowe, delegacje władz, organizacji i instytucji społecznych. Władze miasta, przedstawiciele PT Sokół, KPW, KMSM i Ż, sportowcy i inni, kolejarze suscy, przedstawiciele władz szkolnych i młodzieży, towarzyszyli jego ostatniej drodze. Od Suchej, wkroczywszy w góry, pociąg wielokrotnie zatrzymywał się na stacjach, gdzie oczekiwały delegacje ludności góralskiej. Szczególnie piękne i wzruszające było powitanie zwłok w Suchej, Chabówce, Rabie Wyżnej i Poroninie. Wszędzie witano kondukt muzyką i śpiewem, a dzieci szkolne zasypywały trumnę kwiatami. Wiele osób oraz delegacji mieszkających z dala od linii kolejowej, szło pieszo górami ze swoimi duszpasterzami aż do Zakopanego. Byli to mieszkańcy Żywiecczyny, Zawoi, Skawicy, Orawy oraz innych beskidzkich miejscowości. Szli bo tak kazalo im serce. Powitanie w Zakopanem było równie wspaniale. Trumnę przeniesiono na czworokonny rydwan, przy którym straż honorową pełniło czterech gazdów. Tłumy ludności góralskiej, która zjechała koleją, zalegały już od południa ulice Zakopanego. Ludność góralską stojącą wzdłuż trasy konduktu, podzielono na grupy, których pochodzenie można było rozpoznać po odmianach stroju. Przed karawanem szła góralska orkiestra oraz wszystkie delegacje z prawie trzydziestoma księżmi. Za karawanem natomiast rodzina zmarłego z matką – staruszką, przedstawiciele władz centralnych z Warszawy, województwa, starostw, rzesze przyjaciół i zwolenników zmarłego oraz ludność góralska. Mowy pożegnalne wygłosili: poseł F. Gwiżdż w imieniu Związku Podhalański, Związku Legionistów i Ludu Podhalańskiego, Wojciech Krzeptowski w imieniu Związku Górali w Zakopanem, Tade-

usz Malicki w imieniu Polskiego Towarzystwa Tatrzańskiego oraz Związku Nauczycielstwa i Związku Artystów Plastyków, sędzia Maleta reprezentujący Powiatu Limanowski, F. Ciszek w imieniu Powiatu Nowotarskiego, P. Dusza w imieniu Akademickiego Związku Podhalań, gen. Andrzej Galica (ten sam, który parę lat wcześniej szkolił w Suchej legionistów) w imieniu Wojska i Pułków Podhalańskich oraz inni. A Obrochtowie zagraли góralską nutę żałobną po czym po raz ostatni skłoniono sztandary...

"Z dala spoglądały na ten obrządek skapane w słońcu wierchy, dnia tego jakby ustrojone odświętnie w świeżą zieleni majową i czyste błękitne niebo".

Minęło 69 lat i znów tęskna góralska, żałobna nuta żegna Gazdę Gór, Gazdę dusz i umysłów, Księdza Józefa Tchisnera, który głosił prawdę i rozumiał człowieka. W telegramie od Papieża Jana Pawła II czytamy: "Kapłan, który był człowiekiem Kościoła, zawsze zatroskanym o to, by w obronie prawdy nie stracić z oczu człowieka, którego Bóg wybrał, umiłował i odkupił, i który oczekuje zbawienia. Był obdarzony niezwykłym talentem obserwacji świata i życia. A wszystko, co dostrzegł, odnosił do Boga, który jest miłością. W tej perspektywie tworzył podwaliny do realizacji idei dialogu ze wszystkimi ludźmi dobrej woli, również z tymi, którzy nie zaznali łaski wiary. Filozof i teolog, który był otwarty na człowieka, a równocześnie nigdy nie zapomniał o Bogu. Stworzył duchowe podstawy etyki solidarności, która nadaje dziś kierunek trudnym zmaganiom narodu polskiego o taki kształt demokracji, w której byłaby respektowana godność każdej osoby ludzkiej".

... Kie pójdziemy stela
To nos będzie szkoda
Plakać bedom góry
Plakać bedzie woda.

Cała rzesza góralskich muzykantów zagrała mu raz ostatni a góral spod Żywca żałośnie zadął nad grobem w trąbitę....

J. H. Harasimczyk – teolog

Profilaktyka w szkole czy w domu?

Wspólnym mianownikiem działań na rzecz profilaktyki pozdrowotnej jest jak szerzej rozumiane bezpieczeństwo młodego człowieka, który znaczną część swego dzieciństwa spędza w szkole.

Niestety współczesna szkoła nie jest pozbawiona problemów, których niejednokrotnie nadmiar, stawia pod znakiem zapytania bezpieczeństwo dziecka. Nie jest nam obce zarówno nadużywanie alkoholu przez młodzież, w zasadzie dzieci jak również fala przemocy, która dotyka ich nie tylko na terenie szkoły, począwszy od pozornie niewinnie wyglądającego „pompowania kotów”, na próbach wymuszeń czy rozbojach skończywszy. Nasze dzieci nie tylko wiedzą co to jest narkotyki, ale niejedno próbowało już jego kuszącego smaku. Sięganie po alkohol – namiastki szczęścia dla niektórych – to bez wątpienia tragiczna alternatywa niejednokrotnie nieistniejącego domu rodzinnego, rozbitej rodziny, braku miłości ojcowskiej, matczynej ciepła. I to jest bolesna prawda, o której musimy pamiętać. Wobec takiej sytuacji coraz doskonalsze muszą stawać się działania podejmowane zarówno przez państwo jak również władzę terenową czy same szkoły. Spustoszenie, jakie sieje wśród młodego pokolenia narkomania, alkoholizm i demoralizacja jest ogromne i często nie do odrobienia. Strata wartościowych i często bardzo zdolnych ludzi, destrukcja życiowa zamiast rozwoju osobowościowego i społecznego, szerzenie się działań przestępczych to tylko niektóre skutki tego procederu. Jednym z celowych kroków w rozwiązywaniu tego problemu bezspornie jest właściwie prowadzona profilaktyka w szkołach. W myśl nowych badań programy profilaktyczne nie powinny koncentrować się na straszeniu, ale na rzetelnym informowaniu o mechanizmach uzależnienia, na rozwijaniu umiejętności odpowiedzialnego podejmowania decyzji oraz radzenia sobie w trudnych sytuacjach życiowych. Ale nie możemy zapominać o tym, że to w środowisku

rodzinnym przede wszystkim przebiega proces kształtowania się człowieka. Dziecko jako bardzo małe, niezdolne do samodzielnego życia, jest całkowicie zależne od rodziny. Zaspakają ona jego podstawowe potrzeby, zarówno fizjologiczne jak i potrzeby wyższego rzędu. W nieco późniejszym czasie rodzina staje się strukturą pośredniczącą w poznawaniu przez dziecko świata, by w późniejszym czasie stać się zapleczem dla aktywności własnej dziecka. Jest przystanią i wsparciem w jego własnych dokonaniach. Wychowanie to bardzo ważna funkcja rodziny, warto jednak pamiętać, że nie jedyna. Rodzina jest niezmiernie delikatną konstrukcją. Złe funkcjonowanie jednego z jej członków wpływa na złe funkcjonowanie pozostałych. Poczucie bezpieczeństwa nie zależy tylko od samej rodziny. Obecne przekształcenia ustrojowe niestety stwarzają również poczucie zagrożenia, z zwłaszcza zmieniająca się od dłuższego czasu rzeczywistość społeczno-ekonomiczna i niejednokrotne obniżenie się statusu materialnego rodziny. Ponadto życie we współczesnym świecie nabrało szybszego tempa i w życiu codziennym mamy coraz mniej miejsca na takie istotne wartości dla rodziny jak chociażby codzienne bycie razem. Taka rzeczywistość powoduje, że niezaprzeczalnym podstawowym poziomem profilaktyki uzależnień jest proces wychowania i samowychowania, a to z kolei nadaje większą rangę szkole. Obszar działań profilaktycznych jest ogromny. I to właśnie decyduje o tym, że nie może być on prowadzony od przypadku do przypadku, lecz powinien mieć charakter systemowy z jasno zakreślonymi możliwościami i środkami. Fundamentalnym, ale także elementarnym zadaniem profilaktyki uzależnień jest przywrócenie właściwych

proporcji pomiędzy stymulacją prawidłowego rozwoju, a korygowaniem zaburzeń rozwojowych i naprawianiem dysfunkcyjności w jednostkowych i społecznych strukturach. W szkole mamy przede wszystkim doczynienia z dziećmi, które w ogromnej większości wymagają tylko jednego – właściwego ukierunkowania się ich procesu kształcenia i wychowania w celu wydobycia indywidualnych możliwości rozwojowych.

Kierunki działań jakie lansuje Rada Miejska zmierzają do stworzenia długofalowego programu, którego nadrzędną ideą jest dobro nas wszystkich. Prorodzinny charakter tych działań wyraża się w uruchamianym programie pedagogicznym „PEDAGOG RODZINNY”. Opracowywany corocznie program profilaktyki i rozwiązywania problemów alkoholowych w mieście z roku na rok zaczyna przynosić pożądane efekty. Nie działamy już po omacku. Wstępnie oszacowano skalę zagrożeń środkami zmieniającymi świadomość wśród młodzieży suskich szkół. Realizowane są programy profilaktyczne. W szerokim zakresie prowadzona jest działalność edukacyjno – informacyjna zarówno w stosunku do młodzieży jak i osób dorosłych. Inicjowane są również działania o charakterze ponadgminnym.

Jan Zadora

OGŁOSZENIA

**... miejsce
na TWOJE
ogłoszenia**

Redakcja ul. Zamkowa 1,
Sucha Beskidzka
tel./fax (033) 874 13 03,
tel. (033) 874 25 57

Alkoholizm to choroba !

• „Jeżeli człowiek żyje tak, że nie może poradzić sobie bez tych substancji to powinien zacząć żyć inaczej”. To jest jedyna droga do wyzdrowienia. Nieprawdą jest, że mając lat pięćdziesiąt czy sześćdziesiąt nie można się zmienić. Mam pacjentów czy sześćdziesiąt nie można się zmienić. Mam pacjentów, którzy zaczęli żyć naprawdę po sześćdziesiątce i dopiero wtedy się odnaleźli, poczuli się spełnieni i szczęśliwi. Wśród nich są ludzie, którzy mają poważne zmiany organiczne w mózgu, ale i tak wiedzą gdzie szukać kogoś życzliwego, bezpiecznego miejsca, gdzie szukać wsparcia i pomocy. Nie ma ludzi, którym nie można pomóc, tylko nie zawsze potrafimy znaleźć sposób czy drogę o jakiegoś człowieka. A tak naprawdę najgorzej jest jeżeli oni nie chcą uczestniczyć w naszych poczynaniach. Człowiek, który ma poczucie bezpieczeństwa, jest zadowolony z siebie, nie potrzebuje podórek, alkoholu czy innych środków. Psychoterapia stanowi klucz do zidentyfikowania problemu czyli przyczyny uzależnienia i daje szansę na ich rozwiązanie. Anonimowi Alkoholicy mają bardzo mądra modlitwę o pogodę ducha: „*abym godził się z tym czego nie mogę zmienić, abym miał odwagę zmieniać to co mogę zmieniać, abym odróżniał jedno od drugiego*”

• Sierpień jest miesiącem trzeźwości a chorobą alkoholową dotknięte są wszystkie grupy społeczne. Nie tylko biedni, mało szanowani i zliczani do społecznego marginesu. Wydaje się że wśród ludzi uprawiających prestiżowe zawody problem ten jest szczególnie nasilony. Bardzo dużą grupę stanowią poważni biznesmeni, prawnicy, politycy, lekarze, dziennikarze, którzy po dniu pełnym stresów relaksują się małym, a potem większym kieliszkiem alkoholu. Innym problemem jest alkoholizm kobiet, które ze względów kulturowych piją często w ukryciu. Robią wszystko co do nich należy, czekają aż mąż i dzieci zasną i wtedy piją. Po pewnym czasie przychodzi kac i jeszcze szklaneczka rano. Dzisiaj zgodnie z zaleceniami organizacji Zdrowia mówi się raczej o uzależnieniu od substancji psychoaktywnych ponieważ alkoholizm wiąże się często z lekomanią czy narkomanią. W środowiskach inteligenckich jest skutecznie ukrywany przez wiele lat. A oto wg. Woronowicza lista objawów, na które powinno się zwracać uwagę, ponieważ wiele osób chorych lub zagrożonych chorobą alkoholową nie zdaje sobie sprawy z konsekwencji.

O postępującym uzależnieniu się od alkoholu świadczą następujące objawy:

- stwierdzenie, że alkohol „*coś mi z życia zatłwia*”, odpręża, daje ulgę, redukuje napięcie i niepokój, zmniejsza poczucie winy, ośmiela, ułatwia zażnięcie,
- poszukiwanie i organizowanie okazji do wypicia alkoholu,
- picie alkoholu w pracy,

- zwiększająca się tolerancja alkohol, tzw. mocna głowa,
- trudności z odtworzeniem tego co działo się podczas picia alkoholu,
- picie alkoholu w samotności i świadome ukrywanie swojego picia,
- podejmowanie prób ograniczenia picia
- unikanie rozmów na temat swojego picia, a później reagowanie gniewem bądź agresją na sygnały z otoczenia,
- rozdrażnienie w sytuacjach, kiedy dostęp do alkoholu jest ograniczony,
- prowadzenie samochodu po wypiciu niewielkiej nawet ilości alkoholu

Są to wszystkie objawy upośledzenia kontroli nad piciem. Wyróżnia się trzy podstawowe wzorce patologicznego używania alkoholu:

- 1 regularne, codzienne spożywanie dużych ilości;
- 2 regularne, ciężkie picie sobotnio – niedzielne;
- 3 okresy trzeźwości przeplatane ciągami trwającymi tygodnie lub miesiące.

4 W Polsce dużą popularność zyskało sobie podejście do alkoholizmu wg. Modelu Minesota, którego propagowaniem zajął się Doktor Woronowicz:

- traktowania alkoholizmu jako choroby niezawinionej, pierwotnej (nie jest to przejaw innych zaburzeń, po których rozwiązaniu przestanie ona istnieć), postępującej, przewlekłej i śmiertelnej, na której powstanie złożyło się wiele czynników (polietiologia)
 - przekonaniu, że wstępna motywacja nie decyduje o przebiegu i wynikach leczenia;
 - uznawaniu, że jednym z najważniejszych objawów choroby jest zaprzeczanie (często słyszy się, że alkoholizm to choroba zaprzeczeń i nawrotów), przy czym zaprzeczanie istnienia choroby dotyczy również otoczenia chorego;
 - dążeniu do umożliwienia pacjentowi identyfikacji z objawami choroby oraz wywołaniu potrzeby dokonania zmian w jego życiu;
 - stawianiu jako celu długofalowego dożywniej abstynencji od wszelkich substancji psychoaktywnych;
 - tworzeniu zespołu terapeutów z profesjonalnie przeszkolonymi trzeźwiejącymi alkoholikami „w roli głównej”,
 - wykorzystywaniu filozofii Anonimowych Alkoholików o raz Programu Dwunastu Kroków;
- włączeniu do procesu terapeutycznego osób najbliższych.

oprac. Iwona Ciszewska (Arka)

OGŁOSZENIA

... miejsce na TWOJE ogłoszenia

Redakcja ul. Zamkowa 1, Sucha Beskidzka
tel./fax (033) 874 13 03, tel. (033) 874 25 57

Psia pasja Suszanina

rozmowa z **Wiesławem Boryczko**, Międzynarodowym Sędzią Kynologicznym, Członkiem Zarządu Głównego Związku Kynologicznego w Polsce, Przewodniczącym Komisji Psów Zaprzęgowych Zarządu Głównego.

Red • Czytelnicy Ziemi Suskiej znają Pana z artykułów, które poruszają problematykę ochrony zwierząt. My chcielibyśmy porozmawiać o pańskich związkach z kynologią.

Wiesław Boryczko • Jeśli w skrócie określimy kynologię jako naukę o psach, ich hodowli, chowie i użytkowaniu, to jej zakres jest ogromny. Zwykle każdy kynolog rozpoczyna wspinanie się po tej drabinie od chowu psa. Nasze regulaminy hodowlane psów mówią, że hodowle psów zarejestrowane w Związku Kynologicznym w Polsce są hodowlami amatorskimi.

• Czy pamięta pan swoje pierwsze zetknięcie się z psami?

• Jestem z urodzenia suszaninem i moi rodzice także. Oboje dziadkowie byli kolejarzami. Jedna rodzina ze strony matki mieszkała w willi państwa Ferkowski w pobliżu dworca kolejowego a druga na Rynku. Obydwie rodziny chowały pieski a babka mieszkająca na rogu dawnej ulicy Żabiej – Rynek miała białego szpica, który swoją puszystością i bielą zwracał uwagę przechodniów, przesiadując w oknie.

Rodzice, matka nauczycielka a ojciec pracownik Magistratu, lubili psy i kolejno chowali różne wielorasowce. W czasie okupacji jako małe pachole przyniosłem do domu, który mieścił się w „Ogrodzie Miejskim”, zakupione za 50 fenigów szczenię podobne do owczarka niemieckiego. Sprzedawcami byli Ukraińcy, zwolennicy III Rzeszy, którzy taborami pod koniec okupacji przemieszczali się na zachód przez Suchą i koczowali na terenie parku zamkowego. Niestety „Reksio” był u nas tylko parę dni. Gdy któregoś popołudnia wróciłem ze szkoły pieska już nie było. Wykorzystał nieuwagę domowników i wrócił do poprzednich właścicieli. Drugim był „Druleciu”, który ogromnie zawodził swoim piskliwym głosem podczas moich ćwiczeń na pianinie, które zadawały mi kolejno pani Lorencowa i Aleksandrowicz. Był on podobny do ratlerka z bujnym owłosieniem. Z bratem na zmianę znosiliśmy do domu bezpańskie psy. Szukając przyczyn, które związały mnie na zawsze ze zwierzętami, należy sięgnąć głębiej, w naszą

ludzką naturę. Uważam że bez wrodzonej i nabytej miłości do przyrody i zwierząt, zaangażowanie moje w tym kierunku byłoby niemożliwe. Przykłady miłości do zwierząt wynosimy z domu rodzinnego, które procentują na przyszłość.

• A jak wyglądało pana wejście na drogę organizacji kynologicznej?

• Po zdaniu matury wyjechałem do Szczecina gdzie studiowałem na Politechnice. W tym czasie, mieszkając w akademiku nie miałem możliwości codziennego obcowania zwierzętami. Po studiach rozpocząłem pracę w hutnictwie w Chorzowie. Przypadek zrzucił, że na ul. 3 Maja kupiłem rasowego pekińczyka – szczenię, jak zapewniał nabywca. Nazwałem go Mikusia. Już wówczas w Chorzowie i Katowicach istniały oddziały kynologiczne, które już wtedy organizowały wystawy psów rasowych. Uczęszczałem na coroczne wystawy i przeżywałem emocjonalnie obcowanie z nimi. Zamierzałem wówczas kupić pierwszego rasowego psa a miał być to foksterier szorstkowłosy. W 1966 roku zostałem członkiem zwyczajnym ZKwP-Oddział Chorzów. W tym czasie nabyłem owczarka niemieckiego, którego szkoliłem w Szkole Tresury Psów w Katowicach. W grudniu tuż przed świętami Bożego Narodzenia, w dniach społecznie w kraju niespokojnych, przywiozłem z Krakowa z najlepszej hodowli w kraju od pani mgr Haliny Pasionkówny (sędziogo kynologicznego) pekinę. Z Bajaderą zjeździłem kawał Polski, wystawiając ją na wielu wystawach psów rasowych, gdzie odnosiła sukcesy. Wyniki wystawowe w kraju sprowokowały mnie do udziału z Bajaderą na Światowej Wystawie Psów Rasowych w Budapeszcie, gdzie w klasie Młodzieży zdobyła brązowy medal. Jako działacz kynologiczny w Oddziale Chorzów zacząłem od pełnienia funkcji Kierownika Sekcji Pekińczyka.

• Czy więc na Śląsku rozpoczęła się pańska działalność w dziedzinie kynologii?

• Tak, wszystko rozpoczęło się w Oddziale w Chorzowie. Przy Przeglądzie hodowlanych pekińczyków poznałem swoją przyszłą żonę, która wraz ze



Bytom 2000

swoją matką przyprowadziła suczkę pekinę Maję ze szczeniętami do biura Oddziału w Chorzowie. Pani Urszuli zaproponowałem współpracę w sekcji pekińczyka i razem między innymi zorganizowaliśmy w Chorzowie Przegląd Hodowlany Pekinczyków, na który zgłosiło się 135 psów tej rasy (obecnie tych psów na wystawach i w oddziałach można spotkać pojedyncze egzemplarze). Na przeglądzie psy oceniała najznakomitsza ekipa sędziów, z Krakowa pani Halina Pasionkówna, z Katowic mecenas Lubomir Smyczyński i Zofia Smyczyńska. Potem z narzeczoną Urszulą uczęszczaliśmy na Kurs Asystencki i po egzaminie zostaliśmy mianowani Asystentami Kynologicznymi. Ja wszedłem do zarządu Oddziału w Chorzowie pełniąc funkcję Zastępcy Prezesa ds. Hodowlanych. Jeździliśmy jako asystenci po wystawach towarzysząc sędziom kynologicznym przy ocenie psów. Po zawarciu związku małżeńskiego, żona z racji, że z czasem po urodzeniu córki wycofała się z funkcji asystenta kynologicznego, pozostała hodowcą pekińczyków. Dokupiłem z Warszawy jeszcze jedną płową suczkę pekinę. Córka Katarzyna od urodzenia dorastała z pekinami. Przeprowadzając się do Mikołowa zmieniłem Oddział Kynologiczny na Katowice, gdzie pełniłem funkcję Vice Prezesa Zarządu Oddziału ds. Hodowlanych i Przewodniczącego Komisji Hodowlanej. W 1978 roku, po zaliczeniu wszystkich asystentur i zdaniu egzaminu sędziowskiego teoretycznego w Warszawie i praktycznego egzaminu sędziowskiego w Katowicach, zostałem mianowany Sędzią Kynologicznym Okręgowym. W 1980 roku zakupiłem suczkę rasy Mops (wówczas były to początki tej rasy w kraju).

- Początkiem lat 80 tych przeniósł się pan do Zawoi. Czy wówczas pana więzy z kynologią rozluźniły się?
- Jak człowiek połknie bakcył hobbyisty – kynologa, to później trudno mu się od niego uwolnić. Z Oddziału Katowice przenieśliśmy się do Oddziału Zakopane i z kolei do obecnego Oddziału Bielsko – Biala. Przenosząc się do Zawoi, przywieźliśmy ze sobą pięć mopsów. Tak pekiniki jak i mopsiczki rodziły piękne szczeniaki, które roz-

chodziły się po kraju i zagranicę, między innymi na placówki dyplomatyczne. W oddziale Bielsko-Biala kolejno byłem członkiem Zarządu, Kierownikiem Sekcji Psów Zaprzęgowych, zorganizowałem Koło Młodych Kynologów – młodzieży i dzieci rodziców i członków Oddziału z Bielska – Białej. W 1983 roku podczas Jesieni Babiogórskiej w Zawoi zorganizowałem także Pokaz Psów Zaprzęgowych, który doprowadził do zorganizowania po raz pierwszy w polskich górach i drugich po Warszawie Międzynarodowych Wyścigów Psów Zaprzęgowych. Ich organizowaniem zajęły się różne oddziały kynologiczne i ich działacze. Idąc od Sudetów-Karkonoszy-Beskidu Śląskiego – Żywieckiego – Gorców – Bieszczad, obecnie co roku odbywają się Wyścigi Psów Zaprzęgowych. W 1984 roku mianowany zostałem Sędzią Krajowym a w 1988 Sędzią Międzynarodowym. Posiadam uprawnienia sędziowskie do oceniania na wystawach psów rasowych: psy V. Grupy FCI /Międzynarodowa Federacja Kynologiczna/ – Szpice i Psy Pierwotne, IX. Grupy FCI – Psy Ozdobne i do Towarzystwa oraz Psy Ras Polskich.

- Na jakich wystawach sędziował pan psy?
- Oceniałem psy w ponad 40 oddziałach kynologicznych w kraju. Sędziuję już 22 lata na przeszło 200 wystawach krajowych i zagranicznych. W kraju, patrząc na mapę Polski to od Szczecina do Przemysła i od Białegostoku po Jelenią Górę. Zapraszany byłem do Moskwy, Sankt Petersburga, Jekatereburgu, Mykołajewa, Mińska, Kladna, Opawy, Budziejowic Czeskich, Ostrawy, Mładej Boleslavy, Rużomberoka. Miałem przyjemność odwiedzić pięć wystaw zagranicznych, w tym jedną za Uralem.
- Jaką działalność prowadzi pan w kynologii oprócz roli sędziego kynologicznego?
- Zorganizowałem, kierowałem, wykladałem i egzaminowałem na kursach asystenckich od 1980 roku w Katowicach, Bielsku-Białej, Rybniku, ostatnio w 2000 roku w Bytomiu. Biorę udział w pracach Zarządu Głównego, uczestnicząc w Plenach. Z ramienia zarządu Głównego kieruję w kynologii polskiej rozwojem sportu kynologicz-

nego – jak wyścigi psów zaprzęgowych. Przeprowadziłem szereg egzaminów sędziowskich praktycznych.

- Ma pan również córkę kynologa?
- Jakby mogło być inaczej. Ojciec i matka są kynologami to i córka zostaje z czasem kynologiem. Katarzyna od dziecka wychowywała się z pekińczykami, mopsami a ostatnio opiekuje się owczarkami podhalańskimi, pogłębiając swoją wrażliwość. Poprzez miłość do zwierząt a także obserwując działalność ojca kynologa, zaraziła się tym bakcyłem i także została kynologiem. Sama od siebie, bez nakłaniania z naszej strony opiekowała się psami i kotami, nadmienię, że prowadziliśmy hodowlę kotów rasowych perskich (4 kotki). Również jej wjazdy na wystawy kotów rasowych, emocje ze zdobytych medali i wygranych wystaw. Córka zechciała iść moją kynologiczną drogą i zapisała się do oddziału Bielsko-Biala. Pełni do dzisiaj funkcję Sekretarza Sekcji Psów Zaprzęgowych i Sekretarza Komisji Psów Zaprzęgowych Zarządu Głównego ZWkP. Po maturze w Suchoj Beskidzkiej w LO, rozpoczęła studia w Akademii Rolniczej w Krakowie. W Oddziale Kraków zdała egzamin asystencki i została Asystentem Kynologicznym, sterując w kierunku sędziego kynologicznego. Droga do sędziego kynologicznego jest długa, żmudna i wymaga ciągłego zdobywania wiedzy. W tym roku córka zdaje egzamin sędziowski teoretyczny a w czerwcu praktyczny. Od zagospodarowania się w Zawoi, mamy już drugiego rasowego psa owczarka podhalańskiego Krokus odszedł ze starości i choroby, obecny Cis jak i poprzedni jest Championem Polski i oscyluje na Championa Międzynarodowego. Opiekuje się nim córka.
- Dziękujemy za rozmowę.
- Ja również dziękuję i mam nadzieję, że ta rozmowa przybliży czytelnikom niektóre arkana kynologii i być może zachęci do pójścia tą drogą. Jest to pożyteczne hobby dla człowieka jak i z dużym pożytkiem dla psa.
- Mamy nadzieję, że nasi czytelnicy rzetelnie spojrzą na relacje ludzi zaangażowanych na rzecz kynologii, mając praktyczne wypowiedzi kynologa.

Serdecznie dziękujemy za rozmowę

Kawiarnia internetowa

Od kilku miesięcy działa w Suchej Beskidzkiej Kawiarnia Internetowa GALAXY. Postanowiliśmy porozmawiać z jej właścicielami: Grzegorzem Ćwierkoszem i Sylwią Błaszczyk

Red • Skąd i kiedy wzięła się idea stworzenia kawiarni internetowej w Suchej Beskidzkiej?

Grzegorz i Sylwia • Myśl o założeniu kawiarni internetowej towarzyszyła nam od bardzo dawna. Na powstanie kawiarni w Suchej złożyło się kilka spraw, z których najważniejszą jest „pasja komputerowa”, wcześniejsze doświadczenia w pracy w kawiarni internetowej w Gdańsku, fakt, iż takiej kawiarni w Suchej jeszcze nie ma, oraz pragnienie pracy samodzielnej – na własny rachunek.

• Z jakimi trudnościami spotkaliście się w trakcie realizacji kawiarni internetowej?

• Wielkich problemów nie było. Trudnym okazało się dotarcie do kompetentnych i odpowiedzialnych osób, od których zależał nasz start. Chcieliśmy otworzyć kawiarnię w jak najkrótszym czasie. Niespodziewaliśmy się, iż same formalności zajmą nam około miesiąca.

• Od jak dawna działa kawiarnia?

• Od 5 czerwca. W ten dzień pierwsza godzina była gratis dla wszystkich, którzy pojawili się w kawiarni. Początek był bardzo ciężki, szczególnie pierwszy tydzień. Natomiast powoli zauważamy coraz większe zainteresowanie naszą kawiarnią.

• Czym dla Was jest kawiarnia?

• Prowadzenie kawiarni jest dla nas przyjemnością, pasją. Kawiarnia jest miejscem odpoczynku, relaksu, nauki w oparciu o możliwości jakie daje komputer z podłączeniem do sieci internetowej.

• Ile jest stanowisk i jaki sprzęt?

• Obecnie jest 12 stanowisk wyposażonych w AMD 500, 128mb RAM i karty graficzne Riva TNT 32mb z cyfrowymi monitorami 15-sto calowymi.

• Co może zaoferować kawiarnia internetowa mieszkańcom Suchej i nie tylko?

• Przede wszystkim mile spędzony czas bez alkoholu i dymu tytoniowego, którego pełno jest w innych kawiarniach. Specyfika naszej kawiarni polega na wykorzystaniu do nauki, zabawy komputera i możliwości jakie daje sieć internetowa. Pomoc w obsłudze komputera jest bezpłatna i każdemu taką pomoc zawsze będziemy świadczyć. Oczywiście musi zapłacić tylko za czas korzystania z kawiarni a dokładnie mówiąc ze stanowiska komputerowego.

• Do kogo skierowana jest oferta kawiarni internetowej?

• Dla każdego od 8 do 108 lat. każdy, nawet ktoś, kto jest laikiem w sprawach komputerów u nas będzie czuł się bezpiecznie i nie pozostawiony samemu sobie. Dlatego, każdego zapraszamy by przełamał swój lęk i rozpoczął swoją przygodę z komputerem.

• Jakie są Wasze dalsze plany?

• Chcielibyśmy rozbudować naszą kawiarnię. Stworzyć naszym klientom możliwość zakupu w kawiarni gazet komputerowych, programów i podręczników, choć nie jest to wcale takie proste. Firmy takie jak Kolporter i Ruch nie wyrażają większego zainteresowania naszymi ofertami, podobnie też firma PepsICo, która tamuje nam sprzedaż napojów gazowanych. Jeżeli na to pozwolą środki finansowe chcielibyśmy założyć w Suchej profesjonalną siłownię.

• Czy bierzecie pod uwagę stworzenie przy kawiarni jakiejś określonej grupy, klubu, stowarzyszenia skupiającego internautów w określonych grupach tematycznych?

• Są takie plany, między innymi na pewno powstanie klub Queka i gier fabularnych.

• Jakie są opłaty za korzystanie z kawiarni? Czy są karty stałego klienta?

• Korzystanie ze stanowiska komputerowego niezależnie, czy korzysta się



Grzegorz Ćwierkosz

z internetu, czy dostępnych na miejscu programów kosztuje 5 zł za godzinę. Wkrótce będziemy wydawać dla stałych klientów karty zniżkowe i inne niespodzianki dla naszych wszystkich klientów, lecz na razie musimy to wszystko rozsądnie przygotować i przemyśleć.

• *Jak oceniacie obecną sytuację kawiarni? Czy trafiliście ze swoją ofertą?*

• Zainteresowanie jest duże. Niektórzy, którzy w większych miastach spotkali się z takimi kawiarniami bardzo się cieszą z powodu powstania takiej kawiarni właśnie w Suchej. Rodzice, którzy przychodzą tutaj ze swoimi dziećmi zaakceptowali model takiej kawiarni i nabrali do niej takiego zaufania, iż zdarza się, iż zostawiają na chwilę tutaj swoje dzieci, by móc pozatławić swoje sprawy w mieście.

• *Czego możemy Wam życzyć na po-*



Sylwia Błaszczak

czątku działalności kawiarni internetowej w Suchej Beskidzkiej?

• Przed wszystkim stałego złącza internetowego.

• Tego złącza i spełnienia wszystkich Waszych przedsięwzięć

Dziękujemy za rozmowę. Red.

INTERNET www.sucha-beskidzka.pl

© Sucha Beskidzka - Repertuar kina

Repertuar kina "SMREK"
w Suchej Beskidzkiej
SIERPIEŃ '2000

Data	Tytuł filmu	Produkcja	od lat
4 - 8	TO JA ZŁODZIEJ	POL	15
4 - 8	MILLION DOLLAR HOTEL	NIEM.-BRYT.	18
11 - 15	ODWRÓCONA GÓRA	POL	b.o.
11 - 15	28 DNI	USA	15
16 - 17	MISSION IMPOSSIBLE - 2	USA	15
18 - 22	60 SEKUND	USA	15
18 - 22	GLADIATOR	USA	15
25 - 29	PITCH BLACK	USA	15
25 - 29	KLUB 54	USA	15



GALERIA SZTUKI-ZAMEK

UL. ZAMKOWA 34-200 SUCHA BESKIDZKA TEL. (033) 74-22-59

Galeria Sztuki-Zamek Zaprasza na Wystawy

IMPRESJE SZPULEK – wystawa tkaniny artystycznej nieformalnej grupy absolwentek Technikum Tkactwa Artystycznego im. Heleny Modrzejewskiej w Zakopanem. Swoje prace prezentują: Janina Kobylińska, Stanisława Brzezińska, Anna Trzebuniak, Grażyna Kowalska, Ewa Walczak, Bożena Gąsienica – Byrcyn, Ewa Cimino, Anna Gąsienica – Marcielnik, Jadwiga Szczepanek, Marzena Sawicz, Małgorzata Wojas, Krystyna Kralkowska. Impresje Szpułek to wystawa gobelin, kilimów i gwaszy artystek, malowanych wełną i wyobraźnią. Prace pomi-

mo indywidualnych wizji artystycznych są nacechowane wpływami szkoły zarówno pod względem kompozycji jak i kolorystyki, w sposobie cieniowania wyrażonego perfekcyjnym połączeniem osnowy z wątkiem. Są to tkaniny o subtelnych zestawieniach barwnych, głównie o motywach uwarunkowanych tradycją regionu. Przeważają stylizowane wzory roślinne, sumaki, kompozycje kwiatowe oraz wątki religijne i te, które można bezpośrednio odnieść do folkloru Podhala. „Gobeliny, kilimy i inne dzieła sztuki tkackiej to wynik nauki, trudu i cierpliwości

oraz pragnienia tworzenia piękna... » tak o swojej twórczości mówią autorki wystawy.

Technikum Tkactwa Artystycznego to jedyna szkoła w Polsce, która kształci absolwentki o tym profilu. Szkoła powstała w 1962 roku na bazie zasadniczej Szkoły Koronarskiej, dzięki staraniom Dyrektora Marii Bujakowej. Bardzo serdecznie zapraszamy do oglądania wystawy w dniach od poniedziałku do soboty w godz. od 9.00-16.00.

Z DZIEJÓW PARAFII SUSKIEJ

- wystawa najcenniejszych dzieł sztuki sakralnej ze starego suskiego kościoła oraz plebani. Wystawa jest czynna do 30 sierpnia.

KAPLICZKI, FIGURY I KRZYŻE

PRZYDROŻNE – wystawa fotografii, ukazująca piękno małej architektury sakralnej ze zbiorów Jerzego, Henryka Harasimczyka.

VI Suskie spotkania z folklorem

VI Suskie Spotkania z Folklorem, które odbyły się na dziedzińcu zamkowym w dniach 21, 22 i 23 lipca mamy już za sobą. W odczuciu organizatorów należały do bardzo udanych. Dopisała zarówno pogoda, jak też wykonawcy i przede wszystkim publiczność



Kwartet czyli duet Jorgi



Zamierzeniem organizatorów jest prezentacja rodzimego folkloru (mowy, muzyki, tańca, śpiewu, zwyczajów, tradycyjnego stroju), jak też innych narodów, nowych trendów w muzyce wywodzącej się z korzeni oraz promocja twórczości ludowej.

W piątkowe popołudnie wystąpiły zespoły folklorystyczne naszego regionu – Kapela Wałasi, Zespół Regionalny im. Jana JANOTY z Rabki, Zespół JUZYNA z Zawoi. Miłym akcentem stał się występ miejscowej kapeli SPOD MAGURKI. Dzień (a właściwie już noc) zakończył występ zespołu KRYWAN.

Sobota i niedziela były już bardziej

„folkowe”. W pierwszym z tych dni zespół ZUMBA zaprezentował muzykę ukraińską, lemkową i gruzińską, DANZA DEL FUEGO przedstawił własną wizję flamenco ubarwiając swój występ tańcem jednej z najlepszych tancerek w Polsce. Zespół Ziemowita Kosmowskiego, który zawiązał się w „Starej Zbrojowni” w suskim zamku, zadebiutował na scenie grając własne nowo-powstałe utwory z elementami muzyki tradycyjnej. Do późnych godzin nocnych wszyscy wspaniale bawili się przy „parodyckim” country granym przez słowacką kapelę KREDENC.

Niedziela była dniem o najwyższej frekwencji. Dziedziniec zamku wypełnił się po brzegi, a to głównie ze względu na zapowiadany występ GOLEC uORKIESTRY, choć również reszta zespołów występująca w tym dniu spotkała się z miłym odbiorem (THE CELTIC FOLK, Przemysław TITULO GOC, KWARTET JORGI). Całość, podobnie jak w roku ubiegłym, zakończył pokaz ogni sztucznych.

Wspaniale spisali się prowadzący – Piotr i Paweł Jezutek z Zawoi, mimo że był to ich sceniczny debiut. Warto również zauważyć fakt, że wielu wykonawców podkreślało wspaniałą reakcję i odbiór ich muzyki przez zgromadzoną w tych dniach na dziedzińcu zamkowym publiczność. Mamy więc kolejny dowód na to, że istnieje duże zapotrzebowanie na tego rodzaju imprezy, szkoda tylko, że tak bardzo uzależnieni jesteśmy od warunków pogodowych.

Miejski Ośrodek Kultury w Suchej Beskidzkiej, jako główny organizator VI Suskich Spotkań z Folklorem serdecznie dziękuje wszystkim sponsorom, bez których pomocy nie udało by się zrealizować tego przedsięwzięcia. Należą do nich:
BROWARY ŻYWIEC
i BANK PRZEMYSŁOWO-HANDLOWY – jako główni sponsorzy imprezy oraz
KOBET – Bogdan Kołodziejczyk
RAJDIMPEX – Sucha Beskidzka
 Restauracja- Pizzeria „ZODIAK”
STU „HESTIA” INSURANCE

STOLMARX
 SAVIA
 UNILEX – Piotr Mięso
 MATRABUD
 TONDACH
 FIRMA BUDOWLANA – Stanisław Lichosyt
 Karczma „RZYM”
 BANK SPÓŁDZIELCZY – Sucha Beskidzka

Patronat medialny nad imprezą sprawowali:
 DZIENNIK POLSKI
 RADIO PLUS



Golec uOrkiestra



Danza del Fuego

Stara Zbrojownia

Zapowiedzi:

4.08 godz. 19.00

*Piotr Lupi Lubertowicz - gitara i
Wiesław Bieniarz – skrzypce,
recital bluesowy,*

11.08. godz. 19.00

*Rafał Boczek – gitara, recital
solowy,*

18.08. godz. 19.00

*Adam Hajdyła – wieczór z poezją
śpiewaną i piosenką turystyczną,*

25.08 godz.19.00

*Jorgos Skolias z Bronisławem
Dużym, koncert.*



Krystyna Prońko z ludźmi tworzącymi Starą Zbrojownię



Jacek Kociołek, Andrzej Stanaszek, Wiesław Blacha Błażkiewicz, Robert Stróżak



Ziemowit Kosmowski z członkami Stowarzyszenia Kultury i Sztuki przy Klubie Stara Zbrojownia



Piotr Lupi Lubertowicz



Keir Neuringer



Na scenie Starej Zbrojowni w porywach bywa i tak!
Seksstet Tadeusza Pociężyńskiego

Sucha i my na starej fotografii

Po uzyskaniu niepodległości już na początku lat dwudziestych na terenie Suchej młodzi, kilkunastoletni chłopcy za mostem na „targowicy” rozpoczęli kopanie piłki

Grali w różnych miejscach, tam gdzie warunki pod boisko były dogodne m. in. przy młynówce, gdzie obecnie znajduje się ulica Zofii Karaś. Kiedy utworzono Klub Sportowy „Babia Góra” i zawodnicy mogli trenować pod nadzorem fachowca, zaczęła się prawdziwa nauka rzemiosła piłkarskiego. Zdolni młodzi suscy piłkarze robili furorę odnosząc zwycięstwa, a ich szeregi powiększały się z roku na rok. Kariery grających od początku okresu międzywojennego zakończył wybuch II wojny we wrześniu 1939 roku. Pamiętam jak w latach czterdziestych starsi panowie z kadry rozgrywali mecze. Ciekawe zdjęcia tych meczy z mojego archiwum zaginęły.... Obywatele Suchej, byli zawodnicy przechodzili z czynnego uprawiania sportu piłkarskiego do pracy jako działacze piłkarscy. Z moich zbiorów pozostało kilka dokumentów po ojcu, który jako 17- tolatek rozpoczął grę w piłkę nożną w Klubie „Babia Góra”. Grał przez cały okres międzywojenny jak również w meczach „starszych panów” po wojnie. Był działaczem Krakowskiego Okręgowego Związku Piłki Nożnej i do końca życia pozostał wiernym kibicem Klubu. Niech świadczy o tym to zdjęcie wykonane w latach czterdziestych w Rabce, po meczu „Babiej Góry”, na którym oprócz zawodników widzimy liczną i bardzo wierną grupę kibiców.

Wiesław Boryczko.

INFORMACJA

! UWAGA ! Wszyscy miłośnicy fotografii

SPECJALNIE DLA WAS redakcja Ziemi Suskiej ogłasza konkurs pt. „Moje Miasto w obiektywie: ciekawi ludzie, interesujące wydarzenia, wspaniałe obiekty.”

Do każdego nadesłanego zdjęcia o dowolnym wymiarze należy dopisać krótki komentarz dotyczący miejsca zdarzenia oraz okoliczności, w których została wykonana fotografia. Liczymy na poczucie humoru. Uwaga! Konkurs dotyczy tylko Suchej Beskidzkiej! Najciekawsze prace zostaną nagrodzone i opublikowane we wrześniowym numerze Ziemi Suskiej. Termin nadsyłania fotografii mija 10 września. Wyniki konkursu zostaną ogłoszone w numerze wrześniowym. ZAPRASZAMY!



Drużyna piłki nożnej „Babia Góra”

Puchar dla trenera

Wiele powodów do radości mieli ostatnio piłkarze Suchej Beskidzkiej, za sprawą najmłodszych przedstawiciele MMKS-u Babia Góra. W sobotę 24. VI odnieśli oni wyjazdowe zwycięstwo w Kleczy Dolnej

Trampkarze pokonali swoich rówieśników 3: 0 a juniorzy 1: 0. Były to bardzo ważne wygrane, bowiem w piękny sposób zakończyły cały pracowity sezon. Trampkarze zdobyli w swojej grupie I miejsce wyprzedzając o trzy punkty trampkarzy Beskidu

Andrychów. Trampkarze zanotowali na swoim kąciku rekordowy stosunek bramek 94: 15. Na ten sukces zapracowali następujący zawodnicy: Jakub Szklarczyk, Roger Wandas, Grzegorz Magiera, Daniel Zachura, Jacek Kołodziej, Grzegorz Leśniakiewicz, Jakub

Krzyszowiak, Michał Krowicki, Michał Wągiel, Wojciech Lichosyt, Marcin Glusiek, Mateusz Hyciek, Jakub Włodarczyk, Robert Kościelniak, Jarosław Wysmolek, Marcin Paleczny. Podobnie jak trampkarze również juniorzy wywalczyli pierwsze miejsce w grupie „B” Juniorów. Ale zwycięstwo grupowe przyszło im o wiele trudniej. Juniorzy z Suchej Beskidzkiej mieli bardzo trudnych konkurentów, wymienić tu należy piłkarzy Dankowic, Andrychowa oraz Zembrzyc. Walka była niezwykle wyrównana i zakończyła się można powiedzieć remisem z Dankowicami, lecz w bezpośrednich spotkaniach lepszy stosunek mieli suszanie i oni wygrali grupę. Na marginesie trzeba zaznaczyć, że mecze juniorów były na wysokim poziomie i dlatego na ich mecze przychodziło bardzo dużo kibiców. Na zwycięstwo juniorów zapracowali: Przemysław Białko, Piotr Kłapyta, Marcin Pęczek, Emil Sitarz, Tomasz Kowaliczek, Łukasz Kubasiak, Piotr Wągiel, Dariusz Popielarczyk, Marek Witkowski, Jan Pietrusa, Zygmunt Wójcik, Robert Lichosyt, Jacek Sitarz, Mateusz Hajto, Piotr Balcer, Marcin Białko, Dawid Polak, Artur Opara, Marcin Malinka, Marcin Balcer, Tomasz Ścieszka. Trenerem prowadzącym trampkarzy przez cały sezon był pan Henryk Sochacki a trenerem juniorów pan Marek Zajda. Młodzi zawodnicy w dowód wdzięczności ufundowali swojemu trenerowi piękny puchar!!!!

MaK



Zwycięzcy Ligi Trampkarzy, trzeci od lewej kłęcz Henryk Sochacki



Drużyna Juniorów w komplecie, z lewej trener zespołu Marek Zajda

OGŁOSZENIA

**... miejsce
na TWOJE
ogłoszenia**

Redakcja ul. Zamkowa 1,
Sucha Beskidzka
tel./fax (033) 874 13 03,
tel. (033) 874 25 57

„Vademecum Kibica” WYNTIJI ZACHOWAJ!

Machina piłkarska nareszcie ruszyła. Na razie I Liga ale już niedługo pozostałe szczeble rozgrywek. Dla wszystkich kibiców podaję terminarz rozgrywek IV i V Ligi.

MKKS „Babia Góra” Sucha Beskidzka

- 12.08 Unia Jarosławiec k/Olkusza - Babia Góra
Sucha Beskidzka
- 15.09 Babia Góra - Leskowiec Rzyki
- 20.08 Pomowiec Jawiszowice - Babia Góra
- 27.08 Żarek Barwałd - Babia Góra
- 30.08 Babia Góra - Skawa Wadowice
- 2.09 Bolesław Bukowno - Babia Góra
- 9.09 Babia Góra - Stanisławianka Stanisław
- 16.09 K.S. Olkusz - Babia Góra
- 23.09 Babia Góra - Beskid Andrychów
- 30.09 Hejnał Kęty - Babia Góra
- 7.10 Babia Góra - Wisła Polanka Wielka k/Oświęcimia
- 14.10 Iskra Klecza Dolna - Babia Góra
- 21.10 Babia Góra - Zgoda Malec
- 28.10 Przebój Wolbrom -
Babia Góra
- 4.11 Babia Góra - Korona Lgota /pow. Olkusz/

„Garbarz” Zembrzyce:

- 12.08 Garbarz - Zembrzyce - Unia Oświęcim
- 16.08 Wawel Kraków - Garbarz Zembrzyce
- 19.08 Garbarz Zembrzyce - Wieczasta Kraków
- 27.08 Wisła II Kraków - Garbarz Zembrzyce
(godz.12.00)
- 30.08 Garbarz Zembrzyce - Alwernia
- 3.09 Clepardia Kraków - Garbarz Zembrzyce
- 9.09 Garbarz Zembrzyce - Fablok Chrzanów
- 13.09 Garbarnia Kraków - Garbarz Zembrzyce

KOLEJKA IX Garbarz pauzuje.

- 23.09 Garbarz Zembrzyce - Górnik Brzeszcze
- 30.09 Janina Libiąż - Garbarz Zembrzyce
- 7.10 Garbarz Zembrzyce - Kabel Kraków
- 14.10 Kalwarianka - Garbarz Zembrzyce
- 21.10 Garbarz Zembrzyce - Karpaty Siepraw
- 28.10 Skawinka Skawina - Garbarz Zembrzyce
- 4.11 Garbarz Zembrzyce - Świt Krzeszowice
- 11.11 Trzebinia Siersza - Garbarz Zembrzyce

MaK

INFORMACJA

ZARZĄD MIASTA SUCHA BESKIDZKA
INFORMUJE, ŻE NA TERENIE MIASTA
SĄ DROGI:

krajowe, wojewódzkie,
powiatowe, gminne.

DROGA KRAJOWA Nr 98
WADOWICE - PRZEMYŚL

/ul. Wadowicka, ul. Makowska/
jest w zarządzie

Generalnej Dyrekcji Dróg Publicznych
REJON DRÓG KRAJOWYCH W BABICY Nr
676

/tel. 873 - 73 - 28/

DROGA WOJEWÓDZKA Nr 946
ŻYWIEC - SUCHA BESKIDZKA

/ul. Role, ul. Mickiewicza, ul. Piłsudskiego/
jest w zarządzie

Zarządu Dróg Wojewódzkich w Krakowie
REJON DRÓG WOJEWÓDZKICH
w Myślenicach ul. Drogowców 2

OBWÓD SUCHA BESKIDZKA ul. Makowska
/tel. 874-26-01/

DROGI POWIATOWE

/ul. Zamkowa - Rynek, Juliusza hr.
Tarnowskiego, Batalionów Chłopskich,
Błądzonka, Turystyczna, Zасыpnica,
Przemysłowa, Kościelna, Szpitalna/
są a zarządzie

POWIATOWEGO ZARZĄDU DRÓG w Suchoj
Beskidzkiej

ul. Kościelna 5b
/tel. 874-28-88/

DROGI GMINNE

Są w zarządzie Gminy Sucha Beskidzka
Urząd Miejski w Suchoj Beskidzkiej
ul. Mickiewicza 19
/tel. 874-23-41/

Sadownictwo

• sezon urlopowy trwa – ale nie w ogrodach, tu terminy prac i zbiorów są określone – albo je dotrzymamy albo będziemy mieć efekty zaniedbań. Zbiory i przetwarzanie w tym miesiącu dominują, a kto czytał powieść Marii Rodziewiczówny „Dewajtis” to wspomni malowniczy opis dojrzewających sadów i robienie przetworów jako swoiste dzieło sztuki. Po zbiorach przystępujemy do cięcia. Choć kojarzy się ono z pracami wiosennymi to sam termin jest również bardzo ważny. Wycinamy zaschnięte pędy malin a nowe przywiązujemy do drutów. Truskawki oczyszczamy z rozlogów, odchwaszczamy i nawozimy. Liście truskawek od drugiego roku po posadzeniu ścinamy najpóźniej do dwóch tygodni po zbiorach, a jeśli były porażone chorobami należy je jeszcze opryskać (EUPAREN, MYTHOS, SUMILEX).

• Termin cięcia wynika jak już pisałam z biologii chorób grzybowych, które najkorzystniej rozwijają się i zakażają drzewa od późnej jesieni do wiosny. Są to dość konsekwentne choroby, które doprowadzają do zamierania drzew, jeśli nie zastosujemy ochrony:

- srebrzystość liści (grzyb wnika przez wszelkie zranienia),
- brunatna zgnilizna drzew pestkowych (wnika przez zranienia i poraża kwiatostany, w V – VI zaczynają zasychać pędy),
- drobna plamistość liści pestkowych (zimuje na opadłych liściach),
- gorzka zgnilizna wiśni,

• przystępujemy do cięcia wiśni i czereśni: prześwietlenie koron w celu doświetlenia ich wnętrza, oraz skracania wierzchołków gałęzi, szczególnie ważne u odmian Łutowka. Według sadowników (za prof. A. Miką) wysokość drzew powinna pozwalać na dostanie do wierzchołka korony z 12-szczeblowej drabiny.

• cięcie jabłoni – również wpłynie na jakość i plon owoców, oraz wzrost drzewa określane przez sadowników jako «spokojny» czyli nie nadmierny, spowodowany cięciem wiosennym. W połowie czerwca silne pionowe pędy tegoroczne zwane «wilkami» z łatwością wyrwa się ręką (rany łatwiej się goją niż po cięciu sekatorem), w sierpniu te mocne «wilki» wycinamy sekatorem. Nie należy wycinać przyrostów długości do 50 cm rosnących łukowato, poziomo ponieważ one odżywiają owoce. Najlepszy przepływ substancji pokarmowych następuje wówczas gdy konary boczne mają średnicę równą połowie średnicy pnia i podobnie w obrębie konarów bocznych – odchodzące gałęzie od nich powinny być o połowę cieńsze, i nie bierzmy sobie do serca frazki J. Sztaudyngera.:

«Rajska depesza»: Jabłek nie jadam.
Zmądrzałem.
Adam.

Warzywnictwo – tu również zbiory, ale i siewy- można wysiać rzodkiewkę, szpinak, koper, rzepę, dzielić szczypiorek, sadzić cebulę siedmiolatkę, salate wczesną, pomidory ogławiać w tunelu i usuwać dolne liście jak również wierzchołki brukselki, (dolne główki powinny mieć średnicę

2 cm). Trwają zbiory ogórków, którym nie sprzyjają wahania temperatury między dniem a nocą, a duża wilgoć będzie sprzyjała rozwojowi chorób. Stosowanie takich środków jak Mikrosol U, Atonik, Tytanit – wspomaga rośliny w trudnych warunkach wzrostowych. Ponownie pojawił się w handlu nawozowo- ochronny angielski preparat RESISTIM. Obecnie będzie u nas produkowany na licencji. To sprawdzony w połowie lat dziewięćdziesiątych bardzo skuteczny środek, który wyzwała w roślinie wzrost naturalnej odporności przeciw mączniakowi rzekomemu (zawiera m. in naturalną betainę, makro- i mikroskładniki), wpływając na stymulujący bujny wzrost i obfite kwitnienie roślin. Po zbiorach jeśli nie uprawiamy poplonów, należy wysiać mieszanki motylkowych lub innych na przyoranie jako nawóz zielony (przed tą czynnością należy rośliny skosić).

Ozdobne – oprócz podziwu dla piękna kwiatów – trzeba im poświęcić trochę czasu na pielęgnację

• a więc: przyjrzeć się co za gęste – aby rozsadzić i podzielić się z sąsiadem, przygotować grządki pod rośliny cebulowe, pamiętając, że tulipany nie lubią gleby kwaśnej, a do wzrostu potrzebują fosforu (azot wiosną, potas po posadzeniu jesienią). Odczyn zasadowy lubią również hiacynty, białe lilie oraz lilia złotogłów, pozostałe lilie wolą glebę kwaśną lub obojętną. Przekwitłe kwiatostany usuwać i niszczyć. W ostatnich latach coraz więcej szkodników i chorób nęka nasze rośliny, szczególnie dokuczliwe są ślimaki, którym sprzyja wilgoć i kamienie tworzące skalniaki, murki, a dające im schronienie. Do walki z nimi może być skuteczny nowy preparat ślimakobójczy Anty- ślimak Spiess 04 GB.

Jeśli planujemy założenie skalnego ogrodu to należy dobrze przemyśleć miejsce (nie zacienione) wielkość, kształt, aby nie stwarzać wrażenia sztuczności kamieniami ustawianymi «na sztorc» w centralnym miejscu. Ważne jest odchwaszczenie, przekopanie na 30 – 40 cm, dodatek piasku, torfu w celu rozluźnienia gleby, a kolory najlepiej jest zaprojektować na papierze, a potem szukać odpowiednich gatunków i ich odmian aby cieszyć się z efektów. Chociaż znany fraszkopisarz mówi jaka jest:

«Prawda o spełnieniu»

Za kwaśne, za słodkie, za słone.

Jak zwykle marzenie spełnione.....

Aleksandra Cholewka
MODR Sucha Beskidzka

OGŁOSZENIA

**... miejsce na
TWOJE ogłoszenia**

Redakcja ul. Zamkowa 1, Sucha Beskidzka
tel./fax (033) 874 13 03, tel. (033) 874 25 57

**KATALOG FIRM „KRAKOWSKI
RYNEK”**

Zatrudni do dziewiętnastej edycji
przedstawicieli handlowych na rejon
Suchej Beskidzkiej i okolic.
Wynagrodzenie prowizyjne.
Tel. (033) 814 49 55, 0 604 84 23 37

Wynajmę parter domu na działalność
gospodarczą

Sucha Beskidzka
ul. Role 12
tel. (032) 226 07 47

Skuteczne, naturalne produkty
odchudzające!
100% gwarancji lub zwrot pieniędzy!
tel. 0 502 529 353

Poszukuję mieszkania do wynajęcia w
Suchej Beskidzkiej, z osobnym wejściem
na dłuższy okres czasu.

Cena do uzgodnienia.
tel. (033) 874 33 35

Miejski Zakład Gospodarki Komunalnej
w Suchej Beskidzkiej

przy ul. Juliusza hr. Tarnowskiego 1,
wynajmie trzy pomieszczenia biurowe na
pierwszym piętrze budynku o łącznej
powierzchni 35 m²
oraz dwa pomieszczenia magazynowe
/usługowe/ o powierzchni 81 m²,
mieszczące się na parterze .
Czynsz do uzgodnienia.
tel. (033) 874 20 79, 874 22 80

Miejska Przychodnia Zdrowia w Suchej
Beskidzkiej ul. Handlowa 1 informuje,
że posiada wolne pomieszczenia do
wynajęcia na działalność gospodarczą.
telfax (0 33) 874 28 17

Wynajmę parter domu na działalność
gospodarczą

Sucha Beskidzka
ul. Role 12
tel. (032) 226 07 47

Poszukuję mieszkania do wynajęcia w
Suchej Beskidzkiej, z osobnym
wejściem na dłuższy okres czasu.

Cena do uzgodnienia.
tel. (033) 874 33 35

CHOROBY TARCZYCY, OTYŁOŚĆ, MENOPAUZA

Dr n. med. Agata Waligórska
SPECJALISTA ENDOKRYNOLOG
Przyjmuje w każdą sobotę
w godz. 11.30 - 12.30
Sucha Beskidzka ul. M. Konopnickiej 13
tel. 874 31 04

Okna i drzwi z PCV i Aluminium
w systemie IDEAL INTERTEC 2000
oraz nowość w systemie „SALAMANDER”

CENY FABRYCZNE
SPRZEDAŻ RATALNA
BIURO HANDLOWE
SUCHA BESKIDZKA

Ul. Mickiewicza 83 (obok Szkoły Podst. Nr 2)
tel. 033 874 - 41 - 55
tel. kom. 0-606 32 98 44

KONCESJONOWANA AGENCJA OCHRONY OSÓB I MIENIA „SAKURA”

oferuje usługi w zakresie

I. BEZPOŚREDNIEJ OCHRONY FIZYCZNEJ, tj.

- *monitorowanie komputerowe systemów alarmowych*
 - *ochrona fizyczna obiektów*
 - *ochrona fizyczna osób*
- *konwojowanie wartości oraz inkasa*

II. ZABEZPIECZEŃ TECHNICZNYCH, tj.

- *projektowanie i montaż systemów alarmowych*
- *projektowanie i montaż telewizji przemysłowej*
- *projektowanie i montaż systemów kontroli dostępu*

34-120 Andrychów

ul. Słowackiego 4a

tel. (033) 873-40-50, 873-40-51



PKO BANK POLSKI SPÓŁKA AKCYJNA

ODDZIAŁ WADOWICE ul. Lwowska 20, tel. 873-98-71

ODDZIAŁ ANDRYCHÓW ul. Krakowska 138, tel. 875-03-35

Ekspozytura Andrychów ul. Rynek 31, tel. 875-03-61

Ekspozytura Kalwaria Zebrzydowska ul. Targowa 1b, tel. 876-50-80

Ekspozytura Sucha Beskidzka ul. Mickiewicza 41, tel. 874-32-01

Ekspozytura Maków Podhalański os. Tysiąclecia 10, tel. 877-21-47

AGENCJA PKO BP SA SUCHA BESKIDZKA – ZESPÓŁ OPIEKI ZDROWOTNEJ BLOK A

KREDYT SEZONOWY „LATO z PKO BP SA”

Mając na uwadze okres wakacyjny, a następnie czas zwiększonych wydatków związanych z rozpoczęciem roku szkolnego, wychodząc naprzeciw oczekiwaniom naszych stałych Klientów, wzorem lat ubiegłych podjęliśmy decyzję o uruchomieniu kredytu sezonowego pod hasłem „LATO z PKO BP SA”, ustalając następujące warunki:

- kredyt udzielany będzie w okresie od 21 czerwca do 20 września 2000r.;
- okres spłaty kredytu i odsetek do 9 miesięcy;
- kwota kredytu od 1 000 zł do 6 000 zł;
- oprocentowanie kredytu wg stałej stopy procentowej w wysokości 17,75%;
- szczególnie korzystne warunki kredytowania dla posiadaczy SUPERKONTA.

ZLECENIA TELEFONICZNE

SUPERKONTO w PKO BP SA wiąże się z całym pakietem usług finansowych, a jedną z nich jest możliwość wydawania dyspozycji przez telefon. Trzeba tylko podpisać z Bankiem umowę zawierającą m. in. poufne hasło, które upewni pracownika, że ma do czynienia z właściwą osobą. Wówczas będziecie Państwo mogli załatwić na odległość sprawę, która do tej pory wymagała wizyty w Banku.

Klienci PKO BP SA mogą telefonicznie:

- uzyskiwać informację o wysokości salda i stanie konta;
- otwierać i likwidować lokaty terminowe;
- zmieniać wysokość kwoty zleceń stałych;
- wypłacać środki pieniężne z rachunku lokaty terminowej na jeden z rachunków.

REKLAMA



Sucha Beskidzka
D.H. "Juhas" I piętro
tel.fax (033) 874-17-08



PUNKT SPRZEDAŻY
TAKŻE:

SKAWINA, ul. RYNEK 11
tel. (0-12) 276-18-04
fax (0-12) 276-56-42



TRANSPORT GRATIS

**PRALKI, LODÓWKI,
I SPRZĘT AGD DO ZABUDOWY
TELEWIZORY, WIEŻE,
ZESTAWY SATELITARNE,
KOSIARKI SPALINOWE I ELEKTRYCZNE**

MONTAŻ I SPRZEDAŻ WIZJI TV

Do każdego zakupionego sprzętu
dodajemy upominki od Firmy

NAJKORZYSTNIEJSZY SYSTEM RATALNY !

- do 5.500 zł 0% pierwszej wpłaty

ZOSTAŃ NASZYM STAŁYM KLIENTEM
REALIZUJEMY ZAMÓWIENIA TELEFONICZNE