

Redakcja: *Aktualności Mammograf już działa.* „MS Ziemia Suska”. 2000, nr 6/2000, s. 1/2.
Bez podpisu: *Kultura O Brathankach mówi Halinka...* „MS Ziemia Suska”. 2000, nr 6/2000, s. 1/11/12.
Przerywacz Małgorzata: *Bezpieczne dziecko.* „MS Ziemia Suska”. 2000, nr 6/2000, s. 1/3.
Bez podpisu: *XXVIII Sesja Rady Miejskiej.* „MS Ziemia Suska”. 2000, nr 6/2000, s. 1/5/6.
Długosz Paweł: *Opinie Obcy w mieście!* „MS Ziemia Suska”. 2000, nr 6/2000, s. 1/7/8.
Bez podpisu: *Chroń się przed rakiem.* „MS Ziemia Suska”. 2000, nr 6/2000, s. 1/8/9.
Długosz Paweł: *W sprawach wątpliwości niektórych mieszkańców.* „MS Ziemia Suska”. 2000, nr 6/2000, s. 1/10.
Bez podpisu: *Sport Turniej Karate Seitedo.* „MS Ziemia Suska”. 2000, nr 6/2000, s. 1/15/16.
Redakcja: *Od Redakcji.* „MS Ziemia Suska”. 2000, nr 6/2000, s. 2.
Kierownik Miejskiej Przychodni Zdrowia w Suchej Beskidzkiej: *Podziękowania.* „MS Ziemia Suska”. 2000, nr 6/2000, s. 2.
Zadora Jan: *Aktualności z świetlicy młodzieżowej.* „MS Ziemia Suska”. 2000, nr 6/2000, s. 4.
Redakcja: *Obyło się bez zwolnień.* „MS Ziemia Suska”. 2000, nr 6/2000, s. 4.
Siwiec Andrzej: *Do mieszkańców miasta Sucha Beskidzka.* „MS Ziemia Suska”. 2000, nr 6/2000, s. 5.
Woźniak B: *Wizyta po latach.* „MS Ziemia Suska”. 2000, nr 6/2000, s. 6/7.
Redakcja: *Na zamku odnowiono elewację wieży.* „MS Ziemia Suska”. 2000, nr 6/2000, s. 7.
Redakcja: *Z czego ciepło na osiedlu.* „MS Ziemia Suska”. 2000, nr 6/2000, s. 7.
Redakcja: *O „Starej Zbrojowni” i dobrej muzyce...* „MS Ziemia Suska”. 2000, nr 6/2000, s. 12/13.
Bez podpisu: *W Galerii Sztuki- Zamek warto zobaczyć.* „MS Ziemia Suska”. 2000, nr 6/2000, s. 13/14.
Boryczko Wiesław: *Sucha i my na starej fotografii.* „MS Ziemia Suska”. 2000, nr 6/2000, s. 14.
Redakcja: *Spotkanie autorskie w Jachówce.* „MS Ziemia Suska”. 2000, nr 6/2000, s. 15.
Bez podpisu: *Pięciolecie Harcerskiego Klubu Sportowego.* „MS Ziemia Suska”. 2000, nr 6/2000, s. 16/17.
Redakcja: *Sucha w sportowym turnieju miast i gmin.* „MS Ziemia Suska”. 2000, nr 6/2000, s. 17/18.
M. Leś.: *Wiadomości sportowe.* „MS Ziemia Suska”. 2000, nr 6/2000, s. 18/19/20/21.
Lichosyt Stanisław: *Podziękowania.* „MS Ziemia Suska”. 2000, nr 6/2000, s. 21.
Bez podpisu: *Na ślubnym kobiercu.* „MS Ziemia Suska”. 2000, nr 6/2000, s. 21.
PKS Sucha Beskidzka: *Ogłoszenie.* „MS Ziemia Suska”. 2000, nr 6/2000, s. 22.
Biuro rachunkowe: *Ogłoszenie.* „MS Ziemia Suska”. 2000, nr 6/2000, s. 22.
Okna i drzwi z PCV i Aluminium: *Ogłoszenie.* „MS Ziemia Suska”. 2000, nr 6/2000, s. 22.
Specjalista endokrynolog: *Ogłoszenie.* „MS Ziemia Suska”. 2000, nr 6/2000, s. 22.
Bez podpisu: *Ogłoszenie.* „MS Ziemia Suska”. 2000, nr 6/2000, s. 22.
Budomat: *Ogłoszenie.* „MS Ziemia Suska”. 2000, nr 6/2000, s. 23.
FH Standard: *Ogłoszenie.* „MS Ziemia Suska”. 2000, nr 6/2000, s. 24.



ZIEMIA SUSKA

MIESIĘCZNIK SAMORZĄDOWY

NR 6/2000 (59)

ISSN 1425 087 X • Nr. rejestru 169 • Rok VI • Czerwiec 2000

Cena 1,50 zł

AKTUALNOŚCI

Mammograf już działa

W Miejskiej Przychodni Zdrowia w Suchej Beskidzkiej 1 czerwca br. uruchomiono mammograf, jedno z bardzo ważnych urządzeń w profilaktyce wczesnego wykrywania raka piersi u kobiet.

- na stronie 2



„Bezpieczne Dziecko”

W dniu 1.06.2000 r. w Szkole Podstawowej Nr.1 w Suchej Beskidzkiej nasze dzieci świętowały nie tylko z okazji Dnia Dziecka.

- na stronie 3

XXVIII Sesja Rady Miejskiej

- na stronie 5

KULTURA

O Brathankach mówi Halinka...

Specjalnie dla Ziemi Suskiej wywiad z wokalistką Brathanków Halinką Mlynkową. A w nim historia, inspiracje, poszukiwania i wiele innych informacji na temat Brathanków.

- na stronie 11



OPINIE

Obcy w mieście!

O karierze jaką w ostatnim czasie robi w naszym mieście słowo „obcy”.

- na stronie 7

W sprawach budzących wątpliwość niektórych mieszkańców !

Reminiscencje ze spotkania mieszkańców okolic rynku z radnymi i członkami zarządu.

- na stronie 10

Chroń się przed rakiem

Ponad 10 000 kobiet w Polsce zachorowuje co roku na raka piersi, z czego około 80% zgłasza się do lekarza w stadium zaawansowania choroby. Dlatego mimo, że nowotwór wcześniej wykryty jest uleczalny w 100% - coroku w Polsce umiera prawie 6 000 kobiet.

- na stronie 8

SPORT

Turniej Karate Seitedo

Sukces Naszych Karatek w pierwszym Turnieju Karate Seitedo w Suchej Beskidzkiej.

- na stronie 15

Od Redakcji

Szanowi Czytelnicy!

Przełom maja i czerwca obfitował w wiele ciekawych wydarzeń z różnych dziedzin naszego życia.

Jednym z ważniejszych było otwarcie mammografu w Miejskiej Przychodni Zdrowia. Dlatego też, oprócz relacji z "otwarcia" mammografu, zamieściliśmy w opiniach artykuł przybliżający problematykę nowotworów sutka. W maju miała miejsce także Sesja Rady Miejskiej, której obrady poświęcone były kanalizacji i składowisku śmieci - w aktualnościach zamieściliśmy podjęte przez Radę Miejską uchwały. W opiniach mogą Państwo przeczytać o dość niepokojącej (według nas) karierze, jaką w naszym słowniku robi słowo "obcy", a także o reminiscencjach ze spotkania mieszkańców Suchej z Władzami Miasta, które to odbyło się 6 czerwca. Wszystkim słuchającym muzyki zespołu Brathanki polecamy wywiad z jej wokalistką Halinką, a tym, którzy chcieliby zasmakować atmosfery prawdziwego klubu polecamy wywiad z założycielami Starej Zbrojowni... Te i wiele innych artykułów Wam gorąco polecamy.

Numer ten został stworzony przez nowy zespół redakcyjny, uległa zmianie szata graficzna gazety oraz jej układ. Nie są to zmiany ostateczne. Liczymy na Wasze uwagi i opinie związane z nowym układem gazety. Mamy nadzieję, iż wspólnie wypracujemy właściwą formułę dopasowaną do oczekiwań naszych czytelników.

Wszystkich chcących współpracować z "Ziemią Suską" serdecznie zapraszamy na Zamek, gdzie mieści się obecnie biuro redakcji.

Redakcja "Ziemi Suskiej"

Pismo Samorządu
Terytorialnego Suchej Beskidzkiej.

Wydawca:
Rada Miejska w Suchej Beskidzkiej

Redakcja:
Barbara Woźniak, Paweł Długosz

Adres:
Redakcja "Ziemi Suskiej"
ul. Zamkowa 1
tel: (033)874-25-57
Sucha Beskidzka

Mammograf już działa...

W Miejskiej Przychodni Zdrowia w Suchej Beskidzkiej 1 czerwca br. uruchomiono mammograf, jedno z bardzo ważnych urządzeń w profilaktyce wczesnego wykrywania raka piersi u kobiet. Gospodarzami tego ważnego wydarzenia byli: Kierownik MPZ Artur Jędrzejewski, Ewa Krzeszowiak Z-ca Kierownika MPZ, Krzysztof Kościelniak Prezes Polskiego Komitetu Zwalczania Raka Oddział w Suchej Beskidzkiej. Na uroczystość zaproszono Władze Miejskie: Radę i Zarząd Miasta Sucha Beskidzka na czele z Przewodniczącym Rady Miejskiej p. Stanisławem Lichosytem i Burmistrzem Miasta p. Andrzejem Siwcem, Prezesa i Zarząd Beskidzkiej Agencji Poszanowania Energii oraz Dyrektora Małopolskiej Regionalnej Kasy Chorych - Oddział Nowy Targ p. Krystynę Walendowicz. Pozyskanie

który to ofiarował go Miejskiej Przychodni Zdrowia. Dużą pomoc w realizacji tego zadania wykazali: Burmistrz Miastamgr Andrzej Siwiec i lek med. Krzysztof Kościelniak. Dzięki zrozumieniu Naczelnika Składu Celnego Oddział w Żywcu i Urzędu Skarbowego w Suchej Beskidzkiej, znacznie zmniejszono koszty przywozu aparatury i zakupu ciemni automatycznej. Transport sprzętu z Niemiec zorganizował p. Wojciech Zak.

Wszystkim osobom, sponsorom, którzy bezinteresownie przyczynili się do realizacji mammografu w suskiej Przychodni Zdrowia, należą się ogromne podziękowania od Organizatorów oraz wszystkich kobiet, które długo oczekiwały na ten moment.

Red.



fot. Mammograf Miejskiej Przychodni Zdrowia

mammografu firmy Siemens możliwe było dzięki ogromnemu zaangażowaniu i ofiarności wielu osób. Sprzęt pochodzi z Niemiec a dokładnie z kliniki w Pinnerbergu, której Dyrektor, dr Ravens, wykazując zrozumienie trudnej sytuacji w zapotrzebowaniu na specjalistyczny sprzęt medyczny w naszym kraju, polecił jego demontaż, za pośrednictwem firmy ELEKTROTECHNIK p. Kazimierza Krzempka oraz p. dr inż. Zbigniewa Baneta, Członka Zarządu Beskidzkiej Agencji Poszanowania Energii. Mammograf został przekazany Polskiemu Komitetowi Zwalczania Raka w Suchej,

PODZIĘKOWANIA

W związku z uruchomieniem Poradni Mammograficznej Kierownictwo Miejskiej Przychodni Zdrowia w Suchej Beskidzkiej, ul. Handlowa 1, składa serdeczne podziękowania o s o b o m prywatnym i instytucjom, które pomogły nam w realizacji tego przedsięwzięcia:

- Urzędowi Miejskiemu w Suchej Beskidzkiej reprezentowanemu przez Pana Burmistrza Andrzeja Siwca,

- Firmie „STOLMARX” Państwa Lucyny i Mariana Strączków,

- Dyrekcji Banku PKO BP o/Wadowice reprezentowanemu przez Pana Dyr. Leszka Niedzielę,

- Aptece im. mgr farm. J. Stopy Państwu Katarzynie Wciślak i Jackowi Stopie.

Kierownik Miejskiej Przychodni Zdrowia w Suchej Beskidzkiej

Zakończenie programu prewencyjnego „Bezpieczne Dziecko”

W dniu 1.06.2000 r. w Szkole Podstawowej Nr.1 w Suchej Beskidzkiej, nasze dzieci świętowały nie tylko z okazji Dnia Dziecka.

Ciekawą atrakcją stała się wizyta Policji w szkole, która wiązała się z uroczystym zakończeniem programu prewencyjnego „Bezpieczne dziecko”, „Jak Bezpiecznie poruszać się po drodze” i „Mój ulubiony bohater z lektury”. Tym programem zostało objętych 1300 dzieci klas pierwszych z terenu całego powiatu suskiego. Dzielnicy przeprowadzali we wszystkich szkołach podstawowych pogadanki edukacyjne na temat bezpieczeństwa. Każde dziecko otrzymało książeczkę zawierającą podstawowe wiadomości z zakresu prewencji kryminalnej, dostosowaną do ich wieku. Program zakończył się konkursem plastycznym.

Wszystkie gminy i miasta powiatu partycypowały w kosztach, zakupując książeczki i nagrody rzeczowe dla wszystkich dzieci klas pierwszych. Ogólne społeczne poparcie tej akcji Policji, jest dla nas pozytywnym sygnałem, że nasza lokalna społeczność wyraża zgodę i akceptuje taki program profilaktyczny. Na takich działaniach nie tracimy, wręcz zyskujemy nową rzeczywistość wolną od zagrożeń, wkładając cegiełkę bezpiecznych zachowań w edukację młodego pokolenia. Programy prewencyjne, trwające od stycznia do maja polegały na częstych wizytach w szkołach dzielnicowych i policjantów ruchu drogowego, którzy to edukowali dzieci i młodzież w



następujących zagadnieniach: jak bezpiecznie poruszać się po drodze, jak bawić się na placu zabaw i jak unikać wszelkich niebezpieczeństw, które czyhają na każdym kroku.

Na uroczyste spotkanie w Szkole Podstawowej przybyli zaproszeni goście: Pani Maria Mazur reprezentująca Urząd Miejski w Suchej Beskidzkiej, Komendant A. Parchański Naczelnik Wydziału Prewencji KPP, mł. asp. Małgorzata Przerzywacz, mł. Asp. Paweł Guzdek, st. sierż. Mieczysław Frydel, asp. Wojciech Fluder.

Opiekunowie klas pierwszych zadbali aby w tym dniu nie zabrakło znakomitego programu artystycznego w wykonaniu pierwszaków, które raz jeszcze przypomniały wszystkim sytuacje bezpieczne na drodze, w czasie zabawy, pobytu w domu, na podwórku, lesie i w czasie wakacyjnego wypoczynku. Za przygotowanie i realizację programu „Bezpieczne Dziecko” organizatorzy składają serdeczne podziękowania Dyrektorowi Szkoły Podstawowej Nr.1 mgr Elżbiecie Matejko, mgr Krystynie Gwiżdż, mgr Dorocie Bogackiej, mgr Annie Chmiel, mgr Marii Gwizdowskiej, mgr Agacie Hajdyle, mgr Marlenie Kołacz, mgr Jolancie Kołodziejczyk, mgr Joannie Nawara i mgr Jadwidze Sołtysek. Komenda Policji dziękuje również Radzie Miasta Sucha Beskidzka za ufundowanie nagród dla wszystkich dzieci, uczestniczących programie.

Laureaci konkursu plastycznego „Jak bezpiecznie poruszać się po drodze”:

Katarzyna Gielas, Wojciech Klauzner, Witold Borowy, Agnieszka Cieślak, Dorota Rojczyk, Bartłomiej Dziedzic, Barbara Polna, Paula Gorycka, Daria Baczewska, Ewa Gryga, Małgorzata Kapłon, Alicja Trzebuniak, Tomasz Kępa, Magdalena Sulima, Gabriel Smolik, Agnieszka Rzeźniaczak, Izabela Jagła,

Sylwia Bury, Emilia Zener.

Laureaci konkursu „Bezpieczne Dziecko”:

Patrycja Cielecka, Sylwia Bogacka, Katarzyna Pająk, Magdalena Matuszyk, Michał Białoń, Oliwia Bergolc, Maria Hajdyła, Natalia Jura, Damian Koziński, Katarzyna Pająk, Daniel Smolik, Justyna Ogarek, Stanisław Listwan, Michał Zener, Olga Skyrbeńska, Mateusz Kępa, Krzysztof Borowy, Krzysztof Gafuszka,, Kinga Kapłon, Kornelia Kapłon, Elżbieta Starzak.

Laureaci konkursu plastycznego „Mój ulubiony bohater z lektury”

Żaneta Dudek, Tomasz Kubasiak, Sylwia Bogacka, Magdalena Kysiak, Maciej Mentel, Justyna Kubasiak, Magdalena Sobańska, Patrycja Talaga, Koziński Damian, Mateusz Semik, Maciej Nawara, Rafał Sumera, Mateusz Mikołajek, Pamela Sumera, Justyna Luber, Joanna Kubielas, Agnieszka Wyszomlek, Joanna Kościelniak, Marta Stanaszek, Bartłomiej Nawara, Maria Hajdyła, Renata Trzcńska, Barbara Polna, Natalia Habowska, Agnieszka Czaicka, Łukasz Janik, Przemysław Pudełko, Marta Stopka, Paulina Gorycka, Przemysław Habowski, Sylwia Koczur, Kamila Bartunek, Aleksander Bucata, Karol Polny, Katarzyna Kubas, Natalia Kubas.

Organizatorzy składają serdeczne podziękowania na ręce Pani mgr Spyrzyńskiej za słodki poczęstunek dla laureatów i zaproszonych gości oraz Spółdzielni Uczniowskiej SP Nr.1 w Suchej Beskidzkiej.

Wszystkim Radom Miast i Gmin powiatu suskiego, Komenda Powiatowa Policji dziękuje za finansowanie przedsięwzięcia profilaktycznego w ramach programu Bezpieczne Miasto i Gmina.

Do zobaczenia w przyszłym roku!

Oprac. Małgorzata Przerzywacz



Aktualności z świetlicy młodzieżowej

Świetlica Młodzieżowa w Suchej Beskidzkiej składa serdeczne podziękowania tym wszystkim, którzy wspierają jej działalność. W sposób szczególny chcielibyśmy podziękować za stałą pomoc: Piekarni „Machaczka”, Wytwórni Wód Gazowanych „Jasień”, Firmie „Stolmarx”, Wytwórni Wędlin „Miśkowiec”, Przedsiębiorstwu „Rajdimpex”, sklepowi „Świat Dziecka” Stanisława Głuca oraz sponsorowi festynu zorganizowanego dla dzieci s. C. A. Jarzab, M. Panek „MOOL”.

W dniu 6 maja po raz pierwszy na placu zabaw obok miejskiej Świetlicy Młodzieżowej przy ul. Handlowej odbył się festyn sportowo-rekreacyjny, zorganizowany przez Miejską Świetlicę Młodzieżową w Suchej Beskidzkiej. Sponsorem nagród była s.c. MOOL w Suchej Beskidzkiej. Dzieci i ich opiekunowie, startując w wielu konkurencjach wykazywali się swą sprawnością fizyczną i zdolnościami plastycznymi. W samej rywalizacji wzięło udział 70 dzieci. Piękna pogoda i miła atmosfera sprawiły, że startowały nawet dzieci dwuletnie. Miejsce to będzie najprawdopodobniej częściej gospodarzem podobnych imprez, na które już dzisiaj wszystkich zapraszamy.

26 maja w godzinach od 16.00 do 18.00 przed Miejską Świetlicą Młodzieżową odbył się koncert życzeń adresowany do



Dzień dziecka w MSM (fot. Jan Zadora)

wszystkich Mam. Gospodarzem imprezy była Świetlica Młodzieżowa, która przyjmowała wszystkie zgłoszenia. Dzieci przekazywały Mamom życzenia wraz z dedykowanym utworem. Wśród dzieci, które wzięły udział w imprezie były nawet maluchy w wieku 2 lat jak również osoby, które są już samymi rodzicami a nawet dziadkami. Nawet padający deszcz nie zakłócił podniosłej i odświętnej atmosfery tego nietypowego koncertu. Natomiast 1 czerwca z okazji Dnia Dziecka Miejska Świetlica Młodzieżowa zorganizowała gry i zabawy dla dzieci z terenu miasta. W dwugodzinnej zabawie wzięło udział ponad 30 dzieci, które w ten oto sposób uczciły swoje święto. Sponsorem nagród dla naszych milusińskich był Pan Stanisław Głuc, właściciel sklepu „Świat Dziecka”, za co obdarowane dzieci i organizatorzy spotkania składają mu serdeczne podziękowania.

Urząd Miejski w Suchej Beskidzkiej wzorem poprzednich lat organizuje w okresie wakacji szereg imprez adresowanych do dzieci i młodzieży, pozostającej w okresie wakacyjnym w mieście. Przewidziano m. in. zajęcia świetlicowe, sportowo-rekreacyjne, turystyczne, komputerowe, plastyczne, spotkanie z książką, filmem i teatrem, oraz wiele atrakcyjnych propozycji festynowo-zabawowych. Karty zgłoszeń będą dostępne w każdej ze Szkół Podstawowych oraz w Miejskiej Świetlicy Młodzieżowej od dnia 15 czerwca br. Zajęcia odbywać będą się od 3 lipca do 17 sierpnia, w godz. od 10.00 – 14.00. Szczegółowy harmonogram zajęć ukaże się na plakatach.

Jan Zadora

Obyło się bez zwolnień!

Wspólne starania Władz Miasta i Dyrektorów Szkół Podstawowych o etaty i godziny dla nauczycieli.

Miesiąc maj był szczególnie ważnym miesiącem dla suskich nauczycieli poziomu podstawowego z uwagi na warzące się losy ich dalszej pracy. Chyba nie było takiego nauczyciela, który choć przez moment nie martwił się o swoją dalszą przyszłość zawodową. Na szczęście zorganizowane spotkania Burmistrza z Dyrektorami suskich szkół zaowocowały międzyszkolnym porozumieniem, które to rozwiązało problem etatów i godzin. Nikt z nauczycieli nie stracił pracy i jest to ogromny sukces z uwagi na wszechobecne zjawisko redukcji etatów. Oczywiście rozwiązanie nie jest wcale takie proste. Większość nauczycieli będzie musiała uzupełniać godziny etatowe w kilku szkołach. Przed Dyrekcją szkół stanie jeszcze poważny problem z uzgodnieniem grafiku godzin lekcyjnych dla nauczycieli. Jednak te wszystkie niedogodności są do rozwiązania. Dyrektorzy Szkół Podstawowych wyrazili podziękowanie Władzom Miasta za troskę o każdego nauczyciela. Żaden z nich nie zasilł w tym roku bezrobocia.

Na majowej Sesji Rady Miejskiej została przyjęta informacja o sytuacji kadrowej i finansowej suskich szkół podstawowych. O ile sytuacja kadrowa została rozwiązana o tyle sytuacja finansowa jest trudna. Każda ze szkół analizując swój budżet wskazała na braki finansowe. Władze Miasta obiecały wesprzeć szkoły w najpilniejszych inwestycjach. Fundusze szkół ledwie pozwalają na realizowanie podstawowego programu edukacji, o zajęciach ponadprogramowych można jedynie pomarzyć.

Red.

DO MIESZKAŃCÓW MIASTA SUCHA BESKIDZKA

Zarząd Miasta w Suchej Beskidzkiej przypomina wszystkim mieszkańcom o obowiązku utrzymania w porządku i czystości wynikającego z uchwały Nr XXX/229/97 Rady Miejskiej w Suchej Beskidzkiej z dnia 24 kwietnia 1997 r. w sprawie: Zasad zapewnienia warunków organizacyjnych i technicznych ochrony środowiska przed odpadami oraz utrzymania czystości i porządku na terenie miasta Sucha Beskidzka.

Do obowiązków właścicieli i zarządców nieruchomości między innymi należy:

- usuwanie zanieczyszczeń z chodnika położonego na odcinku wzdłuż nieruchomości,
- utrzymanie czystości, pielęgnacja zieleńców przez koszenie, wygrabianie trawników, usuwanie i likwidację chwastów.

Proszę o szczególne zwrócenie uwagi na właściwe utrzymanie waszych terenów przy poboczach dróg oraz systematyczne koszenie traw w celu likwidacji stwarzanego zagrożenia dla ruchu drogowego i poprawy estetyki miasta.

Informuję, że Straż Miejska kontrolować będzie wywiązywanie się mieszkańców z wymienionych obowiązków.

Burmistrz Miasta
Mgr Andrzej Siwiec

XXVIII Sesja Rady Miejskiej

Ostatnią Sesję Rady Miejskiej zdominowały dwie kwestie: budowa Kolektora "A" oraz przyjęcie programu gospodarki odpadami komunalnymi.

Kilka uwag w sprawie kolektora.

Problem Kolektora "A" (czyli odcinka kanalizacji od ul. Handlowej do granic z Gminą Stryszawą) nie został rozwiązany na majowej sesji z kilku przyczyn. Po pierwsze Radni Stryszawy wyrazili chęć tylko w 20% uczestnictwie w inwestycji. Po drugie Władze Suchej nie chcą wprowadzić w błąd przedstawicieli Gminy Stryszawa, ze względu na



operowanie tylko szacunkowymi wartościami, nie podały dokładnych kosztów inwestycji Kolektora "A". Rozwiązanie powyższego problemu idzie w dwóch kierunkach:
1. Wspólna budowa Kolektora "A" (kolektor o średnicy 400) z Gminą Stryszawą lub:
2. Samodzielna budowa Kolektora "A" (kolektor o średnicy 250) dla potrzeb zkanalizowania pozostałych części miasta (Role) - z równoczesnym poszukiwaniem alternatywnych do Stryszawki źródeł wody dla Miasta.

W sprawie składowiska odpadów.

Wszystkie prace nad projektem składowiska odpadów zostały już zakończone. Jego funkcjonowanie będzie się opierało na sortowaniu i monitorowaniu odpadów, skutkiem czego jakiegokolwiek zagrożenia związane z odpadami zostaną zminimalizowane do zera. Jednak efektywność i funkcjonalność składowiska w dużej mierze uzależniona będzie od wcześniejszej segregacji, która nie dokonuje się na składowisku ale w naszych domach.

**Uchwała Nr XVIII/166/2000
Rady Miejskiej w Suchej Beskidzkiej
z dnia 31 maja 2000 r.**

**w sprawie: rezygnacji z funkcji redaktora naczelnego
miesięcznika "Ziemia Suska".**

Na podstawie art. 18 ust 1 ustawy z dnia 08 marca 1990 r. o samorządzie gminnym /tekst jednolity - Dz. U. Nr 13 poz 74 z 1996 r. - z późniejszymi zmianami/ Rada Miejska w Suchej Beskidzkiej uchwała co następuje:

§1

Przyjmuje złożoną rezygnację i odwołuje Pana mgr inż. Wojciecha Żaka z funkcji redaktora naczelnego miesięcznika samorządowego "Ziemia Suska".

§2.

Traci moc §2 Uchwały Nr XIV/114/95 Rady Miejskiej w Suchej Beskidzkiej z dnia 19 czerwca 1995 r. w sprawie wydawania miesięcznika samorządowego i powołania redaktora naczelnego.

§3.

Wykonanie uchwały powierza się Zarządowi Miasta Sucha Beskidzka

§4.

Uchwała wchodzi w życie z dniem podjęcia

**Uchwała Nr XVIII/167/2000
Rady Miejskiej w Suchej Beskidzkiej**

z dnia 31 maja 2000 r.
w sprawie: Budowy kolektora sanitarnego "A"

Na podstawie art. 18 ust. 1 pkt. 6 ustawy z dnia 8 marca 1990 r. o samorządzie gminnym (tekst jednolity - Dz. U. Nr 13, poz. 74 z 1996 r. - z późniejszymi zmianami), Rada Miejska Suchej Beskidzkiej uchwala co następuje:

§1.

Rada Miejska zobowiązuje Zarząd Miasta do podpisania z Gminą Stryżawą porozumienia w sprawie wspólnej inwestycji tzn. budowy kolektora sanitarnego "A" - od ulicy Handlowej do granicy administracyjnej miasta z gminą Stryżawą.

§2.

Ww. porozumienie winno sprecyzować nakłady, jakie poniesione zostaną przez Gminy, przy założeniu, że Gminy partycypować będą w równych częściach tj. Gmina Stryżawa - 50%, Gmina Sucha Beskidzka - 50%, kosztów związanych z budową kolektora głównego oraz kosztów dokumentacji technicznej.

§3.

Porozumienie winno być zawarte do końca miesiąca czerwca 2000 r. lecz nie później niż 14 dni po najbliższej sesji Rady Gminy Stryżawa

§4.

W razie braku zgody na wymienione w §2. warunki realizacji, Rada Miejska zobowiązuje Zarząd Miasta do rozwiązania problemu gospodarki ściekowej jedynie na terenie miasta Sucha Beskidzka.

§5.

Wykonanie uchwały powierza się Zarządowi Miasta Sucha Beskidzka.

§6.

Uchwała wchodzi w życie z dniem podjęcia.

**Uchwała Nr XVIII/168/2000
Rady Miejskiej w Suchej Beskidzkiej
z dnia 31 maja 2000 r.**

w sprawie: przyjęcia "Programu gospodarki odpadami komunalnymi w gminach tworzących Związek Gmin Dorzecza Górnej Skawy - Świnna Poręba".

Na podstawie art. 7 ust. 1 pkt. 3 oraz art. 18 ust. 1. ustawy z dnia 8 marca 1990 r. o samorządzie gminnym (tekst jednolity - Dz. U. Nr 13, poz. 74 z 1996 r. - z późniejszymi zmianami), Rada Miejska Suchej Beskidzkiej uchwala co następuje:

§1.

przyjmuje "Program gospodarki odpadami komunalnymi w gminach tworzących Związek Gmin Dorzecza Górnej Skawy - Świnna Poręba" opracowany przez Firmę Inżynierską ALL-CON - spółka z o.o. 43-300 Bielsko Biała ul Komorowicka 72, stanowiący załącznik nr 1 do niniejszej uchwały.

§2.

Wykonanie uchwały powierza się Zarządowi Miasta Sucha Beskidzka.

§3.

Uchwała wchodzi w życie z dniem podjęcia.

Wizyta po latach

Bardzo miłą niespodzianką stała się wizyta Państwa hr. Anny Tarnowskiej Vevthey i jej męża Michała na Zamku Suskim. Państwo Vevthey goszcząc w Polsce, postanowili odwiedzić Kraków, z którego po krótkim namyśle wyruszyli do Suchej. Nie spodziewali się, że zastaną kogokolwiek, ponieważ do Suchej dotarli późnym popołudniem. Jednak wspomnienia i nieodparta chęć zobaczenia Zamku i miasta wzięły górę nad wszelkimi konwenansami.



Państwo Tarnowscy i redaktor Barbara Woźniak
(fot. Wiesław Kwak)

Hrabina Tarnowska nie ukrywała wzruszenia na widok domu, w którym się urodziła. Suchą opuściła wraz z rodziną w wieku sześciu lat. Pamięta jak na zamku stacjonował garnizon niemiecki a na korytarzu oddzielającym jej pokój od pokoju rodziców wisiał ogromny portret Hitlera, któremu Niemcy każdego ranka o godz. 5.00 oddawali cześć, budząc przy okazji wszystkich domowników. Hrabina przypomina sobie także gabinet ojca, w którym przyjmował suskich petentów, salę rycerską z dziełami sztuki, pięknie urządzone stylowe komnaty oraz bibliotekę wypełnioną starodrukami i rękopisami, do której zjeżdżali naukowcy z pobliskiego Krakowa. Przypomina sobie również

park z pięknym ogrodem i oranżerią, gdzie jako dziecko spędzała najwięcej czasu. Często powraca do tych wspomnień i nie ukrywa, że tęskni za miejscem, w którym wyrosła: Najbardziej brakowało jej pięknego, zamkowego parku i zapachu drzew, który pamięta jeszcze do tej pory. Nie spodziewała się, że zastanie Zamek odremontowany i tętniący życiem, za co jest bardzo wdzięczna Władzom Miejskim i wszystkim tym, którzy dokładają wszelkich starań by nadal spełniał swoją rolę, służąc społeczeństwu jako miejsce i obiekt życia kulturalnego. W Szwajcarii, gdzie mieszka związała się z Instytutem Polskim. Czynnie współpracuje z polską emigracją. Nieoficjalnie wiemy, że do Suchoj wybiera się pod koniec czerwca, by spotkać się z Władzami Miejskimi.

B. Woźniak

Na zamku odnowiono elewację wieży

Prace związane z odnową elewacji Zamku rozpoczęły się już w zeszłym roku. Obecnie odmalowano elewację wieży zegarowej, na podstawie projektu mgr Janusza Bajki, artysty i konserwatora dzieł sztuki, przez wiele lat związanego z Zamkiem Suskim. Prace prowadzone były pod jego nadzorem autorskim. Aby w pełni oddać autentyczność oraz kolorystykę elewacji do uzupełnienia i malowania tynków zastosowane zostały odpowiednie preparaty konserwacyjne i farby typu ISPO, zalecane przez Wojewódzkiego Konserwatora Zabytków, których powszechnie używa się do renowacji obiektów historycznych. Jak mówi pani Elżbieta Głuch, główny specjalista ds. Zamkovo - Parkowych... przeprowadzona została dokładna rekonstrukcja, polegająca na odnowieniu wszystkich elementów dekoracyjnych m.in. sgraffit i boni, na podstawie pierwotnego historycznego, w oparciu o badania przeprowadzone na zamku suskim przez stacjonujące tu do niedawna Państwowe Zbiory Sztuki na Wawelu".

Odnowienie elewacji wieży dopełnia wizerunek estetyczny obiektu. Wieża zegarowa poza pięknym arkadowym dziedzińcem, jest jednym z najbardziej charakterystycznych elementów architektonicznych zamku suskiego. Wkomponowana w renesansową bryłę

budowli, poza funkcjami typowymi dla tego rodzaju obiektu, od zawsze spełniała ważną rolę, ponieważ na jej pierwszym piętrze znajduje się zabytkowa, siedemnastowieczna kaplica z zachowaną fragmentarycznie polichromią, przedstawiającą „Tajemnice Mszy Świętej według Zywota Jezusowego”.



(fot. Paweł Długosz)

Z czego ciepło na osiedlu ?

W poszukiwaniu rozwiązań na ucieplenie osiedla Beskidzkiego .

Na gazyfikację osiedla Beskidzkiego jego mieszkańcy muszą jeszcze poczekać. Z uwagi na kilka poważnych przyczyn. Choć Władze Miasta wykonały wiele wysiłków w kwestii gazyfikacji (wskazały możliwość, znalazły korzystną propozycję inwestora i wykonawcy, obiecały popilotowanie gazyfikacji do budynków), to jednak koszt przeprowadzenia sieci w budynku i brak zainteresowania przesądziły o wstrzymaniu prac nad gazyfikacją osiedla. Bloki na osiedlu posiadają nieszczelne przewody kominowe, które grożą im mieszkańcom zaccadem. Znalezienie sposobu na ucieplenie osiedla jest problemem, który wcześniej, czy później do nas powróci.

Red

Obcy w mieście!

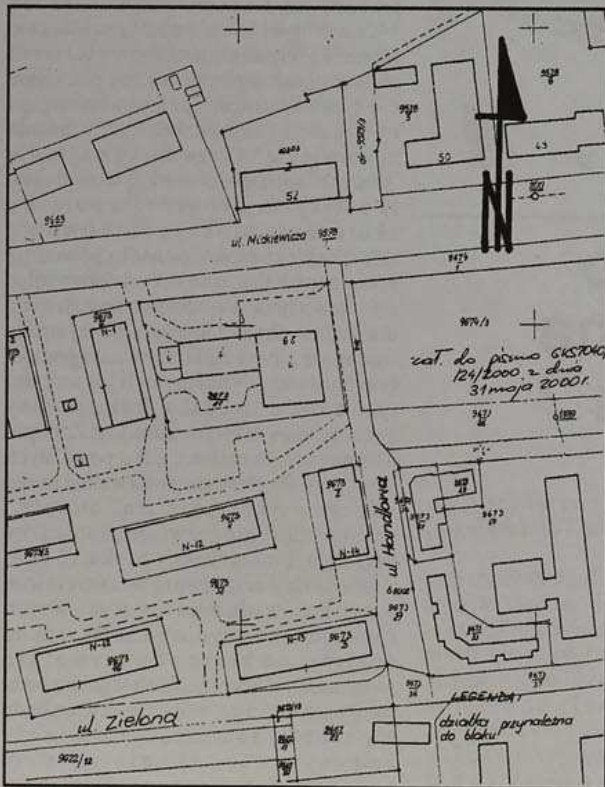
O karierze jaką w ostatnim czasie robi w naszym mieście słowo "obcy".

Red

Wydawałoby się, iż jesteśmy miastem otwartym, chcącym dziś a przede wszystkim w przyszłości żyć z turystyki. Jednak ten krótki artykuł zdradza dość niepokojącą karierę jaką ostatnio robi słowo "obcy" na naszym terenie. Otóż Pan Jan Siwiec Radny Okręgu nr 8 w imieniu mieszkańców bloku 13 i 14 na Osiedlu Beskidzkim wielokrotnie interweniował w sprawie ustawienia naprzeciwko tych bloków znaku zakazu postoju dla "obcych" samochodów. Jako redakcja staraliśmy się zrozumieć Jego żądania i skonfrontować je ze stanowiskiem Zarządu Miasta, czego efektem jest powyższy artykuł. Nie staraliśmy się ani wartościować, ani przesądzać tych trudnych kwestii a tylko je czytelnikowi przedstawić. Na przeciwko bloku nr 13 i 14, po drugiej stronie ulicy znajdują się niewielkie kieszenie parkingowe tuż przed punktami usługowymi. Są one potrzebne nie tylko klientom tych punktów ale i mieszkańcom bloków. Pan Radny żądanie postawienia zakazu parkowania dla "obcych" samochodów motywował tym, iż zatrzymujące się tam pojazdy skutecznie blokują parkowanie mieszkańcom bloku, ponadto powodują nieustanny hałas, a nawet wydobywające się z samochodów spaliny uniemożliwiają otwieranie okien. Dlatego z jednej strony trudno się z tymi żądaniem nie zgodzić, tym bardziej gdybyśmy byli lokatorami tych bloków. Jednak z drugiej strony żądania mieszkańców z dniem Zarządu Miasta są mało realne z kilku poważnych powodów. Po pierwsze postawienie znaku zakazu parkowania dla "obcych" samochodów nie rozwiąże problemów jakie mają mieszkańcy bloku 13 i 14. Zakazanie parkowania właścicielom samochodów nie mieszkających w tych blokach nie wpłynie na hałas, ani na spaliny, na które powoływał się mieszkańcy. Przecież jeżeli tego nie będą robiły samochody "obce" to czy nie będą robiły samochody "własne"? Jedynym więc ale nierealnym rozwiązaniem byłoby postawienie znaku zakazu parkowania w ogóle dla wszelkich samochodów i zlikwidowanie drogi miejskiej. Pozostawiamy to bez komentarza. Są jeszcze inne powody dla których Zarząd Miasta wyraził wątpliwość w słusność żądań mieszkańców 13 i 14-nastki. Po pierwsze problematycznym stałoby się egzekwowanie takiego znaku. Musiałoby

zostać wyznaczone dodatkowe jednostki do pilnowania: a dokładniej mówiąc legitymowania parkujących. Po drugie godziłoby to w interesy właścicieli punktów usługowych jak i ich klientów. Po trzecie byłoby to niezgodne z prawem, ponieważ ulica Handlowa w świetle ustawy o drogach publicznych jest drogą miejską i nie można ograniczyć korzystania z niej i parkingów w sposób jaki postuluje Radny. Jednak największe kontrowersje wzbudziłby sam znak informujący o zakazie postoju dla obcych. Należałoby określić kim jest obcy? W świetle tego rozumowania jest nim nie tylko mieszkaniec Makowa, czy też innych pobliskich miejscowości ale także i mieszkaniec Suhej, a co najsmieszniejsze sąsiad z Osiedla Beskidzkiego z wyłączeniem oprzywilejowanych mieszkańców 13-nastki i 14-nastki. Gdyby był to teren prywatny to nikogo nie zdziwiłaby informacja: teren prywatny, obcym wstęp wzbroniony, jednak ani droga ani parkingi nie są własnością lokatorów bloku nr 13 i 14. Dlatego obowiązkiem Zarząd Miasta jest nie tylko dbanie o jak najlepsze warunki dla mieszkańców bloku 13 i 14 ale i troska o mieszkańców całego miasta w tym ochrona lokalnego biznesu. Z kolei odpowiedzialność za dobre i złe następstwa ustalenia znaku zakazu postoju dla obcych spadła by nie na pomysłodawców ale na ustawodawców. Przy czym bilans dobrych i złych następstw takiego kroku każdy z nas może już teraz sobie przeprowadzić.

Paweł Długosz



Mapka przedstawia ul. Handlową. Na przeciwko bloków 13 i 14 znajdują się kieszenie parkingowe, o których mowa w artykule. Ich los jest jeszcze nie przesądzony! Dlatego zachęcamy wszystkich zainteresowanych do składania uwag na temat żądań mieszkańców 13 i 14-stki w sprawie umieszczenia na parkingach znaku zakazu postoju dla "obcych" samochodów.

Chroń się przed rakiem piersi!

Piersi wymagają szczególnej pielęgnacji i troski. Kobiety w Polsce tracą często kontrolę biustu zwykle z własnego zaniedbania. Ponad 10 000 kobiet w Polsce zachorowuje co roku na raka piersi, z czego około 80% zgłasza się do lekarza w stadium zaawansowania choroby. Dlatego mimo, że nowotwór wcześniej wykryty jest uleczalny w 100% - co roku w Polsce umiera prawie 6 000 kobiet. Lekceważenie lub strach wynikające z niewiedzy sprawiają, że w przypadku stwierdzenia guzka w piersi kobiety nie szukają pomocy lekarza.

Pielęgnacja, samoobserwacja piersi i zgłaszanie się na badania, będące rutynowym postępowaniem w krajach wysoko rozwiniętych, sprawia, że wykrywa się i leczy bardzo wcześnie raki, co daje ogromne szanse pełnego wyleczenia. W Polsce działania te nie znalazły do tej pory pełnego zrozumienia i masowego zastosowania. Dokładne przyczyny występowania raka sutka są nadal nieznane. Czynnikiami wpływającymi na zachorowalność są: dieta, a w szczególności spożywanie tłuszczów, działanie estrogenów zewnątrzpochodnych, stres, regularne spożywanie alkoholu, z w szczególności wysokoprocetowego. Bierze się również pod uwagę czynniki społeczne, ekonomiczne i kulturowe. Rak piersi jest chorobą krajów zamożnych. Cywilizacja i jej zdobycze są onkogenne.

Czynniki ryzyka zwiększające prawdopodobieństwo zachorowania - wykonaj test i sprawdź własne możliwości zachorowania:

Czynnik:

1. Twój wiek

- poniżej 30 lat - 10 pkt
- 30 - 40 lat - 30 pkt
- 41 - 50 lat - 75 pkt
- 51 - 60 lat - 100 pkt
- ponad 60 lat - 125 pkt

2. Historia zachorowań rodzinie

- nikt nie chorował - 0 pkt
- ciocia lub babka - 50 pkt
- matka lub siostra - 100 pkt
- matka i siostra - 150 pkt
- matka i dwie siostry - 200 pkt

3. Twoja historia choroby

- nigdy nie chorowałam na raka sutka - 0 pkt
- chorowałam na raka sutka - 300 pkt

4. Historia porodów

- pierwsze dziecko do 30 lat - 0 pkt
- pierwsze dziecko po 30 roku życia - 25 pkt
- bezdzietna - 50 pkt

5. Historia miesiączek

- pierwsza w wieku 15 lat lub później - 15 pkt
- pierwsza w wieku 12 – 14 lat - 25 pkt
- pierwsza w wieku 11 lat lub wcześniej - 50 pkt

6. Typ sylwetki

- szczupły - 15 pkt
- średni - 25 pkt
- otyły - 50 pkt

Razem punktów:.....

KRYTERIA OCENY:

- poniżej 200 pkt. – małe ryzyko;
- 201 – 3000 pkt. – średnie ryzyko;
- 301 – 4000 pkt. – wyższe ryzyko;
- ponad 400 pkt. – wysokie ryzyko.

Nie każda zmiana lub guzek jest rakiem. Niepokojące objawy mogące sugerować obecność nowotworu to:

- asymetria sutków,
- pojawienie się guzka bez bolesnych objawów
- pojawienie się guzka, zgrubień w dole pachowym,
- wciągnięcie, zaczerwienienie lub zasinienie skóry sutka,
- obrzęk lub owrzodzenie,
- wyciek z brodawki jednostronny, krwisty,
- stwardnienie piersi,
- powiększenie i stwardnienie węzłów pachowych lub nadobojczykowych.

Wczesne wykrycie obejmuje trzy metody diagnozowania raka sutka. wszystkie uzupełniają się wzajemnie i nie powinny być stosowane zamiast pozostałych i są to:

- samodzielne badanie piersi,
- kliniczne badanie piersi,
- mammografia.

U kobiet, u których nie zauważono żadnych symptomów zalecana jest:

W wieku poniżej 40 lat: badanie piersi poprzez lekarza co trzy lata, comiesięczne samobadanie piersi, badanie mammograficzne w wieku 35 lat.

Pomiędzy 40 – 50 rokiem życia: badanie piersi przez lekarza co roku, comiesięczne samobadanie piersi, badanie mammograficzne co dwa lata.

Powyżej 50 lat: badanie piersi przez lekarza co roku, comiesięczne samobadanie piersi, badanie mammograficzne co rok.

Samodzielne badanie piersi jest comiesięczną praktyką w celu wykrycia wczesnych zmian chorobowych. Jest to prosta czynność, która nie powinna zająć więcej czasu niż 15 minut raz w miesiącu. Powinny ją wykonywać kobiety od 20 roku życia. Kobiety miesiączkujące w drugim dniu po ustaniu krwawienia a w okresie przekwitania, badania powinny najlepiej wykonać w ustalonym przez siebie tym samym dniu miesiąca. Badanie przeprowadzamy również w czasie ciąży i po okresie karmienia. Bariera dla kobiet do samodzielnego badania piersi jest lęk przed wykryciem guzka oraz brak umiejętności i brak nawyku wykonywania tej czynności. Kliniczne badanie piersi wykonuje

lekarz, jest to najczęściej ginekolog.

Mammografia:

Za pomocą tego badania można wykryć guzy częściej niż w wyniku badania palpacyjnego. Co prawda mammografia także nie daje 100% wykrycia guza. W pewnych badaniach naukowych uzyskano wynik, że śmiertelność z powodu raka sutka dałoby się obniżyć o około 30%, gdyby wszystkie kobiety w wieku powyżej 50 lat, co roku wykonywały mammografię.

Jak zapobiegać rakowi sutka?

Dokładnie przestrzegać ogólnych wskazań programu antyrakowego, w szczególności następujących punktów:

- jedzmy często ryby zawierające kwasy tłuszczowe (makrela, śledź, łosoś),
- róbmy codzienny półgodzinny spacer, powoduje to wzmożone wytwarzanie witaminy D, po której możemy się też spodziewać działania antyrakowego,
- spożywajmy co najmniej 25 – 30 J błonnika dziennie,
- ograniczmy spożycie alkoholu do maksymalnie jednego kieliszka wina albo jednej szklanki piwa dziennie,
- starajmy się utrzymać wagę ciała na poziomie nie większym niż maksymalnie 20% powyżej wagi optymalnej,
- jeśli występują poważne czynniki ryzyka, np. rak sutka w bliskiej rodzinie, to nie jest wskazane stosowanie pigułek antykoncepcyjnych. Pamiętaj! Twoje zdrowie, uroda i życie jest w Twoich rękach!
- zapoznaj inne kobiety w rodzinie, w miejscu pracy i miejscu zamieszkania z problemem profilaktyki raka sutka,
- regularnie wykonuj samokontrolę piersi,
- żądaj badań kontrolnych, zwłaszcza jeśli jesteś po menopauzie,
- przyjmuj informacje o raku sutka ze spokojem i zainteresuj się nim już w młodym wieku,
- wykonaj mammografię przynajmniej raz w wieku 35 – 39 lat, co dwa lata w wieku 40 – 49 lat i co roku od 50 roku życia.

Oprac. Ewa Krzeszowiak na podst. W. Załucki, Z. Wronkowski "Piersi – uroda i problemy", J. Satone „Wczesne wykrywanie raka sutka”, S. Thar – Wiedeman, G. Wiedeman „Chroń się przed rakiem”.

W nauczaniu się prawidłowej techniki samokontroli piersi pomoże Ci Położna, która:

- poświęci ci dużo czasu i uwagi w przychodni lub w domu,
- wyjaśni wszelkie wątpliwości, ułatwi kontakt z lekarzem,
- przekaze pełną aktualną wiedzę na temat raka piersi,
- nauczy techniki samobadania piersi,
- poinformuje o możliwościach diagnostyki.

OGŁOSZENIE

Miejska Przychodnia Zdrowia w Suchej Beskidzkiej ul. Handlowa 1, wykonuje od dnia 1 czerwca 2000 roku badania mammograficzne w dniach:

- poniedziałki 9.00 – 11.00
- czwartki 13.00 – 15.00

Dla pacjentek Małopolskiej Regionalnej Kasy Chorych w wieku 55 – 59 lat (rocznik 1941, 1945) usługi mammograficzne są bezpłatne.

Dla pozostałych pacjentek cena 1 badania wynosi 40 złotych.

W sprawach budzących wątpliwość niektórych mieszkańców !

Reminiscencje ze spotkania mieszkańców okolic rynku z radnymi i członkami zarządu.

W dniu 6 czerwca tego roku odbyło się otwarte spotkanie mieszkańców z radnymi i członkami Zarządu Miasta, który to reprezentowali Wiceburmistrz Kazimierz Wywijas, Adam Leśniak i Andrzej Kaczmarczyk. Wątpliwości i nieporozumienia wzbudziło kilka spraw, które postaramy się Państwu przybliżyć:

1. Największe emocje i głosy protestu wzbudziła Koncepcja Zagospodarowania Rynku autorstwa mgr inż. arch. Andrzeja Kaczmarczyka. Z przedstawioną koncepcją mieszkańcy mogli się zapoznać w czasie zorganizowanej wystawy na terenie holu Urzędu Miejskiego. Już od samych początków Koncepcja Zagospodarowania Rynku wzbudziła wiele kontrowersji wynikających z kilku nieporozumień. Po pierwsze mieszkańcy wystawę potraktowali jako projekt, co jest poważnym błędem. Termin koncepcja ma szerokie konotacje, jednak w tym przypadku użyty został w znaczeniu konceptu, czyli pewnej idei, propozycji, wizji architektonicznej zagospodarowania terenu. Projekt stanowi dalsze i zobowiązujące stadium prac. Natomiast przedstawiona przez Andrzeja Kaczmarczyka praca jest tylko niezobowiązującą propozycją - koncepcją. Po drugie każdy z nas (choć nie wszyscy jesteśmy specjalistami) posiada własną prywatną wizję "architektoniczną" rynku, a przecież w kwestiach gustu trudno jest dyskutować. Uwzględniając stanowisko zainteresowanych tą sprawą mieszkańców Zarząd Miasta postanowił:

- w związku z trudnościami zamieszczenia koncepcji w gazecie samorządowej przedłużyć wystawę do końca czerwca zachęcając przy tym mieszkańców do składania konstruktywnych uwag
- przystąpić na razie tylko do realizacji wymiany oświetlenia, zieleni i ciągów pieszych wokół rynku
- uwzględniając propozycję mieszkańców opracować profesjonalnie projekt zagospodarowania rynku mający przede wszystkim na celu nie tyle przebudowę, czy też budowę nowych obiektów (skłanych domów) ale wydobycie i podkreślenie walorów estetycznych naszego rynku.
Dlatego Zarząd apeluje do składania uwag w powyższej sprawie.

2. Niektórzy mieszkańcy byli zainteresowani gazyfikacją pozostałych części miasta. W tej kwestii głos decydujący nie należy do Zarządu Miasta ale do Zakładu Gazownictwa, który kierując się rachunkiem ekonomicznym dokonał wstępnej pozytywnej oceny opłacalności inwestycji, jednak warunkuje ją ilość odbiorców.

3. Na rynku suskim od niedawna pojawiły się "parasole" a już mają one swoich zwolenników i przeciwników. Niektórzy mieszkańcy pytali: kto wydał pozwolenie na ich postawienie. Precyzując tą sprawę należy zaznaczyć, iż postawił je Właściciel Karczmy Rzym, który ma do takiej decyzji pełne prawo. Są one obiektem nietrwałym, goszczącym u nas tylko sezonowo. Na

marginesie: rynki wielu polskich i europejskich miast pełne są ogródków z takimi parasolami, czyżby w Suchej miało być inaczej?

4. Mieszkańcy byli także zainteresowani postępami pracy przy cmentarzu. W chwili obecnej zgodnie z dokumentacją techniczną zakończono wykonanie pierwszego etapu cmentarza i w najbliższym czasie poszczególne kwatery mogą zostać oddane w użytkowanie.

5. Mieszkańcy interweniowali w sprawie nierówności na chodniku przy ul. Piłsudskiego oraz kanalizacji burzowej w okolicach rynku. Zarząd Miasta obiecał w miarę możliwości ich usunięcie w jak najszybszym czasie.

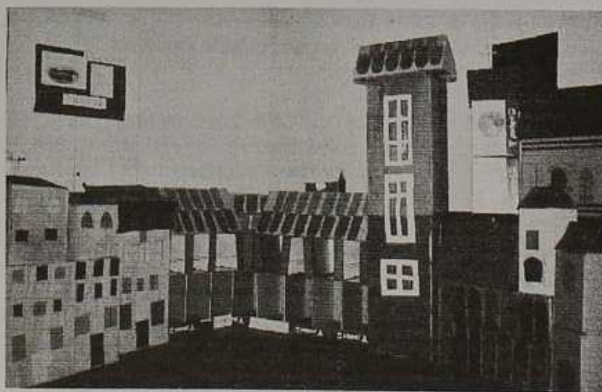
6. Wokół oczyszczalni ścieków narosło w ostatnich dniach wiele domysłów. Chcąc je rozwiać Zarząd Miasta informuje, iż oczyszczalnia ścieków jest w stanie dobrym i tylko w takim stanie zostanie przejęta przez Miejski Zakład Wodociągów i Kanalizacji. Według dyrektora MZWik mgr inż. Mariana Dudziaka oczyszczalnia choć nie jest wyposażona w najnowszy sprzęt, to jednak nie odbiega ona od współczesnych standardów i może nadal skutecznie pracować. Dla nas mieszkańców najważniejsze jest zapewnienie Zarządu, iż Miasto nie poniesie dodatkowych kosztów z tytułu przejęcia oczyszczalni i nie wpłynie na podwyższenie kosztów wody i ścieków.

7. Niektórzy mieszkańcy krytycznie ocenili zaproszenie zespołu z Limanowej na organizowane przez Zespół Szkół Zawodowych Dni Witosa, posądzając to za przejaw wspierania obcych, a nie lokalnych artystów. Jest to jeszcze jeden przejaw kariery słowa "obcy" o jakiej pisaliśmy w opiniach. Zdaniem Władz Miasta organizator ma prawo do działań, które mieszczą się w granicach jego kompetencji.

8. Przekwalifikowanie działek w okolicy tzw. Dąbie z rolniczych na teren usług wielofunkcyjnych nie przez wszystkich zostało docenione i poprawnie zrozumiane. Z chwilą przekwalifikowania działek wzrosła prawie 10-krotnie ich wartość. Dodatkowo Rada Miejska zrezygnowała na rzecz mieszkańców z opłaty adiacenckiej, która prawnie mogłaby sięgać 30% wzrostu wartości działek. Jedynymi kosztami tyłu udogodnień, byłoby spełnienie warunków wynikających z ustawy o zapewnieniu tym działkom drogi, poprzez zarezerwowanie w tym celu terenu. Są to wymogi, które właściciele powinni odczytać jako konieczne dla ich dobra (cóż z działki bez dojazdu?), niestety nie wszyscy mieszkańcy tą potrzebę rozumieją i odczuwają.

Są to najważniejsze naszym zdaniem kwestie poruszone na czerwcowym spotkaniu.

Paweł Długosz



Co o BRATHANKACH mówi Halinka ?

Oto jest pytanie, bo jak wszyscy wiedzą Brathanki już od dłuższego czasu biją rekordy popularności, od kilku tygodni utrzymując pozycję lidera na krajowych listach przebojów, a ich piosenki w wykonaniu Halinki Mlynkowej i Młynek, są niekwestionowanymi przebojami tego lata. Dowcipne teksty, porywające rytmy i motywy muzyczne, sprawiają, że koncerty grupy przyciągają tłumy publiczności. Ta muzyka podbija serca młodych i starszych. Wiek nie gra tu żadnej roli.

• **Majowy koncert na suskim zamkowym dziedzińcu zebrał kilkadziesiąt osób, a co najważniejsze publiczność udowodniła, że potrafi się świetnie i kulturalnie bawić. Zauważyła to nawet solistka zespołu Halinka Mlynkowa, która udzieliła „ZS” wywiadu”**

• **„ZS” W Suchej gracie już po raz drugi....**

• **Halinka: i po raz drugi w czasie Waszego święta. Pierwszy raz koncertowaliśmy w zeszłym roku na Suskich Spotkaniach z Folklorem, a tym razem były to Dni Ziemi Suskiej.**

• **„ZS” Jesteś zadowolona z koncertu?**

• **Halinka: Bardzo. Cieszę się, że nasze teksty są tak żywiołowo odbierane a publiczność potrafi nawiązywać doskonały kontakt zarówno z utworem jak i wykonawcą.**

• **„ZS”: Zapewne tak jest, ponieważ słysząc piosenki w Twoim wspaniałym wykonaniu nogi aż same rwą się do tańca. Czy zdradzisz nam od kiedy śpiewasz z zespołem?**

• **Halinka: Od niedawna, dokładnie od kwietnia zeszłego roku. Jestem drugą wokalistką zespołu, który już powstał dwa lata temu a jego założycielem jest Janusz Mus, który jak chyba nie muszę mówić pochodzi z Suchej Beskidzkiej.**

• **„ZS”: Wiem, że w skład zespołu wchodzi znanymi polscy instrumentalniści, którzy komponowali swoje utwory również**



Halinka z BRATHANKÓW...
(fot. SONY POLSKA)

dla gwiazd polskiej sceny muzycznej...

• **Halinka: To prawda. Janusz Mus jest mistrzem akordeonu, stworzył kilka wspaniałych kompozycji m. in dla Renaty Przymek, grał też z Marylą Rodowicz, Stefan Błaszczyński to wirtuoz fletu, znany z występów w Piwnicy pod Baranami, gdzie towarzyszył Ani Szalapak oraz Markowi Grechucie. Jacek Królik był natomiast gitarzystą Edyty Górniak i Justyny Steczkowskiej, Piotrek Królik – perkusistą grupy Pod Budą, a Adam Prucnal, grający na skrzypcach i instrumentach klawiszowych występował z Januszem Iwańskim, Zyio i Arturem Gadowskim, natomiast Grzegorz Pięta, gitarzysta basowy grał z Anną Szalapak i Marylą Rodowicz.**

• **„ZS”: A jak to się stało, że trafiłaś do zespołu?**

• **Halinka: To długa historia. Wszystko zaczęło się od chwili kiedy zauważył mnie Jozsko Broda, ponieważ już wcześniej brałam udział w różnych imprezach, między innymi osiem lat tańczyłam i śpiewałam w zespołach folklorystycznych i tu wymienię Olzę z czeskiego Cieszyna. Jozsko polecił mnie z Januszowi Grzywaczowi, przez którego**

poznałam Janusza Musę, założyciela grupy.

• **„ZS”: Wasze teksty są mocno stylizowane folklorem, zarówno słowiańskim jak i elementami charakterystycznymi dla tzw. „muzyki źródeł”, czy ważną rolę w twoim śpiewaniu odgrywa kultura w której wyrosłaś?**

• **Halinka: Pomimo tego, że jestem czeszką i urodziłam się na Zaolziu a dokładnie w Trzyńcu, mam polskie korzenie, ponieważ moi rodzice są z pochodzenia Polakami. Myślę, że pozytywnie zaważyło to na moim wychowaniu, ponieważ rodzice odkąd pamiętam przyswajali mi polską kulturę i tradycję ludową, którą darzę szczególnym sentymentem.**

• **„ZS”: Czy fakt ten miał wpływ na wybór Twojego kierunku studiów, bo jak wiem studiujesz na 5 roku Etnologii i Uniwersytetu Jagiellońskiego w Krakowie...**

• **Halinka: Tak, oczywiście. Rodzice a zwłaszcza ojciec, który był pasjonatem folkloru i zajmował się nim nieprofesjonalnie, już od dziecka starał się zainteresować mnie różnymi kulturami, a zwłaszcza tradycyjnymi, których elementy w różny sposób wykorzystuję teraz na scenie.**

• **„ZS”: Zauważyłam, że nawet Twoje stroje są mocno stylizowane folklorem...**

• **Halinka: Staram się wkomponowywać strój w utwór, który**



BRATHANKI...
(fot. SONY POLSKA)

wykonuje....

• „ZS” Piosenki, które śpiewasz przepelnione są prostotą, radością i poczuciem humoru, a elementy ludyczne przeplatają się z wątkami charakterystycznymi dla kultury i muzyki współczesnej, nie są to jednak te oryginalne i tradycyjne teksty ludowe...

• Halinka: Brzmienie wykonywanych utworów, ich sfera melodyczna jak też sam tekst są stylizacjami, które sięgają do korzeni etnicznych różnych regionów, a połączone z rockiem, reggae i funki nabierają

zupelnie innego wyrazu.

• „ZS”: A kto jest autorem tekstów, które śpiewacie?

• Halinka: Pisze dla nas Zbyszek Książek z Krakowa, który stworzył także wspaniałe kompozycje dla Piwnicy pod Baranami m. in. Jacka Wójcickiego, Zygmunta Koniecznego czy Jana Kantego Pawluśkiewicza.

• „ZS”: Czy planujecie jakieś nowe aranżacje utworów?

• Halinka: Teksty piosenek z naszej nowej płyty zostaną przetłumaczone

na język czeski. Oczywiście wiąże się to z pewnymi zmianami, jednak „Czerwone korale” pozostaną takie same.

• „ZS”: Bardzo dziękuję Ci za rozmowę i mam nadzieję, że w niedalekiej przyszłości zagracie u nas taki sam wspaniały koncert.

• Halinka: Myślę, że tak się stanie a czytelników Ziemi Suskiej serdecznie pozdrawiam i jeszcze raz dziękuję za świetną zabawę!

• „ZS”: Do zobaczenia!

O „Starej Zbrojowni” i dobrej muzyce...

Można powiedzieć wiele, chociaż klub działa dopiero od miesiąca to już do jego osiągnięć wpisać można wiele: koncerty, spotkania z poezją i ciekawymi ludźmi. Jest miejsce, gdzie dobrą atmosferę odczuwa się na każdym kroku. Przeczytajmy więc co ciekawego mają do powiedzenia jego członkowie.

• „ZS”: Skąd właściwie wzięła się idea stworzenia tak alternatywnego klubu w tak zwyczajnym mieście jak Sucha Beskidzka?

• „Blacha”: Grając w różnych pubach i klubach poza Suchą tak naprawdę brakowało nam miejsca u siebie, w którym można byłoby się razem spotkać, porozmawiać i po prostu zagrać. Stąd wziął się pomysł i dokładnie cztery miesiące temu, właśnie tutaj, na Zamku, postanowiliśmy zrealizować nasze marzenie. Salę otrzymaliśmy dzięki przychylności Władz Miejskich, i w ten oto sposób udało się nam zaadoptować pomieszczenia parteru południowego skrzydła zamku na Klub.

• „ZS”: A nazwa „Stara Zbrojownia”?

• „Blacha”: Kiedyś mieściła się tu ponoć zbrojownia zamkowa, więc nazwa ma swoje tradycyjne uzasadnienie.

• „ZS”: Czym dla was jest Klub?



Adam Kawończyk (fot. Red)

• „Blacha”, Adam Kawończyk: Jest naszym drugim domem!

• „ZS”: Na czym właściwie ma polegać jego działalność?

• Adam Kawończyk: Przede wszystkim klub to miejsce otwarte dla wszystkich, którzy chcieliby posłuchać dobrej muzyki, porozmawiać o niej a nawet próbować ją tworzyć. Nie ograniczamy się tylko do własnych pomysłów. Mamy zamiar promować muzykę na określonym poziomie artystycznym, jazz, blues, rock i poezję śpiewaną. Chcielibyśmy dać szansę młodym ludziom na zaistnienie i rozwijanie swoich uzdolnień. Słowem, wszystko co wiąże się z dobrą muzyką leży nam na sercu. Poza działalnością w tym kierunku będziemy organizować w klubie spotkania z ciekawymi ludźmi.

• „ZS”: Działacie niespełna od miesiąca a już zorganizowaliście sześć dobrych koncertów.

• „Blacha”: Udało nam się zaprosić amerykańskiego muzyka saksofonistę Keira Neuringera, Sylwię Stańczyk z zespołem, Tadeusza Pociężyńskiego, Tadeusza Leśniaka a ostatnio Krystynę Prońko. Zaszczycili nas również nasi miejscowi muzycy jak Janusz Kubiela z córką Marzeną i Adam Hajdyta. Ale jest to dopiero początek. W obecnej chwili staramy się zalegalizować nasz Klub w oparciu o statut Stowarzyszenia. Jest to dla nas bardzo ważne z uwagi na dalszą działalność, ponieważ pozwoli to w efekcie na większą samodzielność organizacyjną.

• „ZS”: Z tego co mówicie, wynika, że chcecie promować muzykę na dobrym poziomie artystycznym, jednak trudno jest ustalić granicę tej wartościowej muzyki, zważywszy na ogromną różnorodność współczesnych form



„Blacha”... (fot. Red)

muzycznych...

• **Adam Kawończyk:** Dlatego musieliśmy wyznaczyć autorytatywnie ten określony poziom. Oczywiście pokrywa się on z naszymi oczekiwaniami, chociaż jak już mówiliśmy nie jesteśmy zamknięci na inne propozycje.

• **„ZS”:** Skąd bierzecie więc wzorce i inspiracje muzyczne i kto jest dla was autorytetem w tej dziedzinie?

• **„Blacha”:** Czerpiemy je z własnych doświadczeń.

• **„ZS”:** Panie Adamie, a jakie jest pańskie rozumienie dobrej muzyki?

• **Adam Kawończyk:** W moim rozumieniu jest to czystość stylowa, która wynika z faktu samego tworzenia muzyki, niezależnie od panującej mody i całej komercji. Opieram się na własnych pomysłach, chociaż inspirują mnie klasycy jazzu, Marsalis, Henkok...

• **„ZS”:** Obecnie nasz rynek muzyczny zalewany jest muzyką folkową, co pan myśli o tym zjawisku?

• **Adam Kawończyk:** Wynika to chyba z zapotrzebowania na taki rodzaj muzyki, która do tej pory była mało obecna na rynku. Jest to jednak forma przejściowa.

• **„ZS”:** Słuchając koncertów oprócz efektu artystycznego wykonawców odnosi się również pozytywne wrażenie estetyczne, wynikające z wspaniałego brzmienia, czyja to jest zasługa?

• **„Blacha”:** Stroną akustyczną zajmuje się Robert i dobrze mu to wychodzi

• **„ZS”:** Jak to się stało, że jesteś w klubie?

Robert. Muzyką interesuję się od dawna, jest moim hobby i pasją. Zawsze chciałem aby w Suchej powstało takie miejsce jak ten klub, gdzie można byłoby się spotkać, porozmawiać o muzyce i pograć.

• **„ZS”:** bierzecie na siebie wielką odpowiedzialność w kreowaniu wrażliwości muzycznej w naszym mieście, czego więc możemy Wam życzyć?

• **„Blacha”:** W pierwszej kolejności chcielibyśmy zalegalizować Stowarzyszenie, urządzić i wyposażyć klub. Również zachęcić mieszkańców

do wspierania naszej inicjatywy, poprzez udział w organizowanych imprezach. Spotkaliśmy się z akceptacją ze strony Władz Miejskich i społeczeństwa za co chcemy bardzo serdecznie podziękować. Nawet jeden z mieszkańców wyraził opinię, że „...to w końcu muzyka przyszła do mnie a nie ja do muzyki”, a jest to chyba najlepsze podsumowanie dla naszej krótkiej działalności. Już w niedalekiej przyszłości bo 25 czerwca

odbędzie się spotkanie z Tomkiem Hajto, na które serdecznie zapraszamy!

„ZS” Życzymy Wam wielu sukcesów i dziękujemy za rozmowę.

Red.



W Galerii Sztuki-Zamek warto zobaczyć:



„Przyrodę Beskidów” Adama Grochowalskiego, wystawę profesjonalnej fotografii świata owadów i roślin, występujących w naszym otoczeniu. Przyroda Beskidów w ujęciu autora jest nietypowa, inna niż na pierwszy rzut oka, ale prawdziwa w każdym calu. Piękno, które nas otacza przybiera różne kształty, możecie Państwo przekonać się o tym sami odwiedzając Galerię Sztuki Zamek. Fantastyczne zdjęcia owadów i roślin, żyjących obok nas i prawie niewidocznych, wykonane z mistrzowską precyzją, przybierają niepowtarzalne formy. Ich różnorodność i skala barw po prostu zachwyca. Autor prac, Adam Grochowalski już od kilku lat jest członkiem Związku Polskich Fotografików Przyrodników Okręgu Krakowskiego, pracownikiem naukowym Politechniki Krakowskiej, pasjonatem świata fauny i flory. Swoją wielką pasję połączył z fotografią. Większość jego modeli – uwaga! – pochodzi z jego własnej domowej hodowli, pozostałe piękności są efektem jego beskidzkich wędrówek w Beskid Żywiecki, Gorce, rejon Pilska i okolice Babiej Góry. Technika fotografowania jaką stosuje to zdjęcia makrograficzne, wykonywane sprzętem małoobrazkowym (aparat Nikon F 301), stosując obracanie obiektywu, co w efekcie umożliwia uzyskanie bardzo silnych powiększeń. Autor pracuje na filmach Fugi 100 ASA i sam wykonuje obróbkę zdjęć. Zapraszamy do oglądania

wystawy do dnia 29 czerwca i życzymy mocnych wrażeń!

Kapliczki, figury i krzyże przydrożne ze zbiorów fotografii Jerzego H. Harasimczyka. Wystawa ta przedstawia niepowtarzalne piękno przydrożnych kapliczek, które już na stałe wrosły w nasz suski krajobraz. Prezentuje różne typy i formy tej „małej” a jakże urokliwej architektury sakralnej naszego miasta. Wystawa czynna będzie do dnia 30 sierpnia.

Z Dziejów Parafii Suskiej, wystawę poświęconą najcenniejszym dziełom sztuki sakralnej ze starego suskiego kościoła można zwiedzać do 30 lipca.

Zapowiedzi:

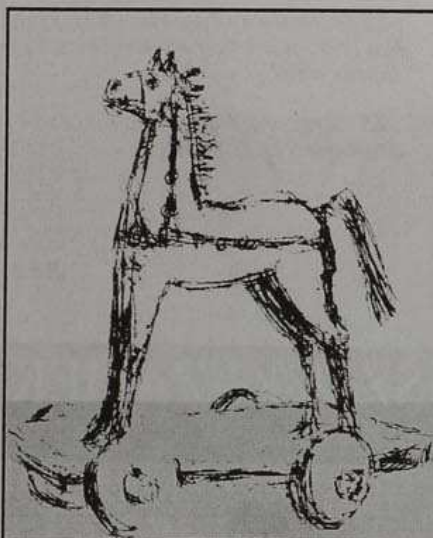
1. 07 o godz. 17.00 zapraszamy na wernisaż wystawy malarstwa i rzeźby Renaty i Stanisława Starzec, którą oglądać będzie można do 31 lipca (szerzej o wystawie w następnym numerze ZS.)

MOK - Zamek proponuje w okresie wakacyjnym lipiec – sierpień:

Letnią Szkołę Tańca. Zajęcia rytmiki i muzyki, które odbywać się będą od poniedziałku do piątku w godzinach ustalonych z daną grupą.

Wakacyjny kurs komputerowy i koło komputerowe dla dzieci.

Letnią Szkołę Malowania „Sucha



ZAPROSZENIE

MIEJSKI OŚRODEK KULTURY-ZAMEK
W SUCHEJ BESKIDZKIEJ

ma zaszczyt zaprosić na
**VI SUSKIE SPOTKANIA
Z FOLKLOREM**

impresa odbędzie się w dniach 23-25.07.
na dziedzińcu zamku w Suchej

(w załączeniu program i informacje o zespołach)

w pejzażu”

MOK – zamek zaprasza młodzież i dorosłych do wzięcia udziału w plenerowych warsztatach malarstwa na obiekcie zespołu zamkowo - parkowego, pod kierunkiem artysty plastyka Wiesława Kwaka. Zajęcia będą odbywać się w miesiącu lipcu w poniedziałki, wtorki i środy w godz. od 10.00 – 14.00

Celem warsztatów jest poznanie i opanowanie podstawowych technik plastycznych: technika olej na płótnie i pastel. W programie przewidywane są spotkania z ludźmi zajmującymi się profesjonalnie twórczością plastyczną. Warsztaty zakończone będą w Galerii Klubu Stara Zbrojownia. Organizator

przewiduje nagrody za najciekawsze prace. Prace wykonane przez uczestników pleneru zostają ich własnością. Wskazane jest aby uczestnicy posiadali własne materiały plastyczne. Koszt uczestnictwa wynosi 40 zł od osoby. Zgłoszenia w MOK – Zamek do 1.07.2000., ul. Zamkowa 1, tel. 874 13 03

Szkolne Mistrzostwa Szachowe Suchej Beskidzkiej!

Przyjdź, zagraj z nami !!!

20.06.2000 godz. 15.00 Miejski Ośrodek Kultury Zamek zaprasza młodzież do wzięcia udziału w rozgrywkach szachowych, które odbędą się w kategoriach: klasy od 0 – IV, V – VIII, i

szkoły średnie.

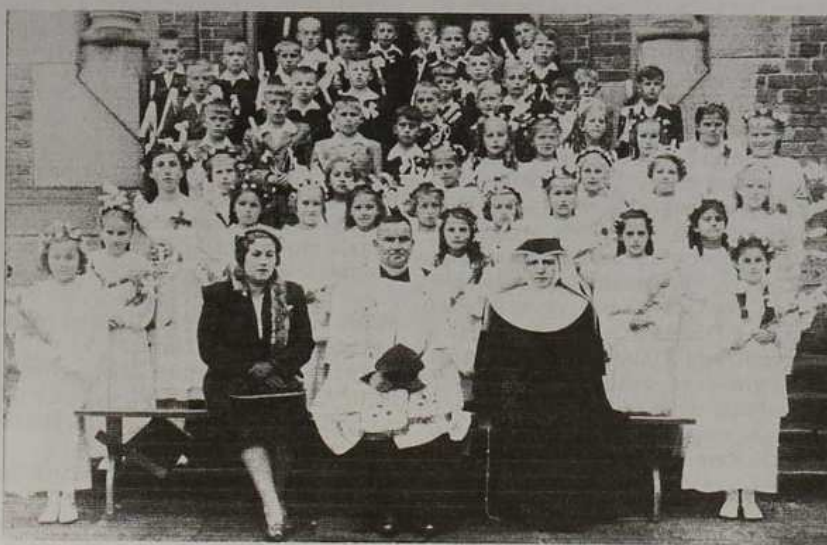
Eliminacje odbędą się w systemie pucharowym. Dla zwycięzców przewidziane są dyplomy i nagrody. Zapraszamy wszystkich zainteresowanych tematyką szachową i uczestnictwem w Klubie Szachowym. Na listę uczestników można się wpisywać do dnia 19.06.2000 r. w MOK – Zamek.

IV SUSKIE SPOTKANIA Z FOLKLOREM

Szczegółowy program ukaże się na plakatach oraz w następnym numerze „ZS”

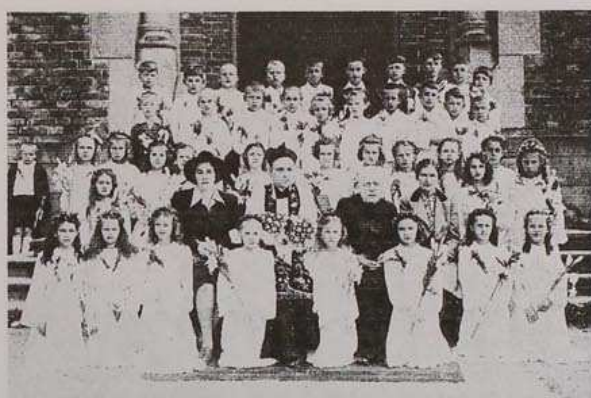
SUCHA I MY NA STAREJ FOTOGRAFII

Zdjęcia ze zbiorów Wiesława Boryczko



Przesyłam nowy materiał do naszego cyklu „Sucha i my na starej fotografii”: Nowy kościół parafialny w latach czterdziestych XX wieku, Komunie Święte dzieci z Suchej z lat okupacji i tuż po wojnie. Na fotografiach uwiecznieni zostali długoletni proboszcz parafii suskiej ks. Stanisław Rajda i katecheta ks. Dowsilas, Kierownik Szkoły oraz wychowawca klasy na „Makowskiej stronie” z okresu okupacji. Po wojnie lata czterdzieste i początek lat pięćdziesiątych: proboszcz Ks. Rajda, Ks. Dowsilas, następny z proboszczów Ks. Serafin z nauczycielami i wychowawcami klas z Jadwigą Boryczko i? oraz siostrą zakonną? Może nasi czytelnicy rozszyfrują brakujące nazwiska i odnajdą siebie?

Wiesław Boryczko



SPOTKANIE AUTORSKIE W JACHÓWCE

Na zaproszenie Dyrektora Szkoły Podstawowej w Jachówce, mgr Marii Kachnic oraz Anny Strączek, opiekującej się biblioteką szkolną, 19 maja br., w ramach

Dni Oświaty, Książki i Prasy, odbyło się spotkanie autorskie z Jerzym Henrykiem Harasimczykiem. Dzieci recytowały wiersze autora i opowiadały gwarą legendy naszych suskich poetów z tomiku „Książka Magura”. Wystąpili: Monika Najdek, Mateusz Galica, Ania Lenik i inni. Jerzy H. Harasimczyk mówił o swojej twórczości poetyckiej oraz o sekcji literackiej „Wrzos”, skupiającej w swoich szeregach najwybitniejszych suskich twórców, Stefanię Kaplanową, Katarzynę Gawronową i inni. Dla J. H. Harasimczyka takie spotkanie jest lekcją regionalizmu. Na zakończenie, dzieci wręczyły autorowi bukiet żółtych róż, dziękując serdecznie za miłe spotkanie.

Red.

SPORT

I Turniej Seitendo Karate w Suchej Beskidzkiej - sukces suskich karateków.

„Uznanie należy się człowiekowi, który jest na arenie, którego twarz naznaczona jest potem, który odważnie dąży do celu, który myli się i wkrótce ponawia próbę, który w końcu zna triumf wielkiego osiągnięcia i nawet jeśli przegra przynajmniej przegra dając z siebie wszystko, że jego miejsce nigdy nie będzie z tymi chłodnymi i tchórzliwymi duszami, które nie zaznały ni zwycięstwa ni porażki”

20 maja 2000 roku w Suchej Beskidzkiej odbył się turniej Seitendo Karate. Turniej rozgrywany był w kategorii „Pierwszy Krok” - dla zawodników, którzy nigdy nie startowali w zawodach karate. Osobną kategorię stanowili zawodnicy, którzy swoje pierwsze starty mieli już za sobą.

Turniej zorganizowany był dla uczniów szkół podstawowych, gimnazjów i szkół średnich, a także dla starszych zawodników. Organizatorem turnieju był Beskidzki Klub Karate Seitendo z Suchej Beskidzkiej pod patronatem Polskiej Federacji Seitendo



Karate z siedzibą w Warszawie. Startowało 137 zawodników reprezentujących 19 ośrodków z Polski:

Andrychów, Czernichów, Wadowice, Myślenice, Komorowice, Katowice, Zwiac, Międzybrodzie Żywieckie, Oświęcim, Piekary Śląskie, Warta, Mielno, Kęty, Zebrzydowice, Poznań, Szczecin, Nowy Targ, Sucha Beskidzka. Najmłodszym uczestnikiem turnieju była Sobjeko Agnieszka z Mielna. Zawody rozgrywane były w 19 kategoriach wagowych. Zawodnik Beskidzkiego Klubu Karate Seitendo Kutek Piotr otrzymał puchar za najszybciej wygraną walkę turnieju.

Wszystkim zawodnikom dziękujemy za wspaniałą postawę podczas turnieju, życząc dalszych sukcesów na arenach ogólnopolskich.



Dziękujemy sponsorom turnieju: Bankowi Spółdzielczemu w Suchej Beskidzkiej, firmie „Gazoex” i zakadom mięsnym „Miskowiec”, dzięki którym pomocy turniej mógł się odbyć. Podziękowania kierujemy także do Dyrekcji Zespołu Szkół Zawodowych im. W. Goetla, a szczególnie podziękowania należą się Panu Marinowi Chowańcowi za okazaną pomoc przy przygotowaniach do turnieju. Dziękuję tym, których tu nie wymieniono, a okazali swoją pomoc przy organizacji i przebiegu całego turnieju.

„Nie myślę o porażce. Nie mogę stworzyć we własnej głowie furtki dla przegranej. A jeśli nawet przegram stanę wtedy do najtrudniejszej walki, walki z samym sobą. I spróbuję jeszcze raz i wygram”.

Nagrodzeni na turnieju zawodnicy z Beskidzkiego Klubu Karate Seitendo z Suchej Beskidzkiej to:

I. Kategoria Młodzików:

1. miejsce - Bargiel Piotr
2. miejsce - Mrózek Mateusz
3. miejsce - Faber Michał
4. miejsce - Bielawski Dominik

II. Kategoria Juniorów Starszych:

do 58 kg

1 miejsce - Kutek Piotr

od 58 - 64 kg

1 miejsce - Pena Marek

od 64 - 70 kg

1 miejsce - Mariusz Wójcik



16

Pięciolecie Harcerskiego Klubu Sportowego

W maju 1995 roku Komenda Hufca Ziemi Suskiej założyła wspólnie z Miejskim Ośrodkiem Sportowym w Suchej Beskidzkiej Harcerski Klub Sportowy z sekcją piłki ręcznej, którego prezesem został mgr Franciszek Kowalówka, a trenerem mgr Marek Kaliciak. Do rozgrywek w lidze międzywojewódzkiej Krakowskiego Okręgowego Związku Piłki Ręcznej została zgłoszona drużyna młodzików w sezonie 1995/6 i zajęła trzecie miejsce. W 1996 roku w związku z rejonizacją drużyna została przeniesiona do Śląskiego Związku Piłki Ręcznej w Katowicach, gdzie rozgrywała mecze



Franciszek Kowalówka wręcza puchar kapitanowi Stanisławowi Malczewskiemu (fot. Łukasz Klimasara)

do marca 1999 roku, kończąc rozgrywki na szóstym miejscu w Makroregionie Śląskim.

W czerwcu 1999 roku Klub powrócił do Krakowskiego Okręgowego Związku Piłki Ręcznej w Krakowie i zgłosił do rozgrywek dwie drużyny: juniorów i seniorów. W rozgrywkach wojewódzkich ligi juniorów drużyna zajęła czwarte miejsce. Również taką samą lokatę w rozgrywkach strefowych ligi, zajęła drużyna seniorów. Wraz z powrotem do KOZPR w Krakowie mecze rozgrywane są w nowo otwartej hali Zespołu Szkół Zawodowych im. Walerego Goetla w Suchej Beskidzkiej. W trakcie działalności organizowane były turnieje i mecze pokazowe. Nastąpiło do kalendarza imprez zostało wpisane „Turniej Niepodległości w piłce ręcznej”.

W ramach obchodów pięciolecia zorganizowany został w dniu 28 maja 2000 r., mecz pokazowy pomiędzy pierwszoligową drużyną piłki ręcznej MTS Chrzanów, a trzecioligowym HKS Sucha Beskidzka. Przed meczem Prezes Klubu mgr Franciszek Kowalówka wręczył pamiątkowy medal i podziękowanie nestorowi piłki ręcznej w Suchej Beskidzkiej panu mgr Stanisławowi Matejce. Komendantka Hufca hm. Janina Gruszczyńska wręczyła puchary zawodnikom, którzy rozegrali 100 meczów. Otrzymali je: Józef Koźmiński, Artur Stec i Sławomir Strączek. Podziękowanie otrzymali również działacze, sponsorzy i sędziowie.

Mecz pokazowy został rozegrany trzy razy po 20 minut i zakończył się zwycięsko dla MTS Chrzanów wynikiem 33 : 18. Drużyny zagrały w następujących składach:

MTS CHRZANÓW: Stanisław Malczewski – kapitan, Piotr Rokita, Grzegorz Kozłowski, Wiesław Zduń, Ada Kruczek, Daniel Pytlik, Filip Marszycki, Rafał Bugajski, Konrad Kawala, Paweł Odynekow, Grzegorz Mikunda, Paweł Majcherczyk, Paweł Rokita, Rafał Pawłowski. Trener zespołu – Adam Piekarczyk. Kierownik zespołu – Andrzej Odynekow.

HKS SUCHA BESKIDZKA: Jacek Bucała, Jacek Jaroch, Piotr Świtek, Mariusz Wójcik, Rafał Jach, Paweł Adamek – kapitan, Jakub Przerzywacz, Marcin Bielarz, Andrzej Baca, Roman Talaga, Andrzej Bogdanik, Rafał Kukla, Artur Stec, Józef Koźmiński, Sławomir Polak, Sławomir Strączek, Michał Bisaga, Maciej Chmielarski, Witold Sałapatek, Mateusz Miśkowiec, Ryszard Wilczek, Michał Kaliciak, Dominik Śmietana. Trener zespołu – Marek Kaliciak.

SĘDZIOWIE: mgr Zdzisław Najder, mgr Mariusz Stanaszek, mgr Teresa Kaliciak, mgr Witold Zajączek.
Po zakończonym meczu kapitan gości Stanisław Malczewski otrzymał pamiątkowy puchar.

Zarząd HKS dziękuje wszystkim sponsorom i fundatorom, którzy przyczynili się do działalności Harcerskiego Klubu Sportowego



Franciszek Kowalówka wręcza dyplom Stanisławowi Matejce (fot. Łukasz Klimasara)

oraz zorganizowania imprezy: Radzie Miejskiej w Suchej Beskidzkiej, Fabryce Wędlin „SAS” z Białki, F. W. „SUZYW” z Suchej Beskidzkiej, Firmie „KOBET” Bogusława Kołodziejczyka z Suchej Beskidzkiej, Firmie „KREZBUD” Zofii i Romana Polak z Białki, PPKS Z Suchej Beskidzkiej, P.P.H.U. „MBS- J. S. ŚCIESZKA” Z Suchej Beskidzkiej, Firmie „STOLMARX” Lucyny i Mariana Strączków z Suchej Beskidzkiej, Wytwórni Wód Gazowanych „JASIEŃ” Z Suchej Beskidzkiej oraz Piekarni s.c. M. MAZUR-S. WĄGIEL z Suchej Beskidzkiej.

W ramach obchodów pięciolecia Klubu w dniach 31.05. i 02.06.2000 r. na hali ZSZ im. Walerego Goetla w Suchej Beskidzkiej, HKS rozegrał dwa mecze pokazowe z drugoligową drużyną piłki ręcznej z BAD SCHWALBACH (Niemcy). Z obu meczy HKS wyszedł zwycięsko. Pierwszy mecz zakończył się wynikiem 25 : 18, a drugi 20 : 19.

Gratulujemy wygranej i życzymy dalszych sukcesów wszystkim zawodnikom, trenerom oraz współpracownikom Harcerskiego Klubu Sportowego.



Trener Kaliciak w „górze” (fot. Łukasz Klimasara)

Sucha w sportowym turnieju miast i gmin

Po raz szósty w całej Polsce przeprowadzony został sportowy turniej miast i gmin, którego głównym zadaniem stało się upowszechnianie kultury fizycznej i sportu wśród mieszkańców. Nie bez powodu turniej ten organizuje się w Światowy Dzień Sportu.

W Suchej Beskidzkiej turniej rozpoczął się 31 maja o godz. 9.00. Wzięły w nim udział placówki oświatowe oraz działające na terenie naszego miasta organizacje sportowe i instytucje kultury, m. in. Zespół Szkół

Zawodowych im. Wincentego Witosa, Zespół Szkół Zawodowych im. Walerego Goetla, Gimnazjum Publiczne, Szkoły Podstawowe Nr 1, 2, 3, Społeczna Szkoła Podstawowa, Przedszkole Samorządowe, Miejska Świetlica Profilaktyczna, Harcerski Klub Sportowy, Miejsko – Kolejowy Klub Sportowy oraz Miejski Ośrodek Kultury – Zamek.

W ramach turnieju przeprowadzono wiele ciekawych imprez o charakterze sportowym, mecze piłki ręcznej, nożnej i koszykowej. Nie zabrakło również tenisa stołowego i przeciągania liny, zawodów lekkoatletycznych i takich dyscyplin sportowych jak biegi przelajowe, biegi z przeszkodami, biegi krótkie, sztafety wahadłowe, marszobiegi. Młodzież zmagala się również w skokach w dal, trójskoku, rzutach piłeczką palantową oraz piłką lekarską. We wszystkich konkurencjach łącznie, uczestniczyło 9065 osób!

Bogaty program wypełniały gry i zabawy sportowe o charakterze turystycznym – rekreacyjnym i kulturalno – artystycznym. Dzieci wzięły udział w wycieczkach turystycznych, gdzie mogły podziwiać oprócz pięknych krajobrazów także zabytki Suchej. Zorganizowano również konkursy plastyczne i rysunkowe, m. in. na płycie

rynku, gdzie dzieci wykazały się nieprzeciętnymi zdolnościami plastycznymi, konkurs tańca towarzyskiego i dyskoteki. Dla uczestników turnieju Rada Miejska w Suchej Beskidzkiej ufundowała pamiątkowe puchary, dyplomy, słodycze i napoje.

Pomimo niesprzyjających warunków atmosferycznych, przelotnie padającego deszczu, impreza przebiegała w przyjemnej sportowej atmosferze, przy dużym zaangażowaniu dyrektorów placówek oświatowych i kulturalnych, nauczycieli wychowania fizycznego i organizacji sportowych.

Red.

Wiadomości sportowe:

Powoli do końca zbliżają się imprezy w ramach corocznego cyklu szkolnych zawodów sportowych, organizowanych przez Starostwo powiatowe, a przeprowadzanych przez Powiatowy Szkolny Związek Sportowy. Maj stał pod znakiem dwóch dyscyplin – lekkoatletyki i piłki nożnej.

IGRZYSKA MŁODZIEŻY SZKOLNEJ SZKÓŁ PODSTAWOWYCH

Czwórbój lekkoatletyczny

Zawody przeprowadzone zostały 11 i 12 maja na stadionie MKKS Babia Góra Sucha Beskidzka. Poszczególne szkoły były reprezentowane przez sześciuosobowe drużyny. W skład konkurencji czwórbój wchodzi: bieg na 60 metrów, skok w dal, rzut piłeczką palantową oraz bieg na 600 (dziewczynki) lub 1000 (chłopcy) metrów. Wyniki uzyskane przez zawodników w poszczególnych konkurencjach są następnie przeliczane na punkty, przy czym w końcowej klasyfikacji bierze się pod uwagę rezultaty osiągnięte przez pięciu najlepszych zawodników każdego zespołu.

Dziewczęta:

1. SP 2 Stryszawa	1154 pkt.
2. SP 1 Sucha Besk.	924 pkt.
3. SP 1 Sidzina	771 pkt.
4. SP Zembrzyce	752 pkt.
5. SP Jachówka	690 pkt.
6. SP 1 Maków Podh.	631 pkt.

Skład drużyny SP 2 Stryszawa: Anna Bury, Katarzyna Trzop, Sylwia Buba, Barbara Grajny, Barbara (Brygida) Barzycka, Diana Mikłusiak. Opiekunem zespołu był mgr Rafał Kukła.

Chłopcy:

1. SP 1 Sucha Besk.	808 pkt.
2. SP Jachówka	693 pkt.
3. SP Zembrzyce	669 pkt.
4. SP Bystra	647 pkt.
5. SP 2 Maków Podh.	541 pkt.

Skład drużyny SP 1 Sucha Besk.: Bartłomiej Leśnikiewicz, Maciej Sumera, Piotr Mikołajek, Piotr Miszczak, Marcin Paleczny, Rafał Ziemianek.

Mini-piłka nożna chłopców

Eliminacje:

Grupa I (15 maja – boisko w Stryszawie):

SP Zembrzyce – SP 2 Stryszawa	1 : 1	(1 : 0)
karne: 2 : 1		
SP Jachówka – SP 1 Sucha Besk.	2 : 0	(1 : 0)
SP Jachówka – SP Zembrzyce	4 : 1	(1 : 0)

Grupa II (15 maja – stadion w Juszczyńie):

SP Bystra – SP 1 Skawica	2 : 5	(0 : 1)
SP Jordanów – SP 1 Juszczyń	1 : 3	(0 : 1)
SP 1 Skawica – SP 1 Juszczyń	5 : 1	(3 : 0)

Do turnieju finałowego awansowały po dwie najlepsze drużyny z obu grup.

Turniej finałowy (18 maja – boisko w Stryszawie):

Półfinały:

SP 1 Skawica – SP Zembrzyce	3 : 0	(2 : 0)
SP Jachówka – SP 1 Juszczyń	2 : 1	(0 : 0)

Mecz o III miejsce:

SP Zembrzyce – SP Juszczyń	2 : 1	(0 : 0)
----------------------------	-------	---------

Finał:

SP Jachówka – SP 1 Skawica	4 : 0	(2 : 0)
----------------------------	-------	---------

Mistrz powiatu, drużyna SP Jachówka, grała w następującym składzie: Łukasz Burliga, Radosław Burliga, Andrzej Prymula, Tomasz Strączek, Jarosław Kachnic, Rafał Kąkol, Roman Głowacz, Dariusz Jończyk, Mateusz Burliga. Opiekunem zespołu był Wacław Kania.

GIMNAZJADA MŁODZIEŻY SZKOLNEJ

Szkolna Liga Lekkoatletyczna dziewcząt i chłopców

Zawody w ramach Szkolnej Ligi Lekkoatletycznej odbyły się 10 maja na stadionie MKKS „Babia Góra” Sucha Beskidzka. Zawodnicy i zawodniczki reprezentujące gimnazja i VIII klasy szkół podstawowych z terenu powiatu suskiego zmierzali się

SPORT

ze sobą w 12 konkurencjach lekkoatletycznych (po 6 dla każdej płci). Poniżej podajemy zdobywców pierwszych trzech miejsc w każdej konkurencji.

Dziewczęta:

100 m:

- | | |
|----------------------|-----------------|
| 1. Agnieszka Mirocha | Gimn. Zembrzyce |
| 14,9 | |
| 2. Katarzyna Zemlik | Gimn. Zembrzyce |
| 15,1 | |
| 3. Ewa Brańka | Gimn. Zembrzyce |
| 15,3 | |

300 m:

- | | |
|----------------------|-------------------|
| 1. Anna Pilarczyk | Gimn. Tarnawa D. |
| 52,1 | |
| 2. Beata Mak | SP 1 Sucha Besk. |
| 53,2 | |
| 3. Katarzyna Bargiel | Gimn. Sucha Besk. |
| 53,6 | |

600 m:

- | | |
|-------------------|-------------------|
| 1. Anna Chorąży | Gimn. Sucha Besk. |
| 1.54,9 | |
| 2. Sabina Mirocha | Gimn. Zembrzyce |
| 1.56,2 | |
| 3. Sylwia Hruby | Gimn. Sucha Besk. |
| 2.00,5 | |

Skok w dal:

- | | |
|---------------------|-------------------|
| 1. Klaudia Kubowicz | Gimn. Sucha Besk. |
| 4,46 | |
| 2. Renata Kulak | SP 1 Sucha Besk. |
| 4,00 | |
| 3. Maria Filuś | Gimn. Budzów |
| 3,44 | |

Pchnięcie kulą 3 kg:

- | | |
|----------------------|------------------|
| 1. Monika Ziemianek | SP 1 Sucha Besk. |
| 10,00 | |
| 2. Barbara Chowaniec | SP Zembrzyce |
| 8,49 | |
| 3. Marzena Kubiela | SP 1 Sucha Besk. |
| 8,12 | |

Sztafeta 4 x 100 m (startowały tylko dwa zespoły):

- | | |
|---------------------|------|
| 1. Gimn. Zembrzyce | 59,1 |
| 2. SP 1 Sucha Besk. | 62,3 |

Drużynowo sklasyfikowano tylko jedną drużynę – Gimnazjum Budzów.

Chłopcy:

100 m:

- | | |
|---------------------|------------------|
| 1. Wojciech Borys | Gimn. Tarnawa D. |
| 14,2 | |
| 2. Jarosław Nieciąg | Gimn. Budzów |
| 14,8 | |
| 3. Grzegorz Pająk | Gimn. Budzów |
| 14,9 | |

300 m:

- | | |
|----------------------|------------------|
| 1. Marek Polak | SP Zembrzyce |
| 45,0 | |
| 2. Jakub Szklarczyk | SP 1 Sucha Besk. |
| 45,9 | |
| 3. Krzysztof Bachula | SP 1 Sucha Besk. |
| 46,8 | |

1000 m:

- | | |
|---------------------|-------------------|
| 1. Tomasz Spannauer | SP 1 Sucha Besk. |
| 2.56,9 | |
| 2. Robert Fronczak | SP 1 Sucha Besk. |
| 3.14,7 | |
| 3. Kewin Sumera | Gimn. Sucha Besk. |
| 3.16,8 | |

Skok w dal:

- | | |
|-------------------|------------------|
| 1. Tomasz Żurek | SP 1 Sucha Besk. |
| 5,20 | |
| 2. Mateusz Hyciek | SP 2 Sucha Besk. |
| 4,88 | |
| 3. Piotr Danek | SP Zembrzyce |
| 4,60 | |

Pchnięcie kulą 5 kg:

- | | |
|----------------------|-----------------|
| 1. Krzysztof Grochot | Gimn. Zembrzyce |
| 9,13 | |
| 2. Piotr Bartkowski | SP Zembrzyce |
| 9,10 | |
| 3. Marcin Sitarz | SP Tarnawa D. |
| 9,08 | |

Sztafeta 4 x 100 m (startował tylko jeden zespół):

- | | |
|-----------------|------|
| 1. SP Zembrzyce | 57,4 |
|-----------------|------|

Również i tym razem jedynym zespołem sklasyfikowanym w rywalizacji drużynowej było Gimnazjum Budzów.

Piłka nożna chłopców

Eliminacje:

- Grupa I (16 maja – boisko w Budzowie):
- | | |
|--------------------------------|---------------|
| SP 2 Stryżawa – SP Tarnawa D. | 4 : 0 |
| (3 : 0) | |
| SP Jachówka – SP 1 Sucha Besk. | 1 : 1 |
| (1 : 0) karne 5 : 3 | |
| SP 2 Stryżawa – SP Jachówka | 2 : 1 (2 : 0) |

Grupa II (16 maja – stadion w Makowie Podh.):

SP Jordanów – SP 1 Maków Podh.

SPORT

3 : 1 (2 : 0)
 SP Bystra – SP 1 Zawoja
 1 : 1 (0 : 1) karne 4 : 2
 SP Jordanów – SP Bystra
 4 : 0 (2 : 0)

Do turnieju finałowego awansowały po dwie najlepsze drużyny z obu grup.

Turniej finałowy (19 maja – boisko w Budzowie):

SP Jordanów – SP Jachówka 1 : 1
 (1 : 0)
 SP Jachówka – SP Bystra 6 : 0
 (3 : 0)
 SP Jordanów – SP Bystra 10 : 0
 (3 : 0)

Turniej finałowy rozegrano systemem „każdy z każdym”, w związku z wycofaniem się drużyny SP 2 Stryszawa. Ostatecznie zwycięzcami okazali się młodzi piłkarze z SP w Jordanowie, którzy lepszym stosunkiem bramek wyprzedzili drużynę SP Jachówka. Trzecie miejsce zajęła SP Bystra. Drużyna SP Jordanów grała w następującym składzie: Paweł Daleki, Paweł Żądło, Rafał Drobny, Piotr Paluch, Daniel Sularz, Paweł Łaczek, Mariusz Musiał, Michał Szumlak, Krzysztof Myszogład, Piotr Fudali, Marcin Drobny, Marcin Motor. Opiekunem zespołu był mgr Wacław Biedrawa.

LICEALIADA MŁODZIEŻY SZKOLNEJ

Indywidualne Mistrzostwa w Lekkoatletyce dziewcząt i chłopców.

Indywidualne Mistrzostwa w Lekkoatletyce odbyły się 17 maja na stadionie MKKS Babia Góra Sucha Beskidzka. Poniżej podajemy zdobywców pierwszych trzech miejsc w każdej spośród dwunastu przeprowadzonych konkurencji.

Dziewczęta:

100 m:

1. Katarzyna Menkała ZSZ Witosa
 14,6
 2. Monika Pilch ZSZ Witosa
 14,8
 Anna Żmudka LO Maków Podh.
 14,8

400 m:

1. Aneta Chrzęszcz LO Maków Podh.
 1.12,7
 2. Małgorzata Gruca ZSZ Witosa
 1.13,9
 3. Dominika Kołodziej ZSZ Witosa
 1.14,8

800 m:

1. Sabina Mirocha LO Sucha Besk.
 2.52,1

2. Agnieszka Klimala ZSZ Witosa
 3.03,6
 3. Justyna Gaweł ZSZ Witosa
 3.08,1

Skok w dal:

1. Katarzyna Menkała ZSZ Witosa
 4,43
 2. Monika Pilch ZSZ Witosa
 4,37
 3. Kinga Spannbauer LO Sucha Besk.
 4,30

Pchnięcie kulą 4 kg:

1. Lidia Adamek ZSZ Witosa
 8,21
 2. Justyna Polak ZSZ Witosa
 7,15
 3. Agnieszka Kubas ZSZ Witosa
 7,13

Sztafeta 4 x 100 m (startowały tylko jeden zespół):

1. ZSZ Witosa
 58,6

Chłopcy:

100 m:

1. Dariusz Dyrzcz ZSZ Goetla
 12,41
 2. Paweł Gałuszka LO Sucha Besk.
 12,47
 3. Bartłomiej Tyrpa LO Sucha Besk.
 12,71

400 m:

1. Tomasz Szmalcel LO Sucha Besk.
 59,97
 2. Paweł Pieróg ZSZ Witosa
 60,88
 3. Dariusz Baraniak LO Sucha Besk.
 61,48

1500 m:

1. Tomasz Fyda ZSZ Goetla
 4.51,1
 2. Sebastian Żmuda ZSZ Goetla
 4.57,7
 3. Tomasz Zajac ZSZ Goetla
 5.02,0

Skok w dal:

1. Dariusz Dyrzcz ZSZ Goetla
 5,54
 2. Andrzej Knappek ZSZ Witosa
 5,34
 3. Piotr Lorek LO Maków Podh.
 5,23

Pchnięcie kulą 6 kg:

- | | |
|--------------------|-----------------|
| 1. Mateusz Surmiak | LO Maków Podh. |
| 9,87 | |
| 2. Dariusz Polak | ZSZ Maków Podh. |
| 9,75 | |
| 3. Witold Kot | LO Maków Podh. |
| 9,59 | |

Sztafeta 4 x 100 m (startował tylko jeden zespół):

- | |
|---------------|
| 1. ZSZ Goetla |
| 51,2 |

Piłka nożna chłopców

Eliminacje:

Grupa I (22 maja – stadion w Suchej Besk.):
ZSZ Witosa – LO Sucha Besk. 2:2 (1:2)

LO Sucha Besk. – ZSZ Goetla 0:0
ZSZ Goetla – ZSZ Witosa 2:0 (1:0)

Grupa II (22 maja – stadion w Makowie Podh.):
ZSZ Maków Podh. – LO Jordanów 2:3 (0:2)

LO Jordanów – LO Maków Podh. 1:3 (0:2)
ZSZ Maków P. – LO Maków P. 1:2 (0:2)

Do turnieju finałowego awansowały po dwie najlepsze drużyny z obu grup.

Turniej finałowy (24 maja – stadion w Makowie Podh.):

Półfinały:

LO Maków Podh. – LO Sucha Besk. 1:1 (0:0) karne 6:5
ZSZ Goetla – LO Jordanów 3:0 (3:0)

Mecz o III miejsce:

LO Sucha B. – LO Jordanów 5:0 (3:0)

Finał:

LO Maków Podh. – ZSZ Goetla 0:2 (0:1)

Zwycięski zespół ZSZ Goetla grał w następującym składzie: Piotr Kłapyta, Paweł Gostała, Jan Pietrusa, Piotr Wągiel, Paweł Tatara, Wojciech Kołodziej, Piotr Balcer, Marek Witkowski, Marcin Białko, Tomasz Starzak, Piotr Gaździcki, Michał Stawowy, Sylwester Nowak, Dawid Suwarek, Grzegorz Partyka, Paweł Chowaniak, Łukasz Gigoń. Opiekunem drużyny był mgr Mariusz Stanaszek.

Powiatowy Szkolny Związek Sportowy w Suchej Beskidzkiej był również organizatorem zawodów rejonowych w piłce nożnej chłopców w ramach

Licealiady. Zawody przeprowadzono 26 maja na stadionie MKS Halniak Maków Podhalański. Nasz teren reprezentował zespół ZSZ im. W. Goetla w Suchej Beskidzkiej, jako zwycięzca eliminacji powiatowych. Podopieczni mgr Mariusza Stanaszka najpierw pokonali drużynę Zespołu Szkół Budowlanych z Zakopanego (powiat tatrzański) 2:1 (1:0), by w ścisłym finale ulec piłkarzom z Zespołu Szkół w Dobczycach (powiat myślenicki) 0:2 (0:1). W meczu o III miejsce ZSBud. z Zakopanego pokonał drużynę Zespołu Szkół Technicznych Nowy Targ (powiat nowotarski) 3:2 (2:0). Nowotarzananie wcześniej ulegli późniejszym zwycięzcom, ekipie z Dobczyc 1:2 (0:1).

(M. Leś.)

Pan Mgr inż. Wojciech Żak

Redaktor Naczelny
miesięcznika „Ziemia Suska”

W imieniu Rady Miejskiej w Suchej Beskidzkiej pragnę podziękować Panu Redaktorowi Naczelnemu miesięcznika „Ziemia Suska”, Kolegium Redakcyjnemu oraz wszystkim pracownikom Miejskiej Biblioteki Publicznej za pięcioletni okres pracy włożonej w redagowanie tej gazety.

Dziękujemy Państwu za ciekawy sposób informowania o przeszłości i aktualnych problemach Ziemi Suskiej.

Państwa wiedza oraz doświadczenie spowodowały, że miesięcznik docierał do bardzo szerokiego kręgu czytelników, przybliżając złożone problemy społeczno-gospodarcze i kulturalno-sportowe naszego miasta.

Włożyliście Państwo w rozwój gazety wiele wysiłku, poświęcając niejednokrotnie czas przeznaczony na odpoczynek.

Jestem przekonany, że dla następców pozostaniecie wzorem obowiązkowości i pracowitości.

Licząc na współpracę z nowym zespołem redakcyjnym, życzę zdrowia, dalszych sukcesów w pracy zawodowej i w życiu osobistym.

Z poważaniem
Przewodniczący Rady Miejskiej
Stanisław Lichosy

Sucha Beskidzka 31 maja 2000r.

Na ślubnym kobiercu stanęli Państwo:

*Iwona Zofia Dams i Jan Tatara
Agnieszka Anna Sikora i Mariusz Wojciech Strączek
Edyta Gach i Krzysztof Pyka
Alicja Zofia Wandas i Piotr Zbigniew Karcz
Alina Barbara Lenart i Jacek Edward Studnicki*

W maju 2000r. sporządzono 5 aktów małżeństw, 105 aktów urodzeń, w tym 12 aktów dotyczyło dzieci, których rodzicami są mieszkańcy Suchej Beskidzkiej oraz 31 aktów zgonu, w tym 5 aktów dotyczyło mieszkańców naszego miasta.

**Promocja - Lato 2000
w autobusach PKS Sucha Beskidzka**

SUCHA BESKIDZKA D.A. - MAKÓW PODHALAŃSKI PKP

1.40 zł

**Promocja obowiązuje
od 28.05.2000 do 31.08.2000**

w godz. 5.30 - 17.30 w dni robocze od poniedziałku do piątku w obu kierunkach.

Uwaga! Bilety ulgowe sprzedawane będą w oparciu o taryfę zwykłą.

**BIURO
RACHUNKOWE
MACIEJ WOLCZKO
& HALINA
ZIELONKO S.C.**

*Maków Podhalański
Ul. Świerkowa 8
tell/fax (033) 877 - 33 - 39
Sucha Beskidzka
Ul. Mickiewicza 87
tell/fax (033) 874 - 42 - 44*

**PEŁNA OBSŁUGA RACHUNKOWO -
FINANSOWA FIRM**

Licencja Ministra Finansów

*tel. dom. (033) 877 - 32 - 64
tel. kom. 0 - 608 - 384 - 139*

*Okna i drzwi z PCV i Aluminium
w systemie IDEAL INTERTEC 2000
oraz nowość w systemie „SALAMANDER”*

*CENY FABRYCZNE
SPRZEDAŻ RATALNA
BIURO HANDLOWE
SUCHA BESKIDZKA*

*Ul. Mickiewicza 83 (obok Szkoły Podst. Nr 2)
tel. 033 874 - 41 - 55
tel. kom. 0-606 32 98 44*

CHOROBY TARCZYCY, OTYŁOŚĆ, MENOPAUZA
*Dr n. med. Agata Waligórska
SPECJALISTA ENDOKRYNOLOG
Przyjmuje w każdą sobotę
w godz. 11.30 - 12.30
Sucha Beskidzka ul. M. Konopnickiej 13
tel. 874 31 04*

*Udostępnię algi morskie i grzybek
tybetański dla ludzi chorych i
potrzebujących (033) 874-35-88*

*Materialów niezamówionych redakcja nie zwraca, zastrzega sobie prawo skracania artykułów i korespondencji
oraz opatrywania ich własnymi tytułami. Za treść ogłoszeń i reklam redakcja nie bierze odpowiedzialności.*

Drukarnia Scal, 34-100 Wadowice, Tomice 145, tel./fax (033) 873 - 71 - 59

BUDOMAT[®] S.C.

SKŁAD MATERIAŁÓW BUDOWLANÝCH

Gullfiber
Materiały termozoizacyjne
Gullfiber Polska Sp. z o.o.

VELUX
OKNA DO PODSZYBKI

34-200 Sucha Beskidzka
ul. Beniowskiego 1
tel. 874-18-49

AUSTROTHERM

CBIEGONICE

ROCKWOOL

OFERUJE

MATERIAŁY BUDOWLANE ZNANYCH PRODUCENTÓW PO ATRAKCYJNYCH CENACH

CEMENT 250 - OD 222,00 ZŁ ZA TONĘ

CEMENT 350 - OD 245,50 ZŁ ZA TONĘ

WAPNO TRZUSKAWICA - 280 ZŁ ZA TONĘ

CEGLA PEŁNA - OD 0,51 ZŁ ZA SZT.

PUSTAK MAX - OD 2,15 ZŁ ZA SZT.

PUSTAK ALFA - 2,88 ZŁ ZA SZT.

1/2 ALFA - 1,72 ZŁ ZA SZT.

WEŁNA MINERALNA 60/50 - 5.59 ZŁ ZA M²

UNI-MATA 150 - 10,82 ZŁ ZA M²

STYROPIAN - OD 73,83 ZŁ ZA M³

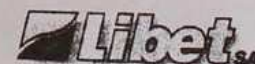
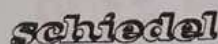
PŁYTA GIPSOWA 12,5 MM - OD 12,71 ZŁ ZA SZT.

PANELE ŚCIENNE - 11,5 ZŁ ZA M²

OKNA VELUX, FAKRO, GRYBÓW, W CENIE PRODUCENTA

PROFILE DO PŁYT GIPSOWO-KARTONOWYCH

ORAZ PIANKI MONTAŻOWE



ZAPRASZAMY
OD PONIEDZIAŁKU DO PIĄTKU W GODZ. 7.00 - 17.00
W SOBOTĘ W GODZ. 7.00 - 13.00
DYSPONUJEMY TRANSPORTEM NA ŻYCZENIE KLIENTA



**PRALKI, LODÓWKI,
I SPRZĘT AGD DO ZABUDOWY
TELEWIZORY, WIEŻE,
ZESTAWY SATELITARNE,
KOSIARKI SPALINOWE I ELEKTRYCZNE**



**PUNKT SPRZEDAŻY
TAKŻE:**

SKAWINA, ul. RYNEK 11
tel. (0-12) 276-18-04
fax (0-12) 276-56-42

MONTAŻ I SPRZEDAŻ WIZJI TV

Do każdego zakupionego sprzętu
dodajemy upominki od Firmy

NAJKORZYSTNIEJSZY SYSTEM RATALNY!

- do 5.500 zł 0% pierwszej wpłaty



TRANSPORT GRATIS

ZOSTAŃ NASZYM STAŁYM KLIENTEM
REALIZUJEMY ZAMÓWIENIA TELEFONICZNE