

Bez podpisu.: *Dni Ziemi Suskiej*. „MS Ziemia Suska”. 2000, nr 5/2000, s. 1/7/8.

Żak W.: *Szanowni czytelnicy*. „MS Ziemia Suska”. 2000, nr 5/2000, s. 1.

Redakcja.: *Dzień Matki*. „MS Ziemia Suska”. 2000, nr 5/2000, s. 1.

Kurek J.: *Wszystko jest twoje...* „MS Ziemia Suska”. 2000, nr 5/2000, s. 1.

Lisiecki J.: *M+A+M+A.* „MS Ziemia Suska”. 2000, nr 5/2000, s.1.

Bez podpisu.: *W numerze m.in.* „MS Ziemia Suska”. 2000, nr 5/2000, s. 1.

M.L.: *Wiadomości z Ratusza*. „MS Ziemia Suska”. 2000, nr 5/2000, s. 2/3/4.

Woźniak B.: *Nowe oblicze suskiego Rynku*. „MS Ziemia Suska”. 2000, nr 5/2000, s. 4.

Woźniak B.: *Rozbudowa Szkoły Podstawowej nr 1*. „MS Ziemia Suska”. 2000, nr 5/2000, s. 4.

Bez podpisu.: *Przysłowia na maj*. „MS Ziemia Suska”. 2000, nr 5/2000, s. 4.

Bez podpisu.: *Nie tylko benzyna idzie w górę*. „MS Ziemia Suska”. 2000, nr 5/2000, s. 5.

Grzymała – Siedlecki A.: *Urząd Marszałkowski Województwa Mazowieckiego. Społeczny Komitet Organizacyjny Obchodów „Roku Reymontowskiego 2000”*. „MS Ziemia Suska”. 2000, nr 5/2000, s. 5.

Samborski T., Kuźmiuk Z.: *Apel*. „MS Ziemia Suska”. 2000, nr 5/2000, s. 6.

Bez podpisu.: *ZUS informuje*. „MS Ziemia Suska”. 2000, nr 5/2000, s. 6.

MOK.: *II Konkurs Muzyczny „Jan Sebastian Bach – życie i twórczość*. „MS Ziemia Suska”. 2000, nr 5/2000, s. 9.

MOK.: *MOK – Zamek informuje*:. „MS Ziemia Suska”. 2000, nr 5/2000, s. 9.

Kaliciak M., Kowalówka F., Gruszczyńska J.: *VII Rowerowy Rajd Ziemi Suskiej O Puchar Burmistrza Miasta Sucha Beskidzka*. „MS Ziemia Suska”. 2000, nr 5/2000, s. 10/11.

Bez podpisu.: *Sucha i My na starej fotografii*. „MS Ziemia Suska”. 2000, nr 5/2000, s. 11.

Boryczko W.: *Przedwojenne wspomnienia z Zawoi dla miłośników psów*. „MS Ziemia Suska”. 2000, nr 5/2000, s. 11.

Redakcja.: *Prima aprilis!!!*. „MS Ziemia Suska”. 2000, nr 5/2000, s. 11.

Bez podpisu.: *Wiadomości z Urzędu Stanu Cywilnego*. „MS Ziemia Suska”. 2000, nr 5/2000, s. 12.

Bez podpisu.: *„Odszedłeś do Pana w ciszy i spokoju*. „MS Ziemia Suska”. 2000, nr 5/2000, s. 12.

Przerywacz M.: *Policja – informuje – radzi*. „MS Ziemia Suska”. 2000, nr 5/2000, s. 12/13.

Fluder W.: *Nowe znaki zakazu*. „MS Ziemia Suska”. 2000, nr 5/2000, s. 13.

Cholewka A.: *Porady działkowca*. „MS Ziemia Suska”. 2000, nr 5/2000, s. 14.

M. Leś.: *Powiatowe Igrzyska Młodzieży Szkolnej*. Gimnazjada Młodzieży Szkolnej. Liceliada Młodzieży Szkolnej. „MS Ziemia Suska”. 2000, nr 5/2000, s. 15/16.

M. Leś.: *Rycerze Zielonego Stołu*. „MS Ziemia Suska”. 2000, nr 5/2000, s. 16.

Misiewicz W.: *Listy do Redakcji*. „MS Ziemia Suska”. 2000, nr 5/2000, s. 17.

Bez podpisu.: *Akcja letnia – 2000*. „MS Ziemia Suska”. 2000, nr 5/2000, s. 17.

Miejska Biblioteka.: *Godziny otwarcia*. „MS Ziemia Suska”. 2000, nr 5/2000, s. 17.

Muzeum – Izba Regionalna.: *Godziny otwarcia Domku Ogrodnika*. „MS Ziemia Suska”. 2000, nr 5/2000, s. 17.

Gabinet Lekarski.: *Ogłoszenie*. „MS Ziemia Suska”. 2000, nr 5/2000, s. 17.

Nieruchomości.: *Ogłoszenie*. „MS Ziemia Suska”. 2000, nr 5/2000, s. 17.

Okna i drzwi PCV i Aluminium.: *Ogłoszenie*. „MS Ziemia Suska”. 2000, nr 5/2000, s. 17.

Budomat.: *Ogłoszenie*. „MS Ziemia Suska”. 2000, nr 5/2000, s. 18.

FH. Standard.: *Ogłoszenie*. „MS Ziemia Suska”. 2000, nr 5/2000, s. 19.

Bank Spółdzielczy w Suchoj Beskidzkiej.: *Ogłoszenie*. „MS Ziemia Suska”. 2000, nr 5/2000, s. 20.



# ZIEMIA SUSKA

MIESIĘCZNIK SAMORZĄDOWY

NR 5/2000 (58)

ISSN 1425 087 X

Rok VI

maj 2000 r.

Cena 1,50 zł

Nr rejestru 169

## DNI ZIEMI SUSKIEJ

30 kwietnia o godz. 16.00 na zamku suskim miał miejsce uroczysty wernisaż inaugurujący otwarcie ekspozycji poświęconej Dziejom Parafii Suskiej.

Otwarcia dokonał dyrektor MOK - Zamek Wiesław Kwak, po czym słowo wstępne wygłosił Ks. Stanisław Kania, słusznie sugerując, że wystawa ta nie może mieć jednak całościowego charakteru, ponieważ niektóre z dzieł są już na stałe związane z kościołem suskim. Burmistrz Miasta Andrzej Siwice złożył podziękowania Ks. Proboszczowi za wypożyczenie dzieł, które po raz pierwszy zostały wyeksponowane poza parafią, podkreślając, że wnętrza zamkowe są odpowiednim miejscem na ich prezentację.

Bardzo miłym akcentem stał się występ żeńskiego Chóru Liceum Ogólnokształcącego, laureatów Konkursu Poezji Śpiewanej oraz dzieci należących do Ogniska Muzycznego przy Towarzystwie Miłośników Muzyki.

Piękny koncert chórалny wypełniony repertuarem klasyków jak i kompozytorów współczesnych ujął publiczność do tego stopnia, że nie mogło się obyć bez dodatkowych bisów. Profesjonalne przygotowanie naszych suskich chórzystek zawdzięczamy pani Alicji Jakubiak, kierującej także Ogniskiem Muzycznym, które zaprezentowało utwory należące do kanonu muzyki klasycznej.

*cd. na str. 7*

## SZANOWNI CZYTELNICY

Zgodnie z decyzją podjętą przez Zarząd Miasta w Suchej Beskidzkiej od czerwca br. redagowanie i wydawanie miesięcznika samorządowego „Ziemia Suska” przejmują specjalnie do tego zadania powołany zespół pracowników.

W związku z powołaniem nowego zespołu redagującego zmienia się również adres Redakcji, której siedziba przeniesiona zostaje na parter suskiego zamku.

Przy tej okazji chciałbym złożyć serdeczne podziękowania dotychczasowemu zespołowi redakcyjnemu za zaangażowanie i społeczną pracę przez prawie pięć lat przy redagowaniu i wydawaniu „Ziemi Suskiej”. Dziękuję również wszystkim tym, którzy przez te lata współpracowali z nami, dodawali otuchy i nie szczędzili dobrego słowa.

Życzę nowemu Zespołowi Redakcyjnemu wielu sukcesów i szerokiej rzeszy czytelników.

Wojciech Żak  
Redaktor Naczelny

Nowy adres Redakcji:  
ul. Zamkowa 1  
34-200 Sucha Beskidzka tel. 874-25-57; fax 874-13-03

## Dzień Matki

Dziękujemy Ci za dobre dzieciństwo, spokojny, bezpieczny dom, za sobotnie wieczory pachnące smakowitym ciastem, za to, że jesteś, że istniejesz w naszym życiu.

Wszystkim MAMOM nasza Redakcja życzy jak najwięcej spokoju, pogodnych i pomyślnych dni.

*Wszystko jest twoje, po co sięgnę,  
matko rodzona.  
Co we mnie dobre i piękne,  
wziąłem z twojego łona.*

*Mowa twoja prosta, czysta jak łąka,  
podsyca mi serce i żędera.  
I rośnie we mnie i trawa,  
miłość co nie umiera.*

Jalu Kurek



### Matce

*M - jak miłość do swego syna.*

*A - jak akacji zapach,  
które pamiętam z tamtego spaceru,  
gdy ledwo dosięgałem do jej ręki.*

*M - jak moja, moja jęłtyna...  
i to słowo do snu szeptane: małeńki...*

*A - jak Bethovenowska Appassionata:  
tyle piękna i taka w niej siła.*

*Mama po prostu - mama  
Jak wyrazić to, co dla mnie znaczy.*

Jarosław Lisiecki  
M+A+M+A



### w numerze m.in.:

- o sesji absolutoryjnej,
- o nowej taryfie dla energii elektrycznej,
- o rozbudowie Szkoły Podstawowej nr 1
- o nowym obliczu Rynku
- o Dniach Ziemi Suskiej



## Wiadomości z Ratusza

XVII Sesję Rady Miejskiej w Suchej Beskidzkiej, która odbyła się 27 kwietnia br. otworzył Przewodniczący Rady Miejskiej Stanisław Lichosyt, witając przybyłych na obrady Radnych, Burmistrza Miasta, zaproszonych gości, mieszkańców Suchej Beskidzkiej, przedstawicieli instytucji z terenu miasta oraz pracowników Urzędu Miejskiego i jednostek organizacyjnych gminy. Na sesji Rada przyjęła sprawozdanie z wykonania budżetu za rok 1999 i udzieliła absolutorium Zarządowi Miasta. W tym temacie, zgodnie z porządkiem obrad, radni najpierw wysłuchali sprawozdania Komisji Rewizyjnej z kontroli wykonania budżetu Gminy za 1999 r., które przedłożył jej przewodniczący Tomasz Maciejowski.

Komisja w swoim pełnym składzie osobowym przeprowadziła cztery kontrole w miesiącu marcu i dwie w kwietniu br. w zakresie wykonania budżetu gminy za ubiegły rok. Planowane dochody w kwocie ogółem 10.619.083 zł zrealizowano w wysokości 10.607.725 zł. Nie wykonano dochodów na kwotę 11.358 zł. Planowane w 1999 r. wydatki na kwotę 11.374.528 zł wykonane zostały w 99 % na kwotę 11.212.441 zł. Wydatki niezrealizowane stanowią kwotę 162.087 zł. W sprawozdaniu Komisja podaje, że zmiany w trakcie realizacji budżetu dokonane zostały Uchwałą przez Radę Miejską oraz Zarząd Miasta. Komisja kontrolowała m.in. realizację planu dochodów w działach: „Gospodarka komunalna”, „Gospodarka mieszkaniowa oraz niematerialne usługi komunalne” oraz „dochody od osób prawnych, od osób fizycznych...” - nie wnosząc uwag co do ich zasadności.

Komisja Rewizyjna podsumowując wyniki kontroli stwierdziła, że „sprawozdanie sporządzone jest zgodnie z ustawą o finansach publicznych, czytelnie i prawidłowo odzwierciedla realizację planowanych dochodów i wydatków budżetowych w kontekście zrealizowanych zadań gospodarczych i z zakresu administracji rządowej”.

Komisja pozytywnie zaopiniowała wykonanie budżetu Gminy za rok 1999 i wystąpiła z wnioskiem do Rady Miejskiej o udzielenie z tego tytułu absolutorium dla Zarządu Miasta. Za wnioskiem głosowało dwóch członków Komisji: Tomasz Maciejowski i Jan Michaś; natomiast Jan Siwiec i Mieczysław Hudziak wstrzymali się od głosu, wnosząc w załączniku do protokołu Komisji zastrzeżenia co do: modernizacji centralnego ogrzewania Restauracji „Kasper Suski” na kwotę 34.559 zł, która „nie została uchwalona przez Zarząd (nie przedstawiono Komisji Uchwały Zarządu) ani zaopiniowana przez I Komisję, ani też uchwalona przez Radę (na co również nie przedstawiono właściwych uchwał)” oraz „Nie wyjaśniono dlaczego umowa na kwotę 1,7 mln zł, tzw. Osuwisko, nie znalazła odzwierciedlenia w uchwałach aktualnego Zarządu, jak również nie była tematem opinii I Komisji, a znalazła swój wymiar w wydatkach budżetowych 1999 roku”.

Przewodniczący Rady Miejskiej Stanisław Lichosyt w sprawie „osuwiska” poinformował, że kwotę 150 tys. złotych z budżetu Gminy na 1999 r. przeznaczyła Rada Miejska, a nie Zarząd Miasta, jednocześnie poprosił Burmistrza Miasta o ustosunkowanie się do uwag przedstawionych przez Komisję Rewizyjną.

Burmistrz Miasta Andrzej Siwiec, poinformował, że sprawa „osuwiska” na Zasepnicy, to kłęska żywiołowa i chodziło o ratowanie życia i mienia. Środków w budżecie nie było i nie powinno ich być, gdyż nie było to zadanie własne gminy. Droga ta była drogą wojewódzką i była w całości pod finansowym patronatem wojewody, a tylko przekazana gminie w admini-

strowanie. Pan Wojewoda Sikora przeznaczył najpierw 5 mld. st. zł na tę drogę, potem nie potwierdzono tej wysokości i została tylko kwota 2 mld. st. zł. Na realizację tego zadania odbył się przetarg z udziałem przedstawiciela Wojewody Bielskiego i umowa została podpisana w imieniu Wojewody. W chwili obecnej umowa ta przestała obowiązywać na podstawie zmiany administratora drogi z wojewódzkiej na powiatową. Umowa jest wypowiedziana, pan Starosta przejmuje część zasadniczą osuwiska, administrator potoku przejmuje swoją część, a prawa strona zostanie do wykonania przez naszą gminę - poinformował Burmistrz.

Przewodniczący Rady przypomniał zebrany, że na obecnej sesji omawiamy wykonanie budżetu za 1999 r., a sprawa „osuwiska” i umowy podpisanej w 1998 r. była omawiana przy sprawozdaniu i realizacji budżetu gminy za 1998 rok.

W sprawie centralnego ogrzewania na zamku, Burmistrz powiedział m.in., że przez kilkadziesiąt lat zamek popadał w ruinę i nikt specjalnie się o to nie troszczył, a remont niezbędny do zaadaptowania piwnic, został uwzględniony przez Komisję. Komisja ta jest imiennie wymieniona w dokumentach i to ona określiła prace, które mogą być odliczane od czynszu, a który został ustalony wtedy w wysokości 7,30 zł od m<sup>2</sup> i rośnie ok. 10 % rocznie. W tym roku zakończą się ulgi i w roku następnym czynsz ten będzie wynosił ok. 45.000 zł. Jednocześnie Burmistrz poinformował, że odliczano tylko to, co i tak Gmina musiałaby zrobić, gdyż w zamku praktycznie nie ma centralnego ogrzewania, ponieważ istniejąca instalacja nie nadaje się do eksploatacji. Wykonana instalacja jest majątkiem miasta podkreślił Burmistrz.

W powyższych sprawach wyjaśnienie przedłożyła również Halina Koziol Skarbnik Miasta stwierdzając, że wydatki inwestycyjne nie przepadają z upływem roku budżetowego, natomiast wydatki remontowe kończą się z rokiem budżetowym i środki nie wykorzystane przepadają. W przypadku ogrzewania zamku, jest to zadanie wykonywane w ramach remontu bieżącego. Zmiana w budżecie odnośnie zamku - informowała Skarbnik - była podejmowana na sesji w miesiącu grudniu i na sesji było wyjaśnione, że są to dochody z tytułu dzierżawy i czynszu i jest to kompensata należności w zamian za poniesione wydatki przez spółkę „Kasper Suski”.

Po dyskusji i powyższych wyjaśnieniach Przewodniczący Rady poddał pod głosowanie wniosek w sprawie przyjęcia sprawozdania Komisji Rewizyjnej.

Sprawozdanie Komisji Rewizyjnej Rady Miejskiej z kontroli wykonania budżetu Gminy Sucha Beskidzka za rok 1999 zostało przyjęte większością głosów: za przyjęciem głosowało 18 radnych, wstrzymało się od głosu 2 radnych.

W następnym punkcie obrad, w sprawie sprawozdania z wykonania budżetu gminy za 1999 r., Skarbnik Gminy przypomniała, że budżet, jego dochody i wydatki omawiano szczegółowo na posiedzeniach stałych Komisji Rady Miejskiej i zaproponowała, że udzieli odpowiedzi na ewentualne jeszcze pytania radnych w tym temacie. Następnie przedstawiła Uchwałę z dnia 5 kwietnia br. Regionalnej Izby Obrachunkowej w Krakowie dotyczącą opinii w sprawie wykonania budżetu gminy, w której czytamy m.in. Skład Orzekający Kolegium Regionalnej Izby Obrachunkowej w Krakowie w osobach Krzysztof Surówka - przewodniczący, Helena Franaszek - członek składu i Mirosław Legutko - członek składu postanowił: **pozytywnie zaopiniować** - przedłożone przez Zarząd Miasta w Suchej Beskidzkiej - **sprawozdania z wykonania budżetu Gminy**





za 1999 rok oraz sprawozdanie z wykonania planów finansowych zleconych z zakresu administracji rządowej.

Następnie na prośbę Przewodniczącego Rady opinię Komisji stałych Rady Miejskiej w sprawie wykonania budżetu za 1999 r. przedstawili Przewodniczący poszczególnych Komisji. Bogusław Cwičkała poinformował, że Komisja I większością głosów pozytywnie zaopiniowała wykonanie budżetu Gminy. Również większością głosów przyjęła wykonanie budżetu Komisja II poinformowała Maria Chmiel. Przewodniczący Komisji Kazimierz Pochopień poinformował, że Komisja III jednogłośnie pozytywnie zaopiniowała wykonanie budżetu Gminy.

Poddaną przez Przewodniczącego Rady pod głosowanie Uchwałę Nr XVII/162/2000 w sprawie przyjęcia sprawozdania z wykonania budżetu jednostki samorządu gminnego za 1999 rok radni przyjęli większością głosów (12 - za; 0 - przeciw; 8 - wstrzymujących się).

W punkcie obrad dotyczącym głosowania o absolutorium dla Zarządu Miasta Przewodniczący Rady Miejskiej przedłożył otrzymaną od Komisji Rewizyjnej opinię, w której: Komisja Rewizyjna Rady Miejskiej w Suchej Beskidzkiej **jednogłośnie pozytywnie opiniuje** wykonanie budżetu Gminy za rok 1999 i występuje z wnioskiem o **udzielenie absolutorium** dla Zarządu Miasta Sucha Beskidzka.

**Uzasadnienie:** Komisja dokładnie i dogłębnie analizowała całokształt spraw związanych z wykonaniem budżetu Gminy za rok 1999. Uznała, że sprawozdanie Zarządu Miasta Sucha Beskidzka z wykonania budżetu Gminy za 1999 r. sporządzone zostało czytelnie, zgodnie z prawem budżetowym, odzwierciedla realizację dochodów i wydatków budżetowych w kontekście zrealizowanych zadań gospodarczych, co stanowi podstawę wniosku jak w sentencji.

Następnie Przewodniczący odczytał opinię Regionalnej Izby Obrachunkowej w Krakowie, która pozytywnie zaopiniowała wniosek Komisji Rewizyjnej.

Z kolei głos zabrał radny Janusz Spannauer, który odczytał oświadczenie Klubu Radnych „AWS - Wspólnota Suska” i w formie pisemnej złożył je na ręce Przewodniczącego Rady.

W złożonym oświadczeniu zapisano m.in., że „Klub Radnych po analizie planu budżetu na 1999 r. oraz przedłożonego sprawozdania z jego wykonania a także po wysłuchaniu relacji z prac Komisji Rewizyjnej Rady postanawia wstrzymać się od głosu w sprawie przyjęcia sprawozdania z wykonania budżetu oraz udzielenia absolutorium Zarządowi Miasta”. W uzasadnieniu motywu takiej decyzji podano m.in. brak konkretnych i kompetentnych odpowiedzi na zadawane przez członków Komisji Rewizyjnej pytania oraz omijanie regulaminowej i statutowej procedury przy podejmowaniu decyzji o wydatkach finansowych np. „osuwisko”, czy ogrzewanie na zamku.

Poddaną pod głosowanie przez Przewodniczącego Rady Miejskiej Uchwałę Nr XVII/163/2000 w sprawie absolutorium dla Zarządu Miasta Sucha Beskidzka za 1999 rok Radni przyjęli większością głosów (12 - za; 0 - przeciw; 8 - wstrzymujących się). W tym miejscu Przewodniczący Rady Stanisław Lichosytna ręce Burmistrza Andrzeja Siwca złożył gratulacje dla Zarządu Miasta za otrzymane absolutorium.

\* \* \* \* \*

W kolejnym punkcie obrad Sekretarz Gminy Lidia Pilch omówiła projekt uchwały dotyczący powołania komisji konkursowej w celu wyłonienia dyrektora nowopowolywanej placówki oświatowej „Miejska Świetlica Profilaktyczna w Suchej Beskidzkiej”. Wyjaśniła, że Wydział Nadzoru Prawnego Urzędu Wojewódzkiego w Krakowie zwrócił uwagę, że w uchwale o powołaniu Komisji, jaką Rada Miejska podjęła na poprzedniej Sesji winni być wymienieni członkowie imiennie.

W Uchwale Nr XVII/164/2000 Rady Miejskiej podjętej jednogłośnie, w sprawie powołania komisji konkursowej na stanowisko Dyrektora nowopowolywanej placówki oświatowej zapisano, że w skład Komisji powołuje się:

- 1/ inż. Maria Chmiel - przewodnicząca komisji - dysygnowana przez Zarząd Miasta Sucha Beskidzka
- 2/ lek. med. Marek Gluch - członek komisji - dysygnowany przez Zarząd Miasta Sucha Beskidzka
- 3/ mgr Jacek Urban - członek komisji - dysygnowany przez Kuratorium Oświaty w Krakowie
- 4/ mgr Monika Walden - Chmielowa - członek komisji - dysygnowana przez Kuratorium Oświaty w Krakowie
- 5/ mgr Helena Nieckula - członek komisji - dysygnowana przez Związek Nauczycielstwa Polskiego Oddział w Suchej Besk.
- 6/ mgr Magdalena Czaja - członek komisji - dysygnowana przez Komisję Zakładową NSZZ „Solidarność” Pracowników Oświaty i Wychowania w Suchej Beskidzkiej.

\* \* \* \* \*

Kolejną przyjętą jednogłośnie była Uchwała Nr XVII/165/2000 Rady Miejskiej w sprawie zmian w Regulaminie ochrony środowiska przed odpadami komunalnymi oraz utrzymania czystości i porządku na terenie miasta Sucha Beskidzka stanowiącym załącznik Nr 1 do Uchwały Nr XXX/299/97 Rady Miejskiej z dnia 24 kwietnia 1997r.

Do powyższego regulaminu obecna uchwała wprowadza następujące zmiany:

**w rozdziale III pkt 3.4. otrzymuje brzmienie -**

Zbiórka, transport, składowanie, utylizacja, unieszkodliwianie odpadów szkodliwych i niebezpiecznych odbywać się będzie na zasadach określonych przez Wydział Ochrony Środowiska, Leśnictwa i Rolnictwa Starostwa Powiatowego w Suchej Beskidzkiej

**w rozdziale V pkt 5.4. otrzymuje brzmienie -**

Wytwórca odpadów udostępnia dokumenty odbioru odpadów stałych i płynnych kontrolującym pracownikom Straży Miejskiej, inspektorom Urzędu Miejskiego oraz pracownikom Powiatowego Inspektora Sanitarnego w Suchej Beskidzkiej

**pkt 5.6. otrzymuje brzmienie -**

Wytwórca odpadów komunalnych jest zobowiązany do udzielenia pracownikom Straży Miejskiej, inspektorom Urzędu Miejskiego, pracownikom Powiatowego Inspektora Sanitarnego w Suchej Beskidzkiej wszelkich informacji dotyczących produkowanych przez niego odpadów.

**w rozdziale XIV pkt 14.2. otrzymuje brzmienie -**

**UTRZYMANIE PORZĄDKU I CZYSTOŚCI NALEŻY:**

- w odniesieniu do dróg - do ich zarządców
- w odniesieniu do lasów, łąk, pastwisk, pól, rzek - do ich właścicieli i zarządców
- w odniesieniu do ogródków działkowych - Zarządu Ogródków Działkowych JASIEŃ
- w odniesieniu do stacji PKP, dworca autobusowego - do jednostki użytkującej tereny służące komunikacji publicznej
- w odniesieniu do terenu zabudowy - do kierownika budowy
- w odniesieniu do innych terenów - do Gminy Sucha Beskidzka.

\* \* \* \* \*

Zgodnie z przyjętym porządkiem obrad radni jednogłośnie podjęli następujące Uchwały:

- Uchwałę Nr XVII/159/2000 w sprawie zasad zlecenia finansowania i rozliczania dotacji z budżetu Gminy Sucha Beskidzka na rzecz podmiotów nie zaliczonych do sektora finansów publicznych.

cd. na str. 4



- Uchwałę Nr XVII/160/2000 w sprawie zmian w uchwale budżetowej gminy na rok 2000 - zwiększając wydatki budżetu jednostki samorządu gminnego z tytułu pożyczki na finansowanie inwestycji - kanalizacja sanitarna - Śródmieście II o kwotę 430.000 zł.
- Uchwałę Nr XVII/161/2000 w sprawie zaciągnięcia pożyczki w Wojewódzkim Funduszu Ochrony Środowiska i Gospodarki Wodnej w Krakowie w kwocie 780.000 zł z przeznaczeniem na kanalizację sanitarną ŚRÓDMIEŚCIE II, w tym 430.000 zł na 2000 r. i 350.000 zł na 2001 r.

W punkcie wolnych wniosków Burmistrz udzielił odpowiedzi na pytanie zadane przez radnego Jana Siwca w sprawie możliwości uruchomienia mammografu w Miejskiej Przychodni Zdrowia. Burmistrz poinformował, że mammograf jest już gotowy do uruchomienia, a jedyny problem to brak umowy w tym zakresie pomiędzy Małopolską Kasą Chorych a Przychodnią na świadczenie tego typu usług. Kierownik Przychodni czyni starania o utworzenie Poradni sutka, w ramach której byłyby realizowane badania mammografem.

Na zakończenie sesji Burmistrz podziękował w imieniu Zarządu Miasta za udzielenie absolutorium.

M.L.

## NOWE OBLCIEZ SUSKIEGO RYNKU

prezentuje ciekawa koncepcja architektoniczna, opracowana przez inż. arch. Andrzeja Kaczmarczyka, którą autor przedstawił Władzom Samorządowym Suchej Beskidzkiej. Przewiduje ona zmiany funkcji urbanistycznych ścisłego centrum miasta a mianowicie takich obszarów jak:

- płyta główna rynku,
- plac parkingowy obok piekarni Machaezka,
- teren wokół byłej Szkoły Zawodowej przy ulicy Mickiewicza.

Koncepcja jest przykładem zaprezentowania nowych rozwiązań funkcjonalnych i przestrzennych dla danych obszarów, które zaniedbane architektonicznie nie ukazują w pełni swoich walorów, wpływając przez to na mało atrakcyjny wizerunek centrum miasta.

Nowe proponowane rozwiązania związane są z modernizacją powyższych obszarów.

I tak /zgodnie z koncepcją/ płyta główna rynku została wzbogacona nowym oświetleniem oraz modernizacją ciągów pieszych, bez naruszenia danego układu komunikacyjnego. Wprowadzenie elementów zieleni i tzw. małej architektury oraz odpowiedniego podświetlenia zabytkowej Karczmy Rzym, uatrakcyjniła ale również organizuje i porządkuje przestrzeń architektoniczną.

Plac przed piekarnią, położony powyżej poziomu płyty rynku, na którym aktualnie mieści się parking, powinien być lepiej wyeksponowany przez odnowienie elewacji i uporządkowanie ruchu kołowego.

Tereny usytuowane wokół byłej Szkoły Zawodowej zostały zagospodarowane elementami małej architektury oraz modernizacją ciągu pieszego pomiędzy ulicą Mickiewicza a budynkiem szkoły.

Zarząd Miasta serdecznie zaprasza wszystkich zainteresowanych do holi budynku Urzędu Miejskiego przy ul. Mickiewicza 19, gdzie w dniach od 22.05 - 26.05, na planszach i makietach zostanie zaprezentowana koncepcja rozbudowy rynku wg projektu arch. inż. Andrzeja Kaczmarczyka.

Wszelkie uwagi oraz propozycje należy pisać do książki, która zostanie wystawiona obok plansz.

B.Woźniak

## ROZBUDOWA SZKOŁY PODSTAWOWEJ NR 1

Reforma polskiego szkolnictwa wiążąca się bezpośrednio z wprowadzeniem nowego systemu edukacji a w efekcie gimnazjów, które w większości przypadków usytuowane zostały w murach byłych szkół podstawowych, narzuca wszystkim samorządom lokalnym konieczność działania.

Przed takim samym problemem stanęły także suskie władze samorządowe, decydując się na rozbudowę Szkoły Podstawowej Nr 1, zyskując w ten sposób nowe pomieszczenia gimnazjalne. Przeprowadzona analiza ekonomiczna wykazała, że rozbudowa istniejącej szkoły znacznie obniża koszty inwestycji niż budowa nowego obiektu. Rozbudowa nie wymaga bowiem wykonywania podstawowych prac związanych z robotami ziemnymi i wykonaniem fundamentów.

Autor proponowanej koncepcji, mgr inż. Andrzej Kaczmarczyk, rozbudowę szkoły łączy z jej wewnętrznym podziałem na dwa całkowicie odrębne skrzydła: skrzydło gimnazjalne i skrzydło szkoły podstawowej. Taki pionowy podział spełnia jeden z podstawowych wymogów reformy Ministerstwa Edukacji Narodowej, dotyczący architektury funkcjonalnej obiektów szkolnych.

W fazie realizacji oprócz wcześniej wymienionego podziału budynku na dwa odrębne skrzydła, planowana jest nadbudowa istniejącej szkoły o dodatkową kondygnację, co równocześnie spowoduje zmianę formy konstrukcji dachu. Kolejnym etapem realizacyjnym stanie się zwiększenie powierzchni komunikacyjnej wewnątrz budynku. Należałoby również rozważyć możliwość budowy pełnowymiarowej sali gimnastycznej, która w przyszłości mogłaby służyć także jako obiekt sportowy dla klubu MKKS „Babia Góra”.

Nowo utworzone gimnazjum, jako niezależny obiekt posiadać będzie osobne wejście, szatnie, a w przyszłości oddzielne powierzchnie zewnętrzne, parking, dojście i dojazd.

Tak zrealizowana koncepcja, umieszczenie Gimnazjum przy istniejącej Szkole Podstawowej, wpłynie na powstanie nowego wizerunku architektonicznego szkoły a od strony estetycznej zmieni pozytywnie wizerunek byłego budynku.

Aktualnie kontynuowane są dalsze prace projektowe.

B.Woźniak

### PRZYSŁOWIA NA MAJ

*Gdy słońeczko przed Pankracym  
ciepło już przygrzewa,  
po Serwacym szron przykryje  
i kwiaty i drzewa.*

*Pogoda na Urbana, (25.V.)  
to wielka wygrana.*

4



ZIEMIA  
SUSKA



## Nie tylko benzyna idzie w górę

### Nowa taryfa dla energii elektrycznej

Od dnia 4 maja 2000 roku obowiązuje nas nowa taryfa energetyczna. Została ona zatwierdzona decyzją prezesa URE z dnia 19 kwietnia 2000 roku i tego samego dnia została opublikowana w biuletynie prezesa URE Nr 21. Egzemplarz taryfy znajduje się w pakiecie informacyjnym, a jej wersja elektroniczna jest dostępna w internecie pod adresem « HYPERLINK <http://www.energetyka.bielsko.pl> ». Nowa taryfa ma podobny układ do poprzedniej. Do najważniejszych zmian w stosunku do taryfy obowiązującej do 3 maja 2000 roku należy zaliczyć:

1. Wprowadzenie taryfy D11 - dla odbiorów pobierających energię dla potrzeb oświetlenia ulic, parków, pod warunkiem, iż urządzenia są na majątku Beskidzkiej Energetyki. Wówczas nie będzie już konieczne zawieranie umów na eksploatację oświetlenia pomiędzy naszymi zakładami a urzędami miejskimi czy gminnymi.
2. Dostosowanie stref czasowych w grupach taryfowych do stref obowiązujących w taryfie handlowej.
3. Obniżenie opłat za budowę standardowych elementów sieci i przyłączy, co spowoduje obniżenie opłat za przyłączenie do sieci średniego napięcia.

Dla gospodarstw domowych Beskidzka Energetyka oferuje trzy taryfy:

1. G11 - w ciągu całej doby obowiązuje jedna cena energii elektrycznej;
2. G12 - obowiązują 2 strefy czasowe
3. G12e - (Eko Premium) - odmiana G12 z rozszerzoną o 2 godziny tańszą strefą

Nie uległ zmianie sposób obliczenia wysokości rachunku za energię. Łączna kwota do zapłaty w taryfach G składa się z:

1. Należności za energię elektryczną - określana w złotych za każdą kilowatogodzinę (kWh).
2. Opłaty przesyłowej zmiennej, naliczanej z zł/kWh - pokrywającej koszty przesłania energii.
3. Opłaty abonamentowej - pokrywającej koszty bezpośredniej obsługi klientów: odczyty liczników, wystawianie rachunków, obsługę finansową.
4. Opłaty przesyłowej stałej - pokrywającej koszty eksploatacji sieci elektroenergetycznej.

Porównanie taryfy obowiązującej do dnia 3 maja 2000 roku z taryfą obecnie obowiązującą:

dla przykładu: odbiorca posiadający licznik jednofazowy w grupie taryfowej G11, gdy zużył w ciągu dwóch miesięcy 300 kWh zapłacił do 3 maja 2000 roku sumę 85, 15zł, natomiast w nowej taryfie będzie musiał zapłacić za tę samą ilość energii 92,95zł. Czyli rachunek będzie droższy o 7,80zł to jest 9,2%.

Należy odnotować działania jakie podjęła Beskidzka Energetyka na rzecz obniżenia kosztów przyłączy i rozbudowy sieci oraz zmniejszenia kosztów obsługi rachunków za energię elektryczną.

### Przyłączenie do sieci

Realizację przyłączy i rozbudowę sieci zapewniają przedsiębiorstwa zajmujące się dystrybucją energii elektrycznej. Za przyłączenie do sieci pobierana jest opłata. Została zlikwidowana opłata za wydawanie warunków przyłączenia. Zostały obniżone o około 50% stawki za budowę standardowych elementów przyłączy.

Zmniejszenia kosztów obsługi rachunków za energię elektryczną.

Celem zmniejszenia obciążeń klientów opłatami manipulacyjnymi Beskidzka Energetyka podjęła następujące działania:

1. Przedłużono umowy z wybranymi oddziałami Banku BPH oraz Bankiem Spółdzielczym w Bestwinie na bezprovisionyną obsługę klientów płacących rachunki Beskidzkiej Energetyce.
2. Uruchomiono w marcu br. nowe kasy w Bielsku - Białej przy ul. Batorego 15, gdzie nie pobiera się opłat za wpłaty.
3. W okresie kwiecień-lipiec 2000 Beskidzka Energetyka prowadzi akcję mającą na celu zachęcania ludzi do regulowania opłat poprzez Rachunek Oszczędnościowo Rozliczeniowy.

### Urząd Marszałkowski Województwa Mazowieckiego Społeczny Komitet Organizacyjny Obchodów „Roku Reymontowskiego 2000”

*Niewiele jest na świecie pisarzy, którzyby dorównywać mu mogli w artyzmie,  
Którzy jak słońce świeci na tym pomniku literatury polskiej; niewiele jest twórców,  
Którzyby zdolni byli dać taką nieprzebraną mnogość dusz,  
A każdą z nich odrębnym życiem obdarzyć; niewiele, którymyby tak,  
jak jemu, starczyło tchu epickiego,  
- ale te wszystkie jego nieporównane wartości artystyczne nie zdołałyby jeszcze oczarować i zniewolić  
cudzoziemców, gdyby twórca „Chłopów” nie przyszedł do cywilizacji ze świeżym nowym uchwycem życia.*

Adam Grzymała - Siedlecki

(Tygodnik Ilustrowany Nr 50 z dnia 25 grudnia 1925 r.)

## APEL

Społeczny Komitet Organizacyjny „Roku Reymontowskiego 2000” zwraca się z gorącym apelem do władz państwowych i samorządowych wszystkich szczebli, do instytucji, placówek kultury i oświaty, do stowarzyszeń twórczych i regionalnych, do organizacji społecznych oraz młodzieży o włączenie się w tworzenie i realizację programu obchodów Roku Reymontowskiego, uchwalonego przez Sejm Rzeczypospolitej Polskiej w dniu 5 stycznia 2000 roku. Apel ten kierujemy także do wszystkich Rodaków rozsianych po całym świecie i przedstawicielstw polskich, głównie placówek dyplomatyczno - konsularnych i handlowych oraz organizacji polskich i polonijnych.

Dorobek twórczy Reymonta, działalność społecznikowska, zasługi dla kraju i literatury polskiej mają ogromne znaczenie dla tych, którym leży na sercu ugruntowanie świadomości narodowej i wzmacnianie pozycji Polski w społeczności międzynarodowej. Dlatego zwracamy się do wszystkich o podejmowanie działań i inicjatyw, które mogą wzbogacić program obchodów Roku Reymontowskiego. Jesteśmy przekonani, że ogromne pokłady energii, drzemiące we wszystkich warstwach społecznych naszego narodu zostaną wykorzystane do uczczenia i upowszechnienia sylwetki tego wielkiego Polaka. Liczymy, że każda podjęta inicjatywa wzbogaci program obchodów Roku Reymontowskiego.

Apelujemy o powołanie środowiskowych komitetów obchodów Roku Reymontowskiego.

ad. na str. 6



*Apelujemy*, aby każdy na miarę swoich możliwości włączył się w tworzenie i realizację w swoim środowisku programu obchodów Roku Reymontowskiego.

*Apelujemy* do szkół, bibliotek, stowarzyszeń, fundacji, organizacji społecznych i innych instytucji, aby przyjmowały Władysława Stanisława Reymonta na swego patrona.

*Apelujemy* do twórców i artystów wszystkich dziedzin sztuki, aby w swoich poczynaniach uwzględnili Tę znamienitą osobowość i twórczość pierwszego Noblisty Polski Niepodległej.

*Apelujemy* do samorządów różnych szczebli o nadawanie ulicom i placom nazwiska Pisarza - Noblisty.

*Apelujemy* do środków społecznego przekazu o szeroką i wszechstronną popularyzację idei i programu obchodów „Roku Reymontowskiego 2000”.

Przewodniczący Komitetu

dr Tadeusz Samborski

Marszałek

Województwa Mazowieckiego  
dr Zbigniew Kuźniuk

Uprzejmie prosimy o nadsyłanie informacji o podjętych planach i przedsięwzięciach dotyczących obchodów Roku Reymontowskiego na adres:

Urząd Marszałkowski Województwa Mazowieckiego  
Wydział Kultury i Ochrony Dziedzictwa Kulturowego  
03-472 Warszawa  
ul. Brechta 3  
tel. 022 618 59 55

abyśmy mogli uwzględnić je w ogólnopolskim kalendarzu imprez.

## ZUS INFORMUJE

### I. Waloryzacja świadczeń emerytalno - rentowych.

Zakład Ubezpieczeń Społecznych Oddział w Chrzanowie informuje, że od 1 czerwca 2000 r. nastąpi waloryzacja emerytur i rent.

Podwyżką zostaną objęte emerytury i renty przyznawane na wniosek zgłoszony przed dniem 1 czerwca 2000 r. jeżeli prawo do świadczenia powstało do dnia 31 maja 2000 r. Waloryzacja świadczeń dokonana będzie poprzez pomnożenie kwoty emerytury i renty - w wysokości przysługującej w dniu 31 maja 2000 r. - przez określony w art. 25 ustawy budżetowej na 2000 rok wskaźnik waloryzacji wynoszący 104,3%.

Od 1 czerwca 2000 r. zostaną ustalone nowe wysokości świadczeń najniższych, które wynosić będą:

- emerytura-renta z tytułu całkowitej niezdolności do pracy oraz renta rodzinna - 470,51 zł
- renta z tytułu częściowej niezdolności do pracy - 361,92 zł
- renta z tytułu całkowitej niezdolności do pracy w związku z wypadkiem lub chorobą zawodową i renta rodzinna wypadkowa - 564,61 zł
- renta z tytułu niezdolności do pracy w związku z wypadkiem lub chorobą zawodową - 434,30 zł

Jednocześnie z podwyżką emerytur i rent, od 1 czerwca 2000 r. zmienią się kwoty dodatków:

- dodatek pielęgnacyjny, kombatancki, za tajne nauczanie, świadczenie w wysokości dodatku kombatanckiego, zasiłek pielęgnacyjny 120,64 zł

- dodatek pielęgnacyjny dla inwalidy wojennego całkowicie niezdolnego do pracy i samodzielnej egzystencji 180,96 zł
- dodatek dla sieroty zupełnej 226,75 zł
- świadczenie pieniężne dla żołnierzy zasadniczej służby wojskowej przymusowo zatrudnionych w kopalniach węgla, kamieniołomach i zakładach wydobywania rud uranu - w zależności od miesięcy trwania pracy od 6,05 zł do 120,64 zł
- świadczenia pieniężne przysługujące osobom deportowanym do pracy przymusowej oraz osadzonych w obozach przez III Rzeszę i ZSRR - w zależności od miesięcy trwania pracy od 6,05 zł do 120,64 zł

Waloryzacja świadczeń emerytalno - rentowych następuje z urzędu bez konieczności składania wniosku o waloryzację świadczenia.

### II. Dopuszczalne kwoty przychodu osiągnane przez emerytów i rencistów.

W związku ze wzrostem przeciętnego wynagrodzenia w I kwartale 2000 r. do kwoty 1.868,65 zł, od 1 czerwca br. zmieniają się dopuszczalne kwoty przychodów osiąganych przez emerytów, którzy nie osiągnęli powszechnego wieku przejścia na emeryturę (60 lat kobieta i 65 lat mężczyzna) oraz rencistów, tj.:

- 1) 70% przeciętnego miesięcznego wynagrodzenia ogłoszonego za I kwartał 2000 r. wynosi 1.308,10 zł - przychody osiągnane w wysokości nie przekraczającej tej kwoty nie powodują zmniejszenia emerytury lub renty,
- 2) 130% przeciętnego miesięcznego wynagrodzenia ogłoszonego za I kwartał 2000 r. wynosi 2.429,30 zł - osiągnięcie przychodu w wysokości przekraczającej kwotę 1.308,10 zł, nie wyższej jednak niż 2.429,30 zł powoduje zmniejszenie emerytury lub renty; maksymalne kwoty zmniejszeń wynosić będą:
  - 325,55 zł - dla emerytury lub renty z tytułu całkowitej niezdolności do pracy,
  - 244,17 zł - dla renty z tytułu częściowej niezdolności do pracy,
  - 276,72 zł - dla renty rodzinnej, do której uprawniona jest jedna osoba.
- 3) osiągnięcie przychodu w kwocie przekraczającej 2.429,30 zł (130%) powoduje zawieszenie prawa do świadczenia.

### III. Zmiany wysokości zasiłków od 1 czerwca 2000 r.

#### Zasiłki rodzinne:

- 36,90 zł - stawka miesięczna na małżonka oraz pierwsze i drugie dziecko,
- 45,70 zł - na trzecie dziecko,
- 57,10 zł - na czwarte i kolejne dziecko.

Zasiłek wychowawczy wynosi 276,90 zł, natomiast dla osoby samotnej 440,30 zł.

Od 1 stycznia 2000 r. osobie wychowującej trzecie i każde następne dziecko zasiłek wychowawczy przysługuje w kwocie przewidzianej dla osoby samotnej.

- Zasiłek porodowy - 373,73 zł
- Zasiłek pielęgnacyjny - 120,64 zł
- Zasiłek pogrzebowy - 3.737,30



### Z Dziejów Parafii Suskiej

to wystawa, której głównym założeniem jest ukazanie suskiego sacrum w sferze dzieła sztuki, poprzez prezentację najpiękniejszych dzieł sztuki sakralnej, które pierwotnie zdobiły wnętrza starego kościoła i plebani, wiążąc się bezpośrednio z dziejami Parafii Suskiej. Obejmuje ona swoim zakresem dzieła malarstwa, snycerstwa, rzeźby i drukarstwa.

Jednym z najcenniejszych dzieł jest XV-wieczna ikona bizantyńska, przedstawiająca Maryję z Dzieciątkiem Jezus dzierżącym Jabłko - symbol władzy królewskiej. W prawym dolnym rogu obrazu znajduje się czara napełniona owocami, od której w miejscowej tradycji Maryja przybrała miano Jagodnej. Jest to obraz kultowy, z którym wiążą się niezwykle wydarzenia, cudowne uzdrowienia oraz legendy. W starym suskim kościele obraz posiadał swój ołtarz i wota, symbol dziękczynienia za otrzymane łaski.



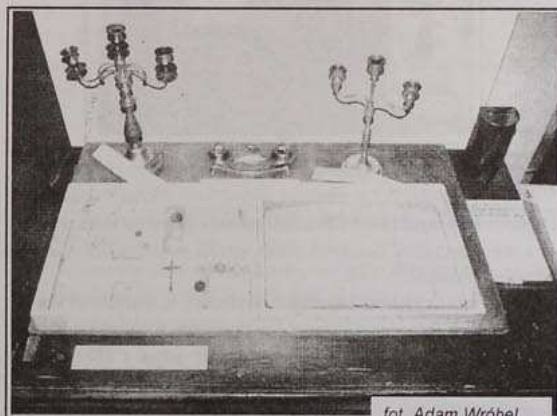
fol. Adam Wróbel

Innym dziełem zasługującym na uwagę jest przedstawienie św. Stanisława Biskupa, unoszącego się nad Wawelem, odwieczną siedzibą Królów Polskich. Wymowna symbolika dzieła wskazuje na jedność państwa polskiego, które /wg legendy/ zostało scalone niczym szczątki świętego, skazanego przez Bolesława Śmiałego na śmierć przez poćwiartowanie. Istnieją tylko dwa identyczne obrazy, które w taki oto sposób przedstawiają Świętego - jeden w Zbiorach Krakowskich, drugi eksponowany na wystawie. Z innych ciekawych dzieł malarstwa sakralnego, pochodzących ze zbiorów parafialnych są przedstawienia:

Świętego Augustyna, wybitnego filozofa i Ojca Kościoła, patrona Konwentu Kanoników Regularnych Laterańskich, ufundowany przez Księdza Jakuba Kierskiego, przełożonego w Suchej w latach 1638 - 1644. Obraz ten był zawieszony w starym kościele nad drzwiami kaplicy Matki Boskiej Bolesnej, Świętego Antoniego z Dzieciątkiem Jezus, siedzącym na mszale.

Matki Boskiej z Dzieciątkiem i św. Dominikiem. Symbolika tych dzieł powiązana jest z liturgią /mszał/ i tajemnicami różańcowymi /aniołek trzymający symbole tajemnic/ oraz kultem maryjnym w parafii suskiej.

Uwagę należy zwrócić również na utrzymane w konwencji realizmu portrety dostojników kościelnych, wśród których wyróżnia się Ks. Biskup Józef Pukalski, wizytator i dobrodziej parafii suskiej oraz Ks. Michał Kołodziej, zasłużony proboszcz suski, doktor filozofii i prawa. Wśród starodruków i ksiąg liturgicznych pochodzących z suskiej biblioteki Kanoników Regularnych Laterańskich prezentowane są mszały, kazania i homilie: XVII-wieczny Mszał MISSAE z 1664 r z dekretem papieża Urbana XVIII, Kazania i Homilie z 1624 r., Mszał



fol. Adam Wróbel

Rzymski z 1777 r., oraz Kazania Ks. Janiszewskiego. W jednej z gablot znajduje się Pamiętnik Księdza Ciesielskiego z 1846 roku, w którym opisuje różne ciekawe wydarzenia z życia parafii a co ciekawsze, każdorazowo notuje stan pogody jaka występowała w danym dniu. Dziełami snycerstwa są XVII-wieczne fotele o wzorach andegaweskich i srebrne lichterze trójdzielne. Jednym z najcenniejszych zabytków związanym z dawnymi zwyczajami pogrzebowymi jest barokowy kartusz nagrobny z trumny Krzysztofa Komorowskiego, zdobiony chrząstkowo - małżowinową dekoracją ornamentalną i lacińską inskrypcją trybowaną na miedzianej blaszce.

Z szat liturgicznych prezentowane są ornaty rzymskie, zdobione precyzyjnym haftem, przetykane złotymi i srebrnymi niemi, lamowane ornamentem roślinnym, przedstawiające Chrystusa Króla i męczennika Andrzeja Bobołę czy też na całości - motyw kwiatowy, jak ornat ufundowany przez hrabinę Branicką, która jest również fundatorką pięknego Krzyża mosiądzowego. Dla wzbogacenia wystawy został dodany ELENCHUS - wykaz księży, którzy sprawowali w Suchej posługę kapłańską od 1624 roku do dnia dzisiejszego, ponieważ dzieje parafii to także dzieje wybitnych osobowości, dzięki którym parafia mogła zawdzięczać swój rozwój i kontynuację. Najnowsze dzieje parafii udokumentowane zostały za pomocą fotografii, które ze swoich zbiorów udostępnił Jerzy Henryk Harasimeczyk i Kazimierz Steczek. Są to unikatowe zdjęcia Papieża Jana Pawła II, który będąc jeszcze arcybiskupem krakowskim w czerwcu 1959 roku wizytował parafię suską a w 1962 roku dwukrotnie udzielał bierzmowania. Dokumentują również życie duchowe parafii (zdjęcia pielgrzymkowe) oraz zabytkowe suskie kościoły. Wśród eksponowanych dzieł znajduje się cenna pamiątka rodzinna: Dyplom oraz Krzyż Papięski, którym odznaczony został Józef Steczek w 1974 roku.

Funkcjonujący w parafii kult św. Stanisława Kazimierczyka (odnowiony przez Ks. Czesława Świniarskiego) zaowocował w twórczości malarskiej pani Marii Dziuban, autorki eksponowanego portretu świętego.

ed. na str. 8





Organizatorzy wystawy serdecznie dziękują:

**Księdzu Proboszczowi Stanisławowi Kani** za udostępnienie i wypożyczenie cennych dzieł sztuki sakralnej ze starego kościoła i plebani,

**Jerzemu Henrykowi Harasimeczkowi**, historykowi sztuki sakralnej za konsultacje i pomoc w organizacji wystawy, **Kazimierzowi Steczkowi**, za udostępnienie zdjęć i zbiorów rodzinnych, **Adamowi Wróblowi** za wykonanie zdjęć wystawionych obiektów.

Wystawę można zwiedzać do 30 lipca 2000 r. od poniedziałku do piątku w godz. od 8.00 - 16.00, w soboty od 9.00 - 16.00. Serdecznie zapraszamy!

I maja na II już Wystawie Ogrodniczej dziedziniec zamkowy wypełniły kwiaty. Firmy ogrodnicze z woj. Małopolskiego, w swoich ofertach prezentowały rozsady kwiatów gruntowych i balkonowych, nasiona, krzewy ozdobne i owocowe, nawozy oraz nowoczesny sprzęt ogrodniczy. Wszystkie wystawione produkty można było zakupić po konkurencyjnych cenach a także uzyskać poradę co do sposobu pielęgnacji i uprawy roślin. Wystawie towarzyszyły konkursy: na najładniej urządzone stoisko oraz konkurs plastyczny pt. „Mój ulubiony kwiat”. Patronat nad imprezą sprawował Małopolski Ośrodek Doradztwa Rolniczego w Krakowie z siedzibą w Karniowicach, Biuro Powiatowe w Suchej Beskidzkiej, które było głównym organizatorem tej imprezy, Urząd Miejski w Suchej Beskidzkiej i MOK - Zamek.

Wystawa ogrodnicza cieszyła się bardzo dużym powodzeniem,



czego dowodem było ogromne zainteresowanie mieszkańców nie tylko naszego miasta ale również okolicznych miejscowości. Wpłynęła na to bardzo dobra organizacja stoisk, które w swoich atrakcyjnych ofertach branżowych, proponowały zakup dorodnych okazów roślin, krzewów i kwiatów w cenie dostępnej przeciętnemu mieszkańcowi miasta.

\*\*\*\*\*

W tym samym dniu gościliśmy Dziecięcy Zespół SILESIA-NA z Rudy Śląskiej, który prezentował tańce i układy choreograficzne, charakterystyczne dla różnych kręgów kulturowych świata oraz recital najsłynniejszych przebojów z ostatnich lat, po czym nastąpiło uroczyste otwarcie „Starej Zbrojowni” w zamku suskim, które uświetnił występ Adama Kawończyka i Tadeusza Leśniaka z Ryszardem Krawczukiem. Wydarzeniem muzycznym wieczoru stał się recital Tadeusza Pociężyńskiego z Przyjaciółmi - Przemysławem Gwoździńskim, Jackiem Chruścińskim oraz Wiesławem Błażkiewiczem. Klub działa pod szyldem Miejskiego Ośrodka Kultury - Zamek i powstał z inicjatywy Wiesława Błażkiewicza oraz Adama Kawończyka, przy akceptacji Burmistrza Andrzeja Siwca i Zarządu Miasta. Na otwarciu obecne były władze miejskie.



Klub „Stara Zbrojownia” pełnić będzie rolę miejsca, w którym odbywać będą się koncerty muzyczne, spotkania literackie, spektakle teatralne, próby zespołów muzycznych, w którym na pewno można będzie spotkać się z przyjaciółmi i posłuchać dobrej muzyki. Klub w swoim założeniu ma pełnić rolę integrującą dla wszystkich zjawisk sztuki w zakresie muzyki, teatru, plastyki i filmu.

Ma być rodzajem „kuźni” realizacji pomysłów artystycznych, dostępnej dla szeroko pojętego odbiorcy i użytkownika. Klub działa wyłącznie z dotacji sponsorów.

\*\*\*\*\*

3 maja w sali rycerskiej zamku suskiego odbył się uroczysty koncert z okazji obchodów rocznicy Uchwalenia Konstytucji 3-go Maja pt. „Witaj Jutrzenko”, w wykonaniu solistów Opery Śląskiej.

Wystąpili: Jolanta Dańczyk i Marek Ziemniewicz, którym akompaniowała Dorota Daszkewicz oraz Maciej Czekał z repertuarem poetyckim Kazimierza Wierzyńskiego. Wspaniałe wykonanie pieśni patriotycznych oraz utworów wielkich klasyków, jak twórcy naszej opery narodowej Stanisława Moniuszki, przeplatały szlagiery operetkowe, pełne humoru i patosu charakterystycznego dla tego typu gatunku.





## II KONKURS MUZYCZNY

### „JAN SEBASTIAN BACH - życie i twórczość”

Odbył się 10 maja w sali rycerskiej suskiego zamku. Został zorganizowany w 250 rocznicę śmierci wielkiego kompozytora, wybitnego Kantora Lipskiego, jednego z największych twórców niemieckiego „baroku” w muzyce.

Koncert został uroczystie otwarty przez Nikołaja Kostowa, który powitał drużyny reprezentujące 12 szkół powiatu suskiego po czym wystąpił Zespół Muzyki Dawnej, działający przy MOK - Zamek w Suchej Beskidzkiej, pod batutą Agnieszki Kostow, prezentując trzy stylizowane miniatury muzyczne czeskiego kompozytora Jana Málka oraz chorał J.S. Bacha.

Konkurs składał się z trzech części. W pierwszej kolejności uczniowie (po trzy osoby w grupie) odpowiadali na pytania związane z biografią kompozytora. Następną część audytywną, polegała na odsłuchu danego fragmentu kompozycji i jego prawidłowemu odczytaniu. W części trzeciej należało udzielić prawidłowej odpowiedzi na pytania związane z twórczością Bacha. Jury w składzie Grzegorz Kubies - muzykolog i Barbara Woźniak - etnolog, postanowiło przyznać:

**I miejsce dla drużyny z Gimnazjum Nr 2 w Zawoi Wilcznej w składzie:**

Agnieszka Jurek, Michał Szpak i Sławomir Marek,

**II miejsce drużynie ze Szkoły Podstawowej Nr 1 w Lachowicach w składzie:**

Paulina Bargiel, Anna Kubieniec, Dorota Kubieniec,

**III miejsce drużynie reprezentującej Szkołę Podstawową Nr 1 w Makowie Podhalańskim w składzie:**

Ilona Kisielewska, Dorota Chudzik, Małgorzata Sasuła.

Zwycięzcy otrzymali nagrody książkowe oraz dyplomy, które przyznano także wszystkim szkołom, biorącym udział w konkursie muzycznym.

Młodzież startująca w konkursie wykazała się ogromną wiedzą na temat twórczości Jana Sebastiana Bacha a wszystkie z drużyn prezentowały niezwykle wyrównany poziom.

Część plastyczna konkursu zostanie rozstrzygnięta 30 maja.

Organizatorzy konkursu składają serdeczne podziękowania sponsorowi - Piekarni „MIJAX” Henryka Bani z Makowa Podhalańskiego.

#### **MOK - Zamek informuje:**

Klub STARA ZBROJOWNIA zaprasza na koncert Krystyny Prońko, który odbędzie się 25 maja o godz. 19.00.

Bilety do nabycia w MOK - Zamek w cenie 15 złotych.

2 czerwca 2000 r. o godz. 17.00 na zamku suskim odbędzie się spotkanie dzieci i młodzieży zainteresowanych utworzeniem przy MOK - Zamek pracowni modelarskiej. Pan Marian Gibas, hobbysta modelarstwa, przedstawi propozycje oraz gotowe realizacje własnych projektów. Serdecznie zapraszamy!

Przypominamy, że termin nadsyłania prac na II edycję KONKURSU NA RĘKODZIEŁO LUDOWE GÓRALI BABIOGÓRSKICH upływa z dniem 15.07.2000.

Konkurs obejmuje następujące dziedziny rękodzieła ludowego:

1. Malarstwo
2. Rzeźba, (rzeźba pełna i płaskorzeźba)
3. Wyroby z drewna /galanteria meblarska, jak np. półki, łóżniczki, solniczki itp.

Wyroby pamiątkarskie jak np. kasetki, ramki itp. Uwaga! Ten dział konkursu nie obejmuje zabawkarstwa oraz galanterii pamiątkarskiej jak np. wisiorki, laski, breloki itp.

4. Akcesoria do dekoracji wnętrz, np. sztuczne kwiaty, światełki, pająki itp.
5. Haft ręczny

Prace zgłoszone na konkurs muszą nawiązywać w sposób wyraźny do tradycji sztuki ludowej regionu /forma, materia, technika, wykonanie/ i nie mogą być kopiami eksponatów muzealnych lub wyrobów wcześniej publikowanych - np. wzory haftów z Burdy.

Prace należy nadsyłać na adres Miejskiego Ośrodka Kultury - Zamek, ul. Zamkowa 1, 34-200 Sucha Beskidzka.

Małopolski Ośrodek Kultury w Krakowie zaprasza wszystkich zainteresowanych do wzięcia udziału w Ogólnopolskim Konkursie Poetyckim **WENA 2000** pod hasłem **POEZJA JAKO PRZEŁOM**.

Podstawowym celem konkursu, w jego drugiej edycji, jest wskazanie na proces twórczy w poezji jako przełom jednostkowy i grupowy (percepcja twórcy - odtwórca) w wymiarze czasu i przestrzeni.

Organizatorzy konkursu sugerują następującą problematykę:

#### **Poezja jako przełom**

Ponadto:

**Szkie krytyczny dotyczący poezji współczesnej.**

Utwory nagrodzone i wyróżnione przez jury konkursowe zostaną opublikowane w tomiku pokonkursowym wydanym przez organizatorów.

#### **Terminy:**

1. Nadsyłanie prac przed dniem 30.06.2000r. (decyduje data stempla pocztowego)
2. Wyniki konkursu zostaną ogłoszone do 30.09.2000 r.
3. Oficjalne podsumowanie konkursu i wręczenie nagród odbędzie się w Krakowie do 11.11.2000 r.

Szczegółowy regulamin do wglądu w Miejskim Ośrodku Kultury - Zamek, przy ul. Zamkowej 1., tel. (033) 874-13-03, 874-22-59

Centrum Upowszechniania Kultury w Glucholazach zaprasza na II Ogólnopolski Festiwal Młodzieżowych Zespołów Muzycznych, który odbędzie się w Glucholazach w dniach od 30 czerwca do 2 lipca 2000 r.

Warunki uczestnictwa: wiek nieograniczony, zgłoszenie uczestnictwa wg załączonej karty zgłoszenia i załączoną taśmą lub CD z nagraniem (do 20 minut) repertuaru, na podstawie którego nastąpi komisyjna kwalifikacja udziału w festiwalu.

Termin zgłoszenia upływa 30 maja 2000.

Regulamin do wglądu w MOK - Zamek w Suchej Beskidzkiej.

KRAKOWSKIE STAROMIEJSKIE CENTRUM KULTURY I MŁODZIEŻY zaprasza do wzięcia udziału w Krakowskich Spotkaniach Zespołów Rockowych „PARTYTURA”, którego piąta edycja planowana jest na 16.06.2000 roku.

Konkurs ma na celu prezentację dorobku artystycznego uczestników, doskonalenie warsztatu technicznego młodych muzyków, a także inspirowanie i kształtowanie postawy świadomego i twórczego uczestnictwa w dorobku rodzimej kultury.

Ostateczny termin przysyłania zgłoszeń mija 5.06.2000 r.

Przesuchania konkursowe oraz ogłoszenie wyników odbędzie się w dniu 16.06 2000r o godz. 16.00.

Szczegółowy regulamin do wglądu w MOK - Zamek.





# VII ROWEROWY RAJD ZIEMI SUSKIEJ

## O PUCHAR BURMISTRZA MIASTA SUCHA BESKIDZKA



Rajd rozpoczął Dni Ziemi Suskiej, odbył się 30 kwietnia o godz. 10.00 na terenie zespołu zamkowo - parkowego oraz trasy rowerowej nr 1 - Jasień - Mała Pętla na długości 4 km.

Do udziału w rajdzie zgłosiło się 167 uczestników w 10 kategoriach wiekowych, wystartowało natomiast 166. A oto zwycięzcy rajdu /wg kategorii wiekowych/

### W kategorii do lat 5.

I miejsce: Kamil Surlas  
II miejsce: Marta Wawrzyniak  
III miejsce: Wojciech Handzlik

### W kategorii 6 - 8 lat

I miejsce: Michał Sroka  
II miejsce: Kacper Ceremuga  
III miejsce: Piotr Knap

### W kategorii 9 - 10 lat

I miejsce: Mateusz Kępa  
II miejsce: Dariusz Biskup  
III miejsce: Bartłomiej Dziedziec

### Kategoria dziewcząt 11 - 13 lat

I miejsce: Joanna Bogacz  
II miejsce: Teresa Knap  
III miejsce: Joanna Barzyczak

### Kategoria chłopców 11 - 13 lat

I miejsce: Mateusz Mrózek  
II miejsce: Mateusz Mielec  
III miejsce: Jakub Kubieniec

### Kategoria dziewcząt 14 - 16 lat

I miejsce: Dagmara Iciek  
II miejsce: Małgorzata Chudziak  
III miejsce: Gabriela Iwanek

### Kategoria chłopców 14 - 16 lat

I miejsce: Mateusz Kapała  
II miejsce: Sylwester Wątroba  
III miejsce: Dawid Knappek

### Kategoria młodzieży żeńskiej od 17 lat i wyżej

I miejsce: Dominika Rajska  
II miejsce: Katarzyna Głodniewicz

### Kategoria młodzieży męskiej od 17 lat i wyżej

I miejsce: Błażej Kapała  
II miejsce: Mariusz Rzeszółtko  
III miejsce: Marcin Wróbel

### Kategoria osób powyżej 40 lat

I miejsce: Stefan Sroka  
II miejsce: Andrzej Głodkiewicz  
III miejsce: Józef Koprzak

### Senior rajdu: Józef Koprzak

Fundatorzy pucharów i nagród:  
Urząd Miejski w Suchej Beskidzkiej

ZHP Komenda Hufca Ziemi Suskiej w Suchej B.

MOK - Zamek

MKKS Babia Góra w Suchej B.

LOK Zarząd Rejonowy w Suchej B.

LKS „Technik” w Suchej B.

Koło LOK przy LKS „Warta” w Zawoi

Wytwórnia Wędlin „SAS” w Białce

Piekarnia s.c Mazur M. Wągiel S. w Suchej Besk.

Wytwórnia wód „Jasień” w Suchej B.

### Puchary i nagrody wręczali:

Barbara Sochacka V- ce Przewodnicząca Rady Miasta w Suchej B., inż. Maria Mazur Urząd Miejski w Suchej B., mgr Andrzej Chaja LKS „Technik” w Suchej B., mgr Marek Bogacz Koło LOK przy LKS „Warta” w Zawoi, st. asp. szt. Józef Świętek Komenda Powiatowa Policji w Suchej, mgr Wiesław Kwak Dyrektor MOK - Zamek w Suchej B., hm. Janina Gruszczyńska Komendantka Hufca Ziemi Suskiej, mgr Franciszek Kowalówka Komandor VII Rajdu Rowerowego.

### Organizatorzy rajdu:

Urząd Miejski w Suchej Beskidzkiej

Komenda Powiatowa Policji

ZHP Komenda Hufca Ziemi Suskiej

Miejski Ośrodek Kultury - Zamek

LOK Zarząd Rejonowy

Jednostka Ratowniczo Gaśnicza Państwowej Straży Pożarnej

Miejsko - Kolejowy Klub Sportowy „Babia Góra”

LKS Technik

Powiatowe Zrzeszenie LZS

### Kierownictwo Rajdu:

Komandor rajdu - mgr Franciszek Kowalówka

Sędzia Główny - mgr Marek Kaliciak

Sędzia Techniczny - Józef Szklarczyk

Sędzia startowy (park) - mgr Witold Zajączek

Sekretarz - hm. Janina Gruszczyńska

Sekretarz - phm. Władysława Spyrzyńska

Kierownik Zabezpieczenia Tras - st. asp. szt. Józef Świętek

### Jury Rajdu:

Przewodniczący - mgr Franciszek Kowalówka

Członkowie - mgr Marek Kaliciak, Józef Szklarczyk, mgr Zdzisław Najder

### Biuro Zawodów:

hm. Janina Gruszczyńska, phm. Władysława Spyrzyńska

### Sędziowie:

mgr Danuta Zajączek, mgr Barbara Najder, mgr Anna Pochopeń, mgr Zuzanna Chaja, mgr Janina Kołacz, mgr Janusz Maciejowski, mgr Marek Bogacz, mgr Andrzej Chaja, mgr Tomasz Kulig

### Spiker rajdu:

mgr Teresa Kaliciak, mgr Kazimierz Masiuk

### Zabezpieczenie medyczne:

lek med. Janusz Lenartowicz, pielęg. Stanisława Surlas i Krystyna Zajda



#### Zabezpieczenie tras:

Komenda Powiatowa Policji w Suchej, Straż Miejska w Suchej  
Jednostka Ratowniczo Gaśnicza Państwowej Straży Pożarnej  
w Suchej B., Ochotnicza Straż Pożarna - Błądzonka w Suchej,  
ZHP Szczep Środowiskowy „Smocza Twierdza” w Suchej B.

Zabezpieczenie techniczne i obsługa KH ZHP Sucha Beskidzka  
hm Helena Kowalówka, phm Konrad Kowalówka, phm Edyta  
Głodniok, phm Piotr Głodniok, pdw Łukasz Mak, pdw Arka-  
diusz Odrowąż, pdw Maciej Głodniok

Organizatorzy rajdu dziękują wszystkim tym, którzy włączyli  
się w organizację i przeprowadzenie VII TRADYCYJNE-  
GO ROWEROWEGO RAJDU ZIEMI SUSKIEJ O  
PUCHAR BURMISTRZA MIASTA, zorganizowanego  
w ramach obchodów Dni Ziemi Suskiej 30. 04. 2000 r.

Sędzia główny mgr Marek Kaliciak  
Komandor Rajdu mgr Franciszek Kowalówka  
Sekretarz rajdu mgr Janina Gruszczyka

## Sucha i My na starej fotografii

Przedstawiając w „Kąciku stare fotografie” kolejne zdjęcia, pra-  
gnę aby czytelnicy znaleźli na nich siebie, swoich bliskich i krew-  
nych oraz znajomych. Aby odżyły wspomnienia dawnych lat, lat  
młodości zamieszczonych na zdjęciach osób. Przywołajmy  
w wyobraźni choć na chwilę epokę, która już minęła, ale wpłynęła  
na życie wówczas młodych ludzi i kształtowała rozwój miasta.

Pytanie dla czytelników: jakie sztuki teatralne odgrywają akto-  
rzy amatorzy, na poniższych zdjęciach.

Zdjęcia ze zbiorów archiwalnych Wiesława Boryczko.



Amatorski Zespół Teatralny w Suchej - 1932 r., na scenie m.in.: Józef  
Boryczko, Aleksander Krzeszowiak, Anna Kulig.



Dom Katolicki w Suchej, na scenie m.in.: Józef Boryczko, Maryla  
Szotarska, Michalina Szotarska

## Przedwojenne wspomnienia z Zawoi, dla miłośników psów

Nie do wiary, nawet dla profesjonalistów, będzie informacja  
o hodowli, jeszcze przed wojną, rasowych psów na naszym te-  
renie. Hodowla znajdowała się w Zawoi, wówczas na „końcu  
świata”, bo tak traktowano hodowlę psów rasowych poza dużymi  
ośrodkami miejskimi i dworami ziemiaństwa.



L. Metelska z seterami angielskimi.  
Zawoja-Markowa 1937 r.

Hodowlę prowadziła pani Ludmiła Metelska, która opuściwszy  
stolicę osiedliła się na krańcu południowej Polski, w Zawoi pod  
Babią Górą. Na Barańcowej rodzina Metelskich zakupiła grunt  
pod budowę domu i postawiła stylowy drewniano - kamienny dom.

Obecnie w domu wybudowanym przez rodzinę Metelskich mie-  
ści się Dyrekcja i Muzeum Babiogórskiego Parku Narodowego.

Ówczesny właściciel ziem suskich hrabia Tarnowski z który-  
mi Zawoja graniczyła, był miłośnikiem psów myśliwskich, co  
odzwierciedla wzruszający opis wyjazdu z zamku suskiego na  
polowanie, zawarte w książce Heleny Bobińskiej pt. „O szczę-  
śliwym chłopcu”.

Dla miłośników seterów angielskich cenna będzie wiadomość  
o przedwojennej znaczącej w kraju hodowli psów rasowych  
w Zawoi. Pierwsze informacje o hodowli Ludmiły Metelskiej  
spotykamy w czasopiśmie kynologicznym „Mój Pies” z 1936 r.  
Z komunikatu Klubu Setera Angielskiego w Polsce dowiadu-  
jemy się, że w Księdze Rejestracyjnej - Wykazie Przydomków  
zarejestrowano hodowlę seterów angielskich Ludmiły Metel-  
skiej - Zawoja 2 Podhale pod nazwą „Beskidy”.

Psy Ludmiły Metelskiej wygrywały wystawy również w sto-  
licy, a w 1936 r. suka Viry-Nice otrzymała złoty medal Towa-  
zystwa Hodowców Psów Myśliwskich i paterę Klubu Setera.

Miło odkurzyć historię hodowli seterów angielskich sprzed  
ponad 60 lat, kiedy to na tych terenach bory pełne były zwie-  
rzyny i żyli szczęśliwi ludzie hodujący te piękne psy.

Wiesław Boryczko

### Prima aprilis !!!

W „Ziemi Suskiej” nr 4/2000/57 z kwietnia br. zamieściliśmy  
artykuł pt. „Wielkie pokazy zwierząt egzotycznych i małych  
pokojowych”.

Jak zapewne większość naszych czytelników domyśliła się,  
był to żart „prima aprilisowy”. W przeciwnym razie wszelkie  
media działające na terenie miasta i województwa szeroko by  
tak atrakcyjny pokaz komentowały.

Z drugiej strony poddajemy pod rozważenie odpowiedzialnym i kom-  
petentnym instytucjom, aby chciały kontynuować ubiegłoro-  
czny pokaz „Psich Piękności”.

Redakcja.



## WIADOMOŚCI Z USC

W kwietniu 2000r. sporządzono:

- 92 akty urodzeń,
- w tym 10 aktów dotyczyło dzieci, których rodzicami są mieszkańcy Suchej Beskidzkiej,
- oraz 20 aktów zgonu,
- w tym 5 aktów dotyczyło mieszkańców naszego miasta.

### „Odszedł do Pana w ciszy i spokoju”

Słowa podziękowania za złożone wyrazy współczucia, pomoc w trudnych chwilach, intencje mszalne, złożone kwiaty, wieńce oraz liczny udział w uroczystości pogrzebowej

mojego męża **Śp. Włodzimierza Słotwińskiego,**

wszystkim bliskim znajomym i sąsiadom oraz organizacjom charytatywnym, Urzędowi Miasta w Suchej Beskidzkiej, LO w Suchej Beskidzkiej i przyjaciółom

składa pogrążona w smutku żona.



- 997 -

Prewencja Kryminalna KPP Sucha Beskidzka

## POLICJA - INFORMUJE - RADZI

### **Jak należy się zachować, gdy stwierdzimy brak dokumentów, pieniędzy lub innych własności?**

1. Należy udać się do najbliższej jednostki Policji i zgłosić utratę któregoś z dóbr. Zostanie sporządzony protokół w celu ustalenia okoliczności utraty dóbr.
2. W przypadku zgubienia kart kredytowych, czeków, należy natychmiastowo zgłosić ich zniknięcie do banku. W takiej sytuacji bank zobowiązany jest do zablokowania konta.
3. O faksie zgubienia prawa jazdy informujemy oświadczeniem instytucję, która ten dokument wydała. Po okresie trzech tygodni powinniśmy otrzymać nowy dokument „wtórnik”.
4. W przypadku utraty dowodu osobistego należy się zgłosić w najbliższym urzędzie gminy, gdzie otrzymamy zaświadczenie, którym możemy się posługiwać do czasu około jednego miesiąca. Następnie musimy wypełnić wniosek o wydanie nowego dokumentu dołączając trzy zdjęcia i opłatę skarbową w wysokości 10zł.
5. W podobny sposób postępujemy w sytuacji utraty paszportu. Jeżeli nastąpiło to w kraju, informujemy o tym fakcie organ wydający paszport, natomiast gdy sytuacja nastąpiła poza granicami kraju, zgłaszamy brak dokumentu w ambasadzie lub konsulacie. Otrzymamy wówczas dokument, który pozwoli nam bezpiecznie wrócić do kraju. W celu ponownego wydania paszportu zgłaszamy jego brak w Wydziale Paszportowym swojego miasta, wypełniamy ponownie druki paszportowe, dostarczamy zdjęcia i regulujemy opłatę za wydanie paszportu.

Zbliża się okres letniego wypoczynku, uważajmy więc szczególnie na nasze dokumenty, pieniądze, karty płatnicze, których utrata może nam przysporzyć wielu kłopotów. W przypadku kart płatniczych możemy utracić wszystkie zgromadzone na naszym koncie środki. Zadbajmy o dokumentację posiadanych na własność różnego rodzaju dóbr, ponieważ w dużej mierze ułatwi ich odnalezienie. Nie zapomnijmy o zabezpieczeniu swoich kosztowności w domu. Podczas wyjazdów wakacyjnych wspierajmy się po sąsiedzku nadzorem pozostawionych nieruchomości. Warto jest mieć wśród sąsiadów kogoś zaufanego, kto zadba, aby nasz dobytek nie stał się łatwym łupem dla złodzieja. Pieniądze najbezpieczniej jest ulokować w banku.

Gdy jednak zauważymy w naszym otoczeniu, że coś uległo zniszczeniu, coś budzi nasz niepokój, jeżeli stwierdzimy fakt kradzieży, włamania, wówczas starajmy się niczego nie dotykać, pozostawić wszystkie rzeczy na zastanym miejscu i jak najszybciej poinformować Policję. Policja ustawowo obowiązana jest do ochrony porządku i bezpieczeństwa ludzi ale działając w osamotnieniu bez pomocy społeczności lokalnej jej skuteczność przedłuża się w czasie.

## Alkohol a młodzież

Problemy wynikające z picia alkoholu przez młodzież stanowią obecnie jedną z najważniejszych kwestii społecznych. Zjawisko to ma istotny wpływ na poczucie bezpieczeństwa społecznego. Wzrasta liczba nieletnich nietrzeźwych sprawców przestępstw, wykroczeń ale również nieletnich nietrzeźwych ofiar. Przeprowadzone ankiety na grupach szkół średnich i podstawowych ujawniają ilości, gatunki wypijanego alkoholu, wiek, płeć, itp. Faktem jest, iż nasza młodzież coraz częściej sięga po alkohol. Konsumpcja alkoholu nasila się wśród dziewcząt głównie pijących piwo. Wzrósł procent 15 letnich dziewcząt, które upiły się piwem. Niestety rodzice, którzy są najbliższe dzieci i mają na nie największy wpływ o problemie alkoholizmu swoich dzieci dowiadują się na samym końcu.

Czy możemy taką sytuację przyjmować ze spokojem?

Dziecku należy dać swobodę, darzyć go zaufaniem ale tylko w sytuacji, gdy na to zasługuje. Należy zwrócić uwagę na co dajemy dzieciom nasze ciężko zapracowane pieniądze. Kto podaje naszym dzieciom alkohol: sprzedawca, właściciel lokalu. Dlatego przypominamy o respektowaniu Art. 208KK - Kto rozpija małoletniego dostarczając mu napój alkoholowy, ułatwiając jego spożycie lub nakłaniając go do spożycia takiego napoju, podlega grzywnie, karze ograniczenia wolności albo pozbawienia wolności do 2 lat.

Wszystkie dzieci i młodzież mają prawo do wzrastania w środowisku zabezpieczonym przed negatywnymi konsekwencjami picia alkoholu i powinny być chronione przed promowaniem napojów alkoholowych.

## Przemoc w rodzinie

Komenda Powiatowa Policji w Suchej Beskidzkiej w ciągu roku wielokrotnie interweniuje w rodzinach dotkniętych różnorodną formą przemocy. Dostrzegając powszechność tego zjawiska zostały wprowadzone od roku 1999 „Niebieskie Karty”. Składają się one z czterech kart: A, B, C, D. Karty A i B są wypełniane przez policję jako fakt zajścia przemocy, karta B może służyć jako dowód w procesie, karta C pełni funkcję informacyjną, natomiast karta D jest wyrazem prośby o pomoc.

Przemoc domowa jest problemem powszechnym, dotyczącą znaczną liczbę kobiet. Nie jest ona sprawą tylko natury



rodzinnej ale poważnym przestępstwem ściganym przez prawo. Za przemoc odpowiedzialny jest sprawca. Nie usprawiedliwiają jej żadne okoliczności (np. alkoholizm). Osoba poszkodowana może liczyć na specjalistyczną pomoc i interwencję, ale to ona decyduje kiedy i z jakiej pomocy chce skorzystać.

Przemocą jest wszystko, co czynione jest z myślą o zranieniu drugiego człowieka, mamy tu na myśli: przemoc fizyczną, psychiczną, seksualną, ekonomiczną, społeczną. Czy zdarza się, że ktoś w twojej rodzinie:

- obrzuca Cię obelgami lub poniża?
- traktuje Cię w sposób, który Cię rani?
- kontroluje wszystko co robisz, z kim się widzisz, gdzie chodzisz?
- nie pozwala Ci widywać się z rodziną lub bliskimi?
- zabiera Ci pieniądze, każe o nie prosić lub ich odmawia?
- zachowuje się tak, jakby przemoc nie była wielką sprawą, zaprzecza, że ją stosuje?
- popycha Cię, policzkuje, uderza, szarpie, grozi, że Cię zabije, zmusza do robienia rzeczy poniżających?

**To wszystko są przykłady przemocy!**

**Do dyspozycji osoby poszkodowanej jest:**

- „niebieska linia”: nr tel. 0-800-1200-02
- w każdym mieście lub gminie Pełnomocnicy ds. Przeciwdziałania Alkoholizmowi, Komisje Gminne, Opieki Społeczne, Centrum Pomocy Rodzinie, Świetlice Socjoterapeutyczne, Poradnie Odwykowe, Punkty Konsultacyjno-Informacyjne, najbliższa jednostka Policji, Szpital

Aby państwu przybliżyć problem pozwolimy sobie przytoczyć dane statystyczne z roku ubiegłego dotyczące całego powiatu suskiego. Na liczbę 912 interwencji domowych stwierdzono: 327 przypadków przemocy w rodzinie, gdzie 859 osób było poszkodowanych przez 328 sprawców przemocy, z których 291 było pod wpływem alkoholu, 135 sprawców zostało zatrzymanych do wytrzeźwienia. Należy pamiętać, iż te liczby są mocno zaniżone, gdyż nie każda kobieta wzywa Policję....

Policja apeluje do kobiet, dzieci, poszkodowanych w wyniku przemocy: Nie jesteście sami! Należy przerwać pasmo cierpienia, bólu, żyć normalnie, dać dzieciom szansę na spokojne dzieciństwo bez awantur!

opr. mł. asp. M Przerzywacz

Publikując nowe znaki drogowe wprowadzone Rozporządzeniem Ministrów Transportu i Gospodarki Morskiej oraz Spraw Wewnętrznych z dnia 21.06.1999 r. w sprawie znaków i sygnałów drogowych /Dz.U.58, poz.622/ dzisiaj chcemy Państwu przybliżyć znaki zakazu.

W kategorii znaków zakazu zostały wprowadzone dwa nowe znaki:



Rys. Zakaz wjazdu autobusów B-3a

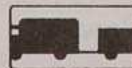


Rys. Stój pobor opłat

Wprowadzono także kilka nowych tabliczek do tej grupy znaków. Tabliczka taka umieszczona pod znakiem oznacza, że znak ten dotyczy tych pojazdów jakie pojazdy przedstawia symbol na tabliczce.



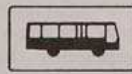
Rys. Tabliczka wskazująca ciągniki rolnicze T-23c



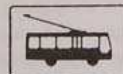
Rys. Tabliczka wskazująca pojazdy silnikowe z przyczepami T-23d



Rys. Tabliczka wskazująca pojazdy z przyczepą kempingową T-23e



Rys. Tabliczka wskazująca autobusy T-23f



Rys. Tabliczka wskazująca trolejbusy T-23g



Rys. Tabliczka wskazująca pojazdy z materiałami niebezpiecznymi T-23h



Rys. Tabliczka wskazująca pojazdy z materiałami wybuchowymi lub łatwo zapalnymi T-23i



Rys. Tabliczka wskazująca pojazdy z materiałami, które mogą skazie wodę T-23j



Rys. Tabliczka wskazująca motocykle T-23a



Rys. Tabliczka wskazująca samochody ciężarowe T-23b

Poniżej podajemy przykład wykorzystania dodatkowej tabliczki ze znakiem ograniczenia prędkości:



Rys. Ograniczenie prędkości pojazdów z materiałami niebezpiecznymi B-33 i T-23h

Niżej podana tabliczka może być umieszczona pod znakiem „zakaz zatrzymywania się” lub „zakaz postoju”, która wskazuje, że pozostawiony pojazd zostanie usunięty na koszt właściciela.



Rys. Tabliczka wskazująca, że pozostawiony pojazd zostanie usunięty na koszt właściciela T-24

Nastąpi istotna zmiana zakresu obowiązywania znaków dotyczących zatrzymywania i postoju /B-35, B-37, B-38/.

Zakazy wyrażone tymi znakami dotychczas obowiązują na obszarze zabudowanym tylko na jezdni, a poza obszarem zabudowanym także na poboczu.

Od 01 stycznia 2001 roku znaki dotyczące zatrzymywania i postoju będą obowiązywały na obszarze zabudowanym także na chodniku i poboczu. Nie będzie więc już dodatkowych tabliczek pod tymi znakami, które informują, że zakaz dotyczy także chodnika.

Zatrzymanie lub postój pojazdu na poboczu lub chodniku gdzie na odcinku drogi obowiązuje zakaz będzie możliwe tylko w miejscach specjalnie wydzielonych i odpowiednio oznakowanych. Nowa regulacja prawna będzie miała wyjątkowo istotne znaczenie praktyczne. Wprowadzenie jej jednak w życie wymagać będzie uporządkowania całej problematyki związanej z parkowaniem pojazdów.

opr. asp. Wojciech Fluder





Wiosna - pora roku, w której świat pięknieje, ludzie chcą być lepsi, wiele spraw wydaje się łatwiejszych i mimo odczuwania wiosennego zmęczenia widzę, że przy pracach w ogrodzie ono mija, ogarnia nas chęć zmiany, upiększania - bierzemy przykład z Pani Przyrody - tej wyrafinowanej estetyki. J. Sztudyn - jej umiemy do krótko:"

Słowik w śpiewie o mało nie wyzionie ducha,  
A róża, wdzięcznie główkę skłoniwszy, nie słucha  
Słowiku, raz posłuchaj róży  
Wonią się śpiewa ciszej, dłużej....."

### Ozdobne

przyspieszona vegetacja zachęca do wcześniejszych siewów i sadzenia, choć w niektórych rejonach przymrozki już poczyniły szkody. Warto jednak mieć włókninę, aby zabezpieczyć rośliny, jeśli będą zapowiadane przymrozki (bo dla czego rośliny mają cierpieć przez naszą niecierpliwość). Sazymy teraz rośliny wrażliwe na chłody: petunie, lobelie, szalwie, niecierpki, można wysiewać nasturcję, smagliczkę, orliki, gęsiówkę, jak zwykle zachęcam do wysiewu maciejki dającej latem niepowtarzalny zapach, a także aksamitkę, bo choć nie zdobi zapachem, to rozwesela kolorem.

Usuwanie przekwitłe tulipany aby nie zawiązywały nasion, bo to wpływa niekorzystnie na rozwój cebul, przycinamy krzewy po przekwitnięciu: tawuły wczesne, forsycje, wrzośce, migdałki, lilaki - ponieważ kwitną na pędach ubiegłorocznych, cięcie pobudza je do wzrostu, rozkrzewiania, a co za tym - do obfitego kwitnienia w roku przyszłym. Regularnie nawozimy wszystkie rośliny. Obecnie bardzo dużo jest nowości kwiatowych, ale cieszy mnie, że tak wróciła do łask fuksja, odkryta 300 lat temu w Ameryce Południowej i stamtąd przywieziona do Europy, nazwana przez Linneusza na cześć botanika i lekarza Leonarda Fuchsa. Była bardzo popularna w latach 30-tych. Jej zaletą jest długie kwitnienie, odporność na niekorzystne warunki uprawowe i atmosferyczne, nadaje się na stanowiska cieniste i słoneczne (długi dzień warunkuje wytworzenie pąków kwiatowych), choć nie lubi bardzo ostrego słońca. Potrzebuje żyznej, dobrze napowietrzanej gleby, systematycznego nawadniania, przewiewu - rośliny nie powinny się stykać w młodości (trochę się różni w tym względzie od ludzi), nawożenia płynnymi nawozami 0,1 - 0,3 % (1 do 3g litr wody). Aby uniknąć chorób glebowych po posadzeniu można ją podlewać środkiem grzybobójczym Previcur N 0,15%.

Z ciekawych nowości wymienię pnącza jednoroczne: Rodochiton o kwiatach fioletowo purpurowych, Tunbergię żółto kwitnącą, Asarinę - różowa i fioletowa, Mina - (wilec klapowy) o płomiennych kwiatach kwitnących do października, a z roślin kwaśnolubnych: modrzewnicę pospolitą, dabcę, gaulterię rozeslaną, pieris japoński, kiścień wawrzynkowy, kalmię szerokolistną.

### Sadownictwo

tu również zasilamy drzewa i krzewy mieszankami nawozowymi, truskawki tylko w przypadku słabego wzrostu lub pozostawienia na czwarty rok owocowania (nawozy: Azofoska, Frukus). Zabiegi ochronne to: zbieranie oprzędów z gąsienicami namiotnika jabłoniowego, zakładanie pułapek lepowych i feromonowych (wylapywanie bądź sygnalizacja pojawu owoc-

wek i owocnic), zbieranie i niszczenie pąków zaatakowanych przez kwieciaka jabłkowca, niszczenie kolonii mszyce na młodych pędach, jeśli zachodzi potrzeba zwalczamy choroby: parch, mączniak jabłoni, rak bakteryjny, drobna plamistość drzew pestkowych, szara pleśń truskawek i malin (został zarejestrowany nowy środek przeciw szarej pleśni: TELDOR o jednodniowej karencji), zamieranie pędów malin, opadlina liści porzeczek, rdza wejmutkowa, oraz szkodniki: mszyce, przedziorki, owocnice, owocówki miseczniki, skorupiki, pryszczarki. Czasem lepiej usunąć wrażliwe drzewo czy krzew i posadzić odporne na choroby niż stosować opryski chemiczne. Obecnie coraz więcej jest odmian odpornych czy tolerancyjnych na choroby.

### Warzywa

Można wysiewać cebulę na dymkę, buraki ćwikłowe, marchew, koper, fasolę, ogórki, wysadzamy rozsady warzyw ciepłolubnych - warto przykrywać je włókniną, o zaletach której pisałam poprzednio. Nawożenie pogłównie stosujemy po dobrym przyjęciu się roślin - po ok. 2 tygodniach lub gdy rośliny mają 2-3 liście właściwe (rozcieńczone gnojówki roślinne, gnojowice, bardzo dobry jest MIKROSOL U zawierający oprócz makro i mikroelementów krzeminkę koloidalną nadającą nawozowi ochronny charakter.

Pierwszego maja na dziedzińcu Zamku w Suchej Beskidzkiej odbyła się II Wystawa Ogrodnicza, w której uczestniczyło 36 wystawców. Uwagi dotyczące wystawy proszę kierować pod naszym adresem, bo mogą być dla nas cennymi wskazówkami przy jej organizacji w roku przyszłym, choć nie na wszystko mamy wpływ, np. ceny, pogoda - tu kto inny jest odpowiedzialny.

MODR Sucha Beskidzka  
Aleksandra Cholewka



fot. M. Lenart



fot. M. Lenart



## POWIATOWE IGRZYSKA MŁODZIEŻY SZKOLNEJ

### Sztafetowe Biegi Przelajowe

#### Dziewczęta - dystans 8 x 800 m

1. SP 1 Budzów	29.32,0
2. SP 1 Sucha Beskidzka	29.44,5
3. SP 2 Stryszawa	30.02,5
4. SP 1 Skawica	30.31,0
5. SP Bystra	31.46,0

Zwycięski zespół wystąpił w następującym składzie: Paulina Sabała, Sylwia Goryl, Katarzyna Frosztega, Natalia Sałapat, Magda Rymarczyk, Sabina Gierat, Justyna Goryl, Monika Kozłowska. Opiekunem sztafety był inż. Andrzej Prorok.

#### Chłopcy - dystans 8 x 1000 m

1. SP 2 Stryszawa	30.49,0
2. SP 1 Zawoja	31.12,5
3. SP 1 Sucha Beskidzka	31.29,5
4. SP 1 Bieńkówka	33.20,5
5. SP Bystra	33.48,0

Zwycięska sztafeta biegła w następującym składzie: Bartłomiej Surma, Łukasz Barzycki, Wojciech Kłapyta, Jarosław Kubasiak, Andrzej Zachura, Rafał Magiera, Michał Pochopień, Piotr Sarlej. Opiekunem zespołu był mgr Rafał Kukla.

### Czwórbój lekkoatletyczny

#### Dziewczęta:

1. SP 2 Stryszawa	1154 pkt.
2. SP 1 Sucha Beskidzka	924 pkt.
3. SP 1 Sidzina	771 pkt.
4. SP Zembrzyce	752 pkt.
5. SP Jachówka	690 pkt.
6. SP 1 Maków Podhalański	631 pkt.

Drużyna SP 2 Stryszawa startowała w następującym składzie: Anna Bury, Katarzyna Trzop, Sylwia Buba, Barbara Grajny, Barbara Barzycka, Diana Mikłusiak. Opiekunem zespołu był mgr Rafał Kukla.

#### Chłopcy:

1. SP 1 Sucha Beskidzka	808 pkt.
2. SP Jachówka	693 pkt.
3. SP Zembrzyce	669 pkt.
4. SP Bystra	647 pkt.
5. SP 2 Maków Podhalański	541 pkt.

Zwycięski zespół występował w składzie: Bartłomiej Leśniakiewicz, Maciej Sumera, Piotr Mikołajek, Piotr Miszczak, Marcin Paleczny, Rafał Ziemiarek. Opiekunem drużyny był mgr Tomasz Kulig.

## GIMNAZJADA MŁODZIEŻY SZKOLNEJ

### Sztafetowe Biegi Przelajowe

#### Dziewczęta - dystans 10 x 800 m

1. Gimnazjum Sucha Beskidzka	36.01,0
2. Gimnazjum Stryszawa	36.30,5
3. Gimnazjum Skawica	37.49,5
4. SP 1 Budzów	38.49,0
5. Gimnazjum Bystra	39.00,5

Zwycięska drużyna biegła w składzie: Klaudia Kocjan, Monika Mikołajek, Anna Chorąży, Anna Polak, Monika Kąkol, Agnieszka Semik, Katarzyna Bargiel, Klaudia Semik, Edyta Sękaz, Klaudia Kubowicz. Opiekunem sztafety była mgr Danuta Zajączek.

#### Chłopcy - dystans 10 x 1000 m

1. SP 1 Sucha Beskidzka	34.47,5
2. Gimnazjum Stryszawa	36.15,0
3. SP 1 Zawoja	37.02,5
4. SP Bystra	37.09,0
5. SP 1 Bieńkówka	38.06,5

Sztafeta SP 1 w Suchej Beskidzkiej wystąpiła w składzie: Artur Wągiel, Tomasz Żurek, Marcin Stanaszek, Roger Wandas, Krzysztof Tokarz, Krzysztof Bachula, Jakub Szklarczyk, Robert Kościelniak, Łukasz Mika, Tomasz Spannbauer. Opiekunem zespołu był mgr Marek Kaliciak.

### Szkolna Liga Lekkoatletyczna

#### Dziewczęta

##### 100 m

1. Agnieszka Mirocha	Gimnazjum Zembrzyce	14,9
2. Katarzyna Zemlik	Gimnazjum Zembrzyce	15,1
3. Ewa Brańka	Gimnazjum Zembrzyce	15,3

##### 300 m

1. Anna Pilarczyk	Gim. Tarnawa Dolna	52,1
2. Beata Mak	SP 1 Sucha Besk.	53,2
3. Katarzyna Bargiel	Gim. Sucha Besk.	53,6

##### 600 m

1. Anna Chorąży	Gim. Sucha Besk.	1.54,9
2. Sabina Mirocha	Gim. Zembrzyce	1.56,2
3. Sylwia Hruby	Gim. Sucha Besk.	2.00,5

##### Skok w dal

1. Klaudia Kubowicz	Gim. Sucha Besk.	4,46
2. Renata Kulak	SP 1 Sucha Besk.	4,00
3. Maria Filuś	Gimnazjum Budzów	3,44

##### Pchnięcie kulą 3 kg

1. Monika Ziemiarek	SP 1 Sucha Besk.	10,00
2. Barbara Chowaniec	SP Zembrzyce	8,49
3. Marzena Kubiela	SP 1 Sucha Besk.	8,12



**Sztafeta 4 x 100 m**

1. Gimnazjum Zembrzyce	59,1
2. SP 1 Sucha Beskidzka	62,3

**Drużynowo** sklasyfikowano tylko jedną szkołę: Gimnazjum Budzów.

**Chłopcy**

**100 m**

1. Wojciech Borys	Gim. Tarnawa Dolna	14,2
2. Jarosław Nieciąg	Gimnazjum Budzów	14,8
3. Grzegorz Pająk	Gimnazjum Budzów	14,9

**300 m**

1. Marek Polak	SP Zembrzyce	45,0
2. Jakub Szklarczyk	SP 1 Sucha Besk.	45,9
3. Krzysztof Bachula	SP 1 Sucha Besk.	46,8

**1000 m**

1. Tomasz Spannbauer	SP 1 Sucha Besk.	2.56,9
2. Robert Fronczak	SP 1 Sucha Besk.	3.14,7
3. Kewin Sumera	Gim. Sucha Besk.	3.16,8

**Skok w dal**

1. Tomasz Żurek	SP 1 Sucha Besk.	5,20
2. Mateusz Hyciek	SP 2 Sucha Besk.	4,88
3. Piotr Danek	SP Zembrzyce	4,60

**Pchnięcie kulą 5 kg**

1. Krzysztof Grochot	Gim. Zembrzyce	9,13
2. Piotr Bartkowski	SP Zembrzyce	9,10
3. Marcin Sitarz	SP Tarnawa Dolna	9,08

**Sztafeta 4 x 100 m**

1. SP Zembrzyce	57,4
-----------------	------

**Drużynowo** sklasyfikowano tylko jedną szkołę: Gimnazjum Budzów.

**LICEALIADA MŁODZIEŻY SZKOLNEJ**

**Indywidualne Biegi Przelajowe**

**Dziewczęta - rocznik 1980-1982**

1. Marta Chaja	LO Sucha Beskidzka	3.43,0
2. Anna Małysiak	LO Sucha Beskidzka	3.47,1
3. Marzena Nosal	ZSZ im. W. Witosa	3.56,6
4. Ewa Pająk	ZSZ im. W. Witosa	3.59,2
5. Karolina Rusin	LO Sucha Beskidzka	3.59,5

**Dziewczęta - rocznik 1983 i mł.**

1. Katarzyna Haleńska	LO Sucha Beskidzka	3.53,5
2. Katarzyna Menkała	ZSZ im. W. Witosa	3.54,8

3. Sabina Mirocha	LO Sucha Beskidzka	3.56,9
4. Monika Pilch	ZSZ im. W. Witosa	3.59,2
5. Monika Nosal	ZSZ im. W. Witosa	4.00,1

**Chłopcy - rocznik 1980-1982**

1. Tomasz Miśkowiec	LO Sucha Besk.	6.30,0
2. Marcin Karas	LO Sucha Besk.	6.42,2
3. Tomasz Gębała	LO Sucha Besk.	7.11,5
4. Bartłomiej Kubieniec	LO Sucha Besk.	7.15,3
5. Mateusz Kołacz	ZSZ im. W. Goetla	7.19,4

**Chłopcy - rocznik 1983 i mł.**

1. Paweł Chowaniak	ZSZ im. W. Goetla	7.00,2
2. Paweł Pacyga	ZSZ im. W. Witosa	7.03,1
3. Euzebiusz Lurka	ZSZ im. W. Goetla	7.03,5
4. Dariusz Baraniak	LO Sucha Besk.	7.04,2
5. Paweł Żurek	LO Sucha Besk.	7.08,6

(M. Leś.)

**RYCERZE  
ZIELONEGO STOŁU**

2 maja 2000 r. w salach restauracji „Kasper Suski” na zamku w Suchej Beskidzkiej odbyła się ostatnia, piąta tura Turnieju Brydżowego „Sucha 2000”, połączona z rozdaniem nagród dla najlepszych zespołów. „Rycerze Zielonego Stołu” spotykali się w tym miejscu pięciokrotnie co tydzień od 4 kwietnia. W zmaganiach wzięło udział w sumie 20 par - nie tylko z Suchej, ale także m.in. z Rabki, Zakopanego, Jordanova, Makowa Podhalańskiego i Zawoi. Honorowy patronat nad imprezą objął p. Zdzisław Najder, Przewodniczący Rady Powiatu Suskiego.

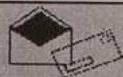
Po podsumowaniu rezultatów wszystkich etapów turnieju zwyciężcą okazała się para p. Piszczek - p. Maciaszek z Jordanova, która wyprzedziła p. Prusaka i p. Łącznego z Rabki oraz p. Brożonę i p. Kaletę z Suchej. Dalsze miejsca zajęli: IV - rodzinna para pp. Borowy z Makowa, V - p. Maciejowski - p. Witkowski (Sucha Beskidzka), VI - p. Rozenko - p. Wieczorkowski (Rabka).

*- Zakończony właśnie turniej był bardzo udaną imprezą - mówi Ireneusz Witkowski, który wraz z Januszem Maciejowskim zajmował się organizacją turnieju. - Wszyscy uczestnicy już zapowiedzieli swój udział w kolejnych jej edycjach. Mamy również nadzieję, że następnym razem będzie nas jeszcze więcej, zapraszamy bowiem do udziału w zawodach wszystkich amatorów „zielonego stolika” ze Suchej i okolic !.*

Organizatorzy serdecznie dziękują fundatorom nagród, wśród których znaleźli się: „SAVIA” reprezentowana przez p. Mariana Pasierbka, dyrektora DT „Harnaś”, p. Mieczysław Zajac, właściciel firmy „ZARUS”, p. Bogdan Witosiński, właściciel firmy „CATTABRIGA”, p. Wiesław Sroka, p. Tomasz Indeka i p. Roman Wróbel. Osobne podziękowania, za wspaniałe przyjęcie uczestników turnieju należą się pp. Barbarze Jaglarz, Ewie Nowacek i Magdalenie Kachel - właścicielkom „Kaspra Suskiego”.

(M. Leś.)





## LISTY DO REDAKCJI

Podczas lektury monografii „Sucha Beskidzka” na stronie 429 tego dzieła natrafiłem na zdanie, które uznałem za co najmniej niedopatrzenie. Chodzi o fragment dotyczący zakupu dzwonu „z dochodów za przedstawienia *Misterium pasyjne*”, przygotowanego przez sekcję artystyczną przy Chórze parafialnym prowadzonym przez Adama Gaździckiego.”

Zakładam, że tak Autor cytowanego rozdziału, jak i Recenzent całości orientują się, co w potocznym tego słowa znaczeniu oraz w praktyce określa się terminem „prowadzenie Chóru” i jakie są do tego potrzebne kwalifikacje. Otóż śp. Adam Gaździcki, jakkolwiek bardzo zaangażowany w działalność tego zespołu, Chóru jako takiego prowadzić jednak nie mógł, gdyż - lapidaryzując - po prostu nie znał się na nutach. Był tylko członkiem Chóru (4-ro gł.) i śpiewał w tenorach.

Władysław Misiewicz  
prowadzący tenże Chór parafialny w latach 1958-71

Na marginesie: *Misterium pasyjne* wystawiane pierwotnie w zamku, wobec sprzeciwu Konserwatora zostało przeniesione do starego kościoła i tam wystawiane było w latach 1959-61. Następnie, w ramach nasilającej się walki z Kościołem, w 1962 r. zostało zakazane.



# AKCJA LETNIA - 2000

**KOLONIE  
WZASY**

w miejscowości  
**MIELNO - UNIEŚCIE**  
woj. Zachodnio - Pomorskie

ORGANIZUJE  
ZHP KOMENDA HUFCA ZIEMI SUSKIEJ  
34-200 SUCHA BESKIDZKA (STADION)  
TEL./FAX (033) 874-27-09

Miejska Biblioteka Publiczna  
w Suchoj Beskidzkiej

w sezonie letnim  
od 01.07.2000 do 31.08.2000

### zaprasza

poniedziałki	-	od 9.00 do 17.00
wtorki	-	„-“
środy	-	„-“
piątki	-	„-“
soboty	-	od 8.00 do 14.00
czwartki	-	nieczynne

## Muzeum - Izba Regionalna

Towarzystwa Miłośników Ziemi Suskiej

„Domek Ogrodnika” / dojdzie przez park zamkowy/

zaprasza w sezonie od 15.05. do 15.10. 2000

czwartek	-	9.00 - 15.00
piątek	-	9.00 - 17.00
sobota	-	10.00 - 16.00

## GABINET LEKARSKI

CHOROBY TARCZYCY,  
OTYŁOŚĆ, MENOPAUAZA

Dr n.med. Agata WALIGÓRSKA  
SPECJALISTA ENDOKRYNOLOG

przyjmuje w każdą sobotę  
w godzinach 11.30-12.30  
Sucha Beskidzka ul. M. Konopnickiej 13  
tel. 874 31 04

## NIERUCHOMOŚCI

wycena - kupno - sprzedaż - wynajem  
**HANUSZEWSKA - KOMINKO**

Sprzedam budynek w centrum Suchoj Beskidzkiej /Rynek, po remoncie kapitalnym, 80 m2 powierzchni handlowej o wysokim standardzie.  
Cena: 150 tys. zł.

Sprzedam działki w Suchoj Beskidzkiej:

Budowlane:		
1. ul. Bat. Chłopskich	-	900 m <sup>2</sup> 27 zł./m <sup>2</sup>
2. ul. Zamkowa	-	1500 m <sup>2</sup> 23 zł./m <sup>2</sup>
3. ul. Mickiewicza	-	590 m <sup>2</sup> 25 zł./m <sup>2</sup>
4. ul. Zasepnica	-	2500 m <sup>2</sup> - 15 zł./m <sup>2</sup>

Pod działalność gospodarczą:		
1. ul. Zamkowa	-	2180 m <sup>2</sup> - 23 zł./m <sup>2</sup>
2. Droga Krajowa	-	3300 m <sup>2</sup> - 43 zł./m <sup>2</sup>
3. Droga Krajowa	-	6100 m <sup>2</sup> - 15 zł./m <sup>2</sup>

34-200 SUCHA BESKIDZKA, ul. RYNEK 20,  
tel. (033) 874-37-03, tel./fax (033) 874-36-48

Okna i drzwi z PCV i Aluminium  
w systemie IDEAL INTERTEC 2000  
oraz nowość w systemie „SALAMANDER”

**CENY FABRYCZNE  
SPRZEDAŻ RATALNA**



BIURO HANDLOWE:  
SUCHA BESKIDZKA,  
ul. Mickiewicza 83 (obok Szkoły Podst. nr 2)  
tel. 0 - 33/ 87-44-155  
0 - 606 32-98-44



**ZIEMIA  
SUSKA 17**

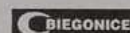


# BUDOMAT<sup>®</sup> S.C.

## SKŁAD MATERIAŁÓW BUDOWLANYCH



34-200 SUCHA BESKIDZKA  
UL. BENIOWSKIEGO 1  
TEL. 874-16-34 (do 17.00)



### OFERUJE

### MATERIAŁY BUDOWLANE ZNANYCH PRODUCENTÓW PO ATRAKCYJNYCH CENACH

CEMENT 250 - OD 192,60 ZŁ ZA TONĘ

CEMENT 350 - OD 245,50 ZŁ ZA TONĘ

WAPNO TRZUSKAWICA - 270 ZŁ ZA TONĘ

CEGLA PEŁNA - OD 0,48 ZŁ ZA SZT.

PUSTAK MAX - OD 2,15 ZŁ ZA SZT.

CEGLA MODULARNA - 1,58 ZŁ ZA SZT.

PUSTAK ALFA - 2,88 ZŁ ZA SZT.

1/2 ALFA - 1,72 ZŁ ZA SZT.

WEŁNA MINERALNA 60/50 - 5,59 ZŁ ZA M<sup>2</sup>

UNI-MATA 150 - 10,31 ZŁ ZA M<sup>2</sup>

STYROPIAN - OD 98,44 ZŁ ZA M<sup>3</sup>

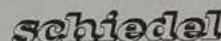
PLYTA GIPSOWA 12,5 MM - OD 12,71 ZŁ ZA SZT.

PANELE ŚCIENNE - 11,00 ZŁ ZA M<sup>2</sup>

OKNA VELUX, FAKRO, GRYBÓW W CENIE PRODUCENTA

FARBY, LAKIERY, AKCESORIA, UBRANIA ROBOCZE

ADDIMENT PŁYN MROZOODPORNY - 8,08 ZA KG



### ZAPRASZAMY

OD PONIEDZIAŁKU DO PIĄTKU W GODZ. 7.00 - 17.00

W SOBOTĘ W GODZ. 7.00 - 13.00

DYSPONUJEMY TRANSPORTEM NA ŻYCZENIE KLIENTA

18 ZIEMIA  
SUSKA

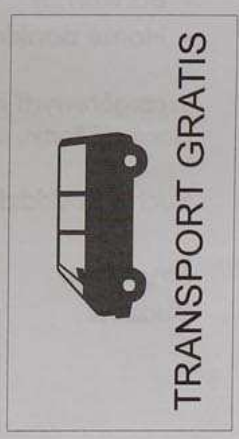




Sucha Beskidzka  
D.H. "Juhas" I piętro  
tel.fax (033) 874-17-08



PUNKT SPRZEDAŻY  
TAKŻE:  
SKAWINA, ul. RYNEK 11  
tel. (0-12) 276-18-04  
fax (0-12) 276-56-42



**PRALKI, LODÓWKI,  
I SPRZĘT AGD DO ZABUDOWY  
TELEWIZORY, WIEŻE,  
ZESTAWY SATELITARNE,  
KOSIARKI SPALINOWE I ELEKTRYCZNE**

**MONTAŻ I SPRZEDAŻ WIZJI TV**

Do każdego zakupionego sprzętu  
dodajemy upominki od Firmy

**NAJKORZYSTNIEJSZY SYSTEM RATALNY !**

- do 5.500 zł 0% pierwszej wpłaty

**ZOSTAŃ NASZYM STAŁYM KLIENTEM**  
REALIZUJEMY ZAMÓWIENIA TELEFONICZNE





**BANK SPÓŁDZIELCZY  
W SUCHEJ BESKIDZKIEJ  
UL. PIŁSUDSKIEGO 5**



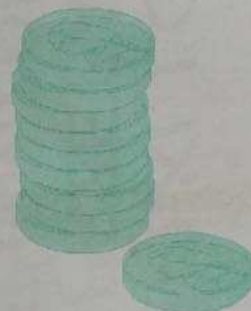
ZAPRASZA DO SKORZYSTANIA  
W OKRESIE OD 15 MARCA 2000 R. DO 15 GRUDNIA 2000 R.  
**Z KREDYTU GOTÓWKOWEGO „WIOSNA-JESIEŃ” :**

- \* kwota kredytu do **10.000,-zł**
- \* oprocentowanie kredytu **10,29 %**
- \* okres kredytowania do **12 miesięcy**
- \* **prowidzja** dla banku **1,5 %** od kwoty udzielonego kredytu



ZACHĘCA DO LOKOWANIA **OSZCZĘDNOŚCI** :

- \* lokata terminowa 3 miesięczna - od 13,10 % - 13,50 %
- \* lokata terminowa 6 miesięczna - od 13,40 % - 13,85 %
- \* lokata terminowa 12 miesięczna - od 13,90 % - 14,40 %  
(oprocentowanie w stosunku rocznym)



Dogodną formą oszczędzania jest posiadanie rachunku  
oszczędnościowo - rozliczeniowego (ROR - konto osobiste) :

- oprocentowanie środków **9,5 %** ( w stosunku rocznym )
- możliwość korzystania z kredytu w ROR **19 %** ( w stosunku rocznym )
- możliwość dokonywania wypłat z ROR przy użyciu bankomatowej karty płatniczej „DUET”

Bank proponuje usługi:

- Bankomat
- Home banking

Szczegółowych informacji udzielają  
placówki Banku Spółdzielczego :

- Sucha Beskidzka - tel. 874-20-26,  
- tel. 874-21-13,
- Stryżawa - tel. 874-73-22,
- Budzów - tel. 874-00-15



Pismo samorządu terytorialnego Suchej Beskidzkiej.

Wydawca: Rada Miejska w Suchej Beskidzkiej Redakcja: Wojciech Żak ( red. nac. ),  
Maria Lenart ( sekretarz red. ), Kazimierz Masiuk , Helena Małyśiak , Ewa Pochopień.  
Adres red.: 34 200 Sucha Beskidzka ul. J. Piłsudskiego 23 ( Miejska Bibl. Publ. ) tel. 74 22 47

Materiałów niezamówionych redakcja nie zwraca , zastrzega sobie prawo skracania artykułów i korespondencji  
oraz opatrywania ich własnymi tytułami. Za treść ogłoszeń i reklam redakcja nie bierze odpowiedzialności.

**Drukarnia** SCAL

34-100 Wadowice, Tomice 145.  
tel./fax (0-33) 873-71-59