

Siwiec Andrzej: *Życzenia świąteczne.* „MS Ziemia Suska”. 2000, nr 4/2000, s. 1.

Brak podpisu: *22 kwietnia - Dzień Ziemi.* „MS Ziemia Suska”. 2000, nr 4/2000, s. 1.

Brak podpisu: *W numerze m. in.* „MS Ziemia Suska”. 2000, nr 4/2000, s. 1.

M. L.: *Z rewizytą w Twardoszynie.* „MS Ziemia Suska”. 2000, nr 4/2000, s. 1/6.

Bez podpisu: *Naukowa, kulturalna, i europejska wiosna „ Roku Millenijnego 2000 w LO”.* „MS Ziemia Suska”. 2000, nr 4/2000, s. 1/14/15/16/17.

Bez podpisu: *Wiadomości z Ratusza.* „MS Ziemia Suska”. 2000, nr 4/2000, s. 2/3.

Bez podpisu: *Harmonogram dyżurów radnych 2000r.* „MS Ziemia Suska”. 2000, nr 4/2000, s. 3.

Redakcja: *Życzenia świąteczne.* „MS Ziemia Suska”. 2000, nr 4/2000, s. 3.

Towarzystwo Opieki nad Zwierzętami: *Życzenia świąteczne.* „MS Ziemia Suska”. 2000, nr 4/2000, s. 3.

Bez podpisu: *Małopolska Lista Szans.* „MS Ziemia Suska”. 2000, nr 4/2000, s. 4.

Bez podpisu: *Ogłoszenie.* „MS Ziemia Suska”. 2000, nr 4/2000, s. 4.

Bez podpisu: *Informacja o stanie i strukturze bezrobocia w Suchej Beskidzkiej za rok 1999.* „MS Ziemia Suska”. 2000, nr 4/2000, s. 5.

Szczeńsiak Alojzy: *Owocna współpraca zagraniczna.* „MS Ziemia Suska”. 2000, nr 4/2000, s. 6.

Bez podpisu: *Ogłoszenie o otwarciu klubu „ Stara Zbrojownia”.* „MS Ziemia Suska”. 2000, nr 4/2000, s. 6.

Maciejowska L.: *Co słycać u najmłodszych w jedynce.* „MS Ziemia Suska”. 2000, nr 4/2000, s. 7.

P.K.: *Informacja o Społecznym Gimnazjum i Społecznej Szkole Podstawowej w Suchej Beskidzkiej przy ul. Mickiewicza 9.* „MS Ziemia Suska”. 2000, nr 4/2000, s. 7.

Lenart M.: *Turniej wiedzy o bezpieczeństwie w ruchu drogowym rozstrzygnięty!!!.* „MS Ziemia Suska”. 2000, nr 4/2000, s. 8.

Lenart M.: *Motoryzacyjna rywalizacja szkół średnich.* „MS Ziemia Suska”. 2000, nr 4/2000, s. 8/9.

Bez podpisu: *Ogłoszenie.* „MS Ziemia Suska”. 2000, nr 4/2000, s. 9.

Burmistrz Miasta: *Na ślubnym kobiercu.* „MS Ziemia Suska”. 2000, nr 4/2000, s. 10.

Bez podpisu: *Wiadomości z USC.* „MS Ziemia Suska”. 2000, nr 4/2000, s. 10.

Fluder W.: *Statystyki.* „MS Ziemia Suska”. 2000, nr 4/2000, s. 10.

Przerzywacz M.: *997 Program prewencyjny bezpieczne dziecko.* „MS Ziemia Suska”. 2000, nr 4/2000, s. 10.

Biel Dariusz: *Kierowco strzeż się rozboju na drodze!.* „MS Ziemia Suska”. 2000, nr 4/2000, s. 10/11

Komenda Powiatowa PSP w Suchej Beskidzkiej: *998.* „MS Ziemia Suska”. 2000, nr 4/2000, s. 11.

Brak podpisu: *Stefania Kapłanowa 1915- 2000.* „MS Ziemia Suska”. 2000, nr 4/2000, s. 12/13.

Małyśiak Helena: *Ekoturystyki klucz zachodni.* „MS Ziemia Suska”. 2000, nr 4/2000, s. 18/19.

Bez podpisu: *X Krakowski Salon Turystyczny Lato 2000.* „MS Ziemia Suska”. 2000, nr 4/2000, s. 20.

MOK: *Ogłoszenia.* „MS Ziemia Suska”. 2000, nr 4/2000, s. 20/21.

Steczek Kazimierz: *Koń w pieczęci”.* „MS Ziemia Suska”. 2000, nr 4/2000, s. 22.

Bez podpisu: *Konkurs historyczny.* „MS Ziemia Suska”. 2000, nr 4/2000, s. 22.

MaK: *Następcy Robin Hooda w Suchej Beskidzkiej.* „MS Ziemia Suska”. 2000, nr 4/2000, s. 23.

Kowalówka Franciszek: *Wyjątki z regulaminu VII Rowerowy Rajd Ziemi Suskiej.* „MS Ziemia Suska”. 2000, nr 4/2000, s. 23/24.

Cholewka Aleksandra: *Porady działkowe.* „MS Ziemia Suska”. 2000, nr 4/2000, s. 24.

Bez podpisu: *Ogłoszenie Dni Ziemi Suskiej 2000.* „MS Ziemia Suska”. 2000, nr 4/2000, s. 24.

Leś. M.: *Igrzyska Młodzieży szkolnej szkół podstawowych, Gimnazjada młodzieży szkolnej.* „MS Ziemia Suska”. 2000, nr 4/2000, s. 25.

Boryczko Wiesław: *Wyścigi psów zaprzęgowych.* „MS Ziemia Suska”. 2000, nr 4/2000, s. 26.

Bez podpisu: *Sprostowanie.* „MS Ziemia Suska”. 2000, nr 4/2000, s. 26.

W.B.: *Wielkie pokazy zwierząt egzotycznych i małych pokojowych.* „MS Ziemia Suska”. 2000, nr 4/2000, s. 26/27.

Upominek: *Ogłoszenie.* „MS Ziemia Suska”. 2000, nr 4/2000, s. 28.

Nieruchomości: *Ogłoszenie.* „MS Ziemia Suska”. 2000, nr 4/2000, s. 28.

BHP: *Ogłoszenie.* „MS Ziemia Suska”. 2000, nr 4/2000, s. 28.

Okna i drzwi z PCV i Aluminium: *Ogłoszenie.* „MS Ziemia Suska”. 2000, nr 4/2000, s. 28.

Oferta!: *Ogłoszenie.* „MS Ziemia Suska”. 2000, nr 4/2000, s. 28.

Unilex: *Ogłoszenie.* „MS Ziemia Suska”. 2000, nr 4/2000, s. 29.

Budomat: *Ogłoszenie.* „MS Ziemia Suska”. 2000, nr 4/2000, s. 30.

FH Standard: *Ogłoszenie.* „MS Ziemia Suska”. 2000, nr 4/2000, s. 31.

Bank Spółdzielczy: *Ogłoszenie.* „MS Ziemia Suska”. 2000, nr 4/2000, s. 32.



ZIEMIA SUSKA

MIESIĘCZNIK SAMORZĄDOWY

NR 4/2000 (57) ISSN 1425 087 X

Rok VI

kwiecień 2000 r.

Cena 1,50 zł

Nr rejestru 169

Wesołych Świąt



*Szanownym Mieszkańcom
z okazji Świąt Wielkanocnych
życzę dużo radości, zdrowia, szczęścia
oraz wszelkiej pomyślności.*

Andrzej Siwiec
Burmistrz Miasta

22 kwietnia - Dzień Ziemi



w numerze m.in.:

- program "Dni Ziemi Suskiej",
- regulamin Rajdu Rowerowego

Z REWIZYTĄ W TWARDOSZYNIE

W dniu 4 kwietnia, pod przewodnictwem Burmistrza Andrzeja Siwca przebywali w Twardoszynie na Słowacji zaproszeni przez tamtejsze władze samorządowe dyrektorzy suskich szkół średnich, szkoły podstawowej i gimnazjum. W zaprzyjaźnionym z naszym miastem Twardoszynie naszą delegację gościli dyrektorzy placówek oświatowych oraz władze samorządowe miasta i powiatu. Primator Ivan Šaško i Burmistrz Andrzej Siwiec nawiązali do spotkania, które miało miejsce w lutym w Suchej Beskidzkiej, na którym nakreślono główne kierunki współpracy dzieci i młodzieży szkół słowackich i polskich. Burmistrzowie wyrazili nadzieję, że obecne spotkanie pozwoli uszczegółowić współpracę polsko - słowacką na szczeblu oświaty.

rd. na str. 6



NAUKOWA, KULTURALNA I EUROPEJSKA WIOSNA „ROKU MILLENIJNEGO 2000 W ŁO”

Naukowo, kulturalnie i europejsko zaczęła się wiosna „Roku Millenijnego 2000” w suskim liceum ogólnokształcącym. NAUKOWA - ponieważ odkąd liceum istnieje, wiosna kojarzy się z intensywną nauką do egzaminu dojrzałości i pracami związanymi z jego przygotowaniem. Wysiłek nauczycieli i uczniów przeszedł do formy najintensywniejszej. Jego pierwszym etapem jest tzw. matura próbna.

rd. na str. 14

Wiadomości z Ratusza

Kolejna XVI Sesja Rady Miejskiej w Suchej Beskidzkiej odbyła się 29 marca 2000 roku. Zgodnie z porządkiem obrad omówiono m.in. następujące zagadnienia i tematy:

- informacja o postępie prac badawczych w otworze Jachówka K 2 na osiedlu Bładzonka
- przyjęcie regulaminu konkursu na stanowisko Dyrektora Miejskiej Młodzieżowej Świetlicy Profilaktycznej i powołanie Komisji Konkursowej,
- zmiana uchwały dotyczącej zasad zapewniania warunków organizacyjnych i technicznych ochrony środowiska przed odpadami oraz utrzymania czystości i porządku na terenie miasta,
- zmiana uchwały dotyczącej zatwierdzenia Głównych Kierunków Inwestowania Gminy Sucha Beskidzka na lata 2000-2002,
- przyjęcie regulaminu targowiska,
- przyjęcie informacji dotyczącej działalności Związku Gmin Dorzecza Górnej Skawy - Świnna Poręba,

Radni przyjęli również sprawozdania z działalności stałych Komisji Rady Miejskiej za rok 1999 oraz dokonali zmian w uchwale budżetowej Gminy na rok 2000.

W uchwale Nr XVI/156/00 w sprawie: zmian w Regulaminie ochrony środowiska przed odpadami komunalnymi oraz utrzymania czystości i porządku na terenie miasta Sucha Beskidzka stanowiącym załącznik Nr 1 do Uchwały Nr XXX/299/97 Rady Miejskiej w Suchej Beskidzkiej z dnia 24 kwietnia 1997r. zapisano m.in.:

§ 1

W regulaminie ochrony środowiska przed odpadami komunalnymi oraz utrzymania czystości i porządku na terenie miasta Sucha Beskidzka wprowadza się następujące zmiany:

W rozdziale III pkt 3.4. otrzymuje brzmienie - Wydział Ochrony Środowiska Leśnictwa i Rolnictwa Starostwa Powiatowego w Suchej Beskidzkiej decyduje o sposobach zbiórki, transportu, utylizacji, unieszkodliwiania i składowania odpadów szkodliwych i niebezpiecznych.

W rozdziale V pkt 5.4. otrzymuje brzmienie - Dokumenty odbioru odpadów stałych i płynnych muszą być przechowywane przez rok od daty wystawienia i udostępnianie kontrolującym pracownikom Straży Miejskiej, inspektorom Urzędu Miejskiego, pracownikom Powiatowego Inspektora Sanitarnego w Suchej Beskidzkiej.

pkt 5.6. otrzymuje brzmienie - Wytwórca odpadów zarówno komunalnych jak i przemysłowych jest zobowiązany do udzielenia pracownikom Straży Miejskiej, inspektorom Urzędu Miejskiego, pracownikom Powiatowego Inspektora Sanitarnego w Suchej Beskidzkiej wszelkich informacji dotyczących odpadów.

W rozdziale XI pkt 11.1. otrzymuje brzmienie - Prawo kontroli umów na odbiór odpadów stałych i płynnych mają pracownicy Straży Miejskiej, inspektorzy Urzędu Miejskiego, pracownicy Powiatowego Inspektora Sanitarnego w Suchej Beskidzkiej.

W rozdziale XIV pkt 14.2. otrzymuje brzmienie -

UTRZYMANIE PORZĄDKU I CZYSTOŚCI NALEŻY:

- w odniesieniu do dróg krajowych (ul.Wadowicka, ul.Ma-

- kowska) - do Rejonu Dróg Krajowych w Babicy;
- w odniesieniu do dróg wojewódzkich (ul.Role, ul.Mickiewicza, ul.Piłsudskiego) - do Rejonu Dróg Wojewódzkich w Myślenicach;
- w odniesieniu do dróg powiatowych (ul.Zamkowa, ul.Kościelna, ul.Szpitalna, ul.J.hr Tarnowskiego, ul.Batalionów Chłopskich, ul.Przemysłowa, ul.Turystyczna, Bładzonka, Zasypnica) - do Powiatowego Zarządu Dróg w Suchej Beskidzkiej;
- w odniesieniu do lasów, łąk, pastwisk, pól i rzek - do ich właścicieli;
- w odniesieniu do ogródków działkowych - do Zarządu Ogródków Działkowych JASIEŃ;
- w odniesieniu do stacji PKP, dworca autobusowego - do jednostki użytkującej tereny służące komunikacji publicznej;
- w odniesieniu do terenu budowy - do kierownika budowy;
- w odniesieniu do innych terenów - do Gminy Sucha Beskidzka.

Uchwałą Nr XVI/157/00 Rada Miejska przyjęła Regulamin Targowiska.

REGULAMIN TARGOWISKA W SUCHEJ BESKIDZKIEJ

§ 1

1. Targowisko w Suchej Beskidzkiej na ul. Nieszczyńskiej, działce nr 9468/1 oraz przy ul.Zamkowej, czynne jest we wtorki:
 - latem: od godz. 4.00 do godz. 14.00;
 - zimą: od godz. 5.00 do godz. 14.00.
2. Pozostałe targowiska wyznaczone przez Radę Miejską w Suchej Beskidzkiej, będące własnością Gminy czynne są codziennie w godz. 5.00 do 18.00.
3. Targowiska prowadzi Urząd Miejski w Suchej Beskidzkiej.
4. Nadzór nad targowiskami sprawuje Straż Miejska w Suchej Beskidzkiej.
5. Odpowiedzialny za targowiska jest Komendant Straży Miejskiej.

§ 2

Na targowisku mogą być sprzedawane wszystkie towary z wyjątkiem:

- napojów alkoholowych, spirytusu,
- nafty, benzyny, trucizn,
- broni, amunicji i materiałów wybuchowych,
- innych artykułów, których sprzedaż jest zabroniona na podstawie odrębnych przepisów.

§ 3

Miejsca sprzedaży wyznaczają funkcjonariusze Straży Miejskiej. W szczególnych przypadkach (brak miejsca na targowisku) mogą nie zezwolić na handel.

§ 4

1. Podmioty gospodarcze posiadające wpis do ewidencji dzia-

łałości gospodarczej lub koncesje właściwego organu powinny być oznaczone imieniem i nazwiskiem, nazwą firmy, numerem zaświadczenia o wpisie.

2. Sprzedający płody rolne oraz zwierzęta hodowlane mają obowiązek posiadać przy sobie nakaz płatniczy podatku rolnego i świadectwo pochodzenia zwierzęcia.
3. Osoby sprzedające produkty pochodzenia leśnego są zobowiązane do umieszczenia przy swoim miejscu sprzedaży informacji zawierającej imię i nazwisko oraz datę zbioru. Handel grzybami może odbywać się wyłącznie wtedy, gdy sprzedawca posiada przy sobie świadectwo grzyboznawcy (za wyjątkiem grzybów z hodowli specjalistycznej).

§ 5

1. Zarządzający targowiskiem pobiera od podmiotów handlujących na targowisku dzienną opłatę targową za pośrednictwem inkasentów targowiska wydających pokwitowanie na blankietach wg ustalonego wzoru, stanowiących druk ścisłego zarachowania. Wysokość obowiązujących opłat targowych uchwalanych przez Radę Miejską jest uwidoczni na tablicach ogłoszeń na placach targowych.
2. Dowód uiszczenia opłaty targowej za dany dzień należy zachować do chwili opuszczenia targowiska i okazywać na żądanie przedstawicieli administratora oraz uprawnionych organów.
3. Brak dowodu uiszczenia opłat, o których mowa w ust.2 niniejszego paragrafu pociąga za sobą obowiązek ich ponownego uiszczenia.

§ 6

Wprowadza się wynajem miejsc na targowisku na podstawie umowy najmu.

Wynajem dotyczy dni targowych tj. wtorków. Miejsca wynajęte są ponumerowane i nie mogą być zajmowane przez inne osoby do godz. 7.30.

Po tej godzinie stoisko może być zajęte przez innego handlowca. Należność za wynajem na dany miesiąc przyjmowana będzie z góry do 7 dnia danego miesiąca.

§ 7

Osoba sprzedająca ponosi bezpośrednią odpowiedzialność za utrzymanie czystości na stoisku i w jego otoczeniu.

§ 8

Każdy opuszczający miejsce sprzedaży po zakończeniu handlu powinien zostawić po sobie porządek.

§ 9

Na terenie wszystkich placów targowych obowiązuje całkowity zakaz spożywania alkoholu we wszystkie dni tygodnia.

§ 10

Na terenie wszystkich placów targowych obowiązuje bezwzględny zakaz gier hazardowych.

§ 11

Osoby prowadzące handel na targowiskach zobowiązane są do uiszczenia opłaty targowej oraz przestrzegania regulaminu tar-

gowiska, przepisów sanitarnych i przeciwpożarowych.

§ 12

Handel odbywa się wyłącznie na stanowiskach ograniczonych numeracją.

Handel w przejściach oraz na drogach wewnętrznych jest zabroniony.

§ 13

Niestosowanie się do poleceń funkcjonariuszy Straży Miejskiej lub utrudnianie działalności handlowej może spowodować usunięcie osoby z targowiska.

HARMONOGRAM DYŻURÓW RADNYCH 2000 r.

Dyżury członków Rady Miejskiej Suchej Beskidzkiej odbywają się: w każdą środę miesiąca w godz. od 14.30 do 15.30 w Urzędzie Miejskim w Suchej Beskidzkiej - pokój 32

Piątek Kazimierz	19.04.2000 r.
Pochopień Kazimierz	26.04.2000 r.
Rzepka Roman	10.05.2000 r.
Sękaż Ireneusz	17.05.2000 r.
Siwec Jan	24.05.2000 r.
Siwec Janusz	31.05.2000 r.
Sochacka Barbara	07.06.2000 r.
Spannbauer Janusz	14.06.2000 r.
Stopa Jacek	21.06.2000 r.
Wywijas Kazimierz	28.06.2000 r.

Radosnego Alleluja wszystkim Czytelnikom "Ziemi Suskiej"



zyczy
Redakcja

*Wszystkim miłośnikom zwierząt
i ich czworonogom
serdeczne życzenia świąteczne
składa*

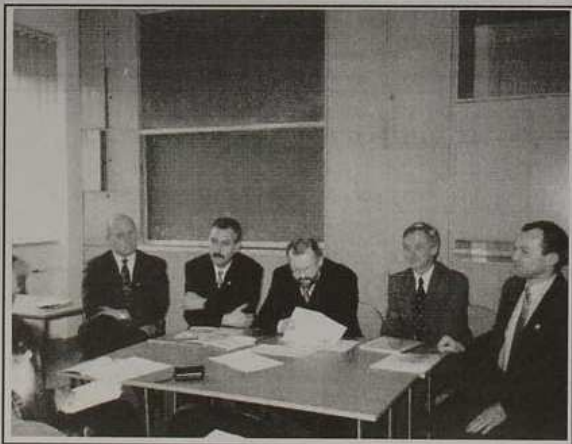


Towarzystwo Opieki
nad Zwierzętami

Małopolska Lista Szans

Zarząd Województwa Małopolskiego realizuje obecnie przedsięwzięcie pod nazwą Małopolska Lista Szans. Ma ono wspomóc tworzenie Strategii Rozwoju Małopolski. Małopolska Lista Szans jest przede wszystkim elementem uspołecznienia strategii, czyli oparcia jej na jak najszerszym dialogu z liderami opinii i mieszkańcami województwa.

15 marca w Ośrodku Wypoczynkowo Szkoleniowym Doradztwa i Doskonalenia Kadr w Suchoj Beskidzkiej odbyły się kolejne warsztaty powiatowe prowadzone w ramach uspołecznienia strategii rozwoju województwa małopolskiego „Małopolska Lista Szans”. W spotkaniu uczestniczyli: burmistrzowie, wójtowie, liderzy opinii powiatu suskiego oraz Andrzej Sasuła - wicemarszałek województwa małopolskiego i Jan Wieczorkowski - członek zarządu.



Spotkanie składało się z trzech części:

- * prezentacji, w trakcie której wicemarszałek Andrzej Sasuła przedstawił stan prac nad strategią oraz pozycję Małopolski na tle innych regionów, natomiast członek zarządu Jan Wieczorkowski cele, którym służy strategia,
- * warsztatów, podczas których uczestnicy określili ważniejsze problemy powiatu oraz działania, które mogą służyć ich rozwiązaniu,
- * wypełnienia ankiety „Małopolska Lista Szans” - służącej określeniu poparcia dla programów służących rozwojowi.

Za najważniejsze problemy powiatu suskiego uznano:

- * zaniedbania w dziedzinie ochrony środowiska,
- * zły stan dróg,
- * słabe wykorzystanie walorów turystycznych,
- * tendencje wzrostowe bezrobocia,
- * brak wsparcia dla rozwoju małych i średnich przedsiębiorstw.

W dalszej części warsztatów określono, gdzie występują podobne problemy oraz które z nich mogą być rozwiązane własnymi siłami, a które wymagają wsparcia zewnętrznego

Po zakończeniu serii warsztatów wyniki z wszystkich powiatów zostaną zsumowane, dając obraz spraw najważniejszych dla całego województwa. „Małopolska Lista Szans” zostanie wtedy opublikowana w prasie regionalnej i lokalnej w postaci skróconej ankiety. Wypełniając ją każdy czytelnik będzie mógł wybrać, które sprawy uważa za najważniejsze, zabierając głos w debacie nad celami rozwoju. Swoją opinię będzie można także przedstawić za pośrednictwem Internetu.

„Małopolska Lista Szans” jest ważnym przedsięwzięciem wspomagającym tworzenie strategii, lecz nie przesądzającym automatycznie o tym, co w strategii się znajdzie. Przy budowaniu strategii brane będą także pod uwagę opinie ekspertów oraz możliwości zdobycia pieniędzy z zewnątrz - od rządu czy też Unii Europejskiej. Rolą Zarządu i Sejmiku Województwa jest takie pogodzenie wszystkich czynników, by Strategia Rozwoju Małopolski spełniała oczekiwania społeczne, wykorzystywała wszystkie możliwości zewnętrznego wsparcia a jej efekty były zgodne z zamierzeniami.

Ogłoszenie

Urząd Skarbowy w Suchoj Beskidzkiej informuje, że w związku z akcją rocznego rozliczenia podatku dochodowego od osób fizycznych za 1999 rok wprowadzi wydłużony czas pracy Urzędu w zakresie przyjmowania zeznań podatkowych:

- w okresie od 25 do 28 kwietnia 2000 r. w godzinach od 8.00 do 17.00
- 29 kwietnia 2000 r. (sobota) w godzinach od 8.00 do 13.00
- 2 maja 2000 r. w godzinach od 8.00 do 17.00

Dystrybucja druków oraz przyjmowanie zeznań odbywa się w pokoju nr 3.

4



ZIEMIA
SUSKA

Informacja o stanie i strukturze bezrobocia w Suchej Beskidzkiej za rok 1999

Powiatowy Urząd Pracy w Suchej Beskidzkiej swoim działaniem obejmuje teren miast: Sucha Beskidzka, Maków Podhalański i Jordanów oraz gmin: Budzów, Bystra-Sidzina, Jordanów, Stryżawa, Zawoja i Zembrzyce.

Na początku roku 1999 stan bezrobotnych wynosił 2873, w tym 1975 kobiet, a stopa bezrobocia 7,8% (poniżej średniej wojewódzkiej i krajowej).

W ciągu roku w tutejszym Urzędzie Pracy zarejestrowało się 3899 bezrobotnych (z czego 1876 osób po raz pierwszy). W tym samym czasie wyrejestrowanych było 3160 bezrobotnych z czego podjęcia pracy 1692 osoby, pozostali wyrejestrowani głównie z przyczyn nie potwierdzenia gotowości podjęcia pracy - 591 osób i dobrowolnej rezygnacji - 371 osób.

Na koniec 1999 roku stan bezrobotnych wyniósł 3612 osób, w tym 2199 kobiet (60,9%) i wzrósł w stosunku do 01.01.1999 r. o 25,7%. Prawo do zasiłku posiadały 733 osoby, tj. 20,3% wszystkich bezrobotnych. Stopa bezrobocia na koniec roku wyniosła 9,1% i była niższa od średniej wojewódzkiej (10,3%) i średniej krajowej (13,0%) stawało to nas na piątym miejscu wśród wszystkich powiatów małopolskiego województwa licząc w kolejności od najniższej stopy bezrobocia (Kraków - 5,7%, Zakopane - 6,4%, Miechów - 7,5%, Proszowice - 7,5%).

Aby mieć obraz stanu i struktury bezrobocia w Suchej Beskidzkiej w stosunku do pozostałych gmin naszego powiatu należy porównać dane poniżej:

Nazwa gminy, ilość bezrobotnych, w tym kobiety, struktura

Budzów	353	219	9,8
Bystra-Sidzina	382	182	10,6
Jordanów miasto i gmina	597	347	16,5
Maków P. miasto i gmina	700	460	19,4
Stryżawa	554	368	15,3
Sucha Beskidzka	263	142	7,3
Zawoja	387	258	10,7
Zembrzyce	376	223	10,4
RAZEM	3612	2199	100

Na początku 1999 roku stan bezrobotnych w Suchej Beskidzkiej wynosi 319, w tym 214 kobiet. W okresie całego roku zarejestrowało się 561 osób, a wyrejestrowało 494 bezrobotnych, z tego z powodu podjęcia pracy 253 bezrobotnych. Na koniec 1999 roku ilość bezrobotnych wyniosła 263 osoby i zmniejszyła się w stosunku do początku roku o 17,5%. Prawo do zasiłku posiadało 61 osób, tj. 23,2%.

a) Bezrobotni wg wieku

18 - 24 lat	97 - 36,9%
25 - 34 lat	46 - 17,5%
35 - 44 lat	50 - 19,0%
45 - 54 lat	63 - 24,0%
55 - 59 lat	7 - 2,6%
60 i więcej	0 - 0

b) Bezrobotni wg wykształcenia

wyższe	10 - 3,8%
średnie zawodowe	21 - 8,0%
średnie ogólne	44 - 16,7%
zawodowe	106 - 40,3%
podstawowe	82 - 31,2%

c) Bezrobotni wg stażu pracy

do roku	38 - 14,4%
---------	------------

1 - 5 lat	57 - 21,7%
5 - 10 lat	51 - 19,4%
10-20 lat	40 - 15,2%
20-30 lat	41 - 15,6%
30 i więcej	1 - 0,4%
bez stażu	35 - 13,3%

d) Bezrobotni wg czasu pozostawania bez pracy

do 1 m-ca	50 - 19,0%
1 - 3 m-cy	52 - 19,8%
3 - 6 m-cy	59 - 22,4%
6 - 12 m-cy	13 - 4,9%
12 - 24 m-cy	43 - 16,4%
pow. 24 m-cy	46 - 17,5%

Wśród zarejestrowanych bezrobotnych najliczniejszą populację wg zawodów stanowią w kolejności: różni robotnicy, sprzedawcy, kucharze, kelnerzy, krawcowe, szwaczki, ekonomiści, ślusarze, tokarze, mechanicy, robotnicy budowlani, sprzątaczkę. W 1999 roku do tutejszego Urzędu Pracy suskie zakłady zgłosiły następujące ilości ofert pracy:

w I kwartale	116 - 43,1% wszystkich ofert
w II kwartale	105 - 27,0%
w III kwartale	182 - 43,7%
w IV kwartale	129 - 39,8%

W ramach aktywizacji bezrobotnych w poszczególnych formach brało udział 184 mieszkańców Suchej Beskidzkiej, tj. 19,9% wszystkich uczestników, z tego w ramach:

- prace interwencyjne	77 osób - 19,2%
- staże dla absolwentów	49 osób - 38,9%
- refundacja ZUS	12 osób - 12,1%
- szkolenia	41 osób - 20,2%
- pożyczki na dział. gospod.	5 osób - 22,7%

Na wszystkie w/w formy dotyczące mieszkańców Suchej Beskidzkiej wydatkowane środki finansowe z Funduszu Pracy w kwocie 407.718 złotych, co stanowi około 21,2% całego FP na aktywne formy w 1999 roku. Zakładom pracy z terenu Suchej Beskidzkiej zrefundowano z Funduszu Pracy z tytułu zatrudnienia bezrobotnych 590.455 złotych, tj. 30,8% wszystkich środków przeznaczonych na adekwatne formy.

Uzupełnienie do informacji o stanie i strukturze bezrobocia na dzień 31.03.2000 r.

- ilość bezrobotnych	- 4048
w tym kobiet	- 2345
- z prawem do zasiłku	- 868
w tym kobiet	- 310
- stopa bezrobocia	- około 10,1%
w tym:	
- gmina Budzów	- 406 k. 242
- gmina Bystra-Sidzina	- 252 134
- miasto i gmina Jordanów	- 657 318
- miasto i gmina Maków P.	- 819 498
- gmina Stryżawa	- 601 368
- miasto Sucha B.	- 503 279
- gmina Zawoja	- 505 331
- gmina Zembrzyce	- 305 175
ogółem:	4048 2345

Powyższą informację przedłożył na posiedzeniu Komisji II Rady Miejskiej w dn. 11.04.br. Zenon Przysiężniak - Kierownik Działu Pośrednictwa i Poradnictwa Zawodowego Powiatowego Urzędu Pracy.

Dyrektorzy naszych szkół pojechali na spotkanie do Twardoszyzna z konkretnymi propozycjami współpracy, które przedstawił dyrektorom słowackich szkół goszczących naszą delegację w swoich placówkach.

Dyrektor ZSZ im. W. Goetla dr inż. Czesław Halizak miał możliwość zapoznania się z działalnością i wyposażeniem szkoły podobnej do swojej. Stredna Priemyselna Škola a Obchodna Akademia uczy 650 uczniów na jedną zmianę, a jej baza techno-dydaktyczna jest zróżnicowana, ale ogólny poziom jest dobry. W najbliższym czasie planowany jest wyjazd nauczycieli ZSZ na Słowację celem uszczegółowienia planów w zakresie wymiany grup uczniowskich.

Dyrektor Liceum Ogólnokształcącego mgr inż. Włodzimierz Waryło gościł w Gimnazjum, z którym współpraca w zakresie wymiany młodzieży została już skonkretyzowana. W maju przyjedzie do Polski grupa 30 uczniów wraz z opiekunami ze szkoły słowackiej. Młodzież przyjęta zostanie przez rodziców uczniów kl. I i II.

Podczas pobytu w Polsce uczniowie słowacy będą uczęszczać na zajęcia lekcyjne z języka niemieckiego i angielskiego a ponadto zaprezentują sztukę (widowisko) dramaturga słowackiego. W drugim i trzecim dniu zwiedzać będą Kraków, Wieliczkę oraz Klasztor na Jasnej Górze w Częstochowie.

W miesiącu wrześniu 2000 r. 30 uczniów tutejszej szkoły (z kl. I i II) wyjedzie do swoich rówieśników w Twardoszyźnie.

Stredna Priemyselna Škola a Obchodna Akademia nawiązała współpracę z Podyplomowym Studium Turystyki i w najbliższym czasie młodzież obu szkół będzie uczestniczyć w Targach Turystycznych organizowanych w Katowicach.

Dyrektor Gimnazjum i Szkoły Podstawowej nr 1 mgr Elżbieta Matejko odwiedzi Szkołę Podstawową im. M. Medveckiej (800 uczniów) i Szkołę Podstawową (wyznaniową) im. Stefana Šmalika (400 uczniów) oraz placówkę pod nazwą „Centrum Wolnego Czasu Dzieci i Młodzieży”.

W „Centrum Wolnego Czasu” przebywa młodzież (ok. 600 dzieci i młodzieży) po lekcjach do godziny 20.00. Zajęcia prowadzone są w grupach (zespołach). Prowadzi szeroką współpracę ze szkołami podstawowymi i średnimi. Organizuje olimpiady sportowe i przedmiotowe, festiwale, dyskoteki i inne imprezy.

Placówka finansowana jest przez: Ministerstwo Edukacji, rodziców i sponsorów (tu również władze miasta). Centrum posiada obiekt nolegowy na 56 miejsc pięknie położony nad jeziorem.

W miesiącu maju młodzież szkół podstawowych Twardoszyzna przyjedzie na kilka dni do Suchej do SP nr 1.

W wakacje nasza młodzież wyjedzie na Słowację do ośrodka Centrum Wolnego Czasu, natomiast młodzież słowacka przyjedzie do Suchej Beskidzkiej. Planowane jest m.in. zwiedzanie Krakowa, Wadowic, Oświęcimia.

M.L.



Młodzież, nauczyciele, rodzice Zespołu Szkół Zawodowych im. W. Witosa w Suchej Beskidzkiej, już od kilku lat uczestniczą w organizacji współpracy zagranicznej z Niemcami, Danią, Anglią, Litwą, Chorwacją a ostatnio ze Słowacją.

Dla przykładu: młodzież ze Szkoły Budowy Samolotów z Hamburga przyjeżdżając do Suchej Beskidzkiej, zamieszkuje przez okres 1 tygodnia w rodzinach polskich, gdzie jest okazja do bliższego poznania się i nawiązania kontaktów osobistych. Podobnie jest, gdy młodzież z naszej szkoły jedzie do Hamburga. Uczą się języka, poznają zabytki, uczestniczą w seminariach, rozgrywają mecze sportowe. Bawią się, często poznają nowych przyjaciół, rodzą się przyjaźnie, które trwają przez długi okres czasu, już po ukończeniu szkoły.

Nauczyciele niemieccy: p. Klaus Lehmann oraz p. Maria Fehre przyjeżdżają do naszej szkoły ucząc dodatkowo języka niemieckiego, natomiast p. Halina Buda - Bielarz przebywa w Hamburgu zapoznając młodzież niemiecką z kulturą, historią Polski i naszego regionu.

Ze wszech miar bardzo pożyteczna to współpraca. Corocznie do Anglii wyjeżdża młodzież ze szkół hotelarskich na praktyki zawodowe.

Z Chorwacją i Danią utrzymujemy kontakty sportowe, ale są również bardzo ożywione kontakty indywidualne młodzieży i nauczycieli.

W roku 2000 do grona naszych partnerów - przyjaciół przybyła młodzież z Litwy i Słowacji. Z Litwy gościliśmy młodzież, która zwiedzała nasz region, poznała naszą kulturę.

Bardzo dużo obiecujemy sobie po pierwszych kontaktach z władzami miejskimi w Twardoszyźnie oraz z dyrektorem szkoły hotelarskiej, gastronomicznej i ekonomicznej z Namestowa - Slanickiej Osady. Wymiana turystyczna młodzieży, możliwość odbywania praktyk zawodowych, wspólne seminaria, obozy naukowe, rozgrywki sportowe, to początkowa faza współpracy z „sąsiadami zza miedzy”.

Dyrektor
Alojzy Szcześniak



OBOK BIAŁEJ DAMY, W SUSKIM ZAMKU,
ZAMIESZKA NIEBAWEM NOWY
DUCH - DUCH MUZYKI.
MURY STAREJ ZBROJOWNI WYPEŁNIĄ
DŹWIĘKI: JAZZU, BLUESA, ROCKA I POEZJI,
KTÓRE OBUDZĄ ZJAWY Z PRZESZŁOŚCI
I KREOWAĆ BĘDĄ NOWE MUZYCZNE ŚWIATY.

OTWARCIE KLUBU „STARA ZBROJOWNIA”
1.05. GODZ. 16.00

CO SŁYCHAĆ U NAJMŁODSZYCH W JEDYNCE

Już od najmłodszych klas uczniowie SP Nr 1 uczestniczą w wielu imprezach kulturalnych i okolicznościowych organizowanych w szkole. Sami też uczą się takie imprezy przygotowywać i przedstawiać.

Mimo, że od Dnia Babci i Dziadka minęło już sporo czasu - warto poświęcić temu tematowi kilka słów. Już na kilka dni przed świętem - dzieci w SP Nr 1 pod kierunkiem swoich wychowawczyń mgr Anny Chmiel (IA), mgr Lidii Maciejowskiej (IB) i mgr Marleny Kołacz (IC) - przygotowywały specjalny program złożony z piosenek i wierszy J. Brzechwy i J. Tuwima. Dzieci przybyłe do szkoły były odświętnie ubrane, niektóre z nich przebrane były za postacie z utworów w/w poetów. Program, który przedstawiły dzieci był urzekającym, wspaniałym widowiskiem. Słowa wierszy i piosenek ilustrowane gestem, ruchem, mimiką i wspaniałą recytacją młodych aktorów, były znakomitym prezentem dla babć i dziadziusiów licznie przybyłych na spotkanie. Na zakończenie, po tradycyjnym „100 lat”, pierwszaki wręczyły swoim gościom własnoręcznie wykonane laurki i upominki.



Nie zdążyliśmy jeszcze ochłonąć po Dniu Babci i Dziadka, a tu już następna impreza. Pod koniec lutego, zostały zorganizowane w naszej szkole - zabawy karnawałowe dla klas młodszych. Sala gimnastyczna, na której bawiły się maluchy była wspaniale przybrana w sznury serpentyn i łańcuchów oraz w niezliczone ilości baloników. Pyszną zabawę otwierały parady przebierańców, które przeszły barwnym korowodem wzdłuż sali. Kogóż tam nie było: w płasy ruszyło kilkunastu Batmanów, królc-

wiczów, rycerzy, w tan poszły wróżki, księżniczki, pajacyki. Dzieciaki wykazały się znajomością nowoczesnych tańców - królowała cha - cha, rumba i oczywiście rock-and-roll. Bal obfitował w konkursy, płasy, zawody, których uczestnicy byli nagradzani „słodkimi” upominkami - ufundowanymi przez Spółdzielnię Uczniowską prowadzoną przez p. Władysława Spyrczyńskiego. Dzięki pomocy starszych uczennic z kl. VI udał się również poczęstunek, ułożony przez nie na barwnych serwetach dla każdego ucznia. Wrażeń i radości było co niemiara. Bal na pewno zostanie w pamięci dzieci na długie miesiące.

L. Maciejowska
zdjęcia A.Hajdyła, D.Bogacka

Informacja o Społecznym Gimnazjum i Społecznej Szkole Podstawowej w Suchej Beskidzkiej przy ul. Mickiewicza 9

Organem prowadzącym SSP jest Społeczne Towarzystwo Edukacyjne w Suchej Beskidzkiej.

Szkoła funkcjonuje od 1.IX.1991 r. W roku szkolnym 1999/2000 w Szkole uczy się 30 uczniów w 5 klasach. Z dniem 1.IX.99 r. rozpoczęło działanie Społeczne Gimnazjum. Maksymalna ilość uczniów w klasie wynosi obecnie 9 osób. Szkoła dysponuje salą gimnastyczną i sprzętem komputerowym.

Uczymy dzieci dwóch języków obcych od pierwszej klasy, zajęcia z komputerem prowadzimy od klasy czwartej. Nasi uczniowie jeżdżą co tydzień na basen gdzie instruktorzy doskonalą ich umiejętności pływania. Zimą w sprzyjających warunkach instruktorzy uczą jazdy na nartach. Prowadzimy zajęcia taneczne, muzyczne i często organizujemy wycieczki dydaktyczne. Szkoła uwzględnia potrzeby dzieci i ściśle współpracuje z rodzicami.

Z licznych osiągnięć uczniów naszej Szkoły można podać:

1. Wyniki badania kompetencji polonistycznych i matematycznych przeprowadzanych w klasach VIII.
 - średnia ilość punktów uzyskana przez ucznia w naszej Szkole wynosi 55 a 45 punktów to średnia w województwie małopolskim
 - 55% uczniów uzyskało ponad 60 pkt na 80 możliwych
 - każdy uczeń spełnia warunki, by dostać się do wybranej przez siebie szkoły
2. Pierwsze miejsca w Rejonowym Konkursie Ekologicznym przez dwa ostatnie lata
3. Główna nagroda w konkursie matematycznym Kangur - wycieczka do Legolandu w Holandii (97), czekamy na wyniki ostatniej edycji konkursu
4. I miejsce w olimpiadzie języka polskiego uczniowie klasy VII uprawniające do wstępu do dowolnej szkoły średniej bez egzaminu (98)
5. Liczne udziały i wyróżnienia w konkursach: recytatorskim, wiedzy regionalnej, plastycznym i zawodach sportowych różnych dyscyplin.

Tradycją Szkoły jest częsty udział dzieci w spektaklach teatralnych w Krakowie, Bielsku Białej i Suchej Beskidzkiej, o ile taka możliwość istnieje. Każde dziecko kilka razy w ciągu roku samo zostaje aktorem. W ostatnim roku szkolnym wystawione były następujące przedstawienia (nie licząc imprez okolicznościowych): Mały Książę, Przyjaciele, Kopciuszek i Kubuś Puchatek. Przedstawienia obejrzel rodzice, przedszkolaki i dzieci lecące w szpitalu i pracownicy szpitala. Obecnie mamy zamiar pokazać w szpitalu fragmenty „Zemsty” i część uczestników konkursu recytatorskiego.

Szkoła ma rodziców, którzy robią wszystko by na przekór wszystkim trudnościom szkoła mogła działać. Widzą oni, na własnych dzieciach, jakie wyniki daje bliska praca nauczyciela z dzieckiem. Szkoła ma też przeciwników, którzy sądzą, że taka inwestycja w naukę dziecka jest przedczesna

P.K.

TURNIEJ WIEDZY O BEZPIECZEŃSTWIE W RUCHU DROGOWYM ROZSTRZYGNĘTY!!!

Tegoroczna edycja powiatowego turnieju wiedzy o bezpieczeństwie w ruchu drogowym zakończyła się 4 kwietnia, finałową imprezą w hali sportowej gościnnego Liceum Ogólnokształcącego w Jordanowie. W drodze wcześniejszych eliminacji gminnych, w dwóch kategoriach, na poziomie szkół podstawowych i gimnazjów wyłoniono najlepsze zespoły. W Jordanowie rywalizowało łącznie 18 czteroosobowych drużyn uczniowskich.

Finał powiatowy, podobnie jak gminne, składał się z dwóch etapów. W części teoretycznej uczniowie sprawdzali swoją wiedzę z zakresu znajomości przepisów ruchu drogowego - wypełniając test, który mógł przynieść każdemu zawodnikowi maksymalnie 125 punktów. W części praktycznej zawodnicy musieli wykazać się umiejętnością jazdy na rowerze i sprawnym pokonywaniem przeszkód ustawionych na torze.

Do końcowej klasyfikacji finałowej liczyła się suma punktów z obu części turnieju, osiągniętych przez trzech najlepszych zawodników każdego zespołu.

W kategorii szkół podstawowych zwyciężyli faworyci - zespół ze Szkoły Podstawowej w Jachówce w składzie: Paweł Strączek, Mateusz Galica, Daniel Bogacki i Damian Burliga - gromadząc łącznie 317 punktów i awans do finału wojewódzkiego.

Na drugim miejscu uplasował się zespół ze Szkoły Podstawowej w Jordanowie w składzie: Michał Folwarski, Tomasz Bochnak, Ewa Biliska i Joanna Stopka, z sumą 291 punktów.

Na trzeciej pozycji ukończyła zawody drużyna ze Szkoły Podstawowej w Łętowni, w składzie: Paweł Kowalcze, Jarosław Pyciak, Kacper Holuka i Grzegorz Mak, z sumą 280 punktów.

Na kolejnych miejscach w turnieju, w kategorii szkół podstawowych uplasowały się następujące drużyny:

IV miejsce - Szkoła Podstawowa w Grzechyni (263 punkty);
V miejsce - Szkoła Podstawowa nr 2 w Kukowie (256 punktów);
VI miejsce - Szkoła Podstawowa nr 1 w Suchej Beskidzkiej (236 punktów);
VII miejsce - Szkoła Podstawowa z Bystrzej (231 punktów);
VIII miejsce - Szkoła Podstawowa nr 4 z Zawoi (181 punktów);
IX miejsce - Szkoła Podstawowa w Tarnawie Górnej (159 punktów).

Wśród uczniów szkół podstawowych indywidualnie najlepszymi okazali się zawodnicy: Tomasz Bochnak przed Damianem Burligą i Mateuszem Galicą.

W kategorii gimnazjów pierwsze miejsce i udział w wojewódzkim finale zapewniło sobie Gimnazjum nr 2 w Lachowicach. Drużyna w składzie: Grzegorz Kubieniec, Paweł Bałazy, Michał Cogiel i Michał Elżbieciak zdobyła łącznie - 252 punkty. Na kolejnych miejscach sklasyfikowano zespoły z: Gimnazjum w Jordanowie - II miejsce (241 punktów), Gimnazjum w Budzowie - III miejsce (197 punktów), Gimnazjum w Osielecu - IV miejsce (183 punkty), Gimnazjum nr 1 w Zawoi - V miejsce (164 punkty), Gimnazjum w Suchej Beskidzkiej - VI miejsce (163 punkty), Gimnazjum nr 1 w Sidzinie - VII miejsce (158 punktów), Gimnazjum w Zembrzycach - VIII miejsce (155 punktów), Gimnazjum w Makowie Podhalańskim - IX miejsce (132 punkty).

Indywidualnie wśród gimnazjalistów najlepszym zawodnikiem okazali się: Krzysztof Stachura przed Pawłem Bałazym i Michałem Elżbieciakiem.

Zwycięzcy i najlepsi uczestnicy zawodów otrzymali puchary, cenne nagrody rzeczowe i książkowe oraz dyplomy. Fundatorami nagród były: Urzędy Miast, Urzędy Gmin, Starostwo Powiatowe, p. Marek Balcer z Suchej Beskidzkiej, Komenda Huf-

ca ZHP oraz Komenda Wojewódzka Policji w Krakowie.

Sędziowie w składzie: Stanisław Drobny, Jan Kachel, Kazimierz Masiuk, Piotr Melzer, Marek Kaliciak, Rafał Rapacz i Tadeusz Bielarz pod przewodnictwem Witolda Zajączka oceniali umiejętności zawodników i czuwali nad sprawnym przebiegiem turnieju.

Zawody w Jordanowie nadzorowane były przez Wydział Prewencji i Ruchu Drogowego Komendy Wojewódzkiej Policji w Krakowie, który ufundował trzy puchary. Przedstawiciele Wydziału nadkomisarz Andrzej Jamrozowicz, komisarz Danuta Kwodzińska - Pac, asp. sztabowy Eleonora Lejda nie kryli zadowolenia z przebiegu i organizacji turnieju. To też nie dziwnego, że uhonorowali swoim pucharem również mł. aspiranta Małgorzatę Przerzywacz za całokształt pracy profilaktycznej na rzecz powiatu suskiego.



Doceniona została również praca opiekunów poszczególnych drużyn, którym nadkomisarz Andrzej Skowroński z Wydziału Ruchu Drogowego KW Policji wręczył pięknie wydany podręcznik „Zasady bezpieczeństwa ruchu drogowego”.

Organizatorzy turnieju: Komenda Powiatowa Policji i współorganizatorzy: ZHP Hufic Ziemi Suskiej, Kuratorium Oświaty i Powiatowa Straż Pożarna dali z siebie wszystko by impreza przebiegła sprawnie, bezpiecznie i miała odpowiednio wysoki poziom.

Należy podkreślić pomoc i zaangażowanie w obsługę zawodów harcerzy ze Szczepu Drużyn Środowiskowych „Smocza Twierdza” w Suchej Beskidzkiej.

M. Lenart

MOTORYZACYJNA RYWALIZACJA SZKÓŁ ŚREDNICH

W Suchej Beskidzkiej 29 marca odbył się I Powiatowy Młodzieżowy Turniej Motoryzacyjny zorganizowany przez Powiatową Komendę Policji, Ośrodek Szkolenia Kierowców przy LOK, Powiatową Straż Pożarną, w którym rywalizowało o palmę pierwszeństwa sześć trzyosobowych drużyn, ze szkół średnich powiatu suskiego.

W turnieju nasze miasto reprezentowali uczniowie z ZSZ W. Goetla, Liceum Ogólnokształcącego oraz ZSZ W. Witosa. Z Makowa Podhalańskiego przyjechali uczniowie Liceum

Ogólnokształcącego. Miasto Jordanów reprezentowały drużyny z Liceum Ekonomicznego i Technikum Rolniczego. Wśród osiemnastu uczestników turnieju znalazła się jedyna dziewczyna - Agnieszka Halawa z Makowa Podhalańskiego.



Turniej składał się z dwóch etapów. W pierwszej części w sali LOK zawodnicy rozwiązywali test pisemny popisując się znajomością przepisów ruchu drogowego oraz odpowiadali na pytania z zakresu mechaniki pojazdowej.



Drugi etap, w którym zawodnicy musieli wykazać się umiejętnością sprawnego działania w razie wypadku samochodowego oraz jazdą sprawnościową, odbył się na suchym placu targowym. W jeździe samochodem każdą szkolną drużynę reprezentował jeden zawodnik. W pozorowanym wypadku samochodowym drużyny musiały wykazać się umiejętnością szybkiego reagowania: zawiadomić pogotowie ratunkowe, straż pożarną, wyciągnąć rannego z samochodu i udzielić mu pierwszej pomocy, a także zabezpieczyć miejsce wypadku.

W turnieju zwycięstwo odniosła drużyna prowadzona przez p. Jana Kachla z ZSZ W. Goetla w Suchej Beskidzkiej, w składzie: Janusz Bąk, Dariusz Cepuch, Tomasz Kiepura. Zespół osiągnął 19 punktów i zaszczyt reprezentowania powiatu suskiego w eliminacjach wojewódzkich.

Na kolejnych miejscach z niewielkimi różnicami punktów uplasowały się drużyny:

- II - Technikum Rolnicze z Jordanowa (18 punktów)
- III - Liceum Ogólnokształcące z Makowa P. (17 punktów)
- IV - Liceum Ogólnokształcące z Suchej B. (15 punktów)
- V - ZSZ W. Witosy (12 punktów)
- VI - Liceum Ogólnokształcące z Jordanowa (9 punktów).

Zwycięska drużyna otrzymała puchar ufundowany przez Przewodniczącego Rady Powiatu. Wszyscy uczestnicy turnieju

otrzymali nagrody rzeczowe i książkowe, które zawodnikom wręczyli podinspektor Dariusz Biel Komendant Powiatowy Policji i Zdzisław Najder Przewodniczący Rady Powiatu. Piękną lalkę otrzymała Agnieszka Halawa. Nagrody rzeczowe ufundował p. Stanisław Śmietana, książki Miejska Biblioteka Publiczna natomiast ciasto i napoje - osładzając zawodnikom trudny rywalizacji - ufundowała p. Anna Urbańska.



Na zakończenie turnieju odbył się pokaz ratownictwa drogowego zaprezentowany przez strażaków z Jednostki Ratowniczo - Gaśniczej w Suchej Beskidzkiej.

M.Lenart

Szanowni Państwo Rodzice!

*Zapraszamy do
Społecznego Gimnazjum
i Społecznej Szkoły Podstawowej
w Suchej Beskidzkiej przy ul. Mickiewicza 9
tel. 874 25 46
w godz. 8.00 - 14.30*

ZAPEWNIAMY WASHEMU DZIECKU

*Przyjazną atmosferę.
 Indywidualizowany system nauczania.
 Opiekę pedagogiczną od 7.40 do 14.30
 ale naukę w klasach I-III rozpoczynamy o 8.50*

U NAS PRZEDE WSZYSTKIM

*Nauczy się myśleć
 Nauczy się jak efektywnie się uczyć*

OFERUJEMY TAKŻE :

*Mało liczne klasy.
 Od pierwszej klasy naukę języków obcych.
 Naukę informatyki od IV klasy.
 Indywidualnie dobraną gimnastykę korekcyjną.
 Raz w tygodniu basen (zajęcia prowadzą instruktorzy)*

**SZANOWNI RODZICE,
MOŻNA ZAPISAĆ DZIECKO DO SPOŁECZNEJ
SZKOŁY PODSTAWOWEJ DO KAŻDEJ KLASY**

ZAPRASZAMY

Na ślubnym kobiercu

W marcu 2000 r. na ślubnym kobiercu stanęli Państwo:

- Edyta Legutko i Piotr Paweł Głodniok
- Iwona Pręczyk i Mariusz Artur Rzeźniczak

Nowożeńcom, w imieniu władz samorządowych miasta, pragnę złożyć życzenia wszelkiej pomyślności na nowej drodze życia.

Burmistrz Miasta



WIADOMOŚCI Z USC

W marcu 2000r. sporządzono:

- 5 aktów małżeństw,
- 93 akty urodzeń,
- w tym 11 aktów dotyczyło dzieci, których rodzicami są mieszkańcy Suchoj Beskidzkiej,
- oraz 26 aktów zgonu,
- w tym 6 aktów dotyczyło mieszkańców naszego miasta.

STATYSTYKA

W I kwartale bieżącego roku na terenie powiatu suskiego zanotowano:

- wypadki drogowe	13
- kolizje drogowe	123

w zdarzeniach tych jedna osoba poniosła śmierć a 16 zostało rannych.

Na podkreślenie zasługuje fakt, że w kategorii wiekowej do lat 14 zanotowano tylko jeden wypadek, w którym jedna osoba doznała lekkich obrażeń.

opr. asp. W.Fluder



- 997 -

PROGRAM PREWENCYJNY BEZPIECZNE DZIECKO

Od miesiąca marca rozpoczęli dzielnicowi Komendy Powiatowej Policji w Suchoj Beskidzkiej IV Edycję dla siedmiolatków w szkołach podstawowych. Polega ona na spotkaniach z dziećmi i omówieniu wszystkich sytuacji niebezpiecznych z jakimi może spotkać się pierwszoklasista.

Każdy uczeń otrzymuje książeczkę malowanek, w której zawarte są elementy wczesnej profilaktyki.

Miesiąc kwiecień jest czasem, kiedy nasi milusińscy uczestniczą w konkursie plastycznym pt. „Bezpieczne Dziecko - w szkole, w lesie, w domu, na wakacjach”.

W miesiącu maju w poszczególnych miastach i gminach naszego powiatu odbędą się uroczyste spotkania z laureatami konkursu.

Mamy nadzieję, iż nasze samorządy lokalne zadbają o zakup nagród dla dzieci w swoich miastach i gminach. Program jest bardzo lubiany przez dzieci i ich rodziców.

Dla policjantów Wydziału Prewencji KPP Suchoj Beskidzka jest to program, który jest jednym z elementów realizowanego programu „Bezpieczne Miasto i Gmina”. Praca z dziećmi daje wiele satysfakcji, dzieci mają okazję poznać swojego dzielnicowego, który może im udzielić zawsze wsparcia i pomocy. Ten program jest też pomocny przy współdziałaniu Policja - Samorządy Lokalne - Szkoła - Komisje ds. Przeciwdziałania Alkoholizmowi. Wzajemne uczestniczenie w programie daje szansę poznania się, rozszerza krąg ludzi chętnych do działania na rzecz innych ludzi.

Program ten jest w całości finansowany przez Samorządy Lokalne i już możemy dziękować za zakup książeczek dla dzieci.

Oprac. M. Przerzywacz

KIEROWCO Strzeż się rozboju na drodze!

1. **Uważaj!** Przestępcy dokonujący na drogach napadów na kierujących samochodami coraz częściej w celu zatrzymania pojazdu, który chcą zaatakować, używają - pod pozorem dokonywania policyjnej kontroli drogowej - elementów wyposażenia policyjnego lub bardzo do nich podobnych (m.in. umundurowania, lamp błyskowych na samochodach upodobnionych do radiowozów).

2. Policjanci, którzy zatrzymują Cię do kontroli drogowej, są jednakowo umundurowani; na mundur mogą mieć dodatkowo włożoną kamizelkę odbłaskową koloru żółto - zielonego z czarnym napisem „POLICJA”. Ich radiowóz jest koloru granatowego, ma biały odbłaskowy pas wokół nadwozia; na przednich drzwiach umieszczony jest napis „POLICJA”, a na dachu - za instalowaną na stałe lampą zespoloną ze światłami niebieskim lub niebieskim i czerwonym oraz podświetlanym napisem „POLICJA”. Część radiowozów, celem lepszego odróżnienia od innych pojazdów ma białe drzwi boczne. Wszystkie radiowozy policyjne muszą mieć numery taktyczne składające się z jednej litery i trzech cyfr; umieszcza się je na błotnikach tylnych, z tyłu nadwozia po prawej stronie oraz na dachu.

Radiowóz policyjny wygląda np. tak:



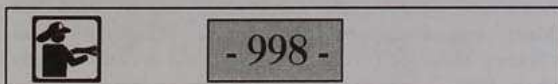
3. **Nie daj się zwieść!** Zgodnie z prawem sygnał do zatrzymania jest podawany przez policjanta tarczą do zatrzymywania pojazdów (lizakiem), a po zmierzchu - tylko latarką z czerwonym światłem. Sygnał do zatrzymania może być również podany z jadącego radiowozu przez krótkotrwałe włączenie niebieskiego światła błyskowego i sygnału dźwiękowego o zmiennym tonie.

4. **Pamiętaj!** Od 1 marca 2000 r. do 30 lipca 2000 r. rutynowe kontrole samochodów ciężarowych będą dokonywane jedynie przez policjantów umundurowanych, dysponujących oznakowanym radiowozem i tylko na drogach w obszarze zabudowanym.

5. **Bądź czujny!** Twoje wątpliwości powinna wzbudzić próba zatrzymania do rutynowej kontroli poza obszarem zabudowanym przez osoby poruszające się samochodem cywilnym wyposażonym jedynie w lampę błyskową lub przez osoby w ubraniu tylko zbliżonym wyglądem do munduru policyjnego. W takiej sytuacji **nie zatrzymuj się!** Kontynuuj jazdę do najbliższej jednostki Policji albo do miejsca, gdzie spotkasz dużo osób (stacja paliw, przydrożny bar lub zajazd itp.). Jeżeli masz telefon komórkowy, poinformuj o tym fakcie Policję: 112, 997.

6. **Ostrożności nigdy za wiele!** Unikaj zatrzymywania się w odludnych miejscach. Nie reaguj na dawane przez innych znaki świadczące o tym, że rzekomo coś złego dzieje się z Twoim autem; zwracaj uwagę, czy nie śledzi Cię inny pojazd.

Komendant Powiatowej Policji
podinsp. mgr Dariusz Biel



Kończy się pierwszy kwartał 2000 r. Tradycyjnie więc przedstawiamy statystykę działań ratowniczo-gaśniczych jednostek straży pożarnych na terenie powiatu suskiego. W analizowanym okresie strażacy PSP i OSP interweniowali 131 razy, a więc średnio co 16 godzin. Na ogólną liczbę 131 zdarzeń wystąpiło: 56 - pożarów, 70 - miejscowych zagrożeń, 5 - alarmów fałszywych.

Jedna osoba poniosła śmierć, 20 osób zostało rannych. W porównaniu do analogicznego okresu ubiegłego roku nastąpił wzrost liczby zdarzeń o 13.

Ilość zdarzeń w poszczególnych gminach oraz miesiącach obrazuje tabela:

Gmina	Požary	Miejsc. zgroź.	Alarmy fałsz.	Razem
UG Budzów	1	4	0	5
UG Bystra-Sidzina	3	4	1	8
UM Jordanów	0	3	0	3
UG Jordanów	4	8	2	14
UMiG Maków P.	24	11	1	36
UG Stryszawa	4	6	0	10
UM Sucha Besk.	13	19	1	33
UG Zawoja	4	6	0	10
UG Zembrzyce	3	9	0	12
Razem Powiat:	56	70	5	131

Styczeń	14	22	1	37
Luty	23	21	1	45
Marzec	19	27	3	49

Wysokość strat spowodowanych przez pożary i miejscowe zagrożenia oszacowano na 411 tys. zł w tym budynki 173 tys. zł, natomiast wartość uratowanego mienia wyniosła 1662 tys. zł. Do najczęściej występujących przyczyn zdarzeń zaliczyć należy:

nieostrożne posługiwanie się ogniem otwartym, zapalkami, papierosami	- 12
wady urządzeń ogrzewczych na paliwo stałe	- 9
wypalanie pozostałości roślinnych na polach	- 8
wady urządzeń i instalacji elektrycznych	- 5
nieostrożność przy prowadzeniu prac pożarowo-niebezpiecznych	- 4
niezachowanie zasad bezpieczeństwa ruchu drogowego	- 18
silne wiatry	- 15
gwałtowne opady atmosferyczne	- 10
gwałtowne przybory wód	- 7

Ważniejsze wydarzenia w I kwartale 2000 r.

W w/w okresie odbyły się we wszystkich OSP na terenie powiatu coroczne walne zebrania sprawozdawcze, w okresie 8-29.01.br. KP PSP w Suchoj Beskidzkiej przeprowadziła kurs szeregowców OSP dla gmin Zawoja i Zembrzyce - 82 absolwentów.

Komendant Powiatowy PSP w dniu 29.02.br. na sesji Rady Powiatu przedstawił raport o stanie ochrony p.poż. w okresie 4-25.03.br. KP PSP w Suchoj Beskidzkiej przeprowadziła kurs szeregowców OSP dla gmin Maków Podhalański - 72 absolwentów. W dniu 23.03.br Komendanci Powiatowi z Nowego Targu i Suchoj Beskidzkiej podpisali porozumienie dotyczące współdziałania na granicy powiatów. W dniach 29-31.03. br. w DW Górnik w Zawoi odbyło się szkolenie strażaków służby kontrolno-rozpoznawczej z woj. małopolskiego.

Wszystkim mieszkańcom naszego powiatu, którzy wzięli sobie do serca nasz apel o zaniechanie wypalania traw serdecznie dziękujemy.

W związku ze zbliżającymi się Świętami Wielkanocnymi życzymy wszystkim Państwu zdrowych, pogodnych świąt oraz obfitego dyngusa.

Komenda Powiatowa PSP
w Suchoj Beskidzkiej

Stefania Kapłanowa 1915 - 2000



W dniu 26 marca 2000 r., w szpitalu kolejowym w Makowie, zmarła Stefania Kapłanowa. Miała 85 lat. Spoczęła na suskim cmentarzu 28 marca. Obok rodziny żegnała ją liczna rzesza mieszkańców miasta. Nie zabrakło wśród nich także pracowników instytucji kultury i działaczy TMZS. Będzie nam brakowało tej niepospolitej poetki i pisarki.

STEFANIA KAPŁANOWA Poetka, autorka opowiadań i sztuk teatralnych.

Urodziła się w Marcówce w 1915 r., od 1940 r. mieszkała w Suchej. Talent literacki przejawiała od najmłodszych lat. Z powodu trudnych warunków życia rodziny nie ukończyła seminarium nauczycielskiego, które rozpoczęła. Zmuszona była podejmować się różnych prac aby zarobić na własne utrzymanie. Zarobku szukała w miastach, pracowała w Katowicach, Zakopanem, Krynicy, Jaworznie, Krakowie. Jej debiut poetycki w Ilustrowanym Kurierze Godziennym przypadł na rok 1939.

W czasie wojny uległ zniszczeniu cały jej dotychczasowy, rękopiśmienny dorobek w postaci jednej powieści, opowiadań, scenariuszy sztuk i wierszy. Ponownie rozpoczęła pisać i drukować w 1956 r. Pierwszy z jej wierszy ukazał się wówczas w „Głosie Młodzieży Wiejskiej”. Wkrótce też włączyła się do działalności Towarzystwa Miłośników Ziemi Żywieckiej, wstąpiła do Grupy Literackiej „Gronie” w Żywcu i nawiązała kontakt ze Stowarzyszeniem Twórców Ludowych w Lublinie. Wraz z K. Gawronową w żywieckich „Groniach” była



jedną z najaktywniejszych poetek tego ugrupowania, udzielając się na spotkaniach, konkursach literackich i imprezach folklorystycznych m.in. w Żywcu, Warszawie, Lublinie, Łodzi, Cieszynie, Zakopanem.

Uznana przez krytykę i miłośników poezji ludowej, trafiła ze swą twórczością do licznych zbiorów poetyckich.

Drukowana była w almanachach „Młoda wieś pisze”, „Wieś tworząca”, „Pogłosy ziemi”, w Antologii współczesnej poezji ludowej w oprac. J. Szczawieja (1967, 1972, 1985). Wiersze S. Kapłanowej włączyło TMZŻ do wydanych zbiorów poezji: „Żywieckie doliny i szczyty”, „A drzewa schylają korony”, „Gałązka jodły”, „Jest taka ziemia”, BTSK do zbioru „Spod beskidzkich groni”, STL do tomu „Gruszo polna, graj na wietrze”.

Wiersze jej ozdabiały łamy licznych czasopism, co świadczy o popularności twórczości S. Kapłanowej. Znaleźć je można w takich periodykach jak: Biuletyn Informacyjny STL, Chłopska Droga, Dziennik Polski, Echo Chełmka, Gazeta Krakowska, Gość Niedzielny, Jasień, Kamena, Kalendarz Żywiecki, Karta Groni, Kalendarz Beskidzki, Podbeskidzie, Radar, Sygnały, Tygodnik Kulturalny, WTK, Wieś tworząca, Zarzewie, Życie Literackie, Zielony Sztandar.

Działała w Towarzystwie Miłośników Ziemi Suskiej i weszła w 1972 r. wraz ze S. Pajakiem, J. Kożuchowską i A. Krzeszowiakiem w skład suskiej grupy literackiej „Wrzos”, a częste występy na spotkaniach w Suchej i w regionie pozwoliły przybliżyć poezję S. Kapłanowej osobom, do których nie trafiała poprzez prasę czy wydawnictwa. W dorobku poetki znajdują się dwa tomiki poezji; jeden wydany przez TMZŻ w Żywcu w 1981 r. pt. „Oświęcimskie sekwencje”, drugi wydany w Lublinie w 1985 r. przez Stowarzyszenie Twórców Ludowych „W zielonej kolebce”.

W zbiorze ludowych opowieści suskich „Książę Magura” wydanych w 1998 r. przez MBP i TMZS w Suchej B. w serii „Biblioteka Suska”, znalazło się kilka pełnych humoru, pisanych gwarą opowiadań Kapłanowej, a wybór jej wierszy w kolejnym wydaniu „Biblioteki Suskiej” pt.: „W cieniu jodeł i świerków. Wiersze poetów suskich”.

Twórczość teatralna S. Kapłanowej sięga lat 50-tych. Pierwsze sztuki wystawiał amatorski zespół teatralny w Marcówce, kierowany przez jej siostrę Helenę. Teatrzyk ten dawał przedstawienia w okolicznych miejscowościach m.in. w Stryszowie.

Przy Towarzystwie Miłośników Ziemi Suskiej, S. Kapłanowa w latach 1972 - 1975 prowadziła młodzieżowy zespół teatralny „Kameleon”. Zespół wystawił dwie sztuki autorki „Biała Pani i Muzy” oraz „Podrzutek”. Występował z przedstawieniami w Suchej, Makowie i Stryszowie. Zaprzestał działalności, gdy Sekcja „Wrzos”, przy której działał, odebrano dotychczas zajmowane pomieszczenie.

Wiele wierszy, opowiadań oraz sztuk scenicznych S. Kapłanowej pozostaje w maszynopisach. Często, jeszcze dzisiaj, do twórczości poetki sięgają autorzy audycji radiowych ilustrując jej poezją, przedstawiane sytuację oraz wypowiedzi na temat twórczości ludowej.

Twórczość pisarki i poetki jest przedmiotem pracy magisterskiej na UŚ w Cieszynie.



S. Kapłanowa z wnukiem Radkiem

Stefania Kaplanowa

ROLISŁAWA

Gdybym cię mogła zmieścić w strofie wiersza
ziemio rodząca, żywiąca, nagrobna
nazwałabym cię imieniem człowieka
boś tak do ludzi dziejami podobna

Gdy dajesz życie smucisz się i cieszysz
płaczesz i śpiewasz w proroczych nadziejach
w kwitnących sadach czułość swą gromadzisz
by stół zastawić przechodzącym dziejom

Nazwałabym cię Ziemioszczęść, Ziemiodaj
a może właśnie Ziemióżyw, Ziemiółcz
bo tak cię chyba nazywał Ziemowit
gdy radłem we łzach strugał twoje łono

Gdybym cię mogła zmieścić w jednym słowie
nazwałabym cię imieniem wdzięczności
nazwałabym cię właśnie Rolisława
za życiodajne dowody miłości

MOJA CHUDOBA

Tu dziad mój często na tej miedzy siadał,
z fajeczki pykał i z wróblami gadał.
Dłonie miał szorstkie jak ścieżka pod oknem
i wąs jak ten len, kiedy w deszczu moknie.

Pykał i w dymne kółka grał z księżycem,
aże cień wznosił namiot przed nocy obliczem.
Wtedy poletka swe w gwiazdach zgadywał,
w snach je powiększał i wkoło zdobywał.

Bywało, noc go wzywała na wartę,
w deszcz czy wicherę, wezwaniem upartym.
Wdziewał na nogi dziury dratwą zszyte
i szedł na patrol w pole deszczem zmyte.

Albo w zamieci śnieżnej błdził długo,
aż dzień nadjeżdżał różowawą smugą.
- Moja chudoba - powtarzał miłośnie,
a las go szumem pozdrowiał radośnie.

Wiosną świt go już pośród skib spotykał,
gdy odpoczywał, siadłszy, fajkę pykał.
Latem nierzadko do domu nie wracał,
krótką noc letnią jeszcze sobie skracał.

Jesień siermiężna słotę w polu siała
widząc go bliska, z dala omijała.
Zrosły z pejzażem jak ten klon przy drodze
coraz przysiadła, słabował już srodze.

Brał w dłonie grudkę, smakował i pieścił,
jakby w niej wszystkie marzenia chciał zmieścić.

NARODZINY

W świątyni ciszy cichutko
Róża otwiera swój pąk
Obok mak przy tym misterium
Z nabożeństwem świętym kłąk

Nad nim świerszcz na dłoni liścia
Kołysankę cicho gra
Nad tą grupą zachwycony
Pieśń miłosną słowik tka

ŚWIAT COPKOM PRZYKRYTY

Skądś mi się wzięło to wspomnienie
lichuteńkie, nikłe, nieuchwytnie
a swarliwe jak wór innyk spomnień
i takie w tem przymilaniu sprytne
Widzę moję wieś w chlebowej śpiwce
ale taką jakąś wielganocną
jakby młode łożeściane dziywęc
na spotkanie sło ze swoim chłopcem

Wszystkie chałpy świeży zmalowane
zdaje się ze kwitną jak w ogrodzie
a durk przez wieś układały się w wionek
napiyknijsze kolory w przyrodzie

Niek mi tys ta nie wiem co kto godo
ze inne wieś hędżone i piykne
jo se cęsto tu na górze siodom
a nieroz az z podziwienia klenkom

przed tem dziwem, co w śnie i na jawie
idzie se mną i w ślypie zaglądo
nie do myślęc mi o innyk sprawak
copkom przykrył świat, tu patrzyć żado.

MIASTO LEGENDA

Utknął legendarny księżyc
w legendarnej gwiezdnej ścieżce
nad miasteczkiem legendarnym
w legendarnej snów kolebce.

Wszystko stało się legendą
stary rynek w nowej szacie
przeszpilone wieżę niebo
zamek w mdlejącej poświacie.

Legendarna Biała Pani
w zamku dawne echa budzi
po krużgankach cienie kładzie
gdy zamilkną kroki ludzi.

Wiąż Sobieskiego - kronikarz
na poświacie w krąg rozlanej
legendarne spisze dzieje
miasta - Ziemi Obiecanej.

Ulicami legend idzie
w nocnych cieniach zagubiony
przybysz wywołany z baśni
nad przeszłością zadumany.

Miasto w dzień się przepoczwarza
szumem zdarzeń w niebo bije
w nocy zmienia się w legendę
która dzieje wieków kryje.

NAUKOWA, KULTURALNA I EUROPEJSKA WIOSNA „ROKU MILLENIJNEGO 2000 W LO”

cd. ze str. 1

MATURA PRÓBNA

Matura, bo prawie wszystko odbywa się zgodnie z Regulaminem Egzaminu Dojrzałości i Zarządzeniem Małopolskiego Kuratora Oświaty. Próbna, ponieważ teraz jeszcze można „eksperymentować” gospodarowaniem czasem, pisaniem na „czysto” i „brudno” itp. Można także było nie pisać... choć tak się w tym roku nie zdarzyło. Wszyscy chcieli „próbować” i w związku z tym nauczyciele przedmiotów maturalnych zdawanych w formie pisemnej mieli niezwykle dużo pracy. Oceny z tegorocznych „matur próbnych” nie mają wpływu na wyniki klasyfikacji końcoworocznej. Tematy nie były ani dla uczniów, ani dla nauczycieli żadnym zaskoczeniem, choć dość zgodnie stwierdzają oni, że stopień ich trudności z niektórych przedmiotów był wyższy. Przede wszystkim opracowanie tematów wymaga samodzielnego myślenia i swobody w odpowiedzialnym posługiwaniu się słowem. Nic dziwnego, jest to bowiem przedostatnia matura w „starej formie”.

NOWA MATURA

Zdawać ją będą po raz pierwszy w roku 2002 aktualni uczniowie klas drugich. 1 marca b.r. w niektórych szkołach podlegających Okręgowej Komisji Egzaminacyjnej z siedzibą w Krakowie, która obejmuje swym zasięgiem woj. małopolskie, podkarpackie i lubelskie, odbyły się pilotażowe „nowe matury”. W suskim liceum, wybranym do tego typu badań, taki egzamin odbył się z języka niemieckiego. Niedługo potem nauczyciele języka polskiego powiatu suskiego spotkali się w LO na konferencji metodycznej, w czasie której po raz kolejny dyskutowali o problemach związanych z maturą wewnętrzną i zewnętrzną z języka ojczystego w roku 2002 i następnych. Dokonali również analizy zadań z pilotażowego arkusza egzaminacyjnego. Ze zreformowaną szkołą wiąże się także kwestie kształcenia i powoływania egzaminatorów do przeprowadzania i oceniania różnego typu sprawdzianów i egzaminów. Większość nauczycieli licealnych zgłosiła swój udział do OKE. Jeśli proces kwalifikacyjny zakończy się pozytywnie będzie ich czekało szkolenie i egzamin dający status egzaminatora.

STANDARDY

Pośpiesznie konsultowane w grudniu 1999 roku, standardy wymagań egzaminacyjnych z przedmiotów objętych nowego typu maturą w terminie deklarowanym przez MEN zostały opublikowane i trafiły do szkół. Z ciekawością oczekiwane standardy wzbudziły różnorodne odczucia i oceny. Nauczyciele krytycznie patrzą na ich sformułowania, stwierdzają m.in., że są nazbyt ogólnikowe i można by je było napisać bez brania pod uwagę nie tylko programów, które przyjmą do realizacji szkoły - lecz nawet podstawy programowej. W niektórych partiach opierają się na rzeczywistości nie istniejącej w szkołach - baza dydaktyczna i zwłaszcza jakość pomocy naukowych. Zwolennicy tak sformułowanych standardów stwierdzają, że ogólnikowość sformułowań nadaje wymogom cechy uniwersalności. Jakby na to nie patrzeć uczniowie zostali ze standardami zapoznani w terminie ...

EGZAMINY ŁĄCZONE NA AGH I PK

W suskim LO trwają także przygotowania do egzaminów łączonych - egzamin dojrzałości i wstępny na studia z matematy-

ki. Szkoła przeprowadza już po raz 4. taki egzamin na Akademii Górniczo - Hutniczą w Krakowie. Po raz pierwszy na Politechnikę Krakowską, z którą porozumienie w sprawie tego typu egzaminu zostało uroczystie podpisane w sali senackiej uczelni w lutym b. r. Ten sposób egzaminowania jest traktowany przez obydwie strony jako przygotowanie do nowego typu naboru na studia po zreformowanej maturze. Wyniki egzaminu podaje się w formie punktowej. Ilość punktów decyduje o ocenie i przyjęciu na uczelnię. W skład komisji egzaminacyjnej wchodzi nauczyciele akademickie i licealni.

KALKULATORY GRAFICZNE

„Naukowa wiosna w LO” wiąże się również z bardzo intensywnymi przygotowaniem nauczycieli matematyki do wprowadzenia na lekcje tego przedmiotu kalkulatora graficznego. Jego zakup i powszechne zastosowanie w dydaktyce stały się „oczkiem uwagi” zespołu nauczycieli przedmiotów ścisłych i dyrektora mgr. inż. Włodzimierza Waryły. Niestety, ten zakup nie jest tani. Wprowadzenie kalkulatorów na lekcje jest po prostu wymogiem czasu i to nie tylko dla tych, którzy od nowego roku szkolnego rozpoczną w tej szkole naukę. A szkoła zadbała bardzo o solidną informację na temat możliwości, warunków i jakości kształcenia dla kandydatów na rok 2000/2001. W zapowiedzianym przez nasze pismo spotkaniu pod hasłem:

„DZIEŃ OTWARTY W LO”

Wzięli w nim udział nie tylko kandydaci, lecz także ich rodzice i nauczyciele. Oprócz informacji o szkole organizatorzy za-



pewnili możliwość poznania umiejętności artystycznych licealistów. Goście podziwiali koncert chóru szkolnego, monodra-

my na podstawie tekstów W. Szekspira i S. Mrożka w wykonaniu Magdy Pilarczyk i Mateusza Kubasiaka, a także mogli wysłuchać piosenek poetyckich w wykonaniu Agi Leśniak i Oli Pileh, którym towarzyszył zespół muzyczny.

Kandydaci obejrżeli szkołę, zwiedzili wystawę towarzyszącą sesji popularnonaukowej, rozmawiali z pedagogiem szkolnym i nauczycielami, którzy prawie w pełnym składzie zaszczylili pierwsze spotkanie kandydatów ze szkołą. Nauczyciele, ciekawi nowych uczniów, chętnie odpowiadali na pytania, prowadzili do pracowni i już nawiązali sympatyczne kontakty z przyszłymi licealistami. W zupełnie nieplanowany sposób spotkanie to stało się także dla kandydatów możliwością poznania uczniów z wyższych klas, którzy tłumnie pojawili się tego dnia w szkole. No cóż, jak powiedział jeden z trzecioklasistów „szkoła jest mi szczególnie miła, zwłaszcza w sobotę, zwłaszcza wiosną...”

Wiosna jednakże to nie tylko nadzieje, plany, marzenia, nowości...to także zwykła codzienność, na którą odwiecznie składają się dni słoneczne i deszczowe... bazie, pierwiosnki, kasztany...” noce i dni ... czasem tylko niedziele...” Niezależnie więc od planów na przyszłość spokojnie i pracowicie jest realizowany plan dydaktyczny, opiekuńczy i wychowawczy. Realizacja programu wychowawczego szkoły opierającego się na „Wychowywaniu przez udział w kulturze” uzyskała w minionym miesiącu wyjątkowy wymiar.

WIOSNA KULTURALNA W LO

Rozpoczęła się od przyspieszonego bicia serca w „Dzień świętego Walentego”.

To „nowe świętowanie” jest w licealnym środowisku akceptowane prawie przez wszystkich. Nawet najwięksi tradycjoniści, tak w gronie pedagogicznym jak i wśród uczniów, mają świadomość szybkiego przejmowania obcych mód i obyczajów. Dlatego z ciekawością przyglądają się „Świętu Zakochanych”. To święto zostało uznane za wyjątkowo mile. W bezpośredni sposób przekonali się o tym uczniowie zaproszeni na walentynkowy program przygotowany przez kl. II d pod opieką wychowawczyni mgr Haliny Chowaniec. Młodzież zadbała o to, aby sprawnie w tym dniu działała „poczta dla zakochanych”. Szkoła tonęła wprost w serduszkach różnych rozmiarów i w różnych odcieniach czerwieni. Najczęściej jednak serduszka trafiały do płci pięknej... czyżby paniom brakowało odwagi?...

Czy temat:

„NAJSŁYNNIEJSZE KOBIETY XX WIEKU”

można potraktować kabaretowo? Oczywiście, że tak - jeśli założymy, że życie to jest teatr”, a przygotowaniem takiego programu zajmie się klasa I b, która ma w tym kierunku wyjątkowe uzdolnienia. Niezależnie od programu kabaretowego młodzież przeprowadziła plebiscyt na najświetniejszą kobietę XX wieku. Społeczność licealna zdecydowała, że: Matka Teresa z Kalkuty, księżna Diana, Marilyn Monroe to najciekawsze osobowości XX wieku.

Przygotowaniem programu i plebiscytu zajmowała się mgr Anna Tatara wraz ze swymi wychowankami. Wysoko w szkolnym rankingu - IV miejsce - uplasowała się Maria Skłodowska - Curie. Być może nie bez wpływu na taki wynik miał fakt, że patronką liceum jest właśnie ta słynna Polka, jak również i to, że wiedza o jej życiu i osiągnięciach jest w szkole popularyzowana w zaakceptowanej przez młodzież, ciekawej formie.

Już w ubiegłym roku szkolnym pierwszoklasiści konkurowali ze sobą w znajomości historii życia i pracy uczonej. W tym roku szkolnym finał II „Konkursu Wiedzy o Życiu i Osiągnięciach Marii Skłodowskiej - Curie” został zorganizowany w nowej formie i włączony na stałe do ceremoniału szkolnego jako:

ŚWIĘTO PATRONKI SZKOŁY,

na które została zaproszona klasa pierwsza /biologiczno - chemiczna/ z LO w Andrychowie, które nosi również imię tej uczoniej. Andrychowianie przyjechali ze swoją wychowawczynią mgr Władysławą Koczur - Walczak. Rolę gospodarzy pełniła klasa I c, która /z pomocą ucz. III c/ po spotkaniu zapoznawczym przy pączkach i napojach pokazała gościom nasze miasto; następnie zamek suski, w którym do roku 1968 mieściło się liceum. Jednakże punktem kulminacyjnym był konkurs. W bardzo wyrównanym pojedynku zwyciężyli gospodarze: I miejsce kl. I a i I c, II miejsce kl. I b z Andrychowa i I d ze Suchej. „Jesteśmy zadowolone, że młodzież naszych szkół mogła się poznać przy tej okazji, w tak szlachetnej rywalizacji - mówią organizatorki: mgr Władysława Spyrka, mgr Maria Mosór, mgr Władysława Mastej, mgr Emilia Schottek /wych. kl. I c/ - zaprzyjaźnili się, pokazali swoje możliwości nie tylko w wiedzy o patronce; bo i śpiewali, oglądali inscenizacje...Już zdążyli się umówić na Rajd Babiogórski 2000! I to jest to”

Pierwszy dzień wiosny był w tym roku nietypowy: przypadł na 20 marca /rok przestępny/ i był w 95 % przez uczniów spędzony w szkole!

Przyczyna:

PIERWSZY PRZEGLĄD TWÓRCZOŚCI LICEALISTÓW

Hasło z kalendarza imprez szkolnych uzyskało konkretne kształty dzięki zdolnościom organizacyjnym ucz. kl. II f pod opieką dwu energicznych pań: mgr Marii Syc i mgr Bernadety Kot. Młodzież przeprowadziła pokonkursowy koncert recytatorski, w którym wystąpili: Ania Gach, Marysia Makoś, Agnieszka Rusin, Magda Pilarczyk, Paweł Jezutek, Kuba Grzechynka, Mateusz Kubasiak, Aga Leśniak i zespół.



cd. na str. 16

Byli to laureaci konkursu szkolnego w kategoriach: konkurs recytatorski, wywiedzione ze słowa, monodram, poezja śpiewana. Młodym artystom i wspaniałej widowni udało się stworzyć wyjątkowy nastrój. Czegóż tam nie było... Sienkiewicz obok Szekspira, Tetmajera, Mrożka, Dickinson, piosenek poetyckich z „Piwnicy pod Baranami”, M. Bajora i „Starego Dobrego Małżeństwa”. I przede wszystkim wielkie zapotrzebowanie na prawdziwe piękno literatury i muzyki.

Konkurs wzorowany na telewizyjnej „Szansie na sukces” pod hasłem „Każdy grać i śpiewać może” prowadziły Ania Adamek, Teresa Mazur, Ela Woźna, Basia Kozina. Spośród wielu talentów jury wybrało zgodnie jako laureatkę I miejsca Basię Wronę, która zaśpiewała piosenkę pt. „King”, II miejsca - grupa z III d - za piosenkę pt. „Baba”. III miejsce - duet- Wiola Grabowska i Aga Kolber za piosenkę pt. „Teksański”.

Sztuki plastyczne miały również duże powodzenia. Na planszach wzdłuż korytarzy zostały wyeksponowane prace plastyczne wykonane w różnych technikach, grafika komputerowa, prace fotograficzne. Z niebywałym zapalem uczniowie klas I rysowali karykatury różnych sytuacji z życia szkoły - nie wyłączając osób! Nad tą ostatnią dziedziną panował mgr Jacek Lasa.

To pierwszy tego typu przegląd w szkole. W przyszłym roku na pewno będzie następny ... mówią uczniowie i nauczyciele.

Fotografowanie jest nie lada przyjemnością i stać się może prawdziwą pasją. Wie o tym każdy, kto choć raz uchwycił na żywo ciekawą „scenę” czy nawet „moment” bez pozy i specjalnie robionych min. O takie właśnie zdjęcia chodziło - mgr Małgorzacie Suwaj, Kubie Grzechynce i jego kolegom z III a - organizatorom konkursu fotograficznego pod hasłem :

„Mój ulubieniec w kadrze”. Zdjęcia, przyjęte zgodnie z regulaminem, okazały się niezwykle ciekawe. Tematyka: psy /przede wszystkim/, koty, kaczuca, a nawet krowa! Wielbiciele fotografowania posługiwali się różnorodnym sprzętem: od bardzo wysokiej klasy po zwykłe automaty. Pierwszą nagrodę uzyskała Joanna Kaczmarczyk z kl. I a za oblizującego się czarno - białego kota. Wyróżnienia: Ewa Jochymek - IV a i Jacek Bielarz - III a.

Powiało Europą...

WIOSNA EUROPEJSKA

Sucha Europejska, przynajmniej na ten jeden dzień jak, donosił „Dziennik Polski” - patron medialny imprezy - zawiązała do LO w formie sesji popularnonaukowej. Temat sesji:

UNIA EUROPEJSKA - POLSKIE PROBLEMY INTEGRACJI



Bardzo starannie przygotowany program absorbowal od samego początku zintegrowanych przez szkolnego pedagoga mgr Agnieszkę Hajdyłę uczestników ze szkół ponadgimnazjalnych Wadowie, Andrychowa, Makowa Podhalańskiego, Jordanova i Suchej Beskidzkiej, ich opiekunów i gości, wśród których byli: starosta suski mgr Andrzej Pająk, dyrektor Delegatury KO w Wadowicach mgr Leszek Kucharski, starszy wizytator DKO mgr Janina Turek. Całość prowadziły Ania Halizak i Aga Hajdyła. Sesja pomyślana była jako wprowadzenie do różnego typu działań integrujących młodzież regionu. Wiedza na temat Unii Europejskiej i problemów związanych z przystąpieniem

do niej Polski nie miała przekonywać czy zniechęcać. Miała być solidną, aktualną dawką wiedzy przedstawioną przez młodzież i kompetentnych fachowców. I tak faktycznie było. Warsztaty prowadziła młodzież działająca w Klubie Europejskim przy LO: Marta Barcik, Aneta Pasiut, Joasia Sumera, Magda Siemion i Paweł Piwowarczyk z kl. IV b. Ta część została podsumowana testem wiadomości w formie quizu.



Sesji towarzyszyła wystawa „Piętnaście państw Unii Europejskiej”, której celem było przedstawienie krajów członkowskich. Ciekawe wydawnictwa albumowe, informatory, afisze i plakaty przyciągały uwagę. Zgromadzenie ich było możliwe dzięki życzliwości ambasad krajów unijnych, których flagi wykonane przez licealistów, malowniczo powiewały nad ekspozycją. Przerwę na kawę serwowaną przez firmę Krłger słodziły „Ciasteczka z Krakowa”. Obie firmy były sponsorami imprezy. Wsparcia finansowego udzieliło również Starostwo powiatu suskiego.

16  **ZIEMIA
SUSKA**

Kolejnym punktem sesji było uświadomienie „wspólnoty kulturalnej”. Programy o wyjątkowych walorach artystycznych przygotowała młodzież pod kierunkiem mgr Magdaleny Pochopiń, mgr Jadwigi Sobczuk, mgr Natalii Wojtali i mgr Alicji Jakubiak - chór. I tak świetnie zinscenizowane fragmenty dramatów W. Szekspira w wykonaniu Marioli Herman, Asi Trzciskiej i Agaty Siwek sąsiadowały z rozważaniami o przyjaźni wg A. de Saint - Exuperiego w interpretacji Agnieszki Kowalczyk. „Noc Walpurgii” z „Fausta” J. W. Goethego zagrana brawurowo przez zespół z kl. II c kończyła część literacką. /Ten program mogła obejrzeć młodzież LO w Międzynarodowy Dzień Teatru - 27 marca/. Następnie dał koncert - specjalnie na tę okazję przygotowany - 43. osobowy chór dziewczęcy. W jego wykonaniu uczestnicy sesji wysłuchali dziewięciu utworów. Utwory dramatyczne i niektóre pieśni chóru prezentowane były w oryginalnych wersjach językowych. Tak więc język angielski, francuski, niemiecki, łaciński, no i oczywiście polski - stworzyły odpowiednią atmosferę mającą wprowadzić w rozważania oparte na konkretnych faktach i danych, które /po smakowitym obiedzie podanym w szkolnej stołówce /przedstawili w formie wykładów zaproszeni na sesję: Nicolas B. de Lacoste - I sekretarz Ambasady Francuskiej w Warszawie. Mówił on o perspektywach współpracy w Trójkącie Weimarskim. Poprawna polszczyzna z lekkim francuskim akcentem - kultura słowa i umiejętność nawiązania kontaktu z ciekawą światą młodzieżą sprawiły, że o problemach przedstawionych przez francuskiego gościa dyskutowano jeszcze po zakończeniu sesji. Dla Niego wizyta w suskim liceum była również ciekawa - wszak to już od lipca Francja przejmie przewodnictwo w Unii. Typowo uniwersytecki wykład, poparty wynikami aktualnych badań statystycznych na temat stosunku Polaków do wejścia do UE, jak również społeczności różnych krajów do starań Polski o przystąpienie do Unii, zilustrowany wykresami, przedstawił dr Grzegorz Pożarlik z Katedry Europeistyki Uniwersytetu Jagiełłońskiego w Krakowie. Wyniki badań i sondaży niekiedy zdumiewały i zmieniły u słuchaczy obiegowy obraz tych problemów. Pytaniom nie było końca. O rządowym programie informowania społeczeństwa na temat kwestii związanych z integracją europejską mówił Maciej Korcuć - dyrektor CIE powstałego niedawno w Krakowie /także wicedyrektor Federacji Gmin i Powiatów Małopolski RP/. Uczestnicy z wielkim zainteresowaniem odnieśli się do tych propozycji. Dzięki krakowskiemu centrum każda ze szkół uczestniczących w sesji została zaopatrzona w pakiet publicystyczny składający się z informatorów tematycznych przydatnych przy poznawaniu struktur Unii i nawiązywaniu kontaktów z jej agendami. Podsumowaniem sesji był plebiscyt - bez konieczności opowiedzenia się po którejkolwiek stronie. Zdecydowanie, bo aż w 97% , uczestnicy sesji byli za integracją Polski z Unią. Ciekawe, czy był to przede wszystkim wpływ sesji? ...

Taka impreza zdarzyła się po raz pierwszy na Podbeskidziu, po raz pierwszy w naszym regionie. Była - jak zgodnie i z podziwem przyznawali uczestnicy, goście, wykładowcy i dziennikarze - przygotowana i przeprowadzona w sposób profesjonalny. Było to możliwe dzięki wyjątkowemu zaangażowaniu i umiejętnościom nauczycielek liceum: mgr Jadwigi Sobczuk - historyczki i mgr Natalii Wojtali - polonistki i wicedyrektorki w ZSO. Potrafiły one pokonać "wiele niemożliwości" angażując w przygotowanie sesji wspaniałą młodzież /zwłaszcza kl. III b, która czuwała nad całością/ koleżanki i kolegów nauczycieli, a także swoich najbliższych. Co leży u podstaw takiego sukcesu? - „Jeżeli cztery osoby tzn. p. G. Pożarlik i p. M. Korcuć - no i my - są absolwentami jednego uniwersytetu, to chyba wystarczy!” - odpowiadają z uśmiechem.

„Sesja popularnonaukowa i inne imprezy programu „Roku

Millenijnego 2000 w LO” to sukcesy całej społeczności szkolnej - podkreśla z dumą dyrektor ZSO mgr inż. Włodzimierz Waryło, który doprowadził w tym roku do pierwszej wymiany międzynarodowej.

Grupa młodzieży z Liceum Ogólnokształcącego w Suchej Beskidzkiej została zaproszona na:

MIĘDZYNARODOWE WARSZTATY DZIENNIKARSKIE,

które odbyły się w dniach 27. 03. - 2. 04. 2000 r. w Internationales Haus Sonnenberg, niedaleko niemieckiego miasta Braunschweig. Młodzież wyjechała pod opieką germanistki Renaty Matonóg. Tematem spotkań było "Dziennikarstwo między żądzą sensacji a polityczną odpowiedzialnością". Młodzież została podzielona na polsko - niemieckie grupy robocze - redakcje, których zadaniem było zredagowanie własnych gazet / oczywiście w języku niemieckim/. Jedne z pierwszych zajęć miały na celu zaznajomienie uczestników z technikami przekazywania informacji prasowych. Młodzi dziennikarze mieli również okazję do wzbogacenia swojej wiedzy podczas spotkania z redaktorem regionalnego dziennika „Gottinger Tageblatt” Ulrichem Schubertem. Schubert nie tylko wygłosił interesujący wykład, ale też obejrzał i skonsultował z redakcjami efekty ich dotychczasowej pracy, co niewątpliwie było dla nich bardzo cenne i pouczające. Organizatorzy warsztatów zapewnili jeszcze jedną dziennikarską atrakcję: wycieczkę do pięknej Getyngi połączonej z wizytą w redakcji „Gottinger Tageblatt.” Ostatni wieczór w Sonnenbergu poświęcono przedstawieniu gazet zredagowanych przez polsko - niemieckie grupy - efektów całotygodniowej, wyteżonej pracy. Polscy uczestnicy świetnie się spisali pisząc niezłe artykuły - po niemiecku!



Na koniec wymieniono adresy wraz z obietnicami utrzymania kontaktu i oczywiście ponownego spotkania. Tego typu wyjazdy są dla naszej młodzieży bardzo ważne, zwłaszcza, że zbliża się data naszego wejścia do UE. Wśród zachodnich sąsiadów nadal popularne są stereotypowe opinie, że jesteśmy społeczeństwem drugiej kategorii. Takie warsztaty jak te w Sonnenbergu dają nam możliwość przełamania tych stereotypów i możliwość lepszego poznania się. Oby więc takich możliwości było jak najwięcej. Korzyści płynące z tego typu działań wychodzą daleko poza satysfakcję, są widoczne od zaraz i będą owocowały w najbliższej już przyszłości.

Tak więc ta wiosna w LO jest naprawdę wyjątkowa., jak wyjątkowy jest rok 2000 w historii świata i każdego z nas. A minął już pierwszy jego kwartał!...



ZIEMIA
SUSKA 17

Dwa lata temu pisaliśmy w „Ziemi Suskiej” o szansach ekoturystyki w naszym regionie i propozycjach jej rozwoju przy współpracy z organizacją ECEAT (Europejskie Centrum Rolnictwa Ekonomicznego i Turystyki, Oddział w Polsce) (Ziemia Suska 1998 nr 4 s. 14-15). W Suchoj Beskidzkiej, jak się dowiadujemy, powstało niedawno Małopolskie Stowarzyszenie Promocji Agroturystyki. Była to inicjatywa Suskiego Oddziału Małopolskiego Ośrodka Doradztwa Rolniczego. Stowarzyszenie ma za zadanie pomoc w organizacji gospodarstw agroturystycznych i rozwoju agroturystyki.

Samo jednak ekorolnictwo, ekoturystyka i ekonocegi, składające się na ekowypoczynek, na czym głównie skupia się uwaga organizatorów ekoturystyki w naszym kraju, nie przyciągną nam zbyt wielu turystów z zachodu Europy. Tym nie wystarczy kontemplacja choćby najpiękniejszego krajobrazu z bocianem w tle i twarożek z kubkiem mleka prosto od krowy na śniadanie.

Zielone wakacje lub zielony urlop muszą być oparte o tradycje kultury, miejsca, promować regionalne zwyczaje, obyczaje i folklor. Oferować przedmioty ludowego rzemiosła, pokazywać warsztaty twórców i rzemieślników, domy i miejsca upamiętnione pochodzeniem lub pobylem ludzi zasłużonych dla regionu.

Nasza redakcyjna koleżanka, mieszkanka Suchoj, dziesięć lat temu przebywając w Stanach Zjednoczonych odwiedziła szczególne okolice. Z Miami na Florydzie wybrała się na południe tego stanu mając okazję stać się ekoturystką po amerykańsku.

EKOTURYSTYKI KLUCZ ZACHODNI

Miasteczko Key West liczące 34 tys. mieszkańców odwiedza corocznie ponad milion turystów. Szalone powodzenie, którym cieszy się ta miejscowość przypisać można przede wszystkim egzotycznemu położeniu i klimatowi, który sprawia, że te okolice posiadają dwie temperatury: gorącą i jeszcze gorętszą.

Floryda Keys czyli Klucze Florydy wraz z kończącą je wyspą i miejscowością Key West są długim, liczącym 113 mil archipelagiem wysp i wysepek, które łączą 42 mosty, a wśród nich jeden siedmiomilowy. Wyspy te rozciągają się szerokim łukiem na południowy zachód od Półwyspu Florydy w stronę Zatoki Meksykańskiej.

Koloryt wysp tworzą srebrno złote plaże z białą pianą przyboju zatoki i oceanu oraz zieleń palm i krzewów mangrowych, spośród których wylaniają się białe, hiszpańskie wille w stylu kolonialnym z ażurowymi balkonami, gankami i płótkami, pochodzące z połowy XIX w. Zdobia je kwitnące bougainvillea, hibiskusy, azalie, poinsecje i mimozy, ogradzają żywopłoty z krotonów.

Do najważniejszych wysp i grup archipelagu należą Islamorada, Marathon, Lower

Keys i kończący skupiska koralowych skał wyspa Key West. Pierwszą z wysp, Key Largo, wstawił gangsterski film z udziałem Humphreya Bogarta, Lauren Bacall i J. G. Robinsona. Wyspa ta ponadto łączy się ze sławnym filmowym rekwizytem. Jest portem „Amerykańskiej Królowej”, oryginalnej łodzi Bogarta z innego starego filmu hollywoodzkiego.

Ostatnia z wysp, Key West jest najbardziej na południe wysuniętym miejscem Stanów Zjednoczonych. Liczy ponad 1000 mil bliżej równika niż Francuska Riviera. Ze względu na tropikalny klimat najdogodniejszymi miesiącami turystycznego wjazdu po Kluczach Florydy jest okres naszej zimy, czyli od listopada do marca, kiedy temperatury nie przekraczają 30 st.C. Przyrodniczo geograficzne walory miejscowości tworzące specyficzny klimat i urok wyspiarskich okolic uzupełniają liczne atrakcje turystyczne, a także aura stworzona tu przez pobyty sławnych osobistości.

Z wyspą i miejscowością Key Westem związali swoje okresowe lub stałe życie pisarze: Kurt Vonnegut, Vincent Price, Robert Frost, John Dos Passos, Philip Caputo, dramaturg Tennessee Williams, dyktator mody Calvin Klein, aktor Dustin Hoffman, piosenkarz Jimmy Buffat. Tu wypoczywał Thomas Edison, słynny wynalazca, a prezydent Stanów Zjednoczonych, Harry Truman w jednej z wili posiadał swój zimowy „White Hous”.

Najsłynniejszym jednak obywatelem i mieszkańcem miasta w latach 30-tych był i pozostał nim do dnia dzisiejszego Ernest

„Papa” Hemingway, który stąd wyruszał w morze na słynne połowy marlinów, ryb „szybkich jak światło” i „silnych jak byki”. Dom w którym mieszkał i pisał, otoczony ogrodem pełnym egzotycznych drzew i palm sagowych i daktylowych, otoczony ceglany murem, jest jedną z chłodniejszych przystani miejskich dla turystów, pełnym młodych i pięknych hostess oprowadzających po siedzibie pisarza oraz dużych puszystych kotów, które były lubiane przez rodzinę Hemingwayów. Jest to miejsce, w którym wielkiemu pisarzowi szczególnie dopisy-



wało natchnienie twórcze. Tutaj napisał większość ze swoich powieści: „Pożegnanie z bronią”, „Śmierć po południu”, „Zielone wzgórza Afryki”, „Mieć i nie mieć”, „Śniegi Kilimandżaro” i „Komu bije dzwon”. Piętrowy dom pełen jest starych mebli, rękopisów i pamiątek.

Miejscowość Key West założona w XV wieku przez hiszpańskiego podróżnika Kayo Hueso, ograniczona wymiarami wyspy - 5 mil długości, około 3 mile szerokości nie przyciągnęła przez minione wieki zbyt wielu stałych mieszkańców. Powodem tego stanu był początkowo brak drogowych połączeń pomiędzy wyspami, a później także częste napady piratów na stałą ludność.

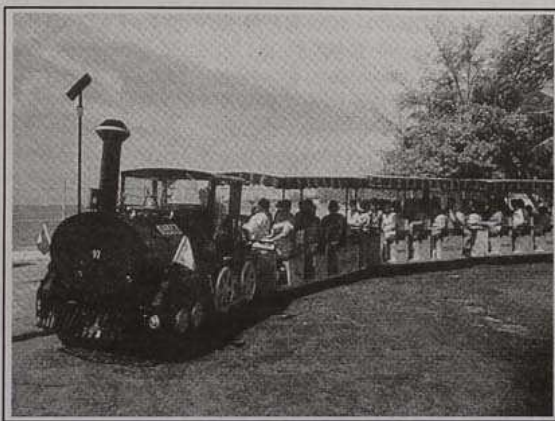
Jedyną stałą niewygodą rajskiego życia Kluczy Florydy jest okres zabójczych huraganów i tropikalnych sztormów trwający od sierpnia do listopada, nawet dzisiaj dewastujących żelbetowe i stalowe mosty, nadmorskie estakady i linie elektryczne,

zatapiających statki, kutry i żaglówki.

Poszukiwaczy przygód i zatopionych skarbów ściągają do Key Westu przynajmniej jeden z takich spoczywających na dnie morza statków. Jeden z pechowych, marynarskich piątków 13-tych roku 1733 okazał się fatalny dla hiszpańskiego galeonu przewożącego do Europy 68 milionów dolarów w srebrze i złocie. Żaglowiec ów zatonął pomiędzy Kubą a Key Westem. Do przeskazania jest więc tutaj przestrzeń dna morskiego o szerokości 90 mil.

Zdawałoby się, że już wystarczy przyczyn, dla których na Key West zjeżdżają tłumnie goście z całego świata i że mieszkańcy tej wyspy mogą spokojnie oddawać się zajęciom związanym z obsługą turystów pragnących pływać, łowić ryby, nurkować, skakać z trampoliny, żeglować, uprawiać windsurfing czy wypoczywać odwiedzając po kolei słynne knajpy a w ich liczbie „Sloppy Joe” i „Capt. Tony's Saloon”, gdzie Hemingway uwielbiając stare ludowe gospody miał zwyczaj wpadać na szklaneczkę whisky i wysłuchiwać opowieści starych marynarzy.

„Touring” florydzki i ekoturystyka archipelagu Florida Keys kształtowały się w latach pięćdziesiątych. Nie poprzestano na ofercie naturalnych atrakcji okolicy. Wówczas to w Key West uruchomiona została specjalna kolejka drogowa „Conch Tour Train” wożąca turystów w przewiewnych, zadaszonych wago-



nikach, po najpiękniejszej z wysp karaibskich, jak zapewniają przewodniki. Jeden przejazd o długości 14 mil trwa półtorej godziny i dostarcza wycieczkowiczów do najważniejszych punktów starego miasta.

Tutaj, dawne zakłady i warsztaty rzemieślnicze udostępnione zostały dla zwiedzania bez przerywania pracy zatrudnionym. Otwarte drzwi zapraszają każdego przechodnia Alei Piratów do odwiedzenia Fabryki Cygar, gdzie ręcznie zwija się każde cygaro.



W manufakturze tekstylnej barwione są tkaniny bawełniane w kolorowe kwiatowe i geometryczne wzory. Gotową konfekcję z tych tkanin dla pań i panów oferuje się w sklepiku fabrycznym, gdzie także można sobie uszyć na zamówienie żądany model w ekspresowym tempie z dnia na dzień.

W innym zakładzie stworzono turystom możliwość poznania kolejnych etapów produkcji kosmetyków z aloesu. Do zwiedzania zaprasza zakład oferujący różne rodzaje, kształty i kolory gąbek morskich i pumeksów. Warsztat „Zapach Key Westu” proponuje pamiątki nasycone wonią białego imbiru, cynamonu i drzewa frangipani /uroczynu czerwonego/.

Nabywane tu, jeszcze „gorące”, wprost z warsztatu twórców i rękodzielników, firmowo opakowane towary wręczone są wraz z reklamowymi folderami i zaproszeniem do następnej wizyty. Mnóstwo sklepów i sklepików związanych jest z handlem towarami morza, nawet butik oferujący bawełniane podkoszulki ze wzorami morskimi, mapą Florydy i symbolami Key Westu. Największym z nich jest Mallory Market, na którym oprócz akwarium posiadającym morskie stworzenia od małych niegroźnych żółwików po krwiożercze orki, znaleźć można m.in. oferowane na obiad, po przyrządzeniu, delfinie mięso, kraby, krewetki, ostrygi, kałamarnice, ośmiornice i inne przysmaki morskie. Ciekawe jest stoisko z muszlami oraz pamiątkami wykonanymi ze skał rafy koralowej.

Na innej uliczce jest sklepik Greenpeace, który młodzieży i dorosłym poleca książki, kartki, postery, gry i zabawki, pamiątki tej międzynarodowej organizacji, a z którego dochody idą na wsparcie akcji ochrony środowiska morskiego.




Turystom oferowane są możliwości wycieczek w morze statkiem posiadającym szklane dno dla obserwacji życia podmorskich raf koralowych. Z morzem i morską aurą związane są też i inne turystyczne atrakcje wyspy jak Muzeum Morskich Wraków, Muzeum Huraganu, Muzeum Morskie, Muzeum Latarni Morskiej, górującej nad wyspą Key West.

Stała „Wystawa Skarbów” słynnego poszukiwacza i eksplorera zatopionych okrętów - Mela Fishera, ukazuje wspaniałą złotą i srebrną biżuterię, drogocenne kamienie, mnóstwo monet i innych przedmiotów rękodziela artystycznego wydobytych z galeonów „Atocha” i „Santa Margarita”, spoczywających na dnie Zatoki Meksykańskiej.

Symbolem Key Westu dopełniającym magii tego miejsca jest słynny zachód słońca, pokazywany niemal na każdej karcie pocztowej, na który zjeżdżają się i schodzą turyści z wszystkich stron wyspy.

Helena Małysiak

Florida 

 **ZIEMIA
SUSKA 19**

X KRAKOWSKI SALON TURYSTYCZNY LATO 2000

KST tradycyjnie został zorganizowany w gmachu głównym Muzeum Narodowego, przy al. 3 Maja, w ramach Dni Węgierskich w Krakowie. Podczas trzydniowej imprezy, której inaugurację rozpoczęto 31 marca, uczestniczyło aż 87 podmiotów, prezentujących oferty polskich i zagranicznych regionów turystycznych, biur podróży i producentów sprzętu sportowego. Nowością tegorocznego salonu turystycznego stało się zorganizowanie akcji promującej gminy oraz powiaty województwa Małopolskiego. Patronat honorowy nad imprezą sprawował Marszałek Województwa, pan Marek Nawara, Wojewoda Małopolski Ryszard Masłowski oraz Wiceprezydent Krakowa Tomasz Szczypliński. Patronat medialny objął Dziennik Polski. Organizatorem salonu była krakowska grupa A-05, obecna na wielu krajowych i zagranicznych imprezach turystycznych.

Salon turystyczny jest niewątpliwie jedną z największych i najbardziej prestiżowych imprez turystycznych w kraju. Nasz region promowało Stowarzyszenie Gmin Babiogórskich, które od 1995 roku należy do federacji Stowarzyszeń Gmin i Powiatów RP, integrując 11 gmin z otoczenia Babiej Góry. Głównym celem Stowarzyszenia jest organizowanie działalności turystycznej w gminach, ekspozycja bogactwa kulturowego regionu przy ochronie walorów przyrodniczych i krajobrazowych.

Stowarzyszenie na tegorocznych targach reprezentował pan Janusz Kociołek, który zadbał o stronę organizacyjną i ekspozycyjną stoiska, przy pomocy Uczennic Studium Turystycznego z Suchej Beskidzkiej, które profesjonalnie promowały region z jego jedyną i niepowtarzalną malowniczością. Estetyczny wystrój stoiska z regionalnym akcentem stworzyła p. Władysława Kulak.

Koszty udziału w targach zostały podzielone na ośmiu udziałowców tj. sześć gmin ze stowarzyszenia, samo stowarzyszenie i starostwo. Nasze stoisko każdego dnia miało swojego gospodarza. W piątek był nim duet Zawoja - Stryszawa. W niedzielę Maków - Bystra-Sidzina. Sucha Beskidzka prezentowała się



podczas drugiego dnia targów wraz z Koszarawą. Nasze Miasto reprezentowały panie: Lidia Pilch - Sekretarz Gminy, Maria Mazur - Kierownik Referatu do Spraw Społecznych oraz pan Maciej Hyciek, pracownik referatu oraz Barbara Woźniak pracownik MOK - Zamek, natomiast Koszarawę Sekretarz UG pani Janina Kolda, p. Danuta Janoszek i p. Anna Polak Kierownik GOK- u w Przyborowie oraz dziecięcy zespół regionalny JAFERKI, który pięknym folklorem słownym i tańcem, nadał szczególnie urok imprezie. Możemy stwierdzić, że zainteresowanie naszym miastem było duże. Materiały reklamowe pro-

mujaące nasze miasto tj. piękne wydane foldery i przewodniki, mapy, trasy rowerowe, wydawnictwa regionalne oraz monografia, cieszyły się ogromnym zainteresowaniem wśród zwiedzających. Wpłynęło na to wiele czynników jednak fakt, że już prawie od dwóch lat można zwiedzać Zamek, utwierdził turystów w przekonaniu, że jednak warto wyruszyć w nasze strony. Sucha posiada bowiem jeden z większych kompleksów zabytkowych w Małopolsce, na który oprócz Zamku składają się także zabytki jak Zespół kościelno - klasztorny, Kaplica Konfederatów Barskich na Jasieniu czy też Karczma Rzym. Położenie miasta w sąsiedztwie Krakowa i bliskość głównych tras komunikacyjnych, wpływa również korzystnie na rozwój infrastruktury turystycznej, sprawiając że Sucha staje się miastem coraz bardziej atrakcyjnym dla potencjalnego turysty. Czyste powietrze, piękny dynamiczny krajobraz oraz możliwość spędzenia wolnego czasu z dala od zatłoczonych aglomeracji miejskich, jest jednym z atutów miejscowości a położenie w centrum Beskidów, daje wspaniałą możliwość wypraw w pobliskie góry. Salon turystyczny zakończono uroczystie 2 kwietnia.



27 marca 2000r. w sali rycerskiej zamku suskiego odbyły się eliminacje powiatowe MAŁOPOLSKIEGO FESTIWALU DZIECIĘCYCH FORM MUZYCZNYCH I TANIECZNYCH

Jury w składzie: Barbara de Lehenstein-Bronka - choreograf/ Małopolski Ośrodek Kultury - Kraków/, Roman Michalik - muzyk /Mał. Ośr. Kult./, Adam Kawończyk - muzyk, Bogdan Micek - dyrektor Małopolskiego Ośrodka Kultury w Krakowie po obejrzeniu i wysłuchaniu 21 „podmiotów wykonawczych” postanowiło przyznać:

W kategorii I - TANIEC TOWARZYSKI

I miejsca - nie przyznano

II miejsce - pary taneczne M O K w Suchej B.

II miejsce - Zespół „Słoneczni” z SP w Bystrej

W kategorii V - TANIEC I PIOSENKA

I miejsca - nie przyznano

II miejsce - Zespół Piosenki i Ruchu SP Nr 1 w Makowie

III miejsce - „MASKOTKA” SP w Białce

III miejsce - „SŁONECZNIKOWA GROMADA” - SP Nr 1 w Sidzinie

W kategorii VI - INNE FORMY TAŃCA NOWOCZESNEGO

I miejsca - nie przyznano

II miejsce - zespół taneczny „KOLOROWE NUTKI” SP Nr 3 Stryszawa

II miejsce - „TIP TOP” - SP Białka

III miejsce - „RISING STARS” - SP w Bystrej

III miejsce - „PLAŚ” MOK Sucha Beskidzka

W kategorii VII - SOLIŚCI, ZESPOŁY WOKALNE, WOKALNO-INSTRUMENTALNE, INSTRUMENTALNE

I miejsce - zespół wokalny-instrumentalny

Gimnazjum w Zembrzycach

II miejsce - zespół wokalny-instrum. SP w Zembrzycach

III miejsce - zespół fletowy MOK w Suchej Beskidzkiej

III miejsce - zespół wokalny „Sound Friends” MOK Sucha Beskidzka

III miejsce - TRIO GITAROWE - GOK w Zembrzycach

30 kwietnia w zamku w Suchej Beskidzkiej odbył się POWIATOWY KONKURS RECYTATORSKI SZKÓŁ PODSTAWOWYCH I GIMNAZJÓW.

Jury w składzie: Natalia Wojtala - przew. komisji - polonista, Małgorzata Kociołek gł instr. k-o - MOK Sucha B., Wojciech Pazdur - polonista, po wysłuchaniu 25 wykonawców wyłonionych w eliminacjach

miejskich i gminnych:

- 9 w kategorii szkół podstawowych /I - VI kl./
- 16 w kategorii gimnazjów /kl.I gimnazjum oraz VIII SP/

postanowiło przyznać:

W KATEGORII SZKÓŁ PODSTAWOWYCH

- I miejsce - nie przyznano
- II miejsce - ANNIE GANGARCZYK - SP w Śleszowicach
EWIE WAŚIK - SP nr 1 w Makowie Podh.
- III miejsce - JUSTYNIE LEŚNIAK - SP w Zembrzycach

W KATEGORII GIMNAZJÓW:

- I miejsce - nie przyznano
- II miejsce - ALINIE MAŁEK - Gimnazjum Bystra Podh.
ZUZANNIE PILCH - SP Wysoka
- III miejsce - ANICIE BOGACZ - Gimnazjum Jordanów
MAŁGORZACIE KUBASIAK - Gimnazjum
Sucha Beskidzka

Wyróżnienia:

- EDYCIIE KUCAK - Gimnazjum Sucha Beskidzka
- EWELINIE SYC - Gimnazjum Bystra Podhalańska
- MATEUSZOWI GALICY - SP w Jachówce

Wszyscy uczestnicy konkursu otrzymali dyplomy oraz nagrody książkowe ufundowane przez organizatorów: Starostwo Powiatowe w Suchej Beskidzkiej i Miejski Ośrodek Kultury - Zamek w Suchej B.

* * * * *

22 marca 2000r. w jednej z sal zamku suskiego odbyły się eliminacje powiatowe 45 Ogólnopolskiego Konkursu Recytatorskiego dla szkół średnich, którego organizatorami byli:

- Miejski Ośrodek Kultury - Zamek w Suchej Besk.
- Starostwo Powiatowe w Suchej Beskidzkiej

Jury w składzie: Jolanta Machińska - teatrolog MOK - Kraków, Renata Fiałkowska - aktorka, poetka, Wojciech Pazdur - polonista, Nikolaj Kostow - muzyk po wysłuchaniu 17 recytatorów, kierując się takimi kryteriami jak: dobór repertuaru, interpretacja, kultura słowa, ogólny wyraz artystyczny - postanowiło przyznać:

- I miejsce - Jakubowi Zajęcowi - LO Jordanów
- II miejsce - Jakubowi Grzechyńce - LO Sucha B.
- III m-ce - Katarzynie Kołodziej - LO Jordanów
- III m-ce - Pawłowi Jezutkowi - LO Sucha B.
- IV m-ce - Agnieszce Antolak - LO Jordanów

oraz wyróżnienia dla:

- Pauliny Starowiez - ZSZ im.W.Witosy Sucha B./Techn.Hotel./
- Anny Sitarz - ZSZ im.W.Witosy /Technikum Hotelarskie/
- Marii Makoś - LO Sucha B. (za interpretację poczty)

Decyzją jury do udziału w eliminacjach rejonowych konkursu w Krakowie dopuszczeni zostali laureaci I, II i III miejsca.

W turnieju „WYWIĘDZONE ZE SŁOWA”

- II miejsce otrzymała Agnieszka Rusin - LO Sucha B.
- I miejsca nie przyznano.

W turnieju TEATRÓW JEDNEGO AKTORA

- I miejsce otrzymał Jakub Zajęc - LO Jordanów
- II miejsce Mateusz Kubasiak - LO Sucha B.

Obaj wykonawcy otrzymali promocję do eliminacji rejonowych konkursu w Krakowie.

W turnieju POEZJI ŚPIEWANEJ

- I miejsce wraz z promocją do wyższego etapu konkursu w Krakowie otrzymała Agnieszka Leśniak - LO Sucha Beskidzka

Jury oceniło poziom konkursu jako wysoki, zauważając jednocześnie kilka interesujących indywidualności artystycznych.

Dziękując uczestnikom konkursu za trud włożony w przygotowanie się do prezentacji - jury zaleciło większą troskę o dobór repertuaru do osobowości recytatora oraz staranność wykonania (kultura słowa, dykcja).

Na wyrazy uznania ze strony jury zasłużyli w szczególności uczestnicy konkursu z Liceum Ogólnokształcącego w Jordanowie i Zespole Szkół Ogólnokształcących w Suchej Beskidzkiej, którzy zaprezentowali wysoki poziom artystyczny.

Laureaci konkursu otrzymali pamiątkowe dyplomy oraz nagrody książkowe.



ZAPRASZA

10.04 - 12.05 „PĘDZLEM I DUCHEM”

wystawa malarstwa Jacka Lasy.
Akwarele, tempery i obrazy olejne.

Jackek Lasa, rodowity makowianin, absolwent WSP w Krakowie. Zajmuje się malarstwem, rysunkiem oraz grafiką komputerową. Nauczyciel plastyki w LO w Suchej Beskidzkiej i Jordanowie.

Ważniejsze wystawy:

- 1994 — Bielsko — Biała, BWA, Sztuka Młodych
- 1995 — Bielsko — Biała, BWA, Letni salon Sztuki
- 1999 — Bielsko — Biała, BWA, Zimowy Salon Sztuki
- 1999 — Instytut Polski w Paryżu, Międzynarodowa wystawa „Razem w życiu i sztuce”.

DNI ZIEMI SUSKIEJ 2000 30.IV-03.V.2000

30 kwietnia

- godz. 10.00 - VII Rajd Rowerowy Ziemi Suskiej
- godz. 16.00 - „Z DZIEJÓW PARAFII SUSKIEJ” - otwarcie ekspozycji - sale wystawowe zamku
- godz. 16.30 - koncert chóru Liceum Ogólnokształcącego z Suchej B., laureatów Konkursu Poezji Śpiewanej oraz dzieci należących do Ogniska Muzycznego przy Towarzystwie Miłośników Muzyki - sala rycerska

01 maja

- godz.10.00 II WYSTAWA OGRODNICZA
- otwarcie /dziedziniec zamku suskiego/
- godz.15.00 - Występ Dziecięcego Zespołu Taneczno-Wokalnego „SILESIANA” z Rudy Śląskiej
- godz. 16.00 - Otwarcie klubu „STARA ZBROJOWNIA” w zamku w Suchej B. - m.in.koncert: kapeli góralskiej, Adama Kawończyka z zespołem, Tadeusza Pociężyńskiego z zespołem

02 maja

- godz. 11.00 - Biegi przełajowe dziewcząt i chłopców /stadion MKKS "Babia Góra"/
- godz. 14.00 - Turniej piłki nożnej - zakłady pracy /stadion MKKS "Babia Góra"/
- godz. 17.00 - koncert w STAREJ ZBROJOWNI /m.in. recital Roberta LUBERY z zespołem/

03 maja

- godz. 11.00 - Msza Św. na Górze Jasięń
- godz. 15.00 - Koncert „WITAJ JUTRZENKO”
- godz. 20.00 - Koncert muzyczny w STAREJ ZBROJOWNI

04 maja

- godz. 18.00 - koncert zespołu „BRATHANKI” /dziedziniec zamku/

* Organizatorzy zastrzegają sobie prawo zmian w programie. Szczegółowy program DNI ZIEMI SUSKIEJ - na afiszach.

„Koń w pieczęci”

Od zarania dziejów, każda zorganizowana społeczność, wieś, miasto, państwo, towarzystwo, związek posługiwało się znakami - pieczęciami. Dawało to rangę instytucji. Pamiętamy z niedalekiej przeszłości z jakim ceremoniałem Prezydent RP na uchodźstwie przekazywał pieczęcie Państwa Polskiego Prezydentowi III RP w kraju, na Zamku Warszawskim.

Nasza Sucha pisana też Suchy, czy była wsią, miasteczkiem, miastem, posługiwała się pieczęciami, potwierdzając dokumenty urzędowe.

Pieczęć tuszowa czy też lakowa nadawała wiarygodność dokumentu. Podpisy mogły być nieczytelne, osoba nieznana lub stawiająca trzy krzyżyki, dopiero odcisnięta pieczęć potwierdzała ważność dokumentu. Przedstawiam kilka odrysów pieczęci z dziejów Suchej B. Jest to opracowanie amatorskie, moim zamiarem jest pokazanie pieczęci suskich. Ten problem wymaga opracowania przez naukowców, historyków zawodowców.

Na pieczęciach gminnych czy też hrabiowskich występuje postać „konia” za wyjątkiem panowania hr. Branickich herbu Korczak (trzy rzeki) (1843 - 1920).

1. Pieczęć tuszowa (odrys): Wieś Sucha, na całym planie stylizowany koń na podeście, poniżej N239 (?). Wokół obrzeża niezliczona ilość perełek. Odrys z dokumentów z lat 1828 - 1864.
2. Pieczęć lakowa: Pieczęć Państwa Suskiego, za panowania hr. Wielopolskich od 1665 - 1843. Na centralnym planie koń na podeście. Nad tarczą herbową korona magnacka, nad nią topór. Po obu stronach girlandy. Napis *S i g i l l u m D o m i n i i S u c h a*.

3. Pieczęć tuszowa. Na tarczy herbowej postać konia, na podeście nad tarczą znaki: górniczo - hutniczy. Wokół napis: *Urząd Gminy M. Suchy*. Odrys z dokumentów 1928 - 1952.

4. Pieczęć tuszowa. Na tarczy herbowej postać konia. Na podeście nad tarczą korona hrabiowska. Wokół napis: *Urząd Gminy Miasteczka Suchy*. Odrys z dokumentów 1900 - 1931.

5. Pieczęć tuszowa. Na tarczy herbowej postać konia, na podeście nad tarczą korona hrabiowska. Wokół napis: *Magistrat Miasta Suchej, pow. Żywiec*. Odrys z dokumentu 1922 r.

6. Pieczęć tuszowa. Na tarczy herbowej postać konia, na podeście nad tarczą korona hrabiowska. Wokół napis: *Magistrat M. Suchej, powiat Żywiec*.

Wyszperałem wiele starych dokumentów z odciskiem pieczęci, ale tak nieczytelnych, że nie można było zrobić wiernych odrysów.

Kazimierz Steczek



KONKURS HISTORYCZNY

15 marca na Zamku Suskim odbył się I KONKURS HISTORYCZNY „Sucha Beskidzka i okolice”, będący jedną z reminiscencji dziedzictwa kulturowego w regionie. Konkurs został zorganizowany przez Miejski Ośrodek Kultury - Zamek pod patronatem Burmistrza Miasta Andrzeja Siwca. Wzięły w nim udział Szkoły Podstawowe i Gimnazjalne z Suchej Beskidzkiej i Zembrzyc. Do konkursu przystąpiło 18 zespołów 2 osobowych. Został on podzielony na dwa etapy. Pierwszy, pisemny w formie testu, zawierał 30 pytań z zakresu historii, kultury oraz życia społeczno - gospodarczego Suchej. Zakres tematyczny był bardzo szeroki, ponieważ obejmował dzieje Suchej od momentu lokacji aż do dnia dzisiejszego. Jednak młodzież wykazała się ogromną wiedzą na temat przeszłości własnej miejscowości. Do drugiego etapu - części ustnej zakwalifikowały się trzy drużyny, które osiągnęły największą ilość punktów. Jury w składzie Wiesław Kwak, Dyrektor MOK, Anna Śmietańska reprezentująca Urząd Miejski, Jerzy Henryk Harasimczyk -

konsultant, Barbara Woźniak i Konrad Kowalówka, pracownicy MOK - Zamek, przyznali:

I miejsce: Marcinowi Kusiowi i Łukaszowi Steczkowi (232 p.)

II miejsce: Iwonce Kuś i Ani Targosz (222 punkty),

III miejsce: Monice Ziemiarek i Adrianowi Wojasowi (160 p.)

Zwycięzcy konkursu są uczniami Szkoły Podstawowej Nr I w Suchej Beskidzkiej. Laureaci otrzymali atrakcyjne nagrody książkowe - ufundowane przez Urząd Miejski w tym Monografię Suchej Beskidzkiej pod red. Hampla i Kiryka (I miejsce), przewodniki, mapy, trasy rowerowe, foldery oraz wydania regionalne (II i III) miejsce, natomiast wszyscy pozostałym uczestnikom wręczono nagrody pocieszenia, foldery i wydanie Biblioteki Suskiej pt. „Sucha, narodziny miasta” oraz dyplomy.

Konkurs historyczny spotkał się z ogromnym zainteresowaniem wśród młodzieży, która na lekcjach historii stara się poznawać także swoją rodzimą miejscowość, by ocalić od zapomnienia to co najważniejsze: kulturę, tradycję a w efekcie - świadomość własnej tożsamości.

Konkurs wejdzie już na stałe do kalendarza imprez MOK - Zamek i będzie organizowany co roku.

Następcy Robina Hooda w Suchej Beskidzkiej

Za sprawą Okręgowego Związku Łuczniczego w Żywcu, Sucha Beskidzka przeżywała najazd 2.IV. wielu gości. W tym to dniu w Hali Sportowej ZSZ im. Goetla odbyły się II Halowe Mistrzostwa Śląska i Małopolski w Łucznictwie. Zawody odbywały się we wszystkich grupach wiekowych oraz w kategorii luków klasycznych i bloczkowych. Łącznie do Suchej Beskidzkiej zjechało prawie 150 zawodników.

Dla Suchej Beskidzkiej było bardzo ważne, że po raz pierwszy od 20 lat wystartowali łucznicy nowopowstałej sekcji Towarzystwa Łuczniczego Zamek w Suchej Beskidzkiej. W debiucie wystąpili byli zawodnicy Babiej Góry, ale również młodzi adeptci. Debiut należy uznać za udany, bowiem w konkurencji luków bloczkowych do rundek finałowych zakwalifikowali się Jarosław Skowron oraz Marek Mamcarczyk. W konkurencji luki klasyczne Marian Mamcarczyk podobnie zakwalifikował się do rozgrywek finałowych. Ostatecznie najwyżej uplasowali się ojciec i syn Mamcarzykowie, którzy zdobyli odpowiednio: syn Marek miejsce 7 /luki bloczkowe/ oraz ojciec Marian miejsce 8 /luki klasyczne/. Za przeciwników mieli znakomitych łuczników mistrzów Polski P. Świetlickiego czy R. Lacha. Drużyno wo suscy łucznicy wśród wielu przeciwników z dwóch województw zdobyli VIII miejsce. Tymmi zawodami łucznicy TS Zamek rozpoczęli regularne treningi oraz starty.

Najlepsi zawodnicy otrzymali puchary ufundowane przez Burmistrza Miasta i Starostę Powiatowego.

MaK



WYJĄTKI Z REGULAMINU VII ROWEROWY RAJD ZIEMI SUSKIEJ Sucha Beskidzka 30.04.2000 r.



3. Termin i miejsce rajdu

30 kwietnia 2000 rok, rozpoczęcie o godz. 10.00
Start i meta - dziedziniec zamku w Suchej Beskidzkiej

4. Program rajdu

Program rajdu obejmuje następujące konkurencje:

- I - Wyścig rowerowy na dystansie 200 m dla dzieci do 5 lat
- II - Wyścig rowerowy na dystansie 400 m dla dzieci od 6 - 8 lat

- III - Wyścig rowerowy na dystansie 400 m dla dzieci od 9 - 10 lat
- IV - Wyścig rowerowy na dystansie 1 km dla dziewcząt od 11 - 13 lat
- V - Wyścig rowerowy na dystansie 1 km dla chłopców od 11 - 13 lat
- VI - Wyścig rowerów górskich na 4 km dla dziewcząt od 14 - 16 lat
- VII - Wyścig rowerów górskich na 4 km dla chłopców od 14 - 16 lat
- VIII - Wyścig rowerów górskich na 8 km dla młodzieży żeńskiej od 17 i więcej lat

- IX - Wyścig rowerów górskich na 16 km dla młodzieży męskiej od 17 i więcej lat

- X - Wyścig rowerów górskich na 8 km dla osób powyżej 40 lat

5. Uczestnictwo

- a) O zakwalifikowaniu do danej grupy wiekowej decyduje rok urodzenia.
- b) W wyścigach rowerowych biorą udział dzieci do lat 13 po spełnieniu następujących wymogów:
 - praktyczna umiejętność bezpiecznej jazdy rowerem,
 - posiadanie roweru sprawnego technicznie oraz kasku ochronnego,
 - posiadanie pisemnej zgody rodziców lub ich obecność i zgoda.
- c) W wyścigach rowerów górskich może brać udział każda osoba powyżej 13 roku życia po spełnieniu następujących wymogów:
 - praktyczna umiejętność bezpiecznej jazdy rowerem,
 - posiadanie roweru sprawnego technicznie oraz kasku ochronnego,
 - posiadanie dowodu tożsamości (legitymacja szkolna),
 - posiadanie pisemnej zgody rodziców (dotyczy osób niepełnoletnich).
- d) Do uczestnictwa w wyścigach dopuszcza się wyłącznie osoby nie zrzeszone w klubach i sekcjach kolarskich (kolarstwo szosowe, torowe, górskie, przełajowe).

6. Zasady zgłaszania

Szkoły, organizacje itp. zgłaszają swoich uczestników pisemnie podając imię i nazwisko, datę urodzenia i adres zamieszkania uczestnika w terminie do 27.04.2000 r. na adres BIURA RAJDU:

ZHP HUFIEC ZIEMI SUSKIEJ
ul. płk. Tadeusza Semika (Stadion)
34-200 Sucha Beskidzkiej
tel./fax (0-33) 874-27-09

Zgłoszenia przyjmowane będą również przez Komisję Sędziowskie w dniu rajdu na 30 minut przed startem danej grupy. Uczestnicy rajdu przyjeżdżają na własny koszt.

7. Ocena rajdu

Ocenę rajdu przeprowadza się wyłącznie w klasyfikacji indywidualnej bez podziału na płeć w grupach I - III i z podziałem na płeć uczestników w grupach IV - X.

W przypadku udziału mniej niż 10 osób w danej grupie organizatorzy zastrzegają sobie prawo łączenia grup w kategorii wiekowej lub odwołania wyścigu danej grupy.

10. Zadania uczestników

- a) Przejechanie przez uczestnika wyznaczonej trasy (załącznik do regulaminu),
- b) Uczestnikom rajdu zabrania się:
 - wjazdu na trasę innych zawodników, nie biorących udziału w wyścigu danej konkurencji,
 - skracania trasy,
 - utrudniania jazdy innym zawodnikom (tzn. zajeżdżania drogi, przytrzymywania, odpychania itp.).
- c) Stosowanie się do poleceń sędziów, osób kierujących rajdem i osób odpowiedzialnych za zabezpieczenie

cd. na str. 24

d) Nieprzestrzeganie w/w ustaleń będzie równoznaczne z dyskwalifikacją uczestnika.

11. Komisja sędziowska

- a) Kierownictwo Rajdu powołuje Komisję Sędziowską, w skład której wchodzi: sędzia główny, sędzia techniczny, sędzia startowy, sekretarz, sędziowie grup.
- b) Sędzia Główny przed rozpoczęciem rajdu zapoznaje uczestników z regulaminem.
- c) Sędzia Główny ogłasza wyniki danego wyścigu, które stają się prawomocne po upływie 30 minut od ich ogłoszenia.
- d) Przed upływem regulaminowego czasu uprawomocnienia się wyników danego wyścigu może być zgłoszony protest do Jury Rajdu (wpłata za złożenie protestu wynosi 20,- złotych).
- e) Ogłoszony przez Sędziego Głównego wynik po rozpatrzeniu i wyjaśnieniu ewentualnych protestów jest ostateczny i nie podlega dalszym odwołaniom.
- f) Komisja Sędziowska ze swoich czynności sporządzi protokoły, które są załącznikami do komunikatu z przebiegu rajdu.

12. Ustalenia końcowe

- b) W razie złych warunków atmosferycznych Sędzia Główny w porozumieniu z organizatorami może podjąć decyzję o zmianie tras lub odwołaniu rajdu.
- c) Każdy uczestnik rajdu bierze udział w imprezie na własną odpowiedzialność.
- d) Organizatorzy ubezpieczają wszystkich uczestników rajdu.
- e) Organizatorzy nie ponoszą odpowiedzialności za zniszczone, zagubiony sprzęt oraz rzeczy osobiste w trakcie rajdu.
- f) W przypadku powstania niejasności co do sformułowań niniejszego regulaminu, do ustalenia obowiązującej jego interpretacji upoważnione jest wyłącznie Kierownictwo Rajdu.
- g) Regulamin obowiązuje od dnia 03.04.2000 roku.

Komandor VII Rowerowego Rajdu Ziemi Suskiej
mgr Franciszek Kowalówka

**DNI
ZIEMI
SUSKIEJ**

2000

II WYSTAWA OGRODNICZA

1 maj 2000r.
DZIEDZINIEC ZAMKU SUSKIEGO

PROGRAM

- * Konkurs na najładniej urządzone stoisko
- * Nagrody dla zwiedzających
- * Oferta ogrodnicza producentów z woj. małopolskiego:
 - rozsady kwiatów gruntowych
 - nasiona
 - krzewy ozdobne i owocowe
 - środki ochrony roślin
 - nawozy, sprzęt ogrodniczy
- * Możliwość zakupu wystawianych produktów
- * Możliwość uzyskania doradztwa
- * Ocena prac plastycznych zgłoszonych na konkurs pt. "Mój ulubiony kwiat"

GOdz.10.00 - OTWARCIE

Organizator: Małopolski Ośrodek Doradztwa Rolniczego w Krakowie z siedzibą w Karniowicach, Biuro Powiatowe w Suchej Beskidzkiej.

Współorganizatorzy: Urząd Miejski w Suchej Beskidzkiej
Miejski Ośrodek Kultury - Zamek w Suchej Beskidzkiej
tel. informacyjny (033) 874 23 10 MODR

ZAPRASZAMY !!!

Porady działkowe



Sadownictwo

kontynuujemy prześwietlanie drzew i krzewów, usuwanie pędów chorych złamanych, porażonych przez mączniaka jabłoni, w porzeczkach czarnych wycinanie pędów porażonych przez wielkopąkowca porzeczkowego, wygrabianie liści (źródło zarodników grzybów chorobotwórczych), zbieranie oprzędów szkodników, strząsanie na płachtę i niszczenie kwiecika jabłkowca. W tym miesiącu zwalczamy szkodniki: mszyce, miodówki, kwiecik jabłkowy, przedziorki, gąsienice zwójek i in. oraz choroby: parch jabłoniowy, mączniak, torbiel śliw, opadzi na liści porzeczek, zamieranie pędów malin itp., oczywiście zgodnie z zleceniami Programu Ochrony Roślin i wynikającymi z nich uwagami. Niewłaściwe stosowanie środków chemicznych może przynieść dużo szkody, więc starajmy się o dokładną informację przy wyborze tej metody zwalczania szkodników i chorób. Sadząc w terminie wiosennym drzewa, krzewy, truskawki namawiam do zakupu ich w kwalifikowanych szkółkach aby mieć pewność jakości.

Warzywnictwo

czas siewu większości warzyw, niemniej należy pamiętać aby nie przyspieszać siewu warzyw ciepłolubnych oraz wrażliwych na jarowizację (burak ćwikłowy) czyli wybijanie w pędy kwiatostanowe pod wpływem niskich temperatur. Zachęcam do uprawy sałat: głowiastej, masłowej, kruchej (lodowa), rzymskiej, liściowej, których kolorowe odmiany mogą również być ozdobą grządek. Sałata jest źródłem magnezu, wapnia, fosforu, potasu, wit. A, B, C, E. Przy sadzeniu jej na miejsce stałe (jeśli produkujemy z rozsady) należy zwracać uwagę na głębokość sadzenia - zbyt głębokie deformuje i utrudnia zawiązywanie główek. Bardzo korzystnie jest sadzić sałatę w pierścieniach (doniczki bez dna), ustawione na grządkach rosną, ale liście nie mają kontaktu z ziemią więc są czyste i mniej porażone przez choroby i szkodniki.

Ozdobne

usuwamy okrycia zimowe, prowadzimy cięcie sanitarne, odmładzające, sadzimy krzewy ozdobne, byliny kwitnące latem (nawłóć, krwawnik, macierzanka, gęsiówka, rozchodnik, liliowce, ostróżki, dzwonek karpacki) i oczywiście kwiaty jednoroczne, których bogactwa odmian i urody nie można kwestionować.

W związku z zainteresowaniem estetyzacją naszych ogrodów, domów, balkonów, Małopolski Ośrodek Doradztwa Rolniczego Biuro Powiatowe w Suchej Beskidzkiej zaprasza na II Wystawę Ogrodniczą, która odbędzie się w ramach Dni Ziemi Suskiej 1 maja na dziedzińcu Zamku Suskiego. Otwarcie wystawy o godzinie 10.00.

Jak w roku poprzednim będzie można zobaczyć i zakupić rośliny balkonowe, krzewy ozdobne, rozsady kwiatów, nawozy ogrodnicze, sprzęty ogrodniczy itp.

Jednocześnie informuję, że odbędzie się konkurs z nagrodami na najładniejsze stoisko, oraz konkurs rysunkowy dla dzieci pt. Mój ulubiony kwiat - z prac przyniesionych na wystawę.

Aleksandra Cholewka
MODR Sucha Beskidzka

24  **ZIEMIA
SUSKA**

IGRZYSKA MŁODZIEŻY SZKOLNEJ SZKÓŁ PODSTAWOWYCH

Mini-piłka ręczna - dziewczęta

Eliminacje:

Grupa I:	
SP Tarnawa Dolna - SP 2 Stryszawa	2 : 1 (1 : 1)
SP 1 Sucha Beskidzka - SP Jachówka	0 : 7 (0 : 3)
SP 1 Sucha Beskidzka - SP 2 Stryszawa	0 : 7 (0 : 4)
SP Tarnawa Dolna - SP Jachówka	1 : 3 (1 : 1)
SP Jachówka - SP 2 Stryszawa	2 : 1 (0 : 0)
SP Tarnawa Dolna - SP 1 Sucha Beskidzka	1 : 1 (0 : 0)
Grupa II:	
SP 1 Maków Podhalański - SP 2 Zawoja	4 : 10 (0 : 5)

Turniej finałowy:

SP Jachówka - SP 1 Maków Podhalański	2 : 6 (2 : 3)
SP 2 Zawoja - SP Tarnawa Dolna	5 : 0 (2 : 0)
SP 1 Maków Podh. - SP Tarnawa Dolna	4 : 2 (2 : 0)
SP 2 Zawoja - SP Jachówka	6 : 3 (3 : 2)

Ostateczna kolejność: 1. SP 2 Zawoja. 2. SP 1 Maków Podhalański. 3. SP Jachówka. 4. SP Tarnawa Dolna. Drużyna SP 2 Zawoja grała w następującym składzie: Joanna Bucka, Karolina Giertuga, Arlena Pływacz, Katarzyna Bartunek, Małgorzata Spyrka, Sabina Marek, Magdalena Bałos, Izabela Mazur. Opiekunem zespołu był mgr Andrzej Stanaszek.

W rozegranych w hali ZSZ im. W. Goetla w Suchej Beskidzkiej zawodach rejonowych mistrzyni powiatu suskiego zajęły drugie miejsce pokonując drużynę SP Wiśniowa (powiat myślenicki) 9 : 1 (3 : 1) i minimalnie ulegając swym rówieśniczkom z SP Frydman (powiat nowotarski) 4 : 5 (3 : 2).

Mini-piłka ręczna - chłopcy

Eliminacje:

Grupa I:	
SP 1 Sucha Beskidzka - SP Jachówka	4 : 6 (2 : 3)
SP 2 Stryszawa - SP 1 Sucha Beskidzka	9 : 8 (4 : 3)
SP Jachówka - SP 2 Stryszawa	10 : 9 (4 : 6)
Grupa II:	
SP 1 Maków Podhalański - SP 1 Skawica	16 : 1 (9 : 1)

Turniej finałowy:

SP 1 Maków Podhalański - SP 2 Stryszawa	15 : 4 (5 : 4)
SP 2 Jachówka - SP 1 Skawica	3 : 8 (2 : 2)
SP 2 Stryszawa - SP 1 Skawica	9 : 11 (2 : 4)
SP 1 Maków Podhalański - SP Jachówka	14 : 4 (6 : 2)

Ostateczna kolejność: 1. SP 1 Maków Podhalański. 2. SP 1 Skawica. 3. SP Jachówka. 4. SP 2 Stryszawa. Zespół SP 1 Maków Podhalański grał w następującym składzie: Damian Dyrz, Adrian Listwan, Piotr Popielarczyk, Bartłomiej Malarczyk, Piotr Tatar, Jarosław Kuś, Grzegorz Wojdyła, Przemysław Zajda, Grzegorz Suwaj, Konrad Bryndza, Marek Kubasiak, Grzegorz Betlej, Tomasz Czubin, Wojciech Witek, Jakub Drobný. Opiekunem drużyny był mgr Stanisław Klimala.

Podopieczni S. Klimala znakomicie spisali się również w zawodach rejonowych, w których zajęli pierwsze miejsce po zwycięstwach nad drużynami SP Osieczany (powiat myślenicki) 10 : 1 (3 : 0) i SP Szaflary (powiat nowotarski) 13 : 6 (7 : 2).

GIMNAZJADA MŁODZIEŻY SZKOLNEJ

Piłka ręczna - dziewczęta

Eliminacje:

Grupa I:	
SP 1 Stryszawa - SP 1 Budzów	1 : 5 (0 : 3)
Gimnazjum Zembrzyce - SP 1 Sucha B.	2 : 5 (0 : 2)
SP 1 Stryszawa - Gimnazjum Zembrzyce	2 : 2 (0 : 0)
SP 1 Budzów - SP 1 Sucha Beskidzka	6 : 2 (5 : 2)
SP 1 Budzów - SP Zembrzyce	5 : 4 (1 : 2)
SP 1 Stryszawa - SP 1 Sucha B.	4 : 1 (3 : 0)

Grupa II:

SP 1 Maków Podh. - Gimnazjum Skawica	5 : 4 (3 : 4)
--------------------------------------	---------------

Turniej finałowy:

SP 1 Budzów - Gimnazjum Skawica	4 : 2 (1 : 2)
SP 1 Maków Podh. - SP 1 Stryszawa	2 : 1 (0 : 1)
SP 1 Stryszawa - Gimnazjum Skawica	5 : 2 (3 : 1)
SP 1 Maków Podh. - SP 1 Budzów	5 : 3 (3 : 2)

Ostateczna kolejność: 1. SP 1 Maków Podhalański. 2. SP 1 Budzów. 3. SP 1 Stryszawa. 4. Gimnazjum Skawica. Skład drużyny SP 1 Maków Podhalański: Małgorzata Kaczmarczyk, Natalia Melzer, Justyna Bisaga, Justyna Puzik, Anna Wicherek, Sylwia Polańska, Iwona Bilicz, Beata Grabiec, Renata Molek, Alicja Lasek. Opiekunką zespołu była mgr Małgorzata Wadowska.

Piłka ręczna - chłopcy

Eliminacje:

Grupa I:	
SP 1 Budzów - SP Zembrzyce	8 : 5 (2 : 2)
SP 2 Stryszawa - SP 1 Sucha Beskidzka	7 : 6 (4 : 3)
SP 1 Budzów - SP 2 Stryszawa	6 : 5 (3 : 2)
SP Zembrzyce - SP 1 Sucha Beskidzka	1 : 6 (0 : 2)
SP Zembrzyce - SP 2 Stryszawa	4 : 12 (1 : 5)
SP 1 Budzów - SP 1 Sucha Beskidzka	0 : 13 (0 : 6)

Grupa II:

SP 1 Maków Podhalański - SP 1 Skawica	19 : 11 (11 : 5)
---------------------------------------	------------------

Turniej finałowy:

SP 1 Maków Podhalański - SP 2 Stryszawa	11 : 8 (3 : 4)
SP 1 Sucha Beskidzka - SP 1 Skawica	9 : 9 (4 : 5)
SP 2 Stryszawa - SP 1 Skawica	13 : 5 (7 : 2)
SP 1 Maków Podh. - SP 1 Sucha B.	7 : 11 (3 : 6)

Ostateczna kolejność: 1. SP 1 Maków Podhalański. 2. SP 2 Stryszawa. 3. SP 1 Sucha Beskidzka. 4. SP 1 Skawica. Skład drużyny SP 1 Maków Podhalański: Bartłomiej Bielarz, Michał Gluc, Jakub Skowronek, Ryszard Wilczek, Tomasz Budyński, Tomasz Wincenciak, Andrzej Guzik, Mariusz Matuszyk, Michał Popielarczyk, Robert Nitoń, Jakub Stolarczyk, Krzysztof Kołodziej, Piotr Wróbel, Damian Pająk. Opiekunem zespołu był mgr Stanisław Klimala.

(M. Leś.)



ZIEMIA
SUSKA 25

WYŚCIGI PSÓW ZAPRZĘGOWYCH

Pies północny stworzony jest do biegania w zaprzęgu i ciągnięcia ładunku. W 1900 r. na Alasce w okresie gorączki złota miano już dobrze wyćwiczone psy do ciągnięcia sań. Najlepsze psy kosztowały bająnskie sumy. Wieczorami w karczmach rozmawiano o rozrywkach po ciężkiej pracy, zamierzając rozstrzygnąć zakłady kto ma najlepsze psy, najszybsze, najwytrwalsze, najwięcej mogące uciągnąć. I w ten sposób zrodził się zamysł zorganizowania wyścigu i przekonania się kto ma najlepsze psy do zaprzęgu. Izolowani od świata i cywilizacji mieszkańcy dalekiej północy szukali rozrywki w sporcie psów zaprzęgowych. Zorganizowano pomiędzy miastami Nome a Candle na trasie długości 652,8 km pierwsze zawody psich zaprzęgów i nazwali All Alaska Sweepstakes. W pierwszej dekadzie XX w. odbywały się pierwsze wyścigi. W następnych latach organizowano coraz więcej wyścigów i utworzyła się czołówka zawodników a Hu-

loetapowe. W Alpach wyścigi psów zaprzęgowych organizują Austriacy, Szwajcarzy, Francuzi, Włosi pod nazwą „ALPIROD”. Klubów skupiających zawodników i psów zaprzęgowych w Europie jest dużo. Sport psich zaprzęgów zyskał w Europie i na świecie stałe miejsce. Przewiduje się wprowadzenie wyścigów psów zaprzęgowych jako dyscypliny olimpijskiej na olimpiadzie.

W Polsce pierwsze wyścigi psich zaprzęgów odbyły się w Pomiechówku pod Warszawą w 1991 r. a drugie w Świdrze w 1992 r. Od tego czasu w kraju odbywają się co roku wyścigi. W polskich górach wyścigi zostały poprzedzone pokazem psów zaprzęgowych podczas folklorystycznej imprezy „Babiogórska Jesień” w 1993 r.

I Wyścigi w górach i to Międzynarodowe miały miejsce w Zawoi w dniach 5 - 6 luty 1994 r. W 1999 r. w grudniu w Zawoi odbyły się VI Międzynarodowe Wyścigi Psów Zaprzęgowych, jako najstarsze w polskich górach. Obecnie odbywają się wyścigi psów zaprzęgowych w Sudetach, Beskidach, Tatrach, Gorcach i Bieszczadach. Najdłuższe, wieloetapowe wyścigi organizuje się w Rabce, Orzyszu i Arłamowie. Najbliższe Suchoj Beskidzkiej organizowane wyścigi psów zaprzęgowych: Zawoja - „Pod śnieżnym Diablakiem”, Wysoka k/Wadowic - „O złoty but”, Rabka - „Gorce 2000”, Jaworze - sprint.

Wiesław Boryczko



fol. W. Boryczko, Wyścigi Psich Zaprzęgów - Wysoka 1996



fol. W. Boryczko, Wyścigi Psich Zaprzęgów - Jaworze 1995

sky Siberyjskie okazały się najszybszymi psami zaprzęgowymi. W 1932 r. na olimpiadzie w Lake Placid zaprezentowano pokaz psich zaprzęgów. Druga wojna światowa zatrzymała rozwój sportu z psami zaprzęgowymi. Podczas I i II wojny światowej psy zaprzęgowe brały udział w odszukiwaniu rannych na polu walki, transportowały ich, ciągnęły sprzęt i amunicję. Od 1925 r. wyścigi z Anchore do Nome odbywają się na trasie 1920 km pod nazwą Iditarod Trail International Championship Sled Dog Race i jest uważany jako najdłuższy i najstarszy na świecie. Najstarsze wyścigi psów zaprzęgowych w Europie odbywają się w Hiszpanii pod nazwą „PIRENA” jako wyścigi wie-

sprostowanie

W "ZS" nr 3/2000 r. w artykule "Rekreacja z psami..." odwrotnie podpisano zdjęcia:

- 1) Psy japońskie - Akita - ma być psy Alaskan Malamute
- 2) Psy Alaskan Malamute - ma być psy japońskie - Akita

Wielkie pokazy zwierząt egzotycznych i małych pokojowych

Takiego wydarzenia miasto Sucha Beskidzka i jej mieszkańcy w swojej historii nie widzieli. Organizatorzy - miłośnicy zwierząt z miasta powiatowego, zaprosili znanych w kraju hodowców małych domowych zwierząt aby w jednym miejscu i czasie zaprezentować tak liczną i różnorodną ilość egzotycznych zwierząt. Pokaz odbył się w największej hali sportowo - widowiskowej w mieście, obok szkoły im. Goetla. Sale i otoczenie przygotowano z wielkim pietyzmem, korzystając z współorganizatorów wystaw psów, kotów, ptactwa ozdobnego, gołębi i zwierząt egzotycznych. Współorganizatorami byli doświadczeni organizatorzy takich wystaw z Poznania, Gdańska, Warszawy, Katowic i Krakowa. Cała Polska była reprezentowana, pokazując wspaniałą kolekcję zwierząt:

- z Pomorza przywieziono prywatne kolekcje egzotycznych zwierząt: **Szkarłupnie:** Helioster helianthus z brzegów Chile, Encope grandis z Antyli; **Jeżowce:** turbaniec z wyspy Mauritius czy fioletowy Colobocentrotus atratus z Peru; **Żółwie:** jaszczurowate, szylkretowe, greckie, chińskie; **Krokodyle:** jedyny pokazany okaz gawiał żyjący w rzekach Indus, Ganges, Bramaputra.
- z Warszawy: **Gabony:** małe jaszczurki o wielkich głowach; **Płazy:** m.in. aksolotl meksykański, traszka grzebieniowata; **Żaby:** duża kolekcja m.in. huczek, rzekotka; **Jaszczurki:** m.in. zwinka, taju złociste.
- z Poznania: **Motyle:** gama wzorów i kolorów - bielinek zwany rzeżuchowiec, rusalka osetnik, niepylak apollo, paź żeglarczy; **Ćmy:** zmierzchnica trupia główka, zmrocznik oleandrowiec; **Owady:** muchówki, drozofilia, leń marcowy.
- z Katowic: **Gtromada ryb:** strunowce, raja nabijana, rekin

szary, sterlit z morza Czarnego i Azowskiego, lepisosteus z morza Kuby, Meksyku, koza z morza Eurazji i Afryki Północnej; **Warony:** stepowe, pustynne, wodne; **Węże:** boa dusiciel, anakonda, pyton tygrysi, gniewosz, kobra królewska, okularnik indyjski, żmija gabeska.

- z Krakowa: **Ptaki ozdobne i śpiewające:** papużki faliste, nierozłączki, nimfy, amazonki, żako; **Wróblowate:** kanarki, astrylidy, gwarek; **Gołębiowate:** wielepięknnych gołębi ozdobnych ale również sportowe pocztowe; **Kolibry:** o pięknych umaszczeniach.
- z Województwa Małopolskiego: **Koty Krótkowłose:** Europejskie pręgowane, marmurkowe, jedno kolorowe, trójkolorowe, niebieskie; **Pozaeuropejskie:** syjamskie, cibeline, kumańskie, tabolskie, abisyńskie, nabyjskie; **Bezogonowe:** z wyspy Man, japońskie, sudańskie; **Chińskie:** zwisłouchy; **Koty Długowłose:** Perskie; jednokolorowe, pręgowane, marmurkowe, trójkolorowe; **Koty europejskie, koty birmańskie.**
- z Bielska Białej prezentowano świnki morskie, chomiki, myszki, szczurki, króliki miniaturowe.



KRÓLIK MINIATURA



PIES SHIH TZU

- z Województwa Śląskiego: **Psy rasowe małe:** Chihuahua pochodzący z Meksyku - najmniejszy pies świata, pekińczyki o różnych kolorach z których Kraków słynie w kraju, maltańczyki, hawańczyki, bishon frise oraz bolończyki - wszystkie śnieżno białe, lwii piesek i miniaturowy pudel pochodzenia francuskiego, gryfoniki - belgijski, brukselski, brabantczyk, chiński grzywacz, shi tzui lhasa apso z tybetu, buldog francuski, mops, papillon i phalene - psy nie przekraczające 35 cm wysokości w kłębie.

Wymieniłem tylko niektóre prezentowane okazy, nie sposób wymienić wszystkie. Zwierzęta były prezentowane w klatkach, akwariach i różnych pomieszczeniach specjalnych do przetrzymywania tych zwierząt, a psy umieszczono w boksach.

Na zewnątrz hali prezentowane były psy z wystawcami ubranymi w stroje dostosowane do rasy i pochodzenia psów, z różnych epok historycznych.

Przed halą pokazano konkurencję uciągu polegającą na rywalizacji ciągnięcia przez psy ciężaru.

Juroży - znani z kraju i zagranicy nagradzali wyróżniające się zwierzęta pięknymi pucharami, medalami a koty tradycyjnie rozetami.



... do psów dobrano stroje historyczne



KOT PERSKI

Uroczystość przy udziale władz samorządowych miasta rozpoczęła się odegraniem hymnu myśliwskiego przez uczniów ubranych w stroje myśliwskie, przecięciem szarfy, przemówieniami okolicznościowymi.

Punktualnie o godz. 10,00 1 kwietnia zaproszono licznie zebraną publiczność do zwiedzania prezentowanych okazów egzotycznych ale i rodzimej fauny. Jeszcze o godz. 18-tej trudno było organizatorom zamknąć bramę hali, tyle mieszkańców Suchej Beskidzkiej i przyjezdnych z ościennych województw chciało zobaczyć tę piękną, bogatą w eksponaty i niebywałą na naszym terenie wystawę.

Słyszało się liczne głosy zwiedzających o zorganizowaniu podobnej wystawy wykorzystując zwierzęta utrzymywane w domach mieszkańców Suchej Beskidzkiej i miejscowości powiatu suskiego. Miejscowi organizatorzy wystawy wezmą powyższe sugestie pod rozwagę i jeszcze w tym roku zorganizują podobną wystawę w hali.

Należą się wielkie brawa organizatorom miejscowym i współorganizatorom za wysoki poziom organizacji, czego dowodem są wpisy do Książki Pamiątkowej Wystawy, której nie powstałyby się największe miasta w Polsce, łącznie ze Stolicą.

Ja tam byłem i sprawozdanie miłośnikom Zwierząt przedkładam - Marzyciel - W.B.

„UPOMINEK „

PHU M.M. TYRPA s.c.

Sucha Beskidzka ul. Mickiewicza 16 (k/Savii)

tel. 604 -975 -670

SKLEP PRZYJMIE W KOMIS:



- wyroby rękodzieła ludowego,
obrazy, rzeźby, hafty, zabawki,
ceramikę, bibułkarstwo
i inne wyroby pamiątkowe.



Zapraszamy do współpracy !

NIERUCHOMOŚCI
wycena - kupno - sprzedaż - wynajem
HANUSZEWSKA - KOMINKO

Sprzedam - budowę zakładu produkcyjno - usługowego
na uzbrojonej 674 m² działce -
z dogodnym dojazdem. Cena - 50 tys. zł.

Sprzedam - budowę domu 150 m² - 30% stanu surowego -
w centrum Suchej Beskidzkiej na działce 14 ar.
Cena - 65 tys. zł.

WYNAJEM MIESZKANIA	SPRZEDAŻ MIESZKANIA
Maków Podh. - 75 m ²	Maków Podh. - 50 m ²
Wadowice - 45 m ²	Maków Podh. - 70 m ²
Sucha Besk. - 40 m ²	

34-200 SUCHA BESKIDZKA, ul. RYNEK 20,
tel. (033) 874-37-03, tel./fax (033) 874-36-48

BHP - pełen zakres usług

- ocena stanu bhp, doradztwo, szkolenia
- kursy bhp podstawowe i okresowe:
 - dla pracodawców
 - dla osób kierujących pracownikami
 - dla pracowników

tel. 0-604 68 35 68

ceny konkurencyjne!

OFERTA!

Urząd Miejski w Suchej Beskidzkiej dysponuje samochodem **FORD TRANSIT 100S VAN** oferując usługi transportowe (9 osób łącznie z kierowcą), samochód przystosowany jest także do przewozu osób niepełnosprawnych.

Koszt przejazdu za 1 km wynosi 1 zł. + 7% VAT.
Opłata postojowa za każdą rozpoczętą godzinę
5 zł. + 7% VAT.

Pierwsza godzina postoju gratis.

Zlecenia przyjmowane są pod następującymi numerami telefonów:

- /033/ 874-23-41 w godzinach od 7.30 do 15.00
- /033/ 874-23-15

**Zapraszamy
do korzystania z naszych usług**

**Okna i drzwi z PCV i Aluminium
w systemie IDEAL INTERTEC 2000
oraz nowość w systemie „SALAMANDER”**

**CENY FABRYCZNE
SPRZEDAŻ RATALNA**



BIURO HANDLOWE:
SUCHA BESKIDZKA,
ul. Mickiewicza 83 (obok Szkoły Podst. nr 2)
tel. 0 - 33/ 87-44-155
0 - 606 32-98-44

28  **ZIEMIA
SUSKA**

SUPER OFERTA !!!

Ważna od 01.03 do 25.04.2000

12 MIESIĘCY KREDYTU ZA 11 RAT !!!

Wystarczy zakupić w naszych placówkach towar na kredyt o wartości minimalnej 1100 zł, przy udziale własnym - 25%. Następnie należy przedstawić 11 dowodów, terminowo spłaconych rat, a 12 ratę zapłaci za Ciebie firma Unilex !!!

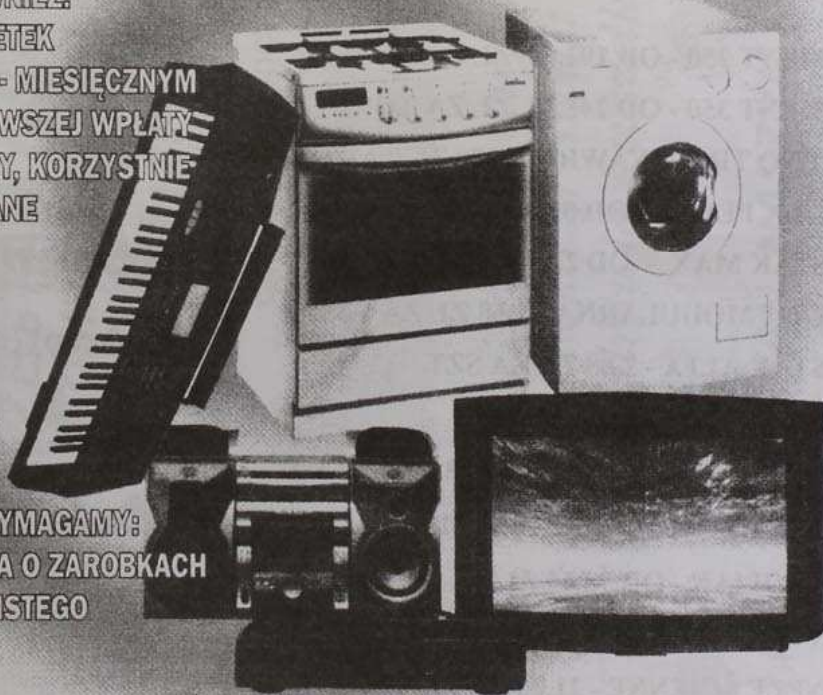
AGD i RTV SPRZĘT AGD DO ZABUDOWY

OFERUJEMY RÓWNIEŻ:

- * RATY BEZ ODSETEK
W SYSTEMIE 6 - MIESIĘCZNYM
- * RATY BEZ PIERWSZEJ WPLATY
DO 36 MIESIĘCY, KORZYSTNIE
OPROCENTOWANE

PRZY ZAKUPIE WYMAGAMY:

- * ZAŚWIADCZENIA O ZAROBKACH
- * DOWODU OSOBISTEGO
- * NUMERU NIP



Unilex

Piotr Mięso

WADOWICE, UL. MICKIEWICZA 27, tel 033/873-98-57
SUCHA BESKIDZKA, UL. RYNEK 14, TEL. 033/874-22-78

BUDOMAT[®] S.C.

SKŁAD MATERIAŁÓW BUDOWLANYCH

Gullfiber
Materiały termoizolacyjne
Gullfiber Polska Sp. z o.o.

VELUX
OKNA DO PODDAŠZY

34-200 SUCHA BESKIDZKA
UL. BENIOWSKIEGO 1
TEL. 874-16-34 (do 17.00)

AUSTROTHERM

BIEGONICE

ROCKWOOL

OFERUJE

MATERIAŁY BUDOWLANE ZNANYCH PRODUCENTÓW PO ATRAKCYJNYCH CENACH

CEMENT 250 - OD 192,60 ZŁ ZA TONĘ

CEMENT 350 - OD 245,50 ZŁ ZA TONĘ

WAPNO TRZUSKAWICA - 270 ZŁ ZA TONĘ

CEGLA PEŁNA - OD 0,48 ZŁ ZA SZT.

PUSTAK MAX - OD 2,15 ZŁ ZA SZT.

CEGLA MODULARNA - 1,58 ZŁ ZA SZT.

PUSTAK ALFA - 2,88 ZŁ ZA SZT.

1/2 ALFA - 1,72 ZŁ ZA SZT.

WEŁNA MINERALNA 60/50 - 5,59 ZŁ ZA M²

UNI-MATA 150 - 10,31 ZŁ ZA M²

STYROPIAN - OD 98,44 ZŁ ZA M³

PŁYTA GIPSOWA 12,5 MM - OD 12,71 ZŁ ZA SZT.

PANELE ŚCIENNE - 11,00 ZŁ ZA M²

OKNA VELUX, FAKRO, GRYBÓW W CENIE PRODUCENTA

FARBY, LAKIERY, AKCESORIA, UBRANIA ROBOCZE

ADDIMENT PŁYN MROZODPORNY - 8,08 ZA KG



Röben
CERAMIKA BUDOWLANA

schiedel

WIENERBERGER
Ceramika Budowlana

Onduline[®]
Materiały Budowlane S.A.

LAFARGE
GIPS



SOUDAL



BOLIX
system



I-B-F
BOLESŁAWIEC

Libet^{SA}

ZAPRASZAMY
OD PONIEDZIAŁKU DO PIĄTKU W GODZ. 7.00 - 17.00
W SOBOTĘ W GODZ. 7.00 - 13.00
DYSPONUJEMY TRANSPORTEM NA ŻYCZENIE KLIENTA

30 **ZIEMIA
SUSKA**

**ŚWIĄTECZNA PROMOCJA RTV I AGD
SUPER CENY**

**PRALKI, LODÓWKI,
I SPRZĘT AGD DO ZABUDOWY
TELEWIZORY, WIEŻE,
ZESTAWY SATELITARNE,
KOSIARKI SPALINOWE I ELEKTRYCZNE**

MONTAŻ I SPRZEDAŻ WIZJI TV

Do każdego zakupionego sprzętu
dodajemy upominki od Firmy

NAJKORZYSTNIEJSZY SYSTEM RATALNY !

- do 5.500 zł 0% pierwszej wpłaty

*Szanownym Klientom
z okazji Świąt Wielkanocnych
zdrowia i wszelkiej pomyślności*

życzy **STANDARD**



ZOSTAŃ NASZYM STAŁYM KLIENTEM

REALIZUJEMY ZAMÓWIENIA TELEFONICZNE

**F H
STANDARD**

Sucha Beskidzka
D.H. "Juhas" I piętro
tel.fax (033) 874-17-08



PUNKT SPRZEDAŻY
TAKŻE:

SKAWINA, ul. RYNEK 11
tel. (0-12) 276-18-04
fax (0-12) 276-56-42



TRANSPORT GRATIS



**BANK SPÓŁDZIELCZY
W SUCHEJ BESKIDZKIEJ
UL. PIŁSUDSKIEGO 5**



ZAPRASZA DO SKORZYSTANIA
W OKRESIE OD 15 MARCA 2000 R. DO 15 GRUDNIA 2000 R.
Z KREDYTU GOTÓWKOWEGO „WIOSNA-JESIEŃ” :

- * kwota kredytu do **10.000,-zł**
- * oprocentowanie kredytu **10,29 %**
- * okres kredytowania do **12 miesięcy**
- * **prowizja** dla banku **1,5 %** od kwoty udzielonego kredytu

ZACHĘCA DO LOKOWANIA **OSZCZĘDNOŚCI** :

- * lokata terminowa 3 miesięczna - od 13,10 % - 13,50 %
- * lokata terminowa 6 miesięczna - od 13,40 % - 13,85 %
- * lokata terminowa 12 miesięczna - od 13,90 % - 14,40 %
(oprocentowanie w stosunku rocznym)

Dogodną formą oszczędzania jest posiadanie rachunku
oszczędnościowo - rozliczeniowego (ROR - konto osobiste) :

- oprocentowanie środków **9,5 %** (w stosunku rocznym)
- możliwość korzystania z kredytu w ROR **19 %** (w stosunku rocznym)
- możliwość dokonywania wypłat z ROR przy użyciu bankomatowej karty płatniczej „DUET”

Szczegółowych informacji udzieli placówki Banku Spółdzielczego :

- Sucha Beskidzka - tel. 874-20-26,
- tel. 874-21-13,
- Stryszawa - tel. 874-73-22,
- Budzów - tel. 874-00-15

*Z okazji Świąt Wielkanocnych życzenia
radości i spokoju
dla wszystkich Klientów Banku oraz Czytelników
składa : Zarząd Banku Spółdzielczego
w Suchej Beskidzkiej*



**ZIEMIA
SUSKA**

Pismo samorządu terytorialnego Suchej Beskidzkiej.

Wydawca: Rada Miejska w Suchej Beskidzkiej Redakcja: Wojciech Żak (red. nac.),
Maria Lenart (sekretarz red.), Kazimierz Masluk , Helena Małysiak, Ewa Pochopleń.
Adres red.: 34 200 Sucha Beskidzka ul. J. Piłsudskiego 23 (Miejska Bibl. Publ.) tel. 74 22 47

Materiałów niezamówionych redakcja nie zwraca, zastrzega sobie prawo skracania artykułów i korespondencji
oraz opatrywania ich własnymi tytułami. Za treść ogłoszeń i reklam redakcja nie bierze odpowiedzialności.

SCAL
Drukarnia

34-100 Wadowice, Tomice 145.
tel./fax (0-33) 873-71-59