

Bez podpisu: *Główne kierunki inwestowania gminy Sucha Beskidzka w okresie 2000-2000.* „MS Ziemia Suska”. 2000, nr 3/2000, s. 1/4/5/6/7/8/9.

MOK: *Wybrano Miss Ziemi Suskiej.* „MS Ziemia Suska”. 2000, nr 3/2000, s. 1/21.

Bez podpisu: *W numerze m.in.* „MS Ziemia Suska”. 2000, nr 3/2000, s. 1.

Siwiec Andrzej: *Wiadomości z Ratusza.* 2000, nr 3/2000, s. 2/3.

Lenart M.: *Twardoszyń –Sucha.* „MS Ziemia Suska”. 2000, nr 3/2000, s. 3/15.

Burmistrz Miasta: *Na ślubnym kobiercu.* „MS Ziemia Suska”. 2000, nr 3/2000, s. 10.

Bez podpisu: *Wiadomości z USC.* „MS Ziemia Suska”. 2000, nr 3/2000, s. 10.

Bez podpisu: *Uwaga!* „MS Ziemia Suska”. 2000, nr 3/2000, s. 10.

Bez podpisu: *Zwycięzcy w krzyżówce.* „MS Ziemia Suska”. 2000, nr 3/2000, s. 10.

Bez podpisu: *997 Nowe znaki drogowe.* „MS Ziemia Suska”. 2000, nr 3/2000, s. 10.

Fluder Wojciech: *Statystyki.* „MS Ziemia Suska”. 2000, nr 3/2000, s. 11

Przerywacz M: *997 Pomagajmy sobie wzajemnie.* „MS Ziemia Suska”. 2000, nr 3/2000, s. 11

Klatka Kazimierz: *998 Zapobiegajmy wiosennemu wypalaniu traw.* „MS Ziemia Suska”. 2000, nr 3/2000, s. 11

Redakcja: *Sygnalizacja świetlna.* „MS Ziemia Suska”. 2000, nr 3/2000, s. 11

Przerywacz Małgorzata: *Turniej bezpieczeństwa w ruchu drogowym w powiecie suskim.* „MS Ziemia Suska”. 2000, nr 3/2000, s. 12.

Redakcja: *Odznaczenia dla strażaków OSP.* „MS Ziemia Suska”. 2000, nr 3/2000, s. 13.

Członkowie Klubu Europejskiego: *Goście z Litwy.* „MS Ziemia Suska”. 2000, nr 3/2000, s. 13.

Steczek Kazimierz: *Kuźnice suskie.* „MS Ziemia Suska”. 2000, nr 3/2000, s. 14/15.

Bez podpisu: *Sesja popularnonaukowa Unia Europejska- problemy polskiej integracji.* „MS Ziemia Suska”. 2000, nr 3/2000, s. 15

Bez podpisu: *Licealna oferta edukacyjna rok szkolny 2000/2001.* „MS Ziemia Suska”. 2000, nr 3/2000, s. 16/17.

Matejko Paweł: *Zapomniana organizacja „Sokół” Gniazdo Jordanów 1896.* „MS Ziemia Suska”. 2000, nr 3/2000, s. 18/19/20.

Bez podpisu: *Informacje- marzec 2000.* „MS Ziemia Suska”. 2000, nr 3/2000, s. 21

HKM: *Na turystycznych ścieżkach Beata, Klementyna, Lucja, Maria i inne Początki kobiecej turystyki górskiej.* „MS Ziemia Suska”. 2000, nr 3/2000, s. 22/23.

Bez podpisu: *1855 Maria Steczkowska Wycieczka na Babią Górę cz. 1.* „MS Ziemia Suska”. 2000, nr 3/2000, s. 23/24.

Batorowska Hanna: *Źródła informacji do edukacji regionalnej Rozważania wokół przewodnika Jerzego Harasimczyka „Sucha Beskidzka i okolice”.* „MS Ziemia Suska”. 2000, nr 3/2000, s. 24/25.

Cholewka Aleksandra: *Porady działkowe.* „MS Ziemia Suska”. 2000, nr 3/2000, s. 26.

Boryczko Wiesław: *Rekreacja z psami- sport w plenerze, na śniegu.* „MS Ziemia Suska”. 2000, nr 3/2000, s. 26/27/28.

Amplifico Life: *Ogłoszenie.* „MS Ziemia Suska”. 2000, nr 3/2000, s. 28.

Brak podpisu: *Ogłoszenie.* „MS Ziemia Suska”. 2000, nr 3/2000, s. 28.

Okna i drzwi z PCV i Aluminium: *Ogłoszenie.* „MS Ziemia Suska”. 2000, nr 3/2000, s. 28.

Biuro Podróży „Gramada” w Żywcu: *Ogłoszenie.* „MS Ziemia Suska”. 2000, nr 3/2000, s. 28.

Unilex: *Ogłoszenie.* „MS Ziemia Suska”. 2000, nr 3/2000, s.29.

Budomat: *Ogłoszenie.* „MS Ziemia Suska”. 2000, nr 3/2000, s.30.

FH Standard: *Ogłoszenie.* „MS Ziemia Suska”. 2000, nr 3/2000, s.31.

Leś. M: *Powiatowe igrzyska młodzieży szkolne.* „MS Ziemia Suska”. 2000, nr 3/2000, s.32.



ZIEMIA SUSKA

MIESIĘCZNIK SAMORZĄDOWY

NR 3/2000 (56)

ISSN 1425 087 X

Rok VI

marzec 2000 r.

Cena 1,50 zł

Nr rejestru 169

GŁÓWNE KIERUNKI INWESTOWANIA GMINY SUCHA BESKIDZKA W OKRESIE 2000 - 2002

Program Działania Rady Miejskiej w Suchej Beskidzkiej określający główne kierunki inwestowania w naszym mieście w latach 2000 - 2002 został przyjęty przez radnych uchwałą Nr XII/120/99 na sesji w dniu 27 października 1999 roku. Program zakłada zrównoważony rozwój miasta, a jego głównym celem jest rozbudowa infrastruktury miejskiej, dbałość o środowisko naturalne, rozwój głównych funkcji miasta dla polepszenia warunków życia mieszkańców oraz uatrakcyjnienia walorów Suchej Beskidzkiej.

W programie za najważniejsze kierunki inwestowania uznano:

- rozbudowę sieci kanalizacji sanitarnej miasta,
- zagospodarowanie turystyczne gminy, (którego pełna realizacja uzależniona jest od pozyskania inwestorów - ze względu na kapitałochłonność inwestycji).

Główne kierunki inwestowania w naszym mieście w latach 2000 - 2002 obejmują ponadto następujące obszary działalności:

1. Inwestycje infrastrukturalne, które obejmą:
 - rozbudowę sieci wodociągowej miasta,
 - udział w realizacji „Rejonowej Sortowni i Składowiska Odpadów Komunalnych”
 - inwestycje drogowe,
 - rozbudowę sieci gazowej.
2. Inwestycje związane z polepszeniem estetycznego wizerunku miasta:
 - modernizacja infrastruktury technicznej Rynku
 - inwestycje w Zespole Zamkowo - Parkowym.
3. Poza tym gmina podejmować będzie działania w zakresie:
 - inwestycji oświatowych,
 - gospodarki lokalowej,
 - zagospodarowania przestrzennego.

cd. na str. 4

w numerze m. in.:

- O KUŹNICACH SUSKICH s. 14
- LICEALNA OFERTA EDUKACYJNA s.16
- "SOKÓŁ" GNIAZDO JORDANÓW s. 18

Wybrano Miss Ziemi Suskiej

Już po raz drugi w sali rycerskiej suskiego zamku najpiękniejsze panny ziemi suskiej stanęły na wybiegu, by walczyć o koronę. Oprócz urody potrzebna była jeszcze spora dawka odwagi, by pokazać się przed jurorami, kolegami, rodziną i widownią, która w tym dniu nie zawiodła i po brzegi wypełniła salę.

15 dziewcząt wyłonionych w styczniowym castingu zaprezentowało kolekcje sklepów: „Mój Styl”, „Laura”, „Renoma” i „Joker”. W przerwach między kolejnymi wejściami wystąpiła, goszcząca już po raz drugi w Suchej, Katarzyna Kaliszewska - 8-krotna Mistrzyni Polski w gimnastyce sportowej. Jej niesamowita sprawność fizyczna - wykonywane przez nią salta, wolty, skoki wzbudzały aplauz wśród publiczności.



Nowe Miss - Renata Mędrala i Lidia Mentel

fot. A. Wróbel

Po obejrzeniu wszystkich kandydatek jury, którego skład stanowili: ubiegłoroczne Miss Ziemi Suskiej Dorosłych i Nastolatek - Iwona Iciek i Joanna Odrowąż, przedstawiciele sponsorów - p. Barbara Kaczmarezyk i Paweł Adamek, artysta plastyk - Piotr Bies, dyr MOK Wiesław Kwak oraz przedstawiciel Gazety Krakowskiej Piotr Rayski-Pawlik postanowiło, że najpiękniejszą w kategorii panien dorosłych została Lidia Mentel z Suchej Beskidzkiej, pierwszą V-ce Miss Katarzyna Opałńska z Jordanowa, drugą Katarzyna Jaromin z Bystrej Podhalańskiej. W kategorii nastolatek zwyciężyła Renata Mędrala z Grzechyni, tuż po niej była Anna Jończyk z Bieńkówki, natomiast drugą V-ce Miss Renata Kulak z Suchej Beskidzkiej.

Również publiczność wybrała swoją miss - została nią Marta Zawadzka z Suchej Beskidzkiej, która mimo tremy (bowiem dla większości dziewcząt był to pierwszy występ przed tak szeroką publicznością) wciąż miała uśmiech na twarzy.

cd. na str. 21

Wiadomości z Ratusza

XV SESJA RADY MIEJSKIEJ

Na sesji w dniu 16 lutego br. zgodnie z przyjętym porządkiem obrad radni zajmowali się m.in. takimi sprawami jak:

- utworzenie placówki oświatowo - wychowawczej „Miejska Świetlica Profilaktyczna”,
- informacja o realizacji Miejskiego Programu Profilaktyki i Rozwiązywania Problemów Alkoholowych w 1999 r.,
- zatwierdzenie Miejskiego Programu Profilaktyki i Rozwiązywania Problemów Alkoholowych na rok 2000,
- wyznaczenie obszarów podlegających obowiązkowej deratyzacji i terminów jej przeprowadzenia,
- sprzedaż gruntu przy ul. Zielonej stanowiącego własność Gminy,
- przyjęcie planów pracy poszczególnych Komisji Rady Miejskiej i planu pracy Rady Miejskiej na rok 2000,
- zmiany w uchwale budżetowej Gminy na rok 2000.

* * * * *

Uchwałą Nr XV/139/00 radni postanowili o utworzeniu placówki oświatowo - wychowawczej pod nazwą „Miejska Świetlica Profilaktyczna” w Suchej Beskidzkiej przy ul. Handlowej. W statucie nadanym świetlicy zapisano m.in. w § 3 takie jej zadania:

1. Do zadań świetlicy należy równoległa praca z dzieckiem i rodziną, a w szczególności:
 - a) pomoc wychowankom w pokonywaniu trudności w nauce i rozwiązywaniu trudności życiowych i rodzinnych;
 - b) rozwijanie zainteresowań i uzdolnień wychowanków;
 - c) wdrażanie wychowanków do przestrzegania zasad współżycia społecznego, kształtowanie właściwego stosunku i motywacji do nauki i pracy, podnoszenie poziomu kultury osobistej wychowanków, eliminowanie zaburzeń zachowania, agresji, przemocy i wulgarności;
 - d) współpraca z rodziną wychowanka, pomoc w rozwiązywaniu problemów wychowawczych, podtrzymywanie emocjonalnych więzi dziecka z rodziną;
 - e) praca socjoterapeutyczna;
 - f) animowanie środowiskowej działalności na rzecz dziecka i rodziny;
 - g) organizowanie pomocy materialnej dla wychowanków rodziny;

§ 6 podaje, że organami świetlicy są: dyrektor świetlicy, rada pedagogiczna i samorząd wychowanków.

O rodzaju prowadzonych zajęć przez świetlicę mówi § 11:

1. W celu realizacji zadań statutowych świetlica organizuje:
 - a) zajęcia socjoterapeutyczne,
 - b) zajęcia rozwojowe w zespołach zainteresowań, reedukacyjnych i terapeutycznych,
 - c) programy profilaktyczne ukierunkowane na pomoc osobom z rodzin z problemem alkoholowym i innych uzależnień, zajęcia opiekuńcze i pomoc w nauce,
 - d) obozy terapeutyczne,
 - e) wycieczki, biwaki, kolonie i obozy,
 - f) żywienie w zakresie uzależnionym od pozyskanych środków,
 - g) poradnictwo życiowe i rodzinne dla wychowanków i rodziców.

W statucie zawarto również prawa i obowiązki wychowanków w § 25 zapisano:

1. Wychowankowie są współgospodarzami świetlicy, uczestniczą w procesie wychowania i organizacji życia w świetlicy.
2. Wychowanek ma prawo do:

- a) właściwie zorganizowanej opieki, wychowania i terapii, stosownie do indywidualnych potrzeb;
 - b) życzliwego, podmiotowego traktowania;
 - c) dostępu do źródeł praw dziecka i informacji o możliwości ich ochrony;
 - d) swobody wyrażania myśli i przekonań;
 - e) opieki wychowawczej i zapewnienia warunków bezpieczeństwa; ochrony przed przemocą fizyczną i psychiczną;
 - f) korzystania z pomieszczeń i urządzeń ogniska.
3. Wychowanek, wyrażając zgodę na pobyt w świetlicy przyjmuje na siebie następujące obowiązki:
 - a) systematyczne uczęszczanie i aktywny udział w pracach świetlicy,
 - b) współpracę z wychowawcami i innymi osobami pracującymi w świetlicy, odpowiedzialnymi za organizację opieki, wychowania i terapii;
 - c) uznania godności i podmiotowości innych osób;
 - d) przestrzeganie zasad kultury współżycia w ognisku; pomaganie słabszym kolegom;
 - e) dbanie o ład, porządek, wyposażenie i otoczenie świetlicy jako o wspólne dobro; uczestniczenie w pracach porządkowych i zajęciach samoobsługowych;
 - f) ponoszenie odpowiedzialności za własne postępowanie.
- Świetlica może zatrudniać (§ 29) pracowników pedagogicznych: wychowawców, socjoterapeutów, psychologa, pedagogów rodzinnych, wychowawców podwórkowych, specjalistów ds. rekrutacji, instruktorów, zgodnie z arkuszem organizacyjnym i realizowanym programem.

* * * * *

Rada Miejska Uchwałą Nr XV/140/00 zatwierdziła również Miejski Program Profilaktyki i Rozwiązywania Problemów Alkoholowych w Suchej Beskidzkiej na rok 2000. Cele programu, zadania, kierunki i sposoby jego realizacji przedstawimy w następnym numerze ZS.

* * * * *

Uchwałą Nr XV/144/00 w sprawie sprzedaży gruntu stanowiącego własność Gminy - Rada Miejska wyraziła zgodę na sprzedaż działki ewidencyjnej nr 9673/39 o pow. 20a 83m² i działki ew. nr 9672/4 o pow. 36m², które w planie zagospodarowania przestrzennego miasta przeznaczone są pod budownictwo mieszkaniowe, wielorodzinne. Działki w/w położone są przy ul. Zielonej.

* * * * *

W związku z podjętą przez Radę Miejską Uchwałą Nr XV/143/00 w sprawie wyznaczenia obszarów podlegających obowiązkowej deratyzacji i terminów jej przeprowadzenia publikujemy Zarządzenie Burmistrza Miasta z dnia 29 lutego 2000 r. w sprawie wykonania tej uchwały.

ZARZĄDZENIE Nr 2/00
Burmistrza Miasta Sucha Beskidzka
z dnia 29 lutego 2000 roku

w sprawie: przeprowadzenia lokalnej akcji odszczurzenia na terenie miasta Sucha Beskidzka

Na podstawie Uchwały Rady Miejskiej w Suchej Beskidzkiej Nr XV/143/00 z dnia 16 lutego 2000 r., oraz art. 2 pkt 1

2



ZIEMIA
SUSKA

ustawy z dnia 13 września 1996 r. o utrzymaniu czystości i porządku w gminach, § 7 pkt 2 rozporządzenia Ministra Zdrowia z dnia 12 lipca 1951 r. w sprawie utrzymania porządku i czystości w nieruchomościach /Dz. U. Nr 40, poz. 306 z późn. zmianami/

Burmistrz Miasta Sucha Beskidzka
p o s t a n a w i a :

§ 1

Przeprowadzić akcję odszczurzenia w mieście Sucha Beskidzka w dniach od 20.03.2000 do 20.04.2000 r.

polegającą na jednoczesnym i jednolitym wyłożeniu trutki we wszystkich budynkach mieszkalnych i użytkowych na terenie miasta Sucha Beskidzka, stanowiących własność państwową, spółdzielczą, prywatną.

Dla osiągnięcia celu zarządzanej akcji i uniknięcia zatruc ludzi i zwierząt ustaliam obowiązujący tryb jej przeprowadzenia.

§ 2

W dniach od 13.03.2000 r. do 20.03.2000 r. wszyscy administratorzy, właściciele obiektów zlokalizowanych na terenie miasta zobowiązani są do całkowitego oczyszczenia i uporządkowania: podwórzy, piwnic, kotłowni, magazynów, strychów, zabudowań gospodarczych, miejsc do gromadzenia odpadów itp. celem pozbawienia gryzoni pożywienia.

§ 3

W okresie od 13.03.2000 r. do 20.03.2000 r. wszyscy administratorzy, właściciele obiektów zlokalizowanych na terenie miasta, zobowiązani są zaopatrzyć się w trutkę gryzoniobójczą, dostępną w podanych niżej miejscowych placówkach handlowych:

- Sklep Ogrodniczy Sucha Beskidzka, ul. Piłsudskiego 6
- Sklep Metalowy Sucha Beskidzka, ul. Mickiewicza 1

Jako normę wyznacza się:

1. Na każde 100 m powierzchni użytkowej lokalu - 250 gram
2. W gospodarstwach rolnych do 1 ha - 250 gram
3. W gospodarstwach rolnych powyżej 1 ha - 500 gram

§ 4

W dniu 20.03.2000 r. wyłożyć trutkę wg pouczenia dołączonego do każdego opakowania, w miejscach, gdzie szczury pojawiają się, umieszczając równocześnie w tych miejscach ostrzeżenie „U W A G A T R U T K A”.

Pozostawić wyłożone trutki do dnia 20.04.2000 r., uzupełniając je w miarę spożywania przez gryzonie.

§ 5

Wyłożona trutka winna być w skuteczny sposób zabezpieczona przed dostępem dzieci, pactwa i zwierząt domowych.

§ 6

Wszyscy administratorzy i zarządcy nieruchomości zobowiązani są w czasie wyłożenia trutki zbierać codziennie padłe szczury i spalić je lub zakopać na głębokości 1 m, w odległości co najmniej 20 m od źródeł wody do picia.

§ 7

Wszyscy administratorzy i zarządcy nieruchomości zobowiązani są do całkowitego zebrania resztek trutki i padłych gryzoni w dniu 20.04.2000 r.

Padłe gryzonie i resztki trutki należy spalić lub zakopać do ziemi w odległości co najmniej 20 m od źródła wody pitnej.

§ 8

W przypadku zatrucia człowieka dorosłego lub dziecka wyło-

żoną trutką, należy bezzwłocznie wezwać lekarza do chorego.

§ 9

Nadzór nad akcją, prawidłowym przygotowaniem i kontrolą wykonania porządków sanitarnych, terminowego wyłożenia trutki powierzam Straży Miejskiej w Suchej Beskidzkiej. „Kto mając obowiązek utrzymania czystości i porządku w obrębie nieruchomości nie wykonuje swoich obowiązków lub nie stosuje się do wskazań i nakazów wydanych przez właściwe organy w celu zabezpieczenia należytego stanu sanitarnego i zwalczania chorób zakaźnych podlega karze grzywny, albo karze nagany art. 117 Kodeksu Wykroczeń”

- ustawa z dnia 20 maja 1971 roku /Dz. U. Nr 12, poz. 114 z późniejszymi zmianami/.

§ 10

Zarządzenie traci moc po wykonaniu.

§ 11

Zarządzenie wchodzi w życie z dniem ogłoszenia.

Burmistrz Miasta
mgr Andrzej Siwiec

TWARDOSZYN - SUCHA

Z inicjatywy Burmistrza Andrzeja Siwca doszło do pierwszego oficjalnego, w tak szerokim gronie, spotkania dyrektorów szkół średnich i podstawowych z dwóch zaprzyjaźnionych ze sobą od wielu lat miast Suchej Beskidzkiej i Twardoszyna.

Celem spotkania, które z naszej strony prowadził Burmistrz Andrzej Siwiec a ze strony słowackiej Primator Ivan Šaško jest rozwinięcie współpracy młodzieży i szerokiej wymiany znajdujących się po obu stronach granicy szkół słowackich i polskich.

Suskie szkoły reprezentowali na spotkaniu dyrektorzy: Liceum Ogólnokształcącego, ZSZ im. W. Witosa, ZSZ im. W. Goetla, Pomaturalnego Studium Turystyki oraz SP 1 i Gimnazjum. Goście reprezentowali szkoły wielkością i profilami nauczania podobne do naszych - zarówno w kierunkach ogólnokształcących, technicznych czy ekonomicznych.

Obok burmistrzów, dyrektorów szkół w spotkaniu udział wzięli przedstawiciele władz samorządowych i oświatowych obu miast.



Radzi jesteśmy, że się spotykamy - mówił I. Šaško - by skonkretyzować i rozwinąć współpracę naszych miast bardzo podobnych do siebie, które mają równe problemy i podobne plany.

ed. na str. 15

GŁÓWNE KIERUNKI INWESTOWANIA

GMINY SUCHA BESKIDZKA W OKRESIE 2000 - 2002

Uwaga: Kwoty - podane w poniżej przedstawionych kierunkach inwestowania gminy - są wartościami szacunkowymi i mogą być zmienione w razie pozyskania środków z zewnątrz lub zwiększenia środków własnych w budżecie.

Lp.	Zagadnienie	Planowana wartość nakładów do 2002r.	Źródła finansowania		Nakłady			Uwagi
			Środki własne	Fundusze WFOŚR i Inne	Lata			
1	2	3	4	5	6	7	8	
1.	Kanalizacja Sanitarna Miasta	2 400	820	1 580	750	944	706	Vide załącznik do zagadnienia
2.	Zaopatrzenie Miasta w Wodę	500	500	-	240	160	100	Jw
3.	Inwestycje Oświatowe	865	655	210	560	305		Jw
4.	Modernizacja Infrastruktury Technicznej Rynku	400	400		100	150	150	Jw
5.	Zespół Zamkowo-Parkowy	300	300		100	100	100	Jw
6.	Zagospodarowanie Przestrzenne Miasta	200	200		100	-	100	Jw
7.	Gospodarka Lokalowa	435	435		145	145	145	Jw
8.	Inwestycje Drożowe	278	278		78	100	100	Jw
10.	Zagospodarowanie Turystyczne	50	50		50			Kwota 50 tys. zł przeznaczona na poszerzenie sieci bazy informatycznej *Realizacja uzależniona od pozyskania inwestorów / jak w załączniku /
		<u>24.000 *</u>		24.000 *				
11.	Gazyfikacja Miasta	-						Inwestycja PGN i G - GOZG Zabrze
12.	Remonty i utrzymanie dróg	-						Jak w załączniku **
13.	Świetlica Środowiskowa	-						Jak w załączniku ***
14.	RAZEM POZ. 1:13	5 782 - **	3992	1790	2 241	2022	1519	
15.	Wnioskowanie do zabezpieczenia budżetem		3992		1551	1272	1169	
16.	Wartość do uzyskania z WFOŚR				640	750	400	
17.	Przewidywane możliwości budżetowe			1120 330 1450 ****	1237	1360		

UWAGI:
 * - wartość wyłączona z sumy nakładów
 ** - nakłady remontowe nie objęte planem inwestycyjnym
 *** - środki z rocznych opłat za korzystanie ze zezwolen na sprzedaż napojów alkoholowych
 **** - zabezpieczenie podziałem nadwyżki budżetowej

1. KANALIZACJA SANITARNA

W zakresie rozbudowy kanalizacji sanitarnej stanowiącej zasadniczy kierunek inwestowania Gminy planuje się realizację 5-ciu podstawowych tematów, a mianowicie:

1. Kanalizacja „Śródmieście”.

Jako kontynuację zadania z roku 1999, obejmującą ulice: Karaś, Kościelna, Konopnicka, 3-go Maja, Szpitalna, cz. Piłsudskiego, cz. Zakościele, Nieszczyńskiej, Rynek.

2. Kolektor „A”.

Obejmujący cz. miasta określony od ulicy Spółdzielców do granicy z Gminą Stryszawa przewidziany do realizacji 2-etapowo jako:

- etap 1 od ulicy Zasypnica ciąg ul. Role do granicy z Gminą Stryszawa ze zrzutem ścieków do kolektora E,
- etap 2 obszar ulicy Spółdzielców - Mickiewicza - Krzeszowiaków do ul. Zasypnica.

3. Kanalizacja ul. Batalionów Chłopskich - Błądzonka.

Od ul. Zamkowej hr. J. Tarnowskiego, Batalionów Chłopskich, Starzeńskiego, cz. Błądzonka do skrzyżowania dróg Matuski Barzyczaki - Urbańcówka, Włochówka.

sługi terenów usług wielofunkcyjnych / przepych pod drogą krajową wraz z podłączeniem do oczyszczalni /.

UWARUNKOWANIE REALIZACYJNE

Harmonogram realizacji i finansowania zakłada osiągnięcie maksymalnego efektu rzeczowo-ekologicznego przy pełnym wykorzystaniu środków Wojewódzkiego Funduszu Ochrony Środowiska i Gospodarki Wodnej w Krakowie z zachowaniem dotychczasowych zasad finansowania.

W przypadku odmowy finansowania zadań lub zasadniczej zmiany sposobu finansowania zadania określone odnośnymi pozycjami winny zostać ograniczone do możliwości własnego budżetu.

4. Kanalizacja ul. Makowskiej.

Wykonanie sieci rozdzielczej wzdłuż ul. Makowskiej ze zrzutem ścieków do istniejącego kolektora.

5. Kanalizacja „Dąbie”.

Projektowany kolektor przy ul. Wadowickiej o funkcji ob-

Lp.	Określenie	Planowana wartość zadania w tys. zł	Źródła finansowania			Okres realizacji			Uwagi
			Własne	Obce	Źródło z Ekokonwersji	2000	2001	2002	
1.	Kanalizacja „Śródmieście”	850	70	780		70 430	350		WFOŚr i GW 780 tys. zł
2.	Kolektor „A” z siecią rozdzielczą	900	100	800		100 -	400 400		Srodki własne WFOŚr i GW
3.	Kanalizacja ul. Batalionów Chłopskich - Błądzonka	480	100		280	100	100 94	186	Srodki własne Ekokonwersja /do kontynuacji po roku 2002/
4.	Kanalizacja ul. Makowskiej	120	120			-	-	120	Srodki własne
5.	Kanalizacja „Dąbie”	50	50			50	-	-	Srodki własne
RAZEM NAKŁADY		2400	540	1580	280	750	944	706	
Obsługa finansowa bez uwzględnienia ekokonwersja						187	347	506	Zadłużenie po 2002 1160
Obsługa finansowa z uwzględnieniem ekokonw.						187	253	320	

Lp.	Nazwa zadania	Wielkość zaciągniętych zobowiązań w tys. zł	Okres spłat						
			2000	2001	2002	2003	2004	2005	2006
1.	Kolektor E - etap III	560	187	187	186				
2.	Kanalizacja „Śródmieście” II	780		160	160	160	160	160	
3.	Kolektor „A” /Role/	800			160	160	160	160	160
RAZEM		2140	187	347	506	300	320	320	160
Przewidywana / Ekokonwersja /				220 „E”		310 „Śródmieście”		320	
Wysokość spłat z uwzględnieniem Ekokonwersji			187	253	320	230	160		

2. ZAOPATRZENIE W WODĘ

Jako obowiązujące Gminę stanowi zapewnienie dostawy wody na terenie swojej działalności, co zostało wyrażone w postaci:

1. Poprawa zaopatrzenia w wodę os. Zasypnica - Kamienne:

- Opracowanie studium zasobów wody Zasypnica - Makurka oraz Listwany jako alternatywnego źródła zaopatrzenia miasta w wodę wraz z wykonaniem nitki wodociągowej w km drogi Zasypnica 0800 - 1100,
- Wodociąg „Makowska”:
brak innych możliwości zaopatrzenia przy często występujących brakach wody pitnej. Obejmie obie strony ulicy z możliwością dalszej rozbudowy w kierunku os. Pikieta,

- Sieć wodociągowa „Błądzonka” - realizowana w oparciu o wykonaną w roku 1999 przepompownię wody w postaci ciągów głównych do wykorzystania parametrów technicznych przepompowni,

- Wodociąg os. Bucalówka - jako realizacja ciągów głównych do w/w osiedla bez urządzeń technicznych wspomagających ciśnienie.

- Opracowanie koncepcji awaryjnego zaopatrzenia w wodę dla osiedli Na Stawach i os. Beskidzkiego.

ZAŁOŻENIA REALIZACYJNE:

Określone zadania projektuje się do realizacji ze środków własnych wg harmonogramu realizacji i zabezpieczenia finansowego.

Lp.	Określenie	Planowana wartość zadania	Źródła finansowania				Okres realizacji				Uwagi
			Własne	WFOŚr	NFOŚr	Inne	2000	2001	2002	Lata następne	
1.	Poprawa zaopatrzenia w wodę os. Zasypnica - Kamienne	80	80				80				
2.	Wodociąg ul. Makowska	120	120				60	60			
3.	Sieć wodociągowa Błądzonka	150	150				50	50	50		
4.	Wodociąg dla os. Bucalówka	150	150				50	50	50		
5.	Opracowanie koncepcji awaryjnego zaopatrzenia w wodę dla os. Na Stawach i os. Beskidzkiego										
	NAKLADY OGÓLEM	500	500				240	160	100		

3. INWESTYCJE OŚWIATOWE

1. Szkoła Nr 2 - Zasypnica .
Kotłownia olejowa bezobsługowa wraz z instalacją CW o przewidywanej mocy ok. 210 KW z możliwością dostosowania do opalenia gazem (wymiana palników).
2. Szkoła Nr 3 - Błądzonka jw. lecz o przewidywanej mocy 80 KV.
3. Szkoła Nr 1 wraz z Gimnazjum - kotłownia na opalanie gazem o przewidywanej mocy ok. 1,1 mega/vat wraz z zasilaniem z istniejącej sieci gazowej.
4. Szkoła Nr 1 wraz z Gimnazjum - częściowa wymiana stolarki okiennej wraz z rozpoczęciem ocieplenia ścian. Zadanie w systemie wieloetapowym.
5. Budowa Pawilonu szkolnego - przy Szkole Nr 1
6. Gimnazjum - poszerzenie bazy dydaktycznej poprzez adaptację pomieszczeń mieszkalnych (po uprzednim wykowaniu użytkowników) na cele dydaktyczne.

7. Rozbudowa sali gimnastycznej przy Szkole Nr 1 dla potrzeb Gimnazjum.

8. Budowa sali gimnastycznej przy Szkole Nr 2 (przygotowana dokumentacja, złożono wniosek o wydanie pozwolenia na budowę).

- Brak możliwości własnych, realizacja tematów może zostać uwzględniona po otrzymaniu środków z UKFiT jako dotacji do realizacji w/w zadań pkt. 7 i 8.

Uwaga: w harmonogramie uwzględniono tytuł w formie zapisu bez montażu finansowego.

ZAŁOŻENIA REALIZACYJNE

- Wykonanie zadań określonych pozycjami 1,2,3 nastąpi ze środków przekazanych przez S.K.G. w wysokości 332.679 zł (na dzień 5.10.1999r.) oraz pozyskaniu środków z WFOŚr w Krakowie w wysokości planowanej 210 tys. zł jako dotacja do realizacji zadania,

- Otrzymanie w/w środków /WFOŚr/ warunkuje pełną realizację omawianych kotłowni dla szkół,
- Zadania określone poz. 4,6 przewidziane zostały do realizacji z własnych środków budżetowych,
- Budowa sali gimnastycznej przy Szkole Nr 2 warunkowana jest otrzymaniem dofinansowania ze środków UKFiT,

Rozbudowa sali gimnastycznej dla Gimnazjum i Szkoły Nr 1 - warunek jw.

Lp.	Określenie	Planowana wartość zadania	Źródła finansowania				Okres realizacji				Uwagi
			Własne	WFOŚr	NFOŚr	Inne	2000	2001	2002	Lata następne	
1.	Kotłownia olejowa wraz z instal. CW Szkoły Podst. Nr2	120	70	50			120				
2.	Kotłownia olejowa wraz z instal. CW Szkoły Podst. Nr 3	90	50	40			90				
3.	Kotłownia gazowa Szkoły Podst. Nr1 i Gimnazjum wraz z instal. CW	250	130	120			250				
4.	Termorenowacja obiektu Szkoły Podst. Nr1 i Gimnazjum	100	100					100			
5.	Budowa Pawilonu przy Szkole Nr 1	200	200				200				
6.	Gimnazjum – Sucha	100	100					100			
7.	Rozbudowa sali gimnastycznej przy Szkole Nr1 i Gimnazjum					UKFiT					Wg. opisu x proces decyzyjny R M
8.	Budowa sali gimnastycznej przy Szkole Nr2										
	OGÓLEM	860	650	210	-	-	660	200			

4. MODERNIZACJA INFRASTRUKTURY TECHNICZNEJ RYNKU

Dla utrzymania staromiejskiego charakteru Rynku wynikającej z istniejącej zabudowy jak i zapisów planu zagospodarowania zostaną podjęte działania w kierunku:

1. Likwidacja linii napowietrznych n/n wraz z wykonaniem oświetlenia placu o charakterze wymaganym do istniejącej zabudowy (tzw. "Kablowanie Rynku").
2. Wymiana ciągów pieszych obszaru staromiejskiego Rynek do Wiata Przystankowa - Sąd (proponowana kostka brukowa).

3. Zieleń niska, urządzenia placu Rynku wg opracowania architektonicznego.

ZAŁOŻENIA REALIZACYJNE:

Własne środki budżetowe w wysokości 400 tys. zł na lata 2000 - 2002 w wysokościach określonych harmonogramem: „Główne kierunki inwestowania”.

5. ZESPÓŁ ZAMKOWO - PARKOWY

Winien stanowić centrum życia kulturalno - turystycznego miasta i regionu, a spełnienie tego warunku wymaga przeznaczenia określonych środków na jego utrzymanie i rozwój.

Zakłada się przeznaczenie kwoty w wysokości 300 tys. zł na lata 2000 - 2002 dla:

- utwardzenia dziedzińca Zamku,
- remont sal ekspozycyjnych I-go piętra w skrzydle południowo-wschodnim,
- częściowe zagospodarowanie parku,
- kontynuację prac elewacyjnych,
- rozbiórkę tzw. „Czerwonej Kamienicy”.

Planowane nakłady nie mogą zwolnić Gminy od podjęcia intensywnych działań celem pozyskania Funduszy pozabudżetowych. Plan nakładów „własnych” Gminy został określony w harmonogramie głównych kierunków inwestowania.

6. ZAGOSPODAROWANIE PRZESTRZENNE MIASTA

Ustawa z dnia 7 lipca 1994r. „O zagospodarowaniu przestrzennym” (jednolity tekst Dz.U. 15 poz. 139 z 1999r.) zobowiązuje Gminy do posiadania planów zagospodarowania przestrzennego.

Elementem podstawowym jest tzw. „Studium uwarunkowań i zagospodarowania przestrzennego Gminy” - które to zostało przyjęte Uchwałą Rady w m-cu wrześniu 1999r. Opracowanie określonych ustawą tzw. planów miejscowych wraz z wygaśnięciem 31.12.99r. obowiązywania planu ogólnego zagospodarowania

przy braku szeregu uregulowań prawnych stawia Gminę w bardzo trudnej sytuacji.

Opracowanie planów miejscowych zagospodarowania wynikać winno z przyjętego studium uwarunkowań, oceny przydatności terenów, oraz analizy wniosków mieszkańców.

Wydatki na realizację części planów zostały określone harmonogramem głównych kierunków inwestowania.

7. GOSPODARKA LOKALOWA

I. Współdziałanie z Zarządami Wspólnot Mieszkaniowych:

1. Dalsza prywatyzacja lokali mieszkalnych wolnostojących.
2. Przekazanie administracji poszczególnym Wspólnotom Mieszkaniowym.
3. Pomoc merytoryczna w początkowej fazie działania.

II. Opracowanie planu ucieplnienia osiedla Beskidzkiego:

1. Zlecenie opracowania koncepcji - 1999r.
2. Konsultacje z mieszkańcami i zainteresowanymi.
3. Wybór formy finansowania.
4. Realizacja ucieplnienia po wybraniu wariantu:
 - budowa kotłowni - 2001r.,
 - sieci ciepłownicze do węzłów ciepłych - 2001r.
 - budowa wewnętrznej instalacji CO i ciepłej wody przez poszczególne podmioty.

III. Budownictwo mieszkaniowe:

1. Nabycie mieszkań socjalnych (np. kontenerowych) wraz z proponowaną lokalizacją na działce gminy przy ul. Makowskiej. Przyjęto realizację 1 obiektu socjalnego rocznie przy koszcie 45 tys. zł na łącznie 3 obiekty przy nakładach własnych 135 tys. zł (2000-2002).

IV. Utrzymanie zasobów lokalowych w stanie niepogorszonym (opracowanie harmonogramu realizacji zadań wraz z określeniem nakładów finansowych na lata 2000-2002).

WARUNKI REALIZACJI:

1. Zabezpieczenie środków na zakup mieszkań socjalnych - 135 tys. zł
2. Zabezpieczenie środków /wkład własny/ na ucieplnienie osiedla Beskidzkiego - 300 tys. zł

8. INWESTYCJE DROGOWE

Realizacja drogi wewnątrz- miejskiej (od ulicy plk. Semika do ulicy Handlowej).

W okresie objętym inwestowaniem winna zostać wykonana kanalizacja opadowa wraz z podbudową na odcinku budowy pasażu handlowego, oraz partycypacja gminy w budowie ciągu pieszego (na terenie stanowiącym własność gminy).

Sposób realizacji: środki własne jak w harmonogramie.

9. INWESTYCJE KOMUNALNE

Udział Gminy w realizacji Rejonowej Sortowni i Składowiska Odpadów w ramach Związku Gmin Dorzecza Górnej Skawy „Świnna Poręba”.

Nakłady finansowe określone harmonogramem wynikają z przyjętych zobowiązań przez Gminę tj.:

- | | |
|------------------------|----------------------|
| - składka inwestycyjna | - 98 tys. zł rocznie |
| - składka członkowska | - 20 tys. zł rocznie |

W ramach programu działalności Związku Gmin przewiduje się modernizację oczyszczalni ścieków jako Rejonowej o możliwości przejęcia ścieków zlewni rzeki Skawy.

10. ZAGOSPODAROWANIE TURYSTYCZNE

Jedną z głównych funkcji, którą rozwija miasto jest turystyka, do której rozwoju istnieją znaczne przesłanki. Wynikają one z walorów środowiska naturalnego, historii i kultury miasta. Ich wyeksponowanie przez rozwój bazy turystycznej oraz większe uaktywnienie życia kulturowego, stworzy czynniki do

pełnego zaistnienia turystyki w naszym mieście. Realizacja wyżej wymienionych założeń poprzez rozbudowę infrastruktury, tworzenie warunków do „pozyskania” turysty została określona poprzez:

1. Ośrodek sportów zimowych Zasypnica-Kubasiaki, przy kompleksowej realizacji - wyciąg krzesełkowy, orczyk, zespół infrastruktury technicznej i komunalnej oraz całorocznym funkcjonowaniu (rynna w okresie letnim). Koszt wstępny został sprecyzowany w wysokości około 12 mln zł.
2. Stok „Cholerne” - wyciąg orczykowy wraz z podstawową infrastrukturą techniczną i komunalną. Koszt wstępny został określony na około 2 mln zł. Realizacja wymagać będzie uregulowania stanu prawnego posiadania terenów.
3. Wody Geotermalne: Prowadzone badania w istniejącym odwiercie na terenie Bładzonki: „Jachówka 2 K”, sprecyzują jednoznacznie zasobność i możliwości wykorzystania wód do celów zakładanych w projekcie badań.
4. Budowa pływalni: Zgodnie z Uchwałą nr X/95/99 z dnia 25 sierpnia 1999 r. Rada Miejska zadeklarowała udział w finansowaniu „Powiatowej Krytej Pływalni”.

ZAŁOŻENIA REALIZACYJNE

Brak środków własnych gminy na realizację sprecyzowanego programu turystycznego stwarza konieczność poszukiwania inwestorów (grup kapitałowych) i sukcesywną realizację niżej wymienionych zadań:

1. Wyciąg narciarski „Zasypnica” - 12 mln zł.
2. Wyciąg narciarski „Cholerne” - 2 mln zł.
3. Zagospodarowanie źródeł geotermalnych - 10 mln zł.

Jako alternatywę do procesu decyzyjnego Rady wnosi się realizację części zadania z własnych środków związanych z zagospodarowaniem narciarskim (Zasypnica lub Cholerne) ze wskazaniem źródeł finansowania poprzez eliminację zagadnienia lub zagadnień objętych głównymi kierunkami inwestowania.

11. GAZYFIKACJA MIASTA

W ramach uzgodnień z PGN i G.S.A. przejęło ono rozbudowę sieci gazowej na terenie miasta w zamian za co gmina zobowiązała się sukcesywnie modernizować kotłownię na opalanie gazem ziemnym.

W roku 2000 przewiduje się wykonanie sieci gazowej w obrębie zabudowy ulic 29 Stycznia, Nad Stawami, Goetla, Krótkiej w oparciu o istniejący projekt techniczny. W tym też roku przewiduje się opracowanie projektu i realizację sieci gazowej w zespole zabudowy ulic: 3 Maja i Armii Krajowej.

W roku 2001 przewiduje się realizację sieci gazowej w obszarze zabudowy miejskiej ograniczonej ulicą Mickiewicza, potokiem Stryszawka oraz Rynkiem; jest to obszar nasycony obiektami użyteczności publicznej i firmami prywatnymi.

W roku 2002 przewiduje się rozbudowę sieci gazowej w obrębie ulic: batalionów Chłopskich, Starzeńskiego i Dolnej Bładzonki.

12. REMONTY I UTRZYMANIE DRÓG MIEJSKICH

- Jako obowiązujące przyjmuje się 5% wzrostu nakładów finansowych na remonty i utrzymanie dróg w każdym roku gospodarczym objętym programem,
- Odejście od powierzchniowego utrwalenia nawierzchni emulsją asfaltową lub smołą stabilizowaną i wykonywanie nawierzchni droższych asfaltobetonowych, ale trwalszych,
- Zmiana polityki w zakresie budowy i remontu ulic i dróg gminnych poprzez budowę (remont) kilku dróg rocznie o pełnym zakresie remontowym,

- Regulowanie spraw własnościowych terenów prywatnych, które właściciele przekazali pod budowę lub modernizację dróg.

13. ŚWIETLICA ŚRODOWISKOWA

Świetlica środowiskowa powstanie w wyniku rozbudowy i adaptacji budynku byłego zakładu „ELDOM”, zlokalizowanego obok Miejskiej Przychodni Rejonowej.

Przedmiotem działania świetlicy będzie prowadzenie zajęć z dziećmi, w szczególności pochodzących z rodzin i środowisk patologicznych.

Świetlica ta stanowić będzie kompleks złożony z adaptowanego budynku oraz terenu „miasteczka ruchu drogowego”.

W latach 2000-2002 nastąpi rozbudowa i adaptacja budynku oraz pełne zagospodarowanie terenu „miasteczka ruchu drogowego”.

ZAŁOŻENIA REALIZACYJNE:

Środki na realizację zadania pochodzić będą z rocznych opłat za korzystanie z zezwoleń na sprzedaż napojów alkoholowych.

Na ślubnym kobiercu

W lutym 2000 r. na ślubnym kobiercu stanęli Państwo:

- *Izabela Dybczyk i Sławomir Kąkol*
- *Marzena Semik i Dariusz Janusz Kozik*

Nowożeńcom, w imieniu władz samorządowych miasta, pragnę złożyć życzenia wszelkiej pomyślności na nowej drodze życia.

Burmistrz Miasta



WIADOMOŚCI Z USC

W lutym 2000r. sporządzono:

- 4 akty małżeństwa,
- 104 akty urodzeń; w tym 9 aktów dotyczyło dzieci, których rodzicami są mieszkańcy Suchej Beskidzkiej,
- 28 aktów zgonu; w tym 9 aktów dotyczyło mieszkańców naszego miasta.

UWAGA!

Dyrekcja Przedszkola Samorządowego w Suchej Beskidzkiej ogłasza w terminie od 01.04 do 30.04.2000 r. zapisy dzieci do Przedszkola na rok szkolny 2000/2001.

Zapisami objęte są dzieci urodzone w latach: 1994, 1995, 1996, 1997, 1998.

Zainteresowani rodzice winni w w/w terminie pobrać Karty Zgłoszeń Dziecka w Kancelarii Przedszkola i wypełnione zwrócić do końca kwietnia 2000 r.

Kancelaria czynna jest codziennie od 8.00 do 15.00.



Nagrodę za prawidłowe rozwiązanie krzyżówki świątecznej z „ZS” nr 2/2000 otrzymuje: Stanisław Michałek, Tarnawa Dolna



- 997 -

NOWE ZNAKI DROGOWE

W związku z tym iż od 01 lipca 1999 r. obowiązuje nowe Rozporządzenie Ministra Transportu i Gospodarki Morskiej oraz Spraw Wewnętrznych i Administracji w sprawie znaków i sygnałów drogowych /Dz.U. nr 58 poz. 622 z 1999 r./ chcemy na łamach kolejnych wydań gazety „Ziemi Suskiej” przybliżyć Państwu zmiany i nowe znaki drogowy, które obowiązują po wejściu w życie w/w Rozporządzenia.

Dzisiaj znaki ostrzegawcze



A-31



A-32



A-33

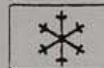


A-34

A-31 Niebezpieczne pobocze
A-32 Oszronienie jezdni

A-33 Zator drogowy
A-34 Wypadek drogowy

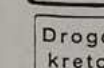
Znak A-33 i A-34 jest nowym znakiem drogowym. Znaki A-31 i A-32 mogliśmy spotkać w podanej niżej formie.



Wprowadzono także nowe tabliczki do znaków ostrzegawczych, które łącznie ze znakami mogą występować jak poniżej:



Malowanie pasów



Droga kręta

Znak „Roboty na drodze” z tabliczką „malowanie pasów” Znak „Niebezpieczne zakręty” z tabliczką „droga kręta”

Tabliczka „droga kręta” została wprowadzona do systemu znaków drogowych w związku z art. 51 ust. 5 kodeksu drogowego. Na tak oznaczonej drodze kierujący pojazdem może używać przednich świateł przeciwmgłowych od zmięzchu do świtu - również w warunkach normalnej przejrzystości powietrza.

Pamiętajmy, że w okresie od 01 lipca 1999 r. do końca 2005 roku będą obowiązywały zarówno znaki w starej formie jak i nowej. Obie formy znaków będą miały takie samo znaczenie.

Każdy kierujący powinien pamiętać, że znaki ostrzegawcze uprzedzają o miejscach na drodze, w których występuje lub może występować niebezpieczeństwo. Znaki te zobowiązują do zachowania szczególnej ostrożności.

STATYSTYKA

W miesiącu lutym 2000 r. na terenie powiatu suskiego zanotowano:

- 3 wypadki drogowe, w których 5 osób zostało rannych,
- 34 kolizje drogowe,
- 40 nietrzeźwych kierujących.



oprac. asp. Wojciech Fluder

997 POMAGAJMY SOBIE WZAJEMNIE

Z przyjemnością Komenda Powiatowa Policji w Suchoj Beskidzkiej informuje, iż w dniu 18.02.2000 r. udało się przeprowadzić akcję charytatywną dla mieszkańców miasta Sucha Beskidzka w ramach programu „Bezpieczne Miasto Sucha Beskidzka”

W pierwszych założeniach akcja przeznaczona była dla mieszkańców Suchoj Beskidzkiej, jednak lista darczyńców odzieży zwiększyła się. Komenda postanowiła obdarować Ośrodki Opieki Społecznej działające przy Urzędach Miasta i Gminy powiatu suskiego.

Na nasz apel odpowiedziały Ośrodki Opieki Społecznej w Stryżawie, Zembrzycach, w Suchoj Beskidzkiej, odzież dostarczono również do SP nr 1 i nr 2 w Suchoj Beskidzkiej.

Lokalu do przeprowadzenia Akcji udostępniła nam Świetlica Socjoterapeutyczna, której serdecznie dziękujemy!

Podziękowania należą się dzieciakom z „Dziupli”, które udzieliły nam pomocy w czasie trwania akcji, zrobiły piękne plakaty, chociaż zostały przez wandalów zerwane, ponownie zrobiły plakaty przed akcją. Pani Annie Talaga - kierownik Miejskiej Pomocy Społecznej w Suchoj Beskidzkiej, która cały dzień pomagała swoim podopiecznym wybrać rzeczy dla nich potrzebne. Ale sama akcja nie doszłaby do finału gdyby nie pomoc, której udzieliły nam osoby indywidualne, zbierające rzeczy na akcję: już po raz drugi policjanci i pracownicy cywilni tutejszej KPP nie zawiedli, dzieląc się tym co mogli ofiarować na dobry cel. Na podziękowania zasługują dobroczyńcy prowadzący sprzedaż „Odzieży taniej” z Zembrzyc, z Suchoj Beskidzkiej: Pani Danuta Lenart - Ciuszek ul. Nad Skawą, Pani prowadząca sprzedaż w lokalu LOK, lokal pod Cholernym oraz Pani Wanda Stanek i Maria Świątek. W tym miejscu pragnę podziękować za dobre serce.

Czy nasza pomoc ulżyła chociaż trochę w sytuacji materialnej wielu osób, które przyszły do świetlicy?

Sądzymy, że tak!

Czy możemy robić takie akcje co roku w poszczególnych miastach i gminach to zależy od nas samych, jest to wysiłek wielu osób.

Ktoś powie, że to nie jest rolą Policji zaopatrywanie ludzi potrzebujących w odzież?

Policja najczęściej ma okazję widzieć sytuację panującą w domach, gdzie brakuje w dosłownym tego słowa znaczeniu wszystkiego. Trochę wyobraźni i dobrej woli w niesieniu pomocy innym może działać wiele.

oprac. M. Przerzywacz



- 998 -

Zapobiegajmy wiosennemu wypalaniu traw

Komenda Powiatowa Państwowej Straży Pożarnej w Suchoj Beskidzkiej zwraca się tą drogą z prośbą i apelem do wszystkich mieszkańców powiatu suskiego, władz samorządowych gmin, rad sołeckich i osiedlowych, ochotniczych straży pożarnych, szkół, organizacji i stowarzyszeń, instytucji i zakładów pracy o podjęcie działań zapobiegających wiosennemu wypalaniu traw.

Rok ubiegły przyniósł na terenie naszego powiatu kolejny znaczący wzrost o 40% liczby pożarów, z czego aż 93 pożary powstały w następstwie nieostrożnego, lekkomyślnego, a często złośliwego podpalania suchej roślinności w okresie marca i kwietnia powodując niepowetowane straty na łonie przyrody. W samym miesiącu marcu ub r. zanotowano 57 takich pożarów. W kilku przypadkach ogień z palących się traw przeniósł się na obszary leśne, a w większości pozostałych podpałów stwarzał takie zagrożenie. Tylko szybka interwencja, ciężka praca i zaangażowanie strażaków zapobiegała powstawaniu nowych pożarów lasów, ściółek i zabudowań. Niepokojącym jest fakt, że roczna akcja propagandowa w tym przypadku nie przynosiła skutków. Przyzwyczajenia, bezmyślność i błędna wiedza są silniejsze od jakichkolwiek zakazów. Nadmienić należy, że wyjazdy jednostek straży pożarnych do takich działań pochłaniają również znaczne środki finansowe, które mogłyby być wykorzystane w inny bardziej ekonomiczny sposób /zakup nowego i brakującego sprzętu/.

Występując z tym apelem prosimy zatem wszystkich Państwa o pomoc w zlikwidowaniu bądź znacznym ograniczeniu tego niebezpiecznego, szkodliwego społecznie i ekonomicznie zjawiska, bo mamy nadzieję, że wspólnie można będzie lepiej tej wiosny, skuteczniej niż w latach ubiegłych wpłynąć na potencjalnych podpalaczy, w tym zwłaszcza na dzieci i młodzież.

kpt. inż. Kazimierz Klatka

SYGNALIZACJA ŚWIETLNA

Staraniem Urzędu Miejskiego w Suchoj Beskidzkiej i na koszt gminy za kwotę 13 tys. złotych została opracowana w ub. roku dokumentacja na budowę sygnalizacji świetlnej akomodacyjnej na skrzyżowaniu ulic Mickiewicza, Przemysłowej i Handlowej. Ulica Mickiewicza jest - w rozumieniu ustawy o drogach publicznych - drogą wojewódzką (zarządza nią Zarząd Wojewódzki w Krakowie), ulica Przemysłowa jest drogą powiatową, a ulica Handlowa to droga miejska (zarządza nią Gmina Sucha Beskidzka).

Budowa sygnalizacji podyktowana jest troską o poprawę bezpieczeństwa na tym skrzyżowaniu, na którym na duży ruch kołowy nakłada się duży ruch pieszych. Zarząd Dróg Wojewódzkich partycypował będzie w 50% kosztów budowy tej sygnalizacji - ocenianych na ok. 120 tys. złotych (ostateczna kwota ustalona będzie w wyniku przetargu). Starostwo Powiatowe w Suchoj Beskidzkiej poinformowało, że jego partycypacja wynosić będzie tylko 10 % kosztów budowy i nie przekroczy kwoty 15 tys. złotych.

Aby budowa mogła dojść do skutku Gmina Sucha Beskidzka musi wyasygnować ze swojej kasy brakującą kwotę tj. około 48 tys. złotych. Może jest to poważna kwota, ale czy bezpieczeństwo mieszkańców miasta można przeliczać na pieniądze?

Red.

TURNIEJ BEZPIECZEŃSTWA W RUCHU DROGOWYM W POWIECIE SUSKIM

Komenda Powiatowa Policji w Suchej Beskidzkiej w ramach prowadzonego programu profilaktycznego „Bezpieczne Miasto Gmina” realizuje obecnie program prewencyjny „Bezpieczeństwo w Ruchu Drogowym”, którego jednym z elementów jest II Powiatowy turniej BRD.

Eliminacje gminne rozpoczęła 24.02.2000 r. Gmina Budzów, w której do Turnieju przystąpiło 7 szkół podstawowych i 1 gimnazjum. Do reprezentowania gminy w turnieju powiatowym zakwalifikowało się Gimnazjum w Budzowie - 192 punkty i Szkoła Podstawowa z Jachówki - 276 punktów. Na uwagę zasługuje bardzo dobre przygotowanie uczniów tak teoretyczne do testów jak i jazdy po torze. Nad odpowiednim przygotowaniem uczestników czuwał p. Waclaw Kania. Należą się mu gratulacje za wspaniałe wyniki osiągnięte przez ucznia Pawła Strączka, który osiągnął 100 pkt. z testów oraz przejechał tor sprawnościowy bez żadnych punktów karnych. Z kolei Damian Burliga z testów osiągnął 105 pkt, a na torze zarobił tylko 10 pkt. karnych.

Z Gminy Zembrzyce, które eliminacje przeprowadziły 28.02.00r. do turnieju powiatowego zakwalifikowało się Gimnazjum w Zembrzycach - 136 pkt i Szkoła Podstawowa w Tarnawie Górnej - 171 pkt.

W Gminie Stryszawa po eliminacjach w dniu 2.03.00 r. do turnieju w powiecie przystąpią Gimnazjum Nr 2 w Lachowicach - 204 pkt. i Szkoła Podstawowa Nr 2 z Kukowa - 177 pkt.

W dniu 09.03.00 r. w Szkole Podstawowej Nr 1 w Makowie Podhalańskim stanęło do rywalizacji 7 szkół podstawowych i 3 gimnazja z terenu miasta i gminy.

W kategorii szkół podstawowych zwyciężyła drużyna SP w Grzechyni - 205 pkt.

W kategorii gimnazjów I miejsce zajęło Gimnazjum z Makowa Podhalańskiego - 156 pkt.

SUCHA BESKIDZKA

W naszym mieście w eliminacjach do turnieju powiatowego, które odbyły się 7 marca w Szkole Podstawowej Nr 1 wzięło udział 5 drużyn. Po napisaniu testu i przejechaniu toru sprawnościowego drużyny ustaliły kolejność tak ze szkół podstawowych jak i gimnazjum.

Regulamin mówi, iż osobnej kwalifikacji podlegają uczniowie gimnazjum, a osobnej szkoły podstawowej.

Gimnazjum w Suchej Beskidzkiej nie miało rywala, ale na turnieju w Jordanowie stanie przed poważnym zadaniem reprezentowania miasta Sucha Beskidzka gdzie spotka się z 8 drużynami gimnazjalnymi z całego powiatu.

Szkoły podstawowe w Suchej Beskidzkiej po testach i jeździe na torze wytypowały na turniej powiatowy drużynę ze SP Nr 1, która zajęła I miejsce, uzyskując 161 pkt. Skład drużyny: Tadeusz Chmiel, Bartłomiej Kosek, Daniel Hajdyła, Tomasz Żurek. Indywidualnie najwięcej punktów - 68 zgromadził T. Chmiel.

SP Nr 3 uzyskała 156 pkt. zajmując II miejsce. W skład drużyny wchodził uczniowie: Dawid Knapik, Tomasz Kłapyta, Arkadiusz Kowalczyk, Krzysztof Rusin. Drużyna SP z Bładzonki była świetnie przygotowana, po testach uzyskała 250 pkt. Po jeździe na torze uległa uczniom SP 1 tylko 5 pkt. Myślę, że w następnym roku „Jedynka” może mieć poważnego rywala! Widać było walkę pomiędzy tymi dwoma szkołami o I miejsce - jazda na torze dwóch zawodników z SP1 Daniela Hajdyły, który zarobił najmniejszą liczbę punktów karnych (4) i Tomasza Żurka (8) zdecydowała w ostatniej chwili o zwycięstwie i za-

kwalifikowaniu się SP1 do turnieju powiatowego w Jordanowie.

SP2 uzyskała 126 pkt. zajmując III miejsce. Drużyna w składzie: Michał Wągiel, Radosław Leśniak, Robert Lenart, Zbigniew Starowicz po testach prowadziła 270 pkt. i miała realną szansę na zajęcie I miejsca. Jednak jazda na torze i uzyskanie zbyt dużej ilości pkt. karnych sprawiły, że drużyna uplasowała się na III miejscu.

Szkoła Społeczna zajęła IV miejsce (68 pkt.). W skład drużyny wchodziła uczennica Małgorzata Hudziak oraz uczniowie Kamila Trzop, Kamil Talaga i Tomasz Bartyzel.



Uroczystego wręczenia nagród zespołom walczącym w eliminacjach miejskich w SP1 dokonał mgr Andrzej Siwiec burmistrz miasta w obecności mgr Elżbiety Matejko dyrektora SP i Gimnazjum, mgr Ewy Hutniczak wizytatora kuratorium oraz inż. Małgorzaty Mazur kierownika referatu oświaty UM.



Organizatorzy na ręce Burmistrza składają podziękowania za ufundowanie nagród dla każdej szkoły, która uczestniczyła w eliminacjach miejskich oraz nagrodzenie upominkami wszystkich jej uczestników. Dziękujemy wszystkim nauczycielom, którzy przygotowywali uczniów do eliminacji, a dyrekcji SP 1 za ich zorganizowanie.

4 kwietnia w hali Liceum Ogólnokształcącego w Jordanowie odbędzie się rywalizacja o wyłonienie najlepszych drużyn w powiecie.

mł.asp. Małgorzata Przerzywacz

ODZNACZENIA DLA STRAŻAKÓW OSP

Na walnym zebraniu sprawozdawczym strażaków z Ochotniczej Straży Pożarnej na Błędzonce podsumowano roczną działalność oraz przyjęto plan działalności i budżetu na 2000 r. OSP na Błędzonce zrzesza 28 strażaków w tym 21 w wieku 18 do 50 lat i pięciu powyżej 50 lat. W skład Młodzieżowej Drużyny Pożarniczej wchodzi 10 chłopców, natomiast jak widać ze statystyki na razie dziewczęta z Błędzonki nie garną się do drużyny OSP. Strażacy w ub. roku dzięki dotacji Urzędu Miejskiego wzbogacili się o nowe umundurowanie zakupując 16 kompletów ubrań specjalnych, 16 szt. kurtek sztormiak, 3 komplety ubrań koszarowych i 20 czapek dżokejek.



Strażacy z Błędzonki brali w 1999 r. udział w 22 akcjach ratowniczo - gaśniczych w tym w czterech poza terenem miasta. Ale nie tylko w akcjach ratowniczych widzimy strażaków z Błędzonki. Strażacy ochotniczo biorą udział w zabezpieczeniu organizowanych w mieście imprez sportowych czy kulturalnych, jak również organizowanych na szczeblu gminy i powiatu zawodach sportowo - pożarniczych.



Za zaangażowanie i ochotniczą służbę w OSP strażacy otrzymali medale i wyróżnienia. Uchwałą Prezydium Zarządu Głównego OSP brązowym medalem „Za zasługi dla Pożarnictwa” uhonorowani zostali dh Stanisław Warta i dh Artur Gąsiorowski. Uchwałą Zarządu Wojewódzkiego OSP odznakę „Wzorowy Strażak” otrzymali druhowie: Waldemar Kubas, Jacek Balcer, Rafał Basiura, Mirosław Perges.

Odnaczenia i gratulacje strażacy otrzymali z rąk przedstawiciela Komendy Powiatowej Straży Pożarnej kpt. inż. Kazimierza Klatki i prezesa Zarządu Miejskiego Związku OSP w Suchej Beskidzkiej st. kpt. w stanie spoczynku Wojciecha Kysiaka. W planach na 2000 rok strażacy zapisali m. in. zainstalowanie systemu selektywnego alarmowania oraz zdublowania syreny alarmowej, a także rozszerzenie współpracy z młodzieżą.

Do dyskusji strażaków o problemach i zadaniach, współpracy z samorządem lokalnym, stałym poprawianiem sprawności i wyposażenia jednostki w nowoczesny sprzęt ratowniczo - gaśniczy aktywnie włączyli się uczestniczący w walnym zebraniu zaproszeni goście: burmistrz miasta Andrzej Siwiec, z-ca burmistrza Kazimierz Wywijas, radny powiatu Wojciech Żak, naczelnik OSP Sucha Beskidzka - Miasto dh Władysław Świerkosz oraz przedstawiciele Komendy Powiatowej PSP i Urzędu Miejskiego. Walne zebranie strażaków, które odbyło się 13 lutego br. prowadził prezes OSP na Błędzonce Andrzej Chowaniec.

Red.

Goście z Litwy

Końcem stycznia kilkusobowa grupa młodzieży ze szkoły Saulias Gimnazija w Plunge na Litwie przybyła na zaproszenie Klubu Europejskiego przy Zespole Szkół Zawodowych im. W. Witosa do Suchej Beskidzkiej.

Członkowie Klubu Europejskiego gościli młodzież litewską w swoich domach. Goście zapoznali się z interesującą i bogatą historią Suchej Beskidzkiej. Zwiedzili zamek oraz karczmę Rzym, która wywarła na nich ogromne wrażenie. W programie pobytu była również wizyta w Zakopanem, Wieliczce oraz Krakowie.

W stolicy polskich Tatr młodzież litewska miała okazję wyjechać kolejką na Gubałówkę oraz wyciągiem krzeselkowym na Butorowy Wierch. W Wieliczce uczniowie z Litwy zwiedzili kopalnię soli należącej do światowego dziedzictwa UNESCO. Kraków jako stolica regionu spodobała się gościom najbardziej. Mogli oni zobaczyć Muzeum Czartoryskich, Muzeum Narodowe w Sukiennicach, Kościół Mariacki oraz urzekający swym pięknem i potęgą Wawel.



Pragniemy złożyć wyrazy wdzięczności sponsorom, którzy pomogli członkom Klubu Europejskiego w realizowaniu projektu:

- Starostwu Powiatowemu w Suchej Beskidzkiej,
- Zakładom Mięsnym „Miśkowiec”,
- Polskiemu Komitetowi do spraw UNESCO w Warszawie.

Członkowie Klubu Europejskiego

KUŹNICE SUSKIE

Po II wojnie światowej nastąpił w Polsce znaczny rozwój przemysłu górniczo-hutniczego. Obok starych ośrodków wydobywczych powstawały nowe. Wielu mieszkańców naszego miasta wyjeżdżało do tych przemysłowych ośrodków w poszukiwaniu pracy i lepszych warunków życia. Dziś nie pamiętamy już, że i Sucha była kiedyś znaczącym ośrodkiem przemysłu metalurgicznego. Produkcja miejscowa zaspakajała potrzeby mieszkańców, a nadwyżki wyrobów z żelaza i miedzi rozprowadzane były po całej Polsce i krajach sąsiednich. Dla przypomnienia dziejów „hamrów” tj. Kuźnic Suskich przedstawiam opracowanie prof. Ludwika Sikory, opublikowane w Głosie Narodu z 21 listopada 1933 roku (tekst przepisany z zachowaniem oryginalnej pisowni i stylistyki). Być może w ten sposób ocalimy je od zapomnienia?

Na obszarze dzisiejszych dóbr hr. Juliusza Tarnowskiego w Suchej znajdował się bardzo bogaty przemysł staropolskich wyrobów ze szkła i żelaza, sławnych nie tylko w Polsce ale nawet zagranicą. Obecnie zaledwie resztki gruzów porośniętych świadczą o istnieniu pieców hutniczych. Według archiwalnych zapisków już w r. 1581 znajdowały się w Suchej, Ślemieniu i Stryżawie po 2 piece do topienia szkła i żelaza. Ze szkła robiono szyby wszelkiego rodzaju i różne naczynia, których resztek należałoby szukać po zbiorach muzealnych. Zaś wyroby żelazne i miedziane zaspakajały nie tylko potrzeby okolicznej ludności ale roschodziły się po całej Polsce nawet przez Śląsk na Węgry. Były to wyroby rodzime nawet artystyczne, przynoszące znaczne dochody ówczesnym właścicielom dóbr suskich. W r. 1834 dziedzic dóbr suskich hr. Józef Wielopolski, wielki miłośnik uprzemysłowienia kraju przeprowadza gruntowną reformę przemysłu hutniczego, szczególnie żelaznego. Zniósł i zamknął wszystkie huty szkła w Suchej, Ślemieniu i Stryżawie a rozbudował tylko w Suchej po lewej stronie gościńca Sucha - Żywiec „na stawach” nową centralę hutniczą oraz liczne budynki administracyjne. Nowo rozbudowane huty żelazne czyli „Kuźnice Suskie” zwane przez ludność miejscową „hamrami” składały się z następujących części: 1) nowy wysoki piec do topienia żelaza. 2) 1 odlewnia. 3) 2 młotownie „NINA” i „Aleksander”. 4) 3 fryzjerki do obrabiania żelaza poruszane wodą Stryżawki. 5) 1 młotownia do wyrobu miedzi. Centrali hutniczej suskiej podlegały al nowo wybudowany piec do topienia rudy żelaznej i 6) młotownia we wsi Stryżawie. O rozmiarach Kuźnic Suskich świadczą obrazy widoków zbiorów „Braniciana” w Zamku w Suchej 1.23067 i plany toru przemysłowego rękop. 1.446 tamże.

Kuźnice Suskie przetrwały do r. 1880 w którym zostały zamknięte, piece zburzone, magazyny i składy zlikwidowano. Pozostał jedynie do dziś dnia w Suchej jednopiętrowy dom administratora Kuźnic Suskich pod „Jeleniem”. Przyczyną zamknięcia Kuźnic Suskich był świetny rozwój i konkurencja, przemysłu górniczo - hutniczego na Górnym Śląsku, jako największej perły przemysłu ciężkiego. O ile roschodziło się o widome zabytki i artyzm wyrobów metalowo - hutniczych Kuźnic Suskich z czasów staropolskich przedrozbiorowych to widać je w oparkaniu żelaznem zamku Suskiego, parku miejskiego w licznych krzyżach żelaznych, przydrożnych kaplic, oknach i zamkach okolicznych kościołów, starych kłódkach itd. oraz w wielkiej liczbie kowali i zamilowaniu ludności wsi do górnictwa w Suszczyźnie.

Na rozwój Kuźnic Suskich wpłynęły złoża rudy żelaznej okolicznych wsi głównie samej Suszczyzny. Rękopis Bibl. Jagiell. n. 5376 [zbior Paulego] wymienia 47 kopalni zwanych sztolniami. I tak Sucha posiadała 2 kopalnie św. Kazimierza i Dulskiej przy potoku Krzonczyków. Zembrzyce jedną kopalnię św. Michała w lesie Krzozłmucha. Stryżawa 6 kopalni Mikołaj potok, św. Ferdynand, św. Stanisław, św. Józef, Gawroński potok, Soltysków i pod Spyrkami. Lachowice 5

kopalni: pod Folwarkiem, Świerkoszów potok [początek Chromiakowego potoku], św. Barbary, św. Anny i św. Wincentego. Krzeszów posiadał 5 kopalni: Tatrowka, św. Wincentego Palichleb, Stryczkowska, i św. Józef. Ślemień miał 1 kopalnię zwaną Kocur. Kuków 4 kopalnie Goloszków potok, Kachłów potok, Bożedasz i św. Marja. Tarnawa posiadała 3 kopalnie głównie miedzi: św. Jan, św. Paweł i pod Żmiją. Maków zaś 3 kopalnie: Mądralów potok, św. Wilhelm i św. Rozalia. Kałwaria 2 kopalnie: pod Upadkiem Chrystusa i św. Stanisław. Lanckorona 3 kopalnie: przy drodze do Palczy, św. Antoni i św. Stanisław. Grzechynia 1 kopalnię św. Maurycy. Śleszowice 1 kopalnię: św. Stanisław. Lesznica koło Izdebnika 1 kopalnia św. Stanisław. Jastrzębie 2 kopalnie: św. Andrzej i św. Anna. Zawoja 2 kopalnie: św. Piotr i św. Paweł. Sulkowice posiadały 3 kopalnie: św. Marja, Włochówka i Trzopkówka. Ogółem 47 kopalni. Hość powyższych kopalni świadczy o bogatym rozwoju Górnictwa w danym zakątku podbabiogórskim oraz rozwoju Kuźnic Suskich.

Wszystkie powyższe kopalnie należałoby odszukać i zaopatrzyć tablicą pamiątkową tak ze względów historycznych jakoteż turystycznych i zapoznania ludności miejscowej letników przybywających do poszczególnych miejscowości ze względów choćby na pamięć staropolskiego przemysłu górniczo - hutniczego, dziś prawie zapomnianego. Bliższych wiadomości o Kuźnicach Suskich zapodać nie można z powodu zniszczenia przez pożar w 1905 r. wszystkich ksiąg handlowych pozostających na strychu zamku suskiego.

Poniżej przedstawiam znaki górniczo-hutnicze jakimi sygnowano pisma i wyroby Kuźnic Suskich.



Znak towarowy na odlewie żelaznym.
(ZAKŁAD ALEKSANDER)



Pieczęć lakowa z 1851 r.
Godło górnicze. Znak
Urzędu Górniczo-Hutniczego
w Suchej



Pieczęć lakowa. II poł. XIX w.
W herbie, nad tarczą, na piec
hutniczy nałożono godło górnicze
(2 młoty).



Do dnia dzisiejszego zachował się budynek, w którym mieszkał administrator Kuźnic (jeszcze do niedawna było w nim przedszkole), natomiast w samym mieście i w wielu domach możemy znaleźć dowody na istnienie Kuźnic Suskich. Zachowały się m.in. fragmenty ogrodzenia zamkowego, krzyże na cmentarzu, a w domach garnki, kłódki, gwoździe i wiele innych przedmiotów codziennego użytku.

Kazimierz Steczek

Od redakcji:

Jeśli jesteście Państwo w posiadaniu takich przedmiotów to podzielcie się wiadomościami o nich z czytelnikami „ZS”. Jeżeli uznacie, że są one Wam zbędne to chętnie takie przedmioty przyjmie suskie muzeum.

TWARDOSZYN - SUCHA

cd. ze str. 3

Na tej bazie chcemy podjąć kroki współdziałania naszych szkół, organizowania bezpośrednich spotkań celem nawiązania przyjaźni między młodzieżą obu miast poprzez wymianę kulturalną, sportową, krajoznawczą.

Gospodarze i goście przedstawili reprezentowane szkoły, mówili o kierunkach kształcenia, liczebności uczniów, sukcesach swoich wychowanków, wagi nauczania języków obcych. Podkreślali potrzebę oraz korzyści wynikające ze współpracy i organizacji międzynarodowej wymiany kulturalnej młodzieży, wspólnych praktyk szkolnych czy udziału w olimpiadach i międzynarodowych spotkaniach młodzieży.

Bliskość obu miast i wola współpracy szkół to dobry początek, ale czy zostaną nawiązane więzi przyjaźni i wymiana między szkołami?

O tym zdecydują już sami uczniowie i nauczyciele - podkreślali zgodnie burmistrzowie Suchej Beskidzkiej i Twardoszyna.

Od czego trzeba zacząć - mówił A. Siwiec - dlatego po wspólnym spotkaniu w Urzędzie Miejskim dyrektorzy szkół zabiorą naszych gości do siebie, by omówić szczegóły współpracy i zakres wymiany.

Po oficjalnym spotkaniu w Urzędzie Miejskim dyrektorzy suskich szkół zabrali słowackich gości - (dyrektorów szkół o podobnym profilu nauczania) - do swoich placówek.

Już na miejscu, nasi goście zapoznali się ze strukturą i kierunkami nauczania w poszczególnych szkołach, rozmawiali z przedstawicielami młodzieży i grona nauczycielskiego, konkretyzowali szczegóły współpracy i zapoczątkowania stałych spotkań młodzieży polskiej i słowackiej.

Już dziś wiadomo, że ta współpraca zapowiada się ciekawie i może być kolejnym krokiem w integracji naszych miast.

M.Lenart

Sesja popularnonaukowa

„UNIA EUROPEJSKA - PROBLEMY POLSKIEJ INTEGRACJI”

Liceum Ogólnokształcące im. Marii Skłodowskiej - Curie w Suchej Beskidzkiej

23 marca 2000 r. godz. 9³⁰

Otwarcie konferencji

- **Warsztaty: „Unia Europejska - historia, instytucje, poszerzanie”**

Przerwa

- **Zwiedzanie wystawy :”Piętnaście państw Unii Europejskiej „**

Inscenizacje fragmentów utworów w oryginalnych wersjach językowych:

- J. W. Goethe „Faust”,
- W. Shakespeare „Jak wam się podoba”, „Makbet”,
- A. de Saint - Exupery, „Mały Książę „.

Przerwa: obiad

Koncert chóru szkolnego

- **Wykłady**

- „Trójkąt Weimarski - perspektywy współpracy” - Nicolas B. de Lacoste - I sekretarz Ambasady Francuskiej w Warszawie

- „Integracja Polski z Unią Europejską - rządowy program informowania społeczeństwa” - Maciej Korkuć - dyrektor Małopolskiego Regionalnego Centrum Informacji Europejskiej w Krakowie, wicedyrektor Federacji Związków Gmin i Powiatów RP

- „Oczekiwania Polaków wobec integracji z Unią Europejską” - Grzegorz Pożarlik - Katedra Europeistyki Uniwersytetu Jagiellońskiego w Krakowie

- „Unia Europejska w oczach Polaków” - Mirosław Nataneł - Katedra Europeistyki Uniwersytetu Jagiellońskiego w Krakowie

Zamknięcie konferencji

Hymn Unii Europejskiej - Ludwig van Beethoven „Symfonia N°9”

Sesji towarzyszy wystawa „Piętnaście państw Unii Europejskiej”.

Do udziału w sesji zapraszamy delegacje szkół ponadgimnazjalnych powiatu suskiego, Wadowic i Kalwarii Zebrzydowskiej.

LICEALNA OFERTA EDUKACYJNA ROK SZKOLNY 2000/2001

Zespół Szkół Ogólnokształcących
34 - 200 Sucha Beskidzka
ul. płk. T. Semika nr 3

Sekretariat: tel./fax:874-22-32
Poczta internetowa: e- mail losucha@kki.net.pl
Strona <http://www.losucha.onet.pl>

Dyrektor: mgr inż. Włodzimierz Waryło



LICEUM OGÓLNOKSZTAŁCĄCE
im. Marii Skłodowskiej - Curie

Profile kształcenia:

- * matematyczno - fizyczny,
- * matematyczno - fizyczno - informatyczny,
- * humanistyczny,
- * biologiczno - chemiczny,
- * ogólny z rozszerzonym programem nauczania języka angielskiego,
- * ogólny z rozszerzonym programem nauczania języka niemieckiego.

Języki obce:

język angielski, język łaciński, język niemiecki, język rosyjski.

Szkola dysponuje:

- salą gimnastyczną i boiskiem do gier zespołowych,
- biblioteką i czytelnią,
- pracownią informatyczną z internetem, oddzielnym stanowiskiem internetowym dostępnym dla każdego ucznia w czytelnii,
- stolówką,
- kawiarenką.

Szkola preferuje wychowanie przez czynne uczestnictwo w kulturze.

Młodzież przygotowuje i realizuje:

- bogaty program „Roku Jubileuszowego - 2000”,

- różnorodne formy teatralne: spektakle teatralne, montaż słowno - muzyczne, widowiska, inscenizacje i inne,
- przeglądy i wystawy twórczości młodzieży,
- wyjazdy do teatrów, galerii i muzeów Krakowa,
- konkursy: VIII Licealny Konkurs Ortograficzny, II Konkurs Wiedzy o Życiu i Osiągnięciach Marii Skłodowskiej - Curie,
- wycieczki przedmiotowe i turystyczne,
- program poznawania regionu i kultywowania tradycji,
- koncerty chóru licealnego i zespołu wokalnno - muzycznego.

W szkole prężnie działają:

Samorząd Uczniowski patronujący wydawanemu od 7 lat piśmie licealistów „TAK”,
Szkolna Liga Historyczna, Klub Europejski.

Niektóre osiągnięcia uczniów LO w ubiegłym roku szkolnym

olimpiady przedmiotowe i konkursy:

- * I miejsce w Polsce: Olimpiada Geograficzna i Nautologiczna,
- * I miejsce w Polsce: Festiwal Piosenki Turystycznej / kategoria zespoły wokalnno - muzyczne/,
- * I miejsce w województwie bielskim: Konkurs Matematyczny „Kangur”,
- * I miejsce w województwie bielskim : Festiwal Kolęd i Pastoralek,
- * IV miejsce na etapie diecezjalnym: Ogólnopolska Olimpiada Wiedzy Religijnej,
- * II miejsce- finał diecezjalny: Konkurs Wiedzy o Janie Pawle II,
- * I miejsce w eliminacjach powiatowych: Konkurs Recytatorski, Konkurs Poezji Śpiewanej.

sport:

- * I miejsce w województwie małopolskim: biegi przełajowe,
- * II miejsce w województwie małopolskim: skok na dal,
- * III miejsce w województwie małopolskim: bieg na 400 m.,
- * III miejsce w województwie małopolskim: piłka ręczna chłopców,
- * IV miejsce w województwie małopolskim: biegi przełajowe,
- * wiele zwycięstw w zawodach i licealiadach powiatowych.

Szkola przystąpiła do programu Unii Europejskiej SOCRATES - w tym roku szkolnym organizuje wymianę młodzieży.

Liceum kształci przyszłą inteligencję.

Uzyskane w tej szkole wykształcenie jest solidną podstawą do kontynuowania nauki na uczelniach wyższych, w szkołach typu licencjackiego i pomaturalnego.

ZAPRASZAMY

„Dzień Otwartych Drzwi”

w Liceum Ogólnokształcącym
im. M. Skłodowskiej - Curie
w Suchoj Beskidzkiej

25 marca 2000 / sobota/ godz. 10⁰⁰

Program:

1. Spotkanie z Dyrekcją i Gronem Pedagogicznym - informacja o programie dydaktycznym i wychowawczym oraz o organizacji nauki w liceum.
2. Koncert pt.: „Licealna Oferta Kulturalna”
3. Rozmowy indywidualne z Nauczycielami i Pedagogiem Szkolnym.
4. Poznawanie budynku szkolnego.
5. Zwiedzanie wystawy «Piętnaście państw Unii Europejskiej».

Współgospodarzem „Dnia Otwartych Drzwi” jest Samorząd Uczniowski.

Serdecznie zapraszamy przyszłych Uczniów i Ich Nauczycieli, a także Rodziców.

Wymagane dokumenty:

1. Podanie
2. Życiorys
3. 2 zdjęcia formatu 33 x 42 mm / podpisane/
4. Zaświadczenie lekarskie o braku przeciwwskazań do nauki w Liceum
5. Karta informacyjna
6. Karta zdrowia
7. Świadczenie ukończenia szkoły podstawowej
8. Wyniki badania kompetencji polonistycznych i matematycznych
9. Ew. dyplomy laureatów konkursów.

Termin składania dokumentów:

15. marca - 15. maja 2000 r. w sekretariacie szkoły

LICEUM OGÓLNOKSZTAŁCĄCE dla Dorosłych na podbudowie zasadniczej szkoły zawodowej

Nauka trwa trzy lata.

Zajęcia dydaktyczne odbywają się we wtorki, środy i czwartki w godzinach: 15³⁰ - 20⁵⁰.

Nauczane języki obce:

język rosyjski, ew. język niemiecki.

Wymagane dokumenty:

1. Podanie
2. Życiorys
3. 2 zdjęcia formatu 33 x 42 / podpisane/
4. Świadczenie ukończenia zasadniczej szkoły zawodowej
5. Zaświadczenie lekarskie o braku przeciwwskazań do nauki w Liceum

Termin składania dokumentów:

30. czerwca - 15. sierpnia 2000 r. w sekretariacie szkoły.



Uroczystości zmiany pocztu sztandarowego



Klasa IA w pracowni chemicznej



J. polski w IIC - wprowadzenie do romantyzmu



Rajd Babiogórski 1999



ZIEMIA
SUSKA 17

ZAPOMNIANA ORGANIZACJA

Polskie Towarzystwo Gimnastyczne "SOKÓŁ"

GNIAZDO JORDANÓW 1896



W dzisiejszym artykule postaram się przedstawić w bardzo dużym skrócie historię najstarszego gniazda sokolego z terenu naszego powiatu - Gniazda Jordanowskiego.

Można szukać wielu przyczyn, które spowodowały, że organizacje takie jak „Sokół”, „Strzelec” oraz wiele innych działających w okresie zaborów i w okresie międzywojennym, skazane zostały na zapomnienie po drugiej wojnie światowej.

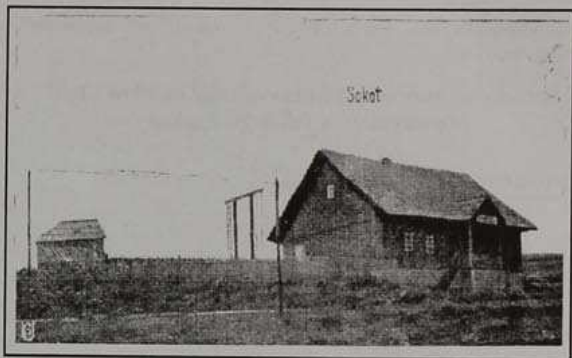
W przypadku „Sokoła”, organizacji o wielkich tradycjach patriotycznych założonej we Lwowie w roku 1867, zaważyły względy polityczne.

PTG „Sokół” reaktywowało się w 1945 roku. Mimo wielu strat jakie spowodowała wojna w szeregach sokolich, Towarzystwo próbowało kontynuować działalność organizacyjną. Nie było to jednak mile widziane przez ówczesne władze komunistyczne, którym działalność organizacji oparta na tradycjach niepodległościowych była delikatnie mówiąc - „nie na rękę”.

Dlatego też różnymi sposobami dążono do likwidacji Sokola, rozwiązanie Towarzystwa nastąpiło w 1948 roku. Działacze i członkowie sokolscy byli w różny sposób szykanowani a nawet więzieni. Majątek trwały, ruchomy i archiwa, które przetrwały okres okupacji hitlerowskiej zostały skonfiskowane i przejęte przez komunistyczne państwo. Przez pewien okres w historii PRL-u, niemile widziano lub też zabraniano przyjmowania nazwy „Sokół” przez organizacje czy też kluby sportowe. Nie na wiele się to jednak zdało, gdyż w świadomości części społeczeństwa Sokoli pozostali jako synonim wierności sprawie narodowej, męstwa, nieugiętości jak również sprawności fizycznej. Między innymi dzięki tej świadomości możliwe było odrodzenie Towarzystwa PTG „SOKÓŁ”. W Krakowie, nastąpiło to w dniu 3 Maja 1989 roku, a następnie m.in. w Wadowicach, gdzie rejestracja gniazda miała miejsce dnia 4 czerwca 1990 roku. Do przekazywania tej tradycji nie były potrzebne podręczniki, wystarczyła historia własnej rodziny, miasta, regionu, przeważnie niezgodna z obowiązującą, była przekazywana przez dziadków, rodziców, wujków i rodzinę - wystarczyła i wystarcza obecnie w zupełności. I od tych ustnych przekazów rodzinnych a w okresie późniejszym od nauczycieli zależy rozbudzenie zainteresowania historią wśród dzieci i młodzieży.

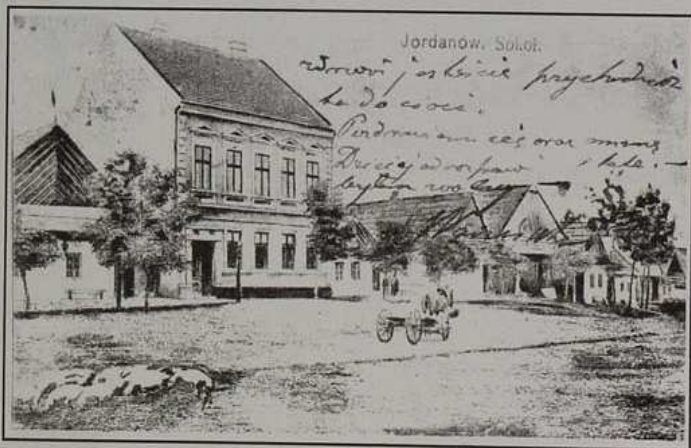
Powstanie Gniazda „Sokoła” Jordanowskiego w roku 1896 należy wiązać z osobą dr J.W. Kutrzeby, adwokata w sądzie powiatowym /ziemskim/ w Jordanowie. Dr J.W. Kutrzeba pochodził z Myślenia, w których gniazdo sokole założono w 1894 roku. Był on prawdopodobnie jego członkiem. W omawianym okresie przenoszonym do innych miejscowości członkom Sokola, macierzyste Towarzystwa urządzały wieczory pożegnalne, prosząc ich równocześnie aby w nowych miejscach swego pobytu zakładali gniazda i krzewili ideę sokolską. I tak prawdopodobnie było w przypadku gniazda jordanowskiego, którego prezesem został właśnie dr J.W. Kutrzeba. W skład zarządu weszli: J. Stolski - zastępca prezesa, M. Kohler - sekretarz i skarbnik, K. Brzoza - naczelnik. J. Stolski pełnił dodatkowo funkcję bibliotekarza. W roku 1896 gniazdo jordanowskie nie należało jeszcze do Związku Polskich Gimnastycznych Towarzystw Sokolich

w Austrii. Wstąpiło do niego w 1897 roku. W momencie powstania gniazdo liczyło 53 członków. Od początku działał w nim oddział śpiewaczy oraz biblioteka, której księgozbiór liczył początkowo siedem tomów, pochodzących głównie z darów członków gniazda. Była ona stopniowo i konsekwentnie powiększana, co w dużej mierze zależało od funduszy własnych gniazda. Z roku 1899 pochodzi pocztówka, której fragment przedstawiający pierwszą sokolnię jordanowską, prezentującą państwu. Wokół sokolni widoczne są przyrządy gimnastyczne oraz boisko sportowe.



W roku 1899 liczba członków gniazda wzrosła do 71, w tym dwóch członków grona nauczycielskiego. Sokoli jordanowscy uczestniczyli w ciągu tego roku w czterech występach reprezentacyjnych i raz wystąpili publicznie.

Rokiem przełomowym dla rozwoju Sokola jordanowskiego był rok 1900. W tym właśnie roku działające w Jordanowie Towarzystwo Zaliczkowe „Praca i Oszczędność”, wybudowało w rynku budynek murowany. Piętro tego budynku wydzierżawiło



gniazdu na działalność statutową, salę gimnastyczną i bibliotekę. Na parterze budynku znajdowała się kasa zaliczkowa. Budynek istnieje, obecnie znajduje się w nim siedziba Banku Spółdzielczego. Przeniesienie siedziby gniazda ze starej sokolni, mieszczącej się w niewielkim drewnianym budynku, który przestał być wystarczający dla potrzeb organizacji, miało bardzo duży wpływ na rozwój gimnastyki oraz życia kulturalnego i towarzyskiego w mieście. Od roku 1900 młodzież Szkoły Ludo-

wej w Jordanowie zaczyna uczęszczać na lekcje gimnastyki do sali „Sokoła”. Było to zgodne z okólnikiem Rady Szkolnej Krajowej we Lwowie z dnia 20 czerwca 1898 roku, która zalecała, aby w miejscowościach, w których brak warunków do uprawiania gimnastyki w szkołach ludowych, nawiązać współpracę w tym zakresie z „Sokołem”. Zajęcia fizyczne dla dzieci i młodzieży w Jordanowie, były prowadzone przez członków Grona Nauczycielskiego „Sokoła”, specjalnie do tego przygotowywanych na kursach organizowanych przez Związek Sokoli. Nie bez znaczenia był też zapewne fakt, że od 1900 roku funkcję prezesa „Sokoła” jordanowskiego sprawował Wincenty Łabuda, kierownik szkoły ludowej. Godne odnotowania jest również ukazanie się w roku 1900, pierwszej monografii Myślenic, napisanej w Jordanowie przez dr J.W. Kutrzebę, współtwórcę gniazda sokolego w Jordanowie. W monografii tej znajdują się liczne odniesienia dotyczące historii Jordanowa, jak i okolicznych miejscowości. Dzięki możliwościom jakie dawała nowa sokolnia, „Sokół” stopniowo zwiększał liczbę swoich członków. Warto jednak zaznaczyć, że o wartości i działalności danego gniazda nie decydowała ilość jego członków, lecz ich spójność organizacyjna i oddanie idei sokolej. W 1908 roku w sokolni ćwiczy już 80 uczniów szkoły ludowej, po trzy godziny tygodniowo. Oprócz tego Towarzystwo prowadzi gimnastykę dla uczniów własnych, czyli takich, za których naukę wnoszą opłatę rodzice lub opiekunowie. Liczba uczniów własnych Towarzystwa nie jest duża, ćwiczy 16 osób, świadczy jednak o wzroście zainteresowania podnoszeniem własnej sprawności fizycznej nie tylko wśród członków „Sokoła”, ale również wśród młodzieży. Było to zgodne z rzymską dewizą która przyświecała idei sokolskiej „Mens sana in corpore sano”, czyli po prostu „W zdrowym ciele, zdrowy duch”. Liczba członków gniazda w roku 1908 wzrosła do 77, w tym posiadających umundurowanie 16, ćwiczących regularnie 3 godziny w tygodniu 12 druhów. Stan liczebny gniazda w latach 1896-1914 oscylował w granicach 70 członków Towarzystwa i nie ulegał większym wahaniom. Oprócz działalności gimnastycznej, która leżała u podstaw sokolstwa, prowadzono też szeroko rozumianą działalność sportową. W zależności od możliwości poszczególnych gniazd i ich członków tworzone oddziały: konne, kolarskie, wioślarskie, szermiercze, narciarskie itd. Działalność sokoła nie ograniczała się jedynie do działalności sportowej. „Sokół” był ośrodkiem życia kulturalnego i patriotycznego. Pozwalał na integrację miejscowej społeczności, głównie inteligencji, w takich małych ośrodkach jak Sucha, Maków, Jordanów. W „Sokole” jordanowskim od samego początku działała biblioteka, oddział śpiewaczy. Urządzano przedstawienia teatralne, pokazywano żywe obrazy. Organizowano również obchody rocznic narodowych np. Konstytucji 3 Maja, Kościuszkowska, Grunwaldzka, ale także festyny i zabawy taneczne oraz opłatek i święcone. Sokoli brali udział w uroczystościach publicznych z reguły w mundurach i w szyku. Liczba obchodów i występów publicznych członków gniazda wahała się od 1 do 4 rocznie, ale należy wziąć pod uwagę, że „Sokół” nie był jedyną organizacją zajmującą się działalnością patriotyczną, kulturalną i oświatową. W Jordanowie działało również Towarzystwo Szkół Ludowych i Konferencja św. Wincentego a Paulo. Organizacje te działały oddzielnie ale często ze sobą współpracowały. W latach 1912-1914 „Sokół” często współpracował przy organizacji przedstawień, żywych obrazów, św. Mikołaja czy też święconego z Konferencją św. Wincentego a Paulo. Większość przedstawień odbywała się w sokolni, ale np. dekoracje i kostiumy do części z nich udostępniała Konferencja. Warto zaznaczyć, że w tym okresie dyrektorem Konferencji był ks. Józef Matysiak, który oprócz działalności charytatywnej, prowadził na terenie Jordanowa działalność patriotyczną. Ks. J. Matysiak, którego proces beatyfikacyjny toczy się

obecnie, był prefektem szkolnym i przez 9 lat przebywał w Jordanowie. Po wybuchu pierwszej wojny światowej został zgłoszony na kapelana Legionów. Ponieważ zwlekano z wymarszem więc na polecenie ks. biskupa Sapięhy wrócił do pracy szkolnej. Nie zmniejszyło to jednak jego patriotycznego zaangażowania. W czasie uroczystości narodowych wygłaszał kazania, w których pobudzał ducha miłości do ojczyzny. Organizował również ekwipunek dla legionistów, m.in. panie z Konferencji szły w sokolni koszule dla nich oraz opiekowały się rannymi. Skoro jesteśmy już przy 1914 roku, należy dodać, że część sokolów jordanowskich i makowskich, ale nie liczni, podobnie jak to miało miejsce z sokołami suskimi, udała się na mobilizację „Strzelca”. W odróżnieniu jednak od sokolów suskich, którzy na mobilizację udali się do Żywca, sokoli jordanowscy i makowscy wyruszyli do Myślenic. Związane to było, o czym często się obecnie zapomina, z tym, że Jordanów i Maków znajdowały się w ówczesnym powiecie myślenickim, a Sucha w żywieckim. Wszystkie miasta naszego obecnego powiatu łączyła jednak przynależność do Dzielnicy Wadowickiej i Okręgu 1 Krakowskiego Sokoła. Większość sokolów udała się jednak na mobilizację swojej macierzystej organizacji. Na terenie Galicji istniały dwa główne ośrodki koncentracji polskich formacji - Kraków i Lwów. Obok Krakowa lokalnym ośrodkiem koncentracji w zachodniej Galicji były m.in. Wadowice. Sokoli wcieleni do Legionu Zachodniego walczyli głównie w Brygadzie Karpackiej, w Pułkach Krakowskich Dzieci. Po okresie wojny, w czasie której praca gniazd sokolich prawie zupełnie ustała, Sokoli zaznaczyli swój udział w powstaniach i walkach o granicę Polski w latach 1918-1921. W roku 1920 następuje zjednoczenie organizacji sokolich z trzech zaborów w jeden Związek Towarzystw Gimnastycznych „Sokół” w Polsce z siedzibą w Warszawie. Działalność „Sokoła” w okresie międzywojennym częściowo osłabła, na co wpływ miała między innymi polityka władz, faworyzujących i popierających konkurencyjnego „Strzelca”. Sokół pozostał jednak organizacją bardzo liczną i prężnie działającą. W roku 1938 „Sokół” liczył 100 tys. członków. W nowej sytuacji niewiele zmieniły się zadania programowe



Dh Władysław Piszczek z drużyną, 1937 r.

Towarzystwa, zostały jednak dostosowane do nowej rzeczywistości jaką było powstanie niepodległego państwa polskiego. W okresie międzywojennym gniazdo jordanowskie największy rozkwit przeżywało w połowie lat trzydziestych. Bardzo prężnie działała sekcja narciarska Sokoła. Osiągała ona liczące się wyniki w mistrzostwach Polski, tak było m.in. w roku 1937. W rozegranym wówczas biegu złożonym, na wyniki którego składały się: konkurs skoków oraz bieg na 18 km., druhowie z SN Sokoła uplasowali się na następujących miejscach: dh. Mirek Bronisław /29 miejsce, nota 289 pkt./, dh. Żeglęń Franciszek

ed. na str. 20



/33 miejsce, nota 271,5 pkt./, dh. Pazdur Aleksander /38 miejsce, nota 221,7 pkt/. Sekcja narciarska organizowała w okresie zimowym kursy jazdy na nartach, również dla wczasowiczów, czynna była skocznia narciarska, organizowano ślizgawki /lodowiska/. Członkowie gniazda brali udział w kursach Grona Nauczycielskiego oraz przewodników Wychowania Fizycznego i Przystosowania Wojskowego, np. w zorganizowanym w Sierszy w 1937 przez Okręg 1 Sokoła w Krakowie. Gniazdo jordanowskie było reprezentowane przez swoich drułów na Zlocie Okręgowym w Zakopanym, w dniach 28-29 czerwca 1936, oraz na 8



Zlot Okręgowy - Zakopane



Zlot Sokolstwa - Katowice

Wszchepolskim Zlocie Sokolstwa w Katowicach. Był to największy zlot sokolstwa w okresie międzywojennym, odbył się w dniach 27-28 czerwca 1937 roku. Pragnę zwrócić uwagę na jeden jeszcze fakt z działalności Sokoła, często zapominany i przemilczany. Bardzo rzadko wspomina się o tym, że skauting, harcerstwo wywodzą się z Sokoła. Jak pisał A. Małkowski, twórca polskiego skautingu i harcerstwa „...Jeżeli skauting mógł powstać i rozwijać się jawnie, zawdzięcza to tylko i jedynie sokolstwu. Ono jest organizacją macierzystą skautingu...”. Dzień 22 maja uznaje się za datę narodzin skautingu. Elementy umundurowania skautów, a potem harcerzy wzorowane były na sokolim stroju polowym, pozostała również nazwa druł. Pierwsza drużyna skautów powstała w Jordanowie na przełomie 1913/1914 roku i była drużyną męską. W okresie międzywojennym skauting, już jako harcerstwo, usamodzielniał się. Jednak tak jak to miało miejsce wcześniej, nierzadko naczelnicy i nauczyciele gimnastyki Sokoła prowadzili drużyny zuchowe i harcerskie. Tak było również w Jordanowie, czego przykładem jest prezentowane zdjęcie. W okresie tym działały w mieście zarówno dużyny żeńskie, jak i męskie. Na pewno nie bez znaczenia dla rozwoju harcerstwa w Jordanowie było istnienie Seminarium



Zlot w Katowicach. Dh Wł. Piszczek w uroczystym stroju sokolskim

Nauczycielskiego, ale to już zupełnie inny temat.

Na zakończenie pragnę przypomnieć, a raczej przedstawić sylwetkę zszużonego dla sokolstwa i sprawy narodowej dr Józefa Borowca.

Dr Józef Borowiec urodził się w Jordanowie 11.11.1877 roku. Był adwokatem prowadzącym swoją praktykę w okresie międzywojennym w Lwowie, a po wojnie w Krakowie. Przez całe swoje życie związany był z ruchem sokolim. W roku 1914 prowadził kursy podoficerów-instruktorów Stałych Drużyn Sokolich w Rzeszowie. Prawdopodobnie w czasie pierwszej wojny światowej walczył w szeregach Legionów. Od 1920 roku /na pewno do 1928 roku / pełnił funkcję prezesa „Sokoła” Macierzy we Lwowie, a następnie został jego członkiem honorowym. Z jego osobą wiąże się myśl przetworzenia organizacji sokolej „w bardziej spoiste i rozporządzalne zrzeszenie, jako też przesunięcie punktu ciężkości na wykształcenie militarne, z pewnym okrojeniem nawet gimnastyki wychowawczej”. Po drugiej wojnie światowej brał udział w reaktywowaniu „Sokoła” i wszedł w skład Przewodnictwa powołanego Tymczasowego Zarządu Związku. Mimo podeszłego wieku zostaje aresztowany przez UB i osadzony w więzieniu w Krakowie w latach 1950-51. Działalność dh. Józefa Borowca nie ograniczała się tylko do sokolstwa. Był on, razem z ministrem Grabskim, współzałożycielem organizacji „Zjednoczenie Polaków Ziemi Czerwieńskiej”. Organizacja ta miała za zadanie obronę polskości na terenie Małopolski Wschodniej. Dr Józef Borowiec został odznaczony srebrną odznaką Legii Honorowej Sokolstwa Polskiego w Ameryce Północnej. Zmarł w Krakowie 29.04.1959 roku. Może warto się zastanowić nad sposobem uczczenia pamięci tak zaszużonego człowieka i powiązać to z przypadającą w przyszłym roku 105 rocznicą powstania „Sokoła” w Jordanowie. Nie każde miasto, nie każdy powiat może poszczycić się takimi ludźmi i takimi tradycjami.

Paweł Matejko
Alinec, małemu „wilczkowi”

Ćwiczyć ciało
To za mało
Dla sokolskich stad;
Trzeba serce z sercem zbratać,
I wysoko myślą latać,
A nasz będzie świat!

Michał Bałucki. 1896r.



15 MARCA, godz. 9.30 - Kino Smrek

Miejski Ośrodek Kultury zaprasza na spektakl Teatru Dialog z Krakowa pt. „Raskolnikow”, oparty na adaptacji „Zbrodni i kary” Fiodora Dostojewskiego.

21 MARCA, godz. 10.00 - sala rycerska

Powiatowy przegląd dziecięcych zespołów tanecznych i muzycznych, będący eliminacjami do przeglądu wojewódzkiego.

23 MARCA, godz. 9.00 - Zamek Suski

W tym dniu odbędą się eliminacje do XLV KONKURSU RECYTATORSKIEGO Szkół Średnich i placówek pozaszkolnych

30 MARCA, godz. 10.00 - na Zamku Suskim odbędzie się POWIATOWY KONKURS RECYTATORSKI dla Szkół Podstawowych i Gimnazjów.

GALERIA SZTUKI - ZAMEK

ZAPRASZA NA WYSTAWY:

„PERCIAMI ALP JULIJSKICH”

- Wystawę fotograficzną JACKA PŁONCZYŃSKIEGO

Jacek Płonczyński, geolog, kartograf i przewodnik tatrzański. Przeszło 35 lat związany z Tatrami i innymi górami. Organizator i uczestnik wypraw w Himalaje / Nepal /, Kaukaz, turecki Aladag, góry Bułgarii, Grecji, Korsyki oraz różne grupy górskie Alp, wśród których najbardziej upodobał sobie Alpy Julijskie. Należą one do Alp Wschodnich, leżąc głównie w Słowenii a w mniejszym stopniu na terenie Włoch, zajmując powierzchnię około 4400 km². Są prawie sześć razy większe od Tatr.

Zapraszamy na spotkanie z autorem, które odbędzie się wraz z prelekcją dotyczącą wystawionych prac.

Wystawa czynna jest od dnia 7.03 do 10.04. 2000r. od poniedziałku do soboty w godzinach od 8.00 - 16.00.

DZIEDZICTWO KULTUROWE W REGIONIE „OCALIĆ OD ZAPOMNIENIA”

Wystawa ta jest poświęcona historii Suchej na karcie pocztowej Romana Wróbla ze zbiorów J.H Harasimczyka. Przedstawia zarówno herby rodowe właścicieli Suchej jak i różne wydarzenia ilustrujące historię miasta oraz życie jego mieszkańców. Wystawa jest czynna od 10.03 do 8.04.2000 r.

POKONKURSOWĄ WYSTAWĘ EXLIBRISU

Jest to wystawa, w której udział wzięli uczniowie ze szkół podstawowych, gimnazjalnych oraz średnich z Suchej Beskidzkiej i okolic. Przedstawia bardzo ciekawe i zarazem oryginalne prace uczniów, związane z wydarzeniami kulturalnymi Suchej Beskidzkiej, imprezami artystycznymi i zabytkami. Przyznano następujące nagrody i wyróżnienia:

- W kategorii Szkół Podstawowych

- I nagroda - Dorothea Mglej ze Szkoły Podst. w Budzowie
- II nagroda - Kuba Burliga ze Szkoły Podst. w Jachówe
- III nagroda - Marta Bartoszek ze S P nr 1 w Suchej B.

Wyróżnienia otrzymali:

- Maciej Kraus - Szkoła Podst. nr 1 w Suchej B.
- Katarzyna Gałosz - Szkoła Podst. nr 1 w Suchej B.
- Marta Pilarczyk - Szkoła Podst. nr 1 w Suchej B.
- Magdalena Kot - Szkoła Podst. nr 1 w Suchej B.
- Magdalena Putyra - Szkoła Podst. nr 1 w Suchej B.
- Anna Orzechowska - Szkoła Podst. nr 1 w Suchej B.
- Agnieszka Włodarczyk - Szkoła Podst. nr 1 w Suchej B.
- Renata Kulak - Szkoła Podst. nr 1 w Suchej B.
- Beata Kurtok - Szkoła Podst. nr 1 w Suchej B.
- Katarzyna Piwowar - Szkoła Podst. nr 1 w Suchej B.
- Anna Blok - Gimnazjum w Suchej Beskidzkiej
- Magdalena Rymarczyk - Szkoła Podst. nr 1 w Budzowie
- Monika Kozłowska - Szkoła Podst. nr 1 w Budzowie
- Izabella Gniaź - Szkoła Podstawowa w Jachówe
- Darek Jończyk - Szkoła Podstawowa w Jachówe

W kategorii Szkół Średnich przyznano wyróżnienia dla:

- Michała Bąka - LO w Suchej Beskidzkiej
- Eweliny Marek - LO w Suchej Beskidzkiej
- Lidii Listwan - LO w Suchej Beskidzkiej

Zapraszamy do obejrzenia wystawy, która mieści się w naszej Galerii w dniach 16.02 do 30.03. 2000r.

Wybrano Miss Ziemi Suskiej

cd. z str. 1

Miejski Ośrodek Kultury serdecznie dziękuje sponsorom II Finału Miss Ziemi Suskiej, którzy jak zwykle nie zawiedli i ufundowali nagrody dla najpiękniejszych. A byli nimi - pp Kaczmarekowie (sklep „Mój Styl”, pp. Adamkowie (sklep „Joker”), pp. Górkowie (sklep „Laura”), pp. Nosaliowie (sklep „Renoma”) oraz p. Tracz (kwaciarnia „Gardenia”) w Makowie Podhalańskim), laboratorium Kodak Express, FPHU pp Wróblów oraz firma kosmetyczna AVON.



foto. A. Wróbel

Patronat prasowy nad imprezą sprawowała Gazeta Krakowska. Na zakończenie miło nam poinformować, że ubiegłoroczna Miss Nastolatek Ziemi Suskiej - Joanna Odrowąż jest przykładem pozytywnej i szybkiej kariery jaką można osiągnąć zaczynając od konkursu miss szezela lokalnego. Jest modelką najbardziej renomowanej agencji w świecie FASHION MODELS w Mediolanie. Po czterotygodniowym pobycie i udziale w pokazach Mediolańskiego Tygodnia Mody otrzymała kolejne propozycje pracy w Wiedniu i Paryżu.

Zyczymy powodzenia również tegorocznym Miss.

MOK

NA TURYSTYCZNYCH ŚCIEŻKACH

Beata, Klementyna, Łucja, Maria i inne
Początki kobiecej turystyki górskiej

Najstarszym znanym z nazwiska turystą tatrzańskim jest Beata Łaska /1515-1576/, córka Andrzeja Kościeleckiego, żona Olbrachta Łaskiego, starosty spiskiego. W okresie Zielonych Świąt 1565 r. a więc 485 lat temu Łaska odbyła wraz ze swą siostrą wycieczkę w okolice Zielonego Stawu Kieżmarskiego co zostało zapisane w księgach miejskich Kieżmarku /Słowacja/. Wyprawa, wówczas już pięćdziesięcioletniej starości podjęta została dla przyjemnego spędzenia czasu i uczczenia świątecznego dnia. Było to w tych czasach niespotykaną praktyką, gdyż w góry przez całe wieki chodziło się zbierać zioła, grzyby i jagody oraz w poszukiwaniu kruszców.

Romantyczne relacje z wędrowek po kraju, których celem było poznawanie Podhala, Sądecczyzny, Tatr, Pienin, Spisza, Orawy i Beskidów nie pozostawiają złudzeń co do tego, że odkrywanie pamiętek historycznych i przeżywanie wrażeń krajoznawczych było w XIX wieku prawie wyłącznie męską domeną. Szlakami podgórskimi wędrowali naukowcy, literaci, historycy, rysownicy i malarze. Obok takich sław jak Stanisław Staszic, Wincenty Pol, Józef Łepkowski, Ludwik Zejszner, Seweryn Goszczyński, Tytus Chałubiński, Józef Ignacy Kraszewski, Franciszek Nowicki; brykami i furami, cesarskim gościńcem z Krakowa lub zbaczając z niego drogą na Wadowice i Suchą, odbywały ekskursje mniej lub bardziej znane postaci. Uroki Karpat podziwiali zbieracze folkloru, ziemianie, prawnicy, wojskowi, lekarze, redaktorzy i księgarze, pedagodzy i bibliotekarze. Galicyjskie czasy, ludzi i ich obyczaje, krajobraz utrwalił w rysunkach, zapiskach, relacjach, dziennikach m.in. Ambroży Grabowski, Żegota Pauli, Bogusz Zygmunt Stręczyński, Ludwik Pietrusiński, Teodor Tripplin, Walerjusz Elias Radzikowski, Eugeniusz Janota, Leopold Świerż, Hugo Zapalowicz.

Wśród tych podróżników nieliczną grupę stanowiły kobiety. Nie miały one w tym czasie zbyt wielu przykładów kobiecej odwagi, woli i charakteru do radzenia sobie z przeciwnościami podróży, a przede wszystkim przeciwstawiania się utartym schematom widzenia natury i psychiki swej płci. Relacje i dzienniki podróżników ze szlaków karpaccyckich nie zachęcały do wypraw w góry, w których buszowali rozbójnicy, opryszki i niedźwiedzie. Poza tym wiele było na trasach wiosek i osad, w których ... "żadnej żywności dostać nie można" ...

Do pierwszych naszych kobiet, które pragnęły pracować, podróżować i osiągać sukcesy zawodowe, a nie ograniczać się tylko i wyłącznie do spraw domowych zaliczyć można Klementynę Hoffmanową z Tańskich /1798-1845/, powieściopisarkę, pedagoga, redaktorkę pierwszego polskiego pisma dziecięcego „Rozrywki dla Dzieci”. W lekturze tej, skierowanej głównie do

dziewcząt, ogłosiła cykl „Przejażdżki po kraju”, w którym publikowała własne wrażenia z Krakowa, Wieliczki, podwarszawskiej Arkadii i Nieborowa, Puław i innych okolic Królestwa Polskiego. W 1834 r. Hoffmanowa wydała „Wspomnienia z podróży w obce kraje”, gdzie opisała wrażenia z życia emigracyjnego w Dreźnie i Paryżu.

Po Europie sporo podróżowała Łucja Rautenstrauchowa /1798-1886/ córka polskiego generała Giedroycia, pisarka, autorka romansów sentymentalno - obyczajowych i powieści grozy. Po 1832 r. miała okazję poznać Francję, Włochy, Szwajcarię, Austrię, Niemcy i Czechy. Wrażenia z pobytu w tych krajach oraz z peregrynacji po Polsce zawarła w szkicach „Miasta, góry i doliny” /t.I-V, 1844 r./. W jednym z tomów dzieła umieściła autorka opis spływu Dunajcem z Czerwonego Klasztoru do

Szczawnicy i przejazdu z Bukowiny do Morskiego Oka, Zakopanego, Kościelisk i Białego Dunajca. W drodze do Morskiego Oka, podróżujących góralskimi wozami turystów - trzy panie i czterech panów zaskoczyła w lesie noc. Rozmoknięta po ulewach droga, w przejazdach przez skały, rowy i potoki, sprawiała w ciemnościach nocy niemały kłopot nawet obeznanym w tym terenie bukowińskim przewodnikom. Jak wspomina Rautenstrauchowa ... "Okolo północy ciemność już była tak gęsta, że o jeden krok nie rozróżnić niepodobna było. Jednym się snuły jakieś straszne widziadła przed oczami, drugim rozmaite o rozbójnikach wieści, tysiącnie w tamtych stronach powtarzane, na myśl przychodziły" ... "Kiedy zmęczeniu i strwożeniu nocnymi niebezpieczeństwami uczestnicy podróży stanęli wreszcie przy schronie nad jeziorem, musieli jeszcze przejść



Wycieczka w Tatry. rys. T. Ajdukiewicz 1888

wąską kładką nad huczącym potokiem" ... "Oparłam się o ścianę - pisała później podróżniczka - a pan Tytus zabrał się do krzesania ognia. Już rozświecać zaczął, gdy bratowa jego ukażała nam się w drzwiach, a załamując ręce - Wiesz pani, rzekła z boleścią do mnie - że daleko mędrszych od nas u bonifratów zamykają"! ... Nie zrażona tymi przeżyciami, zafascynowana górskim krajobrazem zwiedziła później Alpy. Wspomnienia z tych wędrowek zawarła w opisie „W Alpach i za Alpami” drukowanym w „Bibliotece Warszawskiej” w 1846r.

W Zakopanem, letnie miesiącę przez szereg lat spędzała wraz z rodziną Maria Steczkowska, córka profesora astronomii i matematyki UJ, Jana Kantego Steczkowskiego. Pierwszą wycieczkę w Tatry odbyła ok. 1854 r. i stała się gorącą zwolenniczką gór. Uważana jest za prekursorkę turystyki tatrzańskiej i babiogórskiej. Jako pierwsza kobieta, w 1855 r., w towarzystwie ojca, matki i siostry stanęła na Babiej Górze. Wyprawa wiodła przez Sulkowice, Palczę, Baczyn, Budzów, Makowską Górę, Maków, Skawicę i Zawoję. Suchą turyści ominęli z powodu

panującej tam zarazy. Opis wędrowki, autorstwa M. Steczkowskiej wydrukował „Tygodnik Ilustrowany” w 1869 r. /Ser. II T. III s. 272-313/... „Byli nawet tacy co nam odradzali i dziwili się po co tam jechać”... pisała Steczkowska o przygotowaniach do babiogórskiej wyprawy. Był to bowiem teren dziewiczy i trudno dostępny z powodu braku map, informacji i drukowanych przewodników. Towarzystwo podchodziło na Babią Górę drogą przez Dolinę Barańcówą i Markową, prowadzone przez dwóch górali zawojskich, gajowego Barańca i przewodnika Czarnego. Z Babięj powrócono przez Przyborów, Koszarawę, Jelesnię, Żywiec, Kocierz, Andrychów i Zator. Wycieczka, a właściwie wyprawa rodziny Steczkowskich w Beskidy, w tym okresie, kiedy dopiero rozpoczynało się przewodnictwo górskie, a przez trudno dostępne i dzikie lasy przeprowadzali leśnicy posiada duże walory poznawcze. Jest pierwszą, znaną w tych okolicach wycieczką, odbywaną dla przyjemności podróżowania przez nieznaną zakątek kraju i z chęci poznania ludzi, przyrody i krajobrazu. W opisie wędrowki na Babią Górę, a także w następnej swojej relacji górskiej „Obrazkach z podróży do Tatrów i Pienin” wydanych w 1858 r. Steczkowska starała się zachęcić młode czytelniczki do wycieczek w nasze góry, które równie warte są podziwu i uwielbienia co zagraniczne. Tatry poznawała w towarzystwie kierowanym przez Jędrzeja Wałę Starszego i Macieja Sieczkę. Zwiedziła Dolinę Pięciu Stawów Polskich, Czerwone Wierchy, Krywań, Dolinę Białej Wody, Dolinę Pięciu Stawów Spiskich. Odbyła też wycieczkę na Wołowic i Krzyżne. Doliny tatrzańskie widziała Steczkowska „jak przedśionek najwspanialszej świątyni”, a szczyty jawiły się jej jak „cud piękności, jakby senne wyobraźni widziadło” lub „ołtarz jaki z posągami świętych po bokach”. Mimo plastycznych określeń, opisy tatrzańskich przejść i spacerów Steczkowskiej sugestywne i pełne informacji, zyskały sobie wśród zainteresowanych wyjazdami w góry miano „nieoszacowanego przewodnika”.

W atmosferze domu o charakterze artystycznym wyrosła poetka i powieściopisarka Jadwiga Łuszczewska /Deotyma/ 1834-1908/. Ojciec był współredaktorem czasopisma „Biblioteka Warszawska”, a matka prowadziła znany salon literacki. Córka wiele podróżowała po Europie szukając wrażeń i natchnienia twórczego. Zwiedziła Wiedeń, Berlin, Karlsbad, Ostendę, Brukselę. Przebywała we Włoszech i Francji. Podróżowała też po Polsce, czerpiąc tym sposobem inspiracje do swych licznych improwizacji, z których słynęła. Odwiedziła Kraków, Wieliczkę, Gniezno, Kruszwicę, Poznań, Malbork, Gdańsk, Ojców. Na fali romantycznych wędrowek znalazła się w Tatrach odbywając wycieczkę przez Bukowinę, Podspady, Zdzisar, Kieżmark do Smokowca. Z Zakopanego udała się jeszcze ponadto do Doliny Kościeliskiej, Doliny Roztoki i Morskiego Oka.

Krajoznawczo - podróżnicze poznawanie naszych gór przez panie, rozpoczęte w połowie XIX wieku na szlakach wędrowek w Beskidach, Tatrach, Pieninach dało początek rozwojowi ruchu turystycznego w naszym kraju. Romantyczne podróże przybrały na przełomie wieków charakter naukowej eksploracji gór z jednej strony, z drugiej zaś krajoznawczo wypoczynkowych wyjazdów prowadzących do kontaktu z przyrodą górską. Rozwinęło się taternictwo czyli zdobywanie gór o charakterze wspinaczkowym. Na drogach ku wyższym i niższym szczytom nie zabrakło reprezentantek płci pięknej.

Do pocztu kolejnych turystek tatrzańskich zaliczyć należy Natalię Nyczówną, narzeczoną Walerego Eliasza Radzikowskiego i jego siostrę, które w 1868 r. zdobyły szczyt Świnicy. Maria Wolska w 1879 r. brała udział w wycieczce na Łomnicę. Najwyższy szczyt tatrzański, Gerlach pokonała w 1883 r. Natalia Janothówna, a Helena Brodowska wspinała się w 1884 r. na Łomnicę.

Aktywnymi turystkami Towarzystwa Tatrzańskiego i zapalnymi taterniczkami były Anna Szyszłowiczowa, Wanda Herse, Zofia Królowa, Władysława Panek - Jankowska, Jadwiga Roguska, Zofia Kordysówna, Stefania Wieniewska - Klemensiewiczowa, Helena Dłuska, Irena Pawlewska - Szydłowska, Wanda Jerominówna, Julia Zembatowa, Ela Michalewska - Ziętkiewiczowa. Niejedną spośród nich wyróżniła się samodzielnym pierwszym wyjściem na niezdobyte granie tatrzańskie. W składzie 102 członków nowozałożonego w 1905 r. Oddziału Babiogórskiego Towarzystwa Tatrzańskiego w Makowie znalazły się następujące kobiety: Maria Fuchs, Helena Gaczero-wa, Janina Nowicka, Cecylia Parvi, Aniela, Jadwiga i Karolina Sataleckie, Maria de Teisseyre i Helena Waga.

Początki górskich dróg turystycznych w Beskidach rozpoczęła 145 lat temu babiogórka wyprawa rodziny Steczkowskich. Przeczytajmy fragmenty opisu Babięj Góry i okolic w relacji Marii Steczkowskiej.

HKM

1855

Maria Steczkowska

Wycieczka na Babią Górę cz. I

Z dokładnym planem podróży w głowie, z radością i zapałem w sercu rodzice moi, siostra i ja wyruszyliśmy w drogę dnia 24 lipca o godzinie 2 z południa lekkim parokonnym wózeckiem Górala, który tylko co złożył przywieszone na targ gonty. [...]

Zostawiliśmy na boku Swoszowice, słynne kopalniami siarki i takimiz kąpielami, a jadąc z pagórka na pagórek, stanęliśmy w wsi Mogilany, położonej na górze 1273 stóp n. m. wzniesionej. Na samym szczycie góry, tuż obok drogi, stoi murowany kościółek i porządny zajazd. Tu, na obszernym placu, stawają zwykle Górale jadący na targ do Krakowa lub powracający stamtąd, tu i my zatrzymaliśmy się dla wypoczynku, a więcej jeszcze dla schronienia się przed deszczem, który nam groził. Mogilany to pierwsza stacja dla jadących w góry, to miejsce powitania i pożegnania. Przed nami piętrzą się jedne nad drugie wspaniałe, ciemnymi lasami przyodziane góry, a poza nimi, ponad nimi w mglistej oddali wystzelają zębate, skaliste szczyty tatrzańskie. Na zachód widać Kalwarię, a bystre oko dostrzeże nie tylko kościół i klasztor, ale nawet kapliczki rozrzucone w dolinie. Na przeciwległej górze sterczą zwaliska zamku Lanekoronny, a na południowo-zachodniej granicy widnokregu rysuje się poważna Babią Góra. O z jakimże uniesieniem witamy ów świat tajemniczy, krainę cudów i marzeń, na której progę stoimy. [...]

Okolica za Mogilanami coraz piękniejsza, wyborny gościniec, wysadzony topolami, prowadzi przez wieś Krzywaczkę i Izdebnik, i z pięknie położonym na wzgórzu dworem, do Suchej i Makowa.

To najprostsza, najwygodniejsza droga do Babięj Góry. Ale my, dowiedziawszy się jeszcze w Krakowie, że w Suchej właśnie wybuchła cholera, idąc za życzliwą radą, umyśliliśmy ominąć to miejsce, aby się nie narazić na niebezpieczeństwo. Nie dojeżdżając więc do Izdebniaka, zwróciliśmy się uboczną drogą do Sulkowic, gdzie radzi nieradzi musieliśmy stanąć na nocleg, jakkolwiek słońce jeszcze nie zaszło, gdyż z najbliższej karczmy nocą chyba zdążyć by można było, a tu znowu nad górami zaczęły się gromadzić chmury, grożąc deszczem wcale niepożądanym na drodze górkimi potokami porożywanej.

Brzydka to wieś Sulkowice. Zamieszkała jest przez samych prawie kowali robiących gwoździe, których kuźnie buchające

cd. na str. 24

dymem i iskrami, uwijający się wśród tego okopcałi, czarni robotnicy, huk i łoskot ogłuszający, nadają tej osadzie jakieś podobieństwo do cygańskiego koczowiska. Wylewy okolicznych rzeczek kilka razy do roku zatapiają tę wioskę, w nizinie położoną; woda dostaje się nawet do wnętrza pięknego murowanego kościołka i znaczne tam zrządza szkody [...].

Droga bardzo kamienista prowadziła przez Harbutowice - wieś najędźniejszą, jak sobie można wyobrazić. Chaty niskie, porozwalane, w ziemię zapadłe, bieda wyziera z maleńkich, krzywych, potłuczonych okien, na wpół papierem zaklejonych lub deskami zabitych. Wsie Palcza i Baczyn, przez które przejeżdżaliśmy następnie, prawie jeszcze nędźniejsze od Harbutowic, Budzów nieco porządniej zabudowany. W ogóle cała ta okolica niezmiernie smutna i dzika. Dokoła patrz się wysokie góry, zwane tutaj gronie, a na ich pochyłościach gdzieniegdzie tylko uprawiają owies i ziemniaki, niżej liche jęczmień, jeszcze liche żyto i jedyną jarzynę - kapustę. Lasów tu nawet nie ma. Karłowate świerki, brzozy i krzaki jałowcu rosną kępami po grzbiecach gór i spadzistych pochyłościach, odkrytych nikłą, szarą trawą. Pośród tych gór, w głębokich wąwozach i parowach, widać rozwlęczone pojedynczo nędzne, smutne zagrody góralskie. Żadna rzeczka, żaden nawet większy strumień nie rozwesela tych nieurodzajnych, w wszelkiego wdzięku ogołoconych dolin, miejscami tylko sączą się leniwie w czasie suszy małoznaczne strugi, które po każdej nawalnicy w rwące zamieniają się potoki i nieraz zalewają mozolnie uprawne pola. Nie słychać tu wesołego śpiewu pastuszków, ryczenia bydła, szczekania psów - biedni mieszkańcy nie są w stanie trzymać bydła. [...]

Już słońce było wysoko i upał nieznośny dokuczał, gdy stanęliśmy pod Górą Makowską, przez którą prowadziła droga. Ogromna ta góra, z rozłożystym, szerokim grzbieciem, jak wszystkie okoliczne, porośla jest trawą i karłowatymi świerkami, rozrzucenymi tu i owdzie.

Zsiadliśmy z wózka, aby ulżyć koniom, i z niemalym trudem dostaliśmy się na wierzchołek góry, ciesząc się z wczesnego widoku, jaki można było obiecywać sobie na tak znacznej wysokości. Ale zawiodła nas nadzieja. Jak daleko oko zasięgało, wszędzie jednostajna okolica bez życia, bez różnorodności i wdzięku, wszędzie nagie góry i pagórki, dzikie, samotne doliny, z głębi których miejscami wzbijały się w górę tumany mgły. Tuż przed nami wznosiła się Babia Góra, od wyjazdu z Mogilan jeszcze nie widziana, ale otoczona dokoła innymi, bliższymi górami nie wydawała się wspaniale, nie zdawała się ich przewyższać i tylko płaty śniegu bielejące w trzech miejscach świadczyły, że szczyt jej już w wyższych kępach się sferach.

Dopiero gdyśmy spuścili się nieco z wierzchołka Góry Makowskiej, ożywił się i upiękniał krajobraz: zamajaczały w dali szczyty tatrzańskie, a w głębi, u stóp góry, roztoczyła się zielona dolinka, okolona wysokimi górami, przepasana połyskującą wstęgą Skawy, nad której brzegiem, wśród majowej zieloności topoli i innych drzew, widać rozsypane malowniczo schludne domki ładnego miasteczka Makowa. [...]

Odpocząwszy po kilkogodzinnej, trudzącej drodze, posłaliśmy obejrzeć tutejszą hutę. Stoi ona tuż za miastem. Budynek przeznaczony na mieszkanie dla urzędników i dozorców bardzo obszerny i porządny. Machina parowa, poddymając miechy, rozżarza ogień w dwóch piecach. Nie robią tu delikatnych sztuk, jedynie tylko leją szyny, walce, piece itp. Fabryka garnków żelaznych i drobniejszych wyrobów znajduje się nie opodal we wsi Suchej, hamernia zaś jest w Zawoi, o parę mil powyżej Makowa leżącej, dokąd posyłają tutejszy surowiec. Pomiędzy dozorcami i robotnikami jest wielu Niemców i zniemczonych Ślązaków, bo język polski lub niemiecki, najdziwniej połamany, wszędzie słyszeć się daje. [...]

c.d. w następnym numerze "ZS"

Źródła informacji do edukacji regionalnej

Rozważania wokół przewodnika Jerzego Henryka Harasimezyka „Sucha Beskidzka i okolice”

Jednym z podstawowych celów reformy systemu edukacji w Polsce jest przygotowanie młodego pokolenia do życia w społeczeństwie informacyjnym. Wykształcenie umiejętności informacyjnych związanych z gromadzeniem, przechowywaniem, opracowaniem, wyszukiwaniem, prezentowaniem, wdrażaniem i oceną informacji jest wpisane do celów, zadań, treści i osiągnięć niemal wszystkich edukacji szkolnych. Dotyczy to także nowej ścieżki poświęconej edukacji regionalnej eksponującej dziedzictwo kulturowe regionu.

Już w etapie kształcenia zintegrowanego zakłada się, że dzieci winny mieć poczucie przynależności do środowiska lokalnego i regionu poprzez znajomość współczesnego i historycznego obrazu swojej miejscowości oraz życia jej mieszkańców. W II etapie edukacyjnym zagadnienia te przewijają się m. in. podczas lekcji z języka polskiego, w trakcie których uczeń powinien poznać literaturę i różnorodne teksty kultury regionalnej (baśnie, legendy, opowiadania i utwory poetyckie). Na lekcjach z historii i społeczeństwa rozwijane ma być poczucie przynależności m. in. do społeczności lokalnej i grupy etnicznej poprzez dostarczanie wiedzy na temat najważniejszych wydarzeń i najwybitniejszych postaci z dziejów regionu. Także w ramach przedmiotu sztuka (plastyka, muzyka) młodzież zapoznawana jest z różnorodnością muzyki, w tym regionalnej oraz ze sztuką ludową i zdobnictwem charakterystycznym dla danego regionu.

Jednak odpowiedzialność za kształcenie tej wiedzy spoczywa na pedagogach prowadzących zajęcia w ramach ścieżki edukacji regionalna - dziedzictwo kulturowe w regionie. Dla przypomnienia podano treści, jakie szkoła w tym zakresie powinna przekazywać uczniom. Na poziomie szkoły podstawowej (klasy IV-VI) treści te obejmują:

- 1/ charakterystykę geograficzną i kulturową regionu oraz jego podstawowe nazewnictwo, głównie symbole regionalne,
- 2/ język regionu, gwara i nazewnictwo,
- 3/ elementy historii regionu i ich związki z historią i tradycją własnej rodziny,
- 4/ lokalne i regionalne tradycje, święta, obyczaje i zwyczaje,
- 5/ miejscowe podania, przysłowia, muzyka, architektura, plastyka, tradycyjne rzemiosło, sztuka ludowa, folklor,
- 6/ sylwetki osób zasłużonych dla środowiska lokalnego, regionu i kraju,
- 7/ otoczenie domu rodzinnego, sąsiedztwa i szkoły.

W gimnazjum w treściach programowych występują ponadto takie tematy jak:

- 1/ położenie i zróżnicowanie przestrzenne elementów środowiska geograficznego regionu,
- 2/ rola regionu i jego związki z innymi regionami Polski,
- 3/ charakterystyka i pochodzenie społeczności regionalnej,
- 4/ elementy historii regionu i jego najwybitniejsi przedstawiciele,
- 5/ język regionalny, gwary i nazewnictwo regionalne, miejscowe nazwy, imiona, nazwiska,
- 6/ elementy dziejów kultury regionalnej, regionalne tradycje, obyczaje, zwyczaje i muzyka,
- 7/ główne zabytki przyrody i architektury w regionie.

30
Treści nauczania dla omawianej ścieżki edukacyjnej uzupełniają dziedziny wiedzy o nową tematykę aktualną w czasach współczesnych a nie znajdującą dotychczas w pełni należnego sobie miejsca w przedmiotach tradycyjnych. Mogą być one realizowane w ramach programów autorskich przygotowanych przez nauczycieli, którym zagadnienia historii i kultury regionu są szczególnie bliskie.

25
Program nauczania wymaga jednak wsparcia w formie podręcznika lub innego wydawnictwa mogącego spełniać jego funkcję. Sucha Beskidzka jest wśród innych miejscowości w korzystnej sytuacji, gdyż zaledwie przed dwoma laty powstała obszerna praca monograficzna poświęcona temu miastu. Licząca 610 stron monografia ukazała się pod redakcją Józefa Hampla i Feliksa Kiryka. Stanowi ona zbiór siedmiu rozpraw naukowych powstałych w wyniku analizy źródeł bibliotecznych i archiwalnych głównie z Krakowa, Warszawy, Kiele, Lwowa i Żywca. Niestety nie znajdujemy w tej pracy szczegółowej bibliografii przedmiotu, chociaż każda z rozpraw zaopatrzona jest w przypisy głównie o charakterze bibliograficznym. Nie sądzę jednak aby uczniowie poszukujący wiedzy o swoim regionie sięgali do cennych, ale najczęściej niedostępnych dla nich dokumentów wymienionych w przypisach. Książka w formie monografii nie należy także do najchętniej czytanej przez uczniów szkół podstawowych. O wiele bardziej „przyjazną dla użytkownika” formę posiada kalendarz lub przewodnik.

20
Taką postacią ma książka Jerzego Henryka Harasimczyka pt.: Sucha Beskidzka i okolice, która jest w dużym stopniu przewodnikiem turystycznym po szlakach wiodących śladami pamiątek i wydarzeń historycznych, zabytków miejskich, postaci wybitnych suszan itp.

15
Zawiera rys historyczny miasteczka począwszy od lokalizacji w 1405 roku aż po czasy współczesne. Niemniej dla autora ciekawszym było przybliżenie interesujących informacji z odległej przeszłości związanych z omawianym obiektem, niż podanie współczesnych, powszechnie znanych informacji, o których można przeczytać w lokalnej prasie.

10
Taka koncepcja przewodnika sprawia, że czyta się go z zainteresowaniem nawet w przypadku, gdy nie zamierza się wyruszyć na żaden z opisywanych przez autora szlaków. To czyni książkę przydatną nie tylko dla turystów, ale dla wszystkich zainteresowanych historią i kulturą miasta. A tym samym i dla uczniów, którzy w ramach omawianej ścieżki edukacyjnej będą zobowiązani do lektury tekstów na temat regionu.

7
6
5
4
3
2
1
Przewodnik podzielono na cztery części poświęcone kolejno: kompleksowi zamkowemu, zespołowi klasztorno - kościelnemu, miejskiemu szlakowi turystycznemu. W bibliografii przedmiotu zostały zamieszczone źródła rękopiśmienne z Archiwum Parafialnego w Suchej Beskidzkiej i UJ w Krakowie, źródła drukowane oraz książki, broszury i artykuły wydane m. in. w kwartalniku „Jasień” i w „Ziemi Suskiej” oraz prace ukazujące się w serii „Biblioteka Suska”. Szkoda tylko, że bi-

bliografia dotycząca Suchej została w zbyt dużym stopniu okrojona z pozycji o charakterze popularnym i popularno - naukowym..

W przewodniku brak także indeksu rzeczowego a szczególnie osobowego, co sprawia, że dotarcie do informacji o konkretnych postaciach z historii lub współczesności miasta jest utrudnione i wymaga przeglądania za każdym razem całej pracy. Więcej uwagi powinno być także poświęcone nekropolii suskiej, głównie osobom szczególnie zasłużonym dla kultury, nauki i narodu pochowanym na cmentarzu parafialnym.

Brak także wyjaśnienia pochodzenia wielu nazw, które mają swoje korzenie w historii regionu. Być może dla rodowitych suszan są to informacje zbędne, jednak zawsze czyta się je z zainteresowaniem.



25
20
15
Bez względu na niedosyt pewnych informacji, przewodnik zawiera na tyle dużo ciekawych wiadomości, że uczeń nie powinien mieć kłopotu z przygotowaniem na jego podstawie materiału do lekcji z regionalizmu. Tym bardziej, że wszystkie ważniejsze zdarzenia zostały przynajmniej zasygnalizowane a odszukanie dodatkowych faktów jest tylko sprawą sięgnięcia po inną książkę. Wszystkie tematy związane z realizacją ścieżki poświęconej dziedzictwu kulturalnemu regionu zostały poniszzone w książce J. H. Harasimczyka. Znajdujemy w niej charakterystykę geograficzną i kulturową miasta, główne symbole, elementy historii, tradycje, święta, obyczaje, zabytki sztuki i przyrody. Całość wzbogaca zbiór 97 fotografii. Wiele z nich ma obecnie charakter archiwalny. Materiał ilustracyjny jest również cenny jak tekst opracowania. Zamieszczone zdjęcia niejednokrotnie zaskakują czytelnika, dla którego współczesny obraz terenu znacznie od-

10
9
8
7
6
5
4
3
2
1
biega od danych z fotografii. Wartość tego materiału, szczególnie dla młodego pokolenia jest niezaprzeczalna.

Śmiało można polecić publikację J. H. Harasimczyka jako pracę przydatną nie tylko turystom na szlaku, ale także w nauczaniu edukacji regionalnej. Nie sądzę aby ten cel był podstawowym zamierzeniem autora podczas pracy nad przewodnikiem, bo wówczas inny należałoby uznać priorytet dla treści w nim zamieszczonych. Nie mniej potraktowanie wędrowki po Suchej i okolicach od strony historycznej, kultury, sztuki itp. umożliwia wykorzystanie go również do celów dydaktycznych.

Warto zaproponować autorowi omawianego przewodnika napisanie książki na temat dziedzictwa kulturowego regionu suskiego, która pełniłaby funkcję podręcznika szkolnego dla wspomnianej już ścieżki edukacyjnej. Bogactwo źródeł, którymi dysponuje autor zapewnia możliwość rzetelnego przedstawienia zagadnień, które winny znaleźć się w publikacji o charakterze dydaktycznym.

dr Hanna Batorowska
Akademia Pedagogiczna im. KEN w Krakowie



Warzywnictwo

W marcu kończymy zakupy brakujących nasion, zaopatrujemy się w środki ochrony roślin, agrowłókninę białą do przyspieszenia wegetacji, czarną do ściółkowania, przy sprzyjającej pogodzie robimy przegląd i przygotowujemy inspeksy zimne, tunele foliowe, narzędzia ogrodnicze.

Przypominam kilka danych o agrowłókninie, bardzo pomocnej w ogrodnictwie nie tylko tym „małym”: pod względem technicznym jest to wyrób włókienniczy - sztuczne lub naturalne włókna łączone ze sobą przez klejenie, zszywanie, bądź zgrzewanie. Długość włókien, rozrzuconie ich w różnych kierunkach korzystnie wpływa na wytrzymałość włókniny.

Cechy włókniny:

- mały ciężar (1 m² waży od 17 do 60 g) co pozwala trzymać ją dłużej na uprawach,
- przepuszczalność światła w granicach 80 -90 %,
- przesiąkliwość dla wody,
- zmniejsza parowanie wody z gleby, podnosi jej temp. o 1-2^o C,
- stanowi mechaniczną przeszkodę dla szkodników (śmietek, pchełek, mszyc i ptaków).

Przy bardzo wczesnych uprawach można stosować podwójne okrycie: warstwa włókniny na dole (bezpośrednio na glebę), a na niej folię perforowaną. Górną warstwę zdejmujemy się po około 2 tygodniach, dolna może zostać dłużej. Zarówno folia perforowana jak i włóknina przyspieszają wschody i wegetację, ale są między nimi różnice:

- temperatura pod folią jest wyższa niż pod włókniną - ta ostatnia stwarza łagodniejszy klimat dla roślin, nie powoduje przegrzewania w czasie słonecznej pogody, nie jest zrywana przez wiatr, natomiast nieco gorzej od folii przepuszcza światło,
- wilgotność gleby i powietrza pod folią jest wyższa, co może wpływać na rozwój chorób grzybowych, włóknina słabiej chroni przed utratą wody, ale jest dla niej przesiąkliwa (roślina korzysta z opadów lub nawadniania),
- pod folią perforowaną rośliny mogą mieć niedobór dwutlenku węgla (gorsza wymiana powietrza niż pod włókniną) co objawia się jasnymi liśćmi, „wybiegniętymi” roślinami; tego efektu nie ma przy osłanianiu włókniną,
- rozkładanie włókniny jest prostsze, nie jest zrywana przez wiatr, a przy falowaniu przy wietrznej pogodzie nie uszkodzi osłanianych roślin jak to może być przy folii.

Według fachowców włóknina jest lepszym materiałem osłonowym niż folia, choć jest krótsza w eksploatacji i nieco droższa. Folia czy włóknina - wybór należy do ogrodnika.

Przed siewem lub sadzeniem na wymieszaną z nawozami i wyrównaną glebę można położyć czarną włókninę, która ją ogrzeje

i nie dopuści do kielkowania chwastów. W odpowiednim momencie zdejmujemy okrycie i wysiewamy nasiona.

Sadownictwo

Przystępujemy do cięcia drzew i krzewów - pierwsze cięcie formujące zaczynamy od krzewów i drzew, które posadziliśmy jesienią lub będziemy sadzić wiosną. Natomiast cięcie prześwietlające i odmładzające zaczynamy od gat. najmniej wrażliwych na mróz: jabłoni, grusz, późnych śliw, wcześniej tniemy też winorośl, aby uniknąć wycieku soku (tzw. „placzu” winorośli) po ruszeniu wegetacji.

Brzoskwinie i morele przycinamy późną wiosną, a czereśnie, wiśnie i wczesne śliwy po zbiorach owoców. Wiosenne cięcie należy zakończyć do tygodnia po kwitnieniu. Termin zakończenia prześwietlania był badany w wielu doświadczeniach - stwierdzono, że opóźnienie cięcia do przełomu czerwca i lipca spowoduje skierowanie pokarmów do wzrostu pędów (ciecie stymuluje wzrost), a nie do utworzonych zawiązków owoców, które będą drobniejsze.

W marcu podczas ciepłych dni (temp ok. 8^o C) opuszcza kryjówki zimowe kwiecień jabłkowiec - pierwsze objawy jego żerowania to lepkie kropelki soku („placz pąków”) wyciekające z pąków. Jeśli decydujemy się na oprysk chemiczny to należy go wykonać w okresie pęknięcia pąków jednym z preparatów: Zolone, Mospilan, Spruzit, Decis, Owadofos, Bankol.

Rośliny ozdobne

Z końcem miesiąca przesadzamy rośliny pokojowe, zbyt dużym egzemplarzom, które trudno przesadzić wymieniamy wierzchnią warstwę ziemi w doniczce. Po przesadzeniu dokarmianie rozpoczynamy po dwóch tygodniach. Wysiewamy do skrzynek rośliny rabatowe: żeniszek, szalwię, aksamitkę, cynię, aster chiński, kocanki ogrodowe, wyżlin itp. Przycinamy krzewy ozdobne - uszkodzone, chore, przemarznięte pędy wycinamy; te które kwitną na pędach tegorocznych czyli kwitnące późnym latem (budleja Dawida, tawuła japońska, tawuła drobna, wrzosa, wrzośce i klematisy kwitnące latem, hortensja ogrodowa) również przycinamy wcześniej wiosną. Natomiast krzewy ozdobne kwitnące bardzo wcześniej wiosną przycinamy po kwitnieniu, ponieważ kwitną one na pędach dwuletnich. Czyli ważna jest obserwacja krzewów - kiedy i na jakich pędach kwitną, aby nierozważnym przycięciem nie usunąć pędów, które mają zakwitnąć wiosną. Przy sprzyjającej pogodzie i obeschnięciu trawnika, należy go wygrabić i oczyścić z zimowych zanieczyszczeń.

Aleksandra Cholewka
MODR Sucha Beskidzka

Rekreacja z psami - sport w plenerze, na śniegu

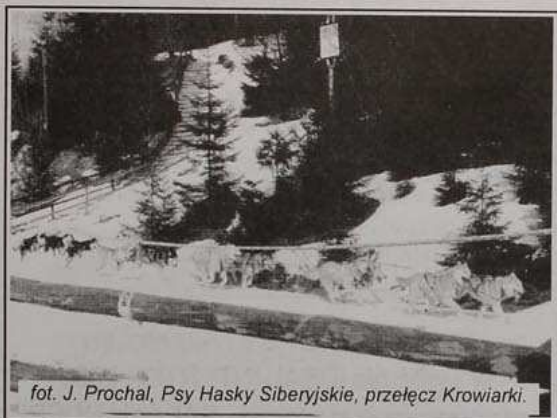
Pierwsze zainteresowanie się na terenie miasta Sucha Beskidzka psami pólnoy miało miejsce przy próbie zorganizowania wyścigów psów zaprzęgowych. Na zebraniu organizacyjnym w listopadzie 1999 r. w Zamku zebrali się hodowcy psów zaprzęgowych z Suchoj Beskidzkiej i Zawoi jak i działacze Związku Kynologicznego w Polsce, oraz zawodnicy uczestniczący w zawodach. Dyrektor MOK, przedstawiciel Urzędu Miasta i zaproszeni zainteresowani, omawiali założenia organizacyjne zawodów, a trasę wyścigu przewidziano w rejonie Jasień - Błą-

dzonka. Wówczas skończyły się na przymiarkach organizacyjnych. Społeczeństwo Suchoj Beskidzkiej po raz pierwszy na terenie miasta miało możliwość zobaczyć pokazy psów zaprzęgowych podczas „Pokazu Psich Piękności” we wrześniu 1999 r. Na dziedzińcu zamkowym na estradzie prezentowano zaprzęgi psów Husky Siberyjskie, Alaskan Malamute, Samojezy zaprzężone do wózków. Na terenie parku zamkowego zaprezentowano zaprzęgi w ruchu gdzie psy zaprzęgnięte do wózków biegały alejami parkowymi. Brały udział trzy zaprzęgi: jeden

z Suchej i dwa z Rabki.

Trzecie podejście to zorganizowanie pokazu zaprzęgów w Su-chej Beskidzkiej w dniu 6 lutego 2000 r.

Obcowanie ludzi z psami pociągowymi ma długą historię. Pół-nocne szpice, a do nich zaliczamy psy Grenlandzkie, Samoje-dy, Alaskan Malamuty i Husky Siberyjskie, pochodzą z dale-kiej północy. Z Azji z północno - wschodnich terenów na Sybe-rii pochodzą psy Husky Siberyjskie, gdzie były hodowane przez Koriaków, Czukczów, Jarakirów, Kamczadałów. Na kontynent amerykański zostały sprowadzone na przełomie XIX i XX wie-ku. Husky to psy inteligentne o żywym temperamencie, przy-jaźnie nastawione do ludzi. U ludów koczowniczych pełniły



fot. J. Prochal, Psy Hasky Siberyjskie, przełęcz Krowiarki.

tykę Kanadyjską. Admirał Robert Peary przypisuje psom cią-gącym sanie z ekwipunkiem wielkie zasługi w zdobyciu bie-gunów. Norweg Fridtjor Nansen w 1893 r. wybrał się z psami pociągowymi na Biegun Północny. Psami Samojedów na świe-cie zainteresowano się na przełomie XIX i XX w., w okresie wielkich wypraw polarnych. W 1957 r. wyprawa Japończyków z psami Akita na Biegun Południowy zakończyły się fiaskiem. Zmuszeni na skutek wyjątkowo trudnych warunków atmosferycznych, w czasie ewakuacji, polarnicy musieli zostawić sprzęt i 20 psów. Kiedy powrócili na to miejsce, by kontynuować wy-prawę po upływie 3 i pół roku ku ich wielkiemu zdziwieniu przywitały ich radośnie ocalałe przy życiu Akity. Zachowywały



fot. E. Marcinkowska, Psy japońskie - Akita.

funkcje myśliwych, stróży i przewoziły ich dobytek. Psy Samo-jedy pochodzą z terenów pomiędzy Obem a Jenisejem oraz na zachód od Uralu. Nazwę przyjęły od plemienia Samojedów. Samojedy pilnowały stada reniferów i ciągnęły sanie. Alaskan Malamute to psy wywodzące się z północnych rejonów Alaski. Przystosowane do surowych warunków klimatycznych. Nazwa ich pochodzi od plemienia Malamute, który na terenach zachodniej Alaski tworzyli koczowniczy lud Inuit, uzdolniony i zaradny. Psy Malamute są silnymi i wytrzymałymi zwierzętami, dostosowanymi do ciągnięcia dużych ciężarów. Pies Grenlandzki pochodzi z Grenlandii i jest najbardziej wytrzyma-ły z prezentowanych psów zaprzęgowych północy. Odporny na warunki klimatyczne, wytrzymały w zaprzęgu, silny. Eskimo-si korzystali z pomocy tych psów przez cały rok.

się tak jakby ich nie opuszczono i nie pozostawiono samych sobie. Jak wykazały badania, żywiły się one przez ten czas ży-jącymi setki kilometrów od miejsca przerwania ekspedycji zwier-zętami, ale ciągle powracały na to samo miejsce, jakby przewi-dując, że ludzie kiedyś po nie wrócą.

Na półwyspie Jukatan w czasie gorączki złota, w te okolice ścia-gnęła duża ilość zainteresowanych poszukiwaniem złota. W Dani-els Croek w 1899 r. niedaleko Nome odkryto bogatą żyłę zło-ta. Nastąpiła potrzeba transportu związana z wydobywaniem złota. Jedyłą siłą pociągową stały się psy. W styczniu 1925 roku świat wstrzymał oddech, gdy w mieście Nome na Alasce wy-buchła epidemia dyfterytu, a zapasy szczepionki szybko się wy-czerpały. Przez apele radiowe i prasę zwrócono się do społe-



fot. W. Boryczko, Psy Alaskan Malamute



fot. W. Boryczko, Pies Samojed

Psy północy oddały nieocenione usługi w zdobywaniu biegunów na Arktyce i Antarktydzie. Badacz i podróżnik Norweg Roland Amundsen z dziesięcioma psami i właśnie dzięki nim mógł zostać zdobywcą Bieguna Południowego. Psy Grenlandzkie przemierzały Grenlandię, swą ojczyznę i docierały na Ark-

czeństwa o pomoc. W odpowiedzi na apel ze szpitala w Anchorage została wysłana paczka koleją Alaskan - Bahn do Nenana. Stąd do Nome nie istniały już żadne inne połączenia poza szlakami wytyczonymi przez poganiaczy psich zaprzęgów. Była to

cd. na str. 28

odległość ponad 1000 km. Istniały już wówczas samoloty, były one jednak na tyle niedoskonałe, że nie mogły być bez większego ryzyka używane w arktycznym zimnie. Świat brał wtedy udział w tym wyścigu przeciw śmierci poprzez audycje radiowe i prasę. Zaprzęgi pocztowe kursowały normalnie 2 razy w miesiącu i potrzebowały na trasie Nenana - Nome około 25 dni. W związku z tym, że szczepionka powinna osiągnąć Nome jak najszybciej zdecydowano, że przewodnicy powinni jechać bez przerw nocnych. Liczono, że dzięki temu uda się zaoszczędzić około 10 dni. Ale i tak było to mało. Jako pierwszy 27 stycznia 1925 roku, około północy, przy 35 stopniowym mrozie wyruszył William Shannon doświadczony przewodnik psich zaprzęgów. W dwanaście godzin później pokonując odcinek długości 85 km przekazał on bezcenny ładunek w Tolovana zaprzęgowi Edgara Kallandsa. Kallands przedzierał się poprzez lód i śnieg dalsze 50 km do Hot Springs. Potem Grenn przejął przesyłkę i przekazał ją po 25 km w Fisch See Johnowi Folgerowi. Dzięki bezwietrznej pogodzie Folger pokonał 42 km odcinek w rekordowym czasie 2 godzin! Następnich 11 przewodników przewoziło w nieludzkich warunkach dniem i nocą ładunek do Schaktolik. Tutaj oczekiwał na ładunek Leonhard Seppala. Wyjechał on z Nome naprzeciw swoimi dwoma zaprzęgami psów Husky Siberian. Kiedy jeden zaprzęg ciągnął sanie to drugi odpoczywał na saniach. W ten sposób podróżował on z bardzo krótkimi przerwami. Gdy tylko przyjął on ten bezcenny ładunek zawrócił z powrotem do Nome. Po drodze zasnął jednak z wyczerpania i zmęczenia na saniach i nie zauważył w porę, że psy zwietrzyły renifery. Wystarczyło mu tylko czasu na zapobieżenie nagonki. Złość psów wobec przerwanej nagonki wyładowała się w postaci strasznej jatki. Jego najlepszy pies - przewodnik padł. Aby zejść z tropu reniferów Seppala zdecydował się pojechać lodem z dala od brzegu. Poprzez spiętrzone przełomy lodowe przedzierał się z trudem dalej do Issak Point. Jeszcze tego dnia przebył 130 km ale potem musiał jednak odpocząć i zająć się psami. Następnego dnia pojechał dalej na zachód wzdłuż Półwyspu Seward. Zupełnie wycieńczony przekazał wieczorem w Golowin dziesięć kilogramowy pakunek ze szczepionką Charles'owi Olson'owi. Ten zaś przewiózł go w 5 godzin o 40 km dalej do Bluff. Kiedy przekazał pakunek Gunnar'owi Kaasen'owi jego ręce były odmrożone, a większość psów miała krwawe rany na łapach. Warunki atmosferyczne zaś stale się pogarszały. Kassen miał paczkę zaprzęgiem Malamutów dostarczyć 50 km dalej do schroniska „Safety”, skąd miał ją przejąć Ed Rohn i dostarczyć do Nome. Przy minus 16 stopniach i silnej burzy śnieżnej Kassen przekazał swojemu doświadczonemu psu - przewodnikowi Malamutowi imieniem Balto przewodnictwo wyszukania najlepszej drogi. Straszliwa burza śnieżna i zmęczenie uniemożliwiły mu zauważenie nieoświetlonego schroniska. Kiedy zauważył swój błąd było już za późno. Zdecydował więc, że lepiej pojechać dalej niż wracać. 2 lutego o godzinie 5.30 rano ostatkiem sił osiągnął on Nome. Poprzez godne podziwu poświęcenie wszystkich przewodników i ich psów pokonano odcinek ponad 1000 km długości zaledwie w 5 i 1/2 dnia /128 godzin/. Zaś dzięki w porę dostarczonej szczepionce uniknięto rozprzestrzenienia się epidemii, a 127 osób uratowano od śmierci. Balto przeżył tu 14 lat. Jeszcze za jego życia postawiono mu pomnik wykonany z brązu, który stoi do dzisiaj w Nowojorskim Central Parku. Na postumencie tego pomnika wyryto napis:

WYTRWAŁOŚĆ WIERNOŚĆ MĄDROŚĆ.

Wiesław Boryczko

AMPLICO
LIFE

AIG Powszechnie
Towarzystwo
Emerytalne

"Pomyśl już dziś o swojej emeryturze"

Obsługę II i III filara proponuje
agent ubezpieczeniowy:

MAGDALENA CZAJA
SUCHA BESKIDZKA
OS. BESKIDZKIE 3/4
tel. : (033) 874-25-95
GSM 0 604 452 981

OGŁOSZENIE

Dyplomowana pielęgniarka środowiskowa podejmie pracę na 1/2 etatu lub opiekę nad osobą starszą, chorą, samotną ewentualnie dzieckiem.

Tel. 874-40-09 (wieczorem).

**Okna i drzwi z PCV i Aluminium
w systemie IDEAL INTERTEC 2000
oraz nowość w systemie „SALAMANDER”**

**CENY FABRYCZNE
SPRZEDAŻ RATALNA**



BIURO HANDLOWE:
SUCHA BESKIDZKA,

ul. Mickiewicza 83 (obok Szkoły Podst. nr 2)
tel. 0 - 33/ 87-44-155
0 - 606 32-98-44

Biuro Podróży „GRAMADA” w Żywcu

zaprasza na wycieczkę autokarową
do WŁOCH

w terminie: **29.04 - 7.05.2000 r.**
noclegi, wyżywienie, zwiedzanie, pilot,
ubezpieczenie, ciekawy program,
luksusowy autokar

w cenie 1350 zł od osoby.

Zapisy i informacja pod nr tel.:
(033) 861-34-84
(033) 861-01-76

28  **ZIEMIA
SUSKA**

SUPER OFERTA !!!

12 MIESIĘCY KREDYTU
ZA 11 RAT !!!

Ważna od 01.03 do 25.04.2000

Wystarczy zakupić w naszych placówkach towar na kredyt o wartości minimalnej 1100 zł, przy udziale własnym - 25%. Następnie należy przedstawić 11 dowodów, terminowo spłaconych rat, a 12 ratę zapłaci za Ciebie firma Unilex !!!

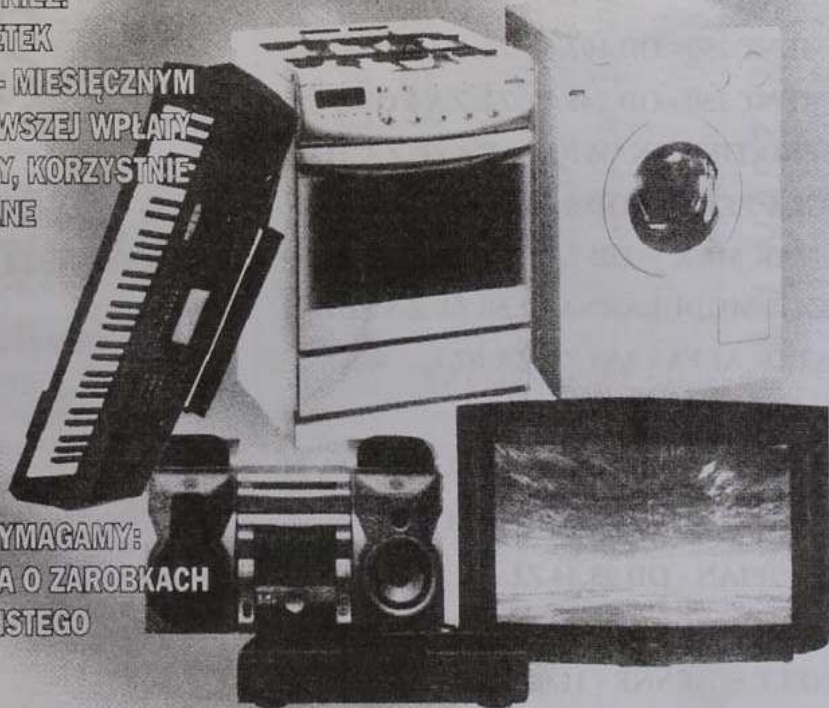
AGD i RTV SPRZĘT AGD DO ZABUDOWY

OFERUJEMY RÓWNIEŻ:

- * RATY BEZ ODSETEK
W SYSTEMIE 6 - MIESIĘCZNYM
- * RATY BEZ PIERWSZEJ WPŁATY
DO 36 MIESIĘCY, KORZYSTNIE
OPROCENTOWANE

PRZY ZAKUPIE WYMAGAMY:

- * ZAŚWIADCZENIA O ZAROBKACH
- * DOWODU OSOBISTEGO
- * NUMERU NIP



Unilex

Piotr Mięso

WADOWICE, UL. MICKIEWICZA 27, tel 033/873-98-57
SUCHA BESKIDZKA, UL. RYNEK 14, TEL. 033/874-22-78

BUDOMAT[®] S.C.

SKŁAD MATERIAŁÓW BUDOWLANYCH

Gullfiber
Materiały termoizolacyjne
Gullfiber Polska Sp. z o.o.

VELUX
OKNA DO PODDAŻY

34-200 SUCHA BESKIDZKA
UL. BENIOWSKIEGO 1
TEL. 874-16-34 (do 17.00)

AUSTROTHERM

BIEGONICE

ROCKWOOL

OFERUJE

MATERIAŁY BUDOWLANE ZNANYCH PRODUCENTÓW PO ATRAKCYJNYCH CENACH

CEMENT 250 - OD 192,60 ZŁ ZA TONĘ

CEMENT 350 - OD 245,50 ZŁ ZA TONĘ

WAPNO TRZUSKAWICA - 270 ZŁ ZA TONĘ

CEGLA PEŁNA - OD 0,48 ZŁ ZA SZT.

PUSTAK MAX - OD 2,15 ZŁ ZA SZT.

CEGLA MODULARNA - 1,58 ZŁ ZA SZT.

PUSTAK ALFA - 2,88 ZŁ ZA SZT.

1/2 ALFA - 1,72 ZŁ ZA SZT.

WEŁNA MINERALNA 60/50 - 5,59 ZŁ ZA M²

UNI-MATA 150 - 10,31 ZŁ ZA M²

STYROPIAN - OD 98,44 ZŁ ZA M³

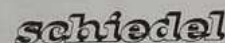
PLYTA GIPSOWA 12,5 MM - OD 12,71 ZŁ ZA SZT.

PANELE ŚCIENNE - 11,00 ZŁ ZA M²

OKNA VELUX, FAKRO, GRYBÓW W CENIE PRODUCENTA

FARBY, LAKIERY, AKCESORIA, UBRANIA ROBOCZE

ADDIMENT PŁYN MROZOODPORNY - 8,08 ZA KG

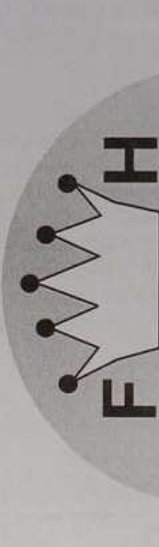


ZAPRASZAMY
OD PONIEDZIAŁKU DO PIĄTKU W GODZ. 7.00 - 17.00
W SOBOTĘ W GODZ. 7.00 - 13.00
DYSPONUJEMY TRANSPORTEM NA ŻYCZENIE KLIENTA

30 ZIEMIA
SUSKA

**PRALKI, LODÓWKI,
I SPRZĘT AGD DO ZABUDOWY
TELEWIZORY, WIEŻE,
ZESTAWY SATELITARNE
MONTAŻ I SPRZEDAŻ WIZJI TV**

Do każdego zakupionego sprzętu
dodajemy upominki od Firmy



STANDARD

Sucha Beskidzka
D.H. "Juhas" I piętro
tel. fax (033) 874-17-08



PUNKT SPRZEDAŻY
TAKŻE:

SKAWINA, ul. RYNEK 11
tel. (0-12) 276-18-04
fax (0-12) 276-56-42



TRANSPORT GRATIS

MOŻLIWOŚĆ NEGOCJACJI

ATRAKCYJNE CENY

**NAJKORZYSTNIEJSZE
SYSTEMY RATALNE !
RATY BEZ ŻYRANTÓW**

- do 5.500 zł
- 0% pierwszej wpłaty
- możliwość rat
od 3 do 36 miesięcy



GE Capital Bank



ZOSTAŃ NASZYM STAŁYM KLIENTEM
REALIZUJEMY ZAMÓWIENIA TELEFONICZNIE



**ZIEMIA
SUSKA**

31

POWIATOWE IGRZYSKA MŁODZIEŻY SZKOLNEJ

Igrzyska Młodzieży Szkolnej Szkół Podstawowych

Narciarstwo alpejskie - slalom gigant

Dziewczęta

kl. 0-III:

1. Renata Trzczińska	SP1 Sucha B.	23,88
2. Agnieszka Wójcicka	SP2 Zawoja	24,00
3. Patrycja Kawa	SP1 Sucha B.	24,90
4. Katarzyna Pająk	SP1 Sucha B.	25,79
5. Katarzyna Plekan	SP1 Sucha B.	27,10

kl. IV-VI:

1. Małgorzata Hudziak	Szk. Społeczna Sucha B.	26,78
2. Natalia Jawor	SP1 Sucha B.	28,97
3. Sabina Marek	SP2 Zawoja	30,09
4. Wioletta Zachay	SP2 Sucha B.	30,23
5. Paulina Zięba	SP1 Zawoja	30,25

Chłopcy

kl. 0-III:

1. Mieszko Chmielarski	SP1 Sucha B.	21,91
2. Piotr Stanaszek	SP2 Sucha B.	22,17
3. Karol Miśkowiec	SP1 Sucha B.	22,30
4. Tomasz Kępa	SP2 Sucha B.	23,75
5. Kamil Krupa	Sz. Społeczna Sucha B.	24,31

kl. IV-VI:

1. Szymon Pochopień	SP1 Sucha B.	27,57
2. Norbert Zachay	SP2 Sucha B.	27,94
3. Maciej Jancarz	SP1 Maków Podh.	28,45
4. Łukasz Bury	Sz. Społeczna Sucha B.	28,84
5. Damian Marek	SP2 Zawoja	29,25

Gimnazjada Młodzieży Szkolnej

Narciarstwo alpejskie - slalom gigant

Dziewczęta

1. Katarzyna Zięba	SP1 Zawoja	41,84
2. Sabina Białocka	SP Grzechyńia	48,57
3. Ewa Biliska	SP Jordanów	51,26
4. Monika Makoś	SP1 Zawoja	52,07
5. Magdalena Trzebuniak	Gimnazjum 2 Zawoja	52,14

Chłopcy

1. Łukasz Marek	SP1 Skawica	37,29
-----------------	-------------	-------

2. Łukasz Haber	Gim. Społeczne Sucha B.	39,04
3. Tomasz Guzik	Gimnazjum 2 Zawoja	41,55
4. Łukasz Wójcik	SP Osielec	42,15
5. Marcin Jancarz	SP1 Maków Podh.	42,18

Licealiada Młodzieży Szkolnej

Narciarstwo alpejskie - slalom gigant

Dziewczęta

1. Joanna Trzczińska	LO Sucha B.	40,85
2. Joanna Klimala	LO Sucha B.	46,10
3. Kalina Pustelnik	LO Sucha B.	46,11
4. Kinga Drebszok	LO Sucha B.	46,73
5. Dorota Maciaszek	LO Sucha B.	47,67

Chłopcy

1. Grzegorz Wolczko	LO Sucha B.	35,21
2. Mariusz Marek	ZSZ im. W. Goetla Sucha	36,17
3. Mariusz Wójcik	ZSZ im. W. Goetla Sucha	38,05
4. Maciej Graczyk	LO Sucha Beskidzka	38,58
5. Dawid Polak	ZSZ Maków Podh.	40,47

Piłka ręczna

Dziewczęta

Finał:

ZSZ im. W. Witosa Sucha - LO Sucha 15 : 9 (6 : 5)

W zwycięskim zespole grały: Lidia Adamek, Agnieszka Bałos, Anna Brańka, Agnieszka Gigoń, Dorota Gigoń, Teresa Harańczyk, Barbara Klimasara, Ewa Pająk, Dorota Pniaczek, Małgorzata Sączek, Katarzyna Skrzypek, Izabela Sumera, Anna Wągiel. Opiekunem zespołu był mgr Paweł Adamek.

Chłopcy

Finał:

LO Sucha - ZSZ im. W. Goetla Sucha 26 : 21 (7 : 8)

W zwycięskiej drużynie grali: Marcin Balcer, Maciej Chmielarski, Gabriel Frączek, Michał Kaliciak, Józef Koźmiński, Przemysław Lenart, Przemysław Pochopień, Witold Sałapat, Artur Stec, Dominik Śmietana, Grzegorz Wolczko. Opiekunem zespołu był mgr Janusz Maciejowski.

Duży sukces odnieśli młodzi siatkarze ze Szkoły Podstawowej w Białce. 24 lutego w rozegranych w Myślenicach zawodach rejonowych okazali się najlepsi pokonując drużyny Szkoły Podstawowej z Poniec (2 : 0) i Szkoły Podstawowej nr 3 z Myślenic (2 : 0) i tym samym uzyskali awans do finałowych zawodów wojewódzkich. Autorami sukcesu byli: Szymon Sadowski, Mateusz Targosz, Piotr Kozieł, Rafał Mędrala, Stanisław Stasiak, Mateusz Malik, Dominik Brożek, Sebastian Ingram. Opiekunem drużyny był mgr Józef Majchrzak.

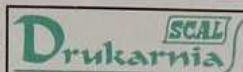
(M. Leś.)



Pismo samorządu terytorialnego Suchej Beskidzkiej.

Wydawca: Rada Miejska w Suchej Beskidzkiej Redakcja: Wojciech Żak (red. nac.), Maria Lenart (sekretarz red.), Kazimierz Mastiuk, Helena Małysiak, Ewa Pochopień. Adres red.: 34 200 Sucha Beskidzka ul. J. Piłsudskiego 23 (Miejska Bibl. Publ.) tel. 74 22 47

Materiałów niezamówionych redakcja nie zwraca, zastrzega sobie prawo skracania artykułów i korespondencji oraz opatrywania ich własnymi tytułami. Za treść ogłoszeń i reklam redakcja nie bierze odpowiedzialności.



34-100 Wadowice, Tomice 145. tel./fax (0-33) 873-71-59