

Ziemia Suska 11/98 listopad 1998

Spis treści:

Leś M.: *I sesja rady powiatu*. „MS Ziemia Suska”. 1998, nr 11/98, s. 1 /6.

Leś M.: *Wybory do rady powiatu*. „MS Ziemia Suska”. 1998, nr 11/98, s. 1 /4/5/6.

Harasimczyk Henryk Jerzy: *Sucha Beskidzka – monografia miasta*. „MS Ziemia Suska”. 1998, nr 11/98, s. 1 /12/13.

M.L.: *Wiadomości z ratusza I sesja rady miejskiej*. „MS Ziemia Suska”. 1998, nr 11/98, s. 2.

Leś M.: *II sesja rady miejskiej*. „MS Ziemia Suska”. 1998, nr 11/98, s. 3/4.

Bez podpisu: *Koalicja AWS i „Wspólnota suska”*. „MS Ziemia Suska”. 1998, nr 11/98, s. 4.

Leś M.: *Wybory do rady powiatu*. „MS Ziemia Suska”. 1998, nr 11/98, s. 6.

Bez podpisu: *Burmistrzowie, Wójtowie, Przewodniczący rad Gmin Powiatu Suskiego*. „MS Ziemia Suska”. 1998, nr 11/98, s. 6.

/m/: *Sposób na oszczędności?* „MS Ziemia Suska”. 1998, nr 11/98, s. 7.

E.P.: *Osobowość roku*. „MS Ziemia Suska”. 1998, nr 11/98, s. 7.

E.P.: *Wsiąść do pociągu już nie byle jakiego – czyli o zmianach w PKP*. „MS Ziemia Suska”. 1998, nr 11/98, s. 8 /9.

Lang Czesław: *Podziękowanie za gościnę*. „MS Ziemia Suska”. 1998, nr 11/98, s. 9.

M.L.: *Konferencja PSPL*. „MS Ziemia Suska”. 1998, nr 11/98, s. 9.

Petan Żarko: *Złote Myśli*. „MS Ziemia Suska”. 1998, nr 11/98, s. 9.

Burmistrz Miasta: *Na ślubnym kobiercu*. „MS Ziemia Suska”. 1998, nr 11/98, s. 10.

Bez podpisu: *Wiadomości z USC*. „MS Ziemia Suska”. 1998, nr 11/98, s. 10.

Roman Anna: *Złote gody*. „MS Ziemia Suska”. 1998, nr 11/98, s. 10.

Bez podpisu: *Jeśli chcesz spotkać się ze Świętym Mikołajem – przyjdź do nas!*. „MS Ziemia Suska”. 1998, nr 11/98, s. 10.

Biel Dariusz: *Tragiczna Jesień*. „MS Ziemia Suska”. 1998, nr 11/98, s. 11.

Kysiak Paweł: *-998- Statystyka Straży Pożarnej*. „MS Ziemia Suska”. 1998, nr 11/98, s. 11.

Twain Mark: *Złote myśli*. „MS Ziemia Suska”. 1998, nr 11/98, s. 11.

Jot.: *Walne Zebranie Towarzystwa Miłośników Ziemi Suskiej*. „MS Ziemia Suska”. 1998, nr 11/98, s. 13.

Krzemińska Anna: *„Pierwsza Wojna Światowa w relacji pisarza Kroniki Parafialnej Krzeszowa”*. „MS Ziemia Suska”. 1998, nr 11/98, s. 14 /15.

Kubasiak Henryk: *20 lat pontyfikatu Jana Pawła II*. „MS Ziemia Suska”. 1998, nr 11/98, s. 15.

Rodzina: *Z żałobnej karty*. „MS Ziemia Suska”. 1998, nr 11/98, s. 15.

Surzyn Kazimierz: *Zabytkowe krzyże, figurki i kapliczki w Tarnawie Dolnej i Górnej, w Krzeszowie, Jaszczurowej, Mucharzu i Zembrzycach*. „MS Ziemia Suska”. 1998, nr 11/98, s. 16.

Boryczko Wiesław: *Towarzystwo opieki nad zwierzętami w Suchej Beskidzkiej*. „MS Ziemia Suska”. 1998, nr 11/98, s. 17.

HKM: *Babia Góra, Góra nad Górami*. „MS Ziemia Suska”. 1998, nr 11/98, s. 18 /19.

Kubasiak Henryk: *2 listopada –Wspomnienie Wszystkich Wiernych Zmarłych Dzień Zadusznych* . „MS Ziemia Suska”. 1998, nr 11/98, s. 20.

Korczak Józef: *Nowy krzyż nad miastem*. „MS Ziemia Suska”. 1998, nr 11/98, s. 21.

E.P.: *Śladem nowego krzyża* . „MS Ziemia Suska”. 1998, nr 11/98, s. 21.

Małysiak Helena: *W obronie drzew*. „MS Ziemia Suska”. 1998, nr 11/98, s. 22/23.

/redakcja/: *Informacja*. „MS Ziemia Suska”. 1998, nr 11/98, s. 23.

Żak W.: *Andrzej Matuszczyk 40-lecie wędrówek i pracy dla gór*. „MS Ziemia Suska”. 1998, nr 11/98, s.24.

Bez podpisu: *Informacja*. „MS Ziemia Suska”. 1998, nr 11/98, s. 24.

Cholewka Aleksandra: *Porady działkowe*. „MS Ziemia Suska”. 1998, nr 11/98, s. 25.

MOK w Suchej Beskidzkiej: *Zaproszenie*. „MS Ziemia Suska”. 1998, nr 11/98, s. 26.

Sklep auto-części: *Reklama*. „MS Ziemia Suska”. 1998, nr 11/98, s. 26.

Wawrzonek W.R.: *Listy do redakcji*. „MS Ziemia Suska”. 1998, nr 11/98, s. 26.

Redakcja: *Listy do redakcji*. „MS Ziemia Suska”. 1998, nr 11/98, s. 26.

Andrzej Siwiec: *Podziękowania*. „MS Ziemia Suska”. 1998, nr 11/98, s. 26.

MOK w Suchej Beskidzkiej: *Ogłoszenie*. „MS Ziemia Suska”. 1998, nr 11/98, s. 27.

Budomat S.C.: *Reklama*. „MS Ziemia Suska”. 1998, nr 11/98, s. 28.

Firma Handlowa Standard: *Reklama*. „MS Ziemia Suska”. 1998, nr 11/98, s. 29.

LUKAS: *Reklama*. „MS Ziemia Suska”. 1998, nr 11/98, s. 29/30

Gabinet Endokrynologiczny: *Reklama*. „MS Ziemia Suska”. 1998, nr 11/98, s. 30.

Urząd Miejski w Suchej Beskidzkiej: *Ogłoszenie*. „MS Ziemia Suska”. 1998, nr 11/98, s. 30.

Auto- części: *Reklama*. „MS Ziemia Suska”. 1998, nr 11/98, s. 30.

Bez podpisu: *Ogłoszenie*. „MS Ziemia Suska”. 1998, nr 11/98, s. 30.

Bez podpisu: *Krzyżówka z hasłem*. „MS Ziemia Suska”. 1998, nr 11/98, s. 31.

Bez podpisu: *Przysłowia na listopad*. „MS Ziemia Suska”. 1998, nr 11/98, s. 31.

Kosała D.: *Nasza suska piłka nożna*. „MS Ziemia Suska”. 1998, nr 11/98, s. 32.



# ZIEMIA SUSKA

BIBLIOTEKA PUBLICZNA  
Sucha  
Beskidzka  
MIEJSKA

MIESIĘCZNIK SAMORZĄDOWY

NR 11/98

ISSN 1425 087 X

Rok III

listopad 1998 r.

cena: 1 zł

Nr rejestru 169

## I SESJA RADY POWIATU

W dniu 10 listopada 1998 r. w sali sesyjnej UM w Suchej Beskidzkiej odbyła się I Sesja Rady Powiatu Suskiego. Obradom, do czasu wyboru Przewodniczącego Rady Powiatu, przewodniczył Radny Senior Zbigniew Podsadecki, który przywitał radnych, obecnego na sali Wicewojewodę bielskiego Grzegorza Figurę oraz licznie zebranych gości. Odczytał również pismo z życzeniami dla obradujących radnych przesłane przez Wojewodę krakowskiego Ryszarda Masłowskiego. Następnie radni złożyli ślubowanie i w krótkich wystąpieniach przedstawili swoje sylwetki.

Na wniosek Krzysztofa Chudzika (AWS) porządek obrad, którego głównym punktem był wybór Przewodniczącego Rady Powiatu, został poszerzony o punkty dotyczące wyboru Wiceprzewodniczących Rady, Starosty Powiatu, jego zastępcy oraz członków Zarządu Powiatu. W celu przeprowadzenia wyborów powołano Komisję Skrutacyjną w składzie: Jan Białończyk (przewodniczący), Krzysztof Działek, Alina Kuś, Stanisław Mazur i Henryk Święchowicz. W głosowaniach brało udział 35 radnych. Na funkcję Przewodniczącego Rady Powiatu kandydowali Zdzisław Najder, zgłoszony przez Józefa Białończyka (AWS) i Stanisław Pudo, zgłoszony przez Jacka Bednarza („Samorządni”).



Przewodniczący Rady Powiatu - Zdzisław Najder i Starosta - Andrzej Pająk

W wyniku tajnego głosowania na Przewodniczącego Rady Powiatu został wybrany Zdzisław Najder, który uzyskał poparcie 20 radnych. Jego kontrkandydat Stanisław Pudo uzyskał 15 głosów. Na Wiceprzewodniczących Rady wybrano Krzysztofa Niżnika (23 głosy) i Jana Woźnego (21 głosów).

cd. na str.6

## WYBORY DO RADY MIASTA

Dla wyboru Rady Miejskiej w Suchej Beskidzkiej utworzono 20 jednomandatowych okręgów wyborczych. O mandat radnego ubiegało się 75 kandydatów.

W wyborach wzięło udział 59 % mieszkańców uprawnionych do głosowania.

Procentowy wynik głosowania według Komitetów Wyborczych:

45%	Komitet Wyborczy „Samorządni”
25%	Komitet Wyborczy „Suska Wspólnota”
20%	Akcja Wyborcza „Solidarność”
5%	Komitet Wyborczy „Niezależni”
5%	Komitet Wyborczy „Osiedle Na Stawach”

cd. na str. 4



Stanisław Lichosyt - Przewodniczący Rady Miejskiej i Barbara Sochacka - Wiceprzewodnicząca RM Suchej Beskidzkiej.

## Sucha Beskidzka — monografia miasta

*/Refleksje recenzenta o powstaniu monografii i jej wartościach naukowych/*

Miasto nasze do publikacji naukowych szczęścia nie miało. Wprawdzie przewinęło się przez nie wielu ludzi pióra, ale wszystkie te publikacje miały charakter symboliczny.

cd. na str.12

# Wiadomości z Ratusza

## I SESJA RADY MIEJSKIEJ

29 października 1998 r. w sali sesyjnej Urzędu Miejskiego odbyła się pierwsza sesja III kadencji Rady Miejskiej w Suchej Beskidzkiej. Sesję otworzył i przewodniczył obradom Radny — Senior Marian Natanek. Zgodnie z listą obecności stwierdził udział w sesji 20 radnych i prawomocność obrad. Następnie przywitał wszystkich Radnych, Burmistrza, księdza Proboszcza oraz gości: przedstawicieli administracji rządowej, samorządowej, zakładów pracy, instytucji, organizacji społecznych oraz pracowników Urzędu Miejskiego.

Informację o przebiegu wyborów oraz listę wybranych radnych przedstawił Przewodniczący Miejskiej Komisji Wyborczej Leszek Kukla, który w swoim wystąpieniu zwracając się do radnych i zaproszonych gości powiedział:

„Zgodnie z art. 125 Ordynacji Wyborczej wyniki wyborów zostały niezwłocznie podane do publicznej wiadomości po ich ustaleniu przez Obwodowe Komisje Wyborcze jak i przez Miejską Komisję Wyborczą.

Chciałbym dzisiaj dokonać krótkiej analizy tych wyborów. Na dzień wyborów uprawnionych do głosowania było 7.156 mieszkańców. Głosowanie odbyło się w 6 obwodach wyborczych. Na 20 mandatów zgłoszono 75 kandydatów na radnych. Ilość zgłoszeń kształtowała się od 3 do 5 kandydatów na okręg. Oficjalnie kandydatów popierały następujące organizacje: Akcja Wyborcza „Solidarność”, „Samorządni”, „Wspólnota Suska”, Przymierze Społeczne PSL-UP-KPEiR oraz 7 komitetów niezależnych.

W wyborach wzięło udział 4253 mieszkańców co stanowi 59% uprawnionych do głosowania. Ogółem oddano 4.107 ważnych głosów oraz 146 nieważnych.

Najwyższa frekwencja była w okręgu nr 19 — 79% natomiast najniższa była w okręgu nr 14 — 48%. Pięciu kandydatów otrzymało powyżej 100 głosów, a jeden kandydat otrzymał najniższą liczbę głosów — 8.

W okręgu wyborczym nr 16 dwóch kandydatów otrzymało jednakową ilość głosów po 71 i radny wyłoniony został w drodze losowania.

Miejska Komisja Wyborcza pracowała od 11.09. do 12.10. br. w składzie siedmioosobowym.

W wyniku wyborów mandaty radnych w poszczególnych okręgach wyborczych uzyskali:

Okręg nr 1	Maciejowski Tomasz
Okręg nr 2	Wywijas Kazimierz
Okręg nr 3	Spannbauer Janusz
Okręg nr 4	Hudziak Mieczysław
Okręg nr 5	Chmiel Maria Jadwiga
Okręg nr 6	Sochacka Barbara Maria
Okręg nr 7	Głuch Marek
Okręg nr 8	Siwiec Jan
Okręg nr 9	Michał Jan
Okręg nr 10	Natanek Marian
Okręg nr 11	Lichosyt Stanisław
Okręg nr 12	Siwiec Janusz
Okręg nr 13	Kuliąg Bogumiła Zofia
Okręg nr 14	Sękacz Ireneusz

Okręg nr 15

Okręg nr 16

Okręg nr 17

Okręg nr 18

Okręg nr 19

Okręg nr 20

Pochopień Kazimierz

Rzepka Roman

Stopa Jacek

Ćwiękała Bogusław

Kanicki Jerzy

Piątek Kazimierz

W imieniu Miejskiej Komisji Wyborczej gratuluję wyboru wszystkim radnym i życzę pomyślności w działalności dla dobra naszego miasta.

Pragnę również podziękować wszystkim, którzy brali udział w pracach w obwodowych komisjach wyborczych jak i dyrektorom placówek, w których odbyły się wybory.

Zgodnie z art. 128 Ordynacji Wyborczej Miejska Komisja Wyborcza przygotowała zaświadczenia o wyborze na radnego, które w jej imieniu radnym III kadencji wręczył Leszek Kukla. Przed przystąpieniem do wykonywania mandatu radni złożyli uroczyste ślubowanie:

„Ślubuję uroczysto jako radny pracować dla dobra i pomyślności gminy, działać zawsze zgodnie z prawem oraz interesami Gminy i jej mieszkańców — godnie i rzetelnie reprezentować swoich wyborców, troszczyć się o ich sprawy oraz nie szczędzić sił dla wykonania zadań gminy”.

Po złożeniu ślubowania radni przyjęli Regulamin głosowania tajnego oraz dokonali wyboru Komisji Skrutacyjnej w składzie: Bogusław Ćwiękała (przewodniczący), Jan Siwiec, Janusz Siwiec, Roman Rzepka. Kandydaci na Przewodniczącą Rady Miejskiej zostali zgłoszeni i zaprezentowani przez radnych Tomasza Maciejowskiego, który zgłosił kandydaturę radnego Stanisława Lichosyta i Janusza Spannbauera, który zgłosił kandydaturę radnego Mariana Natanka.

Wyniki głosowania tajnego:

St. Lichosyt :

głosów 11 - za, 8 - przeciw, 1 - wstrzymujący się

M. Natanek :

głosów 9 - za, 10 - przeciw, 1 - wstrzymujący się

W wyniku głosowania na Przewodniczącą Rady Miejskiej III kadencji został wybrany St. Lichosyt, który przejmując dalsze prowadzenie obrad podziękował za wybór na tak zaszczytną funkcję. Zapewnił, że dołoży wszelkich starań, aby mobilizować wszystkich radnych do jak najlepszych działań dla dobra społeczeństwa suskiego. Zdając sobie sprawę z momentu, w którym przejmuje kierowanie Radą wspomniiał Przewodniczącą poprzednich dwóch kadencji Rady Miejskiej pana Andrzeja Halawę i jego świetne umiejętności w prowadzeniu obrad. Panu Przewodniczącemu Rady insygnia władzy wręczył p. Marian Natanek.

Z kolei przystąpiono do wyboru Wiceprzewodniczącego RM. Kandydaturę radnej Barbary Sochackiej do pełnienia tej funkcji zarekomendował radny Kazimierz Wywijas. Za kandydaturą opowiedziało się 11 radnych, wstrzymało się od głosu 9 radnych. Pani Barbara Sochacka została wybrana na Wiceprzewodniczącą Rady Miejskiej III kadencji.

Termin kolejnej sesji oraz wyboru Burmistrza i członków Zarządu ustalono na dzień 5 listopada br.

M.L.

## II SESJA RADY MIEJSKIEJ

5 listopada 1998 r. odbyła się II Sesja nowo wybranej Rady Miejskiej w Suchej Beskidzkiej. Sesję poprzedziła msza św. w intencji Radnych i Zarządu Miasta, odprawiona w kościele parafialnym przez ks. Proboszcza Stanisława Kanię. W homilii ks. Proboszcz wzywał radnych, by w swej pracy kierowali się miłością bliźniego i poczuciem służby wobec społeczeństwa, które obdarzyło ich zaufaniem. „Każdego rzemiosła uczyć się trzeba i o tym, jako ludźmi rządzić i pożytków pospolitych pilnować”, „Wielkie to rzemiosło ludźmi rządzić” - cytował ksiądz Proboszcz słowa wielkiego kaznodziei sejmowego, ks. Piotra Skargi.

Po mszy św. radni udali się do gmachu Urzędu Miasta, gdzie rozpoczęły się obrady.

Na wstępie Przewodniczący Rady Stanisław Lichosyt przywitał Radnych, Burmistrza Miasta, ks. Proboszcza i innych, licznie zgromadzonych gości. Po stwierdzeniu prawomocności obrad i przyjęciu porządku obrad głos zabrał burmistrz miasta Andrzej Siwiec, który w imieniu ustępującego Zarządu Miasta złożył informację o aktualnych zagadnieniach gospodarczych Suchej Beskidzkiej. W swoim wystąpieniu Burmistrz wspominał o szeregu inicjatyw podejmowanych przez Zarząd Miasta w ostatnim okresie, m. in. o prowadzonej od trzech lat budowie kana-

lizacji sanitarnej, gazyfikacji miasta czy też budowie i remoncie ulic. Sporo uwagi poświęcił także problemowi gospodarki ściekowej i gospodarki odpadkami. „Zarząd podjął trudny problem modernizacji oczyszczalni ścieków polegający na budowie III stopnia oczyszczania, a także wymiany przestarzałych urządzeń na nowe. Stanie się to kosztem i staraniem ODGW Kraków. W miesiącu sierpniu br. dyrektor ODGW Kraków powiadomił mnie, że jeszcze w tym roku odbędzie się przetarg na opracowanie dokumentacji na modernizację oczyszczalni ścieków w Suchej Beskidzkiej. W ubiegłym roku rozpoczęliśmy porządkowanie gospodarki odpadami. Trudne początki zostały zrobione, ale jesteśmy dopiero na początku drogi. W najbliższych dniach powstały nowy Związek Komunalny Gmin naszego powiatu zajmie się budową nowoczesnego zakładu utylizacji odpadów” — mówił A. Siwiec. Burmistrz wspominał również o będącej na ukończeniu budowie hali sportowej przy ZSZ im. W. Goetla, daleko zaawansowanych rozmowach z firmą kanadyjską w sprawie budowy wyciągu krzesełkowego na Zasypanicy oraz intensywnych pracach remontowo-adaptacyjnych prowadzonych na zamku. Zauważył przy tym, iż w ciągu ostatnich 4 lat gmina powiększyła swoje mienie komunalne, jeśli chodzi o grunt, o 19 ha (z czego 8 ha 47 a uzyskała przy przejęciu zamku), w tym samym czasie sprzedając tylko 3,5 ha. Zwrócił także uwagę na problem gospodarki lokalowej, przyznając, że mimo prowadzenia systematycznych prac remontowych, które m. in. doprowadziły do odwodnienia piwnic w niektórych blokach na terenie osiedla Beskidzkiego, potrzeby w tym zakresie są nadal ogromne. Burmistrz poinformował, że trwa pierwszy etap prac, związany z opracowaniem nowego planu przestrzennego zagospodarowania miasta tzw. studium uwarunkowań. „Pragnę zaapelować do Wysokiej Rady, a także do całego społeczeństwa miasta, aby ten plan nie był kolejną kosmetyczną poprawką do wiecznie obowiązujących tych samych planów” - mówił A. Siwiec.



Kolejny punkt porządku obrad stanowiły wolne wnioski mieszkańców. Głos zabrał p. Tadeusz Trzop, który zwrócił się z prośbą do nowej Rady o ulepszenie komunikacji na terenie Suchej, zwracając szczególną uwagę na potrzebę budowy nowego przystanku autobusowego w rejonie apteki im. mgr J. Stopy. Był to jedyny wniosek, być może ze względu na szczególny charakter sesji.

Z kolei nastąpiły wnioski, zapytania i interpelacje radnych. Jako pierwszy wystąpił Kazimierz Piątek, wnioskując do Zarządu Miasta o środki na zwiększenie kanału odprowadzającego wody potoku Cholera do Młynówki. Następnie głos zabrał Mieczysław Hudziak, który skierował pytanie do Przewodniczącego Rady czy jest przewodniczącym wszystkich radnych czy tylko radnych Komitetu Wyborczego „Samorządni”. Podobne pytanie skierował także do burmistrza. „Gdzie jest miejsce dla radnych AWS?” — pytał M. Hudziak. Przewodniczący Rady St. Lichosyt odpowiedział, że chęć współpracy z wszystkimi radnymi deklarował już podczas poprzedniej sesji Rady, gdy został wybrany na to stanowisko. Oczywiście nieporozumienie wyjaśnił burmistrz A. Siwiec, oświadczając, iż w swoim wystąpieniu, w którym zwracał uwagę na dzisiejszą rolę samorządów, mówił o samorządowcach jako o ogóle ludzi pracujących w lokalnych strukturach niezależnie od ich poglądów politycznych czy też przynależności partyjnej, nie wspominał natomiast wcale o Komitecie Wyborczym „Samorządni”. Z kolei wystąpił Jan Siwiec, który zapytał Przewodniczącego Rady, czy powiedział, że z ludźmi z AWS nie będzie żadnych rozmów. St. Lichosyt odpowiedział: „Takich słów nie było. Były inne, lecz tych nie było”.

W kolejnym punkcie porządku obrad przystąpiono do wyborów Komisji Skrutacyjnej, która miała przeprowadzić wybory Burmistrza i Zarządu Miasta. Jednogłośnie członkami Komisji Skrutacyjnej zostali wybrani radni: Tomasz Maciejowski (przewodniczący), Roman Rzepka, Ireneusz Sękacz i Jan Siwiec. Następnie zgłaszano kandydatów na Burmistrza. Jako pierwszy głos zabrał St. Lichosyt, zgłaszając kandydaturę Andrzeja Siweca, dotychczasowego burmistrza. Jego kontrkandydatem został Czesław Haliżak, dyrektor Zespołu Szkół Zawodowych im. W. Goetla, zgłoszony przez Janusza Spannbauera. Obaj kandydaci w krótkich wystąpieniach zaprezentowali swoje osoby. A. Siwiec zwrócił uwagę na fakt, iż wiele poważnych spraw w mieście jest w trakcie przeprowadzania i niezbędna jest ich kontynuacja. Zadeklarował odwagę w podejmowaniu nieraz ryzykownych, lecz niezbędnych dla dobra miasta działań. „Zależy mi na satysfakcji społecznej, nie na dobrach materialnych. Oferuję gorące serce, chłodny umysł i czyste ręce” - mówił A. Siwiec. Cz. Haliżak zadeklarował ze swej strony chęć pogodzenia różnych sposobów myślenia i łagodzenia konfliktów, które mają miejsce w kręgach władzy w mieście. Stwierdził, że nie można pomijać przedstawicieli żadnej z grup zasiadających w Radzie Miejskiej. Uznał także konieczność kontynuacji rozpoczętych wcześniej korzystnych dla miasta działań.

Po zakończeniu prezentacji kandydatów na burmistrza przeprowadzono tajne głosowanie. W głosowaniu wzięło udział 19 radnych (1 radna była nieobecna). W takiej sytuacji nowym burmistrzem miał zostać kandydat, który uzyskałby 11 lub więcej głosów „za”.

cd. na str. 4

W wyniku głosowania A. Siwiec uzyskał 10 głosów „za”, 9 - „przeciw”, zaś Cz. Haliżak 9 głosów „za”, 9 - „przeciw”, przy 1 wstrzymującym się. W tej sytuacji obaj kandydaci zgodnie z regulaminem przeszli do II tury, w której padł identyczny wynik. Zaistniała sytuacja patowa i nie wskazywało na to, by coś miało ją zmienić. Wobec tego radny Marian Nataneł złożył wniosek o przerwanie Sesji i kontynuowanie jej w innym terminie. Wniosek przeszedł w stosunku: 10 głosów „za”, 9 głosów „przeciw”. Padły trzy propozycje terminu dokończenia Sesji. Bogusław Cwiękała zaproponował czwartek za dwa tygodnie, a więc 19 listopada, M. Nataneł - czwartek za tydzień (12 listopada), zaś J. Spannbaauer - najbliższy poniedziałek (9 listopada). Najpierw przegłosowany został wniosek B. Cwiękały jako najdalej idący. Za wnioskiem opowiedziało się 9 radnych (w tym Przewodniczący Rady St. Lichosyt), przeciw również 9, 1 radny wstrzymał się od głosu. W takiej sytuacji zdecydował głos Przewodniczącego Rady. II Sesja Rady Miejskiej będzie więc kontynuowana 19 listopada 1998 r. Miejsmy nadzieję, że wówczas poznamy nazwisko nowego Burmistrza Suchej Beskidzkiej, a także skład Zarządu Miasta.

(M. Leś.)

### KOALICJA AWS I "WSPÓLNOTA SUSKA"

informuje

W związku z przerwaniem II Sesji Rady Miejskiej i odłożeniem terminu jej kontynuacji pragniemy przybliżyć czytelnikowi genezę zaistniałej sytuacji.

Jak wszyscy pamiętamy, wyniki wyborów samorządowych w naszym mieście były następujące:

Nazwa ugrupowania	Liczba oddanych głosów	Liczba radnych
1. AWS	1134	4
2. „Samorządni”	1459	9
3. „Wspólnota Suska”	1006	5

Jak wskazuje powyższe zestawienie, grupa „Samorządni” zdobyła około połowę mandatów, a resztę wyborcy powierzyli kandydatom spoza tego ugrupowania. Logika nakazuje wnioskować, że wolą wyborców było powierzenie połowy wpływów na decyzje zapadające w Ratuszu, Radnym nie będącym członkami ugrupowania „Samorządni”. W celu wyeliminowania jakichkolwiek wątpliwości w tym zakresie, Radni AWS-u i „Wspólnoty Suskiej” postanowili przemawiać wspólnym głosem - dysponując 9-cio ma mandatami tj. dokładnie tyloma co „Samorządni”. W związku z tym podejmowali próby ustalenia warunków partnerstwa w zarządzaniu miastem, które nie spotkały się ze zrozumieniem.

Wbrew jednakże jakiegokolwiek logice - „Samorządni” postanowili zarezerwować dla swoich członków następujące stanowiska:

- Przewodniczącego Rady Miejskiej
- Burmistrza Miasta
- czterech lub pięciu członków Zarządu Miasta (na ogólną liczbę sześciu)

Taka struktura lokalnej władzy dałaby monopol decyzyjny reprezentantom mniejszości z ogólnej liczby wyborców. Takie zapędy musiały spotkać się ze zdecydowanym sprzeciwem koalicji AWS i „Wspólnota Suska”.

A swoją drogą postawa „Samorządnych” musi nasuwać wątpliwości i niepokój nawet u mało podejrzliwych obserwatorów. Ich powyborczych poczynań. Ostateczna ocena należy jak zawsze do czytelników.

## WYBORY DO RADY MIASTA

cd. ze str. 1

Wyniki głosowania do Rady Miejskiej w Suchej Beskidzkiej:

### Okręg Wyborezy Nr 1

Najder Barbara (AWS)	64
Maciejowski Tomasz („Samorządni”)	77-Radny
Kaliciak Marek („Suska Wspólnota”)	36

### Okręg Wyborezy Nr 2

Siwiec Jan (AWS)	43
Wywijas Kazimierz („Samorządni”)	89-Radny
Malinka Irena („Suska Wspólnota”)	45
Micor Mieczysław Wiesław	52
(Komitet Wyborezy „Jedność”)	

### Okręg wyborezy Nr 3

Śnieżek-Wilk Halina (AWS)	62
Kulig Waclaw (Przymierze Społeczne)	58
Hejny Stanisław („Samorządni”)	60
Spannbaauer Janusz („Suska Wspólnota”)	65-Radny

### Okręg Wyborezy Nr 4

Hudziak Mieczysław (AWS)	78-Radny
Ignatowska Władysława (Przymierze Społeczne)	8
Bober Wit („Samorządni”)	67
Mastej Andrzej („Suska Wspólnota”)	39

### Okręg Wyborezy Nr 5

Gądek Andrzej (AWS)	39
Celak Danuta (Przymierze Społeczne)	13
Knapezyk Jan („Samorządni”)	40
Kulak Władysława („Suska Wspólnota”)	28
Chmiel Maria Jadwiga („Niezależni”)	56-Radna

### Okręg Wyborezy Nr 6

Bielarz Józef (AWS)	20
Mak Henryk („Samorządni”)	43
Mazur Maria („Suska Wspólnota”)	20
Sochaćka Barbara Maria	117-Radna
(„Osiedle Na Stawach”)	
Grzela Andrzej (Komitet Wyborezy „Zgoda”)	27

### Okręg Wyborezy Nr 7

Ćwiertnia Jerzy (AWS)	41
Korczak Grażyna (Przymierze Społeczne)	27
Witkowski Ireneusz („Samorządni”)	48
Głuch Marek („Suska Wspólnota”)	62-Radny

### Okręg Wyborezy nr 8

Siwiec Jan (AWS)	118-Radny
Nieckula Józef (Przymierze Społeczne)	21
Bałos Adam („Samorządni”)	50
Wągiel Tadeusz („Suska Wspólnota”)	24

### Okręg Wyborezy Nr 9

Naworyta Bernard (AWS)	54
Pranica Marianna (Przymierze Społeczne)	19
Michał Jan („Samorządni”)	70-Radny
Struzik Andrzej („Suska Wspólnota”)	61

### Okręg Wyborczy Nr 10

Piergies Paweł (AWS)	72
Korczak Mariusz („Samorządni”)	44
Natanek Marian („Suska Wspólnota”)	82-Radny
Piergies Helena	22
(Komitet Wyborczy „Helena Piergies”)	

### Okręg Wyborczy Nr 11

Sumera Janusz (AWS)	22
Lichosyt Stanisław („Samorządni”)	133-Radny
Jagosz Jan („Suska Wspólnota”)	59

### Okręg Wyborczy Nr 12

Knapik Zygmunt (AWS)	77
Siwiec Janusz („Samorządni”)	110-Radny
Łasak Dariusz („Suska Wspólnota”)	28

### Okręg Wyborczy Nr 13

Hudziak Andrzej Tomasz (AWS)	41
Kulig Bogumiła Zofia („Samorządni”)	91-Radna
Master Jacek („Suska Wspólnota”)	36

### Okręg Wyborczy Nr 14

Steczek Jan (AWS)	60
Sękacz Ireneusz („Samorządni”)	76-Radny
Semik Józef („Suska Wspólnota”)	33

### Okręg Wyborczy Nr 15

Balcer Jerzy (AWS)	44
Iciek Czesław (Przymierze Społeczne)	20
Barzyczak Jerzy Józef („Samorządni”)	51
Pochopień Kazimierz („Suska Wspólnota”)	68-Radny
Chmiel Andrzej Wojciech	19
(Komitet Wyborczy „Razem”)	

### Okręg Wyborczy Nr 16

Rzepka Roman (AWS)	71-Radny
Drabik Janusz („Samorządni”)	71
Porzycki Bartłomiej („Suska Wspólnota”)	21
W wyniku losowania Radnym został p. Roman Rzepka.	

### Okręg Wyborczy Nr 17

Skrzypek Krzysztof (AWS)	60
Steczek Jan Mieczysław („Samorządni”)	85
Stopa Jacek („Suska Wspólnota”)	120-Radny

### Okręg Wyborczy Nr 18

Sobański Janusz (AWS)	59
Iciek Leszek (Przymierze Społeczne)	25
Ćwiężka Bogusław („Samorządni”)	95-Radny
Łoś Bogusław („Suska Wspólnota”)	51

### Okręg Wyborczy Nr 19

Kanicki Jerzy (AWS)	68-Radny
Stachowski Krzysztof („Samorządni”)	65
Młyński Ryszard („Suska Wspólnota”)	49
Semik Ryszard (Komitet Wyborczy „Kopaliny”)	39

### Okręg Wyborczy Nr 20

Rusin Henryk (AWS)	41
Piątek Kazimierz („Samorządni”)	94-Radny
Kominko Paweł („Suska Wspólnota”)	79

## WYBORY DO RADY POWIATU

Dla wyboru Rady Powiatu Suskiego utworzono 7 okręgów wyborczych, w których łącznie wybierano 35 radnych. Na wszystkie listy, we wszystkich okręgach wyborczych oddano ogółem 29145 głosów ważnych.

Liczba głosów ważnych oddana w wyborach do Rady Powiatu na wszystkie listy komitetów wyborczych:

Lista nr 2	Akcja Wyborcza „Solidarność”	10380
Lista nr 7	Przymierze Społeczne: PSL-UP-KPEiR	2932
Lista nr 8	Komitet Wyborczy „Samorządni”	9867
Lista nr 9	Komitet Wyborczy „Suska Wspólnota”	736
Lista nr 10	Unia Wolności	5082
Lista nr 11	Niezależny Komitet Wyborczy	148

Wyniki wyborów do Rady Powiatu Suskiego w okręgu wyborczym nr 2 — miasto Sucha Beskidzka:

### Lista nr 2 Akcja Wyborcza „Solidarność”

1) Najder Zdzisław	414 - radny
2) Kukła Danuta	156
3) Kiersnowska Teresa	111
4) Fortuna Józef	213 - radny
5) Stanaszek Kazimierz	181
6) Pochopień Jan	163
7) Sitarz Jan	78
8) Szklarczyk Józef	113

Suma głosów oddanych na listę 1429

### Lista nr 7 Przymierze Społeczne: PSL-UP-KPEiR

1) Janik Jolanta	105
2) Gwizdowski Leszek	58
3) Wrotniak Stanisław	41

Suma głosów oddanych na listę 204

### Lista nr 8 Komitet Wyborczy „Samorządni”

1) Maciejowski Janusz	311
2) Polak Jan	158
3) Piwowarczyk Zbigniew	101
4) Żak Wojciech	480 - radny

Suma głosów oddanych na listę 1050

### Lista nr 9 Komitet Wyborczy „Suska Wspólnota”

1) Natanek Eleonora	210
2) Pasierbek Marian	280
3) Lemańczyk Kazimierz	105
Suma głosów oddanych na listę	595

cd. na str. 6

## I SESJA RADY POWIATU cd. ze str. 1

Następnie radni zadecydowali o ilości osób mających zasiąść w Zarządzie Powiatu. K. Chudzik zaproponował, by Zarząd liczył 6 osób (włącznie ze Starostą i Wicestarostą, inną propozycję przedstawił J. Najdek, którego zdaniem Zarząd powinien liczyć nie więcej niż 4 osoby. Przyjęto pierwszy wniosek (19 głosów za, 15 przeciw, 1 wstrzymujący).

Na Starostę, głosami 27 radnych, wybrano wójta gminy Zawoja Andrzeja Pajaka, który był jedynym kandydatem. Rekomendował go na to stanowisko Krzysztof Chudzik (AWS). W związku z wyborem na Starostę, A. Pajak złożył pisemne oświadczenie o rezygnacji ze stanowiska wójta gminy Zawoja (prawny zakaz łączenia funkcji). Następnie przystąpiono do wyboru Wicestarosty i członków Zarządu Powiatu. Starosta Andrzej Pajak zaproponował na stanowisko swojego zastępcy kandydaturę Zbigniewa Koleckiego. Kandydatura ta uzyskała poparcie 22 radnych. W skład Zarządu Powiatu weszli zaproponowani przez Starostę radni: Józef Bałos (23 głosy), Ryszard Listwan (21 głosów), Krystyna Polak (25 głosów) i Zofia Wągiel (25 głosów).

Na kolejnej sesji, której termin wyznaczony został na 25 listopada, zostanie ustalona m.in. liczba działających w Radzie komisji, ich skład osobowy i zakres działania.

(M. Leś.)

## WYBORY DO RADY POWIATU cd. ze str. 5

### Lista nr 10 Unia Wolności

1) Listwan Ryszard	165 - radny
2) Knapik Jan	98
3) Haber Marek	109
4) Palka Zbigniew	78
5) Hudziak Grzegorz	28
6) Mamcarczyk Marian	61
7) Kołacz Krzysztof	71
8) Staszak Zbigniew	27
Suma głosów oddanych na listę	637

### Skład Rady Powiatu Suskiego:

#### Okręg wyborczy nr 1 — miasto i gmina Jordanów

Kolecki Zbigniew (AWS)  
Święchowicz Henryk (AWS)  
Pudo Stanisław („Samorządni”)  
Pawłowski Jan („Samorządni”)  
Łazarski Władysław („Samorządni”)  
Madoń Czesława Urszula („Samorządni”)  
Działek Krzysztof (UW)

#### Okręg wyborczy nr 2 — miasto Sucha Beskidzka

Najder Zdzisław (AWS)  
Fortuna Józef (AWS)  
Żak Wojciech („Samorządni”)  
Listwan Ryszard (UW)

#### Okręg wyborczy nr 3 — gmina Budzów

Najdek Jan (Przymierze Społeczne)  
Reciak Marian (Przymierze Społeczne)  
Szezepaniak Krystyna (Przymierze Społeczne)

#### Okręg wyborczy nr 4 — gmina Bystra-Sidzina

Niżnik Krzysztof (Przymierze Społeczne)  
Czernik Stanisław („Samorządni”)  
Podsadecki Zbigniew („Samorządni”)

#### Okręg wyborczy nr 5 — gmina Maków Podhalański

Bałos Józef (AWS)  
Mazur Stanisław (AWS)  
Białończyk Jan (AWS)  
Chudzik Krzysztof (AWS)  
Bednarz Jacek („Samorządni”)  
Mazur Stanisław („Samorządni”)  
Woźny Jan (UW)

#### Okręg wyborczy nr 6 — gmina Stryszawa, Zembrzyce

Polak Krystyna (AWS)  
Sikora Andrzej (AWS)  
Kłapyta Jan (AWS)  
Stypuła Eugeniusz („Samorządni”)  
Babiec Tomasz („Samorządni”)  
Cogiel Marek (UW)  
Wągiel Zofia (UW)

#### Okręg wyborczy nr 7 — gmina Zawoja

Pajak Andrzej (AWS)  
Chadziński Stefan (AWS)  
Kuś Alina (AWS)  
Korzec Kazimierz („Samorządni”)

\* \* \* \* \*

W wyborach do liczącego 60 osób Sejmiku Województwa Małopolskiego zwyciężyła AWS, której kandydaci uzyskali 38 mandatów. Ponadto SLD uzyskał 13 mandatów, UW — 6, zaś Przymierze Społeczne — 3 mandaty. Spośród kandydatów z naszego regionu jako jedyny mandat uzyskał Andrzej Sasuła (AWS), który na obszarze okręgu wyborczego nr 7, obejmującego obszar powiatu suskiego, uzyskał 6877 głosów.

(M. Leś.)

### BURMISTRZOWIE, WÓJTOWIE, PRZEWODNICZĄCY RAD GMIN POWIATU SUSKIEGO

#### Gmina BUDZÓW

Wójt Gminy — Jan Najdek  
Przewodnicząca Rady Gminy — Aniela Kochaniewicz

#### Gmina BYSTRA-SIDZINA

Wójt Gminy — Zbigniew Podsadecki  
Przewodnicząca Rady Gminy — Franciszka Rapacz

#### Gmina JORDANÓW

Wójt Gminy — Stanisław Pudo  
Przewodniczący Rady Gminy — Zygmunt Galos

#### Miasto JORDANÓW

Burmistrz Miasta — Zbigniew Kołat  
Przewodnicząca Rady Miejskiej — Kazimiera Czarniak

#### Miasto i gmina MAKÓW PODHALAŃSKI

Burmistrz Miasta — Krzysztof Bochnak  
Przewodniczący Rady Miejskiej — Jan Borys

#### Gmina STRYSZAWA

Wójt Gminy — Jacek Zajac  
Przewodniczący Rady Gminy — Ryszard Hadka

#### Miasto SUCHA BESKIDZKA

Burmistrz Miasta — (wybór planowany na 19.11.)  
Przewodniczący Rady Miejskiej — Stanisław Lichosy

#### Gmina ZAWOJA

Wójt Gminy — Andrzej Pajak  
Przewodniczący Rady Gminy — Jerzy Pajak

#### Gmina ZEMBRZYCE

Wójt Gminy — Eugeniusz Stypuła  
Przewodniczący Rady Gminy — Marian Prorok



# SPOSÓB NA OSZCZĘDNOŚCI?

Dyrekcja ZOZ w Suchej Beskidzkiej planuje przenieść Gabinet Fizykoterapii znajdujący się w Miejskiej Przychodni Rejonowej w Suchej B. do Szpitala Rejonowego i dołączyć do szpitalnego Oddziału Fizykoterapii. Organizacyjne zmiany polegające na łączeniu rozproszonych komórek wykonujących te same czynności są celowe i godne uznania ale nie w każdym przypadku. Usytuowanie szpitala dla osób chorych z różnymi niedomaganiem i niedowładami, które otrzymały wskazania lekarskie do stosowania zabiegów fizykoterapeutycznych, a nie są pacjentami tego zakładu nie jest zbyt dogodne. Przeniesienie Gabinetu stworzy dla wielu chorych mieszkańców naszego miasta, jego bliższych i dalszych okolic, nie tylko w podeszłym wieku, spore utrudnienie w codziennej realizacji zaleceń lekarskich, a niektórym bez specjalnego transportu uniemożliwi korzystanie z tej metody leczenia.

Każdy z pacjentów skierowanych na zabiegi fizykoterapeutyczne otrzymuje ich przynajmniej dziesięć i zmuszony jest tyle razy, kolejno dzień po dniu, zgłaszać się do miejsca ich wykonywania. W MPR w Suchej B., przyjmuje się codziennie w godz. od 8.00-13.00 około 20 pacjentów korzystających z różnych form fizykoterapii. Miesięcznie wykorzystywanych jest tu średnio 500 zabiegów. W okresie jesienno-zimowym, kiedy wzrasta się ilość dolegliwości reumatycznych i stanów zapalnych zapotrzebowanie na tego rodzaju zabiegi wzrasta. We wrześniu br. przeprowadzono 844 tego typu zabiegi lecznicze.

Pacjenci MPR, których zdrowie uzależnione jest od pomocy medycyny fizykalnej wystosowali do ZOZ w Suchej B. pismo z protestem przeciwko usuwaniu z tego miejsca Gabinetu Fizykoterapii i zbierają podpisy wszystkich zainteresowanych. Skłonnymi byłoby ponieść jakieś określone koszty za każdy zabieg, aby Gabinet pozostał w budynku MPR, pomiędzy osiedlem Beskidzkiem i osiedlem Na Stawach, niedaleko dworca PKS i PKP. Nie wszystkie rodziny mają do dyspozycji samochody. Jak mają forsować szpitalną górkę ludzie chorzy nie posiadający własnego transportu skoro PKS z dwoma kursami dziennie w godzinach porannych zapewnią dojazd jedynie pracownikom szpitala.

Do podstawowych zabiegów fizykoterapeutycznych wykonywanych w gabinecie MPR w Suchej B. należą: jonoforeza, diadynamik, galwanizacja, elektrostymulacja, nagrzewanie lampą Sollux, ultradźwięki i masaż ręczny.

Fizykoterapia stała się oprócz leczenia farmakologicznego, leczenia dietą, leczenia klimatycznego i zdrojowego, jedną z niezastąpionych metod terapeutycznych ze względu na nieinwazyjny mechanizm działania bodźców mechanicznych, cieplnych, elektrycznych oraz różnego promieniowania. Bodźce te leczą nie zmieniając, jak w przypadku innych metod, składu chemicznego danego narządu lub płynów ustrojowych organizmu.

Masaże, światłolecznictwo, ciepłolecznictwo, elektroterapia, leczenie ultradźwiękami oddziałują natomiast na czynności całego organizmu lub określonego narządu.

Wyjątek stanowi tu jonoforeza, w której za pomocą prądu galwanicznego wprowadza się do organizmu przezskórnie wodne roztwory leków.

Fizykoterapia znajduje zastosowanie zwłaszcza w rehabilitacji leczniczej. Przyczynia się do przywracania funkcji uszkodzonych narządów, zwłaszcza ruchu. Stosowana jest też w wielu przypadkach po zabiegach operacyjnych.

Zabieg galwanizacji pomaga w nerwobólach, niedowładach i porażeniach nerwów, a bywa także zalecany przy niemocy płciowej i niewstrzymaniu moczu. Wpływa kojąco na nerwy czuciowe i pobudzająco na nerwy ruchowe. Wykonywane na zlecenie lekarza masaże leczą stany pourazowe /po złamaniach kości i zwichnięciach stawów/, zeszywnienia pozapalne stawów, nerwobóle. Pobudzają krążenie obwodowe i przemianę materii.

Przy pomocy nagrzewania lampą Sollux leczą się m.in. zapalenia

zatok obocznych nosa, zapalenie ucha środkowego, stany ropne skóry, bóle pourazowe, gośćcowe i zwyrodnieniowe kręgosłupa. Ultradźwięki stosowane leczniczo mają właściwości przeciwbólowe, przeciwzapalne, przeciwskurczowe i bakteriobójcze. Leczą się nimi m.in. rwę kulszową, nerwobóle, bóle mięśniowe, przewlekłe schorzenia stawów, schorzenia kręgosłupa.

Nerwobóle, porażenia nerwów, zwłaszcza częste porażenia nerwu twarzowego i różne postaci migreny leczą elektrostymulacja.

Prądy diadynamiczne pomagają w zespole bólowym lędźwiowo-krzyżowym zwanym potocznie lumbago.

Jak wynika z tego pobieżnego przeglądu schorzeń leczonych niektórymi metodami medycyny naturalnej, pacjenci korzystający z Gabinetu Fizykoterapii suskiej MPR to osoby mniej lub więcej niepełnosprawne dla których zabiegi te są uzupełnieniem kuracji ostrej fazy poważnych zaburzeń patologicznych organizmu. Dla ich dobra punkt leczniczy powinien znajdować się w najdogodniejszym miejscu w mieście.

Władzom ZOZ można byłoby odpowiedzieć inne rozwiązania problemu oszczędności, a nawet źródła korzystnego interesu finansowego. Jest możliwe przy niewielkich nakładach poszerzenie zakresu działania Gabinetu Fizykoterapii poprzez wprowadzenie płatnych zabiegów pielęgnacyjno-kosmetycznych wykorzystujących zgromadzony tu sprzęt.

Zabiegi fizykoterapeutyczne używane są dzisiaj do likwidacji otyłości, trądziku młodzieńczego, łojotoku, utraty włosów.

Temperatura, energia świetlna, energia elektryczna wykorzystywane są do pielęgnacji skóry, zwłaszcza w procesie jej starzenia, przy likwidacji zmarszczek. Używane bywają do usuwania rozszerzonych naczyń włosowatych twarzy, zaburzeń barwnikowych, piegów, wprowadzania przezskórnym środków kosmetycznych. Może warto o tym pomyśleć i unowocześnić zakres usług zdobywając nowych klientów z korzyścią dla chorych i niepełnosprawnych.

/m/

## OSOBOWOŚĆ ROKU

Miło mi poinformować czytelników, że do plebiscytu OSOBOWOŚĆ PODBESKIDZIA 98, z naszego terenu zostały zgłoszone następujące osoby:

- p. Iwona Gola - działaczka w ruchu PCK
- p. Danuta Kukla - inicjatorka w zakresie rozwiązywania problemów alkoholowych
- p. Marek Niewiadomski - pracownik Komendy Rejonowej Policji w Suchej Besk.
- p. Małgorzata Przerzywacz - pracownik Komendy Rejonowej Policji w Suchej Besk.
- p. Marian Piotr Pietrunik - prezes Koła Terenowego „Podbeskidzie” Ogólnopolskiego Związku Inwalidów Narządu Ruchu
- p. Beata Stanaszek - pracownik UG Zembrzyce, Gminny Ośrodek Pomocy Społecznej
- p. Alicja Talaga - pracownik UG Zembrzyce, Gminny Ośrodek Pomocy Społecznej
- p. Barbara Żmudka - pracownik UG Zembrzyce, Gminny Ośrodek Pomocy Społecznej

Nadesłane do naszej Redakcji zgłoszenia przesłaliśmy do Pełnomocnika ds. Rodziny Urzędu Wojewódzkiego w Bielsku-Białej. O dalszym przebiegu plebiscytu poinformujemy naszych czytelników w kolejnym numerze „Ziemi Suskiej”.

EP

# WSIAŚĆ DO POCIĄGU JUŻ NIE BYŁE JAKIEGO - czyli o zmianach w PKP

O tym, że coś się zmieniło w strukturze organizacyjnej PKP wie chyba każdy. Ale o tym jakie zaszły zmiany wie niewiele osób. Dzięki informacjom uzyskanym od Rzecznika Prasowego DOIK w Krakowie p. Doroty Krzak postaram się wyjaśnić naszym Czytelnikom na czym polega proces restrukturyzacji PKP.

*Tak było do 30 czerwca 1998 r.*

Na całej sieci PKP istniało 8 Dyrekcji Okręgowych, w tym Południowa Dyrekcja Kolei Państwowych w Krakowie.

PDKP podlegały:

- stacje rejonowe w: Krakowie Głównym, Krakowie Prokocimiu, Trzebinii, Tarnowie, Jaśle, Nowym Sączu, Rzeszowie, Przemyślu i Chabówce.
- oddziały drogowe w: Krakowie, Rzeszowie oraz Nowym Sączu
- oddziały automatyki i telekomunikacji w Krakowie i Rzeszowie,
- oddziały zasilania elektroenergetycznego w Krakowie i Rzeszowie,
- Oddział Mostowy w Suchej Beskidzkiej,
- Oddział Zmechanizowanych Robót Drogowych w Dębicy,
- Oddział Geodezyjny w Krakowie.

*Tak jest od 1 lipca 1998 r.*

Zaistniałe zmiany są szczególnie widoczne w systemie zarządzania w PKP, które z zarządzania obszarowego przeszło w sektorowe. Jako pierwszy został wydzielony sektor trakcji i zaplecza warsztatowego, któremu podlegają były lokomotywnie, wagonownie i samochodownie zespolone obecnie w Zakłady Taboru. Jako następne powstały sektory: towarowy, pasażerski i infrastruktury.

Na bazie jednostek Południowego Okręgu utworzono:

- Zakłady Przewozów Pasażerskich w Krakowie i Rzeszowie, dla których jednostką nadrzędną jest Dyrekcja Sektora Przewozów Pasażerskich w Warszawie
- Zakłady Przewozów Towarowych w: Krakowie, Tarnowie, Nowym Sączu, Przemyślu i Żurawicy, podległe Dyrekcji Sektora Przewozów Towarowych w Warszawie
- Zakład Naprawy Infrastruktury Kolejowej w Dębicy, Zakłady Elektroenergetyki Kolejowej w Krakowie i Rzeszowie, Zakład Telekomunikacji w Krakowie, dla których jednostką nadrzędną jest Dyrekcja Sektora Infrastruktury Kolejowej w Warszawie.

W przypadku sektorów pasażerskiego, towarowego i frakcji ich funkcjonowanie odbywa się w strukturze 2-szczeblowej. W przypadku sektora infrastruktury zarządzanie opiera się na 3-szczeblowej strukturze, która obejmuje Dyrekcję Sektora, Dyrekcję Okręgu i podległe jej Zakłady Infrastruktury. Dyrekcją Okręgu Infrastruktury Kolejowej w Krakowie kieruje p. Józef Jeżewicz.

Ponadto powstały pionowy, o charakterze usługowym np. pion gospodarki mieszkaniowej, socjalny, emerytalno-rentowy, informatyki.

DOIK w Krakowie podlegają:

- Zakłady Infrastruktury Kolejowej w Krakowie, Suchej Beskidzkiej, Rzeszowie, Nowym Sączu,
- Zakład Mostowy w Suchej Beskidzkiej,

- Okręgowa Komenda Służby Ochrony Kolei w Krakowie, której podlegają Komendy Rejonowe w: Krakowie, Tarnowie, Rzeszowie, Przemyślu, Nowym Sączu i Jaśle.

Do zadań DOIK należy:

- zarządzanie liniami kolejowymi, nadzorowanie, organizowanie i prowadzenie ich utrzymania, naprawy, oraz nadzór nad ich utrzymaniem w sprawności technicznej i eksploatacyjnej
- prowadzenie ruchu kolejowego
- opracowywanie rozkładów jazdy
- kontrola nad działalnością podległych wykonawczych jednostek organizacyjnych
- prowadzenie rozdzielnicy ewidencji kosztów dla linii kolejowych o państwowym i lokalnym znaczeniu
- zbywanie i likwidacja środków trwałych
- otwierania i zamykania stacji, przystanków i ładowni,
- przygotowanie Dyrekcji Okręgu i podległych wykonawczych jednostek organizacyjnych do pracy w warunkach zimowych i ekstremalnych
- opracowanie projektów zmian prawno-organizacyjnych i przekształceń własnościowych w podległych wykonawczych jednostkach organizacyjnych
- udostępnianie linii kolejowych przewoźnikom kolejowym przedsiębiorstwa PKP i innym przewoźnikom kolejowym w zakresie ustalonym przez Naczelnego Dyrektora Infrastruktury Kolejowej

*Tak jest w Suchej Beskidzkiej*

Jak już wspomniałam od 1 lipca br. w naszym mieście rozpoczęła działalność Zakład Infrastruktury, którego dyrektorem jest p. Andrzej Reichel. Zakład ten jest prawnym następcą zlikwidowanych stacji rejonowych w Trzebinii i Chabówce i częściowo zlikwidowanych jednostek wykonawczych byłych oddziałów drogowych, automatyki i telekomunikacji.

W ramach suskiego Zakładu Infrastruktury działają:

- 4 Sekcje Drogowe w: Suchej B., Trzebinii, Chabówce i Zatorze,
- 4 Sekcje Automatyki w: Suchej Besk., Trzebinii, Skawinie i Chabówce,
- 7 Sekcji Inżynierii ruchu w: Trzebinii, Suchej Besk., Krzeszowicach, Spytkowicach, Kalwarii Lanckoronie, Chabówce i Nowym Targu
- 1 Sekcja Budynków w Suchej Beskidzkiej

Do zadań Zakładu Infrastruktury należy:

- układanie dróg przebiegu i prowadzenie ruchu pociągów zgodnie z ustalonym planem
- prowadzenie pomiarów, badań i oceny stanu technicznego torów, rozjazdów, urządzeń kolejowych oraz budynków i budowli zgodnie z przepisami i instrukcjami
- utrzymanie linii kolejowych w celu zachowania określonych parametrów ruchu
- utrzymywanie, konserwacja i rotacja rezerw państwowych mobilizacyjnych

8



ZIEMIA  
SUSKA

- zapewnienie bezpieczeństwa i higieny pracy, ochrony przeciwpożarowej
- zapewnienie ochrony tajemnicy państwowej i służbowej
- zawieranie umów, sprzedaż usług, regulowanie różnych zobowiązań
- przygotowanie zakładu do pracy w trudnych warunkach atmosferycznych oraz prowadzenia „akcji zimowej”
- zawieranie umów na dzierżawę torów, rozjazdów (urządzeń srk i sieci trakcyjnej), budynków i budowli oraz gruntów będących w użytkowaniu Zakładu Infrastruktury
- współpraca z właściwymi organami administracji państwowej i samorządowej w zakresie wymagającym wspólnych uzgodnień
- wykonywanie zadań związanych z obronnością Państwa
- opracowywanie danych programowych dla inwestycji ulepszających
- utrzymywanie w sprawności technicznej urządzeń srk, sieci trakcyjnej i innych
- utrzymywanie, konserwacja i rotacja rezerw państwowych mobilizacyjnych.

Wprowadzenie nowych zasad funkcjonowania PKP to dopiero początek procesu jej restrukturyzacji, który zakończy się komercjalizacją i prywatyzacją przedsiębiorstwa.

Ma on na celu dostosowanie świadczeń usług do warunków gospodarki rynkowej oraz do wymogów i standardów krajów UE. Przede wszystkim jednak zmiany te wprowadzone są z myślą o pasażerach. Mają one poprawić bezpieczeństwo i jakość ruchu kolejowego.

Istotnym celem, który stawia przed sobą PKP jest modernizacja i rozwój linii kolejowych, które będą realizowane w sposób przyjazny dla środowiska.

EP

## PODZIĘKOWANIE ZA GOŚCINĘ

*Szanowny Panie Burmistrzu!*

W imieniu firmy Lang Team i swoim własnym pragnę jeszcze raz gorąco podziękować za gościnne przyjęcie przez Miasto Sucha Beskidzka 55. Tour de Pologne w 1998 r.

Zorganizowanie Kredyt Bank Premii w Suchej Beskidzkiej oraz przebieg VI etapu 55. Tour de Pologne po ziemi suskiej uzyskało bardzo pozytywne opinie na łamach prasy, w radiu i telewizji zarówno ze względu na poziom organizacji imprezy, jej oprawę oraz bardzo wysoką frekwencję widzów i uczestniczących w niej kolarzy. Władze Miasta Sucha Beskidzka mają niepodważalny wkład w sukces tej imprezy.

Mam również nadzieję, że zorganizowanie Kredyt Bank Premii właśnie w Suchej Beskidzkiej dodało splendoru miastu i naszej imprezie. Myślę, że jest to doskonały sposób na zaprezentowanie miasta i jego możliwości, a także skuteczna form promocji. Ogromne zainteresowanie sympatyków kolarstwa na całej trasie wyścigu po raz kolejny potwierdziło potrzebę organizowania widowiska sportowego na tak wysokim poziomie z udziałem najlepszych zawodowych drużyn kolarskich z kraju i zza granicy. Pragnę jeszcze raz gorąco podziękować Panu oraz wszystkim mieszkańcom Suchej Beskidzkiej zaangażowanym w przygotowanie i przeprowadzenie wyścigu, a więc członkom Komitetu Organizacyjnego, służbom dbającym o bezpieczeństwo uczestników, współorganizatorom i widzom wyścigu.

Mając w pamięci doskonałą współpracę przy organizacji 54 i 55. Tour de Pologne, ogromną życzliwość i wspaniałą atmosferę towarzyszącą imprezie - wyrażam nadzieję, że naszą współpracę będziemy kontynuować w latach następnych.

Serdecznie pozdrawiam  
Czesław Lang  
Dyrektor Generalny Tour de Pologne

## KONFERENCJA PSPL

Konferencja prasowa Polskiego Stowarzyszenia Prasy Lokalnej w Krakowie, odbyła się 2 października br. w zamku suskim. Na zaproszenie Gazdów ze Stowarzyszenia Gmin Babiogórskich i Redakcji "Pod Diablakiem" do Suchej przyjechali przedstawiciele gazet i czasopism lokalnych z całej Polski, a nawet reprezentanci prasy polonijnej.

Spotkanie dziennikarzy z kadrą samorządów lokalnych gmin babiogórskich połączone z wystąpieniem prezesów Zarz. Woj. Funduszu Ochrony Środowiska i Gospodarki Wodnej w Krakowie i Bielsku-Białej poruszyło istotne dla tych ziem problemy ekologiczne.



Wójtowie i burmistrzowie gmin zrzeszeni w SGB obecni na konferencji mieli okazję w krótkich wystąpieniach zwrócić dziennikarzom uwagę na szczególnie interesujące zamierzenia swoich gmin, ich walory turystyczne i sprawy "dla reporterów".



Uczestnikom konferencji urozmaiciło pobyt w Suchej zaproszenie do stylowej zamkowej restauracji "Kasper Suski" oraz słynnej karczmy "Rzym". Z Suchej dziennikarze PSPL udali się do Zawoi, gdzie mieli okazję odbyć kolejną konferencję prasową z udziałem przedstawicieli PTTK i Przewodników Turystyki Górskiej.

M.L.

## ZŁOTE MYŚLI

*O piękniejszą przyszłość troszczą się politycy, o piękniejszą przeszłość historycy, o piękniejszą teraźniejszość dziennikarze.*

Żarko Petan

## Na ślubnym kobiercu

W październiku 1998 r. na ślubnym kobiercu stanęły pary:

- Lidia Dorota Fortuna i Piotr Adam Burdyl
- Monika Krzeszowiak i Krzysztof Pilarz
- Iwona Marzena Działowa i Sławomir Jerzy Gibala
- Barbara Pająk i Wacław Siwiec
- Elżbieta Proszowska i Robert Urbański
- Urszula Kielbasa i Tomasz Adam Kubasiak
- Marta Monika Woźniak i Artur Ryszard Mazur
- Małgorzata Anna Hudziak i Rafał Marek Maciaszek
- Iwona Beata Lenart i Grzegorz Ligęza
- Maria Ewa Cinal i Krzysztof Smolik
- Aneta Katarzyna Menkala i Daniel Janusz Szczygiel
- Małgorzata Katarzyna Sarna i Jan Gołuszka

Nowożeńcom, w imieniu władz samorządowych miasta, pragnę złożyć życzenia wszelkiej pomyślności na nowej drodze życia.

Burmistrz Miasta



### WIADOMOŚCI Z USC

W październiku 1998 r. sporządzono:

- 15 aktów małżeństw,
- 158 aktów urodzeń, w tym 19 aktów dotyczyło dzieci, których rodzicami są mieszkańcy Suchoj Beskidzkiej,
- 64 akty zgonu, w tym 18 aktów dotyczyło mieszkańców naszego miasta.

### ZŁOTE GODY

#### w suskim magistracie

1 i 8 października 1998 r. w sali reprezentacyjnej Urzędu Stanu cywilnego odbyły się uroczyste spotkania Burmistrza Miasta Pana mgr Andrzeja Siwca oraz honorowego Gościa — Proboszcza suskiej Parafii ks. Stanisława Kani z parami małżeńskimi — mieszkańcami Suchoj Beskidzkiej, którzy w roku bieżącym świętują 50-lecie pożycia małżeńskiego.

**10** ZIEMIA  
SUSKA

Z tej okazji Prezydent Rzeczypospolitej Polskiej nadał 19-tu parom medale „Za długoletnie pożycie małżeńskie”. Podczas uroczystości — Burmistrz Miasta w imieniu Prezydenta RP — udekorował Jubilatów tymi odznaczeniami.



Spotkaniu towarzyszyła miła, rodzinna atmosfera, był tradycyjny toast, kwiaty i upominki od władz samorządowych oraz wiele serdeczności i życzeń.

Kierownik Urzędu Stanu Cywilnego  
Anna Roman

*Szanownym Jubilatom życzenia zdrowia, szczęścia, pomyślności w kolejnych latach pożycia małżeńskiego  
składa zespół redakcyjny „Ziemi Suskiej”*

**Jeśli chcesz spotkać się z Mikołajem -  
przyjdź do nas!**



Przedszkole Samorządowe w Suchoj Beskidzkiej organizuje w dn. 4 grudnia o godz. 16.00 spotkanie z Mikołajem dla chętnych dzieci z miasta i okolic.

Dodatkowe atrakcje:

- teatrzyk w wykonaniu dzieci 6-letnich pt.: „Czarodziejskie słowa”
- wspólne zabawy, pamiątkowe zdjęcia

Paczkę dla dzieci przygotowują we własnym zakresie Rodzice. Zgłoszenia kierować do Dyrekcji Przedszkola Nr 2 (obok kina) do dnia 2 grudnia. Wstęp płatny 7 zł.



## TRAGICZNA JESIEŃ

Wielokrotnie zwracaliśmy się do kierujących z apelem o rozwagę i zdrowy rozsądek na drogach w różnych warunkach atmosferycznych. Ostatnio uczulaliśmy na nadchodzące jesienne słoty i zbliżającą się zimę. Aura sprzyjała, powodując chyba nadmierne rozluźnienie za kierownicą. W wyniku tego żniwo zebrała śmierć. Oto kilka wybranych zdarzeń z ostatnich dni w naszym rejonie:

- 18-09-98 godz. 22:00 Juszczyń  
-Potrącenie osoby pieszej /pieszy ginie/
- 19-09-98 r. godz. 15:00 Koziniec  
-Najeżdżenie samochodu ciężarowego na autobus /dwie osoby ranne w tym dziecko sześciolatek, kierowca samochodu ciężarowego w stanie nie-trzeźwym/
- 04-10-98 r. godz. 16:10 Jaszczurowa  
- Zderzenie samochodu osobowego Polonez z autobusem /zdjęcia/ - ginie pięcioletnie dziecko i dwie osoby dorosłe
- 06-10-98 r. godz. 10:30 Maków Podh.  
-Zderzenie samochodu osobowego BMW z samochodem ciężarowym /zdjęcie/ ginie kierujący BMW



**KIEROWCO** - te zdarzenia to skutek lekceważenia podstawowych zasad ruchu drogowego określanych poprzez znaki drogowe, ograniczenia prędkości, stan trzeźwości uczestników ruchu. Zwolnij, ustąp pierwszeństwa, respektuj znaki drogowe, polecenia i ostrzeżenia policji a unikniesz takich tragicznych w skutkach zdarzeń.

Dla potwierdzenia powyższych stwierdzeń proponuję każdemu kierującemu aby przy sprzyjających warunkach atmosferycznych przejechał dowolnie wybrany odcinek drogi stosując się do wszystkich ograniczeń, znaków drogowych i sam ocenił ile to zabiera czasu. Czy jadąc z określoną prędkościami prędkością jest w stanie odpowiednio reagować na wszelkie niespodzianki i sytuacje jakie może napotkać na swej drodze?

Pamiętajmy, że stosownie do zmian stanu drogi i warunków pogodowych nasza prędkość również musi ulec zmianie, aby

zapewnić sobie kontrolę nad kierowanym pojazdem. To takie proste, wystarczy to tylko stosować za kierownicą a wówczas można uniknąć wielu przykrych zdarzeń i uratować wiele istnień ludzkich.

Kończąc, jeszcze raz apelujemy o rozsądek i uprzejmość na drodze, nie tylko wówczas gdy zobaczymy patrol policyjny. Pamiętajmy, żądając kultury dajmy jej przykład.

Komendant  
Rejonowej Policji w Suchej Beskidzkiej  
podinsp. mgr Dariusz Biel



## Statystyka Straży Pożarnej

Jednostka Ratowniczo-Gaśnicza Państwowej Straży Pożarnej w Suchej Beskidzkiej informuje o działaniach ratowniczych prowadzonych na terenie sektora w III kwartale 1998 r.

W analizowanym okresie miało miejsce 61 zdarzeń w tym: pożary - 19, miejscowe zagrożenia - 40, alarmy fałszywe - 2. Ilość zdarzeń w poszczególnych gminach przedstawia się następująco:

Gmina	Pożary	Miejsca zagrożeń	Alarmy fałsz.	Razem
Budzów	0	2	0	2
Maków Podh.	7	8	1	16
Stryszawa	2	9	0	11
Sucha Besk.	7	15	0	22
Zawoja	2	4	0	6
Zembrzyce	1	2	1	4
wieś Skawce	0	0	0	0

Wysokość strat spowodowanych przez pożary i miejscowe zagrożenia oszacowano na 186,4 tys. zł., natomiast wartość uratowanego mienia wyniosła 329 tys. zł..

Najbardziej znaczący wpływ na ilość działań straży pożarnej miały nietypowe dotychczas interwencje związane z usuwaniem rojących się gniazd szerszeni, dzikich pszczoł i os.

W związku ze zbliżającym się okresem zimy, a co za tym idzie użytkowaniem pieców, kotłów i innych urządzeń grzewczych apelujemy do wszystkich gospodarzy, lokatorów i administratorów obiektów o dokonanie przeglądu instalacji kominowych, wentylacyjnych i elektrycznych w swoich budynkach. Dokonawszy w/w czynności i usunięciu ewentualnych usterek unikniemy wielu kłopotliwych sytuacji.

Z-ca Dowódcy  
Jednostki Ratowniczo-Gaśniczej P S P  
st. asp. Paweł Kysiak

## ZŁOTE MYŚLI

*Polityka to sztuka zdobywania głosów biednych i pozyskiwania pieniędzy bogatych w zamian za obietnicę ochrony jednych przed drugimi.*

Walter Anderson

*Żaden kraj nie może być dobrze rządzony, dopóki wszyscy jego obywatele nie będą pamiętać, że oni są strażnikami prawa, a urzędnicy jedynie środkiem jego stosowania.*

Mark Twain



# Sucha Beskidzka - monografia miasta

cd. ze str. 1

Potrzeby były i są nadal wielkie, zarówno na strofy poetyckie, jak i na opracowania naukowe na temat Suchej i jej historii. Powstało wiele prac magisterskich dotyczących historii tej „Małej Ojczyzny”, a także i regionu, napisano dziesiątki artykułów prasowych, powstają zbiory i bibliografie. Z głodu wiedzy regionalnej wydawane są biuletyny i gazety opisujące miasto i okolice.

Pasjonuję się powyższym tematem, stąd też zbieram różne materiały i dokumenty, wykonuję reprodukcje zdjęć, przeprowadzam wywiady, a kiedy zmęczony siadam wieczorem za biurkiem ogarnia mnie nostalgia i żal za tym co odeszło.

Uczę historii, mam zatem możliwość „twarzą w twarz” spotkać się z odczuciami i potrzebami najmłodszych odbiorców i „poszukiwaczy” historii naszego miasta. Jakże oni tęsknią do tych spotkań z historią ich dziadków i ojców.

Często przeglądam strony miesięcznika samorządowego „Ziemia Suska” - dopiero trzy lata istnieje gazeta, a jakże wiele zrobiono na jej łamach, ile tu informacji i historii. Jest to jednak tylko gazeta, którą nie każdy zbiera.

Brakowało więc „Monografii Suchej”, czyli książki, podręcznika regionalnego, pamiętnika, kroniki - dzieła pomnikowego tej ziemi i jej historii.

Dawno zamierzano napisać taką publikację — pracę dziejową na miarę końca drugiego tysiąclecia. Do tej pory książki, która spełniałaby wymogi monografii nie udało się wydać.

Można przyjąć, że pierwszą monografią miasta jest praca ks. Stanisława Heumanna proboszcza z Zembrzyc, który samotnie pokusił się o napisanie w 1901 r. „Wiadomości o Parafii i Kościele Parafialnym w Suchy, w Diecezji Krakowskiej, Dekanacie Suskim, Powiecie Żywieckim w Galicyi” w oparciu o dokumenty archiwalne.

Drugą próbą napisania monografii Suchej jest praca Adama Kaweckiego, zaczęta przed wojną, a ukończona po 1945 roku pt. : „Monografia Turystyczna Uzdrowiska Suchej”. Ciekawa i niezwykle cenna choć pozostająca w maszynopisie pozycja, podająca wiele faktów przeżytych w dawnej Suchej przez samego autora, a dotyczących zarówno życia społeczno-politycznego jak i etnografii oraz kultury suskiej przed 1939 rokiem.

Próby opracowania monografii podejmował A. Krzeszowiak prezes TMZS oraz A. Siemionow, autor monografii „Ziemia Wadowska”. Te pozycje, można zaliczyć jako poprzedniczki dzisiejszej, najnowszej, przygotowanej i już ukończonej publikacji pod redakcją Józefa Hampla i Feliksa Kiryka.

Książkę warto kupić! Wydała ją renomowana firma wydawnicza i drukarnia „SECESJA” Kraków.

W twardej foliowanej oprawie, z zielonym tłem okładki, solidnie sztyta książka ma ponad 600 stron, wzbogacona materiałem faktograficznym i ilustracyjnym, ukazuje dzieje miasta na przestrzeni 600 lat.

Tu przypominę, że w roku 2005 miasto nasze obchodzić będzie 600-lecie istnienia Suchej jako osady. Mam nadzieję, że wła-

dze miasta już teraz zaczną myśleć nad tym jak uczcić ten jubileusz. Pragnąłbym, aby nowa Rada Miejska podobnie jak poprzednia nadal z takim zaangażowaniem promowała nasze miasto i jego historię.

Wracając do monografii, wspomnieć należy, że to właśnie Pan mgr Andrzej Siwiec i członkowie Zarządu Miasta Sucha Beskidzka byli pomysłodawcami wydania tego dzieła. Mimo wielu przeciwności dali rzecz najcenniejszą dla nas i przyszłych pokoleń — pamiątkowe dzieło — Monografię Miasta.

Na pewno będzie jeszcze okazja porozmawiać na temat tej pozycji, chociażby przy zwyczajowo urządzonej promocji książki.

Checiałbym jednak powiedzieć, jako jeden z recenzentów, który pracował nad publikacją ponad rok, iż mam osobistą satysfakcję, że dzieło jest dobre i spełniło moje oczekiwania.

Wiem, że mimo dużej ceny pozycja ta szybko zniknie z półek księgarń dzięki swej wartości.

Wydana w 2000 egzemplarzach stanie się podręcznikiem regionalnym. Będzie pamiątką darowaną dzieciom z okazji: uroczystości rodzinnych i jubileuszów, będzie wysyłana za granicę dla polonii suskiej.

Jako działacz kultury śmiem stwierdzić, że książka ta jest w ostatnim stuleciu największym wydarzeniem kulturalnym w mieście.

Napisana niezwykle spójnie, przez grupę wybitnych naukowców, czujących temat, jakże z trudem dokonujących wyboru faktów i wydarzeń, bowiem z góry zaznaczono, iż tych 600 stron nie można przekroczyć.

Lektura książki mobilizuje czytelnika do snucia refleksji i uzupełnień, bo przecież to myśmy tworzyli historię i my ją najlepiej znamy.

Stąd gorący apel do czytających - przyjmijcie przychylnie, ale i krytycznie to dzieło, uzupełniając je Waszymi dokumentami, refleksjami, postulatami badawczymi, aby w przyszłości uzupełnić go o aneksy, wzbogacić następne wydanie.

Nadmieniam, z przykrością, że na liczne apele Burmistrza Miasta i zespołu piszącego o pomoc, zebranie i udostępnienie materiałów - tak niewielu z nas odpowiedziało.

Moim zdaniem, jest to jedna z najlepszych prac regionalnych w Polsce, piękna i jakże bogata w treść, wypełniająca pustkę serca.

Jak trudno było ją napisać, mogę powiedzieć na własnym przykładzie. Jako autor napisałem noty biograficzne, gdzie z prawie 80 biogramów do monografii włączono tylko ponad 20. Szkoda, że nie zmieściło się znacznie więcej.

Mam jednak nadzieję, że z niedosytu tego powstanie Suski Słownik Biograficzny.

Jeden z recenzentów dzieła prof. dr hab. Michał Śliwa pisze tak: „Do jej niezaprzeczalnych wartości należy m.in. to, że będąc opracowaniem zbiorowym tworzy jednolitą i zwartą całość. Czytając ją nie odnosi się wcale wrażenia, iż opracowywało ją siedmiu autorów. Nie było to więc zadanie łatwe, ale dzięki dobremu zaplanowaniu treści monografii i przyjęciu właściwej konstrukcji jej poszczególnych fragmentów oraz ujednoczeniu formy analizy autorskiej, a nawet samego opisu zjawisk i wydarzeń historycznych stwarza ona wrażenie jakby napisał ją jeden



wytrawny znawca dziejów regionalnych. Nie jest to częstym zjawiskiem w tego typu opracowaniach. Posiada ona oczywiście ogromne wartości poznawcze i społeczne. Wszak jest opracowana na wysokim poziomie merytorycznym na podstawie wszelkich możliwie dostępnych źródeł archiwalnych i publikowanej literaturze przedmiotu. Ujęcie problematyki dziejów Suchoj Beskidzkiej jest nowoczesne, oparte na kryterium chronologiczno - problemowym”.

Tu zbiczne są opinie obu recenzentów. Które rozdziały są najciekawsze nie nam oceniać ale czytelnikowi.

Monografia Suchoj Beskidzkiej to nakreślony obraz miasta niezwykle bogaty i różnorodny, zrekonstruowany w sposób kompetentny i obiektywny. Wszystko to świadczy o dociekliwości badawczej piszących, a także o trafnym doborze autorów przez władze miasta.

W publikacji bowiem analizy autorskie tchną świeżością, dynamiką opisywanych procesów społecznych.

Nie podaję nazwisk autorów i tytułów rozdziałów, jak również nie wgłębiam się w treść.

mgr Jerzy Henryk Harasimczyk  
recenzent

P.S.

Wydawca i autorzy monografii zwracają się z uprzejmą prośbą do Czytelników o pisemne wyrażanie swoich opinii, uzupełnień i wniosków do poszczególnych jej rozdziałów na adres:

Recenzent mgr Jerzy Henryk Harasimczyk  
Urząd Miejski 34 - 200 Sucha Beskidzka ul. Mickiewicza 19  
Referat Spraw Społecznych.

## Walne Zebranie Towarzystwa Miłośników Ziemi Suskiej

28.10. 1998 r. odbyło się Walne Zebranie Sprawozdawczo-Wyborcze Towarzystwa Miłośników Ziemi Suskiej. Dokonano na nim przeglądu poczyniń TMZS w latach 1995-1998. Prezes Janusz Kociołek przedstawił sprawozdanie finansowe i merytoryczne. Następnie przystąpiono do głosowania nad absolutorium dla ustępującego Zarządu TMZS. Członkowie Towarzystwa jednogłośnie go udzielili. Również jednogłośnie wybrano nowego Prezesa TMZS, którym ponownie został Janusz Kociołek. Skład Zarządu na nową kadencję przedstawia się następująco:

Janusz Kociołek	- Prezes
Karol Kulig	- Wiceprezes
Władysława Kulak	- Sekretarz
Halina Francuz	- Skarbnik
Marian Natanek	- Członek Zarządu
Jacek Stopa	- Członek Zarządu
Kazimierz Steczek	- Członek Zarządu
Wiktor Szklarczyk	- Członek Zarządu
Andrzej Stanaszek	- Członek Zarządu

Wybrano także Komisję Rewizyjną w składzie:

Józef Kawa - Przewodniczący, Janusz Spannbauer, Elżbieta Góra

W kolejnych punktach omówione zostały zadania stojące przed TMZS w nowej kadencji. Zaliczono do nich m.in.: zakończenie prac związanych z adaptacją „Domku Ogrodnika” na Muzeum Regionalne (zamknięcie prac nad nowymi działami tematycznymi), kontynuacja serii wydawniczej „Biblioteka Suska”, przygotowania do utworzenia Izby Historycznej.

jot.

## ze starego albumu

ze zbiorów J.H.Harasimczyka



# „PIERWSZA WOJNA ŚWIATOWA W RELACJI PISARZA KRONIKI PARAFIALNEJ KRZESZOWA”

W 80-tą rocznicę zakończenia wojny.

11 listopada to dzień, w którym obchodzimy Narodowe Święto Niepodległości. Tego roku przypada 80-ta rocznica odzyskania przez Polskę wolności i suwerenności po 123 latach niewoli. W okresie zaborów każde pokolenie Polaków składało ogromne ofiary walcząc o niepodległość i niezależność, zachowując przy tym czynną postawę ze świadomością, że o wolność się nie prosi, ale się ją bierze. Pierwsza wojna światowa doczekała się wielu opracowań. Niemniej najcenniejszymi jej opisami, swoistymi „perełkami”, są relacje pisane w czasie jej trwania, „na gorąco”, przez ludzi, którzy rzuceni zostali w ówczesną rzeczywistość, którym przyszło w udziale być jej świadkami. Takim właśnie opisem jest relacja zawarta w Kronice Parafialnej Krzeszowa. Pisana pięknym polskim językiem mówi zarówno o lokalnych problemach, jakie przeżywali mieszkańcy Krzeszowa, jak i o wydarzeniach rozgrywających się w całej Europie. Świadczy to o znajomości wypadków jakie miały miejsce na terenach działań wojennych, jak i dużym zainteresowaniu losami swoich parafian i bliskich okolic. Ponadto pisarz kroniki dostrzega zniewolenie narodu polskiego i z nadzieją czeka na zakończenie europejskiego konfliktu licząc, że jego finał przyniesie odrodzenie Polski. Kronikarz nie pisze wiele, ale nawet te krótkie zapiski są warte poznania, a jako źródło historyczne niezwykle ciekawe. Poznajmy więc te lata pierwszej wojny światowej widziane oczami proboszcza krzeszowskiej parafii, dobrego duszpastera i wielkiego patrioty.

## Rok 1914 - trudne początki.

Rok 1914 rozpoczął się, jak podaje kronikarz, pomyślnie w krzeszowskiej parafii. Wiosna była piękna, zapowiadał się urodzaj i obfite plony. Tak by z pewnością było, gdyby nie wydarzenia, które wstrząsnęły całą Europą.

Oto 28 czerwca 1914 r. w głównym mieście Bośni, Sarajewie, zamordowany został przez serbskiego nacjonalistę austriacki następcą tronu arcyksiążę Franciszek Ferdynand. Reakcją Austro-Węgier było wystosowanie do Serbii ostrego ultimatum, które jednak nie zostało przyjęte. W efekcie Austro-Węgry 28 lipca wypowiedziały wojnę Serbii. Z kolei Rosja w obronie Serbii ogłosiła 30 lipca mobilizację, 1 sierpnia Niemcy wypowiedziały wojnę Rosji, a 3 sierpnia Francji. Następnego dnia również Anglia włączyła się do wojny, w której starły się walczące w przeciwnych obozach państwa zaborcze ziem polskich: Rosja z jednej strony, Niemcy i Austro-Węgry z drugiej. Tak szczegółowy zapis o przyczynach wybuchu wojny świadczy o prawidłowej ich znajomości przez wiejskiego proboszcza.

Niemalże od pierwszych dni wojny na ziemiach polskich toczyły się zacięte walki wojsk niemieckich i austro-węgierskich przeciwko wojskom carskim. Niektóre tereny kilkakrotnie przechodziły z rąk do rąk. Wspomina o tym krzeszowski pisarz odnotowując w kronice słowami: „A wojna ta najbardziej dotyka Polskę, bo tu się rozgrywa, na terenie Galicji i Królestwa Polskiego!” Niemcy i Austro-Węgry zajmowały zachodnie i południowe obszary Królestwa, zaś Rosjanie okupowali Galicję docierając w pierwszych dniach grudnia 1914 roku pod Niepołomice i Myślenice, czyli na tereny położone stosunkowo niedaleko od Krzeszowa. Kiedy kronikarz relacjonuje te ruchy wojsk, wyczuć można obawę, aby walki nie objęły także rejonu samego Krzeszowa. Na pewno powodowała to troska o losy parafian, z którymi był niewątpliwie blisko związany.

## Rok 1915 - walka i rekwizycje

Według zapisu w kronice krzeszowskiej rok 1915 zaczął się smutnym rzeczy stanem. Polska od ponad stu lat była w niewoli, wojna trwała zbierając krwawe żniwo, a decydującego zwycięstwa wciąż nie było. Pisząc te słowa kronikarz musiał być dokładnie zorientowany w działaniach wojennych w całej Europie.

Tego roku Niemcy zmienili swą koncepcję strategiczną przerzucając główny ciężar walk na front wschodni. Rozpoczęta w maju 1915 roku wielka ofensywa niemiecka i austro-węgierska zakończyła się sukcesem. Rosjanie wycofali się na linię Zatoka Ryska - Pińsk - Tarnopol. Do Krzeszowa docierały wieści z terenów walk, odnotowane przez pisarza, o spustoszeniach i pożarach, o masowej emigracji z ojczyzny tysiący ludzi chcących szukać schronienia o obcych krajach.

Natomiast w samym Krzeszowie było spokojnie, o czym z ulgą pisze kronikarz. Rosjanie tam nie dotarli. Jedynie przejeżdżające tamtędy wojska austriackie stacjonowały we wsi po kilka dni. Dla mieszkańców było to o tyle uciążliwe, że musieli przyjmować nieproszonych gości oraz sprzedawać im paszą dla koni. „Wskutek tego wiele lud wycierpiał - żali się kronikarz - lecz czymże to jest w porównaniu owych nieszczęść, których doznał nasz lud u zajętych przez wroga okolicach”. Był więc ówczesny proboszcz człowiekiem martwiącym się o wiernych ze swojej parafii, ale potrafiącym też dostrzec niedolę ludzi z innych terenów. Z czasem obecność Austriaków, co z nieukrywanym rozgoryczeniem zauważa kronikarz, stawała się coraz bardziej męcząca, jako że zaczęli oni rekwirować konie nie bacząc, iż prowadzenie gospodarstwa i uprawa roli bez zwierząt pociągowych są bardzo utrudnione.

## Rok 1916 - rosnące zniszczenia wojenne.

Minał kolejny rok wojny, a ona nadal pozostawała nierozstrzygnięta. Między wierszami kroniki dostrzec można nutę zwycięstwa nieustającą walką i wieściami o tragicznych losach rodaków i polskiej ziemi. Kronikarz nie ma ani chęci, ani siły pisać o nieustannych walkach, pożarach i nieszczęściach jakie niosły ze sobą lata wojny. „Nie piszę tu historii - kiedyś będzie można dać sprawozdanie z tej wojny jakiej świat jeszcze nie widział. Kiedy to piszę 17 grudnia 1916 roku o końcu wojny nie słyhać”.

## Rok 1917 - susza i nieurodzaj.

Potem nadszedł rok 1917 - rok rewolucyjnego fermentu na wschodzie, rok kolejnej ofensywy Niemiec i Austro-Węgier w głąb Rosji, oraz rok nieustających walk na froncie włoskim i francuskim. Tymczasem w Królestwie Polskim we wrześniu 1917 r. ogłoszono patent dwóch cesarzy, niemieckiego i austriackiego, o ustanowieniu polskiej władzy państwowej, którą miała sprawować trzyosobowa Rada Regeneracyjna. Oto jak pisze o tych wydarzeniach krzeszowski kronikarz: „Jest Rada Regeneracyjna a Galicja będzie połączona z Królestwem Kongresowym - wstanie z marłych ojczyzna nasza grabiona kiedyś przez carów, dziś car bez tronu”.

Mimo wszystko sytuacja mieszkańców Krzeszowa, a także



innych polskich wsi, stawała się coraz gorsza. Krzeszowski proboszcz dużo uwagi poświęca problemowi kryzysu gospodarczego, który dotykał bezpośrednio jego samego i jego parafian. Píše, iż ceny ciągle szły w górę, a rekwizycje stały się nieodzownym elementem codziennego życia. Również dała się we znaki susza z roku 1917 i niewielkie zbiory zboża. Obrodziły jedynie ziemniaki i to dawało mieszkańcom wsi nadzieję na przetrwanie zimy. Ale nawet widmo klęski głodu nie powstrzymało Austriaków od rekwizycji, które zazwyczaj zaczynały się od gospodarstwa księdza. Z żalem pisze też proboszcz o zabranych z kościoła nowo odlanych dzwonach kościelnych.

#### Rok 1918 - spełnione marzenie o wolności.

„Wreszcie spadła kara Boża na Austrię bezbożną - ogólny straszny krach, rozpadła się monarchia Austro-Węgier, a od 11 listopada 1918 Polska zmartwychwstała rozpoczynając swe niepodległe życie.” Ten dzień, 11 listopada, stał się dla pisarza krzeszowskiej kroniki parafialnej wyznacznikiem zmiany, powrotu do wolnej i niepodległej Polski. Co ciekawe dla krzeszowskiego proboszcza najważniejszym wydarzeniem 11 listopada był upadek Austrii. Wynika to chyba z faktu, że był mieszkańcem terenów należących do zaboru austriackiego, oraz że jego kontakty z Austriakami nie były dlań przyjemne, o czym świadczą niezbyt im przychylnie wzmianki o rekwizycjach i stacjonujących w Krzeszowie austriackich wojskach.

Poza zrzeczeniem się przez austriackiego cesarza władzy, 11 listopada, we francuskich lasach pod Compiègne, podpisano ostateczny rozejm. W Polsce zaś Rada Regeneracyjna powierzyła władzę nad wojskiem Józefowi Piłsudskiemu, a na ziemiach okupowanych przez Niemców zaczęło się ich rozbrajanie.

Tak to Polska powróciła na mapę Europy po latach walk, które pochłonęły tysiące ofiar i spowodowały niezliczone zniszczenia. W krzeszowskiej kronice parafialnej znajdujemy wspaniałą, barwnie i plastycznie spisana relację z decydującej walki Polaków o wolność. Niezwykła erudycja pisarza połączona ze znajomością nie tylko wydarzeń z najbliższych okolic, ale także z tego co działo się w całej Europie sprawia, że relacja ta jest niezwykle interesującym materiałem źródłowym do poznania historii Krzeszowa i okolic z czasów pierwszej wojny światowej.

Szanowna Redakcjo!

Serdecznie dziękując za wydrukowanie mojego poprzedniego artykułu przesyłam tekst kolejnego. Tym razem dotyczy on wspomnień z pierwszej wojny światowej zapisanych w Kronice Parafialnej Krzeszowa. Myślę, że temat ten zainteresuje Waszych Czytelników, zwłaszcza dlatego, że w tym roku mija 80 lat od zakończenia tej wojny i odzyskania przez Polskę niepodległości. Wzbudzić zainteresowanie może także fakt, że niniejszy artykuł został napisany wyłącznie w oparciu o informacje zawarte w krzeszowskiej kronice, stanowiącej niezwykle interesujące i bogate źródło do badań nad dziejami Krzeszowa i okolic.

Niniejszy artykuł mógł powstać jedynie dzięki życzliwości Księdza Dziekana z krzeszowskiej parafii, który zezwolił na wgląd do Kroniki Parafialnej. Za okazaną pomoc chciałabym za pośrednictwem Waszego miesięcznika serdecznie podziękować.

Podobne podziękowania należą się także mieszkańcom Targoszowa za to, że zechcieli podzielić się ze mną wiadomościami na temat swojej wsi, dzięki którym mogłam napisać artykuł o nazwach polnych Targoszowa.

Z poważaniem  
Anna Krzemińska

## 20 lat pontyfikatu Jana Pawła II

16 października miliardy ludzi przeżywało XX-lecie pontyfikatu Jana Pawła II. Zawołanie habemus papam (mamy papieża) sprzed 20 lat słyszeliśmy w wielu programach radiowych i telewizyjnych.

Słowa papieża: „Nie lękajcie się...” i „Otwórzcie drzwi Chrystusowi” usłyszały dzieci Szkoły Podstawowej Nr 2 w Suchej Beskidzkiej, na początku apelu z okazji XX rocznicy pontyfikatu Jana Pawła II zorganizowanym przez panią Jolantę Kubieniec, wychowawczynię kl. VIII b.

Na apelu przypomniano najważniejsze fakty z życia tego wielkiego Polaka, jego wiersze, słowa dla świata i do Polaków. Na koniec dzieci wygłaszały słowa papieża z Zakopanego, który podczas ostatniej pielgrzymki w Polsce wspominał o krzyżu na Giewoncie, podziękował tym co go tam postawili i wezwał byśmy znaku krzyża nigdy się nie wstydzili.

Dekoracją do apelu były m.in. rysunki papieża wykonane przez dzieci, które namalowały go tak jak utkwil w pamięci z jakiejś pielgrzymki. Papież wyglądał różnie, ale najważniejsze, że te dzieci dały dowód swojej ogromnej miłości do Ojca Świętego. Wyraziły przekonanie, że papież jest największym kapłanem Chrystusa głoszącym, że człowiek osiągnie sens i cel swego życia tylko wtedy gdy otworzy drzwi Chrystusowi w każdej dziedzinie swego życia.

Henryk Kubasiak

### Z ŻAŁOBNEJ KARTY

*W dniu 23 października 1998r. odbył się pogrzeb najstarszej mieszkanki naszego miasta i całego rejonu Sucha Beskidzka -*

**Ś. P. MARII ZAWADA**  
*Zyla 103 lata i 7 miesięcy*

*Jak powiedział suski ksiądz proboszcz - Stanisław Kania w kazaniu pogrzebowym, nikomu z obecnych nie jest dane pamiętać XIX wiek, a przecież dziś żegnamy człowieka urodzonego jeszcze w XIX wieku.*

*Wszyscy przyrzeczyliśmy się, że będzie jeszcze długo wśród nas. Wiele wysiłku włożyli suscy lekarze na czele z ordynatorem oddziału wewnętrzznego i lekarzem medycyny Romanem Palką, by udało się zachować człowieka, który żyłby w trzech wiekach. Niestety nie udało się, ale tą drogą pragniemy serdecznie podziękować całej służbie zdrowia za ich wysiłek. Dziękujemy również lekarzowi medycyny Markowi Głuchowi - kierownikowi przychodni kolejowej za opiekę medyczną naszej Babcie i Mamy przez ostatnich parę lat.*

*W tych trudnych i smutnych dniach odczuliśmy wiele przyjaźni i serdeczności od sąsiadów, którzy odmawiali różaniec w domu zmarłej, od Władz Miasta i innych instytucji, których przedstawiciele w osobach członków Zarządu Miasta panów Stanisława Lichosyta, Bogusława Cwiękały, Jana Steczka, Prezesa Ogólnopolskiego Związku Inwalidów Narządu Ruchu pana Mariana Pietrunika wzięli udział w ostatniej drodze zmarłej.*

*Dziękujemy.  
Rodzina*

## Zabytkowe krzyże, figurki i kapliczki w Tarnawie Dolnej i Górnej, w Krzeszowie, Jaszczurowej, Mucharzu i Zembrzycach.

Krzyże, figurki i kapliczki rozmieszczone na obszarze Beskidu Małego i Średniego poświęcone Bogu i Najświętszej Marii Pannie, stanowią świadectwo głębokiej wiary okolicznych mieszkańców. Były i są miejscem wznoszenia modlitw i uwielbienia do Najwyższego i jego Matki za łaski i dary jakie doznajemy każdego dnia.

W Tarnawie Dolnej pośrodku miejscowego omentarza stoi murowany krzyż, zbudowany przez parafian we wrześniu 1904 roku na pamiątkę przybycia tam X Dziekana Kliniki Krakowskiej. Mieszkańcy wsi postawili też figurkę z wizerunkiem Matki Bożej. Na figurce widnieje napis: "Na cześć i chwałę Panu Bogu i Najświętszej Maryi postawili tę figurkę Parafianie Tarnowscy w 1910 roku". We wsi stoją dwie murowane kaplice z XIX wieku. Jedna nakryta jest dachem siodłowym, zbudowana z płyt kamiennych z głęboką wnęką od przodu mieszczącą kamienną figurę Chrystusa Frasobliwego z pocz. XIX wieku. W drugiej kamiennej kaplicy znajduje się posąg Chrystusa Upadającego pod Krzyżem /także pocz. XIX w./.

U "Antoniego" tj. na obszarze, gdzie mieszkańcy wsi posiadają pola uprawne stoi figurka św. Antoniego z XVIII wieku. Historia jej powstania jest następująca: Księżna z zamku suskiego Anna, Konstancja z Lubomirskich, Wielopolska przejeżdżała konno ścieżką niedaleko lasu, z którego nagle wybiegły wilki. Koń przerażony poniósł. Anna z trudem utrzymywała się na nim, wkrótce spadła. Na szczęście upadek nie spowodował u księżnej żadnego uszczerbku na zdrowiu. Anna w dowód wdzięczności za szczęśliwy los rozkazała postawić w tym miejscu figurkę św. Antoniego.

Przy szosie z Tarnawy Dolnej do Zembrzyc stoi kapliczka z Chrystusem Upadającym pod ciężarem Krzyża z XVIII w.

W Tarnawie Górnej z zabytków pozostała jedynie kaplica murowana z 1916 roku z posągami Chrystusa Upadającego pod Krzyżem z przełomu XVIII i XIX wieku.

Na uwagę zasługuje przydrożna kapliczka u podnóża wzniesienia Koziel, na pograniczu Krzeszowa, Śleszowic i Tarnawy Górnej. Została ona wybudowana przez Antoniego Lemparta w 1833 roku, mieszkańca osiedla za Kozłem. Figurka Matki Bożej stojąca na honorowym miejscu w kaplicy została przeniesiona z nieistniejącego już drewnianego kościoła z Krzeszowa. Kaplica mieści też obraz św. Marty z około 1802 roku.

W kościele krzeszowskim wzniesionym w 1902 roku, na miejscu kościoła drewnianego z 1613 roku znajduje się drewniany krzyż z 1380 roku, o wysokości 134 cm - polichromowany, późnobarokowy oraz rzeźby: św. Wojciecha - wys. 157 cm. i św. Stanisława - wys. 152 cm. - obie drewniane, pozłacane, weczesnobarokowe. Obok kościoła wybudowana została w 1833 roku grotka ku czci Matki Boskiej. Pod kościołem stoi kamienna kapliczka z 1850 roku zbudowana przez parafian z Krzeszowa i Targoszowa. Spod kaplicy wypływa strumień wody. Nic dziwnego, że nazwano ją "księżą studnią".

Na wzniesieniu krzeszowskim usytuowana jest kaplica, we wnętrzu której znajduje się posąg Chrystusa Upadającego pod Krzyżem z 1810 roku. Przy drodze wiodącej z Krzeszowa do Tarnawy Górnej wzniesiona została figura św. Józefa z Dzieciątkiem na ręku. W okolicach Krzeszowa w połowie XIX wieku wydobywano rudę żelaza, którą następnie kierowano do hut w Ma-

kowie Podhalańskim i w Suchej Beskidzkiej. Z okresu tego zachowała się kapliczka górnicza wybudowana z piaskowca pod szczytem Gronika (520 m). W środku kaplicy umieszczona jest płaskorzeźba św. Barbary - patronki górników.

W Jaszczurowej stoi przydrożna kapliczka Matki Bożej z Dzieciątkiem Jezus wybudowana przez Wojciecha Mosora 25 maja 1853 roku. Na kapliczce umieszczony jest napis: "Chwalemy Cię Najświętsza Matko Boga syna przedwiecznego".

Godne uwagi jest wyposażenie murowanego kościoła w Mucharzu, który pochodzi z lat 1853 - 1868, a został wzniesiony na miejscu poprzedniego z roku 1688 tj.: dwa późnogotyckie krzyże, posądek Matki Boskiej z Dzieciątkiem z II poł. XIV wieku oraz obraz Chrystusa z 1690 roku. Obok kościoła wznosi się kamienna figura św. Wojciecha z XVIII wieku oraz obelisk, który stanowi symbol walki narodu polskiego o odzyskanie niepodległości z tablicą pamiątkową: "Wieczna Chwała Bohaterom walki z zaborcami o odzyskanie Niepodległej Polski 1918 - 1988". Ufundowało go w 70 rocznicę Odzyskania przez Polskę Niepodległości społeczeństwo Mucharza. Po drugiej stronie nowego budynku Urzędu Gminy w Mucharzu postawiona została w 1773 roku figura Matki Bożej Niepokalanej Poczęcia. Przy drodze do Kościoła w kierunku "Zielonej" na brzegu między dwoma potężnymi lipami usytuowany jest kamienny Krzyż z Chrystusem Ukrzyżowanym, wzniesiony przez Józefa Pisarzewskiego na Chwałę Bogu w 1863 roku. Uwagę zwraca także pomnik: "Ecce Homo - Mucharz 1758 r."

W Zembrzycach na "Chrostawicy", znajduje się kapliczka przedstawiająca Chrystusa Upadającego pod Krzyżem, ufundowana w 1806 roku przez Annę Kubaszewską. Nieco dalej, przy drodze do Marcówki stoi kapliczka z wizerunkiem św. Jana Nepomucena, fundowana przez Annę i Jana Kopaczów z roku 1859.

"Na Niwce" usytuowana jest kapliczka z postacią Chrystusa Ukrzyżowanego. Została ufundowana przez Tomasza Proroka w 1863

roku. Pod "Dolkami" i w "Scyrkach" zbudowane są kapliczki sięgające połowy XIX wieku. Najprawdopodobniej przy nich modlili się flisacy przed wyruszeniem w podróż.

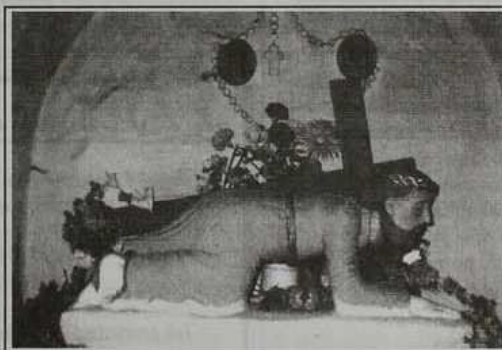
Z 1825 roku pochodzi kapliczka poświęcona Matce Bożej stojąca na "Gorzańskim Ispie". Za ogrodzeniem Kościoła zbudowana została w 1833 roku kapliczka z postacią Matki Bożej Niepokalanej Poczęcia z napisem: "Królowo Korony Polskiej - módl się za nami". Tuż za Kościołem wznosi się kapliczka ufundowana przez rodzinę Wicińskich z 1866 roku. Niedaleko jej stoi posąg Chrystusa Upadającego pod ciężarem Krzyża z przełomu XIX i XX wieku.

Ciekawy zabytek stanowi figurka Matki Bożej z Dzieciątkiem z 1867 roku, której fundatorami byli Bartłomiej i Katarzyna Gruszczyńska.

U "Grygli" mieści się kapliczka wzniesiona w roku 1901 przez Józefa Grygla. Na skrzyżowaniu drogi głównej wiodącej w kierunku Krakowa z drogą prowadzącą do Szkoły Podstawowej stoi kapliczka z wizerunkiem Chrystusa ufundowana w 1945 roku przez Szczepana i Adelę Fidelus.

W centrum Zembrzyc znajduje się pomnik poświęcony poległym w walce o niepodległość Polski w 1918 roku. Wymienić też należy pomnik poświęcony pamięci bojowników walk II wojny światowej fundacji społeczeństwa Zembrzyc.

mgr Kazimierz Surzyn



# TOWARZYSTWO OPIEKI NAD ZWIERZĘTAMI W SUCHEJ BESKIDZKIEJ

Zgodnie z zapowiedzią w „Ziemi Suskiej” Nr 9/98, dnia 24.09.1998 r., w sali Zamku odbyło się Walne Zgromadzenie Wyborcze Członków Oddziału TOZ w Suchej Beskidzkiej. Miło mi poinformować czytelników, iż na zebranie przybyły 32 osoby. Zebranie prowadziła p. Teresa Nowicka z Okręgu TOZ w Bielsku-Białej, a swoją obecnością zebranie zaszczyliła Prezes Okręgu p. Stefania Waligórska, która bardzo gorąco przywitała zebranych.

Po omówieniu zasad formalno-prawnych wyboru Zarządu przez p. Teresę Nowicką, z sali zaczęły padać propozycje osób do Zarządu i Komisji Rewizyjnej TOZ w Suchej Beskidzkiej. Głosowanie przebiegało jednomyślnie. Wybrany Zarząd oraz Komisja Rewizyjna udali się do osobnych pomieszczeń, celem ukonstytuowania. Ogłoszono imienny skład Zarządu i Komisji Rewizyjnej.

Zarząd TOZ — Oddział w Suchej Beskidzkiej:

Prezes — Wanda Bańdura  
V-ce Prezes — Katarzyna Boni-Kozieł  
Sekretarz — Ewa Kawończyk  
Skarbnik — Grażyna Aksamit  
Członek - Ewa Białokoz  
Członek — Elżbieta Duszniak  
Członek — Katarzyna Boryczko  
Członek — Jan Pabis  
Członek — Wiesław Boryczko

Komisja Rewizyjna Oddział TOZ w Suchej Beskidzkiej:

Przewodniczący — Tadeusz Lis  
Z-ca Przewodniczącego — Adam Boczek  
Sekretarz — Krystyna Listwan

Na zebraniu 24.09.98 w Zamku przyszli ludzie dobrej woli, wrażliwi na niedolę zwierząt, przeciwstawiający się znieczulicy społecznej i pragnący ochraniać zwierzęta, dali tym samym wyraz, iż pragną włączyć się w pracę nad ochroną zwierząt w naszym rejonie.

Data ta przejdzie do historii naszego miasta jako początek kompleksowej i zorganizowanej ochrony fauny. Mimo powszechnego zmaterializowania społeczeństwa nie brak ludzi wrażliwych, wysoko ceniących dobro zwierząt.

Pierwsze zebranie Zarządu Oddziału TOZ w Suchej Beskidzkiej odbyło się 16.10.1998 r. w Urzędzie Miasta. Przedstawiciel Okręgu TOZ z Bielska-Białej p. Teresa Nowicka zakomunikowała, że Oddział TOZ w Suchej Beskidzkiej został wpisany do ewidencji Wydziału Spraw Obywatelskich Urzędu Wojewódzkiego w Bielsku-Białej.

Na zebraniu przyjęto 23 nowych członków. Łącznie Oddział TOZ w Suchej Beskidzkiej liczy 82 członków. Nadal napływają nowe deklaracje osób chętnych wstąpienia do TOZ. Należy nadmienić, że członkowie suskiego TOZ to nie tylko mieszkańcy Suchej Beskidzkiej, ale także Makowa Podhalańskiego, Białki, Skawicy, Stryszawy i Zawoi.

Status zawodowo-społeczny członków TOZ jest bardzo zróżnicowany: inżynierowie, lekarze, ekonomiści, nauczyciele, pielęgniarki, biznesmeni, emeryci, renciści, osoby pracujące w innych zawodach oraz młodzież.

Ważnym zadaniem Zarządu jest zorganizowanie lokalu, gdzie będzie można pełnić dyżury przy telefonie, przyjmować interwencje, załatwiać sprawy statutowe, itp. Należy rozpropagować wśród społeczeństwa wiadomość o powstaniu TOZ w Suchej Beskidzkiej na cały przysły powiat.

Zgodnie z Ustawą o Ochronie Zwierząt, z dnia 21.08.1997 r., Art. 8 p. 1: „Programy nauczania i wychowania szkolnego we wszystkich typach szkół powinny uwzględniać problematykę ochrony zwierząt /.../”. „Art.8 p. 2: „Minister Edukacji Narodowej, w porozumieniu z Ministrem Ochrony Środowiska, Zasobów Naturalnych i Leśnictwa oraz Ministrem Rolnictwa i Gospodarki Żywnościowej ustala podstawy programowe nauczania w zakresie problematyki, o której mowa w ust.1.” Z inicjatywy Sekretarza p. Ewy Kawończyk i poparcia dyrekcji Zespołu Szkół Zawodowych im. Walerego Goetla, przeprowadzono prelekcję na temat ochrony zwierząt.

W sali gimnastycznej, mieszczącej ok. 100 uczniów w wieku 16-19 lat przeprowadzono prelekcję, na której omówiono prawno-organizacyjne dokumenty chroniące zwierzęta. m.in. omówiono Światową Deklarację Praw Zwierzęcia, Ustawę o Ochronie Zwierząt, działalność Towarzystwa Opieki Nad Zwierzętami w Polsce. Przedstawiono systematykę zwierząt, historię pochodzenia psa, warunki w jakich żyją bezdomne psy i koty, na wideo pokazano fragmenty Światowej Wystawy Psów Rasowych Wiedeń-Budapeszt oraz największego na świecie Wyścigu Psów Zaprzęgowych na Alasce.

Uważam, iż prelekcja się udała, a wśród młodzieży znajdziemy jeszcze więcej sprzymierzeńców dla idei TOZ-u.

Wiesław Boryczko



Kochani  
Przyjaciele

W imieniu  
wszystkich zwierząt  
dziękuję  
za starania,  
opiekę  
i przyjaźń



ZIEMIA  
SUSKA 17

„Czas jej nie niszczy, to my przemijamy  
Pokoleniami, z dziadami, wnukami  
Bardziej zawojska, niż my - Zawojanie,  
Przed nami była i po nas zostanie”...

- pisała współczesna, ludowa poetka zawojska Helena Basiura o „Królowej Beskidów”, „Matce Niepogód”, „stolicy polskich czarownic”, „Karpackiej Fudzijamie” - Babiej Górze.

60 milionów lat trwająca i wspomniana już w II wieku przez geografów greckich trafiła do naszych rodzimych źródeł historycznych w XV w. poprzez Jana Długosza, krótką, acz dokładną, jak na stan ówczesnej wiedzy wzmianką: „Baba, góra bardzo wysoka nad rzeką Solą, bogata w zioła, blisko miasteczka Zyweca”.

W XVI, XVII i XVIII wieku Babia Góra penetrowana była przez kartografów, zielarzy i poszukiwaczy skarbów. Ci ostatni

„Zaiste godna jest badań uczonych i pienia poetów ta majestatyczna góra, komu udało się na niej choćby jeden dzień po myślnie spędzić, ten zaliczy go do najpiękniejszych w swym życiu”... wyrażał zachwyt dla wysokogórskiego krajobrazu Babiej Góry wspomniany już K. Sosnowski, wytrawny znawca polskich gór.

Kolejny jej miłośnik, Tomasz Nowalnicki, redaktor „Informatora Babiogórskiego. Markowe Szczawiny” i inicjator periodyku „Prace Babiogórskie”, który „o Babiej Górze wiedział wszystko” i dziesiątki lat poświęcił na jej badanie, w 1977 r., na sympozjum związanym z życiem i działalnością Hugona Zapalowicza, innego zapalonego miłośnika Babiej Góry, założyciela Oddziału Babiogórskiego Towarzystwa Tatrzańskiego i sprawcy budowy schroniska na Markowych Szczawinach, stwierdził: „Spośród stu innych gór zewnętrznego łańcucha polskiej części Karpat, najbardziej o tej jednej można powiedzieć, że jest górą szczególną.

## BABIA GÓRA. GÓRA NAD GÓRAMI

szukali tu złota, srebra, ołowiu, miedzi oraz ukrytych przez zbójników kosztowności, o których krążyły wśród ludu zawojskiego legendy, podania i pieśni.

Z jednej z nich pochodzi niniejszy fragment:

„Chodźli chłopaki za tom Babią Góróm,  
Prowadził Janosik z Zawoja swo lubo.  
Zakopali chłopcy złociste talary,  
Siedzi w Babi Górze na nik dieboł stary.”

Prawdą o skarbach okazało się to co napisał w 1914 r. Kazimierz Sosnowski - „ojciec turystyki beskidzkiej”, w pierwszym turystycznym „Przewodniku po Beskidach Zachodnich”, że „Babia Góra jest jednym z najcenniejszych klejnotów polskiego krajobrazu”, przewodniku ułatwiającym docieranie do wnętrza gór miłośnikom przyrody i górskich wędrowców zrodzonych pod wpływem romantycznej eksploracji górskich połaci kraju przez podróżników tej miary co Stanisław Staszic, Zegota Pauli, Ludwik Pietrusiński, Ludwik Zejsner, Bogusz Zygmunt Stęczyński, Wincenty Pol, Józef Lepkowski, Maria Steczkowska, Hugo Zapalowicz.

Uważana za górę czarownic i siedzibę diabłów, o czym świadczą zachowane przekazy, stare zapiski, obrzędy ludowe i naleznictwo, Babia Góra przedstawiana była w opowieściach, gawędach i wierszach jako kobieta, czarownica jak na przykład we fragmencie wiersza Edmunda Wasilewskiego, poety krakowskiego:

Ta stara córa ziemi na przestwór daleki  
Z wyziębłych ust wyrzuciła strumienie i rzeki;  
A dwóch stref na swe łona zgromadziwszy zioła,  
Młodniejąc pośród kwiatów na badacza woła.  
Jej warkoczem las ciemny, w czarne pukle zwity,  
Rumieńcem blask piorunu o śniegi odbity;  
A na jej skroniach w grubych mgłach się pali,  
A u stóp las szumiących na burze się żali.

Nie tylko dlatego też, że jak żadna inna dźwignęła swój wierzchołek o pół kilometra wyżej nad beskidzką przeciętność, a północne stoki opuszcza na krótkiej przestrzeni ponad kilometrowym spadem.

Nie dlatego też, że wyróżnia się z otoczenia masywną, odosobnioną sylwetką, charakterystyczną rzeźbą, wyjątkową roślinnością, interesującą hydrografią, specyficznymi cechami klimatycznymi.

Przede wszystkim dlatego, że jak u żadnej z innych beskidzkich gór, od prawieków jej dzieje spletały się z dziejami człowieka...

Ta góra to Królowa Beskidów - Babia Góra.

Historia gór „szczególnych” jest nie tylko opisem zdarzeń geologicznych, morfologicznych czy biologicznych.

To także dzieje powiązań tych gór z człowiekiem, koleje wzajemnych oddziaływań, kronika ich poznawania”...

Wydane i zarejestrowane do 1994 r. piśmiennictwo dotyczące Babiej Góry i jej najbliższych okolic liczy 5288 pozycji. Są wśród nich prace począwszy od pierwszych wzmianek na temat regionu babiogórskiego do cza-

śpółczesnych wydane w języku polskim, słowackim, czeskim, rosyjskim, litewskim, angielskim i niemieckim. Ogół prac zestawionych i wydanych w 1996 r. w „Materiałach do bibliografii babiogórskiej” przez pracowników Babiogórskiego Parku Narodowego świadczy dobitnie o roli Babiej Góry w nauce i kulturze polskiej.

Babią Górą zajmowali się przedstawiciele takich ogólnych dyscyplin naukowych jak geografia, biologia, zoologia, botanika, geologia. Badali i publikowali wyniki swych prac również specjaliści z tych dziedzin — fitosocjologowie, fenologowie, genetycy, mykologowie, entomologowie, paleontologowie, ichtiologowie i wielu innych. Z przyrodniczymi badaniami pasma babiogórskiego na trwałe swymi pracami związali nazwiska słynni współcześni polscy badacze i naukowcy, profesorowie instytutów naukowych i wyższych uczelni jak: S. Aleksandrowicz, F. Celiński, M. i H. Czerwień, K. Ermich, J. Fabijanowski, B. Gustawicz, K. Gądek,



Babia Góra od strony wsi Zawoja. Rys. A. Schoupe

B. Hryniewiecki, M. Klimaszewski, M. Książkiewicz, W. Kulczycki, A. Łajczak, W. Miodowicz, W. Milata, S. Myczkowski, J. i T. Pawłowscy, M. Raciborski, A. Rehman, L. Sawicki, S. Stobiecki, W. Szafer, J. Walas, T. Wojterski, K. i T. Ziętarowie. W wyniku tych badań powstały m.in. dwie naukowe monografie obszaru babiogórskiego „Babiogórski Park Narodowy” - praca zbiorowa pod redakcją W. Szafera i „Park Narodowy na Babiej Górze. Człowiek i Przyroda” opracowanie zbiorowe pod red. K. Zabierowskiego. Zespół autorów pod red. W. Miodowicza przygotował „Małą encyklopedię babiogórską”, pierwszy w układzie alfabetycznym zbiór wiadomości o Babiej Górze zawierający 445 haseł. Kompletnie opracowanie tematyki zawojskiej i babiogórskiej zawiera „Monografia Zawoi” przygotowana przez zespół naukowców pod red. U. Janickiej-Krzywdy. Bogatą literaturę posiada zagadnienie ochrony przyrody babiogórskiej, organizacja i działalność Babiogórskiego Parku Narodowego, do założenia którego przyczynili się tacy uczeni i działacze jak M. Raciborski, S. Sokołowski, W. Goetel, K. Sosnowski, W. Miodowicz i W. Szafer.

Dziedzictwo kulturowe gór to nie tylko wkład osób, które okresowo miały kontakt z górską naturą, to także kultura ludzi zamieszkujących góry: gwara, strój, budownictwo, sztuka ludowa, ludowa twórczość literacka. Ukształtowanie terenu ma wpływ na życie zamieszkujących kraj ludzi; na zwyczaje, obyczaje, wierzenia, rozrywki, tradycje życia rodzinnego, związki, organizacje i instytucje. I tak góry beskidzkie z jednej strony, Orawa z drugiej wywierając piętno na swych mieszkańców kształtowały ich społeczno kulturową przeszłość i wpływają na obecną rzeczywistość.

Wgląd w kulturę Babiogórców pozwalają nam uczynić Skansen im. Józefa Żaka w Zawoi - Markowe Rówienki, Ośrodek Edukacyjny Babiogórskiego Parku Narodowego w Zawoi Baranówce i Muzeum Ziemi Suskiej w Suchoj Beskidzkiej. Kulturę Orawy stara się chronić od zapomnienia i przedłuża jej trwanie Orawski Park Etnograficzny w Zubrzycy Górnej wraz z Oddziałem w Sidzinie. Historię turystyki babiogórskiej i związanych z jej organizacją działaczy, przewodników turystycznych, ratowników GOPR, kierowników schroniska babiogórskiego ukazuje zorganizowany przez Edwarda Moskałę, niestrudzonego popularyzatora i organizatora turystyki górskiej, który żył według zasady „wszystko o górach, wszystko dla gór” Ośrodek Muzealny KTG ZG PTTK na Markowych Szczawinach. „Żywą księgą babiogórską” prezentującą zarówno dzieje turystycznego poznania Babiej Góry, jej folklor i poezję zarówno po stronie zawojskiej jak i orawskiej są dwa tomy pracy zbiorowej „gdy do tej Babiej Góry przyjdiesz”, wydane staraniem i nakładem Oddziału PTTK „Ziemia Babiogórska” im. Prof. dr W. Goetla i jego niezapomnianego prezesa Józefa Żaka.

„Babiogórska Jesień” cykliczna impreza folklorystyczno-turystyczna Zawoi zrodziła się dla kultywowania miejscowych tradycji. Biorą w niej udział głównie zawojskie zespoły regionalne „Babiogórcy” i „Józyna”, dając pokazy zabaw, obrzędów, pieśni i tańców powstałych przed laty na Borsuczej Hali, przy Potoku Cyłowym, na Dejakowych Szczawinach w Markowych Rówienkach czy w Hawiarskiej Kolibie i wszędzie tam gdzie górale wypasali owce, bydło i konie, leczyli żętycą, zbierali sok jałowcowy, brusznice i grzyby, stawiali kopy siana, uprawiali poletka owsa i bawili się.

Żal za tymi czasami wyraża nowsza ludowa piosenka zawojska:

Oj, kiedy jo se kiedy  
oj, owiecki pasala  
kozdo dolinecka hosa dyna  
oj, wesola bywała.

Oj, a teraz, a teraz  
oj, owiecek nie pasom  
kozdo dolinecka hoda dyna  
oj, zarosła stokłosom.

Do przetrwania folkloru „Babiogórców” prócz Oskara Kolberga i W. Kosińskiego przyczynił się Franciszek Gazda, nauczyciel zawojski /1932 —1938/, który pierwszy zauważył, „że w tych zapomnianych groniach żyje dzielny lud, mający swój góralski honor, a jego własna kultura ma takie wartości, które nie giną”... Kontynuatorem tych idei jest obecnie Zofia Bugajska wraz z rodziną, autorzy „Babiogórskich pieśni i tańców z Zawoi”, twórczyni zespołu „Babiogórcy” oraz entograf Urszula Janicka-Krzywda, pracownik Muzeum Etnograficznego w Krakowie, rodem z Zawoi, niestrudzony badacz obrzędowości zawojskiej i czasów „niespokojnych Karpat” czyli dziejów beskidzkiego zbrojnictwa.

Spuścizna literacka regionu, która powstała z urzeczenia specyficzną aurą tej góry „chłodem jelenia i mgłami owianą” jest niemała. Rozpoczęła ją wierszowana ballada Franciszka Dionizego Książki, bibliotekarza Załuskich, „Babia Góra. Do Pawła Czenięńskiego, gdy objeżdżał góry krakowskie”, powstała około 1782 r., przestrzegająca podróżnika przed babiogórskimi duchami, diabłami i czarownicami, od których  
...Powietrze świszczy  
Wzjeżone włosy powstają...

wrzawa strasydel huczy i piszczy!”...

Wierszowane strofy poświęcili też sławnej górze Felician Falcński w zbiorze „Odgłosy z gór” /1871/, Seweryn Goszczyński, Edmund Wasilewski, Hugo Zapalowicz i Stanisław Kolbuszewski.

Natechnienie babiogórską przyrodą znalazło swój kształt w twórczości poetów „Czartaka” - „wadowickich powsinogów”: Tadeusza Szantrocha, Edwarda Kozikowskiego i Janiny Brzostowskiej, zafascynowanych żywiołami górskimi z włóczęg górskimi wertepami i beskidzkim gościńcem.

Wiersze i opowieści sięgające po motywy pochodzące z miejscowości położonych wokół Babiej Góry znaleźć można w twórczości poetów grupy literackiej „Gronie” z Żywca i Sekcji literackiej „Wrzos” z Suchoj B. Drukowane były w „Antologii współczesnej poezji ludowej” w oprac. J. Szczawieja i „Karcie Groni”. Są to poeci: Wilhelm Bartyzel, Henryk Biłka, Katarzyna Gawronowa, Stefania Kaplanowa, Stanisław Pająk, Stanisław Paleczny, Magdalena Zawada i in.

Wiersze, podania, legendy, gawędy i wspomnienia pochodzące z ziemi babiogórskiej i orawskiej drukowane były przez pisma regionalne i góralskie: „Pamiętnik Towarzystwa Tatrzaskiego”, „Wierchy”, „Karpaty”, „Prace Babiogórskie”, „Hale i Dziedziny”. Drukują je pisma samorządowe „Ziemia Suska”, „Wiadomości Makowskie” oraz „Pod Diablakiem” wydawanym przez Gminny Ośrodek Kultury w Zawoi.

Literacka biblioteka babiogórska mieści ponadto „Rozprawki spod Babiej Góry”, zbiór opowieści i legend zebranych przez Annę Karasiową i wydanych w 1968 r. przez Wydawnictwo Literackie oraz tom „Babiogórskie ścieżki” /1995/, w którym znajduje się „Opowieść z minionych lat” Urszuli Janickiej-Krzywdy osnuta na autentycznych faktach i postaciach życia Zawoi II poł. XIX w.

Z kontaktu z wysokogórską magią natury babiogórskiej, życiem oraz ich mieszkańcami powstają strofy współczesnych piewców dolin i szczytów Beskidu Wysokiego i Orawy, Heleny Basiury, Zygmunta Ficka, Emila Kowalczyka, Urszuli Janickiej-Krzydy, Franciszka Stechury.

Tadeusz J. Chowaniak z Zawoi Policznego przyrzeka w imieniu wszystkich poetów zawojskiej ziemi:

...”Nie odpłynie ta ziemia w zapomnieniu  
Póki ród góralski po Karpatach żyje  
Póki hyr nosyk pieśni, hen syroko słynie  
nie nosej miłości do gór nie zabije”.

Z okazji I Sympozjum - „Dziedzictwo kulturowe obszaru Babiej Góry”, które odbędzie się 21.11.1998 r., garść refleksji i wypisów z lektur należących o kanonu dziedzictwa kulturowego Królowej Beskidów, dachu naszego beskidzkiego świata, przygotował jej miłośnik.

HKM

## 2 listopada – Wspominanie Wszystkich Wiernych Zmarłych Dzień Zaduszny

Kościół oddawszy cześć swoim dzieciom, radującym się w niebie, stara się teraz skupić uwagę na wszystkich cierpiących w czyścicu i gorącymi modlitwami przyjąć im z pomocą. Przypominając tajemnicę czyścica pragnie zmobilizować wszystkie swoje dzieci na ziemi do niesienia tym zmarłym braciom pomocy. Przez czyściciec rozumiemy miejsce i stan, w którym dusze sprawiedliwych, które zeszyły z tego świata pojednane z Bogiem a nie odbyły jeszcze na ziemi całej kary, cierpią, dopóki sprawiedliwości Bożej nie oddadzą pełnego zadośćuczynienia. Jak więc widzimy, chodzi o dusze święte, które zmarły w łasce Bożej. Kościół 2 listopada a akcentuje mocno dwie prawdy – istnienie czyścica i to, że możemy duszom czyścicowym dopomagać. W katakumbach na grobach pierwszych chrześcijan spotykamy często napisy, gdzie w usta zmarłego lub jego rodziny kładzie się słowa prośby o modlitwę do Boga w intencji tego, który odszedł z tej ziemi.

Nie można jednak myśląc o czyścicu wyobrażać sobie Pana Boga jako tyrana, który mści się na biednych duszach i najmniejszego przewinienia ludzkiego nie puści płazem. Byłby to wypaczony i wręcz bluźnierczy obraz Pana Boga. Czyściciec jest wielkim darem i dobrodziejstwem ze strony niebieskiego Ojca. Chrystus Pan napomina nas, że nic nieczystego nie wejdzie do Królestwa Bożego; że będziemy musieli zdać sobie sprawę z każdego nawet słowa powiedzianego na próżno. W takiej sytuacji tylko wyjątkowe jednostki poszłyby do nieba.

Św. Katarzyna dobitnie wyraża tę prawdę o czyścicu. Według niej dla duszy największą karą będzie tymczasowa rozłąka z Bogiem. Dusza dopiero po śmierci pozna kim jest Bóg, pozna Go jako pełnię miłości, piękna i świętości. Za wszelką cenę będzie chciała z Nim się połączyć. A jednak będzie widzieć, że nie jest godna zasiąść ze świętymi w niebie. Sama więc będzie szukała miejsca, gdzie by się mogła oczyścić. Tym właśnie miejscem jest czyściciec. Ogniem zaś, który będzie ją palił i zadawał niezmierną katuszę – będzie miłość, pragnąca połączyć się z Bogiem a jednocześnie czująca, że jeszcze nie jest tego godna. Dusze czyścicowe wiedzą, że cierpią ogień, ale jest on innej natury: ból rozłąki, żar pragnienie, aby się połączyć z podmiotem o najwyższej miłości. Dusze czyścicowe wiedzą, że są miłowane przez Boga, że Bóg uważa je za swoich przyjaciół i czeka na nie. Nadto wiedzą, że bracia na ziemi oraz święci w niebie mogą ich wspomagać.

I tu jest wielki dowód Bożej łaskowości, bo On w nasze ręce złożył losy naszych zmarłych braci i dał nam tak wiele środków dla ratowania dusz czyścicowych – ofiarowanie Mszy św., Komunii św., odpustów, cierpienia, modlitwy, pracy itp.. Chociaż dusze same sobie pomóc nie mogą, to jednak mogą nas wspierać na ziemi. Istnieje w Polsce zgromadzenie sióstr, założone przez bł. Honorata Koźmińskiego – Wspomożycielek Duszy Czyścicowych. Każdy z nas w swoim stanie może być takim wspomożycielem dusz czyścicowych. Niemal w każdym z miasteczek można tam napotkać kaplicę wotywną czy nawet osobny kościół poświęcony szczególnym modłom za dusze czyścicowe. Cmentarze włoskie wyróżniają się artyzmem i dbałością o groby. W naszej ojczyźnie cześć zmarłym wyraża się w licznych wypominkach, w różańcu listopadowym, a przede wszystkim w licznie zamawianych Mszach św. za zmarłych. Warto wspomnieć o tzw. mszach gregoriańskich. Ich nazwa i hi-

storia sięga czasów papieża Grzegorza I Wielkiego (zm. 604 r.). Kiedy był on jeszcze opatem klasztoru benedyktynów w Rzymie, zmarł zakonnik, przy którym znaleziono pewną ilość pieniędzy. Na owe czasy, biorąc pod uwagę zakonne śluby ubóstwa, było to przewinienie wielkie. Dla ukarania winnego i odstraszenia innych Grzegorz nakazał pochować ciało owego mnicha poza klasztorem. Jednak zatroskany o jego duszę nakazał zaraz po jego śmierci odprawić codziennie przez 30 dni, bez przerwy - 30 Mszy św. za zmarłego zakonnika. Ostatniego dnia ów zakonnik ukazał się Grzegorzowi i podziękował serdecznie za okazane mu miłosierdzie. To bowiem Msze św. wyjednały mu wybawienie z czyścica. Kościół pozwala wierzyć, że Msze św. gregoriańskie wypraszają łaskę zbawienia także innym zmarłym, skoro zostanie za nich odprawione tyle mszy.

*Dies irae (Dzień gniewu)* tłum. T. Karyłowskiego (fragm.)

W dzień gniewu, w tą pomsty chwilę,  
Świat w popielnym legnie pyle-  
Zważ Dawida i Sybillę.

Jakiż będzie płacz i lkanie  
Gdy dzieł naszych Sędzia stanie,  
Odpowiedzieć każąc na nic.

Trąba groźnym zagrzmi tonem  
Nad grobami śpiących zgonem,  
Wszystkich, stawi nas przed tronem.

Śmierć z naturą się zadziwi,  
Gdy umarli wstaną żywi  
Win brzemieniem nieszczęśliwi.

Księgi się otworzą karty,  
Gdzie spis grzechów jest zawarty  
Za co świat karania warty.

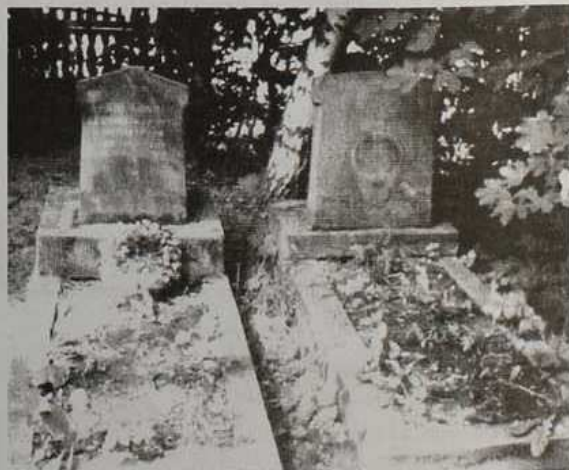
Racz pamiętać Jezu drogi  
Żeś wziął dla mnie żywot srogi  
Nie gub mnie w dzień strasznej trwogi

Długoś szukał mnie znużony,  
Zbawił krzyżem umęczony,  
Niech ten trud nie będzie płonny.

Ty co Marii grzech zmazałeś,  
Łotra modlitw wysłuchałeś,  
I mnie też nadzieję dałeś.

Gdy odtrącisz potępionych,  
Srogim żarom przeznaczonych,  
Weź mnie do błogosławionych.

Henryk Kubasiak



Groby legionistów

fot. J.H. Harasimczyk

## Nowy krzyż nad miastem

3 października 1998 r. ratownicy GOPR — Sekcja Sucha Beskidzka w towarzystwie członków rodzin i pobliskich mieszkańców zdemontowali stary krzyż usytuowany na wzgórzu nad miastem. Wśród obecnych byli m.in. dh. Tadeusz Trzop - zasłużony przy jego stawianiu i Jan Mus z Krzeszowiakówki aktualnie uczestniczący w akcji wzniesienia nowego krzyża. Stary krzyż stał tu od 1955 r. i z różnych powodów (jakości materiałów, złej konserwacji, warunków atmosferycznych no i upływu czasu) uległ zniszczeniu.

Trzeba przypomnieć, że pierwszy jubileuszowy krzyż o wysokości 12 metrów - upamiętniający rok jubileuszu odkupienia - został postawiony w tym miejscu w święto Chrystusa Króla w roku 1933. Niestety został on zniszczony w czasie okupacji hitlerowskiej w roku 1943.

Jak wspomina naoczny świadek p. Czesław Krzeszowiak został odcięty powyżej szyny okalającej Krzyż i przecięty na dwie części. Widoczne przestrzały w niej spowodował niezidentyfikowany cywil (bezpośrednio po wojnie) strzelający z rkm.

W roku 1947 suscy harcerze z hrm. Marcinem Mrugaczem skonstruowali z pozostałych niedopalonych części pierwotnego krzyża, nowy o 4,5 m wysokości.

W miejscu gdzie stał krzyż odbywały się uroczyste apele harcerskie. W 1960 r. krzyż został odwrócony w kierunku Magurki tak, że w centrum miasta wyglądał jak słup (wg relacji F. Leśniaka).

W marcu 1975 r. krzyż ten spalił się na skutek zapalenia tradycyjnie świeczek, ale już w kwietniu dzięki parafialnej ofiarności na apel ks. proboszcza Świniarskiego postawiono nowy 8,5 m. krzyż. Wykonał go stolarz Stanisław Madoń, a umocnili jego podstawę betonem i szyną Cz. Krzeszowiak i F. Leśniak. Ten pierwszy z nich wykonał tabliczkę informacyjną i latarnię do oświetlenia.

Z uwagi na to, że krzyż usytuowany jest w ładnym i atrakcyjnym pod względem krajobrazowym miejscu, bywa on często odwiedzany nie tylko ze względów religijnych ale i turystyczno-krajoznawczych.

Odwiedzając ten zakątek należy pamiętać o tym, że miejsce to wymaga poszanowania, kultury bycia oraz zachowania odpowiedniego porządku.

Inicjatorem dobroczynnym wzniesienia nowego krzyża jest pani inż. Eleonora Natanek - Prezes Banku Spółdzielczego, który sponsoruje to zamierzenie. Jego realizacji przyjął na siebie sekcja Terenowa GOPR. Pod kierownictwem p. Piotra Mięso w akcję społecznie zaangażowała się cała sekcja ratowników, która z dużym wysiłkiem i poświęceniem dokonała demontażu i postawienia nowego krzyża w sobotę 10 października br. Krzyż wykonali ratownicy Marian i Adam Hajdyłowice, uwzględniając wymiary starego krzyża z r. 1975. Nowy krzyż rozpoczął swoją historię na przełomie XX i XXI wieku. Uwieńczeniem tego przedsięwzięcia będzie jeszcze ogrodzenie, które wykonane zostanie w przyszłym roku.

mgr Józef Korczak



## Śladem nowego krzyża

W celu uzupełnienia wiadomości o nowym krzyżu udało się do p. Eleonory Natanek by zapytać jak doszło do tego, że zdecydowała się na ufundowanie przez Bank Spółdzielczy nowego obiektu. „Wspólnie z rodziną wybrałam się na spacer. Przechodząc koło starego krzyża zwróciliśmy uwagę na to, że jest on strasznie zniszczony. Wtedy pomyślałam sobie, że dobrze by było coś zrobić aby tu, w tym miejscu tak często odwiedzanym przez spacerowiczów naszego miasta i nie tylko, stanął nowy, piękny krzyż” — mówi Prezes BS.

Dalej dodaje: „Po podjęciu tej decyzji zaczęłam się zastanawiać do kogo się zwrócić z prośbą o realizację tego zamierzenia. Pomyślałam o ratownikach GOPR-u”. Dlaczego właśnie o nich? Mój syn jest jednym z nich dzięki czemu dobrze znam jego kolegów. Wiedziałam, że są to ludzie odpowiedzialni, którzy na pewno wykonają to zadanie precyzyjnie”.

Na kolejne pytanie o koszty całej inwestycji, E. Natanek stwierdziła: „Nie można tego wycenić w złotychkach. W tej całej inwestycji nie ważne są koszty poniesione na zakup potrzebnych materiałów. Najważniejsza jest cała praca jaką wykonali ratownicy GOPR. Ich wielkiego trudu, poświęcenia i czasu nie można przeliczyć na pieniądze”.



O rozmowę na temat nowego krzyża poprosiłam też Piotra Mięso — Kierownika Sekcji GOPR w Suchej Beskidzkiej. Zapytany o to, ile dni zajęły ratownikom prace związane z postawieniem obiektu, P. Mięso odpowiedział: „Cała praca trwała 12 dni. Jeden dzień demontowaliśmy stary krzyż, przez 5 dni wykonywaliśmy obramówkę, 4 dni trwały przygotowywanie drzewca i przez jeden dzień stawialiśmy nowy 7-metrowy krzyż. Ta ostatnia czynność sprawiła nam największe trudności. Aby jej dokonać musieliśmy wybudować rusztowanie i posłużyć się linami asekuracyjnymi.”

25 października na prośbę ratowników GOPR koło nowego krzyża została odprawiona o godz. 15.00 uroczysta msza święta, do której przygrywała kapela złożona z rodzin p. Andrzeja Stanaszka i p. Musa. Mszę poprowadzili wspólnie ks. Proboszcz Stanisław Kania z ks. Ostrowskim. Choć pogoda nie dopisywała i wiał silny wiatr przybyło na nią wiele ludzi i to zarówno młodych jak i starszych. Ci ostatni nie kryli swojego wzruszenia. Podczas mszy przestało padać i zza chmur wyszło słońce.

Po mszy ludzie nie rozchodzili się do domów. Przy przygrywkach góralskich w wykonaniu kapeli snuto wspomnienia i refleksje.

EP

Drzewa są starsze od ludzi lecz w takim tempie odbywa się obecnie eksploatacja lasów, że nie wiadomo czy przeżyją gatunki ludzki.

Francuski filozof, pisarz i polityk przełomu XVIII i XIX w. Francois Rene de Chateaubriand stwierdził: „lasy przychodzą przed cywilizacjami, pustynie po nich”, a oceniał tylko starożytnych Greków, Rzymian i dawne kultury Bliskiego Wschodu.

## W obronie drzew

Już nie wyrąb, ale golenie lasów, które trwa nieprzerwanie od sześciu lat, skłania do usilnych działań ratunkowych ekologów, biologów, przyrodników, leśników. Współczesna gospodarka leśna kładzie nacisk nie na program zalesiania kraju lecz na przemysłową eksploatację zasobów drewna. Ożywienie handlu drewnem, tarcicą, pulpą drzewną łączy się z międzynarodowymi umowami z krajami Europy Zachodniej, które oszczędzając swe lasy postarały się zapewnić dostawy drewna i produktów leśnych z Polski i innych państw byłego bloku wschodniego. W tej sytuacji nie można dzisiaj mówić o ochronie przyrody lecz o jej obronie.



Polskie drzewa potrzebują ratunku i pomocy.

Każdy mieszkaniec naszego miasta ma codzienną okazję oglądania wylądowanych do granic bezpieczeństwa drewnianymi belkami, wielkich samochodów dowożących towar do tartaków w Makowie, Zawoi, Sidzinie i dalej. Na Jasieniu wycięto w ostatnich latach wickowe sosny wejmutki i dęby, w lasach nad Zasypnicą stare modrzewie, sosny i dąglezje, Mioduszyna traci sędziwe buki. Podobnie jest w innych częściach naszego regionu. Przy leśnej drodze z Zawoi-Welczy na Przełęcz Klekociny pod pilę poszło niedawno kilkadziesiąt potężnych jodeł, świerków i buków.

Drzewa wycina się przy poszerzaniu szlaków komunikacyjnych, stawianiu przydrożnych kiosków, budowie ogrodzeń itp. Wiele drzew usycha lub wali się podczas wichury, gdyż korzenie ich podcięto przy robotach kanalizacyjnych. Drzewa w mieście zamierają, ponieważ zabrukowany teren wokół nich nie dopuszcza do ich systemu korzeniowego wystarczającej ilości wody opadowej.

Z przerażającą bez troską o unikalne środowiska przyrodnicze zapadają decyzje o rozgrywaniu sportowych igrzysk w parkach narodowych i budowie nartostrad oraz kolejek gondolowych na terenach, które tylko dlatego nie są rezerwatem przyrody czy częścią parku narodowego, że w momentach decyzji przeważały miejscowe partykularne interesy grup politycznych.

W konsekwencji generalnego braku ochrony zadrzewień i programu ratowania polskich lasów zmniejsza się systematycznie ilość starych drzew i prastarych borów.

Giną zabytkowe, pomnikowe drzewa, pozostałości dawnych puszczy, parków i alei. Wycinane są drzewa sadzone dla uczczenia ważnych wydarzeń historycznych, wizyt królów, posłów i innych osobistości. Usuwane są drzewa, które sadzili nasi przodkowie, pamiątki ich starań o upiększenie dróg, posesji, miejscowości będące swoistą cechą krajobrazu i elementem tożsamości miejsca.

Samo pisanie, czytanie czy myślenie o ochronie drzew nie wystarczy. Potrzebne jest aktywne działanie mające na celu ratowanie najstarszych zasobów drzew, zwłaszcza liściastych. Jedną z takich form obrony drzew jest typowanie ich do objęcia ochroną prawną i mianowanie „pomnikiem przyrody”. Może to zrobić każdy, komu nie jest obojętny stan naszych zasobów leśnych, śródpolnych, przydrożnych czy śródmiejskich.



Wniosek o objęcie ochroną drzew wyróżniających się wiekiem, rozmiarami czy też szczególnymi walorami dendrologicznymi lub mającymi znaczenie dla krajobrazu może pochodzić od osoby fizycznej, od samorządu lokalnego, organizacji lub towarzystwa zajmujących się ochroną przyrody, podmiotu gospodarczego czy innej instytucji.

Kieruje się go do Wydziału Ochrony Środowiska Urzędu Wojewódzkiego lub bezpośrednio do Wojewódzkiego Konserwatora Przyrody, który w każdym przypadku decyduje o zasadności podjęcia ustawowej ochrony i mianowania pomnikiem przyrody danego obiektu przyrodniczego, skupienia drzew, parku, ogrodu, stanowiska rzadkich krzewów lub krzewinek.

Za zabytkowe i pomnikowe traktowane bywają także drzewa o znaczeniu symbolicznym. Ich szczególna wartość kulturowa sprawia, że przyznaje się im szczególną opiekę, bez znaczenia czy są żywe, obumierające czy całkowicie martwe.

Według opinii Departamentu Ochrony Przyrody Ministerstwa



Ochrony Środowiska Zasobów Naturalnych i Leśnictwa: „zakwalifikowanie ich jako pomniki przyrody uzależnione jest od ich lokalnego, wyróżniającego się znaczenia w krajobrazie lub tradycji miejsca, w którym występują”...

Z Ustawy o ochronie przyrody /16.X.1991 r. Dz.U. nr 114, poz. 492/ wynika, że kryteria oceny tworów przyrody do zakwalifikowania jako pomników przyrody nie są ograniczone wymiarami, a nawet wiekiem. Jak głosi art. 28 tej Ustawy: „Pomnikami przyrody są pojedyncze twory przyrody żywej i nieożywionej lub ich skupienia o szczególnej wartości naukowej, kulturowej, historyczno-pamiątkowej i krajobrazowej oraz odznaczające się indywidualnymi cechami, wyróżniającymi je wśród innych tworów, w szczególności sędziwe i okazałe rozmiarów drzewa i krzewy gatunków rodzimych lub obcych, źródła, wodospady, wywie-trzyska, skałki, jary, głązy narzutowe, jaskinie”.

Zanim zaczęła obowiązywać cytowana ustawa za podstawowe kryterium kwalifikacji drzewa na pomnik przyrody uznawano jego objętość na wysokości pierścienicy. Była to średnica pnia na wysokości 130 cm od ziemi.

W przypadku jabłoni i gruszy, gdyż drzewa owocowe też mogą być mianowane pomnikami przyrody, wymagano 30 cm, jarzębiny 50 cm, graba 60 cm, brzozy brodawkowatej i omszonej, osiki, klonu i jaworu 70 cm, jesionu 80 cm, lipy, wierzby, buka, jodły, sosny, świerka i modrzewia 100cm, dębu i topoli 120 cm. Za pomniki mogą być uznawane poszczególne gatunki drzew chronionych, objętych ochroną całkowitą, a więc cis, limba, brzoza ojcowska, jarzab brekinia i jarzab szwedzki, będące zarówno własnością prywatną jak i publiczną.

A jak wygląda wykonywanie ochrony przyrody w stosunku do zabytkowych drzew w Suchej B.?

W latach 1963-1968 mianowano pomnikami przyrody w Suchej B. 27 drzew. Od tego czasu do br. nic pod tym względem u nas w mieście się nie zmieniło. Pod ochroną konserwatorską, jako pomniki przyrody znajduje się grupa drzew a wśród nich 5 dębów, 1 jesion, 1 lipa i 1 platan rosnące w obrębie parku zamkowego. Poza tym cały park zamkowy wraz ze wszystkimi znajdującymi się tam roślinami jako zabytek historyczny pozostaje pod opieką konserwatora zabytków.

Z pomnikowych wiązków województwa najokazalszym jest słynny „wiąz Sobieskiego” znajdujący się przy ul. Mickiewicza, posiadający obecnie 495 cm obwodu i jak się szacuje wiek 400 lat.

Do pomników przyrody w Suchej B. zakwalifikowano przed laty grupę 13 drzew: 5 dębów i 8 lip położonych na terenie Parafii Rzymsko-Katolickiej.

Rosną one w trzech miejscach: przy kościele, „organistówce” oraz w Księżym Potoku. Przy ul. Mickiewicza, obok budynku przedszkola stoją dwa pomniki przyrody — sosny wejmutki. Na osiedlu Zasypnica Kamienne rosną dwie zabytkowe lipy. Na os. Role, przy drodze żywieckiej rośla wierzba biała, która już 35 lat temu została zaliczona w poczet pomników przyrody ale faktycznie już nie istnieje.

Wymienione drzewa znajdują się w liczbie 457 pomników przyrody zarejestrowanych w województwie bielskim na dzień 31.I.1996 r..

Rozporządzeniem Wojewody Bielskiego nr 12/98 z dn. 1 IX 1998 r. uznano za pomniki przyrody szereg zabytkowych drzew rosnących w różnych częściach naszego województwa i wpisano je do wojewódzkiego rejestru przedmiotowego pomników przyrody. Jest to m.in. skupienie 5 dębów szypułkowych rosnących na posesji H. Małyśiak-Kośmider w Suchej Beskidzkiej na południowym brzegu Stryszawki, na terenie łąki za torami kolejowymi, klon jawor nad potokiem Targaniczanka w są-

siedztwie leśniczówki w Targanicach, gmina Andrychów, 2 lipy drobnolistne rosnące przy kapliczce w Jarosowicach, gmina Wadowice i milorząg japoński z Bażanowic, gmina Golezów. Pod względem ilości pomników przyrody z sąsiednich gmin wyróżnia się Zawoja z 37 drzewami, wśród których są zabytkowe dęby, wiązy, buki, lipy, jesiony i modrzew. Gmina Stryszawa posiada 15 zabytkowych drzew, a w ich liczbie piękny okaz 600 letniego cisa w Targoszowie. Świerk zwyczajny o obwodzie 4,60 m. góruje 30 m. wysokości nad okolicznymi drzewami rosnąc, a właściwie już usychając na zboczach góry Jąłowic w leśnictwie Rostoki w Stryszawie. Dobrze byłoby, aby kiedy już całkowicie uschnie, należycie zabezpieczony pozostał jako symbol — pomnik, świadectwo dawnych puszczy i wielkości drzew, których pozostałości już tylko gdzieś zachowały się w postaci wielometrowego obwodu butwiejących i porośniętych mchem pni.

Prawo ochrony przyrody w stosunku do zabytkowych, pomnikowych drzew zakazuje ich ścinania, wykopywania i podpalania. Zabronione jest obcinanie i obłamywanie konarów i gałęzi, uszkadzanie ich korzeni, wycinanie lub umieszczanie napisów. Podlega ochronie teren wokół tych drzew w promieniu 10 m. od każdego drzewa.

Mianowanie drzewa pomnikiem przyrody jest to też zobowiązanie służb ochrony przyrody do szczególnej opieki pielęgnacyjnej mającej przedłużyć mu żywot. W tym celu eliminuje się ubytek drewna, ogranicza jego rozkład, pielęgnuje rany, wzmacnia konstrukcyjnie osłabione drzewo.

Szczególnie chronione powinny być drzewa lub skupiska drzew zagrożone przez szkodliwe czynniki środowiska i działalność człowieka, ponieważ w takich miejscach drzewostany są najbardziej potrzebne. Wpływają na klimat, gospodarkę wodną, oczyszczania powietrza, tłumienie hałasu

Współczesna ekologia skłania każdego miłośnika przyrody do bronienia każdego drzewa jak „elementu oblężonej twierdzy”. Starania o zabezpieczenie drzew, zwłaszcza tych najstarszych mają głęboki sens.

Jaromir Pokorny książkę „Drzewa Europy Środkowej” kończy następującymi słowami: „A gdy staniemy oczarowani potęgą i majestatem któregoś z tych weteranów, wówczas musimy uświadomić sobie, że do skarbów kultury narodu należą nie tylko okazałe budowle oraz dzieła malarzy i rzeźbiarzy ale również drzewa, których zachowanie dla przyszłych pokoleń jest naszym obowiązkiem”.

Helena Małyśiak

W sprawie typowania do uznania drzewa, skupienia drzew lub tworów przyrody za pomniki przyrody należy wypełnić kwestionariusz inwentaryzacyjny, którego druk udostępniła:

Wypożyczalnia Miejskiej Biblioteki Publicznej w Suchej B. przy ul. Piłsudskiego 23.

Należy go wysłać na adres:

Wydział Ochrony Środowiska i Konserwacji Przyrody  
Urząd Wojewódzki  
43-300 Bielsko-Biała  
ul. Piastowska 40

lub do Wojewódzkiego Konserwatora Przyrody na ten sam adres.

Po zmianie województw wnioski, jak sądzimy przesłane zostaną do rozpatrzenia przez stosowny Urząd Wojewódzki.

/redakcja/

## ANDRZEJ MATUSZCZYK 40-lecie wędrówek i pracy dla gór.

Ten szczególny jubileusz obchodzi w tym roku Andrzej Matuszczyk, działacz Centralnego Ośrodka Turystyki Górskiej i Narciarskiej w Krakowie, kierownik Sekcji Przewodnictwa Górskiego Komisji Turystyki Górskiej PTTK autor licznych monografii turystycznych, przewodników po górach i miejscowościach beskidzkich, redaktor "Gazety Górskiej" – Informatora COT-GiN PTTK w Krakowie.

Jak sam o sobie napisał: "Kolebką moich młodościowych i także nieco późniejszych turystycznych kolei losu były najpierw okolice Suchej Beskidzkiej oraz Beskid Żywiecki"...wybrał więc tą miejscowość na uroczyste spotkanie z gronem turystów, działaczy, znajomych i przyjaciół z górskich wędrówek, które odbyło się 11 października br. w siedzibie Oddziału PTTK "Ziemia Babiogórska" w Suchej Beskidzkiej, a zorganizowane było przy współpracy Oddziału PPTK "Ziemia Babiogórska" Wojciecha Żaka.

Na spotkanie przybyło blisko 30 osób, przewodników beskidzkich, ratowników GOPR, kierowników schronisk beskidzkich i tatrzańskich, znakarzy szlaków turystycznych z Beskidu Śląskiego, Beskidu Wysokiego, Żywieckiego, Średniego, Sądeckiego i Gorców, Prezesów Oddziałów PTTK w Żywcu, Szczawnicy, Tarnowie, Myślenicach, Zakopanym i Gorlicach, wydawców i drukarzy wydawnictw turystycznych.

Historyczne spotkanie tak świetnego towarzystwa, w którym znalazło się wielu zasłużonych nestorów i weteranów turystyki polskiej i ratownictwa górskiego, a także służby górskiej połączone było z wystawą publikacji książkowych i map turystycznych autorstwa Andrzeja Matuszczyka.



Opracował on szereg przewodników i monografii turystycznych poszczególnych pasm górskich Beskidów Zachodnich prowadzących turystów oznakowanymi szlakami turystycznymi uaktualniając dotychczasowe opracowania K. Sosnowskiego, W. Krygowskiego, J. Nyki, W. Midowicza, S. Pagaczewskiego i innych o zmienne w ostatnim dziesięcioleciu realia życia, m.in. bazy noclegowej, komunikacji i poszerzając stan wiedzy naukowej. Tomiki wydane głównie przez Wydawnictwo PTTK "Kraj" prowadzą m.in. w Beskid Żywiecki, Beskid Średni, Beskid Mały, Grupę Łamanej Skały, Pasma Polic, Beskid Sądecki i Gorce.

Jeśli chodzi o związki z Suchą Beskidzką A. Matuszczyk jeden z tomików przewodnika turystycznego "Beskid Żywiecki. Pasma Jałowieckie i Grupa Mędralowej oraz Solnisko i Lasek" poświęcił: "Pamięci Zofii Pytel – wieloletniego gospodarza stacji turystycznej PTTK pod Magurką, osoby szczególnie oddanej sprawom turystyki górskiej i ludziom odwiedzającym góry"... W almanachu turystycznym "Gdy do tej Babiej Góry przyjdzie"... wydanym przez Oddz. PTTK "Ziemia Babiogórska" w Suchej B. /1986/ zamieścił pracę pt. "Okupacyjne i partyzanc-

kie dzieje Suchej Beskidzkiej, Makowa Podhalańskiego i Pasma Polic", artykuł "Turystyka narciarska oraz piesza w zimie na Babiej Górze" oraz artykuł "Wspominając Józefa Żaka" /1994/. W "Wierchach. Roczniku poświęconym górcom" /R. 54/ przedstawił "Trzydzieści lat Oddziału PTTK w Suchej Beskidzkiej." Z szerszych opracowań tego autora, które dotyczą naszego regionu wymienić można jeszcze wydaną w 1988 r. monografię turystyczno-krajoznawczą "Maków Podhalański i okolice".

Tak więc gościliśmy w Suchej Beskidzkiej w gronie sławnych górskich osobistości znakomitego erudyty i popularyzatora tej części Beskidów, znającego doskonale Suchą B., jej okolice, przeszłość i teraźniejszość i świetnie propagującego nasz region w swych przewodnikach i artykułach.

W. Żak



W dniach 24-25.X'98 w karczmie „Rzym” odbyły się VII Posiady Gawędziarskie oraz IX Wojewódzki Konkurs Gry na Unikatowych Instrumentach Ludowych. Wzięło w nich udział ponad 50-ciu wykonawców w dwóch kategoriach wiekowych: młodzieżowej i dorosłych.

Nasz rejon reprezentowali: Czesław Siwice /instrumentalista/ - wyróżnienie oraz Piotr Jezutek /gawędziarz/ - III miejsce

Organizatorami imprezy byli: Wojewódzki Ośrodek Kultury w Bielsku-Białej oraz Miejski Ośrodek Kultury w Suchej Beskidzkiej.

Podajemy zdobywców I miejsce.  
**POSIADY GAWĘDZIARSKIE**

- kategoria dorosłych: Paweł Lazarz z Wisły, Helena Łasut z Soli, Kazimiera Paciorek z Juszczyzny

- kategoria młodzieżowa: Barbara Grzegorek z Juszczyzny, Anna i Michał Szarzec z Wisły, Beata Tomiczek z Brzuśnika  
**INSTRUMENTALIŚCI**

- kategoria dorosłych: Przemysław Ficek z Jeleśni

- kategoria młodzieżowa: Maciej Płowucha z Ciśca

Nagrodę specjalną otrzymali bracia - Władysław i Edward Byrtkowie z Pewli Wielkiej.

Komisja z satysfakcją stwierdziła, że z roku na rok wzrasta liczba uczestników a równocześnie udaje się zachować wysoki poziom prezentacji zarówno w zakresie gwary, prezentowanej muzyki jak i ludowego stroju. Jury zauważyło różnorodność tematyczną, będącą wynikiem indywidualnych poszukiwań oryginalnych tekstów. Cieszy również uczestnictwo sporej grupy dzieci i młodzieży z różnych regionów województwa bielskiego.

Przy pełnej sali odbył się 13.X'98 w suskim zamku koncert znanej krakowskiej artystki Anny Szalapak. Towarzyszyli jej: Michał Półtorak - skrzypce, Jacek Bylica - fortepian. W jej wykonaniu usłyszeliśmy tak znane utwory jak: "Jeszcze zdążę wam zaśpiewać", "Białe zeszyty", "Grajmy Panu".





Jesień /fragment/

*Jesienny czas! Cudownych blasków czas,  
O dęby, buki, klony i platany,  
Ciepłych odcieni stubarwne organy  
Na których złotą symfonię gra las!*

Leopold Staff

Piękne są jesienne barwy w naszych lasach — obyśmy ich nie zatracili nierozumną gospodarką i oby nie było tak jak we fraszce Szaudyngera:

Wycięty las  
Szumi już tylko w nas...

Kilka jesiennych przypomnień:

**Sadownictwo** - sukcesywnie wygrabiamy liście kompostując je, zbieramy porażone owoce, aby nie były źródłem zakażeń. Jeśli nawozimy obornikiem (ok. 500 kg/1 ar), przekopujemy go od razu, przy jego braku można dać superfosfat granulowany (5-7 kg/1 ar) i siarczan potasu (4-5 kg/1 ar). Nawozy wapniowe stosujemy co 2-3 lata. Sadzimy drzewka i krzewy pamiętając o zabezpieczeniu ich na zimę (papier falisty, słoma, włóknina).

**Warzywnictwo** - tu również kończą się jesienne prace, przy nawożeniu przypominam o zasadzie nie łączenia obornika i nawożenia fosforowego z wapniowaniem (ze względu na straty składników), oraz bardzo dobrego wymieszania nawozów wapniowych z glebą. Również obornik nie przekopany od razu, po 24 godzinach traci do 30 % swoich składników. Jeśli zostawiamy warzywa do zimowania (szpinak ozimy, roszponka, sałata ozima, pietruszka, pasternak lub pory) należy je okryć słomą, włókniną, gałęziami iglastych.

**Ozdobne** - tu najczęściej jest prac pielęgnacyjnych. Sadzimy róże, krzewy w pojemnikach — przy tych ostatnich zwróćmy uwagę na bryłę korzeniową po wyjęciu z osłony — powinna być przerośnięta delikatnie jasnymi korzeniami, jeśli nie, to znaczy, że krzew mógł być włożony do pojemnika na okres sprężadży. Zbyt mocne przerośnięcie dookoła, zbitymi, splecionymi korzeniami jest oznaką za długiego przetrzymywania krzewów w doniczce, mogą być trudności w przyjęciu się rośliny. Należy wówczas ponacinać korzenie. Wykopujemy byliny nie zimujące w gruncie (kwitnące dalie, begonie, kanny możemy zostawić do pierwszych przymrozków). Po oczyszczeniu i wysuszeniu dobrze jest zabezpieczyć jednym ze środków grzybobójczych na sucho: Kaptan 50 (5-10 g/1 kg), Sadoplón 75 (5 g/1 kg lub Topsin (10 g/1 kg) materiału roślinnego, lub na mokro: mocząc przez 25 minut w roztworze Ronilanu 0,1% lub Rowralu 0,1% lub mieszaninie Benlate 0,25 + Kaptan 1,5 % (po zaprawieniu ponownie wysuszyć).

Rośliny balkonowe przenosimy do pomieszczeń jasnych o temp. 5-10 C, krótko przycinając pędy i usuwając chore egzemplarze. W celu podniesienia zdrowotności można je opryskiwać wodnymi roztworami ziół (już od września) np. z pokrzywy lub skrzypu: ok. 200 g świeżych ziół zalać 10 l wody zimnej, trzymać pod przykryciem 2-3 dni. Wyciągiem takim opryskiwać kilkakrotnie w ciągu dnia.

## Najpiękniejszy ogród i balkon

Miło mi poinformować, że 19.10.br. w siedzibie RODR w Suchej B., odbyło się spotkanie podsumowujące nasz skromny konkurs na „Najpiękniejszy ogród i balkon”. Nagrody przyznała po lustracji ogródków i fotograficznej dokumentacji komisja w składzie:

Aleksandra Kobiela - Urząd Miejski  
Lucyna Woszczek - Biblioteka Miejska  
Aleksandra Cholewka - RODR  
Bogusław Ślęczek - RODR

W kategorii „Piękny ogród” nagrody otrzymali:

Za 1-sze miejsca: Maria Grzyb i Marian Bucala  
Za 2-gie miejsca: Helena Kwaśna  
Stanisława Rumianek  
Bogusława Sochacka  
Stanisława Talaga

Za pięknie ukwiecony balkon wyróżnienie otrzymała Wanda Listwan.

Uczestnikom konkursu i wyróżnionym osobom gratulujemy i życzymy dalszej szczęśliwej ręki do kwiatów. Na podsumowanie naszego konkursu przyjechała i ciekawy wykład na temat zakładania i pielęgnacji oczek wodnych przeprowadziła mgr H. Mileżyńska — specjalistka i właścicielka szkółki roślin wodnych.

Specjalne podziękowania za sponsorowanie konkursu kieruję pod adresem właścicielki sklepu ogrodniczego „Ogrodnik” w Suchej B. przy ul. Piłsudskiego, Haliny Śnieżek - Wilk za ufundowanie dla uczestników konkursu cennych nagród rzeczowych. Fundatorem książek ogrodniczych były: Biblioteka Miejska, Urząd Miasta oraz uczestnicy corocznego wyjazdu do szkółek roślin ozdobnych.

Podziękowania za zaangażowanie i pomoc w realizacji pomysłu składam Marii Lenart — kierowniczce Biblioteki Miejskiej, oraz Barbarze Jabłońskiej za przygotowanie wystawy dokumentującej fotograficznie nagrodzone ogrody. Wystawa czynna w Miejskiej Bibliotece Publicznej, /przy ul. Piłsudskiego 23, w godz. otwarcia/, zapraszam do jej obejrzenia do 30.11.1998 r.

Organizatorzy mają nadzieję, że również w przyszłym roku uda się ogłosić taki konkurs i że weźmie w nim udział większa liczba miłośników ogrodów i kwiatów.

Aleksandra Cholewka

W kolejnych numerach "Ziemi Suskiej" postaramy się publikować zdjęcia najpiękniej ukwieconych ogrodów i balkonów z Suchej i okolicy.

Dzisiaj przedstawiamy fragment ogródku p. Bucalów z Suchej.



Miejski Ośrodek Kultury w Suchej Beskidzkiej

z a p r a s z a

młodzież szkół podstawowych i średnich,  
oraz wszystkie zainteresowane osoby do udziału w

**KONKURSIE PLASTYCZNYM na PLAKAT**

**Temat: "OLIMPIADA ZIMOWA- ZAKOPANE 2006"**

Format: A-2 lub A-1 ( ok. 50 x 70 cm, lub około 100 x 70 )  
Technika: techniki rysunkowe (piórko- tusz ), techniki graficzne [ linoryt, drzeworyt, gipsoryt ], techniki malarskie.

Organizator :

Miejski Ośrodek Kultury - Zamek w Suchej B.  
ul. Zamkowa 1 tel. 74-22-59

Termin składania prac: 31 stycznia 1999 w siedzibie MOK

Konkurs będzie rozstrzygnięty w kategoriach wiekowych.

Każdy uczestnik może złożyć dowolną ilość prac.

Na laureatów czekają nagrody .

Ogłoszenie wyników konkursu nastąpi na łamach gazety  
"Ziemia Suska".

Pokonkursowa wystawa plakatów będzie czynna  
w dniach 2 II - 15 III 1999 r w Galerii Sztuki -Zamek.

Do udziału w konkursie serdecznie zapraszamy !



## LISTY DO REDAKCJI

Nowy Jork, dn. 14 października 1998 r.

Szanowni Państwo!

Jesteśmy zespołem redakcyjnym biografii „21 dyw. Piechoty, Oddział Rozpoznawczy AK.” (poprzednio „Garbnik” - żywieckie). Na naszą prośbę, Państwo zamieściliście nasz „Apel”.

Ze stu dziarskich partyzantów w 1944 r. pozostało nas dziesięciu. Dzięki Wam, na nasz apel odnalazł się i odpowiedział jedenasty kol. „Bystry”.

Serdecznie Państwu dziękujemy i życzymy dużo, dużo czytelników.

Pozostajemy z poważaniem  
za zespół: W.R. Wawrzonek

Od redakcji:

Jak dowiedzieliśmy się od p. Bronisława Czuby „Kiera” z Andrychowa, który w kwietniowym numerze „ZS” poszukiwał swoich towarzyszy z oddziału partyzanckiego „Garbnik” 21 Dyw. Piech. Górskiej na nasz apel zgłosił się Stanisław Wesołowski pseud. „Bystry” zamieszkały w Lwówku Śląskim. Nadal poszukuje się kontaktu z Hajdyłą (brak imienia) z Suchej, zamieszkałym na Błędzonce, który brał udział w walkach Oddziału oraz innych żołnierzy — partyzantów tej grupy. Prosimy o nadsyłanie kopii posiadanych dokumentów, fotografii, wspomnień i relacji na adres:

Bronisław Czuba „KIER”  
ul. Beskidzka 1  
34-120 Andrychów

Pan Władysław Kurtok  
Firma Handlowa „BOSS”

Składam Panu serdeczne podziękowanie za bezpłatny przewóz własnym transportem kart do głosowania dla Rady Powiatu Suskiego i Wojewódzkiego Sejmiku Małopolskiego w dniu 9 października z Delegatury Wojewódzkiej Krajowego Biura Wyborczego w Nowym Sączu.

Przepisy prawa określały warunki jakim powinien odpowiadać środek transportu do przewozu kart, a z uzyskanych informacji wynikało, iż na terenie miasta Sucha Beskidzka tylko Pana samochód spełniał żądane wymogi.

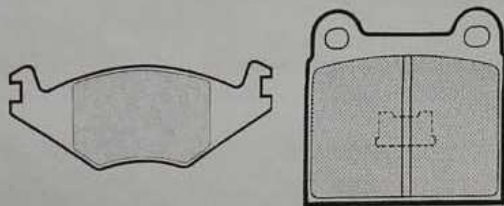
Pan od razu zdecydował, iż wykona tę usługę i że wykona ją bezpłatnie. Fakt ten był dla nas niezmiernie istotny, gdyż środki finansowe przyznane na obsługę wyborów były wyjątkowo niskie.

Zatem jeszcze raz składam Panu serdeczne podziękowanie za bezpłatne wykonanie usługi na rzecz wyborów przeprowadzonych w dniu 11 października 1998 r. oraz życzę Panu i Pana rodzinie dużo pomyślności w życiu prywatnym i pracy zawodowej.

Z wyrazami szacunku

Burmistrz Miasta  
mgr Andrzej Siwiec

## Klocki hamulcowe do samochodów zagranicznych



oferuje

**SKLEP  
AUTO - CZĘŚCI**

34-200 Sucha Besk. ul. Pilsudskiego 22  
tel. 74-23-01

UWAGA: Do 30 listopada 1998 r.  
bonifikata - upust cenowy 10%

**26**  **ZIEMIA  
SUSKA**



## DO KOŁA PLASTYCZNEGO dla dzieci i młodzieży

### W PROGRAMIE ZAJĘĆ:

- RYSUNEK Z NATURY (ołówek, węgiel, piórko)
- PODSTAWY PERSPEKTYWY
- TECHNIKI GRAFICZNE (linoryt, monotypia)
- TECHNIKI MALARSKIE (akwarela, tempera, pastel, gwasz, olej, kolaż, techniki mieszane)
- MAŁE FORMY RZEŹBIARSKIE (ceramika, gips)
- WIADOMOŚCI Z ZAKRESU HISTORII SZTUKI I ARCHITEKTURY
- GRAFIKA KOMPUTEROWA

Zajęcia będą prowadzone w grupach wiekowych.

## DO KOŁA TEATRALNEGO dla dzieci i młodzieży

### SZKOŁA TAŃCA - MOK-ZAMEK

TANIEC-PRZYJEMNA ZABAWA,  
POŻYTECZNA ROZRYWKA,  
PRAKTYCZNA UMIEJĘTNOŚĆ  
ZGRABNA SYLWETKA

### ZAPISY

#### DO GRUP TANECZNYCH /dzieci i młodzieży/

/w programie: tańce towarzyskie, cha-cha, rumba  
jive, paso doble, walc ang., walc wied., tango foxtrot/  
- tańce disco w parze i solo  
- rock'and roll, rap

#### lekcje RYTMIKI z elementami tańca /dzieci w wieku 6-8 lat/

## ▶ DO KOŁA KOMPUTEROWEGO



**Nie załamuj się  
myślimy o Tobie !**

2,6 zł za godzinę zajęć - nikt nie robi tego taniej !!!

## KURSY KOMPUTEROWE

### PODSTAWOWY KURS OBSŁUGI KOMPUTERA

w programie:  
- budowa i działanie komputera PC  
- system operacyjny DOS  
- program narzędziowy NC  
- edytor tekstu TAG  
- prezentacja i omówienie programu "Mała Firma"  
- Windows 95 - podstawy

**50 godzin - 130 zł**

### PROGRAM BIUROWY WORKS 4,0

w programie:  
- edytor tekstu  
- arkusz kalkulacyjny  
- baza danych

**30 godzin - 85 zł**

wystawiamy świadectwa ukończenia kursu i rachunki VAT

INFORMACJE, ZAPISY: MIEJSKI OŚRODEK KULTURY

U  
W  
A  
G  
A  
  
Z  
A  
P  
I  
S  
Y  
  
!



ZIEMIA  
SUSKA 27

# IBUDOMAT<sup>®</sup> S.C.

## SKŁAD MATERIAŁÓW BUDOWLANYCH

BIURO:  
34-120 ANDRYCHÓW  
UL. SŁOWACKIEGO 4A  
TEL. (033) 751209  
TEL./FAX (033) 759367

SKŁAD:  
34-120 ANDRYCHÓW  
UL. KRAKOWSKA 28  
TEL. (033) 752776  
TEL. (033) 505898

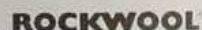
SKŁAD:  
34-100 WADOWICE  
UL. ŁAZÓWKA 76  
TEL. (033) 33224  
TEL. (0602) 484085

SKŁAD:  
34-200 SUCHA BESKIDZKA  
UL. BENIOWSKIEGO 1  
TEL. (033) 741634 (do 17.00)  
TEL. (0602) 484144

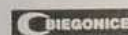
### OFERUJE

### MATERIAŁY BUDOWLANE ZNANYCH PRODUCENTÓW PO ATRAKCYJNYCH CENACH

CEMENT 350 - OD <sup>207,84</sup>180 ZŁ ZA TONĘ  
CEMENT 250 - OD <sup>175,21</sup>160 ZŁ ZA TONĘ  
WAPNO TRZUSKAWICA - 260 ZŁ ZA TONĘ  
CEGLA PEŁNA - OD <sup>0,41</sup>0,40 ZŁ ZA SZT.  
PUSTAK MAX "BIEGONICE" - 2,25 ZŁ ZA SZT.  
CEGLA MODULARNA - 1,50 ZŁ ZA SZT.  
PUSTAK ALFA - <sup>2,36</sup>2,25 ZŁ ZA SZT.  
1/2 ALFA - <sup>1,35</sup>1,25 ZŁ ZA SZT.  
WELNA MINERALNA 60/50 - <sup>5,23</sup>4,50 ZŁ ZA M<sup>2</sup>  
UNI-MATA 150 - <sup>11,58</sup>11,10 ZŁ ZA M<sup>2</sup>  
STYROPIAN - OD 72,80 ZŁ ZA M<sup>2</sup>  
PLYTA GIPSOWA 12,5 MM - <sup>18,68</sup>20,00 ZŁ ZA SZT.  
OKNA VELUX, FARKO, GRYBÓW W CENIE PRODUCENTA



Materiały termoizolacyjne  
Gullfiber Polska Sp. z o.o.



**SKŁAD W SUCHEJ BESKIDZKIEJ**  
**ul. Beniowskiego 1 ( teren byłej Składnicy Maszyn )**  
**ZAPRASZA**  
**OD PONIEDZIAŁKU DO PIĄTKU W GODZ. 7.00 -17.00**  
**W SOBOTĘ W GODZ. 7.00 - 13.00**  
**DYSPONUJEMY TRANSPORTEM NA ŻYCZENIE KLIENTA**

**28**  **ZIEMIA  
SUSKA**

SPRZĘT  
AGD

F H  
CROWN  
STANDARD

SPRZĘT  
RTV



KUPON PROMOCYJNY

SKORZYSTAJ - WYTNIJ  
ŚWIĄTECZNA PROMOCJA  
2% RABATU  
DO 31.XII.1998 R.



transport gratis  
ZOSTAŃ NASZYM  
STAŁYM KLIENTEM



## FIRMA HANDLOWA STANDART

D.H. "Juhas" I piętro Sucha Beskidzka tel. (033) 74-17-08

0%  
pierwszej  
wplaty

przy zakupie  
towarów  
o wartości  
do 2 000 zł

- raty bez żyrantów
- szybka i miła obsługa
- korzystne oprocentowanie
- okres spłat do 36 miesięcy
- minimum formalności

**LUKAS**  
ZAKUPY NA RATY

kupujesz - nie płacisz!

## LUKAS

... to najkorzystniejszy system sprzedaży ratalnej.  
Już 2 miliony rodzin w Polsce skorzystało z naszego systemu.

### Aby dokonać zakupu

- dwa dokumenty tożsamości (w tym dowód osobisty)
- dokument poświadczający fakt uzyskiwania stałych dochodów

### Zatrudnieni na pełen etat

aktualne zaświadczenie o okresie zatrudnienia  
i wysokości średnich zarobków za ostatnie 3 miesiące

### Emeryci i renciści

ostatni odcinek emerytury (renty) lub kserokopię decyzji  
o przyznaniu świadczenia (oryginał do wglądu)

### Przewodzący działalność

kserokopię wpisu do ewidencji działalności gospodarczej\*  
oraz kserokopię wpłaty składek ZUS za ostatnie 3 miesiące\*  
lub zaświadczenie z Urzędu Skarbowego o niezaleganiu  
z podatkami lub zaświadczenie z Urzędu Skarbowego  
o dochodzie uzyskanym w okresie ostatnich 3 miesięcy



**ZIEMIA  
SUSKA 29**

## GABINET ENDOKRYNOLOGICZNY

CHOROBY TARCZYCY, CUKRZYCA  
OTYŁOŚĆ, MENOPAUZA

Dr n.med. Agata WALIGÓRSKA

Sucha B. ul. Konopnickiej 13  
soboty 11.30 - 12.30  
tel. 74 31 04

## OFERTA !

Urząd Miejski w Suchej Beskidzkiej  
dysponuje samochodem  
FORD TRANSIT 100S VAN  
przystosowanym do przewozu osób  
niepełnosprawnych (9 osób łącznie  
z kierowcą), wyposażonym w podjazd  
dla wózków inwalidzkich.

Koszt przejazdu za 1 km wynosi 0,80 zł. + 7% Vat.

Zlecenia przyjmowane są pod następującymi nu-  
merami telefonów:

- /033/ 74-23-41 w godzinach od 7.30 do 15.30  
- 090392631 w godzinach od 8.00 do 18.00

**Zapraszamy  
do korzystania z naszych usług.**

## AKUMULATORY



VARTA



AKUMA

**HURT -  
DETAL**



24 - m-ce GWARANCJI  
NAJWYŻSZA JAKOŚĆ - NAJNIŻSZA CENA

**AUTO - CZĘŚCI  
AUTO - TRANSPORT**

34-200 Sucha Besk. ul. Piłsudskiego 22  
tel. 74-23-01 od 8.00-16.30

Sprzedam Skodę 100 S tanio, stan dobry  
tel. 74-35-84 (wieczorem)

### Zaświadczenie o zarobkach

Niniejszym zaświadcza się:

że Pan/Pani

zamieszkały(a)

nr PESEL

jest zatrudniony(a) w naszym zakładzie pracy na czas określony / nieokreślony\*

od dnia \_\_\_\_\_ do dnia \_\_\_\_\_  
rok miesiąc dzień rok miesiąc dzień

na stanowisku \_\_\_\_\_

Przeciętne miesięczne wynagrodzenie brutto z ostatnich 3 miesięcy wynosi:

Słownie:

Wynagrodzenie\*: nie jest obciążone z tytułu wyroków sądowych lub innych tytułów

jest obciążone w kwocie: \_\_\_\_\_ z tytułu \_\_\_\_\_

Składki ZUS przekazywane są na rachunek Oddziału ZUS w:

nr NKP: \_\_\_\_\_

Wymieniony pracownik nie znajduje się w okresie wypowiedzenia umowy o pracę ani w okresie próbnym. Wystawca zaświadczenia ponosi odpowiedzialność prawną w wypadku podania danych niezgodnych z prawdą. Zaświadczenie wydaje się celem przedłożenia przy zakupie na raty w Systemie Sprzedaży Ratalnej LUKAS. Zaświadczenie ważne jest jeden miesiąc od daty wystawienia.

miejscowość \_\_\_\_\_

\*Współoszczędności

**0%**  
pierwszej  
wplaty

data \_\_\_\_\_  
rok miesiąc dzień



**LUKAS**  
ZAKUPY NA RATY

Numer telefonu zarobki, pracy

Numer telefonu, pracy

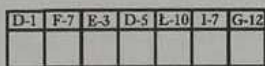
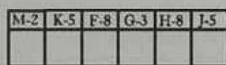
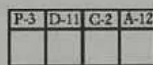
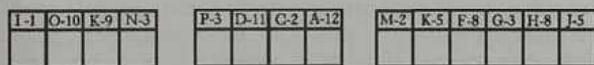
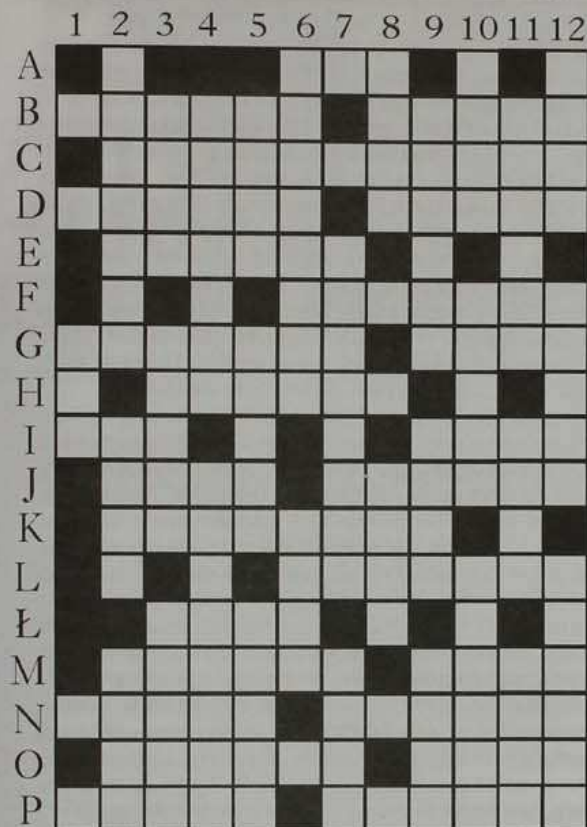
Osobny rachunek lub konto przez niego opiewane

Konwersja zarobki, ul. Żelazna przez niego opiewane

**30** **ZIEMIA  
SUSKA**



□ KRZYŻÓWKA Z HASŁEM □



Termin nadsyłania rozwiązań na kartkach pocztowych wraz z naklejonym kuponem do 30.11.1998 r.  
Nagrodę za prawidłowe rozwiązanie krzyżówki, której hasło brzmiało: "Naszą zagadką jest życie".  
wylosował p. Marek Mrugacz  
Nagroda do odebrania w Redakcji.

Poziomo:

- A - 6 Cyrk lodowcowy
- B - 1 Stan w USA
- B - 8 Kwitnie tylko raz
- C - 2 Człowiek miłosierny
- D - 1 Kicz
- D - 8 Indianin z Meksyku
- E - 2 Rodzaj kilimka
- F - 6 Apogeum zachwytu
- G - 1 Utopia
- G - 9 Imię kompozytora baletu „Gajane”
- H - 3 Maść konia
- I - 1 Płaczone na granicy
- I - 9 Koleżanka Bołka i Lolka
- J - 2 Asnyk
- J - 7 ... Eden”
- K - 2 Mięso na szaszłyki
- L - 6 Wywóz towarów
- Ł - 3 Jednostka długości
- M - 2 Nakłanianie
- M - 9 Z jasnego nieba
- N - 1 ... Broz Tito
- N - 7 Konferencja
- O - 2 Jedn. kąta płaskiego
- O - 9 Język zwierzęcia
- P - 1 Z nim na splot
- P - 7 Wpada do Jeniseju

Pionowo:

- 1 - G Siła
- 2 - A Miękką cienką tkanina
- 2 - I Płynię przez Hamburg
- M - 2 Lisia
- 3 - B Jedna z margaryn
- 3 - G W przysłowiu buduje
- 3 - Ł Członek ludu afrykańskiego
- 4 - B Grecka litera
- 4 - J Grecka bogini
- 5 - B Waga opakowania
- 5 - G „Rozmawia” na migi
- 5 - Ł Pająk wodny
- 6 - A Bruce Lee
- 6 - K Żyłka w liściu
- 7 - E Internat dla studentów
- 7 - M Lipcowa solenizantka
- 8 - A Do spłacenia
- 8 - J Uraza
- 9 - B Poranna lektura
- 9 - I Schodki na statek
- 9 - M Gorący napój alkoholowy
- 10 - A Krawędź
- 10 - F Gwara środowiskowa
- 10 - L Obelga
- 11 - B Gałąź nauki
- 11 - I 1 dm<sup>3</sup> cieczy
- 11 - M Smród
- 12 - A Czolg
- 12 - F Stolica Jordanii
- 12 - L Rosyjskie imię żeńskie

*Przysłowia na listopad*

*Gdy na Wszystkich Świętych  
ziemia mrozem skrzepła,  
to gadają starzy ludzie  
- zima będzie ciepła.*



*Św. Hubert idzie za to,  
jakie będzie przyszłe lato.*

*Na Św. Andrzeja  
Dziwkom z wróżby nadzieja.*

## Nasza suska piłka nożna

„Według mnie drużyna nie ma zupełnie koncepcji na grę”.

Piłka nożna jest dyscypliną sportową bardzo popularną, nie tylko na świecie ale także w Polsce i na każdym niemal podwórku. Maszyną popularności futbolu napędzają idole dzisiejszych czasów: Ronaldo, Zidane i wielu, wielu innych. Każdy młody chłopak, który zaczyna kopać w piłkę chce grać co najmniej tak jak oni. Nierazkim widokiem są na ulicach koszulki z nazwiskami gwiazd piłkarskich noszone przez młodych naśladowców.

Wiemy, że polska piłka nożna przeżywa kryzys widoczny nie tylko na boisku ale i poza nim. Cieszy postawa Wisły Kraków i ostatni występ naszej drużyny narodowej z Bułgarią. Problemy finansowe dotyczą zarówno duże kluby jak i te najmniejsze, najbardziej, te które otrzymywały pieniądze tylko z gmin, z biletów, ze składek. To fakt. Zmiany rynkowe, które zachodzą obecnie w kraju nie ominęły również i sportu. Wiele klubów musi przestawić się na inne, dodatkowe formy pozyskiwania kapitału i zarządzania nim w sposób racjonalny.

Zmiany nazw klubów - choćby ŁKS - Ptak Łódź czy Legia - DAEWOO Warszawa nikogo już nie dziwią. Świadczą one o tym, że klub ma sponsora. Wiele klubów zachodnich tak właśnie działa i warto z tego doświadczenia skorzystać. Nie odkryjemy nic nowego. Dlaczego tak wiele firm inwestuje w kluby? Czy robią to za darmo? Wiem, że mają w tym swój interes - promują między innymi w ten sposób wizerunek firmy, jej produkty, korzystają z wielu odpisów podatkowych z zatrudniania osób niepełnosprawnych, tworząc tzw. zakład pracy chronionej itp. Ilu ludzi przed Mistrzostwami Świata w piłce nożnej znało firmy „Telefonica” albo „Bolix” z Żywca, a ilu zna je teraz. Piłka nie stoi w miejscu, jest sportem ponadnarodowym, który ciągle się rozwija, trzeba za nią nadążać i dotrzymać tempa chcąc być na górze. Taki jest obecnie światowy futbol.

Suski MKKS „Babia Góra” to klub, który wychował wiele zawodników. Najlepsze czasy klubu jakie pamiętam, to okres prowadzenia zespołu przez Pana Witolda Zajączka. Do dzisiaj mam przed oczami czarno-białe zdjęcia zawodników - skład z lat minionych, a w dali za nimi napis „Witamy w lidze okręgowej”. Pełne trybuny dopingowały m.in. Panów Adama Kaliściaka — (popularnego Kalego, Moja!), Mariusza Korczaka, Piotra Banasia, Andrzeja Sołki (ps. Panenka) czy Pana Ryszarda Błachuta (mówiło się „a uderzenie ma jak Rysiek”), który z numerem „10” skutecznie wkręcał w ziemi obrońców przeciwnej drużyny. To były czasy! — można by rzec, wspaniałe. Jedyne co zostało z tamtej epoki to głos Pana Kazimierz Masiuka dolatujący z psujących się megafonów na stadionie.

Co dzieje się obecnie? Od kilku lat chodzę na mecze naszej jednostki i wracam z nich często zawiedziony, rozczarowany. Nie mogę liczyć na to, że np. dziś grają z drużyną z końca tabeli i powinni wygrać. Ktoś może zarzucić mi stwierdzenie, że „piłka jest okrągła...itd.” Ja się z tym zgodzę, to jest właśnie piękno w piłce, że w prawdziwym nie „drukowanym” spotkaniu przebieg gry nie jest ustalony z góry i każdy może zabłysnąć, zmienić wynik, po prostu wygrać mecz. Ale dlaczego musi przegrywać Babia Góra? To pytanie na pewno nurtuje wielu sympatyków.

Według mnie, drużyna nie ma zupełnie koncepcji na grę. Tzn. pozornie dobra gra z drużynami mocnymi, ewentualna nieznaczna porażka wynika z tego, że to oni grają a my im tę grę utrudniamy, i przy tym czasem wpadnie jakaś bramka na wagę remisu czy wygranej. Co dzieje się gdy dochodzi do spotkania z drużyną teoretycznie słabszą? Brak pomysłowości w grze, brak taktyki, powoduje, że na boisku rządzi przypadek, to my niby atakujemy ale oni strzelają gole. W prawie każdej akcji można naliczyć dwa albo trzy dokładne podania tzw. do nogi — kolejne podanie jest już na walkę, uda się albo się nie uda. W takich opiniach nie jestem odosobniony. Rozumiem, zdarzają się gorsze mecze, niedyspozycje, pauzowanie za kartki, ale spotkań ciekawych jest jak na receptę. Można by je policzyć na palcach jednej ręki nieostrożnego stolarza.

Byłem miło zaskoczony gdy na tablicy informacyjnej zobaczyłem, że istnieje oprócz drugiej drużyny, juniorów i trampkarzy także liga zaków. Jest to na pewno dobry i tani sposób pozyskiwania młodych graczy, być może w przyszłości prawdziwych talentów. Brawo. Tak robi np. klub z Amsterdamu - Ajax.

Suski klub nie jest stać na zakup dobrych piłkarzy - jak sądzę. Nie jest to tylko zmartwienie działacza naszego klubu. Może kiedyś się to zmieni, ale na pewno samo się to nie stanie. Jestem przekonany, że dobrym rozwiązaniem byłoby zatrudnienie prawdziwego trenera wobec braków środków na zakup zawodników. Na poziomie okręgowki jest to rozwiązanie godne rozpatrzenia. Podziwiam Pana Henryka Sochackiego jako trenera za to co robi i jestem pełen uznania dla niego. To dzięki niemu i piłkarzom przed wielu laty doczekaliśmy się okręgowki. Ale porównując okres trwania kadencji prezydenta Stanów Zjednoczonych z kadencją Pana Sochackiego to ta pierwsza jest o 50% krótsza. Wiem, że jego działalność jest prawie społeczna. Ale na dobrego trenera warto trochę wydać. Wszak wszyscy wiemy, że nowa mioda lepiej zamiata. Dobry trener potrafi wpłynąć motywująco na swoich podopiecznych, stworzyć dyscyplinę w zespole. Cecha ta u suskiego coacha jest chyba tylko miłym wspomnieniem zagubionym gdzieś w długoletnim szkoleniu. Priorytetowym zadaniem powinno być znalezienie nowego opiekuna. Jeśli piłkarzowi możemy znaleźć pracę i mieszkanie w Suchej, to dlaczego nie można zrobić tego w stosunku do trenera? Refleksja jest jedna: albo znajdą się pieniądze na szkolenie i możemy spodziewać się dobrej piłki (choć nie na pewno, zawsze musimy wziąć pod uwagę elementy ryzyka), albo oszczędzamy i wracamy z każdego spotkania rozczarowani, zazdroszcząc naszym sąsiadom zza między gry w lidze wyższej (Grabarz).

Klub jak najszybciej powinien znaleźć dobrego sponsora. Rynek przedsiębiorców w okolicy jest duży. WAMAR - Babia Góra Sucha Beskidzka czy MATRABUD Babia Góra Sucha Beskidzka brzmi całkiem nieźle. To tylko propozycja. Zdać sobie sprawę, że trudno jest zdobyć środki na utrzymanie klubu, ale szukanie właściwej firmy nie jest kwestią tygodnia czy dwóch, wymaga często długiego czasu. W Skawicy np. zbudowano stadion z pieniędzy prywatnego przedsiębiorcy. Dlaczego więc i tutaj nie szukać? Zachęcam.

Czy te propozycje pomogą w podjęciu działań, nie wiem. Może jednak coś zmienią.

Kończąc dziękuję wszystkim, którym bliskie są problemy klubu. Piłkarzom życząc samych zwycięstw.

D. Kosala



**ZIEMIA  
SUSKA**

Pismo samorządu terytorialnego Suchej Beskidzkiej.

Wydawca: Rada Miejska w Suchej Beskidzkiej Redakcja: Wojciech Żak (red. nac.), Maria Lenart (sekretarz red.), Kazimierz Mastuk, Helena Małyśiak, Ewa Pochopień. Adres red.: 34 200 Sucha Beskidzka ul. J. Piłsudskiego 23 (Miejska Bibl. Publ.) tel. 74 22 47

Materiałów niezamówionych redakcja nie zwraca, zastrzega sobie prawo akrecania artykułów i korespondencji oraz opatrywania ich własnymi tytułami. Za treść ogłoszeń i reklam redakcja nie bierze odpowiedzialności.

**SCAL**  
**Drukarnia**

34-100 Wadowice, Tomice 145  
tel./fax (033) 73-71-59