

Ziemia Suska 3/98 marzec 1998

Spis treści:

Pochopień Ewa: *Powiat Suski- Województwo krakowskie Sesja 8 Rad Gmin w zamku.* „ MS Ziemia Suska” . 1998, nr 3/98, s.1/2/3/4/5.

Pochopień E., Lenart M.: „*Opozycja*” *Rozdaje ulotki.* „ MS Ziemia Suska” . 1998, nr 3/98, s.1/7.

Halawa Andrzej: *Uchwała.* „ MS Ziemia Suska” . 1998, nr 3/98, s.5.

Pietrzak Jerzy: *List do Andrzeja Halawy.* „ MS Ziemia Suska” . 1998, nr 3/98, s.6.

Lasota Józef: *List do Andrzeja Halawy.* „ MS Ziemia Suska” . 1998, nr 3/98, s.6.

Pęk Bogdan: *List do Andrzeja Halawy.* „ MS Ziemia Suska” . 1998, nr 3/98, s.6.

Burmistrz Miasta: *Na ślubnym kobiercu.* „ MS Ziemia Suska” . 1998, nr 3/98, s.8.

Bez podpisu: *Wiadomości z USC.* „ MS Ziemia Suska” . 1998, nr 3/98, s.8.

Redakcja ZS: *Spotkania redakcyjne.* „ MS Ziemia Suska” . 1998, nr 3/98, s.8.

Redakcja ZS: *Życzenia.* „ MS Ziemia Suska” . 1998, nr 3/98, s.8.

Gruszczyńska Janina: *Akcja „Grosik ‘98”.* „ MS Ziemia Suska” . 1998, nr 3/98, s.8.

Kowalówka Franciszek: *VIII Zlot Drużyn Chorągwi Bielskiej ZHP w Suchoj Beskidzkiej.* „ MS Ziemia Suska” . 1998, nr 3/98, s.8.

Kowalówka Franciszek: *Dzień myśli braterskiej w Śleszowicach.* „ MS Ziemia Suska” . 1998, nr 3/98, s.9.

Bez podpisu: *Z życia Beskidzkiego klubu Karate Seitendo w Suchoj Beskidzkiej.* „ MS Ziemia Suska” . 1998, nr 3/98, s.9/24.

Biel Dariusz: *Bezpieczne Dziecko- w domu.* „ MS Ziemia Suska” . 1998, nr 3/98, s.10.

Patera Bogusław: *-998-*. „ MS Ziemia Suska” . 1998, nr 3/98, s.10.

Matusiak Witold: *O Geotermii bez szacunków dla mitów.* „ MS Ziemia Suska” . 1998, nr 3/98, s.11.

HKM: *S.O.S dla górskich chat-BIS!* „ MS Ziemia Suska” . 1998, nr 3/98, s.12/13

Małyśiak H.: *„Człowiek w naturze”* . „ MS Ziemia Suska” . 1998, nr 3/98, s.14/15

Cholewka A.: *Porady działkowe.* „ MS Ziemia Suska” . 1998, nr 3/98, s.15.

Żak W.: *Gazda świata.* „ MS Ziemia Suska” . 1998, nr 3/98, s.16.

Burmistrz Miasta: *Konkurs na najpiękniejszy ukwiecony balkon i ogród przydomowy /działkowy/.* „ MS Ziemia Suska” . 1998, nr 3/98, s.16.

Bez podpisu: *Sprostowanie.* „ MS Ziemia Suska” . 1998, nr 3/98, s.16.

Rodzina: *Podziękowania.* „ MS Ziemia Suska” . 1998, nr 3/98, s.16.

MOK: *Zaproszenie.* „ MS Ziemia Suska” . 1998, nr 3/98, s.17.

Bez podpisu: *Protokół z posiedzenia komisji konkursowej.* „ MS Ziemia Suska” . 1998, nr 3/98, s.17.

MOK: *Kursy komputerowe- reklama.* „ MS Ziemia Suska” . 1998, nr 3/98, s.17.

MOK: *Konkurs plastyczny -EKSLIBRIS.* „ MS Ziemia Suska” . 1998, nr 3/98, s.17.

Galeria Sztuki- Zamek: *Zaproszenie.* „ MS Ziemia Suska” . 1998, nr 3/98, s.17.

Zarząd Miasta Sucha Beskidzka: *Ogłoszenie.* „ MS Ziemia Suska” . 1998, nr 3/98, s.18.

Siwiec Andrzej: *Obwieszczenie.* „ MS Ziemia Suska” . 1998, nr 3/98, s.18.

Bachul M.: *Jeśli nie Oxford, to co?* „ MS Ziemia Suska” . 1998, nr 3/98, s.18.

Bez podpisu: *Zespół Szkół Ogólnokształcących im. Marii Skłodowskiej- Curie w Suchej Beskidzkiej.* „MS Ziemia Suska” . 1998, nr 3/98, s.19.

Szczeńiak Alojzy: *„Szkola- Wczoraj- Dziś- Jutro” .* „ MS Ziemia Suska” . 1998, nr 3/98, s.20.

Szczeńiak Alojzy: *Zjazd absolwentów szkoły z okazji 50- lecia jej powstania.* „ MS Ziemia Suska” . 1998, nr 3/98, s.20.

Siwiec Andrzej: *Obwieszczenie.* „ MS Ziemia Suska” . 1998, nr 3/98, s.20.

Bez podpisu: *Rekrutacja do szkoły w roku szkolnym 1998/99.* „ MS Ziemia Suska” . 1998, nr 3/98, s.21.

Zarząd: *Ogłoszenie.* „ MS Ziemia Suska” . 1998, nr 3/98, s.22.

Siwiec Franciszek: *Ogłoszenie.* „ MS Ziemia Suska” . 1998, nr 3/98, s.22.

Waligórska Agata: *Reklama.* „ MS Ziemia Suska” . 1998, nr 3/98, s.22.

AMPLICO LIFE: *Reklama.* „ MS Ziemia Suska” . 1998, nr 3/98, s.22.

MOOL: *Reklama.* „ MS Ziemia Suska” . 1998, nr 3/98, s.22.

Usługi dźwigowe „STAR”: *Reklama.* „ MS Ziemia Suska” . 1998, nr 3/98, s.22.

K. Katarzyna: *Przeprosiny.* „ MS Ziemia Suska” . 1998, nr 3/98, s.22.

Ładusiak- Kotara Barbara: *Segregacja sposób na redukcję składowanych odpadów.* „ MS Ziemia Suska” . 1998, nr 3/98, s.23.

Masiuk K.: *W oczekiwaniu na ligę.* „ MS Ziemia Suska” . 1998, nr 3/98, s.24.



# ZIEMIA SUSKA

MIESIĘCZNIK SAMORZĄDOWY

Rok III

marzec 1998 r.

cena: 1 zł

NR 3/98

ISSN 1425 087 X

Nr rejestru 169

## POWIAT SUSKI - WOJEWÓDZTWO KRAKOWSKIE *Sesja 8 Rad Gmin w zamku*

20 lutego br. na zamku w Suchej B. odbyła się pierwsza wspólna sesja rad gmin: Budzowa, Bystrej-Sidziny, gminy Jordanów, miasta Jordanów, Makowa Podhalańskiego, Zawoi, Zembrzyc i Suchej Beskidzkiej.

Ponieważ sesja taka miała miejsce po raz pierwszy od 23 lat postaram się jak najdokładniej odtworzyć jej przebieg. Jako pierwszy zabrał głos Przewodniczący Rady Miejskiej w Suchej Beskidzkiej p. Andrzej Halawa, który otworzył sesję a następnie bardzo serdecznie przywitał przybyłych gości: panią Grażynę Staniszewską (posłankę na sejm Rzeczypospolitej Polskiej) oraz przewodniczących i wójtów gmin, burmistrzów miast, radnych i przedstawicieli mediów reprezentowanych przez prasę



i TV katowicką i krakowską. P. Halawa zwrócił się do zebranych z prośbą: "o wyrozumiałość i o wybaczenie ewentualnych potknięć" motywując ją tym, że „na prowadzącego dzisiaj sesję kładzie się bardzo duże obciążenie”. Po krótkim przywitaniu został dokonany wybór sekretarza obrad. Na funkcję tę p. Halawa zaproponował panią Barbarę Sochacką - radną Suchej Beskidzkiej i jej kandydatura została zaakceptowana przez wszystkich zebranych gości. Następnie Przewodniczący omówił kilka spraw porządkowych. Poprosił o to by osoby zabierające głos podchodziły do mównicy, przedstawiały się z imienia i nazwiska oraz mówiły jaką gminę reprezentują. P. Halawa omówił również sposób w jaki będą przebiegać głosowania. Stwierdził on również, że „jeżeli chodzi o kworum wg wykazu przekazanego przez poszczególne gminy, na sali powinno być 157 osób. Żeby nasze uchwały mogły mieć moc wiążącą muszą być uchwalone przez 50% + 1 ogółu radnych. Na sali jest obecnych 132 radnych”.

cd. na str. 2

## „OPOZYCJA” ROZDAJE ULOTKI

### „NIE MA W NICH ANI JEDNEGO PRAWDZIWEGO ZDANIA”

- Tak powiedział p. A.Siwiec, Burmistrz naszego miasta, po przeczytaniu treści ulotki, którą opozycja rozdawała zebranych gościom na wspólnej Sesji 8 Rad Gmin przyszłego powiatu w Suchej Beskidzkiej, która odbyła się w zamku 20 lutego br. W celu wyjaśnienia kilkunastu zarzutów skierowanych pod adresem Burmistrza i władz miasta redakcja „Ziemi Suskiej” odwiedziła p. A.Siwca i zadała mu kilka pytań.

**ZS:** Panie Burmistrzu, jaki pana zdaniem mieli cel ci, co rozdawali te ulotki?

**AS:** To pytanie praktycznie powinno być skierowane do autorów tej ulotki. Kim oni są, to wszyscy w Suchej a nawet w okolicznych gminach wiedzą. Byli oni na sesji 20.II. br., siedzieli w rogu sali rycerskiej. Co chcieli osiągnąć?

Uważam, że chcieli oni tak jak dotychczas kompromitować swoje miasto. Główne działania tych ludzi, którzy siebie nazywają (moim zdaniem niesłusznie) opozycją, zmierzają tylko i wyłącznie do kompromitowania miasta, do jego ośmieszenia i po prostu hamowania wszystkiego co jest postępowe. To jest moim zdaniem jedyny zamiar tych ludzi.

**ZS:** Przejdźmy do omówienia zarzutów stawianych pod pana adresem. Zaczniemy od nazwania kłamstwem woli utworzenia powiatu suskiego. Autorzy ulotki piszą, że „opublikowana w sprawie powiatu uchwała wprowadza w błąd władze państwowe. W uzasadnieniu tej uchwały zawarte zostało nieprawdziwe twierdzenie o jedności woli przewodniczących rad gmin i wójtów w sprawie przynależności do województwa krakowskiego. Część wymienionych w uchwale 6.02.'98 wójtów nie była obecna na spotkaniu, na które powołuje się uchwała. Świadczy o tym pismo wójta gminy Stryszawa z dnia 12.02.98.”

**AS:** Kłamstwo jest po stronie autorów ulotki. Na wspólnej naradzie w dniu 5.02.1998 r. byli przedstawiciele wszystkich gmin mających wejść w skład przyszłego powiatu. Jeśli ktoś z zaproszonych Burmistrzów, Wójtów i Przewodniczących Rady nie mógł osobiście przybyć na naradę, wysyłał on swojego uprawnionego przedstawiciela. Tak właśnie było w przypadku jednej (podkreślam jednej a nie kilku) z zaproszonych osób.

cd. na str. 7

## POWIAT SUSKI ....

cd. ze str. 1

Stwierdzeniem, że wszystkie uchwały podjęte na sali będą miały więc moc wiążącą, pan Halawa zamknął pierwszy punkt obrad i otworzył pkt drugi dotyczący zatwierdzenia Regulaminu Wspólnej Sesji. Po przedstawieniu Regulaminu przewodniczący zapytał zebranych czy są jakieś uwagi do przedstawionego projektu. Nikt nie zgłosił żadnej propozycji poprawki do Regulaminu, który po przeprowadzeniu głosowania został przyjęty jednogłośnie.

Trzecim punktem sesji był wybór Przewodniczącego Obrad. Propozycje kandydata na tę funkcję stawiają Przewodniczący Rad Gmin biorący udział w sesji. W tej sprawie głos zabrał Przewodniczący Rady Gminy Jordanowa, który zaproponował kandydaturę gospodarza, czyli A. Halawę. Przewodniczący Rady Miasta Jordanów poparł tę propozycję. W głosowaniu za przyjęciem kandydatury p. Halawy brał udział Przewodniczący poszczególnych Rad. Kandydatura p. Halawy na Przewodniczącego Obrad została przyjęta jednogłośnie. Wybrany Przewodniczący dziękując za poparcie obiecał, że postara się „*aby te dzisiejsze obrady przebiegały w sposób sprawny.*”

Następny punkt sesji dotyczył przyjęcia porządku obrad. Został on przyjęty jednogłośnie, co pozwoliło otworzyć piąty punkt obrad dotyczący powiatu suskiego wraz z przynależnością do województwa krakowskiego.

Przewodniczący Obrad przedstawił projekt uchwały wspólnej w sprawie deklaracji przynależności do powiatu suskiego i województwa krakowskiego. Po odczytaniu projektu rozpoczęła się dyskusja. Jako pierwszy głos zabrał Przewodniczący Rady Makowa Podhalańskiego - p. Kazimierz Polak. Poinformował on, że Rada Miejska na sesji w dniu 18.II podjęła jednogłośnie uchwałę w sprawie przynależności do powiatu suskiego. Jednak jak zaznaczył w swej wypowiedzi kolejny mówca - radny z Makowa Podh. p. Krzysztof Chudzik: „*przyjęta uchwała przez radnych Makowa Podhalańskiego różni się nieco od projektu uchwały*”. Radnym z Makowa „*chodzi o utworzenie powiatu z siedzibą w Suchej B. To jest fakt bezsporny*”. Jednak jeżeli chodzi o przynależność do województwa krakowskiego, to może być o niej tylko mowa w przypadku likwidacji województwa bielskiego. Po tym stanowczym stwierdzeniu p. Chudzik wygłosił długi monolog, podczas którego zastanawiał się nad tym, czy w kraju dojdzie do powstania trzeciego szczebla tj. powiatu samorządowego.

Następny mówca - Przewodniczący gminy Zawoja p. Franciszek Klimasara wypowiedział się krótko: „*Nie chcę wchodzić w jakieś dywagacje, jak mój przedmówca. Chcę oświadczyć, że wola Rady Gminy Zawoja jest jednoznaczna - chcemy powiatu suskiego i województwa krakowskiego*”.

Następnie głos zabrał p. Benedykt Sala - radny z gminy Maków Podhalański, który wygłosił nieco inne zdanie niż jego kolega p. Krzysztof Chudzik. P. Sala powiedział: „*Musimy, powinniśmy dążyć do tego, abyśmy pozostali w naszym powiecie (takim jak był kiedyś) i przyszłym województwie, którym ma być województwo krakowskie*”.

Po oklaskach, które wywołała wypowiedź p. Sali głos zabrał radny i Burmistrz miasta Jordanowa. W jego konkretnym i rzeczowym przemówieniu można było usłyszeć następujące słowa:

„*Nie interesują nas proszę państwa dywagacje, które są na tej sali, dotyczące tego czy Bielsko jako województwo zostanie czy nie zostanie. Jeżeli Bielsko zostanie, to ja mówię w imieniu mojej Rady - my w powiecie suskim nie będziemy uczestniczyć*”. Tu pan Burmistrz podkreślił fakt, że Jordanowszczyzna dostała zaproszenie do przyłączenia się do powiatu gorczańskiego z siedzibą w Rabce. Następnie dodał: „*Jednoznaczne jest nasze stanowisko - powiat Sucha i województwo krakowskie*”.

Po przemówieniu Burmistrza miasta Jordanów zebrani usłyszeli wypowiedź radnego tego miasta i jednocześnie Wójta gminy Jordanów p. Stanisława Pudo. Radny ten słusznie zaznaczył, że radni: „*zebrali się w określonym celu. Intencją było wyrazić swoją wolę odnośnie mającego powstać powiatu suskiego należącego do województwa krakowskiego. W związku z tym, że dotychczas na tej sali nie padł wniosek o zaniechanie tworzenia tego powiatu lub tworzenia innego powiatu stawiam wniosek o przegłosowanie przygotowanego projektu uchwały w sprawie powstania powiatu suskiego*”.

Po wysłuchaniu wniosku o głosowanie nad uchwałą o głos poprosiła p. poseł Staniszevska. Początkowo p. Halawa nie chciał udzielić jej głosu stwierdzając, że rady chcą dyskutować bez nacisku z zewnątrz. Słyszac odmowę p. poseł powołała się na ustawę o prawach i obowiązkach posłów, a dokładniej mówiąc na prawo występowania posłów na każdej sesji. P. Halawa zaproponował przegłosowanie tego prawa, do czego jednak nie doszło. Trzeba przyznać, że wniosek p. Pudo i próby włączenia się do dyskusji p. Staniszevskiej wywołały pewne zamieszanie w przebiegu obrad. Na szczęście p. Halawa zapanował nad powszechnym gwarem i poddał wniosek p. Pudo pod głosowanie. Jednocześnie zaznaczył, że „*jeżeli Rada uzna, że przyjmie ten wniosek, to będziemy głosować projekt uchwały, jeżeli nie to będziemy dalej dyskutować*”. Wniosek p. Pudo nie spodobał się p. B. Naworycie, który zgłosił wniosek przeciwny o nie zamykanie jeszcze dyskusji. Wniosek ten tłumaczył tym, że „*W końcu tyłu nas się tutaj spotkało, na razie słyszeliśmy kilka wypowiedzi i wydaje mi się, że za wcześnie na zamykanie dyskusji*”.

Ponieważ jednak wniosek p. Pudo był wnioskiem formalnym p. Halawa zdecydował się przeprowadzić nad nim głosowanie. Zanim doszło do głosowania z sali padły dwie propozycje: pierwsza - „*aby uszanować wniosek radnego Pudo ale kontynuować dyskusję*”. Druga zaś mówiła o tym, by radny Pudo wycofał swój wniosek. Radny ten odrzucił jednak to rozwiązanie. W końcu dochodzi do głosowania, które odbywa się gminami. P. Halawa ogłasza przerwę, podczas której trwa sumowanie głosów.

Po przerwie p. Halawa ogłosił wynik głosowania: za przyjęciem wniosku p. Pudo było 76 radnych, przeciw było 52, wstrzymało się 5-ciu radnych. Przewodniczący Obrad dodał, że „*W przeszłości rozmawiałem z wielu tutaj obecnymi na sali radnymi*” i po przemyśleniu tego co usłyszał zaproponował kontynuowanie dyskusji i poprosił o głos p. poseł Grażynę Staniszevską. P. poseł rozpoczęła swoje przemówienie od pogratulowania radnym, że doszło do tego spotkania a potem poinformowała zebranych gości o tym na jakim etapie są prace Sejmu i co robią parlamentarzyści w sprawie zmian administracyjnych w naszym kraju. Z wypowiedzi p. poseł zebrani dowiedzieli się, że w chwili obecnej „*.... w opracowaniu jest ustawa powiatowa, w której zapisane są kompetencje powiatów. Powiat ma się zająć: szkołami średnimi, szpitalami rejonowymi, drogami, problemem bezrobocia i wy-*



specjalizowaną opieką społeczną. Jest również w tej chwili w Sejmie przygotowywana ustawa o administracji rządowej szczebla wojewódzkiego, czyli o wojewodzie. Wojewoda ma mieć uprawnienia kontrolne „policyjne”, ma mieć nadzór nad policją, strażą pożarną itp. Dużą uwagę należy poświęcić samorządowi wojewódzkiemu, bo to on ma dysponować pieniędzmi, których w tej chwili nie ma. P. premier Tomaszewski ostatnio powiedział, że nie wejdzie do sejmiku ustawa o granicach nowych województw dopóki nie będzie ustawy o kompetencjach i pieniądzach na realizację tych kompetencji. W sejmie czekamy przede wszystkim na to co Warszawa zgodzi się oddać w dół do województw i jakie pieniądze zgodzi się oddać. Dopiero wtedy będą wytyczone granice. Zawsze nasze tereny, górskie tereny były poszkodowane w targach o pieniądze. Gdyby udało nam się utworzyć województwo na obszarze turystycznym, na obszarze górskim ... Są rozmowy - a może by rozważyć województwo karpackie? Różne kombinacje są w tej chwili rozważane. Decyzji do tej pory nie ma ...” Tymi słowami p. poseł zakończyła swoje przemówienie, które szerzej mówiąc miało chyba niewiele wspólnego z tematem sesji. Kolejnym mówcą był Wójt gminy Zawoja p. Andrzej Pająk. Bardzo mądrze stwierdził on, że wynik głosowania, które się po dyskusji odbędzie, jest z góry do przewidzenia. Przecież radni gmin i miast, którzy przybyli na sesję do zamku w Suchej, u siebie, w swoich gminach, wcześniej przyjęli uchwały o przynależności do powiatu suskiego i województwa krakowskiego. P. Pająk zauważył, że ta sesja jest po to, „żeby się można było wygadać. Wysłuchać tych, którzy myślą troszkę inaczej”. Podkreślił jednak, że na pewno wszyscy chcemy być w woj. krakowskim ale „jeżeli byłoby problemy z powiatem w Suchej to proponuję powiat babiogórski z siedzibą w Zawoi i w województwie krakowskim”.

Po Wójcie gminy Zawoja, głos zabrał Przewodniczący Rady Gminy Zembrzyce - p. Józef Wajdzik, który przedstawił stanowisko swojej gminy. Jednoznacznie gmina opowiedziała się za powstaniem powiatu suskiego, natomiast w przypadku likwidacji województwa bielskiego, za włączeniem się do województwa krakowskiego. Jako następny mówca wystąpił p. Jan Bury - Wójt gminy Stryszawa. Swoje przemówienie rozpoczął od wytłumaczenia dla czego na sesji nie ma Przewodniczącego Rady Stryszawy i radnych z tej gminy (odpowiedź na to pytanie nurtowała od początku sesji wielu gości). Przyczyną takiego stanu rzeczy był fakt, że Rada Stryszawy nie może zdecydować się do jakiego województwa gmina chciałaby należeć. Co do powiatu radni gminy nie mają wątpliwości, chcą żeby należała ona do powiatu suskiego. W sprawie województwa radni nie potrafią się zdecydować. Wójt gminy uważa, że najlepszym byłoby, gdyby województwo bielskie nie uległo likwidacji. Dlaczego Stryszawa tak zależy na utrzymaniu obecnego województwa? Odpowiedź na to pytanie znajdziemy w wypowiedzi p. Burego. „Nasza gmina wdraża w życie piękny program, który zdecydowanie rozwinię region Suchej Beskidzkiej. Dzięki życzliwości władz wojewódzkich w Bielsku, serdeczności parlamentarzystów i pomocy inwestorów, budujemy trzeci w Polsce ośrodek narciarski na stokach Jaluwca o przepastowości ok. 1 200 000 ludzi. Budowę planujemy skończyć za 5-6 lat. Przez 8 lat przebijaliśmy się w woj. bielskim z tym projektem. Boimy się, że reforma wojewódzka, zmiana władz wojewódzkich, może zahamować prace związane z budową ośrodka”.

Po odejściu od mównicy przedstawiciela „niezdecydowanej” gminy Stryszawy miejsce przy mikrofonie zajęła Przewodnicząca Rady Gminy Budzów p. Kochaniewicz. Poinformowała zebranych gości, że jej gmina wyraża stanowczą wolę przynależności do powiatu suskiego i do województwa krakowskiego. W imieniu społeczeństwa swojej gminy p. A.Kochaniewicz powiedziała: „Tak naprawdę myślimy się nigdy nie pogodziliśmy z tym, że byliśmy w województwie bielskim. Łączy nas tak bardzo województwo krakowskie ...”

Gdy w imieniu posła A.Kobielsza zabrała wydelegowana przez niego asystentka, dziękując za zaproszenie na sesję, głos zabrał p. Halawa, który w celu uniknięcia pomówień i niejasności oznajmił, że żaden z posłów nie był zaproszony na sesję, gdyż była to debata radnych o przyszłości naszego regionu.

Po tym wystąpieniu głos zabrał p. Halawa, który w celu uniknięcia pomówień i niejasności oznajmił, że żaden z posłów nie był zaproszony na sesję. Po oświadczeniu p. Halawy swoje uchwały o stanowczym przynależeniu do powiatu suskiego i województwa krakowskiego przedstawił Przewodniczący Rady Miasta Jordanowa i Przew. Rady Gminy Bystra-Sidzina. Przewodniczący ci zgodnie stwierdzili, że „... każde inne rozwiązanie, tan. bez województwa krakowskiego po prostu ich nie interesuje”.

Nieco dłuższą mowę wygłosił p. Andrzej Sasuła - V-ce Burmistrz i radny miasta Makowa Podh. Podsumował dotychczasową dyskusję wskazując na drobne niuanse różniące poszczególne gminy ale jednocześnie podkreślił to co łączyło wszystkich zebranych na sali: „Wszyscy jesteśmy za powiatem w Suchej, bo to jest nasze być albo nie być. Jeśli powstanie powiat w Suchej a nie wejdzie w życie reforma wojewódzka będziemy wtedy przekonani Jordanowoszczyzną. To

będą trudne rozmowy ... A jeśli nawet reforma wojewódzka nie wejdzie w życie, to Maków jest za powiatem w Suchej i za walką o ten powiat, gdyż są silne argumenty, żeby ten powiat powstał (m.in. szpital) Ten powiat musi być ...”.

Stanowisko p. Sasuły poparł jeden z gości - mieszkaniec Makowa Podhalańskiego, który pamiętał czasy kiedy istniał powiat suski. Wspomina on: „To były dobre czasy, mimo że wtedy powiat zaczynał od zera bo nie wtedy w Suchej nie było”. I dodaje: „Teraz będzie jeszcze lepiej. Znow krawce ościennych miejscowości schodzą się razem. Musimy wyeliminować różnice nas niuanse. Przecież wszystkim nam chodzi o to, by żyło się lepiej. Jeśli rozumiemy się w sprawie utworzenia powiatu, to również w sprawie województwa dojdziemy do całkowitego porozumienia”.

O różnicach w poglądach pomiędzy zebranymi gośćmi mówił także p. Przewodniczący Rady Miasta Makowa Podhalańskiego: „Na te odmienne głosy trzeba patrzeć przez pryzmat osób, które to mówią” - wyjaśniał p. K.Polak - „Kolega Krzysiek (Chudzik) jest członkiem Zarządu Wojewódzkiego „Solidarności” w Bielsku-Białej, gdyż był członkiem zarządu w Krakowie, to na pewno głosowałby za Krakowem. Wójt Stryszawy przyznał się, że przy budowie ośrodka narciarskiego liczy na pomoc Bielska i nie może wystąpić przeciw niemu”.

Następna mówczyni p. Stanisława Łagosz-Mirocha, Wójt i radna z Zembrzyce poparła stanowisko V-ce Burmistrza z Makowa. W związku z zaistniałymi rozbieżnościami w sprawie województwa zaproponowała o wprowadzenie do uchwały zapisu, że

cd. na str. 4



„w razie likwidacji województwa bielskiego i nowosądeckiego powiat suski włączyć do województwa krakowskiego”.

W ferworze dyskusji p. Wójt z Zembrzyc przejęczyła się i zaproponowała utworzenie powiatu nowosądeckiego co rozbawiło zebranych gości.

„Im dłużej rozmawiamy, tym więcej jest pomysłów” tymi słowami rozpoczął przemówienie Burmistrz Jordanowa. Następnie zaznaczył, że „... nie jest prawdą, że tylko gminy nowosądeckie są za województwem krakowskim. Również jednoznacznie za tym województwem są: Zawoja, Budzów i Sucha Beskidzka.” W swej mowie p. Burmistrz zwrócił uwagę na niektóre układy jakie powstały pomiędzy kilkoma przedstawicielami gmin i miast a ośrodkiem władzy w Bielsku. Zwrócił się bezpośrednio do Wójta Stryszawy: „Ja nie buduję wyciągu panie Wójcie ani innych rzeczy i jeżeli zaczniemy motywować decyzje strukturalne państwa małymi, jednostkowymi interesami, to może rozejdziemy się i powiedzmy sobie „do widzenia”. Dojdzie zaraz do tego, że się skłócimy i nic z tego nie będzie. Ja naprawdę też mógłbym parę argumentów użyć, żeby Jordanowscy dążyli do powiatu nowotarskiego, do myślenickiego. A jednak dążymy do suskiego. I wcale nam to nie przysparza przyjaciół w województwie nowosądeckim”.

Wypowiedź p. Burmistrza Jordanowa sprowokowała p. Burego, który w sposób nieco nerwowy i chaotyczny namawiał do partrzenia na budowę wyciągu na Jalowcu przez pryzmat polityki gospodarczej i pod kątem zimowej olimpiady.

Osobą następną przy mównicy był Burmistrz z Suchoj Beskidzkiej - p. A. Siwiec. W swym wystąpieniu zapewniał, że „Sucha Beskidzka jest dobrze przygotowana do funkcji powiatu. Posiada ona pełną infrastrukturę administracyjną, dobrze rozwiniętą komunikację z dobrą bazą PKS i komunikacji miejskiej uzupełnianymi teraz prywatnymi inicjatywami. Jakie mamy perspektywy dalszego rozwoju? Nie będzie tu wielkiego przemysłu, wielkich fabryk. Będziemy rozwijać turystykę, gdyż mamy na to doskonale warunki geograficzne. Już robimy wiele rzeczy w celu podniesienia atrakcyjności naszego regionu. Ten obiekt, w którym dzisiaj siedzimy jeszcze dwa lata temu był siedliskiem gruzu i nieładu. Dzisiaj możecie zobaczyć jak wiele już tutaj zostało uporządkowane. Na dole jest kawiarnia i restauracja urządzona w stylu renesansowym, za wiele miliardów złotych. To nie gmina płaciła. W tej chwili adaptowana jest część zamku na hotel. Dlaczego o tym mówię? Dlatego, że są też tacy ludzie, którzy nie cieszą się z tego gdy w mieście coś się robi. I oni siedzą tutaj i rozdają redaktorom ulotki takie: jak to się daje mało na turystykę a dużo na administrację itp.

Poza tym w Suchoj następuje szybka gazyfikacja, kanalizujemy miasto, wprowadzamy określoną politykę gospodarki odpadami”.

Po p. Burmistrzu Suchoj Beskidzkiej głos zabrał p. Stanisław Lichosyt - radny Suchoj B. Wyraził on swoje zaniepokojenie i rozpaczenie tym, że cała reforma administracyjna tkwi gdzieś chyba w roku 1993. Taki stan rzeczy p. Lichosyt tłumaczy tym, że małe województwa, takie jak nasze, chcą się koniecznie utrzymać. Uważa, że: „... podejmując wspólną decyzję o powiecie suskim w województwie krakowskim pomożemy rządowi wybrać ten wariant ile ma być województw. Możemy to zrobić jako obywatele tego kraju, możemy się opowiedzieć za liczbą województw, czy ma ich być 12, i tak by to wyglądało, jeżeli deklarujemy o przystąpieniu do

województwa krakowskiego.”

Następnie przemówił p. Chudzik, który zarzucił pani reprezentującej posła Kobielsza niewłaściwe zinterpretowanie jego postawy i przypomniał wszystkim, że poseł Kobielsz podpisał rezolucję o województwie bielskim.

Jako przedostatnia wygłosiła jeszcze jedną mowę p. poseł Staniszevska. Jeszcze raz przypomniała o zadaniach i obowiązkach powiatów a następnie „uświadomiła” zebranych o krzywdzie jaka stanie się ziemi beskidzkiej po przedzieleniu jej na pół i doklejeniu jednej połowy do województwa katowickiego a drugiej do województwa krakowskiego. Szczególnie chodzi tu o pieniądze, z których jedna połowa trafi na Śląsk i zostanie przeznaczona na walkę z gigantycznymi problemami restrukturyzacji Śląska - tam w najbliższych latach rząd zapowiada zwolnienie 70 tys. pracowników z kopalni i hut i wiadomo na co będą szły pieniądze. Druga połowa pieniędzy zostanie przeznaczona na rozwiązanie problemów, z którymi boryka się Kraków, czyli na odnowę zabytków, na pomoc uczelniom wyższym. Wtedy ta nasza ziemia na takim układzie straci. „Dla nas - mówi p. Staniszevska - najgorsze jest to, że w naszym woj. krakowskim, jakby to było wg mapki Kuleszy (na której nie ma woj. bielskiego), to nasze powiaty będą stanowiły 1/10 sejmiku województwa krakowskiego. Jeżeli zachodnie powiaty znajdują się w woj. katowickim, to będą one również stanowiły 1/10 sejmiku katowickiego, oczywiście

bez źródeł finansowania. Jedynym źródłem finansowym naszego obszaru, który może pracować na rozwój turystyki są miasta takie jak: Żywiec, Bielsko-Biała, Cieszyń, bo tu jest gigantyczny potencjał gospodarczy. I te pieniądze stąd oddawane są do Warszawy. Obecnie z woj. bielskiego do stolicy idzie 4,5 raza więcej niż wraca tutaj z powrotem (w różnych formach). Kraków i Nowy Sącz zużywają więcej środków finansowych niż produkują. Dopłacają do tego inne obszary. Dlatego walczę o to, żeby pieniądze z bogatych miast beskidzkich szły na budowę regionu turystycznego.

Pani poseł stwierdziła, że Kraków i Katowice nie zabiegają o nas ale o miasto Bielsko-Biała, które jest żyłą złota.

Po przemówieniu p. Staniszevskiej Przewodniczący Rady Miasta Jordanów zaproponował zakończenie dyskusji, na co Przewodniczący Obrad wyraził zgodę. Pan Halawa zaznaczył jednak, że „... byłoby nie w porządku, gdybym ja tutaj na tej sali nie wypowiedział się.” W swej wypowiedzi p. Halawa podsumował dyskusję nad uchwałą. „Jeżeli chodzi o pierwszą część naszej uchwały, tzn. o powiat suski, nie trzeba nikogo do niego przekonywać. Ale jest jeszcze druga część uchwały dotycząca przynależności do województwa krakowskiego. Nikt nie zaprzeczy temu, że nasze tereny od wieków były zawsze włączone historycznie w Ziemię Krakowską. Proszę państwa, mówienie do nas w ten sposób, że sentymenty nic nie znaczą, bo liczy się ekonomia, nie mają uzasadnienia. Mówiąc o sentymentach, że one się nie liczą, to tak samo by mogli powiedzieć mieszkańcy trzech zaborów: co tam sentymenty, co tam Polska; jesteśmy w zaborze pruskim i jest nam dobrze, mówimy po niemiecku i kładziemy krzyżyk i po sprawie. Sentymenty proszę państwa też są ważne. I my ten sentyment czujemy do Krakowa. Bo chcę powiedzieć również, że od 23 lat należymy do województwa bielskiego i powiedzmy sobie szczerze, że oprócz elit, które zajmowały jakieś stanowiska, czy też pełniły jakieś funkcje w Bielsku, teren ten i ludzie nie zostali zintegrowani. My czujemy się mieszkańcami Małopolski.”



P. Halawa w swym wystąpieniu zwrócił się do pani poseł Staniszwskiej, która w swej mowie straszyla radnych, że województwo bielskie zostanie „przeorane”. Stanowczo zaprotestował wzywaniu nam, że restrukturyzacja górnictwa będzie ciężarem tylko dla mieszkańców nowego województwa katowickiego. Gromkie brawa wywołała następna uwaga p. Halawy, który wspominał, że p. Staniszwaska „...lansuje tezę, że województwo bielskie jest silne. Tym argumentem posługiwała się pani w Sejmie. A wtedy pan profesor Stępień powiedział pani, że faktycznie jest ono silne ale przy 49 województwach. Jeżeli natomiast pozostanie ono takie małe jak jest (bo przecież nic nie dostanie ono z katowickiego, krakowskiego czy nowosądeckiego), to wtedy może być ono na 12 albo 11 miejscu. I to trzeba otwarcie powiedzieć”.

Następnie Przewodniczący Obrad ustosunkował się jeszcze do kilku wypowiedzi, m.in. do tej, że „reformy może nie być”. Stwierdzenie to wywołało zdziwienie p. Halawy, gdyż padło ono z ust kogoś, kogo ugrupowanie w swoich programach wyborczych jako jeden z punktów miało reformę administracyjną kraju. „Faktycznie reformy może nie być - stwierdził pan Halawa - bo jeżeli słyszy się takie głosy, że „my posłowie wypowiemy posłuszeństwo własnej partii, co jest równoznaczne z podcinaniem gałęzi, na której się siedzisz ( wypowiedź została przerwana brawami). ... A świadczy to proszę państwa o nikłej odpowiedzialności za sprawy państwa, bo patrzycie tylko po rogatki bielska a dalej nie widzicie, bo macie klapki na oczach, jak koń dorożkarski”. (Znowu gromkie brawa !). P. Halawa zwrócił się do radnych, by nie dali się przekonać tym, którzy mają atrakcyjne posady w obecnych strukturach województwa bielskiego i myślą tylko o robieniu kariery. Do nich p. Halawa skierował następujące słowa: „Nie wpadajcie w panikę, bo może będzie wtedy więcej do podziału, będzie większe województwo krakowskie i zdążycie się na pewne rzeczy załapać”.

P. Przewodniczący Obrad poprosił radnych by opowiadali się zgodnie z wolą wyborców. Ostatnią kwestią jaką poruszył p. Halawa było rzekome przekroczenie województwa bielskiego na pół. „Jak można przekroić na pół coś co jest „tworem sztucznym” i nigdy nie stanowiło jedności?”

Kończąc swoje przemówienie Przewodniczący zacytował znany wiersz K.I.Gałczyńskiego:  
„Kiedy zawieje wiatr historii  
Ludziom jak pięknym ptakom  
Rosną skrzydła, natomiast  
Trzęsą się portki pętałom ...”  
Dalszej dyskusji nie było. Przystąpiono więc do głosowania nad przyjęciem uchwały deklarującej przynależność do mającego powstać powiatu suskiego i województwa krakowskiego. Uchwałę przyjęto niemal jednogłośnie, tylko jeden radny wstrzymał się od głosu.

Ewa Pochopień

P.S.

Chęć przynależenia do dużego i silnego województwa krakowskiego jest zgodna ze stanowiskiem pełnomocnika rządu d/s reformy ustrojowej Michała Kuleszy, który wyraził je na spotkaniu z dziennikarzami we Wrocławiu 21.II 1998 roku, a więc dzień po wspólnej uchwale obradujących radnych w zamku suskim. Pan Kulesza powiedział m.in.: „Utworzenie dużych województw spowoduje nie dezintegrację państwa, ale jego wzmocnienie [...]. Samorządom i administracji rządowej dużych województw, liczących przeciętnie 3 mln mieszkańców będzie można przekazać znaczną część kompetencji centrum. Taki proces doprowadzi do wzmocnienia państwa.”

## UCHWAŁA

Rad Gmin Budzów, Bystra-Sidzina, Jordanów Gmina, Jordanów Miasto, Maków Podhalański, Sucha Beskidzka, Zawoja, Zembrzyce

z dnia 20 lutego 1998 r.

w sprawie: **deklaracji przynależności do mającego powstać powiatu suskiego i województwa krakowskiego.**

Na podstawie art. 18 ust. 1 ustawy z dnia 8 marca 1990 r. o samorządzie terytorialnym /tekst jednolity Dz.U. Nr 13, poz. 74 z 1996 r. z późniejszymi zmianami/ Rady Gmin Budzów, Bystra-Sidzina, Jordanów Gmina, Jordanów Miasto, Maków Podhalański, Sucha Beskidzka, Zawoja, Zembrzyce

uchwalają co następuje:

### § 1

Wyrażają stanowczą wolę przynależności do mającego powstać powiatu suskiego, wchodzącego w skład województwa krakowskiego.

### § 2

Niniejszą uchwałę przesłać:

- Marszałkowi Sejmowi Rzeczypospolitej Polskiej
- Marszałkowi Senatowi Rzeczypospolitej Polskiej
- Ministrowi Spraw Wewnętrznych i Administracji
- Pełnomocnikowi Rządu d/s Reformy Administracyjnej
- Wojewodzie Bielskiemu
- Wojewodzie Krakowskiemu
- Wojewodzie Nowosądeckiemu
- Posłom i Senatorom województwa bielskiego
- Posłom i Senatorom województwa krakowskiego
- Posłom i Senatorom województwa nowosądeckiego
- Zarządowi Stowarzyszenia Gmin Małopolski
- Sejmikowi Samorządowemu Województwa Bielskiego
- Sejmikowi Samorządowemu Województwa Krakowskiego
- Sejmikowi Samorządowemu Województwa Nowosądeckiego

### § 3

Wykonanie uchwały powierza się Zarządowi Miasta Sucha Beskidzka

### § 4

Uchwała wchodzi w życie z dniem podjęcia i podlega ogłoszeniu.

## UZASADNIENIE:

Radni Gmin: Budzów, Bystra-Sidzina, Jordanów Gmina, Jordanów Miasto, Maków Podhalański, Sucha Beskidzka, Zawoja, Zembrzyce wyrażając wolę tych wspólnot samorządowych występują z apelem o utworzenie powiatu suskiego i jego przynależności do województwa krakowskiego.

Wielowiekowa tradycja ugruntowała w świadomości mieszkańców naszych gmin powiązanie z ośrodkiem administracyjnym i kulturalnym jakim jest dla nas miasto Kraków.

Utworzenie powiatu w Suchej Beskidzkiej usankcjonuje istniejące już faktycznie więzi między gminami uczestniczącymi w tej Sesji, a lokalnym ośrodkiem administracyjnym jakim jest miasto Sucha Beskidzka.

Usytuowane w nim są bowiem wszelkie instytucje niezbędne do sprawnego funkcjonowania samorządowego powiatu, a to: Sąd Rejonowy, Urząd Skarbowy, Komenda Rejonowa Policji, Jednostka Ratowniczo-Gaśnicza Straży Pożarnej, Szpital Rejonowy, trzy zespoły szkół średnich oraz dwie filie uczelni wyższych.

Przedmiotowy zakres tych instytucji w pełni pokrywa się z projektowanym zakresem działania administracji powiatowej.

Przewodniczący Rady Miejskiej  
Andrzej Halawa

Pan Andrzej Halawa  
Przewodniczący Rady Miejskiej  
Sucha Beskidzka

*Szanowny Panie Przewodniczący!*

W imieniu Marszałka Senatu RP prof. dr hab. Alicji Grzeško-  
wiak dziękuję za przesłaną Uchwałę Rady Miejskiej Suchej Be-  
skidzkiej z dnia 6 lutego br.

Pani Marszałek po zapoznaniu się z pismem przekazała je do  
Senackiej Komisji Samorządu Terytorialnego i Administracji  
Państwowej.

Z poważaniem  
DYREKTOR GABINETU  
MARSZAŁKA SENATU  
RZECZYPOSPOLITEJ POLSKIEJ  
prof. dr hab. Jerzy Pietrzak

Szanowny Pan Andrzej Halawa  
Przewodniczący Rady Miasta  
Sucha Beskidzka

*Szanowny Panie Przewodniczący,*

Z ogromną radością witam deklarację Rady Miejskiej o przy-  
należności Suchej Beskidzkiej do mającego powstać powiatu  
suskiego i województwa krakowskiego. Radość to tym większa,  
że przecież więzy, które łączą Suchą Beskidzką i okoliczne gmi-  
ny z Ziemią Krakowską zostały zerwane w 1975 roku jedynie  
formalnie. Dlatego niezmiernie miło będzie nam powitać Wasze  
miasto i powiat w nowym województwie krakowskim.

Z wyrazami szacunku  
Poseł na Sejm RP  
Józef Lasota

Szanowny Pan Andrzej Halawa  
Przewodniczący Rady Miejskiej  
w Suchej Beskidzkiej

*Szanowny Panie!*

Dziękuję Panu za przesłaną mi Uchwałę Rady Miejskiej w  
Suchej Beskidzkiej w sprawie deklaracji przynależności Mia-  
sta Sucha Beskidzka do mającego powstać powiatu suskiego i  
województwa krakowskiego.

Znając stanowisko Polskiego Stronnictwa Ludowego w spr-  
awie reformy terytorialnej kraju lansowanej przez rządzącą ko-  
alicję, które jest za wypowiedzeniem się w tej sprawie przez  
całe społeczeństwo w drodze ogólnokrajowego referendum,  
uwzględniłem, że Ziemia Suska i gminy z nią sąsiadujące winny zna-  
leżeć się w przypadku przyjęcia przez Sejm RP ustawy o samo-  
rządzie powiatowym i samorządzie wojewódzkim oraz ustaw z  
tym związanych w woj. krakowskim.

Takie stanowisko prezentują także inne opcje polityczne Sej-  
mu. W załączeniu przesyłam kopię mapy projektu podziału  
administracyjnego stanowiącej załącznik nr 1 do poselskiego  
projektu ustawy o zmianie ustawy o terenowych organach rzą-  
dowej administracji ogólnej /do druku sejmowego nr 183/, w  
której Ziemia Suska wraz z gminami sąsiednimi i Ziemią Wa-  
dowicką znajduje się w granicach woj. krakowskiego /mapa  
dotyczy podziału Kraju na 31 województw/.

W tak utworzonym województwie jest również miejsce na  
powiat suski. Myślę, że w przypadku podziału Kraju na 12 wo-  
jewództw - regionów - Ziemia Suska i powiat Sucha Beskidzka  
bezsprzecznie znajdują się w granicach wielkiego województwa  
krakowskiego.

Z poważaniem: Bogdan Pęk  
Poseł na Sejm  
Rzeczypospolitej Polskiej

## Spacerkiem po Suchej

Skrzyżowanie ulicy Mickiewicza z ulicą Krzeszowiaków i Sto-  
kową stało się dla przechodniów pułapką. W trakcie ostatniego  
remontu tego skrzyżowania źle ukształtowano drogę główną.  
Obecnie podczas deszczu i roztopów woda zatrzymuje się tu  
tworząc potężne rozlewisko na jezdni akurat naprzeciwko przy-  
stanku MPK. Spod kół rozpędzonych samochodów lecą wtedy  
fontanny wody wprost na oczekujących na autobus pasażerów  
i przechodniów. Istnieje pilna potrzeba zlikwidowania kałuż na  
jezdni, co jak się wydaje leży w gestii Dyrekcji Okręgowej Dróg  
Publicznych Zarząd Dróg w Wadowicach. Należałoby pilnie  
sprawdzić co powoduje zatrzymywanie się wody i czy nie trze-  
ba przesunąć kratki ściekowej, pogłębić studzienki odpływo-  
wej lub poszerzyć otworu odpływowej.

\*\*\*

W naszym szpitalu zapanowała jakaś dziwna moda świadczą-  
ca o niełojalności zatrudnionych tam pracowników służby zdro-  
wia i konkurencji, którą robią własnemu zakładowi pracy. Cały  
szpital oblepiony jest anonsami o prywatnych praktykach pra-  
cujących tam lekarzy z adresami ich gabinetów.

Kuriozalnym zjawiskiem jest fakt wywieszania tych informacji  
na drzwiach przychodni specjalistycznych, co jednoznacznie  
sugeruje inną jakość obsługi i leczenia za pieniądze.

Co to za pracodawca, który pozwala sobie na tego typu konku-  
rencję i reklamę w swoim zakładzie. Od tego jest prasa lub ta-  
blica ogłoszeń na mieście.

\*\*\*

Ostatnio ukazał się biuletyn informacyjny „Solidarność”, do-  
starczany do domu pod drzwi. Bardzo dobrze, ale wśród za-  
mieszczonych tam informacji są pewne przekłamania bo fak-  
tem jest, że umowę dotyczącą pożyczki na budowę oczyszczalni  
podpisano za poprzedniego burmistrza i faktem również jest,  
że budowę oddano w niepełnym zakresie, co pozbawiło miasto  
możliwości umorzenia pożyczki zaciągniętej w NFOŚ. Ale fak-  
tem jest także, że poprzedni burmistrz powinien był jechać do  
Warszawy celem dokonania aneksu do umowy o zmianie za-  
kresu rzeczowo-finansowego zadania. Nie zrobiono tego. Mało  
tego, następny burmistrz nie został poinformowany o tej spr-  
awie. Bo u nas w Polsce tak to już dziwnie jest, że ustępujący  
przedstawiciel władzy nie umie swojemu następcy przekazać  
spraw załatwionych i tych pozostających do załatwienia. I taka  
jest prawda Panie Dudoń.

\*\*\*

Po Osiedlu Beskidzkim a szczególnie po ulicy Zielonej sza-  
leńczo jeżdżą samochody. Ich kierowcy nie zwracają uwagi na  
znaki ograniczające szybkość i nie biorą pod uwagę stwarzane-  
go przez siebie zagrożenia dla dzieci i młodzieży idących do  
szkoły. Nie pomaga Policja, bo musiałyby tu stać codziennie.  
Myślę, że problem można rozwiązać, podobnie jak to już zro-  
biono w innych miastach. Po prostu wszereż drogi, co 20-30 m.,  
wykonano garby, co zmusza kierowców do wolnej jazdy i nie  
pozwala rozwinąć dużej szybkości. Obawa o stan własnego sa-  
mochoodu odgrywa tu rolę zasadniczą.

MaK

6  ZIEMIA  
SUSKA



**ZS:** A co pan powie na to, że rzekomo w działaniu pana jest więcej gry na pokaz niż twórczej pracy na rzecz rozbudowy infrastruktury służącej przyszłemu powiatowi? Zajmijmy się sprawą budowy sortowni i składowiska odpadów komunalnych w Suchej, która wg opozycji utknęła w martwym punkcie.

**AS:** Nie zgadzam się z tym poglądem. Mogę nawet powiedzieć, że zdaniem wielu radnych, po raz pierwszy w Suchej zostały podjęte prawdziwe działania w zakresie gospodarki odpadami. W tej chwili wprowadzamy w życie program polegający na wstępnym sortowaniu śmieci. Jest również opracowany plan przestrzennego zagospodarowania miasta, który określa lokalizację nowego składowiska. Opracowany został również cały szereg dokumentów łącznie z oceną oddziaływania na środowisko przyszłego składowiska. Otrzymaliśmy także ofertę firmy, która na własny koszt chce kompostować odpady komunalne. Już za kilkanaście miesięcy może zacząć funkcjonować składowisko z sortownią i pełną przeróbką odpadów. Wszyscy zainteresowani tą sprawą wiedzą, że są niestety tacy, którzy usilnie przeszkadzają nam w realizacji tego zadania. Mam tu na myśli Sanepid i miejscową Unię Wolności, które na zmianę z szefem Wojewódzkiej Unii Wolności p. Okrzesikiem, stale wysyłają pisma do prokuratora albo do Urzędu Rejonowego starając się wszelkimi sposobami utrudniać nasze działania w zakresie gospodarki odpadami.

**ZS:** Czy to prawda, że Sucha korzysta z nielegalnego wysypiska śmieci?

**AS:** Oczywiście nie. P. Listwan i jego partyjni koledzy doskonale wiedzą o tym, że umowa dzierżawy na teren pod to składowisko została podpisana osobiście przez p. Listwana 4 lutego 1994 roku. Gdy w roku 1995 objąłem stanowisko Burmistrza, składowisko było już w 1/3 zagospodarowane śmieciami.

**ZS:** A czy rzeczywiście postawienie pojemników na sortowane śmieci jest przyczyną dodatkowych kłopotów? - tak twierdzą autorzy ulotki.

**AS:** Nie sądzę. Wystarczy pójść do Zakładu Gospodarki Komunalnej, by się dowiedzieć, że ludzie przełamują swoje stare przyzwyczajenia, bo do Zakładu trafia coraz więcej posortowanych śmieci. Stanowią one pokazywalnie wszystkie śmieci i wskaźnik ten wciąż rośnie. Niewątpliwie wystąpiły pewne trudności, zwłaszcza w okresie zimowym, kiedy pojawia się popiół. W tych przypadkach trzeba będzie znaleźć sposób na rozwiązanie takich problemów.

**ZS:** Czytając dalej ulotkę dowiadujemy się, że „władze Suchej zablokowały innym gminom możliwość rozwiązania gospodarki ściekowej. Chodzi tu m.in. o uniemożliwienie Zembrzycem korzystania z suskiej oczyszczalni. Co pan może powiedzieć na temat gospodarki wodno-ściekowej?

**AS:** Uważam, że budowanie głównych kolektorów sieciowych z gmin do oczyszczalni przez same gminy jest pomysłem niedorzecznym. Nie ma takiej gminy w Polsce, a tym bardziej w rejonie suskim, która podołałaby takim dużym inwestycjom finansowym. W ubiegłym roku zakończyły się nasze rozmowy z ODGW Kraków. W ich rezultacie budowy głównych kolektorów sanitarnych w poszczególnych gminach wprowadzone zostały, podobnie jak rozbudowa i modernizacja oczyszczalni w Suchej, do zbiorczego zestawienia kosztów zbiornika Świnna Poręba. Prace będą więc finansowane przez państwo. Powstał „Związek Komunalny Gmin Dorzecza Górnej Skawy - Świnna Poręba”, który będzie nadzorował i koordynował wszystkie działania mające na celu poprawienie sytuacji wodno-ściekowej naszego regionu. Gmina Zembrzyce wspólnie z Budzowem będą miały własną oczyszczalnię ścieków.

**ZS:** Z tego co piszą autorzy ulotki wynika, że również gazyfikacja przyszłego regionu suskiego stanęła w martwym punkcie a dokładniej mówiąc: „zatrzymała się na Suchej i blokada ta pozbawia gazu mieszkańców Makowa i Zawoi”.

**AS:** Ci, którzy tak napisali prawdopodobnie nie wiedzą skąd gaz idzie do Makowa i dalej w kierunku Zawoi. Nitka gazu

wysokoprężnego przeszła rzekę Stryszawkę i nic nie stoi na przeszkodzie aby dalej budowę kontynuować. Inwestorzy mieli problemy z uzyskaniem zgody właścicieli działek, ale jak mi wiadomo, te problemy mają już za sobą. Co się tyczy Suchej, to prace gazyfikacyjne w naszym mieście będą prowadzone w tym roku i w latach następnych. Obecnie opracowana jest dokumentacja do ulicy Handlowej. Nowością w sprawie gazyfikacji jest, że zadanie to będzie realizowane na koszt GOZG Zabrze, a nie za pieniądze mieszkańców i podatników suskich. Wszyscy, którzy w przeszłości wpłacili jakieś pieniądze na gazyfikację miasta powinni upomnieć się o ich zwrot. Nie podoba się to autorom ulotki. Widocznie mają w tym swój cel!

**ZS:** Odejźmy może na chwilę od tematów gospodarczych i zajmijmy się turystyką. Dlaczego „promowany przez władze Suchej jesienią 1995 roku międzygminny program rozwoju turystyki został zaniechany i zapomniany”?

**AS:** Zapewniam, że nie został on zapomniany. Gmina wykorzystuje wszystkie atuty aby zwiększyć swoją atrakcyjność. Przykładem może być przejście zamku suskiego aby udostępnić go turystom i mieszkańcom miasta. Częściowo jest on już odbudowany i do tej odremontowanej części wprowadziliśmy życie kulturalne. Organizujemy tam wystawy, koncerty. Na zamku działa też piękna, stylowa restauracja. Obecnie trwają prace remontowe w celu przygotowania części zamku na hotel dla turystów. To wszystko za pieniądze pozyskane z zewnątrz. Gmina wykorzystuje swoje położenie geograficzne. Właśnie podpisałem umowę z inwestorem, który na Zaspynicy (os. Kubasiaków) rozpocznie już niedługo budowę wyciągu krzesełkowego dla narciarzy. Rada Miasta wprowadziła zmiany w planie przestrzennego zagospodarowania, dokonano już podziału geodezyjnego, usytuowano trasy. Duży wpływ na turystykę naszego regionu będzie miało pozyskanie wód geotermalnych. Został już opracowany projekt ich wykorzystania. Ze względu na właściwości wód, myśli się o ich balneologicznym i rekreacyjnym, a także gospodarczym wykorzystaniu. W mieście wybudowano nowe parkingi, trwa modernizacja niektórych ulic, wytyczono trasy rowerowe, a dla ich popularyzacji wydana została mapa tych tras. W ubiegłym roku miasto wydało także promocyjny folder, partycypuje również w kosztach wydania Informatora Turystycznego o gminach babiogórskich. Poza tym w Suchej trwają ciągle prace porządkowe polegające m.in. na wyburzaniu niepotrzebnych ruder. Ma to na celu podniesienie poziomu estetycznego w naszym mieście.

**ZS:** Powróćmy do tematu gospodarki. Dlaczego Rada Miejska zablokowała reformę Miejskiego Zakładu Gospodarki Komunalnej?

**AS:** Między innymi dlatego, że nie widzimy korzyści z niej płynących. Po prywatyzacji zakład będzie mógł naliczać amortyzację (to jedyne korzyści z tego płynące), a to znaczy wzrost kosztów za świadczone usługi od 15-30%. Zresztą widzimy co stało się ze sprywatyzowaną spółką „Beskidy”. Od 2 lat funkcjonuje ona praktycznie na kredyt i obecnie stoi na skraju bankructwa.

**ZS:** Na zakończenie naszej rozmowy jeszcze jedno pytanie. Czy chciałby pan coś powiedzieć autorom ulotki?

**AS:** Tak. Cieszę się, że ta ulotka ukazała się, bo teraz każdy mieszkaniec Suchej i okolicy może wziąć ją do ręki i osobiście punkt po punkcie sprawdzić, czy zarzuty w niej zawarte są prawdziwe. Uważam jednak, że autorzy ulotki powinni mieć odwagę podpisać się pod nią.

**ZS:** Dziękujemy za rozmowę.

**AS:** Dziękuję.

Z Burmistrzem rozmawiali E. Pochopień i M. Lenart

Dodajmy, że ulotka zawiera jeszcze kilka zarzutów w stosunku do p. Burmistrza. Dotyczą one spraw, o których pisaliśmy na łamach „Ziemi Suskiej”. Redakcja uważa, że zostały one dokładnie i skrupulatnie wyjaśnione i ludzie inteligentni na pewno poradzą sobie z ich interpretacją.

Nie jest też tajemnicą, że ulotki choć nie podpisane rozdawali panowie R. Listwan i A. Kołacz.

## Na ślubnym kobiercu

W lutym 1998 r. na ślubnym kobiercu stanęły pary :

*Danuta Michalska i Adam Andrzej Kulka,  
Irena Kuć i Kazimierz Wróbel  
Stefania Władysława Ścieszka i Andrzej Surmiak  
Barbara Michalek i Bartłomiej Józef Steczek*

Nowożeńcom, w imieniu władz samorządowych miasta, pragnę złożyć życzenia wszelkiej pomyślności na nowej drodze życia.

Burmistrz Miasta



### Wiadomości z USC

W lutym w suskim USC sporządzono 84 akty urodzenia, w tym 13 aktów dotyczyło dzieci, których rodzicami są mieszkańcy Suchej Beskidzkiej. Sporządzono 26 aktów zgonu, w tym 3 akty dotyczyły mieszkańców naszego miasta.

### Spotkania Redakcyjne

W pięknej scenerii sali USC odbyło się w lutym br. spotkanie noworoczno-opłatkowe współautorów miesięcznika samorządowego „Ziemia Suska”, którego gospodarzami byli Burmistrz Miasta Andrzej Siwec i Redaktor Naczelny Wojciech Żak. Były życzenia, łamanie się opłatkami, kolędy i miła świąteczna atmosfera. Szczególne podziękowania za udział w spotkaniu, składane życzenia i błogosławieństwo pragniemy tą drogą przekazać księdzu kapelanowi Józefowi Szlaga.

Redakcja ZS

*Wszystkim Czytelniczkom  
z okazji Dnia Kobiet  
najlepsze życzenia*

*składa redakcja "ZS"*

**8** ZIEMIA  
SUSKA

## Akcja „Grosik '98”



Już po raz czwarty w Dniu Myśli Braterskiej zuchy, harcerze i instruktorzy Hufca Ziemi Suskiej rozpoczynają zbiórkę pieniędzy na zakup sprzętu medycznego, który służył będzie młodym pacjentom Centrum Zdrowia Dziecka.

Z apelem o wzniesienie pomnika-szpitala, upamiętniającego bohaterstwo i martyrologię dzieci w latach drugiej wojny światowej, wystąpiła pisarka Ewa Szelburg-Zarembina. Trzydzięści lat temu powołano społeczny komitet budowy Centrum Zdrowia Dziecka. W 1973 roku wmurowano akt węgielny, a w 1977 r. oddano pierwszy budynek szpitala.

Idea budowy Centrum spotkała się z poparciem Związku Harcerstwa Polskiego. Szpital powstał ze składek społeczeństwa. Kilka dni po ogłoszeniu zbiórki pieniędzy wpłynęła pierwsza, ale nie ostatnia, harcerska wpłata. Harcerze czynnie włączyli się w budowę Centrum, organizowali festyny, akcje zarobkowe, bezpośrednio uczestniczyli w budowie.

Nawiązując do tradycji wspierania CZD, trzy lata temu podczas Dnia Myśli Braterskiej, zuchy, harcerze i instruktorzy przeznaczili swoje oszczędności dla ratowania 11-letniej Moniki, pacjentki Centrum Zdrowia Dziecka. Tak powstała akcja „Grosik”, która jest kontynuowana.

Wzorem lat ubiegłych zebrane pieniądze przeznaczone zostaną na zakup sprzętu medycznego. W Komendzie Hufca gromady zuchowe i drużyny harcerskie otrzymają potwierdzenie wpłaty i maleńkie „Grosiki”.

hm. Janina Gruszczyńska

### VIII ZŁOT DRUŻYN CHORĄGWI BIELSKIEJ ZHP w Suchej Beskidzkiej



Jest tradycją Chorągwi Bielskiej ZHP, że rok harcerski kończy się Złotem Drużyn. Tegoroczny - VIII Złot Drużyn Chorągwi Bielskiej ZHP dzięki przychylności Burmistrza Miasta Pana mgr Andrzeja Siwca odbędzie się w dniach 29-31 maja 1998 roku w Suchej Beskidzkiej.

W Złocie uczestniczyć będą zuchy, harcerze i instruktorzy Chorągwi Bielskiej, drużyny sąsiednich Hufców Chorągwi Krakowskiej oraz skauci i przedstawiciele Harcerstwa Polskiego poza granicami kraju.

Celem Złotu jest prezentacja osiągnięć harcerstwa na terenie Podbeskidzia, prezentacja dorobku drużyn, wymiana doświadczeń, popularyzacja różnych form pracy i specjalności oraz obchody 40-lecia powstania drużyn „Nieprzetartego Szlaku”. Uczestnicy i goście zaproszeni będą mieli okazję poznać wiele atrakcyjnych miejsc naszego miasta i okolic.

W trakcie Złotu pracować będzie radiostacja krótkofalarska ze znakiem SP9ZGN/p. Będzie można zwiedzać wystawę „Harcerstwo Podbeskidzia” oraz uczestniczyć w imprezach towarzyszących.

Szczegółowy program Złotu ukaże się w następnym numerze.

Komendant Hufca  
Ziemi Suskiej  
hm. Franciszek Kowalówka

„Posłannictwem moim  
jest rozprzestrzenianie  
przyjaźni i braterstwa  
na całym świecie”  
Robert Baden-Powell

## DZIEŃ MYŚLI BRATERSKIEJ w Śleszowicach

Prawdziwe szlachetne braterstwo jest godne uznania. Jego obecność w naszym życiu potwierdzają liczne zwroty potocznego języka: bratni uścisk dłoni, bratnie słowo, bratnia pomoc, braterstwo broni.



Naczelny Skaut Świata podniósł braterstwo do godności ideału kształtującego postawę współczesnej młodzieży. Widział w nim - w skali ogólnoludzkiej przyjaźni - źródło pokoju między narodami, ratunek dla zrujnowanego i zagrożonego wojnami świata.

Baden Powell urodził się 22 lutego 1857 roku - 141 lat temu, 109 lat temu, 22 lutego 1889 roku, urodziła się Olave St. Clair, Jego żona - Naczelna Skautka Świata.

Dzień 22 lutego, urodziny obojga Baden-Powellów, jest świętowany przez skauting jako Dzień Myśli Braterskiej. W ten sposób czczona jest pamięć twórców idei, która zdobywa świat dla przyjaźni, braterstwa i siostrzanych uczuć, świat, od którego zależy i do którego - mamy nadzieję - należy przyszłość ludzkości.



W tym roku zuchy, harcerze i instruktorzy naszego Hufca obchodzili Dzień Myśli Braterskiej w gościnnej Szkole Podstawowej w Śleszowicach witani serdecznie przez Panią Dyrektor Zofię Kuśnierz oraz organizatorów phm. Ewę Starowicz,

pwd. Jadwigę Szczygieł i phm. Halinę Ziomek. Na uroczystość przybyła Pani Stanisława Łagosz-Mirocha Wójt Gminy Zembrzyce oraz kadra instruktorska Hufca Ziemi Suskiej wraz z drużynami. Uroczystą zbiórkę rozpoczęto zapaleniem świec przez hm. Stanisława Rumianka i hm. Franciszka Kowalówkę. W trakcie zbiórki były piosenki, płasy, zabawy i tańce. Młodzi instruktorzy złożyli zobowiązania instruktorskie. Przy herbacie i słodyczach prowadzono przyjacielskie rozmowy. Wszyscy byli radośni i uśmiechnięci.

Skąd brać tę moc i siły na ciągle odnawianie wartości, na te spotkania służące innym? Z każdego harcerskiego spotkania, z zasłuchania się w pieśni, z zadumania przy ognisku, przy kominku, przy świeczkach. Każda watra wygrywa. Przypomną się wtedy bliscy nam druhowie, co kiedyś przy takim ogniu siadali, przypomną się wspólnoty, przeżycia i zobowiązania. To wszystko jest odnową sił.

„Szukajcie przyjaciół” - to wciąż aktualny rozkaz Roberta Baden-Powella.

hm. Franciszek Kowalówka

## Z ŻYCIA BESKIDZKIEGO KLUBU KARATE SEITEDO

w Suchej Beskidzkiej

od. ze str. 24

Po dwóch tygodniach trenerzy i zawodnicy spotykają się ponownie, lecz tym razem na Mistrzostwach Polski Seitedo Karate Seniorów. Organizatorem Mistrzostw był Klub Sportowy „KROTOSZ” oraz Urząd Miasta i Gminy Krotoszyn. Wśród zaproszonych gości byli m.in. V-ce Wojewoda Kaliski, posłowie i senatorowie ziemi kaliskiej, przedstawiciele Ministerstwa Kultury Fizycznej. Zawody zgromadziły na widowni prawie wszystkich sympatyków karate - mieszkańców Krotoszyna. Zawodnicy wykazali się wspaniałym przygotowaniem technicznym i kondycyjnym, wolą walki, co w karate jest niezbędne do osiągnięcia sukcesu. Walki stały na bardzo wysokim poziomie i wzbudzały aplauz krotoszyńskiej publiczności. Zawodnicy i trenerzy wrócili do swoich klubów bardzo zadowoleni poziomem zawodów i organizacji Mistrzostw Polski.

Co będzie ...

Mistrzostwa Polski w Krotoszynie to już historia. Teraz zawodników czeka wyczerpana praca w swoich ośrodkach. W kwietniu Wrocławski Ośrodek Seitedo Karate organizuje Puchar Polski. W czerwcu Pomorskie Centrum Seitedo Karate ponownie zaprasza na II Mistrzostwa Polski Juniorów do Mielna. Zawodnicy znów dostarczą wielu emocji i niezapomnianych wrażeń trenerom i rodzicom.

W dniach od 12 do 30 lipca Polskie Centrum Seitedo Karate zaprasza dzieci, młodzież, rodziców oraz wszystkich chętnych, niekoniecznie trenujących karate, na letni obóz wypoczynkowo-sportowy w miejscowości Pogorzelica k. Kołobrzegu nad Bałtykiem. Obóz w Pogorzeliczy to atrakcyjne wakacje z Seitedo Karate dla każdego. **ZAPRASZAMY !!!**

Dodatkowe informacje dotyczące obozu pod nr telefonów:  
0-33 325-03 0-33 334-06 0-33 73-86-87 0-33 74-28-44

Zapraszamy na treningi do Szkoły Podstawowej nr 1  
środa 16.30 - 17.30 dzieci 17.30 - 18.30 starsi  
piątek 16.00 - 17.00 dzieci 17.00 - 18.00 starsi

BESKIDZKI OŚRODEK  
SEITEDO KARATE  
Kierownik Piotr Michulec  
SENSEI 1 DAN

ZIEMIA  
SUSKA 9

## BEZPIECZNE DZIECKO - W DOMU



## „SIÓDEMKA”

*Szanowni Państwo!*

Mając na uwadze dobro waszych dzieci przedstawiamy poniżej kilka rad, które mogą uchronić Państwa dziecko przed niebezpieczeństwem.

- 1/ Co pewien czas przeprowadzaj z dzieckiem rozmowy profilaktyczne na temat zagrożeń, z którymi może się spotkać (zapewki nieznajomych, obietnica pokazania czegoś szczególnie atrakcyjnego w odległym od domu miejscu, propozycja przejażdżki samochodem).
  - 2/ Naucz swoje dzieci, aby podczas Twojej nieobecności w domu nikomu nie otwierały drzwi (odwiedziny nieznajomych, krewnych, posłańców z pracy, a także innym dzieciom).
  - 3/ Zwracaj uwagę na sposób przechowywania kluczy od mieszkania, którymi dysponuje dziecko (najlepiej w kieszeni ubrania szczególnie zamkniętej, a nie na szyi lub pod słomianką).
  - 4/ Zapewnij dziecku bezpieczną zabawę w domu - zamontuj w drzwiach mocne zamki, zadbaj o odpowiednie zabezpieczenie instalacji gazowej, elektrycznej oraz urządzeń, które są do nich podłączone, poproś sąsiadów aby zwracali uwagę na obcych, jeżeli masz telefon, zadzwoń w różnych porach, schowaj przed dzieckiem wszelkie lekarstwa.
  - 5/ Nie ujawniaj swoim pociechom miejsc przechowywania wartościowych przedmiotów.
  - 6/ Bezwzględnie zakazuj dzieciom wsiadania do samochodów kierowanych przez obcych, wsiadania z obcymi do windy, oddalania się z obcym lub przyprowadzania nieznajomych do domu. Musisz zrobić wszystko, by Twoje dziecko było nieufne wobec obcych.
  - 7/ Kontroluj czas powrotu ze szkoły (z zajęć popołudniowych) nie zezwalaj na późne spacerki, pobyt w miejscach nieznanymi.
  - 8/ Poznaj dokładnie rozkład zajęć dziecka, nazwiska wychowawcy, kolegów, znajomych - zanotuj ich adresy i telefony.
  - 9/ W domu obok telefonu powinna znajdować się kartka z odnotowanymi numerami telefonów do pracy: Taty, Mamy lub bliskich członków rodziny (np. dziadków). Warto również wskazać numery telefonów do Policji, Straży Pożarnej.
  - 10/ Jeżeli dziecko wyjeżdża na zorganizowany wypoczynek należy:
    - dokładnie sprawdzić komu powierzamy opiekę nad swoim dzieckiem,
    - ustalić jakie ta osoba ma przygotowanie i doświadczenie zawodowe,
    - uzyskać informację jakie wrażenia wynieśli uczestnicy organizowanych przez nią poprzednio imprez,
    - ustalić dokładny adres przebywania dziecka, warunki socjalne i opiekę medyczną,
    - precyzyjnie ustalić środki przewozowe.
- W razie wątpliwości co do stanu technicznego np. autobusu należy powiadomić Sekcję ruchu drogowego KRP Sucha Beskidzka.
- dziecko wyposażać w wykaz zabranych rzeczy. Najbardziej wartościowe z nich oznaczyć (np. przez naszytanie inicjałów),
  - przekazać dziecku drobną kwotę pieniędzy oraz kartkę z dokładnym adresem i numerami telefonów - do domu, do pracy rodziców (można przygotować gotowe zaadresowane koperty),
  - porozmawiać z dzieckiem o różnych sytuacjach w jakich może się znaleźć. Poradzić mu co wtedy należy zrobić przede wszystkim. Na dorastające dziewczyny czyhać może także inne niebezpieczeństwo. Trzeba o tym szczerze porozmawiać.

Komenda Rejonowa Policji w Suchej Beskidzkiej pragnie poinformować, iż w miesiącu marcu 1998 r. rozpoczyna AKCJĘ „SIÓDEMKA” w ramach prowadzonego programu prewencyjnego „BEZPIECZNE MIASTO, BEZPIECZNA GMINA”.

Dla przypomnienia, AKCJA „SIÓDEMKA” skierowana jest do dzieci klas pierwszych szkół podstawowych w całym rejonie sukim. Już dziś mogą podziękować Samorządom Lokalnym za partycypowanie w kosztach związanych z zakupem książeczek pt. „BEZPIECZNIE TO ZNACZY JAK?”. Dzielnicy odwiedzą wszystkie szkoły, przeprowadzą w klasach pierwszych prelekcje z zakresu wczesniej edukacji naszych milusińskich. Przewodnikiem jest książeczka, która obrazuje niebezpieczne sytuacje towarzyszące dziecku w czasie drogi do szkoły, w czasie zabawy w domu, na wakacjach itp. Aby ta akcja w pełni stanowiła wartość dydaktyczną i wychowawczą dla naszych pierwszoklasistów kierując do rodziców i wychowawców prośbę o pomoc w naszych prewencyjnych działaniach, aby również i oni włączyli się w tą akcję.

Akcja kończy się konkursem plastycznym, po 3 najlepszych prace z każdej klasy zostaną zakwalifikowane na konkurs międzygminny, a po 1 pracy z danej szkoły na konkurs wojewódzki w Bielsku-B.

Mam nadzieję, iż Samorzady Lokalne nagrodzą dzieci za ich prace konkursowe tak jak to było w ubiegłym roku.

„MAŁY JASIU UCZY SIĘ, DUŻY JAN JUŻ WSZYSTKO WIE”

Komendant Rejonowy Policji w Suchej Beskidzkiej  
podinsp. mgr Dariusz Biel



- 998 -

Panie /Panowie/  
Burmistrzowie, Wójtowie,  
Redaktorzy prasy lokalnej

Komenda Rejonowa Państwowej Straży Pożarnej w Wadowicach zwraca się do Państwa, a za Waszym pośrednictwem do organów samorządowych gmin, rad sołeckich i osiedlowych, ochotniczych straży pożarnych, szkół oraz do wszystkich mieszkańców naszego rejonu, z prośbą i apelem o podjęcie działań zapobiegających wiosennemu wypalaniu traw.

Z roku na rok wzrasta liczba pożarów, wzniesionych przez podpalaczy suchej roślinności, a w ślad za tym wielkość szkód, powstałych na skutek dopuszczenia do rozprzestrzenienia się ognia na zabudowania i inne wartościowe mienie.

Z ogólnej ilości pożarów, jakie miały miejsce w roku ubiegłym na terenie wszystkich 14-tu gmin naszego rejonu działania, blisko 25% powstało w następstwie nieostrożnego, lekkomyślnego, a czasami nawet złośliwego zapalania traw, co jednoznacznie ilustruje skalę tego procederu. Jego tępienie jest oczywiście możliwe, bowiem zgodnie z prawem czyn taki stanowi wykroczenie, jednak bez wsparcia i pomocy społeczeństwa policja i straż pożarna niewiele mogą zdziałać.

W działaniach informacyjno-profilaktycznych warto podkreślić, że wypalanie traw jest szkodliwe biologicznie, zagraża człowiekowi i jego mieniu, angażuje olbrzymie siły i środki szcuplego budżetu straży pożarnych, a w konsekwencji przynosi straty, które ponosimy wszyscy jako podatnicy i ubezpieczeni.

Występując o powyższe prosimy zatem Państwa o pomoc wierząc, że wspólnie można będzie tej wiosny skuteczniej niż w latach ubiegłych wpłynąć na potencjalnych podpalaczy, w tym zwłaszcza na dzieci i młodzież.

Z poważaniem:  
Komendant Rejonowy P S P  
kpt.mgr Bogusław Patera

## O GEOTERMII, BEZ SZACUNKU DLA MITÓW

Obecnie dużo mówi się o wykorzystaniu w ciepłownictwie energii pochodzącej z wnętrza Ziemi. Padły nawet słowa, że jest to szansa dla naszej miejscowości, z racji wykonania otworu wiertniczego na Bładzonce. Nie każdy jednak wie, że sam otwór nie rozwiązuje problemu. Należałoby zastanowić się nad złożonością całego zagadnienia i realnie ocenić istniejące możliwości. Istotne jest aby wiedzieć, co to jest energia geotermalna i w jaki sposób można ją pozyskać.

Okazuje się, że pod powierzchnią gruntu, wraz ze wzrostem głębokości wzrasta też temperatura. Jest to spowodowane przepływem ciepła w kierunku od jądra Ziemi ku powierzchni. Na terenie Polski ze wzrostem głębokości o trzydzieści trzy metry temperatura wzrasta o jeden stopień. Należy jednak zaznaczyć, że jest to wartość średnia i w niektórych rejonach notuje się znaczne od niej odchylenia. W związku z tym można w uproszczeniu stwierdzić, że na głębokości ok. 2000 m znajduje się potencjalna energia zdolna ogrzewać nasze mieszkania, szklarnie, suszarnie. Choć z ekonomicznego punktu widzenia najkorzystniejsze jest jej zastosowanie do ... chłodzenia.

Godne podkreślenia jest, że energia geotermalna jest w pełni odnawialna, ekologiczna i tania w eksploatacji. Istnieją jednak pewne uwarunkowania, które sprawiają, że ujarzmienie tej części przyrody nie jest łatwe. Otóż konieczne jest, aby na odpowiedniej głębokości znajdowały się skały podobne do pumeksu kosmetycznego - porowate i przepuszczalne, ewentualnie szczelinowate. Są one nasycone płynem, przeważnie wysoko zmineralizowaną wodą, która jest nośnikiem energii. Trzeba wziąć pod uwagę również fakt, że owa porowatość i szczelinowatość musi być na tyle duża, aby uzyskać intensywny przypływ wody do otworu. Jakież bowiem korzyści przyniesie nam przypływ rzędu jednego m<sup>3</sup>/min?

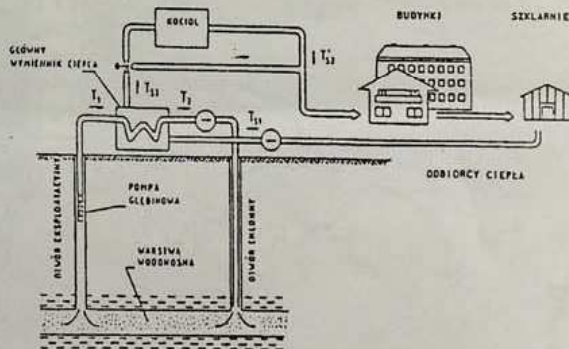
Jak widać, stwierdzenie że w rejonie Suchoj znajdują się wody termalne o odpowiedniej temperaturze nie jest jeszcze przesłanką do ich wykorzystania przemysłowego, jeżeli nie zbada się właściwości skał, w których zmagazynowane są te wody. Niestety, znane mi prognozy dotyczące przepuszczalności skał, nie są pomyślnie dla naszych okolic. Dzięki zaawansowanej technologii można obecnie rozwiązać ten problem, np. przez sztuczne wytworzenie sieci szczelin w skałach. Można również odwiercić otwór z poziomym odcinkiem w strefie złożonej (w kształcie litery L). W ten sposób zwiększa się powierzchnia kontaktu ściany ze skałą a wydajność odwiertu wzrasta od trzech do pięciu razy.

Tak więc możliwości techniczne są ale trzeba jeszcze zwrócić uwagę na ekonomiczną stronę zagadnienia. Otóż obieg wody w systemie geotermalnym musi być zamknięty, czyli woda która zostanie wydobyta i wykorzystana musi zostać ponownie wtłoczona do warstwy wodonośnej. Dotychczas nie udało się tego dokonać za pomocą jednego otworu. Potrzebne jest zatem wykonanie dwóch otworów: eksploatacyjnego i chłonnego (rys.1). Dodatkowym ograniczeniem jest odległość pomiędzy dnami otworów, która musi wynosić min. 1000 m aby zatłoczona zimna woda nie dostała się bezpośrednio do otworu eksploatacyjnego. Pytanie więc: skąd nasze miasto weźmie pieniądze na drugi otwór, na którego wykonanie w zależności czy będzie on prostoliniowy czy kierunkowy (rys.2) trzeba przeznaczyć ok. 100 mln. zł, nie mówiąc o otworze z odcinkiem poziomym gdyż nakłady wzrastają wtedy o 50%!? Do tego należy doliczyć koszt samej instalacji napowierzchniowej, wykupu lub dzierżawy gruntów, zbudowania dróg dojazdowych. Należy również pamiętać o tym, że już istniejący otwór nie należy do naszego

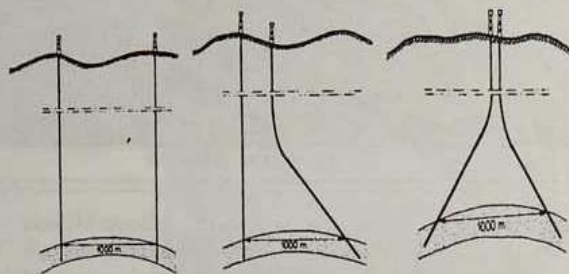
miasta ale do inwestora. Można więc stwierdzić, że mamy do czynienia z zagadnieniem czysto menadżerskim, organizacyjnym. Widoczne staje się również, że realizacja tak dużego przedsięwzięcia przekracza możliwości pojedynczej gminy. O skali problemu niech świadczy fakt, że dotychczas w Polsce zbudowano jedynie dwie stacje geotermalne, z tego jedną, tzw. doświadczalną, w Bańskiej na Podhalu. I chociaż np. koncepcja geotermalnego ogrzewania Podhala powstała już w latach sześćdziesiątych, to praktycznie realizowana jest ona dopiero od zeszłego roku, gdy zaczęto w Szaflarach budowę instalacji geotermalnej, która w przyszłości dostarczać będzie energię dla Zakopanego. Konieczne trzeba wspomnieć o roli jaką odegrał w całym przedsięwzięciu profesor Julian Sokołowski, który jest oddanym orędownikiem tej idei. W zasadzie, to dzięki jego uślisnym zabiegom i staraniom, po tylu latach doczekano się pomyślnego finału.

Czy jednak Sucha będzie miała swojego męża opatrnościowego? Miejmy nadzieję, że taka osoba się znajdzie, gdyż pozyskanie taniej energii połączone z odpowiednią polityką podatkową mogłoby być bodźcem do rozwoju miasta. Zwłaszcza gdy stanęliśmy wobec perspektywy nowego podziału administracyjnego kraju, który ma zapewnić powiatom znaczną samodzielność. Dzięki inicjatywie samorządów niskiego szczebla można będzie zmniejszyć bezrobocie. Wtedy od naszego zaangażowania w lokalne sprawy będzie zależeć jakość życia ludzi. Ale jeśli my na miejscu nie zrobimy nic, to nie możemy liczyć na to, że przyjedzie ktoś z Warszawy i rozwiąże nasze problemy. Musimy nareszcie zrozumieć, że nasz los zależy od nas.

Witold Matusiak



Rys. 1 Schemat instalacji geotermalnej



Rys. 2 Alternatywna koncepcja wykonania dubletów otworów geotermalnych

## S.O.S. DLA GÓRALSKICH CHAT - BIS!

Na stokach góry Jasień w Suchej Beskidzkiej powstać miał w latach 80-tych niewielki skansen budownictwa wsi beskidzkiej. Była to część zatwierdzonego i uchwalonego programu rozwoju kultury województwa bielskiego do 1990 roku w zakresie ochrony zabytków wiejskiej architektury ludowej, obejmującego ponadto utworzenie miniskansenów w Wiśle i Szczyrku. Podjęte były starania aby skansen w Suchej znajdował się w zespole obiektów muzealnych wraz z suskim zamkiem, parkiem, oranżerią i domkiem ogrodnika.

Niestety na skutek bierności Państwowej Służby Ochrony



Zawoja Smyraki

Zabytków w Bielsku-Białej, w tej dziedzinie doszło jedynie do zrealizowania inicjatywy Józefa Żaka, prezesa Oddziału PTTK „Ziemia Babiogórska” im. prof. W. Goetla, utworzenia małego skansenu budownictwa babiogórskiego w Zawoi-Markowych Równiach. Skansen, na który składają się trzy zawojskie chaty, powstał według naukowo programowej koncepcji etnografa



Sucha Beskidzka, Magurka

mgr Jacka Koniora i projektanta mgr inż. arch. Andrzeja Melcera. Przez 23 lata istnienia województwa bielskiego nie utworzono tu skansenu budownictwa beskidzkiego. Nie ma muzeum etnograficznego o charakterze skansenowskim ani nie chroni się w miejscu powstania zabytkowych wiejskich chat na Żywiecczyźnie, w Beskidzie Małym, Beskidzie Makowskim.

W całych polskich Karpatach zabezpieczono jedynie folklor ludowy Łemków, Bojków, Pogórczan i Dolinian w Muzeum Budownictwa Ludowego w Sanoku /od 1960r./ oraz Orawian w Orawskim Parku Etnograficznym w Zubrzyce Górnej /od 1955 r./. W Górnośląskim Parku Etnograficznym w Chorzowie budownictwo beskidzkie reprezentowane jest przez 4 chałupy oraz owczarnię garbarnię, kuźnię i spichlerz, co jest zdecydowanie za mało jak na cały obszar Beskidów rozciągający się od Cieszyna i Skoczowa aż po Krosno. Pomińcie działań zachowawczych podstawowych przykładów architektury wsi Górali Żywieckich, Kliszczaków, Spiszaków, Górali Szczawnickich czy Lachów Sądeckich zakrawa na skandal.

Chociaż tu i ówdzie miejscowi działacze regionalni, towarzystwa regionalne lub właściciele obiektów robią co mogą, a mogą niewiele, w kierunku utrzymania i konserwacji starych chat, karczm, dworów, budynków gospodar-

czych i zachowania ich do celów muzealnych, to jednak należy się obawiać, że obecne wznowienie „Atlasu sztuki ludowej i folkloru w Polsce”, którego pierwsze wydanie wyszło w 1978 roku, zmusiłoby autora Mariana Pokropka, po aktualizacji według spisu z natury, do znacznego uszczuplenia materiału książkowego.



Stryżawa Roztoki

W spisach rejestru zabytków nie figuruje zbyt wiele wiejskich budynków drewnianych. Wojewódzkiemu Konserwatorowi Zabytków nie zależy na wciągnięciu do rejestru XIX, a nawet XVIII wiecznych wiejskich chat, których żywot ograniczony jest wytrzymałością takiego materiału jak drewno. Wystarczające kłopoty sprawiają zamki, pałace, dwory, na remont których ciągle brak funduszy. A i tak trafienie do rejestru nie oznacza należytej opieki nad spróchniałym, zgrzybiałym, zapleśniałym i zawilgoconym, niezamieszkałym domostwem.

W 1977 r. ukazał się w bielskiej „Kronice” artykuł Hanka Jarosz-Jałowieckiej „S.O.S. dla góralskich chat!”. Artykuł ten można w całości przedrukować dzisiaj w każdym czasopiśmie, ponieważ nic nie stracił na aktualności. Te same niezlikwidowane problemy, ta sama indolencja władz, zdawanie się na przypadek, niezalatowane sprawy inwentaryzacji, dokumentacji naukowej i historyczno architektonicznej.

W zakresie organizacji ochrony zabytkowej spuścizny naszych wsi i miasteczek beskidzkich; suskich, wadowickich, makowskich, żywieckich nie się kompletnie nie zmieniło na korzyść. Pogorszył się natomiast od tamtych czasów krajobraz naszych miejscowości. Wiele starych zagrod, stodołek, młynów, piwniczek, kuźni, szałasów pasterskich, tartaków, foluszy i innych

warsztatów dawnego rzemiosła z terenów wsi beskidzkiej, charakterystycznych dla kultury ludowej regionu Beskidów, zginęło bezpowrotnie, rozebranych, zburzonych, zawałonych, zniszczonych, a te co pozostały skazane są na podobną zagładę. Akcja „chaty wiejskie na sprzedaż” przyniosła renowację pewnego procentu starych chat, zwłaszcza atrakcyjnie położonych ale nie załatwiła problemu.

Brak ustawy o architekturze i mecenatu państwowego w tej dziedzinie spowodowały, że krajobraz podbeskidzkich wsi i miasteczek zeszpecony został betonowymi bunkrami o płaskich dachach lub też ich rozmaitymi stromymi dwuspadowymi odmianami. Nie wykształcił się na potrzeby współczesnych rodzin osiadłych pod Babią Górą, Jałowcem, Policą, Piłskiem Skrzycznem, Baranią Górą, piękny, stylowy wzór budynku podkreślający urodę krajobrazu i z nią spójny, jak to można podziwiać na wsi tyrolskiej, bawarskiej czy bretońskiej.

Zachodzące niekorzystne zmiany w krajobrazie naszych wsi i miasteczek, nie dostosowanie współczesnej architektury do terenu i otoczenia, dewastacja zabytkowej zabudowy, składająca do radykalnych działań w obronie tego co jeszcze pozostało. Jeżeli to zniknie „zmaleje piękno tej ziemi, zubożeje jeden z jej walorów przyciągających turystów” wołała przed ponad 20 laty dziennikarka. I dzisiaj odzywają się w tej sprawie alarmy w prasie o ratunek, o ochronę, konserwację, rewaloryzację naszej kulturowej spuścizny.

„URATOWAĆ TOŻSAMOŚĆ POLSKICH WSI GÓRSKICH” wzywa Małgorzata Sokołowska w „Aurze” /12/97/ oceniając stan obecny i przedstawiając ogólną strategię działania ochrony krajobrazu wsi górskich na przykładzie Istebnej, Koniakowa i Jaworzynki.



Stryżawa os. Bajkowskie

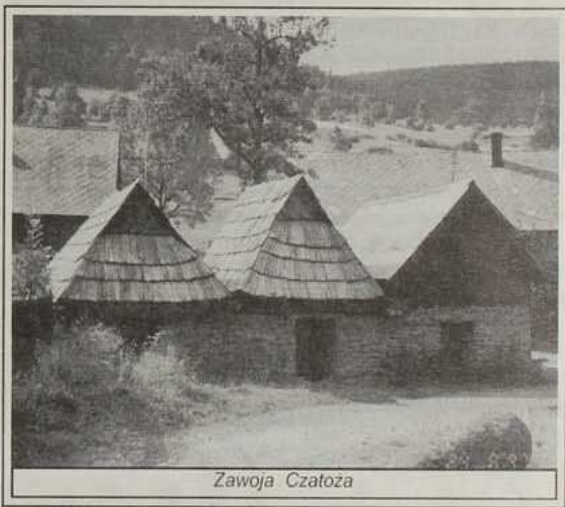
„Tylko zdecydowana polityka wobec jeszcze istniejących zabytkowych obiektów wiejskich może niektóre z nich uratować; szansą są wsie letniskowe” - pisze Bogusław Szymgin w „Spotkaniach z Zabytkami” /2/98/ w artykule „Krajobraz polskich wsi”. Pewnie i te głosy utoną w nawale politycznych przepychanek i przetargów, a sprawy zabytków odejdą na dalszy plan wobec kolejnych zmian politycznych i administracyjnych i ich kosztów.

Walory klimatyczne, powietrze, woda, góry, lasy, parki i rezerваты przyrody, stwarzają dużą szansę dla wsi regionu suskiego wykorzystania jeszcze istniejących starych wiejskich chat na potrzeby agro i ekoturystyki, na tym jednak powinno zależeć wszystkim, zwłaszcza państwu. Stawiamy pod tym względem na władze nowego województwa - województwa krakowskiego.

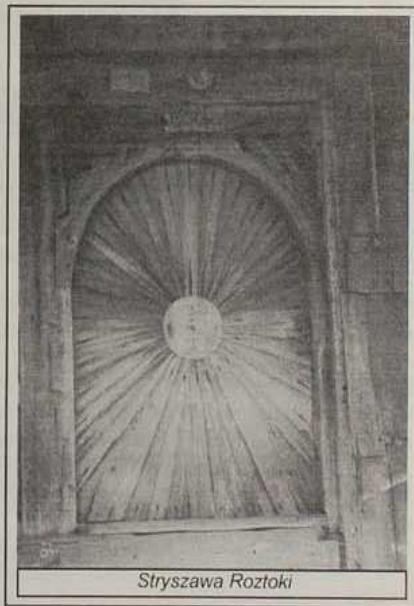
HKM



Zawoja Smyraki



Zawoja Czatoza



Stryżawa Roztoki

## „CZŁOWIEK W NATURZE”

„Jeśli cele ochrony mają być rzeczywiście osiągnięte, musi się zmienić zachowanie całych społeczeństw wobec biosfery. Społeczeństwo ludzkie, żeby żyć w zgodzie ze światem przyrody, od którego przecież zależy ich przeżycie i dobrobyt, powinny stworzyć nową epokę, biorącą w obronę rośliny i zwierzęta tak, jak człowieka.

Długoterminowym zadaniem edukacji środowiskowej jest więc wychowanie zgodnie z nową etyką i na jej podstawie kształtowanie ludzkich postaw i zachowań.”

Słowa te pochodzą z dokumentu IUCN, UNEP/United Nations Environment al Programm/i WWF/World Wide Fund /pod nazwą ŚWIATOWA STRATEGIA OCHRONY PRZYRODY i najtrafniej określają kierunek działań, którym powinni dzisiaj iść ekologowie, zoologowie, zootechnicy, inżynierowie środowiska, prawnicy zajmujący się ochroną środowiska, a także przedstawiciele takich nauk humanistycznych jak psychologia, etyka i filozofia, socjologia i socjotechnika.

W myśl tej szerokiej strategii ochrony świata działa w Polsce Stacja Edukacji Ekologicznej „Pracownia na Rzecz Wszystkich Istot”. „EKOLOGIA SZTUKI - SZTUKA EKOLOGII” - to teatralny spektakl muzyczny - forma artystycznej wypowiedzi „Pracowni na Rzecz Wszystkich Istot” poprzez zespół ATMAN i NAMTA CREW z Nowego Sącza, na który zapraszamy wszystkich mieszkańców Suchoj i regionu do zamku suskiego /sala rycerska/ 23 kwietnia 1998r.

Przed koncertem odbędzie się konkurs-turniej wiedzy o ochronie środowiska zorganizowany przez Miejską Bibliotekę Publiczną w Suchoj Beskidzkiej, do udziału w którym zapraszamy uczniów szkół średnich z Suchoj Beskidzkiej, Makowa Podhalańskiego i Jordanowa.

W czasie konkursu wykład na temat „głębokiej ekologii” wygłosi filozof Grzegorz K.Wojślaw, reprezentujący „Pracownię na Rzecz Wszystkich Istot” z Bielska-Białej.



### ZIEMIA PLANETA WSZYSTKICH ISTOT

*Regulamin Konkursu - turnieju wiedzy o ochronie środowiska*

Temat konkursu łączy się ze współczesnymi problemami ochrony środowiska z punktu widzenia człowieka w naturze, jako jednej z istot zamieszkujących ziemię.

Zorganizowana ochrona przyrody na świecie sięga II połowy XIX wieku, a przekształcanie natury rozpoczął już człowiek pierwotny przed 5 mln lat. Katastrofalny stan biosfery, zniszczenia świata roślin i zwierząt, trwonienie bogactw mineralnych grożą zagładą cywilizacji naszej planety, a równocześnie zagładą ludzkości.

Zależność człowieka od przyrody zmusza do radykalnych działań nad przywróceniem równowagi w biosferze. Warunkiem tej równowagi jest współdziałanie wszystkich ludzi ze sobą i współ-

działanie ich z przyrodą. Stan biosfery zależy od nas wszystkich. Każdy powinien uświadomić sobie, że środowisko naturalne to nie tylko lasy tropikalne albo okolice wielkich rafinerii naftowych czy dymiących kominów hut ale także pobocze chodnika, rów z wodą czy rzeczka, do której wyrzuca się puszkę po coca coli, papierek z cukierka czy opakowanie gumy do żucia. Środowisko to otoczenie domu, w którym mieszkamy i szkoły, w której się uczymy.

Konkurs przygotowany został dla uczniów szkół średnich, zarówno ogólnokształcących jak i zawodowych. Przewidziano uczestnictwo zbiorowe w postaci grupy uczniów reprezentujących każdą biorącą udział w konkursie szkołę. Reprezentacja szkolna powinna składać się z 4 osób.

Pierwszym etapem konkursu jest przygotowanie graficznego symbolu szkoły łączącego się z problemami ochrony przyrody, relacją świata człowieka ze światem roślin i zwierząt.

Projekt znaku, na karcie z bloku technicznego /Format A-4/, wykonany dowolną techniką, czarno-biały lub kolorowy należy wraz ze zgłoszeniem szkoły do konkursu i nazwiskami uczestników - czterech uczniów przysłać do Miejskiej Biblioteki Publicznej w Suchoj B. ul. Piłsudskiego 23 do dnia 15 kwietnia 1998 r. Oceniana będzie nie technika wykonania „logo” ale sam pomysł propagujący temat „Ziemia planeta wszystkich istot”. Osoby zgłoszone do konkursu nie muszą być jego autorami.

Konkursowe eliminacje II etapu konkursu odbędą się w dniu 23 kwietnia 1998 r. na spotkaniu w zamku suskim.

Każda ekipa szkolna biorąca udział w konkursie będzie miała okazję wylosować komplet 5 pytań i odpowiedzieć na nie po wspólnym namyśle. Pytania tego etapu konkursu dotyczą następujących tematów:

- 1/ Parków Narodowych w Polsce /rośliny, zwierzęta/.
- 2/ Literatury pięknej i popularno naukowej, której tematem są działania zmierzające do zachowania świata roślin i zwierząt na ziemi.
- 3/ Prawa ochrony przyrody /dot. ogólnych zagadnień prawa ochrony przyrody w Polsce/.
- 4/ Biografii przyrodników /botaników, zoologów, ekologów polskich/.
- 5/ Cytatów z raportów, deklaracji, aktów, umów międzynarodowych dotyczących środowiska i jego kształtowania.

Jury po ocenie graficznych znaków - symboli i ocenie grupowych odpowiedzi wyłoni trzy ekipy reprezentujące szkoły, które zdobyły największą ilość punktów i które walczyć będą w etapie finałowym o pierwszeństwo własnej szkoły w znajomości ekologicznych problemów naszego świata.

W ostatnim etapie rozgrywek konkursowych, każdy uczeń lub uczennica z 4 osób tworzących ekipę danej szkoły, będzie indywidualnie odpowiadać na 1 pytanie wybierając jego numer z przygotowanego zestawu 30 pytań. Ocena indywidualnych odpowiedzi złoży się na liczbę punktów całej drużyny szkolnej. Pytania zestawu finałowego dotyczą organizacji i ugrupowań ekologicznych, chronionych roślin i zwierząt oraz szczególnie chronionych obiektów przyrodniczych, czasopism ekologicznych itp.

Nagrodzone szkoły otrzymają zestaw literatury z zakresu ochrony środowiska dla biblioteki szkolnej, prenumeratę roczną „Ziemi Suskiej” oraz prenumeratę miesięcznika ekologicznego „Dziki Życie” wydawanego przez Stację Edukacji Ekologicznej „Pracownia na Rzecz Wszystkich Istot” w Bielsku-Białej.

Uczestników konkursu pragniemy zapewnić, że pytania konkursowe nie są trudne, a najczęstszą ich formą jest możliwość wyboru odpowiedzi z trzech podanych ewentualności.

Bardziej chodzi o poszerzenie wiedzy ekologicznej poprzez zabawę w konkurs niż rywalizację. Mimo tych ułatwień zaleca-



my uczestnikom konkursu przeglądniecie następujących lektur, które są dostępne w Miejskiej Bibliotece Publicznej w Suchej Beskidzkiej:

- 1/ Czasopismo "Aura", Rocznik 1997.
- 2/ Człowiek i Przyroda. Informator. W-wa: Książka i Wiedza 1980.
- 3/ J. Dorst: Zanim zginie przyroda. W-wa: Wiedza Powszechna. 1971.
- 4/ S. Frejlik, J. Wernerowa: 500 zagadek o ochronie środowiska. W-wa: Wiedza Powszechna, 1977.
- 5/ S. Jastrzębski: Nowy wzorzec cywilizacji - ochrona środowiska. W-wa: Ludowa Spółdzielnia Wydawnicza 1981.
- 6/ A. Leńkowska: Oskalpowana ziemia. Katowice: Wydawn. „Śląsk”, 1988.
- 7/ A. Kalinowska: Ekologia - wybór przyszłości. W-wa: Editions Spotkania 1992.
- 8/ Osmańczyk E.: Encyklopedia ONZ i zagadnień międzynarodowych. W-wa Wiedza Powszechna, 1982.
- 9/ R. Paczuski: Prawo ochrony środowiska, Bydgoszcz: Ofic. Wydawn. Brandta 1994.

H. Małyśiak

## Porady działkowe

Chwila poezji w marcu: L.J.Kern (fragmenty)

„Prymula”  
Staroświecka,  
Niemodna  
Damula,  
Mało kogo  
Dzisiaj  
Rozczula,  
Nikt się do niej zbyt  
Nie przytula,  
Staroświecka bidula  
Prymula  
Zachwycała się nią  
Babula,  
Trochę mniej już  
Nasza matula,  
Potem znikła,  
Że niby brzydula ...  
I okrutna  
Jak sam Drakula ...  
Dziś od nowa  
Po grządkach hula  
Coraz bardziej się  
Upopula  
I gotówkę się na nią  
Wybula.

**Pierwiosnek** (dawniej pierwiosnka) - prymula - to spolszczona forma łacińskiej nazwy: Primula, Prima - pierwsza) od wczesnego kwitnienia. Hodowcy wzbogacili ten gatunek o niespotykane barwy. Do tego celu użyto mieszańców pierwiosnka pospolitego zwanego bezłodygowym - dawniej rosły w ogródkach, a obecnie robią karierę jako rośliny doniczkowe. Jako roślinę doniczkową kiedyś uprawiano pierwiosnek kubkowaty o kwiatach zebranych na długiej łodyżce, posądzony o działanie alergenne (u niektórych ludzi wywoływały krótkotrwałą wysypkę) przez jakiś czas zaniechano jego uprawy jako rośliny doniczkowej. Kwiaty te nie mają dużych wymagań cieplnych, lubią natomiast światło (jako roślina doniczkowa). Pierwiosnek bezłodygowy (pospolity) można posadzić wiosną do ogródka, natomiast kubkowaty po przekwitnięciu likwidujemy. Wyma-

gania tych roślin: wolą glebę cięższą, gliniastą, lekko kwaśną, przy pH 7 chorują, znoszą stanowisko lekko zacienione, nie lubią nadmiernego podlewania, mają duże wymagania pokarmowe zwłaszcza do azotu i potasu.

**Wiosenne prace w ogrodzie** - tak je widział J. Sztudynger:

„Patrzy okiem złocistym na mnie podbiał złoty  
- zachwycać się. Nic więcej nie mam do roboty.”

A my? ... cięcie sanitarne u krzewów ozdobnych - należy zwrócić uwagę na jakich pędach kwitną krzewy - jeśli na 2-letnich i starszych tniemy po kwitnieniu, jeśli na tegorocznych przyrostach (ketmia, budleja Dawida, tawulka japońska, drobna, hortensja krzewiasta) przycinamy wcześniej wiosną.

**W domu** - czas przesadzania roślin doniczkowych, po 21 marca dłuższy dzień zapewni roślinom światło i ciepło więc wcześniej przygotujmy doniczki, nieco większe od poprzednich, stare z wykwitami wapiennymi przemyć wodą z octem, podłoże (ziemia liściowa, torf, piasek lub żwir, skorupy doniczkowe jako drenaż) trochę węgla drzewnego + Kaptan lub Zaprawa nasienna T do zasypiania ran po cięciu lub skaleczeniu roślin. Po przesadzeniu ok. 6 tygodni nie nawozimy kwiatów.

**Warzywnictwo** - produkcja rozsąd warzyw ciepłolubnych, przygotowujemy się do wczesnego wysiewu gat.: groch, rzodkiewka, wczesny bób, marchew, pietruszka, cebula, szalotka, chrzan, czosnek.

**Niektóre wybrane odmiany:** marchew: Tip-Top, Karo, Karolina, Napoli, Sytan, z późnych: Koral, Regulska, Flakko, cebula: Spirit, Rawska, Zorza, Oporto, groch: Hermano, Ilówiecki, Pionier, 6-tygodniowy, Hazard, Senator,

burak: Rywał, Opolski, Glob; Okrągły Ciemnoczerwony, Pablo, seler: Makar, Dakar, Feniks, Edward, ogórki: Atlas, Octopus, Śremski, Aladyn, Edyp, Semko, Parys, por: Varna, Alita, Carina, Bartek, pomidor /tuncle/: Paw, Krakus, Złoty Ożarowski, Ramzes, Sezam, sałata: Syrena, Justyna, Ela, Mira /czerwona/, listkowe: Iwa, Jana

Pamiętajmy, że większość warzyw wymaga gleb żyznych, próchnicznych, przepuszczalnych, nie zaskorupiających się, o wysokim poziomie żyzności, tylko lekko kwaśnych, stanowisk nasłonecznionych. Od właściwości gleby zależy poziom koncentracji pierwiastków w roślinie, poprawianie struktury gleb uzyskujemy przez stosowanie nawozów organicznych, powstaje wówczas struktura gruzelkowa, którą utrwalamy nawozami wapniowymi. Badanie gleby /pH, zawartość składników mineralnych/ powinno być podstawową czynnością w oparciu o którą możemy uzupełnić składniki pokarmowe nawozami mineralnymi. Planując warzywnik oddzielmy go od części sadowniczej i rekreacyjnej rzędem warzyw wieloletnich np. rabarbar, szczaw, szczypiorek, szparagi.

**Sadownictwo** - Cięcie formujące drzew i krzewów po posadzeniu jesiennym, prześwietlanie: jabłoni, grusz i śliw /czereśnie, morele prześwietlamy po zbiorze/.

Cięcie zimowe to wycinanie całych gałęzi a nie skracanie ich aby nie pobudzić do wzrostu tzw. wilków. Termin cięcia możemy rozciągnąć do czasu kwitnienia, wówczas można dodatkowo skracać pędy, zwłaszcza drzew słabo rosnących i słabo kwitnących. Przy drzewach bardzo silnie rosnących unikamy cięcia późnowiosennego, przenosimy je na termin letni.

mgr inż. A.Cholewka  
RODR Sucha Beskidzka

## GAZDA ŚWIATA

*„Chwile pożegnania są zawsze trudne. Żegnając się z wami, umiłowanymi Rodacy, z tą głęboką świadomością, iż to pożegnanie nie oznacza zerwania więzi, jaka mnie z wami łączy - jaka łączy mnie z moją umiłowaną Ojczyzną. Wracając do Watykanu zabieram w sercu was wszystkich, wasze radości i wasze troski, zabieram całą moją Ojczyznę”*

mówił Jan Paweł II, Papież - Polak podczas ceremonii pożegnalnej 10 czerwca 1997 roku, na krakowskim lotnisku Balice.

W najbliższym czasie ukaże się na półkach księgarskich album zawierający zdjęcia z ostatniej wizyty Papieża w Polsce, wykonane na południu Polski od Zakopanego po Duklę i Kraków, których autorami są dwaj znani papiescy fotograficy Adam Bujak i Arturo Mari. *„Tylko swojej znajomości ludzi i rzeczy zawdzięczamy, że udało nam się tam być”* - mówił Jacek Stroka redaktor albumu, w którym znalazły się unikatowe zdjęcia zrobione w czasie nieoficjalnej wycieczki Jana Pawła II na Kasprowy Wierch. Tam właśnie znaleźli się Adam Bujak i Jacek Stroka z Kwadratu, bielsko-krakowskiej oficyny wydawniczej, która wydała kolejny papieski album pt. „GAZDA ŚWIATA”. Autorem wstępu do tego albumu jest metropolita krakowski Franciszek Kardynał Macharski, który m.in. pisze: *„Ojciec Święty na południu Polski - powrócił w te strony, skąd wszedł w świat i w Kościół. [...] To był najdłuższy powrót Ojca Świętego do krainy dzieciństwa, młodości i pasterzowania. Byliśmy świadkami tego powrotu.”*

Atmosferę tego pobytu i wybranych dni z tej najdłuższej podróży duszpasterskiej Ojca Świętego do umiłowanej Ojczyzny utrwalił na kartkach autorzy albumu „Gazda Świata”, którego prezentacja odbyła się 26 lutego br. w bielskim Ratuszu. Na prezentacji albumu licznie zebrani goście mieli okazję spotkać się z autorami, wydawcami i sponsorami albumu, obejrzeć film z ostatniej pielgrzymki Ojca Świętego do Polski w 1997 roku oraz wysłuchać słowa biskupa bielsko-żywieckiego J.E. Tadeusza Rakoczego. Uroczystość uświetnił występ kapeli podbiogórskiej Rodziny Bugajskich.



Pięknie wydany album można było kupić po promocyjnej cenie oraz uzyskać dedykację od autora zdjęć Adama Bujaka. Zanim album „Gazda Świata” trafi do suskich księgarń, można go obejrzeć w Miejskiej Bibliotece Publicznej, w którym dla czytelników Biblioteki dedykację wraz z pozdrowieniami podpisali A. Bujak i J. Stroka.

W. Żak

Rejonowy Ośrodek Doradztwa Rolniczego w Suchej Besk.  
Redakcja Miesięcznika „Ziemia Suska” i Urząd Miejski

organizują  
pod patronatem Burmistrza Miasta

### KONKURS NA NAJPIĘKNIEJSZY UKWIECONY BALKON I OGRÓD PRZYDOMOWY /DZIAŁKOWY/

Celem konkursu jest zwiększenie estetyki i wyglądu naszego miasta poprzez kształtowanie w nas samych poczucia piękna otoczenia oraz obcowania z przyrodą w tym najmniejszym tego słowa znaczeniu jakim jest nasz ogródek, balkon, skrzynka, a nawet doniczka.

Konkurs adresowany jest do mieszkańców osiedli, bloków i domów w obrębie Suchej Beskidzkiej.

Warunkiem uczestnictwa w konkursie jest zgłoszenie udziału do dnia 31 maja 1998 roku na kartach zgłoszeń.

Czas trwania: do 15 sierpnia 1998 roku. W tym okresie komisja dokona oceny w dwóch etapach w terminach znanych wyłącznie komisji.

Kryteria oceny:

a/ dobór kwiatów

b/ kolorystyka

c/ właściwa pielęgnacja

d/ ogólny wyraz artystyczny

e/ posiadanie widocznego numeru identyfikacyjnego, który zostanie przyporządkowany przy zgłoszeniu.

Komisja dokona oceny w dwóch kategoriach:

a/ KAT. I - balkony bloków

b/ KAT. II - ogródki domów prywatnych i działkowych.

Dla zwycięzców konkursu przewidziano nagrody pieniężne i rzeczowe ufundowane przez Organizatorów.

Komisja zastrzega sobie prawo interpretacji w/w regulaminu.

Zgłoszenia do konkursu przyjmują:

Rejonowy Ośrodek Doradztwa Rolniczego ul. Rynek 10

Redakcja Miesięcznika „Ziemia Suska” ul. Piłsudskiego 23

Informacje szczegółowe pod numerami telefonów:

74-23-10 RODR

74-22-47 Redakcja

### Sprostowanie

Przepraszamy za pomyłkę w nr 2 „Ziemi Suskiej” z 1998 roku. W tekście p. H. Małysiak „Państwo suskie - ziemia krakowska. Powiat suski - województwo krakowskie” błędnie napisano, że połączenie ziem w powiat odbyło się przed 19 laty. Nastąpiło to oczywiście 42 lata temu, w 1956 roku, natomiast 19 lat to okres istnienia powiatu suskiego (1956-1975).

Serdeczne podziękowania za udział  
w ostatniej drodze  
kochanego męża, tatusia i dziadka



CZESŁAWA STELMACHA

wszystkim przyjaciołom, znajomym, kolegom oraz delegacjom  
Urzędu Pocztowego w Suchej Beskidzkiej, FOB w Białce,  
Komendy Policji i PKP w Suchej, Garbarni Żywiec  
oraz Zakładowi Pogrzebowemu KIR  
składa pogrzeżona w żalobie

Rodzina

*Propozycje Miejskiego Ośrodka Kultury w Suchej B.  
na marzec 1998r.:*

- 09.03. 1998 r. godz. 12.00 i 13.30 /sala kina "Smrek"/  
zapraszamy wszystkie dzieci na spektakl Teatru Baniałuka  
z Bielska-B. pt. "WAKACJE SMOKA BONAVENTURY"  
W spektaklu istnieją jakby dwa światy, ten wewnętrzny - szkoła,  
dom - świat znany, oswojony i bezpieczny. I ten drugi, świat  
zewnątrzny - pociągający i niebezpieczny równocześnie. Świat  
nawnej wiary i świat przemocy.

# Narkomanka

- 20. 03. godz. 9.30 i 11.30 /sala kina "Smrek"/ MOK wraz  
z Pełnomocnikiem Burmistrza d/s profilaktyki rozwiązywania  
problemów alkoholowych i innych uzależnień, zapraszają na spektakl  
Teatru Polskiego w Bielsku-Białej pt. "NARKOMANKA"  
/spektakl w wyk. Anny Samusioneck z Warszawy, swoje utwory gra  
i śpiewa Janusz Yanina Iwański/. Przejmujące świadectwo życia  
w nalogu i dramatycznej walce o przetrwanie.

**Protokół z posiedzenia Komisji Konkursowej  
eliminacji rejonowych XLIII Ogólnopolskiego Konkursu  
Recytatorskiego dla młodzieży szkół średnich i dorosłych**

Jury w składzie: mgr Janusz Walesiak (przewodniczący), mgr Agnieszka  
Kostow (muzyk), mgr Wojciech Pazdur, mgr Janusz Kociołek  
po wysłuchaniu:

- 15 recytatorów w Turnieju Recytatorskim
- 2 wykonawców w Turnieju „Wywiedzione ze słowa”
- 1 wykonawcy w Turnieju Poezji Śpiewanej

postanowiło co następuje:

przyznać

w Turnieju Recytatorskim 3 wyróżnienia tj.

- 1) Małgorzacie Stawowy - kl. III T O w Makowie Podh.
- 2) Katarzynie Kurek - kl. II L E ZSZ im.W.Witosa w Suchej B.
- 3) Ewie Jochemek - kl. II L O w Suchej Beskidzkiej  
w Turnieju „Wywiedzione ze słowa”

- wyróżnienie

Piotrowi Jezutkowi - kl. III L E ZSZ im.W.Witosa w Suchej B.  
w Turnieju Poezji Śpiewanej

- wyróżnienie

Halinie Waclaw - kl. III L O w Suchej Beskidzkiej.

Do konkursu wojewódzkiego zakwalifikowała się HALINA WA-  
CLAW /Turniej Poezji Śpiewanej/.

Wyróżnieni otrzymali nagrody rzeczowe w postaci książek oraz  
pamiątkowe dyplomy.

## KURSY KOMPUTEROWE



**\* rozbudowany podstawowy - 50 godzin - 130 zł**  
(budowa i działanie komputera, system operacyjny DOS,  
program NC, edytor tekstów TAG, Windows 95)

**\* program biurowy - 30 godzin - 85 zł**  
(arkusz kalkulacyjny, edytor tekstów, baza danych)

M O K Sucha B. ul. Mickiewicza 19 tel. 74 22 59



## informacje MOK

Miejski Ośrodek Kultury w Suchej Beskidzkiej zaprasza mło-  
dzież szkół podstawowych i średnich, oraz wszystkie zaintereso-  
wane osoby do udziału w:

### KONKURSIE PLASTYCZNYM na EKSLIBRIS

[ projekt ekslibrisu lub zrealizowany ekslibris ]

**Temat:** dowolny, lub proponowany np. "Dni Ziemi Suskiej",  
"Suskie Spotkania z Folklorem", "Suskie Dni Muzyki"

**Format:** maksimum 10 x 15 cm

**Technika:** techniki rysunkowe (piórko-tusz), techniki grafi-  
czne [ linoryt, drzeworyt, gipsoryt, monotypia ],  
technika grafiki komputerowej

**Organizator:** Miejski Ośrodek Kultury w Suchej Beskidzkiej  
ul. Mickiewicza 19 tel.74-22-59

Termin składania prac: do 15 czerwca 1998 w siedzibie MOK

Konkurs będzie rozstrzygnięty w kategoriach wiekowych.  
Każdy uczestnik może złożyć dowolną ilość prac. Na laureatów  
czekają nagrody.

Ogłoszenie wyników konkursu nastąpi na łamach gazety  
"Ziemia Suska".

Pokonkursowa wystawa ekslibrisów będzie czynna w dniach:  
2 IX - 31 IX 1998 w Galerii Sztuki-Zamek i towarzyszyć będzie  
wystawie profesjonalnego ekslibrisu ze zbiorów Mariana  
Majkuta [ ok. 3000 ekslibrisów ].

**EKSLIBRIS [lac.]** - księgoznak, znak własnościowy w postaci  
artystycznej nalepki z elementem graficznym i wkomponowa-  
nym nazwiskiem właściciela, umieszczany na wewnętrznej  
stronie okładki książki. Pierwszy znany ekslibris pochodzi z Egi-  
ptu [ ok. 1400 p.n.e. ] ma postać fajansowej tabliczki; na rękopi-  
sach średniowiecznych ekslibris występował w formie herbów  
malowanych na dolnym marginesie pierwszej karty. Ekslibris  
nowoczesny jest znany od XVw. jeden z pierwszych - ekslibris  
drzeworytowy H. Iglera, wykonany w Bawarii ok.1470. W Pol-  
sce najstarszy malowany ekslibris [ 1373 ] z herbem Bogoria na  
karcie Brewiarum z XIVw., najwcześniejszy drzeworytowy eks-  
libris datowany pochodzi z oficyny Wietora [ 1516 ]. Obecnie  
ekslibris szeroko stosowany, jest traktowany jako rodzaj grafiki  
artystycznej, organizuje się wystawy, między innymi od 1963 r.  
Międzynarodowe Biennale Ekslibrisu Współczesnego w Mal-  
borku; koła miłośników ekslibrisu skupiają w Polsce paruset  
kolekcjonerów i znawców.



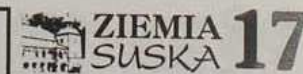
zaprasza w dniu 18 marca 1998 roku

na otwarcie wystawy  
„STANY PRZESTRZENI”

Autorami wystawy są studenci Akademii Sztuk Pięknych w Kra-  
kowie, wydziału GRAFIKI, Pracowni Serigrafii prowadzonej  
przez prof. Wojciecha Krzywoblockiego.

Wystawa będzie czynna do 19.IV.1998 roku.

Serdecznie zapraszamy !!



**OGŁASZA**

przetarg ustny nieograniczony na najem gruntów stanowiących własność Gminy Sucha Beskidzka na prowadzenie płatnych parkingów.

Lp.	Nr działki	pow. parkingu	położenia	okres	wysokość najmu cena wywoławcza miesięcznie	Termin i wysokość wadium
1.	cz.dz.ew.nr 9674/3 rej. gruntowy 2741 cz.dz.ew 9673/27 rej. grunt. 2233	2732 m2  108 m2	ul. Handlowa teren po PKS  (zatoka) KW 30498  KW 30499	3 lata	450,00 zł. w tym VAT	godz. 9,00  wysokość wadium : 45,00 zł
2.	cz.dz.ew.nr 9673/27 rej. gruntowy 2557	1150 m2	ul. T. Semika (teren tartaczny) KW 19015	3 lata	450,00 zł. w tym VAT	godz. 9,30  wysokość wadium : 45,00 zł
3.	cz.dz.ew.nr 9792 rej. gruntowy 1565	340 m2	ul. Mickiewicza k/Urzędu Miasta KW 30496	3 lata	400,00 zł. w tym VAT	godz. 10,00  wysokość wadium : 40,00 zł
4.	cz.dz.ew.nr 9918 rej. gruntowy 2480	1320 m2	ul. Piłsudskiego k/budynku Nr 11 KW 23561	3 lata	200,00 zł. w tym VAT	godz. 10,30  wysokość wadium : 20,00 zł

Wysokość czynszu najmu będzie ulegała podwyższeniu proporcjonalnie do wzrostu opłat za parkowanie ustalonych przez Radę Miejską.

Wpłata jednego wadium upoważnia do najmu jednej działki. Wadium należy wpłacać najpóźniej do dnia 26 marca br. w kasie Urzędu Miasta.

Przetarg odbędzie się w dniu 30 marca 1998 r. w Urzędzie Miejskim w Suchej Beskidzkiej ul. Mickiewicza 19, sala nr 27, I p. W wypadku wygrania przetargu i nie podpisania umowy wadium nie podlega zwrotowi. Informacji udziela referat Gospodarki Gruntami i Rolnictwa Urzędu Miejskiego w Suchej Beskidzkiej pok. 34, I piętro, tel. 74-23-41 wewn. 34.

**OBWIESZCZENIE**

Zarządu Miasta w Suchej Beskidzkiej

Stosownie do art. 18 ust. 2 pkt 1 ustawy z dnia 7 lipca 1994 roku o zagospodarowaniu przestrzennym (Dz.U.nr 89,poz.415) oraz uchwały Rady Miejskiej w Suchej Beskidzkiej nr XXXVII/283/98 z dnia 06 lutego 1998 roku z a w i a d a m i a m o przystąpieniu do opracowania projektu zmiany ogólnego zagospodarowania przestrzennego miasta Sucha Beskidzka obejmującego obszar miasta w rejonach:

1. „BŁĄDZONKA - BARZYCZAKI”

/otwór wiertniczy - Jachówka 2K/

2. „BŁĄDZONKA - RZEŹNICZAKI”

Przedmiotem opracowania jest wyznaczenie terenów:

- pod budowę zakładu geotermalnego wraz z urządzeniami towarzyszącymi,
- pod budowę przepompowni wody wraz z urządzeniami towarzyszącymi.

Zainteresowani mogą zgłaszać wnioski do w/w projektu. Wnioski na piśmie należy składać w Urzędzie Miejskim w Suchej B. ul. Mickiewicza 19 pok. 3 w terminie do 3 kwietnia 1998 r. Wniosek powinien zawierać nazwisko, imię, nazwę i adres wnioskodawcy, przedmiot wniosku oraz oznaczenie nieruchomości, której dotyczy.

BURMISTRZ  
mgr Andrzej Siwiec

**Jeśli nie Oxford, to co?**

**Drodzy ósmoklasiści!**

Zapewne od dawna zastanawiacie się nad wyborem przyszłej szkoły, a co za tym idzie, również zawodu, który będzie przez was w przyszłości wykonywany.

Decyzja którą podejmiecie będzie miała wpływ na wasze dalsze życie. Wasz wybór powinien być zgodny z waszymi zainteresowaniami, jak i możliwościami otrzymania pracy w danym zawodzie. Jeżeli jeszcze nie zdecydowaliście i potrzebujecie informacji, powinniście rozpatrzyć niżej zamieszczoną ofertę ZSZ im. W.Goetla

Planowana ilość przyjęć

**TECHNIKUM MECHANICZNE**

- spec. - eksploatacja i naprawa pojazdów samochodowych 30 osób
- spec. - budowa maszyn obróbka skrawaniem 30 osób

**TECHNIKUM ELEKTRYCZNE**

- spec. - elektrotechnika przemysłowa 30 osób

**TECHNIKUM MECHANICZNE po Z.S.Z.**

- spec. - obróbka skrawaniem 30 osób

**ZASADNICZA SZKOŁA ZAWODOWA**

- spec. - ślusarz - zajęcia praktyczne w warsztacie szkolnym 30 osób
- spec. - operator obrabiarek skrawających - „ - 30 osób
- spec. - ślusarz spawacz - „ - 30 osób
- spec. - mechanik pojazdów samochodowych - „ - 30 osób
- spec. - mechanik pojazdów samochodowych - zajęcia praktyczne w zakładach pracy 30 osób
- spec. - stolarz - zajęcia praktyczne w zakł. pracy /dla 15 osób w warszt. szkolnym/ 60 osób
- spec. - wielozawodowa - zajęcia praktyczne w zakładach pracy 60 osób

**UWAGA!**

Przyjęcia do Zasadniczej Szkoły Zawodowej na podstawie konkursu świadectw.

Termin składania dokumentów do szkoły - od 15.03. do 15.05.1998 r.

Termin spisywania umów w zakładach pracy do 31.08.1998r.

**Wymagane dokumenty:**

- podanie
- życiorys
- 2 fotografie
- oceny z półroczia kl. 8
- zaświadczenie szkolne /opinia od wychowawcy/
- zaświadczenie lekarskie /od lekarza medycyny pracy-praktyka w warszt. szk./
- karta zdrowia
- skrócony odpis aktu urodzenia
- świadectwo z klasy 8
- badania psychotechniczne /do specjalności samochodowych/
- umowa o praktyczną naukę zawodu /zaj.prakt. w zakł. pracy/

**Egzaminy wstępne do szkół średnich:**

- j.polski 22.06.1998
- matematyka 23.06.1998

**POWODZENIA !!!**

M. Bachul

Zespół Szkół Ogólnokształcących  
im. Marii Skłodowskiej-Curie  
w Suchej Beskidzkiej  
ul. pułk. T. Semika 3

### Drogi absolwencie klasy VIII!

Stoisz w tej chwili na rozwidleniu dróg życiowych. Przed Tobą ważna kwestia wyboru drogi życiowej. Chcemy Ci pomóc w dokonaniu wyboru. W obecnych, ciągle zmieniających się warunkach gospodarki wolnorynkowej na rynku pracy liczą się młodzi pracownicy najlepiej przygotowani, mający szerokie horyzonty i różnorodną wiedzę o otaczającym nas świecie.

Zaplanuj więc już teraz swoją przyszłość! Wybierz naszą szkołę, która w najszerszym zakresie przygotowuje Cię do startu na wyższą uczelnię, uniwersytet, do wejścia w samodzielne, dorosłe życie.

W przypadku zdecydowania się na Liceum Ogólnokształcące dajesz sobie ogromne możliwości wyboru zawodu - nie jesteś z góry ograniczony typem, rodzajem szkoły - jak to się dzieje gdybyś wybrał technikum lub szkołę zawodową.

Ucząc się w LO masz więcej czasu na obserwację rynku pracy, tendencji rozwojowych i potrzeb gospodarki narodowej, rynku pracy środowiska lokalnego oraz masz możliwość dokładnego rozpoznania swoich zainteresowań, uzdolnień, predyspozycji psychofizycznych, co w rezultacie precyzyjnie określi wybór dalszej drogi kształcenia i kariery zawodowej.

Będziesz miał u nas niepowtarzalną szansę realizacji swoich aspiracji, planów, pomysłów. Szkoła dysponuje kadrą specjalistów ciągle doskonalących swoją wiedzę i umiejętności zawodowe.

W systemie wychowawczym szkoły przywiązuje się ogromną wagę do kształtowania ducha osobowości ucznia poprzez:

- szeroko pojęte wychowanie estetyczne;
- kształcenie wrażliwości na piękno przyrody i otaczającego świata;
- uwrażliwianie i przygotowanie do odbioru dzieł kultury materialnej, sztuki, dzieł literackich i muzycznych - m.in. poprzez liczne wycieczki, wyjazdy na spektakle teatralne, koncerty, wystawy, filmy, uczestnictwo w apelach, akademiach, inscenizacjach. Szkoła w ciągu 4 lat nauki da Ci możliwość różnorodnej realizacji i rozwoju w różnych dziedzinach.

Zapoznaj się z naszymi propozycjami:

#### I. LICEUM OGÓLNOKSZTAŁCĄCE

W pierwszym roku nauki klasy pierwsze są nieprofilowane. W czerwcu, kończąc pierwszą klasę decyduje się na kontynuację nauki na jednym z poniżej wymienionych profili:

- 1/ matematyczno-fizyczny z rozszerzonym kształceniem w zakresie informatyki, nauczane języki obce: niemiecki, angielski,
- 2/ humanistyczne z nauczaniem językami obcymi: niemiecki, angielski, łaciński,
- 3/ biologiczno-chemiczny z nauczaniem językami obcymi: niemiecki, angielski,
- 4/ podstawowy z rozszerzonym nauczaniem języka angielskiego, drugi nauczany język: niemiecki,
- 5/ podstawowy z rozszerzonym nauczaniem języka niemieckiego, drugi nauczany język: angielski,
- 6/ podstawowy z językami obcymi: niemiecki i rosyjski.

Ponadto masz możliwość wyboru poza nauczaniem językami obcymi - języka włoskiego.

II. LICEUM OGÓLNOKSZTAŁCĄCE dla dorosłych na podbudowie szkoły podstawowej. Nauka trwa 4 lata - zakończona egzaminem dojrzałości.

III. LICEUM OGÓLNOKSZTAŁCĄCE dla dorosłych na podbudowie szkoły zawodowej. Nauka trwa 3 lata - zakończona egzaminem dojrzałości.

#### TERMINY EGZAMINÓW

I. LO młodzieżowe

j.polski	22.06.1998	godz. 9.00
matematyka	23.06.1998	godz. 9.00

II. LO dla dorosłych: tryb naboru słuchaczy dla szkół dla dorosłych będzie umieszczony na tablicy ogłoszeń w siedzibie szkoły.

#### TERMINY SKŁADANIA DOKUMENTÓW

I. LO młodzieżowe - od 15.03.1998 do 15.05.1998

II. LO dla dorosłych - do końca czerwca 1998 r. Szkoły dla dorosłych przyjmują osoby, które ukończyły 18 rok życia.

#### WYMAGANE DOKUMENTY:

I. LO młodzieżowe po ukończeniu kl. VIII szkoły podstawowej:

- a) podanie (na formularzu wydrukowanym przez szkołę)
- b) życiorys
- c) świadectwo ukończenia szkoły podstawowej
- d) zaświadczenie lekarskie - karta zdrowia ucznia, świadcząca o stanie zdrowia ucznia, pozwalającym kontynuować naukę w szkole średniej
- e) 3 fotografie legitymacyjne.

II. LO dla dorosłych

- a) podanie
- b) życiorys
- c) zaświadczenie lekarskie o stanie zdrowia pozwalającym pobierać naukę
- d) 3 fotografie legitymacyjne

Laureaci konkursów przedmiotowych są zwolnieni z egzaminów wstępnych.

Nasza ponad 50 letnia szkoła oferuje Ci:

- rozwijanie swoich zainteresowań i uzdolnień we wszystkich dziedzinach w formie zajęć obowiązkowych i nadobowiązkowych.

Ponadto szkoła dysponuje:

- pracownią informatyczną współpracującą z siecią komputerową INTERNET
- salą gimnastyczną
- własnym boiskiem do gier zespołowych
- biblioteką dysponującą także księgozbiorem anglojęzycznym
- świetlicą i stołówką
- kawiarnią
- kołem teatralnym
- kołem informatycznym.

Swoje zainteresowania i uzdolnienia literackie, dziennikarskie i plastyczne możesz realizować na łamach gazety szkolnej „TAK”.

Masz także możliwość skorzystać z funkcjonującej w gmachu LO Szkoły Języków Obcych „SKILL” oraz brać udział w zajęciach: callanetics, aerobiku, karate, judo.

**CZEKAMY NA CIEBIE !!!**

## „SZKOŁA - WCZORAJ - DZIŚ - JUTRO”

Pod takim hasłem przez 3 dni w lutym 1998 r. miała miejsce wystawa osiągnięć Zespołu Szkół Zawodowych im. W. Witosa w Suchej Beskidzkiej oraz Zespołu Szkół Odzieżowych w Makowie Podhalańskim.

Wystawę odwiedziło 500 uczniów z okolicznych szkół oraz blisko 800 rodziców, którzy mieli okazję zapoznania się z kierunkami kształcenia oraz poznać jakie umiejętności i kompetencje zdobywa się przy kształceniu ekonomistów, gastronomów, hotelarzy, handlowców, krawców, stolarzy, piekarzy, operatorków przetwórstwa mięsa.

Przepiękne hafty, oryginalne stroje, ciekawe urządzenia i sprzęt wykonane z drewna, to dzieło rąk i umysłów młodzieży i nauczycieli szkoły odzieżowej z Makowa Podhalańskiego. Dziękujemy za uczestnictwo w wystawie - dyrektorowi szkoły, nauczycielom i uczniom.

W trakcie wystawy uczniowie i nauczyciele ze szkoły Witosa, zaprezentowali co potrafią przygotować, urządzić i sprzedać gastronomii. Stół angielski, „ogródki kawiarniane”, bufety, przepyszne ciasta serwowane przez miłe i sympatyczne uczennice i eleganckich uczniów, zachęcały klientów do składania zamówień i degustacji oraz do długich rozmów przy kawie, herbacie, o tym czego i jak się uczy w szkole, jakie są pracownice technologiczne, sprzęt, urządzenia.

Hotelarze, jak zawsze w nienagannych kostiumach, garniturach, z miłym uśmiechem informowali uczniów czego uczy się w szkole, o odbywanych praktykach w hotelach Sheraton (w Anglii), Gromada i Jan III Sobieski (w Warszawie), Forum, Pod Różą i Poller (w Krakowie), Prezydent (w Bielsku-Białej), Anders (w Starych Jabłonkach k. Ostródy) i innych. Opowiadała jakich uczą się języków i co się umie po 5 latach nauki.

Ekonomiści, handlowcy prezentowali sprzęt komputerowy, programy komputerowe, maszyny liczące. Najbardziej ciekawe były połączenia poprzez Internet z Nagano w Japonii. Niektórzy z niedowierzaniem pytali czy to możliwe. Było to możliwe, ale nie tylko to, bo ekonomiści to solidny zawód - to przyszli menagerowie naszej gospodarki.

Sport, turystyka, rekreacja to kolejna ekspozycja uczniów i nauczycieli W-F, którzy w iście imponującym stylu przedstawili sukcesy młodych ludzi w lekkoatletyce, piłce ręcznej, siatkowej i koszykowej, w tenisie, strzelaniu. Dyplomy, puchary, listy pochwalne zajmowały znaczną część powierzchni ścian oraz plansz. Trzynastokrotne mistrzostwa w województwie w piłce ręcznej dziewcząt, czołowe miejsce w kraju w konkursach turystycznych, sukcesy w działalności Ligi Morskiej, biathlonie, siatkarek - to powód do dumy i przekonania, że w Suchej Beskidzkiej też wiele można zrobić i interesująco spędzić wolny czas.

Ekspozycja historyczna dotyczyła początków szkoły, jej rozwoju, dnia dzisiejszego i przyszłości.

Szkoła, która w 1998 roku obchodzi 50 lat swego istnienia powstała w Makowie, mając kilka oddziałów i 300 uczniów. Od 1967 roku funkcjonuje w Suchej Beskidzkiej, posiada 45 oddziałów, prawie 1500 uczniów, 82 nauczycieli, 30 pracowników administracji i obsługi.

W roku szkolnym 1997/98 do klas I przyjęto 460 uczniów. Nasi uczniowie przyszli ze 130 szkół podstawowych (sic!) z województwa: bielskiego, nowosądeckiego, katowickiego, krakowskiego a nawet warszawskiego.

Szkoła jest stowarzyszona z Klubem UNESCO, należy do Klubu Szkół Przewodzących w kraju (do klubu należy tylko 200 szkół), do Klubu Europejskiego, prowadzi ożywioną wymianę

młodzieży ze szkołą w Hamburgu.

Można by jeszcze więcej, ale niech sami uczniowie i rodzice dokonają oceny, mieli taką okazję.

Jest jeszcze wiele rzeczy do zrobienia: kapitalny remont i modernizacja budynków, zmniejszenie liczebności klas. Chcemy poprawić wyposażenie w sprzęt i urządzenia, prowadzić naukę języków obcych z podziałem na grupy, eliminować niepowodzenia uczniów. Chcemy wprowadzić nowe kierunki kształcenia, doskonalić wiedzę i umiejętności nauczycieli, być bardziej obecni w środowisku. Pragniemy stworzyć lepsze możliwości do podejmowania studiów, ukazywać perspektywy podjęcia samodzielnej pracy, wytworzyć przekonanie u młodzieży, że chodzić do szkoły WITOSA to zaszczyt, ale i też zwiększone wymagania wobec siebie, nauczycieli i wszystkich pracowników szkoły.

Słowem „Jutro szkoły” zależeć będzie od nas, od naszej postawy, zaangażowania skutecznego czerpania z dotychczasowego 50 letniego dorobku szkoły.

Obchody 50 lecia szkoły, będą wspaniałą okazją aby w gronie 5 tysięcy absolwentów szkoły snuć plany na przyszłość i cieszyć się dniem dzisiejszym tej szacownej placówki oświatowej w mieście.

Alojzy Szczęśniak



Zespół Szkół Zawodowych  
im. W. Witosa w Suchej Beskidzkiej  
ul. Spółdzielców 1 (CERES)

organizuje w dniu 23 maja 1998 roku /sobota/ od godziny 10.00

### Zjazd Absolwentów Szkoły z okazji 50-lecia jej powstania

(szkoły średnie, wydział zaoczny, szkoły zasadnicze w latach 1948-1997r.). Serdecznie zapraszamy do udziału w tej imprezie wszystkich absolwentów. Koszty uczestnictwa w imprezie wynoszą:

30 zł - uroczyste śniadanie i obiad

40 zł - dodatkowy udział w zabawie okolicznościowej

50 zł - oprócz powyższego nocleg.

Przekazy gotówkowe na adres szkoły prosimy kierować w terminie do 15 maja 1998 roku. Szczegóły dotyczące tego jubileuszu można uzyskać pod nr tel. (033) 74-27-71.

Dyrektor ZSZ im. W. Witosa  
mgr Alojzy Szczęśniak

## OBWIESZCZENIE

### Zarządu Miasta w Suchej Beskidzkiej

Zgodnie z art.18 ust.2 pkt 12 ustawy z dnia 7 lipca 1994 roku o zagospodarowaniu przestrzennym (Dz.U.nr 89, poz. 415) podaje się do publicznej wiadomości, że dnia 20 marca 1998 roku o godz. 9.00 w sali nr 5 Urzędu Miejskiego w Suchej Beskidzkiej odbędzie się sesja Rady Miejskiej, której przedmiotem będzie uchwalenie zmian w planie ogólnym zagospodarowania przestrzennego miasta Sucha Beskidzka obejmujących obszar miasta w rejonie „DĄBIE”.

Za Zarząd Miasta  
Burmistrz Miasta  
mgr Andrzej Siwiec

Rekrutacja do szkoły  
w roku szkolnym 1998/99



Typ szkoły	Nauka zawodu	Informacja	Czas trwania oddz. nauki	Ilość
I. Liceum Ekonomiczne	technik ekonomista	od 3-klasy podział na 2 kier. -rachunkowość i finanse - ekonomika i org. przeds.	4	2
II. Liceum Handlowe	technik handlowiec		5	1
III. Technikum Gastronomiczne	technik technologii żywienia		4	1
IV. Technikum Hotelarskie	technik hotelarstwa		5	1
V. Liceum Zawodowe	kelner - bufetowy sprzedawca-magazynier		4 4	1 1
VI. Zasadnicza	Szkoła Gastron. ciastkarz kucharz	praktyka w szkole	3 3	1 1
VII. Zasadnicza	Szkoła Zawodowa dla młodocianych pracujących*	sprzedawca masarz-15 miejsc piekarz-15 miejsc podania będą przyjmowane do czasu wyczerpania limitu miejsc	3 3	1 1
VIII. Studium Policealne	technik handlowiec	dokumenty należy składać do 30.06.'98	2	1
<b>WYDZIAŁY WIECZOROWE</b>				
IX. Technikum Gastronomiczne	technik technologii żywienia	po Z S Z w zaw.- kucharz	3	1
X. Liceum Handlowe	technik ekonomista	po Z S Z w zaw.-sprzedawca	3	1

\* Wymagana jest praktyka zatwierdzona przez CECH.  
Dokumenty należy składać w sekretariacie szkoły w terminie:  
15.III - 15.V. 1998r.

*Szkoła o 50-letniej tradycji, kształcąca na dobrym poziomie ekonomistów, gastronomów, hotelarzy oraz w innych zawodach typu usługowego.*

Języki obce: niemiecki, rosyjski i angielski - częściowo uczyć obcokrajowcy. Szkoła posiada: 2 pracownie komputerowe, telewizję satelitarną, internat na 190 miejsc, korty tenisowe, boisko do gry w piłkę ręczną, siatkową i nożną, 2 sale gimnastyczne, kawiarnię, stołówkę (na 500 osób), strzelnicę sportową, siłownię, liczne koła zainteresowań, klub sportowy „Technik”, wspaniałe tereny rekreacyjne. Szkoła należy do Klubu Przemysłowców, jest szkołą stowarzyszoną z UNESCO.

#### TECHNIKUM HOTELARSKIE

Szkoła organizuje praktyki dla hotelarzy w hotelach:  
- Krakowie (Forum, Pod Różą, Pollera, Dom Turysty, Polonia),  
- w Bielsku-Białej (Prezydent),  
- w Katowicach (Katowice),  
- w Jastrzębiu (Diamant),

- w Warszawie (Gromada),  
- w Olsztynie (Kormoran),  
- w Domach Wezasowych.

#### TECHNIKUM GASTRONOMICZNE

- praktyki organizowane są w ośrodkach Warszawskiego Okręgu Wojskowego w miejscowościach: Mielno, Krynica Morska, Giżycko, Orzysz, Malinówka, Pasym, Klewki, Ostróda, a ponadto w stołówce szkolnej ZSZ im. W. Witosa.

#### LICEUM HANDLOWE

- Sklepy, Hurtownie, Urzędy Skarbowe, Banki, Firmy Handlowe.

#### LICEA EKONOMICZNE

- w zależności od profilu:  
Banki, Zakłady Produkcyjne i Usługowe (Fabryka Osłonek Białkowych, Makowianka, Podhalanka, PKP, Szpital Rej. w Suchoj Besk., Urząd Skarbowy, Gminne Spółdzielnie).

#### POLICEALNE STUDIUM HANDLOWE

- praktyki jak w Liceum Handlowym.

Do podania o przyjęcie do szkoły kandydaci załączają:

- wykaz ocen uzyskanych w pierwszym półroczu klasy VIII oraz świadectwo szkolne nie później niż w terminie 3 dni od daty zakończenia nauki  
- świadectwo zdrowia wydane przez społeczną służbę zdrowia lub lekarza szkolnego  
- 3 aktualne fotografie podpisane na odwrocie (33 x 42 mm)  
- życiorys.

Kandydaci z wadami słuchu, wzroku, narządów ruchu i innymi schorzeniami załączają ponadto orzeczenie kwalifikacyjne poradni wychowawczo-zawodowej. W uzasadnionych przypadkach kandydaci ci mają pierwszeństwo w przyjęciu do szkoły - przy pozytywnym wyniku egzaminu bądź rozmowy kwalifikacyjnej. Laureaci konkursów przedmiotowych szczebla wojewódzkiego mogą załączyć dyplom laureata, co będzie podstawą do zwolnienia z egzaminu wstępnego z danego przedmiotu.

O przyjęciu do szkoły decydują:

- pozytywny wynik egzaminu bądź rozmowy kwalifikacyjnej,  
- suma punktów uzyskanych na egzaminie wstępnym i na świadectwie ukończenia szkoły z przedmiotów ustalonych przez komisję.

Przy ustalaniu liczby punktów za egzamin lub rozmowę kwalifikacyjną przyjmuje się: celujący - 6 pkt, bardzo dobry - 5 pkt, dobry - 4 pkt, dostateczny - 3 pkt, mierny - 2 pkt. Przy ustalaniu liczby punktów za oceny na świadectwie ukończenia szkoły przyjmuje się: celujący - 4 pkt, bardzo dobry - 3 pkt, dobry - 2 pkt, dostateczny - 1 pkt.

#### EGZAMIN WSTĘPNY

do szkół średnich:

Egzamin pisemny obejmuje przedmioty:

- język polski  
- matematyka

Komisja egzaminacyjna może dopuścić do egzaminu poprawkowego kandydata, który uzyskał jedną ocenę niedostateczną.

**Zasady rekrutacji do Zasadniczych Szkół Zawodowych:**

- konkurs świadectw  
- rozmowa kwalifikacyjna

Odwolania się od wyników egzaminów wstępnych można składać na ręce dyrektora szkoły w ciągu 7 dni od daty ich ogłoszenia. Kandydat, który zdał egzamin wstępny, lecz nie został przyjęty otrzymuje zaświadczenie z wyszczególnieniem uzyskanych ocen, które może być uznane przez komisję w innej szkole za równoważne ze zdaniem egzaminu wstępnego do tej szkoły.

## OGŁOSZENIE

Handlowa Spółdzielnia Pracy „Samopomoc Chłopska”  
w Suchej Beskidzkiej ul. Mickiewicza nr 32

### sprzeda w drodze przetargu nieograniczonego

prawo użytkowania wieczystego części działki nr ewid. 9518/7 o pow. 1315 m<sup>2</sup> położonej w Suchej Beskidzkiej przy ul. Beniowskiego z prawem własności usytuowanego na niej budynku magazynowego 2-wu kondygnacyjnego o powierzchni użytkowej 823 m<sup>2</sup> nadającego się na cele magazynowo-produkcyjne.

Cena wywoławcza wynosi 160.000,- złotych (słownie: sto sześćdziesiąt tysięcy złotych).

Przetarg odbędzie się w dniu 17 marca 1998 roku (wtorek) o godzinie 10.00 w siedzibie Spółdzielni.

Warunkiem uczestnictwa w przetargu jest wpłata wadium w wysokości 10% ceny wywoławczej najpóźniej w dniu przetargu do godz. 9.00. Wadium przepada na rzecz sprzedawcy, jeżeli oferent, który zaoferuje najwyższą cenę, uchyli się od zawarcia umowy notarialnej lub wpłacenia ceny w uzgodnionym terminie.

Spółdzielnia zastrzega sobie prawo odwołania przetargu lub unieważnienia jego wyników bez podania przyczyn.

Blisze informacje uzyskać można w siedzibie Spółdzielni  
pod nr tel. 74-20-71.

Zarząd

Rada Nadzorcza  
Przedsiębiorstwa Turystycznego „BESKIDY TOURIST”  
Spółka z o.o. w Suchej Beskidzkiej

### o g ł a s z a konkurs na stanowisko PREZESA SPÓŁKI ZARZĄDU

Określa się następujące wymogi kwalifikacyjne dla kandydatów:

- wykształcenie: wyższe lub średnie,
  - staż pracy na stanowisku kierowniczym:  
4 lata przy wykształceniu wyższym  
6 lat przy wykształceniu średnim
  - znajomość co najmniej jednego języka obcego.
- Podanie wraz z następującymi załącznikami:
- życiorys,
  - dokument potwierdzający posiadane wykształcenie,
  - oświadczenie o niekaralności,
  - uzasadnienie motywacji objęcia stanowiska oraz własny punkt widzenia dalszego rozwoju turystyki i wypoczynku na terenie działania Spółki należy składać w sekretariacie Urzędu Miejskiego do godz. 14-tej dnia 26 marca 1998r.

Spotkanie Rady Nadzorczej z Kandydatami nastąpi w dniu 27-go marca 1998 roku o godz. 10-tej w siedzibie Urzędu Miejskiego, pokój nr 27.

Przewodniczący Rady Nadzorczej  
Franciszek Siwiec

### GABINET LEKARSKI

Dr med. Agata WALIGÓRSKA  
specjalista chorób wewnętrznych

CHOROBY TARCZYCY,  
OTYŁOŚĆ, MENOPAUAZA

Sucha B. ul. Konopnickiej 16  
soboty 11.30 - 12.30  
tel. 74 31 04

# AMPLICO LIFE

PIERWSZE AMERYKAŃSKO-POLSKIE TOWARZYSTWO  
UBEZPIECZEŃ NA ŻYCIE I REASEKURACJI S.A.

POLISY NA ŻYCIE, ZDROWIE  
EMERYTALNE I WYPADKOWE

Krzysztof Drabicki  
tel. 74-20-19

Bezpośredni Przedstawiciel

# MOOL

### NAJWIĘKSZA OFERTA ROLEK PAPIEROWYCH DO WSZYSTKICH KAS FISKALNYCH

ROLKI - OFFSETOWE - SAMOKOPIUJĄCE - TERMICZNE  
TAŚMY BARWIĄCE DO KAS FISKALNYCH

ZAMÓWIENIA - INFORMACJE tlf (033) 74-11-19

### CENA HURTOWA - NETTO

ROLKA OFFSETOWA 37/30	0,38
ROLKA OFFSETOWA 37/60	0,67
ROLKA OFFSETOWA 44/30	0,40
ROLKA OFFSETOWA 44/60	0,92
ROLKA OFFSETOWA 57/30	0,55
ROLKA OFFSETOWA 69/30	0,64
ROLKA OFFSETOWA 76/30	0,71
ROLKA OFFSETOWA 114/30	1,13
ROLKA SAMOKOPIUJĄCA 57/20/1+1	1,43
ROLKA SAMOKOPIUJĄCA 76/20/1+1	1,60
ROLKA TERMICZNA 100/30	1,85
ROLKA TERMICZNA 110/30	1,63
ROLKA TERMICZNA 28/30	0,56
ROLKA TERMICZNA 37/30	0,71
ROLKA TERMICZNA 37/40	1,03
ROLKA TERMICZNA 44/30	0,82
ROLKA TERMICZNA 49/30	0,92
ROLKA TERMICZNA 57/30	1,23
ROLKA TERMICZNA 57/40	1,08
ROLKA TERMICZNA 62/30	1,24
ROLKA TERMICZNA 76/30	1,43

DO CENY NETTO NALEŻY DOLICZYĆ 22% VAT-u

= ZAPRASZAMY =

Usługi dźwigowe  
"STAR" 660 - 6T.  
tel. 76 - 14 - 66 wew. 18

Katarzyna K. przeprasza P. Prof. D. Hajduk  
za obrażenie jej !!!

22 ZIEMIA  
SUSKA



## SEGREGACJA SPOSÓB NA REDUKCJĘ ILOŚCI SKŁADOWANYCH ODPADÓW

Wdrażanie systemu selektywnej zbiórki odpadów wprowadziła Uchwała Rady Miejskiej w Suchej Beskidzkiej w 1997 roku. Powodem między innymi była chęć ograniczenia trafiających na wysypisko odpadów.

Założenia są następujące:

**„KAŻDY MIESZKANIEC NASZEGO MIASTA JEST ODPOWIEDZIALNY ZA SWOJE ODPADY”**

### \* Posesje prywatne:

- właściciel użytkownik nieruchomości ma obowiązkiem zawrzeć umowę na odbiór odpadów za opłatą ustaloną zależnie od liczby mieszkańców mieszkających w danej posesji.

(Opłata ta jest stosunkowo niska. Pokrywa tylko część kosztów wywozu i utylizacji odpadów),

- worki na odpady i pojemniki na popiół winni posiadać wszyscy właściciele - użytkownicy nieruchomości,

- odpady powinny być wstępnie segregowane na posesjach i gromadzone w workach, a w dniu odbioru (zgodnie z harmonogramem) wystawiane na chodnik,

- odpady roślinne i zwierzęce z gospodarstw domowych powinny być kompostowane w przydomowych kompostownikach, które niemal każdy posiada (kompostowanie nie dotyczy mieszkańców bloków).

### \* Osiedla mieszkaniowe:

W przypadku mieszkań spółdzielczych i komunalnych problem jest rozwiązany. Koszty wywozu nieczystości są składnikiem tzw. opłat eksploatacyjnych, które każdy wynajmujący lokal musi płacić.

Na osiedlach mieszkaniowych zostały dostawione do istniejących kontenerów po 2 pojemniki do segregacji odpadów (ZA ODBIÓR ODPADÓW POSEGREGOWANYCH MIESZKAŃCY NIE PŁACA).

System ten został przez mieszkańców osiedli zaakceptowany. Przy właściwej segregacji odpadów mniej będzie wyrzucanych do kontenerów odpadów, a więc częstotliwość opróżniania tych kontenerów będzie automatycznie mniejsza i tym samym koszt opłat za odpady niesegregowane ulegnie zmniejszeniu.

(Po zakończonym roku najemcy są obciążani faktycznymi kosztami, które wynikają z usług wykonywanych przez Miejski Zakład Gospodarki Komunalnej).

### \* Centrum miasta:

Dodatkowo w centralnych miejscach miasta na terenach głównych ciągów komunikacyjnych (natężenie ruchu pieszego, szkoły, sklepy, drogi do autobusu, parkingi itp) zostały ustawione pojemniki do segregacji. Gromadzone w nich przez mieszkańców miasta, przechodniów, przyjezdnych - szkło, plastik, puszki są odbierane przez Miejski Zakład Gospodarki Komunalnej w Suchej Beskidzkiej jako surowce wtórne.

### Szanowni Państwo!

Wprowadzenie systemu selektywnej zbiórki odpadów jest procesem długotrwałym. Trzeba pewnego czasu na oswojenie się z problemem. Jednak przy pozytywnym nastawieniu mieszkańców proces ten może ulec skróceniu.

Skład posegregowanych odpadów jak ich ilość zależne są od miejsca ustawienia pojemników, pory roku ale przede wszystkim mieszkańców.

**ILOŚĆ I CZĘSTOTLIWOŚĆ ODBIORU SUROWCÓW WTÓRNYCH Z POJEMNIKÓW IGLOO W ROKU 1997 (8 miesięcy) PRZEDSTAWIA PONIŻSZA TABELA:**

ULICA	MIES.	V		VI		VII		VIII		IX		X		XI		XII		suma	
		S	P	S	P	S	P	S	P	S	P	S	P	S	P	S	P	S	P
Makowska		1	2	-	-	-	-	1	1	-	-	-	-	-	-	1	1	3	4
Na Stawach 3i 4		1	1	1	1	1	1	1	-	-	-	-	1	-	-	1	1	5	5
Os.Beskidz. 8i10		-	1	-	-	1	1	1	1	-	-	-	1	-	-	1	1	3	5
Os.Beskidz. 13		1	1	-	-	-	1	1	-	-	-	-	-	-	-	-	-	1	2
Krzyszowiaków		-	1	1	-	-	-	-	-	-	-	-	1	-	-	1	-	2	2
Handlowa		-	1	1	-	1	1	-	-	-	-	-	1	-	-	-	-	2	3
M.Piłsudskiego		1	1	-	-	-	-	1	-	-	-	-	1	-	-	-	-	2	2
Rynek		1	1	-	-	1	1	-	-	-	-	-	1	-	-	1	-	3	3
Zasypnica		1	1	-	-	-	-	-	-	-	-	-	1	-	-	1	1	2	3
Nad Stawami		1	1	-	-	-	-	2	2	-	-	-	-	-	-	-	1	3	4
Kościelna		1	1	-	-	-	-	-	-	-	-	-	-	-	-	-	1	1	2
Na Stawach 9		1	1	-	-	-	-	1	2	-	-	-	-	-	-	1	1	3	4
Błazonka		1	1	-	-	-	-	-	-	-	-	-	-	-	-	1	1	2	2
PKS Dworzec		-	-	-	1	-	-	2	1	-	-	-	-	-	-	-	-	2	2
Dr Karas		-	-	1	1	-	-	1	1	-	-	-	-	-	-	1	-	3	2
Plk T. Semika		-	-	-	-	-	-	1	1	-	-	-	-	-	-	1	1	2	2
<b>RAZEM</b>		<b>10</b>	<b>14</b>	<b>4</b>	<b>3</b>	<b>4</b>	<b>5</b>	<b>12</b>	<b>9</b>	<b>0</b>	<b>0</b>	<b>0</b>	<b>8</b>	<b>0</b>	<b>0</b>	<b>10</b>	<b>10</b>	<b>40</b>	<b>49</b>

Po zgromadzeniu odpowiedniej ilości, surowce wtórne są i będą sprzedawane w punktach skupu.

W roku 1997 Miejski Zakład Gospodarki Komunalnej w Suchej B. odzyskał i sprzedał 9,8 tony stłuczki szklanej oraz 5,6 tony makulatury.

Na dzień dzisiejszy wpływ ze sprzedaży surowców wtórnych nie równoważy kosztów związanych z ich odbiorem.

Muszę Państwu powiedzieć, że w gminach (o zbliżonej ilości mieszkańców), gdzie został wprowadzony system selektywnej zbiórki odpadów „PIERWSZE PARTIE ZEBRANYCH SUROWCÓW WTÓRNYCH” w takiej ilości by można je było sprzedać zebrano dopiero po 1,5 roku gromadzenia.

Reasumując należy stwierdzić, że wprowadzenie segregacji w naszym mieście:

- zmniejszyło ilość zanieczyszczeń w kontenerach,

- przyczyniło się do poprawy ochrony środowiska,

- na wysypisko nie trafia już w takiej ilości jak przed wprowadzeniem segregacji stłuczka szklana, plastik, puszki itp. (przedłuża żywotność istniejącego wysypiska).

Nadal jednak występują zjawiska ujemne:

- podnoszenie pojemników ze szkłem przez osoby postronne (tzw zbieraczy),

- uszkodzenia mechaniczne pojemników,

- rozsypanie śmieci wokół pojemników,

- zapełnianie koszy ulicznych odpadami pochodzącymi z placówek handlowych, usługowych, gospodarstw domowych itp. czyli problem zachowania ludzkiego istnieje.

Mam cichą nadzieję, że w miarę upływu czasu będzie on nieaktualny z prostej przyczyny:

**WIĘKSZOŚĆ MIESZKAŃCÓW NASZEGO MIASTA W TAK KRÓTKIM CZASIE ZMIENIŁA I Z DNIA NA DZIEŃ ZMIENIA SWOJE PRZYZWYCZAJENIA**

powodem tego jest z pewnością troska o swoje zdrowie, a tym samym środowisko w którym żyjemy.

Barbara Ładusiak-Kotara

## W oczekiwaniu na Ligę

Kibice już nie mogą doczekać się sezonu ligowego. Wszystkich nurtują pytania czy Babia Góra utrzyma się w Lidze Okręgowej, czy też nie. Zarząd zrobił, praktycznie rzecz biorąc wszystko co mógł. Piłkarze, okres przygotowawczy spędzili niezwykle pracowicie. Trenowali na sali, na własnym boisku. Przebywali też na obozie kondycyjnym w Zawoi i na Markowych Szczawinach. Można powiedzieć - obóz wysokogórski. Teren wybitnie sprzyjał do ładowania akumulatorów. Pierwsze mecze sparingowe wykazały, że zespół dysponuje rzeczywiście niezłą kondycją.

Kibice wierzą niezbyt, że zespół w Lidze się utrzyma, co będzie na pewno sprawą trudną ale realną. Jest szansa, że zespół wystąpi w optymalnym składzie, a to jest bardzo ważne. Myślę, że do tego wysiłku Zarząd powinien dorzucić jeszcze jeden fakt. Mianowicie, aż prosi się aby ktoś oddzielnie prowadził indywidualne treningi z bramkarzami. Jest ich w tej chwili pięciu i praca z nimi jest potrzebna. Musi się poprawić ich sprawność ogólną, zwinność, skoczność, skuteczność chwytu, grę na przedpolu, a na to trener po prostu nie ma czasu. Myślę, że Zarząd rozważy ten projekt.

Na koniec dla kibiców mała niespodzianka, mianowicie piłkarze mają wystąpić w nowych, ładnych i gustownych strojach.

K.Masiuk

### Z ŻYCIA BESKIDZKIEGO KLUBU KARATE SEITEDO

w Suchej Beskidzkiej

#### Co było...

W dniach od 10 do 12 października 1997 r. reprezentacje juniorów Seitedo Karate walczyły o najwyższe lokaty na Mistrzostwach Polski, w tym także reprezentacja juniorów z Suchej Beskidzkiej. Zawody odbyły się w pięknej hali widowiskowo-sportowej w Mielnie, miejscowości tak dobrze znanej suskiej młodzieży szkolnej. Organizatorem tego wspaniałego turnieju było Pomorskie Centrum Seitedo Karate. W turnieju wzięło udział blisko 180 zawodników i zawodniczek z większości klubów w Polsce. Atrakcyjność miejsca rozgrywania zawodów, miła, serdeczna atmosfera pozostawiły niezapomniane wrażenia dla wszystkich uczestników turnieju, tym bardziej, że byli to najmłodsi adepci sztuk walki. Dla wielu z nich była to również pierwsza okazja pobytu nad Bałtykiem. Zawodnicy Beskidzkiego Ośrodka Seitedo Karate z Suchej Beskidzkiej zdobyli 3 medale:

- srebro w kategorii do 70 kg
- brąz w kategorii do 38 kg
- brąz w kategorii do 30 kg.

W klasyfikacji drużynowej Sucha Beskidzka została 5 drużyną Mistrzostw Polski Seitedo Karate.

Koniec roku 1997 to okres przygotowań do zbliżającego się egzaminu na stopnie wtajemniczenia kyu/stopnie uczniowskie. W styczniu wszyscy adepci sztuk walki z Suchej Beskidzkiej

przystąpili do egzaminu. Egzamin prowadził Sensei Jacek Kasperek 2 DAN Przewodniczący Rady Instruktorów Seitedo Karate. Po zakończeniu egzaminu pochwalił on suskich karateków, tych najmłodszych i tych najstarszych, za bardzo dobre przygotowanie do egzaminu. Za systematyczność, obowiązkowość i bardzo dobre wykonywanie technik wyróżnieni zostali:



Paweł Bartunek uczeń klasy VI Szkoły Podstawowej nr 1 i Michał Faber - uczeń klasy III Szkoły Społecznej. Życzymy wszystkim dalszych sukcesów na drodze karate.

W dniach 6-8 lutego 1998 r. w Wadowicach odbyło się ogólnopolskie zgrupowanie trenerskie dla instruktorów Seitedo Karate. W zgrupowaniu wzięli udział instruktorzy z Suchej Beskidzkiej. Zajęcia prowadzili: Shihan Bogdan Czaplą 5 DAN, Sensei



Jerzy Sędzik 3 DAN, i Sensei Jacek Kasperek 2 DAN. Zajęcia trwały od wczesnych godzin rannych i kończyły się o godzinie 20.00. Program obejmował naukę walki kijem, naukę kata oraz samoobrony. Dużo czasu poświęcono na naukę obrony przed kilkoma napastnikami, oraz przed atakiem nożem. Znaczną część zajęć poświęcono na omówienie zagadnień związanych z prowadzeniem zajęć sportowych z dziećmi w wieku od 7 do 12 lat, które bardzo chętnie uczęszczają na zajęcia Seitedo Karate.

id. na str. 9



**ZIEMIA  
SUSKA**

Pismo samorządu terytorialnego Suchej Beskidzkiej.

Wydawca: Rada Miejska w Suchej Beskidzkiej Redakcja: Wojciech Zak (red. nacz.), Maria Lenart (sekretarz red.), Kazimierz Masiuk, Helena Małysiak.

Adres red.: 34 200 Sucha Beskidzka ul. J. Piłsudskiego 23 (Miejska Bibl. Publ.) tel. 74 22 47

Materiałów niezamówionych redakcja nie zwraca, zastrzega sobie prawo skracania artykułów i korespondencji oraz opatrywania ich własnymi tytułami. Za treść ogłoszeń i reklam redakcja nie bierze odpowiedzialności.

**Drukarnia** SCAL

34-100 Wadowice, Tomice 145  
tel./fax (033) 73-71-59