

Ziemia Suska 2/98 luty 1998

Spis treści:

Lenart Maria: *Powiat suski – wola regionu*. „MS Ziemia Suska”. 1998, nr 2/98, s.1/3.

Małysiak Helena: *Państwo suskie – Ziemia krakowska – Powiat suski – Województwo krakowskie*. „MS Ziemia Suska”. 1998, nr 2/98, s.1/ 4.

Lenart M.: *Wiadomości z Ratusza*. „MS Ziemia Suska”. 1998, nr 2/98, s.2.

Halawa Andrzej: *Uchwała nr XXXVII/284/98*. „MS Ziemia Suska”. 1998, nr 2/98, s.3.

Korczak Władysław: *Urząd Skarbowy Informuje*. „MS Ziemia Suska”. 1998, nr 2/98, s.4.

Ładusiak-Kotara Barbara: *Przeciw lawinie odpadów*. „MS Ziemia Suska”. 1998, nr 2/98, s.5.

Bez podpisu: *Dyżury aptek w 1998 roku* . „MS Ziemia Suska”. 1998, nr 2/98, s.6.

Chowaniec Andrzej: *Informacja o działalności Społecznego Komitetu fundacji sztandaru dla OSP Błądزونka*. „MS Ziemia Suska”. 1998, nr 2/98, s.6.

Pochopień Ewa: *Poszkodowanym przez życie...* . „MS Ziemia Suska”. 1998, nr 2/98, s.7.

Burmistrz Miasta: *Na ślubnym kobiercu*. „MS Ziemia Suska”. 1998, nr 2/98, s.8.

Bez podpisu: *Wiadomości z USC*. „MS Ziemia Suska”. 1998, nr 2/98, s.8.

Patera Bogusław: *-998- Informacja o pożarach i innych miejscowych zagrożeniach w 1997 r.* „MS Ziemia Suska”. 1998, nr 2/98, s.8/9.

Biel Dariusz: *-997- C.D. Statystyka 97*. „MS Ziemia Suska”. 1998, nr 2/98, s.10.

Cholewka Aleksandra: *Porady działkowe*. „MS Ziemia Suska”. 1998, nr 2/98, s.11.

Burmistrz Miasta: *Konkurs na najpiękniejszy ukwiecony balkon i ogród przydomowy /działkowy/*. „MS Ziemia Suska”. 1998, nr 2/98, s.11.

MOOL: *Reklama*. „MS Ziemia Suska”. 1998, nr 2/98, s.11.

Bez podpisu: *Spacerkiem po Suchej*. „MS Ziemia Suska”. 1998, nr 2/98, s.12.

Bez podpisu: *Biblioteka suska*. „MS Ziemia Suska”. 1998, nr 2/98, s.12.

Redakcja: *Sztandar sokoła*. „MS Ziemia Suska”. 1998, nr 2/98, s.12.

Steczek Kazimierz: *Gwoździe fundatorów na drzewcu sztandaru Sokoła w Suchej z 1905 roku*. „MS Ziemia Suska”. 1998, nr 2/98, s.12/13.

Janik Jolanta: *Dźwięki poloneza na Zamku*. „MS Ziemia Suska”. 1998, nr 2/98, s.14.

Fitak Halina: *Z życia Liceum Ogólnokształcącego*. „MS Ziemia Suska”. 1998, nr 2/98, s.14.

Pająk Bożena: *Wróć się do przedszkola*. „MS Ziemia Suska”. 1998, nr 2/98, s.14.

Małysiak Helena: *Ziemia planeta wszystkich istot*. „MS Ziemia Suska”. 1998, nr 2/98, s.15/16.

MOK: *Reklama*. „MS Ziemia Suska”. 1998, nr 2/98, s.16.

Kubasiak Henryk: *Wielki Post*. „MS Ziemia Suska”. 1998, nr 2/98, s.17.

Ładusiak-Kotara Barbara: *Pomóżmy im*. „MS Ziemia Suska”. 1998, nr 2/98, s.17.

Harasimczyk Henryk Jerzy: *Książę Kajetan Sapieha*. „MS Ziemia Suska”. 1998, nr 2/98, s.18.

Harasimczyk Henryk Jerzy: *Księżniczce Moich Snów na Walentynki*. „MS Ziemia Suska”. 1998, nr 2/98, s.19.

MOK: *Informacje*. „MS Ziemia Suska”. 1998, nr 2/98, s.19.

Bez podpisu: *Protokół z posiedzenia Komisji Konkursowej*. „MS Ziemia Suska”. 1998, nr 2/98, s.19.

HM: *Wypożyczanie międzybiblioteczne*. „MS Ziemia Suska”. 1998, nr 2/98, s.20.

Dyrektor MBP w Suchej B.: *Czytelnicy – Bibliotece*. „MS Ziemia Suska”. 1998, nr 2/98, s.20.

Bibliofil: *Reklama*. „MS Ziemia Suska”. 1998, nr 2/98, s.20.

Bez podpisu: *Z kroniki żałobnej*. „MS Ziemia Suska”. 1998, nr 2/98, s.21.

Bułka Władysław: *Listy do redakcji*. „MS Ziemia Suska”. 1998, nr 2/98, s.21.

Kopij H.: *Listy do redakcji*. „MS Ziemia Suska”. 1998, nr 2/98, s.21.

Bez podpisu: *Krzyżówka dla dzieci*. „MS Ziemia Suska”. 1998, nr 2/98, s.22.

Samopomoc Chłopska: *Ogłoszenie*. „MS Ziemia Suska”. 1998, nr 2/98, s.22.

Seitendo karate: *Reklama*. „MS Ziemia Suska”. 1998, nr 2/98, s.22.

Usługi dźwigowe „STAR”: *Reklama*. „MS Ziemia Suska”. 1998, nr 2/98, s.22.

Bez podpisu: *Krzyżówka z hasłem*. „MS Ziemia Suska”. 1998, nr 2/98, s.23.

Bez podpisu: *Przysłowia na luty*. „MS Ziemia Suska”. 1998, nr 2/98, s.23.

Masiu K.: *Ośrodek sportu szkolnego – reanimowany*. „MS Ziemia Suska”. 1998, nr 2/98, s.24.

KM: *Kto im pomoże?*. „MS Ziemia Suska”. 1998, nr 2/98, s.24.

MOK: *Reklama*. „MS Ziemia Suska”. 1998, nr 2/98, s.24.

Kasper Suski: *Reklama*. „MS Ziemia Suska”. 1998, nr 2/98, s.24.



ZIEMIA SUSKA

MIESIĘCZNIK SAMORZĄDOWY

NR 2/98

ISSN 1425 087 X

Rok III

luty 1998 r.

cena: 1 zł

Nr rejestru 169

POWIAT SUSKI - WOLA REGIONU

W sprawie reformy administracji oraz miejsca i kształtu powiatu suskiego na nowej mapie administracyjnej kraju, w dniu 5 lutego 1998r. odbyło się w Urzędzie Miejskim w Suchej Beskidzkiej spotkanie, w którym udział wzięli Przewodniczący Rad Gmin i Zarządów Gmin: Budzów, Bystra-Sidzina, Jordanów Gmina, Jordanów Miasto, Maków Podhalański, Stryszawa, Sucha Beskidzka, Zawoja i Zembrzyce. Zebrani jednomyślnie opowiedzieli się za utworzeniem powiatu suskiego i włączeniem miast i gmin, które reprezentują do tego powiatu. Jednocześnie wyrazili wolę przynależności powiatu suskiego do województwa krakowskiego, które zapewni obywatelom miast i gmin powiatu właściwe warunki cywilizacyjnego rozwoju. Potencjał intelektualny, kulturowy i organizacyjny, którym dysponuje Kraków, jest gwarancją sprawiedliwości i bezpieczeństwa zarówno w ochronie interesu publicznego jak i prywatnego.

Uznano, że miasto Sucha Beskidzka posiada właściwą infrastrukturę publiczną do spełniania zadań ponadgminnej administracji, a lokalne ciężenia ułatwią służbie publicznej powiatu wypełnianie funkcji programowych, ochronnych, koordynacyjnych zwłaszcza w zakresie zwalczania bezrobocia, pomocy społecznej, porządku publicznego, bezpieczeństwa zbiorowego, ochrony środowiska, zdrowia, oświaty, kultury, kultury fizycznej i turystyki.

Powiatową mapę naszego regionu dyskutowano już w czerwcu 1993 r., po tym jak prof. Michał Kulesza, pełnomocnik rządu ds. reformy administracji publicznej przedstawił pierwszą wersję podziału Polski na powiaty. We wstępnym projekcie przewidywano utworzenie powiatu suskiego obejmującego miasta Jordanów, Maków i Suchą oraz gminy Budzów, Bystra-Sidzina, Stryszawa, Zawoja i Zembrzyce. Wcześniej w kwietniu 1993 r. odbywały się rozmowy gminne, w których radni opowiadali się za przynależnością do nowych jednostek. Już wówczas gminy Bystra-Sidzina i Jordanów z województwa nowosądeckiego zgłosiły akces przynależności do powiatu suskiego, w którym pozostawały do 1975 r. Do tych postulatów pozytywnie ustosunkowało się wówczas Prezydium Sejmiku Samorządowego Województwa Bielskiego, uznając, że przemawiają za tym racje ekonomiczne, uwarunkowania historyczne i więzi kulturowe.

Ponadgminna, a nawet ponadwojewódzka współpraca wymienianych wyżej gmin trwa od szeregu lat. Rozpoczęły ją wspólne działania gmin w Stowarzyszeniu Gmin Babiogórskich oraz w Związku Gmin Dorzecza Górnej Skawy - Świnna Poręba, a łączące te gminy sprawy i problemy wyznaczają im wspólne miejsce w strukturze nowych organizacji terytorialnych, które właśnie tworzą.



PAŃSTWO SUSKIE - ZIEMIA KRAKOWSKA POWIAT SUSKI - WOJEWÓDZTWO KRAKOWSKIE

Reforma administracji publicznej stwarza dla Suchej szansę stania się miastem powiatowym.

W przeszłości, w latach 1956 - 1975 nasze miasto sprawowało funkcje powiatowe w stosunku do obszaru ziem leżących w Beskidzie Małym, Beskidzie Średnim i Beskidzie Wysokim, w dorzeczu Skawy i jej dopływów: Lachówki, Stryszawki, Skawicy, Bystrej i Palczki.

Ziemia suska obejmowała Budzowszczyznę, ziemię stryszawsko-lachowicką, ziemię podbabiogórską, Makowszczyznę i sięgała po Jordanów, Naprawę, Łętownię, Spytkowice i Sidzinę.

Do powiatu suskiego w 1956 r. weszły trzy miasta: Sucha Beskidzka jako siedziba władz powiatowych, Maków Podhalański i Jordanów oraz 17 gromad z 35 wsiami. W granicach powiatu znalazły się następujące miejscowości: Bieńkówka, Budzów, Baczyn, Jachówka, Palcza, Zachelmna, Bystra, Grzechynia, Juszczyń, Białka, Żarnówka, Krzeszów, Kuków, Targoszów, Lachowice, Hucisko, Kurów, Pewelka, Łętownia, Naprawa, Osielec, Kojszówka, Wieprzec, Sidzina, Skawica, Spytkowice, Wysoka, Stryszawa, Tarnawa Górna, Tarnawa Dolna, Śleszowice, Toporzysko, Zawoja, Zembrzyce, Marcówka.

cd. na str. 3

cd. na str. 4

Wiadomości z Ratusza

Pierwsza w 1998r. Sesja Rady Miejskiej w Suchoj Beskidzkiej obradowała w dniu 6 lutego. Na wstępie obrad Burmistrz Miasta z udziałem Przewodniczącego Rady wręczył srebrne medale „Za Zasługi dla Obronności Kraju”. Odznaczenia przyznane przez Ministerstwo Obrony Narodowej otrzymali państwo: Maria i Stanisław Mika z Ról oraz pan Józef Sala z Zasypnicy. Medale te są formą uhonorowania rodziców, których trzech synów odbyło zasadniczą służbę wojskową. Do życzeń i gratulacji odznaczonym rodzicom dołącza się nasza Redakcja.

Obrady sesji zdominowały zmiany miejscowego planu zagospodarowania przestrzennego naszego miasta. Kontrowersje wywołała sprawa dalszej zabudowy terenów potartacznych oraz zgodności z planem architektonicznym autorstwa dr Marka Kołodziejczyka powstających tu obiektów. Na temat realizowanej zabudowy i przestrzegania prawa budowlanego, wysokości budynków w stosunku do przyjętej koncepcji urbanistycznej polemikę toczyli architekci inż. Andrzej Melcer i dr M. Kołodziejczyk. Część radnych stwierdziła również, że aktualna zabudowa jest niezgodna z rozstrzygnięciem w 1994r. konkursem architektonicznym. Podkreślali, że w kilku przypadkach powstających na terenie potartacznych obiektów popelniono samowolę budowlaną. Dyskusję wywołał zapis w projekcie uchwały maksymalnej wysokości w kalenicy 12,5 m realizowanych w dalszej części tego terenu budynków.

Skreślenie tego zapisu pozwoliło na przyjęcie uchwały, która wprowadza do planu zagospodarowania miasta zmiany w zakresie:

- „tereny urządzeń turystyczno-sportowych”

w rejonie „Kubasiaki” wyznacza się tereny przeznaczone dla wyciągu narciarskiego lub kolei linowej oraz trasy - stoku narciarskiego, jak również tereny przeznaczone dla urządzeń i obiektów związanych z wyciągiem i obsługą trasy narciarskiej oraz urzędowego biwaku przy trasie turystyczno-spacerowej. W warunkach realizacji zapisano: Dopuszcza się zmiany ukształtowania terenu i likwidację zadrzewień śródpolnych; po wykonaniu powyższych prac j.w. obowiązek niezwłocznego, trwałego zadarnienia terenu i wykonania zabezpieczenia przeciwoerozyjnego całej powierzchni. Niedopuszczalna jest realizacja obiektów kubaturowych w otulinie biologicznej potoku, poniżej przebiegu naturalnej skarpy. Obowiązuje również opracowanie „Oceny oddziaływania na środowisko”.

- „tereny koncentracji usług”

na terenach potartacznych przeznaczonych dla:

- wielofunkcyjnych obiektów usługowych - głównie o charakterze komercyjnym określono poniższe warunki realizacji i użytkowania:

- dla terenu, za wyjątkiem części zachodniej PKS, w granicach działek nr ewid. 9673/26 i 9674/3 obowiązują zasady określone w koncepcji urbanistycznej, przyjętej w wyniku konkursu rozstrzygniętego w czerwcu 1994 roku - w tym:

zabudowa w formie pierzei podzielonej na 5 segmentów, zakończonych podcieniami, z przejściami o szerokości 15 m w poziomie parteru (zabudowanie podcieni niedopuszczalne), obowiązująca linia zabudowy: 25,0 m od osi ulicy Mickiewicza (droga kat. krajowej) i 11,5 m od osi projektowanej drogi osiedlowej (od strony południowej).

- gabaryty i forma bryły obiektów: 2 kondygnacje nadziemne + poddasze użytkowe w dachu 2-spadowym o jednakowym nachyleniu połaci około 27 stopni, poziom podłogi parteru do 0,3 m od poziomu ciągu pieszego,

- przewiduje się rozczłonkowanie powierzchni dachu przez zastoso-

wanie zróżnicowań w formie lukarn, mansard itp., zaleca się zróżnicowanie powierzchni fasady, w tym wykuszy i nadwieszę,

- dojazd do obiektów wyłącznie od strony południowej - (z projektowanej ulicy, przy której przewiduje się zatoki postojowe i parkingi dla klientów),

- dojście do obiektów od strony północnej z wydzielonego ciągu pieszego wzdłuż frontu zabudowy, oddzielnego od ciągu „miejskiego” pasem zieleni,

- niezbędne opracowanie projektów: infrastruktury technicznej (zaopatrzenie w wodę, energię elektryczną, gaz i odprowadzenie ścieków) dla całego zespołu oraz kompleksowego projektu zagospodarowania przestrzeni między „deptakiem miejskim” a pierzeją oraz w przejściach między segmentami,

- obowiązuje przyłączenie obiektów do miejskiej sieci kanalizacyjnej,

- stosowanie zbiorników ścieków i kotłowni opalanych węglem - niedopuszczalne,

- obiekty (inwestycje) zaliczone do grupy „mogących pogorszyć stan środowiska” wymagają opracowania „oceny oddziaływania na środowisko”,

- w zachodniej części terenu wskazane przesunięcie linii zabudowy w kierunku południowym i pozostawienie otwartego placu,

- realizacja ogrodzeń niedopuszczalna.

- **obektów i urządzeń użyteczności publicznej** - w tym:

- istniejący ośrodek zdrowia,

- istniejąca apteka,

- inne obiekty użyteczności publicznej, zieleni ogólnomiejscowej i towarzysząca warunkami realizacji i użytkowania są:

- gabaryty i forma bryły obiektów: do 2 i 1/2 kondygnacji,

- dach 2-spadowy o jednolitym nachyleniu połaci 35-45 stopni,

- warunki dot. infrastruktury technicznej (jak dla powyżej określonych obiektów usługowych),

- zachowanie istniejącego zadrzewienia - w tym zwłaszcza starodrzew.

Powyższa uchwała została przyjęta przez radnych jednogłośnie.

Na sesji przyjęto również uchwały w zakresie:

- oddania w użyczenie na czas nieokreślony Miejsko-Kolejowemu Klubowi Sportowemu „Babia Góra” nieruchomość grunтовую położoną przy ul. Mickiewicza wraz ze składnikami (stadion sportowy MKKS „Babia Góra”),

- ustalenia inkasentów do opłat targowych oraz wynagrodzenia za inkaso. Inkasentami są: p. Jacek Bańdura i p. Robert Cielecki.,

- przyjęcia planów pracy na 1998r. Rady Miejskiej, Komisji Rewizyjnej oraz Komisji I i II RM,

- zmiany Regulaminu Organizacyjnego Urzędu Miejskiego i budżetu Gminy w związku z połączeniem Zespołu Zamkowo-Parkowego z Miejskim Ośrodkiem Kultury,

- wykupu gruntu pod wyciąg narciarski od osób fizycznych przy ul. Zasypnica.

Jednogłośnie radni przyjęli uchwałę w sprawie deklaracji przynależności do mającego powstać powiatu suskiego i województwa krakowskiego. Tekst uchwały na stronie 3.

Przewodniczący Rady p. Andrzej Halawa poinformował radnych o przebiegu spotkania w Urzędzie Miejskim z udziałem Przewodniczących Rad Gmin i Zarządów Gmin wyrażających wolę utworzenia powiatu suskiego i przynależności do województwa krakowskiego. O powyższym spotkaniu artykuł „Powiat suski - wola regionu” na str. 11 3.

M.Lenart

POWIAT SUSKI - WOLA REGIONU

cd. ze str. 1

Na ostatniej naradzie, której gospodarzami byli Przewodniczący Rady p. Andrzej Halawa i Burmistrz p. Andrzej Siwice, oprócz sprawy utworzenia powiatu suskiego zebrani konsultowali się, wymieniali poglądy oraz ustalali wspólne stanowiska w aktualnych sprawach administracyjnych. Porozumienia miast i gmin dotyczyły kontaktów z zakładami energetycznymi w zakresie umów za eksploatację i konserwację sieci elektrycznych.

Poruszono problem segregacji, składowania i utylizacji odpadów komunalnych i gminnych, zapoznano się z propozycją Beskidzkiej Agencji Poszanowania Energii dotyczącej kompostowania odpadów. Łącząc przyszłe interesy przedstawicieli miast i gmin przyszłego powiatu suskiego sprawą jest koordynacja działań i współpracy w zakresie ochrony wód rzeki Skawy w związku z budową zbiornika wodnego Świnna Poręba.

Niezbędne są także wspólne decyzje i konkretne działania w zakresie ochrony środowiska Beskidów, które zamieszkujemy, ziemi oraz powietrza przed zanieczyszczeniami, w których kierunku krokiem będzie gazyfikacja miast i gmin regionu. W sferze planów przedstawicieli władz samorządowych jest współpraca w formie związku lub spółki eksploatacji wód geotermalnych, nad wykorzystaniem których w Suchej pracuje zespół Polskiej Geotermalnej Asocjacji pod kierunkiem prof. J. Sokolowskiego.



Narada zakończyła się postanowieniem zwolania w zamku suskim wspólnej sesji rad gmin wyrażających wolę odtworzenia powiatu suskiego, która odbędzie się 20 lutego 1998 roku.

Maria Lenart

UCHWAŁA NR XXXVII/284/98

Rady Miejskiej Suchej Beskidzkiej
z dnia 06 lutego 1998 r.

w sprawie: deklaracji przynależności do mającego powstać powiatu suskiego i województwa krakowskiego.

Na podstawie art. 18 ust. 1 ustawy z dnia 8 marca 1990 r. o samorządzie terytorialnym/ tekst jednolity Dz.U.Nr 13 poz. 74 z 1996 r. z późniejszymi zmianami/ Rada Miejska Suchej Beskidzkiej

uchwała co następuje:

§ 1

Wyraża stanowczą wolę przynależności do mającego powstać powiatu suskiego wraz z gminami: Budzów, Bystra-Sidzina, Jordanów Gmina, Jordanów Miasto, Maków Podhalański, Stryszawa, Zawoja, Zembrzyce, wchodzącego w skład województwa krakowskiego.

§ 2

Niniejszą uchwałę przesłać:

- Marszałkowi Sejmu Rzeczypospolitej Polskiej
- Marszałkowi Senatu Rzeczypospolitej Polskiej
- Ministrowi Spraw Wewnętrznych i Administracji
- Wojewodzie Bielskiemu
- Wojewodzie Krakowskiemu
- Posłom i Senatorom województwa bielskiego
- Posłom i Senatorom województwa krakowskiego
- Zarządowi Stowarzyszenia Gmin Małopolski
- Sejmikowi Samorządowemu Województwa Bielskiego
- Sejmikowi Samorządowemu Województwa Krakowskiego
- Przewodniczącym Rad Gmin i Zarządów Gmin Budzów, Bystra-Sidzina, Jordanów Gmina, Jordanów Miasto, Maków Podhalański, Stryszawa, Zawoja, Zembrzyce.

§ 3

Wykonanie uchwały powierza się Zarządowi Miasta Sucha Beskidzka.

§ 4

Uchwała wchodzi w życie z dniem podjęcia i podlega ogłoszeniu.

UZASADNIENIE:

Przewodniczący Rad Gmin i Zarządów Gmin: Budzów, Bystra-Sidzina, Jordanów Gmina, Jordanów Miasto, Maków Podhalański, Stryszawa, Sucha Beskidzka, Zawoja, Zembrzyce na wspólnym spotkaniu w dniu 05 lutego 1998 r. jednomyślnie wyrazili wolę odtworzenia istniejącego do 1975 r. powiatu suskiego należącego do województwa krakowskiego.

Stanowisko takie ma swe odzwierciedlenie w pełnej aprobacie i powszechnie wyrażanym poparciu mieszkańców w/w gmin dla tych dążeń.

Postanowiono również zwołać na dzień 20 lutego br. w zamku suskim wspólną sesję rad tych gmin, aby w tej sprawie podjąć stosowną uchwałę.

Miasto Sucha Beskidzka oraz okolice gminy od zawsze stanowiły integralną część Ziemi Krakowskiej i dzieliły z nią wspólny los do 1975 r.

Wielowiekowa tradycja ugruntowała świadomość więzi łączących mieszkańców tych terenów z kulturalnym i administracyjnym centrum, jakim jest miasto Kraków. Nie zdołały tych więzi rozerwać nawet arbitralne decyzje sprzed 23 lat, podjęte bez liczenia się z tą tradycją i zdaniem mieszkańców.

Nadeszła wreszcie pora, aby te krzywdzące decyzje przekreślić i wrócić do swych historycznych i kulturowych korzeni.

Przewodniczący
Rady Miejskiej
Andrzej Halawa

PAŃSTWO SUSKIE - ZIEMIA KRAKOWSKA POWIAT SUSKI - WOJEWÓDZTWO KRAKOWSKIE

cd. ze str. 1

O połączeniu tych ziem zdecydowały podobne warunki geograficzne: górski, beskidzki charakter ziem, warunki tereno-wo-glebowe, klimat, stosunki wodne, sieć połączeń komunikacyjnych.

Połączenie ziem przed 19 laty w powiat wyrosło także na wspólnym fundamencie wielowiekowych etnicznych, kulturowych i historycznych powiązań tych ziem, kontaktów gospodarczych, ekonomicznych i handlowych, a także co równie ważne - związków rodzinnych.

Od początku zasiedlenia się ludzi na tym terenie (XIV-XV w.) okolice Suchoj podlegały wpływom książąt oświęcimsko-zatorskich. Po inkorporacji ziemi zatorsko-oświęcimskiej do Królestwa w latach 1563-1564 stały się częścią Korony Polskiej i włączone zostały do Ziemi Krakowskiej.

Z dworu krakowskiego płynęły wzory dla sądownictwa dominalnego i organizacji zamkowych kancelarii w Żywcu, Oświęcimiu, Lanckoroniu i Suchoj. Z Krakowa i wynikających z losów Małopolski oddziaływań krakowskiej polityki prądów umysłowych, kulturalnych i artystycznych zachodziły na Żywiec - czynnie i ziemi podbabiogórskiej zmiany społeczne i cywilizacyjne prowadzące do ukształtowania nowoczesnego społeczeństwa, które mimo życia w przygranicznym terenie państwa, nigdy nie utraciło poczucia narodowej odrębności.

Od końca XVI w. Sucha stanowiąc część rozległego majątku magnackiego Komorowskich wchodziła w skład Żywiecczyny. Na pocz. XVII w. Komorowscy podzielili swe dobra na tzw. państwa: żywiecko-lodygowickie, ślemieńskie i suskie. Państwo było posiadłością ziemską, zorganizowaną gospodarczo i administracyjnie i pozostającą pod zarządem jednego właściciela. Państwo suskie Komorowskich, następnie Wielopolskich, ze stolicą w zamku suskim miało powierzchnię 140 km kw., z przewagą terenów leśnych i tworzyły go następujące wsie i osady: Stryszawa, Lachowice, Krzeszów, Tarnawa, Śleszowice, Kuków, Zembrzyce, Marcówka.

Magnaci posiadający państwo suskie związani byli z dworem krakowskim piastując różne urzędy państwowe, a kierunki prowadzonej tu polityki gospodarczej przyczyniały się do ekonomicznej i gospodarczej integracji wszystkich ziem, które wchodziły do ich majątków.

Strukturę i organizację dominalnego państwa suskiego rozwinęła administracja austriacka, która tu zapanowała po I rozbiore Polski i w ten sposób suski urząd dominalny utrzymał się do 1855r.

Mimo, że wschodnie tereny obecnej ziemi suskiej w wiekach XV-XVII stanowiły własność królewską i urzędowo podlegały starostwu lanckorońskiemu (Palcza, Zachelmna, Budzów, Maków, Juszczyń, Kojaszówka, Jachówka, Bieńkówka) z Suchą łączyły je wspólne dzieje tej części państwa m.in. walki ze Szwedami, walki konfederatów barskich, walki z uciskiem feudalnym i powstania chłopskie. Ludzi łączyły kontakty rolnicze, kupieckie, rzemieślnicze na suskich jarmarkach, targach i od-pustach.

Nie bez wpływu na scalenie ziem miały splawy drzewa Skawą i Wisłą do Krakowa i dalej, działalność suskiej Huty żelaza (XIX w.) oraz wybudowanie linii kolejowej łączącej Suchą z Krakowem, Żywcem i Nowym Sączem (1884).

Po I rozbiore Polski ziemia suska należała do cyrkułu (obwodu) myślenickiego, następnie cyrkułu wadowickiego. W 1867 r. włączona została do powiatu żywieckiego.

Po uzyskaniu praw miejskich (w 1896 r.) i komunalnych instytucji w rodzaju magistratu, Rady Miejskiej, Sądu Miejskie-

go, Urzędu Podatkowego, w Suchoj w 1906 r. powstał powiat sądowy suski i Sąd Powiatowy, któremu podlegały miejscowości: Krzeszów, Kuków, Lachowice, Las, Pewelka, Ślemień, Stryszawa, Kocoń, Śleszowice, Tarnawa, Zembrzyce.

W okresie międzywojennym utworzony został powiat makowski, w którym Sucha pozostawała w latach 1924 - 1932, a po jego likwidacji znalazła się z powrotem w powiecie żywieckim, do którego włączono to miasto również po wojnie, zanim w województwie krakowskim powstał powiat suski.

Obecnie za ponownym utworzeniem powiatu w mieście Suchoj Beskidzka, obok tradycji administracyjnych tej miejscowości sięgających XVII wieku i historycznej dominacji Suchoj dla tych terenów od XV - XX wieku, przemawia wiele innych argumentów z najnowszych dziejów miasta.

Helena Małysiak

URZĄD SKARBOWY INFORMUJE

Urząd Skarbowy w Suchoj Beskidzkiej przypomina o obowiązkach płatników do rozliczenia pracowników za 1997 rok w terminach:

- do 15 marca 1998 roku - sporządzić w trzech egzemplarzach według wzoru PIT-11 informację przez zakład pracy o wypłatach z tytułu umowy o pracę, organy zatrudnienia od wypłacanych świadczeń i banki, dokonując wypłaty emerytur i rent z zagranicy.

Informacje dotyczą wysokości uzyskanego dochodu i pobranego podatku.

- do końca lutego 1998 roku dokonać rocznego obliczenia podatku od podatników w/g wzoru PIT-40 w trzech egzemplarzach, który do 15 stycznia 1998 r. złożyli stosowne oświadczenie /PIT-12/ upoważniające płatnika do rozliczenia rocznego.

- do 15 marca 1998 roku - przesłać podatnikom informacje w/g wzoru PIT-8B o wysokości dochodu i pobranych zaliczkach z tytułu umów zlecenia. W przypadku informacji PIT-11 i rozliczeniu PIT-40 jeden egzemplarz doręcza się podatnikowi do 15 marca 1998 roku, drugi egzemplarz przekazuje właściwemu Urzędowi Skarbowemu w/g miejsca zamieszkania podatnika do 15 kwietnia 1998 roku.

W przypadku PIT-8B - jeden egzemplarz płatnik przekazuje do 15 marca 1998 r. do Urzędu Skarbowego w/g miejsca zamieszkania podatnika.

Ponadto informuje się, że zgodnie z art. 31 ustawy z dnia 29 sierpnia 1997 r. Ordynacja Podatkowa /Dz.U.Nr 137, poz. 926/ osoby prawne oraz jednostki organizacyjne nie posiadające osobowości prawnej /np. spółki cywilne/ są zobowiązane jako płatnicy zawiadomić Urząd Skarbowy w/g siedziby, podając imię, nazwisko i adresy osób wyznaczonych do obliczenia, pobrania i terminowego odprowadzenia podatku pobranego od podatników w terminie wyznaczonym do dokonania pierwszej wpłaty, a w razie zmiany osoby wyznaczonej w terminie 14 dni od dnia, w którym wyznaczono inną osobę.

Naczelnik Urzędu Skarbowego
mgr inż. Władysław KroczeK

PRZECIWIW LAWINIE ODPADÓW

Natura nie produkuje odpadów. To my je produkujemy. Natura nie miała pojęcia o odpadach, dopóki człowiek nie zaczął nimi zaśmiecać środowiska.

Co zatem powinniśmy zrobić?

Nie wszystkie wyrzucane przedmioty muszą stać się odpadami. Pewna ich część to surowce, które mogą być poddane ponownemu wykorzystaniu przez przemysł (np. papier, szkło, metal, plastik). Wymaga to jednak zmiany naszych przyzwyczajeń dotyczących gromadzenia odpadów. Wiele zależy od każdego z nas, od naszych świadomych działań.

W mieście niedaleko Waszych domów są ustawione pojemniki do selektywnej zbiórki odpadów, można też zaopatrzyć się w czerwony foliowy worek do segregacji, po napełnieniu wystawiać do odbioru zgodnie z harmonogramem wywozu.

Od nas zależy, czy dany produkt będzie nadal przetwarzany, czy też nie.

ZAPAMIĘTAJCIE !

- PAPIER -

Ze 100 ton makulatury można wytworzyć 90 ton papieru z odzysku, zatem celuloza z makulatury może z powodzeniem zastąpić czystą celulozę uzyskiwaną ze ścinanych drzew. Odzysk papieru ratuje nasze lasy, zmniejsza zużycie energii, zmniejsza ilość odpadów, ogranicza zużycie wody w procesie produkcyjnym o około 60%.

Recykling papieru to uzyskanie niższym kosztem:

- papieru do pakowania
- papieru toaletowego
- tzw. papieru ekologicznego
- papieru poligraficznego

- SZKŁO -

Produkty ze szkła nadają się do ponownego przerobu (recykling) w 100 procentach.

Użycie stłuczki obniża koszt produkcji szkła o 40 procent.

Jedna butelka szklana może być ponownie napełniana nawet 30 razy. Szkło nie rozkłada się. Zakopane może przetrwać tysiące lat.

Korzyści z zastosowania stłuczki szklanej do produkcji nowych wyrobów są duże:

- ograniczenie wydobycia surowców, a tym samym zmniejszenie stopnia dewastacji środowiska
- zmniejszenie objętości składowanych na wysypisku odpadów
- wydłużenie czasu eksploatacji wysypiska.

- PLASTIK -

NIE WOLNO GO SPALAĆ !!! Wyzdzielające się podczas spalania plastiku związki chemiczne zatrują środowisko.

Polietylen i polipropylen znajdujące się w folii i butelkach po środkach czystości, a także poliester, z którego wykonane są przezroczyste butelki do napojów można odzyskać.

- PUSZKI ALUMINIOWE -

To w pełni odzyskiwany surowiec wtórny - czysty stop zawierający 95% aluminium.

Wykorzystanie wtórnego aluminium:

- pozwoli zaoszczędzić energię na produkcję aluminium z rudy
 - ograniczy emisję toksycznych ścieków i gazów do atmosfery.
- Najlepiej ograniczyć ilość wytwarzanych odpadów, ale pewnie

go minimum nie da nam się przecież uniknąć. Dlatego sprawą najważniejszą jest utylizacja odpadów, uczynienie z nich źródła surowców wtórnych, włączenie w proces recyklingu.

Ochrona środowiska na poziomie gospodarstwa domowego rozpoczyna się już w momencie podejmowania przez nas decyzji o zakupie przez uwzględnienie możliwości ich wielokrotnego wykorzystania oraz przewidywanie dalszych losów użytych przedmiotów.

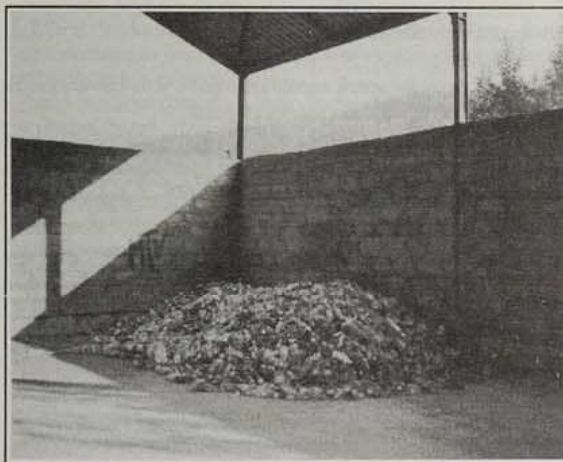
Zatem:

POMYŚLMY ZANIM KUPIMY!

POMYŚLMY ZANIM WYRZUCIMY!

ZNAJDŹMY TROCHĘ CZASU NA SEGREGOWANIE ODPADÓW!

Surowce wtórne z pojemników na segregację oraz czerwonych worków foliowych dostarczane są do zaplecza - na halę przy oczyszczalni - tam poddawane są ręcznej wtórnej segregacji rodzajowej oraz eliminacji zanieczyszczeń. Po zebraniu odpowiedniej ilości będą dostarczone do punktów skupu.



Powinniśmy wziąć przykład z mieszkańców, którzy segregują swoje odpady. Znikną wtedy obrazki, jakie widzimy poniżej.



Barbara Ładusiak-Kotara

Dyżury Aptek w 1998 roku

Informacja obejmuje dyżurujące apteki z Suchej Beskidzkiej:

Apteka os. Beskidzkie 14 tel. 742-235
typ A, N,

Apteka ul. Szpitalna 22 tel. 742-990
typ A, N,

Apteka ul. Rynek 15 tel. 743-503
typ B

oraz w Makowie Podhalańskim:

Apteka os. 1000-lecia 7 tel. 771-102
typ A, N,

Apteka ul. 3-go Maja tel. 771-503
typ B, N,

Oznaczenia przy aptekach:

A - apteka z recepturą

B - apteka leków gotowych

N - apteka prowadząca narkotyki

Przejęcie dyżurów aptek następuje o godz. 8.00 i do tej godziny w ostatnim dniu dyżuru apteka go pełni.

Informujemy, że jedyną apteką w województwie bielskim pełniącą dyżur bez przerwy jest apteka „OO Bonifratów” w Kalwarii Zebrzydowskiej ul. 3-go Maja 7, tel. 766-412.

Informację sporządzono na podstawie harmonogramu dyżurów aptek w 1998 r. przesłanego przez Inspektorat Nadzoru Farmaceutycznego w Bielsku-Białej do Urzędu Miejskiego.

Apteki Dyżurujące w 1998 r.

20.02. - 27.02.	Sucha B. Szpitalana 22
27.02. - 06.03.	Maków P. os 1000-lecia 7
06.03. - 13.03.	Maków P. 3-go Maja 16
13.03. - 20.03.	Sucha B. os. Beskidzkie 14
20.03. - 27.03.	Sucha B. Rynek 15
27.03. - 03.04.	Sucha B. Szpitalana 22
03.04. - 10.04.	Maków P. os 1000-lecia 7
10.04. - 17.04.	Maków P. 3-go Maja 16
17.04. - 24.04.	Sucha B. os. Beskidzkie 14
24.04. - 01.05.	Sucha B. Rynek 15
01.05. - 08.05.	Sucha B. Szpitalana 22
08.05. - 15.05.	Maków P. os 1000-lecia 7
15.05. - 22.05.	Maków P. 3-go Maja 16
22.05. - 29.05.	Sucha B. os. Beskidzkie 14
29.05. - 05.06.	Sucha B. Rynek 15
05.06. - 12.06.	Sucha B. Szpitalana 22
12.06. - 19.06.	Maków P. os 1000-lecia 7
19.06. - 26.06.	Maków P. 3-go Maja 16
26.06. - 03.07.	Sucha B. os. Beskidzkie 14
03.07. - 10.07.	Sucha B. Rynek 15
10.07. - 17.07.	Sucha B. Szpitalana 22
17.07. - 24.07.	Maków P. os 1000-lecia 7
24.07. - 31.07.	Maków P. 3-go Maja 16
31.07. - 07.08.	Sucha B. os. Beskidzkie 14
07.08. - 14.08.	Sucha B. Rynek 15

14.08. - 21.08.	Sucha B. Szpitalana 22
21.08. - 28.08.	Maków P. os 1000-lecia 7
28.08. - 04.09.	Maków P. 3-go Maja 16
04.09. - 11.09.	Sucha B. os. Beskidzkie 14
11.09. - 18.09.	Sucha B. Rynek 15
18.09. - 25.09.	Sucha B. Szpitalana 22
25.09. - 02.10.	Maków P. os 1000-lecia 7
02.10. - 09.10.	Maków P. 3-go Maja 16
09.10. - 16.10.	Sucha B. os. Beskidzkie 14
16.10. - 23.10.	Sucha B. Rynek 15
23.10. - 30.10.	Sucha B. Szpitalana 22
30.10. - 06.11.	Maków P. os 1000-lecia 7
06.11. - 13.11.	Maków P. 3-go Maja 16
13.11. - 20.11.	Sucha B. os. Beskidzkie 14
20.11. - 27.11.	Sucha B. Rynek 15
27.11. - 04.12.	Sucha B. Szpitalana 22
04.12. - 11.12.	Maków P. os 1000-lecia 7
11.12. - 18.12.	Maków P. 3-go Maja 16
18.12. - 25.12.	Sucha B. os. Beskidzkie 14
25.12. - 30.12.	Sucha B. Rynek 15

Informacja o działalności Społecznego Komitetu fundacji sztandaru dla OSP Bładzonka.

Społeczny Komitet fundacji sztandaru dla OSP Bładzonka na swym roboczym posiedzeniu podjął decyzję o wystąpieniu do firm i zakładów (podmiotów gospodarczych) z odezwą o wsparcie finansowe na ten cel. Zadania podjął się Prezes i Naczelnik OSP Bładzonka.

Jako członkowie Społecznego Komitetu z dużym szacunkiem byli przyjmowani przez właścicieli placówek, firm i zakładów pracy. Był to okres przedświąteczny, toteż strażackim zwyczajem do odezwy załączono kalendarz strażacki na 1998 rok ze wzmianką o jubileuszu 40-lecia OSP Bładzonka i życzenia świąteczno-noworoczne. Apel o pomoc finansową spotkał się ze społecznym zrozumieniem i wkrótce przyniósł wymierne rezultaty.

Już w dniu 4 grudnia 1997 r. dokonano pierwszych wpłat na konto w Banku Spółdzielczym. Do dnia 31 grudnia 1997r. lista wpłacających na ten cel przedstawiała się następująco:

p. Adam Szumański, p. Mieczysława Maciaszek, p. Irena Kuś, p. Zofia Piwowarczyk oraz Nadleśnictwo w Suchej B., firma Oster Polska, Bank Spółdzielczy w Suchej B., PPKS w Suchej B., Fabryka Osłonek Białkowych w Białce k. Makowa Podhalańskiego, firma budowlana p. Stanisława Lichosyta.

Nazwy placówek, nazwiska firm i instytucji podano powyżej w kolejności wpłat. O dalszym poparciu naszej akcji przez społeczeństwo będziemy informować w „Ziemiu Suskiej”. Prosimy również inne zakłady pracy o wsparcie naszej rocznicy i trwałej formy jej uczczenia Sztandarem dla bładzonońskiej Straży Pożarnej, co umożliwią wpłaty na nasze konto:

Bank Spółdzielczy
81280005-114-2706

Za ofiarną pomoc i wpłaty z góry serdecznie dziękujemy.

Ze strażackim pozdrowieniem:

Prezes OSP Bładzonka
Andrzej Chowaniec

Poszkodowanym przez życie ...

W dniu 31.01.1998r. o godz. 11.00 w jednej z sal UM w Suchej B. odbyło się uroczyste posiedzenie Zarządu Koła Terenowego „Podbeskidzie”. Dla tych, którym ta nazwa nie mówi wyjaśniam, że KT „Podbeskidzie” to organizacja, która działa w ramach Ogólnopolskiego Związku Inwalidów Narządu Ruchu. W spotkaniu uczestniczyło 46 osób na czele z władzami miasta, dyrektorem Wojewódzkiego Urzędu Pracy, służbą zdrowia, zarządem głównym OZINR oraz wieloma przyjaciółmi i sympatykami tej organizacji. W imieniu Zarządu Koła prezes Marian Pietrunik serdecznie przywitał przybyłych gości, zaznaczając, że niestety z powodu śnieżyicy wiele osób nie dotarło na spotkanie.

Posiedzenie Zarządu rozpoczęło się od podsumowania działalności Koła w 1997 r. Prezes Pietrunik z zadowoleniem stwierdził, że w ubiegłym roku niemal całkowicie udało się zrealizować główny cel Koła a mianowicie wszechstronną pomoc członkom Koła czyli ok. 80 osobom z dysfunkcją ruchową, spośród których 40 porusza się wyłącznie przy pomocy wózków inwalidzkich i innego sprzętu rehabilitacyjnego, a 19 osób złożonych chorobą w ogóle nie opuszcza miejsca zamieszkania.

Korzystając z faktu, że na sali znajdowało się wiele osób, które zapewniały pomoc i wsparcie członkom Koła „Podbeskidzie” p. Prezes Pietrunik osobiście złożył wyrazy wdzięczności za życzliwość i ciągłe zainteresowanie sprawami Koła i jego członków. Przede wszystkim podziękował władzom naszego miasta, a szczególnie p. A.Halawie za zapewnienie warunków dla działalności Koła, a więc udostępnienie lokalu na biuro w UM, dostosowanie wężła sanitarnego dla potrzeb osób niepełnosprawnych oraz stworzenie miłej atmosfery dającej poczucie bezpieczeństwa.

Oczywiście sam lokal to tylko jeden z elementów potrzebnych do utworzenia biura. O pozostałe sprawy zadbał Wojewódzki Ośrodek Pracy w Bielsku-Białej. Prezes podziękował v-ce dyrektorowi p. Piotrowi Potyce oraz nieobecnej na zebraniu p. dyr. Zycie Okrzesik za pomoc w zorganizowaniu 2 refundowanych stanowisk pracy oraz za ofiarowanie sprzętu biurowego (m.in. komputer, drukarka, kasa pancerna) za kwotę 24.400 zł.

Następnie popłynęły podziękowania na stronę służby zdrowia, a szczególnie dla lekarzy p. K.Kościełniaka, M.Głucha, J.Bieńkowej, Z.Zyzańskiego, M.Habera, L.Banasia. To dzięki ich wielkiej trosce osoby, którym inwalidztwo nie pozwala opuszczać domu mają zapewnioną specjalną opiekę medyczną w warunkach domowych.

Oczywiście p. Pietrunik nie zapomniał o podziękowaniach dla osób prywatnych oraz dla przedsiębiorstw spożywczych, produkcyjnych i przemysłowych, które swoimi darowiznami nieraz pomogły przetrwać trudne chwile. Za darowizny finansowe p. Prezes podziękował p. L.Strączek, p.K.Wciślak, i p. J.Stopie, p. M.Jaworskiej, p. J.Bała, p. Z.Witosińskiemu, p-stwu L.T.Iękom oraz p. K.Cieśliewiczowi (FOB), p. J.Bargiel (Nadleśnictwo) a także pracownikom Sądu Rejonowego i Kolegium do Spraw Wykroczeń.

Następnie p. Pietrunik zwrócił się z wyrazami wdzięczności do tych, którzy w inny sposób wspierają działalność Koła. Prezes wymienił tu m.in. p.T.Jasińskiego i J.Gancarczyka (Fabryka Wędlin SAS), którzy podarowali swoje wyroby wędliniarskie oraz p.Laskę za przekazanie wyrobów zielarskich.

Szczególne podziękowania popłynęły w stronę s-stwa Ludwikowskich, którzy wyremontowali i podarowali jednemu z członków Koła wózek inwalidzki 3-kołowy spalinowy DUO 4/1.

Łączna kwota darowizn otrzymanych w 1997 roku wyniosła 14.180 zł, z czego 88,38% zostało wydane na pomoc dla osób niepełnosprawnych. Po licznych wyrazach wdzięczności nastąpiło symboliczne przekazanie samochodu Ford - Bus Transit przez Zarząd Miasta w Suchej B. na rzecz OZINR Koło Terenowe „Podbeskidzie”. Samochód ten, załatwiony w Państwowym Funduszu Rehabilitacji Osób Niepełnosprawnych w Warszawie jest przeznaczony do przewożenia osób poruszających się na wózkach inwalidzkich i innym sprzęcie rehabilitacyjnym.

Przekazując kluczyki Burmistrz Miasta mgr Andrzej Siwiec powiedział: „Zarząd Miasta wysoko ocenia Waszą kilkuletnią działal-

ność, a rozumiejąc wielką potrzebę jej dalszego rozwoju, pragnie wspierać Koło w jego pracy. Przekazując w dniu dzisiejszym samochód, wyrażam przekonanie, że będzie on służył wszystkim członkom Koła. Tym, którzy będą z niego korzystać, niech pomoże w pokonywaniu barier, których jest jeszcze tak wiele w naszym mieście i okolicy.”

Samochód Ford nie był jedynym darem przekazanym podczas tego uroczystego spotkania. Dzięki p. Janinie Bojdzie (Zarząd Główny) Koło otrzymało szwedzkie wózki inwalidzkie.

Po zakończeniu „oficjalnej” części posiedzenia rozpoczęła się dyskusja, podczas której bardzo często padały opinie potwierdzające przydatność Koła i jego wielką rolę w życiu wielu osób. Został również poruszony temat utworzenia placu zabaw dla dzieci z porażeniem mózgowym. Gdy tylko aura pozwoli, na niewielkiej działce z kilkoma domkami kempingowymi, podarowanej przez UM w Suchej B., powstanie „małe miasteczko radości”, w którym dzieci pod profesjonalną opieką, choć przez chwilę zapomną o swoich kłopotach i cierpieniach.

Spotkanie upłynęło w miłej i rodzinnej atmosferze i widać było, że gościom ciężko przyszło podjąć decyzję o jego zakończeniu (jednak kiedyś musiało to nastąpić). Wyjątkowi goście jednak długo pozostaną w pamięci członków Koła dzięki wpisom do pamiątkowej książki; niektóre z nich pozwolę sobie zacytować:

P.M.Sarlej (z Kuratorium Oświaty w Bielsku-Białej), siedziba wizytatorów w Suchej Beskidzkiej) oraz p. A.Bury (z Poradni Psychologiczno-pedagogicznej w Suchej) napisali: *„Prawdziwe szczęście to służyć innym” - z najlepszymi życzeniami dla suskiego Związku Inwalidów Narządu Ruchu.*

P.Piotr Potyka (Wojew. Urząd Pracy w Bielsku-Białej): *„Z wyrazami podziwu za pasję w aktywizacji osób niepełnosprawnych”* życzył stowarzyszeniu dalszego rozwoju.

Prezes zaprzyjaźnionego z Kołem „Podbeskidzie” Koła Terenowego w Bochni życzył *„dużo uśmiechu oraz dalszej udanej współpracy”.*

Mogłabym przytoczyć tu jeszcze wiele innych cytatów, napisać o innych dowodach sympatii, ale na pewno nie potrafiłabym wymienić wszystkich przyjaciół Koła, którzy swoim postępowaniem ciągle udawadniają swoje życzliwe zainteresowanie sprawami stowarzyszenia. Dlatego wydaje mi się, że najlepszymi wyrazami podziękowania za wszystkie miłe gesty będzie wiersz p.M.Kulesy „W podziękowaniu”.

Nie używając wielkich słów

Tak dużo chcę wyrazić

Tyle tu znakomitych głów

Nie chcę nikogo urazić.

Każdy zapewne zasług ma wiele

Każdy pomagał jak umiał i chciał

Wszyscy ci ludzie to przyjaciele

Dla tego związku serce swe dał.

To dzięki Wam dzisiaj to święto

I tego co tu powstało

Choć nie ostatni guzik zapięto

Bo wiem - tu wciąż coś będzie się działo

Jest jeszcze przecież tyle spraw

I tyle do zrobienia

Prezes pomysły wciąż nowe ma

Życzę mu siły do ich spełnienia.

To nie jest zwykły człowiek

Choć skromny i niepozorny

Ma w sercu dobroć a rozum w głowie

Gdy musi potrafi być zadziorny

Dla mnie jest kimś wyjątkowym

I takim zawsze zostanie

Wciąż zaskakuje mnie czymś nowym

Wciąż nie wiem co dalej się stanie

Niech realizuje swe zamierzenia

Niech dąży do celu i nie upada

Niechaj wysłucha mego zwierzchnia

I holdów, które Mu dzisiaj składam

styczeń 1998

Ewa Pochopień

Na ślubnym kobiercu

W styczniu 1998 roku na ślubnym kobiercu stanęły pary:

Piotr Barzycki i Edyta Cholewa
Sebastian Damian Oleksy i Aneta Zofia Mentel

Nowożeńcom, w imieniu władz samorządowych miasta, pragnę złożyć życzenia wszelkiej pomyślności na nowej drodze życia.

Burmistrz Miasta



Wiadomości z USC

W styczniu sporządzono 78 aktów urodzeń, w tym 9 aktów dotyczących dzieci, których rodzicami są mieszkańcy Suchej Beskidzkiej. Sporządzono 29 aktów zgonu, w tym 10 aktów dotyczyło mieszkańców naszego miasta.

BIURO POSELSKIE

Do Burmistrza Miasta wpłynęło pismo, w którym Poseł Władysław Bulka informuje o powołaniu w Suchej biura poselskiego i prosi jednocześnie o zamieszczenie informacji o tym w "Ziemii Suskiej":

Zawiadamiam niniejszym Pana Burmistrza, że z dniem 1 stycznia 1998 r. powolałem do życia biuro poselskie w Suchej Beskidzkiej przy ul. Mickiewicza 32/7 z godzinami przyjęć interesantów we wtorki w godzinach od 12-tej do 16-tej oraz piątki od godziny 11-tej do 15-tej, telefon nr 74 18 05.

Pragnąc służebne obowiązki wypełniać jak najsumienniejszym i najlepiej zarówno wobec władz i społeczeństwa miasta i Ziemi Suskiej składam niniejszym ofertę bliskiej współpracy w ramach i formach, które Pan Burmistrz, Zarząd i Rada Miasta uznaje za celowe oraz wskazane.

Z poważaniem:
Poseł na Sejm
Rzeczypospolitej Polskiej
Władysław Bulka

8  **ZIEMIA
SUSKA**



- 998 -

INFORMACJA O POŻARACH I INNYCH MIEJSCOWYCH ZAGROŻENIACH W 1997r.

na terenie działania Komendy Rejonowej Państwowej Straży Pożarnej w Wadowicach, w których likwidacji brały udział jednostki straży pożarnych

W 1997r. na terenie rejonu wadowickiego powstało ogółem 835 zagrożeń, przy których usuwaniu uczestniczyły jednostki straży pożarnych PSP i OSP. Liczba zdarzeń była o 23% większa od bilansu 1996r. i aż 2,2 raza wyższa od roku 1995. W podsumowaniu ubiegłorocznych zagrożeń i działań ratowniczych szczególnie miejsce zajmuje kataklizm deszczów i powodzi minionego lata, kiedy tylko w samym lipcu i sierpniu jego konsekwencją było aż 319 zdarzeń i długotrwałych akcji, tj. 38% ogółu w ocenianym roku.

W stosunku do 1995r. wzrost liczby zagrożeń ogółem miał miejsce we wszystkich gminach rejonu. Procentowo był on największy na terenie:

Spytkowic /428%/, Mucharza /380%/, Wadowic /290%/, Kalwarii Zebrzydowskiej /270%/, natomiast ilościowo w gminach: Wadowic /+175/, Sucha Beskidzka /+68/, Kalwaria Zebrzydowska /+46/ i Maków Podhalański /+38/.

Nieco inaczej przedstawia się ta statystyka w relacji lat 1997 - 96. Procentowo wzrost liczby zdarzeń nastąpił zwłaszcza w gminach: Budzów /238%/, Spytkowice /187%/, i Sucha Beskidzka /177%/, zaś ilościowo w: Wadowicach /+83/, Suchoj B. /+53/, Brzeźnicy i Budzowie /po +15/. Na terenie Makowa Podhalańskiego i Zawoi miał w ub. roku spadek liczby zagrożeń wymagających interwencji straży pożarnej.

W ogólnej ilości zdarzeń w minionym roku było 221 pożarów, 599 innych zagrożeń i działań oraz 15 wyjazdów do alarmów fałszywych. Liczba tych ostatnich była nieco niższa niż w roku 1996 /19/, lecz wyższa od 1995r. /9/.

W relacji 1997 - 96 odnotować należy znaczący, bo o 35% spadek liczby pożarów, czego główną przyczyną była mniejsza niż w roku poprzednim ilość pożarów powstałych na skutek nieostrożnego wypalania suchej roślinności. Spadła też ze 100 do 39 liczba pożarów średnich, groźniejszych ze względu na znaczne rozmiary i trudniejszych do ugaszenia.

Te pozytywne fakty psuje nieco porównanie lat 1997 - 95, z którego wynika, że w tym okresie nastąpił, jednak wzrost liczby pożarów o 30% w połowie /7/ gmin rejonu, w tym największy na terenie Wadowic - o 81% i Kalwarii Z. - o 75%. Wzrosła także o 9 ilość pożarów średnich.

Wśród przyczyn powstania ubiegłorocznych pożarów dominuje, podobnie jak w latach poprzednich, nieostrożność osób dorosłych, zwłaszcza z papierosem i zapalkami oraz - nadal - przy wypalaniu suchych traw /125 pożarów, tj. ponad 56% ogółu/, a dalej: wady i nieprawidłowa eksploatacja urządzeń i instalacji elektrycznych /16 pożarów/ oraz grzewczych, w tym przewodów kominowych /17 pożarów/. Nie zmieniła się prawie liczba pożarów wskutek prawdopodobnych podpałek /11/, natomiast spadła o połowę ilość pożarów środków transportu /5/ i nie było samoza-paleń.

W grupie powstałych w roku ubiegłym zagrożeń innych niż pożarowe wzrost ilościowy jest największy, tak w skali całego rejonu, jak też we wszystkich gminach. Dowodem na to jest m.in. prawie 3-krotny wzrost takich zdarzeń w relacji do 1995r. /z 202 na 599/ i o 87% do roku 1996.

W głównych ośrodkach rejonu liczba interwencji straży

pożarnych przy likwidacji miejscowych zagrożeń rosła w ostatnich trzech latach równie dynamicznie, np.: w gminie Wadowice odpowiednio 53 - 101 - 191 działań ratowniczych, w Suchej Beskidzkiej 41 - 48 - 103, Makowie Podh. 30 - 58 - 69 i Kalwarii Z. 11 - 31 - 45 zdarzeń.

Głównymi przyczynami powstania miejscowych zagrożeń na terenie rejonu były w minionym roku: gwałtowne zjawiska atmosferyczne i ich następstwa /opady deszczu, przybory wód, zatopienia obiektów i terenów, wichury/- 323 działania, tj. 54% ogółu w tej grupie /w 1996r. 118 działań, tj. 37%/ oraz nieostrożność w ruchu drogowym i środkach transportu - 114 zdarzeń, tj. 19% /w 1996r. 88 wypadków/. Stałą od dwóch lat grupą zdarzeń, angażującą siły i środki także straży pożarnych, są wyjazdy do alarmów o podłożeniu ładunków wybuchowych, głównie w szkołach /12 przypadków w ub. r., 10 rok wcześniej/.

Spośród wszystkich miejscowych zagrożeń w roku ubiegłym blisko 50%, bo aż 295, powstało w trakcie powodzi w lipcu i sierpniu, angażując prawie wszystkie jednostki straży pożarnych w rejonie.

Straty materialne, wynikłe jako bezpośrednie następstwo wszystkich powstałych w roku ubiegłym zagrożeń, wyniosły szacunkowo 1 mln 990 tys. zł i były wyższe niż w roku 1996 o 284 tys. zł, dzieląc się niemal po równo między pożary i pozostałe zdarzenia.

W tym samym jednak czasie w wyniku naszych działań uratowane zostało mienie zagrożone bezpośrednio zniszczeniem na ogólną, przybliżoną wartość ponad 6,6 mln zł, tj. 3,3 raza wyższą niż mienie utracone.

Podstawowe dane statystyczne o powstałych w 1997r. zagrożeniach przedstawiają załączone zestawienia.

Zmniejszeniu zagrożenia pożarowego i skali innych zagrożeń na terenie rejonu służyła prowadzona przez upoważnionych strażaków PSP działalność kontrolno - rozpoznawcza. Podczas 107 kontroli kompleksowych i 42 wycinkowych oraz odbiorów inwestycji w około 250 obiektach rejonu ujawnionych zostało w ub. roku blisko 600 różnych nieprawidłowości w stanie ochrony p-poż. budynków, terenów, urządzeń i instalacji, w następstwie czego wydano ponad 100 decyzji administracyjnych i wystąpień pokontrolnych, a 17-tu odpowiedzialnych za naruszenie przepisów ukarano mandatami na kwotę ponad 2 tys. zł.

Zapobieganiu zagrożeniom służyło też wiele innych działań profilaktycznych Komendy Rejonowej i dowództw obu Jednostek Ratowniczo-Gaśniczych PSP, jak choćby: instruktaże na naradach rejonowych kierowników zakładów pracy różnych branż /oświata, służba zdrowia, cechy rzemiosł, itp./, wspólne z samorządami lokalnymi kontrole prewencyjne obiektów komunalnych w kilku gminach, wystąpienia do władz gmin, mediów lokalnych i właściwych instytucji w rejonie, dotyczące m.in.: uzgadniania projektów inwestycji pod względem ochrony przeciwpożarowej, wypalania suchej roślinności, zagrożenia pożarowego w lasach, bezpiecznej eksploatacji instalacji użytkowych oraz urządzeń grzewczych i przewodów kominowych w budynkach, itp.

Na tle tych i innych działań oraz w zestawieniu z przedstawioną wyżej analizą pożarów, innych zdarzeń i ich przyczyn należy stwierdzić, że stan ochrony p.-poż. części obiektów i procesów produkcyjnych w naszym rejonie pozostawia nadal wiele do życzenia, a nadzór wewnętrzny w tym zakresie nie jest przez ich właścicieli i zarządców należycie sprawowany, mimo iż taki obowiązek wynika wprost z przepisów prawa.

Komendant Rejonowy
Państwowej Straży Pożarnej
kpt. mgr Bogusław Patera



Zestawienie pożarów i innych zagrożeń na terenie rejonu wadowickiego w 1997 r., przy których likwidacji brały udział jednostki straży pożarnych

Lp.	Gmina	Ogółem działań		Pożary		Miejscowe zagrożenia		Pożary wg wielkości			Miejscowe zagrożenia			Straty (tys.zł.)		Uratowano mienie (tys.zł.)		Alarm fałszywy	
		96	97	96	97	96	97	małe	średnie	duże	wypadki	awarie	inne	Poż.	M.Z.	96	97	96	97
1	Brzeźnica	27	42	21	12	6	29	9	2	1	3	25	1	306	30	205	-	1	
2	Budzów	11	26	3	4	7	22	2	2	-	5	16	1	21	56	212	1	-	
3	Kalwaria Zebrz.	71	73	38	28	31	45	22	6	-	2	37	6	66	73	807	2	-	
4	Lanckorona	7	15	7	5	-	10	3	2	-	3	6	1	13	72	165	-	-	
5	Maków Podh.	121	97	60	28	58	69	23	5	-	13	56	-	113	187	659	3	-	
6	Mucharz	12	19	9	6	3	12	5	1	-	3	8	1	55	31	582	-	1	
7	Spytkowice	16	30	14	4	2	26	3	1	-	0	26	-	5	15	110	-	-	
8	Stryczawa	51	35	26	12	25	23	8	4	-	5	16	2	79	85	270	-	-	
9	Stryczów	14	18	10	12	3	5	9	3	-	1	4	-	23	11	92	1	1	
10	Sucha Beskidzka	82	135	32	29	48	103	28	1	-	3	88	12	37	58	602	2	3	
11	Tornice	27	29	18	2	7	27	-	2	-	2	25	-	50	41	316	2	-	
12	Wadowice	184	267	75	69	101	191	62	7	-	6	172	13	158	272	2,127	8	7	
13	Zawoja	29	19	10	6	19	11	4	2	-	2	9	-	34	43	245	-	2	
14	Zembrzyce	27	30	17	4	10	26	3	1	-	4	22	-	11	45	265	-	-	
	RAZEM	679	835	340	221	320	599	181	39	1	52	510	37	971	1,019	6,657	19	15	



C.D. STATYSTYKA '97

Zgodnie z zapowiedzią w Nr 1/98 kontynuujemy dane statystyczne z naszych dróg z 1997 roku. Tym razem zajmiemy się bardzo poważnym problemem jakim jest bezpieczeństwo naszych dzieci.

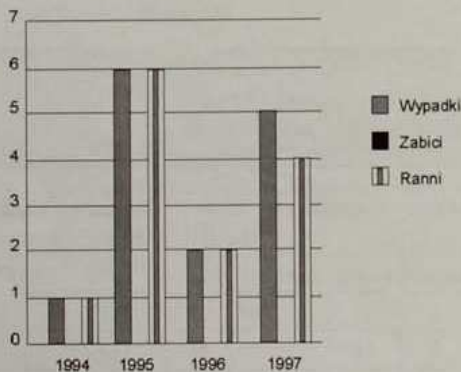
W 1997 r. na drogach naszego rejonu zaistniało 87 wypadków drogowych z czego 10 wypadków bezpośrednio dotyczyło naszych najmłodszych z uwagi na ich udział w tych zdarzeniach. Uczestnikami tych 10 wypadków było 12 dzieci i 10 z nich doznało obrażeń ciała. Szczególnie zadawalającym jest fakt braku ofiar śmiertelnych do lat 14. Niepokojącym zjawiskiem jest natomiast wzrost zdarzeń spowodowanych przez dzieci do lat 7. I tu ciekawa sytuacja - w 1996 roku nie notujemy wypadku spowodowanego przez dziecko w wieku do lat 7, ale mamy 5 wypadków spowodowanych przez dzieci w wieku 10 - 14 lat. Natomiast w 1997 r. grupa wiekowa 8 - 14 lat nie powoduje żadnego wypadku lecz statystykę uzupełnia grupa wiekowa do lat 7 powodując 3 zdarzenia drogowe.

Dramatyzm tych zdarzeń potęguje zjawisko zobojętnienia i lekceważenia obowiązku opieki nad dziećmi do lat 7 przez rodziców i ich opiekunów. Podane wypadki zostały spowodowane przez dzieci w wieku 5 i 4 lata, będące w chwili zdarzenia pod opieką rodziców. Warto zastanowić się nad tym problemem.

Poniżej przedstawiam Państwu wykresy poszczególnych kategorii wiekowych w zdarzeniach w analizowanym okresie czasu:

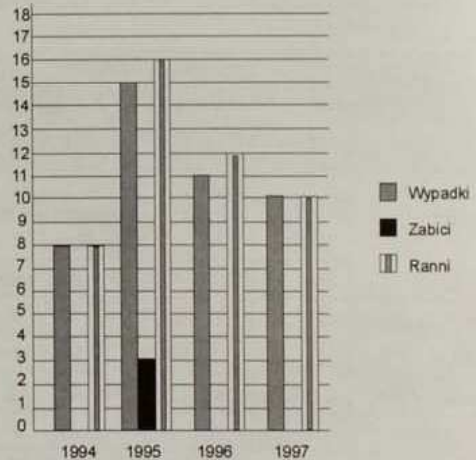
Wypadki drogowe z udziałem dzieci do lat 7

ROK	1994	1995	1996	1997
Wypadki	1	6	2	5
Zabici	0	0	0	0
Ranni	1	6	2	4



Wypadki drogowe z udziałem dzieci do lat 14

ROK	1994	1995	1996	1997
Wypadki	8	15	11	10
Zabici	0	3	0	0
Ranni	8	16	12	10



CO NOWEGO W KODEKSIE DROGOWYM ?

Jak zapowiadałem w poprzednim artykule, przedstawiamy nowe określenia „nowego kodeksu drogowego”:

- **droga dla rowerów** - wydzielony pas drogowy, oznaczony znakiem „droga dla rowerów” /C-13/, z którego korzystają roweryści,

- **pobocze** - część drogi przeznaczonej wyłącznie do ruchu pieszych. Pojęcie to zostało wyodrębnione z treści definicji określającej „drogę”,

- **przejazd dla rowerzystów** - powierzchnia jezdni lub torfowiska przeznaczona do przejeżdżania przez rowerzystów, którą wyznacza znak poziomy „przejazd dla rowerzystów” /N-10/,

- **przystanek** - miejsce przeznaczone do zatrzymywania się pojazdów transportu publicznego, oznaczone znakami „przystanek ...” /D-15, -16, -17/.

Oto kilka pojęć kodeksowych, które omówimy dokładnie w następnym numerze, oraz przedstawimy kolejne.



WYPADKI

W styczniu 1997 roku w Świnnej Porębie nietrzeźwy kierujący jadąc samochodem marki Fiat 126p zjechał na lewą stronę drogi i zderzył się z jadącym prawidłowo z przeciwka samochodem marki Skoda. W wyniku zderzenia kierujący samochodem Fiat 126p poniósł śmierć na miejscu, natomiast 4 osoby zostały ciężko ranne.

Opisany wypadek drogowy jest jednym z licznych przykładów bezmyślności i braku wyobraźni kierowcy.

podinsp. mgr Dariusz Biel

Porady działkowe

Rośliny ozdobne

sprawdzamy bulwy mietczyków, begonii, frezji ogrodowych, zawilców, karpy dalii, kłącza pacioreczników - porażone należy usunąć, przechowywane w torfie podlać mieszaniną Topsinu (2g) + Benlate (1g) na 1 l wody. Kwiaty cebulowe przeznaczone do pędzenia (wcześniejszego zakwitania w domu), a przechowywane w chłodzie (bądź okryte na działce) sadzimy do doniczek i przenosimy do jasnego, cieplejszego pomieszczenia. Zapobiegawczo można podlać mieszaniną Topsinu i Benlate. Po przekwitnięciu i zaschnięciu liści sadzimy je we wrześniu w ogrodzie (oprócz tulipanów). Pod koniec miesiąca wysiewamy kwiaty jednoroczne. Zachęcam do wzbogacenia ogrodu tymi szybko rosnącymi i barwnymi kwiatami i jakże nieklotliwymi (lobelia - uwaga kiełkuje na świetle, lwia paszcza, werbena, astry, kosmos, żeniszek, aksamitki, niecierpki: sultański i balsamina i inn.). Ziemia do wysiewu to mieszanina ziemi liściowej z piaskiem i torfem 3 : 1 : 1 wzbogaconej Azofoską lub Mis-em 1g/1l podłoża, 3 tygodnie wcześniej przeparowanej w piekarniku (domowy sposób odkażenia). Temp. kiełkowania i wzrostu 21 - 25 °C.

- zimujące rośliny balkonowe podlewamy, nawozimy, przycinamy robiąc sadzonki

- kwitnące rośliny doniczkowe nawozimy, niekwitnące można przesadzać, jednocześnie przeprowadzić cięcie sanitarno-formujące (fikusy, róża chińska, cissusy, trzykrotki i inne - mocne cięcie prowadzi do rozkrzewienia). Skracamy o 1/3 pędy poinsecji, przesadzamy gloksynie, cyklamenu - usuwając stare liście i kwiaty.

Warzywnik

- zachęcam do założenia ciepłego inspektu - miejsce uprawy nowalijek, przygotowania rozsady,
- projektujemy warzywnik z uwzględnieniem zmianowania i wymagań roślin co do obornika,
- wysiew papryki, pomidorów, oberżyny - pamiętajmy, że przy braku warunków tzn. dobrego światła i temp. lepiej rozsady nabyć u fachowego producenta.

Sadownictwo

- ponownie bielmy pnie i konary,
- sprawdzamy zabezpieczenie przed gryzoniami,
- przygotowujemy sprzęt do cięcia i środki do smarowania „ran” po cięciu - Funaben, Santar S, klamerki lub wykałaczkę, sznurki - do odginania gałązek młodych drzew,
- cięcie krzewów: wycinamy stare pędy malin, jeśli zostały z ub. roku, skracamy pędy porzeczek czerwonych i białych, u czarnych, agrestu, borówek - wycinamy starsze niż 4-letnie pędy przy samej ziemi, tniemy winorośl,
- oczyszczamy i odnawiamy budki lęgowe dla ptaków.

Aby zabezpieczyć warzywa przed chorobami i szkodnikami warto stosować zaprawienie nasion (o ile nie zrobił tego producent). Wszystkie środki chemiczne stosujemy ściśle w/g instrukcji.

Zaprawy p/szkodnikom: Gaucho 350 FS, Marschal 250 DS, Namolt, Offanol.

Zaprawy p/chorobom: Zaprawa Nasienna T, Kaptan Zawieszony, Apron 35 SD, Funaben T, Promet.

mgr inż. Aleksandra Cholewka
spec. d/s ogrodnictwa
RODR Sucha Beskidzka

Rejonowy Ośrodek Doradztwa Rolniczego w Suchej Besk.
Redakcja Miesięcznika „Ziemia Suska” i Urząd Miejski

organizują
pod patronatem Burmistrza Miasta

KONKURS NA NAJPIĘKNIEJSZY UKWIECONY BALKON I OGRÓD PRZYDOMOWY /DZIAŁKOWY/

Celem konkursu jest zwiększenie estetyki i wyglądu naszego miasta poprzez kształtowanie w nas samych poczucia piękna otoczenia oraz obcowania z przyrodą w tym najmniejszym tego słowa znaczeniu jakim jest nasz ogródek, balkon, skrzynka, a nawet doniczka.

Konkurs adresowany jest do mieszkańców osiedli, bloków i domów w obrębie Suchej Beskidzkiej.

Warunkiem uczestnictwa w konkursie jest zgłoszenie udziału do dnia 31 maja 1998 roku na kartach zgłoszeń.

Czas trwania: do 15 sierpnia 1998 roku. W tym okresie komisja dokona oceny w dwóch etapach w terminach znanych wyłącznie komisji.

Kryteria oceny:

a/ dobór kwiatów

b/ kolorystyka

c/ właściwa pielęgnacja

d/ ogólny wyraz artystyczny

e/ posiadanie widocznego numeru identyfikacyjnego, który zostanie przyporządkowany przy zgłoszeniu.

Komisja dokona oceny w dwóch kategoriach:

a/ KAT. I - balkony bloków

b/ KAT. II - ogródki domów prywatnych i działkowych.

Dla zwycięzców konkursu przewidziano nagrody pieniężne i rzeczowe ufundowane przez Organizatorów.

Komisja zastrzega sobie prawo interpretacji w/w regulaminu.

Zgłoszenia do konkursu przyjmują:

Rejonowy Ośrodek Doradztwa Rolniczego ul. Rynek 10

Redakcja Miesięcznika „Ziemia Suska” ul. Piłsudskiego 23

Informacje szczegółowe pod numerami telefonów:

74-23-10 RODR

74-22-47 Redakcja

MOOL
poleca

PAPIER:

- KSEROGRAFICZNY BIAŁY I KOLOROWY (HURT)

- MASZYNOWY

- DO FAXU

- KOMPUTEROWY

ROLKI PAPIEROWE: - DO KAS FISKALNYCH

- MASZYN LICZĄCYCH

TAŚMY BARWIĄCE: - DO DRUKAREK I KAS FISKALNYCH

ORAZ INNE AKCESORIA KOMPUTEROWE

ZAPRASZAMY!

SUCHA BESKIDZKA RYNEK 3

TEL/FAX 74-11-19

 **ZIEMIA
SUSKA 11**

Spacerkiem po Suchej

Na ulicy Mickiewicza w Suchej wzrasta coraz bardziej nęczenie ruchu drogowego. Dzieje się tak dlatego, że Sucha ma tranzytowe położenie. Przez miasto biegnie droga krajowa nr 946. Szczególnie przykro dają się odczuć mieszkańcom samochody ciężarowe z ciężkimi ładunkami węgla lub drewnianych belek, mijający miasto z nadmierną szybkością. Oprócz tego, że jest to niebezpieczne dla przechodniów ma fatalny wpływ na stan dróg. Może funkcjonariusze Policji suskiej lub Wojewódzkiego Wydziału Komunikacji zajęliby się tym problemem.

Jest taki blok w naszym mieście, o którym chyba wszyscy zapomnieli - to blok nr 4. Jego stan techniczny jest bardzo kiepski. Poza tym nie jest utrzymywany w czystości i porządku przez służby sprząające ten budynek. Zastanawia fakt, że są bloki jak np. nr 6, które remontowane są co roku i takie przy których nikt nic nie robi.

Wydano nowe zarządzenie dotyczące komunikacji samochodowej w rejonie rynku. Na plac targowy mogą wjeżdżać tylko samochody w trakcie trwania jarmarku oraz samochody właścicieli działek. Podyktowane to jest faktem, że na terenie placu młodzi ludzie urządzali sobie naukę jazdy ekstremalnej, co niestety miało negatywny wpływ na stan jego nawierzchni.

Ostatnio do mieszkań pukają dziwni goście, są to młodzi ludzie, którzy roznoszą krzyżówki, z których dochód przeznaczony jest, jak twierdzą na różne cele np. na chore dzieci - Lubina. Cel bardzo ładny, młodzi ludzie posiadają identyfikatory, ale biorą co laska. Te pieniądze nie są potwierdzane na żadnej liście, więc zachodzi pytanie, w jaki sposób ci ludzie się rozliczają. Myślę, że sytuacja dojrzała do konkretnych rozwiązań, może odpowiednio władze dokonałyby sprawdzenia, na ile jest to uczciwe.

W centrum miasta jest duży kombinat szkolny. Ktoś podjął decyzję, aby bramkę między szkołą a boiskiem zamknąć. Może to i słuszne, ale świat jest taki dziwny, że nie lubi pustki. Efekt jest taki, że obok w dużej bramie ktoś kto nie lubi daleko chodzić, zrobił dużą dziurę. I tak, bramka jest wprawdzie zamknięta, ale obok można spokojnie przejść. Zysk - zniszczona brama. Warto się zastanowić, czy gra warta była świeczki.

BIBLIOTEKA SUSKA

Ukazała się na rynku druga publikacja z serii Biblioteka Suska - "Dzieje państwa" suskiego pod Babią Górą od XIV do końca XIX wieku" autorstwa dr Józefa Grzybka. Podobnie jak pierwsza, również ta, traktuje o historii naszego miasta. "Dzieje" są skrótem pracy doktorskiej obronionej przez autora w 1964 r. Jest to jedno z najważniejszych kompleksowych opracowań dotyczących historii "państwa" suskiego. Czytelnik znajdzie w "Dziejach" wiele nieznanych szerzej faktów a także sporo ciekawostek. Dowie się np. jak ukarano Stypulów z Tarnawy za picie obcych gorzałek i bójki, za co wymierzono Czepnikowi ze Śmienia 15 plag kijem na ociepcę, jak surowo ukarano Zofię Mikołajczankę oskarżoną o uprawianie nierządu i o związek ze zbójnikami, ile plag wymierzono Piłatenowi ze Stryszawy za zdradę żony i co spotkało Barzyczaków za uprawianie hultajstwa. "Dzieje" można kupić w księgarni "Bibliofil" w Suchej B. (ul. Piłsudskiego 23).

12 ZIEMIA
SUSKA

SZTANDAR SOKOŁA

W „Ziemi Suskiej” Nr 4 z 1996r. pisaliśmy o pamiętce, która znajduje się w zbiorach Towarzystwa Miłośników Ziemi Suskiej, sztandarze Oddziału Towarzystwa Gimnastycznego „Sokół” pochodzącym z 1905 roku. Sztandar ten, jeden z kilku najstarszych zachowanych symboli tej organizacji, istniejącej na terenach ziem polskich w latach 1867 - 1939, jest jednym z eksponatów Muzeum Ziemi Suskiej. Przez ponad pięćdziesiąt lat przechowywany był prywatnie przez państwa Zajączków i ofiarowany do społecznych zbiorów Towarzystwa. Szczególnie interesujące jest drzewce sztandaru z 202 zachowanymi na 253 istniejących w momencie fundacji, plakietkami gwoździami z nazwami i nazwiskami fundatorów, patronów sztandaru i Koła suskiego. Te nazwy i nazwiska to historia naszej ziemi oraz wzajemnych kontaktów organizacji i stowarzyszeń, także świadectwo wspierania się i współdziałania organizacji sokolstwa polskiego, nawet z tak odległych od Suchej miejscowości wschodniej Galicji jak Borysław, Czerniowce, Lwów, Kolomyja, Komarno, Monasterzyska, Obertyn, Podhajce i Zaleszczyki. Na gwoździach - plakietkach, umieszczone są nazwiska obywateli Suchej, przedstawicieli wszystkich stanów i zawodów miasteczka z początku wieku, wśród których znalazło się wielu członków i działaczy tej organizacji. O zabytkowym pomniku naszej polskości pochodzącym jeszcze z okresu zaboru austriackiego przypomina działacz Towarzystwa Miłośników Ziemi Suskiej, kolekcjoner, zbieracz pamiątek przeszłości i ludowych opowieści p. Kazimierz Steczek, badacz tego eksponatu, który właśnie rozszyfrował wszystkie napisy na plakietkach sztandaru.

Przy okazji publikacji wymienionych poniżej nazwisk Redakcja suskiej części Słownika Biograficznego Żywiecczyzny zwraca się do Rodzin wymienionych osób z apelem o przekazywanie informacji dotyczących ich społecznej działalności oraz działalności Oddziału Towarzystwa Gimnastycznego „Sokół” w Suchej do Miejskiej Biblioteki Publicznej w Suchej Beskidzkiej /Redakcji „Ziemi Suskiej”/.

Redakcja

Gwoździe fundatorów na drzewcu sztandaru Sokola w Suchej z 1905 roku.

Rząd I

1-20 brak, 21 - Kółko Piechurów Sosnowiec, 22 - M. Janesowa, 23 - M. Gutkowska, 24 - S. Dyszkiewicz, 25 - Sokół Mościsko, 26 - Sokół Zator, 27 - Sokół Frysztak, 28 - Sokół Chrostków, 29 - L. Bierkowski, 30 - J. Stachel, 31 - Sokół Kolbuszowa, 32 - Dr A. Zechenter, 33 - Dr K. Spannauer, 34 - A. Wojnowska, 35 - F. Lipiński, 36 - R. Kulig, 37 - O. Krupa, 38 - J. Stapski, 39 - A. Peszkowski, 40 - W. Zdybalski, 41 - M. Różycka, 42 - St. Kolej Sucha, 43 - Fr. Aleksandrowicz, 44 - Buran, 45 - St. Wazł, 46 - F. Sroczyński, 47 - R. Stopka, 48 - B. Janik, 49 - Sokół Busk, 50 - J. Uszko, 51 - Sokół Żywiec, 52 - J. Zuchajewicz.

Rząd II

1 - 8 brak, 9 - Sokół Jarosław, 10 - Sokół Sokal, 11 - Sokół Wojnicz, 12 - Sokół Szczakowa, 13 - Z. Bocheński, 14 - Sokół Przemyśl, 15 - Sokół Tarnów, 16 - M. Miśniakiewicz, 17 - Sokół Czerniowce, 18 - Sokół Obertyn, 19 - W. Wolański, 20 - Sokół Mielec, 21 - Sokół Cieszanów, 22 - J. Kulińska, 23 - J. Rączka, 24 - Sokół Jordanów, 25 - H. Dańkowski, 26 - Sokół Nadworna, 27 - T. Mroczkowski, 28 - J. Karafiat, 29 -

K.Pospóła, 30 - A.Pawliszkiewicz, 31 - Straż ogn. Sucha, 32 - Rada Pow. Wadowice, 33 - J.Jura, 34 - Sokół Wadowice, 35 - Nowosielecka, 36 - T.Kasyno Sucha, 37 - brak, 38 - R.Lernartowicz, 39 - brak, 40 - W.Tellek, 41 - Gmina Suchy, 42 - A.Rożenowa, 43 - Sokół Kraków, 44 - I Okręg Sokolski Kraków, 45 - Zw. Tow. Gal. Lwów, 46 - J.Stypuła, 47 - M.Rożen, 48 - J.Dubiel, 49 - W.hr.Branicki, 50 - Ks.S.Mens, 51 - Dr M.Kołodziej.

Rząd III

1 - Herb Papieża Piusa XI, 2 - 4 brak, 5 - Sokół Podhajec, 6 - Sokół Lubaczów, 7 - Sokół Krzeszowice, 8 - Sokół Chrzanów, 9 - Sokół Głogów, 10 - Sokół Dukla, 11 - Sokół Kosów, 12 - Sokół Biała, 13 - K.Bielski, 14 - Sokół Skawina, 15 - L.Olszewski, 16 - Sokół Lwów II, 17 - K.Krupa, 18 - St.Jaworski, 19 - Sokół Monasterzyska, 20 - W.Dubielowa, 21 - Ks.Kozak, 22 - Dr M.Szybalski, 23 - W.Wiśniewski, 24 - Stech, 25 - Sokół Sieniawa, 26 - K.Bartmański, 27 - M.Wiśniewski, 28 - W.Niebrzydowska, 29 - A.Markiewicz, 30 - J.Rychlewski, 31 - Sokół Maków, 32 - T.Sz.L.Sucha, 33 - T.Stożek, 34 - Liga Pom.Przem., 35 - J.Kuligowa, 36 - brak, 37 - A.Hulishta, 38 - E.Gissman, 39 - K.Chorobski, 40 - Targowski, 41 - H.Różycki, 42 - E.Borsecki, 43 - E.Jasiński, 44 - F.Jasińska, 45 - Dr M.Żmigrodzki, 46 - J.Janicki, 47 - E.Gawlikowa.

Rząd IV

1 - 7 brak, 8 - Sokół Tarnobrzeg, 9 - Sokół Dąbrowa, 10 - brak, 11 - Sokół Komarno, 12 - Sokół Nowy Targ, 13 - Sokół Zakopane, 14 - VIII Okręg Sokoli, 15 - Sokół Sambor, 16 - Sokół Czartków, 17 - Sokół Podwoleczyn, 18 - Sokół Nie-

polomice, 19 - Sokół Stanisławów, 20 - VI Okręg Sokoli Tarnopol, 21 - S.Wicińska, 22 - Sokół Tarnawa, 23 - H.Szybalska, 24 - J.Solik, 25 - J.Chruścicki, 26 - W.Korczyński, 27 - Sokół Andrychów, 28 - Sokół Kołomyja, 29 - M.Szajnowna, 30 - E.Drapella, 31 - IV Okręg Sokoli Przemyśl, 32 - Sokół Przemyśl, 33 - K.Machnicka, 34 - A.Karafiati, 35 - P.Kozłowski, 36 - J.Porzycki, 37 - J.Buczkiwicz, 38 - Sokół Boryslaw, 39 - brak, 40 - A.Twardowski, 41 - V Okręg Sokoli Lwów, 42 - brak, 43 - A.Boczolecki, 44 - brak, 45 - Ks.Bochenek, 46 - H.Bullmann, 47 - Glińska, 48 - A.Błażowski, 49 - H.Pięniżkowa, 50 - E.Marfiak, 51 - S.Krupkova.

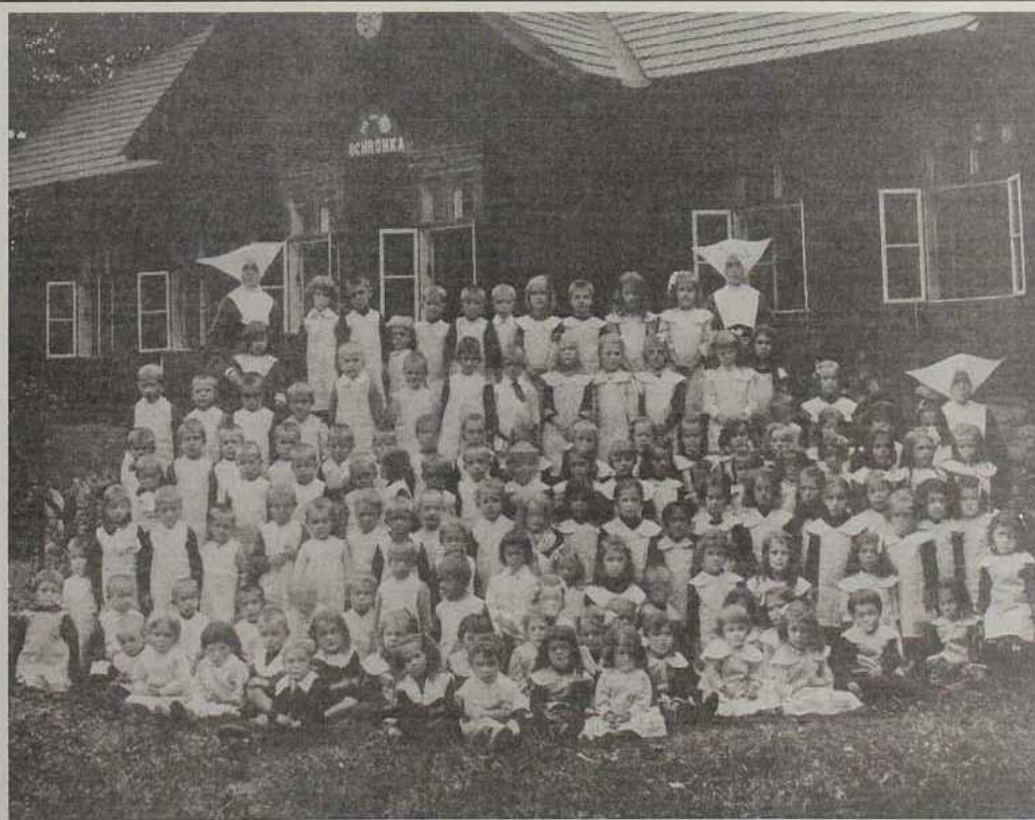
Rząd V

1 - 6 brak, 7 - Nacz. Sucha J.Klaczak, 8 - Sokół Zaleszczycki, 9 - Sokół Bielsko, 10 - J.Małysa, 11 - Sokół St.Śącz, 12 - Sokół Drohobycz, 13 - Sokół Leżajsk, 14 - L.Olszewska, 15 - Sokół Sanok, 16 - Sokół Lisko, 17 - T.Nieszczyńska, 18 - Sokół Dublany, 19 - H.Zasadzki, 20 - Sokół Stryj, 21 - B.Kuliński, 22 - J.Grodzka, 23 - J.Malczewski, 24 - Sokół Myślenice, 25 - Sokół Mikołajów, 26 - J.Świątkowa, 27 - Sokół St. Sambor, 28 - Sokół Jordanów, 29 - Sokół Wieliczka, 30 - Sokół Peczenczyn, 31 - Sokół Złoczów, 32 - K.Kuliński, 33 - K.Wydrychiewicz, 34 - J.Boryczko, 35 - Hr. J.Branicka, 36 - T.Hubl, 37 - Sokół Krosno, 38 - W.Machnicki, 39 - Sokół Gorlice, 40 - K.Bielska, 41 - W.Gliński, 42 - A.Borzęcka, 43 - J.Janes, 44 - A.Gawlikowska, 45 - A.Błażowska, 46 - T.Konieczny, 47 - A.Ondraczek, 48 - L.Kostka, 49 - T.Juntsche, 50 - Sokół Rudki, 51 - Ks.Włodyga, 52 - J.Glaser.

Sporządził: Kazimierz Steczek

Sucha Beskidzka, listopad 1995r.

Kartka ze starego albumu



Ochronka w Suchej

Dźwięki poloneza na Zamku

W dniu 4.II.br. Zamek w Suchej Beskidzkiej rozbrzmiewał radosnym gwarem ok. 100 dzieci zrzeszonych w klubach 4 H. Kluby te powstały w Polsce w 1991 r. z inicjatywy Polsko-Amerykańskiego Programu Doradztwa Rolniczego współpracującego z Ośrodkami Doradztwa Rolniczego. Jest to międzynarodowa, niezależna, dobrowolna, edukacyjna organizacja, mająca na celu integrację dzieci z różnych środowisk, zdobywanie przez nich różnych umiejętności, wiedzy, samodzielnego myślenia, organizowanie się w/g zasady: bawimy się ucząc i uczymy się przy zabawie. 4 H - to pierwsze litery angielskich słów - głowa, serce, zdrowie, ręce.

W naszym rejonie powstały takie kluby w gminach: Zawoja, Stryszawa, Budzów i w Suchej Beskidzkiej.

Podczas spotkań dzieci starają się m.in. poznać historię i tradycję naszego regionu. W dniu 4 lutego, pod opieką pani Władysławy Kulak, zwiedziły Muzeum Ziemi Suskiej, wysłuchały historii Zamku opowiedzianej ciekawie przez Prezesa Towarzystwa Miłośników Ziemi Suskiej - p. mgr Janusza Kociółka. Oprócz tego zgaduj-zgadula, wybór najpiękniejszego kostiumu i bal karnawałowy rozpoczęty polonezem, będą miłym wspomnieniem dla dzieci biorących udział w tej imprezie.

Tą drogą wyrażam serdeczne podziękowanie Burmistrzowi Suchej Beskidzkiej p. mgr inż. Andrzejowi Siwcowi za pełne poparcie naszej działalności, poszczególnym Urzędem Gmin za finansowe wsparcie, p. mgr Małgorzacie Kociółek z Miejskiego Ośrodka Kultury za muzyczną i taneczną oprawę balu oraz opiekunom grup dzieci.

Kierownik RODR
w Suchej Beskidzkiej
mgr inż. Jolanta Janik

Z życia Liceum Ogólnokształcącego

im. Marii Skłodowskiej-Curie w Suchej Beskidzkiej

Grudzień. Atmosfera w szkole coraz radośniejsza. Bo to przecież Święty Mikołaj, na którego czekają nie tylko dzieci, ale i młodzież, święta i perspektywa wolnych dni. Korytarze i sale lekcyjne przybierają świąteczny wygląd, po szkole rzeczywistość chodzą Święty Mikołaj z asystą, dopytując się, czy dzieci i nauczyciele byli grzeczni i w zależności od tego rozdają cukierki lub różgi. W przeddzień ferii świątecznych klasa III d przygotowała program artystyczny przypominający tradycje Bożego Narodzenia, a w ostatnim dniu nauki zespoły wszystkich klas spotkały się wspólnie z wychowawcami, by połamać się opłatkiem i złożyć sobie życzenia. Spotkania te były bardzo starannie przygotowane; na stołach świątecznie udekorowanych, znalazły się nawet potrawy wigilijne. Tego typu spotkania stały się już tradycją w liceum. Tego samego dnia po lekcjach, wszyscy pracownicy szkoły spotkali się przy „stole wigilijnym” z przedstawicielami Rady Rodziców, aby złożyć sobie życzenia i posłuchać kołęd.

Przeszły ferie świąteczne i „sylwester”, trzeba było wrócić do szkoły i przygotować się do półrocznej klasyfikacji. Nastąpiły najbardziej gorące dni dla tych, którym dotąd nie bardzo chciało się uczyć i „na gwałt” starają się teraz nadrobić zaległości, aby poprawić oceny niedostateczne.

Prowadzona jest również akcja Wielkiej Orkiestry Świątecznej Pomocy. Z inicjatywy Samorządu Uczniowskiego zbiórka pieniędzy na ten cel zajęła się klasa 2c. Zakończeniem tej akcji był koncert kołęd, a efektem 530 zł wpłaconych na konto Orkiestry.

Ostatnie dni stycznia upłynęły w atmosferze przygotowań do „studniówki”. Zgodnie z wieloletnią tradycją naszej szkoły dekoracją sal przed tym wielkim balem maturzystów zajmują się uczniowie klas trzecich. Co roku musi być inaczej, co roku ... piękniej, i oryginalniej. Nic więc dziwnego, że zanim wyłoni się ostateczna koncepcja dekoracji, jest wiele gorących dyskusji, wręcz kłótni. Ile przy tej okazji ujawni się klasowych talentów artystycznych! W tym roku budynek Liceum przypominał „dziki Zachód”. Maturzyści w tych dniach tylko fizycznie są obecni na lekcjach, a myślami przy polonezie, kreacjach i partnerach balowych.

Właśnie takim uroczystym polonezem rozpoczęła się kolejna już „studniówka” w liceum, 26 stycznia '98 o godz. 18.00.

mgr Halina Fitak

„Wróć się do przedszkola”



21.I. - Dzień Babci, 22. I. - Dzień Dziadka - minęło już trochę czasu od wymienionych dni, jednak myślę, iż nie przeszkadza to temu, aby powrócić pamięcią wstecz i podzielić się wrażeniami z imprezy na cześć Dziadków i Babć, która odbyła się w styczniu w suskim przedszkolu. W naznaczonym w zaproszeniach dniu przed południem zaczęli schodzić się nań goście, czyli Babcie i Dziadkowie przedszkolaków. Jedni niepewnie, skrępowani i zagubieni, inni odważnie z wyrazem dumy na twarzy. Można było zauważyć Dziadków młodych, eleganczyków oraz Babcie, które mogłyby uchodzić za matki przedszkolaków. Zdarzali się Dziadkowie, którym z wielką zresztą przyjemnością pomagaliśmy dojść do sali, w której przebywa wnuk, ponieważ ze względu na wiek, mieli trudności z samodzielnym poruszaniem się. Rozmawiając z jedną Babcią dowiedziałam się, że długo czekała na ten dzień, ponieważ jest wtedy okazja do wyjścia z domu i założenia długo przechowywanej w szafie białej, koronkowej bluzki, która jest tylko na szczególne uroczystości.

Dziadkowie przybywali tłumnie, byli to ludzie z Suchej, z pobliskich wiosek, z dużych miast. Niejednokrotnie udział ich w uroczystości zorganizowanej w przedszkolu łączył się z koniecznością zabawienia kilku dni w Suchej, z czego bardzo zadowolone były dzieci. Przed rozpoczęciem części artystycznej, którą przygotowały dzieci, na widowni zauważyć można było jeszcze pewne różnice pomiędzy przybyłymi. Gdy jednak na scenie pojawiły się dzieci i rozpoczął się występ, każda babcia i ta młoda, modna i wyniosła, jak i ta starszka, w tej białej koronkowej bluzce, ocierały łzy szczęścia i wzruszenia. Na twarzach Dziadków malowała się rozpierająca ich duma. Wiersze, piosenki, tańce oraz mające swoją moc: sto lat, laurki, upominki i życzenia, to dalsza część imprezy. Podczas wspólnego z wnukami podwieczorku impreza nabrała bardzo towarzyskiego nastroju. Między przybyłymi nawiązała się więc sympatii. Rozmowy toczyły się o wszystkim. Nie było końca chwalebnym swoim wnuczkom.

My - pracownicy przedszkola spotkaliśmy się z dużą serdecznością oraz wdzięcznością ze strony gości. Usłyszeliśmy wiele ciepłych słów na temat naszej pracy, miłej atmosfery panującej w placówce oraz schludności i wizualnej estetyki budynku. Spotkaliśmy się z prośbą o organizowanie tych imprez corocznie. Reasumując stwierdzam, że organizowanie tego typu uroczystości jest bardzo potrzebne dla „Dziadków”, wnuczkom, jak i dla nas - pracowników przedszkola, którzy w tym dniu, jak rzadko kiedy czują się docenieni i dowartościowani.

Bożena Paják

W naszym kraju funkcjonuje wiele organizacji, ruchów i grup ekologicznych, które walczą o zachowanie świata zwierząt. Na rzecz praw zwierząt i ich ochrony działalność prowadzą: Front Wyzwolenia Zwierząt, Komisja Ochrony Zwierząt i Środowiska, Ruch na Rzecz Praw Zwierząt, Ruch Wyzwolenia Zwierząt, Towarzystwo Opieki nad Zwierzętami, Ogólnopolskie Towarzystwo Ochrony Ptaków i Komitet Ochrony Orłów. Działają liczne organizacje, towarzystwa, kluby, sekcje podejmujące akcje w obronie drzew, lasów, torfowisk, formacji skalnych, pasm górskich, ginących roślin.

Ukazuje się wiele publikacji wskazujących na zagrożenia, które w wyniku rozwoju cywilizacji zagrażają egzystencji ludzkiej, zamiast jej pomóc, uświadamiając ludziom konieczność ochrony środowiska przyrodniczego nie dla samej przyrody: roślin, zwierząt lecz przede wszystkim dla człowieka.

Centra i ośrodki ekologiczne podejmują badania w zakresie ekologii krajobrazu w skali lokalnej, regionalnej i globalnej. Większość jednak badaczy, ekologów i zoologów popełnia błąd sądząc, że każde zjawisko zachodzące w biosferze można analizować oddzielnie w oderwaniu od innych zjawisk wpływających na życie na ziemi.

Jacques Yves Cousteau.

Jednym z pierwszych, który sformułował zasady tzw. „głębokiej ekologii” był amerykański leśnik i ekolog Aldo Leopold, który uważał, „że dopóki ludzie nie utożsamiają się z całym ekosystemem i nie zaczną „myśleć jak góra” ziemi grozi nieuchronna zagłada” ...

Głęboką ekologię, jako społeczny ruch na rzecz środowiska naturalnego, mający związek z holistycznymi koncepcjami przyrody zainicjował norweski filozof Arne Naess w 1972 r.

... „Kiedyś człowiek wiódł życie wierząc i ufając licznym mitom, a także uczestnicząc w rytuałach związanych z różnymi okazjami. Mity te przestrzegały i uczyły, a rytuały pomagały przemienić tę wiedzę w doświadczenie, że każdy nieważny akt skierowany przeciw naturalnemu środowisku spowoduje poważną konsekwencję ze strony Natury - *sacrum*. Dopiero w krótkim epizodzie historii „*homo sapiens*” zwanym cywilizacją współczesną, rolę tych mitów zastąpiłyśmy regulami odnoszącymi się tylko do ludzi. Wprowadziliśmy swoje „*prawa*” dotyczące cywilizacyjnych, zamkniętych systemów, podczas, gdy życie jest procesem otwartym” ... pisał w przedmowie do książki „Myśląc jak góra” inspirowanej przemyśleniami A. Leopolda, dr Andrzej Janusz Korbel, wprowadzając czytelników w pojęcia „głębokiej ekologii” upowszechniane przez Arne Naessa

ZIEMIA PLANETA WSZYSTKICH ISTOT

Poznanie naszego systemu przyrodniczego, związków łączących świat ludzi, zwierząt, roślin i krajobrazów oraz mechanizmów, które spowodowały zachwianie równowagi na naszej planecie nie jest możliwe bez kompleksowego, interdyscyplinarnego jego ujęcia. Nie chodzi tu o metodę badania poszczególne jego elementy, dzięki której powstały obecne nauki.

Jak uważa amerykański etnolog i antropolog kultury Gregory Bates /1904-1980/ profesor Uniwersytetu Harvarda i Uniwersytetu Kalifornijskiego w Santa Cruz, posiadający doświadczenia w pracy z delfinami w Instytucie Oceanografii /Hawaje/, musimy zrewolucjonizować naszą teorię poznania, gdyż wszystkie nauki empiryczne są przestarzałe: ... „nie istnieje konwencjonalny sposób wyjaśnienia ani nawet opisu zjawiska organizacji biologicznej i interakcji między ludźmi” ...

Świat nie jest prostą sumą składowych, toteż potrzebne jest nowe jego ujęcie - ze wszystkimi związkami zachodzącymi między materią i energią, między rzeczamiżywionymi i nieżywionymi.

Według Batesa ... „Całość jest czymś więcej niż sumą części, ponieważ łączenie części nie jest zwykłym dodawaniem, lecz ma raczej naturę mnożenia albo dzielenia, czy może tworzenia iloczynu logicznego” ... W swych pracach: „Kroki w kierunku ekologii umysłu” /1972/ oraz „Umysł i przyroda. Jedność konieczna” /1979/ uczony stwierdził, że przyczyną degeneracji człowieka i degradacji środowiska jest utrata poczucia jedności biosfery i ludzkości, utrata ... „poczucia równowagi organizacji świata ludzkiego i świata zwierząt oraz roślin” ... Idee reprezentowane przez Batesa nie są nowe. Jean Dorst, francuski przyrodnik, biolog, autor książki „Zanim zginie przyroda” stwierdził:

... „Odwieczne przymierze człowieka z przyrodą zostało zerwane, gdyż człowiekowi wydaje się, że stał się zdolny do wyzwolenia się od biologicznej zależności, w której tkwił od chwili pojawienia się na Ziemi” ...

Wyznawcą ziemi jako organicznej całości złożonej z klimatu, atmosfery, oceanów, flory, fauny, wzajemnie oddziaływujących na siebie, był francuski przyrodnik i badacz głębin oceanów

i innych jej autorów - Johna Seeda, Joannę Macy i Pat Fleming. Twórcy i kontynuatorzy głębokiej ekologii lub ekozofii uważają, że: ... „człowiek oderwany od natury, pozbawiony doświadczeń płynących z kontaktu z przyrodą, nie jest w stanie jej w pełni zrozumieć, odczuć swojej z nią tożsamości, a w rezultacie traktuje ją mechanicznie” ...

Efektom zmian zachodzących w wyniku ujemnego sprzężenia zwrotnego w przyrodzie jest kryzys ekologiczny, który trwa, a nawet pogłębia się.

Sesja Specjalna ZO ONZ z udziałem przedstawicieli rządów 173 krajów, poświęcona realizacji postanowień Konferencji ONZ z 1992 r. w Rio de Janeiro „Środowisko i Rozwój”, która odbyła się w czerwcu 1997r. stwierdziła, że w skali międzynarodowej w ciągu ostatnich 5 lat nie zaszyły żadne korzystne zmiany dotyczące powstrzymania procesu niszczenia środowiska, zwłaszcza w zakresie zahamowania wyrębu lasów, ograniczenia emisji gazów cieplarnianych, czystości wód, wymierania gatunków i niszczenia gleby. Na Sesji stwierdzono: „Liczba ludzi żyjących w nędzy zwiększyła się i stan środowiska naszej planety uległ dalszemu pogorszeniu” ...

Najlepszym przykładem braku globalnego porozumienia w zakresie ochrony środowiska jest zagłada lasów tropikalnych, a więc deszczowych lasów strefy podzwrotnikowej Azji, Afryki, Ameryki Południowej i Środkowej oraz Australii. Eksploatacja lasów tropikalnych dla cennego drewna hebanu, polisan-dra i mahoni nie ustaje. Zapotrzebowanie na to drewno ciągle rośnie. Nie są nawet zainteresowane ochroną własnych lasów i cennych drzew państwa strefy podzwrotnikowej, o czym może świadczyć przykład Brazylii miejsce tzw. „Szezyt Ziemi” w sprawach ekologicznych. I rezultat tego jest taki, że firma Urzędowski z Ziębic, posiadająca punkty sprzedaży w całym kraju, od szeregu tygodni reklamuje w „Gazecie Wyborczej” promocję okien z drewna mahoniowego ...

Podobnych przykładów świadczących o trudnościach ekologów w przywracaniu równowagi biologicznej na świecie, której

od. na str. 16

na przeszkodzie stają korzyści ekonomiczne państw i gusty konsumentów, można cytować wiele. Mimo to, a może właśnie dlatego trzeba poszukiwać dróg wyjścia z impasu, w którym znaleźli się ludzie, a wraz z nimi ziemia.

Może ekocentryczna filozofia przyrody, której przesłanki określa głęboka ekologia, przypominając stare wątki myśli ludzkiej, rozpocznie proces głębokiej ewolucji umysłów i zmieni nastawienie wszystkich ludzi.

...*"Istotą głębokiej ekologii jest stawianie pogłębionych pytań. Pytamy jakie społeczeństwo, jaki system wychowania, jakie religie są najbardziej korzystne dla życia na tej planecie jako całości"* ... mówi Arne Naess z Uniwersytetu z Oslo.

Według Johna Seeda, Australijczyka, Dyrektora Centrum Informacji Lasów Tropikalnych Nowej Południowej Walii ... *"W myśl głębokiej ekologii, a w przeciwieństwie do głównych założeń tradycji judaistyczno-chrześcijańsko-marksistowsko-humanistycznej, ludzie nie mogą być postrzegani jako ostateczna miara wartości czy jako korona stworzenia. Nie jesteśmy niczym innym jak „zwykłym członkiem” biologicznej społeczności i nasza arogancja w odniesieniu do tej społeczności zagraża nie tylko nam, ale wszystkiemu co żyje. Musimy uczyć się „pozawalać stworzeniom istnieć”, pozawalać innym gatunkom podążać zgodnie z ich własnym ewolucyjnym przeznaczeniem, bez pragnienia panowania nad nimi. Musimy zdać sobie sprawę, że środowisko nie znajduje się „gdzieś tam”, i że zatrzymując powietrze czy wodę trujemy siebie z uwagą na cykle biologiczne, w które jesteśmy nierozdzielnie włączeni"* ...

Dla zrozumienia tych spraw i nauki „słyszania wewnątrz siebie głosu płaczącej Ziemi” w gronie ekologów propagujących ideę głębokiej ekologii wyłoniło się „Zgromadzenie Wszystkich Istot”, forma rytualnych spotkań i praktyk pozwalająca poprzez emocjonalne doświadczenie w kontakcie z przyrodą odnaleźć i utrzymać łączność człowieka z resztą natury. Idee tej ekologii wraz ze sposobami przekształcenia świadomości J.Seeda, J. Macy i P. Fleming przejęła u nas grupa ludzi, która w 1990r. założyła Stację Edukacji Ekologicznej „Pracownia na Rzecz Wszystkich Istot”. Pracownia wraz ze specyficznymi przedsięwzięciami, ceremoniałami, obrzędowymi rytuałami, pozwala uczestnikom odchodzić od swej codziennej tożsamości, przestawiać się na myślenie kategoriami przyrodniczymi czyli identyfikować z biosferą, integrować z różnymi formami życia występującymi na ziemi, w powietrzu i w wodzie. Urządzane przez Pracownię warsztaty ekologiczne mają zmienić postawy uczestników wobec świata, są próbą zmiany postrzegania życia, poszerzenia jaźni, inspiracją działań na rzecz przyrody.

Działalność Stacji Edukacji Ekologicznej nie ogranicza się do kontemplacji natury i zachwytu nad jej przejawami. Akcje bezpośrednie wymierzone są przeciw administracji, myśliwym, kłusownikom i wszystkim, którym obce są idee ochrony przyrody, w obronie zagrożonych gatunków. Inspirują i mobilizują powstawanie samorodnych grup w rodzaju „Puszczy Wależącej” występujących z konkretnymi działaniami ochronnymi dotyczącymi ginących gatunków roślin i zwierząt np. wilka, rysia, ptaków drapieżnych. Prowadzą kampanie w obronie unikalnych lub cennych terenów górskich, leśnych, łąk, łęgów nadrzecznych, torfowisk, zadrzewień śródpolnych.

O powadze tego ruchu świadczy fakt współpracy z takimi organizacjami ekologicznymi jak World Wildlife Found, Greenpeace, Earth First, Rainforest Information Centre, Ecoforestry Institute, Ecological Bricks for Our Common House of Europe oraz poparcie i finansowa pomoc Ministerstwa Ochrony Środowiska Zasobów Naturalnych i Leśnictwa oraz amerykańskiej fundacji Environmental Partnership for Central Europe.

W Radzie Programowej „Pracowni na Rzecz Wszystkich Istot” znajdują się utytułowani stopniami naukowymi leśnicy, biolodzy, socjologowie, ekologowie reprezentujący m.in. takie instytucje jak PAN, Uniwersytet Warszawski, Uniwersytet Wrocławski, Uniwersytet Śląski, Centrum Dziedzictwa Kulturowego Górnego Śląska, Żywiecki Park Krajobrazowy, Popradzki Park Krajobrazowy, Kolegium Lasów Państwowych.

Prócz specjalnych warsztatów ekologicznych pracownia organizuje wykłady, prelekcje, pokazy filmów, ekspozycje i seminaria. „Zeszyty Edukacji Ekologicznej - Pracownia na Rzecz Wszystkich Istot”, miesięcznik „Dzikie Życie” i inne publikacje informują o pracach stowarzyszenia w jego stałym siedzibie Domu nad Zaporą w Dolinie Wapienicy koło Bielska-Białej, Oddziałach w Grajewie i Nowym Sączu oraz o przeprowadzanych kampaniach i akcjach na rzecz przyrody.

Z Pracownią związany jest teatr dźwięku ATMAN, grupa muzyczna, używająca akustycznych instrumentów dawnych lecz żywych w kontynuowanych tradycjach kultur Azji Środkowej, Australii i Europy, pozwalających usłyszeć muzykę stepu, muzykę morza, muzykę nocy, muzykę dżungli, muzykę lasu, muzykę przestworzy czyli muzykę wszystkich istot ...

W Suchej w kwietniu gościć będziemy przedstawiciele „Pracowni na Rzecz Wszystkich Istot” reprezentujących zespół ATMAN i NAMTA CREW, Annę Nacher i Marka Styczyńskiego z Nowego Sącza. „EKOLOGIA SZTUKI - SZTUKA EKOLOGII” to spotkanie - koncert muzyki i słowa - umożliwiający uczestnikom zdobyć duchowych doświadczeń ze sfery kultury, intelektu i natury. Będzie to też okazja poznania oryginalnych zasad „głębokiej ekologii” wykładanych przez jej polskich współtwórców i przedstawicieli, a także nauka powrotu człowieka do „zgromadzenia wszystkich istot”, które kiedyś opuścił, o czym mówi przytoczona tu opowieść:

„Dawno, dawno temu, w lesie spotkały się na zgromadzeniu wszystkie żyjące tam istoty - zwierzęta duże i małe, ryby, ptaki, rośliny.

Podobno przybyła nawet tęcza.

Przybyli, żeby wspólnie zatroszczyć się o swoją matkę - Ziemię.

Jedna z istot okazała się jednak bardzo niecierpliwa, trochę zbyt dumna i wylała się z grona przyjaciół opuszczając zgromadzenie.

W ten sposób równowaga pomiędzy wszystkimi istotami została zachwiana. Skutki tego okazały się straszne: Ta nieodpowiedzialna istota zaczęła wycinać lasy, naruszać cykle natury.

Niebo zasnuły dymy, rzeki wypełniły się brudem, ziemię pokryły odpadki, a coraz więcej uczestników zgromadzenia bezpowrotnie umierało.

Ale przecież zawsze możemy wrócić do „zgromadzenia wszystkich istot”, które wciąż nas do siebie wzywają.

Czy odpowiemy na ich prośby? Wybór należy do Ciebie”.

ZAPRASZAMY

Helena Małysiak

MIEJSKI OŚRODEK KULTURY
w Suchej Beskidzkiej, ul. Mickiewicza 19, tel. 74 22 59 74 34 10

PRACOWNIA PLASTYCZNA

PRACOWNIA POLECA SVOJE USŁUGI
PLASTYCZNE W ZAKRESIE

REKLAMA

GRAFIKA I SKŁAD KOMPUTEROWY

PROJEKTOWANIE I WYKONANIE:

- papierów firmowych
- zaproszeń
- wizytówek
- etykiet
- plakatów, ulotek reklamowych
- metek
- reklam
- znaków firmowych
- katalogów
- wydruki (laser; kolor)
- skanowanie

* SZYBKO * TANIO * PROFESJONALNIE

Wielki Post

25 lutego, Środę Popielcową rozpoczyna się w tym roku Wielki Post - czas przygotowania do przeżywania największych świąt w roku liturgicznym, to jest Świąt Wielkanocnych.

Uroczystość Zmartwychwstania zastępuje święto Paschy żydowskiej, bowiem w przeddzień święta Paschy poniósł Chrystus śmierć za rodzaj ludzki, a w dzień po świętach żydowskich zmartwychwstał. Odtąd niedziela dla chrześcijan jest stałym przypomnieniem tajemnicy zmartwychwstania, jest małą Wielkanocą. Kiedy namiestnik Bitynii, Pliniusz pisał do cesarza Trajana o chrześcijanach, to jako ich charakterystykę podaje: „Chrześcijanin to człowiek, który w niedzielę chodzi na Mszę św., aby się modlić”.

Środa Popielcowa wprowadza nas w nastrój pokuty. We wszystkich tekstach liturgicznych odbija się echo winy i błagania Boga o miłosierdzie. Jaką złością jest grzech mówi nam fakt, że trzeba było aż tak wielkiego okupu jak męka i śmierć Syna Bożego. Adam usłyszał od Boga wyrok: „wrócisz do ziemi, z której zostałeś wzięty, bo prochem jesteś i w proch się obrócisz”. Te słowa słyszy każdy z nas w Popielec. Potwierdza je równocześnie symboliczny akt posypania głów popiołem. Zwyczaj to bardzo dawny, znany w starożytnym Egipcie, u Arabów i w Grecji. Posypywaniem głowy popiołem wyrażano wielki żal i ból serca.

Zwyczaje wielkopostne w Kościele

Aby nas w pełni wprowadzić w radość Świąt Wielkanocnych, Kościół jako doskonały pedagog i znawca duszy ludzkiej wniósł szereg zwyczajów, które przygotowaniu wielkopostnemu nadają specyficzny charakter. Tak więc ogolaca kościoły i ołtarze z kwiatów, aby wprowadzić nastrój smutku i pokuty. Ogranicza światło, aby pomóc w skupieniu i zadumie. Wprowadza do szat liturgicznych barwę pokutnego fioletu. Po świątyniach brzmią pieśni przywodzące na pamięć mękę naszego Zbawiciela: Wisi na krzyżu, Ludu mój ludu, Jezu Chryste Panie miły itp. Odprawia, co piątek Drogę Krzyżową, w niedzielę Gorzkie Żale. W całym Kościele w Wielkim Poście w pierwszych wiekach odbywały się nauki dla kandydatów do Chrztu. Kończyły się one egzaminem, a potem w noc wielkanocną uroczystym Chrztem. Kościół zawsze łączył Chrzest z tą fundamentalną tajemnicą naszej wiary. Chrystus ze śmierci fizycznej przeszedł do życia. Człowiek ze śmierci duchowej spowodowanej grzechem przechodzi do nowego życia w łasce, z obywatela ziemi staje się dzieckiem nieba. W Chrzcie Chrystus dzieli się z nami swoim synostwem Bożym.

Wszystkie, tak bardzo wzruszające obrzędy wielkopostne - to nie dekoracje czy liturgiczny folklor, ale wielka tajemnica. Kościół wpatrzony w mękę Chrystusa, chce jej grozą poruszyć swoje dzieci do serdecznej skruchy za winy, do pokuty i do odmiany życia. Wgląd w siebie i przemiana, to zasadniczy sens nagromadzenia tak wielu obrzędów i symboli.

Z tej przyczyny Kościół w tym okresie zakazuje również hucznych zabaw i nakłada na wiernych obowiązek postu. Jest on ostatnio złagodzony do tego jedynie, aby w piątki nie spożywać pokarmów mięsnych. Tylko w Środę Popielcową i Wielki Piątek obowiązuje post ścisły, w którym wolno bez potraw mięsnych przyjąć raz jeden na dzień posiłek do syta i dwa razy skromniejszy posiłek.

Z okazji Wielkiego Postu urządza się wszędzie kilkudniowe rekolekcje, które mają służyć do refleksji nad sobą, rachunku sumienia, wyznania win i poprawy życia.

Zwyczaje w Polsce

Przed Wielkim Postem - Zapusty. Tak nazywał się polski karnewal trwający od Trzech Króli do Popielca. Oto jak opisuje zapusty Z. Gloger: „Zapusty są od wieków uprzywilejowaną porą wszelkiego rodzaju zabaw, widowisk, maszkar, uczt, wesołości i pustoty. Z nastaniem chrześcijaństwa Boże Narodzenie i Nowy Rok dały powody do wesołości religijnej, a lakomy żołądek ludzki w przewidywaniu długiego postu wymyślił tłuste uczy i huczne pohulanki na pożegnanie dni zapustnych. Zapusty rozpoczęte Godami (tak w języku staropolskim zwano święta Bożego Narodzenia i ostatnie dni roku) kończono również suto i mięsno „ostatkami”. Ostatni czwartek zwano tłustym.”

W Sokolnikach pod Kielcami był zwyczaj, że chłopci bawili się w karczmie cały „tłusty wtorek”. O północy wchodził stróż i dawał znać gwizdkiem, że jest Wielki Post, że odtąd muzyka zakazana. Gospodyni przynosiła popiół, każdy sypał go sobie na głowę, bil się w piersi i wracał do domu.

W Popielec posypywano popiołem poświęconym w kościele, także pola, by zboża i jarzyny lepiej rosły. Kwaśny żur, barszcz kiszony z grubej mąki owsianej był wielkopostną potrawą ludu. Rusini w okolicach Chełmu zaczynali Wielki Post nabożeństwem w cerkwi i spowiedzią. Dziewczęta nie nosiły kolorowych wstążek. Kobiety nie nosiły strojów świątecznych. Młkły wesołe śpiewy. Oprócz postów nakazanych przez Kościół poszczono także w poniedziałki, środy i soboty. Postu przestrzegano bardzo surowo.

Praktyki wielkopostne, to nie tylko zwyczaje, zewnętrzne obrzędy. Wypełniane z wewnętrznym przekonaniem, z ochotą i wiarą sprowadzają łaskę, przez którą Bóg oczyszcza swój lud, aby mógł wyjść na spotkanie z miłosiernym Panem.

Henryk Kubasiak

Pomóżmy im



Budzi się kolejny dzień. Z wielkim wdziękiem płatki śniegu osiadają na każdej gałązce, każdym krzaku, tworząc biały, czarodziejski pejzaż.

Większość z nas nie zwraca uwagi na przyrodę wokół siebie. A tam trwa walka o przetrwanie.

Aby przeżyć ciężką zimę, niektóre ptaki, na przykład sikory, potrzebują tyle pokarmu, ile same ważą.

Większość ptaków odżywiających się latem owadami, na czas zimy przechodzi na pokarm roślinny. Najlepszym urozmaiceniem diety sikor, kowalików, dzięciołów jest głóg, czerwone owoce dzikiej róży, jarzębiny, ich owoce nie opadają na zimę. Mogą zjadać również resztki i okruszki z naszych stołów, a także ryż, ziarenka słonecznika i smakowite kawałki słoniny.

Wróble, sroki, sikory, drozdy nie opuściły nas mimo chłodu, śniegu i innych niespodzianek, jakie niesie zima. To one mimo wszystko odważnie śpiewają.

Dokarmiane ptaki wiosną, odplacą nam wielokrotnie śpiewem, a także niszcząc wiele szkodników, które latem zagrażają uprawom.

W naszych lasach wiele jest głodnych saren, jeleni, dzików, zajęcy. Piękne i liczne rodziny saren zbite w ciasne grupki ukrywają się za zasłoną drzew.

Koła łowieckie nie wszędzie mogą wykladać siano. Pomóżmy także im. Możemy zanieść pod las trochę warzyw, ziemniaków itp. Nie padną z zimna i głodu, będą mogły przeżyć.

Barbara Ładusiak-Kotara

KSIĄŻĘ KAJETAN SAPIEHA

Polemika w sprawie mogiły.

W artykule o krzyżach i figurach przydrożnych ("Ziemia Suska", nr 11/97) napisałem, że książę Kajetan Sapieha, wojewoda mściwowski jest pochowany koło suskiego kościoła. Pan Andrzej Buś z Tomia, w rękach którego znalazł się listopadowy numer naszej gazety przysłał sprostowanie tego faktu drukowane w „Ziemi Suskiej” nr 1/98 pt. „Zmarły o dwóch mogiłach?”, twierdząc, że ten młody konfederat zginął obok zamku lanckorońskiego, gdzie w 1771 r. odbyła się potyczka z Rosjanami i jest pochowany w podziemiach kalwaryjskiego klasztoru OO Bernardynów.

Swoje informacje opieram na następującym źródle: w „Liber defunctorum” parafii suskiej istnieją zapiski księdza Franciszka Ksawerego Pniewko Ciesielskiego, pochodzące z połowy XIX wieku, wymieniające nazwiska poległych tu konfederatów, w tym i nazwisko Kajetana Sapiechy. Sprawa nie jest jednak tak prosta jakby wynikała zarówno z moich wyjaśnień jak i pana Busia.

Pierwsza drukowana monografia Suchej Stanisława Heumana: „Wiadomość o parafii i kościele parafialnym w Suchej” podaje nam jeszcze inną wersję tego zdarzenia. Na stronie 10 i 11 tego dzieła czytamy:

... „Rozgłos konfederacji Barskiej oparł się także o góry suskie. Od Zawoi jest pole, gdzie mieli swój obóz konfederacji Barscy w wieku lat 30-34-40 na cmentarzu suskim, koło kościoła, mianowicie: Jakub Dąbrowski z Kielc, Bartłomiej Barciński, Jakub Preyss, Antoni Muszyński, Maciej Wowerko i kilku innych niewiadomego nazwiska. Wszyscy byli z dywizji marszałka belzkiego” ...

Z uwagi na te kontrowersje chciałbym jeszcze zacytować fragmenty monografii „Ziemia Wadowicka” Aleksiego Siemionowa (Wadowice 1984), oparte w tym zakresie na pracy Ludwika Zarzewicza „Lanckorona” (Kraków 1885) i pamiętnikach dowódcy wojsk konfederackich Dumourieza, które jednak nie przekonują co do miejsca pochówku dowódców konfederackich, świadczą jedynie o bitwie i miejscu ich śmierci. A. Siemionow tak relacjonuje zdarzenia sprzed ponad 200 lat w obszernym opisie bitwy obok zamku lanckorońskiego:

... „Dumouriez wydaje rozkaz konfederatom, aby zaczaiwszy się w lesie przepuścili konnicę, a gdy wjedzie na grzbiet, aby natychmiast na nią szarżowali i nie pozwolili jej uformować się w szyku bojowym do ataku. Na grzbiet wydostają się dwa pułki kawalerii rosyjskiej, petersburski i astrachański. Dumouriez staje na czele litewskich wojsk marszałka pińskiego Orzeszki, pod dowództwem młodego wojewodzica mściwowskiego księcia Kajetana Sapiechy, który zagrzewa konfederatów do walki. Rozpoczęła się bitwa, w której Rosjanie mieli ogromną przewagę liczebną 5 : 1. Konfederaci popadli w panikę i sami szablami zarybali Sapiechę, który próbował ich zawrócić na pole walki. W trakcie bitwy padł zabity i stratowany przez konie Orzeszko. Wówczas Dumouriez próbował wprowadzić

do akcji husarów Szycy; ci zamiast jednak atakować rosyjską konnicę, z dala oddawszy strzały, zrejęrowali w kierunku Suchej. Pułkownik Mięczyński próbował zebrać rozproszone oddziały i rzucić je do walki, ale ranny spadł z konia i dostał się do niewoli. Również ujęli Rosjanie czerskiego marszałka Lasockiego i 200 konfederatów. Walewski, któremu Dumouriez powierzył dowodzenie lewym skrzydłem, nie stoczywszy bitwy wycofał się poza Lanckoronę, na północ. Reszta konfederatów rozpiezchła się na wszystkie strony, a dwustu zamknęło się w lanckorońskim zamku. Dumouriez, z niewielką garstką żołnierzy ratował się ucieczką leśnymi drogami przez Chełm i Zembrzyce do Suchej, gdzie przybywszy koło południa zastał już huzarów Szycy.

Z Suchej udał się pośpiesznie do Nowego Targu. Wojska Suworowa w dniu bitwy, po południu, a również nazajutrz przypuścili atak na zamek, ale zostały odparte. Rażone z armat poniosły straty.” ...

Dalej autor stwierdza: ... „W bitwie pod Lanckoroną konfederaci ponieśli duże straty. Poległo 300 konfederatów i dwu ich dowódców: Orzeszko i Sapieha, pochowani w podziemiach kalwaryjskiego klasztoru. Resztę zabitych pogrzebano w zbiorowej mogile na wzgórzu, w odległości około 600 m na północny zachód od szczytu Grobów i w miejscu mogiły dawniej była kapliczka, później po jej runięciu z końcem XIX wieku, ustawiono duży drewniany krzyż, w późniejszych czasach kilkakrotnie odnawiany. Przed 12 laty, ostatni, duży, dębowy krzyż, prawie całkowicie spalił piorun. W 1978 r. społeczeństwo

Lanckorony wystawiło nowy, betonowy krzyż, z napisem głoszącym chwałę bohaterskich konfederatów barskich, ale nic nie wzmiankującym o mogile.

Komisja Turystyki Górskiej PTTK w Wadowicach, w 1982 r. umieściła na krzyżu drugą tablicę informacyjną podającą, że jest to mogiła w której pochowano 300 konfederatów barskich, poległych w bitwie 23.V.1771 r. z wojskami A. Suworowa.

W przypisie do tego fragmentu A. Siemionow stwierdza: ... „W klasztornej kościele w Kalwarii znajduje się epitafium Kajetana Sapiechy, ostatnio jakoś zupełnie przysłonięte i mało widoczne” ...

Na podstawie tego epitafium wnioskować można, że złożone tu zostało ciało zmarłego i ufundowana została kamienna tablica. Istnienie tablicy ku czci zmarłego nie zawsze jednak świadczy o miejscu jego pochówku. Ta tablica była przez rodzinę książęcą Sapiechów ufundowana dość późno i nie wydaje się aby z tego faktu jednoznacznie wynikało gdzie Kajetan Sapieha został pochowany.

Dzieje konfederacji barskiej na ziemiach polskich, zwłaszcza w Beskidach to fascynujący wątek w historii Polski i regionu. Pozostaje on w dalszym ciągu do opracowania przez historyków. Może jakiś student zechce rozwinąć temat na pracę magisterską i przyczyni się do odkrycia jeszcze jednej zagadki przeszłości, w tym wypadku zmarłego o dwóch, a może nawet trzech lub więcej mogiłach.

Jerzy Henryk Harasimeczyk



Księżniczce Moich Snów na Walentynki

*Księżniczko moich snów
Księżniczko snów
co oczka masz jak miodu toń,
czy to Ty
rozdarłaś mi wnętrze dziś. Dlaczego Ty
potargałaś mi serce w kawałki
taki bezmiar mi bólu zadałaś,
że go z trudem niosę do dziś.
Dlaczegoś mi oczy łzami zalalała?
Jakaś bezmoc w Twym czynie była
Jakaś bezmoc w bezczasie utkwiona
Jakiś bezsens w Twym czynie był dziś
To są moje dzisiejsze odczucia
jakże inne były uczucia
A Ja chciałem Ci tylko je dać
kwiaty dać
takie żółte jak promienie słońca
by ogrzały Twe serce dziś
delikatne i ciepłem pachnące - Różę
Kwiaty Słońca.*

*Księżniczko Snów - Wybranko Serca
Księżniczko Snów - co pragniesz zagasić Serce Swoje
aby nie było dla mnie dziś.*

*Ja tak od Ciebie mało chciałem
Chciałem Twój uśmiech zobaczyć dziś
Ten uśmiech Twój co rany leczy
Ten uśmiech Twój co mi się śni
Ten, który fruwa dziś na wietrze
Jak żółty motyl ponad wrzos*

*Tyle miałem w sobie radości
Lekkiej jak motylka wdziałek
Tyle miałem w sobie Miłości
I nadziei, że zobaczę Cię*

*Pragnąłem spojrzeć Ci w oczy
Twe dłonie przycisnąć do ust
Naręczeniem kwiatów Cię uczyć
Bo to był właśnie Twój dzień
Zapukać do Twego Serca znów w Walentynkowy dzień*

*Księżniczko Marzeń Mych
Zapukałem do Twoich drzwi*

*Księżniczko Moich Snów a Ciebie dla mnie nie było dziś.
Zapukam znowu za Rok.*

Sucha Beskidzka 16.I.1998 r. Jerzy Henryk Harasimczyk

Propozycje Miejskiego Ośrodka Kultury w Suchej B. na marzec 1998r.:

- 09.03. 1998 r. godz. 12.00 /sala kina "Smrek"/
zapraszamy wszystkie dzieci na spektakl Teatru Białaluka z Bielska-B. pt. "WAKACJE SMOKA BONAWENTURY"
W spektaklu istnieją jakby dwa światy, ten wewnętrzny - szkoła, dom - świat znany, oswojony i bezpieczny. I ten drugi, świat zewnętrzny - pociągający i niebezpieczny równocześnie. Świat naiwnej wiary i świat przemocy.

- 20. 03. godz. 9.30 i 11.30 /sala kina "Smrek"/ MOK wraz z Pełnomocnikiem Burmistrza d/s profilaktyki rozwiązywania problemów alkoholowych i innych uzależnień, zapraszają na spektakl Teatru Polskiego w Bielsku-Białej pt. "NARKOMANKA" /spektakl w wyk. Anny Samusioneck z Warszawy, swoje utwory gra i śpiewa Janusz Yanina Iwański/. Przejmujące świadectwo życia w nalogu i dramatycznej walki o przetrwanie.



informacje MOK

W nawiązaniu do tego, że rok 1998 ogłoszony został w Polsce „Rokiem Mickiewiczowskim” (z okazji 200-tniej rocznicy urodzin wieszczki) zapraszamy dzieci i młodzież szkół podstawowych i średnich do udziału w:

KONKURSIE PLASTYCZNYM

Temat: Ilustracje do dzieł Adama Mickiewicza
(dla dzieci młodszych: Adam Mickiewicz „Bajki” - ilustracje)
Format: A-4
Technika: Techniki malarskie i graficzne
Organizator: Miejski Ośrodek Kultury w Suchej Beskidzkiej
ul. Mickiewicza 19 tel. 74-22-59
Termin składania prac: do 31 marca 1998 r. w siedzibie MOK

Każdy uczestnik może złożyć dowolną ilość prac. Na laureatów czekają nagrody. Ogłoszenie wyników konkursu nastąpi na łamach gazety „Ziemia Suska”.

Pokonkursową wystawę prac będzie można obejrzeć w Galerii Sztuki - Zamek.

Uwaga: Do każdej pracy (z prawej strony) należy dołączyć fragment tekstu, którego ilustracja dotyczy.

Mamy nadzieję, że w szkołach konkurs będzie propagowany zarówno przez nauczycieli plastyki jak i języka polskiego.

Jednocześnie informujemy, że z dniem 9 lutego br. rozpoczynamy zapisy do koła plastycznego. Zapraszamy wszystkich zainteresowanych do udziału w zajęciach, które będą odbywać się w siedzibie MOK. Poza tym w dziedzinie plastyki udzielamy porad, konsultacji, korekt.

Zapraszamy do odwiedzania wystaw, które w ciągu całego roku organizuje Galeria Sztuki - Zamek.

Protokół z posiedzenia Komisji Konkursowej eliminacji rejonowych XXIII Wojewódzkiego Konkursu Recytatorskiego Szkół Podstawowych Sucha Beskidzka 20.01 1998 r.

Organizator: Miejski Ośrodek Kultury w Suchej Beskidzkiej.

Jury w składzie: mgr Janusz Walesiak (przewodniczący), mgr Wojciech Pazdur, mgr Janusz Kociołek, po wysłuchaniu 25 uczestników konkursu, postanowiło co następuje:

przyznać

I miejsce *Gabrieli Biskup* z SP w Białce

dwa równorzędne II miejsca:

- 1/ *Edycie Kucak* z SP Nr 2 w Suchej Beskidzkiej
- 2/ *Erwie Raciak* z SP NR 2 w Budzowie

trzy równorzędne III miejsca:

- 1/ *Annie Chudzik* z SP Nr 1 w Makowie Podh.
- 2/ *Aleksandrze Leśniak* z SP Nr 2 w Suchej Besk.
- 3/ *Małgorzacie Kubasiak* z SP Nr 1 w Suchej Besk.

GRATULUJEMY

Wszystkie w/w osoby komisja zakwalifikowała do Konkursu Wojewódzkiego.

Zwycięzcy konkursu otrzymali nagrody rzeczowe w postaci książek oraz pamiątkowe dyplomy.



Wypożyczenia międzybiblioteczne

Biblioteki publiczne mają trudności finansowe z zakupami wszystkich potrzebnych ich czytelnikom książek, a nawet z zakupami aktualnych bestsellerów wydawniczych.

Nie każdy kupuje też wydawnictwa, które są mu niezbędne do nauki, pracy czy rozrywki, ponieważ przy obecnych cenach książek przerasta to możliwości finansowe większej części społeczeństwa.

We wszystkich kłopotach związanych z poszukiwaniem lektur istnieją inne rozwiązania jak księgarski zakup czy skromne zbiory miejscowej biblioteki.

Zarówno w krajowym jak i międzynarodowym bibliotekarstwie istnieje system wypożyczeń międzybibliotecznych, na którego ogólnych zasadach, każda współczesna książka z każdej biblioteki może być wypożyczona każdemu czytelnikowi.

W systemie tym biorą udział biblioteki ogólnokrajowej sieci bibliotecznej a więc oprócz bibliotek publicznych, biblioteki naukowe, pedagogiczne, biblioteki specjalne.

System wypożyczeń międzybibliotecznych opiera się zwłaszcza na instytucjach bibliotecznych, które posiadają tzw. egzemplarz obowiązkowy, czyli otrzymują bezpłatnie od drukarni, wydawnictw i wydawców egzemplarz każdej wydrukowanej w kraju książki i czasopisma.

W międzybibliotecznym pośrednictwie zamawiania książek z innych bibliotek i odsyłania ich bierze udział Miejska Biblioteka Publiczna w Suchej Beskidzkiej. Sprowadzanie wydawnictw odbywa się na ogół drogą pocztową, toteż trwa od 2 do 4 tygodni.

Biblioteki, do których kieruje się specjalne rewersy wraz z zamówieniami nie wypożyczają rzadkich, szczególnie cennych lub łatwo ulegających uszkodzeniu materiałów bibliotecznych. Nie wypożyczają też pojedynczych numerów czasopism ani ich roczników. W tych przypadkach można się zwrócić o wykonanie kserokopii za zobowiązaniem uregulowania należności za zaliczeniem pocztowym. Ponieważ biblioteka, która sprowadza na zasadzie wypożyczeń międzybibliotecznych książki, odpowiada za uszkodzenia lub utratę wypożyczonych tomów, sprowadzone wydawnictwa wypożycza na ogół na miejscu w czytelni bibliotecznej. Biblioteka może też czytelnika zobowiązać do częściowego lub całkowitego pokrycia kosztów zamówienia i odesłania sprowadzonych książek.

Istnieją różne sytuacje, oprócz zastrzeżeń wymienionych powyżej, w których książka nie może być wypożyczona, mimo, że biblioteka uczestniczy w systemie wypożyczeń międzybibliotecznych. Dany tom może być już wypożyczony przez innego czytelnika, może znajdować się w konserwacji, lub jeszcze w dziale opracowywania zbiorów. Może stanowić część wyposażenia księgozbioru podręcznego czytelni danej biblioteki. W takich przypadkach zamówienie traktuje się jako tzw. „okrężne” i bywa wysyłane do innej biblioteki.

MBP w Suchej Beskidzkiej posiada w Bibliotece Jagiellońskiej w Krakowie konto wypożyczeń międzybibliotecznych, co oznacza, że zamówienia i rewersy z danymi bibliograficznymi dotyczącymi zamawianego egzemplarza może kierować bezpośrednio do tej biblioteki i sprowadzać książki bez ograniczenia ilości wypożyczonych tomów.

Biblioteka Jagiellońska wypożycza na zamówienie telefoniczne, faxy i pisemne książki polskie wydane po 1950 r., książki zagraniczne wydane po 1900 r. Nie udostępnia się na zewnątrz czasopism. Istnieje natomiast możliwość zamówienia odbitek kserograficznych artykułów z czasopism lub całych numerów czasopism.

Stałym czytelnikom MBP w Suchej B. znana jest ta forma

usług bibliotecznych. W przeszłości korzystali oni już ze sprowadzonych do Suchej książek Biblioteki Narodowej w Warszawie, Centralnej Biblioteki Wojskowej i Biblioteki Instytutu Literatury Polskiej Uniwersytetu Warszawskiego, Biblioteki Akademii Górniczo-Hutniczej w Krakowie, Biblioteki Śląskiej w Katowicach, Biblioteki Głównej Śląskiej Akademii Medycznej w Katowicach i wielu innych.

HM

CZYTELNICY - BIBLIOTECE

Gdy stracisz, co ci fortuna udzieli,

Dopiero poznasz, czy masz przyjacieli

J.U.Niemcewicz

/240 rocznica urodzin/

Obecnie ceny książek i czasopism oraz stan finansów bibliotecznych wykluczają planowe i regularne nabywanie nie tylko wszystkich niezbędnych naszym czytelnikom nowości wydawniczych z zakresu literatury pięknej ale nawet uzupełniania zbiorów podstawowymi wydawnictwami informacyjnymi koniecznymi w czytelni bibliotecznej i bestsellerami z list notowań księgarskich.

W wielu sytuacjach braku odpowiednich pozycji książkowych przychodzą biblioteczni z pomocą czytelnicy ofiarowując w darze własne, już przeczytane czy wykorzystane pozycje.

Miejska Biblioteka Publiczna w Suchej Beskidzkiej pragnie w czasopiśmie „Ziemia Suska” podziękować wielu mieszkańcom Suchej Beskidzkiej i rejonu, którzy przekazali nieodpłatnie książki, wzbogacając księgozbiór i poszerzając ofertę biblioteczną o poszukiwane przez innych czytelników tomy popularnych serii wydawniczych, klasykę polską i obcą, literaturę naukową i popularno naukową a także prasę.

Wdzięczni jesteśmy niezmiernie za tomy i tomiki książek przekazane bibliotece w latach 1996 - 1998 przez Katarzynę Boni-Kozieł, Alicję Horzinek, Katarzynę Klimowską, Barbarę i Artura Kubasiaków, Pawła Orlickiego, Monikę Panek oraz Marię i Marka Tyrpów z Suchej, Annę Kaplon z Tarnawy i Stanisławę Bączek z Budzowa.

Dziękujemy Piotrowi Kadeli uczniowi Technikum Hotelarskiego w Suchej za kilkakrotnie ofiarowane nam książki: lektury szkolne, powieści rozrywkowe, młodzieżową literaturę popularno-naukową.

Szczególne wyrazy podziękowania należą się suskim autorom, którzy ofiarowali MBP w Suchej swoje książki.

W zbiorach biblioteki znalazł się „Słownik gwary orawskiej” opracowany przez mgr Franciszka Fitaka, byłego profesora Liceum Ogólnokształcącego w Suchej Beskidzkiej. Jest to publikacja wydana w Gliwicach, a sponsorowana przez gminę Jabłonka i gminę Lipnica Wielka.

Dyrektor MBP w Suchej B.

Talony na Monografię „Dzieje Suchej”

można nabywać w księgarni „Bibliofil”
ul. Piłsudskiego 23

od poniedziałku do piątku 10.00 - 16.00

Z kroniki żałobnej

Dnia 15 stycznia 1998 roku na suskim cmentarzu pochowano zasłużoną dla Związku Harcerstwa Polskiego hm. Janinę Jackiewicz. Dh. Jasia urodzona 01.06.1934 r. w Suchej Beskidzkiej. Tu się uczyła, tu mieszkała i to miasto polubiła. Wierna naszemu miastu była do samego końca. Swoje życie poświęciła dwóm pasjom - jedna to praca pedagogiczna, druga działalność w Związku Harcerstwa Polskiego. Wszystko co robiła, starała się robić dobrze, dlatego stale się dokształcała, poszerzała swoją wiedzę pedagogiczną i metodyczną. Stąd studia zaoczne oraz udział w kursach harcerskich. Powoli przechodziła wszystkie stopnie wtajemniczenia, od przewodnika do Harcmistrza. Wiedzę swoją przekazywała w drużynie, szczerpie oraz na obozach. Zaliczyła 15 obozów stałych, zagranicznych i wędrownych, pełniąc na nich odpowiedzialne funkcje Komendanta, bądź zastępcy do spraw programowych.

Gdy zdrowie już nie pozwoliło w pełni realizować życia Harcerki, była Przewodniczącą Komisji Historycznej Hufca.

Za swoją działalność uhonorowana wieloma odznaczeniami, wśród nich Kawalerskim Krzyżem Orderu Odrodzenia, Krzyżem za zasługi dla ZHP oraz Złotym Krzyżem za zasługi dla ZHP. Zawodowo była nauczycielką Szkoły Podstawowej nr 3 w Suchej B., a następnie uczyła w ZSZ im. W.Goetla w Suchej B. Wychowała troje dzieci.

*Na wieczną wartę powołał Ją Bóg 13 stycznia 1998 roku.
Cześć Jej pamięci.*



Słowa podziękowania za złożone wyrazy współczucia, pomoc w trudnych chwilach, intencje mszalne, złożone kwiaty, wieńce oraz liczny udział w uroczystości pogrzebowej mojego męża

Jana Kumorka

wszystkim bliskim, znajomym, koleżankom i kolegom, sąsiadom, delegacjom wszystkich Oddziałów Przedsiębiorstwa Państwowej Komunikacji Samochodowej i Urzędu Miejskiego w Suchej Beskidzkiej
składa pogrążona w smutku
żona
„Wdzięczność jest pamięcią serca”

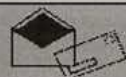
*Pani Józefie Kumorek
wyrazy serdecznego współczucia
z powodu śmierci*

MEŻA
składają koleżanki i koledzy
z Urzędu Miejskiego w Suchej Beskidzkiej

Z głębokim żalem zawiadamiamy, że w dniu 11.02.1998 r. odszedł od nas w Krainę Wiecznych Łowów

Kolega
Karol NITOŃ

wspaniały kolega, oddany myśliwy,
niezapomniany towarzysz wspólnych łowów
Członkowie Kół Łowieckich
BÓR i JARZĄBEK



LISTY DO REDAKCJI

Redakcja „Ziemi Suskiej”

W numerze 10/97 na stronie 5 w miesięczniku „Ziemia Suska” Redakcja ustosunkowała się do treści zawartej w jedno-dniówce „Gazeta Suska” wydanej przez „Gazetę Żywiecką” we wrześniu br.

Pragnę przekazać Sz.Redakcji wyrazy szacunku i uznania oraz zapewnić, że zawsze było i jest moim pragnieniem nawiązanie bliższej współpracy z miesięcznikiem „Ziemia Suska”. Stwierdzam także, że Wasze pismo jest niewątpliwie najbardziej predysponowane do reprezentowania i prezentowania społeczeństwa, problemów Suchej Beskidzkiej oraz regionu.

Zapewniam, że nie stronię w swej działalności propagandowej i informacyjnej od szanowanego i uznawanego przeze mnie ciekawego i wartościowego miesięcznika. To czego pragnę to jedynie wzbogacać i ewentualnie uzupełniać treści o tematykę, którą uważam za ważną i istotną, zarówno dla Suchej Beskidzkiej jak i Żywca oraz naszych regionów.

Nie chodziło mi i nie chodzi o wzajemne konkutowanie. Spraw i tematów godnych poruszania jest wiele i starczy ich dla obu redakcji.

Życzę „Ziemi Suskiej” wszystkiego co najlepsze i mam nadzieję, że przy wzajemnej dobrej woli oraz życzliwości potrafimy z czasem wypracować odpowiednie do potrzeb formy współpracy o jakiej zapewne myślą redakcje obu lokalnych miesięczników. Będzie to z dużym pożytkiem zarówno dla Żywca jak Suchej Beskidzkiej i regionów.

Ponownie pragnę zapewnić Sz. Redakcję, że nie stroniłem i nie miałem takiego zamiaru od Waszego miesięcznika, a przeciwnie czytam go z dużym zainteresowaniem, zaś do zespołu redakcyjnego z szacunkiem i uznaniem.

Szanowni Państwo, czekam na ewentualne propozycje i mam nadzieję, że wkrótce także społeczeństwo Ziemi Suskiej więcej dowie się o mojej działalności i funkcjonowaniu biura poselskiego w Suchej Beskidzkiej. Zostałem do tego zobowiązany głosami oddanymi na mnie przez wyborców w Suchej Beskidzkiej i innych miejscowościach Waszej urokliwej ziemi.

Pozostaję z niezmiennym szacunkiem

Redaktor Naczelny
Władysław Bułka

Pragnę gorąco podziękować /mam nadzieję w imieniu wszystkich rodziców, którzy zdecydowali się na badania kręgosłupa swoich dzieci/ Dyrekcji Szkoły Podstawowej Nr 1 w Suchej Beskidzkiej, za zorganizowanie komputerowego badania kręgosłupa i wad postawy dzieci i młodzieży tej szkoły.

Wielu z nas rodziców nie zdawało sobie sprawy i nie wiedziało o ukrytej a tak groźnej chorobie, jak wada postawy i kręgosłupa. Badania przeprowadzone przez przedstawicieli MOS w Rabce, były bardzo sprawnie zorganizowane.

Każde badane dziecko, otrzymało dokładny opis kręgosłupa z wyszczególnieniem wad postawy z zaznaczonymi uwagami, opisem ćwiczeń, które dziecko winno wykonywać oraz zaleceniami dalszego leczenia.

Spotkania z chirurgiem lek. med. Andrzejem Kozłowskim, uświadomiło nam rodzicom, jak wielkim zagrożeniem dla naszych dzieci są wady postawy i kręgosłupa.

Wyjaśnienia Pana mgr Zbigniewa Pistora, skłoniły i przekonały nas rodziców do tego aby swoim dzieciom poświęcić więcej czasu i uwagi a wykonywane z dziećmi ćwiczenia gimnastyczne przyczynią się do skorygowania wad postawy lub przynajmniej zatrzymania ich rozwoju.

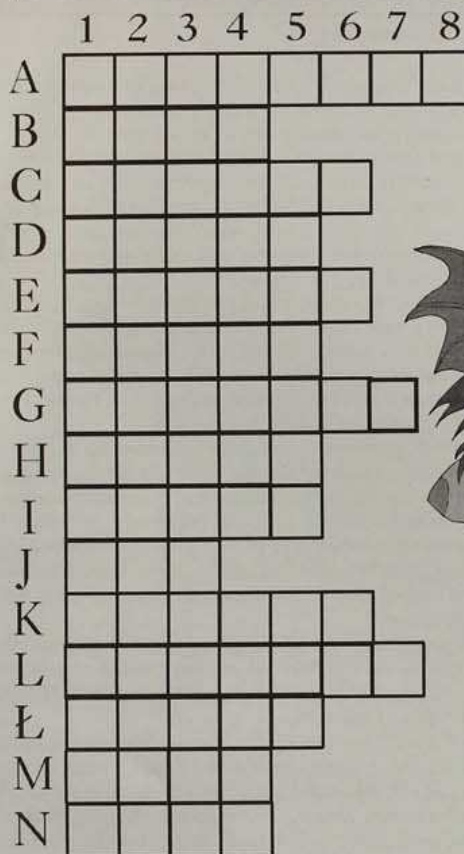
Pragniemy więc gorąco podziękować pracownikom instytutu i Dyrekcji Szkoły za podjęcie inicjatywy walki z wadami postawy.

Mamy nadzieję, że władze miasta finansujące szkoły, znajdują odpowiednie środki finansowe na realizację zajęć gimnastyki korekcyjnej dla naszych dzieci.

H.Kopij
Sucha Beskidzka

**ZIEMIA
SUSKA 21**

KRZYŻÓWKA DLA DZIECI



G-4	N-4	K-6	I-2	F-2	L-5	I-1	B-2	E-2	Ł-4	I-2

L-5	M-3	G-2	H-5	G-6	B-4	D-1	M-3	A-1	C-3	A-8	I-5

- A - 1 Okres zabaw
- B - 1 Słynne klocki
- C - 1 Pora roku
- D - 1 Na nich z górki
- E - 1 Kwitnie wczesną wiosną
- F - 1 Występują w nim aktorzy
- G - 1 Górski wodospad
- H - 1 „Książka” pełna map
- I - 1 Oglądasz je w telewizji
- J - 1 Czerwony skorupiak
- K - 1 Robisz go ze śniegu
- L - 1 Wieczorny posiłek
- Ł - 1 Zimowa sanna
- M - 1 Daje zdrowe mleko
- N - 1 Idziesz tam na film

Termin nadsyłania rozwiązań do 02.03.'98 r. Nagrody za prawidłowe rozwiązania krzyżówki dla dzieci wylosowali: Bartłomiej Smolik, Agnieszka Zielonka, Tomasz Boczek, Joanna Master, Aneta Wadowska, Mariusz Hajdyla.
Nagrody do odebrania w Redakcji. Fundatorem nagród jest Komenda Policji i Redakcja.

22 ZIEMIA
SUSKA

Zarząd Gminnej Spółdzielni „Samopomoc Chłopska”
w Suchej Beskidzkiej

ogłasza przetarg nieograniczony

na wykonanie remontu:

- Pawilonu Handlowego (spożywczy „Pod Wiązem”)
zakres prac:
elektryczne - wymiana oświetlenia sali sprzedażnej
budowlane - remont nawierzchni tarasu
malarskie - odmalowanie wnętrza sklepu i zaplecza
- Sklepu Spożywczego Nr 11 (oś. Na Stawach)
zakres prac: wymiana portalu wejściowego odmalowanie wnętrza sklepu i zaplecza.

Bliższych informacji można zasięgnąć w Sekretariacie Spółdzielni przy ul. Piłsudskiego 5, I piętro, codziennie do g. 9.00.

Zarząd zastrzega sobie prawo swobodnego wyboru oferenta lub odstąpienia od przetargu bez podania przyczyn. Otwarcie ofert nastąpi dnia 27 lutego 1998 roku w Zarządzie Sp-ni o godz. 9.00.

JEŻELI CHCESZ:

- poznać skuteczny, nowoczesny styl walki i samoobrony
- doskonalić się i osiągnąć mistrzostwo w karate
- dobrze wykorzystać wolny czas dla zdrowia i sylwetki
- poznać życzliwych ludzi
- być silnym i opanowanym
- brać udział w obozach letnich i zimowych
- startować i wygrywać w licznych turniejach ogólnopolskich juniorów i seniorów
- poznać podstawy władania japońską bronią

TRENUJ SEITEDO KARATE !!!

OFERTA SPECJALNA

Polskie Centrum Seitedo Karate i Beskidzki Klub Karate Seitedo w Suchej Beskidzkiej zaprasza dzieci od lat 6 na zajęcia sportowe.

Karate Seitedo dla dzieci to:

- * ćwiczenia ogólnorozwojowe
- * korekcja wad budowy
- * gry i zabawy zespołowe
- * uzupełnienie lekcji W-F
- * podstawa karate i samoobrony



NIE BĄDŹ GORSZY OD SWOICH RÓWIEŚNIKÓW !!!

**POPROŚ RODZICÓW NIECH PRZYJDĄ Z TOBĄ.
PRZYJDŹ !!! ZAPRASZAMY !!!**

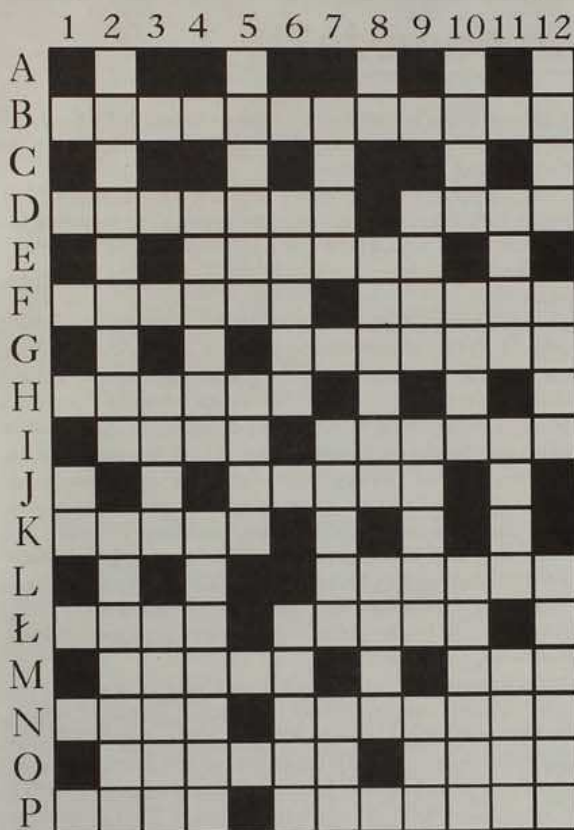
ZAPISY NA TRENINGACH

Środa 16.30 - 17.30 dzieci 17.30 - 18.30 starsi
Piątek 16.00 - 17.00 dzieci 17.00 - 18.00 starsi
W SZKOLE PODSTAWOWEJ NR 1
SALA GIMNASTYCZNA

Dodatkowe informacje pod numerem telefonu 74-28-44.

Usługi dzwigowe
"STAR" 660 - 6T.
tel. 76 - 14 - 66 wew. 18

KRZYŻÓWKA Z HASŁEM



A-8	O-5	K-9	L-12	F-8	O-9	C-7	L-8	O-5	K-5	L-4	L-5	F-4				
J-7	B-2	M-2	L-8	I-9	G-9	B-11	I-3	I-7	J-5	O-6	I-9	N-6	G-4	B-6	O-9	B-8

KUPON
"ZS"2/98

Przysłowia na luty

*Św. Walenty gdy odmrozi pięty,
na wyżywienie sprzedawaj sprzęty.*

*Jeżeli Ci jeszcze nie dokuczyl luty,
to pal dobrze w kominie i miej kozuch suty.*

*Kiedy luty schodzi,
człek po wodzie chodzi.*

Poziomo:

- B - 1 Prześladowca
- D - 1 Barwnik w marchwii
- D - 9 ... and roll
- E - 4 Produkt uboczny cukru
- F - 1 Z nią na słońce
- F - 8 Japoński reżyser
- G - 6 Powołany na urząd
- H - 1 Schorzenie oka
- I - 2 Nachylona płaszczyzna
- I - 7 Urywany dźwięk
- J - 5 Groźny dla serca
- K - 1 Samica rogacza
- L - 7 Kolczasta palma
- Ł - 1 Pływają w nim karpie
- Ł - 6 Zakrzywiony pazur
- M - 2 Muza z kitarą
- M - 10 Ropucha
- N - 1 Kość
- N - 6 Węgierskie „morze”
- O - 2 Aniołek z łukiem
- O - 9 Trwa 24 godziny
- P - 1 Ciężarówka
- P - 6 Roślina kopalna

Pionowo:

- 1 - J Symbol pierwiastka chem. (CEZ)
- 2 - A Słynny matematyk
- 2 - K Przodek
- 3 - H Klótnia
- 3 - Ł Amerykański chruściel
- 4 - D Popelnienie błędu
- 4 - K Wprowadza nowości
- 5 - A Spada z drzewa
- 5 - H Złera żelazo
- 6 - D Tkanina
- 6 - Ł Egoista
- 7 - B Połowica
- 7 - I Oblicze
- 7 - N Amerykańskie drzewo
- 8 - A Symbol - Dysprozu
- 8 - E Łada ...
- 8 - L Kamień szlachetny
- 9 - D Skorupiaki rzeczne
- 9 - I Nie srebro
- 9 - N Jej nie wypada
- 10 - A „Małe” Daewoo
- 10 - F Imię żeńskie
- 10 - L Znacząca budowa ciała
- 11 - D Jasna lub śniada
- 11 - I Rywal Punka
- 11 - M Azjatycka pustynia
- 12 - A Rysunkowy
- 12 - F Napad
- 12 - L Południowy owoc

Termin nadsyłania rozwiązań na kartkach pocztowych wraz z naklejonym kuponem do 02.03.1998 r.
Nagrodę za prawidłowe rozwiązanie krzyżówki, której hasło brzmiało „Do ludzi po rozum, do matki po serce” wylosowała p. Anna Szczybura.
Nagroda do odebrania w Redakcji.

**OŚRODEK
SPORTU SZKOLNEGO - REANIMOWANY**

W miesiącu czerwcu 1997 roku doszło do bardzo niekorzystnej sytuacji dla sportu szkolnego. W naszym mieście przestał działać Międzyszkolny Ośrodek Sportowy, po arbitralnej decyzji o jego likwidacji podjętej przez Kuratorium Oświaty. Decyzję uzasadniono działaniami oszczędnościowymi. Po prostu nauczycielom trzeba było podwyższyć pensje, a na ich pokrycie znaleźć środki finansowe. Padło na MOS-y, ale straty poniosły w sumie dzieci i młodzież. Warto przypomnieć, że w ramach Ośrodka pracowało 10 grup treningowych, w których była młodzież w 6-ciu dyscyplinach sportowych. Ośrodek zapewniał pokrycie kosztów przejazdów na zawody sportowe oraz miał spory udział w zakupie sprzętu sportowego. Ośrodek organizował różne zawody sportowe, budował lodowiska naturalne. To wszystko przestało istnieć i działać. Aby ratować szkolny sport i zapewnić młodzieży szeroki udział w zajęciach sportowych, w Urzędzie Miasta odbyła się narada, na której podjęto decyzję o reaktywowaniu Ośrodka. W ten sposób powstał Miejski Ośrodek Sportu Szkolnego (MOSS), który objął swym zasięgiem młodzież szkół podstawowych na terenie miasta. Obecnie MOSS prowadzi 6 grup treningowych, co pozwoli na utrzymanie wysokiego poziomu sportu szkolnego. Ale moim zdaniem nie to jest ważne. Najważniejsze to fakt, że ponad setka młodych ludzi ma co ze sobą zrobić, tworzone są sportowe przyzwyczajenia i nawyki oraz podstawy do dalszego rozwoju sportu w naszym mieście. Natomiast wyniki i osiągnięcia sportowe to już pochodna wynikająca z pracy, treningów oraz zdolności ruchowej i możliwości motorycznych naszej młodzieży.

Dzięki Ośrodkowi nadal mogą trenować i startować w zawodach łuczniczy ze Szkoły Podstawowej Nr 2, czy piłkarze ręczni Szkoły Podst. Nr 1 - choć ich głównym sponsorem jest KH ZHP w Suchej Beskidzkiej.

Niestety z przykrością trzeba stwierdzić, że o sponsorów dla sportu szkolnego w naszym mieście jest bardzo trudno. Główny sponsor to Urząd Miejski w Suchej Beskidzkiej i chwała mu za to.

K. Masiuk

Kto im pomoże?

W naszym mieście obok znanego mieszkańcom miasta MKKS „Babia Góra” działają dwa mniejsze kluby sportowe pracujące z młodzieżą. Kluby te znajdują się w trudnej sytuacji materialnej.

Jeden z nich to Harcerski Klub Sportowy przy Komendzie Hufca ZHP Ziemi Suskiej. W barwach tego klubu grają piłkarze ręczni kategorii Junior. W rozgrywkach Ligii Śląskiej chłopcy z harcerskiego klubu odnieśli spore sukcesy. Trenerem zespołu jest mgr Marek Kaliciak, który pracuje zupełnie społecznie.

Klub do tej pory utrzymywany był przez KH ZHP oraz dwóch sponsorów: KREZBUD Maków Podh. i Międzyszkolny Ośrodek Sportu Sucha B. Niestety po likwidacji MOS cały ciężar wydatków klubowych spadł na dwie instytucje. A koszty wynajmowania hali w Makowie na mecze i treningi oraz wyjazdy na Śląsk są bardzo duże. W związku z tą sytuacją istnieje paląca potrzeba pomocy temu klubowi, bowiem dzięki niemu slychać o naszym mieście daleko, poza granicami naszego województwa, a nawet naszego regionu, na Śląsku. Poza tym, co ważne, grupa młodzieży ma ciekawe zajęcia pozaszkolne i nie traci czasu na banalną a czasem szkodliwą rozrywkę.

Drugi klub to Uczniowski Klub Sportowy „Jasień” przy Szkole Podstawowej Nr 2 w Suchej Beskidzkiej. Do ubiegłego roku klub ten miał zabezpieczone pieniądze na działalność przez MOS. Po likwidacji MOS przez Kuratorium, klub pozostał bez finansów wspierających jego zadania i bez poparcia tego ośrodka.

W zakupach sprzętu pomagał klubowi „Jasień” Urząd Miasta w Suchej B., Fabryka Mebli „Oster-Polska” oraz współwłaściciele apteki K. Wciślak i J. Stopa.

Pomoc ta pozwalała członkom klubu działać, co w efekcie przyniosło niezłe wyniki w zawodach łuczniczych: III miejsce w województwie i VI miejsce w rozgrywkach ogólnopolskich. W bieżącym sezonie łuczniczy z SP nr 2 zdobyli już w turniejach klasyfikacyjnych III miejsce w Oświęcimiu oraz II miejsce w Andrychowie. Obecnie znajdują się w bardzo trudnym położeniu. Brakuje im sprzętu, przede wszystkim strzał oraz pieniędzy na wyjazdy, a chodzi tylko o pokrycie kosztów samego przejazdu. Dzieci i opiekunowie rezygnują z diet.

Następni uczniowie szkoły, chętni do nauki sportu łuczniczego, spośród których mogliby wyrosnąć mistrzowie tej dyscypliny, niestety nie mogą być do klubu przyjęci i trzeba im z powodów finansowych odmówić treningów. Po prostu nie ma czym strzelać. Najciekawsze jest to, że klub zwracał się o pomoc do wielu osób i nie uzyskał nawet odpowiedzi, chociaż kierował apel do tych, którzy w tej szkole mają swoje dzieci.

Piłką ręczną i łucznictwem, to rozwijające zdolności u młodzieży dziedziny sportu, toteż szkoda było by ich zaniechać. Mieszkańców miasta prosimy o poparcie działalności klubów.

KM

**KURSY
KOMPUTEROWE** 

* **rozbudowany podstawowy - 50 godzin - 130 zł**
(budowa i działanie komputera, system operacyjny DOS, program NC, edytor tekstów TAG, Windows 95)

* **program biurowy - 30 godzin - 85 zł**
(arkusz kalkulacyjny, edytor tekstów, baza danych)

M O K Sucha B. ul. Mickiewicza 19 tel 74 22 59

ZAMEK w Suchej Beskidzkiej

Nowo otwarta **STYLOWA RESTAURACJA**

„Kasper Suski”

Zaprasza codziennie od 12.00 do 23.00
tel. 74 16 39

Organizujemy imprezy okolicznościowe,
bankiety, wesela, zabawy

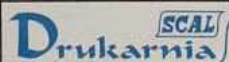


Pismo samorządu terytorialnego Suchej Beskidzkiej.

Wydawca: Rada Miejska w Suchej Beskidzkiej Redakcja: Wojciech Żak (red. nac.),
Maria Lenart (sekretarz red.), Kazimierz Masiuk, Helena Małysiak.

Adres red.: 34 200 Sucha Beskidzka ul. J. Piłsudskiego 23 (Miejska Bibl. Publ.) tel. 74 22 47

Materiałów niezamówionych redakcja nie zwraca, zastrzega sobie prawo skracania artykułów i korespondencji oraz opatrywania ich własnymi tytułami. Za treść ogłoszeń i reklam redakcja nie bierze odpowiedzialności.



34-100 Wadowice, Tomice 145
tel./fax (033) 73-71-59