

Ziemia Suska 1/98 styczeń 1998

Spis treści:

Brak podpisu: *Z wizytą u Burmistrza*. „MS Ziemia Suska”.1998,nr 1/98, s. 1/5.

Brak podpisu: *Budżet gminy na 1998 rok*. „MS Ziemia Suska”.1998,nr 1/98, s. 1/4.

Halawa Andrzej: *Życzenia*. „MS Ziemia Suska”.1998,nr 1/98, s. 1.

Woźniak Tadeusz: *„Szkoła” geotermalna w Suchej Beskidzkiej*. „MS Ziemia Suska”.1998,nr 1/98, s.1/6.

Brak podpisu: *Wiadomości z Ratusza*. „MS Ziemia Suska”.1998,nr 1/98, s.2/3.

DAEWOO: *Ogłoszenie*. „MS Ziemia Suska”.1998,nr 1/98, s.3.

Brak podpisu : *Harmonogram dyżurów Radnych w 1998 r*. „MS Ziemia Suska”.1998,nr 1/98, s.4.

Siwiec Andrzej: *Obwieszczenie*. „MS Ziemia Suska”.1998,nr 1/98, s.4.

Siwiec Andrzej: *Obwieszczenie*. „MS Ziemia Suska”.1998,nr 1/98, s.4.

Brak podpisu: *Zgodnie z tradycją*. „MS Ziemia Suska”.1998,nr 1/98, s.4.

Brak podpisu: *Zmiany w składzie Komisji*. „MS Ziemia Suska”.1998,nr 1/98, s.5.

Zadora Jan: *Ważne dla osób handlujących alkoholem*. „MS Ziemia Suska”.1998,nr 1/98, s.5.

Brak podpisu: *Spacerkiem po Suchej*. „MS Ziemia Suska”.1998,nr 1/98, s.6.

Wągiel Andrzej: *Czy to ma sens?* „MS Ziemia Suska”.1998,nr 1/98, s.6.

Ładusiak-Kotara Barbara: *Wybór należy do nas*. „MS Ziemia Suska”.1998,nr 1/98, s.7.

Ładusiak-Kotara Barbara: *Warto zapamiętać*. „MS Ziemia Suska”.1998,nr 1/98, s.7.

ROSNER Eugeniusz: *ZUS wyjaśnia*. „MS Ziemia Suska”.1998,nr 1/98, s.7.

Burmistrz Miasta: *Na ślubnym kobiercu*. „MS Ziemia Suska”.1998,nr 1/98, s.8.

Brak podpisu: *Wiadomości z USC*. „MS Ziemia Suska”.1998,nr 1/98, s.8.

Biel Dariusz: *Przestępczość nieletnich w rejonie działania komendy rejonowej policji w Suchej Beskidzkiej*. „MS Ziemia Suska”.1998,nr 1/98, s.8.

Harańczyk Piotr: *-998-*. „MS Ziemia Suska”.1998,nr 1/98, s.9.

Biel Dariusz: *-997-*. „MS Ziemia Suska”.1998,nr 1/98, s.9.

HKM: *Edukacja ekologiczna – zadanie dla wszystkich*. „MS Ziemia Suska”.1998,nr 1/98, s.10.

Brak podpisu: *Noworoczne przyśpiewki satyryczne od Jasienia i Magurki*. „MS Ziemia Suska”.1998,nr 1/98, s.11.

Cholewka Aleksandra: *Porady działkowe*. „MS Ziemia Suska”.1998,nr 1/98, s.12.

HKM: *Bibliofil w świecie księzek*. „MS Ziemia Suska”.1998,nr 1/98, s.12/13.

Kubasiak Henryk: *Pamiętka Chrztu Pana Jezusa* . „MS Ziemia Suska”.1998,nr 1/98, s.13.

Harasimczyk Jerzy Henryk: *Suskie kapliczki – Krzyże. cz. IV*. „MS Ziemia Suska”.1998,nr 1/98, s.14/15.

GALERIA SZTUKI-ZAMEK: *Ogłoszenie*. „MS Ziemia Suska”.1998,nr 1/98, s.15.

Steczek K.: *Cudowna woda z Jasnej Góry*. „MS Ziemia Suska”.1998,nr 1/98, s.16.

Buś Andrzej: *Zmarły o dwóch mogiłach?* „MS Ziemia Suska”.1998,nr 1/98, s.16.

Małysiak H.: *Słownik biograficzny Żywiecczyzny-tom II*. „MS Ziemia Suska”.1998,nr 1/98, s.17/18.

Pietrunik Marian z rodziną: *Podziękowanie*. „MS Ziemia Suska”.1998,nr 1/98, s.17.

Członkowie Komisji Finansowej Rady Miejskiej: *Wyraży żalu*. „MS Ziemia Suska”.1998,nr 1/98, s.17.

Brak podpisu: *Podziękowania* . „MS Ziemia Suska”.1998,nr 1/98, s.17.

Sumera Roman: *Listy do redakcji*. „MS Ziemia Suska”.1998,nr 1/98, s.18.

Kosowska Elżbieta: *Listy do redakcji* . „MS Ziemia Suska”.1998,nr 1/98, s.18.

BIURO RACHUNKOWE : *Ogłoszenie*. „MS Ziemia Suska”.1998,nr 1/98, s.18.

KURSY KOMPUTEROWE: *Ogłoszenie*. „MS Ziemia Suska”.1998,nr 1/98, s.18.

PRYWATNY GABINET LEKARSKI: *Ogłoszenie*. „MS Ziemia Suska”.1998,nr 1/98, s.18.

AMPLICO LIFE: *Ogłoszenie*. „MS Ziemia Suska”.1998,nr 1/98, s.18.

BIURO PISANIA PODAŃ: *Ogłoszenie*. „MS Ziemia Suska”.1998,nr 1/98, s.18.

Brak podpisu: *Krzyżówka z hasłem*. „MS Ziemia Suska”.1998,nr 1/98, s.19.

Brak podpisu: *Przysłowia na styczeń*. „MS Ziemia Suska”.1998,nr 1/98, s.19.

Masiuk K.: *Kto jest kto?* . „MS Ziemia Suska”.1998,nr 1/98, s.20.

Brak podpisu: *Bajkowa krzyżówka dla dzieci*. „MS Ziemia Suska”.1998,nr 1/98, s.20.

KASPER SUSKI : *Reklama*. „MS Ziemia Suska”.1998,nr 1/98, s.20.



ZIEMIA SUSKA

MIESIĘCZNIK SAMORZĄDOWY

NR 1/98

ISSN 1425 087 X

Rok III

styczeń 1998 r.

cena: 1 zł

Nr rejestru 169

Z WIZYTĄ U BURMISTRZA

Siedzimy w gabinecie Burmistrza naszego miasta, za oknem przepiękna słoneczna pogoda, dochodzą odgłosy tętniącego życiem miasta. Rozmawiam z Burmistrem Panem mgr inż. Andrzejem Siwcem.

Kazimierz Masiuk: Panie Burmistru koniec starego roku i początek nowego roku to okazja do podsumowań roku minionego i do snucia planów - jaki ma być ten nowy rok?

Panie Burmistru czym Sucha może poszczycić się w minionym roku?

Andrzej Siwiec: Głównie możemy pochwalić się działaniami na rzecz ochrony środowiska. Przede wszystkim wymienić należy uruchomienie pierwszej gazowej kotłowni w budynku dawnego magistratu na ulicy Piłsudskiego. Ma to znaczenie historyczne, bowiem fakt ten rozpoczyna proces, który będzie trwał kilka lat, zmuszając sukcesywnie mieszkańców do wymiany w domach kotłów węglowych na ekologiczne gazowe. Będzie to miało ogromne znaczenie dla zmniejszenia emisji CO² i poprawy czystości powietrza.

Rok ten był kolejnym rokiem, w którym największe środki budżetowe zostały przeznaczone na rozbudowę sieci kanalizacyjnej w mieście m.in. ul. 29 Stycznia i Armii Krajowej.

Poczyniono starania do budowy sortowni i składowania odpadów a także opracowano dokumentację na dalszą rozbudowę sieci kanalizacji. Uporaliśmy się w dużej części z usunięciem dotkliwych skutków powodzi. Wybudowano dwa mosty. Szczególne znaczenie ma most na Zasypnicy do osiedla Zagrody. Osiedle to nie mogłoby normalnie funkcjonować, bowiem most ten był jedynym kontaktem z miastem. W dziedzinie komunikacji udało się uruchomić parking w centrum miasta gdzie jest bardzo potrzebny.

cd. na str. 5

*Szanowni Mieszkańcy
i Czytelnicy „Ziemi Suskiej”*

*z nowym 1998 rokiem składam Państwu
w imieniu Rady Miejskiej i własnym
najserdeczniejsze życzenia.*

*Wszelkiej pomyślności, dużo zdrowia, samych radości i sukcesów
oraz spełnienia zamierzeń i planów.*

*Niech ten rok, w który wkroczyliśmy będzie lepszym od poprzedniego
i niech zawsze towarzyszy Wam ludzka życzliwość.*

Andrzej Halawa
Przewodniczący Rady Miejskiej

Budżet gminy na 1998 rok

W dniu 30.12.1997r. uchwałą Nr XXXVI/281/97 Rady Gminy został przyjęty budżet gminy na 1998 rok.

Problemy z przygotowaniem budżetu wiązały się tradycyjnie ze znaczną przewagą potrzeb nad możliwościami. Mimo zapewnień różnych złotoustych od ministra poprzez posłów, subwencja oświatowa nie pokrywa planowanych niezbędnych wydatków na utrzymanie szkół podstawowych.

Wysokość subwencji oświatowej dla naszej gminy wystarcza zaledwie na pokrycie wynagrodzeń, brakujące pieniądze na wydatki rzeczowe niestety ponieść musi gmina, oznacza to znaczne ograniczenie inwestycji i remontów w 1998 r.

cd. na str. 4

„Szkoła” geotermalna w Suchej Beskidzkiej

W dniach od 10 do 12 grudnia 1997 roku nasza miejscowość gościła uczestników V Kursu Polskiej Szkoły Geotermalnej zorganizowanej przez:

1. Polską Geotermalną Asocjacje;
 2. Polską Akademię Nauk;
 3. Wojewodę Bielskiego;
 4. Beskidzką Agencję Poszanowania Energii;
- pod patronatem Ministra Ochrony Środowiska Zasobów Naturalnych i Leśnictwa.

Główną ideę Kursu stanowiła problematyka związana z zasadami projektowania zakładów geotermalnych oraz z możliwościami rozwoju geoenergetyki, balneologii i rekreacji w województwie bielskim. Wśród uczestników Kursu znajdowali się m.in. były Wojewoda Bielski prof. Marek Trombski, Przewodniczący Senackiej Komisji Ochrony Środowiska, Senator RP Ryszard Ochwat, Prezes BAPE Zbigniew Michniowski, prezesi miejskich ciepłowni z terenu województwa bielskiego, przedstawiciele wyższych uczelni z Krakowa, Szczecina i Gdańska, pracownicy Polskiej Geotermalnej Asocjacji z prof. Julianem Sokołowskim na czele oraz przedstawiciele Suchej Beskidzkiej, wśród których znajdował się Burmistrz naszego miasta p. Andrzej Siwiec. W czasie trwania Kursu przedstawiono 30 referatów z zakresu geotermii, geologii, geofizyki, energetyki, ciepłownictwa, ochrony środowiska, składających się na problematykę

cd. na str. 6

Wiadomości z Ratusza

30 grudnia odbyła się ostatnia w 1997 r. Sesja Rady Miejskiej, na której uchwalono budżet gminy na 1998 rok. Radni przyjęli również uchwały ustalające wysokość podatków i różnych opłat, jakie będą obowiązywały na terenie naszego miasta w 1998 roku.

*Wysokość stawek podatkowych od nieruchomości na 1998 r. oraz zwolnień od tego podatku na rok podatkowy 1998.

Stawki podatku od nieruchomości za 1 m² powierzchni użytkowej wynoszą rocznie:

1. Od budynków mieszkalnych lub ich części
- 0,25 zł od 1 m² powierzchni użytkowej
2. Od budynków lub ich części związanych z działalnością gospodarczą oraz od części budynków mieszkalnych zajętych na prowadzenie działalności gospodarczej:
 - a/ handel i gastronomia - 9,40 zł
 - b/ usługi bankowe - 9,40 zł
 - c/ usługi medyczne - 9,40 zł
 - d/ usługi notarialne - 9,40 zł
 od 1 m² powierzchni użytkowej
3. Od budynków lub ich części związanych z działalnością gospodarczą oraz od części budynków mieszkalnych zajętych na prowadzenie działalności gospodarczej:
 - a/ pozostałe usługi i produkcja nie wymieniona w pkt. 2 i pkt. 4 - 7,70 zł od 1 m² powierzchni użytkowej.
4. Od budynków lub ich części związanych z działalnością gospodarczą oraz od części budynków mieszkalnych zajętych na prowadzenie działalności gospodarczej:
 - a/ szewstwo - 7,00 zł
 - b/ zegarmistrz - 7,00 zł
 od 1 m² powierzchni użytkowej.
5. Od części budynków mieszkalnych przeznaczonych na usługi w zakresie wynajmu pokoi gościnnych w celach wypoczynkowych, w ilości nie przekraczającej 5 pokoi
- 5,98 zł od 1 m² powierzchni użytkowej.
6. Od pozostałych budynków za 1 m² powierzchni użytkowej:
 - a/ od budynków lub ich części zajętych na potrzeby instytucji użyteczności publicznej nie prowadzących działalności gospodarczej - 3,10 zł
 - b/ od budynków zajętych na cele rekreacyjno-wypoczynkowe - 3,20 zł
 - c/ od garaży wolnostojących - 3,10 zł
 - d/ od budynków zajętych przez osoby fizyczne na pomieszczenia gospodarcze - 2,00 zł
7. Od budowli związanych z prowadzoną działalnością gospodarczą od ich wartości - 2%
8. Grunty:
 - a/ od 1 m² powierzchni gruntów związanych z działalnością gospodarczą z wyjątkiem związanych z budynkiem mieszkalnym - 0,26 zł
 - b/ od 1 m² powierzchni gruntów pozostałych - 0,03 zł
 - c/ od 1 m² powierzchni gruntów będących użytkami rolnymi nie wchodzącymi w skład gospodarstwa rolnego, wykorzystywane na cele rolnicze - 0,01 zł
 - d/ od gruntów pod jeziorami, zajętych na zbiorniki wodne retencyjne lub elektrowni wodnych od 1 ha powierzchni - 1,00 zł

Oprócz zwolnień od podatku od nieruchomości objętych ustawą nie podlegają podatkowi od nieruchomości budynki lub ich części oraz grunty:

- 1/ stanowiące mienie komunalne przyjęte we władanie przez organ miasta, administrowane przez Referat Lokalowy UM i nie dane w dzierżawę lub wieczyste użytkowanie,
- 2/ domy kultury, biblioteki będące w zarządzie jednostek budżetowych gminy, kluby sportowe.

* Stawki podatku od jednego środka transportowego wynoszą rocznie:

I. Od autobusu o liczbie miejsc do siedzenia łącznie z miejscem kierowcy:

1/ do 15 miejsc	216,00 zł
2/ powyżej 15 do 30 miejsc	396,00 zł
3/ powyżej 30 miejsc	872,00 zł

II. Od samochodu ciężarowego o ładowności samochodu:

1/ od 2 t do 4 t włącznie	374,00 zł
2/ powyżej 4 t do 6 t włącznie	550,00 zł
3/ powyżej 6 t do 8 t włącznie	660,00 zł
4/ powyżej 8 t do 10 t włącznie	825,00 zł
5/ powyżej 10 t do 12 t włącznie	1.100,00 zł
6/ powyżej 12 t	1.500,00 zł

III. Od ciągnika siodłowego o nacisku na siodło ciągnika:

1/ od 2 t do 4 t włącznie	374,00 zł
2/ powyżej 4 t do 6 t włącznie	550,00 zł
3/ powyżej 6 t do 8 t włącznie	660,00 zł
4/ powyżej 8 t do 10 t włącznie	825,00 zł
5/ powyżej 10 t do 12 t włącznie	1.100,00 zł
6/ powyżej 12 t	1.500,00 zł

IV. Ciągniki balastowe 1.100,00 zł

V. Od przyczep i naczep:

1/ o ładowności powyżej 5t do 20t włącznie	330,00 zł
2/ o ładowności powyżej 20 t	550,00 zł

* Stawki czynszu za dzierżawę gruntów wynoszą:

1. Na cele handlowe i przemysłowe
 - a/ położone przy ul. Mickiewicza i ul. Szpitalnej - 2,50 zł za 1 m² m-cznie + 22% VAT
 - b/ pozostałe i kioski „RUCH” - 2,20 zł za 1 m² m-cznie + 22% VAT
2. Usługowe - 0,88 zł za 1 m² m-cznie + 22% VAT
3. Inne użytkowe /garaże, szopy itp/ - 0,88 zł za 1 m² m-cznie + 22% VAT
4. Składowe - 0,17 zł za 1 m² m-cznie + 22% VAT
5. Sadowniczo-ogrodnicze - 0,02 zł za 1 m² rocznie
6. Rolne - 0,01 zł za 1 m² rocznie.

Stawki określone wyżej mogą być ustalone odmiennie niż wynika to z uchwały w razie dzierżawy terenu ustalonej w wyniku konkursu.

Rada upoważniła Zarząd Miasta do indywidualnego ustalania czynszu za dzierżawę gruntu na inne cele nie wymienione powyżej.

* Wysokość stawek czynszowych i sposób wynajmowania lokali użytkowych.

Miesięczna wysokość stawek czynszowych za 1 m² powierzchni lokali stanowiących własność Gminy wynosi:

1. Lokale handlowe	8,80 zł
2. Lokale usługowe	6,00 zł
3. Lokale usługowe - szewc	2,00 zł

4. Lokale pozostałe 6,00 zł
 5. Pomieszczenia składowe 2,20 zł
 6. Pomieszczenia w piwnicy dla Straży Pożarnej 0,80 zł
 7. Pomieszczenia dla Por.-Zaw.Wychowawczej 1,30 zł
 8. Pomieszczenia dla Lecznicy Zwierząt 1,70 zł
 9. Pomieszczenia dla Biblioteki Pedagogicznej 1,70 zł
 10. Pomieszczenia dla Wojew. Ośr. Dokumentacji Kartograficznej i Geodezyjnej 4,00 zł
 11. Pomieszczenia dla Urzędu Rejonowego w Wadowicach Oddział Zamiejscowy w Suchej Beskidzkiej 4,00 zł
 12. Lokale gastronomiczno-rozrywkowe 13,00 zł
 13. Pomieszczenia garażowe /ul. Mickiewicza 9/ 2,80 zł
 14. Pomieszczenia na działalność usługową w Miejskiej Przychodni Rejonowej dla Zespołu Opieki Zdrowotnej i Terenowej Stacji Sanitarno-Epidemiologicznej 3,00 zł
 15. Pomieszczenia gospodarcze w zamku suskim 0,10 zł
 16. Pomieszczenia gastronomiczno-handlowe w zamku suskim 7,00 zł
 17. Biuro Usług Turystycznych - lokal w zamku suskim miesięcznie przez okres 2 lat 4,00 zł
 18. Działalność usługowo-hotelowa /dom wycieczkowy/ lokale w parterowym budynku zamku, miesięcznie przez okres 2 lat 4,00 zł
 19. Wzrost stawki czynszu wymienionej w pkt. 15, 16, 17, 18 niniejszego wykazu nie będzie wyższy niż procentowy przyrost stawki czynszowej za lokale handlowe ustalonej corocznie i obowiązującej od dnia uruchomienia działalności.
 20. Wysokość stawki czynszu za 1m² powierzchni w budynku przy ul. Mickiewicza 40 w Suchej Beskidzkiej Zarząd Miasta ustali w drodze indywidualnej negocjacji z najemcami.

Do wszystkich stawek dolicza się podatek VAT w/g obowiązujących przepisów.

- Rada Miejska może postanowić, iż określone lokale będą wynajmowane w drodze przetargu lub konkursu. W takim przypadku nie mają zastosowania stawki czynszowe określone powyżej.

- Podane powyżej stawki czynszowe nie mają również zastosowania do lokali już wynajętych w drodze przetargu, do czasu trwania zawartych umów.

* Zmiana Uchwały Nr XXVII/203/96 z dnia 23 grudnia 1996r. dotyczącej szczegółowych zasad zwrotu przez świadczeniobiorcę wydatków za usługi opiekuńcze.

Zmieniono treść § 1 Uchwały Nr XXVII/203/96 z dnia 23 grudnia 1996r. w następujący sposób:

„W decyzji o przyznaniu świadczenia w postaci usług opiekuńczych o których mowa w art. 17 i art. 18 ustawy z dnia 29 listopada 1990 roku o pomocy społecznej ze zmianą, określa się wysokość odpłatności, które ponosi świadczeniobiorca albo przyznaje się te świadczenia nieodpłatnie wg następującej tabeli:

Dochód na osobę wg kryterium dochodowego zgodnie z art. 4 ust. 1 ustawy o pomocy społecznej	Wysokość odpłatności ustalona w procentach od ceny usługi dla:	
	osób samotnie gospodarujących	osób w gospodarstwach wieloosobowych
101 - 150%	2	5
151 - 200%	5	15
201 - 250%	15	25
251 - 280%	30	40
281 - 320%	50	70
321 - 350%	90	100
powyżej 350%	100	100



DAEWOO

Autoryzowany Dealer Samochodów osobowych i ciężarowych DAEWOO firma AUTOPOL

poszukuje:

Biura sprzedaży samochodów DAEWOO w centrum Suchej Beskidzkiej oraz agenta do sprzedaży i serwisu



**Autoryzowany Dealer
 ul. Krakowska 27
 43-300 Bielsko-Biała
 tel./fax (033) 14-19-69 14-19-71 14-41-05**

* Wysokość stawek podatku od posiadania psów oraz zwolnień od tego podatku na rok podatkowy 1998.

Stawka roczna podatku od posiadania psów za każdego psa wynosi: 1/ za jednego psa w budynkach wielomieszkańczych /bloki/ 12,00 zł

- Podatek od posiadania psów jest płatny bez wezwania do dnia 31 marca roku podatkowego na rachunek Urzędu Miasta lub w kasie urzędu - a w przypadku powstania obowiązku podatkowego w ciągu roku w terminie 14 dni od dnia powstania obowiązku podatkowego.

- Oprócz zwolnień z podatku od posiadania psów objętych ustawą nie podlegają 1/ osoby fizyczne utrzymujące psy w celu pilnowania budynku stanowiącego całość własności tej osoby lub będącego w jego posiadaniu.

Talony na Monografię "Dzieje Suchej" można nabywać w księgarni "Bibliofil" ul. Piłsudskiego 23 od poniedziałku do piątku 10.00 - 16.00

ZIEMIA SUSKA 3

Budżet gminy na 1998 rok

cd. ze str. 1

Ogółem dochody gminy wraz z subwencjami są ustalone na kwotę 9 148 793 zł w tym:

dochody własne;	5 459 186,-
subwencje	2 688 788,-
zadania zlecone	1 000 819,-

Plan wydatków kształtuje się w wysokości 8 812 742 zł w tym zadania zlecone 1 000 819.

W 1998 roku z dochodów budżetu gminy planuje się spłatę pożyczki do Narodowego Funduszu Ochrony Środowiska i Gospodarki Wodnej w Warszawie w wysokości 300 000 zł oraz do Woj. Funduszu Ochrony Środowiska i Gospodarki Wodnej w Bielsku-Białej w wysokości 36 051 zł.

Największe kwoty w wydatkach budżetu Gminy to:

- oświata i wychowanie	3 215 949,-
- gospodarka komunalna	1 614 500,-
- administracja państwowa i samorządowa	1 556 974,-
- gospodarka mieszkaniowa	487 600,-
- kultura i sztuka	513 400,-
- ochrona zdrowia	115 000,-
- opieka społeczna	158 100,-
- spłata pożyczek	336 051,-

Przewodniczący Komisji I-szej

HARMONOGRAM DYŻURÓW RADNYCH W 1998 r.

Dyżury członków Rady Miejskiej Suchej Beskidzkiej odbywają się w każdy czwartek miesiąca w godz. od 14.30 do 15.30 w Urzędzie Miejskim w Suchej Beskidzkiej - pok. 22

Lp.	Imię i nazwisko radnego	Data dyżuru
1.	Lidia Pilch	15.01.1998 r.
2.	Aleksander Sitarz	22.01.1998 r.
3.	Barbara Sochacka	29.01.1998 r.
4.	Krzysztof Stachowski	05.02.1998 r.
5.	Jan Steczek	12.02.1998 r.
6.	Jan Toczek	19.02.1998 r.
7.	Kazimierz Wywijas	26.02.1998 r.
8.	Wojciech Żak	05.03.1998 r.
9.	Adam Bałos	12.03.1998 r.
10.	Wit Bober	19.03.1998 r.
11.	Bogusław Cwiężkała	26.03.1998 r.
12.	Andrzej Halawa	02.04.1998 r.
13.	Stanisław Hejny	09.04.1998 r.
14.	Zygmunt Knapik	16.04.1998 r.
15.	Stanisława Kuczek	23.04.1998 r.
16.	Bogumiła Kulig	30.04.1998 r.
17.	Stanisław Lichosyt	07.05.1998 r.
18.	Tomasz Maciejowski	14.05.1998 r.
19.	Bernard Naworyta	21.05.1998 r.



OBWIESZCZENIE

Zarządu Miasta w Suchej Beskidzkiej

Zgodnie z art.18 ust.2 pkt.12 ustawy z dnia 7 lipca 1994 roku o zagospodarowaniu przestrzennym (Dz. U. nr 89, poz. 415) podaje się do publicznej wiadomości, że dnia 06 lutego 1998 roku o godz.10.00 w sali nr 5 Urzędu Miejskiego w Suchej Beskidzkiej odbędzie się sesja Rady Miejskiej, której przedmiotem będzie uchwalenie zmian w planie ogólnym zagospodarowania przestrzennego miasta Sucha Beskidzka obejmujących obszar miasta w rejonach „Kubasiaki” i tereny potartaczne „Pasaż”.

Za Zarząd Burmistrz Miasta
mgr Andrzej Siwiec



OBWIESZCZENIE

Zarządu Miasta w Suchej Beskidzkiej

Zgodnie z art.18 ust.2 pkt.9 ustawy z dnia 7 lipca 1994 roku o zagospodarowaniu przestrzennym (Dz. U. nr 89, poz. 415) podaje się do publicznej wiadomości, że dnia 06 lutego 1998 roku o godz.10.00 w sali nr 5 Urzędu Miejskiego w Suchej Beskidzkiej odbędzie się sesja Rady Miejskiej, na której rozpatrywane będą nie uwzględnione protesty i zarzuty złożone do projektu zmian w planie ogólnym zagospodarowania przestrzennego miasta Sucha Beskidzka w rejonie „Dąbie”.

Za Zarząd Burmistrz Miasta
mgr Andrzej Siwiec

Zgodnie z tradycją

Jak tradycja nakazuje w wielu zakładach pracownicy spotykali się razem przy oplatku.

Bardzo uroczysty charakter miało spotkanie w Szkole Podstawowej Nr 2. Już rano młodzież spotkała się w swoich klasach z wychowawcami łamiąc się oplatkiem, składając sobie życzenia. Dzień ten miał w szkole charakter rodzinny.

We wczesnych godzinach południowych odbyły się występy dzieci z klasy VIII, przedstawiły inscenizację tradycji i zwyczajów przedświątecznych i świątecznych wg scenariusza p. K. Masiuka przygotowanego na podstawie materiałów opracowanych przez p.Cz. Siwca, w reżyserii p. A.Pileckiej. Na zakończenie inscenizacji dyrekcja szkoły złożyła gorące podziękowania właścicielom apteki pani K. Wciślak i panu J. Stopie za systematyczną pomoc szkole i dzieciom.

Również podziękowania otrzymał pewien pan, który anonimowo pomaga dzieciom w ciągu całego roku szkolnego.

W tym dniu odbyło się również spotkanie przy wigilijnym stole całej załogi szkoły: nauczycieli, administracji i pracowników obsługi. W spotkaniu uczestniczył ksiądz Adam Włodarczyk.

Zyczeniom, kołędom nie było końca. Również tradycyjnie uczestnicy spotkania otrzymali od Aniolka skromne prezenty świąteczne. Wszyscy poczuli się jak w wielkiej rodzinie.



Dokonano naprawy szeregu dróg i uzupełniono oświetlenie elektryczne, choć w tej dziedzinie wiele pozostało jeszcze do zrobienia.

Obserwujemy bardzo dobre tempo prac przy budowie hali sportowej Zespołu Szkół Mechanicznych. Załatwiono sprawy formalno-prawne dla wykupienia terenu pod wyciąg narciarski. Sporo zrobiono w dziedzinie kultury. Trwa adaptacja i remont kompleksu zamkowego, ochronie i konserwacji poddano zabytkowe założenia parku zamkowego. Wiele komnat zamku jest już zagospodarowanych m.in. funkcjonuje galeria, organizowane są rozmaite imprezy, od 1 stycznia działa stylowa restauracja „Kasper Suski”.

W dziedzinie handlu trwają intensywne prace przy budowie pasażu handlowego wzdłuż ulicy Mickiewicza, pod koniec wiosny planuje się tu uruchomienie pierwszych obiektów handlowych.

K. Masiuk: Czy wszystkie plany i zamierzenia udało się zrealizować w 1997 roku?

A. Szwiec: Po przeanalizowaniu kosztów odstąpiono od budowy krytego basenu kąpielowego. Odłożono to na plan dalszy, na czas kiedy nasze miasto będzie na to stać.

K. Masiuk: Jakie plany ma Rada Miejska i Urząd na rok bieżący?

A. Szwiec: Do zadań najważniejszych będzie należało przystąpienie do zmiany ogrzewania z węglowego na gazowe w szkołach, przedszkolu i osiedlach mieszkaniowych. Ze względu na uwolnienie cen energii wzrosły znacznie ceny ogrzewania. Zachodzi potrzeba zmiany na gaz, który okazuje się tańszy co np. sprawdziło się w Jastrzębiu Zdroju. Nie bez znaczenia jest też poprawa stanu naturalnego środowiska. Planuje się rozbudowę sieci gazowej do ulicy Handlowej. Opracowywana jest pełna dokumentacja i wydanie zezwolenia na budowę. Zadanie to prowadzone będzie na koszt zakładów gazowych w Świerklanach.

Czynione są dalsze starania w zakresie czystości wód. Służąc będzie temu rozbudowa i modernizacja oczyszczalni ścieków, a także budowa głównego kolektora odprowadzającego ścieki do oczyszczalni z Osiedla Role. Budowane to będzie, co warto zaznaczyć, na koszt OPGWiK w Krakowie w ramach budowy zbiornika Świnna Poręba.

Historycznym wydarzeniem dla przemiany miasta w uzdrowisko beskidzkie, dla ochrony jego środowiska, dla rozwoju sportu i turystyki, także gospodarki miejskiej są przygotowania do pozyskania wód geotermalnych z otworu na Bładzonce. W tej sprawie opracowywany jest program niezbędnych prac w celu uzyskania pozwolenia na eksploatację gorących źródeł. Aktualnie trwają też prace nad pozyskaniem środków finansowych do realizacji tego zamierzenia. W Urzędzie trwają prace zmierzające do częściowej zmiany planu przestrzennego zagospodarowania umożliwiającego budowę sortowni i składowiska odpadów, które to zadanie powinno się zacząć w bieżącym roku.

Ulegną poprawie niektóre dziedziny gospodarki komunalnej w mieście. Przygotowano odpowiednie środki na remont dróg i poprawę oświetlenia.

W zakresie infrastruktury sportowej przewiduje się dokończenie budowy hali sportowej przy Zespole Szkół Mechanicznych, tak bardzo potrzebnej miastu. Jednocześnie planujemy rozpoczęcie jesienią budowy sali sportowej przy Szkole Podstawowej Nr 2 na Zasepnicy. W miesiącu lutym powinny zostać zakończone prace formalno-prawne związane z budową wyciągu krzesełkowego na Zasypnicy. Aktualnie rozpisana została oferta poszukująca inwestora dla tego zadania. Budowa i uruchomienie wyciągu to rozwój infrastruktury a więc

małej gastronomii, pokoi gościnnych, parkingów, dróg, sklepów, serwisu narciarskiego. A więc wyciąg to przyjemność i rekreacja ale też możliwość zarobku dla ludzi miejscowych. Plany miejskie w dziedzinie kultury skupiają się na dalszych pracach remontowych i konserwatorskich w kompleksie parkowo-zamkowym. Podpisana została umowa na adaptację skrzydła północnego i południowego na potrzeby hotelarskie. Rozwojowi kultury służyć będzie napewno powołanie Suskiego Centrum Kultury w zamku, dzięki czemu będzie można zintensyfikować życie kulturalne naszego miasta.

Dziękując serdecznie za wywiad redakcja życzy zrealizowania tych trudnych zadań i powodzenia w życiu osobistym.

Zmiany w składzie Komisji

Podczas ostatniej sesji Rady Miejskiej w Suchej Beskidzkiej dokonano zmian w składzie osobowym Miejskiej Komisji Rozwiązywania Problemów Alkoholowych. Aktualny skład osobowy komisji:

1. Stanisława Kuczek	- Przewodnicząca
2. Jan Zadora	- Sekretarz
3. Dariusz Biel	- Członek
4. Agata Bury	- Członek
5. Jolanta Zajączek-Caban	- Członek
6. Jacek Kociołek	- Członek
7. Danuta Kukła	- Członek
8. Andrzej Parchański	- Członek
9. Krzysztof Stachowski	- Członek
10. Jan Świętek	- Członek

Posiedzenia komisji odbywać się będą przy drzwiach otwartych. Informacja o posiedzeniu wywieszana będzie na pięć dni przed posiedzeniem na tablicy ogłoszeń przed Urzędem Miasta.

Dokonano również częściowej zmiany uchwały w sprawie ustalenia zasad usytuowania punktów sprzedaży oraz warunków sprzedaży napojów alkoholowych w pobliżu nasypów kolejowych, w dyskotekach zlokalizowanych w odległości mniejszej niż 150 m, od placówek wymienionych w § 1, mierzone w linii prostej od wejścia głównego oraz budynków mieszkalnych.

Zgodnie z obowiązującymi dotychczas przepisami każda osoba dokonująca sprzedaży bądź podawania napojów alkoholowych musi odbyć co roku stosowne szkolenie. Osoba, która odbyła szkolenie musi posiadać zaświadczenie o odbytych szkoleniu, w którym zawarta musi być informacja o: miejscu i terminie szkolenia, programie szkolenia, autorze programu szkolenia, imię i nazwisko osoby odpowiedzialnej za przygotowanie i realizację szkolenia.

Podmioty ubiegające się o zezwolenia na sprzedaż napojów alkoholowych przeznaczonych do spożycia w miejscu zakupu zobowiązane zostały do przedłożenia wyczerpującej informacji o zakresie prowadzonych usług w danym lokalu w formie pisemnej przy składaniu wniosku.

Ważne dla osób handlujących alkoholem

Pełnomocnik Burmistrza ds. Profilaktyki, Rozwiązywania Problemów Alkoholowych i Innych Uzależnień przypomina wszystkim podmiotom dokonującym sprzedaży napojów alkoholowych na terenie miasta o obowiązku uiszczenia opłaty za korzystanie z zezwolenia w 1998 roku na sprzedaż napojów alkoholowych do 31 stycznia br. wraz z oświadczeniem o wysokości obrotu napojami alkoholowymi w danym punkcie w roku 1997.

Podmioty, które nie dokonają wpłaty nie będą mogły korzystać z zezwoleń, ponieważ nie dokonanie wpłaty w oznaczonym terminie skutkuje jego wygaśnięciem.

Jan Zadora



Spacerkiem po Suchej

29 grudnia w lokalu PTTK miało miejsce uroczyste spotkanie opłatkowe, w którym udział wzięli Przewodnicy Beskidzcy i członkowie Zarządu Oddziału. Goszczący na spotkaniu ksiądz kapelan Józef Szłaga i Prezes ZO PTTK Wojciech Żak złożyli uczestnikom serdeczne życzenia noworoczne. Przewodnicy wymieniając życzenia, szczególnie gorące kierowali pod adresem nestora przewodników p. Zbigniewa Łukasiewicza, przewodnika beskidzkiego i tatrzańskiego. Śpiewano kolędy, wspomniano nieżyjących kolegów. Opowiadano anegdoty i ciekawe przygody z przewodnickiego życia.

Kolejny rok kolorowe lampki porozwieszane nad ulicą Mickiewicza, zdobiły nasze miasto. Iluminacje tworzą atmosferę świąteczną miasta i nocą dodają mu wiele uroku zwłaszcza w tą, jak do tej pory, bezśnieżną zimę. Mimo niewątpliwych kosztów cieszymy się, że władze pragną upiększyć naszą miejscowość, umilić pobyt turystom i życie mieszkańcom w tych trudnych czasach.

Również warte odnotowania są iluminacje wykonane przez mieszkańców miasta i okolic. Szczególnie imponująco wygląda trasa do Makowa Podhalańskiego.

Mamy jednak małą uwagę. W grudniu, kiedy dzień jest najkrótszy światła powinny zapalać się wcześniej, nawet o godz. 15.00, tak aby towarzyszyły wzmózonemu ruchowi ulicznemu i zakupom świątecznym osób wychodzącym z pracy.

W czołówce przedsiębiorstw handlowych w Suchej znajduje się „Savia”. Szczególnie zyskał klientów po modernizacji i reorganizacji wnętrza dom towarowy „Harnaś”. Przyciąga do siebie również różnymi formami handlu jak promocja towarów, sprzedaż na talony w ramach funduszy socjalnych, akcją sprzedaży towarów „Dobra cena” itp.

Miejmy nadzieję, że również GS „Sch” jako duży potentat handlowy w naszym mieście, podejmie wezwanie i unowocześni handel w swoich licznych placówkach wprowadzając nowe konkurencyjne formy sprzedaży przy konkurencyjnych cenach.

Place zabaw są nieczynne, jest za zimno na pozostawianie na nich dzieci. Nie ma jednak za trudnych warunków atmosferycznych na prace remontowe na tych placach i nowe instalacje, o których już wcześniej pisaliśmy. Potrzebne są kosze na śmieci i wysypanie terenu korą, by nie tworzyło się błoto. Rodzice maluchów z pobliskich bloków proszą władze o wykonanie brakujących urządzeń do zabawy dla małych dzieci jak huśtawki i karuzele na placu zabaw przy ulicy Billy Wildera.

Mieszkańcy bloków 6, 7, 9 upraszają zakład oczyszczania miasta o umieszczenie przy kontenerze bloku 7, śmietników typu „Igloo”. Po prostu ci mieszkańcy są pozbawieni możliwości wrzucania plastików, szkła do odpowiednich pojemników i idąc po najmniejszej linii oporu wrzucają powyższe odpadki do kontenera.

„Szkoła” geotermalna ...

cd. ze str. 1

wykorzystania energii geotermalnej w gospodarce ze szczególnym uwzględnieniem Regionu Podbeskidzia.

W planie Kursu ważnym punktem był wyjazd na Podhale do Gminy Szaflary, gdzie uczestnicy mogli bezpośrednio zobaczyć działający już zakład geotermalny i efekty zastosowania tej energii w ciepłownictwie mieszkalnym, w ogrzewaniu szklarni, basenów hodowlanych i rekreacyjnych.

W czasie trwającej trzy dni „Szkoły” wielokrotnie dochodziło do wszechstronnych rozmów i dyskusji, w wyniku których podjęto następujące postanowienia:

- Województwo bielskie jest zasobne w energię geotermalną o dużym potencjale, którą w najbliższym czasie należy wykorzystać, szczególnie w następujących miejscowościach: Bielsko-Biała, Cieszyń, Skoczów, Kęty, Sucha Beskidzka, Żywiec.

- Referaty omawiające stan ciepłownictwa wykazały, że energię geotermalną w tych miejscowościach można by z pożytkiem wdrażać jako uzupełniającą a ponadto zmniejszającą emisję zanieczyszczeń.

- W świetle prawa energetycznego zachodzi obecnie konieczność opracowania założeń do gminnych planów zapotrzebowania w ciepło, których podstawowym składnikiem musi być ocena lokalnych źródeł energii: geotermalnej, wiatrowej, wodnej, słonecznej, energii biomasy oraz paliw kopalnych.

- Na podstawie tych założeń po przeprowadzeniu dyskusji i podjęciu stosownych uchwał w Radach Gmin istniałaby szansa aby w roku 1999, województwo bielskie przedstawiło dla każdej gminy plany zaopatrzenia w ciepło ujmujące w skali lokalnej potencjał energii geotermalnej, stając się tym samym wzorem dla innych regionów.

- Najpilniejszym problemem jest wykonanie badań w istniejącym na terenie Gminy Sucha Beskidzka głębokim otworze PGNiG. Wyniki tych badań będą podstawą do wykorzystania w niedalekiej przyszłości energii geotermalnej w naszej gminie jak również z innych otworów wiertniczych, których na terenie województwa bielskiego jest kilkadziesiąt.

Tadeusz Woźniak

Czy to ma sens?

W ostatnich latach obserwowaliśmy w całym kraju lawinową wręcz zmianę nazw ulic, osiedli, dzielnic. I w większości przypadków było to może uzasadnione. Robiliśmy to również w naszym mieście. Przy okazji mamy dziś dwie ulice Armii Krajowej, chociaż Armia była jedna.

Szanowna Wysoka Rado naszego Grodu! Zapewne wiele Twoich uchwał i decyzji jest słusznych, ale ta o zmianie nazwy osiedla Bucalówka osobiście mnie zbulwersowała i skłoniła do wypowiedzi publicznej. Nie rozumiem motywów tej decyzji ani ze względów historycznych czy politycznych nie mówiąc już o ekonomicznych. Dziwię się też mieszkańcom tego osiedla. Tak wiele mówi się o znaczeniu i zachowaniu tradycji, o przywiązaniu do środowiska w którym się żyje, o lokalnym patriotyzmie, o tworzeniu „Małych Ojczyzn”. Historię miasta tworzą nie tylko ludzie, ale m.in. nazwy z nim związane.

Nie wiem ilu moich współmieszkańców podziela mój pogląd. Mieszkam przy ulicy Kościelnej i chociaż byłbym zatwardziałym ateistą to chciałbym by pozostała zawsze ulicą Kościelną. Istnieje od dziesięcioleci i zapisana się w historii miasta. Nazwa Sucha może się komuś nie podobać, ale ja chciałbym by Sucha zawsze była Suchą. To moje miasto, tu się urodziłem, wychowałem, tutaj żyli moi przodkowie. I nie jest to przejawem szowinizmu czy ksenofobii ani też nadmiernego sentymentalizmu.

Andrzej Wągiel

WYBÓR NALEŻY DO NAS

Energia jest we wszystkim co żyje. Przede wszystkim w człowieku. Lecz sama energia bez myśli nie wytworzy wiedzy ani świadomości. Każdy, kto na co dzień żyje refleksją, ma świadomość, że aby obronić swój świat, należy go umocnić, a to znaczy uczynić go bardziej swoim i przyjaznym. Wiele zależy od nas samych, od tego czy będziemy z wygody, z obojętności, czy ze strachu przyglądać się biernie znu, czy też zaczniemy sami tworzyć pozytywne wzorce.

Szanowni Państwo! wybór należy do nas. Nie czekajmy biernie, aż los nam coś przyniesie w darze. Pomóżmy mu, jeśli chcemy aby nam sprzyjał.

Zakazami, nakazami nie poprawimy stanu naszego środowiska, jeśli nie przebudujemy tego co jest w naszym mózgu. Jeśli tam nie ma dobra, nie ma życzliwości dla innych ludzi, żadna wiedza nie nie da.

Edukację musimy zacząć od ducha, od filozofii życia. Każdy z nas może wiedzieć, że czegoś nie wolno robić, lecz dopóki nie przyjmie tego za swój system wartości, nie będzie miał przekonania do właściwego działania. Dlatego trzeba się wzajemnie kochać i rozumieć w relacjach międzyludzkich i w relacji człowiek-środowisko. Wtedy tylko będzie możliwa prawdziwa ochrona naszego środowiska. Bowiern życzliwy człowiek nie zrobi niczego złego drugiemu, nie podrzuci własnych śmieci sąsiadowi, do kosza ulicznego, lasu, rzeki, rowu itp. Będzie sortował odpady i składał oddzielnie umożliwiając tym samym recykling oraz przedłużenie żywotności wysypiska. Zawrze umowę na odbiór odpadów i zgodnie z harmonogramem wozu wystawi napelniony worek lub kubeł.

Nie będzie miał nieszczelnego szamba, nie wypuści ścieków z pominięciem oczyszczalni. Nie będzie „spluwał” i rzucał niedopalków z papierosów po klatkach schodowych, nie będzie wyprowadzał swojego czworonoga do piaskownicy, ponieważ nie pozwoli mu na to szacunek dla innych ludzi.

Chcemy mieć w naszym mieście czyste ulice, chodniki, przystanki, piękne widoki, zieleńce, kwiaty, drzewa, krzewy. W blokach czyste klatki schodowe, piwnice. Na osiedlach pięknie utrzymane zieleńce, place zabaw, a nie tereny pełne śmieci. Zdewastowane ławki, kosze, znaki drogowe, wybite szyby w wiatach, a ostatnio w kioskach ruchu. Niszczony i kradzione kwiaty z gazonów czy krzewy i drzewka z zieleńców.

Ten kto nie ma w sobie radości życia i ładu wewnętrznego jest złośliwy i agresywny. Nie zdaje sobie sprawy, że to co robi, robi także sobie.

Przyjemność sprawia mi świadomość, że mieszkańców myślących podobnie jak i ja i pragnących chronić „to piękne miasto - nasz wspólny dom” jest wielu.

Szacunek dla ludzi i przyrody to nie kaprys, lecz mądry wybór każdego myślącego człowieka.

Powinniśmy wszyscy jak najszybciej odpowiedzieć sobie na pytania: Jaki jest nasz stosunek do własnego życia, do środowiska w którym żyjemy, wreszcie do samych siebie?

Jesteśmy przyjaciелеm, czy wrogiem naszego zdrowia, pomyślności i przyszłości?

Każdy oczekuje w Nowym Roku spełnienia marzeń, ja również. Zwykle to marzenia, lecz czy możliwe do zrealizowania w naszym mieście?

Barbara Ładusiak-Kotara

WARTO ZAPAMIĘTAĆ

W przyrodzie bezruch nie istnieje. Wszystkie żywe organizmy podlegają rytmom biologicznym. Każdy organizm charakteryzuje się swoimi rytmicznymi czynnościami o różnych okresach trwania, doskonale zsynchronizowanych z rytmami przyrody.

Najbardziej fascynujące są rytmy biologiczne człowieka. Od dzieciństwa każdy z nas jest poddawany rygorowi czasu - żyjemy we-

dlug wskazań wewnętrznych tajemniczego zegara.

Człowiek jest najbardziej dostosowany do sześćo-dniowego cyklu pracy. Cykl ten obowiązywał już kilka tysięcy lat temu w Mezopotamii, znamy go także z ksiąg Starego Testamentu. Jest to wynik historycznego doświadczenia ludzkości. Wydajność pracy najniższa jest w poniedziałek, szczyt osiąga w połowie tygodnia, maleje aż do soboty.

Od lat naukowcy analizują związek między ogólną wydolnością człowieka a porą dnia. Największą aktywność osiągamy między godziną 9.00 a 11.00, później aktywność ta spada, ponowny wzrost aktywności osiągamy między godziną 18.00 a 20.00.

Według okresów życia, wszyscy ludzie od chwili urodzenia żyją w fazach dających się z góry przewidzieć. Trojakich pod względem cykliczności: umysłu, ciała i duszy.

W każdej z tych faz połowa dni należy do rzędu dodatnich, a połowa do ujemnych.

W cyklu intelektualnym łatwo przyswoić sobie wiedzę. Przynajmniej w tym okresie wiadomości łatwiej utrwalają się w pamięci.

W cyklu fizycznym połowa dni sprzyja intensywnemu wysiłkowi, w drugiej połowie organizm szybko się męczy.

W cyklu psychicznym dni dodatnie sprzyjają pogodnemu nastrowi, optymizmowi oraz pozytywnemu nastawieniu do otoczenia. Najlepsze samopoczucie, zdrowie mamy wtedy, kiedy te trzy fazy się stykają. Kiedy są od siebie daleko mamy problemy.

Biologiczny tajemniczy zegar tyka bez przerwy, którego nie da się oszukać. Jego wskazówki są dla nas drogowskazem, jak żyć spokojnie, zdrowiej i dłużej.

Kto chce odnaleźć swój indywidualny rytm, a tym samym swój najlepszy czas, powinien obserwować własne nastroje oraz możliwości.

Barbara Ładusiak-Kotara

ZUS wyjaśnia

Kto może skorzystać z urlopu i zasiłków wychowawczych?

Przepisy rozporządzenia Rady Ministrów z dnia 28 maja 1996 roku w sprawie urlopów wychowawczych i zasiłków wychowawczych (Dz.U.Nr 60, poz. 277) zawierają normy dostosowujące regulację urlopu wychowawczego do zmian w Kodeksie pracy, zwłaszcza zrównujących pracowników obu płci w zakresie prawa do urlopu wychowawczego. Rozporządzenie przyznaje prawo do korzystania z urlopu wychowawczego pracownikowi będącemu ojcem lub opiekunem dziecka w każdym przypadku, gdy matka lub opiekunka dziecka nie korzysta z tego urlopu. Pracownik może skorzystać z tego urlopu także wówczas, gdy matka lub opiekunka dziecka nie pozostaje w zatrudnieniu. Jeżeli oboje są pracownikami wówczas sami decydują, które z nich korzysta z urlopu.

Ponadto przepisy powołanego rozporządzenia nie przewidują utraty prawa pracownika do urlopu wychowawczego w przypadku, gdy w okresie urlopu wychowawczego udzielonego pracownikowi jego żona rodzi kolejne dziecko i korzysta z tego tytułu z urlopu macierzyńskiego. Przepisy powołanego rozporządzenia nie przewidują również ograniczenia prawa matki do urlopu wychowawczego na młodsze dziecko, gdy jej mąż korzysta z urlopu wychowawczego udzielonego na starsze dziecko. Ograniczenia, o których mowa w § 1 jak i § 12 rozporządzenia dotyczą bowiem urlopu wychowawczego na to samo dziecko.

Od 1 stycznia 1998 roku wysokość zasiłków rodzinnych jest zróżnicowana i wynosi:

- 29,10 zł na małżonka oraz na pierwsze i drugie dziecko,
- 36,00 zł na trzecie dziecko,
- 45,00 zł na każde kolejne dziecko.

Natomiast osobie samotnie wychowującej dziecko, któremu przysługuje zasiłek pielęgnacyjny, zasiłek rodzinny na to dziecko przysługuje w podwójnej wysokości.

mgr Eugeniusz ROSNER

Na ślubnym kobiercu

W grudniu 1997 roku na ślubnym kobiercu stanęły pary:

Leszek Basiura i Dorota Gracjasz
Tomasz Wala i Agnieszka Maria Tokarz
Dariusz Andrzej Mamcarz i Małgorzata Ewa Żornaczuk

Nowożeńcom, w imieniu władz samorządowych miasta, pragnę złożyć życzenia wszelkiej pomyślności na nowej drodze życia.

Burmistrz Miasta



Wiadomości z USC

W grudniu sporządzono 84 akty urodzeń, w tym 9 aktów dotyczyło dzieci, których rodzicami są mieszkańcy Suchej Beskidzkiej. Sporządzono 16 aktów zgonu, w tym 3 akty dotyczyły mieszkańców naszego miasta.

W 1997 roku sporządzono ogółem:

- 1/ 70 aktów małżeństw, w tym 69 aktów dotyczyło mieszkańców Suchej Beskidzkiej.
- 2/ 1.044 aktów urodzeń, w tym 120 aktów dotyczyło dzieci, których rodzicami są mieszkańcy Suchej Beskidzkiej.
- 3/ 270 aktów zgonu, w tym 74 akty dotyczyły mieszkańców naszego miasta.

„PRZESTĘPCZOŚĆ NIELETNICH W REJONIE DZIAŁANIA KOMENDY REJONOWEJ POLICJI W SUCHEJ BESKIDZKIEJ”

Rejon działania Komendy Rejonowej Policji w Suchej Beskidzkiej jest bardzo rozległy, największe skupiska młodzieży są w miastach Sucha Beskidzka i Maków Podhalański, w których to młodzież uczęszcza do szkół średnich i podstawowych. Praca po linii nieletnich ukierunkowana jest na działania prewencyjne i profilaktyczne. Ogromną rolę odgrywa prewencja kryminalna, której

zadaniem jest uświadamianie nieletnich, społeczności lokalnej o podstawowych zagrożeniach towarzyszących w życiu codziennym, wskazuje jak zachować się w trudnych sytuacjach, jak uniknąć włamań i kradzieży. Prace edukacyjne w tym zakresie wykonują: koordynator d/s Prewencji Kryminalnej Wydziału Prewencji KRP, dzielnicowi oraz profilaktyk SRD KRP.

W minionym roku 1997 policjanci odwiedzili wszystkie szkoły rejonu suskiego, odbyto spotkania z samorządami lokalnymi i społeczeństwem. Spotkanie - prelekcji odbyto 198, w tym w szkołach policjanci przeprowadzili 145 prelekcji.

Główny nacisk położony jest na zwalczanie przestępczości z udziałem nieletnich oraz na współpracę z organizacjami odgrywającymi priorytetowe miejsce w rozwiązywaniu problemów nieletnich: szkoły, Sąd Rejonowy, opieka społeczna, pedagogi szkolni, kuratorzy zawodowi, OHP i ZHP, Zespół Opieki Zdrowotnej, Towarzystwo Przyjaciół Dzieci itp.

Rok 1997 charakteryzował się spadkiem przestępczości z udziałem nieletnich. Nieletni w roku 1997 dokonali 34 czynów zabronionych. Aby ten problem przybliżyć, pozwolę sobie na przedstawienie danych

Kategoria przestępstw	ilość czynów karalnych 1996	1997	wzrost	spadek
Bójki i pobicia	1	0		1
Rozboje	2	3	1	
Włamania społecz.	8	1		7
Włamania prywat.	30	23		7
Kradzieże	13	5		8
Inne przestępstwa	4	2		2
Razem	58	34	1	24

W roku 1996 na ogólną liczbę przestępstw stwierdzonych tj. 465 przypadło 58 czynów dokonanych przez nieletnich co dało 12,5% udziału nieletnich.

W roku 1997 na ogólną liczbę przestępstw stwierdzonych tj. 520 przypadło 34 czynów dokonanych przez nieletnich co dało 6,5% udziału nieletnich.

Sprawcy czynów karalnych w 50% są uczniami szkół podstawowych, 30% uczniami ZSZ i 20% nieletnimi nie uczącymi się, nie pracującymi. W 1997 weszło w konflikt z prawem 23 nieletnich z tego 7 pochodziło z innych rejonów.

W roku 1997 powstał program prewencyjny „Bezpieczne Miasto Sucha Beskidzka”, w dniu 4.07.1997 r. uchwałą Nr 110/VII/97 Zarządu Miasta Sucha Beskidzka został zatwierdzony wraz ze składami osobowymi powołanymi do działań w panelach problemowych „Bezpieczny Dom, Mieszkanie, Osiedle”, „Bezpieczna Szkoła”, „Bezpieczny Parking”, „Bezpieczny Biznes”. W miesiącu październiku odbyło się spotkanie panelu programowego „Bezpieczna Szkoła”, które poprowadził przewodniczący Rady „Bezpiecznego Miasta Sucha Beskidzka” - mgr Adam Bałos. Było to spotkanie organizacyjne, które wykazało, iż dużo jest spraw do załatwienia aby nasze młode pokolenie czuło się w naszym mieście bezpiecznie. Sam program „Bezpieczne Miasto” jest programem długofalowym, którego efekty odczujemy co najmniej za parę lat. Zmienić mentalność i zachowania ludzkie jest bardzo ciężko, takie działania są niezbędne w celu zmniejszenia przestępczości w rejonie działania Komendy Rejonowej Policji w Suchej Beskidzkiej.

Przy okazji udziału Policji na łamach tej gazety chciałbym złożyć życzenia noworoczne, pomyślności i zdrowia wszystkim czytelnikom i mieszkańcom rejonu suskiego.

Komendant Rejonowej Policji
w Suchej Beskidzkiej
podinsp. mgr Dariusz Biel



- 998 -

Jednostka Ratowniczo-Gaśnicza Państwowej Straży Pożarnej w Suchej Beskidzkiej przedstawia analizę działań ratowniczo-gaśniczych prowadzonych przez jednostki straży pożarnych w 1997 roku.

W 1997 roku na terenie sektora suskiego powstało 345 zdarzeń, co w stosunku do 1996 roku stanowi wzrost liczby zdarzeń o 7%.

W roku ubiegłym strażacy interweniowali podczas:

- 83 pożarów
- 258 miejscowych zagrożeń
- 5 alarmów fałszywych.

Straty ogólne wyniosły 775,9 tys zł w tym:

- straty pożarowe 292,8 tys zł
- straty miejscowych zagrożeń 483,1 tys zł.

W wyniku pożarów śmierć poniosła jedna osoba i uszkodzeniu uległo 37 budynków. Miejscowe zagrożenia to głównie działania powodziowe i wypadki drogowe.

Podczas prowadzenia działań ratowniczych strażacy uratowali mienie wartości 2,293 tys zł.

Ilość zdarzeń w poszczególnych gminach przedstawia tabela.

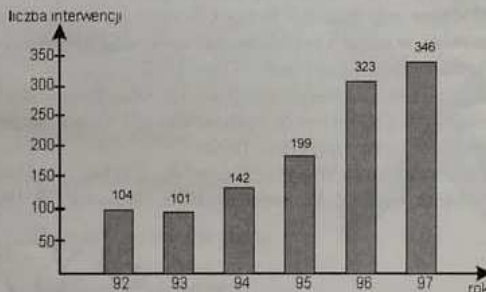
Gmina	Pożary	Miejsc. zagr.	Alarmy fałsz.	Razem
Budzów	4	21	-	25
Maków Podh.	28	71	-	99
Sucha Besk.	29	102	3	134
Stryżawa	12	23	-	35
Zawoja	6	12	2	20
Zembrzyce	4	26	-	30
Wieś Skawce	-	3	-	3

Z roku na rok wzrasta liczba zagrożeń a tym samym liczba interwencji, zmienia się także zakres działania straży pożarnej, która w chwili obecnej zajmuje się nie tylko gaszeniem pożarów ale również ratownictwem drogowym, technicznym, chemiczno-ekologicznym a od 1998 r wodnym i medycznym.

W obowiązkach tych Państwową Straż Pożarną wspierają Ochotnicze Straże Pożarne, które również doskonali się w nowych obszarach działań.

Liczba interwencji od chwili powstania Państwowej Straży Pożarnej wzrosła o ponad 330%.

Liczba interwencji straży pożarnych w latach 1992-1997 sektor Sucha Beskidzka



Prowadząc działania ratownicze strażacy współpracują z innymi służbami ratowniczymi jak: Pogotowie Ratunkowe, Policja, Pogotowie Energetyczne, Pogotowie Wodociągowe, GOPR i inne.

Za współpracę i pomoc w działaniach w minionym roku pragniemy serdecznie im podziękować. Strażacy JRG Sucha Beskidzka dziękują również za wsparcie samorządom szczególnie Suchej Beskidzkiej, Makowa Podhalańskiego, Zembrzyce, Budzowa, zakładom pracy, instytucjom oraz całemu społeczeństwu rejonu.

Życzymy wszystkim dużo zdrowia i bezpiecznego, spokojnego Nowego Roku.

Dowódca JRG PSP
kpt.inż. Piotr Harańczyk



- 997 -

STATYSTYKA '97

Tradycyjnie już co roku w miesiącu styczniu dokonujemy wielu analiz, podsumowań, rozliczeń za rok ubiegły.

Również i my przedstawiamy Państwu „czarną” statystykę prosto z dróg naszego rejonu.

W minionym roku na drogach podległych KRP Sucha Beskidzka zaistniało 415 zdarzeń drogowych, których rodzaj i skutki przedstawia poniższe zestawienie:

Zdarzenia drogowe (ogółem) - 415

- wypadki drogowe - 87
- zabici - 10
- ranni - 105
- kolizje drogowe - 328

Przyczyny wypadków drogowych:

- z winy kierujących - 56 (4)
- prędkość - 29 (3)
- nieustąpienie pierwszeństwa przejazdu - 6
- inne - 21 (1)
- z winy pieszych - 31 (6)
- wtargnięcie na jezdnię - 17 (3)
- przebieganie przez jezdnię - 4
- leżenie na jezdni - 4 (3)

Sprawy zdarzeń drogowych:

- kierujący - 368
- wypadki - 56
- kolizje - 312
- piesi - 38
- wypadki - 31
- kolizje - 7
- inne - 9

Przedstawione tutaj liczby to sucha statystyka. Proszę jednak abyście Państwo każdą z tych liczb odebrali jako pojedyncze zdarzenie, tragedię jednej lub kilku osób, a w przypadku liczb podanych w nawiasach, tych najtragiczniejszych, jak tragedię całych rodzin, czy też środowisk. Te liczby choć tak pozornie niskie zawierają ogrom tragedii. To są ofiary śmiertelne ...

Ponadto w wyniku działań KRP Sucha Beskidzka w ubiegłym roku:

- ujawniono nietrzeźwych kierujących - 322
- nietrzeźwych pieszych - 59
- zatrzymano dokumentów do kierowania pojazdami - 188
- dowodów rejestracyjnych - 269
- sporządzono zawiadomień o braku opłaty „OC” - 39

Szanowni Państwo to tylko mały fragment tego co działo się w 1997 roku na naszych drogach. W następnym numerze dalsze dane, więcej szczegółów, ciekawostek i informacje dotyczące nowego prawa o ruchu drogowym.

Komendant RP w Suchej B.
podinsp. mgr Dariusz Biel

EDUKACJA EKOLOGICZNA - ZADANIE DLA WSZYSTKICH

„Stosunek ludzi do przyrody jest częścią i miarą ich kultury”

Marek Styczyński

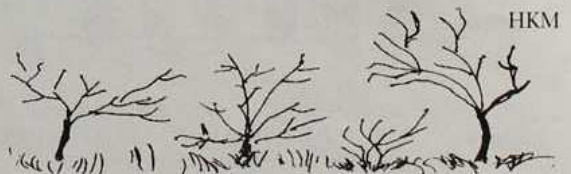
Coraz większa zależność naszego zdrowia i życia od ochrony gleby, wody, powietrza przed zanieczyszczeniami spowodowanymi przez nas samych zobowiązuje każdego myślącego człowieka do stałego poszerzania własnej świadomości ekologicznej.

W społeczny obieg wchodzi słowa i pojęcia określające nowe zjawiska i problemy w nauce i praktyce w zakresie ochrony przyrody jak np. environmentalizm, ekosystem, ekorozwój, ekozofia, ekoturystyka, ekopodróż, monitoring wód, energia geotermalna, antropopresja, reintrodukcja. Wychodzą nowe ustawy i przepisy w zakresie ochrony przyrody. Powstają nowe organizacje i stowarzyszenia starające się objąć ruchem ekologicznym jak najszerze kręgi społeczne.

Kształtują się nowe aspekty patrzenia na środowisko przyrodnicze człowieka. Formowane są systemy filozofii i etyki ekologicznej zmierzające do zrewolucjonizowania świadomości człowieka, odchodzące od jego antropocentryzmu cywilizacyjnego.

Aktualną i wszechstronną wiedzę ekologiczną przynosi literatura popularno-naukowa i naukowa opublikowana w kraju w latach dziewięćdziesiątych. Wybór tej literatury przedstawiamy poniżej. Zainteresowanych lekturą poszczególnych pozycji informujemy o możliwościach MBP w Suchoj Beskidzkiej w systemie wypożyczeń międzybibliotecznych, o których napiszemy w następnym numerze.

1. Barnier Michael: Atlas wielkich zagrożeń. Ekologia, środowisko, przyroda. Warszawa: Wyd. Naukowo-Techniczne, 1995.
2. Blarowski Andrzej: Przyroda województwa bielskiego. Stan poznania, zagrożenia i ochrona. Poznań: Colgraf-Press, 1997.
3. Bonenberg Krystyna: Na poboczu drogi. Kraków: Polski Klub Ekologiczny, 1996 r.
4. Campbell Bernard: Ekologia człowieka. Historia naszego miejsca w przyrodzie. Od prehistorii do czasów współczesnych. Warszawa: Wydawn. Naukowe PWN, 1995.
5. Ciesielska Maria: Słowniczek ekologiczny. Warszawa: Wydawn. „Patria” 1994. Seria Moje Lektury.
6. Colborn Theo, Dumanowski Dianne, Myers John Petersen: Nasza skradziona przyszłość. Warszawa: Wydawn. „Amber”, 1996.
7. Definicje pojęć z zakresu ochrony środowiska. Główny Urząd Statystyczny. Warszawa: Ośrodek Badawczo Rozwojowy Statystyki. Departament Rolnictwa, Leśnictwa i Ochrony Środowiska, 1993.
8. Droga wojownika Gaja. Praca pod red. Jacka Bożka. Bielsko-Biała: Klub Gaja, 1994.
9. Edukacja Ekologiczna. Pracownia na rzecz wszystkich istot. Bielsko-Biała: Pracownia ..., 1992.
10. Falencka-Jabłońska Małgorzata: Zagrożenia środowiska przyrodniczego w Polsce a rolnictwo i gospodarka żywnościowa. Warszawa: Nakł. Narodowego Funduszu Ochrony Środowiska i Gospodarki Wodnej, 1991.
11. Górski M.: Ochrona środowiska jako zadanie administracji publicznej. Łódź: Wydawnictwo Uniwersytetu Łódzkiego, 1992.
12. Grzesica Jan: Ochrona środowiska naturalnego człowieka. Katowice: Księgarnia św. Jacka, 1993.
13. Inecka Leonard, Karaczun Zbigniew Michał: Człowiek a środowisko przyrodnicze. Warszawa: Wydawn. Bellona, 1995.
14. Jastrzębski L.: Prawo ochrony środowiska w Polsce, Warszawa: Wydawn. Naukowe PWN, 1990.
15. Kaczyńska Marta: Społeczne formy ochrony przyrody. Warszawa: Wydawn. Instytutu na rzecz Ekorozwoju, 1997.
16. Kalinowska Anna: Wybór przyszłości. Warszawa: Wydawn. Editions Spotkania, 1991.
17. Korbel Janusz, Lelek Maria: W obronie Ziemi. Radykalna edukacja ekologiczna. Bielsko-Biała. Pracownia na rzecz wszystkich istot, 1995
18. Kraszewski Marek, Kucharski Radosław Jacek, Kurpiewski Andrzej: Metody pomiaru hałasu zewnętrznego w środowisku. Warszawa: Państw. Instytut Ochrony Środowiska, 1996.
19. Michałowski Stanisław, Jacyna Iwona, Szulczewski Michał: Ekologiczne wyzwania Polski ... Zagrożenia a świadomość społeczeństwa. Warszawa: Wydawn. „Kopia”, 1994.
20. Mierzwiński Adam: 1000 słów o ekologii i ochronie środowiska. Warszawa: Wydawn. Bellona, 1991.
21. Myśląc jak góra. Zgromadzenie wszystkich istot. Oprac. John Seed i in. Warszawa: Wydawn. „Pusty obłok”, 1992.
22. Ochrona przyrody i krajobrazu w planowaniu przestrzennym gmin. Wskazania. Warszawa: Instytut Ochrony Środowiska, 1994.
23. Od edukacji do świadomości ekologicznej. Warszawa: Wydawn. Szkolne i Pedagog., 1995.
24. Paczusi Ryszard: Prawo ochrony środowiska. Stan prawny na dzień 30 czerwca 1994 r. Bydgoszcz: Ofic. Wydawn. Branta, 1994.
25. Pleijel Hakan: Księga ekologii. Wprowadzenie do podstaw ekologii. 1997.
26. Pyłka Gutowska Ewa: Ekologia z ochroną środowiska. Przewodnik. Warszawa: Wydawn. Oświata, 1997.
27. Richling Andrzej, Solon Jerzy: Ekologia krajobrazu. Warszawa: Wydawn. Naukowe PWN, 1994.
28. Samorząd terytorialny a ochrona środowiska - aspekty ekonomiczne, organizacyjne i finansowe. Pod red. Bogusława Fiedora. Wrocław: Wydawn. AE, 1992. Wrocławska Biblioteka Współczesnego Menadżera. 18
29. Skolimowski Henryk: Nadzieja matką mądrych. Łódź: Wydawn. Akapit Press, 1993. Biblioteka Ery Ekologicznej T. 1.
30. Soida Dorota, Kotyma Teresa: Edukacja środowiska w terenie. Kraków: Regionalny Ośrodek Edukacji Ekologii, 1994.
31. Sokół Sławomir: Przyroda ostrzeża. Katowice: Almaprint, 1991.
32. Stępczak Kazimierz: Ochrona i kształtowanie środowiska. Warszawa: Wydawn. Szkolne i Pedagogiczne, 1997.
33. Sztumski Wiesław: Environmentalizm i cywilizacja życia. Katowice: Wydawn. Res-Type, 1997.
34. Udział społeczeństwa w ochronie środowiska. Terazniejszość i przyszłość - Polska. Wrocław: Tow. Naukowe Prawa Ochrony Środowiska, 1994.
35. Uprawnienia organizacji społecznych w dziedzinie ochrony środowiska. Teoria i praktyka. Kraków 1996.
36. Walker Jane: Katastrofy ekologiczne. Ginięcie środowisk i gatunków, zagrożona atmosfera, dziura ozonowa, wycieki ropy naftowej. Warszawa: Wydawn. „Arkady”, 1994.
37. Wybrane zagadnienia z ochrony środowiska. Materiały przygotowane w ramach popularno-naukowej sesji ekologicznej ... Warszawa: Biblioteka Fundacji Vita, 1993.
38. Zapobieganie nadzwyczajnym zagrożeniom środowiska. Wytoczne OECD. Pod red. Stanisława Wajdy, J. Żurka. Warszawa: Agencja Informacyjna GEA, 1993.
39. Żukowski Paweł: Współczesne problemy ochrony środowiska człowieka. Cz. 1 i 2. Szczecin: Wydawn. Naukowe US, 1992.



Noworoczne przyspiewki satyryczne od Jasienia i Magurki

1.

Głęboka studzienka
głęboko kopana
zaglądają wszyscy
będzie gazowana?

Ropy tu nie było,
złota ani deko.
Tytaniczna praca,
do węgla daleko.

Świdrowane skały
z dewonu i kredy,
kto nam dzisiaj powie
jak pozbyć się biedy?

Basen się postawi
wrzątek z ziemi leci
będzie raj dla miasta
uciecha dla dzieci.

Pieniądże popłyną
szerokim strumieniem
dla kasy urzędu
to będzie zbawieniem.



2.

Zielony mosteczek ugina się
fala przed nim rośnie, nie mieści się.

Zielony mosteczek urywa się
belki Skawą płyną, nie wrócą się

Żeby ja ten mostek wybudował
to bym go inaczej skonstruował

Zwodzony mosteczek tu postawił

Lub wszystkich na tratwie tu przeprowił.



3.

Koło mego ogródeczka
Grasuje zbójów bandecka

Obcinają drzewa duże

Obcinają krzeczki róży

Okolicę całą golą

Aż oczy od słońca bolą

Porządki po mieście robią

Kikutami drogi zdobią

Komisysje, lustracyjne

A drzewa przecież niczyje



A kto tak piłą wywija

Co to za straszna bestyja

Ci co tak przyrode chroniom

Najwięcej do rżnięcia goniom

4.

Już za parę dni, za dni parę,
Weźmiesz parę nut i gitarę
Trzy akordy, potem znów,
na pianinie stuk, stuk, stuk.
W zamku będzie brzmieć canto cantare.

Zamek, zamek, zamek czeka
a na zamek biblioteka
z biblioteką czeka MOK.
Reflektory rzucać w mrok.

Kasper Suski nie płacz czasem,
śpij w zaświatach zdrowym snem.
Do zup nie dosypuj czarów
i nie mieszaj się do garbów.

Zamek, zamek stoi w drzewach
Park i zamek, wszystko śpiewa.
Gra muzyka, jest wesele
styl rokoko szczęścia wiele.

Już za parę dni, już za chwilę
Weźmiesz miłą swą i pod rękę
Na parkiecie zamku sal
Bale będą na sto par
I zaśpiewasz tam canto, cantare.

5.

Gdy nam Bielska zabraknie
gdy zabraknie nam Bielska.
Kto roztoczy opiekę
nad prowincją tą sielską?

Gdzie mam pędzić z podaniem
odwołaniem petycją.
Prokurator potrzebny,
czy stosunki z policją?

Rosną góry papierów
już Beskidy przesłonią.
Praw miejscowych perelki
od konstytucji stronią.

Sąd, rozprawa, kolegium,
grzywna, wizja, decyzja -
Czy to jest dzień radnego?
Nie, obywatela naszego.

opracowanie: Centralny Ośrodek Uciech (COU)
Komisja Rozrywki i Komizmu (KRK)
Podkomisja Satyry i Parodii (PSP)
Zespół do spraw śmiechu i niepowagi
Podzespół Żartów (PZ)
Grupa specjalna piosenki biesiadnej.

Porady działkowe



Mimo szarych dni postaramy się aby w domu było kolorowo, wiosennie, w okresie zimowym cieszy oczy wiele kwitnących roślin doniczkowych: cyklameny, azalie, poinsecje, kalanchoe, skimia, szczawik, szlumbergera (dawniej zygokaktus czyli kaktus Bożonarodzeniowy lub grudnik), o której tak uroczo pisał L.J.Kern (fragmenty)

*Szlumbergera,
którą wielu się zachwycą
To jest kaktus
Albo raczej - kaktusia
Taka trusia
Kaktusia
Samica*

*W Polsce owszem,
Kaktusy żyją,
Ale podejrzane są
Bo prawie nie piją.
A wiadomo: z takim co nie pije
To się nawet po sąsiedzku
Ciężko żyje*

*Z Szlumbergerą jest trochę inaczej,
Ona z rzadka uraczyć się raczy.
Raz na miesiąc powiedzmy,
Przy niedzieli,
Setkę czystej,
Takiej z kranu
Sobie strzeli*

..... a Jan Sztudynger tak widział Istotę poezji:
*za jeden kwiat
oddawać cały świat ...*

Żeby jednak zachwycać się pięknem roślin, trzeba im poświęcić trochę czasu.

Przypomnienia styczniowe:

Sadownictwo - mimo braku silnych mrozów warto powtórzyć bieleńnię pni, zabezpieczając przed nagrzewaniem się ich pod ostrym styczniowo-lutowym słońcem i pękaniem oraz ranami zgorzelinowymi. Pod koniec miesiąca wysiewamy poziomki jeśli chcemy mieć własną rozsadę, dokarmiamy ptaki. Zachęcam do lektury programu ochrony roślin, aby na podstawie własnych ubiegłorocznych obserwacji, a także pomocy PIOR-u umieć określić szkodnika, czy chorobę i umiejętnie je zwalczać.

Warzywnictwo - projektujemy warzywnik - uwzględniając wspólną uprawę z kwiatami i ziołami pełniącymi rolę zdrowotną np. seler i koper odstrasza bielinka kapustnika, aksamitka i nagietek wychwytyje nicienie, sałata odstrasza pchełki ziemne, nasturcja i nagietek - męczlika /białą muszkę/, mrówki nie lubią lawendy, paproci, majeranku, bazylii zmniejsza porażenie ogórków przez męczniak. Warto spróbować - by móc potwierdzić lub zaprzeczyć tym wiadomościom.

Ozdobne - mimo, że na razie nie ma obfitych opadów śniegu krzewy iglaste /jeśli ktoś tego nie zrobił/ należy zabezpieczyć przed rozłamaniem obwiązując je sznurkiem, najczęściej bowiem szkody czynią wczesne jesienne mrozy, wysuszające wiatry przy braku okrywy śnieżnej oraz mokry ciężki śnieg zalegający na pędach. W domu - podlewamy zimujące rośliny balkonowe, wysiewamy /mając warunki/ nasiona pierwiosnków, szarotek, goryczek wystawiając skrzynki na dwór aby przed skielkowaniem uległy

przemrożeniu, wysiewamy begonię stale kwitnącą, bulwiastą. Marzenia o wiosnie można zrealizować ścinając i wstawiając do wody gałązki forsycji, bzu /1-roc. pędy z 6 letnich i starszych krzewów/, pigwowca, migdałowca i in., przeglądamy bulwy, cebule i kłącza przechowywane w skrzynkach.

Jeszcze kilka słów o Araukarii /igławie/ - roślinie, która chętnie jest kupowana w okresie Bożego Narodzenia. W naturalnych warunkach drzewo iglaste dorastające do 35 m. wys. i średnicy pnia 3 m. Odkrył ją w 1793 roku podczas swojej wyprawy, na wyspie Norfolk, kapitan Cook. Nazwa pochodzi od indiańskiego szczeniaka Arauko, rośnie w Australii, Ameryce Płd., na wyspach Pacyfiku. Tej doniczkowej arystokratce musimy zapewnić dużo światła, temp. do 15 ° C., choć może dostosować się do wyższej, wilgotne powietrze, częste zraszanie, kwaśne podłoże, należy unikać zasolenia - czyli nawożenia delikatne. Nie znosi zanieczyszczonego powietrza /uwaga! palacze papierosów nie są jej mili!/. Latem lubi półcieniste miejsce w ogrodzie, nie znosi przeciągów, aby równomiernie rosła, obraca się doniczkę do światła. Kto doprowadzi ją do 1,5 metrowej wysokości może się nazwać dobrym ogrodnikiem.

Aleksandra Cholewka

BIBLIOFIL W ŚWIECIE KSIĄŻEK

Nowy Rok skłania nas, jeśli nie do innych zmian, to na pewno do tego aby zmienić kalendarz. Kalendarze jako metody liczenia czasu są tak stare jak zegary. Wraz z właściwym epokom systemom rachuby dni i innych okresów czasu występowały w Babilonii, Egipcie, Starożytnym Rzymie, Meksyku Majów i Azteków, Chinach.

Najstarsze kalendarze chrześcijańskie pochodzą z V wieku. Miały one początkowo charakter i użytek liturgiczny. Od XV wieku pojawiły się kalendarze świeckie, które sporządzano na określony rok. Kalendarze były jedną z pierwszych form piśmienniczych, które u schyłku średniowiecza trafiły do szerokich warstw społecznych rozpowszechnione poprzez wynalazek druku i mają swój udział w alfabetyzacji krajów ówczesnej Europy.

Pierwszymi drukami Jana Gutenberga były kalendarze, także od drukowania kalendarzy rozpoczynali pierwsi drukarze krakowscy jak Kasper Straube, Jan Haller, Florian Ungler, Hieronim Wietor. Najstarszym drukiem wykonanym w Polsce jest astronomiczno-astrologiczny kalendarz ścienny na 1474 rok.

Z drukowania kalendarzy sławny był w końcu XV w. Lipsk, na przełomie XV i XVI wieku Wiedeń, w XVI wieku Kraków.

Kalendarze z postaci ulotnego jednokartkowego druku, zaczęły z czasem przybierać formę książkową. Oprócz wykazu dni, tygodni i miesięcy w danym roku, zamieszczały wiadomości na temat gospodarowania, zielarstwa, zdrowia, astrologii i wróżb, przepowiednie pogody z kalendarza stuletniego, spisy świętych. Bywały obficie zdobione drzeworytami. Niektóre stare kalendarze podawały obok spisu imion rzymsko katolickich imiona ewangeliczne, greko-katolickie, ruskie i słowiańskie. Oto niektóre imiona słowiańskie wyjęte ze starego kalendarza: Miłosław, Wielisław, Izaśław, Krasnorod, Strachota, Radziwój, Dobrogost, Zelisław, Zdobysław, Domorad, Władybój, Zelimir, Drodrowit, Tomil, Dalelit, Godzimir, Warcisław, Wszemiła, Spitosław, Wiślimir, Lasota. Najbardziej znanymi na naszym współczesnym regionalnym rynku wydawniczym są: „Kalendarz Beskidzki” ukazujący się od 1959 r. oraz „Kalendarz Żywiecki”, którego pierwszy rocznik wyszedł w 1994 r. Wspomnieć jeszcze należy o „Kalendarzu Orawskim”, dołączanym do Informatora Babiogórskiego „Markowe Szczawiny”, z których pierwszy ukazał się na 1984 r.

„Kalendarz Beskidzki” posiadający obecnie podtytuł „regionalny rocznik społeczno kulturalny” wydawany jest od 38 lat, początkowo przez Towarzystwo Miłośników Bielska-Białej, obecnie przez Towarzystwo Miłośników Ziemi Bielsko-Bialskiej. Ma format książkowy, a objętość jego sięga ponad 200 stron druku. Jest skarbnicą wiedzy regionalnej zachodniej części województwa

od. na str. 13

Pamiętka Chrztu Pana Jezusa

W niedzielę po uroczystościach Objawienia Pańskiego (po 6 .I), Kościół ukazuje nam nową tajemnicę - Chrztę Jezusa w Jordanie. Szczegółowo pisze o tym św. Mateusz. „Wtedy przyszedł Jezus z Galilei nad Jordan, żeby przyjąć chrzest. Lecz Jan powstrzymał Go, mówiąc: To ja potrzebuję chrztu od Ciebie, a Ty przychodzisz do mnie? Jezus mu odpowiedział: Pozwól teraz, bo tak godzi się nam wypełnić wszystko, co sprawiedliwe. Wtedy Mu ustąpił. A gdy Jezus został ochrzczony, natychmiast wyszedł z wody. A oto otworzyły Mu się niebiosa i ujrzał Ducha Bożego zstępującego jak gołębicę i przychodzącego do Niego. A głos z nieba mówił: „Ten jest mój syn umiłowany, w którym mam upodobanie”. Epizod ten jest szczególnej wagi. Od tego uroczystego aktu Jezus rozpoczął swoją misję apostołską. Misję Chrystusa potwierdził z nieba Bóg Ojciec, dając Mu świadectwo, że jest On faktycznie Synem Bożym i ma prawo jako taki przemawiać w imieniu Boga. Mamy też pierwsze w historii świata pojawienie się w postaci widzialnej całej Trójcy Świętej: Bóg Ojciec przemawia, Syn Boży jest w postaci ludzkiej, a Duch Święty pojawia się nad Nim w postaci gołębiczy.

Jan udzielał chrztu wodą jako symbolicznego aktu pokuty i pragnienia oczyszczenia duchowego. Chrztę ten był psychicznym nastawieniem i przygotowaniem do Chrztu Jezusowego. Jezus chrzcił Duchem Świętym, udziela Ducha Świętego, przez Chrztę dając życie Boże, łaskę uświęcającą. Dlaczego Chrystus będąc niewinnym chciał przyjąć Chrztę? - Otóż gdy zdecydował się przyjąć na siebie ogrom grzechów świata, w konsekwencji przed swoim publicznym wystąpieniem chciał przyjąć to symboliczne oczyszczenie, zanim je faktycznie uskutecznił na drzewie krzyża.

Rytualne obmywania były znane w starożytności u wielu ludów. Był to zewnętrzny znak wewnętrznej odmiany, żalu za popełnione grzechy i gotowości zadośćuczynienia za nie. Był to krzyk tęsknoty duszy, aby Bóg w swoim miłosierdziu oczyścił ją z win, jak woda oczyszcza ciało z brudu zewnętrznego. Kościół obchodzi w tym dniu święto milionów swoich dzieci, którym dała życie nowe, Boże, woda Chrztu świętego. Pamiętką tej wielkiej chwili jest imię, jakie otrzymujemy na Chrztę św. Zyczeniem Kościoła jest, by to imię było chrześcijańskie. Chodzi o to, by dziecko miało patrona, który by roztaczał nad nim szczególną opiekę, a także by młody chrześcijanin miał wzór i ideał do naśladowania.

Święto Chrztu w Kościele Prawosławnym.

Kościół Wschodni obchodzi bardzo uroczyste tę pamiętkę, łącząc ją z uroczystością objawienia Pańskiego (6.I). Szczególnie oryginalny charakter miało to święto w dawnej Polsce. Pop w złotej kapie, złote ikony, procesja, często trzaskający mroź, zamarznęta rzeka, nadawały osobisty urok. W dniu tym już w czas rano gromadzą się w cerkwi ludzie na nabożeństwo. Następnie wszyscy udają się w procesji nad rzekę. Stają po obu jej stronach. Na poprzek rzeki kładą ławkę, na której staje kapłan w asyście diakona, który trzyma świecznik z trzema świeczkami. Po modlitwach kapłan nachyla się i macza w rzece świece. Obrzęd kończy się pokropieniem wiernych wodą poświęconą w rzece. Kapłana odprowadza bractwo cerkiewne z chorągiewami i świecami i grupa wiernych. Pozostali czerpią wodę, piją ją i noszą do swoich domów. Bywa, że chłopcy rozbierają się po uroczystości i wskakują do rzeki, by kąpiel w wodzie poświęconej przyniosła im zdrowie, zabezpieczenie od chorób. Po powrocie do domu gospodarz obchodzi całe gospodarstwo swoje i kropi je poświęconą w „Jordanie” wodą. Kredą święconą pisze także krzyż na drzewach i oknach, aby zły duch nie miał do nich przystępu. Wieczorem cała wieś jest rozśpiewana i rozbawiona. Obrzęd nosi nazwę „Jordan”.

Z dniem pamiętki Chrztu Chrystusa kończy się liturgicznie okres Bożego Narodzenia. W Polsce jednak jest dawny zwyczaj zachowywania szopek i śpiewu kołęd do 2.II, do Matki Bożej Gromnicznej.

Henryk Kubasiak

BIBLIOFIL W ŚWIECIE KSIĄŻEK

cd. ze str. 12

bielskiego, chociaż niemal w każdym tomie porusza tematy dotyczące Beskidu Makowskiego, a nawet miejscowości położonych na południowych stokach Pasma Babiogórskiego, już poza granicą województwa bielskiego.

Kolegium Redakcyjne Kalendarza to znani w województwie bielskim działacze kulturalni, pisarze, dziennikarze, pedagodzy.

W przeszłości zaangażowani w pracach redakcyjnych byli: Antoni Hałatek, Stanisław Oczko, Bolesław Lubosz, Leszek Mech, Witold Nowacki, Bernadetta Turno, Zdzisław Maria Okuljar, Ignacy Kania, Leopold Dutkiewicz, Karol Stawowy. Obecnie Kolegium tworzą Erwin Paweł Brożek i Adam Hajduk. Przewodniczącym Kolegium 30 tomów Kalendarza i jego głównym twórcą był Władysław Czaja, redaktor naczelny Kroniki Beskidzkiej, dziennikarz znany z setek publikacji w pismach bielskich i śląskich. Obecnie stanowisko to obejmuje Piotr Wysocki, również redaktor naczelny „Kroniki”. Kalendarz Beskidzki prócz artykułów o treści historycznej, społeczno-kulturalnej i oświatowej zamieszcza wspomnienia i fragmenty pamiętników, biografie artystów, pisarzy, działaczy. Zdobną kalendarz legendy i podania oraz wiersze poetów pochodzących z różnych stron województwa. Z jednego z tomów Kalendarza Beskidzkiego zacierpnięty został fragment wiersza Mirosława Bochenka „Do ... /BB/”

... „Jak dobrze, że jest taki dom
z którego można pozdrowić Beskid
powiedzieć mu: widzisz pamiętam
i nasłuchiwać jak przyjaźnie milczy”...

Drugim wydawanym w formie książkowej kalendarzem obejmującym swym zasięgiem tematycznym i terytorialnym region Beskidów, a pierwszym w Żywcu i na Żywiecczyźnie jest „Kalendarz Żywiecki”. Annał ten opracowany pod kierunkiem Tadeusza Trębacza, a obecnie Hieronima Woźniaka, związany jest z redakcją „Gazety Żywieckiej” i jej redaktorem Władysławem Bułką. Treści kalendarza łączą się mocno z folklorem góralskim żywiecczyzny i jej tradycjami. Zbiór materiałów towarzyszących miesięcznym spisom dni i imion zacierpnięty został z „Dziejopisu Żywieckiego” Andrzeja Komonickiego, z twórczości Grupy Literackiej „Gronie” im. E. Zegadłowicza oraz wydawnictwa W. Bułki „Bajki, Śpiewki i Jodło Starożytności”. Do kalendarium dołączony są artykuły historyczno-literackie dotyczące dziejów Żywca i Żywiecczyzny, instytucji i zakładów pracy oraz ludzi z nimi związanych. W kalendarzach, które do tej pory się ukazały znajdziemy m.in. opracowania: „Udział mieszczan i chłopów żywieckich w walce z najazdem szwedzkim”, „Zbójnictwo na Żywiecczyźnie”, „Gdy góry, hale i polany tętniły życiem czyli o Wołochach na Żywiecczyźnie”, „Żywieccy Habsburgowie”, „Jan Siwiec poseł na Sejm Krajowy galicyjski w latach 1866-1869”.

Autorzy Kalendarza Żywieckiego nie tylko zajmują się przeszłością swego regionu. Poruszają problemy Żywieckiego Parku Krajobrazowego, Miejskiego Centrum Ekologicznego, architektury miejskiej, międzynarodowej wymiany handlowej i turystycznej w związku z przejściami granicznymi na Żywiecczyźnie, wyczynami sportowców tego regionu.

Do stałego wertowania, nawet zdezaktualizowanych kalendarzy zachęcają góralskie gadki, śpiewki weselne, także przepisy na oryginalne potrawy góralskiej kuchni, według których niejedno smaczne jadlo można przyrządzić, jak chociażby babkę ziemniaczaną, którą się tak robi: „starte, surowe ziemniaki dobrze wygnieść przez szmatę, wbić 2 jaja, posolić. Wlać do tego biały krochmal, wymieszać. Do wysmarowanej blachy włożyć ciasto i piec około godziny w gorącym piekarniku”.

Jedząc tę góralską potrawę z kiszoną kapustą, surówką z innych jarzyn lub sosem należy wziąć pod uwagę przysłowie:

„Nade wszystko miej w pamięci:
Nie jeść i nie pić bez chęci”.

HKM

Suskie kapliczki - Krzyże. cz.IV

Tadeusz Seweryn w swoim dziele „Kapliczki i Krzyże przydrożne w Polsce” pisze ... „Kapliczki posiadają swój własny świat, nie raz tak odmienny od wszystkiego, co nas dziś otacza, że jakby przez fantazję stworzony.

Jeszcze w drugiej połowie XIX wieku nie należeli do rzadkości pustelnicy, którzy jatę z desek przytuliwszy do podłej kaplicy, mieszkali w niej przez długie lata. Nieraz między tymi samotnikami a ludnością okolicy zawiązywały się serdeczne stosunki.

W Boguminie w szczyrim polu koło cmentarza mieszkał w tym 1733 pustelnik, a po jego śmierci postawiono w tym miejscu kapliczkę, zwaną „pustynią”. Niedaleko Żywca mieszkał przy kapliczce pustelnik, który żył z jałmużny i owoców leśnych. Nagle przepadł bez wieści. Dopiero po kilkunastu latach, gdy samotną i nie odwiedzaną przez ludzi kapliczkę odnawiano, znaleziono na jej stryszku szkielet ludzki, przykryty zbutwiałymi strzępami odzienia. Były to szczątki zaginionego niegdyś pustelnika ...”.

Istnieją legendy nasze, miejscowe a może to nie legendy, iż jeszcze przed drugą wojną światową na suskim Jasieniu mieszkał pustelnik. Jedni mówią, że był to mąż święty a inni, że szpieg niemiecki, bo nagle zniknął gdy wybuchła wojna.

O mieszkańcach tych uroczysk, pustelni, zakątków zadumy z okolicy Żywca opowiada wspomniany Seweryn. Pisze on tak: „nieco dalej na Zadzieciu, żył koło roku 1880 pustelnik, którego siwe włosy, broda aż do pasa, wzrok bystry i szara

siermięga przepasana sznurem przypominały Jeremiasza z obrazów biblijnych. Nazywał się Urbański. Mieszkał w przybudówce skleconej z desek i chrustu u tylnej ściany kaplicy z kamienną figurą Matki Boskiej Studzieńskiej. W izdebce tej mieściła się trumna, w której sypiał, ołtarzyk, przed którym się modlił oraz piecyk, na którym grzał strawę przynoszoną mu przez okolicznych górali, szukających u niego pocieszenia w kłopotach życiowych albo lekarstwa w chorobie. Wokoło rosły róże i zioła lecznicze, które sadził z upodobaniem. Hodował drozda czy szpaka, który był do niego bardzo przywiązany. W dzień fruwał po świecie a na noc przylatywał do pustelni. Niekiedy siadał mu na ramieniu, czemu się ludzie bardzo dziwowali. Siwego jak gołąb staruszka znali wszyscy w okolicy i szanowali.

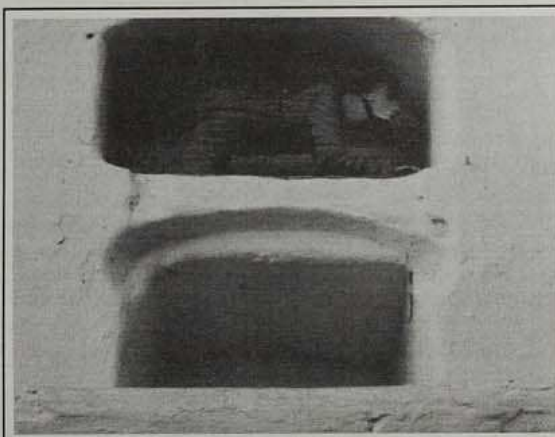
Z braskiem dnia, ledwie nad nielicznymi chatami wykwitły pióropusze dymu, już krzątał się koło swego ogródka, śpiewając basem godzinki. Wnet ten i ów we wsi w ślad za nim łowił nutę, aż wreszcie cała wieś rozspiewała się chórem: „Zacznijcie wargi nasze chwalić Pannę Świętą”. Wieczorem schodzili się do niego starsi gospodarze na różaniec. Niekiedy opuszczał swoją pustelnię na kilka tygodni, chodził po kweście po Żywiecczyźnie zbierając datki na kupno dzwonka do swojej pustelni a do Kościoła Obrazu, a kiedy dopiął już swego, wrócił do swego ogródka i znowu o świecie rozpoczynał godzinki.

Pewnego dnia zaległa cisza wokół pustelni. Zaniepokojeni sąsiedzi zapukali do izdebki lubianego przez wszystkich staruszka, ale nikt im nie otwierał. Drzwi były zamknięte. Tylko przez okienko zza ołtarza kaplicy zobaczyli pustelnika z różańcem w ręku skulonego u stóp swego ołtarzyka. Wyważyli drzwi. Już było za późno. W kilka lat później dziady śpiewały na odpustach pieśń o pustel-

niku z ptaszkiem, opartą na motywie znanym w sztuce zachodniej Europy. Była to drukowana przez Fr. Foltynę w Wadowicach (r.1887), a rozprzedawana na odpustach ulotka pt. „Pieśń o pustelniku z ptaszkiem”, której początek był taki:

*Dawna, święta powieść niesie
O pustelniku,
Iż smutny żył gdzieś w lesie
W ciasnym kąciku.
Ile razy dzień zaświtał,
Zawsze Matkę Boską witał -
Zdrowaś Maryja!
Ładne ptaszek wraz z nim żyło
W tej chacie jego
I to za nim się uczyło
Śpiewu wdzięcznego.
A gdy on Maryję wzywał,
Zawsze ptaszek za nim śpiewał -
Zdrowaś Maryja!*

Istnieją Kapliczki naziemne jako typ w miastach i na wsi. Są czymś tak naturalnym, że nawet szczególnie na wsi, nie docieka się przyczyny ich powstawania. Są, gdyż były - tak jak drzewa, ziemia i obłoki. Dopiero ze swobodnych rozmów ze starymi ludźmi dowiadujemy się, że stawiano je z różnych powodów. W ostatnią niedzielę grudnia chodziłem po Suchej z kolegą po fachu - historykiem sztuki, wykładowcą na ASP w Krakowie, autorem rozdziału powstającej monografii o Suchej, dotyczącego sztuki ludowej w Suchej. Rozmawiając doszliśmy do ka-



pliczki „O szczęśliwy przejazd za mostem Makowskim”. W pewnej chwili podszedł do nas starszy pan. Zapytany o nazwisko podał, że nazywa się Stanaszek i poinformował nas, że to on w czasie wojny zlepił rozbity przez okupantów kapliczkę. Kapliczki stawiano z wdzięczności za nieoczekiwaną łaskę, w podzięce za wyleczenie z choroby, za uchronienie od pomoru, głodu i innej klęski, za wysłuchanie prośb, z pobożności jako ofiarę dziękczynną, za wybawienie z niebezpieczeństwa oraz w pokucie za ciężkie grzechy.

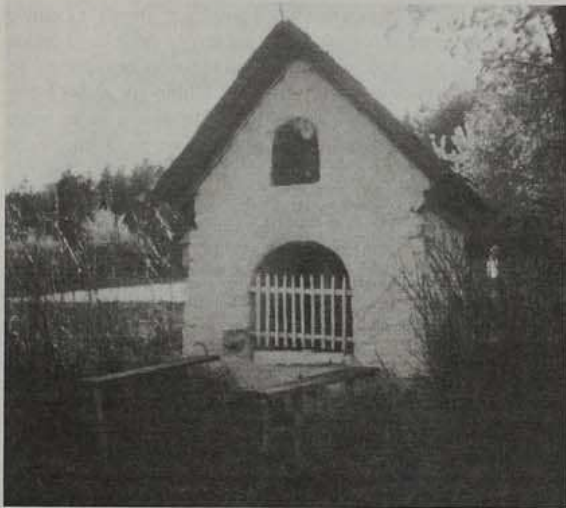
Każdy materiał był dobry, a najlepszy - nasz suski kamień i to drzewo co sadził dziad a miało ono swoją duszę.

Kapliczki i krzyże stawiał lud najczęściej tam gdzie były najpotrzebniejsze, u wejścia do miast i wsi, w miejscu samobójstwa, mordu, znalezienia dziecka nieochrzczonego lub czaszki ludzkiej, w miejscu spalenia czarownicy, objawienia Matki Boskiej lub świętego, koło studzien i źródeł cudownych, na mogiłach ludzi pochowanych w polu lub lesie, w miejscach trudnych, rozterek granicznych, zwad i zatargów. Nasze suskie, o których dzisiaj napiszę w miejscach najpiękniejszych i szczególnych, nad potokami, na szczytach wśród grap, wśród pól, lasów, łąk. Niektóre wyglądają jak domek czworoscienny, wapnem dawniej bielony, dzisiaj emulsją i olejną farbą, pod którą się pocą i duszą, bo i kamień oddycha i cierpi. Nakryte dachem dwu- lub czterospadkowym, mające duże wejście w szczytowej ścianie, półkuliście czasem zamknięte, do połowy zastonięte sztachetową branką.

Bieleją one samotnie w polu lub przy drodze, stoją gromadnie na niektórych cmentarzach albo kryją się pod nawisem drzew przydrożnych. Nie wabią pięknnością, bo przecież w swej brzydocie najpiękniejsze są.

Kaplica przy Pstrągarni na Zasepnicy.

Pochodzi z drugiej połowy wieku XVIII. Murowana, o wymiarach na planie kwadratu 198 cm, wysokość 3,70 m. Wymiary wewnętrzne kaplicy szer. 110 cm, wys. 320 cm. Jest to niewielka kaplica, w której wprawdzie zmieści się kapłan lecz z racji niewielkich drzwi jest na zewnątrz niewidoczny. Wewnątrz kaplica mieści kamienną figurkę Chrystusa cierniem ukoronowanego, przepięknego, przepasanego powrozem. Figurka ta stoi na stoliku nakrytym obrusem, obok stojak na świece. Nad figurką wota, które wiszą tu, bo okoliczni mieszkańcy dziękowali tak za otrzymane dary. Jest ta kapliczka dumą Zasepnicy. Zelektryfikowana, dach dawniej gontowy, dzisiaj z blachy a na nim krzyż. Wysokość figurki 84 cm.



Motywy budowy pozostają niejasne. Pierwsze legendy jakie na ten temat słyszałem mówiły, że pod kapliczką, gdy Zasepniczan-ka płynęła bliżej, ukrywali zbójcy łupy. Po pewnym czasie wyjąwszy je dzielili się nimi. Inne wersje mówią, iż kaplica stoi na miejscu, które było własnością Stanisława Listwana. Po powrocie z Ameryki sprzedał on swoje gospodarstwo Józefowi Polakowi. Z należności za sprzedany grunt, czwartą część tej sumy przeznaczył na odnowienie i stałą opiekę nad tą kapliczką, pozostawiając to zlecenie w rękach nowego właściciela. Ten jednak nie wywiązał się ze swoich obowiązków i dopiero okoliczna ludność zatroszczyła się o tę kapliczkę. Trzecia wersja mówi, iż najprawdopodobniej kapliczkę wybudował któryś z pradziadów Listwanów. Kapliczka jest otoczona płotkiem dł. 420 cm. Obok prowadzi czarny szlak na Magurkę i do Zawoi. Warto tu przyjść i usiąść pod jednym z czterech kasztanów.

Kaplica u Żmijów - piękna i bardzo stara, gdzie pszczoły latają i ląka śpiewa, stojąca pośród pól, pomiędzy czterema lipami równymi sobie wiekiem. Kaplica zbudowana jest z kamienia, kryta płytami kamiennymi. Wymiary kaplicy: dł. 3,2 m, szer. 2,8 m. We wnętrzu o wymiarach 1,8 m dł. i 1,5 m szerokości, znajduje się ołtarzyk kamienny z umieszczoną na nim dużą kamienną kutą figurką Matki Boskiej z Dzieciątkiem. Światło do kaplicy wpada przez szyby w drzwiach. Przed figurką stoją ciągle świeże kwiaty i często palą się świece. To okoliczni mieszkańcy pamiętają nie ustając w swej wierze. Historię tej kaplicy można znaleźć tylko w ustnej tradycji okolicznych mieszkańców, a i ta nie jest jednolita. Najprawdopodobniej fundatorami tej kaplicy byli okoliczni chłopcy, przeznaczając na ten cel pieniądze otrzymane od hrabiego suskiego za pozwolenie transportu drewna przez swoje pola. Wiek kaplicy około 180 lat.

Jerzy Henryk Harasimeczyk

GALERIA SZTUKI-ZAMEK

UL. ZAMKOWA 34-200 SUCHA BESKIDZKA TEL. 74-34-16

8 stycznia w Galerii Sztuki-Zamek otwarta została wystawa malarstwa EWY WÓJCIK.

EWY WÓJCIK jest absolwentką wydziału malarstwa krakowskiej Akademii Sztuk Pięknych. Obroniła dyplom w roku 1985 w pracowni znanego krakowskiego malarza, kolorysty, członka słynnej Grupy Krakowskiej prof. Jana Szancenbacha.

Zajmuje się malarstwem i tkaniną unikatową. Ma na swoim koncie kilka wystaw indywidualnych i zbiorowych. Jej prace znajdują się w zbiorach prywatnych w kraju i za granicą.

Prace, które autorka prezentuje w nowej galerii, powstały w czasie ostatnich dwóch lat. Można je zgrupować w 3 cykle: „Postacie”, „Pejzaże” i „Ryby”. Działają na odbiorcę bardzo żywą kolorystyką, wyrazistą fakturą i dużym formatem.

Niewątpliwie twórczość prof. Szancenbacha do dziś wywiera duży wpływ na malarstwo Ewy Wójcik.

Wystawa będzie czynna do 14.II. br., do obejrzenia której serdecznie zapraszamy.

Równocześnie do końca stycznia br. można w Galerii Sztuki-Zamek oglądać pokonkursową wystawę prac dzieci szkół podstawowych i średnich pt. „ŚWIĄTECZNA KARTA BOŻONARODZENIOWA”.

Jako kolejną (w drugiej połowie lutego) proponujemy państwu do obejrzenia wystawę malarstwa Lecha Kołodziejczyka, absolwenta Akademii Sztuk Pięknych w Krakowie, Wydziału Grafiki w Katowicach.

Artysta obecnie pracuje na stanowisku adiunkta w Instytucie Sztuki Uniwersytetu Śląskiego w Katowicach - filia w Cieszynie.

Miejski Ośrodek Kultury w Suchej Beskidzkiej

informuje, że w ramach



WIFINAEU

WIELKIEJ ORKIESTRY ŚWIĄTECZNEJ POMOCY

dla ratowania dzieci poszkodowanych w wypadkach

dnia 4 stycznia 1998r. podczas kwesty ulicznej zebrano - **2.008,13 zł.** /słownie dwa tysiące osiem złotych trzynaście gr./
Wśród zebranych pieniędzy znalazły się banknoty o wysokich nominałach (50 nowych złotych), jak i najdrobniejsze monety oraz jeden srebrny łańcuszek. Wszystkim ofiarodawcom, w imieniu Wielkiej Orkiestry Świątecznej Pomocy, składamy serdeczne podziękowania. Nie jest to jedyna kwota wpłacona na konto Orkiestry z Suchej Beskidzkiej. Wszystkie miejscowe szkoły również włączyły się w tą akcję. Łączną sumę przesłanych pieniędzy postaramy się podać w następnym numerze „Ziemi Suskiej”.

Szczególnie serdeczne podziękowania kierujemy do osób, które bezinteresownie wsparły tą akcję tj. kwestujących tego dnia dziewcząt: Joasi Skoryk, Doroty Mędrali, Saby Klimasary, Anety Szarłej - uczennice szkół średnich (dwie z nich brały w tej akcji czynny udział już po raz czwarty).

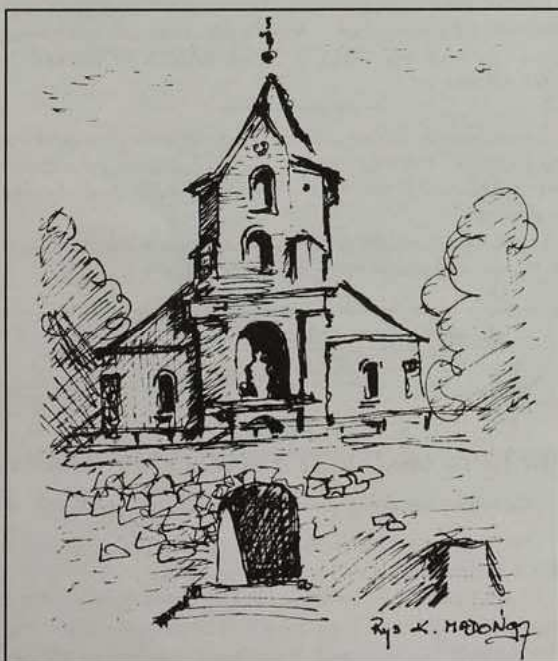


ZIEMIA
SUSKA 15

Cudowna woda z Jasnej Góry

Od niepamiętnych czasów na górze nad wsią Ślemień, bije źródło czystej, krynicznej wody, mające uzdrowicielską moc. Według wierzeń okolicznej ludności, kto napił się tej wody lub obmył w potoku, zaraz odzyskiwał zdrowie.

Przekazy ustne mówią, że ludność Ślemienia i okolicznych wsi czciła to źródło jeszcze w czasach prehistorycznych. Już za czasów chrześcijańskich miejscowa ludność nad źródłem postawiła kapliczkę z figurką Matki Boskiej, bo ludzie odprawiali pielgrzymki do tego miejsca. Nie spodobało się to plebanowi z Rychwałdu koło Żywca, gdzie istniał już kościół z cudownym obrazem Matki Boskiej Rychwałdzkiej. Zebrał on swą służbę, najechał na Jasną Górkę, zburzył kapliczkę, a ziemię zorał, tylko nie mógł zniszczyć źródła, z którego wciąż tryskała uzdrowicielska woda. Kto nie mógł sam pielgrzymować do cudownego źródła, to przynoszono mu wodę w konewkach lub glinianych dzbanach. Woda działała tak, że chory po napiciu się i obmyciu odzyskiwał zdrowie. Na nic nie pomogły zakazy plebana z Rychwałdu.



We wsi Tarnawa od dłuższego czasu chorował chłop, a że już był w podeszłym wieku, liczono, że lada moment zejdzie z tego świata. Przywieziono plebana, który przygotował go na wieczną drogę, wyspowiadał, udzielił komunii świętej, namaścił olejami. Strapiona rodzina i sąsiedzi odmawiali modły przy zapalonej gromnicy. Chory już pogodził się ze śmiercią ale miał, jeszcze ostatnie życzenie. Chciał napić się wody ze źródła z Jasnej Góry, gdyż wierzył w jej cudowną moc. W przeszłości nieraz pielgrzymował tam na odpusty i woda, którą pił z cudownego źródła sprawiała, że zawsze czuł się zdrowiej. Daleko było do źródła, ale ostatnią wolę należy uszanować. Była wówczas wczesna wiosna, śniegi jeszcze po polach leżały. Z gościńca lód nie stopniał. Trzeba było takiemu znaleźć, który mógłby świętej wody przynieść, a posiadałby trzewiki, bo boso jeszcze nie można było wybierać się w tak daleką drogę. W tamtych czasach nie w każdej chałupie posiadano trzewiki.

W końcu znaleziono takiego młokosa, co za zapłatę zgodził

się wybrać do Jasnej Góry i przynieść w naczyniu upragnionej przez chorego życiodajnej wody. Wcześniej rano wyprawiono go z konewką do źródła, bo trzeba było przejść długą drogę. Chłopak minął wieś Śleszowice, Krzeszów, a w Kukowie napotkał znajomych, którym opowiedział gdzie idzie. Jak to z ludźmi bywa, kiedy się dowiedzieli celu jego wędrowki, wyśmiali się z niego i odradzali mu dalszej drogi: „A gdzie jeszcze Las, Ślemień. Chłopie, jak ze starym tak z wieczora było źle, to już pewnie wyzionął ducha i woda będzie niepotrzebna. Chodź do chałupy, ogrzejesz się, wypoczniesz, a jak przyjdzie termin powrotu, to sobie pójdziesz, a na wszelki wypadek pod Tarnawą weźmiesz z potoka wody i zaniesiesz. Po co się tak męczyć i z daleka dźwigać”.

Jak mu radzili znajomi, tak chłopak też uczynił. W drodze powrotnej nabrał do konewki wody z potoka w Tarnawie i zaniósł do chałupy chorego chłopca, który już ledwo dyszał, nie mogąc doczekać się jego powrotu. Zapłacono za wodę, za zużycie trzewików i podziękowano pomocnikowi. Chłop jak złapał konewkę z „świętą wodą”, pił i pił aż zdawało się, że tej wody braknie. Odstawił pustą konewkę i ułożył się na łóżku, mocno zasnął. Czuwający przy nim do tej pory domownicy i sąsiedzi odmawiający modlitwy, zgasili gromnicę i rozeszli się do swoich chałup. I rzeczywiście na drugi dzień chłop o własnych siłach wstał, ubrał się w kożuch i wyszedł z domu. Usiadł przed chałupą na pogródcie i cieszył się światem, z którym się już pożegnał, wyrzewując się na słońcu. Na wiosnę zabrał się do prac przydomowych w gospodarstwie. I tak nie woda ale wiara uzdrowiła go.

Przekaz ustny nie podaje, czy jeszcze za żywota chłop dowiedział się, że pił wodę nie z Jasnej Góry, ale z potoka tarnawskiego. Latem wybrał się nawet do Ślemienia na odpust na Jasnej Górze, napił się wody ze źródła, obmył w potoku i wrócił o własnych siłach do swej chałupy w Tarnawie.

K. Steczek

Zmarły o dwóch mogiłach ?

W bardzo interesującej publikacji p.t. „Kapliczki-krzyże”, zamieszczonej na łamach „Ziemi Suskiej” (Nr 11/97) znajduje m.in. opis krzyża na mogile Konfederatów Barskich położonej w obrębie zespołu sakralnego w Suchej Beskidzkiej. Autor J.H.Haraszczak wymienia nazwiska poległych tu i pogrzebanych „Rycerzy Matki Bożej”, jak określano konfederatów, a wśród nich Kajetana Sapiechę. Nie ulega wątpliwości, że zmagania konfederatów z wojskami rosyjskimi toczyły się w Suchej i jej okolicy zarówno w 1768, jak i 1771 roku. Tu właśnie pasmem Chielmu przez Budzów i Zembrzyce dotarł po przegranej bitwie pod Lanckoroną dowodzący polskimi i litewskimi oddziałami Karol Franciszek Dumouriez oraz część konnicy Szyca. Wspomniana bitwa miała miejsce 23 maja 1771 roku i na jej polu poległ wojewódzic mściłowski książę Kajetan Sapiecha. Ciało jego z ranami głowy i piersi, z odciętą prawą dłonią, pochowano w podziemiach kaplicy Matki Bożej Kalwaryjskiej, pośród mogił Zebrzydowskich i Czartoryskich - 25.05.1771 r.

W tamtejszej bazylice znajduje się epitafium Kajetana Sapiechy. Fakty powyższe odnotowały kroniki klasztorne i inne dokumenty, przechowywane aktualnie w konwencie o.o. Bernardynów w Krakowie. Pośpiech z jakim pozostali przy życiu konfederaci opuszczali pole przegranej bitwy, uchodząc przed ruszającym w pościg wrogiem, wyklucza możliwość przewiezienia ciała Sapiechy do Suchej. Stąd też jego nazwisko mogło być podane przez przybyłych tu konfederatów jedynie dla uczczenia pamięci o poległym pod Lanckoroną dowódcy.

Andrzej Buś

SŁOWNIK BIOGRAFICZNY ŻYWIECCZYNY - TOM III

Rozpoczęły się przygotowania do opracowania trzeciego tomu „Słownika Biograficznego Żywiecczyzny”. Powstaje on wysiłkiem wielu autorów i dzięki ich społecznemu zaangażowaniu. Kolegium Redakcyjnym przewodniczy Antoni Urbaniec z Bielska-Białej, a jego siedziba mieści się w Żywcu przy redakcji „Gazety Żywieckiej”. Poszczególne tomy „Słownika” wydawane są przez Spółdzielnię Wydawniczą „Gazeta Żywiecka”.

Z tego względu, że w przeszłości własności oraz wpływy żywieckich posiadaczy były bardzo rozległe, a miasto Żywiec jako ośrodek sztuki, kultury i oświaty promieniowało szeroko na okoliczne ziemie, w zasięgu uwagi redaktorów Słownika znalazły się tereny byłego powiatu suskiego. W dwóch tomach „Słownika”, które się do tej pory ukazały umieszczono ?... biogramów osób, które na ziemi suskiej żyły, działały lub stąd wywodziły swoje pochodzenie.

Nasz miesięcznik w czerwcowym numerze br. drukował ich wykaz ale przypomnimy je dla porządku. W pierwszym tomie omówiono następujące postacie: Wilhelm Bartyzel, Henryk Biłka, Franciszek i Józef Bossowscy, Józef Gawlas, Katarzyna Gawronowa, Krzysztof Komorowski, Piotr Komorowski, Antoni Leśniak, Mieczysław Mędelski, Tadeusz Semik, Stefan Suchonek, Hugo Zapalowicz.

Drugi tom zawiera biogramy następujących osób: Bronisław Balcer, Józef Bańdura, Franciszek Bartosz, Anna Branicka, Aleksander Branicki, Władysław Branicki, Stefan Ficek, Honorata Galica, Jan Paweł Gawlik, Franciszek Gazda, Wojciech Gliński, Walery Goetel, Tadeusz Górski, Marian Jasiński, Jan Kościelniak, Aleksander Krzeszowiak, Jan Kubielas, Jerzy Masłowski, Kazimiera Mika, Teresa Nieszczyńska, Franciszek Kandyd Nowakowski, Tomasz Nowalnicki, Władysław Pelesz, Józef Rączka, Ludwik Semik, Józef Seruga, Ludwik Stachowski, Franciszek Stryszawski, Władysław Targosz, Michał Wągiel, Jan Wielopolski, Karol Wójtowicz, Józef Żak, Michał Żmigrodzki. Obecna Redakcja suskiej części „Słownika”, do której weszli: Halina i Franciszek Fitakowie, Jerzy Henryk Harasimczyk, Urszula Janicka Krzywda, Maria Lenart, Tadeusz Lis, Helena Malysiak, Jerzy Mydlarz, Wit Mateusz Sarlej, Maria Spyrzyńska, Alojzy Szczęśniak, Alfred Urbaniec, Andrzej Wągiel, Wiesław Aleksander Wójcik, deklaruje opracowanie życiorysów kolejnych postaci związanych z regionem. Ich wykaz zamieszczam poniżej prosząc mieszkańców i instytucje o pomoc w ustaleniu danych biograficznych wymienionych postaci:

Józef Baczyński
Stanisław Banach
Maurycy August Beniowski
X Bernard
Kazimiera Bierkowska
Leona Bierkowska
Zygmunt Boryczko
Fryderyk Brüll
Henryk Bullman
W. Chruściński
X Franciszek Ciesielski
X Stanisław Czartoryski
Marian Czupryś
Ludwik De Laveaux
Andrzej Jan Dudrak
Edward Fortuna
Rudolf Fortuna

Józef Łepkowski
X Ignacy Machayski
Józef Marek
Klemens Marek
Tadeusz Mazurkiewicz
F. Michałek
Józefa Mikołajczyk
Edward Moskała
Marcin Mrugacz
Jerzy Muszyński
Franciszek Nowicki
Janina Nowicka
Maksymilian Siła-Nowicki
A. Oczkowska-Giertuga
A. Pochopień
X Jan Prochner
Andrzej Rączka

Władysław Front
Wojciech Gigoń
Szymon Gonet
Antoni Grelak
Henryk Gross
X Józef Humpola
Zbigniew Janicki
Stanisław Jarosiński

Maria Rączka
Józef Rumiński
Franciszek Röver
Jan Rusin
Józef Rusin
Antoni Schneider
Schwab
Kazimierz Sosnowski

cd. na str. 18

Serdeczne podziękowania za przekazane słowa pocieszenia i współczucia w tak trudnych dla mnie chwilach, intencje mszalne, kwiaty i liczny udział w ostatniej drodze

MOJEJ NAJDROŻSZEJ ŻONY



Basi Pietrunik

przyjaciółom, sąsiadom, kolegom i koleżankom z Krakowa, z Suchej Beskidzkiej i innych miejscowości, delegacjom Urzędu Miasta z Suchej Beskidzkiej i Makowa Podhalańskiego, ZG Ogólnopolskiego Związku Inwalidów Narządu Ruchu, Zarządowi i Członkom Koła Terenowego "Podbeskidzie" w Suchej Beskidzkiej, Miejskiemu Ośrodkowi Pomocy Społecznej, Miejskiemu Ośrodkowi Kultury, Kuratorium Oświaty, Miejskiemu Przedsiębiorstwu Gospodarki Komunalnej oraz instytucjom pozarządowym, Polskiemu Związkowi Emerytów, Rencistów i Inwalidów, Polskiemu Komitetowi Pomocy Społecznej, Polskiemu Związkowi Niewidomych

składa mąż Marian Pietrunik z rodziną

*Pani Teresie Kiernotowskiej
wyraży żalu i głębokiego współczucia
z powodu śmierci*

MĘŻA

składają
Członkowie Komisji Finansowej
Rady Miejskiej

Serdeczne podziękowania
za okazaną pomoc i słowa otuchy w ostatnich chwilach życia
oraz udział w pogrzebie i złożone kwiaty i wieńce
kochanej żony, mamy i babci



JANINY GOŁUSZKA

załodze dyżurnej (dnia 5.12.'97) karetki reanimacyjnej Pogotowia Ratunkowego, lekarzom, pielęgniarkom i personelowi pomocniczemu Oddziału Intensywnej Opieki Medycznej Szpitala im. dr Jana Gawlika w Suchej Beskidzkiej oraz sąsiadom, przyjaciółom i znajomym składają mąż i dzieci z rodzinami

Jentschke	Amelia Starzyńska
Stanisław Józefiak	Adam Stawowski
Andrzej Karaś	Maria Steczkowska
Zofia Karaś	J. Sulak
Juliusz Kędziora	Jerzy Szablowski
Maria Kędziorzyna	Władysław Szafer
Adam Kawecki	Wawrzyniec Szkolnik
X M. Kłoczyński	Andrzej Szczepkowski
Antoni Kocyan	Józef Szczybura
Maria Konopnicka	Wiktor Szklarczyk
Władysław Kosiński	Józef Świątek
Michał Kośmider	Emil Wacyk
Kundusia z Siwcówki	Maria Wielopolska
Jan Kuś	Helena Wnęk
Anna Kutrzeba Pojnarowa	Julian Wyrobek
Dorota Lampart	X Henryk Znamierowski
Franciszek Ledziński	Janusz Zawojski

Jednocześnie redakcja zwraca się z prośbą o zgłaszanie propozycji nazwisk, działaczy, społeczników, postaci historycznych związanych z Suchą i ziemią suską. Siedziba Zespołu Redakcyjnego znajduje się przy Miejskiej Bibliotece Publicznej w Suchej Beskidzkiej, ul. Piłsudskiego 23, tel. 74-22-47.

Chodzi o ludzi nie tylko głośnych i wielkich ale także artystów w swoim zawodzie, oryginałów, ludzi, których interesujące losy warte są zapamiętania i utwalenia, a których życie i działalność motywowane są historią naszej ziemi.

H. Małysiak



LISTY DO REDAKCJI

Do Redakcji "ZS"

Jestem człowiekiem miłującym przyrodę, pochodzę z rodziny Sumerów. Rodzina moja była duża, 5 chłopaków wszystko wojkowe i 3 siostry. Nazwa Sumerówka pochodzi od mojego dziadka. Na górze Sumerówka jest przekaznik telewizyjny, a koło naszego domu, którego już nie ma, rośnie dąb „Jędrak”. Ma on 422 cm obwodu, a w ogrodzie jest lipa o wysokości 392 cm „Agata”. Drzewa te należałoby ochronić przed wycięciem, zostawić ich jako pomniki przyrody, ponieważ one pamiętają prawdziwą historię Sumerówki. Dlatego proszę Władze Miasta o pozostawienie naszemu Osiedlu dawnej nazwy nie ul. Sumerówka - a Sumerówka.

Z poważaniem stary mieszkaniec Sumerówki
Sumera Roman

Droga Redakcjo

Grudzień to jeden z najpiękniejszych miesięcy roku. Mikołaj, Święta, Sylwester i śnieg. Chociaż tego ostatniego natura nam nieco poskąpiła, nie przeszkodziło to jednak Mikołajowi uszczęśliwić, tak dzieci jak i dorosłych.

A mówiąc poważnie - chciałam w imieniu swoim i wielu innych serdecznie podziękować firmie „SAS”, a w szczególności panu Tadeuszowi Jasińskiemu, za wysiłek jaki włożył w to, aby takim rodzinom jak moja umilił Święta i pozwolił ufać iż impas z którym wielu z nas dzisiaj się boryka, minie, że są ludzie, którym nicobojętny jest los bezrobotnych, którzy mimo wielomiesięcznych poszukiwań pracy znaleźć jej nie mogą, a którzy daliby wszystko, ażeby być ofiarującym a nie odwrotnie. Tak więc, korzystając z możliwości podziękowania na łamach gazety „Ziemia Suska”, składam w imieniu obdarowanych Serdeczne Bóg zapłać.

Kosowska Elżbieta

BIURO RACHUNKOWE

- * PROWADZENIE KSIĄG PRZYCHODU I ROZCHODU
- * EWIDENCJI DLA POTRZEB PODATKU VAT
- * ZEZNANIA PODATKOWE
- * DEKLARACJE ZUS

Sucha Beskidzka
ul. Zasypanka 22
tel. 74 25 40

KURSY KOMPUTEROWE

- * rozbudowany podstawowy - 50 godzin - 130 zł (budowa i działanie komputera, system operacyjny DOS, program NC, edytor tekstów TAG, Windows 95)
- * program biurowy - 30 godzin - 85 zł (arkusz kalkulacyjny, edytor tekstów, baza danych)

M O K Sucha B. ul. Mickiewicza 19 tel 74 22 59

PRYWATNY GABINET LEKARSKI

lek. med. Krzysztof Kościelniak

- CHOROBY WEWNĘTRZNE
- ULTRASONOGRAFIA

USG - pełny zakres

Budynek Miejskiej Przychodni Rejonowej
Sucha Beskidzka, ul. Handlowa 1,
I p. wtorek, czwartek 16.00 - 18.00
tel. 74-36-13, 74-33-52

AMPLICO LIFE

PIERWSZE AMERYKANSKO-POLSKIE TOWARZYSTWO
UBEZPIECZEŃ NA ŻYCIE I REASEKURACJI S.A.

POLISY NA ŻYCIE, ZDROWIE
EMERYTALNE I WYPADKOWE

Krzysztof Drabicki
tel. 74-20-19

Bezpośredni Przedstawiciel

BIURO PISANIA PODAŃ

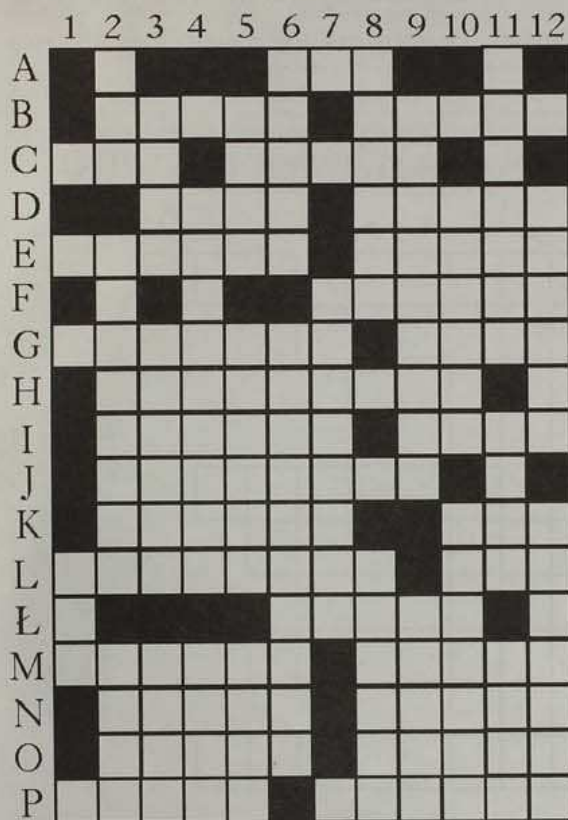


PODANIA, WNIOSKI, SKARGI,
ZAŻALENIA I INNE PISMA

Sucha Beskidzka
os. Beskidzkie 13/22
tel. 74-15-41

pon. - piątek 17.00 - 19.00

KRZYŻÓWKA Z HASŁEM



L-3	B-3	C-5	M-4	L-11	G-6	B-6	O-2	E-1	B-10	J-6	F-2	M-4	P-11
O-8	J-6	I-12	G-11	H-5	K-2	P-10	G-3	D-10	N-2	D-8	B-10	D-4	N-11

KUPON
"ZS"1/98

Przysłowia na styczeń

*Jak św. Agnieszka wypuści śnieg z mieszka,
to go nie powstrzyma ani do Franciszka.*

*Od stycznia do Trzech Królów dni patrząją
Jak te dni, takie miesiące bywają.*

*W styczniu wiele wody nie ma z wina wygody,
mało wody, dobre gody.*

*Na Święty Wincenty nie chodź bosymi piętami,
bo mroźnik cięty.*

Poziomo:

- A - 6 Pod nosem
- B - 2 Mleczne cukierki
- B - 8 W kinie
- C - 1 Przynęta
- C - 5 Żarłacz śledziowy
- D - 3 Kwaśny w kuchni
- D - 8 Futrzany szal
- E - 1 Imię żeńskie
- E - 8 Rzymski mąż stanu
- F - 7 Odmiana marchwi
- G - 1 Nazwa broni maszynowej
- G - 9 Lud z Ghany
- H - 2 Państwo w Ameryce
- I - 2 Dział Fizyki
- I - 9 Gimnastyczny bom
- J - 2 Słynna Sienkiewicz
- K - 2 Etruska urna
- K - 10 „Niemy” aktor
- L - 1 Paplanina
- L - 10 ... Sari
- L - 6 Biblijne imię
- M - 1 Pogrubiona podeszwa
- M - 8 W oknie celi
- N - 2 Odlamek lodowca
- N - 8 Ulicznik - (potocznie)
- O - 2 Psikus
- O - 8 Stolica Senegalu
- P - 1 Można ją komuś przypiąć
- P - 7 Córka Mahometa

Pionowo:

- 1 - L Instytucja kultury - skrót
- 2 - A Litera grecka
- 2 - E Żabka drzewna
- 2 - M Choroba z wysypką
- 3 - B Moneta dla Charona
- 3 - G Płynię przez Muszynę
- 3 - M Próba
- 4 - D Rzadkie imię żeńskie
- 4 - M Piękno, powab
- 5 - B Np. pikolo
- 5 - G Sztuczna tkanina
- 5 - M Część spłaty
- 6 - A Zadaszenie
- 6 - G Mieszkanca zimowej stolicy Polski
- 7 - F Krzew parkowy
- 8 - A Wychowawca Nerona
- 8 - L Łuk na podporach
- 9 - B Wada wzroku
- 9 - Ł Szata liturgiczna
- 10 - D Rzadkie imię męskie
- 10 - K Manele
- 11 - A Oszklona szafka
- 11 - I Pochodna amoniaku
- 11 - M Drużyna sportowa
- 12 - D Rodzaj pseudonimu
- 12 - K Rzeź

Termin nadsyłania rozwiązań na kartkach pocztowych wraz z naklejonym kuponem do 5.02.'98.
Nagrodę za prawidłowe rozwiązanie krzyżówki wylosował p. Andrzej Maliszewski z Kóz. Nagroda do odebrania w Redakcji.

Kto jest kto ?

Rozmawiam z piłkarzem panem Markiem Zajdą na temat Jego sportowej drogi życiowej.

K.M. Masiuk: Panie Marku, należy pan w Zespole MKKS „Babia Góra” do czołowych postaci określanych mianem filarów. Może kilka słów o sobie.

M. Zajda: Mam 33 lata, jestem żonaty, mam dziecko, mieszkam w Suchej B., jestem pracownikiem Urzędu Miejskiego.

K.M. Gdzie rozpoczynał pan swoją karierę?

M.Z. Urodziłem się w Makowie Podhalańskim, tam mieszkalem i tam jako trampkarz rozpocząłem swoją karierę. Następnie w wieku 16 lat debiutowałem w A-klasowym "Halniaku" Maków, gdzie grałem 5 lat.

K.M. Jak wyglądała dalsza droga?

M.Z. Za sprawą pana Ryszarda Błachuta, znakomitego piłkarza pochodzącego z Makowa, otrzymałem kilka propozycji ze Śląska. Wybrałem Jaworzno. Była to dobra szkoła futbolu - treningi 2 razy dziennie, możliwość gry w towarzystwie dobrych piłkarzy, między innymi reprezentantami drużyny młodzieżowej Polski: Soidkiem, Majchrem, Nowakiem. Klub miał mocne podstawy finansowe, utrzymywany był przez kopalnię Jaworzna. Grałem tu na różnych pozycjach, głównie w ataku, ale zdarzyło mi się wystąpić w roli bramkarza, gdy nasz golkeeper został kontuzjowany a limit zmian został wyczerpany. W Jaworznie grałem 7 lat.

K.M. Jak dalej wyglądała kariera?

M.Z. Cóż, zatekniłem za górami, wróciłem w nasze strony. Rozpocząłem grę w "Góralu" Żywiec, gdzie grałem w ataku. Dla "Górala" zdobyłem wiele bramek. W Żywcu grałem 5 lat. W końcu wróciłem do Makowa, gdzie grałem jeszcze dwa lata.

K.M. I w końcu?

M.Z. I w końcu trafiłem do Suchej, gdzie gram w naszym zespole.

K.M. Wszystkich ciekawi, co skłoniło pana do powrotu do Suchej. Jedni mówią, że działacze klubowi, inni, że władze miasta na czele z Burmistrzem, jeszcze inni, że żona.

K.M. W każdej plotce jest trochę prawdy. Każda z wymienionych przyczyn miała swój wpływ w mniejszym lub większym stopniu. Zadecydowały głównie proponowane warunki bytowe - otrzymałem skromne mieszkanie, pracę i dzięki temu z moją rodziną mogłem rozpocząć skromną, wspólną egzystencję.

K.M. Których trenerów wspomina pan najlepiej?

M.Z. Na pewno T. Świdzki w "Góralu" i M. Cygan w Jaworznie, bardzo wymagający świetny warsztat.

K.M. Na koniec pytanie - jakie ma pan marzenia?

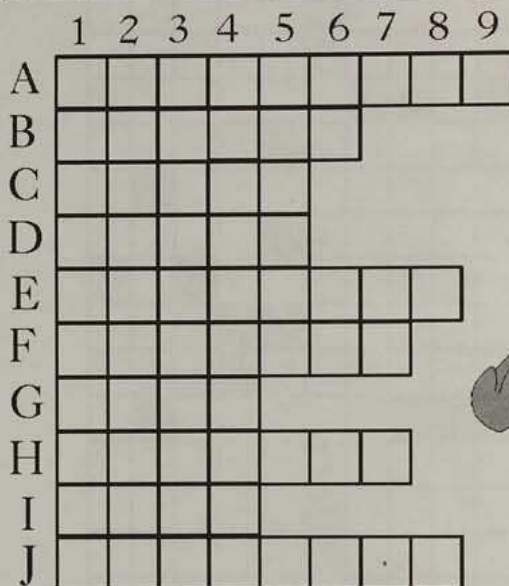
M.Z. Oczywiście aby utrzymała się Sucha w Lidze Okręgowej. Może pomoże nam w tym obóz kondycyjny, na który wyjeżdżamy końcem stycznia na Markowe Szczawiny. Liczymy, że opuszczą nas kontuzje

i w końcu będziemy grać pełnym zespołem.

K.M. Redakcja życzy spełnienia marzeń i tych życiowych i tych sportowych, dużo zdrowia i pomyślności panu i całej rodzinie.

K. Masiuk

BAJKOWA KRZYŻÓWKA DLA DZIECI



E-1	C-4	H-1	G-2	J-7	D-1	B-6	J-1	D-2	H-7	F-6	E-5

A - 1 Przygody misia ...
 B - 1 Jacek i ...
 C - 1 Bolek i ...
 D - 1 Wilk i ...
 E - 1 Przygody kota ...

F - 1 Miś ...
 G - 1 Myszka ...
 H - 1 Rozbójnik ...
 I - 1 Pszczółka ...
 J - 1 Kubuś ...

Termin nadsyłania rozwiązań do 5.02.98 r.

Nagrody za prawidłowe rozwiązanie krzyżówki dla dzieci z nr 12/97 wylosowali: Adaś Orzechowski, Barbara Syc oraz Natalia Adamek. Nagrody do odebrania w Redakcji. Nagrody funduje Komenda Policji i Redakcja.

ZAMEK w Suchej Beskidzkiej

Nowo otwarta STYLOWA RESTAURACJA

Kasper Suski

Zaprasza codziennie od 12.00 do 23.00

Organizujemy imprezy okolicznościowe,
bankiety, wesela, zabawy

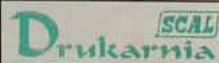


Pismo samorządu terytorialnego Suchej Beskidzkiej.

Wydawca: Rada Miejska w Suchej Beskidzkiej Redakcja: Wojciech Żak (red. nac.), Maria Lenart (sekretarz red.), Kazimierz Masiuk, Helena Małysiak.

Adres red.: 34 200 Sucha Beskidzka ul. J. Piłsudskiego 23 (Miejska Bibl. Publ.) tel. 74 22 47

Materiałów niezamówionych redakcja nie zwraca, zastrzega sobie prawo skracania artykułów i korespondencji oraz opisywania ich własnymi tytułami. Za treść ogłoszeń i reklam redakcja nie bierze odpowiedzialności.



34-100 Wadowice, Tomice 145
tel./fax (033) 73-71-59