

Ziemia Suska 6/97 czerwiec 1997

Spis treści:

Lenart M.: *Z wizytą u przyjaciół*. „MS Ziemia Suska”. 1997, nr 6/97, s.1/15.

Nitoń - Kwak Danuta: *Plener Rzeźbiarski – Sucha 1997*. „MS Ziemia Suska”. 1997, nr 6/97, s.1/10.

Masiuk K.: *II Suski Bieg Uliczny*. „MS Ziemia Suska”. 1997, nr 6/97, s.1/24.

Ładusiak – Kotara Barbara: *W letnim blasku słońca*. „MS Ziemia Suska”. 1997, nr 6/97, s.1.

Lenart M.: *Wiadomości z Ratusza*. „MS Ziemia Suska”. 1997, nr 6/97, s.2/3/4/5.

Bez podpisu: *Z prac Zarządu Miasta*. „MS Ziemia Suska”. 1997, nr 6/97, s.5.

Rosner Eugeniusz: *ZUS informuje*. „MS Ziemia Suska”. 1997, nr 6/97, s.5.

Burmistrz Miasta: *„Na ślubnym kobiercu”*. „MS Ziemia Suska”. 1997, nr 6/97, s.6.

Bez podpisu: *Wiadomości z USC*. „MS Ziemia Suska”. 1997, nr 6/97, s.6.

Bez podpisu: *Referendum Konstytucyjne*. „MS Ziemia Suska”. 1997, nr 6/97, s.6.

HKM: *„Bibliofil w Świecie Książek”*. „MS Ziemia Suska”. 1997, nr 6/97, s.6.

Bez podpisu: *Harmonogram Dyżurów Radnych w 1997 r.* „MS Ziemia Suska”. 1997, nr 6/97, s.7.

Siwiec Andrzej: *Do mieszkańców Miasta Sucha Beskidzka*. „MS Ziemia Suska”. 1997, nr 6/97, s.7.

Siwiec Andrzej: *Ogłoszenie*. „MS Ziemia Suska”. 1997, nr 6/97, s.7.

Kosman Jacek: *Ogłoszenie*. „MS Ziemia Suska”. 1997, nr 6/97, s.7.

Kubasiak Henryk: *29 czerwca – Święto Piotra i Pawła*. „MS Ziemia Suska”. 1997, nr 6/97, s.8.

Bez podpisu: *Autoryzowany Przegląd Serc*. „MS Ziemia Suska”. 1997, nr 6/97, s.9.

Redakcja: *Sucha Beskidzka „mała ojczyzna”*. „MS Ziemia Suska”. 1997, nr 6/97, s.9.

Pająk Barbara: *„Wróć się do przedszkola”*. „MS Ziemia Suska”. 1997, nr 6/97, s.9.

Marek Jan: *Krótki traktat „O SZKOLE, O SNYCERCE I O PLENERZE”*. „MS Ziemia Suska”. 1997, nr 6/97, s.10/16.

Ładusiak – Kotara Barbara: *Wykażcie więcej dobrej woli i zrozumienia*. „MS Ziemia Suska”. 1997, nr 6/97, s.11.

Bez podpisu: *Złote myśli*. „MS Ziemia Suska”. 1997, nr 6/97, s.11.

Bez podpisu: *Kronika Policyjna*. „MS Ziemia Suska”. 1997, nr 6/97, s.12.

Świątek Józef: *Informacja*. „MS Ziemia Suska”. 1997, nr 6/97, s.12.

Biel Dariusz: *„Bezpieczne Miasto” – Akcja „Siódemka”*. „MS Ziemia Suska”. 1997, nr 6/97, s.12/13.

Bez podpisu: *Apel do właścicieli psów*. „MS Ziemia Suska”. 1997, nr 6/97, s.13.

- Bez podpisu: *Obowiązki właścicieli psów.* „MS Ziemia Suska”. 1997, nr 6/97, s.13.
- Steczek K.: *Przemądrzątek (z opowiadań suskich).* „MS Ziemia Suska”. 1997, nr 6/97, s.14.
- Bez podpisu: Muzeum Ziemi Suskiej. „MS Ziemia Suska”. 1997, nr 6/97, s.14.
- Cholewka A.: *Porady działkowe.* „MS Ziemia Suska”. 1997, nr 6/97, s.15.
- Bez podpisu: *Muzyka Kameralna na Zamku.* „MS Ziemia Suska”. 1997, nr 6/97, s.16.
- Bez podpisu: *Dzień Dziecka.* „MS Ziemia Suska”. 1997, nr 6/97, s.16.
- MOK: *Zaproszenie.* „MS Ziemia Suska”. 1997, nr 6/97, s.16.
- Małysiak H.: *Podróże w góry i... wycieczki do bibliotek.* „MS Ziemia Suska”. 1997, nr 6/97, s.17.
- Lenart M.: „*Kufer z Książkami*” dla Gminnej Biblioteki w Zembrzycach. „MS Ziemia Suska”. 1997, nr 6/97, s.18.
- Małysiak H.: *Słownik Biograficzny Żywiecczyzny.* „MS Ziemia Suska”. 1997, nr 6/97, s.18/19.
- Bez podpisu: *Punkt Przeciwdziałania Przemocy Rodzinie.* „MS Ziemia Suska”. 1997, nr 6/97, s.19.
- Bez podpisu: *Przysłowia na czerwiec.* „MS Ziemia Suska”. 1997, nr 6/97, s.19.
- Zadora Jan: *IV Rowerowy Rajd Ziemi Suskiej.* „MS Ziemia Suska”. 1997, nr 6/97, s.20.
- Szczeńiak Alojzy: *Co może Samorząd w Zespole Szkół Zawodowych im. W.Witosa.* „MS Ziemia Suska”. 1997, nr 6/97, s.20/21.
- Harasimczyk Jerzy H.: *Nowy szlak turystyczny w Suchej Beskidzkiej.* „MS Ziemia Suska”. 1997, nr 6/97, s.21.
- Bez podpisu: *Listy do Redakcji.* „MS Ziemia Suska”. 1997, nr 6/97, s.21.
- Siwiec Andrzej: *Ogłoszenie.* „MS Ziemia Suska”. 1997, nr 6/97, s.22.
- Firana: *reklama.* „MS Ziemia Suska”. 1997, nr 6/97, s.22.
- Materiały Budowlane: *Reklama.* „MS Ziemia Suska”. 1997, nr 6/97, s.22.
- Bez podpisu: *Ogłoszenie.* „MS Ziemia Suska”. 1997, nr 6/97, s.22.
- Bez podpisu: *Ogłoszenie.* „MS Ziemia Suska”. 1997, nr 6/97, s.22.
- Bez podpisu: *Krzyżówka z Hasłem.* „MS Ziemia Suska”. 1997, nr 6/97, s.23.
- MaK: *Co z tą Babią Górą?.* „MS Ziemia Suska”. 1997, nr 6/97, s.24.
- MaK: *Krótko ze sportu szkolnego.* „MS Ziemia Suska”. 1997, nr 6/97, s.24.
- Miejski Zakład Gospodarki Komunalnej w Suchej Beskidzkiej: *Ogłoszenie.* „MS Ziemia Suska”. 1997, nr 6/97, s.24.



ZIEMIA SUSKA

MIESIĘCZNIK SAMORZĄDOWY

NR 6/97

ISSN 1425 087 X

Rok III

czerwiec 1997 r.

Cena: 50 gr

Nr rejestru 169

Z wizytą u przyjaciół

W zaprzyjaźnionym z naszym miastem, słowackim Twardoszynie na Orawie, gościła ostatnio z rewizytą, na zaproszenie burmistrza inż. Ivana Sasko, grupa suskich radnych, przedstawicielei urzędów, instytucji i zakładów pracy. Gospodarze, jak zawsze niezwykle gościnni, przygotowali dla naszej delegacji atrakcyjny program dwudniowego pobytu.

Najważniejszym punktem było spotkanie z władzami Twardoszyna, przedstawicielami instytucji i lokalnego biznesu. Zaowocowało ono

cd. na str.15



PLENER RZEŹBIARSKI - SUCHA 1997

Przyjemny, ciepły okres wiosenno-letni sprzyja plastynom lubięcym pracować w plenerze. Malarze i rzeźbiarze lubią wyjeżdżać na plenery, w nowym otoczeniu szukają nowych inspiracji do swojej twórczości, a przeważnie mają też możliwość realizacji prac dużych formatowo co częstokroć na codzień w warunkach własnych, ciasnych pracowni jest dla nich niemożliwe. Plenery się kończą, plastycy wyjeżdżają, ale w różnych miejscach w Polsce zostają po nich ślady w postaci realizacji rzeźbiarskich, malarskich itp.

Takie ślady będziemy mieli w tym roku również w Suchej. Już w tej chwili na terenie parku zamkowego można oglądać kilka okazałych

cd. na str.15

II SUSKI BIEG ULICZNY



31 maja, po raz drugi już, został rozegrany bieg na dystansie 10 km ulicami naszego miasta. W tym roku na starcie stanęło 25 mężczyzn i 5 kobiet. Zawodnicy przybyli tu z całej Polski /np. Zbigniew Błaszczak przyjechał aż z Wrocławia/. Startowała również przedstawicielka Ukrainy Nadia Sitarczuk, mieszkanka Tarnopola.

Kibiców odstraszyła pogoda, która była wyjątkowo brzydka. Ale mimo niesprzyjającej aury

cd. na str.24

W LETNIM BLASKU SŁOŃCA

Lato to rozprysnięte na drobniutkie krople iskry czerwone i złote, które świecą w trawie mokrej. Słońce wysysa krople lata przez słomki promieni, kiedy zeschnięte wygląda zza Ziemi.

Zbliżają się wakacje, niektórzy z Was wyjadą na obozy, kolonie, wezasy. Inni pozostaną w mieście. Bawiąc się, wypoczywając nie zapomnijcie:

- że w czystym, zadbanym środowisku wypoczywa się przyjemniej i zdrowiej,
- by w miejscach, w których będziecie przebywać nie pozostawiać po sobie śmieci,
- na co dzień być jak najmniej uciążliwym dla środowiska,
- o przyjaznym stosunku do innych ludzi i do samych siebie.

Zyczę udanych wakacji
Barbara Ładusiak-Kotara

*Nauczycielom i uczniom miłego
wypoczynku po trudach roku
szkolnego, dużo słońca i pogody
życzy*

Redakcja

WIADOMOŚCI Z RATUSZA

Obrazy XXXI Sesji Rady Miejskiej w dniu 26 maja br. zdominowały tematy oświatowe i zdrowotne. W porządku obrad znalazły się punkty:

- * Rola i zadania szkoły promującej zdrowie,
- * Szkolnictwo podstawowe w gminie Sucha Beskidzka, w tym zamierzenia na rok przyszły oraz uruchomienie szkoły - ogniska muzycznego w zamku.

Na Sesji powołano również Komisję do przeprowadzenia konkursu na stanowisko dyrektora szkoły podstawowej i zatwierdzono regulamin tejże Komisji. Radni przyjęli informacje o działalności i zamierzeniach suskich szkół podstawowych oraz przedszkola, które złożyli na Sesji dyrektorzy tych placówek.

Hasłem naczelnym Szkoły Podstawowej nr 1 jest: „Zdrowie, radość, ruch, wiedza - to nasza szkoła” - mówiła dyrektor mgr Elżbieta Matejko. Program ten uwzględnia różnicowanie wiekowe uczniów toteż każda z grup ma odrębne zadania ujęte w planie pracy szkoły.

Grupa I - III - „Śnieżnobiały uśmiech”

Grupa IV - VI - „Czas przemijania”

Grupa VII-VIII - „Zapobieganie uzależnieniom”.

Szczególne podziękowania skierowała p.dyrektor dla całej Służby Zdrowia za wsparcie w tych akcjach i fachową pomoc. Działania zdrowotne Szkoła poszerzyła o udział w konkursie wojewódzkim „Zdrowie i szkoła w 1997r.”. Celem zapobiegania patologii społecznej szkoła uczy organizacji wolnego czasu przez „sobotę w szkole”, organizując zajęcia sportowe, plastyczne i turystyczne. W informacji p.dyrektor przedstawiła liczne osiągnięcia uczniów w sporcie, turystyce, w konkursach plastycznych oraz wielu innych organizowanych na szczeblu wojewódzkim i ogólnopolskim. Podkreśliła pracę wychowawczą nauczycieli, dzięki której od 2 lat wychowankowie szkoły nie wchodzi w kolizję z prawem. Poczynania dydaktyczne szkoły wspierane są poprzez wychowanie teatralne, wycieczki krajoznawczo-poznawcze i turystyczne. Dużą popularnością wśród uczniów cieszą się imprezy środowiskowe i lokalne. Do osiągnięć dydaktycznych szkoły należy m.in udział młodzieży w olimpiadach przedmiotowych, których laureaci mają wstęp do szkół średnich bez egzaminu z danego przedmiotu. Udział w telewizyjnej krzyżówce 13-latków przyniósł szkole I miejsce. Korzystne zmiany zachodzą w zakresie poprawy bazy lokalowej szkoły. Do nowych pomieszczeń przeniesiono Bibliotekę szkolną, a na jej miejscu urządzono dodatkową salę gimnastyczną, aby zajęcia WF nie musiały odbywać się na korytarzu. Systemem gospodarczym szkoła sukcesywnie remontuje swoje zaplecze i sale lekcyjne.

W nowym roku szkolnym planowane są innowacje pedagogiczne z WF i gimnastyki korekcyjnej oraz nauczania matematyki poprzez uruchomienie od klasy IV matematyczno-informatycznego działu z pracownią komputerową. Warunkiem wprowadzenia tych zamierzeń, jak stwierdziła p.E.Matejko, jest systematyczne poszerzanie bazy komputerowej do 20 stanowisk. Jak większość szkół podstawowych kłopoty finansowe nie pozwalają na wprowadzanie szerszych innowacji czy eksperymentów nowoczesnego nauczania.

W informacji złożonej przez Szkołę Podstawową nr 2 dyrektor mgr Genowefa Kotowicz podkreśliła działania szkoły mające na celu integrację całej społeczności szkoły, stawiając na zdrowy styl życia i profilaktykę wychowawczą. Prowadzenie kół przedmiotowych umożliwia uczniom rozwój zainteresowań oraz prezentowania ich w olimpiadach przedmiotowych. Dzie-

ci z trudnościami w nauce otrzymują pomoc pedagoga szkolnego, w zespołach wyrównawczych oraz zajęciach prowadzonych w świetlicy. Praca dydaktyczna wzbogacana jest poprzez wycieczki krajoznawczo-poznawcze, wyjścia do teatru, kina czy wystawy. Do tradycji szkolnej należą obchodzone uroczystości tradycje kulturowe, rodzinne i szkolne jak: opłatek, Andrzejki, Dzień Matki, Mikołajki, pasowanie na ucznia itp. organizowane przy współudziale rodziców. W zakresie przeciwdziałania przestępczości szkoła podejmuje szereg zadań, realizując programy wychowawcze i profilaktyczne, uczestnicząc w konkursie „Zdrowa szkoła”, organizując szeroki udział młodzieży w imprezach sportowych, turystycznych, udział w akcjach środowiskowych i humanitarnych wpajając uczniom zasadę „Nie jesteś sam”. Na podkreślenie zasługuje działalność w ramach UKS - sekcji łuczniczej, której uczestnicy mogą poszczycić się wieloma osiągnięciami w skali województwa.

Pani dyrektor poinformowała również o uruchomieniu z nowym rokiem szkolnym pracowni komputerowej, wyposażonej z funduszy Komitetu Rodzicielskiego. W zakresie bazy lokalowej sposobem gospodarczym udało się wyremontować (nieczynną z powodu zagrzybienia) pracownię techniczną oraz małą salę do potrzeb gimnastyki korekcyjnej. Zabezpieczono również ściany świetlicy i kuchni przez założenie tzw. suchych tynków oraz wymalowano 6 pomieszczeń szkolnych. Na podkreślenie zasługuje fakt wzbogacenia szkoły w nowe pomoce dydaktyczne wspierające warsztat nauczyciela. Pani G.Kotowicz zwróciła uwagę radnych na bardzo ważne problemy szkoły w zakresie stanu bazy lokalowej, której szkoła bez odpowiedniego wsparcia finansowego z budżetu gminy nie jest w stanie poprawić. Ze względu na obecny stan bazy sportowej niemożliwa będzie realizacja w szkole zwiększonej liczby godzin WF. Zniszczona elewacja budynku, niedrożność kanału deszczowego, obniżenie poziomu budynku w stosunku do ulicy, stare zniszczone okna to największe problemy szkoły, których niezrealizowanie zagrażać może bezpieczeństwu nie tylko samych uczniów.

W informacji Szkoły Podstawowej nr 3 na Błędzonce złożonej przez dyrektora Fryderyka Sławutę na podkreślenie zasługuje fakt liczebności klas (przeciętna liczba dzieci w klasie - 13) co daje możliwość nauczania zindywidualizowanego, a tym samym osiągnięcia wysokich efektów w nauce. Poprawa bazy sportowej umożliwi uczniom właściwy rozwój fizyczny, a tym samym udział w zawodach sportowych i imprezach masowych. W zakresie wychowania dyrektor podkreśla wzrost aktywności i efektywności pracy Samorządu Uczniowskiego, Spółdzielni Uczniowskiej oraz rozwinięcie współpracy z OSP, przy której reaktywowano młodzieżową drużynę pożarniczą.

Efekty wychowawcze osiąga szkoła dzięki współpracy ze środowiskiem i rodzicami. Dyrektor zaznaczył, że szkoła wiele zawdzięcza Samorządowi Lokalnemu, który szczególnie w ostatnich latach wspomagał realizację zadań gospodarczych, poprawę bazy lokalowej, sportowej oraz wyposażenia w pomoce audiowizualne i sprzęty różnego rodzaju. Do najbliższych zadań szkoły należeć będzie dokończenie remontów: malowanie klas i pionu żywieniowego, niwelacja podwórka, uzupełnienie ogrodzenia oraz adaptacja pomieszczenia na salę dla Oddziału Przedszkolnego.

Osobiście uważam, że uczniowie i nauczyciele z „jedynki” i „dwójki” mogą tylko pozazdrościć swoim kolegom z „trójki” dobrych warunków lokalowych, sportowych, a zwłaszcza „luzu” w klasach. Skupienie ponad 30 uczniów w jednej klasie, w porównaniu do 13-tu - to luksus do pozazdroczenia.

Informacje dyrektorów uzupełnił i poszerzył o najbliższe perspektywy szkolnictwa Starszy Wizytator Kuratorium Oświaty mgr Wit Sarlej, który w swoim wystąpieniu m.in. powiedział: „Być może, najbliższe 2 lata zaowocują reformą oświaty. Będzie to reforma programowa i reforma strukturalna. Reforma programowa opierać się będzie na 3-ech filarach tzn. podstawach programowych, programach nauczania oraz standardach wymagań.

Podstawy programowe są dokumentem określającym treść i zakres kształcenia ogólnego. Podstawa programowa będzie nakazywała szkołom w jaką wiedzę i umiejętności należy wyposażyć uczniów. Obejmować będzie zarówno problematykę wynikającą z akademickich dyscyplin naukowych jak historia, matematyka itd., ale również problematykę przygotowującą uczniów do właściwego, odpowiedzialnego funkcjonowania we współczesnym, demokratycznym społeczeństwie, jak kształcenie obywatelskie, ekologiczne, wejścia na rynek pracy czy edukacja medialna. Przyjęto, że zdobywanie wiedzy będzie odbywać się w 5-ciu etapach.

Programy nauczania mają stanowić projekt nauczania gwarantujący osiągnięcie celów edukacyjnych. Rozważa się, albo dostarczenie nauczycielom kilku alternatywnych programów do danego przedmiotu, albo tworzenie programów autorskich robionych przez nauczycieli. Programy muszą jednak zawierać cele operacyjne, szczegółowe tematy opisujące materiał nauczania danego przedmiotu czy sugestie rozwiązań metodycznych. Standardy wymagań pozwolą na stworzenie jednolitych i czytelnych kryteriów oceny uczenia. System oceniania będzie bazował na ustalonych centralnie standardach wymagań. W przyszłości oceny wystawione na podst. standardów wymagań będą porównywalne ze standardami europejskimi, co stworzy młodzieży szersze perspektywy kształcenia i pracy.

Przyjęta 25.V. '97 nowa Konstytucja w swym Art. 70 stwierdza, że nauka do 18 roku życia jest obowiązkowa. W związku z tym uregulowania prawne dotyczące oświaty będą musiały wyznaczyć wiek rozpoczęcia edukacji w formach szkolnych, ewentualną długość obowiązkowego szkolnego oraz wskazać inne formy edukacyjne uznawane za realizację obowiązku nauki do 18 roku życia. Biuro Strategii Edukacyjnych MEN opracowało już schemat systemu szkolnego, wg. którego; szkoła podstawowa obejmuje 7-letni cykl kształcenia i jest złożona z trzech członów. Pierwszy, roczny, jest okresem przygotowawczym, zastępującym obecną „zerówkę”. Drugi człon stanowi trzyletnia edukacja wczesnoszkolna. Trzeci, trzyletni okres szkoły podstawowej obejmuje edukację propedeutyczną zintegrowaną. Po szkole podstawowej młodzież przechodzi do 3-letniego GIMNAZJUM, które główny nacisk położą na znaczenie wykształcenia ogólnego jako podstawy do wielokrotnej re kwalifikacji wynikającej z postępu technologicznego. Programowo zakończenie gimnazjum przypada w 16 roku życia. Po tym okresie młodzież przechodzi do LICEUM PROFILOWANEGO, kształcenie trwa 2 lata. Liceum ma stanowić pomost prowadzący do kolejnego szczebla kształcenia. W tym znaczeniu liceum profilowane to: liceum ogólne, przyrodnicze, humanistyczne. Liceum kończy się maturą. Ostatnim etapem kształcenia są studia wyższe.

Obecnie takie są propozycje, na ich temat wypowie się Rada ds. Edukacji Narodowej i wówczas będziemy mogli mówić o konkreatach”.

Informację o działalności Przedszkola Samorządowego złożyła dyrektor Aleksandra Miś podkreślając rolę placówki jako pierwszego ogniwa systemu oświaty, której głównym zadaniem jest wszechstronne wychowanie dzieci przez świadome kiero-

wanie ich rozwojem. Praca wychowawczo-dydaktyczna wspomagana jest rozwojem nowych form m.in.: „Matematyka inaczej” połączona z grami komputerowymi, zajęcia z dziećmi niepełnosprawnymi, a w trakcie wychowania patriotycznego wzmocnienie więzi z rodzinnym miastem. „Pragniemy, aby nasze suskie przedszkole było placówką otwartą, nawiązującą różnorodne kontakty z szerokim społeczeństwem naszego miasta”... powiedziała p. dyrektor wskazując równocześnie na najpilniejsze zadania w zakresie poprawy bazy lokalowej, wyposażenia parków w sprzęt do zabaw oraz potrzebę wydzielania placu zabaw dla dzieci w parku koło Przedszkola nr 1, ogólnie dostępny dla mieszkańców jest niszczony i bardzo trudno utrzymać w nim czystość i porządek.

Radni mogli również zapoznać się z tematem roli i zadań szkoły promującej zdrowie, który przedstawiła na Sesji p. Bożena Machoczek Naczelną Pielęgniarkę ZOZ w Suchoj Beskidzkiej. O celach i zadaniach w tym bardzo interesującym temacie napiszemy w następnym numerze Ziemi Suskiej.

Uchwały podjęte na XXXI Sesji RM dotyczyły:

Nadania pośmiertnie Honorowego Obywatelstwa Gminy Sucha Beskidzka Panu Andrzejowi Szczepkowskiemu (na wniosek Towarzystwa Miłośników Ziemi Suskiej). W uzasadnieniu uchwały zapisano:

Andrzej Szczepkowski urodził się w 1923 roku w Suchoj. Był znakomitym aktorem, absolwentem Studia Aktorskiego przy Teatrze Starym w Krakowie. Od 1949 roku występował w teatrach warszawskich: Narodowym, Komedii, Polskim, Dramatycznym i ostatnio Ateneum. Grał również w sztukach teatralnych realizowanych dla Teatru Telewizji i w wielu filmach fabularnych. Zmarły był Prezesem Związku Artystów Scen Polskich, a także Senatorem Rzeczypospolitej Polskiej wybranym w 1989 roku z listy „Solidarności”. Był nie tylko świetnym aktorem i szlachetnym człowiekiem, lecz także artystą w pełni zaangażowanym w obronę wartości narodowych i demokratycznych. Jest wspomniany w swoim środowisku jako Ten, który swoją postawą i działalnością, w najtrudniejszych czasach i najtrudniejszych momentach, dawał przykład i wzór zachowań, a także Ten, za sprawą którego moralność i etyka postępowania zostały postawione na równi z umiejętnościami zawodowymi.

Andrzej Szczepkowski dał się również poznać jako literat. Dla nas, mieszkańców Suchoj, szczególne znaczenie ma fakt, że w swoich wspomnieniach opublikowanych w 1992 roku wiele uwagi poświęca opisom związanym z miejscem swojego dzieciństwa. Jest w tych opisach i wspomnieniach wiele ciepłych słów poświęconych Suchoj i jej - jak pisze Andrzej Szczepkowski - „cudownej przyrodzie”. Przedwczesna śmierć tego wybitnego przedstawiciela polskiej kultury, rodowitego suszani- na, nie pozwoliła nam na uhonorowanie Go w inny sposób. Niech więc akt pośmiertnego nadania Mu tytułu Honorowego Obywatela naszego miasta będzie świadectwem naszej pamięci o Nim.

(Czytelników prosimy o zwrócenie uwagi na zdjęcie w rubryce "Kartka ze starego albumu" na stronie 14).

Ustalenia zasady zwrotu zasiłków celowych oraz pomocy rzeczowej w formie żywienia dzieci szkół podstawowych dla świadczeniobiorców, którzy spełniają kryterium dyspanseryjne określone w art.3, ust.1, pkt. 2-11 ustawy o pomocy społecznej:

1. Zasiłek celowy zwrotny lub pomoc rzeczowa dotyczy osób

- i rodzin, których dochód netto przekracza kryterium dochodowe określone w art.4 ustawy o pomocy społecznej.
- Ustalić wysokość zwrotu zasiłków celowych oraz pomocy rzeczowej dla osób samotnych i rodzin o dochodach powyżej kryterium dochodowego określonego w ustawie w następujący sposób:
od 101% - 150% określonego kryterium dochodowego - zwrot 5% zasiłku
od 151% - 200% określonego kryterium dochodowego - zwrot do 70% zasiłku
 - Powyżej 200% określonego kryterium dochodowego odmawia się przyznania zasiłku celowego zwrotnego lub pomocy rzeczowej.

Wpłata zwrotnej części zasiłku celowego realizowana będzie w nie więcej niż 12 ratach miesięcznych, płatnych od następnego miesiąca po uprawomocnieniu się decyzji o przyznaniu pomocy, natomiast zwrot odpłatności z tytułu przyznanej pomocy rzeczowej w formie żywienia dzieci, następuje do 10-tego każdego następnego miesiąca, w którym była udzielona pomoc.

Radni ustalili liczbę punktów sprzedaży napojów alkoholowych w naszym mieście (z wyjątkiem piwa) przeznaczonych do spożycia poza miejscem sprzedaży w ilości 40 oraz przyjęli uchwałę w sprawie: zasad usytuowania punktów sprzedaży oraz warunków sprzedaży napojów alkoholowych na terenie miasta, w której zapisano:

§ 1.

Ustala się następujące zasady usytuowania miejsc sprzedaży napojów alkoholowych na terenie miasta Sucha Beskidzka:

- Punkt sprzedaży napojów alkoholowych nie może być usytuowany na posesji, na której znajduje się:
a/ placówka oświatowo-wychowawcza,
b/ szkoła,
c/ zakład opieki zdrowotnej i społecznej,
d/ obiekt kultu religijnego,
f/ plac zabaw dla dzieci.
- Sprzedaż detaliczna napojów alkoholowych zawierających powyżej 4,5% alkoholu (z wyjątkiem piwa) przeznaczonych do spożycia poza miejscem sprzedaży może być prowadzona tylko w wyodrębnionych punktach sprzedaży, którymi są:
a/ sklepy branżowe ze sprzedażą napojów alkoholowych,
b/ wydzielone stoiska w innych placówkach handlowych.
- Za wydzielone stanowisko traktuje się część pomieszczenia, w którym odbywa się wyłącznie sprzedaż napojów alkoholowych (dopuszcza się sprzedaż wyrobów tytoniowych), spełniającą następujące warunki:
a/ jest obsługiwane przez pracownika, który jest pełnoletni i odbył stosowne przeszkolenie dla sprzedawców napojów alkoholowych „Zgodnie z prawem”,
b/ jest zaopatrzone w niezbędne informacje jakie przewiduje uchwała.
- Stoiska, na których odbywa się sprzedaż napojów alkoholowych nie mogą być stoiskami samoobsługowymi.
- Dozwolona jest sprzedaż napojów alkoholowych przeznaczonych do spożycia w miejscu sprzedaży w restauracji na

terenie zespołu parkowo-zamkowego.

- W przypadku stwierdzenia, że dotychczasowa lokalizacja punktu prowadzącego sprzedaż napojów alkoholowych nie spełnia wymogów nałożonych w § 1 tej uchwały podmiot może dokonywać obrotu napojami alkoholowymi do czasu wygaśnięcia ważności zezwolenia.

§ 2.

Ustala się następujące zasady uzyskiwania zezwoleń na sprzedaż napojów alkoholowych na terenie miasta Sucha Beskidzka.

- Zezwolenia na sprzedaż napojów alkoholowych mogą być wydawane podmiotom gospodarczym.
- Stosowny wniosek (stanowiący załącznik nr 1 tej uchwały) należy złożyć w Urzędzie Miasta.
- Zezwolenie (załącznik nr 2) wydaje się na czas określony przy sprzedaży napojów alkoholowych przeznaczonych do spożycia:
a/ poza miejscem sprzedaży - 4 lata
b/ w miejscu sprzedaży - 4 lata

§ 3.

- Zabrania się sprzedaży, podawania i spożywania napojów alkoholowych:
a/ na placach zabaw dla dzieci,
b/ wokół posesji, na których znajdują się placówki wymienione w pkt. 1 § 1 tej uchwały,
c/ na płycie rynku,
d/ w parku,
e/ na terenach rekreacyjnych i sportowych,
f/ na placach targowych.

§ 4.

- W miejscach sprzedaży napojów alkoholowych powinna być uwidoczniona informacja o:
a/ szkodliwości alkoholu,
b/ nie sprzedawaniu (nie podawaniu) alkoholu osobom poniżej 18 roku życia,
c/ nie sprzedawaniu (nie podawaniu) alkoholu osobom, których zachowanie wskazuje, że są w stanie nietrzeźwym,
d/ nie sprzedawaniu napojów alkoholowych na kredyt i pod zastaw.
- Informacje, o których mowa w pkt. 1 tego paragrafu muszą być umieszczone w widocznym miejscu na tle pólki z napojami alkoholowymi. Napisy muszą być widoczne i czytelne z odległości co najmniej 4 m.
- Zezwolenia na sprzedaż napojów alkoholowych muszą znajdować się na terenie punktu sprzedaży napojów alkoholowych i muszą być udostępniane do wglądu upoważnionym osobom sprawującym kontrolę nad przestrzeganiem uchwał i decyzji dotyczących obrotu napojami alkoholowymi w mieście.
- Podmiot posiadający zezwolenie na sprzedaż napojów alkoholowych jest zobowiązany co roku do przeszkolenia personelu prowadzącego sprzedaż lub podawanie napojów alkoholowych na własny koszt.

§ 5.

Celem właściwego nadzorowania przestrzegania ustawy o wychowaniu w trzeźwości oraz miejskich uchwał i decyzji doty-

czących obrotu napojami alkoholowymi w mieście upoważnionymi organami do kontroli punktów sprzedających napoje alkoholowe na terenie miasta Sucha Beskidzka są:

- a/ Policja,
- b/ Straż Miejska,
- c/ inne osoby upoważnione przez Burmistrza Miasta za okazaniem stosownego upoważnienia (wzór załącznik nr 3),
- d/ inne organa i instytucje spełniające ustawowy nadzór nad przestrzeganiem prawa w obrocie napojami alkoholowymi.

Wprowadzono nowe zasady określenia wysokości stawek dziennych opłaty targowej, zasad ustalenia i poboru opłaty i określenia wysokości wynagrodzenia za inkaso. Niniejsza uchwała wchodzi w życie od 1 lipca 1997 r. z wyjątkiem § 3, który obowiązuje od dnia ogłoszenia uchwały, w której zapisano:

§ 1.

Ustala się stawkiienne opłaty targowej na poszczególnych targowiskach określonych uchwałą Rady Miejskiej Nr XVI/130/95 z dnia 29 września 1995 r., w sprawie ustalenia targowisk i miejsc targowych:

1. Przy sprzedaży żywego /konie,bydło/
- od każdej wystawionej sztuki - 2,00 zł
2. Przy sprzedaży z wozu konnego - 4,00 zł
3. Przy sprzedaży z samochodu do 3 ton - 7,00 zł
4. Przy sprzedaży z samochodu od 3 ton do 5 ton - 10,00 zł
5. Przy sprzedaży z samochodu powyżej 5 ton - 15,00 zł
6. Przy sprzedaży obnośnej z ręki, koszyka itp. na stanowisku od 1m² od osoby:
 - a/ indywidualnych producentów sprzedających wytwory własnej produkcji - za 1m² - 0,50 zł
 - b/ artykuły przemysłowe - 2,00 zł
7. Sprzedaż ze stanowiska na straganie - za 1m² - 3,00 zł
8. Zajęcie placu na płycie rynku w dni targowe tj. każdy wtorek - za 1m² - 3,50 zł
9. Zajęcie placu na targowisku nabiałowym - za 1m² - 2,50 zł
10. Zajęcie placu na targowisku zwierzęcym - za 1m² - 2,50 zł
11. W wyznaczonych miejscach w okresach przedświątecznych:
 - a/ przy sprzedaży z ręki - 1,00 zł
 - b/ zajęcie placu za 1m² - 1,50 zł
 - c/ sprzedaż z samochodu do 3 ton - 7,00 zł
 - d/ sprzedaż z samochodu od 3 do 5 ton - 10,00 zł
 - e/ sprzedaż z samochodu powyżej 5 ton - 15,00 zł

§ 2.

Ustala się miesięczną opłatę za rezerwację stanowiska /placu/ w wysokości 6,00zł.

§ 3.

Rada Miejska ustala inkasentów:
Pan Jacek Bańdura zam. Sucha Beskidzka, os.Beskidzkie 1/9
Pan Jan Małyśa zam. Lachowice 53
oraz wynagrodzenie za inkaso w wysokości od 3% do 5% od sumy zainkasowanych kwot.

Informację o Wspólnotach Mieszkaniowych w Gminie Sucha Beskidzka wg. stanu na dzień 31 kwietnia 1997r. przedstawił na Sesji Jacek Kosman kierownik Referatu Lokalowego Urzędu Miejskiego. Opublikujemy ją w następnym numerze.

Uwaga! kolejna Sesja Rady Miejskiej 25 czerwca br.

opr. M.Lenart

Z prac Zarządu Miasta

* Członkowie Zarządu Miasta wyrazili zgodę na przekazanie w użytkowanie i prowadzenie parkingów samochodowych na terenie naszego miasta Miejsko-Kolejowemu Klubowi Sportowemu „Babia Góra”. Są to parkingi:

- przy ul. T. Semika k/Liceum Ogólnokształcącego,
- przy ul. Handlowej k/DT „Juhas”,
- przy ul. Piłsudskiego,
- przy Urzędzie Miejskim.

Jednocześnie zobowiązano MKKS do utrzymania na parkingach czystości oraz drobnych bieżących remontów.

* Pozytywnie załatwiono prośbę Społecznego Komitetu Telekomunikacyjnego z osiedla Nowy Świat, który zwrócił się z prośbą o pomoc finansową w zakresie inwestycji telekomunikacyjnych. Zarząd przyznał kwotę 3.200zł (ze środków zabezpieczonych w budżecie na „czyny społeczne”), na zakup 26 sztuk słupów telefonicznych.

* Na posiedzeniu w dniu 15.05.97r. Zarząd podjął uchwałę w sprawie szczegółowego podziału środków finansowych zabezpieczonych w budżecie gminy na rok 1997 - „Kanalizacja Śródmieścia”.

Kwota w wysokości 110.750zł przeznaczona została na:

- dofinansowanie kanalizacji na ul. Armii Krajowej - 31.663zł
- dofinansowanie kanalizacji na ul. 29 Stycznia - 24.380zł
- remont ulicy Zofii Karaś (po kanalizacji) - 11.763zł
- kanalizacja ul. Piłsudskiego - 34.300zł
- remont chodnika na ul. Piłsudskiego - 8.644zł.

Natomiast połączenie kanalizacji sanitarnej z Rynku do kolektora A sfinansowane zostanie ze środków Miejskiego Zakładu Wodociągów i Kanalizacji w Suchej Beskidzkiej.

* Zarząd Miasta zlecił wykonanie prac na ulicach Smolikówka i boczna Turystyczna - Miejskiemu Zakładowi Gospodarki Komunalnej w Suchej Beskidzkiej. W zakres zlecenia wchodzi wykonanie następujących robót drogowych (kontynuacja):
- na ulicy Smolikówka - ułożenie płyt jumbo - odcinek 40 mb.
- na ulicy Turystycznej (boczna), wykonanie części „podbudowy” oraz podwójnego skropienia odcinka drogi o długości 100 m i szerokości 2,20 m.

Środki finansowe na w/w zadania są zabezpieczone w budżecie gminy. Naprawę chodnika dla pieszych przy ul. Mickiewicza k/Szkoły Podstawowej nr 2 - dokona grupa pracowników interwencyjnych UM.

ZUS informuje

Od 1 czerwca do 31 sierpnia br. zasiłek porodowy wynosi 151,20 zł, a zasiłek pogrzebowy 2.016,06 zł., natomiast maksymalne świadczenie alimentacyjne 302,41 zł. Ze względu na wzrost przeciętnego wynagrodzenia w I kwartale br. do 1.008,03 zł. zmieniła się wysokość składek na ubezpieczenia społeczne i Fundusz Pracy. Obliczona ona jest na dotychczasowych zasadach i według dotychczasowych norm prawnych. Przypominamy, że w oparciu o wyżej wymienioną kwotę powinna być ustalona składka na ubezpieczenie społeczne pracowników młodocianych na podstawie umowy o pracę w celu przygotowania zawodowego, do których ma zastosowanie rozporządzenie Rady Ministrów z dnia 28 maja 1996 roku /Dz.U. Nr 60, poz. 278/. Także od 1 czerwca br. rencista lub emeryt może zarobić 604,90 zł. bez zmniejszenia zasiłku. Natomiast do 1.209,70 zł. z jego zmniejszeniem, a po przekroczeniu tej kwoty następuje zawieszenie świadczeń.

Rzecznik Prasowy Oddziału w Bielsku B.
mgr Eugeniusz Rosner

„Na ślubnym kobiercu”

W miesiącu marcu 1997 r. na ślubnym kobiercu stanęły pary:

Agnieszka Ofelia Lemańczyk i Janusz Roman Rusin

Nowożeńcom, w imieniu władz samorządowych miasta, pragnę złożyć życzenia wszelkiej pomyślności na nowej drodze życia.

Burmistrz Miasta

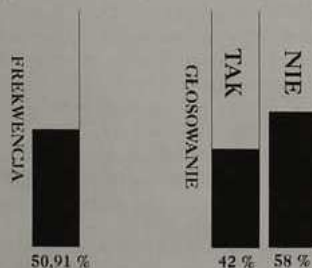


Wiadomości z USC

W miesiącu maju w suskim USC sporządzono 93 akty urodzeń, w tym 16 aktów dotyczyło dzieci, których rodzicami są mieszkańcy Suchej Beskidzkiej. Sporządzono 25 aktów zgonu, w tym 8 aktów dotyczyło mieszkańców naszego miasta.

REFERENDUM KONSTITUCYJNE

W przeprowadzonym 25 maja 1997 referendum konstytucyjnym, w 7 okręgach wyborczych w Suchej, uprawnionych do głosowania było 7.413 osób. Wydano 3.774 karty do głosowania. Oddano ogółem 3.730 głosów ważnych. Za przyjęciem konstytucji opowiedziało się 1.560 osób, przeciw było 2.170.



6 ZIEMIA
SUSKA

„BIBLIOFIL W ŚWIECIE KSIĄZEK”

W 1996 roku ukazało się polskie wydanie książki amerykańskiego przedsiębiorcy Paula Hawkena „Przez zielone okulary. Jak prowadzić interesy nie szkodząc sobie i innym”.

Książka ta wyszła w serii „Biblioteka Ery Ekologicznej” Wydawnictwa „Pusty Obłok” i jest pozycją na tyle ważną i godną uwagi, iż do jej wydania przyczynił się nasz Narodowy Fundusz Ochrony Środowiska i Gospodarki Wodnej.

Autor zajmuje się podstawowymi sprzecznościami naszego życia czyli rozdzwiciem pomiędzy prawami ekonomii i gospodarki a prawami przyrodniczymi i ekologią. Jak zauważa: „...Problemy, którym należy stawić czoła są rozległe i złożone ale sprowadzają się do takiego oto zestawienia: na Ziemi żyje 5,5 miliarda ludzi, którzy mnożą się w tempie wykładniczym. Proces zaspakajania ich żądź i potrzeb podkopuje zdolności planety do rodzenia życia. Ziemia, niebo, wody i fauna nie wytrzymują eksplodującej konsumpcji ze strony pojedynczego gatunku ...”

Szereg alarmujących i zatrważających przykładów, którymi autor ilustruje swoje tezy świadczy, że cała nasza przyszłość jako gatunku ludzkiego jest zagrożona, a każdy bez wyjątku uczestniczy w degradacji środowiska i jest niszczone biologicznie przez innych:

... „mleko matek w krajach uprzemysłowionych ma taki skład, że normy sanitarne nie dopuściłyby go do obrotu, gdyby ktoś chciał sprzedawać je jako artykuł spożywczy” ...

... „już niebawem u każdego nie narodzonego dziecka na świecie będą występować nieodwracalne uszkodzenia układu odpornościowego, wywołane przez wolno rozwijające się toksyny zawarte w żywności, powietrzu i wodzie” ...

... „każdego dnia nasi rolnicy i hodowcy wyciągają spod ziemi o 75 miliardów litrów więcej wody, niż spada tu w postaci deszczu” ...

... „w skali globu co roku tracimy 25 miliardów ton uprawnej warstwy gleby, a więc tyle ile znajduje się na wszystkich polach pszenicznych Australii” ...

... „Świat zużywa rocznie 1,9 miliarda kilogramów pestycydów, które od chwili rozsypania zalicza się do odpadów, gdyż pozostają w środowisku” ...

... „48 osób na minutę, 25 milionów rocznie ulega zatruciu pestycydami” ...

... „Każdy Amerykanin w ciągu tygodnia konsumuje około 19 kilogramów zasobów czemu towarzyszy powstanie 1000 kilogramów odpadów. W skład tych odpadów wchodzi wszystko - od papieru po dwutlenek węgla, od odpadów rolniczych po ścięki, od opakowań po tlenki azotu.” ...

Te wymowne fragmenty z rozległej panoramy cywilizacji industrialnej świadczą o tym, że w wykorzystywaniu systemów przyrodniczych człowiek przekroczył już punkt krytyczny i zmierza w kierunku samozagłady. Jedynym wyjściem dla świata, z impasu, do którego doprowadziły ludzi przemysł i technika jest tzw. „gospodarka restoratywna” czyli gospodarka ekologicznej odnowy, odbudowująca to co zostało zniszczone lub zdegradowane. Jest to gospodarka naśladowująca przyrodę, w której odpad równa się pokarm dla niżej zorganizowanych organizmów.

Proponowane rozwiązania i alternatywa gospodarki restoratywnej dają szansę odwrócenia katastrofy, zahamowania gwałtu na naturze i systemach żywych i stworzenia warunków życia przyszłym pokoleniom.

Warto książkę, która znajduje się w Miejskiej Bibliotece Publicznej w Suchej przeczytać aby dowiedzieć się jakie poczynić zobowiązania i włączyć swoje małe kroki w odzyskiwanie lasów, rzek, gór, zwierząt, roślin i minerałów.

Paul Hawken uważa, że czeka nas tysiącletnia praca aby odbudować to co zginęło i aby się nauczyć jak żyć i myśleć nie czyniąc szkód przyrodzie.

HKM

HARMONOGRAM DYŻURÓW RADNYCH w 1997 r.

Diżury członków Rady Miejskiej Suchej Beskidzkiej odbywają się w każdy czwartek miesiąca o godz. od 14.30 do 15.30 w Urzędzie Miejskim w Suchej Beskidzkiej - pokój 22

Lp.	Data dyżuru	Imię i nazwisko dyżurującego radnego
1.	05.06.1997	Wit Bober
2.	12.06.1997	Bogusław Cwiękała
3.	19.06.1997	Andrzej Halawa
4.	26.06.1997	Stanisław Hejny
5.	03.07.1997	Zygmunt Knapik
6.	10.07.1997	Stanisława Kuczek
7.	17.07.1997	Bogumiła Kulig
8.	24.07.1997	Stanisław Lichosyt
9.	31.07.1997	Tomasz Maciejowski
10.	07.08.1997	Bernard Noworyta
11.	14.08.1997	Ryszard Nowak
12.	21.08.1997	Lidia Pilch
13.	28.08.1997	Aleksander Sitarz
14.	04.09.1997	Barbara Sochacka
15.	11.09.1997	Krzysztof Stachowski
16.	18.09.1997	Jan Steczek
17.	25.09.1997	Jan Toczek
18.	02.10.1997	Kazimierz Wywijas
19.	09.10.1997	Wojciech Żak
20.	16.10.1997	Adam Bałos

DO MIESZKAŃCÓW MIASTA SUCHA BESKIDZKA

Zarząd Miasta w Suchej Beskidzkiej przypomina wszystkim mieszkańcom o obowiązku utrzymania porządku i czystości wynikającego z uchwały Nr XXX/229/97 Rady Miejskiej w Suchej Beskidzkiej z dnia 24 kwietnia 1997r. w sprawie: Zasad zapewnienia warunków organizacyjnych i technicznych ochrony środowiska przed odpadami oraz utrzymania czystości i porządku na terenie miasta Sucha Beskidzka.

Do obowiązków właścicieli i zarządców nieruchomości między innymi należy:

- usuwanie zanieczyszczeń z chodnika położonego na odcinku wzdłuż nieruchomości,

- utrzymanie czystości, pielęgnacja zieleni przez koszenie, wygrabianie trawników, usuwanie i likwidację chwastów.

Proszę o szczególne zwrócenie uwagi na właściwe utrzymanie waszych terenów przy poboczach dróg oraz systematyczne koszenie traw w celu likwidacji stwarzanego zagrożenia dla ruchu drogowego i poprawy estetyki miasta.

Informuję, że Straż Miejska kontrolować będzie wywiązywanie się mieszkańców z wymienionych obowiązków.

Burmistrz Miasta
mgr Andrzej Siwiec

Na podstawie art. 36a ust.3 ustawy z dnia 7 września 1991r. o systemie oświaty /tekst jednolity z 1996r. Dz.U.Nr 67, poz. 329/

ZARZĄD MIASTA SUCHA BESKIDZKA ogłasza konkurs na stanowisko Dyrektora Szkoły Podstawowej Nr 3

Kandydat przystępujący do konkursu powinien spełniać wymagania zawarte w Rozporządzeniu Ministra Edukacji Narodowej z dnia 31 stycznia 1996r. /Dz.U.Nr 20, poz. 91/

- posiadać wyższe wykształcenie magisterskie z przygotowaniem pedagogicznym lub inne kwalifikacje wymagane do zajmowania stanowiska nauczyciela określone w § 2 powołanego wyżej Rozporządzenia,
- posiadać co najmniej pięcioletni staż pracy pedagogicznej na stanowisku nauczyciela lub pięcioletni staż pracy dydaktycznej na stanowisku nauczyciela akademickiego,
- co najmniej dobrą ocenę pracy w okresie ostatnich pięciu lat pracy w szkole lub pozytywną ocenę w okresie ostatnich czterech lat pracy w szkole wyższej, jeżeli stanowisko dyrektora obejmuje bezpośrednio po ustaniu zatrudnienia w szkole wyższej, albo dobrą opinię o pracy na stanowisku wymagającym kwalifikacji pedagogicznych w urzędach organów administracji rządowej,
- posiadać potwierdzone aktualnym świadectwem lekarskim warunki zdrowotne niezbędne do zajmowania stanowiska nauczyciela w danym typie szkoły.

Oferty kandydatów powinny zawierać:

1. Zgłoszenie o przystąpieniu do konkursu.
2. Pisemne opracowanie koncepcji pracy szkoły z uwzględnieniem problemów dydaktycznych, wychowawczych oraz ekonomicznych.
3. Wypełniony kwestionariusz osobowy.
4. Zaświadczenie lekarskie o stanie zdrowia.
5. Dokumenty potwierdzające wykształcenie i kwalifikacje.
6. Dokumenty potwierdzające staż pracy.
7. Opinię z ostatnich 5-ciu lat pracy.
8. Dodatkowe dokumenty wg uznania kandydata.

Kandydaci proszeni są o osobiste składanie ofert wraz z dokumentami w zamkniętych kopertach z dopiskiem "Konkurs na stanowisko Dyrektora Szkoły Podstawowej Nr 3" na adres Zarządu Miasta Sucha Beskidzka ul. Mickiewicza 19, pokój nr 25 do dnia 16 czerwca 1997 roku do godz. 15.00. Konkurs przeprowadzi Komisja Konkursowa powołana przez Radę Miejską. O terminie i miejscu konkursu kandydaci zostaną powiadomieni oddzielnie. Rozstrzygnięcie konkursu nastąpi w ciągu 14 dni od daty upływu terminu składania ofert.

BURMISTRZ MIASTA
mgr Andrzej Siwiec

OGŁOSZENIE

Urząd Miejski w Suchej Beskidzkiej ul. Mickiewicza 19 zakupi piec c.o. /używany/, nadający się do eksploatacji dla kotłowni mieszczącej się przy ul. Piłsudskiego 23.

Dane techniczne:

Kocioł stalowo-wodny płomieniówkowy.

Typ S-A WK - 1 /ES-KA/. Składający się z dwóch oddzielnych połówek. Każda z nich ma powierzchnię ogrzewalną 10 m² a moc 98 kW. Łączone są wzdłuż osi podłużnej kotła. Źródłem spalania jest węgiel kamienny: sortyment - kostka orzech średni.

Zainteresowani mogą zgłaszać propozycje wraz z ceną do końca lipca 1997 roku w siedzibie Urzędu Miejskiego, pokój nr 11 /skrzydło B/ osobiście lub telefonicznie 74-23-41 /wew. 43/ w godz. 8.00 - 15.00

Kierownik Referatu Lokalowego
Jacek Kosman

ŚWIĘTY PIOTR

Pod tym imieniem Kościół wyniósł na ołtarze ponad 90 świętych i 30 błogosławionych. Właściwe imię Piotra to Szymon. Pan Jezus zmienił mu imię na Piotr gdyż miało ono symbolizować jego przyszłe powołanie. „Otóż Ja tobie powiadam: Ty jesteś Piotr (czyli Skala), i na tej skale zbuduję Kościół mój, a bramy piekielne go nie przemogą”. (Mt 16, 18). Św. Piotr pochodził z Betsaidy, nad jeziorem Genezaret. Był bratem św. Andrzeja, Apostoła, który właśnie Szymona przyprowadził do P. Jezusa. Po cudownym połowie ryb Szymon Piotr przypadł Jezusowi do kolan i rzekł: „Odejdź ode mnie Panie, bo jestem człowiek grzeszny. ... Lecz Jezus rzekł do Szymona: Nie bój się, odtąd ludzi będziesz łowił”. Jezus wyróżnił Piotra spośród Apostołów. Kiedy Piotr wyznał wiarę w Chrystusa mówiąc „Ty jesteś Mesjasz, Syn Boga żywego”, otrzymał obietnicę „Tobie dam klucze królestwa niebieskiego; cokolwiek zwiążesz na ziemi będzie związane w niebie”. Przed odejściem do nieba Jezus zlecił Piotrowi najwyższą władzę nad Jego owcami: „Paś owce moje, paś baranki moje”. We wszystkich wykazach apostołskich Piotr jest zawsze stawiany na pierwszym miejscu. Po cudownym uwolnieniu z więzienia Piotr udaje się do Antiochii, stamtąd do Małej Azji, aż wreszcie osiada na stałe w Rzymie, gdzie poniósł śmierć męczeńską w 64 r., za panowania cesarza Nerona. Dokonało się to na wzgórzu watykańskim. Gdy Piotr usłyszał wyrok śmierci na krzyżu, kazał przybić się głową w dół, gdyż jak stwierdził nie czuł się godnym wisieć jak jego Pan, Chrystus.

Cesarz Konstantyn Wielki wystawił ku czci św. Piotra nad jego grobem Bazylikę. Obecna Bazylika pochodzi z XVI - XVII wieku - jest największym kościołem w świecie. Przy Bazylicy św. Piotra jest usytuowane „Państwo Watykańskie”, istniejące w obecnym kształcie od 1929 roku. Liczy 0,44 km², zamieszkuje tam ok. 1000 ludzi. Tu papież ma swoje pomieszczenie, tu są wielkie muzea i zbiory, słynna Biblioteka Watykańska, ogród, obserwatorium astronomiczne, telewizja i radiostacja oraz poczta watykańska. Jest to najmniejsze państwo na świecie, ale niezależne, dające papieżowi pełną swobodę działania. Bazylika wystawiona na grobie św. Piotra jest symbolem całego Kościoła Chrystusa. Rocznie odwiedza ją kilkanaście milionów pielgrzymów z całego świata. W całym świecie jest wiele katedr, bazylik i kościołów klasztornych pod wezwaniem św. Piotra. W samej Polsce jest ponad 260, często pod wezwaniem Piotra i Pawła.

Miejscowości mających nazwę od św. Piotra jest ok. 190, w tym jedna jest miastem wojewódzkim - Piotrków Trybunalski.

Postać św. Piotra widnieje w herbie 9 miast polskich m.in. Brześć Kujawski, Ciechanów, Duszniki Zdrój, Hel, Poznań. Św. Piotr zostawił dwa listy, które należą do ksiąg Pisma Świętego, w których pisze m.in. „Wiecie bowiem, że z waszego, odziedziczonego po przodkach, złego postępowania zostaliście wykupieni nie czymś przemijającym, srebrem lub złotem, ale drogocenną krwią Chrystusa jako baranka niepokalanego i bez zmazy”. (1P1,18-19), lub na innym miejscu: „Bądźcie trzeźwi! Czuwajcie! Przeciwnik wasz, diabeł, jak lew ryczący krąży szukając, kogo pożreć”. „Kiedy zaś objawi się najwyższy Pasterz, otrzymacie niewiednący wieniec chwaly” (1P5,1-2).

ŚWIĘTY PAWEŁ

Kościół umieszcza w jednym dniu jego święto wraz ze św. Piotrem, nie dlatego by go równał w prymacie z Piotrem, lecz chce w ten sposób podkreślić, że obaj apostołowie byli współzałożycielami gminy chrześcijańskiej w Rzymie, obaj w tym mieście

oddali życie za Chrystusa, w Rzymie są także ich relikwie i sanktuaria. Św. Paweł z całą stanowczością orzekł, że należy iść do pogan a nie tylko do Żydów, dlatego nazywany jest „Apostolem narodów”.

Św. Paweł pochodził z Tarsu w Cylicji - Mała Azja. Urodził się jako obywatel rzymski, co mu dawało pewne wyróżnienie i przywileje. Rodzice nadali mu imię Szaweł, spolszczone Saul. Rodzina Szawła należała do klasy faryzeuszów. Po ukończeniu szkół miejscowych w wieku ok. 20 lat udał się do Palestyny, aby w Jerozolimie pod okiem Gamaliela pogłębiać wiedzę. Pana Jezusa nie znał. O chrześcijanach wiedział i serdecznie ich nienawidził, uważając ich za odstępców i odszczepieńców.. Dlatego z całą satysfakcją asystował przy śmierci męczeńskiej św. Szczepana. Nie mając jednak pełnych 30 lat, nie mógł wykonywać wyroku śmierci. Za to pilnował szat oprawców i zapewne pilnie ich zachęcał, aby dokonali egzekucji. Kiedy tylko doszedł do wymaganej pełnoletności, udał się do największych władz żydowskich, aby mu dano listy polecające do Damaszku. Dowiedział się, że tam uciekła spora liczba chrześcijan, chroniąc się przed prześladowaniem, jakie wybuchło w Jerozolimie i tam chciał ich pochwycić i uwięzić. I oto na tej właśnie drodze, gdy Szaweł był bliski murów Damaszku, spotkał go Chrystus, powalił na ziemię, oślepił i w jednej chwili go oświecił, że jest w błędzie; że właśnie nauka, którą on tak zaciekle zwalcza, jest prawdziwą; że chrześcijaństwo jest wypełnieniem obietnic Starego Przymierza; że Chrystus nie jest zwodzicielem, ale właśnie długo oczekiwanym i zapowiadany Mesjaszem.

Po nawróceniu Paweł rozpoczyna nową erę życia; głosi nieustrudzenie J. Chrystusa, za co Żydzi postanawiają się zemścić i czyhają na jego zgon. Paweł ucieka na pustynię, gdzie przebywa ok. 3 lat. Tam Chrystus bezpośrednio wtajemniczył go w swoją naukę. W jej naświetleniu przestudiował i przeanalizował Apostoła na nowo Stare Przymierze. Następnie udał się do Jerozolimy i przedstawił się Apostołom. Na soborze apostołskim (49-50r.) miał miejsce przełom. Kościół wyszedł z ciasnych opłotków judaizmu i zaczął realizować posłanie Chrystusa: „Idźcie i nauczajcie wszystkie narody”. Paweł dostał wtedy jakby nowych skrzydeł. Rozpoczyna swoje cztery wielkie podróże misyjne. Wśród niesłychanych przeszkód tak natury fizycznej jak i moralnej, prześladowany i męczony, przemierza obszary Syrii, Małej Azji, Grecji, Macedonii, Italii i prawdopodobnie Hiszpanii, zakładając wszędzie Kościoły chrześcijańskie i wyznaczając w nich swoich zastępców. Oblicza się, że w czterech swoich podróżach, wówczas tak bardzo wyczerpujących i niebezpiecznych, pokonał św. Paweł ok. 10000 km dróg morskich i lądowych.

Aresztowany w Jerozolimie w 60 r., przebywał w więzieniu ponad dwa lata, aż z braku dowodów winy został wypuszczony na wolność. Z więzienia w Rzymie pisał szereg listów do poszczególnych gmin chrześcijańskich i osób. Podstępnie ponownie aresztowany i w 67 r. ponosi śmierć męczeńską - ścięto mu głowę za Bramą Ostyjską. Ciało męczennika złożono najpierw w posiadłości św. Lucyny przy drodze Ostyjskiej. W 284r. przeniesiono jego relikwie do Katakumb, zwanych dziś Katakumbami św. Sebastiana. Prawdopodobnie tam też na krótki czas spoczęły szczątki św. Piotra. Po edykcji cesarza Konstantyna Wielkiego (313r.) ciało św. Piotra przeniesiono do Watykanu, a ciało św. Pawła na miejsce jego męczeństwa, gdzie cesarz wystawił ku jego czci Bazylikę pod wezwaniem św. Pawła. Znaczenie św. Pawła dla Kościoła jest ogromne. Otworzył on szeroko drzwi chrześcijaństwa dla wszystkich ludów i narodów. On to właśnie wywalczył, że prawo możeszowe odtąd już nie obowiązuje, skoro Chrystus Pan dał nam swoje nowe prawo. Jego wielką zasługą są Listy, w których dał nam najszerszy ze

wszystkich Apostołów wykład nauki Chrystusa. Dlatego zastu-
żył sobie na przydomek Księcia Apostołów. Listy św. Pawła
weszły do kanonu Pisma Św. Stały się one po wieczne czasy
najpełniejszym i najpiękniejszym wykładem Ewangelii. Sze-
reg miejscowości obrało sobie imię wielkiego Apostoła. Naj-
większa z nich to Sao Paulo w Brazylii, licząca kilkanaście mi-
lionów ludności. Ku czci św. Pawła wzniesiono wiele kościo-
łów. Do najpiękniejszych należy Bazylika św. Pawła za Mura-
mi w Rzymie i katedra w Londynie. Miejscowości związanych
z imieniem św. Pawła jest w Polsce ponad 140. Postać jego
figuruje w herbie Kłębowa i Krobi, nadto ze św. Piotrem jest w
herbie: Poznania, Biecza, Strzegomia i Trzebnicy.

Kościół święto książąt apostoelskich św. Piotra i Pawła obcho-
dzi 29 czerwca, jako uroczystość - a więc stawia je w rzędzie
świąt najwyższych. Tej klasy domagał się prymat św. Piotra,
jego wyjątkowa pozycja jako prymasa Apostołów i Głowy Chry-
stusowego Kościoła, pierwszego papieża. Domagała się rów-
nież wyjątkowa pozycja wśród Apostołów św. Pawła, powoła-
nego bezpośrednio przez Chrystusa.

Niedaleko Suchoj Beskidzkiej w Lachowicach jest kościół pod
wezwaniami Apostołów św. Piotra i Pawła. Może przy okazji
odpustu 29 VI wartołoby odwiedzić ten przepiękny, drewnia-
ny, zabytkowy kościółek.

Henryk Kubasiak

AUTORYZOWANY PRZEGLĄD SERC

„Gazeta w Katowicach” oraz Polskie Towarzystwo Kar-
diologiczne zamierzają przeprowadzić nie mającą pre-
cedensu akcję badania cholesterolu we krwi, a także
ciśnienia, wagi i wzrostu. Na jej podstawie kardiolo-
dzy określą pacjentom tzw. ryzyko zachorowania na
zawał serca. Badania będą przeprowadzone na obsza-
rze województwa katowickiego i bielskiego, na łącznej
populacji ok. 50 tys osób. Jak twierdzą wybitni fachowcy
- nie było do tej pory w Europie badań kardiologicz-
nych na taką skalę. Przebadac można się będzie dzięki
kuponom z „Gazety”.

Akcja ma być prowadzona od kwietnia do końca września -
przez pół roku, ok. 100 dni. Generalnie powinna się odbywać
w ciepłe dni, kiedy ludzie mogą poczekać w kolejce (na świe-
żym powietrzu) na swoje badania kilka lub kilkanaście minut.
Badania będą się odbywały od godz. 9.00 do 19.00.
Badamy mieszkańców Katowickiego i Bielskiego. Z naszymi
zespołami i sprzętem docieramy do ludzi w miejscach ich za-
mieszkania. Ze względów organizacyjnych możliwe będzie zro-
bienie badań w ok. 30 miastach naszego regionu. Badamy oso-
by powyżej 18 roku życia.

Uwaga! Nie badamy wszystkich chętnych. Przebadac mogą
się tylko ci ludzie, którzy do tych badań będą uprawnieni. Do
badań uprawniać będzie kupon wycięty z „Gazety”. Nasz przy-
szły pacjent zostanie wcześniej poinformowany w „Gazecie”
(ale też za pośrednictwem plakatów, radia, TV), że taka akcja
w jego mieście się odbędzie. Drobnyymi i większymi nagroda-
mi nawet go do tego zachęcimy. Każdy pacjent otrzyma świa-
dectwo badania - wydruk, który zawiera wartości wykonanych
pomiarów oraz zalecenia w zależności od wyników.
Akcja będzie miała ogromne odbicie w mediach (zarówno w
pasmach reklamowych jak i dziennikarskich).

Uwaga! Mieszkańcy Suchoj Beskidzkiej.
Badania na terenie naszego miasta odbywać się będą 10 i 11
lipca br. na dziedzińcu zamku.

ZAPRASZAMY!

Sucha Beskidzka - „mała ojczyzna”

... „Cokolwiek się uczysz dla siebie się uczysz ...” ta łacińska
sentencja to tytuł regionalnej wystawki historycznej urzędzo-
nej dla dzieci i młodzieży w Szkole Podstawowej Nr 1 według
scenariusza jej nauczyciela mgr Jerzego Harasimczyka.
Zorganizowana została na półpiętrze szkoły, gdzie codziennie
może ją oglądać blisko tysiąc uczniów. Wystawa, na którą zło-
żyły się fotosty i dokumenty przedstawia dzieje miasta Suchoj
Beskidzkiej i historię szkoły. Ukazuje miasto Suchą Beskidz-
ką, jako tzw. „małą ojczyznę”. Przybliżając minione dzieje
i sięgając do tradycji kulturalnych i oświatowych środowiska uczy
patriotyzmu lokalnego, łączy przeszłość z teraźniejszością.

Godna pochwały to koncepcja: wyjście z klas z lekcją
regionalnej historii dla dzieci i młodzieży. Może w niedalekiej
przyszłości uda się wyjść z takimi wystawami poza mury szkol-
ne np. do zamku suskiego, sali wystawowej MBP lub Muzeum
Ziemi Suskiej.

Redakcja

„Wróć się do przedszkola”



Przez cały rok szkolny przewija się wiele uroczystości zwi-
zanych z rodziną, naszą ojczyzną czy też tradycją, które to w
przedszkolu ze względu na jego wychowawczą funkcję mają
mniejszy lub większy oddźwięk. Niewątpliwie Dzień Dziecka
jest najważniejszym świętem w życiu przedszkolaków. Cały
personel przedszkola, na długo przed dniem 1-go czerwca przy-
gotowuje się do umilenia tego dnia naszym wychowankom.
Corocznie budynki przedszkolne oraz parki wokół placówek
są bajecznie udekorowane. Na dzieci czeka wiele atrakcyjnych
impres, smakołyków itp. przyjemności. Zazwyczaj było kino
oraz bajki, które w tym roku szkolnym zastąpiliśmy spekta-
klem teatralnym pt. „Przygody okruszka” w wykonaniu tea-
trzyku „Skrzat” z Krakowa. Nadmienić należy, iż nie będzie
to pierwsze spotkanie suskich przedszkolaków z aktorami te-
goż teatru. Dyrekcja przedszkola nawiązała bowiem stały kon-
takt z aktorami „Skrzata” i kilkakrotnie przyjeżdżali do nas
z nowo przygotowanymi widowiskami. Zauważyliśmy, że kon-
takt dzieci ze sztuką żywego aktora wywiera na nie pozytywny
wpływ, chętnie nawiązują z aktorami kontakt zarówno słowny
jak i emocjonalny. Spektakle te dostarczają dzieciom wielu
wspaniałych wrażeń, których to nie można doznać oglądając
telewizyjnie. Dodać należy, iż nieliczna grupka naszych po-
ciech miałaby możliwość obejrzenia takiego widowiska ze względu
na brak takich atrakcji w naszym mieście. Teatrzyk „Skrzat”
nie jest jedynym, z którego usług korzysta nasze Przedszkole.
Kilkakrotnie gościł u nas Teatrzyk Muzyczny pani Małgorzaty
Jastrzębskiej z Krakowa, która to potrafiła sprawić, iż „całe
przedszkole” śpiewało w trakcie jej przedstawień. Aktorzy z
tegoż teatryku za pomocą słowa śpiewanego nie tylko przeka-
zują dzieciom treść bajek, ale sprawiają, iż dzieci przez cały
czas trwania przedstawienia czynnie i werbalnie uczestniczą w
nim, są jego bohaterami. Mamy nadzieję, iż w czerwcowych
przedstawieniach naszych „już” znajomych spotkamy się zno-
wu ze wspaniałą zabawą. Wszystkim Dzieciom z naszego mia-
sta życzymy wiele radości, pogody i słońca. Bądźcie zawsze
uśmiechnięte, wesole i szczęśliwe. W prezencie z okazji Dnia
Dziecka dedykujemy wam wiersz Gellnerowej.

Czerwcową pogodą poziomką pachnącą
wiąże dziś dziewczynkom kokardy ze słońca
Chłopcom złote żagle rozpina na chmurze
zaprasza w dalekie podniebne podróże
I biegnie z bukietem przez ogromny świat
dla każdego dziecka niesie jeden kwiat.

Bożena Pająk

PLENER RZEŹBIARSKI

cd. ze str. 1

kompozycji rzeźbiarskich. W najbliższych dniach uzyskają one własne cokoty - stałą lokalizację w parku. Odtąd zawsze już w spacerach wokół zamku towarzyszyć nam będą: "Trąby apokalipsy", "Rycerze", "Don Kichot", "Kontrabas", "Dziewczynka". Autorami tych prac jest 11 osobowa grupa bardzo młodych ludzi, która na zaproszenie Miejskiego Ośrodka Kultury przyjechała do Suchej aż z Lublina, pod opieką swojego profesora, artysty rzeźbiarza Jana Marka. Są to uczniowie IV klasy Liceum Plastycznego o kierunku snycerstwo. Przyjechali z gotowymi projektami i wielkimi planami. Przez okres 17 dni dzielnie walczyli z przeciwnościami pogody i z nie zawsze najlepszym surowcem rzeźbiarskim. Pracowali bardzo ciężko, ale

zmięgli się w czasie, udało im się zrealizować swoje zamierzenia, a prace które powstały są naprawdę imponujące i biorąc pod uwagę bardzo młody wiek autorów, zaskakująco dojrzałe. Jedną z nich uznaliśmy za najlepszą, jako najlepiej spełniającą rolę rzeźby plenerowej i postanowiliśmy wyróżnić nagrodą pieniężną. Nagrodzonym okazał się zespół realizujący "Trąby Apokalipsy". Dziękujemy uczestnikom pleneru i opiekunowi grupy p. Janowi Markowi, za to że zechcieli przyjechać do Suchej i

pracowali tu tak ambitnie z dużym zaangażowaniem. Od jakiegoś już czasu trwają prace porządkowe w parku. Rzeźby ustawione na wystrzyżonych trawnikach będą stanowić wspaniałą dekorację. W latach następnych chcielibyśmy kontynuować tego typu plenery rzeźbiarskie z udziałem uczniów Liceów Plastycznych. W tym roku było to możliwe dzięki sponsorom, którym serdecznie dziękujemy. A byli to:

- Wydział Spraw Społecznych Urzędu Wojewódzkiego w Bielsku-Białej
- Urząd Miejski w Suchej Beskidzkiej
- Spółka z o.o. "Maco"

Danuta Nitoń-Kwak

Krótki traktat

"O SZKOLE, O SNYCERCIE I O PLENERZE"

I. O SZKOLE

Państwowe Liceum Sztuk Plastycznych im. C.K. Norwida w Lublinie jest szkołą funkcjonującą w strukturze Ministerstwa Kultury i Sztuki.

Pięcioletni cykl kształcenia - obejmuje blok przedmiotów ogólnokształcących, artystycznych i plastyczno-zawodowych w specjalizacjach - wystawiennictwo oraz od 11 lat: tkanina artystyczna i snycerstwo wspólnie tworzące dział form użytkowych.

Nabór do szkoły odbywa się w formie egzaminu konkursowego, a absolwenci legitymują się maturą i dyplomem plastyka. Funkcją naszej szkoły - podobnie jak i innych szkół tego typu jest wykształcenie profesjonalnego plastyka i co jest sprawą o wiele trudniejszą - wychowanie artysty. Ten cel to kluczowe zadanie, którego jakość realizacji przesądza o jakości szkoły. Jednym z najistotniejszych elementów tego procesu jest bardzo osobisty kontakt w relacji: mistrz - uczeń, kontakt z plastykiem - pedagogiem czy nauczycielem zawodu. Kontakt polegający na "zarażaniu" młodego człowieka "pasją" i stwarzaniu mu obszarów jego indywidualnych poszukiwań twórczych. To na szczęście w naszej szkole jakoś się jeszcze udaje za sprawą kilku pracujących tu indywidualności.

Dzięki nim - powszechnie doświadczana niewydolność polskiego systemu edukacyjnego / fatalne zarządzanie, skandaliczne płace, księżycowe budżety/ - jest przez naszych wychowanków w mniej drastyczny sposób odczuwana. Z satysfakcją muszę stwierdzić, że udało się nam stworzyć środowisko pedagogów o dużej dyspozycyjności w stosunku do uczniów - koledzy ci w większości skupieni są w stowarzyszeniu "Norwidium", którego mam honor być prezesem. Stowarzyszenie podejmuje działania, których istota sprowadza się do różnorodnej pomocy dla naszej młodzieży, pomocy - myślą mową uczynkiem.

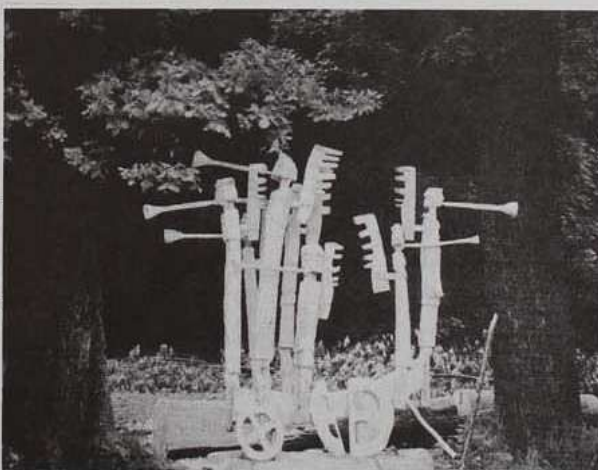
A jak twierdzą nasze rodziny - także i zaniechaniem

II. O SNYCERCIE

Snycerstwo - czyli mówiąc najprościej - rzeźba w drewnie, jest u nas nauczane od 11 lat. To - w historii szkoły lubelskiej, mającej kilkadziesiąt lat tradycji - okres stosunkowo niedługi. Opracowując program nauczania starałem się aby spektrum podejmowanych w nim zagadnień było możliwie szerokie - od kontynuacji doświadczeń szkoły w projektowaniu mebli, aranżacji wnętrz, przedmiotów unikatowych z drewna, poprzez rzeźbę kameralną, czy wreszcie form aranżujących przestrzeń pejzażu. Praca świetnego zespołu

pedagogów uczących snycerkę i talent naszej młodzieży od kilku lat owocuje poważnymi sukcesami w skali ogólnopolskiej. Rokrocznie zdobywamy główne nagrody w Myśliczynie, na ostatnim Ogólnopolskim Biennale Rzeźby w Drewnie zdobyliśmy I nagrodę i wyróżnienie. Dużą satysfakcją profesjonalną było umieszczenie w Gdańskim Kościele Ojców Franciszkanów zrealizowanego jako dyplomu - tryptyku będącego repliką ołtarza średniowiecznego z Hideschajm - w którym z powodzeniem odtwarzaliśmy stare techniki polichromowania i złocenia.

cd. na str. 16



Wykażcie więcej dobrej woli i zrozumienia

Chciałam się podzielić z Państwem uwagami na temat dotychczasowych, skromnych jeszcze, doświadczeń naszego miasta, w zakresie organizacji systemu zbierania i segregacji odpadów komunalnych. Jego najbardziej charakterystyczną cechą jest to, że obejmuje wszystkich właścicieli i użytkowników posesji.

Wdrażanie systemu selektywnej zbiórki odpadów od 1 maja 1997 roku wprowadziła Uchwała Rady Miasta Nr XXX/229/97 z dnia 24 kwietnia br. Powodem jest chęć ograniczenia ilości trafiających na wysypisko odpadów, a także likwidacja dzikich wysypisk.

Założenia systemu przedstawiają się następująco:

* właściciel /użytkownik/ posesji otrzymał umowę na odbiór odpadów, a Miejski Zakład Gospodarki Komunalnej w Suchej Beskidzkiej zobowiązał się do wywozu odpadów według założonego harmonogramu, za opłatą ustaloną zależnie od liczby mieszkańców zameldowanych na terenie posesji.

/Mam nadzieję, że informacja Zarządu Miasta za pośrednictwem Poczty, Gońców, Pracowników Straży Miejskiej dotarła do wszystkich/.

* worki na odpady i pojemniki na popiół winni posiadać wszyscy właściciele /użytkownicy/ posesji:

* odpady będą wstępnie segregowane na posesjach przez wrzucanie ich do kolorowego worka i w dniu wywozu wystawiane na chodnik, tak by opróżnianie i zabieranie ich mogło być sprawne.

* na osiedlach obok pojemników do gromadzenia odpadów komunalnych oraz w centralnych miejscach miasta na terenie głównych ciągów komunikacyjnych /natężenie ruchu pieszego tzn. sklepy, drogi do autobusu, szkół, parkingi itp./ zostały ustawione pojemniki do segregacji.

Problem sprowadza się do dyskusji na temat tego, że nie dla wszystkich informacje były jednoznacznie zrozumiałe.

Niektórzy twierdzą, że w ogóle odpadów nie mają ??? Inni obawiają się, że poprzez opłatę według ilości osób zameldowanych w posesji ci, którzy „produkują” mniej odpadów płacić będą za sąsiadów, którzy mogą mieć ich więcej.

Chcę zwrócić uwagę na trzy sprawy:

1/ na pewno we wszystkich gospodarstwach domowych /nie mówię o producentach i zakładach handlowo-usługowych/ ilość odpadów jest zblizona, nie ma tu zbyt wielkich różnic.

Prowadzący działalność gospodarczą i usługową mają obowiązek zawarcia umowy i ponoszenia opłat w wysokości zależnej od ilości „produkowanych” odpadów, co będzie kontrolowane. Dotyczy to odpadów komunalnych, a nie niebezpiecznych, które wymagają innej technologii składowania.

2/ ilość odpadów wywożonych z gospodarstw domowych zależy będzie od tego czy wszyscy będą segregować odpady.

Kto nie będzie segregował odpadów będzie musiał ponosić dodatkowe koszty /do kubła, worka ma trafić wyłącznie to, co trzeba wywieźć na wysypisko. Wszystkie odpady roślinne i zwierzęce winny być kompostowane w przydomowych kompostownikach, który niemal każdy posiada. Kompostowanie nie dotyczy mieszkańców bloków. Szkło, metal, puszki, plastik będą zbierane jako surowce wtórne/.

3/ wystawianie i zabieranie odpadów zgromadzonych w workach. /Napelnione worki wystawiać należy w dniu wywozu przed swoją posesją, a nie jak do tej pory, w każdy dzień koło

koszy ulicznych czy kontenera/.

odbijały się one szerokim echem w Urzędzie Miejskim, a także wśród mieszkańców. Jestem przekonana, że w niedługim czasie sytuacja się poprawi, wszyscy przyzwyczają się do tego systemu i konfliktów nie będzie.

Zanim to jednak nastąpi chcę przypomnieć parę oczywistych według mnie prawd i zaapelować o ich przestrzeganie.

Najpierw zwracam się do pracowników jednostki wywozącej odpady, gdyż od nich bardzo wiele zależy. Nie wolno Wam zapominać o tym, że macie obowiązek służyć mieszkańcom, także dobrą radą i pouczeniem, gdy trzeba. Od Was zależy, czy to co osiągnęliśmy nie zostanie zmarnowane.

Mieszkańcy są różni. Wystarczy kilkanaście osób, które jeszcze nie chcą pogodzić się z wprowadzeniem opłat i nowym porządkiem, by wykorzystując potknięcia próbowali zepsuć opinię pozostałym.

Proszę Was byście w czasie załadunku starali się, by resztki odpadów nie wypadły na jezdnię, chodnik itp. Jeśli to jednak się zdarzy - do tradycji i dobrego tonu należy użycie łopaty i miotły.

Gończy apel kieruję do mieszkańców. Proszę o to, by zapoznali się Państwo z opublikowanym harmonogramem wywozu odpadów i wystawiali kubły, worki na chodnik w dniu wywozu. Jeśli to niemożliwe, niech stoją one przy bramie, lecz nie może to być dwumetrowy płot, za którym ujada pies. Panowie wywozący odpady mają bardzo napięty harmonogram. Załadowanie dużej ilości worków jest bardzo ciężką pracą, dlatego szanujcie ich i ułatwajcie ją im.

UŁATWIJMY SOBIE NAWZAJEM ŻYCIE, BĘDZIE NAM WSZYSTKIM RAŻNIEJ.

Szanowni Państwo minął miesiąc od funkcjonowania systemu selektywnej zbiórki odpadów. Oczekiwania związane z wprowadzeniem segregacji spełniły się. Już po trzech tygodniach kolorowe pojemniki zostały zapełnione. Na wysypisko nie trafi już w takiej ilości jak przedtem śluzka szklana, plastik, „PETY”, metal, puszki. Surowce wtórne wywożone są na zaplecze, tam poddawane ręcznej wtórnej segregacji rodzajowej oraz eliminacji zanieczyszczeń. Następnie składowane w boksach.

Nadal jednak występuje zjawisko ujemne takie jak:

- niszczenie mechanizmów w pojemnikach kolorowych,
- rozsypywanie odpadów wokół pojemników,
- zapełnianie koszy ulicznych odpadami komunalnymi pochodzącymi z placówek handlowych, usługowych, budynków prywatnych itp.,
- dewastacja znaków drogowych, koszy ulicznych, ławek.

Nie da się ukryć, że w naszym mieście mieszkają wandalie i złodzieje. Zachowania ich w stosunku do posadzonych krzewów, obsadzonych kwiatami gazonów, klombów, łuków przeszyły moją wyobraźnię.

Barbara Ładusiak-Kotara

Złote myśli

*Uśmiech jest jak słońce,
które spędza chłód z ludzkiej twarzy.*

Wiktor Hugo

Wszystko to, co jest dobrego w człowieku, jest dziełem rozumu.

Ernest Renan

*Bo to jest w dzieciach najpiękniejszą cnotą
gdy trudy dla rodziców ponoszą z ochotą.*

Sofokles



5 maja

W nocy z dnia 5/6.05.1997r. dokonano włamania do restauracji „Zielona” w Mucharzu, gdzie sprawcy skradli napoje alkoholowe, wartości około 230 złotych. W wyniku działań policyjnych ustalono i zatrzymano sprawców działania.

W dniu 5.05.1997r. około godz. 22.00 w miejscowości Jaszezurów gm. Mucharz trzech młodocianych sprawców dokonało rozboju na mężczyźnie. Sprawcy po doprowadzeniu go do stanu bezbronności zabrali mu pieniądze oraz papierosy. W wyniku podjętych działań ustalono i zatrzymano sprawców rozboju.

7 maja

W nocy z dnia 6/7 maja 1997 roku w Suchej Beskidzkiej na oś. Na Stawach nieznanymi sprawcami dokonano włamania do piwnicy skąd skradli rower górski marki „Kondor” wartości 620 złotych.

W dniu 7 maja 1997r. w wyniku działań policji zatrzymano do kontroli samochód marki „Polonez” w Suchej Beskidzkiej na ul. Makowskiej, w którym ujawniono nielegalny przewóz materiałów wybuchowych w ilości około 3 kg wraz z zapalnikami. Sprawcę zatrzymano i zastosowano środek zapobiegawczy.

W dniu 7 maja 1997r. zostało zgłoszone włamanie do schronu z sadzonkami na terenie Budzowa, gdzie N/N sprawcy dokonali kradzieży około 800 sztuk sadzonek jodłowych wartości 400 złotych na szkodę Nadleśnictwa w Suchej Beskidzkiej.

13 maja

W dniu 13.05.1997r. w wyniku działań policji na terenie Makowa Podhalańskiego zatrzymano dwóch obywateli narodowości ukraińskiej, którzy dokonali wymuszenia rozbójniczego żądając pod groźbą zamachu na życie i zdrowie okupu w kwocie 1.000 zł za zwrot wcześniej skradzionych dokumentów. Sprawcy zostali tymczasowo aresztowani.

W nocy z dnia 13/14 maja 1997r. w Suchej Beskidzkiej przy ul. Makowskiej nieznanymi sprawcami dokonano włamania do hurtowni skąd skradli napoje alkoholowe wartości około 370 złotych.

14 maja

W nocy z dnia 14/15 maja 1997r. w Suchej Beskidzkiej przy ul. Szpitalnej nieznanymi sprawcami dokonano włamania do kiosku ogólnospożywczego skąd skradli różnego rodzaju papierosy, kosmetyki oraz art. spożywcze i słoje łącznej wartości około 10.000 złotych.

18 maja

W nocy z dnia 17/18 maja 1997r. w Stryszawie nieznanymi sprawcami dokonano włamania do samochodu marki „Fiat 126p” skąd skradli akumulator oraz koło zapasowe o łącznej wartości około 200 zł.

21 maja

W nocy z dnia 20/21.05.1997r. w Suchej Beskidzkiej na oś. Na Stawach dwóch sprawców dokonano rozboju na mężczyźnie, któremu skradziono pieniądze w kwocie 150 złotych oraz dokumenty. Ustaleni i zatrzymani sprawcy zostali tymczasowo aresztowani.



o stanie bezpieczeństwa na drogach rejonu służbowego podległego KRP Sucha Beskidzka za miesiąc MAJ 1997 r.

1. Wypadki drogowe	- 5
- zabici	- 0
- ranni	- 5
2. Kolizje drogowe	- 32
3. Nietrzeźwi kierujący	- 32
4. Nietrzeźwi piesi	- 5
5. Zatrzymano pr. jazdy	- 13
6. Zatrzymano dow. rej.	- 19

W porównaniu z analogicznym okresem czasu roku ubiegłego nastąpił kolejny wzrost ilości zdarzeń drogowych.

Niepokojącym zjawiskiem jest duży wzrost zatrzymanych nietrzeźwych kierujących, około 25% więcej niż w roku ubiegłym. Nadal główną przyczyną wypadków drogowych jest nadmierne prędkość.

Kierownik Sekcji Ruchu Drogowego KRP
asp. szt. Józef Świętek

„BEZPIECZNE MIASTO” - AKCJA „SIÓDEMKA”

Komenda Rejonowa Policji w Suchej Beskidzkiej informuje, iż w miesiącu maju zakończyła program pt.: „Bezpieczne to znaczy jak?” Wszystkie samorządy lokalne poparty naszą akcją w postaci zakupu nagród rzeczowych dla pierwszoklasistów, na ręce Wójtów i Burmistrzów składam serdeczne podziękowanie.

Konkurs plastyczny ogłoszony pt.: „BEZPIECZEŃSTWO DZIECKA - W DOMU, W SZKOLE, W LESIE, NA WAKACJACH” objął dzieci klas I-szych, udział wzięło w nim 1 039 siedmiolatków. Każda gmina zorganizowała podsumowanie konkursu plastycznego:

W dniu 9.05.1997r. - w Szkole Podstawowej Nr 1 w Budzowie, nagrodzono 141 dzieci - 9 prac wytypowano na konkurs wojewódzki.

W dniu 13.05.1997r. - w Szkole Podstawowej Nr 2 w Stryszawie, nagrodzono 197 dzieci - 12 prac wytypowano na konkurs wojewódzki.

W dniu 14.05.1997r. - w Szkole Podstawowej w Zembrzycach, nagrodzono 96 dzieci - 5 prac wytypowano na konkurs wojewódzki.

W dniu 15.05.1997r. - w Szkole Podstawowej w Jaszezurówce, nagrodzono 68 dzieci - 5 prac wytypowano na konkurs wojewódzki.

W dniu 17.05.1997r. - w Szkole Podstawowej Nr 2 - Zawoja Wilczna,

nagrodzono 37 dzieci, w konkursie wzięło udział 133 dzieci, 5 prac wytypowano na konkurs wojewódzki.

W dniu 19.05.1997r. - w Szkole Podstawowej Nr 1 w Makowie Podhalańskim, nagrodzono 255 dzieci - 10 prac wytypowano na konkurs wojewódzki.

W dniu 28.05.1997r. - w Szkole Podstawowej Nr 1 w Suchej Beskidzkiej, nagrodzono 147 dzieci - 4 prace wytypowano na konkurs wojewódzki.

Podsumowaniem konkursów gminnych towarzyszyły piękne

nie zrobione wystawy prac, występy dziecięcych zespołów i udział przedstawicieli Urzędów Gmin, Komendanta Rejonowego Policji - podinsp. mgr Dariusza Biela, st. wizytatora Kuratorium Oświaty - mgr Wita Sarleja.

Radość dzieci nagrodzonych była najważniejsza dla organizatorów tej akcji, wszystko zostało sfilmowane i utwalone w naszej pamięci.

Na ręce st. wizytatora Wita Sarleja Komenda Rejonowa Policji w Suchej Beskidzkiej składa podziękowanie dla wszystkich dyrektorów szkół podstawowych, wychowawców klas I-szych za to, że tak miło przyjęli naszych dzielnicowych w swoich szkołach kończąc ... „Spotkamy się za rok z Siedmiolatkami”.

Organizatorzy uprzejmie informują, iż finał Konkursu Wojewódzkiego odbędzie się w Bielsku-Białej na Błoniach w dniu 14.06.1997r. o godz. 14.00, zainteresowani czyli finaliści zostaną indywidualnie powiadomieni.

Komendant R.P. w Suchej Beskidzkiej
podins. mgr Dariusz Biel



Uwaga!

W następnym numerze specjalny dodatek: "Bezpieczne Miasto"

Apel do właścicieli psów



PIES TO PRZYJEMNOŚĆ, ALE TEŻ I OBOWIĄZEK

JEŚLI POSIADASZ PSA, PAMIĘTAJ, ŻE:

- dobrze wychowany pies jest wizytówką swego pana,
- za szkody wyrządzone przez psa zawsze odpowiada jego właściciel,
- pies nie może szczekaniem zakłócać spokoju sąsiadów,
- niech Twój pies nie brudzi piaskownic, chodników, klatek schodowych ...,
- jeśli to zrobi - zbierz nieczystości i wrzuć do kosza na śmieci, pies tego nie potrafi, więc musi to zrobić jego pan,
- chroń swoją sukę przed niepożądanym potomstwem, w okresie cieczki (występuje dwa razy do roku) nie puszczaj suki ze smyczy (szczególnie między 9 a 15 dniem cieczki),
- jeśli suka urodziła szczenięta a nie potrafisz znaleźć dla nich odpowiednich opiekunów, zanieś je do Schroniska dla Bezdomnych Zwierząt, gdzie zostaną „uśpione” w sposób humanitarny,
- jeśli z jakiegokolwiek przyczyny chcesz (lub musisz) pozbyć się swego psa, oddaj go do Schroniska dla Zwierząt,
- porzucone bezpańskie psy stanowią poważne zagrożenie dla Ciebie i dla Twoich dzieci,
- pies to żywa istota, która czuje, cierpi i potrzebuje miłości swego pana.

OBOWIĄZKI WŁAŚCICIELI PSÓW

Przypominamy, że na podstawie Rozporządzenia Ministrów Gospodarki Terenowej i Ochrony Środowiska, Rolnictwa oraz Zdrowia i Opieki Społecznej z dnia 14.08.1974 (dz.U. nr 31, poz. 186), Ustawy o podatkach i opłatach lokalnych z dnia 12.01.1991 (Dz.U. nr 9, poz. 31) obowiązkiem każdego posiadacza psa jest:

1. Zgłosić psa do rejestracji w danej jednostce organizacyjnej (tj. we właściwej spółdzielni mieszkaniowej lub administracji domów mieszkalnych).
2. Poddąć psa w wieku ponad dwa miesiące przymusowemu szczepieniu ochronnemu przeciw wściekliznie w lecznicy dla zwierząt lub w punktach szczepień ogłaszanych corocznie.
3. Uiszczyć roczny podatek do dnia 29 marca każdego roku lub w ciągu dwóch tygodni od dnia nabycia psa.
4. Poza obrębem mieszkania (domu, ogrodu itp.) pies może przebywać wyłącznie pod nadzorem właściciela i winien być prowadzony na smyczy a jeśli jest agresywny - w kagańcu. Zwolnienie psa ze smyczy jest dozwolone jedynie w miejscach mało uczęszczanych przez ludzi i tylko w wypadku kiedy właściciel psa ma możliwość bezpośredniej kontroli nad jego zachowaniem się.
5. Właściciel psa jest zobowiązany usuwać zanieczyszczenia spowodowane przez psa na klatkach schodowych lub w innych pomieszczeniach budynku, służących do wspólnego użytku, a także na chodnikach, przejściach, trawnikach, skwerach, itp.
6. Psa, który skaleczył człowieka należy niezwłocznie doprowadzić do lecznicy w celu poddania go badaniu i obserwacji. Adresy lecznic, do których należy kierować zwierzęta podejrzanego o wściekliznę:
 - Sucha Beskidzka, ul. Mickiewicza 46 tel. 74-26-23
 - Maków Podhalański, ul. 3 Maja 38 tel. 77-11-52
 - Zawoja 1671 tel. 77-50-50
7. Właściciel psa zobowiązany jest zawiadomić właściwą administrację domów mieszkalnych o pojawieniu się u psa objawów wzbudzających podejrzenie zachorowania na chorobę zakaźną lub padnięcia zwierzęcia z w/w przyczyn.
8. Niepożądane ślepe mioty psów i kotów dostarczać należy do lecznicy dla zwierząt, gdzie zostaną poddane eutanazji (uśpieniu) oraz do Schroniska dla Bezdomnych Zwierząt.
9. Wałęsające się psy pozostające bez nadzoru na terenie miasta, będą zabierane do Schroniska dla Bezdomnych Zwierząt przy ul. Kazimierza Wielkiego 8, skąd w terminie do 14 dni mogą być odebrane przez właścicieli po opłaceniu kosztów ich utrzymania.

Równocześnie informujemy, że:

- za znęcanie się nad psem,
 - za niezachowanie zwykłych lub nakazanych środków ostrożności przy trzymaniu zwierzęcia,
 - za niszczenie lub uszkodzenie roślinności, albo trawników na terenach publicznych przez psy,
- przewidziane są kary określone w art. 62, 77, 144 kodeksu wykroczeń.

INSTYTUCJE, KTÓRE POMOGĄ CI W KŁOPOTACH Z CZWORONOGAMI

SCHRONISKO DLA BEZDOMNYCH ZWIERZĄT

Adres - Bielsko-Biała, ul. Kazimierza Wielkiego 8, tel. 14-10-38 (czynny całą dobę).

Przyjmowanie bezpańskich psów i kotów codziennie, przez całą dobę.

Przyjmowanie do uśpienia ślepych miotów (szczenięta, kocięta):
w dni robocze w godz. od 6.00 do 12.00.

Wyjazdy na zgłoszenia po bezpańskie psy i koty:

w dni robocze w godz. od 6.00 do 13.00.

Sprzedaż psów i kotów:

w dni robocze w godz. od 5.30 do 11.00.

 **ZIEMIA
SUSKA 13**

Przemądrzątek

(z opowiadań suskich)

W każdej społeczności, w środowisku ludzkim istnieje oferta, człowiek niby pomylony, jego zachowanie wzbudza śmiech, a wypowiedzi, najmądrzejszych nawet, wprowadzają w zakłopotanie. Był też taki niegdyś w Suchej, na chrzcie św. dano mu imię Błażej, w środowisku zwano Błażek.

Matka jak zwykle kazała synowi wygnać kozę na pastwisko, a było to w niedzielę po południu. Deszcze sprawiły, że poziom wody w rzece podniósł się tak, że nie można było po kamieniach przejść, a na ławę (mostek) było kawałek drogi. Błażek na plecach przeniósł kozę na kamień, który był na środku rozlewiska i tam ją zostawił. Kozą beczał bo jak to koza bała się wody. Jednak kiedy zrobiło się ciemno przewyciężyła strach, skoczyła do rzeki, przeszła ją i wróciła do stajenki. Matka wieczorem do kościoła, a ta nie mleka nie daje. Zirytowana krzyczy na syna:

- Błażek pasłeś kozę !?
 - Matko pasło się.
 - Błażek, to dlaczego nie daje mleka ?
 - Matko to nic, ale nauczyła się chodzić po wodzie.
 - Błażek coś ci dam na wieczórę skoro nie ma mleka?
 - Matko posty są nakazane.
- Podenerwowana takimi odpowiedziami wyciąga synowi inne grzechy, pytając się:
- Błażek byłeś dzisiaj w kościele na mszy św. ?
 - Matko było się.
 - Błażek ja cię nigdzie nie widział.
 - Matko błogosławieni, którzy nie widzieli a uwierzyli.
 - Błażek, to gdzieś stał ?
 - Matko na chórze, nie wiecie, kto śpiewa, dwa razy modli się.

- Błażek rozmawiałam z kumą Teklą, ona też cię nie widziała.
 - Matko nie wiecie, że kościół jest domem modlitwy i ciszy, nie rozgląda się, a rozmawia tylko z Bogiem.
 - Błażek to powiedz co ksiądz głosił na kazaniu ?
 - Matko jak byliście to słyszeliście, a ja nie będę nadaremnie wymieniał słowa boskiego.
- Matka widząc, że nie dojdzie z synem do ładu zawyrokowała:
- Błażek, kto nie pracuje i nie modli się, ten nie będzie jadł wieczery.

Dwie dziurki w nosie i skończyło się.
Takim sakramentalnym słowem kończyło się każde opowiadanie.

K. Steczek

MUZEUM ZIEMI SUSKIEJ

Od 15 maja, po zimowej przerwie, wznowiło swoją działalność Muzeum Ziemi Suskiej - Izba Regionalna. Podczas sezonowego zamknięcia placówki prowadzone były dalsze prace aranżacyjne. Dzięki temu ekspozycja poszerzyła się o rekonstrukcję szałasu pasterskiego (wraz z wyposażeniem) oraz rekonstrukcję drewniano-kamiennej kapliczki przydrożnej.

Towarzystwo Miłośników Ziemi Suskiej zaprasza do zwiedzania muzeum.

Godziny otwarcia placówki:

czwartek	12 - 16
piątek	10 - 12
sobota	11 - 15

Kartka ze starego albumu



Prezentowane tu zdjęcie przedstawia dziecięcy zespół teatralny z Suchej. Szczególną ciekawostką jest fakt, iż uwieczniony został na nim występujący w roli ulana młodzieńca Andrzej Szczepkowski. (na zdjęciu stoi w drugim rzędzie, trzeci z prawej, obok swojej matki).

nawiązaniem nowych kontaktów i planami współpracy, zwłaszcza w zakresie wymiany kulturalnej, oświatowej i sportowej. Uczestnicy delegacji mieli również okazję zwiedzić Mu-



zeum Orawskiej Wsi w Zuberu i niezwykle cenny, kulturowo-historyczny zabytek jakim jest XV-wieczny drewniany kościółek w Twardoszynie a także zabytkowy dwór Medweckich,



w którym mieści się Galeria malarstwa narodowej artystki Marii Medweckiej. Nie brakło także miejsca na rekreację - kąpiele w basenie z termalną wodą - i rozrywkę (m.in. występ miejscowej kapeli ludowej).

Większość czasu suska delegacja spędziła w Oravicach, terytorialnej enklawie Twardoszyna leżącej u stóp Tatr Zachodnich. Piękna pogoda sprzyjała podziwianiu tej malowniczej słowackiej krainy, którą przyroda obdarzyła górami sięgającymi nieba, głębokimi dolinami, bystrzymi potokami, urzekającymi widokami i krajobrazami.

Warto odwiedzić ten przepiękny i gościnny zakątek kraju naszych przyjaciół i sąsiadów Słowaków, którzy mieszkańcom Suchoj Beskidzkiej, miasta zaprzyjaźnionego z Twardoszyńcem, zapewniają ulgowy wstęp na basen z termalną wodą w Oravicach.

M.Lenart

Porady działkowe



Po mokrej zimniej wiosnie zapowiada się nieco lepsze lato - ale następuje gwałtowny rozwój chorób, szkodników, chwastów - a więc pełne ręce pracy. Przypominam, że rośliny niedożywcze, rosnące w zagęszczeniu, zachwaszczone są bardziej podatne na infekcje.

Warzywnictwo: zasilamy pogłównie, odchwaszczamy, przerywamy rośliny w zbytnim zagęszczeniu. Jeśli wystąpią choroby, zanim sięgniemy po środek, należy określić czy są one pochodzenia grzybowego, bakteryjnego czy fizjologiczne. Tulele foliowe należy wietrzyć (wilgoć i ciepło sprzyja chorobom grzybowym), usuwamy pędy boczne pomidora, stosujemy harmonizację Betoxonem.

Choroby i szkodniki, których zwalczanie jest potrzebne

- szara pleśń,
- zaraza ziemniaczana,
- mączniak rzekomy ogórka, cebuli,
- kanciasta plamistość ogórka,
- śmietki: kielkówka, cebulanka, kapuściana,
- połyśnica marchwianka,
- mszyce, gąsienice bielinków, pchełki.

Sadownictwo: dokarmiamy drzewa i krzewy nawozami wieloskładnikowymi (Azofoska, Bional, Fruktus, Isnol, Pollina) do połowy czerwca. Usuwamy „wilki” wyrastające po cięciu, uszczykujemy młode, boczne przyrosty czereśni, sliw zmuszając je do zahamowania wzrostu, przycinamy pędy (kontynuacja formowania koron) wycinamy słabe pędy malin, ściółkujemy truskawki. Można również ściółkować drzewa obornikiem, korą, trocinami (w promieniu ok. 1 m) dając przy tych ostatnich 5-10 dkg mocznika lub saletry amonowej.

Choroby i szkodniki konieczne do zwalczania:

- szara pleśń na truskawkach i malinach,
- opadzi na liści porzeczek,
- kędzierzawość brzoskwiń,
- brunatna zgnilizna pestkowych (monilioza),
- drobna plamistość pestkowych,
- parch, mączniak jabłoni
- owoconice, owocówki, mszyce, nasionnica trześniówka.

Ozdobne: wykopujemy tulipany (po zaschnięciu) susząc i oczyszczając je, przechowujemy w skrzynkach przewiewnych w temp. 20 - 23° C, oraz inne cebulowe rosnące w zbytnim zagęszczeniu (śnieżyczki, cebulice, puszkinie), przycinamy przekwitłe kwiatostany bylin, krzewów, przekwitłe byliny można rozmnażać. Regularnie zasilamy wszystkie kwitnące, szczególnie balkonowe oraz trawnik. Wysiew roślin 2-letnich, 1-rocznych na opóźnione kwitnienie oraz bylin na rozsadniku.

Zwracam uwagę na serię preparatów do ochrony AgrEvo: przeciw szkodnikom na warzywach, krzewach i roślinach ozdobnych. Główny składnik owadobójczy tego środka to naturalny wyciąg ze złoczenia dalmatyńskiego: PYTERYNA. Są to środki niskiej klasy toksyczności (IV), a okres karencji trwa 24 godz. są gotowe od razu do użycia, ich zaletą jest możliwość miejscowego stosowania.

Proponuję również stosowanie biologicznych metod ochrony: pułapek feromonowych, tabletki pokrytych specjalnym klejem do wylapywania połyśnicy marchwiarki, wciornastków, mączlików, preparatów roślinnych z pokrzywy, skrzypu, wrotycza, czosnku, jodły, rumianku.

A.Cholewka

Na zaproszenie dyrektora Miejskiego Ośrodka Kultury Wiesława Kwaka przebywaliśmy w Suchej przez 17 dni realizując na terenie zamku rzeźby przeznaczone do parku zamkowego. Nasza ekipa składała się z 11 uczniów czwartej klasy specjalizacji snycerskiej, dla których plener był formą praktyki zawodowej.

W efekcie powstały rzeźby:

- "Rycerze" - praca Adama Mazura i Macieja Świderskiego
- "Kontrabas" - autorstwa Marii Małgorzaty Marek
- "Dziewczynka" - praca Beaty Kowalczuk
- "Don Kichot" - Bogusława Chruszczewskiego i Piotra Brzozowskiego
- "Anioły Apokalipsy" - wg. projektu Jana Marka zrealizowane przez:

Annę Zagrabę
Martę Nizioł
Klaudiusza Madeja
Marciana Kozidra
i Konrada Tarnowskiego

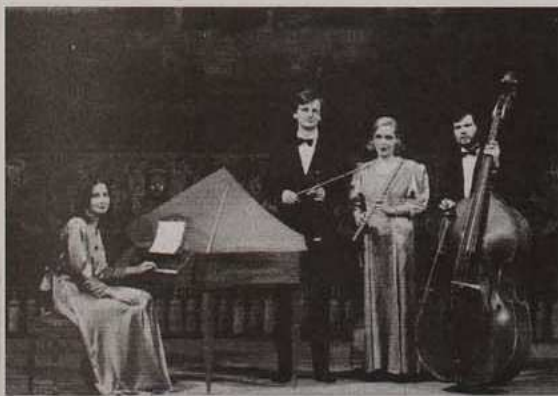
Konrad Tarnowski rozpoczął również projektowanie przestrzennej formy będącej identyfikatorem miasta Suchej.

Jan Marek, artysta rzeźbiarz

MUZYKA KAMERALNA NA ZAMKU

Wieczorem 31 maja melomani mieli okazję obejrzeć i posłuchać Barokowy Zespół im. Ph. Telemanna z Bielska-Białej. Choć sala rycerska nie „pękała w szwach”, to cieszy fakt, że słuchaczami tego koncertu także były dzieci (nawet kilkuletnie). Zespół, który mieliśmy okazję gościć w naszym zamku został utworzony przez absolwentów katowickiej i krakowskiej akademii muzycznej. Na stałe tworzą go: Magdalena Kania-Łakomik (flet), Renata Smolik (klawesyn), Stanisław Smolka (kontrabas) i Piotr Sadowski (skrzypce). Z zespołem wystąpiła wokalistka - Joanna Korpiela.

Muzycy prezentują dzieła klasycznych mistrzów baroku: Bacha, Haendla, Haydna, Corelliego, Vivaldiego, Mozarta a zwłaszcza Telemanna, który jest muzycznym patronem kwartetu. Specyficznym traktując artykulację, frazowanie, improwizację, brzmienie, kameraliści dążą do estetycznego ideału gry właściwej stylistyce baroku i co warte podkreślenia, grają na kopiach osiemnastowiecznych instrumentów.



Dzień Dziecka

Jak co roku w Dniu Dziecka dzieci miały możliwość uczestniczenia w wielu przygotowanych dla nich zabawach. Już o godz. 12.00 (mimo fatalnej, jak na tę porę roku, pogody) na płycie rynku mogły wykazać się swoimi zdolnościami plastycznymi. Rysowaniu nie byłoby pewnie końca gdyby nie to, że o godz. 13.00 rozpoczynało się przedstawienie teatru KWADRYGA z Bielska Białej o władcy nieporządku, czyli „Bajki pana Bałagana”. Dzięki uprzejmości księdza Bogdana impreza mogła odbyć się w Domu Katolickim.

Wyróżnieni w konkursie rysunkowym:

Ścieszka Barbara
Pranica Marzena kl. IV, Sz.P. nr 1 w Suchej B.
Putyra Magdalena kl. III c, Szk.P. nr 1 w Suchej
Łasa Marcin kl. III b, Szk.P. nr 1 w Suchej
Wiśniowska Katarzyna kl. VI, Sz.P. nr 2 Maków Podh.
Wiśniowski Paweł kl. II, Sz.P. nr 2 Maków Podh.
Szczotka Marta
Korczak Izabela
Wągiel Elżbieta ze Sz. P. nr 1 w Suchej
Zontow Paweł kl. IV Szk.P. nr 2 Sucha B.
Łoboz Przemysław kl. V Sz.P. nr 1 Sucha B.

Na godz. 19.00 dzieci (i nie tylko) zaproszone zostały na salę rycerską do obejrzenia występów dziecięcego zespołu muzyki dawnej i tańca historycznego z Mikołowa „Capella Nicopolensis”



(nazwa wywodzi się z łacińskiej formy Nieopolis, tzn. miasto Mikołaja). Muzyka i tańce z epoki renesansu wykonywane przez mikołowskie dzieci sprawiły publiczności prawdziwą radość. Dworską etykietą, barwnymi strojami, w których zespół występuje widzowie wprowadzeni zostali w epokę staropolskich - królewskich dworów. Opiekunkami zespołu są p. Andronika Krawiec i Bożena Krzyżanowska.

MOK zaprasza na:



Kabaret 60-tka

w najnowszym programie: PRZYSTANEK POLSKA

wystąpią: **Jolanta Żykun**
Andrzej Zaorski
Marian Opania

Autor tekstów: Marcin Wolski

Akompaniament: Bronisław Kornaus

21 czerwiec 1997r. godz. 15.00 - kino „Smrek”

bilety można nabyć w MOK Sucha B. - pokój nr 16 lub 19 /skrzydło B Urzędu Miejskiego/



Podróże w góry i ... wycieczki do bibliotek

Miejska Biblioteka Publiczna w Suchej B. urządziła w maju wystawę literatury i grafiki „Podróże pisarzy i poetów w Tatry i Beskidy”. Na wystawie wyeksponowano pamiętniki, relacje, wspomnienia, powieści, opowiadania i poezję będące plonem XIX i XX wiecznych wypraw i wyjazdów literatów i historyków poszukujących w górach pamiątek przeszłości, wrażeń, wypoczynku i natchnienia.

Jak pisał jeden z nich, poeta Seweryn Goszczyński ... „marzy mi się pobyt w Galicji, życie awanturnicze w Karpatach ... opryszki” ...

Józef Ignacy Kraszewski w 1868 roku w artykule „Z wycieczki do Tatrów” zamieszczonym w czasopiśmie „Kłosy” zdradzał powody swej decyzji wyjazdu do gór: ... „Są w życiu człowieka pragnienia i marzenia tak natarczywie go napastujące, iż się im w końcu obronić nie umie, nie chce i żeby się ich pozbyć, ulec im musi. Taką zmorą były dla mnie Tatry i widoki górskie, których byłem spragniony” ...

Romantyczne wędrówki po Galicji odbywali i z Krakowa dolinami Beskidów podróżowali Stanisław Staszic, Wincenty Pol, Eugeniusz Janota, Zygmunt Bogusz Stęczyński, Józef Mehoffer, Maria Konopnicka, Maksymilian Sita-Nowicki, Bolesław Prus.

W okresie międzywojennym dla zmiany klimatu i środowiska lub w poszukiwaniu materiałów do pracy naukowej po rodowych kolekcjach bibliotecznych i muzealnych w Beskidach znaleźli się m.in. Helena Bobińska, Andrzej Grodek, Jan Czubek, Marian Kukiel, Stanisław Kot, Zenon Przesmycki, Albert Zipser.

Tematy górskie: tatrzańskie i beskidzkie zapoczątkowane przez Wincentego Pola i Seweryna Goszczyńskiego na trwałe weszły do literatury pięknej dzięki Adamowi Asnykowi, Janowi Kasprończowi, Kazimierzowi Przerwie-Tetmajerowi, Władysławowi Orkanowi, Leopoldowi Staffowi, Emilowi Żegadłowiczowi.

Z tomików „Serii Tatrzańskiej”, z albumów i monografii wylania się pragnienie twórców pobytu w górach, ich fascynacja miejscami, w których jak napisała poetka Maria Pawlikowska-Jasnorzewska w wierszu „Ucieczka w Tatry” ... „Kędy sięgniesz wzrokiem, niewoli nie dostrzeżesz, Progi za wysokie” ...

Wystawa informuje czytelników i zwiedzających bibliotekę o ciekawej kolekcji literatury zgromadzonej w MBP, o książkach świadczących o wpływie przyrody i krajobrazu na kulturę. Kulturotwórcza rola gór i natury ukazana jest poprzez antologię i wypisy: „Tatry w poezji i sztuce polskiej”, „Z tobołkiem za Kraków” Stanisława Pagaczewskiego, „W głąb lasu. Las w polskiej literaturze” oraz „Tatrami urzeczeni” w opracowaniu Romana Hennela.

Na wystawie znalazła się książka Stanisława Piotrowskiego „Skalne Podhale w literaturze i kulturze polskiej”, Jana Majdy „Tatrzańskim szlakiem literatury” oraz Jacka Kolbuszewskiego „Tatry w literaturze polskiej 1805-1939”.

Wybitne postacie związane z Zakopanem i Podhalem prezentuje dzieło Ferdynanda Hoesika „Legendarne postacie zakopiańskie” i Bolesława Chwaścińskiego „Z dziejów tatarnictwa”. Edmund Rosner podjął temat „Beskidzkie ścieżki pisarzy”, a w odrębnych tomikach omówił pobyty w tych górach Marii Konopnickiej i Bolesława Prusa.

Trudno tu wspomnieć o wszystkich wydawnictwach zgromadzonych na wystawie ozdobionej drzeworytami Pawła Stellera i Jana Wałacha a łączących się z życiem „ludzi pióra” w Tatrach i Beskidach. W każdym razie zainteresowani tematem znajdą w bibliotece nawet opisy osobliwości i sensacji, jakich nie brak nigdzie, a tym bardziej w górach.

Wystawy biblioteczne to jedna z form propagandy zbiorów bibliotecznych ułatwiająca orientację użytkowników biblioteki w jej zbiorach. Wystawy biblioteczne mają cele oświatowe, dydaktyczne i poznawcze, o czym zawsze wiedzieli nauczyciele szkół naszego miasta od kilkudziesięciu lat prowadzący szkolne klasy z wycieczkami do Miejskiej Biblioteki Publicznej w czasie majowych Dni Kultury, Oświaty, Książki i Prasy. Zbiory czytelnicy wraz z pozostałym księgozbiorem MBP i zbiory Biblioteki Pedagogicznej to ogromny potencjał umysłowy w postaci piśmiennictwa zgromadzony w mieście, z którego powinny w szerszym stopniu niż dotychczas korzystać szkoły.

Niestety z roku na rok obserwuje się zmniejszanie zainteresowania wykorzystaniem zbiorów publicznych i społecznych przez kadre pedagogiczną szkół podstawowych i średnich w zakresie wprowadzania do programu wycieczek dzieci i młodzieży do miejscowych bibliotek, muzeów, zabytków. Nie organizuje się lekcji przysposobienia bibliotecznego, nie korzysta z bibliotecznej informacji o zbiorach jaką są np. wystawy biblioteczne. Nie wykorzystuje się możliwości poszerzenia pomocy lekcyjnych o słowniki, encyklopedie, leksykony, albumy itp. kompensacji wiedzy ogólnej i szczegółowej. Młodzież przyzwyczaja się do wiedzy podręcznikowej uzupełnianej obowiązkowymi lekturami lub streszczeniami lektur i drukowanymi ściągami. Komputery, które młodzież ma do dyspozycji, służą najczęściej do relaksu i zabawy, bo wykorzystanie ich do pracy i nauki szkolnej przerasta możliwości intelektualne uczniów i stan majątkowy rodziców.

Skromne biblioteki szkolne nie są w stanie w wystarczający sposób uzupełnić wiedzy szkolnej z zakresu np. historii, geografii, języka polskiego, biologii, plastyki, wiedzy o społeczeństwie i zaspokoić wymagań egzaminacyjnych. W efekcie niedouczenia, młodzieży potrzebne są dodatkowe lekcje, które załatwiają za drogie pieniądze zatkasane przyszłością swoich pociech mamy.

Młodzież nie jest nauczona samodzielności w korzystaniu ze źródeł wiedzy zgromadzonej w bibliotekach. Nie radzi sobie z aparatem pomocniczym książek, indeksami, przypisami, bibliografią. Jest wprawdzie wielu uczniów i uczennic, których do biblioteki nie muszą przyprowadzać nauczyciele, ale tym najczęściej trzeba odszukać nie tylko potrzebną książkę, stronę ale i wskazać palcem stosowny akapit.

Z niemałym zdziwieniem odnotowujemy fakt, że MBP w tym roku odwiedziły i wystawy książek oglądnięty dzieci ze Społecznej Szkoły Podstawowej w Suchej B., Przedszkola Samorządowego nr 1 i nr 2 w Suchej B. oraz uczniowie ze Szkoły Podstawowej w Jachówce z gminy Budzów. Nie lepiej było, a nawet gorzej z wycieczkami szkolnymi do Biblioteki Pedagogicznej w Suchej B. Tą placówkę odwiedziła tylko młodzież ze Szkoły Podstawowej w Jachówce.

No cóż, jak powiedział jeden z najwybitniejszych przedstawicieli polskiego oświecenia, uczony, przyrodnik, działacz i pisarz polityczny, autor dzieł „Przestrogi dla Polski”, „Myśli o równowadze politycznej w Europie” i „O ziemiorództwie Karpatów i innych gór i równin Polski” ... „Takie będą Rzeczypospolite jakie ich młodzieży chowanie” ...

H. Małyśiak

Szanowni czytelnicy Miejskiej Biblioteki Publicznej informujemy, że w sezonie letnim od 15.06 - 31.08, '97r. Biblioteka czynna: poniedziałek, wtorek, środa, piątek od 9.00 - 17.00, sobota od 8.00 - 14.00.

 **ZIEMIA
SUSKA 17**

„KUFER Z KSIĄŻKAMI”

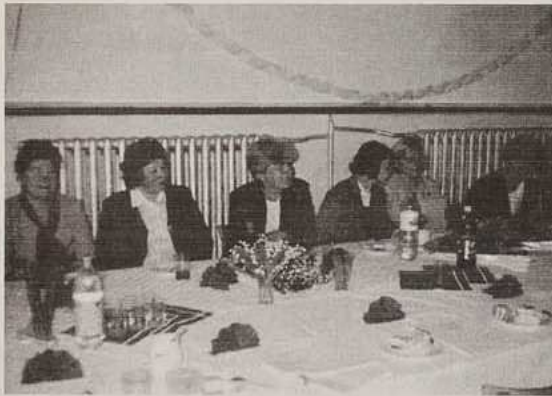
DLA GMINNEJ BIBLIOTEKI PUBLICZNEJ
W ZEMBRZYCACH

Działająca od 1991 r. w Warszawie Fundacja „KSIĄŻKA DLA DZIECKA” wydaje czasopismo o książce dla dzieci „Guliwer”. Formą pomocy dla małych bibliotek wiejskich, szkolnych i samorządowych jest akcja Fundacji „Kufier z Książkami”, której otrzymuje placówka wylosowana publicznie spośród prenumeratorów czasopisma Fundacji. Książkami z „Kufra” nagradzane są też placówki zgłaszane przez biblioteki wojewódzkie. Książki pochodzą z darów od autorów, od prywatnych i państwowych wydawców oraz właścicieli księgarskich składnic i hurtowni. Oprócz książek biblioteki otrzymują nagrody w postaci rocznej prenumeraty czasopisma „Świerszczyk” ufundowanej przez Wydawnictwo „Nasza Księgarnia” oraz prenumeraty innych czasopism dla dzieci, które sponsorują różne wydawnictwa.

W 1997r. „Kufier z Książkami” otrzymała m.in. Gminna Biblioteka Publiczna w Zembrzycach.

W dniu 23 maja 1997 roku w sali OSP w Zembrzycach zorganizowana została miła uroczystość przyjęcia przez GBP i jej kierownika Dorotę Siemion „Kufra z Książkami” od przedstawicieli Fundacji „Książka dla Dziecka”.

Na ten dar książkowy złożyło się ponad 200 tytułów książek literatury pięknej polskiej i zagranicznej, które wzbogaciły księgozbiór Oddziału dla dzieci i młodzieży GBP w Zembrzycach i Filii GBP w Marćówce.



Fundację na uroczystym spotkaniu w Zembrzycach reprezentowały prezes Maria Marjańska-Czernik oraz Zofia Beszczyńska, poetka, tłumaczka i autorka książek dla dzieci. Miejscowe władze samorządowe reprezentowała Wójt Stanisława Łagosz-Mirocha. Obecni byli przedstawiciele środowisk bibliotekarskich województwa, dyrektor WBP z Bielska-Białej Klara Kurowska z instruktorami WBP Katarzyną Ruchałą i Lidią Kotkowską, dyrektor MBP w Oświęcimiu Leszek Palus z Kierownikiem Oddz. dziecięcego Stanisławą Niedziłą, nauczyciele z dyrektorem Szk. Podst. Leokadią Wicińską oraz kierownicy bibliotek miejskich i gminnych byłego rejonu suskiego.

Licznie zgromadziła się młodzież z miejscowej szkoły podstawowej, która wraz z zaproszonymi gośćmi obejrzała piękny program artystyczny przygotowany przez swoje koleżanki i kolegów pod kierunkiem nauczyciela Edwarda Stopy. Zebrani na imprezie mieli okazję wysłuchać wierszy Karola Wojtyły, Władysława Szymborskiej oraz regionalnych i patriotycznych pieśni w wykonaniu szkolnego chóru. Zaprezentowana została twórczość poetki zarówno ludowej poetki z Zembrzyc Filomeny Targosz, jak i wiersze autorstwa uczniów miejscowej szkoły.

Imprezę uświetniły również piosenki i melodie wykonane przez grupę wokalną dziewcząt.

O celach i zadaniach Fundacji „Książka dla Dziecka”, wszystkim zebranym na spotkaniu opowiedziała prezes tej Fundacji p. M. Marjańska-Czernik. Instytucja ta oprócz czasopisma „Guliwer” wydaje książki dla dzieci i młodzieży, pośredniczy pomiędzy autorami i wydawnictwami. Organizuje wykłady i seminaria na temat czytelnictwa i literatury dziecięcej i młodzieżowej dla szkół i bibliotek. Urządza promocje nowości literatury pięknej i popularno-naukowej dla młodych i najmłodszych czytelników.

Fundacja utrzymuje ścisły kontakt z polską sekcją międzynarodowej organizacji IBBY - Stowarzyszeniem Przyjaciół Książki dla Młodych, poprzez redaktora naczelnego: „Guliwera”, Joannę Papuzińską członka zarządu sekcji polskiej IBBY, o którym na bieżąco informuje w wydawanym dwumiesięczniku. Przyznaje doroczną nagrodę literacką im. Kornela Makuszyńskiego polskiemu autorowi za książkę dla dzieci młodszych. Impreza ta wprowadziła do środowiska bibliotekarskiego Fundację „Książka dla Dziecka” oraz zareklamowała czasopismo „Guliwer”. Miejmy nadzieję, że przyczyni się też do reaktywowania pracy kulturalnej z dziećmi i młodzieżą w bibliotekach rejonu suskiego, a przede wszystkim zwróci uwagę na konieczność wspierania finansowego tego rodzaju pracy w bibliotekach samorządowych.

Zabierając głos na zakończenie spotkania p. Wójt Stanisława Łagosz-Mirocha podziękowała Fundacji za piękny prezent, który wzbogaci zbiory biblioteczne, podkreśliła rolę i znaczenie książki w życiu zwłaszcza dzieci i młodzieży oraz potrzebę rozwoju artystycznego młodego pokolenia zapewniając, że tujejszy samorząd za bardzo ważne uważa zadania w zakresie rozwoju oświaty i kultury w gminie Zembrzyce.

M.Lenart

SŁOWNIK BIOGRAFICZNY ŻYWIECCZYNY

W Żywiecu ukazał się drugi tom Słownika Biograficznego Żywiecczyny jest więc okazja aby to wydawnictwo, jeszcze dostępne w żywieckich i bielskich księgarniach zaprezentować wszystkim zainteresowanym tematyką regionalną.

Jest to praca zbiorowa zainicjowana przez Komitet Redakcyjny kierowany przez Antoniego Urbańca, w składzie którego znaleźli się m.in. Władysław Bułka, redaktor naczelny Gazety Żywieckiej, poseł na Sejm RP, Jan Bliz, Hieronim Woźniak i Tadeusz Trębacz. Wydana została nakładem Spółdzielni Wydawniczej „Gazeta Żywiecka”.

W dwóch tomach „Słownika”, które się do tej pory ukazały, mieszczą się ogółem 583 noty biograficzne osób, które żyły i pracowały na Ziemi Żywieckiej od XV w. po czasy nam współczesne.

Region Żywiecczyny potraktowano w „Słowniku” w kategoriach historyczno-geograficznych z tego względu znaleźć tu można nazwiska osób działających na ziemi suskiej i w regionie babiogórskim, które w przeszłości wchodziły w jej skład. Słowniki biograficzne są cennym źródłem informacyjnym o ludziach i czasach zarówno w bibliotekach jak i domowych zbiorach, a jest to pierwsze tego typu regionalne przedsięwzięcie wydawnicze. Jak sądzimy przyczyni się do spopularyzowania wielu mało znanych lub nieznanymi postaciami, mieszkańców podnóży Wielkiej Raczy, Rycerzowej, Piłska, Bąbięj Góry, Policy, Jałowea, Leskowca, twórców ludowych, działaczy kul-

tury, działaczy społecznych i politycznych, naukowców, pedagogów, rolników, leśników, a także przedstawiciele innych grup zawodowych.

Pierwszy tom „Słownika” skupił się głównie na postaciach związanych z miastem Żywiec i jego najbliższymi gminami: Porąbką, Miłówką, Świnną i Jelesnią. Nie brak tu mimo to nazwisk osób, które historia ich życia złączyła z Suchą i ziemią suską, miejscem pochodzenia, pracą zawodową, sprawami rodzinnymi, działalnością społeczną lub tragicznymi wydarzeniami lat wojny i okupacji.

Nasz region i naszą ziemię reprezentują w tym tomie: Wilhelm Bartyzel, Henryk Biłka, Franciszek i Józef Bossowcy, Józef Gawlas, Katarzyna Gawronowa, Krzysztof Komorowski, Piotr Komorowski, Antoni Leśniak, Mieczysław Mędelski, Tadeusz Semik, Stefan Suchonek, Hugo Zapałowicz.

Drugi tom „Słownika Biograficznego Żywiecczyzny” w szerszym wyborze osób uwzględni sławne i zasłużone postacie, które tu żyły i działały.

Z terenu historycznego „Państwa suskiego” i z ziem, które następnie wchodziły w skład cyrkułu myślenickiego, wadowickiego i żywieckiego, a w czasach nam bliższych należały do powiatu żywieckiego i powiatu suskiego w „Słowniku” znalazły się następujące osoby: Bronisław Balcer, Józef Bańdura, Franciszek Bartosz, Anna Branicka, Aleksander Branicki, Władysław Branicki, Stefan Ficek, Honorata Galica, Jan Paweł Gawlik, Franciszek Gazda, Wojciech Gliński, Walery Goetel, Tadeusz Górski, Marian Jasiński, Jan Kościelniak, Aleksander Krzeszowiak, Jan Kubiela, Jerzy Mastowski, Kazimiera Mika, Teresa Nieszczyńska, Franciszek Kandyd Nowakowski, Tomasz Nowalnicki, Władysław Pelesz, Józef Rączka, Ludwik Semik, Józef Seruga, Ludwik Stachowski, Franciszek Stryszawski, Władysław Targosz, Michał Wągiel, Jan Wielopolski, Karol Wójtowicz, Józef Żak, Michał Zmigrodzki.

Chociaż w nowym tomie występuje wiele nazwisk znanych w Suchej i okolicy, wielu jeszcze działaczy, polityków, sportowców, żołnierzy i partyzantów, a także zwykłych obywateli naszego miasta, wybitnych osobowości i indywidualności pozostaje jeszcze nadal w zapomnieniu i należałoby o nich wspomnieć, chociaż w krótkim biogramie, a taką okazję daje planowany trzeci tom „Słownika Biograficznego Żywiecczyzny”. Jest to jedna z dróg prowadząca do odtworzenia historii regionu, regionalnych tradycji kulturalnych, oświatowych i społecznych. Zarówno w I jak i II tomie „Słownika” biografie poszczególnych postaci opatrzone są notkami bibliograficznymi oraz w miarę redakcyjnych możliwości fotografiami przedstawionych osób.

Wydawnictwo sponsoruje Urząd Wojewódzki w Bielsku-Białej oraz szereg innych instytucji, przedsiębiorstw i zakładów, które pozuwały się wesprzeć dzieło dokumentujące i popularyzujące przeszłość regionu Żywiecczyzny.

We wstępie do czytelników wydanego właśnie tomu, redaktor naczelny „Gazety Żywieckiej” Władysław Bułka, członek Kolegium Redakcyjnego pisze: ... Nadal odwołujemy się do społecznego zaangażowania ludzi, którzy chcieliby wydobyć z zapomnienia inne świetlane postaci aby umieścić je w kolejnym tomie Słownika”... ..

Zapraszamy więc wszystkich zainteresowanych do prac redakcyjnych suskiego podkomitetu redakcyjnego suskiej części słownika biograficznego, który tworzy się przy Miejskiej Bibliotece Publicznej w Suchej Beskidzkiej

H. Małysiak

UWAGA!

Wszystkich chętnych do nabycia Słownika Bibliograficznego zapraszamy do Księgarni „Bibliofil” /ul. Piłsudskiego 23/, która dysponuje pewną ilością egzemplarzy I i II tomu wydawnictwa.

Punkt Przeciwdziałania Przemocy w Rodzinie

Dużo się mówi o przemocy na ulicach, trwają dyskusje nad nowelizacją kodeksu karnego, zniesieniem kary śmierci, obywatelskim prawem do obrony przed przestępcą - i słusznie, ale każdy policjant powie, że wśród codziennych interwencji najliczniejsze są te domowe, tymczasem brak (jak dotąd) publicznej dyskusji nad bardziej skutecznym, nowoczesnym ograniczeniem tego rodzaju przestępczości. Obecnie częstą praktyką obrony przed nasiloną przemocą jest ucieczka ofiar z domu, w naszych warunkach najczęściej do rodziny lub znajomych. Ci jednak nie przygotowani do udzielania ofiarom właściwej pomocy, widząc osoby rozchwiane emocjonalnie, nierzadko krzyżące i oganiające się od własnych dzieci, są skłonni do obwiniania je za los, który je spotkał.

Od 15 czerwca uruchomiony będzie przy biurze Pełnomocnika Burmistrza d/s. Profilaktyki, Rozwiązywania Problemów Alkoholowych i Innych Uzależnień w Suchej Beskidzkiej Punkt Przeciwdziałania Przemocy w Rodzinie, w którym dyżur pełnić będą osoby służące radą i pomocą.

Na razie punkt będzie czynny: od poniedziałku do piątku od godziny 16.00 do 18.00 oraz w godzinach urzędowania Pełnomocnika tj. w poniedziałek i wtorek od godziny 8.00 do godziny 12.00.

Biuro mieści się w Urzędzie Miasta pokój 13 budynek B (od strony kina) telefon bezpośredni 74 22 71. Swą pomocą służy również Komenda Rejonowa Policji (Wydział Prewencji), pracownicy Miejskiego Ośrodka Pomocy Społecznej i Kuratorzy Sądowi. Ponadto na terenie całego kraju funkcjonuje telefon Ogólnopolskiego Pogotowia dla Ofiar Przemocy w Rodzinie czynny w dni powszednie od 10.00 do 22.00, a w święta i niedziele od 10.00 do 16.00. Telefon numer 0 - 800 - 200 - 02 (połączenie bezpłatne) tzw. NIEBIESKA LINIA. Istnieje również możliwość uzyskania porady listownie pisząc na adres:

Ogólnopolskie Pogotowie dla Ofiar Przemocy w Rodzinie
ul. Szańcowa 25
01 - 458 Warszawa

(należy podać adres zwrotny - może być zaufanej osoby).

We wszystkich przypadkach kontaktów dane personalne osoby objęte są tajemnicą i bez upoważnienia osoby zainteresowanej nikomu nie są ujawniane.

Pomocy również mogą szukać kobiety uczestnicząc w spotkaniach grupy samopomocowej wsparcia kobiet w Miejskiej Przychodni Rejonowej przy ulicy Handlowej 1 w piątki od godziny 17.00.

Przysłowia na czerwiec

Grzmoty czerwca rozweselają rolnikom serca.

*Kiedy deszcz przed Świętym Janem,
to po śniegach gbur jest panem.*

*Pieter Paweł tak na niby
Sieją w lasach pierwsze grzyby.*

IV ROWEROWY RAJD ZIEMI SUSKIEJ

3 maja br po raz czwarty zmagali się sympatycy rowerów. Dzieci do lat 10 jeździły po terenie zamkowego parku, natomiast wszyscy powyżej 10 lat zdobywali górę Jasień. Pogoda i uczestnicy dopisali. W zawodach startowało łącznie 164 zawodników. Na zwycięzców w poszczególnych kategoriach czekały atrakcyjne i niejednokrotnie zaskakujące nagrody. I tak w poszczególnych grupach wiekowych czołowe miejsca zajęli:

- w kategorii do lat 5: Bartłomiej Smolik, Kępa Mateusz, Nosal Kornelia, Knap Piotr, Kurek Tomasz, Kurek Agnieszka,

- w kategorii 5 - 8 lat: Talaga Michał, Mrózek Mateusz, Chmielarski Mieszko, Gnojek Szymon, Knapczyk Zuzanna, Bebak Konrad,

- w kategorii dziewcząt 8 - 10 lat: Natalia Mielec, Teresa Knap, Natalia Kołodziej, Joanna Gach, Paulina Zajac,

- w kategorii chłopców 8 - 10 lat: Talaga Kamil, Siemaszkiewicz Bartosz, Opoka Krzysztof, Sadowski Szymon, Knap Paweł,

- w kategorii dziewcząt 10 - 13 lat: Pustelnik Kalina, Zajac Katarzyna, Iciek Dagmara, Berezka Martyna, Przerzywacz Joanna, Madoń Joanna,

- w kategorii chłopców 10 - 13 lat: Zajac Błażej, Talaga Przemysław, Tyrpa Bartłomiej, Koprowski Kamil, Chrzęszcz Ireneusz, Pępek Paweł, Gancarczyk Grzegorz,

- w kategorii dziewcząt 13 - 16 lat: Maciaszek Małgorzata, Maciaszek Dorota, Ponikiewska Ewa, Pytrarczyk Marta,

- w kategorii chłopców 13 - 16 lat: Sroka Tomasz, Adamek Rafał, Pomietto Michał, Wójcik Mariusz, Kulka Łukasz, Szklarczyk Marcin,

- w kategorii pań powyżej 16 lat startowała Wądolna Elżbieta,

- w kategorii panów powyżej 16 lat: Michalak Aleksander, Lachowski Paweł, Nowak Aleksander, Sukiennik Łukasz, Dyrz Marek,

- w kategorii panów powyżej 40 lat: Sroka Stefan, Koprzak Józef, Mika Zbigniew, Wądolny Stanisław, Chmiel Edward.

W klasyfikacji rodzinnej zwyciężyła rodzina Wądólnych z Suchej Beskidzkiej zdobywając Puchar Burmistrza Miasta i nagrodę rzeczową ufundowaną przez Fabrykę Osłonek Białkowych w Białce, drugie miejsce zajęła rodzina Mików z Suchej Beskidzkiej, miejsce trzecie rodzina Zajaców ze Szczyrku, a miejsce czwarte rodzina Pajaków z Błądzonki. Przyznano dwie dodatkowe nagrody: dla nestora rajdu, którym okazał się Pan Józef Koprzak (uczestnik wszystkich edycji rajdu suskiego), oraz dla największego pechowca rajdu, za którego uznano Pana Antoniego Pajaka.

Oczekując na wręczenie nagród wszyscy mogli podziwiać psi zaprzęg i pokaz karate przygotowany przez Pana Piotra Michulca. Natomiast na zakończenie imprezy uczestnicy zostali zaproszeni do ogniska i na kielbaskę fundowaną przez Fabrykę Wędlin SAS z Białki.

Taki przebieg imprezy był możliwy dzięki sponsorom, którymi w tym roku byli:

Fabryka Osłonek Białkowych „FABIOS” w Białce

Hurtownia „Rajdimpex” w Suchej Beskidzkiej

Hurtownia „Suzyw” w Suchej Beskidzkiej

Fabryka wędlin „SAS” w Białce

Zakład Kaletniczy „JOHN” Pana Janusza Kopcza

Hurtownia Spożywcza Państwo Szumarscy z Suchej B.

Sklep „Twój Styl” Pani Barbary Kaczmarezyk w Suchej B.

Drzewna Spółdzielnia Pracy „Spółnota” w Białce

„Unilex” Piotr Mięso i Jacek Gierat

Doradcy Ubezpieczeniowi Commercial Union Anna i Zbysław Bartoszcze - Sucha Beskidzka

Piekarnia „JACUŚ” w Suchej Beskidzkiej

Hurtownia GEIS - POL w Suchej Beskidzkiej

Wypożyczalnia Kaset Video „ASTRA” w Suchej B.
Hurtownia „Cytrus” w Suchej Beskidzkiej

Do sprawnej organizacji imprezy przyczynili się także:

Urząd Miasta Sucha Beskidzka., Liga Obrony Kraju Zarząd Rejonowy w Suchej Beskidzkiej, Komenda Rejonowa Policji w Suchej Beskidzkiej, Komenda Hufca „Ziemia Suska” w Suchej Beskidzkiej, KKS „Babia Góra” - sekcja cyklotrialu, GOPR Grupa Beskidzka - Sekcja Operacyjna Sucha Beskidzka, Miejski Ośrodek Sportowy w Suchej Beskidzkiej, Miejski Ośrodek Kultury w Suchej Beskidzkiej, Polski Czerwony Krzyż Zarząd Rejonowy w Suchej Beskidzkiej, Jednostka Ratowniczo - Gaśnicza PSP w Suchej Beskidzkiej, Rada Rejonowa LZS w Suchej Beskidzkiej, Gospodarzem Rajdu był Dyrektor Zespołu Zamkowo - Parkowego

Ze swej strony jako Kierownik IV Rowerowego Rajdu Ziemi Suskiej chciałbym podziękować wszystkim, którzy przyczynili się do zorganizowania rajdu zarówno sponsorom jak i organizatorom. W sposób szczególny chciałbym podziękować Panu Józefowi Szklarczykowi, który był odpowiedzialny za przygotowanie trasy rajdu (wysoko ocenionej przez uczestników rajdu i osoby uprawiające turystykę rowerową), Panu Pawłowi Spyrzyńskiemu gospodarzowi zamku i dozorcóm „Suskiego Wawelu”, Panu Markowi Niewiadomskiemu za pomoc organizacyjną, oraz Panu Witoldowi Zajęzkowi sędziemu głównemu w raz z całą obsługą sędziowską, którą stanowili Marek Kaliciak, Teresa Kaliciak, Anna Pochopień, Barbara Najder, Zdzisław Najder, Danuta Zajacek, Zuzanna Chaja, Stanisław Pochopień i spikerowi zawodów Kazimierzowi Masiukowi i Paniom Reginie Heyda, Stanisławie Kuczek. Gorące podziękowania składam młodzieży Zespołu Szkół Zawodowych im. Wincentego Witosa w Suchej Beskidzkiej za pomoc porządkową i organizacyjną.

Jan Zadora



Co może Samorząd w Zespole Szkół Zawodowych im. W. Witosa

Uczennica Marta Karcz - przewodnicząca Samorządu Szkolnego wraz z grupą koleżanek i kolegów były organizatorami Święta Patrona Szkoły - Wincentego Witosa.

Tegoroczne obchody rozpoczęły się 9 maja br. finałem szkolnego konkursu wiedzy ekonomicznej, a następnie odbył się uroczysty apel z udziałem władz miejskich i wojewódzkich, rodziców oraz uczniów. Wszyscy pracownicy szkoły oraz zaproszeni goście spotkali się na uroczystym przyjęciu.

W dniu 10 maja br. zorganizowano dzień otwarty szkoły, w którym dokonano prezentacji osiągnięć i dorobku szkoły. Na szkolnym stadionie sportowym młodzież urządziła Święto Sportu Szkolnego. W niedzielę 11 maja br. przy kaplicy konfederatów barskich odbyła się uroczysta msza św. koncelebrowana przez księży katechetów.

Młodzież szkolna, mieszkańcy miasta, nauczyciele uczestnicząc w nabożeństwie, we wspaniałej scenerii zieleni, pocztów sztandarowych szkoły, internatu, Polskiego Stronnictwa Ludowego z Suchej Beskidzkiej, Makowa Podhalańskiego, Budzowa oraz Koła Gospodyń Wiejskich i Kółka Rolniczego z Błądzonki miała okazję modlić się w intencji patrona szkoły, młodzieży, nauczycieli, zasłużonych działaczy ruchu ludowego.

Zakończeniem trzydniowych uroczystości było spotkanie na dziedzińcu suskiego zamku, gdzie z okazji Święta Ludowego

wystąpiła dla mieszkańców Suchej Beskidzkiej, młodzież ze szkoły z okolicznościowym programem oraz zespół muzyczny ze szkoły podstawowej z Zachełmnej i orkiestra dęta z Bieńkówek. W godzinach popołudniowych młodzież dla siebie i nauczycieli oraz zaproszonych gości, m.in. uczestniczył poseł RP Tadeusz Sabat, zorganizowała piknik w parku zamkowym.

To tylko zaledwie część tego co samorząd może. Wszystkie uroczystości szkolne, imprezy, organizuje młodzież we współpracy z nauczycielami i Radą Szkoły. Opiekunowie Samorządu: p. mgr Małgorzata Górecka i p. mgr Jan Zadora są zdania, że działanie młodzieży, ich inicjatywy są dobrą szkołą demokracji we współczesnej, nowoczesnej szkole.

Alojzy Szczeńniak

NOWY SZLAK TURYSTYCZNY W SUCHEJ



Komisja Krajoznawcza i Opieki nad Zabytkami przy Oddziale PTTK

„Ziemia Babiogórska” im. Goetla w Suchej Beskidzkiej w składzie: Prezes Oddziału mgr inż. Wojciech Zak, skarbnik i Przew. Komisji Oddziału Maria Skrberńska, mgr Kazimierz Piergies, mgr Jerzy Henryk Harasimeczyk i mgr Robert Sarlej, zajęła się ustaleniem nowego szlaku turystycznego na terenie miasta Sucha Beskidzka. Będzie to krajoznawczy, miejski szlak wiodący śladami pamiątek historycznych zabytków miejskich oraz punktów widokowych.

Na zebraniu Komisji w dniu 28 maja 1997r. ustalono przebieg tego szlaku oraz miejsca 10 punktów informacyjnych umieszczonych na trasie, z których będzie można dowiedzieć się o historii danego miejsca na szlaku.

Szlak ten udało się wytyczyć dzięki dotacji Urzędu Miejskiego na apel PTTK z Walnego Zebrania.

Komisja ustaliła, że szlak będzie oznakowany biało-niebieskimi znakami o wymiarze 15 x 15 cm. Oznakowania szlaku dokona znakarz mgr R. Sarlej. Szlak wiodł będzie od stacji PKP Sucha B., gdzie będzie umieszczony cały jego plan, ulicą Spółdzielców w stronę XIX wiecznego cmentarza tzw. „Cholerne-go”, dalej w górę na skos na wzgórze pod las, skąd rozciąga się szeroka panorama miasta ze wzgórzami otaczającymi dolinę rzeki Stryżawki i Skawy.

Dalsza trasa szlaku ma prowadzić ulicą Armii Krajowej do suskiego cmentarza, do Księżego Potoku, a następnie do Zespołu Klasztornego. Z kościelnego wzgórza, ulicą Kościelną szlak doprowadzi turystów do rynku suskiego i karczmę „Rzym”. W następnej kolejności turyści i spacerowicze mogą skierować się szlakiem poprzez most na Stryżawce do zamku Suskich, Komorowskich, Wielopolskich, Branickich i Tarnowskich oraz do Muzeum Ziemi Suskiej mieszczącego się w „Domku Ogrodnika”. Za biało-niebieskim szlakiem ulicą hr. J. Tarnowskiego dojdęć będzie można na górę Jasień do kapliczki Konfederatów Barskich. Po powrocie tą samą drogą na rynek, szlak poprowadzi zwiedzających nasze miasto, ulicą Mickiewicza, obok pomników przyrody; starych sosen i wiązu „Sobieskiego” oraz XIX wiecznych willi - siedzib dawnych oficjalistów dworskich, w jednej z których znajduje się siedziba Oddziału PTTK, i do dworca PKS-u.

Osobiście zaproponowałem również sporządzenie drukowanego w „Ziemi Suskiej” przewodnika po tym szlaku. Do opracowania pozostają treści tablic informacyjnych i ich projekt plastyczny. Istotnym jest fakt, iż dzięki inicjatywie Komisji Krajoznawczej i Opieki nad Zabytkami, dla wiedzy i zdrowia mieszkańców przy współpracy Zarządu Miasta dojdzie do skutku tak potrzebny w naszym mieście szlak regionalny. Istnieje też koncepcja ustalenia Regionalnej Odznaki Krajoznawczej i nadania imienia nowemu szlakowi.

Jerzy H. Harasimeczyk

LISTY DO REDAKCJI



Do Redakcji „Ziemi Suskiej”

Prosimy o opublikowanie na łamach Waszej gazety.

Informacje dla emerytów i rencistów.

Na podstawie przeprowadzonych rozmów z członkami KPEiR oraz samymi emerytami i rencistami oraz sympatykami i przyszłymi w latach 1997-2007 emerytami i rencistami, a jest nas około 9 mln osób, - jesteśmy zaniepokojeni tym co się obecnie u nas dzieje (...).

Szanowni obecni emeryci i renciści, zarówno zrzeszeni w ZEiR, jak i nie zrzeszeni oraz przyszli emeryci i renciści, którzy przejdą na emeryturę w latach 1997-2007 - nie zapominajcie obecnie o swoich sprawach bytu materialnego i nie bójcie się korzystać ze swoich praw (...).

KPEiR jest nową partią od 1994 r. i stawia sprawy bytu materialnego i kulturalnego wszystkich na pierwszym miejscu i upatruje poprawę własnego bytu we wzroście gospodarki w skali ogólnokrajowej oraz reprivatyzacji sprawiedliwej wg włożonego wkładu pracy oraz gwarantowanych przez państwo właściwych wypłat świadczeń emerytalno rentowych i ich bieżącej waloryzacji do wzrostu płac w każdym kwartale każdego roku.

ROW - KREiR zaprasza emerytów i rencistów obecnych i przyszłych do naszych siedzib w Bielsku-Białej przy ul. Olszówki 20 w dniach: wtorki godz. 10-12 i czwartki w godz. 16-18 oraz ul. Krasieńskiego 5a w poniedziałki w godz. 16-18 - gdzie udzielamy dalszych wyjaśnień.

Zapraszamy również wszystkich chętnych członków i sympatyków do współpracy dla naszego wspólnego dobra. Poszukujemy także w ramach pracy społecznej w granicach 2-eh rob./godz. w tygodniu emerytów i rencistów o zawodach: ekonomista, radca prawny, nauczyciel oraz maszynistkę. Obecnie przyjmujemy również organizatorów do powstających dalszych oddziałów i kół miejskich i wojewódzkich KPEiR z naszego województwa bielsko-bialskiego.

mgr Alojzy Górny

Rzecznik Prasowy Rady Oddziału Wojewódzkiego
w Bielsku-Białej

Redakcja „Ziemi Suskiej”

Z mieszanymi uczuciami czytam „Bez Tytułu” i mam o tej gazecie wyrobione zdanie. Ale ostatnio zdenerwował mnie artykuł na temat pobytu p. Prezydenta Kwaśniewskiego w Suchej. Pomijam całą masę przeklemań, które i tak zostały już wyjaśnione. Bo nawet bzdurą była informacja, że specjalnie udarniowano boisko sportowe. Gdyby autorzy tego artykułu chodzili na mecze to by widzieli, że boisko stale jest darniowane na wiosnę i w jesieni, bez względu na to czy do Suchej ktoś ważny przyjeżdża czy nie. Ale nawet gdyby to była prawda to dobrze, że Sucha chciała się odpowiednio pokazać. Dlaczego my Polacy nigdy nie umiemy poszanować swojej władzy? Był Prezydentem Wałęsa, było bardzo dużo kawałów na jego temat, faktów ośmieszania itd. Jest Prezydent Kwaśniewski, jest to samo, łącznie z obrzucaniem Prezydenta jajkami w Paryżu. Nikt nie pomyślał, że jest to obrzucanie Prezydenta państwa a więc nas wszystkich Polaków. Jesteśmy „dumni” z tego, że nie szanujemy naszej władzy? Jest to bardzo dziwnie pojęta demokracja, a może to już anarchia? Jeżeli my Polacy tak będziemy się „szanować” to jest pewne, że nikt i nas szanował nie będzie!

(Nazwisko do wiadomości Redakcji)



ZARZĄD MIASTA SUCHA BESKIDZKA
ul. MICKIEWICZA 19 tel. 74-23-41 fax. 74-22-66

ogłasza

przetarg nieograniczony na:
Ocieplenie zachodniej ściany szczytowej bloku nr 6 Osiedle Beskidzkie w Suchoj Beskidzkiej.

1. Termin realizacji III kwartał 1997 roku.
2. Informację dotyczącą istotnych warunków zamówienia wraz ze ślepym kosztorysem można odebrać w siedzibie zamawiającego - Referat Lokalowy pok. nr 11 /skrzydło „B”/ od dnia 26 maja 1997 r. Pobierający informację dotyczącą istotnych warunków zamówienia powinien potwierdzić jej odbiór pieczęcią firmową.
Uprawniony do kontaktów z oferentami - Jacek Kosman pok. 11 /skrzydło „B”/ tel. 74-23-41 wew. 43.
3. Oferty w zapieczętowanych kopertach należy złożyć w terminie do 26 czerwca 1997 r. do godz. 15.00 w Referacie Lokalowym Urzędu Miejskiego pok. nr 11 / skrzydło „B”/.
Koperta powinna być oznaczona:
„Oferta przetargowa - ocieplenie zachodniej ściany szczytowej blok 6 Osiedle Beskidzkie w Suchoj Beskidzkiej.
4. Do przetargu dopuszczeni będą oferenci, których oferty zostały złożone w ustalonym w ogłoszeniu terminie i przygotowane zgodnie z wymogami zawartymi w specyfikacji istotnych warunków zamówienia.
5. Otwarcie ofert nastąpi w dniu 27 czerwca 1997 r. o godz. 12.00 w Urzędzie Miasta pokój nr 27 I piętro.

Ogłoszenie o przetargu podano do publicznej wiadomości w dniu 15.05.1997r.

Za Zarząd Miasta
Burmistrz
mgr Andrzej Siwiec



Modelowe Szycie Firan i Zaston

— Dorota Sołtysek - Adamczyk —

34-200 Andrychów ul. Krakowska 96, tel. (033) 75-33-41, 75-82-23

*Oferuje usługi: szycie firan, zaston i lambrekinów,
wystrój sypialni*

Sprzedaż: karniszy i oprzyrządowania

Na życzenie klienta miara i montaż

NOWO OTWARTY SKLEP - MAKÓW PODHALAŃSKI



**MATERIAŁY
BUDOWLANE**

ELEMENTY WYPOSAŻENIA WNĘTRZ

- * PANELE BOAZERYJNE
- * KOREK * KASETONY STYROPIANOWE
- * OKNA PCV
- * FARBY I LAKIERY

USŁUGI BUDOWLANE I TRANSPORT
TEL. (033) 771-752

W centrum Suchoj
poszukuję
lokalu 30-40 m²
tel. (033) 75-33-41

Sprzedam nowy wóz konny
na "16", przód metalowy,
hamulce na przodzie,
może być za ciągnikiem

Oświęcim tel.(033) 43-38-79

22 ZIEMIA
SUSKA



Co z tą Babią Górą?

Sympatycy Babiej Góry z dużą ciekawością czekali na początek II rundy, bo i wzmocnienia i wysoka pozycja, zwiastowały duże możliwości a nawet walkę o czołowe pozycje. Pierwsze mecze przyniosły pierwsze rozczarowania. A szczytem wszystkiego był tragiczny mecz z Garbarzem Zembrzyce, kiedy to w obecności prawie 1500 widzów nasz klub poniósł dotkliwą porażkę 4:0.

Garbarz Zembrzyce obnażył wszystkie nasze słabości, zarówno w dziedzinie techniki, taktyki i cech motorycznych. Do tego doszła wybitnie słaba dyspozycja bramkarza i nieszczęście gotowe. Mnie osobiście mecz ten przypominał mecz Polski z Anglią, stracona w pierwszych minutach bramka i bez nadziejne bicie głową o mur obrony. Na szczęście przyszło obudzenie, remis na wyjeździe i wygrana 2:0 z Hejnałem Kęty. Niemniej właśnie ten wygrany mecz wykazał, że największą wadą naszej drużyny jest bardzo słaba skuteczność, wręcz indolencja strzałowa.

Gdyby w tym meczu nasi piłkarze mieli dobrze ustawione celowniki, to ten mecz winien skończyć się wynikiem co najmniej 5:0. Ten i poprzedni mecz powinien być sygnałem, że prawdopodobnie popełniono jakieś błędy szkoleniowe i istnieje potrzeba skorygowania szkolenia.

Wierni kibice czekają nadal na sukcesy i trzymają mocno kciuki za swoją drużynę.

MaK

Krótko ze sportu szkolnego

Sucha Beskidzka nadal centrum wojewódzkim w piłce ręcznej!

Szkoła Podstawowa Nr 1 - mistrzem wojewódzkim w konkursie chłopców,

ZSZ im. Witosa - mistrzem wojewódzkim w konkurencji dziewcząt.

Również dobrze w Lekkiej Atletyce:

Maciej Pilarczyk - mistrzem wojew. w skoku w dal,

Przemek Pochopień - II miejsce w województwie i II w makroregionie śląskim - w skoku w dal.

Łuczniczcy nadal w czołówce: UKS JASIEŃ Szkoła Podst. Nr 2 - drużynowo III miejsce w województwie, a indywidualnie Janusz Świerkosz mistrzem.

Na międzynarodowych mistrzostwach Polski UKS JASIEŃ zdobył V miejsce drużynowo, a indywidualnie II miejsce Łukasz Klimasara.

Brawa dla młodych sportowców i ich opiekunów!

MaK

II SUSKI BIEG ULICZNY

cd. ze str.1

zawodnicy uzyskiwali znakomite czasy.

A oto one:

mężczyźni

1. Błaszczuk Zbigniew	Wrocław	29,29,9
2. Kazanecki Józef	Węgrzce	29,35,2
3. Zajęga Waldemar	Olkusz	29,51,3
4. Sarnicki Janusz	Grzechynia	29,58,7
5. Cembrzyński Stanisław	Olkusz	

kobiety

1. Małska Janina	Krzyszowice	38,10,3
2. Mentlewicz Czesława	Olkusz	32,23,1
3. Sitareczuk Nadia	Tarnopol	39,11,8

Warto nadmienić, że wśród zawodników znalazł się jeden suszanin, który biega dla przyjemności. Był nim Zbigniew Mika, który popisał się pięknym finiszem i zdobył 18 miejsce.

Przed głównym biegiem, od godz. 13.00 odbywały się biegi dzieci i młodzieży jako impreza towarzysząca. Były to biegi na:

- 1/ 400 m dziewcząt, zwyciężyła Kołodziej Natalia Sucha B. SP nr 2
- 2/ 400 m chłopców, zwyciężył Mazur Robert SP nr 1 Sucha B.
- 3/ 600 m dziewcząt, zwyciężyła Kubowicz Klaudia SP nr 1 Sucha B.
- 4/ 600 m chłopców, zwyciężył Kołodziej Jacek SP nr 2 Sucha B.
- 5/ 800 m dziewcząt, zwyciężyła Zimnicka Marta Łękawica
- 6/ 1000 m chłopców, zwyciężył Wojcik Piotr Łękawica
- 7/ 1500 m chłopców, zwyciężył Zimnicki Marcin Łękawica
- 8/ 1000 m dziewcząt, zwyciężyła Chaja Marta Sucha B.
- 9/ 1500 juniorki, zwyciężyła Nosal Marzena ZSZ im. W. Witosa Sucha B.
- 10/ 2000 juniorzy, zwyciężył Miśkowiec Tomasz LO Sucha B.

Sędzią głównym był pan mgr M. Kaliciak. Dyrektorem biegu pan mgr W. Zajęzek. Organizację imprezy można ocenić jako niezwykle sprawną. Było to możliwe dzięki dużemu zaangażowaniu wielu ludzi.

Organizatorzy dziękują funkcjonariuszom Policji i Straży Miejskiej, Ochotniczej Straży Pożarnej i Państwowej Straży Pożarnej, działaczom MKKS - Babia Góra i nauczycielom w-f. Dzięki milej atmosferze zawodnicy zegnali się słowami „do III biegu w przyszłym roku”.

K. Masiuk

Miejski Zakład Gospodarki Komunalnej
w Suchej Beskidzkiej
ul. Juliusz hr. Tarnowskiego 1

CODZIENNIE:
OD PONIEDZIAŁKU DO PIĄTKU NA TERENIE ZAKŁADU
W GODZINACH OD 8,00 - 14,00

INFORMUJE MIESZKAŃCÓW SUCHEJ BESK.,

ŻE SKUPIE :

ZŁOM, SZMATY I MAKULATURĘ

CENY SKUPU:

1. ZŁOM	-	0.09 zł/kg
2. MAKULATURA	-	0.07 zł/kg
3. SZMATY	-	0.06 zł/kg



**ZIEMIA
SUSKA**

Pismo samorządu terytorialnego Suchej Beskidzkiej.

Wydawca: Rada Miejska w Suchej Beskidzkiej Redakcja: Wojciech Zak (red. nacz.),
Maria Lenart (sekretarz red.), Kazimierz Masiuk, Helena Małysiak.

Adres red.: 34 200 Sucha Beskidzka ul. J. Piłsudskiego 23 (Miejska Bibl. Publ.) tel. 74 22 47

Materiałów niezamówionych redakcja nie zwraca, zastrzega sobie prawo skracania artykułów i korespondencji oraz opatrywania ich własnymi tytułami. Za treść ogłoszeń i reklam redakcja nie bierze odpowiedzialności.

Drukarnia SCAL

34-100 Wadowice, Tomice 145
tel./fax (033) 73-71-59