

Ziemia Suska 5/97 maj 1997

Spis treści:

Redakcja: *Prezydent na zamku.* „MS Ziemia Suska”. 1997, nr 5/97, s.1/7.

M. L.: *Szansa na dokończenie budowy hali sportowej.* „MS Ziemia Suska”. 1997, nr 5/97, s.1/3.

Kwak Wiesław: *„Dni Ziemi Suskiej”.* „MS Ziemia Suska”. 1997, nr 5/97, s.1/17.

Świrszczyńska Anna: *Na dzień Matki.* „MS Ziemia Suska”. 1997, nr 5/97, s.1.

M. L.: *Wiadomości z Ratusza.* „MS Ziemia Suska”. 1997, nr 6/97, s.2.

Siwiec Andrzej: *Sprawozdanie z wykonania budżetu za 1996 r.* „MS Ziemia Suska”. 1997, nr 5/97, s.2/3.

Siwiec Andrzej: *Zawiadomienie.* „MS Ziemia Suska”. 1997, nr 6/97, s.3.

Halawa Andrzej: *Plan pracy Rady Miejskiej w Suchej Beskidzkiej.* „MS Ziemia Suska”. 1997, nr 5/97, s.4.

Bober Wit: *Plan pracy.* „MS Ziemia Suska”. 1997, nr 5/97, s.4.

Bałos Adam: *Plan pracy.* „MS Ziemia Suska”. 1997, nr 5/97, s.4.

Maciejowski Tomasz: *Plan pracy.* „MS Ziemia Suska”. 1997, nr 5/97, s.5.

Sochacka Barbara: *Plan pracy.* „MS Ziemia Suska”. 1997, nr 5/97, s.5.

Spyrczyński P.: *„Sucha wczoraj i dziś”.* „MS Ziemia Suska”. 1997, nr 5/97, s.5.

Leśniak Adam: *Faktami w „Komentarz”.* „MS Ziemia Suska”. 1997, nr 5/97, s.5.

Burmistrz Miasta: *„Na ślubnym kobiercu”.* „MS Ziemia Suska”. 1997, nr 5/97, s.6.

Bez podpisu: *Wiadomości z USC.* „MS Ziemia Suska”. 1997, nr 5/97, s.6.

Shaw George Bernard: *Złote myśli.* „MS Ziemia Suska”. 1997, nr 5/97, s.6.

Urbaniec Andrzej: *Siedem lat Technikum Hotelarskiego w ZSZ im. W. Witosa w Suchej Beskidzkiej.* „MS Ziemia Suska”. 1997, nr 5/97, s.6.

Harańczyk Piotr: *997.* „MS Ziemia Suska”. 1997, nr 5/97, s.6.

Małysiak Helena: *Biblioteka – Zbiory Czytelników.* „MS Ziemia Suska”. 1997, nr 5/97, s.8/9.

HKM: *Bibliofil w świecie książek.* „MS Ziemia Suska”. 1997, nr 5/97, s.9.

Kubasiak Henryk: *Maj – miesiącem MARYI.* „MS Ziemia Suska”. 1997, nr 5/97, s.10.

Bez podpisu: *Ojciec Święty w małopolsce.* „MS Ziemia Suska”. 1997, nr 5/97, s.10.

Małysiak H.: *W Tatry i Beskidy 155 lat temu.* „MS Ziemia Suska”. 1997, nr 5/97, s.11.

Makuszyński Kornel: *Bez tytułu.* „MS Ziemia Suska”. 1997, nr 5/97, s.11.

- Cholewka Aleksandra: *Porady działkowe*. „MS Ziemia Suska”. 1997, nr 5/97, s.12.
- Pająk B.: „*Wróć się do przedszkola*”. „MS Ziemia Suska”. 1997, nr 5/97, s.12.
- Redakcja: *Ale dowcip!!!*. „MS Ziemia Suska”. 1997, nr 5/97, s.13.
- Sochacka Barbara: *Wyjaśnienie*. „MS Ziemia Suska”. 1997, nr 5/97, s.13.
- A. Z.: *I kto tu uprawia efekciarstwo i propagandę?*. „MS Ziemia Suska”. 1997, nr 5/97, s.13.
- MOK: *Zaproszenie*. „MS Ziemia Suska”. 1997, nr 5/97, s.13.
- Harasimczyk Jerzy: *Konfederacja barska na ziemi suskiej*. „MS Ziemia Suska”. 1997, nr 5/97, s.14.
- MaK: *Spacerkiem po Suchej*. „MS Ziemia Suska”. 1997, nr 5/97, s.15.
- Spółdzielnia Mieszkaniowa „Beskid”: *Zawiadomienie*. „MS Ziemia Suska”. 1997, nr 5/97, s.15.
- Komenda Wojewódzka OHP: *Ogłoszenie*. „MS Ziemia Suska”. 1997, nr 5/97, s.15.
- Komenda Hufca 3-3 Pracy: *Ogłoszenie*. „MS Ziemia Suska”. 1997, nr 5/97, s.15.
- Bez podpisu: *Podziękowanie*. „MS Ziemia Suska”. 1997, nr 5/97, s.15.
- Masiuk K.: *Majowy festyn*. „MS Ziemia Suska”. 1997, nr 5/97, s.16.
- mk: *Koncert, którego chciałoby się jeszcze raz posłuchać*. „MS Ziemia Suska”. 1997, nr 5/97, s.17.
- Siwiec Andrzej: *Informacja*. „MS Ziemia Suska”. 1997, nr 5/97, s.18.
- Ładusiak – Kotara Barbara: „*Choć mam rączki małe i niewiele mogę*”. „MS Ziemia Suska”. 1997, nr 5/97, s.19.
- Bez podpisu: *Izby Rolnicze*. „MS Ziemia Suska”. 1997, nr 5/97, s.19.
- Bez podpisu: *Obwodowe Komisje do Spraw Referendum w Gminie Sucha Beskidzka*. „MS Ziemia Suska”. 1997, nr 5/97, s.20.
- Siwiec Andrzej: *Obwieszczenie*. „MS Ziemia Suska”. 1997, nr 5/97, s.20/21.
- Bez podpisu: *ZUS Informuje*. „MS Ziemia Suska”. 1997, nr 5/97, s.21.
- Rosner Eugeniusz: *Komunikat ZUS*. „MS Ziemia Suska”. 1997, nr 5/97, s.21.
- Zadora Jan: *Miejski Program Profilaktyki i Rozwiązywania Problemów Alkoholowych w Mieście Sucha Beskidzka na Rok 1997*. „MS Ziemia Suska”. 1997, nr 5/97, s.22/23.
- Bez podpisu: *Wzór Karty Zgłoszenia*. „MS Ziemia Suska”. 1997, nr 5/97, s.23.
- H. M.: *Wspomnienie o Michale Żmigrodzkim*. „MS Ziemia Suska”. 1997, nr 5/97, s.24.
- Jędrzejczyk Adam: *Listy do Redakcji*. „MS Ziemia Suska”. 1997, nr 5/97, s.24/25.
- Mydlarz Jerzy: *V RAJD GÓRSKI KOSKOWA GÓRA '97*. „MS Ziemia Suska”. 1997, nr 5/97, s.25.
- Gotthold Ephraim Lessing: *Złote myśli*. „MS Ziemia Suska”. 1997, nr 5/97, s.25.

Miejska Galeria Sztuki: *Ogłoszenie.* „MS Ziemia Suska”. 1997, nr 5/97, s.25.

Referat Gospodarki Gruntami i Rolnictwa Urzędu Miejskiego w Suchej Beskidzkiej: *Informacja.* „MS Ziemia Suska”. 1997, nr 5/97, s.26.

Niewiadom: *Reklama.* „MS Ziemia Suska”. 1997, nr 5/97, s.26.

Biuro Podróży „Wigwam”: *Reklama.* „MS Ziemia Suska”. 1997, nr 5/97, s.26.

Fabryka Osłonek Białkowych FABIOS: *Reklama.* „MS Ziemia Suska”. 1997, nr 5/97, s.26.

Bez podpisu: *Krzyżówka z hasłem.* „MS Ziemia Suska”. 1997, nr 5/97, s.27.

Bez podpisu: *Przysłowia na maj.* „MS Ziemia Suska”. 1997, nr 5/97, s.27.

PKO: *Reklama.* „MS Ziemia Suska”. 1997, nr 5/97, s.28.



ZIEMIA SUSKA

MIESIĘCZNIK SAMORZĄDOWY

NR 5/97

ISSN 1425 087 X

Rok III

maj 1997 r.

Cena: 50 gr

Nr rejestru 169

Prezydent na zamku

„Prezydent drugi po cesarzu” - tak zatytułowała relację z pobytu Aleksandra Kwaśniewskiego „Gazeta Wyborcza”, zamieszczając ją na pierwszej stronie „Gazety Bielskiej” wraz ze zdjęciem prezydenta i obywatelami Suchej w oczekiwaniu na autograf na egzemplarzu nowej konstytucji lub zaproszenia.

Prezydent Aleksander Kwaśniewski przyjechał do Suchej w piątek dnia 25 kwietnia br. Wizytę w Suchej realizował w związku z „konsultacjami obywatelskimi” przed ogłoszonym na 25 maja referendum konstytucyjnym. Była to Jego pierwsza wizyta w województwie bielskim, w którym odwiedził dwa miasta położone na przeciwległych jego krańcach, Suchą i Cieszyn. Jak czytamy w piśmie przesłanym do Wojewody Bielskiego przez Kancelarię Prezydenta „gospodarzem wizyt i spotkań są władze wojewódzkie”.

cd na stronie 7



Szansa na dokończenie budowy hali sportowej

Wszystko wskazuje na to, że w najbliższym czasie starania władz naszego miasta, w zakresie pozyskania środków finansowych z Urzędu Kultury Fizycznej i Turystyki w wysokości 800 tys. zł z przeznaczeniem na dokończenie budowy wielofunkcyjnej hali sportowej przy ZSZ im.W.Goetla zostaną sfinalizowane.

cd na stronie 3

"DNI ZIEMI SUSKIEJ"

W dniach 1-4 maja br. trwały w naszym mieście „DNI ZIEMI SUSKIEJ”. Zamiarem organizatorów było uatrakcyjnić mieszkańcom miasta i okolic spędzenie wolnego czasu, w ten najdłuższy w roku weekend. Pogoda na szczęście sprzyjała organizatorom i uczestnikom imprez.

W dużej części były to imprezy sportowe odbywające się w plenerze na dziedzińcu zamku, w parku zamkowym i na stadionie. Równocześnie w salach zamku prezentowały się firmy komputerowe, można było obejrzeć wystawę fotografii, a w sali kina „Smrek” 2 maja późnym popołudniem Jerzy Kryszak zabrał ponad 500 osób (w dwóch przedstawieniach).

Akcentem kończącym ten cykl imprez majowych był niedzielny koncert akademickiego chóru „Organum” i zespołu instrumentalnego Ricercar pod dyrekcją Bogusława Grzybka.

Z zadowoleniem zauważyliśmy, że mieszkańcy Suchej skorzystali z naszych propozycji programowych. Wokół zamku wprost roilo się od rowerzystów, kibiców, spacerowiczów, wśród których biegały psy zaprzęgowe, a w salach zamku gromadzono się przy komputerach, bądź słuchano muzyki poważnej.

cd na stronie 17

NA DZIEŃ MATKI

*Kochamy cię - ty wiesz o tym -
tak jak nikogo na ziemi,
Patrz - wiosna, słońce złote,
wiatr igra chmurami białymi.*

*W tym życiu szarym i trudnym
niech dzień ten będzie jasny.
Wiosnę, kwiateczki, południe
Świat dał dziś dla ciebie właśnie.*

/.../

*Kochamy cię, Mateńko,
choć mówi się o tym rzadko.*

*/Anna Świrszczyńska- Dzień Matki -
fragment/*

WIADOMOŚCI Z RATUSZA

Obradowali radni na XXX Sesji Rady Miejskiej, która odbyła się 24 kwietnia br. i była szczególnie ważną, miała bowiem ocenić pracę Zarządu Miasta za 1996r. i podjąć decyzję o absolutorium. Przed głosowaniem o absolutorium informację o zrealizowanych w 1996r. zadaniach w mieście w zakresie inwestycji, spraw komunalnych, mieszkaniowych, kulturalnych, oświatowych złożył w imieniu Zarządu Burmistrz Andrzej Siwiec. Sprawozdanie to drukujemy na str. 2 i 3. Po przyjęciu informacji i sprawozdania z działalności finansowej radni zostali zapoznani z opinią Kolegium Regionalnej Izby Obrachunkowej, które pozytywnie zaopiniowało przedłożony przez Komisję Rewizyjną wniosek o udzielenie absolutorium Zarządowi Miasta z tytułu wykonania budżetu gminy za 1996r.

Komisja Rewizyjna Rady Miejskiej pozytywnie zaopiniowała realizację budżetu gminy w uzasadnieniu podając, że po dokonaniu dogłębnej analizy sprawozdania z wykonania budżetu gminy za 1996r., zapoznaniu się z opinią poszczególnych Komisji Rady Miejskiej, uzyskaniu dodatkowych wyjaśnień i materiałów, sformułowaniu ustaleń i wniosków skierowanych do Zarządu Miasta jednogłośnie uznała, że sprawozdanie zostało sporządzone czytelnie, zgodnie z prawem budżetowym, odzwierciedlające realizację dochodów i wydatków budżetowych w kontekście zrealizowanych zadań gospodarczych co stanowi podstawę do złożenia wniosku o udzielenie absolutorium dla Zarządu Miasta.

W głosowaniu o udzielenie absolutorium brało udział 19 radnych. Za udzieleniem absolutorium głosowało 18 radnych, jeden radny wstrzymał się od głosu.

Na tejże Sesji radni przyjęli również sprawozdanie z działalności poszczególnych Komisji Rady Miejskiej oraz podjęli kilka uchwał m.in. w sprawach:

* sprzedaży gruntu stanowiącego własność Gminy w formie przetargu ustnego tj. działek ewidencyjnych nr 6900/1 o pow. 921 m², 6900/2 o pow. 673 m², 6900/3 o pow. 660 m², 6900/4 o pow. 227 m² i 6900/5 o pow. 830 m², położonych przy ul. Spółdzielców ujawnionych w KW nr 30500 w Wydziale Ksiąg Wieczystych Sądu Rejonowego w Suchej Beskidzkiej przeznaczonych pod budownictwo jednorodzinne,

* zasad zapewnienia warunków organizacyjnych i technicznych ochrony środowiska przed odpadami oraz utrzymania czystości i porządku celem zapewnienia skutecznej realizacji zadań w tym zakresie radni wprowadzili do stosowania „Regulaminu ochrony środowiska przed odpadami komunalnymi na terenie miasta Sucha Beskidzka”. Projekt regulaminu, który drukowaliśmy jako wkładkę do Ziemi Suskiej 4/97 z kwietnia br. wchodzi w życie z dniem 1 czerwca 1997r. Po wejściu w życie, naruszenie „regulaminu” podlegać będzie karze wymierzonej w trybie i na zasadach określonych w prawie o wykroczeniach i innych przepisach szczegółowych.

Radni zobowiązali równocześnie Zarząd Miasta do podjęcia działań mających na celu przygotowanie warunków organizacyjno-technicznych do wprowadzenia w życie zasad ujętych w Regulaminie,

* zmian w budżecie Gminy na 1997r., radni dokonali m.in. podziału niewykorzystanych środków w budżecie z 1996r. w kwocie 132.517 zł. przeznaczając je na zadania w zakresie gospodarki komunalnej w tym:

- zakup materiałów do budowy dróg: oś. Włochówka - 8.000 zł., oś. Role (Cikówka, Kołaczki) - 12.000 zł., Zwałściaki - 6.000 zł.,

- dokończenie budowy schodów terenowych Nad Stawami - 10.000 zł.,
- korekta łuków k/Poczty, ul. Przemysłowa - Mickiewicz - 30.000 zł.,
- parking na bazie PKS-u - 3.000 zł.,
- remont drogi: do oś. Banasie - 3.517 zł., na Błądzonce do bud. nr 176 - 5.000 zł., oś. Włochówka - 7.000 zł., Role (Cikówka, Kołaczki) - 3.000 zł., Kubasiaki - 10.000 zł.,
- oświetlenie oś. Garce - 5.000 zł.,
- budowa wodociągu na oś. Lipie - 10.000 zł.
Kwotę 20.000 zł. przeznaczono na wydatki związane z planem zagospodarowania miasta,

* podjęto również uchwałę w sprawie wydzierżawienia części suskiego zamku na działalność gastronomiczno-handlową.

Miłym akcentem Sesji było wystąpienie p. Stanisławy Kasperczyk, która złożyła gratulacje Burmistrzowi za uzyskanie absolutorium oraz podziękowania za okazaną przez władze miasta pomoc dla Związku Emerytów i Rencistów w Suchej Beskidzkiej.

Opr. M.L.

Sprawozdanie z wykonania budżetu za 1996r.

PANIE PRZEWODNICZĄCY ! WYSOKA RADO !

Przy omawianiu na dzisiejszej Sesji zagadnień związanych ze sprawozdaniem z wykonania budżetu za 1996 rok chciałem podkreślić dwa główne zagadnienia:

pierwsze - wykonanie budżetu na tle ogólnej sytuacji finansowej gminy,
drugie - osiągnięcia efektów rzeczowych oraz rozwiązywania niektórych problemów gospodarczych w roku ubiegłym.

Budżet Gminy po stronie dochodów ukształtował się na poziomie wskaźnika 103%, tj. osiągnięto wielkość dochodu 7.408.462,00 zł, oraz po stronie wydatków w wysokości 99% tj. 7.409.331,00 zł.

W trakcie roku dochody zostały zwiększone o kwotę 821.175,00 zł, natomiast wydatki o 1.379.469,00 zł. Zrównoważenie budżetu nastąpiło poprzez wykorzystanie środków pochodzących z pozostałości z 1995r. w wysokości 479.595,01 zł /nadwyżki budżetowej/.

Budżet Gminy zasilony został m.in. o środki pochodzące spoza gminy i tak:

1/ Na drogi rolnicze otrzymano z Wydziału Rolnictwa i Infrastruktury Wsi Urzędu Wojewódzkiego w Bielsku Białej kwotę 22.000,00 zł.
2/ Z Wojewódzkiego Funduszu Ochrony Środowiska i Gospodarki Wodnej w Bielsku Białej na realizację kolektora „E” otrzymano dotację w wysokości 43.645,00 zł.

W okresie sprawozdawczym zaciągnięto dwie pożyczki:
- jedną pożyczkę w wysokości 27.500,00 zł z WFOŚiGW w Bielsku Białej na realizację kolektora „E”,
- drugą w Związku Komunalnym d/s Gazyfikacji w wysokości 100.000,00 zł z przeznaczeniem na realizację gazyfikacji w mieście,

oraz dokonano spłat następujących pożyczek:

- do Narodowego Funduszu Ochrony Środowiska i Gospodarki Wodnej w Warszawie - 300.000,00 zł.
 - do Związku Komunalnego d/s Gazyfikacji - kwotę 50.000,00 zł.
- Ponadto Wojewódzki Fundusz Ochrony Środowiska i Gospodarki Wodnej w Bielsku Białej dokonał przekwalifikowania pożyczki zaciągniętej na realizację oczyszczalni ścieków i kolektora „A” w wysokości 100.000,00 zł. na dotację z dniem 01.10.1996r. oraz z dniem 28.02.1996r. umorzył pożyczkę w wysokości 25.000,00 zł.

Na koniec okresu sprawozdawczego zadłużenie Gminy uległo zmniejszeniu i wynosi 1.077.500,00 zł w tym:

- do NFOŚiGW w Warszawie - 1.000.000,00 zł
- do Związku Komunalnego d/s Gazyfikacji - 50.000,00 zł
- do WFOŚiGW w Bielsku Białej - 27.500,00 zł

Od zaciągniętych pożyczek spłacono odsetki w wysokości 92.482,00 zł, w tym:

- do NFOŚiGW w Warszawie - 81.420,00 zł
- do WFOŚiGW w Bielsku Białej - 11.062,00 zł

3 procentowe przekroczenie wykonania planu dochodów oraz pełna realizacja wydatków przy planowanych i terminowych spłatach rat pożyczek i odsetek pozwoliła na ukształtowanie się pozostałości środków do wykorzystania w bieżącym roku w wysokości 156.225,32 zł.

W tym miejscu chciałem podkreślić, iż w zakresie przyjętych dochodów - pozycja udziałów w podatku dochodowym od osób fizycznych nie została wykonana tj. Ministerstwo Finansów nie przekazało przyjętych planem środków w wysokości 85.561,00 zł. Pismo wyjaśniające w tej sprawie dotarło do Urzędu dopiero w m-cu lutym br.

Pełna realizacja przyjętych wydatków budżetowych pozwoliła na w miarę prawidłowe funkcjonowanie naszej infrastruktury technicznej i społecznej.

Od 1 stycznia 1996 roku przyjęto do obsługi finansowej cztery placówki oświatowe tj. szkoły podstawowe oraz Miejskie Przedszkole Samorządowe. Dział ten jest finansowany ze środków pochodzących z subwencji przeznaczonej na zadanie oświatowe otrzymane z Ministerstwa Finansów.

Z budżetu Gminy w ubiegłym roku dołożono do szkół podstawowych kwotę w wysokości ok. 100.000,00 zł. Mimo tego występowało wiele braków finansowych i Dyrektorzy tych jednostek dołożyli wiele starań i wysiłków, aby placówki te mogły funkcjonować sprawnie.

W minionym roku zrealizowaliśmy kilka ważnych i od lat czekających na rozwiązanie problemów. Do najważniejszych zaliczyć należy: wybudowanie w ciągu 6 m-cy mostu na rzece Stryżawce, doprowadzenie gazu do miasta kosztem ok. 50 mld starych złotych. Zadanie to aktualnie jest kontynuowane w zakresie rozbudowy podłączy do poszczególnych posesji. Trwa opracowanie dokumentacji i przewidywana jest dalsza rozbudowa sieci rozdzielczej w drugiej połowie tego roku.

Dokonaliśmy wyburzeń w centrum miasta starej bazy PKS, a także przebudowy części ul. Handlowej, dalsze porządkowanie tego terenu trwać będzie w bieżącym roku.

Kontynuowana była budowa sieci kanalizacyjnej i podłącz w rejonie ulic Piłsudskiego, Karaś, a także trwały prace przy budowie kolektora „E”. Te prace kontynuowane będą w roku bieżącym w trzykrotnie zwiększonym nakładzie finansowym.

Od roku trwają prace nad zagospodarowaniem odpadów statych. Wynikiem tych prac jest opracowany program selektywnej zbiórki odpadów, który będzie przedmiotem obrad na

dzisiejszej Sesji. Jest to początek prac w tym zakresie, pełne zakończenie prac nastąpi po wybudowaniu nowego składowiska i sortowni odpadów.

Uruchomiony został punkt odpraw celnych, od wielu lat oczekiwany przez miejscowy biznes. Zadanie niezwykle potrzebne i trafne.

Miasto nie tylko sprzedawało ale także nabywało nowe nieruchomości na własność Gminy. Przejęty w roku ubiegłym Zamek Suski wraz z 6,5 h parkiem oraz blisko 2,0 h przyległym terenem, może i będzie stanowił ważny obiekt kultury i biznesu, który winien aktywizować nasze miasto.

Obchodzona w roku ubiegłym 100-rocznica nadania praw miejskich zaowocowała dziesiątkami imprez, w których wzięło udział wiele tysięcy naszych mieszkańców i przybyłych gości. Okazało się jak wielkie jest zapotrzebowanie na różnego typu imprezy kulturalne.

Szkoła Nr 1 i miasto Sucha Beskidzka zostały ocenione jako najlepsze w województwie bielskim w sporcie szkolnym. Nasi piłkarze, którym miasto pomaga finansowo również prezentują dobre wyniki, sprawiając tak wiele satysfakcji swoim mieszkańcom.

Wszystko to, podobnie jak prace przy budowie czy remoncie blisko 40 dróg w naszym mieście, czy wielu tu nie wymienionych przeze mnie zadań miało miejsce w ocenianym przez Wysoką Radę roku 1996. Przyznać jednak muszę, że w naszej pracy było jeszcze wiele niedoskonałości, złej organizacji a czasem i nieprawidłowości. Wykazały to kontrole Komisji Rewizyjnej Rady Miasta. Zgadza się z większością ocen krytycznych Komisji Rewizyjnej. Pragnę jednak wyraźnie podkreślić, że powstałe niedociągnięcia wynikały na ogół z chęci szybkiego działania jakiego oczekuje od nas Wysoka Rada i mieszkańcy naszego miasta. Nie zawsze był czas na drobiazgowo dopełnienia wszelkich formalności. Te fakty nie mogą się jednak powtórzyć w naszej pracy w roku bieżącym.

Do Wysokiej Rady należy ocena czy uczyniliśmy znaczący postęp w rozwiązywaniu podstawowych problemów naszego miasta. Biorąc jednak pod uwagę pozytywną w sumie ocenę pracy Zarządu Miasta przez Komisję Rewizyjną, RIO a także wnioski poszczególnych Komisji Rady Miasta, zwracam się z prośbą do Wysokiej Rady aby udzieliła absolutorium Zarządowi Miasta za rok 1996.

Andrzej Siwiec
Burmistrz Miasta

Szansa na dokończenie budowy hali sportowej

cd ze strony 1

Powyższe środki wraz z dotacjami Kuratora Oświaty, budżetu miasta i środków społecznych ZSZ pozwolą na zakończenie trwającej od kilkunastu lat ślamazarnie prowadzonej inwestycji i oddanie jej do użytku młodzieży i suskiej społeczności najpóźniej w połowie 1999r.

6 maja br. odbył się przetarg w PUI Wadowice na wybudowanie tejże hali. Budowa kosztować będzie 1.600.000 zł plus wyposażenie 134.000 zł.

M.L.

ZAWIADOMIENIE

Informuję, że w dniu 25 maja 1997r. (w dniu referendum) osoby niepełnosprawne będą mogły bezpłatnie skorzystać z dowozu do lokalu wyborczego.

Zgłoszenia bezpośrednie i telefoniczne przyjmuje Ewidencja Ludności Urzędu Miejskiego w Suchej Beskidzkiej (pok. nr 30) tel. 74-23-41, wew.30 do dnia 25 maja 1997r. (włącznie) w godz. 8.00 - 15.00.

Burmistrz Miasta
mgr Andrzej Siwiec

Plan pracy Rady Miejskiej w Suchej Beskidzkiej

Maj '97

- Szkolnictwo w mieście - zamierzenia na rok przyszły
- Problematyka uruchomienia szkoły muzycznej na zamku
- Opiniowanie przydziału czynności dla nauczycieli szkół podstawowych

Czerwiec '97

- Rola i znaczenie pracy pielęgniarek i położnych świadczących usługi na rzecz społeczeństwa Suchej Beskidzkiej
- Informacja o zmianie planu przestrzennego zagospodarowania:
 - wnioski ludności
 - teren wokół oczyszczalni, zamku, szpitala, boiska.

Sierpień '97

- Problem bezrobocia w gminie
- Ocena sprawozdania z realizacji budżetu za I półrocze 97r.

Wrzesień '97

- Komunalna gospodarka mieszkaniowa
- Gazyfikacja miasta, kanalizacja, ulice, place, remonty bloków - stopień realizacji i inwestycji za I półrocze 1997r.
- Informacja o gospodarowaniu skomunalizowanym mieniem komunalnym w okresie: lipiec 1994 - maj 1997r.

Październik '97

- Informacja o realizacji programu Rozwoju Gospodarczego dla miasta
- Zaopatrzenie w wodę, kanalizacja, utrzymanie czystości, wysypisko, oczyszczalnia ścieków, ocena stanu ochrony środowiska
- Informacja o realizacji zaplanowanych inwestycji na 1997r.

Listopad '97

- Funkcjonowanie służby zdrowia w mieście
- Informacja o funkcjonowaniu zamku suskiego
- Projekt budżetu Gminy na 1998 r.

Grudzień '97

- Budżet Gminy na 1998r. - zatwierdzenie.

Przewodniczący Rady Miejskiej
Andrzej Halawa

Plan pracy

Komisji Rozwoju Społeczno-Gospodarczego, Przestrzennego, Gospodarki Finansowej, Gospodarki Wodnej i Ochrony Środowiska, Gospodarki Komunalnej i Mieszkaniowej oraz czynów społecznych.

Przewodniczący Komisji I Rady Miejskiej - Wit Bober

Maj '97

- Opinia o przystąpieniu do sporządzenia miejscowego planu zagospodarowania przestrzennego.
- Wnioski ludności.
- Teren wokół oczyszczalni, zamku, szpitala, boiska.

Czerwiec '97

- Informacja o gospodarowaniu skomunalizowanym mieniem komunalnym w okresie: lipiec 1994r. - maj 1997r.

Lipiec '97

- Ocena sprawozdania z realizacji budżetu za I półrocze.
- Propozycja podziału nadwyżki.
- Gospodarka mieszkaniowa: remonty bloków, budynek socjalny, wspólnoty mieszkaniowe, zaległe czynsze, ocena działalności ADM.

Wrzesień '97

- Zaopatrzenie w wodę, kanalizacja, utrzymanie czystości, wysypisko, oczyszczalnia ścieków, ocena stanu środowiska.
- Informacja o realizacji zaplanowanych inwestycji na 1997r.

Październik '97

- Wstępne opiniowanie wniosków o dotację z budżetu Gminy na 1998r.
- Propozycje stawek podatkowych na 1998r.

Listopad '97

- Opinie do uchwał w sprawie:
 - stawek podatkowych na 1998r.
 - stawek na dzierżawę na 1998r.
 - stawek od środków transportowych na 1998r.

Grudzień '97

- Opinia przychodów i wydatków (projekt budżetu Gminy na 1998r.) po uzyskaniu opinii pozostałych Komisji.

Plan pracy

Komisji Oświaty, Zdrowia i Spraw Socjalnych, Kultury, Przestrzegania Prawa i Porządku Publicznego.

Przewodniczący Komisji II Rady Miejskiej - Adam Bałos

Maj '97

- Szkolnictwo średnie i wyższe - zamierzenia na rok przyszły.
- Problematyka uruchomienia szkoły muzycznej na zamku.
- Opiniowanie przydziału czynności dla nauczycieli szkół podstawowych.

Czerwiec '97

- Sport na terenie miasta.
- Organizacja letniego wypoczynku młodzieży.
- Ocena działalności wychowawczo-opiekuńczej w szkołach podstawowych za rok szkolny 1996/97.
- Ocena stanu bezpieczeństwa publicznego na terenie miasta (przestępczość, patologie społeczne, bezpieczeństwo drogowe).

Wrzesień '97

- Działalność Towarzystwa Miłośników Ziemi Suskiej - informacja.
- Analiza dotycząca nadumieralności mężczyzn i wyniki badań mammograficznych kobiet.

Październik '97

- Problemy związane z funkcjonowaniem Służby Zdrowia w mieście.
- Informacja o funkcjonowaniu zamku suskiego.

Listopad '97

- Opracowanie propozycji budżetu Gminy na rok 1998.

Grudzień '97

- Podsumowanie rocznej działalności Komisji II i nakreślenie zadań na rok 1998.

Plan pracy
Komisy Rolnictwa, Gospodarki Żywnościowej, Usług,
Przemysłu, Zaopatrzenia Ludności i Ochrony Konsumenta,
Turystyki oraz d/s Samorządu.

Przewodniczący Komisy III Rady M. - Tomasz Maciejowski.

Maj '97

- Zagospodarowanie kompleksu zamkowego.

Czerwiec '97

- Omówienie podatków lokalnych i propozycja ich zmian na rok 1998.

Wrzesień '97

- Zmiany w okręgach wyborczych do wyborów samorządowych w 1998r. - propozycje.

Październik '97

- Propozycje do budżetu Miasta na 1998 rok.
- Ocena przebiegu letniego sezonu turystycznego.

Listopad '97

- Ocena przygotowań do sezonu zimowego.

Plan pracy
Komisy Rewizyjnej

Przewodnicząca Komisy IV Rady M. - Barbara Sochacka.

Maj '97

- Kontrola realizacji Uchwał Rady, wniosków i skarg za okres od października 1996r.

Czerwiec '97

- Kontrola udokumentowania wydatków gminy (na podstawie dowodów księgowych za okres w/w).

Lipiec '97

- Kontrola Referatu Lokalowego w zakresie ściągania należności czynszowych oraz ewidencjonowanie dodatków mieszkaniowych.

Wrzesień-Październik '97

- Kontrola realizacji zadań Gminy (remonty, inwestycje) za okres ośmiu miesięcy 1997r.
- Kontrola realizacji budżetu Gminy za 1997r. pod kątem ściągania należności (podatki, opłaty) - wpływ dochodów budżetowych.

Listopad '97

- Udział Komisy przy przygotowaniu budżetu na 1998r.

„Sucha wczoraj i dziś”

W trakcie obchodów Dni Ziemi Suskiej w Sali Jadalnej zamku mogliśmy obejrzeć wystawę fotograficzną p.h. „Sucha wczoraj i dziś”, na którą złożyły się stare fotografie i pocztówki ze zbiorów p. Grzegorza Proszowskiego, p. Kazimierza Steczka i p. Andrzeja Spyczyńskiego a także współczesne fotografie tematyczne ze zbiorów p. Moniki Panek.

Organizatorzy zamierzają powtórzyć oraz rozszerzyć wystawę o tej formule w sezonie letnim.

P. Spyczyński

FAKTAMI w „KOMENTARZ”

Budżet Gminy Sucha Beskidzka uchwalony przez Radę Miejską w dniu 28 grudnia 1995r. Uchwałą Nr XVIII/155/95, jak również zatwierdzony układ wykonawczy budżetu na posiedzeniu Zarządu Miasta w dniu 26 stycznia 1996r. Uchwałą Nr 46/1/96 zawierał nakłady na realizację - miasteczka ruchu drogowego w kwocie 25 000 zł. Uchwałą Nr XX/164/96 z 29 marca 1996r. w sprawie zmian w budżecie gminy na 1996 r. Rada Miejska zwiększyła wydatki budżetu w dziale Gospodarka Komunalna z przeznaczeniem między innymi kwoty 52.978,39 zł. na budowę przystanku autobusowego wraz z zatoką przy zbiegu ulic Zasypanica - Role - Kułasówka.

Dzięki staraniom Grupy Inicjatywnej Budowy „Miasteczka Ruchu Drogowego” w Suchej Besk. w skład której wchodzi m.in. przedstawiciele: Komendy Rejonowej Policji, Komendy Hufca ZHP, Zarządu Lokalnego PCK, Międzyszkolnego Ośrodka Sportowego, Zarządu Rejonowego LOK, Kuratorium Oświaty, Rady Miejskiej przy aprobacie i poparciu władz miasta, koło MPR-u powstał rowerowy tor manewrowy /mini jezdnia wraz z ósemką/, który w przyszłości oprócz funkcji rekreacyjnej ma pełnić rolę toru manewrowego - egzaminacyjnego na kartę rowerową i motorowerową. Po wykonaniu niezbędnych prac wykończeniowych /humusowanie, obsianie trawą, oznakowanie/ będzie to jeden z najładniejszych obiektów rekreacyjnych w naszym mieście. Tor rowerowy jest jednym z elementów tzw. „Miasteczka Ruchu Drogowego”, w skład którego /wg zamierzeń wnioskodawców/ mają wejść:

- plac asfaltowy o pow. 50 x 50 m z wykorzystaniem wielofunkcyjnym /boisko do gier i mini zabaw, lodowisko w okresie zimowym/,

- „zielona sala” /zespół urządzeń rekreacyjno-ruchowych: drabinki równoważne, pochylnie, przelotnie, układ drążków itp./, - teren zabaw dziecięcych /piaskownice, huśtawki, zjeżdżalnie itp./ Niestety w chwili obecnej miasto nie ma możliwości sfinansowania pozostałych elementów „Miasteczka Ruchu Drogowego”. Pełna realizacja tego zamiaru stanowić będzie teren rekreacyjno-wypoczynkowy mieszkańców osiedli: Na Stawach i Beskidzkiego, a przede wszystkim stwarza możliwość szkolenia na „torze manewrowym” dzieci i młodzieży ubiegających się o tzw. kartę rowerową. Bezpieczeństwo naszych dzieci jest sprawą o najwyższej wartości i temu celowi ma służyć „kontrowersyjny” tor rowerowy i przeznaczone przez Radę Miasta środki finansowe.

Realizacja przystanku autobusowego podjęta cytowaną na wstępie Uchwałą Rady Miejskiej miała na celu przede wszystkim rozwiązanie problemu komunikacyjnego związanego z likwidacją dworca autobusowego.

Czy należało spokojnie patrzeć na oczekujących na poboczu drogi mieszkańców i podróżnych, czy podjąć działania stwarzające podstawowe warunki bezpieczeństwa wraz z infrastrukturą będącą czymś normalnym w cywilizowanym świecie.

Realizacja „Miasteczka Ruchu Drogowego” jak i budowa przystanku autobusowego wraz z zatoką autobusową została przeprowadzona zgodnie z procedurą ustawy o Zamówieniach Publicznych w trybie przetargowym i z pełnym udokumentowaniem.

Czy realizacja tych zadań świadczy o niegospodarności?, nie będziemy się wdawać w zbędną polemikę. Sądymy, że fakty mówią same za siebie, a obiektywną ocenę pozostawimy mieszkańcom naszego miasta.

Kier. Referatu Rozwoju Miasta
mgr Adam Leśniak

„Na ślubnym kobiercu”

W miesiącu kwietniu 1997 r. na ślubnym kobiercu stanęły pary:

*Danuta Zofia Pindel i Robert Lesław Nowak
Agnieszka Świerkosz i Paweł Stefan Włosiak
Marta Izabela Hudziak i Zbigniew Stanisław Rozum
Anna Franciszka Prędoma i Maciej Dobosz
Dorota Grzybek i Tomasz Andrzej Darowski
Agnieszka Tamara Skatłoń i Zbigniew Ziemowit Cieślak
Lucyna Świerkosz i Mirosław Marek Pacyga
Dorota Kachel i Piotr Wojtyła
Teresa Izabela Knapczyk i Jacek Robert Kwiatkowski
Dorota Bernadetta Nosal i Grzegorz Adam Trojanowski
Marzena Agnieszka Suska i Sławomir Tomasz Wajdzik
Monika Edyta Sulistawska i Paweł Tomasz Maciaszek*

Nowożeńcom, w imieniu władz samorządowych miasta, pragnę złożyć życzenia wszelkiej pomyślności na nowej drodze życia.

Burmistrz Miasta



Wiadomości z USC

W miesiącu lutym w suskim USC sporządzono 83 akty urodzeń, w tym 6 aktów dotyczyło dzieci, których rodzicami są mieszkańcy Suchej Beskidzkiej. Sporządzono 18 aktów zgonu, w tym 5 aktów dotyczyło mieszkańców naszego miasta.

Złote myśli

Nigdy nie mów wszystkiego co wiesz,
ale wiedz zawsze co mówisz.

George Bernard Shaw

Siedem lat Technikum Hotelarskiego w ZSZ im. W. Witosa w Suchej Beskidzkiej

W dniu 16.04.1997 r. w ZSZ im. W. Witosa odbył się „Dzień Hotelarza”, święto uczniów klas hotelarskich. Celem imprezy było przypomnienie historii powstania Technikum Hotelarskiego, prezentacja dorobku „hotelarzy” na terenie szkoły, miasta, województwa, kraju. Scenariusz obchodów uroczystości wyglądał następująco:

- Otwarcie wystawy pod hasłem „Z życia klas hotelarskich”. Pokazano na niej prace dyplomowe, pomoce naukowe, miejsca odbywania krajowych praktyk zawodowych (hotele Krakowa, Bielska, Warszawy, Olsztyna), rocznych zagranicznych praktyk dla wyróżniających się uczniów-hotelarzy (Hotel w Droiwitch-Anglia), wyjazdy szkoleniowe na targi hotelarskie, krajowe i zagraniczne trasy wycieczkowe (Gdańsk, Poznań, Rzym, Wiedeń, Budapeszt). Zaprezentowano sukcesy uczniów klas hotelarskich poza szkołą np. II miejsce w 1996 Izabeli Dyrz w Centralnej Olimpiadzie Turystyczno-Krajoznawczej.

- Sesja szkoleniowa na temat „Perspektywy rozwoju turystyki w Suchej Beskidzkiej” i „Roli ZSZ im. W. Witosa w przygotowaniu kadr dla turystyki”. Prelegentami byli Burmistrz Miasta mgr A. Siwiec i Dyrektor ZSZ mgr A. Szczęśniak.

- W. Kulig, A. Gryga, M. Węgrzyn, T. Pudełko - to uczniowie, którzy przedstawili opinie i spostrzeżenia z rocznej praktyki w Hotelu „Roven” w Droiwitch - Anglia.

Przewodniczący Komisji
Przedmiotów Hotelarsko-Turystycznych
Andrzej Urbaniec



997

Jednostka Ratowniczo-Gaśnicza Państwowej Straży Pożarnej w Suchej Beskidzkiej informuje o działaniach prowadzonych na terenie sektora w I kwartale 1997 roku. W analizowanym okresie miało miejsce 70 zdarzeń w tym: pożary - 36, miejscowe zagrożenia - 33, alarmy fałszywe - 1. Ilość zdarzeń w poszczególnych gminach przedstawia się następująco:

Gmina	Pożary	Miejsce zagr.	Alarmy fałsz.	Razem
Budzów	1	3	-	4
Maków Podh.	14	5	-	19
Stryżawa	7	2	-	9
Sucha Besk.	11	16	1	28
Zawoja	-	-	-	-
Zembrzyce	3	6	-	9
wieś Skawce	-	1	-	1

Jedna osoba poniosła śmierć w wyniku pożaru w dniu 15.01.97 w Tarnawie. Straty wyniosły 176 tys. zł w tym: pożary 100 tys. zł, miejscowe zagroż. - 76 tys. zł.

W wyniku działań ratowniczych jednostki PSP i OSP uratowały mienie o wartości 477 tys. zł.

Najczęściej występujące przyczyny zdarzeń to:

- * zaproszenie ognia
- * wypalanie traw
- * porywiste wiatry
- * wady instalacji elektrycznych
- * niezachowanie bezpieczeństwa ruchu

Pomimo niesprzyjającej pogody i wielu ostrzeżeń w wyniku bezmyślnego wypalania traw powstało 14 pożarów, które stworzyły zagrożenie dla kompleksów leśnych i budynków mieszkalnych. Przypominamy więc o bezwzględny zakazie wypalania traw.

Dowódca JRG PSP
kpt. inż. Piotr Harańczyk

6 ZIEMIA
SUSKA

Prezydent na zamku cd ze strony 1

Po przylocie helikopterem na stadion MKKS „Babia Góra” szanowny gość wraz z osobami towarzyszącymi, ministrem K. Janikiem i ministrem M. Siwcem, pracownikami Kancelarii Prezydenckiej, spotkali się z grupą licznie zaproszonych gości na czele z Wojewodą Bielskim Markiem Trombskim, Przewodniczącym Sejmiku Samorządowego województwa bielskiego Janem Szwiercią i Burmistrzem Andrzejem Siwcem. W gronie uczestników spotkania znaleźli się wójtowie okolicznych gmin, przedstawiciele ugrupowań politycznych i społecznych, zakładów pracy i środowisk twórczych nie tylko z Suchej i okolic ale także Wadowic, Oświęcimia, Żywca i Jordanowa. Nie wszyscy chętni do spotkania z Prezydentem mogli się znaleźć na sali marszałkowskiej zamku, gdzie obowiązywały zaproszenia od Wojewody Bielskiego. Ze względu bezpieczeństwa i ochrony nie można było wejść na stadion, czym bardzo rozczarowane było grono oczekujących Prezydenta mieszkańców naszego miasta. Niestety niewiele czasu miał przywódca państwa na zapoznanie się z licznymi problemami, a także sukcesami, którymi żyje suska społeczność, zwłaszcza ze sprawą zamku suskiego i problemami jego zagospodarowania.

Spotkanie było poświęcone w całości sprawie naszej nowej ustawy zasadniczej, za przyjęciem której opowiada się Prezydent. Nawiązał do polskich tradycji konstytucyjnych m.in. Konstytucji 3 Maja, Konstytucji marcowej 1921 r., Konstytucji kwietniowej 1935r. oraz Konstytucji 1952r. aby wykazać, że obecna ustawa konstytucyjna uchwalona przez Sejm jest konstytucją demokratyczną, uchwaloną w pełni suwerennym i niepodległym, niezależnym od żadnego mocarstwa państwie. Wynikła ze społecznych potrzeb, z konieczności uregulowania podstaw prawnych bytu państwowego i całego ustroju. Nie jest „głosem dramatycznym przypominającym o naszym istnieniu”, nie jest też wymuszona sytuacją międzynarodową, ale faktem regulującym naszą europejską współczesność. Jak wyraził się Prezydent, głosowanie za konstytucją to szansa na polityczną stabilizację Polski dzisiaj, a także w przyszłości dla dobra nas wszystkich, a także przyszłych pokoleń.

Projekt obecnej konstytucji powstał od 1989r., zaczątek jej dały umowy „okrągłego stołu” i w ich duchu została opracowana. Na korzyść obecnie uchwalonej przez Zgromadzenie Narodowe Konstytucji przemawia fakt szerokich konsultacji społecznych, dyskusji i uzgodnienia z różnymi środowiskami każdej kwestii konstytucyjnej i kompromisu w zakresie problemów społecznych i politycznych, który powinien sprawić, że Konstytucja może być zaakceptowana przez większość obywateli tak jak została przegłosowana i przyjęta przez Zgromadzenie Narodowe.

Prezydent jako Przewodniczący Komisji Konstytucyjnej w latach 1993-95 kierował trybem prac nad przygotowaniem kolejnych projektów ustaw i czuwał nad procedurą konstytucyjną. Stwierdził, że z pozycji współautora ustawy może zaświadczyć, że Konstytucja „gwarantuje szeroki i nowoczesny zakres wolności praw obywatelskich, również daje obywatelowi środki walki o te prawa” [...] „może być solidną podstawą dla budowania zarówno demokracji jak i społecznej gospodarki ryn-

kowej w Polsce i całego systemu prawa ...”.

Dlatego według Prezydenta obywatele naszego kraju, którym zależy na tym, aby Polska wyszła z okresu prawnej prowizorki zależec powinno na uchwaleniu Konstytucji. Równocześnie Prezydent stwierdził, że „decyzja o konstytucji to nie jest decyzja polityczna, to jest decyzja patriotyczna, to jest decyzja wynikająca z naszej odpowiedzialności o tym co chcemy uczynić dla siebie i przyszłych pokoleń ...”. W interesie kraju, który przeprowadza negocjacje o wejście do Unii Europejskiej i stara się o włączenie do paktu NATO, liczą się decyzje każdego obywatela w sprawie wewnętrznych uregulowań prawnych pomiędzy obywatelem a państwem, aby stać się poważnym, liczącym się partnerem dla krajów zachodnich.

Zapytania z sali, do stawiania których Prezydent zachęcał dotyczyły m.in. artykułu 90 Konstytucji, spraw samorządu terytorialnego, społecznej gospodarki rynkowej, konstytucyjnego zabezpieczenia socjalnego obywateli, niezawisłości sądownictwa i sędziów sądów powszechnych. W sprawie art. 90, który budzi wątpliwości co do przyszłej suwerenności Polski, Prezydent obszernie wyjaśnił zakres jego wykorzystania w momencie wejścia do Unii Europejskiej, co poprzedzi referendum ogólnonarodowe. Decyzją narodu będzie dostosowanie naszych przepisów do obowiązujących w krajach Unii i zawężenie z tym związane, w niektórych sprawach kompetencji organów władzy państwowej.

Już dzisiaj, jak powiedział Prezydent, niektóre sprawy obywateli polskich rozpatruje Trybunał w Strassburgu. Jego orzeczenia nakładają na władze państwowe obowiązek dostosowania polskiego prawa do standardów UE. A jak wykazują badania opinii społecznej, 80% Polaków opowiada się za wejściem do Unii. Zatem pewna standaryzacja prawa polskiego jest procesem nieuniknionym. Art. 90 nowej Konstytucji stwarza takie możliwości. Konstytucyjne wolności i prawa ekonomiczne, socjalne i kulturalne obywateli (art. 64-76) w ogólnej interpretacji przez A. Kwaśniewskiego nakładają na państwo realizowany w zależności od kompetencji przez władze państwowe lub samorządowe, obowiązek aktywności czyli działania na rzecz zapewnienia każdemu obywatelowi możliwości korzystania z istniejących udogodnień socjalnych. W zakresie tych działań wchodzi regulacje ustawodawcze, prace organizacyjne, polityka kredytowa, finansowa, pomoc materialna, opieka socjalna, itp.

Zakres spraw socjalnych, wg. niektórych zbyt szeroki, ma szansę w przyszłości na pełną realizację przy zgodnym współdziałaniu władz publicznych i obywateli.

Współdziałanie obywateli przy realizowaniu wszystkich praw i obowiązków konstytucyjnych jest nieodzowne.

Jak Prezydent Kwaśniewski napisał w słowie wstępnym do Konstytucji, chociaż „... najszlachetniejsze intencje prawodawców weryfikuje samo życie i jego zmieniające się warunki „ [...] „razem tworzymy państwo silne i bezpieczne, zdolne do zaspokojenia potrzeb wszystkich Polaków, z którego będą dumne obecne i następne pokolenia ...”.

Zespół Redakcyjny

P.S. Wszyscy zainteresowani mogą w Miejskiej Bibliotece zapoznać się z treścią całego wystąpienia Prezydenta, zarejestrowanego w trakcie pobytu w Zamku Suskim.



BIBLIOTEKA - ZBIORY - CZYTELNICZY

Z problemów Miejskiej Biblioteki Publicznej
w Suchej Beskidzkiej

... „biblioteki są bardzo pomocne tym, którzy chcą przepłynąć /.../
wielki ocean umiejętności”...

Komisja Edukacji Narodowej. 1774

Miejska Biblioteka Publiczna w Suchej Beskidzkiej posiada obecnie 56.874 tomów książek i 520 oprawnych roczników czasopism. Z bogatych zbiorów biblioteki korzystało w 1996 r. 2721 czytelników, osób dorosłych, dzieci i młodzieży. Zarejestrowano 467 książek. Statystyka powyższa świadczy o tym, że MBP pomimo wielu trudności, działa i rozwija się zapewniając mieszkańcom dostęp do zbiorów własnych, a także zbiorów innych bibliotek. Na zasadzie wypożyczeń międzybibliotecznych sprowadza książki na żądanie czytelników z Wojewódzkiej Biblioteki Publicznej w Bielsku-Białej, bibliotek naukowych i specjalistycznych. Ma otwarte konto wypożyczeń w Bibliotece Jagiellońskiej w Krakowie.

Zbiory MBP to nie tylko klasyczne powieści historyczne, sensacyjne „ludlumi”, romanse Harlequin i horrory wydawnictwa „Phantom Press International”, które jeszcze długo takim placówkom jak nasza biblioteka zapewnią społeczne zapotrzebowanie mimo konkurencji komputerów multimedialnych czyli książek elektronicznych i video.

Zbiory Biblioteki Miejskiej to także zasoby dorobku nauki i kultury polskiej i światowej wykorzystywane do nauki szkolnej, pracy domowej i zawodowej.

W czytelni bibliotecznej można skorzystać ze słowników językowych, przewodników po krajach i stolicach świata. Do dyspozycji czytelników znajduje się Polski Słownik Biograficzny oraz „Herbarz Polski” Adama Bonieckiego z wiadomościami genealogicznymi o rodach szlacheckich. W wielotomowym informatorze „The Best of Video” zorientować się można w treści filmów dostępnych w wypożyczalniach kaset. Na sąsiednich regałach stoi album o budowlach i monumentach „Cuda świata” i monografia „Zabytki urbanistyki i architektury w Polsce”. Biblioteka posiada wydawnictwa międzynarodowej serii „Kronika” rejestrujące wydarzenia i informacje faktograficzne z dziejów świata i poszczególnych dyscyplin naukowych m.in. „Kronika Sportu”, „Kronika Ziemi”, „Kronika Ludzkości”, „Kronika Medycyny”, „Kronika Kobiet”, „Kronika XX wieku”. Jest też „Kalendarz Żywiecki 1997” przedstawiający region, jego tradycje, kulturę i środowisko. W bibliotece znajdują się wydawnictwa, na które nawet nie wszyscy prywatni kolekcjonerzy i hobbyści mogą sobie pozwolić. Przy bibliotece działa księgarnia „Bibliofil” specjalizująca się w lekturach szkolnych oraz zorganizowana jest wypożyczalnia kaset video. W stadium organizacji jest dział zbiorów specjalnych chociaż od wielu lat biblioteka gromadzi taśmy z nagraniami, kasety, przeźrocza, fotogramy, zdjęcia, kartografie. W 1996 r. MBP otrzymała z subwencji państwowej 18 tytułów „książek mówionych” czyli taśm magnetofonowych z nagraniami utworów literackich, powieści dla dzieci i dorosłych, zapoczątkowując zbiory specjalne dla osób z wadami wzroku.

Korzystanie ze zgromadzonych w bibliotece zbiorów ma charakter powszechny, możliwe jest dla każdej zdolnej do tego osoby, w odróżnieniu od książek domowych biblioteczek służących zazwyczaj właścicielowi czy jednej rodzinie.

Wiele starsza pracownicy biblioteki miejskiej wkładają w to, aby odpowiednio informację, komunikaty, konkretne dzieła trafiły do poszukujących je odbiorców. Temu celowi służy re-

jestracja księgozbioru, jego odpowiednia klasyfikacja ułatwiająca uporządkowanie książek na półkach magazynu bibliotecznego i ich odszukiwanie, katalogi biblioteczne, kartoteki informacyjno-bibliograficzne.

Bibliotekarze ułatwiają dostęp do książki w bibliotece i pośredniczą w udostępnianiu literatury na miejscu w czytelni bibliotecznej lub w wypożyczaniu zbiorów do domu.

Od ich pracy zależy w znacznym stopniu to czy księgozbiór biblioteczny sprosta wymaganiom czytelniczym danego środowiska, czy stanie się tylko zbiorem zakurzonych tomów, po które sięgnie ktoś przypadkowo od czasu do czasu.

Do biblioteki przychodzi się jeszcze w dalszym ciągu aby znaleźć pomoce do nauki szkolnej, pracy zawodowej lub naukowej, zaspokoić potrzeby poznawcze, intelektualne, estetyczne, rozrywkowe, kompensacyjne i refleksyjne.

Oprócz zakupu księgozbioru, jego selekcji, konserwacji, opracowania, ewidencji czytelników i wypożyczeń biblioteka powinna prowadzić działalność bibliograficzną, informacyjno-dokumentacyjną. Powinna włączać się do współpracy z instytucjami działającymi w środowisku w zakresie prac dydaktycznych, popularyzatorskich, naukowo-badawczych, wydawniczych i promocyjnych lub sama takie prace podejmować.

Wychodzenie naprzeciw rosnącym potrzebom czytelniczym społeczności lokalnej, a nawet wywoływanie tych potrzeb, prowokowanie do uczestnictwa w kulturze, wprowadzanie do świata wiedzy, nauki, informatyki związane jest z problemem użyteczności, atrakcyjności i aktualności zbiorów oraz posiadania odpowiedniego sprzętu /komputer, kserograf, fax itp./

Nie zależy to niestety od bibliotekarzy. Z tego względu niektórzy teoretycy bibliotekarstwa uważają, że „nad Polską terenową wisi groźba analfabetyzmu i degradacji kulturowej” jeśli nie zmieni się podejście państwa do finansowania upowszechniania kultury.

Trudności lat 1990-1995 w bibliotekarstwie publicznym, zwłaszcza przejście większości bibliotek publicznych pod władzę samorządu terytorialnego poważnie ograniczyło ich statutową działalność zawężając zakres prac do najniezbędniejszych czynności. Doszło nawet do łamania obowiązujących ustaw, którym podlegają biblioteki w przypadku ich likwidacji lub łączenia z ośrodkami kultury czy bibliotekami innych sieci na zasadzie poszukiwania sposobów minimalizacji kosztów utrzymania tych placówek.

Samorząd suski w 1990 r. otoczył Miejską Bibliotekę Publiczną opieką i zapewnił jej podstawowe warunki egzystencji, jednak otrzymane środki finansowe okazały się niewystarczające na utrzymanie dotychczasowej liczby pracowników, dotychczasowych wskaźników zakupu nowości wydawniczych i liczby prenumerowanych czasopism. Ograniczeniu uległa również działalność oświatowa, popularyzatorska, dydaktyczna i informacyjno-bibliograficzna placówki. W związku z likwidacją funkcji rejonowych Miejskiej Biblioteki Publicznej w 1991 r. uległ likwidacji Dział Instrukcyjno-Metodyczny MBP działający tu od 1956 r.

Wynagrodzenia bibliotekarzy nie nadążają za inflacją, a o awansach, nagrodach, premiach za dobrą pracę, dodających motywacji do działania nie ma co marzyć.

Sytuację bibliotek publicznych w mieście dopełnia sprawa filii MBP na suskich osiedlach: Błądzonka, Role, Zasypnica i Na Stawach. Mimo, że filie te potrzebne są społeczności osiedlowej, ze względu na znaczną odległość MBP od osiedli, znajdują się na etapie likwidacji z powodów ekonomicznych. Zlikwidowana została już Filia MBP nr 1 działająca od 1971 r. oraz Filia MBP nr 3, uruchomiona w 1980 r. Przyłączenie ich zbiorów, po odpowiedniej selekcji, wzbogaci księgozbiór MBP, tylko, że wówczas biblioteka miejska przy obecnej sytuacji lokalowej zostanie zabarykadowana książkami aż po sufit. Lokal

i wyposażenie MBP w Suchej B. nie uległy zmianom już od prawie 20 lat, a ścieśnienie powierzchni magazynowej w wypożyczalni jest tragiczne. Przy normie 1.20 - 1.30 m., odstęp pomiędzy regałami w bibliotece przy ul. Piłsudskiego wynosi 0,5 m., mimo że wiele czasu poświęca się selekcji księgozbioru i wycofywaniu książek zniszczonych i o zdezaktualizowanej treści.

Zatrudnienie w MBP ograniczone jest do 6 pracowników działalności merytorycznej. Pozwala na udostępnianie wypożyczalni i czytelnicy bibliotecznej przez 5 dni w tygodniu i przez 46 godzin tygodniowo ogółem, przy stosowanych powszechnie praktykach bibliotek publicznych w Polsce długości czasu pracy wypożyczalni od 35 - 44 godz. tygodniowo w zależności od wielkości placówki i ilości pracowników.

MBP w Suchej B., mimo ograniczeń w zakresie działalności kulturalno-oświatowej, pełni nadal funkcje ponadlokalne służąc nie tylko mieszkańcom miasta ale i okolicznych miejscowości, także turystom, wczasowiczom, uczestnikom kolonii i zimowisk, uczniom i studentom zamiejscowym. Utrzymuje kontakt i współpracę z bibliotekami publicznymi regionu. Pracownicy biblioteki przygotowani są do podejmowania różnorodnych wyzwań, które stawia przed nimi życie. Od 1995 r. pracownicy MBP redagują miesięcznik samorządowy „Ziemia Suska”, od 1996 r. opracowują bibliografię Suchej i ziemi suskiej, rozwijają informację prasową o zbiorach i działalności biblioteki, poszerzają zbiory regionalistów.

Biblioteki publiczne funkcjonujące dzisiaj w każdym mieście i gminie są kontynuacją idei bibliotek powszechnych, ludowych i oświatowych, tworzonych społecznym sumptem już w II połowie XIX wieku dla społeczeństwa, w trosce o jego oświatę i kulturę.

Biblioteka publiczna w Suchej powstała w 1949 r. i niedługo obchodzić będzie jubileusz 50-lecia działalności. Swymi tradycjami publicznego udostępniania książek sięga działających w Suchej w okresie międzywojennym: biblioteki Towarzystwa Szkół Ludowych, biblioteki Kasyna Obywatelskiego oraz biblioteki Towarzystwa Gimnastycznego „Sokół”.

Pomimo tych długich lat użytecznej działalności i wiernej służby publicznej zarówno Miejska Biblioteka Publiczna jak i zawód bibliotekarza nie zyskały sobie odpowiedniego uznania społecznego. Niektórzy mieszkańcy miasta, wśród nich nie brakuje tych, na których bibliotekarze powinni liczyć najbardziej nie doceniają roli i znaczenia biblioteki dla środowiska. Biblioteki są według nich kłopotem dla miasta i narzuconą powinnością, na którą brak funduszy przy takich palących potrzebach społecznych jak szpital, remonty dróg, kanalizacja i gazyfikacja. Można byłoby wyeliminować z życia społecznego te minimum bezpłatnych usług kulturalnych i szans uczenia się i doszkalania pozaszkolnego i mieć jak to się potocznie mówi „kłopot z głowy”. Trzeba sobie jednak uświadomić, że stoimy niemal na początku trzeciego tysiąclecia i wkraczając do Europy bez granic, powinniśmy dorównywać do poziomu społeczności tych krajów, a nawet stać się konkurencją zawodowej, technicznej, naukowej, kulturalnej i gospodarczej myśli, a do tego celu wiedzie droga przez szkoły, książki i biblioteki.

Helena Małysiak

*Bibliotekarzom bibliotek publicznych, szkolnych i pedagogicznej naszego miasta pomysłowości w życiu osobistym oraz radości i sukcesów w pełnieniu trudnej lecz niedocenianej służby społecznej w zakresie upowszechniania książki - z okazji Dnia Bibliotekarza
życzy Redakcja*

BIBLIOFIL W ŚWIECIE KSIĄŻEK

„Informator kulturalny województwa bielskiego”.

Do regionalnych bibliofilskich wydawnictw zaliczyć należy wydawany w nakładzie 1000 egz. w Bielsku-Białej i rozprowadzany po placówkach kulturalnych i oświatowych województwa miesięcznik „Informator Kulturalny Województwa Bielskiego”.

Wydawany jest już od 18 lat przez Wojewódzki Dom Kultury, obecnie Wojewódzki Ośrodek Kultury początkowo pod tytułem „Informator Imprez Kulturalnych Województwa Bielskiego”.

W Suchej Beskidzkiej Informator udostępni Miejska Biblioteka Publiczna i Miejski Ośrodek Kultury.

Informator składa się z dwóch części. Część informacyjna w postaci wkładki zawiera miesięczny repertuar teatrów i kin w Bielsku-Białej i innych miejscowościach regionu, w tym również program MOK i Galerii Art's 92 w Suchej Beskidzkiej. Poszukujący informacji kulturalnej znaleźć mogą w „Informatorze” adresy godzin pracy, aktualne imprezy biur wystaw, galerii, bibliotek i muzeów województwa.

Z informatora można się dowiedzieć o wielu interesujących imprezach odbywających się w niedalekich od Suchej miejscowościach jak Dni Muzyki Dawnej w Żywiecu, Wojewódzkim Turnieju Interpretacji Bajki i Baśni w Kętach, o warunkach uczestnictwa w Wadowickich Spotkaniach Teatralnych, które odbyły się w kwietniu.

Informuje się tutaj o folklorystycznych imprezach podając corocznie pełny program „Tygodnia Kultury Beskidzkiej”, program „Żywieckich Godów”, program „Karnawału w Beskidach”, którego częścią jest cykl lutowych imprez „Zima w Zawoi”. Z bogatego zestawu regionalnych rywalizacji, w które obfituje województwo bielskie jako widz lub uczestnik można wybrać Konkurs Zdobnictwa Bibułkowego lub Konkurs Malarstwa na Szkle odbywające się w Żywiecu czy też Posiady Gawędziarskie i Wojewódzki Konkurs Gry na Unikatowych Instrumentach Ludowych organizowane w suskiej karczmie „Rzym”. Prócz programów, informacji o wystawach, konferencjach, seminariach, otwarciu placówek kulturalnych miesięcznik zawiera artykuły i relacje poświęcone poszczególnym dyscyplinom sztuk pięknych i kultury jak literaturze, teatrowi, plastyce, filmowi, muzyce, tańcom, fotografice, zabytkom, zespołom folklorystycznym, a także ludziom związanym z tymi dziedzinami artystycznej i literackiej twórczości i działalności.

„Informator” nie pomija suskiej tematyki, jak to się zdarza innym periodykom wojewódzkim. W ubiegłym roku zamieszczono tu artykuł na temat zamku suskiego, wystawy w Miejskiej Bibliotece Publicznej, Muzeum Ziemi Suskiej oraz IV konkursu fotograficznego „Z dała od zgiełku - Beskidy w obiektywie”.

Pismo jest wspaniale ilustrowane, a artykuły pełne słów z „soczystej łąki wyobraźni” jak brzmiał niedawno tytuł jednego z nich.

HKM

28 maj'97 g. 13.55 - 14.10

VII etap 8 Międzynarodowego Wyścigu Kolarskiego „Solidarności” i Towarzystwa Olimpijczyków Polskich.

31 maj'97 początek g. 13.00

II SUSKI BIEG ULICZNY

g. 16.00 - bieg główny

 ZIEMIA
SUSKA 9

Maj - miesiącem MARYI

1 maja świętem św. Józefa Rzemieślnika wkraczamy w miesiąc poświęcony Najśw. Maryi. Kościół najpiękniejszy miesiąc poświęca Tej, która była najpiękniejszym kwiatem ziemi. Maj, polski maj! Maj boćków rozklekotanych radosnym powrotem pod nasze strzechy; maj rozświegotanych skowronków, jaskółek i szpaków; maj rozkwitniętych polskich grusz, jabłoni, śliw, bżów; maj ukwieconych łąk. Jakby cała ziemia polska, Pani swojej i Królowej chciała nieść pierwociny swoich najcudowniejszych barw i woni. Biją dzwony a lud gromadzi się po świątyniach, by w litanijskich strofach wyśpiewać swoją duszę i przed ukochaną Matką wyplakać swoje troski. Ołtarze Maryi zasypane kwieciami. „O Pani nasza, Orędowniczko nasza, Pośredniczko nasza, Pocieszycielko nasza...” płynie pieśń z ziemi jak wóń kadzidła wprost do niebieskiej Matki. I tak jest wszędzie jak Polska długa i szeroka, po katedrach i wiejskich kościołach, po przydrożnych kapliczkach. W krajach półkuli południowej, gdzie odpowiednikiem naszego maja jest październik, w tym miesiącu wiosny również odbywają się nabożeństwa maryjne. Tak jest w Ameryce Południowej, tak jest w Afryce itp. W Abisynii miesiącem Maryi jest grudzień jako najpiękniejszy miesiąc w roku i wtedy codziennie po kościołach gromadzą się wierni i na chóry śpiewają psalmy ku czci Bożej Matki.

Każdy katolicki naród chlubi się, że ma szczególną miłość do Matki Bożej. Nie można miłować Pana Jezusa, a nie mieć szczególnej czci do Jego Matki. Polacy są znani na świecie jako „naród maryjny”. Czcił Ją królów np. Bolesław Chrobry miał wystawić w Sandomierzu kościół pod wezwaniem Matki Bożej, Władysław Herman, uleczonej cudownie, jak twierdził przez Matkę Bożą, ku Jej czci wystawił okazałą świątynię w Krakowie, a król Władysław Jagiełło ją dokończył i oddał karmelitom. Król Zygmunt I Stary przy katedrze krakowskiej wystawił kaplicę (Zygmuntowską) ku czci Najśw. M.P., która jest zaliczana do pereł architektury renesansu.

W muzeum Czartoryskich w Krakowie można oglądać rózaniec Jana III Sobieskiego, a w Skarbcu Jasnogórskim rózaniec Stefana Batorego. W drodze do Wiednia Jan Sobieski odwiedził Piekary, sanktuarium Śląska, a jako zawołanie do boju pod Wiedniem dał wojskom imię Maryi. Król Jan Kazimierz ogłosił uroczyste Maryję w lwowskiej katedrze 1.VI.1656r. „Królową Polski” i złożył na jej ręce słynne ślubowanie. Na palcu hetmana Stanisława Żółkiewskiego w czasie badania grobu znaleziono pierścień z napisem : własność Maryi.

Pod Grunwaldem szli rycerze do boju z pieśnią Bogurodzica. Marszałek Polski, Józef Piłsudski, miał nad swoim łóżkiem wizerunek M.B. Ostrobramskiej. Po zajęciu Wilna marszałek na kolanach przeszedł długie schody wiodące do cudownej kaplicy. Obrona Jasnej Góry była namacalnym dowodem opieki Maryi.

Bardzo często mieszczanie zdobili swoje kamienice wizerunkiem Matki Bożej, by mieć w Niej obronę. Lud polski najwięcej chyba ukochał Maryję. W każdym domu są liczne jej obrazy. Na drogach i rozstajach Jej figury i kapliczki, które właśnie w maju są pięknie przyozdabiane. Powszechnym zwyczajem jest dawać zmarłym do ręki rózaniec lub obrazek Maryi. Na szyi noszony jest łańcuszek z medalikiem maryjnym. Profesor Bruchnalski naliczył 3546 utworów napisanych w Polsce i wydanych do druku ku czci Matki Bożej do 1902r., a w latach 1900 - 1976 ukazało się ponad 30 tys. pozycji o Najśw. M.P. Jest wiele zakonów i bractw pod wezwaniem M.B., wiele obrazów koronowanych i sanktuariów. W architekturze polskiej jest ponad 2535 kościołów i 536 kaplic wystawionych ku Jej czci.

Matka Boska Częstochowska, ubrana perłami,
cała w złocie i brylantach ,modli się za nami.
Aniołowie podtrzymują Jej ciężką koronę
I Jej szaty, co jak noc są gwiazdami znaczone.
Ona klęczy i swe lice, gdzie są rany krwawe
Obracając, gdzie my wszyscy patrzy na Warszawę.
O Ty, której obraz widać w każdej polskiej chacie
I w kościele, i w sklepiku, i w pysznej komnacie,
W ręku tego, co umiera, nad kołyską dzieci,
I przed którą dniem i nocą wciąż się światło świeci.
Która perły masz od królów, złoto od rycerzy,
W którą wierzy nawet taki, który w nic nie wierzy,
Która widzisz nas każdego cudnymi oczami
Matko Boska Częstochowska, zmiłuj się nad nami !

Jan Lechoń (fragment wiersza Matka Boska Częstochowska)

Henryk Kubasiak

Ojciec Święty w Małopolsce

środa 4 czerwca 1997

godz. 20.30 - przylot do Zakopanego

Czwartek 5 czerwca 1997, Zakopane

W tym dniu Ojciec Święty nie będzie miał żadnych wystąpień publicznych.

Piątek, 6 czerwca 1997, Zakopane

godz. 9.10 - nawiedzenie kościoła św. Krzyża

godz. 10.00 - msza św. (Wielka Krokiew)

Sobota, 7 czerwca 1997, Zakopane - Ludźmierz - Kraków

godz. 9.00 - msza św. i konsekracja kościoła Niepokalanego Serca Maryi

godz. 12.00 - nawiedzenie kościoła św. Rodziny w obecności dzieci przystępujących do Pierwszej Komunii

godz. 17.00 - przyjazd do sanktuarium maryjnego w Ludźmierzu

godz. 17.15 - rózaniec

godz. 19.00 - przylot do Krakowa

godz. 19.20 - nawiedzenie sanktuarium Miłosierdzia Bożego i modlitwa przy grobie bł. Siostry Faustyny

Niedziela, 8 czerwca 1997, Kraków

godz. 9.00 - spotkanie z Premierem Rządu RP (rezydencja arcybiskupa)

godz. 10.30 - msza św. i Anioł Pański (Błonia krakowskie)

godz. 17.40 - uroczystość 600-lecia Wydziału Teologicznego Uniwersytetu Jagiellońskiego (kościół św. Anny)

Poniedziałek, 9 czerwca 1997, Kraków - Dukla

godz. 8.00 - msza św. w kaplicy św. Leonarda (katedra wawelska)

godz. 10.00 - nawiedzenie grobu rodziców (cmentarz Rakowicki)

godz. 10.45 - wizyta i poświęcenie nowej polikliniki kardiologicznej w Krakowie

godz. 11.55 - nawiedzenie kościoła Bł. Królowej Jadwigi

godz. 17.30 - przyjazd do Dukli

Jeżeli będzie możliwy przelot nad Bieszczadami (Ustrzyki Górne), to przyjazd do Dukli nieco się opóźni

godz. 18.10 - modlitwa przy grobie Bł. Jana z Dukli

Wtorek, 10 czerwca 1997, Dukla - Krosno - Kraków - Rzym

godz. 9.00 - przyjazd do Krosna

godz. 9.30 - msza św. kanonizacyjna Jana z Dukli

godz. 12.45 - poświęcenie kościoła św. Piotra i św. Jana z Dukli obecni: Prezydent RP, władze cywilne i polityczne oraz biskupi. Przemówienie Ojca Świętego będzie poprzedzone przemówieniem Prezydenta RP i kard. Józefa Glempa, przewodniczącego Konferencji Episkopatu Polski.

godz. 18.30 - odlot samolotu do Rzymu.

WTATRY I BESKIDY 155 LAT TEMU

Z bogatego zestawu tegorocznych rocznic literackich wybrałmy następujące:

175 rocznica urodzin Teofila Lenartowicza /1822-1893/ poety i rzeźbiarza,

110 rocznica śmierci i 185 rocznica urodzin Józefa Ignacego Kraszewskiego /1812-1887/, pisarza, historyka, drukarza i wydawcy,

190 rocznica urodzin Wincentego Pola /1807-1872/ poety i etnografa,

155 rocznica urodzin Marii Konopnickiej /1842-1910/, poetki, nowelistki, autorki poematów, baśni i wierszy dla dzieci,

100 rocznica śmierci Adama Asnyka /1838-1897/ poety,

40 rocznica śmierci Leopolda Staffa /1878-1957/ poety,

Wybór ten nie został dokonany bez specjalnej przyczyny. Wymienionych pisarzy i poetów łączy przynajmniej jedna wspólna cecha: umiowanie krajobrazu ojczystego, zafascynowanie górami i częste wyjazdy w górskie okolice dla podziwiania przyrody w stanie naturalnym, oraz poznawania ludzi i góralskiego folkloru.

Miejska Biblioteka Publiczna w Suchej Beskidzkiej zorganizowała z okazji Dni Ziemi Suskiej wystawę książki i grafiki „Podróże pisarzy i poetów w Tatry i Beskidy”. Na wystawie tej znaleźć można utwory powstałe z inspiracji górami; powieści, nowele opowiadania i wiersze o tematyce górskiej oraz pamiętniki i listy zawierające opisy beskidzkich i tatrzańskich wędrowek.

Jednym z licznych podróżników - literatów odwiedzających w ubiegłym wieku nasze okolice był Ludwik Zieliński ze Lwowa.

Ludwik Zieliński był literatem, księgarzem, wydawcą i zbieraczem książek. Urodził się na Ukrainie w 1808 r. we wsi Czeple. Posiadał we Lwowie księgarnię i wydawnictwo oraz archiwum i bibliotekę. Wydawał i sam kolportował w latach 1835 - 1842 czasopismo popularne „Lwowianin” odznaczające się walorami typograficznymi i wysokim poziomem graficznym. „Lwowianin przeznaczony krajowym i użytecznym wiadomościom” ukazał się w 10 tomach i zawierał opowieści, nowele, poezje, wiadomości genealogiczno - historyczne o dziejach szlachty galicyjskiej, a także relacje z podróży po kraju.

W 1840 r. Ludwik Zieliński odbył podróż po Galicji, opis której opublikował w 1841 r. w swoim piśmie pt. „Odwiedziny Gór Tatrzańskich”. Podróż z Krakowa wiodła Zielińskiego przez Wadowice, a następnie gościńcem wzdłuż Skawy przez Mucharz, Skawce, Suchą, Maków, Jordanów. Odbywała się na wynajętym wózku góralskim. Była to droga dla podróżujących w tych warunkach bardzo uciążliwa ale za to wiodąca przez romantyczną okolicę, ale nie tylko uroki krajobrazu pociągały Zielińskiego. Mijając wioski i sioła przez, które wiodł gościńiec, na południe od Wadowic podróżnik zwraca uwagę na szczególny ruch na trakcie:

...”Na trzy mile obwodu, spostrzeżesz ruch osobliwy: jezdnych, pieszych, tańczących, trzeźwych, pijanych. Tu Skawak i Skawianka, on w niebieskiej sutannie, kamizela niżej pasa, buty prawie wyżej kolan, ona w żółtym czepcu, zielonej spódnicy, buty na korkach, powracają z targu;... tyle ludzi chodzących, gwarzących, wesółych, smutnych, ciekawych, szarych, obłudnych, gościńnych...

... po drodze odbywają się targi, spekulanci wylażą na gościńnic, żydy latają tam i sam, czasami tylko pocztarska trąbka przerwie umowę, kupka ludzi rozstąpi się na dwie poły drogi,

a gdy powóz przejedzie, znowu ludzie schodzą się do kupki, gwarzą i targują. Warto widzieć różne ubiory, słyszeć rozmowę złożoną z samych przysłówiów ale i papieru niestałoby na spisanie wszystkiego”...

„Rozkosznym wybrzeżem rzeki Skawy” dojechał Zieliński do Suchej gdzie zatrzymał się na nocleg i tak swój pobyt i dalszą drogę opisał:

„W dolinie nad rzeką między górami, przy drodze cesarskiej, spoczywa sobie wygodnie miasteczko Sucha. Czemu nie Mokra? Rzeka Skawa dostarcza wody, a nawet jak się pogniewa to zalewa łąki. U podnóża Czarnej góry zasiadł sobie kamienny zamek mieszkanie hr. Wielopolskich, ozdobne licznymi obrazami tej historycznej rodziny. Zamek i ogród opasał się wysokim murem; jedna tylko brama prowadzi w podwórze żółto pomalowanego gmachu. Nie masz tu struktury starożytnej, ani śladu gotyckiej myśli. Kamień położony na kamieniu, niejako względem na wygodę, kuchnię i ganek wsparty na filarach, aby w czasie słoty, wygodnie przechadzki użyć. Podwórze obszerne, kamieniami wyłożone, jakaś wieża niby z gotyckimi oknami, zaś ogół znamionuje się budownictwem wieku XVII. Rok nad bramą położony, stwierdza to samo. Kościół na wzgórzu murem otoczony, zawiera zwłoki hrabiów Korczaków Komorowskich. Tu spoczywa także Krzysztof, kasztelan sandecki, starosta oświęcimski i barwałdzki, zmarły r. 1647. Odwiedzając dom boży, miałem przyjemność mówienia z ks. Ciesielskim; od niego też dowiedziałem się o zwłokach rodziny Komorowskich, które tu spoczywają. Wymowa, obszerna wiadomość historii i miła gościnność, będą mi często przypominać zacnego w Suchy proboszcza. Wyjazd mój odbywał się rano, ruszyłem więc na Maków, dość porządne miasteczko; stamtąd przez ś. Krzyż do Jordanowa, a stamtąd do Nowego Targu. Z gór Jordanowskich widać Tatry jak na dłoni. Zdawało mi się że to karły nie olbrzymy, że łatwo gdy się rozmacham przeskoczyć je mogę. Gniewałem się nawet na tych co tyle rozmaitych rozmaitości o Tatrach napisali. Pokazało się przecie później, że mieli słuszność, a ja znowu gniewałem się na Tatry, że stołcu przeszkadzają świecić nam wygodnie. Wracam jednak do mojej podróży na wózek góralskim: na górze, ś. Krzyż, gdzie kawałek murawanej drogi, kawałek sielskiej, grzęskie błoto, hurma kamieni, trochę zielonego owsa, góry, pagórki niziny, w nizinach sioła, dwory i szwedzką szablą pokiereszowane zameczki, na których godziłoby się położyć stare przysłowie: „Kto żołnierza wciąży nie ma, sam się zwojuje bez wojny”. Całą tę przestrzeń zawojsowała Babia góra; ona zdjąwszy na lato swój biały czepiec, podrzylnia się Tatrom, po prostu mówiąc przekpiwa. Rozgniewane Tatry wysyłają na nią pioruny, lecz nim grom ku niej wyleci, już się wielmożna Babia góra zakryła rantuchem mgły, albo uczciwego deszczu. Więc Tatry wstydy się nie raz tej hańby. Zgroza i śmiech szydny powykrywił onym twarze, które się sam i tam obróciły, a żadna prawie nie patrzy oko w oko Babiej górze.”...

H. Małysiak

„Gdzie nie ma książki, tam w życiu człowieka czyni się zła pustka, której niczym wypełnić nie można [...] Człowiek wędnie bez dobrej książki i bez słonecznej jej iluzji, bez przeczystej jej poezji i bez śpiewu jej serca, jak wędnie kwiat bez słońca.

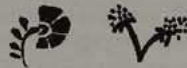
Książka naucza serce dobroci i miłości, naucza świętości, cierpienia i pogody bólu. Książka jest to mądrzec łagodny i pełen słodyczy. Puste życie napętnia światłem, a puste serce wzruszeniem.

Miłości dodaje skrzydeł, a trudowi ujmuje ciężaru. W martwość domu wprowadza życie, a życiu nadaje sens” ...

Kornel Makuszyński

 ZIEMIA
SUSKA 11

Porady działkowe



Początek sezonu wiosennego wiąże się często z chęcią wprowadzenia czegoś nowego do naszych ogrodów. Hodowcy roślin mając to na uwadze, dają nam tę możliwość. Na naszych rynkach ogrodnich pojawiły się nowości „balkonowe” i nie tylko, a wiele z nich są nam już znane:

- uczepek różgowaty (*Bidens ferutifolia*) nazywany „złotym deszczem”, roślina z rodziny złożonych, o pięknych kwiatach. Kwitnie od maja do mrozów, mało wrażliwa na złe warunki atmosferyczne, gorszą glebę, roślina bardzo ekspansywna, potrzebuje dużo wody,
 - werbena Tapien - japończy hodowcy Surfirii wprowadzili kolejną nowość, kwitnie od maja do października, szczególnie przydatna do wiszących pojemników, rośnie bardzo szybko, sadi się ją ok. 6-9 szt/1m²,
 - chryzantema (ziocięć) krzewiasta - podobna do kwiatów rumianku, w kolorze białym, różowym, żółtym. Uszczykiwanie pędów powoduje silne rozkrzewianie i kwitnienie rośliny, można z niej zrobić kwitnące drzewko,
 - tojeść gęstokwiatowa - z rodziny pierwiosnkowatych, zdobi balkon od wiosny do początku lata żółtymi kwiatami, przycięta powtórnie kwitnie do mrozów, kwiaty wyjątkowo trwałe, wymaga dużo słońca,
 - pantofelnik całolistny - spokrewniony z rośliną doniczkową o tej nazwie, roślinę pokrywają żółte, pomarańczowe, drobne i bardzo liczne kwiaty od lata do jesieni,
 - petunia surfinia - już zadomowiona na naszych balkonach, wymaga dużo słońca, wody, kwaśnej ziemi, zasilania nawozami zasobnymi w żelazo (wrażliwa na jego brak),
 - scewola - bylina pochodząca z Australii o różowo-fioletowych kwiatach, toleruje suszę, kwitnie od maja do mrozów. Zimą rośliny należy przechowywać w temperaturze 10-15°C,
 - polegnatka (*Sanvitalia*) - 1-letnia roślina, obficie kwitnąca żółto lub pomarańczowo, dobrze rośnie na słońcu, zawiązuje dużo nasion więc można je zbierać jesienią i wysiewać wiosną,
 - czubatka (*Brachycome multifida*) - pochodzi z Australii, kwiaty niebieskie, różowe, fioletowe, białe, podobne do margerytek, lubi słońce, w skrzynce wskazana warstwa drenażu zabezpieczająca korzenie przed gniciem. Przechowuje się jak pelargonium.
- Lobelia, niecierpek sultanski i nowogwinejski - to również piękne i znane już rośliny „skrzynkowe” i rabatowe.

Wiele z tych nowości można będzie zakupić na wiosennej wystawie BESKID-FLORA, którą jak co roku organizuje ODR w Bielsku-Białej, w dniach 16-17-18 maja (piątek, sobota, niedziela) na hali stadionu BKS.

Przypominam niektóre prace majowe:

Warzywnictwo: wysiew buraków ćwikłowych, cebuli na dymkę, późnej marchwi, kopru, warzyw ciepłolubnych, sadzimy rozsady selerów, szpinaku nowozelandzkiego, karczochy, brokuły, wczesną kapustę, pod osłony: pomidory, paprykę, dobrze jest między warzywami wysiewać niektóre kwiaty jak aksamitkę, nasturcję, ziola. Można rozpocząć uprawę gruntu pieczarki lub pierścieniak w inspekcje. Do przyspieszania upraw stosować włókninę.

Sadownictwo: nawożymy drzewa i krzewy azotem, dzieląc dawkę na 2-3 części, kontynuujemy cięcie drzew (do czasu kwitnienia) pamiętając aby nie skracać pędów jednorocznych, a zbędne pędy wycinać u podstawy. Obniżając koronę drzewa -

przewodnik usuwać zawsze przy jedno lub dwuletnim pędzie. Bardzo korzystnie jest ściółkować truskawki słomą (można po kwitnieniu), młode odrosty malin 15-20 cm usuwać - następnym, które wyrosną będą zdrowsze, mniej atakowane przez choroby. Należy zwrócić uwagę na ochronę - jeśli decydujemy się na zabiegi chemiczne Miedzianem, Kaptanem, Syllitem, Rubiganem czy Topasem - stosować we właściwym terminie. Zwracam uwagę na stosowanie pułapek feromonowych - biologiczna walka ze szkodnikami.

Ozdobne: sadzimy cebulowe: anemony, dalie, begonie, eremurus, galtonię, lilie, tygrysówkę, acidanterę, mieczyki, frezje, błonczatkę, iksję, cynobrówkę, szczawik, jaskier peoniowy.

Na rozsadniku lub w inspekcje wysiew roślin 2-letnich, dzielimy byliny, po przekwitnięciu pierwiosnki, przycinamy wrzośce (po kwitnieniu), zasilamy, ściółkujemy korą, torfem rośliny iglaste.

Zachęcam do urozmaicenia ogrodów krzewami liściastymi, które ożywią monotonię krzewów iglastych. Przy łączeniu ich należy zwrócić uwagę na wymagania roślin co do odczynu. Wszystkie krzewy kwitnące wcześniej, po kwitnieniu przycinamy.

Aleksandra Cholewka
Specjalista d/s ogrodnictwa

„Wróć się do przedszkola”



Każdy człowiek w swój indywidualny sposób w mniejszym lub w większym stopniu bierze udział w życiu publicznym swojego społeczeństwa. Komentuje aktualne wydarzenia, wyraża w nich osobiste sądy. Niejednokrotnie nie zastanawiamy się nad tym jaki wpływ nasze zachowanie, nasza ocena danej rzeczy lub wydarzenia wywiera na dzieci. Trzeba wiedzieć, że dzieci są baczniymi obserwatorami świata. Na podstawie swoich obserwacji, spostrzeżeń z życia rodziny, środowiska kształtują się ich poglądy adekwatne do wieku, czasami bardziej lub mniej dojrzałe. Niewątpliwie wydarzeniem dość mocno komentowanym nie tylko wśród dorosłych, ale i w gronie przedszkolaków była wizyta Prezydenta A. Kwaśniewskiego w naszym mieście. W dniu wizyty w Suchej Beskidzkiej „głowy” naszego państwa miałam okazję przysłuchiwać się rozmowom dzieci na ten temat. Postanowiłam sprawdzić kto to jest w pojęciu dzieci Prezydent i zadając im takie właśnie pytanie dowiedziałam się, że:

- Piotr l. 6 - Prezydent to pan, który często występuje w telewizji,
 - Kamil l. 6 - człowiek, który rządzi państwem i pieniędzmi,
 - Mateusz l. 6 - to jest szef,
 - Andrzejek l. 5 - to Kwaśniewski
 - Adaś l. 5 - to jest Wałęsa,
 - Bartuś l. 4 - to jest ten co lata helikopterem,
 - Patrycja l. 4 - to jest taki pan co urzęduje w rządzie,
 - Lena l. 5 - to jest taki ważny pan,
 - Basia l. 5 - bardzo sławny pan,
 - Wojtuś l. 5 - Prezydent to jest taki dość poważny pan,
 - Kamilek l. 5 - to pan, który chroni Polskę,
 - Ilonka l. 5 - pan, który stale chodzi w marynarce,
 - Karolinka l. 5 - jest to pan, który zwiedza cały świat,
 - Kinga l. 5 - ten pan stale występuje w telewizji.
- Wypowiedzi dzieci są szczere, zgodne z ich spostrzeżeniami, może nie zawsze aktualne, ale mające związek z pytaniem.

B. Pająk

Ale dowcip !!!

Na kilka dni przed wizytą Prezydenta w naszym mieście można było przeczytać „wspaniałe” nowiny o rozdzielaniu mieszkań i wolnych miejscach pracy. Te oryginalne wiadomości obwieszczała w ulotkach Liga Obywatelska (?). Jak dowiedziała się nasza Redakcja, włodarze miasta na wieść o tym wpadli po prostu w zachwyt. Bo czyż to nie wspaniała wiadomość, że przypadł im w udziale zaszczyt rozdzielania mieszkań pozostawionych miastu w spuściznie przez byłego Burmistrza? Zastanawiano się tylko, o które mieszkania chodzi - czyżby o domki pod Jasieniem? Co zaś tyczy się zatrudnienia bezrobotnych, to autorzy ulotki zapomnieli dodać, że rozdzielane będą miejsca pracy w tych zakładach i przedsiębiorstwach, w których prywatyzowanie angażował się były Burmistrz. „Czekają” więc na zwolnionych miejsca pracy w Zakładach Przetwórczych, WSK, OBM, czy Stacji PKP. Nie pozostało nic jak tylko dzielić i dziękować poprzednikowi za te wspaniałe prezenty.

Trudno nie zauważyć, że zarówno treść ulotki, czy artykuły w „Bez Tytułu” noszą znamiona niczym nieuzasadnionej nienawiści, że są przejawem walki z tymi, którzy myślą inaczej niż ich autorzy. Aby zlikwidować te przejawy należałoby ujednolicić poglądy naszego społeczeństwa, a to przecież jest możliwe do zrealizowania tylko w bajkach.

Oponenci obecnych władz miasta uważają swoje wyczyny za przejaw demokracji, w której jawna prezentacja niechęci, należy wedłu nich do dobrego tonu.

Redakcja

Wyjaśnienie

W związku z powiadomieniem mnie o artykule jaki ukazał się w „Bez Tytułu” nr 2/112/97 pod tytułem „Raport specjalny”, w którym zacytowano niektóre informacje zawarte w sprawozdaniu Komisji Rewizyjnej Rady Miejskiej z kontroli realizacji zadań przyjętych przez Gminę w 1996r. - niniejszym oświadczam, jako Przewodnicząca Komisji Rewizyjnej, że nie jestem autorem tegoż artykułu - co sugerować może umieszczenie pod cytowanymi fragmentami sprawozdania mojego nazwiska i funkcji (nie ujętych w cudzysłów) zamiast podanie nazwiska autora tegoż artykułu.

Równocześnie wyjaśniam, że Komisja Rewizyjna Rady Miejskiej II kadencji działa w składzie 6 osobowym w oparciu o art. 18a ustawy o samorządzie terytorialnym i Statut Gminy i jest organem kontrolnym Rady.

Wyniki swojej pracy przedstawia Radzie w sprawozdaniach pokontrolnych lub ustaleniach i wnioskach z posiedzeń.

Komisja jest organem społecznym i w okresie swojego dotychczasowego działania gromadzi doświadczenia, stąd nie zawsze może spełnić oczekiwania i wymagania na niej ciążące. Jednak swoje obowiązki stara się wypełniać rzetelnie i obiektywnie. Nie jest rolą Komisji Rewizyjnej stwarzanie konfliktów - lecz zwracanie uwagi na zagadnienia, które z punktu widzenia społecznego budzą wątpliwości.

Ustalania, wnioski i sprawozdania opracowywane przez cały skład Komisji Rewizyjnej kierowane do Rady i Zarządu Miasta podpisane są przez Przewodniczącą Komisji i służącej mają i powinny - wyeliminowaniu nieprawidłowości występujących w zarządzaniu organu wykonawczego Gminy jakim jest Zarząd Miasta.

Barbara Sochacka

I kto tu uprawia efekciarstwo i propagandę?

Jestem stałym czytelnikiem „Ziemi Suskiej”, ale miałem nadzieję przeczytać ostatnie „Bez Tytułu”, którego artykuły mnie zażenowały i pozostawiły niesmak, że można być tak przewrotnym i pisać takie bzdury, przeinaczać fakty, po to tylko żeby zamieszać w naszych głowach. I kto to pisze? Byli aktywiści partyjni, którzy kolor czerwony zamienili na różowy? Nie podoba im się porządkowanie miasta przed przyjazdem Prezydenta? Czyżby oni sami przyjmując gości nie sprząkali swoich mieszkań, aby godnie ich przyjąć? Czyżby nosili opaski na oczach i nie zauważali, że nasze miasto się rozwija, że mamy gaz, nowy most, dworzec autobusowy, że realizowane są wodociągi, kanalizacja i oświetlenie ulic, że powstają nowe parkingi, że walczą się z brudem i śmieciami, że systematycznie budowane są nowe drogi i remontowane stare. Czyż nie widzą, że władze robią wszystko, aby nasze miasto było coraz piękniejsze, czystsze i bezpieczne, że nie oszczędzą środków na zdrowie, oświatę, sport, kulturę i opiekę społeczną? Naprawdę trzeba być zaślepionym, aby opowiadać nam, że radni czy Burmistrz realizują tylko swoje „widzi mi się”.

Obok pisania zmyślnych artykułów autorzy BT uprawiają politykę, podejmują uchwały, oceniają oskarżając. Zastanawiam się co chcą wykazać. Jacy są wspaniali, że tylko oni posiadli wiedzę najlepszą na wszystko, że tylko oni jedni dbają o pieniądze mieszkańców? Jeżeli według nich jest tak źle, to dlaczego kompetentna Komisja Rewizyjna Rady Miejskiej jednogłośnie stawia wniosek o udzielenie absolutorium Burmistrzowi i Zarządowi Miasta, a 18 radnych (na 20 w Radzie) udziela tegoż absolutorium. Czy to niedobrze, że ta sama Komisja Rewizyjna zwraca uwagę na pewne niedociągnięcia, które przecież nie wynikały ze złej woli Zarządu czy Burmistrza, ale konsekwentnej realizacji zadań gospodarczych i inwestycyjnych w mieście. Wytknięte błędy pozwolą przecież Zarządowi Miasta uniknięcia ich na przyszłość. Zresztą chyba po raz pierwszy zaistniała możliwość, że Komisja Rewizyjna może wszystko kontrolować i wszystko pisać.

Poprzednia władza, z której jeden z przedstawicieli często powtarzał „myślny zwyciężyli i wszystko nam wolno” - nie podawała się kontroli Komisji Rewizyjnej. Krytykować innych to prosta rzecz, ale być krytycznym wobec siebie - to już przeraża autorów BT.

Przecież tylko ten co nic nie robi, nie popełnia błędów. Czyżby przeciwnicy obecnej władzy byli ideałami?


I na koniec - zachęcam mieszkańców do udziału w sesjach Rady Miejskiej, by samemu wyrobić sobie zdanie na temat pracy naszych radnych i Urzędu Miejskiego.

A.Z.

Miejski Ośrodek Kultury
zaprasza

1 czerwiec **DZIEŃ DZIECKA**

- g. 12.00 - Gry i zabawy oraz konkurs rysunkowy
- płyta Rynku
- g. 13.00 - Przedstawienie teatru KWADRYGA z Bielska Białej pt. „Bajki Pana Bałagana”
- płyta Rynku
- g. 17.00 - Występ dziecięcego zespołu muzyki dawnej i tańca historycznego CAPELLA NICOPOLLEN - SIS z Mikołowa - sala rycerska zamku.

 **ZIEMIA
SUSKA 13**

Konfederacja barska na ziemi suskiej (fragmenty)

Konfederacja barska zawiązana została przez Józefa Pułaskiego w Barze 29 lutego 1768 roku. W niedługim czasie objęła prawie całą Polskę, tworząc ogniska na terytorium kraju. Marszałkiem konfederacji wybrany został książę Karol Radziwiłł. Celem jej było uwolnić kraj spod przewagi rosyjskiej i przywrócić w nim dawny porządek religijny i polityczny. Zawężając ocenę Konfederacji barskiej można powiedzieć za L. Zarewiczem, iż „nie dziwnego, że rycerze Maryi - jak lubili się nazywać konfederaci - nie posiadając dostatecznych środków, ani wyćwiczonego wojska, ani twierdz warownych, ani nawet żadnego związku z sąsiednimi województwami, niczego nie zdołali dokazać i że konfederacja zaraz w swej kolebce zaczynała zstępować do grobu”.

... Pomimo doznanych klęsk na Podolu, konfederacja barska zyskała w kraju bardzo przychylny odgłos. Wkrótce za jej przykładem zaczęły się tworzyć w różnych stronach Polski małe konfederacje, wszystkie jednak bardzo słabe i bezsilne, nie połączone ze sobą. /.../

W tym czasie w szeregach konfederackich pojawia się wielu ochotników różnej narodowości, np. hr. Maurycy Beniowski. Potyczki z Moskalami odbywały się na terenie prawie całego województwa krakowskiego. Po zdobyciu Lanckoronie przez konfederatów stworzono w tamtejszym zamku punkt dowództwa dla tego terenu. Wysyłany przez księcia Prozorowskiego major rosyjski Gendre, pobił 27 lipca 1769 roku konfederatów pod Makowem, gdzie poległo na placu boju 200 ludzi, a 130 dostało się do niewoli. Rosjanie zdobyli kilka armat, a Marcin Lubomirski, jeden z marszałków konfederacji, musiał uciekać. Inne grupy walczące w lasach w okolicach Jachówki po potyczce z konnicą rosyjską rozpiechły się po okolicznych wzgórzach, co osłabiło siłę wojska konfederackiego. Następnie Gendre posuwając się dalej ku Żywcowi, rozbił drugi oddział wojsk konfederackich. Część sił polskich walcząca na polach grzechyńskich nad Suchą poniosła dotkliwe straty. Druga grupa idąc lasami ciągnącymi się nad Suchą na południowych zboczach Podksięża, wycofała się w stronę wsi Stryszawy i zadawała

Moskalom dotkliwe straty. Tymczasem Gendre stoczył potężną potyczkę nad rzeką Suchą (obecnie nazwa Stryszawka) nad Rolami na granicy Stryszawy i Suchej, gdzie po wielogodzinnej walce poległo około 70 bohatersko walczących konfederatów - otoczonych przez Moskali. Na miejscu walki postawiono kapliczkę (stojącą do dziś, acz nieco zniszczoną - na polu nad rzeką za torami kolejowymi)./.../

Z końcem roku 1770 było w Lanckoronie, Białej, Suchej i po wsiach karpaccich ponad 1800 żołnierzy polskich i to dosyć dobrze wyszkolonych jako piechurów./.../Rosjanie ścigali konfederatów w kierunku Suchej. Nad suskim zamkiem na górze Jasię ranny w potyczce do niewoli dostaje się m.in. słynny Hr. Maurycy August Beniowski. Długo szukali Moskale ukrywających się konfederatów w Suchej. Kilku złapanych rannych rozstrzelali przy bramie kościoła suskiego pod starą lipą (dziś stoi w tym miejscu krzyż). Byli to m.in. hr. Joseph Sally z Krakowa, Jakub Dąbrowski z Kielc i Bartłomiej Barański z Krakowa.

Młody książę Kajetan Sapieha, wojewoda mściwowski, marszałek konfederacji województwa płockiego został zabity przez swoich żołnierzy, gdy chciał ich powstrzymać od ucieczki. Ciało jego przewieziono do Suchej i tu pochowano. /.../

Na kilka dni przed kapitulacją zamku królewskiego stojące w Gieszynie dowództwo konfederacji otrzymało list od swego posła, ks. Antoniego Jabłonowskiego, iż między Rosją - Austrią i Prusami zawieszono potrójne przymierze i akt o rozbiore Polski. Po zawarciu tego aktu w Polsce nastąpiła okupacja, a wszelki opór był daremny.

Lanckorona poddała się 8 czerwca 1772 roku generałowi austriackiemu Althanowi, a 20 czerwca uczynił to Tyniec.

Oceny konfederacji barskiej spotykane w literaturze przedmiotu są bardzo dyskusyjne i różnorodne. Bądź co bądź, pięcioletni okres konfederacji barskiej był pierwszym czynem obudzonej z 50-letniej martwoty znacznej części narodu, w którym odezwano się całkiem nowe życie.

Jerzy Harasimczyk

PS. Całość opracowania znajduje się w zbiorach MBP. Mamy nadzieję, że w niedługim czasie ukaże się ono wraz z ilustracjami w kolejnym wydaniu „Biblioteki Suskiej”.

Kartka ze starego albumu



Manifestacja społeczeństwa suskiego na Dworcu PKP w Suchej 16. V. 1931 roku przy przewożeniu zwłok Władysława Orkana do Zakopanego. Zdjęcie ze zbioru p. Andrzeja Spyrczyńskiego.

Spacerkiem po Suchej

Nareszcie przyszła wiosna ale wraz z nią wyrzwały spod śniegu i lodu dziury w naszych drogach. Najbardziej przeraża ludzi stan głównej drogi, ul. Mickiewicza od Poczty do Sądu. Jest to nowa nawierzchnia, jednak źle położona, ze złego materiału. Należy wyegzekwować od wykonawców w ramach gwarancji naprawę tej drogi. Również tragicznie wyglądają drogi boczne takie jak ul. Konopnicka czy ul. Nad Stawami oraz skrzyżowanie tej ulicy z ul. Spółdzielców. Myślę, że służby drogowe naszego miasta dokonają przeglądu dróg i zaplanują odpowiednie remonty zwłaszcza, że ul. Nad Stawami mogłaby być odciążeniem dla ul. Mickiewicza.

Staraniem władz naszego miasta postawiono nowe pojemniki na szkło, metal i plastik. Niestety jak się obserwuje nadal wiele osób śmieci nie sortuje i sypie do śmietnika hurtem. Natomiast wczesne sortowanie wiele pomaga i ma bardzo duże znaczenie przy utrzymywaniu czystości środowiska. A więc dbajmy o porządek i pomagajmy władzom w jego utrzymaniu. Tym bardziej, że od 1 czerwca br. obowiązkiem każdego z nas będzie segregacja śmieci oraz respektowanie przepisów w zakresie ochrony środowiska.

Jeżeli jesteśmy przy czystości środowiska, nadal wiele gorzkich słów należy powiedzieć pod adresem mieszkańców miasta. Wciąż wysypywane są śmieci nad rzeką. Zanieczyszczają wody naszych rzek. I nie pomaga tu praca porządkowa dzieci ze szkół. Bo są to po prostu prace syzyfowe. Wielu z nas trzeba „zmusić” do utrzymania porządku i opornych brudasów trzeba będzie po prostu karać.

MaK

ZAWIADOMIENIE

Zarząd Spółdzielni Mieszkaniowej „Beskid” w Suchej Beskidzkiej działając na podstawie § 33 Statutu Spółdzielni

z wo łu je

- zebranie Grup Członkowskich Spółdzielni w dniach:
- 19 maja 1997r. o godz. 17-tej w sali Cechu Rzemiosł w Suchej Beskidzkiej ul. Mickiewicza 30 dla członków z terenu Suchej i okolicy,
 - 20 maja 1997r. o godz. 17-tej w sali Miejsko-Gminnego Ośrodka Kultury w Makowie Podhalańskim ul. Kościuszki 5 dla członków z terenu Makowa i okolicy
- z następującym porządkiem obrad:
1. Otwarcie zebrania i stwierdzenie prawomocności obrad.
 2. Wybór Prezydium zebrania.
 3. Zatwierdzenie porządku obrad.
 4. Powołanie Komisji Wniosków i Komisji Skrutacyjnej.
 5. Informacja o działalności Rady Nadzorczej i Zarządu Spółdzielni za 1996 rok.
 6. Wybory Przedstawicieli na Zebranie Członków.
 7. Dyskusja.
 8. Sprawozdanie Komisji Wniosków i Skrutacyjnej.
 9. Sprawy różne i wniesione.
 10. Zamknięcie obrad.

Ze względu na ważność omawianych zagadnień, jak również wyznaczony termin Zebrania Przedstawicieli prosimy o niezawodne i liczne przybycie.

Zarząd Spółdzielni
Mieszkaniowej „Beskid”
w Suchej Beskidzkiej

Uprzejmie informujemy, że Komenda Wojewódzka OHP w Bielsku-Białej jest organizatorem krótkoterminowego zatrudnienia młodzieży szkół ponadpodstawowych w okresie LATA 1997. Młodzież w wieku 16-24 lat chętnie podejmie każdą pracę, którą zaoferuje Państwo Przedsiębiorstwo (prace pomocnicze, porządkowe, remontowe itp.).

Z naszej strony zapewniamy szybką rekrutację oraz to, że w pierwszej kolejności skierujemy do pracy na oferowanych stanowiskach młodzież posiadającą odpowiednie kwalifikacje zdobyte w toku dotychczasowej nauki.

PRACODAWCO !!!

Pomóż młodym zarobić na wakacje,
zatrudnij ich w okresie letnim !
(Dasz wypocząć swoim pracownikom)

NIE ZWLEKAJ, ZADZWOŃ

Komenda Wojewódzka OHP
tel. 215-25; 12-22-13
czekamy w Młodzieżowym Biurze Pracy
(codziennie od godz. 8.00 do 15.30)

Komenda 3-3 Hufca Pracy

O G Ł A S Z A

nabór młodzieży do hufca bez ukończonej szkoły podstawowej, w wieku od 15 lat

Umożliwiamy:

- wyuczenie zawodu: mechanik samochodowy w ramach Zasadniczej Szkoły Zawodowej

Zapewniamy praktykę !

Wymagane dokumenty:

- świadectwo ukończenia VI klasy szkoły podstawowej,
- opinia Poradni Psychologiczno-Pedagogicznej,
- orzeczenie lekarskie o zdolności do nauki w zawodzie: mechanik samochodowy,
- książeczka zdrowia,
- 4 zdjęcia.

ZGŁOSZENIA PRZYJMUJE:

Komenda Hufca
Maków Podhalański
ul. Wolności 102 a („KREZBUD” Sp. z o.o.)

Wszystkim, którzy tak licznie towarzyszyli nam
w ostatniej drodze tragicznie zmarłego

śp *Mateusza Dorosza*

za wyrazy serdecznego współczucia
składamy podziękowania

Żona z córeczką
Rodzice i Teściowie

Majowy festyn

Majowy festyn poświęcony był głównie rekreacji czynnej. Dlatego jak nigdy imprez sportowych było bardzo dużo. Zaczęło się 1 maja. Już o godz. 10.00 w scenerii pięknego zabytkowego zamku rozpoczęła się turniej minifutczników. Młodzi futcznicy przyjechali z całego województwa w liczbie około 150 osób. Młodych sportowców przywitał Dyrektor zamku pan Paweł Spyczyński. Turniej zakończył się zwycięstwem Orła Bielsko przed UKS Kabel Oświęcim i UKS Jasień Sucha. W turnieju udział wzięło 10 zespołów. Z naszych zawodników najlepiej strzelali: Monika Klimasara, która wygrała w grupie młodszej dziewcząt oraz Łukasz Klimasara, który był drugi w grupie młodszej chłopców. Bardzo sprawną organizacją spoczywała w rękach działaczy UKS Jasień Sucha B. Przy okazji działacze składają podziękowania dla właścicieli sklepów z ulicy Mickiewicza od stacji do Szkoły nr 2 za pomoc przy organizacji imprezy. Specjalne podziękowania należą się właścicielom apteki Stopa i Spółka.

W tym samym czasie co zawody futcznicze na boisku grali piłkarze ręczni i odbywał się turniej piłkarski drużyn zakładowych.

Po południu odbył się mecz piłkarski MKKS Babia Góra - Śrubiarnia Żywiec w ramach rozgrywek Ligi Okręgowej. Niestety wynik dla nas niekorzystny. Powoli rozwiewają się marzenia o wysokiej lokacie naszych piłkarzy, ale o tym specjalnie w następnym numerze.

Drugi dzień to biegi przełajowe o Puchar Burmistrza Miasta. Na trasach trawiastych boiska sportowego walczyły dzieci Szkół Podstawowych naszego miasta. Obydwa puchary powędrowały do Szkoły Podstawowej Nr 1 - zarówno w konkurencji dziewcząt jak i chłopców.

Najciekawsza walka została rozegrana w grupach najstarszych, którą wygrali: w kategorii dziewcząt Dagmara Jackiewicz, a w konkurencji chłopców Jakub Wądołny.

3 maja od 12.00 na zamku wielki gwar - tu spotkanie wyznaczili sobie kolarze. Na terenie parku startowali najmłodszy. Natomiast grupy wiekowe od 10 lat walczyły na terenie góry Jasień. Trasy w opinii sportowców były znakomicie przygotowane, przebiegały leśnymi duktami.

Myszę, że wśród zwycięzców należy wymienić Rodziny. Bowiem po raz pierwszy w tym roku wprowadzono klasyfikację rodzinną. I tak w powyższej klasyfikacji wygrała rodzina Wądołnych przed rodziną Mików i rodziną Zajaców. Na punkty zespołu pracowało trzech najbliższych członków rodziny. Nagrodę specjalną otrzymał najstarszy uczestnik zawodów pan Kopszak.

Impreza była możliwa dzięki pomocy pracowników Policji - Sekcji Ruchu Drogowego, ratowników GOPR, działaczy PCK, LOK, ZHP oraz nauczycieli WF. Główny puchar dla zwycięskiej rodziny ufundował Burmistrz naszego miasta pan mgr Andrzej Siwiec. Imprezy sportowe zakończone zostały wspaniałym rajdem samochodowym, który zgromadził dużo kierowców i jeszcze więcej obserwatorów. W następnej korespondencji czerwcowej więcej szczegółowych wyników i więcej o sukcesach suskich szkół.

K. Masiuk



"DNI ZIEMI SUSKIEJ"

cd ze strony 1



Okazało się, że na te 4 dni zamek „ożył”.

Obiekt, który przez wiele lat stał na uboczu zamknięty, niedostępny, nagle stał się integralną częścią miasta. I nie dziwnego ma przecież tak dużo do zaoferowania - wspaniałą architekturę, sale o znakomitej akustyce i wreszcie przepiękny park z neogotycką oranżerią, wystarczy tylko szeroko otworzyć bramę i zaprosić do środka. Mam nadzieję, że imprezy takie jak odbywały się tu ostatnio, spowodują iż nauczymy się tu przychodzić po relaks i rozrywkę.

Na zakończenie Dziękuję za pomoc współorganizatorom i sponsorom i mam nadzieję, że „DNI ZIEMI SUSKIEJ '97” wszyscy będziemy wspominać z sympatią.

Wiesław Kwak



KONCERT, KTÓREGO CHCIAŁOBY SIĘ JESZCZE RAZ POŚLUCHAĆ!

4 maja mieliśmy przyjemność gościć w naszym suskim zamku Akademicki Chór ORGANUM oraz Zespół Instrumentalny RICERCAR. Założycielem, dyrygentem i kierownikiem artystycznym jest człowiek wywodzący się z Suchy - pedagog w Szkole Muzycznej II stopnia im. Władysława Żeleńskiego, organista w Bazylice Mariackiej w Krakowie - Bogusław Grzybek. Chór Organum nie jest wprawdzie zespołem zawodowym ale prezentuje wysoki poziom wykonawstwa (co dało się słyszeć na niedzielnym koncercie).

Od początku chór ORGANUM zyskał patronat Klubu Inteligencji Katolickiej, co automatycznie wytyczyło zasadniczy kierunek jego pracy, wiążąc silnie z kościołem i z polskimi i chrześcijańskimi tradycjami narodowymi. Chór współpracuje z wieloma filharmoniami, Filharmonią Lwowską, z Operą Krakowską i Warszawską Operą Kameralną oraz teatrami Krakowa. Jest stałym uczestnikiem i laureatem przeglądów, festiwałów oraz konkursów chóralskich.

W niedzielę mieliśmy okazję posłuchać utworów Grzegorza G.Gorczyckiego, Mikołaja Gomółki, Marcina Żebrowskiego i A.Vivaldiego. ORGANUM rocznie daje ponad 50 koncertów. Od 6 lat występuje wspólnie z Zespołem Instrumentalnym RICERCAR, rozszerzając swój repertuar o muzykę oratoryjną (Bach, Beethoven, Haendel, Mozart, Vivaldi). Akademicki Chór ORGANUM z wielkim powodzeniem koncertował niemal we wszystkich krajach europejskich oraz w USA. Szczególnie trwale zapisały się kilkakrotne występy w Watykanie.

mk



INFORMACJA

Tej treści pismo skierowane zostało do każdego właściciela nieruchomości:

Zarząd Miasta uprzejmie informuje, że nowa ustawa z dnia 13 września 1996 roku o utrzymaniu porządku i czystości w gminie (Dz.U. Nr 132, poz.622) obowiązuje od 01 stycznia 1997 roku.

Rada Miejska w Suchej Beskidzkiej podjęła Uchwałę Nr XXX/229/97 w dniu 24 kwietnia br. Integralną częścią Uchwały jest „REGULAMIN”, który określa zasady, sposób gromadzenia i usuwania oraz unieszkodliwiania odpadów komunalnych.

Na terenie miasta Sucha Beskidzka MIEJSKI ZAKŁAD GOSPODARKI KOMUNALNEJ w Suchej Beskidzkiej dokonuje wywozu odpadów komunalnych, który prowadzony będzie zgodnie z harmonogramem (z dniem 01 czerwca 1997r. Straż Miejska nie będzie zajmowała się wywozem odpadów).

Do niniejszego pisma dołączone są dwa egzemplarze umowy na odbiór odpadów komunalnych. Uprzejmie proszę o podpisanie oraz zwrot 1 egzemplarza w ciągu 7 dni do Miejskiego Zakładu Gospodarki Komunalnej w Suchej Beskidzkiej.

W przypadku nie podpisania umowy stosownie do art.6 ust.3 cytowanej na wstępie ustawy po wykonaniu usługi przez Miejski Zakład Komunalny będzie Pan/i obciążony/a kosztem wykonania usługi zwiększonym o 20%.

Za odbiór z budynków indywidualnych pobierane będą opłaty ustalone przez Radę Miejską w Suchej Beskidzkiej w niżej podanej wysokości:

- * gospodarstwa domowe do 2 osób 1,50 zł na miesiąc
- * gospodarstwa domowe do 4 osób 1,75 zł na miesiąc
- * gospodarstwa domowe powyżej 4 osób 2,00 zł na miesiąc

Opłata ta pokrywa tylko część kosztów wywozu i utylizacji. Zakupu worków foliowych z nadrukiem (czerwone, czarne) oraz pojemników metalowych 110 litrowych na popiół można dokonać w Miejskim Zakładzie Gospodarki Komunalnej w Suchej Beskidzkiej ul. J. hr. Tarnowskiego 1.

Dodatkowa sprzedaż worków foliowych z nadrukiem jest prowadzona w niżej wymienionych placówkach handlowych: GS „SCH” Sucha Beskidzka sklep Nr 4 Zasepnica, sklep Nr 5 Błądzonka, sklep Nr 1 Mickiewicza „Pod Wiązem”, sklep na os. Na Stawach (blaszak), sklep Hurt-Detal J. Kurtok - Role 145, sklep przy ul. W.Goetla 3 J. Hrubi, pawilon handlowy H. Śnieżek-Wilk ul. Piłsudskiego 6.

Należność za usługę można wpłacać na konto BPH o/Sucha Beskidzka Nr 10601132-84-36000-641001 lub w kasie Miejskiego Zakładu Gospodarki Komunalnej.

Zgodnie z w/wymienioną ustawą właściciele nieruchomości mają obowiązek udokumentowania korzystania z powyższych usług przez okazanie na żądanie władz Gminy umowy lub dowodów wpłaty za usługi.

Od 01 maja 1997r. obowiązuje system selektywnej zbiórki odpadów i obejmuje wszystkich mieszkańców naszego miasta.

Proszę pamiętać, że każdy z nas produkuje około 1 kg odpadów dziennie.

Wprowadzając segregację odpadów w gospodarstwach domowych, a więc u źródła powstania, zmniejsza się ich ilość. Tym samym obniżamy koszt wywozu odpadów z własnych gospodarstw domowych oraz chronimy środowisko naturalne przed niepotrzebnym zanieczyszczeniem.

Dla osób, gospodarstw domowych, które aktywnie będą uczestniczyć w selektywnej zbiórce odpadów rozlosowane będą atrakcyjne nagrody.

ZA WASZYM PRZYKŁADEM PÓJDA INNI ZACZNIJCIE U SIEBIE I NAMÓWCIE DO TEGO SĄSIADA

W naszym mieście segregujemy następujące surowce wtórne: szkło, plastik, puszki, metale.

ZAPAMIĘTAJCIE

DO WORKA CZERWONEGO Z NADRUKIEM WRZUCAMY:

- * opakowania ze szkła, butelki, stoiki, stłuczkę szklaną,
- * puszki po konserwach, po napojach, drobny złom, drobny złom metali kolorowych,
- * opakowania z tworzyw termoplastycznych po płynach i napojach, kubki po produktach mlecznych, pojemniki po artykułach sypkich, artykuły gospodarstwa domowego z tworzyw sztucznych.

NIE WRZUCAMY:

- * puszek po farbach i lakierach, pojemników po aerozoluach, luster, szkła zbrojonego, fajansu, porcelany, zużytych żarówek, lamp sodowych, korków, kapsli.

DO WORKA CZARNEGO Z NADRUKIEM WRZUCAMY:

- * resztkę odpadów z wyjątkiem: gruzu, popiołu, żużla.

POSEGREGOWANE ODPADY MOŻNA WRZUCAĆ DO
POJEMNIKÓW „IGLOO”

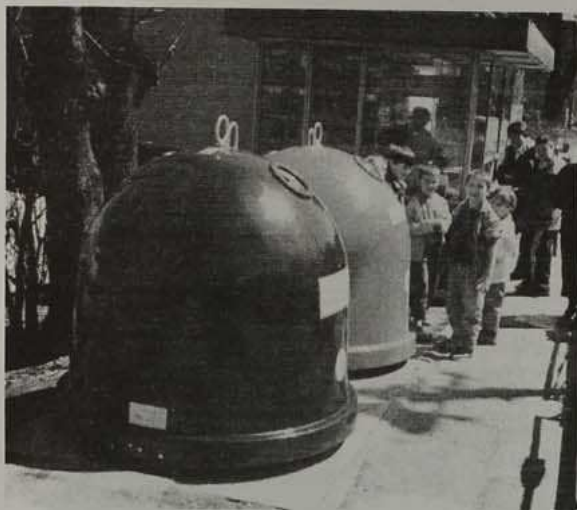
POPIÓŁ, ŻUŻEL gromadzony w pojemnikach metalowych 110 litrów.

Regulamin w sprawie zasad zapewnienia warunków organizacyjnych i technicznych ochrony środowiska przed odpadami oraz utrzymania porządku i czystości na terenie miasta Sucha Beskidzka jest opublikowany w Miesięczniku Samorządowym „ZIEMIA SUSKA” nr 4/97 (będzie dołączony do dwóch następnych numerów), można także z jego treścią zapoznać się w Urzędzie Miejskim w Suchej Beskidzkiej w Referacie Gospodarki Komunalnej i Ochrony Środowiska (pokój nr 33 I piętro) lub Miejskim Zakładzie Gospodarki Komunalnej w Suchej Beskidzkiej.

BURMISTRZ MIASTA
mgr Andrzej Siwiec



Nowe pojemniki do segregacji śmieci na terenie miasta



Segregacja śmieci od 1 czerwca obowiązkiem każdego z nas

„Choć mam rączki małe i niewiele mogę”

Po przeprowadzonej akcji „wiosenne sprzątnięcie świata” w dniach 30 kwietnia i 2 maja br. chciałoby się zmienić słowa tej piosenki na „choć mam rączki małe wiele zmienić mogę”.

Ponad 100 par uczniowskich rąk, pod opieką swych nauczycieli, zbierało w tych dniach śmieci w najbliższym sobie otoczeniu, włączając się do apelu „zróbmy porządek na własnym podwórku i w najbliższej okolicy”.

Efektom udziału w akcji młodzieży z ZSZ im. W. Witosa było ponad 200 worków śmieci uzbieranych przy ul. Nad Stawami, Spółdzielców, za garażami na os. Beskidzkim, koło wodospadu



i chodnika wzdłuż terenów PKP, potoku k/Cholernego.

W Szkole Podst. Nr 2 podziwiałam fragment przygotowanego przez dzieci i nauczycieli widowiska pn. „ekologiczny kapturek”. Po występie, dzieci z zapalem wyruszyły do akcji. Uzbierali 100 worków przy ul. Zasygnickiej, Role, wzdłuż potoku Stryszawka.

Dziękuję Wam za tę wspaniałą akcję. Dziękuję również Waszym nauczycielom, którzy nie tylko dopingują Was do działania, ale przede wszystkim uczą abyście lepiej rozumieli otaczające środowisko, umieli w nim żyć i postępować tak, by było zdrowe i piękne. Bo przyroda służy nam, ale i my jej musimy służyć.

Wprowadzając w życie treści wychowania ekologicznego jestem przekonana, że „sprzątnięcie miasta” nie było akcją jednorazową.

Dzięki zaangażowaniu dzieci stało się ono jeszcze jedną okazją do pogłębiania wiedzy o środowisku i wyrabianiu takich postaw i zachowań, które w przyszłości powinny stać się nowym sposobem naszego życia.

Szkoda tylko, że tak nieliczny był udział osób dorosłych, gdyż ta właśnie ich postawa w codziennym życiu stanowi dla dzieci najlepszy przykład jak być aktywnym i jak wspólny wysiłek może doprowadzić do pozytywnych zmian.

WOJNE ŚMIECIOM - POKÓJ PORZĄDKOM WYPOWIEDZIAŁY: SZKOŁA PODST. NR 2 i ZSZ im. W. WITOSA w Suchej Beskidzkiej.

W walce z ludzką głupotą, ignorancją i niechlujstwem skuteczny jest gest: zarówno zorganizowany, masowy, jak też drobny, mniej widoczny, czyniony z dnia na dzień.

Barbara Ładusiak-Kotara

IZBY ROLNICZE

Ustawa z dnia 13 grudnia 1995r. o Izbach Rolniczych stworzyła możliwość oddolnego organizowania się społeczności rolniczej. Członkostwo w Izbach powstaje z mocy prawa. Oznacza to, że niektóre osoby stają się członkami Izby z racji wykonywania zawodu rolnika na terenie działania Izby, czyli województwa. Mają oni czynne i bierne prawo wyborcze.

Członkami Izby są wszystkie osoby fizyczne i prawne będące:

- podatnikami podatku rolnego,
- podatnikami podatku dochodowego z działów specjalnych produkcji rolnej,
- członkami rolniczych spółdzielni produkcyjnych, posiadających w tych spółdzielniach wkłady gruntowe.

W województwie bielskim jest ok. 90 tys. członków, którzy 29 września 1996r. w wolnych wyborach mieli pełne prawo wybierać delegatów do Walnego Zgromadzenia Izby.

Nie wszyscy wyborcy skorzystali z tej szansy, do wyborów stanęło niespełna 25% członków, którzy wybrali 77 delegatów, reprezentujących interesy społeczności rolniczej poszczególnych gmin.

Pierwsze Walne Zgromadzenie Izby Rolniczej odbyło się 25 października 1996r., które w demokratyczny sposób dokonało wyboru Zarządu Izby i Komisji Rewizyjnej.

Na następnym posiedzeniu 22 listopada 1996r. Walne Zgromadzenie uchwaliło Statut Bielskiej Izby Rolniczej i powołało Komisję Problemową.

Z chwilą uchwalenia Statutu rozpoczęła się działalność Zarządu Bielskiej Izby Rolniczej, która w 1996r. skupiła się głównie na uregulowaniu spraw formalno-prawnych związanych z rozpoczęciem działalności.

Od 1 stycznia powołano Dyrektora Biura naszej Izby. Zatrudniono również pracowników do spraw administracyjnych.

BIURO IZBY mieści się w budynku ODR

Adres: 43-300 Bielsko-Biała

ul. Gen. M. Boruty Spiechowicza 24 tel./fax. 12-32-23

Informację w sprawie ważniejszych wydarzeń z pracy Zarządu Bielskiej Izby Rolniczej oraz skład Zarządu i Komisji znajdują się w Referacie Gospodarki Gruntami i Rolnictwa Urzędu Miejskiego w Suchej Beskidzkiej ul. Mickiewicza 19, I piętro - pokój 34, tel. 74-23-41 wew. 34

Obwodowe Komisje do Spraw Referendum w Gminie Sucha Beskidzka.

1. Obwodowa Komisja do Spraw Referendum nr 1 w Suchej Beskidzkiej z siedzibą w Urzędzie Miejskim w Suchej Beskidzkiej ul. Mickiewicza 19

Lp.	Imię i naz. kandydata	Adres
-----	-----------------------	-------

1.	Marszałek Jacek	Sucha Besk. ul. Smolikówka 4
2.	Malczewska Magdalena	Sucha Besk. os. Beskidzkie 8/24
3.	Suska Renata	Sucha Besk. os. Beskidzkie 13/44
4.	Bosek Jerzy	Sucha Besk. os. Na Stawach 10/2
5.	Chmiel Maria	Sucha Besk. os. Na Stawach 1/16
6.	Śmietana Anna	Sucha Besk. ul. 3-go Maja 19
7.	Kiersnowska Teresa	Sucha Besk. ul. Szpitalna 4/48

2. Obwodowa Komisja d/s Referendum nr 2 w Suchej Beskidzkiej z siedzibą w Liceum Ogólnokształcącym w Suchej Beskidzkiej ul. plk. Semika 2

1.	Klauzner Karol	Sucha Besk. os. Na Stawach 2/23
2.	Witek Irena	Sucha Besk. os. Na Stawach 5/35
3.	Pajak Stanisław	Sucha Besk. ul. Błądzonka 274
4.	Mrózek Ewa	Sucha Besk. os. Pikieta 5
5.	Klauzner Katarzyna	Sucha Besk. os. Na Stawach 2/23
6.	Wojtkiewicz Krzysztof	Sucha Besk. os. Na Stawach 10/5
7.	Semik Katarzyna	Sucha Besk. ul. Błądzonka 263

3. Obwodowa Komisja d/s Referendum nr 3 w Suchej Beskidzkiej z siedzibą w Szkole Podst. nr 3 ul. Błądzonka 73

1.	Piwovar Krystyna	Sucha Besk. ul. Kamienne 26
2.	Basiura Małgorzata	Sucha Besk. os. Beskidzkie 6/3
3.	Kasperczyk Zdzisław	Sucha Besk. ul. Role 64
4.	Steczek Lucyna	Sucha Besk. ul. Słoneczna 20
5.	Pilarczyk Michał	Sucha Besk. os. Na Stawach 1/9
6.	Pyka Ewa	Sucha Besk. os. Beskidzkie 11/9
7.	Leśniak Anna	Sucha Besk. ul. Zasypnica 208

4. Obwodowa Komisja d/s Referendum nr 4 w Suchej Beskidzkiej z siedzibą w Szkole Podst. nr 2 ul. Zasypnicka

1.	Brańka Janinia	Sucha Besk. ul. Piłsudskiego 6a
2.	Francuz Halina	Sucha Besk. ul. Piłsudskiego 1/2
3.	Steczek Bartłomiej	Sucha Besk. ul. Słoneczna 20
4.	Dobranowska Krystyna	Sucha Besk. os. Na Stawach 6/42
5.	Gibas Halina	Sucha Besk. os. Beskidzkie 12/24
6.	Kubieniec Ignacy	Sucha Besk. ul. 29 Stycznia 27
7.	Bogacki Jacek	Sucha Besk. os. Na Stawach 8/28

5. Obwodowa Komisja d/s Referendum nr 5 w Suchej Beskidzkiej z siedzibą w ZSZ im. W. Goetla ul. Kościelna 5

1.	Harasimezyk J. Henryk	Sucha Besk. os. Beskidzkie 4/9
2.	Szerłowski Bronisław	Sucha Besk. os. Beskidzkie 11/43
3.	Moskała Stanisława	Sucha Besk. os. Na Stawach 9/19
4.	Sadowska Jolanta	Sucha Besk. ul. Nad Stawami 37
5.	Wojas Maria	Sucha Besk. os. Na Stawach 3/6
6.	Pupezyk Alicja	Sucha Besk. ul. Podksiężę 34/168
7.	Madejczyk Stanisława	Sucha Besk. ul. Zasypnica 214

6. Obwodowa Komisja d/s Referendum nr 6 w Suchej Beskidzkiej z siedzibą w ZSZ im. W. Witosa ul. Spółdzielców 1

1.	Dziedzic Halina	Maków Podh. os. Jasnochowa 1
2.	Iciek Krzysztof	Sucha Besk. os. Na Stawach 10/10
3.	Hudziak Mieczysław	Sucha Besk. ul. Konopnickiej 14
4.	Kulig Bogumiła	Sucha Besk. os. Na Stawach 3/11
5.	Pajak Marian	Sucha Besk. ul. Błądzonka 218
6.	Marszałek Beata	Sucha Besk. ul. Smolikówka 4
7.	Michulec Paweł	Sucha Besk. os. Na Stawach 6/24

7. Obwodowa Komisja d/s Referendum nr 7 w Suchej Beskidzkiej z siedzibą w Szpitalu Rejonowym w Suchej Beskidzkiej /obwód zamknięty/

1.	Słotwińska Józefa	Sucha Besk. ul. Role 111
2.	Bałos Elżbieta	Sucha Besk. os. Na Stawach 11/16
3.	Pilarczyk Helena	Sucha Besk. os. Na Stawach 1/9
4.	Michulec Piotr	Sucha Besk. os. Na Stawach 6/24
5.	Kukła Leszek	Sucha Besk. os. Na Stawach 5/21
6.	Pajak Kazimierz	Sucha Besk. ul. Błądzonka 274
7.	Fary Marian	Sucha Besk. ul. Bat. Chłopskich 16

8. Lista rezerwowa

1.	Stypuła Krystyna	Tarnawa Dolna 381
2.	Pietrunik Marian	Sucha Besk. ul. Błądzonka 19
3.	Salwin Barbara	Sucha Besk. ul. Bucatówka 17
4.	Pieczara Maria	Sucha Besk. ul. Błądzonka
5.	Matuszek Katarzyna	Sucha Besk. ul. Piłsudskiego

OBWIESZCZENIE

Burmistrza Miasta
w Suchej Beskidzkiej
z dnia 11 kwietnia 1997r.

Na podstawie art. 24 i art. 44 ustawy z dnia 29 czerwca 1995r. o referendum (dz.u. nr 99 poz. 487) oraz w związku z Zarządzeniem Prezydenta Rzeczypospolitej Polskiej z dnia 2 kwietnia 1997r. w sprawie przeprowadzenia referendum konstytucyjnego (Dz.U. Nr 31, poz. 174) informuje się, że: zgodnie z uchwałą Nr XXVIII/166/93 Rady Miejskiej w Suchej Beskidzkiej z dnia 20 lipca 1993r. w sprawie granic i numerów obwodów głosowania oraz siedzib obwodowych komisji wyborczych i uchwałą XVIII/143/95 Rady Miejskiej w Suchej Beskidzkiej z dnia 28 grudnia 1995r. w sprawie zmian w podziale na obwody głosowania i siedzib obwodowych komisji wyborczych głosowanie w referendum wyznaczonym na dzień 25 maja 1997r. zostanie przeprowadzone w następujących obwodach głosowania:

Nr obwodu	Granica obwodu	Siedziba Obwodowej Komisji d/s referendum
1	Ulice: Batalionów Chłopsk., Beniowskiego, Z.Karaś, Konopnickiej, Kościelna, Krótka, Mickiewicza od nr 1 do nr 31i od nr 2 do nr 60, Przemysłowa, Nieszczyńskiej, Rynek, Zakościele, Zamkowa, Piłsudskiego, Makowska, Osiedla: Garce, Śpiwle, Pikieta	Urząd Miejski w Suchej Besk. ul. Mickiewicza 19 sala sesyjna nr 5

2	Ulice: W.Goetla, plk T. Semika, 29 Stycznia Osiedle: Na Stawach	Liceum Ogólnokształcące w Suchej ul. plk.T. Semika
3	Osiedle: Bładzonka	Szkoła Podstawowa Nr 3 w Suchej B. ul. Bładzonka 73
4	Ulice: Kamienne, Krzeszowiaków, Polna, Role, Słoneczna, Smolikówka, Spacerowa, Turystyczna, Zasepnica, Zasypanica	Szkoła Podst. nr 2 w Suchej Besk. ul. Zasypanica 1
5	Ulice: 3 Maja, Armii Krajowej, Nad Stawami, Źródłana, Szpitalna, Buczałówka, Nad Skawą Osiedla: Podksiężę, Sumerówka	ZSZ im. W. Goetla w Suchej Besk. ul. Kościelna 5
6	Ulice: Spółdzielców, Stokowa, Ogrodowa, Mickiewicza od nr 33 do nr 129 i od nr 62 do nr 130 Osiedle: Beskidzkie	ZSZ im. W. Witosa w Suchej Besk. ul. Spółdzielców 1
7	Szpital Rejonowy (obwód zamknięty)	Szpital Rejonowy w Suchej B. ul. Szpitalna

Lokale obwodowych komisji do spraw referendum otwarte będą w dniu 25 maja 1997r. w godzinach 6.00 - 22.00

Burmistrz Miasta
mgr Andrzej Siwiec

ZUS INFORMUJE

Od 1 marca WYŻSZE DODATKI I ZAROBKI EMERYTÓW

Zasiłki

Jak informuje ZUS od 1 marca rosną zasiłki zarówno te wypłacane przez ZUS, jak i zakłady pracy, i wynoszą:

- * zasiłek rodzinny - 29,10 zł
- * zasiłek pielęgnacyjny - 88,83 zł
- * zasiłek porodowy - 147,80 zł
- * zasiłek wychowawczy dla osoby zamężnej - 218,90 zł
- * zasiłek wychowawczy dla osoby samotnej - 348,10 zł
- * zasiłek pogrzebowy - 1970,64 zł

Granica dochodu uzyskanego w II półroczu 1996r. na jedną osobę w rodzinie uprawniająca do zasiłku rodzinnego (50 proc. przeciętnego wynagrodzenia w IV kwartale 1996 roku) wynosi 492,66 zł. Granica miesięcznego dochodu uzyskanego w całym 1996r. na osobę w rodzinie uprawniająca do zasiłku wychowawczego wynosi 218,25 zł (25 proc. przeciętnego wynagrodzenia w 1996r.).

Dodatki

Sumy wypłacane do emerytury i rent wynoszą:

- * pielęgnacyjny - 88,83 zł
- * pielęgnacyjny dla inwalidy wojennego I grupy - 133,25 zł
- * dla sieroty zupełnej - 88,83 zł
- * za tajne nauczanie - 88,83 zł
- * kombatancki - 88,83 zł
- * dla żołnierzy-górników (w zależności od liczby pełnych miesięcy pracy) - od 82,62 zł do 88,83 zł
- * świadczenia pieniężne dla deportowanych do pracy przymusowej (też zależnie od pełnych miesięcy świadczenia pracy) - od 82,62 zł do 88,83 zł.

Zarobki emerytów

Emeryci będą mogli zarobić trochę więcej. Rosną bowiem

kwoty dopuszczalnego dodatkowego dochodu osiągniętego przez emerytów i rencistów.

* kwota nie powodująca żadnych zmniejszeń świadczenia wynosi - 591,20 zł

* dochód powodujący częściowe zawieszenie świadczenia mieści się w granicach od 591,20 zł do 1182,40 zł

* dochód powyżej 1182,40 zł oznacza zawieszenie świadczenia.

Najniższe emerytury i renty

Według informacji udzielonych przez Annę Bańkowską, prezes ZUS po marcowych podwyżkach najniższe emerytury i renty wyniosą:

* emerytura i renta I i II grupy - 346,41 zł

* emerytura i renta III grupy - 266,47 zł

* inwalidzka wypadkowa I i II grupy - 415,69 zł

* wypadkowa III grupy - 319,76 zł

KOMUNIKAT ZUS

1. Od 1 marca do 31 marca br. górna granica świadczeń wypłacanych z funduszu alimentacyjnego wynosić będzie 295 zł. 60 gr.
2. Zgodnie z ustawą w 1997r. zaliczki na podatek od emerytur i rent ustala się według takich samych zasad jak zaliczki od wynagrodzeń zmniejszone o kwoty 23,18 zł. miesięcznie /278,20 zł. rocznie/.

Równocześnie przypominamy, że od 1 stycznia 1997r. weszło w życie rozporządzenie Ministra Finansów o podatku dochodowym od osób fizycznych, w myśl którego, między innymi: - odliczania od dochodu wydatków ponoszonych przez podatnika będącego osobą niepełnosprawną lub podatnika, na którego utrzymaniu są osoby niepełnosprawne:

- a) również wydatków ponoszonych za zabiegi lecznicze (§ 8 ust. 1 pkt 6) - do wysokości potwierdzonej rachunkami,
- b) wydatków ponoszonych na odpłatny, konieczny przewóz na niezbędne zabiegi leczniczo-rehabilitacyjne innymi środkami transportu niż karetka transportu sanitarnego, np. taksówka, również dzieci niepełnosprawnych do lat 16 (§ 8 ust. 1 pkt 13 ppkt b) - do wysokości potwierdzonej rachunkami,
- c) wydatków ponoszonych na używanie samochodu osobowego stanowiącego własność osoby mającej na utrzymaniu również dzieci niepełnosprawne do lat 16 dla potrzeb związanych z koniecznym przewozem na niezbędne zabiegi leczniczo-rehabilitacyjne (§ 8 ust. 1 pkt 13a) - do wysokości nie przekraczającej w 1997r. kwoty 1.110 zł. (nie trzeba potwierdzać rachunkami),
- d) wydatków ponoszonych na odpłatne przejazdy środkami transportu publicznego związane również z pobytem na leczeniu sanatoryjnym w placówkach szkolno-wychowawczych (§ 8 ust. 1 pkt 14 ppkt b) - do wysokości potwierdzonej rachunkami,
- e) wolny od podatku jest dodatek do emerytur i rent przyznany żołnierzom-górnikom, na podstawie przepisów o dodatku i uprawnieniach przysługujących żołnierzom zastępczej służby wojskowej przymusowo zatrudnionych w kopalniach węgla, kamieniołomach i zakładach wydobywania rud uranu (§ 9 ust. 1 pkt. 45),
- f) wolne od podatku są dochody z tytułu emerytur lub rent otrzymywane przez osoby, które utraciły wzrok w wyniku działań wojennych w okresie wojny 1939-1945r. lub eksplozji pozostałych po tej wojnie niewypalów i niewybuchów, pod warunkiem przedłożenia płatnikowi stosownych dokumentów (§ 9 ust. 1 pkt 46).

Rzecznik Prasowy
Oddziału ZUS w Bielsku-Białej
mgr Eugeniusz Rosner

**MIEJSKI PROGRAM PROFILAKTYKI
I ROZWIĄZYWANIA PROBLEMÓW
ALKOHOLOWYCH
W MIEŚCIE SUCHA BESKIDZKA
NA ROK 1997.**

W dniu 25 marca 1997 r. suscy radni zatwierdzili do realizacji program profilaktyki i rozwiązywania problemów alkoholowych w mieście Sucha Beskidzka. Program ten jak zaznaczono w jego wstępie ujmuje nowoczesne podejście do problematyki alkoholowej. Nie kieruje swej uwagi tylko na osoby uzależnione od alkoholu i ich rodziny, lecz ma również za zadanie zdiagnozowanie źródeł problemów alkoholowych.

Realia dnia codziennego wskazują, że problemy wynikające z picia napojów alkoholowych obejmują swoim zasięgiem całą populację, dlatego też podmiotem działań na rzecz zdrowia publicznego musi być cała populacja ludzi pijących, a także tych, którzy z racji wieku dopiero zaczynają stawać przed wyborem dotyczącym ilości i częstotliwości picia.

Istotną przemianą w dziedzinie rozwiązywania problemów alkoholowych jest decentralizacja działań uwzględniająca rosnącą odpowiedzialność społeczności lokalnej za kształtowanie polityki wobec alkoholu. Konsekwencją tego jest powołanie Miejskiej Komisji Rozwiązywania Problemów Alkoholowych oraz Pełnomocnika Burmistrza d/s Profilaktyki, Rozwiązywania Problemów Alkoholowych i Innych Uzależnień w Suchej Beskidzkiej.

Z wstępnej diagnozy stanu problemów zawartej w programie wynika, że na terenie miasta kwestia uzależnienia od alkoholu stanowi bardzo poważny problem (około 214 osób uzależnionych, 1070 dorosłych osób nadużywających alkoholu, 357 osób współuzależnionych, 940 bitych kobiet, 192 upijających się uczniów szkół podstawowych, około 8 maltretowanych dzieci). Tak mówi statystyka, a co realia? - pokaże rok 1997.

Znowelizowana ustawa o wychowaniu w trzeźwości i przeciwdziałaniu alkoholizmowi nakłada na samorządy lokalne 5 zadań własnych - które radni przyjęli do realizacji.

1. Zwiększenie dostępności pomocy terapeutycznej i rehabilitacyjnej dla osób uzależnionych od alkoholu poprzez:

- powołanie i prowadzenie Gminnego Punktu Informacyjno - Konsultacyjnego dla osób z problemem alkoholowym,
- zwiększenie dostępności profesjonalnej pomocy terapeutycznej dla osób uzależnionych i współuzależnionych od alkoholu poprzez:
 - a) dofinansowywanie działań gminy Sucha Beskidzka przez wyspecjalizowane placówki leczniczo - resocjalizacyjne,
 - b) prowadzenie i finansowanie dyżurów w Ośrodku Interwencji Kryzysowej w Suchej Beskidzkiej (ośrodek istnieje przy poradni odwykowej w Miejskiej Przychodni Rejonowej w Suchej beskidzkiej ul. Handlowa)
 - c) przeszkolenie pracowników podstawowej służby zdrowia w programie wczesnej diagnozy i krótkiej interwencji AUDIT (pilotaż programu w gminie)
- interwencja kryzysowa w chorobie alkoholowej, orzeczenie o przymusie podjęcia leczenia odwykowego:
 - a) powołanie gminnego zespołu orzekającego o przymusie podjęcia leczenia wraz z przeszkoleniem zespołu

2. Udzielanie rodzinom, w których występują problemy alkoholowe, pomocy psychospołecznej i prawnej, a w szczególności ochrony przed przemocą w rodzinie poprzez:

- powołanie i sfinansowanie działania grupy przeciwdziałania przemocy w rodzinie (zadanie to zostało wdrożone do realizacji w pierwszej kolejności, w zamysłu jest utworzenie punktu konsultacyjnego i niebieskiej linii telefonicznej, jak również tworzenie grup samopomocowych)
- powołanie do funkcjonowania gminnej świetlicy socjoterapeutycznej,
- bieżąca współpraca z Podbeskidzkim Ośrodkiem Interwencji Kryzysowej w Bielsku Białej,
- szkolenie przedstawicieli różnych zawodów (nauczyciele, pielęgniarki środowiskowe, pracownik socjalny MOPS) do działań w obszarze przeciwdziałania przemocy w rodzinie

3. Prowadzenie profilaktycznej działalności informacyjnej i edukacyjnej, w szczególności dla dzieci i młodzieży poprzez:

- prowadzenie profesjonalnych programów terapeutycznych w szkołach (program NOE, II Elementarz, NOE dla rodziców i inne)
- uruchomienie programu działań wczesnej profilaktyki w szkołach i środowisku - twórcze zagospodarowanie czasu wolnego dzieci i młodzieży poprzez:
 - a) ogłoszenie gminnego konkursu na najlepsze koło zainteresowań w szkole i środowisku,
 - b) zorganizowanie dożywiania w szkołach dzieci i młodzieży z rodzin ze środowisk zagrożonych
 - c) dofinansowanie celowych programów i działań szkolnych klubów sportowych i organizacji społecznych działających aktywnie w gminie,
 - d) dofinansowanie letniego i zimowego wypoczynku dzieci z rodzin z problemem alkoholowym,
- uruchomienie programów naprawczych dla dzieci i młodzieży ze środowiska podwyższonego ryzyka (realizacja programu „MAŁOLAT”, konferencje, seminaria).

4. Ustalenie szczegółowych zasad wydawania i cofania zezwoleń na prowadzenie sprzedaży napojów alkoholowych przeznaczonych do spożycia na miejscu lub poza miejscem sprzedaży oraz kontrolę przestrzegania zasad obrotu tymi napojami m. in. poprzez:

- przygotowanie projektów gminnych aktów prawnych (uchwał, zarządzeń, decyzji) dotyczących obrotu napojami alkoholowymi,
- zorganizowanie gminnego zespołu kontroli przestrzegania prawa obrotu napojami alkoholowymi, kontrola przestrzegania ustawy i gminnego prawa,
- monitoring przestrzegania ustawy o wychowaniu w trzeźwości - handel, reklama, zakaz sprzedaży nieletnim,
- organizowanie i prowadzenie szkoleń sprzedawców napojów alkoholowych - realizacja programu „ZGODNIE Z PRAWEM”

5. Wspomaganie działalności instytucji, stowarzyszeń i osób fizycznych, służącej rozwiązywaniu problemów alkoholowych:

- dofinansowanie szkoleń i prowadzenia działalności

- klubu A w Suchej Beskidzkiej,
 - dofinansowanie celowych działań organizacji i stowarzyszeń prowadzących statutowo pomoc osobom uzależnionym od alkoholu, działających na terenie gminy,
 - udział w programie prewencyjnym „Bezpieczne Miasto”.

Przyjęty program jest bardzo bogaty, możliwy do realizacji przy zaangażowaniu wielu osób (w tym radnych) sprzyjających tego rodzaju działalności. Część przedsięwzięć prawdopodobnie będzie musiała mieć charakter ponad gminny (rejon ZOZ Sucha Beskidzka).

Ten program powstał by wielu ludziom pomóc i skrócić cierpienie. To co obserwujemy napawa nas często troską o przyszłość, o pewniejsze jutro. Nie znająca granic przemoc, wzrost przestępczości nieletnich i wiele innych czynników niepokojących nas ma swe przyczyny niejednokrotnie w nadmiernym i nieumiejętnym spożywaniu alkoholu. Alkohol to produkt przeznaczony dla ludzi - ale czym się on dla nas stanie zależy tylko od nas samych. Ci którzy utracili kontrolę nad spożywaniem napojów alkoholowych powinni mieć możliwość powrotu do „zdrowego życia”. W tym możemy im pomóc. Najwięcej może zrobić rodzina i najbliżsi. W następnych publikacjach przedstawione zostaną wskazówki i rady co zrobić by pod „tym względem” było nieco lepiej.

„Zgodnie z prawem”

Miejska Komisja Rozwiązywania Problemów Alkoholowych w Suchej Beskidzkiej, Pełnomocnik Burmistrza ds. Profilaktyki, Rozwiązywania Problemów Alkoholowych i Innych Uzależnień w Suchej Beskidzkiej przy współudziale Pełnomocnika Wojewody ds. Profilaktyki i Rozwiązywania Problemów Alkoholowych w Bielsku Białej organizują szkolenie dla sprzedawców napojów alkoholowych „ZGODNIE Z PRAWEM”.

Szkolenie to odbędzie się w Urzędzie Miasta w Suchej Beskidzkiej. Koszt szkolenia wynosić będzie 25 - 35 zł od osoby (w zależności od ilości uczestników). W związku z ograniczoną ilością uczestników w jednej edycji szkolenia proponowane są następujące terminy szkolenia: 2 czerwca, 16 czerwca, 7 lipca. Szkolenie trwa 5 godzin lekcyjnych (45 minut jedna lekcja). Początek szkolenia o godzinie 10.00.

Osoby zainteresowane szkoleniem, bądź też instytucje kierujące osoby na szkolenie proszone są o pisemne zgłoszenia z podaniem 2 terminów szkolenia wg. poniższego wzoru.

Organizatorzy zastrzegają sobie prawo do odwołania szkolenia w określonym terminie bez podania przyczyny i zaproponowania innego terminu szkolenia z wyprzedzeniem.

Zgłoszenia należy przesłać do Pełnomocnika Burmistrza ds. Profilaktyki, rozwiązywania Problemów Alkoholowych i Innych Uzależnień do 20 maja 1997 roku.

Przypominamy, że obowiązkiem każdego podmiotu gospodarczego prowadzącego obrót napojami alkoholowymi jest przeszkolenie pracownika w zakresie znajomości prawa dotyczącego sprzedawania i podawania napojów alkoholowych.

Pełnomocnik Burmistrza
 d/s Profilaktyki, Rozwiązywania Problemów
 Alkoholowych i Innych Uzależnień

mgr Jan Zadora

WZÓR KARTY ZGŁOSZENIA

ZGŁOSZENIE UCZESTNIKA SZKOLENIA "ZGODNIE Z PRAWEM"			
Nazwa placówki kierującej na szkolenie			
Imię i nazwisko uczestnika szkolenia			
Miejsce pracy uczestnika szkolenia (charakter pracy)			
Zaznaczyć termin szkolenia	2 czerwca	16 czerwca	7 lipca
Zobowiązuję się do pokrycia kosztów szkolenia na konto Urzędu Miasta : - BPH S.A. O/ Sucha Beskidzka 10601132-648 -36000-641001 z dopiskiem " Szkolenie zgodnie z prawem" (za okazaniem dowodu wpłaty przed szkoleniem). W przypadku nieobecności na szkoleniu tracę prawo do zwrotu wpłaconej opłaty za szkolenie.			
Podpis i pieczętka Kierownika placówki kierującej	Podpis głównego księgowego		

Wspomnienie o MICHALE ŻMIGRODZKIM

Ur. 28.II.1848r., majątek Medwedówka k. Kijowa, zm. 30.IV.1919r. Sucha, bibliotekarz i kustosz biblioteki Branickich w Suchej, historyk sztuki, religioznawca, etnolog. Studiował na Uniwersytecie Jagiellońskim (1869 - 1871), w Monachium (1871 - 1878) i Paryżu (1879 - 1882). Doktorat uzyskał w 1898r. na uniwersytecie w Heidelbergu za rozprawę na temat budownictwa arabskiego w Hiszpanii. Działal w Towarzystwie Historyczno-Literackim w Paryżu (1878 - 1882). Porządkował rodzinne zbiory archiwalne Władysława Czartoryskiego. Posiadał i rozwijał wszechstronne zainteresowania: sztuką, etnografią, folklorem, archeologią, historią religii, historią kultury, socjologią, antropologią, literaturą. Zajmował się wierzeniami ludowymi, symbolami i ornamentyką ludową. Tym dziedzinom poświęcał artykuły, rozprawy naukowe w czasopiśmie polskich, niemieckich, francuskich, angielskich i amerykańskich („Wisła”, „Przewodnik Naukowy”, „Lud”, „Revue des Traditions Populaires”, „Tradition”, „The Folklorist”, „Archiv für Anthropologie”). Kontaktował się z naukowcami całego świata; korespondował m.in. z J. Ranke, H. Schliemannem, J. Denikerem, S. Witkiewiczem, J. Karłowiczem, O. Kolbergiem, O. Haleckim, O. Balzerem, K. Badeckim. Przygotowywał materiały: plansze i wykresy na międzynarodową wystawę etnograficzną w Paryżu w 1889r., wystawę muzyczną w 1891r. w Wiedniu, Powszechną Wystawę Krajową we Lwowie w 1894r. Brał udział w I Międzynarodowym Kongresie Ludoznawczym i I Międzynarodowym Kongresie Antropologii i Archeologii Prehistorycznej, które odbyły się w 1889r. w Paryżu. Uczestniczył na koszt Branickich, w Światowej Wystawie Kolumbowej w Chicago w 1893r. i międzynarodowych kongresach, które wówczas z tej okazji zaorganizowano. Jako korespondent prasowy, członek prezydium i członek komitetu doradczego udzielał się w III Kongresie Ludoznawczym i Światowym parlamencie Religii w Chicago, pierwszym zjeździe religioznawców z całego świata. Brał także czynny udział w I Międzynarodowym Kongresie Historii Religii w Paryżu (1900r.) i kolejnym (IV) w Lejdzie (1912r.). Należał do różnych towarzystw naukowych polskich i zagranicznych. Członkiem Allgemein Deutschen Anthropologen Gessellschaft stał się w 1877r., członkiem de La Societe des Traditions Populaires w Paryżu w 1888r. W poczet członków AU przyjęto Żmigrodzkiego w 1889r. (Komisja Archeologiczna, od 1894r. w Komisji Antropologicznej). Był członkiem Towarzystwa Historycznego we Lwowie i Towarzystwa Archeologicznego w Moskwie (1900r.) Działal w dwóch londyńskich organizacjach walczących o równouprawnienie kobiet „Woman Progressive Society” i „International Women's Unions”. W uznaniu zasług w 1894r. uzyskał tytuł honorowy „Officier d'Academie” francuskiego Ministerstwa Oświaty.

Obowiązki bibliotekarza i kustosa w bibliotece suskiej Branickich objął w 1882r. Sporo uwagi poświęcił opracowaniu zbiorów specjalnych: numizmatyce, rękopisom i archiwaliom, grafice i kartografii. Porządkował broszury i druki ulotne. Spisał i opublikował w „Przewodniku Bibliograficznym” (1885r.) rękopisy biblioteki. Opracował katalog działowy druków oraz katalog alfabetyczny o charakterze krzyżowym. Rozpoczął gromadzić dokumentację biblioteczną tworząc archiwum książnicy. Propagator i popularyzator zbiorów bibliotecznycy. Posiadał własną bibliotekę złożoną z literatury reprezentującej dziedziny jego zainteresowań. Księgozbiór ten zapisał Bibliotece Jagiellońskiej, które przejęła go w 1928r.

H.M

LISTY DO REDAKCJI



Z zainteresowaniem przeczytałem artykuł pani Barbary Ładusiak-Kotary zamieszczony w miesięczniku „Ziemia Suska”.

Jako mieszkaniec tegoż miasta, sprawa ta nie jest mi obojętna w związku z tym chciałbym się podzielić kilkoma uwagami.

Na początku kwietnia br. byłem na terenie gminy Gilowice i zainteresowałem się jak problem śmieci i odpadów tam jest zorganizowany.

Jeśli chodzi o osoby fizyczne, odpłatność za nie wynosi 4 zł. (słownie - cztery) od osoby rocznie, w Suchej zaś 0,95 zł. na miesiąc czyli $12 \times 0,95 = 11,40$ zł., to jest prawie 3 krotnie więcej.

W ramach tego Urząd Gminy Gilowice wydał bezpłatnie dla każdej posesji po pięć worków plastikowych, do wstępnej segregacji, i tak:

- 1) worek biały na szkło przezroczyste
- 2) worek zielony - szkło kolorowe
- 3) worek czerwony - złom
- 4) worek żółty - odpady plastikowe
- 5) worek czarny - pozostałe odpady.

Papier i makulatura winna być osobno pakowana w paczki.

Raz w miesiącu w ustalonym dniu, przyjeżdża pojazd zbierający odpady z wcześniej uzgodnionych miejsc, do których odpady dostarcza właściciel posesji, płacąc równocześnie za następne worki. Ustalone miejsca odbioru usytuowane są przy najbliższej przejeźdźnej drodze. Odbierający odpady nie ma obowiązku dojeżdżania do każdej posesji.

Opłata jest jednakowa dla wszystkich mieszkańców, niezależnie od miejsca zamieszkania. Mieszkańcy na ogół takie rozwiązanie przyjęli z zadowoleniem.

System jest w fazie rozmachu i trudno ocenić jego przydatność i realizację.

Sądzę jednak, że wartoby skontaktować się z innymi gminami jak ten problem rozwiązały u siebie. Chociażby w takiej kwestii jak przetargi i utylizacja odpadów.

Gilowice wywożą odpady do Żywca odległego ok. 12-18 km. Sucha ma składowisko na miejscu a mimo to różnica w opłatach jest kolosalna.

Wstępna segregacja odpadów powinna sprawdzić się u nas, dotyczy to całego miasta i bardzo wskazana w prywatnych posesjach. Natomiast na osiedlach, w blokach wyznaczanie jednego miejsca na wstępną segregację jest nieporozumieniem i z góry skazane na niepowodzenie. Nie pomoże nawet najwspanialszy projekt regulaminu. Takie segregatory należy umieścić, przynajmniej, przy każdym znajdującym się obecnie pojemniku.

Osobna sprawa to rozmieszczenie znaków drogowych a zwłaszcza znaków „zakaz zatrzymywania”, tak jakby nie było znaków „zakaz postoju”.

Brak rozeznania w inżynierii ruchu i natężeniu, o ile znam byłoby uzasadnione w godz. 7 - 17 to w nocy oraz w dni świąteczne jest nieporozumieniem. Wystarczy przejść się w różnych porach dnia główną ulicą - Mickiewicza, by zrozumieć absurdalność takich oznakowań.

Nie mogą zrozumieć, że instytucje użyteczności publicznej są obwarowane takim znakiem a już absurdem jest wydzielenie miejsc do parkowania dla swych pracowników, a zmotoryzowani petenci są intruzami. PYTANIE KTO TU JEST DLA KOGO?

Ja sam jeżdżąc po Suchej jestem w części dnia zmuszony kil-

kakrotnie łamać przepisy o zakazie zatrzymywania się, gdyż wysadzam lub zabieram osoby właśnie w tych miejscach. Jako jeden z przykładów absurdu podaję, że wjeżdżając na oś. beskidzkie od ul. Mickiewicza obok bloku nr 6 jest ustawiony znak „droga osiedlowa” a pod nim „zakaz zatrzymywania” z wyłączeniem pojazdów zaopatrzenia, co jest równoznaczne z zakazem zatrzymywania się na całej drodze osiedlowej. Przysłowiowego konia, temu kto tego przestrzega, zresztą jest to niemożliwe. Znak ten stoi ok. 5 lat i nikt nie reaguje.

Ponieważ właściciele samochodów przybywa a miejsce do parkowania nie i sytuacja jest nie do odwrócenia uprzejmie proszę o przywrócenie właściwej roli do parkowania samochodów placowi na oś. beskidzkim obok bloku nr 7, od strony garaży, zgodnie z planem przestrzennym ulic Suchej Beskidzkiej.

Jeżeli moje uwagi przyczynią się do poprawy estetyki miasta będę zadowolony.

Natomiast w stosunku do oznakowania i placu oczekuję podjęcia stosownych decyzji oraz odpowiedzi. W razie potrzeby służę swoją osobą.

Z poważaniem
Adam Jędrzejczyk

Z oznakowaniem można poczekać do czasu wejścia nowego prawa drogowego.

Komisja Turystyki Górskiej i Komisja Zarządu Oddziału PTTK w Suchej Beskidzkiej informuje, że wzorem lat ubiegłych organizuje w tym roku V Rajd Górski Koskowa Góra '97. Wpisowe na ten rajd niezmiennie wynosi 1,50 zł. Mimo wzrastających kosztów wyrobu znaczków rajdowych i kosztów obsługi rajdu. Nie podnosimy ceny wpisowego chcąc aby jak największa ilość młodzieży wzięła w nim udział. W ubiegłym roku w rajdzie uczestniczyły 204 osoby.

V RAJD GÓRSKI KOSKOWA GÓRA '97

1. Cel rajdu:

Poznanie piękna Beskidu Średniego i Wysokiego. Wyrabianie umiejętności posługiwania się w terenie mapą i kompasem. Przyczynianie się do wyrabiania sprawności harcerskich. Poznanie przeszłości zwiedzanych terenów, popularyzacja turystyki kwalifikowanej i krajoznawstwa - szczególnie wśród młodzieży szkolnej.

2. Termin rajdu :

24 maja 1997 roku (sobota)

3. Termin zgłoszeń:

Do 21 maja 1997 r.(włącznie) na adres - Oddział PTTK ul. Mickiewicza 38, 34-200 Sucha Beskidzka. Wraz z listą uczestników, która powinna zawierać imię nazwisko, datę urodzenia, mijsce zamieszkania, prosimy o zamieszczenie informacji o ogólnej sumie wpisowego. Wpłata wpisowego na konto PKO w Wadowicach Nr 7647-79699-132-0 lub przekazem pocztowym na adres PTTK, albo w biurze Oddziału PTTK, w godz. 10.00 - 12.00

4. Wpisowe:

1 zł. 50 groszy od osoby.

5. Uczestnicy:

W rajdzie mogą uczestniczyć drużyny zgłoszone przez szkoły, koła PTTK, drużyny harcerskie, inne organizacje oraz turyści indywidualni. Przy drużynach młodzieżowych wyma-

gany jest opiekun, który ma ukończone 18 lat.

6. Świadczenia rajdowe:

Znaczek rajdowy. Punkt do GOT. Pamiątkowa pieczęta do książeczki GOT. Dyplom uczestnictwa dla drużyny. Dyplom dla najliczniejszej drużyny.

7. Meta rajdu:

Na szczycie Koskowej Góry w Beskidzie Średnim. Przyjmowanie drużyn i wydawanie świadczeń między godz. 11.00 - 14.00. W przypadku niepogody meta rajdu przy zabudowaniach osiedla „U Koska”. Trasa ze szczytu Koskowej Góry będzie oznakowana.

8. Przebieg rajdu:

Uczestnicy po wpłacie wpisowego i zgłoszenia udziału w rajdzie przybywają na metę rajdu wg. dowolnie wybranej przez siebie trasy (wg. regulaminu GOT).

9. Obowiązki uczestników:

Posiadanie przez każdego uczestnika odpowiedniego ubioru i obuwia. Przestrzeganie zasad ochrony przyrody. Przestrzeganie zasad kultury turystycznej na szlaku oraz pomocy koleżeńskiej.

Uczestnicy ponoszą odpowiedzialność za ewentualne szkody wyrządzone podczas trwania rajdu. Organizatorzy nie biorą na siebie odpowiedzialności za ewentualne wypadki w czasie rajdu.

Do zobaczenia na mecie !

Wiceprzewodniczący KM PTTK
mgr Jerzy Mydlarz

Złote myśli

*Samo posiadanie biblioteki
nie czyni człowieka uczonym.*

Gotthold Ephraim Lessing

GALERIA★ARTS

92

Miejska Galeria Sztuki

25.IV'97 w Miejskiej Galerii Sztuki odbył się wernisaż wystawy grafiki Małgorzaty Warlikowskiej. Autorka przybyła na wernisaż aż z Wrocławia gdzie obecnie mieszka i pracuje. Tam też, we wrocławskiej Akademii Sztuk Pięknych studiowała na wydziale projektowania ceramiki i szkła, a od III-go roku studiów uczęszczała do pracowni o kierunku grafiki.

Prace, które prezentujemy wykonane są w technice linorytu. Jest to jednak linoryt potraktowany bardzo niekonwencjonalnie. Poszczególne obrazy graficzne powstały na skutek wielokrotnego odbijania, są niesłychanie kolorowe i jak na grafikę duże formatowo. Młoda autorka jest na etapie ciągłego poszukiwania nowych technicznych sposobów na przekazanie swoich wizji artystycznych.

Małgorzata Warlikowska ma już na swoim koncie wiele wystaw zbiorowych oraz kilka indywidualnych:

1992r. - „Przewiązka” Cieszyn - malarstwo
1993r. - „Inny Śląsk”, Tarnowskie Góry - malarstwo
1996r. - Frei Uniwersitat, Berlin - grafika
1997r. - „Pod Belką”, kawiarnia „U Jędrusia”, Myslenice- grafika

Wystawę będzie można oglądać do 19 maja br.

Od 20 V Miejska Galeria Sztuki zaprasza na wystawę malarstwa p. Marka Łasaka z Wadowic

 ZIEMIA
SUSKA 25



Referat Gospodarki Gruntami i Rolnictwa
Urzędu Miejskiego w Suchej Beskidzkiej

informuje,

że w 1997r. planowana jest sprzedaż następujących nieruchomości stanowiących własność Gminy:

- nieruchomość zabudowana tj. dz.ew. nr 9869/10 o pow. 293m² wraz z budynkiem tzw. „KUŹNIA” przy ul. Mickiewicza przeznaczona na cele usług administracyjnych,

- 4-ty segment gruntów położonych przy ul. Mickiewicza /były tartak/ tj. 11 działek po 135 m² na cele handlu i usług z możliwością przeznaczenia części budynku na cele mieszkalne

- 3 działki położone przy ul. Przemysłowej tj. dz.ew. nr 9531/23 o pow. 74a 37m², dz.ew. nr 9531/24 o pow. 31a 56m² i dz.ew. nr 9531/25 o pow. 29a 31m² przeznaczone na cele przemysłowe

- 4 działki przeznaczone pod budownictwo jednorodzinne położone przy ul. Spółdzielców tj. dz.ew. nr 6900/1 o pow. 921 m², dz. ew. nr 6900/2 o pow. 673m², dz.ew. nr 6900/5 o pow. 830 m² oraz dz.ew. nr 6900/6 o pow. 622m².

Wszystkie w/w nieruchomości sprzedawane będą w drodze przetargu nieograniczonego. Wykazy wyznaczonych do sprzedaży nieruchomości będą podawane do wiadomości na tablicy ogłoszeń przed Urzędem Miejskim oraz na terenie Urzędu na okres 6 tygodni, zaś ogłoszenia o przetargu w prasie lokalnej, o zasięgu wojewódzkim oraz na terenie miasta.

Informacji w tym zakresie udziela Referat Gospodarki Gruntami i Rolnictwa I piętro pok. 34 w godzinach od 7.30 - 15.30 w dniach od poniedziałku do piątku.



**Autoryzowany Dealer
Fabryki Przyczep**

- **SPRZEDAŻ PRZYCZEP W CENACH FABRYCZNYCH / RATY - LEASING / BAGAŻOWE • CAMPINGOWE • TOWAROWE LAWETY • PODŁODZIOWE**
- **SPRZEDAŻ CZĘŚCI ZAMIENNYCH NIEWIADÓW - KNOTT - ALKO**
- **SERWIS**
- **PASY MOCUJĄCE / HURT - DETAL /**
- **WYPOŻYCZALNIA PRZYCZEP**

Goliat

34-120 ANDRYCHÓW
ROZCZYNY ul. Stawowa 12
tel./fax (033) 75-44-84
tel. 090 36-60-45

Zaplanuj wypoczynek z Biurem Podróży "Wigwam"

- wczasy, obozy i kolonie na Mazurach i nad Polskim Morzem
- obozy i kolonie we Francji, Hiszpanii, Włoszech, na Węgrzech, Słowacji
 - wypoczynek + zwiedzanie niemal w całej Europie oraz dodatkowo w Meksyku, Tunezji, Syrii i Jordanii, Egipcie, Martynice, Mauritiusie
- organizatorami wyjazdów są znane w całej Polsce ze swej rzetelności Biura Podróży

Zadzwoń
033-741-564
ZAPRASZAMY



**Fabryka Osłonek Białkowych FABIOS
w Białce k/Makowa Podhalańskiego**

poszukuje

dostawców towarów do stołówki zakładowej i zakładowego sklepu spożywczego.

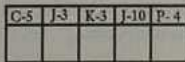
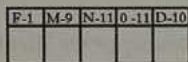
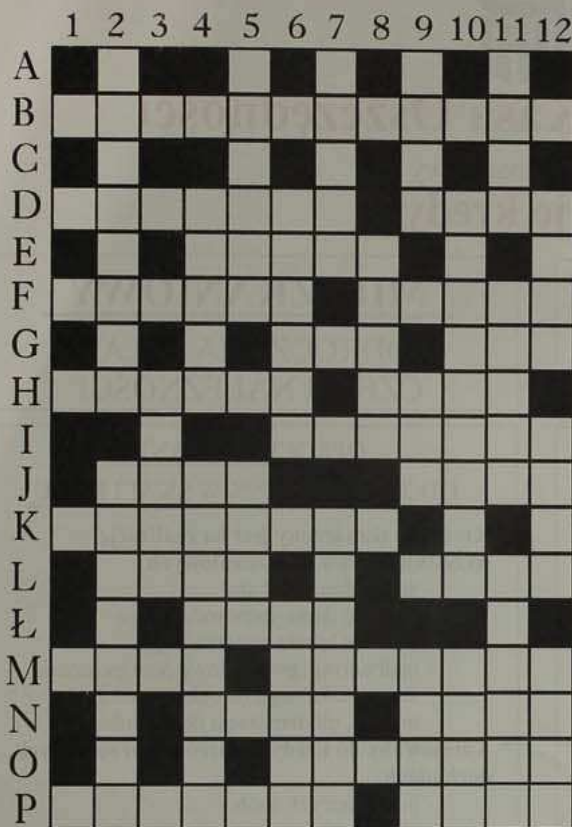
Oferty z podaniem warunków dostawy i płatności oraz wzorcowego cennika prosimy kierować na adres:

Fabryka Osłonek Białkowych FABIOS
34-220 Białka k/Makowa Podhalańskiego
tel.cent.(033) 77-13-01, fax (033) 77-13-29 tlx 035221



26 ZIEMIA
SUSKA

KRZYŻÓWKA Z HASŁEM



KUPON
"ZS" 5/97

Termin nadsyłania rozwiązań na kartkach pocztowych wraz z naklejonym kuponem do 28.05.97r. Nagrodę książkową za prawidłowe rozwiązanie krzyżówki 4/97, której hasło brzmiało: „Dowcip bawi drwinka dławi” otrzymuje p. Janusz Biermański z Zembrzyc. Nagroda do odebrania w Redakcji.

POZIOMO:

- B - 1 Dźwięk z krtani
- D - 1 Nieociosany kłoc
- D - 9 Wojsko tatarskie
- E - 4 Zakręt
- F - 1 Konny sport
- F - 8 Pełzak
- G - 6 Roślina jadalna
- G - 10 Tył
- H - 1 Marynarz
- H - 8 Miejsce akcji „Dżumy”
- I - 6 Przodek
- J - 2 Niszczy żelazo
- J - 9 Miejsce pracy biletera
- K - 1 Smar
- L - 2 Chroni głowę
- L - 9 Przyprawa
- L - 4 Do siedzenia
- M - 1 Ptak morski
- M - 6 Fachowiec od rolnictwa
- N - 4 Imię żeńskie
- N - 9 Ssak drapieżny
- O - 6 Właściciel statku
- P - 1 Roślina kosmetyczna
- P - 9 Miejsce klęski Hannibala

PIONOWO:

- 2 - A Samica psa myśliwskiego
- 2 - J Do gry w tenisa stołowego
- 3 - H Złońnica
- 4 - D Rowek na śrubie
- 4 - J Na Sybir
- 5 - A Choroba zakaźna zwierząt
- 5 - J Ptak morski
- 6 - D Żona Araba
- 6 - Ł Pierwiastek chemiczny
- 7 - A Nisza
- 7 - K Słynny wodospad
- 8 - E Pod szyją
- 9 - A Krążek kielbasy
- 9 - H Przyrząd gimnastyczny
- 9 - M Egzemplarz pokazowy
- 10 - D Eunuch
- 10 - M Na pięciolinii
- 11 - A Pozycja gimnastyczna
- 11 - F Owoc południowy
- 11 - L Zarządca
- 12 - D Miasto w Rumunii
- 12 - I Na urodziny
- 12 - M Widzenie senne

Przysłowia na maj

*Kto się w maju urodzi
Dobrze mu się powodzi.*

*Na pierwszego maja szron,
obiecuje hojny plon.*

*Pankracy, Serwacy, Bonifacy,
Zimnem się znaczą i zwykle płaczą.*

Święta Zofija ciepło rozwija.



Powszechna Kasa Oszczędności

bank państwowy
oferuje kredyty

DYSKONTOWY

DLA LUDNOŚCI

Tylko 6,84% za 6 miesięcy

Dogodne warunki zabezpieczenia !

Wnioski o kredyty rozpatrywane niezwłocznie!

Odsetki płatne jednorazowo
w momencie otrzymania kredytu
(z możliwością potrącenia z kwoty kredytu)

Splata kredytu w okresie 6 miesięcy
z gwarancją banku iż oprocentowanie
nie ulegnie zmianie

Przykładowo:

Kredyt =	600 zł	900 zł	1200 zł
Odsetki =	41,04 zł	61,56 zł	82,08 zł
6 rat po =	100 zł	150 zł	200 zł



Czas na wiosenne zakupy !

MIESZKANIOWY

Z ODROZCZONĄ SPŁATĄ
CZEŚCI NALEŻNOŚCI

OPROCENTOWANIE

OD 23,5% DO 25,5% W SKALI ROKU

* **Kredyt przeznaczony jest na realizację
wszystkich celów mieszkaniowych:**

- zakup domu /lokalu/
- budowę domu jednorodzinnego
- budowę lokalu mieszkalnego
- nadbudowę, przebudowę pomieszczenia
niemieszkalnego na cele mieszkalne
- remont, modernizacja domu /lokalu/

* **Adresowany do kredytobiorców o przeciętnych
dochodach:**

- pojedynczych osób
- małżeństw
- grup solidarnie odpowiadających za spłatę
kredytu

* **Splacany wg formuły wybranej przez klienta,
bez obowiązku spłaty w początkowym okresie
pełnych, należnych odsetek:**

- **normatywnej** - wysokość spłat uzależniona
jest od kwoty kredytu i normatywnej
wielkości spłaty zobowiązań za 1 m²
powierzchni mieszk.
- **indeksowanej** - pierwsza rata od 15 - 25%
dochodu kredytobiorcy, następnie
indeksowane wskaźnikiem równym
połowie stopy inflacji

* **Umożliwiający uzyskanie dodatkowych ulg
w oprocentowaniu**

Zapraszamy do naszych placówek !

Sucha Beskidzka ul. Mickiewicza 41

Codziennie: 7.30 - 18.00

W soboty: 9.00 - 13.00

Maków Podhalański os.1000-lecia 10

Codziennie: 9.00 - 16.00

W soboty: 9.00 - 13.00



**ZIEMIA
SUSKA**

Pismo samorządu terytorialnego Suchej Beskidzkiej.

Wydawca: Rada Miejska w Suchej Beskidzkiej Redakcja: Wojciech Żak (red. nacz.),

Maria Lenart (sekretarz red.), Kazimierz Masiuk, Helena Małysiak.

Adres red.: 34 200 Sucha Beskidzka ul. J. Piłsudskiego 23 (Miejska Bibl. Publ.) tel. 74 22 47

Materiałów niezamówionych redakcja nie zwraca, zastrzega sobie prawo skracania artykułów i korespondencji
oraz opatrywania ich własnymi tytułami. Za treść ogłoszeń i reklam redakcja nie bierze odpowiedzialności.

SCAL
Drukarnia

34-100 Wadowice, Tomice 145
tel./fax (033) 73-71-59