

Ziemia Suska 3/97 marzec 1997

Spis treści:

Ładusiak – Kotara Barbara: *Na spotkanie wiosny.* „MS Ziemia Suska”. 1997, nr 3/97, s.1/7.

HKM: *O wodzie, śmietnikach, i ochronie środowiska.* „MS Ziemia Suska”. 1997, nr 3/97, s.1/6/7.

Komenda Rejonowa Państwowej Straży Pożarnej w Wadowicach: *Apel.* „MS Ziemia Suska”. 1997, nr 3/97, s.1.

Bez podpisu: *Wiadomości z Ratusza.* „MS Ziemia Suska”. 1997, nr 3/97, s.2.

Dobranowska Maria: *Komunikat.* „MS Ziemia Suska”. 1997, nr 3/97, s.2.

Redakcja: *O dyżurach aptek.* „MS Ziemia Suska”. 1997, nr 3/97, s.2.

Referat Rozwoju Miasta Urzędu Miejskiego w Suchoj Beskidzkiej: *Informacja.* „MS Ziemia Suska”. 1997, nr 3/97, s.3/4/5.

Patera B.: *Informacja o Sytuacji Pożarowej i Innych Zagrożeniach.* „MS Ziemia Suska”. 1997, nr 3/97, s.5.

Kotara – Ładusiak Barbara: *Myślmy pozytywnie.* „MS Ziemia Suska”. 1997, nr 3/97, s.5.

Burmistrz Miasta: *„Na ślubnym kobiercu”.* „MS Ziemia Suska”. 1997, nr 3/97, s.6.

Bez podpisu: *Wiadomości z USC.* „MS Ziemia Suska”. 1997, nr 3/97, s.6.

Bez podpisu: *Złote myśli.* „MS Ziemia Suska”. 1997, nr 3/97, s.6.

MOK: *Informacja.* „MS Ziemia Suska”. 1997, nr 3/97, s.7.

Kubasiak Henryk: *Wielki Piątek.* „MS Ziemia Suska”. 1997, nr 3/97, s.8/9.

Bez podpisu: *Ze zbioru Biblioteki Branickich.* „MS Ziemia Suska”. 1997, nr 3/97, s.9.

Konopnicka Maria: *W Wielki Piątek.* „MS Ziemia Suska”. 1997, nr 3/97, s.9.

Cholewka Aleksandra: *Porady działkowe.* „MS Ziemia Suska”. 1997, nr 3/97, s.10.

Zadora Jan: *„Raz, dwa, trzy, cztery z rodziną na rowery”.* „MS Ziemia Suska”. 1997, nr 3/97, s.10/11.

CHICO BABA: *Ołówkiem i kostką.* „MS Ziemia Suska”. 1997, nr 3/97, s.11.

H.M: *Bibliofil w świecie książek.* „MS Ziemia Suska”. 1997, nr 3/97, s.12.

Steczek K.: *Szewska Pasja /z opowiadań suskich/.* „MS Ziemia Suska”. 1997, nr 3/97, s.12.

Kwak Wiesław: *Konkurs.* „MS Ziemia Suska”. 1997, nr 3/97, s.13.

Miejska Galeria Sztuki: *Zaproszenie.* „MS Ziemia Suska”. 1997, nr 3/97, s.13.

Szczeńniak Alojzy: *Z życia Szkoły „CERESU”.* „MS Ziemia Suska”. 1997, nr 3/97, s.14.

Bez podpisu: *„Wróć się do przedszkola”.* „MS Ziemia Suska”. 1997, nr 3/97, s.14.

- Bez podpisu: *Przysłowia na marzec*. „MS Ziemia Suska”. 1997, nr 3/97, s.14.
- Harasimczyk Jerzy Henryk: *Sezam miłości*. „MS Ziemia Suska”. 1997, nr 3/97, s.15.
- Harasimczyk Jerzy Henryk: *Zasadziłaś w mej duszy niezapominajki*. „MS Ziemia Suska”. 1997, nr 3/97, s.15.
- B. T.: „*Kwiat*”. „MS Ziemia Suska”. 1997, nr 3/97, s.15.
- Ścieszka Małgorzata: *Suskie góry*. „MS Ziemia Suska”. 1997, nr 3/97, s.15.
- Pająk Stanisław: *Jestem człowiekiem*. „MS Ziemia Suska”. 1997, nr 3/97, s.15.
- Małysiak Helena: *Studium Turystyki w Suchej Beskidzkiej*. „MS Ziemia Suska”. 1997, nr 3/97, s.16/17.
- Zespół Szkół Ogólnokształcących: *Ogłoszenie*. „MS Ziemia Suska”. 1997, nr 3/97, s.17.
- Gminna Spółdzielnia Samopomoc Chłopska: *Ogłoszenie*. „MS Ziemia Suska”. 1997, nr 3/97, s.18.
- Kursy komputerowe: *Reklama*. „MS Ziemia Suska”. 1997, nr 3/97, s.18.
- Niewiadom: *Reklama*. „MS Ziemia Suska”. 1997, nr 3/97, s.18.
- Bez podpisu: *Ogłoszenie*. „MS Ziemia Suska”. 1997, nr 3/97, s.18.
- Bez podpisu: *Listy do Redakcji*. „MS Ziemia Suska”. 1997, nr 3/97, s.18.
- Bez podpisu: *Krzyżówka z Hasłem*. „MS Ziemia Suska”. 1997, nr 3/97, s.19.
- Bez podpisu: *Przysłowia na marzec*. „MS Ziemia Suska”. 1997, nr 3/97, s.19.
- Masiuk K.: *Nowe władze w „Babiej Górze”*. „MS Ziemia Suska”. 1997, nr 3/97, s.20.
- Zadora Jan: *Międzyszkolna Liga Strzelecka*. „MS Ziemia Suska”. 1997, nr 3/97, s.20.



ZIEMIA SUSKA

MIESIĘCZNIK SAMORZĄDOWY

NR 3/97

ISSN 1425 087 X

Rok III

marzec 1997 r.

Cena: 50 gr

Nr rejestru 169

NA SPOTKANIE WIOSNY

Są drzewa tam wysoko, pędzi je po niebie wiatr, białe kłęby drzew górną nad nami. Nie myślałam, że tak blisko do nas obłokom, a tu siadły na łące ciche i w dole chodzimy między obłokami. Bo to wszystko w tej słonecznej inności, że i tutaj, i tam nad głową szaro, biało, różowo, bo wiosenny wiatr strzępy chmur i zapachy łąk roznosi.

Wiosną budzi się życie w przyrodzie. Zakwitają fiołki, różnokolorowe prymulki, ziemia zaczyna pachnieć intensywniej, a w szparach między kamiennymi płytami pojawia się trawa. Trawa jest niezniszczalna. Jak człowiek, któremu słońce i ciepły wiatr podnoszą poziom adrenaliny we krwi. To dobrze. To znaczy, że nasz umysł zaczyna pracować ze zdwojoną siłą. Rodzą się nowe pomysły i projekty. Więc wykorzystajmy je, bo wiele jest do zrobienia :

cd na stronie 7

Wesołego Alleluja



Pogodnych i radosnych
Świąt Wielkanocnych

życzy
Redakcja

O wodzie, śmietnikach i ochronie środowiska

Suskie rzeki i potoki wraz z brzegami każdej wiosny przedstawiają ponury widok dopóki nadrzeczne zarośla nie zazielenią się, liście i trawa nie przysłonią koryt rzecznych i terenów przyległych. Mimo kontenerów na odpadki, które ułatwiają utrzymanie czystości miasta, w dalszym ciągu rzeczki, potoki i strumienie przypominają wysypiska śmieci i temu celowi służą mieszkańcom osiedli, przez które przepływają. Zasypane są opakowaniami papierowymi, kartonowymi, plastikowymi, aluminiowymi, szklanymi.

cd na stronie 6

APEL

Po mało śnieżnej zimie idzie wiosna. Ledwo obесhnie pokrywa gleby, na pola, łąki, przyleśne polany, szlaki kolejowe i pasy przydrożne wyruszają z zapalnikami i zapalniczkami tubylcy, by wypalać jak popadnie suche trawy i zarośla. Sucha roślinność zapala się błyskawicznie, a ogień szybciej niż żyjące w trawie stworzenia obejmuje coraz większą powierzchnię, dociera do płotów i zabudowań, sięga podkładów kolejowych i asfaltu drogi, wdziera się w głąb lasu ... Niewinna z pozoru zabawa zmienia się w piekło ognia i dymu, więc co i raz ciszej kolejnej miejscowości przeżywają dźwięki strażackich syren i samochodów. Jeżdżąc z jednego miejsca w drugie, gasząc kolejne zarzewia ognia, bo grupce małałotów zachciało się zabawić ze strażakami w kotka i myszkę ...

Trwoni się bezpowrotnie czas, wysiłek ludzi, dorobek życia, pieniądze - NASZE PIENIĄDZE - na pokrycie kosztów akcji ratowniczej i szkód. W samym tylko 1996 roku na skutek wypalania traw na terenie naszego rejonu strażacy gasili 200 pożarów, tj. ponad połowę sumy całego roku, a straty wyniosły kilkaset tysięcy nowych złotych.

Czy nas na to stać? Po stokroć nie! P A M I E T A J : wypalanie traw jest szkodliwe biologicznie, zagraża człowiekowi i jego mieniu, przynosi straty, które ponosimy wszyscy jako podatnicy i ubezpieczeni, a także - z powyższych względów - stanowi karalne wykroczenie.

Komenda Rejonowa
Państwowej Straży Pożarnej
w Wadowicach

WIADOMOŚCI Z RATUSZA

Zarząd Miasta na wniosek Kierownika Referatu Lokalowego dokonał analizy zaległości w opłatach czynszu za najem mieszkań komunalnych oraz podjął następujące środki zapobiegawcze w tym temacie:

- najemcy zalegający z opłatą czynszu otrzymają ponownie wezwanie o zapłatę należności, z podanym tym razem ostatecznym terminem wpłaty,
- nie dotrzymanie terminu spowoduje wypowiedzenie umowy najmu,
- w przypadku gdy najemca zobowiąże się do wpłaty zadłużenia w ratach w/g indywidualnie ustalonych możliwości, zawieszono zostanie naliczanie odsetek. Powyższa sytuacja umożliwi najemcy wystąpienie z wnioskiem o przyznanie dodatku mieszkaniowego, który pokryje część czynszu bieżącego,
- zaniechanie przez najemcę uiszczenia wpłat rozstratowanej zaległości w ustalonych (indywidualnie) terminach spowoduje cofnięcie: zawieszenia spłaty odsetek, rozstratowania długu i otrzymywania dodatku mieszkaniowego, co z kolei będzie skutkowało rozwiązaniem umowy najmu, a następnie eksmisją z mieszkania.

Niezależnie od powyższych rozwiązań, najemcom zalegającym ze spłatą czynszu będzie proponowana zamiana mieszkań na mniejsze lub o niższym standardzie.

W skład Wojewódzkiego Zespołu do monitoringu przekształceń systemowych w ochronie zdrowia zaproponowano P. Adama Bałosa - Przewodniczącą Komisji Zdrowia RM. Celem działań Zespołu będzie poddawanie pod szeroką konsultację wszystkich przedsięwzięć reformatorskich w ochronie zdrowia, które będą realizowane w latach 1997-98.

Pozytywnie zaopiniowano prośbę OSP - Bładzonka w sprawie zaniechania poboru podatku za rok 1997:

- od środków transportowych oraz od nieruchomości z części powierzchni przeznaczonej na działalność operacyjną straży.

Na prośbę Społecznego Towarzystwa Edukacyjnego Zarząd wyraził zgodę na nieodpłatną dzierżawę dwóch sal lekcyjnych dla prowadzenia kursów językowych i komputerowych. Jednomiesięczna umowa próbna może być przedłużona do 30 czerwca 1997 r. po spełnieniu określonych warunków przez STE.

Zarząd Miasta wyraził zgodę na dofinansowanie turnusu rehabilitacyjno-wypoczynkowego dla osób niepełnosprawnych, który odbędzie się w dniach 13-27 sierpnia br. Kwota w wysokości 2.000 złotych przekazana zostanie na konto Fundacji na rzecz osób niepełnosprawnych im. Matki Teresy z Kalkuty z siedzibą w Nowym Targu z dopiskiem "Dla grupy z Suchej Beskidzkiej".

KOMUNIKAT

Urząd Miasta w Suchej Beskidzkiej Referat Gospodarki Gruntami i Rolnictwa informuje, że zgodnie z art. 59 Ustawy z dnia 16 października 1991 r. o ochronie przyrody **obowiązuje zakaz wypalania traw.**

Wypalanie traw może być przyczyną groźnych pożarów zarówno lasów jak również mienia, ponadto niszczy życie biologiczne gleby.

Czyn ten podlega karze do 3 miesięcy aresztu lub do 5.000,00 zł grzywny.

Kierownik Referatu
Gospodarki Gruntami i Rolnictwa
Maria Dobranowska

O dyżurach aptek

Liczne interwencje mieszkańców miasta i rejonu suskiego jak również wniosek Z-cy dyrektora ZOZ d/s lecznictwa lek. med. Krzysztofa Kościelniaka w sprawie pełnienia przez apteki lokalizowane na terenie naszego miasta, stałych dyżurów w godzinach nocnych oraz w niedziele i święta, zobligowały Komisję Zdrowia Rady Miejskiej do zorganizowania spotkania członków Komisji z przedstawicielami aptek. Wzmiankowane interwencje uzasadniają trudnościami realizacji recept spowodowanymi brakiem stałych dyżurów suskich aptek w godzinach wieczornych i nocnych oraz brakiem możliwości komunikacyjnych w godzinach wieczornych lub nocą pomiędzy Suchą Beskidzką a Makowem Podhalańskim, które to miejscowości współpracują w zakresie nocnych dyżurów. W posiedzeniu, w dniu 12 lutego br. wzięli udział przedstawiciele aptek z obu sąsiadujących miast z prezesem Beskidzkiej Izby Aptekarskiej dr Kazimierzem Kowalczykiem na czele. W dyskusji przedstawiciele aptek uzasadniali podział dyżurów pomiędzy aptekami Suchej i Makowa małą liczbą aptek, obowiązkiem pełnienia dyżuru przez magistra farmacji, nie przez technika farmaceutę i niewielką liczbą pacjentów szukających realizacji recept w godzinach nocnych. Po omówieniu wszystkich problemów wynikających ze sprawy dyżurów aptek Komisja Zdrowia biorąc pod uwagę wymienione kwestie a ponadto koszty utrzymania dodatkowych dyżurów, sprawę wynagrodzeń za godziny nadliczbowe, koszty uruchomienia sieci komputerowej, oświetlenia i zabezpieczenia punktów aptecznych przyjęła informacje jako uzasadniające utrzymanie dotychczasowej organizacji dyżurów rozłożonych na apteki obu miast.

Zarząd Miasta nie podzielił opinii Komisji w sprawie dyżurów aptecznych. Dział Pomocy Doraźnej Szpitala Rejonowego w Suchej Beskidzkiej wystawia recepty w porze nocnej osobom nie kwalifikującym się do leczenia szpitalnego, ale wymagającym terapii farmakologicznej i natychmiastowej pomocy w postaci antybiotyków, środków przeciwbólowych, przeciwzapalnych i wielu innych, od których nieraz zależy nie tylko poprawa samopoczucia pacjenta ale jego stan zdrowia, a nawet życie (insulina, nitrogliceryna itp.). Pomimo więc przedstawionego przez Beskidzką Izbę Aptekarską i właścicieli aptek stanowiska, Zarząd Miasta uważa, że dla mieszkańców Suchej i okolic nieodzowne byłyby stałe dyżury aptek w naszym mieście.

Red.

Informacja

o realizacji zadań gospodarczych w roku 1996 przez
REFERAT ROZWOJU MIASTA URZĘDU MIEJSKIEGO W SUCHEJ BESKIDZKIEJ.

Referat Rozwoju Miasta prowadził całokształt zagadnień wynikających z Regulaminu Organizacyjnego Urzędu Miejskiego zatwierdzonego Uchwałą Rady Miejskiej Nr XIX/162/96 z dnia 16.02.1996 r., oraz Uchwał i Postanowień Zarządu Miasta a mianowicie:

- 1/ problematykę zadań inwestycyjnych i remontowych od fazy projektowania do realizacji i przekazania w użytkowanie,
- 2/ zagadnienia wynikające z ustawy o Zagospodarowaniu Przestrzennym tj. decyzje o warunkach zabudowy i zagospodarowania terenu,
- 3/ zagadnienia w zakresie rozwoju gospodarczego handlu i usług,
- 4/ zagadnienia Zamówień Publicznych wraz z opracowaniem dokumentacji przetargowych,
- 5/ realizacja zadań wynikających z Uchwał i Postanowień Zarządu Miasta.

W zakresie robót inwestycyjnych i remontowych R.R.M zrealizował w oparciu o przepisy ustawy o Zamówieniach Publicznych następujące tytuły i zadania :

	TYTUŁ / zadanie /	OPIS / charakterystyka zadania /	NAKLADY do 31 XII 1996 r.	WYKONAWCA ROBÓT
1.	Most na rzece Stryaszka w ciągu ul. Zamkowej	rozbiórka istniejącej konstrukcji, wykonanie nowego ustroju o konstrukcji żelbetowej o podstawowych parametrach: długość 37,60 m., szerokość 11,20 m., nośność 30 T.	608.530,49 w tym dotacje U.W B-B 245.000	Przedsiębiorstwo Budowy Dróg i Mostów Wadowice
2.	Przebudowa skrzyżowania ulic Handlowa - Mickiewicza	przebudowa i dostosowanie ulicy Handlowej do podstawowych parametrów technicznych drogi kl. III wraz z wykonaniem przebudowy ciągów pieszych, uzbrojenia podziemnego /teletechnika, energetyka/ i wykonaniem nowej nawierzchni asfaltowo - betonowej /799 m ² /, parkingu z kostki brukowej /108 m ² /, chodników /572 m ² /, oraz wykonanie kanalizacji opadowej /60 mb./	138.090,00	Przedsiębiorstwo Budowy Dróg i Mostów Wadowice
3.	Kanalizacja ul. Nad Stawami i ul. Goetla	zakończenie prac realizowanych w roku poprzednim /połączenie ciągów kanalizacyjnych od strony ul. Goetla z ul. Nad Stawami/ stabilizacja gruntu w ciągu kolektora	14.376,62	ACT DROG-MAT Maciejowscy Sucha Beskidzka
4.*	Kanalizacja ul. Piłsudskiego	odcinek kanalizacji sanitarnej z rur PVC 200 o długości 35 mb. wraz ze studzienkami	8.794,89	Zakład Instalacji Sanitarnych E.Wójejk Sucha Besk.
5.*	Kanalizacja Śródmieścia Etap I - częściowo ul. Z. Karas	kanal sanitarny z PVC 200 - 118 mb. kanal opadowy 160 - 48 mb.	32.682,17	ACT DROG-MAT Maciejowscy Sucha Beskidzka
6.	Kanalizacja - Kolektor "E" Etap II	kolektor z rur PVC 200 mm. o dług. 633 mb. wraz z uzbrojeniem w studzienki	67.820,56	ACT DROG-MAT Maciejowscy Sucha Beskidzka
7.	Uzbrojenie terenu pod "Pasaż Handlowy"	kolektor kanalizacyjny z rur 200 mm. o dług. 26 mb. stanowiący możliwość odbioru z realizowanych obiektów	4.783,06	ACT DROG-MAT Maciejowscy Sucha Beskidzka
8.	Dworzec autobusowy PKS	wykonanie TOS-u /odstojnik olejów/	21.316,00	"INŻYNIERIA" Sucha Beskidzka

9.	Zatoka autobusowa Sucha-Role	nawierzchnie z asfalto-betonu z podbudową /102 m2/, chodnik pieszki /99 m2/, chodnik z kostki /36 m2/, przebudowa urządzeń teletechnicznych, wiata 5-cio segmentowa	51.978,39	Przedsiębiorstwo Budowy Dróg i Mostów Wadowice ----- "BUDMAR" sp. z o.o. Bielsko-Biała
10.	Miasteczko Ruchu Drogowego /Etap I - tor manewrowy/	wykonanie robót ziemnych /340 m3/ podbudowa żwirowo-tłuczniowa /380 m2/, odwodnienie, nawierzchnia z kostki brukowej /324 m2/	23.004,60	ARIMPEX sp. z o.o. Sucha Beskidzka
11.*	Ogrodzenie działki przewidzianej pod lokalizację cmentarza	wykonanie ogrodzenia z elementów prefabrykowanych - 451 m2, wraz z bramą cmentarną	35.000,00	P.P.U. "METALBUD" Sucha Beskidzka
12.	Rozbiórka zabudowań byłej bazy PKS	likwidacja obiektów kubaturowych	19.600,00	ARIMPEX sp. z o.o. Sucha Beskidzka
13.*	Schody terenowe /Szkoła Podst. nr 1 - ul. Nad Stawami/	wykonano elementy konstrukcyjne w zakresie: montaż prefabrykowanych element. żelbet. z wypełnieniem i stabilizacją, roboty beton.,odwodnienie	14.899,62	ARIMPEX sp. z o.o. Sucha Beskidzka
14.	Inwestycje oświetleniowe	montaż lamp oświetleniowych, linii zasilających, systemu zabezpieczeń i pomiarowego - ul. Polna - os. Dulscy - Książki - skrzyżowan. Makowska-Wadowicka - os. Banasiówka - droga do os. Garce / Targowica/	1923,69 2381,67 1659,18 2880,00 3500,00	Instal. L. Wardęga Instal. P. Surzyn Instal. P. Surzyn Instal. P. Surzyn Instal. Z. Matusik
15.*	Gazyfikacja miasta	- wykonano odcinek gazociągu średnio-prężnego ZZ6 : ZZ14 /Z S M - ul. Spółdzielców/ z rur PE 180 i 160 mm. o dł. 1576 mb. oraz przystąpiło do realizacji gazowej sieci rozdzielczej ulicy Piłsudskiego - ponadto GOZG Zabrze, staraniem Zarządu Miasta, wykonały na rzecz Gminy odc. gazociągu średnio-prężnego od stacji red.-pom. do ZZ 2 /obok LOK/ o dt.1270 mb. oraz odc. ZZ 2 - Z1S /ok. mostu na Skawie/ dt. 380 mb. - na odcinku stacja red. - pom. STg1 - Sucha do ZZ6 /Z S M./ podano ciśnienie do rurociągu w dniu 12 XII 1996 r.	250.953,17	"KAZMAR" Roczyny k/Andrychowa
16.	Remont budynku Urzędu Miejskiego	Częściowa wymiana stolarki drzwiowej, wykonanie węzłów WC, posadzki na 3 kondygnacjach, roboty malarskie, wod.-kan. i c.o., roboty elektryczne	91.247,57	PHU-B M.Talaga Zembrzyce Inst.Sanitarne E.Wójcik Sucha Beskidzka Inst. Elektryczne
17.	Drogi wojewódzkie /wewnątrzmijskie/	1. Przebudowa skrzyżowania: Szpitalna - Kościelna - 3go Maja /zmiana niwelety, nawierzchnia wielowarstw. z podbud. /897 m2/, chodniki /482 m2/, bariery ochronne 158 mb./ 2. Parking przy ul. Kościelnej /parking z kostki o pow. 354 m2, odwodnienie, drenaż/ 3. Modernizacja ul. Kościelnej, przebudowa ciągu pieszego z wymianą płytek chodnikowych na kostkę brukową /237,57 m2/	ogółem: 89.448 w tym: środki U.W B-B. 66.000,00 środki własne 23.448,00	Przedsiębiorstwo Budowy Dróg i Mostów Wadowice ----- ARIMPEX sp. z o.o. Sucha Beskidzka

18.	Drogi miejskie	1. Parking przy USC /podbudowa, nawierzchnia z kostki brukowej - 138 m ² , droga dojazdowa - 114 m ² , remont wjazdu. 2. Remont ul. Krzeszowiakówka /podbudowa, odwodnienie, nawierzchnia z masy - 613 m ² 3. Droga do os. Rzeźniczaki /roboty ziemne 1092 m ² , podbudowa żwirowa 1925 m ² , nawierzchnia tłuczniowa z zaklinowaniem i skropieniem	10.501,58 20.800,66 60.654,68	PPUH W. Orlicki Sucha Beskidzka ----- MZGK Sucha Besk. ----- Usługi Sprzęt. St. Lenart Sucha B. PRDM Wadowice
-----	----------------	--	-------------------------------------	--

* Uwaga! zadania do dalszej realizacji w roku 1997

INFORMACJA O SYTUACJI POŻAROWEJ I INNYCH ZAGROŻENIACH

na terenie rejonu wadowickiego, przy których usuwaniu brały udział jednostki straży pożarnych w 1996 roku.

Rok 1996 przyniósł na terenie naszego rejonu bardzo wyraźny wzrost liczby zagrożeń, w tym zarówno pożarów, jak też innych miejscowych zagrożeń. Ogółem zanotowaliśmy 679 zdarzeń, wymagających interwencji PSP i OSP. W tej liczbie było 340 pożarów, 320 zagrożeń miejscowych i 19 alarmów fałszywych.

W porównaniu do 1995 r. stanowi to wzrost aż o 76%, przy czym wśród pożarów wzrost ten jest jeszcze większy i wynosi aż 101%. Najwięcej pożarów powstało w br. na terenie gminy Wadowice - 75, Maków Podhalański - 60, Kalwaria Zebrzydowska - 38, najmniej natomiast w gminie Budzów - 3 i Lanckorona - 7 pożarów.

Niepokój może budzić fakt, że w roku bieżącym powstało aż 100 pożarów średnich, co wobec 30-tu w 1995r. stanowi aż ponad trzykrotny wzrost. Główną przyczyną tak gwałtownego i ponad dwukrotnego wzrostu liczby pożarów było nieostrożne wypalanie traw. W samym tylko kwietniu powstało w ten sposób 195 pożarów, z czego większość między 20 a 25 kwietnia. Straty z tytułu powstałych pożarów wyniosły w 1996r. 1.076 tysięcy nowych złotych, w tym samym jednak czasie strażacy uratowali mienie zagrożone bezpośrednio zniszczeniem o wartości 5.741 tysięcy złotych.

W grupie innych miejscowych zagrożeń nastąpił wzrost o 58%, a zdecydowana ich większość to awarie związane z gwałtownymi opadami atmosferycznymi na przełomie sierpnia i września. Najwięcej tego typu zagrożeń powstało w Wadowicach - 82, Makowie Podhalańskim - 44 i w Suchej Beskidzkiej - 37. Nie było takich zagrożeń jedynie na terenie gminy Lanckorona. Wśród ogólnej liczby miejscowych zagrożeń odnotować również należy spadek liczby interwencji naszych jednostek przy usuwaniu skutków wypadków drogowych - z 87 w roku 1995, na 64 w roku 1996. Wspomniane opady deszczu przyniosły w sierpniu 50 zagrożeń, a w samej tylko I dekadzie września 97.

Zmniejszeniu zagrożenia pożarowego na terenie naszego rejonu służyła działalność kontrolno-rozpoznawcza naszej Komendy. Przeprowadziliśmy ogółem w 1996r. ponad 270 różnego rodzaju kontroli, w tym kompleksowych, odbiorów i sprawdzających wykonanie nałożonych decyzjami administracyjnymi Komendanta Rejonowego obowiązków.

Szczególne uwagi zwróciliśmy w tym roku na sprawdzenie stanu przestrzegania przepisów przeciwpożarowych w obiektach użyteczności publicznej oraz w większych obiektach produkcyjnych i magazynowych, w których używa się i składowe ma-

teriały palne, wybuchowe lub w inny sposób niebezpieczne. Należy podkreślić z uznaniem, że w roku bieżącym część gmin wyposażała obiekty OSP, w których organizuje się imprezy z udziałem większej liczby osób, w sprzęt i oznakowanie służące ochronie przeciwpożarowej i bezpiecznej ewakuacji z budynku w razie zagrożenia.

Byłoby dobrze, gdyby w roku bieżącym udało się to uczynić w pozostałych gminach - w strażnicach i innych obiektach mienia komunalnego.

Komendant Rejonowy PSP
B.Patera

MYŚLMY POZYTYWNE

Rozwój życia biologicznego na Ziemi był wielokrotnie przerywany, mniej lub bardziej gwałtownymi naturalnymi katastrofami /np. epoka lodowa/. Życie odtwarzało lub tworzyło od nowa wzajemne układy i powiązania. Biosfera, jako całość przyrody na Ziemi, pozostaje ciągle żywa i funkcjonuje bez przerwy.

Na pewnym etapie jej istnienia pojawił się CZŁOWIEK. Ale człowiek różni się od pozostałego żywego świata tym, że posiada rozum. Zaczął używać rozumu aby zorganizować sobie wygodniejsze, łatwiejsze życie /ogień, koło, żelazo, broń, atom, podróże kosmiczne/.

CORAZ SZYBCIEJ I CORAZ WIĘCEJ ! STAJEMY SIĘ PANAMI PRZYRODY !

Zaczynamy jednak mieć wrażenie, że nasza działalność staje się kolejnym kataklizmem w dziejach biosfery i to kataklizmem, z którego życie biologiczne może się już nie podnieść. Coraz częściej zastanawiamy się jak do tego doszło, że otaczające nas środowisko staje się wrogiem - zniszczone lasy, zatrute wody i powietrze, wszędzie stopy śmieci. To co miało być naszym dobrem, staje się „zemstą” natury. Coraz częściej zadajemy sobie pytanie, czy ten proces degradacji można zahamować i odwrócić, a także w jaki sposób to zrobić ?

Każdemu człowiekowi jest niezbędna wiedza, aby zrozumieć istotę klęsk ekologicznych /np. powszechnie wymieniane - dziura ozonowa, kwaśne deszcze, efekt cieplarniany/ i aby zrozumieć działania zapobiegające takim klęskom.

Tylko powszechna świadomość ekologiczna sprawi, że człowiek wróci na swoje miejsce w biosferze, że mówiąc o ochronie „środowiska naturalnego” będzie myślał nie tylko o swoich wygodach i przyzwyczajeniach, ale o całej otaczającej go przyrodzie. Częściowa rezygnacja z najbardziej szkodzących środowisku przyzwyczajzeń ludzi bez istotnego obniżenia standardu życia, poszukiwanie nowych technologii oraz procesów produkcyjnych przyjaznych środowisku przyrodniczemu, racjonalne wykorzystywanie posiadanych zasobów, to najlepszy chyba sposób na ekorozwój czyli inaczej

ZRÓWNOWAŻONY ROZWÓJ NASZEGO ŻYCIA .

Barbara Ładusiak- Kotara

„Na ślubnym kobiercu”

W miesiącu lutym 1997 r. na ślubnym kobiercu stanęła para :

Magdalena Pływacz i Krzysztof Bojęś

Nowożeńcom, w imieniu władz samorządowych miasta, pragnę złożyć życzenia wszelkiej pomyślności na nowej drodze życia.

Burmistrz Miasta



Wiadomości z USC

W miesiącu lutym w suskim USC sporządzono 79 aktów urodzeń, w tym 5 aktów dotyczyło dzieci, których rodzicami są mieszkańcy Suchej Beskidzkiej. Sporządzono 19 aktów zgonu, w tym 5 aktów dotyczyło mieszkańców naszego miasta.

Złote myśli

Kobieta jest kresem i królową wszelkiego stworzenia; jest jego ozdobą, doskonałością i sławą.

Agrippa

Czy słabej kobiety najsilniejszego mężczyzną zwyciężyć potrafią.

Stanisław Brzozowski

Kobieta to cocktail zalet i wad.

Maurycy Dekobra

6  **ZIEMIA
SUSKA**

O wodzie, śmieciach i ochronie środowiska

cd. ze str. 1

Na brzegach leżą lub sterczą z wody różne części zużytego sprzętu gospodarstwa domowego, przedziewałe blachy, blaszane lub plastikowe wiaderka, miednice, garnki, kłębki drucianej siatki, niezliczone pojemniki po środkach kosmetycznych i higienicznych w aerozolu, zużyte baterie itp. Zwisające ponad wodą wikliny ozdobione są gęsto strzępami kolorowej folii i częściami zużytej i wyrzuconej garderoby.

Wiosenne akcje sprzątania terenów nadrzecznych, w których bierze udział młodzież suskich szkół, odbywają się za późno, w maju lub czerwcu, wówczas kiedy większość śmieci jest już niewidoczna w trawie, łopianach i krzakach.

Na wały przybrzeżne lub w okolicy nadrzeczne wyrzucane są stare cegły, kafle, tynki, dachówki, papa i inne materiały pochodzące z remontowanych budynków, także popioły i żużel. Wysoki stan wód po roztopach zimowo - wiosennych oraz powodzie powodują przemieszczanie się wszystkich wyrzuconych odpadków rzeką, zaśmiecanie kamienistych plaż, zanieczyszczenie wody. Nie sprzyja to poprawie czystości i estetyki miasta, którego mieszkańcom powinno zależeć na przyciągnięciu turystów i wczasowiczów takimi walorami środowiska, oprócz pięknego krajobrazu, jak czyste powietrze, czysta woda i czysta gleba.

Woda potoku Zasypnica, także zanieczyszczonego śmieciami, cuchnie od ścieków z szamb lub ścieków z gospodarstw, które nie posiadają osadników. W pobliżu mostu na osiedle Kułasówka do Stryżawki wpada, wprawdzie mały ale „mydlany”, strumyczek odprowadzający wodę z tego osiedla. W rowach melioracyjnych, między polami, przy nowym osiedlu ponad Kułasówką pieczolowicie utrzymywanych przez dziadków i ojców obecnych właścicieli gospodarstw, nowe pokolenie mieszkańców nowych domów upycha w workach foliowych kilogramy śmieci, uzasadniając zażarcie w dyskusjach prawo rządzenia tymi rowami.

Są w naszym mieście osoby, którym zależy na czystym środowisku, ulicy, plaży, łące, rzecze. Ci włączają się w akcje sprzątania miasta, w akcję „sprzątania świata”, w akcję „czyste góry”, usuwają ze swego otoczenia nawet papierki z cukierków. Są też tacy, którym przydałyby się lekcje wychowania ekologicznego, mandat za śmiecenie, wyszczególnienie nazwiska na specjalnej „Czarnej liście trucicieli” za systematyczną i złośliwą degradację środowiska naturalnego. Jako pierwszą, na taką listę, zgłaszam kandydaturę osoby, która wyrzuciła do potoku Zasypnica starą kanapę.

Mimo, że w każdym prawie numerze „Ziemi Suskiej” poruszamy ważne dla miasta sprawy ochrony środowiska, nie za dużo artykułów na ten temat. Chodzi o to aby podnieść poziom świadomości ekologicznej społeczeństwa, który nie jest zbyt wysoki i świadomości zagrożeń każdego człowieka dla przyrody.

Szczególnie zanieczyszczoną okolicą ziemi suskiej jest rejon Stryżawki na granicy Suchej i Stryżawy, co jest tym bardziej groźne, że ujęcie wody pitnej dla miasta znajduje się poniżej tych terenów, na osiedlu Role. Bagna nadrzeczne lewego brzegu rzeki to wielkie wysypisko grzęznących w mule i rozkładających się odpadków, wyplukiwanych od czasu do czasu do Stryżawki. Tony odpadków, które się tu znajdują mogą mieć wpływ na jakość naszej wody kranowej i poziom zawartego w niej chloru.

Niedaleko tablicy ostrzegawczej Przedsiębiorstwa Wodociągów i Kanalizacji, koło pierwszego mostu przez Stryżawkę na Stryżawie, /droga na Krzeszów/ widzi się stopy śmieci. Przy potoku Ustrzyżna wpadającym do Stryżawki koło tego mostu, w odległości ok. 150 m od jego ujścia, mieszkańcy sąsiednich

osiedli zlokalizowali sobie kilka wysypisk śmieci. Ludzie spełniają w tym wypadku rygory Strefy Ochrony - Sanitarnej ujęcia wody pitnej dla miasta Sucha ale woda rwącego potoku nie dbając o żadne tablice i zakazy, unosi śmieci usypujące się ze stromych poboczy, na które są wysypywane, wprost do rzeki. A znajdować się tam mogą zużyte akumulatory, baterie, opakowania po nawozach sztucznych, przeterminowane środki ochrony roślin i inne szkodliwe substancje. To co wrześnie po wódz naniosta na suskie brzegi Stryszawki i Skawy niewątpliwie w znacznej części pochodzi z tamtych terenów.

Od 1995 r. Sucha należy do Stowarzyszenia Gmin Babiogórskich. Także w tym Stowarzyszeniu działa Urząd Gminy w Stryszawie. Ochrona walorów przyrodniczych i rekreacyjnych regionu, który wspólnie zamieszkujemy powinno być wspólną troską i stałym programem porozumienia i współpracy. Nie sądzę aby trudno było się porozumieć w sprawie zabezpieczenia śmieci i odpadków pochodzących z osiedli stryszawskich i krzeszowskich władzom Suchoj i gminy Stryszawa.

Łość śmieci, które widzi się w wąwozach górskich, rowach, wywiezionych do lasu, porzuconych na brzegach rzek, wzdłuż szosy i linii kolejowej nie zmniejsza się mimo różnych akcji ekologicznych, plakatów, artykułów w prasie codziennej i czasopismach. Wprost przeciwnie przybiera coraz większe rozmiary. Sterty plastiku, metalu, szkła, papieru rosną wraz ze wzrostem konsumpcji. Problem leży jednak nie tylko w odpowiedniej ilości i właściwej lokalizacji kontenerów, wysypisk śmieci i ich utylizacji oraz sprawności służb porządkowych ale także w tym aby śmieci i odpadków było mniej. Dzikie czy legalne, miejskie i wiejskie wysypiska zawierają mnóstwo opakowań, które mogą być powtórnie użytkowane lub w ramach recyklingu przetworzone na substancje wyjściowe. Trudności i problemy w tej dziedzinie są nadal ogromne. Nie zawsze przecież i nie we wszystkich naszych sklepach przyjmuje się butelki szklane po kefirze czy śmietanie, po wodzie mineralnej lub piwie. Trudno nawet znaleźć w naszym mieście punkty skupu butelek. Podobnie jest w innych miejscowościach regionu. Procent wykorzystania zużytych opakowań nawet w skali naszego kraju jest niski. W Szwajcarii w powtórnym obiegu znajduje się 47% butelek, w Holandii wykorzystanie używanych butelek przekracza 62%. Organizując ponowne wykorzystanie materiałów zyskać można zmniejszenie gór śmieci nawet do 38%, a poza tym zaoszczędzić na materiale i energii, zmniejszyć zużycie wody, skażenie wody i skażenie powietrza.

HKM

Miejski Ośrodek Kultury informuje:

Nadeszły do nas z różnych stron Polski zaproszenia na konkursy i przeglądy m.in:

Przegląd Poezji Miłosnej „Amor sprawił ...”

- Oświęcimskie Centrum Kultury - zgłoszenia do 20.04.1997 r.

Ogólnopolskie Mistrzostwa Współczesnych Form Tańca

- Siedlce - zgłoszenia do 20 marca 1997 r.

II Ogólnopolski Konkurs Literacki

- Dzierżonów - zgłoszenia do 30 kwietnia 1997 r.

I Ogólnopolski Turniej Sztuki Recytatorskiej i Poezji Śpiewanej

- Siedlce - zgłoszenia do 10 maja 1997r.

XXII Ogólnopolski Konkurs na Drzeworyt i VIII Konkurs na Rzeźbę o tematyce muzycznej - Leszno - zgl. do 10 maja 1997 r.

Ogólnopolski Konkurs Fotograficzny

- Lębork - nadsyłanie zdjęć do 17 maja 1997 r.

XVII Ogólnopolski Konkurs Poetycki „O Laur Jabłoni '97” -

Grójec - zgl. do 31 maja 1997 r.

Zainteresowanych szczegółami zapraszamy do M O K

Sucha Beskidzka ul. Mickiewicza 19 tel. 74-22-59

NA SPOTKANIE WIOSNY cd. ze str. 1

- proszę, by spróbowali się Państwo przyjrzeć uważnie otaczającemu środowisku. Proszę popatrzeć tzw. chłodnym okiem, spróbować się zastanowić i wyciągnąć nie tylko wnioski, ale także pomysły do działania.

Moje pytanie - co ja sam, sama zrobiłam na rzecz ochrony naszego środowiska w domu, pracy, osiedlu ?

- ustawa o utrzymaniu czystości i porządku w gminach nakłada obowiązki na właścicieli nieruchomości, do nich należy między innymi utrzymanie porządku oraz usuwanie zanieczyszczeń z chodników położonych wzdłuż nieruchomości. Ale nawet najdoskonalsza ustawa „nie posprząta” obrzeży i centrum miasta, skraju lasu, przydrożnych rowów, terenów zakładów pracy, gospodarstw, osiedli ...

TO MUSI ZROBIĆ KAŻDY U SIEBIE.

Niby rzecz oczywista, a miasto jest brudne, nadal toniemy w brudzie i w śmieciach. Nie potrafimy jeszcze wszyscy dbać o nasze piękne miasto tak, jakby należało to robić. Uważam, że wszystko jest możliwe, trzeba tylko chcieć. Tylko niektórzy z Państwa już porządkują po okresie zimowym tereny i chodniki wzdłuż swoich nieruchomości. Moja prośba do pozostałych mieszkańców, weźcie z nich przykład. I Wy także możecie godnie powitać długo oczekiwaną panią wiosnę.

- spacerując po osiedlach lub w centrum miasta mijamy zimne i szare fasady domów, „zagracone balkony”. Proponuję Państwu wykorzystać szansę jaką daje zazielenianie w pionie. Szare, betonowe szczyty budynków, urozmaicone jedynie barwnymi reklamami lub napisami mogą stać się przez wprowadzenie pnączy nową powierzchnią liściową. Na zagospodarowanie czekają też szczytowe ściany niektórych bloków. Tak zaplanowana i wprowadzona zieleń pełniłaby funkcje estetyczne, a także ochronne. Stanowiłaby barierę chroniącą przed hałasem, pochłaniałaby zanieczyszczenia, a dzięki znacznej biomacie poprawiła mikroklimat miasta. Ale przede wszystkim byłaby uzupełnieniem zielonego obrazu miasta tam, gdzie nie ma miejsca na nic więcej.

- zieleń wszak to kolor nadziei, drzewa zaś symbol życia. Marzeniem moim jest aby były zapowiedzią naszego nowego stosunku do otaczającej przyrody. Gdyby każdy z nas posadził jedno drzewo, to miałby osobisty wkład w wzbogacenie krajobrazu, w poprawę jakości i estetyki naszego miasta. Posadzenie i opiekowanie się drzewem w ogrodzie, na skwerze, w pobliżu bloku, w ogrodach działkowych, nawet na łąkach nie wymaga specjalnego wysiłku. Myślę, że warto podjąć także ten wysiłek by inni zobaczyli, że dla nas sadzenie drzew, krzewów, pnączy czy kwiatów ma jakąś wartość.

- wielu właścicieli łąk, pastwisk, pól jest głęboko przekonanych o potrzebie wypalania traw. Pogląd taki jest jednak błędny. To bardzo prymitywny zabieg. Wypalanie roślinności powoduje gatunkowe zubożenie środowiska, ponieważ wiele roślin nie wytrzymuje powstających w wyniku wypalania zmian i nie odrasta. Rośliny te ustępują miejsca gatunkom bardziej odpornym, ale często o mniejszych wartościach. Wypalanie wywołuje zmiany w zasobach fauny, powodując niszczenie wielu gatunków owadów i innych drobnych zwierząt zamieszkujących runo, ściółkę, glebę. Niszczy także drzewa, powodując ich powolne obumieranie z powodu uszkodzenia przez ogień kory. Dlatego apeluję o zaniechanie wypalania roślinności.

Święta Wielkiej Nocy są symbolem odradzającego się życia. Zycząc więc byćście Szanowni Państwo zrozumieli i byli świadomi, że to co robicie dla naszego środowiska, robicie dla siebie.

Barbara Ładusiak-Kotara

Wielki Piątek

*Dużo cierpiałem ... lecz koniec się zbliża
Z uspokojeniem po przebytej męce,
Pójdę, o Chryste, do stóp Twego krzyża
Wyciągnąć znowu z utęsknieniem ręce
I witać ciszę zachodzącej zorzy,
Która mnie w prochu u stóp twych położy.
Na mojej piersi spoczywał schowany
Malańki krzyżyk ze stonowej kości:
Świadek młodzieńczej wiary nieskalanej,
Dar macierzyńskiej, najczulszej miłości,
Co przetrwał wszystkie burze i szaleństwa
Znakiem cichego, boskiego męczeństwa.
Kiedy go teraz na piersi zbolalej
Po latach tyłu znalazłem niewierny,
Tak mi się wydawał znowu jasny, biały,
Taki potrzebny i tak miłosierny,
Że znów tęsknotą zadrżało mi łono
Za tą postacią tyle uwielbioną.
I znów słyszałem te Boskie wyrazy:
Chodźcie tu do Mnie, wy, którzy cierpicie,
Chodźcie tu do Mnie leczyć ziemskie zmazy,
We mnie jest pokój i we Mnie jest życie
Nie płaczcie próżno na świeżej ruinie,
Wszystko przemija, prawda nie przemienie.
Więc postuchałem słodkiego wezwania
I oto idę z mym sercem schorzałym
I pewny jestem Twego zmiłowania,
Bom wiele błędział, lecz wiele kochałem,
I drogi życia przeszedłem cierniste ...
Więc ty mnie teraz nie odepchniesz, Chryste.*

Adam Asnyk: „Pod stopy krzyża”
(fragment)

Wielki piątek w przeżyciach wyznawców Chrystusa jest dniem największej żaloby. Przyszedł na ziemię Syn Boży, leczył wszystkie choroby i słabości synów ludzkich; tłumy zdumiewały się widząc, że niemi mówią, ułomni są zdrowi, chromi chodzą, niewidomi widzą. W Niedzielę Palmową rzesze na Jego widok wołały pełne entuzjazmu „hosanna”, - by zaledwie kilka dni później ochryplymi głosami wołać: „Na krzyż z Nim”, „Krew Jego na nas i na dzieci nasze”. Każda śmierć jest tragedią, cóż dopiero śmierć Syna Bożego, zamordowanego przez tych, dla których zbawienia tak wiele uczynił i to w sposób tak okrutny. Zbrodnia była tak staraszliwą i jedyną, że nawet martwa natura została nią wstrząśnięta: „Słońce się zaćmiło, ziemia zadrżała i skały zaczęły pękać”.

A jednak Wielki Piątek to dzień także wielkiej radości i zwycięstwa. Dokonało się przecież od tysięcy lat zapowiadane zbawienie rodzaju ludzkiego; wielkie pojednanie Boga z człowiekiem, nieba z ziemią; jest to dzień powszechnej amnestii, przebaczenia. Tegoż dnia Bóg darował nam wszystkie występki, skreślił zapis dłużny. Na tajemnicę Wielkiego Piątku należy patrzeć poprzez brzask poranka Wielkiej Nocy. Te dwa dni stanowią całość, są świadectwem, że zło nie jest wieczne; śmierć jest ostatecznie zwyciężona przez życie; fałsz przez prawdę; noc przez dzień. Jest to jedyny dzień w roku, w którym żaden z kapłanów, nawet papież nie odprawia Mszy św., aby uwagę wiernych zwrócić, że w Wielki Piątek Chrystus sam jako Naj-

wyszy Kapłan Nowego Przymierza złożył swojemu Ojcu ze swojego życia najwyższą ofiarę. Wielkość winy mierzy się godnością osoby obrażonej - a tą jest Bóg nieskończony. Tylko nieskończony w godności może dać pełną satysfakcję nieskończonemu. Dlatego to jedynie Syn Boży mógł dać swojemu Ojcu pełne zadośćuczynienie. Cierpiał w ludzkiej naturze a Bożą osobą swoją nadał śmierci tej wartość nieskończoną.

Wielki Piątek w zwyczajach.

1. Zachowywano zawsze ścisły post, często tak surowy, że nie przyjmowano całego dnia żadnego pokarmu. Zwyczaj ten jeszcze dziś niektórzy zachowują.

2. Groby.

W jednych stronach był zwyczaj składania Najświętszego Sakramentu w grobie, w innych zaś składano krzyż lub figurę P. Jezusa (Anglia, Francja). W Polsce od XI w. kładzie się i Najświętszy Sakrament i figurę umęczonego Chrystusa. Kolberg tak opisuje czasy saskie: „Wszędzie nieomal było wyobrażenie P. Jezusa i Matki Bolesnej przy Nim. U jezuitów grób cały z szyszaków, pałaszów i innej broni - wszędzie łagodna i smutna przygrywała muzyka.

W czasie panowania Augusta III najpiękniejsze groby były u jezuitów i misjonarzy, najskromniejsze u pijarów. U grobu w kolegiacie św. Jana wartę odbywały drabanty królowej, u św. Trójcy artyleria konna. Umieszczony w bocznej kaplicy grób księży kapucynów skąpany był w zieleni. Siostry Wizytki wznosiły wokół grobu ogród różany.

3. Kalwarie

Kalwariami nazywano miejsca, gdzie dla uczczenia męki Pańskiej wystawiano w miejsce stacji Drogi Krzyżowej osobne kaplice. Do najwięcej znanych należy: Kalwaria Zebrzydowska, Kalwaria Przemyska (Pałacowska), Pomorska (Wejherowo), Śląska (Piekary), Wambierzyce i inne. Ciekawa była Kalwaria w Ujściu, gdzie poszczególne kaplice były artystycznie wykładane szkłem. Rozbili ją hitlerowcy w czasie okupacji.

4. Biczownicy.

Pisze o nich Jędrzej Kitowicz: „Szli w procesji w specjalnych płaszczach z kapturami. Kładli się krzyżem i biczowali się w gołe plecy rzemieniami lub powrózkami. Niektórzy końce rzemieni przypiekali w ogniu dla dodania większej trwałości albo zakładali na końce zakrzywione szpilki aby lepiej ciało chłostać (czasem do żywego mięsa) brocząc krwią. Zwyczaj procesji biczowników był w całej Europie.

5. Misteria pasyjne.

W Polsce najbardziej znane jest misterium, odprawiane co roku przez bernardynów w Kalwarii Zebrzydowskiej. W Wielkim Poście odgrywana bywa gdzieśgdzie w Polsce Golgota salezjańska. Za granicą znane są misteria w Hiszpanii, Italii, w Niemczech, na Filipinach.

6. Zakon Bożogrobców.

Pełna nazwa tego zakonu to: Bracia Krzyżowi Grobu Pańskiego w Jerozolimie. Zakon powstał w 1114 roku, żyją regułą św. Augustyna. Ich zadaniem była obsługa Grobu Pańskiego i zbieranie składek na utrzymanie bazyliki tegoż Grobu. Założyli wiele klasztorów w Europie. W 1463 r. sprowadził ich do Miechowa Jaksa z Miechowa. W Polsce Bożogrobcy mieli 35 klasztorów. W 1819 r. skasowano zakon.

7. Śmierć Judasza.

Kazimierz Wójcicki pisze: Na początku XIX w. w Warszawie całe stare miasto wybiegało przed kościół Panny Marii na Nowym Mieście by widzieć widowisko śmierci Judasza. Chłopcy od szwerców w towarzystwie pacholąt rybaków dużą ze słomy lalkę, dziwacznie przystrojoną, wciągnęli na wysoką wieżę wymienionego kościoła: miała to być postać Judasza. Stamtąd zrzucali ją na bruk wśród okrzyków przekleństwa, po czym bito ją kijami. Gdy przywiązano jej do szyi duży kamień, gromadnie ciągnięto na sznurze i topiono w białych nurtach Wisły. W kieszeń kładli jej worek z trzydziestoma kawałkami szkła na znak trzydziestu srebrników, za które Judasz sprzedał P. Jezusa.

8. Pamięć o ubogich.

Z okazji Wielkiego Piątku i dni poprzednich urządzano różne imprezy, aby zebrać fundusz czy też dary dla ubogich na święta wielkanocne. Tak więc: modlitwa i post były połączone z jałmużną.

Sprawa odkupienia człowieka odbywa się trzema etapami: przez Golgotę, Chrześc i sąd ostateczny. Pierwsze - to wysłuchanie łask zbawienia; drugie - to ich przyswojenie sobie; trzecie - to rachunek i zapłata za korzystanie z nich.

Henryk Kubasiak.

Ze zbiorów Biblioteki Branickich

Zbiory Biblioteki Branickich w suskim zamku udostępnione były naukowcom, badaczom, ludziom sławnym w różnych dziedzinach sztuki i kultury z kraju i zagranicy.

Odwiedzali bibliotekę archiwiści, bibliotekarze, publicyści, literaci, pisarze. Upamiętniali swój pobyt wpisami do Księgi Pamiątkowej założonej w 1882 r. przez bibliotekarza Michała Żmigrodzkiego. Święta Wielkanocne (okres od 18 marca do połowy lipca) 1890 roku spędziła w Suchej Maria Konopnicka, która przyjechała tu szukając ciszy i spokoju po pobycie w Warszawie i Krakowie, a także aby zobaczyć świat lasów, gór, pól i łąk pod urokiem których pozostawała od momentu kiedy je pierwszy raz zobaczyła.

Z pobytom Konopnickiej w Suchej związane są dwie nowele „U źródła” i „W dolinie Skawy”.

Odwiedzając suską bibliotekę w dniu 3 maja 1890 roku poetka pozostawiła w Księdze Pamiątkowej wiersz „W Wielki Piątek”, który wpisała na prośbę kustosa biblioteki. Wiersz ten stanowi trzecią najpełniejszą wersję tego utworu.

W Wielki Piątek

*Tak mi się czasem wydaje, o Chryste,
że nie tam kędyś daleko, za morzem,
Aleś tu, u nas, miał drogi cierniste
I żeś tu naszym przechodził się zbożem,
Puszczając palce po harcie tych kłosów,
Co mają ludzki jęk i echa głosów.*

*I że tu, w którejś z chat naszych, o Panie,
Gdzie przez tułaczy wytarte są progi,
Był twój wieczernik smętny i rozstanie,
I chleb łamany z braćmi, i te trwogi
By słów ostatnich nie wydały ściany,
I pożegnania kielich - krwią nalany.*

*I zdaje mi się, że te nasze sosny,
Te brzozy białe szumiące wśród niwy,*

*To był ogrojec twej męki żaloszny,
To były twoje miesięczne oliwy,
I że tej nocy twój pot broczył krwawy
Na leśne zioła nasze i na trawy.*

*I zdaje mi się, żeś tu był pojmany,
W pięta zakuty i sieczon u słupa ...
Bo tak mi, Chryste znajome twe rany
I siność twoja i katów twych kupa
I świst rzemieni, co krają jak nożem,
Że to nie mogło być gdzieś tam, za morzem!*

*I wiem że tutaj, na miedzy, skroś drogi,
U jakiejś starej, zapadłej mogiły,
Wyrósł musiały te ciernie i głogi,
Co w twoją głowę bolesną się wpiły ...
Bo żadne inne tak ranić nie mogą
Jak te, co rosną tu, nad naszą drogą.*

*I to wiem, Panie, żeś tu kędyś blisko
Pod krzyżem upadł na nasze ściernisko,
I żeś krwią swoją tę ziemię zakrwawił
I obraz na niej swej męki zostawił,
I patrzę nieraz na pola te puste,
Jako na ową z Jeruzalem chustę ...*

*I widzę we mgle śnieżystej z daleka,
Z twarzą znędzniatą, z łachmanem na grzbiecie,
Pochylnego ku ziemi człowieka,
Którego wielki krzyż śmiertelnie gniecie ...
I wiem, że to jest Cyrenejczyk Chrysta,
A resztę mgła mi kryje ... mgła śnieżysta.*

*I wiem, i czuję, że tu jest Golgota,
Gdzieś był do krzyża przybity, o Panie!
Bo nie jest nigdzie tak ciężka tęsknota,
I takie blasków słonecznych konanie
I taka żalosz, i tak do ostatka
Nigdzie przy krzyżu syna nie trwa matka.*

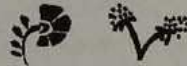
*I zdaje mi się żeś tu wyrzekł słowa:
- „Eli, Eli lamma sabacthani?”
Że tu z ramienia zwisnęła ci głowa,
I żeś tu skonał i wszedł do otchłani,
Gdzie wszystko chwili wybawienia czeka,
Od polnych głązów, do serca człowieka.*

*I zdaje mi się, że tu leżysz w grobie,
Który jest ciężkiem zawalon kamieniem,
I że straż pilna czyni się przy tobie ...
Ale ja czekam z tęsknotą i drżeniem,
Bo wiem i czuję, że tu też, o Panie,
W dniu trzecim będzie twoje smartwychwstanie!*

Sucha, dnia 3/5 90r.

Spełniając życzenie W. Żmigrodzkiego, bibliotekarza w Suchej, wiersz ten do książki pamiątkowej biblioteki tutejszej wpisuję.

Maria Konopnicka m. p.



Prace marcowe

Początek prac w ogrodzie zależy od warunków pogodowych, ale jak zwykle należy zaplanować co będziemy uprawiać, z czego zrezygnować (aby słońce oglądało nie tylko nasze plecy przy plewieniu). Proponuję urozmaicić nasze działki, nadać im trochę dobrze przemyślanego „nieuporządkowania” - zwracam uwagę na trawy ozdobne, ich lekkość, egzotyka, na pewno zmieni ogród. Silnie rosnące trawy, jeśli mamy mało miejsca, można ograniczyć we wroście sadząc je w plastikowych pojemnikach bez dna, lub kępę sadzoną otoczyć paskiem folii, bądź włókniny. Do atrakcyjnych gatunków traw należą:

gatunki wysokie: Miskant cukrowy - wys. do 1,5 m, pochodzi z Dalekiego Wschodu, mrozoodporna.

Miskant chiński - wys. do 1,8 m wrażliwy na mróz, może rosnąć nad wodą.

Trzcinnik piaszkowy - do 1,7 m wys. lubi piaszczyste gleby.

gatunki niższe: należą tu m.in. kostrzewy o pięknych barwach i odcieniach, są niekłopotliwe w uprawie i stanowią bardzo ładne uzupełnienie ogródków skalnych:

Kostrzewa sina - odm. Azurit - niebieska

Kostrzewa ametystowa

Kostrzewa nitkowata do alpinariów na kwaśne gleby

Kostrzewa walezyjska na suche słoneczne, wapienne gleby

Kostrzewa „niedźwiedzie futro” - lubi cień

Piórkówka japońska

Owies wiecznie zielony (corocznie wiosną przycinać)

Sesleria, włośnica wielka, jęczmień

Mozga trzcinowata - tzw. „pańska trawka” - wrażliwa na suszę i ekspansywna

Trawa pampasowa - pochodzi z Argentyny, bardzo dekoracyjne są tylko żeńskie egzemplarze, wymaga okrycia na zimę, trudna w uprawie.

gatunki niskie tworzące „poduchy”:

Kosmatka śnieżna,

Dmuszek jajowaty

Kłósówka miękka.

Warzywnictwo - kilka uwag na temat współrzędności (odmiany warzyw podawałam poprzednio) warzyw - stwierdzono korzystne lub nie - wzajemne oddziaływanie. Zasygnalizuję kilka przykładów, bo temat jest ciągle otwarty, wymaga obserwacji, własnych spostrzeżeń:

marchew - (uprawia się ją na redlinach bo rośnie dotąd dopóki ma „miękką”) siejemy współrzędnie z cebulą i porami

ogórki - przy grochu, fasoli, kukurydzy, sałacie

buraki - przy cebuli, porach

groch - przy selerach, marchwi, fasoli, rzodkiewce

kapustne - przy roślinach aromatycznych

sałata - z rzodkiewką (odstrasza pchełki)

ziemniaki - fasola, kalarepa, czosnek.

- Warto również posadzić rośliny, które oddziałują na zdrowotnie, a dodatkowo zdobią: przeciw nicieniom glebowym, mączlikom siejemy: aksamitkę, nagietek, gońlardię, rudbekię, dzielzan, mrówki odstrasza: lawenda, paproć, majeranek. Przeciw polyśniew marchwiance, bielikom kapustnikom: piotun.

Działanie ochronne przeciw szkodnikom i chorobom mają też: kolendra, jasnota, wrotycz, szatwia, tymianek, nasturcja, mięta.

- W ubiegłym roku szczegółowo opisałam zalety i stosowanie

agrowłókniny - nie tylko przyspiesza vegetację, chroni przed chłódami, ale też i przed szkodnikami (pchełki, polyśnica, ptaki).

Sadownictwo: jeśli posadzimy drzewka jesienią należy je uformować, bez rozgałęzień przyciąć na wys. 90 cm, zwrócić uwagę na miejsce szczepienia - nie może być przysypane ziemią - jeśli są rozgałęzienia boczne to wycinamy je do wys. 50-60 cm od ziemi, pędy odchylamy do poziomu, można lekko przyciąć. Największa korona to stożkowa (jak choinka). U młodych drzew należy kierować się zasadą: więcej gięcia niż cięcia. Prześwietlanie starszych drzew można dokonywać do kwitnienia lub latem. Cięcie zbyt późno po kwitnieniu może spowodować zrzućnięcie zawiązków, lub przemienne owocowanie. Wycinać należy zdecydowanie konary konkurujące z przewodnikiem i rosnące pod kątem ostrym, pędy boczne (stanowiące konary pięter) powinny mieć około połowy grubości przewodnika.

Ozdobne: przesadzamy starsze rośliny doniczkowe, przycinamy kloniki, lipki pokojowe, róże chińskie, krotony, 2-letnie ginury dla lepszego pobudzenia wzrostu (z przyciętych wierzchołków 8-10 cm robimy sadzonki), fikusy można odmłodzić robiąc okłady powietrzne - przez nacięcie pędu nożem, włożenie w miejsce nacięcia zapalki, obłożenie torfem i obwiązanie czarną folią - po kilku tygodniach roślina wytworzy korzenie, wówczas można ją odciąć i posadzić do doniczki.

Można już przygotować skrzynki do obsadzenia roślinami, polecam piękne nowości, oprócz znanej surfinii, której jest już 10 odmian, w tym jedna tylko pachnąca o nazwie BLUE VEIN, koloru różowofioletowego, jest uroczą obficie kwitnącą na żółto uczep (BIDENS), niebieska i fioletowa Scewola, werbena kaskadowa, czerwone niecierpki (BALSAMINA), fuksje i oczywiście pelargonie.

Aleksandra Cholewka
Specjalista d/s ogrodnictwa

„Raz, dwa, trzy, cztery z rodziną na rowery”



Od czterech lat w Naszym Mieście odbywa się Rowerowy Rajd Ziemi Suskiej. Impreza, która zdobyła sobie wielu sympatyków. W tym roku Organizatorzy pragną zaproponować nową jej formę. Tradycyjnie już odbędzie się on 3 maja. Chcielibyśmy aby ten dzień upłynął wszystkim w atmosferze sportowej zabawy w rodzinnym gronie. Tym razem planujemy „Wyścig pokoleń”, a rezygnujemy z organizowania wyścigu klasy „open”. W wyścigach ścigać się będą mogli tylko amatorzy, zarówno przedszkolacy jak i dziadkowie, a nawet pradiadkowie. Postanowiliśmy wprowadzić nową klasyfikację - prócz istniejącej indywidualnej - rodzinną. W klasyfikacji rodzinnej punktowany będzie start co najmniej trzech osób w prostej linii pokrewieństwa (dzieci - rodzice - dziadkowie) - warunkiem niezbędnym będzie uczestnictwo co najmniej jednej osoby ze „starszego” pokolenia. W punktacji będą uwzględniane tylko trzy osoby z danej rodziny, które uzyskały najwięcej punktów. Dodatkowo w ogólnej klasyfikacji będą premiowane rodziny startujące najliczniej, a także w komplecie (im liczniejsza rodzina tym większe szanse).

W tegorocznej imprezie wprowadzona zostaje nowa grupa (najmłodsza) - maluchów do lat 5. Mogą oni startować na rowerkach 2, 3, a nawet 4 kółkowych. Niebawą atrakcją może się

Bibliofil w świecie książek

Michał Działowy, Kanty Gawlas, Błażej Gryga, Augustyn Chudziak, Andrzej Janik, Szymon Knapczyk, Wawrzyniec Kulas - to kilka nazwisk posiadaczy gruntów w gminie Sucha wykazanych w „Summariuszu” według tzw. metryki franciszkańskiej z 1820 roku.

Dokument ten przechowywany jest w Centralnym Państwowym Archiwum Historycznym we Lwowie, a we fragmentach wydrukowany został w publikacji „Sucha Beskidzka - narodził się miasto”. Praca ta jest pierwszym z serii regionalnych zeszytów o nazwie „Biblioteka Suska”, które zamierza wydawać Towarzystwo Miłośników Ziemi Suskiej przy współpracy Miejskiej Biblioteki Publicznej w Suchej Beskidzkiej. Pozytywnie można nabyć jeszcze w suskiej księgarni „Bibliofil” przy ul. Piłsudskiego.

W opracowaniu znajdziemy więcej nazwisk obywateli Suchej, mieszkających tu i pracujących w II poł. XIX i na pocz. XX wieku, rzemieślników, kupców, restauratorów, kolejarzy, rolników, pracowników administracji dóbr, reprezentacji gminy Sucha, nauczycieli i działaczy społecznych. Niejeden suszanin znajdzie wśród nich swoje nazwisko i będzie miał okazję do chwili wspomnienia swej rodziny i krótkiej podróży w przeszłość. Publikacja ukazała się z okazji 100 rocznicy nadania praw miejskich Suchej.

Stary gazda Fidermas z Rycerki pojechał do Krakowa do doktora bo był chory, miał chyba suchoty. - Konduktorka go do: - Gazdo zrobicie przyjsie, co sie tak trzymocie, puście sie!

Na to gazda:

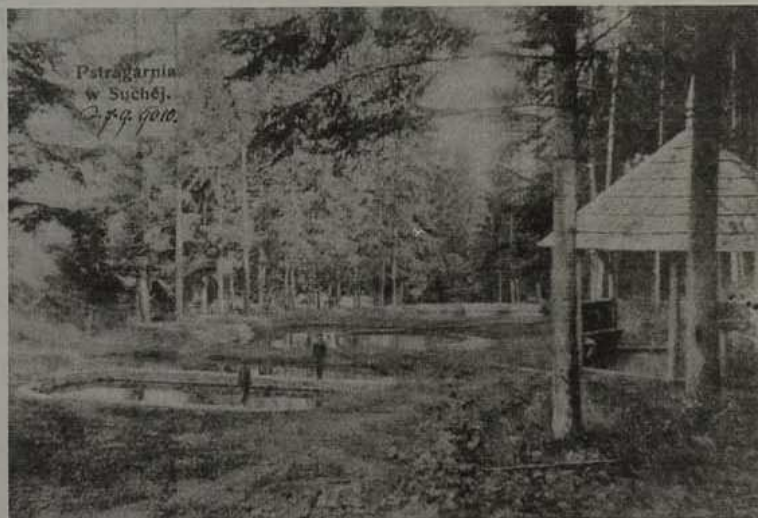
- Pani jakżeście tako mondro, tok bardzo ciekawy, cy wy byście sie puściła za 50 groszy.

Takie i inne anegdoty, dowcipy, powiedzonka i opisy zabawnych scenek z życia górali znaleźć można w książeczce „Bojki starego bacy”, wydanej przez Spółdzielnię Wydawniczą „Gazeta Żywiecka”, której czwarte wydanie znajduje się obecnie w księgarni „Bibliofil”.

Autorem zbioru kawałów jest Władysław Bułka, góral z Żywiczczyzny, który tropiąc zwyczaje i obyczaje rodzinnych stron, okolic Rycerki Górnej, Dolnej, Kolonii, Rajczy, Złatnej, Ujsół, Żabnicy, Soli i Zwardonia, skupił się na przejawach humoru, dowcipu i ludowej zabawy, które zawsze towarzyszyły góralskiemu bytowaniu obok ciężkiej znoonej pracy.

H.M.

Kartka ze starego albumu
Ze zbiorów P. Heleny Matysiak



SZEWSKA PASJA

/ Z opowiadań suskich /.

Już nie pomnę nazwiska suskiego szewca, ale na imię było mu Wawrzek. Pewnego dnia siedział sobie w swym kącie w kuchni i śpiewając godzinki reperował trzewik na kopycie, przy-mocowanym pocięgiem do kolana. Jako, że szkoda mu było portek siedział na zydlu w samych gaciach, narzuciwszy tylko skórzany fartuch. Tuż za szewcem na podłodze siedział jego synek Wicus i bawił się szewskimi narzędziami, zaś żona Terka krzątała się przy kuchni szykując posiłek.

Wicus biorąc do ręki szydło odezwał się zza pleców ojca:

"Tato, mogę dźgnąć?"

Na co szewc nie przerywając pracy skarcił synka:

"Cicho raku, nie przeszkadzaj!"

Małec nie dawał jednak za wygraną, i za którąś z kolei prośbą chłopca, odezwała się Tarka mówiąc do Wawrzka:

"A czegoż to nasz Wicus nie może dźgnąć?"

Zirytowany Wawrzek krzyknął na żonę żeby nie przeszkadzała



mu w pracy i w śpiewnej modlitwie, tylko patrzyła garów aby jej strawa na blachę nie wykpiiała. Kiedy po krótkiej chwili chłopiec znowu zapytał, matka nie wytrzymała i przyzwoliła synkowi: „A dźgnij se synku dźgnij!”

Co też Wicus uczynił. W kuchni zrobił się wielki rwetes, szewc zerwał się z zydlu i wrzeszczał wniebogłosy, a święta pieśń przerodziła się w potok przekleństw. Wawrzka ogarnęła szewska pasja, pocięgiem przyłożył Wicusowi, Terka zaś oberwała kopytem, po czym raz jeszcze dotożył jej pocięgiem. Wszyscy beczeli. Dopiero po jakimś czasie, gdy szewska pasja minęła i Wawrzek nieco się uspokoił, cała sprawa się wyjaśniła. Kiedy bowiem szewc siedział na zydlu z dziurawych gaci wylaży mu, które to stały się upatrzonym przez Wicusia celem dźgnięcia szydłem.

K. Steczek

REGULAMIN KONKURSU

„RĘKODZIEŁO LUDOWE GÓRALI BABIOGÓRSKICH”



Organizatorzy:

Miejski Ośrodek Kultury w Suchej Beskidzkiej ul. Mickiewicza 19 tel.(033)74 22 59
Miejska Galeria Sztuki-Galeria Arts'92 w Suchej Beskidzkiej - os. Beskidzkie tel.(033)74 34 16
Towarzystwo Miłośników Ziemi Suskiej,
Stowarzyszenie Gmin Babiogórskich.

Sponsorzy:

Urząd Miejski w Suchej Beskidzkiej,
Wydział Spraw Społecznych Oddział Kultury i Sztuki Urzędu Wojewódzkiego w Bielsku Białej,
Stowarzyszenie Gmin Babiogórskich.

A. Założenia merytoryczne:

I. Konkurs będzie obejmował następujące dziedziny rękodzieła ludowego:

1. Malarstwo
2. Rzeźba /rzeźba pełna i płaskorzeźba/
3. Wyroby z drewna /galanteria meblarska/ jak np. półki, łyżniczki, solniczki itp; wyroby pamiątkarskie jak np. kasetki, ramki itp.
/Uwaga! - ten dział konkursu nie obejmuje zabawkarstwa oraz galanterii pamiątkarskiej jak np. wisiorki, laski, breloki itp./
4. Akcesoria do dekoracji wnętrz jak np. sztuczne kwiaty, światy, pająki itp.
5. Haft ręczny.

II. Prace zgłoszone na konkurs muszą nawiązywać w sposób wyraźny do tradycji sztuki ludowej regionu /forma, materia, technika, wykonanie/

III. Prace zgłoszone na konkurs nie mogą być kopiami eksponatów muzealnych lub wyrobów wcześniej publikowanych - np. wzory haftów z „Burdy” itp.

B. Założenia organizacyjne:

I. Do konkursu można przystąpić indywidualnie lub zespołowo; zespół konkursowy mogą stanowić:

1. Członkowie organizacji społecznej np. Koło Gospodyń Wiejskich, KSM itp.
2. Członkowie kółek zainteresowań np. Koło Hafciarskie działające przy szkole itp.
3. Grupa rodzinna

II. Każdy uczestnik konkursu może przygotować dowolną ilość prac.

III. Każda praca biorąca udział w konkursie musi być opatrzona godłem /nazwa - pseudonim twórcy/.

W osobnej kopercie należy umieścić godło wraz z imieniem,

nazwiskiem i adresem twórcy. Na kopercie należy dopisać jedynie dziedzinę, jakiej praca konkursowa dotyczy /np. malarstwo, haft itp./

IV. Prace konkursowe mają być wykonane samodzielnie.

V. Termin nadsyłania prac na adres Miejskiego Ośrodka Kultury w Suchej Beskidzkiej ul. Mickiewicza 19, upływa 15.06.1997 roku.

C. Podsumowanie konkursu:

I. Zgłoszone na konkurs prace będzie oceniać powołana w tym celu Komisja Konkursowa.

II. Komisja Konkursowa przyznaje nagrody i wyróżnienia. Przewiduje się w każdej z pięciu kategorii zgłoszonych prac /patrz pkt A/ przyznanie trzech nagród pieniężnych: I, II, III, oraz jeżeli zdecyduje Komisja - trzy wyróżnienia. Pula nagród wynosi 3000 PLN - podział puli nagród pozostawia się decyzji jury. Prace nagrodzone i wyróżnione przechodzą na własność organizatorów.

III. Za wyjątkowo oryginalną pracę Komisja może przyznać nagrodę specjalną. Praca taka może zostać wybrana z całości materiału konkursowego.

IV. Prace zgłoszone na konkurs zostaną zaprezentowane na wystawie w Galerii ARTS'92 w Suchej Beskidzkiej.

V. Ogłoszenie wyników konkursu i wręczenie nagród nastąpi w czasie wernisażu wystawy.

VI. O wynikach konkursu i dacie wręczenia nagród każdy uczestnik zostanie powiadomiony.

Dyrektor MOK
mgr Wiesław Kwak

GALERIA ARTS
92

Miejska Galeria Sztuki

zaprasza od 19.03.do 20.04.1997 r.

na wystawę Rysunku, Malarstwa i Ceramiki

Małgorzaty Werner

Małgorzata Werner urodziła się w Krakowie. Szkołę średnią Państwowe Liceum Sztuk Plastycznych ukończyła w Nowym Wiśniczu. Studia na Wydziale Projektowania Ceramiki i Szkła ukończyła z wynikiem bardzo dobrym w roku 1994 we wrocławskiej ASP.

Brała udział w następujących wystawach:

- wystawa poplenerowa, Skoki - malarstwo, aula ASP 1989
- „CERAMIKA MŁODYCH”, Wrocław 1990
- ceramika, Lublin 1992
- rysunek - wystawa indywidualna ASP Wrocław
- „CERAMIKA MŁODYCH”, Wrocław 1992
- grafika komputerowa - wystawa indywidualna, FOTO MEDIUM ART, Wrocław
- „CERAMIKA MŁODYCH”, Wrocław 1993
- rysunek, malarstwo, grafika, Kocioł Artystyczny, Kraków
- wystawa podyplomowa - rzeźba ceramiczna do kościoła O. Cystersów w Krakowie
- ceramika, rysunek, galeria Faligowskiej 1994.

**ZIEMIA
SUSKA 13**

Z ŻYCIA SZKOŁY: „CERESU”

Zespołu Szkół Zawodowych im. W. Witosa w Suchej Beskidzkiej tel./fax 74-27-71, internet ZSZW -sb @arka ids bielsko.pl.

Już tylko 4 miesiące dzielą nas od zakończenia roku szkolnego i oczekiwanych wakacji. Po podsumowaniu I semestru dla 1470 uczniów, okazało się, że 1160 jest bez ocen niedostatecznych, pozostali będą musieli nadrobić braki w ciągu najbliższych tygodni, 21 uczniów było niesklasyfikowanych za względu na długotrwałe choroby, nie uczęszczanie przez dłuższy czas na zajęcia lekcyjne, a może również w wyniku lekceważenia swoich obowiązków.

Z zadowoleniem odnotowuje się fakty, że np. kl. III Technikum Hotelarskiego posiada średnią ocen 4,00, a klasa I Liceum Ekonomicznego o specjalności rachunkowość i finanse wzorowo uczęszcza na zajęcia, średnia frekwencja wynosi 98%. Bardzo wysoko Rada Pedagogiczna oceniła zachowanie młodzieży, blisko 790 osób otrzymało wzorowe i bardzo dobre zachowanie. Z przykrością pożegnaliśmy 25 uczniów, którzy zrezygnowali ze szkoły, przenieśli się do innych szkół, bądź nie poddali obowiązkowi szkolnym, zlekceważyli statut i regulamin szkoły i przestali być uczniami szkoły.

Po hucznych i naprawdę udanych trzech studniówkach dla 203 tegorocznych maturzystów, zaczął się okres wytężonej i rzetelnej pracy.

W marcu br. :”próbne matury” z j. polskiego, matematyki, historii i j. obcych. W kwietniu br. egzaminy z przygotowania zawodowego.

W maju matury, w czerwcu egzaminy z nauki zawodu dla klas o trzyletnim kursie nauczania. Jest co robić w szkole dla uczniów i nauczycieli, aby wakacje były w pełni udane.

Wszyscy cieszymy się z sukcesów uczennice Renaty Fieek i Magdaleny Nitoń. Komitet Główny Olimpiady Wiedzy Ekonomicznej zakwalifikował je do udziału w zawodach stopnia III (centrala) X Olimpiady Wiedzy Ekonomicznej. Już mają prawo wstępu bez egzaminów na wyższą uczelnię ekonomiczną, a 15 i 16 marca 1997 roku w Jarchance k/Warszawy może będzie jeszcze lepiej. Życzymy im aby zajęły dwa pierwsze miejsca.

Sukcesy młodzieży i nauczycieli w Konkursach gastronomicznych, statystycznych, „kangurze matematycznym”, wiedzy o spółdzielczości, wiedzy o parlamentarystyce, zawodach sportowych (siatkówka - dziewcząt, koszykówka - chłopców, piłka ręczna - dziewcząt), rajdzie chłopskim w Rajczy, konkursach turystycznych, PCK, sportach obronnych stanowią dobrą prognozę dla szkoły teraz i w przyszłości. Szkoła, która bardzo dobrze przygotowuje do pracy zawodowej, stwarza warunki do zdobycia szerokiej wiedzy ogólnej, zdobycia szeregu umiejętności z zakresu informatyki, internetu, posługiwaniu się językiem obcym, rozwija talenty i zainteresowania uczniowskie, posiada dobrą opinię wśród uczniów i rodziców w całej Polsce. Aktualnie do szkoły uczęszczają uczniowie z województwa bielskiego, nowosądeckiego, krakowskiego, katowickiego, a nawet Warszawy.

Chętnych do szkoły jest wielu. W nowym roku szkolnym, będą pierwsze klasy w Liceum Ekonomicznym, Liceum Handlowym, Technikum Gastronomicznym, Technikum Hotelarskim, Liceum Zawodowym, Wieczorowym Liceum Ekonomicznym i Gastronomicznym po Zasadniczej Szkole Zawodowej, I klasy Zasadniczych Szkół Zawodowych w zawodzie sprzedawca, cukiernik, kucharz oraz klasy przysposabiające do pracy w zawodzie masarz, piekarz.

Jak co roku absolwenci L.O. mogą znaleźć miejsce w Policealnych Szkołach: hotelarskich, administracji i handlowych.

Ta szeroka oferta służyć ma tej części społeczeństwa, które

uważa, że nauka, wiedza, umiejętności stanowią podstawę rozwoju społecznego, są źródłem awansu i godnego życia.

Równolegle z zajęciami szkolnymi, Ośrodek Doskonalenia Zawodowego mieszczący się w szkole prowadzi kursy dla murarzy, tynkarzy, flizarzy, instalatorów wodnokanalizacyjnych i gazowych, agroturystyki, j. obcych, obsługi komputerów, księgowości z zastosowaniem komputera. Część tych kursów jest sfinansowana przez Rejonowe Biuro Pracy. Bardzo pożyteczna to działalność. Kursanci uczą się nowych zawodów, zdobywają nowe potrzebne umiejętności, aktualnie potrzebne na rynku pracy oraz podejmują pracę, zmniejszając liczbę bezrobotnych w naszym rejonie.

Szkoła stowarzyszona z UNESCO oraz należąca do Klubu Szkół Przemysłowych zaprasza uczniów, rodziców, wszystkie osoby chcące zdobyć nowy zawód i nowe umiejętności do skorzystania z naszej oferty.

Alojzy Szczęśniak

" Wróć się do przedszkola "

Informacje dla Rodziców.

Dyrekcja Przedszkola Samorządowego w Suchej Beskidzkiej informuje Rodziców, że zapisy dzieci do klas „0”, czyli ur. w 1991 roku z rejonu Szkoły Podstawowej nr 1 na rok szkolny 1997/98 odbędą się w Przedszkolu nr 1 (obok przystanku autobusowego) w dniach:

7.IV. 1997 r. (poniedz.) w godz. 15.00 - 16.00

8.IV. 1997 r. (wtorek) w godz. 15.00 - 16.00

Do rejonu Szkoły Podst. nr 1 wchodzi ulice:

- | | |
|---------------------------|-------------------------------|
| 1. os. Na Stawach | 11. ul. Szpitalna |
| 2. ul. Mickiewicza 1 - 60 | 12. ul. Sumerówka |
| 3. ul. Nieszczyńskiej | 13. ul. Podksiężę |
| 4. ul. Kościelna | 14. ul. 3-go Maja |
| 5. ul. Makowska | 15. ul. Armii Krajowej |
| 6. os. Śpiwle | 16. ul. 29-go Stycznia |
| 7. os. Garce | 17. ul. Nad Stawami |
| 8. os. Pikieta | 18. ul. W. Goetla |
| 9. ul. Konopnickiej | 19. ul. Przemysłowa |
| 10. ul. Rynek | 20. ul. Batalionów Chłopskich |
| | 21. ul. Źródłana |

Uwaga:

Dyrekcja Przedszkola Samorządowego w Suchej Beskidzkiej ogłasza w terminie od 1.04 - 30. 04. 1997 r. zapisy dzieci do Przedszkola na rok szk. 1997/98.

Zapisami objęte są dzieci urodzone w latach: 1991, 1992, 1993, 1994, 1995.

Zainteresowani Rodzice winni w w/w terminie pobrać „Kartę Zgłoszeń Dziecka” w Kancelarii Przedszkola i wypełnioną zwrócić do końca kwietnia 1997 r.

Kancelaria czynna jest codziennie od godz. 8.00 - 15.00.

Przysłowia na marzec

Marzec bywa różnie zmienny,
Pół zimowy, pół wiosenny.

Sezam miłości

Jakie słowo otwiera
Two serce
Jaki jest do niego
szyfr

Będę czekał lata całe,
aż podejdziesz do mnie Ty
podasz rękę - ja Ci podam
w drugiej łaskę będę miał
Potem razem przytuleni
uśmiechnięci w oczach łzy
usiągniemy gdzieś nad Skawą
i spojrzemy, gdzieś tam w dal
płynie woda, płynie życie
dla Nas się zatrzyma czas.

Jerzy Henryk Harasimeczyk

Kobietom
Wszystkim i Tej Jedynej
z miliardów wybranej.

Zasadziłaś w mej duszy niezapominajki

Zasadziłaś w mej duszy niezapominajki
Dzisiaj jest taki dzień,
Gdy w oczy Twoje spojrzenie wbiję swe
Dzisiaj jest taki dzień,
że słowa są jak kwiaty,
a kwiaty są jak słowa
Obrzucę Cię kwiatami róż,
po których będziesz stąpać
Ich zapach znów zniewoli Cię
A barwa ich oślepi.
Pokłutaś różą, serce me
I oczy zaszawitaś
a w duszy mojej Świerszczyk gra
i niech tak już zostanie
Z miliardów Kobiet Tyś wybrana
Jedna Jedyna niezapomniana
wszystkie dziś kwiaty są dla Ciebie.
A słowa? - tych mi brak

Jerzy Henryk Harasimeczyk

„Kwiat”

Kwiat to roślina i słowo piękne.
Ludzie zaś to istoty myślące tylko o sobie.
Kwiaty gdy my nie widzimy rozmawiają ze sobą.
Myślą o wszystkim nawet o ludziach.
Choć oni je niszczą jak swoje odpady.
Gdy człowiek niszczy któryś z kwiatów,
kwiat o nim źle nie mówi.

B.T. lat 13 z Suchej

Suskie góry

Wita cię cichym szmerem Stryszawka
wód swych z gór niedalekich płynącymi,
splata podnóża suskich wzniesień,
co rycerzami są niemymi.

Szum lasów, co doda ci zdrowia
i lepiej zrobi na duchu, tak kusci
i ciągnie wciąż do Suchej. Przyznaj -
w tych górach coś być musi!

Zakłęty rycerz - Jasieniem zwany
z Małym Wawelem przy płaszczą obrąbku
jak czujny strażnik bram miasta strzeże -
pilnuje spokoju i porządku.

Na wschodnie stoki wspinaj się ochotczo:
tu chłodem przejmują gąszcz Mioduszyny,
widoki wręcz cudne dla oka i ducha,
lecz przede wszystkim raj dla zwierzyny.

Te wszystkie wzniesienia zielone i piękne
to Suchej są bajeczne widoki.
A wśród nich, jak niebieskie wstęgi
odbijają promienie słońca potoki,

co szumią wśród polan, kwiatów, kamieni.
Stoją tu wzgórza, jak dzieci górskiej matuli,
która wśród mgieł i chmur gęstych skryta
do łona pociechy swe tuli.

Jedno to imię matki suskich wzniesień,
matki tak zmiennej, jak kobieca natura.
Stąd jest jej miano - pogodę ma nieśmiałą.
Bo jedno imię tej cichej matki -

to Babia Góra

Małgorzata Ścieszka

Jestem człowiekiem

Jestem zegarem własnego świata,
Czasem, sprężyną własnego „Ja”,
We mnie gleba żywa, bogata,
We mnie duch życia, prostota ma.

Jestem przystanią, domem, mieszkaniem,
Filarem, ramieniem rozumu,
Jestem żywym serca nasieniem,
Fabryką przyrody ogromu.

Jestem częścią składową kosmosu,
Zbiornicą pierwiastków mej Ziemi,
Jestem wybrańcem słońca losu,
Podnóżkiem Księżycy, gwiazd cieni.

Jestem bezdenną uczuc skarbnią,
Solą, chlebem, NICZYM i - WIEKIEM ...
Jestem świadomości prawicą,
Jestem mózgiem, ŻYWYM CZŁOWIEKIEM.

Stanisław Pająk

STUDIUM TURYSTYKI W SUCHEJ BESKIDZKIEJ

Pokryte wspaniałymi lasami góry, atrakcyjne krajobrazowo górskie doliny, czyste jeszcze strumienie, potoki i rzeczki przyciągają w okolice Podtatrza i Podbeskidzia coraz więcej turystów i wczasowiczów w tym zagranicznych. W 1995 r. województwo bielskie odwiedziło ok. 100 tys. cudzoziemców.

W odróżnieniu jednak od turystów zwiedzających Tyrol, Bawarię czy Kotlinę Panońską, gdzie niemal każda wiejska chałupa lub pasterska buda wykorzystywane są jako turystyczna atrakcja, zagospodarowanie rejonów górskich i podgórskich w naszym kraju w dalszym ciągu naraża turystę na rozliczne kłopoty socjalno-bytowe.

Turystyczna wędrowka, wypoczynek, zwiedzanie zabytków nigdy nie było u nas właściwie zorganizowane od strony noclegowej, gastronomicznej i kulturalnej. Z tych względów konieczne jest więc przeobrażenie oblicza polskiej turystyki w zakresie organizacji usług turystycznych i obsługi klienta. Turystyka zmienia się bowiem w życiową konieczność, styl życia i bycia. Bezdiskusyjne są jej funkcje poznawcze, rekreacyjne, wychowawcze i lecznicze.

Przedmiotem studiów wyższych w Polsce turystyka stała się już dawno. W latach 1936-1939 na UJ działało Studium Turystyki prowadzone przez Stanisława Leszczyckiego. W 1962 r. na AWF w Warszawie zorganizowano Katedrę Turystyki. Jako druga powojenna uczelnia w Polsce krakowska AWF otwarła na studiach dziennych kierunek Turystyka i Rekreacja. W 1995 r. w ramach programu kształcenia kadr dla turystyki w Suchej Beskidzkiej powstało Studium Turystyki, dwuletnia stacjonarna szkoła policealna posiadająca uprawnienia szkoły publicznej o kierunku Obsługa Ruchu Turystycznego i specjalności agroturystyka. Szkołę zorganizował Ośrodek Doradztwa i Doskonalenia Kadr działający dzięki Fundacji „Spółdzielczość Fundusz Oświaty Wiejskiej” w Warszawie. Jak wynika z programu Fundacji, jej celem jest ...” tworzenie materialnych i organizacyjnych warunków dla przygotowania fachowców zdolnych do inicjowania i uczestniczenia w rozwoju gospodarczym, społecznym i kulturalnym wsi.

Merytoryczną opiekę nad Studium Turystyki w Suchej sprawuje Zakład Obsługi Ruchu Turystycznego i Regionalnego Centrum Pilotażu Katedry Ekonomiki i Organizacji Turystyki Katedry Turystyki Akademii Wychowania Fizycznego w Krakowie. Na wykłady i zajęcia do Suchej przyjeżdżają z Krakowa znakomici specjaliści i wykładowcy jak dr Zygmunt Kruczek, dr Krzysztof Borkowski, dr Wiesław Alejski, dr Józef Wróński, autorzy i współautorzy podręczników akademickich, także licznych naukowych i popularno naukowych prac z zakresu geografii turystycznej Polski, ekonomiki i organizacji ruchu turystycznego i usług turystycznych. Oni są również autorami programu Studium.

Wysoki poziom Studium i szeroki wachlarz przedmiotów na-

uczania kwalifikują posiadaczy dyplomów szkoły do kontynuowania nauki na 3 letnich zaocznych studiach magisterskich AWF w Krakowie, na kierunku Turystyka i Rekreacja o specjalności turystyka. W sumie więc po 5 latach studiów, 2 latach w Suchej i 3 latach w Krakowie można zdobyć tytuł magistra turystyki. Dodatkową korzyścią nauki w Studium Turystyki w Suchej jest możliwość uzyskania licencji pilota wycieczek zagranicznych.

Jednym z warunków przyjęcia do Studium jest rozmowa kwalifikacyjna w języku obcym, wybranym przez kandydata, sprawdzająca jego podstawową znajomość. Ze względu na wymogi obsługi turystycznej przykładą się tu dużą wagę do nauki języków obcych. W programie nauczania są dwa języki angielski i niemiecki, w wymiarze 16 godzin tygodniowo w grupach dla zaawansowanych i początkujących.

Oprócz przedmiotów znajdujących się w standardowym programie studiów, studenci mają możliwość poznawania takich dyscyplin turystycznych jak propedeutyka turystyki, krajoznawstwo, marketing usług turystycznych, promocja i informacja turystyczna, obsługa klienta.

Przedmiotem studiów jest ekologia, psychologia, socjologia i prawo w turystyce. Nabytą wiedzę ma student okazję wykorzystać i utrwalić w praktyce uczestnicząc w rozmaitych pracach Ośrodka Doradztwa i Doskonalenia Kadr. Jest tu hotel, organizowane są kursy, konferencje i różnorodne szkolenia, w organizacji i obsłudze których bierze udział młodzież ze Studium. Praktyki studenckie po I roku odbywają się na krakowskich targach ITE-MAK, targach hotelarstwa, gastronomii i turystyki, gdzie swoje stoisko ma suskie Studium. Na targach studenci promują siebie, szkołę i wybrane miejscowości. Przygotowane ulotki, foldery, foto-



grafie, inicjatywy i pomysły wykazują znajomość sztuki marketingu turystycznego i rokują przyszłym absolwentom miejsca pracy w przedsiębiorstwach turystycznych czy własnych biurach podróży.

Pod koniec ostatniego semestru studiów studenci praktykują obsługując wycieczki krajowe i zagraniczne oraz pracując w biurach podróży.

Nauka w studium trwa 22 miesiące. Miesięczna opłata wynosi obecnie 200 zł., jednorazowa opłata egzaminacyjna 150 zł. Dodatkowym walorem zdobycia wykształcenia w suskim Studium jest to, że jego absolwenci mają możliwość uzyskania pożyczki na rozpoczęcie działalności gospodarczej do kwoty 50 000 PLN. Pożyczek udziela Fundusz Rozwoju Przedsiębiorczości finansowany przez Ministerstwo Pracy i Polityki Socjalnej oraz Bank Światowy. Studium ma swoje zbiory biblioteczne i informacyjne; biblioteka Ośrodka, z której można korzystać liczy 10 tys. tomów. Z 5 sal dydaktycznych, którymi dysponują studenci, jedna to pracownia komputerowa. Tutaj stworzono młodzieży warunki do poznawania podstaw informatyki, która jest również w programie nauki. Pracownia wyposażona jest w nowoczesny sprzęt komputerowy własny i

wydzierżawiony. Urząd Miejski w Suchej Beskidzkiej przekazał Ośrodkowi DiDK komputer, który ma podłączenie do INTERNETU. Planuje się utworzenie komputerowego centrum informacji turystycznej i regionalnej, w tworzeniu którego biorą udział również studenci Studium Turystyki.

W sferze usług turystycznych rośnie nowa kadra specjalistów. Nowoczesny program kształcenia pozwala studiującym wejść do grona organizatorów współczesnej turystyki i kreatywnie oddziaływać na jej rozwój.

Helena Małysiak

Adres: Policealne Studium Turystyki
ul. Spółdzielców 1
34-200 Sucha Beskidzka
tel. (033) 742-455



ZESPÓŁ SZKÓŁ OGÓLNOKSZTAŁCĄCYCH w Suchej Beskidzkiej ul. plk. T. Semika

Ośmioklasisto! Absolwenci klasy VIII!

Zaplanuj już teraz swoją przyszłość.
Wybierz najlepszą szkołę średnią w rejonie suskim.
Zostaniesz dobrze przygotowany do startu na wyższą uczelnię, uniwersytet - do wejścia w dorosłe życie.
W naszej szkole będziesz miał szansę realizacji Swoich aspiracji, planów i pomysłów.
Gdy zapytasz uczniów starszych klas: Dlaczego wybrali LO w Suchej - na pewno odpowiedzą - Bo tu jest świetnie.

Poniżej przeczytaj szczegółowe informacje o naszej szkole:

I. LICEUM OGÓLNOKSZTAŁCĄCE IM. MARII SKŁODOWSKIEJ - CURIE

a/ Profile kształcenia:

1. matematyczno-fizyczny z rozszerzonym nauczaniem informatyki, języki obce: niemiecki i angielski
2. humanistyczny - z językami obcymi: niemieckim łacińskim angielskim /nadobowiązkowy/
3. biologiczno-chemiczny z językami obcymi: niemiecki angielski
4. podstawowy z rozszerzonym nauczaniem języka niemieckiego, a także z językiem angielskim
5. podstawowy z rozszerzonym nauczaniem języka angielskiego, a także z językiem niemieckim
6. podstawowy z językami obcymi: niemiecki rosyjski

b/ Będziesz uczył się następujących języków obcych:

- angielski
- niemiecki
- rosyjski
- łaciński

II. LICEUM OGÓLNOKSZTAŁCĄCE DLA DOROSŁYCH
na podbudowie szkoły podstawowej.
Nauka trwa 4 lata - zakończona egzaminem dojrzałości.

III. LICEUM OGÓLNOKSZTAŁCĄCE DLA DOROSŁYCH, na podbudowie szkoły zawodowej.
Nauka trwa 3 lata - zakończona egzaminem dojrzałości.

TERMINY SKŁADANIA DOKUMENTÓW

- 1/ Dla LO młodzieżowego - do 15 maja
- 2/ Dla LO dla Dorosłych: 4 letniego - do 15 sierpnia
3 letniego - do 15 sierpnia

Szkoły dla dorosłych przyjmują osoby, które ukończyły 18 rok życia.

WYMAGANE DOKUMENTY

1. LO młodzieżowe po ukończeniu klasy VIII szkoły podstawowej:
 - a/ podanie /na formularzu wydawanym przez ZSO w Suchej Beskidzkiej/
 - b/ życiorys
 - c/ świadectwo ukończenia szkoły podstawowej
 - d/ karta zdrowia
 - e/ 3 fotografie
2. LO dla dorosłych:
 - a/ podanie
 - b/ życiorys
 - c/ zaświadczenie lekarskie o stanie zdrowia pozwalającym pobierać naukę
 - d/ 3 fotografie

TERMINY EGZAMINÓW

LO młodzieżowe - egzaminy pisemne:
z języka polskiego
matematyki oraz
rozmowa kwalifikacyjna
w dniach: 23 czerwca 1997 r. - j. polski, godz. 8.00
24 czerwca 1997 r. - matematyka, godz. 8.00

Nasza szkoła z 50-letnią tradycją, mocno wrośnięta w miejscowe środowisko dysponuje:

- pracownią informatyczną
- salą gimnastyczną
- biblioteką z księgozbiorem angielskojęzycznym
- stołówką
- świetlicą
- sklepem uczniowskim
- kołem teatralnym

Młodzież może korzystać z różnorodnych zajęć dodatkowych:

- zajęcia sportowo-rekreacyjne
- gra w sekcjach piłki siatkowej, koszykowej i ręcznej
- callanetics, aerobic, karate, judo

Uczniowie uczestniczą w licznych wycieczkach przedmiotowych, turystyczno-krajoznawczych, wyjazdach do teatrów, kin, na wystawy i ciekawe imprezy kulturalne. Wydają własną gazetę pod nazwą „Pismo Licealistów TAK”. Rozwijają talenty artystyczne występując w rozmaitych spektaklach i przedstawieniach przygotowywanych wraz z nauczycielami polonistami i wychowawcami.

Młody człowieku!

Zastanów się - oceń - zdecyduj!

Wybierając teraz szkołę średnią decydujesz o swoich przyszłych losach zawodowych i życiowych.

Podejmij właściwą decyzję.

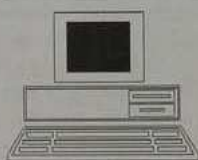
OGŁOSZENIE

Gminna Spółdzielnia Samopomoc Chłopska w Suchoj Beskidzkiej oferuje do sprzedaży używane przedmioty i urządzenia nadające się do dalszego użytkowania:

1. Odpylacz cyklonowy - Typ CE - 1xD wraz z dokumentacją Tech.Ruch. produkcji KONWENT S.A. Końskie cena brutto = 800zł
2. Wentylator osiowy Typ.WP-20/0,75 Układ LGO z silnikiem 2920 obr. produkcji "MAWENT" S.A. Malbork cena brutto = 900.-zł
3. Silos stalowy na cement o pojemności 30,0 ton cena brutto = 1.800.- zł
4. Barakowóz kpl cena brutto = 1.800.-zł
5. Łada bufetowa z płuczką i osprzętem do rozlewu piwa beczkowego cena brutto = 1.000.-zł
6. Komora chłodnicza składana o wym. 2.00x2.00 = 4 m² cena brutto = 1.200.-zł
7. Rożen elektryczny na 12 kurczaków cena brutto = 1.800.-zł
8. Patelnia elektryczna duża 0,5 cena brutto = 850.-zł
9. Patelnia elektryczna mała 0,25 cena brutto = 350.-zł
10. Przystawka do traktora „Ferguson” - pług do odśnieżania cena brutto = 400.-zł
11. Przystawka do traktora „Ferguson” - łyżka do kopania i załadunku cena brutto = 400.-zł

Informacji w tej sprawie udziela Sekretariat Spółdzielni w Suchoj Beskidzkiej, ul.Piłsudskiego 5 Ip.

MOK 34-200 SUCHA BESKIDZKA
UL. MICKIEWICZA 19



50 GODZ. - 110 Zł.

35 - wykłady
15 - ćwiczenia

7422-59



KURSY KOMPUTEROWE

WYSTAWIAMY RACHUNKI I FAKTURY VAT / możliwość odliczeń podatkowych /

18  **ZIEMIA
SUSKA**



- SPRZEDAŻ PRZYCZEP W CENACH FABRYCZNYCH / RATY - LEASING
- SPRZEDAŻ CZĘŚCI ZAMIENNYCH NIEWIADÓW - KNOTT - ALKO
- SERWIS
- PASY MOCUJĄCE / HURT - DETAL /
- WYPOŻYCZALNIA PRZYCZEP

34-120 ANDRYCHÓW
ROCZYNY ul. Stawowa 12
tel./fax 75-44-84, tel. 090 36-60-45

SPRZEDAM :

SKODA 100 S.
Stan dobry
Sucha Beskidzka
tel. (033) 74-35-84 (wieczorem)



LISTY DO REDAKCJI



Na podbeskidziu ukonstytuowała się statutowa struktura zjednoczonej Polskiej Partii Socjalistycznej. Struktura ta przyjęła nazwę: Beskidzki Okręgowy Komitet Polskiej Partii Socjalistycznej w Bielsku Białej.

Kierowanie tym komitetem, jako przewodniczący, powierzono Władysławowi SADLIKOWI - rodem z Międzybrodzia Bialskiego, byłemu bielskiemu włókniarzowi, działaczowi PPS sprzed zjednoczenia w 1948 r., aktywnemu uczestnikowi działani na rzecz restytucji PPS /odrodzonej/. W latach 1991 - 1993 pełnił funkcję przewodniczącego Centralnego Komitetu Wykonawczego tego ugrupowania. Po zjednoczeniu w lutym 1996 r. jest członkiem Rady Naczelnej.

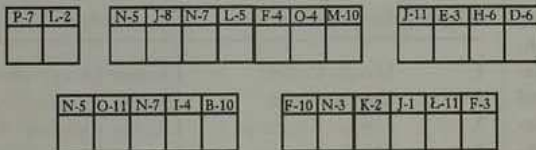
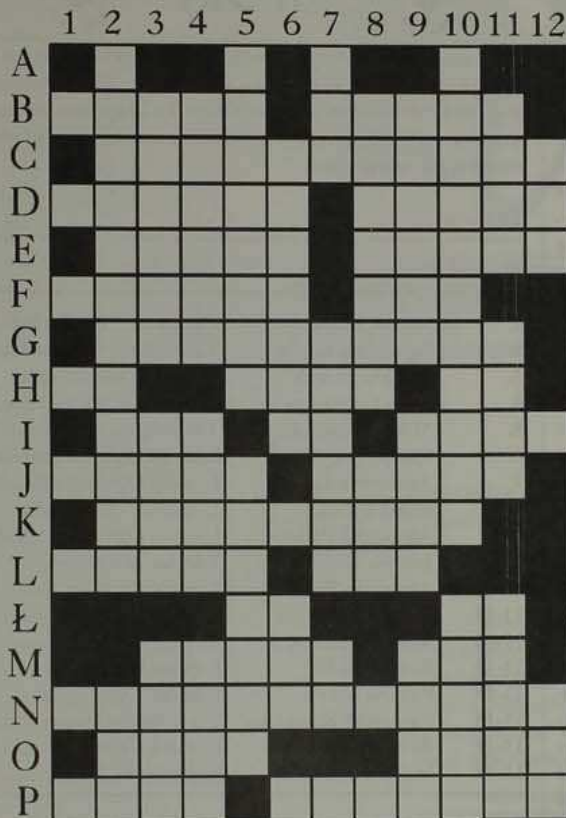
Wszyscy zainteresowani działalnością PPS mogą się kontaktować z Beskidzkim Okręgowym Komitetem PPS pisząc pod tymczasowy adres:

43-300 Bielsko Biała 1
skrytka pocztowa Nr 412

W związku z przygotowaniem do wydania Księgi 100-lecia PPS, BOK PPS prowadzi rejestrację Seniorów i Weteranów PPS oraz działaczy organizacji afiliowanych przy PPS, jak TUR, ZNMS, Czerwonego Harcerstwa. Pragniemy w ten sposób ochronić od zapomnienia działaczy, którzy wnieśli bezsporny wkład w walce o niepodległość i sprawiedliwą Polskę.

Z poważaniem:
Z upoważnienia BOK PPS
Wiceprzewodniczący
Marian Zajęc

KRZYŻÓWKA Z HASŁEM



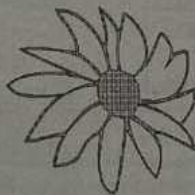
KUPON
"ZS" 3/97

Termin nadsyłania rozwiązań, na kartkach pocztowych wraz z naklejonym kuponem, do 1.04.97r. Nagrodę książkową za prawidłowe rozwiązanie krzyżówki 2/97, której hasło brzmiało: „Chleb otwiera każde usta” otrzymuje p. Anna Guzik
 Nagroda do odebrania w Redakcji.

Przysłowia na marzec

*Kto w Wielki Piątek sieje,
 ten się w zniuś śmieje.*

*W Wielką Niedzielę pogoda -
 duża w polu uroda.*



POZIOMO:

- B - 1 Ozór
- B - 7 Działacze partii
- C - 2 Owinięcie
- D - 1 Na drzewie
- D - 8 Proszek do prania
- E - 2 Wydra morska
- E - 8 Odra
- F - 1 Materiał skalny
- F - 8 Przed rozdaniem kart
- G - 2 Zakonserwowanie
- H - 1 Zaimek
- H - 5 Posada
- H - 10 Pierwiastek chemiczny
- I - 2 Miara powierzchni
- I - 6 Z Alą
- I - 9 Roślina zielna
- J - 1 W tył
- J - 7 Do picia
- K - 2 Do tarczy
- L - 1 Nieżył
- L - 7 Organizacja wojskowa
- Ł - 5 Litera grecka
- Ł - 10 Symbol samolotów
- M - 3 Tajny
- M - 9 Śpiewający ptak
- N - 1 Ciekawski
- O - 2 Statek żaglowy
- O - 9 Rzeka w Mongolii
- P - 1 U lisa
- P - 6 Przerwa w teatrze

PIONOWO:

- 2 - A Lingwista
- 2 - N Narty
- 3 - B W końskim wozie
- 3 - I Żyje pod ziemią
- 3 - M Składnik powietrza
- 4 - B Metalowy odpad
- 4 - I Aktorska
- 4 - M Górna kończyna
- 5 - A Powrót
- 5 - J Morski pocisk
- 6 - C Gra w karty
- 6 - Ł Wspak oni
- 7 - A Chiński wódz
- 7 - G Stołowa
- 7 - M Technikum Budowlane w skrócie
- 8 - B Czterech muzyków
- 8 - J Książka Torafińskiej
- 9 - B Żył wśród małp
- 9 - I Podwarszawska miejscowość
- 9 - M Ogół duchowieństwa
- 10 - A Dźwignięcie
- 10 - Ł Drzewo
- 11 - B Okres czasu
- 11 - G Imię męskie
- 11 - Ł Unik
- 12 - C Imię żeńskie
- 12 - N Uderzenie po łacińsku



Nowe władze w „Babiej Górze”

12 lutego 1997 r. w budynku Urzędu Miasta odbyło się zebranie sprawozdawcze - wybory KKS Babia Góra. W obecności delegatów, kibiców i zaproszonych gości sprawozdanie wygłosił ustępujący Prezes Klubu Pan inż. Stanisław Rakowski. W sprawozdaniu pan Prezes wskazał na sukcesy Klubu ale również na problemy, które pozostają do rozwiązania. Podstawowym problemem jest brak pieniędzy, dlatego Klub musi myśleć zarówno o poszerzeniu bazy sponsorów, ale również o próbach podjęcia działalności gospodarczej. Po wygłoszeniu sprawozdania finansowego i Komisji Rewizyjnej ustępującemu Zarządowi udzielono absolutorium. Po czym przystąpiono do wyborów. Na wniosek delegatów, Zarząd postanowiono powiększyć do 9 osób. Z sali zgłoszono 16 kandydatów. Ostatecznie wybrano panów: Jacka Gierata, Tomasza Maciejowskiego, Janusza Maciejowskiego, Krzysztofa Wandasa, Macieja Romanowskiego, Janusza Stanaszka, Henryka Sochackiego, Krzysztofa Wągla, Jana Pochopnia.

W trakcie liczenia głosów odbyła się dyskusja. Postulowano kontynuować mecze oldbojów, zorganizować turniej piłkarski dla niestowarzyszonych, jak również zastanawiano się nad możliwościami zarobkowymi Klubu. W trakcie zebrania odbyła się miła uroczystość pożegnania Prezesa Klubu P. Stanisława Rakowskiego. Były Zarząd i delegaci podziękowali za długoletnie prezesowanie oraz kierowanie Klubem w czasach szczególnie dla Klubu trudnych. Na koniec głos zabrał Burmistrz Miasta, wskazując na wiele spraw do załatwienia jak również deklarując chęć współpracy z Klubem. W trakcie zebrania drogą uchwały wprowadzono bardzo ważną zmianę w statucie. Od tej pory Klub będzie się nazywał Miejsko - Kolejowy Klub Sportowy Babia Góra Sucha Beskidzka. Kilka dni później ukonstytuował się Zarząd. Prezesem Klubu został wybrany Pan Jacek Gierat, V-ce Prezesem d/s Gospodarczych Pan Krzysztof Wandas, V-ce Prezesem d/s Sportowych Pan Tomasz Maciejowski, Sekretarzem Zarządu Pan Maciej Romanowski, Skarbnikiem Pan Janusz Stanaszek. Pozostali pełnią funkcję członków.

Redakcja składa serdeczne gratulacje, w pełni tego słowa, młodemu Zarządowi i życzy spełnienia planów oraz oczekiwań Kibiców.

K. Masiuk

Międzyszkolna Liga Strzelecka

Od września 1996 roku w Zespole Szkół Zawodowych im. Wincentego Witosa w Suchoj Beskidzkiej rozpoczęto prowadzenie Międzyszkolnej Ligi Strzeleckiej młodzieży szkół ponadpodstawowych. Powołanie „Ligi” ma za zadanie umożliwienie sportowej rywalizacji w strzelectwie sportowym. Jest ona prowadzona przez Zarząd Rejonowy LOK w Suchoj Beskidzkiej. Działalność jej stała się możliwa dzięki przychylności Dyrektora ZSZ im. W. Witosa w Suchoj Beskidzkiej i Kierownika Internatu tej szkoły.

Uczestnicy to młodzież wszystkich szkół ponadpodstawowych

rejonu suskiego, którzy indywidualnie uprawiali bądź też rozpoczęli uprawianie strzelectwa sportowego. We wrześniu zostało zarejestrowanych 34 uczestników. Po 10 spotkaniach rundy jesienno-zimowej wyniki w karabinku pneumatycznym przedstawiają się następująco:

Dziewczęta:

Miejsce	Imię i nazwisko	Typ szkoły
1.	Joanna Magiera	Technikum Hotelarskie
2.	Agnieszka Kimla	Technikum Hotelarskie
3.	Barbara Nowak	Liceum Ekonomiczne
4.	Anna Ceremuga	Liceum Ogólnokształcące
5.	Maria Szypenbeil	Technikum Hotelarskie
6.	Elwira Listwan	Liceum Ogólnokształcące
7.	Agnieszka Zawada	Liceum Ogólnokształcące
8.	Maria Bobek	Liceum Ekonomiczne
9.	Agnieszka Palarska	Liceum Ogólnokształcące
10.	Justyna Działek	ZSZ im. W. Witosa
11-18	Agnieszka Baraniec	Liceum Ekonomiczne
11-18	Justyna Latawiec	Liceum Ekonomiczne
11-18	Marzena Marek	Technikum Odzieżowe
11-18	Bożena Żądło	Liceum Ekonomiczne
11-18	Paulina Gaura	Liceum Ekonomiczne
11-18	Agnieszka Studnicka	Technikum Gastronomiczne
11-18	Barbara Goryl	Liceum Ekonomiczne
11-18	Izabella Starowicz	Technikum Hotelarskie

Chłopcy:

Miejsce	Imię i nazwisko	Typ szkoły
1.	Marcin Czaicki	Liceum Ekonomiczne
2.	Dariusz Susek	Liceum Ekonomiczne
3.	Łukasz Kapuśnik	Liceum Ekonomiczne
4.	Marcin Juraszek	Liceum Ekonomiczne
5.	Piotr Jezutek	Liceum Ekonomiczne
6.	Konrad Jankó	Liceum Ekonomiczne
7.	Sławomir Pacyga	Liceum Ekonomiczne
8.	Paweł Mrózek	Technikum Hotelarskie
9.	Jakub Ścieszka	Liceum Ekonomiczne
10.	Wojciech Świątek	Liceum Ekonomiczne
11.	Tomasz Semik	Liceum Ekonomiczne
12.	Łukasz Palarski	Liceum Ogólnokształcące
13.	Arkadiusz Pająk	Technikum Hotelarskie
14-16	Marcin Malczewski	Liceum Ekonomiczne
14-16	Grzegorz Cholewa	Technikum Hotelarskie
14-16	Paweł Kachnic	ZSZ im. W. Goetla

Wszystkim uczestnikom gratuluję osiągniętych wyników.

Prezes ZR LOK
mgr Jan Zadora



**ZIEMIA
SUSKA**

Pismo samorządu terytorialnego Suchoj Beskidzkiej.

Wydawca: Rada Miejska w Suchoj Beskidzkiej Redakcja: Wojciech Zak (red. nac.), Maria Lenart (sekretarz red.), Kazimierz Masiuk, Helena Małysiak.

Adres red.: 34-200 Sucha Beskidzka ul. J. Piłsudskiego 23 (Miejska Bibl. Publ.) tel. 74 22 47

Materiałów niezamówionych redakcja nie zwraca, zastrzega sobie prawo skracania artykułów i korespondencji oraz opatrywania ich własnymi tytułami. Za treść ogłoszeń i reklam redakcja nie bierze odpowiedzialności.

Drukarnia SCAL

34-100 Wadowice, Tomice 145
tel./fax (033) 73-71-59