

Ziemia Suska 10/96 październik 1996

Spis treści:

Redakcja: *110 lat Suskiej Lokomotywni.* „MS Ziemia Suska”. 1996, nr 10/96, s.1/4.

Masiuk K.: *Puchary dla Suchej.* „MS Ziemia Suska”. 1996, nr 10/96, s.1/16.

Kubasiak Henryk: *Zaduszki.* „MS Ziemia Suska”. 1996, nr 10/96, s.1/8.

Bez podpisu: *Wiadomości z Ratusza.* „MS Ziemia Suska”. 1996, nr 10/96, s.2.

Siwiec Andrzej: *Jaki budżet w przyszłym roku?.* „MS Ziemia Suska”. 1996, nr 10/96, s.5.

Redakcja: *W służbie niepełnosprawnym.* „MS Ziemia Suska”. 1996, nr 10/96, s.4/5.

Burmistrz Miasta: *„Na ślubnym kobiercu”.* „MS Ziemia Suska”. 1996, nr 10/96, s.5.

Bez podpisu: *Wiadomości z USC.* „MS Ziemia Suska”. 1996, nr 10/96, s.5.

Szczeńiak: *Partnerstwo szkół.* „MS Ziemia Suska”. 1996, nr 10/96, s.5.

Harańczyk Piotr: *998.* „MS Ziemia Suska”. 1996, nr 10/96, s.6.

MaK: *Spacerkiem po Suchej.* „MS Ziemia Suska”. 1996, nr 10/96, s.6.

Flach Jolanta: *... gdzie schodzą się wszystkie ścieżki.* „MS Ziemia Suska”. 1996, nr 10/96, s.7.

M.P.: *„Bibliofil” w świecie książek.* „MS Ziemia Suska”. 1996, nr 10/96, s.8.

Ładusiak - Kotara Barbara: *„Sprzątanie Suchej Beskidzkiej 96”.* „MS Ziemia Suska”. 1996, nr 10/96, s.9.

Bez podpisu: *Koncert Eleni.* „MS Ziemia Suska”. 1996, nr 10/96, s.9.

Cholewka A.: *Jesienne porządki.* „MS Ziemia Suska”. 1996, nr 10/96, s.10.

Bez podpisu: *Společne starania o sprzęt dla Szpitala.* „MS Ziemia Suska”. 1996, nr 10/96, s.10.

D. N.-K.: *Galeria Arts 92.* „MS Ziemia Suska”. 1996, nr 10/96, s.11.

Sochacka Bogusława: *Zapisane na kartach historii Suchej.* „MS Ziemia Suska”. 1996, nr 10/96, s.11.

Bez podpisu: *Listy do Redakcji.* „MS Ziemia Suska”. 1996, nr 10/96, s.12/13.

Bez podpisu: *IV Edycja Międzyszkolnego Konkursu Plastycznego „Mieszkam w Beskidach”.* „MS Ziemia Suska”. 1996, nr 10/96, s.13.

Bank Spółdzielczy: *Reklama.* „MS Ziemia Suska”. 1996, nr 10/96, s.14.

Fabios: *Ogłoszenie.* „MS Ziemia Suska”. 1996, nr 10/96, s.14.

Rusin Władysław: *Ogłoszenie.* „MS Ziemia Suska”. 1996, nr 10/96, s.14.

MOK: *Ogłoszenie.* „MS Ziemia Suska”. 1996, nr 10/96, s.14.

Bez podpisu: *Krzyżówka z Hasłem.* „MS Ziemia Suska”. 1996, nr 10/96, s.15.

B S: *Przysłowia na październik.* „MS Ziemia Suska”. 1996, nr 10/96, s.15.

MOK: *Konkurs.* „MS Ziemia Suska”. 1996, nr 10/96, s.15.

Masiuk. K: *Puchary dla Suchej.* „MS Ziemia Suska”. 1996, nr 10/96, s.16.

MaK: *Sprostowanie...* „MS Ziemia Suska”. 1996, nr 10/96, s.16.

Masiuk K.: *Z rewizytą w TVARDOSINIE.* „MS Ziemia Suska”. 1996, nr 10/96, s.16.

Servisco: *Reklama.* „MS Ziemia Suska”. 1996, nr 10/96, s.16.



# ZIEMIA SUSKA

MIESIĘCZNIK SAMORZĄDOWY

NR 10/96

ISSN 1425 087 X

Rok II

październik 1996 r.

Cena: 50 gr

Nr rejestru 169

## 110 LAT SUSKIEJ LOKOMOTYWOWNI

Parowozownia w Suchej Beskidzkiej powstała w 1886 r., w dwa lata po uruchomieniu Transwersalnej kolei z Żywca do Zagórza i połączeniu Suchej z Krakowem. Budynek parowozowni (stojący do dziś) miał dwa stanowiska, kanał oczysztkowy, ręczną obrotnicę oraz stację wodną. W „ogrzewalni” jak wówczas zwano parowozownię było miejsce na kilkanaście maszyn prowadzących pociągi do Chabówki, Krakowa i Żywca. Lata wojen światowych nie wyrządziły jej wiele szkód. Jednak wyzwolenie w 1945 r. zastało w parowozowni niewiele sprawnych maszyn, których na początku 1939 r. w Suchej było ~ 39 serii: Tl 16, Tw 12, Tp 106, TKhl i Tr 12 i we wrześniu tegoż roku prowadziły pociągi ewakuacyjne daleko poza granice odcinków obsługi trakcyjnej.

Po zakończeniu działań wojennych uszkodzony tabor przywracano systematycznie do eksploatacji, uruchamiając coraz liczniejsze pociągi. W latach pięćdziesiątych suska parowozownia stała się samodzielną jednostką. Eksploatowała wówczas nawet 35 parowozów na dobę, osiągając ponad 300 km/poj. przebiegu dobowego. Cały czas kolejarze modernizowali swój zakład, rozbudowując warsztaty, zasieki węglowe, stacje wodne. W 1954 r. Parowozownia posiadała tokarkę do zestawów kołowych, a w 1957 r. sieć sprężonego powietrza, kompresownię i stanowiska obręczowania zestawów kołowych. W tym też okresie wybudowano warsztat urządzeń technicznych oraz stolarnię. Następnie powstały garaże samochodowe oraz sala szkoleń. Na początku lat siedemdziesiątych w związku z elektryfikacją linii zakopiańskiej zaczęły się ważyć losy dalszego istnienia parowozowni. Dzięki ogromnemu wysiłkowi całej załogi przystosowano warsztaty i hale przeglądowe do napraw taboru elektrycznego, przeszkolono pracowników warsztatu i drużyn trakcyjnych. Wybudowano posterunek rewizji taboru elektrycznego oraz budynek o kubaturze 1600 m<sup>3</sup>, w którym znalazły miejsce warsztaty i zaplecze socjalne załogi. W 1976 r. (w 90 lat od powstania) Lokomotywownia miała na swoim stanie wyłącznie elektryczne pojazdy trakcyjne.

Dla przykładowej szkoły zbudowano warsztaty szkolne, w których rocznie 60-ciu uczniów zdobywało zawód o kierunku „elektromonter pojazdów trakcyjnych” i „mechanik urządzeń kolejowych”.

W 1986 r. uroczystie obchodzono 100-lecie istnienia Lokomotywowni i 10 lat pracy w trakcji elektrycznej. Były odznaczenia i nagrody, wręczono Lokomotywowni w dowód uznania

*cd. na stronie 4*



Puchar odbiera Burmistrz mgr A.Siwiec

*foto: Jakubiec*

## Puchary dla Suchej

1.X.1996 roku w ZSZ im. Wincentego Witosa miała miejsce niecodzienna uroczystość - wojewódzka inauguracja Szkolnego Roku Sportowego. Na uroczystość zjechali znamienici goście na czele z posłem na Sejm RP p. Władysławem Figurą, Dyrektorem Wydziału Spraw Społecznych Urzędu Wojewódzkiego p. B. Kocurkiem, p. Lidią Pilch reprezentującą Wojewódzki Sejmik Samorządowy i wicekuratorem p. J. Foltyniukiem. Gościliśmy również olimpijczyka - reprezentanta Polski w biegu na 400 m - Piotra Haczka. Gospodarzami uroczystości byli: burmistrz Suchej p. Andrzej Siwiec i Przewodniczący Szkolnego Związku Sportowego p. Mazur. Inauguracja odbyła

*cd. na stronie 16*

## ZADUSZKI

*„Liść pada na ziemię - zdobi cmentarzysko  
Szybko czas przemija - wieczność stoi blisko”.*

Od początku Kościół z czcią odnosił się do zmarłych, a szczególnie do tych, którzy żyli dobrze tu na ziemi i odeszli pojednani z Bogiem. Cały rok Kościół modli się za zmarłych, a szczególnie poświęca im dwa dni. 1 listopada to dzień Wszystkich Świętych, a więc tych, którzy są już w wiecznej szczęśliwości w niebie. 2 listopada - Dzień Zaduszny, to dzień wspomnienia tych zmarłych, co jeszcze pokutują w czyśćcu.

*cd. na stronie 16*



## WIADOMOŚCI Z RATUSZA

Na XXIV Sesji Rady Miejskiej w Suchej Beskidzkiej, która odbyła się w dniu 30 września br. Radni podjęli szereg wniosków i ustaleń m.in.:

Dokonano korekty budżetu gminy i wprowadzono do niego szereg zmian i poprawek. Zmiany uwzględniono zwłaszcza w wydatkach na oświatę i wychowanie, ochronę zdrowia, przeciwdziałanie alkoholizmowi, opiekę społeczną, wybory do izb rolniczych, administrację państwową i samorządową. Plan wydatków budżetowych po zmianach wynosi 7.261.668,49 zł. Jednocześnie podjęta została uchwała nr XXIV/183/96 w sprawie przyjęcia informacji, referowanej przez skarbnika Urzędu Miasta, o przebiegu wykonania budżetu gminy za I półrocze 1996 r.

Z prośbą o dofinansowanie Społecznej Szkoły Podstawowej w Suchej Beskidzkiej wystąpiła Prezes Społecznego Towarzystwa Edukacyjnego P. Janina Borkowska. Rada przyjęła wniosek o przekazanie dla Szkoły kwoty po 550 zł. miesięcznie do końca roku szkolnego, tj. do sierpnia 1997 roku. W dyskusji poruszono celowość istnienia szkoły społecznej wobec wysokich kosztów jej utrzymania i konieczności subwencjonowania innych pilnych potrzeb społecznych.

Kierownik Ośrodka Pomocy Społecznej w Suchej Beskidzkiej P. Z. Listwan udzieliła radnym informacji na temat nowelizacji ustawy o pomocy społecznej, która ukazała się w dniu 14 września 1996 r. Przyniosła ona zmiany w zakresie pomocy społecznej dotyczące m.in. praw do świadczeń pieniężnych oraz wysokości udzielanych świadczeń. Ustawa wprowadza pojęcie „renty socjalnej” w miejsce dotychczasowego określenia „zasiłku stałego dla inwalidów od dzieciństwa”.

Rada Miejska upoważniła Urząd Miejski do pobierania opłat za parkowanie pojazdów w wydzielonych punktach miasta Sucha Beskidzka. Płatnymi parkingami stają się:

1. Parking na terenie byłej bazy PKS-u w Suchej B.
  2. Parking przy ul. płk. T. Semika, przy LO w Suchej B.
  3. Parking koło Urzędu Miejskiego przy ul. Mickiewicza
  4. Parking koło budynku nr 11 przy ul. Piłsudskiego.
- Ustalono wysokość opłat za parkowanie, sposób ich pobierania i przeznaczenie.

Stawka opłaty dziennej za pierwszą godzinę parkowania i każdą następną samochodów o ciężarze do 3,5 tony wynosi 0,50zł., powyżej 3,5 tony - 2 zł., za przyczepę 2 zł., za autobus 2 zł. Opłaty planuje się pobierać codziennie z wyjątkiem niedziel i świąt ustawowych od godz. 7.00 - 16.00, z wyjątkiem parkingu przy LO, gdzie opłata będzie obowiązywała od 7.00 - 20.00.

Wobec protestów, Rady Okręgu Stronnictwa Demokratycznego w Bielsku-Białej oraz Zarządu Głównego Małopolskiego Związku Żołnierzy Batalionów Chłopskich w Krakowie, związanych ze zmianą ulicy im. Batalionów Chłopskich na ul. Juliusza hr. Tarnowskiego, Rada Miejska w Suchej postanowiła pozostawić tą nazwę w części przebiegu ulicy tj. od ul. Bładzonka do drogi na górę Jasień. Pozostała część ulicy tj. prowadząca do ul. Zamkowej będzie nosiła nazwę Juliusza hr. Tarnowskiego

Rada Miejska większością głosów w głosowaniu jawnym, przy jednym głosie przeciwnym i jednym wstrzymującym się podjęła uchwałę nr XXIV/185/96 w sprawie: zmiany Uchwały nr VI/49/94 Rady Miejskiej z dnia 12 grudnia 1994 r. w sprawie zmian w planie ogólnym zagospodarowania przestrzennego miasta Sucha Beskidzka - w części dotyczącej budownictwa mieszkaniowego (działki pod Jasieniem).

Uchwała uchyla zapis w „Aneksie” stanowiącym załącznik nr 1 oraz ustalenia „Rysunku planu nr 1 b” stanowiącym załącznik nr 2 do Uchwały nr VI/49/94 Rady Miejskiej Suchej Beskidzkiej z dnia 12 grudnia 1994 r. - dotyczące jednostki struktural-

nej planu ogólnego zagospodarowania przestrzennego miasta Sucha Beskidzka, oznaczonej symbolem: 803 MN - teren zabudowy mieszkalnej jednorodzinnej (str. 12 „Aneksu” - str. 154 jednolitego tekstu planu część B - działki pod „Jasieniem”).

### UZASADNIENIE:

Uchwałą nr XIX/106/92 Rady Miejskiej w Suchej Beskidzkiej z dnia 29 kwietnia 1992 r. uruchomiono procedurę zmian w miejscowym planie zagospodarowania przestrzennego.

W dniu 25 sierpnia 1994 r. w Dzienniku Beskidzkim Nr 163 Zarząd Miasta Sucha Beskidzka zawiadomił o przystąpieniu do opracowania projektu zmian w planie zagospodarowania przestrzennego. Wnioski i uwagi zainteresowani mogli wnieść do dnia 9 września 1994 r.

Komisja I Rady Miejskiej wraz z Zarządem Miasta na wspólnym posiedzeniu w dniu 10 października 1994 r. rozpatrywały wniosek /poz.18/ Lasów Państwowych Nadleśnictwo Sucha Beskidzka dotyczące zmiany przeznaczenia działki nr 10364 /dotychczasowe przeznaczenie UK - teren usług kultury/.

Wydano opinię negatywną w przedmiocie wniosku jak wyżej. W Dzienniku Beskidzkim Nr 200 z dnia 17 października 1994 r. Zarząd Miasta zawiadomił, że projekt zmian w planie zagospodarowania przestrzennego będzie wyłożony do publicznego wglądu w dniach: 25 października 1994 r. - 15 listopada 1994 r. Zainteresowani mogą zgłaszać uwagi i wnioski do dnia 15 listopada 1994 r. włącznie. Projekt zmian znajduje się w Firmie Inżynierskiej „All-con” w Suchej Beskidzkiej, nie jest dostępny w Urzędzie Miejskim.

Komisja I Rady Miejskiej i Zarząd Miasta na posiedzeniu w dniu 29 listopada 1994 r. rozpatrywały wnioski zainteresowanych. Rozpatrywany był również wniosek - poz. 43 Nadleśnictwa Sucha Beskidzka o wyłączenie z terenu 15 UK działki nr 10364 i przywrócenie jej funkcji gruntu rolnego. Wydano opinię pozytywną - zakwalifikowano teren jako ogródki działkowe.

W Uchwale Nr VI/49/94 Rady Miejskiej z dnia 12 grudnia 1994 r. w sprawie zmian w planie zagospodarowania przestrzennego /załącznik do Uchwały tekst jednolity str. 154/ - teren działki nr 10364 zakwalifikowany jest jako 803 MN - tereny zabudowy mieszkalnej jednorodzinnej. Brak jest we wskazanej wyżej dokumentacji, a w szczególności opinii Komisji podstawy takiego zapisu.

Wniosek Nadleśnictwa negatywnie zaopiniowany na posiedzeniu w dniu 10 października 1994 r. nie został załatwiony w sposób określony art. 30 ust. 4 obowiązującej wówczas Ustawy z dnia 12 lipca 1984 r. jak również w podobny sposób naruszono powyższy przepis w stosunku do 19 wniosków negatywnie rozpatrzonych przez Komisję I Rady Miejskiej i Zarząd Miasta w dniu 29 listopada 1994 r.

Na Sesji Rady Miejskiej w dniu 29 września 1995 r. mieszkaniec Suchej Beskidzkiej Pan Karol Kulig zgłosił zastrzeżenia w przedmiocie naruszenia interesu prawnego przez Uchwałę Rady Miejskiej z dnia 12 grudnia 1994 r.

Zgodnie z art. 101 ustawy o samorządzie terytorialnym interes prawny jest to interes o charakterze prawnym grupowym i jego podniesienie przez mieszkańca stanowi wezwanie do usunięcia naruszenia interesu przez zmianę Uchwały o planie przestrzennego zagospodarowania w przedmiocie nieruchomości stanowiącej działkę nr 10364.

W wyniku przeprowadzonych postępowań wyjaśniających, dotyczących trybu podjęcia Uchwały Nr VI/49/94 Rady Miejskiej Suchej Beskidzkiej z dnia 12 grudnia 1994 r. ustalono, że:

- zachodzi naruszenie art. 80 ust. 4 ustawy o planowaniu przestrzennym, co uzasadnia podjęcie uchwały zmieniającej kwalifikację działki nr ewid. 10364 z typu 803 na stan pierwotny 15 UK - teren usług kultury.



## Jaki budżet w przyszłym roku ?

Jak co roku w miesiącu listopadzie Rada Miasta przystępuje do opracowania projektu budżetu na rok następny.

Opracowanie budżetu to niezwykle trudny i złożony problem. Chodzi o to by jak najlepiej, najtrafniej określić najważniejsze, a często najpilniejsze potrzeby miasta. Z drugiej strony szczytowość budżetu nie pozwala na szybkie rozwiązanie wszystkich zgłaszanych przez mieszkańców problemów. Powszechnie wiadomo, iż budżet miasta składa się głównie z podatków. Struktura dochodów budżetowych w bieżącym roku przedstawia się następująco:

- podatek rolny	- 1%
- podatek od nieruchomości	- 12%
- podatek leśny	- 1%
- podatek od śr. transportowych	- 3%
- podatki opłacane w formie karty	- 2%
- podatki od spadków i darowizn	- 1%
- opłata skarbową	- 1%
- pozostałe dochody /sprzedaż mienia komunalnego, czynsze, dzierżawy terenu, opłaty targowe, darowizny i inne/	- 21%
- udziały w podatkach stanowiących budżet państwa /udziały we wpływach z podatku doch. osób fizycznych i prawnych/	- 19%
- subwencja ogólna	- 29%
- dotacje celowe	- 10%
<b>ogółem:</b>	<b>100%</b>

W roku budżetowym 1996 wzrost podatków w mieście był najmniejszy w porównaniu do kilku ostatnich lat. Miasto Sucha Beskidzka należało do jednych z nielicznych w Polsce, które nie zastosowało górnych stawek podatkowych określonych w Rozporządzeniu Ministra Finansów z dnia 13 grudnia 1995 r. - w sprawie wykonania niektórych przepisów ustawy o podatkach i opłatach lokalnych oraz w sprawie podatku od środków transportowych. A uczyniło to około 95% polskich miast. I tak dla przykładu podatek od nieruchomości wzrósł:

w roku 1994 - 25%
1995 - 20%
1996 - 20%
podatek od środków transportu wzrósł:
w roku 1994 - 35%
1995 - 31%
1996 - 20%

Nie da się ukryć, że najtrudniejsze do pogodzenia są dwie sprzeczne tendencje. Z jednej strony uwzględnienie w planie jak największej ilości zgłaszanych przez Radnych i mieszkańców miasta potrzeb, a z drugiej uchwalenie jak najmniejszych podatków.

Najważniejsze zadania jakie miasto musi rozwiązać w roku przyszłym to: uporządkowanie gospodarki odpadami. Chodzi głównie o selektywną zbiórkę odpadów, zakup odpowiednich pojemników, sprzętu specjalistycznego, a także budowa sortowni i składowiska odpadów. Opracowany został w tej sprawie specjalny program, który po przyjęciu przez Radę Miasta wdrożony będzie od początku roku 1997.

Kolejne zadania to: dalsza budowa kanalizacji w mieście, gazyfikacja, remonty bloków mieszkalnych, remonty szkół podstawowych, budowa i remonty dróg, przystąpienie do opracowania planu przestrzennego zagospodarowania, poprawa zaopatrzenia w wodę, zagospodarowanie Zespołu Zamkowo-Parkowego,

a także wiele zadań z zakresu gospodarki komunalnej jak chociażby: zimowe utrzymanie dróg, oczyszczanie miasta, modernizacja oświetlenia, poprawa estetyki miasta.

Ważną pozycją w budżecie jest także rozwój sportu, turystyki i kultury, dopłata do oświaty podstawowej i przedszkolnej oraz służby zdrowia. To główne zadania, których finansowanie musi zapewnić budżet miejski.

Zarząd Miasta wraz z Komisjami Rady przygotowując propozycje budżetowe na rok 1997 pragnie zwrócić się za pośrednictwem gazety samorządowej „Ziemia Suska” do mieszkańców miasta o współudział w opracowaniu budżetu.

Proponujemy, aby każdy kto zechce zainteresować się tym tematem wypełnił zamieszczoną poniżej ankietę, na której zapisano 12 najważniejszych zadań na rok 1997 i lata następne numerując je od 1 do 12, ustalając w ten sposób gradację ważności poszczególnych zadań. Taka informacja choć z natury rzeczy bardzo ogólna pomogłaby znacznie przy opracowaniu budżetu, który powinien odpowiadać oczekiwaniom mieszkańców miasta.

Zarząd Miasta i Komisja Budżetowa oczekują odpowiedzi na ankietę do 10 listopada, którą można wysłać pocztą lub dostarczyć do redakcji gazety „Ziemia Suska”.

Przewodniczący Komisji Budżetowej  
mgr inż. Wit Bober

Burmistrz Miasta  
mgr Andrzej Siwiec

### ANKIETA USTALAJĄCA GRADACJĘ WAŻNOŚCI ZADAŃ PROPONOWANYCH DO UMIESZCZENIA W PROJEKCIE BUDŻETU NA ROK 1997.

IMIĘ I NAZWISKO .....

ADRES .....

NAZWA ZADANIA	NR OD 1 - 12	UWAGI
GOSPODARKA ODPADAMI		
KANALIZACJA MIASTA		
GAZYFIKACJA MIASTA		
BUDOWA I REMONTY DRÓG		
REMONTY SZKÓŁ PODST.		
OPRACOWANIE PLANU PRZESTRZENNEGO ZAGOSPODAROWANIA MIASTA		
ZAGOSPODAROWANIE ZESPOŁU ZAMKOWO-PARKOWEGO		
ROZWÓJ BAZY SPORT-TURYST.		
KULTURA		
SŁUŻBA ZDROWIA		
POPRAWA ESTETYKI MIASTA		
INNE PROPOZYCJE		
.....		
.....		
.....		



sztandar odznaczony złotą odznaką „Za zasługi dla transportu PRL”, był też pokaz wyremontowanego przez załogę zabytkowego parowozu TKh1-20.

W dniu 1 lipca 1991 r. w związku z reorganizacją służb na PKP nastąpiło połączenie służby trakcji i wagonów oraz likwidacja niektórych samodzielnych jednostek.

W I kwartale 1992 roku staraniem kierownictwa lokomotywowni po wykonanym remoncie kapitalnym powrócił jako eksponat do zbioru Muzeum Skansenu Taboru Kolejowego w Chabówce parowóz OKz 32, jako jedyny egzemplarz na świecie w stanie czynnym, stając się pierwszym czynnym eksponatem skansenu, którego oficjalne otwarcie miało miejsce w 1993 r. Skansen Taboru Kolejowego jest największym w Polsce zbiorem zabytkowych parowozów i wagonów osobowych i towarowych. Większość eksponatów jest sprawna i wykorzystuje się je w specjalnych pociągach „Retro”, które co roku, w sezonie turystycznym wyruszają na najpiękniejsze podbeskidzkie trasy. Zabytkowe pociągi są również wykorzystywane do realizacji zdjęć filmowych, z ich udziałem powstało już 17 filmów i seriali.



Obecnie lokomotywownia zatrudnia ok. 600 osób, jej zasięg pracy obejmuje Suchą, Chabówkę i Zakopane. Aktualnie w ciągu doby obsługuje się w niej ok. 140 pociągów osobowych, 3-4 towarowe oraz zatrudnia 7 lokomotyw spalinowych w pracy manewrowej.

Dziękując Panu Naczelnikowi Pawłowi Zaleskiemu za przybliżenie historii suskiej Lokomotywowni pragniemy złożyć z okazji jubileuszu życzenia samych pięknych dni, zdrowia oraz spokojnej pracy wszystkim jej pracownikom.

REDAKCJA

### Złote myśli

*Nie powinniśmy odejść z tej ziemi, nie zostawiając śladów, które polecać będą naszą pamięć potomności. (1807)*

Napoleon

*Powiedz mi, kto są twoi przyjaciele, a powiem ci, kim jesteś. Od tej zasady historia zna jeden wyjątek: Judasz, którego znajomościom nie można nie zarzucić.*

Ernest Hemingway

## W służbie niepełnosprawnym.

W Suchoj Beskidzkiej działa od 1994 roku nowa instytucja charytatywna Koło Terenowe „Podbeskidzie” Ogólnopolskiego Związku Inwalidów Narządu Ruchu. Powstało jako jedno z pierwszych Kół terenowych centrali tego związku znajdującej się w Krakowie.

Z inicjatywą jego założenia wyszedł mgr Marian Pietrunik, który jest obecnie prezesem i główną siłą napędową działacza Zarządu Koła. Powstanie Koła wydatnie wspomogli Pan mgr Ryszard Listwan były burmistrz miasta oraz Pani Lucyna Gruca-Banaś, lekarz i opiekun zdrowotny członków Koła.

Związek zrzesza osoby z dysfunkcją narządów ruchu posiadającymi zgodnie z wymogami statutowymi decyzję ZUS o inwalidztwie narządu ruchu. Obecnie w suskim Kole Związku zarejestrowano 40 osób z Suchoj oraz z miejscowości regionu podległych szpitalowi suskiemu, czyli z Bieńkówek, Juszczyzna, Krzeszowa, Makowa Podhalańskiego, Stryszawy, Targoszowa, Zawoi i Zembrzyc. Są to w większości inwalidzi I grupy; 19 osób porusza się wyłącznie na wózkach, pozostali o kulach lub przy pomocy innego sprzętu. Obok osób starszych i niedołączonych Koło opiekuje się osobami w wieku 19-30 lat. Udziela się także pomocy 5-letniej dziewczynce z zespołem Werdinga Hoffmana. Zasadniczym celem Koła jest organizowanie pomocy i opieki dla inwalidów narządów ruchu. Pomoc ta jest udzielana niepełnosprawnym w szerokim zakresie. Przede wszystkim reprezentowani są poprzez organizację na szczeblu samorządowym, wojewódzkim i ogólnopolskim w załatwianiu różnorodnych problemów życiowych związanych z chorobą, rehabilitacją, zatrudnieniem, warunkami życiowymi, zaopatrzeniem w sprzęt umożliwiający im poruszanie się. Zarząd Koła „Podbeskidzie” w ciągu swej krótkiej działalności uzyskał od Urzędu Miasta w Suchoj Beskidzkiej znaczną pomoc w postaci lokalu, telefonu i dotacji z budżetu miejskiego.

Władze miasta na czele z burmistrzem Suchoj mgr A. Siwcem doceniają pilne potrzeby ludzi niepełnosprawnych, tym bardziej, że jak wynika ze statystyk szpitalnych, liczba ich systematycznie wzrasta. Rośnie też zapotrzebowanie na wózki inwalidzkie, sprzęt ortopedyczny, zabiegi rehabilitacyjne, terapię klimatyczną.

Nieodzowna jest też pomoc władz w dostosowywaniu miasta i jego infrastruktury do specyficznych wymogów ludzi chorych poruszających się na wózkach inwalidzkich. Działania w tym kierunku określane są jako „likwidacja barier architektonicznych”. W tym zakresie, z inicjatywy prezesa Koła p. M. Pietrunika powstał w Suchoj B. pierwszy parking dostosowany dla potrzeb osób niepełnosprawnych a następnym jest w budowie. Pozostaje dostosowanie obiektów użytkowania publicznego jak np. poczta, bank dla potrzeb osób specjalnej troski. Sporo jest jeszcze do zrobienia w dziedzinie obniżenia krawężników ulic dojazdowych do ulicy Mickiewicza na popularnym trakcie spacerowym od stacji PKP do rynku w Suchoj, aby osoby w wózkach nie musiały lawirować pomiędzy samochodami na szosie. Wychodząc z pomocą dla inwalidów i ich rodzin, przeważnie osób niezamożnych, utrzymujących się z niewielkich rent, prezes Koła wraz z aktywem oraz dzięki sponsorom załatwił lub pozyskał z darów kilkanaście wózków inwalidzkich i brakujący chorym sprzęt ortopedyczny. Zorganizował na terenie miasta dwie duże imprezy integracyjne. W lipcu br. 24 członków Koła wzięło udział w turnusie rehabilitacyjnym w Sanatorium Fundacji Ochrony Zdrowia Inwalidów „Nida” w Busku Zdroju, które oprócz klimatu korzystnego dla inwalidów słynie z wysokiego poziomu leczenia i znakomych metod rehabilitacyjnych. Chorzy mieli tam m.in. możliwość korzystania z hydroterapii z wykorzystaniem kąpiel mineralnych w siarczanych źródłach. Koszty leczenia w części oraz transport pokryło z własnych funduszy Koło Związku. Dla wielu osób niesprawnych fizycznie był to pierwszy wyjazd poza miejsce swojego zamieszkania.

Jak z opisu powyższej działalności Koła i grona jego działaczy na czele z prezesem wynika, jest to bardzo pożyteczna instytu-



materiałnej, finansowej i fachowej medycznej, wspomaga swych członków od strony prawnej, stara się rozwiązywać ich problemy psychologiczne, pobudzać ich aktywność społeczną i zawodową. Działa na polu integracji inwalidów ze społeczeństwem ludzi pełnosprawnych. Nierozwiązanym do tej pory problemem pomocy osobom niepełnosprawnym jest konieczność posiadania specjalistycznego samochodu, który ułatwiłby transport chorych do szpitala na zabiegi lecznicze i wizyty u lekarza, umożliwiłby inwalidom branie udziału w imprezach kulturalnych, spotkaniach, wycieczkach, wyjazdach do sanatorium. Koło Związku „Podbeskidzie” w Suchej zwróciło się o przydział mikrobusu, mając poparcie Burmistrza Miasta oraz uzasadnienie potrzeby posiadania samochodu od lekarza specjalisty reumatologa ze Szpitala Rejonowego w Suchej Beskidzkiej do Państwowego Funduszu Rehabilitacji Osób Niepełnosprawnych w Warszawie za pośrednictwem Ogólnopolskiego Związku Inwalidów Narządów Ruchu. Skierowało również prośbę o zrefundowanie kosztów samochodu do Wojewódzkiego Ośrodka d/s Zatrudnienia i Rehabilitacji Osób Niepełnosprawnych w Białymostku. Miejmy nadzieję, że inwalidzi z naszego regionu wkrótce otrzymają tak potrzebny im środek transportu.

Redakcja

## „ Na ślubnym kobiercu „

W miesiącu wrześniu na ślubnym kobiercu stanęły pary:

Agnieszka Mirosława Polak i Rafał Fryzowicz  
Renata Mędrala i Adam Piotr Cwikliński  
Monika Mikocka i Dominik Paweł Wągiel  
Joanna Bobek i Wiesław Jacek Baca  
Alicja Anna Górkiewicz i Jarosław Dariusz Nieckula  
Jolanta Agata Knapczyk i Mirosław Wojtyłka

Nowożeńcom, w imieniu władz samorządowych miasta, pragnę złożyć życzenia wszelkiej pomyślności na nowej drodze życia.  
Burmistrz Miasta



## Wiadomości z USC

W miesiącu wrześniu w suskim USC sporządzono 81 aktów urodzeń, w tym 6 aktów dotyczyło dzieci, których rodzicami są mieszkańcy miasta Sucha Beskidzka. Sporządzono 22 akty zgonu, w tym 7 aktów dotyczyło mieszkańców naszego miasta.

## Partnerstwo szkół

Już po raz czwarty kilkusobowa grupa dziewcząt i chłopców (14-23 osoby) z Zespołu Szkół Zawodowych im. W. Witosa w Suchej Beskidzkiej wraz z opiekunami odwiedziła Szkołę Zawodową Budowy Samolotów w Hamburgu.

Na zasadzie wzajemności również młodzież niemiecka przyjmowana była przez rodziny polskie. Młodzież zapoznawała się z funkcjonowaniem szkół uczących zawodu, zakładów pracy, zwiedziła Oświęcim, Kraków i Zakopane.

Szczególnie ważnym elementem odwiedzin są spotkania z Burmistrzem Miasta oraz wspólne seminaria dotyczące ochrony środowiska, historii XX wieku. Miłym akcentem spotkań polsko-niemieckich są rozgrywki w piłkę siatkową, koszykową, ręczną oraz niekończące się rozmowy w języku niemiecko-polskim, w trakcie których uczestnicy sprawdzają swoje umiejętności językowe.

Młodzież ze szkoły z Suchej Beskidzkiej w czasie pobytu w Hamburgu uczestniczy w zajęciach lekcyjnych w tamtejszej szkole, zapoznaje się z pracą i zasadami kształcenia hotelarzy, gastronomów, mechaników lotniczych, ortopedów, ogląda i podziwia zabytki z XIV wieku w centrum Hamburga i w okolicznych miastach: Bergendorf i Luneburg.

W programie 7-mio dniowego pobytu jest również wizyta w porcie, w zakładach pracy - gdzie młodzież niemiecka odbywa praktyki, w Hotelu „Berlin”, w szkole hotelarskiej.

Dużym przeżyciem dla młodzieży jest pobyt w rodzinach niemieckich, gdzie oprócz rozmowy uczestniczą w pracach związanych z przygotowaniem posiłków, razem zwiedzają okolice, odwiedzają znajomych, wypoczywają i bawią się na uroczystościach rodzinnych.

Plonem ostatniej wizyty jest podpisanie umowy o współpracy, która stwarza dalsze możliwości rozwijania tych pozytywnych dla obu stron kontaktów.

Alojzy Szczęśniak

### Partnerstwo Szkół

Porozumienie o partnerstwie szkół między szkołami:

Zespół Szkół Zawodowych  
ul. Spółdzielców 1  
PL - 34-200 Sucha Beskidzka

i  
Staatliche Gewerbschule Fertigungs-und Flugzeugtechnik  
Ernst Mittelbach  
Brekelbaums Park 10  
20537 Hamburg

Biorąc pod uwagę minioną historię, pełną cierpień obydwu naszych narodów oraz świadomość niemieckiego udziału w niej dążymy do realizacji następujących celów:

- rozwijanie wzajemnego polsko-niemieckiego zrozumienia poprzez konkretne działania,
- pobudzanie motywacji do nauki języka niemieckiego i wspierania tej działalności,
- poznawanie warunków pracy i życia ludzi poprzez wzajemną wymianę informacji o procesach zawodowego kształcenia, o naszej historii i problemach związanych z ochroną środowiska.

Aby to wszystko zostało zrealizowane powinna odbywać się wymiana uczniów oraz nauczycieli a w szczególności winna być wykorzystana nowoczesna technika komunikacji komputerowej.

Hamburg, dnia 30.09.1996

Luers  
Schulleiter  
Staatliche Gewerbeschule  
Fertigungs-und Flugzeugtechnik  
Ernst Mittelbach

Szczęśniak  
Dyrektor  
Zespół Szkół Zawodowych



Jednostka Ratowniczo-Gaśnicza Państwowej Straży Pożarnej w Suchej Beskidzkiej informuje o działaniach ratowniczo-gaśniczych prowadzonych na terenie sektora w III kwartale 1996r. W analizowanym okresie miały miejsce 102 zdarzenia w tym: pożary - 12, miejscowe zagrożenia - 88, alarmy fałszywe - 2. W stosunku do ubiegłego roku w III kwartale nastąpił wzrost ilości zdarzeń o 44%.

Ilość zdarzeń w poszczególnych gminach przedstawia się następująco:

Gmina	Pożary	Miejsc. zagr.	Alarmy fał.	Razem
Budzów	1	5	-	6
Maków P.	3	31	1	35
Stryszawa	3	12	-	15
Sucha B.	2	27	1	30
Zawoja	1	9	-	10
Zembrzyce	2	4	-	6

Straty wyniosły ogółem 200,5 tys. zł. w tym: pożary - 51,5 tys. zł. miejsc.zagr. - 149,0 tys.zł.

W wyniku działań ratowniczych jednostki PSP i OSP uratowały mienie o wartości 624,3 tys.zł.

Najczęściej występujące przyczyny zdarzeń to:

- \* zaproszenie ognia
- \* zwarcie w instalacji elektrycznej lub odbiornikach
- \* gwałtowne opady i przybory wód
- \* niezachowanie bezpieczeństwa ruchu środków transportu

Gwałtowne opady deszczu jakie wystąpiły na początku września spowodowały gwałtowny przybór wód w naszych rzekach, przekraczając stany alarmowe. W wielu przypadkach wody wystąpiły z brzegów, powodując liczne rozlewiska, zalania budynków, uszkodzenia brzegów oraz mostów. Bardzo duża ilość interwencji ok. 15 dziennie uniemożliwiła dotarcie strażakom do wszystkich poszkodowanych.

Korzystając z okazji pragnę więc przeprosić wszystkich którzy musieli czekać na naszą pomoc i dziękuję za zrozumienie, że było to spowodowane naszymi możliwościami sprzętowymi i stanem osobowym.

Informujemy również o zmianie numerów telefonicznych do Jednostki Ratowniczej PSP Sucha Beskidzka.

Centrala JRG - 7416-04, 7416-14

Punkt alarmowy - 7416-71

Dowódca J. R.-G.  
kpt. inż. Piotr Harańczyk

## Spacerkiem po Suchej

W jednym z ostatnich numerów „Ziemi Suskiej” pisaliśmy na temat dziwnych godzin otwarcia Banku PKO w Suchej. Odpowiedź była dość szybka, godziny otwarcia urzędu zmieniły się, ale są jeszcze bardziej dziwne. Najdziwniejsze to otwarcie Banku PKO o godz 10.00. Czasem wydaje się, że Kierownictwu Banku, które znajduje się w Wadowicach, absolutnie nie zależy na działalności i rozwoju instytucji w Suchej Beskidzkiej. Oczywiście prawidłowa działalność Banku to problem dyrekcji, ale podejrzewam, że przy takim szanowaniu klienta ten Bank po prostu padnie. Bo klient pójdzie tam gdzie godziny otwarcia będą bardziej przystępne, a zwłaszcza tam gdzie szybko i sprawnie zostanie obsłużony. Ekspozytura niestety tego nie zatławi.

### Rowery, rowery i co dalej ?

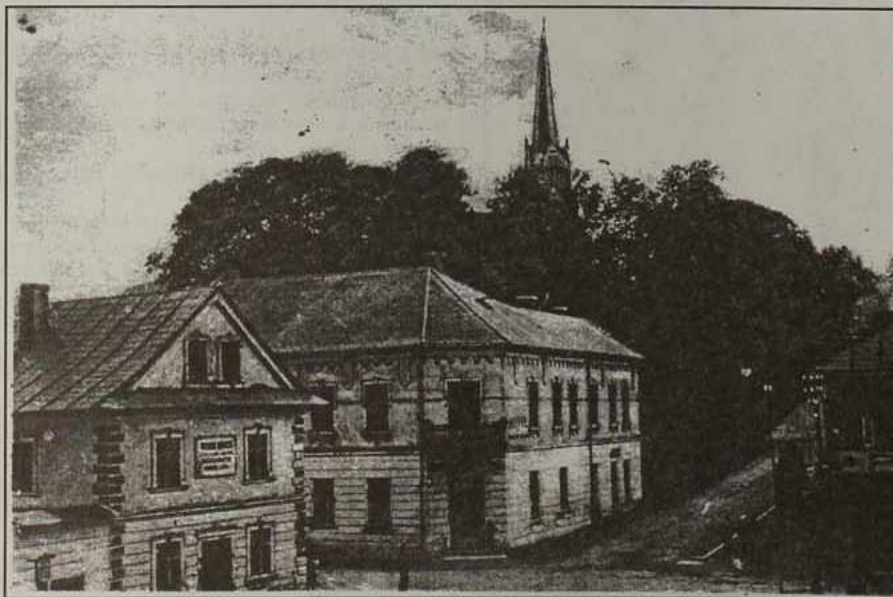
Dzięki bardzo zdrowej modzie stale przybywa rowerów, widać na nich zarówno młodych chłopców i dziewczyny jak i ludzi starszych. Na ulicach widać też różne marki rowerów. Oczywiście zgodnie z ostatnią modą dominują rowery górskie. Tymczasem nasze miasto nie jest do tego typu pojazdów przygotowane. Kierowcy również za bardzo na rowerzystów nie zważają. Kilka osób, rodzice dzieci, które posiadają rowery, proponuje aby pomyśleć o ścieżkach rowerowych. Na początek ścieżkę taką można by wyznaczyć na odcinku od Urzędu Miasta, LO, wzdłuż dawnego Tartaku, aż do Hotelu Beskidy, od strony trawnika. Jest to propozycja, musieli by się tu wypowiedzieć specjaliści. Ale pomyśleć warto. Koszt byłby minimalny a zyski duże.

### Bezpieczniej do szkoły.

I do Suchej dotarł wielki świat. A to za sprawą P. Tadeusza, który ubrany w odpowiedni strój pomaga dzieciom idącym do Szkoły Podstawowej nr 2 przechodzić przez jezdnię. Zabezpiecza szczególnie niebezpieczne przejście z Osiedla Kulaśówka przez ulicę, która stanowi ciąg ruchu Żywiec - Zakopane. Jak również pomaga dzieciom idącym do szkoły od ulicy Role przez Zasepnicką. Pełni swoją funkcję rzetelnie i poważnie. Zyskują na tym przede wszystkim dzieci. Warto wspomnieć, że P. Tadeusz stoi na swojej pozycji bez względu na pogodę, a pogoda w tym roku nie rozpieszcza.

MaK

Kartka ze starego albumu



Sucha. Rynek i ul. Kościelna  
Ze zbiorów Pana Andrzeja Spyrzyńskiego



## ...gdzie schodzą się wszystkie ścieżki.

Budowę schroniska na Markowych Szczawinach poprzedziły długie starania o utworzenie terenowego oddziału Towarzystwa Tatrzańskiego. 30 kwietnia 1905 roku powstał jego oddział Babiogórski, a było to wielkim sukcesem Hugona Zapałowicza. W rok później został jego prezesem.

Zasadniczym celem, jaki stawiał sobie wówczas Zapałowicz było wybudowanie polskiego schroniska na Babiej Górze. Realizację tego pomysłu rozpoczęto od zbierania na ten cel środków finansowych, wyboru i zakupu odpowiedniej parceli oraz wykonania planu budowy. Na północnych stokach Babiej Góry było takie miejsce, gdzie schodziły się wszystkie ścieżki. W XIX wieku turyści idący zobaczyć z "Królowej Beskidów" wschód słońca zatrzymywali się tam, aby spędzić nocne godziny przed wejściem na szczyt. Tym magicznym miejscem były Markowe Szczawiny.

Środki na budowę schroniska w początkowej fazie pozyskano z subwencji od Wydziału Towarzystwa Tatrzańskiego i udzielennej przez kasę gminną pożyczki. Do prac przystąpiono w bardzo szybkim tempie. 14 czerwca 1906 roku zawarto umowę z cieślą Klemensem Trybałą z Zawoi, który za budowę zażądał 500 koron. W trzy dni później dyrekcja dóbr żywieckich przydzieliła za niską kwotę drewno. Projektem i planem budowy zajął się Franciszek Rover - członek Zarządu Oddziału Babiogórskiego Towarzystwa.

Hugo Zapałowicz przez cały czas osobiście kierował pracami i doglądał budowy schroniska, a roboty postępowały szybko. *Schronisko zbudowano z drzewa świerkowego, - relacjonował Hugo Zapałowicz - mierzy 10 m długości, 7 m szerokości i ma z przodu na całą długość krytą werandę. Obejmuje 2 pokoje sypialne, pokój jadalny, kuchnię, siankę, piwnicę i bardzo obszerny strych. (...) Wszystkie ścieżki na szczyt Babiej Góry i Koniopłaj Dóbr Arcyksiężęcych, którym na wózkach wyjechać można, schodzą się przy schronisku.*

Na samym końcu, przy pomocy Edwarda Wolskiego urządzono wnętrze schroniska. *Na łózkach z cienkiej żelaznej kraty leżały wypchane słomą sienniki i zagłówki wypełnione grochową - pisze Danuta Gimza. Było też kilka dość grubych brunatnych wełnianych kocy w kolorową kratę i niewielka ilość bielizny pościelowej. W jadalni znajdowała się mała wisząca lampa z emaliowanym daszkiem. W sypialniach zaś można było na chwilę zapalić własną świecę wkładając ją do stojących tam lichtarzy.* W niespełna dwa miesiące od rozpoczęcia prac, schronisko zostało oddane do użytku turystów. 15 września 1906 roku nastąpiło jego uroczyste otwarcie. Na tę okoliczność wykonano specjalnie ozdobną okrągłą metalową pieczęć z napisem Schronisko Babiogórskie. Jego pierwszym i długoletnim gospodarzem był Józef Gancarczyk. Przygotowywał dla zmarzniętych i zgłodniałych turystów potrawy i napoje. A była to najczęściej jajecznicza, kielbasa, chleb, masło, herbata i mleko. Własnoręcznie gotował zupy. Nie brakowało również rumu.

W 1908 roku pojawili się pierwsi zimowi turyści między innymi w osobach - Walerego i Ferdynanda Goetłów, Władysława Pawlicy i Władysława Kuryluka.

Według relacji gospodarza schroniska, do pierwszej wojny światowej z obiektu korzystało około tysiąca osób rocznie. Gwałtowny spadek turystów zaznaczył się podczas wojny, brakowało również środków na utrzymanie budynku. W 1919 roku profesor Kazimierz Sosnowski przywrócił schronisko do działalności. W trzy lata później, z inicjatywy Mączyńskiego po raz pierwszy rozbudowano schronisko. Dobudowano wówczas izbę jadalną, a w 1925 roku - kuchnię i spiżarnię. W rok później podjęto de-

cyzję o dołączeniu dwóch pokoi mansardowych.

W 1932 roku, po przejściu budynku przez Władysława Midowicza schronisko zostało unowocześnione - wymieniono wyposażenie i otwarto budynek na wszystkie sezony. Kolejną rozbudowę schronisko przeszło w 1934 roku. Powstała nowa sala noclegowa na parterze i trzy na poddaszu. Połączono pokoje mansardowe, oszklono werandę. Doprowadzono również wodociąg grawitacyjny.

Podczas drugiej wojny światowej schronisko służyło partyzantom. W 1949 roku wykonano gruntowny remont budynku, a w dwa lata później schronisko zostało przejęte przez PTTK. W 1966 roku przy schronisku otwarto Muzeum Turystyki Górskiej. W następnym roku do obiektu doprowadzono prąd elektryczny. Trzy lata temu obiekt wyposażono w biologiczną oczyszczalnię ścieków. Obecni gospodarzami schroniska są Halina i Jan Lizakowie.

W minioną sobotę i niedzielę, w dniach 14 i 15 września br. na Markowych Szczawinach odbyła się uroczystość 90-lecia schroniska im. Hugona Zapałowicza i 30-lecia Ośrodka Kultury Turystyki Górskiej PTTK.

Z relacji - prawie sprzed wieku - dowiadujemy się, że *mimo iż ranek 15 września 1906 roku rozpoczął się dość pochmurnie i dżdżysto, na otwarcie „domku Zapałowicza” dotarło kilkadziesiąt osób. (...) Góralska kapela przegrywała tak pięknie, że nie odmówił sobie tańca nawet starszy już, bo mający sześćdziesiąt sześć lat Wawrzyniec Szkolnik (babiogórski „Sabała”).*

Czy można to nazwać przypadkiem, że po dziewięćdziesięciu latach sobotnie i niedzielne uroczystości rozpoczęły się prawie w identyczny sposób. Babia Góra przywitała przybyłych gości nie tylko deszczem i mgłą, ale również śniegiem.

W sobotni wieczór przy dźwiękach muzyki „góralskiej” - w której zamiast prymu-skrzypiec był prym-akordeon czasami zmieniany na trąbkę - wspomniano... Wspomniano dawne lata. Do późnych godzin nocnych opowiadano o ludziach związanych z Babią Górą i schroniskiem. Wyświetlono film, który przypominał w jaki sposób tworzył się pierwszy w historii Ośrodek Kultury Turystyki Górskiej na Markowych Szczawinach. Wieczorne godziny zamieniły się w gawędę o dawnych górach i dawnych ludziach. Prowadzono rozmowy o ochronie środowiska. Snuto plany na przyszłość. Przedstawiono koncepcję modernizacji schroniska. Z upływem czasu spotkanie zamieniło się w towarzyską zabawę.

Na uroczystość przybyli goście niemal z całej Polski związani z turystyką i górami. Przyjechały osoby, które biorą czynny udział w pracach środowiska górskiego. Byli ratownicy górscy i przewodnicy.

Niedzielne przedpołudnie rozpoczęła Msza święta odprawiana w schronisku w intencji ludzi gór, po zakończeniu której odsłonięto pamiątkową tablicę. Przypomniano historię schroniska. Niestety, śnieżna zadymka udaremniła wspólną wycieczkę na Babią Górę.

Wiele osób zeszło do Zawoi. A tam nowa niespodzianka, jak z opisu Zapałowicza sprzed lat. Deszczowe chmury podniosły się na chwilę i zaświeciło słońce. Odśloniła się ośnieżona Babia Góra. Oto relacje, jak to było przed laty - *Do Zawoi schodzono już o zmierzchu, z kapelą wiejską na czele grającą. Z góry spłynął ostatni strzępek mgły - niebo świeciło pogodą jesienną oraz ustąpiła mżawka. Po południu wychyliła się spoza chmur, lekko przysłoniona śniegiem, Babia Góra.*

Jolanta Flach.

przedruk z Tygodnika Podhalańskiego nr 38/1996



ZIEMIA  
SUSKA 7



## 1.XI Wszystkich Świętych

Uroczystość Wszystkich Świętych bierze swój początek z czci oddawanej męczennikom w pierwszych wiekach. Dokładnie spisywano okoliczności śmierci męczenników, stawiano im nagrobki, sprawowano na ich grobach obrzędy liturgiczne, wzywano ich pośrednictwa u Boga. Ponieważ męczenników z czasem było wielu, dlatego Kościół w Antiochii wpadł pierwszy na pomysł, aby razem w jednym dniu obchodzić ich wspomnienie. W IV w. poświęcono wspomnieniu świętych niedzielę po Zesłaniu Ducha Świętego.

13.V.609 r. papież Bonifacy IV poświęca świątynię rzymską ku czci Matki Bożej i świętych męczenników i wprowadza święto Wszystkich Świętych do Kościoła wschodniego. W 731 r. Grzegorz III ustanowił w dniu 1.XI uroczystość oddawania czci wszystkim zmarłym męczennikom, a w 837 r. Grzegorz VI rozporządził, że w tym dniu w całym Kościele będzie oddawana cześć wszystkim świętym. Przyczyny wprowadzenia tego święta są różne. Wielu świętych jest nieznanymi, a należy się im cześć. Wszyscy oni są dla nas pośrednikami u Boga. Wreszcie Kościół chce zachęcić byśmy brali przykład z życia świętych. Szczęście świętych w niebie jest tak wielkie, że nie sposób go wyrazić ludzkim sposobem. Św. Paweł mówi: „Ani oko nie widziało, ani ucho nie słyszało, ani serce człowieka nie zdoła pojąć, jak wielkie rzeczy przygotował Bóg tym, którzy Go miłują” (1 Kor 2,9). Uroczystość Wszystkich Świętych to dzień triumfu dla Kościoła ukazującego cel naszego życia.

Kościół dokonuje kanonizacji to znaczy uroczystość ogłasza, że dana osoba jest zbawiona i poleca oddawanie jej czci w całym Kościele. Beatyfikacja jest też ogłoszeniem, że dana osoba cieszy się szczęściem w niebie, lecz pozwala się na pewne formy kultu i na mniejszym terytorium, nie w całym Kościele.

Celem ogłoszenia, że ktoś jest zbawiony, jest to aby ukazać wzór do naśladowania. Liczba kanonicznie uznanych świętych jest ogromna. Kryje w sobie różnorodność pod względem stanu życia, warunków, epok i narodów. Występują wśród świętych znaczne różnice wieku: od dzieci do starców. Kościół szczerzy cześć świętych, czyli ludzi, którzy poprzez wiarę i chrzest oraz życie zgodne z Ewangelią osiągnęli zbawienie. Stawia ich przed ludem Bożym jako wzory życia. Uczy, że ludzie ci nie urodzili się świętymi, lecz wśród codziennych trudności życia dojrzewali do świętości. Doświadczali tak jak my słabości, które musieli przełamywać, może nawet i upadków, z których musieli się dźwigać.

Świętych obcowanie - Święci nie są wyizolowani od nas, ani od siebie nawzajem. Pozostają z nami w ścisłej zażyłości. Łączy nas, choć w różnym stopniu, miłość Boga i bliźniego. Najbardziej jesteśmy z nimi zjednoczeni na mszy św., kiedy razem wielbimy Boga.

Św. Jan tak opisuje wizję świętych: „...ujrzałem: a oto wielki tłum, którego nie mógł nikt policzyć, z każdego narodu i wszystkich pokoleń, ludów i języków, stojący przed tronem i przed Barankiem. Odziani są w białe szaty, a w ręku ich palmy”. (Ap. 7,9n). Baranek to Chrystus, białe szaty to chrzest, palma to symbol zwycięstwa nad złem. Oddając cześć świętym, czcimy samego Boga, bo oni już na wieki są z Nim zjednoczeni jako jedna wielka rodzina, do której grona i my jesteśmy zaproszeni.

## 2.XI Święto Zmarłych - Dzień Zaduszny

Kościół oddawszy cześć wszystkim świętym stara się gorącymi modłami do Chrystusa przyjąć z pomocą wszystkim w czyśćcu cierpiącym by jak najrychlej mogli dojść do społeczności świętych. Czyściec to miejsce czasowe tych, którzy zesłali z tego świata pojednani z Bogiem, a nieodpokutowali swoich grzechów tu na ziemi. Nie ma chyba narodu, który by nie pamiętał o swoich zmarłych. Potężne piramidy władców Egiptu sprzed kilku tysięcy lat, mauzolea kalifów arabskich i władców tureckich,

potężne kurhany wodzów scytyjskich - dają temu świadectwo. Biedny duchem ten naród, który o swoich bohaterach nie pamięta. Nieznanemu żołnierzowi, czy też bohaterom poległym w obronie ojczyzny stawia się okazałe pomniki. Szczególnie ciepły, serdeczny stosunek do zmarłych ma polski lud. Istnieją wśród ludu wierzenia, że w Dzień Zaduszny o północy wychodzą dusze by się modlić o miłosierdzie w naszych Kościołach. Adam Mickiewicz opisuje we wstępie do Dziadów, że za jego czasów w wielu powiatach Litwy, Prus i Kurlandii obchodzono pamiątkę przodków. Polegało to na tym, że przynoszono pokarmy zmarłym na cmentarz lub do pustych kaplic czy domów, by umarli nie byli głodni. Towarzyszyły temu śpiewy i wywoływanie duchów. Często były to symboliczne uczty żywych ze zmarłymi. Maria Rodziewiczówna w sto lat po Mickiewiczu (zm. 1944) pisze, że jeszcze za jej pamięci dwa lub trzy razy w roku lud obchodził pamięć swoich zmarłych.

Późną jesienią po zakończeniu robót w polu, gdy natura obumiera; pod koniec karnawału i na Wielkanoc, gromadzono się na cmentarzach, czy też w domach na uczcie, na śpiewach i modłach przy zapalonych świecach wypominano zmarłych.

Kościół pielęgnujący wiarę w życie pozagrobowe część tych zwyczajów przyjął. W miejsce składanych posiłków dla zmarłych wprowadził zwyczaj modlitw za zmarłych. Każdy kapłan w Dzień Zaduszny odprawia trzy Msze św., wierni nawiedzający Kościół i cmentarz w pierwszych dniach listopada mogą uzyskać odpust za swoich bliskich zmarłych, są dzisiaj też wypominki w kościołach.

Był to niedawna zwyczaj obdarzania żebraków drobną jałmużną z okazji Zaduszek z prośbą by za to pomodlili się za zmarłych. Do dnia dzisiejszego jest zwyczaj, że zmarłe panny i dzieci chowa się w białej trumnie na znak ich niewinności. Na wioskach, gdzie jest możliwość zabrania zmarłego do domu, sąsiedzi wieczorem gromadzą się wokół trumny, czuwają przy niej ze śpiewem i modlitwami za zmarłego.

Na początku listopada cmentarze są ozdobione przepięknymi kwiatami i wieńcami, ponad nimi unosi się jasność płonących świec i zniczy. Każdy w zadumie pochyla się nad mogiłami swoich bliskich wspominając ich życie. Kościół przypomina swoim wyznawcom o Mszy św. i innych modlitwach ofiarowanych za zmarłych jako najskuteczniejszej dla nich pomocy. Święto Zmarłych przypomina nam, że nasze życie również dobiegnie końca i my też będziemy potrzebowali modlitw innych.

Dla niektórych grób jest końcem wszystkiego i dlatego wpadają w rozpacz. Chrześcijanie wierząc słowom Chrystusa „kto we mnie wierzy nie umrze na wieki”, stwierdzają jasno „życie Twoich wiernych o Panie zmienia się, ale się nie kończy”.

Henryk Kubasiak

## „Bibliofil” w świecie książek.

- T. Januszewski - „Słownik pisarzy i lektur” - w książce omówione są wszystkie lektury, jakie obejmuje program szkoły podstawowej.  
T. Miłkowski - „Praktyczny słownik terminów literackich”  
D. Steel - „Zatrzymane chwile”  
J. I. Kraszewski - „Ulana” - jedna z najdawniejszych powieści  
M. Konopnicka - „Jadą, jadą dzieci drogą...” - zbiór pięknych wierszy dla dzieci.

Księgarnia prowadzi wyprzedaż kaset Video po atrakcyjnych cenach. Zapraszamy M.P.



## „SPRZĄTANIE SUCHEJ BESKIDZKIEJ 96”

W tym roku akcję „sprzątanie Suchej Beskidzkiej 96” pięknie rozpoczęła młodzież Technikum Hotelarskiego z klasy III.

W szkole prowadzone były pogadanki, odczyty, przygotowano transparenty nt. ochrony środowiska, a w dniu 13 września br. wraz ze swym opiekunem p. mgr inż. Andrzejem Urbańcem młodzież przemaszerowała ulicami naszego miasta. Nie odstraszyl ich deszcz, zbierali śmieci wzdłuż ulicy Mickiewicza, oraz wokół swojej szkoły.

Ze Szkoły Podstawowej Nr 1 w akcji uczestniczyło 330 dzieci, zebrali 140 worków śmieci i zlikwidowali dzikie wysypisko. Deszczowa pogoda nie pozwoliła na szerszą skalę objąć sprzątkania naszego miasta, mimo to zebrano 620 worków śmieci oraz zlikwidowano dwa dzikie wysypiska.

Sprzątanie zakończone zostało konkursem rysunkowym dla dzieci na płycie Rynku, autorów prac uhonorowano nagrodami. W konkursie brały udział dzieci w wieku 7 - 12 lat z Suchej Beskidzkiej, a także z Żywca, które w tym dniu zwiedzały nasze miasto.

Dobrym akcentem zakończenia akcji był koncert zespołu ATMAN. Miłe i oryginalne dźwięki rozbrzmiewały w sali rycerskiej naszego zamku. Koncert ten miał na celu pobudzenie wrażliwości słuchaczy na żywe otoczenie człowieka, oraz konkretną pracę na rzecz przyrody. Muzyka ta sprzyjała rozmyślaniom na temat tego świata. Był to koncert który zostanie w pamięci na długo.

Tych, którzy nie mogli z różnych powodów przyjść i posłuchać zapraszam do wspólnego słuchania na co dzień koncertów tego rodzaju:

- wystarczy wyjść na spacer po naszych osiedlach i wsłuchać się w to, co do nas mówi otaczająca nas przyroda, jak proszą zielenice - **POMÓŻCIE NAM< NIE ZAŚMIECAJCIE NAS< NIE NISZCZCIE NAS KOŁAMI SAMOCHODÓW. DRZEWA KRZYCZĄ - NIE ŚCINAJCIE BEZMYŚLNIE MŁODYCH JODEŁ I ŚWIERKÓW**, po to tylko by ubrać bramę nowożeńcom, a na drugi dzień wyrzucić byle gdzie.

Pójdźcie do lasu jest zawsze powrotem do prawdziwego życia. Las mówi, przemawia innym językiem - wiatrem, zapachem igliwia, kolorem liści, ptakami. Wystarczy wyjść na stok, otworzyć oczy, zobaczyć budzące się pierwsze promienie słońca, posłuchać szmerzących potoków czy spłoszonych saren. Przy odrobinie wysiłku potrafimy rozumieć mowę przyrody. Odgarnij włosy, popatrz w słońce, w gałązkach nieba swe spojrzenie zawieś jak liść, jak świtu krople w cieniu gdzie białych brzoź promienie - **POSŁUCHAJ** - to jest właśnie koncert dla nas - przypomina o tym, że wszyscy powinniśmy uczyć się jak żyć w zgodzie z naturą, że nie możemy być z boku stojącymi kibicami ale musimy razem współistnieć, bo to wszystko dzieje się tu i teraz, na naszych oczach.

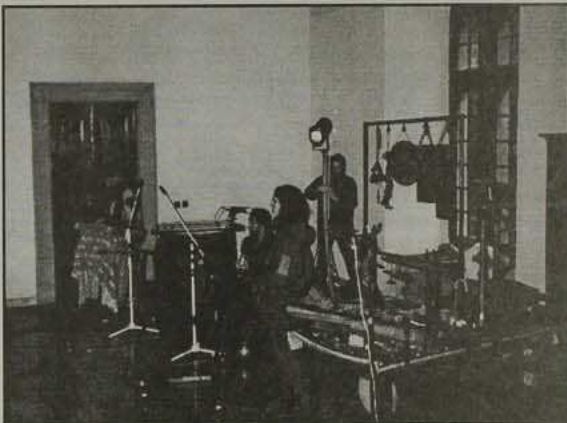
Wieczorem przy ognisku i wspólnym pieczeniu kielbasy większość uczestników kontemplowała o tym, że musimy zadbać o świat, w którym chcemy żyć i o tym, co zrobimy by stał się takim jakim chcielibyśmy go widzieć dla naszych dzieci, a także o tym, że trzeba kochać ten najmniejszy skrawek Ziemi, na którym przyszło nam mieszkać, żyć i pracować.

**WIERZĘ WIĘC, ŻE WSPÓLNIE NIE DAMY SKRZYWDZIĆ NASZEGO OTOCZENIA**, bo przyjazna więź z przyrodą to lepsze życie dla wszystkich.

**DLATEGO PROSZĘ, PRZY OKAZJI SPACERU ZA MIASTO, WĘDRUJĄC GÓRSKĄ ŚCIEŻKĄ, ZNAJDŹCIE ODROBINĘ CZASU I DOBREJ WOLI, BY UPRZĄTNAĆ ZE ŚMIECI CHOĆBY NAJMNIEJSZY KAWAŁEK ZIEMI.**

Podziękowanie składam sponsorowi tej akcji - firmie, która niedawno weszła na suski rynek wędliniarski - Zakładowi Rzeźniczo-Przetwórczemu S.C. Romualdowi i Robertowi Miśkowcom z Kojszówki.

Barbara Ładusiak-Kotara



Gra zespół "ATMAN"



Płyta Rynku. Konkurs rysunkowy.

## Koncert Eleni

25 września w kinie „Smrek” wystąpiła przed suską publicznością znana i popularna piosenkarka Eleni. W jej wykonaniu mieliśmy okazję usłyszeć nowe utwory a także niezapomniane przeboje śpiewane zarówno w języku polskim jak i greckim, m.in. „ A słońce sobie łśni”, „ Troszeczkę ziemi, troszeczkę słońca” i „ Mój mały świat”. Licznie zgromadzona publiczność ( odbyły się dwa koncerty) nagradzała rześzystymi brawami nie tylko pełne temperamentu piosenki lecz i żywiołowo wykonywane tańce rodem ze słonecznej Grecji.



ZIEMIA  
SUSKA 9



## Jesienné porzàdki

Sad - porzàdkowanie sadu - po zbiorach zgrabienie liści i zakopanie opadłych owoców - celowości tego zabiegu już nie trzeba tłumaczyć.

Zaopatrzmy się w materiał do ochrony przed mrozami (poprzez zima wyraźnie nas zaskoczyła), okrywamy rośliny po przemarznięciu gleby.

W przypadku sadzenia drzewek i krzewów jesienią, szczególnie trzeba je zabezpieczyć, (w naszych warunkach z sadzeniem można zaczekać do wiosny - unikamy przemarznięcia i uszkodzenia przez gryzonie). Szukajmy odmian wartościowych, odpornych na mróz, tolerancyjnych na choroby. Polecam kilka wartościowych odmian wybranych gatunków:

śliwy: Opal, Węgierka Wczesna, Węgierka Dąbrowicka, Fryga, Sanktus Hubertus, Earlyblue, Cacańska Lepotica, Cacańska Najbolia.

wiśnie: North Star, Kelleris 16, Lucyna (nowość), Lutówka. Przy wiśniach zwracam uwagę na choroby grzybowe, które w tym roku zniszczyły liście już w lipcu, należy je chronić wiosennymi opryskami (preparaty: Miedzian, Syllit, Punch, Baycor), czereśnie: Hedelfińska, Kordia, Sam, Regina, Vega, Butnera Czerwona, Burlat Merton Premier,

brzoskwinie: Iskra, Inka, Royalvee, Velvet, Reliance, jabłonie: letnie - James Grieve, Discovery, Katia, Eary Geneva jesienne i zimowe - Akane, Delikates, Freedom, Witos, Sampion, Novornac, Wealthy, Beforest, Alkmene,

grusze: Red Faworytka, Konferencja, Bera Hardy.

Przypominam kilka zasad przed sadzeniem: dokładne odchwaszczenie, zbadanie gleby, kwasowość (lekką kwaśną), obornik, torf, kompost, jako dodatek Azofoska lub Fruktus.

Warzywnictwo - z namokniętych grządek próbujemy uratować nasze zbiory warzyw i przygotować glebę do odpoczynku, wprowadzamy w/w nawozy organiczne, pamiętając aby nie łączyć obornika z wapnem oraz nawożeniem fosforowym.

Przenosimy korzenie pietruszki, szczypiorku, cebulę, seler na zimę w skrzynkach do chłodnego jasnego pomieszczenia - aby mieć „coś zielonego” w zimie.

Ozdobne - sadzenie cebul kwitnących wiosną - tulipany, hiacynty, lilie, szafirki (odległość między dużymi cebulami na 2,3 palce). Na zimę zabezpieczamy przed zamrożeniem. Rośliny nie zimujące (galtonia, montbrecja, mieczyki, blonczatka, dalia) - oczyszczane, posortowane, osuszone przechowujemy w torfie lub trocinach w chłodnym, ciemnym miejscu.

Sadzimy róże - dla królowej kwiatów postaramy się o słoneczne stanowisko, glebę gliniasto-piaszczystą. Komponując rabaty różane, wcześniej zaplanujemy ich kolorystykę, tło dla róż oraz formy jakie zastosujemy (okrywowe, polianty, karłowe, wielokwiatowe, pienne, pnące).

Z ciekawych bylin chciałabym przypomnieć lawendę - piękną pachnącą roślinę o własnościach leczniczych. Cenili ją starożytni Rzymianie używając do perfumowania wody w łaźniach (nazwa botaniczna - lavare - myć się, kąpać), zawieszona nad drzwiami ma chronić od złych mocy. Ma niewielkie wymagania pokarmowe, nie wrażliwa na suszę (ale wymaga okrycia na zimę), nadaje się na skarpy, obwódki, niskie żywopłoty.

Sadzenie roślin iglastych - zbyt późna jesień nie jest dla nich dobrym terminem (chyba, że rośliny są w pojemnikach), powinny się one ukorzenie przed zimą. Oprócz dobrego zabezpieczenia przed mrozem, w ciepłe dni trzeba im dostarczyć wodę (nie zrzucając igieł i woda jest im potrzebna).

A. Cholewka

### UWAGA:

prowadzone jest bezpłatne badanie gleby na zawartość podstawowych składników mineralnych (finansowane przez Urząd Miasta).

Wszelkich informacji udziela Ośrodek Doradztwa, Rynek 10, tel. 74-23-10 w godzinach 8.00 - 12.00.

## Spółeczne starania o sprzęt dla Szpitala

W kinie „Smrek” w dniu 19 czerwca br. odbył się koncert „Grupy pod Budą”. Dochód z koncertu w wysokości 5.960 złotych (nowych), przeznaczony został na zakup łóżka Egertona na Oddział Anestezjologii i Intensywnej Terapii Szpitala w Suchej Beskidzkiej. Zespół „Grupy pod Budą” zrezygnował z honorarium, co znacznie powiększyło osiągnięty dochód. Inicjatorką koncertu była P. Maria Grzyb, którą w jego organizacji wspomagała P. Anna Treter - solistka „Grupy pod Budą”, p. dr Jacek Jawor, ordynator Oddziału Anestezjologii i Intensywnej Terapii Szpitala i P. Maria Koczur pielęgniarka oddziałowa tego Oddziału. Koncert udał się dzięki bezinteresownej pomocy i solidarnemu współdziałaniu wielu osób. Kierownik kina „Smrek” P. Edward Bartoszek o połowę zmniejszył koszty wynajmu sali, P. Wojciech Malinka, akustyk, cały koncert obsługiwał bezinteresownie. Oświetlenie wypożyczone z MOK w Suchej zainstalował P. Janusz Kociółek, pracownik tej instytucji. Do grona osób, którzy pośpieszyli z pomocą zaliczyć należy jeszcze P. Leszka Ićka, który rozproszadził bilety oraz Martę Grzyb, Renatę Marek i Dominika Grzyba, którzy przyszli z pomocą organizacyjną podczas koncertu.

Organizatorzy pragną podziękować wszystkim, którzy wsparli tą akcją dowolnymi datkami, wczuwając się w sytuację i położenie ciężko chorych osób oraz trudną sytuację finansową naszego szpitala. Poniżej lista osób, dzięki którym możliwy był zakup łóżka Egertona.

### DZIĘKUJEMY!

A. Adamek, J. Bober, Bar "Parking", J. Barcik, K. Barcik, M.J. Bartyzel, B. Biszto, Z. Błachut, Pp Bubiakowie, T. Bernacki, J.W. Caban, E. Cekięra, K. Cieślęwicz, J.S. Chadzińscy, R.M. Cholewa, Z. Czarniewski, E. Chorążko, Z.E. Dorosz, M.T. Dąbrowscy, G. Drobny, D. Gancarczyk, T. Graczyk, D. Gałuszka, B. Hajny, E.Cz. Halizak, D.M. Haber, D.S. Hejny, T.L. Iciek, I. Iwanek, M. Jaworska, J. Jawor, A. Janikowski, T. Jasiński, M. Jancarz, A. Janik, A. Jończyk, A. Kozik, G. Kulig, M. Kapała-Mitobędzka, S. Kraus, B. Kołodziejczyk, A. Karlak, C. Korbel, K.K. Kowalczyk, B. Kaczmarczyk, A. Krzeszowiak, A. Karwot, J. Kopacz, S. Krawczyk, K. Lemańczyk, E. Listwan, J. Łukasik, W. Mazur, C. Maciejowska, K.A. Matusińscy, R. Miśkowiec, M. Miśkowiec, B. Miklusiak, E.S. Matejko, P. Matejko, M. Matejko, D.W. Muszyński, Z. Nowak, A. Nosal, M. Pasierbek, Piekarnia „Jacus”, A. Pilszak, Z. Piwowarczyk, A. Pustelnik, M. Polny, M. Pochopień, A. Popielarczyk, J. Polak, M. Pęczek, G. Popielarczyk, Z. Rezler, „Sużyw” - Firma, K. Weślak, K. Stopa, J. Sobańska, B.R. Sulikowscy, M.M. Sajewicz, M. Strączek, S. Śmietana, Z. Skrok, T. Sroka, S. Ścieszka, D. Szklarczyk, A. Szklarczyk, W. Szklarczyk, A. Siwiec, B. Sochacka, W. Smolik, T. Talağa, M.A. Tyrpa, A. Tylek, H. Trzop, H.R. Wilk, A. Woźny, B. Witosiński, T. Wróbel, E.I. Wójcik, A. Zembala, W. Żak.



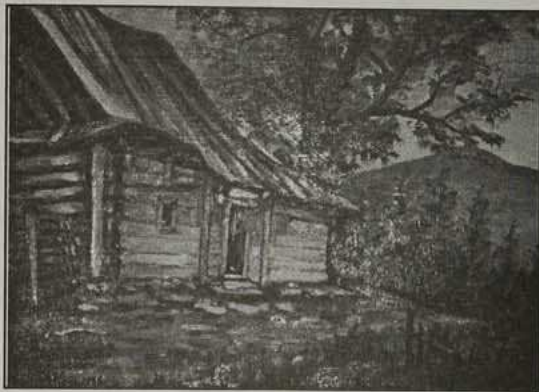


W dniach 19.IX - 13.IX'96 w Miejskiej Galerii Sztuki mieliśmy przyjemność prezentować malarstwo mieszkanki Suchej, Pani Jadwigi Gałosz.

Pani Jadwiga Gałosz zajmuje się malarstwem od roku 1977, tworzy głównie w technice olejnej, a tematami jej prac są często kwiaty, pejzaże, architektura. Od 1984 r. należy do Stowarzyszenia Twórców Ludowych, które ma swą siedzibę w Lublinie. Obecnie bierze czynny udział w wystawach i plenerach z różnych okazji. Twórczość swoją traktuje jako potrzebę, która daje jej najwięcej zadowolenia i radości.

Autorce wystawy życzymy dalszych sukcesów w pracy artystycznej.

D. N.-K.



15 października br. w Miejskiej Galerii Sztuki otwieraliśmy interesującą wystawę pt. „Zakopiańskie impresje”. Autorkami wystawy są dwie absolwentki Technikum Tkactwa Artystycznego im. Heleny Modrzejewskiej w Zakopanem: Anna Trzebuniak - mieszkanka Suchej Beskidzkiej i Bożena Gąsienica-Byrcyn - mieszkająca na stałe w Zakopanem. Na wystawę składają się tkaniny artystyczne: gobeliny, sumaki i obrazy wykonane haftem krzyżykowym oraz malarstwo: miniatury wykonane techniką gwaszu na desce. Wystrój sali dopełniają barwne kompozycje z bibułkowych kwiatów. Tematem prac jest przyroda Tatr, zwyczaje i obyczaje Podhala oraz sami ludzie gór, portretowani chętnie przez panią Bożenę Gąsienicę-Byrcyn.

Prace Bożeny Gąsienicy-Byrcyn były wystawiane w wielu miastach Polski oraz na Słowacji, w USA i Szwecji. Znajdują się w Muzeum Tatrzańskim, Muzeum Watykańskim oraz u licznych kolekcjonerów prywatnych w kraju i poza granicą. Ich autorka zdobyła już sobie uznanie, natomiast pani Anna Trzebuniak jest dopiero na początku swojej drogi artystycznej i na tej drodze życzymy jej wielu sukcesów.

Wystawa będzie czynna do 13 listopada br.

Do jej obejrzenia serdecznie zapraszamy.

D. N.-K.



## Zapisane na kartach historii Suchej

(wybrane fakty i zdarzenia z m-ca października)

29 październik 1640 - umarł Piotr Komorowski pierwszy dziedzic państwa suskiego, zapisując swoje państwo bratankowi Krzysztofowi Komorowskiemu, synowi Mikołaja Komorowskiego.

4 październik 1646 - urodziła się w Suchej, w nocy około godziny 12 Konstancja Krystyna Komorowska, córka Krzysztofa Komorowskiego.

15 październik 1834 - protokół spisany tego dnia stwierdza powstanie zakładu hutniczego w Suchej. Protokół mówi, że w odległości 30 sążni od drogi prowadzącej w kierunku Białej (to jest w kierunku zachodnim od Suchej) stoi zakład hutniczy zbudowany z drzewa na podmurowaniu o długości 9, a szerokości 6 sążni (sążeń = 189,6 cm).

27 październik 1844 - w parafii suskiej zaprowadzone zostało stowarzyszenie wstrzemięźliwości. Trudno opisać, powiada Ks. Ciesielski w swym Liber Memoramilium, z jakim zapalem garnęli się ludzie do składania ślubów.

23 październik 1979 - Oddział PTTK „Ziemia Babiogórska” w Suchej Beskidzkiej przyjął imię prof. dr Walerego Goetla, wielkiego uczonego, znawcy i miłośnika Karpat, zasłużonego działacza ruchu turystycznego, syna ziemi suskiej.

20 - 23 października 1983 - odbył się w Suchej I Plener Malarski im. Władysława Fronta.

23 - 25 października 1986 - na wystawie III Kongresu Regionalnych Towarzystw Kultury w Pałacu Kultury w Poznaniu eksponowane były: medal i dwie odznaki Towarzystwa Miłośników Ziemi Suskiej.

9 październik 1988 - zmarł prezes TMZS Aleksander Krzeszowiak, a nowym prezesem został mgr Jerzy Henryk Harasimeczyk.

25 październik 1991 - oddano do użytku zelektryfikowany odcinek Spytkowice - Chrzanów, tym samym przybył nowy odcinek dla Lokomotywni suskiej.

25 październik 1994 - Wojewoda bielski Jan Wysogład i burmistrz Suchej Beskidzkiej R. Listwan przecięli symboliczną wstęgę i dokonali uroczystego otwarcia tutejszej oczyszczalni ścieków. Wśród zaproszonych gości byli obecni: poseł Grzegorz Figura, były wojewoda Mirosław Styczeń oraz liczni przedstawiciele samorządów lokalnych wschodniej i południowo-wschodniej części Podbeskidzia.

Opracowała Bogusława Sochacka



## LISTY DO REDAKCJI



Ryszard Listwan  
Sucha Beskidzka  
ul. Batalionów Chłopskich 13

Sucha Besk. 2.10.96

Redakcja  
„Ziemi Suskiej”  
Sucha Beskidzka  
ul. J. Piłsudskiego 23

Proszę o przekazanie mi informacji zawierającej imię, nazwisko i adres autora artykułu „Suskie Forum Niezgody”, zamieszczonego w 9/96 numerze „Ziemi Suskiej”. Dane te są mi potrzebne celem postawienia autora tej publikacji przed sądem za oszczerstwo.

(Podpis nieczytelny).

Sucha Beskidzka dn. 11.10.96 r.

Sz. Pan  
Ryszard Listwan

Zgodnie z prawem prasowym odmawiam Panu ujawnienia imienia i nazwiska autora listu, który otrzymała Redakcja Ziemi Suskiej.

Autor tego artykułu obdarzył nas zaufaniem, którego nie zamierzamy nadużyć. Jeśli nie zgadza się Pan z faktami opisanymi w tym tekście istnieją możliwości polemiki na łamach naszego miesięcznika.

Redaktor Naczelny  
„Ziemi Suskiej”  
mgr inż. Wojciech Żak

Do  
Redakcji Ziemi Suskiej  
Sucha Beskidzka

Uprzejmie proszę o sprostowanie treści w dziale Wiadomości z Ratusza w miesięczniku z września 96 roku.

Wizyta w Kancelarii Prezydenta RP u Ministra Stanu Marka Siwca Sekcji Krajowej P.PKS NSZZ „Solidarność”, w której uczestniczył Przewodniczący KZ NSZZ Solidarność z PKS Sucha Beskidzka Wł. Dyrz, była ukierunkowana na uzyskanie poparcia w przyspieszeniu prac legislacyjnych Ustaw dotyczących regulacji całoci przewozów pasażerskich, a o którą Solidarność zabiega od 6 lat.

Również tematem spotkania była możliwość udzielenia pomocy w celu uzyskania środków finansowych na budowę dworca autobusowego w Suchej Beskidzkiej. O środki te PKS i Urząd Miasta zabiega od 2 lat otwierając niejedne drzwi Ministerstw i Urzędów.

Wizyta w Kancelarii Prezydenta nie miała nic wspólnego z zaproszeniem przez Władze Miasta do Suchej Beskidzkiej Prezydenta RP Aleksandra Kwaśniewskiego.

Nie należy jej łączyć z działalnością Podregionu NSZZ „Solidarność” w Suchej Beskidzkiej.

Rozmowy szczególnie były ukierunkowane w trosce o zabezpieczenie normalności w funkcjonowaniu komunikacji pasażerskiej na terenie kraju, oraz zabezpieczenia miejsc pracy załóg i właściwych warunków odpraw podróżnych.

Z wyrazami szacunku.

Przewodniczący Komisji Zakładowej  
NSZZ „Solidarność”  
Władysław Dyrz

Redakcja pisma „Ziemia Suska”

Przechodząc ul. Zamkową zjrzałem do wnętrza tzw. „Czerwonej kamienicy”, która po przekazaniu jej dyrekcji PKS, skandalicznej adaptacji i zeszczeniu elewacji, dzisiaj pozostawiona bezpańsko stanowi ruinę. Pozrywane podłogi, instalacja, okna i drzwi. Znałem ten dom dawniej, przez krótki czas nawet w nim mieszkałem. Był wiekowy, ale miał swoisty urok. Opisuje go w swej książce p.t. „O szczęśliwym chłopcu” Helena Bobińska. Nawiasem mówiąc książka ta powinna być moim zdaniem lekturą w naszych suskich szkołach. Dom ten nazywano „Czerwoną kamienicą”, ponieważ posiadał piętro nieotynkowane, lecz wykonane z ciemno-czerwonej, dobrze wypalanej cegły, a białe obramowania okien nadawały mu charakterystyczny wygląd. Ładnie komponował z całym kompleksem zamkowym.

Andrzej Wągiel  
Sierpień 1996 r.

Maków Podh. 24.09.96 r

Pan  
Redaktor Naczelny  
Pisma „Ziemia Suska”

Pomimo, że nie jestem stałym mieszkańcem m. Sucha Besk. cały czas czuję się suszaninem i wszystkie sprawy, które mnie interesują i są związane z miastem Sucha Besk. są mi bardzo bliskie. Praktycznie o tych sprawach dowiadywałem się z pism „BT”, obecnie „ZS” i nie tylko.

Nie jestem żadnym krytykiem itp. - bo to jest sprawa najwygodniejsza - ale co mnie najbardziej w tym wszystkim uderza czytając „ZS” i obserwując wydarzenia w Suchej B. /pomijając właśnie, kłótnie itp./. Spraw bytoby kilka ale:

1. Dłaczego w Suchej B. dzieli się działki, place, na poletka, rozsprzedaje się je i nabywcy budują na nich „pasiołki”. Chodzi mi o działki państwowe. Kupują je ludzie (działki) blisko związani z władzą w mieście, oczywiście legalnie i zgodnie z prawem. Nie mam do tych ludzi nic, mają pieniądze, władzę i prawo za sobą, ale: czy nie można by było „wybudować” na placu po tartaku pięknego parku czy plant /jak to było kiedyś przed „Rzymem” czy stacją kolejową/. Czy nie można by było na terenie k. byłej WSK-i wybudować pięknego osiedla mieszkaniowego lub osiedla domków jednorodzinnych. Piękny teren, a został już zasłany „pasiołkami”.

Wiem, że do tego są potrzebne duże pieniądze, ale trzeba by było pomyśleć o czymś, czym Sucha Besk. mogła by się pochwalić, bo jak na razie słynie tylko ze Zamku, „Rzymu” i Nowego Szpitala.

Być może się w tym wszystkim myślę, nie znam szczegółów, jestem tylko zainteresowanym obserwatorem i wiele spraw z tym związanych jest dla mnie obcych, dlatego mam taki pogląd /nie tylko ja/ na zmiany zachodzące w Suchej B.

Z poszanowaniem  
Krzysztof Barzyczak

P.S. List proszę traktować jako formę zapytania do władz odpowiedzialnych za rozwój miasta.

Od Redakcji:  
Odpowiedź wydrukujemy w następnym numerze.

12 ZIEMIA  
SUSKA



Szanowna Redakcjo!

Zwracam się do Was być może z błahą sprawą. Czy nie mogliście napisać na łamach waszej gazety czy istnieją na terenie naszego miasta kółka czy zespoły związane z folklorem góralskim. Bliżej interesują mnie zespoły tańca i śpiewu.

Mieszkam na Zasepnicy i niedużo wiem o życiu kulturalnym naszego miasta. Chciałabym wiedzieć czy istnieje taki zespół i co trzeba umieć, i w jakim wieku przyjmują do zespołu. A jeśli nie istnieje żaden zespół w Suchej czy nie można założyć młodzieżowego zespołu. Na pewno jest w Suchej dużo zainteresowanych folklorem. Możliwe, że większość młodzieży interesuje folklor, ale nie mają możliwości czynnie pogłębiać swojego zainteresowania.

Rada miasta mogła by zainteresować się sprawą założenia zespołu, a nie tylko zapoznawania młodzieży z imprezami organizowanymi co pewien czas. Sama młodzież mogłaby uczyć się tradycji poprzez zespoły, a nie tylko biernego patrzenia w scenę. Rada miasta rozpatrzyć powinna sprawę uczenia młodzieży tradycji, aby nie zanikła bez śladu. Jeszcze raz zwracam się gorąco z prośbą o wydrukowanie odpowiedzi na mój list i pozytywne rozpatrzenie mojej prośby.

Z szacunkiem

15 letnia mieszkanka  
miasta Sucha Besk.

P.s. Czy można by było otworzyć w waszej gazecie nową rubrykę gdzie odpowiadano by na pytania mieszkańców związane z miastem. Czy nie dałoby się odpowiedzieć na mój list odpowiedzią listowną. Jeśli można to poniżej jest mój adres.

Od Redakcji

Adres koleżanki zachowaliśmy do wiadomości Redakcji. Kserokopię listu przesłaliśmy na ręce Pana Andrzeja Halawy Przewodniczącego Rady Miejskiej.

Nasza Redakcja bardzo chętnie drukuje listy od mieszkańców i stara się, aby wszyscy otrzymywali bezpośrednie odpowiedzi od instytucji do których były kierowane. Niektóre drukujemy w Ziemi Suskiej.

Pogotowie Ratunkowe

Dział Pomocy Doraźnej

ZOZ Sucha Beskidzka

34-200 Sucha Beskidzka ul. Szpitalna 22

Sucha Beskidzka 1996-09-23

Redakcja „Ziemi Suskiej”

Zwracamy się do Państwa z prośbą o umieszczenie w Waszym piśmie listy sponsorów Pogotowia Ratunkowego w Suchej Beskidzkiej, którzy pomogli w generalnym remoncie stacji pogotowia, zakupie nowej karetki oraz aparatu ekg do Izby Przyjęć.

Zapraszamy do zwiedzenia Stacji Pogotowia Ratunkowego.

Serdecznie dziękuję za pomoc.

Z wyrazami szacunku

Lek. med. Janusz Lenartowicz

Chirurg

Pracownicy Działu Pomocy Doraźnej serdecznie dziękują następującym firmom, instytucjom i osobom prywatnym za po-

moc finansową i materiałową w remoncie Stacji Pogotowia Ratunkowego w Suchej Beskidzkiej.

1. Urząd Miasta i Gminy Sucha Beskidzka
2. Urząd Miasta i Gminy Maków Podhalański
3. Urząd Gminy Budzów
4. Urząd Gminy Stryszawa
5. Urząd Gminy Zembrzyce
6. Urząd Gminy Zawoja
7. Miejski Zakład Wodociągów i Kanalizacji Sucha Beskidzka
8. Przedsiębiorstwo Robót Drogowo-Mostowych Sucha Beskidzka
9. Urząd Skarbowy Sucha Beskidzka
10. Parafiom Rzymsko-Katolickim rejonu ZOZ Sucha Beskidzka
11. Firma „SAS” Białka
12. Firma „Fideltronik” Sucha Beskidzka
13. Firma „Trans-Mak” Maków Podhalański
14. Firma „Kresbud” Białka
15. Firma „Blach-Dom” Białka
16. Firma „Matrabud” Sucha Beskidzka
17. Firma „Hajos” Maków Podhalański
18. Sklep Obuwniczy „Mak” Sucha Beskidzka
19. Sklep Ogrodniczy Halina Śnieżek-Wilk Sucha Beskidzka
20. Hurtownia Owoców „Cytrus” Sucha Beskidzka
21. Hurtownia Mięsa Latusek Banaś Sucha Besk.
22. Art. Chem. Przem. J. Kurtok Sucha Beskidzka
23. GS Sucha Beskidzka
24. Spółdzielnia „Spółnota” Białka
25. Henryk Mirek Sucha Beskidzka
26. Ostruszka Stanisław Białka
27. Madoń Wawrzyniec Białka
28. J. Sobański, B. Kot Sucha Beskidzka
29. Warta Janina Skawica
30. Sławomir i Włodzimierz Ficek Skawica
31. Fajak Stanisław Białka
32. Piekarnia „Machaczka Z.” Sucha B. Rynek
33. Ks. Szłaga Józef
34. Majewski Czesław Lachowice.

#### IV EDYCJA MIĘDZYSZKOLNEGO KONKURSU PLASTYCZNEGO „MIESZKAM W BESKIDACH”

##### WARUNKI UCZESTNICTWA

1. W konkursie uczestniczyć mogą uczniowie szkół podstawowych zrzeszeni w kółkach, pracowniach plastycznych itp. oraz nie zrzeszeni.
  2. Prace winny być efektem samodzielnej i twórczej pracy uczestnika konkursu.
  3. Każda praca powinna posiadać metryczkę zawierającą: imię i nazwisko, wiek autora, tytuł pracy, nazwę i adres placówki /szkoły/, imię i nazwisko nauczyciela /instruktora/.
- TEMATYKA I TECHNIKA PRAC**
1. Prace powinny być inspirowane krajobrazem i folklorem regionu Beskidów. Ukazywać mogą np. pejzaż beskidzki, obrzędy, zwyczaj itp.
  2. Technika, rozmiar oraz ilość prac zgłoszonych przez jednego uczestnika jest dowolna. Uwaga dopuszcza się fotografie.

##### ORGANIZATORZY KONKURSU

Gminny Ośrodek Kultury w Świnnej  
Klub Turysty TUR-EKO ŁAZIK Świnna

Termin nadsyłania prac mija 30 listopada 1996 r.





# Bank Spółdzielczy Twoim Bankiem

Bank Spółdzielczy w Suchej Beskidzkiej to bank pełnego zaufania, działa od 1911 r.



## oferuje :

- udzielanie kredytów ludności i firmom
- prowadzenie rachunków bieżących, wkładów oszczędnościowych a vista,
- obsługę ludności
- prowadzenie rachunków oszczędnościowo-rozliczeniowych ( konta osobiste z kwartalnym oprocentowaniem środków )

Ponadto ze względu na spółdzielczy charakter banku

- przyjmuje w swój poczet członków banku ( jedna jednostka udziałowa 100 zł.)
- corocznie dopisuje dywidendę



Fabryka Osłonek Białkowych  
w Białce k/Makowa Podhalańskiego

ogłasza

## PRZETARG NIEOGRANICZONY

na sprzedaż samochodu ciężarowego marki:

**AVIA A 31 Furgon**

rok produkcji 1988, numer rejestracyjny BBC 343 C  
stopień zużycia 85%, cena wywoławcza 3.500,00 zł

Wadium w wysokości 10% ceny wywoławczej należy wpłacić w kasie FOB w przeddzień przetargu w godzinach 7.00 - 12.00

Przetarg odbędzie się w świetlicy FOB  
w dniu 6.11.1996 r. o godzinie 10.00

Samochód można oglądać w przeddzień przetargu w godzinach 7.00 - 12.00

Zastrzegamy sobie prawo wycofania samochodu lub unieważnienia przetargu bez podania przyczyny.

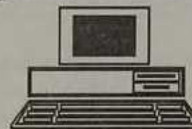
## WYDZIERŻAWIĘ

lokal na hurtownię posiadający:

- \* wodę
- \* siłę
- \* c.o.
- \* oddzielny licznik prądu
- \* dobry dojazd

Rusin Władysław  
Żarnówka 68

**MOK** 34-200 SUCHA BESKIDZKA  
UL. MICKIEWICZA 19



**50 GODZ. - 100 Zł.**  
35 - wykłady  
15 - ćwiczenia

ORGANIZUJE I PROWADZI

## KURSY KOMPUTEROWE

7422-59  
zapisy  
informacje

UCZESTNICY OTRZYMUJĄ ŚWIADECTWA UKOŃCZENIA KURSU.

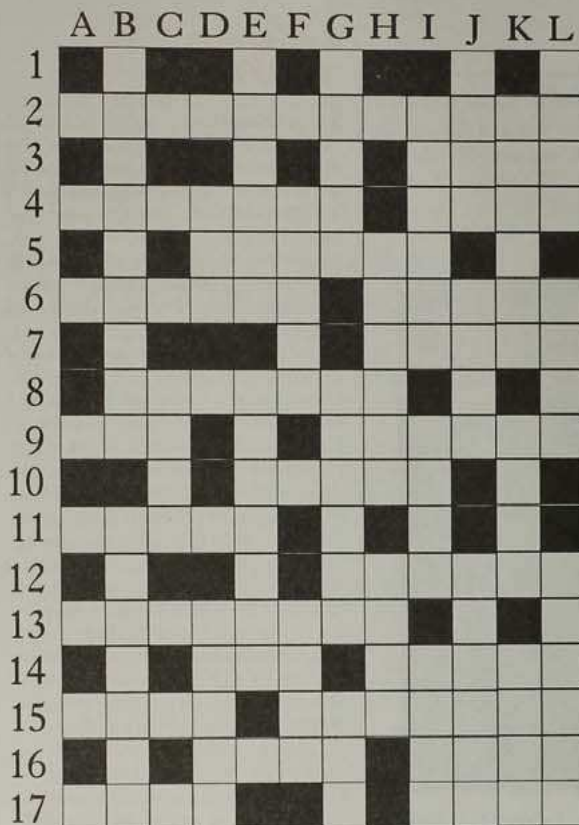
ZAINTERESOWANI UCZESTNICY MOGĄ NIEODPŁATNIE KORZYSTAĆ Z KOMPUTERÓW W RAMACH DODATKOWYCH ĆWICZEŃ.

WYSTAWIAMY RACHUNKI I FAKTURY VAT / możliwość odliczeń podatkowych /

**14** **ZIEMIA  
SUSKA**



## KRZYŻÓWKA Z HASŁEM



5-B	9-G	2-K	4-A	12-G	6-D

16-D	8-E	9-J	6-J	10-F	12-B

2-A	11-I	3-G	13-D	13-L	16-B	9-A	14-L	4-B

7-K	5-G	3-J

8-D	2-L	2-C	8-C	6-C

13-L	13-H	15-I	5-D	8-E	11-B

### Przysłowia na październik

Gdy już październik ze śniegiem przybieży  
na wiosnę długo śnieg na polach leży

Babskie lato w październiku - baby mają robót bez liku

Gdy październik mroźno chadza, ciepło w lutym naprowadza

BS

### "Z dała od zgiętku - Beskidy w obiektywie"

IV KONKURS FOTOGRAFICZNY

Zgłoszenia tylko do końca października.

Miejski Ośrodek Kultury w Suchej B. ul. A. Mickiewicza, 19 tel. 74-22-59

### Pionowo:

- B - 1 Część zdania
- B - 11 Powleka szklivem
- C - 8 Na głosy wyborców
- D - 4 Akademia Sztuk Pięknych w skrócie
- D - 13 Prawny w przedsiębiorstwie
- E - 1 Zaliczka
- E - 8 Pojazd z uprzężą
- F - 4 Paciorecznik lub eland
- F - 13 Czołg
- G - 1 Np. srebro lub glin
- G - 8 Znak zodiaku
- G - 15 Koleżanka Oli
- H - 5 Nowe srebro
- H - 12 Olejek lawendowy
- I - 2 Frazes, banał
- I - 9 Ścisk, ciżba
- I - 14 Np. osa
- J - 1 Pampa lub preria
- J - 6 Moc, energia
- J - 12 Działo artyleryjskie
- K - 2 Okrywa twarz
- K - 9 Brak go na łysinie
- K - 14 Mineral, odmiana chalcedonu
- L - 1 Sznurek do odpalania
- L - 6 W archiwum
- L - 12 Objaw, symptom

### Poziomo:

- 2 - A Kłątwa
- 3 - I Imię autora „Niemców”
- 4 - A Gatunek kaczki
- 4 - I Przełożony klasztoru
- 5 - D Hitlerowski obóz dla jeńców wojennych
- 6 - A Zwitek gazy
- 6 - H Kostur
- 7 - H Po ścięciu drzewa
- 8 - B Kłęby pyłu w powietrzu
- 9 - A Inaczej bufet
- 9 - G Ósmy stopień skali muzycznej
- 10 - E Do naciskania w rowerze
- 11 - A Ze sceną i kurtyną
- 12 - G Metoda rozliczeń bezgotówkowych
- 13 - A Mutra
- 14 - D Ropucha olbrzymia
- 14 - H Wilhelmi
- 15 - A Pozycja gimnastyczna
- 15 - F Ciężar ponad normę
- 16 - D Zespół zjawisk i czynności
- 16 - I Najlepsza obrona
- 17 - A Utwór wokalny na głos solowy
- 17 - I Termin kalendarzowy jakiegoś zdarzenia

KUPON

"ZS" 10/96

Termin nadsyłania rozwiązań, na kartkach pocztowych wraz z naklejonym kuponem, do 5.11.96.

Nagrodę książkową za prawidłowe rozwiązanie krzyżówki 9/96, której hasło brzmiało: „Złe słowo i do nieba zaprze wrota” otrzymuje p. Jacek Master. Nagroda do odebrania w Redakcji.

ZIEMIA  
SUSKA 15





## Puchary dla Suchej

cd. ze strony 1

się w naszym mieście nieprzypadkowo. W ubiegłym roku szkolnym Sucha zdobyła I miejsce w województwie w sportowej rywalizacji gmin, natomiast Szkoła Podstawowa Nr 1 uznana została za najlepszą szkołę w bielskiem. Uroczystość inauguracji była jednocześnie okazją do podsumowania osiągnięć sportowych szkół za 1995/1996 r. Puchary dla najlepszych odebrali Burmistrz Miasta Sucha Beskidzka p. A. Siwiec i Dyrektor Szkoły Podstawowej Nr 1 w Suchoj p. E. Matejko.



Grono pedagogiczne i uczniowie nagrodzonej "jedyńki".

foto Jakubiec

Wśród gości byli oczywiście również Ci najważniejsi: nauczyciele WF z 10 najlepszych szkół województwa, wójtowie i burmistrzowie nagrodzonych i wyróżnionych gmin a także młodzi sportowcy ze zwycięskiej Sz.P. Nr 1. Uroczystość uatrakcyjnił ciekawy występ artystyczny młodzieży z suskiej „Jedyńki”. Teraz przed naszymi młodymi sportowcami o wiele trudniejsze zadanie - obrona Pucharu.

Na koniec informacja: z pucharami łączą się nagrody pieniężne na sprzęt sportowy. Obie zostały w Suchoj. Jedną odebrała p. Dyrektor Szkoły Podstawowej Nr 1, a drugą przekazana na ręce p. Burmistrza zostanie podzielona pomiędzy Szkoły Nr 1 i Nr 2.

K. Masiuk



## Sprostowanie ...

Do notatki dotyczącej gry Babiej Góry w ostatnim numerze „Ziemi Suskiej” wkraść się za sprawą chochlika bardzo poważny błąd. Po pierwsze nie mogła Babia Góra wygrać z Brenną nie grając z nią. Chodziło oczywiście o mecz z Interem Bielsko. Po drugie z Koszarawą Sucha Beskidzka zremisowała i to po bardzo dobrym meczu, natomiast przegrała z żywiecką drużyną tyle, że z Śrubianią. Na marginesie należy stwierdzić, że dobrze przewidziałem zwycięstwo Babiej Góry nad Brenną. Zwycięstwo było wysokie 5 : 0. Mecz ze względu na pogodę w pierwszym terminie się nie odbył i słusznie. Natomiast sami piłkarze udawadniają nierówną grę, szczególnie obrona i niepewna gra bramkarza, czego dowodem są ostatnie wyniki 4 : 4 z Andrychowem i 5 : 0 z Brenną. Kończąc serdecznie przepraszam zarówno piłkarzy jak i kibiców za błędną informację. A może P. Suchocka miała rację, że „Diabeł istnieje i działa”.

MaK



**ZIEMIA  
SUSKA**

Pismo samorządu terytorialnego Suchoj Beskidzkiej.

Wydawca: Rada Miejska w Suchoj Beskidzkiej Redakcja: Wojciech Zak (red. naczej),  
Maria Lenart (sekretarz red.), Kazimierz Masiuk, Wojciech Gach.

Adres red.: 34 200 Sucha Beskidzka ul. J. Piłsudskiego 23 (Miejska Bibl. Publ.) tel. 74 22 47

Materiałów niezamówionych redakcja nie zwraca, zastrzega sobie prawo skracania artykułów i korespondencji oraz opatrywania ich własnymi tytułami. Za treść ogłoszeń i reklam redakcja nie bierze odpowiedzialności.

**Drukarnia** SCAL

34-100 Wadowice, Tomice 145  
tel./fax (033) 73-71-59

**servisco**

ZAWSZE  
NA CZAS



USŁUGI  
OD DRZWI DO DRZWI  
W CAŁYM KRAJU I EUROPIE

SERVISCO  
UDZIAŁOWICZ  
GENERAL PARCEL

- Ekspresowe dostarczanie przesyłek
- Przewozy ładunków drobnicowych i całopojazdowych
- Usługi agencji celnej

34-120 Andrychów ul. Krakowska 138  
tel./fax (033) 75-03-09  
**BIURO CZYNNE:**  
poniedz. - piątek 8.00 - 18.00  
sobota 8.00 - 14.00

**OBSŁUGUJEMY REJON:**

Miasta i Gminy Suchoj Beskidzkiej  
oraz Makowa Podhalańskiego