

Ziemia Suska 3/96 kwiecień 1996

Spis treści:

Kubasiak Henryk: *Wielki Tydzień.* „MS Ziemia Suska”. 1996, nr 3/96, s.1/3.

Redakcja: *Życzenia.* „MS Ziemia Suska”. 1996, nr 3/96, s.1.

Kumorek Józefa: *Sprzedaż lokali mieszkalnych.* „MS Ziemia Suska”. 1996, nr 3/96, s.2.

Leśniak Adam: *Kiedy Parking?.* „MS Ziemia Suska”. 1996, nr 3/96, s.2.

Ładusiak – Kotara Barbara: *Szanowni Mieszkańcy!.* „MS Ziemia Suska”. 1996, nr 3/96, s.2.

Bogacki Jacek: *Straż Miejska informuje.* „MS Ziemia Suska”. 1996, nr 3/96, s.2.

B.S., W. Ż., S.L., T.M., J.T.: *Skarcona Piątka.* „MS Ziemia Suska”. 1996, nr 3/96, s.2.

Listwan Zdzisława: *Pomoc społeczna.* „MS Ziemia Suska”. 1996, nr 3/96, s.3.

Pietronik Marian: *Związek Inwalidów dziękuje.* „MS Ziemia Suska”. 1996, nr 3/96, s.3.

Janiszewski Ryszard: *Podbeskidzkie Centrum Przedsiębiorczości Promocji i Rozwoju.* „MS Ziemia Suska”. 1996, nr 3/96, s.4.

Kwak Wiesław: *Zaproszenie.* „MS Ziemia Suska”. 1996, nr 3/96, s.4.

Zespół Szkół Zawodowych im. W. Witosa: *Ogłoszenie.* „MS Ziemia Suska”. 1996, nr 3/96, s.5.

Jurzak Lucyna: *Społeczna Szkoła Podstawowa.* „MS Ziemia Suska”. 1996, nr 3/96, s.5.

Bez podpisu: *Ogłoszenie.* „MS Ziemia Suska”. 1996, nr 3/96, s.5.

Zespół Szkół Zawodowych im. Walerego Goetla: *Ogłoszenie.* „MS Ziemia Suska”. 1996, nr 3/96, s.6.

Halizak Czesław: *UWAGA!.* „MS Ziemia Suska”. 1996, nr 3/96, s.6.

Miejski Ośrodek Pomocy Społecznej: *Zawiadomienie.* „MS Ziemia Suska”. 1996, nr 3/96, s.6.

Zespół Szkół Zawodowych w Makowie Podhalańskim: *Ogłoszenie.* „MS Ziemia Suska”. 1996, nr 3/96, s.6.

Liceum Ogólnokształcące im. Marii Skłodowskiej – Curie: *Ogłoszenie.* „MS Ziemia Suska”. 1996, nr 3/96, s.6.

Bez podpisu: *Nasze łamy dla Reklamy.* „MS Ziemia Suska”. 1996, nr 3/96, s.6.

Steczek K.: *Czarownica.* „MS Ziemia Suska”. 1996, nr 3/96, s.7.

Pająk B.: *„Wróć się do Przedszkola”.* „MS Ziemia Suska”. 1996, nr 3/96, s.7.

Bez podpisu: *„Bibliofil w świecie książek”.* „MS Ziemia Suska”. 1996, nr 3/96, s.7.

Gach Wojciech: *Z wizytą w Rejonowym Urzędzie Pracy.* „MS Ziemia Suska”. 1996, nr 3/96, s.8/9.

„INTEGRAL”, „PROFI - TECHMARK”: *Reklama.* „MS Ziemia Suska”. 1996, nr 3/96, s.9.

Madoń Krzysztof: *O kulturze prasowej słów kilka.* „MS Ziemia Suska”. 1996, nr 3/96, s.10.

Patera Bogusław: *Strażacy apelują.* „MS Ziemia Suska”. 1996, nr 3/96, s.10/11.

Burmistrz Miasta: *Na ślubnym kobiercu.* „MS Ziemia Suska”. 1996, nr 3/96, s.11.

Bez podpisu: *Zapisane na kartkach historii.* „MS Ziemia Suska”. 1996, nr 3/96, s.11.

Bez podpisu: *Wiadomości z USC.* „MS Ziemia Suska”. 1996, nr 3/96, s.11.

Cholewka Aleksandra: *Porady działkowe.* „MS Ziemia Suska”. 1996, nr 3/96, s.11/12.

Bez podpisu: *Konkurs.* „MS Ziemia Suska”. 1996, nr 3/96, s.12.

Bez podpisu: *Przystowia.* „MS Ziemia Suska”. 1996, nr 3/96, s.12.

Bez podpisu: *Konkurs.* „MS Ziemia Suska”. 1996, nr 3/96, s.12.

Tapicerstwo Zofia Rusin: *Reklama.* „MS Ziemia Suska”. 1996, nr 3/96, s.13.

Wyrób pieczętek: *Reklama.* „MS Ziemia Suska”. 1996, nr 3/96, s.13.

PZU ŻYCIE S.A.: *Reklama.* „MS Ziemia Suska”. 1996, nr 3/96, s.13.

Harasimczyk Jerzy Henryk: *Wspomnienie o Teresie Nieszczyńskiej.* „MS Ziemia Suska”. 1996, nr 3/96, s.14.

Plewa Wojciech: *Nieszczęsna koza.* „MS Ziemia Suska”. 1996, nr 3/96, s.14.

Gawron Katarzyna: *„Wiązanki Suskie”.* „MS Ziemia Suska”. 1996, nr 3/96, s.14.

Bez podpisu: *Krzyżówki Świąteczne.* „MS Ziemia Suska”. 1996, nr 3/96, s.15.

Bez podpisu: *Krzyżówka dla Dzieci.* „MS Ziemia Suska”. 1996, nr 3/96, s.15.

Żak Wojciech: *Narciarski Slalom.* „MS Ziemia Suska”. 1996, nr 3/96, s.16.

Bałos Adam: *Turniej piłki siatkowej.* „MS Ziemia Suska”. 1996, nr 3/96, s.16.

Masiuk Kazimierz: *Sport szkolny na półmetku.* „MS Ziemia Suska”. 1996, nr 3/96, s.16.

Zarząd Spółdzielni Pracy „Samopomoc Chłopska”: *Ogłoszenie* „MS Ziemia Suska”. 1996, nr 3/96, s.16.



# ZIEMIA SUSKA

MIESIĘCZNIK SAMORZĄDOWY

NR 3/9

ISSN 1425-087 X

Rok II

Kwiecień 1996 r.

Cena 50 gr (5000 zł)

Nr rejestru 169

## WIELKI TYDZIEŃ

Święta Wielkanocne są największymi świętami w całym roku liturgicznym.

Ze względu na obchód najważniejszego wydarzenia jakiego dokonał Chrystus, to znaczy śmierci i zmartwychwstania, cały tydzień nazywamy „wielkim”. Początek stanowi Niedziela Palmowa zwana Niedziela Męki Pańskiej. Na pamiątkę uroczystego wjazdu P. Jezusa na osiołku do Jerozolimy oraz owacyjnego przyjęcia Go przez Żydów przy śpiewie „hosanna”, ścielaniu Mu pod nogi gałązek oliwnych i palmowych, ta niedziela zwana jest palmową.

Ludzie idą do kościoła z pięknymi „palmami”, a w wielu regionach Polski odbywają się konkursy na najpiękniejszą z palm.

Centralnym obchodem liturgii Wielkiego Tygodnia jest tak zwane Triduum Sacrum (trzy dni święte) — Wielki Czwartek, Wielki Piątek i Wigilia Paschalna zakończona uroczystą procesją rezurekcyjną.

Święta wielkanocne nazywane są świętami paschalnymi, a dlaczego?

Będzie to wyjaśnione niżej przy terminie „pascha”.

WIELKI CZWARTEK — pamiątka ustanowienia Eucharystii i Kapłaństwa podczas Ostatniej Wieczerzy P. Jezusa z Apostołami.

W wieczniku P. Jezus umywa Apostołom nogi by dać im przykład jak mają sobie służyć. Na pamiątkę tego wydarzenia w kościołach katedralnych zarządzający diecezją biskup umywa symbolicznie 12 mężczyznom nogi. Na Wawelu przed południem gromadzą się z całej diecezji krakowskiej kapłani i wraz z kardynałem odprawiają Mszę św. Podczas tej Mszy św., ks. kardynał poświęca olej do namaszczenia przy chrzcie, namaszczeniu chorych i udzielaniu sakramentu kapłaństwa.

Ten olej biorą księża do swoich parafii. Po południu we wszystkich kościołach odprawiana jest tak zwana Msza św. Wieczerzy Pańskiej, po której przeniesiony jest Najświętszy Sakrament do „ciemnicy” — miejsca przypominającego uwięzienie Pana Jezusa w piwnicy. Na znak żałoby milkną dzwony i organy.

WIELKI PIĄTEK — to najsmutniejszy dzień w roku upamiętniający konanie na krzyżu i śmierć P. Jezusa. Dzień triumfu śmierci.

Ludzie odwiedzają groby, oddają szczególną cześć krzyżowi.

WIGILIA PASCHALNA (Wielka Sobota po południu) — na świecie panuje wielka cisza bo śpi Król życia. Zstąpił do otchłani by pocieszyć praojców i wyciągnąć ich stamtąd do Boga.

Po południu ludzie gromadzą się w kościołach by w uroczysty sposób przeżyć liturgię Wigilii Paschalnej. Jest to centralna uroczystość całego roku liturgicznego. Cały kościół czuwając oczekuje zmartwychwstania Chrystusa i obudzi je w sakramentach.

Tradycja i symbole Wielkiego Tygodnia  
BARANEK WIELKANOCNY — główny i najważniejszy symbol świąt wielkanocnych. W starożytności baranek był najczęstszym zwierzęciem ofiarnym. Trzeba sięgnąć myślą dużo ponad trzy tysiące lat temu (ok. 1250 przed Chrystusem), kiedy to Izraelici wyszli z Egiptu.

dokończenie na str. 2



*Idrowych, pogodnych  
Świąt Wielkanocnych  
smacznego jajka,  
wesolego dyngusa*

*życzą  
Zarząd Miasta  
i Redakcja*





## Sprzedż lokali mieszkalnych

Uchwałą Rady Miejskiej w Suchej Beskidzkiej z dnia 19 czerwca 1995 r. zostały ustalone kryteria sprzedaży lokali mieszkalnych w budynkach komunalnych.

Zgodnie z w/w uchwałą przeznaczono do sprzedaży lokale mieszkalne, których najemcy posiadają tytuł prawny do zajmowanego lokalu w budynkach stanowiących własność Gminy.

Sprzedż lokali mieszkalnych może odbywać się za gotówkę lub na raty.

Przy sprzedaży lokali mieszkalnych za gotówkę bonifikata wynosi:

— 90% przy równoczesnej sprzedaży wszystkich lokali mieszkalnych dotychczas nie wykupionych w danym budynku.

— 80% przy sprzedaży pojedynczych lokali mieszkalnych.

Przy sprzedaży lokali mieszkalnych na raty bonifikata wynosi:

— 70% przy sprzedaży równoczesnej wszystkich lokali mieszkalnych dotychczas nie wykupionych w danym budynku.

— 50% przy sprzedaży pojedynczych lokali.

Ułgi przy wykupie mieszkań w formie bonifikaty obliczane są od wartości rynkowej lokalu wycenionego przez biegłego rzeczoznawcę.

Ustalona została pierwsza opłata za użytkowanie wieczyste gruntu w wysokości 15% ceny gruntu.

Cena sprzedaży lokalu mieszkalnego może być na wniosek nabywcy rozłożona na raty roczne, płatne przez okres do 10 lat.

Przy sprzedaży lokali mieszkalnych na raty pierwsza rata nie może być niższa niż 10% ceny sprzedaży lokalu po zastosowaniu bonifikaty.

Oprocentowanie należności przy rozliczaniu na raty do 5 lat wynosi 8% kredytu refinansowego w stosunku rocznym od niespłaconej należności.

Oprocentowanie należności przy rozłożeniu na raty od 6 - 10 lat wynosi 10% kredytu refinansowego w stosunku rocznym od niespłaconej należności.

Najemca lokalu mieszkalnego ponosi koszty związane z wyceną lokalu.

Dodatkowe informacje w tej sprawie można uzyskać w Referacie Lokalowym Urzędu Miasta.

Referat Lokalowy  
Józefa Kumorek

## Kiedy Parking?

W związku z licznymi pytaniami mieszkańców naszego miasta, dotyczących zagospodarowania terenu obok Urzędu Stanu Cywilnego, informujemy:

— Rozpoczęte w roku ubiegłym prace, zostały przerwane z uwagi na wyjątkowo trudne warunki atmosferyczne, uniemożliwiające realizację robót i osiągnięcie zamierzonych parametrów technicznych: jakościowych.

Wykonano roboty ziemne i podbudowę pod nawierzchnię.

Prace zostaną wznowione w okresie wiosennym i zakończone w terminie możliwie najkrótszym.

Projekt przewiduje realizację parkingu o powierzchni 120 m<sup>2</sup> o nawierzchni z kostki betonowej „Libet” wraz z modernizacją wjazdu od ul. Piłsudskiego i przebudową zniszczonego chodnika wzdłuż budynku Urzędu Stanu Cywilnego.

Od strony budynku Nr 21 planuje się wykonanie pasa zieleni.

Referat Rozwoju Miasta  
Adam Leśniak

## Szanowni mieszkańcy!

Pod koniec zimowym nasze miasto jest szare - widoczne są wszystkie zanieczyszczenia, zwłaszcza w okresie wczesnej wiosny.

Sucha Beskidzka w tym roku obchodzi rocznicę „100 lecia nadania praw miejskich” z tej okazji będą w ciągu roku organizowane różne imprezy i spotkania.

Nasze miasto odwiedzi wielu ludzi z bliższych i dalszych okolic, a także z zagranicy.

Należałoby zwrócić szczególną uwagę na stan estetyczny swoich posesji i terenów wokół.

W myśl sentencji „jak cię widzą, tak cię piszą” chcielibyśmy aby wspomnienia turystów i nie tylko z pobytu w Suchoj Beskidzkiej były na tyle miłe, by ponownie zechcieli nasze miasto odwiedzić, a także rozpropagować wśród swoich znajomych jako miasto czyste, z pięknymi wystawami sklepowymi, zadbanymi zieleniami, ogródkami itp. słowem miasto do którego chce się wracać.

Ref. GKS  
B. Ładusiak - Kotara

## Straż Miejska informuje:

W okresie zimy pracownicy interwencyjni prowadzący wywóz śmieci w workach z terenu miasta brali czynny udział w akcji zimowej.

Ze względu na duże opady śniegu niejednokrotnie zaniechano wywozu nieczystości i skoncentrowano się na prawidłowym utrzymaniu rejonów wyznaczonych przez kierownictwo akcji zimowej — ogółem ok. 8 km ulic, chodników i placów.

Zbliżają się wiosenne prace porządkowe w związku z tym przypomina się mieszkańcom, że śmieci w workach należy wystawić do godz. 8.00 w widocznym miejscu przy ulicy wg. harmonogramu:

**poniedziałek:** Zasypnica, Kamienne, Knapówka, Śrubarze, Krzeszowiaków, Stokowa,

**wtorek:** Role, Bańdurówka, Za Wodą, Turystyczna, Spacerowa, Smolikówka, Kuśasówka,

**środa:** Mickiewiczza, Ogrodowa, Spółdzielców, Zielona, Goetla, Krótka, 29 Stycznia, Nad Stawami, Zofii Karaś, Konopnickiej, Kościelna, Zakościele, Cmentarna,

**czwartek:** 3 Maja, Podksiężę, Armii Krajowej, Źródłana, Szpitalna, Sumerówka, Bucalówka, Makowska, Pikieta, Garce, Śpiwle, Piłsudskiego,

**piątek:** Zamkowa, Batalionów Chłopskich, Przemysłowa, Błądzonka, Banaśówka, Matuscy, Barzyczaki, Lipie, Błachuty.

— ▲ —

W dniu 21 października 1993 r. Rada Miejska w Suchoj Beskidzkiej podjęła uchwałę dotyczącą ochrony środowiska, która w § 4 zabrania na terenie gminy niszczenia zieleni przez przytwierdzanie afiszy, reklam i ogłoszeń do drzew krzewów.

Wiele podmiotów gospodarczych chcąc zareklamować swoje towary i usługi zamiast na tablicach ogłoszeń lub słupach ogłoszeniowych przytwierdza je do drzew, jest to niedopuszczalne i zagrożone sankcją zawartą w Kodeksie Wykroczeń.

Komendant Straży Miejskiej  
Jacek Bogacki

## Skarcona Piątka

W dniu 12. 02. 1996 r. w sali nr 5 (sesyjnej) w Urzędzie Miejskim, odbyło się posiedzenie egzekutywy Unii Wolności poświęcone między innymi ocenie działalności suskiej Rady Miejskiej w czasie i po odwołaniu P. R. Listwana z funkcji Burmistrza w 1995 r.

Jedną z najważniejszych uchwał jakie podjęto, było — o zgrozo — wycofanie poparcia niektórym niegrzecznym radnym, którzy zamiast reprezentować przewodnią siłę, odważyli się reprezentować

swoich wyborców zgodnie zresztą ze złożonym ślubowaniem. Co prawda mandatów radnym odebrać nie zdołano, ale nie mogą oni liczyć już na poparcie takich autorytetów jak: tow. A. Kolacz, tow. R. Listwan czy tow. B. Naworyta (wszyscy jeszcze w latach 80-tych ważni działacze aparatu PZPR).

Takie zaplecze kadrowe Unii Wolności pozwala lepiej zrozumieć zwykłemu śmiertelnikowi grubą kreskę, daje szan-

sę szybkiego powrotu ideologii marksistowsko-leninowskiej na nasz teren.

P.S. Tak na marginesie ktoś jednak odpowie za naruszenie ustaleń Zarządu Miasta z dnia 10. 10. 1995 roku o zakazie organizowania partyjnych zebrań na terenie Urzędu Miasta.

Zobaczmy jak wytłumaczy to P. W-ce przewodniczący R.M. orędownik praworządności.

B.S., W.Ż., S.L., T.M., J.T.



# WIELKI TYDZIEŃ

dokończenie ze str. 1

W tę noc wyjścia czyli paschy anioł śmierci przeszedł przez Egipt i wybił w każdym domu pierworodnych synów. Omijał domy Izraelitów, które były z nakazu Mojżesza pomazane krwią baranka. Baranek był wyraźną zapowiedzią, typem, figurą Chrystusa, którego krew ocala od śmierci wiecznej (piekła) cały rodzaj ludzki. Jan Chrzyciel mówi o Chrystusie: „Oto Baranek Boży, który gładzi grzechy świata”.

Barankowi wielkanocnemu przypinamy chorągiewkę jako znak zwycięstwa.

**PALMA** — Babilończycy uważali palmę za drzewo łaski, drzewo boskie. Dla Greków i Rzymian była drzewem światłości. Zwycięzcom w wielkich narodowych zawodach podawano gałązkę palmy zanim nałożono im wieniec zwycięstwa. Palma jest symbolem zwycięstwa.

W Psalmie 92 drzewo palmowe jest obrazem życia w pełni łaski:

„Sprawiedliwy zakwitnie jak palma”. Palma jest też w Piśmie św. symbolem tego co wzniósł, co doskonale.

W Niedzielę Palmową chrześcijanie radośnie witają gałązkami palm Chrystusa Króla zapewnijając, że i oni wraz z wszystkimi męczennikami i świętymi pragną odnieść zwycięstwo nad światem zła i nad samym sobą, aby mieć udział w zwycięstwie Chrystusa nad śmiercią. Św. Jan gdy miał wizję zbawionych, to widział ich w białych szatach z palmami w rękę, co było symbolem ostatecznego zwycięstwa i wiecznej nagrody. W sztuce chrześcijańskiej gałązki palmowe są atrybutami męczenników, drzewa palmowe zaś stanowią tło świętych postaci, wyobrażają rajski ogród w niebie.

Na grobach męczenników w podziemnych katakumbach widniała gałązka palmowa, znak zwycięstwa przez męczeństwo za wiarę.

**FIGURA ZMARTWYCHWSTANIA**

**CHRYSTUSA** - figura Chrystusa z chorągiewką jest znakiem zwycięstwa nad szatanem i śmiercią. Jest ona obnoszona w czasie procesji w okresie wielkanocnym i zdobi ołtarz do Uroczystości Wniebowstąpienia. Obok tej figury stawia się krzyż z czerwoną stułą jako symbol Chrystusa — Kapłana, który złożył ofiarę z siebie za grzechy ludzi.

**PASCHAŁ** — wielkanocna świeca, symbol Chrystusa światłości świata. Ozdobiona pierwszą i ostatnią literą alfabetu greckiego — alfa i omega co oznacza, że Chrystus jest początkiem i końcem, wszystko w Nim się zawiera. W tej świecy białe jest pięć kul ułożonych w kształcie krzyża oznaczających pięć ran P. Jezusa.

**PISANKI, KURCZĘTA** — symbole życia, zwycięstwa nad śmiercią. Jak piskle przebija skorupę jajka i wychodzi na zewnątrz, tak Chrystus wyszedł ze skorupy ziemi pokonując śmierć.

**GROBY CHRYSTUSA** — W Polsce od XVI w. na zakończenie liturgii wielkopiątkowej przenosi się Najświętszy Sakrament w monstrancji odkrytej białym welonem i umieszcza się go na ołtarzu symbolizującym „Grób Pański”. Nawiedzanie grobów trwa do Wigilii Paschalnej.

Dekoracje grobów w minionych czasach ukazywały trudne sytuacje narodu.

**KALWARIE** — miejsce gdzie dla uczczenia męki P. Jezusa budowano osobne kaplice upamiętniające stacje drogi krzyżowej.

W Polsce do najbardziej znanych należą: Kalwaria Zebrzydowska, Kalwaria Przemyska (Pałacowska), Kalwaria Pakowska, Kalwaria Pomorska (Wejherowo), Kalwaria Śląska (Piekary), Kalwaria Wambierzyce i inne.

**MISTERIA PASYJNE** — teatr przedstawiający mękę P. Jezusa. Najbardziej znane jest misterium odgrywane co roku w Kalwarii Zebrzydowskiej przez 90 Bernardynów.

Na Warmii był zwyczaj zdejmowania krzyży ze ścian, owijania ich w białe płótno i wkładania do skrzyni jako do „grobu”.

**PASCHA** — po hebrajsku pesah oznacza przejsie, wyjście.

Święto Paschy obchodzili Izraelici na pamiątkę wyjścia z Egiptu, a zwłaszcza uratowania pierworodnych od śmierci dzięki krwi baranka, którą pomazano odzwia domu. W to święto spożywali ucztę, której głównym pokarmem był baranek, a także niekwaszony chleb, gorzkie zioła, wino i inne, dziękując Bogu za ocalenie narodu. Centralnym momentem była pascha Chrystusa czyli Jego przejście ze śmierci do zmartwychwstania. Każda Msza św. jest udziałem w tym wydarzeniu.

Pascha nasza ma wymiar wieczny. Każdy chrześcijanin walcząc z grzechem przechodzi (dokonuje paschy) ze śmierci duchowej do życia w łasce, do życia z Chrystusem. Po życiu ziemskim przez śmierć cielesną dokonamy przejścia do życia wiecznego.

Ludzie zbawieni zasiądą na wiecznej uczcie paschalnej, bo za życia brali już udział w uczcie Chrystusa czyli Mszy Świętej.

Henryk Kubasiak

## Pomoc społeczna

W celu realizacji zadań pomocy społecznej powołany jest Miejski Ośrodek Pomocy Społecznej, którego siedziba mieści się w budynku Urzędu Miejskiego.

Praca Ośrodka prowadzona jest w oparciu o przepisy ustawy o pomocy społecznej z dnia 29 listopada 1990 r. (Dz. U. Nr 13, poz. 60) oraz Rozporządzeń Ministra Pracy i Polityki Socjalnej.

Zadaniem pomocy społecznej jest stworzenie godziwych warunków egzystencji dla grup charakterystycznych się ubóstwem, które są dotknięte wszelkiego rodzaju dysfunkcyjnością tzn. niepełnosprawnością, długotrwałą chorobą, bezrobociem, wielodzietnością.

Podolanie problemom w obecnej rzeczywistości jest trudne dla wszystkich, a coś dopiero dla osób i rodzin dotkniętych, którzy z wyżej wymienionych dysfunkcji. Wymienione osoby i rodziny korzystają z różnych rodzajów pomocy udzielanej w formie pieniężnej, rzeczowej, usługach opiekuńczych oraz pracy socjalnej.

Z zasiłków stałych korzysta 81 osób, z zasiłków okresowych 529 osób a z za-

siłków z tyt. ochrony macierzyństwa 15 osób.

Środki finansowe na realizację w/wym. zasiłków MOPS otrzymuje z budżetu centralnego. Pomoc doraźna finansowana jest z środków własnych Gminy. Udzielana jest w celu zaspokojenia niezbędnej potrzeby bytowej w formie pieniężnej lub rzeczowej (opał, żywność, sprzęt domowy, koce, koldry, bielizna pościelowa, odzież, obuwie oraz żywnienie dzieci w stołówkach szkolnych).

Z tych form pomocy skorzystało 528 osób a z form pomocy obiadowej 73 dzieci szkolnych.

W celu szerszego zaspokojenia potrzeb MOPS współpracuje z pedagogami szkolnymi, lekarzami i pielęgniarkami środowiskowymi, kuratorami sądowymi oraz organizacjami społecznymi a w szczególności z Polskim Komitetem Pomocy Społecznej, Polskim Związkiem Emerytów, Rencistów i Inwalidów, Związkiem Kombatantów Rzeczypospolitej i b. Więźniów Politycznych, Ogólnopolskim Związkiem Inwalidów Ruchu Koła Terenowe „Podbeskidzie”.

Zdzisława Listwan

## Związek Inwalidów dziękuje

Ogólnopolski Związek Inwalidów Narządu Ruchu Koło Terenowe „Podbeskidzie” w Suchoj Beskidzkiej wyraża wdzięczność i podziękowanie za otrzymane wsparcie finansowe i dary w naturze: p. St. Struglik i p. B. Szczyński (Firma PH BOS s.c.), p. J. Bani (Piekaria „Jacus”), p. T. Jasińskiemu (Fabryka Wędlin „SAS”), p. B. Witosińskiemu (Zakład Produkcyjno-Gastronomiczny), p. A. Jarzab i p. M. Panek (Firma MOOL) i p. J. Kraus (Kiosk Owocowo-Warzywny).

Dzięki Wam Szanowni Państwo zrozumieliśmy, że w społeczeństwie naszym obok pomocy, wyszysku i zła są ludzie dobrej woli, przychylni i współczujący słabszym. Udzielona pomoc pozwoliła na zorganizowanie spotkania oplatkowego dla 31 osób i obdarowanie upominkami najbardziej potrzebujących.

Za Zarząd Koła

Prezes

mgr Marian Pietronik

ZIEMIA SUSKA 3



# Podbeskidzkie Centrum Przedsiębiorczości Promocji i Rozwoju

Jedną z głównych idei powstania Stowarzyszenia „Podbeskidzkie Centrum Przedsiębiorczości Promocji i Rozwoju Gmin” z siedzibą w Suchej Beskidzkiej, było podjęcie działań na rzecz zmniejszenia bezrobocia i zwiększenia tempa rozwoju gospodarczego naszego regionu. Zadania te realizowane są m.in. poprzez stymulowanie tworzenia nowych firm usługowych i produkcyjnych, wszechstronną pomoc małym i średnim firmom już działającym, prowadzenie szkoleń, seminariów i konsultacji dla przedsiębiorców itd.

W wyniku przystąpienia do konkursu Ministra Pracy i Polityki Socjalnej oraz Banku Światowego, Stowarzyszenie nasze uzyskało środki na utworzenie dwóch organów wewnętrznych: Ośrodka Wspierania Przedsiębiorczości i Funduszu Rozwoju Przedsiębiorczości (funduszu pożyczkowego). Pomoc ta obejmuje m.in. remont i wyposażenie biura (fax, ksero, komputer, meble), wyposażenie sali szkoleniowej w zestawy komputerowe, pokrycie kosztów funkcjonowania biura przez pierwsze pół roku (z wyjątkiem kosztów osobowych).

Głównym celem działania OWP i FRP jest wszechstronna pomoc osobom pragnącym rozpocząć działalność gospodarczą i prowadzącym ją.

Działalność OWP obejmuje:

- kompleksowe porady w zakresie organizowania i rozpoczęcia działalności gospodarczej,
- pomoc w planowaniu strategii gospodarczej przedsiębiorstw,
- doradztwo dla funkcjonujących przedsiębiorstw w zakresie przetrwania i przystosowania się do wymogów gospodarki rynkowej.

Celem konsultacji i doradztwa jest fachowa pomoc w dziedzinach:

- finansowanie przedsięwzięcia
- zarządzania firmą
- księgowości i podatków
- marketingu
- biznes planów
- dostępu do informacji gospodarczej (baza danych)

Udzielane są również porady o charakterze finansowym. Porady w dziedzinie marketingu i handlu mają dopomóc w szukaniu partnerów do współpracy i nawiązaniu kontaktów. Aktualnie działalność OWP obejmuje również szkolenia.

Celem prowadzonych szkoleń jest wprowadzanie potencjalnych przedsiębiorców w zagadnienia przedsiębiorczości. Głównym tematem szkoleń jest przygotowanie do rozpoczęcia i prowadzenia własnej działalności gospodarczej. Szkolenia dotyczą m.in. marketingu, finansów, rachunkowości, systemu podatkowego, strategii przedsiębiorstwa, zarządzania jakością.

Tematem pierwszego szkolenia zorganizowanego przez OWP będzie:

„Przygotowanie biznes planu przedsięwzięcia”. W szkoleniu wezmą udział osoby starające się o pożyczkę w Rejonowym Urzędzie Pracy i Funduszu Rozwoju Przedsiębiorczości oraz inne osoby zainteresowane rozpoczęciem własnej działalności gospodarczej.

Dostarczanie informacji jest elementem, który uzupełnia działalność OWP.

Osoba zainteresowana prowadzeniem działalności gospodarczej lub prowadząca ją, może liczyć na pomoc w rozwiązaniu swoich problemów z udziałem fachowców, również w dziedzinie informacji. Są to informacje dotyczące m.in.:

- działających przedsiębiorstw o podobnym profilu produkcji
- możliwości zakupu maszyn i urządzeń
- możliwości wprowadzenia nowych rozwiązań technologicznych
- rynków zbytu

Działalność informacyjna OWP została rozszerzona o udostępnienie zainteresowanym danych o źródłach wspierania małej i średniej przedsiębiorczości.

## 4 ZIEMIA SUSKA

Są to informacje o aktualnie działających fundacjach realizujących różne formy pomocy dla przedsiębiorców i osób chcących rozpocząć działalność gospodarczą.

Jest to pomoc doradcza, szkoleniowa i finansowa dla osób indywidualnych, firm, organizacji samorządowych i pozasamorządowych. Oprócz udzielenia informacji, pracownicy OWP pomagają przygotować wnioski o dotację, pożyczkę lub kredyt będące finansową formą pomocy ze strony fundacji.

Oprócz wsparcia doradczo - szkoleniowego Stowarzyszenie „Podbeskidzkie Centrum Przedsiębiorczości Promocji i Rozwoju Gmin” oferuje pomoc finansową w postaci kredytów. Obsługę kredytów prowadzi wewnętrzny organ Stowarzyszenia — Fundusz Rozwoju Przedsiębiorczości. O kredyt z FRP starać się mogą:

- osoby bezrobotne
- osoby zagrożone zwolnieniami grupowymi
- przedsiębiorcy, którzy rozpoczęli działalność gospodarczą w oparciu o kredyt uzyskany z Rejonowego Urzędu Pracy w ciągu ostatnich 24 m-cy.

Maksymalna wysokość pożyczki wynosi 50.000, — zł i może być udzielona na okres do 36 m-cy. Oprocentowanie wynosi: dla pożyczek udzielonych na okres:

- do 12 m-cy (włącznie) — 25<sup>0</sup>/<sub>0</sub>
- do 24 m-cy (włącznie) — 26<sup>0</sup>/<sub>0</sub>
- do 36 m-cy (włącznie) — 27<sup>0</sup>/<sub>0</sub>

Okres karencji wynosi 3 miesiące.

Osobom starającym się o pożyczkę udziela się pomocy w przygotowaniu planu przedsięwzięcia (biznes planu). W ramach działalności doradczej oferujemy również pomoc w kompleksowym przygotowaniu dokumentacji niezbędnej do uzyskania kredytu. Dodatkową korzyścią dla pożyczkobiorców jest stworzenie systemu stałej pomocy doradczej i monitoringu (analiza działania firmy w określonym czasie) w okresie realizacji przedsięwzięcia, bez dodatkowych kosztów ze strony przedsiębiorców.

OWP ma siedzibę w Suchej Beskidzkiej przy ul. Mickiewicza 31 (od 15 kwietnia przy ul. Spółdzielców 1) tel. 741-285. W biurze OWP można uzyskać wszelkie informacje na temat działalności OWP i FRP. Stowarzyszenie uprzejmie zaprasza wszystkich zainteresowanych naszymi usługami do współpracy z nami.

Prezes Stowarzyszenia  
dr Ryszard Janiszewski

## MIEJSKA GALERIA SZTUKI ZAPRASZA NA OTWARCIE WYSTAWY „MALARSTWO NA SZKLE” W DNIU 29. 03. '96 GODZ. 16.30

Autorem wystawy jest Stanisław Wyrteł  
Urodzony w 1956 roku w Zubrzycy Górnej na Orawie.

Absolwent Technikum Budownictwa Regionalnego w Zakopanem.

W 1991 r. otrzymał prestiżową Nagrodę Artystyczną Młodych im. Stanisława Wyspiańskiego.

Jego prace znajdują się w zbiorach muzeów i licznych zbiorach prywatnych kolekcjach, zarówno w Polsce, jak i poza granicami.

Perfekcyjne opanowanie trudnej sztuki malowania na szkle umożliwia artyście ciągle poszukiwania w zakresie formy, koloru i tematu.

Inspiracją do jego twórczości jest kultura orawska.

Malarstwo Stanisława Wyrteła posiada wiele cech wspólnych z tradycyjnym ludowym malarstwem na szkle, ale jednocześnie daleko od tej tradycji odchodzi.

Wiele w tych obrazach mistycyzmu ale i prostoty zarazem.

Nie sposób przejść obok traktując to malarstwo tylko i wyłącznie jako dekorację.

Wiesław Kwak



# Zespół Szkół Zawodowych

im. W. WITOSA

34-200 Sucha Beskidzka

ul. Spółdzielców 1

Tel. (033) 74-27-71

Dyrektor: mgr Alojzy Szczęśniak

## Rekrutacja do szkoły w roku szkolnym 1996/97

	Typ szkoły	Nazwa zawodu	Informacja	Czas trwania nauki	Ilość oddz.
I	Liceum Ekonomiczne	technik ekonomista	od 3-klasy podział na dwa kierunki	4	2
II	Liceum Handlowe	technik handlowiec		4	1
III	Technikum Gastronomiczne	technik technologii żywienia		4	1
IV	Technikum Hotelarskie	technik hotelarstwa		5	1
V	Liceum Zawodowe	kelner-bufetowy		4	1
		sprzedawca-magazynier		4	1
VI	Zasadnicza Szkoła Gastronomiczna	ciastkarz	praktyka w szkole	3	1
		kucharz		3	1
VII	Zasadnicza Szkoła Zawodowa wielobranżowa dla młodocianych*	sprzedawca	podania będą przyjmowane do czasu wyczerpania limitu miejsc	3	1
		masarz-15 miejsc piekarz-15 miejsc		3	1
VIII	Szkoly Policealne	tech. administracji	dokumenty należy składać do 30 VI 1996 r.	2	1
		tech. hotelarstwa		2	1
		tech. handlowiec		2	1
<b>WYDZIAŁ ZAOCZNY</b>					
IX	Technikum Gastronomiczne	tech. usług gastronomicznych	po ZSZ w zaw. - kucharz	3	1
X	Liceum Handlowe	tech. ekonomista	po ZSZ w zaw. - sprzedawca	3	1

\* Wymagana jest praktyka zatwierdzona przez CECH

Dokumenty należy składać w sekretariacie szkoły w terminie  
15 III - 15 V 1996 r.

### Do podania o przyjęcie do szkoły kandydaci załączają:

- ▲ wykaz ocen uzyskanych w pierwszym półroczu klasy VIII oraz świadectwo szkolne nie później niż w terminie trzech dni od daty zakończenia nauki.
- ▲ świadectwo zdrowia wydane przez społeczną służbę zdrowia lub lekarza szkolnego.
- ▲ trzy aktualne fotografie podpisane na odwrocie.
- ▲ życiorys.

Kandydaci z wadami słuchu, wzroku, narządów ruchu i innymi schorzeniami załączają ponadto orzeczenie kwalifikacyjne poradni wychowawczo - zawodowej. W uzasadnionych przypadkach kandydaci ci mają pierwszeństwo w przyjęciu do szkoły - przy pozytywnym wyniku egzaminu bądź rozmowy kwalifikacyjnej. Laureaci konkursów przedmiotowych szczebla wojewódzkiego mogą załączyć dyplom laureata co będzie podstawą do zwolnienia z egzaminu wstępnego z danego przedmiotu.

## Społeczna Szkoła Podstawowa

ogłasza nabór do klasy pierwszej  
na rok szkolny 1996/97

DRODZY RODZICE- Zbliża się czas, kiedy Wasza najukochańsza pociecha opuści gościnne mury przedszkolne i zacznie wchodzić w dorosłe już problemy zdobywania wiedzy, niezbędnej do zaadoptowania się w przyszłości w trudnym świecie dorosłych. Ow świat zmienia się w ogromnym tempie i wymagać będzie od naszych - na razie małych - skarbów znajomości języków obcych, umiejętności pracy z komputerem, dobrej kondycji fizycznej, a przede wszystkim niekonwencjonalnego spojrzenia na świat.

Wychodząc naprzeciw wyzwaniom współczesności, Społeczne Towarzystwo Edukacyjne w Suchej Beskidzkiej powołało do życia i już piąty rok prowadzi Społeczną Szkołę Podstawową. Problemy związane z jej funkcjonowaniem i utrzymaniem pomaga rozwiązywać bardzo wielu, niejednokrotnie zupełnie ze szkołą nie związanych, ludzi. Mamy też pomoc i wsparcie Władz Miasta Sucha Beskidzka. Dzięki takiej postawie społeczeństwa szkoła istnieje, a region nasz ma alternatywę w stosunku do szkolnictwa publicznego i nie odbiega poziomem możliwości od reszty kraju. Mimo ogromnych początkowych trudności placówka rozwija się i zyskała akceptację społeczną, o czym świadczy nabór na kolejny rok szkolny.

Szkoła realizuje program Ministerstwa Edukacji Narodowej i posiada uprawnienia szkoły publicznej. Już od pierwszej klasy prowadzi naukę dwóch języków obcych - angielskiego i niemieckiego w wymiarze pięciu godzin tygodniowo, a w klasach starszych - sześciu godzin. Począwszy od klasy czwartej dzieci uczą się posługiwania komputerem. Raz w tygodniu odbywają się zajęcia na pływalni w Oświęcimiu. Rytmika, zajęcia muzyczne i plastyczne pozwalają dzieciom rozwijać uzdolnienia artystyczne.

Szkoła zapewnia zajęcia z gimnastyki korekcyjnej oraz kontakt z psychologiem. Nauka odbywa się w grupach nie większych niż dziesięć osób. Dzieci mają zapewnioną opiekę od godziny 8.00 do 15.00. Obecnie czesne wynosi 140 zł miesięcznie.

Szczegółowych informacji udziela sekretariat szkoły w Suchej Beskidzkiej ul. Mickiewicza 9, tel. 74-25-46.

**Dyrektor Szkoły**  
**Lucyna Jurzak**

### OGŁOSZENIE

Dyrekcja Przedszkola Samorządowego w Suchej Beskidzkiej ogłasza w terminie od 1 - 30 kwietnia 1996 r. zapisy dzieci urodzone w latach 1990 - 1994 do Przedszkola na rok szkolny 1996/1997. Zapisów dokonywać można codziennie w godzinach od 8.00 - 15.00 w Przedszkolu nr 2 (obok Kina „Smrek”).



# Zespół Szkół Zawodowych

im. Walerego Goetla w Suchoj Beskidzkiej

Planowany nabór na rok szkolny 1996/97		Plan. ilość przyjęć
<b>1. Technikum Mechaniczne</b>		
— spec. eksploatacja i na prawa pojazdów samochodowych		30 osób
— spec. - budowa maszyn		30 osób
<b>2. Technikum Elektryczne</b>		
— spec. - elektrotechnika przemysłowa		30 osób
<b>3. Zasadnicza Szkoła Zawodowa</b>		
— spec. - mechanik maszyn i urządzeń przemysłowych	prakt. nauka zawodu w warsztacie szkolnym	30 osób
— spec. - operator obrabiarzek skrawających	prakt. nauka zawodu w warsztacie szkolnym	30 osób
— spec. ślusarz - spawacz	prakt. nauka zawodu w warsztacie szkolnym	30 osób
— spec. - mechanik pojazdów samochod.	prakt. nauka zawodu w warsztacie szkolnym	30 osób
— spec. - mechanik pojazdów samochod.	prakt. nauka zawodu w zakładach pracy	30 osób
— spec. - stolarz	prakt. nauka zawodu w zakładach pracy (dla 15 osób w warszt. szk.)	60 osób
— specj. - wielozawodowa	prakt. nauka zawodu w zakładach pracy	60 osób

## UWAGA!

Przyjęcia do Zasadniczej Szkoły Zawodowej na podstawie konkursu świadectw.

## Wymagane dokumenty:

podanie, życiorys, 2 fotografie, świadectwo z VII klasy, oceny z półrocza VIII klasy, zaświadczenie szkolne (opinia od wychowawcy), orzeczenie lekarskie dot. kształcenie i nauki zawodu), karta zdrowia, świadectwo z klasy VIII, badania psychotechniczne (do specjalności samochodowych), umowa o praktyczną naukę zawodu (prakt. nauka zawodu w zakładach pracy).

## Egzaminy wstępne do szkół średnich:

- j. polski — 24. 06. 1996 r.
- matematyka — 25 i 26. 06. 1996 r.

Dyrektor Szkoły  
dr inż. Czesław Haliżak

## ZAWIADOMIENIE

Uprzejmie informujemy, że prowadzimy stałą zbiórkę odzieży, obuwia, sprzętu gospodarstwa domowego, mebli, książek, tygodników ilustrowanych itp. celem przekazania ich osobom potrzebującym. Przedmioty o dużym ciężarze lub rozmiarach odbieramy własnym transportem. Szczegółowych informacji udzielamy w siedzibie MOPS (budynek „B” Urzędu Miejskiego, I piętro, pokój nr 9, tel. 74-22-43).

Miejski Ośrodek Pomocy Społecznej  
w Suchoj Beskidzkiej  
ul. A. Mickiewicza 19

6 ZIEMIA SUSKA

# Zespół Szkół Zawodowych

w Makowie Podhalańskim

Rekrutacja do szkoły w roku szkolnym 1996/97

## 1. Liceum Ogólnokształcące

profile w zależności od zapotrzebowania:

- informatyczny
- humanistyczny
- biologiczno - chemiczny
- matematyczno - fizyczny

## 2. Technikum Odzieżowe

— o specjalności krawiectwo lekkie

## 3. Szkoła Zasadnicza o profilach:

- krawiectwo lekkie z elementami haftu
- stolarstwo

## Egzaminy wstępne

do Liceum Ogólnokształcącego i Technikum Odzieżowego odbędą się w dniu 24 czerwca (poniedziałek) język polski — egzamin pisemny i w dniu 25 czerwca (wtorek) matematyka — egzamin pisemny.

O przyjęciu do Zasadniczej Szkoły Zawodowej decydować będzie konkurs świadectw. (Dyrekcja zastrzega sobie możliwość przeprowadzenia rozmów kwalifikacyjnych).

## Wymagane dokumenty:

- podanie, życiorys, 3 zdjęcia, oceny za I półrocze klasy VIII i karta zdrowia ucznia przyjmowane są do 15. 03. 1996 r. w sekretariacie szkoły Maków Podhalański, Rynek 8 (od poniedziałku do piątku w godzinach 7.30 — 15.00).

## Liceum Ogólnokształcące

im. M. Skłodowskiej - Curie  
w Suchoj Beskidzkiej

Kandydatom do Liceum proponowane są następujące profile kształcenia:

- matematyczno - fizyczny z informatyką
- humanistyczny
- biologiczno - chemiczny
- podstawowy z rozszerzoną nauką jęz. niemieckiego
- podstawowy z rozszerzoną nauką jęz. angielskiego

Wszystkim uczniom klas pierwszych proponuje się rozpoczęcie nauki wyłącznie o profilu podstawowym, bowiem w pierwszym roku uzewnętrzniają się wyraziście predyspozycje i zainteresowania, co pozwala na bardziej trafny wybór profilu na następne trzy lata nauki.

Warunkiem przyjęcia do Liceum jest zdanie egzaminu wstępnego i zaliczenie rozmowy kwalifikacyjnej lub okazanie dokumentu zwalniającego z egzaminu (udział w olimpiadzie wojewódzkiej i zajęcie odpowiedniego miejsca).

Egzaminy wstępne odbędą się 24 czerwca — j. polski  
25 czerwca — matematyka.

Wymagane dokumenty: podanie, świadectwo ukończenia szkoły podstawowej, 3 fotografie i życiorys należy składać w sekretariacie szkoły, ul. plk. T. Semika 2 w godzinach od 9.00 — 14.00.

## Nasze łamy dla Reklamy

Wszystkich chętnych zapraszamy do zamieszczania na naszych łamach REKLAM, OFERT, OGŁOSZEN. Jesteśmy przekonani, że „ZIEMIA SUSKA” skutecznie pomoże WAM w osiągnięciu sukcesu. Przyjmujemy również: pilne informacje i życzenia okolicznościowe.

Oferty prosimy składać w Biurze Redakcji Sucha Beskidzka ul. Piłsudskiego 23, I piętro, tel. 74-22-47.



# CZAROWNICA

Czarownice posługując się diabelską mocą potrafiły wywoływać burze, ulewy i gradobicia. Zarażały wodę i powietrze, sprowadzały chorobę i śmierć na bydło i trzodę. Dzięki szatańskie mocy mogły też wetknąć w ścianę kolek doić z niego mleko jak z wymienia krowy.

W siedlisku Pikieta nastąpiła wielka bieda, krowy przestały dawać mleko, a stało się tak za sprawą jednej z mieszkanki, która to wchodząc w konszachty z diabłami posiadała moc zaczyniania (odbierania krowom mleka).

Zdesperowani gospodarze nie mogą już dłużej znosić haniebnych procedurów sąsiadki, które doprowadziły ich na skraj nędzy, uradzili wspólnie, że muszą znaleźć hardego śmiałka, który upokorzy wiedźmę i zmusi ją siłą do zaprzestania szatańskich praktyk.

Należało w niedzielę w południe, na rozstajnych drogach rozpaść ognisko i ustawić żelazny kocioł. Kiedy zaczęła dzwonić na Anioł Pański, drewnianą pałką, taką jakiej używa się do przyrządzania karmy dla trzody, z całej siły walić w kocioł, aż w końcu czarownica zjawi się nie mogąc znieść tego zabójczego dla niej hałasu i będzie błagać o litość, prosząc śmiałka by przestał uderzać w garnek. Śmiałek może przestać, ale tylko wtedy gdy uzyska od wiedźmy przysięgę zaprzestania szatańskich praktyk. Biada temu, który zawczasu przestanie walić pałką w kocioł, jeśli przerwie pradawny rytuał będzie miał do czynienia z piekielnymi mocami.

Długo szukano odpowiedniego śmiałka, gdyż musiał to być ktoś obcy dla siedliska. W końcu nadarzyła się okazja, przyjechał bowiem do Suchej, pochodzący z siedliska Zbóje, żołnierz Regimentu Wiedeńskiego Kirasjerów (elitarnego cesarskiego pułku). Żołnierz ów wydał się doskonałym kandydatem na pogromcę czarownicy. Odziany był w czerwone portki i modry kabat, na nogach wysokie buty z cholewami, na głowie paradne czako (czapka), u boku zaś błysz-

czała szabla. Upojono go piwem i oko-  
wita, ugoszczono dobrym jadłem, zazna-  
jomiono z całym przedsięwzięciem i o-  
biecano sownie wynagrodzić pieniędzmi  
ryńskimi i glajcarami.

Żołnierz po chwili namysłu przystał na  
daną propozycję, lecz zrobił to bardziej  
dla podkreślenia swojego prestiżu, niż  
ze szczerą chęcią pomocy.

Tak jak ustalono rozpałił ognisko na roz-  
stajnych drogach i przytaszczył niezbęd-  
ne rekwizyty. Z chwilą gdy odezwał się  
dzwon żołnierz rozpoczął rytuał. Walił  
drewnianą pałką w kocioł najsilniej jak  
tylko potrafił, huk był tak wielki, że aż  
zagłuszał odgłos dzwonu.

Trwało to ze dwa pacierze, aż w końcu  
zza chałup wyszła jedna z sąsiadek i  
słaniając się wrzeszczała w niebogłoty:

„Żołnierzu nie bij mnie, bo jestem już  
cała sina i poturbowana, zapłacę ci, tyl-  
ko przestań”. Ale żołnierz bił jeszcze  
mocniej. Czarownica nie mogąc znieść  
dłużej tortur padła wreszcie na kolana  
i przyrzekła na ogień, że już nigdy wię-  
cej nie będzie odbierać krowom mleka  
i zaprzestanie raz na zawsze współżycia  
z diabłami.

Od czasu tego zdarzenia nie słyszano już  
więcej, aby w okolicy Suchej krowy  
przestały dawać mleko.

Z opowiadań wieczornych (kiedy nie by-  
ło jeszcze radia i telewizji) Heleny So-  
bejko z d. Oleksy, mieszkanki siedliska  
Pikieta.

K. Steczek



## „Wróc się do Przedszkola”

Jak większość mieszkańców Suchej Beskidzkiej przygotowuje się do obchodów jubileuszu 100-lecia nadania praw miejskich miastu, tak i „Przedszkole” żyje tym wydarzeniem.

Początkowo poprzez spacer i wycieczki ukazywaliśmy dzieciom piękno przyrody, zwracając uwagę na charakterystyczne cechy suskiego krajobrazu. Odwiedzaliśmy najbliższe zabytki i miejsca pamięci narodowej. Aby lepiej zapoznać dzieci z historią i tradycjami naszego miasta zorganizowaliśmy spotkanie z Prezesem Towarzystwa Miłośników Ziemi Suskiej p. J. Kociołkiem, który okazał się świetnym gawędziarzem potrafiącym trafnie przybliżyć dzieciom dzieje Suchej. Podczas tego spotkania okazało się, iż jeden z naszych przedszkola-

ków zna humorystyczną legendę przedstawiającą historię nazwy naszego miasta.

A było to tak: W pewnej dolinie z trzema jeziorami żył smok Biesiadnik o imieniu Kicek. Razu pewnego Kicek urządził biesiadę i zaprosił na nią swych kolegów — smoków, było wesoło. Na drugi dzień wypił całe jezioro. Wkrótce odbyła się następna biesiada, po której Kicek wypił wodę z drugiego jeziora. Gdy historia powtórzyła się po raz trzeci mieszkańcy tej doliny wypędzili Kicęka, a że teren pozostał bardzo wysuszony powstała miejscowość „Sucha bez Kicka”. Co prawda brzmi inaczej i nie o to chodzi, ale wszystkim było wesoło.

B. Pająk

## „Bibliofil w świecie książek”

Umberto Eco — „Dariusz najmłodszy” — zbiór błyskotliwych i przezabawnych felietonów.

Umberto Eco — „Sześć przechadzek po lesie fikcji” — cykl wykładów pozwalający lepiej poznać jego świadomość pisarską i warsztat literacki.

Marian Toporek — „Historia Polski w pigułce” — opanowanie wiedzy zawartej w tym podręczniku zapewni Wam sukces na maturze.

Informator dla maturzystów 96 — zasady przyjęć, kierunki studiów, egzaminy wstępne w roku akademickim 1996/97.

Thomas Gordon — „Wychowanie bez porażek w szkole”.





# Z wizytą w Rejonowym

Na terenie działania Rejonowego Urzędu Pracy w Suchej Beskidzkiej procent bezrobocia w stosunku do 28000 osób czynnych zawodowo wyniósł pod koniec ubiegłego roku 13,4%. Jest to wskaźnik stosunkowo niski w porównaniu z innymi rejonami kraju. Średnia krajowa wynosi ok. 15%, województwo bielskie plasuje się na 5 pozycji od końca jeśli chodzi o stan bezrobocia, w lutym br. współczynnik ten wyniósł w naszym województwie 11,3%, dla porównania w województwie śląskim, które zajmuje pierwszą pozycję współczynnik ten wynosi 28,6 % bezrobotnych w stosunku do liczby osób czynnych zawodowo. Ogółem wg stanu z 31. 12. 1995 r. w RUP w Suchej Beskidzkiej zarejestrowanych było 3777 bezrobotnych, w tym 2391 uprawnionych do pobierania zasiłku.

Większość bezrobotnych stanowiły na naszym terenie kobiety 2391 osób, mężczyźni 1513 osób. Bardzo duży procent wśród bezrobotnych to absolwenci, w ubiegłym roku zarejestrowanych było 415 absolwentów (5 szkół wyższych, 165 średnich, 85 średnich ogólnokształcących i 160 zawodowych).

Najwięcej bezrobotnych pochodzi z gminy Maków Podhalański 1027 osób, z gminy Stryszawa 771 osób, z Suchej 659, z gmin Budzów 491, Zawoja 458, i Zembrzyce 371.

W ubiegłym roku zgłoszonych zostało 650 ofert stałej pracy, 54 osoby zmieniły kwalifikacje, 1144 osoby zostały zatrudnione w ramach prac interwencyjnych a 20 osobom udzielono pożyczki na łączną kwotę 157.000 zł.

RUP w Suchej na zasiłki dla bezrobotnych i ZUS wydał w ubiegłym roku 5.738.725 zł, na aktywne formy przeciwdziałania bezrobociu (refundacje prac interwencyjnych, refundacje młodocianych pracowników, pożyczki, ekwiwalenty, premie, przyuczenia i przekwalifikowania) wydano łącznie 2.083.422 zł.

**Jakie zmiany dotyczące Absolwentów zostały wprowadzone w nowej, obowiązującej od 1 marca ustawie?**

**J. Spannauer** — Generalnie absolwenci zarejestrowani po 1 marca nie będą otrzymywać zasiłku dla bezrobotnych, tak jak było to do tej pory.

Zgodnie z obowiązującą ustawą absolwent, a mianem tym ustawa określa osobę zarejestrowaną jako bezrobotna przez okres 12-tu miesięcy od daty ukończenia szkoły, nie ma prawa do zasiłku, przysługują mu natomiast pozostałe uprawnienia tzn. może być skierowany na szkolenie, do pracy, do pracy interwencyjnej czy też do robót publicznych, a także mimo że nie jest od niego odprowadzana składka ubezpieczeniowa ma prawo do bezpłatnej służby zdrowia. Biorąc pod uwagę szczególnie dużą w stosunku do liczby mieszkańców liczbę osób rok rocznie kończących szkoły na naszym terenie z pewnością sprawa absolwentów urośnie w tym roku, pod rządami nowej ustawy do rangi problemu. Trudno dzisiaj powiedzieć jak to wyglądać będzie w praktyce, gdyż pierwszych absolwentów rejestrujących się na nowych zasadach można spodziewać się dopiero na przełomie maja i czerwca, kolejna trudność polega na tym że część ustawy dotycząca absolwentów musi być jeszcze szczegółowo uregulowana przez ministra.

Nasz urząd przywiązuje szczególną wagę do rozładowania tego problemu i mimo, że będzie to niewątpliwie trudne zadanie, mamy nadzieję, że dzięki dużemu doświadczeniu w zakresie znajdowania pracy dla absolwentów i aktywizowania ich zawodowo z pewnością większość z nich podejmie pracę w takiej czy innej formie. Wiele osób skorzysta na pewno z nowych możliwości, które wprowadza ustawa jeżeli chodzi o zatrudnienie.

Jedną z nich jest tzw. staż polegający na tym, że bezrobotny absolwent sam lub za naszym pośrednictwem znajdzie zakład pracy, w którym będzie świadczył pracę, bez nawiązania stosunku pracy tzn. nie podpisując umowy. W zamian za swoje świadczenia będzie otrzymywał nie od pracodawcy tylko od urzędu tzw. stypendium, które wynosić będzie 1/40 zasiłku za każdy dzień odbywania stażu, przy założeniu, że staż może być odbywany maksymalnie przez 25 dni w miesiącu, będzie to kwota w granicach 164-165 zł.

— Czy pracodawca nie będzie ponosił żadnych kosztów związanych z utrzymaniem osoby odbywającej staż?

**J.S.** — Praktycznie żadnych.

— Czy nie będzie to w pewnym sensie dostarczanie darmowej siły roboczej?

**J.S.** — Można to i tak określić, przy czym celem stażu jest umożliwienie pracodawcy sprawdzenia absolwenta i docelowo zatrudnienie go na stałe.

**Z. Przysiężniak** — Absolwent odbywający staż nabywać będzie praktycznych umiejętności pracy na konkretnym stanowisku, których z pewnością nie nabył nawet przy najlepszej praktyce podczas odbywania nauki w szkole. Po odbyciu stażu powinien być zatrudniony, gdyż chęć przyjmowania absolwentów będą zgłaszać głównie zakłady zainteresowane wyszkoleniem pracowników na własne potrzeby, niemniej jednak takiego obowiązku nie ma, o co zresztą nie można mieć pretensji do zakładu, bowiem szkoląc stażystę bierze on na siebie trudny obowiązek nauczania młodego człowieka konkretnego zawodu.

Sytuacja ta przypomina w pewnym sensie dawne metody nauki zawodu, kiedy to rodzice dziecka płacili cieli czy szewcowi za to, że wzięli na siebie ciężar nauczania go konkretnego fachu, a nawet zdradzenia pewnych tajemnic zawodowych, z tą różnicą oczywiście, że w tym wypadku za staż będzie płacił urząd pracy.

**J.S.** — Obowiązek taki nie istnieje również w wypadku prac interwencyjnych.

Pracodawca zobowiązuje się do przyjęcia osoby do pracy interwencyjnej na czas nieokreślony, lecz nie jest to wiążące i wcale nie musi tego zrobić. Przy czym kierujemy się pewnym wewnętrznym regulaminem i w wypadku gdy pracodawca przez pół roku zatrudniał osobę bezrobotną, za co otrzymywał od nas refundację piąci tej osoby, po upływie tego okresu nie zatrudnił jej, nie może ponieść żadnych konsekwencji, niemniej jednak następnego pracownika na tej zasadzie już nie dostanie.

Środki na prace interwencyjne, na roboty publiczne i na wszystkie inne aktywne formy są limitowane. Tworzenie miejsc pracy interwencyjnej leży po stronie urzędu, do nas należy wybór odpowiedniego zakładu pracy tzn. takiego który zapewni możliwość stałego zatrudnienia oraz takiego którego sytuacja ekonomiczna jest stabilna gdyż naszym celem jest pomoc osobom bezrobotnym, a nie ratowanie zakładów pracy przed upadkiem poprzez dostarczanie taniej siły roboczej. Z pewnością będziemy kierować się tą zasadą również w przypadku stażu.

Bardzo istotna jest również sprawa, z którą wiele osób zwraca się do nas w ostatnim okresie. Środki masowego przekazu podały informację, że w świetle nowych przepisów osoba która kończy szkołę i nie może znaleźć pracy może kontynuować naukę i z tego tytułu przysługuje jej stypendium. Rzeczywiście jest taki zapis w ustawie lecz dotyczy on wyłącznie rejonów zagrożonych szczególnie wysokim bezrobociem strukturalnym, nasz rejon ani żaden w województwie bielskim nie należy do takich i raczej nigdy należeć nie będzie. Rejony w których obowiązuje ten przepis to takie w których współczynnik bezrobocia jest prawie dwukrotnie wyższy od średniej krajowej, w takich przypadkach jeżeli bezrobotny podejmie naukę w okresie 6 miesięcy od utraty statusu absolwenta, to przez okres roku otrzymuje stypendium w wysokości 60 % zasiłku.

**Z.P.** — Stworzona została także nowa możliwość dla osób nie mogących odbywać stażu w swoim zawodzie. Osoby te jeżeli wyrażą zgodę mogą podjąć pracę w ramach robót publicznych w zakładach użyteczności publicznej np. w kulturze czy sporcie. Może to być praca w maksymalnym wymiarze 0,5 etatu. W takich przypadkach UP jeżeli oczywiście dysponować będzie odpowiednimi środkami, będzie refundować płace tej osoby, a po upływie 6-ciu miesięcy, pracując co najmniej na pół etatu, bądź uzyskując wynagrodzenie w wysokości co najmniej 0,5 najniższej płacy krajowej osoba taka będzie nabywać prawo do zasiłku.

— Czy zmieniły się również przepisy odnośnie osób nie będących absolwentami?

**J.S.** — Podstawową zmianą jest ograniczenie okresu pobierania zasiłku do czasu równego pracy w ramach prac interwencyjnych. Po 6-ciu miesięcznej pracy, bezrobotny będzie otrzymywał zasiłek przez 6-miesięcy.

Koniecznym warunkiem jest jednak przepracowanie minimum 180 dni.



# Urządzie Pracy

**Z.P.** — Bardzo istotna jest też zmiana definicji odpowiedniej pracy. Odpowiednie zatrudnienie to w świetle nowych przepisów takie do którego bezrobotny ma wystarczające kwalifikacje (poprzez przygotowanie zawodowe) w praktyce oznacza to, że np. ślusarz ma wystarczające kwalifikacje do pracy w zawodzie stolarza, jeżeli zatrudniający go zakład weźmie na siebie ciężar przygotowania go do zawodu.

**J.S.** — Nowa ustawa daje nam dużo większe możliwości kierowania do pracy i w znacznym stopniu zawęza możliwości odmowy jej podjęcia. Oczywiście będziemy się starać kierować ludzi do pracy zgodnie z ich wykształceniem ale jeżeli zaistnieje taka sytuacja, że będzie zapotrzebowanie na pracowników o niższych kwalifikacjach, to ci z wyższymi będą musieli się pogodzić z faktem, że w przypadku odmowy pozbawią się prawa do zasiłku.

Na szczęście nie brakuje bezrobotnych o niższych kwalifikacjach.

W dalszym ciągu utrzymany jest przepis określający, że dojazd do pracy (w obie strony) nie może być dłuższy niż trzy godziny. Podjęcie pracy można też odmówić jeżeli są ku temu przeciwwskazania lekarskie poparte odpowiednim orzeczeniem.

— Jakie działania na rzecz zmniejszenia bezrobocia, prócz kierowania do pracy stalej lub interwencyjnej są prowadzone, czy UP organizuje jakieś kursy lub przeszkolenia?

**Z.P.** — Kursy są organizowane przy udziale naszych środków przez różne zakłady szkoleniowe. Uczestnik kursu nie ponosi żadnych kosztów, całe szkolenie jest opłacane przez fundusz pracy. W przypadku gdy osoba odbywająca kurs pobiera zasiłek, otrzymuje również 15% dodatek na cele szkoleniowe np. dojazd. Największym zainteresowaniem głównie wśród kobiet cieszą się kursy komputerowe połączone z nauką prowadzenia finansów małych firm, z kolei wśród mężczyzn kursy w zawodach murarz i tynkarz. W ostatnim okresie w porozumieniu z burmistrzem i wójtami zorganizowaliśmy kurs instalatorów wodno-gazowych, zapotrzebowanie na pracowników o takich kwalifikacjach na pewno będzie duże w związku z rozpoczynającą się na naszym terenie gazyfikacją. Ponadto każdy bezrobotny może uzyskać zwrot kosztów jakiegokolwiek wybranego przez siebie kursu, jeżeli uprawdopodobni, że po jego ukończeniu uzyska zatrudnienie. Pokrywamy koszt kursu do sumy dwukrotnej przeciętnej płacy krajowej, na dzień dzisiejszy ok. 1500 zł.

**J.S.** — Ponieważ jesteśmy ograniczeni ustawą o zamówieniach publicznych, musimy więc wybierać zawsze zakład szkoleniowy, którego oferta jest najtańsza i jednocześnie taki, który oferuje wysoki poziom kształcenia i solidną kadre. W Zespole Szkół Ekonomicznych powstała filia Zakładu Doskonalenia Zawodowego z Katowic oferująca formy szkolenia symulacyjnego tzn. szkolenie odbywa się przez nabywanie umiejętności praktycznych poprzez wykonywanie konkretnej pracy. Oferowane są m.in. kursy murarzy, tynkarzy i brukarzy, oferta jednakże jest stale poszerzana, ZDZ prowadzi nawet kursy języków obcych. Jesteśmy zadowoleni, że powstała u nas filia ZDZ gdyż dysponując na naszym terenie sprawdzoną jednostką szkoleniową, unikamy wydatkowania dodatkowych pieniędzy publicznych wynikającego np. z konieczności dofinansowania ewentualnych dojazdów czy zakwaterowania bezrobotnych odbywających kurs poza naszym rejonem.

Kolejną aktywną formą przeciwdziałania bezrobociu są pożyczki dla bezrobotnych na uruchomienie działalności gospodarczej. Pożyczkę taką otrzymać może każdy bezrobotny przy spełnieniu pewnych warunków, które określa ustawa i regulamin zatwierdzony przez Rejonową Radę Pracowniczą. Podstawowym warunkiem jaki musi spełnić osoba ubiegająca się o pożyczkę to bycie zarejestrowanym jako bezrobotny w tut. urzędzie.

Maksymalna wysokość kredytu jaki można uzyskać to 20-0 krotna przeciętna płaca, czyli na dzień dzisiejszy ok. 14000 złotych, oprocentowanie jest preferencyjne i jest zależne od profilu działalności na jaką kredyt jest udzielony jeżeli jest to handel to 22%, jeżeli usługi lub działalność produkcyjna 18%. Dodatkową preferencją jest możliwość ubiegania się o umorzenie pozostałej do spłacenia części pożyczki jeżeli prowadzi się działalność nieprzerwanie przez

2 lata i nie zalega ze spłatami. Ponieważ spłaty rozpisane są na okres 4 lat praktycznie połowa pożyczki może być umorzona.

— Jak duże jest zainteresowanie pożyczkami wśród bezrobotnych?

**J.S.** — W ostatnim okresie zainteresowanie nieco spadło, gdyż większość osób zainteresowana była rozpoczęciem działalności handlowej, upatrując w niej możliwość szybkiego zarobku, przy stosunkowo niewielkich nakładach kapitałowych. Obecnie jednak nasycenie tego rodzaju działalnością jest na naszym terenie już bardzo wysokie. Jeżeli chodzi o działalność produkcyjną to wysokość tej pożyczki praktycznie nie umożliwia rozpoczęcia takiej bez znacznego udziału środków własnych. Ogółem od początku działalności urzędu tj. od 1990 roku udzieliśmy ok. 150 pożyczek i były to wszystko przedsięwzięcia udane, w żadnym z przypadków nie było problemów ze spłatą. W bieżącym roku wg. naszych analiz udzielimy ok. 5 pożyczek przy udzieleniu których będziemy współpracować ze Stowarzyszeniem Wspierania Przedsiębiorczości, które będzie szkolić potencjalnych pożyczkobiorców.

- Czy RUP pośredniczy w organizowaniu pracy za granicą?

**J.S.** — Uczestniczymy, ale tylko formalnie w sensie informacji i propagandy. Natomiast ustawa zastrzega sobie, że sprawy wszelkich wyjazdów i organizacji pracy za granicą należą do kompetencji Wojewódzkich Urzędów Pracy.

— Czy bezrobotny wyjeżdżający za granicę do pracy sezonowej ma obowiązek poinformowania o tym UP?

**Z.P.** — O każdym wyjeździe za granicę musimy być poinformowani. Jeżeli jest to wyjazd na okres krótszy niż 30 dni osoba zawiesza status bezrobotnego i nie pobiera zasiłku, jeżeli jest to okres dłuższy musi się wyrejestrować. Jeżeli jest to oficjalny wyjazd do pracy i opłacana jest tzw. składka na fundusz pracy w wys. 12% przeciętnej płacy, okres pracy za granicą jest zaliczany do czasu pracy i po powrocie dana osoba rejestrując się odzyskuje prawo do zasiłku, które pozostało jej z poprzedniej rejestracji.

● Z Kierownikiem Rejonowego Urzędu Pracy w Suchoj Beskidzkiej mgr Januszem Spannbauserem oraz z inż. Zenonem Przysiężniakiem Kierownikiem Działu Pośrednictwa Pracy rozmawiał Wojciech Gach.

Wszystkie wskazane w treści artykułu formy aktywnego przeciwdziałania skutkom bezrobocia uzależnione są od wysokości przyznanych na ten cel limitów finansowych Zapowiadana jednak ich wysokość z góry nie napawa optymizmem.

**Biuro Obsługi Rzemiosła**

**„INTEGRAL”**

w Kalwarii Zebrzydowskiej

oraz

**„PROFI - TECHMARK”**

Kraków

**zapraszają na**

**WYSTAWĘ POŁĄCZONĄ Z PROMOCYJNĄ  
SPRZEDAŻĄ MASZYN I ELEKTRONARZĘDZI  
DLA STOLARSTWA I BUDOWNICTWA**

**Firm: Festo, Protool,  
Elektra Beckum**

**w dniach 2-5 maja  
w godz. 9-18**

**W Centrum Meblowym „K&M”  
Kalwaria Zebrzydowska Rynek 2**



# O kulturze prasowej słów kilka

Zimowy poniedziałek 11 marca ok. godz. 13.00 do znanego Zakładu Optycznego w rynku wchodzi dwie dziewczynki ze Szkoły Podstawowej Nr 1 w wieku 12 i 14 lat.

— Dzień dobry

— ...

— Czy u pani mogłybyśmy kupić „Ziemię Suską”?

— Nie! Ja nie handluję „szmatławcami”! Dzieci wychodzą. Koniec epizodu.

Zastanawiam się nad jednym, czy winne złego humoru optyka były dziewczynki, czy winna jest gazeta lokalna „Ziemia Suska”.

Istnieje w naszej obyczajowości nieujęty w ramy spis norm etycznych, z którym każdy z nas spotyka się na co dzień. Etyka zawodowa handlowców i sprzedawców nakazuje im zbywać towary dobrej jakości w taki sposób aby kupujący zechciał odwiedzić sklep po raz wtóry.

Rzemieślnik winien usługę wykonać terminowo, solidnie i nie zawyżać ceny. Etyka dziennikarska polega na rzetelnym przekazywaniu zebranych wiadomości. Komentując wydarzenia i fakty,

autor artykułu winien mieć jasno wytyczony cel czemu ma służyć publikacja. To etyka nie zezwala mu na to aby publikowane przez niego słowa służyły wypaczeniu rzeczywistości.

Gazeta samorządowa „Ziemia Suska” postawiła sobie na celu zjednoczyć mieszkańców do wspólnej pracy nad podniesieniem rangi naszego przecież tak pięknego miasteczka. Turysta odwiedzający nasz region winien dowiedzieć się z miejscowej prasy o imprezach kulturalnych, jakie są organizowane u nas i w okolicy. Powinien zainteresować się historią, tradycjami i poznać nasze zabytki. Dlatego pokazujemy to co mamy najlepszego, pięknego i wartego zwiedzenia.

„Ziemia Suska” jest czasopiśmie wydawanym estetycznie i fachowo przez „Grafodruk”, jest pismem Samorządu Miejskiego informującym społeczeństwo o swoich decyzjach oraz kłopotach z jakimi boryka się miasto. Autorzy podpisują się pod każdym artykułem imieniem i nazwiskiem, co świadczy, że biorą na siebie odpowiedzialność za swo-

je słowa. Świadczy to również o wysokiej kulturze prasowej i szacunku dla czytelnika, czego nie można powiedzieć o niektórych autorach spod znaku „BT”. Znamienne jest to, że artykuły rzeczowe i mające na celu dobro miasta lub uzasadnioną krytykę, które znajdowałem od czasu do czasu w ulotce „BT” były sygnowane nazwiskami piszących. Jednak publikacje złośliwe, przypisane jednemu celowi - jątzerzeniu - są anonimowe. Piszący te artykuły nie mają cywilnej odwagi umieścić swojego nazwiska, by czytelnik nie dowiedział się kto tak naprawdę grzebie kijem w mrowisku.

W moim mniemaniu to właśnie ta dysproporcja między ulotką „BT” a „Ziemią Suską” tak bardzo drażni panią z Zakładu Optycznego.

Jaką strunę wewnętrzną tej pani trąciły dziewczynki, że wyszły z zakładu obrugane za to, za co nie ponoszą odpowiedzialności.

Sądzę, że nie jest to tylko brak kultury prasowej.

Krzysztof Madoń

Sucha B. 12. 03. 96



## Strażacy apelują!

Komenda Rejonowa Państwowej Straży Pożarnej apelując o przestrzeganie zasad i przepisów ochrony przeciwpożarowej, pragnie zwrócić szczególną uwagę wszystkich mieszkańców na sprawy, które w coraz większym stopniu zagrażają naszemu bezpieczeństwu:

### I. Wiosenne wypalanie traw.

Co roku po stopnieniu śniegu i obeschnięciu ziemi powstaje na naszym terenie wiele pożarów, których przyczyną jest lekkomyślne, masowe podpalanie suchych pozostałości roślinnych, szczególnie często wzdłuż dróg, torów kolejowych i rowów, na nieużytkach, polach i pagórkach, na przyłesnych polanach, a nawet w przydomowych ogródkach. Każdy rozpalony tam ogień stwarza bezpośrednie lub pośrednie zagrożenie dla naszego dobytku — budynków, urządzeń komunalnych, składowisk itp., a także dla środowiska naturalnego człowieka, które degraduje.

Bezkrzytyczne w tym względzie zachowanie się dorosłych udziela się młodzieży, a nawet małym dzieciom, którym brak wyobraźni i wiedzy o możliwych następstwach rozniecenia ognia i kierunkach oraz szybkości jego rozprzestrzeniania się na otwartym terenie, toteż co roku straż pożarna wyjeżdża do gaszenia pożarów wielu cennych obiektów i lasu, powstałych od niekontrolowanego przerzutu płomieni z wypalanej nieopodal ziemi.

Strażacy proszą więc — za cenę chleba nie urządzajmy igrzysk, gdyż koszty tych wielu, możliwych do uniknięcia ak-

cji ratowniczych, ponosimy wszyscy jako podatnicy, nie mówiąc już o tym, że wypalanie traw jest karalnym grzywną wykroczeniem.

### II. Brak dbałości o utrzymanie należytego stanu technicznego i sprawności użytkowej urządzeń i przewodów służących do ogrzewania budynków.

Od mniej więcej czterech lat rośnie na naszym terenie niepokojąco liczba pożarów, powstałych na skutek niedbalstwa i braku należytej troski o piec i piecyki, którymi ogrzewamy nasze mieszkania i miejsca pracy, jak też o stan przewodów i kominów, przez które odprowadzane są lotne, szkodliwe dla człowieka produkty spalania używanych przez nas paliw (węgiła, koksu, gazu, oleju opałowego itp.).

Najczęstszymi, stwierdzonymi przez strażaków przyczynami pożarów, których powstanie miało związek z ogrzewaniem budynków, były w minionym okresie czasu:

— składowanie opału (zwłaszcza drewna na rozpałkę) i innych materiałów palnych zbyt blisko paleniska i popielnika pieca oraz innych części urządzenia grzewczego, nagrzewających się do wysokiej temperatury,

— nieszczelność w układzie grzewczym (powyginane i popękane drzwiczki i blachy, obudowy palenisk pieców, rury wylotowe do kominów itp.),

— ustawienie przenośnych piecyków elektrycznych, węglowych, trociniaków itp. w bezpośrednim sąsiedztwie palnych materiałów, sprzętów, mebli i wystroju wnętrz (boazerie, wykładziny podłogowe) - pożary z tym związane są szczególnie częste późną jesienią i na przedwiośniu, kiedy właścicielom budynków

nie oplaca się uruchamiać całej instalacji c.o., a nagle chłody zmuszają do ogrzewania choćby części pomieszczeń, — wręcz zastraszający ostatnio brak dbałości wielu właścicieli budynków o drożność i właściwy stan techniczny przewodów dymowych, spalinowych i wentylacyjnych, a zwłaszcza kompletne ignorowanie obowiązku usuwania zanieczyszczeń z tych przewodów i niezwłocznej naprawy wszelkich uszkodzeń kominów.

Przypominamy zatem, że właściciele i zarządcy budynków są obowiązani na podstawie przepisów przeciwpożarowych do usuwania zanieczyszczeń z przewodów od pieców, w których spala się paliwa stałe - co najmniej 4 razy w roku, od pieców gazowych i olejowych - minimum 2 razy w roku, a w zakładach zbiorowego żywienia i usług gastronomicznych - co najmniej raz w miesiącu, jeżeli większa częstotliwość nie wynika z warunków użytkowych. Natomiast wszystkie przewody wentylacyjne od urządzeń grzewczych powinny być czyszczone co najmniej raz w roku.

Strażacy radzą, aby szczególnie teraz zadbać o przeczyszczenie wszystkich kominów, ponieważ sroga zima spowodowała ich wzmogłą eksploatację, co zwłaszcza przy ogrzewaniu piecami węglowymi i paleniu różnymi, a tym bardziej drobnymi gatunkami węgla i miałem, z pewnością zwiększyło ilość osadzanych w nich zanieczyszczeń, które nie tylko utrudniają palenie, lecz, co gorsza, mogą wybuchnąć lub ponownie się zapalić, stając się przyczyną pożaru, a nawet katastrofy budowlanej.

dokończenie na str. 11



# Strażacy apelują!

dokończenie ze str. 10

Dla tych, którzy o czyszczeniu kominów nie mają bladego pojęcia, radzimy, by pod żadnym pozorem nie robić tego po amatorsku, lecz skorzystać z usług wadowickiej Spółdzielni Pracy Kominarzy i jej placówek w terenie, bądź też uprawnionych do tego kominarzy prywatnych.

Od wymogu usuwania zanieczyszczeń z przewodów kominowych należy wyraźnie odróżnić wprowadzony z dniem 1 stycznia 1995 r. ustawą Prawo budowlane (art. 62) obowiązek poddawania tych przewodów badaniom-kontroli ich stanu technicznego. Badania takie powinny być przeprowadzane co najmniej raz do roku we wszystkich budynkach, posiadających te przewody, przy czym mogą ich dokonywać tylko upoważnieni do tego kominarze, którzy po kontroli dokonują odpowiednich wpisów do książki budowlanej obiektu lub sporządzają oddzielny protokół. Badania te są odpłatne, a wykonujący je powinni mieć do wglądu ich cennik.

Na koniec wypadła też wspomnieć, że wymieniony przepis prawa budowlanego nakłada ponadto na właścicieli, zarządców i użytkowników budynków obowiązek poddawania kontroli stanu technicznego także instalacji gazowych (co najmniej raz w roku) oraz instalacji elektrycznych i piorunochronnych (minimum raz na 5 lat w budynkach mieszkalnych). Biorąc pod uwagę ilość i tragiczne skutki wybuchów gazu, jakie miały miejsce w kraju w ostatnim czasie, radzimy zwrócić szczególną uwagę na stan instalacji gazowych a wszelkie zauważone niesprawności, w tym zwłaszcza wyczuwalną w powietrzu obecność gazu, traktować ze szczególną ostrożnością.

Komendant Rejonowy PSP  
mł. kpt. mgr Bogusław Patera

## Na ślubnym kobiercu



W miesiącu lutym na ślubnym kobiercu stanęli:

Jan Raciak i Krystyna Stępień  
Bogusław Waclawik i Izabela Kruk  
Leszek Cieślak i Małgorzata Mamcarz  
Grzegorz Kuźma i Grażyna Miś  
Marcin Ryś i Katarzyna Leśniak  
Adam Wardega i Agnieszka Mędrala

Wszystkim nowożeńcom w imieniu władz samorządowych miasta, pragnę złożyć życzenia wszelkiej pomyślności na nowej drodze życia.

Burmistrz Miasta

## Zapisane na kartkach historii KALENDARIUM

(wybrane fakty, zdarzenia)

✧ 29 marca 1613

— Wmurowanie kamienia węgielnego pod budowę kościoła w Suchej.

✧ 3 marca 1646

— Odbył się ślub Jana Zakrzewskiego, dworzanina Krzysztofa Komorowskiego i Jadwigi z Radliny Radlińskiej. Związki temu pobłogosławił ks. Dominik Bem.

✧ 21 marca 1884

— Przybył pierwszy pociąg z Krakowa do Suchej. Przed godz. 9.00 rano zgromadziła się na peronie publiczność oraz nauczyciele i młodzież szkolna ze sztan-darami.

✧ 19 marca 1890

— Przybyła do Suchej na wypoczynek Maria Konopnicka i przebywała tu do 15 lipca 1890.

✧ 2-4 marca 1905

— Pożar suskiego zamku. Ogień gasiło ponad 100 ludzi: strażaków, leśników, kolejarzy i służby dworskiej. Wezwani telegraficznie przybyli z pomocą strażacy z Makowa, Jordanowa i Żywca oraz pluton straży miejskiej z Krakowa. Spaliły się dwa górne piętra zamku.

✧ 20 marca 1906

— Zarząd parafii objął mianowany proboszczem Wm. ks. Dz. Michał Kołodziej, który przedtem 5 lat pracował przy Książęco Biskupim Konsystarze w Krakowie.

✧ 18 marca 1907

— Zmarła s.p. Aleksandrowa Anna Hrabina Branicka.

✧ 19 marca 1921

— Odbyła się uroczysta suma w Kościele Parafialnym w Suchej na uproszenie błogosławieństwa Bożego, szczęśliwego i pomyślnego odbycia dla Polski plebiscytu na Górnym Śląsku.

✧ marzec 1975

— Nad Krzeszowiakówką - Zasypticą sponął zrekonstruowany przez suskich harcerzy w 1945 r. jubileuszowy krzyż postawiony za ks. Sławińskiego. Pierwotny, dębowy krzyż miał wysokość 15 m o rozpiętości ramion 5 m i został zniszczony przez okupacyjne władze niemieckie z 25/26 lipca 1944 r.

✧ marzec 1977

— W sali Urzędu Miejskiego w Suchej Beskidzkiej została zorganizowana wystawa drzeworytów, sławnego artysty malarza, grafika i akwarelisty Pawła Stellera.

## Wiadomości z USC

W miesiącu lutym w suskim USC sporządzono 72 akty urodzeń, 7 z nich dotyczyło urodzin dzieci z miasta Suchej Beskidzkiej.

Sporządzono 23 akty zgonu, 10 z nich dotyczyło mieszkańców naszego miasta.

Związek małżeński zawarło 6 par.

## Porady działkowe

Co to jest agrowłóknina?

Pod względem technicznym, jest to wyrób włókienniczy (włókna sztuczne lub naturalne), łączone ze sobą przez klejenie, zszywanie bądź zgrzewanie włókna. Długość włókien i rozrzucenie ich w różnych kierunkach korzystnie wpływa na ich wytrzymałość. Instytut Wzrywnictwa w Skierniewicach badał od 1986 roku efekt jej stosowania — jest niezaprzeczalny.

Cechy włókniny:

- jest bardzo lekka — 1 m<sup>2</sup> waży od 17 g do 50 g,
- przepuszcza 80 - 90% światła słonecznego co jest dla roślin zupełnie wystarczające,
- jest przesiąkliwa dla wody (deszcz, podlewanie),
- zmniejsza parowanie wody z gleby,
- stanowi mechaniczną przeszkodę dla niektórych szkodników (śmietka kapuszciana, pchełki, mszyce), dla ptaków niszczących wschodzące rośliny ogórka czy słonecznika,
- podnosi temperaturę gleby o 1 - 2°C, wahania temperatury są mniejsze, przy dużym nasłonecznieniu nie powoduje poparzeń jak pod folią,
- wilgotność powietrza pod włókniną jest nieco wyższa (o ok. 10-20%) niż na zewnątrz, ale niższa niż pod przykryciem z folii, a wiemy, że wysoka wilgotność sprzyja rozwojowi chorób grzybowych.

Włóknina pojawiła się w Polsce w sprzedaży w 1989 r. pod nazwą Civerton R, rozprowadzana była przez holenderską firmę nasienną Rijk Zwana pod nazwą Agryl P 17.

W Polsce producentem różnego rodzaju włóknin jest przedsiębiorstwo Wigolen w Częstochowie (ul. Przejazdowa 2).

Zastosowanie włókniny:

Okrywanie wczesnych i ciepłolubnych warzyw - warzyw - siewu (marchew, rzodkiewka, itp.) przykrywa się zaraz po wysiewie, zimujące (np. rabarbar, szczypiorek), a także truskawki — po rozpoczęciu wegetacji.

Przeciętnie czas okrycia wynosi 3-5 tygodni zależnie od pogody, tempa wzrostu rośliny. Należy pamiętać o zdjęciu włókniny przed kwitaniem z truskawek czy ogórków. Ze względu na dłuższy czas okrycia, układamy ją na zagonie luźno, mocując przy pomocy np. toreb foliowych (25x20) wypełnionych ziemią lub kamieniami (chroni to włókninę przed uszkodzeniem i zabrudzeniem) — rozmieszcza się przeciętnie co 40 - 80 cm. Zużyta włóknina można wykorzystać po kilkakrotnym złożeniu do okrywania roślin na zimę.

Jeśli chcemy oszczędzić sobie pracy przy odchwaszczaniu - niektóre warzywa czy truskawki możemy uprawiać ściółkując je czarną włókniną, oprócz zabezpieczenia przed chwastami uzyskujemy przyspieszenie wzrostu przez ocieplenie gleby, oraz zabezpieczenie przed wysychaniem.

dokończenie na str. 12



# Porady działkowe

dokończenie ze str. 11

Oprócz wymienionych zalet są też i minusy (jak zawsze w przyrodzie musi być równowaga), a mianowicie:

- lepsze warunki do rozwoju szkodników jeśli wnieśliśmy je z rozsądą pod włókninę, lub zimujących w gruncie,
- niektóre ptaki (np. krukowate) mogą niszczyć włókninę wyrwijając jej kawałki do budowy gniazd,
- krety chętniej drążą kanały pod okryciem z włókniny.

## Informacje:

W dniach 10 - 12 maja ODR Bielsko-Biała dział ogrodniczy organizuje wiosenną wystawę ogrodniczą pod hasłem „Balkony i ogródki w kwiatkach”, jak co roku odbędzie się ona na sali Stadionu BKS w Bielsku-Białej. Zainteresowanych serdecznie zapraszamy.

## Zalecenia ogrodnicze

Mimo opóźniającej się wiosny nie tracimy nadziei co do jej nadejścia, potraktujmy ten czas jako dodatkowy na jeszcze lepsze przygotowanie do „ruszenia w ogród”.

### Warzywnictwo:

Jeśli rozpoczęliśmy produkcję własnej rozsady, pamiętajmy o przepikowaniu jej — należy pamiętać o zasadzie, że im temperatura jest wyższa tym więcej musi być światła, im niższa temperatura tym światła może być mniej. Przy braku światła i wysokiej temperaturze otrzymamy rozsadę „wybiegniętą”. Wysiewając nasiona warzyw pamiętajmy o zaprawianiu ich. W sklepach ogrodniczych pojawiły się oprócz zwykłych, nasiona:

**1 - otoczkowane** — czyli otoczone specjalną masą w połączeniu ze środkiem grzybobójczym, ujednoliciła to wielkość nasion dając oszczędność wysiewu i eliminację przerywki.

**2 - inkrustowane** — czyli „oblepione” środkiem grzybobójczym i owadobójczym, opracowano nowy środek do inkrustacji „Polikrust 9,5 PS” rozcieńcza się go wodą i miesza z zaprawami.

**3 - na taśmie** — nasiona również zaprawione i rozmieszczone w odpowiednich odstępach.

Wspólną cechą tych nasion jest konieczność zapewnienia im dodatkowej ilości wody do skielkowania, nie można dopuścić do przesuszenia ich.

W końcu marca wysiewamy warzywa ciepłolubne: pomidor, papryka, oberżyna, rodzynek brazylijski. Drobne nasiona należy wysiewać w podłoże lekko uciśnięte, luźne podłoże sprawia, że nasiona wschodzą dłużej, lupina przyczepia się do wschodzących siewek i zniekształca liście.

Wysiew nasion na rozsadniaku odmian późnych kapusty, sałaty na zbiór czerwcowy, jak najwcześniej wysiewamy: cebulę, siedmiolatkę, koper, marchew, dymkę, czosnek, szpinak, rzepę, groch. Marchew i pietruszkę można mieszać z

nasionami sałaty lub rzodkiewki — uzyskujemy wyznaczenie rzędów i drugi plon wcześniej.

Pamiętajmy, że termin „warzywa wczesne” nie oznacza wczesnego wysiewu (konieczności) lecz warzywa o krótkim okresie wegetacji, nie nadające się do przechowywania.

### Prace sadownicze:

Jak opisano w lutowym numerze — rozpoczynamy cięcie i formowanie krzewów i drzew.

### Ozdobne:

Odkrywamy zimowe zabezpieczenia (robiąc to w dzień pochmurny), wysiewamy w zimnych inspektach czy tunelach 1-roczone kwiaty jak: goździk, floksy, portulak, aster, cynię, zatrwian, aksamitki, na rozsadniaku: nagietki, na miesza stałe rośliny odporne na zimno: groszek pachnący, maki, ostróżki.

Kwiaty cebulowe wcześniej zakwitające (przebiśniegi, cebulice, tulipany, narcyze) zasilamy nawozami - saletrą amonową, azofoską, b. dobry jest bonal — nawóz ogrodniczy donasienny informacja o nim w ODR.

Rozmnażamy przez podział byliny kwitnące latem i jesienią: floksy, liliowce, rudbekie, złocienie, ostróżki.

Tniemy róże: wiele - i wielkokwiatowe nad 3 - 6 oczkiem aby wydały długie pędy, piętne nieco silniej, miniaturowe o połowę, pnące słabiej - usuwa się przemarnięte pędy, dzikie odrosty od szyjki korzeniowej, pędy stare.

Tniemy krzewy ozdobne zakwitające na pędach tegorocznych i zrzucające liście np.: tawuły kwitnące od V do IX, hortensje, budleje. Cięcie coroczne 1/3 do 1/4 nasady, przemarnięte przyciąć nisko.

Wrzosa — poniżej kwiatostanów, (wrzosec krwisty po przekwitnienu w maju). Przeglądamy bulwy mieczyków, dali, pacioreczników usuwając chore.

Aleksandra Cholewka  
Specjalista d/s ogrodnictwa

### P.S.

Wszelkich informacji i porad ogrodniczych udziela Ośrodek Doradztwa Rolniczego w Suchej Beskidzkiej, Rynek 10 tel. 742-310.

## Odpowiedzi na konkurs

z nr 2/96 „ZS”

### Zestaw I

1. Najstarsza wzmianka o Suchej pochodzi z 1405 r.
2. Nazwa Suchej pochodzi od przepływającej przez miasto często wysychającej rzeki zw. „Sucha”, (obecnie Stryszawka).
3. Gaspere Castiglione nabywa Suchą od Stanisława Słupskiego w 1554 r.
4. Piotr Komorowski otrzymał w 1608 r. dobra suskie.
5. Dobra suskie przeszły w ręce Wielopolskich w 1665 r.

Nagrodę książkową za prawidłowe rozwiązanie konkursu wylosowała: Iwona Głowicka, oś. Na Stawach 6/42. Nagroda do odebrania w siedzibie Redakcji.

## Sucha wczoraj i dziś

# KONKURS

### Pytania Konkursowe - Zestaw II

1. Kto i w którym roku zbudował u stóp góry Jasień nieduży obronny dwór, który stał się początkiem renesansowego zamku?
2. Czym staraniem i kiedy wybudowano kościół (stary) w Suchej?
3. W których latach powstaje budynek klasztorny (obecna plebania)?
4. Członków jakiego zakonu sprowadził do Suchej hr. Piotr Komorowski?
5. Z jakiego rodu pochodziła Anna Wielopolska?

Odpowiedzi prosimy przesiać na kartkach pocztowych na adres MBP ul. Piłsudskiego 23, z dopiskiem „Konkurs” do dnia 20 kwietnia br.

## Przysłowia

Z wiosną — nadzieje rosną.

Suchy marzec, maj niechłodny, kwiecień mokry — rok niegodny.

Nie zabraknie na święta kraszonych pisanek!  
I dziewczęta będą świeżo malowane.

Kwiecień to plecień, bo nam przeplata.  
Kwiaty w miłości i miłość w kwiatkach.

### Konkurs znajomości Kodeksu drogowego

#### Pytania — Zestaw IV

13. Na drogach twardych można przewozić dziecko na przednim siedzeniu samochodu osobowego, jeżeli ma ono:
  - a) powyżej 10 lat i zapięte pasy bezpieczeństwa,
  - b) poniżej 10 lat i jest umieszczone w dodatkowym foteliku odpowiadającym określonym wymaganiom,
  - c) poniżej 10 lat, ale musi siedzieć na kolanach osoby dorosłej,
  - d) powyżej 7 lat i zapięte pasy bezpieczeństwa.
14. Kierujący motocyklem może przewozić pasażera jeżeli ma ukończone co najmniej:
  - a) 13 lat
  - b) 15 lat,
  - c) 16 lat,
  - d) 18 lat.
15. Kierować pojazdem zaprzęgowym może każda osoba która posiada:
  - a) kartę rowerową,
  - b) kartę motorowerową,
  - c) kartę woźniczy,
  - d) prawo jazdy.
16. Odległość pomiędzy kolumnami rowerów jednośladowych nie może być mniejsza niż:
  - a) 100 m,
  - b) 150 m,
  - c) nie jest określona,
  - d) 200 m.



## TAPICERSTWO

ZOFIA RUSIN

ŻARNÓWKA 68

34-220 Maków Podhalański

### WYKONUJE - ODNAWIA

- NAROŻNIKI
- FOTELE
  - WERSALKI
  - KRZESŁA
- ANTYKI tj.:
  - fotele
  - kanapy
  - kozetki
  - krzesła

**Materiały obiciowe do wyboru  
lub własne**

## WYRÓB PIECZĄTEK

- automatycznych, tradycyjnych
- sprzedaż:
- datowników, numeratorów
  - i innych akcesoriów pieczętkarskich.



## DORABIANIE KLUCZY

- samochodowych, domowych,
  - do klódek i innych.
- sprzedaż: zamków, klódek itp.



## USŁUGI KSERO

- doskonała jakość kopii dzięki
- zastosowaniu systemu CS PRO.

## FOLIOWANIE

- praw jazdy, dowodów rej., legitymacji
- oraz wszystkich formatów do A4 włącznie.

ul. Miłkiewicza 9 /naprzeciw SAVII/  
34-200 Sucha Beskidzka

czynne:  
poniedziałek-piątek 8<sup>00</sup>-17<sup>00</sup>  
w sobotę 8<sup>00</sup>-14<sup>00</sup>

## UBEZPIECZ TO CO NAJCENNIJSZE

# „ŻYCIE„

### NOWY SYSTEM UBEZPIECZEŃ OFERUJE:

#### — POLISY EMERYTALNO-RENTOWE

sam zbierasz pieniądze na swoją emeryturę niezależnie od ZUS i sam ustalasz wysokość tej emerytury

#### — UBEZPIECZENIE GRUPOWE

„POGODNA JESIEŃ” oraz indywidualne  
INWESTOR i SUPER INWESTOR

#### KORZYŚCI

- odliczasz kwotę składki od podatku
- zakład ubezpieczeń waloryzuje składkę i sumę ubezpieczenia co najmniej o wskaźnik inflacji
- możesz wycofać się w każdej chwili

SKONTAKTUJ SIĘ  
BIURO DORADCY INWESTYCYJNEGO  
PZU ŻYCIE S.A.

#### — POLISY POSAGOWE

zbierasz pieniądze ty lub dziadkowie dla dzieci czy wnuków na studia, naukę, wesele, samochód...

#### — POLISY UBEZPIECZENIOWE

„FIRMA”, „KAPITAŁ” atrakcyjne dla aktywnych, przedsiębiorczych, uniezależnią Cię od składek ZUS

- corocznie bierzesz udział w zysku od inwestowanego funduszu
- posiadasz dodatkowy dochód na emeryturze
- gwarantem jest Bank Handlowy w Warszawie.

mgr inż. TOMASZ PROKOP  
Sucha Beskidzka  
ul. Z. KARASZ 11 TEL. 742-444



## Wspomnienie

### o Teresie Nieszczyńskiej

motto — Elenchus

*I oni także na święcie tu żyli  
Po latach czasu przemknęli po cichu,  
Wrzały ich głosy chwile — i po chwili  
Głucho i pusto — ni śladu ni słyhu!  
Gdzie się podziali? Kto powiedzieć może!  
Szczęśni co zmarli w łasce Twej o Boże!*

Teresa Nieszczyńska urodziła się 14 września 1870 roku w Krakowie. Po skończeniu Seminarium Nauczycielskiego i złożeniu egzaminu dojrzałości w czerwcu 1890 roku pracowała w charakterze nauczycielki w szkołach podstawowych i wydzielonych ogólnokształcących, początkowo w Krakowie (od 1 września 1890 roku), a następnie w Radziszowie, Ciężkowicach, Jaworznie, Szczakowie, Skawinie i wreszcie w Suchej od 1 grudnia 1898 roku. W roku 1928 przeszła na emeryturę.

Teresa Nieszczyńska całe swoje życie poświęciła pracy pedagogicznej wychowując i kształcąc kilka pokoleń młodzieży. Wolne chwile poza pracą zawodową i społeczną poświęcała stalemu dokształcaniu się studiując przede wszystkim języki obce (angielski, francuski, niemiecki i włoski) oraz literaturę, historię i muzykę.

Wielokrotnie w celach naukowych i turystycznych wyjeżdżała za granicę, poznając szeregi krajów Europy wschodniej i zachodniej.

Jako nauczycielka i wychowawczyni Teresa Nieszczyńska pracowała w różnych szkołach przez blisko 40 lat, a po przejściu na emeryturę jeszcze przez 28 lat — aż do ostatnich chwil swego życia — udzielała prywatnych lekcji przekazując młodemu pokoleniu swą wielką wiedzę, doświadczenie, dobroć i patriotyzm. Wielu niezamożnych uczniów kształciła i pomagała im w nauce bezinteresownie. Teresa Nieszczyńska osiedliła się na stałe w Suchej w roku 1898 i pozostała przez blisko 50 lat tj. do końca swego życia.

W pamiętnikach swoich pisze: „Dlaczego wybrałam Suchę? — Bo rodzina moja, dziadowie i pradziadowie żyli tu od 250 lat z górą”.

Teresa Nieszczyńska ukochała tę miejscowość i jej mieszkańców ponad wszystko. Gdy w ostatnich latach życia, będąc pełną energii staruszką ale już słabszą i wymagającą pewnej opieki, otrzymywała zaproszenia od swoich bratania zamieszkania z nimi w Warszawie — stanowczo odrzucała każdą propozycję opuszczenia Suchej na dłuższy okres czasu.

Poza pracą pedagogiczną Teresa Nieszczyńska brała zawsze czynny udział w życiu społecznym. Szczególnie wiele czasu i trudu poświęcała miejscowym bibliotekom, Towarzystwu „Sokół”, Towarzystwu Szkoły Ludowej oraz związkowi Pracy Kobiet, a ponadto innym organizacjom społecznym jak: Polski Czerwony Krzyż, Liga Morska i Kolonialna, Liga Obrony Przeciwlotniczej.

Teresa Nieszczyńska otrzymała wiele wyróżnień i odznaczeń, wśród których należy wymienić przede wszystkim Złoty Krzyż Zasługi przyznany Jej przez Prezydenta Rzeczypospolitej Polskiej w roku 1937 oraz Dyplom Uznania Zarządu Głównego Towarzystwa Szkoły Ludowej w Krakowie w roku 1938.

Teresa Nieszczyńska zmarła w dniu 24 lutego 1956 roku w Suchej i została pochowana na miejscowym cmentarzu.

**Jerzy Henryk Harasimczyk**

Katarzyna Gawron (1912 — 1991)

poetka ludowa, gawędziarka.

#### „Wiązanki Suskie”

Jak się kceś ożenić daleko nie sukaj,

Nie chodź poza okna ba do dźwiryzy pukoj.

Ożenis się dobrze w gromadzie Zembrzyce,

Tam za dziwykom dajom po dwie kamienice.

Po dwie kamienice i skóry na buty,

Nie zmarzniesz juz w nogi, bo bedzies obuty.

Dostaniesz dwie krowy, jałówko i ciele,

Kupio ci ubranie, sprawio ci wesele.

Jak sie kceś ożenić nie sukaj posagu,

Weź se zgrabnom pannie choćby była w nagu.

Pracowitom, mondrom, zeby cie kochała,

I zeby po ślubie z matkom nie mieskała.

14 ZIEMIA SUSKA

Opowiadania zza kółka

### Nieszczęsna koza

To się zdarzyło na małym przejeździe kolejowym pod Suchą Beskidzką, jechałem moim zukiem, bo ja żuka dostawczego mam, po sadzonki srebrnych świerków dla jednego biznesmena, co sobie chałupę pod Myślenicami wybudował i chciał bodaj jakąś alejkę tymi świerkami obsadzić. Spieszyłem się trochę, bo za dwa dni miałem być ojcem chrzestnym u siostry, a ja do takich rodzinnych świąt lubię się dobrze przygotować.

Kurdebalans, dojeżdżam do przejazdu, a tu rampa spuszczone. Trudno, trzeba czekać. Stałem za furmanką, zapaliłem popularnego i zamieniłem się cały w słuch. Niechże wreszcie ten cholerny pociąg się odezwie...

Spojrzałem na tory. Przed rampą stał chłopina z kozą na postronku. No, pomyślałem, moda na kozy wraca, chyba z biedą, ale to dobrze, bo kozie mleko bardzo zdrowe, a koza to taka żywina, że wszystko zeżre, nawet starą gazetę.

Nagle jakieś zamieszanie się zrobiło przed maską mojego żuka. Nie bardzo wiedziałem, co się dzieje, ale za późno było na zastanawianie się, bo furmanką coś trzepnęło i szarpnęło, potoczyła się w tył i rąbnęła w maskę mojego auta.

- K...a, co się dzieje? — wyskoczyłem wściekły z szoferki. — Rozwaliłeś mi, kmiecie, auto! — krzychałem do furmanka.

- Jo nie wiem, jo nic nie wiem... — mówił tamten bezradnie, nie złącząc z furmanki.

- Ale ja wiem — odezwał się młody chłopak w kasku na głowie. Teraz dopiero zobaczyłem stojący przed furmanką motocykl. Rychło wszystko się wyjaśniło.

Motocykl z kierowcą i pasażerem zatrzymali się tuż przed rampą. Za nimi stanęła furmanka, za furmanką właśnie ja. W pewnej chwili koń trzepnął pyskiem pasażera motocykla. Tamten, chłopak młody i krewki, zeskokczył z motoru i z całej siły kopnął konia. Koń się wystraszył, szarpnął furmankę, która rąbnęła w mojego żuka. Ot, cały przebieg wypadków.

Tylko dlaczego akurat ja miałem w tym zdarzeniu najbardziej uciepieć. Wszyscy cali, zdrowi, tylko co spojrzę na maskę mojego narzędzia pracy, to liczę, ile mnie będzie kosztować blacharz.

- Panowie, kurdebalans — mówię — to trzeba jakoś załatwić, ja tu jestem najbardziej poszkodowany, a najmniej winny. Muszę was spisać... — i tu się zaczęła normalna pyskówka. Nagle postawił się furman. Szczeniaki też. Koń tylko milczał. A przecież on wszystko zaczął. Sam miałem go ochotę kopnąć. Wcześniej jednak musiałem wyciągnąć od skurczybyków personalia, nie?

Nawet nie zauważyłem, że tej naszej awanturze przysłuchuje się chłopina od kozy..

Zwęszył coś ciekawego, więc przywiązał kozę do rampy i dołączył do kółeczka, w którym próbowaliśmy ustalić zasady rozwiązania tej kłopotliwej sytuacji. Tak zaciekle darliśmy gęby, że nikt z nas nie spostrzegł, kiedy pociąg przeturlał się po torach i rampy poszły w górę.

- Jezusie Nazareński! — krzyk chłopiny zatkał nam usta.

— Moja koza! Kozuchna moja!... — jęczał chłop, idąc powoli w kierunku podniesionej rampy, na której wisiała powieszona na śmierć koza.

Cóż? Mieliśmy inne wyjście? — Po prostu wybaczyliśmy koniowi.

**Wojciech Plewa**

(Przedruk Auto Bit 27. 05. 93 r.)

Bo wtoncos spokojno bedzie twoja głowa.

Nie bedzie ci w gorkach miesiała teściowa.

Nie bedzie ci codzien lyski rachowała,

Ani ci nie bedzie baby buntowała.

Chocios byś ty mieskoł ka w innym pokoju,

I tak od teściowej nie miolbyś spokoju.

Kieby się zgniywała toby ci brzęcała,

Ze za nizyjera córke by wydała.

I zawdy we złości takby tobie klena,

Ze ciebie z litości do chałupy wziena.

Jak kceś ryzykować iść na Zasepnicę,

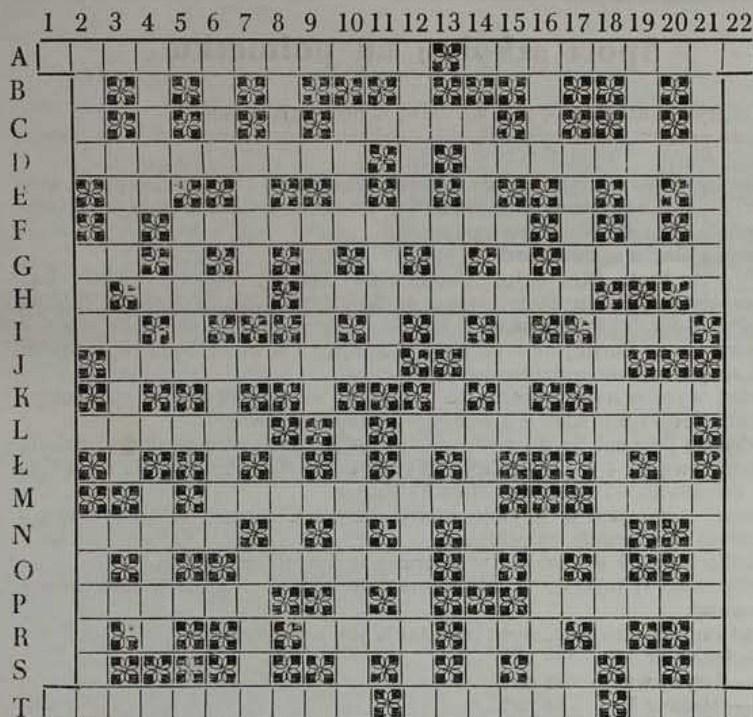
Dostaniesz za dziewkom zyta i psenice.

Korpieli, kapusty, ziemioków piwnice,

Dwa hektary pola i dziwyke jak świyce.



# Krzyżówki Świąteczne



## POZIOMO;

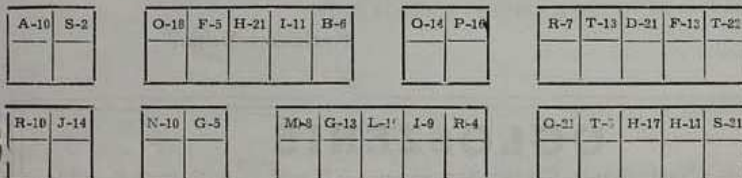
- A - 1 Wykrywanie obiektów przy użyciu fal radiowych
- A - 14 Mniszka
- C - 10 Papiery wartościowe
- D - 2 Ptak z rodziny czapli
- D - 14 Podobny „jak dwie krople wody”
- F - 5 Odszczurzenie
- G - 2 „tak” w jęz. niemieckim
- G - 17 Bogini miłości
- H - 4 wielorodzinny bucynek mieszkalny
- H - 9 Wytwórnia cukru
- I - 2 Symbol chemiczny sodu
- I - 18 Po niej dzień
- J - 3 Do mierzenia temperatury
- J - 14 Lęk
- K - 18 Ojciec
- L - 2 Drzewo z rodziny przewiertniowatych
- L - 12 Nutowy zapis utworu
- M - 6 Ostatnia wola
- M - 18 Noego
- N - 2 Fińska łaźnia parowa
- N - 14 Miejscowość wypoczynkowa w woj. szczecińskim
- O - 7 Indianki duch
- P - 2 Ruchy twarzy
- P - 16 Rośnie w lesie
- R - 9 Światopogląd, postawa moralna
- R - 14 Rozpuszczalnik, usuwa plamy
- S - 16 Mieszkanie pszczoły
- T - 1 Prądnicą wytwarzająca prąd zmienny
- T - 12 Opinia, sława
- T - 19 Wynik dodawania

## PIONOWO;

- 2 - A Maly Adam
- 2 - G Duży Jaś
- 2 - N Znak
- 3 - D Magma
- 3 - I Zbiór map
- 4 - A Autor „Dzkiej kaczkii”
- 4 - M Dawny instrument dęty
- 5 - F Waluta USA
- 6 - A Klocki
- 6 - J 60 sekund
- 7 - D Torba
- 7 - O Zakrywa twarz
- 8 - A Filmowa „klatka”
- 8 - L Część twarzy
- 9 - F Trio wokalne
- 10 - C Góry w Ameryce Pd.
- 10 - L Rzymski wojownik cyrkowy
- 11 - F Ciepły, łagodny wiatr
- 12 - A Pośredni podatek na niektóre artykuły spożywcze
- 12 - L Poprzednik, zwiastun
- 13 - F Wartość
- 13 - K Symbol chemiczny radu
- 14 - C Szkie literacki
- 14 - L W starym stylu
- 14 - R Dźwięk
- 15 - F Cecha, przymiot
- 16 - A Stawonóg z rzędu dziesięcionogów
- 16 - N Kaucja, zastaw
- 17 - D Do oliwienia silników
- 17 - S Symbol chemiczny lantanu
- 18 - I Prąd w lit. i sztuce dążący do fotograficznej rejestracji życia
- 19 - A Pieśń nocy
- 19 - K 100 m<sup>2</sup>
- 19 - S Pies All
- 20 - K Mineral używany do wyrobu pudrów
- 21 - A Narodowy taniec węgierski
- 21 - M Wyraz o przeciwnym znaczeniu

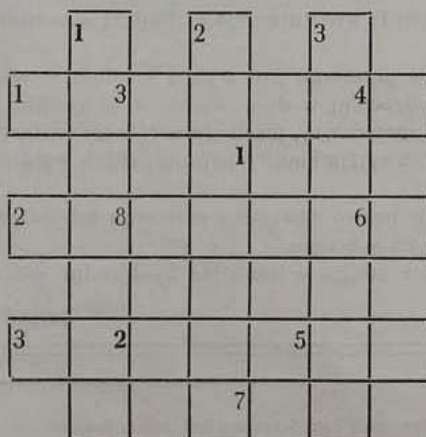
KUPON  
„ZS” 2/96

Kupon z hasłem wytnij, naklej na kartce pocztowej i prześlij na adres Redakcji do 20 kwietnia br. (decyduje data stempla pocztowego).



Za prawidłowe rozwiązanie krzyżówki z nr-u 2/96 „Z.S.” nagrodę książkową wylosował pan Józef Master. Nagroda do odebrania w siedzibie redakcji.

## KRZYŻÓWKA DLA DZIECI



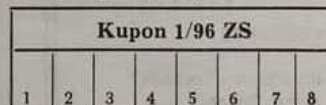
## Poziomo:

1. na bazarze
2. biblijny król
3. sygnalizator kolejowy

## Pionowo:

1. wojskowy taktyk
2. do parzenia herbaty
3. latający statek

Litery z pól ponumerowanych w prawym górnym rogu utworzą hasło, wpisz go do kuponu.



Kupon z hasłem wytnij, naklej na kartce pocztowej i prześlij na adres Redakcji do 20 kwietnia br. (data stempla pocztowego).



## Narciarski Slalom

Po siedmioletniej przerwie 17 marca br. w Zawoi Czatoża na stokach Fitaków Gronia odbyły się zawody narciarskie celem uczczenia pamięci Al. Starzeńskiego i M. Jasińskiego zasłużonych na polu popularyzacji turystyki i sportu narciarskiego działaczy naszego terenu. Organizatorem zawodów była Komisja Turystyki Narciarskiej przy Oddz. PTTK im. W. Goetla w Suchej Beskidzkiej. Slalom gigant odbył się na trasie o długości 710 m, różnica wzniesień wyniosła 70 m, na trasie ustawionych było 21 bramek. W zawodach wystartowało 54 zawodników w VI grupach wiekowych. Najmłodszymi zawodnikami byli 5-cio letnia Katarzyna Kleczkowska i 5-cio letni Mateusz Tomczak, najstarszy zawodnik Józef Kurzempą miał 60 lat. Zarząd PTTK składa serdeczne podziękowania Zespołowi Opieki Zdrowotnej za zabezpieczenie medyczne, działaczom PTTK i grupie Goprowców za pomoc i sędziowanie oraz właścicielowi wyciągu „Baca”.

Prezes Zarządu PTTK  
Wojciech Żak

— ★ —

## Turniej piłki siatkowej

W ramach trwających imprez towarzyszących nadaniu miastu Sucha Beskidzka praw miejskich — 100 rocznica, Ludowy Klub Sportowy „Technik” zorganizował turniej piłki siatkowej w dniu 16 marca 1996 roku na sali gimnastycznej. Udział w turnieju wzięły następujące zespoły:

1. Zespół Komendy Rejonowej Policji
2. Zespół Nauczycieli
3. Zespół Miejskiego Ośrodka Sportu
4. Zespół Prywatnych Przedsiębiorców

Do gry finałowej zakwalifikowały się drużyny policji i nauczycieli.

Turniej wygrała drużyna Zespołu Komendy Rejonowej Policji. Drużyny zaprezentowały wysoki poziom umiejętności siatkarskich, a zwycięzca turnieju to aktualny wicemistrz Polski służb MSW, w którym grają czynni zawodnicy I i II ligi.

Końcowe wyniki turnieju przedstawiają się następująco:

1. Policja
2. Nauczyciele
3. MOS
4. Prywatni przedsiębiorcy

Prezes Zarządu Klubu „Technik”  
mgr Adam Bałos

## Sport szkolny na półmetku

Rozgrywki szkolne powoli wchodzą w decydującą fazę. Jak zwykle czołową rolę odgrywa Szkoła Podstawowa nr 1 w Suchej Beskidzkiej.

Jak dotąd największym sukces odniosła sztafeta 10 × 1 km chłopców, która zdobyła I miejsce w województwie i reprezentować będzie woj. bielskie na zawodach w makroregionie.

## Drużyna biegła w składzie:

Miśkowiec Piotr, Stec Artur, Chmielowski Maciej, Koźmiński Józef, Kaliciak Michał, Rusin Piotr, Strączek Sławomir, Chmiel Łukasz, Kudzia Wojciech, Pindel Przemysław.

Dziewczęta ze Suchej nr 1 zdobyły II miejsce i również będą reprezentować województwo w makroregionie.

Bardzo wysoko należy ocenić zespół Sz. P. nr 1 chłopców w minikoszykówce. Zespół ten zdobył 3 miejsce w województwie.

Po drodze pokonał Sz. P. nr 2, wygrał Rejon, następnie zwyciężył Szkołę Podstawową Nr 4 w Oświęcimiu. Wyróżnili się Kapitan Zespołu Jura Karol, Pienkiewicz Paweł oraz Matofij Marcin.

Również I miejsce w Rejonie zdobył Zespół Chłopców w koszykówce i jedzie do Oświęcimia na półfinał.

Ponadto Sucha 1 startowała w rejonach w innych imprezach.

Zdobywając II miejsce w minisiatce chłopców, 3 miejsce w koszykówce dziewcząt.

Po 14 imprezach rejonowych punktacja jest następująca.

I — Sucha nr 1	94 pkt.
II — Stryszawa	92 pkt.
III — Maków P.	84 pkt.

Na koniec należy wymienić nazwiska dwóch nauczycieli, którzy doprowadzili swoje zespoły do szczybla wojewódzkiego.

Są to: P. Marek Kaliciak — opiekun biegaczy i koszykarzy oraz P. Witold Zajacek opiekun minikoszykarzy.

## P.S.

Pragnę tą drogą przeprosić firmę Drog - Mat za pominięcie; gdy wymieniałem sponsorów, którzy pomogli Klubowi Sportowemu Babia Góra. Nastąpiło to zupełnie przypadkowo przy opracowaniu materiału. Również tą drogą pragnę w imieniu Klubu Sportowego Babia Góra podziękować właścicielom firmy Drog - Mat za okazaną pomoc.

Kazimierz Masiuk

## OGŁOSZENIE

Handlowa Spółdzielnia Pracy „Samopomoc Chłopska” w Suchej Beskidzkiej ul. Mickiewicza nr 32 sprzedaje w drodze przetargu nieograniczonego prawo użytkowania wieczystego części działki nr ewid. 9518/1 o pow. ok. 1000 m<sup>2</sup> położonej w Suchej Beskidzkiej przy ul. Beniowskiego z prawem własności usytuowanego na niej budynku magazynowego 2-wu kondygnacyjnego z dźwigiem towarowym o powierzchni użytkowej 1122 m<sup>2</sup> nadającego się na cele magazynowo-produkcyjne.

Cena wywoławcza wynosi 200.000, — złotych (słownie: dwieście tysięcy złotych).

Przetarg odbędzie się w dniu 12 kwietnia 1996 r. (Piątek) o godzinie 10.00 w siedzibie Spółdzielni.

Warunkiem uczestnictwa w przetargu jest wpłata wadium w wysokości 10% ceny wywoławczej najpóźniej w dniu przetargu do godziny 9.00.

Wadium przepada na rzecz sprzedawcy, jeżeli oferent, który zaoferuje najwyższą cenę, uchyli się od zawarcia umowy notarialnej lub wpłacenia ceny w uzgodnionym terminie.

Spółdzielnia zastrzega sobie prawo odwołania przetargu lub unieważnienia jego wyników bez podania przyczyn.

Bliższe informacje uzyskać można w siedzibie Spółdzielni pod nr tel. 74-20-71.

Zarząd

ZIEMIA  
SUSKA

— pismo samorządu terytorialnego Ziemi Suskiej

Wydawca. Rada Miejska w Suchej Beskidzkiej, Redaktor Naczelny: Wojciech Żak, Sekretarz Red. Maria Lenart.

ADRES SIEDZIBY REDAKCJI: 34-200 Sucha Beskidzka ul. Piłsudskiego 23 (Miejska Biblioteka Publiczna) tel. 74-22-47.

Materiałów niezamówionych redakcja nie zwraca. Zastrzega sobie prawo skracania artykułów i korespondencji oraz opatrywania ich własnymi tytułami.

Za treść ogłoszeń i reklam redakcja nie bierze odpowiedzialności.