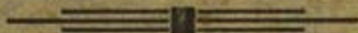




Przepisy służbowe.



Przepisy o stosunku służbowym
oficyalistów arcyksiążęcego
państwa Żywieckiego.



ŻYWIEC.
Drukiem Teodora Lintschera w Żywcu.
1909.

Heger Johann Dobija



Przepisy służbowe.

Przepisy o stosunku służbowym oficjalistów
arcyksiążęcego państwa żywieckiego.

Babogórski Park Narodowy
BIBLIOTEKA
nr inw. 3756

Nadleśniczy Terenowy
d/s Nadzoru Gospodarki DREWNIEM
[Signature]
mgr inż. Władysław Bugajski

Pracjisy guszbowe

Pracjisy o stonnie kuzbowym obowiazk
architektonicznego kuzbowa i wykladu

Ogólne postanowienia.

Art. I.

Przepisy służbowe, obejmujące prawa i obowiązki personelu służbowego, dotyczą wszystkich przez dyrekcję arcyksiążęcych dóbr w Żywcu do służby przyjętych oficyalistów.

Art. II.

Wszelkie dotychczasowe na arcyksiążęcym państwie Żywieckim dla oficyalistów istniejące przepisy służbowe, o ile takowe miały za przedmiot stosunki służbowe, które objęte są niniejszemi przepisami służbowemi, tracą swoją moc dla czynnych oficyalistów.

Art. III.

Niniejsze przepisy wchodzi z dniem ich ogłoszenia w moc obowiązującą.

Oddział I.

Porządek służbowy.

§: 1.

Oficyaliści podlegają dyrekcji arcyksiążęcych dóbr, której wyłącznie przysługuje prawo przyjmowania personelu służbowego, jego awansowania i przenoszenia go, rozwiązywania stosunku służbowego i w ogóle regulowania wszelkich momentów stosunku służbowego oficyalistów w myśl niniejszych przepisów.

Urzędem pośredniczącym pomiędzy dyrekcją arcyksiążęcych dóbr z jednej, a personelem służbowym z drugiej strony są arcyksiążęce zarządy, względnie arcyksiążęce urzędy, które są dla oficyalistów bezpośrednio przełożonemi urzędami.

§: 2.

Każdy oficyalista otrzymuje od dyrekcji arcyksiążęcych dóbr dekret przyjęcia, w którym uwidocznione są dzień wstąpienia do służby, kategoria służbowa i klasa płacy.

Dekrety przyjęcia wystawia się wedle załączonego formularza (załącznik A.)

§: 3.

Każdemu oficyaliście wręczyć należy przy wstąpieniu do służby egzemplarz niniejszych przepisów służbowych a oficyalista winien potwierdzić odbiór dekretu przyjęcia jak i przepisów służbowych wedle załączonego formularza (załącznik B.) w przeciągu 14 dni licząc od dnia wstąpienia do służby.

Warunki przyjęcia.

§: 4.

Do tych należą:

1. Obywatelstwo austriackie.
2. Wiek od 18 do 35 lat.
3. Po uzyskanej pełnoletności samowolność.
4. Zdrowa budowa ciała.
5. Wymagane dla odnośnej posady szczególne studia.
6. Nieposzlakowane życie.

Od wymagania wieku nieprzekraczającego 35. roku życia może dyrekcja arcyksiążęcych dóbr w Żywcu wyjątkowo odstąpić ze szczególnych uwzględnienia godnych, w interesie służby położonych powodów.

Gdyby się podczas służby wykazało, że oficyalista wyżej wyliczonych wymogów przy przyjęciu nie posiadał, albo brak takowych sfałszował lub zamilczał, pociąga to za sobą, natychmiastowe wydalenie ze służby.

§: 5.

Personal służbowy zostaje do służby prowizorycznie przyjęty, a prowizoryum trwa pięć lat od dnia wstąpienia do służby. Po upływie 5 lat następuje stabilizacja oficyalistów. W czasie trwania prowizoryum może być stosunek służbowy rozwiązany każdego czasu przez sześciotygodniowe wypowiedzenie, w razie zaś przewinienia służbowego natychmiast.

§: 6.

Po uzyskaniu stabilizacji może być stosunek służbowy rozwiązany tylko na podstawie po przeprowadzonym śledztwie wydanego wyroku dyscyplinarnego przez wydalenie ze służby.

§: 7.

Personal służbowy jest obowiązany do przestrzegania istniejących ustaw i rozporządzeń i do zastosowania się do takowych, ma czynności połączone z poruczoną mu posadą służbową wykonywać wiernie, pilnie, sumiennie i z potrzebną przezornością wedle swej najlepszej wiedzy i możliwości, interesu służby przestrzegać w służbie i poza służbą, oraz rozkazy, zlecenia itp. przyjmować z uszanowaniem i chętnie od przełożonego arcyksiążęcego urzędu.

Personal służbowy winien przełożonym bezwarunkowe posłuszeństwo w służbie a także poza służbą należy szacunek.

Personal służbowy ma być pomiędzy sobą w służbie i poza służbą uprzejmym i zgodnym, w wykonywaniu służby czynnie się wspomagać a wstrzymywać się od oszczerstwa, kłótni, obmowy itp.

Personal służbowy winien się w służbie i poza służbą honorowo i przyzwoicie zachowywać, w szczególności wystrzegać się pijaństwa.

Agitacye, które mogłyby rozluźnić istniejące na arcyksiążęcym państwie porządek i dyscyplinę, podszczuwanie personalu, sztydzenie z przełożonych, jakoteż branie udziału w takich czynnościach są zakazane.

Wobec obcych osób winien personal służbowy zachować stanowcze, jednak uprzejme obojętność. Nie jest dozwolonem przyjmowanie podarunków od stron za świadczenia służbowe, a również jest zabronionem przyjmowanie podarunków lub innych świadczeń i usług od tych osób, których personal służbowy w wykonywaniu służby potrzebuje. Z temi osobami nie wolno wogóle personalowi służbowemu wdawać się w interesa pieniężne.

Personal służbowy winien o sprawach służbowych zarówno czy się o nich w służbie lub przypadkowo dowiedział, wobec każdego milczenie zachować.

Ze służbowemi życzeniami lub zażaleniami winien się personal służbowy osobiście zwracać do swego przełożonego arcyksiążęcego urzędu, który jest obowiązany, go wysłuchać, a o ile załatwienie nie podpada jego mocy, przedłożyć takowe dyrekcji arcyksiążęcych dóbr.

§: 8.

Nie jest dozwolone bez poprzód uzyskanego zezwolenia przełożonego arcyksiążęcego urzędu do służby nie stawać, z takowej się oddalać, albo się przez innych w niej zastępować.

Jeżeli oficyalista urlopu potrzebuje, winien o takowy przy podaniu powodów ustnie lub pisemnie prosić. Przełożony arcyksiążęcy urząd udziela urlopu do 3. dni, urlop ponad 3 dni musi być przez dyrekcję arcyksiążęcych dóbr pozwolony.

Personal służbowy winien wedle możliwości na czas prosić o udzielenie urlopu.

W razie powołania do służby wojskowej lub jako przysięgły winien personal służbowy o tem natychmiast po otrzymaniu wezwania swemu przełożonemu arcyksiążęcemu urzędowi donieść.

§: 9.

Personalowi służbowemu nie wolno się wzajemnie ani w drodze cywilnej ani karnej skarżyć. Jeżeli się oficyalista do skargi widzi zmuszonym, winien to donieść przełożonemu arcyksiążęcemu urzędowi, który sprawę tę bezzwłocznie przedłożyć ma do rozstrzygnięcia dyrekcji arcyksiążęcych dóbr.

Zezwolenia na skargę może udzielić jedynie dyrekcya arcyksiążęcych dóbr.

Jeżeli oficyalista otrzyma od przełożonego arcyksiążęcego urzędu albo od dyrekcji arcy-

ksiażących dóbr polecenie skarżenia obcych osób o oszczerstwo itp. ma on polecenie to na czas wykonać i nie wolno mu od skargi odstąpić, albo się pogodzić.

Do tego musiałoby być bezwarunkowo przedtem uzyskane pozwolenie dyrekcji arcyksiażących dóbr.

Jeżeli się zdarzy wypadek karny, gdzieby personal służbowy z okazji wykonywania służby musiał skarżyć, albo też był skarżony, natędy zastąpi go na skutek odnośnego wniosku przełożonego arcyksiażącego urzędu arcyksiażący syndykat.

§: 10.

Personalowi służbowemu nie wolno wykonywać pobocznych urzędów lub pobocznych zajęć, w szczególności gdyby z takowemi połączone były zysk lub wynagrodzenie albo gdyby na tem cierpieć miała powaga lub zaufanie. Do przyjęcia pobocznego urzędu lub pobocznego zajęcia potrzebne jest w każdym razie zezwolenie dyrekcji arcyksiażących dóbr.

§: 11.

Jeżeli ofycjalista przeszkodzony jest w wykonywaniu służby z powodu choroby, winien o zachorowaniu przy podaniu przypuszczalnego czasu trwania choroby bezzwłocznie (a mianowicie tak wczesnie) donieść swemu przełożonemu urzędowi, ażeby w razie potrzeby można postarać się o zastępstwo w służbie.

W wypadkach choroby mają ofycjaliści bez względu na to, czy z ustawy podlegają ubezpieczeniu na wypadek choroby albo nie, prawo do pełnych poborów co najmniej przez pięć miesięcy. Po upływie tego terminu może nastąpić przeniesienie w czasowy lub stały stan spoczynku.

Jeżeli ofycjalista po wyzdrowieniu, w przeciągu dwóch miesięcy powtórnie na tą samą chorobę zapadnie, uważa się powtórne zachorowanie jako ciąg dalszy pierwszej choroby.

Jeżeli choroba została wywołana przez pijaństwo, bitkę lub inne własne przewinienie, wówczas ofycjalista nie ma prawa do powyższego względu, przeciwnie zastanowi się pobory jego na czas trwania choroby a mianowicie bez względu na to, czy zastępstwo w służbie było potrzebne lub nie.

Ofycjaliści, którzy z powodu wystąpienia chorób zakaźnych w ich familii pozostają w kontumacyi, pobierają pełną płacę.

§: 12.

Jeżeli ofycjalista czuje się przez jakieś zarządzenie swego przełożonego pokrzywdzonym, wolno mu przeciw temu ustnie lub pisemnie w przeciągu 8 dni wnieść skargę lub zażalenie w przynależnym arcyksiażącym urzędzie, a tenże jest obowiązany sprawę tę bez niepotrzebnej zwłoki zbadać, o ile możliwem, we własnym zakresie działania załatwić, w przeciwnym zaś razie dyrekcji arcyksiażących dóbr do rozstrzygnięcia przedłożyć. Skarga taka lub zażalenie nie mają mocy wstrzymującej.

Gdyby skarga lub zażalenie były skierowane przeciw zarządzeniu przełożonego arcyksiażącego urzędu, natędy muszą one być wniesione w terminie wyżej podanym w drodze tego urzędu do dyrekcji arcyksiażących dóbr, która zarządzi, co służba wymaga. Również i w tym wypadku nie ma taka skarga lub zażalenie mocy wstrzymującej.

§: 13.

Przepisy o umundurowaniu służby lasowej (leśniczych, leśnych, nadgajowych i gajowych) zawarte są w instrukcyi (załącznik C.)

§: 14.

Personal służbowy obowiązany jest z własnego ponosić od swoich poborów uiszczać się mające podatki i dodatki z wyjątkiem dodatków gminnych, tudzież konkurencyi kościelnych i szkolnych.

§: 15.

Ofycjaliści mogą tylko za zezwoleniem dyrekcji arcyksiażących dóbr zawierać związki

małżeńskie. Odnosne podanie wraz z świadectwem moralności narzeczonej ma podpisać dwóch mężów zaufania (53. Oddz. IV.) na znak ich zgody, a podanie takie należy wnieść na czasie do przelożonego arcyksiążęcego urzędu, który takowe przedkłada dyrekcji arcyksiążęcych dóbr.

§: 16.

Personal służbowy może być w razie popełnienia czynu karygodnego lub dyscyplinie przeciwnego w służbie zasuspendowanym, jeżeli tego zarządzenia wymaga bezpieczeństwo lub powaga służby. Zasuspendowanie orzeka dyrekcja arcyksiążęcych dóbr, w nagłych jednak wypadkach, jeżeli zachodzi niebezpieczeństwo w zwłoce, może je zarządzić natychmiast przelożony arcyksiążęcy urząd; tenże jest atoli obowiązany o zarządzone zasuspendowaniu bezzwłocznie donieść dyrekcji arcyksiążęcych dóbr przy podaniu motywów.

Orzeczone przez dyrekcję arcyksiążęcych dóbr, lub przez nią zatwierdzone zasuspendowanie pociąga za sobą zastanowienie służby i poborów. W takim wypadku musi być bezzwłocznie wdrożone postępowanie dyscyplinarne.

§: 17.

Personalowi służbowemu jest przy zadowalniającem pełnieniu służby i nienagannem zachowaniu się zagwarantowane prawo awansu do wyższych klas płacy odnośnej kategorii służbowej.

§: 18.

Personal służbowy może być przeniesiony w czasowy lub trwały stan spoczynku na własną prośbę, albo też bez takowej, przez dyrekcję arcyksiążęcych dóbr.

Ofycjalista ma prawo do przeniesienia w stały stan spoczynku:

- a) po ukończonym 65. roku życia,
- b) z powodu cielesnego lub umysłowego kalectwa, które czyni go trwale niezdolnym do pełnienia obowiązków służbowych,
- c) jak skoro należy mu się renta starości.

Ofycjalista może być przez dyrekcję arcyksiążęcych dóbr przeniesiony w trwały stan spoczynku:

- a) jeżeli zachodzi jedna z okoliczności do przeniesienia w trwały stan spoczynku na własną prośbę,
- b) jeżeli utracił własnowolność. Jeżeli jednak ofycjalista z własnej winy popadnie w konkurs, może być orzeczonem wydalenie ze służby. Również może nastąpić wydalenie ze służby, jeżeli ofycjalista ścigany jest ciągle egzekucjami, albo jeżeli z powodu marnotrawstwa został oddany pod kuratelę.
- c) jeżeli z powodu choroby przez 5 miesięcy (§: 11) przeszkodzony był w wykonywaniu służby, a użycia go napowrót nie można oczekiwać,
- d) jeżeli został przeniesiony w czasowy stan spoczynku, a powołanie go napowrót do czynnej służby nie mogło nastąpić w przeciągu 3 lat.
- e) jeżeli interes służby wymaga jego wydalenia ze służby.

Ofycjalista może zostać przeniesionym w czasowy stan spoczynku:

- a) jeżeli przez zmianę w organizacyi, albo przez stałe zmniejszenie czynności, wykonywanie jego służby staje się zbytecznem,
- b) jeżeli przez 5 miesięcy (§: 11) z powodu choroby służby nie wykonywał, a uzyskania napowrót jego zdolności służbowej oczekiwać można.

Ofycjalista przeniesiony w czasowy stan spoczynku może w przeciągu trzech lat każdego czasu do czynnej służby zostać powołanym.

Przy ponownem wstąpieniu do służby otrzyma on przynajmniej swoją dawniejszą płacę, atoli przy spensjonowaniu wliczone mu zostanie do czasu służby tylko czas w czynnej służbie spędzony. Do kosztów podróży z miejsca pobytu na miejsce nowej posady otrzyma on od arcyksiążęcego państwa pewien dodatek. Ofycjalista jest obowiązany przydzieloną mu

służbę w przeciągu dwóch miesięcy, licząc od dnia, w którym mu powołanie go napowrót do służby oznajmiono, rozpocząć, w przeciwnym bowiem razie nastąpi skutki wdrożyć się mającego postępowania dyscyplinarnego.

Termin, z którym ma się rozpocząć przeniesienie w trwały lub czasowy stan spoczynku, oznacza dyrekcyja arcyksiążęcych dóbr.

§: 19.

Jeżeli oficyalista zostanie prawomocnym wyrokiem uznany winnym zbrodni, lub karnego czynu z powodu chciwości zysku, lub naruszającego obyczajność, wtedy musi być orzeczone wydalenie ze służby.

Kara za inne karygodne czyny nie pociąga za sobą wydalenie ze służby, a jeżeli nie ma podstawy do wdrożenia postępowania dyscyplinarnego, mogą być zasądzonemu zastanowione pobory na czas odbywania kary.

§: 20.

Przystąpienie do instytutu pensyjnego (Oddz. IV.) jest dla oficyalistów obowiązującym.

§: 21.

Dla personalu służbowego należy przy dyrekcyi arcyksiążęcych dóbr założyć wykaz służby i stanu i takowy dotąd prowadzić, póki tenże w służbie arcyksiążęcego państwa Żywieckiego pozostaje. Ten wykaz ma obejmować wszystkie służby dotyczące istotne momenta, w szczególności daty potrzebne wedle ustawy o ubezpieczeniu urzędników prywatnych, o ile odnośny oficyalista tej ustawie podpada. Bliższe określenia zawarte są w §: 63. oddział IV.

§: 22.

Stosunek służbowy rozwiązuje się:

a) przez wystąpienie,

b) przez wydalenie,

c) przez śmierć oficyalisty,

ad a). Oficyalista może, wyjawszy wypadek, że przeciw niemu toczy się postępowanie dyscyplinarne, zgłosić każdego czasu swoje dobrowolne wystąpienie ze służby za poprzednim sześciotygodniowym wypowiedzeniem.

Rozwiązanie stosunku służbowego następuje przez zwolnienie ze służby ze strony dyrekcyi arcyksiążęcych dóbr.

Występujący dobrowolnie traci z dniem rozwiązania stosunku służbowego prawo do prowadzenia tytułu służbowego i do noszenia mundur, jako też wszelkie roszczenia do pensyi dla siebie i dla swej rodziny.

Natomiast zostają nienaruszone osobom podlegającym ubezpieczeniu wedle ustawy z dnia 16. grudnia 1906 Dz. u. p. No. 1. z roku 1907 wszelkie im wedle tej ustawy przysługujące prawa.

ad b) Postanowienia o wydaleniu ze służby i tegoż następstwach zawarte są w oddziale II. niniejszych przepisów służbowych.

ad c) Na wypadek śmierci oficyalisty zastanowione zostają jego pobory z końcem tego miesiąca, w którym zmarł a spadkobiercom zostanie wypłacona niepodjęta część tych poborów.

Pobory, które przypadną do wypłaty w razie rozwiązania stosunku służbowego (odchodzącemu oficyaliście) a w razie śmierci jego spadkobiercom, mogą być zatrzymane na pokrycie ewentualnych, ze stosunku służbowego wynikających zwrotów.

§: 23.

W razie wypowiedzenia (§: 5.) jest personal służbowy obowiązany w czasie sześciotygodniowego terminu wypowiedzenia, a na wypadek natychmiastowego rozwiązania stosunku służbowego w przeciągu 14 dni mieszkanie służbowe jakoteż grunt służbowy opłacić i takowe do wolnej dyspozycyi dyrekcyi arcyksiążęcych dóbr oddać, gdyż w przeciwnym razie byłaby ta ostatnia uprawnioną do uzyskania tego w drodze politycznej egzekucyi. Niniej-

szy przepis ma być i w tym wypadku stosowanym, jeżeli personal służbowy już po osiągnięciu stabilizacji przeniesiony zostaje w stan spoczynku, albo zostaje wydalony, a w tych wypadkach ma nastąpić ustąpienie z mieszkania służbowego i gruntu służbowego w przeciągu terminu przez dyrekcję arcyksiążęcych dóbr wyznaczyć się mającego.

Na wypadek śmierci mają pozostali mieszkanie służbowe i grunt służbowy w przeciągu 30 dni od dnia śmierci oddać do wolnej dyspozycji arcyksiążęcej dyrekcji dóbr. Gdyby w czasie oddania grunt służbowy był uprawiony, natedy należy co do wynagrodzenia wedle §: 4. przepisów o poborach postąpić.

§: 24.

Przy przeniesieniu w stan spoczynku, przy rozwiązaniu stosunku służbowego i przy wypowiedzeniu (§: 5.) wystawi dyrekcya arcyksiążęcych dóbr personalowi służbowemu na jego prośbę świadectwo co do sposobu i czasu jego służbowego użycia.

§: 25.

Gdyby ze stosunku służbowego miał powstać spór pomiędzy dyrekcją arcyksiążęcych dóbr a personelem służbowym, wtedy rozstrzyga go sąd rozjemczy stanowczo i prawomocnie bez ingerencji jakiegokolwiek władzy.

Sąd rozjemczy składa się z 5 członków. Przewodniczącego oraz dwóch członków mianuje z grona urzędników dyrekcya arcyksiążęcych dóbr, zaś dwóch dalszych członków wybiera przeciwnik z grona mężów zaufania.

Przewodniczący nie ma głosu przy wydaniu orzeczenia, z jedynym wyjątkiem tego wypadku, gdyby z powodu równości głosów nie można było osiągnąć wydania orzeczenia. Dla sporów z tytułu zaopatrzenia na starość (ofycjalistów podlegających ustawowo ubezpieczeniu) jest miarodajnym co do kompetencji §: 65. Oddział IV. niniejszych przepisów.

Oddział II.

Przekroczenia służbowe i postępowanie dyscyplinarne.

§: 1.

Naruszenie obowiązków służbowych, w jakiegokolwiek bądź ono formie nastąpi, stanowi przekroczenie służbowe.

Każdy oficyalista, który obowiązki służbowe w wykonywaniu służby albo przez swoje osobiste zachowanie się naruszy, popełnia przekroczenie służbowe.

§: 2.

Przekroczenia służbowe dzieli się wedle ciężkości przekroczenia na lekkie i ciężkie przekroczenia służbowe, i będą pierwsze karane karami porządkowymi, zaś drugie karami dyscyplinarnymi.

Kary porządkowe są:

1. wytknięcie przed zgromadzonym personelem służbowym arcyksiążęcego urzędu,
2. kary pieniężne aż do wysokości 10 koron.

Kary dyscyplinarne są:

1. nagana, która zostaje pisemnie udzieloną,
2. kary pieniężne aż do wysokości 50 koron, z tem jednak ograniczeniem, że karanemu nie wolno miesięcznie więcej odciągnąć jak $\frac{1}{4}$ część z jego poborów w gotówce,
3. przeniesienie na własne koszta na inną posadę służbową,
4. degradacya,
5. wydalenie ze służby.

Z karami dyscyplinarnymi od 1 do 4 połączoną jest utrata prawa do awansu. Prawo to może być napowrót uzyskane dopiero po dwuletniej, zadowolniającej i nienagannej służbie.

Wydalenie ze służby pociąga za sobą utratę poborów, tytułu, oraz wszystkich ze stosunku służbowego wynikających praw, z jedynym wyjątkiem roszczeń do instytutu pensyjnego (oddz. IV) o ile wydalony podpadał ubezpieczeniu wedle ustawy z 16. grudnia 1906 Dz. u. p. No. 1 z roku 1907.

Kary nie mogą być łączone.

§: 3.

Moc karania leży w kompetencji dyrekcji arcyksiążęcych dóbr.

Tylko wytknięcie może udzielić przełożony arcyksiążęcy urząd, który jednak jest obowiązany bez niepotrzebnej zwłoki donieść o tem przy przedstawieniu sprawy dyrekcji arcyksiążęcych dóbr. Co do kar pieniężnych, mają arcyksiążęce urzęda postawić wniosek w dyrekcji arcyksiążęcych dóbr celem ich zatwierdzenia.

Przed wyrzeczeniem kary porządkowej musi być dana sposobność obwinionemu do tłumaczenia się w przedmiocie zarzuconego mu przekroczenia służbowego.

Kary pieniężne bez względu czy są porządkowe lub dyscyplinarne, płyną do funduszu przeznaczanego na cele oficyalistów. Wnioski co do zużycia mają mężowie zaufania corocznie z okazji posiedzenia wydziału instytutu pensyjnego przedkładać do zatwierdzenia dyrekcji arcyksiążęcych dóbr.

§: 4.

Kary dyscyplinarne mogą być orzeczone tylko w drodze formalnego postępowania dyscyplinarnego.

Postanowienia o postępowaniu dyscyplinarnem mają zastosowanie tylko dla stałego personelu służbowego tj. tego, który więcej jak 5 lat pozostaje w służbie arcyksiążęcej.

Postępowanie dyscyplinarne obejmuje śledztwo przez komisarza śledczego i wydanie orzeczenia przez izbę dyscyplinarną.

§: 5.

Dyrekcya arekksiążęcych dóbr mianuje komisarza śledczego (jednego z arekksiążęcych urzędników), który ma wdrożyć śledztwo i takowe przeprowadzić.

Komisarz śledczy ma obwinionego w przedmiocie zarzuconych mu punktów wysłuchać, z obu stron powołanych świadków przesłuchać, oraz inne dowody, jakie zostały zaoferowane, lub do wyjaśnienia sprawy są potrzebne, przeprowadzić i wogóle wszystko przedsięwziąć, co do wszechstronnego zbadania danego wypadku okaże się potrzebnem.

Przy tych czynnościach ma komisarz śledczy wedle własnego uznania postępować, musi atoli wnioski obwinionego, których nie dopuszcza, w każdym razie zaprotokolować.

Przesłuchanym osobom należy ich zeznania bezpośrednio po zaprotokolowaniu odczytać, aby im była dana sposobność do sprostowania lub uzupełnienia.

Zeznania świadków muszą być obwinionemu przedstawione, któremu przysługuje prawo oświadczenia się na takowe.

Przy końcu śledztwa zostaje przesłuchany bezpośrednio przełożony arekksiążący urzędnik w przedmiocie danego wypadku dyscyplinarnego oraz co do dotychczasowego zachowywania się obwinionego.

Śledztwo należy rozszerzyć i co do takich przekroczeń służbowych obwinionego, które dopiero w czasie śledztwa na jaw wychodzą, albo popełnione zostały.

Jeżeli się podczas śledztwa wykaże, że także innego oficjalistę dotyka przewinienie, wtedy ma komisarz śledczy zasięgnąć rozstrzygnięcia dyrekcyi arekksiążęcych dóbr co do wdrożenia tego nowego postępowania dyscyplinarnego.

Na każdą czynność śledczą należy spisać protokół, który przedstawi jasno przebieg śledztwa.

Jako protokolant może fungować arekksiążący urzędnik, albo też arekksiążący oficjalista. Protokół śledczy ma być podpisany przez komisarza śledczego i protokolanta.

§: 6.

Po ukończeniu śledztwa ma komisarz śledczy przedłożyć całe akta śledcze bez postawienia wniosku dyrekcyi arekksiążęcych dóbr, która sprawę przydziela izbie dyscyplinarnej do rąk jej przewodniczącego.

§: 7.

Izba dyscyplinarna składa się z 5 każdorazowo przez dyrekcyę arekksiążęcych dóbr mianowanych członków, z których jeden zostaje równocześnie na przewodniczącego przeznaczonym.

Trzech członków ma należeć do grona urzędników, a dwóch do kategorii oficjalistów.

§: 8.

Przewodniczący zaprasza członków izby dyscyplinarnej na posiedzenie i kieruje takowem. Na posiedzeniu ma być odczytany cały akt śledczy, a także akt personalny obwinionego ma leżeć do dyspozycyi.

Po dokładnem omówieniu danego wypadku i po naradzie, podczas czego wolno się każdemu członkowi do słowa zgłosić, następuje głosowanie co do winy (czy obwiniony winien jest zarzuconego mu przekroczenia służbowego, albo nie), a następnie co do kary dyscyplinarnej.

Uchwały powzięte zostają absolutną większością głosów członków izby dyscyplinarnej.

Najpierw głosują oficjaliści, następnie urzędnicy, za każdym razem młodszy rangą w służbie naprzód, a na końcu przewodniczący.

Przy głosowaniu co do wymiaru kary mają także ci członkowie brać udział, którzy zaprzeczyli pytania co do winy.

Jeżeli co do kary nie da się osiągnąć uchwały absolutną większością głosów, wtedy dolicza się głosy oddane za najsurowszą karę, do głosów za najbliższą łagodniejszą, oddanych dotąd, aż się za jedną karą absolutna większość głosów okaże.

§: 9.

O posiedzeniu izby dyscyplinarnej należy zaraz przy takowem spisać protokół, który powinien zawierać nazwisko obwinionego, dotyczące przekroczenie służbowe, nazwiska funkcjonujących członków izby dyscyplinarnej, orzeczenie dyscyplinarne, wszystkie obciążające i łagodzące okoliczności, oraz powody orzeczenia dyscyplinarne.

Protokół posiedzenia podpisują wszyscy członkowie izby dyscyplinarnej.

§: 10.

Izba dyscyplinarne wydaje orzeczenie wedle swego własnego przekonania, atoli w granicach wyniku przeprowadzonego śledztwa.

§: 11.

Gdyby się podczas posiedzenia izby dyscyplinarnej okazało potrzebnem wyjaśnienie tego lub owego momentu śledztwa, wolno jest przewodniczącemu zaprosić komisarza śledczego na posiedzenie celem udzielenia potrzebnego wyjaśnienia. Komisarz śledczy nie bierze jednak udziału w naradzie izby dyscyplinarnej, a tem mniej w głosowaniu.

§: 12.

Jeżeli izba dyscyplinarne uzna na posiedzeniu przeprowadzone śledztwo za niedostateczne do wydania orzeczenia dyscyplinarne, ma w tym kierunku powziąć uchwałę i zarazem dokładnie określić, w jakim kierunku należy śledztwo uzupełnić. W takim wypadku przedkłada przewodniczący akta dyscyplinarne z odnośnym wnioskiem dyrekcji arekksiążących dóbr, która zarządzi uzupełnienie śledztwa dyscyplinarne.

§: 13.

Gdyby izba dyscyplinarne na podstawie przeprowadzonego śledztwa miała wątpliwości co do winy obwinionego, ponieważ komisarzowi śledczemu brakowało środków, któremi tylko c. k. władze sądowe rozporządzają i jeżeli się inkryminowany czyn kwalifikuje jako czyn karygodny wedle ustawy karnej, wtedy ma izba dyscyplinarne postawić wniosek w dyrekcji arekksiążących dóbr, ażeby sprawa ta oddana została c. k. sądowi karnemu. W takim wypadku przerywa się postępowanie dyscyplinarne aż do prawomocnego rozstrzygnięcia c. k. władzy sądowej.

§: 14.

Przewodniczący przedkłada orzeczenie izby dyscyplinarnej dyrekcji arekksiążących dóbr do ostatecznego zatwierdzenia. Dyrekcja arekksiążących dóbr może orzeczenie zatwierdzić, albo takowe odnośnie do wymierzonej kary złagodzić lub zaostrzyć.

§: 15.

Zatwierdzone lub zmienione przez dyrekcję arekksiążących dóbr orzeczenie dyscyplinarne zostaje przez tąż zakumunikowane odnośnemu przełożonemu urzędowi oficyalisty, który to urząd temuż w obecności całego tam stacyonowanego personelu służbowego orzeczenie ogłasza.

§: 16.

Akta dyscyplinarne przechowuje się w osobnem archiwum dyrekcji arekksiążących dóbr. Odpis orzeczenia dyscyplinarne należy włożyć do personalnego aktu oficyalisty bez względu, czy takowe orzeka o winie lub uwalniająco.

Każdą karę dyscyplinarną należy wciągnąć do wykazu służby i stanu odnośnego oficyalisty.

§: 17.

Wznowienie postępowania dyscyplinarne może dyrekcja arekksiążących dóbr zarządzić, a może także zasądzony o takowe prosić, jednakże tylko w tym wypadku, jeżeli wyszły na jaw nowe fakta albo dowody, które nie były podniesione w śledztwie, a które albo same przez się albo w połączeniu z dawniejszemi faktami i dowodami mogłyby spowodować zmianę orzeczenia dyscyplinarne.

Oddział III.

Przepisy o poborach.

§: 1.

Każdy oficyalista ma prawo do płacy, (poborów w gotówce) deputatu i wolnego mieszkania. Klasy poborów, jakoteż wcielenie poszczególnych kategorii służbowych do tychże, zawarte są w tabeli D.

Techniczny personal browaru, centralnego zakładu elektrycznego i ekonomii, o ile takowy należy do zakładu pensyjnego, zostaje przy zatrzymaniu tytułu (n. p. kierownik fermentacji, piwniczny, nadbednarz, serkarz itd.) wcielony do kategorii oficyalistów, odpowiadającej ich pełnym poborom.

§: 2.

Pobieranie poborów połączonych z posadą, rozpoczyna się z tym dniem, który jest podany w dekrete przyjęcia, a ustaje z końcem tego miesiąca, w którym oficyalista występuje ze służby.

W razie wydalenia lub dobrowolnego wystąpienia zostaje ten czas oznaczony w dekrete wydalenia względnie zwolnienia od służby.

§: 3.

Pobory w gotówce pobierają oficyaliści w miesięcznych, równych ratach z góry.

§: 4.

Jeżeli oficyaliście należący mu się grunt deputatowy z jakichkolwiek powodów częściowo, albo wcale nie zostanie przydzielonym, należy mu się za to relutum podane w tabeli poborów jako wartość gruntu deputatowego.

Przy centrali, przemyśle i ekonomii ma być przydzielony grunt corocznie kosztem państwa zorany i znawożony.

Poddzierżawienie przydzielonego gruntu deputatowego obcym jest wzbronione.

Również zakazanem jest dzierżawienie dworskich lub obcych gruntów.

Ewentualne ogrody służbowe należy wliczać do unormowanego gruntu deputatowego.

Odnośnie do gruntu deputatowego i w związku z tem stojącego chowu krów obowiązuje służbę leśną co następuje:

Obowiązana ona jest przydzielony grunt deputatowy przez porządne obrobienie, znawożenie i racjonalne użytkowanie zawsze w dobrym stanie utrzymywać, gdyż w przeciwnym razie jest dyrekcyja arcyksiążęcych dóbr uprawnioną, grunt deputatowy odebrać i reluować.

Wszelkie inne użytkowania poza gruntem deputatowym nie są dozwolone, a w szczególności uprawa w wyrębach, pobór trawy i ścioly oraz pasza bydła w lesie.

Również jest zakazane wszelkie odkupywanie wyrębów, wydzierżawionych do uprawy robotnikom lasowym.

Przy oddaniu użytkowanych gruntów deputatowych nie należy się oddającemu żadne wynagrodzenie za założenie sadu lub za ogrody ozdobne. Oddający nie jest bez zezwolenia dyrekcyi arcyksiążęcych dóbr uprawniony do usunięcia przed oddaniem zasadzonych już drzew i krzewów.

Istniejące już sady owocowe ma użytkujący zawsze w dobrym stanie utrzymywać.

Zasadzanie i wszelkie nowe zakładania są dozwolone tylko za zezwoleniem i z poprzód wymienionemi ograniczeniami.

Przy oddawaniu młodszych zakładów, przyczem oddający nie mógł jeszcze pokryć użytkami zwrotu swych wydatków, porucza się przyzwoitości i sumiennosci następcy, ażeby oddającego za udowodnione niepokryte koszta stosownie odszkodował. Odszkodowanie przy

odbieraniu gruntów deputatowych rozciąga się tylko na koszta uprawy (świeże znawożenie, nasienie i robota).

W razie rozwiązania stosunku służbowego, przeniesienia w stan spoczynku i w razie wypowiedzenia ma oddający względnie tegoż spadkobiercy prawo do relutum za grunt deputatowy od 1. stycznia dotyczącego roku.

Ofycjalistom leśnictwa poza Żywcem stacyonowanym dozwala się tam, gdzie stosunki na to pozwalają, chowanie na własne koszta dwóch sztuk bydła rogatego, jakoteż przychówek trzeciej sztuki z tem ograniczeniem, że w dwa lub trzy tygodnie po odłączeniu przychowanej jałówki, stan bydła znowu na dwie sztuki ma być zredukowany.

Nawóz uzyskany przez chowanie krów stanowi własność odnośnego ofycjalisty.

Przy przeniesieniach ma on się co do oddania względnie odebrania istniejącego nawozu z następcą dobrowolnie zgodzić.

Jakiegokolwiekbyś roszczenia o wynagrodzenie, któreby z tego powodu stawiano do państwa, nie będą uwzględniane. Przewożenie nawozu w razie przeniesienia na koszt państwa nie jest dozwolone.

Sprzedawanie nawozu obcym osobom jest tylko za zezwoleniem dyrekcji arcyksiążęcych dóbr dozwolone.

Ofycjalistom mieszkającym w browarze i folwarkach lub w pobliżu takowych wolno chować najwyżej tyle drobiu i świń, ile potrzeba domowa wymaga. Chów świń ogranicza się najwyżej do dwóch sztuk.

Indyków i gęsi nie wolno w ogóle przy ekonomiach chować.

Ofycjaliści przy ekonomiach obowiązani są pobierać mleko dla własnej potrzeby tylko od arcyksiążęcego państwa.

§: 5.

Deputat drzewa opałowego może być tylko wyjątkowo reluowany i to wyłącznie za osobnem zezwoleniem dyrekcji arcyksiążęcych dóbr.

W razie braku twardego może być wydawane miękkie drzewo opałowe w tym stosunku, że 8 m⁶ twardego równa się 11 m⁶ miękkiego. Drzewo deputatowe może być wydawane na pół roku (do końca półroczia) z góry.

Sprzedawanie, darowanie itp. drzewa deputatowego jest zakazane, takowe może być zużyte tylko do własnego opału.

Ofycjaliści przydzieleni do służby przy tartakach otrzymują drzewo deputatowe w odpadkach, ułożone wedle miary kubicznej; każdoczesne ceny relutum za drzewo opałowe oznacza dyrekcya arcyksiążęcych dóbr.

Drzewo deputatowe dostarcza się ofycjaliście bezpłatnie do jego mieszkania.

§: 6.

Ofycjaliści ekonomiczni otrzymują dodatek na ubranie w gotówce, podczas gdy ofycjaliści leśnictwa otrzymują za takowy przepisany mundur.

§: 7.

Ofycjaliści, którzy otrzymują mieszkanie w naturze, mają wszelkie obowiązki porządnego i starannego lokatora wypełniać i wykonywać. Mniejsze reparacye, które powstały nie przez naturalne zużycie, mają sami zastąpić. W szczególności są oni obowiązani zgubiłone klucze i rozbite szyby (wyjątek stanowią szyby przez grad rozbite) z własnego uzupełnić. O wszystkich reparacyach, które w mieszkaniu naturalnem okażą się potrzebne, należy donieść do wiadomości i zezwolenia przełożonemu arcyksiążęcemu urzędowi. Również ma ofycjalista, któremu przydzielono mieszkanie w naturze, prawo żądania wybielenia go raz w roku na koszt państwa; reluowanie corocznego bielenia nie jest dozwolone.

W braku dworskich mieszkań otrzyma ofycjalista przez dyrekcję arcyksiążęcych dóbr oznaczyć się mające, a miejscowym stosunkom odpowiadające kwaterekowe. W razie poboru nie zupełnego mieszkania zastrzega się dyrekcji arcyksiążęcych dóbr przyznanie ewentualnego odszkodowania.

Kwaterunkowe należy się oficyalistom do tego terminu, jaki oznaczony jest przy użyciu mieszkania w naturze. Wszyscy we własnych domach mieszkający oficyaliści zarządów lasowych otrzymują kwaterunkowe przez dyrekcję arcyksiążęcych dóbr oznaczyć się mające.

§: 8.

Przy wykonywaniu czynności służbowych poza miejscem służbowym należy się oficyaliście wolne mieszkanie i strawne. Pobór strawnego uwidoczony jest w tabeli poborów D.

Przy służbowych podróżach można likwidować wszystkie rzeczywiste wydatki podróżne, jak kolej (III. klasę wagonu), okazyę, mieszkanie (z oświetleniem i opalem) obsługujecie itp.

§: 9.

Co do poborów oficyalistów powołanych do służby wojennej postanawia się następująco: Żonaci oficyaliści zatrzymują mieszkanie i deputat oraz połowę poborów w gotówce.

Oficyalistom stanu wolnego zastanawia się pobory z końcem miesiąca.

Oficyaliści, którzy jako rezerwiści i żołnierze obrony krajowej zostają powołani do ćwiczeń wojskowych na 3-4 tygodni, utrzymują pełne pobory.

Powołani do rezerwy uzupełniającej (8 tygodniowe wyćwiczenie) nie otrzymują poborów w gotówce; mieszkanie, pole, drzewo deputatowe i dodatek mundurowy pozostają im nienaruszone.

§: 10.

W wypadkach choroby należy się oficyalistom bezpłatna pomoc lekarska przez do tego na państwie przyjętego lub innego przeznaczonego lekarza, jakoteż bezpłatne lekarstwa przez tegoż zapisywane; zaś dla ich familii pomoc lekarska z wyłączeniem lekarstw.

Do familii liczy się tylko żonę i dzieci (ostatnie do 18. roku życia), jak długo one są niezaopatrzone i w domu rodzicielskim się znajdują.

§: 11.

Za tych oficyalistów, którzy wedle ustawy podpadają obowiązkowi ubezpieczenia od wypadków, płaci arcyksiążęcy skarb sam premie asekuracyjne bez obciążania obowiązanych do ubezpieczenia oficyalistów.

Oddział IV.

Przepisy pensyjne.

Statut instytutu pensyjnego dla oficyalistów podlegających dyrekcji arcyksiążęcych dóbr w Żywcu.

I. Ogólne postanowienia.

Założenie, nazwa, siedziba i cel.

§: 1.

W miejsce „Stowarzyszenia ku wspieraniu sług podlegających dyrekcji arcyksiążęcych dóbr w Żywcu”, który to instytut dobroczynny z dniem 1. stycznia 1876 na podstawie najwyższego zezwolenia śp. Jego c. k. Wysokości Najdostojniejszego Marszałka polnego Arcyksięcia Albrechta do życia powołany, a przez Jego c. k. Wysokość Najdostojniejszego Arcyksięcia Karola Stefana swego czasu zatwierdzony został, wstępują w moc z dniem 1. stycznia 1909 następujące, stosownie do ustawy z 16. grudnia 1906 dotyczącej ubezpieczenia pensyjnego pozostających w służbie prywatnej — zmienione a najwyższem rozporządzeniem z daty Żywiec 6. grudnia 1908 zatwierdzone postanowienia.

§: 2.

Ten instytut nosi odtąd nazwę „Instytut pensyjny dla oficyalistów podlegających dyrekcji arcyksiążęcych dóbr w Żywcu”.

Instytut ma swoją siedzibę w Żywcu.

Instytut ma na celu ubezpieczenie swych członków oraz pozostałych po nich w miarę następujących postanowień.

Przedmiot ubezpieczenia.

§: 3.

Przedmiot ubezpieczenia stanowi prawo dla członka:

1. do renty w razie niezdolności do służby (renta inwalidy), względnie do renty starości.
Dla pozostałych po nim:
2. do renty dla wdowy (renty wdowiej),
3. do dodatków na wychowanie dzieci,
4. do jednorazowej odprawy dla pozostałej wdowy, względnie dla dzieci,
5. do dodatku dla krewnych, sprawiających pogrzeb zmarłego członka instytutu.

Członkowie.

§: 4.

Członkami instytutu są oficyaliści podlegający dyrekcji arcyksiążęcych dóbr.

Członkostwo uzasadnia się:

- a. przy oficyalistach obowiązanych do ubezpieczenia wedle ustawy z 16. grudnia 1906 Dz. u. p. No. 1 z roku 1907 przez wstąpienie do arcyksiążęcej służby.
- b. przy innych oficyalistach przez przyjęcie do instytutu, o czym dyrekcja arcyksiążęcych dóbr rozstrzyga.

Początek i koniec członkostwa.

§: 5.

Członkostwo rozpoczyna się w wypadkach §: 4. lit. a z wstąpieniem do arcyksiążęcej służby; w wypadkach §: 4 lit. b, z dniem przyjęcia do instytutu pensyjnego;

a gaśnie:

1. z ustaniem stosunku służbowego przy dyrekcji arcyksiążęcych dóbr w Żywcu,
2. z chwilą pobierania renty inwalidy albo renty starości.

II. Wymiar świadczeń instytutu.

Uzyskanie i utrata praw do tychże, początek i koniec poborów.

Podstawa wymiaru pensyi:

§: 6.

Podstawę wymiaru pensyi stanowią policzalne pobory roczne oficyalistów.

Jako takie należy uważać oprócz płacy (poborów w gotówce), także i te w tabeli poborów D. (III. część przepisów służbowych) wykazane deputaty drzewa opałowego i gruntu, jakoteż dodatek na ubranie, wedle walorów podanych w tabeli poborów.

Wartość mieszkania w naturze oraz kwaterunkowe nie należy wliczać do podstawy wymiaru pensyi.

Dla majstrów tartakowych przyjętych za płacą akordową, którym jest zagwarantowana minimalna kwota rocznego dochodu, służy też kwota za podstawę wymiaru pensyi.

Klasy pensyjne odpowiadające policzalnym poborom rocznym uwidocznione są w tabeli E.

§: 7.

Jeżeli przy wstąpieniu członka zostanie instytutowi pensyjnemu przekazana pewna kwota z istniejącego dawniej ubezpieczenia, należy członkowi taką liczbę lat członkostwa policzyć, któraby odpowiadała tej kwocie, dalej podstawie wymiaru pensyi i statutom instytutu pensyjnego.

Przedłużenie mającego upłynąć czasu wyczekiwania ponad ustawowy (10 lat) nie jest atoli dozwolone.

Czas wyczekiwania.

§: 8.

Dla uzyskania prawa do świadczeń określonych w §: 3 l. 1, 2 i 3 (renta inwalidy, renta wdowia i dodatki na wychowanie) wymaganem jest oprócz wykazania w ogóle do tego ustanowionych warunków, odbycie pięcioletniego członkostwa.

Warunek ten odpada, jeżeli niezdolność do służby, albo śmierć ubezpieczonego nastąpiły z powodu wypadku doznanego w wykonywaniu służby i ze służbą w związku pozostającego.

W takim wypadku należy renty względnie dodatki na wychowanie co najmniej w takiej kwocie wymierzyć, któraby się należała uprawnionemu po upływie 10 lat służby.

Renta inwalidy (pensya).

§: 9.

Wysokość renty inwalidy wynosi po 5 letniem członkostwie 18% wartości policzalnych stałych poborów rocznych (§: 6.) i rośnie z każdym dalszym rokiem członkostwa o 1.2% w ten sposób, że po 40 latach członkostwa osiągnie się 60% stałych rocznych poborów jako rentę inwalidy.

Podwyższenie renty inwalidy ponad 60% policzalnych stałych poborów rocznych nie ma miejsca.

Jak wynika z tabeli E, są stałe pobory roczne obecnie podzielone na 27 klas płacy, a przy każdej klasie płacy podana jest najniższa i najwyższa, klasie odpowiadająca, wartość rocznych poborów.

Do obliczenia pensyi ma służyć najwyższa w dotyczącej klasie płacy podana wartość.

§: 10.

Wysokość renty inwalidy zostaje wymierzona wedle czasu służby, rzeczywiście spędzonego w arcyksiążęcej, do poboru pensyi uprawniającej służbie, względnie wedle czasu dopłaconego (§: 41), lub wykupionego (§: 7 i 40) wedle lat i upłynionych miesięcy z uwzględnieniem klasy pensyjnej, do której członek przed jego przeniesieniem w stan spoczynku ostatnio był wcielony.

§: 11.

Prawo do pensyi (renty inwalidy) ma ubezpieczony członek bez względu na wiek w wypadku niezdolności do służby.

Za niezdolnego do służby należy tego uważać, kto z powodu cielesnego lub umysłowego kalectwa nie może wykonywać dotychczasowych obowiązków zawodowych.

§: 12.

Do pensyi nie ma jednak prawa ten, kto niezdolność do służby (inwalidstwo) spowodował rozmyślnie albo przy popełnieniu zbrodni karno-sądownie skonstratowanej.

W tym wypadku może być atoli członkom rodziny, którzy mają ustawowe prawo do alimentacyi wobec ubezpieczonego, przyznana renta, przez dyrekcję arcyksiążęcych dóbr oznaczyć się mająca, której wysokość jest ograniczona wysokością pretensyi do renty inwalidy.

§: 13.

Początek pensyi (renty inwalidy) oznacza w każdym poszczególnym wypadku dyrekcya arcyksiążęcych dóbr, aż do dnia przez tą oznaczonego korzysta członek ze swych poborów czynnych.

Pobór pensyi gaśnie ze śmiercią uprawnionego do poboru a to z upływem miesiąca śmierci.

Traktowanie uległych wypadkowi w służbie.

§: 14.

Ulegli wypadkowi w służbie i przez to do służby niezdolni członkowie uzyskują bez względu na czas służby, przy uwzględnieniu stopnia zdolności zarobkowania podwyższoną przez dyrekcję arcyksiążęcych dóbr oznaczyć się mającą pensyę, która ewentualnie może osiągnąć pełną pensyę (odpowiadającą 40 leciu członkostwa), a najmniej ma wynosić wymiar w §: 8 wspomniony (odpowiadający 10 letniej służbie).

§: 15.

Jeżeli oficyalista zostaje przeniesiony w stan spoczynku na podstawie §: 18 lit. e Oddz. I., natedy ma on prawo do renty inwalidy odpowiadającej jego latom służbowym.

Renta starości.

§: 16.

Po upływie 40 lat członkostwa należy się pensya jako pobór spoczynkowy także bez dowodu na niezdolność do służby (renta starości).

Jeżeli ubezpieczony pozostaje nadal w arcyksiążęcej służbie, nastąpi podwyższenie pensyi tylko w tym wypadku, jeżeli ubezpieczony po skończonych 40 latach służby zostanie do wyższej klasy płacy posunięty.

§: 17.

Gdyby oficyaliście w poszczególnym wypadku miała przypaść wedle ustawy o ubezpieczeniu pensyjnym wyższa renta inwalidy albo starości, aniżeli to w przepisach instytutu pensyjnego przewidziano, natedy ma on otrzymać rentę w ustawie oznaczoną, jeżeli wedle §: 4 ustęp a. jest członkiem do ubezpieczenia ustawowo obowiązany.

Renta wdowia:

§: 18.

Renta wdowia wynosi 40% z tej renty, jakaby się należała zmarłemu mężowi po ukończonych 40 latach służby. Nie zależy ona zatem od ilości lat członkostwa zmarłego męża, lecz tylko od odnośnej klasy płacy, w której stał zmarły w służbie ostatnio przed swoją śmiercią albo w czasie spensyonowania.

§: 19.

Wdowa po członku ma prawo do renty wdowiej o ile:

1. czas oczekiwania (§: 8) zmarłego męża już upłynął,
2. członek przed skończonym 50 rokiem życia małżeństwo zawarł,
3. zmarły w chwili zawarcia małżeństwa nie pobierał już renty inwalidy albo starości,
4. wdowa w chwili śmierci męża z jej winy nie była z nim sądownie separowana, albo o ile małżeństwo nie było sądownie rozwiedzione,

5. wdowa nie jest wyrokiem karno-sądowym przeświadczoną, że śmierć męża przez rozmyślny czyn zawiniła lub spózwiniła.

§: 20.

Pobór renty wdowiej rozpoczyna się z pierwszym dniem miesiąca kalendarzowego następującego po śmierci męża, a gaśnie przez powtórne zamażpójście, względnie przez śmierć wdowy.

W razie powtórnego zamażpójścia otrzymuje wdowa odprawę w wysokości jej trzechletniej renty wdowiej, jeżeli się zrzeknie odnowienia swego prawa do pensji na wypadek powtórnego owdowienia.

Jeżeliby się zaś zrzekła odprawy, wówczas odnawia się jej prawo do renty wdowiej w razie powtórnego owdowienia.

§: 21.

Gdyby wdowie w poszczególnym wypadku miała przypaść wedle ustawy o ubezpieczeniu pensyjnym wyższa renta wdowia, aniżeli to w przepisach instytutu pensyjnego przewidziano, natedy ma ona otrzymać rentę w ustawie oznaczoną, jeżeli zmarły mąż wedle §: 4 ustęp a. był członkiem do ubezpieczenia ustawowo obowiązany.

Dodatki na wychowanie.

§: 22.

Dodatek na wychowanie wynosi dla każdego pojedynczo osieroconego dziecka 10%, dla każdego podwójnie osieroconego dziecka 20% tej renty, jaka by się należała zmarłemu ojcu po ukończonych 40 lat służby. Zależy on zatem tak jak renta wdowia (§: 18) nie od ilości lat członkostwa zmarłego ojca.

Najwyższy wymiar wszystkich dodatków na wychowanie nie jest ograniczony, lecz zależy tylko od ilości do poboru uprawnionych dzieci.

§: 23.

Prawo do dodatków na wychowanie mają ślubne lub legitymowane dzieci ubezpieczonego członka, o ile zachodzą warunki w §: 19 l. 1 do 3 odnośnie do poboru renty wdowiej wymienione.

Nieślubnym, adoptowanym i na wychowanie wziętym dzieciom nie należy się dodatek na wychowanie.

§: 24.

Pobór dodatku na wychowanie rozpoczyna się z pierwszym dniem miesiąca kalendarzowego następującego po śmierci ojca, a gaśnie z ukończeniem 18. roku życia, albo z wcześniejszą śmiercią dziecka.

Sieroty, które po ukończonym 18. roku życia z powodu skonstatowanego nieuleczalnego kalectwa niezdolne są do zarobkowania, mogą, jeżeli są bez środków do utrzymania, na skutek zarządzenia dyrekcji arcyksiążęcych dóbr w drodze łaski zatrzymać nadal dodatek na wychowanie.

§: 25.

Gdyby w poszczególnym wypadku dodatek na wychowanie sierót po członku (wedle §: 4 ustęp a.) obowiązany do ubezpieczenia nie osiągnął wysokości wymiaru w ustawie o ubezpieczeniu pensyjnym oznaczonego, wówczas obowiązuje w takim wypadku ustawa, przy pojedynczych sierotach jednak tylko w tym wypadku, jeżeli renty sumarycznie przypadające od instytutu wdowie i dzieciom, nie osiągną sumarycznego wymiaru dla wdowy i dzieci ustawą pensyjną oznaczonego.

§: 26.

Gdyby dyrekcya arcyksiążęcych dóbr członkowi, który osiągnął 50. rok życia (zobacz §: 19 ustęp 2), udzieliła bez wystawienia rewersu zrzeczenia się zezwolenia na zawarcie małżeństwa, natedy wdowa i dzieci z tego nowego małżeństwa pochodzące mają tylko prawo do połowy normalnych rent.

§: 27.

Pojedyncze sieroty pobierają wówczas dodatek na wychowanie przeznaczony dla podwójnych sierót, jeżeli matka powtórnie za mąż wyjdzie, i na czas tego małżeństwa rentę wdowią (§: 20) traci, jak również i w tym wypadku, jeżeli matce odebrano rentę wdowią z powodów w §: 19 ustęp 4 i 5 podanych.

W tym wypadku rozpoczyna się pobór dodatków na wychowanie przeznaczonych dla sierót podwójnych z dniem zastanowienia renty wdowiej.

Jednorazowa odprawa.

§: 28.

Jednorazowa odprawa wynosi 200% pretensyi pensyjnej, jaką uzyskalby zmarły członek po 10-letniej służbie, odpowiednio do jego poborów rocznych w dniu śmierci.

§: 29.

Prawo do jednorazowej odprawy mają wdowa, względnie pozostałe dzieci, jeżeli członek przed upływem czasu oczekiwania (§: 8.) umrze, o ile zachodzą §: 19. ustęp 2 i 5 względnie §: 23 objęte warunki do poboru renty wdowiej, względnie dodatków na wychowanie i o ile im nie przysłuży prawo do poboru renty wedle §: 8 ustęp 2.

Dodatek kosztów pogrzebowych.

§: 30.

Krewni sprawiający pogrzeb zmarłego członka (wliczyć należy tu i tych, którzy pobierają już rentę inwalidy lub starości) otrzymują z instytutu pensyjnego zaraz po śmierci za przedłożeniem metryki śmierci dodatek na kosztą pogrzebu, którego wysokość uwidocziona jest w odnośnej rubryce tabeli E.

Dla dodatków kosztów pogrzebowych nie jest wymagany czas oczekiwania.

Wypłata, spoczywanie i przedawnienie poborów:

§: 31.

Przewidziane w instytucie pensyjnym renty i dodatki na wychowanie wypłaca się w miesięcznych ratach z góry.

Jeżeli prawo do poboru kończy się wśród miesiąca, nie ma miejsca zwrot otrzymanych już poborów.

Odprawy wypłaca się najpóźniej w przeciągu 4 tygodni po udowodnieniu uprawnienia do pretensyi.

Wszelkie renty, odprawy itd. wypłaca arcyksiążęca kasa w Żywcu, albo arcyksiążęce urząd na rachunek instytutu pensyjnego.

Uprawnieni do poboru, którzy się osobiście w kasie arcyksiążęcej po rentę zgłaszają, otrzymują książeczkę poborów względnie obrachunku, do której wypłacająca kasa wpisuje wypłacone kwoty.

Jeżeli uprawniony do poboru, renty osobiście nie podejmuje, natedy ma on o wypłatę każdej raty pisemnie prosić, względnie odnośny kwit przedłożyć, a w każdym razie należy przy podjęciu ostatniej raty w roku przedłożyć poświadczenie urzędu parafialnego lub gminnego, że pobierający żyje.

§: 32.

Prawo do poboru renty inwalidy, względnie renty wdowiej i dodatku na wychowanie spoczywa dla tej osoby;

- a) która na podstawie ustawy o ubezpieczeniu od wypadków, za zupełną lub częściową w służbie powstałą niezdolność rentę pobiera, a to na czas trwania tego poboru i do wysokości tej renty,
- b) która dłuższą niż jednomiesięczną karę odsiaduje, na czas tej kary.

W tym wypadku należy jednak rentę inwalidy, albo rentę wdowią przekazać członkom rodziny, jeżeli im przysługuje ustawowe prawo żądania alimentów od ubezpieczonego.

§: 33.

Pretensya względnie pobór świadczeń przewidzianych w instytucie pensyjnym gaśnie po minąwszy poprzód postanowione wypadki, przez przedawnienie. Przedawnienie stosuje się wedle postanowień powszechnej ustawy cywilnej.

Czasokres przedawnienia wynosi jednak dla wykonania prawa do poboru renty dziecięć lat od początku prawa do pretensyi, dla pretensyi do pojedynczych rat rentowych rok od chwili jej zapadłości.

III. Zwrot premii, wstąpienie ponowne do obowiązku ubezpieczenia.

§: 34.

Przy zgaśnięciu członkostwa w przypadku §: 5 l. 1 przysługuje byłemu członkowi prawo do zwrotu wpłaconych przez niego kwot od 1. stycznia 1909 tj. od dnia obowiązującej mocy ustawy o ubezpieczeniu pensyjnym z 16. grudnia 1906, oraz ewentualnych przy wstąpieniu do instytutu przekazanych kwot bez procentów. Pretensye te mogą być zgłoszone dopiero po upływie trzech miesięcy od dnia zgaśnięcia członkostwa, o takowe należy się jednakże upomnieć pod rygorem utraty najdalej w przeciągu 18 miesięcy licząc od dnia zgaśnięcia członkostwa.

Przez należenie do instytutu uzyskane oczekiwania pozostają członkowi zagwarantowane aż do upomnienia się o te pretensye, względnie aż do utraty takowych.

Co do zwrotu datków wpłaconych do dawnego stowarzyszenia (§: 1) pozostają w mocy następujące postanowienia tegoż stowarzyszenia:

„Datki wpłacone do stowarzyszenia zostają zwrócone:

1. członkom, którzy nie z powodu czynności karygodnych lub dyscyplinie przeciwnych, lecz z innej przyczyny, przez dyrekcję arcyksiążęcych dóbr ze służby zostali wypowiedziani lub wydalenii.
2. Wdowom i sierotom po członku, który przed ukończeniem 5 lat służby zmarł, z wyjątkiem wypadku ustalonego §: 14.

W tych wypadkach zwrócone zostają wpłacone przez członka datki bez procentu, oczywiście po potrąceniu ewentualnych wsparć, jakie członek poprzód z funduszu stowarzyszenia otrzymał.

Przez taki zwrot znoszą się raz na zawsze i w zupełności wszelkie pretensye członka i tych osób, które swe prawa od niego wywodzą“.

§: 35.

Jeżeli występujący członek w przeciągu trzechmiesięcznego terminu wspomnianego w §: 34 ustęp 2 wstąpi do służby, w której obowiązany jest do ubezpieczenia, natędy gaśnie jego prawo do osobistej odprawy i należy go traktować wedle przepisów §: 36.

§: 36.

Jeżeli członek, który był ubezpieczony w instytucie pensyjnym, przestąpi do państwowego zakładu pensyjnego lub do innego zakładu zastępczego (zakład zastępczy w myśl §: 65, względnie kontrakt zastępczy w myśl §: 66 ustawy z 16. grudnia 1906 Dz. u. p. No. 1 z roku 1907), zanim pretensye unormowane §: 34 co do zwrotu premii względnie rezerwy premiowej zostały zgłoszone, natędy gasną te pretensye, a państwowemu zakładowi pensyjnemu względnie zakładowi zastępczemu zostają przekazane wkładki przez członka samego składane oraz ewentualne przy wstąpieniu przekazane kwoty bez procentu, atoli co najmniej taka kwota, która równa się rezerwie premii, jaka by się uzbierała w razie jego ubezpieczenia w państwowym zakładzie pensyjnym.

To przekazanie ma nastąpić najpóźniej w przeciągu 4 tygodni i stanowi zupełną odprawę. Jeżeli przestąpienie do państwowego zakładu pensyjnego lub do innego zakładu zastępczego

czego nastąpi dopiero po zgłoszeniu pretensyi do osobistej odprawy w myśl §: 34 ustęp 1., natędy należy zakładowi pensyjnemu względnie zakładowi zastępczemu tę kwotę przekazać, która wedle zasad zakładu pensyjnego jest wymagana w myśl §§: 26 i 27 poprzód wymienionej ustawy do zachowania przysługujących wystąpionemu członkowi praw ubezpieczenia.

§: 37.

Jeżeli wstąpienie do państwowego zakładu pensyjnego lub do innego zakładu zastępczego nastąpi dopiero po upływie 12. lat od zapadłości ostatniej wkładki członkostwa, wtedy obowiązują przepisy §: 36 z tem ograniczeniem, że osoba obowiązana do ubezpieczenia może żądać przekazania tylko takiej kwoty, przez którą możliwem jest policzenie jej odbytego czasu oczekiwania najwyżej do pięciu lat.

§: 38.

Gdyby się zdarzył ten nieprawdopodobny wypadek, że członek wystąpiony dobrowolnie ze służby arcyksiażęcej zostałby później powtórnie do służby arcyksiażęcej przyjęty i przez to nastąpiłoby powtórne wstąpienie do instytutu pensyjnego, natędy zostaną zastosowane odnośne przepisy §§: 26 i 27 ustawy o ubezpieczeniu pensyjnem.

§: 39.

Jeżeli osoba, której członkostwo zgasio z powodu pobierania renty inwalidy, staje się napowrót zdolną do służby, i wstępuje powtórnie do instytutu pensyjnego, wtedy policza się dalszy czas oczekiwania jako ciąg dalszy już uzyskanego.

Jeżeli jednak obowiązkowi ubezpieczenia przez przywrócenie zdolności zarobkowania możliwie uzasadnionemu, czy to w państwowym zakładzie pensyjnym albo w innym zakładzie zastępczym uczyniono zadość, wówczas należy przy zastanowieniu renty inwalidy zakładowi państwowemu względnie zakładowi zastępczemu tą rezerwę premii przekazać, jaka przy dalszem ubezpieczeniu do zabezpieczenia poprzód nabytych praw oczekiwania jest potrzebną.

Wkupienie lat członkostwa.

§: 40.

Członkowie, którzy byli już w służbie arcyksiażęcej, jednakże nie byli uprawnieni do członkostwa instytutu pensyjnego, uzyskują z momentem, w którym osiągną uprawnioną do tego kategorii służby, albo zostają przez dyrekcję arcyksiażęcych dóbr jako członkowie do instytutu przyjęci (§: 4 ustęp b), prawo wykupienia sobie rzeczywiście przebytych lat służbowych jako lata członkostwa.

Wykupienie lat służbowych musi się jednakże w przeciągu 5 lat od rozpoczęcia członkostwa zgłosić, a wykupić się mające lata nie mogą sięgać poniżej 18. roku życia wykupującego.

Kwota wykupienia wynosi za każdy wykupić się mający rok podwójną wkładkę roczną (włącznie z kosztami pogrzebowemi) tej klasy pensyjnej, która odpowiada policzalnym poborom rocznym i to w tym czasie, kiedy zgłoszono prawo wykupienia.

Premię wykupienia należy w zasadzie naraz w gotówce zapłacić, jednakże jest dozwolonem na prośbę zapłatę tą w ratach przez dyrekcję arcyksiażęcych dóbr oznaczyć się mających, najdalej jednak w przeciągu 3 lat bez procentu uiszczyć.

Jeżeli członek przed zaplaceniem premii wykupienia staje się inwalidą, albo umrze, wtedy należy stósownie do woli uprawnionych do poboru, albo zapłacone raty bez procentu zwrócić, albo też wykupione lata członkostwa w stosunku uiszczonych już wkładek, doliczyć do premii wykupienia.

Przez policzenie lat służbowych może atoli ustalony w §: 8 czas oczekiwania najwyżej o dwa lata zostać skrócony.

Wpłata dodatkowa.

§: 41.

Jeżeli członek pozostający w arcyksiażęcej służbie zostanie powołany do czynnej służ-

by wojskowej, natędy jest on uprawniony do dodatkowej wpłaty w wysokości normalnych wkładek (włącznie z kosztami pogrzebowemi) za każdy uzupełnić się mający rok, jeżeli lata służby wojskowej mają mu być policzone przy wymiarze pensyi.

Zapłata wpłat dodatkowych musi nastąpić w terminach przez dyrekcję arcyksiążęcych dóbr ustanowić się mających i to najdalej w przeciągu 3 lat.

IV. Zabezpieczenie praw oczekiwania.

§: 42.

Zabezpieczenie świadczeń instytutu następuje przez:

- A) wkładki Najwyższego Służbodawcy.
- B) wkładki członków,
- C) nadzwyczajne dochody,
- D) dochód (procenta) z istniejącego majątku.

A. Wkładki Najwyższego Służbodawcy.

§: 43.

Jego cesarska i królewska Wysokość Najdostojniejszy Arcyksiążę Karol Stefan raczył przyjąć porękę za dotrzymanie przewidzianych w tym instytucie pensyjnym świadczeń.

Ponieważ wkładki członków oraz procenta z istniejącego majątku nie wystarczają na pokrycie pretensyi do instytutu, przeto stosownie do tego istnieje wkładka arcyksiążęcego państwa Żywieckiego do instytutu pensyjnego w tem, że arcyksiążęcy skarb pokrywa w zupełności deficyt wykazany przy zamknięciu roku, przyczem istniejący majątek instytutu musi pozostać nienaruszony.

B. Wkładki członków.

§: 44.

Wkładka (stała premia) przez członka do instytutu pensyjnego corocznie uiszczać się mająca wynosi 3'6% wedle §: 6 policzalnych rocznych poborów oficyalistów.

Premia roczna na kosztą pogrzebu (§: 30) uwidoczniiona jest w odnośnej rubryce tabeli E.

Wkładki te potrąca przy wypłacie poborów wypłacający arcyksiążęcy urząd.

Z rozpoczęciem poboru pensyi, jakoteż po 480 ubezpieczonemu policzalnych miesiącach wkładkowych ustaje płacenie premii.

§: 45.

Premie należy uiszczać pierwszego dnia każdego miesiąca kalendarzowego z góry.

Obowiązek do płacenia premii przez ubezpieczonego rozpoczyna się z członkostwem w instytucie pensyjnym i kończy się także z niem (§: 5).

Jeżeli członkostwo kończy się wśród miesiąca, nie następuje zwrot uiszczonych już wkładek.

Należytość przy awansach:

§: 46.

Jeżeli członek awansuje do wyższej klasy płacy, ma on złożyć (do instytutu pensyjnego) jednorazową wkładkę wynoszącą 10% uzyskanego podwyższenia dochodu, w przeciągu jednego roku.

Należytość przy ożenieniu:

§: 47.

Ten, który się żeni za zezwoleniem dyrekcji arcyksiążęcych dóbr albo bez zażądania rewersu zrzeczenia się (§: 26) lub powtórnie wstępuje w związek małżeński, albo już żonaty do arcyksiążęcej służby wstępuje, winien złożyć w przeciągu roku na rzecz instytutu pensyjnego należytość od ożenienia, równającą się jednorazowej normalnej wkładce rocznej (bez premii na kosztą pogrzebowe).

pensyjnego, a wydział ma nad nimi obradować, i uchwałę powziąć.

- d) na wglądaniu w rachunki instytutu pensyjnego prowadzone przy dyrekcji arcyksiążęcych dóbr.
- e) na podpisywaniu doniesień wnoszonych przez arcyksiążęce urzęda w sprawach instytutu odnoszących się do ich okręgu wyborczego.

Uprawnieni do głosowania mężowie zaufania, względnie ich zastępcy jawiący się na posiedzeniach wydziału, a w miejscu odbyć się mającego posiedzenia nie zamieszkali mają prawo policzenia swych kosztów podróży i strawnego, które po uznaniu ich za płynne, zostaną im na rachunek arcyksiążęcego skarbu przez odnośny urząd zapłacone.

§: 54.

Wydział zbiera się raz w roku a mianowicie w miesiącu marcu na posiedzenie.

Dzień posiedzenia oznacza dyrekcya arcyksiążęcych dóbr. Z ważnych powodów może dyrekcya arcyksiążęcych dóbr każdego czasu zwołać posiedzenie.

§: 55.

Do ważności uchwał wydziału potrzebną jest obecność przynajmniej połowy członków wydziału.

Uchwały zapadają bezwzględną większością głosów.

83

§: 56.

Przy posiedzeniu należy wydziałowi przedłożyć:

- a) wyciąg z rocznego rachunku instytutu jako roczne sprawozdanie do przeglądu,
- b) zezwolenia na małżeństwa, udzielone przez dyrekcję arcyksiążęcych dóbr, jakoteż dokonane wypadki spensjonowania do wiadomości.

§: 57.

Prowadzone na posiedzeniach wydziału rozprawy należy protokolarnie spisać i winne być takowe podpisane tak przez delegatów arcyksiążęcej dyrekcji dóbr, jak przez obecnych mężów zaufania względnie tychże zastępców.

§: 58.

Uchwały powzięte na posiedzeniach wydziału wymagają do swej skuteczności prawnej zatwierdzenia dyrekcji arcyksiążęcych dóbr.

VI. Zarząd majątku.

Przechowanie funduszu:

§: 59.

Majątek instytutu pensyjnego przechowuje się przy dyrekcji arcyksiążęcych dóbr w arcyksiążęcej kasie głównej w Żywcu zarówno z pieniędzmi skarbowemi.

Odpowiedzialność arcyksiążęcego państwa za bezpieczne przechowanie funduszu i zarząd takowym polega na ogólnych cywilno-prawnych przepisach.

Prowadzenie rachunków.

§: 60.

Sprawami kasowemi i rachunkowemi instytutu zawiaduje arcyksiążęca kasa główna w Żywcu. Rachunki prowadzi się wedle norm istniejących dla arcyks. funduszków.

Kontrola rachunkowa.

§: 61.

Prowadzenie i rewizya rachunków instytutu ma się odbywać wedle instrukcji istniejących

dla arcyksiążęcych urzędów rachunkowych co do składania rachunków, podnoszenia przeciwko nim zarzutów itd. Także szkontra istniejące dla arcyksiążęcych pieniędzy mają zastosowanie do funduszu instytutu pensyjnego.

Lokowanie kapitałów:

§: 62.

Ewentualne oszczędności, uzyskane z przychodów instytutu należy doliczać do kapitału i używać do zakupu państwowych lub papilarnych papierów wartościowych.

Zakupnem zajmuje się arcyksiążęca kasa główna na podstawie specjalnego upoważnienia dyrekcyi arcyksiążęcych dóbr.

Metryka pensyjna.

§: 63.

Każdy członek instytutu jest obowiązany donieść zaraz swemu bezpośrednio przełożonemu urzędowi o zawartem małżeństwie i o zdarzających się w jego rodzinie zmianach (urodziny, wypadek śmierci), które wpływają na pretensye jego względnie członków jego rodziny, a urząd ten winien złożyć o tem relacyę dyrekcyi arcyksiążęcych dóbr.

Dyrekcya arcyksiążęcych dóbr przeznacza w siedzibie instytutu pensyjnego w Żywcu stacyonowanego urzędnika do prowadzenia metryki pensyjnej, która dla każdego członka następujące daty zawierać winna:

- a) imię i nazwisko członka,
- b) tegoż datę urodzenia,
- c) dzień wstąpienia do instytutu pensyjnego, względnie dzień, od którego należy liczyć członkostwo,
- d) datę urodzenia żony i dzień ślubu,
- e) daty urodzenia ślubnych i legitymowanych dzieci,
- f) wszelkie inne okoliczności miarodajne dla pensyi, w szczególności podstawę wymiaru pensyi i wysokość płaconych wkładek,
- g) zmiany podstawy wymiaru pensyi.

VII. Postanowienia końcowe:

§: 64.

Każda zmiana przepisów instytutu pensyjnego zależy od zatwierdzenia dyrekcyi arcyksiążęcych dóbr w Żywcu.

Rozstrzyganie sporów:

§: 65.

Spory wynikające ze stosunku instytutu, w szczególności co do statutowych pretensyi i ich wysokości rozstrzyga zwyczajny sąd.

Podatek osobisto dochodowy.

§: 66.

Pobory wypłacane przez instytut pensyjny podlegają w miarę przepisów ustawy z 25. października 1896 Dz. u. p. Nr. 220 podatkowi osobisto dochodowemu i podatek ten będzie z poborów potrącany.

Zgłaszanie członków w państwowym zakładzie pensyjnym.

§: 67.

Instytut pensyjny jest obowiązany przesłać państwowemu zakładowi pensyjnemu w

przebiegu 4 tygodni wykaz członków wedle ustawy z 16. grudnia 1906 Dz. u. p. Nr. 1 z roku 1907 do ubezpieczenia obowiązanych.

W tym samym terminie należy zgłosić następujące w stanie zmiany.

Dozór państwowy:

§: 68.

Instytut pensyjny podlega dozorowi państwowemu w miarę postanowień cesarskiego patentu z 26. listopada 1852 Dz. u. p. Nr. 253, rozporządzenia ministeryalnego z 5. marca 1896 Dz. u. p. Nr. 31 i ustawy z 16. grudnia 1906 Dz. u. p. Nr. 1 z roku 1907.

Dano w Żywcu, dnia 26. lipca 1909.

Arcyksiężę Karol Stefan m. p.

Wiceadmirał.

Załącznik A.

Nr. _____

Do

Pana _____

w _____

Na skutek Pańskiej prośby zostaje Pan przyjętym z dniem _____

19 _____ do służby Jego c. i k. Wysokości Najdostojniejszego

Arcyksięcia Karola Stefana jako _____ klasy.

Żywiec, dnia _____ 19 _____

Załącznik B.

Ja podpisany głównego zarządcy Biblioteki Akademii Umiejętności potwierdzam niniejszem,
że dekret przyjęcia dyrekcyi archiwizujących dóbr z daty 14/10/19 dnia _____
19 _____ Nr. _____, oraz jeden egzemplarz przepisów służbowych
otrzymałem i oświadczam, że postanowienia tych ostatnich są mi znane i że takowe uzna-
ję za dokument regulujący mój stosunek służbowy.

_____ dnia _____

19 _____

Załącznik C.

I n s t r u k c y a

o umundurowaniu personelu służby lasowej na arcyksiążęcym państwie Żywieckim.

I. Nakład arcyksiążęcego skarbu na umundurowanie leśniczych, leśnych, nadgajowych i gajowych.

Każdy przez dyrekcję arcyksiążęcych dóbr do arcyksiążęcej służby przyjęty leśniczy, leśny, nadgajowy i gajowy otrzymuje na koszt arcyksiążęcego skarbu mundur do użytku.

Na ten cel wydaje skarb kwotę 80 koron corocznie dla każdego męża.

Dla nowo przyjętych zostaje policzony za czas od dnia przyjęcia aż do 31. grudnia roku przyjęcia, pełny dodatek roczny tj. 80 koron na sprawienie munduru.

II. Tytuł posiadania munduru.

Mundur stanowi własność arcyksiążęcego skarbu. Po upływie ustalonego czasu noszenia przechodzi mundur służbowy na własność używającego je, tożsamo i nie wynoszone jeszcze kawałki mundurowe w razie przeniesienia w stan spoczynku.

W razie śmierci używającego, albo jeżeli tenże występuje dobrowolnie z arcyksiążęcej służby, lub zostaje wypowiedzianym albo wydalonym, zastrzega sobie dyrekcja arcyksiążęcych dóbr prawo rozporządzenia ubraniem mundurowem.

Sprzedawanie lub darowanie ubrania mundurowego jest zabronione.

Mundur przez używającego rozmyślnie albo z własnej winy zniszczony, ma tenże uzupełnić.

III. Zużytkowanie noszonych, zwróconych mundurów.

Zwrócone mundury zostają zużyte w miejsce tych kawałków mundurowych, które bez winy użytkującego przed upływem ustalonego czasu noszenia stały się nieużyteczne.

IV. Zużytkowanie oszczędności.

Fundusz rezerwowy powstały z ewentualnych oszczędności zostanie zużyty na dalsze umundurowanie personelu służby lasowej wedle uznania komisji o umundurowaniu.

V. Zakupno materiałów.

Zakupno materiałów uskutecznia się hurtem przez komisję do umundurowania.

VI. Termin poboru.

Jako termin poboru oznacza się dla kawałków zimowych, do których należą: kurtka zimowa, czapka filcowa i pończochy zimowe, dzień 1. października, dla reszty części mundurowych dzień 1. kwietnia.

Leśniczy, leśni, nadgajowi i gajowi, którzy zostają przyjęci do służby w 2-półroczu otrzymują jeszcze w bieżącym roku cały mundur, pobierają atoli kawałki mundurowe z jednorocznym czasem noszenia nie w przyszłym, lecz w następnym roku.

Gajowi pomocniczy nie otrzymują munduru, nie wolno im również sprzącać sobie takowego na własne koszty, a w służbie mają nosić przepisaną opaskę na ramieniu.

VII. Umundurowanie nowo wstępujących do służby leśniczych, leśnych, nadgajowych i gajowych.

Nowo wstępujący do służby otrzymują nowe mundury.

VIII. Dostawianie mundurów.

Gotowe mundury mają krawcy odstawić do odnośnego zarządu. Ten ostatni ma zba-
dać jakość roboty w obecności personalu służby lasowej i nie należycie odrobione kawałki
natchmiast zwrócić.

Jeżeli odbiorcy pojedyncze kawałki zakwestyonują, wtedy ma urząd, któremu dotyczą-
cy w pierwszym rzędzie podlega, (odnośny zarząd lasów lub zarząd tartaku) rozstrzygnąć,
czy takowe mają być przerobione lub nie.

IX. Ewidencya poboru.

Prowadzenie poboru w ewidencji ma się odbywać wedle dołączonej tabeli przez rach-
mistrza komisji i przez odnośny zarząd. Dla każdego męża należy prowadzić osobne konto.

X. Noszenie munduru.

Noszenie przepisanego munduru jest dla arcyksiążęcych leśniczych, leśnych, nadgajo-
wych i gajowych obowiązkiem i tylko następujące wyjątki zostają dozwolone:

- a) Prywatną własność stanowiące płaszcze na deszcz i spodnie płócienne mogą być no-
szone w służbie i poza takową.
- b) Ubrania cywilne znajdujące się w posiadaniu personalu służbowego z czasu przed przy-
jęciem do arcyksiążęcej służby mogą być poza służbą wynoszone, sprawianie nowych
ubrań cywilnych jest niedozwolone.
- c) Dyrekeya arcyksiążęcych dóbr może wyjątkowo zwolnić leśniczego, leśnego, nadgajo-
wego lub gajowego od noszenia munduru i wypłacać mu przypadający dodatek mundu-
rowy w kwocie 80 koron w gotówce.

XI. Broń przyboczna.

Jako broń przyboczną otrzymuje personal kordelasy, które sprawia arcyksiążęce pań-
siwo, takowe prowadzić należy w inwentarzu odnośnego urzędu i nosić je należy tak przy
mundurze paradnym, jako też i w służbie leśnej.

XII. Oznaki strażników lasowych (dystynkcyja).

Przepisaną ustawowo oznakę strażnika lasowego należy nosić w służbie zawsze na
lewem ramieniu, a oznakę arcyksiążęcego państwa (arcyksiążęcy herb) zawsze widocznie na
kapeluszu.

Jako znak odróżnienia (dystynkcyę), który na zielonym stojącym kołnierzu jupki nosić
należy, otrzymuje:

- każdy leśniczy podwójny złoty liść dębowy,
- każdy leśny pojedynczy złoty liść dębowy,
- każdy nadgajowy podwójny srebrny liść dębowy,
- każdy gajowy pojedynczy srebrny liść dębowy.

XIII. Ubranie służbowe.

Takowe składa się:

1. z podszytej styryjskiej jupki,
2. ze spodni po kolano,

3. z pantalonów,
4. z kurtki zimowej z zielonym kołnierzem,
5. z kaftanika z lekkiej letniej materyi,
6. z płaszcza deszczowego,
7. z kamaszków sznurowanych i pończoch na łydki,
8. z butów z cholewami,
9. z szarego kapelusza średniej ciężkości,
10. z czapki zimowej,
11. z oznaki (liść dębowy).

XIV. Czas noszenia kawalków mundurowych.

Tenże wynosi dla:

Jupki	2 lata	kamaszków sznurowanych	1 rok
spodni do kolan	1 rok	butów z cholewami *)	3 lata
pantalonów	2 lata	kapelusza	2 lata
kurtki zimowej	3 lata	czapki filcowej	2 lata
kaftanika	1 rok	pończoch na łydki (zimowe)	2 lata
płaszcz deszczowego	5 lat	pończoch na łydki (letnie)	2 lata

przy zmiennym poborze to jest, w jednym roku letnie, a w drugim roku zimowe pończochy.

*) Tylko dla personalu w nizinie, przy składach, tartakach i w kancelaryach, który pobiera przez dwa lata kamaszki sznurowane, a co trzeci rok buty.

Tabela D.

TABELA POBORÓW
oficyalistów arcyksiążęcego państwa w Żywcu
ważna od 1. stycznia 1907.

Centrala i przemysł								
Kategoria służbowa	Klasa	pobory w gotówce		pole deputatowe		pobory sumaryczne		Klasa pensyjna
		K	h	arów	war-tość	K	h	
Kancelista	I.	2600	—	8	24	2624	—	XXVII.
	II.	2400	—	8	24	2424	—	XXV.
	III.	2200	—	8	24	2224	—	XXIII.
Nadrządca	I.	2000	—	8	24	2024	—	XXI.
	II.	1800	—	8	24	1824	—	XIX.
	III.	1600	—	8	24	1624	—	XVII.
Rządca prowizoryczny	I.	1500	—	8	24	1524	—	XVI.
	II.	1400	—	8	24	1424	—	XV.
	III.	1300	—	8	24	1324	—	XIV.
	IV.	1200	—	8	24	1224	—	XIII.
Woźny kancelaryjny prowizoryczny	I.	1100	—	8	24	1124	—	XII.
	II.	1000	—	8	24	1024	—	XI.
	III.	900	—	8	24	924	—	X.
	IV.	800	—	8	24	824	—	IX.
Woźnica zamkowy prowizoryczny	I.	728	—	4	12	740	—	VII.
	II.	648	—	4	12	660	—	VI.
	III.	568	—	4	12	580	—	IV.
	IV.	496	—	4	12	508	—	III.

1. Wykazane z 172 arami nienawożone pole deputatowe personalu służby lasowej ma się składać z 115 arów (=2 morgi) roli, i z 57 arów (=1 mórg) pastwiska.

Relutum za brakujące pole deputatowe wynosi K 41·70 za ha (K 24 za mórg) roli i K 20·85 za ha (K 12 za mórg) pastwiska.

- dla oficyalistów przy ekonomicach ustala się cenę sprzedaży mleka po 12 halerzy za 1 litr.
- Należne mieszkanie składa się: u kancelistów, leśniczych, nadrzędców, rachmistrzów, leśnych i rządców z dwóch pokoi, kuchni i szpiżarni; u nadgajowych, sprawców, gajowych dozorców gospodarskich i woźnych kancelaryjnych z 1 pokoju, 1 kuchni i jednej komory, u woźniców zamkowych z 1 izby i 1 kuchni.
- Podczas czynności służbowych poza miejscem służbowym należy się jako strawne (ważne od 1. lipca 1909):

kancelistom, leśniczym, nadrzędcom i rachmistrzom:

Ekonomia i lasowe gospodarstwo

Kategoria służbowa	klasa	pobory w gotówce		drzewo opałowe			pole deput.		wartość surowiczyzna deputatów			dodatek na ubranie		pobory sumaryczne		klasa pensyjna
		K	h	twarde m ³	wartość		arów	wart.	K	K	h	K	K	h		
					K	h										
Leśniczy Nadrzędca Rachmistrz	I.	1800	—	24	—	120	—	60	180	—	80	2060	—	XXI.		
	II.	1600	—	24	—	120	—	60	180	—	80	1860	—	XIX.		
	III.	1400	—	24	—	120	—	60	180	—	80	1660	—	XVII.		
Leśny Rządca	I.	1220	—	24	—	120	—	60	180	—	80	1480	—	XV.		
	II.	1120	—	24	—	120	—	60	180	—	80	1380	—	XIV.		
	III.	1020	—	24	—	120	—	60	180	—	80	1280	—	XIII.		
Nadgajowy Sprawca	I.	920	—	16	—	80	—	60	140	—	80	1140	—	XII.		
	II.	820	—	16	—	80	—	60	140	—	80	1040	—	XI.		
	III.	720	—	16	—	80	—	60	140	—	80	940	—	X.		
Gajowy Dozorca gospodarski prowizoryczny	I.	640	—	16	—	80	—	60	140	—	80	860	—	IX.		
	II.	560	—	16	—	80	—	60	140	—	80	780	—	VIII.		
	III.	480	—	16	—	80	—	60	140	—	80	700	—	VI.		
	IV.	400	—	16	—	80	—	60	140	—	80	620	—	V.		

nienawożone: 172 arów, nawożone 20 arów.

za śniadanie 0.40, obiad 2.40, kolację 1.20 koron;

leśnym i rządcom:

za śniadanie 0.40, obiad 1.60, kolację 1.00 koron;

woźnym kancelaryjnym, nadgajowym, sprawcom, gajowym, dozorcom gospodarskim i woźnikom zamkowym:

za śniadanie 0.40, obiad 1.00, kolacja 1.00 koron.

5. Woźnikom zamkowym należy się co trzy lata jeden płaszcz, a co roku jedna liberya i ubranie robocze. Kozuchy, kapelusze i rękawiczki sprawiane będą wedle potrzeby. Oprócz tego otrzymują woźnicy zamkowi, przydzieleni do stajni dworskiej, podczas ich użycia miesięcznie 6 koron na pranie bielizny. Woźnicy zamkowemu jeżdżącemu z dyrektorem może być udzielony roczny dodatek w kwocie 72 koron.

Woźnemu kancelaryi dyrekcyjnej i ekspedytu pocztowego należy się mundur.

Podjavori, dnia 20. grudnia 1906.

Arcyksiążę Karol Stefan

Wiceadmirał.

Handwritten notes:
20/12
18720
110

Handwritten notes:
20/12
18720
110
110
610

Tabela E.

Wartość sta- łych poborów rocznych	Klasa pensyjna	Roczna renta pensyjna								Roczna premia członka	Dodatek na koszt pogrzebu	roczna premia na koszt pogrzebu				
		członków						wdowy	pojedyna- czych				sierót			
		po pełnych pięciu le- tach służby		za każdy dal. r. służ- by więcej o		po skończo- nych 40 lat służby			10%					20%		
		18%	12%	60%	40%	10%	20%								36%	
K	h	K	h	K	h	K	h	K	h	K	h					
koron																
do 450	I.	81	—	5 40	270	—	108	—	27	—	54	—	16 20			
ponad 450 „ 500	II.	90	—	6 —	300	—	120	—	30	—	60	—	18 —			
„ 500 „ 550	III.	99	—	6 60	330	—	132	—	33	—	66	—	19 80			
„ 550 „ 600	IV.	108	—	7 20	360	—	144	—	36	—	72	—	21 60			
„ 600 „ 650	V.	117	—	7 80	390	—	156	—	39	—	78	—	23 40	40	—	60
„ 650 „ 700	VI.	126	—	8 40	420	—	168	—	42	—	84	—	25 20			
„ 700 „ 750	VII.	135	—	9 —	450	—	180	—	45	—	90	—	27 —			
„ 750 „ 800	VIII.	144	—	9 60	480	—	192	—	48	—	96	—	28 80			
„ 800 „ 900	IX.	162	—	10 80	540	—	216	—	54	—	108	—	32 40			
„ 900 „ 1000	X.	180	—	12 —	600	—	240	—	60	—	120	—	36 —			
„ 1000 „ 1100	XI.	198	—	13 20	660	—	264	—	66	—	132	—	39 60			
„ 1100 „ 1200	XII.	216	—	14 40	720	—	288	—	72	—	144	—	43 20	60	—	90
„ 1200 „ 1300	XIII.	234	—	15 60	780	—	312	—	78	—	156	—	46 80			
„ 1300 „ 1400	XIV.	252	—	16 80	840	—	336	—	84	—	168	—	50 40			
„ 1400 „ 1500	XV.	270	—	18 —	900	—	360	—	90	—	180	—	54 —			
„ 1500 „ 1600	XVI.	288	—	19 20	960	—	384	—	96	—	192	—	57 60			
„ 1600 „ 1700	XVII.	306	—	20 40	1020	—	408	—	102	—	204	—	61 20			
„ 1700 „ 1800	XVIII.	324	—	21 60	1080	—	432	—	108	—	216	—	64 80	80	—	120
„ 1800 „ 1900	XIX.	342	—	22 80	1140	—	456	—	114	—	228	—	68 40			
„ 1900 „ 2000	XX.	360	—	24 —	1200	—	480	—	120	—	240	—	72 —			
„ 2000 „ 2100	XXI.	378	—	25 20	1260	—	504	—	126	—	252	—	75 60			
„ 2100 „ 2200	XXII.	396	—	26 40	1320	—	528	—	132	—	264	—	79 20			
„ 2200 „ 2300	XXIII.	414	—	27 60	1380	—	552	—	138	—	276	—	82 80			
„ 2300 „ 2400	XXIV.	432	—	28 80	1440	—	576	—	144	—	288	—	86 40	120	—	180
„ 2400 „ 2500	XXV.	450	—	30 —	1500	—	600	—	150	—	300	—	90 —			
„ 2500 „ 2600	XXVI.	468	—	31 20	1560	—	624	—	156	—	312	—	93 60			
„ 2600 „ 2700	XXVII.	486	—	32 40	1620	—	648	—	162	—	324	—	97 20			

Tabela D.

TABELA POBORÓW

oficyalistów arcyksiążęcego państwa w Żywcu
ważna od 1. stycznia 1912.

Prace

C e n t r a l a i p r z e m y s ł

Kategoria służbowa	Klasa	pobory w gotówce		pole deputatowe		pobory sumaryczne		Klasa pensyjna
		K	h	arów	war- tość	K	h	
Kancelista	I.	3000	—	8	40	3040	—	XXV.
	II.	2800	—	8	40	2840	—	XXIII.
	III.	2600	—	8	40	2640	—	XXI.
	IV.	2400	—	8	40	2440	—	XIX.
Nadrządca	I.	2200	—	8	40	2240	—	XVII.
	II.	2000	—	8	40	2040	—	XV.
	III.	1800	—	8	40	1840	—	XIII.
Rządca	I.	1600	—	8	40	1640	—	XI.
	II.	1500	—	8	40	1540	—	X.
	III.	1400	—	8	40	1440	—	IX.
Sprawca	I.	1300	—	8	40	1340	—	VIII.
	II.	1200	—	8	40	1240	—	VII.
	III.	1100	—	8	40	1140	—	VI.
Dozorca	I.	1000	—	8	40	1040	—	V.
	II.	900	—	8	40	940	—	IV.
	III.	800	—	8	40	840	—	III.
Woźnica zamkowy	I.	800	—	8	40	840	—	III.
	II.	720	—	8	40	760	—	II.
	III.	640	—	8	40	680	—	I.
	IV.	560	—	8	40	600	—	I.

1. Wykazane z 172 arami pole deputatowe personalu służby lasowej ma się składać z 115 arów (=2 morgi) roli, i z 57 arów (=1 mórg) pastwiska.

Relutum za brakujące pole deputatowe wynosi K 69'51 za ha (K 40 za mórg) roli i K 34'75 za ha (K 20 za mórg) pastwiska. Dla oficyalistów przy centrali i przemyśle składać się ma znawożone, zorane pole deputatowe z 8 arów, dla oficyalistów przy ekonomii z 20 arów, a relutum za brakujące pole deputatowe ustanawia się po 5 Koron za ar.

- dla oficyalistów przy ekonomiach ustala się cenę sprzedaży mleka po 12 halerzy za 1 litr.
- Należne mieszkanie składa się: u kancelistów, leśniczych, nadzadców, rachmistrzów, leśnych i rządców z dwóch pokoi, kuchni, szpiżarni lub piwnicy; u nadgajowych, sprawców, gajowych i dozorców z 1 pokoju, 1 kuchni i jednej komory, u woźniców zamkowych z 1 izby i 1 kuchni.
- Podczas czynności służbowych poza miejscem służbowem (tu należy rozumieć obręb przy-

E k o n o m i a i l a s o w e g o s p o d a r s t w o

Kategoria służbowa	Klasa	pobory w gotówce		drzewo opałowe		pole deput.		wartość sumaryczna deputatów	dodatek na ubranie	pobory suma-ryczne	Klasa pensyjna
		K	m ³	K	wartość	arów	wartość				
Leśniczy Nadrządca Rachmistrz	I.	2000	24	120	nienawożone: 20 arów. nawożone: 172 arów.	100	220	80	2300	XVII.	
	II.	1800	24	120		100	220	80	2100	XV.	
	III.	1600	24	120		100	220	80	1900	XIII.	
	IV.	1400	24	120		100	220	80	1700	XI.	
Leśny Rządca	I.	1300	24	120		100	220	80	1600	X.	
	II.	1200	24	120		100	220	80	1500	IX.	
	III.	1100	24	120		100	220	80	1400	VIII.	
Nadgajowy Sprawca	I.	1000	16	80		100	180	80	1260	VII.	
	II.	900	16	80		100	180	80	1160	VI.	
	III.	800	16	80		100	180	80	1060	V.	
Gajowy Dozorca gospodarski	I.	700	16	80		100	180	80	960	IV.	
	II.	600	16	80		100	180	80	860	III.	
	III.	500	16	80	100	180	80	760	II.		
Pomocniczy Gajowy-Dozorca	—	400	16	80	100	180	80	660	I.		

dzielonego zarządu) należy się jako strawnie:

kancelistom, leśniczym, nadrządcom i rachmistrzom:

za śniadanie 0'50, obiad 2'80, kolację 1'70 koron= K 5. —

leśnym i rządcom:

za śniadanie 0'50, obiad 2'00, kolacja 1'50, koron= K 4. —

nadgajowym, sprawcom, gajowym, dozorcom i woźnicom zamkowym:

za śniadanie 0'50, obiad 1'50, kolacja 1'00 koron= K 3. —

5. Woźnicom zamkowym należy się co trzy lata jeden płaszcz, a co roku jedna liberya i ubranie robocze. Kożuchy, kapelusze i rękawiczki sprawiane będą wedle potrzeby. Oprócz tego otrzymują: woźnicy zamkowi, przydzieleni do stajni dworskiej, podczas ich użycia miesięcznie 6 koron na pranie bielizny, a woźnica zamkowy jeżdżący z dyrektorem roczny dodatek w kwocie 72 koron.

Pełniącemu służbę w kancelaryi dyrektora i w ekspedycie pocztowym należy się mundur.

Wiedeń, dnia 6. grudnia 1911.

Arcyksiążę Karol Stefan mp.
Admirał.

Tabela E.

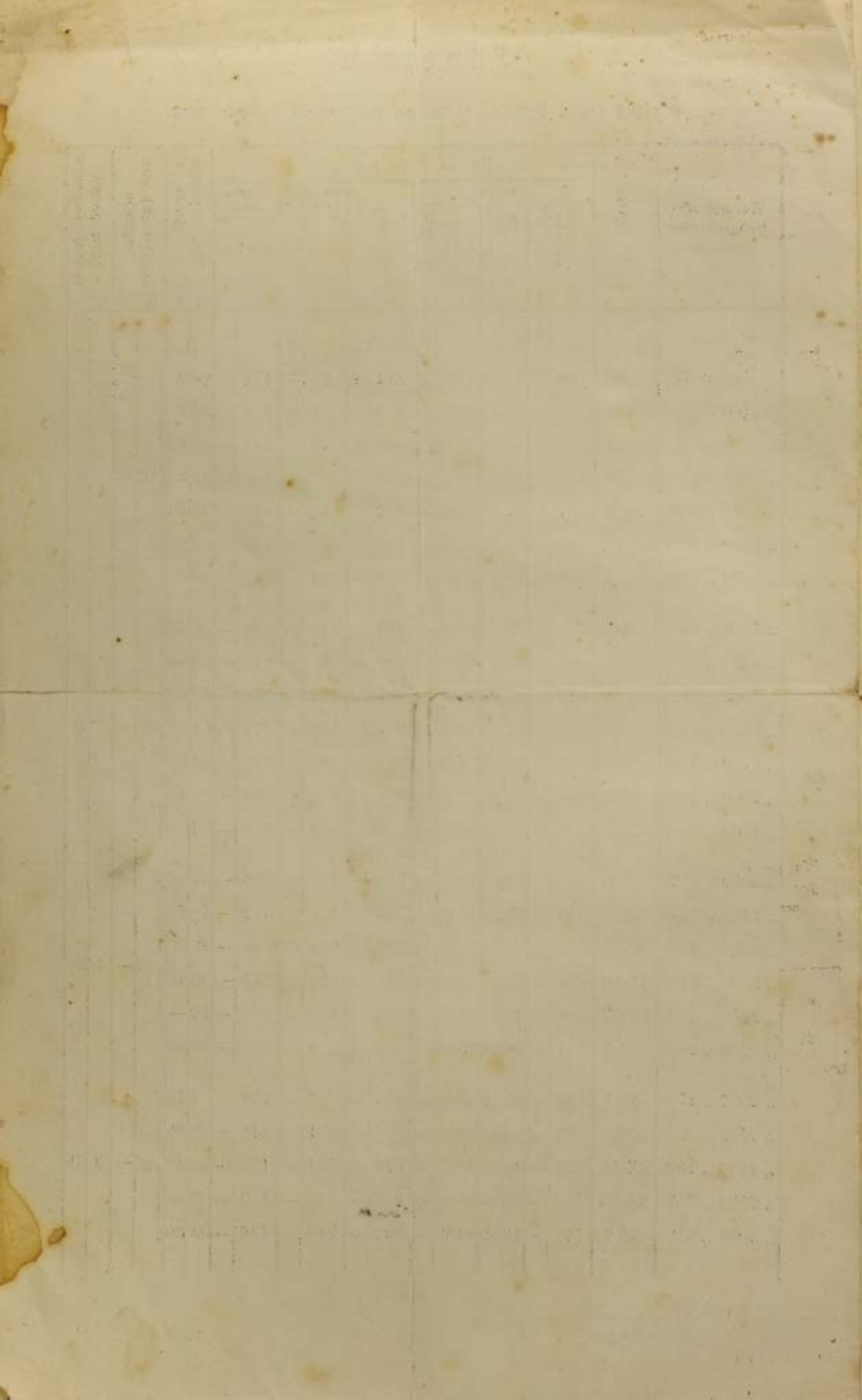
Wartość sta- łych poborów rocznych	Klasa pensyjna	Roczna renta pensyjna										Roczna premia członka	Dodatek na koszt pogrzebu		roczna premia na kosztu pogrzebu						
		członków						wdowy	pojedyn- czych		podwój- nych		K	h	K	h					
		po pełnych pięciu la- tach służby		za każdy dal. r. służ- by więcej o		po skończo- nych 40 lat służby			sierót		sierót						K	h	K	h	
		18%	12 1/2%	60%	40%	10%	20%		36%												
K	h	K	h	K	h	K	h	K	h	K	h	K	h	K	h						
koron																					
600 do 700	I.	126	—	8 40	420	—	168	—	42	—	84	—	25 20								
ponad 700 „ 800	II.	144	—	9 60	480	—	192	—	48	—	96	—	28 80								
„ 800 „ 900	III.	162	—	10 80	540	—	216	—	54	—	108	—	32 40								
„ 900 „ 1000	IV.	180	—	12 —	600	—	240	—	60	—	120	—	36 —	60		80					
„ 1000 „ 1100	V.	198	—	13 20	660	—	264	—	66	—	132	—	39 60								
„ 1100 „ 1200	VI.	216	—	14 40	720	—	288	—	72	—	144	—	43 20								
„ 1200 „ 1300	VII.	234	—	15 60	780	—	312	—	78	—	156	—	46 80								
„ 1300 „ 1400	VIII.	252	—	16 80	840	—	336	—	84	—	168	—	50 40								
„ 1400 „ 1500	IX.	270	—	18 —	900	—	360	—	90	—	180	—	54 —								
„ 1500 „ 1600	X.	288	—	19 20	960	—	384	—	96	—	192	—	57 60	80		1 20					
„ 1600 „ 1700	XI.	306	—	20 40	1020	—	408	—	102	—	204	—	61 20								
„ 1700 „ 1800	XII.	324	—	21 60	1080	—	432	—	108	—	216	—	64 80								
„ 1800 „ 1900	XIII.	342	—	22 80	1140	—	456	—	114	—	228	—	68 40								
„ 1900 „ 2000	XIV.	360	—	24 —	1200	—	480	—	120	—	240	—	72 —								
„ 2000 „ 2100	XV.	378	—	25 20	1260	—	504	—	126	—	252	—	75 60								
„ 2100 „ 2200	XVI.	396	—	26 40	1320	—	528	—	132	—	264	—	79 20								
„ 2200 „ 2300	XVII.	414	—	27 60	1380	—	552	—	138	—	276	—	82 80	120		1 80					
„ 2300 „ 2400	XVIII.	432	—	28 80	1440	—	576	—	144	—	288	—	86 40								
„ 2400 „ 2500	XIX.	450	—	30 —	1500	—	600	—	150	—	300	—	90 —								
„ 2500 „ 2600	XX.	468	—	31 20	1560	—	624	—	156	—	312	—	93 60								
„ 2600 „ 2700	XXI.	486	—	32 40	1620	—	648	—	162	—	324	—	97 20								
„ 2700 „ 2800	XXII.	504	—	33 60	1680	—	672	—	168	—	336	—	100 80								
„ 2800 „ 2900	XXIII.	522	—	34 80	1740	—	696	—	174	—	348	—	104 40	150		2 40					
„ 2900 „ 3000	XXIV.	540	—	36 —	1800	—	720	—	180	—	360	—	108 —								
„ 3000 „ 3100	XXV.	558	—	37 20	1860	—	744	—	186	—	372	—	111 60								

Tabela E.

według rozp. Dyr. L. 1305/1912 ważne od 1. lipca 1912.

Wartość sta- łych poborów rocznych	Klasa pensyjna	Roczna renta pensyjna										Roczna premia członka	Dodatek na kosztą pogrzebu		roczna premia na kosztą pogrzebu				
		członków						wdowy	pojedyn- czych		podwój- nych								
		po pełnych pięciu la- tach służby		za każdy dal. r. służ- by więcej o		po skończo- nych 40 lat służby			s i e r ó t										
									24%		16%						80%		40%
K	h	K	h	K	h	K	h	K	h	K	h	K	h	K	h	K	h	K	h
K o r o n																			
600 do 700	I.	168	—	11 20	560	—	224	—	56	—	112	—	25 20						
ponad 700 „ 800	II.	192	—	12 80	640	—	256	—	64	—	128	—	28 80						
„ 800 „ 900	III.	216	—	14 40	720	—	288	—	72	—	144	—	32 40						
„ 900 „ 1000	IV.	240	—	16 —	800	—	320	—	80	—	160	—	36 —	60	—			80	
„ 1000 „ 1100	V.	264	—	17 60	880	—	352	—	88	—	176	—	39 60						
„ 1100 „ 1200	VI.	288	—	19 20	960	—	384	—	96	—	192	—	43 20						
„ 1200 „ 1300	VII.	312	—	20 80	1040	—	416	—	104	—	208	—	46 80						
„ 1300 „ 1400	VIII.	336	—	22 40	1120	—	448	—	112	—	224	—	50 40						
„ 1400 „ 1500	IX.	360	—	24 —	1200	—	480	—	120	—	240	—	54 —						
„ 1500 „ 1600	X.	384	—	25 60	1280	—	512	—	128	—	256	—	57 60						
„ 1600 „ 1700	XI.	408	—	27 20	1360	—	544	—	136	—	272	—	61 20	80	—			1 20	
„ 1700 „ 1800	XII.	432	—	28 80	1440	—	576	—	144	—	288	—	64 80						
„ 1800 „ 1900	XIII.	456	—	30 40	1520	—	608	—	152	—	304	—	68 40						
„ 1900 „ 2000	XIV.	480	—	32 —	1600	—	640	—	160	—	320	—	72 —						
„ 2000 „ 2100	XV.	504	—	33 60	1680	—	672	—	168	—	336	—	75 60						
„ 2100 „ 2200	XVI.	528	—	35 20	1760	—	704	—	176	—	352	—	79 20						
„ 2200 „ 2300	XVII.	552	—	36 80	1840	—	736	—	184	—	368	—	82 80						
„ 2300 „ 2400	XVIII.	576	—	38 40	1920	—	768	—	192	—	384	—	86 40	120	—			1 80	
„ 2400 „ 2500	XIX.	600	—	40 —	2000	—	800	—	200	—	400	—	90 —						
„ 2500 „ 2600	XX.	624	—	41 60	2080	—	832	—	208	—	416	—	93 60						
„ 2600 „ 2700	XXI.	648	—	43 20	2160	—	864	—	216	—	432	—	97 20						
„ 2700 „ 2800	XXII.	672	—	44 80	2240	—	896	—	224	—	448	—	100 80						
„ 2800 „ 2900	XXIII.	696	—	46 40	2320	—	928	—	232	—	464	—	104 40	150	—			2 40	
„ 2900 „ 3000	XXIV.	720	—	48 —	2400	—	960	—	240	—	480	—	108 —						
„ 3000 „ 3100	XXV.	744	—	49 60	2480	—	992	—	248	—	496	—	111 60						

Jos. P. Buch



3756