



Wystawa pod honorowym patronatem  
Ministerstwa Kultury i Dziedzictwa Narodowego  
oraz Burmistrza Miasta Suchocka



muzeum  
miejskie  
Suchocka Beskidzkiej

# Najstarsze OSADNICTWO w dolinie Skawy

Stała wystawa  
historyczno-archeologiczna  
w Muzeum Miejskim  
Suchocka Beskidzkiej



Ministerstwo  
**Kultury**  
i Dziedzictwa  
Narodowego.

Wydawnictwo, które Państwu przekazujemy, jest elementem stałej wystawy archeologiczno-historycznej pt. „Najstarsze osadnictwo w dolinie Skawy”, zorganizowanej przez Muzeum Miejskie Suchej Beskidzkiej. Wystawa została dofinansowana przez Ministerstwo Kultury i Dziedzictwa Narodowego oraz Gminę Sucha Beskidzka.

Dzięki wsparciu Burmistrza Miasta Stanisława Lichosyta, w zabytkowych wnętrzach renesansowego zamku suskiego możemy zaprezentować Państwu pierwszą ekspozycję o charakterze naukowym, stanowiącą przegląd najnowszych odkryć archeologicznych, dokonanych w trakcie badań ratowniczych, prowadzonych w okresie ostatnich 13 lat na obszarze przeznaczonym do zalania wodami Zbiornika Świnna Poręba,



Czasza zbiornika w części cofkowej i środkowej.

obejmującego tereny gmin: Mucharz, Stryszów i Zembrzyce. Odkrycia te całkowicie zmieniły poglądy na charakter i dynamikę osadnictwa pradziejowego i wczesnośredniowiecznego w tej części Beskidów Zachodnich. Zanim do nich doszło, tereny te uznawane były niemal w całości za pustkę osadniczą. Dziś wiemy, że koncentrowała się tu aktywność ludzi z wszystkich epok pradziejowych.

Jednocześnie wystawa „Najstarsze osadnictwo w dolinie Skawy” stanowi swoistą kłamrę zamykającą w Muzeum Miejskim Suchej Beskidzkiej prezentację dziejów miasta i jego najbliższej okolicy od czasów najdawniejszych po dzień dzisiejszy, będąc swoistym chronologicznym prologiem do dwóch wcześniej otwartych ekspozycji: „Fundacje Komorowskich i ich wpływ na dzieje Suchej”, przedstawiającej historię suskiego dominium w XV-XIX wieku oraz „Sucha – miasto wielu wymiarów. Historia zapisana w obrazie 1848 – 2015”.

Pragnę w tym miejscu podziękować wszystkim osobom i instytucjom zaangażowanym w organizację ekspozycji, m.in. Burmistrzowi Miasta Sucha Beskidzka, Instytutowi Archeologii i Etnologii Polskiej Akademii Nauk, Instytutowi Archeologii Uniwersytetu Jagiellońskiego, Regionalnemu Zarządowi Gospodarki Wodnej, Muzeum Archeologicznemu w Krakowie, Pracownikom muzeum, Wykonawcom i Sponsorom, m.in. Firmie Pacyga Meble z Kukowa.

*Barbara Woźniak  
Dyrektor Muzeum Miejskiego Suchej Beskidzkiej*

## SKAWA – o rzece i jej historii

Skawa jest jedną z rzek odwadniających północne stoki Karpat na terenie Polski i wpadających do Wisły. Jej źródła biją na wysokości ok. 700 m n.p.m. pod przełęczą Bory (Spytkowicką; 709 m n.p.m.) w Paśmie Orawsko-Podhalańskim, stanowiącym najdalej na wschód wysuniętą część Beskidu Żywieckiego, skąd płynie początkowo na wschód i północny wschód. W okolicach miejscowości o takiej samej nazwie, jak rzeka – Skawy, zmienia kierunek na północno-zachodni. W tym rejonie zaledwie dwa kilometry dzielą Skawę od innej dużej karpackiej rzeki – Raby. Na wysokości Suchej Beskidzkiej Skawa ponownie zmienia kierunek i płynie kilka kilometrów na północ, a następnie, pomiędzy Zembrzycami a Wadowicami, podobnie lekko na północny zachód, pokonując przełomowy odcinek pomiędzy Upaliskiem (438 m n.p.m.) nad Mucharzem, a Kurczyną (411 m n.p.m.) i Wierzchowiną (487 m n.p.m.). Od źródeł do Wadowic Skawa przepływa przez trzy części Beskidów: Żywiecki, Makowski (Średni) i Mały. W Wadowicach opuszcza Beskidy i płynie w kierunku północnym przez Pogórze Karpackie, rozdzielając jego dwie części: Pogórze Śląskie i Pogórze Wielickie. Do Wisły uchodzi na północ od Zatora, powyżej wsi Smolice, na wysokości 217 m n.p.m. Długość Skawy wynosi 96,4 km, a jej dorzecze zajmuje powierzchnię 1160 km<sup>2</sup>. Do jej najważniejszych dopływów należą: Bystrzanka, Skawica, Grzechynka, Stryszawka, Tarnawka i Wieprzówka (lewe) oraz Malejówka, Żarnowianka, Paleczka i Stryszówka (prawe). Nad Skawą leży pięć miast: Jordanów, Maków Podhalański, Sucha Beskidzka, Wadowice i Zator.

Skawa pozostaje jedną z nielicznych spośród większych rzek karpackich w Polsce, na której nie powstał dotąd żaden sztuczny zbiornik retencyjny. Zakończenie inwestycji i zalanie nowego zbiornika – Jeziora Mucharskiego, powstającego w środkowym, przełomowym odcinku doliny rzeki, zmieni ten stan rzeczy. Budowa Zbiornika Wodnego Świnna Poręba, była zadaniem wieloetapowym i wieloobiektywowym. Różnorodność branżowa projektowania i wykonawstwa oraz zagrożenia, jakie stwarza powstanie spiętrzenia wody, a także towarzyszące budowie problemy społeczne i przyrodnicze powodują, że omawianego typu inwestycje uważane są za jedne z najtrudniejszych projektowo, organizacyjnie i wykonawczo.



Widok rejonu stopnia czołowego zapory.



Widok ogólny „grzbietu mucharskiego”.

Niezwykle szeroka ingerencja w istniejące środowisko wpływa na fakt, iż bezpowrotnemu przekształceniu ulegają biosfera, hydrosfera i atmosfera, a także zależności społeczne i wytworzona kultura. Wymienione zmiany rekompensowane mogą być wdrażanymi programami zarybieniowymi, tworzeniem ostoi ptactwa, rezerwatów botanicznych i leśnych. Funkcjonowanie dostępnego akwenu skutkuje aktywizacją gospodar-

czą w zakresie usług turystycznych i budowlanych. Natomiast przerwanie ciągłości kulturowej nie da się zrekompensować. Jedynym zadośćuczynieniem może być pokazanie i utrwalenie dotychczasowego rozwoju kulturowego w tym miejscu. Zadanie takie spełnia archeologia, odtwarzająca byłe zdarzenia osadnicze na terenie przewidzianym do zalania wodą i badająca kulturę przebywających tu wcześniej ludzi.

## Położenie stanowisk, warunki fizjograficzne

Obszar objęty badaniami należy do Karpat Zachodnich, mezoregionu Beskidu Średniego (określonego też jako Makowski). Wysokość wzniesień mieści się w przedziale 600-800 metrów. Budowa geologiczna Beskidu Średniego obejmuje flisz płaszczow-

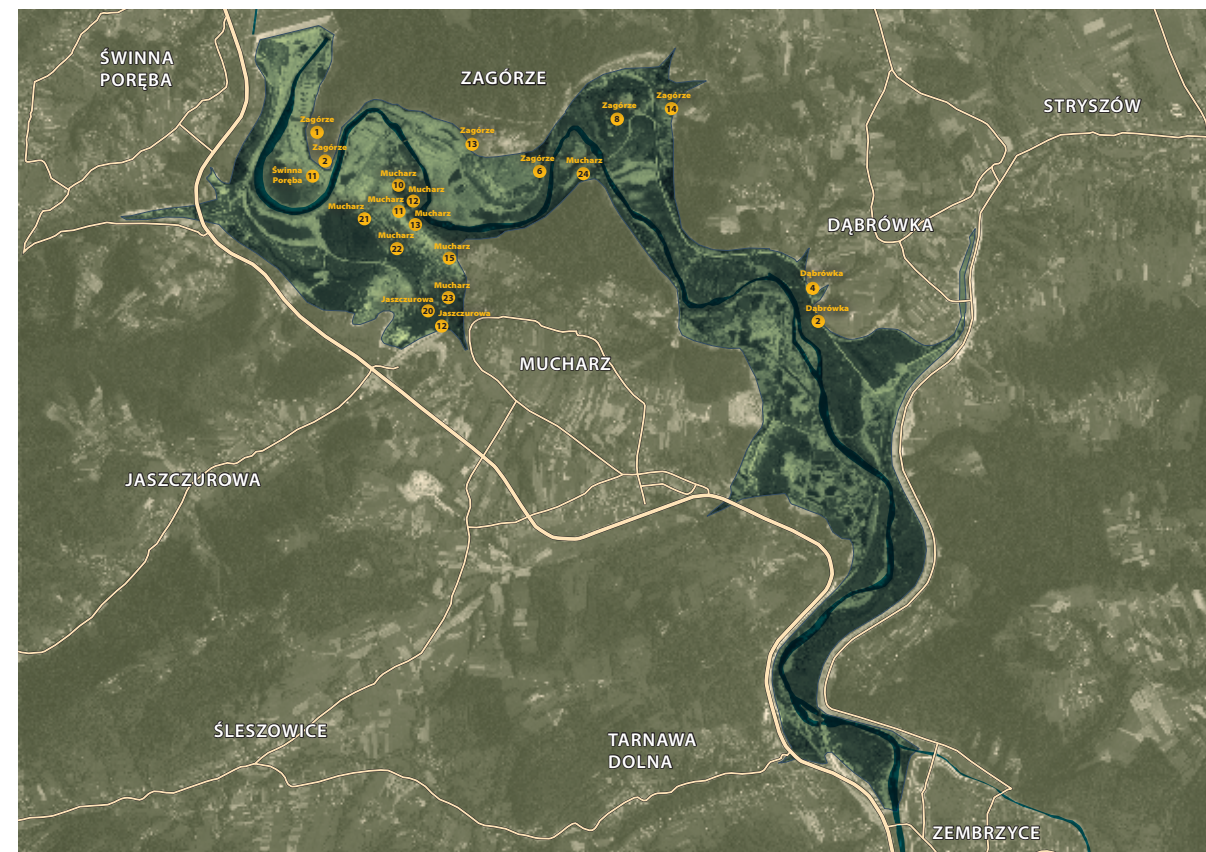
ny magurskiej, przykryty żwirami, nad którymi zalegają grube warstwy gliny i widoczne na powierzchni tzw. gleby płowe. Rzeka Skawa, przedzierając się przez beskidzkie wzgórza, do niedawna tworzyła malowniczy przełom.

## Zbiornik wodny Świnna Poręba. Badania archeologiczne

Pierwsze plany budowy zbiornika wodnego w Świnnej Porębie powstały w latach 1919–1920. Budowę rozpoczęto w 1986 roku. Zapora zlokalizowana na Skawie między Wadowicami a Suchą Beskidzką spełnia kilka funkcji. Oprócz retencji wody na potrzeby użytkowe ma zabezpieczać region przed powodzią. Szacuje się, iż dzięki niej dolina Skawy i Wisły zwiększy rezerwę powodziową o 150 cm. W rezultacie wysokość potencjalnej fali powodziowej obniży się w Krakowie o 60 cm. Siła wody została wykorzystana

do produkcji energii odnawialnej. Zmieniły się również walory turystyczne regionu – powstał zbiornik wodny o pow. 1000 ha przeznaczony do rekreacji i sportu.

Badania archeologiczne, poprzedzające budowę zapory w Świnnej Porębie, były pracami o charakterze ratowniczym. Obszar objęty inwestycją ulec miał silnym przeobrażeniom. Wykonane przez archeologów jeszcze w latach 90-tych XX wieku rozpoznanie powierzchniowe dostarczyło informacji o około 20 stanowiskach archeologicznych.





## Badania i ludzie

Przygotowanie budowy Zbiornika Wodnego Świnna Poręba do realizacji składało się z trzech etapów: etapu koncepcji, etapu założeń techniczno-ekonomicznych i etapu projektów technicznych. Trwało ono od 1964 do 1986 roku. Na etapie założeń techniczno-ekonomicznych w 1977 roku, Wojewódzki Konserwator Zabytków w Bielsku-Białej zlecił Zbigniewowi Bagniewskiemu przeprowadzenie archeologicznych badań rozpoznawczych na terenie przyszłego zbiornika Świnna Poręba. Wskazano wówczas 12 stanowisk archeologicznych w miejscowościach: Brańkówka, Dąbrówka, Mucharz i Zembrzyce. Rok 1986 uznawany jest za datę rozpoczęcia budowy zbiornika. W tym też roku zespoły archeologiczne, wspomnianego Zbigniewa Bagniewskiego i Jacka Rydlewskiego (sondaż na stanowisku Dąbrówka 4), zaczęły weryfikację stanowisk w okolicy przyszłego zbiornika, poprzez prowadzenie powierzchniowego rozpoznania archeologicznego.



Charakter obiektów na „grzbiec mucharskim”. Widać rozmazane zarysy i nieznaczne różnicowania barwowe.

Cztery lata później, w roku 1990 Stanisław Kołodziejcki z Ośrodka Studiów i Ochrony Środowiska Naturalnego opracował dla rejonu Inwestycji „Świnna Poręba” studium archeologiczno-konserwatorskie, niezbędne dla badań związanych z nowożytnością.

Badania archeologiczne ratownicze i weryfikacyjne na zlecenie pierwszego inwestora budowy Zbiornika Wodnego Świnna Poręba Dyrekcji Zabudowy Kaskady Górnej Wisły w Oświęcimiu rozpoczęła Teresa Kosmala, z firmy „Archeohortus” i „Archeontus” z Czeladzi. Zespół pod tym kierownictwem pracował z przerwami, w latach 1990–2004. Owoce badań wymienionej grupy archeologicznej było rozpoczęcie, w bardzo trudnych warunkach interpretacyjnych, pionierskich badań szerokopłaszczyznowych u podnóża Upaliska (Prejsówka, 438 m n.p.m.) i dokonanie odkrycia pierwszych zabytków neolitycznych i z początku epoki brązu.



Teresa Kosmala (pierwsza od lewej) na stanowisku.



Pobieranie gliny ze zbadanego terenu.

Zapoczątkowały one wieloletnią serię odkryć, świadczących o niezwyklej ciągłości zasiedlania tej formy terenowej. Omawiane prace archeologiczne prowadzone były na złożu glin lessopodobnych, przeznaczonych do budowy rdzenia glinowego, stanowiącego element szczelny konstrukcji zapory. Stwarzało to dodatkowe komplikacje, związane z rygorami technologicznymi i terminowymi.



Profil rdzenia obudowanego filtrami piaskowym i żwirkowym.

Ekspedycja Teresy Kosmali przeprowadziła również pierwsze badania sondażowe na wzniesieniu w Zagórzcu, inicjując w ten sposób rozpoznawanie nadzwyczaj obfitego w treści i niespodzianki archeologiczne terenu. Niezwykłe zaangażowanie w realizowane prace i nadzory archeologiczne doprowadziło omawiany zespół do kilku niespodziewanych odkryć i stworzenia niezwyklej perspektywy badawczej.

Od roku 2004 szeroko zakrojone badania sondażowe, wykopaliskowe i nadzory archeologiczne przejęła spółka „Castrum” z Chudowa, związana z Fundacją Zamek Chudów Andrzeja Sośnierz. Zespół archeologów pod kierunkiem Arkadiusza Tarasińskiego, później też Marcina Paternogi, kontynuował i rozszerzył w latach 2004–2011 rozpoznawanie stanowisk w beskidzkim przełomie Skaawy, w tym na cyplu Wodniakówki, w Zagórzcu, Mucharzu, Dąbrówce, Tarnawie i Jaszczurowej, doprowadzając do kompleksowego przebadania odkrywanych tam, niezwykle ważnych dla rozwoju archeologii górskiej, stanowisk. Istotnym stało się ustalenie reguły powtarzalności zasiedlania wspomnianej, grzbietowej formy terenowej przez ludzi od czasów epoki kamienia do dnia dzisiejszego.

Technologia wbudowywania gliny. Na lewo deponia, na prawo układanie (głina częściowo przykrywana plandekami).



W ramach corocznych ekspedycji przeprowadzono szeroko zakrojone badania części wzniesienia w Zagórze i położonego naprzeciw stoku Kurczyny. Udokumentowano tam szereg, niespodziewanych dla tego rejonu, faktów osadniczych. Zrealizowano również program badań ratowniczych w Brańkównce i w Dąbrówce, wszędzie natrafiając na bogatą treść archeologiczną o szerokim spektrum kulturowym. Przeprowadzane corocznie akcje rozpoznania powierzchniowego, z udziałem studentów Uniwersytetu Jagiellońskiego, przyczyniły się do znacznego powiększenia ilości stanowisk archeologicznych w szeroko pojętym rejonie budowy Zbiornika Świnna Poręba, a także odkrycia zapomnianych obiektów nowożytnych. W ramach badawczego zespołu archeologicznego „Castrum” pracowali: Anna Kraszewska – kierownik badań w roku 2010, Agata Sa-



Wodniakówka i „grzbiet mucharski”, wzajemne położenie.



Konsultacja naukowa na stanowisku Mucharz 12. Akradiusz Tarasiński („Castrum”), prof. Paweł Valde-Nowak, prof. Stefan Skiba (Uniwersytet Jagielloński).

ska, Barbara Klicz, Marta Wiśniewska, Paweł Micyk, Marcin Paternoga, Damian Kasprowski, Błażej Targaczewski, Krzysztof Ochniowski, Magdalena Kapcia, Dalia Pokutta, Małgorzata Kucharczyk i Marcin Ficzyk. Odkrycia z lat 2004–2011 zostały opublikowane w kilku artykułach naukowych. Zagadnienia badawcze takie jak: pochówki neolitycznej kultury badeńskiej, łowcy-zbieracze epoki kamienia, osadnictwo z epoki brązu, były referowane na wielu międzynarodowych konferencjach w Burgos, Krakowie, a także na posiedzeniu Komisji Prehistorii Karpat Polskiej Akademii Umiejętności. Firma „Castrum” zajęła się popularyzacją odkryć wśród mieszkańców. W szkołach w Świnnej Porębie i Mucharzu znajdują się dwie mini-wystawy z kopiami zabytków. Organizowane były również prelekcje dla mieszkańców Wadowic, Świnnej Poręby i Mucharza.

W roku 2012 kierownictwo badań ratowniczych objął Paweł Micyk, przewodząc zespołowi archeologów w ramach firmy „Galty” z Miechowa. Ekspedycja kontynuowała badania na wzniesieniu w Zagórze i stoku



Widok wzniesienia w Zagórze.

Kurczyny, dokonując tam spektakularnych odkryć zabytków ruchomych i licznych obiektów osadniczych. Także te badania prowadzone były niezwykle intensywnie i z najwyższą starannością, co doprowadziło do wielu odkryć o poważnym znaczeniu naukowym i konserwatorskim. Pracujący w firmie „Galty” archeolodzy to: Magda Kapcia, Piotr Lemaniak, Krzysztof Ochniowski, Łukasz Szarek, Patryk Muntowski i inni.

Równoległe z „Galty” prace archeologiczne w zakresie nadzoru rozpoczęło Wydawnictwo i Pracownia Archeologiczna „Profil” z Pękowic, gdyż od roku 2012 rozdzielony został nadzór archeologiczny nad robotami ziemnymi w czaszy Zbiornika od prac ratowniczych, prowadzonych na wyżej wymienionych stanowiskach. Funkcje kierowania zespołem nadzorującym sprawowali Magdalena i Karol Dziegielewszczy. Wykonując powyższe zadanie przyczynili się do odkrycia relikwów kultury łużyckiej na bardzo nisko położonym terenie, u podnóża Upaliska w Mucharzu. Rozpoczęli oni wstępne badania stanowisk w Skawcach, a w tym pola obrzędowego z okresu wpływów rzymskich i dworu. Wspomnianych od-



M. Dziegielewska i J. Religa na stanowisku Grodzisko w Dąbrówce.

kryć dokonano, sprawując nadzór nad przygotowaniem złóż żwirów do eksploatacji.

Grupa archeologów, reprezentująca WiPA „Profil”, której stałym członkiem była Joanna Religa, badała również tunel kanału przy dworze w Jaszczurowej, odkryty przy budowie jego obwałowania, a także wspólne miejsce pogrzebania żołnierzy niemieckich i radzieckich z drugiej wojny światowej w Dąbrówce. W miejscowości tej, w roku 2014 przeprowadziła sprawnie badania ratownicze w miejscu odtworzenia dworu, który przenoszony z trasy kolei w ramach Inwestycji, usytuowany został na obszarze stanowiska „Grodzisko”.

Badania wykopaliskowe na terenie budowy Zbiornika Świnna Poręba, w roku 2013 kontynuował zespół Fundacji Uniwersytetu Łódzkiego, pod kierownictwem Adama Golańskiego. W skład zespołu wchodził Justyna Kokolus i Michał Maciaszek. Prace prowadzono na stanowisku w Skawcach, gdzie natrafiono na bardzo trudne warunki interpretacyjne. Udokumentowane tu zostały ślady kurhanu z pochówkiem całopalnym z okresu wpływów rzymskich. uchwycono i przeba-



Widok ze stanowiska Grodzisko na starą i nową linią kolejową.

dano warstwę kulturową, nawiązującą do słynnego założenia obrzędowego z okresu wpływów rzymskich, przed laty odkrytego w centralnej Polsce (Otałażka). Ekspedycja Fundacji Uniwersytetu Łódzkiego zakończyła wykopaliska w Zagórze, przez kilka lat prowadzone tu przez inne, wymienione wyżej zespoły.

Wykopaliskowe prace archeologiczne na terenie budowy Zbiornika Wodnego Świnna Poręba ukończyła dopiero w roku 2015 ekspedycja Pawła Micyka („Galty”). Badala ona i udowodniła funkcjonowanie szeroko rozciągniętego pola kultowo-obrzędowego w Skawcach, uzyskując rewelacyjne dane, umożliwiające retrospekcję zwyczajów obrzędowych sprzed dwóch tysięcy lat. Całościowe udokumentowanie tego unikatowego stanowiska w sposób spektakularny zakończyło wysiłek badawczy nie tylko wielu archeologów, ale i trud fizyczny zwykłych pracowników, znoszących wspólnie z badaczami często skrajnie trudne warunki

pogodowe, aby odkryć zagrożone unicestwieniem ślady ludzi, którzy byli tu przed nami i odsłonić przynajmniej część tajemnicy ich życia.

Omawiając przebieg wieloletnich badań archeologicznych na trudnym, górskim obszarze budowy Zbiornika Wodnego Świnna Poręba, które prowadzone były przez badaczy o zróżnicowanym poziomie znajomości specyfiki rozpoznania w tych warunkach, należy wskazać, że osobą koordynującą prace badawcze był profesor Paweł Valde-Nowak. Czuwał on od początku nad naukową stroną badań, angażując się w opiekę merytoryczną nad młodymi badaczami.

Z ramienia kolejnych inwestorów budowy Zbiornika Wodnego Świnna Poręba nadzór inwestorski pełnił nieprzerwanie przez wszystkie lata Jan Śniadek, starając się godzić surowe wymagania ekonomiki i organizacji budowy, z koniecznością przeprowadzenia archeologicznych badań naukowych w sposób staranny i drobiazgowy, mając ciągle w świadomości nieodwracalność skutków inwestycyjnych i eksploracyjnych.

Pozostałości po osadach, obozowiskach i cmentarzyskach należało jak najszybciej zbadać i zadokumentować. Odkryte zabytki ruchome: fragmenty naczyń, narzędzia, skarby – wydobyć i zabezpieczyć. Mimo olbrzymiej presji czasu, dzięki wzorowej współpracy archeologów z Regionalnym Zarządem Gospodarki Wodnej w Krakowie, udało się zrealizować to trudne zadanie. W latach 2004–2014 badaniami wykopaliskowymi objęto obszar kilkunastu hektarów. Łącznie zebrano ponad dwadzieścia tysięcy zabytków archeologicznych z różnych epok pradziejowych i średniowiecza. W opisach przeszłości obszarów na prawobrzeżu górnej Wisły prądzieje zajmowały badacze i krajoznawców w niewielkim zakresie. Bardzo długo utrzymywał się pogląd o nieprzebytej puszczy karpackiej, w której

człowiek osiedlił się dopiero w średniowieczu. Pozostałości tej puszczy nazwano *silva nigra* (czarny las). Odtwarzanie dziejów osadnictwa na terenach górskich jest trudne. Przeświadczenie o surowych warunkach klimatycznych, podobnie jak zwracanie uwagi na brak urodzajnych gleb (dominacja gleb kamienistych), skłaniało historyków a także archeologów do wykluczania możliwości osadnictwa sięgającego paleolitu i neolitu. Do czasu podjęcia badań ratowniczych związanych z budową zbiornika ślady takiego osadnictwa z doliny Skawy były niemal nieznane.

Pozyskane w trakcie wieloletnich badań zabytki należało zinwentaryzować i przekazać instytucji dysponującej odpowiednim zapleczem naukowym i ekspozycyjnym, czyli muzeum.

Na wniosek Regionalnego Zarządu Gospodarki Wodnej i Instytutu Archeologii Uniwersytetu Jagiellońskiego, w lutym 2016 roku Małopolski Wojewódzki Konserwator Zabytków wydał decyzję, na podstawie której wszystkie uzyskane w trakcie badań obiekty, mają zostać przekazane Muzeum Miejskiemu Suchoj Beskidzkiej. Ogromna przychylność władz miejskich Suchoj Beskidzkiej a przede wszystkim Burmistrza Stanisława Lichosyta, zaowocowały przygotowaniem w suskim muzeum, mającym siedzibę we wnętrzach renesansowego zamku, pierwszej stałej wystawy archeologiczno-historycznej pt. „Najstarsze osadnictwo w dolinie Skawy”, dofinansowanej przez Ministerstwo Kultury i Dziedzictwa Narodowego oraz Gminę Sucha Beskidzka. Otwiera ona nową kartę w historii archeologii górskiej.



Prof. P. Valde-Nowak (przy niwelatorze) i J. Śniadek (z lewej) na stanowisku Mucharz.









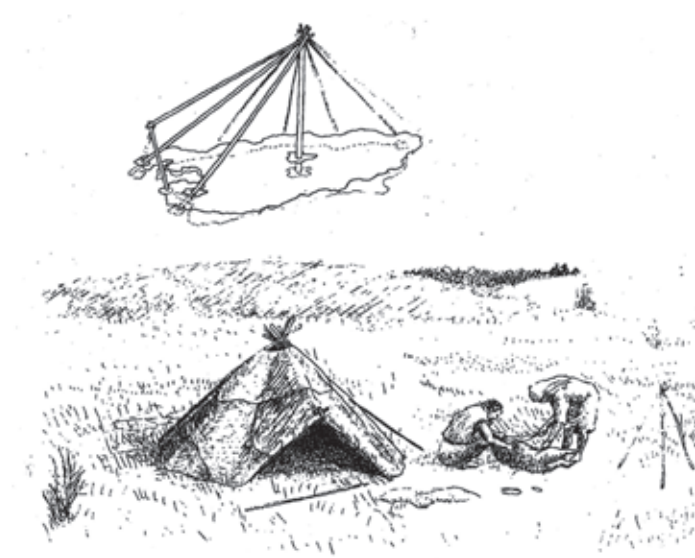
## Myśliwi i zbieracze z epoki kamienia w przelomie Skawy

Wysokie skarpy i cyple nad Skawą były atrakcyjnym miejscem dla założenia obozowiska myśliwskiego w starszej epoce kamienia – okresie paleolitu. Stanowiły one doskonałe punkty obserwacyjne, pozwalające na śledzenie stad zwierząt i miały naturalne walory obronne. Przełom rzeki ułatwiał odławianie ryb. Najstarsze obozowisko wiąże się z kulturą magdaleńską. Trwała ona na ziemiach polskich w okresie od 15 000 do 12 000 lat p.n.e. Jej przedstawiciele są autorami słynnych malowideł naskalnych znanych z jaskiń Francji i Hiszpanii. W Polsce odnotowano tylko kilkanaście miejsc ze śladami pobytu tych grup. Obozowisko odkryte w Mucharzu było niewielką pracownią, w której wyrabiano narzędzia z brył krzemienia prze-



Widok na przełom Skawy, lokalizacja stanowisk paleolitycznych.

niesionego z okolic Krakowa. Na drugim brzegu rzeki, w Wodniakówce, znaleziono późniejsze stanowisko łożwieckie, związane z ludnością kultury *Federmesser*, znanej głównie z Europy Północnej. Jej nazwa wywodzi się od niemieckiego określenia typowych dla niej krzemiennych ostrzy, przypominających szczyryk. Ze stanowisk *Federmesser* w Niemczech znane są z tego czasu pierwsze w Europie drewniane łuki. Kolejny paleolityczny epizod osadniczy związany jest z obecnością łowców reniferów kultury świderskiej, która rozwijała się na naszych ziemiach od ok. 10 600 lat p.n.e. do ok. 9 600 lat p.n.e. W trakcie podjętych prac, na niewielkim cyplu odsłonięto pozostałości szałasów wraz z kilkunastoma narzędziami krzemienymi wśród których był



Rekonstrukcja szałasów kultury świderskiej.

grot strzały w kształcie liścia wierzby, tzw. liściak. W pobliżu tego miejsca odkryto kolejne szałas. Na uwagę zasługuje zwłaszcza ślad dużej, owalnej konstrukcji, w której relikty znaleziono aż dwa tysiące artefaktów krzemienych. Z obiektu pobrano próby do badań termoluminescencyjnych, które wskazały chronologię na czasy pomiędzy 11 020 a 10 630 lat p.n.e. W świetle najnowszych badań genetycznych wiemy, że ludzie mieszkający w tych obozowiskach nie byli potomkami magdaleńczyków, a ich ojczyzny szukać należy daleko – aż w północnej Azji.

Następny okres w dziejach człowieka – mezolit, jest reprezentowany nad Skawą przez kilka skupień krzemienych narzędzi i odpadków powstałych przy ich wytwarzaniu. Tak liczne ślady grup zbieracko-łowieckich w Karpatach polskich stanowią swoisty fenomen. Stanowiska mezolityczne w tej części naszego kraju są bardzo rzadko spotykane. Życie codzienne owych grup przypominało model życia traperów. Polowano w najbliższej okolicy obozowiska. Zbierano owoce lasu – w tym potwierdzone na stanowisku Mucharz



Liściak kultury świderskiej.



Wykopiska na stanowisku mezolitycznym.

nr 12 orzechy leszczyny. W wartkim nurcie rzeki odławiano ryby, m.in. łososie, pstrągi i trocie. Po raz pierwszy do wyrobu ostrzy narzędzi i broni użyto, oprócz krzemienia, także rogowca mikuszowickiego – dobrze łupliwej miejscowej skały krzemionkowej.



Mezolityczny rdzeń z rogowca mikuszowickiego.

## Początki gospodarki wytwórczej – neolit

Okolo 5 500 lat p.n.e. na ziemiach polskich rozpoczyna się neolit – czas upowszechnienia się gospodarki rolniczo-hodowlanej, osiadłego trybu życia, znajomości ceramiki. Znajdźiska neolityczne z Beskidów to przede wszystkim pojedyncze motyki, siekiery i topory kamienne, wykonane techniką gładzenia. Egzemplarze o archaicznych, wczesnoneolitycznych cechach zostały odkryte w Jaroszowicach i Dąbrówce. Można je wiązać z penetracją doliny Skawy przez pierwszych rolników, wywodzących się z dorzecza środkowego Dunaju. Znaleziony w Mucharzu fragment krzemiennej siekiery, a także podobne znalezisko z Kojaszówki w dolinie Skawy, pochodzą z młodszego neolitu.

Z tym osadnictwem należy wiązać ciepłopalny pochówek nakryty glinianym naczyniem, a także nieco późniejszy grób, w którym znaleziona została gliniana amfora, typowa dla kultury badeńskiej. Groby te są zagadkowe, gdyż najbliższe znane archeologom ówczesne centra osadnicze są oddalone o kilkadziesiąt kilometrów. Najpóźniejszym śladem neolitycznym w rejonie budowanej zapory jest typowy dla pasterskiej ludności fragment glinianego pucharka z odciskami sznura i ornamentem „jodełkowym”, odkryty wraz z krzemienym sztyletem, tak zwanym nożem płomienistym. Typowy dla tej kolonizacji kamienny toporek znalazły przed laty dzieci podczas szkolnej wycieczki do Zawoi-Przystopu.



Zagórze stanowisko 2. Pochówek kultury badeńskiej.



Rekonstrukcja naczynia badeńskiego.



5 cm

Fragment pucharka kultury ceramiki sznurowej.



0 5 cm

Siekierka z krzemienia pasiastego. Kultura amfor kulistych.

## Wczesna epoka brązu

W Mucharzu, w niższych partiach terenu, odkryto pozostałości po wiosce ludności kultury mierzanowickiej, która istniała w tym miejscu około 2 000 lat p.n.e. Pozostałością tego osadnictwa są fragmenty glinianych naczyń, zdobionych ornamentem plastycznym i odciskami sznura. Znaleziono też nóż wykonany z krzemienia, którego złoża znane są z dzisiejszego Wołynia. Szereg dat radiowęglowych wskazuje na długą, co najmniej 250-letnią aktywność przedstawicieli tej kultury w przełomie Skawy. Niewiele można jednak powiedzieć na temat charakteru tego osadnictwa. Trudno stwierdzić, czy odkryte obiekty są reliktaami stałej osady rolniczej, czy pozostałością doraźnych budowli związanych z sezonowym wypasem zwierząt.

Kilka fragmentów naczyń znalezionych na prawym brzegu Skawy, w nieistniejącym dzisiaj przysiółku Brańkówka, to ślad po wizycie ludności kultury pilińskiej.

Ludność ta zamieszkiwała w okresie od 1 300 do 700 lat p.n.e. teren południowych Karpat. W Polsce ślady tego typu osadnictwa znane są zwłaszcza z Kotliny Sądeckiej i doliny Dunajca, np. z grodu w Maszkowicach.



Krzemienne narzędzie nożowate. Kultura mierzanowicka.

## Epoka żelaza – osady, cmentarzyska, grodzisko

**K**olejny etap kolonizacji wiąże się z kulturą łużycką. Obejmowała ona swym zasięgiem prawie całą Polskę. Mimo zróżnicowania wewnętrznego, wspólnym elementem był pochówek ciepłopalny – zwłoki palono, prochy umieszczano w naczyniu, naczynie zakopywano. Często w grobie, oprócz urny, znajdowało się od kilku do kilkunastu mniejszych miseczek i kubków z darami dla zmarłego. Zdarzały się pochówki zbiorowe. W grobach znajdowane były przedmioty odlane z brązu, takie jak ozdobne szpile. Cmentarzyska łużyckie, użytkowane w tzw. okresie halsztackim od około 650 do 400 lat p.n.e., odkryto na wzniesieniu w Zagórzcu. Na pojedyncze pochówki natrafiono na brzegu rzeki, u podnóża Upaliska. Osada w Brańkówcie oddalona była od tych miejsc zaledwie o 2–3 km. Przypominała ona wioskę i funkcjonowała przez co najmniej kilkadziesiąt lat, o czym świadczy warstwa kulturowa o grubości nawet do 1 metra. Oprócz śladów po domostwach odkryto liczne piecowiska, paleniska, ma-



Zagórze stanowisko 8. Naczynie grobowe kultury łużyckiej.



Urnę z grobu kultury łużyckiej.

gazyny, jamy gospodarcze, warsztaty i zagrody. Szczególnie dobrze zachowane były dwa piece służące do wypału ceramiki.

Z fragmentów, których zebrano około 10 000, zrekonstruowane zostały ręcznie lepiące naczynia o chropowatej powierzchni i grubych ścianach. Była to tzw. ceramika kuchenna. Cienkościenne naczynia przeznaczone do grobów wykonywano bardziej starannie. Pojawia się na nich charakterystyczne zdobienie – ornament składający się z kreskowanych trójkątów. Do najbardziej spektakularnych znalezisk należy skarb przedmiotów z brązu, na który składają się bransolety – naramienniki, naszyjniki i zapinka tzw. binokularowa, której zapięcie wykonano z żelaza. Taki zestaw biżuterii jest typowy dla okresu Halsztat D, który trwał od 500 do 400 lat p.n.e.

Skarb złożony z ozdób wykonanych z brązu. Chronologia: wczesna epoka żelaza (ok. 600 lat p.n.e.), kultura łużycka.

Trzy bransolety wielozwojowe (ozdoby przedramion), wykonane z ciasno zwiniętej taśmy brązowej o przekroju daszkowatym. Końce taśm zawinięte ślimakowo, aby nie raniły przedramion.

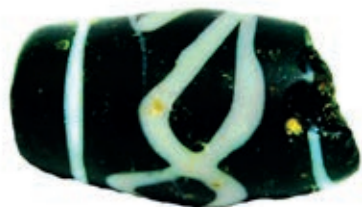
Zapinka (agrafa) okularowata wykonana z drutu brązowego o przekroju czworokątnym. W środku pętla o kształcie ósemki umieszczona między spiralnymi tarczkami. Na stronie spodniej ślad żelaznej blaszki służącej do mocowania drutu spinającego (drut i pochewka nie zachowały się).

Trzy naszyjniki otwarte, wykonane z drutu brązowego, tordowanego (skręcanego na gorąco). Końce rozklepane i zwinięte w rulon. Na dwóch egzemplarzach zachował się delikatny ornament w postaci punktowanych kresk w partiach rozklepanych.



Z osadnictwem ludności kultury łużyckiej wiążą się też osady obronne – grody, usytuowane na górskich szczytach, takich jak Kurczyna w Dąbrówce i wzniesienie w Zembrzycach. Z Gorzenia Górnego znana jest kolekcja naczyń kultury łużyckiej, przechowywana w muzeum im. Emila Zegadłowicza.

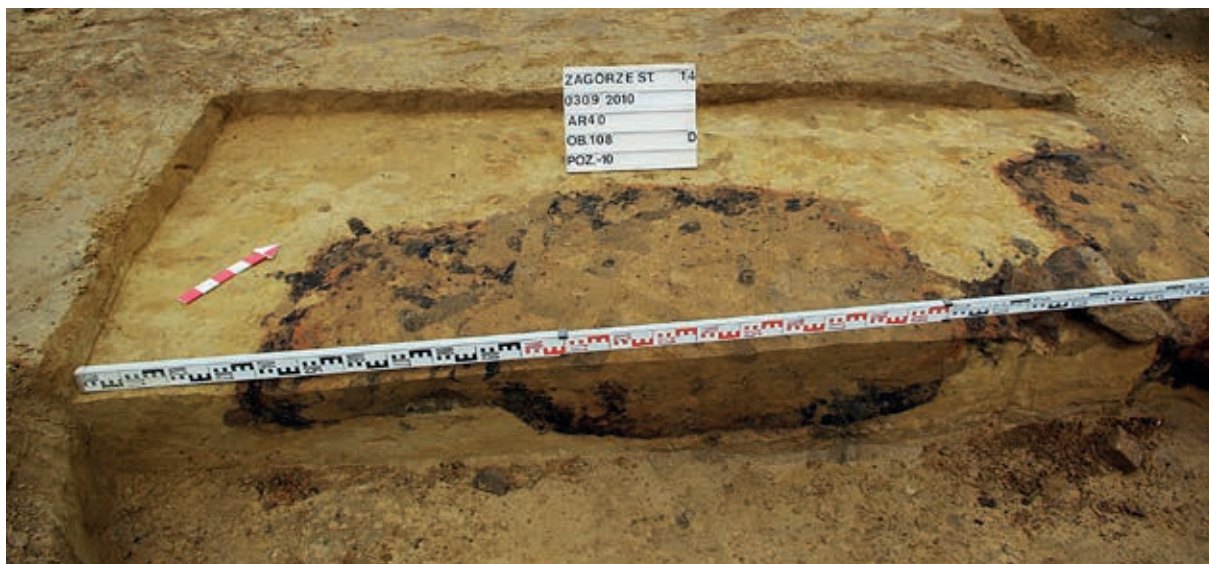
Na tych samych wzgórzach, bliżej niewielkiej rzeki Stryżówki, kilkaset lat później zamieszkali przedstawiciele kultury przeworskiej z okresu rzymskiego. Poza częścią mieszkalną, odkryto rozległe pole piecowisk, stanowiących zaplecze produkcyjne osady. Do najcenniejszych zabytków należą dwa żelazne groty oszczepów oraz szklane paciorki. Naczynia gliniane zostały wykonane na kole garncarskim. Z tą fazą osadniczą wiąże się odkrycie dokonane w Skawcach. Archeolodzy natrafili tu na miejsce obrzędowe. Lokalizacja w meandrze niewielkiego strumienia, kamienne bruki ze śladami



Paciorek szklany. Kultura przeworska.

palenia ognisk, drewniany pomost, depozyty żelaznych narzędzi umieszczone pod brukiem, m.in. ciosło, a także grób ciałopalny pod nasypem kurhanowym, nasuwają skojarzenia z podobnym stanowiskiem w Otałążce, pow. Grójec k./Warszawy.

O intensywnych kontaktach terenów nad Skawą z Imperium Rzymskim i przebiegającym doliną tej rzeki szlakiem handlowym mogą świadczyć znaleziska monet rzymskich z Kleczy Dolnej, Mucharza i innych miejscowości.



Zagórze stanowisko 14. Piecowisko. Osada kultury przeworskiej.

## Średniowiecze

Z okresem wczesnego średniowiecza wiąże się osada przy brodzie na Skawie, pomiędzy Mucharzem a Brańkówką. Odkryto tu kilka ziemianek. Na uwagę zasługują naczynia z widocznym znakiem garncarskim i falistym ornamentem. W Zagórzcu, na terenie dworu, odsłonięto zabytki późnośredniowieczne i wczesnonowożytny. W wyniku przeprowadzonej kwerendy archiwalnej ustalono, iż funkcjonujący tu budynek mieszkalny, posadowiony został na miejscu wcześniejszej, średniowiecznej rezydencji. Przy roku 1580 znajdujemy informację dotyczące jazu na rzece Skawie, z którego miała być skierowana woda do pobliskiego młyna. Prace archeologiczne potwierdziły istnienie starszego założenia, na którym nadbudowano XVIII/XIX-wieczny budynek dworski. Najstarszą fazę dworu datowano na podstawie ceramiki i żelaznych ostróg



Mucharz stanowisko 11. Fragment naczynia średniowiecznego.

na XIV–XV wiek. Na ceramikę wczesnośredniowieczną (X–XII w.) natrafiono w Dąbrówce w obrębie cypla Zamczysko.

W masywie Jaroszowickiej Góry, na Leśniówce, znanej z relikwów osadnictwa kultury łużyckiej, znajduje się duże grodzisko odkryte w roku 1935 przez Gabriela Leńczyka. Jego majdan i wał badano ponownie w roku 1990. Z warstwy spalenizny pobrano próby do datowania C14. Wiek grodziska określono na XI, XII stulecie.



Mucharz stanowisko 11. Palenisko. Osada średniowieczna.



Zagórze stanowisko 8. Fundamenty dworu.

## Osadnictwo w beskidzkiej części dorzecza Skawy do poł. XVI w. w świetle źródeł pisanych

W świetle znanych nam dokumentów pisanych stałe osadnictwo w górskiej, beskidzkiej części dorzecza Skawy rozwinęło się stosunkowo późno, zwłaszcza w stosunku do niezbyt przecież odległych okolic Krakowa. Oczywiście materiał źródłowy jest niekompletny i pozwala w zasadzie jedynie na odtworzenie ogólnego zarysu prowadzonej na tym terenie akcji osadniczej, a znane nam źródła archeologiczne poświadczają, że człowiek penetrował dorzecze Skawy jeszcze przed powstaniem piastowskiego organizmu państwowego, jednak wydaje się, że ani w tym najstarszym okresie, ani w pierwszych wiekach istnienia państwa polskiego nie było to osadnictwo stałe i zwarte.

Za czasów pierwszych Piastów obszar dorzecza Skawy znalazł się w granicach Ziemi Krakowskiej, jednak ok. 1179 roku został podzielony. Odtąd jego zachodnia część znajdowała się na terenie księstw śląskich (po-

czątkowo opolsko-raciborskiego, później cieszyńskiego, a następnie, w wyniku kolejnych podziałów Śląska – oświęcimskiego i zatorskiego), wschodnia zaś pozostawała w granicach księstwa krakowskiego. Granica pomiędzy nimi biegła wtedy mniej więcej wzdłuż linii Skawy, i dalej na południe w kierunku masywu Babiej Góry (1725 m n.p.m.) i pogranicza polsko-węgierskiego (obecnie polsko-słowackiego). Przesunięta sto lat później jeszcze bardziej na wschód – na pasemko Chełmu (603 m n.p.m.) i do doliny Skawinki – nabrała szczególnego znaczenia w 1. poł. XIV w., kiedy to wskutek uznania przez książąt śląskich – w tym także księcia oświęcimskiego – zwierzchnictwa króla czeskiego, stała się w praktyce granicą państwową pomiędzy Królestwem Polskim a Czechami. Akcja osadnicza była również inicjowana i prowadzona dwutorowo: przez książąt oświęcimskich po stronie zachodniej i królów Polski po stronie wschodniej.

Najstarsze świadectwa źródłowe, w których pojawiają się nazwy miejscowości tu zakładanych, pochodzą z połowy XIII w., a dotyczą wówczas tylko jednej osady – **Mucharza**, który stanowił własność klasztoru norbertanek ze Zwierzyńca pod Krakowem. W dokumentach z 1254 i 1256 roku, w których Bolesław Wstydlivy zatwierdza stan posiadania tego klasztoru, obdarzając jego dobra immunitetem ekonomicznym, wymieniony jest m. in. właśnie Mucharz wraz z karczmą, lasem, łąkami i obydwooma brzegami Skawy, jako najdalej na południe wysunięta posiadłość kompleksu klasztornych dóbr. Ten sam Mucharz stał się siedzibą rozległej parafii,



obejmującej przez kolejne ćwierć wieku niemal cały teren górskiej części dorzecza Skawy. Warto dodać, że wieś ta pozostawała w rękach norbertanek aż do końca XVIII wieku, będąc niemal jedyną – obok należących przez pewien czas do prepozyta kolegiaty pw. św. Floriana na krakowskim Kleparzu Skawiec – posiadłością kościelną na interesującym nas obszarze.

Kolejne, dużo już liczniejsze wzmianki o nowych osadach powstających (bądź już istniejących) w górskiej części dorzecza Skawy pochodzą z XIV wieku. W 1333 roku po raz pierwszy wzmiankowana jest książęca wieś **Zembrzyce** (badania archeologiczne na istniejącym w tej miejscowości grodzisku dowodzą, że tujejszy gród był zasiedlony już wcześniej, w pierwszych wiekach istnienia państwowości polskiej i był być może pierwszym przyczółkiem stałego osadnictwa w tej czę-

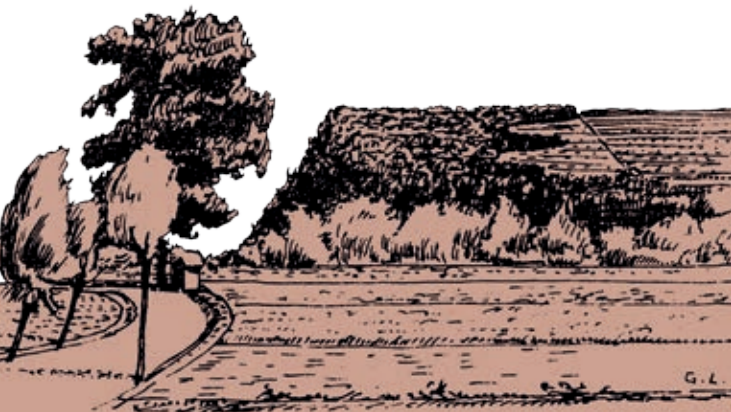
ści Beskidów). Dokument z 1333 roku, w którym wymienione zostały Zembrzyce, został wystawiony przez księcia oświęcimskiego Jana I Scholastyka dla niejakiego Żegoty (Mikołaja) z Bieńkowic, któremu to ów książę zezwolił na lokację w pobliżu Zembrzyc kolejnych, nowych osad. Nie ma pewności, czy Żegota ów przywilej zrealizował, jednak przesłanką wskazującą na taką możliwość jest fakt, że w przeciągu kolejnych kilkudziesięciu lat pojawiają się wzmianki źródłowe o następnych miejscowościach w zachodniej części dorzecza środkowej Skawy, położonych rzeczywiście w niewielkiej odległości od Zembrzyc. Wymienione wówczas zostały po raz pierwszy **Krzeszów, Śleszowice, Świnna Poręba, Jaszczurowa i Gorzeń**. Pierwsza wzmianka o istnieniu Krzeszowa pochodzi z 1355 roku (co warto podkreślić – był on już wówczas siedzibą niewielkiej parafii), zaś o Śleszowicach – z 1376 roku. Obie wsie były zresztą powiązane osobą właściciela, gdyż dokument z 1376 roku mówi o tym, że dziedzic Krzeszowa i Śleszowic, Jan Szaszko sprzedaje tą pierwszą osadę Wawrzyńcowi Szaszkowicowi. Musiała już wówczas co najmniej od kilkunastu lat istnieć także Świnna Poręba, bo pierwsza wzmianka o niej, pochodząca z 1379 roku,



Mucharz stanowisko 11. Osada średniowieczna.



Widok zamczyska w Zembrzycach od wschodu.



Widok grodziska w Gorzeniu Górnym od północy.

mówi o sprzedaży tej wsi przez Wierzbietę z Małoszowa Piotraszowi z Kleczy. Z kolei pierwsze wzmianki o Jaszczurowej i Gorzeniu, także jako wsiach już istniejących, są późniejsze zaledwie o dziesięć lat (1389 i 1390 roku). Na początku kolejnego stulecia, w 1405 roku, książę Jan III oświęcimski wystawił dokument, zezwalający na lokację **wsi Sucha** (obecnie – **Sucha Beskidzka**) szlachcicowi, pochodzącemu prawdopodobnie z rodu Strzałów. Pierwsza wzmianka o **Zawadce** pochodzi z 1419 roku, a o wspomnianych już wyżej **Skawcach** (jako własności prepozyckiej) – z 1422 roku.

Z przełomu XIV i XV w. pochodzą także pierwsze pisemne wzmianki o osadach powstających na północno-wschodnich krańcach omawianego obszaru, w dolinie prawego dopływu Skawy – Stryszówki, przy czym wiadomo, że już w latach 1325–1327 istniała parafia w miejscowości „Stronow” w dekanacie zatorskim. Ów „Stronow” to prawdopodobnie dzisiejsze **Stronie**. Bardzo możliwe, że w tym czasie istniały już także Zakrzów, Stryszów i Dąbrówka, jednak w źródłach pojawiają się później: **Zakrzów** w 1400 roku, wymieniony wśród miast i wsi przekazanych przez księcia Jana III Oświęcimskiego jego żonie Jadwidze, **Stryszów** w 1423 roku, An-

drea Slupsky de Stroyssow”), a **Dąbrówka** w 1430 roku wraz z pobliską **Łękawicą** i stanowiącą dzisiaj jej część **Ostałówką** (współczesne osiedla Ostalowa Zagórska i Ostalowa Dąbrowska) w akcie sprzedaży tychże wsi Piotrowi z Paszkowic przez Mikołaja Wrzeszcza z Łękawicy. Jedynie niedalekie **Zagórze** wymienione jest po raz pierwszy nieco później, w *Księdze uposażeń diecezji krakowskiej* pióra Jana Długosza (*Liber beneficiorum...*) ok. 1470 roku, choć być może także istniało już znacznie wcześniej, przy czym przywoływany nieraz w różnych źródłach dokument z 1389 roku, w którym wymieniana jest ta wieś (oraz m.in. Skawce), jest uważany za falsyfikat.

Wydaje się, że początek XV wieku to zakończenie pierwszej, intensywnej akcji osadniczej prowadzonej w beskidzkiej części dorzecza Skawy zapewne z inicjatywy książąt oświęcimskich. Kolejne miejscowości na tym terenie pojawiają się na arenie dziejów dopiero pod sam koniec XV i w XVI wieku. W 1493 roku po raz pierwszy wymieniana jest **Marcówka**, z 1519 roku pochodzi pierwsza wzmianka o nieistniejącej już dzisiaj **Koziej Porębie**, a z 1529 roku – o Tarnawie (obecna nazwa – **Tarnawa Dolna**). W 1540 roku na części gruntów Świnnej Poręby lokowany został **Koziniec**, z 1554 roku pochodzi pierwsza pewna wzmianka źródłowa o **Stryszawie**, a z 1564 roku o **Ponikwi**, z tym że obie te miejscowości istniały już wcześniej.

O ile osady zakładane na terenie księstwa oświęcimskiego od momentu powstania należały prawdopodobnie do prywatnych właścicieli (poza omówionymi wyżej Mucharzem i czasowo Skawcami oraz Zembrzycami, które pozostały własnością książęcą do 1445 roku), o tyle średniowieczna kolonizacja tej części Podbabiogórza, która wchodziła w skład Królestwa Polskiego, przebiegała odmiennie. Król Kazimierz Wielki,

z którego osobą możemy wiązać początek planowego osadnictwa na tym obszarze, nie tylko był inicjatorem tej akcji, ale także jej realizatorem, pozostając jedynym właścicielem nowo powstałych osad, a politykę tą kontynuowali jego następcy na polskim tronie. Najstarszą potwierdzoną źródłowo wsią w tej części dorzecza Skawy jest **Budzów**. Zachował się dokument z 1369 roku, na mocy którego król Kazimierz nadaje niejakiemu Wyszowi i jego najstarszemu synowi Florianowi sołectwo w Budzowie, przenosząc jednocześnie wieś z prawa polskiego na magdeburskie. Pomimo braku dokumentów, potwierdzających bezpośrednio istnienie innych wsi na tym terenie już w czasach panowania ostatniego z Piastów, wiele wskazuje na to, że to właśnie ten wybitny władca prowadził tu zakrojoną na szeroką skalę akcję osadniczą, tworząc rozległy kompleks dóbr ziemskich z centrum na zamku w Lanckoronie, której nadał prawa miejskie. Gdy w 1410 roku król Władysław Jagiełło oddał ten majątek, zwany odtąd powszechnie starostwem lanckorońskim, w zarząd Zbigniewowi z Brzezia (protoplaście rodu Lanckorońskich), wchodziło w jego skład już 16 wsi, w tym m.in.: Budzów, **Bieńkówka**, **Jachówka**, **Palcza**, **Zachełmna**, **Maków** (obecnie Maków Podhalański), **Juszczyn** i **Kojszówka**, przy czym Maków wzmiankowany był już także w starszym dokumencie, pochodzącym z 1378 roku. W 1446 roku do starostwa należał również **Baczyn**, natomiast kolejne wsie na interesującym nas obszarze, które weszły w skład królewskiej lanckorońskiej, są już o około sto lat młodsze. To założona w 1563 roku **Sidzina**, początkowo zwana Miłoszową oraz Biała (obecnie **Białka**), powstała krótko przed 1564 roku.

Nieco inaczej przebiegały dzieje **Grzechyni**. Wieś ta, wzmiankowana po raz pierwszy w 1432 roku, do 1530 roku była najdalej na południowy wschód wysu-

niętą prywatną osadą, należąca do księstwa zatorskiego (wydzielonego z oświęcimskiego). Następnie przeszła w ręce królewskie, jednak nie została włączona do starostwa lanckorońskiego, lecz stanowiła część tzw. wielkorządów krakowskich, stanowiących bezpośrednio zaplecze ekonomiczne dworu monarszego w Krakowie.

Trzecia fala osadnicza w dorzeczu górnej Skawy była związana z działalnością znanego małopolskiego rodu Jordanów z Zakliczyna i objęła południowo-wschodnie krańce zlewni tej rzeki. Już wspomniany wyżej dokument z 1378 roku, w którym pojawia się po raz pierwszy nazwa Makowa, wymienia protoplastę rodu Jordanów Hanka z Zakliczyna. W 1519 roku król Zygmunt Stary wystawił dokument zezwalający Mikołajowi Jordaniowi na lokację **Osielca**. Mikołaj Jordan był już wówczas także właścicielem wsi: **Bystrej** (wzmiankowanej po raz pierwszy w 2. poł. XV wieku) i **Malejowej**. Posiadłościami Jordanów były też: **Toporzysko**, **Naprawa** i **Wysoka** (wsie pojawiające się po raz pierwszy w dokumentach w 1529 roku), a ukoronowaniem ich osadniczej działalności na tym obszarze było założenie przez wojewodę krakowskiego Wawrzyńca Spytka Jordana z Zakliczyna, syna wspomnianego Mikołaja, pierwszego miasta na Podbabiogórzu. Powstało ono w 1564 roku za zgodą króla Zygmunta Augusta na części gruntów wsi Malejowa i otrzymało na cześć założyciela nazwę **Jordanów**.

W 1564 roku, a więc tym samym, w którym założony został Jordanów, obradujący w Warszawie Sejm dokonał inkorporacji do Rzeczypospolitej terenów księstw oświęcimskiego i zatorskiego, zhołdowanych zresztą, a następnie zakupionych przez królów polskich już w poprzednim stuleciu. W ten sposób cały teren dorzecza Skawy znalazł się ponownie w granicach Królestwa Polskiego.





Widok na zaporę w Świnnej. Na cyplu po prawej stronie znajdują się stanowiska kultury badeńskiej.

**KONCEPCJA WYSTAWY I KOORDYNACJA PROJEKTU:** Barbara Woźniak  
**SCENARIUSZ, OPRACOWANIE TEKSTÓW NA DIORAMY SZKLANE:** Marek Cwetsch  
**KOREKTA:** Monika Spyrka, Anna Spyczyńska,  
Joanna Sajewicz, Małgorzata Pięrgies  
**ARANŻACJA PLASTYCZNA, PROJEKT EKSPOZYCJI:**  
Maciej Hojda, Marek Cwetsch  
**ZDJĘCIA I MONTAŻ FILMU „NAJSTARSZE OSADNICTWO  
W DOLINIE RZĘKI SKAWY”:** Adam Wróbel  
**MUZYKA DO FILMU I WYSTAWY:** Rafał Boczek  
**LEKTOR:** Artur Młyński  
**NAGŁOŚNIENIE I DŹWIĘK:** Robert Stróżak

**WSPÓŁORGANIZATORZY ORAZ WSPÓŁPRACA PRZY PROJEKCIE:**

Gmina Sucha Beskidzka, Straż Miejska w Suchej Beskidzkiej,  
Wojewódzki Małopolski Konserwator Zabytków, Polska Akademia Nauk,  
Regionalny Zarząd Gospodarki Wodnej, Instytut Archeologii Uniwersytetu  
Jagiellońskiego, Stowarzyszenie Gmin Babiogórskich, Regionalny Zarząd  
Gospodarki Wodnej, Związek Dorzecza Gmin Górnej Skawy Świnna  
Poręba, Gmina Mucharz, Akademia Górniczo Hutnicza w Krakowie  
– Wydział Geologii, Muzeum Archeologiczne w Krakowie, Krzysztof  
Pacyga Firma Pacyga Meble w Kukowie, Restauracja Kacper Suski.

Wystawa została dofinansowana ze środków  
Ministerstwa Kultury i Dziedzictwa Narodowego, Gminy  
Sucha Beskidzka oraz Muzeum Miejskiego Suchej Beskidzkiej

**Ministerstwo  
Kultury  
i Dziedzictwa  
Narodowego.**



BURMISTRZ MIASTA  
SUCHA BESKIDZKA



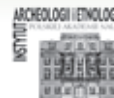
muzeum  
miejskie  
Suchej Beskidzkiej

**TEKST DO FOLDERU:** Paweł Valde-Nowak, Wojciech Blajer, Anna Kraszewska,  
Marcin Leśniakiewicz, Marek Cwetsch, Jan Śniadek, Barbara Woźniak  
**OPRACOWANIE GRAFICZNE FOLDERA I DIORAMI:** Maciej Hojda  
**PREZENTACJE MULTIMEDIALNE:**  
Joanna Chowaniak, Marek Cwetsch, Anna Kraszewska,  
Marcin Leśniakiewicz, Andrzej Strączek, Barbara Woźniak  
**OPIEKA NAUKOWA:** prof. dr hab. Paweł Valde-Nowak  
– Dyrektor Instytutu Archeologii Uniwersytetu Jagiellońskiego  
oraz kierownik badań archeologicznych, prowadzonych  
w zlewni zbiornika Świnna Poręba.  
**WSPÓŁPRACA:** Instytut Archeologii UJ w Krakowie,  
Polska Akademia Nauk, Muzeum Archeologiczne w Krakowie,  
Gmina Sucha Beskidzka, Regionalny Zarząd Gospodarki Wodnej.

**PARTNERZY PROJEKTU:**



MAŁOPOLSKA



**SPONSOR:**

pacyga  
meble