

# 13

## ŚWIAT ZWIERZĄT



**SUCHA BESKIDZKA**

Mini przewodniki  
po Suchej  
Beskidzkiej.

W serii ukazały się:

1  
SUCHA  
BESKIDZKA  
W FIGUŁCE



2  
ŚLADAMI  
KOMOROWSKICH  
PO SUCHEJ  
BESKIDZKIEJ



3  
ZESPÓŁ  
ZAMKOWO-  
PARKOWY



4  
ZESPÓŁ  
KOŚCIELNO-  
KLASZTORY



5  
ŚLADAMI  
SŁAWNYCH  
SUSZAN



6  
MIEJSKI  
SZLAK  
HISTORYCZNY



7  
TRASY  
PIESZE



8  
SZLAKIEM  
KAPLICZEK  
I KRZYŻY  
PRZYDROŻNYCH



9  
MIEJSCA PAMIĘCI,  
POMNIKI I TABLICE  
PAMIĄTKOWE



10  
POŁOŻENIE  
GEOGRAFICZNE



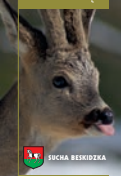
11  
PAŃSTWO  
SUSKIE



12  
ZABUDOWA  
ZABYTKOWA  
I TRADYCJONA



13  
ŚWIAT  
ZWIERZĄT



14  
ŚWIAT  
ROŚLIN



„Sucha Beskidzka. Świat zwierząt”, 13 części serii mini przewodników po Suchej Beskidzkiej została wydana jako materiał edukacyjny dla dzieci i młodzieży szkolnej w ramach autorskiego projektu Muzeum Miejskiego pt. „Edukacja na szlaku dziedzictwa kulturowego Suchej Beskidzkiej, cz. III”, dofinansowanego przez Fundację PKO Banku Polskiego w Warszawie. Współparca: Nadleśnictwo Sucha, Zespół Szkół im. Wincentego Witosa w Suchej Beskidzkiej, Oddział PKO Banku Polskiego w Suchej Beskidzkiej.



Burmistrz Miasta  
Suchej Beskidzkiej

# 13

## ŚWIAT ZWIERZĄT



Sikora modra (*Parus caeruleus*). Fot. Mariusz Wiech



Ważka (rząd: *Odonata*). Fot. Iwona Bogacz

**S**ucha Beskidzka, położona w kotlinie zewsząd otoczonej grzbietami górskimi stanowi dogodnie miejsce do życia wielu gatunków zwierząt. Fauna okolic Suchej Beskidzkiej zalicza się do krainy sudecko-karpackiej, w której występuje tzw. euro-syberyjski element zoogeograficzny. Występują tu duże ssaki jak: jelenie, dziki, sarny rysie i lisy oraz gniazduje wiele ptaków. Żyje kilka gatunków gadów, płazów i ryb. W Suchej i okolicach występuje ponad 3000 gatunków chrabąszczy i ok. 100 gatunków motyli. Do rzadkich i zagrożonych zalicza się rysia i orzesznicę, gatunkiem ginącym jest niepotrzebnie podkowiec mały.

## BEZKRĘGOWCE

**B**ezkręgowce, jak sama nazwa wskazuje, to zwierzęta nie posiadające kręgosłupa. To bardzo liczna i silnie zróżnicowana grupa organizmów. Do bezkręgowców zalicza się 97% wszystkich znanych gatunków zwierząt. Są bardzo rozpowszechnione, ale bardzo często nie zwracamy na nie uwagi, chyba że tak jak komary utrudniają nam życie. Wiele z tych organizmów ma bardzo niewielkie rozmiary i trudno je zauważyć gołym okiem. Ale tak naprawdę są wszędzie – w kałuży, w szczelinie budynku, łóżku czy za szafą, a nasze organizmy są dla nich wymyślnym domem. Oczywiście nie opiszemy tu wszystkich bezkręgowców występujących w naszej okolicy, ale kilka postaramy się Wam przybliżyć.



Łątka dzieweczka (*Coenagrion puella*). Fot. Iwona Bogacz

**N**ajlichnym taksonem bezkręgowców są **stawonogi**. To do nich zaliczamy występujące na całym świecie skorupiaki, pajęczaki i oczywiście owady. Bardzo wytwornymi przedstawicielami tych ostatnich są ważki, które w okresie wakacji możemy obserwować w pobliżu rzek oraz zbiorników wodnych znajdujących się na terenie parku zamkowego w Suchej Beskidzkiej.

**W**ażki (rząd: *Odonata*) to doskonałe, sprawnie latające drapieżniki, o olbrzymich oczach, ułatwiających dostrzeżenie ewentualnej zdobyczy lub zagrożenia.

**Żagnice** (rodzina *Aeshnidae*) są największymi i najsilniejszymi z ważek. Rozpiętość ich skrzydeł może wynosić do 110 mm. Ich larwy tzw. nimfy są na tyle duże, że polują na kijanki i małe rybki. W Polsce żyje aż 9 gatunków żagnic.

**Łątkowate** (rodzina *Coenagrionidae*) to z kolei delikatne, niewielkie z ważek. Ich skrzydła osiągają rozpiętość 2-4,5 cm. Samice w celu złożenia jaj nacinają rośliny wodne. Nimfy polują przyczepione do podwodnych części roślin. Ich przedstawicielami są występujące u nas łunica czerwona czy łątka dzieweczka.

**Łunica czerwona** (*Pyrrhosoma nymphula*), jej długość ciała wynosi około 35 mm. Rozpiętość skrzydeł: 48 mm. Okres występowania imago: od kwietnia do sierpnia. Pospolity gatunek w całym kraju.

**Łątka dzieweczka** (*Coenagrion puella*). Długość ciała około 35 mm. Rozpiętość skrzydeł: 42 mm. Okres występowania imago: od maja do września. W górach występuje rzadziej.



Pasikonik zielony (*Tettigonia viridissima*). Fot. Iwona Bogacz

**K**olejna grupa owadów to **prostoskrzydłe** (rząd: *Orthoptera*) obejmuje 20 000 gatunków. Owady z tej grupy w chwilach zagrożenia nie odlatują, ale odskakują na silnych tylnych kończynach. Ich przedstawicielami są koniki polne (krótkie czułki) i pasikoniki (długie czułki). **Pasikonik zielony** (*Tettigonia viridissima*). Osiąga wielkość do 40 mm. Postać dorosłą możemy obserwować od lipca do października. Żyją przede wszystkim wśród drzew i krzewów (dobrze latają). Są drapieżnikami polującymi na inne owady. W okresie godowym samce, pocierając przednimi skrzydłami o siebie, wabia samice.

**N**ie może tutaj zabraknąć **chrząszczy** – niemal co trzeci owad jest przedstawicielem właśnie tej grupy, a bardzo liczny taksonem są **biegaczowate** (rodzina: *Carabidae*). Są to stosunkowo duże owady drapieżne (w Polsce osiągają rozmiary do 35 mm, a gatunki występujące na świecie nawet 80 mm). Chwytają swoją ofiarę mocnymi żuwaczkami, następnie oblewają sokami trawiennymi, po czym nadtrawione pożerają. Polują na inne owady, dżdżownice i nagie ślimaki. Mają również ciekawy sposób obrony – w chwili zagrożenia z odwłoka wystrzeliwiają ciecz o bardzo nieprzyjemnym zapachu, która może poparzyć wroga (zawiera kwas masłowy). Owady te prawie nie latają, ale bardzo sprawnie poruszają się po ziemi. Najszybsze z nich potrafią w ciągu 10 sekund pokonać odległość 1 m, stąd też ich nazwa biegaczowate.



Szykoń (*Pterostichus*). Fot. Iwona Bogacz

**P**rzstawicielami biegaczowatych są **szykonie** (*Pterostichus*) które nie tylko polują na inne bezkręgowce, ale mogą również odżywiać się roślinami.

**A** teraz najbardziej kolorowa grupa owadów czyli **luskoskrzydłe** (rząd: *Lepidoptera*). Liczą około 165 000 gatunków, należą do nich motyle i ćmy – podział ten wynika właściwie tylko z pory ich aktywności. Motyle są aktywne w dzień i bardziej intensywnie ubarwione, a ćmy wolą noc i bardziej przytłumione kolory. Oczywiście są wyjątki od reguły np. pięknie ubarwione zmroczniki. **Zmrocznik ułankowiec** (*Deilephila elpenor*). Długość ciała: 50–65 mm. Postać dorosłą (imago) możemy spotkać od maja do czerwca (rzadziej w sierpniu i we wrześniu). Jaja składają m.in. na przytulii, winorośli czy fuksji. Gąsienice mają długość do 8 cm. Są pokryte zielonymi i czarnymi plamkami, na końcu ciała mają krótki róg, a na przedzie duże plamy tzw. oczka, które pełnią funkcję odstrasżającą.

**P**rzstawicielem motyli z rodziny **rusałkowatych** (*Nymphalidae*) jest **mieniak tęczowiec** (*Apatura iris*). Na pierwszy rzut oka motyl niezbyt ładnie ubarwiony, wystarczy jednak, że promienie słońca zaczną padać pod odpowiednim kątem na skrzydła samca, wówczas motyl „rozkwita” błękitem. Ma też interesującą dietę. Nie żywi się nektarem kwiatowym jak większość motyli, ale wolę spijać sok z ran na drzewach oraz żeruje na ekskrementach. Gąsienice tego motyla są pulchne, jasnozielone, z parą wyrostków na głowie,



Zmrocznik ulankowiec (*Deilephila elpenor*).  
Fot. Iwona Bogacz



Mieniak tęczowiec (*Apatura iris*). Fot. Iwona Bogacz



Ślimak winniczek (*Helix pomatia*). Fot. Iwona Bogacz

i przepadają za wierzbą. Imago możemy spotkać od czerwca do sierpnia.

Niestety motyli jest coraz mniej i może się okazać, że niedługo będą tylko kolorowym wspomnieniem. Zabijamy te piękne owady stosując środki ochrony roślin, sadząc na dużych obszarach tylko jeden gatunek, a w ogródkach hodując tylko trawę. Motyle do życia potrzebują kwiatów. Jeżeli chcemy być ich przyjaciółmi:

- nie stosujemy lub ograniczmy stosowanie środków ochrony roślin,
- nie wypalajmy traw,
- sadźmy kwiaty zamiast iglaków,
- nie stosujemy rozległych jednogatunkowych trawników,
- pozostawmy fragmenty ogrodu z rosnącymi tam dziko roślinami.

**Mięczaki** to kolejna liczna i bardzo zróżnicowana grupa bezkręgowców. Zaliczamy do nich ślimaki, małże i głowonogi.

Pierwszy ślimak o którym pomyślimy to pomarańczowobrazowy potwór, rujnujący nasze ogródki. Jest to **ślimak luzytański** (*Arion lusitanicus* lub *A. vulgaris*), przywleczony do nas z Hiszpanii. Należy do tzw. gatunków inwazyjnych czyli gatunków obcych, które zagrażają rodzimym organizmom. Zjada wszystko - rośliny, padlinę i poluje na inne ślimaki. Jest też odporny na wiele środków chemicznych.

Największym z naszych ślimaków jest **ślimak winniczek** (*Helix pomatia*). Jego muszla może osiągać średnicę 50 mm. Żyje około 6 lat.

Objęty jest częściową ochroną - zbierać można tylko te ślimaki, których muszla ma co najmniej 30 mm średnicy i to wyłącznie w maju. Ślimak ten nie zagraża naszym ogródkom! Chyba że przy masowym występowaniu.

**Wstężyk gajowy, ślimak gajowy** (*Cepaea nemoralis*). To gatunek synantropijny<sup>1</sup>, tzn. że ludzie mu nie przeszkadzają. Jego skorupa może mieć barwę od jasnożółtej do czerwonej, najczęściej z kilkoma czarnymi lub brązowymi paskami. Średnica muszli dochodzi do 25 mm. Jest jadalny, ale podobno nie każdemu smakuje, za to na pewno stanowi smakołyk dla drozda śpiewaka.

<sup>1</sup> **Gatunek synantropijny** gr. *syn* - razem, *anthropos* - człowiek) - gatunek, który przystosował się do życia w środowisku silnie przekształconym przez człowieka.



Wstężyk gajowy (*Cepaea nemoralis*). Fot. Iwona Bogacz



Kijanki w oczku wodnym. Fot. Iwona Bogacz

## KRĘGOWCE

To do tej grupy należą zwierzęta, które najłatwiej rozpoznajemy. Chociaż z przypisaniem ich do odpowiedniej gromady mogą być problemy, bo czy padalec to gad czy płaz? Czy jest to wąż czy jaszczurka?

## RYBY (25 000 gatunków na świecie)

Sucha Beskidzka położona jest nad dwoma rzekami Skawą i Stryszawką. W rzekach tych występuje kilka gatunków ryb, np: **pstrąg potokowy** (*Salmo trutta m. fario*), **pstrąg tęczy** (*Oncorhynchus mykiss*), **kleń** (*Squalius cephalus*), **lipień** (*Thymallus thymallus*) i **strzebla potokowa** (*Phoxinus phoxinus*).

**Strzebla potokowa** jest to niewielka ryбка (długość 7-10 cm, maksymalnie 14 cm) z drobnymi łuskami. Posiada brązowawozielony grzbiet, pod którym biegnie rząd ciemnych plam. Ma brązowawą płetwę. Znajduje się pod całkowitą ochroną, ponieważ ma duże znaczenie w zachowaniu równowagi międzygatunkowej potoków i rzek górskich. Tak naprawdę jest podstawowym pokarmem dla ryb łososiowatych, w szczególności dla pstrąga potokowego. Jeżeli ona zniknie z naszych rzek, znikną też inne gatunki ryb.



Żaba trawna (*Rana temporaria*). Fot. Iwona Bogacz

## PŁAZY (6 200 gatunków na świecie)

Zwierzęta, które nie przepadają za zimą. Żyją w środowisku wodno-łądowym. Ich rozwój zawsze związany jest z wodą. Wczesną wiosną łatwo możemy je spotkać w parkowym stawie oraz w dwóch oczkach wodnych nieopodal oranżerii.

Młode pokolenie żab, tj. kijanki, w ciepłym zbiorniku przeobrażają się w postać dorosłą już po 6 tygodniach, ale w zimnych ich rozwój może trwać nawet 4 miesiące.

Wszystkie płazy są pod ścisłą ochroną, niestety naga skóra (umożliwiająca im m.in. oddychanie), jest przepuszczalna dla zanieczyszczeń środowiska, co przyczynia się do wymierania tych zwierząt. W okresie wędrówek godowych wiele płazów ginie pod kołami samochodów. Przebywając na naszym terenie można zobaczyć m.in. żabę trawną czy żabę śmieszkę, a także: **salamandrę** (*Salamandra salamandra*), **ropuchę szarą** (*Bufo bufo*) lub **kumaka górskiego** (*Bombina variegata*). **Żaba trawna** (*Rana temporaria*) to najczęściej spotykana przedstawicielka tzw. żab brunatnych. Występuje w całej Polsce, można ją zobaczyć nawet w Tatrach (do wysokości 2000 m n.p.m.) Długość jej ciała dochodzi do 10 cm. Może się bardzo różnić ubarwieniem. Charakterystyczną cechą tej żaby jest ciemnobrunatna plama skroniowa (za okiem). Jest to gatunek lądowy, odporny na chłody. Aktywne życie zaczyna już w marcu. Po złożeniu skrzeku osobniki dorosłe przenoszą się na



Salamandra plamista (*Salamandra salamandra*). Fot. Mariusz Wiech

ład. Zimują w wodzie, zagrzebane w mule. Żaba ta poluje najczęściej o zmroku lub w dni deszczowe (wtedy też łatwiej je możemy znaleźć), żywi się pajęczkami, owadami i ślimakami, a sama jest przęską chociażby dla borsuka czy zaskrońca.

**Salamandra plamista** (*Salamandra salamandra*) – jest naszym największym płazem ogoniastym, długość jej ciała dochodzi do 23 cm. Salamandra to drapieżnik, który najczęściej poluje w nocy oraz w deszczowe i pochmurne dni. Odżywia się dżdżownicami, nagimi ślimakami, rzadko kiedy udaje się jej upolować dorosłego owada czy pajęczaka. Gody, co jest rzadkością, odbywa jesienią, najczęściej we wrześniu. Samica rodzi młode w czystych, przepływających wodach, w kilku miotach od marca do początku czerwca. Dorosłe salamandry są słabymi pływakami, porwane przez wodę toną. Larwy salamandry zaraz po urodzeniu mają dobrze wykształcone nogi i pierzaste skrzela. A po 3 miesiącach wychodzą na ląd. Dojrzałość płciową uzyskują po 3 lub 4 latach.



Larwa salamandry. Fot. Mariusz Wiech



Jaszczurka zwinka (*Lacerta agilis*). Fot. Mariusz Wiech

## GADY (około 7 800 gatunków)

**G**ady – to kręgowce jajorodne o mocnej skórze pokrytej łuskami. Wszystkie gady w Polsce są chronione. W kraju żyją 3 gatunki jaszczurek, 4 gatunki węży i jeden gatunek żółwi – żółw błotny (nie występuje na naszym terenie). Gady są zwierzętami zmiennocieplnymi, tzn. że temperatura ich ciała zależy od temperatury otoczenia. Najłatwiej je spotkać w ciepłe dni, leżące na kamieniach i ogrzewające się promieniami słońca.

**Jaszczurka zwinka** (*Lacerta agilis*) ze snu zimowego budzi się w marcu lub z początkiem kwietnia. W słoneczne dni wiele godzin wygrzewa się na słońcu i poluje na owady. Gody rozpoczyna w marcu lub kwietniu, a kończy w czerwcu. W tym okresie samce przybierają intensywnie zielony kolor i walczą o samice. Samica składa kilkanaście jaj w ziemi w miejscach nasłonecznionych. Młode jaszczurki wylęgają się po 8 tygodniach. Liczebność zwinek niestety spada – są one wrażliwe na preparaty owadobójcze, a ich drugim śmiertelnym wrogiem są koty (wystarczy dzwoneczek na szyi, aby naszym rudzielcom utrudnić polowanie zarówno na jaszczurki jak i ptaki).

**K**olejną naszą jaszczurką (tak, jaszczurką nie wężem) jest **padalec zwyczajny** (*Anguis fragilis*). Ta niewielka, beznoga jaszczurka przypomina jedynie kształtem ciała węże. Tak jak inne jaszczurki, w momencie zagrożenia pozbywa się

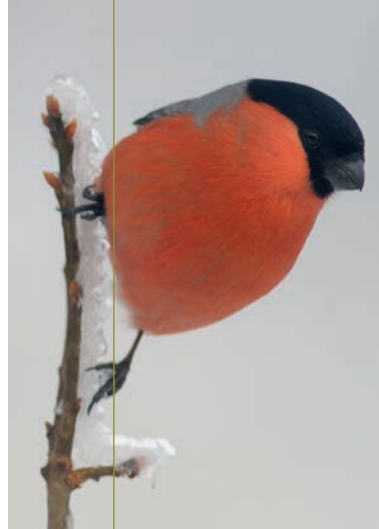


Zaskroniec zwyczajny (*Natrix natrix*). Fot. Mariusz Wiech

ogona, który później powoli odrasta. Ma też ruchome powieki, które nie występują u węży. Żyje w lasach i zaroślach. Zagrzebuje się pod mchem lub w liściach, unika miejsc silnie nasłonecznionych. Budzi się w marcu lub kwietniu, okres godowy rozpoczyna w maju. Jest jajożyworodny, tzn. że jaja rozwijają się wewnątrz samicy, która później rodzi od 6 do 12 młodych. W sen zimowy zapada w październiku. Poluje nocą na nagie ślimaki, larwy owadów, pająki i inne bezkręgowce. Nie jest niebezpieczny. A zjadając ślimaki chroni nasze ogródki.

**P**rzstawicielami węży na naszym terenie są **żmija zygzakowata** (*Vipera berus*) oraz **zaskroniec zwyczajny** (*Natrix natrix*). Żmija zygzakowata jest jedynym jadowitym wężem żyjącym w Polsce. Na nasze szczęście rzadko kiedy dochodzi do ukąszenia, ponieważ w momencie zagrożenia gad ten próbuje uciec i dopiero, gdy nie ma takiej możliwości – może ukąsić. Jad żmiji nie jest bardzo toksyczny, choć może być niebezpieczny dla dziecka lub również osoby starszej. Należy pamiętać, że jest gatunkiem chronionym i cennym, ponieważ polując na gryzonie tj. nornicę czy myszy, zjadając krety i nagie ślimaki – pomaga chronić nasze uprawy.

**Zaskroniec zwyczajny** (*Natrix natrix*), polska nazwa tego węża pochodzi od żółtych plam skroniowych. Dorosłe okazy mogą osiągnąć długość 150 cm, węże te są świetnymi pływakami. Ze snu zimowego budzi się w marcu, gody odbywa w kwietniu i maju. Samica składa jaja w lipcu lub



Gil (*Pyrhula pyrrhula*).  
Fot. Mariusz Wiech



Szczygieł (*Carduelis carduelis*).  
Fot. Mariusz Wiech

sierpniu, a młode wylęgają się po około 2 miesiącach. Poluje głównie na żaby i ropuchy oraz gryzonie. Mimo że świetnie nurkuje rzadko jego zdobyczą są ryby.

## PTAKI (9 000 gatunków na świecie)

**C**hyba każdy z nas zazdrości im umiejętności lotu. I to dzięki lataniu większość ptaków pozwala nam podejść stosunkowo blisko do siebie. Większość występujących gatunków ptaków w Polsce jest pod ochroną. Tylko na nieliczne, i to w określonych okresach, można polować. Natomiast obserwować i robić zdjęcia można o każdej porze roku. Na naszym terenie dzięki różnorodności ekosystemów można spotkać wiele ciekawych przedstawicieli tej grupy zwierząt, a oto kilka z nich.

**Gil** (*Pyrhula pyrrhula*, rodzina: łuszczaki – *Fringillidae*). Najłatwiej zaobserwować go zimą. Wtedy to pojawia się stadnie na drzewach z owocami. Jest trochę większy od wróbla, osiąga długość ciała około 15-17 cm, siąg 28 cm. Gniazda buduje w gęstych drzewach iglastych lub żywopłotach. Samica składa 4-6 jaj. Pisklęta wykluwają się po około 14 dniach, a opuszczają gniazdo po 12-16. Zjada nasiona drzew i krzewów leśnych (lubi nasiona klonu). Z owoców jarzębiny chętnie wydłubuje pestki. Wiosną odżywia się pączkami drzew oraz młodymi pędami.





Wróbel (*Passer domesticus*). Fot. Iwona Bogacz

innym przedstawicielem łuszczaków jest pięknie ubarwiony **szczygieł** (*Carduelis carduelis*). Nieco mniejszy od wróbla osiąga długość ciała: 12-14 cm, siąg 24 cm. Spotkać go można na skraju lasu, w parku oraz w ogrodzie. Samica składa 4-6 niebieskawych, nakrapianych jaj. Wysiadywanie trwa 11-14 dni. Młode opuszczają gniazdo po 13-16 dniach. Żywią się nasionami, a wiosną nie pogardzą bezkręgowcami. Jest to gatunek osiadły lub częściowo wędrowny.

**A** teraz ptak, którego wszyscy znają - **wróbel** (*Passer domesticus*, rodzina wróble). Długość ciała około 14 cm, siąg 24 cm. Ptak, który tak „polubił” ludzi, że występuje prawie wyłącznie w naszym najbliższym sąsiedztwie. Uważa się, że skolonizował ludzkie osady już przed kilkoma tysiącami lat. Zakłada gniazda w otworach budynków, dziuplach, skrzynekach lęgowych czy w gniazdach bocianów. Jego lęg składa się z 4-6 jaj o zmiennym zabarwieniu od białego po brunatne z plamkami. Wysiadywanie trwa 13-14 dni. Młode opuszczają gniazdo po ok. 17 dniach. Odżywia się nasionami, a wiosną nie pogardzi owadami.

**K**olejny świetnie przystosowany do życia w mieście ptak to **kopciuszek** (*Phoenicurus ochruros*, rodzina: drozdowate - *Turdidae*). Pierwotnie występował w górach, a zabudowa miejska jest ich namiastką. Długość ciała tego ptaka wynosi około 15 cm, siąg 26 cm. Gniazda zakłada w szczelinach skalnych, czy w różnych niszach na budynkach. Samica składa 5-6 białych jaj. Wysiadywanie trwa 13-14 dni. Młode opuszczają gniaz-



Pliszka górska (*Motacilla cinerea*). Fot. Mariusz Wiech

do po 13-15 dniach. Kopciuszek żywi się owadami i innymi bezkręgowcami, jesienią także jagodami. Jest ptakiem wędrownym.

**N**ad brzegami rzek Stryszawki i Skawy oraz nad stawem w parku zamkowym możemy spotkać żółto ubarwioną **pliszkę górską** (*Motacilla cinerea*, rodzina pliszki *Motacillidae*). To właśnie wartko płynące, czyste rzeki i potoki o kamienistych brzegach są miejscem jej bytowania. Gniazda zakłada w szczelinach między kamieniami lub korzeniami nad wodą, w zabudowaniach lub pod mostami. Samica składa 4-6 szarawych, brązowo nakrapianych jaj. Wysiadywanie trwa 12-14 dni. Młode opuszczają gniazdo po 12-13 dniach. Pliszki są owadożerne, bardzo często chwytają zdobycz w locie. Przylatują do Polski w marcu, odlatują we wrześniu.

**K**olejną pliszką, którą możemy spotkać jest mała płochliwa **pliszka siwa** (*Motacilla alba*). Długość ciała: 18-20 cm, siąg 30 cm. Pliszki siwe zakładają gniazda w różnych szczelinach i otworach, także budynków. Na ich lęg składa się 5-6 białawych, szaro nakrapianych jaj. Wysiadywanie ich trwa 12-16 dni. Młode opuszczają gniazdo po 11-16 dniach. Podobnie jak poprzedniczka poluje na drobne bezkręgowce i jest ptakiem wędrownym.

**B**ardzo ciekawym i rzadkim ptakiem, który występuje nad górskimi potokami i rzekami, jest **pluszcz** (*Cinclus cinclus*, rodzina pluszczę tylko 1 gatunek w Europie). Ma ciało o długości 18-20 cm, rozpiętość skrzydeł 29 cm. Jedyne ptak śpiewający, który nurkuje. Pływając pomaga



Pluszczyk (*Cinclus cinclus*), jedyny nurkujący ptak śpiewający.  
Fot. Iwona Bogacz

sobie skrzydłami, a spacerując po kamienistym dnie, zbiera bezkręgowce i ich larwy. Gniazdo w kształcie kuli z bocznym otworem buduje w szczelinach skalnych, pod mostami i nawisami skalnymi. Samica składa 4-6 białych jaj. Wysiadywanie trwa 18-20 dni. Młode opuszczają gniazdo po 18-20 dniach.

**K**olejnym ptakiem związanym ze środowiskiem wodnym jest **nurogęś** (*Mergus merganser*, rodzina kaczkowate *Anatidae*). Jest nieco większa od kaczki krzyżówki (długość ciała: 58-66 cm, sięg 95 cm). Tego bardzo rzadkiego ptaka można wiosną spotkać żerującego na stawie w parku zamkowym, a w pozostałych porach roku najłatwiej nad rzeką Skawą. Jest rybożerny, a jego długie, czerwone dziób z piłkowanymi brzegami służy do chwytania ryb podczas nurkowania. Wybiera nietypowe dla kaczek miejsca do gniazdowania, mianowicie są to dziuple i różnego rodzaju otwory. Samica składa 8-11 kremowych jaj, które wysiadywane są przez okres miesiąca. Młode osiągają lotność po ponad 2 miesiącach. Zimuje dość licznie na wodach śródlądowych i morskich. Gatunek chroniony, wymieniony w Dyrektywie ptasiej, ponieważ w wyniku wycinania starszych, dziuplastych drzew i osuszania m.in. bagien zagrożone są ich siedliska lęgowe.

**K**rzyżówka (*Anas platyrhynchos*, rodzina: kaczkowate *Anatidae*). Obok łabędzi są to właściwie jedyne ptaki wodne, które przystosowały się do życia w miastach i przestały się bać człowieka (mimo że są ptakami łownymi). Długość ich ciała:



Nurogęś, tracz nurogęś (*Mergus merganser*) w stawie zamkowym.  
Fot. Iwona Bogacz

50-63 cm, a rozpiętość skrzydeł 95 cm. Ich gniazda zakładane w zagłębieniach w ziemi wystlane są trawami, liśćmi i puchem, często ukryte pod osłoną roślinności wodnej lub lądowej. Samica składa 7-11 zielonkawych lub beżowych jaj. Wysiadywanie ich zajmuje 27-28 dni. Młode są lotne po 50-60 dniach. Są mało wybredne – jedzą wszystko. Częściowo osiadła lub podejmuje krótkodystansowe wędrówki. Część ptaków zimuje w kraju. W zimie najłatwiej je spotkać nad Skawą, w miejscu gdzie cieplejsza woda z oczyszczalni ścieków wpada do rzeki. Oprócz krzyżówek można tam spotkać inne ptaki np. nurogęsi czy łabędzie.

**N**ad brzegami naszych rzek możemy też spotkać **zimorodka** (*Alcedo atthis* rodzina zimorodkowate *Alcedidae*). Poluje on na ryby i wodne owady. Gniazduje w długich norkach, które zakłada na skarpach rzecznych. Samica wysiadyuje 6-8 białych jaj przez okres 18-21 dni. Młode uzyskują lotność po 23-27 dniach. Jest to gatunek chroniony, wymieniony w Dyrektywie Ptasiej, ponieważ zmniejsza się liczba miejsc lęgowych, na skutek regulacji koryt rzek i likwidacji skarp.

**K**olejnym rzadkim gatunkiem ptaków występującym na naszym terenie jest **dzięcioł zielonosiwy** (*Picus canus*, rodzina dzięciołowate *Picidae*). Gatunek ten lubi lasy liściaste, w szczególności bukowe, drzewa porastające doliny rzek i stare duże parki. Najłatwiej możemy go spotkać w Karpatach i Sudetach. Samica składa 7-9 białych jaj. Wysiadywanie trwa 14-17 dni. Młode opuszczają



Dziupiół zielonosiwy (*Picus canus*). Fot. Mariusz Wiech



Jastrząb (*Accipiter gentilis*). Fot. Mariusz Wiech

dziupię po 23-27 dniach. Odżywia się owadami, przepada za jajami i poczworkami mrówek. Zjada też owoce. Jest gatunkiem chronionym, wymieniony w Dyrektywie Ptasiej; zagrożony nadmierną eksploatacją starych drzewostanów i likwidacją zadrzewień w dolinach rzecznych.

**N**a naszym terenie nie brakuje przedstawicieli ptaków drapieżnych. Żyją tu m.in jastrzębie (*Accipiter gentilis*), niewielkie pustułki (*Falco naumanni*) czy myszołowy (*Buteo buteo*). **Myszołów** (*Buteo buteo*, rodzina jastrzębiowate Accipitridae) to średniej wielkości ptak drapieżny (długość ciała: 50-57 cm, siąg 125 cm). Poluje na małe ssaki, ptaki, gady i duże owady. Samica składa 2-4 białych, rdzawo nakrapianych jaj. Wysiadywanie trwa 33-35 dni. Młode osiągają lotność po 50-55 dniach. Gatunek częściowo wędrowny, część osobników zimuje u nas.

**K**olejny przedstawiciel drapieżników to **jastrząb** (*Accipiter gentilis*). U tego gatunku samiec jest wyraźnie mniejszy od samicy (długość ciała: samiec: 48-58 cm, samica: 60-66 cm). Prowadzi skryty tryb życia, rzadko możemy go zobaczyć jak krąży. Poluje najczęściej z zasadzki. Jest zwinny i potrafi schwytać ofiarę nawet wśród gałęzi. Jego łupem najczęściej padają ptaki (gołębie, kuraki) oraz drobne ssaki tj. wiewiórka czy zając. Jego lęg składa się z 3-4 niebieskawych jaj, których wysiadywanie trwa 35-38 dni. Młode osiągają lotność w wieku 35-42 dni.



Myszołów (*Buteo buteo*). Fot. Mariusz Wiech

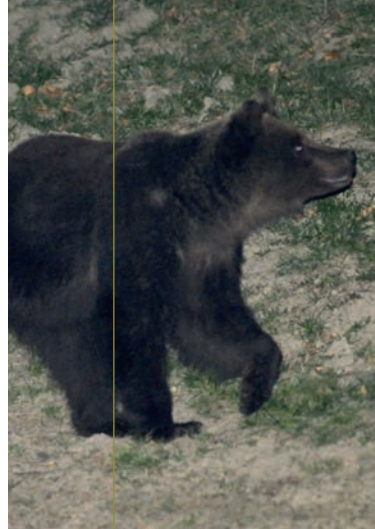
**Z** nocnych łowców można u nas spotkać chociażby **puszczyka uralskiego** (*Strix uralensis*, rodzina puszczykowate). Jest to duża sowa, osiągająca rozmiary 49-62 cm. Gniazduje w dziuplach drzew, czasem w gniazdach innych ptaków. Jego lęg składa się z 3-4 białych jaj. Wysiadywanie jaj trwa 27-29 dni. Młode osiągają samodzielność w wieku ok. 40 dni. Poluje nocą, kierując się słuchem i wzrokiem, a miękkie pióra pozwalają mu na bezszelestny lot. Jego zdobyczą padają głównie drobne ssaki, ale zjada także ptaki. Jest gatunkiem osiadłym. Gatunek chroniony, wymieniony w Dyrektywie Ptasiej i w Polskiej Czerwonej Księdze Zwierząt (w Polsce prawdopodobnie żyje około 450-700 par lęgowych).

**K**ilka rad dla osób chcących obserwować ptaki w swoim otoczeniu:

1. Jeżeli decydujesz się na dokarmianie ptaków w ziemie pamiętaj, aby robić to systematycznie. Czystość w karmniku jest ważna, żeby ptaki wzajemnie nie zarażały się chorobami (dobrze gdy w karmniku można wymieniać dno). Karmnik umieszczamy wysoko, aby nie dostał się tam np. kot lub inny drapieżnik. Nie karmimy słonym oraz zepsutym jedzeniem, szczególnie informacje czym dokarmiać można znaleźć np. na stronie internetowej [ptaki.info.pl](http://ptaki.info.pl)
2. Nie zabierajmy do domów tzw. podlotów. Są to młode, nie całkiem samodzielne ptaki, które jeszcze słabo latają, ale już opuściły gniazdo. Są one pod stałą opieką rodziców, którzy je bronią i karmią. Jeżeli znajdziemy je na trawie czy na



Dzięcioł duży (*Dendrocopos major*). Fot. Mariusz Wiech



Niedźwiedź brunatny (*Ursus arctos*). Fot. Mariusz Wiech



Jeleń szlachetny (*Cervus elaphus*). Fot. Mariusz Wiech

jezdni, o ile nie są ranne, to wystarczy przenieść je na najbliższe drzewo lub krzew i w ten sposób uchronić przed kotami. Ptaki mają słaby węch, więc rodzice nie czują naszego zapachu i dalej będą dokarmiać potomka.

3. Chrońmy ptaki przed domowymi ulubieńcami. Z psem prosta sprawa wystarczy smycz, a koty? Im wystarczy zawiesić dzwoneczek, który będzie ostrzegać ptaki i inne zwierzęta przed zagrożeniem. A co najważniejsze karmy naszych ulubieńców – syty drapieżnik to leniwy drapieżnik.



Puszczyk uralski (*Strix uralensis*). Fot. Mariusz Wiech

### SSAKI (5,5 tys. gatunków na świecie)

To najłatwiej rozpoznawalna grupa zwierząt, bo każdy z nas wie jak wygląda jeleń czy zając. To co łączy wszystkie ssaki to zdolność samic do wytwarzania mleka, którym karmione jest jej potomstwo. Większość gatunków ssaków jest żyworodna i pokryta włosami.

Na naszym terenie spotkamy wielu przedstawicieli tej grupy zwierząt, a sąsiedztwo Babiogórskiego Parku Narodowego powoduje, że czasami możemy spotkać takie gatunki jak **niedźwiedź brunatny** (*Ursus arctos*) czy **ryś** (*Lynx lynx*).

tak np. na terenie koła łowieckiego „Odyniec”, którego obszar obejmuje m.in. lasy na Jasieniu i Żurawnicy, obecnie żyje: 78 jeleni, 164 sarny, 52 dziki, 35 lisów, 6 jenotów, 8 borsuków, 32 kuny, 10 piżmaków, 4 zające, 6 wilków, 4 wydry.

Wybrane ssaki naszych okolic:

**Jeleń szlachetny** – duży ssak z rodziny jeleniowatych (*Cervidae*) – długość ciała 1,5-2 m, masa 65-190 kg. Samicę jelenia nazywa się łanią, samca – bykiem, a młode – cielakiem. Żyją w stadach, choć starsze samce żyją samotnie. Są aktywne głównie o zmierzchu. Poroże występuje tylko u samców. Może ono ważyć nawet 12 kg. Samce zrzucają poroże w okresie od lutego do kwietnia, nowe odrasta do końca sierpnia. W okresie godowym samce charakterystycznie ryczą (stąd też nazwa tego okresu – rykowisko). Ruja ma miejsce na przełomie lipca i sierpnia lub



Samica jelenia szlachetnego (*Cervidae*). Fot. Mariusz Wiech

września i października. Cięża trwa 8 miesięcy, a na świat przychodzi najczęściej jedno młode, które samodzielnie staje się po roku, a dojrzałość płciową uzyskuje po 2-3 latach.

Znacznie mniejszym przedstawicielem rodziny jeleniowatych jest **sarna europejska** (*Capreolus capreolus*). Długość jej ciała dochodzi do 1,3 m, waga 15-35 kg). Samice nazywa się kozą lub siutą a samca kozłem. Samiec ma niewielkie poroże z 3 odgałęzieniami, które zrzuca jesienią. Podobnie jak gatunek wcześniejszy aktywne przede wszystkim o zmierzchu. Żyją samotnie, w parach lub w stadzie (zimą). Przestraszone ostrzegawczo „szczekają”. Ruję odbywają na przełomie lipca i sierpnia lub września i października. Cięża trwa 6 miesięcy, 1 lub 2 młode rodzą się na przełomie maja i czerwca. Matka karmi je mlekiem przez około 2-3 miesiące. Zdolność do rozrodu uzyskują po 2 latach. Sarny, w szczególności młode kozłeta są narażone na ataki wielu drapieżników (choćby ze strony wałęsających się psów). Żeby zmylić łowców wykształciły one ciekawy sposób obrony. Po porodzie samica zostawia potomstwo w ustronnym miejscu, odwiedzając je tylko w porze karmienia. Młode dodatkowo są pozbawione zapachu, co skutecznie chroni je przed wieloma drapieżnikami. Znalezionych, ukrytych np. w wysokiej trawie młodych saren nie wolno dotykać, ponieważ zostawimy na nich nasz zapach, co może przyciągnąć drapieżniki i absolutnie nie wolno zabierać do domu, bo matka na pewno jest w pobliżu i czuwa nad maleństwem.



Dzik (*Sus scrofa*). Fot. Mariusz Wiech

**Dzik** (*Sus scrofa*), podobnie jak jeleniowate, należy do rzędu ssaków parzystokopytnych. Samicę dzika nazywamy lochą (może ważyć do 100 kg), samca - odyńcem (do 350 kg), a młode warchlakami. Warchlaki mają charakterystyczne pasiaste umaszczenie, które jest bardzo dobrym kamuflażem. Ruja (huczki) ma miejsce w XI-I, cięża trwa 4-5 miesięcy. Samica rodzi na przełomie marca i kwietnia od 3 do 12 młodych, karmi je mlekiem przez okres 3 miesięcy. Młode usamodzielniają się po 6 miesiącach, a dojrzałość płciową uzyskują w wieku 9-18 miesięcy. Dziki aktywne są w ciągu dnia i nocy. Żyją w rodzinach, tzw. watahach. Stare odyńce żyją samotnie. O ile same dziki trudno zauważyć, o tyle ślady ich bytowania możemy łatwo znaleźć w lesie i na polach. Zryta ziemia to miejsca, gdzie dziki szukały korzeni, bulw czy larw owadów. Zjadają też jaja oraz padlinę. Wiele osób uważa dziki za szkodniki, ale zwierzęta te odgrywają istotną rolę w ekosystemach leśnych i polnych, m.in. spulchniają glebę, dbają o równowagę w ekosystemie, zjadając padlinę, gryzonie oraz larwy i poczwarki owadów. Natomiast młode dziki stanowią pokarm wielu drapieżników.

**Lis rudy, lis pospolity** (*Vulpes vulpes*) to przedstawiciel rodziny psowatych (*Canidae*). Aktywny jest o zmierzchu i w nocy. Poza lasem można go spotkać również w mieście. Żywi się drobnymi kręgowcami (ptakami, myszami, żabami), owocami, bezkręgowcami, padliną i resztkami ludzkiego jedzenia. Ruja ma miejsce w I-II. Cięża trwa około 50 dni, po czym na świat przychodzi



Lis rudy (*Vulpes vulpes*). Fot. Mariusz Wiech

4-7 ślepych młodych. Zdążają się mioty składające się z 12 sztuk. Matka karmi młode przez około 4 tygodnie, po 3-4 miesiącach młode lisy stają się samodzielne. Dojrzałość płciową uzyskują po 9 miesiącach. Ciekawostka: Lis potrafi upolować 2700 norników rocznie, a piski myszy słyszy z odległości nawet 150 metrów.

**Borsuk, jaźwiec** (*Meles meles*) to duży ssak z rodziny łasicowatych (*Mustelidae*). Długość jego ciała to 56-90 cm, waga 10-20 kg. Aktywny o zmierzchu i nocą. Kopie rozległe korytarze z kilkoma wejściami. Poluje kierując się węchem, a jego zdobyczą padają owady, dżdżownice, ptaki czy małe ssaki, tj. krety czy jeże. Zjada również jaja pta-



Borsuk, jaźwiec (*Meles meles*). Fot. Mariusz Wiech



Wydra (*Lutra lutra*). Fot. Mariusz Wiech

się, żółędzie oraz owoce. Gromadzi niewielkie zapasy pokarmu na zimę. Żyje w grupach tzw. klanach, liczących sobie średnio 6 osobników, a zajmujących terytorium o powierzchni od 50 do 150 ha. U borsuków obserwuje się tzw. ciężę przedłużoną, tzn. że zapłodnione jajo nie zagnieżdża się od razu w macicy. Trwa ona zazwyczaj 7-8 miesięcy. Samica rodzi od 2 do 6 młodych. Dojrzałość płciową osiągają po dwóch latach. Para borsuków żyje ze sobą przez całe życie. Borsuki mogą dożyć do 20 lat.

**D**o łasicowatych należy rzadko spotykany w Polsce i chroniony **gronostaj** (*Mustela erminea*). Z wyglądu przypomina łasicę, ale jest od niej większy i ma dłuższy ogon (dł. ciała 16-



Gronostaj (*Mustela erminea*). Fot. Mariusz Wiech



Jeż wschodni (*Erinaceus roumanicus*). Fot. Mariusz Wiech

38 cm, masa 150-350 g). Na północy występują dwie formy umaszczenia – zimą jego sierść staje się biała, jedynie koniec ogona ma barwę czarną. Poluje na drobne ssaki (głównie myszy i nornice – rozmiar tego łowcy pozwala mu na polowanie w norach tych gryzoni), ptaki, gady, płazy, mięczaki i owady. Chętnie zjada ptasie jaja oraz jagody. Ruja przypada na luty-marzec. Ciąża trwa 70 dni. W kwietniu lub maju samica rodzi zwykle 2-13 młodych. W razie potrzeby, samica potrafi przenieść młode w pyszczku nawet przez wodę.

**K**olejnym przedstawicielem łasicowatych jest **Wydra** (*Lutra lutra*). Jest ssakiem świetnie przystosowanym do życia w środowisku wodnym – jej sierść jest wodoodporna a łapy zaopatrzone w błony pławne, dzięki którym wyśmienicie pływa i nurkuje (może przebywać pod wodą do 8 minut). Gdy nurkuje, zamyka szczelnie otwory nosowe i uszne. Buduje gniazda podziemne złożone z komory głównej, szybu wentylacyjnego i kilku wyjść, jedno z nich znajduje się pod wodą. Żyje samotnie, w parę łączy się wyłącznie w okresie godowym, który przypada zwykle na luty-marzec. Ciąża trwa 60-70 dni. Samica rodzi od dwóch do trzech młodych. Młode wydry przez 10 tygodni nie wychodzą z nory, a pod opieką matki pozostają przez około rok. Zdolność do rozrodu zyskują po dwóch latach. Poluje wieczorem. Zjada głównie ryby, ale także drobne ssaki, ptaki, żaby, owady, dżdżownice i mięczaki. Jest bardzo żywiołowa i skora do zabawy. Niestety jest to gatunek zagrożony wyginięciem.



Wiewiórka pospolita (*Sciurus vulgaris*). Fot. Mariusz Wiech

kolejny ssak to dobrze nam znany kolczasty przedstawiciel owadożernych – **jeż wschodni** (*Erinaceus roumanicus*). Buduje gniazda z liści, trawy i mchu, do którego prowadzą dwa wejścia. Zapada w sen zimowy, który trwa od października do kwietnia. Żeruje wieczorem i nocą. Żywi się głównie owadami. Zjada również dżdżownice, ślimaki, płazy, gady, owoce i grzyby. Z kolei na jeże polują lisy, borsuki czy puchacze. Ruja odbywa się od marca do sierpnia. Ciąża trwa 5-6 tygodni. W ciągu roku możliwe są dwa mioty. W jednym miocie samica może urodzić do 10 młodych, którymi się opiekuje około 40 dni. Dojrzałość płciową jeże osiągają w drugim roku życia. Jeż w Polsce jest gatunkiem chronionym. Ciekawostka: jeże są odporne na jad żmii.

**T**ego skaczącego po drzewach rudzielca znają i widzieli chyba wszyscy, jeżeli nie, to zapraszamy do parku zamkowego, szczególnie jesienią, gdy szykuje się do zimy. **Wiewiórka pospolita** (*Sciurus vulgaris*), bo o niej mowa, jest aktywna w dzień, noc spędza w dziupli i nie zapada w sen zimowy. Żyje samotnie, czasem w parach. Odżywia się nasionami i pączkami drzew, grzybami (które suszy na drzewach), owocami ale także owadami czy ptasimi jajami. Samica rodzi od 3 do 5 młodych. W ciągu roku wyprowadza do 3 miotów. Młode są nagie i ślepe. Stają się samodzielne po 10 tygodniach.

**J**eżeli kochacie przyrodę i chcecie mieć bliski kontakt ze zwierzętami, to odpowiednio dbajcie o najbliższe otoczenie np. o ogrody. Wystarczy po-



Fot. Mariusz Wiech



Raniuszek (*Aegithalos caudatus*). Fot. Mariusz Wiech

sadzić drzewa i krzewy „przyjazne” zwierzętom np. leszczyna wabi stada sójek i wiewiórki, a jarzębina to rarytas dla kwiczoła oraz jemioluszki. Dzięki różnorodnym kwiatom np. wiesiołkom, dziurawcom czy rumiankowi w naszym otoczeniu pojawią się ptaki i liczne owady, które z kolei przyciągną zwierzęta owadożerne np. nietoperze i jeże. Nawet pokrzywa to raj dla zwierząt. Mogą na niej żerować larwy motyli, a zimą buszować rudziki. Przynajmniej w części ogrodu można pozostawić niezgrabione opadłe liście, w których schronienie znajdują jeże, a wiosną chętnie żerować będą drozdy.

**Z**bierajmy śmieci. Wszelkie żyłki, sznurki czy torby foliowe mogą skrupować zwierzę i uniemożliwić mu ruch oraz prawidłowy wzrost.

**O**bsługując czy fotografując przyrodę, przede wszystkim myślimy o dobru i bezpieczeństwie obserwowanego zwierzęcia, a nie o swoim sukcesie i możliwości pochwalenia się zdjęciem na forum internetowym. Na przykład fotografując gniazdo z jajami lub pisklętami można tak zestresować rodziców, że przez dłuższy czas już nie wrócą do niego, a to może zaszkodzić lęgowi. A jeżeli macie odwagę i jesteście prawdziwymi wielbicielami przyrody możecie również zostawić fragment ogrodu, sadu czy podwórka bez nadzoru i pozwolić mu zdziczeć. Posadźcie tam rodzime drzewa i krzewy, umieśćcie budki lęgowe, zostawcie miejsce w spokoju a na pewno niebawem pojawią się w nim ptaki, liczne owady i ssaki.



Sarna europejska (*Capreolus capreolus*). Fot. Mariusz Wiech



Lis rudy (*Vulpes vulpes*). Fot. Mariusz Wiech

Muzeum Miejskie serdecznie dziękuje Pani Iwonie Bogacz – nauczycielce biologii w Zespole Szkół im. W. Witosa za opracowanie tekstu oraz Nadleśnictwu Sucha za współpracę merytoryczną w przygotowaniu wydawnictwa. Szczególne podziękowanie kierujemy do Pana Nadleśniczego Tadeusza Kosmana oraz Pana Mariusza Wiecha za nieodpłatne udostępnienie pięknych fotografii zwierząt.



**Tekst:** Iwona Bogacz

**Redakcja i koncepcja serii:** Barbara Woźniak, Monika Spyrka

**Opracowanie graficzne:** Maciej Hojda

**Zdjęcia:** Iwona Bogacz, Mariusz Wiech

**Wydawca:**



muzeum  
miejskie  
Suchej Beskidzkiej

Muzeum Miejskie Suchej Beskidzkiej  
ul. Zamkowa 1, 34-200 Sucha Beskidzka  
[www.muzeum.sucha-beskidzka.pl](http://www.muzeum.sucha-beskidzka.pl)  
e-mail: [muzeum@sucha-beskidzka.pl](mailto:muzeum@sucha-beskidzka.pl)  
tel./fax 33 874 26 05

### Zwiedzanie:

Od 1 maja do 31 października  
wtorek-sobota: 8:00-16:00, niedziela: 9:00-17:00,  
w poniedziałek nieczynne.

W tych samych godzinach udostępniony do zwiedzania  
jest Dział Etnograficzny „Domek Ogrodnika”.

Od 1 listopada do 30 kwietnia:  
wtorek-sobota: 8:00-16:00, w niedzielę i poniedziałek nieczynne.

Uwaga! Ostatni zwiedzający mogą wejść na teren muzeum  
pół godziny przed jego zamknięciem.

Dział Informacji, Edukacji i Promocji: Punkt Informacji Turystycznej:  
tel. 33 874 26 05 wew. 21  
[it@sucha-beskidzka.pl](mailto:it@sucha-beskidzka.pl), [rezerwacje@sucha-beskidzka.pl](mailto:rezerwacje@sucha-beskidzka.pl)

ISBN 978-83-65159-07-6 ISBN 978-83-65159-02-1 (cała seria)



**Na okładce z przodu:** Sarna europejska (*Capreolus capreolus*).  
Fot. Mariusz Wiech. **Z tyłu:** Pisklę dzięcioła. Fot. Mariusz Wiech



muzeum  
miejskie  
Suchej Beskidzkiej

Muzeum Miejskie Suchej Beskidzkiej prezentuje wystawy:

1. Sądownictwo w państwie suskim oraz dawne narzędzia tortur i kar w okresie XVI–XVIII w.
2. Fundacje Komorowskich i ich wpływ na rozwój Suchej: 1608-1630
3. Sucha Beskidzka. Miasto wielu wymiarów.  
Historia zapisana w obrazie: 1846-2015
4. Malarstwo nowożytne z kolekcji habsburskiej: XVII-XX w.  
oraz ekspozycję regionalną w Dziale Etnograficznym mieszczącym się  
w tzw. Domku Ogrodnika obrazującą tradycyjną kulturę ludową  
mieszkańców Ziemi Suskiej.

Zapraszamy dzieci i młodzież szkolną do wzięcia udziału  
w lekcjach muzealnych i wykładach. Oferta na stronie

[www.muzeum.sucha-beskidzka.pl](http://www.muzeum.sucha-beskidzka.pl) w zakładce: Edukacja